

**100 tys. ton
ziemniaków
otrzymamy
z NRD**
Pierwsze transporty
już przybyły

Dla uzupełnienia zaopatrzenia miast w ziemniaki Ministerstwo Handlu Zagranicznego importuje z Niemieckiej Republiki Demokratycznej 100 tysięcy ton ziemniaków jadalnych.

Ze strony władz Niemieckiej Republiki Demokratycznej zostały poczynione niezbędne kroki, by zapewnić jak najszybszą dostawę ziemniaków. Pierwsze transporty przybyły już do Polski.

Z Gliwic donoszą, że nadeszło tam już 5 transportów z ziemniakami z NRD, każdy po 60 wagonów. Zaawizowane są dalsze transporty, przeznaczone na zimowe zaopatrzenie ludności śląskiego okręgu przemysłowego.

Z Berlina donoszą, że pracujący przy wykopkach chłopcy i robotnicy oraz robotnicy zatrudnieni przy załadunku i transporcie ziemniaków rozwinęli szerokie współzawodnicstwo pracy w celu szybkiej i sprawnej dostawy ziemniaków do Polski.

TRYBUNA LUDU, omawiając zagadnienie skupu ziemniaków i wzmożenie ich dostaw po ukazaniu się dekretu o skupie, stwierdza, że obok tego przychodzi nam pomoc w postaci dostaw ziemniaków z NRD i przypomina:

„Import ziemniaków z NRD jest początkiem akcji importowej artykułów rolnych, o której planie mówił już wicepremier tow. Mińca na naradzie 9 bm. Możemy już dzisiaj stwierdzić, że przy uwzględnieniu ziemniaków, znajdujących się w załadunku i w drodze, zaopatrzenie podstawowych naszych ośrodków robotniczych takich, jak Śląsk, Warszawa, Łódź będzie w zasadzie zapewnione.”

W KOMBINACIE hutniczym „Wschód” w NRD rozpalono wysoki piec, który dostarcza dla niemieckiego przemysłu pokojowego żelazo, wytopione z rudzieckich rud przy pomocy polskiego węgla. Na zdjęciu: widok wysokiego pieca. (Fot. CAF)

Cena 15 gr. Wydanie A

Echo

KRAKOWSKIE

N 280
(1832)

Rok IV

Kraków, Czwartek 25 października 1951 r.

Dalszy krok w realizacji Planu 6-letniego

Mimo trudności w III kwartale br. produkcja przemysłu wzrosła o 20 proc.

w porównaniu z III kwartałem ub. r.

Komunikat Państwowej Komisji Planowania Gospodarczego

W III kwartale 1951 r. miał miejsce dalszy rozwój gospodarki narodowej. W porównaniu z III kwartałem 1950 r. produkcja przemysłowa wzrosła o około 20 proc., wydajność pracy w przemyśle o około 16 proc., przewozy towarowe na kolejach normalnotorowych o około 10 proc. Rozwinęło się budownictwo oraz wzrosło tempo realizacji planu inwestycyjnego. Oddano do użytku wiele nowych obiektów przemysłowych, mieszkaniowych, socjalnych i kulturalnych.

Pierwszy w Polsce zbiór ryżu

w pow. głogowskim

KILKA zespołów PGR w województwie zielonogórskim rozpoczęło w ubiegłym roku aklimatyzację kilku roślin egzotycznych, m. in. koksagisu i ryżu. Plantacja ryżu założona w powiecie głogowskim, wydała już pierwszy plon. Kilka kłosów ryżu głogowskiego z tegorocznych zbiorów wystawionych zostało w Zielonej Górze w oknie księgarni „Domu Książki”, przy ulicy Żeromskiego, budząc po wszechnie zainteresowanie

ROWNOCZEŚNIE jednak na niektórych odcinkach gospodarki narodowej wystąpiły w III kwartale br. pewne zjawiska niekorzystne dla tempa realizacji zadań Narodowego Planu Gospodarczego. W niektórych gałęziach przemysłu nie osiągnięto planowanego wzmocnienia tempa produkcji. W rolnictwie niekorzystne warunki atmosferyczne, które wystąpiły w szeregu województw, spowodowały zmniejszenie urodzaju niektórych upraw. Na rynku wystąpiły trudności w zaopatrzeniu ludności w mięso. Elementy spekulacyjne, wykorzystując te trudności, podjęły próby zakłócenia równowagi rynkowej. Rząd przedsięwziął środki dla zagwarantowania podstawowej części ludności pracującej niezbędnego zaopatrzenia w mięso. Pomimo niekorzystnych okoliczności wykonanie Narodowego Planu Gospodarczego w III kwartale 1951 r. stanowiło dalszy krok na

W muzeum w Igołomii znajdują się cenne wykopaliska

znalezione w N. Hucie

W IGOŁOMII pod Krakowem powstaje nowe muzeum terenne w pałacu dawnego magnata — o czym donosiliśmy przed kilku dniami.

W związku z przygotowaniem do otwarcia tej nowej placówki o charakterze kulturalno-naukowym — zwołano tu są wykopaliska archeologiczne, które zostały odnalezione w okolicy Igołomii, a z braku miejsca — znajdowały się w innych muzeach lub magazynach, gdzie nie były dostępne dla szerszego ogółu.

Jak się dowiadujemy, wiele ciekawych znalezisk archeologicznych z rejonu Igołomii — które były dotychczas przechowywane w gmachu Polskiej Akademii Umiejętności w Krakowie — zostały już przewiezione samochodami do powstającego muzeum terenowego.

Informacje uzyskane przez przedstawiciela naszej redakcji od krakowskich archeologów — stwierdzają, że w powstającym w Igołomii muzeum terenowym zostaną również złożone wszystkie zbiory wykopalisk archeologicznych z terenu Nowej Huty.

przód w realizacji zadań Planu 6-letniego.

Według tymczasowych danych wykonanie Narodowego Planu 6-letniego w III kwartale 1951 r. przedstawiało się, jak następuje:

I. PRODUKCJA PRZEMYSŁOWA

WARTOŚĆ produkcji przemysłu socjalistycznego w cenach niezmienionych w III kwartale 1951 r. w porównaniu z III kwartałem ub. r. osiągnęła poziom około 120 proc., natomiast w stosunku do planu na III kwartał br. wartość produkcji przemysłu socjalistycznego w cenach niezmienionych osiągnęła 97,4 proc. Plan na okres 9 miesięcy 1951 r. został wykonany łącznie w 100,7 proc.

(Dalszy ciąg na str. 2).

Prezydent NRD Wilhelm Pieck z wizytą w Pradze

BERLIN

Prezydent Niemieckiej Republiki Demokratycznej Wilhelm Pieck udał się we wtorek, na zaproszenie prezydenta Republiki Czechosłowacji Klementa Gottwalda, z wizytą przyjaźni do Pragi.

Prezydentowi Pieckowi towarzyszy delegacja rządowa, w skład której wchodzi: wicepremier NRD, szefka, przewodniczący Rady Narodowej Frontu Narodowego Niemiec demokratycznych — Correns, minister spraw zagranicznych Dertinger, minister spraw wewnętrznych Steinhoff i inni.

Równocześnie udali się do Pragi szef czechosłowackiej misji dyplomatycznej w Berlinie ambasador Bersel i szef misji dyplomatycznej NRD w Pradze ambasador Grosse.

O dwa miesiące wcześniej

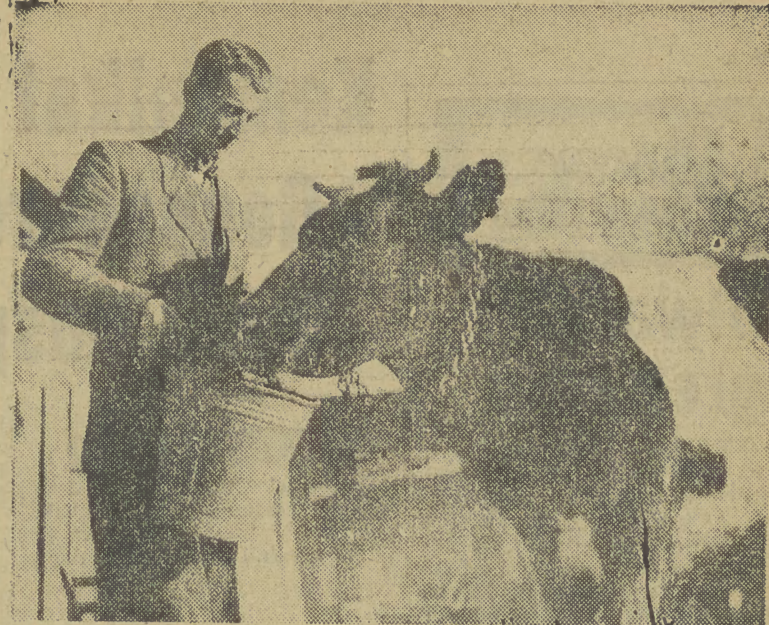
W wyniku zobowiązań lipcowych i październikowych — załoga Osiedla C-1 w Nowej Hucie oddała do użytku 368 izb o 2 miesiące wcześniej, niż przewidywał plan.

Ogólna wartość zobowiązań przyniesie Państwu 200.000 zł. (em)

Nowohutniczanki czytają

Otwarta niedawno Biblioteka Miejska na osiedlu A-O cieszy się dużym powodzeniem, ale... niestety tylko wśród mężczyzn. Wykazało się to, że nowohutniczanki dziwnie jakoś stroną od książek...

Liga Kobiet powinna włączyć na zmianę tego stanu rzeczy, co na pewno



JAK już donosiliśmy, chłopcy z gromady Bieczyny wezwali wszystkie gromady województwa poznańskiego do współzawodnicstwa w akcji skupu zboża, ziemniaków i wywiązaniu się z zobowiązań finansowych.

NA ZDĘCIU: średniorolny chłop z gromady Bieczyny — Stanisław Kufliński, który wykonał roczny plan skupu zboża w 100 procentach i dostarczył ziemniaków kontraktowanych o 21 q więcej niż przewidywał przyjęty przez niego plan. Podatek gruntowy i FOR spłacił całkowicie. Narodową Pożyczkę Rozwoju Sił Polski zobowiązał się zrealizować w całości, do dnia 24.10. 51 r. Wezwał on również wszystkich chłopów gminy Bieczyny do pójścia w jego ślady, do przedterminowego wykonania planu skupu i kontraktacji oraz wszystkich zobowiązań finansowych wobec państwa.

(CAF — fot. Zawadzki)

Dziś odbywa się pierwsza krajowa narada mechanizacji kamieniołomów

Dziś, 25 bm. o godz. 9, odbędzie się w auli Akademii Górniczo-Hutniczej w Krakowie, w obecności ministra transportu drogowego i lotniczego, pierwsza krajowa narada naukowa mechanizacji kamieniołomów.

W czasie narady, zostanie przeanalizowany obecny stan urządzeń technicznych kamieniołomów oraz wytyczona linia dalszego rozwoju i postępu w przemyśle kamieniołomowym.

W naradzie wezmą udział pracownicy naukowi i fachowcy przemysłu kamieniołomowego. (cz.)

Zamiast 4.100 kg — dostarczył tylko 250 kg zboża

Zamiast 4.100 kg zboża — Głaz z Woli Wieleńskiej w powiecie miechowskim odstawił na miejsce skupu tylko 250 kg zboża. W ubiegłym roku Głaz też nie spłacił podatku — stwierdził świadek w czasie rozprawy sądowej przeciwko Głazowi, która odbyła się w Sądzie Powiatowym w Miechowie. Zeznania świadków — mocno obciążły oskarżonego, który wykazał dużo złości woli i wrogości nastawienia w stosunku do zarządzeń władz.

W wyniku rozprawy — Sąd ogłosił wyrok, na mocy którego kula Głaz został skazany na 18 miesięcy więzienia.

Kolejarze krakowscy i stalownicy „Kościuszki” wykonali i przekroczyli zobowiązania na cześć Wielkiego Października

PRZEDTERMINOWA realizacja zobowiązań październikowych, wykonaniem naszego wielkiego 6-letniego Planu pokójki odpowiemy na zbrodnicze knowania anglo-amerykańskich podpalaczy swiata — powiedział pierwszy wyłupacz z huty „Kościuszko” Henryk Kowal, kierownik brygady im. Komuny Paryskiej, który dla uczczenia Października przeprowadził już 4 szybkościowe wytopy.

Tak jak myśli i mówi hutnik Kowal, tak myślą i mówią tysiące i setki tysięcy ludzi, którzy pracują obecnie nad zwycięskim wykonaniem Październikowego Czynu.

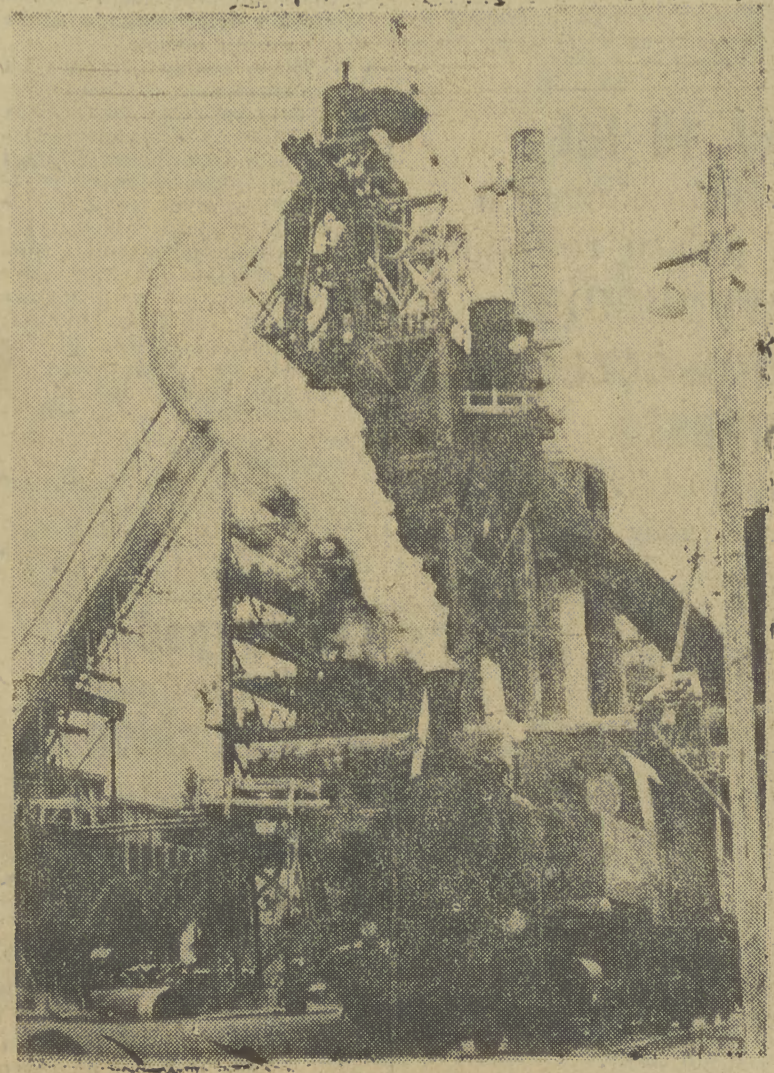
KOLEJARZE z Krakowskiej Dystryktu Okręgowej Kolei Państwowych meldują o wykonaniu zobowiązań, podjętych w celu uczczenia 34 rocznicy Wielkiej Rewolucji Październikowej.

Podjęte zobowiązania zostały już wykonane w 100 proc. przez odcinek drogowy w Oświęcimiu, Brzeźnicy, Zatorze, rejon budynku Nowy Sącz oraz przez stację Piwniczna.

BRYGADA młodzieżowa ZSP składająca się z maszynistów — J. Czekaja, F. Baltazara, St. Mazura — oraz pomocników — St. Wilka, J. Klimka, St. Grabka — wykonała swe długofalowe zobowiązanie. Przejechała ona mianowicie na parowozie Ty 45-391, należącym do Parowozowni Kraków — Płaszów, 120.000 km bez remontu.

Dla uczczenia 34 rocznicy Wielkiej Rewolucji Październikowej, załoga ta zobowiązała się przejechać dodatkowo 80.000 km. (cz.)

ŚWIETNYMI wynikami w wykonaniu Czynu Październikowego szczycą się stalownicy huty „Kościuszko”. Do 22 bm wytworzyli oni 2.400 ton stali ponad plan, realizując w ten sposób swe zobowiązania w 103 proc. Sukces ten uzyskany został przede wszystkim przez przeprowadzenie 21 szybkościowych wytopów. Najlepszy czas wytopu stali — 4 godziny 42 minuty uzyskał Franciszek Imiolyk.



Echo NOWEJ HUTY

przy dobrej woli przyjdzie jej z łatwością! (lot)

Dla pań...

Dla panów...

Takie oto napisy umieszczone były dawniej na przybytkach zasadniczo różnych od autobusów. Okazuje się jednak, że na autobusach byłyby one aktualne. Tak przynajmniej uważała konduktorka autobusu PKS pełniącą służbę w dniu 18.X. bm. na trasie Kraków — Nowa Huta w godzinach rannych. Kiedy bowiem przed drzwiami wozy ukazywała się przedstawicielka płci pięknej, sro-

ga konduktorka oświadczyła krótko i wezwolowo: miejsce nie ma! Kiedy natomiast pojawił się przedstawiciel płci brzydkiej — z uśmiechem zapraszała go do wnętrza.

Jednym słowem — był to autobus wyłącznie „dla pań”... (J. P.)

Stale gabinety dentystyczne

...zastąpią już w najbliższym czasie ruchome ambulatoria obsługujące do tej pory wszystkie wsie wokół Nowej Huty.

Wiadomość o powstaniu starych gabinetów dentystycznych przyjęli miesz-

kańcy wiosek ze zrozumiałą radością. (em)

Znowu zaopmniano

Z chwilą przeniesienia się kierownictwa robót III Odcinka w Nowej Hucie do innego pomieszczenia, barak służący poprzednio jako lokum kierownictwa został rozebrany.

Nie byłoby w tym nic godnego uwagi, gdyby nie fakt, że w czasie rozbiórki zniszczono wszystkie przewody elektryczne, posiadające przecież pewną wartość.

Jak widać znowu zapomniano o systemie „O”. (lot)

PROSIMY O KIOSKI

Zarówno mieszkańcy osiedla C-1 w Bieńczykach, jak i robotnicy kombinatu nie mogą zaopatrzyć się na miejscu w prasę codzienną. Powodem tego jest brak kiosków. Może dyrekcja PPK „Ruch” rozwiąże także ten problem. (p)

Komunikat Państwowej Komisji Planowania Gospodarczego o wykonaniu Narodowego Planu Gospodarczego w III kwartale 1951 r.

O pełną realizację Planu 1951 r.

TRYBUNA LUDU" w związku z komunikatem PKPG o wykonaniu Narodowego Planu Gospodarczego w III kwartale br. zamieściła artykuł wstępny pod powyższym tytułem.

Artykuł stwierdza, że wykonanie tego planu napotkało na szereg trudności: „trudności na rynku miasmym, niekorzystne warunki atmosferyczne w szeregu województw i związane z nimi zmniejszenie urodzaju niektórych upraw — czytamy w artykule — stworzyły sytuację, którą usiłowały wykorzystać elementy i czynniki spekulacyjne. W niektórych gałęziach przemysłu, gdzie nie było dostatecznej mobilizacji wysiłku dla przezwyciężenia wynikających stąd trudności nie osiągnięto planowanego tempa wzmocnienia produkcji”.

Mimo tych wszystkich trudności, wartość produkcji przemysłu socjalistycznego w ubiegłym kwartale wzrosła o 20 procent w porównaniu z III kwartałem ubiegłego roku. Wydajność pracy w ubiegłym kwartale była o 16 procent wyższa, aniżeli w III kwartale ubiegłego roku. Wykonanie planu za ubiegłych 9 miesięcy stanowi łącznie 100,7 procent planu przewidzianego. Mimo trudności, które wystąpiły w ub. kwartale, w szeregu gałęzi produkcji przekroczone zostały liczby planu, a w stosunku do III kwartału 1950 roku nastąpił wzrost wynoszący, niejednokrotnie kilkudziesięć, a w szeregu wypadków ponad 100 procent.

Wszystkie te fakty świadczą raz jeszcze dobitnie, że zadania wyznaczone przez plan dla każdego zakładu pracy są: całkowicie realne i możliwe do wykonania. Wszystkie te fakty świadczą, że nawet w obliczu mniej lub bardziej poważnych trudności — można znajdować drogi przezwyciężenia tych trudności, można realizować te postawione każdej dziedzinie naszej gospodarki przez państwo i partię.

W ubiegłym kwartale jednak w szeregu dziedzin naszej gospodarki plan nie został wypełniony. W rezultacie wykonanie ogólnopństwowego planu kwartalnego wynosi 97,4 procent. Produkcja szeregu artykułów choć była w ubiegłym kwartale wyższa aniżeli w III kwartale ub. roku — nie osiągnęła jednak liczb wzrostu przewidzianych przez plan na III kwartał 1951 r.

Artykuł wskazuje, że przyczyną niewykonania planu w szeregu dziedzin naszej gospodarki stało się m. in. w hutnictwie zaniedbanie ze strony kierownictwa niektórych przedsiębiorstw robót remontowych lub ich przewlekanie. W przemyśle włókienniczym — niedostateczna mobilizacja załóg do walki o podniesienie wydajności pracy.

„Trybuna Ludu” podkreśla, że plan wypełnia się nie „sam przez się”, nie żywiołowo, lecz w walce, w uporczywym przełamaniu trudności, w świadomym wysiłku organizacyjnym i politycznym” oraz że wyniki szeregu zakładów świadczą o możliwości nie tylko wykonania ale przekroczenia planów.

Artykuł kończy „Trybuna Ludu” słowami: „Każde przedsiębiorstwo, załoga każdej fabryki, która nie wypełniła planu w III kwartale br. musi uświadomić sobie, że jej obowiązkiem patriotycznym jest spłaceniu długu, zaciągniętego wobec państwa, jest wyprodukowanie w bież. kwartale dodatkowych ilości, które wbrew planowi nie wyprodukowała w kwartale ubiegłym. Mobilizacja kierownictwa zakładu, personelu inżynieryjno - technicznego i załóg do tego wysiłku jest partyjnym obowiązkiem każdej podstawowej organizacji partyjnej, każdego członka PZPR.

Wszystkie siły dla całkowitego wypełnienia planu 1951 roku, wypełnienia go we wszystkich gałęziach produkcji we wszystkich przedsiębiorstwach”.

175 brygad młodzieżowych pomaga chłopom Opolszczyzny w wykopkach

W AKCJI wykopkowej na terenie Opolszczyzny bierze udział młodzież ZMP-owska, pomagając członkom spółdzielni produkcyjnych, PGR oraz gospodarzom indywidualnie mało i średniorolnym chłopom. W różnych miejscowościach województwa pracuje 175 brygad wykopkowych zrzeszających 1142 młodzieżowców.

Wielu członków brygad pełni stałe dzurzy. Brygady te gotowe są do natychmiastowej akcji, jeśli otrzymają zapotrzebowania.

W końcu III kwartału br. czynnych było około 17 proc. więcej placówek detalicznego handlu uspołecznionego niż w tym samym okresie r. ub.

W III kwartale 1951 r. nastąpił poważny wzrost sieci i obrotów aparatu żywienia zbiorowego. Sieć placówek żywienia zbiorowego wzrosła o około 45 proc. w porównaniu z III kwartałem 1950 r. a obroty w cenach bieżących o ponad 70 proc.

VI. ZATRUDNIENIE I WYDAJNOŚĆ PRACY

W OKRESIE 9 miesięcy 1951 r. liczba pracowników grupy przemysłowej zatrudnionych w przemyśle podległym ministerstwu przemysłowemu osiągnęła ponad 104 proc. w porównaniu z odpowiednim okresem ub. r.

W III kwartale 1951 r. wydajność pracy w przemyśle podległym ministerstwu przemysłowemu wzrosła na pracownika grupy przemysłowej ogółem o około 16 proc. w porównaniu z odpowiednim okresem ub. r.

VII. SZKOLNICTWO I URZĄDZENIA SOCJALNE

W EDŁUG tymczasowych meldunków w roku 1951 ukończyło wyższe uczelnie ogółem około 10,2 tys. osób, w tym około 2100 inżynierów i 600 agronomów. Absolwenci zostali zgodnie z planem skierowani do pracy w przemyśle, budownictwie, komunikacji i gospodarce rolnej.

Liczba absolwentów szkolnictwa zawodowego I i II stopnia osiągnęła ogółem około 132,2 tys. osób, tj. wzrosła o 38 proc. w porównaniu z r. 1950.

Liczba dzieci w przedszkolach wzrosła o 10 proc. w porównaniu z odpowiednim kwartałem ub. r.

Uwaga subskrybenci Narodowej Pożyczki! Kto wpłaci zadeklarowane kwoty może zgłaszać się po odbiór obligacji

PLACÓWKI subskrypcyjne Narodowej Pożyczki Rozwoju Sił Polskich przy przeładach rad narodowych przystąpiły do wydawania obligacji Pożyczki tym subskrybentom, którzy spłacili już całkowicie zadeklarowane kwoty subskrypcyjne.

W celu otrzymania należnych obligacji zainteresowani subskrybenci powinni bez zbędnej zwłoki zgłosić się do placówki, w której subskrybowali Pożyczkę, a więc: w miastach powiatowych — do wydziału (oddziału) finansowego prezydium powiatowej rady narodowej, a w gminach wiejskich i w miastach nie stanowiących powiatu — do referatu finansowego prezydium gminnej (miejskiej) rady narodowej.

Subskrybenci zgłaszający się po odbiór obligacji powinni okazać w placówce wszystkie otrzymane pokwitowania na wpłacone na Pożyczkę kwoty.

W 10 lat czechosłowaccy i polscy robotnicy wybudują nowoczesne miasto w pobliżu Ostrawy

NA MOCY uchwały rządu czechosłowackiego, w Zagłębiu Ostrawsko - Karwińskim w pobliżu Ostrawy powstanie nowe, socjalistyczne 70-tysięczne miasto Karwina, którego budowa trwać będzie około 10 lat.

Nowa Karwina będzie dziełem rąk zespołów górników czeskich i polskich, ochotniczych brygad murarskich z bratniej Polski, obywateli starej Karwiny, a także licznych organizacji społecznych, które podjęły zobowiązania pracować od 50 do 100 godzin rocznie przy budowie miasta.

W pierwszym etapie powstaną tu nowoczesne osiedla mieszkaniowe oraz centralny szpital powiatowy. Twórcy górniczej Karwiny wzorować się będą na urbanistyce radzieckiej i budownictwie socjalistycznej Warszawy.

Koresp. górniczy Jan Żelich.

dzień 1.VII.1951 r. uległo w porównaniu z rokiem 1950 pewnemu zmniejszeniu wskutek braków w bazie paszowej.

Zaopatrzenie wsi w dziedzinie mechanizacji rolnictwa w br. przebiegało sprawniej niż w latach ubiegłych. W okresie 9 miesięcy 1951 r. POM i PGR otrzymały ponad 6000 traktorów w przebiegu na traktory o mocy 15 KM, 36 kombajnów, oraz wiele innych maszyn rolniczych i sprzętu.

Liczba POM wg stanu na dzień 30.IX.1951 r. osiągnęła 259 ośrodków, a park traktorowy w POM wzrósł o ponad 87 proc.

Obszar prac polowych, wykonanych w spółdzielniach produkcyjnych przez POM w okresie 1951 r. osiągnął w przebiegu na orkę średnią ponad 683 tys. ha.

IV. TRANSPORT I ŁĄCZNOŚĆ

PRZEWOZY towarowe wszystkimi środkami transportu (kolejowego, wodnego i samochodowego) wzrosły ogółem w III kwartale 1950 r. o około 15 proc. w porównaniu z III kwartałem 1950 r.

Przewozy towarowe na kolejach normalnotorowych nie osiągnęły w pełni planowanego poziomu, wzrosły jednak ogółem o 10 proc. w porównaniu z III kwartałem 1950 r.

Przewozy towarowe Państwowej Komunikacji Samochodowej przekroczyły o 47 proc. poziom III kwartału ub. r. a osobowe o 33 proc.

Plan przewozów towarowych żelaznicy śródlądowej został przekroczony o 17 proc. przy wzroście o 66 proc. w porównaniu z odpowiednim okresem ub. r. Żelaznica morska przekroczyła kwartalny plan przewozów towarowych w tononach o 14 proc. przy wzroście o 41 proc. w porównaniu z III kwartałem 1950 r.

Plan przeladunków w portach nie został w pełni wykonany. Osiągnięto 92 proc. planu, przy czym przeladunek ogółem w portach wzrósł w porównaniu z III kwartałem ub. r. o 5 proc., a rud i innych masowych ładunków o 15 proc.

W III kwartale 1951 r. wartość wykonanych usług poczty i telekomunikacji osiągnęła poziom planowany, przy wzroście o 5 proc. w porównaniu z odpowiednim okresem ub. r.

V. OBRÓT TOWAROWY

CAŁOŚĆ obrotów handlu detalicznego (państwowego, spółdzielczego i prywatnego) w cenach bieżących wzrosła o 8 proc. w porównaniu z III kwartałem ub. r. Obroty uspołecznionego handlu detalicznego (państwowego i spółdzielczego) wzrosły ogółem w cenach bieżących o około 18 proc. w porównaniu z III kwartałem ub. r.

Zadania planu nie zostały jednak w pełni osiągnięte, co zostało spowodowane w dużej mierze zmniejszeniem sprzedaży mięsa.

Demonstrujące tłumy domagają się broni dla przepędzenia Anglików z Egiptu

KAIR. W KAIRZE, Aleksandrii i innych miastach egipskich trwają bezustannie demonstracje antybrytyjskie. Głównymi ulicami miast przeciągają pochody. Demonstrujący wnoszą wrogie okrzyki pod adresem rządów Anglii, Stanów Zjednoczonych i Francji. W Kairze demonstranci przerwali kordon policyjny i przedostali się przed siedzibę premiera egipskiego Nahaś Paszy, domagając się broni celem przepędzenia Anglików z Suez.

Nahaś Pasza oświadczył wczoraj, że rząd egipski przygotuje pewne kroki, mające na celu zmuszenie Anglików do opuszczenia Egiptu. „Nieprzyjacieli — po wiedział Nahaś Pasza — stracił głowę i został opanywany falą strachu i obłędu. Dopuszczili się on w stosunku do nas agresji, za którą dokonamy rozrachunku”. Nahaś Pasza zaapelował do narodu, aby zachował spokój i umożliwił rządowi realizację jego planów.

MINISTER spraw wewnętrznych Egiptu złożył wczoraj oświadczenie o nowych aktach agresji, rabunku i mordostwach, dokonanych przez żołnierzy i gilejskich w strefie Kanalu Sueskiego.

Wojska angielskie zajęły stację kolejową w Suez, a również warsztaty kolejowe, które są strzeżone przez 20 czołgów. Łączność kolejowa między Suezem a innymi miastami Egiptu została przerwana. Anglicy ogłosili, że Suez znajduje się pod okupacją wojskową.

nej wzrosła w porównaniu z III kwartałem 1950 r. o około 56 proc. Również plan na okres 9 miesięcy został wykonany w 105 proc.

Przedsiębiorstwa podległe poszczególnym ministerstwom, wykonały plan produkcji na III kwartał 1951 r. jak następuje:

III. ROLNICTWO

W EDŁUG szacunkowych i nieostatecznych danych globalne zbiory czterech zbóż w całym rolnictwie kształtowały się na poziomie osiągniętym roku ubiegłego. Jednakże, uwzględniając nieurodzaj ziemniaków, cała produkcja roślinna była mniejsza, niż w roku ubiegłym.

Warunki atmosferyczne dla rozwoju upraw w rolnictwie w porównaniu z rokiem ubiegłym były niepomyślne. W okresie miesięcy letnich bieżącego roku susza dotknęła szereg terenów kraju i spowodowała zahamowanie normalnej wegetacji okopowych a zwłaszcza ziemniaków. Nieurodzaj ziemniaków stanowił dość znaczną stratę dla gospodarki narodowej z tego względu, że ziemniaki odgrywają ważną rolę, jako podstawowy materiał paszowy, a zarazem poważny artykuł spożywczy ludności zarówno w miastach, jak i na wsi.

W Państwowym Gospodarstwie Rolnym zbiory ważniejszych upraw wzrosły w porównaniu z rokiem ubiegłym, a mianowicie zbiory zbóż ogółem o 27 proc. w porównaniu z r. 1950, w tym pszenicy o 22 proc., żyta o 30 proc., jęczmienia o 24 proc.

W dziedzinie plonów z ha Państwowe Gospodarstwa Rolne osiągnęły w porównaniu z rokiem ubiegłym wzrost w zakresie plonów pszenicy (o 7 proc.) i żyta (o 5 proc.). Do wspólnych zbiorów br. przystąpiło ogółem 2.725 spółdzielni produkcyjnych, a liczba spółdzielni produkcyjnych osiągnęła na dzień 30.IX.1951 r. stan 3.075 spółdzielni.

Pogłowie trzody chlewnej w całym rolnictwie według stanu na

Szkoły przemysłu węglowego stoją otworem przed młodzieżą

CORAZ więcej młodzieży rozpoczyna naukę w szkołach przemysłowego węglowego, które przygotowują kadry młodych górników do pracy w kopalniach. W ostatnich dniach z Warszawy wyjechało do szkół węglowych 40 młodych junaków SP pragnących pracować w zaszczytnym zawodzie górnika.

Moim pragnieniem jest zostać górnikiem i pracować w kopalni — oświadczył młody junak Artur Jarski przed wyjazdem do szkoły. — Nie jest prawdą jak twierdzą niektórzy, że praca górnika jest tak ciężka. Znam pracę w kopalni i wiem, że postępująca szybko naprzód mechanizacja górnictwa zmieniła zupełnie charakter pracy w kopalniach. Wyjeżdżając do szkoły w głowie wzywam wszystkich kolegów aby poszli w moje ślady, gdyż rozbudowujący się szybko przemysł węglowy Polski Ludowej potrzebuje coraz więcej wykwalifikowanych górników.

SZKOŁY węglowe są w naszym ciągu otwarte dla pragnących uczyć się w tym zawodzie. W szkołach każdy uczeń otrzymuje bezpłatnie wyżywienie, ubranie, pomoce naukowe i pobyt w internacie. Po skończeniu nauki i złożeniu egzaminów uczniowie zostają skierowani do pracy w kopalni, gdzie ich wynagrodzenie w pierwszych miesiącach pracy wynosi do 900 złotych miesięcznie, a nawet więcej, zależnie od wyników pracy.

Informacje i skierowań do szkół węglowych udziela Komenda Stołeczna Służby Polsce przy ul. Rutkowskiego 21. (zet)



Do końca Planu 6-letniego zostanie wybudowanych 66 nowych szpitali w poszczególnych szpitalach, 15 — będzie odbudowanych, a 160 istniejących — ulegnie poważnej rozbudowie.

DOKOŃCZENIE ZE STR. 1

Przedsiębiorstwa przemysłowe, podległe poszczególnym ministerstwom, wykonały plan produkcji na III kwartał 1951 r. jak następuje:

Ministerstwo	% wykonania planu na III kwartale 1951 r.	w porównaniu z III kwartałem 1950 r. w proc.
Ministerstwo Górnicztwa	100	109
Minist. Przem. Ciepł.	95	117
Minist. Przem. Chemicznego	104	128
Minist. Przem. Lekkiego	98	114
Minist. Przem. Rolnego	101	129
i Spożywczo	106	129
Minist. Przem. Drobego i Rzemiosła	104	200
Przedsięb. przem. (państw.)	75	87
Minist. Handlu Wewn.	96	124
Przedsięb. przem. Minist. Kolei	105	118
Zęgniul	105	118
Przedsięb. przem. Minist. Zdrowia	115	149

Wykonanie planu produkcji niektórych ważniejszych artykułów w przemyśle wielkim i średnim kształtowało się jak następuje:

Przedsiębiorstwo	% wykonania planu na III kwartale 1951 r.	w porównaniu z III kwartałem 1950 r. w proc.
Energia elektr. (Central. zarząd Energetyki)	106	111
Koks	104	108
Gas ziemny	112	178
Wyroby walcowane	101	121
Skiory twarde	112	120
Skiory miękkie	103	144
Obuwie skór. wytwarz. mechanicznie	109	144
Meble	109	131
Masło	108	147
Maka pszenna	118	141

Nie zostały osiągnięte zadania planu w dziedzinie produkcji niektórych ważnych dla gospodarki narodowej artykułów, jednakże produkcja ich wzrosła w porównaniu z III kwartałem 1950 r.

I tak — węgla kamiennego o 2 proc., ropy naftowej o 12 proc., stali surowej o 8 proc., rud żelaza o 9 proc., cynku o 4 proc., rud miedzi o 380 proc., ołowiu rafinowanego o 7 proc., obrabiarek do metali i drzewa o 28 proc., łożysk kulkowych o 63 proc., parowozów o 3 proc., wagonów towarowych o 8 proc., samochodów ciężarowych o 29 proc., sody kaolinowej o 22 proc., azotynki o 2 proc., tkanin bawełnianych o 8 proc., tkanin wełnianych o 3 proc., cementu o 2 proc., porcelany elektrotechnicznej o 20 proc.

II. INWESTYCJE I BUDOWNICTWO

W III kwartale br. tempo realizacji planu inwestycyjnego uległo dalszemu wzmoczeniu. Zrealizowane w okresie 9 miesięcy 1951 r. nakłady inwestycyjne w gospodarce narodowej wzrosły w cenach porównywalnych o 54 proc. w porównaniu z odpowiednim okresem 1950 r.

Plan produkcji uspołecznionych przedsiębiorstw budowlano - montażowych na III kwartał 1951 r. został wykonany według wartości ogółem w około 104 proc., przy czym wartość produkcji budowlano -

387000 żołnierzy stracili agresorzy w ciągu roku walk w Korei

PEKIN. AGENCJA Nowych Chin podaje podsumowanie strat, jakie poniosły wojska interwentów amerykańsko-angielskich i wojska lisymanowskie w okresie od 25 października 1950 roku do 10 października 1951 roku.

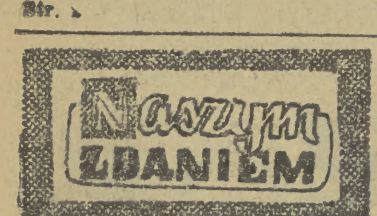
W okresie tym nieprzyjacieli stracili przeszło 387.000 żołnierzy i oficerów w zabitych, rannych i wziętych do niewoli.

Koreańska Armia Ludowa i ochotnicy chińscy zdobyli 10 samolotów nieprzyjacielskich, 50 wozów pancernych, 189 czołgów, 5.378 różnego rodzaju pojazdów, 3.489 dział.

Stracono 1.654 i uszkodzono 646 samolotów nieprzyjacielskich.

W toku walk armia ludowa zniszczyła 756 czołgów nieprzyjacielskich, 1.900 pojazdów mechanicznych, 31 samochodów pancernych i wiele innego sprzętu bojowego.

UBIEGŁY rok walk dowiódł, że agresywne armie bloku amerykańsko-angielskiego i wojsk lisymanowskich poniosły olbrzymie straty. Wojska ludowe mimo nieznanego poparcia lotnictwa i oddziałów pancernych odniosły decydujące zwycięstwo dzięki ścisłemu współdziałaniu wszystkich rodzajów broni. Niewątpliwie koreańskie wojska ludowe i ochotnicy chińscy będą odnosić jeszcze większe zwycięstwa, ponieważ rozbudowują swe lotnictwo i wojska pancerne



Folwark agresorów

WIEMY dobrze, jaką wagę należy przywiązywać do słów i zapewnień polityków imperialistycznych. Nauczyło nas tego wieloletnie doświadczenie. Wiemy, że gdy np. Truman mówi „pekój”, to myśli o rozszerzeniu agresji. Wiemy, że gdy mówi on „Jesteśmy potężni, jesteśmy niezwyciężeni”, to jest to bluffem. Najlepszym przykładem jest chociażby Korea, gdzie mimo rzucenia do walki tysięcy czołgów i samolotów, gdzie mimo udziału wojsk amerykańskich, francuskich, belgijskich, holenderskich, tureckich, greckich, filipińskich nie udało się Trumanowi złamać oporu bohaterstwa narodu koreańskiego.

Równie dużo bluffu, kłamstwa, obłudy pada z ust polityków imperialistycznych, gdy przemawiają z trybuny Organizacji Narodów Zjednoczonych, której szósta rocznica powstania przypada właśnie dzisiaj.

„W istocie rzeczy ONZ jest teraz nie tyle organizacją światową, ile organizacją dla Amerykanów, działającą gwoli interesów agresorów amerykańskich — powiedział Józef Stalin w czasie rozmowy z korespondentem „Prawdy” w lutym br.

I taką w istocie rzeczy odgrywa rolę obecnie Organizacja Narodów Zjednoczonych, z której powstaniem ludzkość tak wielkie wzięła nadzieje. Zamiast być instytucją, walącą o uchronienie pokoleń od wojen, o poszanowanie dla zobowiązań międzynarodowych, ONZ stała się folwarkiem amerykańskich imperialistów, sztydem dla ich wojennych przedsięwzięć, instytucją, której narzucają swoją wolę, posługując się osławioną „maszynką do głosowania”. Sztydem ONZ został splugawiony tysiącami amerykańskich zbrodni na Korei, a poszczególne uchwały ONZ podejmowane pod presją Waszyngtonu służą rozpętanu nowej wojny.

Temu postępowaniu amerykańskich imperialistów na forum ONZ z całą mocą przeciwstawiła się Związek Radziecki, przeciwstawiając się Polsce i Czechosłowacja. Kraje te wszelkimi dokładają wysiłków, by Organizacja Narodów Zjednoczonych spełniła swoje zadanie, by cieszyła się autorytetem i zaufaniem ludzkości, by służyła sprawie pokoju.

Wystawy i imprezy w całym kraju z okazji Miesiąca pogłębiania przyjaźni polsko-radzieckiej

W CAŁYM kraju otwiera się coraz więcej wystaw związanych z Miesiącem pogłębiania przyjaźni polsko - radzieckiej. Są to nie tylko wystawy dla szerokiej publiczności, ale również w zakładach pracy. Wystawy te obrazują życie narodów ZSRR, ich osiągnięcia, po kójową politykę Związku Radzieckiego wielkie budowie komunizmu i t.d.

Pokojowa polityka i wielkie budowie komunizmu są tematem wystaw ostatnio otwartych w Łodzi, w Muzeum Świętokrzyskim w Kielcach i jak już podawaliśmy w Muzeum Narodowym w Poznaniu.

W poszczególnych miastach odbywają się liczne imprezy: wyświetlanie filmów, odczyty, wieczory literackie, występy artystów. W Katowicach odbył się wielki koncert poświęcony twórczości najwybitniejszych kompozytorów radzieckich. W Częstochowie zespół Radzieckiego Teatru Dramatycznego dał przedstawienia sztuk „Za drugim frontem” Sobki i „Kalinowy gaj” Korniejczuka.

W Zabrze powstanie aleja przodowników

Z ABRZE urządził wkrótce wspaniałą aleję przodowników pracy. Będą tam umieszczone portrety najlepszych górników, hutników i robotników miejscowych zakładów pracy.

Aleja powstanie u zbiegu ulicy 3 Maja i Floriana, na terenie znajdującego się tam niekiedy zieleńca.

Co to za gwiazda w pobliżu księżycy?

TAKIE pytanie zadaje na pewno niejedna osoba, która spojrzy wieczorem na pogodne niebo i ujrzysz w pobliżu księżycy wspaniale blyszcząca gwiazdę.

To Jowisz, największa planeta naszego układu planetarnego.

Srednica Jowisza jest 11 razy wieksza niz srednica Ziemi i wynosi 140.000 km. Kruzy ona w odleglosci 778 milionow km od slonca i dokonuje pelnego obrotu wokol niego w ciagu 12 lat ziemskich. Jowisz jest zbudowany w postaci skalistego jadra, otoczonego grubą warstwą lodu grubości paru dziesiątków tysięcy km. Otacza go gęsta atmosfera, w której jest dużo amoniaku i metanu. Jowisz utrzymuje od slonca 27 razy mniej swiatla niz Ziemia i panuje na nim temperatura okolo 140 stopni poniżej zera. Obraca sie on szybko dookol slonca i w ciągu 12 lat ziemskich Jowisz zaledwie 10 ziemskich godzin Ziemia ma tylko jeden księżyc. Jowisz ma ich jedenaście. Noszą one nazwy m.in. Europa, Ganymedes, Kallisto, Amaltea. Amaltea jest wielkości połowy Ziemi.

DLA spojglających na niebo podajemy za „Urania”, organem Tow. Miłośników Astronomii, zapowiedź następujących zjawisk niebieskich w drugiej połowie października:

Od 16 do 22 nad ranem gwiazdy spadające zwane „orionidami” (spadają z kierunku gwiazdozbioru Orio na).

20: wczesnym rankiem widać gwiazdę-planetę Mars, poniżej jaśniejszą Venus, a jeszcze niżej na jasnym już tle nieba — Saturn.

21: na lewo od księżycy dwie gwiazdy Kastor i Polluks.

24: po północy na lewo poniżej sierpa Księżycy gwiazda Regulus.

26: po godz. 2 nad sierpem księżycy Venus, wyżej jeszcze Mars.

27: wieczorem w pobliżu Księżycy Saturn, a godz. 19 — pozorne zetknięcie księżycy z Saturnem.

Od 28 można obserwować przed świtaniem światło zodiakalne w postaci słupa światła skośnego do horyzontu.

Nie słucham kułackich podszeptów Wypełniając obowiązki wobec Państwa — pomagam sobie — mówi pracujący chłop świadomy obywatel Polski Ludowej

SKUP i kontrakcja trzody chlewnej, mimo tegorocznych trudności postępuje szybko naprzód. Przedują mało i średniorolni chłopi, choć trafiają się osobobione fakty, że niektórzy ze średniorolnych ulegają agitacji i naciskowi kułaków. O takim właśnie wypadku opowiada reportaż naszego współpracownika. Należy wysnuć stąd wnioski, że trzeba podjąć zdecydowaną walkę o wyrwanie ich spod wpływu kułaka. Średniak to przecież naturalny sojusznik klasy robotniczej w walce o uprzemysłowienie kraju i o postęp społeczny.

PIĘKNA, obszerna zagroda w gmieinie Wysoka woj. bydgoskiej. Mieszka tu najbogatszy chłop wsi Wysozka 33-hektarowiec Jan Zbojnik.

Obok dużego mieszkania są tu dwie stodoły, stajnia, obora, dalek chlewnia, a w niej dużo, bardzo dużo świń...

— To właśnie tu spotykaliśmy się z najbardziej zdecydowanym oporem — mówi inspektor Centrali Miejskiej wskazując ręką na zabudowania. — Kułak zawsze znajdował tysiące i jeden argument, aby tylko nie podpisać umowy kontraktacyjnej. Oświad-

czył on, że nie ma zamiaru sprzedać Państwu świń i w roku przyszłym.

Krótką zresztą rozmowa z kułakiem i tym razem nie dała wyników. Gdy wychodzimy, patrzy za nami niechętnie. To tacy właśnie, jak Zbojnik sprawiają, że choć pogłowie trzody zmniejszyło się sto sunkowo nieznacznie w porównaniu z rokiem ubiegłym, braku na rynku mięsnym dają się obecnie odczuwać w stopniu znacznie silniejszym. Cel takiego postępowania jest jasny: spekulacja, a często świadoma chęć szkoderzenia Państwu Ludowemu. Jest rzeczą charakterystyczną, że niechęć do kontraktacji towarzyszy przeważnie chętką wykręcenia się od wszystkich innych zobowiązań towarowych i finansowych. Tak było i w tym wypadku. Choć w kułackiej stodole było pełno, a tuż obok czekała duża młockarnia, nie kwapiono się wcale z odstawa zboża.

DLACZEGO NIE CHCĄ...
DZIEMY dalej. Najbliższymi sąsiadami Zbojnika są średniorolni Łosoć i Gromadka. Dowiaduje się że dawniej szybko odstawali zboże, kontraktowali świńce bekonowe widząc w tym znaczne dla siebie korzyści. Aż nagle, od kilku miesięcy wszystko się zmieniło. Średniacy swą opieszałością nie miało przyczynili się do tego, że gromada jest w gmieinie na szarym końcu, co do ilości odstawnego zboża i procentu wykonania planu rocznego. Z kontraktacją jest również źle.

— Czy nie macie zamiaru odstawić kilka świń jeszcze w tym roku i zakontraktować na rok przyszły?

Chłopi kręcą głowami. Nie da rady. Jak często w argumentacji powtarzają to wszystko, co mówili nam Zbojnik. Zupełnie jak wyczuła na pamięć lekcja...

Sprawa jest jasna. Kułakowi udało się zarazić swoich sąsiadów gorącą spekulacyjną, a stało się to możliwe przez słabe oddziaływanie na nich miejscowych działaczy politycznych i gospodarczych.

Nawiązuje się dłuższa rozmowa. Tematem jej jest przypomnienie i tłumaczenie, jak mocno chłop pracujący są związani z władzą ludową i co jej zawdzięczają. W miarę jak mija czas, maleje opór naszych rozmówców. Wreszcie można wyczuć, jakby wstyd, że dali się namówić, że dali się po prostu nabrać. Jeszcze wynajdują argumenty, że jednemu świnie chorowały po zastrzyku, a drugi słyszał od kułaków, że ma być zniesiona kontraktacja świń bekonowych. Ale mówią to chyba tylko po to, aby się już przed sobą samym wytłumaczyć.

— Jutro jadę do Nakła — mó-

CO MOŻE ZŁY PRZYKŁAD

AOTO jeszcze jeden typowy przykład dlaczego gromada nie wywiązuje się ze swoich obowiązków. We wsi Stare gminy Wysowa przez gromadzką Zw. Sam. Chłopskiej Stanisław Adamski średniak na 12 hektarach nie kontraktuje w ogóle świń. Idą owczym pędem za jego przykładem mieszkańcy kilku okolicznych wsi prawie wcale nie sprzedają trzody, zalegają ze sprzedażą zboża i podatkiem gruntowym.

Takim jak Zbojnik i Adamski za wdzięcza powiat Nakło, że plan skupu żyweca we wrześniu został wykonany tylko w 50 proc., a w pierwszej połowie października sytuacja również nie polepszyła się.

W swojej podstawowej masie chłop nie waha się, nie daje się wciągnąć na lep spekulacyjnych kombinacji. Mieszkaniec wsi Wola - Leśna Franciszek Szymaniewicz odstawił o 5 sztuk świń więcej, niż zakontraktował na br., a w przyszłym roku chce podwoić ilość sprzedanych Państwu sztuk bekonowych i słoninowych. Mieszkaniec wsi Skwarczewo gm. Mrocza zakontraktował 27 świń, a odstawił już 30.

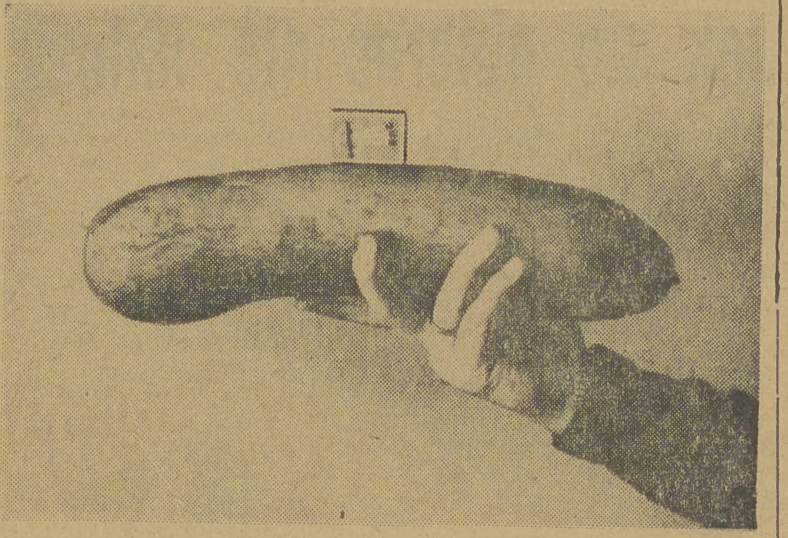
W wielu gromadach chłopie marłorolnicy podciągają średniaków i wtędy wyniki są znakomite. I tak np. mieszkańcy gromady Bąkowie zobowiązali się do dnia 19 października odstawić w 100 proc. zboże, żywiec w 100 proc. i sprzedać Państwu o 5 ton więcej ziemniaków, niż to przewiduje plan.

MIJAMY jadące po drodze furmanki chłopskie, naładowane ziemniakami. Są to pierwsze odstawy w obowiązkowym skupie.

Jeden z chłopów zatrzymuje się obok nas, aby poprosić o ogień do papierosa i nawiązuje się rozmowa.

— Urodzaj na kartofle w woj. bydgoskim nie jest o wiele gorszy niż w ubiegłym roku — mówi chłop — uważamy więc, że obowiązek do stawy 20 kwintali z hektara, jest sprawiedliwy. Rozumiemy przecież, że ziemniaki są potrzebne dla robotników i dlatego nie damy się wciągnąć na lep niczym namowom i będziemy wozili je na punkty skupu. (na)

Jeden z naszych Czytelników ze Swoszowic przysłał dwa ciekawe okazy, które wyhodował w swoim ogródku. Ogórek obrzyzm — jest on większy czterokrotnie od normalnego ogórka.



Słonecznik 3 razy większy od słowu.

Niedyskwecie Niefortunny orator

PAN Duncan Sandys (słotrze-niec Churchilla) przybył do Niemiec zachodnich na konferencję tak zwanej Unii Europejskiej. Przy tej okazji wygłosił w Hamburgu przemówienie, w którym podzielił się z nadziedził czas, by Niemcy zachodnie zrozumiały, jaka przypada im rola we „wspólnocie europejskiej” i doceniając jej wagę przygotowały jak największą żołnierzy do wojny z „czerwonym niebezpieczeństwem”.

Ale słuchacze tinnego byli zdania Okrzykami „ohne uns” (bez nas) — przewalili wywody niefortunnego oratora i tłumnie opuścili salę. (ca)

Marian Tyrowicz 87 ROCZNICA Pierwszej Międzynarodówki

W TYM roku mija 87 rocznica doniosłego wydarzenia w dziejach międzynarodowego proletariatu.

W r. 1864, 28 września, w momencie, kiedy na ziemiach polskich rozpał się bezlitosny szal reakcji i ucisku, kiedy w Warszawie zapanowała grobowa cisza po straceniu członków Rządu Narodowego na stoku Cytadeli, a w zaborze pruskim podniósł głowę nieublagany szowinizm Bismarcka — w tym momencie w St. Martin Hall w Londynie zebrano się kilkuset robotników angielskich, francuskich, włoskich i niemieckich dla powołania do życia International Working Men. Association — Pierwszej Międzynarodówki.

Ta organizacja, potężna swą ideologią i sięgająca ponad granicami państw, organizacja światła pracy — miała stanąć do walki nie tylko z potężną przemocą polityczną. Miała ona również stoczyć bój z kosmopolitycznym kapitalizmem, zdającym szybki krokami ku imperializmowi i zupełnemu ujarzmieniu klasy robotniczej.

Doniosłość Międzynarodówki leżała w pierwszym, potężnym — na skalę europejską a niebawem i pozaeuropejską — zamierzonym planie ujęcia w ramy organizacyjne wzrastającego coraz widoczniej świata robotniczego i mobilizacji go do walki rewolucyjnej. W miejsce szowinizmu i nacjonalizmu, które rozkołysała ambitna a krótkowzroczna polityka Napoleona III, wystąpił na arenę dziejową prężny czynnik bojowy, który pół wieku później doprowadził do zwycięskiej Rewolucji Październikowej i utworzenia potężnego bastionu socjalizmu w ZSRR.

Karol Marks o sprawie polskiej

DLA sprawy polskiej, powstanie Pierwszej Międzynarodówki miało doniosłe znaczenie. Przed zacięśnionymi do wyłącznie politycznych celów — przywódcami ruchu niepodległościowego — otwarły się nagle rozległe horyzonty współpracy z międzynarodowym proletariatem, współpracy o wiele trwalszej w swych celach i formach organizacyjnych od dyplomatycznych koterii i karteli przemysłowych.

Dowodem nacisku, jaki twórcy Międzynarodówki kładli na sprawę polską, było zaproszenie Polaka Antoniego Zabickiego do gromadki organizacyjnej oraz słowa Karola Marksa, zamieszczone w „Inauguracyjnym Manifestie Międzynarodowego Stowarzyszenia Robotników”:

„... Bezwstydną aprobatą, obłudną sympatią lub idiotyczną obywatelnością, którą wyższe klasy Europy ujawniły wobec... uśmiercenia bohaterstwa Polaków... wykazywały klasie robotniczej, że obowiązkiem jej samej jest opanowanie tajemnic polityki międzynarodowej, śledzenie działalności dyplomatycznej swych rządów, przeciwdziałanie jej w razie potrzeby wszelkimi rozporządzalnymi środkami a — w razie, gdyby zapobieżenie jej było rzeczą niemożliwą — zjednoczenie się dla wspólnego jej napiętnowania”...

Trzeba podkreślić, że „Manifest Inauguracyjny”, wraz ze „Statutem Pierwszej Międzynarodówki” — stanęły, jako dzieła Karola Marksa, obok głośnego już wówczas „Manifestu Komunistycznego”, w rzędzie najdonioślejszych dokumentów XIX w.

Rozrost Międzynarodowego Związku Robotników dokonywał się etapami, znaczącymi odbywającymi się niemal co roku kongresami przedstawicieli partii: w r. 1865 w Londynie, w r. 1866 w Genewie, w r. 1867 w Lozannie, w r. 1868 w Brukseli, w r. 1869 w Bazylei, w r. 1871 w Londynie, w r. 1872 w Hadze.

Hasła Międzynarodówki sięgają poza granice państw

Z PRZEDSTAWICIELI klasy robotniczej angielskiej, niemieckiej, francuskiej i włoskiej, uczestniczących w inauguracji Międzynarodówki, — powiększył się jej skład narodowościowy najpierw o Szwajcarów i Belgów, w r. 1868 o Hiszpanów, a w r. 1872 — po klęsce Komuny Paryskiej o robotników Stanów Zjednoczonych.

Rzecz jasna, że hasła i druki agitacyjne znajdowały drogę również do Polski, Rosji, krajów skandynawskich i in.

Niestrudzeni Marks i Engels czuwali nie tylko u szczytu organizacji nad jej rozwojem i pogłębianiem, lecz uczestniczyli niemal we wszystkich kongresach i działaniach Rady Generalnej Międzynarodówki, a — przez swe znakomite dzieła ekonomiczne i historyczne — budowali fundamenty ideologiczne pod rozkwit naukowego socjalizmu.

Pierwsza Międzynarodówka miała do zdobycia nie tylko zażarcie bronione bastiony kapitalizmu w walce strajkowej i rewolucyjnym organizowaniu mas, co wystąpiło szczególnie jasno w czasie Komuny Paryskiej. Równie groźne, o ile nie groźniejsze niebezpieczeństwo przedstawiały dla niej odchylenia ideowe drobno-mieszczańskich związków robotniczych, opanowanych przez ruchliwych i nieustępliwych przywódców, jak Proudhon, Bakunin, Lassale, Lafargue i inni, którzy nie cofali się przed czynieniem wyłomów w solidarności proletariatu — nieraz drogą reakcyjnych i skrytych zabiegów. Szczególnie niebezpieczeństwo przedstawiał anarchizm, bakunizm i związek Alliance, których zamysły odsłaniały kongresy z lat 1866 — 1872 i które doprowadziły wreszcie w Hadze do wykluczenia Bakunina i jego zwolenników z szeregów partii.

W r. 1872 Międzynarodówka przeniesiona została do Ameryki Półn., a w 4 lata później — ze względów taktycznych — rozwiązana.

Międzynarodówka była realizacją hasła, rzuconych w Manifestie Komunistycznym, a równocześnie projekcją przyszłości, po której drogach pójść miał postęp świata. Zbliżając do siebie rasy i narody, Międzynarodówka rozbiła blok eksploatatorów pracy ludzkiej i zbliżyła dzień wyzwolenia człowieka z nędzy i ucisku.

ADAM SCHAFF
Z Zagadnień Marksistowskiej Teorii Prawdy
Str. 498 21 22—
„KSIĄŻKA I WIEDZA”

Na marginesie

RZADOWI egipskiemu zaproponowano uzupełnienie wojsk angielskich w strefie Kanalu Sueskiego oddziałami amerykańskimi, francuskimi i tureckimi.

— Nie mamy najmniejszej chęci zamieniania jednej plagi egipskiej na cztery plagi — odpowiedzieli Egipcjanie. (zg)

GENERAL Speidel oświadcza w Paryżu.

— My Niemcy i wy Francuzi musimy wspólnie walczyć w obronie wspólnych interesów.

— Jakich interesów? — zapytał ktoś niedomyślny.

— Interesów amerykańskich, oczywiście — odpowiedział Speidel. (zg)

JEDEN z polityków angielskich po ostatnich klęskach na Bliskim Wschodzie pociesza się.

— No, ale przynajmniej wzmaga się znaczenie Gibraltaru.

— W jaki sposób?

— Jako twardy strzegący amerykańskiej drogi do Indii i na Bliski Wschód. (zg)

DYREKTOR teatru w Niemczech zachodnich zwraca autorowi rękopisu jego sztuki.

— Musi pan to przerobić, tu jest wiele niejasności. Trzeba tak napisać, by każdy idiota o zrozumiał.

— A które sceny są dla pana dyrektora niejasne? — zapytał autor.

DE Gaulle dowiaduje się o nowym wielkim zwycięstwie Komunistycznej Partii Francji w wyborach kantonalnych.

— Hmm... to nie sztuka zwyciężać, gdy ma się tak popularny program polityczny, jak KPF — rzuca refleksje de Gaulle. Niechby próbował zwyciężać, mając nasz program. (zg)

KOLCHOZ im. Lenina w Litewskiej Republice Radzieckiej pierwszy wykonał plan dostaw zboża dla państwa.

Obecnie kolchoźnicy otrzymują zaliczki za przepracowane dniówki robocze. Na zdjęciu: magazynierka R. Rajewska wydała ziarno kolchoźnikowi I. Romanowskiemu. (Fot. SIB)

Jerzy Jurandot

Panie Kordziątek

PANIE Kordziątek, było nie było, pomyśl pan trochę, stuknij się w głowę:

czy panu miło, czy też niemiło, jest u nas dzisiaj państwo ludowe. Państwo ludowe jako gospodarz żąda od ciebie sumiennych dostaw. Cuda z cenami, popyt i podaż — to już nie wróci, krzyżek pan postaw!

Jak w zeszłym roku pękaly spichrze i dalszy skup się już „nie oplacił” — czy państwo rzekło słówko najlichsze?

Brało, buliło — żebyś nie stracił.

A kiedy teraz państwo w potrzebie i każdy się jak może przyczynia, to pan chcesz upiec pieczeń dla siebie?

Panie Kordziątek, nie bądź pan świnią.

Nie bądź pan świnią, a w pierwszym rzędzie nie licz, że przejdzie robótka taka — państwo się z panem cackać nie będzie. Znajdźcie sposoby na spekulakal!

Stanisława Feret

NAUCZYCIELKA 7-klasowej Szkoły Podstawowej w Mogile (Nowa Huta) Stanisława Feret, pracuje w swoim zawodzie już ponad 20 lat, a w szkole w Mogile — od r. 1934.

Stanisława Feret uczy obecnie uczennice VIII klasy, których była opiekunką i wykładowczynią od I klasy.

O pracy swojej wyraża się z pełnym entuzjazmem. Choć nieraz na potyka na duże trudności, nigdy nie zraża się, lecz stara się je pokonać.

Stanisława Feret to zasłużona nauczycielka szkoły w Mogile. Poza cenną pracę pedagogiczną, zakłada szkolne zespoły artystyczne i kieruje ich działalnością.

Stanisława Feret kierownictwo szkoły i uczniowie otaczają poważaniem i miłością. (jot.)

Kłopoty z głową

JESIEN jest porą roku, która sprawia, że człowiek ma ciągle do czynienia z głową. Pomijając już częstsze, niż zwykle, bóle głowy z powodu opatu na zimę, kartofli, czy ciepłego płaszcza, — samą głowę, której dotychczas wystarczało w zupełności bujne, lub mniej bujne, owołosienie, — teraz trzeba koniecznie czymś przykryć.

Wybór kapelusza — to w życiu kobiety sprawa o wielkim znaczeniu, wymagająca dłuższego przemyślenia. Ale i mężczyzna nieprędko decyduje się w takich wypadkach.

Po wyżej wspomniany sprawunek zarówno żeńska jak i męska strona zwykła chadzać we dwójkę. Pozor nie — dla doradzenia, a faktycznie — żeby było na kogo zwalić winę za wybór, kiedy „cudo“, mierzone w sklepie, po przyjeździe do domu ostatecznie się „strasznym kłopotem“.

Najpierw wyruszyliśmy do miasta dla rozpatrzenia się w sytuacji — opowiadał niedawno mój znajomy. — Zlustrowawszy pobieżnie sklepy, zorientowaliśmy się szybko, że najwięcej wybór kapeluszy i czapek męskich jest bezwzględnie w MHD. Przystąpiliśmy więc z żoną próg sklepu MHD. Było już tu kilku klientów, którzy gorliwie przymierzali czapki. Zauważyłem, że zachowywali się nader śmiało. Mierzyli i mierzyli, wkładali, zdejmowali, naciągali, wzdychali, wreszcie — wrzuciwszy ramionami — wychodzili z niczym ze sklepu.

— Dziwnie niezdecydowani są ci ludzie — powiedziała do mnie żona, podczas gdy ja poprosiłem sprzedawcę o czapkę numer 7.

Bez słowa podał mi nie jedną, lecz całą stertę czapek — przeróżnych kolorów i gatunków. Po czym spokojnie zajął się następnym klientem.

— Jest! — krzyknęła wreszcie żona, dojrzała się do dłuższej chwili do upragnionej „siódemki“.

Włożyłem na głowę, ale upadła mi na oczy.

— Ciekawe? — zdziwiłem się. — Zwykle „siódemka“ leżała, jak uł. Widocznie musiałem zeszczupleć... Daj „szóstkę“!

„Szóstka“ zmieściła się w sam raz na czubek głowy, przy tym uciskała, jak obręcz.

— Co to jest?! — zaniepokoiłem się, ale żona wręczyła mi już następną.

Była to „czwórka“. Włożyłem i odwróciłem się do lustra, ale przed sobą ujrzałem czarną noc, bowiem „czwórka“, przestroniuszy mi całko-wicie oczy, z szybkim oparła się o nos...

— Trudno — zdecydowaliśmy, lekko speszeni — trzeba mierzyć wszystkie po kolei.

Widocznie do tego samego przekonania doszli też i inni klienci, gdyż każdy grzebał w stercie czapek i — co chwilę wymyślając głośno i złorzecząc — sięgał po następną. Sprzedawca siedział najspokojniej w kącie, pograżony w jakiejś pasyjnej lekturze, dyskretnie pozie-wając.

Po godzinie byliśmy gotowi. Wybrałem „czwórka“, która na mojej głowie leżała jak „siódemka“, a na oko wyglądała na „dziewiątkę“... Przy płaceniu, odważyłem się zagadnąć sprzedawcę:

— Dlaczego te numery wcale nie są zgodne z rozmiarami czapek?

— Ach! kto by sobie tam takimi drobiazgami zwracał głowę — machnął ręką i wrócił do przerwanej lektury.

KRYSTYNA

W Młodzieżowym Domu Kultury

pożytecznie i wesoło

spędza czas 2.000 uczniów krakowskich

Biblioteka i kino gimnastyka i gry sportowe czekają na chętnych

PRZYJEMNIE i pożytecznie spędza wolny czas młodzież szkolna w Młodzieżowym Domu Kultury przy ul. Krowoderskiej. W obecnej chwili ponad 2.000 młodzieży zgrupowano w MDK. Kierownictwo stara się, aby stan ten podnieść do 3.500 osób. W dużych jasnych salach młodzież zajęta jest przy różnych pracach, wszędzie panuje ruch i radość życia.

Na ekranach Krakowa

»Pogromca atamana«

FILM ten powstał w roku 1942, a więc w momencie, gdy wojska hitlerowskie parły na wschód, niosąc pożogę nad Dnieprem i nad Donem. Należy podziwiać siłę narodu, który w takiej chwili zdobywał się na dalszą twórczość artystyczną i to — jak np. w dziedzinie filmu — dając dzieło na tak wysokim poziomie.

Akcja filmu, którego scenariusz opracował W. Iwanow, rozgrywa się właśnie na tych ziemiach, które zostały objęte hitlerowską agresją. Film odtwarza epizod z wojny domowej z r. 1919: zwycięskie przedarcie się leninowców Parchomienki w kierunku Carycyna.

Sukces ten wymagał nie lada energii i pomysłowości. Działo się to przecież w krytycznej chwili. Lenin rzucił wtedy hasło: „Wszyscy do walki z Denikinem“.

Reżyserował obraz L. Łukow, który ostatnio wyróżnił się wśród znakomitych jako reżyser „Donieckich górników“.

W „Pogromcy atamana“ punkt ciężkości przesunął się od konfliktów indywidualnych do wydarzeń ogólniejszych. Mimo to film ukazuje sporo wyraziste zarysy osób. Spośród aktorów wspomnijmy o atamanie anarchistów, dra piętym Machnie, w ujęciu B. Czirkowa, późniejszego świętego interpretatora starego robotnika w „Donieckich górnikach“. Rola tytułowa Parchomienki kreuje z przekonaniem A. Chwyla. (jar.)

— Otrzymałem nominację na dowódcę dywizji...
— No i...?
— Tylko nie ma jeszcze dywizji.

BARDOZO często zdarza się, że jedna koleżanka obserwując suknię drugiej koleżanki dochodzi do wniosku że suknią jej jest prześlizczona



I że ona musi mieć taką samą.
Koleżanka obserwowana jest wysoką szczupłą brunetką

W JEDNEJ z sal odbywa się właśnie turniej ping-pongowy, który ma wyłonić mistrza w tej konkurencji. Walka jest zawzięta, a z przebiegu gry można się zorientować, że młodzi zawodnicy świetnie opanowali tę dziedziczną sportu.

W sekcjach sportowych bierze udział ponad 800 dziewcząt i chłopców, którzy uprawiają pływanie, gimnastykę, kajakarstwo, wioślarstwo, siatkówkę, boks.

Wykorzystując odpadki kuchenne hodowlę tuczników

zaprowadzają zakłady gastronomiczne

GASTRONOMICZNE przedsięwzięcia terenowe prowadzone przez Centralny Zarząd Przemysłu Gastronomicznego przystąpiły ostatecznie do realizacji polecenia CZPG zakładania przy przedsiębiorstwach hodowlę tuczników, opartych o odpadki użytkowe.

Ustalono, że na dziennej pokarm tuczniaka potrzeba odpadków z 75 obiódów. W oparciu o tę normę w ostatnich dniach zostały założone hodowle tuczników przy Bytomskich Zakładach Gastronomicznych w ilości 75 sztuk, Jeleniogórskich Zakładach Gastronomicznych — 17 tuczników, Opolskich Zakładach Gastronomicznych — 5 tuczników, Tarnowskich Zakładach Gastronomicznych — 6 tuczników i Zakopiańskich Zakładach Gastronomicznych — 14 tuczników.

W najbliższym czasie tuczarnie w Jeleniej Górze i Zakopanem zostaną powiększone o kilkadziesiąt tuczników. Przy końcu tego miesiąca zostanie także założona duża hodowla tuczników przy Łódzkich Zakładach Gastronomicznych.

LZG przejęły ostatnio od Centrali Ogrodniczej gospodarstwo rolne na przedmieściach Łodzi. Na razie zostanie tam uruchomiona hodowla na 50 tuczników. W dalszym jednak rzucie przewiduje się powiększenie jej do 300 swni.

Obecnie na terenie całej Polski po szczególne przedsiębiorstwa CZPG hodują 262 sztuki swni. Ilość ta ma być powiększona do około 4000 sztuk.

Przedsiębiorstwa Gastronomiczne przy zakładaniu tuczarni napotyka jednak na wiele trudności. Największą bolączką jest brak odpowiednich kredytów oraz brak gospodarstw rolnych. Sprawy tuczarni na poszczególnych terenach powinny się zająć Wojewódzkie Rady Narodowe. Przedsiębiorstwom Gastronomicznym należy przydzielić odpowiednie gospodarstwa rolne. Na ten cel muszą się także znaleźć kredyty. (Wś.)

MODA

Jak się ubierać nie należy

ką o jasnej cerze, koleżanka obserwująca średniego wzrostu blondynką. Koleżanka obserwowana nosi suknię z jasno - popielatę wełny, wykończoną dużymi kieszeniami i pikowanym białym kołnierzykiem zachodzącym pod samą szyję. Koleżanka obserwowana w sukni swej wygląda da bardzo sztywnie i estetycznie, gdyż wszystko jest idealnie utrzymane, porządnie uprasowane i przyszyte.

Koleżanka obserwowana włożyła wiele energii i inicjatywy, by kupić taki sam materiał i uszyć taki sam fason i wreszcie zjawila się w biurze w bliźniaczko podobnej sukni. Niestety, nie wyglądała w niej ani sztywnie ani estetycznie. Niewinny, zdawałoby się kolor popielaty, mając niestety tendencje pogrubiające uczynił jej figurę krótką i pękata, a wysoko podchodzący kołnierz skrócił i tak już krótką szyję.

Po kilku dniach właścicielka bliźniaczko podobnej kreacji bardzo niemiły przedstawiała widok. Odnaczając się mniejsza skromnością od swej

Zagladamy do pracowni modeli latających. Tu mały Zbigniew Brzozowski ze szkoły podstawowej Nr 59 kończy właśnie plasty do szybowca „Zak“. Może w najbliższej przyszłości w zawodach modeli latających uzyskać pierwsze miejsce na swej „maszynie“.

Ciekawie przedstawia się gabinet plastyki i papieroplastyki, gdzie młodzi artyści próbują swoich talentów. Jaś Zborowski może poszczycić się pracą, wykonaną z gipsu, która przedstawia robotnika z symbolem Planu 6-letniego, Alicja Kurzyło wykonała piękną makietę Nowej Huty z papieroplastyki.

Młodzieżowy Dom Kultury posiada również własne kino, w którym wyświetlane są filmy popularnonaukowe i własną kryta pływalnią.

Na uwagę zasługuje też biblioteka wzorowo prowadzona przez L. Czado. W bibliotece jest około 7000 wartościowych książek. Korzysta z niej ponad 1.000 czytelników. (cz.)

Między przyjaciółmi



Rosnie Nowa Huta

W szybkim tempie powstają w Osiedlu B-2 bloki mieszkalne i domki rodzinne

W BIENCZYCACH, opodal Osiedla C-2, rozpoczęto z początkiem lata b. r. budowę nowego Osiedla. Zgodnie z ogólnym planem miasta przyszłe Osiedle nazwano B-2.

Teren budowy został już poprzednio, jak się to mówi fachowo, „uzbrojony“ — czyli, że założono w wykopach rury kanalizacyjne, przewody gazowe itp.

ROSNA mury bloków nowego osiedla. We wrześniu były tylko fundamenty, a dziś — ściany budynków z czerwonej cegły pną się zdecydowanie i gwałtownie w górę.

Jeden blok jest już — według określenia murarskiego — „wyciągnięty“ do drugiego piętra. Będzie to duży biurowiec.

Szkola posiada gotowy parter: sala gimnastyczna jest nawet „pod dachem“.

Tuż obok szkoły — niczym korale wielkiego naszyjnika — ciągną się długim szeregiem fundamenty domków. Jest ich dwadzieścia cztery. Te niewielkie, miłe dla oka domki rodzinne — obok potężnych bloków mieszkalnych — stanowią będą urozmaicenie architektoniczne Nowej Huty.

Rozległe Osiedle B-2 posiadać będzie cztery kolonie. Otaczające je zewsząd drogi i szosy zostały niedawno wykończone. Tymi szosami właśnie dochodzi tutaj transport materiałów budowlanych. To znaczy — dochodzi, ale nie zawsze...

Samochody-sklepy dostarczają na wieś wyroby artystyczne

W ubiegłym tygodniu, w dzień targowy, przybyła do Myślenic ekipa handlowa Centrali Przemysłu Ludowego i Artystycznego z Krakowa.

Ludność miasteczka i gospodarze, którzy przyjechali na targ z okolicznych wiosek, tłumnie obstąpili samochód ciężarowy, wypełniony wyrobami Centrali. Największym powodzeniem cieszyły się wzorzyste tkaniny, barwne wyroby galanterii skórzanej i drzewnej oraz zabawki.

W powrotnej drodze, ekipa odwiezła do Myślenic, aby bliżej zapoznać się z potrzebami miejscowej ludności.

W najbliższych dniach wóz Centrali ruszy do Myślenic z Krzywaczki, aby zwieźć tam nową partię atrakcyjnych towarów. (gr)

A tym czasem sprawczyni mi tych zmartwień jesteśmy właśnie my same, gdyż często zapominamy, że to co zdobi jedną, szpeci drugą.

Wybierając suknię musimy zwrócić uwagę nie tylko na fason, ale i na kolor, ważnym jest również rodzaj materiału.

Wiemy np., że czarny kolor wyszczupla, ale czarny błyszczący jedwab jak np. crepe satin, bardzo pogrubia. Ponadto pogrubiają wszelkie kraty, nawet najdrobniejsze oraz wszelkie komplety dwuczęściowe.

Przesądem jest twierdzenie że kolor zielony np. jest odpowiedni dla blondynki, a żółty dla brunetki. Nie kolor jako taki decyduje, ale jego odcień. Jest zielony trawisty i zielony butelkowy. I tenże kolor zielony w zależności od odcienia będzie upiększał lub szpecił.

Szyjąc suknię lub jakąkolwiek inną sztukę naszej garderoby musimy się zdobyć na dużo samokrytycyzmu i być surowym sędzią dla samych siebie. Gdy sobie śmiało powiemy — jestem za grubą na ten fason, lub: w tym kolorze moja cera pozostawia wiele do życzenia — wtedy będziemy ubrane odpowiednio do swych warunków zewnętrznych, a więc estetycznie.

WLADA

Radio-Kraków

w karykaturze
J. Zebrowskiego



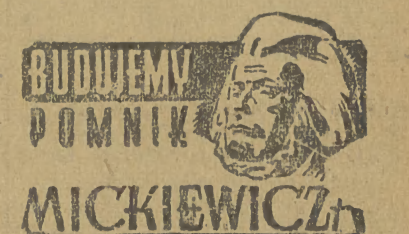
TADEUSZ DOBRZAŃSKI
dyrygent i kompozytor.



STEFANIA KALAFARSKA
chórystka i solistka.



WŁODZIMIERZ KOTARBA
tenor — solista.



Październik 25 Czwartek Bonifacjo

Chłopi zwiedzający Kraków chwałą wycieczki

organizowane przez ZSCh

Dzięki nim - mówią uczestnicy zobaczyliśmy wspaniałe osiągnięcia Planu 6-letniego

LICZNE wycieczki po kraju organizują obecnie Zarządy Wojewódzkie Związku Samopomocy Chłopskiej dla mieszkańców miasteczek i wsi. Ostatnio bawiła w Krakowie 356-osobowa wycieczka z woj. bydgoskiego.

Zapomniano o dzieciach

W SKLEPACH handlu uspołecznionego znajdziemy piękne pelisy, również piękne ubrania i płaszcze męskie, dobre materiały.

Zima za pasem - a w sklepach nie znajdziesz uczciwego płaszczyka dla dzieci w wieku lat 2 do 4.

Można wprowadzić kupił materiał i dać uszyć odpowiednich rozmiarów okrycie. Lecz wiemy, że kosztuje to znacznie drożej, niż gotowy płaszczyk.

Mamy nadzieję, że to nie produkcja zapomniiała o dzieciach. A sądzimy, że zapomniano, - by użyć odpowiednio poważnego określenia - na szczeblu dystrybucji.

Prosimy więc owa „szczeble“, by wspierając się nieco na drabinie swych obowiązków, sięgnęły z górnych półek magazynów nieco solidnych, zimowych okryć dla małych dzieci. (oter)



Zupa ogórkowa z grzankami. Jajka smażone w śmietanie. Mleczko.

Przepis na zupę: ugotować jarzynę i bobkowy liść w 1-litrowej wodzie. Osobno obrać 2 ogórki kiszzone, pokroić w drobne paski i dusić na tłuszczu.

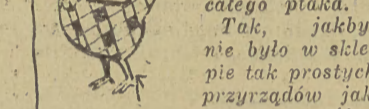
Przepis na jajka: zasmażyć twarde maślane jajka, rozpuścić kwasną śmietanę, dodać Maggi, sól i do tego sosu wpuścić ostrożnie jajka.

Przepis na mleczko: pół litra mleka zagotować z proszkiem waniliowym, ugotować na parze. Ozębic, podać z sokiem owocowym.

Idać do ulicami Krakowa Kura pod nóż

Pojawił się w sklepach mięsnych artykuł wysoce pożądanym: drób. Okazuje się jednak, że nie można kupić ani ćwiartki, ani nawet połówki kury - tylko całego, koniecznie całego ptaka.

Tak, jakby nie było w sklepie tak prostych przysług jak waga czy nóż. Czy szanowana dystrybucja i w tym wypadku będzie swym klientom uprzykrzać życie i mieć ich zadowolone z możliwości kupienia pożądanego towaru? (ord)



Redakcja: Kraków, Wiśniewa 2 II piętro. Telefony: sekretariat 246-78, działy 219-48, działy terenowe 546-34, działy łączności z Czytelnikami 219-45 (w godz. 13-17) Biuro Ogłoszeń Rynek Gł. 46, telefon 221-83. Dział sportowy: „Piłkarz“, ul. Włocławka 46, telefon 543-58. Drukarnia RSW „Prasa“, Nr. zam. 2497 2-B-43848

Table with 2 columns: wygrane (winning amounts) and liczba (number of tickets).

TABELA WYGRANYCH

2 Krajowej Loterii Pieniężnej Czytelnicy

6-ty dzień ciągnięcia II-go rzutu

Main table of lottery results with columns for winning amounts and ticket numbers.

Wygrane seryjne

Wygrana seryjna w wysokości zł 40 otrzymuje każdy numer losu kończący się na 02, 05, 06, 08, 09, 10, 12, 16, 20, 23, 28, 38, 40, 41, 42, 47, 51, 52, 53, 59, 60, 73, 91, 93, 96, 99.

USPRAWNIC MIEDZYMIASTOWE POLACZENIA

Czytelnicy nasi niejednokrotnie zwracali uwagę na niedomagania w pracy służby telefonicznej, przeprowadzającej międzymiastowe połączenia.

Powstaje pytanie, kto ponosi odpowiedzialność za niezliczone ilości godzin, straconych bezproduktywnie w oczekiwaniu na połączenie.

Istniejący stan rzeczy wywołany jest - jak nas informują czynnikami miarodajne - faktem zbyt małej ilości telefonistek, zatrudnionych w obsłudze rozmów międzymiastowych i dopóki ilość ta nie zostanie zwiększona, stan nie może ulec poprawie.

„BAR JARSKI“ W DEBNIKACH

Mieszkańcy Dębni z dużą radością przyjęli wiadomość o otwarciu w ich dzielnicy „Baru Jarzkiego“, którego brak dotkliwie odczuwają.

Gospoda „Gastronomu“ nie spełnia swej roli - tym bardziej, że częstymi gośćmi są amatorzy alkoholu zacierający przygodnych konsumentów (zwłaszcza wieczorem).

Jak się zapatrują KZM na propozycję mieszkańców Dębni? (Hor)

ZGADNIŃ, ZGADULA...

Dlaczego w sklepie z zabawkami MHD nr 150 przy ul. Stradomskiej 18 żadna z zabawek umieszczonych na wystawie nie jest oznaczona ceną? (ZR)

słowa, które by w pełni odmalowały to wszystko - dorzuci Stawiak Józef z gminy Chelmo - wieś. Wycieczki organizowane przez ZSCh, umożliwiały nam - mówią uczestnicy - zapoznanie się nie tylko z nieznanymi dla nas dotychczas dzielnicami kraju, ale także ze wspaniałymi już osiągnięciami uzyskanymi w ramach realizacji Planu 6-letniego. (bc)

Młodzież robotnicza i chłopska korzysta z nauki w Technikum Ekonomicznym

Musimy być obiektywni i stwierdzić, że nauka w Technikum Ekonomicznym w Krakowie odbywa się w dobrych warunkach - powiedział na wstępie przedstawicielowi „Echa“ dyrektor uczelni, mgr. Stanisław Kozłol.



W związku z Miesiącem pogłębiania przyjaźni polsko-radzieckiej w ramach akcji odczytowej, Państwowa Wyższa Szkoła Aktorska w Krakowie, organizuje dziś tj. dnia 25 bm. br. odczyt pt. „Istota współczesnej beletrystyki radzieckiej“.

Odczyt, który odbędzie się dziś o godz. 18 w sali Wyższej Szkoły Aktorskiej przy ul. Szpitalnej 40, I p. wygłosi lektor dr Stanisław Orsini-Rosenberg.

Filmy radzieckie o najrozmaitszej tematyce - fabularne, dokumentalne oraz bajki - cieszą się ogromnym powodzeniem.

Niebywała frekwencja w kinach, wyświetlających filmy festiwalowe, zmusiła kierownictwo „Złocieńca“ w Jaworznie do zorganizowania trzech seansów dziennie.

Odpowiedzi REDAKCJI

P. Franciszek Paluch, ul. Piłsudskiego 76.

„Mostostal“ tłumaczy, że rachunki związane z użytkowaniem części realności przy ul. Zamajskiego 50 zostały przedstawione dopiero przed kilkoma dniami.

P. Eugenia Cierniakowa, Kraków.

Jak nas poinformował inspektor lecznictwa stomatologicznego, każdy zabieg, a więc i wyrwanie zęba wymaga poprzedniego zbadania przez dentystę, który decyduje o kolejności zabiegów.

P. Jan Łopata, Kraków.

Sprawa jest załatwiona. Komitet Uczelniany ZSP przy Akademii Górniczo-Hutniczej powiadomił nas, że stypendium w wysokości 240 zł zostanie Panu przyznane w najbliższym czasie.

P. Anna Kossowska, Bronowice Małe.

Jak nas informuje Wydział Oświaty Prezydium Powiatowej Rady Narodowej, sprawa przeniesienia i zatrudnienia Pani w naszym powiecie stanie się aktualną w ostatnich dniach października br.

P. Alfred Leśniowski, Kraków.

Dyrekcja Okr. „Filmu Polskiego“ komunikuje nam, że w dn. 14. 10. br. na II seans filmu pt. „Muzyka i miłość“ w kinie „Sztuka“ sprzedano o 20 biletów więcej, aniżeli żeli krzesel w tym kinie i dla posiadaczy tych biletów dostawiono ławki.

Równocześnie dyrektorka „Filmu Polskiego“ prosi o wpisywanie uwag do książki załącznej, która znajduje się w każdym kinie, i jest starannie kontrolowana przez dyrektorkę okręgową. (2839)

ogłoszenia drobne Popieraj TPD

Co, gdzie, kiedy.

Teatr „Studio“ ul. Skarbowska 2 godz. 19.15 „Dr Anna Lesna“ Ir. Krzywickiej w wyk. TPZ.

Teatr im. Słowackiego: godz. 19 „Kosciuszko w Berville“.

Stary Teatr - (duża sala) godz. 19 „Eugenia Grandet“ (mała sala) godz. 19.15 „Nie trzeba się zartekać“.

Teatr Rapsodyczny - nieczynny. Teatr Młodego Widza: godz. 19.15 - „Doktor Kaluzny“ (Syn ludu).

Teatr Groteska - nieczynny.

Teatr „Studio“ ul. Skarbowska 2 godz. 19.15 „Dr Anna Lesna“ Ir. Krzywickiej w wyk. TPZ.

Dom Kultury - godz. 19: „Teatryce narodowe architektury rosyjskiej“ Wygłosi dr. Wł. Hodys.

Ulecha: „Srebrne kolczyki“, godz. 16, 18, 20. Warszawa: - „Błysk przed świtem“, godz. 16, 18, 20.

Wolność: „Ślub z przeszkodami“ - godz. 16, 18, 20. Chemik: „As wywiadu“ - godz. 19.

Otwarte od godz. 9 do 18, w czwartki i święta od godz. 9 do 14.

„Kraów i Ziemia Krakowska w dokumentale archiwalnym“, na Wawelu. „Zbiory Czartoryskich“, ul. Piłkarska nr 4.

„Przemysł artystyczny“ oraz „Kobitki ludów azjatyckich“ przy ul. Smoleńsk.

Muzeum Etnograficzne przy ul. Wolności. Wystawy: wnętrza i bieżące, warsztaty przemysłu ludowego i zdobnictwo i bieżące.

Muzeum Archeologiczne przy PAO ul. Św. Jana 22 - zbiory archeologiczne. Dom Plastyków: Wystawa książki radzieckiej.

Pałac Sztuki: ZSRR - ostoja pokoju.

POGOTOWIE RATUNKOWE Pogotowie ratunkowe wydziału zdrowia WRN w Krakowie, ul. Sienkowskiego 16, telefon 222-22 i 211-12 udziela pomocy przez całą dobę we wszystkich nagłych wypadkach i nagłych zachorowaniach oraz w przypadkach polonizacji Ambulatorium pogotowia czynne jest całą dobę.

DZIKURY APTEK Rynek Gł. 22, Mikołajska 4, Mogiła 16, Zwierzyniecka 7, Kazimierza Wielkiego 75, Bohaterów Stalingradu 77, 11 Listopada 27.

Bronisława Kulma - najszybsza robotnicza w spółdzielni

„Współpraca“

„Jak piękny dzień, a przecież to już październik“ - mówi ktoś pół głosem. Bronisława Kulma rzuca szybkie spojrzenie za okno, ale na tymczasem prawie chylił głowę nad trzymanym w ręku przedmiotem.

Nie przerywa pracy. „Październik, nasze zobowiązanie - podnieść wydajność pracy, przyspieszyć produkcję“ - kojarzą się myśli. I uważa niepodzielnie kupia się na wykonywanej pracy.

Z błyskawiczną szybkością miga drut. Metalowe pętle chwytają włósnie i umocowują je w drewnianej deszczulce. Jeszcze kilka ruchów i Bronisława odkłada gotową szczołkę. A po niej - następną i znowu następną. Rosnący stos mówi o nie zwykłym tempie jej pracy.

Potwierdza fakt, że Bronisława jest najszybszą robotniczą szczołkarską go warsztatu spółdzielni „Współpraca“ oraz że w dużej mierze przyczyniła się do przekroczenia planu za III kwartał br.

Wykonuje ona przeciętnie 151 proc. normy, a w miesiącu ubiegłym osiągnęła aż 173 proc.

Miła, wesoła uśmiechnięta producentka pracy, ciężkie miała dzieciństwo. Ojciec, chłop bezrolny, dzierżawił kawałek pola, które mu siało wyżywić całą rodzinę oraz opłacić dzierżawę czynsz. Potem nadeszła śmierć ojca, wędrownka do miasta i ciężka walka o chleb.

— Szczęśliwa jestem - mówi Bronisława - że moje obecne życie tak zdecydowanie zmieniło się na lepsze. Lubię moją pracę. Dzięki niej nie czuję się zbyt ciężkim balastem dla społeczeństwa, mogę pracować dla mojej Ludowej Ojczyzny i przyczynić się do wykonania naszego wielkiego planu.

(aza)

Kronika wypadków

Gózeł Galas zam. w Prądniku Białym w stanie nietrzeźwym uległ wypadkowi ulicznemu, doznając obrażeń ciała.

Pierwszej pomocy udzielił mu lekarz Pogotowia po czym przewieziono go do szpitala im. G. Narutowicza.

Antoni Książek zam. przy ul. Grzegorzeckiej 32 wpadł pod auto, które dotkliwie go pokaleczyło. Zawiezany lekarz Pogotowia udzielił mu pierwszej pomocy po czym przewieziono go do szpitala im. G. Narutowicza. (cz.)

Rada Trenerów proponuje składy

przeciw drużynie Dynamo (Tbilisi)

Aktyw piłkarski zmobilizowany przed przyjazdem radzieckich piłkarzy

Z APOWIEDZIANY przyjazd drużyny radzieckiej Dynamo (Tbilisi) zmobilizował cały aktyw piłkarski w Polsce...

Przed śniegiem...

D UZO się mówi i pisze o tym, że Polacy szczególnie są uzdolnieni do skoków narciarskich...



Gwałtowna, która rozpoczęła w wiosnę prace, przetrwała je z niewiadomych powodów...

A LE jest jeszcze problem o znaczeniu, jeśli się tak można wyrazić, olimpijskim...

Marsze Jesienne w Tymbarku

Ostatnio zorganizowane zostały w Tymbarku przez tamtejsze koło sportowe przy Centr. Zarządzie Owocarsko - Warzywniczym...

Przybywających na metę zawodników witala orkiestra...



Sekcja Piłki Nożnej GKKF opracowała szczegółowy plan kontaktów najlepszych piłkarzy polskich...

Ponadto w dniach 8 - 11 listopada przed ostatnim występem Dynamo Tbilisi w Warszawie...

Rada Trenerów na specjalnym posiedzeniu zaproponowała składy drużyn polskich na 4 mecze z Dynamem...

28 BM. we Wrocławiu reprezentacja ZS Unia, wzmocniona zawodnikami krakowskiej Gwardii...

1 LISTOPADA w Zabrzu wystąpi reprezentacja ZS Górnik, składająca się z graczy z Radlina, Zabrze i Bytomia...

4 LISTOPADA reprezentacja ZS Gwardia wzmocnią w Krakowie Cieślak i Alszner z Unii, oraz Wiśniewski z Ognia Bytom...

ko (Szcurek), Mamoń, Mordarski, Gracz, Alszner, Cieślak, Wiśniewski (rez. Gamaj, Patkolo, Trampisz).

Skład CWKS na ostatni mecz w Warszawie 11 listopada br. ustalony będzie po rozegraniu wymienionych wyżej spotkań.

Młodzież Lic. Telekomunik. gościła w Poznaniu

Ostatnio gościła w Poznaniu wycieczka krakowskiej młodzieży Lic. Telekomunikacyjnej...

W zawodach tych, młodzież krakowska odniosła przekonujące zwycięstwo, wygrywając w siatkówce 3:0, w koszykówce 65:31...

Pobyt ciężarowców ZSRR w Polsce przyczyni się do propagandy tego męskiego sportu

W RAMACH Miesiąca pogłębienia przyjaźni polsko - radzieckiej zapowiadają przyjazd obok wicemistrzostw drużyny piłkarskiej...

Nauczymy się wiele od naszych gości - mówi prezes PZA Ziolkowski...

ZAGADNIENIE SZKOLENIA W czasie wspólnych narad trenerów radzieckich i naszych...

Uwaga sportowcy Kolarza W nadchodzącą niedzielę tj. 28 bm. odbędzie się dalszy etap Marszów Jesiennych...

OBOZ KONDYCYJNY W ŁODZI Nasi ciężarowcy postanowili jak najlepiej zaprezentować się radzieckim mistrzom...

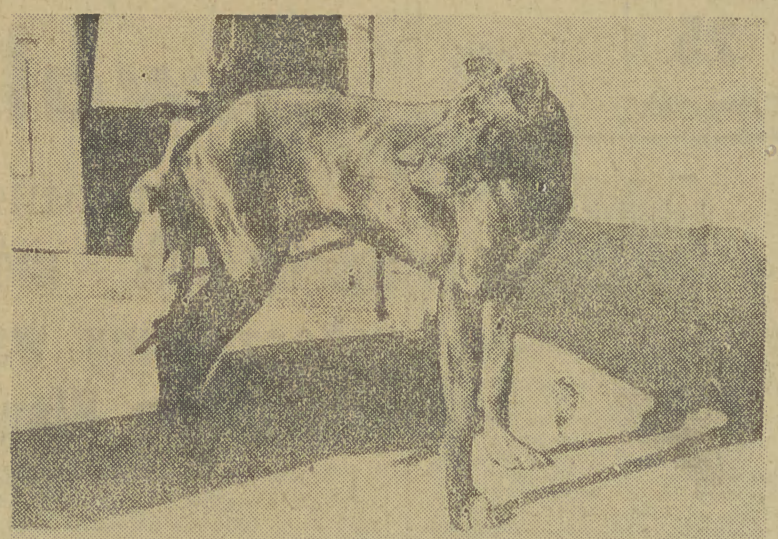
»Piłkarz« pomógł w odnalezieniu skradzionego motocykla

W poniedziałkowym »Piłkarzu« donosiliśmy o kradzieży motocykla marki »Jawa«...

W poniedziałek wieczorem zgłosił się do mechanika Skoczynskiego, na Woli Justowskiej jakiś osobnik...

W wyniku więc wspólnej akcji sportowców, prasy i naszej energicznej MO...

W ramach Miesiąca pogłębienia przyjaźni polsko - radzieckiej zapowiadają przyjazd obok wicemistrzostw drużyny piłkarskiej...



Oto smutny bohater naszej niedawnej migawki pt. »Psa dola«. Zdjęcie nie wywypuka w całosci zalosnego wygladu psa...

Czy przedostatnia niedziela ligowa zadecyduje o tytule mistrza i wyłoni drugiego spadkowicza?

R OZGRYWKI ligowe zbliżają się do końca. Z 13 spotkań jakie jeszcze mają do rozegrania drużyny pierwszej ligi...

TAK więc w niedzielę odbędą się tylko cztery mecze: Górnik Radliński z Kolejarzem Poz., Gwardii Szczecin z Budowlanymi...



MECZ WARSZAWSKI ZADECYDUJE Tak się ciekawie złożyło, że spotkanie CWKS z Ogniem bytomskim...

Jeśli CWKS odniesie zwycięstwo, wówczas Ognio pożegna się z pierwszą ligą...

CWKS zdobywając w niedzielnym meczu dwa punkty, wysunie się znow na drugie miejsce...

Z NOWYM KIEROWNIKIEM ATAKU GRA OGNIO W ŁODZI Krakowski Ognio prowadzone przez nowopozyskanego z Częstochowy...

zdobycie dwóch punktów przydałoby się im bardzo. Toteż nie należy się spodziewać by oddali Ogniu punkty bez walki...

Wynik spotkania będzie zależny od formy ataku Ognia i bramkarza Włókniarza...

Nowy sukces sportowców PSS

Piłkarze kola sportowego PSS nr 1 przy ZS Spółnia, nie przegrali dotychczas ani jednego spotkania...

Przed meczem w Paryżu nasi gimnastycy trenują na obozie w Czerwińsku

Jak już donosiliśmy w związku z trzecim spotkaniem z francuskimi drużynami Zw. Zaw. w pierwszej połowie listopada...

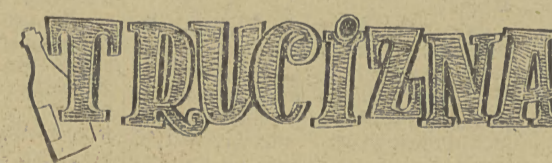
Na obóz przyjechało 14 zawodników i 15 zawodniczek. Wespole męskim przeważają zawodnicy z Zrzeszenia »Górnik«...

Kierownikiem obozu, a jednocześnie głównym trenerem jest Radowski, któremu pomagają Kosińska i Bettyna.

Na wyjazd do Paryża zestawione będą dwie drużyny po 8 zawodników. Drużynę męską poprowadzi Radowski, a żeńską Kosińska...

— Ha ha! — zaśmiał się Karol nienawistnie. — »Przytyłeś!« Ona mi tu będzie mówić. No i co z tego, że przytyłem?...

Stanisława Sznaper - Zakrzewska



i sama nastarcze, Jak nie będziesz chciał, to nie będziesz robił. Bylebyś tylko był zdrowy tak jak inni. — Na przykład który? Jak twój, Witus, co?...

z niej ku słońcu. Tylko wielkie, błękitne oczy Karola, tak przejmujące w swojej wymowie smutku. Ach, za te oczy go przecież kochała. Lecz wtedy — jakże były zmienne w wyrazach...