

**Leszek Grabowski**

**Budownictwo ludowe, małomiasteczkowe  
i dworskie oraz kapliczki i inne pamiątki  
Ziemi Krakowskiej. Część III. Dobczyce i ich  
okolice: Dziekanowice i Kornatka.**

**Kraków 2017**

**Leszek Grabowski**

**Budownictwo ludowe, małomiasteczkowe  
i dworskie oraz kapliczki i inne pamiątki  
Ziemi Krakowskiej. Część III. Dobczyce i ich  
okolice: Dziekanowice i Kornatka.**

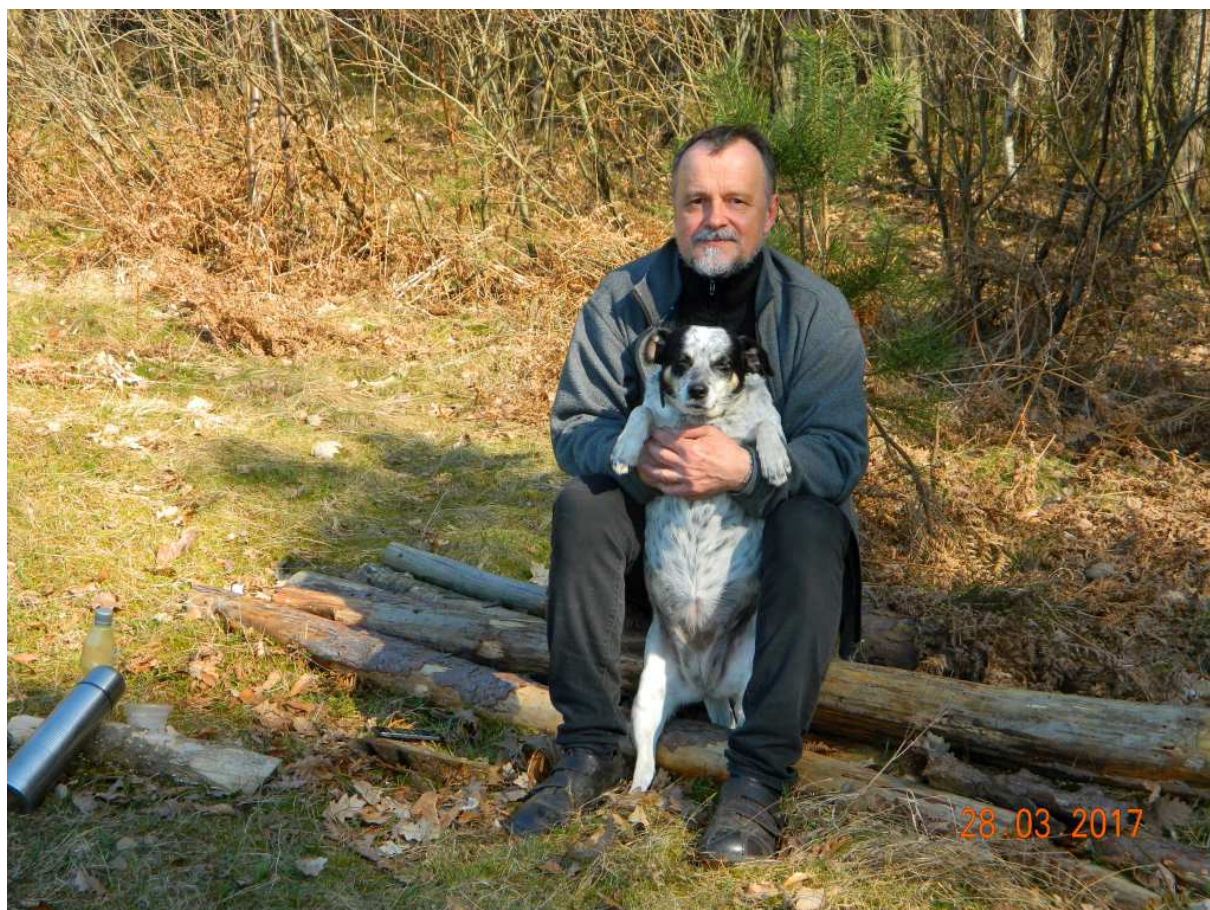
Kraków 30.06.2017

**Na prawach rękopisu  
© Copyright by Leszek Grabowski  
Kraków 2017**



## Spis Treści

0.	Wstęp	4 - 8
I.	Dobczyce	9-117
I.A.	Archiwalia	9 - 14
I.B.	Zdjęcia współczesne (15.04.2009, 12.09.2010, 28.03.2017 i 29.06.2017)	15-117
II.	Dziekanowice	118-134
III.	Kornatka	135-163
III.A.	Archiwalia	135-147
III.B.	Zdjęcia współczesne (12.09.2010 i 28.03.2017)	148-163
IV.	Zdjęcia archiwalne z okolic Dobczyc	164-168
	Załącznik. Moje opracowania dostępne w zasobach MBC i artykuły opublikowane na łamach Głosu Wielickiego	169-186



Fot. A. Na przedwiośniu w Kornatce.

## 0. Wstęp

Poniższe opracowanie stanowi III część cyklu: „Budownictwo ludowe, małomiasteczkowe i dworskie oraz kapliczki i inne pamiątki Ziemi Krakowskiej”, gdzie tym razem staram się pozbierać zdjęcia wykonane w Dobczycach i ich najbliższej okolicy. Przypomnę, że poprzednie dwie części swym zasięgiem terytorialnym obejmowały: Gdów (część I) i jego najbliższą okolicę (Bilczyce, Jawczyce i Grzybową – część II) i w MBC cieszą się sporym zainteresowaniem.

Dobczyce cenię od dawna i razem z żoną często zatrzymujemy się tu w trakcie naszych eskapad po przedpolu Beskidu Wyspowego, bo są one przykładem miejscowości starannie zarządzanej, gdzie korzystne zmiany zauważalne są na każdym kroku. Tu można zjeść smakowite lody, kupić doskonałe ciasta i pieczywo oraz pachnące i niekonwencjonalne wędliny. A ponadto jest to miejscowość życzliwa dla turysty, gdzie nikt na siłę nie zabrania postoju dla samochodu nawet w ścisłym centrum, a mieszkańcy są bardzo życzliwi dla przyjezdnych.

Zdjęcia zamieszczone w tym albumie pochodzą z okresu od wczesnej roku 1989, po początek lata roku obecnego (2017) i swym zasięgiem terytorialnym obejmują: Dobczyce (rozdział I), Dziekanowice (rozdział II), Kornatkę (rozdział III), a incydentalnie też: Stadniki, Mierzeń, Szczyrzyc i Krzesławice (rozdział IV).

Na początku opracowania, w rozdziale I dotyczącym Dobczyc, zamieściłem kilkanaście archiwalnych zdjęć, stanowiących skany ze slajdów z roku 1989, które wykonałem na górze zamkowej: przy zamku i w obrębie starego miasta. Skany te są kiepskiej jakości, ale uznałem, że te zdjęcia rodzinne warto zamieścić, bo są one cenne ze względów poznawczych, wszak dobrze ilustrują zachodzące tu zmiany.

Stare Dobczyce, miasto otoczone murami obronnymi, które istniało już na początku XIV wieku za czasów króla Władysława Łokietka, z zamkiem zbudowanym w najwyższym punkcie osady, były usytuowane na wzgórzu nad rzeką Rabą. To obronne założenie, istniejące już zapewne od końca X wieku, stało na szlaku handlowym wiodącym z Polski do Węgier. Osada ta o miejskim charakterze przeżywała swój wzlot w czasach Kazimierza Wielkiego, który rozbudował zamek, zaś miasto obwarował murami. Niestety do upadku Dobczyc przyczynił się potop szwedzki z połowy XVII wieku i powstałe w tym czasie zniszczenia. Nowe miasto zaczęło się rozbudowywać w dolinie Raby od drugiej połowy XVIII wieku, bo miejsce na wzgórzu nie stwarzało warunków do jego rozbudowy i naturalnego rozwoju.

Współczesny kościół p.w. Jana Chrzciciela jest trzecim z kolei jaki stanął na wzgórzu zamkowym w obrębie murów obronnych. Pierwotny powstał prawdopodobnie pod koniec XIII wieku wraz z lokacją miasta. Kolejną świątynię ufundował w XVI wieku Sebastian Lubomirski, starosta dobczycki i dotrwała ona do końca XVIII wieku. Obecny obiekt sakralny powstał w tym samym miejscu w II ćwierci XIX wieku. Przylegająca do prezbiterium kamienna dzwonnica została wykonana w roku 1855.

Pomiędzy klasycystyczną świątynią, kiedyś grodową, a zamkiem zlokalizowany jest skansen budownictwa ludowego, którego ozdobą jest stara karczma, przeniesiona tu z pobliskich Krzyszkowic. Całe wzgórze stanowi więc wielką atrakcję turystyczną, a z jego szczytu rozciągają się piękne widoki na zbiornik wodny, dolinę Raby i Beskid Wyspowy.

Głównymi obiektami i urządzeniami skansenu, który przez ostatnie ćwierćwiecze istotnie się wzbogacił, są: drewniana karczma „Na Zbóju”, spichlerz (wewnątrz znajduje się kuźnia), piętrowy kurnik, trzy wozownie, dom kultu pochówkowego (dom pogrzebowy), a także kierat i żuraw, które szerzej opisuję bezpośrednio pod zdjęciami. Prezentowane w nich eksponaty, bardzo bogate, pochodzą głównie z domostw mieszkańców okolicznych miejscowości. Archaiczna kapliczka słupowa z obrzeża skansenu, przedstawiająca Chrystusa Frasobliwego, pochodzi z roku 1604. Można tylko pozazdrościć Dobczycom tak cennego zespołu muzealnego, bo np. Krakowa nie stać na taki etnograficzny skansen i wiele cennych podmiejskich chałup i innych zabytków ruchomych ginie tu bezpowrotnie.

Do dziś na wzgórzu zamkowym zachowały się: podniesiony z ruin średniowieczny zamek, od półwiecza skrupulatnie odbudowywany i rekonstruowany z zachowanych fragmentów jego przyziemia, szczególnie dobrze widoczny z doliny Raby, a także fragment murów obronnych i baszta starego miasta. Zamek ma starą metrykę, bo powstał już na przełomie XIII i XIV wieku. Pomimo zniszczeń z czasów wojen szwedzkich w XVII wieku był zamieszkały do początku XIX wieku, po czym popadł w ruinę. Jego odbudowa, połączona z rekonstrukcją, trwa od lat 60-tych zeszłego wieku. W 1966 roku oddano tu na cele ekspozycyjne dawną sień wejściową do zamku i kaplicę królewską, a dwa lata później loch więzienny wykuty w skale zamku górnego. W 1980 roku została udostępniona do zwiedzania izba tortur, a w latach 1984-85 udostępniono drugą piwnicę, urządając w niej Izbę Pamięci Narodowej. W latach 1989-91 oddano do zwiedzania pomieszczenie zwane salą maszkaronów, a w 1995 roku salę w zamku średnim, poświęconą nieżyjącemu już wówczas Władysławowi Kowalskiemu, patronowi utworzonego na zamku muzeum, będącego w gestii PTTK. Warto przypomnieć, że Władysław Kowalski (ur. 17 lutego 1921 w Dobczycach, zm. 1993), był znanym polskim etnografem i krajoznawcą, szczególnie zasłużonym w okrywania przeszłości Dobczyc.

„Stare” Dobczyce znane są z wielu opracowań historycznych oraz przewodników, więc nie one stały się głównym przedmiotem mego zainteresowania, ale „nowe” Dobczyce, osada o charakterze ulicówki, z wąskim rynkiem, która powstała dopiero w XVIII wieku, konkretnie po 1768 roku (data ta widnieje na cokole figury św. Floriana, stojącej na skraju w Rynku). To właśnie wzdłuż tej ulicówki, szczególnie na odcinku od Rynku w kierunku Wiśniowej i Raciechowic, a więc wzdłuż ulicy Jana Kilińskiego oraz wokół dróg prowadzących do dawnego zamku, ulic: Kazimierza Wielkiego i Kasztelana Dobka zachowało się szereg bardzo wartościowych, bo oryginalnych obiektów budownictwa wiejskiego i podmiejskiego, głównie drewnianych chałup i murowanych domów, z których najstarsze z pewnością pochodzą z XIX-go wieku, a także liczne zabytkowe kapliczki słupowe, budowane od połowy XIX wieku.

Wspomniany powyżej odcinek drogi wylotowej z Dobczyc wciąż stanowi unikalny skansen w skali całej Małopolski, bo w znacznej części zamieszkały, który warto by bodaj we fragmentach zachować dla przyszłych pokoleń. Niestety w ostatnich latach wiele usytuowanych tu zabytków etnograficznych zniknęło bezpowrotnie, ale ja mam satysfakcję, jak zwykle w takim przypadku gorzką, że udało mi się je uchwycić i zachować w kadrach mego aparatu.

Cenna galeria obiektów dawnego budownictwa wiejskiego: głównie wiekowych chałup, ale też i stylowych przedwojennych domów, znajdowała się do niedawna wzdłuż wspomnianej już, peryferyjnej ulicy Dębowej, począwszy od zabytkowej kapliczki słupowej w naroża z ulicą Górską, po granicę z Kornatką, ale większość z nich została rozebrana po roku 2010. To właśnie owa kapliczka słupowa, fundacja: „Jana i Kryśki Leśniaków” z 1882-go roku, nastrojowy postument jednopoziomowy z Matką Boską z Dzieciątkiem w licu, świętymi: Janem i Barbarą po bokach oraz krzyżem w zwieńczeniu, wprowadza nas w magiczny świat galicyjskiej wsi z przełomu XIX i XX wieku, który trwa jeszcze tylko w nielicznych fragmentach, a widoków na jego zachowanie niestety nie widać. Pospołu ze starymi chałupami można tu było zaobserwować tradycyjne, wiejskie zagrody, które często były ukryte pośród bujnych sadów i tylko częściowo widoczne z drogi. Pełni wrażeń dopełnia tu przepiękna okolica, z dobrze widocznymi górami i pagórkami Beskidu Wyspowego oraz gęstymi w tej okolicy borami i uroczyskami, jak choćby szpalery wierzb, które często stanowią ozdobę podmokłych łąk.

Miastu temu poświęciłem już dwie części: I i VI z cyklu „Dawny świat okolic Krakowa” (patrz załącznik na końcu opracowania), gdzie zdjęcia do pierwotnych ich edycji pochodziły z lat 2009 i 2010, ale oczywiście nie wyczerpałem wtedy tematu, bo skoncentrowałem się wówczas na obiektach zlokalizowanych w centrum miasta i wokół ulic: Mostowej, wlotowej do tej miejscowości, wspomnianej już powyżej Kilińskiego, wylotowej w kierunku Wiśniowej oraz Górskiej i Dębowej, wiodących w kierunku Kornatki. Ciągłe był to barwny, oryginalny i różnorodny świat po części galicyjskiej wsi, a w znacznych fragmentach przedwojennego i powojennego miasteczka, który niestety zwłaszcza wzdłuż peryferyjnej ulicy Dębowej szybko zanika, o czym miałem się możliwość przekonać na wiosnę roku 2017. W tymże czasie do drugiej edycji w/w opracowań dodałem jeszcze zdjęcia wykonane w obrębie Rynku, w bocznej ulicy Piłsudskiego oraz przy ulicy Mostowej, drodze dojazdowej do mostu na Rabie, gdzie nadal trwają dwie stare, choć nieco już przebudowane chałupy, zniekształcony przez nowe okna murowany, parterowy dom wielorodzinny oraz dwie okazałe, zapewne przedwojenne wille, które do dziś zachowały oryginalne, przeszklone ganki.

Do Dobczyc powróciłem raz jeszcze pod koniec czerwca roku 2017 i tym razem zainteresowałem się głównie przemianami jakie zachodzą na wzgórzu zamkowym: w obrębie starych Dobczyc, w etnograficznym skansenie oraz wokół zamku, ale dokonałem też kolejnych uzupełnień we fragmencie miasta na przedpolu murów obronnych i wzdłuż ulicy Jagiellońskiej. Mam jednak świadomość, że Dobczyce są przeze mnie ciągle nie do końca rozpoznane i wymagają dalszej penetracji. Dla porównania zmian zachodzących na historycznym wzgórzu cenne okazały się moje zdjęcia archiwalne z roku 1989 (rozdział I.A.).

Patrząc na prezentowane poniżej fotografie jeszcze dziś można sobie wyobrazić wygląd Dobczyc i ich przedmieść z lat 60-tych, który utkwiał mi na dnie pamięci, gdy jako dziecko okazjonalnie zapuszczałem się w te strony. Zwłaszcza w dni targowe było tu gwaro i ludno, a wokół Rynku, wybrukowanego wapienną kostką, stało pełno furmanek z drzemiącymi przy dyszlach końmi i kręcącymi się wokół nich gospodarzami czy gospodyniami, które często były ubrane w barwne, regionalne stroje. Ten cudowny, małomiasteczkowy klimat, który przed ponad pół wiekiem panował na całej podkrakowskiej „prowincji”, szczególnie dobrze zapamiętałem dzięki częstej bytności w sąsiednim Gdowie, a to za sprawą wakacyjnych pobytów u Babci w pobliskich Bilczycach. Tu w co drugą środę, na przemian z Łapanowem, na stadionie „Gdowianki” odbywał się lokalny targ, zwany też jarmarkiem (w Dobczycach bywał on bodaj we czwartki) i jego sceneria mocno oddziaływała na wyobraźnię dziecka.

Materialne resztki tego odchodzącego świata próbują właśnie zachować na prezentowanych poniżej fotografiach, na których ostatnio usiłowałem odtworzyć ich dawną numerację, bo na wielu ze starych chałup jej nie widać, co nie było bynajmniej rzeczą łatwą, bo wiele z nich zniknęło już bezpowrotnie, więc jakieś pomyłki mogły mi tu się przytrafić.

Dzieskanowice (rozdział II) są wsią o bardzo starym rodowodzie, sięgającym początku II-go tysiąclecia, związaną z biskupstwem krakowskim, którego chlubą i wizytówką jest romański kościół p.w. św. Marii Magdaleny i św. Mikołaja, wybudowany w II połowie XII-go wieku za czasów Kazimierza Sprawiedliwego, do dziś zachowany tylko w kilku fragmentach, m.in. z czworokątnym prezbiterium z kostki wapiennej i z półkolistym okienkiem w jego ścianie zewnętrznej. W XVII i XVIII wieku została przebudowana nawa główna, po czym świątynia zatraciła swą pierwotną, kameralną bryłę, a na początku XX wieku została dobudowana kruchta. Do kościoła przylega drewniana dzwonnica z XVIII wieku.

Wieś do dziś posiada charakter ulicówki, wzdłuż której przetrwało kilka cennych chałup z co najmniej 100-letnim rodowodem i ciekawych, murowanych domów. Niestety spóźniłem się z utwaleniem pięknej, obszernej chałupy, która stała za zakrętem, naprzeciw kościoła, zapewne dawnej karczmy, która chyliła się ku upadkowi przez wiele lat, aż wreszcie została rozebrana. Nieraz przymierzałem się do jej sfotografowania, ale zawsze coś stawało na przeszkodzie, to pośpiech, to brak aparatu; teraz mam w stosunku do siebie wyrzuty sumienia.

W rozdziale II zamieściłem zdjęcia z tej wsi, które wykonałem w roku 2009 oraz niedawno, pod koniec czerwca 2017 roku.



Do Kornatki, pięknej, wyżynie położonej wsi, zagubionej w sporych fragmentach pośród lasów, zapuszczam się od ćwierćwiecza pospołu z żoną i kolejnymi psami, zwłaszcza jesienią, by w oddawać się tutaj grzybobraniu, wszak można tu wybornie wypocząć i relaksować się psychicznie z dala od zgiełku i hałasu miejskiego. Szczególnie urokliwe są tu odludne i otoczone lasami przysiółki: Zajazd, Syberia czy Zalesie. Tak się składa, że właśnie z Zalesia pochodzi spora część archiwalnych fotografii wykonanych na początku lat 90-tych, które zamieściłem na początku rozdziału III (rozdział III.A), poświęconego tej wsi.

Na końcu opracowania, w rozdziale IV, umieściłem kilka archiwalnych już zdjęć, skanów z analogowych fotografii, które wykonałem w okolicach Dobczyc (Stadniki, Mierzeń, Szczyrzyc i Krzesławice) podczas moich eskapad w roku 1994.

Kiedy wykonywałem prezentowane poniżej fotografie nie zdawałem sobie w pełni sprawy, że już za kilka czy kilkanaście lat będą one miały wartość archiwalną i że świat będzie tak przyśpieszał. W tym czasie te stare obiekty wiejskie, które od dziecka darzyłem szacunkiem, po prostu mnie urzekały. Mam zatem nadzieję, że ten skromny album, obejmujący Dobczyce i ich okolice, będzie moim osobistym wkładem na rzecz zachowania pamięci o dawnej zabudowie tego regionu.

Zapraszam do podróży w czasy, które i dla mnie odeszły zdecydowanie za szybko.



Fot. nr B. Nieistniejąca już chałupa z ulicy Wąskiej (nr 5?) w Dobczycach.  
Zdjęcie o niskiej rozdzielczości udostępnione mi przez Monikę Czajkowską.

Opisy merytoryczne i lokalizacyjne wielu obiektów starałem się też zamieszczać bezpośrednio pod prezentowanym zdjęciami.

## I. Dobczyce I.A. Archiwalia



Fot. nr 1 (1-2). Ujęcie kościoła p.w. św. Jana Chrzciciela w Starych Dobczycach spod zamku (wczesna wiosna 1989).



Fot. nr 2. Wiosna 1989





Fot. nr 3 (3-4). Na dziedzińcu przed kościołem św. Jana Chrzciciela (wiosna 1989).



Fot. nr 4. (Wiosna 1989).





Fot. nr 5 (5-7). Przy skansenie w sąsiedztwie dobczyckiego zamku (wiosna 1989).



Fot. nr 6. Tradycyjna karczma w dobczyckim skansenie (wiosna 1989).





Fot. nr 7. Zabudowania skansenu: karczma i piętrowy kurnik (wiosna 1989).



Fot. nr 8 (8-11). Różne ujęcia częściowo zrekonstruowanych ruin zamku w Dobczycach wg stanu z wiosny 1989 roku.





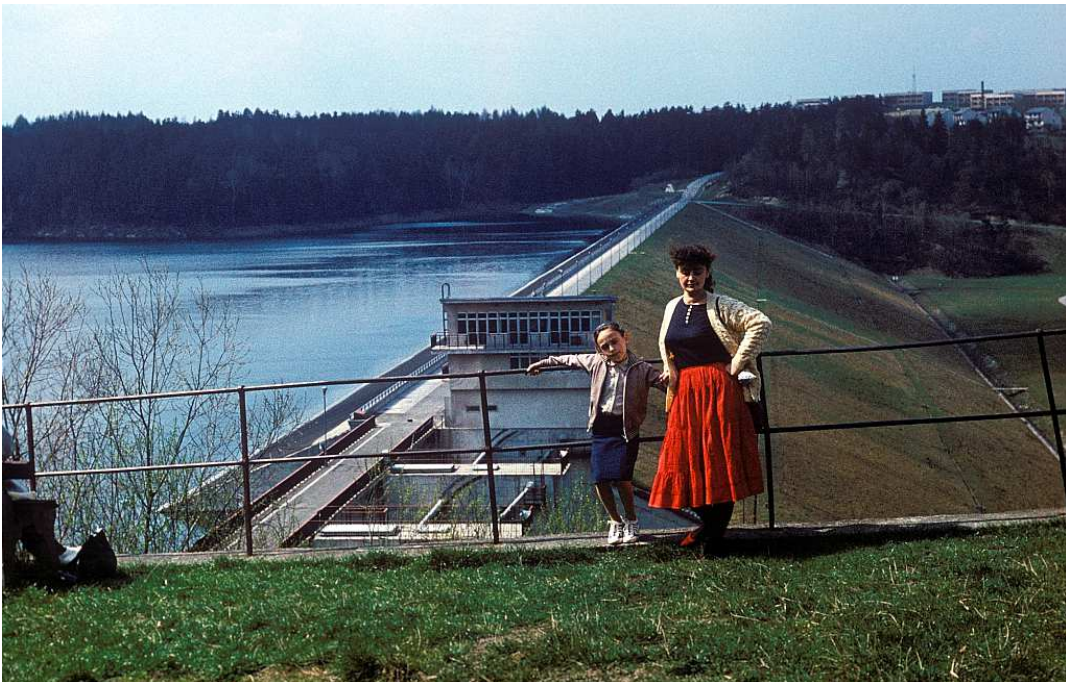
Fot. nr 9. Ujęcie w stronę Raby.



Fot. nr 10 (10-11). Częściowo zrekonstruowane mury dobczyckiego zamku.



Fot. nr 11.



Fot. nr 12. Widok na zaporę w Dobczycach (wiosna 1989).



**IB. Zdjęcia współczesne**  
(15.04.2009, 12.09.2010, 28.03.2017 i 29.06.2017)



Fot. nr 13. Stare Dobczyce i wzgórze zamkowe (w tle) – widok spod marketu Biedronka, z obrzeża ulicy Zarabie (12.09.2010).



Fot. nr 14. Ulica Mostowa – widok w kierunku mostu na Rabie (12.09.2010).



Fot. nr 15 (15-16). Budynek mieszkalny z ulicy Mostowej nr 5 ze współczesną już stolarką okienną (poza strychem), zapewne z czasów przedwojennych. (12.09.2010)



Fot. nr 16. Boazeria, która wydaje się być oryginalną. (12.09.2010)





Fot. nr 17 (17-18). Przedwojenna willa z ulicy Mostowej (nr 3a) z efektownym, ciągle oryginalnym gankiem. (12.09.2010)



Fot. nr 18 (18-19). Próba uchwycenia oszklonej werandy ukrytej pośród ogrodu. W tle ledwo widoczny, murowany dom o starszej metryce. (12.09.2010)





Fot. nr 19. Ganek w g stanu z końca czerwca 2017.



Fot. nr 20 (20-21). Kolejna efektowna willa z ulicy Mostowej (nr 3), podobna do poprzedniczki spod nr 3a. (12.09.2010)





Fot. nr 21. Ciągłe oryginalny ganek, ale okna już niestety bez dawnych podziałów.



Fot. nr 22 (22-24). Przedwojenny dom mieszkalny z ulicy Mostowej 1, zlokalizowany w bliskości mostu, który stanowił główny człon dawnej zagrody. (12.09.2010)





Fot. nr 23. Fasada budynku z ciągle oryginalnym, przeszklonym gankiem. Niestety okna to już współczesne plastiki bez dawnych podziałów. (12.09.2010)



Fot. nr 24. Odległy czas powstania tego domu dobrze uzmysławia jego usytuowanie względem jezdni. (12.09.2010)





Fot. nr 25 (25-27). Oryginalna stodoła z sąsiedztwa Raby z naroża ulic Mostowej i Turystycznej, element zagrody spod nr 1. (12.09.2010)



Fot. nr 26. Stodoła typowa dla lat przedwojennych i jeszcze wcześniejszych. Uwagę zwraca poprzecznie belkowa faktura uszczelniana słomianymi warkoczami. (12.09.2010)





Fot. nr 27.

Fot. nr 28 (28-30). Przedwojenny, murowany budynek mieszkalny z sąsiedztwa mostu.  
(12.09.2010)





Fot. nr 29. Zmieniona już nieco fasada budynku z początku ulicy Mostowej (nr 2).  
(12.09.2010)



Fot. nr 30. Zachowane do dziś oryginalne detale wielorodzinnego domu z przedsionka  
Dobczyc – drzwi i pierwsze okno z lewej ich strony. (12.09.2010)





Fot. nr 31. Nadrzeczny krajobraz Raby - widok od strony ulicy Mostowej. (12.09.2010)



Fot. nr 32. Wzdłuż Raby. W tle po prawej zapora, a na wzgórzu zamek i Stare Dobczyce.





Fot. nr 33. Zamek dobczycki w ujęciu znad Raby.



Fot. nr 34 (34-35). Widoki z ulicy Wąskiej, z sąsiedztwa stadionu. Tu w stronę zamku.





Fot. nr 35. W stronę kościoła p.w. św. Jana Chrzciciela na wzgórzu zamkowym.



Fot. nr 36 (36-37). Willa z ulica Piłsudskiego 2, zapewne pochodząca z okolic przełomu I i II ćwierci XX wieku.





Fot. nr 37.



Fot. nr 38. Pozbawiony już oryginalnej stolarki okiennej stary dom z ulicy Piłsudskiego 18, który mógł powstać na początku XX wieku.





Fot. nr 39 (39-40). Zniekształcony już stary dom z Królowej Kingi 2 (w narożu z ulicą Piłsudskiego).



Fot. nr 40.



Fot. nr 41. Stodoła przy dawnej zagrodzie z ulicy Królowej Kingi 2. Można przypuszczać, że zabudowa tej zagrody powstała na początku XX wieku.



Fot. nr 42 (42-44). Zabytkowa, bo pochodząca z roku 1811, figura Matki Boskiej z początku ulicy Długosza.





Fot. nr 43. Figura Matki Boskiej.



Fot. nr 44. Inskrypcja na cokole.



Fot. nr 45. Widok początkowego fragmentu wschodniej pierzei Rynku (od nr 2), począwszy od ulicy Piłsudskiego.



Fot. nr 46. Widok na początkowy fragment pierzei Rynku o numerach parzystych. Ujęcie z sąsiedztwa kościoła. (15.04.2009)





Fot. nr 47 (47-51). Zabytkowy dworek z centrum Dobczyc (Rynek 7), powstały zapewne na początku XX wieku. (15.04.2009)



Fot. nr 48. Szczegóły fasady dworku. (15.04.2009)





Fot. nr 49. Ganek dworku ukryty pośród winorośli. (15.04.2009)



Fot. nr 50 (50-51). Współczesne spojrzenie na oryginalny, ażurowy ganek, który dodaje fasadzie wiele uroku.





Fot. nr 51.



Fot. nr 52. Fragment Rynku u podnóża wzgórza zamkowego.





Fot. nr 53 (53-54). Powojenny kościół parafialny p.w. Matki Boskiej Wspomożenia Wiernych z centrum dobczyckiego Rynku. (15.04.2009)



Fot. nr 54. Fasada kościoła.



Fot. nr 55. Rynek ze strażnicą OSP i kościołem parafialnym p.w. Matki Bożej Wspomożenia Wiernych.



Fot. nr 56 (56-57). Stary, drewniany dom pod nr 25, jeden z ostatnich „antyków” w zabudowie Rynku. 15.04.2009)



Fot. nr 57. Oryginalna stolarka okienna w bocznym fragmencie.



Fot. nr 58. Współczesna remiza strażacka w sąsiedztwie figury św. Floriana. (15.04.2009)





Fot. nr 59. Widok na zachodnią pierzeję Rynku, z kościołem parafialnym w tle. (15.04.2009)



Fot. nr 60. Stuletnie kamieniczki we wschodniej pierzei Rynku (nr: 32-38). (15.04.2009)





Fot. nr 61. Przedwojenny dom z ulicy Jagiellońskiej 3.

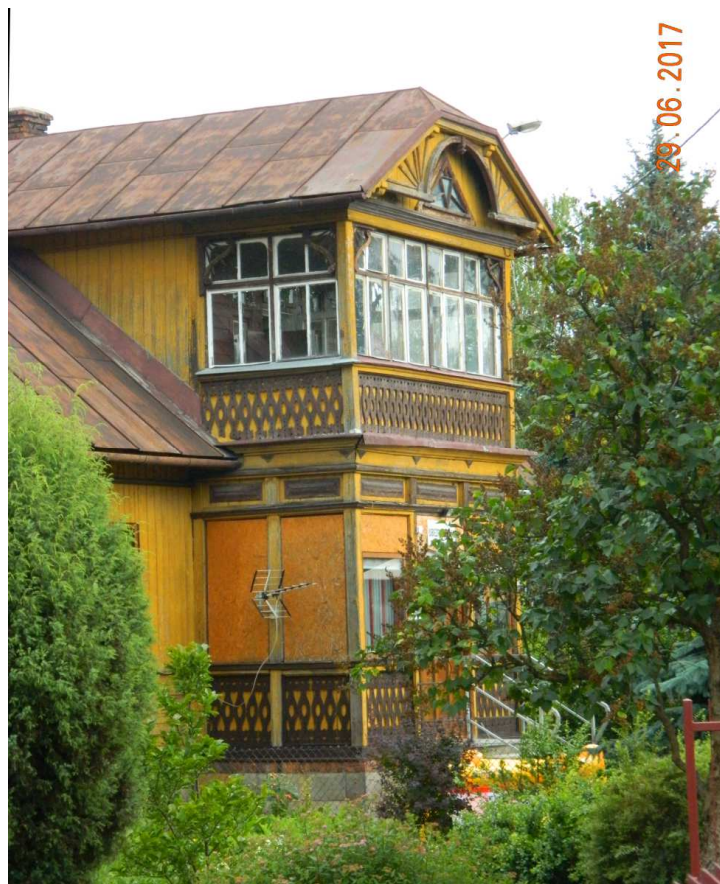


Fot. nr 62. Budynek szkoły z ulicy Jagiellońskiej 2



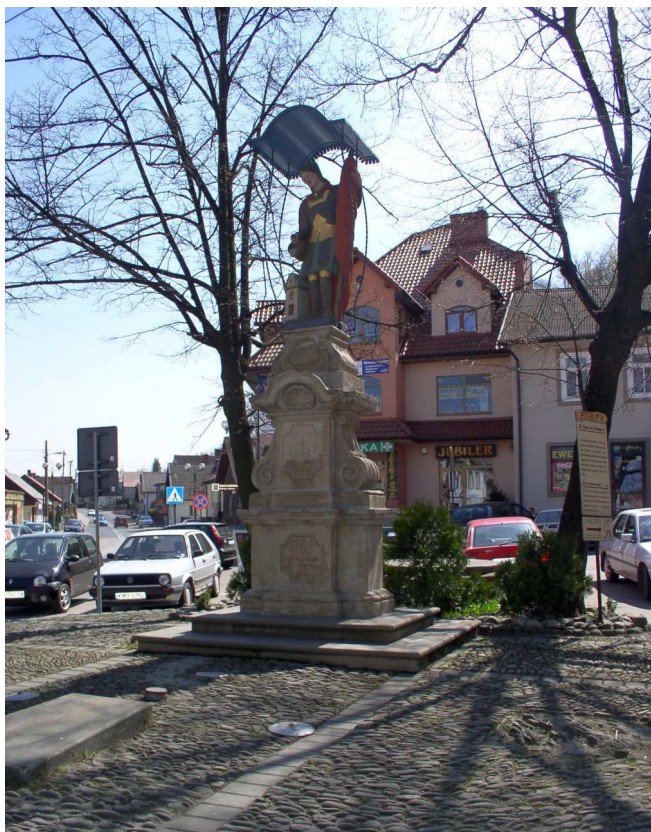


Fot. nr 63 (63-64). Efektowna willa w stylu kurortowym z ulicy Jagiellońskiej 10.



Fot. nr 64. Oryginalny ganek.





Fot. nr 65 (65-71). Figura św. Floriana z dobczyckiego Rynku, pochodząca z 1768 roku, która upamiętnia powstanie nowych Dobczyc. (15.04.2009)



Fot. nr 66 (66-67). Lico figury św. Floriana. (15.04.2009)





Fot. nr 67.



Fot. nr 68. Współczesny widok na zabytkową figurę.





Fot. nr 69 (69-70). Tradycyjne przedstawienie postaci św. Floriana. (15.04.2009)



Fot. nr 70. Postać św. Floriana w kształcie typowym dla podkrakowskich wsi.



Fot. nr 71. Inskrypcja na cokole figury z wygrawerowaną jej historią.



Fot. nr 72 (72-73). Stary kompleks mieszkalno-gospodarczy z naroża Rynku 33 i ulicy Kazimierza Wielkiego, pochodzący zapewne z początku XX wieku. (15.04.2009)





Fot. nr 73. Oficyna kompleksu – widok od strony ulicy Kazimierza Wielkiego.  
(15.04.2009)



Fot. nr 74(74-75). Zniekształcony współcześnie stylowy dom z ul. Kazimierza Wielkiego 5





Fot. nr 75. Bliski oryginałowi ganek.



Fot. nr 76 (76-79). Oryginalna, drewniana willa z ulicy Kazimierza Wielkiego 6, która mogła powstać gdzieś w okolicy II dekady XX wieku. Stan z oryginalnymi jeszcze oknami. (15.04.2009)





Fot. nr 77. Fasada willi i jej podmurowane przyziemie. (15.04.2009)



Fot. nr 78. Widok z boku na efektowny dom wbity w stromy brzeg. (15.04.2009)





Fot. nr 79. Willa z ulicy Kazimierza Wielkiego 6 – widok na jej podwórkę od strony ulicy Kasztelana Dobka. (15.04.2009)



Fot. nr 80 (80-81). Widok wzdłuż ulicy Kasztelana Dobka w kierunku wzgórza zamkowego. (15.04.2009)





Fot. nr 81. Widok na mury obronne starych Dobczycy ponad ulicą kasztelana Dobka.



Fot. nr 82 (82-84). Drewniany dom z ulicy Kasztelana Dobka (nr 9?) zapewne pochodzący z okresu międzywojennego. W tle baszta wchodząca w obręb dawnych murów obronnych Starych Dobczycy. (15.04.2009)





Fot. nr 83. Fasada domu z murami obronnymi starego miasta w tle. (15.04.2009)



Fot. nr 84. Stan obecny domu, po licznych przekształceniach.





Fot. nr 85 (85-88). Częściowo rekonstruowane mury obronne starych Dobczyc na styku ulic: Kasztelana Dobka i Przedbronie. Pośrodku baszta.



Fot. nr 86 (86-87). Brama wjazdowa na teren starego miasta.





Fot. nr 87. Ze zbiornikiem dobczyckim z lewej.



Fot. nr 88. Mury obronne w ujęciu od strony ulicy Przedbronie. Pośrodku baszta.





Fot. nr 89 (89-92). Okazała willa z ulicy Stare Miasto 1, pochodząca zapewne gdzieś z I ćwierci XX wieku, w znacznej części oryginalna.



Fot. nr 90. Fasada willi.





Fot. nr 91. Ganek przy drzwiach wejściowych.



Fot. nr 92. Boczny fragment już ze współczesnymi oknami bez dawnych podziałów.





Fot. nr 93 (93-94). Archaiczny budynek gospodarczy w sąsiedztwie willi.



Fot. nr 94.





Fot. nr 95 (95-99). Kościół p.w. św. Jana Chrzciciela w swej klasycystycznej postaci z połowy XIX wieku



Fot. nr 96 (96-97). Kamienna dzwonnica z roku 1855.





Fot. nr 97.



Fot. nr 98 (98-99). Prezbiterium kościoła i przylegająca do niego golgota.





Fot. nr 99.

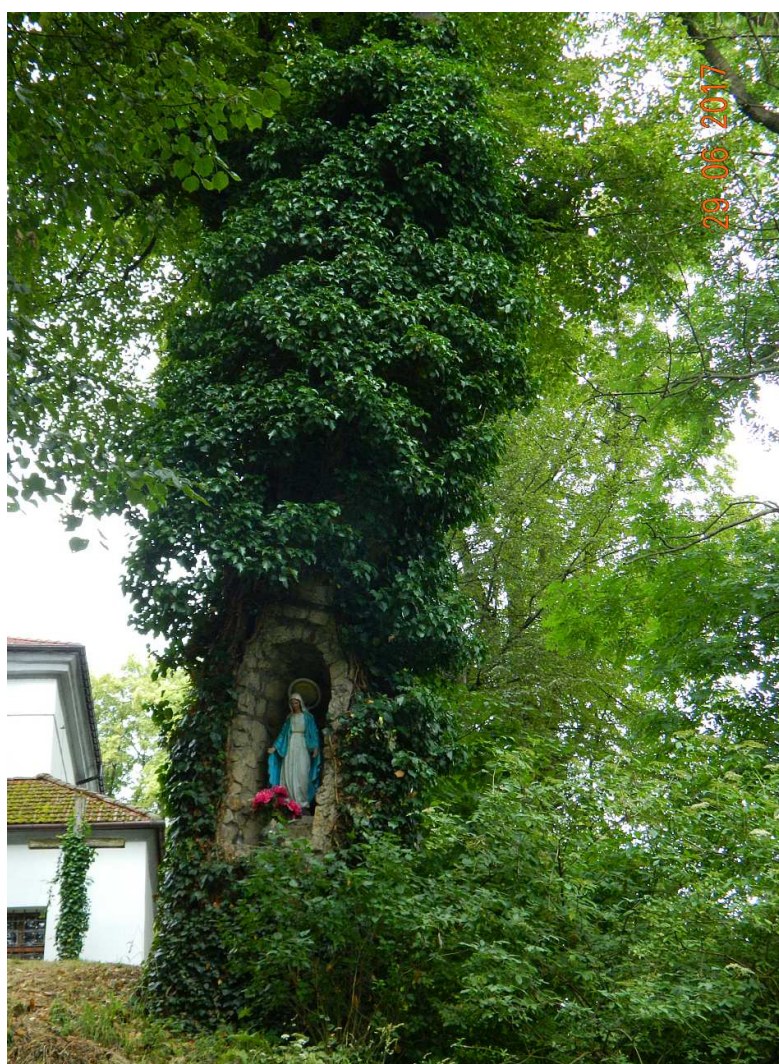


Fot. nr 100 (100-103). Historyczna lipa „Marysieńka” w sąsiedztwie kościoła.





Fot. nr 101.



Fot. nr 102 (102-103). Kapliczka w kształcie groty przy pniu drzewa.





Fot. nr 103.



Fot. nr 104 (104-105). Fasada kościoła p.w. św. Jana Chrzciciela, który w tej postaci pochodzi z II ćwierci XIX wieku. Starszy, ze względu na zły stan techniczny grożący zawaleniem, został zamknięty w roku 1790.





Fot. nr 105. Stara aleja lipowa przy kościele.



Fot. nr 106 (106-108). Droga dojazdowa do zamku, usłana szpalerem wierzbowym.





Fot. nr 107. Z zamkiem w tle.



Fot. nr 108. Rosochata wierzba.





Fot. nr 109 (109-130). Dobczycki skansen etnograficzny, który został utworzony w latach 1968-1972, a w nim: kapliczka Chrystusa Frasobliwego, karczma „Na Zbóju” (z muzealnym wyposażeniem etnograficznym w jego wnętrzu), spichlerz (a w nim kuźnia), piętrowy kurnik, wozownie (trzy, w tym: duża i mała) i dom kultu pochówkowego (pogrzebowy).



Fot. nr 110. Drewniana karczma „Za Zbóju” z roku 1830, przeniesiona tu z pobliskich Krzyszkowic w roku 1971. Wewnątrz znajdują się: alkierz, kuchnia i izba rzemiosła.





Fot. nr 111.



Fot. nr 112 (112-116). Zabytkowa kapliczka słupowa z roku 1604.





Fot. nr 113. Lico i prawy bok kapliczki, która stała na rozstaju dróg obok dworu w pobliskim Gaiku.



Fot. nr 113. Lewy bok postumentu





Fot. nr 115 (115-116). Tył i lewy bok kapliczki.



Fot. nr 116.





Fot. nr 117 (117-118). Spichlerz pochodzący z roku 1863, który został tu przeniesiony z Zagórzan koło Łapanowa. Wewnątrz znajduje się wyposażenie starej kuźni, w tym: piec kowalski z dużym miechem ręcznie poruszającym oraz ogromny pień z kowadłem.



Fot. nr 118.





Fot. nr 119. Skansen i dobczycki zamek



Fot. nr 120. Karczma „Na Zbóju” w pełnej okazałości.





Fot. nr 121. Żuraw – rzadkość niezwykła.



Fot. nr 122. Najmniejsza z wozowni zlokalizowana pomiędzy karczmą, a kurnikiem.



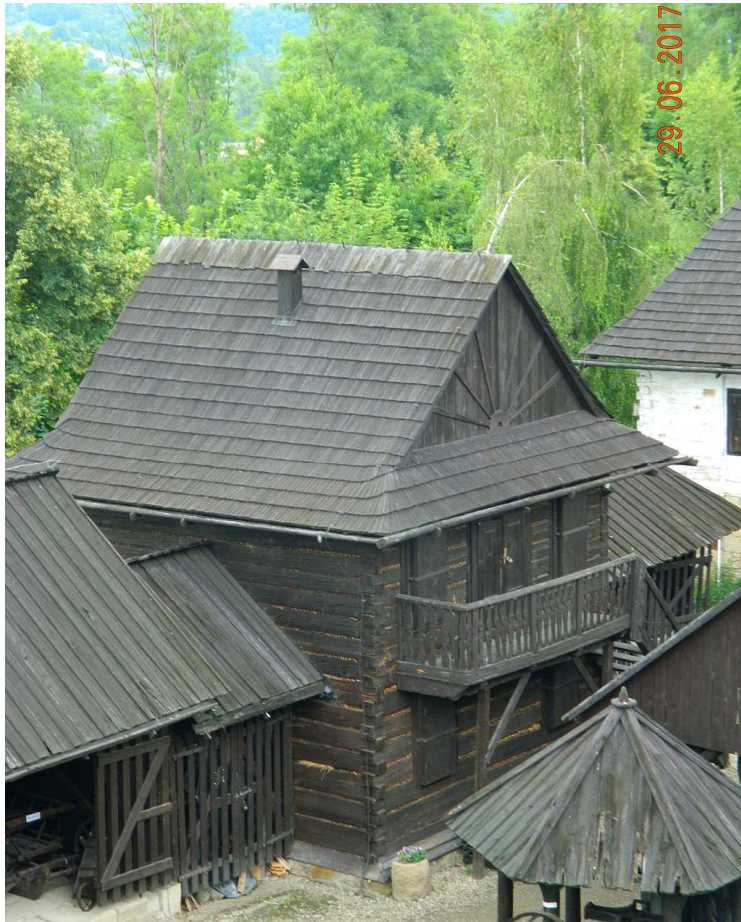


Fot. nr 123. Kierat konny do napędu maszyn rolniczych i mała wozownia.



Fot. nr 124. Mała wozownia, a w niej m.in.: wialnia do zboża, sieczkarnia, ogromna beczka dębowa do wyrobu masła, tokarka do drewna i duże koryto do parzenia świni.





Fot. nr 125. Piętrowy kurnik. Znajdują się tu bogate zbiory sprzętów gospodarskich i rolniczych: brony, widły, łopaty, pługi, żarna, grabie, cepy, siewnik ręczny i sąsiaki.



Fot. nr 126. Duża wozownia. Można tu obejrzeć różne rodzaje wozów, w tym wóz drabiniasty do wożenia siana czy snopków zboża oraz sań do wożenia ludzi i ciężarów.





Fot. nr 127 (127-128). Dom kultu pochówkowego (dom pogrzebowy). Obiekt, pochodzący z 1890 roku, został tu przeniesiony z majątku „Gaik” w Brzezowej.



Fot. nr 128. Wewnątrz eksponowane są przedmioty i szaty związane z dawnymi obrzędami pogrzebowymi: karawan, katafalk, szaty liturgiczne czy chorągwie żałobne.





Fot. nr 129 (129-130). Kompleks muzealny w ujęciach od strony zamku.



Fot. nr 130.





Fot. nr 131 (131-137). Systematycznie podnoszony z ruin i udanie rekonstruowany dobczycki zamek, którego początki sięgają końca XIII wieku. W pomieszczeniach zamku znajduje się Muzeum Regionalne PTTK im. Władysława Kowalskiego, którego ekspozycja jest stale rozszerzana.



Fot. nr 132.





Fot. nr 133.



Fot. nr 134 (134-135). Dawny most, kiedyś zapewne zwodzony.





Fot. nr 135.



Fot. nr 136 (136-137). Ze zbiornikiem dobczyckim w tle.





Fot. nr 137.



Fot. nr 138 (138-140). Kamieniczka z Rynku 35 i jej archaiczne zaplecze.





Fot. nr 139. Archaiczne zaplecze kamieniczki z Rynku 35, do dziś tradycyjnie bielonej.



Fot. nr 140.



**Fot. nr: 141-179 - ulica Jana Kilińskiego.  
Galeria chałup i domków od końca XIX wieku po pierwszą połowę XX wieku.**



Fot. nr 141 (141-143). Wzdłuż początkowego odcinka ulicy Jana Kilińskiego.



Fot. nr 142. Pierzeja o parzystych numerach.





Fot. nr 143. Pierzeja o nieparzystych numerach.



Fot. nr 144 (144-145). Oryginalny stary dom spod nr 4, zapewne pochodzący z I ćwierci XX wieku, gdzie mieści się Miejska Biblioteka Publiczna. (15.04.2009)





Fot. nr 145. Nieco zmieniony jego wygląd wg stanu z 29.06.2017.



Fot. nr 146. Zabudowa wschodniej strony ulicy o numerach parzystych (nr: 14-28).  
(15.04.2009)





Fot. nr 147. Przebudowana, stara chałupa pod nr 14 z zachowaną stolarką okienną. (15.04.2009)



Fot. nr 148. Ciąg dalszy zabudowy wschodniej strony ulicy (nr: 20-24). (15.04.2009)





Fot. nr 149. Przykład zabudowy ulicówki o charakterze szczytowo-frontowym.  
Zapewne stuletni dom pod nr 22. (15.04.2009)



Fot. nr 150. Dalsza część zabudowy wschodniej pierzei ulicy (nr: 24-34). (15.04.2009)





Fot. nr 151. Zapewne blisko stuletni dom z werandą spod nr 26. (15.04.2009)



Fot. nr 152. Przykład typowej zabudowy z I połowy XX wieku (dom nr 19). (15.04.2009)





Fot. nr 153. Zachodnia pierzeja ulicy u stop wzgórza zamkowego (nr: 3-23).  
(15.04.2009)



Fot. nr 154 (154-158). Oryginalna chałupa (nr 29) na styku z ulicą Królowej Jadwigi,  
zapewne pochodząca gdzieś z przełomu XIX i XX wieku, której już nie ma. (15.04.2009)





Fot. nr 155. Fasada chałupy. (15.04.2009)



Fot. nr 156. Jeszcze jeden widok na dobczycki „antyk”. (15.04.2009)





Fot. nr 157. Zabudowania gospodarcze od strony dziedzińca. (15.04.2009)



Fot. nr 158. Stodoła ze wzgórzem zamkowym w tle. Widok z ulicy Królowej Jadwigi. (15.04.2009)





Fot. nr 159(159-160). Niemal oryginalna (z wyjątkiem okien) dawna willa spod nr 37, ze zdobionym gankiem i jaskółką. (15.04.2009)



Fot. nr 160. Ciekawie zdobiony ganek. (15.04.2009)





Fot. nr 161 (161-162). Oryginalny dom spod nr 41 (?) zapewne pochodzący z II ćwierci XX wieku. (15.04.2009)



Fot. 162. Domek typowy dla zabudowy Dobczyc z pierwszej połowy XX-go wieku. (15.04.2009)





Fot. nr 163. Dalszy fragment zachodniej pierzei ulicy (nr 47-57). (15.04.2009)



Fot. nr 164 (164-165). Mocno już zniekształcona stara chałupa spod nr 49, być może jeszcze z XIX-to wiecznymi korzeniami. (15.04.2009)





Fot. nr 165. Stara chałupa z nową stolarką okienną i obiciem. (15.04.2009)



Fot. nr 166. Skromny, zapewne już powojenny domek spod nr 55. (15.04.2009)





Fot. nr 167. Domek (nr 59) typowy dla II ćwierci XX wieku. (15.04.2009)



Fot. nr 168. Ciekawy przykład starej willi (nr 60) z charakterystyczną jaskółką, wybudowanej zapewne w II ćwierci XX wieku. (15.04.2009)





Fot. nr 169 (169-170). Murowana chałupa spod nr 66 pochodząca zapewne z przełomu I i II ćwierci XX wieku. (15.04.2009)



Fot. nr 170. 100-letnia chałupa na swym dziejowym zakręcie. (15.04.2009)





Fot. nr 171. Domek typowy dla czasów z połowy XX-go wieku (nr 68). (15.04.2009)

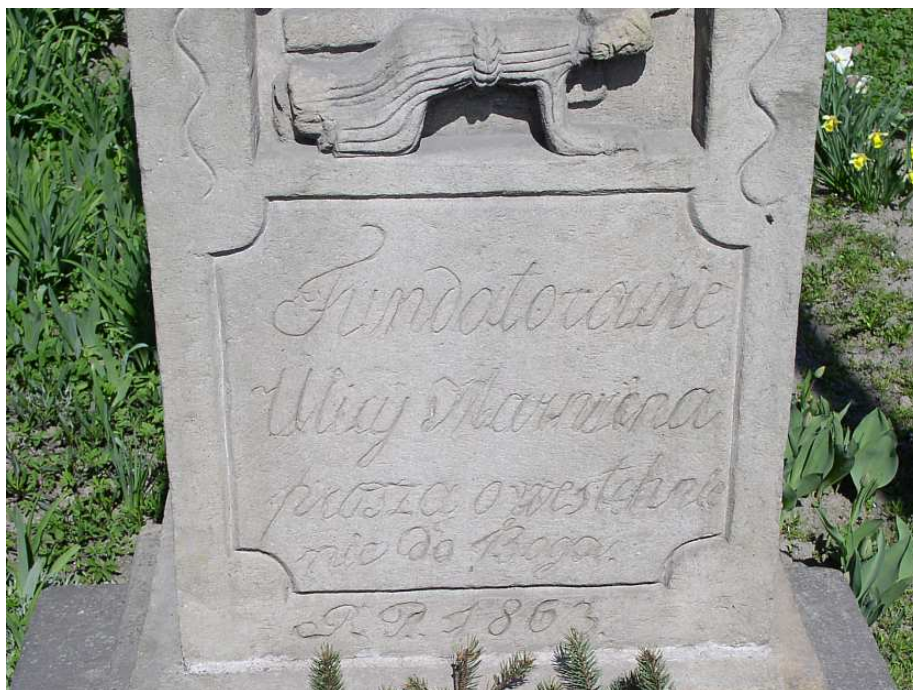


Fot. nr 172 (172-174). Zabytkowa figura z 1863 roku z naroża ulic: Kilińskiego i św. Anny. (15.04.2009)





Fot. nr 173. Lico figury Matki Boskiej z dzieciątkiem. W tle bok domku z początku ulicy św. Anny (nr 2). (15.04.2009)



Fot. nr 174. Inskrypcja na cokole figury. (15.04.2009)





Fot. nr 175. Inny, zadbanej domek pochodzący z okolic połowy XX wieku z ulicy św. Anny 4. (15.04.2009)



Fot. nr 176 (176-177). Mocno podniszczony już dom z werandą (nr 70) wybudowany zapewne w II ćwierci XX wieku. (15.04.2009)





Fot. nr 177. Stary dom w postaci bliskiej oryginałowi. (15.04.2009)



Fot. nr 178. Portyk starego domu (nr 61) z przebudowaną fasadą. (15.04.2009)





Fot. nr 179. Oryginalny, zapewne już powojenny dom spod nr 82. (15.04.2009)



Fot. nr 180 (180-181). Piękny, drewniany dom z werandą z ulicy Marwin 10, zapewne pochodzący jeszcze z I-ej ćwierci XX wieku bądź z przełomu I i II ćwierci. (15.04.2009)





Fot. nr 181. Oryginalny, ozdobny ganek z mozaikowymi szybkami. (15.04.2009)



Fot. nr 182. Zapewne jeszcze XIX-wieczny „antyk” w stanie agonii. Chata przylegała do domu pod nr 10 z poprzedniej fotografii, ale niestety nie widać jej numeru. Już nie istnieje. (15.04.2009)





Fot. nr 183 (183-185). Oryginalny, przedwojenny dom mieszkalny z ulicy Górskiej (?) 23, który najprawdopodobniej już nie istnieje. (12.09.2010)



Fot. nr 184. Interesujący przykład zabudowy przedwojennego przedpola Dobczyc. (12.09.2010)





Fot. nr 185. Detale fasady z oryginalną stolarką okienną sprzed wielu dekad.  
(12.09.2010)



Fot. nr 186 (186-191). Urokliwa kapliczka słupowa z przedmieścia Dobczyc –  
obiekt z ulicy Górskiej. (12.09.2010)





Fot. nr 187. Zabytkowa kapliczka słupowa, posadowiona w 1882-go roku, z krzyżem w zwieńczeniu – obiekt z peryferyjnej ulicy Górskiej, zlokalizowany na styku z ulicą Podlesie. (12.09.2010)



Fot. nr 188. Figury: Matki Boskiej z Dzieciątkiem z lica i św. Jana z niszy prawego boku. (12.09.2010)





Fot. nr 189. Figura św. Jana z niszy prawego boku. (12.09.2010)



Fot. nr 190. Figura św. Barbary z niszy lewego boku kapliczki. (12.09.2010)





Fot. nr 191. Oryginalna inskrypcja (i pisownia) na cokole kapliczki:  
 „PRZEZ KSZYŻ I MĘKĘ TWOJĄ WYBAW NAS PANIE!  
 Fundatorowie Jan i Kryśka Leśniakowie 1882 r”. (12.09.2010)



Fot. nr 192. Zagroda z początku ulicy Dębowej (nr 16), zapewne pochodząca z okolic  
 połowy XX wieku. (12.09.2010)





Fot. nr 193 (193-194). Wiekowa chatka: bielona i z oryginalnym oknem, usytuowana przy ulicy Dębowej (nr 26). (12.09.2010)



Fot. nr 194. Bliska oryginałowi fasada antyku. I tylko strzechy brak, której dziś już w okolicy nie uświadczysz. A może jest ukryty pod eternitem? (12.09.2010)





Fot. nr 195 (195-198). Skromna chatka – obiekt z ulicy Dębowej (nr 23), kolejny antyk z zapewne XIX-to wiecznymi korzeniami, który jeszcze trwa. (12.09.2010)



Fot. nr 196. Oryginalna fasada chałupki, gdzie nadal widoczne są wiekowe okienka. (12.09.2010)





Fot. nr 197. Równie oryginalna, boczna ściana chaty. (12.09.2010)



Fot. nr 198. Tradycyjne otoczenie starych chałup, które często były ukryte pośród sadu, a pod oknami nierzadko rosły bzy. (12.09.2010)





Fot. nr 199 (199-205). Kolejna, zapewne jeszcze XIX-wieczna, tradycyjna zagroda z ulicy Dębowej (36a?), która już nie istnieje. (12.09.2010)



Fot. nr 200. Stara stodoła, element wiejskiej zagrody – widok z ulicy. (12.09.2010)





Fot. nr 201. Archaiczny kompleks mieszkalno-gospodarczy z oryginalną częścią mieszkalną z prawej strony. (12.09.2010)



Fot. nr 202. Zapewne ponad stuletnia część mieszkalna, gdzie pod papą kryła się jeszcze strzecha. (12.09.2010)





Fot. nr 203. Oryginalne okno chałupy. (12.09.2017)



Fot. nr 204. Widok na opuszczoną część mieszkalną, jeszcze do niedawna pieczołowicie bieloną. (12.09.2010)





Fot. nr 205. Szczegóły faktury, którą stanowiły poprzecznie ułożone belki. Następnie nakładało się na nie warstwę gliny, którą od zewnątrz bielono. (12.09.2010)



Fot. nr 206 (206-209). Być może jeszcze XIX-wieczny antyk z ulicy Dębowej (nr 39), który niedawno został najprawdopodobniej rozebrany. (12.09.2010)





Fot. nr 207. Podwórko dawnej zagrody. (12.09.2010)



Fot. nr 208. Ciągłe oryginalna fasada chałupy z przedsionka Dobczyc, na której ciągle było znać pozostałości tradycyjnego bielienia z dodatkiem siwki. (12.09.2010)





Fot. nr 209. Boczny fragment tradycyjnie bielonej chałupy, która tkwiła w otoczeniu sadu. (12.09.2010)



Fot. nr 201 (210-213). Kolejny przykład w pełni oryginalnej, wiekowej chałupy z ulicy Dębowej 43. Ten obiekt z sąsiedztwa sklepu prawdopodobnie nie istnieje. (12.09.2010)





Fot. nr 211. Fasada antyku z przedmieść Dobczyc, który był starannie bielony.  
(12.09.2010)



Fot. nr 212. Boczna i tylna część chałupy z ulicy Dębowej 43, która była ukryta pośród  
starego sadu. (12.09.2010)





Fot. nr 213. Tył chaty z dobrze widoczną fakturą, którą stanowiły poprzecznie kładzione bele wypełniane gliną. (12.09.2010)



Fot. nr 214 (214-216). Rozległy dom z ulicy Dębowej 56, pochodzący zapewne z II ćwierci XX wieku bądź z połowy tego wieku, który najprawdopodobniej już nie istnieje. (12.09.2010)





Fot. nr 215. Lewa strona domu z zaszklonym gankiem pośrodku. (12.09.2010)



Fot. nr 216. Lewy narożnik. Zewnętrzna boazeria zapewne oryginalna. (12.09.2010)





Fot. nr 217 (217-218). Zapewne jeszcze przedwojenny dom z ulicy Dębowej 72, zlokalizowany przy pograniczu z Kornatką. (12.09.2010)



Fot. nr 218. Sielski krajobraz dawnej podkrakowskiej wsi, który szybko zanika. (12.09.2010)

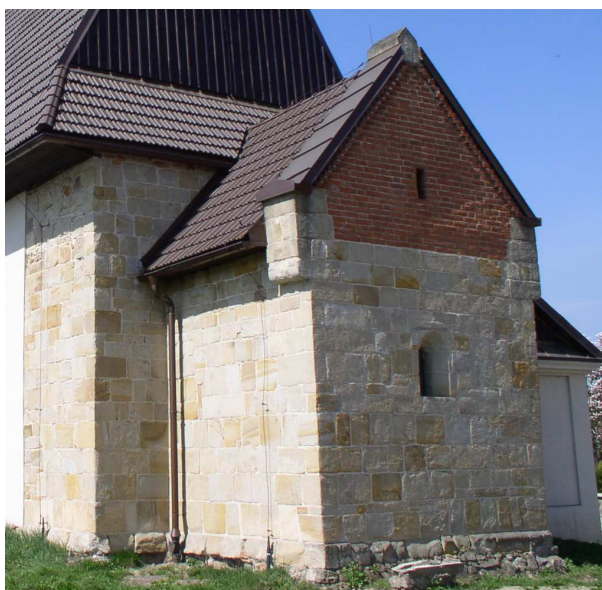


## II. Dziekanowice

(fot. z dnia 15.04.2009 i 29.06.2017)



Fot. nr 219(219-223). Kościół parafialny p.w. św. Mikołaja i Marii Magdaleny, pochodzący z końca XII bądź z początku XIII wieku. Nowy kościół obok powstał w latach 1960-66.



Fot. nr 220. Romański oryginał w prezbiterium kościoła. (15.04.2009)





Fot. nr 221. Oryginalne romańskie prezbiterium z półkolistym okienkiem. (15.04.2009)



Fot. nr 222. Widok na przebudowaną w XVII wieku nawę główną kościoła i drewnianą dzwonicę. (15.04.2009)





Fot. nr 223. Drewniana dzwonnica z XVIII wieku.



Fot. nr 224 (224-227). Stara, poprzecznie belkowana chałupa spod nr 5, stojąca naprzeciw wejścia do kościoła. (15.04.2009)





Fot. nr 225.



Fot. nr 226.





Fot. nr 227. Bok i tylna część chałupy.



Fot. nr 228. Wiekowa stodoła na posesji między numerami: 5 i 8.





Fot. nr 229 (229-232). Zapewne przedojenny dom spod nr 8.



Fot. nr 230. Nr 8.





Fot. nr 231.



Fot. nr 232.





Fot. nr 233 (233-236). Domek spod nr 6, zapewne pochodzący z I ćwierci XX wieku (dawna plebania?). (15.04.2009)



Fot. nr 234 (234-236). Jego współczesny wygląd z plastikowymi już oknami bez podziałów.





Fot. nr 235. Oryginalne drzwi.



Fot. nr 236. Oryginalna więźba dachowa.





Fot. nr 237. Przedwojenna „kamieniczka” spod nr 55.



Fot. nr 238 (238-242). Oryginalnie „siwiona” chałupa spod nr 58, zapewne z rodowodem z przełomu XIX i XX wieku bądź z początku XX wieku. (15.04.2009)





Fot. nr 139. Widok współczesny na przysłoniętą fasadę.



Fot. nr 240. Fasada ciągle zamieszkałego „antyku” z Dziekanowic. (15.04.2009)





Fot. nr 241 (241-242) Widok z boku. (15.04.2009)



Fot. nr 242. Stan z roku 2017.





Fot. nr 243 (243-246). Stara, poprzecznie belkowana chałupa spod nr 11, ukryta pośród ogrodu w tyle posesji pod nr 58. Widok od strony gościńca. (15.04.2009)

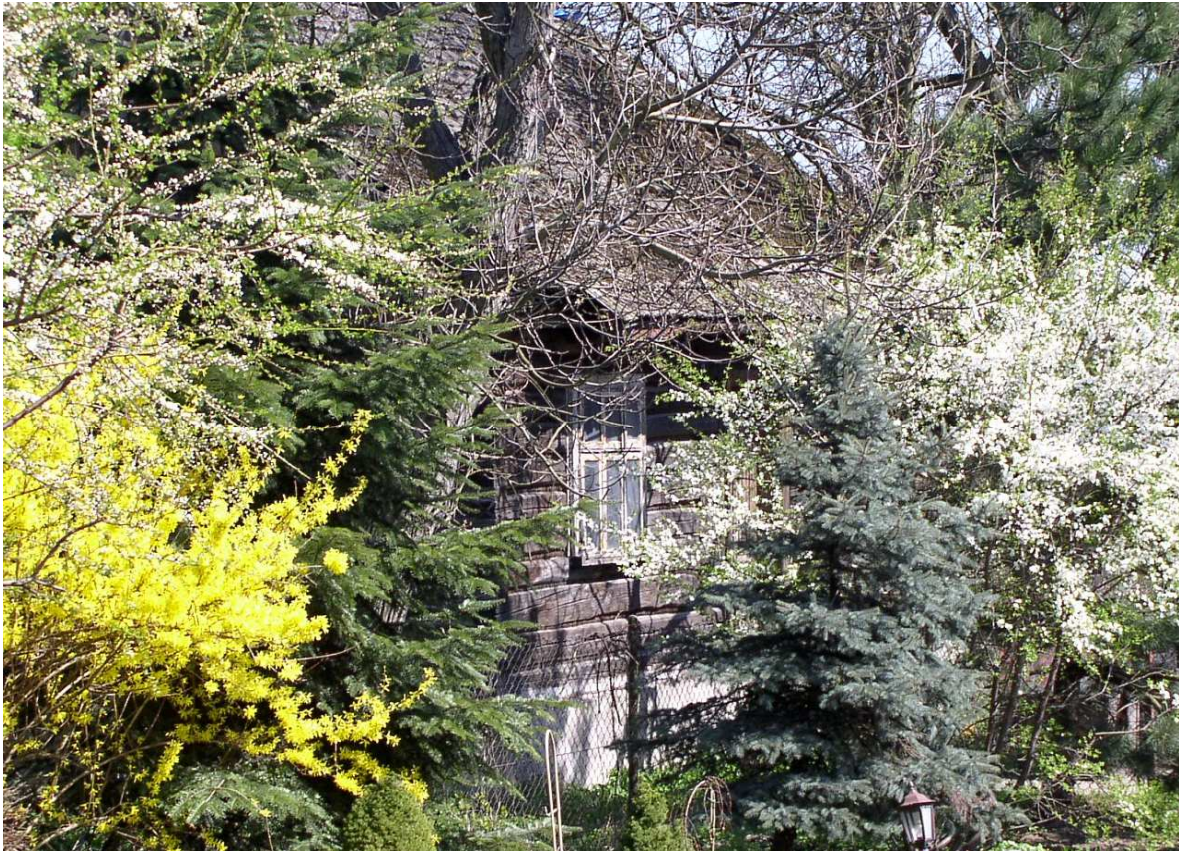


Fot. nr 244. Oryginalne detale: okno i poprzeczne belki drewniane. (15.04.2009)





Fot. nr 245. Stan z roku 2017.



Fot. nr 246. Widok od strony ogrodu. (15.04.2009)





Fot. nr 247 (247-249). Rozległa chałupa zapewne z początku XX wieku spod nr 38 (może dawna karczma?).



Fot. nr 248.





Fot. nr 249.



Fot. nr 250. Wiekowa staodoła przy posesji pod nr 38.





Fot. nr 251 (251-252). Piękna neogotycka figura z 1884 roku, która stoi na rozwidleniu dróg: Gdów – Dobczyce (ul. Zarabie) i Dobczyce – Wieliczka (ul. Dobczycka).



Fot. nr 252. Inskrypcja na cokole figury. (15.04.2009)



**III. Kornatka**  
**III.A. Archiwalia**



Fot. nr 253 (253-256). Ujęcia ze wzniesienia Zajazd. (tu wrzesień 2008)



Fot. nr 254. Ponad Kornatką i Czaślawiem Myto w stronę Grodziska oraz Księżej Góry i Ciecienia (w tle po prawej). (wiosna 1991)





Fot. nr 255. Widok w stronę Raciechowic. (wiosna 1991)



Fot. nr 256. Sielski krajobraz Kornatki (zagroda spod nr 9?), wsi idealnej do letniego wypoczynku. (wiosna 1991)





Fot. nr 257 (257-272). Wiosenne krajobrazy z przysiółka Zalesie. (wiosna 1991)



Fot. nr 258. (Wiosna 1991).





Fot. nr 259. (Wiosna 1991).



Fot. nr 260. Rzadka zabudowa przysiółka Zalesie – sielski krajobraz w stylu retro.  
(wiosna 1992)





Fot. nr 261 (261-264). Wiejska chałupa pod nr 78(?). (wiosna 1991)



Fot. nr 262. Znana nam przez lata mieszkanka chałupy. Miała ośmioro dzieci, ale na końcu życia pozostała samotna i zmarła w domu starców w Raciechowicach. (wiosna 1992)





Fot. nr 263. (Wiosna 1992).



Fot. nr 264. Skan ze zdjęcia analogowego. (czerwiec 1994)





Fot. nr 265. Sielski krajobraz przysiółka Zalesie. (wiosna 1992)



Fot. nr 266. (Wiosna 1991).





Fot. nr 267 (267-268). Ujęcia w stronę Wiśniowej. (wiosna 1991)



Fot. nr 268. (Wiosna 1991).





Fot. nr 269 (269-270). Wzgórze na dolinę Czaśławia. (wiosna 1992)



Fot. nr 270. (Wiosna 1992).





Fot. nr 271. W stronę Krzyworzeki i Skrzyńki. (wiosna 1992)



Fot. nr 272. Zagrody przy drodze do wzgórza usytuowanego nad Czaśławiem.  
(wiosna 1992)





Fot. nr 273 (273-274). Droga polna ku wzgórzu nad drogą wiodącą z Dobczyc do Wiśniowej i Raciechowic przez rozległą wieś Czasław. (wiosna 1992)



Fot. nr 274. (Wiosna 1992).





Fot. nr 275 (275-277). Ujęcia ponad Czaślawiem i doliną Krzyworzeki w stronę Grodziska i Ciecienia (z prawej w tle). (wiosna 1991)



Fot. nr 276 (276-277). Grodzisko ponad doliną Krzyworzeki. (wiosna 1992)





Fot. nr 277. (Wiosna 1992)



Fot. nr 278. Ze wzgórzem za doliną Krzyworzeki w Czasławiu (w tle). (wiosna 1992)



**III.B. Zdjęcie współczesne**  
(12.09.2014 i 28.03.2017)



Fot. nr 279 (279-281). Dawna zagroda z początkowego fragmentu Kornatki (nr 5) w sąsiedztwie ulicy Zalesie. (12.09.2010)



Fot. nr 280. Ciekawy przykład drewnianego domu z rozległą werandą - budynek zapewne z czasów międzywojennych. (12.09.2010)





Fot. nr 281. Archaiczna stodoła z boczną ścianą wyplataną z wikliny. (12.09.2010)



Fot. nr 282. Krajobraz podmokłych łąk w sąsiedztwie prezentowanej powyżej zagrody. (12.09.2010)





Fot. nr 283 (283-285). Widoki ze wzniesienia zwanego Zajazdem. Tu w stronę Grodziska.

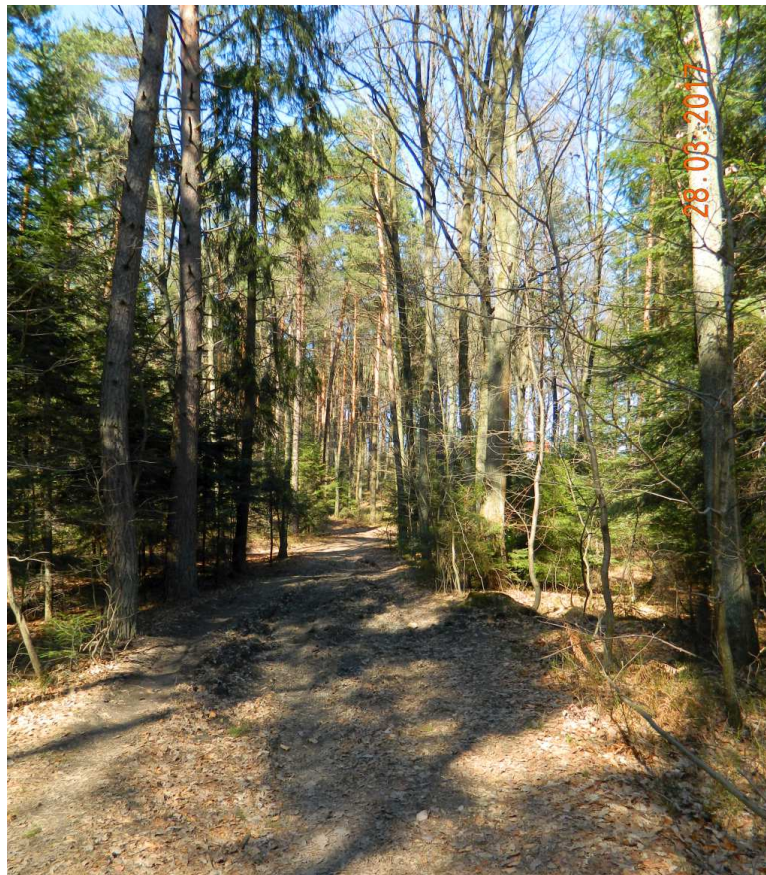


Fot. nr 284. Zabudowa wzniesienia.





Fot. nr 285. Tradycyjne gospodarstwo pod nr 91(?).



Fot. nr 286. Dukt leśny wiodący w kierunku przysiółka Syberia.





Fot. nr 287 (287-288). Widoki ze skraju lasu w przysiółku Syberia.  
Tu w stronę Zasania i Trzemeśni.



Fot. nr 288. W stronę Brzezowej i Drogini.





Fot. nr 289. Bliska oryginałowi chałupa spod nr 82.



Fot. nr 290 (290-291). Stodoła w zagrodzie pod nr 30 (?) i jej sielskie otoczenie.





Fot. nr 291.



Fot. nr 292. Pola uprawne Syberii i jedyny tu dom pod nr 10, niestety od kilku lat niezamieszkały.





Fot. nr 293 (293-310). Zagroda pod nr 10, jej zabudowania i otoczenie.



Fot. nr 294. Widok od strony lasu.





Fot. nr 295 (295-297). Dom i przylegająca do niego stodoła.



Fot. nr 296.





Fot. nr 297.



Fot. nr 298 (298-306). Opuszczony dom pod nr 10 i jego detale. Można przypuszczać, że powstał jeszcze przed II wojną światową bądź niedługo po jej zakończeniu.





Fot. nr 299 (299-300). Portyk i stylowe drzwi.



Fot. nr 300.





Fot. nr 301. Fasada.



Fot. nr 302 (302-303). Lewy bok.





Fot. nr 303.



Fot. nr 304. Tylna domu, do której zapewne przylegało gnojowisko.





Fot. nr 305 (305-306). Prawy bok i tył.



Fot. nr 306.





Fot. nr 307. Rozległa stodoła.



Fot. nr 308. Resztki dawnej studni.





Fot. nr 309. Głęboki i rozległy loch.



Fot. nr 310. Pozostałości po dawnym stawku.



#### IV. Zdjęcia archiwalia z okolic Dobczyc



Fot. nr 311 (311-312). Stadniki – dwór Bednarskich w swym kształcie z roku 1922 (1994).



Fot. nr 312. Fasada dworu sprzed ćwierć wieku.





Fot. nr 313. Mierzeń – dwór Banachów wybudowany na przełomie XVIII i XIX wieku. (1994)



Fot. nr 314 (314-316). Szczyrzyc – przed Opactwem Cystersów. (1994)





Fot. nr 315. Wejście do przykasztorneho kościoła p.w. Wniebowzięcia NMP. (1994)

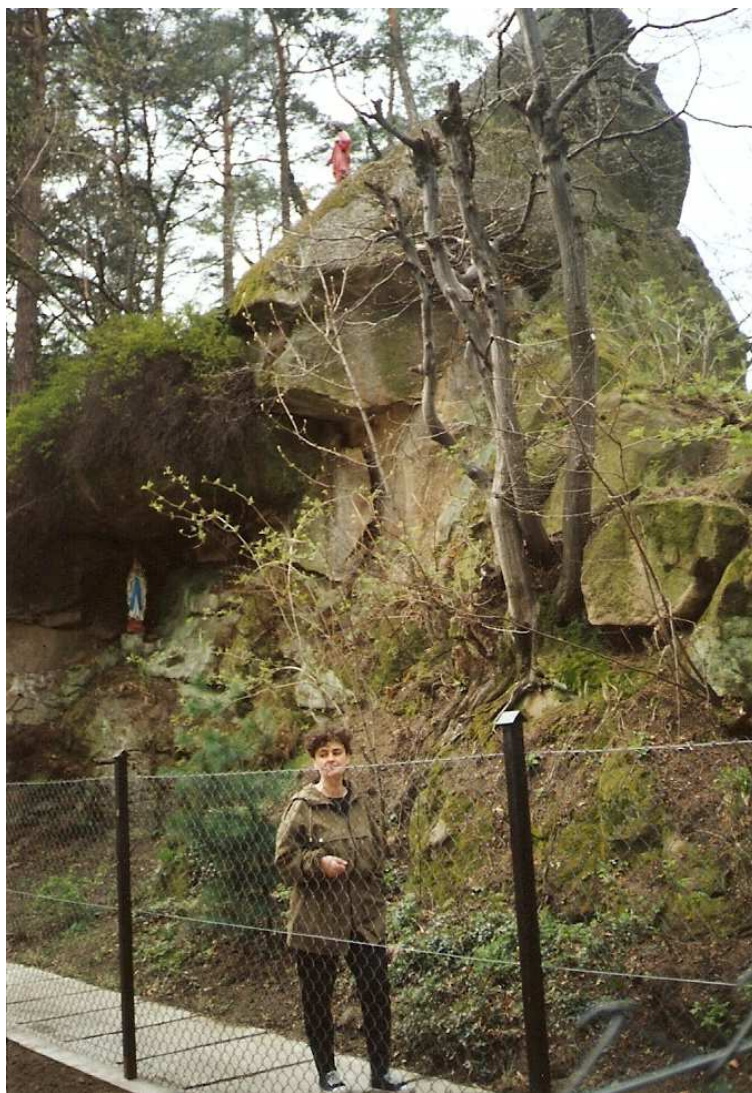


Fot. nr 316. Muzeum klasztorne (1994).





Fot. nr 317 (317-319). Diabli Kamień na granicy Krzesławic i Szczyrzyca – tu widok od strony zachodniej (1994).



Fot. nr 318. Diabli Kamień w ujęciu od strony drogi. (1994)





Fot. nr 319. Współczesna chatka pustelnika u stóp Diabelskiego Kamienia. (1994)



Fot. nr 320. Dom rodzinny Wojciecha Kędryny, mego dziadka ze strony matki, usytuowany przy drodze głównej w bliskości Diabelskiego Kamienia. (1994)



## **Załącznik**

**Moje opracowania dostępne w zasobach  
Małopolskiej Biblioteki Cyfrowej [www.mbc.malopolska.pl](http://www.mbc.malopolska.pl)  
i Europeany [www.europeana.eu](http://www.europeana.eu)  
oraz artykuły opublikowane na łamach Głosu  
Wielickiego [www.wielicki.glos24.pl](http://www.wielicki.glos24.pl)**

**LESZEK GRABOWSKI**

**e-mail: [leszek.grabowski@interia.pl](mailto:leszek.grabowski@interia.pl)**

**Facebook: <http://pl-pl.facebook.com/people/Leszek-Grabowski/100000321665908>**



Na wzniesieniu nad dawnym kamieniołomem Libana.  
W tle Kopiec Krakusa i Mój Kraków.



## **A. Opracowania dotyczące Krakowa**

### **A.1. Wspomnienia**

1. Obraz Krakowa lat 60-tych we wspomnieniach z dzieciństwa. Edycja XVII.  
[www.mbc.malopolska.pl/publication/9505](http://www.mbc.malopolska.pl/publication/9505)
2. Moja przygoda z Technikum Energetycznym w Krakowie w latach 1968-73. Edycja VII skorygowana.  
[www.mbc.malopolska.pl/publication/11376](http://www.mbc.malopolska.pl/publication/11376)

### **A.2. Fotografie archiwalne**

1. Kraków i jego okolice w fotografii z lat 1987-1992  
[www.mbc.malopolska.pl/publication/14924](http://www.mbc.malopolska.pl/publication/14924)
2. Kraków i Małopolska w fotografii z końca XX-go wieku.  
[www.mbc.malopolska.pl/publication/15759](http://www.mbc.malopolska.pl/publication/15759)

### **A.3. Albumy o Krakowie**

#### **I. Współczesny Kraków w klimacie z fotografii Ignacego Kriegera.**

1. Część I. Zabytkowe Śródmieście.  
[www.mbc.malopolska.pl/publication/67812](http://www.mbc.malopolska.pl/publication/67812)
2. Część II. Kazimierz, Stradom i Podgórze.  
[www.mbc.malopolska.pl/publication/67991](http://www.mbc.malopolska.pl/publication/67991)
3. Część III. Obrzeża Starego Miasta i dawne przedmieścia. Kleparz, Biały Prądnik, Krowodrza, Piasek, Nowy Świat, Zwierzyniec i Półwsie, Dębniki, Wesoła, Grzegórzki, Wola Duchacka, Prokocim.  
[www.mbc.malopolska.pl/publication/68137](http://www.mbc.malopolska.pl/publication/68137)
4. Część IV. Uzupełnienia. Śródmieście, Piasek, Wesoła, Stradom, Kazimierz i Podgórze. Edycja II.  
[www.mbc.malopolska.pl/publication/70812](http://www.mbc.malopolska.pl/publication/70812)
5. Część V. Uzupełnienia– krakowski kalejdoskop. Śródmieście, Kleparz, Wesoła, Piasek, Nowy Świat, Półwsie i Zwierzyniec, Stradom, Kazimierz, Podgórze.  
[www.mbc.malopolska.pl/publication/73718](http://www.mbc.malopolska.pl/publication/73718)
6. Część VI. Dawna IV dzielnica Piasek.  
[www.mbc.malopolska.pl/publication/99083](http://www.mbc.malopolska.pl/publication/99083)
7. Część VII. Dawna IV dzielnica Piasek (c.d.)  
[www.mbc.malopolska.pl/publication/99084](http://www.mbc.malopolska.pl/publication/99084)



#### **A.4. Kraków i jego okolice na rodzinnych slajdach z lat 1983-1992.**

1. Część I. Lata 1983-1988  
[www.mbc.malopolska.pl/publication/97893](http://www.mbc.malopolska.pl/publication/97893)
2. Część II. Kraków - lata 1989-1992.  
[www.mbc.malopolska.pl/publication/97894](http://www.mbc.malopolska.pl/publication/97894)
3. Część III. Okolice Krakowa - lata 1989-1992.  
[www.mbc.malopolska.pl/publication/97895](http://www.mbc.malopolska.pl/publication/97895)

#### **II. Podglądanie starego Krakowa.**

1. Część I. Zabytkowe Śródmieście. Wokół Rynku Głównego.  
Kwiecień 2009 – lipiec 2011  
[www.mbc.malopolska.pl/publication/85312](http://www.mbc.malopolska.pl/publication/85312)
2. Część II. Zabytkowe Śródmieście. Dawny Okół i jego przedpole.  
Kwiecień 2009 – lipiec 2011  
[www.mbc.malopolska.pl/publication/85468](http://www.mbc.malopolska.pl/publication/85468)
3. Część III. Wawel i jego okolice, Stradom i Kazimierz.  
Kwiecień 2009 – sierpień 2011.  
[www.mbc.malopolska.pl/publication/85469](http://www.mbc.malopolska.pl/publication/85469)
4. Część IV. Podgórze. Przekrój przez rok 2009.  
[www.mbc.malopolska.pl/publication/85470](http://www.mbc.malopolska.pl/publication/85470)
5. Część V. Podgórze. Sierpień 2010 – czerwiec 2013. Kamieniołom Libana w marcu 2003.  
[www.mbc.malopolska.pl/publication/87313](http://www.mbc.malopolska.pl/publication/87313)

#### **III. Dawne przedmieścia Krakowa - ulatująca przeszłość.**

1. Część I. Bieżanów, Prokocim, Wola Duchacka. Edycja II.  
[www.mbc.malopolska.pl/publication/17690](http://www.mbc.malopolska.pl/publication/17690)
2. Część II. Piaski Wielkie, Kurdwanów, Jugowice.  
[www.mbc.malopolska.pl/publication/17691](http://www.mbc.malopolska.pl/publication/17691)
3. Część III. Zakrzówek, Dębniki, Ludwinów.  
[www.mbc.malopolska.pl/publication/17692](http://www.mbc.malopolska.pl/publication/17692)
4. Część IV. Zwierzyniec i Półwie, Przegorzały, Wola Justowska, Czarna Wieś i Kawiory.  
[www.mbc.malopolska.pl/publication/17693](http://www.mbc.malopolska.pl/publication/17693)
5. Część V. Łęg, Mogiła, Krzesławice, Bieńczyce. Edycja II  
[www.mbc.malopolska.pl/publication/17694](http://www.mbc.malopolska.pl/publication/17694)
6. Część VI. Uzupełnienia: Prokocim, Wola Duchacka, Rząka, Piaski Wielkie, Ludwinów, Zakrzówek, Dębniki i Mogiła. Edycja II.  
[www.mbc.malopolska.pl/publication/18158](http://www.mbc.malopolska.pl/publication/18158)
7. Część VII. Bronowice Małe i Wielkie, Krowodrza i Biały Prądnik.  
Edycja II  
[www.mbc.malopolska.pl/publication/18408](http://www.mbc.malopolska.pl/publication/18408)
8. Część VIII. Płaszów, Kosocice i Rajsko.  
[www.mbc.malopolska.pl/publication/21255](http://www.mbc.malopolska.pl/publication/21255)



9. Część IX. Uzupełnienia (cd): Bieńczyce, Mogiła, Łęg, Prokocim, Wola Duchacka i Piaski Wielkie.  
[www.mbc.malopolska.pl/publication/21256](http://www.mbc.malopolska.pl/publication/21256)
10. Część X. Kobierzyn i Skotniki, Tyniec i Pychowice  
[www.mbc.malopolska.pl/publication/19616](http://www.mbc.malopolska.pl/publication/19616)
11. Część XI. Spacer po południowych i zachodnich obrzeżach Krakowa. Mogiła, Bieżanów, Prokocim i Piaski Wielkie, Wola Duchacka i Kurdwanów, Swoszowice i Jugowice, Łagiewniki, Zakrzówek, Czarna Wieś i Bronowice Małe, Nowa Wieś i Krowodrza.  
[www.mbc.malopolska.pl/publication/21229](http://www.mbc.malopolska.pl/publication/21229)
12. Część XII. Biały Prądnik (c.d.), Czerwony Prądnik, Czyżyny, Rakowice, Mistrzejowice, Zesławice, Grębałów, Bieńczyce (c.d.), Krzesławice (c.d.) i Piaski Wielkie (c.d.).  
[www.mbc.malopolska.pl/publication/21261](http://www.mbc.malopolska.pl/publication/21261)
13. Część XIII. Uzupełnienia: Bieżanów, Rajsko, Swoszowice, Łagiewniki i Pychowice.  
[www.mbc.malopolska.pl/publication/21479](http://www.mbc.malopolska.pl/publication/21479)
14. Część XIV. Uzupełnienia: Mogiła, Krzesławice, Rakowice (Wieczysta) i Prokocim  
[www.mbc.malopolska.pl/publication/22312](http://www.mbc.malopolska.pl/publication/22312)
15. Część XV. Czarna Wieś i Kawiory, Wola Justowska i Las Wolski, Półwie Zwierzynieckie, Zwierzyniec oraz Dębniki i Zakrzówek w zimowej szacie.  
[www.mbc.malopolska.pl/publication/29478](http://www.mbc.malopolska.pl/publication/29478)
16. Część XVI. Mogiła (cd), Bronowice Małe (cd), Łobzów, Zakrzówek (c.d.) i Skotniki.  
[www.mbc.malopolska.pl/publication/45001](http://www.mbc.malopolska.pl/publication/45001)
17. Część XVII. Górka Narodowa, Witkowice i Biały Prądnik. Mini dodatek- przykłady dawnego budownictwa wiejskiego z terenu Ziemi Krakowskiej i Polski Południowej.  
[www.mbc.malopolska.pl/publication/45002](http://www.mbc.malopolska.pl/publication/45002)
18. Część XVIII. Zwierzyniec (Salwator), Wola Duchacka, Pychowice, Bodzów i Kostrze, Rząka. Krakowskie i podkrakowskie krajobrazy.  
[www.mbc.malopolska.pl/publication/45003](http://www.mbc.malopolska.pl/publication/45003)
19. Część XIX. Umykające krakowskie i podkrakowskie krajobrazy: Bonarka, Płaszów i Podgórze, Prokocim Stary i Nowy, Rząka, Krzyszkowice, Kosocice i Piaski Wielkie.  
[www.mbc.malopolska.pl/publication/40795](http://www.mbc.malopolska.pl/publication/40795)
20. Dawne przedmieścia Krakowa – ulatująca przeszłość (część XX). Stara Mogiła, Mydlniki, Chełm i Wola Justowska.  
[www.mbc.malopolska.pl/publication/40794](http://www.mbc.malopolska.pl/publication/40794)
21. Część XXI. Umykające krakowskie i podkrakowskie krajobrazy (c.d.). Łęg, Dębniki, Zakrzówek.  
[www.mbc.malopolska.pl/publication/56790](http://www.mbc.malopolska.pl/publication/56790)
22. Część XXII. Umykające krakowskie i podkrakowskie krajobrazy (c.d.). Wola Duchacka, Piaski Wielkie, Rząka i Łagiewniki.  
[www.mbc.malopolska.pl/publication/56791](http://www.mbc.malopolska.pl/publication/56791)



23. Część XXIII. Umykające krakowskie i podkrakowskie krajobrazy (c.d.). Zwierzyniec (Salwator i Sikornik) i Las Wolski.  
[www.mbc.malopolska.pl/publication/56792](http://www.mbc.malopolska.pl/publication/56792)
24. Część XXIV. Umykające krakowskie i podkrakowskie krajobrazy (c.d.). Rybitwy, Płaszów, Rząka, Piaski Wielkie, Wola Duchacka i Zakrzówek.  
[www.mbc.malopolska.pl/publication/56962](http://www.mbc.malopolska.pl/publication/56962)
25. Część XXV. Wola Duchacka, Płaszów, Łagiewniki i Małe Bronowice (c.d.)  
[www.mbc.malopolska.pl/publication/57115](http://www.mbc.malopolska.pl/publication/57115)
26. Część XXVI. Wola Duchacka, Prokocim, Zwierzyniec, Czarna Wieś i Wola Justowska. Umykające krakowskie i podkrakowskie krajobrazy (c.d.).  
[www.mbc.malopolska.pl/publication/58236](http://www.mbc.malopolska.pl/publication/58236)
27. Część XXVII. Grzegórzki, Dąbie, Płaszów, Jugowice i Swoszowice.  
[www.mbc.malopolska.pl/publication/58645](http://www.mbc.malopolska.pl/publication/58645)
28. Część XXVIII. Jesienny rekonesans po południowych przedmieściach Krakowa – Płaszów, Wola Duchacka, Prokocim, Rząka i Piaski Wielkie.  
[www.mbc.malopolska.pl/publication/59327](http://www.mbc.malopolska.pl/publication/59327)
29. Część XXIX. Jesienny rekonesans po ginącym świecie: Ludwinowa, Zakrzówka i Dębnik.  
[www.mbc.malopolska.pl/publication/59513](http://www.mbc.malopolska.pl/publication/59513)
30. Część XXX. Zimowa sceneria dawnych przedmieść Krakowa: Krowodrza, Nowa i Czarna Wieś, Zwierzyniec, Bielany, Dębniki i Piaski Wielkie.  
[www.mbc.malopolska.pl/publication/60647](http://www.mbc.malopolska.pl/publication/60647)
31. Część XXXI. Łobzów, Krowodrza, Zakrzówek, Pychowice, Łagiewniki i Rząka.  
[www.mbc.malopolska.pl/publication/60781](http://www.mbc.malopolska.pl/publication/60781)
32. Część XXXII. Zwierzyniec, Czarna i Nowa Wieś oraz Łobzów.  
[www.mbc.malopolska.pl/publication/61316](http://www.mbc.malopolska.pl/publication/61316)
33. Część XXXIII. Sikornik, Las Wolski, Bielany i Przegorzały.  
[www.mbc.malopolska.pl/publication/61317](http://www.mbc.malopolska.pl/publication/61317)
34. Część XXXIV. Stary Prokocim, Piaski Wielkie (Świątniki, Podedworze i Podlesie), Wola Duchacka, Rząka, obrzeże Płaszowa i Podgórze  
[www.mbc.malopolska.pl/publication/61318](http://www.mbc.malopolska.pl/publication/61318)
35. Część XXXV. Wola Duchacka, Kosocice i Barycz, Płaszów, Rybitwy, Bieńczyce i Olsza.  
[www.mbc.malopolska.pl/publication/61336](http://www.mbc.malopolska.pl/publication/61336)
36. Część XXXVI. Wiosenny rekonesans po południowych obrzeżach miasta. Płaszów (Bagry), Stary Prokocim, Wola Duchacka, Piaski Wielkie, Kurdwanów, Kosocice, Łagiewniki, Zakrzówek, Dębniki, Półwsie i Zwierzyniec.  
[www.mbc.malopolska.pl/publication/64127](http://www.mbc.malopolska.pl/publication/64127)
37. Część XXXVII. Wola Justowska i Las Wolski, Półwsie i Zwierzyniec, Łagiewniki, Jugowice, Rajsko i Kosocice.  
[www.mbc.malopolska.pl/publication/66308](http://www.mbc.malopolska.pl/publication/66308)
38. Część XXXVIII. Wola Duchacka, Piaski Wielkie i Prokocim.  
[www.mbc.malopolska.pl/publication/66767](http://www.mbc.malopolska.pl/publication/66767)



39. Część XXXIX. Borek Fałęcki, Bonarka, Dębniaki, Zakrzówek, Półwie i Zwierzyniec, były Obóz Koncentracyjny Płaszów.  
[www.mbc.malopolska.pl/publication/66868](http://www.mbc.malopolska.pl/publication/66868)
40. Część XL. Czyżyny, Rybitwy i Ludwinów.  
[www.mbc.malopolska.pl/publication/68644](http://www.mbc.malopolska.pl/publication/68644)
41. Część XLI. Warszawskie, Krowodrza, Nowa Wieś, Czarna Wieś, Półwie i Zwierzyniec, Kurdwanów i Borek Fałęcki.  
[www.mbc.malopolska.pl/publication/70183](http://www.mbc.malopolska.pl/publication/70183)
42. Część XLII. W zimowej scenerii Pleszowa i Mogiły.  
[www.mbc.malopolska.pl/publication/70187](http://www.mbc.malopolska.pl/publication/70187)
43. Część XLIII. W jesiennej i zimowej scenerii: Woli Duchackiej, Piasków Wielkich i Rżąki.  
[www.mbc.malopolska.pl/publication/71271](http://www.mbc.malopolska.pl/publication/71271)
44. Część XLIV. W jesiennym i zimowym klimacie Prokocimia.  
[www.mbc.malopolska.pl/publication/71272](http://www.mbc.malopolska.pl/publication/71272)
45. Część XLV. Płaszów, Olsza i Rakowice.  
[www.mbc.malopolska.pl/publication/71485](http://www.mbc.malopolska.pl/publication/71485)
46. Część XLVI. Raz jeszcze Zwierzyniec.  
[www.mbc.malopolska.pl/publication/72226](http://www.mbc.malopolska.pl/publication/72226)
47. Część XLVII. Wzdłuż tradycyjnego Zakrzówka i wokół Skał Twardowskiego.  
[www.mbc.malopolska.pl/publication/72227](http://www.mbc.malopolska.pl/publication/72227)
48. Część XLVIII. Krowodrza, Półwie Zwierzynieckie, Zwierzyniec i Sikornik, Wola Justowska i Las Wolski, Dębniaki, Zakrzówek, Łagiewniki.  
[www.mbc.malopolska.pl/publication/74740](http://www.mbc.malopolska.pl/publication/74740)
49. Część XLIX. Podgórze – okolice Bonarki i kamieniołom Libana, teren KL Płaszów na skraju Woli Duchackiej, Wola Duchacka, Prokocim, Piaski Wielkie, Jugowice, Kurdwanów, Kosocice, Rajsko i Barycz.  
[www.mbc.malopolska.pl/publication/74741](http://www.mbc.malopolska.pl/publication/74741)
50. Część L. Borek Fałęcki, Kobierzyn, Skotniki i Pychowice.  
[www.mbc.malopolska.pl/publication/75164](http://www.mbc.malopolska.pl/publication/75164)
51. Część LI. Stary Płaszów i Bagry, Prokocim, Bieżanów, Piaski Wielkie.  
[www.mbc.malopolska.pl/publication/75857](http://www.mbc.malopolska.pl/publication/75857)
52. Część LII. Zakrzówek i Skały Twardowskiego, Wola Duchacka, teren dawnego KL Płaszów i jego obrzeże, Podgórze – Kopiec Krakusa, Mały Płaszów i Rybitwy, Bieżanów.  
[www.mbc.malopolska.pl/publication/75587](http://www.mbc.malopolska.pl/publication/75587)
53. Część LIII. Krakowski kalejdoskop: Zakrzówek, Borek Fałęcki, Łagiewniki, Kurdwanów, Wola Duchacka, Prokocim, Piaski Wielkie, Kosocice.  
[www.mbc.malopolska.pl/publication/77977](http://www.mbc.malopolska.pl/publication/77977)
54. Część LIV. Krowodrza, Łobzów, Nowa Wieś, Czarna Wieś i Zwierzyniec  
[www.mbc.malopolska.pl/publication/79758](http://www.mbc.malopolska.pl/publication/79758)
55. Część LV. Zakrzówek, Ludwinów, Wola Duchacka, Piaski Wielkie i Prokocim  
[www.mbc.malopolska.pl/publication/79759](http://www.mbc.malopolska.pl/publication/79759)



56. Część LVI. Krowodrza, Czarna Wieś, Zwierzyniec, Półwsie Zwierzynieckie, Wola Duchacka, Prokocim, Piaski Wielkie, Rajsko  
[www.mbc.malopolska.pl/publication/87312](http://www.mbc.malopolska.pl/publication/87312)
57. Część LVII. Krzesławice, Dębniki, Zakrzówek, Ludwinów  
[www.mbc.malopolska.pl/publication/88010](http://www.mbc.malopolska.pl/publication/88010)
58. Część LVIII. Łagiewniki, Płaszów, (Przedmieście) Warszawskie.  
[www.mbc.malopolska.pl/publication/88763](http://www.mbc.malopolska.pl/publication/88763)
59. Część LIX. Wola Duchacka, Prokocim, Piaski Wielkie, Rząka, Rajsko  
[www.mbc.malopolska.pl/publication/88764](http://www.mbc.malopolska.pl/publication/88764)
60. Część LX. Wola Justowska, Zwierzyniec, Półwsie Zwierzynieckie (Błonia), Czarna Wieś, Nowy Świat (Kossakówka), Dębniki, Zakrzówek, Bodzów.  
[www.mbc.malopolska.pl/publication/89855](http://www.mbc.malopolska.pl/publication/89855)
61. Część LXI. Wola Duchacka, Prokocim, Piaski Wielkie.  
[www.mbc.malopolska.pl/publication/89856](http://www.mbc.malopolska.pl/publication/89856)
62. Część LXII. Mogiła, Rakowice, Grzegórzki.  
[www.mbc.malopolska.pl/publication/90406](http://www.mbc.malopolska.pl/publication/90406)
63. Część LXIII. Przegorzały, Podgórze, Kosocice, Rajsko i Łagiewniki.  
[www.mbc.malopolska.pl/publication/90405](http://www.mbc.malopolska.pl/publication/90405)
64. Część LXIV. Wola Duchacka, Prokocim, Piaski Wielkie, Łagiewniki, Krzyszkowice.  
[www.mbc.malopolska.pl/publication/92610](http://www.mbc.malopolska.pl/publication/92610)
65. Część LXV. Łobzów, Bronowice Wielkie, Czarna Wieś, Półwsie Zwierzynieckie, Zwierzyniec, Nowy Świat, Dębniki, Zakrzówek, Kobierzyn.  
[www.mbc.malopolska.pl/publication/92611](http://www.mbc.malopolska.pl/publication/92611)
66. Część LXVI. Krakowski kalejdoskop: Olsza, Krowodrza, Nowa Wieś, Czarna Wieś, Zwierzyniec, Dębniki, Zakrzówek, Kobierzyn i Borek Fałęcki, Kostrze, Tyniec, Prokocim.  
[www.mbc.malopolska.pl/publication/94618](http://www.mbc.malopolska.pl/publication/94618)
67. Część LXVII. Zachodnie i południowe rubieże Krakowa. Piasek, Zwierzyniec, Wola Justowska, Przegorzały, Bielany i ich obrzeże, Dębniki, Zakrzówek, Ludwinów, Płaszów, Prokocim, Piaski Wielkie, Kurdwanów, Borek Fałęcki i Łagiewniki.  
[www.mbc.malopolska.pl/publication/95591](http://www.mbc.malopolska.pl/publication/95591)
68. Część LXVIII. Warszawskie (Przedmieście), Olsza, Piasek, Czarna Wieś, Wola Justowska, Zwierzyniec, Przegorzały, Dębniki, Zakrzówek, Ludwinów, Podgórze, Wola Duchacka, Płaszów, Prokocim, Piaski Wielkie, Rząka i Łagiewniki.  
[www.mbc.malopolska.pl/publication/96206](http://www.mbc.malopolska.pl/publication/96206)
69. Część LXIX. Dębniki, Zakrzówek, Wola Duchacka, Płaszów, Prokocim, Rząka, Piaski Wielkie, Kosocice, Rajsko, Bieńczyce.  
[www.mbc.malopolska.pl/publication/97749](http://www.mbc.malopolska.pl/publication/97749)
70. Część LXX. Piasek, Czarna Wieś i Półwsie Zwierzynieckie.  
[www.mbc.malopolska.pl/publication/97750](http://www.mbc.malopolska.pl/publication/97750)
71. Część LXXI. Zwierzyniec, Wola Justowska, Przegorzały i Bielany. Dodatkowo - wizyta u „Hansa”, rzeźbiarza, na Zwierzyńcu.  
[www.mbc.malopolska.pl/publication/97751](http://www.mbc.malopolska.pl/publication/97751)



#### IV. Krakowskie panoramy i widoki

1. Część I. Wiosna 2011  
[www.mbc.malopolska.pl/publication/64522](http://www.mbc.malopolska.pl/publication/64522)
2. Część II. Lato 2011  
[www.mbc.malopolska.pl/publication/67475](http://www.mbc.malopolska.pl/publication/67475)
3. Część III. Jesień 2011.  
[www.mbc.malopolska.pl/publication/68255](http://www.mbc.malopolska.pl/publication/68255)
4. Część IV. Zima 2011/2012  
[www.mbc.malopolska.pl/publication/71731](http://www.mbc.malopolska.pl/publication/71731)
5. Część V. Wiosna 2012  
[www.mbc.malopolska.pl/publication/74742](http://www.mbc.malopolska.pl/publication/74742)
6. Część VI. Lato 2012.  
[www.mbc.malopolska.pl/publication/76541](http://www.mbc.malopolska.pl/publication/76541)
7. Część VII. Jesień 2012.  
[www.mbc.malopolska.pl/publication/78459](http://www.mbc.malopolska.pl/publication/78459)
8. Część VIII. Ostatnia zima rząckiego uroczyiska, czyli przykład symbiozy człowieka i przyrody po krakowsku.  
[www.mbc.malopolska.pl/publication/78947](http://www.mbc.malopolska.pl/publication/78947)
9. Część IX. Zima 2012/13. Krowodrza, Łobzów, Nowa Wieś, Czarna Wieś, Zwierzyniec, Zakrzówek, Ludwinów, Podgórze (Kopiec Krakusa), Wola Duchacka, Piaski Wielkie, Rajsco, Prokocim i Płaszów (Bagry).  
[www.mbc.malopolska.pl/publication/80638](http://www.mbc.malopolska.pl/publication/80638)
10. Część X. Przedwiośnie 2013. Edycja II. Krowodrza, Nowa i Czarna Wieś, Zwierzyniec, Podgórze, Wola Duchacka, Borek Fałęcki, Płaszów, Piaski Wielkie, Rząka, Krzyszkowice.  
[www.mbc.malopolska.pl/publication/82506](http://www.mbc.malopolska.pl/publication/82506)
11. Część XI. Wiosna 2013. Rondo Mogilskie, wokół Wisły, Zwierzyniec, Półwie Zwierzynieckie, Zakrzówek – Skały Twardowskiego, Podgórze– Kopiec Krakusa, Las Bonarka, Płaszów - Bagry, Wola Duchacka, Prokocim, Piaski Wielkie, rząckie ugory, Rajsco, Krzyszkowice  
[www.mbc.malopolska.pl/publication/85310](http://www.mbc.malopolska.pl/publication/85310)
12. Część XII. Lato 2013. Kopiec Piłsudskiego, Las Wolski, podnóże Kopca Kościuszki, Skały Twardowskiego, dębnicki brzeg Wisły, Krzesławice, Płaszów – Bagry, Wola Duchacka (teren dawnego KL Płaszów i Park Duchacki), Piaski Wielkie, rząckie ugory, Kosocice, Krzyszkowice  
[www.mbc.malopolska.pl/publication/87314](http://www.mbc.malopolska.pl/publication/87314)
13. Część XIII. Jesień 2013. Rondo Mogilskie, Las Wolski i Wola Justowska, Czarna Wieś, Zwierzyniec (Sikornik i Kopiec Kościuszki), Półwie Zwierzynieckie (Błonia), Nowy Świat (Kossakówka), Dębniki, Zakrzówek (okolice Ronda Grunwaldzkiego; Krakowski Fiord), Pychowice, Kostrze i Bodzów, Podgórze (Wzgórze Lasoty; Kopiec Krakusa).  
[www.mbc.malopolska.pl/publication/89214](http://www.mbc.malopolska.pl/publication/89214)



14. Część XIV. Jesień 2013 c.d. Wola Duchacka (teren dawnego KL Płaszów; Park Duchacki i jego okolice), Prokocim, Płaszów – Bagry, Piaski Wielkie, Rząka, Rajsko, Kosocice, Krzyszkowice – Chabrowe Wzgórze. Dodatek– Migawki z Cmentarza Rakowickiego (2009-2013)  
[www.mbc.malopolska.pl/publication/89215](http://www.mbc.malopolska.pl/publication/89215)
15. Część XV. Zima i przedwiośnie 2013-2014. Planty, Wola Justowska i Las Wolski, Przegorzały, Zwierzyniec (Sikornik i Kopiec Kościuszki), Dębniki, Zakrzówek, Pychowice, Krowodrza, Grzegórzki, Rakowice – Czyżyny i Mogiła.  
[www.mbc.malopolska.pl/publication/90758](http://www.mbc.malopolska.pl/publication/90758)
16. Część XVI. Zima i przedwiośnie 2013-2014 c.d. Podgórze (Zabłocie i Kopiec Krakusa), Płaszów (Bagry), Wola Duchacka (KL Płaszów i Park Duchacki), Prokocim, Piaski Wielkie, Rząka, Krzyszkowice. Dodatek – Migawki z Cmentarza Rakowickiego (c.d.).  
[www.mbc.malopolska.pl/publication/90759](http://www.mbc.malopolska.pl/publication/90759)
17. Część XVII. Wiosna 2014. Wawel, Kossakówka, Czarna Wieś, Zwierzyniec (Sikornik), Wola Justowska – Las Wolski Półwsie Zwierzynieckie (Błonia), Dębniki, Zakrzówek, Czyżyny-Rakowice.  
[www.mbc.malopolska.pl/publication/92612](http://www.mbc.malopolska.pl/publication/92612)
18. Część XVIII. Wiosna 2014 c.d. Płaszów - Bagry, Wola Duchacka, Prokocim, Piaski Wielkie, Łagiewniki, Borek Fałęcki, Kosocice, Barycz, Krzyszkowice, Wieliczka.  
[www.mbc.malopolska.pl/publication/92613](http://www.mbc.malopolska.pl/publication/92613)
19. Część XIX. Lato 2014. Śródmieście - Planty, Piasek, Czarna Wieś, Kazimierz, Zakrzówek, Pychowice, Kobierzyn.  
[www.mbc.malopolska.pl/publication/94204](http://www.mbc.malopolska.pl/publication/94204)
20. Część XX. Lato 2014 c.d. Podgórze, Płaszów - Bagry, Wola Duchacka, Wieliczka. Migawki z Cmentarza Rakowickiego i jego okolic.  
[www.mbc.malopolska.pl/publication/94205](http://www.mbc.malopolska.pl/publication/94205)
21. Część XXI. Lato 2014 c.d. Wisła i jej sąsiedztwo, Rudawa i jej okolice, Wola Justowska (Las Wolski), Pychowice i Kobierzyn, Kostrze i Bodzów, Tyniec, Piekary, Płaszów (Bagry), Rząka, Wieliczka.  
[www.mbc.malopolska.pl/publication/94326](http://www.mbc.malopolska.pl/publication/94326)
22. Część XXII. Jesień 2014. Wzdłuż Wisły, Kossakówka, Śródmieście, Kazimierz, Piasek, Czarna Wieś (Park Jordana), Półwsie Zwierzynieckie (Błonia), Zwierzyniec (Sikornik), Wola Justowska, obrzeżem Lasu Wolskiego.  
[www.mbc.malopolska.pl/publication/96156](http://www.mbc.malopolska.pl/publication/96156)
23. Część XXIII. Jesień 2014 c.d. Dębniki, Zakrzówek, Ludwinów, Pychowice.  
[www.mbc.malopolska.pl/publication/96168](http://www.mbc.malopolska.pl/publication/96168)
24. Część XXIV. Jesień 2014 c.d. Podgórze, Płaszów (Bagry), Wola Duchacka, Prokocim, Piaski Wielkie, Rząka, Borek Fałęcki i Łagiewniki, Wieliczka, Puszcza Niepołomska.  
[www.mbc.malopolska.pl/publication/96171](http://www.mbc.malopolska.pl/publication/96171)



25. Część XXV. Przedzimy 2014. Wola Justowska, Zwierzyniec(Sikornik), Półwie Zwierzynieckie(Błonia), Kazimierz, Podgórze, Wola Duchacka, Prokocim, Rząka, Piaski Wielkie, Kurdwanów.  
[www.mbc.malopolska.pl/publication/96186](http://www.mbc.malopolska.pl/publication/96186)
26. Część XXVI. Zima 2014/2015. Śródmieście, Kazimierz, Piasek, Czarna Wieś (Park Jordana), Półwie Zwierzynieckie (Błonia), Zwierzyniec (Sikornik), Dębni, Zakrzówek (Skały Twardowskiego), Podgórze (Kopiec Krakusa), Wola Duchacka (dawny KL Płaszów i Park Duchacki), Płaszów (Bagry) Prokocim, Rząka, Kosocice, Wieliczka.  
[www.mbc.malopolska.pl/publication/96191](http://www.mbc.malopolska.pl/publication/96191)
27. Część XXVII. Przedwiośnie 2015. Śródmieście, Piasek, wzdłuż Rudawy, Zwierzyniec wzdłuż Wisły, Przegorzały, Bielany, Kryspinów, Aleksandrowice, Dębni, Zakrzówek, Podgórze, Płaszów (Bagry), Wola Duchacka, Rząka.  
[www.mbc.malopolska.pl/publication/96197](http://www.mbc.malopolska.pl/publication/96197)
28. Część XXVIII. Wiosna 2015. Zabytkowe Śródmieście, Piasek, Półwie Zwierzynieckie (Błonia), Wzdłuż Rudawy, Zwierzyniec (Sikornik), Wola Justowska i Las Wolski, Wzdłuż Wisły, Dębni, Zakrzówek, Ludwinów, Pychowice.  
[www.mbc.malopolska.pl/publication/96211](http://www.mbc.malopolska.pl/publication/96211)
29. Część XXIX. Wiosna 2015(c.d.) Podgórze, Wola Duchacka, Płaszów (Bagry), Prokocim, Piaski Wielkie, Rząka, Łagiewniki, Borek Fałęcki, Kosocice, Krzyszkowice, Wieliczka.  
[www.mbc.malopolska.pl/publication/96215](http://www.mbc.malopolska.pl/publication/96215)
30. Część XXX. Lato 2015 Śródmieście, Wesoła, Piasek, Półwie Zwierzynieckie (Błonia), Zwierzyniec, Wola Justowska i Las Wolski, Dębni, Zakrzówek, Ludwinów, Pychowice, Podgórze, Wola Duchacka, Płaszów (Bagry), Prokocim, Rząka, Łagiewniki.  
[www.mbc.malopolska.pl/publication/97188](http://www.mbc.malopolska.pl/publication/97188)
31. Część XXXI. Jesień 2015. Śródmieście i Wawel, Kleparz, Piasek, Półwie Zwierzynieckie (Błonia), Czarna Wieś, Zwierzyniec, Wola Justowska i Las Wolski, Bielany, Kryspinów i Olszanica.  
[www.mbc.malopolska.pl/publication/97189](http://www.mbc.malopolska.pl/publication/97189)
32. Część XXXII. Jesień 2015 (c.d.). Zakrzówek, Pychowice i okolica, Wola Duchacka, Płaszów (Bagry), Prokocim, Rząka, Krzyszkowice, Wieliczka..  
[www.mbc.malopolska.pl/publication/97190](http://www.mbc.malopolska.pl/publication/97190)
33. Część XXXIII. Przedzimy i zima 2015/2016. Zabytkowe Śródmieście, Kleparz, Piasek, Stradom i Kazimierz, Czarna Wieś, Półwie Zwierzynieckie, Zwierzyniec, Wola Justowska i Las Wolski, Przegorzały, Bielany, Kryspinów, Dębni, Zakrzówek, Pychowice.  
[www.mbc.malopolska.pl/publication/98196](http://www.mbc.malopolska.pl/publication/98196)
34. Część XXXIV. Przedzimy i zima 2015/2016. c.d. Podgórze (kamieniołom Libana), Wola Duchacka (Park Duchacki i KL Płaszów), Bagry i stary Płaszów, Prokocim, Piaski Wielkie, Rząka, Kosocice, Rajska, Krzyszkowice.  
[www.mbc.malopolska.pl/publication/98197](http://www.mbc.malopolska.pl/publication/98197)



35. Część XXXV. Wiosna 2016. Zabytkowe Śródmieście, Wesoła, Stradom, Wzdłuż Wisły od Ludwinowa do Dębniak, Piasek, Półwie Zwierzynieckie (Błonia), Zwierzyniec, Bielany, Cmentarz Rakowicki, Czyżyny.  
[www.mbc.malopolska.pl/publication/98198](http://www.mbc.malopolska.pl/publication/98198)
36. Część XXXVI. Wiosna 2016 (c.d.) Podgórze, Na styku Ludwinowa i Zakrzówka, Dębniak, Pychowice, Łagiewniki, Wola Duchacka, Płaszowskie Bagry, Prokocim, Rząka, Kosocice, Barycz, Krzyszkowice, Wieliczka, Kłaj, Marszowice, Wola Zręczycza, Zagórzany.  
[www.mbc.malopolska.pl/publication/98199](http://www.mbc.malopolska.pl/publication/98199)
37. Część XXXVII. Lato 2016. Piasek, Kazimierz, Zwierzyniec, Wola Duchacka, Płaszów, Prokocim, Rząka, Łagiewniki, Borek Fałęcki.
38. Część XXXVIII. Jesień 2016. Planty, Wesoła, Piasek, Półwie Zwierzynieckie, Zwierzyniec, Wola Justowska, Bielany, Kryspinów, Olszanica, Cmentarz Rakowicki.  
[www.mbc.malopolska.pl/publication/99085](http://www.mbc.malopolska.pl/publication/99085)
39. Część XXXIX. Jesień 2016 (c.d.). Dębniak, Zakrzówek, Pychowice, Podgórze, Wola Duchacka, Płaszów (Bagry), Prokocim, Piaski Wielkie, Rząka, Rajsko.  
[www.mbc.malopolska.pl/publication/99086](http://www.mbc.malopolska.pl/publication/99086)
40. Część XL. Zima 2016/2017. Śródmieście, Piasek, Wesoła, Zwierzyniec, Wola Justowska, Kazimierz, Podgórze, Wola Duchacka, Płaszów, Prokocim, Piaski Wielkie, Rząka, Borek Fałęcki, Olsza, Czyżyny-Rakowice.  
[www.mbc.malopolska.pl/publication/99087](http://www.mbc.malopolska.pl/publication/99087)

## **V. Drzwi krakowskich kamienic czynszowych i domów podmiejskich**

1. Część I. Piasek i Nowy Świat.  
[www.mbc.malopolska.pl/publication/69109](http://www.mbc.malopolska.pl/publication/69109)
2. Część II. Śródmieście, Stradom, Kazimierz, Wesoła, Dębniak i Podgórze  
[www.mbc.malopolska.pl/publication/69110](http://www.mbc.malopolska.pl/publication/69110)
3. Część III. Śródmieście (c.d.), Piasek (c.d.), podmiejski Kraków.  
[www.mbc.malopolska.pl/publication/69430](http://www.mbc.malopolska.pl/publication/69430)
4. Część IV. Śródmieście (c.d.), Kleparz, Wesoła (c.d.).  
[www.mbc.malopolska.pl/publication/71803](http://www.mbc.malopolska.pl/publication/71803)
5. Część V. Śródmieście, Piasek, Kleparz i Wesoła – uzupełnienia.  
[www.mbc.malopolska.pl/publication/72474](http://www.mbc.malopolska.pl/publication/72474)
6. Część VI. Wesoła, Stradom i Kazimierz (c.d.) oraz podmiejska Krowodrza.  
[www.mbc.malopolska.pl/publication/730887](http://www.mbc.malopolska.pl/publication/730887)
7. Część VII. Piasek, Wesoła, Kazimierz i Podgórze – uzupełnienia.  
[www.mbc.malopolska.pl/publication/73088](http://www.mbc.malopolska.pl/publication/73088)
8. Część VIII. Piasek – uzupełnienia.  
[www.mbc.malopolska.pl/publication/73717](http://www.mbc.malopolska.pl/publication/73717)



## **VI. Detale krakowskich czynszówek i domów. Wybrane drzwi i portale, klamki, okna i obramienia, witraże i figury naścienne.**

1. Część I. Zabytkowe Śródmieście.  
[www.mbc.malopolska.pl/publication/88307](http://www.mbc.malopolska.pl/publication/88307)
2. Część II. Kleparz, Stradom, Kazimierz, Wesoła, Piasek i Nowy Świat.  
[www.mbc.malopolska.pl/publication/88308](http://www.mbc.malopolska.pl/publication/88308)
3. Część III. Kalejdoskop krakowski i Kraków podmiejski.  
[www.mbc.malopolska.pl/publication/89316](http://www.mbc.malopolska.pl/publication/89316)
4. Część IV. Śródmieście, Wesoła, Kleparz, Piasek, Stradom, Podgórze, podmiejska Mogiła.  
[www.mbc.malopolska.pl/publication/90757](http://www.mbc.malopolska.pl/publication/90757)
5. Część V. Śródmieście, Wesoła, Piasek, Nowy Świat, Czarna Wieś, Podgórze. Podmiejski Kraków: Zakrzówek i Wola Duchacka.  
[www.mbc.malopolska.pl/publication/94203](http://www.mbc.malopolska.pl/publication/94203)
6. Część VI. Uzupełnienia: Śródmieście, Kleparz, Piasek i Podgórze. Podmiejski Kraków: Krowodrza, Nowa Wieś, Wola Justowska, Zwierzyniec, Zakrzówek, Ludwinów i Tyniec.  
[www.mbc.malopolska.pl/publication/96164](http://www.mbc.malopolska.pl/publication/96164)

## **VII. Krakowskie i podkrakowskie jeziora, stawy, rozlewiska i mokradła**

1. Część I.  
Dawna plaża pod Wawelem, Planty, Bronowice Wielkie, Czarna Wieś, Błonia, Zwierzyniec, Mydlniki i Kryspinów, Zakrzówek, Ludwinów, pogranicze Pychowic i Bodzowa, pychowickie łąki, Przegorzały i Bielany, posolvay'owskie stawy w Borku Fałęckim, okolice Bonarki, kamieniołom Libana, teren KL Płaszów, Bagry, nabrzeże Wisły w Rybitwach i Płaszowie, Dąbie, łąki mogiłskie, Bieńczyce i Olsza.  
[www.mbc.malopolska.pl/publication/74564](http://www.mbc.malopolska.pl/publication/74564)
2. Część II.  
Parki: w Nowym i Starym Prokocimiu, Wola Duchacka, Piaski Wielkie, Rząka, Krzyszkowice, Rajsko, Kosocice, Barycz i Wieliczka.  
[www.mbc.malopolska.pl/publication/74567](http://www.mbc.malopolska.pl/publication/74567)

## **VIII. Liczne albumy o Krakowie i jego okolicach opublikowane na mojej stronie serwisu społecznościowego Facebook:**

<http://pl-pl.facebook.com/people/Leszek-Grabowski/100000321665908>



## **B. Opracowania dotyczące Ziemi Gdowskiej**

### **B.1. Sagi i historie rodzinne**

1. Saga rodu Grabowskich z Bilczyc i Liplasa koło Gdowa. Edycja XIV.  
[www.mbc.malopolska.pl/publication/8610](http://www.mbc.malopolska.pl/publication/8610)
2. Saga rodu Chanków i Kędrynów z Podolan i okolic Gdowa. Edycja VI  
uzup.  
[www.mbc.malopolska.pl/publication/10372](http://www.mbc.malopolska.pl/publication/10372)
3. Szkic do historii badań nad drzewem genealogicznym rodu Chanków  
z Podolan i okolic Gdowa.  
[www.mbc.malopolska.pl/publication/14677](http://www.mbc.malopolska.pl/publication/14677)
4. Notka o rodach: Kaletów – „Wójcioków”, Augustynków – „Frysiów”  
i Mrozowskich z Bilczyc koło Gdowa. Edycja VIII.  
[www.mbc.malopolska.pl/publication/13924](http://www.mbc.malopolska.pl/publication/13924)

### **B.2 Albumy o Ziemi Gdowskiej**

#### **I. Gdów i jego okolice – odchodzący świat**

1. Część I. Gdów, Bilczyce, Liplas, Podolany, Wola Zręczycka,  
Jaroszkówka, Lipnica Murowana. Edycja II.  
[www.mbc.malopolska.pl/publication/15443](http://www.mbc.malopolska.pl/publication/15443)
2. Część II. Gdów, Przebieczany, Marszowice, Jaroszkówka, Kobylec,  
Kłęczana, Wola Zręczycka.  
[www.mbc.malopolska.pl/publication/15730](http://www.mbc.malopolska.pl/publication/15730)
3. Część III. Wiatowice, Niegowić, Marszowice, Bilczyce, Gdów, Grzybowa,  
Zręczyce, Wola Zręczycka, Kłęczana, Łapanów, Szlak Papieski -  
odcinek od Kłęczany do Łapanowa. Edycja II.  
[www.mbc.malopolska.pl/publication/15731](http://www.mbc.malopolska.pl/publication/15731)
4. Część IV. Bilczyce, Gdów, Podolany, Wola Zręczycka i Zręczyce.  
Edycja II.  
[www.mbc.malopolska.pl/publication/17022](http://www.mbc.malopolska.pl/publication/17022)
5. Część V. Bilczyce, Liplas, Niegowić, Gdów i Grzybowa.  
[www.mbc.malopolska.pl/publication/17844](http://www.mbc.malopolska.pl/publication/17844)
6. Część VI. Zagórzany, Gdów, Podolany, Jaroszkówka, Wieniec,  
Nieznanowice, Marszowice, Bilczyce i Łazany.  
[www.mbc.malopolska.pl/publication/21257](http://www.mbc.malopolska.pl/publication/21257)
7. Część VII. Lednica Górna, Trąbki, Łazany Bilczyce, Gdów, Marszowice,  
Wola Zręczycka i Zagórzany.  
[www.mbc.malopolska.pl/publication/24065](http://www.mbc.malopolska.pl/publication/24065)
8. Część VIII. Łazany, Gdów, Niegowić, Krakuszowice, Grodkowice,  
Kłęczana, Kobylec i Łapanów  
[www.mbc.malopolska.pl/publication/56953](http://www.mbc.malopolska.pl/publication/56953)
9. Część IX. Nieznanowice, Pierzchów, Cichawa. Szlak Papieski – odcinek  
od Niegowici do granic Kłęczany.  
[www.mbc.malopolska.pl/publication/58646](http://www.mbc.malopolska.pl/publication/58646)



10. Część X. Łazany, Bilczyce, Gdów, Pierzchów, Niegowić i Wiatowice. Edycja II.  
[www.mbc.malopolska.pl/publication/61319](http://www.mbc.malopolska.pl/publication/61319)
11. Część XI. Jawczyce, Liplas, Gdów, Wola Zręczycka, Kobylec; wybrane archiwalia.  
[www.mbc.malopolska.pl/publication/77982](http://www.mbc.malopolska.pl/publication/77982)
12. Część XII. Gdów, Marszowice, Jaroszówka, Kobylec; kilka wyburzonych już chałup z Gdowa, Marszowic i Kobylca. Edycja II.  
[www.mbc.malopolska.pl/publication/85467](http://www.mbc.malopolska.pl/publication/85467)
13. Część XIII. Rekonesans po Gdowie a.d. 2015, Bilczyce, Jawczyce, Podolany, Wola Zręczycka, Marszowice. Edycja III.  
[www.mbc.malopolska.pl/publication/94401](http://www.mbc.malopolska.pl/publication/94401)
14. Część XIV. Muzeum Dwór Feillów w Woli Zręczyckiej koło Gdowa, jego historia, otoczenie i okolica. Zagórzany.  
[www.mbc.malopolska.pl/publication/98706](http://www.mbc.malopolska.pl/publication/98706)

## **II. Budownictwo ludowe, małomiasteczkowe i dworskie oraz kapliczki i inne pamiątki Ziemi Krakowskiej**

1. Część I. Gdów.  
[www.mbc.malopolska.pl/publication/94399](http://www.mbc.malopolska.pl/publication/94399)
2. Część II. Bilczyce, Jawczyce, Grzybowa.  
[www.mbc.malopolska.pl/publication/94400](http://www.mbc.malopolska.pl/publication/94400)



## C. Opracowania dotyczące Ziemi Krakowskiej.

### C.1. Albumy o Ziemi Krakowskiej

#### I. Dawny świat okolic Krakowa

1. Część I. Dobczyce i Dziekanowice. Edycja 2.  
[www.mbc.malopolska.pl/publication/19619](http://www.mbc.malopolska.pl/publication/19619)
2. Część II. Wieliczka i Roźnowa.  
[www.mbc.malopolska.pl/publication/19620](http://www.mbc.malopolska.pl/publication/19620)
3. Część III. Wieliczka i jej okolice (c.d.). Wieliczka, Czarnochowice, Lednica Górna, Przebieczany, Biskupice, Szczygłów, Surówki – Zabłocie.  
[www.mbc.malopolska.pl/publication/21938](http://www.mbc.malopolska.pl/publication/21938)
4. Część IV. Wieliczka i jej okolice (cd). Wieliczka, Krzyszkowice, Lednica Górna, Czarnochowice i Śledziejowice.  
[www.mbc.malopolska.pl/publication/56793](http://www.mbc.malopolska.pl/publication/56793)
5. Część V. Łapanów i jego okolice. Łapanów, Kobylec, Jaroszówka, Szlak Papieski – odcinek od Łapanów do Kobylca.  
[www.mbc.malopolska.pl/publication/56794](http://www.mbc.malopolska.pl/publication/56794)
6. Część VI. Dobczyce i ich okolice (c.d.). Dobczyce i Kornatka. Edycja 2.  
[www.mbc.malopolska.pl/publication/57409](http://www.mbc.malopolska.pl/publication/57409)
7. Część VII. Mozaika podkrakowska. Edycja II.  
Puszcza Niepołomicka i jej okolice, Brzesko Nowe, Pleszów, Kościelniki i Górka Kościelnicza, Zielonki, Korzkiew i ich okolice, Rudawa i jej okolice, Wola Zręczycka i Zagórzany, wokół Dobczyc i Podchybie koło Lanckorony. Dodatek – Podkarpacie, okolice Rzeszowa: Świlcza, Mrowla i Bratkowice.  
[www.mbc.malopolska.pl/publication/59373](http://www.mbc.malopolska.pl/publication/59373)
8. Część VIII. Bochnia i jej okolice. Ziemia Tarnowska. Bochnia, Łapczyca, Lipnica Murowana, Jasień Brzeski, Tarnów i Ładna. Cmentarze wojenne o okresie I-ej wojny światowej z okolic Tarnowa. Edycja III.  
[www.mbc.malopolska.pl/publication/59639](http://www.mbc.malopolska.pl/publication/59639)
9. Część IX. Wieliczka i jej okolice (c.d.). Wokół centrum Wieliczki, Krzyszkowice oraz panoramy z Chabrowego Wzgórza, Śledziejowice i Kokotów.  
[www.mbc.malopolska.pl/publication/62561](http://www.mbc.malopolska.pl/publication/62561)
10. Część X. Wieliczka i jej okolice (c.d.). Lednica Górna, wokół centrum Wieliczki, Krzyszkowice oraz panoramy z Chabrowego Wzgórza, krajobrazy wokół Baryczy. Edycja II.  
[www.mbc.malopolska.pl/publication/69387](http://www.mbc.malopolska.pl/publication/69387)
11. Część XI. Bochnia i jej okolice (c.d.). Bochnia i Łapczyca.  
[www.mbc.malopolska.pl/publication/70813](http://www.mbc.malopolska.pl/publication/70813)
12. Część XII. Wieliczka i jej okolice (c.d.). Rekonesans wokół wzgórza Pod Baranem.  
[www.mbc.malopolska.pl/publication/71484](http://www.mbc.malopolska.pl/publication/71484)



13. Część XIII. Wieliczka i jej okolice (c.d.). Migawki z Wieliczki. Jeszcze jeden spacer po dawnych Krzyszkowicach.  
[www.mbc.malopolska.pl/publication/724743](http://www.mbc.malopolska.pl/publication/724743)
14. Część XIV. Wieliczka i jej okolice c.d. Galicyjskiej Wieliczki ciąg dalszy, Wzgórze Kaim. Edycja II.  
[www.mbc.malopolska.pl/publication/76407](http://www.mbc.malopolska.pl/publication/76407)
15. Część XV. Migawki z trasy: Staniątka, Niepołomice, Wola Batorska, Uście Solne, Szczurowa, Żabno, Ujście Jezuickie, Opatowiec, Gręboszów. Cmentarze wojenne i pomniki z okresu I-ej wojny światowej (c.d.): Wola Batorska - Sitowiec, Biskupice Radłowskie, Otfinów, Ujście Jezuickie, Gręboszów. Okolice Brzeska i Tarnowa – uzupełnienia. Edycja II.  
[www.mbc.malopolska.pl/publication/77197](http://www.mbc.malopolska.pl/publication/77197)
16. Część XVI. Wieliczka (c.d.) i kalejdoskop podkrakowski. Wielickich widoków ciąg dalszy, Krzyszkowice, Bilczyce, Staniątka, Niepołomice, Podłęże, Zakrzów, Świątyni Górne, Kryspinów, Aleksandrowice i Kleszczów. Edycja II.  
[www.mbc.malopolska.pl/96911](http://www.mbc.malopolska.pl/96911)

#### **D. Przydrożne zabytki sztuki sakralnej z rejonów: Krakowa, jego okolic i Ziemi Krakowskiej**

##### **I. Zabytkowe figury, kapliczki i krzyże przydrożne z rejonu Krakowa i jego okolic.**

1. Część I. Dawne przedmieścia Krakowa i podkrakowskie wsie.  
[www.mbc.malopolska.pl/publication/21231](http://www.mbc.malopolska.pl/publication/21231)
2. Część II. Centrum Krakowa w obrębie dawnego rdzenia austriackiej twierdzy.  
[www.mbc.malopolska.pl/publication/21258](http://www.mbc.malopolska.pl/publication/21258)
3. Część III. Ziemia Krakowska. Wieliczka, Gdów, Dobczyce i ich okolice.  
[www.mbc.malopolska.pl/publication/21259](http://www.mbc.malopolska.pl/publication/21259)
4. Część IV. Centrum Krakowa w obrębie dawnego rdzenia austriackiej twierdzy – uzupełnienia.  
[www.mbc.malopolska.pl/publication/74586](http://www.mbc.malopolska.pl/publication/74586)
5. Część V. Ziemia Krakowska cd.  
Wieliczka i jej okolice, Trąbki, Łazany, Gdów i jego okolice, Szlak Papieski: Niegowić – Marszowice – Klęczana - Kobylec - Łapanów, Łapanów i jego okolice, Niepołomice i ich okolice, Dołęga koło Szczurowej, Kościelniki, Bochnia i jej okolice, Dębno Tarnowskie, Żabno i jego okolice, Wola Pogórska.  
[www.mbc.malopolska.pl/publication/77198](http://www.mbc.malopolska.pl/publication/77198)



**E. Artykuły w Głosie Wielickim**  
[www.wielicki.glos24.pl](http://www.wielicki.glos24.pl)

1. Nr 1 (styczeń 2009) – „Odchodzący świat”.
2. Nr 2 (luty 2009) – „Negatyw na szklanej płytce”.
3. Nr 10 (październik 2009) – „Zapomniany mieszkaniec Bilczyc”;  
o Franciszku Augustynku – „Antonim Wichurze” - w setną rocznicę  
jego narodzin.
4. Nr 12 (grudzień 2009) – „Bilczyce z lat mego dzieciństwa”
5. Nr 1 (styczeń 2010) – „Bajeczna chałupa mojej babki z Bilczyc”.  
Część 1.
6. Nr 2 (luty 2010) – „Bajeczna chałupa mojej babki z Bilczyc”.  
Część 2.
7. Nr 3 (marzec 2010) – „Bajeczna chałupa mojej babki z Bilczyc”.  
Część 3.
8. Nr 4 (kwiecień 2010) – „Gdów z lat mojego dzieciństwa - początku lat  
60-tych XX-go wieku”. Część 1.
9. Nr 5 (maj 2010) – „Gdów z lat mojego dzieciństwa - początku lat  
60-tych XX-go wieku”. Część 2.
10. Nr 6 (czerwiec 2010)– „Tradycja nazw i przezwisk z dawnych Bilczyc”.  
Część 1.
11. Nr 7 (lipiec 2010) – „Tradycja nazw i przezwisk z dawnych Bilczyc”.  
Część 2”.
12. Nr 8 (sierpień 2010) – „Moja prababka „Magdusia”. Część 1.
13. Nr 10 (październik 2010) – „Moja prababka „Magdusia”. Część 2.
14. Nr 1 (styczeń 2011). „Wspomnienie Marcina Ciężarka”.
15. Nr 2 (luty 2011). „Jan Kaczmarczyk – zapomniana ofiara zbrodni  
katyńskiej”.
16. Nr 3 (marzec 2012). „Moja Babcia Bogdzina”.
17. Nr 9 (wrzesień 2012). „Z dziejów dworu w Bilczycach”.

**Artykuł z Wiadomości (10.2011)**  
[www.wiadomosci.krakow.pl](http://www.wiadomosci.krakow.pl)

O mnie. Barbara Bączek. „Dokumentalista z sercem”

**Dziennik Polski (19-20.01.2013)**

O mnie. Paulina Polak. „Fotografuje taki Kraków, który powoli przechodzi  
do przeszłości”.

**Gazeta Gdowianin**

Artykuły i notki na temat Ziemi Gdowskiej, publikowane na internetowej  
stronie w/w gazety – [www.gazetagdowianin.pl](http://www.gazetagdowianin.pl)



**Krowoderska.pl**

Wywiad ze mną Andrzeja Śledzia: „Coś było piękne powinno trwać”, z dnia 14.01.2016 – [www.krowoderska.pl](http://www.krowoderska.pl)  
[krowoderska.pl/cos-co-bylo-piekne-powinno-trwac/](http://krowoderska.pl/cos-co-bylo-piekne-powinno-trwac/)