

Leszek Grabowski

**Gdów i jego okolice – odchodzący
świat. Część XIV.
Muzeum Dwór Feillów w Woli Zręczyckiej koło
Gdowa, jego historia, otoczenie i okolica.**

Edycja II. uzupełniona

Kraków 2023

Leszek Grabowski

**Gdów i jego okolice – odchodzący
świat. Część XIV.
Muzeum Dwór Feillów w Woli Zręczyckiej koło
Gdowa, jego historia, otoczenie i okolica.**

**Z dedykacją dla Państwa Anety i Krzysztofa Tylów
spadkobierców majątku Feillów na Woli Zręczyckiej**

Kraków 12.04.2023

**Na prawach rękopisu
© Copyright by Leszek Grabowski
Kraków 2023**

Spis Treści

0.	Wstęp. Historia zatacza koło.	4 - 7
I.	Dzieje rodu Feillów i historia dworu w Woli Zręczyckiej	8 - 29
II.	Dwór i obszar dworski – stan obecny	30 - 40
III.	Otoczenie dworu	41 - 55
IV.	Okolice dworu. Zagórzany.	56 - 68
V.	Dodatek. Przedstawiciele odnogi zręczyckiej na Cmentarzu Rakowickim 69-75	
Załącznik.	Moje opracowania dostępne w zasobach Małopolskiej Biblioteki Cyfrowej (www.mbc.malopolska.pl) i Europeany (www.europeana.eu) oraz publikacje prasowe i audycje radiowe z moim udziałem	69 -75 76 - 96



Fot. nr 1. Przed dworem z obecnymi jego właścicielami: Panią Anetą Tyl i jej mężem Krzysztofem, prawnukiem rodziny Jenknerów, przedwojennych dziedziców tej wsi. Jego Babcią była znana jeszcze do dziś w okolicy „Dzidzia” (Ewa), którą nieraz też wspominała moja Mama. (03.04.2016)

0. Wstęp. Historia zatacza koło.

Tak się składa, że dwór Feillów na „Wólce”, czyli w Woli Zręczyckiej, przysiółku Zręczyc, dawnej Starej Woli, związany jest również z rodziną mojej Mamy, pochodzącej z Podolan. W latach 20-tych jako kucharka i pomoc domowa, a także prawa ręka dziedziczki, pracowała tu Maria Kędrynowa, po mężu Stawarz, moja ciotka, najstarsza siostra mojej mamy, a około połowy tej dekady tu również miała być zatrudniona Zofia, druga w kolejności jej siostra, która w trakcie wizyty u dziedziców jakiejś zaprzyjaźnionej rodziny spod Radomska poznała swego przyszłego męża, stangreta, z którym wkrótce się pobrała i wyjechała do Wierzbicy pod Radomskiem, co miało miejsce około 1926 roku. Tu ponoć w tym czasie, co słyszałem z dwóch niezależnych źródeł, mieli też pracować ich bracia: młodszy Piotr w stajni przy obsłudze koni i innych zwierząt inwentarskich oraz starszy Marcel, ten drugi jako lokaj posługujący we dworze. Moja mama i jej siostry: starsza Karolka i młodsza Józia, ubogie dziewczyny, najmłodsze dzieci Reginy z domu Chanek i nieżyjącego już wówczas Wojciecha Kędryny, miały wówczas bywać we dworze, gdzie zabawiały się z Dzidzią Jenknerówną, jedynaczką dziedziców, co nieraz z wielkim sentymentem wspominała moja mama, bo były tu dobrze traktowane i nieraz dożywione, ale to nazwisko z czasem umknęło z mojej pamięci i myślałem, że przed wojną dziedzicem był Stefan Feill, bo tak zresztą było napisane na tablicy informacyjnej, gdy dwór był w dzierżawie pod nazwą Bella Vita. Wreszcie jako pracownik rolny, również przy obsłudze pierwszego w tych stronach traktora, w czasach międzywojennych był tu zatrudniony Józef Chanek ze „Strzołba” w Zagórzanach, bliski krewny mojej babki pochodzącej z Podolan, która jeszcze na początku XX wieku była właścicielką młyna na Działkim Potoku, odziedziczonego po Janie Chanku, swym ojcu zmarłym pod sam koniec XIX wieku, również dawnym wójcie tej wsi. Wszystkie te informacje gdzieś w szczątkach przewijały się w opowieściach rodzinnych, ale jako dziecko, czy później młodzieniec, nie wykazywałem nadmiernej staranności, by to wszystko dokładnie poznać. Warto jeszcze dodać, że dworskim borowym, co najmniej od lat 30-tych, był Franciszek Dobosz z Podolan, wcześniej prawdopodobnie naczelnik tej gminy, który jako zaufany człowiek rodziny uratował cześć dworskiego dobytku przed rabunkiem, gdy w lutym 1945 roku władza ludowa siłą zmusiła dziedziców do opuszczenia Majątku. Żoną Franciszka Dobosza, trzecią, była Aniela z domu Wojaś, siostra Rudolfa Wojaśa, młynarza z Podolan.

Ten piękny dwór i mnie towarzyszył od najwcześniejszych chwil mojego życia, gdyż regularnie bywałem w domu mojej ciotki na Klęczanie, zwłaszcza podczas letnich wakacji na początku lat 60-tych i mama zawsze mnie ze starszym bratem tam zaciągała, by przy okazji opowiadać historie z przeszłości, które u niej ciągle wywoływały wielkie wzruszenie i emocje. W latach 60-tych, a więc odkąd sięga moja pamięć, było tu wiejskie przedszkole, a w lecie organizowano kolonie dla dzieci. Potem, od roku 1974, obiekt „przejęła” Politechnika Krakowska i był tu jej „dom pracy twórczej”, który w lecie zaludniał się pracownikami tej instytucji.



Fot. nr 2. Maria Kędryna po mężu Stawarz, dworska kucharka i pomoc w latach 20-tych. Tu z prawej na zdjęciu chyba z przełomu lat 20/30. Z lewej nieznana mi osoba.



Fot. nr 3. Moja mama (z prawej), Helena Bartosik z domu Łaciak (pośrodku) i nieznana mi ich koleżanka z „Wólki” z lewej. Zdjęcie gdzieś z początku lat 30-tych XX wieku, z widokiem na Klęczaną, zostało zapewne wykonane niedaleko domu rodzinnego Heleny, który stał w sąsiedztwie dworu, jakieś 150 metrów za skrzyżowaniem za kapliczką w prawo. Matka Heleny zwana tu była (starą) "Matuską", od nazwiska jej drugiego męża – Matusa; jej pierwszym mężem był Łaciak, ojciec "Helki". Z tego drugiego małżeństwa urodziła się "Stefka" po mężu Dyląg, mieszkająca tam potem wraz z matką i swoją liczną rodziną. Odwiedziliśmy ich na samym początku lat 60-tych, gdy "Matuska" jeszcze żyła. Pamiętam, że przy drodze rosła tam wielka grusza bera, której owocami nas częstowano.

W połowie lat 90 dwór od Politechniki wydzierżawili: Krzysztof Wize pospołu z Izabelą Auner-Kargul i nazwali obiekt Dworem Bella Vita. Po jego śmierci na przełomie wieków jego współniczka stała się jego jedyną dzierżawczynią. W 1995 roku Krzysztof Wize przeprowadził gruntowną przebudowę dworu, która zdaniem spadkobierców do reszty zniszczyła dawny charakter wnętrza. Wg ich przekaz, tym czasie w każdym z pokoiów zamontowane zostały łazienki, czym nadmiernie został obciążony strop, co w konsekwencji doprowadziło do naruszenia drewnianej konstrukcji obiektu. Z czasem Dwór Bella stał się znaną marką i lokalnym centrum sztuki związanym m.in. z wystawami prac malarskich, wszak sama pani Izabela była malarką i koneserem sztuki. W takim kształcie obiekt ten dotrwał do końca I dekady XXI wieku.

Jego urokliwe otoczenie: w sąsiedztwie piękny, rozległy park i stare sady, wokół podkova leśna, a w dole malownicza Raba i jej bezkresna dolina, jest tak urzekające, że nie jest przesadą określenie wielu znanych mi ludzi, jakoby to właśnie tu znajdował się przedsiónek do mitycznego raj. I może dobrze, że miejsce to nie jest powszechnie znane i nie wala tu tłumy krzykliwych turystów, więc jest to wciąż autentyczna oaza ciszy i spokoju, choć to ledwie 30 km od Krakowa.

A w bliskości, bo na skraju Zagórzan, dokąd uroczą drogą przez las jest niewiele dłużej niż pół godziny spaceru, znajduje się niezwykle atrakcyjny punkt widokowy, gdzie jak na dłoni widać góry Beskidu Wyspowego, a przy jesiennych halnych i Tatry.

Już w XXI wieku słyszałem o próbach odzyskania majątku przez potomków „Dzidzi”, wszak jej rodzina po II wojnie światowej, na mocy dekretu PKWN o nacjonalizacji majątków dworskich, została siłą zmuszona do opuszczenia rodzinnym posiadłości i w większości osiadła we Wrocławiu, ale ludzie powątpiewali w taką możliwość.

I wreszcie historia zatoczyła koło. W dniu 15 maja 2013 roku, decyzją NSA, po blisko 25-letnich staraniach i walkach w sądach, bezprawnie zrabowany w lutym 1945 roku dwór na Woli Zręczyckiej, przysiółku Zręczyc, miejscowości zlokalizowanej koło Gdowa, został odzyskany przez prawowitych spadkobierców, potomków jego budowniczych i właścicieli, gdzie zamieszkali Aneta i Krzysztof Tyłowic. Pan Krzysztof jest wnukiem „Dzidzi”, czyli Ewy Jenknerówny, po mężu Urbanowicz, jedynej córki ostatnich dziedziców tego majątku, która tej chwili nie dożyła, bo zmarła w roku 2003, choć zawsze marzyła o powrocie do tego miejsca.

Małżeństwo to postanowiło porzucić swoje dotychczasowe życie i poświęcić się przywróceniu pamięci o tym miejscu i rodzinie przodków. Sam dwór w czasach PRL został zniekształcony przebudową, co szczególnie odbiło się jego na wnętrzu i ich pragnieniem było przywrócić temu miejscu możliwie wierne historyczny wygląd i urządzić tu muzeum, przy którym funkcjonowałyby obiekt z funkcją hotelowo-turystyczną, co udało im się zrealizować do połowy roku 2016, kiedy Muzeum Dwór Feillów otworzyło swe podwoje i zaczął tu działać ośrodek wypoczynkowy, który otacza systematycznie przywracany do dawnego wyglądu ogród.



Fot. nr 4. Państwo Aneta i Krzysztof Tylowie w towarzystwie mojej żony (z prawej) i ich nieżyjącego już Jaskra podczas złożonej im wizyty w dniu 24.10.2016.

W albumie tym do nowych zdjęć z „Wólki” dodałem kilka starszych, by w pełni zobrazować piękno samego dworu, jego otoczenia oraz atrakcyjnej widokowo okolicy, gdzie najciekawszym miejscem jest punkt widokowy na skraju lasu w Zagórzanach, o którym już wspomniałem.

Dzieje rodu Feillów, które z wieloma błędami usiłowałem odtworzyć w częściach I i X tego cyklu, mając do dyspozycji tylko takie źródła, jak: tabliczki na rodzinnym grobowcu w Gdowie i lakoniczne rodzinne przekazy, zostały poniżej prawidłowo już opisane dzięki informacjom zawartym na stronie internetowej Dwór Feillów którą redaguje Pani Aneta Tyl (<http://dworfeillow.wixsite.com/noclegikrakow/historia-dworu-feillow>), kronikarka rodu, a także za sprawą przeprowadzonych z nią rozmów. Podobnie jak jej mąż Krzysztof jest ona z zawodu archeologiem, ale ich zainteresowania są bardzo szerokie, czym idealnie wpisują się aktualny klimat dworu. Archiwalne zdjęcie rodzinne, również pochodzące z w/w strony, zostały wykorzystane w poniższym tekście za jej zgodą, co czyni go bardziej ciekawym. Tu pozostaje mi tylko podziękować obecnym właścicielom majątku za ich gościnność i otwartość, jak przystało na prawdziwych pasjonatów. Poniższy tekst powstał po konsultacjach z Panią Anetą, której merytoryczne uwagi zostały w nim w pełni uwzględnione.

Kraków 06.11.2016

Słowo do edycji II.

W edycji II dodałem niewielkie uzupełnienia za sprawą odkrytych na Cmentarzu Rakowickim grobów tej rodziny: Stefanii z Bujańskich Feill, żony Antoniego juniora, która spoczywa tutaj, a nie w Zakopanem, jak dotąd przypuszczano w rodzinie oraz przedstawicieli odnogi zręczyckiej: żony i potomków Aleksandra seniora, który sam tutaj nie spoczywa. Tej odnodze poświęciłem krótki dodatek na końcu opracowania.

Kraków 12.12.2018

I. Dzieje rodu Feillów i historia dworu w Woli Zręczyckiej

Najstarszą postacią w drzewie genealogicznym, o którym zachowała się w rodzinie pamięć, był Johann Feill, Francuz pochodzenia niemieckiego, który posiadał majątek w Lotaryngii. Podczas rewolucji francuskiej, w roku 1790, wyemigrował on do Austrii, gdzie pod Wiedniem, w miejscowości Wiener Neudorf, zakupił browar. Z jego związku z Barbarą narodził się syn Rudolf, który po ojcu przejął rodzinny majątek

Rudolf ożenił się z Anną Józefą Olszańską (ur. 19.03.1816, zm. 12.11.1896), Polką, córką uczestnika Powstania Listopadowego, który po jego klęsce w 1831 roku utracił majątek na Śląsku i ratował się ucieczką do Wiednia. Rudolf i Anna mieli czterech synów: Rudolfa (zm. 14.04.1909 w wieku lat 73, a więc urodzonego w roku 1846), Antoniego, Aleksandra i Jana oraz pięć córek: Katarzynę, Marię, Barbarę, Emilię i Ernestynę.



Fot. nr 4a. Rudolf Feill, mąż Anny Olszańskiej. Jego portret zabrali do Polski jego synowie i obecnie, po niedawnej odnowie, jest on cennym eksponatem muzealnym.

Jego żona, która bardzo tęskniła za swoją ojczyzną, po śmierci męża i sprzedaży jego rodzinnego majątku, około 1850 roku powróciła z trzema synami do Polski, gdzie rodzina osiedliła się w okolicy Gdowa, bo tu nabyła klucz majątków ziemskich należących przed rabacją do rodziny Lubomirskich. Po śmierci jej męża, Rudolfa, syna Johana, którego tabliczki nie ma w rodzinnym grobowcu, bo zmarł on jeszcze w Wiedniu i tam został pochowany, majątek został podzielony pomiędzy trzech synów: w Zręczycach osiadł Aleksander, Zagórzany przejął Rudolf junior, zaś Wolę Zręczycką Antoni. Jan, który pozostał w Wiedniu oraz wszystkie córki Rudolfa, syna Johana i Anny Józefy otrzymali wiano w formie gotówki. Anna Józefa Feill, seniorka rodu, ur. 19.03.1816, zmarła w dniu 12.11.1896, o czym więcej piszę poniżej.



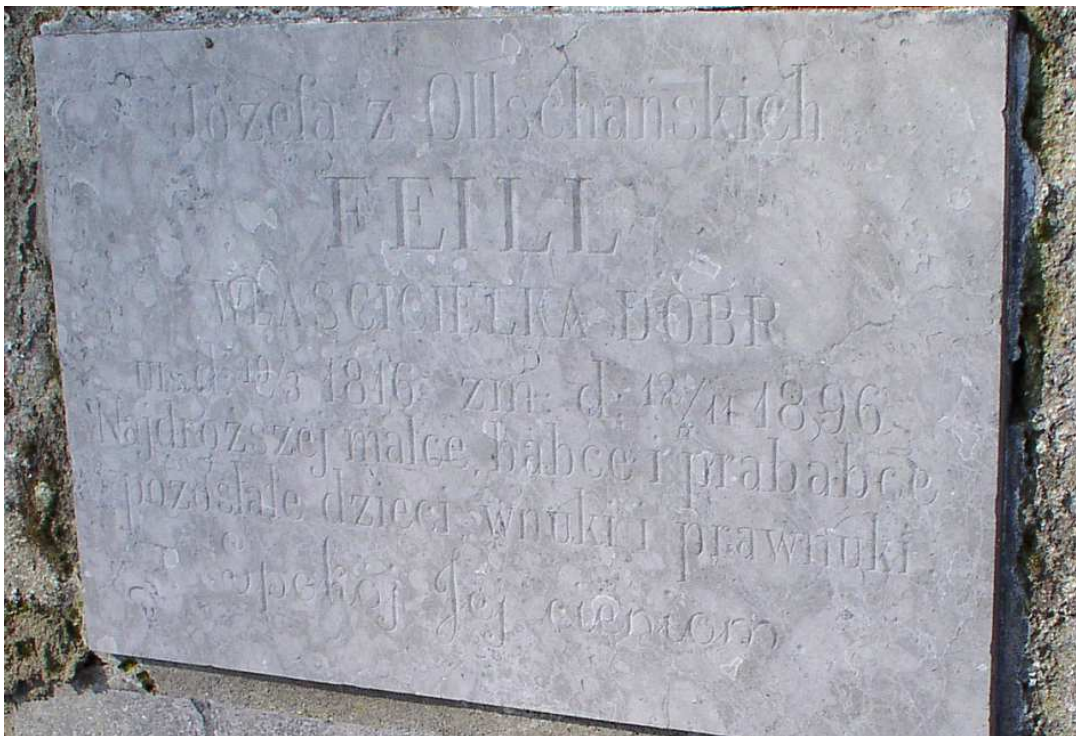
Fot. nr 5 (5-7). Grobowiec rodziny Feillów, dziedziców majątku na Woli Zręczyckiej, na Cmentarzu w Gdowie – ujęcia lica grobowca. Powstał on zapewne pod koniec XIX wieku, wnet po śmierci Anny Józefy Feill (z domu Olszańskiej), którą w rodzinie nazwano „Matką Rodu”. (16.11.2008)



Fot. nr 6. (05.03.2011)



Fot. nr 7. (25.10.2011)



Fot. nr 8 (8-11). Tabliczki z grobowca Feillów. Tu Józefa z Olszańskich (Olszańskich) Feill (ur. 19.03.1816, zm. 12.11.1896), protoplastki rodu, właścicielki dóbr, żony Rudolfa seniora. „Najdroższej babce i prababce pozostałe dzieci, wnuki i prawnuki”. (05.03.2011)

Rudolf junior, syn Rudolfa i Anny Józefy (zm. 14.04.1909 w wieku 73 lata, a więc urodzony w roku 1836), dziedzic Zagórzan, gdzie również powstał dwór, a z czasem nawet dwa: w Zagórzanach Dolnych i Górnych, ożenił się z Franciszką (zm. 21.02.1908 w wieku lat 72, więc ur. w 1846 roku), a zapewne ich córką była Maria po mężu Wernikowska (zm. 21.II.1934 w wieku 54 (?) lat, więc ur. ok. roku 1880), żona Bronisława Wernikowskiego (zm. w 1920 roku w Zagórzanach w wieku 56 (?) lat, zatem ur. ok. 1864 roku).



Fot. nr 9. Franciszka Feillowa (zm. 21.02.1908 w wieku lat 72, zatem ur. w 1846 roku), jej mąż Rudolf Feill, syn Rudolfa seniora i Anny z Olszańskich, dziedzic Zagórzan (zm. 14.04.1909 w wieku lat 73, zatem ur. w 1846 roku) oraz Jagusia Feillowa, zapewne ich wnuczka (zm. 27.09.1908 w wieku lat 6), też związana z dworem w Zagórzanach. (05.03.2011).

Zapewne wnuczką Franciszki i Rudolfa juniora po którymś z ich synów była zmarła w wieku dziecięcym Jagusia Feill (zm. 27.09.1908 w wieku lat 6). Wszyscy w/w przedstawiciele gałęzi wywodzącej się z Zagórzan również spoczywają w grobowcu rodzinnym na cmentarzu w Gdowie.



Fot. nr 10. Bronisław Wernikowski, właściciel ziemski (zapewne dworu w Zagórzanach) – (zm. 1920 roku w Zagórzanach w wieku lat 56(?), zatem ur. ok. 1864?). (25.10.2011)



Fot. nr 11. Z Feillów Maria Wernikowska, właścicielka ziemska, zapewne żona Bronisława (zm. 21.II.1934 w wieku 54? lat, zatem ur. ok. 1880?). (25.10.2011)



Mapa 1. Okolice Woli Zrezyjskiej na austriackiej mapie wg stanu z roku 1906.



Mapa 1a. Fragment w/w mapy z okolicą dworu, wg stanu z roku 1906. Zabudowania dworskie są z pewnością zaznaczone koło kapliczki (tej pośrodku mapy), przy starej drodze z Podolan, która dopiero niedawno zarosła. To właśnie ta droga była kiedyś główną arterią wiodącą do dworu od strony Gdowa, o czym wspominała również moja Mama, bo tędy chodziła z Podolan. Pośród okolicznego ludu krążył nawet taki przekaz, że do stawu, który istnieje do dziś przy jej początkowym fragmencie od strony Podolan, miał wjechać bryczką powracający późną nocą dziedzic i ledwo zdołał się on wydostać z bagna. Ile w tym prawdy nie wiadomo, ale staw ten, który zwykle był gęsto pokryty zieloną rzęsą, jeszcze pół wieku temu był owiany złą sławą.

W Woli Zręczyckiej, malowniczym przysiółku Zręczyc, zwanym kiedyś Starą Wolą (tak to miejsce było nazywane na starych mapach), gdzie Feillowie zamieszkali na początku II połowy XIX wieku, stał już stary dwór, który wg obecnych właścicieli dotrwał do pożaru z 1932 roku. Ich zdaniem twierdzenie, jakoby Antoni, pierwszy dziedzic tej posiadłości (ur. 19 sierpnia 1843 roku jeszcze w Wiener Neudorf, zm. na Woli 14.03.1912 w wieku lat 69), przebudował ten obiekt w latach 1876-79 na budynek modrzewiowy, co jest powszechnie powielane za Urzędem Wojewódzkiego Konserwatora Zabytków, jest nieprawdziwe, bo nie ma ku temu żadnych dowodów ani nawet przesłanek. Obiekt w podobnym do dawnego oryginału kształcie jest już bowiem widoczny na mapie z roku 1847, kiedy Feillów jeszcze tutaj nie było.

Jego majątek opierał się na gospodarce leśnej oraz uprawie roli i obejmował również 30 ha ziemi ornej i 150 ha lasu. Jego pierwszą żoną była Ludmiła Pirkl (zm. we dworze 24.09.1885 roku na skutek komplikacji poporodowych w wieku 39 lat, a więc ur. ok. 1846 roku). Również jej dziecko prawdopodobnie też nie przeżyło porodu, ale Ludmiła nie spoczywa w rodzinnym grobowcu na cmentarzu w Gdowie, bo go wtedy jeszcze nie było. Powstał on zapewne dopiero po śmierci „Matki Rodu”, Anny Józefy Feill z domu Olszańskiej.

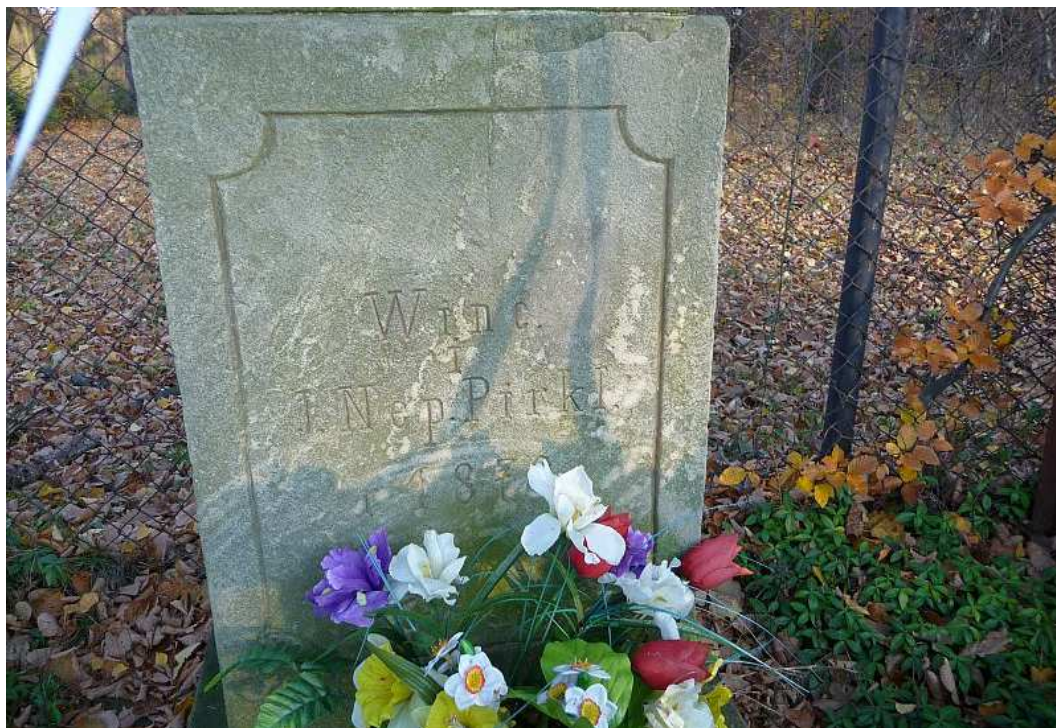
To zapewne śladem po rodzinie jego pierwszej żony jest kapliczka poświęcona Wincentemu (i) Janowi Nepomucenowi Pirklowi, który wg zasłyszanej przeze mnie wersji miał tu zemrzeć na czerwonkę w wieku 12 lat w roku 1879, ale wersji dotyczących tej postaci i przyczyn jego śmierci jest w okolicy kilka. Jest raczej bardziej prawdopodobne, że Wincenty bądź też Jan Nepomucen Pirkl, a może ten duet, byli tylko fundatorami kapliczki, która mogła stanowić np. jakieś votum dziękczynne lub, co bardziej możliwe, miała ona chronić ten dwór przed kataklizmami, np. pożarem. Święty Florian, najbardziej popularny święty w okolicach Krakowa, posadowiony tu w lewej, bocznej niszy, występuje w tych stronach w licznych kapliczkach, gdzie na cokole wyryte są nazwiska fundatorów. Nie ma zatem żadnych podstaw, by datę jej posadowienia wiązać z faktem zakończenia rzekomej przebudowy dworu, która miała się zakończyć właśnie w tym roku, bo nie znajduje to potwierdzenia w żadnym z dostępnych źródeł.

Rok później, a więc w roku 1886, Antoni mając lat 43 ożenił się z 19-letnią Malwiną Jurzykowską, córką Franciszka Jurzykowskiego i Justyny Grzesickiej (ur. na Morawach 02.10.1867 roku, a zm. w Krakowie 19.12.1949). Z tego związku przyszła na świat piątka dzieci, synowie: Ernest, Stefan, Antoni (junior) oraz dwie córki: Malwina (juniorka) i Kamila.

Wg informacji Pana Krzysztofa Tyla we fragmencie gdowskiego cmentarza, gdzie spoczywają dzieci, jest jeszcze kilka nagrobków z nazwiskiem Feill, ale trudno dociec czyje to były dzieci. W tych czasach śmiertelność pośród dzieci i niemowląt wynosiła nawet 50 procent.



Fot. nr 12 (12-13). Kapliczka słupowa, która stoi w narożu na przedpolu dworu.
Tu jej lico. (14.11.2012)



Fot. nr 13. Oryginalna inskrypcja na cokole: „Winc. i J. Nep. Pirkl r 1879”. (14.11.2012)



Fot. nr 14. Malwina z Jurzykowskich i Antoni senior Feillowie – zdjęcie ślubne z roku 1886.



Fot. nr 15. Antoni Feill senior i jego żona Malwina z Jurzykowskich (siedzą przy stole) wraz z czwórką dzieci (od lewej): Kamila, Ernest, Malwina juniorka i Stefan.



Fot. nr 16. Antoni Feill, dziedzic majątku w Woli Zręczyckiej (zm. 14.03.1912, żył 69 lat, zatem urodzony w roku 1843). (05.03.2011)



Fot. nr 17. Ernest Feill, syn Antoniego seniora i Malwiny z Jurzykowskich.

Tylko Ernest, po ożenku, opuścił rodzinne gniazdo na „Wólce” i osiadł na Kujawach, zaś pozostała czwórka pozostała z rodzicami w rodzinnym majątku na „Wólce”. Antoni senior, syn Rudolfa i Anny Józefy, zmarł na gripę hiszpankę w 1912 roku, pozostawiając żonę Malwinę z gromadą małoletnich dzieci. Z pozostałej w majątku czwórki rodzeństwa jedynie Malwina (juniorka) Feill wyszła za mąż, za Władysława Jenknera, który pochodził z pobliskich Zalesian i doczekała się skromnego potomstwa, jedynaczki Ewy, zwanej w dworskiej rodzinie „Dzidzią”, dobrze zapamiętanej do dziś w okolicy. Przyszła ona na świat w roku 1914 i była rówieśniczka mojej mamy.

Małżeństwo Antoniego (juniora), syna Rudolfa i Anny Józefy, ze Stefanią Bujańską, która była artystką malarką, nie doczekało się potomstwa. W jakiś czas po wojnie Antoni pospółu ze swoją żoną, rodowitą krakowianką, zamieszkali w Zakopanem, a kresem jego pobytu w tym miejscu była jej śmierć w roku 1958. Stefania zmarła w Krakowie na raka w dniu 09.02.1958 i została tu pochowana na Cmentarzu Rakowickim (kwatery FA, rząd Zach., miejsce po lewej stronie).



Fot. nr 17a. Tabliczka na nagrobku rodziny Bujańskich, gdzie spoczywa Stefania.

Tak na marginesie, w powszechnej opinii okolicznych mieszkańców przyjęła się teza, że dziedzicem w latach międzywojennym był Stefan Feill, ale on był tylko jedynym mężczyzną, który w tym czasie stale tu mieszkał, bowiem Antoni po ślubie zamieszkał z żoną w pobliskich Rasikach, a Władysław Jenkner był zajęty pracą zawodową poza domem, konkretnie w Rzeszowie. Jak twierdzi Pani Aneta prawo do majątku miała cała piątka rodzeństwa i dopiero po wojnie wszyscy zrzekli się tych praw na rzecz „Dzidzi”, co w tym czasie okazało się jedynie aktem symbolicznym. Przed wojną największy wpływ na sposób gospodarowania tym majątkiem miała niezamężna Kamila, która skutecznie wyręczała w zarządzaniu swego brata.



Fot. nr 18. Stefan Feill, syn Antoniego seniora i Malwiny z Jurzykowskich.



Fot. nr 19. Siostry: Kamila (z lewej) i Malwina, córki Antoniego seniora i Malwiny z Jurzykowskich.



Fot. nr 20. Kamila Feill z małą Ewą Jenkner – „Dzidzią”, córką jej siostry.



Fot. nr 21. Kamila Feill.

Może kilka zdań o Władysławie Jenknerze. Jako inżynier budownictwa (ukończył Politechnikę Wiedeńską) był postacią dla Polski zasłużoną, również z uwagi na jego patriotyczną postawę. W latach międzywojennych i po II wojnie światowej brał udział w budowie, a potem odbudowie wielu obiektów przemysłowych, kolejowych, lotniczych oraz mostów. W latach 30-tych pracował w Rzeszowie, gdzie wykonywał prace budowlane na rzecz Państwowych Zakładów Lotniczych i tam zastała go II wojna światowa. Po zakończeniu wojny i konfiskacie majątku dołączył do rodziny, która osiadła we Wrocławiu, gdzie jako przedsiębiorca budowlany z czasem zaznał wielu szykan ze strony władzy ludowej i został pozbawiony majątku. Tam też w latach 60-tych zmarł na raka płuc.

Jego życie było również związane z wojskiem. W czasie I wojny światowej walczył w szeregach c.k. armii na froncie bałkańskim i w 1917 miał już stopień porucznika. Po odzyskaniu niepodległości został przyjęty do oddziału WP, który stacjonował w Wieliczce. Niedługo potem brał udział w wojnie polsko-bolszewickiej, jako kapitan i dowódca 2 kompanii I pułku czołgów. W lipcu i sierpniu 1920 roku odznaczył się w walkach o Grodno i Mińsk Mazowiecki, za co otrzymał Krzyż Walecznych.

Jako młody człowiek był również jednym z pierwszych piłkarzy na terenie Krakowa, gdzie w latach 1906-1907 występował w drużynie „Czerwonych”, której założycielem był Wiktor Jenkner, jego ojciec. Drużyna ta w roku 1907 połączyła się z Wisłą. Być może miał tam również kontakt z Andrzejem Bujakiem, moim biologicznym dziadkiem, również legionistą, a potem żołnierzem c.k. armii i oficerem nowo tworzonego WP, którego ojciec i rodzina pochodzili z Kępanowa koło Łapanowa. W latach 1910-1924 był on wyróżniającym się obrońcą „Białej Gwiazdy”, znanym też jako „Andre”. Więcej o nim informacji znajduje się na stronie Historia Wisły.



Fot. nr 22 (22-22a). Władysław Jenkner, mąż Malwiny Feill juniorki, tu w mundurze oficera C.K. Armii. Nietuzinkowa była to postać, o której więcej piszę poniżej.

Informacje źródłowe można znaleźć na stronie Historia Wisły:

http://historiawisly.pl/wiki/index.php?title=W%C5%82adys%C5%82aw_Jenkner
oraz w książce Zdzisława Skupnia – „Niepodległa Polska - odrodzona Wisła” (Księgarnia Akademicka 2018), gdzie jest też opisana postać Andrzeja Bujaka, mego biologicznego dziadka.



Fot. nr 22. W mundurze oficera Wojska Polskiego. W swoim życiu przeżył niejedną wojenną batalię.



Fot. nr 23. Jan Urbanowicz, syn Ewy z domu Jenkner i Zygmunta Urbanowicza.



Fot. nr 24 (24-26). Ewa Jenknerówna – dworska „Dzidzia”, tu przed schodami dworu.



Fot. nr 25.



Fot. nr 26. Ewa Urbanowicz z domu Jenkner w stylu przedwojennej damy.

Nie potwierdziły się będące dotąd w obiegu informacje, że stary, choć otynkowany dwór zapalił się od uderzenia pioruna w 1935 roku. Dokument odnaleziony w rodzinie Feillów informuje o odbudowie obiektu w latach 1932-33, a biorąc pod uwagę fakt, że do odbudowy przystąpiono zaraz po pożarze, można ostrożnie twierdzić, że zdarzenie to miało miejsce w roku 1932. Ogień, który wywołał suchy piorun, nie był aż tak gwałtowny, więc udało się uratować cały dobytek. Natychmiastową odbudową dworu zajął inż. Władysław Jenkner, mąż Malwiny juniorki, córki Rudolfa i Anny Józefy, który w tym zakresie współpracował z inż. Marcinem Bukowskim.

Obecny, zewnętrzny kształt budynku (bez dorobionych w czasach PRL-u mansard bocznych na fasadzie), który został ukończony w roku 1933, jest autorstwa męża Malwiny juniorki, natomiast wnętrze, w tym okazała kiedyś klatka schodowa, zostało zaprojektowane zostało przez Marcina Bukowskiego, słynnego polskiego architekta i konserwatora zabytków. Niestety jego oryginalne wnętrze, w tym wspomniana klatka schodowa i wystrój pomieszczeń zostały zdewastowane i zniekształcone poprzez liczne przebudowy w okresie PRL i w połowie lat 90-tych, w czasie dzierżawy obiektu przez firmę Bella Vita. Również w roku 1932 został wybudowany tzw. „czworak”, obiekt przeznaczony dla służby, w którym za czasów Bella Vity znajdowała się kameralna knajpka. Nie zachowała się natomiast murowana stajnia, połączona ze spichlerzem i garażem, o której również wspomina ów dokument.



Fot. nr 27. Wygląd dworu odbudowanego w latach 1932-33 wg oryginalnego projektu Władysława Jenknera.

II wojna światowa zastała Malwinę, wdowę po Antonim juniorze, wraz z czwórką swoich dzieci w rodzinnym majątku. Jej wnuczka Ewa, znana do dziś w okolicy „Dzidzia”, czyli jedyne dziecko z tego pokolenia, już wcześniej wyszła za mąż za Zygmunta Urbanowicza, rotmistrza 22 Pułku Kawalerii, co było modną w tych czasach koneksją i przebywała w tym okresie na Wschodzie, w Brodach, gdzie w 1936 roku urodził Jan, ich syn. W momencie wybuchu wojny jej mąż znajdował się w Szwajcarii, dokąd kilka dni wcześniej udał się, jako członek korpusu dyplomatycznego i nie miał już jak powrócić do kraju, więc przedostał się do Francji, w końcu sojusznika Polski, która też wypowiedziała Niemcom wojnę. Niedługo jednak Francja została zajęta przez Niemców, a Zygmunt trafił do obozu jenieckiego, gdzie spędził całą wojnę.

„Dzidzia” wraz Janem, swym malutkim synkiem, udali się najpierw do rodziny męża do Lwowa, a potem uciekli stamtąd przez zieloną granicę, chroniąc się w ostatniej chwili przed bolszewickimi zsyłkami na Wschód i po morderczej podróży dotarli na Wolę Zręczycą, do swojego domu rodzinnego. Podczas wojny we dworze na Woli przebywało, z mniejszymi lub większymi przerwami, siedem osób: wdowa Malwina seniorka, jej córki Malwina juniorka i Kamila, jej syn Stefan oraz Władysław Jenkner, mąż Malwiny juniorki, a także ich córka Ewa (Dzidzia) ze swoim małym synkiem Janem. Antoni junior, kolejny jej syn, wcześniej zmobilizowany do wojska, spędził wojnę w niewoli niemieckiej i przeżył okupację.

W opinii Jana Stawarza, mego kuzyna, historyka i przewodnika turystycznego, który pochodzi z Klęczany i chyba najlepiej zna historię okolicy, podczas wojny dwór sympatyzował i zapewne w jakiś sposób wspierał partyzantów z AK i innych ugrupowań aktywnie działających w okolicznych lasach, których dowódcą miał być (?) Lachner, kierownik szkoły w pobliskiej Klęczanie. Pomoc w tej działalności miała mu też nieść Maria Stawarzowa, moja ciotka, osoba sprzątająca w szkole, której przekazywał wiele tajemnic na wypadek jego aresztowania. W styczniu 1945 roku, gdy armia radziecka wyparła stąd wojska niemieckie, miał tu kwaterować sam marszałek Iwan Koniew.

Jak więc widać wojna nie okazała się dla rodziny nazbyt okrutna i dramatyczne okazały się dopiero wydarzenia, które nastąpiły zaraz po jej zakończeniu. W lutym 1945 roku na skutek przemian ustrojowych wszyscy mieszkańcy dworu zostali z dnia na dzień wyrzuceni z dworu, a majątek uległ upaństwowieniu, choć nie spełniał kryteriów tzw. dekretu PKWN z lipca 1944 roku. Dwór został splądrowany i zrabowany, meble zostały rozkradzione, a cenny zbiór biblioteczny spłonął w wielkim ognisku przed dworem, co było dodatkową zemstą ze strony władzy ludowej na właścicielach dóbr ziemskich, których nazywano „kułakami”. Podobny los spotkał też Kopaczyńskich, dziedziców z pobliskich Bilczyc, którym również zakazano zbliżania się do dworu na odległość 25 km.

Po tym dramatycznym wypędzeniu Ewa z synem, jej matka Malwina Jenknerowna oraz babcia Malwina z domu Jurzykowska, przejściowo zamieszkali u znajomych w Krakowie, w willi na Salwatorze.

Jednak Ewie wkrótce udało się przedostać się do Francji i dołączyć do dawno niewidzianego męża, który przebywał tam po wyjściu z Oflagu. W 1947 roku oboje wrócili do Polski, ale już do Wrocławia, gdzie zamieszkali Jenknerowie, rodzice Dzidzi. Już we Wrocławiu, w 1947 roku urodziła się Ewa, córka Dzidzi. Po epizodycznym zamieszkiwaniu w Krakowie, gdzie w dniu 19.12.1949 umarła Malwina Feill z domu Jurzykowska, reszta rodziny, poza Antonim, który do niej dołączył na początku lat 60-tych, niedługo po śmierci żony, również osiedliła się na przyłączonym właśnie do Polski Dolnym Śląsku, głównie w jego stolicy, co musiało być dla nich ciężkim przeżyciem. Tam też, we Wrocławiu, zmarli: Ewa Urbanowicz (Dzidzia) – w roku 2003, jej mąż Zygmunt oraz jej rodzice Malwina (w roku 1976) i Władysław Jenknerowie (w latach 60-tych), a także Antoni Feill junior (w roku 1967) i jego siostra Kamila, do końca życia panna (zginęła tragicznie pod kołami tramwaju w roku 1961), stąd ich nieobecność w rodzinnym grobowcu w Gdowie. Miejscem ich wspólnego zamieszkania była willa we Wrocławiu, która do dziś pozostaje w posiadaniu rodziny.

Wspomniana już na początku Malwina z domu Jurzykowska, seniorka rodu, która po wygnaniu z rodzinnego dworu do swej śmierci mieszkała w Krakowie, została pochowana w rodzinnym grobowcu na cmentarzu w Gdowie, obok swojej teściowej, seniorki rodu.



Fot. nr 28 (28-30). Kolejne tabliczki z rodzinnego grobowca w Gdowie. Tu Malwiny z Jurzykowskich Feillowej, żona Antoniego seniora (zm. 19.12.1949 w wieku lat 83, zatem ur. w 1866 roku). (25.10.2011)

Tylko Stefan (ur. ur. 26.04.1901, zm. 20.02.1989), wraz z żoną - Romaną z Susłów, po pierwszym mężu Kisielewską, zapewne wdową (ur. 13.01.1907, zm. 16.03. 1993), po zakończeniu II wojny światowej osiedlili się w Nysie, jednak nie doczekali się potomstwa. Tu pracował on w miejscowym PGR, wykorzystując swoją wiedzę rolniczą. Oboje tam zmarli, ale też zostali pochowani na cmentarzu w Gdowie, bo takie widać było ich przedśmiertne życzenie.

Być może to Stefana, przedwojennego mieszkańca i współgospodarza dworu, dotyczy historia znana mi z opowieści mamy (trudno mi dziś dociec, ile jest w niej prawdy, a ile li tylko ludowego bajania), jakoby rozpędzony powóz z dziedzicem miał nocną porą wjechać do stawu, który znajdował się w lesie u podnóża Woli Zręczyckiej, przy dawnej drodze do dworu prowadzącej od strony Podolan i tylko nadludzkim wysiłkiem zdołał on się z jego bagnistego dna wydostać. Nie wiem jaka to była pora roku, ale nie można wykluczyć, że mogło się to wydarzyć zimą, kiedy droga ta często bywała oblodzona. Staw ten widać do dzisiaj ze współczesnej drogi wiodącej stromo do dworu, a ilekroć w przeszłości przechodziliśmy z mamą tym leśnym duktem zawsze opowiadała ona tą historię, która w przeszłości widać krążyła pośród mieszkańców Podolan i pobudzała ich wyobraźnię. O ile mnie pamięć nie myli historię tę powtarzała też moja ciotka z Klęczany, do końca lat 20. dworska kucharka. Już wcześniej o tym incydencie wspominałem w opisie pod mapą 1a.



Fot. nr 29. Stefan Feill, syn Antoniego seniora i Malwiny z Jurzykowskich (ur. 26.04.1901, zm. 20.02.1989). (25.10.2011)



Fot. nr 30. Z Suszlów Romana I' Kisieleska Feill, żona Stefana Feilla (ur. 13.01.1907, zm. 16.03.1993). (25.10.2011)

Ewa juniorka (ur. w roku 1947), drugie dziecko Ewy (Dzidzi) i Zygmunta Urbanowiczów, zawarła związek małżeński z Edwardem Tylem i w 1972 roku na świat przyszedł Krzysztof ich jedyny syn, dziś pospółu z żoną Anetą właściciel dworu.



Fot. nr 31. Ewa Urbanowicz Tyl z synem Krzysztofem, obecnym właścicielem dworu i własnym bernardynem. Zdjęcie z początku lat 80-tych.

Żaden z przedwojennych mieszkańców dworu nie dożył jego zwrotu, wszak nawet Jan Urbanowicz, najmłodszy jego mieszkaniec, syn Ewy i Zygmunta, zmarł we Wrocławiu pół roku wcześniej, w roku 2012. Tam spoczęła też jego matka, która, jak już wspomniałem wyżej, zmarła w roku 2003.

Decyzją rodziny opiekę nad odzyskanym Dworem, miejscem rodzinnej pamięci, wraz z przyległościami, powierzono Krzysztofowi Tyłowi i jego żonie Anecie, kronikarce rodu, którzy z racji wykształcenia i zamiłowania idealnie nadają się do sprawowania pieczy nad rodzinnym majątkiem i kultywowania pamięci o rodzinie ich przodków. Zapewne już wkrótce Dwór Feillów, od roku 2016 Muzeum Dwór Feillów, stanie się kulturotwórczym centrum swojego regionu i często odwiedzaną atrakcją turystyczną. Jego dyrektorem został Krzysztof Tył, a jego żona Aneta jest jego kustoszem.

II. Dwór i obszar dworski – stan obecny



Fot. nr 32 (32-40). Współczesne widoki dworu Feillów w Woli Zręczyckiej – na „Wólce”, jak tutaj mawiano w czasach mego dzieciństwa, cennego zabytku architektury drewnianej, który powrócił w ręce potomków rodziny Feillów, prawowitych właścicieli. Dziś mieści się tu Muzeum Dwór Feillów, poświęcone historii tej rodziny.



Fot. nr 33 (33-39). Fasada dworu, który znajduje się na szlaku budownictwa drewnianego Małopolski.



Fot. nr 34



. Fot. nr 35. Dwór Feillów jeszcze jako dwór Bella Vita w świetle zapadającego zmroku w przedzimowe, przedświąteczne popołudnie. (21.12.2008)



Fot. nr 36.



Fot. nr 37.



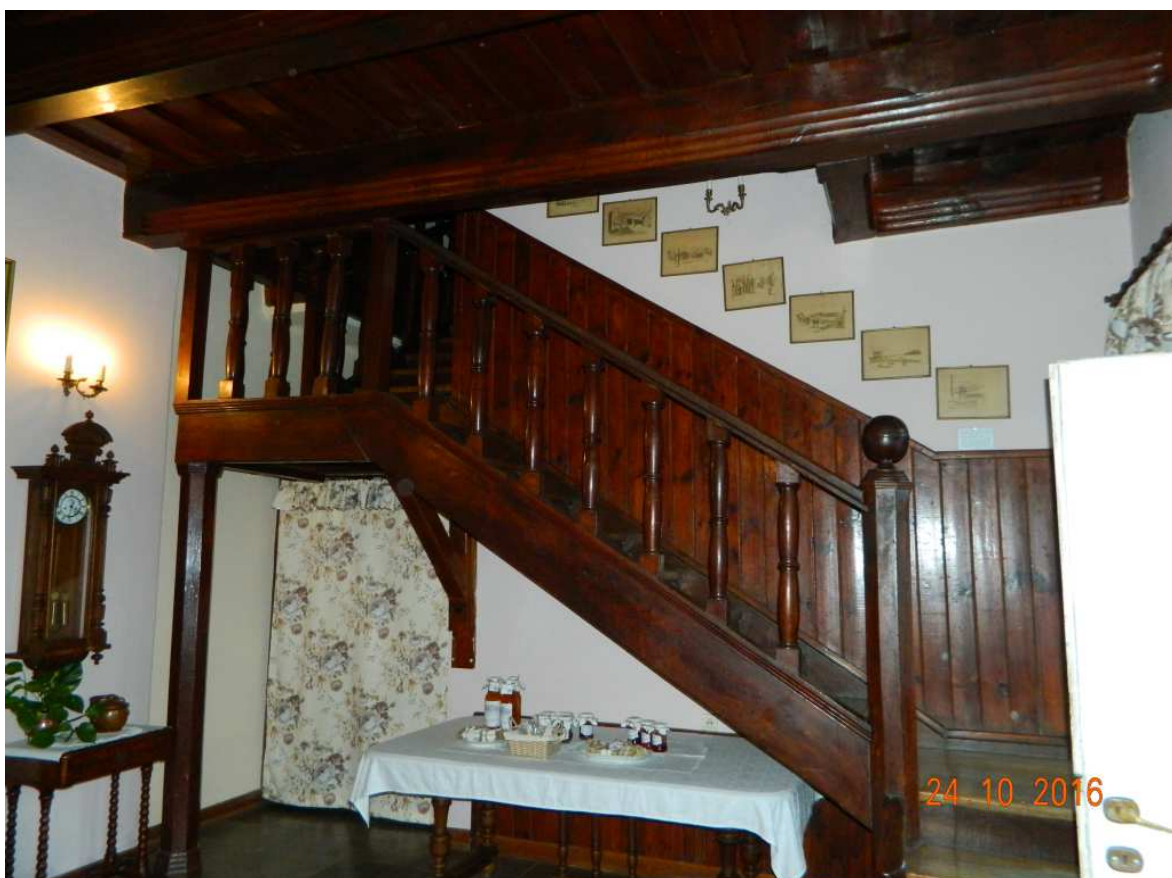
Fot. nr 38 (38-39). Pani Aneta Tyl ze mną i moją żoną.



Fot. nr 39. I nasza Kropka znalazła tu gościńę wśród piesków państwa Tylów.



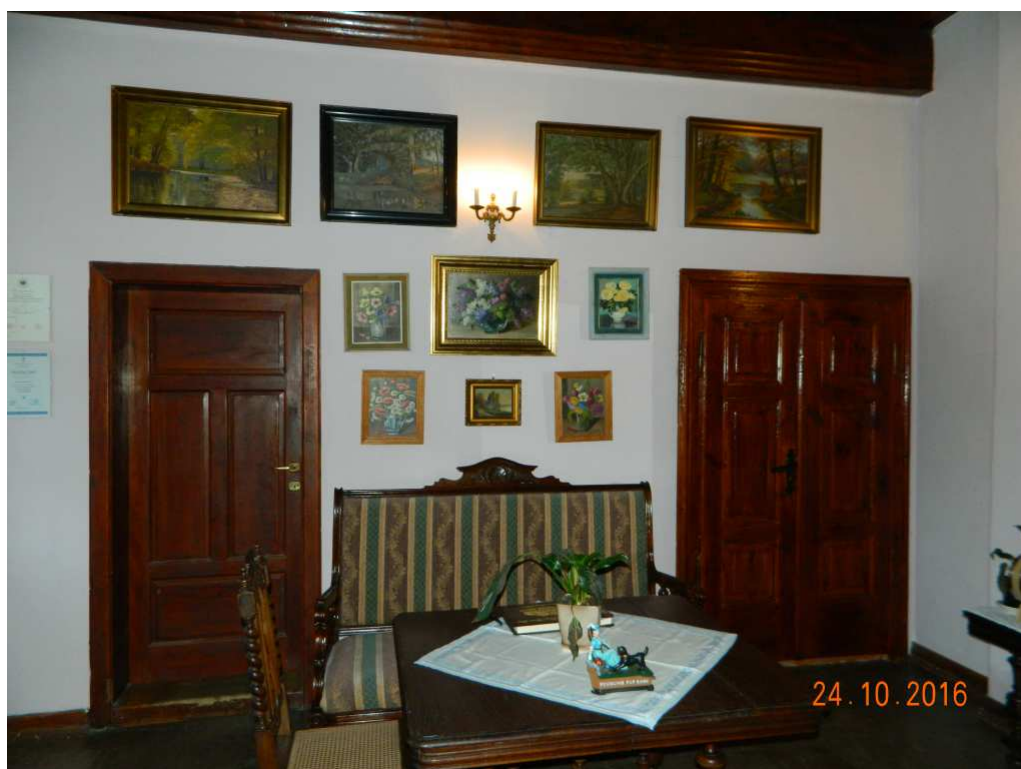
Fot. nr 40. Tylna część budynku dworskiego.



Fot. nr 41 (41-43). Hol i tylko fragment oryginalnych schodów wiodących na piętro.



Fot. nr 42. Wejście do salonu.



Fot. nr 43. Drzwi wejściowe do jadalni i kuchni.



Fot. nr 44 (44-45). Dworska jadalnia.



Fot. nr 45.



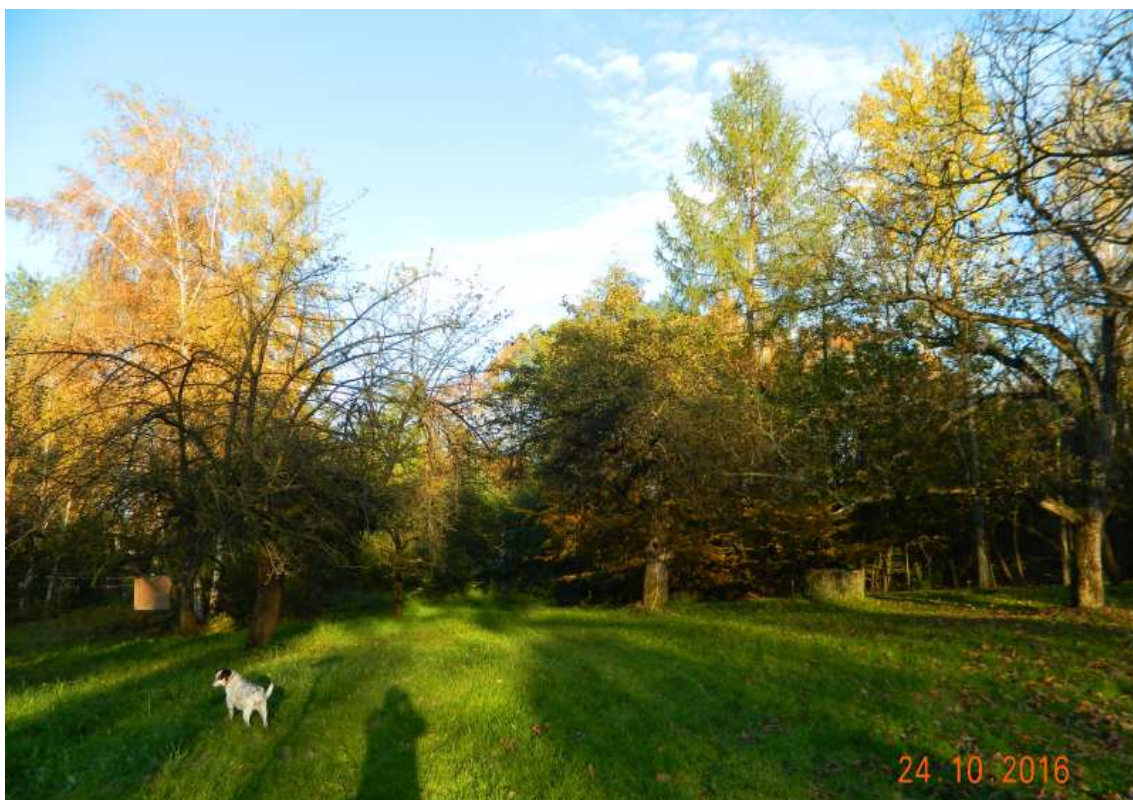
Fot. nr 46. Kuchnia dworska.



Fot. nr 47 (47-48). Salon w Muzeum Dwór Feillów.



Fot. nr 48.



Fot. nr 49 (49-50). Sad w sąsiedztwie dworu.



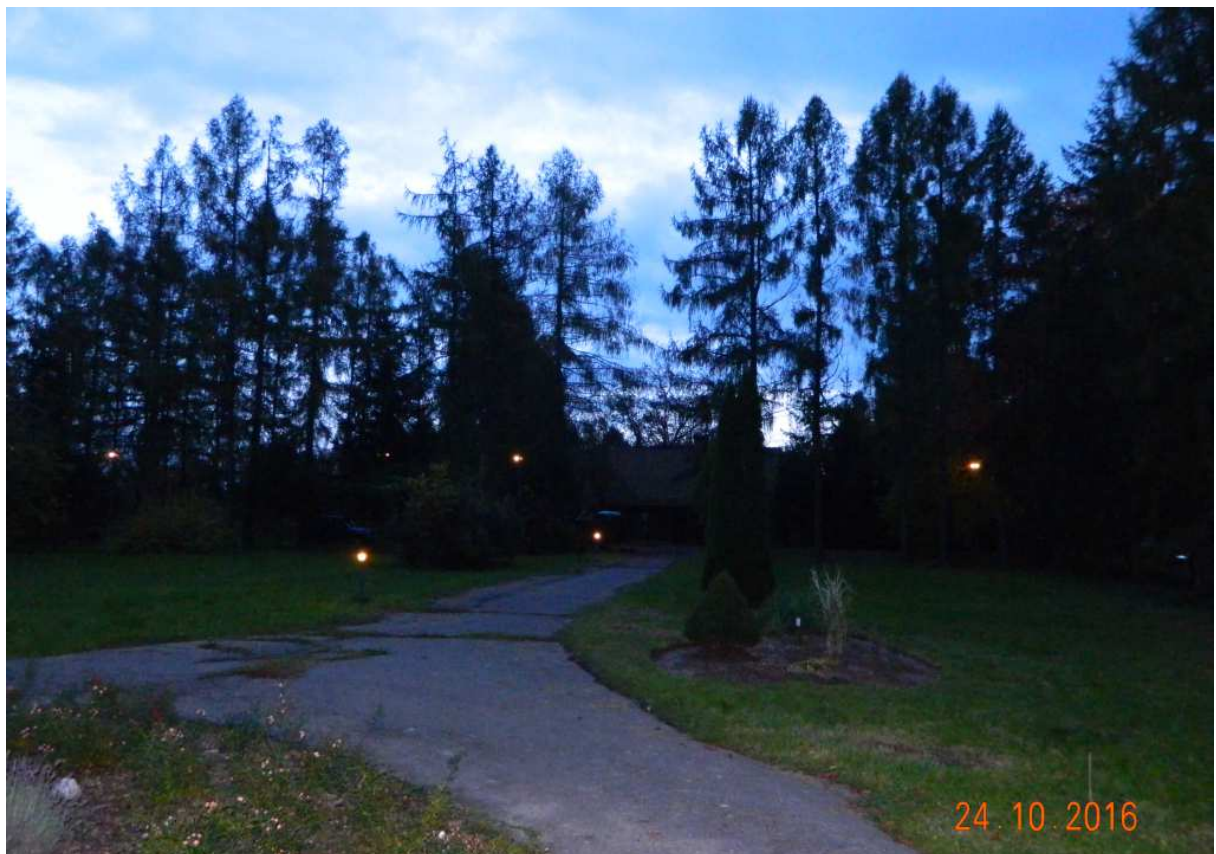
Fot. nr 50.



Fot. nr 51 (51-53). „Czworak”, Dawne pomieszczenie mieszkalne dla służby, gdzie w czasach działalności Bella Vity mieściła się kameralna knajpka. (21.11.2009)



Fot. nr 52.

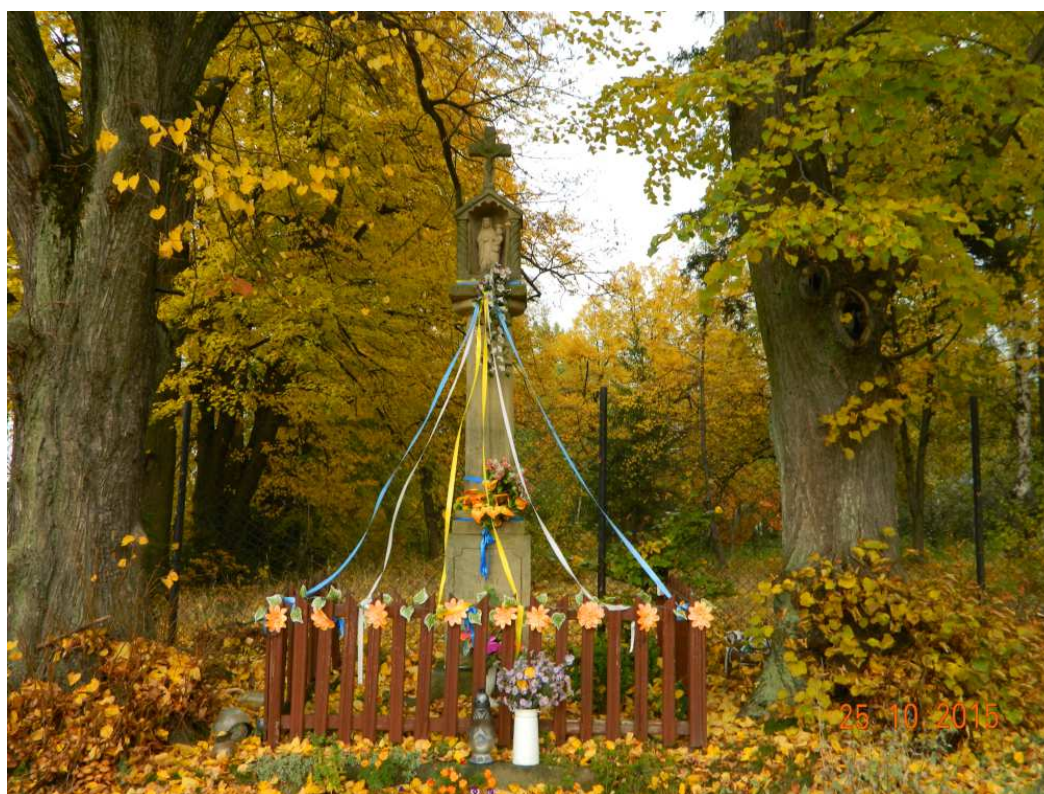


Fot. nr 53.

III. Otoczenie dworu



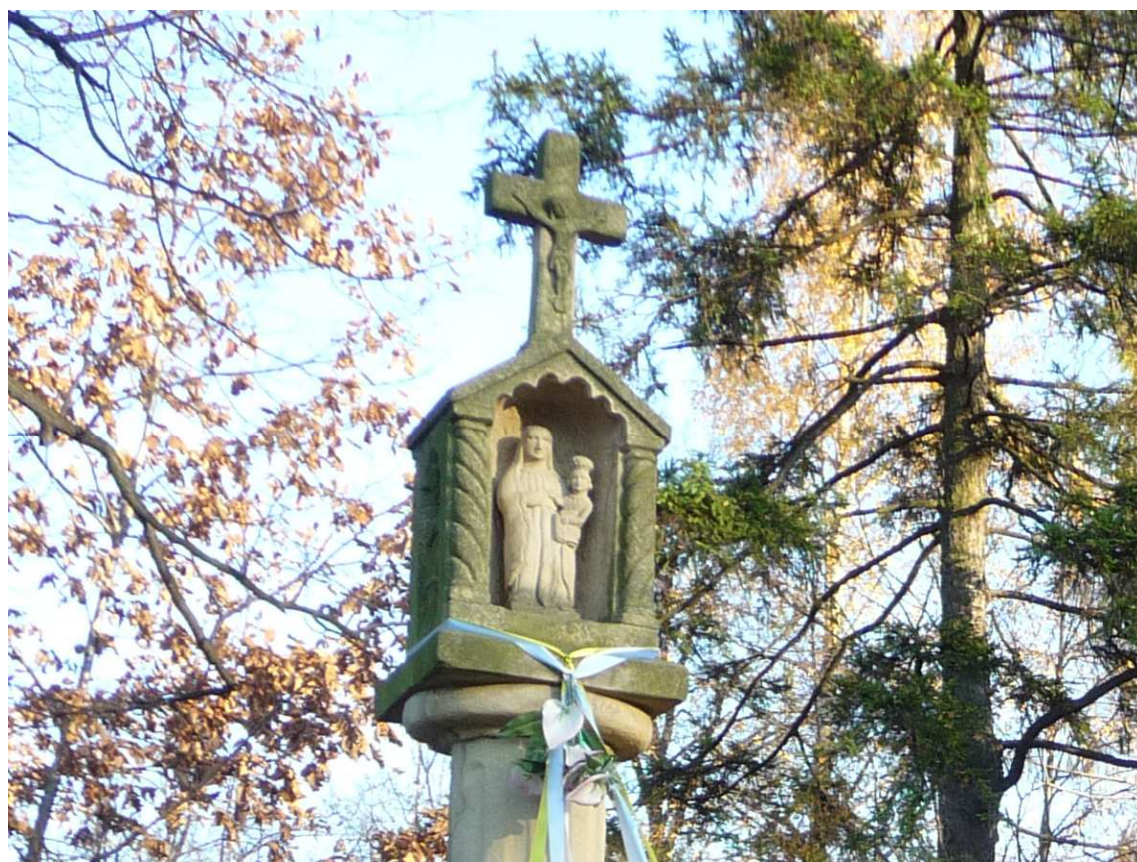
Fot. nr 54 (54-60). Kapliczka słupowa na tyłach dworu. (10.12.2015)



Fot. nr 55. Kapliczka słupowa pochodząca z 1879 roku, związana z osobami (?): Wincentego i Jana Nepomucena Pirkla. Wg mieszkanki Wólki, opiekującej się od lat tym postumentem, ma ona związek ze śmiercią na czerwonkę dwunastoletniego chłopca, członka dworskiej rodziny. Z Pirklów pochodziła pierwsza żona Antoniego Feilla seniora.



Fot. nr 56. Gdy opadły liście....(16.11.2008)



Fot. nr 57. Zwieńczenie kapliczki. (14.11.2012)



Fot. nr 58. Płaskorzeźba św. Floriana w lewym boku cokołu. (14.11.2012)



Fot. nr 59. Ledwo czytelna płaskorzeźba nieznanego mi świętego (może św. Jana Nepomucena?) w prawym boku cokołu. (14.11.2012)



Fot. nr 60. Oryginalna i lakoniczna inskrypcja na stopie kolumny. Jej treść:
„Winc. i J. Nep. Pirkl. r 1879”. (16.11.2008)



Fot. nr 61. Widok spod kapliczki na dolinę Raby na wysokości Marszowic.



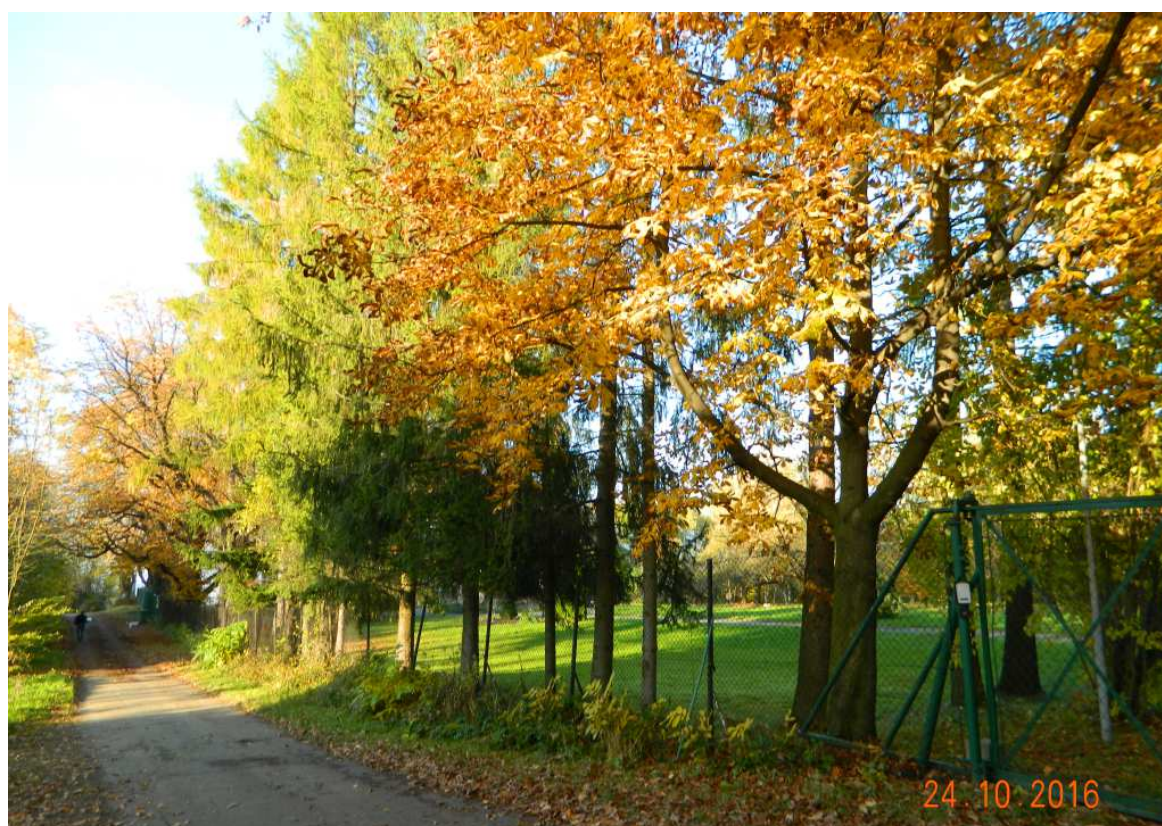
Fot. nr 62 (62-63). Relikty dawnej zabudowy Woli Zręczyckiej. Tu stara pod nr 108 chałupa przy dworze. (12.02.2008)



Fot. nr 63. Stara chałupa na granicy Klęczany (nr 49) i Woli, która stała przy drodze w kierunku „Samokowca”. To chyba tutaj mieszkali Łaciakowie. (05.04.2009)



Fot. nr 64 (64-65). Aleja w sąsiedztwie dworu.



Fot. nr 65.



Fot. nr 66. Wspomnienie poprzedniego dzierżawcy majątku, instytucji pod nazwą Dwór Bella Vita. (16.11.2008)



Fot. nr 67. Gdy Bella Vita wyprowadziła się z dworu obiekt na powrót zajęła Politechnika Krakowska. (14.11.2012)



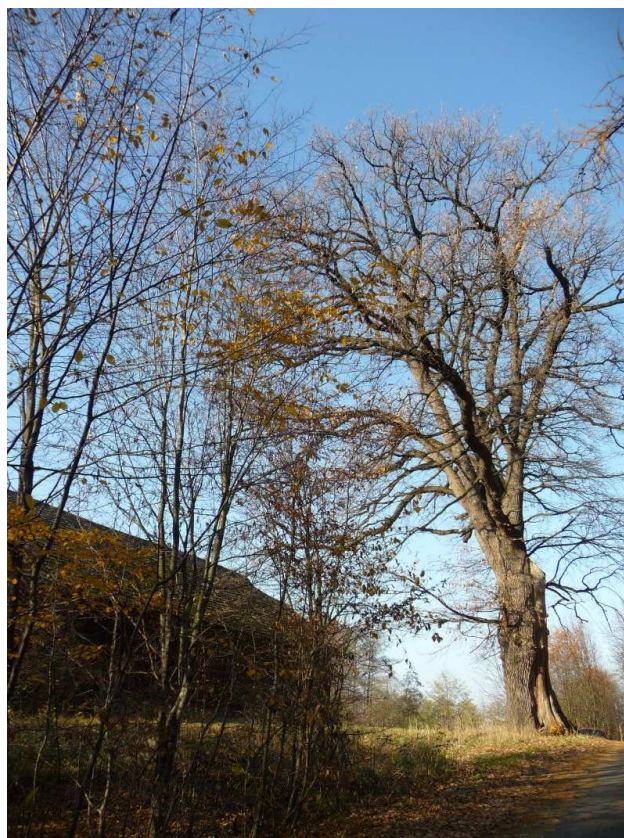
Fot. nr 68 (68-69). Przepiękne otoczenie dworu – polana za dworską stodołą.
(16.11.2008)



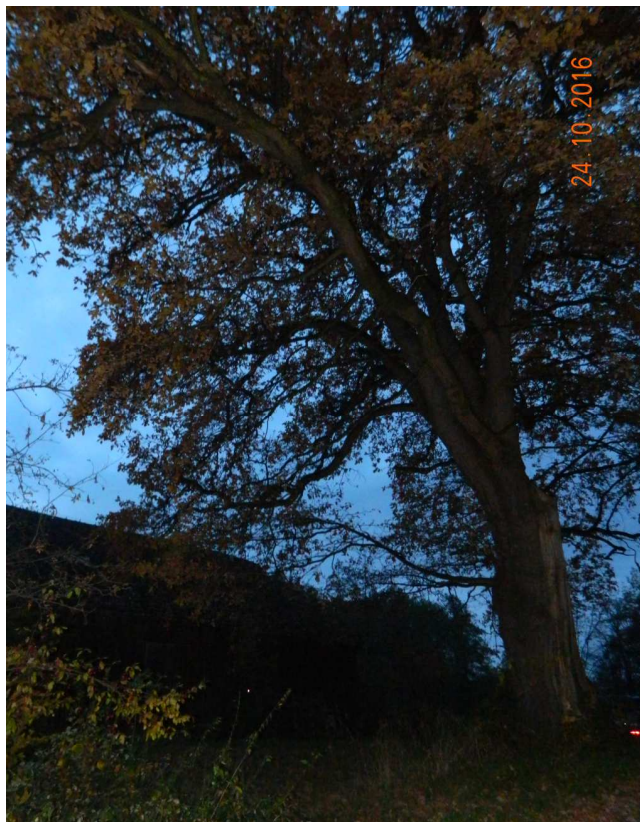
Fot. nr 69.



Fot. nr 70 (70-72). Dworska stodoła i przylegający do niej wiekowy dąb, który jest pomnikiem przyrody. Może stara stała właśnie w tym miejscu?



Fot. nr 71. (14.11.2012)



Fot. nr 72.



Fot. nr 73 (73-76). Dworski sad, który zapewne pamięta jeszcze czasy przedwojenne.
Na tych starych jabłoniach rosną nadal wielkie i przepyszne złote i szare renety.



Fot. nr 74.



Fot. nr 75.



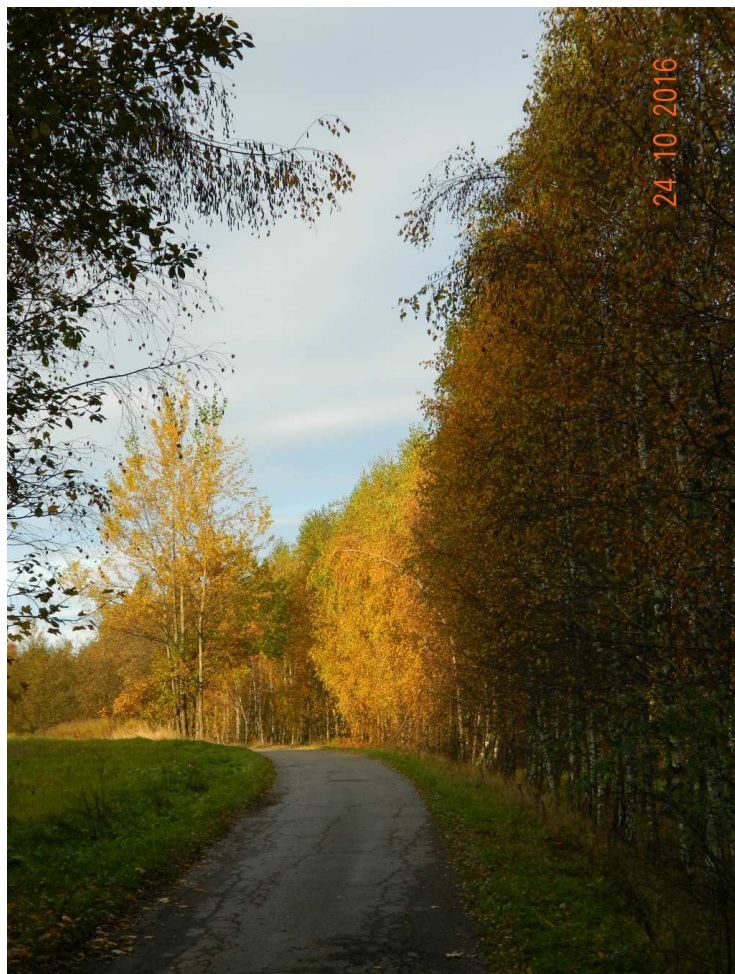
Fot. nr 76.



Fot. nr 77 (77-79). Dawna droga dojazdowa do sadów i pól uprawnych, która wiedzie od dworu w stronę Zagórzan.



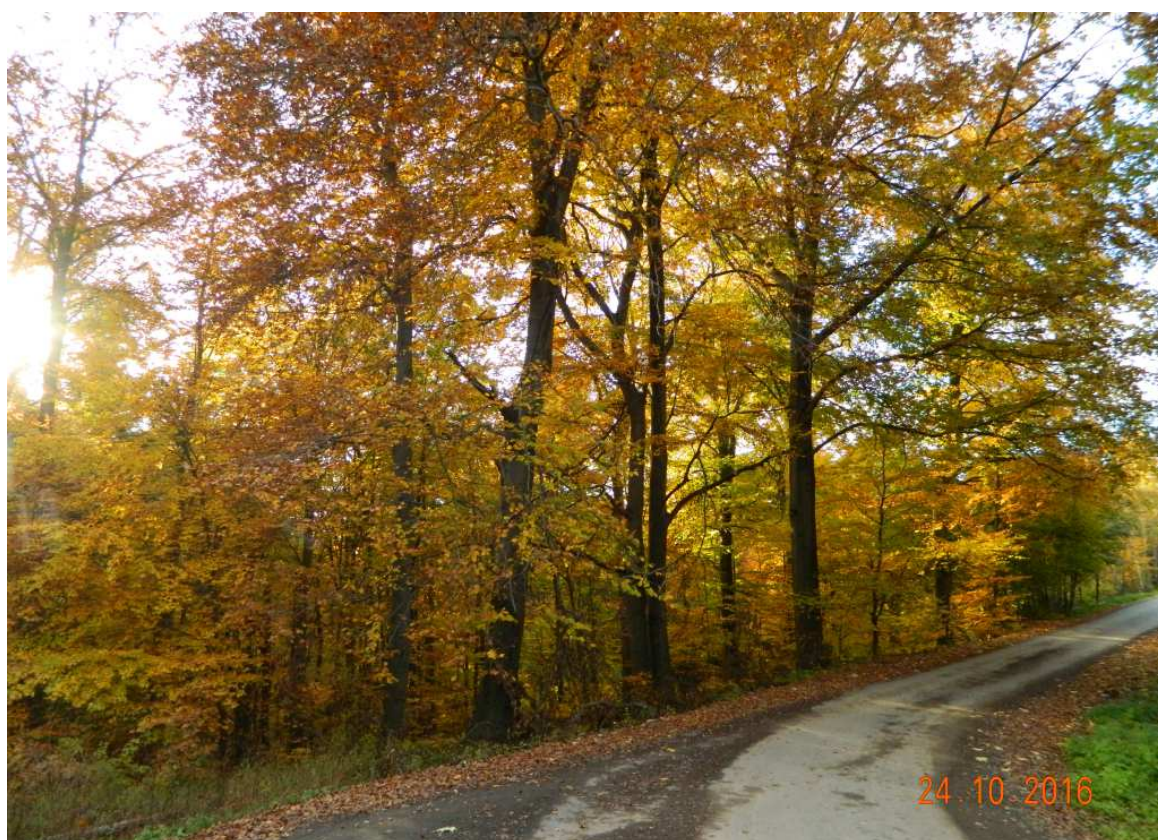
Fot. nr 78.



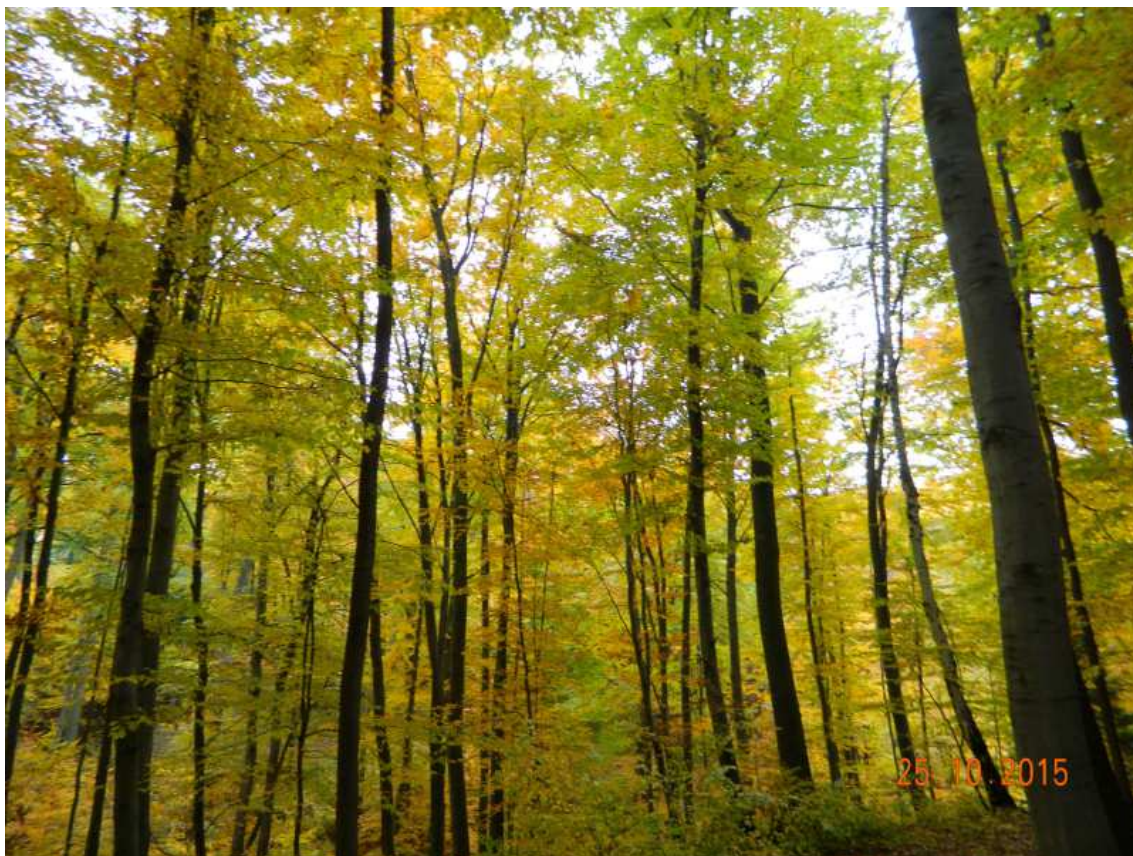
Fot. nr 79.



Fot. nr 80 (80-82). Jesienne uroki lasu, który otacza Wolę Zręczycką podkową.



Fot. nr 81. Przy drodze w kierunku Podolan.



Fot. nr 82. Leśne knieje w bliskości dworu.



Fot. nr 83. Początek leśnej drogi w kierunku Zagórzan, gdzie na skraju lasu znajduje się punkt wysokościowy z niepowtarzalnymi widokami na cały Beskid Wyspowy, a czasem i Tatry. (21.11.2009)

IV. Okolice dworu. Zagórzany



Fot. nr 84 (84-98). Panoramy Beskidu Wyspowego z punktu widokowego na skraju lasu.
Fot. nr: 84-86. Od lewej: Kostrza, czubek Mogielicy ponad Ćwilinem oraz Lubogoszcz i Ciecień.



Fot. nr 85.



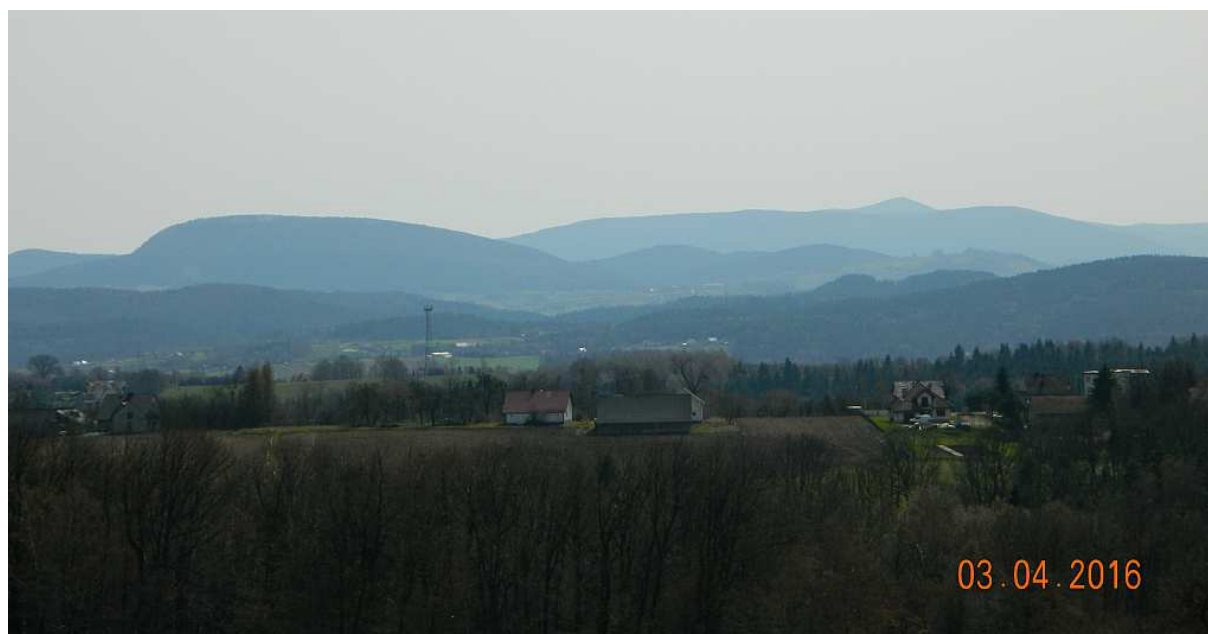
Fot. nr 86.



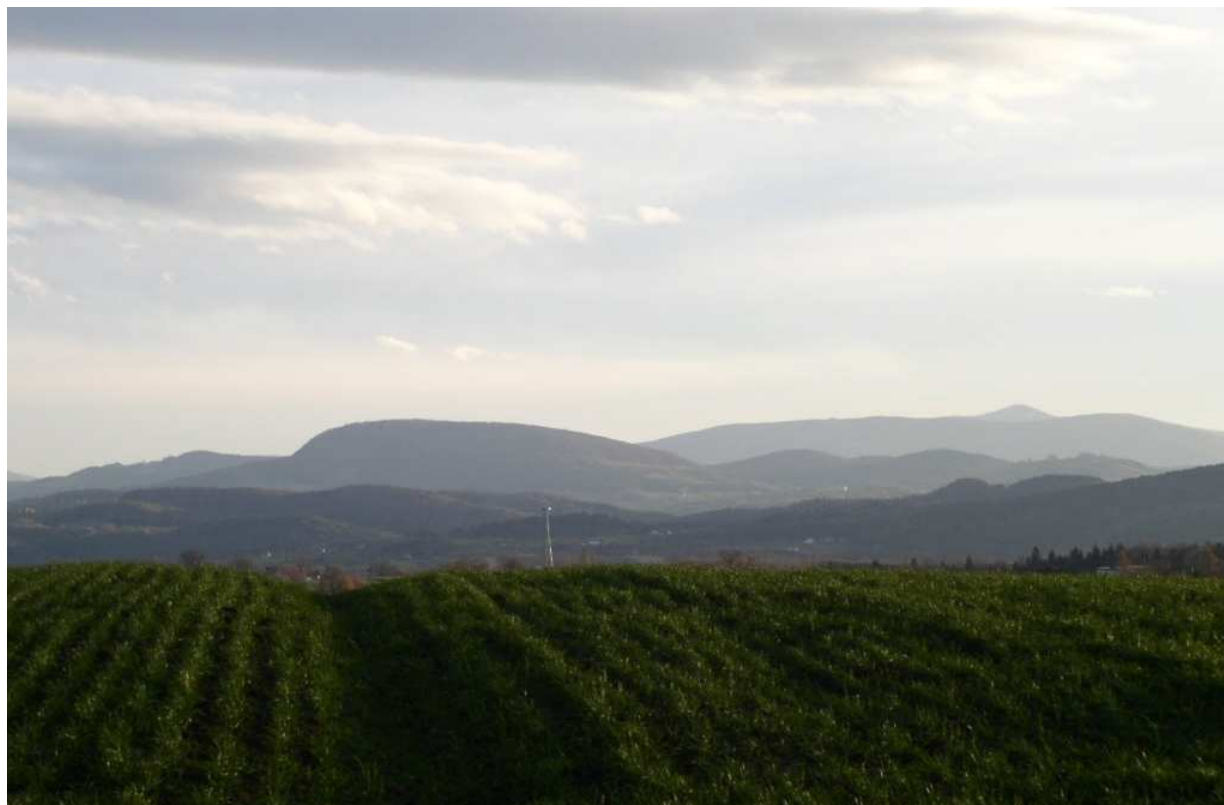
Fot. nr 87. Od lewej: Kostrza, Mogielica nad Łopieniem i Lubogosz.



Fot. nr 88 (88-93). Garb Kostrzy i czubek Mogielicy ponad Łopieniem.
Na jesieni często widać stąd Tatry.



Fot. nr 89.



Fot. nr 90. (02.12.2008)



Fot. nr 91. (13.05.2009)



Fot. nr 92. (06.09.2009)



Fot. nr 93. (06.09.2009)



Fot. nr 94. Z Kamionną i Pasierbiecką Górą z lewej, Kostrzą pośrodku i czubkiem Mogielicy ponad Łopieniem z prawej.



Fot. nr 95 (95-96). Widoki na: Ciecień (z lewej) i Księżą Górę, Grodzisko (pośrodku) oraz pasmo Łysiny i Lubomira (z prawej).



Fot. nr 96.



Fot. nr 97 (97-98). Widoki na Ciecień. (02.12.2008)



Fot. nr 98.



Fot. nr 99. Wiosna na przedpolu punktu widokowego. (22.04.2007)



Fot. nr 100 (100-101). Ostałe jeszcze pola uprawne i łąki na stoku poniżej punktu widokowego i lasu.



Fot. nr 101. Z lewej dacza, która powstała z wykorzystaniem starej chałupy.



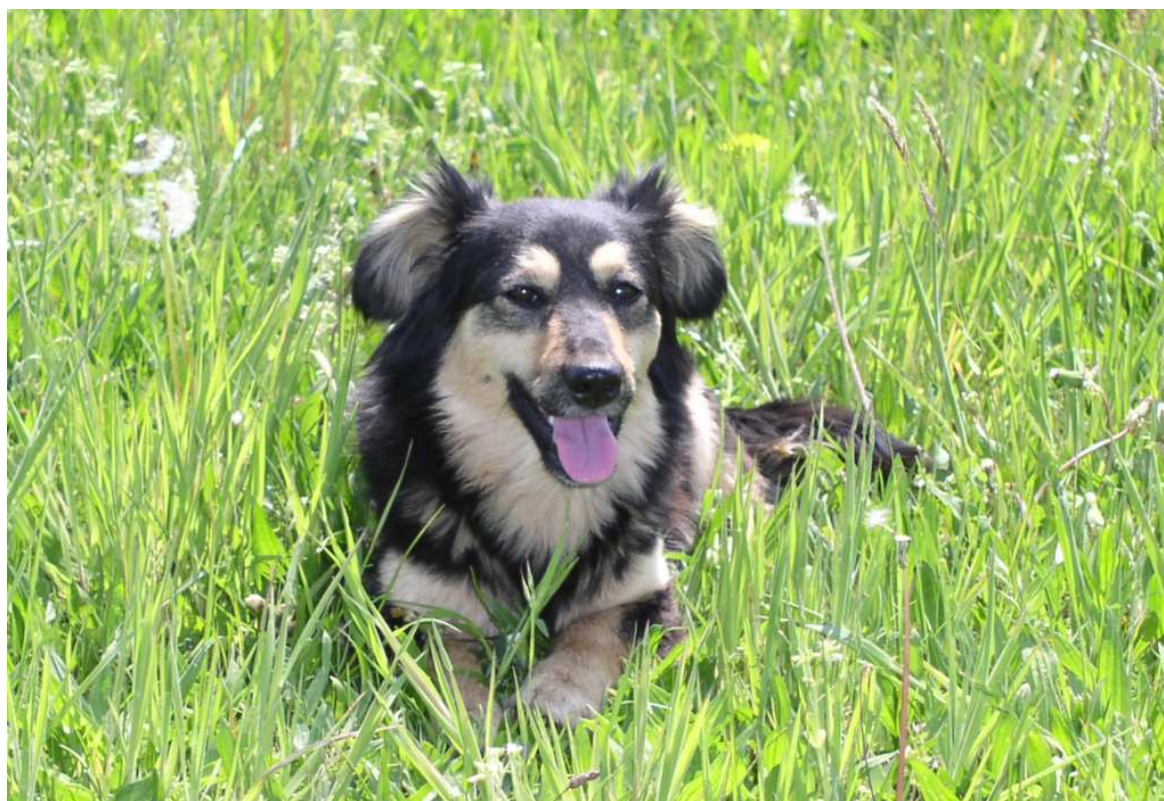
Fot. nr 102. Resztki starego sadu w sąsiedztwie starej chałupy, która została przebudowana na daczę.



Fot. nr 103 (103-108). Psia rodzina z Zagórzan, nasi dawni przyjaciele sprzed kilku lat. Tu Nuka i Mrówka na tle Kostrzy. (25.04.2009)



Fot. nr 104. Nuka, seniorka psiej rodziny (z lewej) i Mrówka, jej roczna córka.
(25.04.2009)



Fot. nr 105. Mrówka. (03.05.2009)



Fot. nr 105. Nuka. (03.05.2009)



Fot. 106. Mrówka i Baster (w tyle), senior tego psiego rodu. (06.09.2009)



Fot. nr 107. Sędziwy Baster – pan stada. (06.09.2009)



Fot. nr 108. Rodzinka z Zagórzan już bez Bastera, ale z dwoma młodymi pieskami, zapewne dziećmi Nuki (pierwsza z lewej) i Bastera. Pierwsza z prawej Mrówka. Te łagodne na wyraz i radosne pieski mieszkały w domu u podnóża góry. (14.11.2010)

V. Dodatek

Przedstawiciele odnogi zręczyckiej na Cmentarzu Rakowickim

Wg Pani Anety Tyl, z którą się kontaktowałem, są to grobowce członków odnogi rodziny Feillów ze Zręczyc, której potomkowie aktualnie mieszkają w Krakowie. Są to potomkowie rodziny Aleksandra, pierwotnego dziedzica tej wsi, który w tym grobowcu nie spoczywa i jego żony Katarzyny. W tej odnodze byli: sędziowie, adwokat i inżynierowie, a osoby te pełniły znaczące funkcje.

Stanisława Feila władza ludowa zamordowała po wojnie, bo wykazał, że ich majątek został bezprawnie zabrany. Był optymistą i wierzył w praworządność oraz sprawiedliwość. Z kolei z Henrykiem, dyrektorem Zup Solnej w Wieliczce, Ewa Jenknerówna – „Dzidzia” - utrzymywała kontakt do jego śmierci.

We dworze w Zręczycach nikt już z tej rodziny nie mieszka, bo ktoś obcy kupił dwór od gminy. Wg Pani Anety ten dwór było łatwiej odzyskać niż ich obiekt z Wólki, wszak znalazła ona w archiwum orzeczenie sądu z lat powojennych, że został zabrany z naruszeniem prawa, ale spadkobiercy najwyraźniej nie podjęli walki.

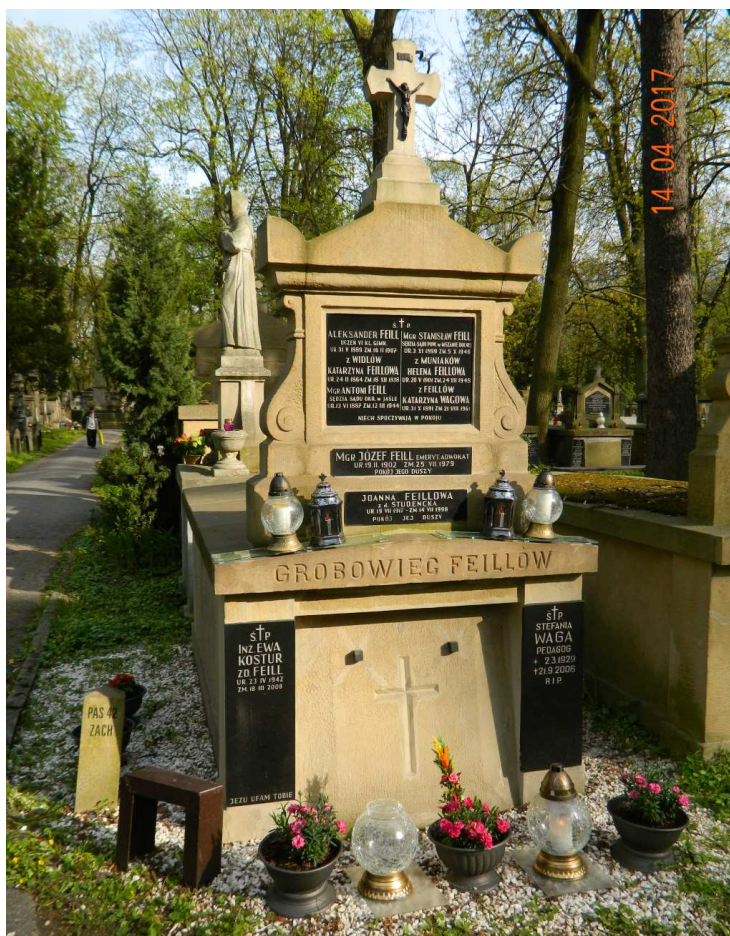
Niestety Dwór w Zręczycach nie figuruje w gminnym rejestrze zabytków, więc jego dalszy los jest niewiadomą.



Fot. nr 109 (109-110). Dwór w Zręczycach wg stanu z dnia 21.12.2008.



Fot. nr 110. Oryginalne okno w prawym fragmencie dworu.



Fot. nr 111 (111-115). Pierwszy z grobowców Feillów. Tu spoczywa potomkowie Aleksandra Feilla, dziedzica Zręczyc koło Gdowa oraz jego żona Katarzyna.



Fot. nr 201.



Fot. nr 112.



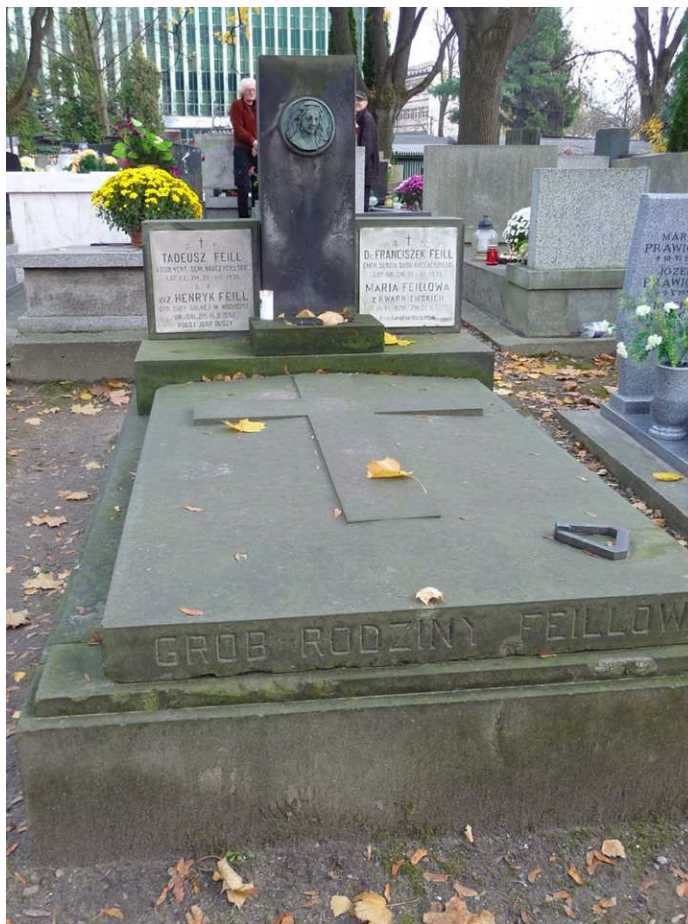
Fot. nr 113.



Fot. nr 114



Fot. nr 115.



Fot. nr 116 (116-120). Drugi z grobowców Feillów z odnogi Zręczyckiej. (01.11.2018)



Fot. nr 117. (01.11.2018)



Fot. nr 118. (01.11.2018)



Fot. nr 119. (01.11.2018)



Fot. nr 120. (01.11.2018)



Fot. nr 121 (121-123). Grobowiec Buszczyńskich na Cmentarzu Rakowickim; gdzie spoczywa Jerzy Feill, syn urodzonego na Woli Ernesta.



Fot. nr 122.



Fot. nr 123. Jerzy Feill, syn Ernesta, wg informacji uzyskanych od Pani Anety Tyl, został zastrzelony w powojennych zawierusze.

Załącznik

**Moje opracowania dostępne w zasobach
Małopolskiej Biblioteki Cyfrowej www.mbc.malopolska.pl
i Europeany www.europeana.eu
oraz publikacje prasowe i audycje radiowe z moim
udziałem**

LESZEK GRABOWSKI

e-mail: leszek.grabowski@interia.pl

Facebook: <http://pl-pl.facebook.com/people/Leszek-Grabowski/100000321665908>



Na wzniesieniu nad dawnym kamieniołomem Libana.
W tle Kopiec Krakusa i Mój Kraków.

A. Opracowania dotyczące Krakowa

A.1. Wspomnienia

1. Obraz Krakowa lat 60-tych we wspomnieniach z dzieciństwa. Edycja XIX.
www.mbc.malopolska.pl/publication/9505
2. Moja przygoda z Technikum Energetycznym w Krakowie w latach 1968-73. Edycja VII skorygowana.
www.mbc.malopolska.pl/publication/11376

A.2. Fotografie archiwalne

1. Kraków i jego okolice w fotografii z lat 1987-1992
www.mbc.malopolska.pl/publication/14924
2. Kraków i Małopolska w fotografii z końca XX-go wieku.
www.mbc.malopolska.pl/publication/15759

A.3. Albumy o Krakowie

I. Współczesny Kraków w klimacie z fotografii Ignacego Kriegera.

1. Część I. Zabytkowe Śródmieście.
www.mbc.malopolska.pl/publication/67812
2. Część II. Kazimierz, Stradom i Podgórze.
www.mbc.malopolska.pl/publication/67991
3. Część III. Obrzeża Starego Miasta i dawne przedmieścia. Kleparz, Biały Prądnik, Krowodrza, Piasek, Nowy Świat, Zwierzyniec i Półwsie, Dębniki, Wesoła, Grzegórzki, Wola Duchacka, Prokocim.
www.mbc.malopolska.pl/publication/68137
4. Część IV. Uzupełnienia. Śródmieście, Piasek, Wesoła, Stradom, Kazimierz i Podgórze. Edycja II.
www.mbc.malopolska.pl/publication/70812
5. Część V. Uzupełnienia – krakowski kalejdoskop. Śródmieście, Kleparz, Wesoła, Piasek, Nowy Świat, Półwsie i Zwierzyniec, Stradom, Kazimierz, Podgórze.
www.mbc.malopolska.pl/publication/73718

A.4. Kraków i jego okolice na rodzinnych slajdach z lat 1983-1992.

1. Część I. Lata 1983-1988
www.mbc.malopolska.pl/publication/97893
2. Część II. Kraków - lata 1989-1992.
www.mbc.malopolska.pl/publication/97894
3. Część III. Okolice Krakowa - lata 1989-1992.
www.mbc.malopolska.pl/publication/97895

II. Podglądanie starego Krakowa.

1. Część I. Zabytkowe Śródmieście. Wokół Rynku Głównego.
Kwiecień 2009 – lipiec 2011
www.mbc.malopolska.pl/publication/85312
2. Część II. Zabytkowe Śródmieście. Dawny Okół i jego przedpole.
Kwiecień 2009 – lipiec 2011
www.mbc.malopolska.pl/publication/85468
3. Część III. Wawel i jego okolice, Stradom i Kazimierz.
Kwiecień 2009 – sierpień 2011.
www.mbc.malopolska.pl/publication/85469
4. Część IV. Podgórze. Przekrój przez rok 2009.
www.mbc.malopolska.pl/publication/85470
5. Część V. Podgórze. Sierpień 2010 – czerwiec 2013. Kamieniołom Libana w marcu 2003.
www.mbc.malopolska.pl/publication/87313
6. Część VI. Dawna IV dzielnica Piasek.
www.mbc.malopolska.pl/publication/99083
7. Część VII. Dawna IV dzielnica Piasek (c.d.)
www.mbc.malopolska.pl/publication/99084
8. Część VIII. Dawna VI dzielnica Wesoła.
www.mbc.malopolska.pl/publication/101513
9. Część IX. Dawna III dzielnica Nowy Świat.
www.mbc.malopolska.pl/publication/101514
10. Część X. Kleparz – dawna V. dzielnica
www.mbc.malopolska.pl/publication/102152

III. Dawne przedmieścia Krakowa - ulatująca przeszłość.

1. Część I. Bieżanów, Prokocim, Wola Duchacka. Edycja II.
www.mbc.malopolska.pl/publication/17690
2. Część II. Piaski Wielkie, Kurdwanów, Jugowice.
www.mbc.malopolska.pl/publication/17691
3. Część III. Zakrzówek, Dębniki, Ludwinów.
www.mbc.malopolska.pl/publication/17692
4. Część IV. Zwierzyniec i Półwsie, Przegorzały, Wola Justowska, Czarna Wieś i Kawiory.
www.mbc.malopolska.pl/publication/17693
5. Część V. Łęg, Mogiła, Krzesławice, Bieńczyce. Edycja II
www.mbc.malopolska.pl/publication/17694
6. Część VI. Uzupełnienia: Prokocim, Wola Duchacka, Rząka, Piaski Wielkie, Ludwinów, Zakrzówek, Dębniki i Mogiła. Edycja II.
www.mbc.malopolska.pl/publication/18158
7. Część VII. Bronowice Małe i Wielkie, Krowodrza i Biały Prądnik.
Edycja II
www.mbc.malopolska.pl/publication/18408

8. Część VIII. Płaszów, Kosocice i Rajsko.
www.mbc.malopolska.pl/publication/21255
9. Część IX. Uzupełnienia (cd): Bieńczyce, Mogiła, Łęg, Prokocim, Wola Duchacka i Piaski Wielkie.
www.mbc.malopolska.pl/publication/21256
10. Część X. Kobierzyn i Skotniki, Tyniec i Pychowice
www.mbc.malopolska.pl/publication/19616
11. Część XI. Spacer po południowych i zachodnich obrzeżach Krakowa. Mogiła, Bieżanów, Prokocim i Piaski Wielkie, Wola Duchacka i Kurdwanów, Swoszowice i Jugowice, Łagiewniki, Zakrzówek, Czarna Wieś i Bronowice Małe, Nowa Wieś i Krowodrza.
www.mbc.malopolska.pl/publication/21229
12. Część XII. Biały Prądnik (c.d.), Czerwony Prądnik, Czyżyny, Rakowice, Mistrzejowice, Zesławice, Grębałów, Bieńczyce (c.d.), Krzesławice (c.d.) i Piaski Wielkie (c.d.).
www.mbc.malopolska.pl/publication/21261
13. Część XIII. Uzupełnienia: Bieżanów, Rajsko, Swoszowice, Łagiewniki i Pychowice.
www.mbc.malopolska.pl/publication/21479
14. Część XIV. Uzupełnienia: Mogiła, Krzesławice, Rakowice (Wieczysta) i Prokocim
www.mbc.malopolska.pl/publication/22312
15. Część XV. Czarna Wieś i Kawiory, Wola Justowska i Las Wolski, Półwie Zwierzynieckie, Zwierzyniec oraz Dębniaki i Zakrzówek w zimowej szacie.
www.mbc.malopolska.pl/publication/29478
16. Część XVI. Mogiła (cd), Bronowice Małe (cd), Łobzów, Zakrzówek (c.d.) i Skotniki.
www.mbc.malopolska.pl/publication/45001
17. Część XVII. Górka Narodowa, Witkowice i Biały Prądnik. Mini dodatek- przykłady dawnego budownictwa wiejskiego z terenu Ziemi Krakowskiej i Polski Południowej.
www.mbc.malopolska.pl/publication/45002
18. Część XVIII. Zwierzyniec (Salwator), Wola Duchacka, Pychowice, Bodzów i Kostrze, Rząka. Krakowskie i podkrakowskie krajobrazy.
www.mbc.malopolska.pl/publication/45003
19. Część XIX. Umykające krakowskie i podkrakowskie krajobrazy: Bonarka, Płaszów i Podgórze, Prokocim Stary i Nowy, Rząka, Krzyszkowice, Kosocice i Piaski Wielkie.
www.mbc.malopolska.pl/publication/40795
20. Dawne przedmieścia Krakowa – ulatująca przeszłość (część XX). Stara Mogiła, Mydlniki, Chełm i Wola Justowska.
www.mbc.malopolska.pl/publication/40794
21. Część XXI. Umykające krakowskie i podkrakowskie krajobrazy (c.d.). Łęg, Dębniaki, Zakrzówek.
www.mbc.malopolska.pl/publication/56790

22. Część XXII. Umykające krakowskie i podkrakowskie krajobrazy (c.d.). Wola Duchacka, Piaski Wielkie, Rząka i Łagiewniki.
www.mbc.malopolska.pl/publication/56791
23. Część XXIII. Umykające krakowskie i podkrakowskie krajobrazy (c.d.). Zwierzyniec (Salwator i Sikornik) i Las Wolski.
www.mbc.malopolska.pl/publication/56792
24. Część XXIV. Umykające krakowskie i podkrakowskie krajobrazy (c.d.). Rybitwy, Płaszów, Rząka, Piaski Wielkie, Wola Duchacka i Zakrzówek.
www.mbc.malopolska.pl/publication/56962
25. Część XXV. Wola Duchacka, Płaszów, Łagiewniki i Małe Bronowice (c.d.)
www.mbc.malopolska.pl/publication/57115
26. Część XXVI. Wola Duchacka, Prokocim, Zwierzyniec, Czarna Wieś i Wola Justowska. Umykające krakowskie i podkrakowskie krajobrazy (c.d.).
www.mbc.malopolska.pl/publication/58236
27. Część XXVII. Grzegórzki, Dąbie, Płaszów, Jugowice i Swoszowice.
www.mbc.malopolska.pl/publication/58645
28. Część XXVIII. Jesienny rekonesans po południowych przedmieściach Krakowa – Płaszów, Wola Duchacka, Prokocim, Rząka i Piaski Wielkie.
www.mbc.malopolska.pl/publication/59327
29. Część XXIX. Jesienny rekonesans po ginącym świecie: Ludwinowa, Zakrzówka i Dębnik.
www.mbc.malopolska.pl/publication/59513
30. Część XXX. Zimowa sceneria dawnych przedmieść Krakowa: Krowodrza, Nowa i Czarna Wieś, Zwierzyniec, Bielany, Dębniki i Piaski Wielkie.
www.mbc.malopolska.pl/publication/60647
31. Część XXXI. Łobzów, Krowodrza, Zakrzówek, Pychowice, Łagiewniki i Rząka.
www.mbc.malopolska.pl/publication/60781
32. Część XXXII. Zwierzyniec, Czarna i Nowa Wieś oraz Łobzów.
www.mbc.malopolska.pl/publication/61316
33. Część XXXIII. Sikornik, Las Wolski, Bielany i Przegorzały.
www.mbc.malopolska.pl/publication/61317
34. Część XXXIV. Stary Prokocim, Piaski Wielkie (Świątniki, Podedworze i Podlesie), Wola Duchacka, Rząka, obrzeże Płaszowa i Podgórze
www.mbc.malopolska.pl/publication/61318
35. Część XXXV. Wola Duchacka, Kosocice i Barycz, Płaszów, Rybitwy, Bieńczyce i Olsza.
www.mbc.malopolska.pl/publication/61336
36. Część XXXVI. Wiosenny rekonesans po południowych obrzeżach miasta. Płaszów (Bagry), Stary Prokocim, Wola Duchacka, Piaski Wielkie, Kurdwanów, Kosocice, Łagiewniki, Zakrzówek, Dębniki, Półwsie i Zwierzyniec.
www.mbc.malopolska.pl/publication/64127
37. Część XXXVII. Wola Justowska i Las Wolski, Półwsie i Zwierzyniec, Łagiewniki, Jugowice, Rajsko i Kosocice.
www.mbc.malopolska.pl/publication/66308

38. Część XXXVIII. Wola Duchacka, Piaski Wielkie i Prokocim.
www.mbc.malopolska.pl/publication/66767
39. Część XXXIX. Borek Fałęcki, Bonarka, Dębniki, Zakrzówek, Półwie i Zwierzyniec, były Obóz Koncentracyjny Płaszów.
www.mbc.malopolska.pl/publication/66868
40. Część XL. Czyżyny, Rybitwy i Ludwinów.
www.mbc.malopolska.pl/publication/68644
41. Część XLI. Warszawskie, Krowodrza, Nowa Wieś, Czarna Wieś, Półwie i Zwierzyniec, Kurdwanów i Borek Fałęcki.
www.mbc.malopolska.pl/publication/70183
42. Część XLII. W zimowej scenerii Pleszowa i Mogiły.
www.mbc.malopolska.pl/publication/70187
43. Część XLIII. W jesiennej i zimowej scenerii: Woli Duchackiej, Piasków Wielkich i Rząki.
www.mbc.malopolska.pl/publication/71271
44. Część XLIV. W jesiennym i zimowym klimacie Prokocimia.
www.mbc.malopolska.pl/publication/71272
45. Część XLV. Płaszów, Olsza i Rakowice.
www.mbc.malopolska.pl/publication/71485
46. Część XLVI. Raz jeszcze Zwierzyniec.
www.mbc.malopolska.pl/publication/72226
47. Część XLVII. Wzdłuż tradycyjnego Zakrzówka i wokół Skał Twardowskiego.
www.mbc.malopolska.pl/publication/72227
48. Część XLVIII. Krowodrza, Półwie Zwierzynieckie, Zwierzyniec i Sikornik, Wola Justowska i Las Wolski, Dębniki, Zakrzówek, Łagiewniki.
www.mbc.malopolska.pl/publication/74740
49. Część XLIX. Podgórze – okolice Bonarki i kamieniołom Libana, teren KL Płaszów na skraju Woli Duchackiej, Wola Duchacka, Prokocim, Piaski Wielkie, Jugowice, Kurdwanów, Kosocice, Rajsko i Barycz.
www.mbc.malopolska.pl/publication/74741
50. Część L. Borek Fałęcki, Kobierzyn, Skotniki i Pychowice.
www.mbc.malopolska.pl/publication/75164
51. Część LI. Stary Płaszów i Bagry, Prokocim, Biezanów, Piaski Wielkie.
www.mbc.malopolska.pl/publication/75857
52. Część LII. Zakrzówek i Skały Twardowskiego, Wola Duchacka, teren dawnego KL Płaszów i jego obrzeże, Podgórze – Kopiec Krakusa, Mały Płaszów i Rybitwy, Biezanów.
www.mbc.malopolska.pl/publication/75587
53. Część LIII. Krakowski kalejdoskop: Zakrzówek, Borek Fałęcki, Łagiewniki, Kurdwanów, Wola Duchacka, Prokocim, Piaski Wielkie, Kosocice.
www.mbc.malopolska.pl/publication/77977
54. Część LIV. Krowodrza, Łobzów, Nowa Wieś, Czarna Wieś i Zwierzyniec
www.mbc.malopolska.pl/publication/79758

55. Część LV. Zakrzówek, Ludwinów, Wola Duchacka, Piaski Wielkie i Prokocim
www.mbc.malopolska.pl/publication/79759
56. Część LVI. Krowodrza, Czarna Wieś, Zwierzyniec, Półwie Zwierzynieckie, Wola Duchacka, Prokocim, Piaski Wielkie, Rajsko
www.mbc.malopolska.pl/publication/87312
57. Część LVII. Krzesławice, Dębniki, Zakrzówek, Ludwinów
www.mbc.malopolska.pl/publication/88010
58. Część LVIII. Łagiewniki, Płaszów, (Przedmieście) Warszawskie.
www.mbc.malopolska.pl/publication/88763
59. Część LIX. Wola Duchacka, Prokocim, Piaski Wielkie, Rząka, Rajsko
www.mbc.malopolska.pl/publication/88764
60. Część LX. Wola Justowska, Zwierzyniec, Półwie Zwierzynieckie (Błonia), Czarna Wieś, Nowy Świat (Kosakówka), Dębniki, Zakrzówek, Bodzów.
www.mbc.malopolska.pl/publication/89855
61. Część LXI. Wola Duchacka, Prokocim, Piaski Wielkie.
www.mbc.malopolska.pl/publication/89856
62. Część LXII. Mogiła, Rakowice, Grzegórzki.
www.mbc.malopolska.pl/publication/90406
63. Część LXIII. Przegorzały, Podgórze, Kosocice, Rajsko i Łagiewniki.
www.mbc.malopolska.pl/publication/90405
64. Część LXIV. Wola Duchacka, Prokocim, Piaski Wielkie, Łagiewniki, Krzyszkowice.
www.mbc.malopolska.pl/publication/92610
65. Część LXV. Łobzów, Bronowice Wielkie, Czarna Wieś, Półwie Zwierzynieckie, Zwierzyniec, Nowy Świat, Dębniki, Zakrzówek, Kobierzyn.
www.mbc.malopolska.pl/publication/92611
66. Część LXVI. Krakowski kalejdoskop: Olsza, Krowodrza, Nowa Wieś, Czarna Wieś, Zwierzyniec, Dębniki, Zakrzówek, Kobierzyn i Borek Fałęcki, Kostrze, Tyniec, Prokocim.
www.mbc.malopolska.pl/publication/94618
67. Część LXVII. Zachodnie i południowe rubieże Krakowa. Piasek, Zwierzyniec, Wola Justowska, Przegorzały, Bielany i ich obrzeże, Dębniki, Zakrzówek, Ludwinów, Płaszów, Prokocim, Piaski Wielkie, Kurdwanów, Borek Fałęcki i Łagiewniki.
www.mbc.malopolska.pl/publication/95591
68. Część LXVIII. Warszawskie (Przedmieście), Olsza, Piasek, Czarna Wieś, Wola Justowska, Zwierzyniec, Przegorzały, Dębniki, Zakrzówek, Ludwinów, Podgórze, Wola Duchacka, Płaszów, Prokocim, Piaski Wielkie, Rząka i Łagiewniki.
www.mbc.malopolska.pl/publication/96206
69. Część LXIX. Dębniki, Zakrzówek, Wola Duchacka, Płaszów, Prokocim, Rząka, Piaski Wielkie, Kosocice, Rajsko, Bieńczyce.
www.mbc.malopolska.pl/publication/97749

70. Część LXX. Piasek, Czarna Wieś i Półwie Zwierzynieckie.
www.mbc.malopolska.pl/publication/97750
71. Część LXXI. Zwierzyniec, Wola Justowska, Przegorzały i Bielany.
Dodatkowo - wizyta u „Hansa”, rzeźbiarza, na Zwierzyncu.
www.mbc.malopolska.pl/publication/97751
72. Część LXXII. Piasek, Zwierzyniec, Wola Justowska, Olszanica, Zakrzówek, Pychowice, Podgórze, Wola Duchacka, Płaszów, Prokocim, Piaski Wielkie, Rząka, Łagiewniki, Borek Fałęcki, Rakowice.
www.mbc.malopolska.pl/publication/99107
73. Część LXXIII. Nowy Świat, Czarna Wieś, Półwie Zwierzynieckie, Zwierzyniec, Bielany, Dębniaki, Zakrzówek, Ludwinów, Podgórze, Płaszów Wola Duchacka, Prokocim, Piaski Wielkie, Rząka, Krzyszkowice, Grzegórzki, Olsza, Bieńczyce, Batowice.
www.mbc.malopolska.pl/publication/99108
74. Część LXXIV. Bronowice, Piasek, Czarna Wieś, Krowodrza, Półwie Zwierzynieckie, Zwierzyniec, Przegorzały, Bielany, Dębniaki, Zakrzówek, Ludwinów, Tyniec, Stradom, Wesoła, Podgórze, Wola Duchacka, Prokocim, Piaski Wielkie, Rząka, Krzyszkowice, Olsza, Grzegórzki, Dąbie, Przewóz.
www.mbc.malopolska.pl/publication/102164
75. Część LXXV. Bieńczyce.
www.mbc.malopolska.pl/publication/102165
76. Część LXXVI. Piasek, Wesoła, Dębniaki, Zakrzówek, Ludwinów, Grzegórzki, Podgórze, Wola Duchacka, Prokocim, Piaski Wielkie, Rząka, Kosocice, Bieńczyce, Krzesławice, Mogiła.
www.mbc.malopolska.pl/publication/102181
77. Część LXXVII. Nowy Świat, Czarna Wieś, Półwie Zwierzynieckie, Zwierzyniec, Bielany, Dębniaki, Zakrzówek, Ludwinów, Podgórze, Płaszów Wola Duchacka, Prokocim, Piaski Wielkie, Rząka, Krzyszkowice, Grzegórzki, Olsza, Bieńczyce, Batowice.
www.mbc.malopolska.pl/publication/102189
78. Część LXXVIII. Grębałów, Lubocza, Wadów, Pleszów, Branice i Przewóz.
www.mbc.malopolska.pl/publication/102190
79. Część LXXIX. Skotniki, Kleszczów, Chełm, Mydlniki, Bronowice Wielkie i Pleszów
www.mbc.malopolska.pl/publication/102196

IV. Krakowskie panoramy i widoki

1. Część I. Wiosna 2011
www.mbc.malopolska.pl/publication/64522
2. Część II. Lato 2011
www.mbc.malopolska.pl/publication/67475
3. Część III. Jesień 2011.
www.mbc.malopolska.pl/publication/68255
4. Część IV. Zima 2011/2012
www.mbc.malopolska.pl/publication/71731

5. Część V. Wiosna 2012
www.mbc.malopolska.pl/publication/74742
6. Część VI. Lato 2012.
www.mbc.malopolska.pl/publication/76541
7. Część VII. Jesień 2012.
www.mbc.malopolska.pl/publication/78459
8. Część VIII. Ostatnia zima rząckiego uroczyska, czyli przykład symbiozy człowieka i przyrody po krakowsku.
www.mbc.malopolska.pl/publication/78947
9. Część IX. Zima 2012/13. Krowodrza, Łobzów, Nowa Wieś, Czarna Wieś, Zwierzyniec, Zakrzówek, Ludwinów, Podgórze (Kopiec Krakusa), Wola Duchacka, Piaski Wielkie, Rajsko, Prokocim i Płaszów (Bagry).
www.mbc.malopolska.pl/publication/80638
10. Część X. Przedwiośnie 2013. Edycja II. Krowodrza, Nowa i Czarna Wieś, Zwierzyniec, Podgórze, Wola Duchacka, Borek Fałęcki, Płaszów, Piaski Wielkie, Rząka, Krzyszkowice.
www.mbc.malopolska.pl/publication/82506
11. Część XI. Wiosna 2013. Rondo Mogiłskie, wokół Wisły, Zwierzyniec, Półwsie Zwierzynieckie, Zakrzówek – Skały Twardowskiego, Podgórze– Kopiec Krakusa, Las Bonarka, Płaszów – Bagry, Wola Duchacka, Prokocim, Piaski Wielkie, rząckie ugory, Rajsko, Krzyszkowice
www.mbc.malopolska.pl/publication/85310
12. Część XII. Lato 2013. Kopiec Piłsudskiego, Las Wolski, podnóże Kopca Kościuszki, Skały Twardowskiego, dębnicki brzeg Wisły, Krzesławice, Płaszów – Bagry, Wola Duchacka (teren dawnego KL Płaszów i Park Duchacki), Piaski Wielkie, rząckie ugory, Kosocice, Krzyszkowice
www.mbc.malopolska.pl/publication/87314
13. Część XIII. Jesień 2013. Rondo Mogiłskie, Las Wolski i Wola Justowska, Czarna Wieś, Zwierzyniec (Sikornik i Kopiec Kościuszki), Półwsie Zwierzynieckie (Błonia), Nowy Świat (Kossakówka), Dębniki, Zakrzówek (okolice Ronda Grunwaldzkiego; Krakowski Fjord), Pychowice, Kostrze i Bodzów, Podgórze (Wzgórze Lasoty; Kopiec Krakusa).
www.mbc.malopolska.pl/publication/89214
14. Część XIV. Jesień 2013 c.d. Wola Duchacka (teren dawnego KL Płaszów; Park Duchacki i jego okolice), Prokocim, Płaszów – Bagry, Piaski Wielkie, Rząka, Rajsko, Kosocice, Krzyszkowice – Chabrowe Wzgórze. Dodatek– Migawki z Cmentarza Rakowickiego (2009-2013)
www.mbc.malopolska.pl/publication/89215
15. Część XV. Zima i przedwiośnie 2013-2014. Planty, Wola Justowska i Las Wolski, Przegorzały, Zwierzyniec (Sikornik i Kopiec Kościuszki), Dębniki, Zakrzówek, Pychowice, Krowodrza, Grzegórzki, Rakowice – Czyżyny i Mogiła.
www.mbc.malopolska.pl/publication/90758

16. Część XVI. Zima i przedwiośnie 2013-2014 c.d. Podgórze (Zabłocie i Kopiec Krakusa), Płaszów (Bagry), Wola Duchacka (KL Płaszów i Park Duchacki), Prokocim, Piaski Wielkie, Rząka, Krzyszkowice. Dodatek – Migawki z Cmentarza Rakowickiego (c.d.).
www.mbc.malopolska.pl/publication/90759
17. Część XVII. Wiosna 2014. Wawel, Kossakówka, Czarna Wieś, Zwierzyniec (Sikornik), Wola Justowska – Las Wolski Półwsie Zwierzynieckie (Błonia), Dębniaki, Zakrzówek, Czyżyny-Rakowice.
www.mbc.malopolska.pl/publication/92612
18. Część XVIII. Wiosna 2014 c.d. Płaszów - Bagry, Wola Duchacka, Prokocim, Piaski Wielkie, Łagiewniki, Borek Fałęcki, Kosocice, Barycz, Krzyszkowice, Wieliczka.
www.mbc.malopolska.pl/publication/92613
19. Część XIX. Lato 2014. Śródmieście - Planty, Piasek, Czarna Wieś, Kazimierz, Zakrzówek, Pychowice, Kobierzyn.
www.mbc.malopolska.pl/publication/94204
20. Część XX. Lato 2014 c.d. Podgórze, Płaszów - Bagry, Wola Duchacka, Wieliczka. Migawki z Cmentarza Rakowickiego i jego okolic.
www.mbc.malopolska.pl/publication/94205
21. Część XXI. Lato 2014 c.d. Wisła i jej sąsiedztwo, Rudawa i jej okolice, Wola Justowska (Las Wolski), Pychowice i Kobierzyn, Kostrze i Bodzów, Tyniec, Piekary, Płaszów (Bagry), Rząka, Wieliczka.
www.mbc.malopolska.pl/publication/94326
22. Część XXII. Jesień 2014. Wzdłuż Wisły, Kossakówka, Śródmieście, Kazimierz, Piasek, Czarna Wieś (Park Jordana), Półwsie Zwierzynieckie (Błonia), Zwierzyniec (Sikornik), Wola Justowska, obrzeżem Lasu Wolskiego.
www.mbc.malopolska.pl/publication/96156
23. Część XXIII. Jesień 2014 c.d. Dębniaki, Zakrzówek, Ludwinów, Pychowice.
www.mbc.malopolska.pl/publication/96168
24. Część XXIV. Jesień 2014 c.d. Podgórze, Płaszów (Bagry), Wola Duchacka, Prokocim, Piaski Wielkie, Rząka, Borek Fałęcki i Łagiewniki, Wieliczka, Puszcza Niepołomska.
www.mbc.malopolska.pl/publication/96171
25. Część XXV. Przedzimy 2014. Wola Justowska, Zwierzyniec(Sikornik), Półwsie Zwierzynieckie(Błonia), Kazimierz, Podgórze, Wola Duchacka, Prokocim, Rząka, Piaski Wielkie, Kurdwanów.
www.mbc.malopolska.pl/publication/96186
26. Część XXVI. Zima 2014/2015. Śródmieście, Kazimierz, Piasek, Czarna Wieś (Park Jordana), Półwsie Zwierzynieckie (Błonia), Zwierzyniec (Sikornik), Dębniaki, Zakrzówek (Skały Twardowskiego), Podgórze (Kopiec Krakusa), Wola Duchacka (dawny KL Płaszów i Park Duchacki), Płaszów (Bagry) Prokocim, Rząka, Kosocice, Wieliczka.
www.mbc.malopolska.pl/publication/96191

27. Część XXVII. Przedwiośnie 2015. Śródmieście, Piasek, wzdłuż Rudawy, Zwierzyniec wzdłuż Wisły, Przegorzały, Bielany, Kryspinów, Aleksandrowice, Dębniki, Zakrzówek, Podgórze, Płaszów (Bagry), Wola Duchacka, Rząka.
www.mbc.malopolska.pl/publication/96197
28. Część XXVIII. Wiosna 2015. Zabytkowe Śródmieście, Piasek, Półwsie Zwierzynieckie (Błonia), Wzdłuż Rudawy, Zwierzyniec (Sikornik), Wola Justowska i Las Wolski, Wzdłuż Wisły, Dębniki, Zakrzówek, Ludwinów, Pychowice.
www.mbc.malopolska.pl/publication/96211
29. Część XXIX. Wiosna 2015(c.d.) Podgórze, Wola Duchacka, Płaszów (Bagry), Prokocim, Piaski Wielkie, Rząka, Łagiewniki, Borek Fałęcki, Kosocice, Krzyszkowice, Wieliczka.
www.mbc.malopolska.pl/publication/96215
30. Część XXX. Lato 2015 Śródmieście, Wesoła, Piasek, Półwsie Zwierzynieckie (Błonia), Zwierzyniec, Wola Justowska i Las Wolski, Dębniki, Zakrzówek, Ludwinów, Pychowice, Podgórze, Wola Duchacka, Płaszów (Bagry), Prokocim, Rząka, Łagiewniki.
www.mbc.malopolska.pl/publication/97188
31. Część XXXI. Jesień 2015. Śródmieście i Wawel, Kleparz, Piasek, Półwsie Zwierzynieckie (Błonia), Czarna Wieś, Zwierzyniec, Wola Justowska i Las Wolski, Bielany, Kryspinów i Olszanica.
www.mbc.malopolska.pl/publication/97189
32. Część XXXII. Jesień 2015 (c.d.). Zakrzówek, Pychowice i okolica, Wola Duchacka, Płaszów (Bagry), Prokocim, Rząka, Krzyszkowice, Wieliczka..
www.mbc.malopolska.pl/publication/97190
33. Część XXXIII. Przedzimy i zima 2015/2016. Zabytkowe Śródmieście, Kleparz, Piasek, Stradom i Kazimierz, Czarna Wieś, Półwsie Zwierzynieckie, Zwierzyniec, Wola Justowska i Las Wolski, Przegorzały, Bielany, Kryspinów, Dębniki, Zakrzówek, Pychowice.
www.mbc.malopolska.pl/publication/98196
34. Część XXXIV. Przedzimy i zima 2015/2016. c.d. Podgórze (kamieniołom Libana), Wola Duchacka (Park Duchacki i KL Płaszów), Bagry i stary Płaszów, Prokocim, Piaski Wielkie, Rząka, Kosocice, Rajska, Krzyszkowice.
www.mbc.malopolska.pl/publication/98197
35. Część XXXV. Wiosna 2016. Zabytkowe Śródmieście, Wesoła, Stradom, Wzdłuż Wisły od Ludwinowa do Dębnik, Piasek, Półwsie Zwierzynieckie (Błonia), Zwierzyniec, Bielany, Cmentarz Rakowicki, Czyżyny.
www.mbc.malopolska.pl/publication/98198
36. Część XXXVI. Wiosna 2016 (c.d.) Podgórze, Na styku Ludwinowa i Zakrzówka, Dębniki, Pychowice, Łagiewniki, Wola Duchacka, Płaszowskie Bagry, Prokocim, Rząka, Kosocice, Barycz, Krzyszkowice, Wieliczka, Kłaj, Marszowice, Wola Zręczycka, Zagórzany.
www.mbc.malopolska.pl/publication/98199

37. Część XXXVII. Lato 2016. Piasek, Kazimierz, Zwierzyniec, Wola Duchacka, Płaszów, Prokocim, Rząka, Łagiewniki, Borek Fałęcki.
www.mbc.malopolska.pl/publication/98540
38. Część XXXVIII. Jesień 2016. Planty, Wesoła, Piasek, Półwsie Zwierzynieckie, Zwierzyniec, Wola Justowska, Bielany, Kryspinów, Olszanica, Cmentarz Rakowicki.
www.mbc.malopolska.pl/publication/99085
39. Część XXXIX. Jesień 2016 (c.d.). Dębniki, Zakrzówek, Pychowice, Podgórze, Wola Duchacka, Płaszów (Bagry), Prokocim, Piaski Wielkie, Rząka, Rajsko.
www.mbc.malopolska.pl/publication/99086
40. Część XL. Zima 2016/2017. Śródmieście, Piasek, Wesoła, Zwierzyniec, Wola Justowska, Kazimierz, Podgórze, Wola Duchacka, Płaszów, Prokocim, Piaski Wielkie, Rząka, Borek Fałęcki, Olsza, Czyżyny-Rakowice. Edycja II.
41. Część XLI. Wiosna 2017. Śródmieście, Wawel i jego otoczenie, Kazimierz, Piasek, Czarna Wieś, Półwsie Zwierzynieckie, Zwierzyniec, Las Wolski (Sowiniec), Bielany, Grzegórzki, Cmentarz Rakowicki, Mistrzejowice, Batowice.
www.mbc.malopolska.pl/publication/101506
42. Część XLII. Wiosna 2017 c.d. Dębniki, Zakrzówek, Ludwinów, Pychowice, Podgórze, Wola Duchacka, Płaszów (Bagry), Prokocim, Piaski Wielkie, Rząka, Krzyszkowice.
www.mbc.malopolska.pl/publication/101509
43. Część XLIII. Lato 2017 c.d. Dębniki, Zakrzówek, Ludwinów, Pychowice, Podgórze, Wola Duchacka, Płaszów (Bagry), Prokocim, Piaski Wielkie, Rząka, Krzyszkowice.
www.mbc.malopolska.pl/publication/102151
44. Część XLIV. Jesień 2017. Śródmieście, Wzdłuż Wisły, Piasek, Nowy Świat, Czarna Wieś, Półwsie Zwierzynieckie, Bielany, Kryspinów, Stradom, Kleparz, Krowodrza, Wesoła, Olsza, Grzegórzki, Dębniki, Zakrzówek, Ludwinów, Pychowice, Tyniec.
www.mbc.malopolska.pl/publication/102184
45. Część XLV. Jesień 2017 c.d. Podgórze, KL Płaszów, Wola Duchacka, Płaszów (Bagry), Prokocim, Piaski Wielkie, Rząka.
www.mbc.malopolska.pl/publication/102185
46. Część XLVI. Zima 2017/18. Śródmieście, Piasek, Krowodrza, Zwierzyniec, Przegorzały, Bielany, Balice i Olszanica, Stradom, Kazimierz, Wesoła, Olsza, Grzegórzki, Dąbie, Bieńczyce, Podgórze, Wola Duchacka, Płaszów (Bagry), Prokocim, Piaski Wielkie, Rząka, Krzyszkowice.
www.mbc.malopolska.pl/publication/102192

V. Drzwi krakowskich kamienic czynszowych i domów podmiejskich

1. Część I. Piasek i Nowy Świat.
www.mbc.malopolska.pl/publication/69109
2. Część II. Śródmieście, Stradom, Kazimierz, Wesoła, Dębniki i Podgórze
www.mbc.malopolska.pl/publication/69110
3. Część III. Śródmieście (c.d.), Piasek (c.d.), podmiejski Kraków.
www.mbc.malopolska.pl/publication/69430
4. Część IV. Śródmieście (c.d.), Kleparz, Wesoła (c.d.).
www.mbc.malopolska.pl/publication/71803
5. Część V. Śródmieście, Piasek, Kleparz i Wesoła – uzupełnienia.
www.mbc.malopolska.pl/publication/72474
6. Część VI. Wesoła, Stradom i Kazimierz (c.d.) oraz podmiejska Krowodrza.
www.mbc.malopolska.pl/publication/730887
7. Część VII. Piasek, Wesoła, Kazimierz i Podgórze – uzupełnienia.
www.mbc.malopolska.pl/publication/73088
8. Część VIII. Piasek – uzupełnienia.
www.mbc.malopolska.pl/publication/73717

VI. Detale krakowskich czynszówek i domów. Wybrane drzwi i portale, klamki, okna i obramienia, witraże i figury naścienne.

1. Część I. Zabytkowe Śródmieście.
www.mbc.malopolska.pl/publication/88307
2. Część II. Kleparz, Stradom, Kazimierz, Wesoła, Piasek i Nowy Świat.
www.mbc.malopolska.pl/publication/88308
3. Część III. Kalejdoskop krakowski i Kraków podmiejski.
www.mbc.malopolska.pl/publication/89316
4. Część IV. Śródmieście, Wesoła, Kleparz, Piasek, Stradom, Podgórze, podmiejska Mogiła.
www.mbc.malopolska.pl/publication/90757
5. Część V. Śródmieście, Wesoła, Piasek, Nowy Świat, Czarna Wieś, Podgórze. Podmiejski Kraków: Zakrzówek i Wola Duchacka.
www.mbc.malopolska.pl/publication/94203
6. Część VI. Uzupełnienia: Śródmieście, Kleparz, Piasek i Podgórze. Podmiejski Kraków: Krowodrza, Nowa Wieś, Wola Justowska, Zwierzyniec, Zakrzówek, Ludwinów i Tynec.
www.mbc.malopolska.pl/publication/96154
7. Część VII. Śródmieście, Piasek, Kazimierz i Podgórze.
www.mbc.malopolska.pl/publication/102182
8. Część VIII. Kraków podmiejski. Czarna Wieś, Półwie Zwierzynieckie, Zwierzyniec, Wola Justowska, Przegorzały, Warszawskie, Grzegórzki, Dąbie, Bieńczyce, Krzesławice i Mogiła, Dębniki, Zakrzówek, Ludwinów, Płaszów i Prokocim.
www.mbc.malopolska.pl/publication/102183

9. Część IX. Wesola i Kraków podmiejski: Jugowice, Łęg, Bieńczyce, Krzesławice, Mogiła, Grębałów, Lubocza, Wadów, Pleszów, Branice i Przewóz
www.mbc.malopolska.pl/publication/102191

VII. Migawki z Cmentarza Rakowickiego

1. Część I. 21.02.2009 – 14.04.2017
www.mbc.malopolska.pl/publication/102198
2. Część II. 18.10.2017 – 13.04.2018
www.mbc.malopolska.pl/publication/102200

VIII. Krakowskie i podkrakowskie jeziora, stawy, rozlewiska i mokradła

1. Część I.
Dawna plaża pod Wawelem, Planty, Bronowice Wielkie, Czarna Wieś, Błonia, Zwierzyniec, Mydlniki i Kryspinów, Zakrzówek, Ludwinów, pogranicze Pychowic i Bodzowa, pychowickie łąki, Przegorzały i Bielany, posolvay'owskie stawy w Borku Fałęckim, okolice Bonarki, kamieniołom Libana, teren KL Płaszów, Bagry, nabrzeże Wisły w Rybitwach i Płaszowie, Dąbie, łąki mogiłskie, Bieńczyce i Olsza.
www.mbc.malopolska.pl/publication/74564
2. Część II.
Parki: w Nowym i Starym Prokocimiu, Wola Duchacka, Piaski Wielkie, Rząka, Krzyszkowice, Rajsko, Kosocice, Barycz i Wieliczka.
www.mbc.malopolska.pl/publication/74567

IX. Liczne albumy o Krakowie i jego okolicach opublikowane na mojej stronie serwisu społecznościowego Facebook:
<http://pl-pl.facebook.com/people/Leszek-Grabowski/100000321665908>

B. Opracowania dotyczące Ziemi Gdowskiej

B.1. Sagi i historie rodzinne

1. Saga rodu Grabowskich z Bilczyc i Liplasa koło Gdowa. Edycja XVII.
www.mbc.malopolska.pl/publication/8610
2. Saga rodu Chanków i Kędrynów z Podolan i okolic Gdowa. Edycja VI
uzup.
www.mbc.malopolska.pl/publication/10372
3. Szkic do historii badań nad drzewem genealogicznym rodu Chanków
z Podolan i okolic Gdowa.
www.mbc.malopolska.pl/publication/14677
4. Notka o rodach: Kaletów – „Wójcioków”, Augustynków – „Frysiów”
i Mrozowskich z Bilczyc koło Gdowa. Edycja IX skoryg.
www.mbc.malopolska.pl/publication/13924

B.2 Albumy o Ziemi Gdowskiej

I. Gdów i jego okolice – odchodzący świat

1. Część I. Gdów, Bilczyce, Liplasa, Podolany, Wola Zręczycka,
Jaroszkówka, Lipnica Murowana. Edycja II.
www.mbc.malopolska.pl/publication/15443
2. Część II. Gdów, Przebieczany, Marszowice, Jaroszkówka, Kobylec,
Kłęczana, Wola Zręczycka.
www.mbc.malopolska.pl/publication/15730
3. Część III. Wiatowice, Niegowić, Marszowice, Bilczyce, Gdów, Grzybowa,
Zręczyce, Wola Zręczycka, Kłęczana, Łapanów, Szlak Papieski -
odcinek od Kłęczany do Łapanowa. Edycja II.
www.mbc.malopolska.pl/publication/15731
4. Część IV. Bilczyce, Gdów, Podolany, Wola Zręczycka i Zręczyce.
Edycja II.
www.mbc.malopolska.pl/publication/17022
5. Część V. Bilczyce, Liplasa, Niegowić, Gdów i Grzybowa.
www.mbc.malopolska.pl/publication/17844
6. Część VI. Zagórzany, Gdów, Podolany, Jaroszkówka, Wieniec,
Nieznanowice, Marszowice, Bilczyce i Łazany.
www.mbc.malopolska.pl/publication/21257
7. Część VII. Lednica Górna, Trąbki, Łazany Bilczyce, Gdów, Marszowice,
Wola Zręczycka i Zagórzany.
www.mbc.malopolska.pl/publication/24065
8. Część VIII. Łazany, Gdów, Niegowić, Krakuszowice, Grodkowice,
Kłęczana, Kobylec i Łapanów
www.mbc.malopolska.pl/publication/56953
9. Część IX. Nieznanowice, Pierzchów, Cichawa. Szlak Papieski – odcinek
od Niegowici do granic Kłęczany.
www.mbc.malopolska.pl/publication/58646

10. Część X. Łazany, Bilczyce, Gdów, Pierzchów, Niegowić i Wiatowice. Edycja II.
www.mbc.malopolska.pl/publication/61319
11. Część XI. Jawczyce, Liplas, Gdów, Wola Zręczycka, Kobylec; wybrane archiwalia.
www.mbc.malopolska.pl/publication/77982
12. Część XII. Gdów, Marszowice, Jaroszkówka, Kobylec; kilka wyburzonych już chałup z Gdowa, Marszowic i Kobylca. Edycja II.
www.mbc.malopolska.pl/publication/85467
13. Część XIII. Rekonesans po Gdowie a.d. 2015, Bilczyce, Jawczyce, Podolany, Wola Zręczycka, Marszowice. Edycja III.
www.mbc.malopolska.pl/publication/94401
14. Część XIV. Muzeum Dwór Feillów w Woli Zręczyckiej koło Gdowa, jego historia, otoczenie i okolica. Zagórzany. Edycja II.
www.mbc.malopolska.pl/publication/98706

II. Budownictwo ludowe, małomiasteczkowe i dworskie oraz kapliczki i inne pamiątki Ziemi Krakowskiej

1. Część I. Gdów. Edycja II.
www.mbc.malopolska.pl/publication/94399
2. Część II. Bilczyce, Jawczyce, Grzybowa.
www.mbc.malopolska.pl/publication/94400
3. Część III. Dobczyce i ich okolice.
www.mbc.malopolska.pl/publication/99109
4. Część IV. Bochnia i jej okolice.
www.mbc.malopolska.pl/publication/102150

C. Opracowania dotyczące Ziemi Krakowskiej.

C.1. Albumy o Ziemi Krakowskiej

I. Dawny świat okolic Krakowa

1. Część I. Dobczyce i Dziekanowice. Edycja 2.
www.mbc.malopolska.pl/publication/19619
2. Część II. Wieliczka i Roźnowa.
www.mbc.malopolska.pl/publication/19620
3. Część III. Wieliczka i jej okolice (c.d.). Wieliczka, Czarnochowice, Lednica Górna, Przebieczany, Biskupice, Szczygłów, Surówki – Zabłocie.
www.mbc.malopolska.pl/publication/21938
4. Część IV. Wieliczka i jej okolice (cd). Wieliczka, Krzyszkowice, Lednica Górna, Czarnochowice i Śledziejowice.
www.mbc.malopolska.pl/publication/56793
5. Część V. Łapanów i jego okolice. Łapanów, Kobylec, Jaroszówka, Szlak Papieski – odcinek od Łapanowa do Kobylca.
www.mbc.malopolska.pl/publication/56794
6. Część VI. Dobczyce i ich okolice (c.d.). Dobczyce i Kornatka. Edycja 2.
www.mbc.malopolska.pl/publication/57409
7. Część VII. Mozaika podkrakowska. Edycja 2.
Puszcza Niepołomska i jej okolice, Brzesko Nowe, Pleszów, Kościelniki i Górka Kościelnicza, Zielonki, Korzkiew i ich okolice, Rudawa i jej okolice, Wola Zręczycka i Zagórzany, wokół Dobczyc i Podchybie koło Lanckorony. Dodatek – Podkarpacie, okolice Rzeszowa: Świlcza, Mrowla i Bratkowice.
www.mbc.malopolska.pl/publication/59373
8. Część VIII. Bochnia i jej okolice. Ziemia Tarnowska. Bochnia, Łapczyca, Lipnica Murowana, Jasień Brzeski, Tarnów i Ładna. Cmentarze wojenne o okresie I-ej wojny światowej z okolic Tarnowa. Edycja IV.
www.mbc.malopolska.pl/publication/59639
9. Część IX. Wieliczka i jej okolice (c.d.). Wokół centrum Wieliczki, Krzyszkowice oraz panoramy z Chabrowego Wzgórza, Śledziejowice i Kokotów.
www.mbc.malopolska.pl/publication/62561
10. Część X. Wieliczka i jej okolice (c.d.). Lednica Górna, wokół centrum Wieliczki, Krzyszkowice oraz panoramy z Chabrowego Wzgórza, krajobrazy wokół Baryczy. Edycja II.
www.mbc.malopolska.pl/publication/69387
11. Część XI. Bochnia i jej okolice (c.d.). Bochnia i Łapczyca. Edycja II.
www.mbc.malopolska.pl/publication/70813
12. Część XII. Wieliczka i jej okolice (c.d.). Rekonesans wokół wzgórza Pod Baranem.
www.mbc.malopolska.pl/publication/71484

13. Część XIII. Wieliczka i jej okolice (c.d.). Migawki z Wieliczki. Jeszcze jeden spacer po dawnych Krzyszkowicach.
www.mbc.malopolska.pl/publication/724743
14. Część XIV. Wieliczka i jej okolice c.d. Galicyjskiej Wieliczki ciąg dalszy, Wzgórze Kaim. Edycja II.
www.mbc.malopolska.pl/publication/76407
15. Część XV. Migawki z trasy: Staniątka, Niepołomice, Wola Batorska, Uście Solne, Szczurowa, Żabno, Ujście Jezuickie, Opatowiec, Gręboszów. Cmentarze wojenne i pomniki z okresu I-ej wojny światowej (c.d.): Wola Batorska - Sitowiec, Biskupice Radłowskie, Otfinów, Ujście Jezuickie, Gręboszów. Okolice Brzeska i Tarnowa – uzupełnienia. Edycja II.
www.mbc.malopolska.pl/publication/77197
16. Część XVI. Wieliczka (c.d.) i kalejdoskop podkrakowski. Wielickich widoków ciąg dalszy, Krzyszkowice, Bilczyce, Staniątka, Niepołomice, Podłęże, Zakrzów, Świątniki Górne, Kryspinów, Aleksandrowice i Kleszczów. Edycja II.
www.mbc.malopolska.pl/96911

D. Przydrożne zabytki sztuki sakralnej z rejonów: Krakowa, jego okolic i Ziemi Krakowskiej

I. Zabytkowe figury, kapliczki i krzyże przydrożne z rejonu Krakowa i jego okolic.

1. Część I. Dawne przedmieścia Krakowa i podkrakowskie wsie.
www.mbc.malopolska.pl/publication/21231
2. Część II. Centrum Krakowa w obrębie dawnego rdzenia austriackiej twierdzy.
www.mbc.malopolska.pl/publication/21258
3. Część III. Ziemia Krakowska. Wieliczka, Gdów, Dobczyce i ich okolice.
www.mbc.malopolska.pl/publication/21259
4. Część IV. Centrum Krakowa w obrębie dawnego rdzenia austriackiej twierdzy – uzupełnienia.
www.mbc.malopolska.pl/publication/74586
5. Część V. Ziemia Krakowska cd.
Wieliczka i jej okolice, Trąbki, Łazany, Gdów i jego okolice, Szlak Papieski: Niegowić – Marszowice – Klęczana - Kobylec - Łapanów, Łapanów i jego okolice, Niepołomice i ich okolice, Dołęga koło Szczurowej, Kościelniki, Bochnia i jej okolice, Dębno Tarnowskie, Żabno i jego okolice, Wola Pogórska.
www.mbc.malopolska.pl/publication/77198

E. Artykuły w Głosie Wielickim
www.wielicki.glos24.pl

1. Nr 1 (styczeń 2009) – „Odchodzący świat”.
2. Nr 2 (luty 2009) – „Negatyw na szklanej płytce”.
3. Nr 10 (październik 2009) – „Zapomniany mieszkaniec Bilczyc”;
o Franciszku Augustynku – „Antonim Wichurze” - w setną rocznicę
jego narodzin.
4. Nr 12 (grudzień 2009) – „Bilczyce z lat mego dzieciństwa”
5. Nr 1 (styczeń 2010) – „Bajeczna chałupa mojej babki z Bilczyc”.
Część 1.
6. Nr 2 (luty 2010) – „Bajeczna chałupa mojej babki z Bilczyc”.
Część 2.
7. Nr 3 (marzec 2010) – „Bajeczna chałupa mojej babki z Bilczyc”.
Część 3.
8. Nr 4 (kwiecień 2010) – „Gdów z lat mojego dzieciństwa - początku lat
60-tych XX-go wieku”. Część 1.
9. Nr 5 (maj 2010) – „Gdów z lat mojego dzieciństwa - początku lat
60-tych XX-go wieku”. Część 2.
10. Nr 6 (czerwiec 2010)– „Tradycja nazw i przezwisk z dawnych Bilczyc”.
Część 1.
11. Nr 7 (lipiec 2010) – „Tradycja nazw i przezwisk z dawnych Bilczyc”.
Część 2”.
12. Nr 8 (sierpień 2010) – „Moja prababka „Magdusia”. Część 1.
13. Nr 10 (październik 2010) – „Moja prababka „Magdusia”. Część 2.
14. Nr 1 (styczeń 2011). „Wspomnienie Marcina Ciężarka”.
15. Nr 2 (luty 2011). „Jan Kaczmarczyk – zapomniana ofiara zbrodni
katyńskiej”.
16. Nr 3 (marzec 2012). „Moja Babcia Bogdzina”.
17. Nr 9 (wrzesień 2012). „Z dziejów dworu w Bilczycach”.

Artykuł z Wiadomości (10.2011)
www.wiadomosci.krakow.pl

O mnie. Barbara Bączek. „Dokumentalista z sercem”

Dziennik Polski (19-20.01.2013)

O mnie. Paulina Polak. „Fotografuje taki Kraków, który powoli przechodzi
do przeszłości”.

[http://www.dziennikpolski24.pl/artykul/3214128,fotografuje-krakow-
ktory-powoli-odchodzi-do-przeslosci,id,t.html](http://www.dziennikpolski24.pl/artykul/3214128,fotografuje-krakow-ktory-powoli-odchodzi-do-przeslosci,id,t.html)

Gazeta Gdowianin

Artykuły i notki na temat Ziemi Gdowskiej, publikowane na internetowej stronie w/w gazety – www.gazetagdowianin.pl

Krowoderska.pl

Wywiad ze mną Andrzeja Śledzia: „Coś było piękne powinno trwać”, z dnia 14.01.2016 – www.krowoderska.pl
krowoderska.pl/cos-co-bylo-piekne-powinno-trwac/

Dziennik Polski i Dziennik Polski 24 z dnia 29.01.2018

Artykuł Małgorzaty Mrowiec z moimi sugestiami i zdjęciami: „Kraków pilnie potrzebuje skansenu! To ostatni moment na ratowanie ginącej dawnej zabudowy”

http://www.dziennikpolski24.pl/region/kronika-krakowska/a/krakow-pilnie-potrzebuje-skansenu-to-ostatni-moment-na-ratowanie-ginacej-dawnej-zabudowy,12887902/?utm_source=social-media-facebook&utm_medium=przycisk-gora

Polskie Radio Kraków

Rozmowa z red. Grzegorzem Krzywakiem o dawnych kąpieliskach w Krakowie

<http://www.radiokrakow.pl/wiadomosci/krakow/kapielsko-na-zakrzowku-darmowe-dla-posiadaczy-krakowskiej-karty-miejskiej/>

Polskie Radio Kraków

Moje opowieści o krakowskim Piasku w rozmowie z red. Marzeną Florkowską (05.02-09.02.2018) w programie Pod Lupą

<http://www.radiokrakow.pl/audycje/pod-lupa/pod-lupa-na-krakowskim-piasku/>

Polskie Radio Kraków

Reportaż Grzegorza Krzywaka o fontannach krakowskich – tych dawnych i tych współczesnych (27.02.2018)

<http://www.radiokrakow.pl/wiadomosci/krakow/gdzie-sie-podzialy-krakowskie-fontanny/>

**Rajski Piasek – spotkanie w Artotece WBP w Krakowie w dniu
06.03.2018**



Relacja na żywo w Youtube

<https://www.youtube.com/watch?v=rG1kpe-cepM&feature=share>

Dziennik Polski 24 z dnia 14.03.2018.

Artykuł Małgorzaty Mrowiec, ilustrowany moimi zdjęciami: „Piękne stare chałupy znikają z krajobrazu Krakowa. Ktoś zadba o stworzenie skansenu?”

<http://www.dziennikpolski24.pl/region/wiadomosci-krakow/a/piekne-stare-chalupy-znikaja-z-krajobrazu-krakowa-ktos-zadba-o-stworzenie-skansenu,13005674/>

**Polskie Radio Kraków – reportaż Magdaleny Zbylut z dnia
28.06.2018.**

„Czy powstanie krakowski skansen – pomysł wraca po raz trzeci”.

<http://www.radiokrakow.pl/wiadomosci/krakow/czy-powstanie-krakowski-skansen-pomysl-wraca-po-raz-trzeci-zdjecia/>

TVP Kraków – Kronika Krakowska z dnia 08.07.2008

Reportaż Moniki Dziury: CZY W KRAKOWIE POWSTANIE SKANSEN? TO OSTATNIA SZANSA NA RATUNEK DLA STARYCH CHAŁUP.

<http://krakow.tvp.pl/37999421/czy-w-krakowie-powstanie-skansen-to-ostatnia-szansa-na-ratunek-dla-starych-chalup>

Dziennik Polski z dnia 17.09.2018

Artykuł Magdaleny Mrowiec (z moimi zdjęciami w wersji internetowej)
Skansen: chałupy, karczma, krowy....

<https://dziennikpolski24.pl/skansen-chalupy-karczma-krowy-nowe-muzeum-mogloby-powstac-w-nowej-hucie-za-dwa-lata/ar/13498315>