

Leszek Grabowski

**Dawny świat okolic Krakowa. Część XVI.
Wieliczka (c.d.) i kalejdoskop podkrakowski.
Wielickich widoków ciąg dalszy, Krzyszkowice,
Bilczyce, Staniątki, Niepołomice, Podłęże,
Zakrzów, Świątniki Górne, Kryspinów,
Aleksandrowice i Kleszczów.**

Kraków 2015

Leszek Grabowski

**Dawny świat okolic Krakowa. Część XVI.
Wieliczka (c.d.) i kalejdoskop podkrakowski.
Wielickich widoków ciąg dalszy, Krzyszkowice,
Bilczyce, Staniątki, Niepołomice, Podłęże,
Zakrzów, Świątniki Górne, Kryspinów,
Aleksandrowice i Kleszczów.**

Edycja II uzupełniona
Kraków 23.07.2015

**Na prawach rękopisu
© Copyright by Leszek Grabowski
Kraków 2015**

Spis Treści

0.	Wstęp	4 - 6
I.	Wielickich widoków ciąg dalszy	7 - 69
II.	Wieliczka - Krzyszkowice	70 - 76
III.	Bilczyce	77 - 87
IV.	Staniątki	88 - 88
V.	Niepołomice	89 - 95
VI.	Podłęże	96 - 99
VII.	Zakrzów	100-105
VIII.	Świątniki Górne	106-108
IX.	Kryspinów (dawna Śmierdząca)	109-116
X.	Aleksandrowice	117-128
XI.	Kleszczów	129-142
Załącznik - Moje opracowania dostępne na forum MBC oraz artykuły zamieszczone na łamach Głosu Wielickiego		143-157



Fot. nr 1. Na szlaku w Kleszczowie.

0. Wstęp

Część XVI-ta z cyklu: „Dawny świat okolic Krakowa”, która pojawia się po dłuższej przerwie, jest kolejnym rekonesansem po Wieliczce (rozdział I – fot. nr: 2-54) i należących do niej Krzyszkowicach (rozdział II – fot. nr: 55-68) oraz wybiórczym rejestrem stanu zachowania reliktyw dawnej zabudowy rozsianych we wsiach w okolicach Krakowa: Bilczycach (rozdział III – fot. nr: 69-90), Staniątkach (rozdział IV – fot. nr: 91-92), Świątnikach Górnych (rozdział V – fot. nr: 93-98), Kryspinowie (rozdział VI – fot. nr: 99-114, Aleksandrowicach (rozdział VII – fot. nr: 115-138) i Kleszczowie (rozdział VIII – fot. nr: 139 – 166).

Zdjęcia z terenu Wieliczki (rozdział I) są w zasadzie impresją nad zachodzącymi tu zmianami, gdzie główna część ilustruje dynamiczne przemiany zachodzące na terenie Kopalni Soli Wieliczka i przylegającego do niej Parku św. Kingi.

Rozdział II to prezentacja zachowanych jeszcze reliktyw dawnej zabudowy podwielickich kiedyś Krzyszkowic, które kurczą się w szybkim tempie, gdyż wypiera je współczesna zabudowa, której typowym przykładem jest osiedle na Chabrowym Wzgórzu.

Bilczyce (rozdział III) trafiają do tego cyklu trochę przypadkowo, bo zdjęcia z terenu tej wsi są prezentowane w innym cyklu: „Gdów i jego okolice – odchodzący świat”, ale uważam, że te kilka starych chałup, które tam przetrwały, warte są szerszego poznania, podobnie jak tamtejszy dwór.

Dwa ujęcie chałupy z sąsiedztwa stacji kolejowej w Staniątkach, wykonane zza szyby wagonu pociągu, zamieściłem w rozdziale IV.

Rozdział V zawiera zdjęcia starej zagrody, wykonane na peryferiach Świątnik Górnych przez Łukasza Opałka.

Długo zbierałem się do wycieczki do Kryspinowa (dawnej Śmierdzącej), który przynależy już do Gminy Liszki, skąd dochodziły mnie wieści o niszczącym pałacu Skirlińskich, który w czasach PRL, gdy regularnie tutaj bywałem nad „Krakowskim Balatonem”, był zajmowany przez miejscowy POM. Obraz z tej wyprawy jest przygnębiający (rozdział VI). Pozostaje nadzieja, że pałac ten, o którego historii piszę poniżej, wraz z otoczeniem parkowym zostanie wkrótce odnowiony, bo takie deklaracje docierają od obecnych jego właścicieli.

Warto zatem wspomnieć, że ten neorenesansowy pałac został wybudowany przez Jana Skirlińskiego pod koniec wieku XIX według projektu Zygmunta Hendla, z wykorzystaniem murów swego poprzednika z przełomu XVIII i XIX w. Po śmierci Skirlińskiego obiekt został sprzedany rodzinie Suskich z Krakowa, a potem przeszedł w ręce ich spadkobierców: Jaworskich, Madeyskich i Czechowiczów. Po roku 1945 funkcjonował tu Państwowy Dom Dziecka. W latach 50. XX w. należał już do Gminnego Ośrodka Maszynowego, później do Państwowego Ośrodka Maszynowego, a w połowie lat 90. XX w. krótko urzędowała tu firma PROMEROL, po czym powrócił do rodziny Suskich, która ma mu przywrócić dawne piękno. W sąsiedztwie pałacu, obecnie mocno zniszczonego, znajdują się pozostałości po parku i dawny staw.

Wreszcie dotarłem też do Aleksandrowic i Kleszczowa, wsi położonych na skraju Gminy Zabierzów.

W zabudowie Aleksandrowic (rozdział VII), znanych głównie z Dolinki Aleksandrowickiej, niewiele już pozostało reliktyw dawnej zabudowy, bo leżą one zbyt blisko od centrum Krakowa, ponadto są atrakcyjne krajobrazowo, więc szybko powstaje tu współczesna zabudowa. W ich obrazie główny akcent ciągle ogrywają zabudowania zespołu dworskiego, którego początki sięgają XVI-go wieku, obecnie wykorzystywane przez Instytut Zootechniki z Balic.

Warto przypomnieć, że w XVI wieku dawny dwór należał do Jana Karnińskiego, jednego z pierwszych zwolenników reformacji w okolicach Krakowa. Po utworzeniu tu w 1591 zboru kalwińskiego stał się on przedmiotem napadów sfanatyzowanych katolików, studentów i plebsu i został zniszczony. W 1625 roku ruinę dworu nabył Piotr Gołuchowski, dziedzic wsi i go odbudował, a sam przeszedł na katolicyzm. Mocno podniszczony został przebudowany w 1900 roku przez księcia Dominika Radziwiła na jego letnią rezydencję. Obok dworu znajdują się: nieco późniejsza oficyna, zaś poniżej, przy drodze i stawie zabudowania folwarczne z końca XIX wieku. Całość otacza rozległy park, gdzie dawniej na zboczach Winnej Góry funkcjonowały winnice.

Kleszczów z kolei (rozdział VIII) jeszcze do niedawna był cichą, bo ukrytą za lasami wsią, można by rzec „zabitą dechami” od otoczenia, co stwierdzałem na własne oczy włączając się w tej okolicy ponad ćwierć wieku temu, ale dziś szybko powstaje tu współczesna zabudowa podmiejska i przesiedla się tutaj sporo mieszkańców Krakowa. Może właśnie dzięki tej długiej izolacji od wpływów miejskich ciągle zachowało się tutaj wiele cennych, starych chałup i domów, z których większość wkrótce zniknie. Może jednak przynajmniej najcenniejsze z nich trafią w ręce zamożnych koneserów i zostaną przykładowo odrestaurowane, jak choćby w przypadku obiektu pod nr 68.

Przyśpieszenie cywilizacyjne ostatniego ćwierćwiecza bardzo niekorzystnie odbija się na stanie zachowania dawnych chałup, których walorów ciągle się jeszcze nie docenia, jak to ma miejsce w zachodniej Europie. Wygląda na to, że zanim dotrze do nas ta moda z Zachodu, na przystosowywanie do współczesnego życia tych starych obiektów, z zachowaniem najcenniejszych detali architektonicznych, nie będzie już co restaurować, bo tempo znikania XIX-to wiecznych antyków jest doprawdy przerażające.

Póki co nie pozostaje nic innego, jak tylko dokumentowanie tego, co jeszcze zostało i odbywanie częstych spacerów w podkrakowski plener, do czego serdecznie zachęcam.

02.04.2015

0.1. Słowo do edycji II

Edycja II albumu została uzupełniona o kolejne zdjęcia, które zostały wykonane na terenach: Wieliczki (drugie kółko, które rozpoczyna się i kończy w Rynku Górnym – rozdział I – fot. nr: 55-124), Niepołomic (rozdział V – fot. nr: 163-176), Podłęża (rozdział VI – fot. nr: 177-184) oraz Zakrzowa (rozdział VII – 185-196); Warto wspomnieć, że te dwie ostatnie miejscowości znajdują się w bezpośrednim sąsiedztwie Niepołomic.

W albumie obejmującym Wieliczkę (rozdział I – fot. nr: 2-124) mogą kryć się drobne błędy w opisie lokalizacji prezentowanych obiektów, wszak na (z założenia) dokładnym planie tej miejscowości, dostępnym w Targeo, niektóre ulice są nieopisane bądź zaznaczone niestarannie, więc numeracja niektórych obiektów jest trudna do jednoznacznego rozszyfrowania. Zdarzają się także budynki, czy domy, które nie posiadają tabliczek, więc ich jednoznaczny opis ze zdjęć też jest utrudniony.

Edycja II opracowania, oprócz zdjęć z terenu Wieliczki (rozdział I), swym zasięgiem terytorialnym obejmuje ostatecznie: Krzyszkowice, dziś dzielnicę Wieliczki (rozdział II – fot. nr: 125-138), Bilczyce (rozdział III – fot. nr: 139-160), Staniątki (rozdział IV – fot. nr: 161-162), Niepołomice (rozdział V – fot. nr: 163-176), Podłęże (rozdział VI – fot. nr: 177-184), Zakrzów (rozdział VII – fot. nr: 185-196), gdzie prezentuje wielkiej urody zapomniany dwór, Świątyni Górne (rozdział VIII – fot. nr: 197-202), Kryspinów, dawną Śmierdzącą (rozdział IX – fot. nr: 203-218), Aleksandrowice (rozdział X – fot. nr: 219-242) i Kleszczów (rozdział XI – fot. nr: 243-270).

Mam nadzieję, że rozszerzona wersja części XVI wzbudzi jeszcze większe zainteresowanie miłośników odchodzącego świata podkrakowskiej wsi.

28.04.2015

Słowo do edycji II uzupełnionej

Przypadkowo odkryłem, że dawna chałupa z ulicy Szpunara 22, którą już kilka razy fotografowałem od frontu, gdzie jest pokryta współczesnym sidingiem, od strony podwórka zachowała swój oryginalny wygląd. Nie dość tego; w tylnej części tej posesji nadal znajduje się jej gospodarcze zaplecze: (zapewne) stajnia i stodoła. Całość nowości ująłem w fot.: 88a-88f. Tak więc udało mi się uchwycić cenny przykład dawnej zabudowy rolniczej Wieliczki. Do opracowania dodałem też: wczesnowiosenne widoki znad stawu w Parku Mickiewicza (fot. nr 2a i 4a), bliskie spojrzenie na oddaną już do użytku tętnię z Parku św. Kingi (fot. nr 26a), kolejne ujęcia zespołu klasztornego Franciszkanów - Reformatów (fot. nr 37a i 37b) oraz kwietniowy widok spod muru klasztornego i torów kolejowych w kierunku kościoła św. Klemensa i Zamku (fot. nr 53a).

23.07.2015

I. Wielickich widoków ciąg dalszy



Fot. nr 2 (2-4). Staw w Parku im. Adama Mickiewicza, a w tle dawne budynki: warzelni (z prawej) i warsztatu mechanicznego KSW.



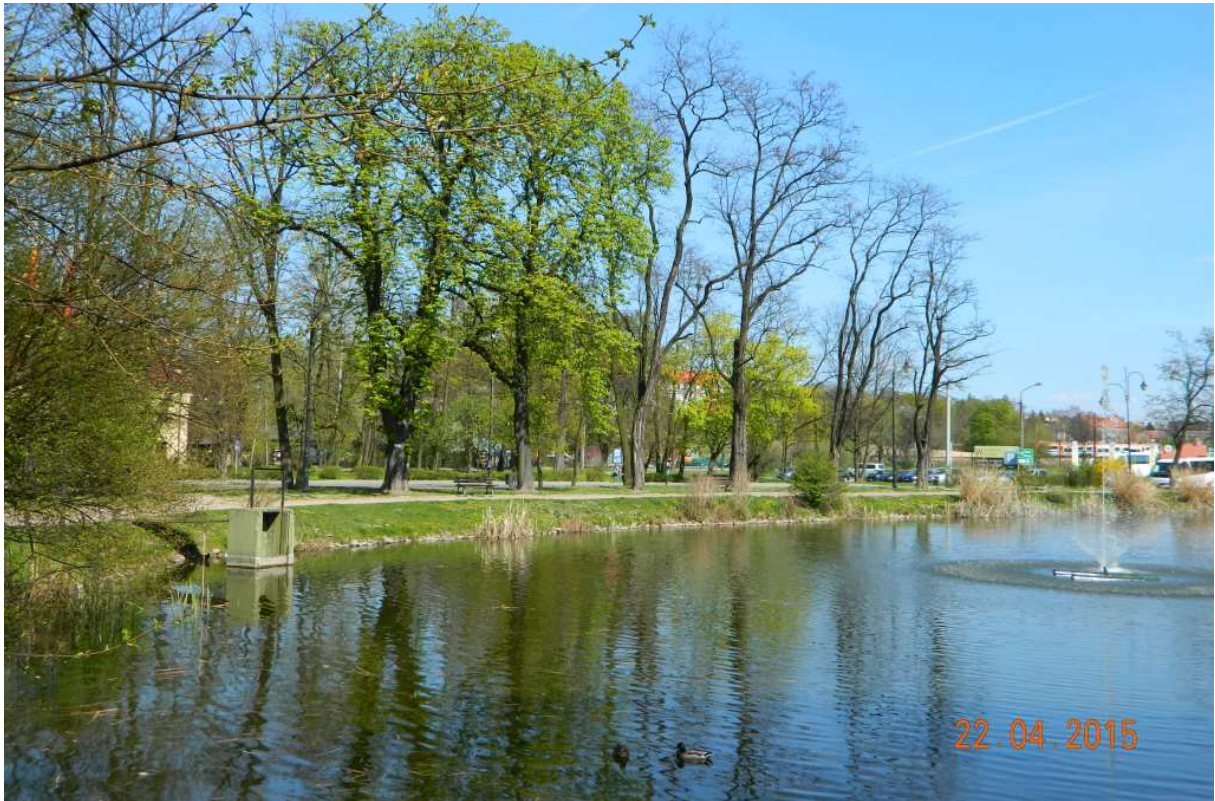
Fot. nr 2a.



Fot. nr 3. 22.05.14



Fot. nr 4. Szersze ujęcie zabudowań Kopalni Soli Wieliczka.



Fot. nr 4a. Ponad taflą stawu w stronę klasztoru Franciszkanów-Reformatów.



Fot. nr 5. Centrum Wieliczki ponad murem kopalnianym – widok z ulicy Matejki.



Fot. nr 6 (6-9). Wzdłuż ulicy Matejki i muru Kopalni Soli Wieliczka. (01.10.13)



Fot. nr 7. Odnowiony budynek dawnej warzelni soli, ale już bez charakterystycznej chłodni kominowej. (01.10.13)



Fot. nr 8. (01.10.13)



Fot. nr 9. Dawna stołówka przy wejściu na teren kopalni na wysokości ulicy Nowy Świat.
(01.10.13)



Fot. nr 10 (10-11). Serce Kopalni Soli Wieliczka – szyb św. Kingi (w tle), a obok dawne budynki: kuźni (z lewej) i dyrekcji (z prawej).



Fot. nr 11. Szyb św. Kingi od strony dawnego młyna solnego.



Fot. nr 12. Budynek dawnego młyna solnego.



Fot. nr 13. Staw przykopalniany przy młynie solnym.



Fot. nr 14 (14-15). Budynek PSP w Parku św. Kingi i jego przedpole.



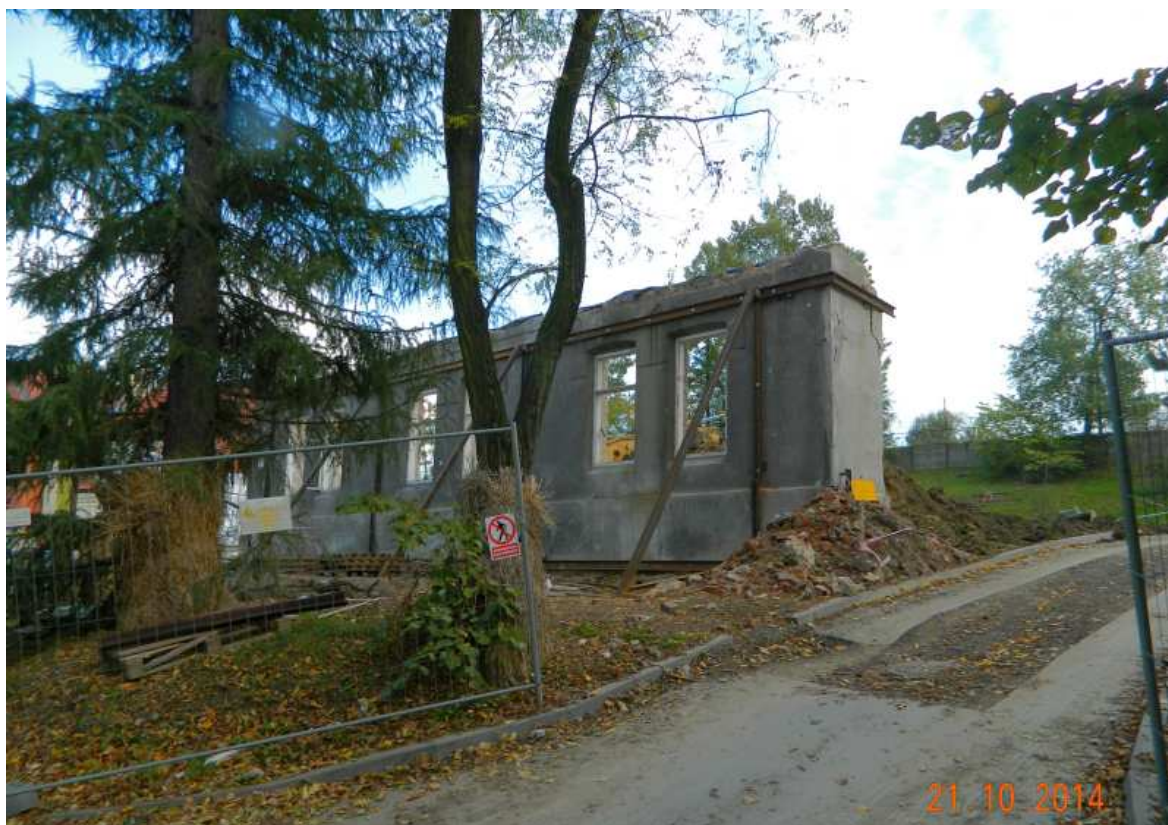
Fot. nr 15.



Fot. nr 16 (16-20). Dawny dom pracowników kopalni, pochodzący z początku XX-go wieku, aktualnie adaptowany na potrzeby Hotelu Grand Sal, czyli kolejny przykład odnawiania przez burzenie, podobnie jak to miało miejsce z Turówką.



Fot. nr 17.



Fot. nr 18 (18-19). Ze starego obiektu pozostanie tylko ściana frontowa.



Fot. nr 19.



Fot. nr 20. Współczesny Hotel Grand Sal na obrzeżu Parku św. Kingi, czyli wielickie łązienki.



Fot. nr 21 (21-22). Szyb Daniłowicza, centrum turystyczne kopalni.
Tu widok z ulicy Daniłowicza.



Fot. nr 22. Widok od strony Parku św. Kingi.



Fot. nr 23. Mała architektura z zrewitalizowanym Parku św. Kingi.



Fot. nr 24 (24-26). Nowopowstająca tężnia na styku Kopalni i Parku św. Kingi.



Fot. nr 25.



Fot. nr 26.



Fot. nr 26a. Obiekt już w eksploatacji.



Fot. nr 27 (27-31). Ciuchcia i dawna infrastruktura kolejowa na przykopalnianym nasypie.



Fot. nr 28.



Fot. nr 29.



Fot. nr 30.



Fot. nr 31.



Fot. nr 32 (32-34). Budynki KSW (od klewej): szybu św. Kingi, warsztatu mechanicznego, parowozowni i stolarni – widoki z parku.



Fot. nr 33.



Fot. nr 34.



Fot. nr 35. Dawne budynki: warzelni (z lewej) i warsztatu elektrycznego (z prawej).



Fot. nr 35.



Fot. nr 36 (36-37a). W stronę klasztoru Franciszkanów-Reformatów –
ujęcia z Parku św. Kingi.



Fot. nr 37.



Fot. nr 37a.



Fot. nr 37b. Ujęcie zespołu klasztornego spod torów kolejowych.



Fot. nr 38. Typowo podmiejska chałupa z ulicy Dembowskiego 23, relikw galicyjskiej Wieliczki.



Fot. nr 39 (39-41). Styk ulic: Matejki i Nowy Świat. Kapliczka typu domkowej przy wejściu do Kopalni Soli, ukryta w cieniu wiekowej lipy. (01.10.13)



Fot. nr 40. (01.10.13)



Fot. nr 41. (01.10.13)



Fot. nr 42 (42-44). Wielicka chałupa z początku ulicy Nowy Świat (pod nr 1). (01.10.13)



Fot. nr 43. (01.10.13)



Fot. nr 44. Tył chałupy od strony Parku Mickiewicza. (01.10.13)



Fot. nr 45. Ciągłe tkwiąca w runie galicyjska kamieniczka z ulicy Mickiewicza 12. (24.04.13)



Fot. nr 46. Odnowiona kamienica z ulicy Kosiby 5, kiedyś posiadająca numer 268. Gdyby jeszcze zostały zachowane oryginalne podziały okien.....(24.04.13)



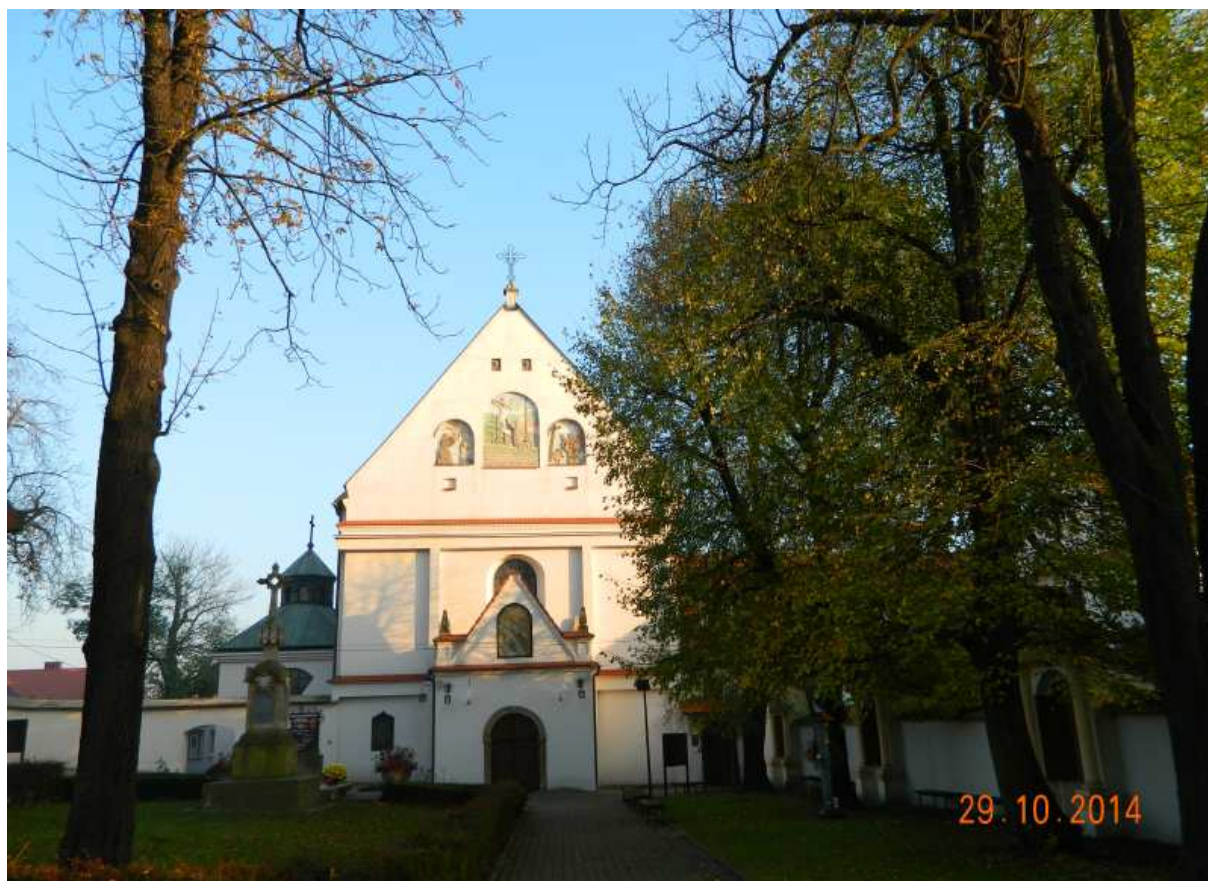
Fot. nr 47 (47-49). Końcowy fragment ulicy Kosiby.



Fot. nr 48. Mocno już przebudowana dawna chałupa z ulicy Kosiby 22.



Fot. nr 49. Tylko tyle (a może aż) pozostało już ze starej chałupy.



Fot. nr 50. Intymny dziedziniec klasztoru Franciszkanów-Reformatów.



Fot. nr 51 (51-52). Zabudowania Kopalni Soli Wieliczka – ujęcia spod klasztoru Franciszkanów-Reformatów.



Fot. nr 52.



Fot. nr 53 (53-53a). Wzdłuż muru klasztornego i torów kolejowych w stronę kościoła parafialnego p.w. św. Klemensa, Zamku Żupnego i centrum Wieliczki.



Fot. nr 53a.



Fot. nr 54. Hotel Turówka, czyli przykład „zmodernizowanego” zabytku, zburzonego i wybudowanego od nowa.



Fot. nr 55. Wschodnia pierzeja Rynku Górnego.



Fot. nr 56. Kamieniczka z Rynku Górnego 13.



Fot. nr 57. Południowo-wschodni narożnik Rynku.



Fot. nr 58. Narożnik południowo-zachodni.



Fot. nr 59. Zachodnia pierzeja.



Fot. nr 60. Eklektyczna kamienica z naroża Rynku Górnego 6 i ulicy Kilińskiego.



Fot. nr 61. Północna pierzeja Rynku Górnego.



Fot. nr 62. Kamieniczka spod nr 9.



Fot. nr 63. Ulica Seraf – widok od strony Rynku Górnego.



Fot. nr 64. Ulica Sikorskiego – widok z ulicy Seraf.



Fot. nr 65. Prezbiterium i dzwonnica kościoła parafialnego p.w. św. Klemensa – widok z ulicy Sikorskiego.



Fot. nr 66. Dawny budynek handlowy z naroża Placu Sikorskiego i Placu Kościuszki nr 9.



Fot. nr 67. Odnowiony szyb Regis z ulicy Sikorskiego 7 – widok z ulicy Sikorskiego.



Fot. nr 68. Galicyjski klimat w narożu Placu Kościuszki i ulicy Szpunara.



Fot. nr 69. Modernistyczna kamienica z naroża ulicy Szpunara 1 i Placu Kościuszki, wybudowana w 1928 roku.



Fot. nr 70 (70-72). Odnowiona kamienica z naroże Placu Kościuszki 1 i ulicy Limanowskiego.



Fot. nr 71. Ryzalit kamienicy.



Fot. nr 72. Tympanon nad dawnym wejściem.



Fot. nr 73. Z ulicy Słowackiego w stronę pałacu Konopków.



Fot. nr 74. Pałac Konopków przy ulicy Skulimowskiego 1, gdzie dziś mieści się krakowski oddział IPN.



Fot. nr 75 (75-77). Galicyjski duchem dom z ulicy Słowackiego 20, który sąsiaduje z pałacem Konopków.



Fot. nr 76.



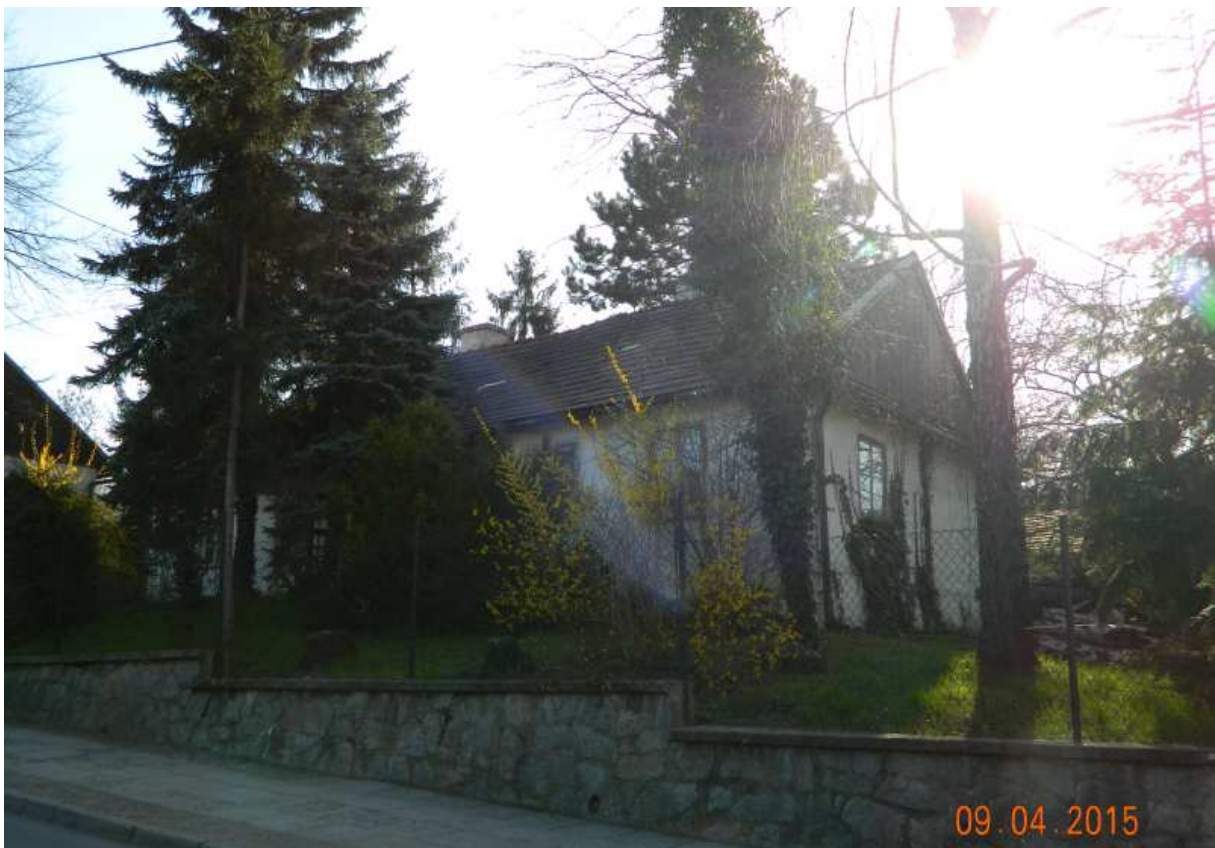
Fot. nr 77.



Fot. nr 78. Zapewne międzywojenny domek z ulicy Sienkiewicza 33.



Fot. nr 79. Wiekowy oryginał z ulicy Słowackiego 24.



Fot. nr 80 (80-85). Przysłonięty przez drzewa iglaste dworek z ulica Górniczej 3.



Fot. nr 81.



Fot. nr 82.



Fot. nr 83.



Fot. nr 84.



Fot. nr 85.



Fot. nr 86 (86-87). Niewielki domek z ulicy Górniczej 5.



Fot. nr 87.



Fot. nr 88 (88-88f). Przykryta sidingiem stara chałupa z ulicy Szpunara 22.



Fot. nr 88a (88a-88d). Tylny fragment chałupy w stanie bliskim oryginałowi.



Fot. nr 88b.



Fot. nr 88c.



Fot. nr 88d (88d-88e). Budynek gospodarczy, zapewne stajnia.



Fot. nr 88e.



Fot. nr 88f. Drugi z dawnych budynków gospodarczych, może stodoła.



Fot. nr 89. Widok z ulicy Szpunara w stronę kościoła św. Klemensa.



Fot. nr 90 (90-92). Szyb Regis, kościół p.w. św. Klemensa i Zamek Żupny – widoki ze styku ulic: Powstania warszawskiego i Słowackiego.



Fot. nr 91.



Fot. nr 92.



Fot. nr 93. Kościół św. Klemensa i ulica Zamkowa



Fot. nr 94. Odnowiona Jaroszówka, eklektyczny budynek z 1890-go roku, z ul. Golińska 4.



Fot. nr 97.



Fot. nr 98.



Fot. nr 99-100. Eklektyczny pałacyk z ulicy Powstania Warszawskiego 1, gdzie dziś swą siedzibę ma Urząd Gminy Wieliczka.



Fot. nr 100.



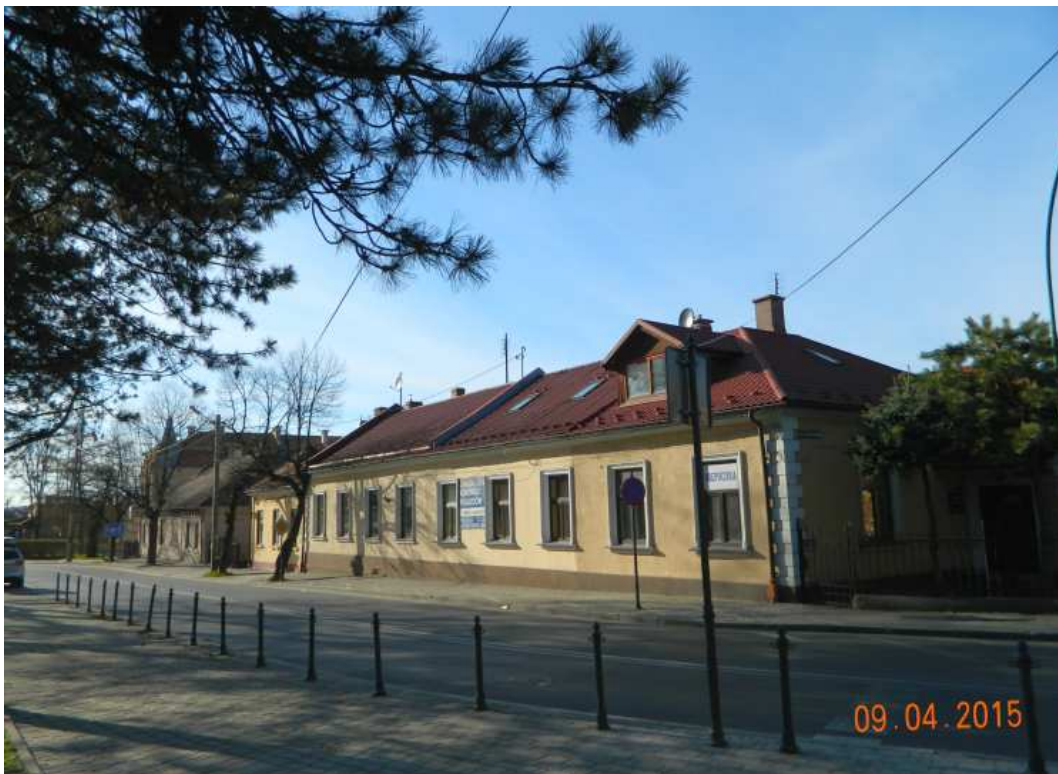
Fot. nr 101. Zamek Żupny i średniowieczna baszta – widok od strony ulicy Dembowskiego.



Fot. nr 102. Fragment średniowiecznych obwarowań w sąsiedztwie dawnej Szkoły Górniczej..



Fot. nr 103. Dawna Szkoła Górnicza z 1913-go roku z ulicy Dembowskiego 2, dziś siedziba Starostwa Powiatowego



Fot. nr 104. Niska, galicyjska zabudowa na styku ulic: Mickiewicza 2 i Dembowskiego 1-3.



Fot. nr 103. Zabudowa początkowego fragmentu ulicy Dembowskiego.



Fot. nr 104 (104-105). Odnowiona, eklektyczna kamienica z ulicy Dembowskiego 5.



Fot. nr 105.



Fot. nr 106 (106-107). Ciągłe będąca w stanie ruiny tzw. „Markszajdrówka”,
czyli budynek mierniczych górniczych z ulicy Daniłowicza 13.



Fot. nr 107.



Fot. nr 108. Aleja Jana Pawła II.



Fot. nr 109 (109-110). Zamek Żupny – widoki z alei Jana Pawła II.



Fot. nr 110.



Fot. nr 111. Fasada kościoła św. Klemensa – widok z ulicy Zamkowej.



Fot. nr 112 (112-115). Galicyjska duchem zabudowa ulicy Zamkowej.



Fot. nr 113. Budynek parafialny z ulicy Zamkowej 7.



Fot. nr 114. Widok w stronę Rynku Górnego.



Fot. nr 115. Widok od strony Rynku na zabudowę ulicy Zamkowej o nr: 1-7.



Fot. nr 116 (116-118). Ulica Kilińskiego – tu widok od strony Rynku.



Fot. nr 117 (117-118). Eklektyczna kamienica pod nr 8.



Fot. nr 118.



Fot. nr 119. Budynki z ulicy Kilińskiego 17-19.



Fot. nr 120 (120-122). Kopalniany szyb Górsko z ulicy Górsko 12.



Fot. nr 121.



Fot. nr 122.



Fot. nr 123. Fragment ulicy Górsko z zabudową o nr: 5-7



Fot. nr 124. Początkowy fragment ulicy Kopernika – widok z Rynku Górnego.

II. Wieliczka - Krzyszkowice

Fot. nr 125 (125-126). Chałupka z ulicy Różanej 23, jeszcze z oryginalnym oknem.
(30.03.14)



Fot. nr 126. (30.03.14)



Fot. nr 127 (127-130). Ciągłe trwający antyk z ulicy Krzyszkowickiej 72. (30.03.14)



Fot. nr 128 (128-130). Tylna część chatki. (30.03.14)



Fot. nr 129. (30.03.14)



Fot. nr 130. (30.03.14)



Fot. nr 131 (131-134). Drugi relikw dawnej zabudowy Krzyszkowic z ulicy Krzyszkowickiej 43. (30.03.14)



Fot. nr 132. (30.03.14)



Fot. nr 133 (133-134). Tylna część chałupy. (30.03.14)



Fot. nr 134. (30.03.14)



Fot. nr 135 (135-136). Ledwo widoczny już staw w widłach ulic: Krzyszkowickiej i Ochota. (30.03.14)



Fot. nr 136. (30.03.14)



Fot. nr 137 (137-138). Szybko rozrastające się osiedle na Chabrowym Wzgórzu – widoki z ulicy Ochota. (30.03.14)



Fot. nr 138. (30.03.14)

III. Bilczyce



Fot. nr 139 (139-140). XIX-to wieczny antyk spod nr 84.



Fot. nr 140.



Fot. nr 141 (141-143). Zapewne również XIX-to wieczna chałupa spod nr 63, w której zachowało się jedno oryginalne okienko (w prawej części).



Fot. nr 142.



Fot. nr 143. Tylna część – widok z drogi do lasu.



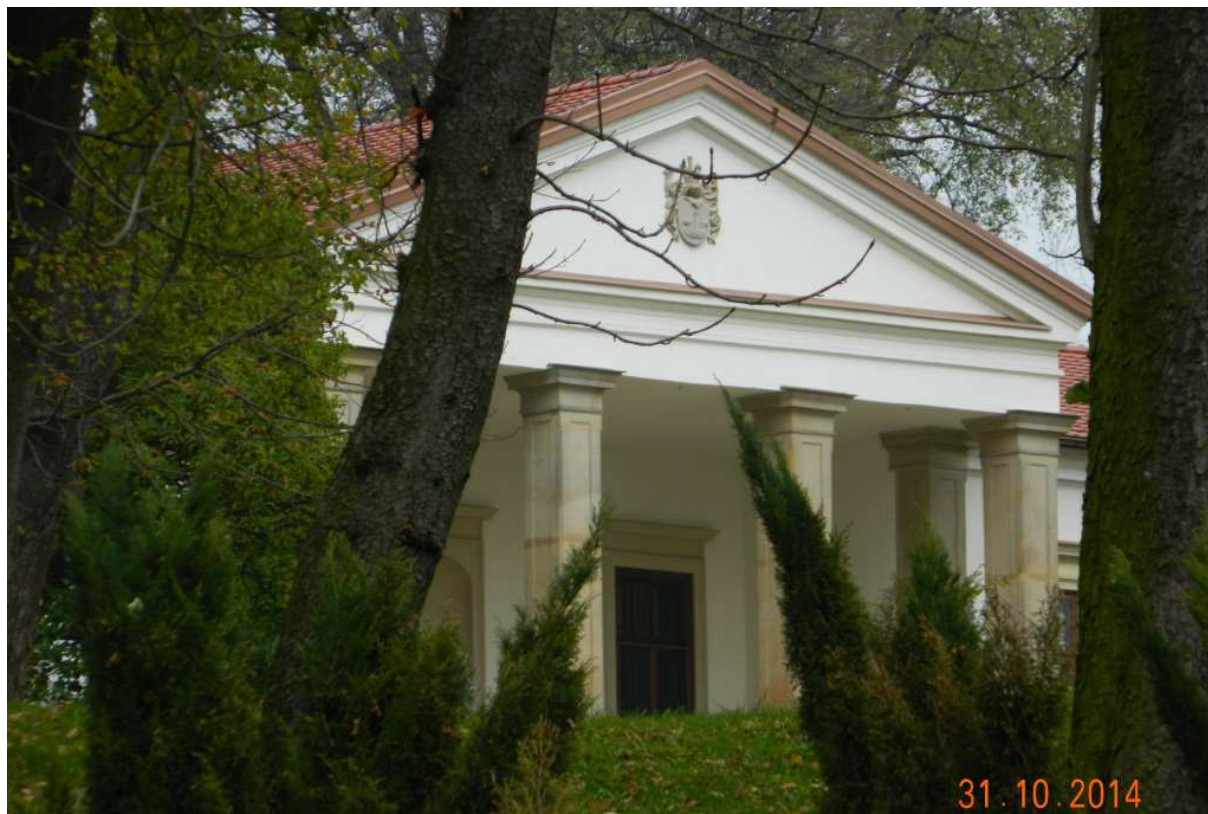
Fot. nr 144. Domek spod nr 126, częściowo już przebudowany.



Fot. nr 145. Staw na przedpolu dworu, przy drodze do lasu.



Fot. nr 146 (146-149). Klasycystyczny dwór Dunikowskich-Kopaczyńskich, przebudowany przez tych pierwszych w II połowie XIX-go wieku. Jego początki sięgają średniowiecza.



Fot. nr 147. Portyk.



Fot. nr 148. Herb (Dunikowskich?) nad portykiem.



Fot. nr 149.



Fot. nr 150. Budynek gospodarczy dworu przy drodze z Krzyżowej do Niegowici.



Fot. nr 151 (151-154). Pola na tzw. „pańskim”, które zajmują obszar pomiędzy dworem, a lasem. Tu widok od strony dworu, z jedynej dziś drogi prowadzącej do lasu.



Fot. nr 152.



Fot. nr 153.



Fot. nr 154.



Fot. nr 155 (155-156). Świeżo odnowiona kapliczka słupowa z figurą św. Floriana w zwieńczeniu, która stoi na dawnym gościńcu krakowskim, przy granicy z Gdowem.



Fot. nr 156.



Fot. nr 157. Fragment przysiółka Rudy w sąsiedztwie cmentarza.



Fot. nr 158 (158-160). Tradycyjna, wiejska chałupa spod numeru 105.



Fot. nr 159.



Fot. nr 160.

IV. Staniątki



Fot. nr 161 (161-162). Stara chałupa w sąsiedztwie przystanku kolejowego. (13.03.13)



Fot. nr 162. (13.03.13)

V. Niepołomice



Fot. nr 163. Nazbyt radykalnie odnowiony budynek PTG Sokół z ulicy Kościuszki 18.



Fot. nr 164 (164-166). Dworek z ulicy Kościuszki 20, który dziś zajmuje Bank Spółdzielczy.



Fot. nr 165.



Fot. nr 166.



Fot. nr 167(167-168).Zniekształcona przez nowe okna fasada domu z ulicy Kościuszki 19.



Fot. nr 168. Ciągłe bliska oryginałowi weranda.



Fot. nr 169 (169-171). Może ostatnie już chwile oryginalnego domu z werandą z ulicy Kościuszki 24.



Fot. nr 170.



Fot. nr 171.



Fot. nr 172 (172-173). Chałupa z ulicy Wielickiej 53.



Fot. nr 173.



Fot. nr 174 (174-176). Prawdziwy rarytas, tylna część oryginalnej chałupy z ulicy Wielickiej 99(?).



Fot. nr 175.



Fot. nr 176.

VI. Podłęże



Fot. nr 177 (177-178). Ukryty pod sidingiem, zapewne przedwojenny dom spod nr 3, w którym zachowały się jedynie oryginalne okna.



Fot. nr 178.



Fot. nr 179 (179-182). Oryginalna chałupa spod nr 8 (?).



Fot. nr 180.



Fot. nr 181 (181-182), Tylna część obiektu.



Fot. nr 182.



Fot. nr 83 (183-184). Zapewne międzywojenny oryginał spod nr 144.



Fot. nr 184.

VII. Zakrzów



Fot. nr 185. Krzyż przy drodze do Niepołomic.



Fot. nr 186 (186-196). Zaniedbany i zapomniany dwór z Zakrzowa (nr 421).



Fot. nr 187 (187-190). Fasada dworu przy bocznej drodze do Zakrzowca.



Fot. nr 188.



Fot. nr 189.



Fot. nr 190.



Fot. nr 191 (191-196). Tylna część dworu z charakterystycznym portykiem.



Fot. nr 192.



Fot. nr 193.



Fot. nr 194.



Fot. nr 195.



Fot. nr 196.

VIII. Świątniki Górne
(fotografie Łukasza Opałka)



Fot. nr 197 (197-202). Zagroda (zapewne) z ulicy Widokowej 66. (15.12.2014)



Fot. nr 198 (198-199). Fasada XIX-to wiecznego oryginału. (15.12.2014)



Fot. nr 199. Oryginalne detale fasady. (15.12.2014)



Fot. nr 200 (200-202). Kapliczka słupowa (zapewne) z figurą św. Jana Nepomucena w zwieńczeniu. (15.12.2014)



Fot. nr 201. (15.12.2014)



Fot. nr 202. Inskrypcja na cokole. (15.12.2014)

IX. Kryspinów (dawna Śmierdząca)



Fot. nr 203 (203-208). Będący w prywatnych rękach i czekający na rewaloryzację, eklektyczny pałac Skirlińskich w Kryspinowie, gdzie w czasach PRL siedzibę miał POM.



Fot. nr 204 (204-207). Fasada pałacu.



Fot. nr 205.



Fot. nr 206.



Fot. nr 103.



Fot. nr 208. Lewą, boczną ścianą.



Fot. nr 209 (209-212). Tylna część pałacu.



Fot. nr 210.



Fot. nr 211.



Fot. nr 212.



Fot. nr 213. Prawa, boczna ściana.



Fot. nr 214 (214-215). Pozostałości po dawnym parku.



Fot. nr 215. Dawny staw.



Fot. nr 216. Niewiele dziś pozostało z dawnej zabudowy tej podkrakowskiej wsi, która nazwa brzmiała: Śmierdząca, dziś przynależnej do Gminy Liszki.
Tu murowany dom pod nr 79.



Fot. nr 217. Widok fortecznego wzniesienia - Śmierząca Skała (fort nr 38), gdzie mieści się obserwatorium astronomiczne UJ. Ujęcie z okolic mostku nad autostradą.



Fot. nr 218. Krakowski Balaton, czyli wielki zbiornik wodny powstały po zakończeniu eksploatacji piasku.

X. Aleksandrowice



Fot. nr 219. Typowo powojenny dom pod nr 48.



Fot. nr 220 (220-223). Współcześnie przebudowany dom z werandą z 1921-go roku.



Fot. nr 221 (221-222). Raczej oryginalna weranda sprzed prawie stu lat.



Fot. nr 222.



Fot. nr 223. Boczny i tylny fragment z oryginalnym belkowaniem poprzecznym.



Fot. nr 224 (224-227). Ponad stuletnie budynki dawnego dworu aleksandrowickiego i jego zaplecza, które dziś wykorzystuje Instytut Zootechniki - Państwowy Instytut Badawczy z Balic. Tu (zapewne) dawna dworska oficyna z początku XX-go wieku.



Fot. nr 225. Dworska oficyna.



Fot. nr 226 (226-227). Przebudowany na przełomie XIX-go i XX-go wieku dawny budynek dworu.



Fot. nr 227.



Fot. nr 228. Budynek gospodarczy przynależny do dawnego dworskiego folwarku.



Fot. nr 229 (229-231). Wybudowany w okruchów wapiennych, kiedyś popularnych w okolicy, budynek spod nr1b, zapewne też przynależny do dawnego dworu.



Fot. nr 230.



Fot. nr 231.



Fot. nr 232. Staw hodowlany, które też wchodził w skład dawnego dworu.



Fot. nr 233 (233-235). Nieco przebudowany już, prawie stuletni domek z 1921-go roku.



Fot. nr 234. Oryginalna boczna ściana.



Fot. nr 235. Tylna część domu.



Fot. nr 236. Kolejny przykład powojennej zabudowy Aleksandrowic - dom pod nr 149.



Fot. nr 237 (237-240). Zrujnowana zagroda w sąsiedztwie drugiego ze stawów hodowlanych – tu widok od strony podwórka.



Fot. nr 238. Widok z drogi do Klaszczowa.



Fot. nr 239 (239-240). Chałupa o archaicznym, poprzecznym belkowaniu.



Fot. nr 240.



Fot. nr 241. Zaniehbany, drugi z dworskich stawów hodowlanych.



Fot. nr 242. Krzyż na skale ogradzającej Dolinę Aleksandrowicką.

XI. Kleszczów



Fot. nr 243 (243-245). Przykładnie odrestaurowany stary dom pod nr 68.



Fot. nr 244.



Fot. nr 245. Boczna ściana pokryta boazerią.



Fot. nr 246 (246-249). Wiekowa chałupa pod nr 57 – warto się jej dokładnie przyjrzeć.



Fot. nr 247.



Fot. nr 248.



Fot. nr 249. Tył chałupy.



Fot. nr 250 (250-252). Bliski oryginałowi fragment domu pod nr 53. Gdyby nie to współczesne okno.....



Fot. nr 251 (251-252). Tył chałupy.



Fot. nr 252.



Fot. nr 253. Przebudowany dom pod nr 48, w której został zachowany dawny ganek.



Fot. nr 254 (254-257). Przebudowywany i rozbudowywany dom pod nr 43.



Fot. nr 255. Fragment od strony ogrodu.



Fot. nr 256 (256-257). Tylna część od strony podwórka.



Fot. nr 257.



Fot. nr 258. Resztki dawnego sadu w sąsiedztwie domu pod nr 43.



Fot. nr 259 (259-263). Oryginalna chałupa pod nr 40. Warto się jej bliżej przyjrzeć.



Fot. nr 260.



Fot. nr 261 (261-263). Tylny jej fragment.



Fot. nr 262.



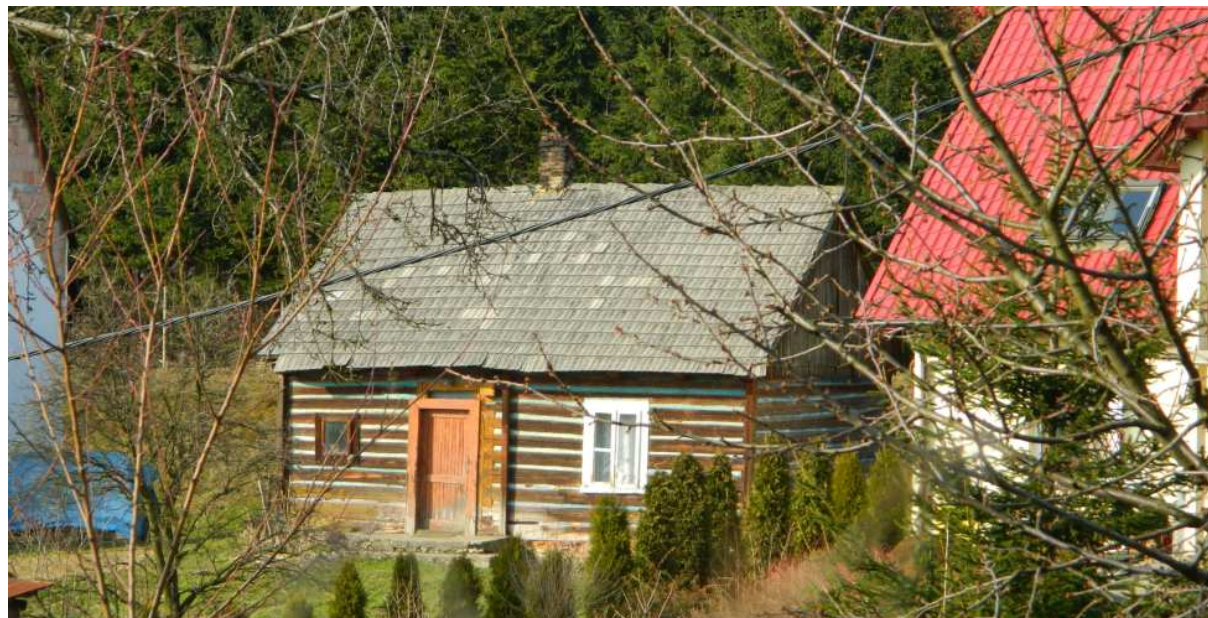
Fot. nr 263.



Fot. nr 264 (264-267). Chałupa pod nr 38 z oryginalnym belkowaniem.



Fot. nr 265.



Fot. nr 266 (266-267). Fragment od strony ogrodu.



Fot. nr 267.



Fot. nr 268 (268-270). Bliski oryginałowi dom pod nr 5.



Fot. nr 269.



Fot. nr 270.

**Moje opracowania dostępne na forum
Małopolskiej Biblioteki Cyfrowej www.mbc.malopolska.pl
i Europeany www.europeana.eu
oraz artykuły opublikowane na łamach Głosu
Wielickiego www.wielicki.glos24.pl**

**LESZEK GRABOWSKI (1953)
e-mail: leszek.grabowski@interia.pl
Facebook: <http://pl-pl.facebook.com/people/Leszek-Grabowski/100000321665908>**



Na wzniesieniu nad dawnym kamieniołomem Libana.
W tle Kopiec Krakusa i Mój Kraków.

A. Opracowania dotyczące Krakowa

A.1. Wspomnienia

1. Obraz Krakowa lat 60-tych we wspomnieniach z dzieciństwa. Edycja XV.
www.mbc.malopolska.pl/publication/9505
2. Moja przygoda z Technikum Energetycznym w Krakowie w latach 1968-73. Edycja VII.
www.mbc.malopolska.pl/publication/11376

A.2. Fotografie archiwalne

1. Kraków i jego okolice w fotografii z lat 1987-1992
www.mbc.malopolska.pl/publication/14924
2. Kraków i Małopolska w fotografii z końca XX-go wieku.
www.mbc.malopolska.pl/publication/15759

A.3. Albumy o Krakowie

I. Współczesny Kraków w klimacie z fotografii Ignacego Kriegera.

1. Część I. Śródmieście.
www.mbc.malopolska.pl/publication/67812
2. Część II. Kazimierz, Stradom i Podgórze.
www.mbc.malopolska.pl/publication/67991
3. Część III. Obrzeża Starego Miasta i dawne przedmieścia. Kleparz, Biały Prądnik, Krowodrza, Piasek, Nowy Świat, Zwierzyniec i Półwie, Dębny, Wesoła, Grzegórzki, Wola Duchacka, Prokocim.
www.mbc.malopolska.pl/publication/68137
4. Część IV. Uzupełnienia. Śródmieście, Piasek, Wesoła, Stradom, Kazimierz i Podgórze. Edycja II.
www.mbc.malopolska.pl/publication/70812
5. Część V. Uzupełnienia– krakowski kalejdoskop. Śródmieście, Kleparz, Wesoła, Piasek, Nowy Świat, Półwie i Zwierzyniec, Stradom, Kazimierz, Podgórze.
www.mbc.malopolska.pl/publication/73718

II. Podglądanie starego Krakowa.

1. Część I. Zabytkowe Śródmieście. Wokół Rynku Głównego.
Kwiecień 2009 – lipiec 2011
www.mbc.malopolska.pl/publication/85312
2. Część II. Zabytkowe Śródmieście. Dawny Okół i jego przedpole.
Kwiecień 2009 – lipiec 2011
www.mbc.malopolska.pl/publication/85468
3. Część III. Wawel i jego okolice, Stradom i Kazimierz.
Kwiecień 2009 – sierpień 2011.
www.mbc.malopolska.pl/publication/85469
4. Część IV. Podgórze. Przekrój przez rok 2009.
www.mbc.malopolska.pl/publication/85470
5. Część V. Podgórze. Sierpień 2010 – czerwiec 2013. Kamieniołom Libana w marcu 2003.
www.mbc.malopolska.pl/publication/87313

III. Dawne przedmieścia Krakowa - ulatująca przeszłość.

1. Część I. Bieżanów, Prokocim, Wola Duchacka. Edycja II.
www.mbc.malopolska.pl/publication/17690
2. Część II. Piaski Wielkie, Kurdwanów, Jugowice.
www.mbc.malopolska.pl/publication/17691
3. Część III. Zakrzówek, Dębniki, Ludwinów.
www.mbc.malopolska.pl/publication/17692
4. Część IV. Zwierzyniec i Półwie, Przegorzały, Wola Justowska, Czarna Wieś i Kawitory.
www.mbc.malopolska.pl/publication/17693
5. Część V. Łęg, Mogiła, Krzesławice, Bieńczyce. Edycja II
www.mbc.malopolska.pl/publication/17694
6. Część VI. Uzupełnienia: Prokocim, Wola Duchacka, Rząka, Piaski Wielkie, Ludwinów, Zakrzówek, Dębniki i Mogiła. Edycja II.
www.mbc.malopolska.pl/publication/18158
7. Część VII. Bronowice Małe i Wielkie, Krowodrza i Biały Prądnik.
Edycja II
www.mbc.malopolska.pl/publication/18408
8. Część VIII. Płaszów, Kosocice i Rajsko.
www.mbc.malopolska.pl/publication/21255
9. Część IX. Uzupełnienia (cd): Bieńczyce, Mogiła, Łęg, Prokocim, Wola Duchacka i Piaski Wielkie.
www.mbc.malopolska.pl/publication/21256
10. Część X. Kobierzyn i Skotniki, Tyniec i Pychowice
www.mbc.malopolska.pl/publication/19616

11. Część XI. Spacer po południowych i zachodnich obrzeżach Krakowa. Mogiła, Bieżanów, Prokocim i Piaski Wielkie, Wola Duchacka i Kurdwanów, Swoszowice i Jugowice, Łagiewniki, Zakrzówek, Czarna Wieś i Bronowice Małe, Nowa Wieś i Krowodrza.
www.mbc.malopolska.pl/publication/21229
12. Część XII. Biały Prądnik (cd), Czerwony Prądnik, Czyżyny, Rakowice, Mistrzejowice, Zesławice, Grębałów, Bieńczyce (cd), Krzesławice (cd) i Piaski Wielkie (cd).
www.mbc.malopolska.pl/publication/21261
13. Część XIII. Uzupełnienia: Bieżanów, Rajsko, Swoszowice, Łagiewniki i Pychowice.
www.mbc.malopolska.pl/publication/21479
14. Część XIV. Uzupełnienia: Mogiła, Krzesławice, Rakowice (Wieczysta) i Prokocim
www.mbc.malopolska.pl/publication/22312
15. Część XV. Czarna Wieś i Kawiory, Wola Justowska i Las Wolski, Półwie Zwierzynieckie, Zwierzyniec oraz Dębniaki i Zakrzówek w zimowej szacie.
www.mbc.malopolska.pl/publication/29478
16. Część XVI. Mogiła (cd), Bronowice Małe (cd), Łobzów, Zakrzówek (cd) i Skotniki.
www.mbc.malopolska.pl/publication/45001
17. Część XVII. Górka Narodowa, Witkowice i Biały Prądnik. Mini dodatek- przykłady dawnego budownictwa wiejskiego z terenu Ziemi Krakowskiej i Polski Południowej.
www.mbc.malopolska.pl/publication/45002
18. Część XVIII. Zwierzyniec (Salwator), Wola Duchacka, Pychowice, Bodzów i Kostrze, Rząka. Krakowskie i podkrakowskie krajobrazy.
www.mbc.malopolska.pl/publication/45003
19. Część XIX. Umykające krakowskie i podkrakowskie krajobrazy: Bonarka, Płaszów i Podgórze, Prokocim Stary i Nowy, Rząka, Krzyszkowice, Kosocice i Piaski Wielkie.
www.mbc.malopolska.pl/publication/40795
20. Dawne przedmieścia Krakowa – ulatująca przeszłość (część XX). Stara Mogiła, Mydlniki, Chełm i Wola Justowska.
www.mbc.malopolska.pl/publication/40794
21. Część XXI. Umykające krakowskie i podkrakowskie krajobrazy (cd). Łęg, Dębniaki, Zakrzówek.
www.mbc.malopolska.pl/publication/56790
22. Część XXII. Umykające krakowskie i podkrakowskie krajobrazy (cd). Wola Duchacka, Piaski Wielkie, Rząka i Łagiewniki.
www.mbc.malopolska.pl/publication/56791
23. Część XXIII. Umykające krakowskie i podkrakowskie krajobrazy (cd). Zwierzyniec (Salwator i Sikornik) i Las Wolski.
www.mbc.malopolska.pl/publication/56792
24. Część XXIV. Umykające krakowskie i podkrakowskie krajobrazy (cd). Rybitwy, Płaszów, Rząka, Piaski Wielkie, Wola Duchacka i Zakrzówek.
www.mbc.malopolska.pl/publication/56962

25. Część XXV. Wola Duchacka, Płaszów, Łagiewniki i Małe Bronowice(cd)
www.mbc.malopolska.pl/publication/57115
26. Część XXVI. Wola Duchacka, Prokocim, Zwierzyniec, Czarna Wieś i Wola Justowska. Umykające krakowskie i podkrakowskie krajobrazy (cd).
www.mbc.malopolska.pl/publication/58236
27. Część XXVII. Grzegórzki, Dąbie, Płaszów, Jugowice i Swoszowice.
www.mbc.malopolska.pl/publication/58645
28. Część XXVIII. Jesienny rekonesans po południowych przedmieściach Krakowa – Płaszów, Wola Duchacka, Prokocim, Rząka i Piaski Wielkie.
www.mbc.malopolska.pl/publication/59327
29. Część XXIX. Jesienny rekonesans po ginącym świecie: Ludwinowa, Zakrzówka i Dębnik.
www.mbc.malopolska.pl/publication/59513
30. Część XXX. Zimowa sceneria dawnych przedmieść Krakowa: Krowodrza, Nowa i Czarna Wieś, Zwierzyniec, Bielany, Dębniki i Piaski Wielkie.
www.mbc.malopolska.pl/publication/60647
31. Część XXXI. Łobzów, Krowodrza, Zakrzówek, Pychowice, Łagiewniki i Rząka.
www.mbc.malopolska.pl/publication/60781
32. Część XXXII. Zwierzyniec, Czarna i Nowa Wieś oraz Łobzów.
www.mbc.malopolska.pl/publication/61316
33. Część XXXIII. Sikornik, Las Wolski, Bielany i Przegorzały.
www.mbc.malopolska.pl/publication/61317
34. Część XXXIV. Stary Prokocim, Piaski Wielkie (Świątniki, Podedworze i Podlesie), Wola Duchacka, Rząka, obrzeże Płaszowa i Podgórze
www.mbc.malopolska.pl/publication/61318
35. Część XXXV. Wola Duchacka, Kosocice i Barycz, Płaszów, Rybitwy, Bieńczyce i Olsza.
www.mbc.malopolska.pl/publication/61336
36. Część XXXVI. Wiosenny rekonesans po południowych obrzeżach miasta. Płaszów (Bagry), Stary Prokocim, Wola Duchacka, Piaski Wielkie, Kurdwanów, Kosocice, Łagiewniki, Zakrzówek, Dębniki, Półwsie i Zwierzyniec.
www.mbc.malopolska.pl/publication/64127
37. Część XXXVII. Wola Justowska i Las Wolski, Półwsie i Zwierzyniec, Łagiewniki, Jugowice, Rajsko i Kosocice.
www.mbc.malopolska.pl/publication/66308
38. Część XXXVIII. Wola Duchacka, Piaski Wielkie i Prokocim.
www.mbc.malopolska.pl/publication/66767
39. Część XXXIX. Borek Fałęcki, Bonarka, Dębniki, Zakrzówek, Półwsie i Zwierzyniec, były Obóz Koncentracyjny Płaszów.
www.mbc.malopolska.pl/publication/66868
40. Część XL. Czyżyny, Rybitwy i Ludwinów.
www.mbc.malopolska.pl/publication/68644

41. Część XLI. Warszawskie, Krowodrza, Nowa Wieś, Czarna Wieś, Półwie i Zwierzyniec, Kurdwanów i Borek Fałęcki.
www.mbc.malopolska.pl/publication/70183
42. Część XLII. W zimowej scenerii Pleszowa i Mogiły.
www.mbc.malopolska.pl/publication/70187
43. Część XLIII. W jesiennej i zimowej scenerii: Woli Duchackiej, Piasków Wielkich i Rząki.
www.mbc.malopolska.pl/publication/71271
44. Część XLIV. W jesiennym i zimowym klimacie Prokocimia.
www.mbc.malopolska.pl/publication/71272
45. Część XLV. Płaszów, Olsza i Rakowice.
www.mbc.malopolska.pl/publication/71485
46. Część XLVI. Raz jeszcze Zwierzyniec.
www.mbc.malopolska.pl/publication/72226
47. Część XLVII. Wzdłuż tradycyjnego Zakrzówka i wokół Skał Twardowskiego.
www.mbc.malopolska.pl/publication/72227
48. Część XLVIII. Krowodrza, Półwie Zwierzynieckie, Zwierzyniec i Sikornik, Wola Justowska i Las Wolski, Dębniaki, Zakrzówek, Łagiewniki.
www.mbc.malopolska.pl/publication/74740
49. Część XLIX. Podgórze – okolice Bonarki i kamieniołom Libana, teren KL Płaszów na skraju Woli Duchackiej, Wola Duchacka, Prokocim, Piaski Wielkie, Jugowice, Kurdwanów, Kosocice, Rajsko i Barycz.
www.mbc.malopolska.pl/publication/74741
50. Część L. Borek Fałęcki, Kobierzyn, Skotniki i Pychowice.
www.mbc.malopolska.pl/publication/75164
51. Część LI. Stary Płaszów i Bagry, Prokocim, Bieżanów, Piaski Wielkie.
www.mbc.malopolska.pl/publication/75857
52. Część LII. Zakrzówek i Skały Twardowskiego, Wola Duchacka, teren dawnego KL Płaszów i jego obrzeże, Podgórze – Kopiec Krakusa, Mały Płaszów i Rybitwy, Bieżanów.
www.mbc.malopolska.pl/publication/75587
53. Część LIII. Krakowski kalejdoskop: Zakrzówek, Borek Fałęcki, Łagiewniki, Kurdwanów, Wola Duchacka, Prokocim, Piaski Wielkie, Kosocice.
www.mbc.malopolska.pl/publication/77977
54. Część LIV. Krowodrza, Łobzów, Nowa Wieś, Czarna Wieś i Zwierzyniec
www.mbc.malopolska.pl/publication/79758
55. Część LV. Zakrzówek, Ludwinów, Wola Duchacka, Piaski Wielkie i Prokocim
www.mbc.malopolska.pl/publication/79759
56. Część LVI. Krowodrza, Czarna Wieś, Zwierzyniec, Półwie Zwierzynieckie, Wola Duchacka, Prokocim, Piaski Wielkie, Rajsko
www.mbc.malopolska.pl/publication/87312
57. Część LVII. Krzesławice, Dębniaki, Zakrzówek, Ludwinów
www.mbc.malopolska.pl/publication/88010

58. Część LVIII. Łagiewniki, Płaszów, (Przedmieście) Warszawskie.
www.mbc.malopolska.pl/publication/88763
59. Część LIX. Wola Duchacka, Prokocim, Piaski Wielkie, Rząka, Rajsko
www.mbc.malopolska.pl/publication/88764
60. Część LX. Wola Justowska, Zwierzyniec, Półwie Zwierzynieckie (Błonia), Czarna Wieś, Nowy Świat (Kossakówka), Dębniki, Zakrzówek, Bodzów.
www.mbc.malopolska.pl/publication/89855
61. Część LXI. Wola Duchacka, Prokocim, Piaski Wielkie.
www.mbc.malopolska.pl/publication/89856
62. Część LXII. Mogiła, Rakowice, Grzegórzki.
www.mbc.malopolska.pl/publication/90406
63. Część LXIII. Przegorzały, Podgórze, Kosocice, Rajsko i Łagiewniki.
www.mbc.malopolska.pl/publication/90405
64. Część LXIV. Wola Duchacka, Prokocim, Piaski Wielkie, Łagiewniki, Krzyszkowice.
www.mbc.malopolska.pl/publication/
65. Część LXV. Łobzów, Bronowice Wielkie, Czarna Wieś, Półwie Zwierzynieckie, Zwierzyniec, Nowy Świat, Dębniki, Zakrzówek, Kobierzyn.
www.mbc.malopolska.pl/publication/
66. Część LXVI. Krakowski kalejdoskop: Olsza, Krowodrza, Nowa Wieś, Czarna Wieś, Zwierzyniec, Dębniki, Zakrzówek, Kobierzyn i Borek Fałęcki, Kostrze, Tyniec, Prokocim.
www.mbc.malopolska.pl/publication/94327
67. Część LXVII. Zachodnie i południowe rubieże Krakowa. Piasek, Zwierzyniec, Wola Justowska, Przegorzały, Bielany i ich obrzeże, Dębniki, Zakrzówek, Ludwinów, Płaszów, Prokocim, Piaski Wielkie, Kurdwanów, Borek Fałęcki i Łagiewniki.
www.mbc.malopolska.pl/publication/94618

IV. Krakowskie panoramy i widoki

1. Część I. Wiosna 2011.
www.mbc.malopolska.pl/publication/64522
2. Część II. Lato 2011.
www.mbc.malopolska.pl/publication/67475
3. Część III. Jesień 2011.
www.mbc.malopolska.pl/publication/68255
4. Część IV. Zima 2011/2012
www.mbc.malopolska.pl/publication/71731
5. Część V. Wiosna 2012
www.mbc.malopolska.pl/publication/74742
6. Część VI. Lato 2012.
www.mbc.malopolska.pl/publication/76541
7. Część VII. Jesień 2012.
www.mbc.malopolska.pl/publication/78459

8. Część VIII. Ostatnia zima rząckiego uroczyska, czyli przykład symbiozy człowieka i przyrody po krakowsku.
www.mbc.malopolska.pl/publication/78947
9. Część IX. Zima 2012/13. Krowodrza, Łobzów, Nowa Wieś, Czarna Wieś, Zwierzyniec, Zakrzówek, Ludwinów, Podgórze (Kopiec Krakusa), Wola Duchacka, Piaski Wielkie, Rajsco, Prokocim i Płaszów (Bagry).
www.mbc.malopolska.pl/publication/80638
10. Część X. Przedwiośnie 2013. Edycja II. Krowodrza, Nowa i Czarna Wieś, Zwierzyniec, Podgórze, Wola Duchacka, Borek Fałęcki, Płaszów, Piaski Wielkie, Rząka, Krzyszkowice.
www.mbc.malopolska.pl/publication/82506
11. Część XI. Wiosna 2013. Rondo Mogiłskie, wokół Wisły, Zwierzyniec, Półwsie Zwierzynieckie, Zakrzówek – Skały Twardowskiego, Podgórze– Kopiec Krakusa, Las Bonarka, Płaszów – Bagry, Wola Duchacka, Prokocim, Piaski Wielkie, rząckie ugory, Rajsco, Krzyszkowice
www.mbc.malopolska.pl/publication/85310
12. Część XII. Lato 2013. Kopiec Piłsudskiego, Las Wolski, podnóże Kopca Kościuszki, Skały Twardowskiego, dębnicki brzeg Wisły, Krzesławice, Płaszów – Bagry, Wola Duchacka (teren dawnego KL Płaszów i Park Duchacki), Piaski Wielkie, rząckie ugory, Kosocice, Krzyszkowice
www.mbc.malopolska.pl/publication/87314
13. Część XIII. Jesień 2013. Rondo Mogiłskie, Las Wolski i Wola Justowska, Czarna Wieś, Zwierzyniec (Sikornik i Kopiec Kościuszki), Półwsie Zwierzynieckie (Błonia), Nowy Świat (Kossakówka), Dębniki, Zakrzówek (okolice Ronda Grunwaldzkiego; Krakowski Fiord), Pychowice, Kostrze i Bodzów, Podgórze (Wzgórze Lasoty; Kopiec Krakusa).
www.mbc.malopolska.pl/publication/89214
14. Część XIV. Jesień 2013 c.d. Wola Duchacka (teren dawnego KL Płaszów; Park Duchacki i jego okolice), Prokocim, Płaszów – Bagry, Piaski Wielkie, Rząka, Rajsco, Kosocice, Krzyszkowice – Chabrowe Wzgórze. Dodatek– Migawki z Cmentarza Rakowickiego (2009-2013)
www.mbc.malopolska.pl/publication/89215
15. Część XV. Zima i przedwiośnie 2013-2014. Planty, Wola Justowska i Las Wolski, Przegorzały, Zwierzyniec (Sikornik i Kopiec Kościuszki), Dębniki, Zakrzówek, Pychowice, Krowodrza, Grzegórzki, Rakowice – Czyżyny i Mogiła.
www.mbc.malopolska.pl/publication/90758
16. Część XVI. Zima i przedwiośnie 2013-2014 c.d. Podgórze (Zabłocie i Kopiec Krakusa), Płaszów (Bagry), Wola Duchacka (KL Płaszów i Park Duchacki), Prokocim, Piaski Wielkie, Rząka, Krzyszkowice. Dodatek – Migawki z Cmentarza Rakowickiego (c.d.).
www.mbc.malopolska.pl/publication/90759

17. Część XVII. Wiosna 2014. Wawel, Kossakówka, Czarna Wieś, Zwierzyniec (Sikornik), Wola Justowska – Las Wolski Półwie Zwierzynieckie (Błonia), Dębniki, Zakrzówek, Czyżyny-Rakowice.
www.mbc.malopolska.pl/publication/
18. Część XVIII. Wiosna 2014 c.d. Płaszów - Bagry, Wola Duchacka, Prokocim, Piaski Wielkie, Łagiewniki, Borek Fałęcki, Kosocice, Barycz, Krzyszkowice, Wieliczka.
www.mbc.malopolska.pl/publication/
19. Część XIX. Lato 2014. Śródmieście - Planty, Piasek, Czarna Wieś, Kazimierz, Zakrzówek, Pychowice, Kobierzyn.
www.mbc.malopolska.pl/publication/94204
20. Część XX. Lato 2014 c.d. Podgórze, Płaszów - Bagry, Wola Duchacka, Wieliczka. Migawki z Cmentarza Rakowickiego i jego okolic.
www.mbc.malopolska.pl/publication/94205
21. Część XXI. Lato 2014 c.d. Wisła i jej sąsiedztwo, Rudawa i jej okolice, Wola Justowska (Las Wolski), Pychowice i Kobierzyn, Kostrze i Bodzów, Tyniec, Piekary, Płaszów (Bagry), Rząka, Wieliczka.
www.mbc.malopolska.pl/publication/94326
23. Część XXII. Jesień 2014. Wzdłuż Wisły, Kossakówka, Śródmieście, Kazimierz, Piasek, Czarna Wieś (Park Jordana), Półwie Zwierzynieckie (Błonia), Zwierzyniec (Sikornik), Wola Justowska, obrzeżem Lasu Wolskiego.
www.mbc.malopolska.pl/publication/94390
23. Część XXIII. Jesień 2014 c.d. Dębniki, Zakrzówek, Ludwinów, Pychowice.
www.mbc.malopolska.pl/publication/94391
24. Część XXIV. Jesień 2014 c.d. Podgórze, Płaszów (Bagry), Wola Duchacka, Prokocim, Piaski Wielkie, Rząka, Borek Fałęcki i Łagiewniki, Wieliczka, Puszcza Niepołomska.
www.mbc.malopolska.pl/publication/94392
25. Część XXV. Przedzimy 2014. Wola Justowska, Zwierzyniec(Sikornik), Półwie Zwierzynieckie(Błonia), Kazimierz, Podgórze, Wola Duchacka, Prokocim, Rząka, Piaski Wielkie, Kurdwanów.
www.mbc.malopolska.pl/publication/94619
26. Część XXVI. Zima 2014/2015. Śródmieście, Kazimierz, Piasek, Czarna Wieś (Park Jordana), Półwie Zwierzynieckie (Błonia), Zwierzyniec (Sikornik), Dębniki, Zakrzówek (Skały Twardowskiego), Podgórze (Kopiec Krakusa), Wola Duchacka (dawny KL Płaszów i Park Duchacki), Płaszów (Bagry) Prokocim, Rząka, Kosocice, Wieliczka.
www.mbc.malopolska.pl/publication/96523
27. Część XXVII. Przedwiośnie 2015. Śródmieście, Piasek, wzdłuż Rudawy, Zwierzyniec wzdłuż Wisły, Przegorzały, Bielany, Kryspinów, Aleksandrowice, Dębniki, Zakrzówek, Podgórze, Płaszów (Bagry), Wola Duchacka, Rząka.
www.mbc.malopolska.pl/publication/96524

V. Drzwi krakowskich kamienic czynszowych i domów podmiejskich

1. Część I. Piasek i Nowy Świat.
www.mbc.malopolska.pl/publication/69109
2. Część II. Śródmieście, Stradom, Kazimierz, Wesoła, Dębniki i Podgórze
www.mbc.malopolska.pl/publication/69110
3. Część III. Śródmieście (cd.), Piasek (cd.), podmiejski Kraków.
www.mbc.malopolska.pl/publication/69430
4. Część IV. Śródmieście (cd.), Kleparz, Wesoła (cd.).
www.mbc.malopolska.pl/publication/71803
5. Część V. Śródmieście, Piasek, Kleparz i Wesoła – uzupełnienia.
www.mbc.malopolska.pl/publication/72474
6. Część VI. Wesoła, Stradom i Kazimierz (cd.) oraz podmiejska Krowodrza.
www.mbc.malopolska.pl/publication/730887
7. Część VII. Piasek, Wesoła, Kazimierz i Podgórze – uzupełnienia.
www.mbc.malopolska.pl/publication/73088
8. Część VIII. Piasek – uzupełnienia.
www.mbc.malopolska.pl/publication/73717

VI. Detale krakowskich czynszówek i domów. Wybrane drzwi i portale, klamki, okna i obramienia, witraże i figury naścienne.

1. Część I. Zabytkowe Śródmieście.
www.mbc.malopolska.pl/publication/88307
2. Część II. Kleparz, Stradom, Kazimierz, Wesoła, Piasek i Nowy Świat.
www.mbc.malopolska.pl/publication/88308
3. Część III. Kalejdoskop krakowski i Kraków podmiejski.
www.mbc.malopolska.pl/publication/89316
4. Część IV. Śródmieście, Wesoła, Kleparz, Piasek, Stradom, Podgórze, podmiejska Mogiła.
www.mbc.malopolska.pl/publication/90757
5. Część V. Śródmieście, Wesoła, Piasek, Nowy Świat, Czarna Wieś, Podgórze. Podmiejski Kraków: Zakrzówek i Wola Duchacka.
www.mbc.malopolska.pl/publication/94203
6. Część VI. Uzupełnienia: Śródmieście, Kleparz, Piasek i Podgórze. Podmiejski Kraków: Krowodrza, Nowa Wieś, Wola Justowska, Zwierzyniec, Zakrzówek, Ludwinów i Tynec.
www.mbc.malopolska.pl/publication/94620

VII. Krakowskie i podkrakowskie jeziora, stawy, rozlewiska i mokradła

1. Część I.

Dawna plaża pod Wawelem, Planty, Bronowice Wielkie, Czarna Wieś, Błonia, Zwierzyniec, Mydlniki i Kryspinów, Zakrzówek, Ludwinów, pogranicze Pychowic i Bodzowa, pychowickie łąki, Przegorzały i Bielany, posolvay'owskie stawy w Borku Fałęckim, okolice Bonarki, kamieniołom Libana, teren KL Płaszów, Bagry, nabrzeże Wisły w Rybitwach i Płaszowie, Dąbie, łąki mogiłskie, Bieńczyce i Olsza.

www.mbc.malopolska.pl/publication/74564

2. Część II.

Parki: w Nowym i Starym Prokocimiu, Wola Duchacka, Piaski Wielkie, Rząka, Krzyszkowice, Rajsko, Kosocice, Barycz i Wieliczka.

www.mbc.malopolska.pl/publication/74567

VIII. Liczne albumy o Krakowie i jego okolicach opublikowane na mojej stronie serwisu społecznościowego Facebook:

<http://pl-pl.facebook.com/people/Leszek-Grabowski/100000321665908>

B. Opracowania dotyczące Ziemi Gdowskiej

B.1. Sagi i historie rodzinne

1. Saga rodu Grabowskich z Bilczyc i Liplasa koło Gdowa. Edycja XII.

www.mbc.malopolska.pl/publication/8610

2. Saga rodu Chanków i Kędrynów z Podolan i okolic Gdowa. Edycja VI uzup.

www.mbc.malopolska.pl/publication/10372

3. Szkic do historii badań nad drzewem genealogicznym rodu Chanków z Podolan i okolic Gdowa.

www.mbc.malopolska.pl/publication/14677

4. Notka o rodach: Kaletów – „Wójcioków”, Augustynków – „Frysiów” i Mrozowskich z Bilczyc koło Gdowa. Edycja VI.

www.mbc.malopolska.pl/publication/13924

B.2 Albumy o Ziemi Gdowskiej

I. Gdów i jego okolice – odchodzący świat

1. Część I. Gdów, Bilczyce, Liplas, Podolany, Wola Zręczycka, Jaroszkówka, Lipnica Murowana. Edycja II.

www.mbc.malopolska.pl/publication/15443

2. Część II. Gdów, Przebieczany, Marszowice, Jaroszkówka, Kobylec, Klęczana, Wola Zręczycka.

www.mbc.malopolska.pl/publication/15730

3. Część III. Wiatowice, Niegowić, Marszowice, Bilczyce, Gdów, Grzybowa, Zręczyce, Wola Zręczycka, Klęczana, Łapanów, Szlak Papieski - odcinek od Klęczany do Łapanowa. Edycja II.
www.mbc.malopolska.pl/publication/15731
4. Część IV. Bilczyce, Gdów, Podolany, Wola Zręczycka i Zręczyce. Edycja II.
www.mbc.malopolska.pl/publication/17022
5. Część V. Bilczyce, Liplas, Niegowić, Gdów i Grzybowa.
www.mbc.malopolska.pl/publication/17844
6. Część VI. Zagórzany, Gdów, Podolany, Jaroszkówka, Wieniec, Nieznanowice, Marszowice, Bilczyce i Łazany.
www.mbc.malopolska.pl/publication/21257
7. Część VII. Lednica Górna, Trąbki, Łazany Bilczyce, Gdów, Marszowice, Wola Zręczycka i Zagórzany.
www.mbc.malopolska.pl/publication/24065
8. Część VIII. Łazany, Gdów, Niegowić, Krakuszowice, Grodkowice, Klęczana, Kobylec i Łapanów
www.mbc.malopolska.pl/publication/56953
9. Część IX. Nieznanowice, Pierzchów, Cichawa. Szlak Papieski – odcinek od Niegowici do granic Klęczany.
www.mbc.malopolska.pl/publication/58646
10. Część X. Łazany, Bilczyce, Gdów, Pierzchów, Niegowić i Wiatowice. Edycja II.
www.mbc.malopolska.pl/publication/61319
11. Część XI. Jawczyce, Liplas, Gdów, Wola Zręczycka, Kobylec; wybrane archiwalia.
www.mbc.malopolska.pl/publication/77982
12. Część XII. Gdów, Marszowice, Jaroszkówka, Kobylec; kilka wyburzonych już chałup z Gdowa, Marszowic i Kobylca. Edycja II.
www.mbc.malopolska.pl/publication/85467
13. Część XIII. Rekonesans po Gdowie a.d. 2015, Bilczyce, Jawczyce i Podolany. Edycja II.
www.mbc.malopolska.pl/publication/96809

II. Budownictwo ludowe, małomiasteczkowe i dworskie oraz kapliczki i inne pamiątki Ziemi Krakowskiej

1. Część I. Gdów.
www.mbc.malopolska.pl/publication/96810
2. Część II. Bilczyce, Jawczyce, Grzybowa.
www.mbc.malopolska.pl/publication/96811

C. Opracowania dotyczące Ziemi Krakowskiej.

C.1. Albumy o Ziemi Krakowskiej

I. Dawny świat okolic Krakowa

1. Część I. Dobczyce i Dziekanowice.
www.mbc.malopolska.pl/publication/19619
2. Część II. Wieliczka i Roźnowa.
www.mbc.malopolska.pl/publication/19620
3. Część III. Wieliczka i jej okolice (cd). Wieliczka, Czarnochowice, Lednica Górna, Przebieczany, Biskupice, Szczygłów, Surówki – Zabłocie.
www.mbc.malopolska.pl/publication/21938
4. Część IV. Wieliczka i jej okolice (cd). Wieliczka, Krzyszkowice, Lednica Górna, Czarnochowice i Śledziejowice.
www.mbc.malopolska.pl/publication/56793
5. Część V. Łapanów i jego okolice. Łapanów, Kobylec, Jaroszkówka, Szlak Papieski – odcinek od Łapanów do Kobylca.
www.mbc.malopolska.pl/publication/56794
6. Część VI. Dobczyce i ich okolice (cd). Dobczyce i Kornatka
www.mbc.malopolska.pl/publication/57409
7. Część VII. Mozaika podkrakowska. Edycja II.
Puszcza Niepołomska i jej okolice, Brzesko Nowe, Pleszów, Kościelniki i Górka Kościelnicza, Zielonki, Korzkiew i ich okolice, Rudawa i jej okolice, Wola Zręczycka i Zagórzany, wokół Dobczyc i Podchybie koło Lanckorony. Dodatek – Podkarpacie, okolice Rzeszowa: Świlcza, Mrowla i Bratkowice.
www.mbc.malopolska.pl/publication/59373
8. Część VIII. Bochnia i jej okolice. Ziemia Tarnowska. Bochnia, Łapczyca, Lipnica Murowana, Jasień Brzeski, Tarnów i Ładna. Cmentarze wojenne o okresie I-ej wojny światowej z okolic Tarnowa. Edycja III.
www.mbc.malopolska.pl/publication/59639
9. Część IX. Wieliczka i jej okolice (cd). Wokół centrum Wieliczki, Krzyszkowice oraz panoramy z Chabrowego Wzgórza, Śledziejowice i Kokotów.
www.mbc.malopolska.pl/publication/62561
10. Część X. Wieliczka i jej okolice (cd). Lednica Górna, wokół centrum Wieliczki, Krzyszkowice oraz panoramy z Chabrowego Wzgórza, krajobrazy wokół Baryczy. Edycja II.
www.mbc.malopolska.pl/publication/69387
11. Część XI. Bochnia i jej okolice (cd). Bochnia i Łapczyca.
www.mbc.malopolska.pl/publication/70813
12. Część XII. Wieliczka i jej okolice (cd). Rekonesans wokół wzgórza Pod Baranem.
www.mbc.malopolska.pl/publication/71484

13. Część XIII. Wieliczka i jej okolice (cd.). Migawki z Wieliczki. Jeszcze jeden spacer po dawnych Krzyszkowicach.
www.mbc.malopolska.pl/publication/724743
14. Część XIV. Wieliczka i jej okolice cd. Galicyjskiej Wieliczki ciąg dalszy, Wzgórze Kaim. Edycja II.
www.mbc.malopolska.pl/publication/76407
15. Część XV. Migawki z trasy: Staniątka, Niepołomice, Wola Batorska, Uście Solne, Szczurowa, Żabno, Ujście Jezuickie, Opatowiec, Gręboszów. Cmentarze wojenne i pomniki z okresu I-ej wojny światowej (cd.): Wola Batorska - Sitowiec, Biskupice Radłowskie, Otfinów, Ujście Jezuickie, Gręboszów. Okolice Brzeska i Tarnowa – uzupełnienia. Edycja II.
www.mbc.malopolska.pl/publication/77197
16. Część XVI. Wieliczka (c.d.) i kalejdoskop podkrakowski. Wielickich widoków ciąg dalszy, Krzyszkowice, Bilczyce, Staniątka, Niepołomice, Podłęże, Zakrzów, Świątyni Górne, Kryspinów, Aleksandrowice i Kleszczów. Edycja II uzup.
www.mbc.malopolska.pl/publication/96526

D. Przydrożne zabytki sztuki sakralnej z rejonów: Krakowa, jego okolic i Ziemi Krakowskiej

I. Zabytkowe figury, kapliczki i krzyże przydrożne z rejonu Krakowa i jego okolic.

1. Część I. Dawne przedmieścia Krakowa i podkrakowskie wsie.
www.mbc.malopolska.pl/publication/21231
2. Część II. Centrum Krakowa w obrębie dawnego rdzenia austriackiej twierdzy.
www.mbc.malopolska.pl/publication/21258
3. Część III. Ziemia Krakowska. Wieliczka, Gdów, Dobczyce i ich okolice.
www.mbc.malopolska.pl/publication/21259
4. Część IV. Centrum Krakowa w obrębie dawnego rdzenia austriackiej twierdzy – uzupełnienia.
www.mbc.malopolska.pl/publication/74586
5. Część V. Ziemia Krakowska cd.
Wieliczka i jej okolice, Trąbki, Łazany, Gdów i jego okolice, Szlak Papieski: Niegowić – Marszowice – Klęczana - Kobylec - Łapanów, Łapanów i jego okolice, Niepołomice i ich okolice, Dołęga koło Szczurowej, Kościelniki, Bochnia i jej okolice, Dębno Tarnowskie, Żabno i jego okolice, Wola Pogórska.
www.mbc.malopolska.pl/publication/77198

E. Artykuły w Głosie Wielickim
www.wielicki.glos24.pl

1. Nr 1 (styczeń 2009) – „Odchodzący świat”.
2. Nr 2 (luty 2009) – „Negatyw na szklanej płytce”.
3. Nr 10 (październik 2009) – „Zapomniany mieszkaniec Bilczyc”;
o Franciszku Augustynku – „Antonim Wichurze” - w setną rocznicę
jego narodzin.
4. Nr 12 (grudzień 2009) – „Bilczyce z lat mego dzieciństwa”
5. Nr 1 (styczeń 2010) – „Bajeczna chałupa mojej babki z Bilczyc”.
Część 1.
6. Nr 2 (luty 2010) – „Bajeczna chałupa mojej babki z Bilczyc”.
Część 2.
7. Nr 3 (marzec 2010) – „Bajeczna chałupa mojej babki z Bilczyc”.
Część 3.
8. Nr 4 (kwiecień 2010) – „Gdów z lat mojego dzieciństwa - początku lat
60-tych XX-go wieku”. Część 1.
9. Nr 5 (maj 2010) – „Gdów z lat mojego dzieciństwa - początku lat
60-tych XX-go wieku”. Część 2.
10. Nr 6 (czerwiec 2010)– „Tradycja nazw i przezwisk z dawnych Bilczyc”.
Część 1.
11. Nr 7 (lipiec 2010) – „Tradycja nazw i przezwisk z dawnych Bilczyc”.
Część 2”.
12. Nr 8 (sierpień 2010) – „Moja prababka „Magdusia”. Część 1.
13. Nr 10 (październik 2010) – „Moja prababka „Magdusia”. Część 2.
14. Nr 1 (styczeń 2011). „Wspomnienie Marcina Ciężarka”.
15. Nr 2 (luty 2011). „Jan Kaczmarczyk – zapomniana ofiara zbrodni
katyńskiej”.
16. Nr 3 (marzec 2012). „Moja Babcia Bogdzina”.
17. Nr 9 (wrzesień 2012). „Z dziejów dworu w Bilczycach”.

Artykuł z Wiadomości (10.2011)
www.wiadomosci.krakow.pl

O mnie. Barbara Bączek. „Dokumentalista z sercem”

Dziennik Polski (19-20.01.2013)

O mnie. Paulina Polak. „Fotografuje taki Kraków, który powoli przechodzi
do przeszłości”.

Gazeta Gdowianin

Artykuły i notki na temat Ziemi Gdowskiej, publikowane na internetowej
stronie w/w gazety – www.gazetagdowianin.pl