

Leszek Grabowski

**Budownictwo ludowe, małomiasteczkowe
i dworskie oraz kapliczki i inne pamiątki
Ziemi Krakowskiej. Część II. Okolice Gdowa.
Bilczyce, Jawczyce, Grzybowa, Łazany i Zręczyce.**

Kraków 2019

Leszek Grabowski

**Budownictwo ludowe, małomiasteczkowe
i dworskie oraz kapliczki i inne pamiątki
Ziemi Krakowskiej. Część II. Okolice Gdowa.
Bilczyce, Jawczyce, Grzybowa, Łazany i Zręczyce.**

Edycja II, uzupełniona i poszerzona

Kraków 06.10.2019

**Na prawach rękopisu
© Copyright by Leszek Grabowski
Kraków 2019**

Spis Treści

0.	Wstęp	4 - 7
I.	Bilczyce	8 - 95
I.1.	Archiwalia	8 - 26
I.2.	Dwór i Podedworze	27 - 44
I.3.	Krzyżowa	45 - 46
I.4.	Gaj	47 - 51
I.5.	Pagorek i Klin	52 - 58
I.6.	Ulicówka „We Wsi”	59 - 76
I.7.	Rudy	77 - 95
II.	Jawczyce	96 - 98
III.	Grzybowa	99-117
IV.	Łazany	118-143
V.	Zręczyce	144-170

Załącznik.	Moje opracowania dostępne na forum MBC i artykuły opublikowane na łamach Głosu Wielickiego	171-193
------------	--	---------



Fot. nr 1. Z Genowefą Budek, poznaną w 2004 roku kuzynką mojej Mamy, na Górcie Kunickiej na Grzybowej, przed domem, gdzie na przełomie lat 20/30 zeszłego wieku mieszkała przez kilka lat. (Lato 2004)

0. Wstęp

Prezentowany poniżej zbiór fotografii stanowi drugą część z cyklu: „Budownictwo ludowe, małomiasteczkowe i dworskie oraz kapliczki i inne pamiątki Ziemi Krakowskiej” i swym zasięgiem terytorialnym obejmuje wsie z najbliższego sąsiedztwa Gdowa: Bilczyce, Jawczyce i Grzybową. W cyklu tym posegregowałem materiał fotograficzny publikowany w trzynastu albumach z innego zbioru: „Gdów i jego okolice – odchodzący świat”, który powstał w latach 2008-2015, gdzie starałem się dokumentować szybko znikające bądź całkowicie przebudowywane pozostałości dawnego budownictwa ludowego: chałupy, stodoły i zabudowania gospodarcze oraz domy i kamieniczki o charakterze małomiasteczkowym bądź wiejskim, a także drobne, najczęściej przydrożne obiekty kultu religijnego: kapliczki, figury i krzyże przydrożne, które to obiekty tworzą niepowtarzalny klimat podkrakowskiej wsi, znany mi sprzed pół wieku, kiedy w Bilczycach, u mojej Babci, spędzałem letnie wakacje. Pierwsza część z tego cyklu obejmuje, a jakże, sam Gdów, od którego zapewne promieniowały na pobliskie wsie wszelkie architektoniczne nowinki, związane z szybko docierającym tu z Krakowa postępowym cywilizacyjnym: technicznym i kulturowym. Szkoda tylko, że dziś tak słabo dba się w okolicy o dawną spuściznę etnograficzną, której relikty architektoniczne sięgają jeszcze czasów galicyjskich. Może za sprawą tych albumów, z których poniżej prezentowany obejmuje też wiele archiwalnych fotografii, bo pochodzących z okresu od lat 30. po koniec lat 60. XX. wieku, przyszłe pokolenia będą miały bodaj elementarne pojęcie o wyglądzie tej części podkrakowskiej wsi i jej sielskim klimacie w przedziale czasowym liczącym mniej więcej 100 lat, wszak najstarsze istniejące jeszcze chałupy to relikty czasów galicyjskich, pochodzące z II połowy XIX. wieku.

Zdjęcia z terenu Bilczyc (rozdział I), które raz jeszcze postarałem się obrobić, by nadać im możliwie najlepszy kształt i jakość, zostały posegregowane terytorialnie w oparciu o istniejące tu od wieków przysiółki i oprócz archiwaliów (rozdział I.1 – fot. nr: 2-33) obejmują: „Dwór” i „Podedworze”, zwane też „Podedworem” (rozdział I.2 – fot. nr: 34-65), „Krzyżową” (rozdział I.3 – fot. nr: 66-69), „Gaj” (rozdział I.4 – fot. nr: 70-77), „Pagorek” i „Klin” (rozdział I.5 – fot. nr: 77-89), ulicówkę „We Wsi”, czyli dawne centrum (rozdział I.6 – fot. nr: 90-122) oraz peryferyjne, przycentralne „Rudy” (rozdział I.7 – fot. nr: 123-167).

Archiwalia (rozdział I.1), oprócz jakimś cudem uratowanych zdjęć rodzinnych z okresu przedwojennego i czasów okupacji, zawierają także fotki z okresu mego dzieciństwa i młodości, te ostatnie kiepskie, bo wykonane prymitywnymi aparatami marek: Druh i Ami, a także zdjęcia udostępnione mi przez: Irenę Żyłę, córkę Franciszka Kalety, fotografa z Klina, Zdzisławę Kaczmarczyk (Wątorok), związaną z rodziną Mrozowskich z Pagorka, Krzysztofa Sadłowskiego, potomka odłamu rodziny Grabowskich z Rud oraz Romana Markota, bilczyckiego geodety i niestrudzonego badacza dziejów Bilczyc. Do rozdziałów dotyczących Bilczyc i Grzybowej dołączyłem też fragmenty dawnej mapy, pochodzącej z roku 1906, która powstała na podstawie kartowania z lat 1901-1903.

Rozdział II (fot. nr: 168-173) to kilka ujęć starej chałupy z terenu Jawczyc, która znajduje się w bliskości krakowskiego „gościńca”. To jeden z ostatnich relikwów tej wsi, jaki przetrwał do naszych czasów w stanie bliskim oryginałowi. Niestety dzisiejsze Jawczyce, przynajmniej ich fragment przylegający do drogi wiodącej z Krakowa do Gdowa, w niczym nie przypominają już dawnej wsi, bo ich zabudowa stała się typowa dla czasów współczesnych, kiedy pieniądz zwykle bierze górę nad pięknem i dobrym gustem.

I wreszcie rozdział III (fot. nr: 174-210) to przegląd zdjęć z terenu dawnej wsi Grzybowej, gdzie szczególnie efektownie prezentują się dawne kapliczki słupowe, których na początku XX. wieku powstało tu niemało. To także rodzinne wspomnienie domu z Górki Kunickiej (fot. nr: 187-196), gdzie na przełomie lat 20/30 XX. wieku mieszkała rodzina Ludwika Wojasa, męża Antoniny Chanek, młodszej siostry mojej babki Reginy Kędrynowej z Podolan. Stojący kiedyś w miejscu obecnej chałupy skromny dworek, dzierżawiony przez wspomnianą rodzinę pospołu z rodziną Piotra Gądka, również pochodzącego z Podolan, uległ uszkodzeniu na początku lat 30. i został potem przebudowany. Dzierżawcą tego majątku był wielce nie lubiany w okolicy Żyd Chejmer (Chajmer), a może Keiner (tak nazywa go Marcin Ciężarek, zmarły w 2010 roku, w wieku 96 lat, zasłużony mieszkaniec tej wsi, z którym zdążyłem jeszcze porozmawiać trzy miesiące przed jego śmiercią), zwany Kogutem, znany ze swej bezwzględności i z tego względu pamiętany jeszcze po dzisiejsze czasy.

W roku 2004 byłem w tym miejscu z Genowefą Budek, niedawno odnalezioną, najmłodszą córką Antoniny i Ludwika Wojasów, zapomnianą przez dekady kuzynką mojej Mamy, która nie była tu od czasu przymusowego opuszczenia tego miejsca przez jej rodzinę, a więc gdzieś od roku 1932, kiedy miała ledwie kilka lat. Również i tę rodzinę i jej perypetie życiowe zdążył mi dokładnie opisać Pan Marcin, kiedyś ich bliski sąsiad. Jemu to zajęło kwadrans, a ja swoją wiedzę historyczną dotyczącą jej przeszłości zbierałem wcześniej przez ponad pięć lat, ale trzeba przyznać, że moje ustalenia zawarte w „Sadze rodu Chanków i Kędrynow z Podolan i okolic Gdowa” praktycznie nie różniły się od wersji przekazanej mi przez tego zasłużonego dla Ziemi Gdowskiej seniora. Zatem oprócz robienia zdjęć warto też odkrywać zapomniane bądź tylko zakurzone przez czas dawne dzieje rodzinne, do czego gorąco zachęcam.

Wykaz moich opracowań dostępnych w Małopolskiej Bibliotece Cyfrowej, z których spora część dotyczy Gdowa i jego najbliższej okolicy, kolebki moich przodków, gdzie, szczególnie w Bilczycach i Podolanach, głęboko są zapuszczone moje korzenie, znajduje się w załączniku na końcu opracowania.

Zachęcam do przejrzenia albumu i odbycia wędrowki w dawne czasy, których klimat znika niepostrzeżenie na naszych oczach i obawiam się, że niedługo te niedoceniane przez współczesnych, w tym lokalne władze, „antyki” będzie już można oglądać tylko na nielicznych fotografiach. Opisy obiektów starałem się zamieszczać bezpośrednio pod fotografiami.

Słowo do edycji II.

Do zbioru dodałem bardziej starannie i fachowo obrobione zdjęcia z terenu Łazan (rozdział IV – fot. nr: 211-263) i Zręczyc (rozdział V – fot. nr: 264-287), wykonane w latach 2008-2011, które znajdują się z częściami: III, IV, VI, VII i X z cyklu „Gdów i jego okolice – odchodzący świat”. Ponadto do opracowania dodałem zdjęcia dworu Feillów z Woli Zręczyckiej, przysiółka Zręczyc, którego historii i czasom współczesnym poświęciłem część XIV z w/w cyklu (rozdział V – fot. nr: 288-317). Treść i kształt tej części był konsultowany z Anetą i Krzysztofem Tylami, spadkobiercami rodzinnego majątku i aktualnymi mieszkańcami dworu.

Zdjęcia z Łazan powstały głównie podczas wycieczek odbytych w latach: 2010-2011 z Klubem Przyjaciół Wieliczki, kierowanym przez Panią Jadwigę Dudę, którego w przeszłości byłem aktywnym członkiem. Łazany były jednym z punktów na szlaku Powstania Krakowskiego, którego tragiczną kulminacją była bitwa pod Gdowem w dniu 26.02.1846. Głównymi atrakcjami Łazan są: wybudowany w XVI wieku kościół p.w. Znalezienia Krzyża Świętego i zespół dworski Brzezińskich herbu Dunin. Więcej informacji i ciekawostek na temat wsi można znaleźć na stronie FB „Dawne Łazany”, którą prowadzi Michał Kowalik, młody pasjonat z nią związany.

Feillowie przybyli na Wolę Zręczycką w połowie XIX wieku i mieszkali we dworze, który obecny kształt zyskał po pożarze z połowy lat 30. XX wieku, do początku 1945. Po wkroczeniu wojsk radzieckich w styczniu tego roku i na skutek przemian ustrojowych, w lutym 1945 roku wszyscy mieszkańcy dworu zostali z dnia na dzień z niego wyrzuceni, a majątek uległ upaństwowieniu, choć nie spełniał kryteriów tzw. dekretu PKWN z lipca 1944 roku. Dwór został splądrowany i zrabowany, meble zostały rozkradzione, a cenny zbiór biblioteczny spłonął w wielkim ognisku przed dworem, co było dodatkową zemstą ze strony władzy ludowej na właścicielach dóbr ziemskich, których nazywano „kułakami”. Podobny los spotkał też Kopaczyńskich, dziedziców z pobliskich Bilczyc, którym również zakazano zbliżania się do dworu na odległość 25 km.

W latach 60., a więc odkąd sięga moja pamięć, było tu wiejskie przedszkole, a w lecie organizowano kolonie dla dzieci. Potem, od roku 1974, obiekt „przejęła” Politechnika Krakowska i był tu jej „dom pracy twórczej”, który w lecie zaludniał się pracownikami tej instytucji.

W połowie lat 90 dwór od Politechniki wydzierżawili: Krzysztof Wize pospołu z Izabelą Auner-Kargul i nazwali obiekt Dworem Bella Vita. Po jego śmierci na przełomie wieków jego współpracowniczka stała się jego jedyną dzierżawczynią. W 1995 roku Krzysztof Wize przeprowadził gruntowną przebudowę dworu, która zdaniem spadkobierców do reszty zniszczyła dawny charakter wnętrza. Wg ich przekaz, tym czasie w każdym z pokojów zamontowane zostały łazienki, czym nadmiernie został obciążony strop, co w konsekwencji doprowadziło do naruszenia drewnianej konstrukcji obiektu. Z czasem Dwór Bella Vita stał się znaną marką i lokalnym centrum sztuki związanym m.in. z wystawami prac malarskich, wszak sama pani Izabela była malarką i koneserem sztuki. W takim kształcie obiekt ten dotrwał do końca I dekady XXI wieku.

I wreszcie historia zatoczyła koło. W dniu 15 maja 2013 roku, decyzją NSA, po blisko 25-letnich staraniach i walkach w sądach, bezprawnie zrabowany w lutym 1945 roku dwór na Woli Zręczyckiej, przysiółku Zręczyc, miejscowości zlokalizowanej koło Gdowa, został odzyskany przez prawowitych spadkobierców, potomków jego budowniczych i właścicieli, gdzie zamieszkali Aneta i Krzysztof Tylowie. Pan Krzysztof jest wnukiem „Dzidzi”, czyli Ewy Jenknerówny, po mężu Urbanowicz, jedynej córki ostatnich dziedziców tego majątku, która tej chwili nie dożyła, bo zmarła we Wrocławiu, dokąd zagnał ją los, w roku 2003, choć zawsze marzyła o powrocie do tego miejsca.



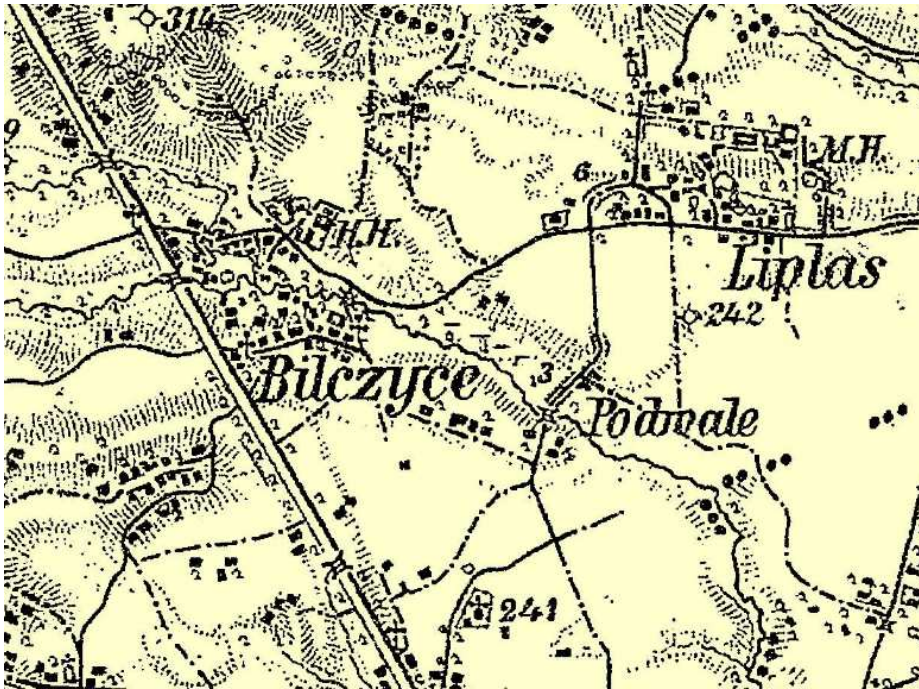
Fot. nr 1a. Wygląd dworu odbudowanego w latach 1932-33 wg oryginalnego projektu Władysława Jenknera. Fot. ze zbiorów państwa Tylów.

Małżeństwo to postanowiło porzucić swoje dotychczasowe życie i poświęcić się odkurzeniu pamięci o tym miejscu i rodzinie przodków. Sam dwór w czasach PRL został zniekształcony przebudową, co szczególnie odbiło się na jego wnętrzu i ich pragnieniem było przywrócić temu miejscu możliwie wierne historyczny wygląd i urządzić tu muzeum, przy którym funkcjonowałyby obiekt z funkcją hotelowo-turystyczną, co udało im się zrealizować do połowy roku 2016, kiedy Muzeum Dwór Feillów otworzyło swe podwoje i zaczął tu działać ośrodek wypoczynkowy, który otacza systematycznie przywracany do dawnego wyglądu ogród.

W opracowaniu dokonałem jeszcze kilku drobnych korekt i uzupełnień w rozdziale I, dotyczącym Bilczyc.

I. Bilczyce

I.1. Archiwalia



- Mapa nr 1. Bilczyce na mapie z 1906 roku; kartowanie z lat 1901-1903. Próba opisu zabudowań z „Sagi rodu Grabowskich z Bilczyc i Liplasa koło Gdowa”.
- Próba rekonstrukcji dawnych stosunków własnościowych „We Wsi”, czyli wzdłuż dawnej bilczyckiej ulicówki, to jest drogi biegnącej od „Pagorka” w kierunku Nowej Wsi i Liplasu.
- Na „Pagorku”, na prawo od drogi wiodącej do Nowej Wsi, przy samym gdowskim gościńcu stoją chałupy: Danielów, a poniżej dużo starsza Augustynków (nr 81);
 - Pierwsza w lewo, nieco poniżej krzyża, chata Kaczmarczyków (nr 70), ciut niżej chałupa Kaletów-„Pieterów” (nr 24).
 - Pierwszy obiekt za krzyżem, po lewej stronie ulicówki, to dom moich pradziadków: Józefa Grabowskiego i Magdaleny z domu Pieprzyk (nr 43);
 - W dole, poniżej domu Józefa Grabowskiego, chałupa Godulów (Urbanów) - nr 68;
 - Następna chałupa po lewej stronie ulicówki, to zapewne dom Piotra Grabowskiego, starszego brata Józefa (później Kędrynow), gniazdo rodowe bilczyckich Grabowskich (nr 22);
 - Chałupa w dół od zabudowań Piotra Grabowskiego (Kędrynow), przy samym potoku, to dom Jana Długosza, „Lokajcyka”, czyli dworskiego lokaja (nr 39).
 - trzecia chałupa po lewej stronie, przy samej ulicówce (nr 21), jakby podwójna, to dom Kaletów: „Henryców” i „Kłapocy”
 - Kolejne dwie chałupy po lewej stronie ulicówki należą zapewne do: Franciszka Woźniaka-„Białonia” (potem Tulejów) – nr 95 i Ściborów;
 - Ostatni dom po lewej stronie wiejskiej drogi, na samym końcu ulicówki, to zapewne chałupa Kaletów-„Wójcioków” (nr 19), rodzinny dom Andrzeja Kalety, ojca Franciszka z „Klina” i jego rodzeństwa, gdzie prawdopodobnie osiadła rodzina Władysława, jego najstarszego syna.
 - Naprzeciw domu Kaletów – „Wójcioków, po przeciwnej stronie drogi zabudowania „Sobczykówki” (nr 17), własność Jana Sobczyka.
 - W pobliżu młyna, na łące poniżej domu Kaletów- „Wójcioków”, czyli w sąsiedztwie Pondołów, zapewne chata Woźniaków, rodziców: Julii (Kędryna), Anieli i Stanisława-„Bednary”, potem Myrcki, wdowy po Stanisławie.
- Na mapie nie ma jeszcze zaznaczonych zabudowań: „Klina” (Franciszka i Marii z d. Augustynek pod nr 50) ani domu jego brata Jana Kalety po przeciwnej stronie „Pagorka” (nr 72).



Fot. 2. Święcone w Bilzycach - 26.04.1936. W dolnym rzędzie na lewo od księdza (pośrodku w czerni) Maria Augustynek, żona Franciszka Kalety, fotografa, a nad nim Irena, najmłodsza ich córka. Moja Babcia – Karolina Grabowska, druga z lewej nad Marią Kaletą. Na prawo od księdza proboszcza Jana Smółki (w bieli), rząd powyżej Anna i Franciszek Pabijanowie, pradziadkowie Mariusza Pabijana, który to zdjęcie udostępnił, a obok nich kowal „Rzepka” z dzieckiem na ręku. W ostatnim rzędzie Karolina Szewc, siostra Anny Pabijan, która trzyma dziecko, obok męża Franciszka. Po bokach księdza proboszcza Witymir Kopaczyński, dziedzic Bilzyc i jego córki: Zofia i Michalina. W lewo od Marii Kalety Mieczysław Wągrowski, nauczyciel, z żoną i synem.



Fot. nr 3. Zdjęcie robotników pracujących przy przebudowie budowie drogi (gościńca krakowskiego) na wysokości Krzyżowej w Bilzycach. W tyle las jawecki. Mój ojciec siedzi przy kierownicy, poniżej z łopata stoi Józef Bogda, jego ojczym. Wg Romana Markota zdjęcie musi pochodzić z początku okupacji, zapewne z późnej jesieni roku 1939, bo od tego momentu miała być prowadzona jej przebudowa.



Fot. nr 4 (4-9). Dom Kaletów-„Wójcioków” na Klinie i przylegająca do niego dobudówka usługowa, zapewne wg stanu z II dekady XX-go wieku, bo na końcu po prawej stronie nie widać jeszcze fragmentu ze stolarnią. Na pierwszym planie do wejście do szynku, a od tyłu pomieszczenie zakładu fotograficznego, do którego wchodziło się z dziedzińca.



Fot. 5. Przed „Klinem” w Bilczycach (ok. 1920), prawdopodobnie rodzina Kaczmarczyków. Anna (w czarnej chustce), na lewo od niej niska Karolina. Pośrodku przy oknie raczej Anna Augustynek z domu Ryba, babka Antoniego Wichury, znanego spikera Radia Kraków z lat powojennych, a obok niej może Jan Augustynek - „Fryś” bądź raczej jej drugi mąż Józef Władysław, pochodzący z Fałkowic (?).



Fot. nr 6. Rodzina Kaletów przed domem na „Klinie”, już z dobudowanym fragmentem stolarni (z prawej) – rok 1938. Od lewej: Juliusz, młodszy syn fotografa wraz z przyszłą żoną Zofią Kaczmarczyk, Maria Kaleta, jego żona, Irena, młodsza córka, Franciszek Kaleta, fotograf, Honorata Pantoflińska, starsza córka z mężem Czesławem i synem Ryśkiem. Brak tylko Zygmunta, starszego syna Marii i Franciszka.



Fot. nr 7. Fragment zabudowań „Klina” od strony gdowskiego gościńca. Na pierwszy planie Rysiek Pantofliński, wnuk Franciszka Kalety, na dzieciennym samochodzie – zdjęcie z ok. roku 1943.



Fot. nr 8. Wesele Ireny z domu Kaleta, córki fotografa i Stanisława Żyły z Gdowa, związanego z rodziną tamtejszych młynarzy - Lelitów (1941). Pośrodku para młoda. Z lewej od Ireny, Maria z domu Augustynek i Franciszek Kaleta, jej rodzice, a obok nich (z lewej) zapewne Alina Kaczmarczyk, starsza córka Jana i Marii z domu Mrozowskiej. Z prawej od młodej pary Żyłowie, rodzice Stanisława. W pierwszym rzędzie trzecia z prawej siedzi być może „Fryśka”, a obok niej (drugi z prawej) to Stanisław Kaleta, kowal, zwany Rzepką, zapewne jakiś bliski krewniak panny młodej ze strony ojca, zaś na samym końcu Zdzisława - „Dzidka”, młodsza córka Marii i Jana Kaczmarczyków. W drugim rzędzie od lewej: pierwszy (wg Piotra Augustynka) Stanisław Mrozowski junior, pośrodku w krawacie Franciszek Augustynek – Antoni Wichura, a obok niego w kapeluszu Józefa Kaczmarczyk z domu Kolarz, żona stojącego obok Józefa, kuzyna „Fryśki” ze strony Kaczmarczyków. Na prawo od niego stoi Zofia Ponisz z domu Mrozowska, a obok niej (druga z prawej) moim zdaniem Maria Kaczmarczyk z domu Mrozowska, żona Jana („Johana”) zamordowanego w Twerze, zwana też Martą. W trzecim rzędzie pierwsza z prawej (nad Zofią Ponisz) zapewne Maria Kaczmarczyk z Grzybowej, zwana „ciocią Gajcią” bądź „Majcią”. W górnym rzędzie trzeci z lewej zapewne Zygmunt Kaleta, starszy brat panny młodej, a obok, nieco wyżej, Juliusz Kaleta, jej drugi brat; szósta od lewej jego żona Zofia z domu Kaczmarczyk, a trzecia z prawej Honorata Kaleta, najstarsza córka Marii i Franciszka, wówczas już Pantoflińska; jej mąż Czesław stoi niedaleko żony (piąty od prawej, z wąsem). Zdjęcie wykonane najpewniej przed domem Kaletów na bilczyckim „Klinie”.

Zdjęcie przekazał mi Pan Janusz Gierek, blisko związany z rodziną bilczyckich i grzybowski Kaczmarczyków. Pełne opisy postaci znajdują się w Notce o rodach: Kaletów-„Wójcioków”, Augustynków – „Frysiów” i Mrozowskich z Bilczyc koło Gdowa (patrz załącznik na koncu opracowania).



Fot. nr 9. Bilczyce 1943, przed „Klinem”. Zdjęcie ze zbioru Magdaleny Goc-Natonek. U góry pośrodku Antoni Wichura. Pierwszy z prawej leży Józef Wątołek, pradiadek Magdaleny, a obok niego Józef Kaczmarczyk, kuzyn Wichury ze strony matki.



Fot. nr 10 (10-12). Chałupa Augustynków pod nr 81. Tu gdowski gościniec w lutym 1942, a w tle stara chałupa z roku 1853 i jej opłotki.



Fot. nr 11. Prawa część chałupy „Fryśki”, Anny Augustynek (ok. 1960).



Fot. nr 12. Lewa część chałupy zamieszkała przez Mrozowskich (ok. 1960).



Fot. nr13. Józef Mrozowski na gdowskim gościńcu. W tle fragment chałupy Danielów na bilczyckim „Pagorku” (koniec lat 30-tych XX wieku).



Fot. nr 14 (14-15). Szkoła Ludowa w Bilczycach - lata okupacji. Tu fasada szkoły w ujęciu od strony „Klina”.



Fot. nr 15. Rodzina mojej Babci ok. 1943. Pośrodku jej siostra Stanisława Hablowa z synem Bolkiem (pierwszy z prawej), jego kolegą i siostrami Wodeckimi, jego kuzynkami, W tle bok chałupy mojej babci spod nr 43.



Fot. nr 16. Paradna „furka” z lat powojennych na gdowskim gościńcu.



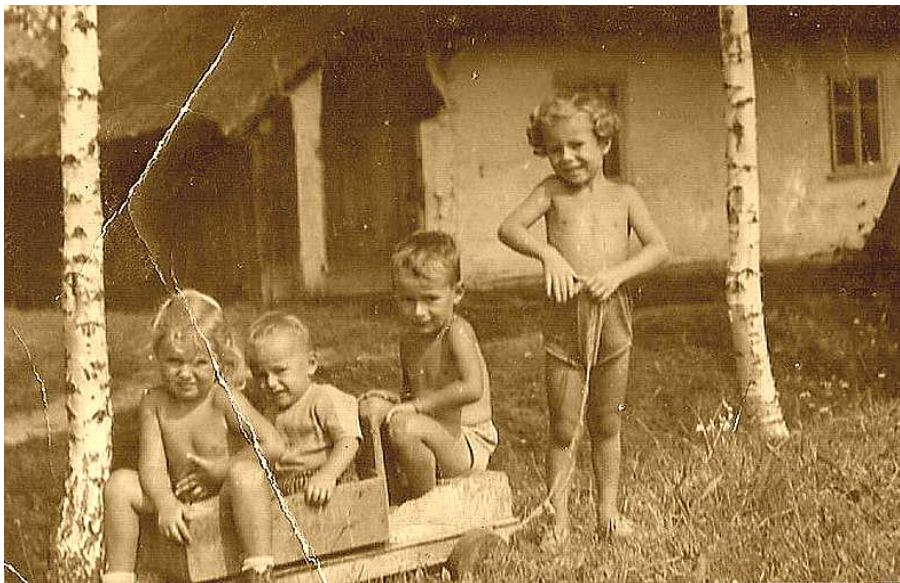
Fot. nr 17. Zdjęcie rodziny Grabowskich, rodzeństwa mojej Babci. Dzieci Józefa Grabowskiego niemal w komplecie; brak tylko najmłodszego Andrzeja (Jędrka). Stoją, od lewej: Karolina (moja Babcia), Józefa po mężu Frankiewicz, mój ojciec Franciszek, Jan Grabowski (z łaską), Stanisława po mężu Habel z synem Bolkiem na rękach i Anna po mężu Nykiel. Siedzą, od lewej: Aniela po mężu Patol z mężem oraz Maria Kaleta, żona fotografa z Klina. Poniżej: wychowanka Patzlów (adoptowana córka?), Halinka Habel, Wandzia Nykiel i Irenka Kaleta, córka fotografa oraz jej pies Ares. Zdjęcie (negatyw na szkło) wykonane przez Franciszka Kaletę w lecie 1932 roku, w ogrodzie domu mojej babki. Skan ze szklanej płytki wykonał Tomasz Augustynek.



Fot. nr 18. „Para młoda” – moja 48-letnia Babcia Karolina Grabowska i jej mąż Józef Bogda, młodszy o 15 lat oraz goście weselni przez stodołą spod nr 43. Pierwsza z lewej od „panny młodej” prawdopodobnie jej matka - Magdalena Grabowska (luty 1939). Dokładny opis w „Sadze rodu Grabowskich z Bilczyc i Liplasa koło Gdowa”.



Fot. nr 19 (19-26). Chałupa rodzinna mojej Babci Karoliny Bogdy (z lewej) spod nr 43 (w tle), relikw z roku 1891, zburzona w roku 1975. Na pierwszym planie jej rodzina, od lewej: druga – Anna Nykiel, młodsza siostra, Wanda Nykiel – córka Anny, Halina Habel, córka jej kolejnej siostry Stanisławy, Helena Grabowska, żona jej brata Andrzeja. Zdjęcie wykonane przez Andrzeja Grabowskiego, jej młodszego brata, w 1944 roku.



Fot. nr 20. Lewy fragment chałupy Grabowskich tle zdjęcia z lata roku 1955. Siedzą drugi z lewej obok brata Tadeusza. Pierwsza z lewej Hania Szostkowa, a pierwszy z prawej jej brat Jacek, dzieci kuzynki ojca Wandy. Zdjęcie wykonane zapewne przez ich ojca – Stanisława Szostka.



Fot. nr 21 (21-21b). Chałupa mojej Babci (Bilczyce 43). Zdjęcia z końca lata roku 1968 przekazane mi przez Romana Markota (zapewne z archiwum WKZ).
Tu fasada od strony drogi.



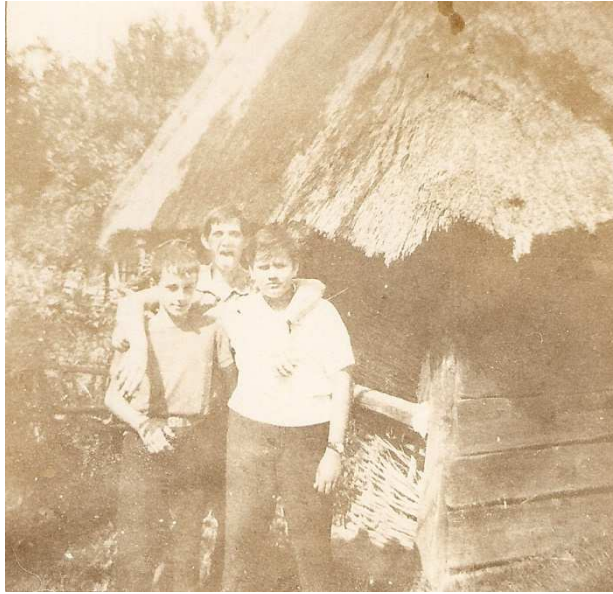
Fot. nr 21a. Widok od drogi w kierunku zabudowań Kędrynów.



Fot. nr 21b. Tył chałupy, a przed nią miejsce po zbiorniku dawnej gnojówki.



Fot. nr 22. W drzwiach chałupy. Siedzę z Mamą, a nad nami Bogdan Bruzda – „Gruby”, kolega z Krakowa i Władek Kaczmarczyk z Bilczyc (lato 1968).



Fot. nr 23. Przy rogu babcynej stodoły, z plecionkową ścianą obok ogródka.
Stoję z lewej strony obok Władka Kaczmarczyka i „Grubego” (lato 1968).



Fot. nr 24 (24-25). Chałupa spod nr 22 wybudowana przez Kasprzyków w 1798 roku,
potem (od 1815) w posiadaniu Grabowskich, a od 1934 Kędrynów.
Fotografia z roku 1938, wykonana z wału przed chałupą mojej Babci, udostępniona mi
przez Romana Markota.



Fot. nr 25. Chałupa Grabowskich-Kędrynów jeszcze w swej „starożytnej” postaci (w tle) z 1798 roku. Z lewej częściowo widoczna jest też „wiekowa” stodoła z roku 1897. Siedzą pierwszy z lewej, a obok: brat Tadeusz, Jacek i Anna Szostkowie. Zdjęcie wykonane przez Stanisława Szostka w 1955 roku.



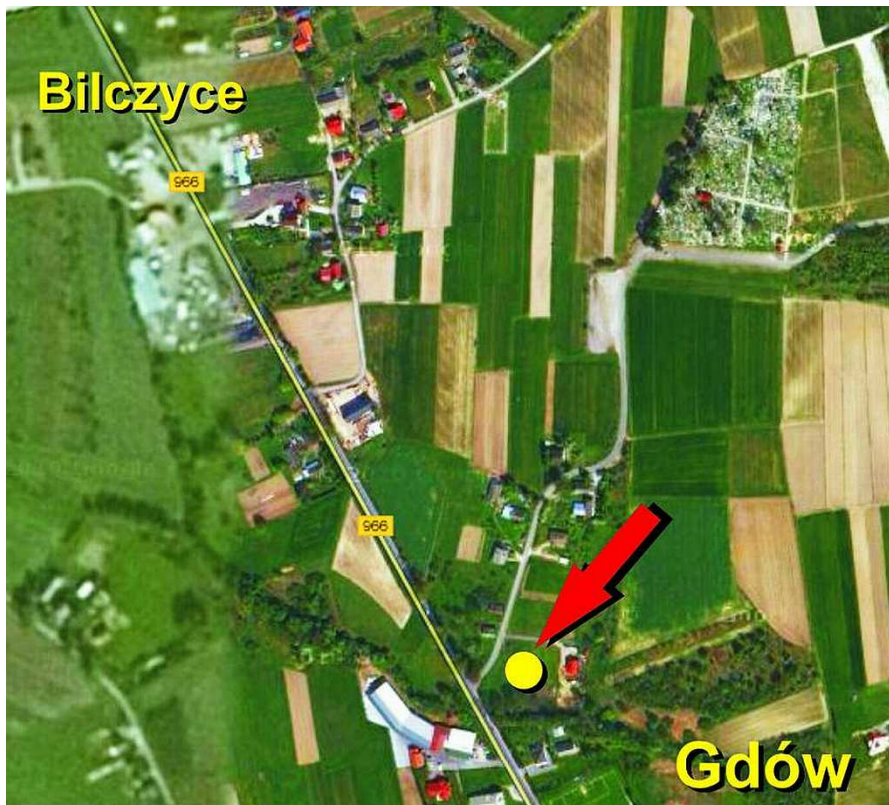
Fot. nr 26. Staw za stodoła Piotra Grabowskiego, potem Kędrynów (1932).



Fot. nr 27. Chałupa Woźniaków – Tulejów spod nr 95 wg stanu z roku 1968.
Fot. udostępniona mi przez Romana Markota (zapewne z archiwum WKZ).



Fot. nr 28. Oryginalne drzwi, ze światlikiem nad nimi, zapewne nieistniejącej już chałupy
spod nr 71. Fot. Stanisławy Markowskiej z początku lat 80. XX wieku.



Mapa nr 2. Mapa z pograniczem Bilczyc i Gdowa, czyli obszarem przysiółka Rudy.



Fot. nr 29. Julia Matusik, żona Piotra Grabowskiego z Rud (z lewej) i (zapewne) jej siostra Karolina (ok. 1920). Zdjęcie zapewne wykonane przez Franciszka Kaletę.



Fot. nr 30 (30-32). Zdjęcia z lat 50-tych XX-go wieku, wykonane w skrajnej części Rud, przylegającej do granicznego potoku Ruda i gościńca (mapa nr 2), na dawnej posesji Jana Grabowskiego. W tych latach jej głównym użytkownikiem była Julia Grabowska z domu Matusik, żona jego syna Piotra ze związku z Teklą Pieprzyk. Przyrodnim bratem Jana był Franciszek Kaleta, autor większości prezentowanych poniżej fotografii, gdzie obok Julii widoczni są też: córka Stanisława, wnuczka Maria i rodzina jej syna Stanisława.



Fot. nr 31 (31-32). Fragmenty starej chałupy, której numeru nie znam, w tle prezentowanych zdjęć. Dokładniejsze opisy zdjęć udostępnionych mi przez Pana Krzysztofa Sadłowskiego znajdują się w „Sadze rodu Grabowskich z Bilczyc i Liplasa koło Gdowa” (patrz załącznik na końcu opracowania). Tu interesują mnie przede wszystkim fragmenty i detale dawnej chałupy, której początki mogły sięgać połowy XIX. wieku. Szkoda, że żadne ze zdjęć, zapewne wykonanych przez Stanisława Grabowskiego, nie zawiera jej pełnego widoku. Tu jej lewa, mieszkalna część.



Fot. nr 32. Prawa, gospodarcza część chałupy, ze stajnią na froncie i „wygódką” na skraju.



Fot. nr 33. Na dokładkę, oryginalny dom z Gdowa, prawdopodobnie wybudowany około roku 1925, typowy dla zabudowy tej okolicy, również Bilczyc, w II. ćwierci XIX wieku. Archiwalną fotografię, zapewne z lat 60., przesłała mi Magdalena Goc-Natonek.

I.2. Dwór i Podedworze



Fot. nr 34 (34-38). Raczej XIX-to wieczny antyk spod nr 84. (18.01.2010)



Fot. nr 35. (18.01.2010)



Fot. nr 36. (31.10.2011)



Fot. nr 37. (31.10.2014)



Fot. nr 38. (05.04.2009)



Fot. nr 39 (39-46). Pewnie też XIX-to wieczna lub może nieco tylko późniejsza chałupa spod nr 63, w której zachowało się jedno oryginalne okienko (w prawej części). Czy przetrwa? Wątpię. (18.01.2010)



Fot. nr 40. (31.10.2011)



Fot. nr 41. (31.10.2014)



Fot. nr 42. (31.10.2014)



Fot. nr 43. (18.01.2010)



Fot. nr 44. (05.04.2009)



Fot. nr 45. (05.04.2009)



Fot. nr 46. Tył chałupy spod nr 63. (31.10.2014)



Fot. nr 47. Dom spod nr 126, częściowo już przebudowany ze starej chałupy.
(31.10.2014)



Fot. nr 48 (48-50). Chałupa spod nr 39, której początki z pewnością sięgają II połowy XIX-go wieku. Tu niezbyt ciekawy widok na część od strony drogi. (05.04.2009)



Fot. nr 49 (49-50). Oryginalny wygląd od strony podwórka. (05.04.2009)



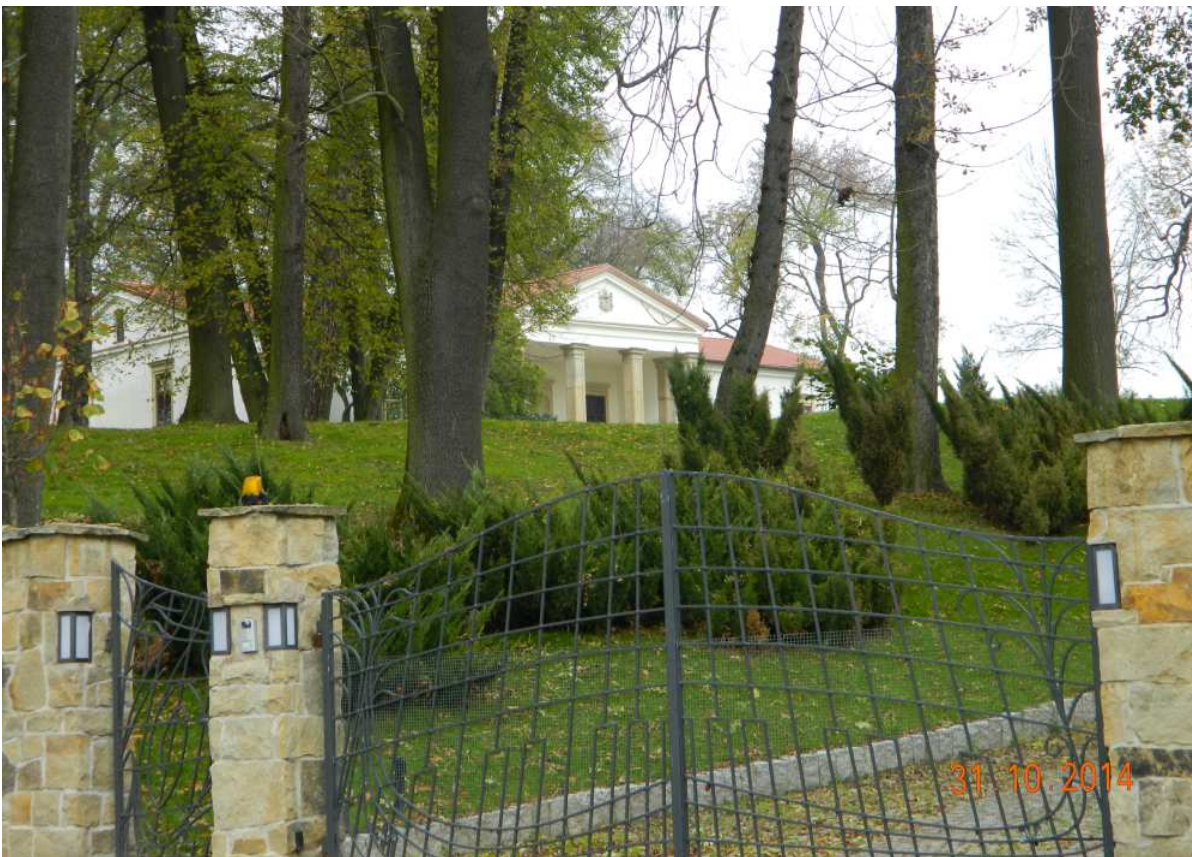
Fot. nr 50. Widok spod dworu. Zachowały się stare belki, a nawet okna. Ale jej los wydaje się przesadzony. (18.01.2010)



Fot. nr 51 (51-56). Dwór w Bilczycach (nr 1). Tu zdjęcie z sierpnia 2000.



Fot. nr 52 (52-54). Widoczna z oddali fasada dworu Dunikowskich-Kopaczyńskich, który został przebudowany przez tych pierwszych w II połowie XIX-go wieku. (18.01.2010)



Fot. nr 53. Próba uchwycenia fasady, co nie jest łatwym zadaniem. (31.10.2014)



Fot. nr 53. (31.10.2014)



Fot. nr 55. Portyk bilczyckiego dworu. (31.10.2014)



Fot. nr 55a. Herb na tympanonie portyku.



Fot. nr 56. Boczny fragment dworu – ujęcie od strony stawu i drogi lasu. (31.10.2014)



Fot. nr 57. Budynek gospodarczy przy drodze z Krzyżowej w Bilczycach do Niegowici.
(31.10.2014)



Fot. nr 58 (58-58a). Budynek gospodarczy i dwór (w tle) – widok z drogi do Liplasa.
(05.04.2009)



Fot. nr 58a. Kolejna próba uchwycenia fasady. (05.04.2009)



Fot. nr 59. Wzgórze dworskie ponad „łakami” i zagrodą Długoszków –
widok z okolic ulicówki „we Wsi”. (31.10.2009)



Fot. nr 60. Staw przy dworze. (31.10.2014)



Fot. nr 61 (61-61a). Dawny dom „Leśnego”, Piotra Kumora, bilczyckiego „gajowego” w czasach PRL, pod nr 90.



Fot. nr 61a.



Fot. nr 62 (62-66). Pola na tzw. „pańskim”, które zajmują obszar pomiędzy dworem, a lasem. Tu widok od strony dworu, z jedynej dziś drogi prowadzącej do lasu. (31.10.2014)



Fot. nr 63. Fragment pól i lasu od strony Jawczyc, na lewo od polnej drogi. (31.10.2014)



Fot. nr 64. Widok spod lasu w stronę zabudowań dworskich. (31.10.2014)



Fot. nr 65. Cypel leśny od strony Liplasa. (31.10.2014)



Fot. nr 66. Fragment lasu od strony Wiatowic. (31.10.2014)

I.3. Krzyżowa



Fot. nr 67 (67-67a). Drewniany krzyż posadowiony w 1939 roku. (07.07.2009)



Fot. nr 67a. (07.07.2009)



Fot. nr 68 (68-69). Nieistniejący już oryginalny dom spod nr 80. (21.12.2008)



Fot. nr 69. (21.12.2008)

I.4. Gaj



Fot. nr 70 (70-73). Nieistniejący już antyk spod nr 108. (07.12.2009)



Fot. nr 71. (07.12.2009)



Fot. nr 72. (07.12.2009)



Fot. nr 73. (18.01.2010)



Fot. nr 74. Stodoła na posesji pod nr 108. (07.12.2009)



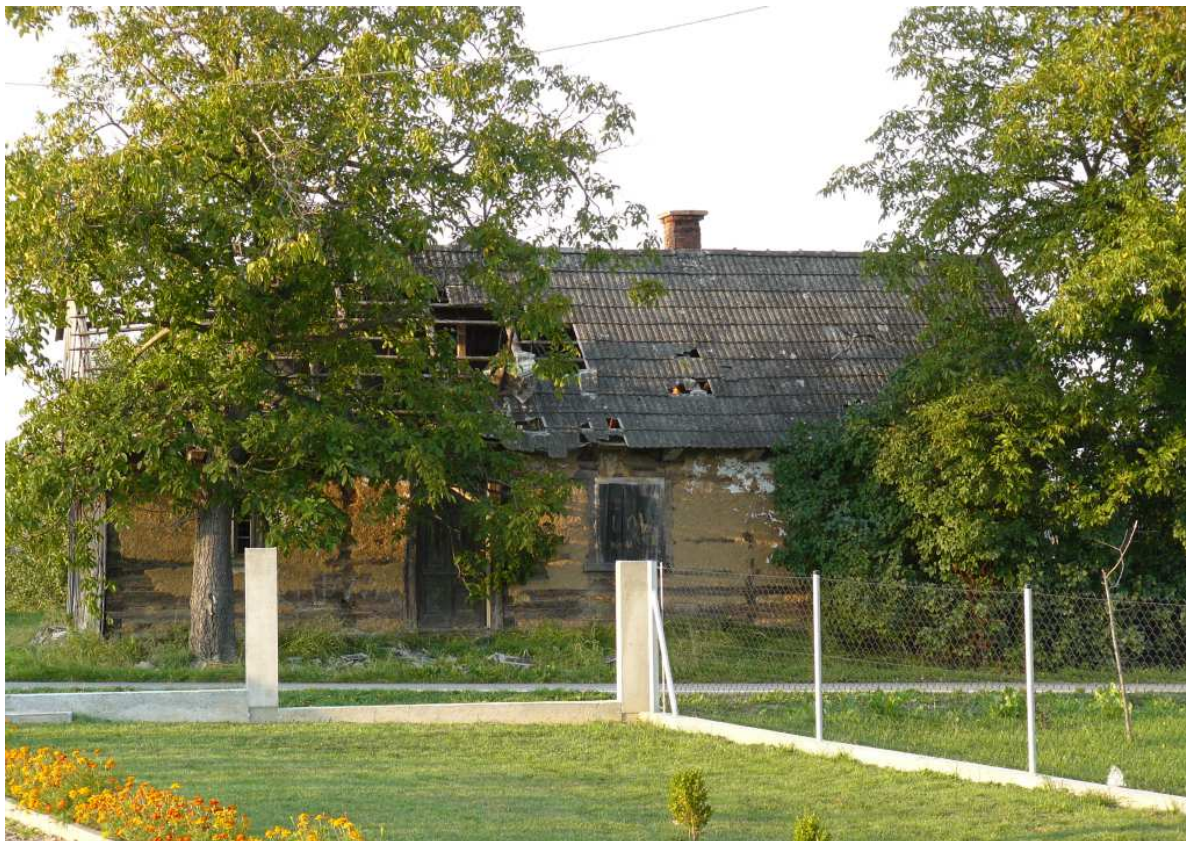
Fot. nr 75 (75-75b). Wspomnienie kolejnego reliktu, zapewne z XIX-to wiecznymi korzeniami, spod nr 36. (07.12.2009)



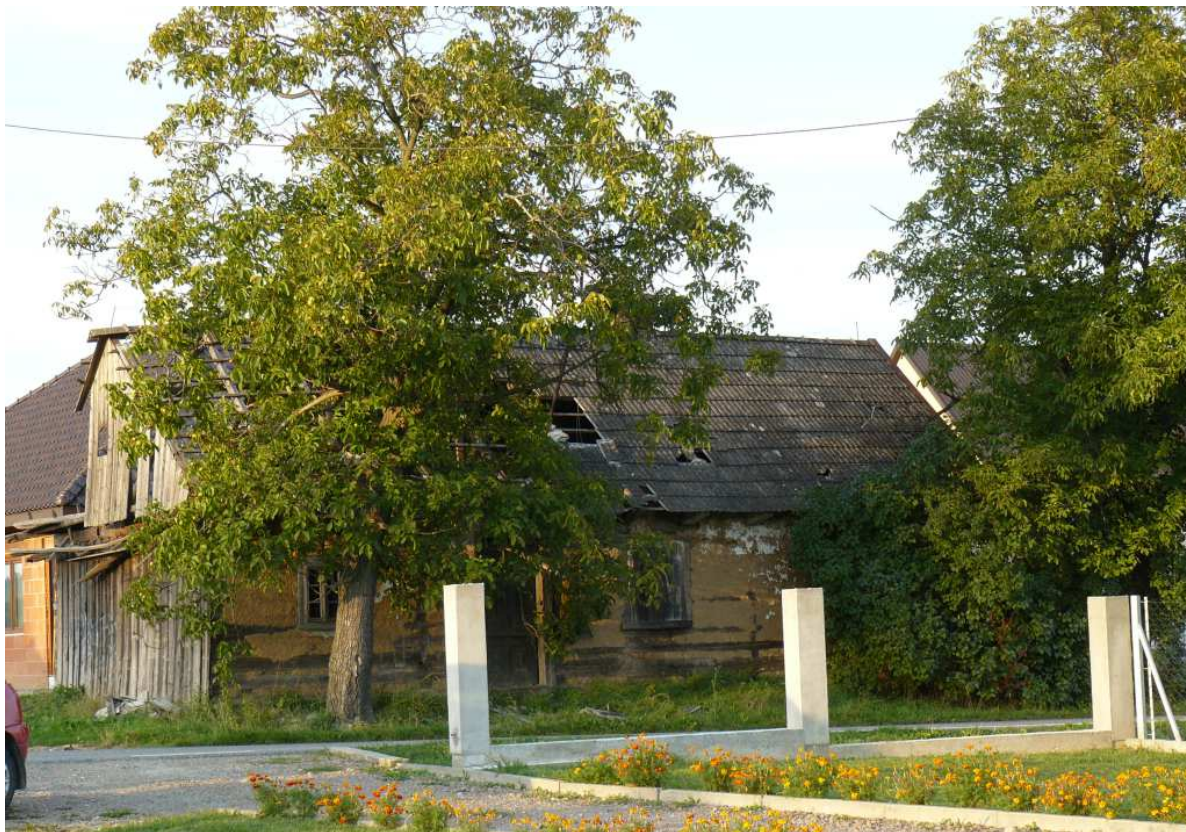
Fot. nr 75a. (07.12.2009)



Fot. nr 75b. (07.12.2009)



Fot. nr 158 (158-158a). Chałupa na granicy Gaja ze Sławkowicami. Kiedyś ten przysiółek wg Józefa Woźniaka z Bilczyc, zwał się „Ślaby”. Fot. Justyna Cwajna. (05.10.2015)



Fot. 158a (05.10.2015)

I.5. Pagorek i Klin

Fot. nr 77 (77-80). Chałupa spod nr 72, wybudowana przez Jana Kaletę-Wójcioka w 1905 roku. (01.11.2008)



Fot. nr 78. (21.12.2008)



Fot. nr 78a. (21.12.2008)



Fot. nr 79. (31.10.2011)



Fot. nr 80. Widok od strony ogrodu. (21.12.2008)



Fot. nr 81 (81-82). Zapewne przedwojenna „Danielka” pod nr 93. (21.12.2008)



Fot. nr 82. (21.12.2008)



Fot. nr 83. Stodoła na posesji pod nr 93. (21.12.2008)



Fot. nr 84. Tyle dziś pozostało po dawnym domu rodzinnym Franciszka Augustynka, słynnego „Antoniego Wichury”, spod nr 81. W środku na belce zachowały się oryginalne napisy fundatorów: Antoniego i Marii Augustynek, wryte tam w 1853 roku. (21.12.2008)



Fot. nr 85 (85-88). Oryginalne napis na powale zachowanego fragmentu domu. Cały napis brzmi, z boku belki: „Fundatorowie Antoni Augustyniek i Maria żona”. Na spodzie belki: „RP - 1853”. Fotografie nr: 85-88 wykonał Tomasz Augustynek.



Fot. nr 86. Fragment z napisem: „Fundatorowie Antoni”



Fot. nr 87. Fragment z napisem: „Antoni Agustyniek”



Fot. nr 88. Fragment z napisem bocznym: „i Maria żona” oraz na spodzie belki data: „RP – 1853”



Fot. nr 89. Pusta jeszcze przestrzeń po domu Franciszka Kalety z Klina, kiedyś o numerze 52 (?). Dziś rzuca się tu w oczy ogromny warsztat samochodowy. (21.12.2008)

I.6. Ulicówka „We Wsi”



Fot. nr 90. Nieco sporo już odbiegająca od dawnego oryginału Szkoła Podstawowa, kiedyś Ludowa, spod nr 92, wybudowana w latach: 1912-1913. (01.11.2008)



Fot. nr 91 (91-91a). Pieterówka, czyli folwark Kaletów-Pieterów spod nr 24. (31.10.2009)



Fot. nr 91a. Część gospodarcza. (31.10.2009)



Fot. nr 92. Widok ponad łąkami rozciągającymi się wzdłuż potoku Sosnówka w stronę Jawczyc. (31.10.2009)



Fot. nr 93 (93-94). Dzisiejszy obiekt na terenie dawnej „Graboscówki” (kiedyś nr 43).
(2005).



Fot. nr 94. Kiedyś był tu numer 43, a dziś 147. Widok od strony dawnego ogrodu.
(31.10.2009)



Fot. nr 95 (95-98). Archaiczna stodoła Urbanów poniżej współczesnej posesji o numerze 147. Kto wie, czy pod blachą nie ma jeszcze blachy. (31.10.2009)



Fot. nr 96. (31.10.2009)



Fot. nr 97. (31.10.2009)



Fot. nr 98. (31.10.2009)



Fot. nr 99 (99-101). Dawna zagroda Długoszów na „łąkach” pod nr 79. (31.10.2009)



Fot. nr 99a. W tle wybudowany niedawno nowy dom. (31.10.2009)



Fot. nr 100 (100-101). (31.10.2009)



Fot. nr 101. (31.10.2009)



Fot. nr 102 (102-104). Współczesna wersja dawnej chałupy Grabowskich spod nr 22, do 1934 roku w rękach rodziny Grabowskich, potem Kędrynow. (31.10.2009)



Fot. nr 103. Żal serce ściska.....(31.10.2009)



Fot. nr 104. Widok od strony podwórka (31.10.2009)



Fot. nr 105 (105-114). Dawna stodoła Grabowskich z 1897-go roku i jej detale.
(31.10.2009)



Fot. nr 106. (31.10.2009)



Fot. nr 107. Studnia na podwórku przed stodołą. (31.10.2011)



Fot. nr 108. (31.10.2011)



Fot. nr 109. (31.10.2011)



Fot. nr 110. (31.10.2011)



Fot. nr 111. Data budowy obiektu na podłużnej belce z boku drzwi. (31.10.2011)



Fot. nr 112. Spod eternitu miejscami wystaje jeszcze strzecha. (31.10.2011)



Fot. nr 113 (113-114). Tylna część od strony dawnego stawku. (31.10.2009)



Fot. nr 114. (31.10.2009)



Fot. nr 115. Droga „we Wsi” wiodąca środkiem ulicówki. (31.10.2011)



Fot. nr 116. Zapewne powojenny dom spod nr 127. (31.10.2011)



Fot. nr 117. Przykryta sidingiem dawna chałupa Tulejów spod 95. (31.10.2011)



Fot. nr 118 (118-121a). Efektowny kiedyś dom Ścibora spod nr 20. (01.11.2008)



Fot. nr 119. (01.11.2008)



Fot. nr 120. 20 (31.10.2011)



Fot. nr 121. (31.10.2011)



Fot. nr 121a. (31.10.2011)



Fot. nr 122. Bliski oryginałowi dom Franciszka Kalety, syn Jana, na ojcowiznie Kaletów-Wójcioków pod nr 46. (01.11.2008)

I.7. Rudy

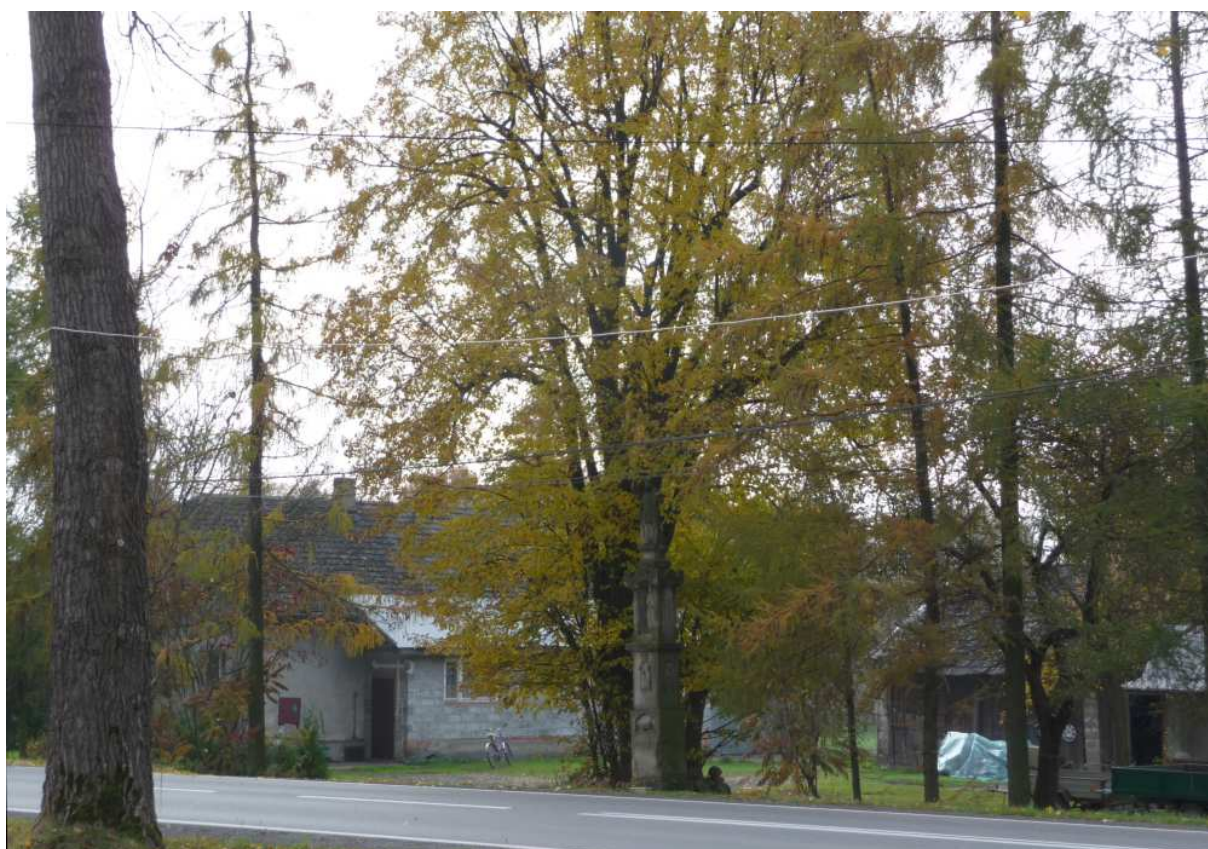
Fot. nr 123. Puste jeszcze grunty w przedpolu cmentarza. (31.10.2011)



Fot. nr 124. Podmokłe tereny po drugiej stronie gościńca. (31.10.2011)



Fot. nr 125. Stara zagroda (nr 285 ?) przy ulicy Rudy w bliskości gdowskiego cmentarza.
(31.10.11)



Fot. nr 126 (126-140). Zabytkowa kapliczka słupowa z 1863-go roku, ze św. Florianem
w zwieńczeniu, posadowiona na pograniczu Bilczyc i Gdowa. (31.10.11)



Fot. nr 127. Lico postumentu. Kapliczka jest trójpoziomowa, z figurą św. Floriana w zwieńczeniu; jest wyposażona w figury świętych na wszystkich kondygnacjach, w tym również na dwóch górnych poziomach obu boków.

Jej stan jest niestety bardzo zły – widok z „gościńca” gdowskiego. (31.10.11)



Fot. nr 128. Lico i prawy bok kapliczki. (31.10.11)



Fot. nr 129. Lico postumentu. (31.10.11)



Fot. nr 130. Św. Florian w zwieńczeniu. (31.10.11)



Fot. nr 131. Matka Boska z Dzieciątkiem na trzecim poziomie lica.(31.10.11)



Fot. nr 132. Św. Józef na pierwszym poziomie lica. (31.10.11)



Fot. nr 133. Skromna figura i inskrypcja na pierwszym poziomie lica kapliczki. (31.10.11)



Fot. nr 134. Inskrypcja: „Wdowa Wojciechowa Czanbina (?) fundatorka 1863”.(31.10.11)



Fot. nr 135. Lico i lewy bok. (31.10.11)



Fot. nr 136. Św. Wojciech (?) na trzecim poziomie lewego boku. (31.10.11)



Fot. nr 137. Św. Jan na drugim poziomie lewego boku. (31.10.11)



Fot. nr 138. Prawy bok kapliczki. (31.10.11)



Fot. nr 139. Św. Klara na trzecim poziomie prawego boku. (31.10.11)



Fot. nr 140. Św. Antoni na drugim poziomie prawego boku. (31.10.11)



Fot. nr 154 (154-155). A to widoki świeżo odnowionej kapliczki.



Fot. nr 155.



Fot. nr 156. Kolejny fragment przysiółka Rudy - fragment wzdłuż ulicy Rudy, w sąsiedztwie cmentarza.



Fot. nr 157 (157-159). Ostatnio przeze mnie odkryta tradycyjna, wiejska chałupa spod numeru 105 przy ulicy Rudy – część od strony gościńca.



Fot. nr 158.



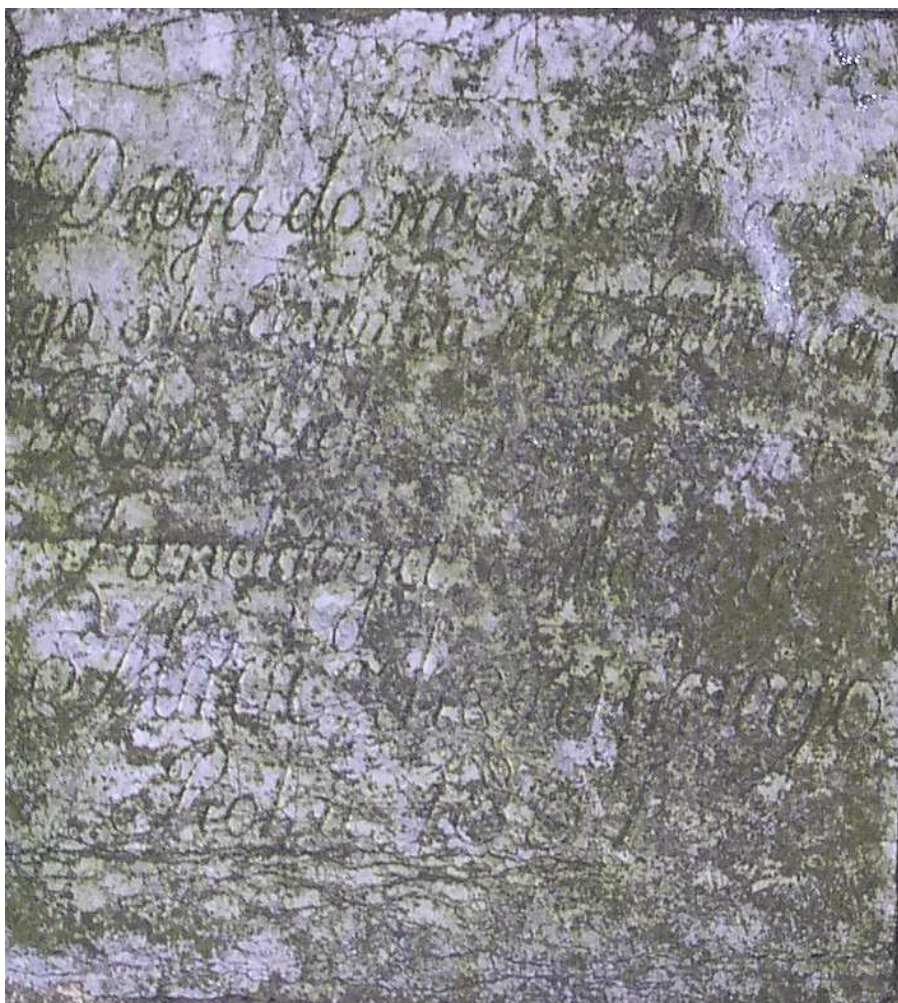
Fot. nr 159.



Fot. nr 160 (160-162). Krzyż przy drodze z gościńca do cmentarza, pierwotnie posadowiony w okolicy poł. XIX-go wieku (1861?), odnowiony w 1980 roku. (08.05.10)



Fot. nr 161. Ledwo czytelna stara inskrypcja na cokole i nowa tablica. (08.05.10)



Fot. nr 162. Słabo czytelna oryginalna inskrypcja na dawnym cokole. (08.05.10)



Fot. nr 163 (163-164). Zapewne powojenny dom spod nr 25. (21.12.2008)



Fot. nr 164. Czyżby łabędzi śpiew tej zagrody? (05.04.2009)



Fot. nr 165. Nieistniejący już dom spod nr 111 (?) przy drodze do cmentarza.
(05.04.2009)



Fot. nr 166 (166-167). Widoki spod gdowskiego cmentarza. Tu w kierunku Nowej Wsi.
(20.08.2010)



Fot. nr 167. Widok w stronę Jawczyc. (20.08.2010)

II. Jawczyce



Fot. nr 168(168-173).Oryginalna zagroda z sąsiedztwa krakowskiego gościńca.(31.10.12)



Fot. nr 169. (31.10.12)



Fot. nr 170. (31.10.12)



Fot. nr 171. (09.05.2009)

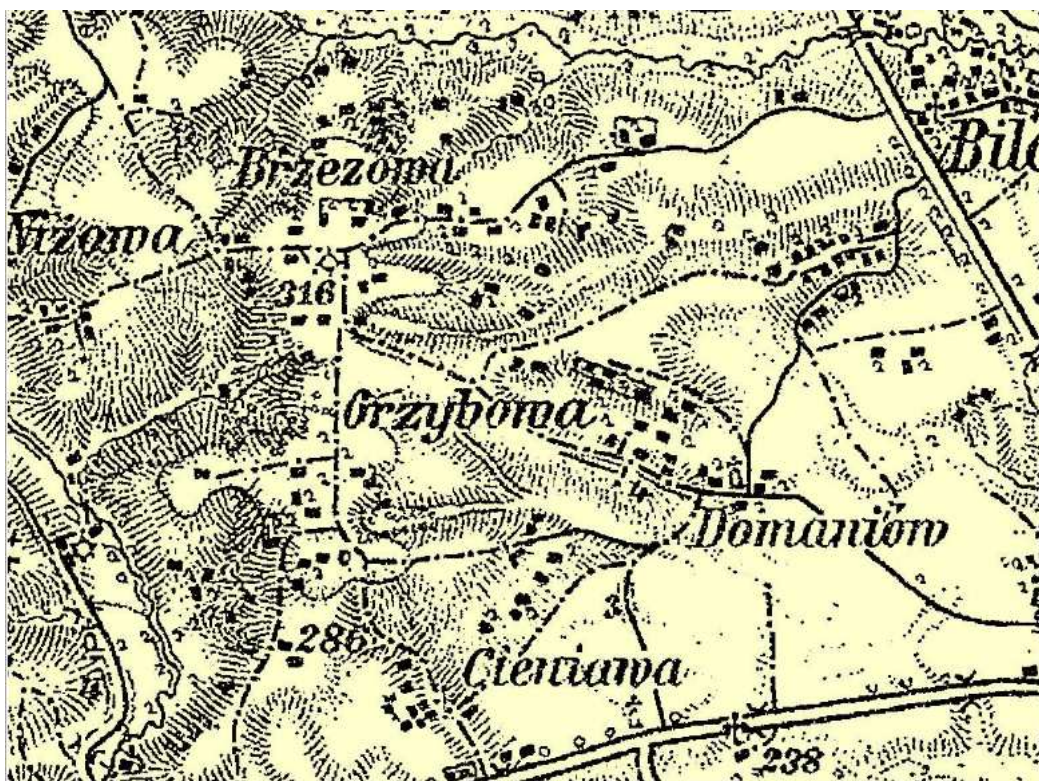


Fot. nr 172 (172-173). Widoki od strony ogrodu.



Fot. nr 173.

III. Grzybowa



Mapa nr 3. Fragment mapy z około 1909-go roku (kartowanie z lat: 1901-1903), a więc sprzed ponad 100 lat, z dawną wsią Grzybowa i jej najbliższą okolicą.



Fot. nr 174 (174-175). Oryginał z okolic II ćwierci XX-go wieku przy drodze z Gdowa w kierunku Brzezowej (ulicy Grzybowskiej?). (19.04.2009)



Fot. nr 175. Oryginalny ganek. (19.04.2009)



Fot. nr 176 (176-180). Kapliczka z 1901 roku i je zdobnictwo. (19.04.2009)



Fot. nr 177. Figura Matki Boskiej w licu. (19.04.2009)



Fot. nr 178. Inskrypcja na cokole. (19.04.2009)



Fot. nr 179 (179-180). Lewy bok. (19.04.2009)



Fot. nr 180. Figura św. Jerzego (?) we wnęce lewego boku. (19.04.2009)



Fot. nr 181 (181-182). Kolejny oryginalny dom z okolic II ćwierci XX-go wieku przy drodze z Gdowa w kierunku Brzezowej (ulicy Grzybowskiej?). (19.04.2009)



Fot. nr 182. Originalne detale fasady.(19.04.2009)



Fot. nr 183 (183-186). Kolejna kapliczka z figurą NMP w licu (1923). (19.04.2009)



Fot. nr 184. N.P. Maria w licu. (19.04.2009)



Fot. nr 185. (19.04.2009)



Fot. nr 186. Inskrypcja na cokole – kapliczka została ufundowana przez Józefa i Marię Jamków w 1923 roku. (19.04.2009)



Fot. nr 187 (187-188). Panorama fragmentu Beskidu Wyspowego –
ujęcie z Górki Kunickiej. pośrodku widoczny Ciecień. (19.04.2009)



Fot. nr 188. (19.04.2009)



Fot. nr 189. Sad przy domu na Górcie Kunickiej, gdzie na przełomie lat 20-tych i 30-tych mieszkały podolańskie rodziny: Ludwika Wojas i Piotra Gądka. (19.04.2009)



Fot. nr 190 (190-196). Chałupa z Górki Kunickiej przebudowana w połowie lat 30-tych z dawnego dworku. To tu kilka lat swego dzieciństwa spędziła Genowefa Budek, najmłodsza córka Antoniny Chanek i Ludwika Wojasa. Fot. nr: 190-193 – ujęcia od strony lokalnej drogi. Tu zdjęcie z wiosny 2005.



Fot. nr 191. Podobne ujęcie z lata 2004.



Fot. nr 192. (19.04.2009)



Fot. nr 193. (19.04.2009)



Fot. nr 194 (194-196). Widoki od strony ogrodu. (19.04.2009)



Fot. nr 195. (19.04.2009)



Fot. nr 196. Oryginalne okna. (19.04.2009)



Fot. nr 197 (197-208). Trzecia z figur Matki Boskiej, tym razem na rozwidleniu dróg wiodących do Gdowa, Bilczyc i Niżowej, posadowiona w roku 1913; fundacja Józefa i Marii Korków
Fot. nr: 197-201 – lico postumentu. (19.04.2009)



Fot. nr 198. Krzyż w zwieńczeniu. (19.04.2009)



Fot. nr 199. Matka Boska w niszy lica. (19.04.2009)



Fot. nr 200. Inskrypcja na cokole. (19.04.2009)



Fot. nr 201. (19.04.2009)



Fot. nr 202. (19.04.2009)



Fot. nr 203 (203-205). Prawy bok kapliczki. (19.04.2009)



Fot. nr 204. Św. Klemens w niszy górnej kondygnacji. (19.04.2009)



Fot. nr 205. Św. Jan w niszy dolnego poziomu. (19.04.2009)



Fot. nr 206 (206-208). Lewy bok dwupoziomowej kapliczki. (19.04.2009)



Fot. nr 207. Św. Józef na górnym poziomie.(19.04.2009)



Fot. nr 208. Św. Andrzej w dolnej kondygnacji. (19.04.2009)



Fot. nr 209 (209-210). Częściowo już tylko oryginalny dom przy drodze z Grzybowej do Bilczyc (Bilczyce nr 89). (19.04.2009)



Fot. nr 210. Oryginalny fragment domu. (19.04.2009)

V. Łazany



Fot. nr 211 (211-213). Widoki szpaleru wierzbowego zlokalizowanego w dolinie na wchód od przystanku autobusowego i krzyża. (18.01.2010)



Fot. nr 212. (18.01.2010)



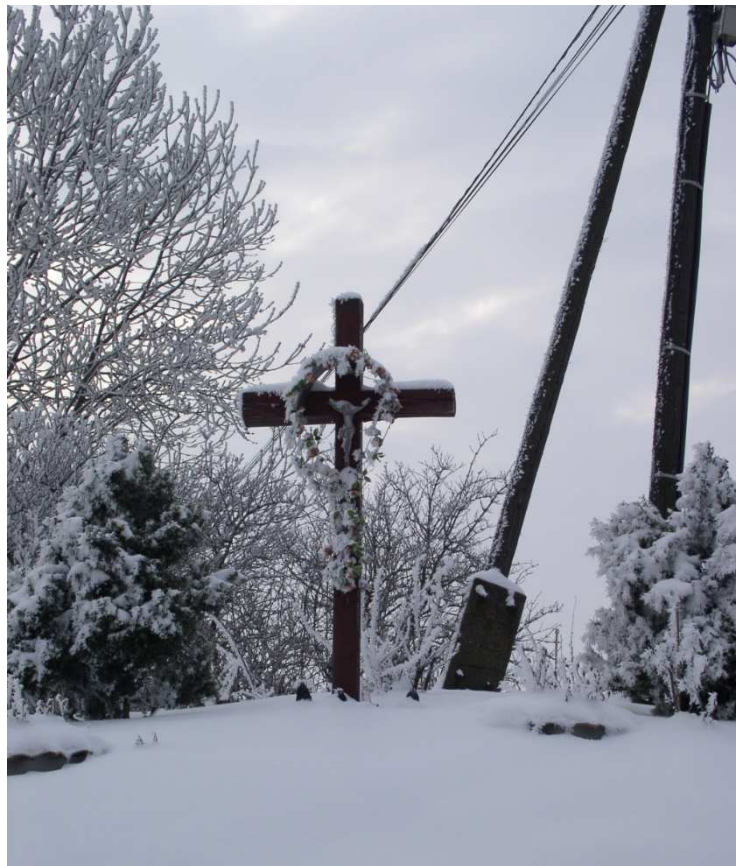
Fot. nr 213. (18.01.2010)



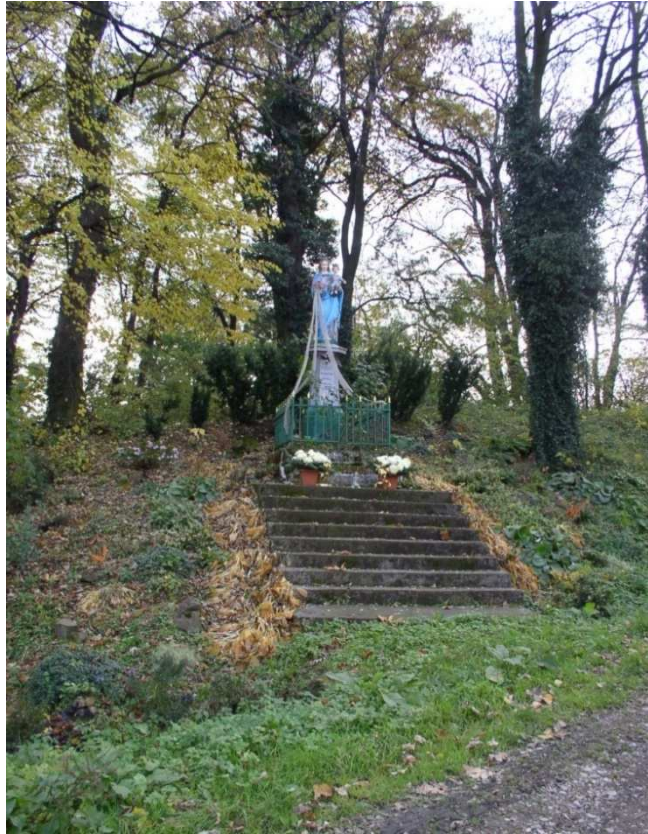
Fot. nr 214. Przebudowa domu pod nr 165 (?). (18.01.2010)



Fot. nr 215 (215-216). Krzyż na cyplu utworzonym przez drogę woj. nr 966 i drogę wiodącą ku kościołowi. (18.01.2010)



Fot. nr 216. (18.01.2010)



Fot. nr 217 (217-219). Figura przy drodze wiodącej od drogi nr 966 do kościoła. Została ufundowana w roku 1899 przez przedstawicieli rodu Dunin-Brzezińskich nieopodal bramy dworskiej. (31.10.2009)



Fot. nr 218. (31.10.2009)



Fot. nr 219. (31.10.2009)



Fot. nr 220 (220-224). Zespół dworski - łązany nr 1, który należał do rodu Brzezińskich herbu Dunin. Po II wojnie światowej właściciele zostali wysiedleni i w czasach PRL swoją siedzibę miał tu PGR. (31.10.2009).



Fot. nr 221 (221-222). Dworska oficyna. (31.10.2009)



Fot. nr 222. (31.10.2009)



Fot. nr 223 (223-224). Dwór o cechach klasycystycznych z kolumnowym portykiem, który powstał koło roku 1840.. (31.10.2009)



Fot. nr 224. (31.10.2009)



Fot. nr 225 (225-226). Zapewne około 100-letni dom pod nr 21. (31.10.2009)



Fot. nr 226. (31.10.2009)



Fot. nr 227. Dom pod nr 18, czyli współczesna adaptacja dawnej chałupy. (31.10.2009)



Fot. nr 228 (228-230). Bliska oryginałowi chałupa pod nr 49: bielona, z portykiem. Okna nieoryginalne. Można ją datować na przełom XIX/XX wieku. (31.10.2009)



Fot. nr 229. (31.10.2009)



Fot. nr 230. (31.10.2009)



Fot. nr 231 (231-233). Różne ujęcia zabytkowe kościoła parafialnego p.w. Znalezienia Krzyża Świętego. To świątynia wzniesiona w XVI. wieku na szczycie łazańkiego wzniesienia, bogato wyposażona: od późnego gotyku po barok. (31.10.2009)



Fot. nr 232. (27.02.2010)



Fot. nr 233. Gotycka w swym kształcie bryła świątyni. (05.03.2011)



Fot. nr 234 (234-243). We wnętrzu świątyni. Tu Krucyfiks w kpruchcie kościoła.
(27.02.2010)



Fot. nr 235. Tryptyk z prezbiterium (w głębi) z 1892 roku autorstwa Tadeusza Stryjeńskiego. Z prawej strony barokowy ołtarz z XVII. wieku. Zdjęcia wykonane w trakcie wycieczki zorganizowanej przez Klub Przyjaciół Wieliczki. (27.02.2010)



Fot. nr 236. (05.03.2011)



Fot. nr 237. Z amboną w tle. Na pierwszym planie Jadwiga Duda, prezes Klubu Przyjaciół Wieliczki i ksiądz proboszcz Stanisław Wciślak. (27.02.2010)



Fot. nr 238 (238-240). Nawa kościoła, z chórem i organami w tle. (27.02.2010)



Fot. nr 239. (27.02.2010)



Fot. nr 240. (27.02.2010)



Fot. nr 241. Zabytkowa płyta nagrobna – obecnie w ścianie bocznej kościoła.
(27.02.2010)



Fot. nr 242. Późnorenesansowe epitafium Lubomirskich, fundatorów kościoła, z lewej ściany nawy kościoła. (27.02.2010)



Fot. nr 243. Zabytkowa zakrystia kościoła ze schowkiem na monstrancję. (27.02.2010)



Fot. nr 244 (244-246). Neogotycki kolumna z 1899 roku z krzyżem w zwieńczeniu, przed kościołem parafialnym w Łazanach – ponad stuletnia już pamiątka dawnych misji. (27.02.2010)



Fot. nr 245. (27.02.2010)



Fot. nr 247. Inskrypcja na cokole. (27.02.2010)



Fot. nr 248 (248-250). Na przykościelnym dziedzińcu. (05.03.2011)



Fot. nr 249 (249-250). Pomnik księdza Jerzego Popiełuszki. (05.03.2011)



Fot. nr 250.



Fot. nr 251 (251-254). Stodoła w sąsiedztwie kościoła. (27.02.2010)



Fot. nr 252. (05.03.2011)



Fot. nr 253 (253-254). (05.03.2011)



Fot. nr 254. (05.03.2011)



Fot. nr 255. Droga w stronę przysiółka Huta. (05.03.2011)



Fot. nr 256 (256-259). Przy drodze w stronę przysiółka Żelazna. Zagroda pod nr 34.
(05.03.2011)



Fot. nr 257. (05.03.2011)



Fot. nr 258. Zapewne międzywojenny dom. (05.03.2011)



Fot. nr 259. Stodoła stojąca w poprzek domu. (05.03.2011)



Fot. nr 260. Zagroda pod nr 10 (?). (05.03.2011)



Fot. nr 261 (261-262). Zapewne międzywojenny dom spod nr 122. (05.03.2011)



Fot. nr 262. (05.03.2011)



Fot. nr 263. Kapliczka typu szafkowego przy biegnącej drodze w stronę Żelaznej, miejscowego przysiolka. (05.03.2011)

VI. Zręczyce



Fot. nr 264. Archaiczne, czynne jeszcze gospodarstwo pod nr 70 przy podjeździe od strony Podolan. (06.12.2008)



Fot. nr 265. Ponad stuletnia chałupa spod nr 34 (?). (21.12.2008)



Fot. nr 266. Oryginalny fragment zapewne międzywojennego domu spod nr 34 (?).
(06.12.2008)



Fot. nr 267(267-268). Ok. 100-letni budynek dwunej Szkoły Ludowej(nr 65). (21.12.2008)



Fot. nr 268. (21.12.2008)



Fot. nr 269 (269-271). Budynek dworu spod nr 227, kiedyś własność Aleksandra Feilla i jego potomków, którzy zostali bezprawnie wywłaszczeni po II wojnie świat. (21.12.2008)



Fot. nr 270. (21.12.2008)



Fot. nr 271. Budynek gospodarczy przy dawnym dworze. (21.12.2008)



Fot. nr 272. Chałupa pod nr 75, która (chyba) już nie istnieje. (21.12.2008)



Fot. nr 273 (273-274). Nieistniejąca już stodoła, kiedyś na posesji pod nr 24 (?).
(21.12.2008)



Fot. nr 274. (21.12.2008)



Fot. nr 275. Dawna chałupa, w lewej części oryginalnie bielona, spod nr 57. (21.12.2008)



Fot. nr 276 (276-277). Zapewne około 100-letni dom spod Nr 128. (21.12.2008)



Fot. nr 277. Szczytowa ściana domuprzylegająca do drogi. (21.12.2008)



Fot. nr 278. Raczej nieistniejąca już chałupa pod nr 22 (?). (21.12.2008)



Fot. nr 279. Dom (na targo bez numeru) naprzeciw domu strażaka (pod nr 242). (21.12.2008).



Fot. nr 280. Nieistniejąca już, kiedyś tradycyjnie bielona chałupa spod nr 4 (?).
(21.12.2008)



Fot. nr 281. Fragment domu pod nr 17. (21.12.2008)



Fot. nr 282. Zapewne przedwojenny jeszcze dom spod nr 18 (?). (21.12.2008)



Fot. nr 283 (283-284). Zapewne blisko 100-letni dom pod nr 61. (21.12.2008).



Fot. nr 284. (21.12.2008)



Fot. nr 285. Współcześnie przebudowany dom spod nr 97. (21.12.2008).



Fot. nr 286 (286-287). Rozległy dom spod nr 104, który zatracił swoje dawne cechy.
(21.12.2008)



Fot. nr 287. (21.12.2008)



Fot. nr 288 (288-302). Współczesne widoki dworu Feillów w Woli Zręczyckiej (nr 51) – na „Wólce”, jak tutaj mawiano w czasach mego dzieciństwa, cennego zabytku architektury drewnianej, który powrócił w ręce potomków rodziny Feillów, prawowitych właścicieli. Dziś mieści się tu Muzeum Dwór Feillów, poświęcone historii tej rodziny. Fot. nr: 288-317 pochodzą z XIV części z cyklu „Gdów i jego okolice – Odchodzący świat. Muzeum Dwór Feillów w Woli Zręczyckiej koło Gdowa, jego historia, otoczenie i okolica”.



Fot. nr 289 (289-293). Fasada dworu, który znajduje się na szlaku budownictwa drewnianego Małopolski. Wola Zręczycka, zwana „Wólką”, jest przysiółkiem Zręczyc.



Fot. nr 290



. Fot. nr 291. Dwór Feillów, jeszcze jako dwór Bella Vita, w świetle zapadającego zmroku w przedzimowe, przedświąteczne popołudnie. (21.12.2008)



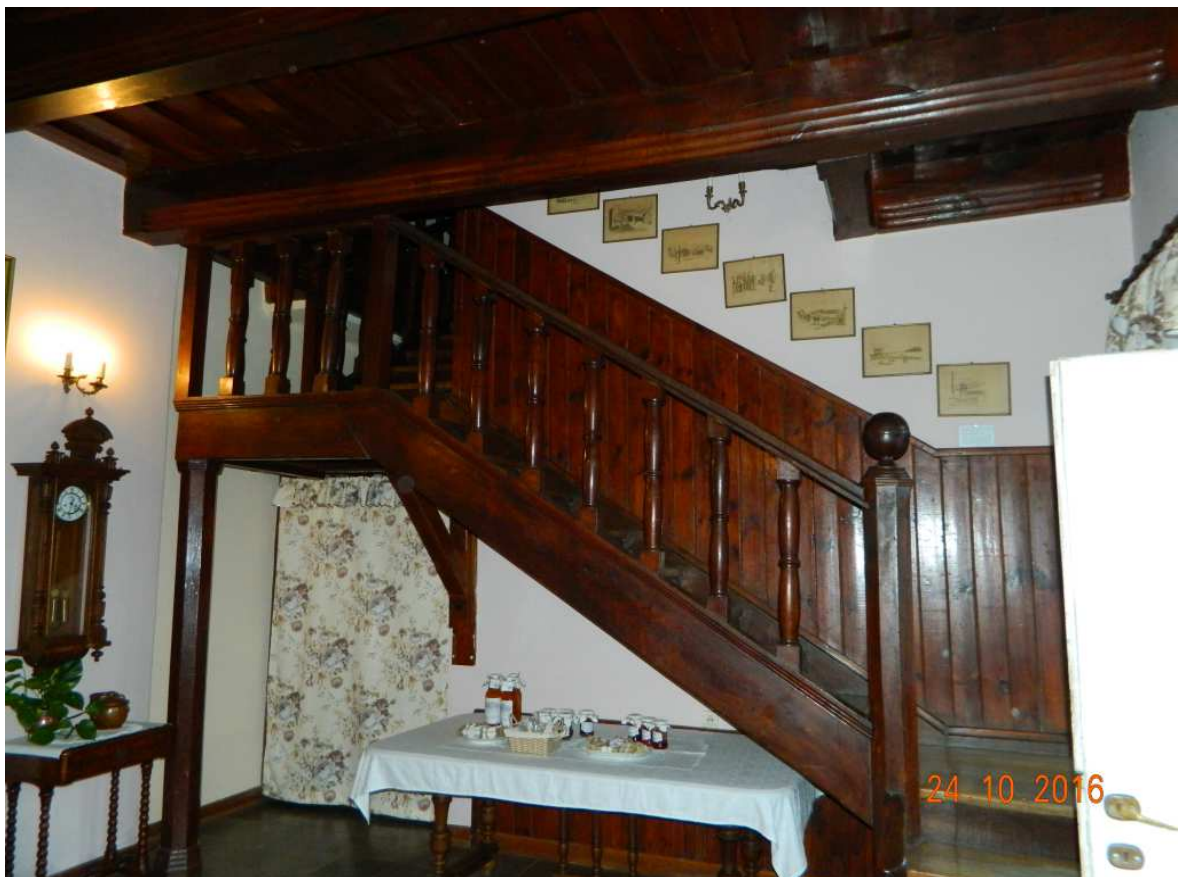
Fot. nr 292.



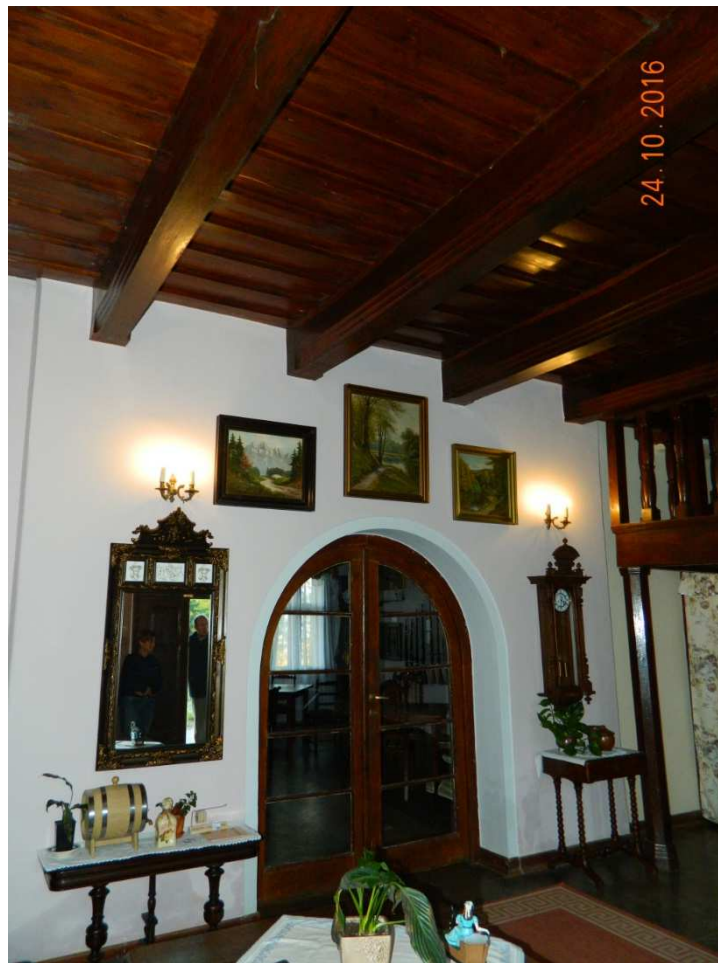
Fot. nr 293.



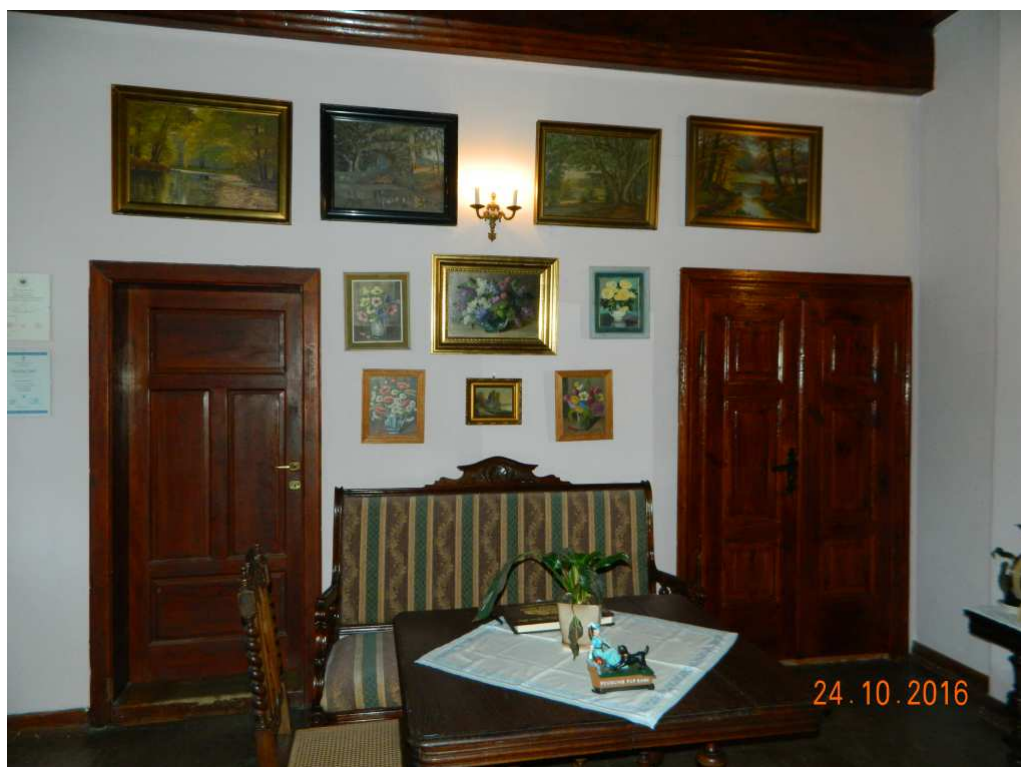
Fot. nr 294. Tylna część budynku dworskiego.



Fot. nr 295 (295-2). Hol i tylko fragment oryginalnych schodów wiodących na piętro.



Fot. nr 296. Wejście do salonu.



Fot. nr 297. Drzwi wejściowe do jadalni i kuchni.



Fot. nr 298 (298-299). Dworska jadalnia.



Fot. nr 299.



Fot. nr 300. Kuchnia dworska.



Fot. nr 301 (301-302). Salon w Muzeum Dwór Feillów.



Fot. nr 302.



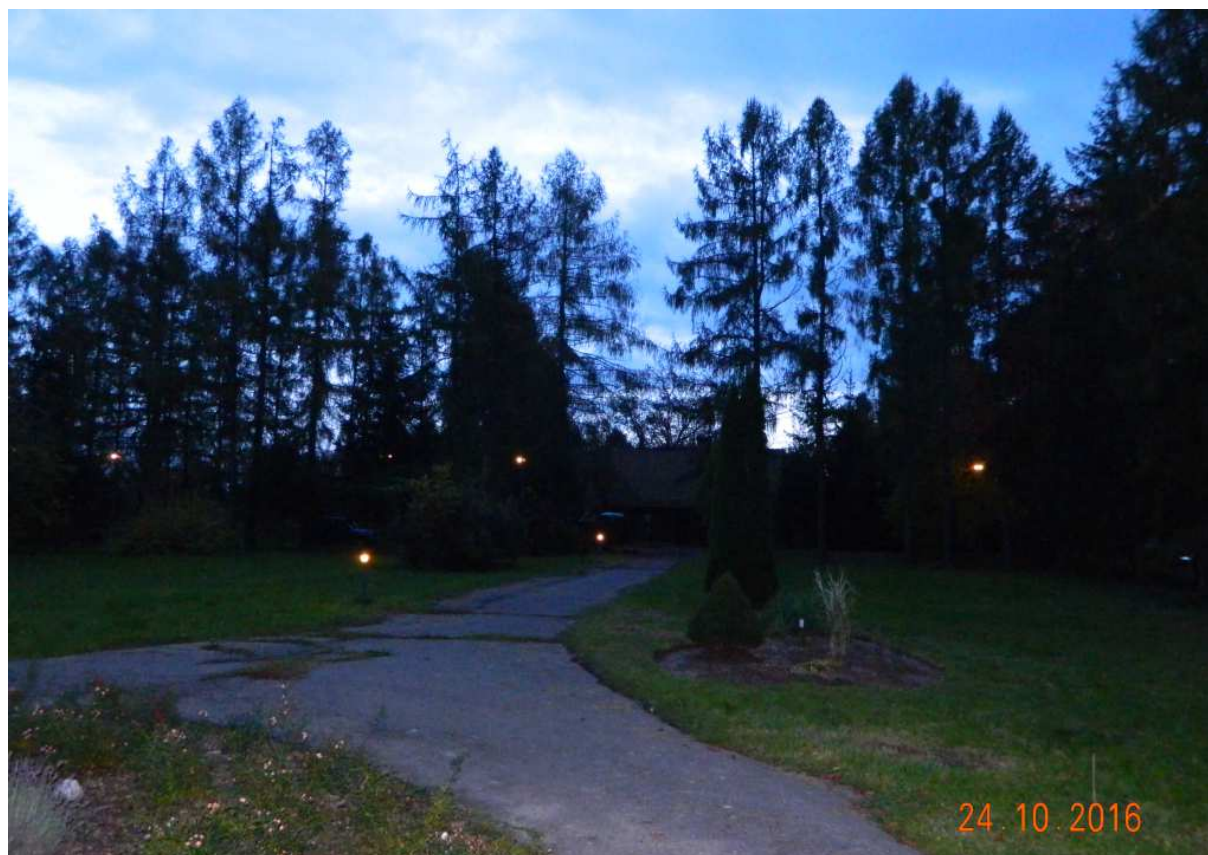
Fot. nr 303. Sad w otoczeniu dworu.



Fot. nr 304 (304-306). „Czworak”, dawne pomieszczenie mieszkalne dla służby, gdzie w czasach działalności Dworu Bella Vita mieściła się kameralna knajpka. (21.11.2009)



Fot. nr 305.



Fot. nr 306.



Fot. nr 307 (307-313). Kapliczka słupowa na tyłach dworu. (10.12.2015)



Fot. nr 308. Kapliczka słupowa pochodząca z 1879 roku, związana z osobami (?): Wincentego i Jana Nepomucena Pirkla. Wg mieszkanki Wólki, opiekującej się od lat tym postumentem, ma ona związek ze śmiercią na czerwonkę dwunastoletniego chłopca, członka dworskiej rodziny. Z Pirkłów pochodziła pierwsza żona Antoniego Feilla seniora.



Fot. nr 309. Gdy opadły liście.....(16.11.2008)



Fot. nr 310. Zwieńczenie kapliczki. (14.11.2012)



Fot. nr 311. Płaskorzeźba św. Floriana w lewym boku cokołu. (14.11.2012)



Fot. nr 312. Ledwo czytelna płaskorzeźba nieznanego mi świętego (może św. Jana Nepomucena?) w prawym boku cokołu. (14.11.2012)



Fot. nr 313. Oryginalna i lakoniczna inskrypcja na stopie kolumny. Jej treść: „Winc. i J. Nep. Pirkl. r 1879”. (16.11.2008)



Fot. nr 314. Widok spod kapliczki na dolinę Raby na wysokości Marszowic.



Fot. nr 315. Dworska stodoła i przylegający do niej wiekowy dąb, który jest pomnikiem przyrody. Może stara stała właśnie w tym miejscu?



Fot. nr 316. Stary sad na pańskich łąkach.



Fot. nr 317. Relikt dawnej zabudowy Woli Zręczyckiej - stara chałupa (nr 108) usytuowana w bliskości dworu. (16.11.2008)

Załącznik

**Moje opracowania dostępne w zasobach
Małopolskiej Biblioteki Cyfrowej www.mbc.malopolska.pl
i Europeany www.europeana.eu
oraz publikacje prasowe i audycje radiowe z moim
udziałem**

LESZEK GRABOWSKI

e-mail: leszek.grabowski@interia.pl

Facebook: <http://pl-pl.facebook.com/people/Leszek-Grabowski/100000321665908>



Przed kościołem w Jawiszowicach w dniu 19.05.2019 ze statuetką i dyplomem wyróżnienia w ramach Nagrody Województwa Małopolskiego im. Mariana Korneckiego, przyznaną mi „za wybitne osiągnięcia w dziedzinie ochrony i opieki nad zabytkami architektury drewnianej Małopolski”.

A. Opracowania dotyczące Krakowa

A.1. Wspomnienia

1. Obraz Krakowa lat 60-tych we wspomnieniach z dzieciństwa. Edycja XX.
www.mbc.malopolska.pl/publication/9505
2. Moja przygoda z Technikum Energetycznym w Krakowie w latach 1968-73. Edycja VIII.
www.mbc.malopolska.pl/publication/11376

A.2. Fotografie archiwalne

1. Kraków i jego okolice w fotografii z lat 1987-1992
www.mbc.malopolska.pl/publication/14924
2. Kraków i Małopolska w fotografii z końca XX-go wieku.
www.mbc.malopolska.pl/publication/15759

A.3. Albumy o Krakowie

I. Współczesny Kraków w klimacie z fotografii Ignacego Kriegera.

1. Część I. Zabytkowe Śródmieście.
www.mbc.malopolska.pl/publication/67812
2. Część II. Kazimierz, Stradom i Podgórze.
www.mbc.malopolska.pl/publication/67991
3. Część III. Obrzeża Starego Miasta i dawne przedmieścia. Kleparz, Biały Prądnik, Krowodrza, Piasek, Nowy Świat, Zwierzyniec i Półwsie, Dębniki, Wesoła, Grzegórzki, Wola Duchacka, Prokocim.
www.mbc.malopolska.pl/publication/68137
4. Część IV. Uzupełnienia. Śródmieście, Piasek, Wesoła, Stradom, Kazimierz i Podgórze. Edycja II.
www.mbc.malopolska.pl/publication/70812
5. Część V. Uzupełnienia – krakowski kalejdoskop. Śródmieście, Kleparz, Wesoła, Piasek, Nowy Świat, Półwsie i Zwierzyniec, Stradom, Kazimierz, Podgórze.
www.mbc.malopolska.pl/publication/73718

A.4. Kraków i jego okolice na rodzinnych slajdach z lat 1983-1992.

1. Część I. Lata 1983-1988
www.mbc.malopolska.pl/publication/97893
2. Część II. Kraków - lata 1989-1992.
www.mbc.malopolska.pl/publication/97894
3. Część III. Okolice Krakowa - lata 1989-1992. Edycja II.
www.mbc.malopolska.pl/publication/97895

II. Podglądanie starego Krakowa.

1. Część I. Zabytkowe Śródmieście. Wokół Rynku Głównego.
Kwiecień 2009 – lipiec 2011
www.mbc.malopolska.pl/publication/85312
2. Część II. Zabytkowe Śródmieście. Dawny Okół i jego przedpole.
Kwiecień 2009 – lipiec 2011
www.mbc.malopolska.pl/publication/85468
3. Część III. Wawel i jego okolice, Stradom i Kazimierz.
Kwiecień 2009 – sierpień 2011.
www.mbc.malopolska.pl/publication/85469
4. Część IV. Podgórze. Przekrój przez rok 2009.
www.mbc.malopolska.pl/publication/85470
5. Część V. Podgórze. Sierpień 2010 – czerwiec 2013. Kamieniołom Libana w marcu 2003.
www.mbc.malopolska.pl/publication/87313
6. Część VI. Dawna IV dzielnica Piasek.
www.mbc.malopolska.pl/publication/99083
7. Część VII. Dawna IV dzielnica Piasek (c.d.)
www.mbc.malopolska.pl/publication/99084
8. Część VIII. Dawna VI dzielnica Wesoła.
www.mbc.malopolska.pl/publication/101513
9. Część IX. Dawna III dzielnica Nowy Świat.
www.mbc.malopolska.pl/publication/101514
10. Część X. Kleparz – dawna V. dzielnica
www.mbc.malopolska.pl/publication/102152
11. Część XI. Zabytkowe Śródmieście. Wokół Rynku Głównego.
Październik 2011 – grudzień 2012
www.mbc.malopolska.pl/publication/104006
12. Część XII. Zabytkowe Śródmieście. Wokół Rynku Głównego.
Rok 2013.
www.mbc.malopolska.pl/publication/104008
13. Część XIII. Zabytkowe Śródmieście. Dawny Okół i jego przedpole.
Wawel i jego otoczenie.
Sierpień 2011 – grudzień 2013.
www.mbc.malopolska.pl/publication/104010
14. Część XIV. Stradom i Kazimierz.
Sierpień 2011 – grudzień 2013
www.mbc.malopolska.pl/publication/104011

III. Dawne przedmieścia Krakowa - ulatująca przeszłość.

1. Część I. Bieżanów, Prokocim, Wola Duchacka. Edycja II.
www.mbc.malopolska.pl/publication/17690
2. Część II. Piaski Wielkie, Kurdwanów, Jugowice.
www.mbc.malopolska.pl/publication/17691
3. Część III. Zakrzówek, Dębniki, Ludwinów.
www.mbc.malopolska.pl/publication/17692
4. Część IV. Zwierzyniec i Półwie, Przegorzały, Wola Justowska, Czarna Wieś i Kawiory.
www.mbc.malopolska.pl/publication/17693
5. Część V. Łęg, Mogiła, Krzesławice, Bieńczyce. Edycja II
www.mbc.malopolska.pl/publication/17694
6. Część VI. Uzupełnienia: Prokocim, Wola Duchacka, Rząka, Piaski Wielkie, Ludwinów, Zakrzówek, Dębniki i Mogiła. Edycja II.
www.mbc.malopolska.pl/publication/18158
7. Część VII. Bronowice Małe i Wielkie, Krowodrza i Biały Prądnik. Edycja II
www.mbc.malopolska.pl/publication/18408
8. Część VIII. Płaszów, Kosocice i Rajsko.
www.mbc.malopolska.pl/publication/21255
9. Część IX. Uzupełnienia (cd): Bieńczyce, Mogiła, Łęg, Prokocim, Wola Duchacka i Piaski Wielkie.
www.mbc.malopolska.pl/publication/21256
10. Część X. Kobierzyn i Skotniki, Tyniec i Pychowice
www.mbc.malopolska.pl/publication/19616
11. Część XI. Spacer po południowych i zachodnich obrzeżach Krakowa. Mogiła, Bieżanów, Prokocim i Piaski Wielkie, Wola Duchacka i Kurdwanów, Swoszowice i Jugowice, Łagiewniki, Zakrzówek, Czarna Wieś i Bronowice Małe, Nowa Wieś i Krowodrza.
www.mbc.malopolska.pl/publication/21229
12. Część XII. Biały Prądnik (c.d.), Czerwony Prądnik, Czyżyny, Rakowice, Mistrzejowice, Zesławice, Grębałów, Bieńczyce (c.d.), Krzesławice (c.d.) i Piaski Wielkie (c.d.).
www.mbc.malopolska.pl/publication/21261
13. Część XIII. Uzupełnienia: Bieżanów, Rajsko, Swoszowice, Łagiewniki i Pychowice.
www.mbc.malopolska.pl/publication/21479
14. Część XIV. Uzupełnienia: Mogiła, Krzesławice, Rakowice (Wieczysta) i Prokocim
www.mbc.malopolska.pl/publication/22312
15. Część XV. Czarna Wieś i Kawiory, Wola Justowska i Las Wolski, Półwie Zwierzynieckie, Zwierzyniec oraz Dębniki i Zakrzówek w zimowej szacie.
www.mbc.malopolska.pl/publication/29478

16. Część XVI. Mogiła (cd), Bronowice Małe (cd), Łobzów, Zakrzówek (c.d.) i Skotniki.
www.mbc.malopolska.pl/publication/45001
17. Część XVII. Górka Narodowa, Witkowice i Biały Prądnik. Mini dodatek- przykłady dawnego budownictwa wiejskiego z terenu Ziemi Krakowskiej i Polski Południowej.
www.mbc.malopolska.pl/publication/45002
18. Część XVIII. Zwierzyniec (Salwator), Wola Duchacka, Pychowice, Bodzów i Kostrze, Rząka. Krakowskie i podkrakowskie krajobrazy.
www.mbc.malopolska.pl/publication/45003
19. Część XIX. Umykające krakowskie i podkrakowskie krajobrazy: Bonarka, Płaszów i Podgórze, Prokocim Stary i Nowy, Rząka, Krzyszkowice, Kosocice i Piaski Wielkie.
www.mbc.malopolska.pl/publication/40795
20. Dawne przedmieścia Krakowa – ulatująca przeszłość (część XX). Stara Mogiła, Mydlniki, Chełm i Wola Justowska.
www.mbc.malopolska.pl/publication/40794
21. Część XXI. Umykające krakowskie i podkrakowskie krajobrazy (c.d.). Łęg, Dębniaki, Zakrzówek.
www.mbc.malopolska.pl/publication/56790
22. Część XXII. Umykające krakowskie i podkrakowskie krajobrazy (c.d.). Wola Duchacka, Piaski Wielkie, Rząka i Łagiewniki.
www.mbc.malopolska.pl/publication/56791
23. Część XXIII. Umykające krakowskie i podkrakowskie krajobrazy (c.d.). Zwierzyniec (Salwator i Sikornik) i Las Wolski.
www.mbc.malopolska.pl/publication/56792
24. Część XXIV. Umykające krakowskie i podkrakowskie krajobrazy (c.d.). Rybitwy, Płaszów, Rząka, Piaski Wielkie, Wola Duchacka i Zakrzówek.
www.mbc.malopolska.pl/publication/56962
25. Część XXV. Wola Duchacka, Płaszów, Łagiewniki i Małe Bronowice (c.d.)
www.mbc.malopolska.pl/publication/57115
26. Część XXVI. Wola Duchacka, Prokocim, Zwierzyniec, Czarna Wieś i Wola Justowska. Umykające krakowskie i podkrakowskie krajobrazy (c.d.).
www.mbc.malopolska.pl/publication/58236
27. Część XXVII. Grzegórzki, Dąbie, Płaszów, Jugowice i Swoszowice.
www.mbc.malopolska.pl/publication/58645
28. Część XXVIII. Jesienny rekonesans po południowych przedmieściach Krakowa – Płaszów, Wola Duchacka, Prokocim, Rząka i Piaski Wielkie.
www.mbc.malopolska.pl/publication/59327
29. Część XXIX. Jesienny rekonesans po ginącym świecie: Ludwinowa, Zakrzówka i Dębniak.
www.mbc.malopolska.pl/publication/59513
30. Część XXX. Zimowa sceneria dawnych przedmieść Krakowa: Krowodrza, Nowa i Czarna Wieś, Zwierzyniec, Bielany, Dębniaki i Piaski Wielkie.
www.mbc.malopolska.pl/publication/60647

31. Część XXXI. Łobzów, Krowodrza, Zakrzówek, Pychowice, Łagiewniki i Rząka.
www.mbc.malopolska.pl/publication/60781
32. Część XXXII. Zwierzyniec, Czarna i Nowa Wieś oraz Łobzów.
www.mbc.malopolska.pl/publication/61316
33. Część XXXIII. Sikornik, Las Wolski, Bielany i Przegorzały.
www.mbc.malopolska.pl/publication/61317
34. Część XXXIV. Stary Prokocim, Piaski Wielkie (Świątniki, Podedworze i Podlesie), Wola Duchacka, Rząka, obrzeże Płaszowa i Podgórze
www.mbc.malopolska.pl/publication/61318
35. Część XXXV. Wola Duchacka, Kosocice i Barycz, Płaszów, Rybitwy, Bieńczyce i Olsza.
www.mbc.malopolska.pl/publication/61336
36. Część XXXVI. Wiosenny rekonesans po południowych obrzeżach miasta. Płaszów (Bagry), Stary Prokocim, Wola Duchacka, Piaski Wielkie, Kurdwanów, Kosocice, Łagiewniki, Zakrzówek, Dębniki, Półwie i Zwierzyniec.
www.mbc.malopolska.pl/publication/64127
37. Część XXXVII. Wola Justowska i Las Wolski, Półwie i Zwierzyniec, Łagiewniki, Jugowice, Rajsko i Kosocice.
www.mbc.malopolska.pl/publication/66308
38. Część XXXVIII. Wola Duchacka, Piaski Wielkie i Prokocim.
www.mbc.malopolska.pl/publication/66767
39. Część XXXIX. Borek Fałęcki, Bonarka, Dębniki, Zakrzówek, Półwie i Zwierzyniec, były Obóz Koncentracyjny Płaszów.
www.mbc.malopolska.pl/publication/66868
40. Część XL. Czyżyny, Rybitwy i Ludwinów.
www.mbc.malopolska.pl/publication/68644
41. Część XLI. Warszawskie, Krowodrza, Nowa Wieś, Czarna Wieś, Półwie i Zwierzyniec, Kurdwanów i Borek Fałęcki.
www.mbc.malopolska.pl/publication/70183
42. Część XLII. W zimowej scenerii Pleszowa i Mogiły.
www.mbc.malopolska.pl/publication/70187
43. Część XLIII. W jesiennej i zimowej scenerii: Woli Duchackiej, Piasków Wielkich i Rząki.
www.mbc.malopolska.pl/publication/71271
44. Część XLIV. W jesiennym i zimowym klimacie Prokocimia.
www.mbc.malopolska.pl/publication/71272
45. Część XLV. Płaszów, Olsza i Rakowice.
www.mbc.malopolska.pl/publication/71485
46. Część XLVI. Raz jeszcze Zwierzyniec.
www.mbc.malopolska.pl/publication/72226
47. Część XLVII. Wzdłuż tradycyjnego Zakrzówka i wokół Skał Twardowskiego.
www.mbc.malopolska.pl/publication/72227

48. Część XLVIII. Krowodrza, Półwie Zwierzynieckie, Zwierzyniec i Sikornik, Wola Justowska i Las Wolski, Dębniaki, Zakrzówek, Łagiewniki.
www.mbc.malopolska.pl/publication/74740
49. Część XLIX. Podgórze – okolice Bonarki i kamieniołom Libana, teren KL Płaszów na skraju Woli Duchackiej, Wola Duchacka, Prokocim, Piaski Wielkie, Jugowice, Kurdwanów, Kosocice, Rajsko i Barycz.
www.mbc.malopolska.pl/publication/74741
50. Część L. Borek Fałęcki, Kobierzyn, Skotniki i Pychowice.
www.mbc.malopolska.pl/publication/75164
51. Część LI. Stary Płaszów i Bagry, Prokocim, Bieżanów, Piaski Wielkie.
www.mbc.malopolska.pl/publication/75857
52. Część LII. Zakrzówek i Skały Twardowskiego, Wola Duchacka, teren dawnego KL Płaszów i jego obrzeże, Podgórze – Kopiec Krakusa, Mały Płaszów i Rybitwy, Bieżanów.
www.mbc.malopolska.pl/publication/75587
53. Część LIII. Krakowski kalejdoskop: Zakrzówek, Borek Fałęcki, Łagiewniki, Kurdwanów, Wola Duchacka, Prokocim, Piaski Wielkie, Kosocice.
www.mbc.malopolska.pl/publication/77977
54. Część LIV. Krowodrza, Łobzów, Nowa Wieś, Czarna Wieś i Zwierzyniec
www.mbc.malopolska.pl/publication/79758
55. Część LV. Zakrzówek, Ludwinów, Wola Duchacka, Piaski Wielkie i Prokocim
www.mbc.malopolska.pl/publication/79759
56. Część LVI. Krowodrza, Czarna Wieś, Zwierzyniec, Półwie Zwierzynieckie, Wola Duchacka, Prokocim, Piaski Wielkie, Rajsko
www.mbc.malopolska.pl/publication/87312
57. Część LVII. Krzesławice, Dębniaki, Zakrzówek, Ludwinów
www.mbc.malopolska.pl/publication/88010
58. Część LVIII. Łagiewniki, Płaszów, (Przedmieście) Warszawskie.
www.mbc.malopolska.pl/publication/88763
59. Część LIX. Wola Duchacka, Prokocim, Piaski Wielkie, Rząka, Rajsko
www.mbc.malopolska.pl/publication/88764
60. Część LX. Wola Justowska, Zwierzyniec, Półwie Zwierzynieckie (Błonia), Czarna Wieś, Nowy Świat (Kossakówka), Dębniaki, Zakrzówek, Bodzów.
www.mbc.malopolska.pl/publication/89855
61. Część LXI. Wola Duchacka, Prokocim, Piaski Wielkie.
www.mbc.malopolska.pl/publication/89856
62. Część LXII. Mogiła, Rakowice, Grzegórzki.
www.mbc.malopolska.pl/publication/90406
63. Część LXIII. Przegorzały, Podgórze, Kosocice, Rajsko i Łagiewniki.
www.mbc.malopolska.pl/publication/90405
64. Część LXIV. Wola Duchacka, Prokocim, Piaski Wielkie, Łagiewniki, Krzyszkowice.
www.mbc.malopolska.pl/publication/92610

65. Część LXV. Łobzów, Bronowice Wielkie, Czarna Wieś, Półwsie Zwierzynieckie, Zwierzyniec, Nowy Świat, Dębniaki, Zakrzówek, Kobierzyn.
www.mbc.malopolska.pl/publication/92611
66. Część LXVI. Krakowski kalejdoskop: Olsza, Krowodrza, Nowa Wieś, Czarna Wieś, Zwierzyniec, Dębniaki, Zakrzówek, Kobierzyn i Borek Fałęcki, Kostrze, Tyniec, Prokocim.
www.mbc.malopolska.pl/publication/94618
67. Część LXVII. Zachodnie i południowe rubieże Krakowa. Piasek, Zwierzyniec, Wola Justowska, Przegorzały, Bielany i ich obrzeże, Dębniaki, Zakrzówek, Ludwinów, Płaszów, Prokocim, Piaski Wielkie, Kurdwanów, Borek Fałęcki i Łagiewniki.
www.mbc.malopolska.pl/publication/95591
68. Część LXVIII. Warszawskie (Przedmieście), Olsza, Piasek, Czarna Wieś, Wola Justowska, Zwierzyniec, Przegorzały, Dębniaki, Zakrzówek, Ludwinów, Podgórze, Wola Duchacka, Płaszów, Prokocim, Piaski Wielkie, Rząka i Łagiewniki.
www.mbc.malopolska.pl/publication/96206
69. Część LXIX. Dębniaki, Zakrzówek, Wola Duchacka, Płaszów, Prokocim, Rząka, Piaski Wielkie, Kosocice, Rajska, Bieńczyce.
www.mbc.malopolska.pl/publication/97749
70. Część LXX. Piasek, Czarna Wieś i Półwsie Zwierzynieckie.
www.mbc.malopolska.pl/publication/97750
71. Część LXXI. Zwierzyniec, Wola Justowska, Przegorzały i Bielany. Dodatkowo - wizyta u „Hansa”, rzeźbiarza, na Zwierzyńcu.
www.mbc.malopolska.pl/publication/97751
72. Część LXXII. Piasek, Zwierzyniec, Wola Justowska, Olszanica, Zakrzówek, Pychowice, Podgórze, Wola Duchacka, Płaszów, Prokocim, Piaski Wielkie, Rząka, Łagiewniki, Borek Fałęcki, Rakowice.
www.mbc.malopolska.pl/publication/99107
73. Część LXXIII. Nowy Świat, Czarna Wieś, Półwsie Zwierzynieckie, Zwierzyniec, Bielany, Dębniaki, Zakrzówek, Ludwinów, Podgórze, Płaszów, Wola Duchacka, Prokocim, Piaski Wielkie, Rząka, Krzyszkowice, Grzegórzki, Olsza, Bieńczyce, Batowice.
www.mbc.malopolska.pl/publication/99108
74. Część LXXIV. Bronowice, Piasek, Czarna Wieś, Krowodrza, Półwsie Zwierzynieckie, Zwierzyniec, Przegorzały, Bielany, Dębniaki, Zakrzówek, Ludwinów, Tyniec, Stradom, Wesoła, Podgórze, Wola Duchacka, Prokocim, Piaski Wielkie, Rząka, Krzyszkowice, Olsza, Grzegórzki, Dąbie, Przewóz.
www.mbc.malopolska.pl/publication/102164
75. Część LXXV. Bieńczyce.
www.mbc.malopolska.pl/publication/102165
76. Część LXXVI. Piasek, Wesoła, Dębniaki, Zakrzówek, Ludwinów, Grzegórzki, Podgórze, Wola Duchacka, Prokocim, Piaski Wielkie, Rząka, Kosocice, Bieńczyce, Krzesławice, Mogiła.
www.mbc.malopolska.pl/publication/102181

77. Część LXXVII. Nowy Świat, Czarna Wieś, Półwie Zwierzynieckie, Zwierzyniec, Bielany, Dębniaki, Zakrzówek, Ludwinów, Podgórze, Płaszów Wola Duchacka, Prokocim, Piaski Wielkie, Rząka, Krzyszkowice, Grzegórzki, Olsza, Bieńczyce, Batowice.
www.mbc.malopolska.pl/publication/102189
78. Część LXXVIII. Grębałów, Lubocza, Wadów, Pleszów, Branice i Przewóz.
www.mbc.malopolska.pl/publication/102190
79. Część LXXIX. Skotniki, Kleszczów, Chełm, Mydlniki, Bronowice Wielkie i Pleszów
www.mbc.malopolska.pl/publication/102196

IV. Krakowskie panoramy i widoki

1. Część I. Wiosna 2011
www.mbc.malopolska.pl/publication/64522
2. Część II. Lato 2011
www.mbc.malopolska.pl/publication/67475
3. Część III. Jesień 2011.
www.mbc.malopolska.pl/publication/68255
4. Część IV. Zima 2011/2012
www.mbc.malopolska.pl/publication/71731
5. Część V. Wiosna 2012
www.mbc.malopolska.pl/publication/74742
6. Część VI. Lato 2012.
www.mbc.malopolska.pl/publication/76541
7. Część VII. Jesień 2012.
www.mbc.malopolska.pl/publication/78459
8. Część VIII. Ostatnia zima rząckiego uroczyska, czyli przykład symbiozy człowieka i przyrody po krakowsku.
www.mbc.malopolska.pl/publication/78947
9. Część IX. Zima 2012/13. Krowodrza, Łobzów, Nowa Wieś, Czarna Wieś, Zwierzyniec, Zakrzówek, Ludwinów, Podgórze (Kopiec Krakusa), Wola Duchacka, Piaski Wielkie, Rajsko, Prokocim i Płaszów (Bagry).
www.mbc.malopolska.pl/publication/80638
10. Część X. Przedwiośnie 2013. Edycja II. Krowodrza, Nowa i Czarna Wieś, Zwierzyniec, Podgórze, Wola Duchacka, Borek Fałęcki, Płaszów, Piaski Wielkie, Rząka, Krzyszkowice.
www.mbc.malopolska.pl/publication/82506
11. Część XI. Wiosna 2013. Rondo Mogiłskie, wokół Wisły, Zwierzyniec, Półwie Zwierzynieckie, Zakrzówek – Skały Twardowskiego, Podgórze– Kopiec Krakusa, Las Bonarka, Płaszów - Bagry, Wola Duchacka, Prokocim, Piaski Wielkie, rząckie ugory, Rajsko, Krzyszkowice
www.mbc.malopolska.pl/publication/85310

12. Część XII. Lato 2013. Kopiec Piłsudskiego, Las Wolski, podnóże Kopca Kościuszki, Skały Twardowskiego, dębnicki brzeg Wisły, Krzesławice, Płaszów – Bagry, Wola Duchacka (teren dawnego KL Płaszów i Park Duchacki), Piaski Wielkie, rząckie ugory, Kosocice, Krzyszkowice www.mbc.malopolska.pl/publication/87314
13. Część XIII. Jesień 2013. Rondo Mogiłskie, Las Wolski i Wola Justowska, Czarna Wieś, Zwierzyniec (Sikornik i Kopiec Kościuszki), Półwie Zwierzynieckie (Błonia), Nowy Świat (Kossakówka), Dębniki, Zakrzówek (okolice Ronda Grunwaldzkiego; Krakowski Fiord), Pychowice, Kostrze i Bodzów, Podgórze (Wzgórze Lasoty; Kopiec Krakusa).
www.mbc.malopolska.pl/publication/89214
14. Część XIV. Jesień 2013 c.d. Wola Duchacka (teren dawnego KL Płaszów; Park Duchacki i jego okolice), Prokocim, Płaszów – Bagry, Piaski Wielkie, Rząka, Rajsko, Kosocice, Krzyszkowice – Chabrowe Wzgórze. Dodatek– Migawki z Cmentarza Rakowickiego (2009-2013) www.mbc.malopolska.pl/publication/89215
15. Część XV. Zima i przedwiośnie 2013-2014. Planty, Wola Justowska i Las Wolski, Przegorzały, Zwierzyniec (Sikornik i Kopiec Kościuszki), Dębniki, Zakrzówek, Pychowice, Krowodrza, Grzegórzki, Rakowice – Czyżyny i Mogiła.
www.mbc.malopolska.pl/publication/90758
16. Część XVI. Zima i przedwiośnie 2013-2014 c.d. Podgórze (Zabłocie i Kopiec Krakusa), Płaszów (Bagry), Wola Duchacka (KL Płaszów i Park Duchacki), Prokocim, Piaski Wielkie, Rząka, Krzyszkowice. Dodatek – Migawki z Cmentarza Rakowickiego (c.d.).
www.mbc.malopolska.pl/publication/90759
17. Część XVII. Wiosna 2014. Wawel, Kossakówka, Czarna Wieś, Zwierzyniec (Sikornik), Wola Justowska – Las Wolski Półwie Zwierzynieckie (Błonia), Dębniki, Zakrzówek, Czyżyny-Rakowice.
www.mbc.malopolska.pl/publication/92612
18. Część XVIII. Wiosna 2014 c.d. Płaszów - Bagry, Wola Duchacka, Prokocim, Piaski Wielkie, Łagiewniki, Borek Fałęcki, Kosocice, Barycz, Krzyszkowice, Wieliczka.
www.mbc.malopolska.pl/publication/92613
19. Część XIX. Lato 2014. Śródmieście - Planty, Piasek, Czarna Wieś, Kazimierz, Zakrzówek, Pychowice, Kobierzyn.
www.mbc.malopolska.pl/publication/94204
20. Część XX. Lato 2014 c.d. Podgórze, Płaszów - Bagry, Wola Duchacka, Wieliczka. Migawki z Cmentarza Rakowickiego i jego okolic.
www.mbc.malopolska.pl/publication/94205
21. Część XXI. Lato 2014 c.d. Wisła i jej sąsiedztwo, Rudawa i jej okolice, Wola Justowska (Las Wolski), Pychowice i Kobierzyn, Kostrze i Bodzów, Tyniec, Piekary, Płaszów (Bagry), Rząka, Wieliczka.
www.mbc.malopolska.pl/publication/94326

22. Część XXII. Jesień 2014. Wzdłuż Wisły, Kossakówka, Śródmieście, Kazimierz, Piasek, Czarna Wieś (Park Jordana), Półwsie Zwierzynieckie (Błonia), Zwierzyniec (Sikornik), Wola Justowska, obrzeżem Lasu Wolskiego.
www.mbc.malopolska.pl/publication/96156
23. Część XXIII. Jesień 2014 c.d. Dębniki, Zakrzówek, Ludwinów, Pychowice.
www.mbc.malopolska.pl/publication/96168
24. Część XXIV. Jesień 2014 c.d. Podgórze, Płaszów (Bagry), Wola Duchacka, Prokocim, Piaski Wielkie, Rząka, Borek Fałęcki i Łagiewniki, Wieliczka, Puszcza Niepołomska.
www.mbc.malopolska.pl/publication/96171
25. Część XXV. Przedzimy 2014. Wola Justowska, Zwierzyniec(Sikornik), Półwsie Zwierzynieckie(Błonia), Kazimierz, Podgórze, Wola Duchacka, Prokocim, Rząka, Piaski Wielkie, Kurdwanów.
www.mbc.malopolska.pl/publication/96186
26. Część XXVI. Zima 2014/2015. Śródmieście, Kazimierz, Piasek, Czarna Wieś (Park Jordana), Półwsie Zwierzynieckie (Błonia), Zwierzyniec (Sikornik), Dębniki, Zakrzówek (Skały Twardowskiego), Podgórze (Kopiec Krakusa), Wola Duchacka (dawny KL Płaszów i Park Duchacki), Płaszów (Bagry) Prokocim, Rząka, Kosocice, Wieliczka.
www.mbc.malopolska.pl/publication/96191
27. Część XXVII. Przedwiośnie 2015. Śródmieście, Piasek, wzdłuż Rudawy, Zwierzyniec wzdłuż Wisły, Przegorzały, Bielany, Kryspinów, Aleksandrowice, Dębniki, Zakrzówek, Podgórze, Płaszów (Bagry), Wola Duchacka, Rząka.
www.mbc.malopolska.pl/publication/96197
28. Część XXVIII. Wiosna 2015. Zabytkowe Śródmieście, Piasek, Półwsie Zwierzynieckie (Błonia), Wzdłuż Rudawy, Zwierzyniec (Sikornik), Wola Justowska i Las Wolski, Wzdłuż Wisły, Dębniki, Zakrzówek, Ludwinów, Pychowice.
www.mbc.malopolska.pl/publication/96211
29. Część XXIX. Wiosna 2015(c.d.) Podgórze, Wola Duchacka, Płaszów (Bagry), Prokocim, Piaski Wielkie, Rząka, Łagiewniki, Borek Fałęcki, Kosocice, Krzyszkowice, Wieliczka.
www.mbc.malopolska.pl/publication/96215
30. Część XXX. Lato 2015 Śródmieście, Wesoła, Piasek, Półwsie Zwierzynieckie (Błonia), Zwierzyniec, Wola Justowska i Las Wolski, Dębniki, Zakrzówek, Ludwinów, Pychowice, Podgórze, Wola Duchacka, Płaszów (Bagry), Prokocim, Rząka, Łagiewniki.
www.mbc.malopolska.pl/publication/97188
31. Część XXXI. Jesień 2015. Śródmieście i Wawel, Kleparz, Piasek, Półwsie Zwierzynieckie (Błonia), Czarna Wieś, Zwierzyniec, Wola Justowska i Las Wolski, Bielany, Kryspinów i Olszanica.
www.mbc.malopolska.pl/publication/97189

32. Część XXXII. Jesień 2015 (c.d.). Zakrzówek, Pychowice i okolica, Wola Duchacka, Płaszów (Bagry), Prokocim, Rząka, Krzyszkowice, Wieliczka..
www.mbc.malopolska.pl/publication/97190
33. Część XXXIII. Przedzimy i zima 2015/2016. Zabytkowe Śródmieście, Kleparz, Piasek, Stradom i Kazimierz, Czarna Wieś, Półwie Zwierzynieckie, Zwierzyniec, Wola Justowska i Las Wolski, Przegorzały, Bielany, Kryspinów, Dębni, Zakrzówek, Pychowice.
www.mbc.malopolska.pl/publication/98196
34. Część XXXIV. Przedzimy i zima 2015/2016. c.d. Podgórze (kamieniołom Libana), Wola Duchacka (Park Duchacki i KL Płaszów), Bagry i stary Płaszów, Prokocim, Piaski Wielkie, Rząka, Kosocice, Rajs, Krzyszkowice.
www.mbc.malopolska.pl/publication/98197
35. Część XXXV. Wiosna 2016. Zabytkowe Śródmieście, Wesoła, Stradom, Wzdłuż Wisły od Ludwinowa do Dębni, Piasek, Półwie Zwierzynieckie (Błonia), Zwierzyniec, Bielany, Cmentarz Rakowicki, Czyżyny.
www.mbc.malopolska.pl/publication/98198
36. Część XXXVI. Wiosna 2016 (c.d.) Podgórze, Na styku Ludwinowa i Zakrzówka, Dębni, Pychowice, Łagiewniki, Wola Duchacka, Płaszowskie Bagry, Prokocim, Rząka, Kosocice, Barycz, Krzyszkowice, Wieliczka, Kłaj, Marszowice, Wola Zręczycka, Zagórzany.
www.mbc.malopolska.pl/publication/98199
37. Część XXXVII. Lato 2016. Piasek, Kazimierz, Zwierzyniec, Wola Duchacka, Płaszów, Prokocim, Rząka, Łagiewniki, Borek Fałęcki.
www.mbc.malopolska.pl/publication/98540
38. Część XXXVIII. Jesień 2016. Planty, Wesoła, Piasek, Półwie Zwierzynieckie, Zwierzyniec, Wola Justowska, Bielany, Kryspinów, Olszanica, Cmentarz Rakowicki.
www.mbc.malopolska.pl/publication/99085
39. Część XXXIX. Jesień 2016 (c.d.). Dębni, Zakrzówek, Pychowice, Podgórze, Wola Duchacka, Płaszów (Bagry), Prokocim, Piaski Wielkie, Rząka, Rajs.
www.mbc.malopolska.pl/publication/99086
40. Część XL. Zima 2016/2017. Śródmieście, Piasek, Wesoła, Zwierzyniec, Wola Justowska, Kazimierz, Podgórze, Wola Duchacka, Płaszów, Prokocim, Piaski Wielkie, Rząka, Borek Fałęcki, Olsza, Czyżyny-Rakowice. Edycja II.
41. Część XLI. Wiosna 2017. Śródmieście, Wawel i jego otoczenie, Kazimierz, Piasek, Czarna Wieś, Półwie Zwierzynieckie, Zwierzyniec, Las Wolski (Sowiniec), Bielany, Grzegórzki, Cmentarz Rakowicki, Mistrzejowice, Batowice.
www.mbc.malopolska.pl/publication/101506
42. Część XLII. Wiosna 2017 c.d. Dębni, Zakrzówek, Ludwinów, Pychowice, Podgórze, Wola Duchacka, Płaszów (Bagry), Prokocim, Piaski Wielkie, Rząka, Krzyszkowice.
www.mbc.malopolska.pl/publication/101509

43. Część XLIII. Lato 2017 c.d. Dębniki, Zakrzówek, Ludwinów, Pychowice, Podgórze, Wola Duchacka, Płaszów (Bagry), Prokocim, Piaski Wielkie, Rząka, Krzyszkowice.
www.mbc.malopolska.pl/publication/102151
44. Część XLIV. Jesień 2017. Śródmieście, Wzdłuż Wisły, Piasek, Nowy Świat, Czarna Wieś, Półwsie Zwierzynieckie, Bielany, Kryspinów, Stradom, Kleparz, Krowodrza, Wesoła, Olsza, Grzegórzki, Dębniki, Zakrzówek, Ludwinów, Pychowice, Tyniec.
www.mbc.malopolska.pl/publication/102184
45. Część XLV. Jesień 2017 c.d. Podgórze, KL Płaszów, Wola Duchacka, Płaszów (Bagry), Prokocim, Piaski Wielkie, Rząka.
www.mbc.malopolska.pl/publication/102185
46. Część XLVI. Zima 2017/18. Śródmieście, Piasek, Krowodrza, Zwierzyniec, Przegorzały, Bielany, Balice i Olszanica, Stradom, Kazimierz, Wesoła, Olsza, Grzegórzki, Dąbie, Bieńczyce, Podgórze, Wola Duchacka, Płaszów (Bagry), Prokocim, Piaski Wielkie, Rząka, Krzyszkowice.
www.mbc.malopolska.pl/publication/102192
47. Część XLVII. Wiosna 2018. Śródmieście, Wesoła, Wzdłuż Wisły, Kazimierz, Piasek, Nowy Świat, Czarna Wieś, Półwsie Zwierzynieckie, Podgórze, Olsza, Grzegórzki, Dąbie, Czyżyny.
www.mbc.malopolska.pl/publication/104457
48. Część XLVIII. Wiosna 2018. C.d. Dębniki, Zakrzówek, Ludwinów, Pychowice, Wola Duchacka, Płaszów (Bagry), Piaski Wielkie, Rząka, Borek Fałęcki, Rajsko, Kosocice.
www.mbc.malopolska.pl/publication/104458
49. Część XLIX. Lato 2018. Planty, Śródmieście, Piasek, Nowy Świat, Wesoła, Olsza, Kazimierz, Jugowice, Skotniki, Kleszczów, Chełm, Mydlniki, Bronowice Wielkie, Podgórze, Wola Duchacka, Płaszów, Piaski Wielkie, Rząka, Czyżyny, Grębałów, Bieńczyce, Krzesławice, Lubocza, Wadów, Mogiła, Pleszów, Branice, Przewóz.
www.mbc.malopolska.pl/publication/104012
50. Część L. Jesień 2018. Śródmieście, Wzdłuż Wisły, Kleparz, Piasek, Nowa Wieś, Czarna Wieś, Półwsie Zwierzynieckie, Zwierzyniec, Wola Justowska, Bronowice Wielkie, Wesoła, Olsza, Grzegórzki, Dąbie, Bieńczyce.
www.mbc.malopolska.pl/publication/113128
51. Część LI. Jesień c.d. Dębniki, Zakrzówek, Ludwinów, Pychowice, Kazimierz, Stradom, Podgórze, Wola Duchacka, Płaszów (Bagry), Prokocim, Piaski Wielkie, Rząka, Kurdwanów, Łagiewniki, Jugowice i Kosocice.
www.mbc.malopolska.pl/publication/113129
52. Część LII. Zima 2018/2019. Śródmieście, Kleparz, Wesoła, Olsza, Grzegórzki, Dąbie, Bieńczyce, Piasek, Nowy Świat, Półwsie Zwierzynieckie, Zwierzyniec, Zakrzówek, Ludwinów, Kazimierz, Stradom, Podgórze, Wola Duchacka, Płaszów, Prokocim, Piaski Wielkie i Rząka.
www.mbc.malopolska.pl/publication/113130

53. Część LIII. Przedwiośnie i wiosna 2019. Śródmieście, wzdłuż Wisły, Kleparz, Wesoła, Olsza, Grzegórzki, Dąbie, Piasek, Krowodrza, Biały Prądnik, Czarna Wieś, Półwie Zwierzynieckie, Zwierzyniec, Wola Justowska, Bielany, Kryspinów, Olszanica.
www.mbc.malopolska.pl/publication/114436
54. Część LIV. Przedwiośnie i wiosna 2019. C.d. Kazimierz, Dębniaki, Zakrzówek, Ludwinów, Pychowice, Podgórze, Wola Duchacka, Płaszów (Bagry), Prokocim, Piaski Wielkie, Rząka, Rajska, Kosocice, Krzyszkowice, Zagórzany.
www.mbc.malopolska.pl/publication/114437

V. Drzwi krakowskich kamienic czynszowych i domów podmiejskich

1. Część I. Piasek i Nowy Świat.
www.mbc.malopolska.pl/publication/69109
2. Część II. Śródmieście, Stradom, Kazimierz, Wesoła, Dębniaki i Podgórze
www.mbc.malopolska.pl/publication/69110
3. Część III. Śródmieście (c.d.), Piasek (c.d.), podmiejski Kraków.
www.mbc.malopolska.pl/publication/69430
4. Część IV. Śródmieście (c.d.), Kleparz, Wesoła (c.d.).
www.mbc.malopolska.pl/publication/71803
5. Część V. Śródmieście, Piasek, Kleparz i Wesoła – uzupełnienia.
www.mbc.malopolska.pl/publication/72474
6. Część VI. Wesoła, Stradom i Kazimierz (c.d.) oraz podmiejska Krowodrza.
www.mbc.malopolska.pl/publication/730887
7. Część VII. Piasek, Wesoła, Kazimierz i Podgórze – uzupełnienia.
www.mbc.malopolska.pl/publication/73088
8. Część VIII. Piasek – uzupełnienia.
www.mbc.malopolska.pl/publication/73717

VI. Detale krakowskich czynszówek i domów. Wybrane drzwi i portale, klamki, okna i obramienia, witraże i figury naścienne.

1. Część I. Zabytkowe Śródmieście.
www.mbc.malopolska.pl/publication/88307
2. Część II. Kleparz, Stradom, Kazimierz, Wesoła, Piasek i Nowy Świat.
www.mbc.malopolska.pl/publication/88308
3. Część III. Kalejdoskop krakowski i Kraków podmiejski.
www.mbc.malopolska.pl/publication/89316
4. Część IV. Śródmieście, Wesoła, Kleparz, Piasek, Stradom, Podgórze, podmiejska Mogiła.
www.mbc.malopolska.pl/publication/90757
5. Część V. Śródmieście, Wesoła, Piasek, Nowy Świat, Czarna Wieś, Podgórze. Podmiejski Kraków: Zakrzówek i Wola Duchacka.
www.mbc.malopolska.pl/publication/94203

6. Część VI. Uzupełnienia: Śródmieście, Kleparz, Piasek i Podgórze. Podmiejski Kraków: Krowodrza, Nowa Wieś, Wola Justowska, Zwierzyniec, Zakrzówek, Ludwinów i Tynec.
www.mbc.malopolska.pl/publication/96154
7. Część VII. Śródmieście, Piasek, Kazimierz i Podgórze.
www.mbc.malopolska.pl/publication/102182
8. Część VIII. Kraków podmiejski. Czarna Wieś, Półwie Zwierzynieckie, Zwierzyniec, Wola Justowska, Przegorzały, Warszawskie, Grzegórzki, Dąbie, Bieńczyce, Krzesławice i Mogiła, Dębniki, Zakrzówek, Ludwinów, Płaszów i Prokocim.
www.mbc.malopolska.pl/publication/102183
9. Część IX. Wesoła i Kraków podmiejski: Jugowice, Łęg, Bieńczyce, Krzesławice, Mogiła, Grębałów, Lubocza, Wadów, Pleszów, Branice i Przewóz
www.mbc.malopolska.pl/publication/102191
10. Część X. Kalejdoskop Krakowski. Śródmieście, Kleparz, Wesoła, Grzegórzki, Dąbie, Piasek, Bronowice Wielkie, Zwierzyniec, Wola Justowska, Kazimierz, Podgórze, Prokocim, Wola Duchacka, Jugowice, „Chałupa u Szpinaka”.
www.mbc.malopolska.pl/publication/113131
11. Część XI. Zdjęcia i wspomnienia Stanisławy Markowskiej dotyczące kamienicy Louisów.
www.mbc.malopolska.pl/publication/113132

VII. Migawki z Cmentarza Rakowickiego

1. Część I. 21.02.2009 – 14.04.2017
www.mbc.malopolska.pl/publication/102198
2. Część II. 18.10.2017 – 13.04.2018
www.mbc.malopolska.pl/publication/102200
3. Część III. 16.10.2018 – 23.12.2018
www.mbc.malopolska.pl/publication/1044590

VIII. Krakowskie i podkrakowskie jeziora, stawy, rozlewiska i mokradła

1. Część I.
Dawna plaża pod Wawelem, Planty, Bronowice Wielkie, Czarna Wieś, Błonia, Zwierzyniec, Mydlniki i Kryspinów, Zakrzówek, Ludwinów, pogranicze Pychowic i Bodzowa, pychowickie łąki, Przegorzały i Bielany, posolvay'owskie stawy w Borku Fałęckim, okolice Bonarki, kamieniołom Libana, teren KL Płaszów, Bagry, nabrzeże Wisły w Rybitwach i Płaszowie, Dąbie, łąki mogiłskie, Bieńczyce i Olsza.
www.mbc.malopolska.pl/publication/74564
2. Część II.
Parki: w Nowym i Starym Prokocimiu, Wola Duchacka, Piaski Wielkie, Rząka, Krzyszkowice, Rajsko, Kosocice, Barycz i Wieliczka.
www.mbc.malopolska.pl/publication/74567

IX. Liczne albumy o Krakowie i jego okolicach opublikowane na mojej stronie serwisu społecznościowego Facebook:
<http://pl-pl.facebook.com/people/Leszek-Grabowski/100000321665908>

B. Opracowania dotyczące Ziemi Gdowskiej

B.1. Sagi i historie rodzinne

1. Saga rodu Grabowskich z Bilczyc i Liplasa koło Gdowa. Edycja XVII.
www.mbc.malopolska.pl/publication/8610
2. Saga rodu Chanków i Kędrynów z Podolan i okolic Gdowa. Edycja VI uzup.
www.mbc.malopolska.pl/publication/10372
3. Szkic do historii badań nad drzewem genealogicznym rodu Chanków z Podolan i okolic Gdowa.
www.mbc.malopolska.pl/publication/14677
4. Notka o rodach: Kaletów – „Wójcioków”, Augustynków – „Frysiów” i Mrozowskich z Bilczyc koło Gdowa. Edycja IX skoryg.
www.mbc.malopolska.pl/publication/13924

B.2 Albumy o Ziemi Gdowskiej

I. Gdów i jego okolice – odchodzący świat

1. Część I. Gdów, Bilczyce, Liplas, Podolany, Wola Zręczycka, Jaroszkówka, Lipnica Murowana. Edycja II.
www.mbc.malopolska.pl/publication/15443
2. Część II. Gdów, Przebieczany, Marszowice, Jaroszkówka, Kobylec, Klęczana, Wola Zręczycka.
www.mbc.malopolska.pl/publication/15730
3. Część III. Wiatowice, Niegowić, Marszowice, Bilczyce, Gdów, Grzybowa, Zręczyce, Wola Zręczycka, Klęczana, Łapanów, Szlak Papieski - odcinek od Klęczany do Łapanowa. Edycja II.
www.mbc.malopolska.pl/publication/15731
4. Część IV. Bilczyce, Gdów, Podolany, Wola Zręczycka i Zręczyce. Edycja II.
www.mbc.malopolska.pl/publication/17022
5. Część V. Bilczyce, Liplas, Niegowić, Gdów i Grzybowa.
www.mbc.malopolska.pl/publication/17844
6. Część VI. Zagórzany, Gdów, Podolany, Jaroszkówka, Wieniec, Nieznanowice, Marszowice, Bilczyce i Łazany.
www.mbc.malopolska.pl/publication/21257
7. Część VII. Lednica Górna, Trąbki, Łazany Bilczyce, Gdów, Marszowice, Wola Zręczycka i Zagórzany.
www.mbc.malopolska.pl/publication/24065

8. Część VIII. Łazany, Gdów, Niegowić, Krakuszowice, Grodkowice, Klęczana, Kobylec i Łapanów
www.mbc.malopolska.pl/publication/56963
9. Część IX. Nieznanowice, Pierzchów, Cichawa. Szlak Papieski – odcinek od Niegowici do granic Klęczany.
www.mbc.malopolska.pl/publication/58646
10. Część X. Łazany, Bilczyce, Gdów, Pierzchów, Niegowić i Wiatowice. Edycja II.
www.mbc.malopolska.pl/publication/61319
11. Część XI. Jawczyce, Liplas, Gdów, Wola Zręczycka, Kobylec; wybrane archiwalia.
www.mbc.malopolska.pl/publication/77982
12. Część XII. Gdów, Marszowice, Jaroszkówka, Kobylec; kilka wyburzonych już chałup z Gdowa, Marszowic i Kobylca. Edycja II.
www.mbc.malopolska.pl/publication/85467
13. Część XIII. Rekonesans po Gdowie a.d. 2015, Bilczyce, Jawczyce, Podolany, Wola Zręczycka, Marszowice. Edycja IV.
www.mbc.malopolska.pl/publication/94401
14. Część XIV. Muzeum Dwór Feillów w Woli Zręczyckiej koło Gdowa, jego historia, otoczenie i okolica. Zagórzany. Edycja II.
www.mbc.malopolska.pl/publication/98706

II. Budownictwo ludowe, małomiasteczkowe i dworskie oraz kapliczki i inne pamiątki Ziemi Krakowskiej

1. Część I. Gdów. Edycja II.
www.mbc.malopolska.pl/publication/94399
2. Część II. Bilczyce, Jawczyce, Grzybowa.
www.mbc.malopolska.pl/publication/94400
3. Część III. Dobczyce i ich okolice.
www.mbc.malopolska.pl/publication/99109
4. Część IV. Bochnia i jej okolice.
www.mbc.malopolska.pl/publication/102150
5. Część V. Lanckorona i jej okolice: Izdebnik i Krzywaczka.
www.mbc.malopolska.pl/publication/113133
6. Część VI. Orawski Park Etnograficzny w Zubrzycy Górnej.
www.mbc.malopolska.pl/publication/114434
7. Część VII. Nadwiślański Park Etnograficzny w Wygiełzowie.
www.mbc.malopolska.pl/publication/114435

C. Opracowania dotyczące Ziemi Krakowskiej.

C.1. Albumy o Ziemi Krakowskiej

I. Dawny świat okolic Krakowa

1. Część I. Dobczyce i Dziekanowice. Edycja II.
www.mbc.malopolska.pl/publication/19619
2. Część II. Wieliczka i Roźnowa.
www.mbc.malopolska.pl/publication/19620
3. Część III. Wieliczka i jej okolice (c.d.). Wieliczka, Czarnochowice, Lednica Górna, Przebieczany, Biskupice, Szczygłów, Surówki – Zabłocie.
www.mbc.malopolska.pl/publication/21938
4. Część IV. Wieliczka i jej okolice (cd). Wieliczka, Krzyszkowice, Lednica Górna, Czarnochowice i Śledziejowice.
www.mbc.malopolska.pl/publication/56793
5. Część V. Łapanów i jego okolice. Łapanów, Kobylec, Jaroszówka, Szlak Papieski – odcinek od Łapanowa do Kobylca.
www.mbc.malopolska.pl/publication/56794
6. Część VI. Dobczyce i ich okolice (c.d.). Dobczyce i Kornatka. Edycja II.
www.mbc.malopolska.pl/publication/57409
7. Część VII. Mozaika podkrakowska. Edycja III.
Puszcza Niepołomska i jej okolice, Brzesko Nowe, Pleszów, Kościelniki i Górka Kościelnicza, Zielonki, Korzkiew i ich okolice, Rudawa i jej okolice, Wola Zręczycka i Zagórzany, wokół Dobczyc i Podchybie koło Lanckorony. Dodatek – Podkarpacie, okolice Rzeszowa: Świlcza, Mrowla i Bratkowice.
www.mbc.malopolska.pl/publication/59373
8. Część VIII. Bochnia i jej okolice. Ziemia Tarnowska. Bochnia, Łapczyca, Lipnica Murowana, Jasień Brzeski, Tarnów i Ładna. Cmentarze wojenne o okresie I-ej wojny światowej z okolic Tarnowa. Edycja IV.
www.mbc.malopolska.pl/publication/59639
9. Część IX. Wieliczka i jej okolice (c.d.). Wokół centrum Wieliczki, Krzyszkowice oraz panoramy z Chabrowego Wzgórza, Śledziejowice i Kokotów.
www.mbc.malopolska.pl/publication/62561
10. Część X. Wieliczka i jej okolice (c.d.). Lednica Górna, wokół centrum Wieliczki, Krzyszkowice oraz panoramy z Chabrowego Wzgórza, krajobrazy wokół Baryczy. Edycja II.
www.mbc.malopolska.pl/publication/69387
11. Część XI. Bochnia i jej okolice (c.d.). Bochnia i Łapczyca. Edycja II.
www.mbc.malopolska.pl/publication/70813
12. Część XII. Wieliczka i jej okolice (c.d.). Rekonesans wokół wzgórza Pod Baranem.
www.mbc.malopolska.pl/publication/71484

13. Część XIII. Wieliczka i jej okolice (c.d.). Migawki z Wieliczki. Jeszcze jeden spacer po dawnych Krzyszkowicach.
www.mbc.malopolska.pl/publication/724743
14. Część XIV. Wieliczka i jej okolice c.d. Galicyjskiej Wieliczki ciąg dalszy, Wzgórze Kaim. Edycja II.
www.mbc.malopolska.pl/publication/76407
15. Część XV. Migawki z trasy: Staniątka, Niepołomice, Wola Batorska, Uście Solne, Szczurowa, Żabno, Ujście Jezuickie, Opatowiec, Gręboszów. Cmentarze wojenne i pomniki z okresu I-ej wojny światowej (c.d.): Wola Batorska - Sitowiec, Biskupice Radłowskie, Otfinów, Ujście Jezuickie, Gręboszów. Okolice Brzeska i Tarnowa – uzupełnienia. Edycja II.
www.mbc.malopolska.pl/publication/77197
16. Część XVI. Wieliczka (c.d.) i kalejdoskop podkrakowski. Wielickich widoków ciąg dalszy, Krzyszkowice, Bilczyce, Staniątka, Niepołomice, Podłęże, Zakrzów, Świątniki Górne, Kryspinów, Aleksandrowice i Kleszczów. Edycja II.
www.mbc.malopolska.pl/96911

D. Przydrożne zabytki sztuki sakralnej z rejonów: Krakowa, jego okolic i Ziemi Krakowskiej

I. Zabytkowe figury, kapliczki i krzyże przydrożne z rejonu Krakowa i jego okolic.

1. Część I. Dawne przedmieścia Krakowa i podkrakowskie wsie.
www.mbc.malopolska.pl/publication/21231
2. Część II. Centrum Krakowa w obrębie dawnego rdzenia austriackiej twierdzy.
www.mbc.malopolska.pl/publication/21258
3. Część III. Ziemia Krakowska. Wieliczka, Gdów, Dobczyce i ich okolice.
www.mbc.malopolska.pl/publication/21259
4. Część IV. Centrum Krakowa w obrębie dawnego rdzenia austriackiej twierdzy – uzupełnienia.
www.mbc.malopolska.pl/publication/74586
5. Część V. Ziemia Krakowska cd.
Wieliczka i jej okolice, Trąbki, Łazany, Gdów i jego okolice, Szlak Papieski: Niegowić – Marszowice – Klęczana - Kobylec - Łapanów, Łapanów i jego okolice, Niepołomice i ich okolice, Dołęga koło Szczurowej, Kościelniki, Bochnia i jej okolice, Dębno Tarnowskie, Żabno i jego okolice, Wola Pogórska.
www.mbc.malopolska.pl/publication/77198

E. Artykuły w Głosie Wielickim
www.wielicki.glos24.pl

1. Nr 1 (styczeń 2009) – „Odchodzący świat”.
2. Nr 2 (luty 2009) – „Negatyw na szklanej płytce”.
3. Nr 10 (październik 2009) – „Zapomniany mieszkaniec Bilczyc”;
o Franciszku Augustynku – „Antonim Wichurze” - w setną rocznicę
jego narodzin.
4. Nr 12 (grudzień 2009) – „Bilczyce z lat mego dzieciństwa”
5. Nr 1 (styczeń 2010) – „Bajeczna chałupa mojej babki z Bilczyc”.
Część 1.
6. Nr 2 (luty 2010) – „Bajeczna chałupa mojej babki z Bilczyc”.
Część 2.
7. Nr 3 (marzec 2010) – „Bajeczna chałupa mojej babki z Bilczyc”.
Część 3.
8. Nr 4 (kwiecień 2010) – „Gdów z lat mojego dzieciństwa - początku lat
60-tych XX-go wieku”. Część 1.
9. Nr 5 (maj 2010) – „Gdów z lat mojego dzieciństwa - początku lat
60-tych XX-go wieku”. Część 2.
10. Nr 6 (czerwiec 2010)– „Tradycja nazw i przezwisk z dawnych Bilczyc”.
Część 1.
11. Nr 7 (lipiec 2010) – „Tradycja nazw i przezwisk z dawnych Bilczyc”.
Część 2”.
12. Nr 8 (sierpień 2010) – „Moja prababka „Magdusia”. Część 1.
13. Nr 10 (październik 2010) – „Moja prababka „Magdusia”. Część 2.
14. Nr 1 (styczeń 2011). „Wspomnienie Marcina Ciężarka”.
15. Nr 2 (luty 2011). „Jan Kaczmarczyk – zapomniana ofiara zbrodni
katyńskiej”.
16. Nr 3 (marzec 2012). „Moja Babcia Bogdzina”.
17. Nr 9 (wrzesień 2012). „Z dziejów dworu w Bilczycach”.

Artykuł z Wiadomości (10.2011)
www.wiadomosci.krakow.pl

O mnie. Barbara Bączek. „Dokumentalista z sercem”

Dziennik Polski (19-20.01.2013)

O mnie. Paulina Polak. „Fotografuje taki Kraków, który powoli przechodzi
do przeszłości”.

[http://www.dziennikpolski24.pl/artykul/3214128,fotografuje-krakow-
ktory-powoli-odchodzi-do-przeslosci,id,t.html](http://www.dziennikpolski24.pl/artykul/3214128,fotografuje-krakow-ktory-powoli-odchodzi-do-przeslosci,id,t.html)

Gazeta Gdowianin

Artykuły i notki na temat Ziemi Gdowskiej, publikowane na internetowej stronie w/w gazety – www.gazetagdowianin.pl

Krowoderska.pl

Wywiad ze mną Andrzeja Śledzia: „Coś było piękne powinno trwać”, z dnia 14.01.2016 – www.krowoderska.pl
krowoderska.pl/cos-co-bylo-piekne-powinno-trwac/

Dziennik Polski i Dziennik Polski 24 z dnia 29.01.2018

Artykuł Małgorzaty Mrowiec z moimi sugestiami i zdjęciami: „Kraków pilnie potrzebuje skansenu! To ostatni moment na ratowanie ginącej dawnej zabudowy”

http://www.dziennikpolski24.pl/region/kronika-krakowska/a/krakow-pilnie-potrzebuje-skansenu-to-ostatni-moment-na-ratowanie-ginacej-dawnej-zabudowy,12887902/?utm_source=social-media-facebook&utm_medium=przycisk-gora

Polskie Radio Kraków

Rozmowa z red. Grzegorzem Krzywakiem o dawnych kąpieliskach w Krakowie

<http://www.radiokrakow.pl/wiadomosci/krakow/kapielsko-na-zakrzowku-darmowe-dla-posiadaczy-krakowskiej-karty-miejskiej/>

Polskie Radio Kraków

Moje opowieści o krakowskim Piasku w rozmowie z red. Marzeną Florkowską (05.02-09.02.2018) w programie Pod Lupą

<http://www.radiokrakow.pl/audycje/pod-lupa/pod-lupa-na-krakowskim-piasku/>

Polskie Radio Kraków

Reportaż Grzegorza Krzywaka o fontannach krakowskich – tych dawnych i tych współczesnych (27.02.2018)

<http://www.radiokrakow.pl/wiadomosci/krakow/gdzie-sie-podzialy-krakowskie-fontanny/>

**Rajski Piasek – spotkanie w Artotece WBP w Krakowie w dniu
06.03.2018**



Relacja na żywo w Youtube

<https://www.youtube.com/watch?v=rG1kpe-cepM&feature=share>

Dziennik Polski 24 z dnia 14.03.2018.

Artykuł Małgorzaty Mrowiec, ilustrowany moimi zdjęciami: „Piękne stare chałupy znikają z krajobrazu Krakowa. Ktoś zadba o stworzenie skansenu?”

<http://www.dziennikpolski24.pl/region/wiadomosci-krakow/a/piekne-stare-chalupy-znikaja-z-krajobrazu-krakowa-ktos-zadba-o-stworzenie-skansenu,13005674/>

**Polskie Radio Kraków – reportaż Magdaleny Zbylut z dnia
28.06.2018.**

„Czy powstanie krakowski skansen – pomysł wraca po raz trzeci”.

<http://www.radiokrakow.pl/wiadomosci/krakow/czy-powstanie-krakowski-skansen-pomysl-wraca-po-raz-trzeci-zdjecia/>

TVP Kraków – Kronika Krakowska z dnia 08.07.2008

Reportaż Moniki Dziury: CZY W KRAKOWIE POWSTANIE SKANSEN? TO OSTATNIA SZANSA NA RATUNEK DLA STARYCH CHAŁUP.

<http://krakow.tvp.pl/37999421/czy-w-krakowie-powstanie-skansen-to-ostatnia-szansa-na-ratunek-dla-starych-chalup>

Dziennik Polski z dnia 17.09.2018

Artykuł Magdaleny Mrowiec (z moimi zdjęciami w wersji internetowej)

Skansen: chałupy, karczma, krowy....

<https://dziennikpolski24.pl/skansen-chalupy-karczma-krowy-nowe-muzeum-mogloby-powstac-w-nowej-hucie-za-dwa-lata/ar/13498315>

Radio Kraków – „Urok starych chałup” - reportaż Marzeny Florkowskiej w programie Pod Lupą w dniu 06.05.2019

<http://www.radiokrakow.pl/audycje/pod-lupa/urok-starych-chalup/?fbclid=IwAR1Tdcd8v83PGNOJU8I7vIQyVonK-ZodQc18o8CFZXXq0Lk1YsprHGDeYds/>