

Leszek Grabowski

**Dawne przedmieścia Krakowa –
ulatuująca przeszłość. Część LXVI.
Krakowski kalejdoskop: Olsza, Krowodrza, Nowa Wieś,
Czarna Wieś, Zwierzyniec, Dębniki, Zakrzówek,
Kobierzyn i Borek Fałęcki, Kostrze, Tyniec, Prokocim.**

Kraków 2014

Leszek Grabowski

**Dawne przedmieścia Krakowa –
ulatuująca przeszłość. Część LXVI.
Krakowski kalejdoskop: Olsza, Krowodrza, Nowa Wieś,
Czarna Wieś, Zwierzyniec, Dębniki, Zakrzówek,
Kobierzyn i Borek Fałęcki, Kostrze, Tyniec, Prokocim.**

Kraków 19.10.2014

**Na prawach rękopisu
© Copyright by Leszek Grabowski
Kraków 2014**

Spis Treści

0.	Wstęp	4 - 6
I.	Olsza	7 - 10
II.	Krowodrza	11 - 43
III.	Nowa Wieś	44 - 53
IV.	Czarna Wieś	54 - 58
V.	Zwierzyniec	59 - 77
VI.	Dębnyki	78 - 85
VII.	Zakrzówek	86 - 87
VIII.	Kobierzyn i Borek Fałęcki	88 - 91
IX.	Kostrze	92 - 96
X.	Tyniec	97-130
XI.	Prokocim	131-144
	Załącznik. Moje opracowania dostępne na forum MBC i artykuły opublikowane na łamach Głosu Wielickiego	145-158



Fot. nr 1. Przedostatnia, październikowa kąpiel a.d. 2014.

O. Wstęp

Część LXVI-ta (66) z cyklu: „Dawne przedmieścia Krakowa – ulatująca przeszłość” to kolejny kalejdoskop zachowanych jeszcze obiektów podmiejskich z zachodnich rubieży Krakowa: począwszy od Krowodrzy i Nowej Wsi (rozdziały II – fot. nr: 12-77 i III – fot. nr: 78-97) na północy, poprzez Czarną Wieś (rozdział IV - fot. nr: 98-107), Zwierzyniec (rozdział V – 108-144), Dębniki (rozdział VI – fot. nr: 145-160), Zakrzówek (rozdział VII – fot. nr: 161-164), skraj Kobierzyna i Borku Fałęckiego (rozdział VIII – fot. nr: 165-172), po Kostrze i Tyniec (rozdziały IX - fot. nr: 173-182 i X – fot. nr: 183-250) na południu. Na moment zaglądam też na skraj dawnej Olszy (rozdział I – fot. nr: 4-11) z północnego fragmentu Krakowa oraz, nieco na dłużej, do starego Prokocimia (rozdział XI – fot. nr: 251-278) z południowej pierzei miasta. Krajobrazowym uzupełnieniem do prezentowanego zbioru jest część XXI z cyklu „Krakowskie panoramy i widoki”, opracowywana równolegle (patrz załącznik na końcu opracowania).

Przypominam, że w swoich opracowaniach używam dawnych nazw podkrakowskich wsi, które weszły w skład miasta w ramach kolejnych rozszerzeń, a więc w latach: 1909-1915 (utworzenie tzw. Wielkiego Krakowa), 1941 i 1973, a kolejne albumy często dokumentują zmiany zachodzące w poszczególnych fragmentach Krakowa.

Rozdział I to krótki wypad na skraj Olszy, w sąsiedztwo Cmentarza Rakowickiego, gdzie od dziecka towarzyszyły mi dwa budynki z ulicy Rakowickiej pod nr: 33 i 35.

W rozdziale II dokonuję przeglądu stanu zachowania podmiejskich obiektów w centralnej części dawnej wsi Krowodrza, której osią była ulica Mazowiecka i warto porównać te zdjęcia z zawartymi w części LIV tego cyklu (www.mbc.malopolska.pl/publication/79758).

W rozdziale III prezentuję wyrywkowe ujęcia z terenu Nowej Wsi, który to obszar również dokładnie dokumentowałem i opisywałem w części LIV cyklu, w marcu 2012-go roku.

Rozdział IV to kilka ujęć z terenu dawnej Czarnej Wsi, warzywnego zaplecza Krakowa, wykonanych wzdłuż ulicy Mydlnickiej. Ich wspólną cechą jest sąsiedztwo Rudawy.

Bazą fotografii prezentowanych w części V, dotyczącej Zwierzynca, są brzegi dwóch rzek: Wisły i Rudawy.

W rozdziale VI na krótko zaglądam na teren Dębnik: na ulicę Zagrody, której końcowy fragment nadal przypomina świat z początku XX-go wieku oraz w sąsiedztwo wiślanego wału, którym podążam wzdłuż ulicy Tynieckiej w kierunku Mostu Zwierzynieckiego.

Rozdział VII to ledwie cztery migawki ze skrajnej części dawnego Zakrzówka (dziś jest to styk ulic: Pychowickiej i Norymberskiej), której podmiejska zabudowa praktycznie przestała już istnieć, gdy wzdłuż ulicy Pychowickiej powstał kompleks mieszkaniowy.

W rozdziale VIII znów prezentuję kilka zdjęć z pogranicza Kobierzyna i Borku Fałęckiego, a konkretnie z ulic: Zalesie i Pszennej.

Rozdział IX to kilka ujęć z ulicy Falistej w Kostrzu, która przebiega u podnóża Górki Kostrzewskiej, cenionego punktu widokowego.

Spory materiał fotograficzny, posegregowany w części X, dotyczy głównie Tyńca, gdzie dominują zachowane dotąd relikty podmiejskiej zabudowy tej starej, podkrakowskiej wsi, która została włączona w obręb miasta dopiero w 1973 roku. Są tu uchwycone obiekty wybudowane na przestrzeni prawie stu lat: od czwartej ćwierci XIX-go wieku, po lata 60-te XX-go wieku, zlokalizowane wzdłuż ulic: Bolesława Śmiałego i Benedyktyńskiej, z których część uległa daleko posuniętej przebudowie i pozostały tylko dawne fragmenty, np. ozdobne ganki. Będąc w Tyńcu nie sposób odmówić sobie przyjemności sfotografowania konsekwentnie rekonstruowanej sylwety tynieckiego Opactwa Benedyktynów, które popadło w ruinę w burzliwej w dziejach Polski drugiej połowie XVIII-go wieku i jego piekarskiego sąsiedztwa, gdzie swym pięknem urzekają nadwiślańskie skałki. Zapewne warto porównać prezentowany zbiór z podobnym, pochodzącym z roku 2009, ujętym w jednym z rozdziałów części X cyklu - www.mbc.malopolska.pl/publication/19616.

Może w tym miejscu warto podać kilka faktów związanych z historią tynieckiego wzgórze, które, pospołu z piekarskim skałkami, jest ostatnim wzniesieniem Jury Krakowsko-Częstochowskiej. Benedyktyni zostali tu osadzeni w II połowie XI-go wieku przez Bolesława Śmiałego i wówczas Tyniec stał się graniczną warownią, która, jak już wspomniałem powyżej, trwała do początku lat 70-tych XVIII-go wieku. Będąc schronieniem dla Konfederatów Barskich, w latach 1771-72 był oblegany i zniszczony przez wojska rosyjskie. Ogrom zniszczeń dopełnił pożar z 1831 roku i do tej pory warownia ta trwała w stanie ruiny. Dopiero po II wojnie światowej i w ostatnich latach kompleks tyniecki był powoli, ale systematycznie rekonstruowany i dziś znów przedstawia się bardzo okazale. Obecna barokowa świątynia p.w. św. Piotra i Pawła, wielokrotnie niszczone m.in. przez Tatarów i Szwedów oraz liczne pożary, podobnie jak przylegający do niej klasztor, mają swe romańskie początki, których relikty przetrwały do dziś. Zakon Benedyktynów uległ kasacji w 1817 roku i mnisi powrócili tu dopiero w 1939 roku. Są historycy, którzy uważają, że panujący tu ród Toporczyków był dynastycznie związany z władcami wiślańskimi, a echem dawnych wydarzeń jest legenda o Walgierzu Wdałym, „panu na Tyńcu”, frankońskiej królewnie Helgundzie oraz Wisławie, księciu wiślickim.

Na końcu, w rozdziale XI, jakby na dodatek, bo terytorialnie spoza prezentowanego powyżej zachodniego fragmentu Krakowa, kolejne zdjęcia z terenu starego Prokocimia, a konkretnie z sąsiedztwa pałacu i parku Anny i Erazma Jerzmanowskich, gdzie do końca dobiegła budowa wielkiego blokowiska w bliskości pętli tramwajowej, które wręcz wlało się na teren parku, czym zaburzyło jego dawną intymność. Obiecałem śledzić tą budowę do końca i niniejszym dotrzymuję słowa. Na razie w tym molochu mieszka jeszcze niewielu mieszkańców i jakie piętno odcisnie na klimacie parku pokaże dopiero czas.

Tym razem we wstępie nie opisuję dokładnej zawartości poszczególnych rozdziałów. Bardziej szczegółowe opisy prezentowanych zdjęć starałem się zamieszczać bezpośrednio pod zdjęciami.

Jako dodatek zamieszczam dwa zdjęcia znad Wisły (fot. nr: 2 i 3), by dodatkowo zachęcić do przejrzania XXI części z cyklu: „Krakowskie panoramy i widoki”, która niebawem też powinna się ukazać w MBC. Dwa rozdziały zbioru ukazują fotografie wykonane z brzegów: Wisły i Rudawy.



Fot. nr 2. Dawna plaża wylaniająca się okresowo pod Wawelem.



Fot. nr 3. Wzgórze Wawelskie – ujęcie spod Mostu Dębnickiego.

Zapraszam do obejrzenia albumu i na kolejny spacer po odchodzącym świecie zachodnich obrzeży Krakowa, który warto zachować w ludzkiej pamięci.

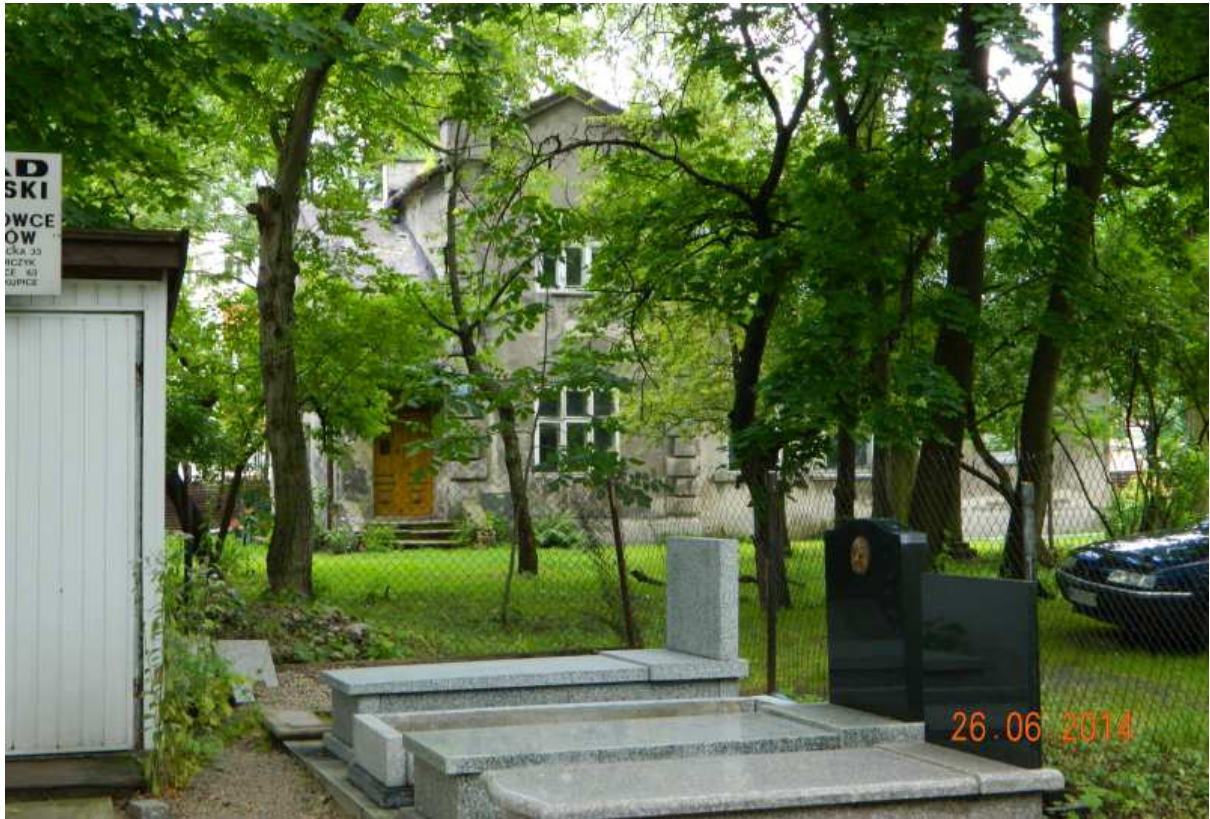
I. Olsza



Fot. nr 4 (4-5). Budynek dawnego Miejskiego Przedsiębiorstwa Ogrodowego z ulicy Rakowickiej 35, powstały na skraju Cmentarza Rakowickiego w 1925 roku.



Fot. nr 5. Dla porównania stan budynku z dnia 12.04.2009.



Fot. nr 6 (6-9). Próba uchwycenia fasady i detali bliskiej oryginałowi podmiejskiej willi z ulicy Rakowickiej 33, ukrytej pośród ogrodu posesji.



Fot. nr 7.



Fot. nr 8.



Fot. nr 9.

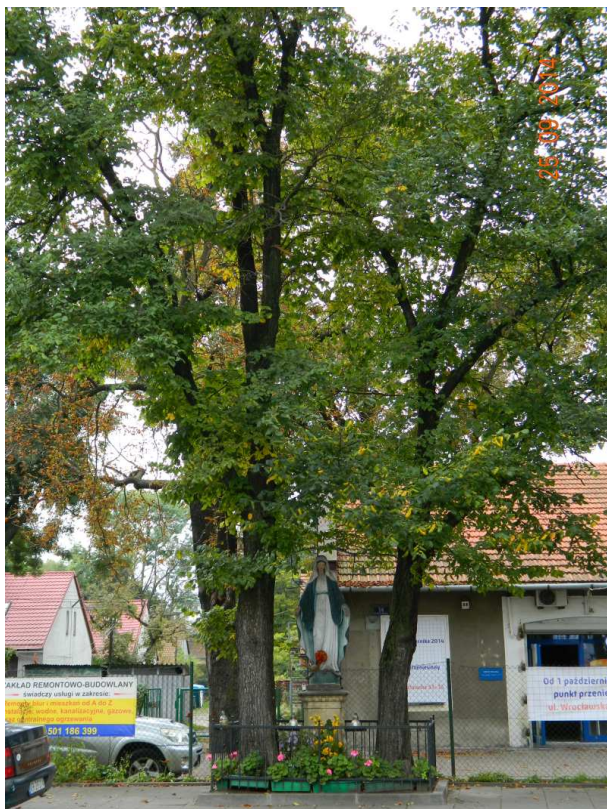


Fot. nr 10 (10-11). Dla porównania stan willi z dnia 12.04.2009.
Budynek powstał na skraju Olszy w 1890 roku wg projektu Franciszka Bujasa.



Fot. nr 11.

II. Krowodrza



Fot. nr 12 (12-14). Figura przy dawnej bramie fortecznej (ulica Mazowiecka 14).



Fot. nr 13.



Fot. nr 14.



Fot. nr 15 (15-17). Zabytkowy postument przy wylocie ulicy Lubelskiej do Mazowieckiej, pamiątka po bramie w „okopach”, jakie otaczały Kraków w I połowie XIX-go wieku.



Fot. nr 16.



Fot. nr 17.



Fot. nr 18 (18-20). Bliski oryginałowi (niestety ostatnio dobudowano okna w dachu) domek z ulicy Lubelska 6, który powstał w 1919, wg projektu Ludwika Paciorkowskiego.



Fot. nr 19.



Fot. nr 20.



Fot. nr 21. Podmiejski domek z ulicy Lubelskiej 10, który powstał na przełomie XIX-go i XX-go wieku.



Fot. nr 22 (22-24). Fragment ulicy Wrocławskiej pomiędzy ulicami: Łokietka i Świętokrzyską. Na pierwszym planie wille pod nr 20-22.



Fot. nr 23. Willa w stylu szwajcarskim spod nr 22, wybudowana w 1908 roku.



Fot. nr 24. Willa z romantycznych willi, spod nr 22, powstała w latach 1907-1910.



Fot. nr 25. Krzyż na cyplu utworzonym przez ulice: Świętokrzyską i Wrocławską.



Fot. nr 26 (26-27). Tyle pozostało po dawnej fabryce czekolady Piaseckiego z ulicy Wrocławskiej 17, po II wojnie światowej ZPC Wawel.



Fot. nr 27.



Fot. nr 28 (28-29). Ciągle jeszcze bliski oryginałowi domek z ulicy Wrocławskiej 19, wybudowany w 1928-go roku.



Fot. nr 29.



Fot. nr 30. Ostatni już domek z czasów warzywniej Krowodrzy z ulicy Oboźnej (nr 1).



Fot. nr 31 (31-33). Kamieniczka zapewne z początku XX-go wieku z ul. Wrocławskiej 31.



Fot. nr 32. Z dawnego oryginału pozostały już tylko: drzwi, kapliczka i tabliczka.



Fot. nr 33. Tabliczka z czasów Wielkiego Krakowa, gdzie Krowodrza utworzyła dzielnicę XVII-tą.



Fot. nr 34 (34-35). Bliski oryginałowi domek z ulicy Cieszyńskiej 15.



Fot. nr 35.



Fot. nr 36 (36-37). Romantyczna willa z ulicy Cieszyńskiej 10, wybudowana w 1906 roku.



Fot. nr 37.



Fot. nr 38 (38-39). Równie interesująca willa z ulicy Cieszyńskiej 8. (1917).



Fot. nr 39. Cieszyńska



Fot. nr 40 (40-44). „Familoiki” w zespole tanich domów dla robotników katolickich przy ulicy Sienkiewicza 30-32, wybudowane około 1916-go roku wg projektu Karola Knausa.



Fot. nr 41. Dom pod nr 30.



Fot. nr 42 (42-44). Budynek mieszkalny spod nr 32 i jego detale.



Fot. nr 43. Ostatnie z oryginalnych okien.



Fot. nr 44.



Fot. nr 45 (45-51). Modrzejówka, willa Heleny Modrzejewskiej z ulicy Grottgera 11 (Mazowieckiej 14c) i jej detale. Została ona wybudowana w 1884 roku przez Adolfa Opida, przyrodniego brata Heleny Modrzejewskiej, ale słynna aktorka nigdy tu nie zamieszkała. Kiedyś tu, w sąsiedztwie Młynówki Królewskiej, znajdował się folwark norbertański, od schyłku XVIII wieku należący do szpitala św. Łazarza.



Fot. nr 46. Fasada od strony ulicy Grottgera.



Fot. nr 47 (47-51). Tylna część romantycznej willi i jej detale



Fot. nr 48.



Fot. nr 49.



Fot. nr 50.



Fot. nr 51.



Fot. nr 52. Secesyjna kamienica z ulicy Mazowieckiej 33, wybudowana ok. 1910.



Fot. nr 53 (53-55). Figura przy wylocie ulicy Wójtowskiej do Mazowieckiej.



Fot. nr 54. Postument ten, z Matką Boską na cokole, stał przy bramie w obwarowaniach kleszczowych, utworzonych na terenie wsi w czasach Insurekcji Kościuszkowskiej.



Fot. nr 55.



Fot. nr 56 (56-57). Budynek Instytutu Sztuki UP, wybudowany w latach 1900-1906.



Fot. nr 57. Mazowiecka 43



Fot. nr 58 (58-60). Ostatni już taki relikw podmiejskiej zabudowy z terenu Krowdrzy – drewniany domek z ulicy Mazowieckiej 78.



Fot. nr 59.



Fot. nr 60.



Fot. nr 61. Fragment dawnej, choć mocno już zniekształconej zabudowy Krowodrzy wzdłuż ulicy Rzecznej (nr: 7-9).



Fot. nr 62. Domek z ulicy Rzecznej 8.



Fot. nr 63 (63-64). Zasypane koryto dawnej Młynówki na odcinku od ulicy Rzecznej.



Fot. nr 64. Tu fragment dawnego koryta Młynówki Królewskiej od ulicy Raławickiej.



Fot. nr 65. Fragment dawnej zabudowy Krowodrzy z narożu ulic: Mazowieckiej (nr 113) i Raławickiej (nr 40). Narożny budynek pochodzi z 1911-go roku.



Fot. nr 66. Domek z ulicy Raławickiej 52.



Fot. nr 67. Budynek z ulicy Mazowieckiej 112, gdzie w czasach PRL mieścił się lokalny posterunek MO.



Fot. nr 68 (68-70). Zabytkowa figura (1699) przy wlocie ulicy Mazowieckiej do alei Kijowskiej.



Fot. nr 69.



Fot. nr 70.



Fot. nr 71 (71-73). Fragment zabudowy alei Kijowskiej o numerach 50-54. Kamienica pod nr 54 (na pierwszym planie) została wzniesiona w latach 30-tych XX-go wieku.



Fot. nr 72. Kamienica z alei Kijowskiej 50, wybudowana około 1910-go roku.



Fot. nr 73. Fragmenty dawnej reklamy przy dawnym sklepie cukierniczym.



Fot. nr 74 (74-77). Fragment dawnej zabudowy alei Kijowskiej i numerach 53 i 55. W tym fragmencie dawnej ulicy Mazowieckiej mieszkali kiedyś murarze – „krowoderskie zuchy”.



Fot. nr 75 (75-76). Oryginalny domek z alei Kijowskiej 53, wybudowany zapewne w I ćwierci XX-go wieku.



Fot. nr 76.



Fot. nr 77. Międzywojenna kamieniczka z alei Kijowskiej 55.

III. Nowa Wieś



Fot. nr 78. Fragment parku Młynówka Królewska – widok z Alei Kijowskiej.



Fot. nr 79 (79-83). Willa „Langmanówka” z ulicy Raławickiej 19, siedziba artystycznej rodziny Langmanów – widok z deptaku.



Fot. nr 80 (80-83). Ujęcia od strony ulicy Raławickiej.



Fot. nr 81.



Fot. nr 82.



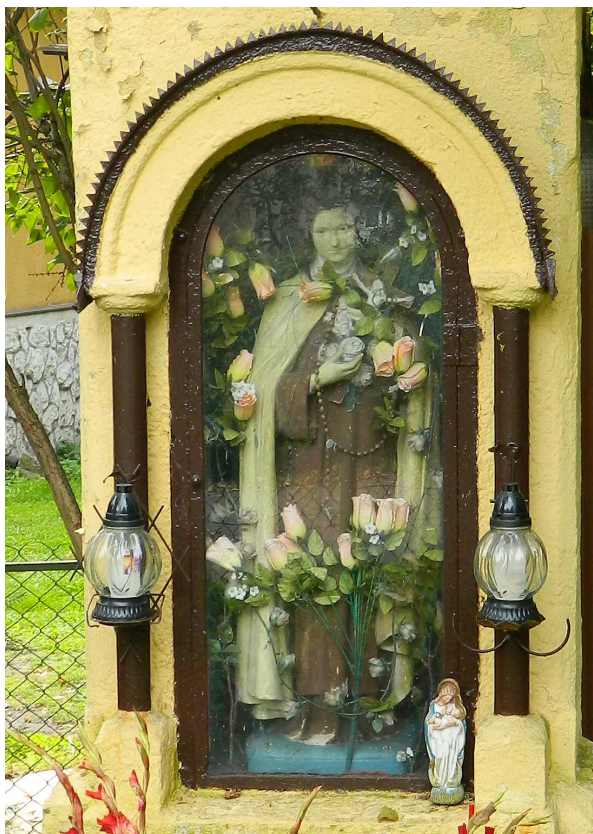
Fot. nr 83.



Fot. nr 84 (84-86). Kapliczka przy Młynówce Królewskiej, w sąsiedztwie domu z adresem: Aleja Grottgera 66 i jej detale.



Fot. nr 85.



Fot. nr 86.



Fot. nr 87 (87-88). Willa z alei Grottgera 66, wybudowana około 1920-go roku, a więc w czasach, gdy obok szumiały jeszcze wody Młynówki Królewskiej.



Fot. nr 88. Tabliczka czasów Wielkiego Krakowa, gdy Nowa Wieś (Narodowa) utworzyła dzielnicę XV.



Fot. nr 89 (89-90). Reprezentacyjna willa z alei Grottgera 32, w narożu z ulicą Kujawską, wybudowana w 1929 roku wg projektu Zbigniewa Odrzywolskiego.



Fot. nr 90. Fasada od strony ulicy Grottgera.



Fot. nr 91 (91-92). Modernistyczna willa z ulicy Wyspiańskiego 10, ukryta pośród ogrodu.
Budynek powstał w latach 1909-10 wg projektu Jana Perosia.



Fot. nr 92.



Fot. nr 93 (93-94). Kolejna modernistyczna willa z ulicy Wyspiańskiego, tym razem spod nr 3. Budynek został wzniesiony w 1925 roku (proj. Warczewski Wacław i Singer Samuel).



Fot. nr 94. Secesyjny witraż nad drzwiami willi.



Fot. nr 95 (95-97). Ostatnie gospodarstwo rolne warzywnej kiedyś Nowej Wsi z ulicy Kazimierza Wielkiego 55, które daje wyobrażenie o dawnym wyglądzie tej okolicy w czasach przed ponad stu laty, gdy była ona jeszcze podmiejską gminą.



Fot. nr 96.



Fot. nr 97.

IV. Czarna Wieś



Fot. nr 98. Opuszczony relikw dawnej zabudowy Czarnej Wsi z ulicy Mydlnickiej 5.



Fot. nr 99. Wspomnienie dawnego jazu na zagięciu ulicy Mydlnickiej.



Fot. nr 100 (100-102). Dawna osada rolnicza przy ulicy Mydlnickiej 73-77.



Fot. nr 101. Na pierwszym planie stodoła pochłonięta przez dzikie wino, którą pokrytą jeszcze strzechą pamiętam sprzed pół wieku.



Fot. nr 102. Tym razem widok ze zwierzynieckiego brzegu rzeki.



Fot. nr 103. Fragment ulicy Mydlnickiej w sąsiedztwie osady, który od lat systematycznie zarasta chaszczami i dzikim winem – widok z wału Rudawy.



Fot. nr 104 (104-105). Chyba ostatnie już takie łąki w sąsiedztwie Rudawy. W tle ulica Armii Krajowej. Ujęcia z wału Rudawy.



Fot. nr 105.



Fot. nr 106. Odradzająca się od czasu do czasu dzika otulina wierzbowy koryta Rudawy – tu w sąsiedztwie dawnej „ławy”.



Fot. nr 107. „ława” bądź „czerwony mostek”, kiedyś drewniana kładka na przedłużeniu ul. Korbutowej, która skracała rolnikom z Woli Justowskiej drogę do krakowskich targowisk.

V. Zwierzyniec



Fot. nr 108 (108-110). Zespół klasztorny Norbertanek, którego początki sięgają połowy XII-go wieku.



Fot. nr 109. Widok z dębnickiego brzegu Wisły, spod ujścia Rudawy. (20.09.14)



Fot. nr 110. Widok spod klasztoru Salezjanów. (20.09.14)



Fot. nr 111 (111-113). Ulica Księcia Józefa i willowe osiedla na Salwatorze. 20.09.14



Fot. nr 112. 20.09.14



Fot. nr 113. Stuletnia willa z ulicy Księcia Józefa 29. 20.09.14



Fot. nr 114. Wisła w okolicy Mostu Zwierzynieckiego i masztu radiostacji. (20.09.14)



Fot. nr 115. Klasztor Norbertanek – widok z mostu na Rudawie.



Fot. nr 116 (116-117). Secesyjna willa na styku ulic: Emaus 3 i Kościuszki, wzniesiona w 1911 roku wg projektu Józefa Wilczyńskiego i Alfreda Kramarskiego.



Fot. nr 117. Widok z wału Rudawy.



Fot. nr 118. Niska zabudowa końcowego fragmentu ulicy Kościuszki (nr: 82-84) ponad pierwszym mostem na Rudawie.



Fot. nr 119. Widok z wału Rudawy wzdłuż ulicy Jaxy Gryfity. W tle dawna plebania kościoła św. Salwatora z ulicy Królowej Jadwigi 20, wybudowana około 1800-go roku.



Fot. nr 120 (120-122). Zwierzyniecka chałupa z ulicy Emaus 11. Czyżby jej ostatnie chwile?



Fot. nr 121.



Fot. nr 122.



Fot. nr 123 (123-124). Tętniące kiedyś życiem boisko do piłki ręcznej KS Zwierzyniecki z ulicy Emaus 18, które zarosło trawą.



Fot. nr 124.



Fot. nr 125. Widok z walu Rudawy w stronę ulicy Kasztelańskiej. Jej współczesna zabudowa przytoczyła powojenny budynek bursy dla dziewcząt (z lewej).



Fot. nr 126. Wspomnienie dawnego wyglądu Rudawy – widok sprzed II mostu.



Fot. nr 127 (127-131). Willa z końca XX-go wieku z ulicy Emaus 30 (Przegon 22) i jej detale



Fot. nr 128.



Fot. nr 129.



Fot. nr 130 (130-131). Widoki z wału Rudawy.



Fot. nr 131.



Fot. nr 131 (131-32). Dawna zabudowa Zwierzyńca we fragmencie ulicy Emaus w sąsiedztwie wyżej pokazanej willi.



Fot. nr 132.



Fot. nr 133. Współczesny stadion Wisły ponad Błoniami.



Fot. nr 134. Kopiec Kościuszki z wału Rudawy przed III mostem.



Fot. nr 135 (135-139). Zapewne XIX-to wieczna chałupa z ulicy Emaus 39.
Widoki z wału Rudawy.



Fot. nr 136.



Fot. nr 137.



Fot. nr 138.



Fot. nr 139.



Fot. nr 140. Czwarty most na Rudawie, który pół wieku temu był drewniany i pełen dziur.



Fot. nr 141. Rudawa powyżej IV-go mostu.



Fot. nr 142 (42-143). Zarastająca winem zagroda z ulicy Złotej (nr1?).
To dawne pogranicze Woli Justowskiej i Zwierzyńca.



Fot. nr 143.



Fot. nr 144. Widok „ławy” od strony Czarnej Wsi. W tle nie ma już dawnej zagrody.

VI. Dębniki

Fot. nr 145. Dębnicki brzeg Wisły w okolicy Mostu Grunwaldzkiego – widok spod Wawelu.



Fot. nr 146 (146-148). Fragment podmiejskiej zabudowy ulicy Zagrody o numerach: 10-14. Na pierwszym domek pod nr 10 (1909). (20.09.14)



Fot. nr 147. Domek pod nr 12 wybudowany w latach 1913-14. (20.09.14)



Fot. nr 148. Domek spod nr 14 w narożu z ulicą Rolną (nr 2), pochodzący z 1900-go roku. Nazwa ulicy dobrze oddaje jej dawny charakter. (20.09.14)



Fot. nr 149 (149-150). Modernistyczna willa z ulicy Zagrody 22 (1912). (20.09.14)



Fot. nr 150. Fasada od strony ulicy Zagrody. (20.09.14)



Fot. nr 151. Dom z ulicy Zagrody 24 (1906 – Roman Bandurski). (20.09.14)



Fot. nr 152. Fragment Dębniak na styku Rynku Dębnickiego i ulicy Tynieckiej.



Fot. nr 153. Międzywojenny (1935) budynek z ulicy Praskiej 52, w którego parterze w czasach PRL mieściło się peryferyjne kino Tęcza; dziś funkcjonuje tu Scena Tęcza.
(20.09.14)



Fot. nr 154 (154-157). Eklektyczny pałac Lasockich z ulicy Tynieckiej 18, który wraz z przylegającym do niego ogrodem, dziś parkiem, powstał około 1880-go roku; tu widok od strony Półwsia.



Fot. nr 155. Fasada od strony Wisły. (20.09.14)



Fot. nr 156. Widok z ulicy Praskiej. (20.09.14).



Fot. nr 157. Park na tyłach pałacu zagrożony otoczeniem go pierścieniem współczesnej zabudowy, do czego zmierza znana w Krakowie kielecka firma Echo. 20.09.14



Fot. nr 158. Eklektyczna willa z ulicy Tynieckiej 32, wybudowana około 1900-go roku, pierwotnie własność Tadeusza Matejki, syna mistrza Jana – widok z wału Wisły. (20.09.14)



Fot. nr 159 (159-160). Międzywojenny budynek Seminarium Towarzystwa Salezjańskiego z ulicy Tynieckiej 39. Dawniej znajdowała się tutaj willa Łosiówka. (20.09.14)



Fot. nr 160. Zwieńczenie portalu. (20.09.14)

VII. Zakrzówek

Fot. nr 161. Współczesny krajobraz na styku ulic: Pychowickiej i Norymberskiej (dawniej Ruczaj). To dawne pogranicze: Zakrzówka, Pychowic i Kobierzyna.



Fot. nr 162 (162-163). Relikt dawnej zabudowy ulicy Pychowickiej - dom pod nr 20.



Fot. nr 163.



Fot. nr 164. Podmiejska kapliczka, kiedyś latarnia, na styku ulic: Wyłom i Norymberskiej.

VIII. Kobierzyn i Borek Fałęcki

Fot. nr 165. „Podmiejski” jeszcze fragment ulicy Zalesie – widok od strony ulicy Kobierzyńskiej w kierunku ulicy Studzianki.



Fot. nr 166. Puste jeszcze ugory – widok z ulicy Zalesie w stronę ulicy Torfowej.



Fot. nr 167. Podmiejski dom z ulicy Zalesie 43, oryginalny w swej lewej części.



Fot. nr 168 (168-170). Zapewne przedwojenny, podmiejski oryginał z ulicy Pszczelnej 20.



Fot. nr 169 (169-170). Detale fasady.



Fot. nr 170.



Fot. nr 171. Inny relikw z ulicy Pszczelnej (nr 18?).



Fot. nr 172. Niezabudowane jeszcze tereny z pogranicza Borku Fałęckiego, Kobierzyna i Łagiewnik – widok z ulicy Pszczelnej w stronę ulic: Ruczaj i Miłkowskiego.

IX. Kostrze



Fot. nr 173 (173-178). Stara kapliczka i nowy kościółek przy ulicy Falistej.



Fot. nr 174.



Fot. nr 175 (175-177). Kapliczka typu domkowego na zboczu Górki Kostrzewskiej.



Fot. nr 176.



Fot. nr 177. Figura Matki Boskiej w zwieńczeniu.



Fot. nr 178. W stronę wzgórza Winnica.



Fot. nr 179. Panorama z Górki Kostrzewskiej w stronę Pagórów Tynieckich.



Fot. nr 180. Kawerna z czasów Twierdzy Kraków z sąsiedztwa kapliczki, jedna z wielu w okolicy.



Fot. nr 181 (181-182). W sielskim klimacie Kostrza, jaki niełatwo już dostrzec.



Fot. nr 182.

X. Tyniec

Fot. nr 183 (183-185). Dawna kuźnia z Bolesława Śmiałego 24 (II ćwierć XX-go wieku).



Fot. nr 184.



Fot. nr 185.



Fot. nr 186 (186-187). Przebudowany około 1960-go roku, ze starej chałupy, roku dom z ulicy Bolesława Śmiałego 22 i jej wiekowy właściciel.



Fot. nr 187.



Fot. nr 188. Dom z ulicy Bolesława Śmiałego 20



Fot. nr 189. Ruina chałupy na tyłach posesji pod nr 20.



Fot. nr 190. Ukryty za żywopłotem domek z ulicy Bolesława Śmiałego 14, który dobrze oddaje klimat powojennej zabudowy Tyńca.



Fot. nr 191. Oryginalna weranda domu z ulicy Bolesława Śmiałego 23?.



Fot. nr 192 (192-193). Przebudowy już dom z Bolesława Śmiałego 21 (pierwotnie z I ćwierci XX-go wieku).



Fot. nr 193. Oryginalna weranda.



Fot. nr 194 (194-196). Figura Matki Boskiej na początku ulicy Bolesława Śmiałego.



Fot. nr 195.



Fot. nr 196. Inskrypcja na cokole.



Fot. nr 197. Styk ulic: Bolesława Śmiałego, Bogucickiej i Benedyktyńskiej.



Fot. nr 198 (198-199). Figura na początku ulicy Benedyktyńskiej, w sąsiedztwie dawnej gospody „Pod Lutym Turem”.



Fot. nr 199. Inskrypcja na cokole.



Fot. nr 200 (200-206). Różne ujęcia pięknej chałupa z początku XX-go wieku z ulicy Benedyktyńskiej 21.



Fot. nr 201.



Fot. nr 202.



Fot. nr 203.



Fot. nr 204.



Fot. nr 205.



Fot. nr 206.



Fot. nr 207. Dom z ulicy Benedyktyńskiej 26 w klimacie Tyńca sprzed pół wieku.



Fot. nr 208 (208-210). Mocno podretuszowany XIX-to wieczny budynek szkoły benedyktyńskiej, a następnie kuźni, z ulicy Benedyktyńskiej 35.



Fot. nr 209.



Fot. nr 210.



Fot. nr 211 (211-215). Dawny folwark benedyktyński z ulicy Benedyktyńskiej 35, pochodzący z II połowy XIX-go wieku



Fot. nr 212.



Fot. nr 213. Wjazd na teren dawnego folwarku.



Fot. nr 214 (214-215). Spichlerz z przełomu XVIII-go i XIX-go wieku.



Fot. nr 215.



Fot. nr 216 (216-217). Dworek (dawna opatówka?) z ulicy Benedyktyńskiej 35.



Fot. nr 217.



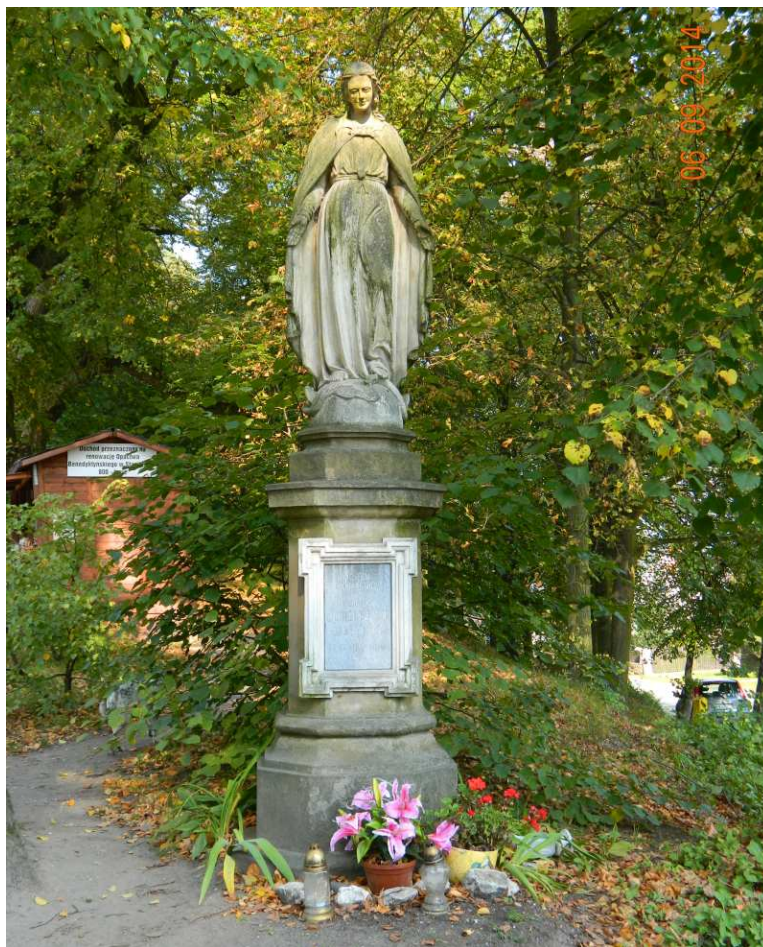
Fot. nr 218 (218-219). Chałupa z początku XX-go wieku z ulicy Benedyktyńskiej 38.



Fot. nr 219.



Fot. nr 220 (220-224). Droga do klasztoru Benedyktynów.



Fot. nr 221. Figura Matki Boskiej.



Fot. nr 222.



Fot. nr 223.



Fot. nr 224. Brama wjazdowa.



Fot. nr 225 (225-231). Piękne przykłady podmiejskiej zabudowy z końca XIX-go wieku: chałupa z 1876-go roku i stodoła z ok. 1880-go roku – ulica Benedyktyńska 42.



Fot. nr 226. Ponad stuletnia stodoła.



Fot. nr 227 (227-231). Chałupa, jakich mało w okolicach Krakowa i która bije na głowę „wypasione” wille. Wielkie słowa uznania dla jej właściciela.



Fot. nr 228.



Fot. nr 229.



Fot. nr 230.



Fot. nr 231.



Fot. nr 232 (232-233). Powojenna zagroda z końca ulicy Benedyktyńskiej (nr 41).



Fot. nr 233.



Fot. nr 234. Przystań rzeczna. Kiedyś kursował ty prom pomiędzy Tyńcem i Piekarami.



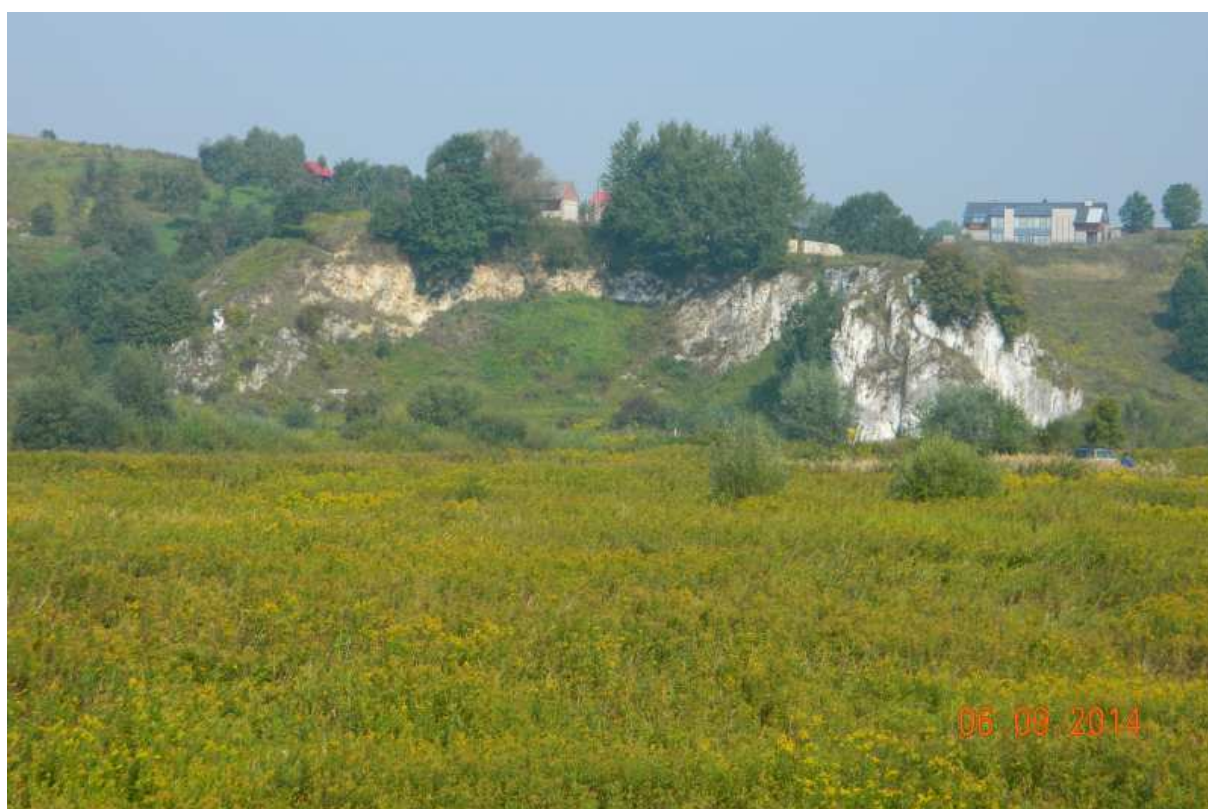
Fot. nr 235. Fragment neogotyckiego pałacu w Piekarach.



Fot. nr 236 (236-239). Piekarskie skałki jurajskie.



Fot. nr 237.



Fot. nr 238.



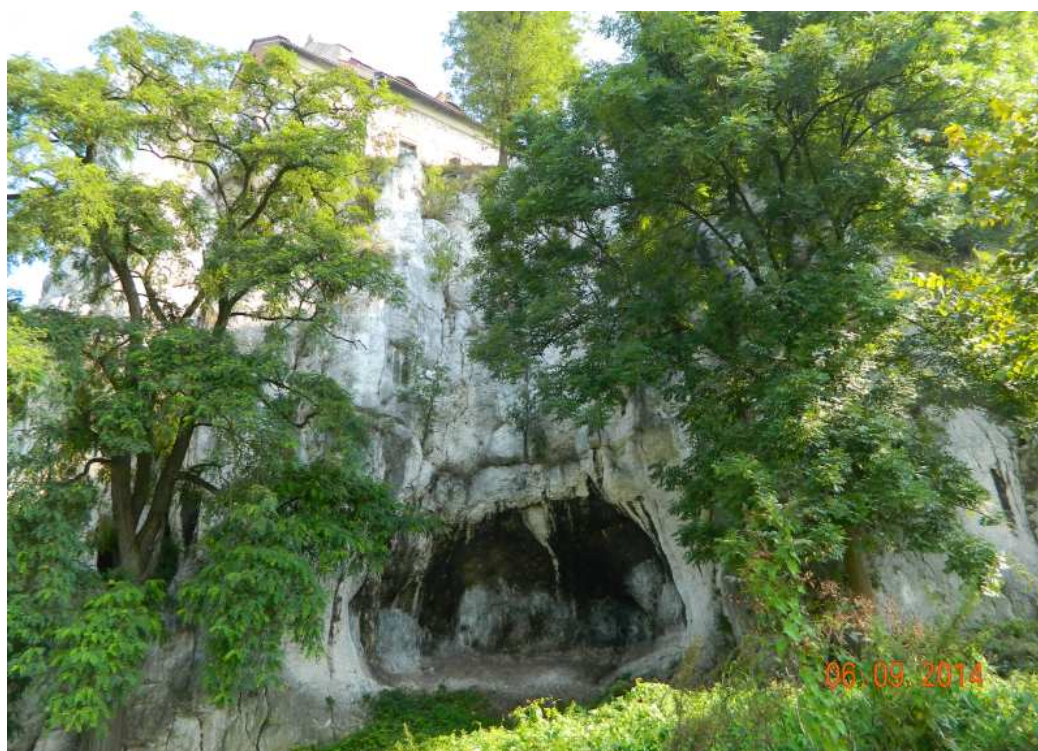
Fot. nr 239.



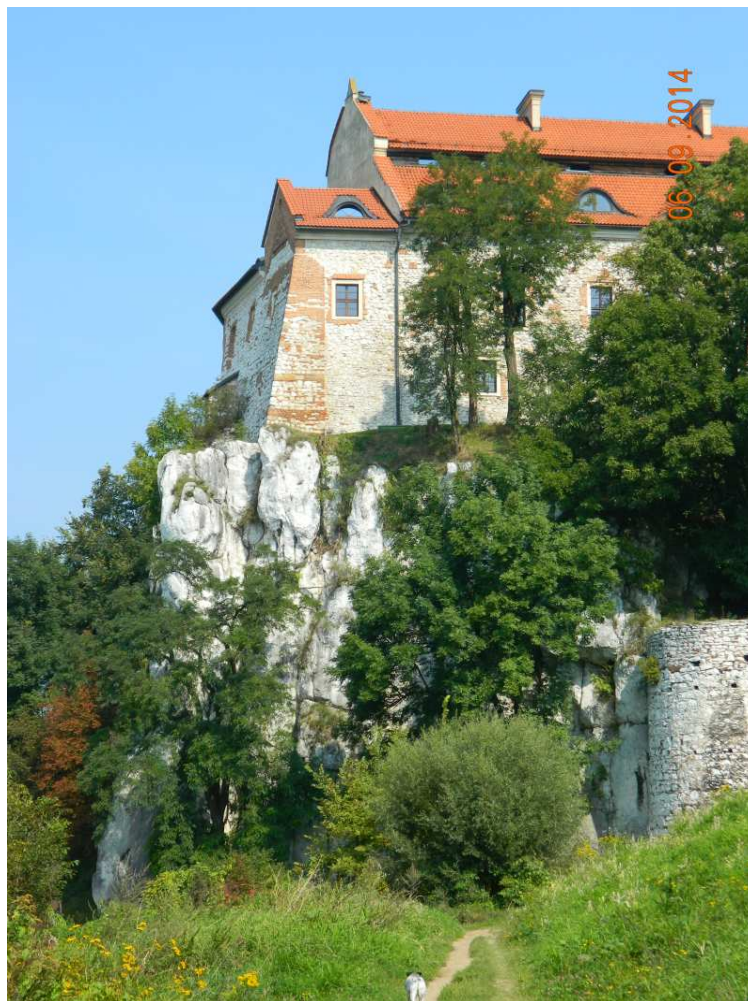
Fot. nr 240 (240-242). Zachodni fragment tynieckich obwarowań.



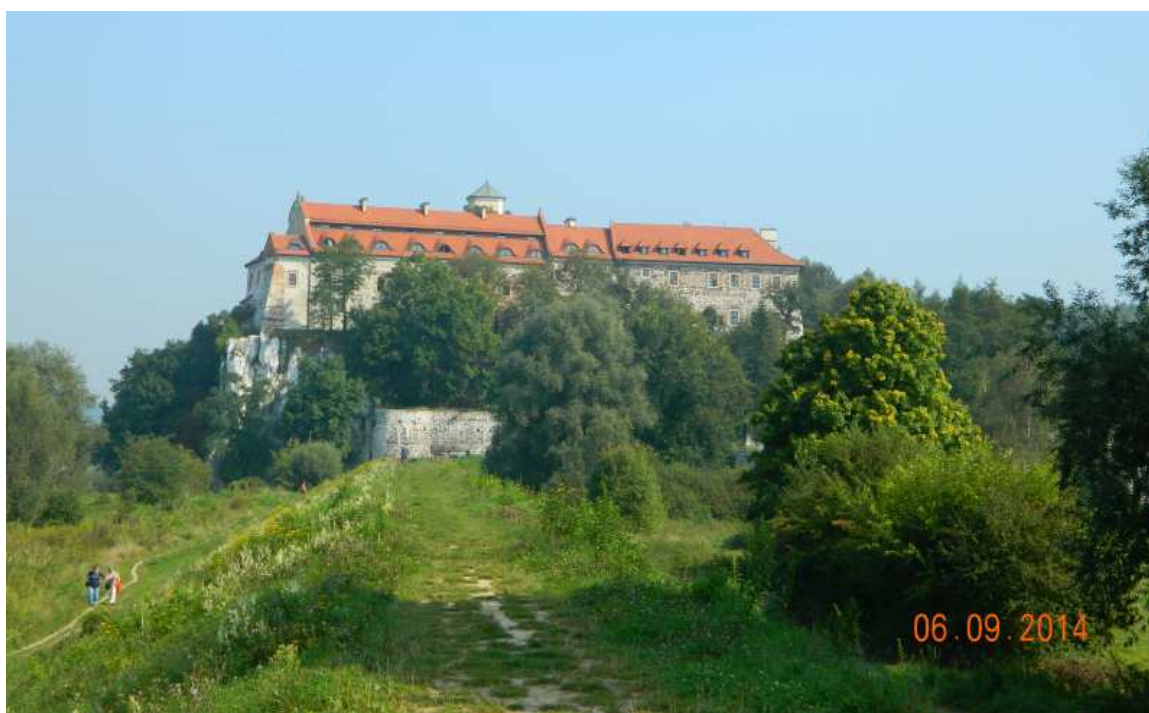
Fot. nr 241.



Fot. nr 242.



Fot. nr 243. Niedawno zrekonstruowany południowo-zachodni narożnik.



Fot. nr 244 (244-246). Południowa flanka wzgórza klasztornego – ujęcia z wału rzeki.



Fot. nr 245.



Fot. nr 246.



Fot. nr 247. Resztki dawnych upraw rolnych w sąsiedztwie wału wiślanego.



Fot. nr 248. Panorama Tyńca; od lewej wzgórza: Wielkanoc, Kowodza i Bogucianka.



Fot. nr 249. Z Opactwem i wzgórzem Szpitalka (z prawej) w tle.



Fot. nr 250. Ponad Szpitalką w stronę Bielan – widok z wału Wisły.

XI. Prokocim

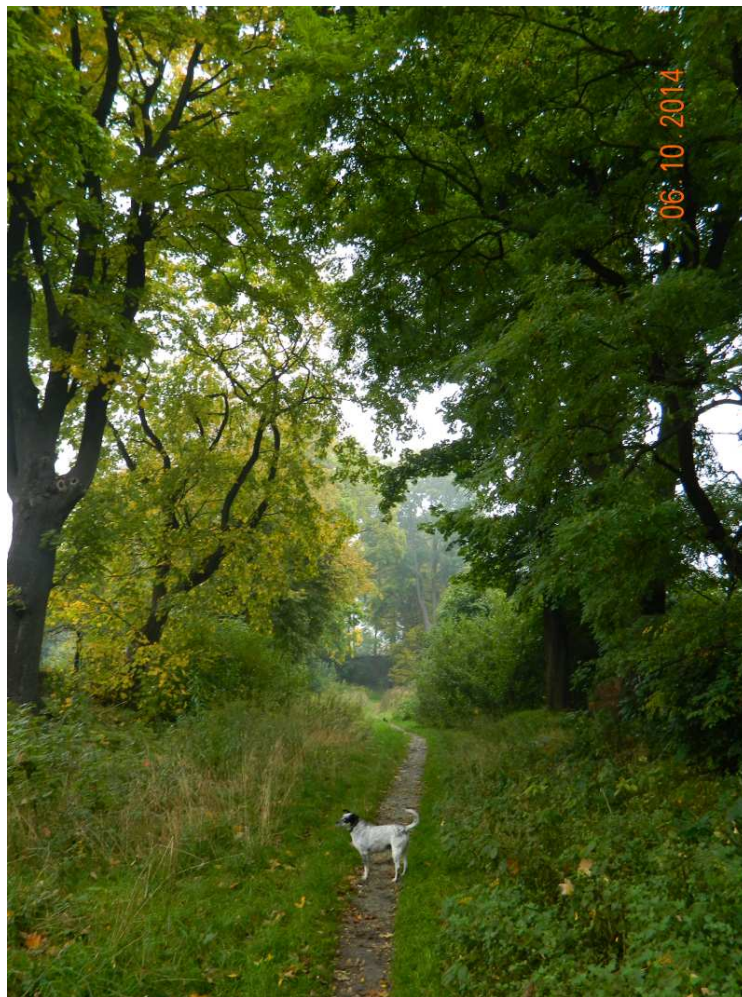
Fot. nr 251. Wieżowiec powstały w miejscu zakładów przemysłu zabawkowego z ulicy Polonijnej 1. Na pierwszym planie wspomnienie podmiejskiego Prokocimia, czyli dawna chałupa z ulicy Wielickiej 249.



Fot. nr 252. Wielkie blokowisko mieszkalne z ulicy Wielickiej przy wylocie ulicy Facimiech.



Fot. nr 253. W stronę płacy Jerzmanowskich – widok z pętli w Prokocimiu.



Fot. nr 254. Mocno już przerzedzona dawna aleja dojazdowa do majątku Wodzickich-Jerzmanowskich – widok od strony ulicy Wielickiej.



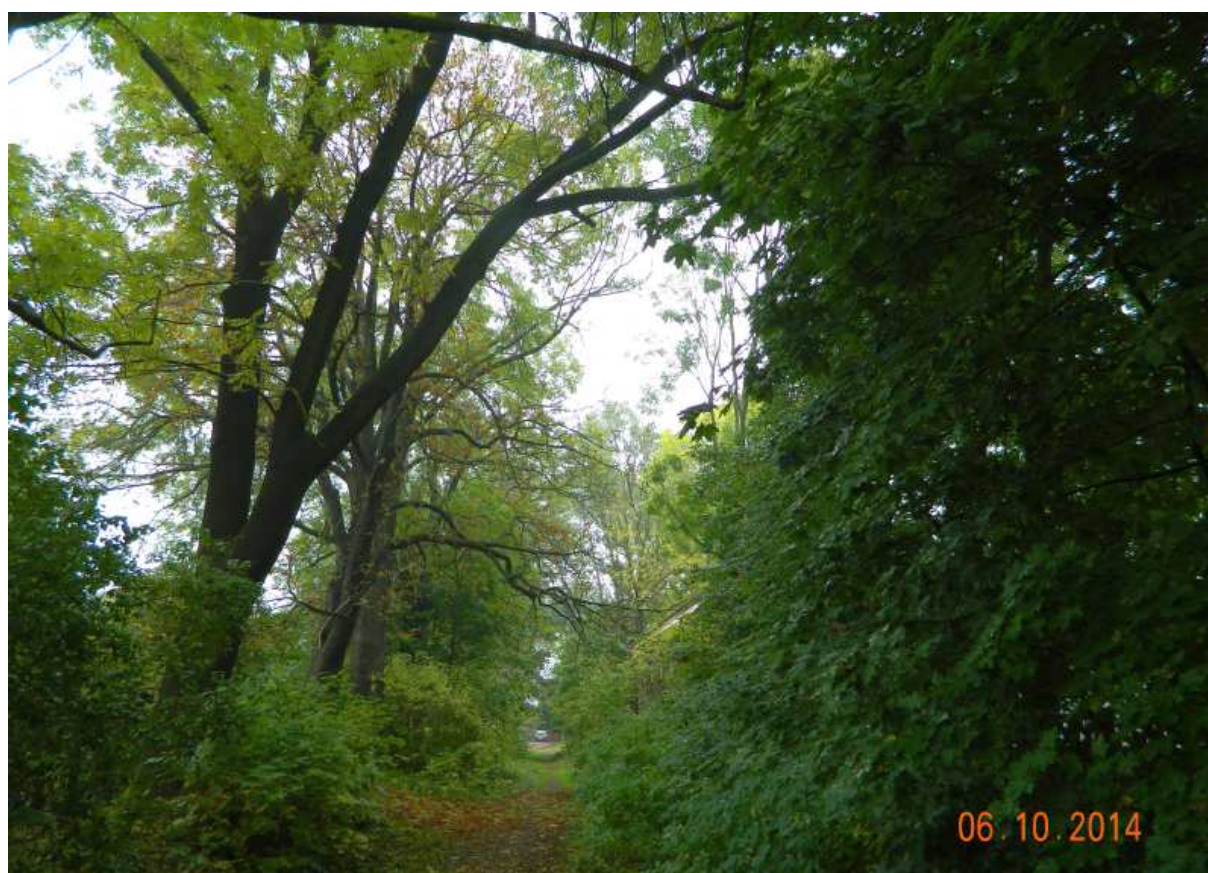
Fot. nr 255 (255-256). Blokowisko od strony dawnej alei dojazdowej.



Fot. nr 256.



Fot. nr 257. Ogródki działkowe PKP – w tle kościół przy ulicy Prostej.



Fot. nr 258. Fragment alei od strony alei Dygasińskiego.



Fot. nr 259 (259-263). Dawny folwark Erazma Jerzmanowskiego „Na Wrzosach” z końca XIX-go wieku, dziś na styku alei Dygasińskiego i ulicy Żniwnej (nr 1). Ostatnio był wykorzystywany przez zakłady pierzarskie ANIMEX.



Fot. nr 260.



Fot. nr 261.



Fot. nr 262.



Fot. nr 263. Fasada od strony alei Dygasińskiego.



Fot. nr 264. Wzdłuż alei Dygasińskiego w stronę pałacu Jerzmanowskich.



Fot. nr 265 (265-268). Przebudowana pod koniec XIX-go wieku Rządówka przy folwarku Jerzmanowskich z ulicy Górników 29.



Fot. nr 266.



Fot. nr 267.



Fot. nr 268. Widok spod kaplicy.



Fot. nr 269 (269-270). Kaplica augustiańska p. w. Matki Boskiej Dobrej Rady, przebudowana przez zakon z wozowni Jerzmanowskiego w 1911 roku. W tle blokowisko z sąsiedztwa pętli tramwajowej w starym Prokocimiu.



Fot. nr 270.



Fot. nr 271. Fragment podwórka przy dawnych „czworakach”.



Fot. nr 272. Park Anny i Erazma Jerzmanowskich.



Fot. nr 273. Fasada pałacu Wodzickich-Jerzmanowskich od strony parku.



Fot. nr 274 (274-275). Moloch mieszkaniowy, powstały w miejscu uroczych ogródków działkowych, który mocno zaburzył sielankowy klimat parku – widoki od strony Serafy.



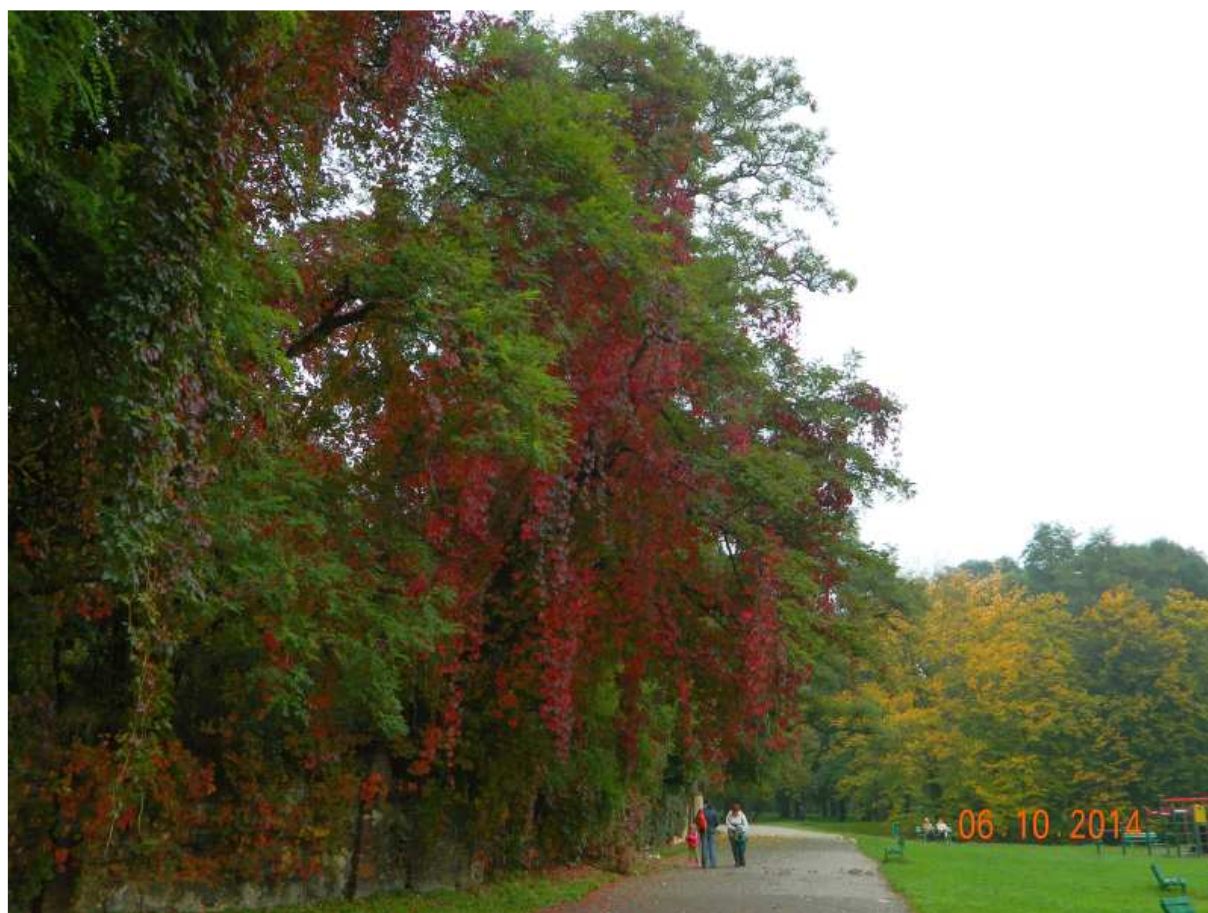
Fot. nr 275. Widok z ulicy Wielickiej.



Fot. nr 276 (276-278). Dawny mur graniczny folwarku w barwach jesieni.



Fot. nr 277.



Fot. nr 278.

**Moje opracowania dostępne na forum
Małopolskiej Biblioteki Cyfrowej www.mbc.malopolska.pl
i Europeany www.europeana.eu
oraz artykuły opublikowane na łamach Głosu
Wielickiego www.wielicki.glos24.pl**

**LESZEK GRABOWSKI (1953)
e-mail: leszek.grabowski@interia.pl
Facebook: <http://pl-pl.facebook.com/people/Leszek-Grabowski/100000321665908>**



Na wzniesieniu nad dawnym kamieniołomem Libana.
W tle Kopiec Krakusa i Mój Kraków.

A. Opracowania dotyczące Krakowa

A.1. Wspomnienia

1. Obraz Krakowa lat 60-tych we wspomnieniach z dzieciństwa. Edycja XIV.
www.mbc.malopolska.pl/publication/9505
2. Moja przygoda z Technikum Energetycznym w Krakowie w latach 1968-73. Edycja VII.
www.mbc.malopolska.pl/publication/11376

A.2. Fotografie archiwalne

1. Kraków i jego okolice w fotografii z lat 1987-1992
www.mbc.malopolska.pl/publication/14924
2. Kraków i Małopolska w fotografii z końca XX-go wieku.
www.mbc.malopolska.pl/publication/15759

A.3. Albumy o Krakowie

I. Współczesny Kraków w klimacie z fotografii Ignacego Kriegera.

1. Część I. Śródmieście.
www.mbc.malopolska.pl/publication/67812
2. Część II. Kazimierz, Stradom i Podgórze.
www.mbc.malopolska.pl/publication/67991
3. Część III. Obrzeża Starego Miasta i dawne przedmieścia. Kleparz, Biały Prądnik, Krowodrza, Piasek, Nowy Świat, Zwierzyniec i Półwie, Dębny, Wesoła, Grzegórzki, Wola Duchacka, Prokocim.
www.mbc.malopolska.pl/publication/68137
4. Część IV. Uzupełnienia. Śródmieście, Piasek, Wesoła, Stradom, Kazimierz i Podgórze. Edycja II.
www.mbc.malopolska.pl/publication/70812
5. Część V. Uzupełnienia– krakowski kalejdoskop. Śródmieście, Kleparz, Wesoła, Piasek, Nowy Świat, Półwie i Zwierzyniec, Stradom, Kazimierz, Podgórze.
www.mbc.malopolska.pl/publication/73718

II. Podglądanie starego Krakowa.

1. Część I. Zabytkowe Śródmieście. Wokół Rynku Głównego.
Kwiecień 2009 – lipiec 2011
www.mbc.malopolska.pl/publication/85312
2. Część II. Zabytkowe Śródmieście. Dawny Okół i jego przedpole.
Kwiecień 2009 – lipiec 2011
www.mbc.malopolska.pl/publication/85468
3. Część III. Wawel i jego okolice, Stradom i Kazimierz.
Kwiecień 2009 – sierpień 2011.
www.mbc.malopolska.pl/publication/85469
4. Część IV. Podgórze. Przekrój przez rok 2009.
www.mbc.malopolska.pl/publication/85470
5. Część V. Podgórze. Sierpień 2010 – czerwiec 2013. Kamieniołom Libana w marcu 2003.
www.mbc.malopolska.pl/publication/87313

III. Dawne przedmieścia Krakowa - ulatująca przeszłość.

1. Część I. Bieżanów, Prokocim, Wola Duchacka. Edycja II.
www.mbc.malopolska.pl/publication/17690
2. Część II. Piaski Wielkie, Kurdwanów, Jugowice.
www.mbc.malopolska.pl/publication/17691
3. Część III. Zakrzówek, Dębniki, Ludwinów.
www.mbc.malopolska.pl/publication/17692
4. Część IV. Zwierzyniec i Półwie, Przegorzały, Wola Justowska, Czarna Wieś i Kawitory.
www.mbc.malopolska.pl/publication/17693
5. Część V. Łęg, Mogiła, Krzesławice, Bieńczyce. Edycja II
www.mbc.malopolska.pl/publication/17694
6. Część VI. Uzupełnienia: Prokocim, Wola Duchacka, Rząka, Piaski Wielkie, Ludwinów, Zakrzówek, Dębniki i Mogiła. Edycja II.
www.mbc.malopolska.pl/publication/18158
7. Część VII. Bronowice Małe i Wielkie, Krowodrza i Biały Prądnik.
Edycja II
www.mbc.malopolska.pl/publication/18408
8. Część VIII. Płaszów, Kosocice i Rajsko.
www.mbc.malopolska.pl/publication/21255
9. Część IX. Uzupełnienia (cd): Bieńczyce, Mogiła, Łęg, Prokocim, Wola Duchacka i Piaski Wielkie.
www.mbc.malopolska.pl/publication/21256
10. Część X. Kobierzyn i Skotniki, Tyniec i Pychowice
www.mbc.malopolska.pl/publication/19616

11. Część XI. Spacer po południowych i zachodnich obrzeżach Krakowa. Mogiła, Bieżanów, Prokocim i Piaski Wielkie, Wola Duchacka i Kurdwanów, Swoszowice i Jugowice, Łagiewniki, Zakrzówek, Czarna Wieś i Bronowice Małe, Nowa Wieś i Krowodrza.
www.mbc.malopolska.pl/publication/21229
12. Część XII. Biały Prądnik (cd), Czerwony Prądnik, Czyżyny, Rakowice, Mistrzejowice, Zesławice, Grębałów, Bieńczyce (cd), Krzesławice (cd) i Piaski Wielkie (cd).
www.mbc.malopolska.pl/publication/21261
13. Część XIII. Uzupełnienia: Bieżanów, Rajsko, Swoszowice, Łagiewniki i Pychowice.
www.mbc.malopolska.pl/publication/21479
14. Część XIV. Uzupełnienia: Mogiła, Krzesławice, Rakowice (Wieczysta) i Prokocim
www.mbc.malopolska.pl/publication/22312
15. Część XV. Czarna Wieś i Kawiory, Wola Justowska i Las Wolski, Półwie Zwierzynieckie, Zwierzyniec oraz Dębniaki i Zakrzówek w zimowej szacie.
www.mbc.malopolska.pl/publication/29478
16. Część XVI. Mogiła (cd), Bronowice Małe (cd), Łobzów, Zakrzówek (cd) i Skotniki.
www.mbc.malopolska.pl/publication/45001
17. Część XVII. Górka Narodowa, Witkowice i Biały Prądnik. Mini dodatek- przykłady dawnego budownictwa wiejskiego z terenu Ziemi Krakowskiej i Polski Południowej.
www.mbc.malopolska.pl/publication/45002
18. Część XVIII. Zwierzyniec (Salwator), Wola Duchacka, Pychowice, Bodzów i Kostrze, Rząka. Krakowskie i podkrakowskie krajobrazy.
www.mbc.malopolska.pl/publication/45003
19. Część XIX. Umykające krakowskie i podkrakowskie krajobrazy: Bonarka, Płaszów i Podgórze, Prokocim Stary i Nowy, Rząka, Krzyszkowice, Kosocice i Piaski Wielkie.
www.mbc.malopolska.pl/publication/40795
20. Dawne przedmieścia Krakowa – ulatująca przeszłość (część XX). Stara Mogiła, Mydlniki, Chełm i Wola Justowska.
www.mbc.malopolska.pl/publication/40794
21. Część XXI. Umykające krakowskie i podkrakowskie krajobrazy (cd). Łęg, Dębniaki, Zakrzówek.
www.mbc.malopolska.pl/publication/56790
22. Część XXII. Umykające krakowskie i podkrakowskie krajobrazy (cd). Wola Duchacka, Piaski Wielkie, Rząka i Łagiewniki.
www.mbc.malopolska.pl/publication/56791
23. Część XXIII. Umykające krakowskie i podkrakowskie krajobrazy (cd). Zwierzyniec (Salwator i Sikornik) i Las Wolski.
www.mbc.malopolska.pl/publication/56792
24. Część XXIV. Umykające krakowskie i podkrakowskie krajobrazy (cd). Rybitwy, Płaszów, Rząka, Piaski Wielkie, Wola Duchacka i Zakrzówek.
www.mbc.malopolska.pl/publication/56962

25. Część XXV. Wola Duchacka, Płaszów, Łagiewniki i Małe Bronowice(cd)
www.mbc.malopolska.pl/publication/57115
26. Część XXVI. Wola Duchacka, Prokocim, Zwierzyniec, Czarna Wieś i Wola Justowska. Umykające krakowskie i podkrakowskie krajobrazy (cd).
www.mbc.malopolska.pl/publication/58236
27. Część XXVII. Grzegórzki, Dąbie, Płaszów, Jugowice i Swoszowice.
www.mbc.malopolska.pl/publication/58645
28. Część XXVIII. Jesienny rekonesans po południowych przedmieściach Krakowa – Płaszów, Wola Duchacka, Prokocim, Rząka i Piaski Wielkie.
www.mbc.malopolska.pl/publication/59327
29. Część XXIX. Jesienny rekonesans po ginącym świecie: Ludwinowa, Zakrzówka i Dębnik.
www.mbc.malopolska.pl/publication/59513
30. Część XXX. Zimowa sceneria dawnych przedmieść Krakowa: Krowodrza, Nowa i Czarna Wieś, Zwierzyniec, Bielany, Dębniki i Piaski Wielkie.
www.mbc.malopolska.pl/publication/60647
31. Część XXXI. Łobzów, Krowodrza, Zakrzówek, Pychowice, Łagiewniki i Rząka.
www.mbc.malopolska.pl/publication/60781
32. Część XXXII. Zwierzyniec, Czarna i Nowa Wieś oraz Łobzów.
www.mbc.malopolska.pl/publication/61316
33. Część XXXIII. Sikornik, Las Wolski, Bielany i Przegorzały.
www.mbc.malopolska.pl/publication/61317
34. Część XXXIV. Stary Prokocim, Piaski Wielkie (Świątniki, Podedworze i Podlesie), Wola Duchacka, Rząka, obrzeże Płaszowa i Podgórze
www.mbc.malopolska.pl/publication/61318
35. Część XXXV. Wola Duchacka, Kosocice i Barycz, Płaszów, Rybitwy, Bieńczyce i Olsza.
www.mbc.malopolska.pl/publication/61336
36. Część XXXVI. Wiosenny rekonesans po południowych obrzeżach miasta. Płaszów (Bagry), Stary Prokocim, Wola Duchacka, Piaski Wielkie, Kurdwanów, Kosocice, Łagiewniki, Zakrzówek, Dębniki, Półwsie i Zwierzyniec.
www.mbc.malopolska.pl/publication/64127
37. Część XXXVII. Wola Justowska i Las Wolski, Półwsie i Zwierzyniec, Łagiewniki, Jugowice, Rajsko i Kosocice.
www.mbc.malopolska.pl/publication/66308
38. Część XXXVIII. Wola Duchacka, Piaski Wielkie i Prokocim.
www.mbc.malopolska.pl/publication/66767
39. Część XXXIX. Borek Fałęcki, Bonarka, Dębniki, Zakrzówek, Półwsie i Zwierzyniec, były Obóz Koncentracyjny Płaszów.
www.mbc.malopolska.pl/publication/66868
40. Część XL. Czyżyny, Rybitwy i Ludwinów.
www.mbc.malopolska.pl/publication/68644

41. Część XLI. Warszawskie, Krowodrza, Nowa Wieś, Czarna Wieś, Półwie i Zwierzyniec, Kurdwanów i Borek Fałęcki.
www.mbc.malopolska.pl/publication/70183
42. Część XLII. W zimowej scenerii Pleszowa i Mogiły.
www.mbc.malopolska.pl/publication/70187
43. Część XLIII. W jesiennej i zimowej scenerii: Woli Duchackiej, Piasków Wielkich i Rząki.
www.mbc.malopolska.pl/publication/71271
44. Część XLIV. W jesiennym i zimowym klimacie Prokocimia.
www.mbc.malopolska.pl/publication/71272
45. Część XLV. Płaszów, Olsza i Rakowice.
www.mbc.malopolska.pl/publication/71485
46. Część XLVI. Raz jeszcze Zwierzyniec.
www.mbc.malopolska.pl/publication/72226
47. Część XLVII. Wzdłuż tradycyjnego Zakrzówka i wokół Skał Twardowskiego.
www.mbc.malopolska.pl/publication/72227
48. Część XLVIII. Krowodrza, Półwie Zwierzynieckie, Zwierzyniec i Sikornik, Wola Justowska i Las Wolski, Dębni, Zakrzówek, Łagiewniki.
www.mbc.malopolska.pl/publication/74740
49. Część XLIX. Podgórze – okolice Bonarki i kamieniołom Libana, teren KL Płaszów na skraju Woli Duchackiej, Wola Duchacka, Prokocim, Piaski Wielkie, Jugowice, Kurdwanów, Kosocice, Rajsko i Barycz.
www.mbc.malopolska.pl/publication/74741
50. Część L. Borek Fałęcki, Kobierzyn, Skotniki i Pychowice.
www.mbc.malopolska.pl/publication/75164
51. Część LI. Stary Płaszów i Bagry, Prokocim, Biezanów, Piaski Wielkie.
www.mbc.malopolska.pl/publication/75857
52. Część LII. Zakrzówek i Skały Twardowskiego, Wola Duchacka, teren dawnego KL Płaszów i jego obrzeże, Podgórze – Kopiec Krakusa, Mały Płaszów i Rybitwy, Biezanów.
www.mbc.malopolska.pl/publication/75587
53. Część LIII. Krakowski kalejdoskop: Zakrzówek, Borek Fałęcki, Łagiewniki, Kurdwanów, Wola Duchacka, Prokocim, Piaski Wielkie, Kosocice.
www.mbc.malopolska.pl/publication/77977
54. Część LIV. Krowodrza, Łobzów, Nowa Wieś, Czarna Wieś i Zwierzyniec
www.mbc.malopolska.pl/publication/79758
55. Część LV. Zakrzówek, Ludwinów, Wola Duchacka, Piaski Wielkie i Prokocim
www.mbc.malopolska.pl/publication/79759
56. Część LVI. Krowodrza, Czarna Wieś, Zwierzyniec, Półwie Zwierzynieckie, Wola Duchacka, Prokocim, Piaski Wielkie, Rajsko
www.mbc.malopolska.pl/publication/87312
57. Część LVII. Krzesławice, Dębni, Zakrzówek, Ludwinów
www.mbc.malopolska.pl/publication/88010

58. Część LVIII. Łagiewniki, Płaszów, (Przedmieście) Warszawskie.
www.mbc.malopolska.pl/publication/88763
59. Część LIX. Wola Duchacka, Prokocim, Piaski Wielkie, Rząka, Rajsko
www.mbc.malopolska.pl/publication/88764
60. Część LX. Wola Justowska, Zwierzyniec, Półwie Zwierzynieckie (Błonia), Czarna Wieś, Nowy Świat (Kossakówka), Dębniki, Zakrzówek, Bodzów.
www.mbc.malopolska.pl/publication/89855
61. Część LXI. Wola Duchacka, Prokocim, Piaski Wielkie.
www.mbc.malopolska.pl/publication/89856
62. Część LXII. Mogiła, Rakowice, Grzegórzki.
www.mbc.malopolska.pl/publication/90406
63. Część LXIII. Przegorzały, Podgórze, Kosocice, Rajsko i Łagiewniki.
www.mbc.malopolska.pl/publication/90405
64. Część LXIV. Wola Duchacka, Prokocim, Piaski Wielkie, Łagiewniki, Krzyszkowice.
www.mbc.malopolska.pl/publication/92610
65. Część LXV. Łobzów, Bronowice Wielkie, Czarna Wieś, Półwie Zwierzynieckie, Zwierzyniec, Nowy Świat, Dębniki, Zakrzówek, Kobierzyn.
www.mbc.malopolska.pl/publication/92611

IV. Krakowskie panoramy i widoki

1. Część I. Wiosna 2011.
www.mbc.malopolska.pl/publication/64522
2. Część II. Lato 2011.
www.mbc.malopolska.pl/publication/67475
3. Część III. Jesień 2011.
www.mbc.malopolska.pl/publication/68255
4. Część IV. Zima 2011/2012
www.mbc.malopolska.pl/publication/71731
5. Część V. Wiosna 2012
www.mbc.malopolska.pl/publication/74742
6. Część VI. Lato 2012.
www.mbc.malopolska.pl/publication/76541
7. Część VII. Jesień 2012.
www.mbc.malopolska.pl/publication/78459
8. Część VIII. Ostatnia zima rząckiego uroczyska, czyli przykład symbiozy człowieka i przyrody po krakowsku.
www.mbc.malopolska.pl/publication/78947
9. Część IX. Zima 2012/13. Krowodrza, Łobzów, Nowa Wieś, Czarna Wieś, Zwierzyniec, Zakrzówek, Ludwinów, Podgórze (Kopiec Krakusa), Wola Duchacka, Piaski Wielkie, Rajsko, Prokocim i Płaszów (Bagry).
www.mbc.malopolska.pl/publication/80638

10. Część X. Przedwiośnie 2013. Edycja II. Krowodrza, Nowa i Czarna Wieś, Zwierzyniec, Podgórze, Wola Duchacka, Borek Fałęcki, Płaszów, Piaski Wielkie, Rząka, Krzyszkowice.
www.mbc.malopolska.pl/publication/82506
11. Część XI. Wiosna 2013. Rondo Mogiłskie, wokół Wisły, Zwierzyniec, Półwie Zwierzynieckie, Zakrzówek – Skały Twardowskiego, Podgórze– Kopiec Krakusa, Las Bonarka, Płaszów – Bagry, Wola Duchacka, Prokocim, Piaski Wielkie, rząckie ugory, Rajsko, Krzyszkowice
www.mbc.malopolska.pl/publication/85310
12. Część XII. Lato 2013. Kopiec Piłsudskiego, Las Wolski, podnóże Kopca Kościuszki, Skały Twardowskiego, dębnicki brzeg Wisły, Krzesławice, Płaszów – Bagry, Wola Duchacka (teren dawnego KL Płaszów i Park Duchacki), Piaski Wielkie, rząckie ugory, Kosocice, Krzyszkowice
www.mbc.malopolska.pl/publication/87314
13. Część XIII. Jesień 2013. Rondo Mogiłskie, Las Wolski i Wola Justowska, Czarna Wieś, Zwierzyniec (Sikornik i Kopiec Kościuszki), Półwie Zwierzynieckie (Błonia), Nowy Świat (Kossakówka), Dębniki, Zakrzówek (okolice Ronda Grunwaldzkiego; Krakowski Fiord), Pychowice, Kostrze i Bodzów, Podgórze (Wzgórze Lasoty; Kopiec Krakusa).
www.mbc.malopolska.pl/publication/89214
14. Część XIV. Jesień 2013 c.d. Wola Duchacka (teren dawnego KL Płaszów; Park Duchacki i jego okolice), Prokocim, Płaszów – Bagry, Piaski Wielkie, Rząka, Rajsko, Kosocice, Krzyszkowice – Chabrowe Wzgórze. Dodatek– Migawki z Cmentarza Rakowickiego (2009-2013)
www.mbc.malopolska.pl/publication/89215
15. Część XV. Zima i przedwiośnie 2013-2014. Planty, Wola Justowska i Las Wolski, Przegorzały, Zwierzyniec (Sikornik i Kopiec Kościuszki), Dębniki, Zakrzówek, Pychowice, Krowodrza, Grzegórzki, Rakowice – Czyżyny i Mogiła.
www.mbc.malopolska.pl/publication/90758
16. Część XVI. Zima i przedwiośnie 2013-2014 c.d. Podgórze (Zabłocie i Kopiec Krakusa), Płaszów (Bagry), Wola Duchacka (KL Płaszów i Park Duchacki), Prokocim, Piaski Wielkie, Rząka, Krzyszkowice. Dodatek – Migawki z Cmentarza Rakowickiego (c.d.).
www.mbc.malopolska.pl/publication/90759
17. Część XVII. Wiosna 2014. Wawel, Kossakówka, Czarna Wieś, Zwierzyniec (Sikornik), Wola Justowska – Las Wolski Półwie Zwierzynieckie (Błonia), Dębniki, Zakrzówek, Czyżyny-Rakowice.
www.mbc.malopolska.pl/publication/
18. Część XVIII. Wiosna 2014 c.d. Płaszów – Bagry, Wola Duchacka, Prokocim, Piaski Wielkie, Łagiewniki, Borek Fałęcki, Kosocice, Barycz, Krzyszkowice, Wieliczka.
www.mbc.malopolska.pl/publication/
19. Część XIX. Lato 2014. Śródmieście - Planty, Piasek, Czarna Wieś, Kazimierz, Zakrzówek, Pychowice, Kobierzyn.
www.mbc.malopolska.pl/publication/94204

20. Część XX. Lato 2014 c.d. Podgórze, Płaszów - Bagry, Wola Duchacka, Wieliczka. Migawki z Cmentarza Rakowickiego i jego okolic.
www.mbc.malopolska.pl/publication/94205
21. Część XXI. Lato 2014 c.d. Wisła i jej sąsiedztwo, Rudawa i jej okolice, Wola Justowska (Las Wolski), Pychowice i ich obrzeże, Kostrze i Bodzów, Tyniec, Piekary, Płaszów (Bagry), Rząka, Wieliczka.
www.mbc.malopolska.pl/publication/

V. Drzwi krakowskich kamienic czynszowych i domów podmiejskich

1. Część I. Piasek i Nowy Świat.
www.mbc.malopolska.pl/publication/69109
2. Część II. Śródmieście, Stradom, Kazimierz, Wesoła, Dębniki i Podgórze
www.mbc.malopolska.pl/publication/69110
3. Część III. Śródmieście (cd.), Piasek (cd.), podmiejski Kraków.
www.mbc.malopolska.pl/publication/69430
4. Część IV. Śródmieście (cd.), Kleparz, Wesoła (cd.).
www.mbc.malopolska.pl/publication/71803
5. Część V. Śródmieście, Piasek, Kleparz i Wesoła – uzupełnienia.
www.mbc.malopolska.pl/publication/72474
6. Część VI. Wesoła, Stradom i Kazimierz (cd.) oraz podmiejska Krowodrza.
www.mbc.malopolska.pl/publication/730887
7. Część VII. Piasek, Wesoła, Kazimierz i Podgórze – uzupełnienia.
www.mbc.malopolska.pl/publication/73088
8. Część VIII. Piasek – uzupełnienia.
www.mbc.malopolska.pl/publication/73717

VI. Detale krakowskich czynszówek i domów. Wybrane drzwi i portale, klamki, okna i obramienia, witraże i figury naścienne.

1. Część I. Zabytkowe Śródmieście.
www.mbc.malopolska.pl/publication/88307
2. Część II. Kleparz, Stradom, Kazimierz, Wesoła, Piasek i Nowy Świat.
www.mbc.malopolska.pl/publication/88308
3. Część III. Kalejdoskop krakowski i Kraków podmiejski.
www.mbc.malopolska.pl/publication/89316
4. Część IV. Śródmieście, Wesoła, Kleparz, Piasek, Stradom, Podgórze, podmiejska Mogiła.
www.mbc.malopolska.pl/publication/90757
5. Część V. Śródmieście, Wesoła, Piasek, Nowy Świat, Czarna Wieś, Podgórze. Podmiejski Kraków: Zakrzówek i Wola Duchacka.
www.mbc.malopolska.pl/publication/94203

VII. Krakowskie i podkrakowskie jeziora, stawy, rozlewiska i mokradła

1. Część I.

Dawna plaża pod Wawelem, Planty, Bronowice Wielkie, Czarna Wieś, Błonia, Zwierzyniec, Mydlniki i Kryspinów, Zakrzówek, Ludwinów, pogranicze Pychowic i Bodzowa, pychowickie łąki, Przegorzały i Bielany, posolvay'owskie stawy w Borku Fałęckim, okolice Bonarki, kamieniołom Libana, teren KL Płaszów, Bagry, nabrzeże Wisły w Rybitwach i Płaszowie, Dąbie, łąki mogiłskie, Bieńczyce i Olsza.

www.mbc.malopolska.pl/publication/74564

2. Część II.

Parki: w Nowym i Starym Prokocimiu, Wola Duchacka, Piaski Wielkie, Rząka, Krzyszkowice, Rajsko, Kosocice, Barycz i Wieliczka.

www.mbc.malopolska.pl/publication/74567

VIII. Liczne albumy o Krakowie i jego okolicach opublikowane na mojej stronie serwisu społecznościowego Facebook:

<http://pl-pl.facebook.com/people/Leszek-Grabowski/100000321665908>

B. Opracowania dotyczące Ziemi Gdowskiej

B.1. Sagi i historie rodzinne

1. Saga rodu Grabowskich z Bilczyc i Liplasa koło Gdowa. Edycja X.
www.mbc.malopolska.pl/publication/8610
2. Saga rodu Chanków i Kędrynów z Podolan i okolic Gdowa. Edycja VI
uzup.
www.mbc.malopolska.pl/publication/10372
3. Szkic do historii badań nad drzewem genealogicznym rodu Chanków
z Podolan i okolic Gdowa.
www.mbc.malopolska.pl/publication/14677
4. Notka o rodach: Kaletów – „Wójcioków”, Augustynków – „Frysiów”
i Mrozowskich z Bilczyc koło Gdowa. Edycja V uzup.
www.mbc.malopolska.pl/publication/13924

B.2 Albumy o Ziemi Gdowskiej

I. Gdów i jego okolice – odchodzący świat

1. Część I. Edycja II. Gdów, Bilczyce, Liplas, Podolany, Wola Zręczycka,
Jaroszkówka, Lipnica Murowana.
www.mbc.malopolska.pl/publication/15443
2. Część II. Gdów, Przebieczany, Marszowice, Jaroszkówka, Kobylec,
Klęczana, Wola Zręczycka.
www.mbc.malopolska.pl/publication/15730
3. Część III. Edycja II. Wiatowice, Niegowić, Marszowice, Gdów i inne.
Szlak Papieski odcinek od Klęczany do Łapanowa.
www.mbc.malopolska.pl/publication/15731
4. Część IV. Edycja II. Bilczyce, Gdów, Podolany, Wola Zręczycka
i Zręczyce.
www.mbc.malopolska.pl/publication/17022
5. Część V. Bilczyce, Liplas, Marszowice, Gdów i Grzybowa.
www.mbc.malopolska.pl/publication/17844
6. Część VI. Zagórzany, Gdów, Podolany, Jaroszkówka, Wieniec,
Nieznanowice, Marszowice, Bilczyce i Łazany.
www.mbc.malopolska.pl/publication/21257
7. Część VII. Lednica Górna, Trąbki, Łazany Bilczyce, Gdów, Marszowice,
Wola Zręczycka i Zagórzany.
www.mbc.malopolska.pl/publication/24065
8. Część VIII. Łazany, Gdów, Niegowić, Krakuszowice, Grodkowice,
Klęczana, Kobylec i Łapanów
www.mbc.malopolska.pl/publication/56953
9. Część IX. Nieznanowice, Pierzchów, Cichawa. Szlak Papieski – odcinek
od Niegowici do granic Klęczany.
www.mbc.malopolska.pl/publication/58646

10. Część X. Edycja II. Łazany, Bilczyce, Gdów, Pierzchów, Niegowić i Wiatowice.
www.mbc.malopolska.pl/publication/61319
11. Część XI. Jawczyce, Liplas, Gdów, Wola Zręczycka, Kobylec; wybrane archiwalia.
www.mbc.malopolska.pl/publication/77982
12. Część XII. Gdów, Marszowice, Jaroszkówka, Kobylec; kilka wyburzonych już chałup z Gdową, Marszowic i Kobylca.
www.mbc.malopolska.pl/publication/85467

C. Opracowania dotyczące Ziemi Krakowskiej.

C.1. Albumy o Ziemi Krakowskiej

I. Dawny świat okolic Krakowa

1. Część I. Dobczyce i Dziekanowice.
www.mbc.malopolska.pl/publication/19619
2. Część II. Wieliczka i Rożnowa.
www.mbc.malopolska.pl/publication/19620
3. Część III. Wieliczka i jej okolice (cd). Wieliczka, Czarnochowice, Lednica Górna, Przebieczany, Biskupice, Szczygłów, Surówki – Zabłocie.
www.mbc.malopolska.pl/publication/21938
4. Część IV. Wieliczka i jej okolice (cd). Wieliczka, Krzyszkowice, Lednica Górna, Czarnochowice i Śledziejowice.
www.mbc.malopolska.pl/publication/56793
5. Część V. Łapanów i jego okolice. Łapanów, Kobylec, Jaroszkówka, Szlak Papieski – odcinek od Łapanów do Kobylca.
www.mbc.malopolska.pl/publication/56794
6. Część VI. Dobczyce i ich okolice (cd). Dobczyce i Kornatka
www.mbc.malopolska.pl/publication/57409
7. Część VII. Mozaika podkrakowska. Edycja II. Puszcza Niepołomicka i jej okolice, Brzesko Nowe, Pleszów, Kościelniki i Górka Kościelnicka, Zielonki, Korzkiew i ich okolice, Rudawa i jej okolice, Wola Zręczycka i Zagórzany, wokół Dobczyc i Podchybie koło Lanckorony. Dodatek – Podkarpacie, okolice Rzeszowa: Świlcza, Mrowla i Bratkowice.
www.mbc.malopolska.pl/publication/59373
8. Część VIII. Bochnia i jej okolice. Ziemia Tarnowska. Edycja III. Bochnia, Łapczyca, Lipnica Murowana, Jasień Brzeski, Tarnów i Ładna. Cmentarze wojenne o okresu I-ej wojny światowej z okolic Tarnowa.
www.mbc.malopolska.pl/publication/59639
9. Część IX. Wieliczka i jej okolice (cd). Wokół centrum Wieliczki, Krzyszkowice oraz panoramy z Chabrowego Wzgórza, Śledziejowice i Kokotów.
www.mbc.malopolska.pl/publication/62561

10. Część X. Wieliczka i jej okolice (cd). Edycja II. Lednica Górna, wokół centrum Wieliczki, Krzyszkowice oraz panoramy z Chabrowego Wzgórza, krajobrazy wokół Baryczy.
www.mbc.malopolska.pl/publication/69387
11. Część XI. Bochnia i jej okolice (cd). Bochnia i Łapczyca.
www.mbc.malopolska.pl/publication/70813
12. Część XII. Wieliczka i jej okolice (cd). Rekonesans wokół wzgórza Pod Baranem.
www.mbc.malopolska.pl/publication/71484
13. Część XIII. Wieliczka i jej okolice (cd.). Migawki z Wieliczki. Jeszcze jeden spacer po dawnych Krzyszkowicach.
www.mbc.malopolska.pl/publication/724743
14. Część XIV. Edycja II. Wieliczka i jej okolice cd. Galicyjskiej Wieliczki ciąg dalszy, Wzgórze Kaim.
www.mbc.malopolska.pl/publication/76407
15. Część XV. Edycja II. Migawki z trasy: Staniątka, Niepołomice, Wola Batorska, Uście Solne, Szczurowa, Żabno, Ujście Jezuickie, Opatowiec, Gręboszów. Cmentarze wojenne i pomniki z okresu I-ej wojny światowej (cd.): Wola Batorska - Sitowiec, Biskupice Radłowskie, Otfinów, Ujście Jezuickie, Gręboszów. Okolice Brzeska i Tarnowa – uzupełnienia.
www.mbc.malopolska.pl/publication/77197

D. Przydrożne zabytki sztuki sakralnej z rejonów: Krakowa, jego okolic i Ziemi Krakowskiej

I. Zabytkowe figury, kapliczki i krzyże przydrożne z rejonu Krakowa i jego okolic.

1. Część I. Dawne przedmieścia Krakowa i podkrakowskie wsie.
www.mbc.malopolska.pl/publication/21231
2. Część II. Centrum Krakowa w obrębie dawnego rdzenia austriackiej twierdzy.
www.mbc.malopolska.pl/publication/21258
3. Część III. Ziemia Krakowska. Wieliczka, Gdów, Dobczyce i ich okolice.
www.mbc.malopolska.pl/publication/21259
4. Część IV. Centrum Krakowa w obrębie dawnego rdzenia austriackiej twierdzy – uzupełnienia.
www.mbc.malopolska.pl/publication/74586
5. Część V. Ziemia Krakowska cd.
Wieliczka i jej okolice, Trąbki, Łazany, Gdów i jego okolice, Szlak Papieski: Niegowić – Marszowice – Klęczana - Kobylec - Łapanów, Łapanów i jego okolice, Niepołomice i ich okolice, Dołęga koło Szczurowej, Kościelniki, Bochnia i jej okolice, Dębno Tarnowskie, Żabno i jego okolice, Wola Pogórska.
www.mbc.malopolska.pl/publication/77198

E. Artykuły w Głosie Wielickim
www.wielicki.glos24.pl

1. Nr 1 (styczeń 2009) – „Odchodzący świat”.
2. Nr 2 (luty 2009) – „Negatyw na szklanej płytce”.
3. Nr 10 (październik 2009) – „Zapomniany mieszkaniec Bilczyc”;
o Franciszku Augustynku – „Antonim Wichurze” - w setną rocznicę
jego narodzin.
4. Nr 12 (grudzień 2009) – „Bilczyce z lat mego dzieciństwa”
5. Nr 1 (styczeń 2010) – „Bajeczna chałupa mojej babki z Bilczyc”.
Część 1.
6. Nr 2 (luty 2010) – „Bajeczna chałupa mojej babki z Bilczyc”.
Część 2.
7. Nr 3 (marzec 2010) – „Bajeczna chałupa mojej babki z Bilczyc”.
Część 3.
8. Nr 4 (kwiecień 2010) – „Gdów z lat mego dzieciństwa - początku lat
60-tych XX-go wieku”. Część 1.
9. Nr 5 (maj 2010) – „Gdów z lat mego dzieciństwa - początku lat
60-tych XX-go wieku”. Część 2.
10. Nr 6 (czerwiec 2010)– „Tradycja nazw i przezwisk z dawnych Bilczyc”.
Część 1.
11. Nr 7 (lipiec 2010) – „Tradycja nazw i przezwisk z dawnych Bilczyc”.
Część 2”.
12. Nr 8 (sierpień 2010) – „Moja prababka „Magdusia”. Część 1.
13. Nr 10 (październik 2010) – „Moja prababka „Magdusia”. Część 2.
14. Nr 1 (styczeń 2011). „Wspomnienie Marcina Ciężarka”.
15. Nr 2 (luty 2011). „Jan Kaczmarczyk – zapomniana ofiara zbrodni
katyńskiej”.
16. Nr 3 (marzec 2012). „Moja Babcia Bogdzina”.
17. Nr 9 (wrzesień 2012). „Z dziejów dworu w Bilczycach”.

Artykuł z Wiadomości (10.2011)
www.wiadomosci.krakow.pl

O mnie. Barbara Bączek. „Dokumentalista z sercem”

Dziennik Polski (19-20.01.2013)

O mnie. Paulina Polak. „Fotografuje taki Kraków, który powoli przechodzi
do przeszłości”.

Gazeta Gdowianin

Artykuły i notki na temat Ziemi Gdowskiej, publikowane na internetowej
stronie w/w gazety – www.gazetagdowianin.pl