

3161

14155

LVI

ZAMKNIĘCIE RACHUNKÓW
KOMUNALNEJ KASY OSZCZĘDNOŚCI
POWIATU KRAKOWSKIEGO

CENTRALA W KRAKOWIE, PIJARSKA 1

ODDZIAŁY: W KRYNICY I WIELICZCE

ZA ROK 1937



NAKŁADEM KOMUNALNEJ KASY OSZCZĘDNOŚCI POWIATU KRAKOWSKIEGO W KRAKOWIE
DRUKARNIA ZWIĄZKOWA W KRAKOWIE, MIKOŁAJSKA 13, POD ZARZ. K. BRACHOWSKIEGO

3161

14155

LVI

ZAMKNIĘCIE RACHUNKÓW
KOMUNALNEJ KASY OSZCZĘDNOŚCI
POWIATU KRAKOWSKIEGO

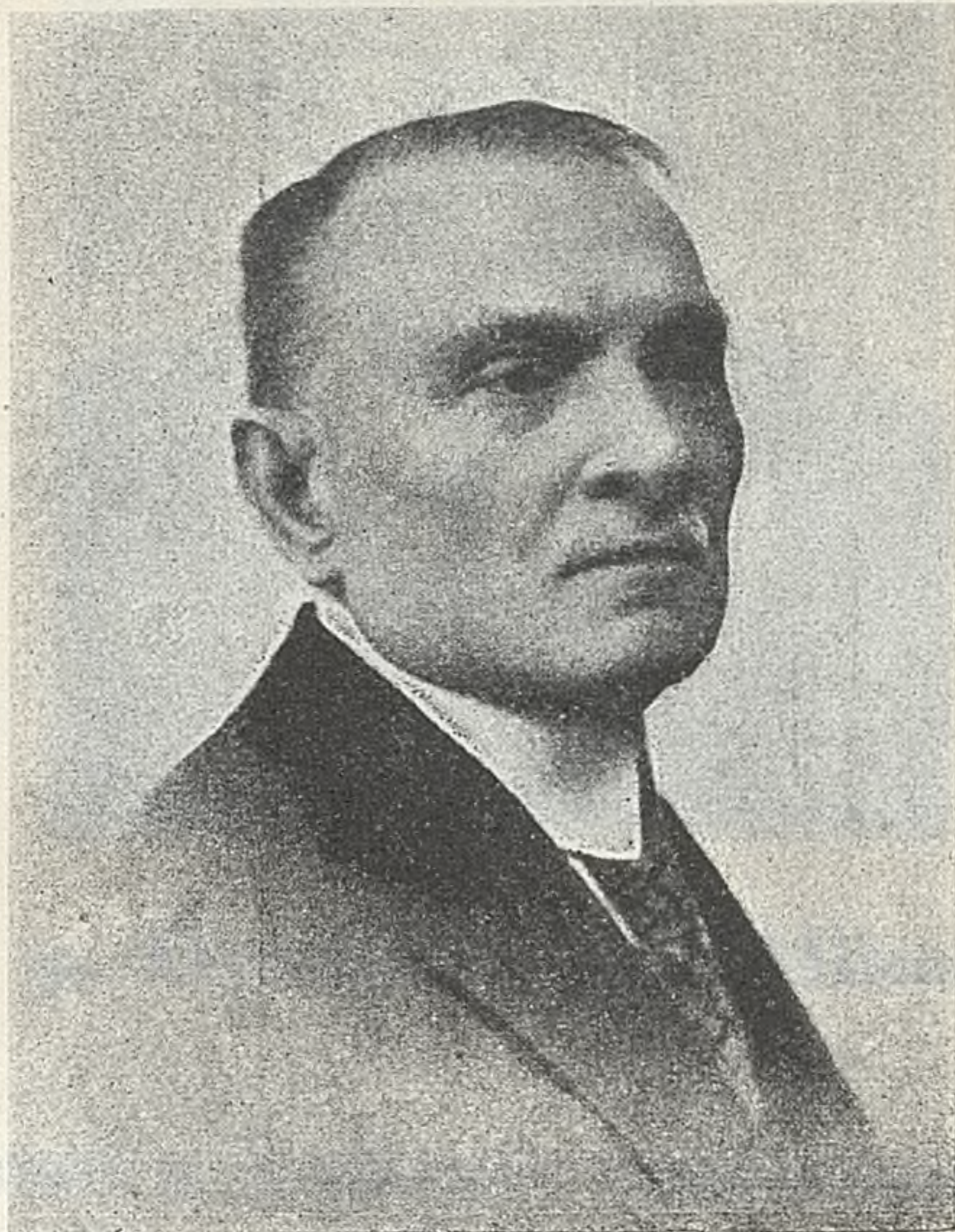
CENTRALA W KRAKOWIE, PIJARSKA 1

ODDZIAŁY: W KRYNICY I WIELICZCE

ZA ROK 1937



NAKŁADEM KOMUNALNEJ KASY OSZCZĘDNOŚCI POWIATU KRAKOWSKIEGO W KRAKOWIE
DRUKARNIA ZWIĄZKOWA W KRAKOWIE, MIKOŁAJSKA 13, POD ZARZ. K. BRACHOWSKIEGO



Ś. p. Naczelny Dyrektor Dr Antoni Gaszyński

Dnia 13 kwietnia 1937 r. zmarł w Krakowie emerytowany Naczelny Dyrektor Kasy Dr. Antoni Gaszyński.

Urodził się w Winnicy, pow. Staszów, dnia 3 marca 1861 r.

Po ukończeniu studiów na Wydziale Prawa Uniwersytetu Jagiellońskiego pracuje początkowo w dziennikarstwie, a następnie poświęca się adwokaturze.

Zajmując się zagadnieniami ekonomicznymi oraz rolnymi — jako właściciel dóbr w powiecie krakowskim — skierowuje swoje zainteresowania na działalność Kas Oszczędności, a w szczególności naszej instytucji.

Dnia 18 marca 1912 r. Rada Kasy wybiera ś. p. Dra Gaszyńskiego Naczelnym Dyrektorem Kasy.

Jego doświadczenie życiowe, wiedza i rzetelna praca dla dobra instytucji zjednały Mu uznanie władz i społeczeństwa oraz przyczyniły się do przetrwania przez Kasę ciężkich lat wojny i dały początek zaufaniu, które stanowiło podstawę obecnego rozwoju instytucji.

W roku 1931 zmuszony złym stanem zdrowia przechodzi na emeryturę.

Okres pracy ś. p. Dyrektora Gaszyńskiego stanowi ważną i dodatnią kartę w historii instytucji.

Cześć Jego pamięci!



Ś. p. Dyrektor Jan Mikucki

Dnia 12 grudnia 1937 zmarł w Krakowie emerytowany Dyrektor Kasy Jan Mikucki.

Ś. p. Dyrektor Jan Mikucki urodził się dnia 11 stycznia 1866 r. w Porębie Żegoty, pow. Chrzanów.

Pracę w Komunalnej Kasie Oszczędności Powiatu Krakowskiego rozpoczął mając lat 23 jako urzędnik i przechodząc całą hierarchię stopni urzędniczych i działów pracy zostaje Dyrektorem w 1916 r.

W roku 1935 przechodzi w stan spoczynku.

Czterdzieści sześć lat pracy! Pracy oddanej dla instytucji to nie tak często spotykany fakt, możliwy tylko w tych rzadkich przypadkach, gdy człowiek zwiąże swoje życie, odda swoją energię, pracę, wiedzę i serce instytucji całkowicie, rezultaty zaś tak oddanej służby potrafią przywiązać człowieka do instytucji, do warsztatu pracy — że wreszcie nie podobna sobie wyobrazić instytucji bez takiego człowieka, a człowieka bez warsztatu jego pracy.

Cały szmat swego życia i pracy poświęcił ś. p. Jan Mikucki instytucji, której służył i w której rzetelnie pracował prawie od jej zarania.

Był głównym współtwórcą pięknego rozwoju instytucji w ostatnich latach przedwojennych.

Przeżywał ciężki i trudny okres instytucji w czasach wojennych i chaosu gospodarczego.

Wreszcie odszedł z posterunku w zasłużony rzetelnie stan spoczynku w momencie, kiedy już instytucja odbudowana na dalszym, pięknym szlaku rozwoju była.

Każde niepowodzenie instytucji było odczute jako osobiste przez ś. p. Dyrektora Jana Mikuckiego, ale też każdy jasny promień w rozwoju instytucji cieszył Go — bo też i jego pracy głównie były to rezultaty.

Przestał pracować, bo siły Mu i zdrowie już nie pozwoliły, ale jako emeryt dokąd tylko mógł przychodził do Kasy, by zaspokoić swoje zainteresowanie dalszymi losami placówki, na posterunku kierowniczym której stał tyle lat i której trud całego swojego życia oddał bez reszty.

Cześć Jego pamięci!

Sprawozdanie Dyrekcji

Komunalnej Kasy Oszczędności Powiatu Krakowskiego w Krakowie

złożone na posiedzeniu Rady Kasy w dniu 1 lutego 1938 roku.

Rok sprawozdawczy cechuje względny spokój na rynku pieniężnym i kapitałowym, korzystnie się odbijający na działalności aparatu finansowego.

Jednocześnie poprawiająca się ogólna koniunktura gospodarcza, która na terenie Polski znalazła swój wyraz, — może nie tak efektowny jak na terenach innych państw, — jednak objawiła się ogólna poprawa w zwiększonym zatrudnieniu na rynku pracy, w zwiększonych wskaźnikach produkcji i obrotów, przyczyniła się również do raczej optymistycznych nastrojów w dziedzinie życia gospodarczego.

W szczególności zwyżkujące ceny produktów rolnych umożliwiły rolnictwu lepsze wywiązanie się z zobowiązań, oraz dokonywanie koniecznych inwestycji, co z kolei wpływało na ożywienie tych gałęzi w przemyśle i handlu, które bardziej pośredni czy bezpośredni związek z rolnictwem posiadają.

Ogólny nastrój optymizmu gospodarczego i spokoju na rynku pieniężnym i kapitałowym, niezakłócony wypadkami zewnętrznymi ani zarządzeniami wewnętrznymi, stwarzał — szczególnie po niespokojnym roku 1936 — korzystne warunki pracy dla instytucji finansowych.

Wobec korzystnej atmosfery, nastąpił dalszy poważny rozwój i rozrost naszej Instytucji, o którym szczegółowo będzie mowa poniżej.

Dużego wysiłku organizacyjnego dokonaliśmy w roku sprawozdawczym, przejmując dwie samoistne Kasy Komunalne, a to: K. K. O. Miasta Krynicy i K. K. O. Związku Międzykomunalnego w Wieliczce, przemieniając je na Oddziały naszej Kasy i jako takie uruchamiając z dniem 1 lipca ub. r.

Przejęcie to i uruchomienie, które musiało się odbyć dosłownie mówiąc „błyskawicznie“, o ile bowiem obydwie wspomniane Kasy 30 czerwca funkcjonowały jeszcze jako samoistne jednostki, to już nazajutrz 1 lipca, nie mogąc przerywać normalnej ciągłości pracy, musiały pracować w zmienionej formie strukturalnej i organizacyjnej — jako Oddziały naszej Kasy.

Wymagało to całego szeregu prac przygotowawczych, powzięcia szeregu uchwał przez odnośne Związki poręczające, zatwierdzeń tych uchwał przez Władze Nadzorcze, ustawowo przewidzianych szeregu komunikatów i całego szeregu formalności, które równolegle choć w pewnej zależności od siebie musiały być dokonane. Jednocześnie wymagało to opracowania szeregu instrukcji, „regulaminów”, okólników, które organicznie nowopowstające Oddziały musiały powiązać z Centralą. Wszystko to się musiało dokonywać w pełnym ruchu i w ograniczonym a dość krótkim czasie. Komplikował całą sprawę fakt, że była to praca pionierska, nie było bowiem dotychczas precedensu, który by stwarzał pewne wzory i szablony gotowe. Posiadają bowiem niektóre większe, K. K. O. tak zwane Oddziały, które w istocie są jednak zbiornicami, a więc ograniczone do operacji li tylko w dziale wkładów oszczędnościowych. Oddziały nasze w Krynicy i Wieliczce, w założeniu swoim posiadają inny daleko szerszy zakres działania. Musiały być w ten sposób skonstruowane organizacyjnie, iżby mogły prowadzić wszystkie operacje w zakresie bankowości wchodzące, tak jak w Centralnej Instytucji, a więc oprócz wkładów oszczędnościowych, rachunki bieżące, depozyty, zlecenia giełdowe i bankowe, inkaso, kredyty wekslowe, skryptowe, hipoteczne i lombardowe, kredyty w rachunkach bieżących, księgowość, operacje walutowe i dewizowe. W związku bowiem z otwarciem Oddziałów nasza Kasa dostała prawa agenta dewizowego z jednoczesnym rozszerzeniem praw agenta dewizowego dla Oddziału w Krynicy, w uprawnieniu go również do sprzedaży walut, poza normalnym uprawnieniem agenta jedynie do skupu walut. Podyktowane to było okolicznością, że Krynica leży w pasie pogranicznym, no i jest uzdrowiskiem polskim, uczęszczanym może najbardziej przez turystów cudzoziemców, jako więc jedyna na terenie Krynicy instytucja finansowa. Oddział nasz musiał być przygotowany i uprawniony do obsługi w zakresie ewentualnego przydziału i skupu walut zagranicznych. Gdy do tego jeszcze dodamy, że tak Wieliczka jak w szczególności Krynica terenowo od centrali są odległe i w dodatku co było również bez precedensu, że Oddział Krynicki powstawał w zupełnie innym nawet nie graniczącym powiecie na terenie podległym organizacyjnie innej administracji, innemu Oddziałowi Banku Polskiego (Nowy Sącz), to sędzę, że w wielkim skrócie przedstawione tu konieczności dają dostateczny obraz, jak wielki był zakres prac do pokonania, — prac technicznych, organizacyjnych, formalnych i materialnych, — jeżeli się chciało, żeby Oddziały z dniem 1 lipca ruszyły w nowej szacie organizacyjnej sprawie.

Tym bardziej należało osiągnąć natychmiastowe sprawne funkcjonowanie Oddziałów, że działalność przejętych K. K. O. w szczególności w Krynicy materialnie się załamywała w latach końcowych, a technicznie i organizacyjnie dużo pozostawiała do życzenia, co nawet zdołało wywołać i utrwalić wśród społeczeństwa miejscowego brak zaufania i złą opinię, a co zatem idzie postępującą izolację przejętych K. K. O. od procesów gospodarczych i lokalnych interesów finansowych.

Skazane tym samym były omawiane Kasy na powolne zamieranie lub co najwyżej wegetację. Kreując na ich miejscach nasze Oddziały, należało potencjonalnie tak wszystko przygotować i zmobilizować, aby narosła złą opinię i nieprzychylną atmosferę lokalną — przełamać, zdobyć utracone przez poprzedniczkę zaufanie i rozpocząć właściwą pracę od organizowania oszczędności, a więc kumulowania kapitałów, a w następstwie obsługę miejscowych potrzeb kredytowych społeczeństwa.

Niedługi czas, bo zaledwie półrocznej pracy naszych Oddziałów, wystarcza jednak zupełnie do oceny dokonanych wysiłków; że były pozytywne, celowe i całkowicie owocne.

Szczegółowe dane o działalności i rozwoju agend Oddziałów podamy poniżej, cyfrowe dane potwierdzą naszą ocenę, ogólnie w tym miejscu wypada nam scharakteryzować organizację jaką przewidzieliśmy i skonstruowaliśmy, tak dla Oddziałów, jak i w powiązaniu z Centralą — za dobrą.

Śmiało możemy określić, że przewidziana i nadana przez nas organizacja działalności Centralnej i Oddziałów zdała egzamin. Obecnie pozostają tylko prace udoskonalające, które sukcesywnie w miarę potrzeby przeprowadzamy.

W roku sprawozdawczym musieliśmy również dokonać całego szeregu prac wynikających z ukończonej kodyfikacji K. K. O. Wyszło bowiem w roku 1937 w dniu 16 marca Rozp. Wykonawcze Ministrów: Skarbu, Spraw Wewnętrznych i Sprawiedliwości o Komunalnych Kasach Oszczędności, statut wzorowy, Rozporządzenie Wykonawcze o Związku K. K. O., statut naszego Związku we Lwowie itp., musieliśmy więc przepracować i do zatwierdzenia przesłać w określonych terminach Władzom Nadzorczym statut naszej Kasy, dokonać zmienionego wpisu do rejestru handlowego zgodnie z wymogami ustawy itp., całego szeregu prac, celem dostosowania norm prawnych i działalności naszej Kasy, do obecnie obowiązującego, a już w r. 1937 ukończonego ustawodawstwa, dotyczącego Komunalnych Kas Oszczędności. Ścisłe w terminach zakreślonych, wszystkie prace dokonane zostały.

Pracując przeto w roku sprawozdawczym w dość ogólnie korzystnych warunkach, sprzyjających procesom kapitalizacji, mogliśmy dokonać zamknięć rachunków naszej Kasy, które w poszczególnych elementach składowych poniżej szczegółowej analizie poddamy. Stwierdzają one silny rozwój naszej Kasy, tak w kwotach bilansowych, jak w obrotach i zasięgu ilościowym i jakościowym, tak stron jak i interesów, w ekspansji terenowej, jak wreszcie w dalszym ugruntowaniu majątkowym naszej Instytucji. Przy końcu tych paru ogólnych uwag należy podkreślić fakt, że zawdzięczając zmechanizowaniu wtórnej kontroli wkładów oszczędnościowych, rachunków bieżących i innym usprawnieniom księgowości, mogliśmy dokonać w tym roku zamknięć za rok sprawozdawczy w rekordowo szybkim czasie bo zaledwie w siedmiu dniach, 8 stycznia prasie bilans netto naszej Kasy wraz z Oddziałami za rok 1937 był do druku oddany.

Kapitały własne.

Fundusz zasobowy wynosi zł 2,630.553.55, stanowi to 7.45% zobowiązań Kasy. Dokonaliśmy dozwolonego nam przez Ministerstwo Skarbu przesunięcia z Funduszu Zasobowego do nieistniejącego u nas dotychczas kapitału zakładowego zł 100.000.—. Posiadanie kapitału zakładowego obecnie jest wymogiem ustawowym. Fundusz Zasobowy wzrósł w porównaniu do stanu z roku poprzedniego o zł 234.803.59. Fundusz na straty wekslowe wynosi zł 44.309.20. Fundusz na nieprzewidziane straty wynosi zł 39.958.13. Fundusz wyrównawczy wobec zwwyżki kursów papierów wartościowych nam się zrekonstruował, wynosi zł 900.738.77 wzrósł w porównaniu z rokiem poprzednim o zł 623.101.08. Fundusz amortyzacji nieruchomości wynosi zł 67.772.65, wzrost skutkiem normalnych odpisów amortyzacyjnych.

Fundusz zasobowy ulokowany jest w papierach wartościowych z kwotą zł 1,377.349.02, w gotówce zł 24.682.65, w realnościach (Pijarska 1, św. Marka 6, św. Marka 8,

parcela w Krynicy) z kwotą zł 1,228.351'88, przy czym zaznaczyć należy, że na podstawie zezwolenia Władz Nadzorczych, dokonaliśmy zburzenia starego nierentownego budynku frontowego realności przy ul. św. Marka L. 8 i przystąpiliśmy do budowy nowego 4-ro piętrowego budynku. Budowa znajduje się już w stadium końcowym, z dniem 1 maja tak jak preliminowaliśmy wprowadzimy lokatorów, mieszkania mamy bowiem już wszystkie wynajęte. Do 1 stycznia b. r. wydaliśmy na budowę zł 161.749'58, ogólny koszt wyniesie circa zł 230.000.—. W roku sprawozdawczym zakupiliśmy parcelę pod budowę domu dla pomieszczenia biur naszego Oddziału w Krynicy. Koszt zakupu wynosi zł 49.002'64.

Wkłady oszczędnościowe.

Suma wkładów oszczędnościowych wynosi zł 33,422.129'52, zwiększyła się z końcem roku sprawozdawczego o zł 7,036.948'38, czyli o 26'7⁰/₁₀₀ stanu z bilansu poprzedniego, jest to nie notowany w historii Kasy przyrost wkładów oszczędnościowych. Gdybyśmy nawet nie uwzględnili sumy wkładów przejętych z Oddziałami, które wynosiły w dniu 1 lipca ub. r. zł 1,106.390'21, to i tak nam pozostanie przyrost wynoszący zł 5,930.558'17, nie notowany w kronikach naszej Instytucji, z wykluczeniem czasów o niestąlej walucie, czasów inflacji i dewaluacji pieniądza, których do porównań używać nie można.

Wkłady oszczędnościowe dolarowe po raz pierwszy w bilansie nie występują, zostały bowiem w ciągu roku sprawozdawczego całkowicie zlikwidowane, tak w Centrali jak i w Oddziałach. W sumie podanych wkładów mamy wkładów w zł. w zł. 2,518.394'12 (zł 3,129.117'19*), a więc uległy zmniejszeniu, co jest typowym objawem i potwierdzeniem podkreślanego już przez nas spokoju na rynku walutowym. Tak jak bowiem w roku zeszłym zdawaliśmy sprawę z silnego ruchu przenoszenia wkładów ze złotych zwykłych na zł w zł, co było wynikiem niepokoju walutowych i obaw o kurs złotego, tak w konsekwencji spokojnej atmosfery roku sprawozdawczego, mamy do stwierdzenia ruch odwrotny, mimo dużego przyrostu wkładów oszczędnościowych w ogólności wkłady w zł w zł zmniejszyły swój udział.

Kont oszczędnościowych liczymy 38.448 (32.384) ilość zwiększyła się o 6.064, w czym mieści się przejętych 3.938 kont z Oddziałami, nie biorąc tego jednorazowego przybytku, mamy w ciągu roku przyrost 2.126 kont oszczędnościowych, przy czym ilość kont wkładów zł w zł spadła z 1.021 w r. z. na 855.

W tym przypadku te same zdrowe objawy uspokojenia należy podkreślić. Przeciętna jednego wkładu oszczędnościowego nieco się podniosła i wynosi zł 869.— (zł 814.—), wkładu zł w zł 2.945.— (3.065.—), wkładu złotowego zł 822.— (741.—). Ruch w dziale wkładów w ciągu roku sprawozdawczego był następujący: złożono w ciągu roku zł 31,293.291'11 (zł 28,267.958'98), podjęto w roku 1937 zł 24,256.342'73 (zł 29,664.570'65). Nowych książeczek oszczędnościowych otworzono 6.267 (5.764), zlikwidowano 4.141 (4.992). Załatwiono stron przy wkładach 41.907 (32.717), (w Oddziałach 2.530 przez pół roku), przy zwrotach zarejestrowaliśmy stron 47.039 (42.296), (w Oddziałach 2.542). Przeciętnie stron przy wkładach i zwrotach załatwiamy dziennie 296 (250). Przeciętna wkładów dzienna okrągło zł 104.000 (94.000), zwrotów przeciętna dzienna 81.000 (98.000). Nowych kont oszczędnościowych przeciętnie się otwiera dziennie 21 (19), likwiduje się dziennie przeciętnie 14 (16) książeczek.

*) Kwoty podane w nawiasie dotyczą stanu z zamknięcia za rok 1936.

STAN WKŁADÓW OSZCZĘDNOŚCIOWYCH W DZIESIĘCIOLECIU 1928 - 1937.

<u>7.709.355.45</u> WKŁADÓW	<u>12.087.785.80</u> WKŁADÓW	<u>16.770.282.75</u> WKŁADÓW	<u>18.814.399.88</u> WKŁADÓW	<u>20.710.420.08</u> WKŁADÓW	 1928	 1932
22.586 OSZCZĘDZAJĄCYCH	23.773 OSZCZĘDZAJĄCYCH	24.819 OSZCZĘDZAJĄCYCH	26.372 OSZCZĘDZAJĄCYCH	27.312 OSZCZĘDZAJĄCYCH		
<u>21.865.841.40</u> WKŁADÓW	<u>25.840.928.46</u> WKŁADÓW	<u>27.781.792.81</u> WKŁADÓW	<u>26.385.181.14</u> WKŁADÓW	<u>33.422.129.52</u> WKŁADÓW	 1933	 1937
28.348 OSZCZĘDZAJĄCYCH	29.887 OSZCZĘDZAJĄCYCH	31.612 OSZCZĘDZAJĄCYCH	32.384 OSZCZĘDZAJĄCYCH	38.418 OSZCZĘDZAJĄCYCH		

Ilość kont oszczędnościowych wg wysokości wkładów przedstawia się następująco :

Wkłady oszczędnościowe	Instytucja Centralna	Oddział w Krynicy	Oddział w Wieliczce	Razem kont
do zł 50.—	17.021	306	2.465	19.792
„ „ 100.—	2.337	50	198	2.585
„ „ 300.—	4.234	103	260	4.597
„ „ 500.—	1.999	34	109	2.142
„ „ 1000.—	2.671	44	128	2.843
„ „ 5000.—	4.802	61	134	4.997
ponad „ 5000.—	1.449	27	16	1.492
Razem . .	34.513	625	3.310	38.448

Rezultatem rozpoczętej pracy w kierunku zorganizowania Szkolnych Kas Oszczędności jest 5 S. K. O. na terenie powiatu z 476 książeczkami oszczędnościowymi szkolnymi na kwotę zł 605.90. Również w Oddziałach przejęliśmy już rozpoczętą zresztą pracę, przeprowadziliśmy reorganizację, wprowadzając nasz system S. K. O.

W Krynicy mamy 4 S. K. O., książeczek 301 na kwotę zł 755.36.

W Wieliczce „ 5 S. K. O. „ 453 „ „ „ 5.134.81.

Łącznie przeto z Oddziałami posiadamy 14 S. K. O., ilość książeczek oszczędnościowych szkolnych 1230 na kwotę zł 6.496.07.

Pracę w kierunku rozszerzenia sieci S. K. O. i pomnożenia ich ilości prowadzimy dalej.

Współczynnik ruchliwości wkładów 0.24% (0.37%), stosunek dziennych wypłat do stanu wkładów.

Stopa procentowa od wkładów z dniem 1 sierpnia ubiegłego roku Rozp. Min. Skarbu została obniżoną i maksymalnie ustaloną na 5% dla wkładów z 6-miesięcznym terminem wypowiedzenia. Krótszymi terminami wiązane wkłady, ma się rozumieć odpowiednio mniej były oprocentowane, zgodnie z reskryptem Min. Skarbu.

Rachunki bieżące.

Suma bilansowa rachunków bieżących zł 1,699.485.67, w porównaniu z rokiem poprzednim nastąpił wzrost o zł 493.298.25. Przy czym jednocześnie wzrosła ilość rachunków bieżących i wynosi 242 (171), przybyło więc 71 nowo otwartych rachunków. Ogólne obroty w dziale rachunków bieżących również się powiększyły i wynoszą zł 21,858.242.83 (zł 17,566.454.68).

Banki i K. K. O. Loro stan zł 181.110.—, wzrost w porównaniu z odpowiednią pozycją bilansową roku zeszłego zł 83.202.50.

Do 1 sierpnia u. r. płaciliśmy 4% per anno, od 1 sierpnia po ogólnej omawianej już obniżce zarządzonej przez Min. Skarbu zgodnie z reskryptem tegoż Ministerstwa obniżyliśmy na 3½%.

Skarbiec Automat posiada abonentów 29, nowych abonentów w ciągu roku sprawozdawczego przybyło 9-ciu, zlikwidowano abonentów 10. Obrót gotówkowy za cały rok wynosił okragło 650 tysięcy (450 tysięcy).

Kasa i sumy do dyspozycji.

Kasa i sumy do dyspozycji zł 2,093.309·45, kupony zł 133.562·34, bilety skarbowe zł 580.000·—, Banki i K. K. O. Nostro zł 4,436.952·43, razem stanowią te pozycje zł 7,243.824·22 i stan ten określa nasze pogotowie kasowe, wynoszące w ten sposób ponad 20⁰/₀ zobowiązań Kasy łącznie we wkładach, rachunkach bieżących, saldach kredytowych rachunków otwartego kredytu, zobowiązaniach inkasowych i Banki i K. K. O. Loro, które to zobowiązania w sumie wynoszą zł 35,357.543·30.

Papiery wartościowe.

Stan zł 4,772.376·12 (zł 3,306.660·80), wzrost wynikł ze zwyżki kursów wszystkich bez wyjątków papierów jakie posiadamy, z przejęcia papierów wartościowych posiadanych przez przejęte K. K. O. w Krynicy i Wieliczce, jak wreszcie ze skupu w kantorze i na giełdzie.

Kredyty wekslowe.

Rezultatem otwartej cały rok akcji kredytowej jest silne zwiększenie się portfelu wekslowego.

Wzrósł stan pożyczek wekslowych i wynosi obecnie zł 11,482.219·40, sztuk 9.200. Stan weksli zdyskontowanych zł 361.560·40, w sztukach 496. Prawie o zł 3,000.000·— powiększył się stan kredytów wekslowych.

Obrót wekslowy: zeskontowano w ciągu roku sztuk 33.876 na zł 44,807.070·81, spłacono zł 42,448.082·75, sztuk 32.420. Ogólny przeto obrót wynosi zł 87,255.163·56, sztuk 66.296.

Poszczególne kategorie dłużników biorą udział procentowy w portfelu następujące pożyczki wekslowe z hipotecznym zabez-

pieczeniem	zł 7,886.667·—	sztuk 1.585	stos. ⁰ / ₀ 66·59
przemysł, handel, rękodzieło	„ 815.677·90	„ 762	„ 6·89
inteligencja i różni	„ 741.221·—	„ 2.079	„ 6·26
mała własność rolna	„ 758.389·90	„ 4.094	„ 6·40
właściciele realności	„ 653.425·—	„ 820	„ 5·52
gminy i instytucje	„ 559.385·—	„ 110	„ 4·72
większa własność rolna	„ 429.014·—	„ 246	„ 3·62

Wniesiono w ciągu roku 4.132 podań o kredyt wekslowy, z tego załatwiono pozytywnie sztuk 3.780.

Wypłacono w roku 1937 kredytów wekslowych według grup:

kredyty kaucyjne	zł 3,777.995·—	sztuk 407
przemysł, handel, rękodzieło	„ 731.221·—	„ 219
urzędnicy, wolne zawody i różni	„ 517.985·—	„ 977
mała własność rolna	„ 370.110·—	„ 1317
właściciele realności	„ 364.600·—	„ 242
większa własność rolna	„ 121.505·—	„ 41
gminy i instytucje	„ 81.339·—	„ 16

Spłacalność i obsługa pożyczek wekslowych poprawiły się w roku sprawozdawczym, upłacono w kapitale zł 3,552.212·—. Przeciętny wpływ dzienny z upłat kapitałowych wynosi zł 12.279·—. Stanowi to 8·87⁰/₀ (7·81⁰/₀).

Weksle protestowane.

Suma w bilansie zł 499.731'69, stanowi to 4'05⁰/₀ portfelu wekslowego, w r. z. mieliśmy 3'3⁰/₀. Stan nieco się pogorszył, ale należy zauważyć, że wpłynął na to stan przejętych weksli zaprotestowanych i zaskarżonych w Oddziałach, gdybyśmy uwzględnili samą Centralę, to stan uległ dalszej wybitnej poprawie. Oddziały bowiem partycypują w portfelu zaskarżonych weksli: Krynica zł 77.176'74, Wieliczka zł 112.166'95, razem zł 189.343'69, weksli protestowanych Oddziały mają zł 10.797'—, a więc łącznie zł 200.140'69, którą to kwotę odejmując — rzeczywisty stan portfelu weksli zaskarżonych i zaprotestowanych tylko w Centrali — obniżyłby się do 2'5⁰/₀.

Podana suma bilansowa zł 499.731'69 składa się z weksli zaprotestowanych na zł 81.232'—, sztuk 88 i weksli zaskarżonych na zł 418.499'69, sztuk 217.

Biorąc pod uwagę weksle zaskarżone tylko Centrali, to stan ich według zapadłych terminów płatności przedstawia się następująco:

weksli z terminem płatności w ciągu roku	1931	zł	2.600'—	sztuk	5
"	"	"	24.340'—	"	15
"	"	"	1.628'—	"	3
"	"	"	12.270'—	"	9
"	"	"	36.311'—	"	27
"	"	"	134.405'—	"	50
"	"	"	17.602'—	"	12

W roku sprawozdawczym w Centrali wyprowadziliśmy ze skargi sztuk 89 na kwotę zł 108.109'— i dolarów 5.470, natomiast zaskarżyliśmy sztuk 67 na kwotę zł 50.842'—, per saldo stan więc uległ poprawie.

Rachunki bieżące otwartego kredytu.

Suma bilansowa zł 975.892'—. Wszystkie rachunki bieżącego kredytu są zabezpieczone. Silny rozwój wykazuje forma tego kredytu, obsługa jest zupełnie zadowalniająca.

Pożyczki terminowe na zastaw.

Stan zł 97.820'20. Sztuk pożyczek 80, normalnie i terminowo obsługiwane. Nieco mało jednak z tej formy kredytu korzystają klienci.

Pożyczki na skrypty dłużne.

Stan zł 801.334'50, sztuk 17, są to przeważnie pożyczki skryptowe gminne.

Pożyczki hipoteczne długoterminowe.

Suma bilansowa zł 8,852.640'29, sztuk 2.196.

W 1937 r. udzielono nowych pożyczek sztuk 95 na zł 468.140'—, spłacono sztuk 156 razem z normalnymi upłatami amortyzacyjnymi zł 959.870'02, skonwertowano na układy konwersyjne Banku Akcept. sztuk 158 na łączną kwotę zł 459.299'45.

Na dobrach tabularnych mamy jedną pożyczkę na zł 27.300'— na realnościach wiejskich — włościańskich mamy sztuk 1.856 z kwotą zł 3,738.238'91, na realnościach miejskich 339 sztuk z kwotą zł 4,972.325'46, oraz pozostało nam jeszcze 5 sztuk pożyczek dolarowych na realnościach miejskich z kwotą dolarów 21.862.08.

Obsługa pożyczek hipotecznych aczkolwiek się nieco poprawiła w stosunku do lat ostatnich, jednak zawsze pozostawia dużo do życzenia.

Należności z tytułów układów konwersyjnych Banku Akcept.

Suma bilansowa zł 3,095.263·02, sztuk układów w Centrali 1.133, w Krynicy 13, w Wieliczce 117, razem sztuk 1.263.

Splacono w roku sprawozdawczym dwie sztuki na kwotę zł 2.020·—, dokonano przedterminowych upłat w 136 układach na kwotę zł 17.122·30. W egzekucji znajduje się układów 18 na kwotę zł 53.220·—.

Grupy „A“	mamy układów sztuk	1.231	na zł	2,561.583·02
„ „B“	„ „ „	30	„ „	512.580·—
„ „C“	„ „ „	2	„ „	21.100·—

Oddziały.

We wszystkich pozycjach bilansu, które wymienialiśmy i analizowaliśmy, mieszczą się również pozycje odnośne Oddziałów. Osobno chcemy jednak podać parę cyfr, które rzucają światło na rozwój naszych Oddziałów od czasu przejścia dawnych samoistnych K. K. O., tj. od 1 lipca ub. r. Podamy dane z dnia 31 lipca a nie 1 lipca ub. r., a to dlatego, że niemiarodajną naprzykład byłaby suma wkładów przejętych w Krynicy, skoro wkładkowiec nie mogli swobodnie rozporządzać swoimi oszczędnościami, mimo, że wkłady były dawno wypowiedziane, nie wypłacano ich z powodu znanych trudności w jakie K. K. O. Miasta Krynicy popadła. Około zł 200.000·— w pierwszych dniach zaraz wypłaciliśmy, skoro zaistniała możliwość upłynnienia zamrożonych wkładów. Otóż 31 lipca ub. r. wkłady w Krynicy wynosiły zł 348.413·13 — 31 grudnia ub. r. zł 708.207·25, rachunki bieżące 31 lipca zł 29.183·23 — 31 grudnia ub. r. zł 51·097·—, kredyty z 31 lipca ub. r. zł 270.029·87 — 31 grudnia ub. r. zł 439.423·20.

Zaś w Wieliczce: wkłady oszczędnościowe wzrosły z zł 520.072·04 w tymże samym okresie na zł 585.568·82, kredyty z zł 469.010·78 na zł 567·028·47.

Te kilka cyfr, które podaliśmy, sądzimy zupełnie wystarczą do wskazania kierunku i dynamiki rozwoju naszych Oddziałów.

Zysk jaki wygospodarowaliśmy w roku 1937 wynosi zł 333.730·65.

Koszta administracyjne ogólne wyniosły zł 576.437·19, i wynoszą 1·25⁰/₀ sum bilansowych (r. z. 1·4⁰/₀).

Fundusz emerytalny.

Stan zł 1,806.887·25, wzrósł w porównaniu ze stanem z roku poprzedniego o zł 28.553·03. Ulokowany jest w nieruchomości z kwotą zł 1,726.656·25, w papierach wartościowych zł 61.614·—, w gotówce zł 18.617·—.

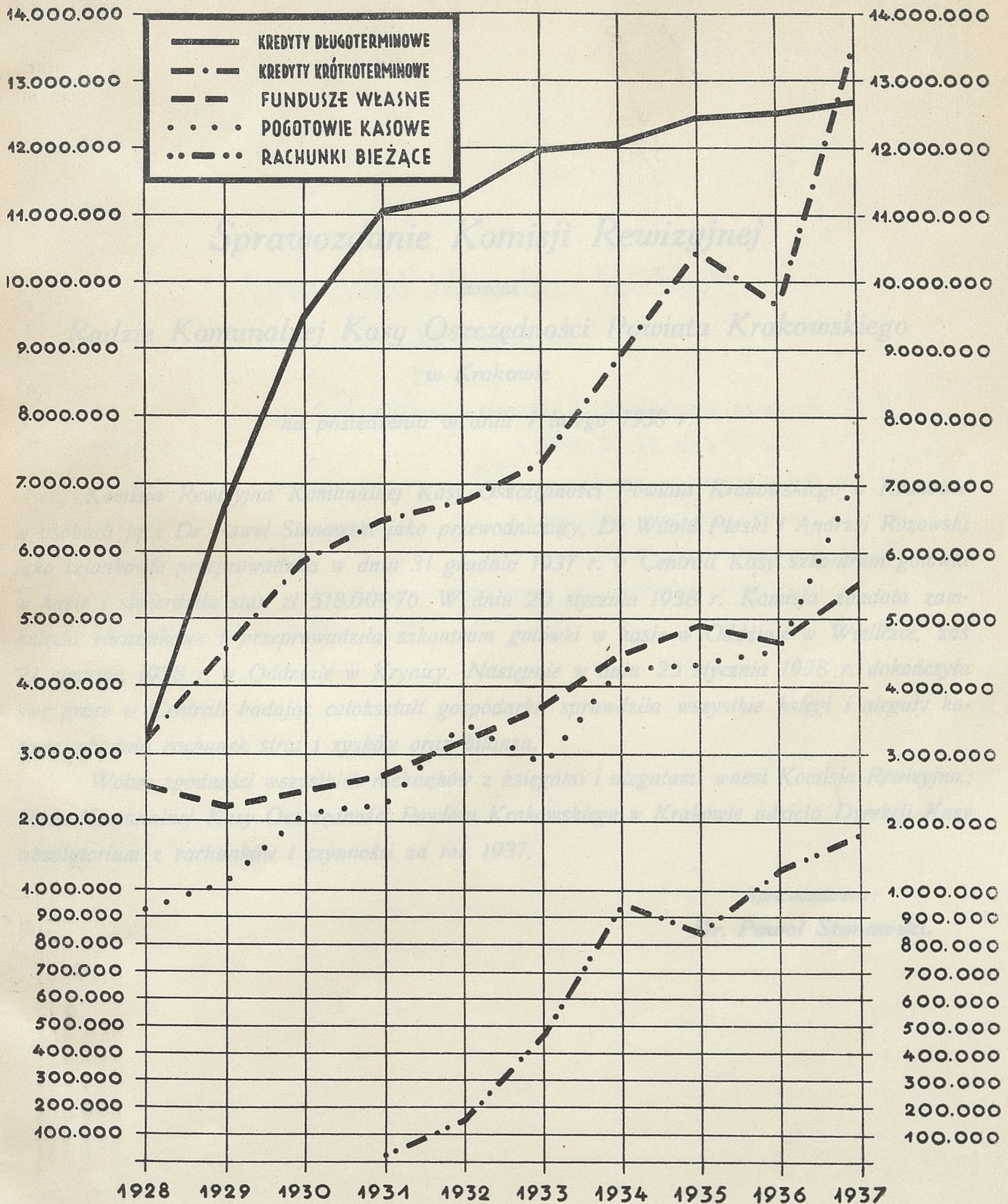
Dochód z nieruchomości brutto wynosił zł 87.842·40, reszta dochodów pochodziła z wpłat i wkładek pracowników i K. K. O. odsetek od papierów wartościowych, lokat itp. Wypłacone emerytury wynosiły zł 79.207·65, w kwocie tej mieszczą się dwa kwartały pośmiertne wypłacone po ś. p. Dyr. Gaszyńskim i ś. p. Dyr. Mikuckim. Administracja nieruchomości wyniosła zł 32.878·48, reszta to inne drobne wydatki, amortyzacja nieruchomości i nadwyżka.

Depozyty.

Różni za depozyty figurują z kwotą zł 3,811.044·55. W roku sprawozdawczym nowych depozytów przyjęliśmy 215, zlikwidowaliśmy depozytów 71, ilość stron załatwionych w roku 657.

Depozyty obce sztuk 192, depozyty na zabezpieczenie sztuk 720.

Dyrekcja.



Sprawozdanie Komisji Rewizyjnej

złożone

*Radzie Komunalnej Kasy Oszczędności Powiatu Krakowskiego
w Krakowie*

na posiedzeniu w dniu 1 lutego 1938 r.

Komisja Rewizyjna Komunalnej Kasy Oszczędności Powiatu Krakowskiego w Krakowie w osobach pp.: Dr Paweł Stonawski jako przewodniczący, Dr Witold Płoski i Andrzej Rozowski jako członkowie przeprowadziła w dniu 31 grudnia 1937 r. w Centrali Kasy szkontrum gotówki w kasie i stwierdziła stan zł 518.009⁷⁶. W dniu 20 stycznia 1938 r. Komisja zbadała zamknięcia rachunkowe i przeprowadziła szkontrum gotówki w kasie w Oddziale w Wieliczce, zaś 21 stycznia 1938 r. w Oddziale w Krynicy. Następnie w dniu 25 stycznia 1938 r. dokończyła swe prace w Centrali badając całokształt gospodarki, sprawdziła wszystkie księgi i alegaty kasowe, zbadała rachunek strat i zysków oraz bilansu.

Wobec zgodności wszystkich rachunków z księgami i alegatami wnosi Komisja Rewizyjna: Rada Komunalnej Kasy Oszczędności Powiatu Krakowskiego w Krakowie udziela Dyrekcji Kasy absolutorium z rachunków i czynności za rok 1937.

Sprawozdawca:

Dr. Paweł Stonawski.

*Rozdział nadwyżki bilansowej
za rok 1937.*

1) Do funduszu zasobowego — zgodnie z art. 34 p. 2 rozp. Prez. R. P. z dnia 24. X. 1934 r.	zł 250.297·65
2) Do funduszu gwarancyjnego — zgodnie z art. 44 pow. rozp.	„ 16.687·—
3) Do funduszu na straty wekslowe	„ 7.000·—
4) Do funduszu na nieprzewidziane straty	„ 7.000·—
5) Na powszechnie użyteczne cele harytatywne i społeczne	„ 52.746·—
<i>Razem</i>	<u>zł 333.730·65</u>

Dr. Paweł Starnowski

Wzrosty		Wzrosty	
1937	1936	1937	1936
1	2	3	4
5	6	7	8
9	10	11	12
13	14	15	16
17	18	19	20
21	22	23	24
25	26	27	28
29	30	31	32
33	34	35	36
37	38	39	40
41	42	43	44
45	46	47	48
49	50	51	52
53	54	55	56
57	58	59	60
61	62	63	64
65	66	67	68
69	70	71	72
73	74	75	76
77	78	79	80
81	82	83	84
85	86	87	88
89	90	91	92
93	94	95	96
97	98	99	100

Rachunek bilansu

oraz

rachunek strat i zysków

za rok 1937

W tym papier wartości Funduszu Zarobkowego Nr 1.277.249-02
 W tym w tymże Funduszu Zarobkowym, przeznaczonym (bez procentu) i zaliczonym
 W tym w tymże Funduszu Zarobkowym, przeznaczonym (bez procentu) i zaliczonym
 W tym w tymże Funduszu Zarobkowym, przeznaczonym (bez procentu) i zaliczonym

KOMUNALNA
 KASA OŚCZĘDNOŚCI
 POWIATU KRAKOWIEGO
 W KRAKOWIE

Księgowy: Dr. St. Pischinger

STAN CZYNNY.

Bilans roczny netto

za rok 1937.

STAN BIERNY.

	W tym w walutach obcych Zł		Zł		Zł	
1. Kasa i sumy do dyspozycji:						
a) gotowizna			561.143	92		
b) pozostałość w Banku Polskim i P. K. O.			106.669	53		
c) pozostałość w Bankach Państwowych i Komunalnych			1,425.496	—		
d) pozostałość w innych K. K. O.			—	—		
e) bony inwestycyjne			—	—	2,093.309	45
2. Kupony					133.562	34
3. Waluty obce					1.014	95
4. Papiery wartościowe: 1)						
a) bilety skarbowe			580.000	—		
b) papiery państwowe			4,497.683	53		
c) listy zastawne i obligacje			225.959	84		
d) obligacje związków komunalnych			31.933	—		
e) akcje Banku Polskiego, akcje i udziały w Bankach komunalnych			16.799	75	5,352.376	12
5. Banki i K. K. O. — Loro					—	—
6. Banki i K. K. O. — Nostro					4,436.952	43
7. Weksle zdyskontowane					361.560	40
8. Pożyczki wekslowe					11,482.219	40
9. Weksle protestowane: 2)						
a) pochodzące z dysk. i poź. wekslowych			499.731	69		
b) pochodzące z innych kredytów			—	—	499.731	69
10. Rachunki bieżące otwartego kredytu:						
a) zabezpieczone papierami wartościowymi			13.270	—		
b) " hipoteką			60.842	—		
c) " innymi wartościami			901.780	—	975.892	—
11. Pożyczki terminowe na zastaw:						
a) papierów wartościowych i książeczek oszczędności			97.820	20		
b) innych wartości			—	—		
c) pożyczki zakładu zastawniczego			—	—	97.820	20
12. Pożyczki na skrypty dłużne					801.334	50
13. Pożyczki hipoteczne	114.775	92			8,852.640	29
14. Należności z tytułu układów konwersyjnych, zatwierdzonych przez Komitet Konwers. Banku Akceptacyjn.					3,095.263	02
15. Odsetki zaległe					—	—
16. Nieruchomości 3)					1,591.394	70
17. Ruchomości					149.346	86
18. Różne 4)					161.291	89
19. Sumy przechodnie (rozliczenia międzyokresowe)					24.357	76
20. Straty:						
a) z lat ubiegłych			—	—	—	—
b) za rok sprawozdawczy			—	—	—	—
Razem					40,110.068	—
21. Depozyty			3,811.044	55		
22. Udzielone gwarancje			—	—		
23. Inkaso			223.465	54		
24. Akcepty Banku Akceptacyjnego			—	—		
25. Pokrycie Funduszu Emerytalnego			1,806.887	25	5,841.397	34
Ogółem					45,951.465	34

1) W tym papiery wartościowe Funduszu zasobowego Zł 1,377.349.02.
 2) W tym są wykazane weksle protestowane, przeterminowane (bez protestu) i zaskarżone.
 3) W tym nieruchomości Funduszu zasobowego Zł 1,228,521.88.
 4) W tym »Koszty prawne« Zł 23 144 73.

KOMUNALNA
KASA OSZCZĘDNOŚCI
 POWIATU KRAKOWSKIEGO
 W KRAKOWIE

Księgowy: Dr. St. Pischinger.

St. Kochanowski Dr. K. Jelonek

	W tym *) w walutach obcych Zł		Zł		Zł	
1. Kapitał zakładowy					100.000	—
2. Fundusz zasobowy					2,630.553	55
3. Fundusze specjalne:						
a) na straty wekslowe			44.309	20		
b) na nieprzewidziane straty			39.958	13	84.267	33
4. Fundusz wyrównawczy					900.738	77
5. Fundusz amortyzacji nieruchomości					67.772	65
6. Wkłady oszczędnościowe instytucji państwowych, samorządowych i innych prawno-publicznych:						
a) bezterminowe (ilość kont 871)			594.708	46		
b) terminowe (ilość kont 336)			757.624	83	1,352.333	29
7. Wkłady oszczędnościowe osób fizycznych i prawno- prywatnych:						
a) bezterminowe (ilość kont 26,011)			8,104.057	35		
b) terminowe do 3-ch miesięcy (ilość kont 6,364)			19,349.869	60		
c) terminowe ponad 3 miesiące i warunkowe (ilość kont 4,866)			4,615.869	28	32,069.796	23
8. Rachunki bieżące:						
a) instytucji państwowych, samorządowych i innych prawno-publicznych (ilość kont 22)			248.291	48		
b) osób fizycznych i prawno-prywatnych (ilość kont 220)			1,451.194	19	1,699.485	67
9. Salda kredytowe otwartego kredytu					45.874	—
10. Zobowiązania inkasowe					8.944	11
11. Redyskonto weksli:						
a) w Banku Polskim			—	—		
b) w Bankach państwowych			—	—		
c) w Bankach komunalnych i K. K. O.			—	—		
d) w innych instytucjach kredytowych			—	—		
12. Dyskonto akceptów B-ku Akceptacyjnego					—	—
13. Zastaw papierów wartościowych					—	—
14. Kredyty udzielone Kasie:						
a) przez Bank Polski			—	—		
b) przez Banki państwowe			—	—		
c) przez Banki Komunalne i K. K. O.			—	—		
d) przez inne instytucje			—	—		
15. Banki i K. K. O. — Loro					181.110	—
16. Banki i K. K. O. — Nostro					—	—
17. Przekazy na Kasę					—	—
18. Zobowiązania hipoteczne					180.000	—
19. Różne **)	1.664	25			285.119	35
20. Sumy przechodnie (rozliczenia międzyokresowe)					170.342	40
21. Nadwyżki:						
a) z lat ubiegłych			—	—		
b) za rok sprawozdawczy			333.730	65	333.730	65
Razem					40,110.068	—
22. Różni za depozyty					3,811.044	55
23. Zobowiązania z tytułu udzielonych gwarancji					—	—
24. Różni za inkaso					223.465	54
25. Bank Akceptacyjny					—	—
26. Fundusz Emerytalny					1,806.887	25
Ogółem					45,951.465	34

*) Dolar przeliczony na złote po kursie 1 dolar = zł 5.25.
 **) W tym „R-k różnic kursowych“ Zł

Za zgodność z księgami rachunkowymi:

Komisja Rewizyjna:

Dr. Witold Płoski Dr. Paweł Stonawski Andrzej Rozowski

STRATY.

Rachunek Strat i Zysków

za rok 1937.

ZYSKI.

	Zł	gr	Zł	gr
1. Odsetki wypłacone i dopisane:				
a) od wkładów oszczędnościowych	1,410.520	10		
b) od rachunków bieżących	54.838	47		
c) od redyskonta weksli	1.816	35		
d) od zastawu papierów i od kredytów udzielonych Kasie	16	24		
e) różne inne	12.336	75	1,479.527	91
2. Prowizje wypłacone			2.265	41
3. Koszty administracyjne:				
a) wydatki osobowe	359.359	46		
b) świadczenia socjalne	27.310	02		
c) wydatki rzeczowe	189.767	71	576.437	19
4. Podatki i opłaty skarbowe			1.613	65
5. Administracja nieruchomości			50.541	62
6. Amortyzacja:				
a) nieruchomości (2%)	20.355	37		
b) ruchomości (10%)	21.661	99	42.017	36
7. Odpisy na dłużnikach				
8. Różnice kursowe na rachunkach w walutach obcych			108	07
9. Różnice kursowe na papierach wartościowych			51.226	06
10. Różne			65.511	06
11. Dotacje na rzecz funduszu wyrównawczego			674.327	14
12. Nadwyżka			333.730	65
Razem			3,277.306	12

	Zł	gr	Zł	gr
1. Odsetki pobrane i dopisane:				
a) od weksli	832.562	74		
b) od rachunków bieżących	65.551	04		
c) od pożyczek terminowych na zastaw	9.334	—		
d) od pożyczek na skrypty dłużne	58.227	20		
e) od pożyczek i wierzycelności hipotecznych	657.927	74		
f) od papierów wartościowych	359.947	80		
g) od lokat w K. K. O. i Bankach	179.737	23		
h) różne inne	224.040	53	2,387.328	28
2. Prowizje pobrane			8.270	35
3. Różnice kursowe na rachunkach w walutach obcych			431	47
4. Różnice kursowe na papierach wartościowych			674.327	14
5. Dochód z nieruchomości			71.623	59
6. Odzyskane straty			—	—
7. Opłaty na koszty administracji			51.221	18
8. Różne dochody			32.878	05
9. Odpisy z funduszu wyrównawczego na pokrycie strat kursowych			51.226	06
10. Strata			—	—
Razem			3,277.306	12

Księgowy: *Dr. St. Pischinger.*

KOMUNALNA
KASA OSZCZĘDNOŚCI
POWIATU KRAKOWSKIEGO
W KRAKOWIE

St. Kochanowski *Dr. K. Jelonek*

Za zgodność z księgami rachunkowymi:

Komisja Rewizyjna:

Dr. Witold Płoski.

Dr. Paweł Stonawski.

Andrzej Rozowski.

Bilans dolarowy netto za rok 1937.

STAN CZYNNY		\$	cts	STAN BIERNY		\$	cts
1. Kasa i sumy do dyspozycji:				1. Wkłady oszczędnościowe:			
a) gotowizna	—	—		a) bezterminowe	—	—	
b) pozostałość w bankach i K.K.O.	—	—		b) terminowe do 3 miesięcy . . .	—	—	
2. Pożyczki wekslowe	—	—		c) terminowe ponad 3 miesiące	—	—	
3. Weksle protestowane	—	—		2. R-ki bieżące	—	—	
4. R-ki bieżące otwartego kredytu	—	—		3. Salda kredytowe r-ków otwartego	—	—	
5. Pożyczki na skrypta dłużne . . .	—	—		kredytu	—	—	
6. Pożyczki hipoteczne	21,862	08		4. Zobowiązania inkasowe	—	—	
7. Odsetki zaległe	—	—		5. Przekazy na Kasę	—	—	
8. Różne	—	—		6. Różne	317	—	
9. Sumy przechodnie (rozliczenia				7. Sumy przechodnie (rozliczenia			
międzyokresowe)	—	—		międzyokresowe)	—	—	
10. Saldo — brak pokrycia	—	—		8. Saldo — nadwyżka w pokryciu	21,545	08	
Razem	<u>21,862</u>	<u>08</u>		Razem	<u>21,862</u>	<u>08</u>	

nr	zn		nr	zn
1	18 617		1	18 617
2	1 725 656		2	1 725 656
3			3	
4			4	
5			5	
6			6	
7			7	
8			8	
9			9	
10			10	
11			11	
12			12	
13			13	
14			14	
15			15	
16			16	
17			17	
18			18	
19			19	
20			20	
21			21	
22			22	
23			23	
24			24	
25			25	
26			26	
27			27	
28			28	
29			29	
30			30	
31			31	
32			32	
33			33	
34			34	
35			35	
36			36	
37			37	
38			38	
39			39	
40			40	
41			41	
42			42	
43			43	
44			44	
45			45	
46			46	
47			47	
48			48	
49			49	
50			50	
51			51	
52			52	
53			53	
54			54	
55			55	
56			56	
57			57	
58			58	
59			59	
60			60	
61			61	
62			62	
63			63	
64			64	
65			65	
66			66	
67			67	
68			68	
69			69	
70			70	
71			71	
72			72	
73			73	
74			74	
75			75	
76			76	
77			77	
78			78	
79			79	
80			80	
81			81	
82			82	
83			83	
84			84	
85			85	
86			86	
87			87	
88			88	
89			89	
90			90	
91			91	
92			92	
93			93	
94			94	
95			95	
96			96	
97			97	
98			98	
99			99	
100			100	
101			101	
102			102	
103			103	
104			104	
105			105	
106			106	
107			107	
108			108	
109			109	
110			110	
111			111	
112			112	
113			113	
114			114	
115			115	
116			116	
117			117	
118			118	
119			119	
120			120	
121			121	
122			122	
123			123	
124			124	
125			125	
126			126	
127			127	
128			128	
129			129	
130			130	
131			131	
132			132	
133			133	
134			134	
135			135	
136			136	
137			137	
138			138	
139			139	
140			140	
141			141	
142			142	
143			143	
144			144	
145			145	
146			146	
147			147	
148			148	
149			149	
150			150	
151			151	
152			152	
153			153	
154			154	
155			155	
156			156	
157			157	
158			158	
159			159	
160			160	
161			161	
162			162	
163			163	
164			164	
165			165	
166			166	
167			167	
168			168	
169			169	
170			170	
171			171	
172			172	
173			173	
174			174	
175			175	
176			176	
177			177	
178			178	
179			179	
180			180	
181			181	
182			182	
183			183	
184			184	
185			185	
186			186	
187			187	
188			188	
189			189	
190			190	
191			191	
192			192	
193			193	
194			194	
195			195	
196			196	
197			197	
198			198	
199			199	
200			200	
201			201	
202			202	
203			203	
204			204	
205			205	
206			206	
207			207	
208			208	
209			209	
210			210	
211			211	
212			212	
213			213	
214			214	
215			215	
216			216	
217			217	
218			218	
219			219	
220			220	
221			221	
222			222	
223			223	
224			224	
225			225	
226			226	
227			227	
228			228	
229			229	
230			230	
231			231	
232			232	
233			233	
234			234	
235			235	
236			236	
237			237	
238			238	
239			239	
240			240	
241			241	
242			242	
243			243	
244			244	
245			245	
246			246	
247			247	
248			248	
249			249	
250			250	
251			251	
252			252	
253			253	
254			254	
255			255	
256			256	
257			257	
258			258	
259			259	
260			260	
261			261	
262			262	
263			263	
264			264	
265			265	
266			266	
267			267	
268			268	
269			269	
270			270	
271			271	
272			272	
273			273	
274			274	
275			275	
276			276	
277			277	
278			278	
279			279	
280			280	
281			281	
282			282	
283			283	
284			284	
285			285	
286			286	
287			287	
288			288	
289			289	
290			290	
291			291	
292			292	
293			293	
294			294	
295			295	
296			296	
297			297	
298			298	
299			299	
300			300	
301			301	
302			302	
303			303	
304			304	
305			305	
306			306	
307			307	
308			308	
309			309	
310			310	
311			311	
312			312	
313			313	
314			314	
315			315	
316			316	
317			317	
318			318	
319			319	
320			320	
321			321	
322			322	
323			323	
324			324	
325			325	
326			326	
327			327	
328			328	
329			329	
330			330	
331			331	
332			332	
333			333	
334			334	
335			335	
336			336	
337			337	
338			338	
339			339	
340			340	
341			341	
342			342	
343			343	
344			344	
345			345	
346			346	
347			347	
348			348	
349			349	
350			350	
351			351	
352			352	
353			353	
354			354	
355			355	
356			356	
357			357	
358			358	
359			359	
360			360	
361			361	
362			362	
363			363	
364			364	
365			365	
366			366	
367			367	
368			368	
369			369	
370			370	
371			371	
372			372	
373			373	
374			374	
375			375	
376			376	
377			377	
378			378	
379			379	
380			380	
381			381	
382			382	
383			383	
384			384	
385			385	
386			386	
387			387	
388			388	

Bilans netto
za rok

STAN CZYNNY.

	Zł	gr
1. Papiery wartościowe	61.614	—
2. Nieruchomości	1,726.656	25
3. Lokaty w Bankach i K. K. O.:		
a) na książeczce oszczędnościowej	—	—
b) na rachunku bieżącym	18.617	—
4. Różne	—	—
5. Niedobór	—	—
Razem	1,806.887	25

Rachunek Strat i Zysków
za rok

STRATY.

	Zł	gr
1. Wypłacone emerytury	79.207	65
2. Inne wydatki	4.007	67
3. Strata na kursie papierów wartościowych	—	—
4. Administracja nieruchomości	32.875	48
5. Amortyzacja nieruchomości (1%)	17.266	56
6. Nadwyżka	11.286	47
Razem	144.643	83

Funduszu emerytalnego
1937.

STAN BIERNY.

	Zł	gr
1. Fundusz emerytalny (stan 1 stycznia 1937 r.)	1,743.826	10
2. Przyrost w 1937 r.	11.286	47
3. Fundusz amortyzacji nieruchomości	51.774	68
Razem	1,806.887	25

Funduszu emerytalnego
1937.

ZYSKI.

	Zł	gr
1. Odsetki od papierów wartościowych	1.444	—
2. Odsetki od lokat w Bankach i K. K. O.	734	09
3. Dochód z nieruchomości	87.842	40
4. Wpłaty (składki) pracowników i K. K. O.	43.906	04
5. Dotacja K. K. O.	—	—
6. Inne dochody	10.717	30
7. Niedobór	—	—
Razem	144.643	83

Władze Kasy z wyboru.

R A D A K A S Y

w roku 1937:

Przewodniczący: *Dr. Wnek Władysław Marian, starosta powiatowy.*

Członkowie: *Dr. Bierczyński Tadeusz, adwokat w Wieliczce.*

Burmistrz Stanisław, wójt gminy Liszki.

Inż. Cieślewicz Kazimierz, dzierżawca dóbr Czyżyny.

Jagielski Józef, burmistrz m. Wieliczki.

Dr. Jajte Stefan, prokurent F-my „Solvay“ Borek Fałęcki.

Kaczor Jan, rolnik w Cholerzynie.

Inż. Kuczyński Kazimierz, dyrektor Państwowej Szkoły Rolniczej w Czernichowie.

Ks. Prałat Mazanek Stefan, Kanonik Kapituły Katedralnej w Krakowie.

Paciorek Franciszek, wójt gminy Radziszów.

Pudlik Tomasz, rolnik w Bielanych.

Rosenberg Stanisław, dyrektor Fabryki Francka w Skawinie.

Dr. Stryjeński Władysław, dyrektor Państw. Szpitala w Kobierzynie.

Komisja rewizyjna:

Przewodniczący: *Dr. Stonawski Paweł, rolnik w Tomaszkowicach.*

Członkowie: *Dr. Płoski Witold, administrator Gosp. Dośw. U. J. w Mydlnikach.*

Rozowski Andrzej, kier. Szkoły w Branicach.

Członkowie Dyrekcji niestale urzędujący:

Strojek Ludwik, dyrektor Archiwum miasta Krakowa.

Mgr. Śliwiński Stefan, wójt gminy Borek Fałęcki.

DYREKCJA KASY:

Dyrektor zarządzający: *Kochanowski Stanisław.*
Dyrektor: *Dr. Jelonek Kazimierz.*

URZĘDNICY:

Centrala:

Szwaja Jan, prokurent.

Dr. Czernik Jan, prokurent.

Dr. Pischinger Stanisław, prokurent.

Czadowski Marian, prokurent.

Węgreci Józef, prokurent.

Kowalska Irena.

Potuczek Bronisław.

Winiarski Stanisław.

Mgr. Dorawski Tadeusz.

Sobieska Irena.

Wolf Józef.

Turnau Adam.

Danielak Zbigniew.

Mgr. Gajewski Adam.

Czupryk Adam.

Mgr. Rudzki Marcin Jerzy.

Gruszczyk Ignacy.

Muszyńska Wanda.

Rzonca Stefan.

Migocki Roman.

Balcer Zbigniew.

Kumala Tadeusz.

Żurek Franciszek.

Szostkiewicz Janina.

Dąbbska Zofia.

Boratyński Franciszek.

Mgr. Kalinka Jan.

Rys Włodzimierz.

Zaleska Ewa.

Skulicz Bolesław.

Korańska Anna.

Mikoszówna Aniela.

Kociubianka Józefa.

Mgr. Prochowski Stanisław.

Winiarski Adam.

Mgr. Bugajski Kazimierz.

Korszon Ada.

Hubisza Adam.

Stiasny Władysław.

Hakemer Marian.

Sierostawska Irena.

Madeyska Maria.

Skwarówna Zofia.

Rutkowski Stanisław.

6 woźnych, 1 goniec.

Oddział w Krynicy:

Kier. Oddziału: *prok. Maszewski Zygmunt.*

Kłosowski Włodzimierz.

Królowa Stefania.

Kopystiańska Nadzieja.

Szostak Teofil.

Wandzilakówna Janina.

1 woźny.

Oddział w Wieliczce:

Kier. Oddziału: *prok. Zubrzycki Ludwik.*

Strenger Wiktor.

Dębowska Stefania.

Fryc Tadeusz.

Szado Karolina.

Jordan Mieczysław.

Gawlikowska Janina.

Jagielska Antonina.

1 woźny.

Zastępca prawny:

Dr Grzybowski Konstanty.



AUTO-SKARBIEC.