


ZIEMIA
BOCHEŃ-
SKA. 



Jedyny w Polsce pomnik
króla Kazim. Wielkiego
na rozkaz w Boleś



STANISŁAW FISCHER

ZIEMIA BOCHEŃSKA
KRÓTKI PRZEWODNIK TURYSTYCZNY



BOCHNIA 1930 R.

WYDAŁ BOCHEŃSKI KOMITET DLA MIĘDZYNARODO-
WEJ WYSTAWY TURYSTYCZNEJ W POZNANIU W R. 1930

DRUKARNIA „SECESJA“ W BOCHNI

Ziemia bocheńska należy pod względem krajobrazowym do najbardziej urozmaiconych i niewątpliwie najciekawszych części województwa krakowskiego. Oparta od północy o Wisłę, od południa o uroczy i geologicznie ciekawy łańcuch górski Pasierbiec-Kamionna, rozpada się na dwie, mniej więcej równe części, o zupełnie odmiennym charakterze. Obszar północny — między Wisłą a ostatnimi stokami pogórza karpackiego, równy jak stół, leży prawie w całości na dawnym obszarze pra-Wisły. Jest to dawny teren Niepołomickiej puszczy, która w znacznie ścięśnionych granicach dochowała się do dzisiejszego dnia.

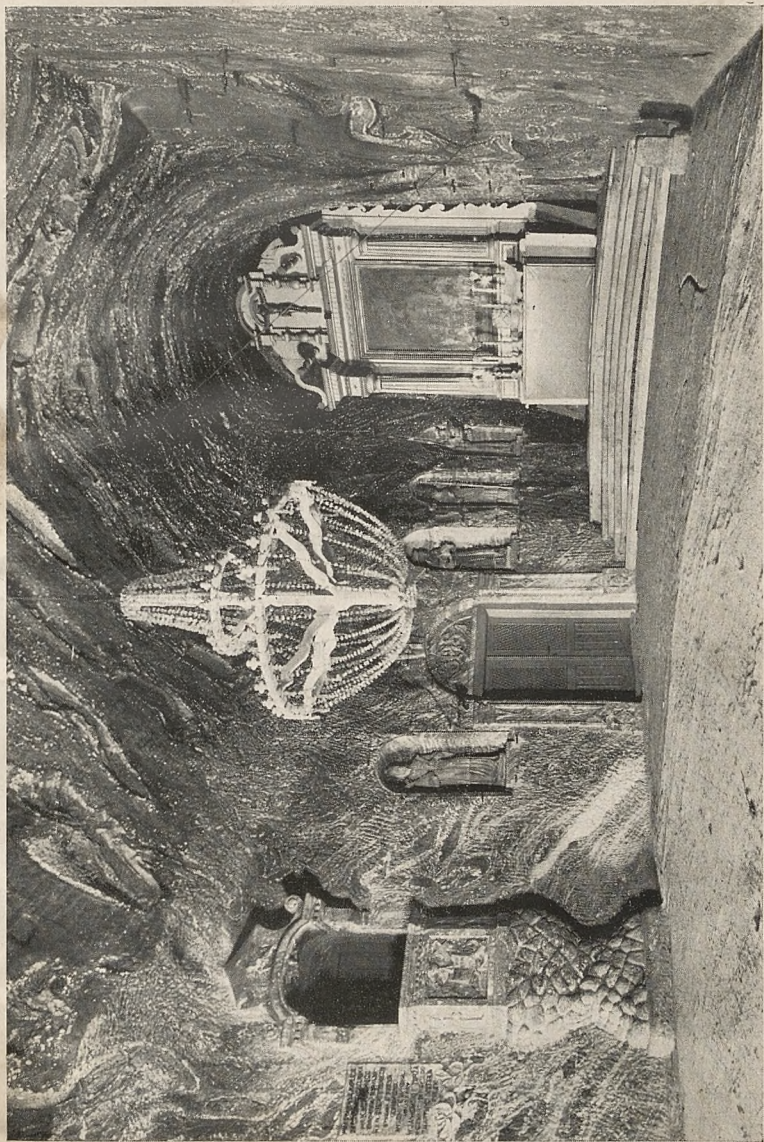
Po obu brzegach Raby, przemykającej się jak srebrny wąż przez cały ten leśny obszar, rozsiadły się już w mrokach średniowiecza prastare wsie: Drwinia, Cerekiew, Dziewin, Mikłuszowice, Bogucice, Gawłów i inne, których już nazwy same o ich dawności świadczą. Można przypuścić, że właśnie doliną Raby posuwało się osadnictwo w górę rzeki, w głąb bocheńskiej ziemi, w tych czasach, kiedy jeszcze cała jej południowa część była jedną dziką i nieprzebytą puszczą.

Ta południowa część powiatu ma charakter górzysty. Na ostatnich, najbardziej na północ wysuniętych stokach pogórza, rozłożyła się w rozgałęzionej dolinie stolica ziemi — Bochnia. Okalające ją od wschodu,

południa i zachodu wzniesienia dochodzą do 300 m. wysokości. Na południe od Bochni teren podnosi się kilku górskimi wałami stopniowo coraz wyżej. Zamyka go malowniczy łańcuch górski Pasierbiec-Kamionna (805 m), stanowiący granicę między powiatem bocheńskim i limanowskim. Oba te powiaty łączy gościniec, snujący się malowniczą serpentyną przez przełęcz „Widomą“ (535 m).

Stolica powiatu, **Bochnia**, jest jednym z najstarszych miast małopolskich, lokowanych na prawie magdeburskiem. Jako wieś wymieniana jest Bochnia już w dokumentach z końca XII w. O przemianie wsi na miasto zadecydowało odkrycie kopalni soli w 1251 r. Dla napływających tu zewsząd górników zbudowała księżna Grzymisława jeszcze w tym samym roku drewniany kościół pod wezwaniem św. Mikołaja. Osada zarośla się wkrótce od przyjezdnych kupców i rzemieślników i siłą faktu stała się ogniskiem ekonomicznego życia całej okolicy. Już w dwa lata po odkryciu kopalni nadał Bochni Bolesław Wstydlivy lokację magdeburską (1253 r.). Równocześnie w miejsce drewnianego kościółka Grzymisławy wzniosła błog. Kinga świątynię murowaną. Plan miasta i miejskie urządzenia wzorowali założyciele (Mikołaj syn Volkmara z Lignicy i towarzysze) na urządzeniach wrocławskich.

Ponieważ Bochnia leżała tuż przy trakcie, łączącym Polskę z Węgrami, a zarazem przy t. zw. drodze



Kaplica św. Kingi w Kopalni bocheńskiej, wykuta w soli.

„ropczyckiej“, wiodącej z Krakowa na wschód, stała się wkrótce ożywioną stacją handlową. Zwłaszcza w handlu z Węgrami współzawodniczyła Bochnia skutecznie przez jakiś czas (w. XIV.) z Krakowem i Nowym Sączem. Okres najwyższego jej rozkwitu przypada na panowanie Kazimierza Wielkiego i pierwszych Jagiellonów. Kazimierz W. wzniósł na środku rynku ratusz i otoczył miasto murem; zajął się pilnie gospodarką kopalnianą, założył przytułek dla okaleczonych górników i nadał mieszczaństwu bocheńskiemu kilka ważnych przywilejów. Ratusz kazimierzowski rozebrano z końcem XVIII w. a także mury miasta zniknęły z biegiem lat bez śladu. Jedyne po nich pamiątką są dwie topograficzne nazwy: „brama krakowska“, „brama sądecka“, wskazujące miejsce, na których te bramy niegdyś stały.

Stojący na rynku pomnik Kazimierza W., wykuty przez Gadomskiego, przypomina Bochnianom zasługi wielkiego króla.

Królowa Jadwiga ufundowała w 1375 r. kościół i klasztor Dominikański w rynku. Po kasacie klasztoru przez Józefa II (1777 r.) kościół zburzono, a zabudowania klasztorne przeznaczono na siedzibę władz politycznych i sądowych. Dziś mieści się w tym gmachu Starostwo. Podobnie uległ kasacie w 1784 r. klasztor bernardynów (założony w 1623 r.). Drewniany ich kościół pod wezwaniem św. Krzyża, wystawiony na licytację, zakupiło miasto i przeniósło go do swojej wsi, Krzyżanowic nad Rabą. Kościół ten dotąd tam stoi. W pobernardyńskim budynku mieści się dziś prywatne

seminarjum żeńskie. Wszystkich kościołów posiadała Bochnia niegdyś siedem, a więc — prócz wymienionych: kościół św. Antoniego, św. Leonarda, św. Sebastjana i św. Urbana. Ten ostatni stał na sąsiadującym z miastem wzgórzu „Krzęczków“, w miejscu, na którym dziś w szczerem polu sterczy wyniosły drewniany krzyż. Kościółek ten uległ zagładzie jeszcze w czasie najazdu szwedzkiego w 1655 r.

Ze wszystkich tych kościołów zachował się do dnia dzisiejszego tylko stary parafjalny kościół św. Mikołaja. Przebudowywano go kilkakrotnie. Dzisiejsza barokowa jego struktura pochodzi z 1665 r., a tylko fasada główna jest zabytkiem nadwiślańskiego gotyku, pochodzącym jeszcze z XV w. Ta cudownie piękna szczyłowa ściana, ozdobiona sterczynami i kilku szeregami wnęk, zamkniętych dwu- i trójnaęczami o bardzo urozmaiconych kształtach, przewyższa bogactwem architektonicznych motywów i harmonijnością linii wszystkie fasady kościołów stylu nadwiślańskiego w Polsce. Najwięcej się do niej zbliża ogólnym swym charakterem fasada kościoła w Wiźnie. Szczególnie pięknie wygląda ta ściana w oświetleniu zachodzącego słońca. Przypomina wtedy jakiegoś olbrzymiego, ognistego ptaka, który z opuszczonemi skrzydłami czuwa nad miastem.

Architektura wnętrza świątyni, jakkolwiek dość harmonijna, nie przedstawia nic osobliwego. Jest to typowy barokowy kościół, ciężki i dość ubogi zarówno w liniach swych, jak i w ornamentyce. Mało wartościową polichromję dał kościołowi Winterowski.

Ołtarze są barokowe i pochodzą przeważnie z końca XVIII w. Z pomiędzy nich wyróżnia się artystyczną wartością ołtarz wielki, ufundowany w 1768 r. przez Konfederatów Barskich, którzy wtedy pod dowództwem Kieniewicza władali kopalnią bocheńską i miastem. Ołtarz jest dziełem znanego snycerza i malarza religijnego, Piotra Korneckiego z Gdowa. Na uwagę zasługują zwłaszcza potężne, doskonałe w ruchu i dobrze postawione figury czterech ewangelistów. Tegoż artysty dziełem jest też i obraz ołtarzowy, przedstawiający św. Mikołaja, oraz fresk nad wejściem do kaplicy Matki Boskiej, pochodzący z roku 1769 a przedstawiający błog. Kingę, w chwili kiedy wrzuca pierścień w głąb węgierskiej kopalni. Inne ołtarze, z tej samej pracowni pochodzące, nie przedstawiają wielkiej wartości artystycznej, natomiast prawdziwą ozdobą kościoła jest stary ołtarz ukrzyżowanego Chrystusa. Ten czarny starożytny Krucyfiks, podobny do Krucyfiksa w kościele Panny Marji w Krakowie, jest pierwszorzędnym dziełem sztuki. Pochodzi ta rzeźba ze skasowanego, bernardyńskiego kościoła św. Krzyża. Ludwik Stasiak, opierając się na artystycznej analizie, widział w tej rzeźbie dzieło Stwosza. Twierdzenia swego nie zdołał dostatecznie uzasadnić, warto jednak zaznaczyć, że na możliwość takiego właśnie pochodzenia rzeźby wskazuje okoliczność, że biskup Jan Rzeszowski, na którego zamówienie Stwosz jakieś prace rzeźbiarskie wykonywał, był jednym z dobrodziejów właśnie bocheńskiego kościoła św. Krzyża, którego własnością był ten krucyfiks już w w. XVI. Nie jest zatem wyklu-

czony, że drogą darowizny biskupiej dostała się ta wspaniała rzeźba ubogiemu naszemu kościółkowi.

Także po dominikanach bocheńskich posiada kościół parafjalny szereg pamiątek (ołtarze, antepedia, feretrony). Z pomiędzy nich najcenniejszą jest cudowny obraz Matki Boskiej, sławny niegdyś na całą Małopolskę i z dalekich stron ściągający liczne rzesze pątników. Obraz ten jest umieszczony w osobnej kaplicy, w marmurowym ołtarzu barokowym, przeniesionym również z kościoła dominikanów. Stamtąd też pochodzi marmurowy portal kaplicy, ozdobiony emblematem dominikańskim i herbami: Starykoń i Tarnawa. Do bogatej żelaznej kraty, zamykającej portal, przytwierdzona jest mała blaszana tabliczka z ażurową datą: r. 1683.

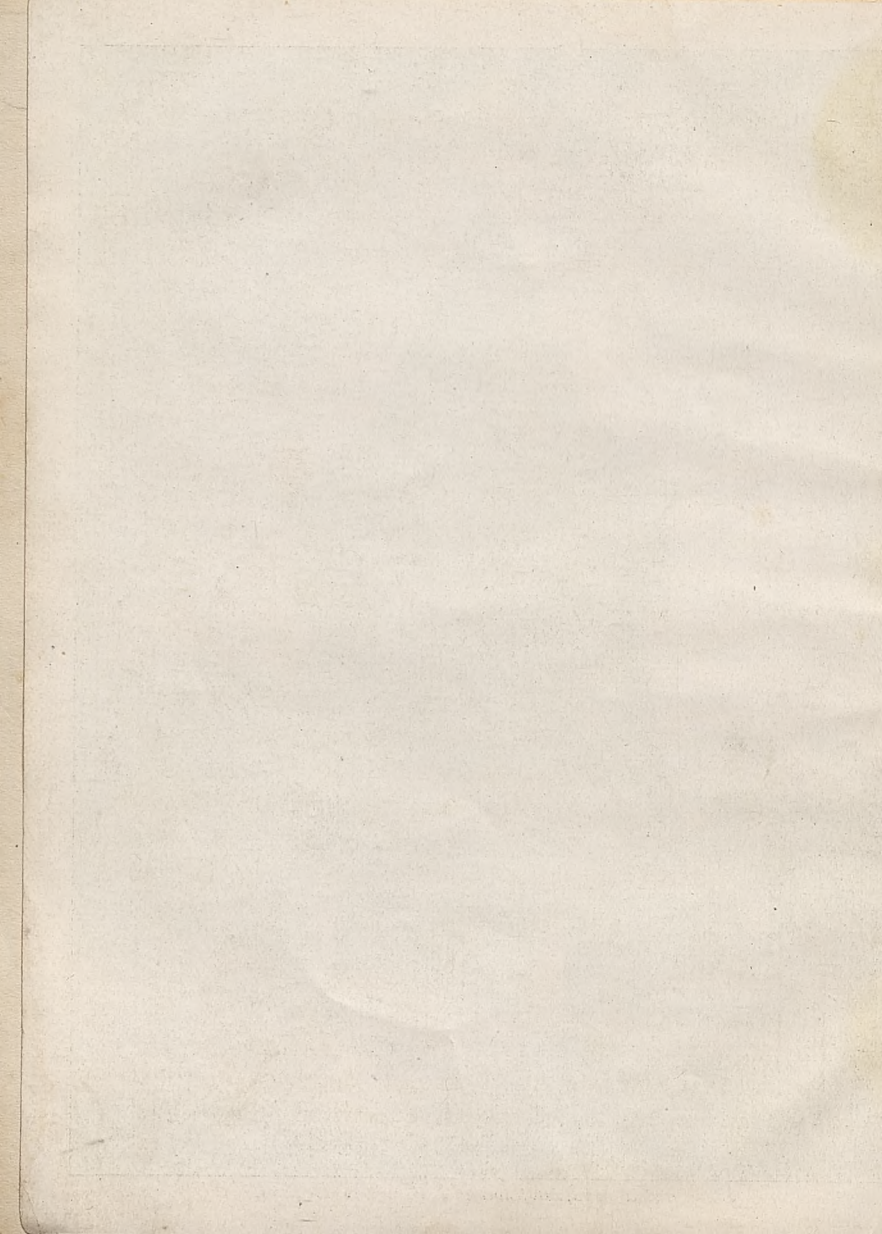
Cennym zabytkiem kościoła jest także druga kaplica pod wezwaniem bł. Kingi. Architektoniczna jej rekonstrukcja, jak również ołtarz w kształcie średniowiecznego tryptyku oraz polichromja jest dziełem Matejki. Ołtarzowy obraz bł. Kingi wykonał według szkicu Matejki uczeń jego Rossowski.

Ciężkie renesansowe stalle w prezbiterjum, ozdobione w zapleckach dwoma cyklami obrazów, ilustrujących legendę o św. Janie Chrzcicielu i św. Stanisławie biskupie, pochodzą z wieku XVII i pozostają w związku i prastaremi fundacjami altaryjskimi, tym świętym poświęconymi.

Stojąca obok kościoła dzwonnica jest pięknym zabytkiem dawnego drewnianego budownictwa i pochodzi z początków XVI w. Szczególnym wielbicielem



Dzwonnica modrzewiowa z XVI w. w Bochni.



jej kształtów był Matejko, niejednokrotnie ją też w różnych czasopismach ilustrowano.

Z dawnych budynków świeckich niewiele się w Bochni zachowało. Na uwagę zasługują chyba tylko trzy stare kamienice w rynku, o ładnie skomponowanych szczytowych, frontowych ścianach, zwłaszcza jedna z nich, ozdobiona symbolem Opatrzności Bożej. Pełna charakteru jest ulica Biała z szeregiem typowych parterowych domków i widokiem na dzwonnice i kościół.

Odwieczna kopalnia bocheńska posiada w swoich najstarszych częściach wiele miejsc niezwykle interesujących i pięknych. Należą do nich stare szybiki, zasłane śnieżno-białymi stalaktydami soli oraz szereg komór, wspartych na potężnych skalnych filarach. Jedną z atrakcyj dla zwiedzających kopalnię jest wykuta w soli kaplica św. Antoniego. Corocznie w wigilję Bożego Narodzenia odbywa się tutaj uroczysta Msza św. w której uczestniczą górnicy i ich rodziny. Ze sposobności tej korzysta także wiele ludzi z miasta, pragnących zobaczyć podziemie. Programowych zjazdów do kopalni zarząd żup nie urządza, zwiedzenie jej jednak jest w zasadzie dla każdego możliwe.

Przy zarządzie salinarnym są łaźienki solankowe. Analiza chemiczna, przeprowadzona przez państw. Instytut farmaceutyczny w Warszawie, wykazała w solance bocheńskiej obecność bromu, jodu a nawet ślady litu i stwierdziła tem samem, że pod względem leczniczej wartości nie ustępuje ona w niczem inowrocławskiej i ciechocińskiej. Funkcjonariuszom państwowym udziela zarząd salinarny znacznych ulg.

W przyszłości prawdopodobne jest rozszerzenie łązienek przez wprowadzenie kąpieli borowinowych. Znakomitego materiału na borowinę dostarczyć mogą torfowiska z pobliskiej puszczy niepołomickiej. Na razie rozbija się wszystko o brak funduszków.

Park salinarny w mieście i park miejski na „Uzborni“ dają przyjemne spacerki.

Przy dworcu kolejowym czysty hotel Austerweila, w rynku kawiarnia i restauracja Seiferta.

Trzy km. na zachód od Bochni leży prastara wieś **Łapczyca**. Osada ta, rozłożona niegdyś na wzgórzu, wzdłuż starego krakowskiego traktu, stoczyła się z biegiem czasu w dolinę, ku nowemu gościńcowi, biegnącemu z Bochni do Gdowa. Na wzgórzu pozostało tylko kilka wiejskich chat i stary murowany kościółek, wybudowany przez Kazimierza W. ok. 1345 roku. Wiele okoliczności przemawia za tem, że kościół ten ufundował wielki król, ażeby przebłagać P. Boga za winę nieprawego związku swojego z czeską piękną Rokiczaną.

O dawności osady świadczy grodzisko z X czy XI w. pochodzące, którego wysokie wały zachodnie dotąd zachowały się doskonale. Już z początku w. XIII istniał w Łapczycy kościół. Ówczesne akta wspominają też i o targach, które się tutaj odbywały. Wszystko to świadczy, że Łapczyca była za czasów pierwszych Piastów centralnym punktem ruchu kulturalnego i handlowego dla całej okolicy i dopiero odkrycie soli kamien-

nej w Bochni i zamiana tej osady w miasto podkopała przyszłość Łapczycy.

Przy tym samym starym trakcie Krakowskim, 5 km. dalej na zachód, leży w malowniczym położeniu na wyniosłym wzgórzu nad Rabą kościół w **Chełmie**. Była to pierwotnie posiadłość Bożogrobców (Miechowitów), których w połowie XII wieku Jaksa z Miechowa herbu Gryf do Polski sprowadził i osadził w swoich miechowskich dobrach. Krewniak Jaksy, Mikora, darował Bożogrobcom Chełm nad Rabą i sąsiednią wieś Targowisko. Bizantyński krzyż na kościele do dziś wskazuje na wschodnie pochodzenie pierwotnych gospodarzy kościoła. Dziś istniejący kościół powstał dopiero w XVIII wieku i tylko niektóre jego części są pozostałością po dawnych czasach. W zakrystji zachowało się kilka portretów zakonników i nieco innych pamiątek. Bożogrobcy siedzieli w Chełmie aż do początków XIX wieku; po usunięciu ich zamieniono kościół chełmski na parafję. Na chełmskiej górze powyżej kościoła było niegdyś grodzisko, z którego już nie pozostało ani śladu.

Na południowy wschód od Chełmu leży nad Rabą **Pierzchowiec**, który w drugiej połowie XVIII wieku był własnością Dąbrowskich.

W Pierzchowickim dworze ujrzał światło dzienne 29 sierpnia 1755 roku przysły bohater narodu, Jan Henryk Dąbrowski. Obok miejsca, na którym stało niegdyś jego rodzinne gniazdo, wznosi się dziś wśród starych lip kamienny pomnik (zbudowany w r. 1872). Kiedy Dąbrowski w roku 1797 uzyskał od Napoleona

pozwolenie na organizowanie na lombardzkiej ziemi swoich przestępnych legjonów, sprzedał rodzinną wieś Kempnińskim i tą drogą uzyskane pieniądze obrócił na potrzeby swojego wojska. W ten sposób za cenę kawałka bocheńskiej ziemi powstały Legjony Dąbrowskiego.

W niedalekich **Krakuszowicach** jest wielka przedhistoryczna mogiła, w której według ludowego podania pochowano niegdyś zwłoki Krakusowego syna. W krakuszowickim dworze bawił Kościuszko z początkiem 1794 roku, tutaj obmyślał powstańcze plany i stąd wyruszył do Krakowa, ażeby 4 kwietnia naród pod broń powołać.

Na północno-zachodnim krańcu puszczy nad Wisłą leżą **Niepołomice**, ulubione miejsce pobytu królów polskich, skąd urządzali polowania w głąb kniei. Kazimierz Wielki zbudował tu sobie myśliwski zamek. Naprzeciw niego stał niegdyś po drugiej stronie Wisły zameczek pani Kościeleckiej, do której tenże król według podania złotą gondolą jeździł. Często tu też bawili Jagiellonowie i Stefan Batory a i późniejsi królowie od czasu do czasu tu zaglądali. Zygmunt August przebudował zameczek kazimierzowski w okazały renesansowy pałac, ostatecznego zaś przekształcenia gmachu dokonano w wieku XVII, kiedy starostwo niepołomickie należało do Lubomirskich. Ich herb zdobi zamkową bramę. Obszerny arkadowy dziedziniec gmachu zatracił z biegiem czasu wiele architektonicznych

szczegółów, które niegdyś stanowiły jego ozdobę. Dziś te arkady są ciężkie, ubogie w swoich kształtach i nągie. Godna uwagi jest wielka piętrowa sala, niegdyś myśliwska, odznaczająca się niezwykłą akustyką.

Piękny gotycki kościół parafjalny, ufundowany przez Kazimierza Wielkiego, pochodzi z lat 1349—1358. Ostateczną jego przebudowę przeprowadzili w wieku XVII Lubomirscy. W drugiej połowie XVI wieku Branickcy, do których przez kilka pokoleń należało starostwo niepołomickie i urząd łowczych, dobudowali do kościoła okazałą renesansową kaplicę (uk. w r. 1596). Kaplica posiada piękny portal, zamknięty artystycznie wykonaną kratą. Znajdujący się w kaplicy nagrobek Grzegorza i Katarzyny Branickich wykonał Włoch, Santi Gucci, ten sam, którego dziełem jest nagrobek Batorego na Wawelu. Do cennych zabytków kościoła zaliczyć należy także bogato intarszowaną ławę kolatorską w kaplicy Branickich i kilka pamiątek, przechowanych w kościelnym skarbcu. Na uwagę zasługuje wreszcie niezwykle piękna renesansowa bramka w ogrodzeniu cmentarza kościelnego, dziś już mocno przez czas nadwerężona.

Puszcza niepołomicka rewirów starych już dzisiaj nie posiada. Tu i ówdzie tylko sterczą jeno pojedynczo prastare drzewa, do których należy t. zw. „królewski“ dąb w Poszynie. Tam miało się odbyć niegdyś owo słynne polowanie na przywiezionego z Litwy niedźwiedzia, zakończone kompromitacją Stańczyka i niebezpiecznym pośluczeniem się Bony.

Niepołomice są połączone osobną linią kolejową z Podlężem a tem samym pośrednio z Krakowem. Wycieczki, dążące od strony Bochni, dojeżdżają zazwyczaj do Grodkowic, skąd pieszo (3 km) piękną drogą przez las docierają do Niepołomic. Jest to wycieczka półdniowa, można z nią jednak połączyć z łatwością zwiedzenie klasztoru w Staniątkach, dokąd z Niepołomic prowadzi wygodna droga. (4 km).

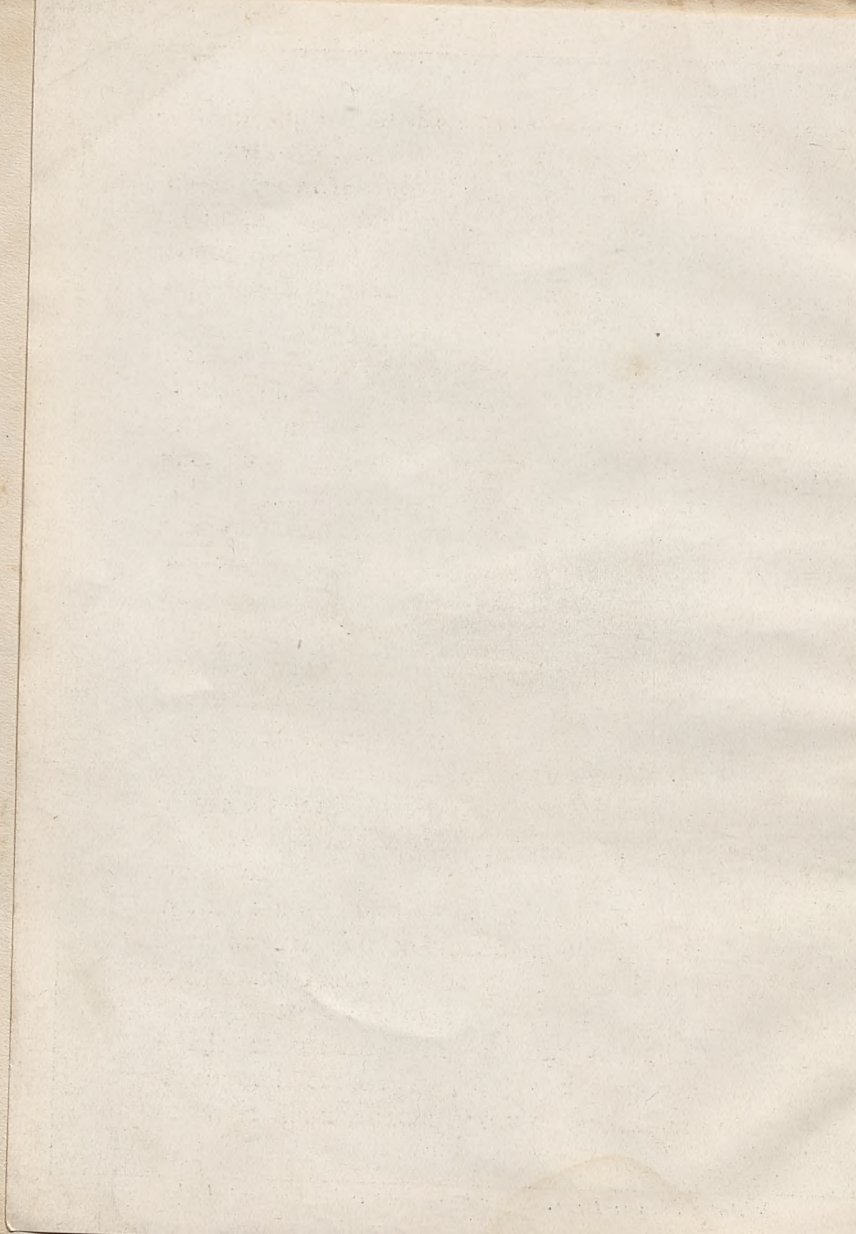
Staniątecki klasztor Benedyktynek początkami swojemi sięga roku 1216. Fundatorem jego był kasztelan krakowski Klemes herbu Gryf i jego żona Radława, którzy też klasztor wyposażyli całym swoim majątkiem ziemskim, złożonym z niespełna stu wsi. Oni też zbudowali w roku 1228 staniątecki kościół pod wezwaniem św. Wojciecha. Wizenna córka fundatorów była pierwszą ksienią klasztoru. Już w średnich wiekach utrzymywały zakonnice staniąteckie „szlachecką szkołę“ dla dziewcząt polskich. Słynny ten zakład wychowawczy przetrwał wieki i dziś jest szkołą średnią z prawami publiczności. Klasztor posiada wiele pamiątek z dawnych czasów i bardzo bogatą bibliotekę.

Odległość klasztoru od stacji kolejowej w Podlężu wynosi 2 $\frac{1}{2}$ km.

Siedem kilometrów na południe od Bochni leży przy gościńcu limanowskim, w pięknej górzystej okolicy **Wiśnicz**, stare gniazdo rodowe Kmitów i Lubomirskich. Na wysokim wzgórzu czerwieni się i złoci w słońcu obszerny zamek o pięciu basztach, otoczony



Wiśnicz Nowy: Brama wjazdowa do zamku Lubomirskich.



potężnymi zabudowaniami fortecznymi. Trzysta kroków dalej na południe sterczy ponad zamkiem na tym samym grzbiecie górskim wspaniały renesansowy kościół pokarmelicki, z zabudowaniami więziennymi dookoła, a niżej, nieco na prawo, widzimy ratuszową wieżę, i kryjące się w zieleni drzew szczyty parafjalnego kościoła w Nowym Wiśniczu.

Zamek wiśnicki zachował się w bez porównania lepszym stanie, niż jakakolwiek inna obronna rezydencja pańska w Polsce i wskutek tego jest wprost bezcennym zabytkiem przeszłości. Odpadły wprawdzie zewnętrzne dekoracje; mury są nagie i tylko tu i ówdzie pokrywa je resztką misternych stiuków; marmurowe odrzwia i obramowania okien czas rozkruszył, z ozdobnych kominków zachowały się już przeważnie tylko ślady; ale rozkład, liczba i wielkość sal, obszerny dziedziniec turniejowy, oraz forteczne zabudowania zamku żywo nam uzmystawiają środowisko, wśród którego panowie zamku żyli, i dają pośrednio wyobrażenie o ich potędze.

Prześliczną aleją z prastarych lip dochodzimy do zamkowej, zewnętrznej bramy. Jest to potężna budowla barokowa, w której architekt motywy doryckie w pomysłowy sposób połączył z renesansowymi i barokowymi. Nad wejściem do bramy umieszczona jest marmurowa tablica z napisem, świadczącym, że Stanisław Lubomirski w 1621 r. prawie z gruntu ten zamek odbudował i wznosił forteczne mury i bastjony. W środku obszernego pięciokątnego dziedzińca wznosi się na kilkumetrowej szkarpie pałac z pięciu basztami

i z przybudowaną od strony wschodniej piękną renesansową kaplicą. Do pałacowego wejścia prowadziły niegdyś dwustronne kamienne schody, ozdobione balustradą i alegorycznymi kamiennymi figurami. Z tych schodów dziś pozostało już tylko kilka rozrzuconych ciosowych głazów. Zachowane zewnętrzne odrzwia i oprawy okien mają cechy przekwitłego renesansu. Podobne są okna także i w trzech okrągłych basztach zamku, chociaż ich zewnętrzne gźemsowania i wsporniki są jeszcze gotyckie. Na zewnętrznych murach gmachu można z łatwością wykryć linię, do której sięgała pierwotna jednopiętrowa budowla zamku, zanim go Stanisław Lubomirski przebudował. Drugie piętro, podobnie jak kaplica, oraz forteczne zabudowania zawdzięczają początek swój tej przebudowie. Najdawniejszą część zamku, sięgającą początkami swemi może jeszcze w głąb wieków średnich, jest t. zw. „Kmitówka“, łącząca się z głównym korpusem gmachu od strony południowej. Były tam niegdyś prawdopodobnie kuchnie i podręczne zamkowe spiżarnie. Mały wewnętrzny dziedziniec z renesansowymi dwupiętrowymi arkadami przy dwóch przeciwległych ścianach wprowadzał do wnętrza gmachu słońce i znakomicie ułatwiał rozmieszczenie mieszkalnych ubikacyj. Zewnętrzne forteczne mury są zbudowane w stylu vaubanowskim. Jest to ogromny pięciobok z bastjonami w narożnikach. Piękny i charakterystyczny kształt posiadają zwłaszcza dwa bastjony zachodnie, niegdyś kawalerami zwane. W jednym z nich, wspartym na potężnym filarze, miała być niegdyś kwatera oficerów

załogi zamku. Godna uwagi jest tam podsłuchowa, wydrążona ściana. Między obu wymienionemi bastjonami rozciąga się forteczny budynek, w którym niegdyś miała pomieszczenie załoga zamku. Popod tym budynkiem w podziemnych kazamatach były obszerne stajnie, do których z dziedzińca schodziło się po równi pochyłej, wyraźnie zachowanej. Najniższą kondygnację tych zabudowań stanowiły obszerne, pozbawione światła lochy, przeznaczone prawdopodobnie na magazyny. Forteczne kazamaty łączą także wjazdową bramę z bastjonom południowo-wschodnim. Od strony południowej ponad murem wznosi się potężny wał, ocieniony szeregiem odwiecznych lip.

Początków wiśnickiego zamku nie znamy. Prawdopodobnie był to prastary gródek, stróżujący nad ważną handlową drogą, która przez Bochnię i Wiśnic szła niegdyś w stronę Węgier. W XIV w. jest już Wiśnic wraz z okolicznymi wsiami w posiadaniu Kmitów i oni niewątpliwie gródek pierwotny wzmocnili i zamienili na rezydencję pańską. W połowie wieku XV był już zamek wiśnicki silną twierdzą, a szczególną świetnością zajaśniał sto lat później, za czasów sławnego Piotra Kmity, wojewody krakowskiego i marszałka koronnego, wielkiego mecenasa artystów i uczonych. Dworzaniem jego był Klemens Janicki i Joachim Bielski, później Orzechowski, Krowicki i wielu innych. Sławne przyjęcia urządzał tutaj Kmita na cześć królowej Bony i tu też, pojednawszy się z Zygmuntem Augustem, gościł jego i Barbarę 26 sierpnia 1550 roku. Po śmierci Piotra Kmity (r. 1553) przeszły w spadku dobra wiśnickie

wraz z zamkiem na jego siostrzeńca, Stanisława Barzega h. Korczak, późniejszego wojewodę krakowskiego. W posiadaniu Barzych był Wiśnicz niespełna lat czterdzieści, poczem drogą kupna przeszedł na własność Sebastjana Lubomirskiego. Syn Sebastjana, Stanisław, zwycięzca z pod Chocimia, przetworzył wiśnicki zamek we wspaniałą nowożytną twierdzę, a równocześnie uczynił z niego rezydencję, nieustępującą w niczem królewskiej. 80 armat i 400 ludzi załogi broniło bezpieczeństwa zamku i okolicy. Otoczył się pan Podczaszy splendorem, jakiego Wiśnicz nie widział nawet za czasów Piotra Kmity. Miał liczny i świetny dwór, nadworną orkiestrę, chór śpiewaków i aktorską trupę. Naprzeciwko zamku obok dzisiejszych folwarcznych zabudowań wznosił teatr (*domus voluptuaria*) i otoczył go pięknym parkiem. Na wzgórzach, sąsiadujących z zamkiem od strony wschodniej, założył wspaniałą zwierzyniec. Przywilejem z 1616 r. zamienił Stanisław Lubomirski przyległą do zamku wieś, Rogozie, na miasto Nowy Wiśnicz. Wznosił tam wspaniałą kościół i ratusz, mieszczanom nadał przywileje i wygnanych z Bochni Żydów pod swoją opiekę przyjął. Jako wotum za zwycięstwo chocimskie zbudował opodal zamku na tym samym grzbiecie górskim kościół na cześć Największej Panny Marji (1621—1635), który dotąd góruje swojemi wieżycami nad całą okolicą. Przy kościele osadził karmelitów bosych, których też hojnie dobrami ziemskimi obdarował. Za czasów Józefa II zakonników usunięto, a klasztor zamieniono na więzienie. W podziemiach kościoła znajduje się

obszerny grobowiec Lubomirskich. W ośmiu sarkofagach i kilkunastu drewnianych trumnach leżą tam zbalzamowane zwłoki różnych członków rodu, a między nimi spoczywają też prochy fundatora kościoła, Stanisława, i jego równie głośnego syna, marszałka Jerzego Lubomirskiego.

W zakrystji kościoła parafjalnego, w mieście znajduje się obraz Matejki, przedstawiający wskrzeszenie Łazarza.

O kilkadziesiąt kroków od zamku stoi przy drodze, wiodącej do klasztoru, stary drewniany dworek rodziny Serafińskich („Koryznówka“), w którym niegdyś często bawił Matejko. Serafińscy przechowują z pietyzmem liczne po nim pamiątki, między nimi kilka rodzinnych portretów jego pendzla.

W bezpośredniem sąsiedztwie z zamkiem, w **Starym Wiśniczu**, jest piękny gotycki kościół, wzniesiony przez Piotra Kmitę. W wielkim ołtarzu znajduje się obraz przedstawiający Najjaśniejszą Pannę, u stóp której klęczy św. Wojciech i św. Katarzyna. Twarze i ręce tych postaci malował mistrz Matejko. Żebro-wania sklepienne kościoła ułożone w misterną koronkę, budziły i budzą podziw znawców.

Do Wiśnicza prowadzi z Bochni bity gościniec (7 km). Niedrogie dorożki konne i auta można w Bochni wynająć. Dla pieszych dogodniejsza jest droga polna przez Kurów (1 1/2 godziny). Zaczyna się ona ulicą Sądecką, wychodzącą z głównego rynku. Znaki Towarzystwa Tatrzańkiego doprowadzą turystów aż do zamku.

Dwa i $\frac{1}{2}$ km. na południe od Wiśnicza wznosi się na prawo od lipnickiego gościńca lesiste wzgórze **Bukowiec** z prześliczną grupą skał, pokrytych odwiecznymi podpisami karmelitów bosych z Wiśnicza. Interesująca jest zwłaszcza skała w kształcie olbrzymiego grzyba, o kapeluszu, którego dłuższa średnica wynosi 8 m.

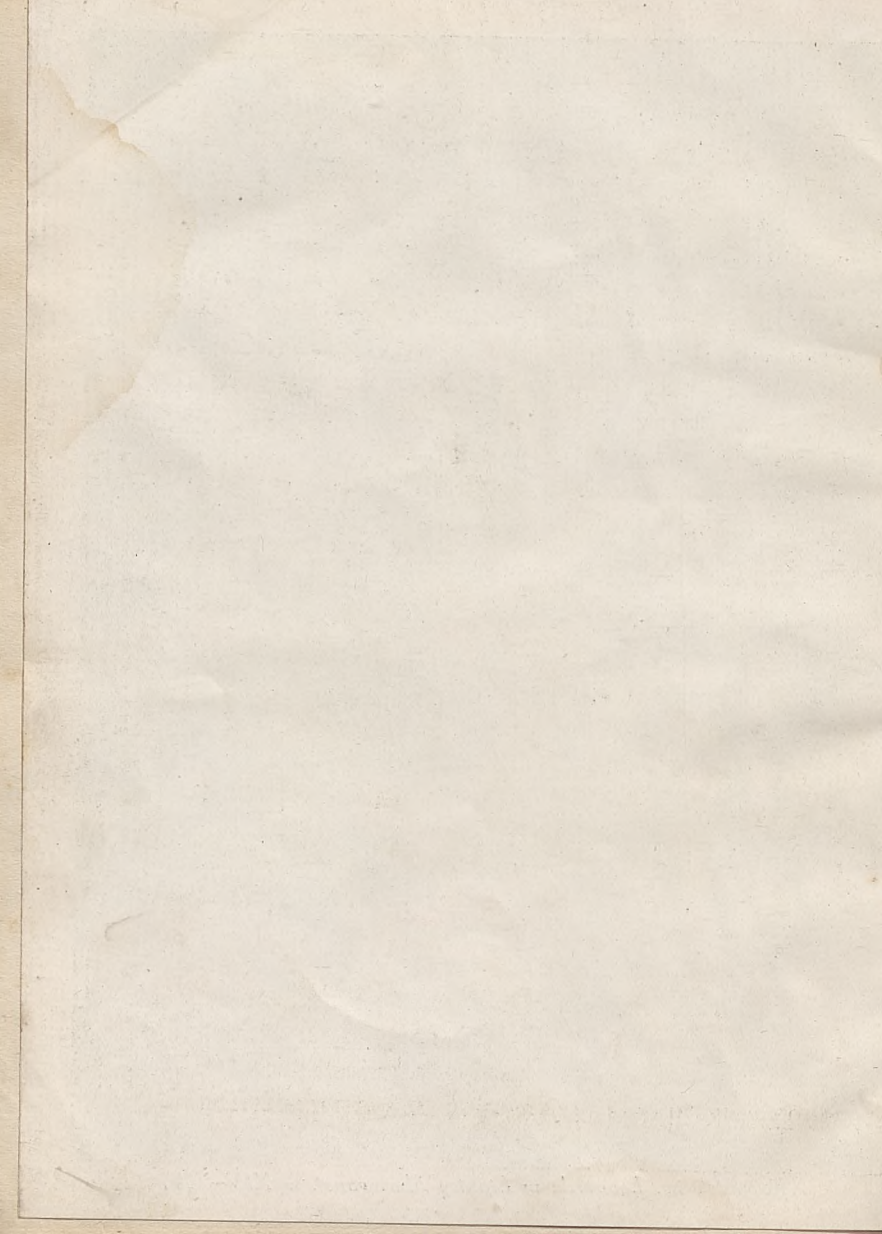
Orientacyjne znaki Towarzystwa Tatrzańskiego prowadzą gościńcem aż do szkoły powszechnej w Leksandrowej, stamtąd, poprzez szkolne podwórze miedzami i lasem aż do grupy skał.

Równie malownicza grupa skał, t. zw. „kamienie **Brodzińskiego**“, wieńczy szczyt góry Paprotnej, wznoszącej się na terenie Rajbrotu, niedaleko od gościńca (2 $\frac{1}{2}$ km), idącego z Wiśnicza do Żegociny. Skały te były według tradycji ulubionym miejscem wycieczek Kazim. Brodzińskiego, urodzonego (8/III 1791) w sąsiedniej wsi, Królówce. Znaki Tow. Tatrzańskiego, ciągnące się od karczmy „na Muchówce“, wskażą turyście drogę na szczyt góry.

Siedm kilometrów na południe od Wiśnicza leży w malowniczej górskiej okolicy **Lipnica Murowana**, miejsce urodzenia błog. Szymona. Miasteczko to z charakterystycznymi domami w rynku i pięknym posągiem swojego świętego syna, posiada jeszcze resztki obronnych murów. Z pomiędzy trzech kościołów Lipnicy na szczególną uwagę zasługuje średniowieczny drewniany kościół św. Leonarda, staroświeckimi sobótkami otoczony. Zachowała się w nim średniowieczna polichromja, wspinały gotycki tryptyk i szereg starych



Kościółek św. Leonarda w Lipnicy Murowanej, w XIV—XV.



cennych obrazów. Jest to prawdziwe muzeum średnio-wieczne, w którym każdy szczegół jest cenny. Pod względem wartości artystycznej możnaby z tym kościołem zestawić chyba tylko stary drewniany kościół w Dębnie na Podhalu.

Południową granicę powiatu bocheńskiego stanowi wydłużony grzbiet góry **Kamionny**. (805 m). Roztacza się z niej szeroki widok na całą bocheńską ziemię aż po puszcę niepołomicką i Wisłę. Widać też z niej jak na dłoni Limanowę i znaczą część limanowszczyzny z całym amfiteatrem gór. Nad pobliskim Łopieniem, Mogielnicą, Ćwilinem i Śnieżnicą srebrzy się w dali grzebień Tatr.

PRZEGLĄD WYCIECZEK Z BOCHNI

1. **Bochnia — Łapczyca — Chełm — Pierzchowiec.** Dla pieszych jest to wycieczka całodniowa. Krakuszowice, leżące nieco na boku, zbyt rozszerzyłyby program jednodniowej wycieczki. Autem jednak lub końmi można cały ten program z łatwością w ciągu dnia wypełnić. Do każdej z tych miejscowości jest dojazd. (Całość odbytej drogi wynosi 36 km; bez Krakuszowic 25 km.)
2. **Bochnia — Niepołomice — Staniątki.** Wycieczka półdniowa. Z Krakowa do Niepołomic prowadzi kolej. Z Bochni dojeżdża się do Grodkowic, stamtąd pieszo przez puszcę gościńcem do Niepołomic. (4 km). Stąd do Staniątek 5 km. Powrót koleją z Podłęża. (z klasztoru do stacji kolejowej 2 1/2 km).
3. **Bochnia — Wiśnicz.** Wycieczka półdniowa (7 km) gościńcem lub drogą polną według znaków Tow. Tatr.
4. **Bochnia — Wiśnicz — Bukowiec.** (7 km + 3 km) Wycieczka dla pieszych całodzienna. Końmi można zajeżdżać na miejsce (gościńcem do Leksandrowy, dalej droga leśną koło leśniczówki).auta docierają do Leksandrowy i zatrzymują się przy szkole

(2 km za Wiśniczem, przy gościńcu lipnickim); dalszą drogę odbywają turyści pieszo (1 km) według znaków Tow. Tatr. Punktem wyjścia podwórze szkolne.

5. **Bochnia — Wiśnicz — Kamienie Brodzińskiego — Kamionna.** Wycieczka całodzienna autem. (Całość drogi odbytej 70 km).
6. **Bochnia — Wiśnicz — Lipnica Murowana.** Wycieczka całodzienna autem (przez Muchówkę!) wynosi wraz powrotem ok. 45 km.

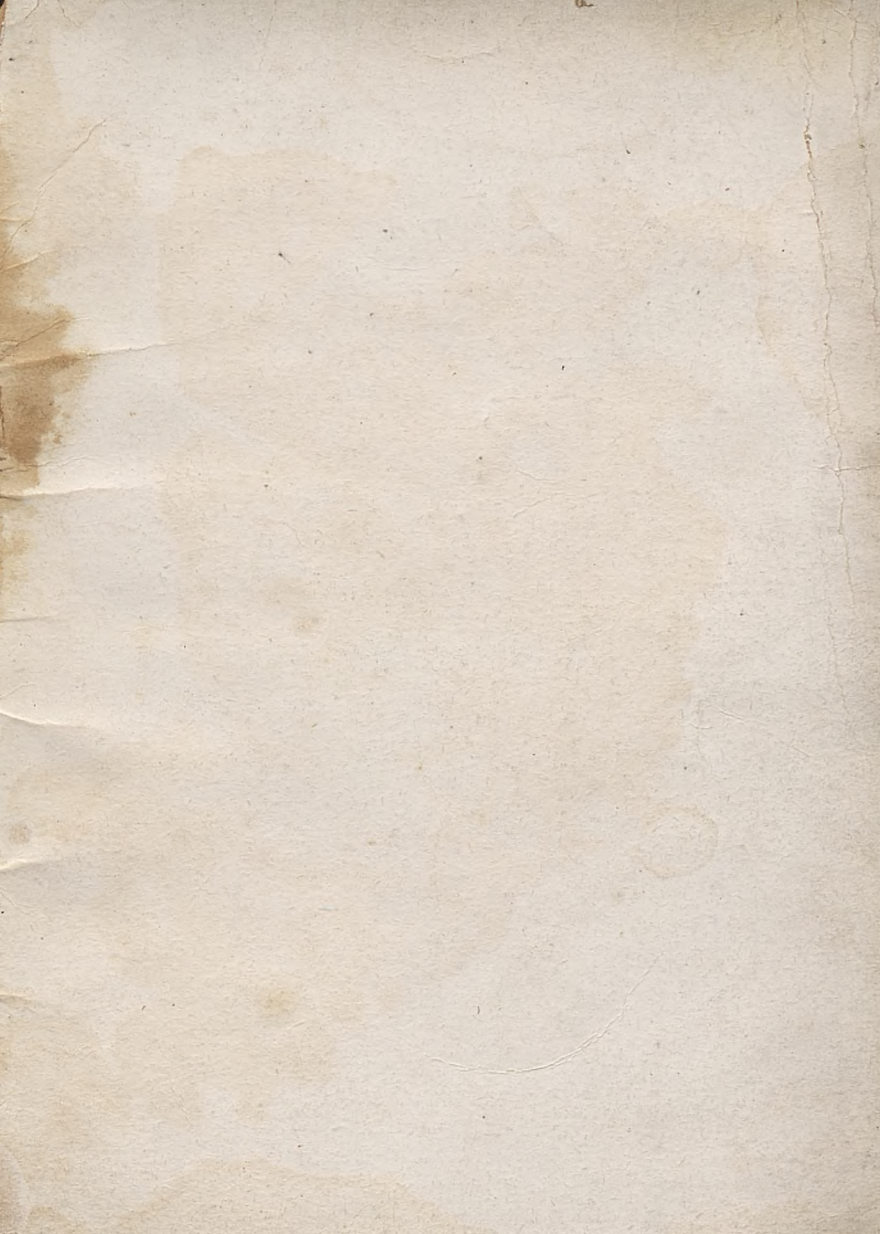
Bochnia nadaje się ze względu na piękno swoich okolic i dogodne połączenia dróg doskonale jako punkt wyjścia do dalszych automobilowych wycieczek w dolinę Dunajca, już to przez Wiśnicz i Lipnicę Murowaną do Czchowa, Tropia, Roźnowa, jak też przez Brzesko do Dębna i Melsztyna (stare zamki) i dalej w stronę Czchowa.

Faint, illegible text at the top of the page, possibly a header or introductory paragraph.

2. *Bochna* — *Wien* — *Konstantin Brunn*
3. *Bochna* — *Wien* — *Konstantin Brunn*

4. *Bochna* — *Wien* — *Konstantin Brunn*
5. *Bochna* — *Wien* — *Konstantin Brunn*

6. *Bochna* — *Wien* — *Konstantin Brunn*
7. *Bochna* — *Wien* — *Konstantin Brunn*
8. *Bochna* — *Wien* — *Konstantin Brunn*
9. *Bochna* — *Wien* — *Konstantin Brunn*
10. *Bochna* — *Wien* — *Konstantin Brunn*





*Kamień grzyb
w Bukowcu obok
Wielkiej Kolumny*