

03074

SPRAWOZDANIE
Z CZYNNOSCI
IZBY HANDLOWEJ
I PRZEMYSŁOWEJ
W KRAKOWIE

ZA ROK 1913 i 1914



BIBLIOTEKA
IZBY PRZE-
MYSŁOWO-
HANDLOWEJ
W KRAKOWIE

L:l.

Sp. L.in.2759.

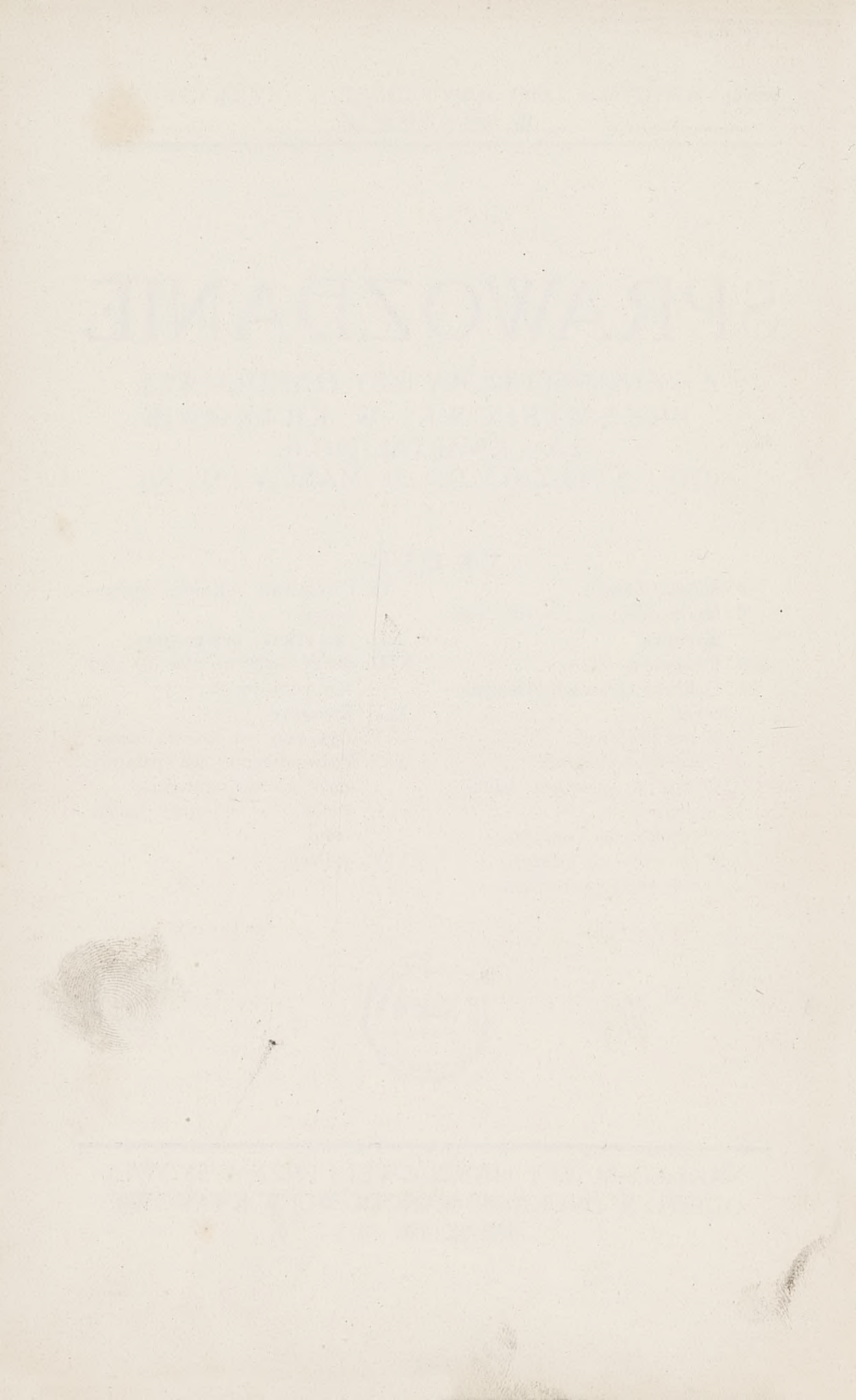
SPRAWOZDANIE

Z CZYNNOŚCI BIURA IZBY HANDLOWEJ
I PRZEMYSŁOWEJ W KRAKOWIE
ZA I. KWARTAŁ 1913 R.
(OD 1. STYCZNIA DO 31. MARCA 1913 R.)

TREŚĆ:

- | | |
|---|--|
| I. Sprawy bieżące. | XI. Uwolnienia od pod. spożywczego. |
| II. Marki ochronne i wzory przemysłowe. | XII. Certyfikaty paszportowe. |
| III. Delegacje. | XIII. Karty legitymacyjne dla agentów podróżnych. |
| IV. Opinie w sprawach przemysłowych. | XIV. Koncesye. |
| V. Biuro kolejowe. | XV. Dyspenzy od dowodu uzdol. |
| VI. Telefony i telegrafy. | XVI. Poświadczenia cen przewozu mebli dla wojskowości. |
| VII. Opinie w sprawach handlowych. | XVII. Zmiany w rejestrze handlowym. |
| VIII. Ubezpieczenia pensyjne. | XVIII. Adresy. |
| IX. Ulgi cłowe na maszyny. | |
| X. Certyfikaty pochodzenia. | |





I. Sprawy bieżące.

Do dziennika podawczego wpłynęło ogółem 3.123 aktów, które pociągnęły za sobą potrzebę wysłania 2.520 pism do władz i stron.

Stałe sekcje Izby odbyły następujące posiedzenia :

4. stycznia 1913. Komisya dla spraw koncesyjnych i osobistych,
27. stycznia 1913. Komisya dla spraw koncesyjnych i osobistych,
1. lutego 1913. Komisya budżetowa.
2. lutego 1913 Komisya skonstrująca,
13. lutego 1913 Komisya dla spraw koncesyjnych i osobistych,
25. lutego 1913 Komisya dla spraw komunikacji kolejowych i wodnych,
26. lutego 1913. Komisya zarządu gmachu Izby,
1. marca 1913 Komisya dla spraw koncesyjnych i osobistych,
15. marca 1913. Komisya dla spraw koncesyjnych i osobistych.

II. Marki ochronne i wzory przemysłowe.

Od 1. stycznia do 31. marca 1913 r. zarejestrowano:

a) Marek ochronnych 29, przeznaczonych na następujące towary:

Bieliznę	2
Cygarniczki	1
Czekoladę	1
Drewniane i galanteryjne wyroby	2
Farby	1
Kawy surogaty	1
Kąpielowe dodatki	1
Kosmetyczne wyroby do włosów	1
Metalowe wyroby	2
Miód do picia	1
Mydło	1
Pendzle	1
Piwo	1
Produkty chemiczne	2
Produkty mleczarskie	1
Przybory szkolne	2
Rowery	1
Spirytualia i marmolady	2
Szczotki	1
Tutki i bibułki do papierosów	2
Wapno mielone	1
Zapałki	1
Razem	<u>29</u>

b) Wzorów przemysłowych 7, przeznaczonych na następujące towary:

Szczypce do wyjmowania płyt cynkowych z form	1
Skrzynki do pakowania kwargli	1
Przycisk do papierosów w pudełkach	1
Tasiemki impregnowane	1
Rolki do opakowania bibułek	1
Bombonierki	1
Widokówki	1
Razem	<u>7</u>

III. Delegacye.

W sprawie zniesienia, względnie zmiany taryfy maksymalnej na mięso wydelegowany został celem osobistej interwencji w c. k. Starostwie i Magistracie w Jaśle w dniu 9. stycznia wicesekretarz Dr. Bruno Josefert.

W posiedzeniu Wydziału uzupełniającej Szkoły przemysłowej w Oświęcimie odbytem w dniu 16. stycznia wziął udział imieniem Izby wicesekretarz Dr. Bruno Josefert.

W posiedzeniu komitetu dla przygotowania traktatów bałkańskich, odbytem w dniu 14. stycznia w Wiedniu oraz w posiedzeniu handlowo-politycznej Centrali w dniu 15. stycznia, wziął udział imieniem Izby wicesekretarz Dr. Rudolf Beres.

Na skutek prośby firmy „Bracia Czczowiczka“ o wydanie świadectwa solidności i zasobności, wydelegowało prezydium do fabryki w Andrychowcie w dniu 4. lutego wicesekretarza Dra Brunona Joseferta.

W posiedzeniu Centrali handlowo-politycznej we Wiedniu w dniu 19 lutego, wziął udział imieniem Izby, wicesekretarz Dr. Rudolf Beres.

W ankiecie, zwołanej przez Wydział krajowy we Lwowie na dzień 20. lutego, w sprawie Centrali wodno-elektrycznej w Jazowsku, wziął udział imieniem Izby wicesekretarz Dr. Rudolf Beres.

W konferencji w Izbie handlowej i przemysłowej we Lwowie w dniu 18. lutego, oraz w ankiecie zwołanej przez Wydział krajowy w dniu 19. lutego w sprawie zmiany krajowej ustawy o poborze opłat szynkarskich, wziął udział imieniem Izby wicesekretarz Dr. Bruno Josefert.

Celem zbadania urządzeń jarmarku lipskiego, wydelegowało Prezydium Izby do Lipska na dzień 5, 6, 7 i 8. marca, wicesekretarza Dra Rudolfa Beresa.

W konferencji w Izbie handlowej i przemysłowej we Lwowie w sprawie przekształcenia Akademii eksportowej we Wiedniu na szkołę o typie uniwersyteckim, wziął udział imieniem Izby wicesekretarz Dr. Bruno Josefert.

W obradach ankiety, zwołanej przez Wydział krajowy

w sprawie opłat szynkarskich na dzień 29. marca, wziął udział imieniem Izby wicesekretarz Dr. Bruno Josefert.

IV. Opinie w sprawach przemysłowych.

L. 98.

Na zapytanie Starostwa w Jaśle, dotyczące charakteru przemysłowego naprawy lalek, zabawek, wózków dziecięcych, parasoli itp. odpowiedziano, że powyższy przemysł łączy w sobie czynności wchodzące w zakres uprawnienia przemysłów rękodzielniczych, (w danym wypadku przemysły tokarski, ślusarski i parasolniczy); zamierzający je wykonywać obowiązany jest do przedłożenia dowodu uzdolnienia w tej gałęzi rękodzielniczej, do której należeć będą odnośne naprawy.

L. 644.

Magistratowi miasta Krakowa doniesiono, iż zdaniem Izby należy uważać wypiekanie obwarzanków za czynność wykonywaną w drodze przemysłu domowego. O ile Izbie wiadomo zajmują się wypiekaniami obwarzanków, włościąc obok zajęć gospodarskich w sposób zupełnie prymitywny, nie wymagający ani urządzeń praktykowanych w rękodzielniczym przemyśle piekarskim, ani też specjalnych wiadomości zawodowych z zakresu danego rękodziela.

L. 808.

Na zapytanie strony interesowanej, czy sprzedaż piwa w beczułkach obok istniejącej już sprzedaży piwa we flaszkach, wymaga nowej karty przemysłowej, odpowiedziano, że ze względu na wolny charakter przemysłowy tych przedsiębiorstw należy się postarać w odnośnym Starostwie o rozszerzenie karty przemysłowej na sprzedaż piwa w beczułkach.

L. 877.

Magistratowi miasta Krakowa objawiono zdanie, że wykładanie ścian płytkami, jako przemysł samoistny, zaliczyć należy do kategorii przemysłów wolnych.

L. 1385.

C. k. Starostwu w Oświęcimie objawiono zdanie, iż karta przemysłowa opiekująca na kaflarstwo, uprawnia również do stawiania wszelkiego rodzaju pieców, z wyjątkiem jednak pieców piekarskich. Stawianie pieców piekarskich jest bowiem czynnością konstrukcyjną, której wykonanie dozwolone jest tylko na podstawie zatwierdzenia odnośnych planów, i jako takie wchodzi w zakres uprawnień przemysłowego majstra murarskiego.

L. 1394.

C. k. Starostwu w Chrzanowie wydano opinię, iż przemysł pokrywania dachów dachówką i łupkiem należy do kategorii przemysłów rękodzielniczych po myśli punktu 52 N. 1. ustawy przemysłowej.

L. 1580.

Magistratowi miasta Krakowa wyraziła Izba opinię zgodnie z zapatrywaniem objawionem przez krakowską Gazownię miejską oraz przez Stowarzyszenie przemysłowe instalatorów w Krakowie, iż czynność przyśrubowania lamp gazowych, jako połączona z otwieraniem rur gazowych, zawierających gaz pod ciśnieniem, należy do zakresu uprawnień koncesyowanego przemysłu instalatorskiego.

L. 1701.

Na zapytanie strony interesowanej, odpowiedziała Izba, że zawodowe trudnienie się stręczeniem posad i służby jest przemysłem koncesyowanym.

L. 2250.

Na zapytanie c. k. Starostwa w Wieliczce, dotyczące charakteru przemysłowego handlu nierogacizną odpowiadano, iż handel nierogacizną należy do kategorii przemysłów wolnych, nie wymagających złożenia dowodu uzdolnienia.

L. 2568.

Na zapytanie dotyczące charakteru przemysłowego wyrobu masła roślinnego z tłuszczów kokosowych oraz przepisów ustawowych w temże przedsiębiorstwie obowiązujących, doniesiono, iż wyrób masła roślinnego z tłuszczów kokosowych jest przemysłem wolnym. Czyste tłuszcze roślinne nie podpadają pod ustawę o wyrobie margaryny, która nakłada rozmaite ograniczenia co do nazwy i opakowania towaru.

L. 2616.

Na odezwę c. k. Namiestnictwa we Lwowie o objawienie opinii w sprawie zaliczenia przemysłu ksylograficznego do rzędu rękodzieł, odpowiedziano, iż okręg Izby nie jest interesowany w powyższej sprawie, ponieważ przemysł ksylograficzny (drzeworytnictwo) nie ma tutaj zupełnie przedstawicieli.

V. Biuro kolejowe.

W pierwszym kwartale roku 1913 przeprowadziło Biuro kolejowe rewizye 15.676 listów przewozowych. W drodze reklamacyi uzyskało Biuro dla stron zwrot przewoźnego w kwocie K 5.996.71.

Oprócz wygotowanych za osobnem wynagrodzeniem obszerniejszych zestawień udzielono 392 ustnych i pismnych informacyi taryfowych.

VI. Telefony.

L. 388.

W c. k. Dyrekcji poczt i telegrafów dla Galicyi we Lwowie poparła Izba starania przełożenia Stowarzyszenia przemysłowego kupców w Bieczu, zmierzające do utworzenia w Bieczu miejscowej sieci telefonicznej z połączeniem do Jasła oraz Gorlic i w relacyach dalszych.

Już przy sposobności ogólnych dochodzeń, przeprowadzonych przez Izbę nad potrzebą rozszerzenia międzymiastowej sieci telefonicznej w Zachodniej Galicyi wyszła na jaw

konieczność urządzenia sieci lokalnej w Bieczu, jako miejscowości posiadającej znaczny stosunkowo obrót towarowy i związanej licznymi węzłami natury gospodarczej zarówno z Jasłem i Gorlicami, jak i innymi większymi miastami kraju.

Spełnienie przedstawionego przez interesentów postulatu da się zaś bez trudności i znacznych kosztów uskutecznić, gdyż przez Biecz przechodzi już obecnie linia telefoniczna Jasło-Gorlice.

VII. Opinie w sprawach handlowych.

L. 310.

Na zapytanie c. k. Sądu powiatowego w Żywcu doniesiono, iż Izba nie zdołała stwierdzić istnienia stałych zwyczajów handlowych w przedmiocie uprawnień agentów handlowych przy sprzedaży galicyjskich wędlin na Węgrzech.

L. 438.

C. k. Sąd powiatowy w Łańcucie zwrócił się do Izby z zapytaniem, czy istnieje zwyczaj handlowy, iż przy sprzedaży spirytusu za pośrednictwem, należy się umówione wynagrodzenie pośrednikowi dopiero na wypadek rzeczywistej dostawy towaru. Większość firm danej gałęzi przemysłu, zapytanych o istnienie takiego zwyczaju handlowego wyraziła zdanie, że przed wejściem w życie kartelu spirytusowego, otrzymywał zwyczajnie pośrednik umówioną prowizję natychmiast po zawarciu umowy o kupno spirytusu.

L. 894.

Na zapytanie c. k. Sądu powiatowego w Jasle doniesiono, że wysokość składowego za przechowanie maszyn w magazynach firm prywatnych, nie jest unormowaną zwyczajem handlowym w sposób zupełnie jednolity. Wysokość składowego w magazynach prywatnych, pozostaje jednak zawsze w pewnym stosunku do opłat w magazynach kolejowych, w składach publicznych itd. Przecho-

wanie maszyny rolniczej, wagi około 100 kg., kosztuje w magazynie frachtowym stacyi Jasło 6 hal. dziennie, w krajowych składach publicznych 6 h., w składach Syndykatu rolniczego 10 h. Składowe w wysokości 1 K. dziennie od maszyny, ważącej 100 kg., wydaje się wygórowaniem.

Kwestya należności składowych w danym wypadku nie podlega orzeczeniu Izby i winna być rozstrzygniętą wedle obowiązujących przepisów ustawowych.

L. 925.

Na zapytanie c. k. Sądu powiatowego w Rzeszowie w sprawie zwyczaju w handlu jajami wydano następującą opinię: W handlu jajami, zwłaszcza w stosunku między kupcami tutejszymi, a odbiorcami w Niemczech, dopuszczalnym jest przy zwyczajnym towarze targowym pewien procent jaj zepsutych, przy uwzględnieniu którego towar jest uważany jako średni w zrozumieniu ustawy handlowej.

Procent ten nie jest dla całego obszaru państwa niemieckiego jednolitym, lecz waha się w poszczególnych okolicach dość znacznie. Wynosi on np. przy transportach, przeznaczonych dla Berlina 120 sztuk na skrzynię, zawierającą 1440 sztuk, przy przesyłkach idących do Saksonii i Hamburga 60 sztuk, do Szwajcaryi 30 sztuk itp.

Przy umowach z klauzulą „franko stacya odbiorcza“ oraz w braku innej umowy ponosi sprzedawca niebezpieczeństwo zepsucia się jaj w czasie transportu.

L. 2218.

Na zapytanie c. k. Sądu powiatowego w Rzeszowie w sprawie zakresu uprawnienia przemysłowego handlu towarów korzennych wyrażono opinię, iż owoce i jarzyny nie podpadają zdaniem Izby pod pojęcie towarów korzennych w całym tego słowa znaczeniu. O ile przeto pozwany wynajął lokal sklepowy z tem wyraźnem zastrzeżeniem ze strony powodu, iż dany lokal ma służyć wyłącznie tylko na sprzedaż towarów korzennych, przedstawia się żądanie skargi o zaniechanie sprzedaży w tymże lokalu owoców i jarzyn, jako uzasadnione.

L. 2399.

Na zapytanie c. k. Sądu obwodowego w Wadowicach w sprawie dodatkowego terminu dla dopełnienia umowy, dotyczącej dostarczenia jednego wagonu siana, doniesiono, że dochodzenia przeprowadzone w tej sprawie nie dały jednolitego rezultatu. Większość firm zapytywanych przez Izbę uważa użyczony termin 5-cio dniowy ze względu na czas dostawy (wrzesień i stosunki atmosferyczne w danym okresie, koniec września i początek października) jako niewystarczający.

Sprzedaż siana w ilości $\frac{1}{2}$ wagonu t. j. 5000 kg. uważa przeważna część zapytanych w stosunkach między handlarzami, jako sprzedaż cząstkową, gdyż siano bywa ładowane zwyczajnie w specjalnych wozach.

VIII. Ubezpieczenia pensyjne.

L. 10954/2.

Na zapytanie c. k. Namiestnictwa w Gracu z dnia 14. lutego 1913. L. 596/13 w sprawie zwyczaju w wynagradzaniu podmajstrzych ciesielskich, doniesiono na podstawie przeprowadzonych dochodzeń, iż w okręgu Izby podmajstrzy ciesielscy, względnie murarscy, pobierają z reguły płacę tygodniową.

Podmajstrzych ciesielskich przyjmuje się we wszystkich prawie wypadkach tylko do przeprowadzenia oznaczonej budowy, z ukończeniem której stosunek sam przez się bywa rozwiązany. W rzadkich wypadkach przyjmuje przedsiębiorca względnie budowniczy podmajstrzych także po za sezonem budowlanym, wyznaczając im wówczas znacznie niższe wynagrodzenie, płatne jednakowoż także w odstępach tygodniowych.

IX. Ulgi cłowe na maszyny.

Poświadczeń celem uzyskania ulg celnych na maszyny, sprowadzone do własnego użytku fabrycznego z zagranicy,

wydano od 1 stycznia do 31 marca 1913 — dwa, a mianowicie:

2 maszyny dla przemysłu młynarskiego o wadze brutto Kg. 2.980.

Maszyny sprowadzono z Niemiec.

X. Certyfikaty pochodzenia.

W myśl postanowień niektórych państw zagranicznych, zaopatruje Izba wysyłane do tych państw transporty w certyfikaty pochodzenia, celem dostarczenia dowodu, że odnośny towar jest proweniencji austro-węgierskiej. Analogicznych poświadczeń żąda Turcyja na wszystkie proweniencye obce, gdyż wyroby państw bałkańskich obłożone zostały cłem 100%.

W czasie od 1 stycznia do 31 marca 1913. r., wydano świadectw na przesyłki eksportowe zawierające:

atłasowe wyroby	1
bieliznę	1
chińskie srebro	3
chustki	5
delikatesy	1
galanteryjne towary	1
jarmułki	6
jedwabne towary	1
lniane towary	1
meble gięte	2
naftę	4
płótno	4
Razem	<hr/> 30

Według państw przeznaczenia rozkładają się te wysyłki w następujący sposób:

Egipt	1
Szwajcarya	4
Turcyja (w tem Palestyna 22)	25
Razem	<hr/> 30

Waga przesyłek, dla których Izba wydała świadectwa pochodzenia, była następująca:

atłasowe wyroby	kg.	5
bielizna	„	5
chińskie srebro	„	38
chustki	„	65
delikatesy	„	8
galanteryjne towary	„	5
jarmużki	„	42
jedwabne towary	„	5
lniane towary	„	51
meble gięte	„	1.060
nafta	„	60.420
plótno	„	15
Razem		kg. 61.719

XI. Uwolnienia od podatku spożywczego.

Poświadczeń na uwolnienie soli i olejów mineralnych użytych na cele przemysłowe, od opłaty państwowego podatku spożywczego, wystawiono w czasie od 1 stycznia do 31 marca 1913. — dziewięć (9).

Zamieszczone poniżej tabele dają szczegółowy obraz ruchu uwolnień:

Wydano poświadczeń na uwolnienie		Ilość
S o l i	do wyrobu lodów cukierniczych	1
B e n z y n y	do popędu motorów	8
Razem . . .		9

Rozkładając uwolnioną sól i oleje mineralne wedle sprowadzonej ilości otrzymujemy:

R o d z a j		Miara względ. waga	Ilość
S ó l	do wyrobu lo- dów cukierni- czych	w cetna- rach	10
B e n z y n a	do popędu motorów	metry- cznych	230

XII. Certyfikaty paszportowe.

Firmom protokołowanym okręgu Izby handlowej i przemysłowej w Krakowie, wysyłającym swych agentów do Rosyi, wydano w czasie od 1 stycznia do 31 marca 1913, certyfikatów paszportowych 20.

XIII. Karty legitymacyjne dla agentów podróżujących.

Kart legitymacyjnych dla agentów podróżujących wydano w I kwartale 1913 r. 85.

Rozkładając ilość wydanych kart wedle towarów, na które zostały wydane, otrzymuje się następujący obraz:

T o w a r :	I l o ś ć :
Bławatne wyroby	18
Cukry	2
Galanteryjne towary	10
Jubilerskie wyroby	3
Kapelusze i czapki	2
Konfekcja	10
Koszykarskie wyroby	1
Do przeniesienia	46

	Z przeniesienia	46
Łokciowe towary		1
Modne towary		11
Norymberskie towary		6
Obuwie		8
Obrazy i ramy		2
Papierowe wyroby		3
Sukienne towary		4
Szczotkarskie wyroby		2
Szkło i porcelana		1
Wełniane towary		4
Zegarki		6
	Razem	94

Wedle siedziby firmy, przypada kart legitymacyjnych
na :

Kraków i okolice	60	
Białę	10	
Myślenice	1	
Nowy Sącz	4	
Podgórze	2	
Rzeszów	6	
Tarnów	10	
Wadowice	1	
	Razem	94

XIV. Koncesye.

Opinii w sprawie uzyskania koncesyi budowlanych pod
lżejszymi warunkami, po myśli rozporządzenia c. k. Na-
miestnictwa we Lwowie z dnia 22 lipca 1909 roku do
L. XV a 3403/14, wydano w czasie od 1 stycznia do 31
marca b. r. — 2. Koncesye dotyczyły przemysłu murar-
skiego, wykonywanego w powiecie kolbuszowskim i rop-
czyckim.

Nadto wydano

1 opinię w sprawie koncesyi na księgarnię w Krako-

wie oraz 3 opinie w sprawie koncesyi na biura informacyjne w Krakowie.

Z wykazanych powyżej 6-ciu opinii o koncesye, zostało przez Izbę załatwionych przychylnie 4, pozostałe zaś dwie zaopiniowano odmownie.

XV. Dyspenzy od dowodu uzdolnienia.

Opinii w kierunku udzielenia dyspenzy od złożenia formalnych świadectw na uzdolnienie w przemysłach rękodzielniczych, wydano w czasie od 1 stycznia do 31 marca 1913 — 36.

Poniżej podane tabele przedstawiają ruch opinii, wydanych w sprawie dyspens od dowodu uzdolnienia:

Przemysł:	Ilość:
bednarski	1
blacharski	1
kowalski	2
krawiecki	4
lakierniczy	1
malarski	1
masarski	5
piekarski	2
pokostniczy	1
rzeźniczy	4
stolarski	4
stelmachowski	1
studniarski	1
szcotkarski	1
szewski	5
szklarski	1
zegarmistrzowski	1
Razem	<u>36</u>

Na poszczególne powiaty przypada następująca ilość dyspens:

P o w i a t :	I l o ś ć :
białski	1
bocheński	1
chrzanowski	1
gorlicki	3
kolbuszowski	4
krakowski	3
Kraków m.	6
łańcucki	1
limanowski	1
mielecki	1
nowotarski	2
pilzneński	1
przeworski	1
ropczycki	1
tarnobrzeski	3
wielicki	5
żywiecki	1
Razem	<u>36</u>

Z wykazanej w poprzedzającej tabeli ilości dyspensz przypadają na miasta powiatowe:

M i a s t o :	I l o ś ć :
Biała	1
Bochnia	1
Chrzanów	1
Kraków	6
Łańcut	1
Mielec	1
Nowy Targ	1
Tarnobrzeg	1
Wieliczka	1
Razem	<u>14</u>

XVI. Poświadczenia cen przewozu mebli:

Oddziałom komendy żandarmeryi w Krakowie podano w 3-ch wypadkach ceny za przewóz mebli do stacyi względnie ze stacyi kolejowej. Ceny dotyczyły przewozu mebli:

W miejscowości:	Ilość poświadczeń:
Tarnów	1
Kraków	1
Podgórze	1
	<hr/>
Razem	3

XVII. Zmiany w rejestrze handlowym:

Zarejestrowano firm pojedynczych:

Jan Rayski, wyszynk, restauracya i masarnia, Nowy Targ.

Cegielnia w Sowlinach Zygmunta Marsa.

Remigiusz Wiskida, zakład fryzyerski, Kraków.

Wilhelm Diamandstein, dostawa zboża dla wojska w Rzeszowie.

Kantor wymiany i dom agencyjno-handlowy Józefa Sazdikowskiego w Krakowie.

Leisor Salpeter, wyrąb lasu w Krzadze.

Schönwetter, Reichman i Ska, tartak parowy w Świętokowej wielkiej.

Chaim Salomon Blut, Jasło, prowadz. młyna parowego w Żółkowie.

Karol Skórski starszy, rzeźnictwo i handel świn w Kańczudze.

Maurycy Finker, handel towarów korzennych, Kraków.

Jan Wolny, zakład pogrzebowy i stolarski, Kraków.

Baruch Freimann, handel towarów bławatnych, Kraków.

Jakób Rothhirsch, dzierżawa cegielni, Płaszów.

Wincenty Gawlas, wyszynk trunków w Krakowie.

Prof. O. Bujwid, zakład wyrobu surowic leczniczych, Kraków-Lubiec lub zakład szczepień leczniczo-ochronnych przeciwko wodowstrętowi w Krakowie prof. O. Bujwid.

Mojżesz Gutmann, cegielnia w Krakowie.

Józef Iwanicki, warsztat reparacyjny i handel maszyn do szycia, Kraków.

A. Piasecki, fabryka czekolady i cukrów w Krakowie.

Stefan Sieczkowski, fabryka wędlin w Krakowie.

Spółki handlowe:

Abramsohn & Zinger, handel towarów mieszanych w Jaworznie.

I. Freylich & Karmel jun., handel towarów żelaznych, Kraków.

L. & G. Kaden, Tow. akc., Kraków.

Bracia Rolnicy, handel produktów chemicznych oraz fabryka serów w Krakowie.

Fabryka produktów chemicznych „Liban“, Tow. akc. w Podgórzu.

Eckstein i Jolles, przedsiębiorstwo dostawy materiałów dla robót regulacji na Wiśle, Tarnów.

Monderer i Offen, Bochnia, wyrąb lasu i handel drzewem w Tarnawie górnej.

Młyn gospodarczy w Dębowcu, Aleksy Maslej i Sp.

Spółka dla eksportu drzewa Michnik i Banbinek w Nowym Sączu.

Schlesinger & Co. handel naczyniami emaliowanymi w Białej.

Stowarzyszenia zarobkowo-gospodarcze:

Spółka oszczędności i pożyczek w Grojcu, spółka z nieograniczoną poręką.

Kalwaryjska kooperatywna drukarnia, Kalwarya Zebrzydowska.

Spółka producentów bydła rzeźnego, trzody chlewnej, drobiu i jaj w Łoniowej.

Rolnicza spółka rybacka w Łoniowej.

Spółka oszczędności i pożyczek w Zakrzówku.

Spółka producentów bydła i trzody chlewnej w Rzochowie.

Spółka producentów bydła rzeźnego, trzody chlewnej, drobiu i jaj w Jaślanach.

Spółka oszczędności i pożyczek w Łapczycy.

Składnica i sklep kółka rolniczego w Ropczycach.

Spółka mleczarska w Futomie.

Bank polski w Krakowie.

Syndykat rolniczy, centralny organ handlowy dla Spółek, Towarzystw i Kółek rolniczych w Krakowie.

Spółka mleczarska w Ropie.

Stowarzyszenie wzajemnej poręki kredytowej przy chrześcijańskim Towarzystwie oszczędności i pożyczek w Krakowie.

Spółka kwieciarska w Rzeszowie.

Spółka kwieciarska w Trzcianie.

Składnica i sklep kółka rolniczego w Zakopanem.

Spółka ochrony i pomocy narodowej, stow. pożyczkowo-przemysłowe w Białej.

Spółka oszczędności i pożyczek w Jakóbkowicach.

Towarzystwo komercyjne w Łańcucie.

Chrześcijańska spółka pożyczek i oszczędności w Myślenicach.

Spółka mleczarska w Lipnicy.

Spółka mleczarska w Sieteszu.

XVIII. Adresy.

Władzom oraz stronom prywatnym podano w 9-ciu wypadkach zastępców, a w 39-ciu wypadkach adresy firm okręgu Izby.

Zastępstwa dotyczyły zbytu:

cementu białego,
kamaszy,
kolonialnych towarów,
palarskich artykułów,
produktów chemicznych,
szampańskich win,
szczupaków,

tekstylnych towarów,
wykłuwaczy.

Podano następujące adresy:

architektów,
beczek fabryk,
biur informacyjnych,
biur ogłoszeń,
blachy aluminiowej handlarzy,
budowniczych,
cygarniczek handlarzy,
chust kolorowych fabryk,
fotograficznych zakładów,
gazowni,
inżynierów,
jedwabiu tkalni,
jelit handlarzy,
kaletników,
kamieniarzy,
kancelaryjnych przyborów handlarzy,
knotów handlarzy,
krawców,
łańcuszków fabryk,
masarni,
maszyn rolniczych fabryk,
mebli giętych fabryk,
mięsa eksporterów,
mleczarskich artykułów fabryk,
nafty rafinerii,
obuwia fabryk,
owsa handlarzy,
pasty do obuwia fabryk,
piór gęsich handlarzy,
powozów fabryk,
produktów chemicznych fabryk,
producentów teru,
ślusarzy,

świń handlarzy,
szewców,
trzciny handlarzy,
turystycznych materiałów handlarzy,
wina handlarzy,
wstążek fabryk.

SPRAWOZDANIE

Z CZYNNOŚCI BIURA IZBY HANDLOWEJ
I PRZEMYSŁOWEJ W KRAKOWIE

ZA II. KWARTAŁ 1913 R.
(OD 1 KWIECZNIA DO 30 CZERWCA 1913 R.)

T R E Ś Ć:

- | | |
|--|--|
| I. Sprawy bieżące. | X. Uwolnienia od podatku spo-
żywczego. |
| II. Marki ochronne i wzory prze-
mysłowe. | XI. Poświadczenia dotyczące celu
importu. |
| III. Delegacye. | XII. Certyfikaty paszportowe. |
| IV. Biuro kolejowe. | XIII. Koncesye. |
| V. Opinie w sprawach handlo-
wych. | XIV. Dyspenzy od dowodu uzdol-
nienia. |
| VI. Opinie w sprawach przemy-
słowych. | XV. Poświadczenia cen przewozu
mebli. |
| VII. Telefony i telegrafy. | XVI. Zmiany w rejestrze handlo-
wym. |
| VIII. Ulgi cłowe na maszyny. | XVII. Adresy. |
| IX. Certyfikaty pochodzenia. | |

I. Sprawy bieżące.

Do dziennika podawczego wpłynęło ogółem 3.046 aktów, które pociągnęły za sobą potrzebę wysłania 3.136 pism do stron i władz.

Stałe sekcye Izby odbyły następujące posiedzenia:

4. kwietnia 1913. Komisya dla spraw koncesyjnych i osobistych.
11. kwietnia. Komisya dla spraw koncesyjnych i osobistych.
28. kwietnia. Komisya dla spraw koncesyjnych i osobistych.
5. maja. Komisya dla spraw koncesyjnych i osobistych.
9. maja. Komisya połączonych sekcji.
19. maja. Komisya dla spraw koncesyjnych i osobistych.
2. czerwca. Komisya dla spraw koncesyjnych i osobistych.
3. czerwca. Komisya dla spraw komunikacji kolejowych i wodnych.
10. czerwca. Komisya dla spraw koncesyjnych i osobistych.
20. czerwca. Komisya dla spraw koncesyjnych i osobistych.

Nadto odbyły się w Izbie w dniu 19 maja konferencya interesentów w sprawie projektu nowych przepisów jednolitych o oględzinach bydła i mięsa,

oraz w dniu 14 czerwca narada interesentów z Trzebini w sprawie projektu przebudowy dworca w Trzebini.

II. Marki ochronne i wzory przemysłowe.

Od 1. kwietnia do 30. czerwca 1913 r. zarejestrowano:

a) Marek ochronnych 50, przeznaczonych na następujące towary:

Bieliznę	1
Cukiernicze wyroby	1
Czernidła i pasty do obuwia	1
Drewniane i galanteryjne wyroby	2
Kosmetyczne artykuły	1
Kremy	2
Masło	3
Miotły ryżowe	1
Papę	1
Piwo	5
Przybory piśmienne	3
Spirytualia i marmolady	18
Środki do czyszczenia i pielęgnowania zębów	6
Tutki i bibułki do papierosów	5
Razem	50

b) Wzorów przemysłowych 6, przeznaczonych na następujące towary:

Koronkowe wstawki	1
Ławki szkolne	1
Przyrząd do wbijania gwoździ do skrzyń	1
Klozet	1
Przyrząd do zamykania kałamarzy	1
Łóżko	1
Razem	6

III. Delegacye.

Na skutek zażalenia jednej z firm spedycyjnych w Krakowie, wydelegowało Prezydyum Izby do c. k. Urzędu cłowego w Oświęcimiu celem osobistej interwencji, wice-sekretarza Dra Brunona Joseferta.

W posiedzeniu biura Centrali handlowo-politycznej w dniach od 15 — 17 kwietnia oraz w dniu 28. i 29. kwietnia wziął udział wydelegowany przez Prezydium insp. Bund, szef biura kolejowego Izby.

Celem zbadania na miejscu przedsiębiorstwa Mojżesza Laubera w Chrzanowie, starającego się o pozwolenie poboru soli fabrycznej do konserwacyi skór, wyjechał do Chrzanowa w dniu 8. maja wicesekretarz Dr. Bruno Josefert.

W posiedzeniu Wydziału uzupełniającej szkoły przemysłowej w Oświęcimie wziął udział imieniem Izby wicesekretarz Dr. Bruno Josefert.

W obradach toczących się w Izbie handlowej i przemysłowej we Lwowie nad reformą statystyki kolejowej, wziął udział insp. Bund.

W posiedzeniu Komitetu „Zentralstelle“ w sprawie handlowo-politycznej komisji m. Wiednia w dniu 30. kwietnia wzięli udział: wiceprez. Tadeusz Epstein, delegat Bernard Wachtel oraz szef biura Dr. Artur Benis.

W posiedzeniu Centrali handlowo-politycznej w dniu 28. maja wziął udział szef biura Dr. Artur Benis.

Celem przeprowadzenia studyów nad organizacją katastru przemysłowego w Izbie handlowej i przemysłowej w Wiedniu wydelegowało prezydium w dniach od 25—28 maja wicesekretarza Dra Brunona Joseferta.

W obradach komitetów specjalnych Centrali handlowo-politycznej wziął udział w dniu 20 i 22 oraz 28 i 29 maja wydelegowany przez Izbę insp. Bund.

W konferencji w Ministerstwie dla Galicyi w sprawie wniosków na Państwową Radę kolejową w posiedzeniu ankiety Wydziału krajowego w sprawie dworców w Trzebini, tudzież w posiedzeniu Komitetu „Zentralstelle“ w sprawie nowej kolejowej ordynacyi celnej, wziął udział imieniem Izby p. insp. Bund.

Izba handlowa i przemysłowa w Krakowie prowadziła w czasie od 5 kwietnia do 5 maja br. agendy kierow-

nicze handlowo-politycznej Centrali austriackich Izb handlowych oraz Centralnego Związku przemysłowców Austrii.

Imieniem Izby krakowskiej spełniał funkcje kierownika Centrali, wicesekretarz Dr Rudolf Beres.

V. Biuro kolejowe.

W pierwszym kwartale roku 1913, przeprowadziło Biuro kolejowe rewizję 15.676 listów przewozowych. W drodze reklamacji uzyskało Biuro dla stron zwrot przewoźnego w kwocie K. 9.306.77.

Oprócz wygotowanych za osobnem wynagrodzeniem obszerniejszych zestawień, udzielono 392 ustnych i pisemnych informacji taryfowych.

Pozatem wypracowało Biuro kolejowe szereg referatów w sprawach taryfowych, budowy torów przemysłowych, ulepszenia rozkładu jazdy i zniżenia dzierżawnego za place składowe na stacjach kolejowych.

Z ważniejszych, ogół kupiecki i przemysłowy obchodzących spraw, wymieniamy:

Projekt zaprowadzenia statystyki ruchu kolejowego na kolejach żelaznych.

Projekt nowej ordynacji celnej w ruchu kolejowym.

Nowe, jednolite przepisy o oględzinach bydła i mięsa.

W tych sprawach odbyły się wspólne narady w Izbie handlowej i przemysłowej we Lwowie, jakoteż w łonie wybranego przez handlowo-polityczną Centralę subkomitetu we Wiedniu, przy udziale naczelnika Biura kolejowego Izby, insp. Bunda.

Dnia 24 czerwca br. odbyła się w Wydziale krajowym we Lwowie konferencya w sprawie przebudowy i rozszerzenia dworca w Trzebini, przy równoczesnem połączeniu obydwóch istniejących tam dworców. W konferencyi tej wzięli udział imieniem Izby handlowej i przemysłowej radca Schimitzek i inspektor Józef Bund.

Na wiosenną sesję Państwowej Rady kolejowej przygotowało Biuro kolejowe imieniem Izby handlowej i przemysłowej 20 wniosków, a mianowicie:

1. wniosek o rozszerzenie i przebudowę stacji Trzebinia przy równoczesnym połączeniu obydwóch dworców,
2. wniosek o rozszerzenie i przebudowę stacji Oświęcim,
3. wniosek o przebudowę budynku stacyjnego, w szczególności o rozszerzenie hali rewizyjnej w Szczakowej,
4. wniosek o zaopatrzenie stacyj wycieczkowych Krzeszowice, Zabierzów i Mydlniki w podcienia,
5. wniosek o zaopatrzenie stacji Zakopane w telefoniczną celę automatyczną, wygodną toaletę i krzesła do przenoszenia chorych,
6. wniosek o zniesienie ramp i przejazdów kolejowych położonych w poziomie,
7. wniosek o prowadzenie wagonu 4-osioowego I/II Kl. przy nocnych pociągach osobowych Nr 18 i 19 na przestrzeni Kraków-Lwów i z powrotem,
8. wniosek o prowadzenie wagonów 4-osiowych I/II Kl. przy pociągach Nr 5 i 6 na przestrzeni Wiedeń-Lwów i z powrotem,
9. wniosek o skrócenie czasu jazdy między Krakowem a Zakopanem,
10. wniosek o prowadzenie pociągu pospiesznego Nr 6101 między Zakopanem a Krakowem także w miesiącach zimowych: grudzień, styczeń i luty,
11. wniosek o prowadzenie wagonu III Kl. między Granicą a Warszawą przy pociągu pospiesznym Nr 2, w połączeniu z pociągiem Nr 104, odchodzącym z Krakowa o 10³⁵ wieczór,
12. wniosek o stworzenie połączenia od pociągu Nr 1511, wychodzącego z Jasła o godzinie 8⁵⁰ do nocnego pociągu pospiesznego Nr 8 w Rzeszowie o godzinie 9⁵⁰,
13. wniosek o stworzenie połączenia od pociągu Nr 1225, kursującego tylko do Jasła, do pociągu Nr 1311, wychodzącego z Sanoka, a w odwrotnym kierunku od pociągu Nr 1240 do pociągu Nr 1228 między Sanokiem a Jasłem,
14. wniosek o prowadzenie pociągu Nr 44/B między Krakowem (odj. 2⁴⁸ pop.) a Trzebiną przez cały rok,

15. wniosek o prowadzenie pociągu osobowego Nr 27, (odjazd z Krakowa 5⁴⁰ pop.) kursującego tylko do Łańcuta aż do Jarosławia,
16. wniosek o zniżenie taryfy na przewóz ropy z Nadwórnej do rafinerii podkarpackich w stosunku istniejącego zniżenia z Borysławia do tychże rafinerii,
17. wniosek o rychłą wymianę przestarzałych wag kolejowych na pogranicznych stacjach cłowych,
18. wniosek o zniesienie przedłużenia terminu dostawy dla przesyłek tranzytowych Kraków, lub przeznaczonych do Krakowa,
19. wniosek o zrównanie należytości za przystawianie wagonów na torach przemysłowych kolei lokalnych do wysokości kosztów tych na głównych liniach, wzgl. do wysokości własnych kosztów kolei,
20. wniosek o rychłe załatwienie rozliczeń i reklamacji w obrocie z kolejami rosyjskimi.

Wnioski te łącznie z wnioskami innych delegatów galicyjskich, były przedmiotem narady w c. k. Ministerstwie dla Galicyi w dniu 23 czerwca br.

W konferencji tej wziął udział imieniem Izby handlowej i przemysłowej oprócz członków Rady kolejowej także inspektor Józef Bund.

Z wniosków tych zostały w myśl oświadczeń zastępców kolei uwzględnione:

- ad 1).* W sprawie dworca kolejowego w Trzebini, wskazali zastępcy Rządu na gotowy projekt, nad którym obradowała w dniu 23 bm. konferencya interesentów w Wydziale krajowym.
- ad 2).* Przebudowa dworca kolejowego w Oświęcimiu, ma być rozpoczętą najpóźniej w r. 1914. Na razie przystąpi kolej do rozszerzenia hali dla wychodźców i robotników sezonowych.
- ad 3).* Przebudowę budynku stacyjnego i rozszerzenie hali rewizyjnej w Szczakowej, uznano za konieczne. Na ten cel zostanie wstawiony do budżetu potrzebny kredyt.
- ad 4).* W interesie ruchu wycieczkowego będą stacje

- w Krzeszowicach i Zabierzowie zaopatrzone w podcienia, przystanek Mydlniki będzie wogóle rozszerzony.
- ad 5).* Dworzec kolejowy w Zakopanem otrzyma telefon toaletę i krzesła do przenoszenia chorych.
- ad 7) i 8).* Przy nocnych pociągach osobowych Nr 18 i 19 między Krakowem a Lwowem, oraz przy pociągach pospiesznych Nr 5 i 6 między Lwowem a Wiedniem, mają być wprowadzone wozy 4-osiove.
- ad 10).* Powrotny pociąg pospieszny z Zakopanego do Krakowa, prowadzony będzie we wszystkie niedziele i dni świąteczne w ciągu miesięcy grudnia, stycznia i lutego, o ile Dyrekcyja kolei sprawą tą przychylnie się zajmie, a Wydział krajowy, jako właściciel kolei lokalnej Chabówka-Zakopane, zgody swej nie odmówi.
- ad 11).* O prowadzenie wagonu III Kl. między Granicą a Warszawą przy pociągu pospiesznym Nr 2, w połączeniu z pociągiem Nr 104, odchodzącym z Krakowa o godzinie 10³⁵ wieczór, podjęte będą pertraktacye ze Zarządem kolei rosyjskich.
- ad 13).* Stworzenie połączenia od pociągu Nr 1225 do pociągu Nr 1311 wzgl. od pociągu Nr 1240 do pociągu Nr 1228 między Jasłem a Sanokiem i z powrotem, wzięte będzie pod rozważę.
- ad 16).* Wniosek o zniżenie taryfy na przewóz ropy z Nadwórnej do rafinerji podkarpackich, przyjęto. Wysockość zniżki jest przedmiotem pertraktacyi.
- ad 17).* Do żądania o rychłą wymianę przestarzałych wag na pogranicznych stacyach cłowych, przychyliła się Rada kolejowa. Wagi te będą w krótkim czasie wymienione.
- ad 18).* Dodatkowy termin dostawy dla przesyłek tranzytowych Kraków, zostanie zniesiony z chwilą oddania do użytku nowego dworca towarowego, z początkiem września br.

Dla przesyłek całowozowych Kraków loco, zniży kolej równocześnie przedłużenie to do 48 godzin, a zniesie go w zupełności dla przesyłek drobnych.

ad 19). Należytości za przystawianie wozów na torach przemysłowych kolei lokalnych, mają być zniżone.

ad 20). O rychłe załatwienie rozliczeń i reklamacji w obrocie z kolejami rosyjskimi, podjęte będą pertraktacje ze Zarządem tych kolei.

V. Opinie w sprawach handlowych.

L. 4556.

Na zapytanie Sądu powiatowego w Rzeszowie o podanie dopuszczalnego procentu jaj zepsutych przy transporcie z Rzeszowa do Hagen w Westfalii, doniosła Izba na podstawie przeprowadzonych dochodzeń, iż w zasadzie sprzedaje się jaja do Westfalii oraz prowincyi nadreńskich bez rabatu. Wedle doniesienia kilku poważnych eksporterów jaj tutejszego okręgu, miała się jednak wyrobić powszechna praktyka, wedle której przy tych transportach dopuszczalną jest na 1440 sztuk, ilość 40 stu jaj zepsutych. Przy takim procencie przyjmuje się jeszcze towar jako średniej jakości.

VI. Opinie w sprawach przemysłowych.

L. 5462.

Starostwu w Gorlicach odpowiedziała Izba, iż jakkolwiek w zasadzie przychylną jest dążeniu do skrócenia godzin policyjnych przy wyszynku napojów spirytusowych, to jednak lokalne uregulowanie tej tak doniosłej ze względów społecznych sprawy nie przyniesie pożądanego rezultatu i natrafi niewątpliwie na trudności. Akcja zmierzająca ku ograniczeniu opilstwa, może liczyć na powodzenie tylko wtenczas, jeżeli zostanie skierowaną ku jednolitemu uregulowaniu sprawy w całym kraju.

L. 3597.

W sprawie wykluczenia kupca Z. H. w Bieczu od sprzedaży czapek na targach w Jaśle wydała Izba c. k. Namiestnictwu opinię, iż odnośnie zarządzenie Starostwa

w Jaśle nie jest uzasadnionem w postanowieniach §§ 66. i 67. ust. przemysłowej. Z aktów, a w szczególności z relacji Magistratu m. Jasła wynika, iż rekurent sprzedaje na targach czapki futrzane i sukienne, służące do zaspokojenia zwykłych potrzeb szerokich warstw ludności, które jako takie winny być podporządkowane pod artykuły codziennego użytku, wspomniane w zacytowanych wyżej paragrafach ustawy przemysłowej.

L. 4412.

Na zapytanie Starostwa w Podgórzu z dnia 7. maja L. 11763 oświadczyła Izba, iż karta przemysłowa opiewająca na kowalstwo, uprawnia do przyjmowania zamówień na wyrób wózków resorowych i powozów pod warunkiem, że te roboty, które nie wchodzą w zakres rękodzielniczego przemysłu kowalskiego, powierzone zostaną do wykonania odnośnym uprawnionym majstrom. Za powyższem stanowiskiem Izby przemawia okoliczność, iż na wyrób wózków i powozów składają się w przeważnej mierze także roboty kowalskie.

L. 4561.

Na zapytanie Magistratu miasta Krakowa w sprawie charakteru przemysłowego wywoływania i kopiowania klisz fotograficznych, oświadczyła Izba, iż przemysł powyższy zaliczyć należy do kategorii przemysłów wolnych.

W tej mierze powołała się Izba na opinię, wydaną c. k. Namiestnictwu we Lwowie pod dniem 16. grudnia 1912 do L. 9703 wedle której karta przemysłowa, opiewająca na handel aparatów i przyborów fotograficznych nie uprawnia temsamem do trudnienia się wywoływaniem i kopiowaniem klisz fotograficznych w sposób zarobkowy, czyli że przemysłowcy, posiadający tylko kartę przemysłową na sprzedaż aparatów i przyborów fotograficznych, nie są uprawnieni do wykonywania w mowie będących robót w sposób zarobkowy, bez osobnego zgłoszenia przemysłu wywoływania i kopiowania zdjęć amatorskich, jako przemysłu wolnego.

L. 4825.

Na zapytanie Izby handlowej i przemysłowej w Opawie w sprawie uprawnienia przemysłowego handlarzy wyrobów masarskich do sprzedaży i podawania w swym lokalu kiełbas gorących na chlebie z domieszką musztardy lub chrzanu, które to artykuły na miejscu skonsumowane zostają, oświadczyła Izba, iż tego rodzaju czynności podpadają pod uprawnienia koncesyjonowanego przemysłu gospodniego.

L. 4844.

Na odezwę c. k. Starostwa w Grybowie z dnia 17. V. L. 11497. oświadczyła Izba, iż piwa cieszyńskie zaliczyć należy do piw zagranicznych w przeciwstawieniu do piwa krajowego, chronionego dawniej przez przepisy propinacyjne.

VII. Telefony i telegrafy.

Pismem z dnia 5 maja 1913. L.: 52789/XII. zawiadomiła c. k. Dyrekcyja poczt i telegrafów o ukończeniu budowy linii telefonicznej Rzeszów-Głogów-Kolbuszowa, nadmieniając, iż nowa ta linia mogłaby być oddaną do powszechnego użytku prywatnego tylko pod warunkiem, jeżeli strony interesowane zwrócą pewną część kosztów, wyłożonych przez skarż państwa.

W odpowiedzi wystosowanej do c. k. Dyrekcyi poczt i telegrafów we Lwowie wyraziła Izba zapatrywanie, iż przynajmniej publiczne mownice telefoniczne w miejscowościach przeciętych nową linią, winny być otworzone bez udziału stron interesowanych. Nowa linia telefoniczna z Rzeszowa przez Głogów, Kolbuszowę i Majdan do Baranowa zbudowaną została wyłącznie dla celów państwowych i najracjonalniejszym sposobem przerzucenia części kosztów na strony interesowane byłoby — zdaniem Izby — rychłe otwarcie mownic w wymienionych wyżej miejscowościach, w których Zarząd pocztowy mógłby pobierać należności za używanie telefonów. Ten punkt widzenia poleciła Izba uwadze c. k. Dyrekcyi poczt i telegrafów, zwa-

szcza, iż powiaty i miasta przecięte nową komunikacją telefoniczną z trudem tylko dałyby się nakłonić do nieznacznego udziału w kosztach budowy, nie zostającego w żadnym stosunku do ogólnego wydatku Administracji pocztowej. Izba handlowa i przemysłowa czyni tedy wniosek na otwarcie publicznych mownic telefonicznych w miejscowościach wyżej wymienionych. Na skutek odpowiedzi ze strony c. k. Dyrekcji poczt i telegrafów, iż sprawa zwolnienia stron interesowanych od świadczeń pieniężnych może być zadecydowaną tylko w c. k. Ministerstwie handlu, zwróciła się Izba z wnioskiem identycznej treści do c. k. Ministerstwa handlu.

Ponadto oświadczyła się Izba za zaprowadzeniem służby telegraficznej przy c. k. Urzędzie pocztowym w Szaflarach, w Lisiej Górze i Zawoi; za przyjmowaniem listów telegraficznych w c. k. Urzędzie pocztowym i telegraficznym w Żywcu, tudzież za wprowadzeniem całodziennej i całonocnej służby telegraficznej przez cały rok w c. k. Urzędzie pocztowym Zakopane.

VIII. Ulgi cłowe na maszyny.

Poświadczeń celem uzyskania ulg celnych na maszyny, sprowadzone do własnego użytku fabrycznego z zagranicy, wydano od 1 kwietnia do 30 czerwca 1913 — ośm, a mianowicie na:

2 maszyny dla przędzalni bawełny o wadze brutto Kg. 828.

1 maszynę do polerowania oraz

2 kłębiarki dla przędzalni lnu i konopi o wadze brutto Kg. 9010.

3 maszyny walcowe dla przemysłu młynarskiego o wadze brutto Kg. 6350.

Maszyny sprowadzono z Niemiec.

IX. Certyfikaty pochodzenia.

W myśl postanowień niektórych państw zagranicznych, zaopatruje Izba wysyłane do tych państw transporty w cer-

tyfikaty pochodzenia, celem dostarczenia dowodu, że odnośny towar jest proveniencji austro-węgierskiej. Analogicznych poświadczeń żąda Turcyja na wszystkie proveniencye obce, gdyż wyroby państw bałkańskich obłożone zostały cłem 100%.

W czasie od 1 kwietnia do 30 czerwca 1913 r., wydano świadectw na przesyłki eksportowe zawierające:

gwoździe do kufrów	2
kapelusze	2
meble gięte	11
pierze	1
węgle	5
Razem	<u>21</u>

Według państw przeznaczenia rozkładają się te wysyłki w następujący sposób:

Egipt	1
Rumunia	5
Szwajcarya	4
Turcyja (w tem Palestyna 8)	11
Razem	<u>21</u>

Waga przesyłek, dla których Izba wydała świadectwa pochodzenia, były następujące:

gwoździe do kufrów	Kg.	285
kapelusze	„	100
meble gięte	„	5.391
pierze	„	20
węgiel	„	75.600
Razem	Kg.	<u>81.396</u>

X. Uwolnienie od podatku spożywczego.

Poświadczeń na uwolnienie soli i olejów mineralnych użytych na cele przemysłowe, od opłaty państwowego podatku spożywczego, wystawiono w czasie od 1 kwietnia do 30 czerwca 1913 — siedmnaście (17).

Zamieszczone poniżej tabele dają szczegółowy obraz ruchu uwolnień:

Wydano poświadczeń na uwolnienie		Ilość
S o l i	do wyrobu lodów cukierniczych	6
S o l i	do konserwowania skór surowych	3
B e n z y n y	do popędu motorów	8
Razem . . .		17

Rozkładając uwolnioną sól i oleje mineralne wedle sprowadzonej ilości otrzymujemy:

R o d z a j		miara względ. waga	Ilość
S ó l	do wyrobu lodów cukierniczych	w cetnarach metrycznych	90
S ó l	do konserwowania skór surowych		110
B e n z y n a	do popędu motorów		1025

XI. Poświadczenia dotyczące celu importu.

(Verwendungsnachweis).

Poświadczeń dotyczących celu importu (Verwendungsnachweis) na towary przywiezione do Austrii, wystawiono od 1 kwietnia do 30 czerwca 1913 — 5.

Poświadczenia te dotyczyły 5 wagonów węgla kostnego, sprowadzonych z Rosji do wyrobu nawozów sztucznych, o wadze 50.000 kg.

XII. Certyfikaty paszportowe.

Firmom protokołowanym okręgu Izby handlowej i przemysłowej w Krakowie, wysyłającym swych agentów do Rosji wydano w czasie od 1 kwietnia do 30 czerwca 1913 certyfikatów paszportowych 23.

XIII. Koncesye.

Opinii w sprawie uzyskania koncesyi budowlanych pod lżejszymi warunkami, po myśli rozporządzenia c. k. Namiestnictwa we Lwowie z dnia 22. lipca 1909 roku do L. XV a 3403/14, wydano w czasie od 1. kwietnia do 30. czerwca 1913 — 22. Koncesye te dotyczyły przemysłu:

murarskiego	15
studniarskiego	4
ciesielskiego	2
kamieniarskiego	1
Razem	22

Według powiatów rozkładają się te koncesye w następujący sposób:

Powiat:	Ilość:
białski	3
chrzanowski	7
gorlicki	1
grybowski	1
Do przeniesienia	12

	Z przeniesienia .	12
jasielski		1
krakowski		2
kolbuszowski		1
niski		1
nowosądecki		1
ropczycki		1
rzeszowski		1
tarnobrzeski		2
	Razem .	<u>22</u>

Nadto wydano:

2 opinie w sprawie koncesyi na księgarnie w Krakowie,

2 opinie w sprawie koncesyi na biuro informacyjne o stosunkach kredytowych kupców w Krakowie.

Z wykazanych powyżej 22 opinii o koncesye, zostało przez Izbę załatwionych przychylnie 12, resztę zaś t. j. 10 opinii zaopiniowano odmownie.

XIV. Dyspenzy od dowodu uzdolnienia.

Opinii w kierunku udzielenia dyspenz od złożenia formalnych świadectw na uzdolnienie w przemysłach rękodzielniczych, wydano w czasie od 1. kwietnia do 30. czerwca 1913—47, z których 41 załatwiono przychylnie, zaś 6 odmownie.

Poniżej podane tabele przedstawiają ruch opinii, wydanych w sprawie dyspenz od dowodu uzdolnienia:

Przemysł:	Ilość:
brukarski	1
blacharski	1
cholewkarski	2
introligatorski	1
instalatorski	1
kaflarski	2
kowalski	4
	Do przeniesienia .
	<u>12</u>

	Z przeniesienia	12
krawiecki		4
malarski		1
masarski		3
mechaniczny		1
piekarski		2
piernikarski		1
rzeźniczy		5
ślusarski		1
stolarski		2
szewski		8
szklarski		2
techniczno-dentystyczny		3
wyrób wody sodowej		1
zegarmistrzowski		1
	Razem	<u>47</u>

Na poszczególne powiaty przypada następująca ilość dyspenz:

Powiat:	Ilość:
bocheński	3
brzeski	1
dąbrowski	1
gorlicki	4
grybowski	1
jasielski	3
kolbuszowski	1
Kraków, miasto	9
łańcucki	1
mielecki	2
niski	1
nowotarski	2
podgórski	2
przeworski	2
ropczycki	2
	Do przeniesienia
	<u>35</u>

	Z przeniesienia .	35
rzeszowski		1
tarnobrzeski		3
tarnowski		5
wielicki		1
żywiecki		2
	Razem .	<u>47</u>

Z wykazanej w poprzedzającej tabeli ilości dyspensz przypadają na miasta powiatowe:

Miasto:	Ilość:	
Gorlice	2	
Jasło	3	
Kraków	9	
Mielec	1	
Nowy Sącz	1	
Podgórze	1	
Ropczyce	1	
Rzeszów	1	
Tarnów	4	
Wieliczka	1	
	Razem .	<u>24</u>

XV. Poświadczenia cen przewozu mebli.

Oddziałom komendy żandarmeryi w Krakowie podano w 15-stu wypadkach ceny za przewóz mebli do stacyi względnie ze stacyi kolejowej. Ceny dotyczyły przewozu mebli:

W miejscowości:	Ilość poświadczeń:	
Biała	1	
Bochnia	1	
Brzesko	1	
Chrzanów	1	
Jasło	1	
Kraków	5	
	Do przeniesienia .	<u>10</u>

	Z przeniesienia .	10
Nowy Sącz		1
Podgórze		1
Strzyżów		1
Wadowice		2
	Razem .	<u>15</u>

XVI. Zmiany w rejestrze handlowym.
Zarejestrowano następujące firmy pojedyncze:

- Maksymilian Bauer, kantyna w Krakowie.
- Pierwsza elektro-mechaniczna piekarnia „Sport“ w Krakowie, Bolesław Broszkiewicz.
- Aleksander Grabowski, elektro-motorowa fabryka wyrobów masarskich w Krakowie.
- Alfons Menšík, handel towarów mieszanych w Krakowie.
- Rudolf Popper, inżynier, przedsiębiorstwo dla oświetlenia elektrycznego i przenoszenia siły, w Krakowie.
- Izak Wikler, handel towarów płóciennych w Krakowie.
- Władysław Wurm, podawanie potraw i wyszynk piwa w Majdanie kolbuszowskim.
- Rudolf Schmidt, Fabryka armatur w Wadowicach.
- J. Weindling, handel farb, perfumeryi i artykułów sportowych w Krakowie.
- Natan Stein, handel żelaza, wapna, cementu i t. d. w Jaśle.
- Dr. Fryderyk Pordes, inżynier. Urządzenia wodociągów i kanalizacyi w Nowym Sączu.
- Hersch Silber starszy, handel gruntami w Rzeszowie.
- Józef Chruściel, restauracya i szynkarstwo w Tarnobrzegu.
- Witold Uznański, gorzelnia rolnicza w Rzeszowie.
- Izaak Spatz, sprzedaż palonych napojów spirytusowych w Leżajsku.
- Chaim Rappaport, rzeźnictwo i dzierżawa podatku konsumcyjnego w Kolbuszowej.
- Marek Adieren, dzierżawa apteki w Korczyni.
- Dawid Tannenbaum, skład wódek i piwa w Łańcucie.

Stanisław Wiejowski, wyszynk trunków spirytusowych w Kołaczycach.

Spółki handlowe:

Bracia Wrońscy, parowa fabryka cegieł i dachówek w Gorlicach.

M. Haber & Kornitzer, handel drzewny w Rzeszowie.

Leon Stöger, wyrąb lasu i handel progami kolejowymi, Wadowice.

Bracia Horowitz, handel sukna i gotowych ubrań w Rzeszowie.

Józef Schmindling i Ska, prowadzenie młyna motorowego w Jaśle.

Cegielnia pierścieniowa Stein i Kurz, w Bieczu.

Wacław Kondr i Gronner, Browar parowy w Myślenicach.

Spółki z ograniczoną odpowiedzialnością:

Pierwsze żywieckie samochodowe przedsiębiorstwo przevozowe „Auto“ spółka z ogran. poręką, w Żywcu.

Towarzystwa akcyjne.

Schrauben- und Schmiedewaren-Fabrik A. G. Brevillier & Co. und A. Urban & Söhne, w Żywcu.

Stowarzyszenia zarobkowe i gospodarcze.

Spółka oszczędności i pożyczek w Siemieniu.

„	„	„	„	w Bodzanowie.
„	„	„	„	w Białostrzegach koło Łańcuta,
„	„	„	„	w Przyborowie.
„	„	„	„	w Lubatowej.
„	„	„	„	w Szczyrku.
„	„	„	„	w Łękawicy.
„	„	„	„	w Brzozowej k. Gromnika.

Spółka rolnicza w Brzeziu.

- Spółka mleczarska w Krzywance.
 „ „ w Machówku.
 Spółka szewców w Jaśle.
 Katolicka spółka owocarska w Łańcucie.
 Spółka naftowa w Siarach.
 Spółka handlowa w Szczawnicy.
 Kasa zaliczkowa w Białzowej.
 Spółka rolniczo-handlowa „Podhale“ w Nowym Targu.
 Towarzystwo dla handlu i przemysłu w Gorlicach.
 „Plon“ rolnicza spółka handlowa w Tarnowie.
 Spółka producentów bydła rzeźnego, trzody chlewnej,
 drobiu i jaj w Łusnej.
 Warsztaty krakowskie w Krakowie.

XVII. Adresy.

Władzom oraz stronom prywatnym podano w 5-ciu wypadkach adresy zastępców, a w 21 wypadkach adresy firm okręgu Izby.

Zastępstwa dotyczyły zbytu:

- kasetek,
- kolonialnych towarów,
- produktów mącznych,
- syfonów na wodę sodową,
- wody gorzkiej.

Podano następujące adresy:

- aptek,
- bednarzy,
- biczysk handlarzy,
- biur informacyjnych,
- dziczyzny handlarzy,
- grzebieni fabryk,
- hut cynkowych,
- jelit handlarzy,
- konwserw fabryk,
- masła handlarzy,
- mebli handlarzy,

miotół ryżowych fabryk,
młynarzy,
nasion handlarzy,
nierogaczny handlarzy,
prochu fabryk,
rzeźbiarzy,
skór szewskich handlarzy,
sukna fabryk,
świec woskowych fabryk,
szypulek handlarzy.

SPRAWOZDANIE

Z CZYNNOŚCI BIURA IZBY HANDLOWEJ
I PRZEMYSŁOWEJ W KRAKOWIE

ZA III. KWARTAŁ 1913 R.

(OD 1 LIPCA DO 31 WRZEŚNIA 1913 R.)

TREŚĆ:

- | | |
|---|--|
| I. Sprawy bieżące. | XI. Uwolnienia od podatku spożywczego. |
| II. Marki ochronne i wzory przemysłowe. | XII. Poświadczenia dotyczące celu importu. |
| III. Delegacye. | XIII. Certyfikaty paszportowe. |
| IV. Biuro kolejowe. | XIV. Koncesye. |
| V. Opinie w sprawach przemysłowych. | XV. Dyspenzy od dowodu uzdolnienia. |
| VI. Opinie w sprawach handlowych. | XVI. Poświadczenia cen przewozu mebli. |
| VII. Telefony. | XVII. Zmiany w rejestrze firm handlowych. |
| VIII. Ulgi cłowe. | XVIII. Adresy. |
| IX. Certyfikaty pochodzenia. | |
| X. Karty legitymacyjne dla podróżujących agentów. | |

I. Sprawy bieżące.

Do dziennika podawczego wpłynęło ogółem 3014 aktów, które pociągnęły za sobą potrzebę wysłania 2691 pism do stron i władz.

Stałe sekcye Izby odbyły następujące posiedzenia :

12 lipca 1913. Komisya dla spraw koncesyjnych i osobistych.

15 lipca 1913. Komisya dla spraw koncesyjnych i osobistych.

21 lipca 1913. Komisya dla spraw koncesyjnych i osobistych.

28 lipca 1913. Komisya dla spraw koncesyjnych i osobistych.

10 września 1913. Komisya dla spraw koncesyjnych i osobistych.

15 września 1913. Komisya dla spraw koncesyjnych i osobistych.

II. Marki ochronne i wzory przemysłowe.

Od 1. lipca do 31. września zarejestrowano :

a) Marek ochronnych 20, przeznaczonych na następujące towary :

Chemiczne wyroby	2
Cukier	1
Drewniane i galanteryjne wyroby	3
Kilimy	1
Kosmetyczne artykuły	1
Kowalskie wyroby	2
Lakiery	2
Lecznicze środki	1
Masło	1

Do przeniesienia 14

	Z przeniesienia	14
Nabiał		2
Piwo		1
Spirytualia i marmolady		3
	Razem	20

b) Wzorów przemysłowych 5, przeznaczonych na następujące towary:

Kamgarn prążkowany	1	
Kołycki i łózka żelazne	1	
Ścieki podłogowe	2	
Wentyle spustowe	1	
	Razem	5

III. Delegacye.

W obradach politycznej komisji reambulacyjnej i wywłaszczeniowej z powodu projektowanego położenia toru dowozowego firmy H. Kulka i Ska na stacyi w Krzeszowicach, jakoteż z powodu projektowanej części kolei lokalnej Rzeszów-Nisko, wziął udział wydelegowany przez prezydyum Izby inspektor Józef Bund.

Celem przygotowania robót do statystyki przemysłowej oraz przeprowadzenia studyów nad reorganizacją katastru przemysłowego wydelegowało prezydyum Izby do Pragi, Liberca i Wiednia Dra Brunona Joseferta, wicesekretarza Izby.

IV. Biuro kolejowe.

Mimo ogólnej stagnacji i spowodowanego przez nią znacznego zmniejszenia się ruchu kolejowego w kraju, czynności biura reklamacyjnego znacznie się podniosły.

W trzecim kwartale 1913 r. przeprowadziło biuro kolejowe rewizyę 8742 listów przewozowych. W drodze reklamacji uzyskano dla stron zwrot przewoźnego w kwocie K 5701·25 hal.

Oprócz wygotowanych za osobnem wynagrodzeniem

obszernych zestawień udzielono 320 ustnych i pisemnych informacji taryfowych.

Przechodząc do czynności Biura kolejowego w ubiegłym czasokresie, należy wspomnieć o wnioskach, zgłoszonych na wiosennej sesji państwowej Rady kolejowej.

Pierwsze miejsce zajmują starania o przebudowę wzgl. rozszerzenie dworców kolejowych w Oświęcimie i w Trzebini.

Plany szczegółowe przebudowy i rozszerzenia dworca w Oświęcimie są już gotowe i jest nadzieja, że budowa rozpocznie się w r. 1914.

W sprawie przebudowy dworca w Trzebini nastąpił o tyle zwrot pomysłu, że udało się Izbie zainteresować tą sprawą i Wydział krajowy. Zgodnie z wnioskiem Izby i życzeniami Wydziału powiatowego, gminy i interesentów wypracowuje się obecnie plany przetokowni od strony Krakowa. Przy dalszej wspólnej pracy z Wydziałem powiatowym w Chrzanowie, który się też gorąco tą sprawą zajmuje, uda się przebudowę dworca przeprowadzić po myśli życzeń interesentów i osiadłego w Trzebini i okolicy wielkiego przemysłu.

Również w sprawie polepszenia rozkładu jazdy wnioski Izby uwieńczone zostały pomyslnym rezultatem. Starania o stworzenie połączenia od pociągu nr. 1225, wychodzącego z Krakowa o 5.40 popołudniu i kursującego przez Tarnów-Stróżę tylko do Jasła, do pociągu nr. 1311, wychodzącego z Sanoka o 2.13 w nocy do Lwowa, a w odwrotnym kierunku od pociągu nr. 1240 do pociągu nr. 1228 między Sanokiem a Jasłem, znalazły uwzględnienie. Pociągi te będą na stałe zaprowadzone od 15 czerwca 1914 r.

Uzyskano w ten sposób wygodne połączenie do miejsc kąpielowych podkarpackich tak z Krakowa jak i ze wscho-dniej Galicyi.

Podobnie osiągnęli zastępcy Izby ulepszenie rozkładu jazdy na linii Biała-Kalwarya. Pociągi nr. 2311 i 2320 będą bowiem od 1 maja przyszłego roku kursowały zamiast jak

dotychczas między Kalwaryą a Wadowicami, między Kalwaryą a Andrychowem.

Dalsze sukcesy uzyskali delegaci Izby:

w sprawie budowy podcieni w stacyach wycieczkowych,
w sprawie wyposażenia dworca w Zakopanem w toaletę, telefon i krzesło dla chorych,

w sprawie prowadzenia bezpośredniego wagonu III klasy przy pociągu nr. 4 z Krakowa do Warszawy,

wreszcie w sprawie obniżenia przewoźnego na ropę, sprowadzaną z Nadwórny do rafinerii podkarpackich i

w sprawie zniesienia istniejącego od kilku lat dodatku do terminu dostawy dla towarów przeznaczonych do stacji na linii Oświęcim-Podgórze-Płaszów i do Krakowa, jakoteż tranzytujących te stacje.

Z większych prac Biura kolejowego wspomnieć należy o udziale naczelnika biura w konferencyach w sprawie zmiany ustawy o oględzinach bydła i mięsa.

Sprawa to wielkiej doniosłości dla wywozu bydła i mięsa w Galicyi. Starania Izby, ażeby żywotne interesa kraju znalazły uwzględnienie w projektowanych jednolitych przepisach, zostały uwieńczone pełnym skutkiem.

Dalsza ważna sprawa, o której należy wspomnieć, to sprawa nowej ordynacji celnej. I w tej sprawie współdziałało Biuro kolejowe, starając się przeprowadzić wszystkie życzenia interesentów.

Handlowo-polityczna Centrala wybrała kierownika Biura kolejowego wraz z delegatem Izby w Libercu referentami w sprawie zmiany międzynarodowej umowy o przewóz towarów. Wypracowany wspólnie z delegatem Izby w Libercu referat, został przyjęty w subkomitecie i będzie substratem obrad najbliższego posiedzenia handlowo-politycznej Centrali.

Podwyższenie kolejowych należyłości ubocznych mimo sprzeciwu wielu stron, weszło w życie z dniem 1 listopada br.

Pocieszającym jest fakt, że podwyższenie nie jest tak znaczne, jak początkowo zamierzały Zarządy kolejowe i że

z tych dochodów będą pokryte koszta statystyki kolejowego ruchu towarowego, tak pożądaney przez wszystkie interesowane koła kraju.

W miesiącu wrześniu naczelnik Biura wziął udział w komisji reambulacyjnej projektowanej kolei lokalnej Rzeszów-Nisko.

Projekt ten nie daje powodu do szczególnych życzeń. Delegat Izby ograniczył się przeto tylko do obrony interesów miasta Głogowa i Kolbuszowej co do usytuowania stacyi, wyposażenia tychże i budowy dojazdów.

W miesiącu października odbyła się też rewizya trasy waryanty projektowanej kolei lokalnej z Wieliczki do Myślenic względnie do Mszany dolnej.

Sprawa ta ma doniosłe znaczenie dla Krakowa, a tem samem i dla Izby.

Projekt z roku 1908 został o tyle zmieniony, że stacya Wieliczka nie będzie stacyą czołową, lecz przejściową i że część linii biegnąca wzdłuż Raby została przełożoną na podstawie doświadczeń poczynionych podczas wylewów ostatnich lat.

Kolej lokalna Wieliczka-Myślenice-Mszana dolna skróci oddalenie do Zakopanego o 29, do Nowego Sącza o 30 klm i uczyni zbytecznymi przy pociągach do Zakopanego zatrzymania w Płaszowie i w Sucheju, z powodu zmiany maszyn wzgl. kierunku jazdy.

Odbyła się też komisya reambulacyjna w Mydlnikach w sprawie projektowanej stacyi dla krzyżowania i wymijania pociągów.

Przy komisji oświadczyła się Izba przeciw złączonemu z budową tej wymijalni zniesieniu dotychczasowego przystanku osobowego, istniejącego od lat 15, a cieszącego się znaczną frekwencyą tak robotników zatrudnionych w sąsiednich fabrykach jakoteż wycieczkowców i turystów.

Wreszcie wspomnieć należy, że c. k. Dyrekcyja budowy dróg wodnych we Wiedniu, zwróciła się przez swego delegata, a następnie przez tutejszą Ekspozyturę do Izby

o opinię w sprawie rozmiarów i urządzeń przyszłego portu kanałowego w Krakowie.

Ze względu na wielką doniosłość tej sprawy dla całej sieci kanałowej, a w szczególności dla miasta Krakowa, poleciło Prezydyum Izby Biuru kolejowemu zebranie dokładnych dat statystycznych ruchu towarowego pięciu dworców, obsługujących obszar wielkiego Krakowa, poza tem dat o ruchu tranzytowym.

Izba, wychodząc ze założenia, że ustawa z dnia 11-go czerwca 1901 r. Dz. u. p. nr. 66 winna być w całej pełni przeprowadzoną, żąda zaprojektowania portu w takich rozmiarach, aby mógł sprostać ruchowi spodziewanemu po otwarciu całej sieci kanałowej.

Na jesienną sesję Rady kolejowej przygotowało Biuro kolejowe imieniem Izby 9 wniosków, a mianowicie:

1. wniosek o rozszerzenie i przebudowę stacji Oświęcim i Trzebinia.

2. wniosek o prowadzenie pociągu nr. 2311 z Kęt do Kalwaryi, a pociągu nr. 2320 z Kalwaryi aż do Kęt, zamiast z Andrychowa do Kalwaryi i z Kalwaryi do Andrychowa.

3. wniosek o stworzenie połączenia od pociągu nr. 1216, przychodzącego do Stróż o godzinie 9 minut 54 wieczór, do nocnego pociągu pospiesznego nr. 8 w Tarnowie o godzinie 11 min. 24.

4. wniosek o skrócenie czasu jazdy między Krakowem a Zakopanem.

5. wniosek o prowadzenie wagonów 4 osiowych I i II klasy przy pociągach pospiesznych nr. 5 i 6 na przestrzeni Wiedeń-Lwów i z powrotem jakoteż przy pociągu pospiesznym nr. 104 na przestrzeni Kraków-Wiedeń i przy nocnych pociągach osobowych nr. 18 i 19 na przestrzeni Kraków-Lwów i z powrotem.

Wniosek o sprawienie większej ilości lor 4-osiowych dla przewozu przedmiotów ponad 10 m. długich i przekazanie odpowiedniej ilości tych wagonów poszczególnym Dyrekcjom.

7. Wniosek przeciw zamierzonemu zniesieniu przystanku osobowego Mydlniki przy sposobności budowy stacji dla krzyżowań pociągów o 2 km. dalej.

9. Wniosek o prowadzenie bezpośredniego wagonu I. i II klasy przy pociągach karlsbadzkich Nr. 203 i 204 między czeskimi miejscami kąpielowemi a Zakopanem.

V. Opinie w sprawach przemysłowych.

L. 6512.

Na zapytanie c. k. Starostwa w Gorlicach o opinię co do charakteru przemysłowego garbowania i wyprawiania skór, odpowiedziała Izba, iż czynności te należą do uprawnień samodzielnego przemysłu rękodzielniczego, natomiast przysługuje kuśnierzom prawo garbowania i wyprawiania skór w granicach potrzeb wykonywanego przez nich rękodzieła kuśnierskiego.

K. 6461.

Na zapytanie Magistratu m. Krakowa w sprawie charakteru przemysłowego odlewu figurek gipsowych wydała Izba opinię, iż czynności te należą do zakresu uprawnień rękodzielniczego przemysłu rzeźbiarskiego.

L. 7067.

Na zapytanie c. k. Starostwa w Bochni, dotyczące charakteru przemysłowego wyrobu sztucznych kwiatów i haftów maszynowych, doniosła Izba, iż do rozpoczęcia wyrobu sztucznych kwiatów, jako przemysłu rękodzielniczego, wymagany jest dowód uzdolnienia, unormowany § 14. d. ustawy przemysłowej oraz rozporządzeniem ministeryalnem z dnia 2 sierpnia 1907 Dz. p. p. L. 194. Wyrób haftów maszynowych należy zdaniem Izby, do kategorii przemysłów wolnych.

L. 8751.

Na zapytanie Magistratu m. Krakowa w sprawie charakteru przemysłowego wyrobu i sprzedaży konfitur, soków

owocowych, marmolad itp. przetworów, oświadczyła Izba, iż mimo, że wykonywanie odnośnych czynności przemysłowych wchodzi niewątpliwie w zakres uprawnień rękodziela cukrowniczego, jednak należałoby dany przemysł zaliczyć do kategorii przemysłów wolnych, z uwagi na okoliczność, iż jego samodzielne wykonywanie nie wymaga większej technicznej biegłości, ani też zawodowego wykształcenia.

L. 9085.

Na zapytanie c. k. Starostwa w Białej w sprawie charakteru przemysłowego wstawiania rur do studzien, oświadczyła Izba, iż karta przemysłowa, opiewająca na wyrób dachówek i rur cementowych nie uprawnia do przedsiębrania tego rodzaju czynności, jak wstawianie rur do studni. Wymieniona czynność należy do zakresu uprawnień koncesyjonowanego przemysłu studniarskiego.

L. 7642.

Na zapytanie c. k. Namiestnictwa we Lwowie oświadczyła się Izba przeciw zatwierdzeniu uchwały Rady gminnej miasta Oświęcimia, zawierającej zakaz odwiedzania targów w Oświęcimie przez zamiejscowych szewców, z uwagi na okoliczność, iż dotąd pozbywali obcy szewcy bez przeszkody swe wyroby na targach w Oświęcimie, jak niemniej z uwagi na wynik przeprowadzonych dochodzeń, który wykazał, iż produkcyja miejscowych szewców nie zaspakaja potrzeb konsumentów.

L. 8376.

Izbie handlowej i przemysłowej we Lwowie doniesiono, iż w tuł. okręgu uważa się pracownie sztuki stosowanej za przemysł wolny, o ile nie noszą na sobie charakteru czyśto rękodzielniczego.

W sprawach handlowych.

L. 5629.

C. k. Sąd powiatowy w Tarnowie, zwrócił się do Izby

o wyjaśnienie, jakie znaczenie ma użyty przez sprzedającego w zatwierdzeniu oferty wyraz „freibleibend.“ Wedle opinii wydanej sądowi wyraz „freibleibend“ oznacza, że oferent nie jest związany swą ofertą, że zatem w razie przyjęcia oferty może ją unieważnić.

W konkretnym przypadku sprzedający fałszywie tłumaczył wyraz „freibleibend“, przyjął bowiem zadatek i nie odmówił przyjęcia zatwierdzonej oferty, tem samem był obowiązany do dostarczenia sprzedanego towaru.

VII. Telefony.

Linia telefoniczna Rzeszów—Głogów—Kolbuszowa—Majdan Baranów.

Jeden z doniosłych postulatów dalszego rozwoju międzymiastowej sieci telefonicznej w okręgu Izby stanowi od szeregu lat budowa linii telefonicznej Rzeszów—Głogów—Baranów. Sprawa ta była przedmiotem kilkakrotnych interwencji Izby w Dyrekcyi poczt i telegrafów we Lwowie, a projekt stworzenia komunikacji telefonicznej od Rzeszowa w kierunku północnym do Głogowa, Kolbuszowej i Baranowa, włączony został do zestawionego przez Izbę ogólnego programu inwestycyi telefonicznych. Izba podniosła ważność zadań komunikacyjnych danej linii telefonicznej wobec braku połączeń szynowych powyższych miejscowości. Linia ta ważną jest dalej ze względu na samo miasto Rzeszów, które jako najważniejsze centrum handlowe i produkcyjne środkowej połaci okręgu Izby utrzymuje z Głogowem i Kolbuszową, jako większymi ośrodkami gospodarczymi bardzo znacznej na północ od Rzeszowa położonej przestrzeni, żywe stosunki wymienne, dla których zachodzi nieustanna konieczność szybkiego przesyłania wiadomości, dotyczących sytuacji gospodarczej, cen surowców i wyrobów przemysłowych, fluktuacyi targów itd.

W drugiej połowie ubiegłego roku została wybudowaną na żądanie władz wojskowych między innymi połączeniami telefonicznymi, także i linia Rzeszów - Głogów - Kolbuszowa-Majdan-Baranów. Ze zmianą sytuacji politycznej

odpadła konieczność wyłącznego używania tej linii dla celów wojskowych, a jako logiczne następstwo tego faktu wyłoniła się myśl oddania gotowej linii na usługi interesentów.

Pismem z dnia 5 maja 1913 L. 52789/XII. zawiadomiła c. k. Dyrekcyja poczt i telegrafów o ukończeniu budowy linii telefonicznej Rzeszów-Głogów-Kolbuszowa, nadmieniając, iż nowa linia mogłaby być oddaną do powszechnego użytku prywatnego tylko pod warunkiem, jeżeli strony interesowane zwrócą pewną część kosztów, wyłożonych przez skarb państwa.

W odpowiedzi wystosowanej do c. k. Dyrekcyi poczt i telegrafów we Lwowie wyraziła Izba zapatrywanie, iż przynajmniej publiczne mownice telefoniczne w miejscowościach przeciętych nową linią, winny być utworzone bez udziału stron interesowanych. Nowa linia telefoniczna zbudowaną została wyłącznie dla celów państwowych i najracjonalniejszym sposobem przerzucenia części kosztów na strony interesowane byłoby — zdaniem Izby — rychłe otwarcie mownic w wymienionych wyżej miejscowościach, w których Zarząd pocztowy mógłby pobierać należytości za używanie telefonów. Ten punkt widzenia poleciła Izba uwadze Dyrekcyi poczt i telegrafów, zwłaszcza, iż powiaty i miasta przecięte nową komunikacją telefoniczną z trudem tylko dałyby się nakłonić do nieznacznego udziału w kosztach budowy, nie zostającego w żadnym stosunku do ogólnego wydatku Administracyi pocztowej. Z wnioskiem identycznej treści zwróciła się Izba do c. k. Ministerstwa handlu.

Gdy energiczna akcyja Izby w kierunku nakłonienia rządu do opuszczenia czysto fiskalnego stanowiska, iż bez przyczynienia się do kosztów dokonanej już budowy, komunikacyja telefoniczna dla ruchu ogólnego nie zostanie otwartą — nie odnosiła rezultatu, zwróciła się Izba na skutek zbiorowej petycyi interesentów do Ministerstwa dla Galicyi, przedstawiając, iż wobec stanowiska Ministerstwa handlu uniemożliwioną zostanie rentowna fruktyfikacyja

przeprowadzonej dla celów wojskowych budowy, oraz, że z dalszem trwaniem obecnego stanu rzeczy ulegnie nowa linia zupełnemu zaniedbaniu ku szkodzie państwa, a bez pożytku dla przeciętych tą linią powiatów, które oddawna domagały się zaprowadzenia komunikacyi telefonicznej.

Na skutek starań Eksc. ministra Długosza poleciło Ministerstwo handlu reskryptem z dnia 2 października 1913 Dyrekcyi poczt i telegrafów we Lwowie, aby stronom interesowanym czynić jak najdalej idące ustępstwa co do składowania datków na częściowe pokrycie kosztów budowy wspomnianych połączeń.

W połowie października b. r. otrzymała Izba poufną wiadomość, iż Ministerstwo handlu gotowem jest za zgodą Ministerstwa wojny zezwolić na oddanie do publicznego użytku komunikacyi telefonicznej na linii międzymiastowej Rzeszów - Głogów - Kolbuszowa - Majdan - Baranów przy znacznem obniżeniu świadczeń stron interesowanych. Wiadomość tę zakomunikowano sferom interesowanym wskazując na możność uzyskania niewielkim stosunkowo kosztem użytek telefonu w powyższych miejscowościach. Na podstawie wyniku obrad z interesentami co do udziału, rat i terminów repartycyi oraz uiszczenia datków konkurencyjnych na koszt budowy rzeczonyj linii telefonicznej, przeprowadzi Izba dalsze pertraktacye z c. k. Ministerstwem handlu.

VIII. Ulgi cłowe.

Poświadczeń, celem uzyskania ulg celnych na maszyny, sprowadzone do własnego użytku fabrycznego z zagranicy, wydano od 1 lipca do 31 września 1913 — cztery, a mianowicie na:

4 maszyny walcowe dla przemysłu młynarskiego o wadze brutto 4492 kg.

Maszyny sprowadzono z Niemiec.

Celem uzyskania ulg celnych przy sprowadzeniu z zagranicy wosku roślinnego, służącego do wyrobu cerezyny

wydano w jednym wypadku poświadczenie, stwierdzające zachodzącą faktycznie okoliczność potrzeby użycia wosku roślinnego dla własnych celów przemysłowych, a nie dla dalszej odsprzedaży.

IX. Certyfikaty pochodzenia.

W myśl postanowień celnych niektórych państw zagranicznych, zaopatruje Izba wysyłane do tych państw transporty w certyfikaty pochodzenia, celem dostarczenia do wodu, że odnośny towar jest proveniencji austro-węgierskiej.

W czasie od 1 lipca do 31 września 1913 r., wydano świadectw na przesyłki eksportowe zawierające:

chustki	2
czapki	2
meble gięte	4
skórzane towary	7
srebro chińskie	1
sukno	2
wełniane towary	1
Razem	<u>19</u>

Według państw przeznaczenia rozkładają się te wysyłki w następujący sposób:

Serbia	1
Turcyja (w tem Palestyna 7)	<u>18</u>
Razem	19

Waga przesyłek, dla których Izba wydała świadectwa pochodzenia była następująca:

chustki	10 kg.
czapki	40 „
meble gięte	5765 „
skórzane towary	<u>70 „</u>
Do przeniesienia	5885 kg.

	Z przeniesienia	5885 kg.
srebro chińskie	15	„
sukno	140	„
wełniane towary	50	„
	<hr/>	
Razem	6090	kg.

X. Karty legitymacyjne dla podróżujących agentów.

Kart legitymacyjnych dla agentów podróżujących wydano w III kwartale 1913 r. — 34.

Rozkładając ilość kart wedle towarów, na które zostały wydane otrzymuje się następujący obraz:

Bawełniane wyroby	2
Bławatne wyroby	3
Chustki	1
Cukry i czekolada	2
Dywany	2
Farby	1
Galanteryjne wyroby	4
Jubilerskie wyroby	1
Kapelusze	1
Karty z widokami	2
Konfekcje	1
Krótkie towary	1
Modne towary	3
Norymberskie towary	1
Spożywcze towary	1
Sukno i wyroby sukienne	4
Tutki	1
Ubrania	1
Zegarki	1
Żelazne towary	1
	<hr/>
Razem	34

Według siedziby firmy przypada kart legitymacyjnych na

Kraków	22
Białą	4
Nowy Targ	1
Rzeszów	2
Tarnów	<u>5</u>
Razem	34

XI. Uwolnienia od podatku spożywczego.

Poświadczeń na uwolnienie soli i olejów mineralnych użytych na cele przemysłowe, od opłaty państwowego podatku spożywczego, wystawiono w czasie od 1 lipca do 31 września 1913 — ośmnaście (18).

Zamieszczone poniżej tabele dają szczegółowy obraz ruchu uwolnień:

Wydano poświadczeń na uwolnienie		Ilość
S o l i	do konserwowania skór surowych	1
B e n z y n y	do popędu motorów	17
Razem . . .		18

Rozkładając uwolnioną sól i oleje mineralne wedle sprawdzonej ilości otrzymujemy:

R o d z a j		Miara względ. waga	Ilość
S ó l	do konserwo- wania skór surowych	w cetna- rach metry- cznych	300
B e n z y n a	do popędu motorów		2000

XII. Poświadczenia dotyczące celu importu. (Verwendungsnachweis).

Poświadczeń dotyczących celu importu (Verwendungsnachweis) na towary przywiezione do Austrii, wystawiono od 1 lipca do 31 września 1913 — 2.

Poświadczenia te dotyczyły 2 wagonów węgla kostnego, sprowadzonych z Rosyi do wyrobu nawozów sztucznych, o wadze 20.000 kg.

XIII. Certyfikaty paszportowe.

Firmom protokołowanym okręgu Izby handlowej i przemysłowej w Krakowie, wysyłającym swych agentów do Rosyi, wydano w czasie od 1 lipca do 31 września 1913 certyfikatów paszportowych — 13.

XIV. Koncesye.

Opinii w sprawie uzyskania koncesyi budowlanych pod lżejszymi warunkami, po myśli rozporządzenia c. k. Namiestnictwa we Lwowie z dnia 22 lipca 1909 roku do L. XV a 3403/14, wydano w czasie od 1 lipca do 31 września 1913 — 21. Koncesye te dotyczyły przemysłu :

elektro-technicznego	2
instalacji wodociągów	1
naprawy kotłów parowych	1
murarskiego	11
ciesielskiego	4
studniarskiego	1
	<hr/>
Razem	20

Według powiatów rozkładają się te koncesye w następujący sposób :

P o w i a t :	Ilość :
białski	4
bocheński	1
chrzanowski	3
gorlicki	3
jasielski	1
krakowski	3
nowotarski	1
oświęcimski	2
podgórski	2
	<hr/>
Razem	20

Nadto wydano :

1 opinię w sprawie koncesyi na księgarnię w Krakowie,

1 opinię w sprawie koncesyi na zakład zastawniczy w Krakowie,

1 opinię w sprawie koncesyi na biuro informacyjne o stosunkach kredytowych w Rzeszowie,

1 opinię w sprawie koncesyi na biuro podróży we Frysztaku,

1 opinię w sprawie koncesyi na przemysł techniczno-dentystyczny w Krakowie,

1 opinię w sprawie koncesyi na przewóz osób omnibusem.

Z wykazanych powyżej 26 opinii o koncesye, zostało przez Izbę załatwionych przychylnie 19, resztę zaś t. j. 7 opinii zaopiniowano odmownie.

XV. Dyspenzy od dowodu uzdolnienia.

Opinii w kierunku udzielenia dyspenzy od złożenia formalnych świadectw na uzdolnienie w przemysłach rękodzielniczych, wydano w czasie od 1 lipca do 31 września 1913 — 41, z których 36 załatwiono przychylnie, zaś 5 odmownie.

Poniżej podane tabele przedstawiają ruch opinii, wydanych w sprawie dyspens od dowodu uzdolnienia:

Przemysł:	Ilość:
blacharski	2
kaflarski	1
kotlarski	1
kowalski	3
krawiecki	3
kuśnierski	1
masarski	1
perukarski	2
piekarski	3
pokostniczy	3
rymarski	1
rzeźniczy	1
siodlarski	1
stolarski	2
szewski	9
szczotkarski	1
szklarski	1
szmuklerski	1
zegarmistrzowski	4
	<hr/>
Razem	41

Na poszczególne powiaty przypada następująca ilość dyspens:

Powiat:	Ilość:
bialski	1
bocheński	<u>2</u>
Do przeniesienia	3

	Z przeniesienia	3
brzeski		1
chrzanowski		2
dąbrowski		2
gorlicki		1
grybowski		1
jasielski		1
kolbuszowski		3
Kraków-miasto		7
łańcucki		2
mielecki		1
oświęcimski		1
podgórski		1
przeworski		2
ropczycki		2
rzeszowski		1
tarnobrzeski		3
wielicki		5
żywiecki		2
	Razem	41

Z wykazanej w poprzedzającej tabeli ilości dyspensz przypadają na miasta powiatowe:

Miasto:	Ilość:	
Brzesko	1	
Gorlice	1	
Jasło	1	
Kraków	7	
Oświęcim	2	
Wieliczka	3	
	Razem	15

XVI. Poświadczenia cen przewozu mebli.

Oddziałom komendy żandarmeryi w Krakowie podano w 16-tu wypadkach ceny za przewóz mebli do stacyi względnie ze stacyi kolejowej. Ceny dotyczyły przewozu mebli:

W miejscowości:	Ilość poświadczeń:
Biała	1
Bochnia	2
Jasło	1
Kraków	4
Tarnobrzeg	5
Wadowice	3
	<hr/>
Razem	16

XVII. Zmiany w rejestrze firm handlowych.

Zarejestrowano następujące firmy:

Firmy pojedyncze:

Apteka pod Gwiazdą Stanisława Adameczyka w Chrzanowie.

Amalia Braunfeld, Kawiarnia Japońska w Krakowie.

S. E. Hammer, handel towarów kolonialnych w Krakowie.

Maurycy Kreisler, skład farb i nafty w Krakowie.

Gräfllich von Larisch-Mönnisches Brauhaus in Karwin, w Krakowie.

Maryan Sikorski, handel towarów korzennych w Podgórzu.

Bernard Selinger, przemysł gospodnio - szynkarski w Szczakowej.

Pinkus Bruh, handel towarów sukiennych w Wieliczce.

Gerschon Dienstag, wyrąb lasu i handel drzewem w Wilczej Woli.

Kawiarnia Splitter w Krakowie.

Jerzy Schalsche, budownictwo w Trzebini.

„Tęcza“ chemiczna pralnia i artystyczna farbiarnia w Krakowie.

M. Rottenberg, handel płótna w Korczynie.

Eliasz Wang, skład i handel mebli w Rzeszowie.

Josef Markus Tischelberg, handel towarów mieszanych w Brzesku.

Jakób Piekło, handel towarów korzennych i wyszynk w Podgórzu.

Hersch Peller, wyszynk trunków w Osieku.

Apteka pod Gwiazdą w Trzebini, Jan Zagórski.

Restauracya kolejowa i wyszynk trunków spirytusowych, Józef Owoc w Jaśle.

Rudolf Linnert, piekarstwo w Białej.

Abraham Herbstmann, handel towarów korzennych w Przeworsku.

Efroim Rosenbaum, przemysł gospodnio-szynkarski w Bogumiłowicach.

Natalia Engländer, wyszynk trunków w Krynicy.

Hermann Enoch, przemysł gospodnio-szynkarski w Andrychowie.

D. Feiner jun., sklep korzenny w Białej.

Karl Schwabe, odlewnia dzwonów w Białej.

Pierwsza galicyjska fabryka masarska W. Gargula w Starym Sączu.

Majer Laufer, handel towarów płóciennych w Chrzanowie.

A. J. Neuberg, magazyn jubilerski w Krakowie.

Mojżesz Reifer, kram korzenny w Kwaczale.

Właściciel gorzelnii, wyrób śliwownicy Salomon Grossbard w Łącku.

Feliks Dobrowolski, przemysł masarski, w Nowym Sączu.

Bolesław Siwiński, restauracya kolejowa w Nowym Sączu.

Izaak Frischer, wyrąb mięsa w Alwerni.

Moses Schönberg, wyrąb lasu w Chrzanowie.

Antoni Jeleń, apteka w Jaworznie.

Leon Ritterman, dostawca żywności dla szpitala wojskowego w Krakowie.

Szymon Mehl, skład piwa w Wieliczce.

K. J. Borgenicht, tartak w Krakowie.

Sklep Kółka rolniczego w Krzeszowicach.

Andrzej Głownia, wyszynk w Krzeszowicach.

Cukiernia i restauracya P. Przanowskiego, dawniej W. Płonka, Zakopane.

M. Fränkel, handel towarów mieszanych w Chabówce.

Majer Schaufel, skład towarów norymberskich w Rzeszowie.

S. A. Zgórek, droguerya w Rzeszowie.

Selfman, handel drzewem, w Chrzanowie.

M. Amster, wyszynk, w Krakowie.

Józef Splichal Syn, rusznikarstwo, w Krakowie.

Pierwsza galicyjska parowa fabryka papy dachowej, inż. Władysław Kucharski w Podgórzu.

Ch. W. Bau, handel towarów bławatnych w Rzeszowie.

Saul Sternschuss, handel jaj w Rzeszowie.

Spółki handlowe.

Landau i Klarman, handel papieru w Krakowie.

W. Bieniarz i W. Gąsior, biuro techniczne w Krakowie.

Piekarnia Aleksandra Merkerta i Spółki w Krakowie.

Kleinmann i Spółka, handel drzewem budowlanem i stolarskiem w Krakowie.

Baruchowska parowa fabryka dachówek i cegieł Grünberg i Spółka w Łagiewnikach.

Fabryka wełny drzewnej i szpuntów Izaak, Marmor i Spółka w Tarnowie.

Leopold Brandstätter i Spółka w Krakowie.

Back & Fehl, handel uniformów w Krakowie.

Zakład przemysłowy kamieniarski A. & S. Hochstim, Sternberg & Frucht, w Krakowie.

Bracia Seelengut, skład skór surowych w Brzesku.

D. Fleischer & Kaufmann, handel towarów mieszanych w Chrzanowie.

Heilman. Kohn & Söhne, handel ubrań męskich w Nowym Sączu.

Jakób Freudenheim i Samuel Kurzweil, kolektura loteryjna w Jarosławiu.

Kawiarnia Esplanade, Karol Wołkowski i Spółka w Krakowie.

Lamm & Löw, sprzedaż losów loteryi państwowych w Krakowie.

Krzeszowicki wapiennik Broch & Osiek w Krzeszowicach.

J. Landau i Ch. Dym, młyn parowy w Nizanicach.

Towarzystwa z ograniczoną odpowiedzialnością.

Baumaterialen Handels-G. m. b. H. Hydraulika w Krakowie.

Katolicka Spółka handlowa w Krakowie.

Spółka produkcyjna „Gruszów“ w Krakowie.

Salon krawiecki „Czaja i Rechowicz“ w Krakowie.

Wola Justowska w Krakowie.

Jasielska Spółka naftowa w Krakowie.

„Hermes“ fabryka wyrobów żelaznych i metalowych w Krakowie.

Towarzystwa akcyjne.

Tow. Akc. zachodnio-galicyskich Elektrowni okręgowych w Krakowie.

Stowarzyszenia zarobkowe i gospodarcze:

Spółka produkcyjna bydła rzeźnego, trzody chlewnej, drobiu i jaj, w Bieleży.

Spółka produkcyjna bydła rzeźnego, trzody chlewnej, drobiu i jaj, w Jadownikach.

Spółka produkcyjna bydła rzeźnego, trzody chlewnej, i jaj, w Podegrodziu.

Spółka oszczędności i pożyczek w Gosprzydowej.

Spółka oszczędności i pożyczek w Biadolinach radłowskich.

Kasa Oszczędności i pożyczek w Muszynie.

Bank polskiego Związku narodowego w Krakowie.

„Tani węgiel“, stow. zarej. z ogr. por. w Krakowie.

Towarzystwo budowlane urzędników pocztowych w Krakowie.

Towarzystwo wydawnicze „Praca“ w Krakowie.

Spółka Oszczędności i pożyczek w Łoponiu.

Towarzystwo Oszczędności i pożyczek dla handlu, przemysłu i rękodzielnictwa w Podgórzu.

Składnica i sklep kółka rolniczego w Grybowie.

Spółka mleczarska w Bierzanowie.

Spółka mleczarska w Brzegach.

Krakowskie Towarzystwo wzajemnej ochrony w Krakowie.

Kasa rękodzielnicza w Bochni.

Towarzystwo wydawnicze „Prawda“ w Krakowie.

Spółka mleczarska w Mietniowie.

Chrześcijańska Spółka spożywcza w Trzebini wsi.

Towarzystwo pośrednictwa kredytu i pracy w Rzeszowie.

Składnica i sklep Kółka rolniczego w Nowym Targu.

Kasa rękodzielnicza w Żywcu.

XVIII. Adresy.

Władzom oraz stronom prywatnym podano w 8-miu wypadkach adresy zastępców, a w 28 wypadkach adresy firm okręgu Izby:

Zastępstwa dotyczyły zbytu:

drzewa,
kolonialnych towarów,
mydła,
puszek,
satynobru,
wina tokajskiego,
„ szampańskiego,
wykłuwaczy.

Podano następujące adresy:

browarów,
beczek żelaznych fabryk,
budowniczych,
cholewek fabryk,
drobiu handlarzy,

drukarni,
dziczyzny handlarzy
futer handlarzy,
likierów fabryk,
mąki handlarzy,
maszyn rolniczych handlarzy,
mebli handlarzy,
mechaników,
mięsa końskiego dostawców,
młynarzy,
nierogaczny handlarzy,
obuwia handlarzy,
owocarni,
parasoli fabryk,
pończoch,
reprodukcyjnych zakładów
rur żelaznych fabryk,
śledzi handlarzy,
skór szewskich handlarzy,
wina handlarzy,
zabawek fabryk,
zboża handlarzy,
zegarmistrzów.

3 1/2 wiek

SPRAWOZDANIE

Z CZYNNOSCI BIURA IZBY HANDLOWEJ
I PRZEMYSŁOWEJ W KRAKOWIE

ZA IV. KWARTAŁ 1913 R.

(OD 1 PAŹDZIERNIKA DO 31 GRUDNIA 1913 R.)

TREŚĆ:

- | | |
|--|---|
| I. Sprawy bieżące. | XI. Uwolnienia od podatku spożywczego. |
| II. Marki ochronne i wzory przemysłowe. | XII. Karty legitymacyjne dla agentów podróżujących. |
| III. Delegacje. | XIII. Poświadczenia dotyczące celu importu. |
| IV. Biuro kolejowe. | XIV. Certyfikaty paszportowe. |
| V. Opinie w sprawach handlowych. | XV. Koncesye. |
| VI. Opinie w sprawach przemysłowych. | XVI. Dyspenzy od dowodu uzdolnienia. |
| VII. Sprawy pocztowe. | XVII. Poświadczenia cen przewozu mebli. |
| VIII. Telefony. | XVIII. Zmiany w rejestrze handlowym. |
| IX. Rozciągnięcie niektórych przepisów ustawy przemysłowej na pomocników handlowych. | XIX. Adresy. |
| X. Certyfikaty pochodzenia. | |

I. Sprawy bieżące.

Do dziennika podawczego wpłynęło ogółem 3390 aktów, które pociągnęły za sobą potrzebę wysłania 2.716 pism do stron i władz.

Stałe sekcye Izby odbyły następujące posiedzenia :

6. października 1913. Komisya dla spraw koncesyjnych i osobistych.
- 6 października 1913. Komisya prezydyalna.
21. października 1913. Komisya dla spraw koncesyjnych i osobistych.
31. października 1913. Komisya dla spraw koncesyjnych i osobistych.
6. listopada 1913. Komisya dla spraw koncesyjnych i osobistych.
21. listopada 1913. Komisya dla spraw koncesyjnych i osobistych.
29. listopada 1913. Komisya dla spraw koncesyjnych i osobistych.
6. grudnia 1913. Komisya dla spraw koncesyjnych i osobistych.
9. grudnia 1913. Komisya połączonych sekcji.
13. grudnia 1913. Komisya dla spraw koncesyjnych i osobistych.
22. grudnia 1913. Komisya dla spraw koncesyjnych i osobistych.
30. grudnia 1913. Komisya dla spraw koncesyjnych i osobistych.

II. Marki ochronne i wzory przemysłowe.

Od 1. października do 31 grudnia 1913 zarejestrowano :

a) Marek ochronnych 37, przeznaczonych na następujące towary :

Artykuły spożywcze	2
Bieliznę	1
Hafty	1
Herbatę	1
Kartki z widokami	2
Koniak	2
Mydło i świece	3
Nasiona rolnicze i ogrodnicze	1
Obuwie	1
Pastę do obuwia	1
Produkty mleczarskie	2
Spirytualia	10
Środki lecznicze do konserwowania zębów	3
Środki do pielęgnowania skóry	1
Surogaty kawy	1
Tutki do papierosów	3
Watę do tutek do papierosów	1
Watę wszelkiego rodzaju	1
Razem	<u>37</u>

b) Wzorów przemysłowych 17, przeznaczonych na następujące towary:

Aparat do czyszczenia części nakrycia stołowego	1
Czapki ochronne dla górników	1
Flaszki	1
Grę towarzyską	1
Haki metalowe	1
Materace do łóżek	3
Obrazki świętych na blasze	1
Obrazki świętych na atłasie	2
Okucia do drabin	1
Pluskiewki z podkładem gumowym	1
Płyty na piece kuchenne	1
Pudełka na watę opatrunkową	2
Umocowania oparcia krzesel	1
Razem	<u>17</u>

III. Delegacye.

W posiedzeniu handlowo-politycznej Centrali w Wiedniu w dniu 24. października wziął udział imieniem Izby Dr. Artur Benis.

W obradach, toczących się we Lwowie w sprawie ustalenia programu handlowo-politycznych żądań Galicyi wziął udział wydelegowany przez prezydyum Izby Dr. Rudolf Beres.

Inspektora Józefa Bunda wydelegowało prezydyum Izby do Wiednia, celem wzięcia udziału w konferencji w sprawach taryfowych w dniu 5. października 1913.

W posiedzeniach subkomitetu handlowo-politycznej Centrali w sprawach taryfowych w dniu 21. października oraz 17. listopada wziął udział insp. Józef Bund.

Prezydyum Izby wydelegowało insp. Józefa Bunda do Wieliczki celem wzięcia udziału w komisji rewizyjnej trasy i komisji stacyjnej co do generalnego projektu warianty normalno-torowej kolei lokalnej Wieliczka - Myślenice-Mszana dolna w dniach 28. i 29. października 1913.

Do komisji reambulacyjnej i stacyjnej oraz do wzięcia udziału w rozprawie wywłaszczeniowej z powodu projektowanego urządzenia stacyi dla skrzyżowania się i wymijania pociągów w Mydlnikach wydelegowało prezydyum Izby Insp. Bunda.

Dla zbadania charakteru przemysłowego przedsiębiorstwa wyrobu cukierków Hermana Izraelowicza w Tarnowie, oraz dla przeprowadzenia kontroli co do ściągania dodatku na Izbę w c. k. Urzędzie podatkowym w Tarnowie wydelegowało prezydyum Izby Dra Brunona Joseferta.

Dalej przeprowadził Dr. Bruno Josefert kontrolę składek na Izbę w Urzędach podatkowych w Chrzanowie i Oświęcimie.

W posiedzeniu subkomitetu dla sprawy obrotu mlewa w dniu 18. listopada oraz w posiedzeniu handlowo-politycznej Centrali w dniu 19. listopada wziął udział Dr. Rudolf Beres.

W konferencji Wydziału Krajowego w sprawie programu zawodowych kursów na rok 1914 oraz w konferencji, zwołanej przez lwowską Izbę handlową i przemysłową, w sprawie wydania opinii o projekcie „Codex alimentarius“ wziął udział Dr. Bruno Josefert w dniach 15 i 16 grudnia.

Na posiedzenie w c. k. Ministerstwie dla Galicyi w sprawie zgłoszonych na państwową Radę kolejową wniosków, jakoteż na posiedzenie subkomitetu handlowo-politycznej Centrali w sprawie międzynarodowej umowy o przewóz towarów wydelegowało prezydium Izby inspektora Józefa Bunda.

IV. Biuro kolejowe.

W czwartym kwartale roku 1913 przeprowadziło Biuro kolejowe rewizje 7532 listów przewozowych.

W drodze reklamacji uzyskało Biuro dla stron zwrot przewoźnego w kwocie K. 11.527.31.

Oprócz wygotowanych za osobnem wynagrodzeniem obszernych zestawień udzielono 275 ustnych i pisemnych informacji taryfowych.

V. Opinie w sprawach handlowych.

L. 11119.

Sąd powiatowy w Żabnie zwrócił się do Izby o podanie z wyczaju handlowego przy odbiorze faszyny, dostarczonej kupcowi przez kupca, w szczególności o doniesienie, czy wymiar dostarczonej faszyny oblicza się przez mierzenie wszystkich wiązek, czy też mierzy się niektóre tylko wiązki, a liczy się ich ilość. Na podstawie dochodzeń przeprowadzonych w kołach fachowych wydała Izba następującą opinię: Przy odbiorze faszyny rozróżnić należy dwa sposoby postępowania, zależnie od okoliczności, czy dostawa następuje dla rządu, czy idzie o obrót między kupcami. Rząd odbiera faszynę wedle metrów kubicznych, a szczególży odnośnego postępowania unormowane są §§ 10 i 11 „Szczegółowych warunków dostawy materiałów faszyno-

wych dla robót wodnych“. W obrotach między kupcami liczy się faszynę na sztuki, a co do wymiarów wybiera się z różnych części stosu pojedyncze wiązki i wymierza pewną ilość, zwykle jedną kopę, z zebranego w ten sposób na wrywki materyału. Na podstawie obliczonej tą drogą ilości faszyny niewymiarowej, ustala się brakujący procent towaru. Odbiór uskutecznia w regule fachowiec, który już na pierwszy rzut oka odróżni faszynę wymiarową od niewymiarowej.

L. 10768.

Sądowi powiatowemu w Krakowie doniosła Izba, iż w obrocie towarami tkackimi tłumaczyć należy przy tranzakcyi pomiędzy hurtownikiem a detajlistą znaczenie klauzuli „Scadenz ab Feber 1913“, zamieszczonej z datą 26 grudnia 1912 i kondycjami „90 Tage 5% oder 6 Monate netto offen“ — w ten sposób, iż faktura płatną jest 28 maja z potrąceniem 5% skonta lub 28 sierpnia 1913 gotówką bez żadnego potrącenia.

L. 8788.

Sąd powiatowy w Żywcu zwrócił się do Izby o wydanie opinii, wiele zarobić mógł w jesieni 1912 handlarz owoców w detajlicznym obrocie kupieckim przy sprzedaży beczki śliwek, objętości trzech ćwierci, uwzględniając, iż śliwki zakupił hurtownie od okolicznych wieśniaków. Na podstawie szczegółowo przeprowadzonych dochodzeń doniosła Izba, iż wysokość danego zarobku nie da się ustalić w sposób zupełnie ścisły. Przy detajlicznej sprzedaży śliwek, zależy wysokość zarobku przedewszystkiem od okoliczności, czy dostarczoną towaru zupełnie zdrowego i suchego, następnie przy jakiej ulicy i w jakim rozmiarze prowadzonym jest dany interes, nadto zależnym jest zarobek od pogody w czasie sprzedaży. W tych granicach wahać się może zarobek pomiędzy kwotą K. 4 — a K. 10 od beczki.

L. 11985.

Na zapytanie Sądu powiatowego w Tarnowie doniosła Izba, iż w obrocie towarowym przestrzegany jest zwyczaj, wedle którego w razie postawienia towaru do dyspozycyi i następnej wymiany korespondencyi w tym względzie oraz zawarcia ugody ze sprzedawcą co do towaru postawionego do dyspozycyi — oblicza się termin płatności ceny kupna nie według daty pierwotnej faktury, lecz od chwili zawartej ugody.

VI. Opinie w sprawach przemysłowych.

L. 10653.

Starostwu w Białej określiła Izba przyjmowanie robót budowlanych w przedsiębiorstwo, jako przemysł wolny. Mimo swego charakteru nie uprawnia powyższy przemysł do podejmowania się wykonania robót, które należą do zakresu uprawnień przemysłów rękodzielniczych względnie koncesyonowanych przemysłów budowlanych. Roboty te winny być powierzone ukwalifikowanemu majstrom danych zawodów.

L. 10636.

Na zapytanie Magistratu miasta Krakowa, zaliczyła Izba czynność odlewania figurek gipsowych do zakresu uprawnień rękodzielniczego przemysłu sztukatorskiego. Dany przemysł nie może być podporządkowanym pod pojęcie koncesyonowanego przemysłu reprodukcji dzieł sztuki po myśli § 15 ust. 1 ustawy przemysłowej, albowiem w danym wypadku odbywa się powielanie wyrobów sposobem ręcznym, a nie w drodze mechanicznej lub chemicznej.

L. 9644.

Magistratowi miasta Krakowa doniosła Izba, iż przemysł karbowania włosów zaliczyć należy do kategorii przemysłów wolnych. Karbowanie włosów jest czynnością, polegającą na nawijaniu oczyszczonych i nawilgo

conych poprzednio włosów na patyczki. Skoro włos wyschnie usuwa się patyczek, zaś włosy zwinięte w kształcie rurki stanowią końcowy produkt, który patent w tym stanie dostarcza kupcom, przeważnie na zamówienie. Z powyższego wynika, iż do wykonywania danego przemysłu nie jest potrzebną ani szczególna biegłość, ani też przygotowanie zawodowe.

L. 7789.

C. k. Namiestnictwo we Lwowie zwróciło się do Izby o wydanie opinii, czy karta przemysłowa, względnie koncesya na handel obrazów uprawnia do oprawiania obrazów w ramki i szkło, z tem ograniczeniem, że listwy do ramek wzgl. szkło mają być pobierane od stolarzy, względnie od szklarzy. Po zasięgnięciu opinii w tym kierunku od Stowarzyszeń stolarskich i szklarskich, oświadczyła Izba, iż posiadaczowi karty przemysłowej względnie koncesyi na handel obrazów, przysługuje prawo oprawiania obrazów w ramy z listew, pobieranych od stolarzy, względnie także prawo oszklenia ich szybami, pobieranymi od szklarzy, o ile tych czynności podejmuje się na żądanie klienteli, zakupującej obraz w jego handlu. Natomiast nie służy mu prawo do oprawiania obrazów, przyniesionych w tym celu przez strony, a nie pochodzących z jego handlu.

VII. Sprawy pocztowe.

Na skutek zbiorowego podania większych firm kupieckich na zbyt późne doręczanie rannej poczty listowej, zwróciła się Izba pismem z dnia 14 października L. 9652 do c. k. głównego Urzędu pocztowego w Krakowie z przedstawieniem tych niedogodności i z prośbą o rychłe ich usunięcie. Późne doręczanie pierwszej poczty rannej narąza zwłaszcza kupców hurtownych, mających rozległe stosunki handlowe, na poważne straty materialne, gdyż utrudnia, a często uniemożliwia odwrotne wykonywanie zamówień, otrzymanych ranną pocztą. Wadliwe doręczanie rannej

poczty ma być wynikiem częstej zmiany listonoszów i łączy się z przydzielaniem do rejonów kupieckich organów nieobznajomionych dokładnie ze stosunkami tych okolic. Liczne zażalenia ze sfer kupieckich wywołuje dalej zbyt powolna ekspedycja przy nadawaniu paczek na głównym Urzędzie pocztowym. Lokal głównej poczty, położony blisko centrum wielkiego ruchu wysyłkowego oraz wyposażony w największe stosunkowo ubikacje i urządzenia ekspedycyjne, bywa silnie frekwentowany przez firmy eksportowe, nadające stale znaczniejsze ilości paczek. Wedle doniesień interesentów odbywa się ważenie na głównej poczcie tak powoli, iż posłańcy zmuszeni są niejednokrotnie wrócić do biura, nie załatwiwszy sprawy, pomimo kilkugodzinnego czekania. Dalszą przyczyną powolnej ekspedycji ma być częsta zmiana funkcyjnaruszów przy nadawaniu paczek, co powoduje mniej wprawna i bardziej powolną obsługę. Inspektorat pocztowy dopatruje się przyczyn ewentualnych niedomagań w tem, iż firmy kupieckie nadają masowo pakiety między godziną 5 a 7 popołudniu, wywołując nadmierny natłok w tej porze przy okienkach nadawczych.

Celem uregulowania ekspedycji paczek wydać ma Inspektorat pocztowy zarządzenie, aby naczelnik głównego urzędu pocztowego w Krakowie w myśl istniejących przepisów wyznaczył firmom, nadającym stale większą ilość przesyłek, przy możliwem uwzględnieniu życzeń firm poszczególnych, czas do masowego nadawania paczek, celem usunięcia natłoku stron w ostatnich dwóch godzinach służbowych.

Wskazanemby dalej było — zdaniem Inspektoratu pocztowego — aby kupcy w godzinach wcześniejszych nadawali posyłki w należytem opakowaniu i należyście adresowane.

Wedle dalszych dochodzeń Izby zdarzają się jednak spóźnienia w ekspedycji paczek pocztowych nie tylko w godzinach wieczornych, lecz także i w przedpołudniowych. Również zapatrywanie Izby na przyczyny masowego nadawania paczek w godzinach wieczornych jest odmienne,

aniżeli Inspektoratu pocztowego. Głównym powodem tego zjawiska jest znowu późne doręczanie rannej poczty. Wykluczoną jest dzisiaj rzeczą, aby zamówienia, otrzymane między godziną 11 a 12 w południe, mogły być przy zwykłej manipulacji w ciągu wczesnych godzin popołudniowych uskuteczniane. Nieuzasadnionym wydaje się Izbie dalej zarzut nienależytego opakowania względnie mylnego adresowania paczek. Odnosi się to w najrzadszych wypadkach do transportów, wysyłanych na większą skalę przez firmy handlowe i przemysłowe. Przedsiębiorstwa te posiadają wyszkolony personal kupiecki i manipulacyjny i unikają we własnym interesie wszelkiej niedbałości przy ekspedycyowaniu paczek.

VIII. Telefony.

L. 12113.

Umieszczenie arytmetycznego wykazu w spisie abonentów telefonicznych. Na skutek licznych reklamacji sfer handlowych i przemysłowych, zwróciła się Izba do Dyrekcyi poczt i telegrafów dla Galicyi we Lwowie z prośbą, aby w nowym spisie abonentów telefonicznych, mającym się ukazać w dniu 1 stycznia 1914, zamieszczono obok alfabetycznego wykazu stacyi także sumaryczny spis abonentów w porządku arytmetycznym. Spis taki bywał dawniej stale zamieszczany i ułatwiał orientację we wszystkich tych wypadkach, gdzie abonenta nie zastano, lub gdzie rozmowę załatwiano wyłącznie przy podaniu numeru stacyi.

Życzeniu temu Dyrekcyja poczt i telegrafów nie uczyniła zadość, powołując się na wyraźne zarządzenie c. k. Ministerstwa handlu, na podstawie którego zaniechano wykazywania w spisie sieci telefonicznych abonentów w porządku arytmetycznym. Izba zwróciła się w tej mierze do c. k. Ministerstwa handlu, zaznaczając, iż brak takiego zestawienia arytmetycznego daje się dotkliwie odczuć, zwłaszcza w Krakowie, gdzie przy obecnym systemie automa-

tycznym łączenie się abonentów odbywa się w sposób bardzo szybki i ułatwiony, a w razie niezastania abonenta lub rozmowy z osobą niewłaściwą, zostawia się zwyczajnie dla powtórzenia rozmowy jedynie numer stacyi. Podobnie ma się rzecz z zamawianiem telegramów, rozmów między-miastowych itp.

L. 12029.

Na zapytanie Dyrekcyi poczt i telegrafów we Lwowie, czy ruch handlowy w Kołaczycach wymaga dla swego podniesienia połączenia telefonicznego z Jasłem, doniosła Izba, iż Kołaczyce należą do najbardziej ruchliwych pod względem handlowym i przemysłowym miasteczek w zachodniej Galicyi. W pierwszym rządzie reprezentowanym jest w Kołaczycach osiadły tu oddawna przemysł wyrobu trzewików, a w szczególności obuwia jarmarcznego, sprzedawanego następnie we wszystkich okolicach kraju i wywożonego po części do Węgier północnych. Produkcją i handlem obuwia zajmuje się w Kołaczycach około 70 przedsiębiorstw przemysłowych, które równocześnie same eksportują, względnie drogą fierańczy zbywają towar. Materiały do wyrobu obuwia sprowadzają producenci tamtejsi po największej części z Jasła, jako najbliższego większego centrum miejskiego. Kilka firm handlowych tego rodzaju (skóry, przybory szewskie itd.) ma swą siedzibę w samych Kołaczycach.

Pozatem rozwiniętem jest w Kołaczycach masarstwo, reprezentowane obecnie przez 12 przedsiębiorstw, nadto handel bydłem i eksport nierogaczny, kierujący się w pewnej części także poza granice kraju. Do ważniejszych gałęzi handlowych, należy wkońcu handel zbożem, jajami i drzewem.

W tych warunkach okazuje się, zdaniem Izby, połączenie telefoniczne pomiędzy Kołaczycami a Jasłem, istotnie potrzebnem.

IX. Rozszerzenie niektórych przepisów ustawy przemysłowej na personal kupiecki.

Z dniem 1 lipca 1911 r. weszła w życie ustawa z dnia 16/I. 1910 L. 29 Dz. p. p., która normując umowę służbową pomocników handlowych, upoważniła rząd do rozszerzenia w drodze rozporządzenia przepisów ustawy przemysłowej na stosunki służbowe tej kategorii pracobiorców, które nie są unormowane ustawą przemysłową. Pod przepisy bowiem ustawy przemysłowej podpadają jako pomocnicy, robotnicy, mający regularne zajęcie w przedsiębiorstwie bez względu na wiek i płeć, których używa się do robót pomocniczych podręcznych (z wyjątkiem najemnej pracy robotników dziennych). Wyjęci natomiast z pod przepisów ustawy przemysłowej są ci, którzy w przedsiębiorstwach, wyraźnie wyliczonych w ustawie z r. 1910 powołani są przeważnie do świadczenia usług kupieckich, albo usług wyższych nie kupieckich. Należą tu zatem zawiadowcy, mechanicy, buchalterzy, kasyerzy, ekspedyenci, rysownicy, chemicy i t. d. Stosunki służbowe wszystkich takich pracobiorców normuje nie ustawa przemysłowa, lecz ustawa o pomocnikach handlowych z r. 1910. Na mocy tej ustawy upoważniony jest rząd do rozszerzenia na te stosunki przepisów, dotyczących spoczynku niedzielnego i czasu pracy, oraz do poddania obowiązków pracodawcy w kierunku ochrony życia i zdrowia pracobiorcy, spoczynku niedzielnego i wystawienia świadectwa pracy pod nadzór inspektorów przemysłowych, dalej upoważniony jest rząd do ogłaszania przepisów co do kompetencji władz i środków prawnych przeciw orzeczeniom władz niższych instancji, nakoniec do uregulowania kwestyi, dotyczących należącego się pracobiorcy wolnego czasu do poszukiwania nowej posady.

Obecnie postanowił rząd skorzystać z tych upoważnień i rozszerzyć niektóre przepisy ustawy przemysłowej i ustawy o inspektorach przemysłowych do pewnych stosunków

służbowych, uregulowanych w ustawie o pomocnikach handlowych.

W projekcie rządowym rozszerzone przepisy nie mają obejmować pomocników wszystkich przedsiębiorstw, wyluczonych w ustawie z r. 1910, lecz tylko pomocników w przedsiębiorstwach, podlegających ustawie przemysłowej. Reskryptem z dnia 20 października 1913 L. 11732/13 udzieliło Izbie Ministerstwo handlu projekt powyższego rozporządzenia do objawienia zdania.

Projekt ten w języku niemieckim brzmi następująco:

Verordnung des Handelsministers im Einvernehmen mit den Ministern des Innern, der Justiz und dem Minister für öffentliche Arbeiten vom... betreffend die Anwendung einiger Bestimmungen der Gewerbeordnung und des Gesetzes über die Bestellung von Gewerbeinspektoren auf gewisse, im Handlungsgehilfengesetze geregelte Dienstverhältnisse.

Auf Grund des Artikels II. des Gesetzes vom 16. Jänner 1910, R. G. Bl. Nr. 20, über den Dienstvertrag der Handlungsgehilfen und anderer Dienstnehmer in ähnlicher Stellung (Handlungsgehilfengesetz) wird verordnet, wie folgt:

Anwendungsgebiet der Verordnung.

§ 1.

Die Bestimmungen dieser Verordnung gelten für jene Personen, welche als Dienstnehmer im Sinne des Handlungsgehilfengesetzes im Geschäftsbetriebe von Unternehmungen der nachstehenden Art angestellt sind:

- a) in Unternehmungen jeder Art, auf welche die Gewerbeordnung Anwendung findet;
- b) in Konsumvereinen;
- c) bei Handelsmäklern, behördlich autorisierten Privattechnikern, Patentanwälten, Privatgeschäftsvermitt-

lungen und solchen Auskunftsbureaus, auf welche die Gewerbeordnung keine Anwendung findet.

§ 2.

Die Bestimmungen dieser Verordnung finden keine Anwendung auf Dienstnehmer der im § 1 bezeichneten Art, die in einer der dort genannten Unternehmungen als kommerzielle, administrative, technische Direktoren oder in ähnlicher Eigenschaft eine leitende Stelle bekleiden.

Sonntagsruhe.

§ 3.

Dienstnehmern, die bei in § 1 unter lit. *b* und *c* genannten Unternehmern angestellt sind, ist nach Massgabe der §§ 4 bis 11 dieser Verordnung Sonntagsruhe zu gewähren.

§ 4.

Die Sonntagsruhe hat spätestens um 6 Uhr morgens jedes Sonntags zu beginnen und mindestens 24 Stunden zu dauern.

§ 5.

Es dürfen jedoch Dienstnehmer an Sonntagen zur Kontor- und Bureauarbeit herangezogen werden.

Diese Arbeit darf höchstens an zwei Vormittagsstunden und nur unter der Voraussetzung stattfinden, dass jedem einzelnen Dienstnehmer mindestens jeder zweite Sonntag zur Gänze freigegeben wird. Die Festsetzung dieser Stunden, welche für verschiedene Kategorien von Unternehmungen und für einzelne Gemeinden oder Gemeindeteile verschieden sein kann, erfolgt durch die politischen Landesbehörden nach Anhörung der Handels- und Gewerbekammern sowie der betreffenden Gemeinden und jener Korporationen, denen die gesetzliche Vertretung, der in Betracht kommenden Interessen, obliegt.

In gleicher Weise können die politischen Landesbehörden das Ausmass der nach dem vorstehenden Absatze zulässigen Sonntagsarbeit unter Berücksichtigung der örtlichen Verhältnisse auch unter die daselbst bezeichnete

Maximaldauer herabsetzen und eventuell die Sonntagsarbeit für das ganze Jahr oder bestimmte Abschnitte desselben völlig ausschliessen.

§ 6.

Die Dienstnehmer dürfen ferner an Sonntagen zum Warenvertriebe verwendet werden, und zwar während jener Stunden, die jeweils von den politischen Landesbehörden für die Sonntagsarbeit in den analogen Handelsgewerben festgesetzt sind.

Den Dienstnehmern, die an Sonntagen länger als drei Stunden zu der im ersten Absatze bezeichneten Beschäftigung herangezogen werden, ist im Wege der Abwechslung jeder zweite Sonntag ganz frei zu geben, oder, falls dies nicht durchführbar ist, als Ruhetag ein halber Wochentag einzuräumen.

§ 7.

Dienstnehmern, die auf Grund der Bestimmungen der §§ 5 oder 6 zur Sonntagsarbeit herangezogen werden, ist mit Berücksichtigung ihrer Konfession die zum Besuche des Vormittagsgottesdienstes nötige Zeit einzuräumen.

§ 8.

Die Verpflichtung zur Gewährung der Sonntagsruhe entfällt:

1. für Arbeiten zur Vornahme der Inventur, und zwar einmal im Jahre;
2. für unaufschiebbare Arbeiten vorübergehender Natur, die aus öffentlichen Rücksichten oder in Notfällen oder in Erfüllung der obliegenden Berufspflicht zur Wahrung anvertrauter Interessen vorgenommen werden müssen.

§ 9.

Dienstgeber, welche Dienstnehmer an Sonntagen zu Arbeiten der im § 8 erwähnten Art verwenden, sind verpflichtet, ein Verzeichnis anzulegen, in welches für jeden einzelnen Sonntag die Namen der beschäftigten Dienstnehmer, der Ort, die Art und die Dauer ihrer Beschäftigung einzutragen sind. Dieses Verzeichnis ist auf Verlangen

der politischen Bezirksbehörde sowie dem Gewerbeinspektor vorzulegen.

§ 10.

Die von den politischen Landesbehörden auf Grund des § 5 erlassenen Vorschriften sind am Schlusse jedes Vierteljahres dem Handelsminister zur Kenntnis zu bringen.

Mittagspause.

§ 11.

Den im § 1 bezeichneten Dienstnehmern ist, sofern auf sie nicht ohnehin bereits die Bestimmungen des § 96 d der Gewerbeordnung Anwendung finden, eine Mittagspause einzuräumen.

Die Mittagspause kann für alle Dienstnehmer der Unternehmung gleichzeitig oder im Wege der Abwechslung gewährt werden und muss, wenn die nachmittägige Arbeitszeit mehr als vier Stunden beträgt und die Dienstnehmer ihr Mittagessen ausserhalb des Hauses einnehmen, in dem sich das Unternehmen befindet, mindestens eine und eine halbe Stunde, sonst mindestens eine Stunde betragen. Für jene im § 1 unter lit. *a* bezeichneten Dienstnehmer jedoch, welche nicht in Bureaus oder Kontoren angestellt sind, ist die Mittagspause nach Massgabe der für die Hilfsarbeiter im betreffenden Gewerbebetriebe geltenden Bestimmungen zu gewähren.

§ 12.

Die Verpflichtung zur Gewährung der Mittagspause entfällt, wenn die Arbeitszeit des Dienstnehmers höchstens $6\frac{1}{2}$ Stunden beträgt und spätestens um 3 Uhr nachmittags endigt. Dem Dienstnehmer ist jedoch eine in die Arbeitszeit einzurechnende mindestens einviertelstündige Ruhepause einzuräumen.

Die Bestimmungen über die Gewährung einer Mittags- und einer Ruhepause finden für die Zeit, während der ein Dienstnehmer in Ausführung eines vom Dienstgeber erhaltenen Auftrages an einer Amtshandlung teilnimmt, insofern keine Anwendung, als eine Anordnung der die

Amtshandlung vornehmenden Behörde der Gewährung der Pause entgegensteht.

Aufsicht der Gewerbeinspektoren.

§ 13.

Die Aufsicht über die Einhaltung der Bestimmungen dieser Verordnung und der auf Grund der letzteren von den politischen Landesbehörden erlassenen Vorschriften wird den Gewerbeinspektoren im Sinne des Gesetzes vom 17. Juni 1883, R. G. Bl. Nr. 117, betreffend die Bestellung von Gewerbeinspektoren, übertragen.

Desgleichen wird den Gewerbeinspektoren die Aufsicht über die Einhaltung der durch die §§ 18 und 39 des Handlungsgehilfengesetzes den Dienstgebern hinsichtlich der Fürsorge für ihre Dienstnehmer und der Ausstellung von Zeugnissen auferlegten Verpflichtungen bezüglich der im § 1 dieser Verordnung bezeichneten Dienstnehmer übertragen.

Ahndung von Zuwiderhandlungen, Behörden, Verfahren und Rechtsmittel.

§ 14.

Übertretungen der Bestimmungen dieser Verordnung und der auf Grund derselben von den politischen Landesbehörden erlassenen Vorschriften werden mit Geldstrafen von zwanzig bis tausend Kronen geahndet.

Mit der gleichen Strafe werden geahndet:

1. Übertretungen des § 18 des Handlungsgehilfengesetzes, sofern die in diesen Bestimmungen begründeten Verpflichtungen gegenüber Dienstnehmern der in § 1 dieser Verordnung bezeichneten Art verletzt werden;

2. die im § 8, Absatz 4, des Gesetzes vom 17 Juni 1883, R. G. Bl. Nr. 117, betreffend die Bestellung von Gewerbeinspektoren, untersagten Handlungen, sofern sie die auf Grund des § 13 dieser Verordnung ausgeübte Aufsicht des Gewerbeinspektors betreffen.

Auf die Strafbemessung, die Strafumwandlung und das Zusammentreffen mit anderen Strafen finden die Bestimmungen der §§ 134 bis 136 der Gewerbeordnung Anwendung.

Die Untersuchung und Bestrafung der Übertretungen der im ersten Absatze bezeichneten Vorschriften steht den politischen Bezirksbehörden zu.

Auf das Strafverfahren und die Rechtsmittel finden die Bestimmungen der §§ 147 bis 152 der Gewerbeordnung Anwendung.

Die oberste Instanz ist das Handelsministerium.

Wirksamkeitsbeginn.

§ 15.

Die Verordnung tritt am ersten Tage des dritten, auf ihre Kundmachung folgenden Kalendermonates in Kraft.

Celem uzyskania substratu, do wydać się mającej opinii, udzieliła Izba projekt ustawy istniejącym w okręgu Izby stowarzyszeniom i organizacyom handlowym, a w szczególności z organizacyi krakowskich Kongregacyi kupieckiej, Stowarzyszeniu kupców, Stowarzyszeniu kupców i młodzieży handlowej, Stowarzyszeniu kupców podróżujących i Stowarzyszeniu kupców kolonialnych, dalej Kołu kupieckiemu w Tarnowie i Stowarzyszeniu kupieckiemu w Rzeszowie.

Opinia Izby do poszczególnych ustępów rozporządzenia przesłana c. k. Ministerstwu handlu pismem z dnia 10. grudnia 1913. L. 10057. brzmi następująco:

I. Zakres stosowania rozporządzenia:

Przeciw przepisom objętym tym ustępem, nie podnosi Izba zarzutów.

II. Spoczynek niedzielny:

Oдноśne przepisy wymagają ze względu na miejscowe stosunki uzupełnienia.

Jak wiadomo, istnieje w okręgu Izby cały szereg przedsiębiorstw, które z powodów wyznaniowych zmuszone są

zaprzestać wszelkiej pracy tak biurowej jak i sprzedaży towarów w sobotę przez 24 godzin.

Dla tych przedsiębiorstw przedstawiają projektowane przepisy znaczne trudności w zarobkowaniu.

Sprawa zmiany przepisów o spoczynku niedzielnym w odniesieniu do pewnej kategorii kupców żydowskich, nie schodzi z porządku dziennego obrad Stowarzyszeń i poruszana bywa przy każdej nadarzającej się sposobności we formie rezolucyi i przedstawień do władz.

Izba badając dotyczące postulaty, nie może im odmówić słuszności, zwłaszcza, że interesanci powołują się w tej mierze na postanowienia § 3 rozporządzenia c. k. Namiestnictwa z dnia 26. października 1905. L. 6690/62, Dz. u. kr. Nr. 114, po myśli których dozwoloną została przedsiębiorcom przemysłowym wyznania mojżeszowego, zatrudniającym pomocników izraelickich, — praca w niedziele w przemyśle produkcyjnym, o ile pomocnicy zachowują regularnie spoczynek pracy w sobotę przez 24 godzin.

Kupcy wyznania mojżeszowego żądają wydania analogicznych przepisów także w odniesieniu do sprzedaży towarów i do pracy kantorowej i biurowej, o ile do tych czynności używają pomocników izraelickich, którzy zachowują regularnie spoczynek pracy w sobotę przez 24 godzin.

Izba pozwala sobie postulat ten przedstawić c. k. Ministerstwu z prośbą o uwzględnienie przy wydaniu projektowanego rozporządzenia.

III. Przerwa obiadowa.

Do przepisów objętych tym ustępem nie czyni Izba żadnych uwag.

IV. Nadzór inspektorów przemysłowych:

Przepis § 13. powierzający nadzór nad zachowaniem przepisów projektowanego zarządzenia, jak nie mniej nadzór nad zachowaniem przepisów §§ 18. i 39. ustawy o pomocnikach handlowych, inspektorom przemysłowym, spotyka się tutaj z ostrą krytyką.

Koła kupieckie uważają wprost za anomalię, aby sto-

sunki służbowe w handlu podlegały kontroli inspektorów przemysłowych, którzy z tytułu swego przeznaczenia i urzędowania do takiej kontroli nie mogą być powołani.

Institucya inspektorów przemysłowych spełnia dzięki technicznie wyszkolonemu personalowi urzędniczemu, jakim rozporządza, bardzo pożyteczną działalność w odniesieniu do zakładów produkcyjnych. Natomiast, jak słusznie podnoszą sfery handlowe, brak jest inspektorom przemysłowym zupełnie doświadczenia i rutyny, potrzebnej do wydania sądu o stosunkach służbowych, praktykowanych w przedsiębiorstwach handlowych.

Dlatego też domagają się kupcy z całą stanowczością wyeliminowania odnośnych przepisów z projektowanego rozporządzenia i pozostawienia w tym względzie status quo.

V. Postanowienia karne.

Do § 14. żądają sfery interesowane obniżenia dolnej granicy kary pieniężnej do 5 K, oraz wyeliminowania punktu 2., odnoszącego się do przekroczeń, pozostających w związku z nadzorem ze strony inspektorów przemysłowych.

X. Certyfikaty pochodzenia.

W myśl postanowień celnych niektórych państw zagranicznych, zaopatruje Izba wysyłane do tych państw transporty w certyfikaty pochodzenia, celem dostarczenia dowodu, że odnośny towar jest proweniencyi austriacko-węgierskiej.

W czasie od 1. października do 31 grudnia 1913 wydano 29 świadectw na przesyłki eksportowe, zawierające:

barchanowe wyroby	1
chińskie srebro	4
chustki	9
fartuchy	1
flanele	1
jedwabne towary	2

Do przeniesienia . . . 18

	Z przeniesienia	18
meble gięte		3
plótno		1
skórzane towary		6
trykotowe towary		1
	Razem	<u>29</u>

Wysyłki te były przeznaczone do Turcji (w tem do Palestyny 18).

Waga przesyłek, dla których Izba wydała świadectwa pochodzenia była następująca:

barchanowe wyroby	30 kg.
chińskie srebro	90 "
chustki	110 "
fartuchy	20 "
flanela	35 "
jedwabne towary	20 "
meble gięte	1453 "
plótno	20 "
skórzane towary	180 "
trykotowe towary	<u>30 "</u>
Razem	1988 "

XI. Uwolnienia od podatku spożywczego.

Poświadczeń na uwolnienie soli i olejów mineralnych użytych na cele przemysłowe od opłaty państwowego podatku spożywczego, wystawiono w czasie od 1. października 1913 do 31. grudnia 1913 dziewięć (9).

Zamieszczone poniżej tabele dają szczegółowy obraz ruchu uwolnień:

Wydano poświadczeń na uwolnienie		Ilość
S o l i	do konserwowania skór surowych	2
B e n z y n y	do popędu motorów	7
Razem . .		9

Rozkładając uwolnioną sól i oleje mineralne wedle sprowadzonej ilości otrzymujemy :

R o d z a j		miara względ. waga	Ilość
S ó l	do konserwowania skór surowych	w cetna- rach metry- cznych	120
B e n z y n a	do popędu motorów		1200
Razem . .			1320

XII. Karty legitymacyjne dla podróżujących agentów.

Kart legitymacyjnych dla agentów podróżujących wydano w IV. kwartale 1913. — 45.

Rozkładając ilość kart wedle towarów, na które zostały wydane, otrzymuje się następujący obraz :

Bławatne wyroby	7
Galanteryjne wyroby	5
Jubilerskie wyroby	1
Kapelusze	6
Krótkie towary	1
Maszyny do szycia	2
Mleczarskie przybory	1
Modne towary	7
Norymberskie towary	2
Obuwie	2
Pluszowe towary	1
Spirytualia	1
Sukno i wyroby sukienne	2
Szczotkarskie wyroby	3
Wełniane towary	2
Zegarki	1
Żelazne towary	1
Razem	<u>45</u>

Według siedziby firmy przypada kart legitymacyjnych na:

Kraków	30
Białą	5
Nowy Sącz	1
Rzeszów	4
Tarnów	5
Razem	<u>45</u>

XIII. Poświadczenia dotyczące celu importu. (Verwendungsnachweis).

Poświadczeń dotyczących celu importu (Verwendungsnachweis) na towary przywiezione do Austrii, wystawiono od 1. października do 31. grudnia 1913—2.

Poświadczenia te dotyczyły 2 wagonów węgla kostnego sprowadzonego z Rosji do wyrobu nawozów sztucznych, o wadze 20.000 kg.

XIV. Certyfikaty paszportowe.

Firmom protokołowanym okręgu Izby handlowej i przemysłowej w Krakowie, wysyłającym swych agentów do Rosyi wydano w czasie od 1. października do 31. grudnia 1913 certyfikatów paszportowych 29.

XV. Koncesye.

Opinii w sprawie uzyskania koncesyi budowlanych pod lżejszymi warunkami, po myśli rozporządzenia c. k. Namiestnictwa we Lwowie z dnia 22. lipca 1909. L. XV. a. 3403/14, wydano w czasie od 1. października do 31. grudnia 1913 — 25.

Koncesye te dotyczyły przemysłu:

instalacji gazu i wodociągów	2
kamieniarskiego	1
kominiarskiego	1
murarskiego	15
ciesielskiego	4
stolarskiego	1
studniarskiego	1
Razem	<u>25</u>

Według powiatów rozkładają się te koncesye w następujący sposób :

Powiat:	Ilość:
bialski	4
chrzanowski	2
grybowski	4
jasielski	1
kolbuszowski	1
krakowski	4
limanowski	2
nowotarski	3
oświęcimski	1
strzyżowski	1
wielicki	1
żywiecki	1
Razem	<u>25</u>

Nadto wydano:

1 opinię w sprawie koncesyi na drukarnię w Nowym Targu,

1 opinię w sprawie koncesyi na biuro informacyjne o stosunkach kredytowych w Podgórzu,

1 opinię w sprawie koncesyi na biuro podróży w Łańcucie,

1 opinię w sprawie koncesyi na biuro podróży w Tarnowie,

2 opinie w sprawie koncesyi na przemysł techniczno-dentystyczny w Krakowie,

1 opinię w sprawie koncesyi na rafinerję nafty w Trzebini wsi,

1 opinię w sprawie koncesyi na rafinerję nafty w Gorlicach,

1 opinię w sprawie koncesyi na agencję teatralną w Krakowie,

2 opinie w sprawie koncesyi na publiczną halę aukcyjną w Krakowie,

1 opinię w sprawie koncesyi na zakład zastawniczy w Krakowie,

1 opinię w sprawie koncesyi na sprzedaż broni i amunicji w Białej,

1 opinię w sprawie koncesyi na zakład posługaczy na rowerach w Krakowie,

1 opinię w sprawie koncesyi na biuro pośrednictwa przy kupnie i sprzedaży w Białej.

Z wykazanych powyżej 40 opinii o koncesyje, zostało przez Izbę załatwionych przychylnie 34, resztę zaś t. j. 6 opinii, załatwiono odmownie.

XVI. Dyspenzy od dowodu uzdolnienia. ~

Opinii w kierunku udzielenia dyspenzy od złożenia formalnych świadectw na uzdolnienie w przemysłach rękodzielniczych wydano w czasie od 1. października do 31. grudnia 1913 — 26.

Poniżej podane tabele przedstawiają ruch opinii, wydanych w sprawie dyspenz od dowodu uzdolnienia:

P z e m y s ł:	I l o ś ć:
introligatorski	1
instalatorski	1
kapelusznicy	1
kołodziejski	1
kowalski	3
krawiecki	2
masarski	2
organmistrzowski	1
piekarski	5
pokrywania dachów łupkiem	1
rzeźniczy	3
ślusarski	2
szewski	2
szmuklerski	1
Razem	26

Na poszczególne powiaty przypada następująca ilość dyspenz:

P o w i a t:	I l o ś ć:
białski	1
brzeski	1
grybowski	1
jasielski	1
kolbuszowski	1
Kraków—miasto	7
łańcucki	2
limanowski	2
nowotarski	2
przeworski	2
ropczycki	1
strzyżowski	1
tarnobrzeski	1
wadowicki	1
wielicki	2
Razem	26

Z wykazanej w poprzedzającej tabeli ilości dyspensz przypadają na miasta powiatowe:

Jasło	1
Kraków	7
Łańcut	1
Nowy Targ	1
Przeworsk	1
Razem	<u>11</u>

XVII. Poświadczenia cen przewozu mebli.

Oddziałom komendy żandarmeryi podano w 11-stu wypadkach ceny za przewóz mebli do stacyi względnie ze stacyi kolejowej. Ceny dotyczyły przewozu mebli:

W miejscowości :	Ilość poświadczeń :
Bochnia	1
Brzesko	1
Jasło	1
Kraków	4
Nowy Sącz	2
Rzeszów	1
Wadowice	1
Razem	<u>11</u>

XVIII. Zmiany w rejestrze handlowym.

W czasie od 1. października do 31. grudnia 1913 za-
szły następujące zmiany w rejestrze handlowym:

Wpisano firmy pojedyncze :

Dawid Eckstein, tartak parowy w Kolbuszowej.

Herman Lubatsch, handel towarów bławatnych w Rzeszowie.

Franciszek Opolski, handel wyrobów masarskich w Rzeszowie.

Hersch Leser Weinfeld, handel towarów mieszanych w Gorlicach.

Fabryka włosów N. M. Racker, w Nowym Sączu.

Salomon Izaak Eisen, sklep rzeźniczy w Rzeszowie.
 Hetschel Licht, handel wiktuałów w Rzeszowie.
 Beila Hoffstätter, wyszynk różnych trunków w Żołyńi.
 Emilia Burzyńska, pensyonat w Krynicy—Zdroju.
 Rozalia Altschüler, dzierżawa hotelu i kawiarnia w No-

wym Sączu.

Salomon Bursztyn, szynkarstwo w Nowym Sączu.

Izaak Goldmann, szynkarstwo w Rytrze.

Agnieszka Łuczka, kawiarnia w Rzeszowie.

Dawid Bochner, handel towarów mieszanych i szynkarstwo w Górach luszowskich.

Józef Bialik, masarstwo w Krakowie.

J. Noworolski, cukiernictwo w Krakowie.

Antoni Nowosad, handel towarów spożywczych w Białej.

Jonas Unger, handel i wyszynk wina w Dukli.

Józef Ptak, dzierżawa młyna amerykańskiego w Mydlnikach.

Fr. Sezemsky, wyrób towarów woskowych i świec w Białej.

Aleksandra Uznańska, tartak parowy w Czudcu.

Michał Birman, handel żelaza w Rzeszowie.

Karol Pankiewicz, szynkarstwo w Bochni.

Salomon Feiler, handel koni w Chrzanowie.

D. Schenker, handel towarów mieszanych w Jaworznie.

Jos. J. Leinkauf, spedytor w Krakowie.

Kazimierz Zieliński, magazyn wyrobów optycznych w Krakowie.

Józef Czuber, przemysł gospodnio-szynkarski w Zabierzowie.

Michał Szymanowicz, handel towarów kolonialnych i win w Zakliczynie.

Samuel Freudenheim, fabrykacya i sprzedaż wódek w Bochni.

Ch. Korzennik, handel jaj w Bieczu.

Berl Bergmann, handel beczkami naftowemi w Gorlicach.

Chaim Lustgarten, szynkarstwo w Skrzydlnej.

Wolf Wagschal, szynkarstwo w Warzycach.

Jan Kohn, tartak parowy i eksport drzewa w Żmigrodzie.

Art. Litografia i Chromolitografia Karola Kranikowskiego w Krakowie.

„Solo“ fabryka wstążek reklamowych w Krakowie.

Izrael Zucker, handel skór w Krakowie.

Itte Nussbaum dawniej R. Krischer starszy w Nowym Sączu.

Józef Rossmanith, fabryka maszyn, siatek i konstrukcji żelaznych w Nowym Sączu.

Marcin Kacz, tartak wodny i młynarstwo w Zawadzie.

Spółki handlowe.

Markus Holoschützer i Spółka, fabryka i sprzedaż octu w Rzeszowie.

Altar & Lerner Nachfolger, Josef Lerner & Co., handel towarów modnych w Białej.

Inż. Piotr Król i Mieczysław Fryling, przedsiębiorstwo elektrotechniczne w Krakowie.

Filip Haas i Synowie w Krakowie.

Towarzystwa z ograniczoną odpowiedzialnością.

Drucker, Rosengarten & Co., import i sprzedaż węgla górno-śląskiego w Rzeszowie.

Wydawnictwo Głosu Narodu w Krakowie.

Towarzystwo budowlane „Ferrocement“ w Krakowie.

Stowarzyszenia zarobkowo gospodarcze.

Spółka oszczędności i pożyczek w Kałowej.

„ „ „ „ w Mikuszowicach.

„ „ „ „ w Miętusowie.

„ „ „ „ w Turzy.

Spółka mleczarska w Siedliskach.

Kasa zaliczkowa w Żywcu.

Składnica i sklep kółka rolniczego w Mszanie dolnej.

- Trud, w Tylawej.
 Towarzystwo wzajemnego kredytu w Tyczynie.
 Towarzystwo kredytowe i oszczędności w Bochni, filia
 w Grybowie.
 Stow. pożyczkowe i oszczędności „Wzajemna pomoc“
 w Dobczycach.
 Składnica Kółka rolniczego w Gorlicach.
 Kasa krakowskiego Stowarzyszenia kupców w Krakowie.

XIX. Adresy.

Władzom oraz stronom prywatnym podano w 7-miu wypadkach adresy zastępców, a w 43-ch wypadkach adresy firm okręgu Izby :

Zastępstwa dotyczyły zbytu :

- kolonialnych towarów,
- mebli giętych,
- papierowych wyrobów,
- pluszu,
- sera,
- technicznych artykułów,
- zapalniczek automatycznych.

Podano następujące adresy firm :

- adwokatów,
- agencji dzienników,
- agencji handlowych,
- asbestowych płyt fabryk,
- asfaltu fabryk,
- bibułek krepowych fabryk,
- biur technicznych,
- biur budowlanych,
- domów leczniczych,
- drzewa handlarzy,
- fortepianów handlarzy,
- fryzyerów damskich,
- garbarń,
- gorzelnii,
- kinematografów,

kleju fabryk,
kolonialnych towarów handlarzy,
koszykarzy,
lamp fabryk,
masła handlarzy,
maszyn rolniczych fabryk,
maszyn tkackich, fabryk,
mebli giętych fabryk,
młynarzy,
numizmatyków,
paszy handlarzy,
pendzli handlarzy,
pijawek handlarzy,
sardynek fabryk,
sera szwajcarskiego handlarzy,
siatek drucianych handlarzy,
soków owocowych fabryk,
spirytusu rafineryi,
szczotek fabryk,
szynkarzy,
technicznych artykułów handlarzy,
węgla handlarzy,
włósia handlarzy,
włosów ludzkich handlarzy,
wody sodowej fabryk,
wykłuwaczy fabryk,
ziemniaków handlarzy,
zabawek handlarzy.

SPRAWOZDANIE

Z CZYNNOŚCI BIURA IZBY HANDLOWEJ
I PRZEMYSŁOWEJ W KRAKOWIE
ZA I. KWARTAŁ 1914 R.
(OD 1. STYCZNIA DO 31. MARCA 1914 R.)

T R E Ś Ć:

- | | |
|---|---|
| I. Sprawy bieżące. | X. Koncesye. |
| II. Sprawy osobiste i wewnętrzne. | XI. Uwolnienia od podatku spo-
żywczego. |
| III. Delegacye. | XII. Świadectwa pochodzenia |
| IV. a) Marki ochronne, b) Wzory
przemysłowe. | XIII. Certyfikaty paszportowe. |
| V. Poczty, telegrafy i telefony. | XIV. Karty legitymacyjne dla po-
dróżnych agentów. |
| VI. Biuro kolejowe. | XV. Poświadczenia cen. |
| VII. Opinie w sprawach handlo-
wych. | XVI. Dostawy. |
| VIII. Opinie w sprawach przemy-
słowych. | XVII. Zmiany w rejestrze handlo-
wym. |
| IX. Dyspenzy od dowodu uzdol-
nienia. | XVIII. Adresy. |

I. Sprawy bieżące.

Do dziennika podawczego wpłynęło ogółem 3483 aktów, pociągając za sobą potrzebę wysłania 3474 pism do władz i stron; w tem 42 komunikatów do dzienników.

Stałe sekcye Izby odbyły posiedzenia :

- 9. stycznia. Komisya dla spraw koncesyjnych i osobistych.
- 16. stycznia. Komisya dla spraw koncesyjnych i osobistych.
- 19. stycznia. Komisya dla spraw koncesyjnych i osobistych.
- 4. lutego. Komisya dla spraw koncesyjnych i osobistych.
- 14. lutego. Komisya dla spraw koncesyjnych i osobistych.
- 22. lutego. Komisya połączonych sekcji.
- 23. lutego. Komisya dla spraw koncesyjnych i osobistych.
- 2. marca. Komisya dla spraw koncesyjnych i osobistych.
- 11. marca. Komisya dla spraw koncesyjnych i osobistych.
- 13. marca. Komisya połączonych sekcji.
- 21. marca. Komisya dla spraw koncesyjnych i osobistych.

II. Sprawy osobiste i wewnętrzne.

Izba przesłała gratulacye Dr. Juliuszowi Leowi, prezydentowi m. Krakowa, z okazji nominacyi cesarskiej na tajnego radcę.

Z okazji najwyższego odznaczenia, przesłała Izba tele-

gram gratulacyjny marszałkowi krajowemu Adamowi Gołuchowskiemu.

Izbie handlowej i przemysłowej w Celowcu przesłano kondolencję z powodu śmierci Karola Röschenera, korespondującego członka tejże Izby.

Przesłano wyrazy współczucia austr. Związkowi eksporterów z powodu śmierci prezydenta Związku radcy cesarskiego Karola Duschnitza.

Izba wysłała pismo kondolencyjne do Izby handlowej i przemysłowej w Gorycyi z powodu śmierci członka tejże Ernesta Steckera.

Pismo kondolencyjne przesłała Izba z powodu zgonu długoletniego wiceprezydenta i członka Izby handlowej i przemysłowej w Feldkirch, Krzysztofa Golima.

L. 2623.

Ogłoszono w dziennikach, iż Izba z wszystkimi interesantami jej okręgu koresponduje po polsku.

L. 1852.

Ubezpieczono w zakładzie państwowym pensyjnym następujących nieetatowych funkcyjaryuszów Izby: Gichnerównę Eugenię, Frischerównę Ewę, Rosenthalównę Emmę, Rozwadowiczównę Ludwikę, Trauba Roberta, Zbrożkównę Zofię.

III. Delegacye.

10 stycznia. W konferencji galicyjskich Izb handlowych i przemysłowych w sprawie ułożenia wspólnego memoriału o przebiegu i skutkach ostatniego przesilenia gospodarczego w Galicyi, wziął udział z ramienia Izby Dr Rudolf Beres.

19 stycznia. W posiedzeniu Wydziału Szkoły przemysłowej uzupełniającej w Oświęcimiu, wziął udział imieniem Izby Dr Bruno Josefert.

20 stycznia. W posiedzeniu komitetu Centrali handlowo-

politycznej we Wiedniu w sprawie kryzysu gospodarczego w Austrii oraz w sprawie obrotu uszlachetniającego, wziął udział imieniem Izby Dr Rudolf Beres.

21 stycznia wziął Dr Beres udział w pełnym posiedzeniu Centrali handlowo-politycznej we Wiedniu.

17 i 18 lutego wzięli udział Dr Bruno Josefert i Dr Rudolf Beres w posiedzeniu Centrali handlowo-politycznej i komitetu dla sprawy położenia gospodarczego we Wiedniu.

17 marca. W posiedzeniu Centrali handlowo-politycznej we Wiedniu, wziął udział z ramienia Izby Dr Rudolf Beres.

17 i 18 marca. Pp. radca Jakób Judkiewicz, Karol Szan- cer współwłaściciel młyna parowego w Tarnowie i Michał Neumann, współwłaściciel młyna parowego w Białej, wzięli w imieniu Izby udział w posiedzeniu komitetu w sprawie obrotu mlewa, we Wiedniu.

24 marca. W ankiecie w sprawie postulatów handlowo-politycznych galicyjskiego przemysłu wód mineralnych, wziął udział w imieniu Izby Dr Rudolf Beres.

IV. a) Marki ochronne, b) Wzory przemysłowe.

Od 1. stycznia do 31 marca, zarejestrowano:

a) Marek ochronnych 40, przeznaczonych na następujące towary:

Artykuły gumowe	1
Bielizna	1
Cukry i wyroby cukrowe	5
Czernidło do obuwia	1
Drożdże	1
Herbata	1
Koniak	2
Nawozy sztuczne	4
Obuwie	1
Ołówki	1
Papier do druku, kopiowania i cygaret.	1
Do przeniesienia	19

Z przeniesienia	19
Pasta płynna do podłóg	1
Pasty do obuwia, metali i podłóg	1
Piwo	5
Produkty mleczarskie	3
Środki do prania i bielenia	2
Środki lecznicze	1
Surogaty kawy	3
Wina węgierskie	1
Włosy	1
Woda sodowa	1
Wyroby chemiczne	2
Razem	<u>40</u>

Wykreślono następujące marki ochronne Nr.: 474-477, 479-503, 506-512, 1766.

Zmieniono markę ochronną Nr. 1703.

b) Wzorów przemysłowych zarejestrowano: otwartych 11, zamkniętych 3, razem 14, przeznaczonych na następujące towary:

Maszynki do prania bielizny	2
Materye na suknie	3
Obwody żelazne do pieców kuchennych z przyprasowaną zakładką złączoną z ramą bez nitów	1
Narożniki do poprzednich, łączone za pomocą zakładek falcowanych	1
Okładki na bruliony i zeszyty	4
Płuczki do klosetów	1
Reklamy	1
Tablice orientacyjne przystanków kolejowych, tramwajowych i autobusów	1
Razem	<u>14</u>

V. Poczty, telegrafy i telefony.

L. 563.

Na interwencję interesentów, zwróciła się Izba do c. k.

Dyrekcji pocztowej we Lwowie w sprawie szybszej ekspedycji paczek pocztowych, które linią Żywiec-Bielsko przewożone bywają na Zachód, gdyż wskutek różnych niedogodności, cierpi ogromnie, zwłaszcza w miesiącach zimowych ekspedycja towarów spożywczych.

Na zapytanie c. k. Dyrekcji poczt i telegrafów we Lwowie, oświadczyła się Izba za wprowadzeniem służby telegraficznej przy urzędach pocztowych w Dzikowcu (powiat Kolbuszowa), Wiśniowej n/W. (powiat Strzyżów) i Dobrzechowie (dtto).

L. 296.

Uwzględniając życzenia kół interesowanych i starając się o jak najdalej idące udogodnienia dla wszystkich, a sfer handlowo-przemysłowych w szczególności, zwróciła się Izba do c. k. Dyrekcji pocztowej we Lwowie i c. k. Ministerstwa handlu we Wiedniu z żądaniem, by filialne urzędy pocztowe w Krakowie posiadały bezpośrednie połączenia telegraficzne, względnie komunikację telefoniczną dla przesyłania nadawanych na filiach depesz. Stan, jaki istnieje dzisiaj, tj. noszenie telegramów do urzędu głównego przez pieszych posłańców, przedstawia się bowiem jako ogromne opóźnienie.

L. 3178.

W tej samej myśli zwrócono się do c. k. inspektoratu pocztowego w Krakowie, żądając pomnożenia aparatów i personelu przy nadawaniu depesz drogą telefoniczną.

L. 388/B

Izba interweniowała u p. St. Bierowskiego, który wypowiedzeniem prawa pomieszczenia stojąka telefonicznego, umieszczonego w jego realności, spowodował Sekcję konserwacji telegrafów i telefonów do zagrożenia zniesieniem szeregu stacyj telefonicznych w Półwsiu Zwierzynieckim. Izba uzyskała przedłużenie terminu wypowiedzenia do 1 kwietnia 1914.

L. 1612/B.

Na zapytanie Dyrekcyi poczt i telegrafów we Lwowie oświadczyła się Izba za urządzeniem publicznej mównicy telefonicznej na dworcu kolejowym w Stróżach, tak ze względu na wielki ruch leczniczy i turystyczny, jakoteż na potrzeby ruchu towarowego i bliskość zagłębia naftowego.

L. 2302/B.

Dyrekcya poczt i telegrafów we Lwowie zażądała od strony domagającej się urządzenia stacyi telefonicznej w lokalu strony w Sierszy — pokrycia z góry całych kosztów budowy stacyi w kwocie 1800 K. w formie przedpłaty abonamentowej za 7 i pół lat z góry. Izba zwróciła się w tej sprawie najpierw do c. k. Dyrekcyi poczt, następnie do Ministerstwa handlu i Ministerstwa dla Galicyi, przedstawiając, jak uciążliwe są dla kupca te żądania. Tak jednak Dyrekcyja pocztowa, jak i Ministerstwo odmówiło prośbie petenta o obniżenie żądanej kwoty — z powodu niekorzystnych warunków budżetowych.

L. 2738. 1048.

Dwa razy interweniowała Izba na prośby interesentów w Dyrekcyi pocztowej we Lwowie w sprawie ustawienia aparatów telefonicznych w lokalach stron.

VI. Biuro kolejowe.

Mimo ogólnej stagnacyi, która się też odbić musiała i na agendach i na dochodach Biura kolejowego, Biuro to rozwija się i nadal normalnie.

W I-szym kwartale r. 1914 przeprowadziło Biuro kolejowe rewizyę 17.587 listów przewozowych.

W drodze reklamacyi uzyskało Biuro dla stron zwrot przewoźnego w kwocie K. 9.294.27.

Oprócz wygotowanych za osobnem wynagrodzeniem taryf, udzielono 463 ustnych i pisemnych informacji.

Z większych prac Biura wspomnieć należy o opinii

wydanej w sprawie rozmiarów i urządzeń portu kanałowego w Krakowie, c. k. Dyrekcyi budowy dróg wodnych.

Opinia ta znalazła ze strony tejże Dyrekcyi pełne uznanie.

Biuro kolejowe przez swego kierownika inspektora Bunda, wzięło udział w komisji reambulacyjnej i stacyjnej w sprawie urządzenia przystanku osobowego „Kokotów“ między stacyami Bierzanów i Podłęże.

Przystanek ten, powstały staraniem Izby ma wielkie znaczenie społeczne i gospodarcze, albowiem służyć ma w pierwszej linii jako dogodna komunikacya dla całej rzeszy robotników, pracujących w okolicy Krakowa i Podgórze.

VII. Opinie w sprawach handlowych.

L. 1099/J.

Na zapytanie c. k. Sądu obwodowego w Tarnowie, doniesiono, że o ile przedsiębiorcy, trudniący się wyrębem lasu i sprzedażą drzewa, zwinęli przedsiębiorstwo i o tem w myśl ustawy zawiadomili c. k. Starostwo, to następnie nie są już obowiązani do rejestrowania swego przedsiębiorstwa. Obowiązek ten natomiast ciąży na nich, jeżeli trudnią się stale w sposób przemysłowy wyrębem lasów i sprzedażą drzewa w różnych miejscowościach i od tego przedsiębiorstwa opłacają w swej siedzibie wyższy podatek zarobkowy.

L. 1704/J.

Izba przyłączyła się do zdania pewnego związku kas oszczędności, który upraszał ministerstwo sprawiedliwości, aby przy licytacyach nieruchomości podawano w edykcie nazwisko dłużnika (właściciela nieruchomości) — i wydało w tym kierunku potwierdzającą opinię dla Prezydium c. k. Sądu krajowego wyższego w Krakowie.

L. 2367/B.

C. k. Sądowi pow. cyw. w Krakowie podano na zapytanie, iż torby jarmarczne z ceraty wyrabiane są w bardzo

znacznych ilościach na Śląsku, Czechach, Morawach i Austrii Dolnej, gdzie prócz 20 wielkich fabryk istnieje znaczna ilość mniejszych wytwórców. Również w zachodniej Galicyi istnieje kilka przedsiębiorstw tego rodzaju.

VIII. Opinie w sprawach przemysłowych.

L. 11916/J.

Na zapytanie Izby handl. i przem. w Celowcu odpowiedziano, iż wedle miejscowego zwyczaju wyrób figur gipsowych zaliczanym bywa do rękodzielniczego przemysłu sztukatorskiego.

L. 1138/J.

Na zapytanie strony interesowanej wyjaśniono, iż handel spirytusem w ilościach ponad 5 l. należy do kategorii przemysłów wolnych.

L. 116/J.

Na zapytanie Izby handl. i przem. w Opawie, odpowiedziano, iż zdaniem Izby stolarze są uprawnieni do przyrządzania gotowych okuć metalowych do drzwi i okien.

L. 1583/J.

C. k. Prezydium Namiestnictwa doniesiono na zapytanie, iż ze względu na szczególne stosunki, jakie panują w krajowych zdrojowiskach, jest zupełnie uzasadnionem, by nie pociągano do odpowiedzialności karnej — właścicieli realności i will, którzy, czyniąc zadość potrzebie miejscowej zajmują się bez koncesyi przemysłowej systematycznym odnajmowaniem pokoi dla gości oraz podawaniem dla nich kawy, herbaty itp.

L. 1760/J.

Na zapytanie strony interesowanej wyjaśniono, iż handlarze towarów mieszanych i korzennych, którzy otrzymali kartę przemysłową na sprzedaż tychże, przed wydaniem rozp. min. z 7/X. 1904., uprawnieni są do sprzedaży słodzo-

nych, palonych napojów wysokowych w naczyniach, na sposób handlowy, zamkniętych o pojemności nie mniejszej jak 0.35 litra; przyczem górnej granicy ustawa nie stanowi.

L. 2744/J.

Na zapytanie c. k. Starostwa w Białej odpowiedziano, iż przedsiębiorstwo reklamy i plakatowania zaliczyć należy, zdaniem Izby, do kategorii przemysłów wolnych.

L. 2841/J.

Na zapytanie strony interesowanej wyjaśniono, iż uprawnionymi do głosu i wybieralności w Stowarzyszeniach przemysłowych są tylko jego członkowie.

Świadcstwo nauki winno być stwierdzonem przez przełożonego stowarzyszenia w tych tylko wypadkach, gdy umowa o naukę została zawarta w sposób ustawą przepisany i została zgłoszona w stowarzyszeniu.

L. 2861/J.

Izbie handlowej i przemysłowej we Lwowie odpowiedziano na zapytanie, iż pod funkcyonaryuszami, którym przysługuje nazwa „Schmelzer“ „Lackschmelzer“ lub „Lacksiedemeister“ należy rozumieć topiących wysokotopliwe żywice kopalne, co wymaga dużej wprawy i specjalnych urządzeń technicznych.

IX. Dyspenzy od dowodu uzdolnienia.

Od 1 stycznia do 30 marca wydano opinii w kierunku udzielenia dyspenz od złożenia formalnych świadectw na uzdolnienie w przemysłach rękodzielniczych:

a) Wedle przemysłów:	Przychylnych:	Odmownych:
garbarski	1	
introligatorski	1	
kołodziejski	1	
Do przeniesienia . . .	3	

	Przychylnych:	Odmownych:
Z przeniesienia	3	
kowalski	2	1
krawiecki	4	
kuśnierski i czapnictwo	2	
modniarstwo	1	
piekarski	2	
pokrywanie dachów eternitem		1
rzeźniczy	1	
ślusarski	1	
„ maszynowy		1
stolarski	1	1
szewski	5	
szklarski	1	
zegarmistrzowski	1	2
	<hr/>	
Razem	24	6
b) Wedle powiatów:		
białski		3
bocheński	2	
chrzanowski	2	
gorlicki	1	
krakowski	6	1
Kraków—miasto	1	1
limanowski	2	
łańcucki	1	
mielecki	1	
myślenicki	1	
nowotarski	1	
tarnowski	3	1
wielicki	3	
	<hr/>	
Razem	24	6

X. Koncesye.

Opinii w sprawie uzyskania koncesyi budowlanych pod lżejszymi warunkami, po myśli rozp. c. k. Namiestnictwa we Lwowie z dnia 22/VII 1909 r. wydano na:

murarstwo . . .	przychylnych 3,	odmownych 8,	razem 11
ciesielstwo . . .	" 3	" 2	" 5
studniarstwo . . .	" —	" 1	" 1

Razem wydano
opinii przychylnych 6, odmownych 11, razem 17.

Ponadto wydano opinie w sprawie koncesyi na:

biuro informa- cyjne . . .	przychylnych —	odmownych 1	razem 1
zakład zastaw- niczy . . .	" —	" 1	" 1
przemysł tech- niczno-denty- styczny . . .	" 1	" —	" 1
instalacje wo- dociągów . . .	" —	" 1	" 1

Ogółem wydano
opinii . . . przychylnych 7 odmownych 14 razem 21.

XI. Uwolnienia od podatku spożywczego.

Poświadczeń dla uwolnienia soli, spirytusu i olejów mineralnych, użytych na cele przemysłowe, od opłaty państwowego podatku spożywczego, wystawiono 4.

Obejmowały one następujące towary:

- sól do konserwacji skór,
- spirytus do fabrykacji farb,
- benzyna do samochodu,
- " " popędu motoru.

XII. Świadcstwa pochodzenia.

Świadcstw, iż przesyłki, wysyłane do niektórych państw, zawierają towar austriackiego pochodzenia wydano ogółem 23. Ilość świadctw wedle rodzaju towarów i państwa przeznaczenia wskazuje poniższa tabelka:

	Turcja	Palestyna	Rumunia	Grecya (Saloniki)	Razem
Chińskie srebro		3			3
Czapki		1			1
Meble gięte	6			1	7
Nakrycia na głowę		2			2
Węgiel kamienny			1		1
Wyroby skórzane galanteryjne	9				9
Razem .	15	6	1	1	23

XIII. Certyfikaty paszportowe.

W czasie od 1 stycznia do 31 marca 1914 wydano 16 certyfikatów paszportowych dla firm protokołowanych w okręgu Izby i wysyłających swych agentów do Rosyi.

W liczbie tej było z działu:

aptecznego	3
drzewnego	1
kantorów wymiany	1
przedsiębiorstw regulacyjnych . . .	1
spedycyjnego	1
technicznego	2
towarów bławatnych	1
„ budowlanych	2
„ księgarskich	1
„ spożywczych	2
„ szewskich	1
Razem .	16

Ponadto wydano 1 poświadczenie zaprotokołowania firmy.

XIV. Karty legitymacyjne dla podróżnych agentów.

Legitymacyi, uprawniających komiwojażerów do przewozu próbek towarowych za opłatą 0·2 halerza za każde 100 kg. wagi i każdy kilometr wydano ogółem 105.

Z tej cyfry było kart wedle towarów, na które zostały wystawione:

Bielizna i trykoty	6
Biżuterye	5
Bławatne wyroby	18
Cukry	1
Dentystyczne przybory	1
Dywany	1
Galanteryjne wyroby	13
Gumowe wyroby	1
Kapelusze	5
Konfekcye	5
Korzenne towary	1
Koszykarskie wyroby	1
Krótkie towary	2
Modne towary	9
Nawozy sztuczne	1
Norymberskie towary	2
Obuwie	5
Oryentalne wyroby	1
Papier i przybory do pisania	2
Płócienne towary	2
Pończochy i rękawiczki	1
Porcelana i szkło	1
Sukna i wyroby sukienne	3
Szczotki i pędzle	3
Ubrania damskie	1
Wełna sztuczna	1
Wełniane wyroby	5
Zegary, zegarki	5
Złote i srebrne wyroby	2
Żelazne wyroby	1
Razem	<u>105</u>

Wedle siedziby firmy wysyłającej:

Kraków	70
Biała	<u>10</u>
Do przeniesienia	80

	Z przeniesienia	80
Kalwarya		1
Myślenice		1
Nowy Sącz		2
Podgórze		2
Rzeszów		6
Tarnów		12
Wadowice		1
	Razem	<u>105</u>

XV. Poświadczenia cen.

Na zapytanie wojskowości podano w 6 wypadkach poświadczenia cen przewozu mebli.

Ponadto podano ceny szkartów i starych materyałów, i wynagrodzenia za czyszczenia pieców.

XVI. Dostawy.

U odpowiednich władz i czynników poparło w 4 wypadkach firmy krajowe starające się o uzyskanie dostaw.

Przedmiot dostaw stanowiły:

- czapki wojskowe,
- konserwy kawowe,
- sukno,
- wyroby tkackie.

Trzem firmom ubiegającym się o dostawy, wydano świadectwa solidności.

XVII. Zmiany w rejestrze handlowym.

Zarejestrowano następujące:

a) Firmy pojedyncze:

Saja Grünfeld, szynkarstwo w Kraczkowej.

Przedsiębiorstwo budowlane i biuro techniczne Inżynier Jan Zarzycki, Kraków.

Henryk Kowarzyk, dostawa kamieni do regulacji Wisły, Kraków.

Maurycy Herbst młodszy, farbiarstwo płócien w Wadowicach.

Jakób Piotrowski, handel towarów kolonialnych i restauracya w Jaśle.

Stanisław Mierzwiński, handel wyrobów masarskich w Jaśle.

Eugenia Goldberg, szynkarstwo w Lipniku.

I. Schiff, handel żelaza w Bochni.

Ozyasz Schmelkes, handel towarów bławatnych w Goricach.

Szymon Józef Selinger, handel drzewem materyałowem w Szczakowej.

Franciszek Marek, przemysł gospodnio - szynkarski w Dobrej.

b) Spółki handlowe.

Anisfeld i Goldstöff, zastępstwo browarów i skład spiryтусu w Jaśle.

Wyrąb lasu i handel drzewem Süßapfel i Silberman w Głogowie.

Walenty Kisała i Ska, wyrąb lasu i handel drzewem w Husówce.

Emil Rössler i Ska, zastępstwo firm zamiejscowych w Krakowie.

Breit i Nowomiast, handel towarów modnych w Krakowie.

Tartak parowy i heblarnia Rubinstein Hirsch i Ska w Czyżynach.

A. i J. Kurkiewicz, masarstwo w Krakowie.

Hurtowny handel trunkami w Bieczu, M. Weinberger i Ska.

c) Towarzystwa z ograniczoną odpowiedzialnością.

Krakowsko-bitkowska spółka naftowa.

Fabryka przyborów mierniczych „Cracovia“ w Krakowie.

Józef Gorecki, fabryka siatek, mebli, konstrukcyi żelaznych i wyrobów ornamentalnych w Krakowie.

Alfred Fränkel, Tow. komandytowe, sprzedaż obuwia w Krakowie.

Towarzystwo budowlane w Krakowie.

Polska spółka górnicza w Krakowie.

„Kryształ“ Polska fabryka warszawskich cukrów i czekoladek.

d) Stowarzyszenia zarobkowo-gospodarcze.

Stow. wytwórcze szewców w Krakowie „Pośpiech“.

Rolnicza spółka zbiorowo-piekarska w Łoniowach.

Spółka oszczędności i pożyczek w Jazowsku.

Towarzystwo Domu szkolnego w Krakowie

„Kmieć“ spółka rolniczo-handlowa w Strzyżowie.

Spółka rolnicza w Porębie Żegoty.

Spółka oszczędności i pożyczek w Różance,

„ „ „ „ w Zabratówce,

„ „ „ „ w Brzeźnicy,

„ „ „ „ w Siedliskach,

„ „ „ „ w Roczynach,

„ „ „ „ w Żurowej,

„ „ „ „ w Kanince,

„ „ „ „ w Wierzawicach,

„ „ „ „ w Gnojniku,

„ „ „ „ w Msołach,

„ „ „ „ w Łękach,

„ „ „ „ w Czarnym Potoku.

Ludowe Towarzystwo wydawnicze w Krakowie.

Krajowy zakład dla oszczędności i pożyczek w Krakowie.

Towarzystwo budowlane katolickich robotnicz krakowskiej fabryki cygar w Krakowie.

Składnica i sklep Kółka rolniczego w Suchej.

Powszechna kasa zaliczkowa w Krakowie.

Centralne Towarzystwo handlowe w Krakowie.

Kasa komercyjna w Wojniczu.
 Kasa rękodzielnicza w Zakopanem.
 Spółka przemysłu drzewnego w Nowym Sączu.
 Towarzystwo zaliczkowe kasy „Samopomoc“ w Kętach.
 Spółka mleczarska w Babicach.
 Spółka rolniczo-handlowa „Pług“ w Kolbuszowej.
 Galicyjski związek rymarzy w Rzeszowie.
 Towarzystwo zaliczkowe w Sarzynie.

XVIII. Adresy.

Władzom oraz stronom prywatnym podano następujące adresy:

a) agentów dla sprzedaży :

bryndzy,
 drzewa,
 konfekcyjnych towarów,
 konserw rybnych,
 mleka suszonego (Trockenmilch),
 nasion,
 okien przesuwanych.
 sandałów i kierpców,
 win południowych,
 zapalniczek kieszonkowych.

b) firm i przedsiębiorstw:

benzolu fabryk,
 biur informacyjnych,
 „ inseratowych,
 „ podróży,
 „ technicznych,
 czasopism handlowych,
 czekolady i cukrów fabryk,
 desek heblowanych fabryk,
 drobiu exporterów,
 drzewa dostawców i składy,
 gazowni,
 grzebieni fabryk,
 grzybów handli,
 impregnowania drzewa zakładów,

kafli handli,
kamieni półszlachetnych szlifierni,
kapeluszy słomkowych handli,
kart pocztowych wydawnictw,
kas chorych,
kinematografów,
konserw rybnych fabryk,
lin drucianych fabryk,
masarzy i rzeźników,
maszyn fabryk,
maszyn rolniczych handli,
młynów,
motorów składów,
nafty handli,
nafty rafineryi,
nagrobków fabryk,
nasion handli,
nierogaczyny handlarzy,
owoców strączkowych handli,
owoców świeżych handli,
papieru fabryk,
piór handli,
pijawek handli,
powideł handli,
rur drenowych fabryk,
serów fabryk i handli,
śledzi handli,
spółek rolniczych,
starych materyałów handli,
szpilek do peruk fabryk,
tartaków,
wapienników,
węgli składów hurtownych,
włosów handli,
worków handli,
wosku ziemnego kopalni,
zboża handlarzy,
ziemniaków handli,
żelaznych towarów handli.

