

# GAZETA NIEPOŁOMICKA

EGZEMPLARZ BEZPŁATNY

Nr 4/350

KWIECIEŃ 2024

ISSN 1429-004

SAMI PISZEMY GAZETĘ: 37 AUTORÓW, 32 TEKSTY



**Dziękuję za 15 lat wspólnej pracy  
nad budowaniem relacji społecznych  
i lepszego życia w gminie Niepołomice.**



ZAMEK  
KRÓLEWSKI  
NIEPOŁOMICZ

ZAPRASZA NA

28. OGÓLNOPOLSKĄ  
WYSTAWĘ  
KWIATOWĄ  
ORAZ NA TOWARZYSZĄCĄ JEJ  
GIEŁDĘ MINERAŁÓW  
I BIZUTERII



*od 1 do 3 maja 2024  
w godzinach 10.00-18.00  
na dziedzińcu Zamku Królewskiego  
w Niepołomicach*

*Zamek Królewski sp. z o.o. tel. 12 395 87 60*

# GAZETA NIEPOŁOMICKA

## TEMATY MIESIĄCA

2. Roman Ptak odchodzi z Niepołomic, ale nie z samorządu
5. Czas na szkołę podstawową nr 5 w Niepołomicach

## TWÓJ URZĄD

6. Przebudowa ulic Wimmera i Kwiatkowskiego – Obwodnica Niepołomic
7. Strategia Rozwoju Gminy Niepołomic na lata 2024-2035
7. Przebudowa ulicy Pociągów Pancernych
8. Rozbudowa ulic Czerwonych Beretów i Wrzosowej
8. Rozbudowa ulicy Akacjowej w Niepołomicach
9. Przebudowa drogi do Orlika
9. Przebudowa drogi gminnej w Słomiogórze
10. Inwestycje drogowe w trakcie prac projektowych
11. Boisko i bieżnia lekkoatletyczna
11. Powstaje Dom Kultury Senior w Podłężu
11. Remont dachu magistratu
12. Budowa remizy OSP w Zakrzowie
12. Skatepark i pumptrack jeszcze w tym roku!
12. Trawiaste boisko w Staniątkach

## CZYSTA ENERGIA

13. Niepołomska Spółdzielnia Energetyczna

14. Ubóstwo energetyczne
15. Kłustry energii

## WYDARZENIA

17. Mikrohistorie budują Pole Kultury
18. Polin w Niepołomicach. *Muzeum na kółkach*
18. W gminie powstało nowe stowarzyszenie
19. Gala Kobiet
19. Za zdrowie Pań...
20. Kultura jest kobietą. Niepołomicki Dzień Kobiet
20. Na Wschodzie bez zmian
22. Zielone warsztaty w Izbie Regionalnej
23. Śladami Ojca – kolejne warsztaty
23. Zimowe marzenie

## EDUKACJA

24. Rekrutacja do przedszkoli
27. Niepołomickie Święto Patrona
28. Mural w Staniątkach
28. Nasza przestrzeń dla emocji

## SPORT

29. Pole Kultury wysokich lotów
30. Castle Mania 2024
31. Międzynarodowy Turniej Wratysłavia Cup 2024
31. Zimowe Gasshuku
32. Sześć medali w Tanecznych Talentach
32. Dwa medale Mistrzostw Polski Elity

## NA FALI

33. ARISS, czyli pogawędka z astronautą

## ASTRONOMIA

35. Z Wieliczki z szeroki świat
36. Kwiecień 2024

## BEZPIECZEŃSTWO

37. Edukacja bezpieczeństwa

## FELIETON

38. Pozytywny romantyk Wokulski

## BIBLIOTEKA

39. Spotkanie z Elżbietą Dudkowską
40. Planszówkowe spotkania dla najmłodszych

## MUZEUM NIEPOŁOMICKIE

41. Stary Testament jako źródło inspiracji

## FINANSE

43. Porady kredytowe dla niepołomiczan

## OGRÓD

44. Kwiecień na sianie

## CZTERY ŁAPY

45. Czym i jak karmić małe szczeniaki i kocięta

## ZDROWIE

46. Czy mniej znaczy lepiej?



## GAZETA NIEPOŁOMICKA

[www.niepolomice.eu](http://www.niepolomice.eu)

Nakład: 5000 egz.

Wydawca: Urząd Miasta i Gminy w Niepołomicach, Plac Zwycięstwa 13, 32-005 Niepołomic

Redakcja: ul. Zamkowa 9a, 32-005 Niepołomic  
tel. 12 250 94 50, faks 12 250 94 00

e-mail: [joanna.kocot@niepolomice.eu](mailto:joanna.kocot@niepolomice.eu)

Redaktor naczelna: Joanna Kocot

Korekta: Ksenia Olkusz

Skład: Krzysztof Biliński

Kolportaż: UMiG w Niepołomicach,

tel. 12 250 94 50

Tekstów niezamówionych redakcja nie zwraca, ponadto zastrzega sobie prawo do skracania

artykułów i opatrywania ich własnym tytułem oraz do korespondencji.

Za treść ogłoszeń redakcja nie odpowiada.

Druk: Rafał Krasny Drukarnia Papillon

<https://www.drukarniapapillon.pl/>

Pismo należy do Polskiego Stowarzyszenia Prasy Lokalnej.

# Roman Ptak odchodzi z Niepołomic, ale nie z samorządu

Roman Ptak, długoletni burmistrz Niepołomic, odchodzi ze stanowiska. W rozmowie opowiada o swoich doświadczeniach, oczekiwaniach i planach na przyszłość oraz podkreśla ciągłość i stałość jako klucz do sukcesu w samorządzie

Gdy 15 lat temu swoją rozmowę z odchodzącym wówczas na stanowisko wojewody małopolskiego burmistrzem Stanisławem Kracikiem rozpocząłem od pytania *jak się Pan czuje?*, w odpowiedzi usłyszałem *jestem lekko przeziębiony*. Dlatego teraz, rozmawiając w podobnych okolicznościach z jego następcą, zdecydowałem się od razu przejść do meritum.

**Szymon Urban: Decyzja o nieubieganiu się ponownie o stanowisko burmistrza była dla wielu zaskoczeniem. Kiedy ten pomysł pojawił się w Pańskiej głowie i kiedy zapadła ostateczna decyzja?**

Roman Ptak: Pomysł chodził mi po głowie już kilka miesięcy temu, ale ostateczną decyzję podjąłem kilka dni przed jej ogłoszeniem, czyli w lutym. Mam prawie 50 lat. W lipcu tego roku upłynęłoby 30 lat, od kiedy przychodzę do pracy do magistratu. A zacząłem zaraz po liceum, jako asystent burmistrza i posła Stanisława Kracika. Prowadziłem kalendarz, przepisywałem pisma na maszynie, umawiałem spotkania. Później byłem sekretarzem gminy, następnie zastępcą burmistrza. A od 15 lat pełnię zaszczytną funkcję burmistrza. To był intensywny czas dla mnie i mojej rodziny. Bo choć ta funkcja to zaszczyt i marzenie dla wielu osób, to niesie ze sobą pewne obciążenia i wyrzeczenia, a i psychicznie ta praca jest mocno stresogenna.

**W 2009 roku gminę zamieszkiwało 23 tysiące ludzi. Dziś to prawie 33 tysiące. Niemal co trzeci mieszkaniec nie pamięta innych Niepołomic, niż tych, których burmistrzem był Roman Ptak. Czy w związku z tym można mówić o końcu pewnej epoki?**

Przez wielu pewnie tak to jest odbierane. Są tacy, którzy pamiętają mnie, gdy chodził do przedszkola, a ja uczestniczyłem w różnego rodzaju uroczystościach. Teraz idą do głosowania i wybierać będą nową radę i nowego burmistrza. Dla takich osób coś się radykalnie zmieni. Te 15 lat to tysiące spotkań w szkołach, domach kultury, na imprezach czy dyżurach. Dużo ludzi mnie poznało i przyzwyczało się, że pełniłem tę funkcję. Odebrałem mnóstwo wiadomości, telefonów i maili z sympatycznym podziękowaniem, ale też z wyrazami zaskoczenia decyzją. Ale ja się czuję spełniony zawodowo, jeśli chodzi o Niepołomice i pora na takiej górze *ze sceny zejść niepokonanym*.



**Zmieniały się Niepołomice, ale czy można opisać, jak zmieniały się wyzwania związane z zarządzaniem samorządem?**

Pamiętam samorząd 30 lat temu, z pracy ze Stanisławem Kracikiem. To były romantyczne, pionierskie czasy. Nie było takich ograniczeń, obwarowań prawnych. Mam wrażenie, że w tamtych latach nie było takich skomplikowanych procedur, było prościej wiele rzeczy realizować. Dziś wielokrotnie dłużej trwa na przykład przygotowanie inwestycji, opracowanie dokumentacji, pozwoleń – generalnie papierologia – niż sama ich realizacja. 10 lat chodziliśmy za uzgodnieniem dokumentacji dla zjazdu z autostrady, cztery lata procedowaliśmy pozwolenia, a sama budowa trwała niecałe 2 lata.

Ale przez te lata dużo zadań zostało przerzuconych do samorządu, a niekoniecznie za tym poszły środki finansowe. Dodatkowo oczekiwania mieszkańców są z roku na rok coraz większe. Więc trzeba radzić sobie ze spinaniem budżetu, szukaniem zewnętrznych pieniędzy.

### **A co by Pan zrobił, gdyby miał nieskończone zasoby finansowe do wydania na potrzeby miasta?**

Nie zastanawiałem się nad tym, bo nigdy nie miałem nieograniczonych zasobów. Taka sytuacja jest mało prawdopodobna. Ale wyzwań jest dużo, przede wszystkim trzeba rozbudować bazę szkolną, bo to, że przybyło 10 tysięcy mieszkańców oznacza też setki dzieci więcej w przedszkolach i szkołach. To będzie najpilniejsze wyzwanie nadciągającej kadencji. Dodatkowo ciągła praca nad poprawą bezpieczeństwa na drogach. Tutaj mamy kilka projektów w trakcie realizacji, dla części przygotowujemy dokumentację, więc zostawiam następcy sporo zadań do realizacji. Trzeba będzie tylko znaleźć na to środki.

### **Czy są jakieś wydarzenia lub projekty, które spełniły Pańskie oczekiwania ponad miarę lub z drugiej strony – nie zadziałały tak, jak przewidywano?**

Absolutnie milowym krokiem była budowa zjazdu z autostrady, obwodnicy Podłęża i rozbudowa infrastruktury w strefie inwestycyjnej. Dzięki temu pojawili się nowi inwestorzy, a to ma przełożenie na miejsca pracy i na podatki lokalne, których nikt nam nie zabierze. Te inwestycje zwrócą się szybko tym bardziej, że udało się na nie uzyskać dużo środków zewnętrznych. Trudno sobie dzisiaj wyobrazić jazdę autem do Krakowa inaczej niż przez węzeł. Ludzie się do tego przyzwyczaili, a to ma przełożenie na atrakcyjność nieruchomości. Widzę, jak wzrosły ceny działek. To zadziało na korzyść tych, którzy je sprzedawali lub będą sprzedawać.

Mniej infrastrukturalnym projektem, który przeszedł moje oczekiwania, są Niepołomickie Błonia. To miejsce spotkań i spacerów lubiane przez mieszkańców, ale i cel przyjazdów ludzi spoza gminy. A kosztowały one gminę stosunkowo niewiele. Zagospodarowaliśmy kawałek przestrzeni miasta, ładnie to wygląda i jest alternatywą dla puszczy. Ludzie przyjeżdżają, spędzają miło czas, idą do kawiarenki na kawę czy lody...

A prawdę mówiąc, ciężko mi wskazać coś, co nie wypaliło. Myślę, że większy nacisk należało postawić na poprawę komunikacji publicznej. Krok w stronę poprawy infrastruktury parkingowej został zrobiony, dużym wyzwaniem będzie budowa linii kolejowej do Niepołomic, bez względu na to, gdzie znajdzie się przystanek końcowy.

### **Niepołomice od początku pracy Stanisława Kracika były liderem wśród polskich samorządów. Ale samorząd się mocno zmienił, jest większa konkurencja, a i tak Niepołomice pozostają na czele, o czym świadczy chociażby ostatni ranking Wspólnoty. Jakie są główne czynniki tego sukcesu?**

Wysokie pozycje gminy Niepołomice w rankingach są spowodowane ciągłością i kontynuacją zarządzania. Nie było sytuacji, że przychodzi ktoś nowy, wyrzuca pomysły do kosza, próbuje wprowadzić coś kontrowersyjnego. Tu jest ciągłość rozwoju. Wartością jest też zespół ludzi, z którymi miałem przyjemność pracować. Oni znają tę gminę, są oddani pracy, wiedzą, jak zarządzać w swoich obszarach. Skutecznie realizują inwestycje, z zaangażowaniem przychodzą do pracy. Do tego dochodzi fantastyczne społeczeństwo, mocno proobywatelskie. Działa u nas



ponad 100 organizacji społecznych. W tym mieście każdy, kto chce znaleźć dla siebie pole do działania, ma taką możliwość. Wystarczy popatrzeć na ofertę dla dzieci, seniorów, miłośników historii, sportu... właściwie jest wszystko.

### **Jaka jest najbardziej satysfakcjonująca część pracy burmistrza, której prawdopodobnie najbardziej Panu będzie brakować?**

Spotkania z ludźmi. Lubię pomagać ludziom i rozwiązywać ich problemy i przez te 15 lat udało mi się pomóc setkom ludzi zarówno w najdrobniejszych problemach, jak i w poważnych sprawach. I takiego bezpośredniego, codziennego kontaktu będzie mi brakowało.

### **Nie będziemy mówić o konkretnych kandydatach na stanowisko burmistrza, ale porozmawiajmy, jakie są według Pana najważniejsze cechy dobrego lidera?**

Zaangażowanie w to, co robi, uczciwość, sprawiedliwość przy podejmowaniu decyzji, ale też gotowość do zrezygnowania z prywatności i poświęcenie części siebie.

### **Jakie wyzwania będą czekały Pańskiego następcę?**

Nie zostawiam trupów w szafie. Ale na pewno będzie musiał zbudować zaufanie zespołu, z którym przepracuje kadencję. To zaufanie w pracy jest ważne. Burmistrz podejmuje decyzje, podpisuje dokumenty na podstawie rekomendacji innych osób i musi im ufać, bo nie ma czasu na głęboką analizę każdego problemu, więc działa na podstawie tego, co zespół przygotowuje i zarekomenduje.

### **To w skali magistratu, a w skali całej gminy?**

Myślę, że zintegrowanie i aktywizowanie nowych mieszkańców. Zbudowanie zaufania u ludzi, którzy się tu przeprowadzili. A z inwestycyjnych – kontynuacja ważnych projektów drogowych. Rozmawiam z ludźmi i wiem, że najbardziej interesuje ich bezpieczeństwo poruszania się po drogach. Wybudowali tu dom, są zadowoleni ze szkoły, przedszkola czy oferty kulturalnej, ale cały czas musimy rozwiązywać problemy komunikacyjne. A tu ciężko nadażyć za tak szybko powstającymi nowymi osiedlami i szeroko rozumianą zabudową.



**Jeżeli miałby Pan możliwość spotkania się z samym sobą na początku kariery samorządowej, co by Pan sobie doradził?**

W życiu bym nie przewidział, że tak potoczy się moje zawodowe życie. Gdy obserwowałem burmistrza Kracika, jak pracował na pełen zegar, łącząc na dodatek funkcję posła, to nie wydawało mi się, że to jest to, co chciałbym w życiu robić. Widziałem, jak dużo go to kosztowało rodzinie. Dziś mamy jeszcze Internet, gdzie ktoś niezadowolony z rozstrzygnięcia przysłowiowego „sporu o miedzę” ma miejsce na wyrażenie swojego niezadowolenia. A tu urząd ma obowiązek zająć jakieś stanowisko. Któraś strona będzie niezadowolona i nagle staje się wrogiem władzy, bo uzyskała negatywną decyzję i już „jedzie po tobie”. Jak kończyłem liceum, nie miałem ostatecznego planu, co będę w życiu robił, ale ta samorządowa historia się tak potoczyła, że przez półtorej dekady zarządzałem fantastycznym, super rozwijającym się miastem. Więc chyba bym sobie powiedział: miej frajdę z tego, co będziesz robił!

**Co przez te lata wydarzyło się takiego, co uważał Pan za zupełnie nierealne?**

Niewyobrażalny sukces miejskiego klubu sportowego Puszcza Niepołomice. 15 lat temu błakaliśmy się po niższych ligach, a awans do Ekstraklasy jest największym zaskoczeniem, jakie mi się przytrafiło. Udało nam się zbudować profesjonalny klub miejski za rozsądne pieniądze. I dzisiaj Niepołomice kojarzone są też z klubem piłkarskim. I mam nadzieję, że jak się utrzymamy, w co mocno wierzę, to jeszcze w tym roku ekstraklasa będzie w Niepołomicach. Nadałem bieg wszystkiemu, co mogłem zrobić administracyjnie. Kończą się przygotowywać procedury i dokumentacja, ale to od następcy będzie zależało, czy plany będzie realizował.

**Czyli etap Niepołomicki można uznać za zamknięty, ale co dalej?**

Zamknięty w tym sensie, że nie startuję i nie ubiegam się o stanowisko burmistrza, natomiast nie wyobrażam sobie funkcjonowania bez samorządu, dlatego przyjąłem propozycję startu do Rady Powiatu Wielickiego. I tam chciałbym swoje samorządowe doświadczenie wykorzystywać. Widzę duży potencjał całego powiatu: fantastycznie rozwijająca się Wieliczka z kopalnią i ponad półtora milionami turystów rocznie. Inne miejscowości też zaliczyły piękny progres. Mają potencjał i chciałbym działać na poziomie powiatu z korzyścią również dla Niepołomic. Sporo kompetencji powiatowych dotyczy gmin i tutaj chciałbym się przydać Niepołomicom.

**Podobno podczas spotkania z pracownikami, na którym zakomunikował Pan swoją decyzję, nie zabrakło wzruszeń...**

Po obu stronach. Mnie też nie jest łatwo się pożegnać, bo stworzyliśmy świetny zespół. Chciałbym bardzo serdecznie podziękować współpracownikom za pracę i za wsparcie, na jakie zawsze mogłem liczyć. Podziękowania też kieruję do radnych, dyrektorów i pracowników szkół i instytucji miejskich. Dziękuję przedsiębiorcom, którzy nam zaufali i zainwestowali tu swój kapitał. I dziękuję Państwu, mieszkańcom miasta i gminy Niepołomice, za te wszystkie lata, w których wspólnie pracowaliśmy dla dobra naszej gminy. Tu wszystko ma znaczenie: każda złotówka podatku, każda zgoda na wejście w teren z inwestycją, każde odmalowane ogrodzenie, podniesiony papierek, ukwiecona rabatka. Bo to są drobnostki, które tworzą większą całość.



Zdrowych i pogodnych Świąt Wielkanocnych,  
refleksji i zadumy nad cudem zmartwychwstania,  
dobrych spotkań z bliskimi  
oraz tradycyjnie smacznej święconki i mokrego dyngusa  
życzą

*Marek Ciasoń*  
Marek Ciasoń  
Przewodniczący Rady Miejskiej  
w Niepołomicach

*Roman Ptak*  
Roman Ptak  
Burmistrz Miasta i Gminy  
Niepołomice

# Czas na szkołę podstawową nr 5 w Niepołomicach

Wymagania i potrzeby społeczne wskazują na konieczność stworzenia nowej szkoły zdolnej pomieścić około 800 dzieci, w tym oddziału przedszkolnego dla około 80 maluchów. Nowa placówka nie tylko odpowie na obecne potrzeby edukacyjne dzieci i młodzieży, ale także da możliwość lepszego rozwoju społecznego okolicy, w której powstanie

Urząd Miasta i Gminy w Niepołomicach rozpoczął już przygotowania, aby zapewnić solidne fundamenty dla tej inwestycji. Oszacowano faktyczne zapotrzebowanie wynikające z demografii i oceniono, gdzie szkoła jest najbardziej potrzebna. Następnie znaleziono działkę, na której może powstać tak duży obiekt.

Umiejscowienie jej na dynamicznie rozwijającym się osiedlu Boryczów, nieco dalej od ścisłego centrum miasta, a jednocześnie w Niepołomicach, ma strategiczne znaczenie. To stąd w placówce będzie najwięcej uczniów. Bliskość szkoły sprawi, że część dzieci będzie mogła dotrzeć do niej pieszo, inne na rowerach, hulajnogach czy rolkach. Mamy nadzieję, że bliskość szkoły od domu pozwoli zrezygnować z podwożenia samochodem i zredukować taki ruch.

Z kolei umiejscawiając nową placówkę w Niepołomicach odciążymy szkoły już tu działające, co poprawi warunki nauki we wszystkich placówkach oraz pozwoli lepiej skupić się na indywidualnym rozwoju każdego ucznia.

Jednak otwarcie nowej szkoły to nie tylko odpowiedź na potrzeby edukacyjne. To także ważny element planów rozwoju infrastruktury w okolicy. Nowoczesne zaplecze edukacyjne oraz sala gimnastyczna będą nie tylko służyły uczniom, ale staną się centrum aktywności społecznej. Odpowiednia liczba miejsc parkingowych dla rodziców i pracowników oraz wygodne zatoki kiss&ride ułatwią codzienne funkcjonowanie szkoły i sprawne dostarczanie dzieci na zajęcia.

Budowa nowej szkoły może również stymulować rozwój innych usług w najbliższej okolicy. Możliwość wybudowania

boiska zewnętrznego, placu zabaw czy Domu Kultury stanie się nie tylko dodatkowym atutem dla społeczności lokalnej, ale sprawi, że wzrośnie atrakcyjność najbliższej okolicy.

Warto się zastanowić także nad umieszczeniem innych obiektów usług publicznych poza ścisłym centrum miasta, co ma na celu minimalizację dodatkowego ruchu w centralnych obszarach, poprawę jakości życia mieszkańców oraz zrównoważony rozwój miasta i jego okolic.

Przyszłość edukacji w Niepołomicach jest obiecująca, a nowa szkoła podstawowa nr 5 będzie jej ważnym filarem służącym nie tylko dzisiejszym, lecz także przyszłym pokoleniom.

**MICHAŁ HEBDA**

Zastępca Burmistrza Miasta i Gminy Niepołomice



## ZAMEK KRÓLEWSKI W NIEPOŁOMICACH

### ZAPROSZENIE

### na X GIEŁDĘ MINERAŁÓW I BIŻUTERII

1-3 maja 2024 r.

**środa-czwartek**                      **piątek**  
**godz. 9.45-18.00**                      **godz. 9.45-17.00**

**WSTĘP WOLNY**

**Atrakcje:**

- Wystawa „Minerały fluorescencyjne”  
Fundacja Na Rzecz Ziemi

Organizator:  
Tanzanite.art („Multistone”) Kraków

Współpraca:  
Zamek Królewski w Niepołomicach Sp. z o.o.

Patronat medialny: 

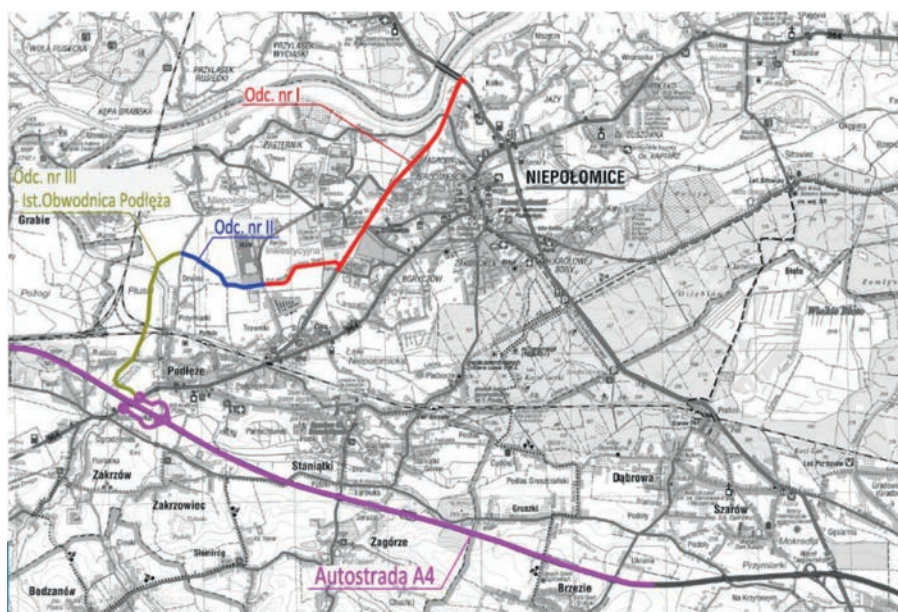
# Przebudowa ulic Wimmera i Kwiatkowskiego – Obwodnica Niepołomic

Niedawno oficjalnie rozpoczęto II etap remontu obwodnicy Niepołomic i Podłęża. W ramach prac, jakie są przewidziane na najbliższy czas, planowana jest przebudowa ulic Wimmera, Kwiatkowskiego oraz ul. Kolejowej na odcinku od mostu na Wiśle do obwodnicy Podłęża

Cała inwestycja została podzielona na dwa odcinki, tj. odcinek nr 1 – część ul. Kolejowej od mostu na Wiśle, przez ulicę Władysława Wimmera oraz ul. Kwiatkowskiego do przedsiębiorstwa MAN przy ul. Diesla oraz odcinek nr 2 – ciąg ulicy Kwiatkowskiego od skrzyżowania z ulicą Diesla do obwodnicy Podłęża.

Rozdzielenie inwestycji wynika między innymi z różnego stopnia zaawansowania prac nad poszczególnymi odcinkami. W ramach odcinka nr 1 roboty budowlane zostały już oficjalnie rozpoczęte, a w ich trakcie wybudowane mają zostać trzy ronda, które pomogą w rozładowaniu ruchu generowanego na terenie Niepołomickiej Strefy Inwestycyjnej. Nowe rondo planowane są na skrzyżowaniu przy moście na Wiśle, na skrzyżowaniu ulic Kolejowej i Portowej oraz na skrzyżowaniu ulic Kwiatkowskiego i Wimmera. Według zarysu organizacji ruchu planowane rondo mają być budowane tzw. „ćwiartkami”, tak aby zachować możliwie największą możliwą płynność ruchu na tak ważnym terenie. Oprócz wspomnianych rond w ramach realizowanej inwestycji planowana jest również przebudowa skrzyżowania ul. Wimmera i ul. Wodnej. Dodatkowo w ramach inwestycji na przeważającej części ma powstać infrastruktura pieszo-rowerowa, która poprawi bezpieczeństwo i będzie zapewniała większą dostępność Niepołomickiej Strefy Inwestycyjnej dla niezmotoryzowanych uczestników ruchu.

Na czas prowadzenia robót budowlanych planowane jest wprowadzenie odpowiednich organizacji ruchu, które będą pozwalały na przeprowadzenie wymaganych prac. Największe



ograniczenia na czas budowy będą obejmowały odcinek ul. Kolejowej od skrzyżowania z ul. Portową do mostu na Wiśle. Ulica ta na czas prowadzenia robót budowlanych będzie częściowo zamknięta dla ruchu. Ruch będzie możliwy jedynie od mostu w kierunku NSI, przy czym na ul. Kolejową będzie można skręcić jedynie z ulicy Brzeskiej jadąc od strony Nowej Huty. W przeciwnym kierunku na ulicy Brzeskiej, ustawiony zostanie znak zakazujący skrętu w lewo, a ruch prowadzony dotąd w tym ciągu będzie musiał zostać rozprowadzony objazdami.

Na pozostałych odcinkach na czas robót wprowadzany ma być ruch wahadłowy, a lokalizacja i długość poszczególnych wahań ma być uzależniona od aktualnie prowadzonych prac oraz specyfiki ruchu, tak aby wahań nie generowały zbyt dużych utrudnień. Kolejne informacje o planowanych

zmianach w organizacji ruchu w zależności od potrzeb będą publikowane bliżej ich wprowadzenia. Najważniejszym celem starań związanych z odpowiednim zaplanowaniem organizacji ruchu jest takie zaplanowanie inwestycji, aby nie tworzyć nadmiernych korków i jak najmniej utrudniać funkcjonowanie mieszkańcom i przedsiębiorcom korzystającym dotąd z tych ulic.

Zakończenie robót budowlanych na odcinku nr 1 planowane jest na koniec kwietnia 2025 roku. W przypadku odcinka nr 2 (ulica Kwiatkowskiego od ul. Diesla do obwodnicy Podłęża), trwają obecnie prace związane z opracowywaniem dokumentacji technicznej i pozyskiwaniem decyzji ZRID.

**KAMIL KOZAK**

Wydział Rozwoju, Planowania Przemysłowego i Nieruchomości

# Strategia Rozwoju Gminy Niepołomice na lata 2024-2035

**Kamil Kozak**

Wydział Rozwoju, Planowania Przestrzennego i Nieruchomości

27 lutego zakończyły się konsultacje społeczne Strategii Rozwoju Miasta i Gminy Niepołomice na lata 2024-2035. Konsultowany dokument był wynikiem prac, jakie były prowadzone w gminie Niepołomice w 2023 roku. W tym czasie wielokrotnie organizowaliśmy spotkania z mieszkańcami, podczas których wspólnie zastanawialiśmy się nad strategią rozwoju gminy na najbliższe lata. Zorganizowane zostały badania fokusowe, seria spotkań konsultacyjnych Tour de Niepołomice oraz Tour de Niepołomice II, spotkanie w ramach Śniadania na Niepołomicznych Błoniach czy Maraton Pisania Projektów w Izbie Regionalnej. W tym czasie zebraliśmy wiele cennych uwag, które posłużyły do przygotowania projektu nowej Strategii Rozwoju Miasta i Gminy Niepołomice.

W trakcie konsultacji społecznych projekt strategii został udostępniony między innymi na stworzonej do tego celu stronie internetowej. Pod koniec stycznia zorganizowane zostało spotkanie konsultacyjne, a na początku lutego dyżur konsultacyjny. W ramach tych spotkań prowadzona była dyskusja o proponowanych zapisach

strategii. W całym procesie konsultacji wpłynęło łącznie 110 uwag, które są obecnie rozpatrywane. Oprócz konsultacji z mieszkańcami, projekt strategii poddany został również konsultacjom z instytucjami do tego uprawnionymi. W ramach tego etapu Regionalny Dyrektor Ochrony Środowiska w Krakowie wskazał konieczność przeprowadzenia Prognozy Oddziaływania na Środowisko dla projektu strategii. Spowodowane jest to wpisaniem do strategii planowanej inwestycji południowej obwodnicy

Niepołomic, dla której jedna ze wstępnych koncepcji zakłada przebieg trasy na obszarze Natura 2000. Z tego powodu konieczne jest przeprowadzenie dodatkowej procedury, która oceni wpływ planowanej inwestycji na środowisko i obszar Natura 2000.

Procedura przygotowania prognozy oddziaływania na środowisko planowana jest do przeprowadzenia w I i II kwartale 2024 roku, w wyniku czego ukończony dokument Strategii Rozwoju Miasta i Gminy Niepołomice może być gotowy do przekazania Radzie Miejskiej w Niepołomicach najwcześniej w czerwcu 2024 roku.



## Przebudowa ulicy Pociągów Pancernych

**Kamil Kozak**

Wydział Rozwoju, Planowania Przestrzennego i Nieruchomości

W przypadku ulicy Pociągów Pancernych na osiedlu Jazy w Niepołomicach prace projektowe nad przygotowaniem inwestycji trwają od lutego 2022 roku, kiedy to podpisano umowę na projektowanie przebudowy ulicy. Obecnie proces projektowy został zakończony, a pod koniec marca ma zostać ogłoszony ponowny przetarg na wykonawcę robót budowlanych.

W ramach prowadzonej inwestycji planowana jest przebudowa ul. Pociągów Pancernych związana z realizacją nawierzchni asfaltowej, realizacją odwodnienia drogi oraz budową przepompowni wód deszczowych. Dodatkowo w ramach inwestycji mają zostać zastosowane rozwiązania zwiększające bezpieczeństwo

pieszych przy skrzyżowaniu ul. Pociągów Pancernych z drogą wojewódzką nr 964.

O dalszych etapach prac będziemy informowali po wyłonieniu wykonawcy robót budowlanych. Termin realizacji inwestycji stanowi jedno z kryteriów wyboru wykonawcy.



# Rozbudowa ulic Czerwonych Beretów i Wrzosowej

**Kamil Kozak**

Wydział Rozwoju, Planowania Przestrzennego i Nieruchomości

**Rozbudowa ulicy Czerwonych Beretów i ulicy Wrzosowej w Niepołomicach to inwestycja, która znajduje się obecnie na jednym z najbardziej zaawansowanych etapów realizacji**

Roboty budowlane rozpoczęły się w czerwcu 2023 roku po zatwierdzeniu tymczasowej organizacji ruchu, a wcześniejsze prace projektowe prowadzono od września 2020 roku. W lutym 2021 roku miało miejsce spotkanie projektanta z mieszkańcami. Ulice Wrzosowa i Czerwonych Beretów to główne ciągi komunikacyjne obsługujące południowo-wschodnią część osiedla Boryczów. Obecnie rozbudowa ulic znajduje się już na zaawansowanym etapie. Dotychczas w ramach prowadzonych prac konieczne było przebudowanie infrastruktury technicznej położonej w pobliżu tych ulic. Etap ten powoli dobiega już końca. Przebudowa sieci gazowej, wodociągowej oraz sieci kanalizacyjnej sanitarnej została już zakończona, a finalizowana jest budowa sieci kanalizacji deszczowej. W ramach

prac rozpoczęto już układanie krawężników wzdłuż ul. Wrzosowej oraz realizowane jest okablowanie i fundamenty pod oświetlenie uliczne. Na ulicy Wrzosowej wykonano również korytowanie i podbudowę na całej długości ulicy. Trwają także

prace brukarskie wokół realizowanego ronda na przecięciu ulic Wrzosowej i Czerwonych Beretów. Założony na początku prac termin zakończenia robót budowlanych, czyli koniec września 2024 roku, obecnie jest nadal utrzymany. Jest to pierwszy przewidziany etap rozbudowy dróg na osiedlu Boryczów.

Całkowity koszt robót budowlanych wynosi 9 477 550,14 zł, z dofinansowaniem w wysokości 8 972 190 zł z programu Polski Ład. Kwota nadzoru inwestorskiego wyniosła 89 530,49 zł.



# Rozbudowa ulicy Akacjowej w Niepołomicach

**Kamil Kozak**

Wydział Rozwoju, Planowania Przestrzennego i Nieruchomości

Na styku osiedla Zagrody oraz osiedla Jazy realizowana jest obecnie inwestycja rozbudowy ul. Akacjowej, dla której proces projektowania trwał od lutego 2022 roku. Same prace projektowe zostały już zakończone oraz złożone zostały wnioski o wydanie decyzji ZRID. Zakładany termin realizacji robót budowlanych to 18 miesięcy od przekazania placu budowy.

W przypadku tej inwestycji realizacja podzielona jest na dwa fragmenty, tj. część od ul. Kolejowej do ul. Brzeskiej w Niepołomicach – planowana do realizacji w pierwszej kolejności (realizacja zakładana jeszcze w tym roku) – oraz odcinek od ul. Brzeskiej do ul. Słonecznej w Niepołomicach (planowany do realizacji w przyszłym roku). W przypadku pierwszego odcinka (od ul. Kolejowej do ul. Brzeskiej) projekt rozbudowy drogi przewiduje poszerzenie drogi do szerokości 5 metrów (w niektórych miejscach, np. na łukach czy przy zbliżeniu

do Drogi Krajowej nr 75, przewidywana szerokość drogi to nawet 6 metrów) wraz z budową jednostronnego chodnika o szerokości 2 metrów, przy czym w sąsiedztwie skrzyżowania z ulicą Brzeską projekt przewiduje realizację chodnika po obu stronach drogi.

Druga część inwestycji, tj. odcinek od ul. Brzeskiej do ul. Słonecznej,

planowany jest w standardzie 5,5 m szerokości wraz z chodnikiem po południowej części drogi. Realizacja rozbudowy ul. Akacjowej ma na celu poprawienie standardu drogi, która w obecnym stanie posiada w niektórych miejscach szerokość około 4 m. Dodatkowo realizacja chodnika wzdłuż drogi ma poprawić bezpieczeństwo pieszych, zapewniając możliwość dojścia do kluczowych miejsc w Niepołomicach, tj. np. przystanków autobusowych czy do centrum miasta.



# Przebudowa drogi do Orlika

**Kamil Kozak**

Wydział Rozwoju, Planowania Przestrzennego i Nieruchomości

**W Woli Batorskiej realizowana jest obecnie inwestycja modernizacji drogi prowadzącej do orlika przy szkole podstawowej**

Droga ta zapewnia dostęp do infrastruktury sportowej w Woli Batorskiej oraz równocześnie stanowi dojazd dla mieszkańców okolicznych terenów. Umowa na realizację drogi została podpisana pod koniec listopada 2023 roku.

Roboty budowlane związane z przebudową drogi rozpoczęto w lutym 2024 roku i według planów mają potrwać do końca maja 2024 roku. Obecnie w ramach inwestycji prowadzone są prace związane z realizacją kanalizacji deszczowej oraz prace związane z korytowaniem drogi, czyli przygotowaniem pod położenie właściwej nawierzchni oraz jej utwardzeniem. Prace te ukończone są już w przeważającej części, dzięki czemu przy sprzyjających warunkach pogodowych w najbliższych tygodniach zaplanowane prace mogą zostać ukończone wcześniej niż



wstępnie zakładano. Całkowity koszt robót budowlanych wynosi 1 045 472,88 zł, z dofinansowaniem w wysokości 1 024 563,42 zł z programu Polski Ład.

# Przebudowa drogi gminnej w Słomirogu

**Kamil Kozak**

Wydział Rozwoju, Planowania Przestrzennego i Nieruchomości

**Inwestycją realizowaną w zachodniej części gminy Niepołomice jest przebudowa drogi gminnej w Słomirogu – chodzi o jezdnię od centrum miejscowości w stronę DK94**

W czerwcu 2023 roku podpisana została umowa w formule zaprojektuj i wybuduj, a według aktualnego harmonogramu roboty budowlane mają ruszyć w II połowie marca 2024 roku i potrwać do końca roku.

W ramach prowadzonej inwestycji droga ma zostać powiększona do szerokości 5 metrów (obecnie w niektórych miejscach ma jedynie około 4 metrów szerokości) oraz po stronie wschodniej drogi zostanie wybudowany chodnik. Droga ta jest o tyle istotna w całym układzie komunikacyjnym zachodniej części gminy, że stanowi główny ciąg zapewniający dojazd do przystanków autobusowych zlokalizowanych wzdłuż drogi krajowej nr 94. Dzięki prowadzonej przebudowie drogi zwiększony zostanie jej standard oraz poprawi się bezpieczeństwo pieszych przemieszczających

się do przystanków autobusowych obsługujących linie autobusowe w kierunku



Wieliczki i Bochni. Obecnie w ramach prac przygotowawczych i na podstawie wydanej decyzji o wycince drzew usunięto drzewa i krzewy w niezbędnym zakresie.

Całkowity koszt robót budowlanych dla tej inwestycji wynosi 5,6 mln zł, z dofinansowaniem w wysokości 4,9 mln zł z programu Polski Ład.

# Inwestycje drogowe w trakcie prac projektowych

Oprócz inwestycji znajdujących się już na etapie realizacji, takich jak ul. Czerwonych Beretów i ul. Wrzosowa czy ul. Trudna, obecnie prowadzone są również prace nad przygotowaniem kolejnych inwestycji

Inwestycje te znajdują się we wcześniejszych fazach przygotowania np. prowadzone są prace projektowe. Duża część tych projektów to zadania, które rozpoczęte zostały jeszcze w 2022 roku i prace nad nimi nadal trwają. Dla części z nich zakończenie prac projektowych przewidziane jest w najbliższym czasie, a w przypadku innych niezbędny jest dodatkowy czas, tak aby późniejsze realizacje właściwie spełniały swoją funkcję dla ich użytkowników. W tym roku planowane jest zakończenie prac projektowych trwających od lutego 2022 roku dla:

- ul. Na Tamie (Jazy)
- ul. Słoneczna (Jazy)
- ul. Potasińskiego (Boryczów)
- ul. Podlasie (Zakościele)
- ul. Cmentarna (Śródmieście)
- ul. Daszyńskiego (Śródmieście)
- ul. Wodna (Zagrody – NSI)
- ul. Grzybowa (Piaski)

Nieco później w porównaniu do powyższych prac projektowych przystąpiono do projektowania ul. Diesla na granicy osiedli Zagrody i Boryczów, dla której przygotowywana jest obecnie decyzja o środowiskowych uwarunkowaniach, oraz ul. Ples na osiedlu Piaski w Niepołomicach. Ulica Ples zapewni dojazd do szkoły podstawowej z większej części osiedla Piaski. Planowany termin zakończenia tych prac projektowych to koniec maja 2024 roku.

Dla pozostałych miejscowości na terenie gminy Niepołomice również toczą się prace projektowe nad modernizacją dróg. W przypadku Podłęża od lutego 2022 roku projektowano odwodnienie ul. Staropocztowej, dla której uzyskano już wymagane pozwolenia. W późniejszym czasie rozpoczęto również projektowanie ul. Rudzica w Podłężu, dla której prace projektowe potrwać do połowy przyszłego roku. Prace projektowe prowadzone są również dla ul. Za Torem w Podłężu, a dodatkowo

prywatny inwestor (w zastępstwie gminy Niepołomice) przygotowuje projekt przebudowy ul. Trawniki w Podłężu. W Zakrzowie wznowiono prace nad uzyskaniem decyzji ZRID dla projektowanej ul. Chodnik. Zakończenie tego etapu planowane jest na koniec kwietnia 2024 roku. W Zabierzowie Bocheńskim, podobnie jak w i innych przypadkach, w lutym 2022 roku rozpoczęto projektowanie ul. Akacyjnej. Projekt ten również znajduje się na zaawansowanym etapie i przewidywany termin zakończenia prac projektowych to kwiecień 2024 roku. Powiat wielicki zakończył również projektowanie rozbudowy ulicy łączącej drogę wojewódzką 964 z przysiółkiem Hysne w Woli Batorskiej (droga 2004K). Dla inwestycji wydana została już decyzja ZRID.

Innym przykładem inwestycji jest ciąg pieszo-rowerowy, jaki ma powstać wzdłuż drogi wojewódzkiej przy zakładach Coca Coli w Staniątkach. Dla tej inwestycji została wydana już decyzja ZRID. Inwestycja ma w przyszłości połączyć istniejący chodnik zakończony w okolicach Coca Coli z rondem przy stacji BP i ul. Trawniki w Podłężu. Dodatkowo, jeżeli w przyszłości gmina przejmie w zarządzenie fragment dzisiejszej drogi wojewódzkiej przebiegający przez obszar miasta Niepołomice, to na odcinku przy skrzyżowaniu ulic Płaszowskiej, Wielickiej i Cmentarnej planowana jest realizacja ronda.

Ale i to jeszcze nie wszystko, wytypowaliśmy już do opracowania kompletnej dokumentacji projektowo-kosztorysowej i uzyskania decyzji administracyjnych dla rozbudowy i przebudowy kolejnych 10 dróg gminnych i są to:

- ulica Podłęska,
- droga gminna 560562K od Szkoły Podstawowej w Zagórzcu do granicy z Bodzanowem,

- ul. Piękna,
- ul. Nowa w Staniątkach,
- droga gminna 560577K w Ochmanowie,
- ul. Portowa w Niepołomicach,
- ul. Okrężna w Niepołomicach,
- ul. Jana Pawła w Staniątkach,
- droga gminna 560569K w Zakrzowcu,
- ul. Wrzosowa w Niepołomicach.

Poszczególne rozwiązania są projektowane na podstawie różnych dokumentów koncepcyjnych, jakie zostały przyjęte wcześniej. Takim dokumentem jest np. studium Zintegrowanej Sieci Tras Rowerowych (dalej studium ZSTR), które zostało sporządzone w 2022 roku. Dokument ten określa kierunki rozwoju infrastruktury rowerowej na terenie gminy Niepołomice, które uwzględniane są podczas prac projektowych. Przykładem realizacji zapisów takiego dokumentu jest np. ul. Ples, dla której projekt zakłada realizację infrastruktury pieszo-rowerowej mającej za zadanie poprawę bezpieczeństwa i dostępności do szkoły na osiedlu Jazy. Infrastruktura pieszo-rowerowa projektowana jest również w przypadku rozbudowy ul. Słonecznej, która jest głównym ciągiem komunikacyjnym północnej części osiedla Jazy. Podobnie w projekcie ul. Wodnej w Niepołomickiej Strefie Inwestycyjnej zgodnie z zapisami studium ZSTR w procesie projektowym uwzględniana jest infrastruktura zapewniająca bezpieczeństwo pieszych i rowerzystów, którzy poruszają się do miejsc pracy w Niepołomickiej Strefie Inwestycyjnej. Z zapisami studium Zintegrowanej Sieci Tras rowerowych można zapoznać się na stronie niepolomice.eu, w zakładce Biznes i Rozwój / Programy i plany strategiczne.

## KAMIL KOZAK

Wydział Rozwoju, Planowania Przestrzennego i Nieruchomości

# Boisko i bieżnia lekkoatletyczna

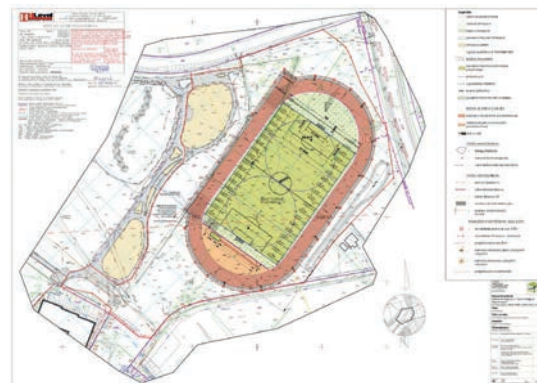
**Mateusz Piwosz**

Referat Promocji i Kultury

Niepołomickie Błonia od samego otwarcia cieszą się ogromną popularnością wśród mieszkańców i turystów. Urząd Miasta i Gminy Niepołomice stara się sukcesywnie rozwijać ten obszar jako teren sportowo-rekreacyjny. 5 września 2023 r. podpisaliśmy umowę na budowę boiska treningowego wraz z bieżnią lekkoatletyczną w bezpośrednim sąsiedztwie Błoi.

Obecnie trwają prace projektowe, rozpoczęcie prac budowlanych planowane jest na połowę 2024 roku, a finisz na koniec 2025 roku.

Realizacją tego projektu zajmuje się firma Gardenia Sport sp. z o.o. Powstanie pełnowymiarowe boisko o wymiarach 105 na 68 metrów wraz ze strefą bezpieczeństwa oraz ośmiotorowa bieżnia lekkoatletyczna. Całkowity koszt inwestycji szacowany jest na 9,9 miliona złotych. Na ten cel udało się pozyskać dofinansowanie w wysokości 2 708 400 złotych z Ministerstwa Sportu i Turystyki, w ramach Programu Rozwoju Infrastruktury Piłkarskiej. Same koszty budowy boiska oceniane są na kwotę 5 milionów złotych.



# Powstaje Dom Kultury Senior w Podłężu

**Mateusz Piwosz**

Referat Promocji i Kultury

W Podłężu aktualnie trwa realizacja kolejnej inwestycji użyteczności publicznej – budowy nowego Domu Kultury Senior przy parkingu Park&Ride. 14 listopada 2023 roku burmistrz Roman Ptak podpisał umowę na realizację tej inwestycji z firmą Samson Sp. z o.o. Projekt zakłada budowę nowego parterowego obiektu o kubaturze 807 m<sup>3</sup> z nieużytkowym poddaszem, którego dach będzie dwuspadowy i pokryty dachówką. Na parterze znajdują się przystosowane dla osób niepełnosprawnych pomieszczenia o łącznej powierzchni użytkowej około 116 m<sup>2</sup>.

Aktualnie prace budowlane znajdują się na zaawansowanym etapie, wylany już został fundament, postawione są ściany oraz strop.

Według ustalonych planów zakończenie prac przewidziane jest na koniec czerwca 2024 roku.

Wartość robót budowlanych to 1 107 000 złotych.

Na nową inwestycję gmina Niepołomice otrzymała dofinansowanie Programu Rozwoju Obszarów Wiejskich za pośrednictwem LGD Powiatu Wielickiego w wysokości 485 278 zł.



# Remont dachu magistratu

**Joanna Musiał**

Referat Promocji i Kultury

**Dach niepołomickiego magistratu wymaga remontu. Gmina Niepołomice pozyskała na ten cel 1 299 000 zł dofinansowania w ramach Rządowego Programu Odbudowy Zabytków**

Remont dachu obejmuje wymianę całej konstrukcji dachu. Stare belki i deski zostaną zastąpione nowymi. Dach będzie pokryty nową dachówką ceramiczną układaną podwójnie w łuskę identyczną z istniejącą. Wzmocnione zostaną też ściany szczytowe budynku. Stare okna dachowe zostaną wymienione na nowe.

Naprawy wymagają również kominy. Betonowe czapki kominowe zostaną wymienione. Ceglana powierzchnia kominów zostanie wyremontowana.

W drugim kwartale 2024 roku ogłoszony zostanie przetarg na wykonawcę. Po wyłonieniu wykonawcy ruszą prace, które potrwać około pół roku.



# Budowa remizy OSP w Zakrzowie

**Joanna Kocot**

Referat Promocji i Kultury

**Trwają prace przy budowie remizy OSP w Zakrzowie. Nowy obiekt buduje dla nas firma WŁODARZ – Michał Włodarz z Proszowic**

Umowa na projekt pn. „Budowa budynku remizy Ochotniczej Straży Pożarnej Zakrzów wraz z niezbędną infrastrukturą techniczną oraz zagospodarowaniem terenu w miejscowości Zakrzów” została podpisana 19 października 2022 roku. Od tego czasu trwają prace projektowe, a następnie zdobywanie pozwoleń i sama budowa.

Całkowity koszt inwestycji to 4 740 000,00 zł. Dofinansowanie w wysokości 2 460 000,00 zł pozyskaliśmy z rządowego funduszu Polski Ład.

Całkowita powierzchnia użytkowa nowego budynku to 389,51 m<sup>2</sup>, na nią składa się powierzchnia parteru. 242,41 m<sup>2</sup>, gdzie znajduje się nie tylko dwustanowiskowy garaż dla samochodów ratowniczo-gaśniczych, ale także magazyn materiałów pędnych, kompleks szatniowo-sanitarny, pralnia, kotłownia, pomieszczenia socjalne oraz biuro z serwerownią. Piętro (o powierzchni 147,10 m<sup>2</sup>) przeznaczone jest na szkolenia, konferencje oraz chwile rekreacji. Oprócz sal szkoleniowo-warsztatowych i socjalnych

wyposażone jest w kuchnię, toalety oraz wieżę strażacką.

Obecnie prace budowlane osiągnęły zaawansowanie na poziomie około 80%.



# Skatepark i pumptrack jeszcze w tym roku!

**Joanna Kocot**

Referat Promocji i Kultury

**Niepołomickie Błonia są miejscem dwóch inwestycji, które przyczynią się do rozwijania pasji i umiejętności sportowych. Zarówno skatepark, jak i pumptrack są już realizowane, a ich otwarcie jeszcze w tym roku**

Skatepark to wyjątkowe miejsce stworzone z myślą o miłośnikach sportów ekstremalnych takich jak jazda na deskorolce, rowerze czy rolkach. Projekt obejmuje różnorodne przeszkody i elementy umożliwiające rozwijanie umiejętności oraz doskonalenie trików. Inwestycja ta, o wartości 1 119 915 zł, będzie nie tylko miejscem zabawy, ale także platformą do nauki i rywalizacji.

Wprawdzie na pumptrack także zaprosimy miłośników większych i mniejszych kółek napędzanych siłą mięśni, ale to zupełnie inny obiekt. Pumptrack to tor budowany z dynamicznych zakrętów i muld, stymulujący refleks, zmysł równowagi i ogólną kondycję użytkowników. Firma OBO Polska z Rzeszowa jest odpowiedzialna za realizację tego projektu, który pochłonie kwotę 1 216 735,18 zł.

Te dwie inwestycje, choć różniące się swoim przeznaczeniem, stanowią istotne wzbogacenie infrastruktury sportowej Niepołomic.



# Trawiaste boisko w Staniątkach

**Marta Makowska**

Referat Promocji i Kultury

Gminne Centrum Sportu to kompleks sportowy w Staniątkach oddany do użytku w październiku 2021 roku. W skład niepołomickiego kompleksu wchodzi pełnowymiarowe sztuczne boisko o wymiarach 64x102 m, z oświetleniem oraz dwa oświetlone boiska trawiaste o wymiarach 26x52 m i 16x30 m.

To tutaj znajduje się dwutorowa bieżnia o długości 110 m, altanka gastronomiczna, szatnie, salki motoryczne, pokój

konferencyjny oraz przestrzeń biurowo-usługowa z restauracją.

Gminne Centrum Sportu nadal się rozwija. Dzięki wymianie działek przylegających do kompleksu i odsunięciu się (8 metrów) od rurociągu gazowego powstanie pełnowymiarowe boisko trawiaste. Koszty powstania nie są jeszcze dokładnie znane – boisko jest w trakcie projektowania. Wiemy, że inwestycja zostanie w całości sfinansowana ze środków własnych gminy.



# Niepołomicka Spółdzielnia Energetyczna

Energia słoneczna z obiektów komunalnych pracuje dla naszej społeczności. Rozwiązanie jest nowatorskie i cały czas nad nim pracujemy, ale są już pierwsze efekty działania Niepołomickiej Spółdzielni Energetycznej

Wiele obiektów będących własnością miasta i gminy Niepołomice zostało w kilku minionych latach wyposażone w instalacje fotowoltaiczne. Łączna moc tych paneli przekracza 0.5 MW. Jedne z nich wytwarzają więcej energii niż wynosi roczne zapotrzebowanie budynków przy lub na których instalacje się znajdują. Ale są też takie budynki gminne, które całą energię elektryczną pobierają i kupują z sieci energetycznej.

Ustawa z 20.02.2015 roku o Odnawialnych Źródłach Energii oraz prawo spółdzielcze stworzyły możliwość utworzenia podmiotu, który zarządzałby wytwarzaną w fotowoltaicznych instalacjach energią, tak aby nadwyżek nie marnować.

Nie jest do końca jasne, jakimi powodami kierował się ustawodawca, że za spółdzielnie energetyczne odpowiada minister rolnictwa. W naszym przypadku, jako gmina miejsko-wiejska, możemy z tej ustawy o OZE korzystać. Nie powinno Czytelników gazety zaskakiwać to, że mając więcej czasu jako emeryt, wybrałem się do burmistrza Romana Ptaka z propozycją utworzenia NSE, gdyż mimo 15 lat od zakończenia mojej pracy na stanowisku burmistrza, zależy mi na rozwoju gminy.

Aby sens utworzenia Niepołomickiej Spółdzielni Energetycznej był w pełni czytelny, trzeba przypomnieć kilka informacji na temat ceny, jaką za energię elektryczną wszyscy płacimy. Aby nie wdawać się w bardzo skomplikowany mechanizm tworzenia ceny jednej kilowatogodziny, wystarczy powiedzieć, iż prawie połowa z tego, co wydajemy, to nie jest koszt wyprodukowania energii. Elektrownia produkuje energię, inny podmiot przesyła ją do naszych domów, a fiskus dolicza dodatkowe opłaty w formie podatku VAT.

Idea, jaka przyświecała ustawodawcy, była całkiem sensowna – im więcej

energii powstanie z odnawialnych źródeł, tym mniej węgla spalane będzie w elektrowniach i tym bardziej chronić będziemy środowisko. Aby zachęcić lokalne społeczności do wytwarzania energii darmowej ze słońca (fotowoltaika), postanowiono, aby spółdzielnie energetyczne mogły bez opłat za przesył przekierowywać energię od tych, co mają jej za dużo, do tych, którym jej brakuje. Na tym można by zakończyć uzasadnianie tworzenia i działania NSE.

Czas przedstawić tych, którzy NSE utworzyli. Dawniej Centrum Kultury, dzisiaj Pole Kultury – to instytucja, która dzięki instalacjom fotowoltaicznym wytwarza więcej energii elektrycznej niż sama zużywa. Odbiorcami tych nadwyżek jest Urząd Miasta i Gminy i jedna z przepompowni ścieków spółki Infrastruktura. Te trzy podmioty są założycielami NSE. Spółdzielnia zgodnie z przepisami ma Radę Nadzorczą i Zarząd. Jako inicjator społecznie pełnię rolę zarządu, a Członkinie Rady Nadzorczej czynią to podobnie. Jesteśmy jedną z pierwszych Spółdzielni Energetycznych w Polsce i pierwszą, którą tworzą wyłącznie podmioty komunalne. Nie planujemy współpracy z podmiotami prywatnymi, natomiast mamy już gotowy wniosek do Krajowego Ośrodka Wsparcia Rolnictwa (KOWR) o włączenie do spółdzielni Spółki Zamek Niepołomice z ich dwoma farmami fotowoltaicznymi o mocy łącznej ok 150 KW.

Proces rejestracji NSE w KOWR i KRS to temat na osobny artykuł, podobnie jak „schody”, jakie musieliśmy pokonać w aneksowaniu umów z dostawcą energii, czyli TAURON-em. Gdyby nie kompetencja i determinacja Marka Mosurskiego – pracownika UMiG – to na stosowne dokumenty czekalibyśmy do dzisiaj. NSE została zarejestrowana w KOWR w marcu 2023, a działalność realnie

rozpoczęliśmy 01.10.23. Mamy więc wyniki za cały czwarty kwartał. Korzyść odniósł każdy z członków, a NSE ma pierwszy niewielki zysk, dzięki temu, że nie generowaliśmy w minionym roku żadnych kosztów osobowych. Jak wiadomo czwarty kwartał to czas produkowania najmniej energii w skali roku. Włączenie do NSE instalacji przy Zamku diametralnie zmieni ilości energii, jaką zarządzać będzie spółdzielnia, tym samym wzrosną oszczędności w opłatach za energię elektryczną dla każdego z członków spółdzielni.

Rejestrując NSE, musieliśmy przedstawić koncepcję jej rozwoju. Zaproponowaliśmy trzy działania. Po pierwsze zbudowanie własnej dużej farmy fotowoltaicznej o mocy ok 2 MW i magazyn energii na ok 0.5 MW. Spółka Infrastruktura uzyskała już zgodę TAURON na podłączenie do ich sieci tej farmy i opłaciła rezerwację. Spółdzielnia złożyła do Ministerstwa Rolnictwa szczegółowy wniosek o dotację w wysokości 400 tys. zł na prace przedprojektowe i przygotowawcze. Po drugie analizujemy możliwości włączenia do NSE kolejnych gminnych podmiotów lub instalacji. Po trzecie testujemy nowy system wzajemnych rozliczeń z członkami spółdzielni, tak aby był możliwie najbardziej zautomatyzowany i sprawiedliwy. Ufam, że te działania są i będą korzystne dla budżetów zarówno gminy, jak i członków NSE, szczególnie wobec rosnących kosztów energii elektrycznej. Nie bez znaczenia jest także to, że rozwojem odnawialnych źródeł energii chronimy klimat przed jeszcze większym rozregulowaniem.

## STANISŁAW KRACIK

Burmistrz Miasta i Gminy Niepołomice 1990-2009  
poseł na Sejm II i III kadencji  
Wojewoda Małopolski 2009-2011

# Ubóstwo energetyczne

Klaudia Kowalczyk

Wydział Gospodarki Komunalnej

**Czy spotkaliście się kiedyś z pojęciem „ubóstwa energetycznego”? Jak myślicie, czy to zjawisko zawsze jest tożsame z ubóstwem ekonomicznym?**

Wyjaśniamy: ubóstwo energetyczne to trudności w utrzymaniu komfortowej temperatury (zarówno ciepła, jak i zimna), wystarczającego oświetlenia, zasobu urządzeń domowych zasilanych energią elektryczną. Głównymi powodami zaistnienia tego zjawiska jest kombinacja czynników.

Niski dochód w wielu przypadkach ogranicza możliwości terminowego opłacenia rachunków za energię elektryczną czy ciepłą. Niska efektywność energetyczna budynków, brak termomodernizacji, nieefektywne systemy grzewcze wraz z nieumiejętnym korzystaniem z dostępnej energii bezpośrednio powodują wzrost energii.

Powstało wiele definicji ubóstwa energetycznego. Jedną z nich jako odbiorców wrażliwych kwalifikuje osoby, których wydatki na energię elektryczną i koszty ogrzewania przekraczają 10% dochodu gospodarstwa domowego. Inna mówi o tym, że gospodarstwo domowe jest zagrożone ubóstwem energetycznym, jeśli koszty energii przekraczają średnią wartość dla danego typu gospodarstwa i ich poniesienie przesuną pozostały dochód poniżej oficjalnej granicy ubóstwa. Definicja

przyjęta w Ustawie z dnia 17 grudnia 2021 o dodatku osłonowym jest następująca: *Ubóstwo energetyczne oznacza sytuację, w której gospodarstwo domowe prowadzone przez jedną osobę lub przez kilka osób wspólnie w samodzielnym lokalu mieszkalnym lub w budynku mieszkalnym jednorodzinym, w którym nie jest wykonywana działalność gospodarcza, nie może zapewnić sobie wystarczającego poziomu ciepła, chłodu i energii elektrycznej do zasilania urządzeń i do oświetlenia.* Najczęściej ubóstwem energetycznym dotknięte są rodziny wielopokoleniowe, mieszkańcy terenów wiejskich, renciści oraz osoby samotne. Szacuje się, że ponad 86% odbiorców wrażliwych mieszka w domach jednorodzinnych. Ponadto problem ten może dotyczyć nawet 32% polskich gospodarstw domowych, z czego prawie 6% Polaków to osoby ubogie energetycznie, ale nie dochodowo.

Jakie skutki niesie ze sobą niezwalczane ubóstwo energetyczne?

Mieszkanie w domach z zawilgocenymi ścianami, nieszczelnymi oknami, niedostateczna temperatura w domu lub przenoszenie części dochodu na



SPÓŁDZIELNIA ENERGETYCZNA

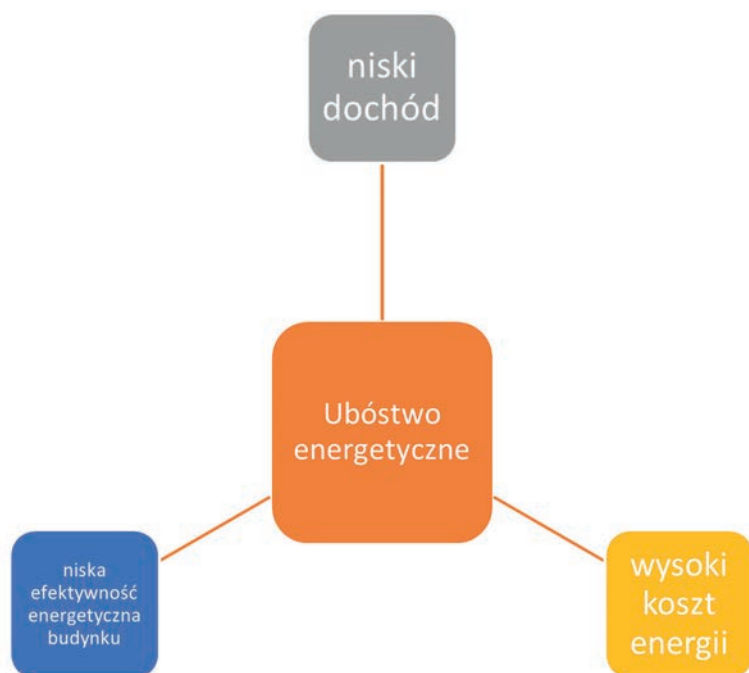
wydatki za energię zamiast np. kwestie zdrowotne powoduje wiele schorzeń. Może się to objawić problemami związanymi z układem oddechowym, układem krążenia, odpornością, hormonami, negatywnym samopoczuciem i nastrojem. Gospodarstwa domowe narażone na problem ubóstwa energetycznego zmuszone są do priorytetyzacji wydatków. Często muszą wybierać np. między opłaceniem rachunków a zakupem żywności czy leków. Szczególną wagę należy zwrócić na dzieci i młodzież, którzy nie mają zapewnionych odpowiednich warunków do uczenia się.

Ograniczanie ubóstwa energetycznego może nastąpić poprzez:

1. Łagodzenie przejawów;
2. Usuwanie przyczyn;
3. Zapobieganie powstawaniu.

Co możemy zrobić już teraz? Zmienić swoje nawyki. Najprościej zacząć od:

- niepozostawiania urządzeń w trybie czuwania,
- stosowania żarówek LED,
- regulacji temperatury w chłodziarko-zamrażarce (optymalna dla chłodziarki jest temperatura 6-8 °C, natomiast dla zamrażarki – 18 °C),
  - uruchamiania pralki i zmywarki dopiero po pełnym załadowaniu,
  - optymalizacji taryfy energetycznej,
  - nieprzegrzewania mieszkań (obniżenie temperatury o 2 °C może spowodować zmniejszenie kosztów ogrzewania o ok. 10%),
  - wyłączania grzejników w trakcie wietrzenia pomieszczeń.



# Klastry energii

Korzystając z możliwości, które daje „Gazeta Niepołomska”, chciałbym kontynuować temat efektywności energetycznej, który pojawiał się już w poprzednich numerach

Dzięki zainteresowaniu się tematem przez burmistrza Romana Ptaka już w 2022 r. zorganizowałem wspólne spotkanie dotyczące możliwości utworzenia spółdzielni lub klastra energetycznego z ekspertem z branży, prezesem firmy ENALPHA, Robertem Orlewskim, tworzącym takie jednostki w Polsce, który też na tym spotkaniu przedstawił założenia i korzyści z utworzenia spółdzielni lub klastra energetycznego w naszej gminie.

Radni Rady Miejskiej w Niepołomicach w dniu 08.09.2022 r. podjęli Uchwałę Nr XLVII/638/22 w sprawie wyrażenia zgody na utworzenie spółdzielni energetycznej. Zaczyna się ona pomału rozwijać. Wymaga to ciągłego stymulowania i dopasowania do naszych lokalnych możliwości i potencjałów. W przyszłości miejmy nadzieję, że spółdzielnia się bardziej rozwine i może być częścią jeszcze większego przedsięwzięcia, jakim jest klaster energetyczny.

Ten temat wymaga kontynuacji. Żyjemy w czasach dynamicznych przemian geopolitycznych, gospodarczych, społecznych i lokalnych. To jest taki czas w historii, który definiuje nasze otoczenie na nowo i ustanowi kształt rzeczywistości na kolejne dekady. O ile wiek XX był wiekiem przemysłu, o tyle wiek XXI jest i będzie wiekiem energii i rozwoju technologii opartych o AI, blockchain i robotyzację. Nowy przemysł 4.0 będzie potrzebował dużej ilości, energii takiej wytwarzanej lokalnie i możliwie z odnawialnych źródeł.

Spółdzielnie energetyczne oraz klastry energii stają się coraz ważniejszymi elementami sektora energetycznego, a Dyrektywa RED II, a wkrótce RED III Unii Europejskiej definiuje nowe ramy regulacyjne mające na celu promowanie rozwoju tych struktur. Spółdzielnie energetyczne to inicjatywy lokalne, które pozwalają mieszkańcom wspólnie produkować, konsumować i zarządzać energią OZE wytwarzaną lokalnie i lokalnie konsumowaną. Dzięki temu obniżają koszty dostarczania energii i redukują emisję gazów cieplarnianych.

Klastry energii niosą również bezpośrednie korzyści dla mieszkańców i lokalnych przedsiębiorców w postaci możliwości skorzystania z niższych opłat dystrybucyjnych, indywidualnych, korzystniejszych niż rynkowe taryf energetycznych dla lokalnych producentów i konsumentów energii, co jest wyjątkowo istotne w dobie wzrastających kosztów energii. Ponadto klastry mogą liczyć na przeznaczone na ten cel dofinansowania w zakresie rozbudowy OZE, magazynów energii, elektromobilności, dając tym samym impuls do dynamicznego rozwoju gminy.

Podmioty te są grupami przedsiębiorców, mieszkańców i jednostek gminnych działających na rynku energii, które współpracują w celu zwiększenia efektywności energetycznej, integracji odnawialnych źródeł energii oraz opracowania innowacyjnych rozwiązań technologicznych. Klastry pozwalają łączyć producentów energii, dostawców, odbiorców oraz instytucje badawcze i edukacyjne, tworząc dynamiczne ekosystemy sprzyjające zrównoważonemu rozwojowi branży. Zgodnie z obowiązującą ustawą o OZE obowiązkowym członkiem klastra jest gmina i koordynator klastra dbający o jego organizację, rozwój i współpracę z rynkiem energetycznym.

Najnowsze doświadczenia, chociażby z wojny na Ukrainie, jednoznacznie pokazują, jak ważne jest tworzenie systemów energetycznych odpornych na ryzyka. Problem z dostępem do energii może okazać się sporym wyzwaniem dla gospodarki, zwłaszcza w przypadku awarii lub braków w dostawach. Klaster energii może w tym kontekście odegrać istotną, o ile nie kluczową rolę, umożliwiając elastyczne zarządzanie zasobami energetycznymi oraz szybką reakcję na nagłe sytuacje. Głównie dlatego, że energia wytwarzana jest lokalnie z wielu niezależnych źródeł i lokalnie konsumowana, tworząc bilansujące się „bańki” energetyczne. Dzięki tej strukturze możliwe jest podniesienie bezpieczeństwa sieci, ale również dzięki wykorzystaniu różnorodnych źródeł energii zwiększa się niezależność

energetyczną i odporność lokalnej gospodarki na potencjalne kryzysy.

Klastry energii mogą również pomóc w poprawie efektywności energetycznej poprzez wykorzystanie technologii cyfrowych do monitorowania i optymalizacji zużycia energii. Dzięki temu można zmniejszyć koszty operacyjne, obniżyć emisję CO<sup>2</sup>, zwiększyć wskaźniki i strukturę ESG oraz poszerzyć świadomość ekologiczną w społecznościach lokalnych. Ponadto klastry energii mogą wspierać rozwój nowych technologii takich jak magazyny energii czy inteligentne sieci energetyczne, co przyczynia się do modernizacji infrastruktury energetycznej i promuje innowacje w sektorze. Tego typu rozwiązania funkcjonują już w Polsce między innymi w Zgorzelcu, Pile, Oławie i wielu innych miastach, jednakże ze względu na duże wsparcie finansowe lokalnych społeczności energetycznych, w perspektywie najbliższych lat spodziewany jest dynamiczny rozwój energetyki lokalnej, co stanowi również szansę dla Niepołomic.

Podsumowując, społeczności energetyczne oraz klastry energii stanowią istotne narzędzia wspierające transformację sektora energetycznego w kierunku bardziej zrównoważonego i efektywnego modelu energetycznego. Mogą być załącznikiem tworzenia bezpiecznych lokalnych sieci energetycznych. Dzięki nim możliwe jest nie tylko ograniczenie emisji gazów cieplarnianych i obniżenie kosztów energii, ale także zwiększenie odporności gospodarki na problemy z dostępem do energii oraz promowanie innowacji w branży energetycznej.

Ważna jest kontynuacja i dalsze wsparcie dla rozwoju spółdzielni energetycznej, a w przyszłości, kto wie, może nawet utworzenie klastra energetycznego w naszej gminie.

Dziękuję za pomoc w przygotowaniu tego artykułu ekspertom z branży ENALPHA i S-LABS – Robertowi Orlewskiemu, Adamowi Sokalowi i Michałowi Tomczakowi.

**MARCIN MIGAS**

Radny Rady Miejskiej w Niepołomicach

# WYBORY SAMORZĄDOWE 2024

## Informacje dla wyborców

**Zbliżające się wybory samorządowe stanowią kluczowy moment dla naszej społeczności. Abyś mógł w pełni skorzystać z tego demokratycznego prawa, przedstawiamy kompletny przewodnik dotyczący procedur, miejsc głosowania i wszystkiego, co warto wiedzieć, aby uczestniczyć w tych ważnych wydarzeniach.**

### **Ile kart do głosowania otrzymasz w wyborach samorządowych 2024?**

Tym razem komisja wyborcza ma możliwość wydania aż czterech kart do głosowania. Każdą z nich uprawnia do zagłosowania na: Radę Gminy, Radę Powiatu, Sejmik Województwa i Burmistrza.

### **Gdzie i kiedy możesz głosować?**

W dniu wyborów, tj. 7 kwietnia 2024 r., staw się w Obwodowych Komisjach Wyborczych w godzinach od 7.00 do 21.00. Głosujesz tam i tylko tam, gdzie jesteś zarejestrowany do stałego rejestru wyborców. Lokalizacje Komisji Wyborczych znajdziesz na stronie [niepolomice.eu/wybory-samorzadowe-2024/](https://niepolomice.eu/wybory-samorzadowe-2024/).

### **Jakie dokumenty musisz zabrać ze sobą?**

Aby oddać głos, konieczny jest dokument stwierdzający tożsamość ze zdjęciem. Najlepiej użyj dowodu osobistego lub aplikacji mObywatel 2.0 z mDowodem na telefonie.

### **Jak się zachować po wejściu do lokalu wyborczego?**

Po dotarciu do lokalu wyborczego podejdź do stołu, przy którym zasiada komisja. Po okazaniu dowodu tożsamości otrzymasz karty do głosowania. Potwierdź ich odbiór podpisem na liście wyborców. Następnie udaj się do wydzielonych miejsc do głosowania. Zagłosuj na wybranych kandydatów, po czym wrzuć swoje karty do urny.

### **Jak oddać ważny głos?**

Przy kandydatach, na których chcesz zagłosować, postaw krzyżyk, tak żeby linie przecinały się w okienku przy nazwisku. Na każdej karcie wybierasz tylko jednego kandydata. Aby twój głos był ważny, na każdej kartce powinien być jeden krzyżyk, przecinający się w kratce przy nazwisku wybranego przez Ciebie kandydata. Jeśli oznaczysz w ten sposób więcej niż jedną osobę na karcie, twój głos będzie nieważny.

### **Czy Komisja Wyborcza może pomagać?**

Komisja Wyborcza wyda karty do głosowania i poinformuje Cię, w jaki sposób oddać ważny głos. Niemniej jednak żaden z jej członków nie ma prawa pomagać w samym procesie głosowania.

### **Kiedy będą wyniki?**

Wyniki z poszczególnych Komisji Wyborczych zostaną wywieszane na lokalu wyborczym tuż po zakończeniu liczenia głosów. Ostateczne wyniki wyborów samorządowych 2024 ogłosi Państwowa Komisja Wyborcza.

### **Zgłoszenia do transportu wyborczego**

Darmowy transport do lokalu wyborczego przysługuje wyborcom niepełnosprawnym, osobom powyżej 60. roku życia oraz opiekunom, których stan zdrowia nie pozwala na samodzielną podróż. Zgłoszenia chęci skorzystania z transportu należy dokonać do 25 marca 2024 r.

Aktywne uczestnictwo w wyborach samorządowych to okazja, aby wpływać na rozwój naszej lokalnej rzeczywistości. Przyjdź na wybory, wyraż swoje zdanie i uczestnicz w kształtowaniu przyszłości!

# Mikrohistorie budują Pole Kultury

Gmina Niepołomice to bogaty obszar tożsamości historycznej – o tym nie trzeba nikogo przekonywać. Wzniesiony w pierwszej połowie XIV wieku przez króla Kazimierza Wielkiego Zamek w Niepołomicach jest jednym z najstynniejszych i najbardziej charakterystycznych obiektów miasta

Historia Niepołomic jednak dalece wykracza poza zamkowe mury. Wystarczy bowiem wyruszyć zaledwie 5 kilometrów do pobliskich Staniątek, aby trafić na starszy nawet niż wspomniany Zamek klasztor mniszek benedyktynek.

Wzniesiony na początku XIII wieku stanowi najstarszy tego typu klasztor w Polsce.

Prócz licznych przedmiotów sakralnych czy dóbr kultury – takich jak późnogotycka monstrancja z 1543 roku czy cykl XVII-wiecznych obrazów przedstawiających sceny z życia Kazimierza Odnowiciela – w swoim archiwum siostry posiadają oryginalne rękopisy średniowiecznych dokumentów. Niektóre z nich nigdy nie były pokazywane publicznie, czego nie można już powiedzieć o akcie odnowienia przywilejów nadanych staniąteckiemu klasztorowi w 1254 roku przez księcia Bolesława V Wstydliwego.

Dokumentem zainteresował się mieszkaniec Zakrzowca, Tadeusz Ziobro, który doprowadził do przetłumaczenia aktu ze średniowiecznej łaciny na język polski. Tłumaczenie wykonał dr Józef Kabaj, redaktor naczelny „Forum Myśli Wolnej”.

Pan Ziobro przekuł zainteresowanie w pracę badawczą zmierzającą do ustalenia możliwie jak największej liczby faktów związanych z dokumentem, jak również jego znaczenia dla opactwa w Staniątkach, a co za tym idzie, dla całego regionu. Efekty swojej pracy zaprezentował 2 marca w niepołomickiej Piekarni Sztuki. W ramach inauguracji Pracowni Mikrohistorycznej Pola Kultury Tadeusz Ziobro wygłosił wykład o swoich odkryciach. Wstęp do wykładu zaprezentował dr hab. Andrzej Włodarek – historyk sztuki i architektury Polskiej Akademii Nauk, od wielu lat zawodowo i naukowo związany z opactwem. Profesor Włodarek zaskoczył goście oraz gości Piekarni Sztuki wypożyczonym z klasztorowego archiwum oryginalnym rękopisem XIII-wiecznego dokumentu.



W słowach dyrektorki Pola Kultury, dr Natalii Nowackiej Pracownia Mikrohistoryczna, *to obszar zajmujący się archiwistyką społeczną, historiami najbliższej nas i wielką historią odczytywaną przez pryzmat osobistych doświadczeń*. Innymi słowy działanie, w którym mieszkańcy gminy Niepołomice mogą dzielić się swoimi historiami, artefaktami, opowieściami a także – tak jak Tadeusz Ziobro – badaniami historycznymi.

Dzięki temu powstanie nowy rodzaj narracji historycznej tworzonej przez

mieszkańców dla mieszkańców, co do wielu lat z powodzeniem jest realizowane np. w Domu Kultury w Zakrzowcu – również należącego do Pola Kultury.

W planach Pracowni jest również wspólne z mieszkańcami odtworzenie i zarchiwizowanie historii zabytkowej części Piekarni Sztuki, do czego już teraz zapraszamy niepołomiczan.

**KUBA PADUCH**

szefer promocji na Polu Kultury  
Fot. Jakub Porąbka

# Polin w Niepołomicach

## Muzeum na kótkach

**Małgorzata Juszczyk**

Radna Rady Miejskiej w Niepołomicach

**Muzeum na kótkach to podróżująca w przeszklonym pawilonie wystawa edukacyjna, która odwiedza miejscowości zgłaszające się do konkursu ogłaszanego przez Muzeum Polin Historii Żydów Polskich w Warszawie**

Zgłosiliśmy nasze propozycje działania i udało się. Od 2 do 6 czerwca będziemy nie tylko gościć ekspozycję muzealną u nas, ale i zaprosimy chętnych na kilka wydarzeń związanych z historią Żydów w Niepołomicach. Już teraz możemy zaprosić Was na koncert muzyki żydowskiej, spacer po mieście, warsztaty kulinarne oraz wspólne czytanie miejscowego żydowskiego cmentarza. Wspólnie zastanowimy się, czy Niepołomice możemy nazwać sztetlem.

Projekt powstał z myślą m.in. o mieszkańcach mniejszych miejscowości, dla których przyjazd do Warszawy wciąż pozostaje przedsięwzięciem kosztownym i czasochłonnym. Wystawa *Muzeum na kótkach* poprzez nowoczesną formę ekspozycji pozwala „doświadczyć historii”. Trójwymiarowa makietka sztetla przybliża miejsca typowego polsko-żydowskiego miasteczka. Kalendarium porządkuje najważniejsze wydarzenia z historii polskich Żydów, a dzięki cytatom z przedwojennych pamiętników odwiedzający dowiadują się więcej o trzech językach polskich Żydów – polskim, jidysz i he-

brajskim. Na najmłodszych odbiorców będzie czekał przygotowany stół warsztatowy, przy którym dzieci będą mogły m.in. dotknąć prawdziwych judaików, a także napisać swoje imię po hebrajsku. Dzięki stałej obecności edukatorów podróżujących z *Muzeum na kótkach* odwiedzający otrzymują informacje o kulturze żydowskiej oraz odpowiedzi na pytania o polsko-żydowskie relacje.

Serce wystawy stanowić będzie interaktywna mapa, specjalnie przygotowana dla każdej odwiedzanej miejscowości. Zawiera ona kilkanaście punktów związanych z żydowską historią z uwzględnieniem instytucji życia społecznego i religijnego, zakładów usługowych, przedsiębiorstw, a także miejsc martyrologii i powojennego upamiętnienia. Dzięki mapie młodzi mieszkańcy lepiej poznają

historię swojego miasta, a starsi dzielą się wspomnieniami o dawnych żydowskich sąsiadach.

Historia i lokalne dziedzictwo jest wartością bezcenną, a ludność żydowska mieszkająca w naszej gminie była jej częścią, stąd pomysł zgłoszenia do konkursu, który, mam nadzieję, pozwoli nam przygotować dla Was ciekawe wydarzenia i przyjęcie na nie zaproszenie

Inicjatorem jest Stowarzyszenie Promujące Idee Kazimierzowskie przy Szkole Podstawowej nr 2 im. Króla Kazimierza Wielkiego w Niepołomicach, a wspierają nas Placówka Przystań w Niepołomicach oraz władze gminy. Konkurs i jego działania finansowane są z funduszy Muzeum Polin.



## W gminie powstało nowe stowarzyszenie

**Paweł Pawłowski**

Izba Regionalna-Centrum Organizacji Pozarządowych

Pod koniec lutego w Izbie Regionalnej zawiązała się nowa organizacja. Panie i panowie z zespołu Niepołomiczanie zdecydowali, że najwyższy czas sformalizować działanie grupy. Dotychczas wsparcie organizacyjne zapewniała fundacja Lepsze Niepołomice. Inaczej to jednak wygląda, gdy ma się swoje stowarzyszenie. Odkąd Izba stała się lokalnym punktem spotkań, warsztatów i wydarzeń dla seniorów, wiele osób zgłaszało się z pytaniem, jak do Niepołomiczan dołączyć. I nie chodziło o śpiewanie w zespole, ale raczej o wspólne spędzanie czasu. Powołanie stowarzyszenia pozwoli ten problem rozwiązać.

Do Niepołomiczan może teraz dołączyć każdy mieszkaniec gminy.

Stowarzyszenie planuje prowadzić działalność kulturalną, sportową i edukacyjną. Oferta ma być skierowana przede wszystkim do seniorów, ale nie ogranicza się tylko do tej grupy. Będą organizowane spotkania, wycieczki i zajęcia edukacyjne. W planach jest również poszerzenie oferty Uniwersytetu Trzeciego Wieku. Wiele osób starszych doświadcza samotności, możliwość spędzenia czasu w towarzystwie rówieśników jest niezwykle cenna. Razem przyjemniej jest wybrać się na spacer do lasu, wycieczkę czy świętować imieniny. Taka ma być również rola no-

wego stowarzyszenia. Pierwszym sprawdzianem była organizacja Dnia Kobiet. Do Izby Regionalnej zaprosiliśmy 80 pań (niestety możliwości lokalowe tylko na tyle pozwoliły), dla których Niepołomiczanie przygotowali dwugodzinne spotkanie z piosenką. Było ciasto, szampan, a przede wszystkim wspólne śpiewanie. Wydarzenie poprowadził Janusz Rojek (śpiew i gitara), któremu towarzyszyli Mateusz Lasek (instrumenty klawiszowe) i Andrzej Pilch (perkusja). Zabawa była przednia, a do stowarzyszenia dołączyło kolejnych 30 osób.

W przeprowadzeniu formalnej rejestracji organizacji pomogło Centrum Organizacji Pozarządowych. Działanie Centrum Organizacji Pozarządowych współfinansuje gmina Niepołomice.

# Gala Kobiet

**Paulina Szuwarzyńska**

Stowarzyszenie Spółdzielnia Myśli Kobiecej

**9 marca ponad 100 kobiet z Niepołomic i okolic celebrowało swoje święto w Izbie Regionalnej – Centrum Organizacji Pozarządowych w Niepołomicach. To już druga edycja Gali organizowanej przez Stowarzyszenie Spółdzielnia Myśli Kobiecej**

Wydarzenie rozpoczęło się od koncertu Ani Szlagowskiej, młodej i utalentowanej wokalistki, kompozytorki i autorki tekstów. Nie sposób nie zgodzić z jednym z komentarzy opisujących Anię pod postem na fanpage'u Stowarzyszenia: ... *w tym jak śpiewa widać, że muzyka przepływa*

*przez jej ciało. Ona jest muzyką.* (cyt. @Dominika). Trafnie dopasowany repertuar, piękny głos i osobiste historie wprowadziły publiczność w magiczną, kobiecą energię.

Kolejnym mocnym punktem wydarzenia było stanięcie kobiet ramię w ramię

w kręgu, przy ogniu, gdzie mogły krzykiem lub ciszą wyrazić swój sprzeciw wobec krzywdzących opinii na temat kobiet. Później każda z pań została obdarowana tulipanem opatrzonym wzmacniającą myślą przygotowaną przez inną uczestniczkę Gali. Pozostały czas wypełniony był tańcem, rozmowami, szczerymi uśmiechami i siostrzaną życzliwością.

Drogie kobiety, dziękujemy za obecność każdej z Was. To Wy stworzyłyście tę Galę.

Do zobaczenia za rok!

Projekt realizowany dzięki wsparciu finansowemu miasta i gminy Niepołomice.



# Za zdrowie Pań...

**Janusz Rojek**

kierownik zespołu Niepołomiczanie

Z okazji Święta Kobiet w Izbie Regionalnej odbyło się uroczyste spotkanie. Organizatorami byli Niepołomiczanie. Tym razem nie chodzi o znany niepołomiccki zespół, a o stowarzyszenie, które zawiązali członkowie zespołu. W przygotowanie wydarzenia w sposób szczególny włączyła się jego piękniejsza część, choć wkładu panów nie można pominąć. Licznie przybyłe panie zostały podjęte lampką szampana, który wychyliły podczas okolicznościowego

salutu zaśpiewanego na ich cześć przez obecnych mężczyzn. Wśród nich byli wiceburmistrz Miasta i Gminy Niepołomice, Michał Hebda, który obdarował kwiatem każdą z pań. Podczas spotkania przy kawie i ciasteczku można było wspólnie pośpiewać. Zadbana o to sekcja instrumentalna zespołu Niepołomiczanie, czyli Mateusz Lasek, Andrzej Pilch i Janusz Rojek, który wprowadził całość wydarzenia. Wspólne muzykowanie ułatwił multimedialny

śpiewnik, w którym znalazły się znane i melodyjne piosenki. Uśmiechnięte twarze i rozśpiewane usta pozwalają na stwierdzenie, że to niedzielne popołudnie i wczesny wieczór z pewnością należały do udanych. W tym miejscu trzeba dodać, że spotkanie z okazji Dnia Kobiet po raz pierwszy zostało zorganizowane w ubiegłym roku i było zatytułowane *Bukiet pełen piosenek*. Po realizacji tegorocznego można mieć nadzieję, że krok po kroku w kalendarz corocznych wydarzeń wpisuje się rozśpiewany Dzień Kobiet. Zatem – Drogie Panie, do zobaczenia za rok!



# Kultura jest kobietą. Niepołomicki Dzień Kobiet

**Kuba Paduch**

szef promocji na Polu Kultury  
Fot. Jakub Porąbka

*Czasami warto zrobić sobie przyjemność samemu i na przykład spróbować czegoś pierwszy raz – pierwsze warsztaty ceramiki, naturalnych kosmetyków, pierwszy koncert gongów i mis tybetańskich – tak mi się spodobały, że na kolejne warsztaty ceramiczne już się zapisałam – tak relacjonuje niezwykle popołudnie i wieczór jedna z uczestniczek.*

Piekarnia Sztuki i Małopolskie Centrum Dźwięku i Słowa stają się powoli przestrzenią kształtowaną przez potrzeby odbiorców, a w tym niezwykłym dniu kobiecego święta udało się odpowiedzieć nam na potrzeby pań, czego dowiodły przybywając licznie i korzystając z propozycji Pola Kultury.

Program składał się z aktywności, które można by opisać w dwóch słowach: relaks i kreatywność. Wydarzenie zaczęło się od oprowadzania zapisanych gości oraz gości (tak, mężczyźni też byli mile widziani!) po ekspozycji Muzeum Fonografii. Panie skorzystały z warsztatów ceramicznych i produkcji kosmetyków naturalnych, które swoim zapachem urzekły wszyst-

kich obecnych w przestrzeniach warsztatowych Piekarni Sztuki.

W sali lustrzanej Małopolskiego Centrum Dźwięku i Słowa uczestniczki mogły zrelaksować się dzięki sesji jogi, która dla niektórych przerodziła się w jeden z dwóch tego wieczora koncertów Gongów i Mis Tybetańskich. Cichy koncert był stworzony dla tych, którzy mieli ochotę zanurzyć się w sobie i odprężyć.

W tym samym czasie na sali widowiskowej MCDiS koncert kwartetu Saksofonarium przenosił w zupełnie inny klimat. Karolina Sroka, Aleksandra Skierka-Przybyłka, Paulina Owczarek i Maria Gęgotek wkroczyły na scenę z różnorodnymi saksofonami, by zaprezentować publiczności zarówno klasykę Gershwina, jak i słynne przeboje muzyki filmowej. Ich występ,

ale i opowieści o inspiracjach i pracy muzycznej, zostały docenione owacjami na stojąco.

Nie zabrakło kwiatów, wręczonych w imieniu Burmistrza Miasta i Gminy Niepołomice, Romana Ptaka przez jego zastępcę, Michała Hebdę.

Międzemu popołudniu i wieczorowi towarzyszyły słodkie akcenty, przybyli goście mogli skosztować smakołyków, które powstały w Domach Kultury na terenie naszej gminy, za co szczególnie dziękujemy naszym paniom kierowniczkom i wspianiałym kobietom, które wsparły swoją pracą to wydarzenie.

Mamy nadzieję, że to pierwsze z wielu dobrych spotkań naszej społeczności.



## Na Wschodzie bez zmian

W sobotę 24 lutego, czyli dokładnie w 2 rocznicę pełnoskalowego ataku Rosji na Ukrainę, w staniąteckim Domu Pełnym Kultury odbyło się wydarzenie artystyczne *Na wschodzie bez zmian*. Był to równocześnie debiut nowopowstałej amatorskiej grupy teatralnej Teatr ASA

Jak sami twórcy to określają, przygotowany program jest dość specyficzny, a nawet nowatorski: to kolaż różnych gatunków sztuki słowa, jakiego na terenie gminy Niepołomice dawno nie było. Ten spektakl poetycko-muzyczny wykorzystuje utwory polskich klasyków (W. Szymborska, A. Asnyk, T. Różewicz), ale i współczesnych twórców ukraińskich (A. Kopiova – współreżyserka spektaklu, czy Ch. Wenhryhiuk). Są tu też obecne pełne buntu i nadziei piosenki

bardów, którzy tworzyli na początku ruchu Solidarności (J. Kaczmarski, J. Wójcicki, P. Gintrowski, J. Nohavica), a punktem wyjścia jest dramat teatralny Samuela Becketta *Katastrofa*.

Czy taki mariaż jest w ogóle możliwy i zjadliwy dla widza? I jaki jest jego cel? Nie uzurpując sobie roli krytyka, kilka słów o spektaklu w wielkim skrócie...

Część otwierająca to sztuka teatralna, którą Beckett napisał w 1982

roku, dedykując ją osobie i twórczości więzionego wówczas Václava Havla. Sztuka ta ma wprowadzić widza w rolę świadka sytuacji opresyjnej, gdzie obok ciekawości budzi się poczucie pewnego dyskomfortu, bezradności wobec agresji i ingerencji w godność człowieka.

Z tego punktu w kolejnych utworach forma poetycka bynajmniej nie zdejmuje wagi poruszanych spraw, lecz celnym językiem dalekim od metafor

## KOLOFON

*Na wschodzie bez zmian*

Obsada:

Alina Kopiova

Edyta Michalska

Grażyna Koprowska

Jakub Michalec

Paulina Cichy

Robert Czuk

Tomasz Włodarski

Scenariusz i reżeria: Alina Kopiova i Robert Czuk

Przygotowanie muzyczne: Michał Begej

i Krzysztof Laskowski

Obsługa dźwięku i światła: Arkadiusz Grabowski



dodaje „krwistości” sytuacji zagrożenia, straty i wojny. Postać z *Katastrofy* to ocalały-prowadzony na rzeź, na moment znajdujący wytchnienie w schronie przeciwnym, gdzie piosenki i dalsze wiersze nie są ozdobnikami, lecz komentarzem innych ludzi szukających schronienia, ich interpartacją i próbą wytłumaczenia sobie i innym źródła istnienia cierpienia, nienawiści i śmierci, ...z którą kiedyś zmierzyć przyjdzie się.

Przysłowiową kropką nad i jest część końcowa: już wiadomo, że nie jesteśmy w wymyślonej przez autorów rzeczywistości, i że nie *bawimy się w wojnę*, nie, ona tu jest: w komunikatach o ewakuacji w języku ukraińskim, w nazwiskach i liczbach osób faktycznie zabitych, zaginionych i deportowanych w głąb Rosji, a choć wielkie ...*liczby te*

*nie są ostateczne...* Zbiegła z Kijowa Ukrainka mówi ze sceny wprost: *Na wschodzie bez zmian, dlatego teraz potrzebujemy pomocy zachodu, na co odpowiada jej Asnyk: ...miejcie nadzieję...*

Tylko tyle. Reszta to cisza na widowni, pojedyncza łza, a potem gorące brawa.

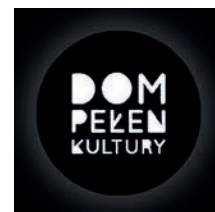
Wszystkich niezdecydowanych – zachęcamy: to niepozbawiona wzruszeń i zadumy godzina refleksji z jasnym przesłaniem, że mimo krzywdy, której często jesteśmy (nie)świadomym źródłem, możemy wiele naprawić, że nadzieja umiera ostatnia i trwa, póki my żyjemy (jakże przydatne są tu słowa naszego hymnu!). Poza tym dobór utworów może zainteresować uczniów i nauczycieli klas starszych szkół podstawowych, a także i szkół średnich.

Wszystkich zainteresowanych, uspokajamy: dzięki zaangażowaniu dyrektora placówki, Krzysztofa Laskowskiego (który występuje w spektaklu jako akompaniator) oraz w odpowiedzi na spore zainteresowanie widzów, spektakl zagrany zostanie ponownie w sobotę, 6 kwietnia, również w DPK Staniątka.

Szczegóły wkrótce. Zapraszamy i do zobaczenia!

TOMASZ WŁODARSKI

Teatr ASA



Teatr ASA to nowa inicjatywa, której pełna nazwa najlepiej określa, o co w tym chodzi: Amatorskie Studium Aktorskie. A zatem amatorsko „studujemy” aktorstwo. Już latem 2023, po kolejnej burzy mózgow Robert Czuk i Tomek Włodarski zgodzili się, że wciąż za mało wiedzą o teatrze, jednak chętnie ten niedosyt i apetyt na wiedzę zaspokoją. A jak najlepiej to zrobić, jeśli nie wspólnie, w dobrym towarzystwie? Na pomysł odpowiedziała mieszkająca na terenie Niepołomic aktorka z Kijowa, Alina Kopiova. I w takim gronie przygotowana została po raz pierwszy *Katastrofa* S. Becketta. Spektakl miał być wystawiony w grudniu 2023 r. w Zagrodzie Apolonia w Zagórzu jako wstęp do pogadanki historyczno-patriotycznej upamiętniającej wprowadzenie stanu wojennego. Niestety, chichot losu sprawił, że w nocy nastąpiła prawdziwa katastrofa – pożar w Zagrodzie Apolonia.

Jednak efekt kuli śniegowej sprawił, że do projektu włączyły się kolejne osoby, gotowy materiał uzupełniony został o część poetycko-muzyczną i tak oto 24 lutego Teatr ASA wystawił *Na wschodzie bez zmian...*

Co dalej? Naszą pierwszą ambicją i celem jest samodoskonalenie warsztatu, to prawda. Jednak jest coś jeszcze: chcemy tą pasją zarażać

inne osoby, stąd otwarty charakter grupy. Pragniemy również wyjść poza stricte „rozrywkową” funkcję teatru (wystawianie kolejnych produkcji scenicznych). Dlatego adresujemy tę formę sztuki do osób chcących lepszego zrozumienia emocji w relacjach, poprawy pewności siebie i swoich umiejętności oratorskich tak niezbędnych w codziennym życiu (zrealizowane w ferie warszaty teatralne dla dzieci w DPK Staniątka są tego pierwszym przykładem). Kolejnym, trzecim obszarem, w którym teatr spotyka się z rzeczywistością, jest jego funkcja terapeutyczna. I w tym kierunku poszerzamy nasze kompetencje, dodając do zdobytego doświadczenia aktorskiego i reżyserskiego, wiedzę terapeutyczną.

Jesteś gotów na taki sprawdzian?

Masz śmiałość i ochotę podpatrzeć teatr od kuchni?

Nie boisz się zostać wpleciony w odwieczną, spędzającą sen z powiek filozofów i demiurgów dychotomię jednoczesnego bycia twórcą i tworzywem?

Marzysz o odwiedzeniu świata równoległego?

Chcesz wiedzieć, co w duszy gra?

ZAPRASZAMY!

# Zielone warsztaty w Izbie Regionalnej

Urszula Ptańska-Wardyga

Fundacja Lepsze Niepołomice

**Jak rozmawiać z dziećmi o zdrowym odżywianiu czy ekologii? Jak zachęcić je do działania? Najlepiej robić to poprzez zabawę, praktyczną edukację i przykład idący z góry**

W lutym dzięki dofinansowaniu z gminy Niepołomice zorganizowaliśmy tygodniowe warsztaty kulinarno-rękodzielnicze dla dzieci. W pierwszej części zatytułowanej *Zielono mi* odczarowywaliśmy warzywa. Dzieci przygotowywały potrawy pełne witamin. Były zielone naleśniki, koktajl, spaghetti, kopytka, kulki mocy, muffinki i zupa z pora. Miło było patrzeć, jak z każdym dniem dzieci przekonują się, że dania warzywne są zdrowe i smaczne. Pamiętajmy, że warzywa powinny stanowić co najmniej połowę tego, co zjadamy. To, jak odżywiamy nasze dzieci, zaowocuje jakością ich zdrowia w przyszłości.

W drugiej części warsztatów, zatytułowanej *Recykling ART*, dzieci poprzez sztukę i rękodzieło rozwijały swoją kreatywność, która jest kluczowym ele-

mentem ich harmonijnego rozwoju. Powstały: lampiony ze słoików techniką decoupage'u, torby z podkoszulków, pudełka na skarby z puszek, maskotki i pacynki z samotnej skarpetki oraz organizery na kredki z rolek po papierze toaletowym i gazet.

Takie zajęcia dają dzieciom możliwość odkrywania siebie, wyrażania swoich myśli i uczuć, rozwijania umiejętności twórczego myślenia, a przede wszystkim radość z projektowania własnego, oryginalnego wzoru. Uczą również dbania o środowisko.

Podczas naszych warsztatów nie zabrakło też wspólnych zabaw integracyjnych pozwalających dzieciom rozwijać umiejętność współpracy w grupie, komunikacji i budowania relacji z innymi.

Chcąc kontynuować tę formę edukacji, już od marca rozpoczęliśmy kolejny projekt *Babcia, dziadek, mama, tata – rodzina razem dla eko-świata*, skierowany tym razem do małych i dużych. Będziemy zapraszać raz w miesiącu do wspólnego spędzenia czasu rodziców z dziećmi i dziadków z wnukami. Nie ma nic bardziej cennego niż budowanie fundamentalnych i silnych relacji. Będzie wspólne gotowanie, malowanie, sadzenie ziół i roślin, przesypanie, mieszanie. W ruch pójdą młotki i gwoździe. Będzie radość ze wspólnie spędzonego czasu i dużo satysfakcji ze wspólnie przygotowanej potrawy, zrobionej zabawki, ozdoby świątecznej.

Projekty: *Warsztaty kulinarno-rękodzielnicze dla dzieci w Izbie Regionalnej* i *Babcia, dziadek, mama, tata – rodzina razem dla eko-świata* współfinansowane są przez miasto i gminę Niepołomice.

**CYKL WARSZTATÓW**  
**“Babcia, dziadek, mama, tata - rodzina razem dla eko-świata”**

ZAPRASZAMY RODZICÓW Z DZIEĆMI LUB DZIADKÓW Z WNUKAMI  
 WSTĘP WOLNY, OBOWIĄZUJĄ ZAPISY PRZEZ FORMULARZ ON-LINE  
[WWW.LEPSZENIEPOLOMICE.PL](http://WWW.LEPSZENIEPOLOMICE.PL)  
 MIEJSCE WARSZTATÓW: IZBA REGIONALNA UL. ZAMKOWA 5A, NIEPOŁOMICE

	<b>EKOZABAWKA</b> 13 KWIETNIA 2024 10:00
	<b>EKOGRÓDEK</b> 18 MAJA 2024 10:00
	<b>EKOZABAWA</b> 8 CZERWCA 2024 10:00
	<b>EKOTORBA</b> WRZESIEŃ 2024
	<b>EKOKOSMETYKI I ŚRODKI CZYSTOŚCI</b> PAŹDZIERNIK 2024
	<b>EKOZDOBA ŚWIĄTECZNA</b> LISTOPAD 2024

PROJEKT "BABCIA, DZIADEK, MAMA, TATA - RODZINA RAZEM DLA EKO-ŚWIATA" WSPÓLFINANSOWANY JEST PRZEZ MIASTO I GMINĘ NIEPOŁOMICE.



# Śladami Ojca – kolejne warsztaty

Ewelina Sosulska

Stowarzyszenie Pomoc Bliźniemu

**W ramach projektu Śladami Ojca Stowarzyszenie Pomoc Bliźniemu zorganizowało kolejne spotkanie, które miało miejsce 3 marca w Domu Pełnym Kultury w Staniątkach. Tym razem ojcowie wraz z dziećmi wzięli udział w warsztatach tworzenia babeczek, pudrów i soli do kąpeli. Wyjątkowym elementem były jadalne kule kąpielowe, prawdziwa wanna oraz ciepłe słowa, gesty i dzielenie się doświadczeniami**

Kolejne już spotkanie w ramach projektu Śladami Ojca organizowane przez Stowarzyszenie Pomoc Bliźniemu odbyło się 11 lutego w Domu Pełnym Kultury w Staniątkach. Ojcowie wraz z dziećmi jak zawsze wspaniale współpracowali, korzystając z uniwersalnego i niepodważalnego prawa dzieciństwa, jakim jest zabawa.

Uczestników projektu przywitał, prezes Stowarzyszenia – Piotr Nowak.

Tym razem, podczas trwania wykładów, nasi specjaliści, Beata Basista-Wszolek – trener, coach – i dr Dariusz Siatka – psycholog, psychiatra, psychoterapeuta, poruszyli temat relacji i jego procesu w kontakcie z dziećmi.

Podczas gdy ojcowie korzystali z prelekcji, ich pociechy uczestniczyły w animacjach poprowadzonych przez Rozalię Klimę – nauczyciela i edukatora rodzicielskiego. Wspólną, integralną częścią spotkania, było przygotowanie pizzy, które koordynował Mariusz Duch. I choć zadanie wcale nie było proste, kiedy w cieście powstawały dziury, a kształt bardziej przypominał mapę Europy niż koło, to ostatecznie każde dzieło było kulinarną przygodą taty i dziecka, a co za tym idzie – smakowało wyśmienicie!

Podczas spotkania ojcowie uczestniczyli w prelekcjach prowadzonych przez specjalistów: Beatę Basistę-

-Wszolek, trenera i coacha, oraz Dariusza Siatkę, psychologa, psychiatrę i psychoterapeutę. W tym czasie dzieci brały udział w animacjach prowadzonych przez Rozalię Klimę – animatora zabaw dziecięcych, edukatora rodzicielskiego i nauczyciela.

Nieodłącznym elementem projektu jest zaangażowanie prezesa stowarzyszenia, Piotra Nowaka, który często dzieli się swoimi doświadczeniami związanymi z relacjami z dorosłymi już synami.

Rekordowa liczba uczestników wzięła udział w warsztatach – 102 ojcowie z dziećmi. To wyjątkowe wydarzenie potwierdza istotną rolę ojcostwa. Joanna Nowosielecka poprowadziła warsztaty w strefie spa.

Projekt jest realizowany dzięki wsparciu finansowemu miasta i gminy Niepołomice. To inicjatywa, która nie tylko integruje rodziny, ale także edukuje i wzmacnia relacje między ojcami a ich dziećmi.

Pamiętkowa fotorelacja wykonana została przez Dominikę Sowę.



## Zimowe marzenie

Ewelina Sosulska

Stowarzyszenie Pomoc Bliźniemu

Fot. Dominika Sowa

**25 lutego Dom Kultury w Staniątkach był nie tylko Pełen Kultury, ale także pełen dzieciaków, które wzięły udział w warsztatach Zimowe Marzenie, organizowanych przez Stowarzyszenie Pomoc Bliźniemu**

Wystarczyły trzy śnieżne kule, kilka patyków i marchewkowy nos, by powstał najbardziej przyjacielski bałwan, który stał się dziełem mocy miłości.

Olaf – bohater warsztatów – wprowadził dzieci do krainy lodu, gdzie troska o innych bardziej niż o siebie przypomina, czym właściwie jest miłość. Pokazał, jak ważne jest przytulanie i spojrzenie w oczy, a także zaprosił na lodową górę, gdzie można było wykonać skrzypiące slime i zimowe kule do kąpeli. W warsztatach Zimowe marzenie wzięło udział łącznie 125 dzieci.



# Rekrutacja do przedszkoli

Przed nami kolejna rekrutacja do przedszkoli, oddziałów przedszkolnych i innych form wychowania przedszkolnego. Jak zatem sprawnie i zgodnie z prawem oświatowym oraz rozporządzeniem o rekrutacji przeprowadzić nabór na wolne miejsca w przedszkolu na rok szkolny?

## Obowiązek realizacji wychowania przedszkolnego

Wychowanie przedszkolne obejmuje dzieci od początku roku szkolnego w roku kalendarzowym, w którym dziecko kończy 3 lata, do końca roku szkolnego w roku kalendarzowym, w którym dziecko kończy 7 lat. Wychowanie przedszkolne jest realizowane w:

- przedszkolach,
- oddziałach przedszkolnych w szkołach podstawowych
- oraz w innych formach wychowania przedszkolnego (art. 31 ust. 1 ustawy z dnia 14 grudnia 2016 r. – Prawo oświatowe – tekst jedn. Dz. U. z 2023 r. poz. 900 z późn. zm.).

W przypadku dzieci mających orzeczenie o potrzebie kształcenia specjalnego, wychowaniem przedszkolnym może być objęte dziecko w wieku powyżej 7 lat, nie dłużej jednak niż do końca roku szkolnego w roku kalendarzowym, w którym dziecko kończy 9 lat (art. 31 ust. 2 UPO).

W szczególnie uzasadnionych przypadkach wychowaniem przedszkolnym może także zostać objęte dziecko, które ukończyło 2,5 roku, ale o tym będzie mowa w dalszej części artykułu (art. 31 ust. 3 ustawy z 14 grudnia 2016 r. – Prawo oświatowe – tekst jedn. Dz. U. z 2023 r. poz. 900 z późn. zm.).

Dziecko w wieku 6 lat jest obowiązane odbyć roczne przygotowanie przedszkolne w przedszkolu, oddziale przedszkolnym w szkole podstawowej lub w innej formie wychowania przedszkolnego. Obowiązek ten rozpoczyna się z początkiem roku szkolnego w roku kalendarzowym, w którym dziecko kończy 6 lat. W przypadku dziecka z orzeczeniem o potrzebie kształcenia specjalnego obowiązek ten rozpoczyna się z początkiem roku szkolnego poprzedzającego rok szkolny, w którym dziecko rozpocznie spełnianie obowiązku szkolnego (art. 31 ust. 4 i ust. 5 ustawy z dnia 14 grudnia 2016 r. – Prawo oświatowe – tekst jedn. Dz. U. z 2023 r. poz. 900 z późn. zm.).

Dzieci w wieku 3–5 lat mają prawo do korzystania z wychowania przedszkolnego



w przedszkolu, oddziale przedszkolnym w szkole podstawowej lub innej formie wychowania przedszkolnego. Dziecko uzyskuje prawo do korzystania z wychowania przedszkolnego z początkiem roku szkolnego w roku kalendarzowym, w którym kończy 3 lata (art. 31 ust. 6 i ust. 7 ustawy z dnia 14 grudnia 2016 r. – Prawo oświatowe – tekst jedn. Dz. U. z 2023 r. poz. 900 z późn. zm.).

## Zapewnienie dzieciom miejsca w przedszkolu

Zapewnienie warunków do korzystania z prawa do wychowania przedszkolnego oraz warunków do realizowania obowiązku odbywania rocznego przygotowania przedszkolnego jest zadaniem własnym gminy (art. 31 ust. 8 ustawy z dnia 14 grudnia 2016 r. – Prawo oświatowe – tekst jedn. Dz. U. z 2023 r. poz. 900 z późn. zm.). Zadanie to gmina realizuje w ten sposób, że zapewnia dziecku możliwość korzystania z wychowania przedszkolnego w:

- publicznym przedszkolu, oddziale przedszkolnym w publicznej szkole podstawowej lub publicznej innej formie wychowania przedszkolnego, prowadzonych przez gminę lub
- publicznym przedszkolu, oddziale przedszkolnym w publicznej szkole podstawowej lub publicznej innej formie wychowania przedszkolnego, prowadzonych przez inną osobę prawną lub osobę fizyczną, położonych na obszarze gminy lub
- niepublicznym przedszkolu, oddziale przedszkolnym w niepublicznej

szkole podstawowej lub niepublicznej innej formie wychowania przedszkolnego, o których mowa odpowiednio w art. 17 ust. 1, art. 19 ust. 1 i art. 21 ust. 1 ustawy z 27 października 2017 r. o finansowaniu zadań oświatowych – (tekst jedn. Dz. U. z 2023 r. poz. 1400 z późn. zm.), położonych na obszarze gminy.

Zgodnie z obowiązującym prawem oświatowym niepubliczne przedszkole otrzymuje na każdego ucznia dotację z budżetu gminy w wysokości równej 75% podstawowej kwoty dotacji dla przedszkoli, z tym że na ucznia niepełnosprawnego w wysokości nie niższej niż kwota przewidziana na takiego ucznia niepełnosprawnego przedszkola w części oświatowej subwencji ogólnej dla gminy (art. 17 ust. 3 ustawy z dnia 27 października 2017 r. o finansowaniu zadań oświatowych – tekst jedn. Dz. U. z 2023 r., poz. 1400 z późn. zm.).

## Przedszkole wyłonione w konkursie ofert

Wybór placówki niepublicznej/placówek niepublicznych, w których dzieci mieszkające na terenie gminy będą mogły korzystać z wychowania przedszkolnego, dokonywany jest w drodze otwartego konkursu ofert, zgodnie z regulacjami zawartymi w ustawie z 27 października 2017 r. o finansowaniu zadań oświatowych – (tekst jedn. Dz. U. z 2023 r. poz. 1400 z późn. zm.). Wynika to z faktu, że gmina, która nie zapewnia wszystkim dzieciom, wobec których ma taki obowiązek, miejsca

korzystania z wychowania przedszkolnego, jest zobowiązana przeprowadzić otwarty konkurs ofert dla:

- niepublicznych przedszkoli,
- szkół podstawowych, w których zorganizowano oddział przedszkolny lub
- innych form wychowania przedszkolnego, art. 22 ust. 4 ustawy z 27 października 2017 r. o finansowaniu zadań oświatowych – (tekst jedn. Dz. U. z 2023 r. poz. 1400 z późn. zm.).

Placówki niepubliczne wyłonione w otwartym konkursie ofert otrzymują na każde dziecko z budżetu gminy dotację w wysokości równej podstawowej kwocie dotacji dla publicznych przedszkoli/oddziałów przedszkolnych/innych form wychowania przedszkolnego, natomiast na dziecko niepełnosprawne w wysokości nie niższej niż kwota przewidziana na takie dziecko niepełnosprawne w:

- przedszkolach,
- oddziałach przedszkolnych,
- innej formie wychowania przedszkolnego w części oświatowej subwencji ogólnej dla gminy. Z tego też powodu nie mogą pobierać od rodziców dzieci opłat wyższych niż opłaty ustalone przez radę gminy na podstawie art. 52 ust. 1 pkt 1 o finansowaniu zadań oświatowych – (tekst jedn. Dz. U. z 2023 r. poz. 1400 z późn. zm.). Oczywiście dotyczy to dzieci, którym gmina ma obowiązek zapewnienia miejsca korzystania z wychowania przedszkolnego, i które zostały skierowane do takiej placówki w związku z brakiem miejsc w przedszkolach gminnych. Wobec pozostałych dzieci te opłaty mogą być pobierane zgodnie ze statutem i umową zawartą z rodzicami.

Organ prowadzący niepubliczne przedszkole przystępując do konkursu, zobowiązuje się do funkcjonowania całego przedszkola na zasadach określonych w art. 17 ust. 1 ustawy o finansowaniu zadań oświatowych – (tekst jedn. Dz. U. z 2023 r. poz. 1400 z późn. zm.), tj.

1) spełnianiu warunków określonych w art. 13 ust. 1 ustawy – Prawo oświatowe, z tym że czas bezpłatnego nauczania, wychowania i opieki nie może być krótszy niż czas bezpłatnego nauczania, wychowania i opieki ustalony przez radę gminy dla przedszkoli prowadzonych przez gminę,

2) pobiera opłaty za korzystanie z wychowania przedszkolnego nie wyższe niż opłaty ustalone przez radę gminy na podstawie art. 52 ust. 1 pkt 1 ustawy o finansowaniu zadań oświatowych,

3) prowadzi dokumentację przebiegu nauczania, wychowania i opieki ustaloną dla publicznych przedszkoli,

4) liczba uczniów w oddziale przedszkolnym nie jest wyższa niż liczba uczniów w oddziale publicznego przedszkola określona w przepisach rozporządzenia Ministra Edukacji Narodowej z dnia 28 lutego 2019 r. w sprawie szczegółowej organizacji publicznych szkół i publicznych przedszkoli – (tekst jedn. Dz. U. z 2023 r. poz. 2736 z późn. zm.),

5) zapewnia uczniom pomoc psychologiczno-pedagogiczną zgodnie z przepisami rozporządzenia Ministra Edukacji Narodowej z dnia 9 sierpnia 2017 r. w sprawie zasad udzielania i organizacji pomocy psychologiczno-pedagogicznej w publicznych przedszkolach, szkołach i placówkach – (tekst jedn. Dz. U. z 2023 r. poz. 1798 z późn. zm.),

6) stosuje zasady przyjmowania do publicznych przedszkoli określone w rozdziale 6 ustawy – Prawo oświatowe – (tekst jedn. Dz. U. z 2023 r. poz. 900 z późn. zm.).

Zatem osoba prowadząca niepubliczne przedszkole po spełnieniu warunków określonych w ustawie Prawo oświatowe może przystąpić do otwartego konkursu ofert i ubiegać się o dotację w wysokości 100% równej podstawowej kwocie dotacji dla publicznych przedszkoli/oddziałów przedszkolnych/innych form wychowania przedszkolnego, natomiast na dziecko niepełnosprawne w wysokości nie niższej niż kwota przewidziana na takie dziecko niepełnosprawne.

#### **Wiek dziecka objętego wychowaniem przedszkolnym**

Wychowanie przedszkolne obejmuje dzieci od początku roku szkolnego w roku kalendarzowym, w którym dziecko kończy 3 lata. Oznacza to, że w rekrutacji w odniesieniu do wszystkich kandydatów należy stosować te same kryteria – niezależnie od tego, w którym miesiącu danego roku kalendarzowego dziecko ukończyło lub ukończy 3 lata.

W szczególnie uzasadnionych przypadkach wychowaniem przedszkolnym może także zostać objęte dziecko, które ukończyło 2,5 roku (art. 31 ust. 3 ustawy z dnia 14 grudnia 2016 r. – Prawo oświatowe – tekst jedn. Dz. U. z 2023 r. poz. 900 z późn. zm.). Należy przez to rozumieć, że za zgodą dyrektora do:

- przedszkola,
- oddziału przedszkolnego w szkole podstawowej lub
- innej formy wychowania przedszkolnego może zostać przyjęte dziecko, które 3 lata skończy w następnym roku kalendarzowym po roku, w którym

rozpoczął się rok szkolny, na który ma zostać zapisane.

Wskazanie w ustawie, że dziecko, które ukończyło 2,5 roku, może także zostać objęte wychowaniem przedszkolnym w szczególnie uzasadnionych przypadkach oznacza, że przyjęcie takiego dziecka do placówki wychowania przedszkolnego nie jest obowiązkowe i podlega uznaniowej ocenie. Jako szczególnie uzasadniony przypadek można uznać zarówno określoną sytuację rodzinną, jak również szybszy rozwój fizyczny, psychiczny i intelektualny, który powoduje, że objęcie dziecka opieką żłobkową jest nieadekwatne. Każdy przypadek musi być rozstrzygany indywidualnie. Dzieci 2,5-letnie nie uczestniczą w procesie rekrutacji. Mogą one być przyjęte w szczególnie uzasadnionych przypadkach, jeżeli po przeprowadzeniu postępowania – rekrutacji zasadniczej oraz rekrutacji uzupełniającej – placówka nadal będzie dysponowała wolnymi miejscami w grupach dzieci 3-letnich.

W odniesieniu do oddziałów przedszkolnych w szkołach podstawowych nie stosuje się pojęcia zamieszkania w obwodzie.

#### **Liczba wolnych miejsc w przedszkolu**

Postępowanie rekrutacyjne do publicznych:

- przedszkoli,
- oddziałów przedszkolnych w publicznych szkołach podstawowych i
- publicznych innych form wychowania przedszkolnego przeprowadza się co roku na kolejny rok szkolny na wolne miejsca w tych placówkach (art. 153 ust. 1 ustawy z dnia 14 grudnia 2016 r. – Prawo oświatowe – tekst jedn. Dz. U. z 2023 r. poz. 900 z późn. zm.). W związku z tym liczba wolnych miejsc w przedszkolu powinna zostać ustalona przed rozpoczęciem postępowania rekrutacyjnego.

Ustalenie liczby wolnych miejsc w przedszkolu jest możliwe po odebraniu i rozpatrzeniu deklaracji rodziców o kontynuowaniu wychowania przedszkolnego przez dzieci uczęszczające już do przedszkola. Rodzice muszą złożyć taką deklarację w terminie 7 dni poprzedzających termin rozpoczęcia postępowania rekrutacyjnego. Dopiero po upływie terminu na złożenie deklaracji dyrektor wie, iloma wolnymi miejscami dysponuje przedszkole.

Liczba dzieci w oddziale przedszkola wynosi nie więcej niż 25 (§ 5 ust. 1 rozporządzenia MEN z 28 lutego 2019 r.

w sprawie szczegółowej organizacji publicznych szkół i publicznych przedszkoli tekst jedn. Dz. U. z 2023 r. poz. 2736 z późn. zm.). Oddział ten ma obejmować dzieci w zbliżonym wieku z uwzględnieniem ich potrzeb, zainteresowań, uzdolnień oraz rodzaju niepełnosprawności.

Gdyby powstał oddział integracyjny w przedszkolu ogólnodostępnym, to liczba dzieci nie mogłaby przekroczyć 20 dzieci, w tym nie więcej niż 5 dzieci niepełnosprawnych (minimum 1 dziecko niepełnosprawne).

### Nieprzyjęcie dziecka do przedszkola z uwagi na brak miejsc

W razie nieprzyjęcia dziecka do żadnego ze wskazanych w czasie rekrutacji przedszkoli, burmistrz jest obowiązany pisemnie wskazać rodzicom, nie później niż przed rozpoczęciem postępowania uzupełniającego, inne przedszkole, oddział przedszkolny w szkole podstawowej albo inną formę wychowania przedszkolnego, które mogą przyjąć dziecko (art. 31 ust. 10 ustawy z dnia 14 grudnia 2016 r. – Prawo oświatowe – tekst jedn. Dz. U. z 2023 r. poz. 900 z późn. zm.). Przepis wyraźnie stanowi, że wskazanie

przedszkola następuje nie później niż przed rozpoczęciem postępowania uzupełniającego.

Przepisy prawa oświatowego zostały skonstruowane w taki sposób, aby wskazanie przedszkola, do którego może zostać przyjęte dziecko, miało miejsce przed rozpoczęciem postępowania uzupełniającego w tym przedszkolu. Dzięki temu rekrutacja uzupełniająca jest uruchamiana na taką liczbę miejsc, jaką dysponuje po podjęciu decyzji o tym, czy dane wskazane przedszkole zostało wybrane przez rodziców.

### Przykład

W gminie zakończyła się rekrutacja do przedszkoli. Nie wszystkie dzieci zostały w danym przedszkolu przyjęte. Po ogłoszeniu listy dzieci przyjętych i nieprzyjętych burmistrz pismem wskazał rodzicom dzieci nieprzyjętych przedszkola o zbliżonym czasie pracy, w których są wolne miejsca. Czy te dzieci są przyjmowane z automatu na wolne miejsca w danym przedszkolu na podstawie wyników zakończonej rekrutacji, czy rodzice są wyłącznie informowani, a dzieci muszą przystąpić do rekrutacji uzupełniającej?

Przyjęcie na miejsca wskazane przez burmistrza następuje na podstawie oświadczenia woli złożonego przez rodziców. Postępowanie uzupełniające może rozpocząć się dopiero po wskazaniu rodzicom przedszkola, oddziału przedszkolnego lub innej formy wychowania przedszkolnego.

Jeżeli rodzice nie zdecydują się na wybranie wskazanego przedszkola, burmistrz nie ma obowiązku wskazywania kolejnego.

Wyjątkiem będzie oczywiście sytuacja dzieci realizujących roczne obowiązkowe przygotowanie przedszkolne w danym roku szkolnym. Tym dzieciom burmistrz musi zapewnić miejsce w przedszkolu/oddziale przedszkolnym/innej formie wychowania przedszkolnego. Czytelników odsyłamy również do stron internetowych poszczególnych placówek, którymi zainteresowani są rodzice, gdzie zamieszczane będą szczegółowe informacje właściwe dla danej jednostki, np. regulaminy rekrutacji, w tym również szczegółowe terminy poszczególnych etapów rekrutacji.

MONIKA MAZUR  
Wydział Edukacji

# Niepołomickie Święto Patrona

Jak co roku 4 marca w Szkole Podstawowej nr 2 w Niepołomicach hucznie obchodziliśmy święto naszego patrona, króla Kazimierza Wielkiego

Motywy przewodnim tegorocznych obchodów były nasze piękne Niepołomice, które tak wiele zawdzięczają królowi Kazimierzowi. Klasy młodsze stworzyły wielkoformatowe prace przedstawiające wybrane wydarzenia z historii Niepołomic, poczynając od czasów skromnej przeprawy przez Wisłę. Starsi uczniowie przygotowali na sali gimnastycznej stoiska prezentujące niezwykle miejsca, wydarzenia, ludzi i instytucje związane z naszym miastem. Były stoiska ukazujące niepołomicką straż pożarną, piłkarzy, harcerstwo, zamek, kościół, słynne firmy, wymarłe zwierzęta puszczy. Dwie klasy wykonały w Minecrafcie modele Niepołomic i naszej szkoły. Ciekawie ukazana została historia niepołomickich Żydów. Można było także dowiedzieć się wiele o słynnych niepołomickich mieszkańcach. Po raz pierwszy został stworzony poczet dyrektorów naszej szkoły (część z nich przybyła zresztą na obchody). Na kolejnych stoiskach można było przeprowadzić symulację zamachu na pociąg Hansa Franka, zagłosować na 7 cudów Niepołomic, obejrzeć ślady naszej miejscowości w TV albo odkrywać mroczne miejsca na mapie gminy.

Jak zawsze obchodom Święta Patrona towarzyszyły konkursy. W tym roku uczniowie brali udział w konkursie fotograficznym *Niepołomice dawniej i dziś*, plastycznym *Niepołomice za sto lat* oraz w konkursie plastyczno-literackim, którego zadanie polegało na stworzeniu legendy o smoku niepołomickim i jego postaci. Wystawa smoków budziła żywe zainteresowanie, szczególnie wśród najmłodszych uczniów... Dodatkowo uczniowie poprzez zabawę przyswajali wiedzę o swoim patronie i mieście. Brali udział w quizach wiedzy, w zabawach terenowych, oglądali prezentacje, a na koniec układali wzniosłe ody na cześć naszego miasta.

To był wyjątkowy dzień, który wszyscy będą długo pamiętać. I, jak co roku, przychodzi refleksja nad mądrością przodków, która ciągle nas inspiruje i jest motorem naszych działań. W końcu wielki patron zobowiązuje. Wszystkim uczniom, rodzicom i nauczycielom serdecznie dziękujemy za wspólny wysiłek i zabawę.

**MIKOŁAJ SCHABOWSKI**

nauczyciel w SP nr 2 w Niepołomicach



# Mural w Staniątkach

**Ewa Kluba**

nauczycielka języka polskiego w SP w Staniątkach

**Niecodzienne wydarzenie miało miejsce w Szkole Podstawowej w Staniątkach, gdzie na jednej ze szkolnych ścian pojawił się imponujący mural z wizerunkiem patrona placówki – Adama Mickiewicza**

Mural namalowały polonistka Ewa Kluba oraz nauczycielka plastyki Beata Czajkowska, która przygotowała także projekt grafiki. Połączyła w nim prace uczniów nadesłane na ogłoszony wcześniej konkurs. Warto podkreślić również nieocenioną pomoc uczennicy Wiktorii Bery, która włączyła się w realizację projektu. Powstanie muralu nie byłoby możliwe bez wsparcia ze strony Rady Rodziców, która zadbała o odpowiednie przygotowanie ściany.

Prace nad projektem trwały intensywnie przez pierwszy tydzień ferii zimowych, a jego powstanie zbiegło się z zakończeniem

obchodów Dnia Patrona Szkoły, rozpoczętych na początku lutego. Mural przedstawia twarz Adama Mickiewicza oraz cytaty z jego dzieł, co ma na celu przybliżenie postaci Wieszczki młodzieży i zachęcenie do poznawania jego twórczości. *Chcieliśmy zrobić coś, co pozostanie z nami na lata* – mówi dyrektor szkoły, Piotr Wojas. Podkreśla, że celem projektu było nie tylko ożywienie szkolnego korytarza, ale także wyrażenie szacunku dla dziedzictwa kulturowego i literackiego.

Dzięki zaangażowaniu nauczycieli, uczniów i rodziców szkoła zyskała niepo-



wtarzną ozdobę, która będzie inspirować kolejne pokolenia do odkrywania piękna literatury i historii.

# Nasza przestrzeń dla emocji

**Agnieszka Pawłowska**

pedagog szkolny w ZSP w Suchorabie oraz ZSP w Zakrzowie

Praca pedagoga szkolnego pozwala dostrzec liczne trudności emocjonalno-społeczne uczniów, niezależnie od wieku oraz doświadczeń edukacyjnych. Aby dać wsparcie uczniom i pomóc im nauczyć się radzić sobie na co dzień, postanowiliśmy wziąć udział w ogólnopolskim projekcie pt. *Sztuka emocji*. Wyzwanie podjęły dwie placówki w naszej gminie: Zespół Szkolno-Przedszkolny w Suchorabie oraz Zespół Szkolno-Przedszkolny w Zakrzowie. Co miesiąc uczniowie z poszczególnych klas poznawali inną emocję, np. październikowe zaskoczenie, listopadowy

żał, marcowy spokój czy styczniową zażyłość. Zajęcia warsztatowe okazały się doskonałą przestrzenią do pracy terapeutycznej z emocjami. Pedagog stawał się niejako coachem dziecka w świecie różnych emocji. To była ważna podróż w głąb własnych przeżyć, ich przyczyn oraz sposobów społecznego wyrazu. Naszym sojusznikiem okazała się szeroko rozumiana sztuka, np. fotografia, muzyka, teatr, rzeźba czy film. Szkolny projekt wywoływał emocje, inspirował do działania niezależnie od wieku – od przedszkolaka, nauczyciela do rodzica. Co ciekawe, inicjatywa osadzona jest

w duchu arteterapii oraz mindfulness – z tych źródeł, własnych uczuć, wiedzy oraz doświadczeń uczestnicy czerpią inspirację do różnorodnych działań edukacyjnych. W mojej ocenie rozwijanie kompetencji emocjonalno-społecznych było kluczowym punktem tego przedsięwzięcia, a efekty artystyczne przerosły najśmielsze oczekiwania.

Wyrażanie własnych emocji w akceptowalnym społecznie sposób uczyło samodyscypliny oraz przesuwania własnych granic. W naszym projekcie każdy uczestnik czuł się ważny, przestrzeń osobista, często spontanicznie, stawała się kreatywną przestrzenią grupową. Bo praca nad własnymi emocjami to duże wyzwanie, często wręcz wielka sztuka.



# Pole Kultury wysokich lotów

Kolejne sukcesy zawodników Pracowni Modelarstwa Lotniczego i Kosmicznego z Domu Kultury w Zabierzowie Bocheńskim

Zawody modeli szybowców halowych zwykle kierowane są do dzieci oraz młodzieży, żeby zachęcić ich do uprawiania modelarstwa jako dyscypliny sportowej, ale i dorośli odnajdą się w tej niezwyklej pasji. W gminie Niepołomice szczególnym uznaniem cieszy się Pracownia Modelarstwa Lotniczego i Kosmicznego z Domu Kultury w Zabierzowie Bocheńskim. To właśnie oni byli faworytami VI Ogólnopolskich Zawodów Modeli Szybowców Halowych F1N, które odbyły się w Szkole Podstawowej nr 4 na osiedlu Jazy (ogromne podziękowania dla dyrektora Marcina Słoczyńskiego za gościnę). Zawody w Niepołomicach cieszą się dużą popularnością i biorze w nich udział czołówka krajowa, czyli modelarze z Warszawy, Bierunia i Hrubieszowa. Niepołomickie zawody cieszą się jedną z większych frekwencji w kraju.

W tym roku rywalizowało u nas 65 zawodników reprezentujących kluby i modelarnie: HSML Hrubieszów, SAUT Leonardo Mielec, LPPL Warszawa, Aeroklub Warszawski, Modelarnię Bieruń, CKiP Łososina Dolna, MDK Bochnia, MDK Dom Harcerza Kraków, Muzeum Lotnictwa z Krakowa oraz naszą rodzimą Pracownię Modelarstwa Lotniczego i Kosmicznego. W najmłodszej kategorii wiekowej – młodzikach (do 14 roku życia) startowało 37 zawodników, juniorów było 11, a seniorów 17. Sklasyfikowano 7 instruktorów.

W kategorii młodzików zwyciężył Jakub Cierech (Hrubieszów) przed Marcelem Włodarzem (Niepołomice) i Aleksandrem Ząbkim (Hrubieszów). Wśród juniorów najlepszy wynik osiągnął Wojciech Stasiulewicz (LPPL Warszawa), druga była Aneta Richter (Bieruń), trzeci Marcel Hożek (Bieruń). Rywalizację seniorów wygrał Michał Kuchta (Niepołomice), który o niecałą sekundę (!) pokonał Bartosza Nyka (Aeroklub Warszawski) i Grzegorza Pukowca (Bieruń). Michał osiągnął też najlepszy wynik zawodów, zdobywając puchar Burmistrza Miasta i Gminy Niepołomice. W rywalizacji instruktorów padły trzy wyróżnienia:



pierwsze miejsce Grzegorz Pukowiec, drugie Tomasz Stasiulewicz, a trzecie Leszek Kryszczuk (Hrubieszów).

Mimo że zawody w Niepołomicach nie są wpisane do kalendarza imprez Aeroklubu Polskiego, to cieszą się sporą popularnością, czego wyrazem jest objęcie ich już po raz trzeci patronatem medialnym najstarszego polskiego czasopisma lotniczego „Skrzydłata Polska”.

Działająca w ramach Pola Kultury Pracownia Modelarstwa Lotniczego i Kosmicznego ma długą historię zarażania młodych ludzi pasją do inżynierii lotniczej. Dowodem niech będą

sukcesy sportowe członków i członkiń Pracowni zarówno w opisywanych tu zawodach, jak i wielu innych na przestrzeni lat.

W tym roku nasza instytucja wspólnie z Aeroklubem Podhalańskim planuje przeprowadzić jeszcze dwa oficjalne mistrzostwa (wpisane do kalendarza imprez Aeroklubu Polskiego) w konkurencji zdalnie sterowanych modeli szybowców termicznych F3L: W kwietniu w Łososinie Dolnej, a w wrześniu u nas, w gminie Niepołomice.

**KUBA PADUCH**  
szef promocji na Polu Kultury

# Castle Mania 2024

W pierwszy marcowy weekend w sali akustycznej Zamku Królewskiego w Niepołomicach odbyły się oficjalne zawody w układaniu kostki Rubika na czas, zorganizowane przez Karola Zakrzewskiego oraz Łukasza Burligę

Przygotowania do zawodów trwały kilka tygodni. Uczestnicy Castle Manii zjechali do Niepołomic z Polski, ale i z kilku miejscowości poza naszymi granicami. Do pomocy w organizacji dołączyły: Urząd Miasta i Gminy w Niepołomicach, Zamek Królewski, Młodzieżowe Obserwatorium Astronomiczne oraz Zespół Szkół im. Ojca Świętego Jana Pawła II.

W trzech salach zamku rozmieszczono główne rozgrywki, strefę dla zawodników, mieszalnię, gdzie przygotowuje się kostki, i poczekalnię, gdzie na swoją kolej czekają speedcuberzy.

W sobotę i niedzielę w 9 konkurencjach wystartowało 58 zawodników z 5 krajów (Polska, Kanada, Ukraina, Włochy, Afryka Południowa). Główną konkurencją zawodów była klasyczna kostka 3x3x3, którą zwyciężyła Magdalena Pabisz z wynikiem 7.58 s. Drugie miejsce zajął Antoine Cantin z Kanady, z rezultatem 7.77 s., natomiast podium zamknął organizator imprezy – Łukasz Burliga z wynikiem 8.01 s. Pierwsze miejsca w pozostałych konkurencjach zajęli: w kostce 2x2x2 – Igor Gładysz – 1.38 s., w kostce 4x4x4 – Magdalena Pabisz – 29.44 s., w kostce 5x5x5 – Łukasz Burliga – 55.50 s., w kostce 3x3x3 jedną ręką – Karol Zakrzewski – 11.57 s., w konkurencji Clock – Mateusz Wasil – 4.36 s., w Megaminx – Magdalena Pabisz – 33.84 s., w Pyraminx – Cyprian Doza – 2.20 s., w Skewb – Tomasz Pietruszka – 2.41 s.

Nie sposób nie wspomnieć o dwóch fantastycznych rekordach Polski, które padły w trakcie zawodów. Jednym z nich była rekordowa średnia w kostce Megaminx 31.56 s., którą wykręcił Jan Zych, poprawiając swój poprzedni rekord w tej konkurencji o 1.17 s.

Niespełna 4 godziny później w tej samej sali Marcel Politowicz ustanowił rekord Polski w konkurencji Clock z wynikiem 3.52 s., wyrównując tym samym swoją poprzednią rekordową średnią co do setnej sekundy!

Klasyfikację medalową Castle Manii zwyciężyła Magdalena Pabisz: 3 złote, 1 srebrny i 3 brązowe medale.

Zawodnikom gratulujemy rekordów i dziękujemy za fantastyczną imprezę.

Do zobaczenia w kolejnej odsłonie zawodów! Łukasz Burliga, organizator Castle Mania 2024

**MARTA MAKOWSKA**

Referat Promocji i Kultury

Fot. Tomasz Burliga



# Międzynarodowy Turniej Wratistavia Cup 2024

Joanna Musiał

AKT Niepołomice-Kraków

**9 marca 2024 wzięliśmy udział w 17. Międzynarodowym Turnieju Wratistavia Cup 2024, który odbył się we Wrocławiu. W zawodach wystartowało 90 zawodników z naszego klubu! W sumie wywalczyli aż 64 medale (25 złotych, 14 srebrnych i 25 brązowych)**

Pierwsze tegoroczne zawody Polskiej Unii Karate Tradycyjnego zgromadziły blisko 700 zawodników z 30 klubów w Polsce, a także reprezentacje z Brazylii, Peru,

Włoch, Urugwaju, Macedonii, Czech i Niemiec.

Walki o medale toczyły się na sześciu matach, a do rywalizacji stanęli

zawodnicy we wszystkich kategoriach wiekowych, od dzieci po weteranów. Nasi zawodnicy zaprezentowali wysoki poziom umiejętności i walczyli z ogromnym zaangażowaniem. To był dzień pełen emocji, rywalizacji i sportowych zmagają.

Gratulujemy wszystkim zwycięzcom!

Zapraszamy do zapoznania się ze szczegółowymi wynikami zawodów na [www.karateniepolomice.pl](http://www.karateniepolomice.pl)



## Zimowe Gasshuku

Joanna Musiał

AKT Niepołomice-Kraków

**Blisko 30 karateków z naszej Akademii wzięło udział w Zimowym Gasshuku Polskiej Unii Karate Tradycyjnego. Od 1 do 3 marca 2024 na wspólnych treningach w Dojo Stara Wieś spotkało się ponad 120 osób z całej Polski, by szkolić się pod okiem doświadczonych instruktorów**

Gasshuku składało się z kursu sędziowskiego oraz zgrupowania kadry PUKT. Część naszych karateków szkoliła się pod okiem Komisji Sędziowskiej PUKT, która omówiła m.in. gesty sędziowskie, zasady oceny poszczególnych konkurencji oraz zmiany w regulaminach obowiązujących w 2024 roku. Nad szkoleniem

sędziów czuwali: Dariusz Hejduk, Paweł Kasperkiewicz, Valentyn Avramenko, Michał Janusz, Piotr Wojtkowski i Jan Kłębek.

Spora ekipa karateków AKT wzięła udział w treningach kadry przygotowujących do najważniejszych imprez tegorocznego sezonu, tj. Mistrzostw Polski

w Łodzi oraz Mistrzostw Świata w Portugalii. Nad szlifowaniem formy czuwali tu trenerzy kadry: Paweł Janusz, Michał Wroński, Tomasz Jończyk oraz Daniel Iwanek. Gościnnie trening poprowadziła też wielokrotna mistrzyni świata w kumite Marta Niewczas.

Na zakończenie Zimowego Gasshuku odbyły się egzaminy sędziowskie. Serdeczne gratulacje dla Anety Ropki, Wiesława Pędzicha i Krzysztofa Ślusarczyka, którzy zdali egzamin na klasę sędziowską D. Uzyskanie jej otwiera przed nimi nowe możliwości! Życzymy sukcesów w sędziowaniu i satysfakcji z rozwoju kolejnych umiejętności.

Jednym z punktów Zimowego Gasshuku było też walne zgromadzenie sprawozdawczo-wyborcze, podczas którego podsumowano 4 lata minionej kadencji i wybrano nowy zarząd Polskiej Unii Karate Tradycyjnego. Sensei Paweł Janusz został wybrany na prezesa Polskiej Unii Karate Tradycyjnego na kolejne 4 lata. Serdecznie gratulujemy. Jesteśmy dumni z zaangażowania i oddania senseia Pawła. Życzymy owocnej współpracy oraz kolejnych sukcesów w rozwijaniu karate tradycyjnego zarówno lokalnie, jak i na szczeblu krajowym i międzynarodowym!



# Sześć medali w Tanecznych Talentach

**Dorota Batko**  
mama zawodniczki

**10 marca 2024 r. w Skołoszynie odbył się VII Międzynarodowy Konkurs Tańca Taneczne Talenty. Wzięły w nim udział uczennice działającego w naszej gminie klubu akrobatyczno-tanecznego Young Stars i wywalczyły sześć medali**

Nasze zawodniczki zadebiutowały w kategorii artystyczny taniec akrobatyczny.

Wykazały się przy tym znakomitą formą i przygotowaniem. Dzięki temu do Niepołomic wróciły z jednym złotem, 4 srebrami i 1 brązem. A dokładniej:

1 miejsce w kategorii Artystyczny taniec akrobatyczny – duety Junior zajęły Aleksandra Adamik & Natalia Stankiewicz

2 miejsce w kategorii Artystyczny taniec akrobatyczny – duety Junior zajęły Oliwia Warian & Wiktoria Stępa

2 miejsce w kategorii Artystyczny taniec akrobatyczny – duety Children zajęły Liliana Romaniszyn & Lena Majka

2 miejsce w kategorii Artystyczny taniec akrobatyczny – duety Children zajęły Hania Pabisek & Lena Kaczmarczyk

2 miejsce w kategorii Artystyczny taniec akrobatyczny – solo Children zajęła Oliwia Warian

3 miejsce w kategorii Artystyczny taniec akrobatyczny – solo Children zajęła Lena Moskwa

Gratulujemy zawodniczkom pięknego debiutu i życzymy kolejnych sukcesów na zbliżających się turniejach.

Klub akrobatyczno-taneczny Young Stars założony został w 2023 r. Podczas zajęć uczennice doskonaliły umiejętności taneczne i gimnastyczne, ćwicząc skoki, piramidki i podnoszenia. Oprócz układów grupowych tworzą także duety oraz występy solowe.



# Dwa medale Mistrzostw Polski Elity

**Marek Burda**  
MKS Spartakus Niepołomice

**Dominik Kwinta i Jessica Orzechowicz, zawodnicy MKS Spartakus Niepołomice, zostali brązowymi medalistami Mistrzostw Polski Elity w grach pojedynczych**

W Ząbkach odbyły się Indywidualne Mistrzostwa Polski Elity w Badmintonie. Klub MKS Spartakus Niepołomice reprezentowała czwórka zawodników: Dominik Kwinta, Jessica Orzechowicz, Dominika Bartłomiejczuk i Karolina Gajos.

Dominik Kwinta spokojnie pokonywał kolejne rundy turnieju, by w półfinale ulec Mikołajowi Szymanowskiemu z SKB Suwałki 15-21 i 17-21. Pozwoliło to na zajęcie trzeciego miejsca w grze pojedynczej mężczyzn. Pomimo zdobycia medalu Dominik nie był do końca zadowolony po tym meczu, bo w końcu był obrońcą tytułu sprzed roku.

Jessica Orzechowicz także bez problemu doszła do półfinału, w którym rozegrała zacięty i emocjonujący trzysetowy pojedynek z późniejszą Mistrzynią Polski Joanną Rudną (ABRM Warszawa). Jessica walczyła przez wszystkie sety, jednak wygrała tylko pierwszy. Dało jej to brązowy medal Mistrzostw Polski Elity. Dla zawodniczki Spartakusa to największy

sukces w seniorskim badmintonie. Dodatkowo Jessica w parze z Szymonem Stokfiszem zajęła miejsca 5-8 w grze miksowej.

Pokłosiem dobrej postawy zawodników MKS Spartakus było powołanie ich do kadry Polski na Turniej Orleń Polish Open.

Gratulacje dla Dominika i Jessiki oraz trenera Kamila Korbela.

Dominika Bartłomiejczuk, debiutująca na tej rangi zawodach, po bardzo dobrej grze odpadła w pierwszej rundzie turnieju w grze pojedynczej. W grze podwójnej doszła do drugiej rundy w parze z Patrycją Jąderko. To młoda jeszcze zawodniczka, więc debiut można uznać za udany.

Karolina Gajos w grze pojedynczej swój udział zakończyła na pierwszej rundzie, a w grze podwójnej w parze z Michałem Suskim nie udało się przejść eliminacji i wejść do turnieju głównego.

Udział zawodników w zawodach został dofinansowany przez gminę Niepołomice oraz powiat wielicki.



# ARISS, czyli pogawędka z astronautą



Kosmiczny dom – jasny obiekt wieczornego nieba widziany gołym okiem, majestatycznie poruszający się na niebie z zachodu na wschód, nad Niepołomicami również bywa często widoczny. Mylony z lecącym samolotem, w rzeczywistości jest znacznie od niego większy, bo rozmiarami przypomina duże boisko do piłki nożnej. Obiekt ten co 90 minut robi pełne okrążenie Ziemi, a jego mieszkańcy co 45 minut podziwiają albo wschód, albo zachód słońca

Ten kosmiczny dom to nic innego jak Międzynarodowa Stacja Kosmiczna ISS, która pędzi z prędkością 25.000 km/h w odległości 400 km od Ziemi. Na jej pokładzie pracują astronauta, a uczniowie z naszego Obserwatorium będą mieli szansę połączyć się z nimi w ramach projektu ARISS.

## Kilka zdań o projekcie

ARISS, czyli Amateur Radio on the International Space Station, to jeden z programów edukacyjnych, dzięki któremu uczniowie mogą połączyć się z astronautami będącymi na pokładzie Międzynarodowej Stacji Kosmicznej (ISS) za pomocą radia amatorskiego. Program ten ma na celu rozbudzenie zainteresowania wśród młodych ludzi przedmiotami ścisłymi, technologią, inżynierią i matematyką (STEM) oraz karierą zawodową w tych dziedzinach. ARISS zapewnia zbiorowości szkolnej (uczniom, nauczycielom, rodzinom i członkom społeczności) możliwość zdobywania wiedzy o istotnych korzyściach płynących z załogowych lotów kosmicznych. Uświadamia uczestnikom znaczenie badań i odkryć, które mają miejsce podczas podróży kosmicznych. Społeczność zaangażowana w projekt ma okazję poznać technologie kosmiczne i technologie związane z komunikacją kosmiczną poprzez zagadnienia radia amatorskiego.

Program ARISS jest zarządzany przez międzynarodową grupę. Organizacją kierują wolontariusze z krajowych organizacji krótkofalarskich i międzynarodowych organizacji AMSAT (Radio Amateur Satellite Corporation). Organizacje krótkofalarskie i agencje kosmiczne dostarczają wsparcie operacyjne umożliwiające bezpośrednią komunikację między załogą ISS



Astronautka Sunita Williams odpowiada przez radio na pytania uczniów (źródło: [www.nasa.gov](http://www.nasa.gov))

a uczniami na całym świecie za pośrednictwem radia amatorskiego.

Zaplanowane kontakty krótkofalarskie ARISS z ISS prowadzone są albo w drodze kontaktu bezpośredniego, albo kontaktu telemostowego. Zastosowana metoda zależy od wyposażenia stacji radiowej i doświadczenia ochotników radioamatorów dostępnych do wsparcia kontaktu, a także od kwestii technicznych związanych z orbitą ISS nad miejscem kontaktu.

## Nasz wniosek

W październiku 2023 roku niepołomickie Obserwatorium wraz z Niepołomickim Klubem Krótkofalowców przygotowało i wysłało wniosek w sprawie projektu ARISS. Po kilku miesiącach oczekiwania projekt ten uzyskał pozytywną opinię i zostaliśmy zakwalifikowani do sesji zimowej. Oznacza to, że pod koniec roku 2024 będziemy mieli możliwość kontaktu z astronautami z ISS. Już nie możemy się doczekać!

## Wyzwania techniczne

Zdecydowaliśmy się przystąpić do projektu w najtrudniejszej opcji bezpośredniego kontaktu radiowego ze Stacją Kosmiczną. Dla członków Niepołomickiego Klubu Krótkofalowców oznacza to wiele miesięcy wyjątkowo skomplikowanej łączności. Po pierwsze, ISS ciągle się porusza. Po drugie, jest daleko od nas. W momencie pojawienia się Stacji na horyzoncie jest ona odległa od naszych anten o 2 tysiące kilometrów. Żeby ją usłyszeć i już tam rozpocząć wywoływanie astronauty, przygotowaliśmy antenę kierunkową o dużym zysku, wzmacniającą dwudziestokrotnie odbierany i nadawany sygnał radiowy. Dodatkowo, docierający do nas sygnał z kosmosu jest stukrotnie wzmacniany w niskoszumnym LNA (Low Noise Amplifier). Antena musi śledzić trwający około 10 minut przelot Stacji na niebie, dlatego została umieszczona na obrotnicy sterowanej przez komputer. Kolejnym problemem jest zjawisko



Na dachu MOA – anteny kierunkowe Yagi z pasm 2 m i 70 cm do łączności satelitarnej na maszcie teleskopowym 10 m

Dopplera, czyli przesunięcia częstotliwości sygnału radiowego ze względu na ogromną prędkość ISS-a. Gdybyśmy tego nie uwzględnili, dwustronna łączność podczas zbliżania i oddalania się Stacji nie byłaby możliwa. Aktualnie trwają testy połączenia radia z komputerem mogącym na bieżąco zmieniać częstotliwość odbioru i nadawania sygnału radiowego z wprowadzoną korektą Dopplera.

### Pierwsze testy radiowe

Astronauci na pokładzie Międzynarodowej Stacji Kosmicznej mają do dyspozycji radiotelefon pracujący w paśmie amatorskim, który stosowany jest do łączności z Ziemią w projekcie ARISS. Stacja posiada również samodzielnie pracujący przemiennik używany przez krótkofalowców do przeprowadzania łączności pomiędzy sobą (bez

udziału astronautów). I właśnie ten sprzęt jest doskonałym narzędziem do testowania systemów antenowych, układów śledzenia i radiotelefonów. W ramach przygotowań wyposażenia radiowego do kontaktu ARISS i szlifowania umiejętności operatorów zaliczyliśmy już kilkadziesiąt łączności przez przemiennik Stacji Kosmicznej, potwierdzając prawidłowe działanie naszego

systemu zdalnie kierowanych anten na dachu Obserwatorium Astronomicznego. Relację z testów można obejrzeć na kanale Youtube „SP9MOA”.

### Osoby zaangażowane w przedsięwzięcie

Projekt tworzą Młodzieżowe Obserwatorium Astronomiczne im. Kazimierza Kordylewskiego w Niepołomicach oraz Niepołomicki Klub Krótkofalowców SP9MOA.

Osoby koordynujące działania to:

- Grzegorz Sęk – nauczyciel koordynujący projekt,
- Monika Maślaniec – koordynator medialny,
- Michał Matusik SQ9ZAY – koordynator w dziedzinie krótkofalarstwa.

Składy osobowe zespołów roboczych będą podawane w kolejnych materiałach informacyjnych.

### Planowane działania edukacyjne

Od samego początku zaplanowaliśmy dla zainteresowanych uczniów naukę korzystania z radia amatorskiego. Każdy z uczestników ma również za zadanie poznać zagadnienia związane z lotami kosmicznymi i życiem na pokładzie ISS. Dodatkowymi atrakcjami są konkursy. Na początku marca został w naszym Obserwatorium ogłoszony pierwszy konkurs dla uczniów MOA na zdjęcie przelotu ISS nad Polską. Ma on na celu zainteresowanie ich obserwacjami przelotu ISS na nocnym i dziennym niebie. Każdy z uczniów sam lub pod opieką nauczyciela MOA będzie mógł wykonać zdjęcie przelotu ISS z uwzględnieniem charakterystycznych układów gwiazd lub elementów niepołomickiego krajobrazu. Rozstrzygnięcie konkursu planowane jest na początek czerwca br., a zdjęcia zostaną wyeksponowane w formie wystawy w niepołomickim Obserwatorium.

Zapraszamy do śledzenia postępów w realizacji niepołomickiej łączności z astronautą w programie ARISS na profilu <https://www.facebook.com/arissmoa>



Przykładową łączność przeprowadzoną w projekcie ARISS przez Zespół Szkół Technicznych z Ostrowa Wielkopolskiego można obejrzeć pod adresem <https://www.youtube.com/watch?v=zZ0mOqm0RZE>



73!

**MONIKA MAŚLANIEC**  
wicedyrektor MOA w Niepołomicach  
**MARIUSZ CIELUCH SP9HSQ**  
sekretarz Niepołomickiego Klubu  
Krótkofalowców



Zespół

# Z Wieliczki w szeroki świat

O tym, że warto zajmować się nauką, świadczy przykład naszej wychowanki, Pauliny Sowickiej. Na początku lutego tego roku uzyskała ona stopień doktora nauk fizycznych z zakresu astronomii

Swoją przygodę z tą najstarszą z nauk Paulina rozpoczęła właśnie w Niepołomicach, uczęszczając na zajęcia najpierw do Moniki Maślaniec, a następnie do Grzegorza Sęka. W trakcie tychże zajęć przygotowała opracowanie *Twarzą w twarz z supernową*, którym zajęła pierwsze miejsce wśród trzydziestu uczniowskich referatów z całej Polski. Jeszcze w czasach uczniowskich została współodkrywcą planety pozasłonecznej, a po maturze podjęła studia astronomiczne na Uniwersytecie Jagiellońskim, po czym została przyjęta na Studium Doktoranckie w Centrum Astronomicznym im. Mikołaja Kopernika w Warszawie.

Cały czas poświęcała na wykonywanie złożonych obserwacji, podróżując po całym świecie – od Słowacji, przez Wyspy Kanaryjskie i Republikę Południowej Afryki, aż do Chile. Po drodze jeszcze zdążyła odebrać nagrodę dla Wybitnego Młodego Badacza za rok 2022.

Warto zatem wpaść do naszego obserwatorium w piątek 12 kwietnia, ponieważ wtedy odbędzie się szereg wydarzeń nawiązujących do lotu w kosmos pierwszego człowieka, Jurija Gagarina. Lot ten odbył się w roku 1961 i trwał 108 minut. Jedną z publicznych imprez towarzyszących obchodom będzie prelekcja Pauliny Sowickiej, przedstawiająca wrażenia z podróży astronomicznych po całym świecie,

którą zaczniemy o godzinie 17. Ilustracją tego wydarzenia niech będzie syntetyczne zdjęcie zjawiska całkowitego zaćmienia Słońca, jakie nasza uczennica wykonała w trakcie pobytu na pustyni Atakama. Wcześniej jeszcze, bo w samo południe, koledzy

z radioklubu w Dębicy wypuszczą z naszego terenu balon stratosferyczny wypełniony helem. Uniesie on na wysokość ponad trzydziestu kilometrów kilka urządzeń, w tym eksperyment uczniowski służący badaniu pęków wtórne promieniowania kosmicznego. Ładunek balonu wyląduje po kilku godzinach na ziemi, a jego poszukiwaniem zajmie się specjalna ekipa – wszystko zostanie objaśnione na miejscu. Po starcie balonu odbędą się warsztaty raketowe, a następnie pokazy startów raket na sprężone powietrze i raket wodnych. Kosmiczne popołudnie zakończy wspomniane spotkanie z Pauliną, z której osiągnięć zawodowych mamy prawo być dumni. Zapraszamy dzieci z opiekunami,



Zdjęcie zaćmienia Słońca w Obserwatorium La Silla, Chile, 2 lipca 2019 roku

młodzież oraz osoby dorosłe na to emocjonujące wydarzenie.

**GRZEGORZ SĘK**  
nauczyciel MOA

## SPROSTOWANIE

Autorem tekstu: *Wycieczka do Śląskiego Parku Nauki*, który ukazał się w marcowym numerze „Gazety Niepołomickiej” na str. 21 jest Monika Maślaniec, nauczyciel fizyki ze SP nr 1 w Niepołomicach.

Za pomyłkę przepraszam  
Joanna Kocot  
redaktor naczelna



## ZRZUTKA na więźbę dachową Domu Apolonii

Splątetek rajy na ziemi. Otoczone starymi chałupami i starymi drzewami rozległe podwórko. Na nim kapliczka kwitnące krzewy, kwiaty. Na kamiennych stopniach wygrzewa się stary kot. Śpiewają ptaki. Pachnie ziemią, pachnie ziołami. Ożywają wspomnienia z dzieciństwa na wsi, dla dzieci...

Zeskanuj kod qr aparatem telefonu lub wejdź pod adres  
<https://zrzutka.pl/ag6c5d>



## SPOJRZENIE W NIEBO 2024

## Kwiecień

Na początek kwietnia w tym roku nałożą się rozmaite tradycje – zwyczajowy prima aprilis i drugi dzień Świąt Wielkanocnych związany ze śmigusem-dyngusem. Pewnie będziemy jeszcze dochodzić do siebie po zmianie czasu z zimowego na letni, która wydarzy się z 30 na 31 marca

Słońce nadal systematycznie wznosi się coraz wyżej ponad równik niebieski, tak że w ciągu kwietnia w Małopolsce przybędzie dnia dokładnie o 102 minuty. W Poniedziałek Wielkanocny wschodzi u nas o godz. 6.14, a zachodzi o 19.14. Natomiast w ostatnim dniu miesiąca, wschód słońca nastąpi już o 5.16, a zachód dopiero o 19.57, zatem ostatniego kwietnia dzień będzie trwał 14 godzin i 42 minuty; będzie już dłuższy od najkrótszego dnia roku aż o 6 godzin i 37 minut, ale jeszcze krótszy o 101 minut od tego najdłuższego, czerwcowego dnia.

Przypomnę tylko, iż 63 lata temu, 12 kwietnia 1961 roku, odbył się pierwszy lot człowieka – Jurija Gagarina – po orbicie satelitarnej Ziemi. Narodziła się tym samym epoka lotów kosmicznych. Obecnie na orbicie ziemskiej funkcjonują tysiące satelitów o różnorodnej konstrukcji, często są już nieaktywne, zaśmiecając otoczenie globu. Coraz częściej następuje ich deorbitacja oraz spalanie zużytych części rakiet w górnych warstwach atmosfery. Powoduje to dodatkową jonizację i zanieczyszczenie naturalnych pasów radiacyjnych Van Allena, broniących nas od zawsze przed szkodliwym promieniowaniem kosmicznym. Być może w przyszłości będzie można wysłać w kosmos tylko parę ekspedycji rocznie, a nie tysiące satelitów jak obecnie. Oby decyzyci w porę to sobie uświadomili.

A na naszym niebie, niestety coraz częściej zanieczyszczonym sztucznym światłem, będziemy notować podwyższoną aktywność magnetyczną Słońca, bowiem nasza gwiazda znajduje się w fazie bliskiej maksimum aktywności w 25 cyklu. Najczęściej liczba Wolfa, czyli ilość grup plam i pojedynczych plam na tarczy Słońca, wynosić będzie ponad sto, co szczególnie cieszy obserwatorów naszej gwiazdy. Taka aktywność Słońca powoduje, że chroni ono również nas swym polem magnetycznym przed silnym i przenikliwym promieniowaniem pochodzącym nie tylko z centrum na-

szej galaktyki. Wypada nam się cieszyć tą zwiększoną aktywnością Słońca, bowiem 20 kwietnia wstępuje ono w znak Byka. 8 kwietnia wystąpi całkowite zaćmienie Słońca, niestety w Europie niewidoczne. Ponadto, jak corocznie, 22 kwietnia będziemy obchodzić Światowy Dzień Ziemi – zatem patrząc w niebo, nie zapominajmy o naszej Błękitnej Planecie i jej problemach z globalnym ociepleniem, a przede wszystkim o mieszkańcach, którzy powinni być obiektem specjalnej troski i wprost kosmicznego ładu!

Jeśli chodzi o Księżyc, to w pierwszej dekadzie miesiąca nie będzie nam przeszkadzał w nocnych obserwacjach gwiazd,

---

*Przypomnę tylko, iż 63 lata temu, w dniu 12 kwietnia 1961 roku, odbył się pierwszy lot człowieka – Jurija Gagarina – po orbicie satelitarnej Ziemi. Narodziła się tym samym epoka lotów kosmicznych.*

bowiem kolejność faz Księżyca będzie następująca: ostatnia kwadra 2 IV o godz. 5.15, now 8 IV o godz. 20.21, pierwsza kwadra 15 IV o godz. 21.14 i pełnia 24 IV o godz. 01.49. Najbliżej Ziemi (w perygeum) znajdzie się Księżyc 07 IV o godz. 20.00, a najdalej od Ziemi (w apogeum) będzie 20 IV o godz. 4.00. Ponadto Księżyc w swej wędrówce po nieboskłonie zakryje 6 IV Saturna, 7 IV Neptuna i Wenus oraz 8 IV Słońce. Te zjawiska nie będą u nas widoczne.

Jeśli zaś chcemy obserwować planety, to Merkurego będzie można zobaczyć bardzo nisko nad horyzontem na zachodnim niebie do 4 kwietnia, a potem rano przed wschodem słońca, w ostatniej dekadzie kwietnia. Wenus będzie jeszcze widoczna do połowy miesiąca na porannym niebie, potem skryje się na dłużej w promieniach naszej gwiazdy, aż do połowy lipca, a wtedy pojawi się na wieczornym niebie. Czerwonawy Mars widoczny jest rankiem na wschodnim niebie, poprze-

dzając wschód słońca o ponad godzinę, a jego czas wschodu będzie systematycznie wzrastał z upływem tegorocznych dni. W dniu 11 IV nad ranem o godz. 5.00 Mars na niebie zawędruje w pobliże Saturna, a ich maksymalne zbliżenie na 0.5 stopnia będzie u nas dostrzegalne. Natomiast olbrzym gazowy Jowisz widoczny będzie na zachodnim niebie, aby systematycznie coraz krócej kąpać się w zorzach wieczornych, aż w końcu kwietnia utonie w promieniach słonecznych, a pojawi się dopiero na początku lipca. Saturn widoczny jest w kwietniu nad ranem, poprzedzając systematycznie z upływem dni, a z końcem miesiąca prawie o dwie

godziny wschód Słońca. Jak wspomniałem, 11 IV nad ranem dojdzie do jego koniunkcji z Marsem. Natomiast do obserwacji planet Uran i Neptun koniecznie mu-

simy użyć lunety. W tym celu, aby je obserwować, zapraszam zainteresowanych do MOA.

Od 15 do 25 kwietnia promieniują meteory z roju kwietniowych Lirydów. Radiant meteorów leży w pobliżu Wagi, najjaśniejszej gwiazdy w gwiazdozbiórze Liry. Maksimum aktywności (do 20 prętotów na godzinę) przypada na noc 21/22 kwietnia. W tym roku warunki do ich obserwacji nie są dobre, bowiem księżyc będzie dwa dni przed pełnią, przeszkadzając w obserwacjach słabszych meteorów.

Oto tylko najważniejsze zjawiska na niebie, które polecałbym do obserwacji przy okazji zalecanych wiosennych spacerów. Jednocześnie przypomnijmy sobie bardzo optymistyczne staropolskie przysłowie: *Kiedy w kwietniu słonko grzeje, chyba nikt nie zubożeje.*

---

**DR ADAM MICHAŁEC**  
MOA w Niepołomicach

# Edukacja bezpieczeństwa

## gwarancją bezpieczeństwa w edukacji

Tak jednym zdaniem można podsumować konferencję pt. „Bezpieczna edukacja”, która z inicjatywy Jerzego Grońskiego – pełnomocnika Burmistrza Miasta i Gminy Niepołomice do spraw bezpieczeństwa i zarządzania kryzysowego – odbyła się w sali konferencyjnej Zamku Królewskiego w Niepołomicach

Konferencja skierowana była do dyrektorów, pedagogów oraz przedstawicieli placówek oświatowych z terenu całego powiatu wielickiego.

W spotkaniu oprócz osób bezpośrednio związanych z edukacją udział wzięli: posłanka na Sejm RP – Urszula Augustyn, wicewojewoda małopolska – Elżbieta Achinger, Burmistrz Miasta i Gminy Wieliczka – Artur Kozioł oraz gospodarze naszej gminy – burmistrz Roman Ptak i wiceburmistrz Michał Hebda, a także szefowie powiatowych służb mundurowych – Komendant Powiatowej Policji w Wieliczce – mł. insp. Mirosław Strach oraz Komendant Powiatowy Państwowej Straży Pożarnej w Wieliczce – mł. bryg. Leszek Kasiński

W trakcie konferencji poruszono niezwykle istotne tematy dotyczące bezpieczeństwa edukacji.

Swoje wykłady omawiające przemoc rówieśniczą, odpowiedzialność karną dzieci i młodzieży, bezpieczeństwo uczniów, nauczycieli oraz personelu placówek edukacyjnych, a także cyberbezpieczeństwo i zagrożenia w cyberprzestrzeni przedstawili policjanci z Wydziału Prewencji Komendy Wojewódzkiej Policji w Krakowie, wskazując m.in. na:

- wiek, kiedy nieletni zaczynają odpowiadać za swoje czyny,
- kiedy i w jakich warunkach odpowiadają jak dorośli,
- obowiązek prawny nauczycieli w zakresie zgłaszania popełnianych na terenie placówek edukacyjnych czynów zabronionych,
- ochronę prawną zagwarantowaną dla funkcjonariusza publicznego, jaką objęci są nauczyciele w trakcie i w związku z wykonywaniem swojej pracy,
- zagrożenia, jakie pojawiają się w cyberprzestrzeni, zwracając przede wszystkim uwagę na ochronę wizerunku, publikowanie w sieci zdjęć, komentarzy oraz innych treści.

Wykład dotyczący zasad



bezpieczeństwa podczas prowadzenia akcji ratowniczych przedstawił przedstawiciel Komendy Powiatowej Państwowej Straży Pożarnej w Wieliczce, który omówił:

- sposób prowadzenia akcji ratowniczych,
- pojawiające się uchybienia podczas ćwiczeń w ramach próbnych ewakuacji placówek edukacyjnych
- zachęcił do organizowania szkoleń z zakresu pierwszej pomocy przedmedycznej na każdym etapie edukacji.

Kierownik Ośrodka Interwencji Kryzysowej w Wieliczce omówiła specyfikę, przejawy oraz sposób reagowania w przypadku zaobserwowania przemocy domowej. Przedstawiła:

- zmiany, jakie nastąpiły w ustawie o przeciwdziałaniu przemocy domowej,
- zadania placówek edukacyjnych w zakresie wczesnego rozpoznawania problemu przemocy domowej,
- właściwe kwalifikowanie symptomów jej stosowania,
- podkreśliła nadrzędną rolę dobra małoletnich.

Prowadzący konferencję Jerzy Groński omówił podejmowane przez placówki edukacyjne gminy Niepołomice działania na rzecz bezpieczeństwa.

Tylko w roku 2023 szkoły i przedszkola przeprowadziły blisko 100 udokumentowanych działań na rzecz bezpieczeństwa. Były to działania w zakresie:

- bezpieczeństwa w ruchu drogowym,
- profilaktyki społecznej,
- profilaktyki zdrowotnej,
- ekoedukacji,
- bezpieczeństwa wypoczynku,
- bezpieczeństwa zewnętrznego państwa,
- cyberbezpieczeństwa.

Konferencja została bardzo dobrze przyjęta przez uczestniczących w niej przedstawicieli środowiska edukacyjnego powiatu wielickiego, którzy wyrazili nadzieję na kontynuację tego typu działań.

W odpowiedzi na zainteresowanie środowiska inicjator planuje cykliczną organizację konferencji w formule – wykład i warsztaty połączone z dyskusją oraz wymianą doświadczeń.

Pamiętajmy, że każda inwestycja w edukację bezpieczeństwa to dobra inwestycja.

**JOANNA KOCOT**  
Referat Promocji i Kultury

## Pozytywny romantyk Wokulski

Zapewne każdy kiedyś zetknął się z książką Bolesława Prusa *Lalka*. Wiele osób uważa, że gdyby ta powieść napisana została w XIX wieku we Francji lub w Anglii – to stałaby się światowym bestsellerem. Bolesław Prus w głównym bohaterze *Lalki*, Stanisławie Wokulskim, ulokował swoje własne odczucia i marzenia, ponieważ był zafascynowany rozwojem nauki i techniki. O Wokulskim myślimy zwykle jako o szczęściarzu, który zdobył ogromny majątek, dostarczając żywność dla wojska podczas wojny rosyjsko-tureckiej na terenie Bułgarii. Ale to zbyt uproszczony obraz tej wielowymiarowej postaci. Prawdziwą osobowość Wokulskiego postaram się opisać poniżej.

Po pierwsze Stanisław Wokulski wierzył w celowość nieustannej edukacji własnej, bo już w młodości po pracy, zamiast wzorem rówieśników pić lub spędzać czas na rozrywkach konsekwentnie korzystał z biblioteki. Przez całe życie chciał się rozwijać. Wciąż się uczył, a po zarobieniu pierwszych pieniędzy podjął studia, które jednak zostały szybko przerwane wybuchem powstania 1863 roku. Zesłany na Sybir wykorzystał tę sytuację do tego, aby rozmawiać z uwięzionymi tam uczonymi. Prowadził w Irkucku własne badania naukowe. Po szczęśliwym powrocie do Warszawy zaczął uczyć się języka angielskiego i został wolnym słuchaczem na uniwersytecie. W czasach, kiedy nie było jeszcze samolotów – marzył o wynalezieniu metalu lżejszego od powietrza.

Po drugie uznawał, że praca jest czymś, co nadaje sens życiu, a przy tym był ambitny i skupiony na celu. Aby osiągać sukcesy, zaczynał od planowania, po czym w większości przypadków doprowadzał swój zamiar do szczęśliwego końca. Jedynym wyjątkiem pod tym względem był jego plan oparty na miłości do Izabeli Łęckiej, bo, jak wiadomo, sfery uczuć nie da się oprzeć na logice. Był do tego stopnia zaangażowany w pracę, że stał się w pewnym stopniu samotnikiem. Miał jednak przyjaciół, takich jak choćby Ignacy Rzecki, na których zawsze mógł liczyć. W swoim testamencie spadek podzielił na te osoby, o których wiedział, że są pracowite, bo chciał, aby jego pieniądze zostały wykorzystane do dobrych celów.

No i po trzecie Wokulski był człowiekiem o wielkiej wrażliwości na ludzką krzywdę i cierpienie. Dowodził tego, bezinteresownie pomagając wielu osobom w trudnych sytuacjach. Pomógł pogorzalcowi w odtworzeniu majątku, spotkaną przypadkowo prostytutkę przekonał do tego, aby zajęła się szyciem i pomógł jej w zdobyciu warsztatu krawieckiego, a bezrobotnemu i zrozpaczonemu człowiekowi pomógł znaleźć pracę. Nawet to, że kupując kamienicę od bankrutującej rodziny Łęckich zapłacił 50% więcej niż kamienica była warta, potwierdza, że miał gest i wielkie serce. Oczywiście najmocniejszym dowodem wrażliwości Wokulskiego jest uczucie, które żywił do Izabeli Łęckiej. Ale kiedy przekonał się o jej niegodziwości i przewrotności – zamiast myśleć o zemście na niej – sam postanowił odebrać sobie życie. Na szczęście nie doszło do samobójstwa, bo z torów kolejowych zepchnął go ktoś, kto wcześniej zaznał dobra od Wokulskiego. Myślę, że Bolesław Prus chciał nas w ten sposób przekonać, że dobro wraca.

Czy lubicie Państwo postać Wokulskiego? Zarówno książka, jak też film i serial *Lalka* przekonują o tym, że był to szlachetny człowiek o tak pozytywnej osobowości, że każdy z nas bez obawy chciałby się z nim spotkać, porozmawiać i zaprzyjaźnić. A na zakończenie tego felietonu pragnę przekonać Państwa, że również współcześnie wokół nas jest sporo ludzi o osobowości Wokulskiego, czyli takich, których nie tylko podziwiamy za zaangażowanie i pozytywne podejście do życia, ale również chętnie spotykalibyśmy się z nimi, bo wiemy, że są życzliwi i gotowi do pomocy. Ja w moim otoczeniu dostrzegam kilka takich osób. A Państwo?

### Ujmująca osobowość

Każdy z chęcią się spotyka  
z tymi osobami, które  
nie ściągają go do dołu,  
lecz dyskretnie pchają w górę.

MARCIN URBAN

# Spotkanie z Elżbietą Dudkowską

28 lutego 2024 r. w Bibliotece Publicznej w Niepołomicach odbyło się spotkanie z Elżbietą Dudkowską, imigrantką, która po 40 latach pobytu w Stanach Zjednoczonych Ameryki wróciła do Polski. Osiedliła się w Staniątkach, sołectwie należącym do naszej gminy. Spotkanie stało się również okazją do promocji jej książki pt. *Dwie Ojczyzny*. Rozmowę podczas spotkania poprowadziła Joanna Lebiest, dyrektor niepołomickiej księżnicy

Elżbieta Dudkowska urodziła się niedaleko Lwowa, w miejscowości Wysoki Zamek. Tam spędziła pierwsze 8 lat swojego dzieciństwa. Widmo II wojny światowej, głodu oraz biedy i represji przyczyniły się do podjęcia przez rodziców Elżbiety szybkiej decyzji o opuszczeniu rodzinnych stron. Trzeba było wszystko zostawić i uciekać. Pani Elżbieta do dziś pamięta wyjazd do Polski. Podróż towarowym pociągiem w nieludzkich warunkach trwała miesiąc. Rodzina najpierw dotarła do Szczecina. Następnym miejscem pobytu były Gliwice, gdzie pomocy udzieliła krewna. W 1954 r. ojciec naszej bohaterki udał się do Krakowa, do Nowej Huty. Znalazł tam pracę i mieszkanie. Ściągnął do siebie całą rodzinę.

Pani Elżbieta ukończyła polonistykę na Uniwersytecie Jagiellońskim. Po studiach znalazła pracę jako nauczyciel języka polskiego. Z wielką pasją poświęciła się pracy pedagogicznej. Już wtedy zaczęła myśleć o wyjeździe z Polski. Zaczęła intensywnie uczyć się na kursach języka angielskiego.

Kiedy miała 43 lata, w 1981 r. udało się jej legalnie wyjechać z komunistycznej Polski do Stanów Zjednoczonych, do Chicago. USA zawsze jawiło się Polakom jako miejsce, gdzie niebo jest bardziej niebieskie, a życie łatwiejsze. Niestety przyjazd okazał się ostrym zderzeniem marzeń o amerykańskim śnie z brutalną rzeczywistością. Dzięki znajomości angielskiego oraz posiadaniu wykształcenia, pani Elżbieta udało się znaleźć pracę i mieszkanie. Bardzo pomogła jej wtedy rodzina mieszkająca w Chicago. To był bardzo trudny okres jej nowego życia. Ale mimo wszystko cały czas podnosiła kwalifikacje zawodowe. Pozwoliło to jej podjąć pracę nauczycielki w szkole dla dzieci polskich imigrantów.

Marzeniem Elżbiety Dudkowskiej było napisanie własnej książki. Postanowiła, więc ukończyć kurs twórczego



pisanie beletrystyki. W 2017 r. napisała powieść pt. *Dwie Ojczyzny*. Zawarła w niej opowieść o imigrantach, o polskiej rodzinie, która zamieszkała w Chicago, ale nigdy nie zrezygnowała z kontaktu z Polską, jej kulturą, historią, tradycją i językiem. Bohaterowie powieści asymilują się z amerykańskim społeczeństwem, ale nie zapominają o polskim dziedzictwie. Autorka podkreśliła, że książka jest pochwałą uniwersalnych, ludzkich wartości takich jak: patriotyzm, bezinteresowna pomoc drugiemu, rodzina, miłość przyjaźni. Sama cieszy się zwykłą codziennością,

zakupionym wiejskim domem i bliskością ukochanego Krakowa.

Autorka, ubrana w ludowy strój krakowski, urzekła zgromadzoną publiczność skromnością, spokojem, szczerym uśmiechem i pozytywnym nastawieniem do świata. Na zakończenie spotkania pozowała do wspólnych zdjęć, składała autografy oraz dedykacje na książkach.

**MARTA PIOTROWSKA**

Biblioteka Publiczna w Niepołomicach

# Planszówkowe spotkania dla najmłodszych

Sylwia Adamczyk

Biblioteka Publiczna w Niepołomicach

**Temat gier planszowych na przestrzeni ostatnich kilku lat stał się bardzo modny i popularny zarówno wśród dorosłych, młodzieży, jak i dzieci. To często wybierana forma spędzania wolnego czasu**

Gry planszowe są odpowiedzią na naturalną potrzebę dziecka, którą jest zabawa. Ta forma spędzania wolnego czasu to ciekawy sposób dla rozwoju kreatywności, logicznego myślenia, planowania czy integracji w grupie. Gry planszowe kształtują postawy koleżeńskie, wyrabiają nawyki przestrzegania reguł gry, dyscypliny oraz współdziałania w grupie. Uczą radzenia sobie z niepowodzeniami i ewentualnymi

porażkami. Obecnie gry przyjmują bardzo atrakcyjną formę graficzną, przykuwają naszą uwagę, niejednokrotnie są tworzone na podstawie znanych i lubianych filmów czy bajek, co dodatkowo zwiększa ich atrakcyjność w oczach dzieci. Gry jednak nie tylko wyglądają atrakcyjnie, one po prostu są atrakcyjne.

Wychodząc naprzeciw naszym najmłodszym mieszkańcom gminy, przy

współpracy z Publiczną Biblioteką w Niepołomicach pragniemy stworzyć przestrzeń do rozwijania zainteresowań związanych z grami planszowymi. Raz w miesiącu w Laboratorium Aktywności Społecznej odbywać będą się spotkania skierowane do dzieci i młodzieży, podczas których będzie miała miejsce prezentacja dwóch nowych tytułów dostosowanych zarówno dla najmłodszych, jak i trochę starszych graczy. Wytlumaczymy zasady, poprowadzimy pierwsze rundy i wyjaśnimy wszystkie niejasne sytuacje w wybranych rozgrywkach. Zawsze będziemy mieli również przygotowane dodatkowe gry, które urozmaicą zabawę. Zapraszamy i zachęcamy do udziału.



„Bóg zmartwychwstał,  
odwalił groby naszych domów.  
Byśmy stanęli. Na światło spojrzeli.  
Byśmy wołaniem wielkim odetchnęli.”

Ernest Bryll

Wielkanoc to wyjątkowe Święta, pełne radości, ciepła i czasu spędzonego w gronie najbliższych.

W tym szczególnym czasie życzymy odpoczynku i wytchnienia od zabieganej codzienności. Niech wiosna zagości na dobre w sercach, a z nią radość, spokój i wzajemna życzliwość.

Obfitych łask i błogostawieństw  
od Chrystusa Zmartwychwstałego oraz pełnych pokoju  
Świąt Wielkanocnych z radosnym "Alleluja" życzą

Dyrektor i Pracownicy  
Biblioteki Publicznej w Niepołomicach  
oraz Laboratorium Aktywności Społecznej

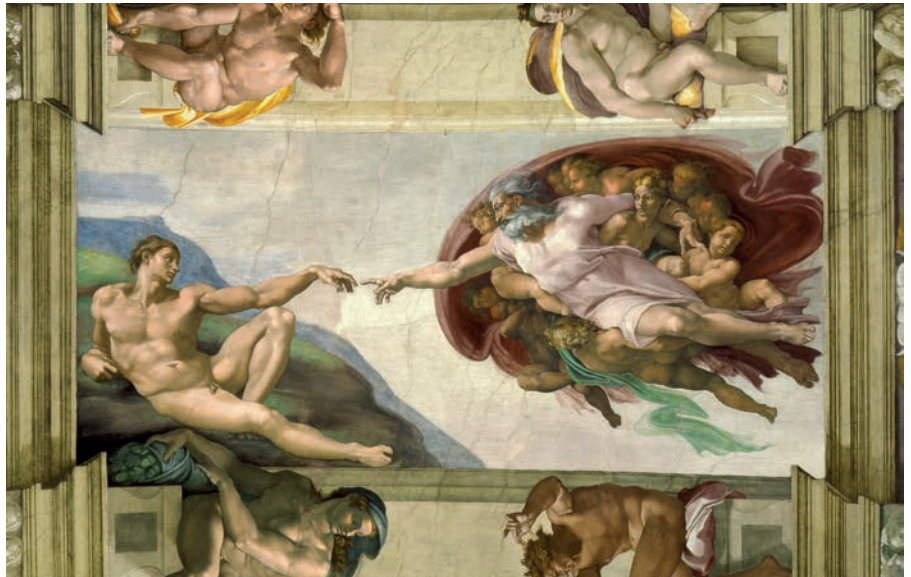
## SZTUKA EUROPEJSKA

# Stary Testament jako źródło inspiracji

Biblia – najważniejsze dzieło cywilizacji obok tradycji antycznej – stanowi fundament kultury europejskiej. Jako skarbnica motywów i przypowieści od wieków inspiruje malarzy i rzeźbiarzy. Samo słowo „biblia” jest liczbą mnogą greckiego wyrazu biblion – księga, pochodzącego od nazwy fenickiego miasta Byblos, które w starożytności było ośrodkiem handlu egipskimi papirusami (ówczesnym materiałem piśmienniczym)

Jak sama nazwa wskazuje, biblia jest więc nie pojedynczą księgą, a zbiorem, na który składa się u katolików 46 ksiąg ze Starego Testamentu oraz 27 ksiąg Nowego Testamentu. Żydzi korzystają z 39, uznając za najważniejsze pięć pierwszych, czyli Pięcioksiąg, tworzących żydowską Torę – prawo. Księgi składające się na Stary Testament zostały spisane po hebrajsku i przeznaczone były dla Izraelitów, których religia wykluczała artystyczne wyobrażenie Boga. Natomiast dla chrześcijan obrazy stanowiły dydaktyczną ilustrację zasad wiary dla ludu, w większości niepiśmiennego. Dlatego rozpowszechnianie ikonografii starotestamentowej jest związane wyłącznie ze sztuką chrześcijańską. Epizody starotestamentowe, szeroko rozpowszechniane dzięki ikonografii, nawiązywały do Nowego Testamentu. Zwłaszcza w średniowieczu liczne sceny i postacie ze Starego Testamentu interpretowano jako zapowiedź przyjścia na świat Chrystusa i kluczowych momentów z jego życia. Wśród osób, w których upatrywano prefigurację Jezusa, był Mojżesz, Dawid jako przodek Jezusa oraz Jonasz – którego przygoda z wielorybem wskazuje na pewną zbieżność ze śmiercią i zmartwychwstaniem Chrystusa. Podobnie epizody takie jak wigilia Paschy, zbieranie manny czy przejście przez Morze Czerwone były uważane odpowiednio za symbole ostatniej wieczerzy, eucharystii i chrztu.

Najbardziej znanym dziełem przedstawiającym biblijne epizody są freski ze sklepienia kaplicy Sykstyńskiej wykonane przez Michała Anioła – Michelangelo Buonarroti’ego (1475-1564). Wielki artysta włoskiego renesansu jako pierwszy w historii pokrył gigantyczne sklepienie



Michał Anioł Buonarroti, „Stworzenie Adama”, 1511, Kaplica Sykstyńska, Watykan, fot. domena publiczna

w całości freskami, pracując wytrwale przez cztery lata w bardzo ciężkich warunkach. Buonarroti jest także twórcą rzeźby starotestamentowego proroka – Dawida. Wykonana z jednego bloku marmuru sprowadzonego z Carrary, przedstawiająca nagiego Dawida pod postacią pasterza, okazała się tak piękna, że komisja składająca się m.in. z Leonarda da Vinci i Sandra Botticellego zdecydowała się umieścić ją na Piazza della Signoria we Florencji. Dzisiaj Dawid znajduje się w Galerii dell’Accademia, a przed Palazzo Vecchio można podziwiać jego replikę.

Jednym z najczęściej przedstawianych w sztuce epizodów starotestamentowych jest Judyta z Holofernesem.

Judyta uważana jest za symbol wolności, cnoty i zwycięstwa słabych nad silnymi. Holofernes symbolizuje pogańską siłę

i zaślepienie pychą, a Judyta wierność Bogu i spryt narodu izraelskiego. Judyta ocalała od zagłady swoje miasto, obleżone przez asyryjską armię. Wyszędłszy nocą poza mury, dostała się do obozu wodza wrogów – Holofernesa, zabiła go, a odciętą głowę wystawiła na murach miejskich. Przerażeni Asyryjczycy odstąpili od oblężenia, uznając się za pokonanych.

We Florencji w Galerii Uffizi motyw Judyty i Holofernesa namalowany przez Artemisję Gentileschi (1593-1654) jest wyjątkowo sugestywny.

W Muzeum Niepołomickim, pośród wielu innych tematów zaczerpniętych ze Starego Testamentu, też znajdziemy popularny wątek Judyty z głową Holofernesa, namalowany przez Lavinie Fontana (1552-1614). Jedną z pierwszych kobiet-artystek sportretowała samą siebie



Lavinia Fontana „Judyta z głową Holofernesa” (autoportret, 1590–1595), ze zbiorów Muzeum Narodowego w Krakowie. Pracownia fotograficzna MNK



Michał Anioł Buonarroti, „Dawid”, 1501-1504, Galleria dell'Accademia, Florencja, fot. Wikipedia

pod postacią Judyty. Lavinia była córką malarza Prospera Fontany, u którego w pracowni szlifowała swoje artystyczne umiejętności. Jej rodzina, choć nie

szlachecka, obracała się w środowisku wyższych sfer ceniących wykształcenie kobiet. Dzięki temu, że Uniwersytet w Bolonii przyjmował kobiety, Fontana zaczęła studiować i uzyskała stopień dottoressy. W 1577 roku Lavinia wyszła za mąż za Giana Paolo Zappiego. Choć sam Giani był malarzem, dostrzegł talent żony i działał jako jej agent i asystent, traktując priorytetowo jej karierę artystyczną. Fontana najbardziej znana jest z portretów, choć malowała także sceny historyczne i religijne. Portret uznawano za odpowiedni temat dla kobiety, ale historię i malarstwo religijne już nie. Fontana, niezrażona opinią innych, wykonała kilkanaście ołtarzy. Do naszych czasów zachowało się ponad sto jej obrazów. Jakość i zakres jej twórczości stają się tym bardziej imponujące, gdy weźmie się pod uwagę że urodziła jedenaścioro dzieci, z których tylko troje przeżyło. Fontana jako bystra

kobieta biznesu utrzymywała przyjaźnie z wieloma wpływowymi opiekunami. W 1604 roku wraz z rodziną przeniosła się z Bolonii do Rzymu, aby malować dla urzędu papieskiego. Dziś prace Lavinii Fontany znajdują się w najlepszych muzeach i kolekcjach na całym świecie. Należą do nich Muzeum Thyssen-Bornemisza i Muzeum Prado w Madrycie, Muzeum Uffizi we Florencji i Galeria Narodowa w Londynie. Prace Fontany są wysoko cenione. W 2015 roku jej *Portret szlachcianki z dzieckiem* sprzedano na aukcji za ponad 1,2 miliona dolarów.

W zamkowej galerii sztuki europejskiej warto zwrócić uwagę na jeszcze inne dzieła inspirowane epizodami ze Starego Testamentu, takie jak *Lot z córkami* i *Trzej aniołowie u Abrahama* Gaspara Diziani da Belluno czy *Uczta u Estery* Hendricka Herregoutsy oraz *Sen Jakuba* nieokreślonego artysty. Natomiast w galerii Sukiennice w Niepołomicach 2 salę religijną zdobi figura proroka Ezechiela wykonana przez Zygmunta Langmana.

Zapraszamy!

**MARTA PRZYBYLSKA**

asystent muzealny w Muzeum Niepołomickim



Artemisia Gentileschi, „Judyta zabijająca Holofernesa”, 1620, Galeria Uffizi, Florencja, fot. domena publiczna

## CZEGO NIE USŁYSZYSZ W BANKU (CZ. 3)

# Porady kredytowe dla niepołomiczan

Kontynuując rozpoczęty cykl bezpłatnych porad i publikacji materiałów z zakresu kredytu konsumenckiego, swoją uwagę skupimy na kolejnym kroku, jakim jest własna analiza zdolności kredytowej, a następnie rozpoczniemy pierwsze etapy poszukiwania odpowiednich banków. W celu konkretnego i przejrzystego przekazania praktycznej wiedzy najważniejsze elementy zostaną ponumerowane

W zależności od rodzaju przychodu czy zatrudnienia bank może premiować lub odejmować nam punkty w swoich rankingach. W najlepszej sytuacji są osoby zatrudnione na podstawie umowy o pracę na czas nieokreślony. Inne umowy cywilnoprawne bądź umowy na określony czas niestety są traktowane przez banki jako mniejsza wiarygodność w kwestii bezproblemowych spłat zobowiązania w przyszłości.

Znaczenie ma także rodzaj pracodawcy. Banki w zależności od sytuacji rynkowej dostosowują branże oraz firmy, których pracownikom chętniej udzielają kredytu. Wysoką wiarygodność mają wszystkie zawody, w których zatrudniam jest „państwo”, np. służby mundurowe.

Istotnym czynnikiem jest również długość samego zatrudnienia. Zaleca się minimum pełne 3 miesiące zatrudnienia u jednego pracodawcy (staranie się o kre-

dyt dopiero od 4 miesiąca zatrudnienia). Im dłuższe zatrudnienie u jednego pracodawcy poparte przelewami na konto bankowe, tym lepiej.

Osoby samozatrudnione najczęściej mogą starać się o kredytowanie dopiero po 12 miesiącach prowadzenia własnej działalności gospodarczej. Kluczowe jest także regularne wykazywanie przez firmę zysku.

W najlepszej sytuacji są także osoby, które *nie posiadają żadnych osób na swoim utrzymaniu* oraz żyją w gospodarstwie domowym przynajmniej z kilkoma osobami dorosłymi.

W zależności od banku przyjmuje się, że minimalne koszty utrzymania przez osobę informującą o wcześniej wymienionych warunkach życia wynoszą 500-900 zł miesięcznie. Jeśli we wniosku kredytowym wpisujemy mniejszą kwotę, bank i tak użyje swoich metod wyliczania minimalnego kosztu życia.

Automatyczne kalkulatory zdolności kredytowej dostępne są w internecie. Dzięki nim możemy bezpłatnie sprawdzić, o jakie kwoty kredytu możemy wnioskować.

Jeśli odpowiednio przygotowaliśmy siebie oraz swoją historię kredytową, możemy rozpocząć szycowanie się do wnioskowania o kredyt. Jako pierwszy krok poszukaj w internecie rankingów kredytowych. Pamiętaj, że większość z nich jest sponsorowana przez sektor bankowy i pożyczkowy. Niekiedy jednak rankingi mogą pokazać „limitowane oferty” promowane w danych bankach np. dla nowych klientów czy też w pełni online.

Odwiedź strony internetowe największych banków w Polsce, tj. PKO BP, Pekao SA, Alior, Credit Agricole, Santander, ING oraz inne. Nie zapominaj także o bankach spółdzielczych (np. Małopolski Bank Spółdzielczy) czy SKOK-ach. Niekiedy przeszukując zakładki dot. pożyczek czy kredytów możemy dostrzec promocyjne oferty. Spróbuj także wpisania w wyszukiwarce „kredyt online” czy „pożyczka online”. Sprawdź przynajmniej kilka banków – im więcej, tym lepiej.

Na podstawie wcześniejszej analizy wyszukaj 3-4 najlepsze oferty, w których pożyczkodawca oficjalnie wspomina o możliwości do uzyskania RRSO.

Zmierzając ku końcowi materiału, pragnę zaprosić do skorzystania z możliwości pobrania pełnego darmowego poradnika w limitowanej czasowo akcji zorganizowanej na naszej stronie na Facebooku – Jakub Stachaczyk Consulting & Insights. Zawarte w nim treści w sposób bardzo jasny i konkretny pomogą przygotować się do osiągnięcia możliwie najlepszych warunków kredytowych oraz odkryją tzw. wiedzę tajemną, o której firmy nie chcą, byśmy ją znali.

**JAKUB STACHACZYK**  
Jakub Stachaczyk Consulting & Insights



**NIEPOŁOMICZANIE NIE GŁUPCY  
I NA KREDYTACH SIĘ ZNAJĄ**

**MIESIĄC  
PORAD  
ZA DARMO**

**SERDECZNIE  
ZAPRASZAM  
JAKUB  
STACHACZYK**

# Kwiecień na sianie

Wreszcie robi się cieplej, słońce ogrzewa ziemię i możemy z impetem ruszyć do prac ogrodowych. W tym miesiącu skupimy się na sianiu i sadzeniu do gruntu. Zanim jednak omówimy ten temat dokładniej, kilka słów o tym, jak najlepiej zaplanować warzywnik, czyli co najlepiej posiać lub posadzić obok siebie, a które rośliny mają wzajemnie negatywny wpływ i lepiej, żeby nie rosły w swoim sąsiedztwie

## Jak zaplanować warzywnik, czyli co to jest allelopatia?

Allelopatia, bo tak nazywa się wzajemna zależność między gatunkami roślin, to dziedzina, którą każdy ogrodnik powinien wziąć pod uwagę przy planowaniu ogrodu. Rośliny mogą na siebie wpływać zarówno w sposób pozytywny, jak i negatywny. Przykładem allelopatii pozytywnej jest sadzenie obok siebie roślin wzajemnie odstraszających szkodniki i zapobiegających chorobom. Zapewne wielu z nas pamięta babcine ogrody, w których na jednym zagonie rosły warzywa i kwiaty takie jak nasturcja, aksamitki i nagietki. To nie przypadek ani tylko funkcja ozdobna! Kwiaty te pomagają ograniczyć szkodniki takie jak na przykład mszyce, nicienie i pchełki ziemne, a nasturcja nawet ślimaki!

Jeśli chodzi o warzywa, to dobrymi „przyjaciółmi” na grządce warzywnej są marchew i cebula, które wzajemnie odstraszają swoje szkodniki. Natomiast sztandarowym przykładem niekorzystnego sąsiedztwa jest czarny orzech, który wydzielając toksynę hamującą rozwój innych roślin w otoczeniu.

## Co wysiewamy w kwietniu wprost do gruntu?

W kwietniu kontynuujemy wysiew wczesnych warzyw takich jak rzodkiewka. Warto te wysiewy rozłożyć w czasie i na przykład wysiewać je partiami co dwa tygodnie, tak żeby mieć stale mieć pod ręką świeże warzywa. Podobnie postępujemy z grochem i groszkiem cukrowym oraz bobem.

Początkiem kwietnia wysiewamy ostatnie partie roszponki i różnych sałat. W kwietniu też możemy wprost do gruntu wysiać szczaw oraz wczesne warzywa kapustne. Do połowy kwietnia możemy także wysiewać szpinak i pietruszkę korzeniową. Przez cały miesiąc możemy wysiewać marchew,

zaczynając od odmian wczesnych. Z burakami warto wstrzymać się do końca miesiąca, a nawet do początków maja, ponieważ lepiej czują się w cieplejszych warunkach. Zachęcam do wysiania buraków liściowych, które oprócz walorów odżywczych są niezwykle ozdobne i odporne na szkodniki. Nie zapomnijmy też o ziemniakach – kwiecień jest dobrym czasem na ich sadzenie.



Rzodkiewki, źródło własne GardenWise

## Co sadzimy do gruntu w kwietniu?

Omówiliśmy wysiewy wprost do gruntu, to teraz czas na przyjrzenie się rozsądom. Na pewno już najwyższy czas na sadzenie sałat. Możemy też już sadzić kapusty, w tym dobrze u nas rosnącą kapustę pak choi, kalarepę i wczesne odmiany kalafiora. Ja kapustne okrywam rodzajem namiotu z agrowłókniny, chroniąc je przed szkodnikami takimi jak bielinek kapustnik czy ptaki. Można też między rzędami kapustnych posadzić na przykład koperek czy nagietki, aby ich zapach zmylił muchówkę śmietki kapuścianą. Warto też pamiętać, że przy sadzeniu kapustnych trzeba mocno ubić ziemię wokół rośliny, tak żeby śmietka muchówka nie składała

jaj na ich szyjce korzeniowej. W angielskich ogrodach widziałam często maty z filcu w kształcie koła, które ogrodnicy nakładali wokół korzeni kapustnych, aby uniemożliwić śmietce kapuścianej składanie jaj na szyjkach korzeniowych.

## Co wysiewamy w kwietniu na rozsady?

Mimo że w kwietniu możemy już sporo wysiać wprost do gruntu, to wciąż jeszcze dobry czas na przygotowanie rozsady warzyw ciepłolubnych, które będziemy wysadzać na grządki dopiero w drugiej połowie maja, gdy minie ryzyko przymrozków. O czym mówię? W drugiej połowie kwietnia zajmujemy się ogórkami, dyniami, cukiniami, tykwami, a także arbużami i melonami. Ważna informacja – warzywa te nie lubią przesadzania, więc warto je od razu posiać do indywidualnych doniczek, z których od razu przesadzimy je do gruntu, tak aby nie naruszyć ich korzeni.

## Kilka słów o ziołach

Bezpośrednio do gruntu możemy wysiewać koper, pietruszkę naciową, majeranek, szczypiorek, tymianek i oregano. Jeśli zależy nam na tym,



Bazylija, źródło własne GardenWise

żeby oregano było bardzo aromatyczne i wyraziste w smaku, warto sięgnąć po oregano greckie.

Na rozsady wysiejmy bazylię, nie ograniczając się tylko do tej najbardziej znanej, czyli bazylii właściwej, zwanej też pospolitą. Wybór odmian bazylii jest ogromny. Polecam niezwykle ozdobną bazylię czerwoną, bazylię tajska, cytrynową czy cynamonową.

### Pamiętajmy o przymrozkach!

Kwietniowe, ciepłe promienie słoneczne pobudzają rośliny do wzrostu, a nam może się wydawać, że wiosna przyszła już na dobre. Pamiętajmy jednak, że do połowy maja występuje jeszcze ryzyko przymrozków, szczególnie nocą. Trzymajmy więc w pogotowiu agrowłókninę i przykrywajmy nią młode, delikatne rośliny!

Tyle tym razem. Po więcej informacji, ciekawostek i dyskusji ogrodniczych zapraszam do Klubu Ogrodnika w niepołomickiej Izbie Regionalnej. Spotkania Klubu odbywają się w każdą pierwszą środę miesiąca w godzinach 19:00 do 20:30 w Izbie Regionalnej. Zapraszam serdecznie!

**MONIKA HADAM**  
GardenWise

# Czym i jak karmić małe szczeniaczki i kocięta

Z uwagi na wielokrotnie zadawane nam pytanie, jak i czym karmić malutkie kocięta i szczeniaczki, uznaliśmy, że trzeba wyjaśnić kilka kwestii. Z racji różnych przyczyn losowych wiele psich i kocich osesków nie może być przy swoich mamach i pobierać pokarmu w sposób naturalny. Oto kilka wskazówek, jak postępować w takich sytuacjach

Szczeniaki do 4 tygodnia życia muszą być karmione specjalnym preparatem mlekozastępczym. Taki preparat wraz z odpowiednią butelką możliwy jest do zakupienia w przychodni weterynaryjnej lub sklepie zoologicznym. Niewskazane jest podawanie mleka krowiego, może ono wywołać biegunkę i inne problemy układu pokarmowego. Bez odpowiedniego pokarmu mały piesek nie ma szans na przeżycie! Świeżo urodzone szczeniaki karmimy preparatem mlekozastępczym co 2-3 godziny, ilość pokarmu odmierzamy zgodnie z zaleceniami producenta dostosowanymi do wielkości i wieku takiego malucha. Odpowiednia butelka do karmienia posiada miarkę, dzięki której kontrolujemy, jaką ilość zjadł maluch, oraz smoczek, który jest dostosowany do małych psich pyszczków.

Zapamiętajcie, szczeniaki najlepiej karmić w pozycji leżącej, to ich naturalna pozycja. W tej pozycji zmniejszamy ryzyko zachłyśnięcia. Po nakarmieniu trzeba pomóc układowi trawiennemu, aby poradził sobie z tym, co właśnie wpadło do brzuszka. W naturalnej sytuacji to suczka językiem masuje brzusek; to ważna czynność, którą musimy zasymulować. Najlepiej zrobić to przygotowanym uprzednio wacikiem kosmetycznym

zwilżonym w ciepłej wodzie. Ruchami okrężnymi masujemy brzusek i odbył szczeniaka. Czynność powinna trwać kilka minut, ale pamiętajmy, aby wykonywać to z umiarkowaną siłą. Do godziny po jedzeniu powinien pojawić się kał i mocz. Masowanie brzuszka wykonujemy po każdym nakarmieniu!

Po nakarmieniu i wymasowaniu brzuszków małe pieski pozostawiamy w spokoju w ciepłym kojcu. Po ukończeniu przez szczeniaka 4 tygodnia życia można powoli urozmaicać posiłki odpowiednią karmą.

Odkarmianie małych kociąt jest podobne do małych psów i wymaga tych samych czynności, z tą oczywiście różnicą, iż preparat mlekozastępczy musi być przeznaczony dla kotów. Wbrew powszechnemu mitowi kociętom również nie wolno podawać mleka krowiego i to w żadnym wieku! Malutkie kotki należy karmić co 4 godziny, ważne, aby były to stałe pory. Kocięta dokarmimy butelką, która zazwyczaj jest dołączona do preparatu mlekozastępczego lub należy taką



butelkę zakupić u lekarza weterynarii czy w sklepie zoologicznym. Kociaki karmimy butelką do 4 tygodnia życia, po tym czasie można rozszerzyć dietę o odpowiednią karmę. Kocięta karmimy w pozycji stojącej z podniesioną głową i oczywiście, podobnie jak szczeniaki, muszą mieć po jedzeniu masowane brzuszki.

Mamy nadzieję, iż tych kilka wskazówek pomoże Państwu przy odchowie małych psich i kocich osesków. Proszę pamiętać o systematycznych kontrolach u lekarza weterynarii z maluchami. Tam zostaną odrobaczone i zaszczepione przeciw chorobom zagrażającym ich zdrowiu i życiu.

**AGNIESZKA SERACZYN**  
Klinika Weterynaryjna Dan Vet

# Czy mniej znaczy lepiej?

## Jak zrozumieć zapotrzebowanie organizmu na energię?

Od wielu lat krąży przekonanie, że utrzymanie odpowiedniej masy ciała wymaga ograniczenia spożycia jedzenia, ścisłej kontroli kalorii, pomijania kolacji. Niestety wielu z nas spożywa zdecydowanie za mało, nie osiągając jednocześnie upragnionego efektu, czyli spadku masy ciała, uregulowania poziomu glukozy we krwi lub poprawy stanu zdrowia. Oczywiście przejadanie się prowadzi do nadwagi i otyłości, ale spożywanie zbyt małej ilości jedzenia również

Każdy z nas powinien znać ilość energii, której potrzebuje jego organizm. Aby ją obliczyć, musimy zapoznać się z kilkoma pojęciami.

PPM – Podstawowa Przemiana Materii to ilość energii niezbędna do utrzymania podstawowych funkcji życiowych organizmu w stanie spoczynku i optymalnych warunkach otoczenia. Najpopularniejszym wzorem do jej obliczenia jest wzór Harrisa-Benedicta:

PPM (kobiety) = SWE (spoczynkowy wydatek energetyczny kcal) =  $655,1 + (9,563 \times \text{masa ciała [kg]}) + (1,85 \times \text{wzrost [cm]}) - (4,676 \times \text{wiek})$

PPM (mężczyźni) = SWE (spoczynkowy wydatek energetyczny kcal) =  $66,5 + (13,75 \times \text{masa ciała [kg]}) + (5,003 \times \text{wzrost [cm]}) - (6,775 \times \text{wiek})$ .

CPM – Całkowita Przemiana Materii to ilość energii potrzebna do pokrycia całodobowego wydatku energetycznego człowieka związanego

z jego prawidłowym funkcjonowaniem w środowisku i pracą zawodową. Jest to suma wszystkich wydatków energetycznych człowieka w ciągu doby uwzględniająca aktywność fizyczną.

Aby obliczyć CPM, należy znać PPM i współczynnik PAL (współczynnik aktywności fizycznej). Współczynnik aktywności fizycznej można odczytać z tabeli zawierającej uogólnione wartości.

W niektórych sytuacjach zapotrzebowanie energetyczne może się zmieniać, np. w trakcie ciąży, karmienia piersią, po operacjach, w trakcie leczenia chorób nowotworowych lub przy niedożywieniu. W takich przypadkach warto skonsultować się z dietetykiem.

Do obliczenia CPM można również skorzystać z dostępnych kalkulatorów na stronach internetowych. Zapotrzebowanie organizmu na energię można opisać jeszcze inaczej:

$CPM = PPM + PSPM$  (Ponadspoczynkowa Przemiana Materii). Na tę

wartość składają się SAF (Spontaniczna Aktywność Fizyczna), TEP (Termiczny Efekt Pożywienia) oraz TAF (Treningowa Aktywność Fizyczna). Największy udział w PSPM ma SAF, czyli Spontaniczna Aktywność Fizyczna, często niedoceniana. To aktywność podejmowana w ciągu dnia, podczas wykonywania porządków domowych, chodzenia po schodach, zakupów, mycia zębów, marszu z samochodu do pracy czy nawet w trakcie rozmowy.

Jeśli już określimy swoje całkowite zapotrzebowanie na energię, wiemy, ile energii powinniśmy spożywać każdego dnia, aby nasza masa ciała ani nie zmniejszała się, ani nie zwiększała. W przypadku redukcji masy ciała należy zredukować ilość energii o 300-500 kcal w stosunku do CPM. Osoby pragnące zwiększyć masę ciała powinny spożywać więcej niż CPM. Należy pamiętać również, że sama ilość kcal to niejeden wskaźnik, którym powinniśmy się kierować. Ważne są proporcje makroskładników (białko, tłuszcz, węglowodany), ilość witamin, składników mineralnych oraz jakość spożywanych produktów.

Jeśli już obliczyliśmy ilość kcal, jaką powinniśmy spożywać każdego dnia, teraz pytanie, jak faktycznie przekłada się to na ilość spożywanego przez nas jedzenia. Warto zaznaczyć, że 1 g białka i węglowodanów dostarcza 4 kcal, 1 g tłuszczu dostarcza 9 kcal, a alkohol aż 7 kcal! Białko podczas deficytu kalorycznego jest sojusznikiem, nie tylko dostarcza 4 kcal, ale także zapewnia uczucie sytości. Niemniej jednak nie powinniśmy spożywać jedynie białka, ponieważ diety oparte wyłącznie na białku mogą negatywnie wpływać na organizm, obciążając nerki oraz wątrobę.

Należy także pamiętać, że produkty przetworzone są skumulowanym

Współczynnik aktywności fizycznej (PAL)	Czas aktywności fizycznej	Aktywność zawodowa
1,2	Brak aktywności fizycznej	Brak aktywności zawodowej, chory, leżący
1,4	Lekka aktywność (aktywność – ok. 140 minut tygodniowo)	Pracownik biurowy, którego aktywność związana jest wyłącznie z obowiązkami domowymi
1,6	Średnia aktywność (aktywność – ok. 280 minut tygodniowo)	Pracownik biurowy trenujący 2-3 razy w tygodniu przez minimum godzinę
1,8	Wysoka aktywność (aktywność – ok. 420 minut tygodniowo)	Pracownik biurowy trenujący 3-4 razy w tygodniu przez minimum godzinę
2,0	Bardzo wysoka aktywność fizyczna (aktywność – ok. 560 minut tygodniowo)	Zawodowy sportowiec trenujący minimum 6 godzin tygodniowo lub osoba ciężko pracująca fizycznie

Przykładowa tabela



źródłem energii. Osoby, które głównie bazują na takich produktach, łatwo spożyją więcej energii niż potrzebują!

Zaczynając przygodę z kontrolowaniem kalorii, warto skorzystać z aplikacji do liczenia kalorii. Choć nie zaleca się codziennego liczenia, kilkudniowa obserwacja wielkości porcji może pomóc zrozumieć, jak przekłada się to na ilość kcal i ile energii dostarczają poszczególne produkty.

Co dzieje się, gdy deficyt kaloryczny jest zbyt wysoki? Jakie są konsekwencje spożywania zdecydowanie za mało jedzenia, nawet poniżej zapotrzebowania na podstawowe funkcje organizmu? Wtedy uruchamiają się mechanizmy obronne. Na początku można zauważyć szybką utratę masy ciała, która później może prowadzić do efektu jojo. Pojawiają się symptomy takie jak zmęczenie, rozdrażnienie, uczucie zimna. Niedostateczna podaż energii i składników odżywczych może pogorszyć pracę tarczycy, przewodu pokarmowego, układu odpornościowego, prowadzić do wypadania włosów, łamliwości paznokci, wolnego gojenia się ran, senności, zmęczenia oraz zmniejszenia PPM.

## PIECZONY BAKŁAŻAN Z KASZĄ I SEREM

### Składniki (2 porcje):

Duży bakłażan lub 2 małe (około 400 g),  
80 g kaszy bulgur,  
2 łyżki oliwy,  
1 mała cebula,  
2 ząbki czosnku,  
1 duży pomidor,  
Przyprawy: kurkuma, oregano, kmin rzymski, kolendra, papryka słodka i ostra, sól, pieprz,  
100 g sera, np. mozzarella, ser żółty tarty (u mnie cheddar + mozzarella)

### Wykonanie:

Bakłażany przeciąć wzdłuż na pół. W środku ponocinać nożem w kratkę (bez przekrajania skórek). Natrzeć solą oraz oliwą (1 łyżka). Piec około 30-35 minut w 180 stopniach. W międzyczasie ugotować kaszę.

Rozgrzać patelnię z resztą oliwy. Poddusić cebulę, czosnek i pokrojonego pomidora. Można też dorzucić inne warzywa, które chcemy wykorzystać (ja dodałam kawałek papryki). Dodać kaszę i przyprawy, wymieszać.

Bakłażany wyjąć z piekarnika i wyjąć z nich środek (zostawić około 1 cm miąższu). Wydrążony środek dodać na patelnię, dorzucić pół porcji sera i wymieszać.

Tak powstałym farszem nadziewać bakłażany (tyle ile się zmieści – resztę zjeść jako dodatek). Na wierzch ułożyć resztę sera.

Całość zapiekać jeszcze około 15 minut.

Przybliżone wartości odżywcze: 490 kcal, 21 g białka, 24 g tłuszczu, 49 g węglowodanów (w tym 9 g błonnika).

Dodatkowo organizm potrzebujący białka i energii będzie pozyskiwał je za wszelką cenę, co skutkuje rozkładem białka mięśniowego. W rezultacie tracimy masę ciała głównie kosztem masy beztłuszczowej, a poziom tkanki tłuszczowej praktycznie pozostaje bez zmian. Często efektem tego jest *skinny fat*, czyli osoba o prawidłowym wskaźniku BMI, ale z nieproporcjonalną zawartością tkanki tłuszczowej.

W przypadku trudności z redukcją masy ciała, mimo spożywania odpowiedniej ilości kalorii, warto zweryfikować obliczone zapotrzebowanie na energię i proporcje makroskładników. Również trzeba sprawdzić, czy nie sięgamy po przekąski między posiłkami i czy nasza dieta jest wystarczająco zróżnicowana.

Co z *weekendowymi odstępstwami*? Oczywiście każdy może sobie pozwolić na odstępstwo od reżimu żywieniowego, ale równowaga jest kluczowa. Jeśli w tygodniu przestrzegamy diety i regularnie ćwiczymy, a w weekend spożywamy dwukrotnie więcej niż potrzebujemy, efekty utraty masy ciała mogą być trudne do zauważenia, co może prowadzić do zniechęcenia.

W mojej pracy w gabinecie często obserwuję, że pacjenci spożywają zbyt mało jedzenia. Warto zastanowić się nad swoim dzienniczkiem żywieniowym, aby ocenić sposób odżywiania.

Pamiętajcie również, że aby schudnąć, trzeba jeść!

**WERONIKA KUBAS**

dietetyk, centrum Dietetyczne Balans

**WESPRZYJ MNIE, PROSZĘ!**

## Jarek Kociaba

Nowotwór złośliwy mózgu

**Przelew tradycyjny**

Numer konta  
**19 2490 1028 3587 1000 0045 1070**

Dobrocza Fundacja Siepomaga      Tytułem: Darowizna

**Wyślij SMS**

Numer **75365** Treść **0451070**

Koszt: 4,15 zł brutto (w tym VAT)

PRZEKAZ 15% PODATKU

Numer KRS: **0000396361**

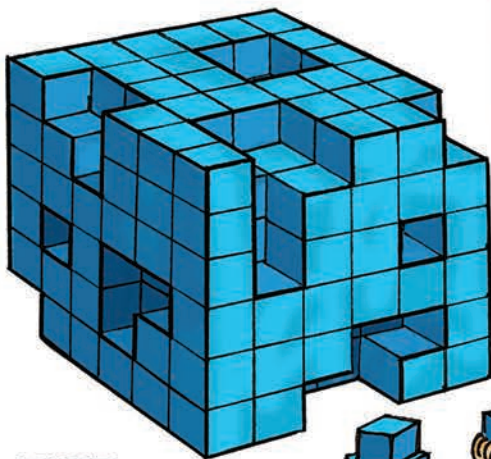
Cel szczegółowy: **0451070 Jarosław**

POZNAJ MOJĄ HISTORIĘ

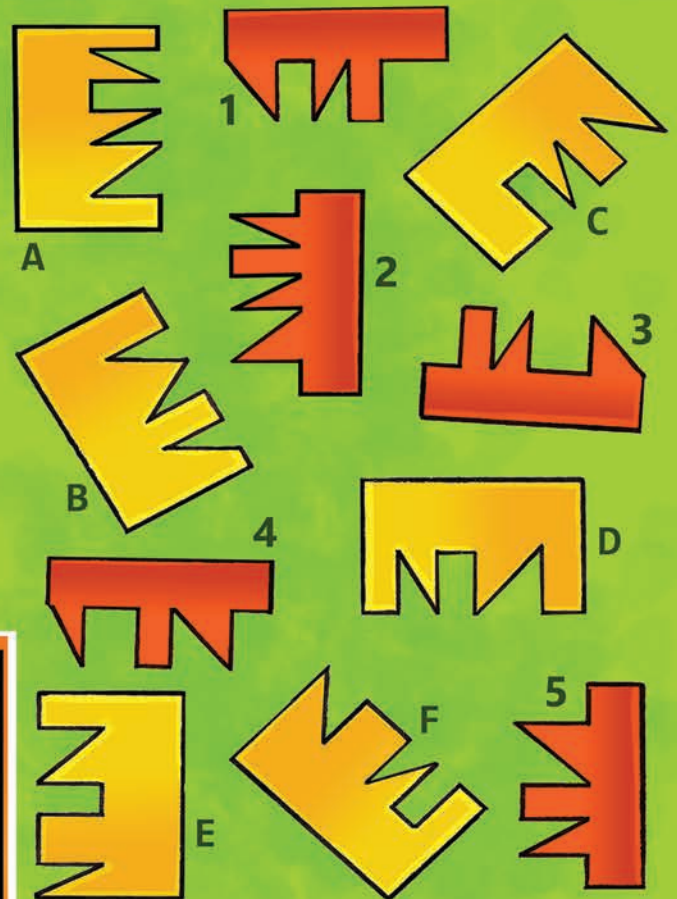
siepomaga.pl/jaroslaw-kociaba



## RUSZ makówką z Trzoskiem



POLICZ, ILU KÓSTEK BRAKUJE W SZEŚCIANIE?



POŁĄCZ ŻÓLTE CZĘŚCI Z CZERWONYMI. KTÓRY ŻÓŁTY KŁÓCEK NIE MA PARY?

PODZIEL KWADRAT NA 4 JEDNAKOWE CZĘŚCI. W KAŻDEJ Z CZĘŚCI MUSI SIĘ ZNALEZĆ LITEROWY SKRÓT NASZEJ GAZETY.



	G			
		G	G	N
			N	
G	N			
N				



PUSZCZA FESTIWAL  
NOCNA POMROKA  
Niepołomic  
3 maja 2024 r.  
SPACEROWANIE  
BIEGANIE  
JAZDA NA ROWERZE

TRES  
COMPANEROS

WYPOCZYNEK  
RODZINA  
WSPÓLNA PRZYGODA  
ZAGADKA  
NATURA  
RUCH  
RADOŚĆ  
WYZWANIE

SZCZEGÓŁY NA [TRESCOMPANEROS.PL](http://TRESCOMPANEROS.PL)



# PRZEBUDZENIA WIOSENNE

06.03 - 10.05.2024

MUZEUMNIEPOŁOMICKE



WIĘCEJ INFORMACJI NA:  
[WWW.MUZEUM.NIEPOLOMIC.PL](http://WWW.MUZEUM.NIEPOLOMIC.PL)

OGŁOSZENIE WYNIKÓW 10.06.2024

Biblioteka Publiczna w Niepołomicach  
ZAPRASZA

22 KWIECZNIA O GODZ. 18:00

Na wieczór poświęcony  
Wisławie Szymborskiej i Zbigniewowi Herbertowi

## HISTORIA PEWNEJ PRZYJAŹNI



Fragmety listów i wierszy z tomu „Jacyś złośliwi bogowie zakpili z nas okrutnie. Korespondencja z lat 1955-1996” przeczytają:

**DOROTA SEGDA I JACEK ROMANOWSKI**

aktorzy Narodowego Starego Teatru im. Heleny Modrzejewskiej w Krakowie

Laboratorium Aktywności Społecznej - ul. Bocheńska 26 - Niepołomic  
WSTĘP WOLNY

## Salon Czwartkowy Akademia Dobrych Manier

Burmistrz Miasta i Gminy  
Niepołomic Roman Ptak  
zaprasza na spotkanie

prof. Teresy Olearczyk  
z gen. Janem Rajchelem

Zamek Królewski  
w Niepołomicach,  
4 kwietnia 2024 r.  
godz. 17.00

wstęp wolny

# NIEPOŁOMICE ZATRZYMANE W KADRZE

*Biblioteka Publiczna w Niepołomicach  
oraz Laboratorium Aktywności Społecznej*

---

*zapraszają na wystawę fotografii  
Mieczysława Janusza Jagły  
wzbogaconą zbiorami  
Stowarzyszenia Miłośników  
Ziemi Niepołomickiej*

WERNISAŻ

---

16 kwietnia 2024 r.  
godz. 18:00

---

*Biblioteka Publiczna w Niepołomicach,  
Laboratorium Aktywności Społecznej  
ul. Bocheńska 26  
Niepołomice*

