

Z CZTERECH STRON GMINY

BIULETYN INFORMACYJNY GMINY SIEPRAW

Siepraw na stronie internetowej: www.siepraw.pl
Zapraszamy do odwiedzania!

Nr 2 (77) /2017

Egzemplarz bezpłatny

Zioła w poezji ks. Jana Twardowskiego

Dziurawiec

Dziurawiec - posłuszne ziele
W noc świętojańską zakwita
Dar wprost z bożej apteki
Leczy wątrobę, jelita
O jakże dla nas łaskawe
Są twoje listki dziurawe



Nagietek

Nagietek niewielki jak łokietek
Z kwiatami pomarańczowymi
Od czerwca do października
Leczy, więdnę, usycha
Myśli o innych w chorobie
Zapomina o sobie



Pokrzywa

Jan rzadko kiedy chorował
żył lat 90 szczęśliwie
mówiono na pogrzebie,
że się kąpał w pokrzywie



Róża dzika

Nie dzika - oswojona
Jak stara dobra żona
Kiedy jest bardzo źle
Da witaminę Ce



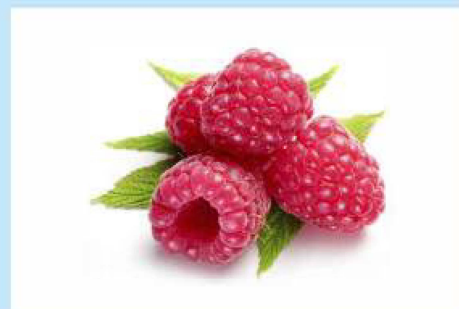
Rumianek

Do mycia głowy
Do płukania gardła
Żeby cię grypa nie zjadła
I daleko i blisko
Dobry zawsze na wszystko



Malina

Dzieciństwo przypomina
Dom rodzinny
Z chorobą kłopoty
Babcię co dawała na poty





**Ruszyła budowa przedszkola w Sieprawiu
str. 5**



**Gimnazjalny Międzygminny Konkurs Języka
Angielskiego Dobczyce-Siepraw-Wiśniowa str. 11**



**Sukcesy uczniów z Sieprawia
str. 13**



**Co nowego w ZPO Zakliczyn
str. 14**



**Co nowego w ZPO Zakliczyn
str. 14**



**Co nowego w ZPO Zakliczyn
str. 14**



**Z życia Szkoły Podstawowej w Czechówce
str. 16**



**Z życia Szkoły Podstawowej w Czechówce
str. 16**

Więści gminne...

Informacja o bieżącej pracy Rady Gminy

W okresie wiosennym Rada Gminy obradowała dwa razy na sesjach oraz spotykała się na wspólnych posiedzeniach Komisji Budżetu i Finansów, Spraw Społecznych i Gospodarki Komunalnej oraz Komisji Rewizyjnej.

XXIII Sesja Rady Gminy w Sieprawiu odbyła się 30 marca 2017 roku, który to termin był obligatoryjny do przyjęcia uchwały w sprawie dostosowania sieci szkół podstawowych i gimnazjów do nowego ustroju szkolnego, wprowadzonego ustawą Prawo Oświatowe, na okres od dnia 1 września 2017 roku do dnia 31 sierpnia 2019 roku. Reforma szkolnictwa będzie chyba najbardziej widocznym przedsięwzięciem obecnego rządu w 2017 roku, która, że tak powiem, została „zafundowana” jednostkom samorządowym. Będąc świadomym rangi przeobrażeń edukacyjnych i roli samorządu, dołożymy wszelkich starań i zrobimy co w naszej mocy, aby spełnić oczekiwania rodziców, nauczycieli, a także zaspokoić potrzeby dzieci i młodzieży i aby to wszystko mieściło się w ramach lokalnych uwarunkowań. Trzeba też zdać sobie sprawę, że proces kształcenia jest długotrwały, a jego rezultaty są nieprzewidywalne.

Podjęto też uchwałę w sprawie kryteriów dla drugiego etapu postępowania rekrutacyjnego do przedszkoli publicznych. Tzw. „kryteria gminne” dają pierwszeństwo przyjęcia dzieciom, których rodzeństwo uczęszcza do tego przedszkola, których rodzice pracują, dzieciom zobligowanym do odbycia rocznego przygotowania przedszkolnego, a także tym, których rodzice związani są z gminą poprzez płacenie podatków.

Rada przyjęła roczne sprawozdanie dotyczące realizacji zadań z zakresu wspierania rodziny za rok 2016. W ubiegłym roku rozpoczęto realizację programu 500+, który zamknął się kwotą 5 406 094,10 zł, i z której wypłacono 10 831 świadczeń. Trzeba mieć świadomość, że nowy program to tylko część świadczeń, które gmina realizuje w tym zakresie już od lat oraz wiele innych przedsięwzięć pomocowych.

Uchwała w sprawie opracowania przez Gminę Siepraw dokumentacji projektowej w formie przyjęcia do Powiatu Myślenickiego wymienionego zadania publicznego daje wreszcie realną szansę realizacji oczekiwanej przez rodziców i dzieci inwestycji w postaci budowy chodnika przy ul. Szkolnej w Czechówce.

27 kwietnia 2017 roku obradowała XXIV Sesja Rady Gminy, na której jedną z ważniejszych spraw była przyjęta przez radnych uchwała dotycząca zatwierdzenia taryfy dla zbiorowego zaopatrzenia w wodę i odprowadzenia

ścieków i ustalenia wysokości dopłaty dla odbiorców tych usług. Wg. zatwierdzonych taryf dla przeciętnego użytkownika wody i kanalizacji nic się nie zmieniło w porównaniu z ubiegłym rokiem. Myślę, że to dobra wiadomość.

Po wysłuchaniu i analizie sprawozdania z działalności GOPS za 2016 rok oraz planu potrzeb na rok 2017, radni podjęli uchwałę o jego przyjęciu. Choć wg. sprawozdania liczba osób objętych pomocą ośrodka uległa zmniejszeniu w porównaniu z ubiegłym rokiem, to nadal w naszej gminie istnieje pewien margines ubóstwa i bezradności życiowej. Do tego dochodzą przyczyny obiektywne jak bezrobocie i długotrwałe choroby, które to zjawiska pogłębiają ten proces. Dzięki ciągłemu monitoringowi i pracy socjalnej oraz zaplanowanej w budżecie kwocie 11 045 152, 96 zł na rok 2017 istnieje możliwość skutecznej realizacji zadań w zakresie świadczeń społecznych i pomocy ludziom, którzy chwilowo nie potrafią sami utrzymywać minimalnego poziomu materialnego.

Nowa uchwała w sprawie przyjęcia „Programu Gospodarki Niskoemisyjnej dla Gminy Siepraw” otwiera wielu mieszkańcom możliwości uzyskania dopłat do systemów grzewczych w domach prywatnych, ale równocześnie budzi obawy i rodzi kontrowersje, gdyż nie zawiera on prognoz obniżek cen energii gazowej czy elektrycznej, które to czynniki miałyby zdecydowany wpływ na problem czystego powietrza.

Radni zaakceptowali także „Gminny Program Rewitalizacji Gminy Siepraw do roku 2023”. Powstały program jest owocem wielomiesięcznych starań, konsultacji społecznych i trudnych decyzji, daje formalno- prawne możliwości do przeprowadzenia takich działań, które umożliwiają kompleksowe odnowienie wyznaczonych obszarów naszej gminy. Wsparcie unijne ma pokryć 85 % kosztów tego przedsięwzięcia i dlatego warto z tego skorzystać.

Nadchodzi okres wakacyjny, życzę wszystkim Mieszkańcom oraz Gościom, którzy zechcą przekroczyć gościnne progi naszej gminy słonecznego lata po zbyt wilgotnej wiosnie i aby każdy dzień wypoczynku był niezapomniany i niepowtarzalny.

/Przewodniczący Rady Gminy
Leszek Wierzba/

Gminny Program Rewitalizacji Gminy Siepraw uchwalony /GPR/

Rada Gminy Siepraw na posiedzeniu w dniu 27 kwietnia 2017 r. przyjęła uchwałę nr XXIV/222/17 - „Gminny Program Rewitalizacji do roku 2023”. Uchwalenie tego dokumentu było zwieńczeniem kilkumiesięcznych prac i konsultacji społecznych przeprowadzonych przez Urząd i Radę Gminy oraz firmę konsultingową Erofin z Dobczyc,

której zlecono wykonanie projektu GPR. Na wykonanie programu Gmina pozyskała 85% środków z Unii Europejskiej w ramach Programu Operacyjnego Pomoc Techniczna 2014-2020.



W ramach rewitalizacji Gminy w miejscu starego budynku w centrum Siepraw powstanie nowoczesne przedszkole.

Historia powstania Gminnego Programu Rewitalizacji Gminy Siepraw przedstawia się następująco.

Od dnia 18 listopada 2015 r. obowiązuje ustawa o rewitalizacji, która tworzy ramy formalno-prawne do przeprowadzania kompleksowych działań naprawczych na terenach dotkniętych szeroko definiowanym kryzysem. W ustawie określono wymagane etapy prac nad dokumentem i mocno zaakcentowano znaczenie partycypacji społecznej w przygotowaniu, a następnie wdrażaniu programu rewitalizacji.

W dniu 26 października 2016 r. Rada Gminy Siepraw przyjęła uchwałę nr XVIII/170/16 w sprawie wyznaczenia obszaru zdegradowanego i obszaru rewitalizacji Gminy Siepraw. Zgodnie z wymogami Ustawy o rewitalizacji z dnia 9 października 2015 roku: - wyznaczono 10 jednostek urbanistycznych tj. obszarów zamieszkałych, spójnych pod względem społecznym, funkcjonalnym i przestrzennym - pozyskano dane statystyczne oraz przeprowadzono analizę wskaźnikową wyznaczonych jednostek urbanistycznych, co pozwoliło wyznaczyć obszary zdegradowane tj. Niekorzystnie odbiegające od średniej gminnej w zakresie zjawisk społecznych. Na podstawie analizy wyznaczono trzy obszary rewitalizacji: Siepraw Centrum, Siepraw Północ oraz Zakliczyn Zachód.

24 listopada 2016 r. Rada Gminy Siepraw przyjęła uchwałę nr XIX/178/16 w sprawie przystąpienia do sporządzenia Gminnego Programu Rewitalizacji Gminy Siepraw.

Dnia 9 grudnia 2016 roku odbyło się w sali konferencyjnej przy hali sportowej w Sieprawiu spotkanie informacyjno-konsultacyjne dotyczące przystąpienia przez Gminę Siepraw do opracowania Gminnego Programu Rewitalizacji oraz procesu jego opracowania, zgodnie z zapisami Ustawy o Rewitalizacji. Spotkanie miało na celu przybliżenie istoty, celów i zasad prowadzenia rewitalizacji oraz prezentację procesu opracowania Gminnego Programu Rewitalizacji mieszkańcom obszaru rewitalizacji oraz mieszkańcom całej gminy i wszystkim zainteresowanym podmiotom.

2 grudnia 2016 r. zamieszczono ankietę konsultacyjną na stronie internetowej Gminy Siepraw mającą na celu ocenę stanu obecnego obszaru rewitalizacji, potrzeb mieszkańców oraz innych grup interesariuszy, a także wybór najbardziej pożądanego kierunku rozwoju. Ankiety przyjmowano do 14 grudnia 2016 r.

Po sporządzeniu projektu Gminnego Programu Rewitalizacji Wójt ogłosił konsultacje społeczne, które trwały w okresie od 30 stycznia 2017 r. do dnia 2 marca 2017 r.

Mieszkańcy oraz interesariusze wyznaczonych obszarów rewitalizacji w trakcie konsultacji mogli podzielić się swoją opinią dotyczącą projektu Gminnego Programu Rewitalizacji. Uwagi zbierano w formie papierowej, elektronicznej, bezpośrednio w Urzędzie Gminy (dyżury w wyznaczonych dniach i godzinach) lub za pomocą specjalnie opracowanych ankiet.

Możliwe było także zgłaszanie projektów rewitalizacyjnych po zapoznaniu się z celami i kierunkami działań preferowanymi w Gminnym Programie Rewitalizacji.

Po zakończeniu konsultacji społecznych zwrócono się do 26 instytucji zgodnie z wymogami ustawy o rewitalizacji z prośbą o zaopiniowanie projektu Gminnego Programu Rewitalizacji Gminy Siepraw w terminie do 14 dni od dnia otrzymania pisma wraz z załącznikami (pisma wysłano 13 marca 2017). Otrzymano 16 uzgodnień bez uwag, bądź z uwagami. Pozostałe instytucje nie odpowiedziały, co uważa się za uzgodnienie pozytywne. Uwagi zgłaszane przez ww. instytucje zostały wzięte pod uwagę przy ostatecznym sformułowaniu tekstu GPR.

Program zawiera określenie misji, wizji oraz obszarów rozwoju celem poprawy sytuacji w wyznaczonych obszarach rewitalizacji.

Wizja

Aktywna i zintegrowana społeczność lokalna, wysoka jakość życia i dogodne warunki rozwoju w oparciu o funkcjonalną przestrzeń i rozwiniętą infrastrukturę społeczną

Misja

Realizacja kompleksowych i komplementarnych przedsięwzięć na rzecz generowania korzystnych zjawisk społeczno-gospodarczych, poprawy jakości życia mieszkańców oraz zwiększenia atrakcyjności i funkcjonalności obszaru rewitalizacji

Cel Strategiczny I

Wzmocnienie poczucia przynależności do wspólnoty lokalnej oraz zwiększenie aktywności mieszkańców, wykorzystanie atutów położenia i posiadanych walorów w rozwoju gospodarki

Cele operacyjne

Cel operacyjny I. 1. Rozwój oferty kulturalnej, edukacyjnej, rekreacyjnej i społecznej w celu włączenia mieszkańców w czynny udział w życiu społecznym;

Cel operacyjny I. 2. Rozwój usług z zakresu opieki nad dziećmi do lat 3 i w wieku przedszkolnym;

Cel operacyjny I. 3. Zwiększenie bezpieczeństwa w szczególności w aspekcie bezpieczeństwa w ruchu drogowym;

Cel operacyjny I. 4. Wspieranie aktywnej walki z bezrobociem;

Cel operacyjny I. 5. Wykorzystanie posiadanych atutów, zasobów i walorów w procesie rozwoju gospodarki, w szczególności branży turystycznej.

Kierunki działań

- działania na rzecz aktywizacji stowarzyszeń, grup hobbystycznych, grup artystycznych;
- organizacja zajęć, imprez, wydarzeń kulturalnych społecznych i integracyjnych dla dorosłych, w tym dla seniorów,

- organizacja zajęć imprez, wydarzeń edukacyjnych, kulturalnych, rekreacyjno-sportowych i społecznych dla dzieci i młodzieży;
- rozwój usług opieki nad dziećmi do lat 3,
- podejmowanie działań na rzecz zwiększenia bezpieczeństwa, szczególnie bezpieczeństwa w ruchu drogowym,
- wspieranie walki z bezrobociem,
- promocja przedsiębiorczości, w szczególności w branży turystycznej;
- szkolenia i informacja dotycząca zakładania działalności gospodarczej;
- promowanie i wspieranie inwestycji w turystykę;
- wspieranie działań na rzecz obsługi ruchu turystycznego.

Cel strategiczny II

Poprawa stanu infrastruktury oraz efektywne zagospodarowanie przestrzeni jako bazy materialnej dla zjawisk społecznych i gospodarczych

Cele operacyjne

Cel operacyjny II. 1. Rozwój infrastruktury społecznej, w tym poprawa jakości i dostępności obiektów pełniących funkcje społeczne, edukacyjne, kulturalne, rekreacyjne;

Cel operacyjny II. 2. Zwiększenie funkcjonalności przestrzeni publicznej i jej efektywne zagospodarowanie;

Cel operacyjny II. 3. Wspieranie ochrony środowiska i krajobrazu;

Cel operacyjny II. 4. Poprawa stanu infrastruktury technicznej.

Kierunki działań

- modernizacja i przebudowa obiektów pełniących funkcje społeczne, edukacyjne, kulturalne,
- adaptacja niezagospodarowanych lub niedostatecznie zagospodarowanych obiektów na cele społeczne,
- zagospodarowanie przestrzeni na rzecz turystyki, rekreacji,

funkcji społecznych,

- rozwój infrastruktury turystycznej i okołoturystycznej,
- modernizacja boisk i innych obiektów zapewniających możliwość aktywnego spędzenia czasu wolnego,
- realizacja inwestycji mających korzystny wpływ na stan środowiska naturalnego,
- budowa i przebudowa obiektów infrastruktury technicznej, w tym infrastruktury służącej podniesieniu bezpieczeństwa.

Dzięki uchwalonemu Programowi Rewitalizacji Gmina będzie miała możliwość pozyskania środków ze specjalnie zarezerwowanych na ten cel środków w ramach Regionalnego Programu Operacyjnego Województwa Małopolskiego. Aby móc skorzystać z tych środków Wójt Gminy zwrócił się wnioskiem z 28 kwietnia br. do Urzędu Marszałkowskiego Województwa Małopolskiego o wpisanie GPR do rejestru prowadzonego przez Marszałka. Tylko te programy, które są w wojewódzkim rejestrze będą brane pod uwagę przy podziale środków europejskich, przeznaczonych na rewitalizację.

Z Gminnym Programem Rewitalizacji Gminy Siepraw do 2023 roku można zapoznać się w Biuletynie Informacji Publicznej:

<https://bip.malopolska.pl/api/files/1598966>

Projekt został zrealizowany przy współfinansowaniu ze środków Unii Europejskiej w ramach Programu Operacyjnego Pomoc Techniczna 2014-2020

/Michał Baran/



Unia Europejska
Fundusz Spójności



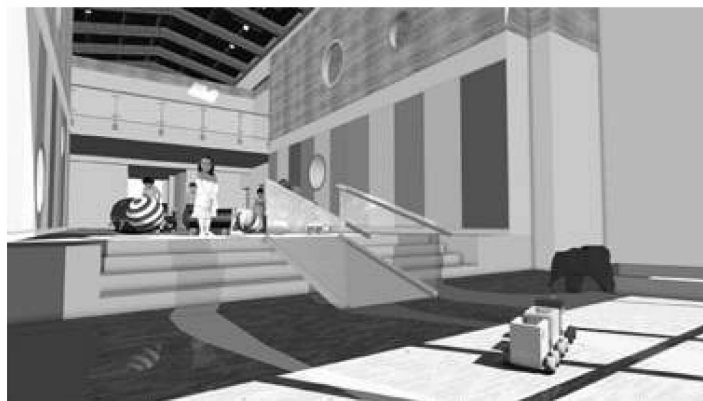
Ruszyła budowa przedszkola w Sieprawiu

We wtorek 12 kwietnia 2017 r. Wójt Gminy Tadeusz Pitala oraz Skarbnik Władysław Antczak w imieniu Gminy Siepraw podpisali umowę z wykonawcą zadania „Rozbudowa i przebudowa budynku na potrzeby przedszkola publicznego w Sieprawiu” - Firmą Budowlana „Sikora” z Nowego Targu, którą reprezentował właściciel - Wojciech Sikora.

Wybór wykonawcy poprzedziło postępowanie przetargowe, w którym spośród trzech ofert wymagane warunki spełniły dwie, natomiast wybrana została najtańsza, opiewająca na kwotę 4 208 527,68 zł.

Przedmiotem zamówienia była rozbudowa i przebudowa budynku usługowo-biurowo-magazynowego na potrzeby przedszkola publicznego, wraz z wewnętrznymi instalacjami oraz układ komunikacji wewnętrznej z parkingami.

Zaprojektowany przez pracownię mgr inż. Wiktora Kielana budynek przedszkola to obiekt dwukondygnacyjny, niepodpiwniczony, pokryty dachem płaskim oraz nad częścią środkową dachem dwuspadowym. Obiekt o rzucie swartym, prostym (kształt rzutu przypominający przenika-



jące się dwa prostokąty). Wszystkie wejścia do budynku (wejście główne oraz wejścia do kotłowni oraz na zaplecze kuchenne) zlokalizowano od strony północnej. Od strony południowej (stołówka, sala wielofunkcyjna) zaprojektowano wyjścia ewakuacyjne.

W projektowanej inwestycji zaplanowano sześć oddziałów wraz z wyposażeniem (dwa na parterze w tym jeden oddział przystosowany dla osób niepełnosprawnych oraz cztery na piętrze). Na zaplecze każdego pomieszczenia

oddziału przedszkolnego składa się wyposażona łazienka z wejściem bezpośrednio z sali dydaktycznej. Na poziomie parteru zlokalizowano jadalnię oraz urządzone zaplecze kuchenne. Przy zapleczu kuchennym zlokalizowano pralnię, kotłownię, pomieszczenie porządkowe.

W centralnej części bryły, na parterze zlokalizowano salę wielofunkcyjną, otwartą na dwie kondygnacje. W bezpośrednim sąsiedztwie sali wielofunkcyjnej zaprojektowano magazyn sprzętu sportowego. Dodatkowo na parterze umieszczono pomieszczenie administracyjne.

Na piętrze projektowanego budynku przedszkola poza w/w 4 salami dydaktycznymi zaprojektowano gabinet logopedii i terapii pedagogicznej, WC personelu, gabinet dyrektora oraz pokój nauczycielski.

Parametry charakterystyczne budynku przedszkola:

Powierzchnia zabudowy: 754,33m²

Powierzchnia całkowita: 1359,25m²

Powierzchnia użytkowa: 1119,10m²

Kubatura: 6226,00m³

Rodzaj dachu: dach płaski, o kącie nachylenia 10°

Wysokość budynku z dachem płaskim: 9,50 m

W ramach inwestycji zostanie zagospodarowany

teren wokół obejmujący między innymi: nawierzchnie z kostki brukowej (parking, opaska wokół budynku, dojścia i dojazdy), nawierzchnia bezpieczna EPDM pod urządzeniami placu zabaw, nasadzenia zieleni oraz montaż ławek.

Samorząd gminny czyni aktualnie starania, aby pozyskać środki zewnętrzne na współfinansowanie tej budowy - w Ministerstwie Edukacji Narodowej oraz ze środków z Regionalnego Programu Operacyjnego Województwa Małopolskiego w ramach realizacji gminnych programów rewitalizacji.

Według podpisanej umowy prace przy budowie przedszkola mają zakończyć się 31 lipca 2018 r., zatem od września tegoż roku dzieci powinny już rozpocząć naukę w nowoczesnym, bezpiecznym i funkcjonalnym budynku.

/Michał Baran/

Dwa nowe chodniki

W kwietniu br. rozpoczęły się dwa ważne remonty nawierzchni dróg oraz budowa nowych chodników na terenie Gminy Siepraw.

Jeden projekt dotyczy przebudowy drogi powiatowej nr K1948 Siepraw-Zakliczyn-Brzączowice w miejscowościach Siepraw (ul. Słowiańska, Zarusinki), Zakliczyn (ul. Zarusinki, ul. Kamionka), Brzączowice wraz przebudową skrzyżowania z drogą powiatową nr K1944.

Przebudowa polegać będzie na wykonaniu nakładki bitumicznej na długości około 6 km, budowie chodników z kostki brukowej o łącznej długości około 2,8 km oraz przebudowie skrzyżowania drogi powiatowej nr K1948 z drogą powiatową nr K1944 na rondo.

Inwestorem jest Zarząd Dróg Powiatowych, natomiast Gmina Siepraw partycypuje w inwestycji w wysokości 1 mln zł. Jako wykonawcy poszczególnych robót zostali wyłonieni w postępowaniu przetargowym następujące firmy:

- nawierzchnie dróg - Przedsiębiorstwo Budowlano-Drogowo-Mostowe „DROG-BUD” Franciszek Fryc ze

Spytkowic za kwotę 2 645 327,58 zł

- chodniki - Wielobranżowe Przedsiębiorstwo Produkcyjno-Usługowo-Handlowe „JANDA” Janina Duda z Łostówki za kwotę 985 000,04 zł

- rondo - Przedsiębiorstwo Drogowo - Mostowe „Limdrog” sp. z o. o. z Limanowej za kwotę 912 447,41 zł

Przebudowa potrwa do 30 września 2017 r.

Kolejną inwestycją drogową na terenie gminy jest „Przebudowa pobocza na chodnik w ciągu drogi gminnej nr K540323 Zakliczyn-Brzączowice na długości 1 118,07 mb wraz z budową kanalizacji deszczowej”.

Inwestycja zlokalizowana jest na ul. Zadziele, która stanowi pas drogi gminnej nr K540323 relacji Zakliczyn - Brzączowice. Jest ona drogą klasy L, przeznaczoną do połączenia dwóch miejscowości Zakliczyna i Brzączowice oraz do obsługi lokalnej przyległego zagospodarowania terenu, o bardzo małym ruchu. Droga ta ma jednopasową jezdnię dwukierunkową o zmiennej szerokości. Stan



nawierzchni drogi jest zły, wymaga remontu. Po obu stronach jezdni znajduje się pobocze gruntowe o zmiennej szerokości (0,50-0,75 m).

Postępowanie przetargowe spośród siedmiu oferentów, wygrała Spółka Jawna PROFEXIM H. J. Duda z Krakowa za kwotę 829 239,87 zł (najdroższa oferta opiewała na kwotę 1 028 280,00 zł).

18 kwietnia br. w Urzędzie Gminy przekazano dokumentację i plac przebudowy wykonawcy, który wkrótce po dopełnieniu formalności rozpoczął prace w terenie. Zamówienie zgodnie z umową ma zostać wykonane w terminie do 18 sierpnia 2017 r.

/Michał Baran/

Program gospodarki niskoemisyjnej, jako krok do wymiana pieców

W trakcie aplikowania o środki na wymianę niskosprawnych pieców, opalanych paliwem stałym, koniecznym stało się uchwalenie kolejnego dokumentu strategicznego - Programu gospodarki niskoemisyjnej dla Gminy Siepraw. Uchwała nr XXIV/223/17 została podjęta na sesji Rady Gminy Siepraw w dniu 27 kwietnia 2017 r. po wcześniejszym uzgodnieniu zawartości merytorycznej z Wojewódzkim Funduszem Ochrony Środowiska i Gospodarki Wodnej w Krakowie.

Streszczenie PGN pochodzące z uchwalonego dokumentu:

„Najważniejszym aspektem podejmowania przez władze krajowe, regionalne oraz lokalne działań związanych z oceną i poprawą jakości powietrza jest zapewnienie mieszkańcom możliwości życia w zdrowym środowisku i oddychania czystym powietrzem.

Gospodarka niskoemisyjna to gospodarka rozwijająca się w sposób zintegrowany przy wykorzystaniu wszystkich dostępnych niskoemisyjnych technologii i praktyk. Wspólnym kierunkiem powinno być wdrażanie wydajnych rozwiązań energetycznych w poszukiwaniu możliwości zmniejszenia zużycia energii i materiałów, zwiększanie wykorzystania energii odnawialnej oraz wprowadzanie proekologicznych innowacji technologicznych.

Gospodarka taka wykorzystuje energię i materiały w sposób efektywny, to znaczy zapewniający maksymalizację wzrostu gospodarczego przy jednoczesnej minimalizacji zużycia energii i materiałów.

Przez ostatnie lata ograniczenie emisji CO₂ i poprawa efektywności energetycznej są jednym z ważniejszych kierunków rozwoju gospodarki Unii Europejskiej. Plan Gospodarki Niskoemisyjnej (PGN) jest dokumentem strategicznym, koncentruje się na działaniach mających na celu:

- redukcję emisji gazów cieplarnianych,
- zwiększenie udziału energii pochodzącej ze źródeł odnawialnych,
- podniesienie efektywności energetycznej.

Działania te ściśle wynikają z realizacji celów określonych w Pakiecie klimatyczno-energetycznym do 2020 roku. Zarówno z analiz europejskich jak i krajowych wynika, że w gminach występuje bardzo duży potencjał poprawy efektywności energetycznej, wykorzystania lokalnych źródeł energii oraz redukcji zużycia paliw w transporcie publicznym i prywatnym. Dzięki temu Jednostki Samorządu Terytorialnego stają się bezpośrednim partnerem władz krajowych w realizacji celów Pakietu Energetyczno-Klimatycznego oraz Polityki Energetycznej Polski.

Jako rok bazowy przyjęto rok 2015 (wybór roku bazowego wynika z faktu możliwości pozyskania wiarygodnych danych dotyczących zużycia energii w tym

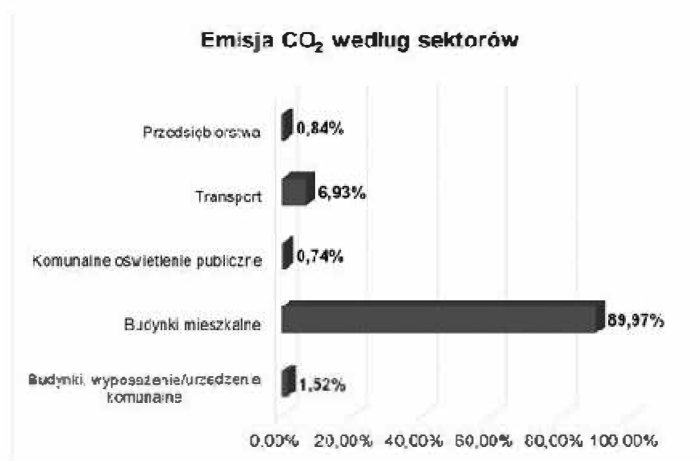
okresie). Rokiem docelowym, dla którego zostały opracowane prognozy zarówno w scenariuszu nie zakładającym działań niskoemisyjnych jak i scenariuszu niskoemisyjnym jest rok 2020. W celu zdiagnozowania stanu istniejącego pozyskano dane dla zużycia ciepła, gazu, energii oraz w sektorze transportu i oświetlenia ulicznego. Na podstawie wszystkich uzyskanych danych stworzono bazę emisji CO₂, która pozwoliła zidentyfikować główne obszary problemowe gminy Siepraw. W celu osiągnięcia zamierzonego przez gminę celu należy wprowadzić działania ograniczające zużycie energii finalnej, a co za tym idzie emisji CO₂ skierowane do wszystkich sektorów. Niniejszy Plan Gospodarki Niskoemisyjnej składa się z trzech głównych obszarów tematycznych:

- 1) Ocena stanu obecnego
- 2) Inwentaryzacja emisji CO₂
- 3) Plan działań

W części pierwszej Planu dokonano charakterystyki Gminy z perspektywy aspektów wpływających na emisję CO₂ do atmosfery, w szczególności przeanalizowano zmiany liczby mieszkańców gminy, ilości pojazdów, ilości obiektów mieszkalnych na terenie gminy. Ocenie poddano również zgodność opracowania z przepisami krajowymi, dokumentami strategicznymi krajowymi oraz lokalnymi a także wytycznymi Narodowego Funduszu Ochrony Środowiska i Gospodarki Wodnej.

W drugiej części dokumentu zaprezentowano raport z inwentaryzacji emisji dwutlenku węgla na terenie gminy Siepraw. Do wyliczeń emisji CO₂ posłużyła ankietyzacja mieszkańców przeprowadzona na rzecz sporządzenia Programu Ograniczenia Niskiej Emisji Gminy Siepraw. W jej wyniku ustalono, iż około 60% ankietowanych w swoich gospodarstwach wykorzystuje paliwa stałe.

Przeprowadzona inwentaryzacja pozwoliła określić udział poszczególnych sektorów w sumarycznej emisji. Największy udział stanowią gospodarstwa domowe - 89,97%



Źródło: opracowanie własne na podstawie BEI_2015

całkowitej emisji dwutlenku węgla. Bilans emisji dwutlenku węgla dla roku bazowego 2015 z poszczególnych sektorów przedstawia wykres na poprzedniej stronie.

Przeprowadzona inwentaryzacja emisji dwutlenku węgla pozwoliła na wyznaczenie głównych obszarów problemowych na terenie gminy do których należą:

- Niska emisja na terenie gminy spowodowana stosowaniem głównie paliw stałych
- Rozwijająca się zabudowa jednorodzinna
- Zwiększająca się liczba pojazdów
- Niedostateczna świadomość ekologiczna mieszkańców.

W części trzeciej dokumentu wskazano działania, które mogą stanowić rozwiązanie na ograniczenie emisji CO₂ na terenie gminy. Realizacja przedstawionych działań pozwoli na redukcję emisji w stosunku do przyjętego roku bazowego 2015 o 5,15%. Przedstawione w PGN działania pozwolą także na ograniczenie niskiej emisji na terenie gminy Siepraw.”

/Michał Baran/

Instalacje odnawialnych źródeł energii - projekt Lokalnej Grupy Działania /LGD/ Turystyczna Podkowa

Zachęcamy Państwa do udziału w projekcie OZE, który zakłada montaż instalacji odnawialnych źródeł energii (fotowoltaika, solary, pompy ciepła). LGD Turystyczna Podkowa w partnerstwie z Gminą Siepraw oraz pozostałymi Gminami LGD będzie starać się o dofinansowanie do 60% kosztów tych instalacji z Regionalnego Programu Operacyjnego Województwa Małopolskiego. W najbliższym czasie gminy będą udostępniać ankiety, w których będziecie mogli Państwo zadeklarować swój udział w projekcie. Szacunkowo na jedno gospodarstwo domowe przypadnie ok. 4 kW energii - szacowany koszt takiej instalacji to ok. 22 000 zł brutto. Szacowany wkład własny wyniesie około 9 778 zł przy stawce 8% VAT. Więcej informacji na naszej stronie internetowej:

www.turystycznapodkowa.pl oraz na stronie gminy:
www.siepraw.pl.

/Natalia Tyszkiewicz/

WEŹ UDZIAŁ W
PROJEKCIE OZE!

ZDOBĄDŹ DOFINANSOWANIE DO 60% KOSZTÓW
MONTAŻU INSTALACJI ODNAWIALNYCH ŹRÓDEŁ ENERGII

- OGNIWA FOTOWOLTAICZNE
- KOLEKTORY SŁONECZNE
- POMPY CIEPŁA

ABY ZGŁOSIĆ SIĘ DO
PROJEKTU OZE,
WYPEŁNIJ DEKLARACJĘ

Więcej szczegółów: www.turystycznapodkowa.pl biuro@turystycznapodkowa.pl
tel. 504 170 216 biuro LGD: ul. Jana Pawła II 38, 32-447 Siepraw

Trzy konkursy na dyrektorów szkół

W dniach 9-10 maja 2017 roku odbyły się trzy konkursy na dyrektorów gminnych szkół: Zespołów Placówek Oświatowych w Sieprawiu oraz Zakliczynie, a także Szkoły Podstawowej w Czechówce. Do konkursu stanęły pełniące dotychczas obowiązki dyrektorów: Elżbieta Leśniak w Sieprawiu, Stanisława Kasprzycka w Czechówce oraz Renata Nowak-Karcz w Zakliczynie. Tylko w Zakliczynie urzędująca dyrektor miała konkurencję - nauczycielkę własnej szkoły - Ewę Rozwadowską.

Konkursy przeprowadziły komisje, powołane przez Wójta Gminy Siepraw. W skład jedenastoosobowej komisji, zgodnie z obowiązującym prawem, wchodziły: trzy osoby reprezentujące organ prowadzący szkołę (czyli gminę), trzy osoby reprezentujące nadzór pedagogiczny (kuratorium oświaty), po dwóch przedstawicieli miały rady pedagogiczne (nauczyciele) i rady rodziców, wreszcie w pracach komisji uczestniczył jeden reprezentant związków zawodowych (ZNP).

Praca komisji konkursowych polegała na ocenie formalnej złożonych dokumentów, które były wymagane w ogłoszeniu o konkursie. Wszystkie osoby zostały zakwalifikowane do dalszego etapu konkursu przedstawiły „konceptje funkcjonowania i rozwoju placówek”.

Dyrektor **Nowak-Karcz** chciałaby m.in. nie uronić nic z dotychczasowych osiągnięć szkoły, pielęgnować dobrą tradycję, działania ukierunkować na rozwój szkoły (w tym innowacje), poprawić warunki lokalowe, pozyskiwać sojuszników i środki na rozwój placówki, współpracować z lokalnym środowiskiem, czy też pracować przy „drzwiach otwartych”. Pani **Ewa Rozwadowska** założyła sobie cel główny: dążenie do rozwoju każdego uczestnika procesu edukacji. Chciała powiązać pracę w danym roku szkolnym z wizją i priorytetami rozwoju szkoły w przyszłości. W prezentacji położyła duży nacisk na proces edukacji i wychowania ucznia, który powinien wszechstronnie rozwijać się i być przygotowaniem do kolejnego etapu

edukacji.

Dyrektor **Elżbieta Leśniak** przedstawiła najbardziej zwięzłą koncepcję, w której zaakcentowała planowanie rozwoju szkoły w trzech sferach gospodarowania - zasobami ludzkimi, rzeczowymi i finansowymi. Główny cel to „dobrze funkcjonująca ośmioletnia szkoła podstawowa, w której proces edukacji ma mocne korzenie w tradycji, ale równocześnie w dobrym tempie nadąża za zmianami następującymi w społeczeństwie”. Natomiast celem nadrzędnym wszystkich działań ma być uczeń.

Dyrektor Szkoły Podstawowej w Czechówce - **Stanisława Kasprzycka** zreferowała bogaty dorobek szkoły w kolorowej prezentacji (jak na plastyka przystało), włącznie z filmem promującym placówkę i jej dokonania, który został nakręcony w ramach jednego z realizowanych projektów „Kolorowe boiska”. Jej wizja szkoły oparta jest na funkcjonowaniu jako placówki przyjaznej dziecku, otwartej na inicjatywy nauczycieli, uczniów i rodziców”, w której dyrektor pełni rolę koordynatora wszelkich działań.

Po prezentacji komisja zadawała pytania, na które kandydatki starały się udzielić pełnej i wyczerpującej odpowiedzi. Następnie członkowie komisji oddali swoje głosy w głosowaniu tajnym. Po przeliczeniu głosów w poszczególnych konkursach okazało się, że oficjalnymi kandydatkami, które komisja przedstawiła Wójtowi do zaakceptowania były dotychczas sprawujące urząd dyrektorki: **Renata Nowak-Karcz w Zakliczynie, Stanisława Kasprzycka w Czechówce oraz Elżbieta Leśniak w Sieprawiu.**



Dyrektor Elżbieta Leśniak poprowadzi Szkołę Podstawową w Sieprawiu przez kolejne pięć lat. Przez pierwsze dwa lata jeszcze z klasami wygaszanego w wyniku reformy edukacji Gimnazjum. Fot. B. Kowalczyk

„Nowym” Paniom dyrektorkom życzymy sukcesów i wytrwałości, w szczególnie trudnym czasie - wdrażania reformy edukacji, która wchodzi w życie równo z początkiem ich kolejnej kadencji na stanowisku kierowniczków szkół.

/Michał Baran/

Pytania do Wójta Gminy

Red. Tradycyjnie - pierwsze pytanie dotyczy inwestycji w gminie, bo w tej dziedzinie najwięcej się powinno się dziać właśnie o tej porze roku.

Wójt: Starostwo Powiatowe kontynuuje prace modernizacyjne drogi powiatowej Brzączowice-Siepraw, przy której wybudowano już znaczną część chodników, wymieniono przepusty pod modernizowanym odcinkiem drogi, powstały perony przystankowe. Rozpoczęły się prace przy budowie ronda. Równocześnie trwa przebudowa skrzyżowania ul. Kamionka z ulicami Pakuz i św. Floriana co ma poprawić bezpieczeństwo na tym skrzyżowaniu. Do wykonania pozostaje poszerzenie drogi, wykonanie nowej nawierzchni asfaltowej oraz montaż nowego oznakowania drogi. Inwestycję tą realizuje Zarząd Dróg Powiatowych, który na ten cel wyda około 5 milionów złotych przy dofinansowaniu naszej Gminy około miliona złotych.

Równocześnie trwają prace przy modernizacji drogi gminnej na Zadzielu w Zakliczynie. Wykonano większość prac przy budowie chodnika na długości 1,1 km, trwa poszerzanie jezdni, do wykonania pozostaje położenie nowej nawierzchni asfaltowej na długości wykonanego chodnika.

Rozstrzygnięty został przetarg na wykonanie nowej nawierzchni asfaltowej na ulicy Jabłoniowej w Sieprawiu. Prace zostaną wykonane do końca czerwca bieżącego roku. Koszt wykonania nowej nawierzchni asfaltowej i remontu poboczy to około 328 tys. zł.

W najbliższym terminie Gmina ogłosi przetarg na modernizację części ulicy Starowiejskiej w Zakliczynie oraz zlecony zostanie remont drogi rolniczej-końcówka ul.

Stawowej w Sieprawiu.

Red. A jak wygląda budowa nowego przedszkola w Sieprawiu? Jak to zwykle - ta inwestycja ma też swoich przeciwników. Jakie są przesłanki, aby to przedszkole budować kiedy powinno znaleźć się więcej miejsca w szkole podstawowej po zlikwidowaniu gimnazjum.

Wójt: Cieszę się bardzo, że w kwietniu tego roku rozpoczęliśmy jedną z ważniejszych inwestycji tj. budowę nowego przedszkola w Sieprawiu, która w znacznym stopniu poprawi warunki pobytu naszych najmłodszych mieszkańców w przedszkolu. Jeśli prace przy budowie przebiegać będą zgodnie z przyjętym harmonogramem to już od września przyszłego roku dzieci będą mogły uczęszczać do nowego przedszkola.

Aktualnie trwają prace przy budowie fundamentów budynku, przeprowadzono wzmocnienie gruntu poprzez palowanie. Wykonano około 100 odwiertów, w których postawiono pale wzmacniające grunt pod fundamenty budynku przedszkola. Wcześniej wykonano przebudowę sieci wodociągowej i kanalizacyjnej, zakład energetyczny zakończył przebudowę stacji transformatorowej wraz z linią średniego napięcia.

Wracając zaś do dylematu: budować nowe przedszkole, czy też „łatać” na bieżąco niedobory lokalowe dla tej instytucji Rada Gminy podzieliła mój pogląd, iż nowe przedszkole jest niezwykle potrzebne. W ciągu ostatnich lat zmieniły się oczekiwania Rodziców, którzy w większości pracują, a swoim pociechom chcą na ten czas zapewnić

opiekę przedszkolną w dobrych warunkach, rośnie też oczekiwania na profesjonalną opiekę dla dzieci młodszych.

Wielkość nowego przedszkola jest dostosowana do liczby dzieci, którym mamy obowiązek zapewnić miejsce w przedszkolu. Nowe przedszkole może przyjąć maksymalnie 150 dzieci w sześciu oddziałach, które nie mogą liczyć więcej niż 25 dzieci. W przypadku gdy do przedszkola uczęszczać będą dzieci niepełnosprawne liczba ta musi być mniejsza. Aktualnie w samym Sieprawiu dzieci w wieku 3-5 lat jest około 190.

Z uwagi na fakt, iż w naszej Gminie nie mamy żłobka chcemy do nowo budowanego przedszkola przyjmować również dzieci poniżej 3 roku życia, które osiągną dojrzałość przedszkolną.

Uzasadnieniem budowy przedszkola jest również fakt, iż obecnie nie wszystkie dzieci z Sieprawia zostały przyjęte do przedszkola. Niektóre dzieci z Sieprawia uczęszczają do oddziałów przedszkolnych w sąsiednich miejscowościach oraz do prywatnych przedszkoli poza gminą.

Pragnę uspokoić Rodziców z innych miejscowości naszej Gminy - wybudowanie nowego przedszkola w Sieprawiu nie spowoduje likwidacji oddziałów przedszkolnych przy innych szkołach, z wyjątkiem przedszkola przy szkole w Sieprawiu.

Po oddaniu nowego przedszkola w Sieprawiu zmniejszy się tylko liczba oddziałów przedszkolnych przy Szkole Podstawowej w Czechówce, które utworzone zostały z powodu braku miejsca w przedszkolu przy Szkole Podstawowej w Sieprawiu.

Ponadto zmniejszenie liczby przedszkolnych oddziałów w Czechówce poprawi warunki nauki dzieci w tej szkole tym bardziej, że w związku z reformą oświaty od września br. zwiększy się liczba klas.

Red. *Jak przebiega wdrażanie kolejnych etapów reformy oświatowej w naszej gminie?*

Wójt: W maju zatwierdziłem arkusze organizacyjne szkół na rok szkolny 2017/2018, które uwzględniają reformę oświaty. Bardzo się cieszę, że dzięki współpracy Dyrektorów wszystkich szkół oraz w związku z przejściem na emeryturę kilku nauczycieli udało się uniknąć zwolnień nauczycieli gimnazjum.

W maju bieżącego roku zostały rozstrzygnięte konkursy na Dyrektorów szkół w Czechówce, Sieprawiu i Zakliczynie. Komisja konkursowa wybrała dotychczasowych Dyrektorów, którzy będą tą funkcję pełnić przez następne pięć lat.

W związku z reformą oświaty Gmina powinna dostosować szkoły do nowych zadań, które spowodują m.in. pilną potrzebę urządzenia pracowni przedmiotowych do chemii, fizyki, biologii, geografii we wszystkich szkołach z wyjątkiem Sieprawia.

Na dzień dzisiejszy nie ma środków zewnętrznych na przystosowanie szkół do nowej reformy oświatowej, według naszych wstępnych wyliczeń Gmina będzie musiała na ten cel wygospodarować dodatkowo z budżetu gminy około pół miliona złotych.

Red. *Od wielu lat Gmina starała się pozyskać jak najwięcej środków unijnych, dzięki czemu nastąpił u nas szybszy rozwój infrastruktury gminnej. Jak w tej chwili wyglądają*

starania o dofinansowanie założonych wieloletnich planów działania samorządu ?

Wójt: To niezaprzeczalny fakt, że w ciągu ostatnich dwudziestu lat nastąpił w naszych miejscowościach skokowy rozwój, przyczyniający się do poprawy warunków życia Mieszkańców we wszystkich aspektach. Od początku działania odnowionego samorządu przyjęto wieloletni plan rozwoju Gminy zasadzający się na projektowaniu i realizacji głównych inwestycji kolejno we wszystkich miejscowościach. Chcę podkreślić, że przez te lata nie zdarzyło się, żeby Rada Gminy wybrana na nową kadencję odcięła się od planów z poprzednich kadencji, oczywiście wieloletnie plany są analizowane i wzbogacane na nowy okres. Ale to dzięki twórczej ciągłości samorządu sieprawskiego łatwiej tworzyć i rozbudowywać infrastrukturę w Gminie wykorzystując wsparcie budżetu Gminy środkami zewnętrznymi. Po każdej kończącej się kadencji Rady Gminy wykazywaliśmy również w Biuletynie, co zrealizowano z wieloletniego planu rozwoju. Ogólnie mówiąc, na pewno bez środków zewnętrznych nie zrealizowalibyśmy nawet połowy tego co do tej pory zrobiono, gdyż budżet gminy jest ograniczony. Faktem jest, że finansowanie inwestycji wspieranych środkami zewnętrznymi, w tym również unijnymi wymusza niejako zaciąganie kredytów, bo przyznane wcześniej dofinansowanie można otrzymać dopiero po zakończeniu i rozliczeniu danej inwestycji, ale są to kredyty dobrze wykorzystane. Dla przypomnienia, tak tworzona infrastruktura gminna to między innymi: oczyszczalnia ścieków i wiele kilometrów sieci kanalizacyjnej, sale sportowe przy każdej szkole podstawowej i boiska, budynek gimnazjum i hali sportowej, dom kultury i obiekty Słonecznego Parku i wreszcie ciągle przebudowywana sieć drogowa zarówno gminna jak i powiatowa z tak oczekiwanymi przez Mieszkańców chodnikami.

Gmina przygotowuje się do dalszej absorpcji dostępnych środków zewnętrznych.

Jak już wcześniej informowałem Gmina złożyła do Urzędu Marszałkowskiego wnioski o dofinansowanie zagospodarowania otoczenia Zbiornika Dobczyckiego usytuowanego na terenie Zakliczyna oraz wnioski na dokończenie budowy „Słonecznego Parku” w Sieprawiu , wartość tych inwestycji przekracza 8 milionów złotych.

Pierwotny termin merytorycznej oceny wniosków upłynął w dniu 30.04.2017r. jednak Urząd Marszałkowski wydłużył termin oceny do końca czerwca bieżącego roku.

Z informacji uzyskanych od pracowników Urzędu Marszałkowskiego wynika, że decyzje o przyznaniu środków powinny być podjęte do końca września.

/Rozm. Wanda Matoga/

Szkoła uczy i nie tylko

Gimnazjalny Międzygminny Konkurs Języka Angielskiego Dobczyce-Siepraw-Wiśniowa

Po raz kolejny uczniowie gimnazjów z Dobczyc, Sieprawia i Wiśniowej rywalizowali ze sobą w Międzygminnym Konkursie Języka Angielskiego. W tym roku szkolnym po raz drugi organizatorem i gospodarzem tego konkursu było Gimnazjum w Sieprawiu.

Po przeprowadzeniu etapu szkolnego i wyłonieniu 35 najlepszych uczniów spotkaliśmy się na sali konferencyjnej w Sieprawiu, by sprawdzić umiejętności uczniów w rozumieniu ze słuchu, czytaniu ze zrozumieniem, znajomości gramatyki i ocenić ich wiedzę o Australii. Po tym etapie wyłoniliśmy 20 finalistów (w tym 7 z Gimnazjum w Sieprawiu), którzy zmierzyli się ze sobą w finale.

W czwartek, 27 kwietnia, uczniowie prezentowali swoje umiejętności w mówieniu przed dwoma komisjami. Ich zadaniem było wypowiedzieć się na temat materiału wizualnego i odpowiedzieć na zadane przez komisję pytania. Druga komisja słuchała prezentacji tematów związanych z Australią. Trzeba przyznać, że uczniowie wykazali się wysokim poziomem umiejętności, kreatywności i swobody w mówieniu.

Zwycięzcą tegorocznego konkursu została uczennica Gimnazjum w Dobczycach, Natalia Kaszługa. Najlepszą uczennicą Gimnazjum w Sieprawiu okazała się Dominika Bodzoń z klasy drugiej. Bardzo dobre wyniki uzyskały również Zofia Gancarz i Alicja Kiszka z klasy trzeciej.

Międzygminny Konkurs Języka Angielskiego to świetny sposób nie tylko na sprawdzenie się w sytuacji stresu, przetestowanie swoich umiejętności, poszerzenie wiedzy na temat krajów anglojęzycznych, ale także możliwość poznania nowych kolegów i nawiązanie znajomości.

Gratulujemy zwycięzcom i nauczycielom języka angielskiego. Dziękujemy Urzędowi Gminy i panu Wójtowi Tadeuszowi Pitali za finansowe wsparcie konkursu i ufundowanie nagród.

/Marta Michałowska/

Wiosna w Zespole Placówek Oświatowych w Sieprawiu

Klub Rodzica

Jak mówić, żeby dzieci nas słuchały? Jak słuchać, żeby dzieci do nas mówiły?

Odpowiedź na te pytania poznasz w **Klubie Rodzica**, który działa od lutego 2017r. w Szkole Podstawowej w Sieprawiu. Obecnie od **24 kwietnia (poniedziałek) trwa drugi już cykl spotkań. Odbývają się one w godzinach 17:00-19:00** w sali gimnastyki korekcyjnej (na poziomie szatni)

Istnieje możliwość uczestnictwa tylko w wybranych spotkaniach; podczas obecnego cyklu zajęć omawiano następujące tematy

- 24 kwietnia (poniedziałek) 2017 Jak sobie radzić z **własną złością?**
- 8 maja (poniedziałek) 2017 Co zamiast „kazań” do dzieci?
- 15 maja (poniedziałek) 2017 „Upiorny” **trójkąt**.
- 22 maja (poniedziałek) 2017 **Humor** jako narzędzie wychowawcze.
- 29 maja (poniedziałek) 2017 Organizacja **czasu** dziecka.
- 12 czerwca (poniedziałek) 2017 **Jedzenie** a wychowanie.
- 19 czerwca (poniedziałek) 2017 Herbatka podsumowująca.

Zajęcia prowadzi psycholog szkolny Pani Jolanta Basista. Zapraszamy jeszcze na czerwcowe spotkania oraz na nowy cykl po wakacjach.

Spotkanie z autorami książek dla dzieci

Z okazji Międzynarodowego Dnia Książki naszą szkołę odwiedzili twórcy: **pisarka Pani Ewa Stadtmuller i rysownik Pan Łukasz Zabdyr**. 20 i 21 kwietnia (w

czwartek i piątek) spotkali się oni z uczniami z klas 1 - 3 oraz oddziałów zerowych. Opowiedzieli o swojej pracy i przedstawili etapy powstawania książek: od pomysłu, który rodzi się w głowie autora i ilustratora (lub odwrotnie), aż do wydrukowania i sprzedaży lub wypożyczania produktu. A tym produktem jest właśnie **książka czyli... latający dywan**.

Latający dywan, bo każda książka przenosi nas w czarodziejski sposób do magicznych krain. Tym samym biblioteka została nazwana wypożyczalnią latających dywanów. Poznając historię pewnego SMOKA, dowiedzieliśmy się, że "kto kocha książki, ten nigdy nie ziele ogniem". Zgodziliśmy się skwapliwie z tą opinią.

Pani Ewa Stadtmuller i Pan Łukasz Zabdyr zaprezentowali również książki, których są autorami i ich bohaterów.



Powstały w ten sposób rysunki, które zdobią obecnie cały korytarz parteru. Jest na nich sławny Robaczek Świętojański, Mrówka i Słoń oraz Kotek i Piesek (oczywiście z latającymi dywanami) i wiele, wiele innych.

/Barbara Góralczyk/

Gminny konkurs wiedzy o krajach Unii Europejskiej

W ostatni czwartek, tj. 11 maja odbył się w naszej szkole IV Gminny Konkurs wiedzy o krajach Unii Europejskiej. Brały w nim udział trzy pięcioosobowe drużyny ze szkół podstawowych w Czechówce, Sieprawiu i Zakliczynie. Rywalizowali oni ze sobą w ośmiu konkurencjach. Odpowiadali na pytania dotyczące historii i współczesności UE, odgadywali stolice krajów unijnych, układali puzzle z flagami, rozpoznawali państwa na mapie po ich konturach, odgadywali rebusy i rozwiązywali krzyżówki. W jury konkursu zasiadały następujące nauczycielki: p. Janina Lejda (SP Zakliczyn), p. Irena Petrosjan (SP Czechówka) i p. Barbara Matoga (SP Siepraw). Całość konkursu została przygotowana i poprowadzona przez p. Agnieszkę Czernecką. Po godzinnych zmaganiach najlepsza okazała się drużyna uczniów z Sieprawia w składzie: Julia Matoga, Agnieszka Sikora, Konrad Filipowski, Arek Pilch oraz Krystian Strzebak. Drugie miejsce wywalczyli uczniowie z Zakliczyna, a trzecie z Czechówki. Wszystkim uczestnikom gratulujemy naprawdę bardzo dużej wiedzy na temat państw Unii Europejskiej.



Eksperci w świetlicy szkolnej

W ramach projektu świetlicy szkolnej „Jestem ekspertem”, gościliśmy rodziców reprezentujących różne zawody. Dzieci z dużym zainteresowaniem i zaangażowaniem uczestniczyły w zajęciach.

Uczniowie mieli okazję poszerzyć swoje wiadomości na temat pracy pielęgniarki, a przy okazji zbadać swoje ciśnienie tętnicze i temperaturę ciała.

W ramach projektu wychowankowie świetlicy dowiedzieli się również, na czym polega praca tłumacza i za pomocą specjalnego programu mogli samodzielnie popracować z tekstem.

Cieszy fakt, że nie tylko dziewczynki, ale również chłopcy byli żywo zainteresowani zajęciami z panią krawcową, na których omówione zostały poszczególne etapy projekto-

wania, szycia ubrań jak i zasady pobierania miar pod poszczególne stroje.

Dzieci miały również okazję zobaczyć różnego rodzaju szczotki, miotły, poznać surowce z których powstają oraz obejrzeć film przedstawiający poszczególne fazy produkcji tych przedmiotów.

W ramach zajęć, uczniowie dowiedzieli się także na czym polega praca anestezjologa, mogli przymierzyć stroje raz obejrzeć różnego rodzaju przedmioty używane na sali operacyjnej.

Kolejne zajęcia miały na celu poprawić koordynację ruchową świetliczaków. Dzieci korzystając z piłek i drabinki pod okiem pani trener wykonywały różne ćwiczenia.

Wiele informacji usłyszeli także uczniowie na temat ruchomych robotów z klocków lego. Podopieczni mogli również indywidualnie obejrzeć i wypróbować sposób działania tych robotów.

Wszystkim ekspertom, którzy do tej pory odwiedzili naszą świetlicę i podzielili się z uczniami swoją wiedzą i doświadczeniem bardzo dziękujemy.

/Anna Sołtys/



Konkurs „Śmieć(i)MY”

Uczniowie klas 4 - 6 z inicjatywy nauczycielki przyrody p. Doroty Cyrek wzięli udział w konkursie polegającym na opracowaniu gry planszowej pt: „Śmieć(i)MY”. Przygotowali oni przepiękne gry dotyczące gospodarowania odpadami. Konkurs cieszył się ogromnym zainteresowaniem.

Najlepsze prace zostały wysłane organizatorom (Fundacja Pro terra Centrum Edukacji Ekologicznej dla Zrównoważonego Rozwoju w Poznaniu, ul. Leszka 55 oraz Green Management Group sp. z o.o.; ul. Sarmacka 11/40; 02-952 Warszawa).

Gry będą oceniane pod względem: merytorycznym, estetycznym oraz atrakcyjności dla gracza (stopień skomplikowania, przejrzystość reguł).

Informacja o wynikach Konkursu zostanie opublikowana na stronach internetowych (www.proterra.biz oraz www.gmgroupp.biz) do dnia 15.06.2017.

Wszystkim uczestnikom dziękujemy za udział i życzymy powodzenia.

/Dorota Cyrek/

Ogólnopolski konkurs wiedzy o Janie Pawle II

Uczniowie naszej szkoły po raz szósty wzięli udział w ogólnopolskim konkursie wiedzy o św. Janie Pawle II, organizowanym przez firmę Olimp. Celem konkursu było poznanie życia i dzieła jednego z największych Polaków. Aby dobrze się przygotować, dzieci miały możliwość skorzystania z koła biblijnego prowadzonego w naszej szkole.

Tegorocznym przygotowaniom towarzyszyła szczególna atmosfera, gdyż przebiegały w kontekście 100 lecia Objawień Fatimskich. To wydarzenie z pewnością wpłynęło na większe zainteresowanie konkursem. Dzieci mogły też lepiej zrozumieć znaczenie pojęć związanych z tematyką papieską i samej Fatimy. Prawo do udziału w konkursie mieli uczniowie z klas IV, V, VI. Wzięło w nim udział 20 uczniów przygotowanych przez katechetę - Krzysztofa Kowalczyka. Konkurs odbył się równolegle we wszystkich szkołach w dniu 31.03.2017 r., polegał na

pisemnym udzieleniu odpowiedzi na 30 pytań testowych, na co przeznaczone było 45 minut. Do każdego pytania w teście podane były 4 odpowiedzi, w tym co najmniej jedną poprawną.

Miło nam poinformować, że nasi uczniowie osiągnęli rewelacyjne wyniki. Na 5,5 tysiąca wszystkich uczestników **1 miejsce w Polsce zdobyły 2 uczennice: Agnieszka Płatek z kl. V a i Aleksandra Świerczek z kl. VI a. 2 miejsce w kraju zdobyli Dominika Chlebda z kl. V b i Julia Natoga z VI b.** Tytuł Laureata tegoż konkursu zdobyła również **Wiktoria Kyrc VI b - 5 miejsce.** Serdecznie gratulujemy wszystkim laureatom. Oby dalsza praca zaowocowała nie tylko kolejnymi sukcesami, ale przede wszystkim dobrem w postaci -wzbogacenia duszy i umocnienia wiary.

/Krzysztof Kowalczyk/

Co nowego w ZPO Zakliczyn

Wodni superbohaterowie z Zakliczyna

Dzieci z Przedszkola w Zakliczynie od kilku lat uczestniczą w programie edukacyjnym „Mamo, tato wolę wodę”. Jego celem jest podkreślenie roli wody w codziennej diecie, zwrócenie uwagi na zagadnienie ochrony środowiska oraz wspieranie rodziców w kształtowaniu prawidłowych nawyków żywieniowych i postawy proekologicznej u dzieci. Realizując cykl scenariuszy w ramach programu, przedszkolaki bogaciły swoją wiedzę na temat lasu i wartości drzew dla życia człowieka i przyrody, a nawet wspólnie posadziły jedno drzewko w ogrodzie przedszkolnym. Nauczyły się jak właściwie segregować odpady oraz na czym polega recykling opakowań PET i dlaczego jest tak ważny. Z nagromadzonych butelek PET po wodzie dzieci wspólnie wykonały pracę konkursową „Zabawka z butelki”. Dzięki wiedzy na temat pochodzenia wody i jej wpływu na dobre samopoczucie oraz prawidłowe funkcjonowanie organizmu człowieka, jak też utrwaleniu nawyku picia wody, nasi podopieczni stali się Wodnymi Superbohaterami.

/Joanna Ralska-Lenart/



Mali artyści z Zakliczyna

„Twórczość plastyczna dzieci jest uniwersalnym środkiem służącym do wypowiedzania najgłębszych pragnień i pragnień”

Mając na uwadze fakt, że edukacja plastyczna dostarcza dzieciom wiele przyjemności a zarazem korzystnie wpływa i wspomaga ich ogólny rozwój, panie nauczycielki z Przedszkola w Zakliczynie przez cały rok prowadziły z dziećmi dodatkowe zajęcia plastyczno techniczne. Głównym celem zajęć było pobudzanie inicjatywy twórczej, rozwijanie pomysłowości, wyobraźni dzieci oraz rozwijanie ich sprawności manualnych a także zachęcanie do poznawania i wykorzystywania różnych technik plastycznych.

Podczas zajęć dzieci pracowały na różnych materiałach od zwykłej kartki papieru po różnego rodzaju tkaniny. Dzięki temu mogły zapoznawać się z ich właściwościami i zróżnicowaną fakturą. Podczas zajęć wykorzystywano różne metody i formy pracy, które miały na celu aktywizowanie dzieci, pobudzanie ich do działania, do

kreowania i tworzenia. Przedszkolaki chętnie podejmowały wszelkie prace plastyczne zarówno na kartce jak i przestrzenne, czego dowodem są zamieszczone zdjęcia wykonane podczas zajęć.

/Ewa Jania/



Codziennie książki czytamy- nasz rozwój wspomagamy

Przedszkolaki w Zakliczynie doskonale wiedzą o tym, że czytanie książek niesie ze sobą wiele przyjemności: poznanie nowych rzeczy, słów, można pięknie opowiadać o przeczytanych zdarzeniach.

Panie nauczycielki zwracając uwagę na fakt, że w dzisiejszych czasach - kiedy dzieci są wręcz atakowane przez różne media - zachęcanie ich do czytania książek jest niezwykle ważne. Dlatego zadbały o to, by codziennie czytać dzieciom literaturę dostosowaną do ich wieku. Stworzyły przedszkolną bibliotekę, gdzie rodzice mogli wypożyczyć książki dla swoich pociech, a w przedszkolnych salach zorganizowano kąciki czytelnicze. Dzięki tym działaniom dzieci wykształciły w sobie bardzo ważne nawyki - czytania i szanowania książek. W kwietniu do naszego przedszkola zapraszano różnych ciekawych gości, by oni czytali przedszkolakom ich ulubione bajki.

W związku z tym dzieci miały okazję posłuchać pięknych baśni czytanych przez rodziców. Odwiedziła nas również jedna z pań kucharek - pani Ania, oraz pan policjant st post. Łukasz Jania, który swą obecnością wzbudził niemałą sensację. Dzieci były zachwycone wszystkimi policyjnymi przedmiotami, które mogły obejrzeć, kiedy pan Łukasz opowiadał o swojej pracy. Odważni ochotnicy mogli również przymierzyć kajdanki i kamizelkę kuloodporną. Ku wielkiemu zdziwieniu dzieci pan Łukasz oprócz wszystkich policyjnych gadżetów przyniósł ze sobą również książkę. Dzieci z wielkim zaciekawieniem słuchały czytanych opowiadań.



Wszystkim gościom składamy serdeczne podziękowania za zaangażowanie i pomoc w zachęceniu dzieci do czytania. Dziękujemy!

/Ewa Jania/

„Badamy, doświadczamy, odkrywamy”

„Być jak Ignacy” - to program realizowany od stycznia do 31 marca 2017 r. w Szkole Podstawowej w Zakliczynie. Celem programu było propagowanie wiedzy na temat polskiej myśli naukowej, poznanie sylwetki Ignacego Łukasiewicza oraz propagowanie działań edukacyjnych opartych na doświadczeniach i obserwacji.

W programie brało udział 12 uczniów klas IV-VI, niezwykle zaangażowanych, pełnych wrażliwości i gotowości do odkrywania świata, siebie i swoich możliwości. Zajęcia odbywały się w ramach koła przyrodniczo - ekologicznego. Miały one charakter obserwacyjny, doświadczalny i projektowy.



W ramach projektu uczniowie brali udział w warsztatach „Od ogniska do świetlówki” i zwiedzali Muzeum Inżynierii Miejskiej w Krakowie. Bardzo cennym doświadczeniem dla uczniów była lekcja chemii w Gimnazjum w Sieprawiu przeprowadzona przez p. Lucynę Płachtę. Uczniowie mieli okazję przeprowadzić doświadczenia w pracowni chemicznej z prawdziwego zdarzenia.

Podsumowaniem projektu było zaprezentowanie doświadczeń przed publicznością szkolną, podczas której uczniowie wyjaśnili wiele zjawisk wykonując i omawiając doświadczenia, przez co rozwijali i rozbudzali u siebie i innych zainteresowania związane z biologią, chemią, fizyką i farmacją.

Miejmy nadzieję, że przed nimi jeszcze wiele przygód z nauką.

/Janina Lejda/



Z życia Szkoły Podstawowej im. Św. Brata Alberta w Czechówce

„Zielono - biała, biało - zielona szkoła...”

Uczniowie ze Szkoły Podstawowej w Czechówce wybrali się na „zieloną szkołę” do Muszyny, Złockie, która trwała 4 dni: 19 - 22 .04.2017 r. Każdy dzień był wypełniony od rana do wieczora różnymi zajęciami: w pierwszym dniu dzieciaki uczestniczyły w grach i zabawach integracyjnych, sporządziły regulamin „zielonej szkoły”, wzięły udział w „maratonie zumbi”. Dzień zakończył się spacerem.

Drugi dzień zapowiadał się nie mniej intensywnie, rozpoczął się śniadaniem, po czym z prowiantem dzieci wyruszyły na pieszą wycieczkę górską do Bacówki nad Wierchomlą, szlakiem architektury drewnianej. Gdy wyruszyliśmy z ośrodka było „zielono”, ale w miarę wchodzenia pod górę przybywało śniegu, a za tym i coraz więcej zabawy. Na szczycie było całkiem „biało”. W bacówce dzieciaki odpoczęły, zjadły i ruszyły w drogę powrotną. Trasa wycieczki mierzyła ok. 6 km. w jedną stronę. Po powrocie do ośrodka podzielono dzieci na dwie grupy, z których jedna miała konkurs plastyczny, a druga bawiła się w podchody. Ten dzień zakończono przy ognisku pieczeniem kiełbasek, śpiewem i puszczaniem lampiona „życzeń”.

Kolejny dzień to wycieczka autokarowa do Krynicy

Zdroju. Program wycieczki obejmował wyjście na Górę Parkową, degustację wody mineralnej w Głównej Pijalni Wód Mineralnych, zwiedzenie muzeum Zabawek. Po południu grupa zwiedziła ruiny XIV wiecznego zamku. Ostatnim punktem dnia była dyskoteka połączona z karaoke.

W ostatnim dniu dzieci zostały podzielone na dwie grupy według wyboru zajęć. Jedna grupa poszła na zajęcia linowe, a druga miała quizy, ucharakteryzowane na grę „Milionerzy”. Po godzinie była zmiana, pierwsza grupa miała zajęcia na strzelnicy, a druga quiz. Potem było pożegnanie i podziękowania za wspaniałą zabawę i fantastycznie spędzony czas, wręczenie nagród dla najlepszej grupy i dyplomów dla wszystkich uczestników oraz pamiątkowe zdjęcie.

Każdy dzień był bardzo atrakcyjny i intensywny. Dzieci nie mogły narzekać na nudę. Organizacja i animatorzy, którzy prowadzili zajęcia byli bardzo mili i pomocni, mieli fantastyczny kontakt z dziećmi.

/Małgorzata Świącz/

Dzień Rodziny

W dniu 24 maja 2016 w przedszkolu przy Szkole w Czechówce odbyły się wielkie uroczystości z okazji

Dnia Rodziny. Na zaproszenie dzieci przybyli do szkoły niezwykli goście - Rodzice, dla których dzieci przygotowały z serca płynące życzenia oraz przedstawienia.

Odświętnie ubrane dzieci wyrażały miłość i wdzięczność swoim drogim Rodzicom poprzez występy artystyczne. Całość uroczystości przeplatana była piosenkami (także w języku angielskim), tańcami i wierszami. Po wspaniałych występach wszyscy uczniowie wręczyli Rodzicom laurki z okazji ich święta. Publiczność była zachwycona popisami dzieci, na twarzach zebranych matek i ojców malowało się wzruszenie, ale także duma ze swoich zdolnych pociech.

Nad całością części artystycznej czuwały nauczycielki. Po części oficjalnej odbył się słodki poczęstunek. Cała uroczystość została uwieczniona na fotografiach - dzięki czemu wspaniała zabawa i niecodzienna atmosfera zostaną na długo w pamięci wszystkich uczestników.

/Justyna Bielawska - Ptak/

Podsumowanie innowacji pedagogicznej

„Myślę - planuję - programuję”

W mijającym roku szkolnym w Szkole Podstawowej w Czechówce realizowana była innowacja pedagogiczna „Myślę - planuję - programuję”. Innowacja została zaakceptowana przez Kuratorium Oświaty w Krakowie i włączona do pilotażu wdrożenia nauki programowania w edukacji formalnej MEN. Pomysł innowacji zrodził się pod wpływem zapowiedzi obowiązkowego nauczania programowania w szkołach od najmłodszych klas. Celem zaś było przygotowanie dzieci do nauki programowania poprzez twórcze wykorzystanie komputera, ukazanie, że ciekawsze jest tworzenie własnych gier, niż bierne korzystanie z zasobów sieci. Innowacja realizowana była na zajęciach koła komputerowego dla klasy IV.

Poznanie schematów programowania uczniowie rozpoczęli od wykorzystania zwykłych programów „biurowych”. W edytorze tekstu tworzyli szyfry i labirynty. W programie do tworzenia prezentacji zbudowali własne interaktywne testy z wykorzystaniem przycisków akcji. Kolejnym etapem było wykorzystanie aplikacji Quizizz i Flipquiz. Na wymienionych platformach uczniowie tworzyli quizy na interesujące ich tematy. Stworzony przez członków koła test przyrodniczy został wykorzystany do uatrakcyjnienia szkolnego Dnia Ziemi.

Najciekawszym etapem innowacji, dla uczniów i nauczyciela prowadzącego, było przejście do samego programowania w darmowych programach Baltie i Scratch. Okazało się, że proces programowania jest niezwykle emocjonujący i pouczający. Tworzenie programów wymagało umiejętności planowania i przewidywania efektów podjętych decyzji, ćwiczyło orientację w przestrzeni, pobudzało do aktywności twórczej. Wymienione programy w prosty i przyjazny sposób wprowadzają uczniów w świat algorytmów i poleceń języka programowania. A stworzenie swojej pierwszej gry komputerowej „kółko i krzyżyk” dało dzieciom wiele satysfakcji.

W ramach innowacji przeprowadzono zajęcia pokazowe dla nauczycieli, którzy od przyszłego roku będą obowiązkowo uczyć programowania. Odbyły się również zajęcia otwarte dla rodziców, podczas których dzieci

zaprezentowały swoje osiągnięcia. Uczniowie wspólnie z rodzicami rozwiązywali quizy i grali w gry stworzone na zajęciach, co było powodem ich dumy i radości.

Zrealizowana innowacja pozwoliła wypracować metody nauczania programowania i zebrać doświadczenie, które będzie przydatne w dalszej pracy nauczycieli. Dała wiele satysfakcji zarówno uczniom jak i nauczycielowi prowadzącemu. Dzięki niej powstało wiele testów, quizów i gier, które mogą być wykorzystywane w przyszłości. Pokazała, że nauczanie programowania może przyczynić się do rozwijania różnorodnych kompetencji przydatnych w procesie edukacji.

/Anna Radzik/

Domek ze ślizgawką- wygrana w konkursie

Na przełomie kwietnia i maja nasza szkoła dołączyła się do akcji zbiórki nakrętek zgłoszonej przez Sklep Euro Panek Czechówka. Nagrodą w konkursie było 10 domków ze ślizgawką. Sklep Euro Panek Czechówka zajął w konkursie 2 miejsce w Polsce (zebrano 896,4 kg zakrętek), a wygraną nagrodę przekazał Szkole Podstawowej w Czechówce.

/Justyna Ślusarczyk/

Innowacja pedagogiczna - „Z wizytą u królowej Elżbiety”

W roku szkolnym 2016/2017 uczniowie klasy V i VI szkoły w Czechówce uczestniczą w projekcie z języka angielskiego „Z wizytą u królowej Elżbiety”. W ramach projektu uczniowie poznają kulturę, historię i tradycje Zjednoczonego Królestwa. Na zajęciach wykorzystywane są nowoczesne technologie, gry planszowe oraz metody gamifikacji. Dodatkowymi atrakcjami projektu były m.in. wycieczki. W marcu uczestnicy projektu oraz chętni uczniowie z klas IV-VI wzięli udział w warsztatach prowadzonych w języku angielskim. Całość odbywała się w Krakowie, gdzie Irlandczyk Richie przedstawił uczestnikom warsztatów swój kraj, opowiedział o panujących tam zwyczajach, obchodach dnia Św. Patryka oraz wprowadził uczniów w świat kulinarny Irlandii. W dalszej części warsztatów uczniowie poznali i zatańczyli typowe irlandzkie tańce. Następnie grupa udała się do manufaktury czekolady, gdzie chętni uczniowie mieli szansę złożyć zamówienie na wybrane przez siebie pyszności, oczywiście po angielsku. Druga wycieczka dla uczestników projektu to wyjazd na lotnisko w Balicach. Tym razem uczniowie zapoznali się z najważniejszymi informacjami dotyczącymi lotniska oraz jego funkcjonowania oraz zaznajomili się z zasadami kontroli biletowo-bagażowej i kontroli bezpieczeństwa. W czerwcu uczniowie wezmą udział w warsztatach kulinarnych oraz wystawią przedstawienie w języku angielskim dla całej szkoły i przedszkola. Zostanie organizowany również gminny konkurs z wiedzy na temat Zjednoczonego Królestwa „Jeden z dwunastu”

/Justyna Ślusarczyk/

Mistrzowie ortografii

25 maja 2017 roku w SP w Czechówce odbył się XIV Gminny Konkurs Ortograficzny. Uczniowie klas IV-VI rywalizowali o tytuł Mistrza Ortografii.

36 uczestników mierzyło się z dyktandami o letnim pejzażu, regułach kalendarza, kropli drażącej skałę, a także z zestawem trudnych wyrazów, stanowiących dogrywkę. Wśród słów, które sprawiły piszącym największą trudność znalazły się: strużka (struga), zhańbiony, rzeński i żmudnie.

Laureatami konkursu zostali:

kl.IV

- | | |
|-------------------------|--------------|
| 1. Bartosz Wylęgała | SP Czechówka |
| 2. Sylwia Nowak | SP Czechówka |
| 3. Maksymilian Szczurek | SP Siepraw |

kl.V

- | | |
|----------------------|------------|
| 1. Patrycja Gorczyca | SP Siepraw |
|----------------------|------------|

- | | |
|--------------------|-------------|
| Agnieszka Płatek | SP Siepraw |
| 2. Marcelina Dyrda | SP Siepraw |
| 3. Wiktoria Woś | SP Łyczanka |

kl.VI

- | | |
|-------------------|--------------|
| 1. Karolina Ochel | SP Zakliczyn |
| 2. Nikodem Malec | SP Zakliczyn |
| 3. Oliwia Suder | SP Zakliczyn |

Nagrody w konkursie, które ufundował Wójt Gminy Siepraw zostały wręczone laureatom podczas Dnia Dziecka.

Serdecznie gratulujemy!

/Mariola Trojańska/

Fantastyczny Dzień Dziecka w Łyczance

Tegoroczny Dzień Dziecka w gminie Siepraw został zorganizowany w dniu 4 czerwca 2017r. na boisku przy Szkole Podstawowej w Łyczance.

Głównymi organizatorami byli: Dyrekcja, nauczyciele oraz Rada Rodziców Szkoły Podstawowej w Łyczance, którzy zajęli się programem imprezy, bufetem, pozyskaniem sponsorów oraz Gminny Ośrodek Kultury i Sportu w Sieprawiu, który zajął się oprawą muzyczną, techniczną - budową sceny, nagłośnieniem, dmuchanym parkiem zabaw, ufundowaniem nagród w grach i zabawach sprawnościowych, a także zakupem lodów dla dzieci.

W niedzielne popołudnie boisko szkolne w Łyczance opanowały dzieci. Rozstawiono zjeżdżalnie, trampolinę, scenę, na której występowali uczestnicy, bufet z pysznymi ciastami przygotowanymi przez nasze mamy, kawą i herbatą oraz grilla, na którym ojcowie piekli smaczne kiełbaski.

Punktualnie o godzinie 14.00 wójt Gminy Siepraw-Tadeusz Pitala, pani Barbara Figlewicz- dyrektor Szkoły Podstawowej w Łyczance oraz pani Natalia Postrzechy-dyrektor Gminnego Domu Kultury w Sieprawiu przywitali zebranych i zachęcali wszystkie dzieci oraz rodziców do wspólnej zabawy. Wręczono nagrody z gminnych konkursów zorganizowanych w SP w Łyczance: przyrodniczego i sudoku oraz w SP w Czechówce: ortograficznego klas IV-VI.

Rozpoczęła się loteria fantowa, którą zorganizowała Rada Rodziców na czele z panią Aleksandrą Siatką oraz Sabiną Krzysztofek, które pozyskały licznych sponsorów. To dzięki hojności sponsorów udało się ufundować fantastyczne nagrody i vouchery zarówno dla dzieci, jak również ich rodziców: przelot helikopterem, przejazd sportowym samochodem, bilety do kina, darmowe wizyty w salonach kosmetycznych i fryzjerskich, bezpłatne zajęcia z tańca i fitness, nocleg w hotelu, hulajnogi i deskorolki, piłki, rakiety do gry w badminton i tenisa, gry planszowe, różnorodne książki i zabawki. Loteria cieszyła się dużą popularnością i zakończyła się wcześniej, niż spodziewali się organizatorzy.

Impreza rozpoczęła się od pokazów tanecznych uczennicy klasy VI w SP Łyczance-przygotowanych pod okiem pani Iwony Suder oraz pokazu tanecznego przedszko-

laków grupy starszej z Łyczanki, który przygotowała pani Magdalena Braś.

Następnie ponownie na scenę wkroczyli uczniowie z Łyczanki, który przez cały rok pracowali z panią Elżbietą Sarną w ramach zajęć tanecznych „Perfect dance”. Zaprezentowali cztery tańce: hip-hop, cha-cha, samba.

Kolejną atrakcją było przedstawienie teatralne „Kopciuszek” w reżyserii pani Ewy Rozwadowskiej-nauczycielki naszej szkoły, która do współpracy zaprosiła rodziców. Spektakl ten oglądało ok. 250 widzów, którzy tłumnie zasiedli na widowni. Rodzice występowali dla wszystkich dzieci, ale dorośli również bawili się fantastycznie. Przepiękna scenografia, cudowne i wyjątkowe stroje udostępnione przez panią Monikę Madej i ciekawa oprawa muzyczna z efektami dźwiękowymi podwyższyły poziom całego przedsięwzięcia. Widzowie byli zachwyceni, czego wyraz dali poprzez gromkie brawa, którym nie było końca.

Później zaprezentowali się laureaci gminnego konkursu recytatorskiego „Wywiedzione ze słowa”, którzy uprzyjemnili nam czas wyjątkową recytacją i interpretacją wierszy.

Następnie charlestona zatańczyły uczennice ze SP Łyczanka, które przygotowały układ taneczny z panią Ewą Rozwadowską.

Nie zawiedliśmy się również na strażakach z OSP Łyczanka, którzy podstawili swoje pojazdy strażackie, a dzieciaki mogły swobodnie do nich zaglądać. Niektórzy zażyli orzeźwiającej kąpieli z węża strażackiego, gdyż słońce grzało bardzo mocno.

Potem kolej przyszła na ciekawe konkursy dla dzieci przygotowane przez nauczycieli naszej szkoły: panią Joannę Gwóźdz - szachowy, panią Barbarę Dymowicz-Dobosz - plastyczny dla przedszkolaków i klas I-III, pana Rafała Alickiego- plastyczny dla klas IV-VI-, pana Macieja Madeja- gry i zabawy sportowe.

Do dodatkowych atrakcji należały również: jazda konna - ufundowana przez pana Leszka Molusa, malowanie twarzy i wplatanie kolorowych warkoczyków przez panią Katarzynę Tarko, Magdalenę Braś i Iwonę Suder, kącik kulinarny zorganizowany przez panią Agnieszkę Jałochę i Elżbietę Grzybek, oraz sprzedaż balonów z helem przez

panią Monikę Chowaniak, Barbarę Grabowską i Bożenę Zduń.

Na koniec wszystkie dzieci zostały zaproszone do wspólnej zabawy z animatorem, której sponsorem była Rada Rodziców. Przez dwie godziny odbywała się fantastyczna zabawa z licznymi konkursami: skoki w workach, rzucanie butem, przeciąganie liny, toczenie piłeczki miotłą, przewracanie pachołków pończochą. Radości dzieci nie było końca.

W utrwaleniu tych wspaniałych i wyjątkowych chwil pomógł nam niezastąpiony fotograf ks. Wojciech Gazdowicz.

Przez cały czas trwania imprezy wszystkie dzieci

obdarowywane były słodyczami i różnorodnymi gadżetami. Żadne dziecko, zarówno to małe, jak i to duże, nie wyszło bez prezentu. I z tego jesteśmy szczególnie dumni.

Radość dzieci była dowodem, że tegoroczny Dzień Dziecka na boisku przy Szkole Podstawowej w Łyczance należał do udanych.

Na koniec Rada Rodziców SP w Łyczance pragnie serdecznie podziękować wszystkim Rodzicom za poświęcony czas i okazaną pomoc przy organizacji tego dnia. Bez Was to przedsięwzięcie nie byłoby możliwe.

/Barbara Figlewicz, Iwona Suder/

„Już pływam”

Wzorem lat ubiegłych od dnia 15 marca 2017 r. Gmina Siepraw wspólnie z Województwem Małopolskim realizuje projekt "Już pływam", w ramach zadania pn.: "Zagospodarowanie czasu wolnego dzieci i młodzieży". W projekcie biorą udział uczniowie szkół podstawowych z terenu Gminy Siepraw, łącznie jest to 135 uczniów.

Województwo Małopolskie przekazało na ten cel 22500,00 zł. Wpłaty rodziców dzieci uczestniczących w projekcie wynoszą 13500,00 zł, natomiast udział Gminy to 9118,57 zł. Całość zadania zgodnie z kosztorysem ma wynieść 45118,57 zł.

Program jest realizowany do 15 grudnia 2017 r.

/Braś Joanna/



Gminny Ośrodek Kultury i Sportu wczoraj i dziś

IV Bieg Sieprawska Piątka - Święto Biegowe dla Całych Rodzin

Czwarta edycja Sieprawskiej Piątki zgromadziła na starcie setki biegaczy. Przy słonecznej pogodzie i gorącym dopingiem już od 9.30 rozpoczęła się sportowa rywalizacja na kompleksie sportowym Słoneczny Park. Najmłodszy zawodnicy stawili się na starcie biegu na 500 m, na tym dystansie rywalizowały roczniki 2010, 2009 oraz 2008. Kolejny bieg został przeprowadzony na dystansie 1000 m dla roczników od 2007 do 2004. Młodzież mogła sprawdzić swoje siły w biegu na 2000m, w którym udział brali zawodnicy z roczników 2003, 2002 i 2001. Rywalizacja w każdym z dystansów była zawzięta, na starcie i mecie rodzice zagrzewali swoje pociechy do osiągnięcia jak najlepszego wyniku. Dla każdego uczestnika został wykonany odlewany pamiątkowy medal z logo Sieprawskiej Piątki. W biegach przeznaczonych dla dzieci i młodzieży wystartowało łącznie 200 zawodników. Koronny dystans na 5 km cieszył się bardzo dużym zainteresowaniem, wystartowało w nim 120 biegaczy. Cieszy fakt że coraz więcej uczestników Sieprawskiej Piątki tworzą całe rodziny,

dzieci startują w biegach na mniejszych dystansach zaś ich rodzice rywalizują w biegu na 5 km. Aktywnie spędzony czas jest świetnym sposobem dla rodzin ceniących sport. Nad bezpieczeństwem trasy czuwali Strażacy z Gminy Siepraw, wolontariusze z sieprawskiego Gimnazjum, Służba Maltańska oraz Komenda Powiatowa Policji. Na trasie biegu mieszkańcy zagrzewali swoim dopingiem uczestników. Ranking zwycięzców przedstawia się następująco:

Rocznik 2010 - 500m chłopcy

1. Artur Kawa
2. Wojciech Kozik
3. Kacper Wawrzusiak

Rocznik 2010 - 500m dziewczęta

1. Daria Zajac
2. Kalina Krawiec
3. Natalia Filipowska

Rocznik 2009 - 500m chłopcy

1. Mikołaj Nowak

- 2. Bruno Wyka
 - 3. Kamil Ożóg
- Rocznik 2009 - 500 m dziewczęta
- 1. Magdalena Kożuchowicz
 - 2. Amelia Ślusarczyk
 - 3. Magdalena Święch
- Rocznik 2008 - 500m chłopcy
- 1. Mateusz Baran
 - 2. Oskar Wójcik
 - 3. Jan Bobek
- Rocznik 2008 - 500m dziewczęta
- 1. Gabriela Leśniak
 - 2. Oliwia Dobosz
 - 3. Anna Panek
- Kategoria 2005-2004 - 1000m chłopcy
- 1. Krzysztof Górka
 - 2. Miłosz Michalik
 - 3. Konrad Filipowski
- Kategoria 2005 - 2004 - 1000m dziewczęta
- 1. Maja Wąsik
 - 2. Anastazja Mika
 - 3. Wiktoria Mika
- Kategoria 2007-2006 - 1000m chłopcy
- 1. Jakub Górka
 - 2. Szymon Chlebda
 - 3. Bartosz Mika
- Kategoria 2007 - 2006 - 1000 m dziewczęta
- 1. Katarzyna Pindelska

- 2. Nikola Pindelska
 - 3. Amelia Mika
- Kategoria 2001- 2003 - 2000m chłopcy
- 1. Adrian Płatek
 - 2. Kacper Tylek
 - 3. Sebastian Matoga
- Kategoria 2001- 2003 - 2000m dziewczęta
- 1. Faustyna Madej
 - 2. Urszula Wypych
 - 3. Oliwia Stańczyk
- Klasyfikacja generalna kobiety
- 1. Agnieszka Cader
 - 2. Joanna Olchawa
 - 3. Magdalena Drab
- Klasyfikacja generalna - mężczyźni
- 1. Adam Czerwiński
 - 2. Oleksander Labziuk
 - 3. Dariusz Marek

Najlepszy czas wśród mieszkank Gminy Siepraw osiągnęła Pani Sylwia Pindelska, zaś wśród mieszkańców Pan Konrad Dobosz.

Dziękujemy Sponsorom, Partnerom i Partnerom Medialnym.

/GOKiS/

„Życie teatralne strażnicy” - Projekt realizowany w ramach Programu „Działaj Lokalnie X”

Grupa nieformalna pod nazwą Grupa Teatralna Płomienie Kultury działająca w Łyczance w ramach dziesiątej edycji programu „Działaj Lokalnie” złożyła wnioski o dofinansowanie działań aktywizujących lokalną społeczność wokół przedsięwzięć kulturalnych. Organizacją która patronuje i pomaga grupie nieformalnej jest Gminny Ośrodek Kultury i Sportu w Sieprawiu.

Złożony do programu „Działaj Lokalnie X” projekt pod nazwą „Życie teatralne strażnicy” uzyskał pozytywną ocenę komisji konkursowej i otrzymał dofinansowanie w kwocie 4000 zł. Projekt zakłada realizację dwóch przedstawień teatralnych do końca października 2017r.

Grupa Teatralna Płomienie Kultury zaprasza do współpracy! Chcesz „dotknąć teatru”, poznać nowych ludzi, podzielić się swoimi pasjami, zapraszamy do Nas. Tutaj

każdy znajdzie coś dla siebie: majsterkowicz pomoże w budowie scenografii, miłośnik muzyki odszuka brakujący podkład muzyczny, mistrzyni domowych wypieków ukoi podniebienia aktorów, krawcowa wykona niejedną oszałamiającą strój.... Przyjdź zobacz sam jaki teatr potrafi być wciągający.

Kontakt: jrozwad@poczta.onet.pl, 12 271 05 95



**Działaj
lokalnie**



POLSKO-AMERYKAŃSKA
FUNDACJA WOLNOŚCI

/GOKiS/

Półkolonia Wakacyjna

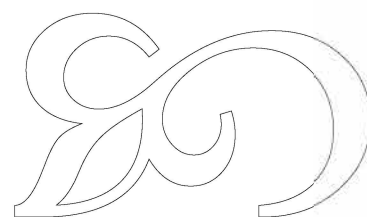
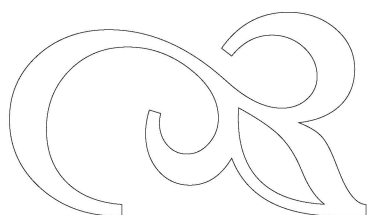
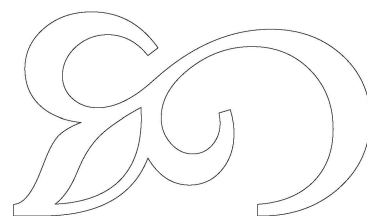
Dzieci i młodzież które zostały zgłoszone do udziału w Wakacyjnej Półkolonii zapraszamy na pierwsze zajęcia w dniu 24 lipca na godzinę 10.00 do poszczególnych placówek wypoczynku w Sieprawiu (zbiórka na hali sportowej), Zakliczynie (zbiórka na sali gimnastycznej), Czechówce (zbiórka na sali gimnastycznej). Dzieci z Łyczanki - zbiórka o 10.00 pod szkołą w Łyczance i przejazd autokarem do Sieprawia. Zajęcia potrwać do 14.30. Program zajęć na każdy dzień będzie dostosowany do warunków pogodowych. Półkolonia potrwa do 4 sierpnia. Przypominamy o obowiązkowym nakryciu głowy. Przed rozpoczęciem półkolonii należy wyposażyć dziecko w

OBOWIĄZKOWĄ czapkę z daszkiem (najlepiej bez nadruków) w odpowiednim kolorze: Siepraw i Łyczanka - kolor żółty; Zakliczyn - kolor zielony; Czechówka - kolor czerwony. Rodzice są zobowiązani do punktualnego przy prowadzenia i odbierania dzieci, zgodnie z wyznaczonym na dany dzień harmonogramem. Na czas trwania półkolonii Rodzice zobowiązani są zapewnić dziecku suchy prowiant, napoje, obuwie zastępcze, obuwie sportowe, strój kąpielowy, ręcznik, czepek pływacki, nakrycie głowy przed słońcem, kremy z filtrem ochronnym, pelerynę. Dzieci w ramach półkolonii codziennie otrzymywać będą wodę mineralną niegazowaną 0,5l oraz drożdżówkę.

/GOKiS/

Z szacunku dla tradycji

Nabożeństwa majowe przy kapliczkach



Odkrywamy nieznane karty naszej historii

Koleją przez Siepraw

W 1825 roku Georg Stephenson uruchomił pierwszą linię kolei publicznej łączącą Stockton z Darlington w Anglii. Tę datę uważa się za początek historii kolei żelaznych. W ciągu następnych kilkudziesięciu lat nowy wynalazek rozprzestrzenił się w Europie oraz Ameryce.

Na obecnych ziemiach polskich pierwsza linia kolejowa powstała w 1842 roku i łączyła Wrocław z Oławą. Na terenie zaboru austriackiego pierwsze połączenie kolejowe uruchomiono w 1847. Oddana wtedy linia łączyła Kraków ze Śląskiem przez Szczakową. W drugiej połowie XIX wieku na terenie Galicji powstała prawie cała znana nam obecnie sieć linii kolejowych. I tak w 1858 roku otwarto linię kolejową z Krakowa do Dębicy z odnogami do Wieliczki i Niepołomic. Już trzy lata później linię tę doprowadzono do Lwowa. Kolejną wielką inwestycją kolejową na terenie Galicji była oddana do użytku w 1884 roku tzw. kolej transwersalna. Linia ta biegła równoleżnikowo przez całą Galicję. Choć jej budowa była podyktowana głównie celami militarnymi, to linia ta przyczyniła się do rozwoju obszarów, które przecinała. Linia ta biegła od Czadca przez Zwardoń, Żywiec, Suchą Beskidzką, Chabówkę, Nowy Sącz, Stróże, Nowy Zagórz, Stryj, Stanisławów do Husiatynia. Łączna długość wybudowanej w dwa lata trasy wyniosła 577 km, co może budzić uzasadniony podziw, biorąc pod uwagę poziom ówczesnej techniki. Równocześnie budowano inne odcinki linii kolejowych, w tym między innymi do Podgórz z Oświęcimia oraz z Suchej Beskidzkiej przez Skawinę. W 1899 oddano do użytku prywatną linię kolejową z Chabówki do Zakopanego. Koncesję na tę linię ważną do 1987 roku otrzymał hrabia Władysław Zamojski. Mimo poczynionych inwestycji w końcu XIX wieku zagęszczenie sieci kolejowej Galicji było nadal niewystarczające. Problem ten został dostrzeżony przez ówczesne władze. W 1880 roku Sejm Krajowy uchwalił ustawę zwalniającą z podatków nowo budowane linie kolejowe. Utworzono również Krajowy Fundusz Kolejowy, który służył wspieraniu prywatnych inicjatyw w zakresie budowy linii kolejowych.

Na początku XX wieku po raz pierwszy zaistniał projekt linii kolejowej z Krakowa do Mszany Dolnej przez Myślenice. W następnych latach do projektu połączenia kolejowego Krakowa z Myślenicami powracano wielokrotnie. Jednak wytyczenie tej linii narażało na spore trudności, z uwagi na ukształtowanie terenu Pogórza Wielickiego. Rozważano między innymi budowę linii kolejowej do Myślenic ze stacji Radziszów, Wieliczka lub Swoszowice lub budowę linii w całości biegnącą doliną Raby aż do Bochni.

W sprawie budowy tego połączenia kolejowego zabiegali samorządowcy i przedsiębiorcy z Myślenic i okolicy. W tamtych czasach kolej dawała możliwość dokonania skoku cywilizacyjnego i odczuwalnego podniesienia poziomu życia okolic, przez które przebiegała. W czasie budowy linii pojawiała się dla okolicznych mieszkańców możliwość znalezienia zatrudnienia na budowie, jak również znalezienia nabywców na lokalne

produkty i usługi. Po wybudowaniu linie kolejowe stwarzały możliwość wygodnego transportu towarów i osób, co sprzyjało rozwojowi przemysłu i handlu. Biorąc pod uwagę niską wydolność transportu drogowego opartego ciągle jeszcze na zaprzęgach konnych, kolej dawała wręcz niebywały skok w zakresie szybkości oraz ilości przewożonych towarów i osób.

Konieczność budowy tej linii kolejowej została uchwalona przez Sejm Galicyjski w dniach 4 maja 1900 roku oraz 3 lipca 1901 roku. Następnie budowa ta została przesunięta przez rząd austriacki do jego programu, który dwukrotnie był przedkładany Parlamentowi Wiedeńskiemu, lecz z powodu obstrukcji czeskiej nie został zatwierdzony.

Na przełomie 1908/09 roku przedstawiono Krajowej Radzie Kolejowej kolejny projekt budowy linii, jednak został on odrzucony. Gazeta Lwowska nr 13 z 19 stycznia 1909 roku napisała krótką notatkę z zakończonego posiedzenia rady:

Z projektów, które jeszcze nie uzyskały ustawowego zapewnienia, na pierwszym planie stoi projektowana linia kolejowa Wieliczka - Myślenice - Mszana Dolna. Jest postulatem kraju, aby dla tej linii kolejowej już w najbliższym programie inwestycyjnym uzyskać gwarancje Państwa.

Rząd w końcu postawił warunek, że będzie popierał budowę tej linii oferując udzielenie 4% poręki za część kapitału potrzebnego do budowy linii. Gwarancja miała objąć sumę 8.250.000 koron, pod warunkiem że kraj lub interesanci wyłożą sumę 2.750.000 koron. Trasa miała mieć długość 56 km i następujący przebieg: Wieliczka, Sułów, Niżowa, Kunie i dalej doliną Raby przez Dobczyce, Myślenice, Pcim, Lubień do Mszany Dolnej. Brano także pod uwagę przesunięcie pierwszego odcinka (tj. Wieliczka - Myślenice) bardziej na zachód, jeżeli nastąpią problemy z wywłaszczeniami gruntów w gminie Wieliczka.

Równoległe z pracami legislacyjnymi toczyły się prace projektowe związane z budową nowej linii kolejowej. Jednym z pierwszych projektów budowy linii kolejowej z Krakowa do Myślenic z 1900 roku była linia wytyczona ze Swoszowic do Myślenic przez Świątniki i Siepraw. Ze względu na trudny teren projektowana wtedy linia miała być wąskotorowa. Taka linia była tańsza w budowie i eksploatacji, przez możliwość prowadzenia ciaśniejszych łuków i większych nachyleń. Projekt ten jednak nie został zrealizowany. I w późniejszych latach nie był już podnoszony, gdyż uznano, że linia wąskotorowa nie będzie wystarczająca i konieczne jest zbudowanie linii normalnotorowej.

Jako wyjściową rozważano koncepcję połączenia Myślenic z Krakowem przez Wieliczkę. Jednak gdy tylko zaprezentowano projekt, natychmiast ruszyła lawina protestów i postulatów płynąca prawie ze wszystkich miejscowości, które nowa linia kolejowa miała przecinać. Jedni chcieli przybliżyć linię kolejową do swojej miejscowości, inni żądali zlokalizowania u nich stacji, jeszcze inni nalegali by trasa omijała ich tereny. Zarząd saliny wielickiej zgłaszał zastrzeżenia do zaplanowania torów zbyt blisko jednego z szybów, co według kopalni,

mogło grozić zawaleniem chodników. Protestował także między innymi właściciel Jankówki znany malarz Józef Mehoffer, który żądał odsunięcia linii od swojego dworu w obawie przed naruszeniem ciszy i spokoju, którego tu szukał. Z kolei książę Kazimierz Lubomirski złożył własny konkurencyjny projekt przebiegu linii. Przez ponad rok trwały rozprawy w wielickim starostwie.

Zapewne właśnie spodziewane problemy z wytrasowaniem nowej linii w okolicach Wieliczki sprawiły, że prawie równoległe zaczęto rozważać koncepcję przebiegu trasy Kraków - Myślenice - Mszana Dolna. Prawdopodobnie około 1911 roku powstała dokumentacja techniczna przedstawiająca przebieg trasy.

Cała trasa miała rozpoczynać się od stacji Swoszowice i następnie bieć do Mszany Dolnej przez Wróblowice, Wrząsowice, Świątniki Górne, Siepraw, Krzyszkowice, Polankę, Myślenice, Stróżę, Pcim, Lubień i Kasinkę Małą. Łączna długość trasy 45 km. Projektowana trasa była zatem krótsza o 11 km od projektu z 1909 roku.

Według sporządzonego szczegółowego projektu przebiegu trasy linia kolejowa do Sieprawia miała docierać ze Świątnik Górnych, gdzie w rejonie szkoły ślusarskiej planowano budowę tunelu przecinającego garb, na szczycie którego prowadzi droga z Mogilan do Raciborska. Następnie trasa miała prowadzić w dół w kierunku Sieprawia dolinami potoków i przecinać wschodnią część Madejek i Psiary. Po osiągnięciu w Sieprawiu rejonu karczmy kolej miała kierować się dalej w stronę Krzyszkowic.

Oprócz sporządzenia szczegółowego planu przebiegu nowej linii kolejowej przygotowano również projekt niwelety trasy. Określał on szczegółowo: rzeźbę terenu, przebieg projektowanej linii, potrzebne do wykonania wykopy i nasypy wraz z podaniem objętości przemieszczanych mas ziemi. Ponadto określono projektowane nachylenie odcinków trasy oraz łuki z podaniem ich długości i promieni. Sporządzone tak szczegółowego projektu świadczy o tym, że sprawa budowy nowej linii kolejowej nabierała tempa i była traktowana poważnie. Niestety w realizacji tego planu przeszkodziła I wojna światowa.

W okresie międzywojennym plany połączenia kolejowego z Krakowa do Myślenic były podnoszone kilkakrotnie. Już w 1922 roku poseł na sejm Andrzej Średniawski wnosił o stworzenie ustawy, ułatwiającej budowę lokalnych kolei żelaznych niższorzędnych. Chodziło o zapewnienie finansowego wsparcia Państwa dla takich projektów jak połączenie kolejowe Krakowa z Myślenicami. W złożonym wniosku opisano dotychczasową historię starań o wybudowanie tego połączenia, jak również korzyści jakie ono przyniesie. Jednak ogólna sytuacja gospodarcza nie pozwoliła na realizację tego projektu.

Do koncepcji połączenia kolejowego Krakowa z Myślenicami powrócono pod koniec lat trzydziestych dwudziestego wieku. Powstał wtedy projekt kolei elektrycznej z Płaszowa przez Świątniki i Siepraw do Myślenic i dalej do Mszany. Planowano także elektryfikację dalszej części trasy aż do Zakopanego. Tym razem miała to być prywatna kolej elektryczna. Prace przygotowawcze budowy nowej linii kolejowej prowadzone były z dużym rozmachem. Popularyzacji przedsięwzięcia miała między innymi służyć wydana w 1939 roku książka "Kolej elektryczna Kraków - Zakopane". W pozycji tej szczegółowo opisywano przyszłe korzyści jakie przyniesie

budowa nowego połączenia. Miało ono służyć głównie obsłudze ruchu turystycznego między Krakowem i Podhalem. Podnoszono jednak również, że nowa linia wpłynie na aktywizację obszarów, przez które będzie przebiegać. Główną zaletą nowej linii miało być skrócenie czasu przejazdu między Krakowem a Zakopanem. Z tego powodu zdecydowano się na prowadzenie trasy po najkrótszej linii, nie zważając na trudne warunki terenowe Pogórza Wielickiego. Dlatego też planowano elektryfikację linii, co pozwalało na użycie lżejszych składów, które mogłyby pokonywać wzniesienia i łuki bez istotnego uszczerbku dla prędkości przejazdu. Projektowane wykorzystanie trakcji elektrycznej było w tamtym okresie rozwiązaniem awangardowym. Dodatkową korzyścią związaną z trakcją elektryczną byłoby także doprowadzenie linii energetycznych do obszarów obsługiwanych przez kolej i w konsekwencji ich elektryfikacja. Obsłudze ruchu lokalnego miały służyć stacje. Między Krakowem a Myślenicami planowano zlokalizować jedną większą stację a także trzy stacje mniejsze oraz trzy przystanki. W Sieprawiu została zaprojektowana stacja mniejsza, a najbliższe większe stacje miały znajdować się w Świątnikach Górnych i w Myślenicach. Wedle przygotowanego harmonogramu robót rozpoczęcie prac przy nowej linii planowane było na 1940 rok, a jej oddanie do użytku miało nastąpić w 1942 roku. Niestety wybuch II wojny światowej przekreślił te ambitne plany.

Po II wojnie światowej budowa linii kolejowej z Krakowa do Myślenic jeszcze kilkakrotnie była przedmiotem rozważań planistycznych. Jednakże plany te już nie obejmowały Sieprawia. Między innymi w latach sześćdziesiątych opracowano projekt połączenia kolejowego z Radziszowa do Myślenic. Według tego projektu najbliższa od Sieprawia stacja kolejowa miała być zlokalizowana w Krzyszkowicach, a na Zarabiu w Myślenicach planowano wybudowanie dużego dworca. W ostatnich latach co jakiś czas, na zasadzie „odgrzewanego kotleta” przy przeróżnych okazjach przypominano ideę skrócenia linii kolejowej z Krakowa do Zakopanego, głównie po to aby uzyskać rządowe pieniądze na tzw. „dalszy rozwój projektu”. Koncepcję, która obchodziła już dostojny jubileusz 100 lat, próbowano reanimować w związku z kandydowaniem Zakopanego do roli organizatora zimowych igrzysk olimpijskich w 2006 roku. Ostatnio często pojawiają się informacje o budowie połączenia Podłęże - Mszana Dolna przez Piekiełko. Za każdym razem przybywało tysiące zapisanych stron, kreślono nowe mapy i sporządzano następne analizy.

Jeśli kiedykolwiek dojdzie do realizacji tego projektu, to raczej na pewno nie będzie on obejmował Sieprawia. I pewnie linia kolejowa przez Siepraw pozostanie już na zawsze tylko historyczną ciekawostką.

/Stanisław Konarski/

Cztery strony gminy w starym obiektywie

150 lat temu, 15 lutego 1867 r. odbyło się w Sieprawiu pierwsze posiedzenie rady gminnej, wybranej na podstawie ustawy z 12 sierpnia 1866 r., która wprowadzała rzeczywisty samorząd gminny w Galicji, czyli na ziemiach polskich zaboru austriackiego. Według tej ustawy władzę uchwałodawczą w gminie pełniła rada gminna, a władzę wykonawczą wójt.



1. Jan Baran (wójt gminy Siepraw w latach 1889-1905) z małżonką Wiktorią z domu Suder; przełom XIX/XX wieku.

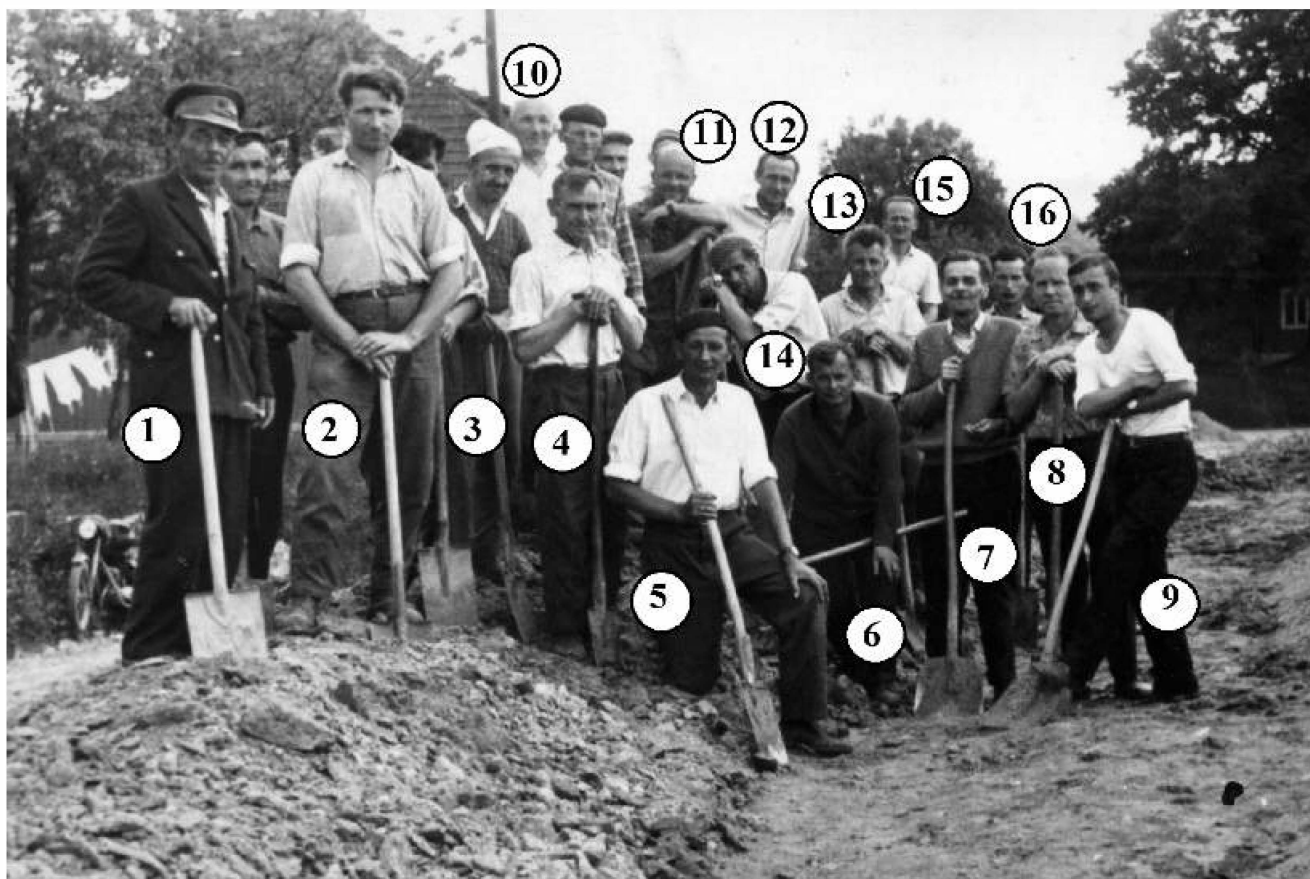


2. Michał Suder (wybrany na wójta w 1911 r., urząd ten pełnił jeszcze w roku 1917.); druga dekada XX wieku.

3. Michał Dziura (urząd wójta pełnił w latach 20. XX wieku) na zdjęciu wraz z rodziną. Od lewej stoją: syn Stanisław, córki: Anna i Julia, następna osoba to dziewczyna, która była służącą w domu Dziurów, dalej córki: Józefa i Helena (nieco niżej) oraz syn Piotr; siedzą: Michał Dziura i jego żona Aniela z Chorobików, a pomiędzy nimi najmłodsza córka Antonina; lata 20. XX wieku.



50 lat temu, w 1967 r. wybudowano pierwszy w Sieprawiu odcinek drogi „smołowanej” o długości 3,5 km na trasie Siepraw - Olszowice przez Łysą Górę II (obecnie część ulicy Krakowskiej).



4. Prace przy budowie pierwszego w Sieprawiu odcinka drogi „smołowanej”.

Osoby rozpoznane na zdjęciu: 1. Stanisław Kowalczyk (dróżnik), 2. Henryk Bętkowski, 3. Jan Matoga, 4. Stanisław Baran, 5. Alojzy Strzebak, 6. Zygmunt Kowalczyk (przewodniczący Gminnej Rady Narodowej w Sieprawiu), 7. Jan Jamróz, 8. Józef Bętkowski, 9. Zbigniew Galas, 10. Stanisław Król, 11. Ludwik Matoga, 12. Franciszek Baran, 13. Stanisław Suder, 14. Jan Bętkowski, 15. Stanisław Matoga, 16. Józef Bętkowski; obecne skrzyżowanie ul. Krakowskiej i Królewskiej, 1967 r.

Dziękuję za udostępnienie zdjęć do publikacji. W przypadku dostrzeżenia błędów lub rozpoznania innych, nie zidentyfikowanych jeszcze osób z fotografii, proszę Czytelników o kontakt z Redakcją.

/Krzysztof Król/

/Archiwum cyfrowe Krzysztofa Króla. Oryginały zdjęć pochodzą ze zbiorów prywatnych: Jana Barana (fot.1), Edwarda Sudra (fot.2), Ignacego Cygana (fot.3) i Zofii Podobińskiej (fot.4)./

O sporcie w Gminie

Wiosna z „Karpatami” Siepraw

Runda rewanżowa piłkarskich zmagania na najniższych szczeblach rozgrywkowych swój status "rundy wiosennej" miała dotychczas tylko z nazwy. Złe warunki atmosferyczne spowodowały, że wiele spotkań zaplanowanych na kwiecień i maj zostało przełożonych na późniejsze terminy. Z tego właśnie względu obydwie seniorskie drużyny z Sieprawia będą zmuszone do rozgrywania swoich meczów w środku tygodnia, co wobec

amatorskiego charakteru rozgrywek, stanowi dla wszystkich zespołów nie lada wyzwanie.

Nowy rok rozpoczął się dla naszych ekip bardzo przeciętnie. Zarówno pierwsza, jak i druga drużyna Karpat poprzedni rok zamykała w górnej części tabeli swoich rozgrywek. Jednak wiosna okazała się dużo trudniejsza, a nasze zespoły długo musiały czekać na pierwsze tegoroczne zdobycze punktowe. Tradycyjne już problemy kadrowe spowodowane najczęs-

ciej obowiązkami w pracy czy przedłużającymi się kontuzjami mocno komplikowały zadanie trenerom Mrozowi i Matodze.

Podsumowując, kolejny raz sieprawskie drużyny po dobrej rundzie jesiennej, mają wiosną spore problemy z dotrzymaniem kroku ligowym rywalom. Na szczęście reorganizacja rozgrywek i zdobycze punktowe z meczów jesiennych pozwalają Karpatom na spokojne rozegranie pozostałych meczów tego sezonu, bez nerwowego spoglądania w dolne części ligowych zestawień. Trzeba

jednak przyznać, że obydwie drużyny czeka dużo pracy podczas letnich przygotowań, by udanie zainauguować nowy sezon, który rozpocznie się już w drugiej części wakacji.

/Jarosław Matoga/

Drużyny Jordana na finiszu rozgrywek

Na 3 kolejki do końca rozgrywek A-klasy Myślenice piłkarze-seniorzy z Zakliczyna zajmują środkowe 8 miejsce w tabeli. W 27 meczach zdobyli 40 pkt na co złożyło się 12 zwycięstw, 4 remisy i 11 porażek, bilans bramkowy to 52-49. Nadal lepiej zespół gra na wyjazdach (23 pkt zdobyte). W ostatnich spotkaniach piłkarze zanotowali dwie porażki: z Beskidem Tokarnia 2:1 i Rokitą Kornatka 4:2- oba na wyjeździe.

Z układu tabeli wynika, że sprawa awansu do klasy okręgowej rozstrzygnie się pomiędzy drużynami Zielonki Glimar Wrząsowice (62pkt) a Dziekanovią Dziekanowice(56 pkt i 1 meczmniej rozegrany).

Przed drużyną juniorów Jordana grających w II lidze pojawia się szansa awansu do wyższej klasy rozgrywek. W 21 meczach zespół ten osiągnął 48 punktowych oczek (15 zw.,3 rem.,3 por.), zajmuje 2 miejsce, mając 4 pkt straty do lidera Stawu Polanka, ale 1 mecz mniej rozegrany. Faworytami do zwycięstwa w tej rundzie są: Staw Polanka, Jordan Zakliczyn oraz Orzeł Myślenice, który wygrał ostatni

mecz w Zakliczynie 3:4.

Trampkarze, czyli trzeci zespół grający w zakliczyńskim klubie, zdołali opuścić ostatnie miejsce w tabeli - ich dorobek to 4 pkt i 4 miejsce na 5 drużyn. Cieszą pierwsze zdobycze punktowe uzyskane w wygranej z Trójką Myślenice 6:3 i remis 3:3 z LKS Rudnik.

Od początku maja większość meczy rozgrywana jest na boisku w Zakliczynie, które po pracach drenacyjnych ponownie służy wszystkim zespołom zakliczyńskiego klubu. Od następnej rundy Zarząd Jordana -Sum Zakliczyn planuje zgłosić do gry zespół młodzików.

Kibice liczą na to, że będą świadkami licznych sukcesów sportowych wszystkich zawodników Jordana.

/Wiesław Świech/

Przyroda wokół nas

Piękne i pachnące róże

Róże, to pod względem zapachu, różnorodności i romantycznego powabu, to niezastąpione i niedoścignione liderki wśród kwiatów w naszych ogrodach. Są bezkonkurencyjne zarówno w grupie roślin pnących, krzaczastych jak i parkowych. Róże świetnie komponują się z wieloma roślinami, dając niejednokrotnie niezapomniane aranżacje, które mocno zapadają w pamięć. Podział tych wspaniałych kwiatów jest dosyć skomplikowany i niejednoznaczny, niemniej jednak prosto można podzielić je na: pnące, parkowe, wielokwiatowe, rabatowe zwane poliantami lub wielokwiatowymi oraz miniaturowymi (włącznie z okrywowymi). Pnące krzewy tej rośliny dorastają do ok. 3 metrów wysokości, z długimi pędami o sztywnych bądź wiotkich łodygach, które wymagają podpór. Kolejna grupa to róże parkowe. Charakteryzują się sztywnym pokrojem, dużą wytrzymałością na warunki atmosferyczne, dobrze sprawdzają się we wszystkich ogrodach, nawet miejskich. Dorastają do 2 metrów wysokości i 1.5 metra szerokości. Róże wielokwiatowe, to najszersza grupa. Charakteryzuje je niezbyt wysoki wzrost, do 1.5 metra wysokości oraz wielka różnorodność w kolorach i kształcie kwiatów. Bukiet z nich utrzymuje się długo w świeżości. Polianty to niewysokie krzewy

dorastające do 60 centymetrów wysokości, kwitnące praktycznie od lata do późnej jesieni, ze średniej wielkości kwiatami, przeważnie półpełnymi, po ścięciu dosyć szybko opadającymi. Kolejna grupa to miniaturowe. Najniższe z róż, osiągające ok. 30 centymetrów wysokości, kwitną długo i obficie pokrywając podłoże półpełnymi lub pustymi kwiatami. Niezależnie od gatunku róże mają podobne upodobania. Uwielbiają stanowisko słoneczne i zaciszne. Należy je nawozić i przycinać przekwitłe kwiaty. Sadzimy je w ziemi żyznej i przepuszczalnej. Na zimę krzewy okopczykujemy i okrywamy stroiszem jodłowym lub agrowłókniną. Na wiosnę krzewy przycinamy, skracając je do wysokości 20-30 centymetrów (nie dotyczy to róż pnących i parkowych). W okresie wiosenno-letnim chronimy je przed mszycami i plamistością stosując odpowiedni oprysk. Te wspaniałe kwiaty gdziekolwiek się pojawią wzbudzają zachwyt i podziw, mimo iż wymagają trochę pracy nie powinno ich zabraknąć w naszych ogrodach, do czego zachęcam.

/Piotr Nowak/



Fantastyczny Dzień Dziecka w Łyczance
str. 18



Fantastyczny Dzień Dziecka w Łyczance
str. 18



Fantastyczny Dzień Dziecka w Łyczance
str. 18



Fantastyczny Dzień Dziecka w Łyczance
str. 18



IV bieg Sieprawska Piątka
str. 19



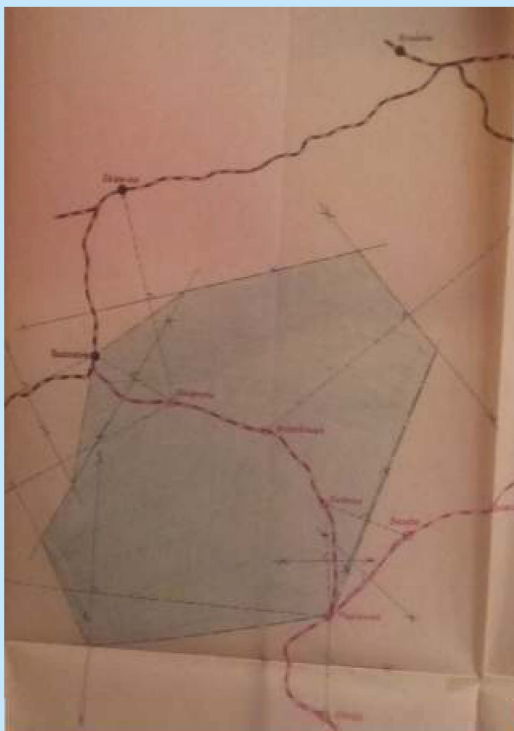
IV bieg Sieprawska Piątka
str. 19



IV bieg Sieprawska Piątka
str. 19

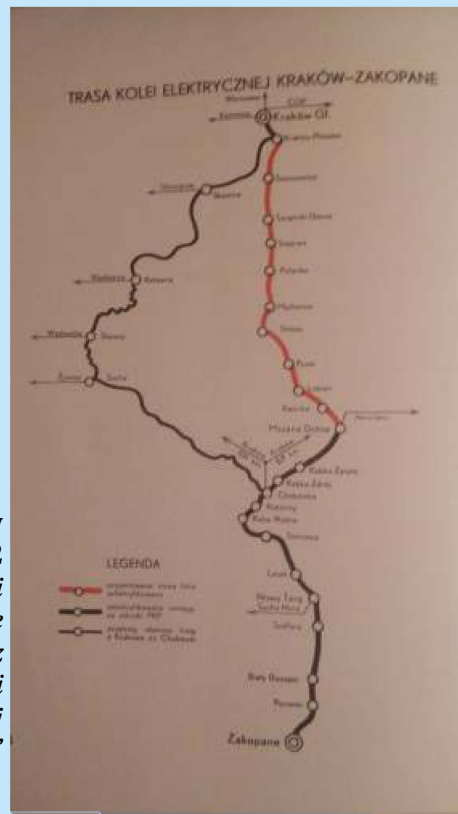


Z szacunku do tradycji
str. 21



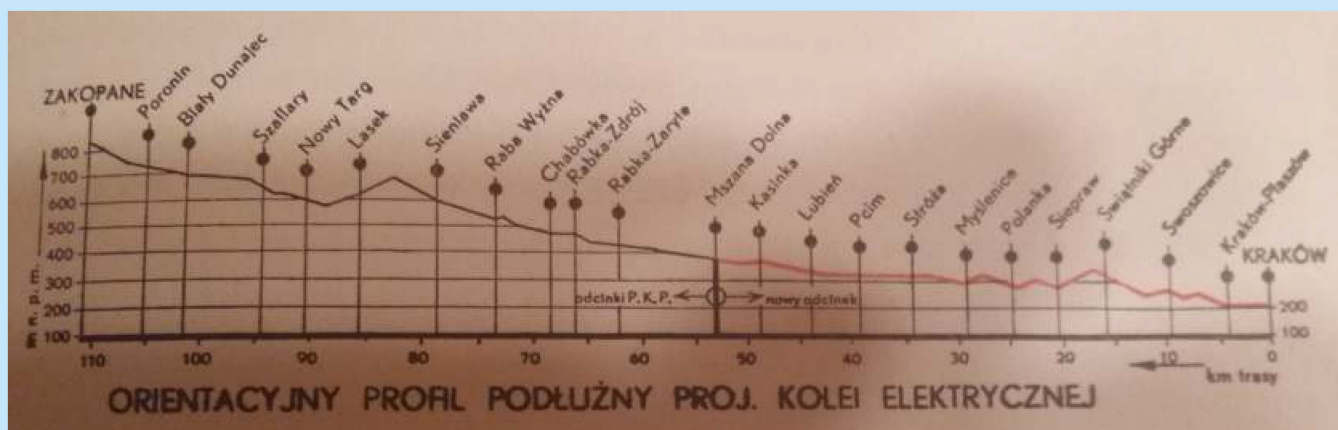
Koleją przez Siepraw str.22

Fot. Trasa przebiegu odcinka linii kolejowej Radziszów-Mysłenice według projektu opracowanego w 1960 roku przez Ludwika Multarzyńskiego



Koleją przez Siepraw str.22

Fot. Trasa projektowanej kolei elektrycznej Kraków-Zakopane według wydanej w 1939 roku przez Wydawnictwo Górskich Kolei Elektrycznych książki "Kolej elektryczna Kraków-Zakopane"



Koleją przez Siepraw str.22

Fot. Profil podłużny projektowanej kolei elektrycznej Kraków-Zakopane według wydanej w 1939 roku przez Wydawnictwo Górskich Kolei Elektrycznych książki "Kolej elektryczna Kraków-Zakopane"

Wydawca: **GMINA SIEPRAW**

Redakcja: Wanda Matoga

Współpraca redakcyjna: Wiesław Świech

Autorzy artykułów: Michał Baran, Justyna Bielawska-Ptak, Joanna Braś, Dorota Cyrek, Barbara Figlewicz, GOKiS, Barbara Góralczyk, Ewa Jania, Stanisław Konarski, Krzysztof Kowalczyk, Janina Lejda, Jarosław Matoga, Wanda Matoga, Marta Michałowska, Piotr Nowak, Anna Radzik, Joanna Ralska-Lenart, Anna Sołtys, Iwona Suder, Justyna Ślusarczyk, Wiesław Świech, Małgorzata Świech, Mariola Trojańska, Natalia Tyszkiewicz, Leszek Wierzba.

Kontakt z Redakcją: (12) 37 21 800 lub listownie: Urząd Gminy Siepraw,
Ul. Kawęciny 30, 32-447 Siepraw,
z dopiskiem „Z Czterech Stron Gminy”.

Skład i łamanie komputerowe: Robert Kiszka

