



Nr 5  
323/20

MAJ  
2020

# ECHO KLUCZ

MIESIĘCZNIK BEZPŁATNY ISSN 1426-1987



Miesięcznik  
samorządowy  
wydawany  
w Gminie Klucze

## Przedwojenne Zakopane, Warszawa, Kresy...

Zdjęcie okładkowe naszego numeru, które w oryginale jest czarno-białe, wykonane zostało w Zakopanem w latach 30. ubiegłego wieku. Na tle Hotelu Górskiego Kalatówki stoi Elfie Dietel.

Zbiory z archiwalnymi fotografiami rodziny Dietlów kryją prawdziwe perełki. To niejednokrotnie unikatowe dziś kadry, ukazujące wiele ciekawych miejsc przedwojennej Rzeczypospolitej, w tym miasta i miasteczka kresowe, a także przedwojenną Warszawę.

Str. 3

### W numerze m.in.:



#### Izby regionalne jak małe muzea

Stare meble, naczynia, sprzęty gospodarstwa domowego używane dawniej na wsi i wiele innych eksponatów, mających czasem wyjątkową wartość sentymentalną czy historyczną – to zbiory prezentowane w izbach regionalnych w kilku miejscowościach naszej gminy.

Str. 8

#### Odbiór i zagospodarowanie odpadów komunalnych

Przypominamy najważniejsze zasady opublikowane w uchwałach dotyczących odbioru i zagospodarowania odpadów komunalnych w ramach opłaty uiszczanej przez właścicieli nieruchomości w Gminie Klucze.

Str. 12



Wspomnienia o Janie Pawle II w setną rocznicę urodzin świętego .....2

Przedwojenne Zakopane, Warszawa, Kresy - zbiór archiwalnych zdjęć rodziny Dietlów .....3

Projekt zagospodarowania otoczenia strażnicy OSP i budynku z izbą regionalną w Bogucinie Dużym .....7

Izby regionalne – świadectwa naszej przeszłości .....8

Gmina Klucze korzysta z projektów ułatwiających realizację nauki zdalnej ..10

Lepszy zasięg – w Cieślinie stanęła wieża telekomunikacyjna .....11

Planowane inwestycje drogowe .....12

Odbiór i gospodarowanie odpadami komunalnymi w ramach opłaty uiszczanej przez właścicieli nieruchomości w Gminie Klucze - przypominamy najważniejsze zasady .....12

Pomóż bezdomnym psom i kotom – zbiórka darów dla schroniska .....13

KULTURA Na tropie strachu. Zaprzyjżnijmy się z polskimi autorami kryminalistów ..... 14

Program CZYSTE POWIETRZE - Nabór wniosków na nowych zasadach ..... 16

#### ECHO KLUCZ

Samorządowy  
Biuletyn Informacyjny

#### Wydawca:

Gmina Klucze z siedzibą  
w Urzędzie Gminy Klucze

#### Adres Redakcji:

Urząd Gminy Klucze  
ul. Partyzantów 1, 32-310 Klucze  
tel. 32 642 85 08 w. 71  
echo@gmina-klucze.pl

#### Redaktor naczelny:

Rafał Jaworski

Pracownik Referatu Funduszy Zewnętrznych  
i Promocji Urzędu Gminy Klucze

#### Druk i Skład:

Drukarnia GRAFPRESS  
32-300 Olkusz, ul. 29-listopada (pawilon)  
www.grafpress.com.pl

Nakład: 1700 egz.

Redakcja zastrzega sobie prawo  
do redagowania i skracania tekstów.

Wersje elektroniczne  
numerów Echa Klucz są dostępne  
na [www.gmina-klucze.pl](http://www.gmina-klucze.pl)  
w zakładce Gazeta Samorządowa

## Wspomnienia o Janie Pawle II w setną rocznicę urodzin świętego

**18** maja 2020 r. minęła 100. rocznica urodzin św. Jana Pawła II. Z tej okazji w Małopolsce, regionie szczególnie bliskim papieżowi, zorganizowano wydarzenia i okolicznościowe wystawy, które przybliżają nam postać świętego.

Bardzo ciekawymi dla nas, mieszkańców ziemi olkuskiej, są z pewnością informacje dotyczące pobytu Karola Wojtyły, ówczesnego metropolity krakowskiego, w Olkuszu, Gorenicach i Bolesławiu w latach 50-, 60- i 70-tych ub. wieku. Dokumentuje to wystawa „**Święty Jan Paweł II na ziemi olkuskiej**”, przygotowana przez olkuski MOK i dostępna wirtualnie pod adresem internetowym <http://wystawy.mok.olkusz.pl> (do końca maja można było oglądać ją „na żywo” na Rynku w Olkuszu). Fotografie i opisy pobytów późniejszego Papieża we wspomnianych miejscowościach można znaleźć też w publikacji pod redakcją Olgerda Dziechciarza i Jacka Sypienia pt. „**Karol Wojtyła na ziemi olkuskiej**”, wydanej przez Starostwo Powiatowe w Olkuszu, Urząd Miasta i Gminy Olkusz oraz Urząd Gminy Bolesław. Publikacja ta jest do pobrania na stronie internetowej [www.umig.olkusz.pl](http://www.umig.olkusz.pl).

Z okazji rocznicy Województwo Małopolskie przygotowało specjalny serwis internetowy, dostępny na stronie [www.malopolska.pl](http://www.malopolska.pl), przybliżający nam postać Papieża i informujący o okolicznościowych wydarzeniach organizowanych przez małopolskie instytucje kultury. Wśród tych wydarzeń są dwie wystawy: plenerowa pt. „**Stulecie urodzin Karola Wojtyły Jana Pawła II 1920-2020**”, usytuowana na odcinku Plant krakowskich od ul. Franciszkańskiej do ul. Poselskiej (do obejrzenia do 22 października) i stacjonarna, zorganizowana w oddziale Muzeum Narodowego w Krakowie Arsenał Muzeum Książy Czarotoryskich (ul. Pijarska 8). Muzealna wystawa zatytułowana „**Karol Kardynał Wojtyła. Fotografie Adama Bujaka**” będzie czynna od 19 czerwca do 29 listopada. To wyjątkowa okazja do spotkania z nastrojową fotografią ukazującą charyzmatycznego, wyjątkowego człowieka, jakim był Jan Paweł II, którego artysta, Adam Bujak fotografował już od lat 60-tych, jeszcze jako kardynała Karola Wojtyłę. Towarzyszył mu także po wyborze na papieża, podczas licznych pielgrzymek i w zaciszu Watykanu.

(R)

Metropolita krakowski Karol Wojtyła w Gorenicach (1974 r.). Zdjęcie: [facebook.com/mokolkusz](https://facebook.com/mokolkusz)







## Przedwojenne Zakopane, Warszawa, Kresy...

Zbiór archiwalnych zdjęć rodziny Dietlów

**A**rchiwalne zdjęcia rodziny Dietlów, które zostały przekazane Gminie Klucze przez Heide Marie Dietel, kryją prawdziwe perełki. To niejednokrotnie unikatowe dziś kadry, ukazujące wiele ciekawych miejsc przedwojennej Rzeczypospolitej – jak choćby powyższe zdjęcie znad jeziora Narocz, największego centrum żeglarsko-kajakowego na kresach dawnej RP czy fotografia wykonana przed nieistniejącym po wojnie Pałacem Saskim w Warszawie (poniżej). Niech więc ta prezentacja wybranych, ciekawych zdjęć z albumów będzie ilustracyjną opowieścią o ważnych miejscach i uroczych zakątkach Polski dwudziestolecia międzywojennego.

Zacznijmy od zdjęcia, które otwiera tę prezentację. Pięknie wykadrowane, bardzo nastrojowe, będące pamiątką znad jeziora Narocz. Przedstawia Elfie Dietel w towarzystwie psa o imieniu Mia – przeglądane fotografie w albumie rodzinnym Dietlów przekonują, że psy były częstymi towarzyszami codziennego życia w majątku Dietlów jak również podczas podróży. Fotografia pochodzi ze zbioru dokumentującego podróż Dietlów do Wilna w 1938 roku. Narocz, w przedwojennych ulotkach zachwalane jako największe i najpiękniejsze jezioro w ówczesnej Polsce, nazywane było często Jeziorem Kresowym albo Wileńskim Morzem (położone na terenie obecnej

Białorusi przed wojną administracyjnie należało do powiatu postawskiego w województwie wileńskim). To było centrum żeglarsko-kajakowe, w którym odbywały się kursy i regaty. Działy tam schroniska turystyczne i harcerskie, przystań jachtowa, a dotarcie do letniska umożliwiała kolej. Narocz odwiedzało każdego roku wielu turystów nie tylko z Wileńszczyzny, ale i z najodleglejszych zakątków ówczesnej Polski oraz z innych krajów Europy. Jan Bułhak, polski fotograf i teoretyk fotografii (w l. 1919–1939 kierownik Zakładu Fotografii Artystycznej na Wydziale Sztuk Pięknych Uniwersytetu S. Batorego w Wilnie) pisał o Naroczy, że „podobnie jak nasz Bałtyk, ma doskonałe plaże z drobnym i czystym piaskiem, z wysoką i czystą falą”.

Z kolei wartością niezaprzeczalną kolejnego zdjęcia (poniżej) jest to,

że wykonano je na tle nieistniejącego dzisiaj Pałacu Saskiego w Warszawie (lata 30. ub. wieku). Widoczny z tyłu zespół gmachów w formie przedstawionej na fotografii istniał do 1944 roku (został zniszczony przez Niemców po upadku Powstania Warszawskiego). Był to jeden z większych pałaców w ówczesnej stolicy, wzniesiony w 1661 roku przez Jana Andrzeja Morsztyna. Zmieniał później zarówno formę architektoniczną jak i właścicieli (za czasów Augusta III Pałac Saski był ogromnym kompleksem dworu królewskiego). W latach międzywojennych po odzyskaniu przez Polskę niepodległości w 1918 roku w pałacu znajdował się w Sztab Generalny Wojska Polskiego, a przed budynkiem postawiono pomnik księcia Józefa Poniatowskiego. W 1925 roku pod kolumnadą pałacu urządzono Grób Nieznanego Żołnierza.

To zdjęcie z albumu rodzinnego Dietlów jest prawdziwym unikatem. Przedstawia Pałac Saski w Warszawie, pod kolumnadą którego odsłonięto w 1925 roku Grób Nieznanego Żołnierza. Pałac został zburzony w czasie Powstania Warszawskiego, a trzy ocalałe arkady otaczające grób przetrwały do dzisiaj (obecny Plac marszałka Józefa Piłsudskiego).







**K**olejne unikatowe fotografie rodzinne Dietłów pochodzą z okresu ich podróży na wschód przedwojennej Rzeczypospolitej. W latach 1931-1939 Dietlowie odwiedzili należące wówczas do Polski przepiękne miasta i miasteczka położone na Kresach Północno-Wschodnich i Kresach Południowo-Wschodnich.

W drodze na Wileńszczyznę przejeżdżali przez Sejny (obecnie położone na granicy z Litwą, polskie miasto powiatowe), Troki (z największym i jedynym położonym na wyspie zamkiem na Litwie), Wilno, a potem wieś Michaliszki, by dotrzeć nad przepiękne jezioro Narocz położone w ówczesnym powiecie postawskim w województwie wileńskim. Na trasie ich kresowych wyjazdów znalazły się także Lwów (z zachowanych zdjęć zwraca uwagę to, na którym widać pomnik Adama Mickiewicza) i Drohobycz (dziś miasto na Ukrainie).

Kadry, na których widać wozy konne zamiast taksówek, wytwornie ubranych podróżnych albo dzieci wyglądające ciekawsko na ulicę, gdzie pojawiający się elegancki samochód musiał wzbudzać zainteresowanie, stanowią dzisiaj niezaprzeczalnej wartości dokumenty z przeszłości, sprzed osiemdziesięciu kilku lat.



Na zdjęciu górnym (1) do fotografującego uśmiechają się mali chłopcy bawiący się na brukowanej ulicy. W tle widać zabudowę rządowych domów - tak wyglądały przed wojną Michaliszki na Wileńszczyźnie (obecnie Białoruś).

Dwa kolejne zdjęcia (2,3) przedstawiają ulice Drohobycza, miasta położonego ok. 80 km od Lwowa (dziś Ukraina).

Z kolei zdjęcie postoju wozów konnych zostało zrobione w Sejnach (4).



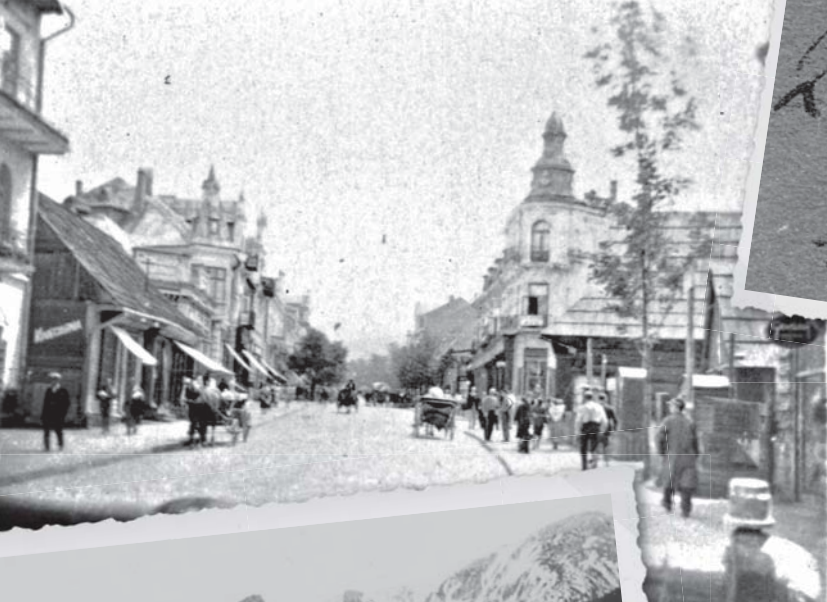




Na górnym zdjęciu (1) widoczny pomnik Adama Mickiewicza we Lwowie.

Kolejne (2 - 5) przedstawiają kadry z podróży Dietlów do Wilna.





Zakopane  
1931.



Z albumów zawierających rodzinne zdjęcia Dietlów wybraliśmy również kilka kadrów z wycieczek w nasze niedalekie strony. Nastrojowe zdjęcie, które w oryginale jest czarno-białe, a które na okładce naszego miesięcznika mogą Państwo zobaczyć po koloryzacji, zostało wykonane przed Hotelem Górskim Kalatówki w Zakopanem, wybudowanym w 1938 roku w stylu alpejskim wg projektu autorstwa Józefa Jaworskiego, architekta, lekkoatlety, dwukrotnego olimpijczyka, a także żołnierza (który poległ w obronie wybrzeża w 1939 roku). Budynek hotelu powstał w rekordowym czasie 5 miesięcy, aby zwiększyć infrastrukturę przed zaplanowanymi na 1939 rok Mistrzostwami Świata w Narciarstwie Klasycznym. Odbyły się one w Zakopanem w lutym '39.



Wyprawa na Rysy 1931 r.

Jednym z ciekawszych zdjęć jest także to przedstawiające ulicę Krupówki z 1931 roku. Widoczny po prawej stronie budynek z wieżyczką znajduje się mniej więcej w połowie długości dzisiejszych Krupówek, przy odnodze obecnej ulicy Generała Andrzeja Galicy. Gdyby zestawić to zdjęcie z widokiem obecnym i spróbować porównać, odszukać podobieństwa i różnice między tamtym, przedwojennym Zakopanem a obecnym? Może ktoś z Czytelników spróbuje przy najbliższej okazji i wykona zdjęcie tego samego miejsca?

Z kolei dwa dolne zdjęcia pochodzą z okolic Ojcowa i przedstawiają stary, drewniany młyn oraz sklep z artykułami spożywczymi. Wnikliwi czytelnicy-turyści i miłośnicy krajoznawstwa z pewnością spróbowaliby rozpoznać, gdzie mogły zostać wykonane poniższe fotografie.

Nasze archiwalne prezentacje to przedsmak tego, co znajdzie się w ekspozycji zaplanowanej w odrestaurowywanych właśnie pałacykach rodziny Dietlów i Mauve w Kluczach. Bogaty zbiór zdjęć będzie także w przyszłości udostępniany (na określonych zasadach) przez Małopolską Bibliotekę Cyfrową.

Rafał Jaworski

Ojców





# Projekt zagospodarowania otoczenia strażnicy OSP i budynku z izbą regionalną w Bogucinie Dużym

Jest opracowany projekt zagospodarowania terenu, na którym znajduje się remiza OSP i budynek z izbą regionalną w Bogucinie Dużym. W otoczeniu budynków zaplanowano przebudowę boiska, budowę ścieżek, parkingu i placu zabaw oraz rozbudowę oświetlenia. Teren zostanie obsadzony zielenią. Na wymienione prace Gmina Klucze stara się pozyskać fundusze z dwóch źródeł finansowania: z małopolskiego Urzędu Marszałkowskiego oraz z Wojewódzkiego Funduszu Ochrony Środowiska.

Zakres projektowanej inwestycji obejmuje:

- rozbudowę boiska wielofunkcyjnego z nawierzchnią poliuretanową ( w miejscu istniejącego boiska sportowego o nawierzchni asfaltowej), na którym będzie można zagrać w siatkówkę, badminton i mini koszykówkę,
- budowę ogrodzenia zabezpieczającego boiska ( tzw. piłkochwyty),
- montaż elementów małej architektury – ławek parkowych, koszy na śmieci i lamp parkowych,
- budowę placu zabaw,

- budowę parkingu,
- rozbudowę oświetlenia ciągów pieszych i placu.

Na sfinansowanie prac Gmina Klucze stara się pozyskać fundusze z dwóch źródeł: z Urzędu Marszałkowskiego Województwa Małopolskiego w ramach Projektu pn. „Małopolska infrastruktura rekreacyjno – sportowa – MIRS w 2020 roku” (wniosek o dofinansowanie utworzenia boiska wielofunkcyjnego) oraz z Wojewódzkiego Funduszu Ochrony Środowiska (wniosek o dofinansowanie nasadzeń zieleni).

Przypomnijmy, że znajdująca się w Bogucinie Dużym remiza OSP została wyremontowana w ubiegłym roku dzięki pozyskanym przez gminę środkom z programu „Małopolskie Remizy”, realizowanym przez Województwo Małopolskie. Z kolei budynek, w którym znajduje się izba regionalna, utworzona przez Stowarzyszenie „Wszyscy Razem w Bogucinie Dużym”, został zmodernizowany i docieplony przy udziale dotacji z Program Rozwoju Obszarów Wiejskich. (R)



Wizualizacja zagospodarowania otoczenia strażnicy OSP i budynku z Izbą regionalną w Bogucinie Dużym

# IZBY REGIONALNE - ŚWIADECTWA NASZEJ PRZESZŁOŚCI

Stare meble, naczynia, sprzęty gospodarstwa domowego używane dawniej na wsi i wiele innych eksponatów, mających czasem wyjątkową wartość sentymentalną czy historyczną – to zbiory prezentowane w izbach regionalnych, które staraniem społeczności lokalnych istnieją w miejscowościach naszej gminy. O ich powstanie zabiegały sołectwa, koła gospodyń wiejskich,

stowarzyszenia albo zaangażowani w to mieszkańcy. Izby te zwykle cieszyły się zainteresowaniem wycieczek szkolnych, były też chętnie odwiedzane podczas lokalnych uroczystości. W tym numerze naszego miesięcznika prezentujemy cztery z nich, działające już od lat w Chechle, Bogucinie Dużym, Ryczówku i Rodakach.

Rafał Jaworski

## IZBA REGIONALNA W BOGUCINIE DUŻYM - MIEJSCE PREZENTACJI I SPOTKAŃ

Tutejsza izba regionalna powstała z inicjatywy „Stowarzyszenia Wszyscy Razem w Bogucinie Dużym”. Znajduje się w budynku obok remizy OSP. Jej utworzenie to jedno z wielu działań stowarzyszenia służących pielęgnowaniu lokalnej tożsamości, promocji kultury i promocji samej miejscowości. Izba powstała ze zbioru zachowanych w wielu domach starych mebli, sprzętu domowego, dokumentów, fotografii i innych przedmiotów o wartości historycznej.

Jak informuje sołtys Józef Pachuł, izba regionalna w Bogucinie Dużym jest miejscem, gdzie nie tylko odbywają się spotkania poświęcone historii, ale także przypominane są w niej stare tradycje, takie jak skubanie pierza czy przygotowywanie dawnych potraw kulinarnych. Podczas wydarzeń kulturalnych i różnego rodzaju eventów (np. historycznych) izba jest udostępniana wszystkim zainteresowanym. Bywa ona także chętnie odwiedzana przez wycieczki szkolne, podczas których młodzież i dzieci mogą poznać historię wsi, obejrzeć zebrane eksponaty i dowiedzieć się, do czego służyły. Wszelkich informacji na temat izby chętnie udzieli sołtys Bogucina Dużego Józef Pachuł.



## IZBA REGIONALNA W CHECHLE I JEJ CIEKAWY EKSPONATY

Atrakcyjne zbiory ma również izba regionalna w Chechle, którą tamtejsze Koło Gospodyń Wiejskich urządziło w budynku

Domu Ludowego (Plac Partyzantów). Można tam znaleźć kolekcję sprzętów i naczyń używanych w domach i gospodarstwach, meble, a także stroje. Są tam prezentowane m.in. żelazka z duszą, żarna, cepy i inne narzędzia rolnicze, drewniane prawidła do butów, bańki na mleko, moździerz do tłuczenia przypraw, jest także stara (i wciąż działająca) maszyna do szycia oraz beczka dębowa do kiszenia.





Jak opowiadają Natalia Mermel (przewodnicząca KGW w Chechle) i Maria Sierka (sołtys), jednym z najciekawszych eksponatów jest tam ok. 150-letni kufer podróżny należący do mieszkańca Chechle, który był pocztynionem (dawniej: urzędnik pocztowy). Kufer ten służył mu do przewozu bagażu podczas wyjazdu do Rzymu i Watykanu. Równie ciekawym eksponatem jest stara wyżymarka do prania. Jak wynika z zachowanego do dzisiaj napisu na elementach drewnianych urządzenia, było ono zakupione w Krakowie w jednym ze składów Handlu Towarów Żelaznych.

Zainteresowani w przyszłości obejrzeniem izby (np. wycieczki szkolne) mogą kontaktować się z sołtysiem lub przewodniczącą Koła Gospodyń Wiejskich w Chechle.

## IZBA REGIONALNA W RODAKACH - MAŁE MUZEUM PRZY ULICY POPRZECZNEJ

Izba regionalna w Rodakach od 2009 roku mieści się w jednym z nielicznych zachowanych domów drewnianych w tej miejscowości, wybudowanym w 1930 roku (pierwszą lokalizacją izby była tujejsza szkoła podstawowa). To odpowiednie miejsce na ekspozycje zbiorów – starych mebli i sprzętów związanych z dawnym, wiejskim gospodarstwem domowym.

Autorką projektu, który zaowocował zdobyciem dofinansowania z Europejskiego Funduszu Rozwoju Wsi na powstanie izby była Halina Ładoń, która na stronie [www.rodaki.pl](http://www.rodaki.pl) zachęca mieszkańców do przekazania starych dokumentów, zdjęć związanych z wsią i jej mieszkańcami lub przedmiotów, które dla właścicieli są już bezużyteczne, a mogą przydać się w izbie regionalnej. Izbę chętnie odwiedzają uczestnicy rajdów turystycznych, uczestnicy tzw. questów (rodzaj gry terenowej), wycieczki zorganizowane, które np. podążają Szlakiem Architektury Drewnianej i odwiedzają pobliski kościółek. Ekspozycja bywa też otwarta dla zainteresowanych podczas wydarzeń kulturalnych odbywających się w Rodakach.



## IZBA REGIONALNA W RYCZÓWKU W RYCZÓWKI POD PATRONATEM HELENY GARUS

W Ryczówku izba regionalna ma swojego patrona. Jest nim Helena Garus, założycielka, reżyser i autorka scenariuszy wystawianych przez zawiązany w latach 80. teatr ludowy. Izba powstała w ramach projektu pod nazwą „Izba pamięci – poznajemy historię, którą tworzyli nasi najbliżsi”. Na to przedsięwzięcie twórcy izby otrzymali wsparcie finansowe Gminy Klucze. Jakie zbiory są w niej prezentowane? Znajdziemy tam meble, naczynia, sprzęty gospodarstwa domowego, są m.in. dwie ładnie zachowane toaletki z dużymi lustrami, kołowrotek i stara, niemieckiej produkcji, wyżymaczka do prania. Izba mieści się obecnie w świetlicy przy ulicy Dolnej. Jak mówi sołtys Anna Charatyk, zgromadzone tam zbiory prezentowane były podczas wydarzeń kulturalnych organizowanych w świetlicy lub zainteresowanym grupom szkolnym.





# GMINA KLUCZE KORZYSTA Z PROJEKTÓW UŁATWIAJĄCYCH REALIZACJĘ NAUKI ZDALNEJ



Zakup laptopów sfinansowany w ramach realizacji projektu Zdalna szkoła i Zdalna szkoła + - wsparcie Ogólnopolskiej Sieci Edukacyjnej w systemie kształcenia zdalnego, współfinansowanego ze środków Europejskiego Funduszu Rozwoju Regionalnego w ramach Programu Operacyjnego Polska Cyfrowa na lata 2014-2020

**ZDALNA SZKOŁA** - wsparcie Ogólnopolskiej Sieci Edukacyjnej w systemie kształcenia zdalnego - grant w wysokości 70 000 zł na zakup 32 laptopów z oprogramowaniem.

Sprzęt, przeznaczony do realizacji zajęć z wykorzystaniem metod i technik kształcenia na odległość (nauka zdalna), zostanie przekazany przez Gminę Klucze wszystkim szkołom na terenie gminy (7 placówek). Szkoły wypożyczą go według zgłoszonych zapotrzebowań uczniom do nauki zdalnej. Po zakończeniu nauki w tym systemie, sprzęt będzie wykorzystywany na zajęciach i przez nauczycieli.

Łączna kwota dofinansowania w projekcie grantowym wynosi 70 000 zł, w tym 59 241 zł tj. 84,63% ze środków europejskich, a 10 759 zł tj. 15,37% ze środków budżetu państwa. W projekcie nie jest wymagany wkład własny samorządu - dofinansowanie wynosi 100%.

Na ten ogólnopolski program Ministerstwo Cyfryzacji przeznaczyło 186 mln zł.

**ZDALNA SZKOŁA +** - wsparcie Ogólnopolskiej Sieci Edukacyjnej w systemie kształcenia zdalnego - grant w wysokości 55 000 zł, na zakup 25 laptopów z oprogramowaniem.

Sprzęt jest dedykowany rodzinom ubogim, wielodzietnym (z minimum trojgiem dzieci). Otrzymają go uczniowie sześciu szkół w naszej gminie. Nie jest wymagany wkład własny, JST otrzymują 100% dofinansowania. Na realizację programu ogólnopolskiego Ministerstwo Cyfryzacji przeznaczyło 180 mln zł.

*CEL: Oba programy przeciwdziałają wykluczeniu cyfrowemu uczniów. Sprzęt umożliwi zapewnienie nauki zdalnej, która jest jednym ze standardowych działań prewencyjnych w czasie epidemii.*

*EFEKT: Dostęp do sprzętu niezbędnego do realizacji zdalnej nauki, kontaktu z nauczycielem i rówieśnikami.*

[www.mapadotacji.gov.pl](http://www.mapadotacji.gov.pl)



Rzeczpospolita  
Polska

Unia Europejska  
Europejski Fundusz  
Rozwoju Regionalnego





## Lepszy zasięg – w Cieślinie zamontowano wieżę telekomunikacyjną

**W** Cieślinie zamontowano wieżę telekomunikacyjną operatora telefonii komórkowej T-Mobile Polska. Uruchomiona 15 maja stacja powinna zlikwidować „białe plamy” na mapie zasięgu tego operatora na terenie gminy.

Wieża o konstrukcji stalowej ma 52 metry wysokości. Na jej szczycie zainstalowano anteny wraz z modułami nadawczo-odbiorczymi, a u podnóża wieży znajdują się urządzenia sterujące i zasilające. Całość stanowi tzw. stację bazową telefonii komórkowej. Wykonawcą konstrukcji jest firma Gawinex, specjalizująca się w budowie infrastruktury telekomunikacji mobilnej.

Montaż stacji bazowej T-Mobile poprawi jakość połączeń i zlikwiduje „białe plamy” na mapie zasięgu tego operatora w naszej gminie. To bardzo ważne zwłaszcza teraz, w okresie izolacji spowodowanej epidemią, kiedy rozmowa telefoniczna lub kontakt przez Internet zastępują nam niejednokrotnie spotkania bezpośrednie z rodziną i bliskimi nam osobami.

O poprawę jakości połączeń Gmina Klucze starała się już przed czterema laty. Słaby zasięg, czasami wręcz uniemożliwiający połączenie, miało kilka miejscowości: Cieślin, Kolbark, Hucisko, Kwaśniów Górny, Golczowice i Bydlin. Jak mówi wójt Norbert Bień, na apel wystosowany wówczas do operatorów sieci zainteresowanie montażem przekaźnika wyraził tylko T-Mobile. Na efekt



trzeba było trochę poczekać (procedury związane z uzyskaniem pozwoleń, uzgodnienia co do lokalizacji są czasochłonne), ale nareszcie jest lepiej z połączeniami.

Na terenie gminy mamy kilka nadajników telekomunikacyjnych (w tym w Kluczach-Osadzie, Kolbarku, Chechle). Usytuowana w Cieślinie nowa stacja bazowa (T-Mobile) obsługuje połączenia głosowe jak również transmisję danych, czyli dostęp do Internetu, w następujących technologiach: GSM, która jest „podstawowym” standardem transmisji (informacje głosowe, sms i transfer danych), UMTS, czyli w sieci trzeciej generacji (3G), oferującej dużą szybkość przesyłania danych (obrazu, rozmów video, szybkiego dostępu do Internetu) oraz w technologii LTE z bardzo szybkim przesyłem danych (nazywanej często czwartą generacją – 4G).

(R)

### Kolejna droga dojazdowa do pól zostanie wyremontowana

Gmin Klucze otrzyma 30 tys. złotych jest na modernizację drogi dojazdowej do gruntów rolnych. Przyznane w tym roku dotacje przez Zarząd Województwa Małopolskiego otrzymają 162 gminy. To łącznie prawie 13 mln zł. Środki te pochodzą z należności i opłat rocznych związanych z wyłączeniem z produkcji gruntów rolnych. Udział finansowy Województwa w kosztach remontu lub modernizacji dróg dojazdowych do pól stanowi 50 % wartości zadania. Finansowane przedsięwzięcia polegają najczęściej na położeniu twardej lub utwardzonej nawierzchni w wybranej przez lokalne władze technologii.

W ostatnich latach (2017 – 2019) w gminie Klucze zmodernizowano drogi dojazdowe do pól w Ryczówku, Rodakach i Kwaśniowie Dolnym.

### Udzielenie dotacji celowej na prace i dokumentację zadań na drogach powiatowych

Gmina Klucze udzieli pomocy finansowej w formie dotacji celowej dla Powiatu Olkuskiego w kwocie 160 000,00 zł na następujące prace drogowe i wykonanie dokumentacji:

## Planowane inwestycje drogowe

- Utwardzenie pobocza przy drodze powiatowej nr 1097K w Chechle – investorem tego zadania jest Powiat Olkuski, a środki na jego wykonanie, w wys. 80 000 zł zabezpiecza Gmina Klucze.
- Dokumentacja na prace związane z budową chodnika w ciągu drogi powiatowej nr 1095K w Kolbarku (40 000 zł z budżetu gminy) oraz budowę chodnika w ciągu drogi powiatowej nr 1104K w Kwaśniowie Dolnym (40 000 zł).

W przyszłości przebudowane będzie także skrzyżowanie w Bydlinie (k. sklepu „Dino”) – skrzyżowanie drogi powiatowej nr 1095K (od drogi nr 1068K-Bolesław-Klucze-Jaroszowiec-Bydlin-Wolbrom do drogi nr 794) z drogą powiatową nr 1106K (Kwaśniów Dolny-Cieślin do drogi nr 1095K). Inwestycję zrealizuje Powiat Olkuski, a Gmina Klucze będzie partycypować w jej kosztach. W tym roku na opracowanie dokumentacji projektowej przebudowy gmina udzieli powiatowi pomocy finansowej w formie dotacji celowej w kwocie 25 000,00 zł. Inwestycja wpłynie na zwiększenie bezpieczeństwa ruchu na tym skrzyżowaniu.



## ODBIÓR I GOSPODAROWANIE ODPADAMI KOMUNALNYMI W RAMACH OPŁATY UISZCZANEJ PRZEZ WŁAŚCICIELI NIERUCHOMOŚCI W GMINIE KLUCZE.

### - przypominamy najważniejsze zasady



Jakie odpady są odbierane od właścicieli nieruchomości w Gminie Klucze w zamian za uiszczoną opłatę za gospodarowanie odpadami?

- **komunalne odpady niesegregowane (zmieszane)** – w każdej ilości,
- **odpady wyselekcjonowane:** szkło, papier i tektura, tworzywa sztuczne, metale, opakowania wielomateriałowe, bioodpady, przeterminowane leki, baterie i akumulatory, odpady niebezpieczne, zużyty sprzęt elektryczny i elektroniczny, meble i odpady wielkogabarytowe, chemikalia, odpady nie kwalifikujące się do odpadów medycznych powstałych w gospodarstwie domowym w wyniku przyjmowania produktów leczniczych w formie iniekcji i prowadzenia monitoringu poziomu substancji we krwi, (igły, strzykawki), zużyte opony, odpady tekstyliów i odzieży, odpady popiołu zebrane w sposób selektywny – w każdej ilości;
- **odpady budowlane** – z ograniczeniami wynikającymi z regulaminu świadczenia usług przez gminny Punkt Selektywnej Zbiórki Odpadów Komunalnych.

Właściciel zamieszkałej nieruchomości, położonej na terenie Gminy Klucze, jest zobowiązany do uiszczania opłaty za gospodarowanie odpadami komunalnymi kwartalnie, bez wezwania, do ostatniego dnia każdego kwartału.

Opłata za gospodarowanie odpadami komunalnymi może być uiszczana **gotówką** w kasie Urzędu Gminy Klucze **lub przelewem na rachunek bankowy o numerze**

**96 1240 1372 1111 0010 9285 0704.**

Stawki opłat za odbiór i zagospodarowanie odpadów komunalnych z nieruchomości zamieszkałych, położonych na terenie gminy Klucze, obowiązujące od 1 sierpnia 2019 roku wynoszą:

#### Jakie odpady są przyjmowane w Punkcie Selektywnej Zbiórki Odpadów Komunalnych?

Zużyte opony, styropian, odpady budowlane, bioodpady - tylko pozostałości części roślin z przydomowych ogródków i gospodarstwa domowego (skoszona trawa, zgrabione liście i odpady kuchenne), meble i inne odpady wielkogabarytowe, tworzywa sztuczne, szkło, odzież, tekstylia, popiół, zużyte urządzenia elektryczne i elektroniczne, odpady zawierające rtęć, baterie i akumulatory, świetlówki, żarówki, opakowania wielomateriałowe, chemikalia, odpady medyczne powstałe w gospodarstwie domowym (igły, strzykawki).

**Punkt Selektywnej Zbiórki Odpadów Komunalnych (PSZOK) w Kluczach- Osadzie nr 36E - Osadzie (przy drodze do zakładu produkcyjnego „Silikaty”) jest czynny przez cały rok we wtorki i czwartki w godzinach od 10.00 do 17.00 oraz w soboty w godzinach od 8.00 do 14.00.**

- **17,50 zł** od osoby/miesiąc w przypadku odpadów zbieranych selektywnie
- **35 zł** od osoby/miesiąc za odpady niesegregowane

Stawki dotyczą opłaty za odpady od jednej osoby zamieszkującej daną nieruchomość.

Wybrane uchwały dotyczące gospodarki odpadami, opublikowane w Biuletynie Informacji Publicznej Gminy Klucze pod adresem: [bip.malopolska.pl/ugklucze](http://bip.malopolska.pl/ugklucze)

*Uchwała nr XXIII/159/2020 Rady Gminy Klucze z dnia 16 kwietnia 2020 r. w sprawie terminu, częstotliwości i trybu uiszczania opłaty za gospodarowanie odpadami komunalnymi.)*

*Uchwała nr XXIII/158/2020 Rady Gminy Klucze z dnia 16 kwietnia 2020 r. w sprawie szczegółowego sposobu i zakresu świadczenia usług w zakresie odbierania odpadów komunalnych od właścicieli nieruchomości i zagospodarowania tych odpadów (uchwała określa szczegóły dotyczące świadczonych usług odbierania i zagospodarowania odpadów komunalnych od właścicieli nieruchomości i zagospodarowania tych odpadów, w tym szczegóły dotyczące częstotliwość odbierania odpadów i regulamin Punktu Selektywnej Zbiórki Odpadów Komunalnych).*

*Uchwała Nr XXIII/157/2020 Rady Gminy Klucze z dnia 16 kwietnia 2020 r. w sprawie: uchwalenia Regulaminu utrzymania czystości i porządku na terenie Gminy Klucze*

*Uchwała nr X/79/2019 Rady Gminy Klucze z dnia 5 lipca 2019 r. w sprawie zmiany uchwały Nr IX/75/2019 Rady Gminy Klucze z dnia 19 czerwca 2019r. w sprawie metody ustalenia opłaty za gospodarowanie odpadami komunalnymi oraz ustalenia stawki tej opłaty.*

*Uchwała nr X/80/2019 Rady Gminy Klucze z dnia 5 lipca 2019 r. w sprawie zmiany Uchwały Nr XXI/135/2016 Rady Gminy Klucze z dnia 10 czerwca 2016 roku w sprawie wzoru deklaracji o wysokości opłaty za gospodarowanie odpadami komunalnymi składanej przez właściciela nieruchomości położonej na terenie Gminy Klucze.*



## UWAGA!

### ZUŻYTE ŚRODKI ZAPOBIEGAWCZE - NP. MASECZKI I RĘKAWICZKI - TO ODPADY ZMIESZANE!

Zgodnie z wytycznymi Ministra Klimatu i Głównego Inspektora Sanitarnego, odpady wytworzone przez osoby zdrowe - środki zapobiegawcze, takie jak maseczki czy rękawiczki stosowane np. w miejscu pracy, komunikacji miejskiej, w trakcie zakupów - w celu minimalizacji ryzyka zarażenia i rozprzestrzeniania się koronawirusa, powinny być wrzucane do pojemnika/worka na odpady zmieszane.



## DYŻURY RADNEGO

Radny Gminy Klucze Sebastian Sierka informuje, że z dniem 1 czerwca wznawia dyżury dla mieszkańców - w każdy pierwszy poniedziałek miesiąca od 15.30 do 17.00, w Urzędzie Gminy Klucze.

## REMONT CHODNIKÓW PRZY SZKOLE PODSTAWOWEJ W KLUCZACH

Zakończył się remont chodników przy Szkole Podstawowej w Kluczach. Inwestycja m.in. poprawi dojazd do zlokalizowanego przy budynku Naukowego Placu Zabaw oraz do powstałej niedawno specjalistycznej placówki wsparcia dziennego, czyli Centrum Doświadczenia Świata (o obu miejscach edukacyjnych pisaliśmy już w naszym miesięczniku).

## Pomóż bezdomnym psom i kotom - zbiórka darów dla schroniska

Psy tracą schronienie i dom za sprawą człowieka. Człowiek może im też pomóc. Komitet społeczny „Pomagamy” i jego wolontariusze zachęcają do udziału w zbiórce karmy, obroży i smyczy dla bezdomnych zwierząt przebywających w schronisku. Sprawdź, jak możesz pomóc.

**Apel KOMITETU SPOŁECZNEGO „POMAGAMY”**

**Nr zbiórki / pozwolenia 2020/1560/ K.S**

Szanowni Państwo,

Miło nam poinformować, że na podstawie pozwolenia rozpoczęliśmy zbiórkę karmy, obroży i smyczy dla bezdomnych zwierząt przebywających w schronisku. Czas pandemii jest trudny dla wszystkich, również bezdomne zwierzęta potrzebują w tej chwili pomocy. Dlatego podjęliśmy próbę przeprowadzenia akcji, która wspomogę naszych czterożnych przyjaciół.

Zbiórka karmy, obroży i smyczy odbywać się będzie w wyznaczonych dniach i godzinach **do 15 czerwca 2020 roku**.

**Gdzie można przekazywać dary dla psów i kotów przebywających w schronisku?**

**Klucze-Osada ciąg garaży przy drodze cegielnianej w sąsiedztwie bloków 17,18,37 garaż 7**  
Wtorki – w godz. 16.00 do 18.00  
Soboty – w godz. 10.00 do 12.00

W pilnych przypadkach przyjmujemy dary po wcześniejszym kontakcie pod nr 503 910 334.

Wszystkim ludziom dobrego serca pięknie dziękujemy!

Komitet społeczny „Pomagamy”, Wolontariusze:  
Kinga Sierka, Sebastian Sierka, Michał Bromblik





# Na tropie STRACHU

## Zaprzyjaźnijmy się z polskimi autorami kryminałów

Rafał Jaworski

Zdjęcie ilustracyjne: zasoby portalu Freepik.com

Społeczna izolacja powoli ustępuje, stopniowo znoszone są ograniczenia po pandemii, a atmosferę rozluźnienia potęguje nadchodzące lato. Książkami, które chętnie zabieramy na urlop są między innymi kryminały i thrillery. Historie z dreszczykiem mogą wypełnić nam pochmurne dni w pensjonatach górskich, kiedy deszczowa pogoda uniemożliwia wyjście na szlak lub odwrotnie - przy słonecznej pogodzie lektury bywają świetnymi towarzyszami plażowania. Z przyjemnością polecam kilka tytułów stawiając na dobry kryminał, gatunek bijący w czytelniczym kręgu rekordy popularności.

## Męska literatura z niepokornym policjantem w roli głównej

Jak celnie zwraca uwagę autorka bloga agataczytaksiazki.pl, pisarze lubią obsadzać w roli policjantów mężczyzn po przejściach, oddanych swojej pracy, ale życiu rodzinnemu czy uczuciowemu wyraźnie mniej... Tacy byli: Eberhard Mock i Edward Popielski, powołani literacko przez Marka Krajewskiego do przeciwstawiania się złu w realiach przedwojennego Lwowa i Wrocławia, a także Kurt Wallander, bohater znakomitych szwedzkich kryminałów Henninga Mankella. W ten typ postaci wpisuje się także Jakub Mortka, policjant pracujący w wydziale zabójstw Komendy Stołecznej Policji, bohater książek: „Podpalacz”, „Farma lalek”, „Przejęcie”, „Osiedle marzeń” i „Cienie”, których autorem jest **Wojciech Chmielarz** (jego powieści ukazują się w wydawnictwach „Czarne” i „Marginesy”). Mortka

to mężczyzna nie pozbawiony wad, mający niejedno za uszami i pracujący z partnerami z równie mało kryształową przeszłością. Świetnie widać to w „Cieniach”, gdzie Mortka prowadzi śledztwo w sprawie zabójstwa dwóch kobiet, matki i córki, których ciała znaleziono w jednym z domów w podwarszawskim Milanówku. Na miejscu zbrodni znaleziona zostaje służbowa broń jednego z policjantów... Budzące podejrzenia powiązania między policjantami i gangsterami sprawiają, że Mortka prowadzi śledztwo nieoficjalnie, wbrew swoim przełożonym. I nie cofnie się przy tym przed niczym.

## Wciągające thrillery mistrzyni gatunku domestic noir

**Magda Stachula** to krakowska pisarka, w tytułach wywiadów nazywana polską mistrzynią *domestic noir*, zdobywającego coraz większą popularność gatunku thrillerów psychologicznych, których akcja najczęściej rozgrywa się w przestrzeni osób blisko ze sobą związanych. Jak pisze krytyczka literacka, Justyna Sobolewska (Polityka, „Literackie thrillery dla kobiet”), listy sprzedaży opanowały dzisiaj pisane przez kobiety thrillery o ciemnej stronie małżeństwa. Rzeczywiście, powieści kryminalne z tego nurtu wychodzą głównie spod pióra autorek, ale grona odbiorców takiej literatury nie zawężyłbym wyłącznie do kobiet. Kolejne thrillery Magdy Stachuli – „Idealna”, „Trzecia”, „W pułapce”, „Strach, który powraca” (wydawnictwo Znak) oraz „Oszukana” (Edipresse Polska) – czyta się z dużym zainteresowaniem i emocjami. Spodobają się one zarówno czytelnikom jak i czytelniczkom. Warte polecenia są także



spotkania z autorką, podczas których jest otwarta na rozmowy z czytelnikami i ma sympatyczny zwyczaj stemplowania dedykacji w książkach pieczątką o podszytej czar-  
nym humorem treści: #mordujędo15. Jak mówiła na premierach swoich powieści czy  
podczas spotkań na targach książek, do tej właśnie godziny pracuje intensywnie nad  
fabułą swoich mrocznych thrillerów, a po południu wraca do swojej codziennej roli nie  
związanej z literackim zajęciem i spędza czas z rodziną.

Magda Stachula konstruuje fabuły w bardzo ciekawym stylu, któremu pozostaje  
wierna w każdej ze swoich powieści. Charakteryzuje go opowiadanie historii z punktu  
widzenia wszystkich głównych bohaterów danej książki. Poznając twórczość tej autorki  
warto sięgnąć do jej literackiego debiutu. W „Idealnej” (2016) przedstawia losy Anity  
i Adama, młodych mieszkańców Krakowa, których małżeństwo zostało wystawione na  
próbę przez inną kobietę, wnikającą w ich życie w staranie zaplanowany, a z czasem  
wręcz prześladowczy sposób. Do tej dwójki bohaterów autorka nawiązuje w wydanym  
w tym roku thrillerze „Strach, który powraca”. Co będzie się działo z Anitą i Adamem?  
Ich związek, jak pisze autorka na swoim profilu facebook, okaże się idealnym mał-  
żeństwem czy idealną iluzją? A może będzie to idealna manipulacja kogoś z zewnątrz?

Poziom napięcia, jaki serwuje swoim czytelnikom Magda Stachula, w niczym nie  
ustępuje naprawdę przerażającym historiom opowiadanych przez mistrzów gatunku,  
jak choćby francuskiego pisarza Pierre’a Lemaitre.

## Morderca ulatnia się jak kamfora...

**Małgorzata Łatka**, to także pochodząca z Krakowa autorka kryminałów (debiutu-  
jąca powieścią obyczajową „Podpowiedź serca” wydaną w 2015 roku), która przed-  
stawiła czytelnikom dwa świetne, trzymające w napięciu thrillery: „Kamforę” (2016)  
i „Matnię” (2019). Bohaterami obu książek opublikowanych przez wydawnictwo  
„Czwarta Strona” są policjant Jakub Zagórski oraz Lena Zamojska, specjalistka zaj-  
mująca się komunikacją niewerbalną. Tę wiedzę psychologiczną starają się wykorzy-  
stać w tropieniu przestępcy, którego ofiarę, brutalnie okaleczoną kobietę, ktoś znajduje  
wczesnym zimowym rankiem na krakowskich Plantach. Z wykryciem mordercy trzeba  
się spieszyć, ponieważ ten barbarzyńca w skórze pedanta nie poprzestaje na jednej  
ofierze... Tak zaczyna się fabuła „Kamfory”, a tytuł odnosi się do przydomka morder-  
cy, nieuchwytnego na początku, który po dokonaniu swoich zbrodni znika bez śladu...

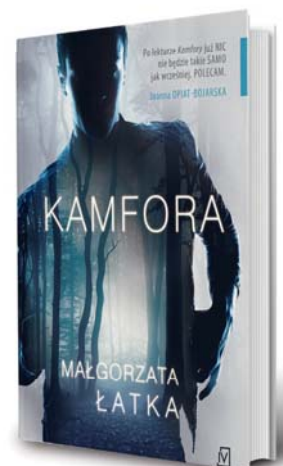
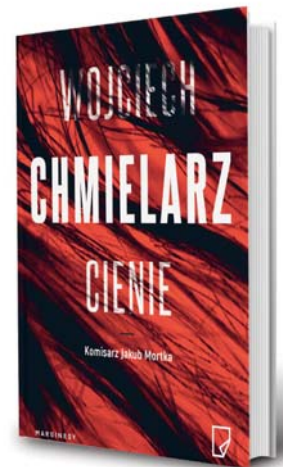
W drugim thrillerze Małgorzata Łatka wraca do duetu śledczych Zagórski –  
Zamojska. Ci, z uwagi na podobieństwa nowych zbrodni, z jakimi się stykają, do mor-  
derstw sprzed lat, zaczynają ponownie badać sprawę Kamfory i jego obsesji...

Osaczenie ofiary, dokonanie zbrodni, rozprawienie się z przestępcą albo niemoc  
w wyjaśnieniu sprawy do końca – oto esencja dobrych kryminałów. Co tak najbardziej  
lubimy w tego typu literaturze? Czy nie to, że zamiast we własnym życiu, niepokoją-  
cych chwil grozy możemy bezpiecznie doświadczyć w świecie fikcji?

(RJ)

Polecane tytuły znajdą Państwo do wypożyczenia  
w Gminnej Bibliotece Publicznej, która po pandemii, na początku  
maja otworzyła się dla swoich czytelników!

Zdjęcia okładek: „Cienie”, Wojciech Chmielarz, **Wydawnictwo Marginesy**; „Kamfora”,  
Małgorzata Łatka, **Czwarta Strona**; „Idealna”, „Trzecia”, Magda Stachula, **Wydawnictwo Znak**.





**czyste powietrze  
zdrowy wybór**

# PROGRAM CZYSTE POWIETRZE 2.0

## Nabór wniosków na **nowych** zasadach



### NAJWAŻNIEJSZE ZMIANY

**Od 15.05.2020 roku:**

1. Uproszczenie zasad przyznawania dotacji.
2. Krótszy czas rozpatrywania wniosków.
3. Uproszczenie wniosku o dotację.
4. Integracja z Programem „Mój Prąd”.
5. Wysokość dotacji powiązana z efektem ekologicznym.
6. Dotacje na termomodernizację, dla tych, którzy już wymienili źródło ciepła.
7. Możliwość finansowania przedsięwzięć rozpoczętych i zakończonych.

**W najbliższych planach:**

8. Wprowadzenie możliwości składania wniosków online w serwisie gov.pl.
9. Włączenie w Program sektora bankowego.
10. Mocniejsza współpraca z gminami.

### NA CO DOFINANSOWANIE?

- Źródło ciepła – wymiana, zakup, montaż,
- Instalacja centralnego ogrzewania i ciepłej wody użytkowej,
- Wentylacja mechaniczna z odzyskiem ciepła,
- Mikroinstalacja fotowoltaiczna,
- Ocieplenie przegród budowlanych,
- Stolarka drzwiowa i okienna,
- Dokumentacja (audyt energetyczny, dokumentacja projektowa).



### CEL PROGRAMU PO ZMIANACH:

Poprawa jakości powietrza oraz zmniejszenie emisji gazów cieplarnianych poprzez wymianę źródeł ciepła i poprawę efektywności energetycznej jednorodzinnych budynków mieszkalnych.

### DLA KOGO?

Osoba fizyczna – właściciel lub współwłaściciel jednorodzinnego budynku /lokalu mieszkalnego.

### NAJWAŻNIEJSZE LICZBY I TERMINY:

103 mld zł – budżet Programu  
2018-2029 – czas realizacji  
do 31.12.2027 – podpisywanie umów  
do 30.06.2029 – realizacja przedsięwzięć

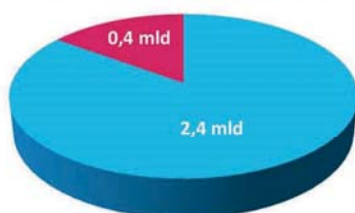


**W SKALI  
KRAJU**

135 tys. – liczba wniosków  
103 tys. – liczba wniosków po decyzji

2,8 mld zł – suma dofinansowania, z czego:

2,4 mld zł – kwota dotacji  
400 mln zł – kwota pożyczek



658 – liczba porozumień z gminami

### EFEKTY

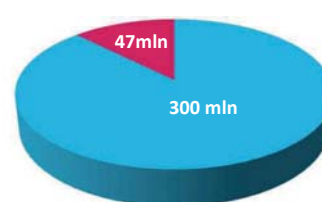
(stan na 08.05.2020 roku)



15 081 – liczba wniosków  
11 006 – liczba wniosków po decyzji

377 mln zł – suma dofinansowania, z czego:

330 mln zł – kwota dotacji  
47 mln zł – kwota pożyczek



52 – liczba porozumień z gminami

Więcej informacji na stronie internetowej

[www.wfos.krakow.pl](http://www.wfos.krakow.pl)