

W numerze:



Czy w niedługim czasie jedyną metodą nauki zawodu stanie się podręcznik? Wszystko na to wskazuje. Warsztaty szkolne padają, a te, które jeszcze egzystują, lada moment zostaną stłamszone podatkami. VAT-em

W WARSZTATY

str. 8



Połączenie plastyki z muzyką okazało się nie sztuką, ale tragi-farsą. Dwuzawodowość nauczycieli w tym przypadku nie zawsze jest potrzebna. Nie każdy muzyk musi umieć rysować, a plastyk śpiewać.

SZTUKA PRZETRWANIA

str. 6



Z Wrześni na Wolin
Czytaj w
„Turyście Szkolnym”

Co tydzień BLIŻEJ PRAWA

- Czy „porzucenie pracy” istnieje w polskim prawie pracy
- Czy występując z wnioskiem do ministra o awansowanie należy mieć opinię kuratora
- Kiedy w drugiej szkole przysługuje dodatek za wysługę lat
- Czy i kiedy należy zwrócić nadpłacone kwoty
- Jaki przepis decyduje o wliczeniu okresu pracy w gospodarstwie rolnym do wysługi lat



GŁOS NAUCZYCIELSKI

TYGODNIK SPOŁECZNO-OŚWIATOWY

NR 48

27 XI 2002 r.

INDEKS-359238 PL ISSN-0017-1263

ROK LXXXV

CENA 3 zł (w tym 7% VAT)



Zajęcia warsztatowe w pracowni kroju i modelowania Technikum Odzieżowego im. Marii Bratkowskiej prowadzi Jolanta Pindelska. Fot. M. Suhecki

LEDWO ZIPIĄ

Blisko ćwierć wieku temu młodzież uczyła się fachu nie tylko w przyszkolnych warsztatach, ale też w zakładach pracy, pod okiem mistrzów z kwalifikacjami pedagogicznymi. I były to z pewnością najlepsze miejsca do praktycznej nauki, wyposażone w maszyny, przy których później absolwenci mieli pracować. Szkoły przyzakładowe były polską odmianą dualnego systemu rodem z Niemiec, który już prawie od stu lat z powodzeniem łączy naukę teoretyczną z praktyczną.

Bywało, że i firmy wchodziły do warsztatów szkolnych, tak jak w przypadku Zespołu Szkół Elektronicznych, popularnego „Zajęcka” w Warszawie. Przedsiębiorstwo „Era” uruchomiło tam eksperymentalny wydział szkoleniowo-promocyjny, który produkował między innymi multipleksy i inne urządzenia elektroniczne. Z korzyścią, także finansową, dla obydwu stron.

Po roku 1989 zakłady ratując się przed bankructwem, masowo rezygnowały z prowadzenia szkół. Pomieszczenia lekcyjne przekazywano najczęściej kuratoriom, na-

tomiast wyposażenie warsztatów zwykle szło pod młotek wraz z pozostałym majątkiem firmy bądź niszczało.

Czas niepogody nastał wówczas i dla warsztatów szkół kuratorskich. Na początku lat 90., gdy pieniądze brakowało oświacie na wszystko, o wyposażeniu warsztatów w nowoczesne maszyny nikt nie myślał. Choć rządzący już wówczas głośno deklarowali potrzebę kształcenia fachowców, którzy sprostałyby oczekiwaniom konkurencyjnej gospodarki kapitalistycznej.

W nieco lepszej sytuacji były warsztaty szkół resortowych, na które np. ministerstwa transportu, łączności i inne nie szczędziły grosza. Z chwilą jednak przejścia na garnuszek MEN i tych placówek, (przed czym szkoły rolnicze i leśne bronią się do dziś) bieda zrównała wszystkich. Nie złagodziło jej kilkakrotne oddłużanie warsztatów w pierwszej połowie lat 90., bowiem środki ministerialne przeznaczano głównie na opłaty zaległych rachunków za światło, gaz i opał.

Również środki z unijnych funduszy pomocowych, w tym programu MOVE (dotyczącego zmian w kształceniu zawodowym), w którym uczestniczyło 60 szkół, w najmniejszym stopniu nie przyczyniły się do unowocześnienia i wzbogacenia warsztatów.

Tak więc liczone dziesiątkami lat niedoinwestowanie spowodowało, że warsztaty stały się bardziej skansenami, aniżeli miejscami nowoczesnej nauki zawodu. I choć dyrektorzy oraz nauczyciele robią, co mogą, aby jak najdłużej służyły uczniom – modernizują je we własnym zakresie, najczęściej przy pomocy prac dyplomowych – brak środków na zakup nowych maszyn daje się mocno we znaki. Wypracowane środki pozwalają warsztatom jedynie na przetrwanie.

Reforma, jak wszystko, miała zmienić też praktyczną naukę. Szanse na to były jednak tak niewielkie, jak pieniądze, którymi oświata dysponowała. Pomysł tworzenia Centrów Kształcenia Praktycznego (CKP) pasował więc jak ulał do takich realiów. Zaczęto li-

kwidować słabo wyposażone warsztaty i z kilku tworzyć jedną placówkę do nauki zawodu. Gro-madzono tam lepszy sprzęt z zamkniętych warsztatów (tylko w ostatnich pięciu latach ubyło ich prawie 100), a ze środków budżetowych i uzyskiwanych od sponsorów wyposażano je w nowoczesną aparaturę.

Czas pokaże, jak rezygnacja zakładów pracy z kształcenia swoich przyszłych pracowników pod własnym dachem oraz tworzenie CKP wpłyną na fachowość absolwentów. Czy tym sposobem uda się zmniejszyć bezrobocie w grupie kończących szkoły zawodowe? Mam co do tego wiele wątpliwości. A już za skandaliczną sprawę wymagającą natychmiastowego uregulowania uważam obłożenie warsztatów VAT-em.

Oby te eksperymenty nie doprowadziły do sytuacji, że warsztaty znikną z oświatowej mapy, a młodzież po naukę zawodu wyjeżdżać będzie za granicę. Tam mają się one znakomicie.

KRYSTYNA STRUŻYNA



OŚWIATOWY TURNIEJ

W Gorzowie zakończył się, trwający od 7 do 11 listopada, XI Ogólnopolski Turniej w Piłce Siatkowej Nauczycieli i Pracowników Oświaty. Jego organizatorami byli: Biuro Zarządu Okręgu Lubuskiego Związku Nauczycielstwa Polskiego, Zarząd Oddziału Związku Nauczycielstwa Polskiego oraz Klub Nauczyciela.

W kategorii kobiet zwyciężyły:

1. Piła — Puchar Zarządu Głównego ZNP
2. Szczecin — Puchar Banku Polskiego PKO
3. Gorzów Wlkp. — Puchar Lubuskiego Kuratora Oświaty
4. Białystok — Puchar Prezydenta Miasta
5. Sulechów
6. Opole
7. Radom

W kategorii mężczyzn na czele listy znaleźli się:

1. Gorzów Wlkp. — Puchar Zarządu Głównego ZNP

2. Radom — Puchar Wiceprezesa Zarządu Okręgu Lubuskiego ZNP
3. Wrocław — Puchar Lubuskiego Kuratora Oświaty
4. Piła — Puchar Zarządu Oddziału ZNP
5. Kędzierzyn Koźle
6. Szczecin
7. Szczecinek
8. Jarocin
9. Słupsk

Najlepszymi zawodnikami turnieju ogłoszono Bernadettę Zajac z Piły i Jacka Kuźmińskiego z Gorzowa Wlkp. (atakujący) oraz Malwinę Malinowską z Sulechowa i Rafała Wcisło z Piły (rozgrywający). Za najwszechstronniejszych uznano Joannę Straszynską z Gorzowa Wlkp. i Tomka Reczucha z Wrocławia.

Najstarszym zawodnikiem był Ludwik Ralski z Wrocławia, najmłodszym Anna Szmuc z Gorzowa Wlkp.

Rozegrano 33 mecze, a wszystkie zespoły uhonorowano dyplomami i nagrodami rzeczowymi.

WSPÓLNIE, CZYLI SKUTECZNIE

Kielecki Caritas, Akademia Świętokrzyska oraz Świętokrzyskie Kuratorium Oświaty zajmą się diagnozą środowiska młodzieży zagrożonej uzależnieniami i opracowaniem programów profilaktycznych.

Caritas zapewni specjalistów w zakresie profilaktyki i terapii, którzy będą realizować program, a kuratorium „otworzy” dla naukowców i terapeutów szkoły. Dzięki współpracy ze szkołami możliwe będzie dotarcie nie tylko do młodych ludzi, ale również do ich rodziców.

Do pracy terapeutycznej zostaną wykorzystani studenci, bo, jak twierdzi prof. Zdzisław Ratajka, dziekan Wydziału Pedagogiki i Nauki o Zdrowiu w Akademii Świętokrzyskiej, uczniowie będą wobec nich bardziej otwarci.

— Szkoła bardzo często pozostaje sama z problemami, tylko wspólne wysiłki mogą przynieść efekty, dodał Ratajka.

(e)

ZAPROSILI NAS:

WARSZAWA

Sekcja Szkół Budowlanych Polskiej Izby Przemysłowo-Handlowej Budownictwa na konferencję dyrektorów szkół budowlanych realizujących Program Edukacji Budowlanej.

Ośrodek Szkolno-Wychowawczy nr 15 dla dzieci słabo słyszających na uroczystość obchodów 30-lecia ośrodka.

ŁÓDŹ

Zarząd Okręgu Łódzkiego Związku Nauczycielstwa Polskiego na uroczyste obchody Święta Niepodległości.

TORUŃ

Klub Przodujących Szkół na spotkanie „My w Europie — Europa u nas”.

SIERPC

Burmistrz Miasta Sierpc i Szkoła Podstawowa nr 2 im. Armii Krajowej na uroczyste otwarcie hali sportowej przy szkole.

Adres redakcji: ul. Juliana Smulikowskiego 6/8, 00-389 Warszawa.
Tel./fax: (0-22) 826-34-20, 828-13-55, 827-66-30.
Centrala: (0-22) 826-10-11, <http://www.glos.pl> e-mail: glos@glos.pl

„GŁOS NAUCZYCIELSKI” redaguje zespół: **Wojciech Sierkowski** (red. naczelny), **Maria Aulich**, **Halina Drachal** (kier. działu społeczno-zawodowego), **Beata Igielska**, **Teresa Konarska** (kier. działu prawnego), **Danuta Kowalewska-Kujawska**, **Maciej Kułak**, **Barbara Kozarska** (kier. działu technicznego), **Ewa Miłoszewska-Plontek** (sekr. red.), **Witold Salański**, **Joanna Skrobisz**, **Krystyna Strużyna** (kier. działu edukacji i wychowania), **Anna Wojciechowska**, **Barbara Dziedzic** (kier. działu administracji), **Izabella Zabik** (dział kolportażu i ogłoszeń), korekta — **Zofia Rozum**, **Barbara Rokicka**.

Współpracują: **Lechosław Gawrecki**, **Jerzy Korkozowicz**, **Jerzy Kraśniewski**, **Wojciech Łączyński**, **Jerzy Podracki**, **Małgorzata Pomianowska**, **Andrzej Stok**.
Nakładem Wydawnictwa ZNP „Głos Nauczycielski”. Dyrektor Wydawnictwa — **Wojciech Sierkowski**.

Redakcja zastrzega sobie prawo skrótów i zmiany tytułów, tekstów nie zamówionych nie zwracamy.

Wszystkim korespondentom przypominamy, że honoraria wypłacane mogą być tylko tym autorom publikacji zamieszczonych w „Głosie”, którzy przysięgą nam swoje dane: imię i nazwisko, data i miejsce urodzenia, imiona rodziców, adres zamieszkania, adres właściwego Urzędu Skarbowego, numery PESEL i NIP. Brak powyższych danych oznaczać będzie rezygnację z honorarium. Na listy w sprawach prawnych odpowiadamy: na stronach prawnych „Głosu” lub indywidualnie z załączonym do listu aktualnym kuponem i ksero prenumeraty. Porad prawnych udzielamy także telefonicznie we wtorki w godzinach 11³⁰ – 14³⁰, tel. (0-22) 827-66-30.

Redakcja nie odpowiada za treść oraz skutki ogłoszeń i reklam.

Skład i tamanie komputerowe — redakcja. Kierownik fotoskładu **Włodzimierz Kozarski**, **Janusz Truszkowski**.

Druk: „Seregni Printing Group” Warszawa, ul. Matuszewska 14

Rada Języka Polskiego zajęła ostatnio stanowisko wobec pisowni dwuczłonowych nazw jednostek administracyjnych i tzw. skrótowców, co zainteresować powinno administrację szkolną różnego szczebla. Od kogo, jak od kogo, ale od pism redagowanych w kuratoriach, wydziałach edukacji gmin czy powiatów, a także w szkołach oczekiwać należy pełnej poprawności językowej.

I tak w połączeniach typu: gmina Sejny, miasto Ciechanów pierwszy człon piszemy zawsze z małej litery (podobnie powiat). Natomiast jeśli nazwa jednostki ad-

ministracyjnej ma charakter przymiotnikowy, wówczas oba człony pisze się małą literą, np. województwo mazowieckie, powiat kaliski.

Okazuje się, że w redagowaniu pism urzędowych kłopot sprawić może również myślnik przedzielający liczby, np. daty. Brak wyraźnego rozstrzygnięcia dotyczącego tego zapisu spowodował, że i tym problemem zajęła się Rada. Otóż, zaleca ona użycie myślnika między liczbami, kiedy ten znak ten zastępuje określenie od... do, np. zaleca się pisownię 1989 — 1990 albo 1989 — 90. W obu wypadkach należy pamiętać o spacjach: przed myślnikiem i po nim. Nagminnym błędem interpunkcyjnym jest mylenie myślnika (długiej kreski) z łącznikiem, czyli dywizem (krótka kreska), co ma miejsce szczególnie przy pisaniu komputerowym.

Rada zajęła również stanowisko wobec pisowni nazwy Skarb Państwa. Użycie dużych liter uzasadniła tym, że jest to indywidualna, a więc jednostkowa nazwa instytucji. Podobnie jak ma to miejsce w przypadku użycia dużych liter w pisowni Kancelaria Prezydenta, Trybunał Konstytucyjny itp.

URZĘDOWA POPRAWNOŚĆ

ministracyjnej ma charakter przymiotnikowy, wówczas oba człony pisze się małą literą, np. województwo mazowieckie, powiat kaliski.

Rada wypowiedziała się również w sprawie odmiany nazw dwuczłonowych. W wyrażeniach typu gmina Sejny lub powiat Suwałki drugi człon pozostaje nieodmienne, np. do gminy Sejny, o gminie Sejny, w powiecie Suwałki, do powiatu Suwałki. Natomiast, jeżeli chcemy zaznaczyć, że chodzi nam o miasto Poznań, Kraków, Białystok, wówczas odmieniamy obydwa człony wyrażenia, np. do miasta Krakowa, w mieście Poznaniu. Tego typu połączenia dopuszczalne są wyłącznie w stylu urzędowym.

We współczesnej polszczyźnie coraz więcej pojawia się skrótowców. Tym ważniejsza, zdaniem Rady, staje się znajomość reguł ich odmiany i zapisu. I tak np. skrótowiec NIK jest rodzaju żeńskiego, występuje w liczbie pojedynczej, ponieważ utworzony został od nazwy pełnej Najwyższa Izba Kontroli. Tenże sam skrótowiec można traktować w rodzaju męskim, jeśli nie zna się jego pełnej nazwy. NIK traktowany w rodzaju żeńskim (gdy pamiętamy o jego pełnej nazwie) pozostaje nieodmienny, natomiast w rodzaju męskim przybiera końcówki fleksyjne zgodne z de-

klinacją męską, zapisywane: NIK-u, NIK-owi, NIK-iem. O zasadzie tej należy pamiętać, chociaż we współczesnej polszczyźnie obserwuje się tendencję do nieodmianiania wszystkich skrótowców.

Upowszechnia się również pisownia skrótowców wyłącznie małymi literami, np. bhp. Trzeba mieć jednak na uwadze, aby pisownia niektórych skrótów nie była źródłem komizmu językowego, np. ChUK — huk.

Jeśli chodzi o pisownię nazw wielowyrzowych odnoszących się do ściśle określonych, konkretnych instytucji, to piszemy

je z dużej litery, np. Wojewódzka Stacja Sanitarno-Epidemiologiczna (jedna, konkretna w danym mieście, województwie itd.). Natomiast nazwę tę traktujemy jako pospolitą i piszemy ją z małej litery — wojewódzka stacja sanitarno-epidemiologiczna, gdy mamy na myśli jedną z wielu w kraju.

KS

EDUKACJA DLA EUROPY

W styczniu ruszy adresowany do uczniów program informacyjny i edukacyjny pod nazwą „Moja szkoła w Unii Europejskiej”. Mogą w nim uczestniczyć wszystkie gimnazja i szkoły ponadgimnazjalne, zarówno publiczne, jak i niepubliczne.

Minister edukacji **Krystyna Łybacka** na spotkaniu w XIV Liceum Ogólnokształcącym im. S. Staszica w Warszawie, przedstawiając założenia programu, powiedziała, że osadzenie w swoim najbliższym otoczeniu: kulturze, kraju i tradycji jest niezwykle ważne, ale równocześnie należy zdobywać wiedzę o krajach Piętnastki i całym świecie.

Jej zdaniem pozwoli to kształtować postawę tolerancji, a pełna wiedza o UE zrozumieć, jakie wyzwania i szanse stoją przed młodzieżą. — Chcemy, aby polska młodzież świadomie podejmowała swoje proeuropejskie decyzje — podkreśliła minister Łybacka.

Dodała, że nasze członkostwo w Unii jest ważne przede wszystkim dla młodych,

którzy swoją przyszłość spędzą w zjednoczonej Europie.

Działania informacyjne w szkołach, które zgłoszą chęć udziału w programie, będą dotyczyć czterech obszarów tematycznych: historii integracji europejskiej i funkcjonowania Unii Europejskiej, edukacji i pracy w Unii, Wspólnego Rynku i euro oraz perspektywy polskiego członkostwa w UE.

Urząd Komitetu Integracji Europejskiej i pozostali partnerzy programu (Ministerstwo Edukacji Narodowej i Sportu oraz Fundacja Rozwoju Systemu Edukacji i Centrum Edukacji Obywatelskiej) mają zapewnić uczniom i nauczycielom pomoc merytoryczną ekspertów, którzy w formie wykładów i prelekcji prowadzić będą kampanię informacyjną i edukacyjną. Szkoły otrzymają także materiały, m.in. plakaty, ulotki, broszury, scenariusze lekcji i materiały pomocnicze, oraz instrukcje do projektów uczniów.

(M)

Sprawa dla Sejmu

Szkoły połączone w zespół wciąż nie mogą odnaleźć się formalnie. Wątpliwości budzi to, czy każda jest odrębnym zakładem, czy tworzą jedność. Ta niepewność prawna jest zarzewiem wielu konfliktów i braku stabilności zawodowej zatrudnionych tam nauczycieli.

ZESPÓŁ ZDEZORIENTOWANY

Studiując pilnie treść art. 62 ustawy o systemie oświaty, należy przychylić się do wykładni, że **zespół, a nie konkretna szkoła, jest zakładem pracy dla nauczyciela**, albowiem przepis ten zaledwie gwarantuje ograniczoną autonomię poszczególnym szkołom. Mają one zagwarantowane ustawowo tylko tyle, że połączenie w zespół nie narusza odrębności rad pedagogicznych, rad szkół lub placówek i samorządów uczniowskich, ale pod warunkiem, że statut zespołu nie stanowi inaczej.

Szkoła ma co prawda statut, ale w każdej chwili jego zapisy tracą moc, jeżeli w statucie zespołu odmiennie uregulowano konkretną sytuację. Ale tym, co moim zdaniem przesądza o zespole jako zakładzie pracy, jest usytuowanie dyrektora. Dyrektor zespołu jest także szefem szkoły lub placówki, czyli on, a nie wicedyrektorzy kierujący daną szkołą, jest pracodawcą w myśl art. 39 ust. 3 ustawy o systemie oświaty dla wszystkich nauczycieli i innych pracowników. Stosunek pracy z każdym z nauczycieli powinien zawierać dyrektor zespołu, ewentualnie w jego imieniu zastępca.

Należy zwrócić także uwagę na sformułowanie: w przypadku włączenia lub wyłączenia szkół lub placówek z zespołu nie stosuje się przepisów art. 58, mówiących o zakładaniu szkoły na podstawie aktu założycielskiego. Wynika z tego, że szkoła wchodząca w skład zespołu nie jest odrębną jednostką, bo nie ma wymogu jej założenia i rozwiązania.

Natomiast zespół tworzony jest w trybie art. 58 na podstawie aktu założycielskiego. Jest to więc nowa szkoła-zespół, którą tworzą jednostki organizacyjne — szkoły. Tę kwestię wyjaśnialiśmy kilkakrotnie na łamach „Głosu”, powołując się na opinię resortu i Biura Ekspertyz Sejmowych, gdy pojawiły się wątpliwości, czy dyrektor zespołu musi stanąć do konkursu w normalnym trybie, czy specjalnym dla nowo powołanych placówek. I wtedy przyjęto, że

sকoro utworzenie zespołu następuje w ten sam sposób jak założenie szkoły, to zgodnie z art. 36a ust. 6 ustawy o systemie oświaty, skład komisji konkursowej określa tylko organ prowadzący w uzgodnieniu z kuratorium.

Na razie, niestety, jesteśmy na etapie dywagacji prawnych, co wielu nauczycieli zapewne nie satysfakcjonuje. Sprawy się bardzo komplikują, jeżeli następuje całkowita likwidacja jednej ze szkół zespołu. Powstaje wówczas pytanie: czy w myśl art. 20 Karty nastąpiła całkowita likwidacja szkoły, co oznacza, że dyrektor ma prawo rozwiązać z nauczycielem stosunek pracy? A może nastąpiła tylko częściowa likwidacja jednego ogniwa zespołu? Wtedy sytuacja diametralnie się zmienia: nauczyciel może wybierać albo rozwiązanie stosunku pracy, albo przeniesienie w stan nieczynny.

Rzecz także się gmatwa w przypadku wysługi lat. Gdy przyjmiemy, że nauczyciel jest zatrudniony na odrębnej umowie dodatkowo w dwóch czy trzech szkołach tego zespołu, wówczas (jeżeli nie uzupełnia etatu) musi w nich zapracować na dodatek od zera. Nonsens — tak twierdzą nauczyciele — i trudno się z nimi nie zgodzić.

To cząstkowe zatrudnianie w kilku szkołach danego zespołu, na odrębnych umowach, uniemożliwia także zatrudnienie nauczyciela na podstawie mianowania. W żadnej z nich nie spełnia on bowiem warunku pracy w pełnym wymiarze, co jest warunkiem sine qua non nawiązania stosunku pracy poprzez mianowanie.

Sądzę, że nadchodzi sprzyjający moment, aby tę sprawę wyjaśnić i postawić kropkę nad „i”. Zredagować przepis art. 62 czytelnicy! Niebawem do Sejmu zostanie przekazana nowelizacja ustawy o systemie oświaty. Mam nadzieję, że i tym problemem zainteresuje się Sejmowa Komisja Oświaty i jej przewodniczący, Franciszek Potulski.

TERESA KONARSKA

DIETA ZWIĄZKOWCA



TERESA
KONARSKA

Ustawy zmieniające przepisy o podatku dochodowym od osób fizycznych jak teorety przelatuja przez Sejm i Senat i o ewentualnych skutkach dla naszego portfela dowiadujemy się już ex post. Ostatnio ogromną burzę wywołała informacja, że osoby działające społecznie, w tym związkowcy, będą musiały płacić podatek od pobranych diet i innych należności związanych z delegacją.

Ta porażająca wieść wzięła się stąd, że w zmienionym artykule 21 ust. 1 pkt 16 ustawy z 27 lipca 2002 r. nowelizującej ustawę o podatkach od osób fizycznych zapisano, że wolne od podatku będą tylko diety i inne należności pracowników, a więc osób zatrudnionych na podstawie stosunku pracy w danej organizacji. A przecież zdecydowana większość osób wspierających na przykład związki zawodowe to społecznicy.

Rzecz wydaje się niewiarygodna, ale ponieważ minister finansów zaskakuje nas co krok, postanowiliśmy wyjaśnić problem. Gdyby bowiem rzeczywiście związkowcy byli zobligowani do wydawania pieniędzy z własnej kieszeni na cele społeczne, mogłoby to bardzo skomplikować, a wręcz sparaliżować działalność nie tylko związków zawodowych, ale większości agend pozarządowych działających na zasadzie wolontariatu.



PIOTR
SIMBIEROWICZ
prezes Krajowej
Rady Nauki ZNP,
członek
Prezydium OPZZ

— Wyjaśnieniem tej sprawy zajęło się Prezydium Komisji Trójstronnej na posiedzeniu 20 listopada. Wnioskowały o to trzy związki zawodowe, w tym Związek Nauczycielstwa Polskiego. Przede wszystkim sprostowano, że diety oraz inne kwoty związane z delegacjami w przypadku

związkowców i innych osób działających społecznie są zwolnione od podatku na podstawie innego przepisu, czyli art. 21 ust. 1 pkt 17.

Zgodnie z tym zapisem, są one wolne od podatku do wysokości nieprzekraczającej miesięcznie trzykrotnego najniższego wynagrodzenia pracowników, za grudzień roku poprzedniego. W roku 2003 będzie to więc około 2100 zł.

Rzeczywiście, ten zapis w ustawie podatkowej wywołał ogromne poruszenie i w związku z tym, aby już nie było żadnych wątpliwości, jeden z ministrów: finansów albo pracy, zobowiązał się do opracowania bardzo dokładnej wykładni wszystkich przepisów związanych ze zwolnieniem od podatku od osób fizycznych diet i innych opłat związanych z delegacjami służbowymi.



WYŻSZA SZKOŁA INFORMATYKI, ZARZĄDZANIA I ADMINISTRACJI W WARSZAWIE

ogłasza nabór na

Dwusemestralne podyplomowe studia europejskie

Kształcenie nauczycieli w zakresie wiedzy o Unii Europejskiej

Wykłady prowadzi m.in.:

Prof. Jerzy Jaskiernia - Przewodniczący Komisji Zagranicznej Sejmu RP
Dr Jarosław Pietras - Podsekretarz Stanu Komitetu Integracji Europejskiej
Prof. Bogusław Liberadzki - Wiceprzewodniczący Komisji Infrastruktury Sejmu RP

Dwusemestralne studia podyplomowe

Zarządzanie oświatą

Przedmiot: "Przedsiębiorczość"

Zajęcia rozpoczynają się 14 grudnia br.

CENTRUM STUDIÓW PODYPLOMOWYCH
WYŻSZEJ SZKOŁY INFORMATYKI, ZARZĄDZANIA I ADMINISTRACJI

ul. Meksykańska 6, 03-948 Warszawa
tel. (022) 616 15 67

www.podyplomowe.edu.pl

I znów czekają nas zmiany w ustawie o systemie oświaty i w Karcie Nauczyciela.

USTAWY W RUCHU

Już niebawem rozpocznie się gorąca dyskusja o dwóch dodatkowych godzinach zajęć tygodniowo. Rząd na ostatnim posiedzeniu 12 listopada przyjął w całości nowelizację ustawy o systemie oświaty i niektórych innych ustaw, między innymi Karty Nauczyciela. Wkrótce prześle ją do Sejmu.

Drugim ważnym tematem będzie objęcie dzieci 6-letnich obowiązkowym rocznym przygotowaniem przedszkolnym. Problemem będą zarówno sprawy organizacyjne, jak i finansowe. Szacuje się, że na wdrożenie zerówek należałoby przyznać gminom w 2003 r. około 30 mln zł na cztery miesiące. Wystąpiono z propozycją, aby te

skutki finansowe zostały pokryte z jednocentowej rezerwy części oświatowej subwencji ogólnej. W latach następnych sposób finansowania tych oddziałów zostanie określony w zapisach nowej ustawy o dochodach jednostek samorządu terytorialnego. Wstępnie zakłada się, że od 2004 roku przygotowanie przedszkolne będzie finansowane z części oświatowej subwencji ogólnej.

Rząd zapowiada też na początku przyszłego roku dyskusję nad zmianą Karty Nauczyciela, w tym o awansowaniu i systemie wynagradzania.

TK

Z ostatnich tygodni

Oddział Ruda Śląska (prezes Józef Wiewióra)

- Powołał sztab pomocy koleżeńskiej dla osób starających się o awans zawodowy. Uczestniczył w 21 posiedzeniach komisji ds. awansu.
- Efekt dobrej współpracy z Zarządem Miasta — to m.in. pomoc przy remoncie siedziby i jej wyposażeniu w sprzęt komputerowy. Miasto wzięło też na siebie koszty utrzymania lokalu.
- Z pomocą ognisk zebrał pieniądze na operację chorego dziecka jednego z kolegów.
- Zorganizował dla związkowców dwutygodniowe pobyty w Turcji, we Włoszech oraz wycieczkę do Warszawy.
- W Dniu Edukacji Narodowej ok. 30 związkowców za długoletnią pracę otrzymało ufundowane przez Oddział pamiątkowe zegarki.

Oddział Choszczno (prezes Barbara Naskręt)

- Zaprosił na wypoczynek 24 dzieci z Wilna, którym sfinansował dojazd oraz zajęcia kulturalno-sportowe.
- Zorganizował dla 180 osób krótką wycieczkę do Międzyzdrojów.
- Wygrał 4 sprawy w sądzie o przywrócenie zwolnionych nauczycieli do pracy.
- Zabiega o dodatek za poprawianie prac z języka polskiego, za wychowawstwo dla nauczycieli przedszkoli oraz o to, by regulaminy nagród dyrektora i dodatku motywacyjnego uwzględniały awans zawodowy.
- Z powiatem będzie negocjować podniesienie dodatku motywacyjnego z 1 do 5 proc., jak to jest w szkołach miejskich.

Oddział Dębica (prezes Maria Grek)

- Z jego rekomendacji 10 wyróżniających się w pracy nauczycieli otrzymało Medale Komisji Narodowej.
- Organizuje zajęcia rekreacyjno-sportowe za niewielką odpłatnością. Zgłosiło się już ponad 100 osób.
- Dofinansował wycieczki do Pragi, Wiednia, a wcześniej także do Lwowa i na Słowację.
- Postarał się, by w regulaminie dodatków płacowych, zawartym z powiatem, znalazł się zapis o wynagrodzeniu za udział w egzaminie dojrzałości.
- Będzie zabiegał o zwiększenie „motywacyjnego” z 2 do 5 proc.

Oddział Nidzica (prezes Stanisław Rabczyński)

- Powiększył się o 26 członków — nauczycieli z kilkuletnim stażem pracy.
- Starą się o zawarcie z samorządem porozumienia, aby osoby z 30-letnim stażem pracy, które zdecydują się przejść na emeryturę, dostały wyprawkę w wysokości 6 miesięcznych poborów.
- Z pomocą sponsorów odmalował swoje biuro w internacie przy ul. 3 Maja 2, wyposażył je w nowe meble, komputer i kserokopiarkę.
- Zorganizował spotkanie nowo wybranych prezesów ognisk z władzami samorządowymi i dyrektorami szkół.

Oddział Jarosław (prezes Dominik Domagała)

- Prowadzi rozmowy z 10 oddziałami w sprawie utworzenia na terenie powiatu jednego wspólnego Oddziału z siedzibą w Jarosławiu.
- Podjął rozmowy z burmistrzem i starostą, by obowiązujące regulaminy dodatków mogły być zmienione pod kątem dobrego wykorzystania środków, jakie otrzymały samorządy na podwyżki wynagrodzeń.
- Wynegocjował z miastem korzystniejszy dodatek funkcyjny, który obliczany jest od całej sumy poborów, a nie tylko wynagrodzenia stażysty.
- Z pomocą dotacji ZG ZNP kończy wymianę okien oraz remont 2-piętrowego budynku związkowego, gdzie mieści się m.in. siedziba Oddziału oraz Izba Pamięci.

— IK

Z Sejmu

„Różna zasobność kasy i różne priorytety samorządu decydują o różnym poziomie wynagradzania w różnych miejscowościach”. I to nie jest sprawiedliwe. I tak pozostanie, gdyż Inicjatywa Obywatelska znów została przesunięta o rok. Tak zadecydował Sejm.

Komisja Edukacji, tak jak zapowiedziała na swym posiedzeniu 13 listopada, rekomendowała Sejmowi przesunięcie Inicjatywy Obywatelskiej o rok. **Bogusława Towalewska** (SLD), uzasadniając ten wniosek, powtarzała znane już argumenty, notabene, bardzo eksponowane przez rząd.

Zdaniem komisji, centralne ustalenie wszystkich składników wynagrodzenia, w tym dodatków na przeciętnym

swoje kwalifikacje — a więc należy go zmienić. Przesunięcie o rok Inicjatywy daje taką szansę.

Krystyna Szumilas (PO) nie miała wątpliwości, że hasła mówiące o centralnie ustalonej płacy i jednakowej dla wszystkich „dobrze się sprzedawały” w czasie kampanii sierpniowej roku 2001, kiedy powstawała Inicjatywa. Wybory jednak minęły i teraz należy powiedzieć szczerze i otwarcie nau-

DO SZUFLADY!

poziomie, stworzy ogromne problemy ze zbilansowaniem środków. W jednej gminie są godziny ponadwymiarowe, w innej nie. Tam, gdzie pracują starsi nauczyciele, trzeba zarezerwować więcej na wystugę lat. Różne kwalifikacje, stopnie awansu to oczywiście także różne płace. Brak standardów zatrudnienia, określających, ilu uczniów powinno być w danej klasie, a więc ilu nauczycieli powinno być w danej szkole, także nie sprzyja możliwości dokładnego naliczania płac.

Posłanka zwracała uwagę na pilną konieczność opracowania nowego systemu wynagradzania, uwzględniającego także nauczycieli przedszkoli. Przy czym, podkreślała, że równie ważne będzie ustalenie kierunku „przyływu” środków na wynagrodzenia, a o tym ma zadecydować ustawa o finansowaniu jednostek samorządu terytorialnego, która się rodzi w bólach.

Przesuwając o rok rozstrzygnięcia o systemie wynagradzania, komisja oczywiście chciałaby zachować ideę obywatelskiego projektu ustawy, ale już słychać było pytanie, czy to się uda?

Klub SLD, w preferowanym przez siebie stylu „tak, ale...”, opowiedział się zdecydowanie za przesunięciem Inicjatywy. **Bożena Kizińska** akcentowała, że Inicjatywa Obywatelska niewątpliwie uniezależnia wynagrodzenia nauczycieli od kondycji finansowej samorządów, dając jednocześnie im szansę na motywację poprzez zwiększenie wynagrodzeń z ich funduszy własnych. Problem jednak w tym, że trudno będzie ustalić środki na wynagrodzenia w budżetach organów prowadzących. Co gorsza, jeżeli okaże się, że mają ich za mało, mogą występować z roszczeniami do państwa w środku roku budżetowego, co kładzie kasę państwową na łopatkę. SLD wyraził także troskę o to, że dodatki na „przeciętnym poziomie” będą oznaczały na „niskim poziomie”. A na to na pewno nie będzie zgody nauczycieli. Posłanka także wyraziła obawę, że w sytuacji, kiedy samorządy nie będą miały żadnego wpływu na wysokość wynagrodzenia, tak jak obecnie poprzez ustalanie regulaminów, zapewne zdystansują się od problemów materialnych nauczycieli.

Zwróciła także uwagę, że obecny system płac jest niespójny i skomplikowany, nie premiuje nauczycieli dobrych, zaangażowanych, podnoszących

uczycielom, że jedyną szansą na zwiększenie ich pensji jest decentralizacja systemu wynagradzania. Tylko samorząd może skutecznie podnieść ich zarobki. Dodatki do płac powinien ustalać ten, kto nauczyciela zatrudnia, czyli dyrektor szkoły, a środki na ten cel powinien zapewniać samorząd, określając zasady ich podziału.

Samobrona zauważyła, że rząd, usiłując odroczyć wejście w życie Inicjatywy, uwalnia się od odpowiedzialności za polską szkołę. Na jednej frazie poddała miazdzącej krytyce te samorządy, które traktują szkoły jak zło konieczne i chętniej przeznaczają pieniądze na drogi niż na wyposażenie klas. **Dorota Kwaśniewska** ostrzegła wręcz, że nie możemy udawać, że jeżeli odłożymy sprawę (Inicjatywę), to ona rozwiąże się sama. Mimo to, w imię spokoju — „bo zmiany destabilizują” — opowiedziała się za odłożeniem Inicjatywy w czasie.

Za jej przesunięciem, pozostawiając rzecz bez komentarza — „bo wszystkie argumenty przytoczyli już poprzednicy” — opowiedział się także **Mirosław Pawlak** z PSL.

Z kolei **Marian Janicki** z Unii Pracy, samorządowiec, zdecydowanie nie zgodził się ze Związkiem Nauczycielstwa Polskiego, promotorem Inicjatywy, że wysokość płacy zależy od zasobności gminy. Więcej — twierdził — że na 2568 gmin tylko pojedyncze przypadki mogą świadczyć o tym, że samorządy nie starają się o swoich nauczycieli. Należało przez to rozumieć, że gwarantowanie płac przez państwo nie jest koniecznością. Mimo tej opcji, opowiedział się za odsunięciem Inicjatywy na rok, aby w tym czasie podjąć bardziej rozważne decyzje.

Mimo że PiS wyraźnie opowiada się zwykle za decentralizacją, to jednak w tym przypadku nieco zmodyfikowało swoje stanowisko. Dlaczego? Bo samorząd nie zawsze przestrzega przepisów Karty dotyczących płac — mówiła

Maria Nowak. I co istotne, to nieprzestrzeganie nie zawsze wynika z braku środków. Inicjatywę Obywatelską chwali za to, że zasady są bardziej przejrzyste i czytelne dla nauczycieli, a także korzystniejsze. Poziom wynagrodzenia nauczycielskiego ustalany jest bowiem przez ministra i gwarantowany przez budżet państwa. Co oczywiście nie pozbawia samorządów możliwości zwiększenia płac.

Informacje, które docierają do posłów w związku z nowelizacją ustawy o systemie oświaty, a chodzi tu głównie o konieczność przepracowania przez nauczycieli dwóch godzin społecznie, nakazują ogromną czujność. I z tych powodów PiS zapowiada już dziś, że nie będzie popierał żadnej kolejnej zmiany w Karcie Nauczyciela.

Ewa Kantor, reprezentująca Ligę Polskich Rodzin, proponuje — „zaczynicie państwo od rzeczy drobnych,

a wykonanych porządnie”. I opowiada się za pozostawieniem Inicjatywy Obywatelskiej. Zwraca uwagę na pewien rodzaj schizofrenii ustawowej. Z jednej strony ustawa o systemie oświaty i Konstytucja nakłada na państwo obowiązek zapewnienia środków na płace, a z drugiej strony wiadomo, że państwo ich nie dotrzymuje. Mówi wprost tym, którzy domagają się od resortu finansów dopłat — „nie macie — nie płacie”. I rzeczywiście, niektórzy nie uiszczają za zastępstwa doraźne, za godziny ponadwymiarowe. To już zupełny brak elementarnej przyzwoitości w stosunku do środowiska nauczycielskiego — podsumowuje LPR.

Chyba jako jedyny, **Antoni Stanisław Stryjewski** z Koła Katolicko-Narodowego zapamiętał główne tezy z dyskusji w komisji sejmowej. I przypomniał krótko, że wszyscy się zgadzali z tym, że „różna zasobność kasy i różne priorytety samorządu decydują o różnym poziomie wynagradzania w różnych miejscowościach. I to nie jest sprawiedliwe”. Dlatego zrodziła się ta społeczna Inicjatywa Obywatelska, która zapewni niezbędne środki na średnie wynagrodzenie wszystkich nauczycieli. Tych zapisów obawia się rząd, bo nie jest w stanie przewidzieć skutków finansowych. Choć gwoździ ścisłości należy zauważyć, że formalnie art. 30 Karty według Inicjatywy ich nie przynosi. Przynajmniej tak wynika z opinii Sejmowego Biura Ekspertyz. Koło Katolicko-Narodowe wnosi o pozostawienie Inicjatywy.

W związku ze zgłoszonymi poprawkami w trakcie debaty sprawa Inicjatywy znów wróciła do Komisji Edukacji. Ale nie na długo. Po kilkunastu godzinach Sejm ogłosił ostateczny werdykt — przepisy Inicjatywy Ustawodawczej wejdą w życie od 1 stycznia 2004 r.

I zapewne już z pewnymi modyfikacjami.

TERESA KONARSKA

Na posiedzeniu 22 listopada, Sejm uchwalił ustawę odraczającą wejście w życie

ustawy z 24 sierpnia 2001 r. o zmianie ustawy — Karta Nauczyciela oraz ustawy z 17 grudnia 2001 r. o zmianie ustawy — Karta Nauczyciela **do 1 stycznia 2004 r.**

Ustawa wchodzi w życie 31 grudnia 2002 r.

Za przesunięciem Inicjatywy Obywatelskiej o rok głosowało — **321 posłów**, przeciw było — **78**, wstrzymało się — **3**.

Z EDMUNDEM JANOWSKIM, przewodniczącym Zespołu ds. Społecznej Inspekcji Pracy w ZG ZNP, rozmawia Iza Kujawska

— Zjeżdżanie po poręczach to frajda dla uczniów, tym większa, im mniej jest na nich przeszkód — wszelkich zabezpieczeń przed miękkim lądowaniem. Co na ten temat mówią przepisy BHP?

— Przede wszystkim zabraniają takiej zabawy. Poręcze muszą być odpowiedniej wysokości i zabezpieczone przed zsuwaniem się po nich, zaś przestrzeń między schodami — osłonięta siatką. Przepisy wymagają, aby na kłatkach schodowych i korytarzach była zachowana swobodna przestrzeń komunikacyjna, a wszystkie kaloryfery obudowane. Wszel-

pracowników wobec dyrektora, a powołany przez dyrektora inspektor BHP — jest jego „prawą ręką” w sprawach poprawy warunków pracy i eliminowania wszelkich zagrożeń w szkole.

— Dlaczego nie każda placówka ma takich fachowców?

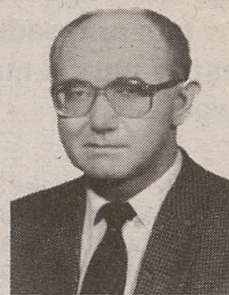
— Niestety, w co najmniej 30 proc. szkół w kraju nie powołano inspektora BHP, czego wymaga Kodeks pracy, i nie wybrano SIP zgodnie z ustawą o SIP z 1983 r. Na taki stan rzeczy składa się wiele przyczyn, ale przede wszystkim brak osób z odpowiednim przygotowaniem do pełnienia tych funkcji. Dyrektorzy i samorządy tłumaczą

od zajęć metodycznych, np. opiekuna wycieczki szkolnej, w czasie konkursów, olimpiad, zawodów sportowych itp.

— Nietatwo dziś sumiennie wykonywać obowiązki zakładowego społecznego inspektora pracy. Nie otrzymuje on za swoją pracę wynagrodzenia, a gdy broni interesów nauczycieli i pracowników szkoły, naraża się swojemu pracodawcy.

— Wadą tej instytucji jest to, że zakładowy społeczny inspektor pracy jest nauczycielem i wobec powyższego podporządkowany jest dyrektorowi, czyli własnemu pracodawcy. I niestety, nie każdy ma odwagę wpisać do zakładowej księgi uwag zalecenia do wykonania dla swojego szefa. Pamiętajmy, że zapisy te mają moc dokumentów urzędowych w postępowaniu przed organami państwowymi, a wgląd do nich mają zakładowe organizacje związkowe, PIP, inspekcja sanitarna oraz inne organy nadzoru i kontroli warunków pracy, BHP i prawa pracy.

POPRAWNIE PO POLSKU



JERZY PODRACKI

DERBY I LOBBY

W poprzednim odcinku poradnika językowego pisałem o niektórych wyrazach nieodmiennych używanych w języku polskim (*Widzimy*). W tym numerze kontynuuję tę problematykę. Przypomnijmy zatem: polszczyzna należy do języków fleksyjnych. Oznacza to, że polskie wyrazy odmieniają się przez przypadki (rzeczowniki, przymiotniki, liczebniki, zaimki) lub przez osoby i czasy (czasowniki). Odmiana wyrazu polega na tym, że z określonym tematem fleksyjnym łączą się różne końcówki, które nie zmieniają znaczenia słowa, lecz sygnalizują jego przydatność do pełnienia odpowiednich funkcji składniowych.

Najważniejszymi cechami morfologicznymi rzeczowników, które nas tutaj interesują, są: stały rodzaj gramatyczny oraz odmiennosc przez przypadki i liczby. Jeżeli zatem słowo jest nieodmienne (nie ma końcówek), brak jest bezpośredniej informacji o funkcjach składniowych. Takie wyrazy są często kłopotliwe pod względem poprawnościowym. Kłopoty normatywne dotyczą przy tym zarówno samej fleksji (odmieniać czy nie odmieniać, jak odmieniać), jak i często również rodzaju gramatycznego (*Caritas* i *Caritas Polska*).

Podobną budowę jak omawiany uprzednio wyraz *hobby* ma modny ostatnio rzeczownik *lobby* (*to lobby*) — w języku angielskim dosownie 'kuluary'. To trochę erudycyjne słowo oznacza 'wpływową grupę osób, która poza parlamentem wywiera nacisk na organy władzy w interesie jakichś ugrupowań politycznych, gospodarczych, zawodowych itp.' np.

Lobby rolnicze (biznesu, polskiej techniki) może być bardzo wpływowe.

Zainteresowania lobby gospodarczego są różnorodne. Wymawia się to słowo dwojako: „lobby”, rzadziej „lobbi”. Członek pozaparlamentarnej grupy nacisku, czyli jakiegoś lobby, to rzecz jasna *lobbysta* (*lobbysty, lobbyści, lobbystów*); wymowa: „lobbysta”, rzadziej „lobbista”.

Wątpliwości dotyczące odmiany i wymowy wywołuje wrażenie *chargé d'affaires ad interim*; poprawna wymowa „szarże dafer ad interim”. Pozostawiamy je w postaci mianownikowej:

Mamy się spotkać z chargé d'affaires ad interim ambasady angielskiej (nie: z chargé d'affaires'em, ewentualnie wymowa — „szarże daferem”).

Końcówki fleksyjnych nie dołącza się również do nazwy *Air France* (wymowa: „er frans”). A zatem nie powinniśmy mówić np.: (*pracownicy Air France'u*) („er fransu”), lecz jedynie: *pracownicy Air France* („er frans”). Takie rzeczowniki obcego pochodzenia, jak: *alibi, salami, attaché, atelier, boa, euti, kiwi* tradycyjnie są nieodmienne, trudno bowiem dopasować je do polskich wzorców fleksyjnych. Warto zwrócić tu uwagę na wymowę słowa *etui* (z języka francuskiego — 'pudełeczko służące do przechowywania drobnych lub kosztownych przedmiotów'): „etuij”, rzadko „etuj”, ale nie: „etui”. W tej grupie znajduje się także wyraz *show* (*ten show*), rozpowszechniony głównie w telewizji, np.

Ten aktor występuje w niejednym show. Wystawili wspólnie show.

Przy rzeczowniku *derby* do niedawna słowniki podawały wyłącznie wskazówkę, by go nie deklinować¹. Nowsze opracowania podają już różnicowane — w zależności od znaczenia tego wyrazu — wskazówki dotyczące fleksji. Polecają formę nieodmienną w liczbie pojedynczej: *to derby* — w odniesieniu do 'gonitwy na wyścigach konnych', natomiast postać odmienną w liczbie mnogiej: *te derby* — w znaczeniu 'meczu między drużynami z tego samego miasta'². Por. przykłady z *Nowego słownika poprawnej polszczyzny*:

Zwycięzcą tegorocznego derby został Aramis. Zwycięzcą derbów Śląska został Górnik (rzadko: Zwycięzcą śląskiego derby został Górnik).

Z kolei autorzy *Nowego słownika ortograficznego PWN* (Warszawa 1998) oraz *Innego słownika języka polskiego PWN* (Warszawa 2000) reprezentują nieco inne stanowisko — bez względu na znaczenie zalecają tu formy odmiennych, choć dopuszczają też pozostawienie omawianego rzeczownika w mianowniku. W starannym języku (zwłaszcza pisanym) warto jednak zachować opisane wyżej różnicowanie związane ze znaczeniem tego słowa.

¹ Np. *Słownik poprawnej polszczyzny*, red. W. Doroszewski, Warszawa 1994.

² Por. np.: *Nowy słownik poprawnej polszczyzny*, red. A. Markowski, Warszawa 1999; *Praktyczny słownik poprawnej polszczyzny nie tylko dla młodzieży*, red. A. Markowski, Warszawa 1995; *Słownik współczesnego języka polskiego*, t. I—II, red. B. Dunaj, Warszawa 1998.

DZIURA W PARKIECIE

kie gabloty powinny być umieszczone tak, aby uczniowie nie rozbijali sobie głów i nosów.

— Czy polska szkoła jest bezpieczna?

— Moim zdaniem tak, pomimo różnych uchybień w zakresie BHP. Samorządy starają się poprawiać bezpieczeństwo oraz warunki nauki i pracy. Szacuje się, że obecnie ponad 60 proc. szkół ma ogrzewanie olejowe lub gazowe. A to oznacza, że budynki są bezpieczniejsze, bo zlikwidowano „wybuchowe” kotłownie na paliwo stałe, a tym samym obniżono koszty ogrzewania i poprawiono komfort pracy palaczy. Ciekące stropodachy zastępowane są nowymi, a przy okazji wymienia się także instalacje elektryczna i odgromowa, które w latach poprzednich pozostawiały wiele do życzenia. Były przypadki, kiedy od uderzenia pioruna paliły się budynki szkolne.

— Czy Pana opinia nie jest zbyt optymistyczna? Okręgowy Inspektorat Pracy w Rzeszowie skontrolował w ub.r. 6 szkół i do każdej miał sporo uwag dotyczących nie tylko prawa pracy, ale także bezpieczeństwa. Stwierdził m.in. ubytki w posadzkach, brak osłon na grzejnikach, oknach w salach gimnastycznych.

— Niestety, tego typu uchybienia należą do najczęściej stwierdzanych przez zakładowych społecznych inspektorów pracy. Do tego możemy jeszcze dorzucić brak aktualnych przeglądów instalacji elektrycznej, odgromowej, gazowej oraz przewodów kominowych i wentylacyjnych. Zły stan techniczny maszyn i urządzeń w pracowniach i warsztatach szkolnych, brak zabezpieczenia i oznakowania odczynników chemicznych, włączników i gniazd przed bezpośrednim dotykaniem. Różnego rodzaju zagrożenia dla życia lub zdrowia częściej jednak występują w tych szkołach, gdzie nie ma inspektora BHP lub społecznego inspektora pracy. Według moich obliczeń sipowcy działają tylko w 70 proc. szkół i placówek.

Zakładowy społeczny inspektor pracy, którego wybiera załoga, nie może pełnić funkcji inspektora BHP w danej szkole i odwrotnie. Istnieje bowiem sprzeczność interesów. ZSIP reprezentuje interesy

to brakiem pieniędzy na szkolenia i literaturę fachową. Za brak inspektora BHP w placówce odpowiada dyrektor i samorząd, a za sipowca — w przypadku ZNP — zarządy oddziałów. W tym miejscu należy podkreślić, że ponad połowa z nich to członkowie ZNP. Jest to chyba jedyna w oświacie organizacja, która prowadzi w szerokim zakresie szkolenia tych fachowców. Z myślą o nich Zespół Społecznej Inspekcji Pracy w Zarządzie Głównym wydaje różne broszury, w tym *Poradnik Społecznego Inspektora Pracy* w formie zeszytów. ZG ZNP szkoli okręgowych koordynatorów SIP, a ci z kolei zakładowych społecznych inspektorów pracy, a także prezesów oddziałów Związku.

Wdrażaniu reformy edukacji towarzyszy permanentna nowelizacja przepisów prawa oświatowego. Znajomość tego prawa jest wciąż za mała, zarówno wśród pracodawców, jak i pracowników oświaty. Wykazała to również ubiegłoroczna kontrola przeprowadzona na prośbę ZG ZNP przez Państwową Inspekcję Pracy w 140 placówkach.

Pod lupę PIP wzięła m.in. regulaminy wynagrodzeń nauczycieli, terminowość realizacji regulacji placowych, także problemy bezpieczeństwa i higieny pracy. Dużo nieprawidłowości dotyczyło też prawa pracy — nawiązywania i rozwiązywania stosunku pracy. W ponad 50 proc. placówek stwierdzono niezgodne z przepisami wprowadzenie regulaminów pracy, a 11 proc. w ogóle nie posiadało takiej dokumentacji. Nieprawidłowości dotyczyły też sposobu wykorzystania przez dyrektorów funduszu socjalnego oraz nieprzestrzegania przez samorządy terminu przekazywania środków na ten fundusz. W części placówek nie było żadnego regulaminu podziału tych pieniędzy, a tam gdzie były, nie wszystkie zostały uzgodnione ze związkami zawodowymi.

— Jakże konkretne wnioski wynikają z tej kontroli?

— Po pierwsze, PIP zobowiązała się do kontynuowania tego typu kontroli w najbliższych dwóch latach i przekazania uwag do ZG ZNP. Ponadto wystąpiła do odpowiednich ministrów o uregulowanie problemu wynagradzania pracowników za pracę w czasie wolnym

Jeśli więc pouczy dyrektora, to on postara się poszukać z kolei jego słabych stron, pozbawi nagrody itp. Dlatego od dawna ZNP postuluje powrót do formuły sprzed 1992 r., kiedy jeden zakładowy społeczny inspektor pracy działał na terenie wszystkich szkół danej gminy i mógł bez wahania wypełniać swoje obowiązki.

Jedno jest pewne — społeczny inspektor powinien być bardziej niezależny.

Kiedy 4 lata temu pojawił się projekt nowelizacji ustawy o SIP z 1983 r., ZNP wyszedł z takim postulatem, a także propozycją przywrócenia stanu sprzed 1992 r., tj. możliwości działania międzyzakładowego społecznego inspektora pracy. Wówczas skuteczność jego działania byłaby lepsza.

— Jednak dyrektorzy też nie są w stanie zrealizować wielu zaleceń BHP z braku środków finansowych. Co wówczas powinien zrobić dyrektor?

— Zgodnie z ustawą o Społecznej Inspekcji Pracy dyrektor, który z określonych powodów nie jest w stanie zrealizować zaleceń inspektora zakładu, winien zwrócić się do PIP i uzasadnić to. Kontrola inspektora Państwowej Inspekcji Pracy najczęściej jest pomocna w pozytywnym załatwieniu zaleceń — szczególnie gdy chodzi o zagrożenia dla zdrowia i życia.

Wielu dyrektorów nie zawsze jednak zdaje sobie sprawy z tego, jak bardzo pomocna w ich pracy jest obecność w szkole tak inspektora BHP, jak i sipowca. Np. w razie wypadku, kiedy trzeba przeprowadzić postępowanie powypadkowe, czyli ustalić jego przyczyny i okoliczności i zakwalifikować zdarzenie jako wypadek w pracy lub w drodze do pracy. A także wtedy, gdy trzeba ustalić zakładowe normy odzieży i obuwia roboczego, środków higieny itp. Ogromnie ważna jest także ich pomoc w przestrzeganiu tak często zmieniającego się prawa pracy, za którym nie nadążają tak dyrektorzy, jak i związkowi działacze, nie mówiąc już o szeregowych nauczycielach i pracownikach niepedagogicznych.

— Dziękuję za rozmowę.

Połączenie plastyki z muzyką okazało się nie sztuką, ale tragifarsą. Dwuzawodowość nauczycieli w tym przypadku nie zawsze jest potrzebna. Nie każdy muzyk musi umieć rysować, a plastyk śpiewać.

Świetlica w Zespole Szkół nr 1 w Rykach jest malutka. Tuż za drzwiami leżą rzędem ułożone plecaki. Biurko nauczyciela i stoliki zajmują większość powierzchni. Uczniowie najmłodszych klas spędzają tu ranki, w oczekiwaniu na rozpoczęcie lekcji, i popołudnia, kiedy rodzice są jeszcze w pracy. Jest kilka gier planszowych, telewizor. Dziewczynki siedzą na podłodze, bawiąc się lalkami Barbie, a chłopcy rozgrywają partię warcabów. Kilkanaścioro dzieci wypełnia ca-

Helena Celej zbierała podpisy. Przecież przez wiele lat się przyjaźniły. Także prywatnie.

— Wezwała mnie do gabinetu i oskarżyła, że sprowokowałam całą sprawę — wspomina pani Celej. — Po czym dodała, że od przyszłego roku nie będę miała pełnego etatu. Uznałam to za żart. Byłam jedyną nauczycielką plastyki z pełnym przygotowaniem!

Dyrektor Piskorska uważa sprawę za bezprzedmiotową. — Już wcześniej tłumaczyłam

w liczącej ponad 700 uczniów szkole każde pomieszczenie jest na wagę złota. Dla Heleny Celej była to jednak kolejna szykana. Skarży się, że pod jej nieobecność usunięto wszystkie pomoce dydaktyczne, jakie zgromadziła: slajdy, ryciny, reprodukcje.

— Nie przypominam sobie, żeby były tam jakiegokolwiek pomoce — dziwi się **Ewa Jakubasik**, polonistka, która wraz z kilkoma koleżankami przejęła salę. — Szafy były wypełnione ścinakami materiałów i bibuły.

Nauczycielki, które urządziły pracownię, opowiadają, że klasa była w stanie godnym pozałożenia. **Anna Gajewska**, anglistka, wspomina, że znalazła nawet prace z masy papierowej, które sama wykonała kilkanaście lat temu, jeszcze jako uczennica tej szkoły. Wszędzie wały się zgniłe żółędzie i śmierdzące jajka przerobione na pisanki wielkanocne. A przezrocza wciąż w pracowni są, podobnie jak reprodukc-

Celej, że na ostatniej radzie pedagogicznej kończącej rok szkolny 1999/2000 zaakceptowała organizację pracy szkoły i tym samym wyraziła zgodę na pracę w świetlicy w wymiarze 26 godzin tygodniowo. Poinformowała ją też, że przedmiot sztuka równie dobrze może być nauczany przez nauczyciela muzyki, co plastyki, a decyzja w tym względzie należy do dyrektora.

Plastyczka dowiedziała się też, że jakkolwiek praca w świetlicy wymaga uzupełnienia kwalifikacji w zakresie pedagogiki opiekuńczo-wychowawczej, to z pracy jednak jej nie zwolniono. Co się zaś tyczy awansu, to „dyrektor szkoły w rozmowie stwierdziła, iż nie stawia Pani żadnych przeszkód ani utrudnień w realizacji zamierzeń zawodowych (...)” — przeczytała w odpowiedzi na swoją skargę.

Zastanawia się jednak, jak ma realizować się zawodowo, skoro nie jest pedagogiem opiekuńczo-

Małgorzata Basińska, doradca metodyczny plastyki w lubelskim WODN:

— Specjalistów przedmiotowców kształci się przez lata. Nie da się przez półtora roku studiów podyplomowych dobrze przygotować nauczyciela wychowania muzycznego czy plastyki. W tym czasie zdąży zaledwie „liznąć” wiedzę.

W szkole nie chodzi o kształtowanie artystów — choć wyławianie talentów jest bardzo ważne — ale głównie o to, by rozwijać u dzieci wrażliwość na piękno i przygotować do uczestnictwa w kulturze. Tymczasem łączenie plastyki i muzyki to robienie z nauczycieli dwuzawodowców na siłę.

Rzeczywiście jest problem z etatami dla nauczycieli przedmiotów artystycznych, szczególnie w małych szkołach. Ale przy odrobinie dobrej woli można go rozwiązać. Skoro coraz bardziej docenia się wychowanie fizyczne, na które przeznaczono dodatkową godzinę, to może czas docenić również kulturę i przestać traktować muzykę i plastykę jak „michałki”. Miejsca dla nauczycieli tych przedmiotów można szukać również w nauczaniu zintegrowanym, w którym treści plastyczne i muzyczne często giną.

Konflikt permanentny?

Nauczyciele są już zmęczeni całą sytuacją. Ci, którzy pracują dłużej, mówią, że pani Helena zawsze była konfliktowa. Miała spierać się również z poprzednią dyrektorką szkoły.

— Z panią Celej naprawdę ciężko się dogadać — ocenia **Alicja Zajac**, wicedyrektorka. — Hospitałam jej zajęcia, nie przyjmowała żadnych uwag, twierdząc, że nie mam racji. Pracuję w tej szkole już 10 lat i wygląda na to, że po prostu nie potrafi dogadać się ze zwierzchnikami, z założenia traktując ich jak wrogów.

Grażyna Piskorska twierdzi, że hospitaacje to odrębny rozdział całej historii. Na wieść o wizytacji, pani Celej przeważnie szła na zwolnienie lekarskie. Plastyczka zaprzecza — jej choroby nie miały z tym nic wspólnego.

— Sprawa pani Celej jest bardzo skomplikowana — podsumowuje **Stanisław Pudło**, dyrektor SASiP-u w Rykach. — Usiłujemy jej uświadomić, że same lekcje plastyki to za mało, by zapewnić pełny etat. W tej chwili ma ich 8, czyli wszystkie możliwe. A za rok może być ich jeszcze mniej.

Samorząd bezradnie rozkłada ręce. Bez dobrej woli obydwu stron nikt nie jest w stanie rozwiązać konfliktu. Szanse na kompromis są jednak niewielkie. Dyrektorka twierdzi, że nic więcej nie może zrobić. Po prostu nie ma więcej godzin plastyki w bloku sztuka. Plastyczka żąda przywrócenia 18-godzinnego tygodnia pracy, uważa, że zmiana wymiaru pensum w związku z dopełnianiem etatu jest bezprawna. Niebawem sąd rozstrzygnie, kto ma rację.

ANNA WOJCIECHOWSKA

SZTUKA PRZETRWANIA

te pomieszczenie. **Helena Celej** spędza tu 15 godzin w tygodniu i czuje się jak na wygnaniu.

Pani już dziękujemy

Jeszcze do niedawna uczyła dzieci plastyki. Przez osiemnaście lat, w tym piętnaście w Rykach. Jest absolwentką liceum plastycznego, a pięć lat temu obroniła pracę magisterską na wydziale wychowania plastycznego Uniwersytetu Marii Curie-Skłodowskiej w Lublinie. Jeśli do pełnego etatu brakowało jej godzin — uzupełniała go techniką.

Wraz z reformą w planach nauczania pojawił się nowy blok sztuka, który w założeniach miał łączyć muzykę i plastykę. Aby go uczyć, Helena Celej powinna uzupełnić wykształcenie muzyczne na studiach podyplomowych. Stanowczo odmówiła.

— To bzdura zmuszać mnie do nauki gry na jakimkolwiek instrumencie — tłumaczy. — Nie mam ku temu żadnych predyspozycji. Nigdy nie będę dobrą nauczycielką muzyki. Poza tym mówiło się, że plastyka jako przedmiot wróci do szkół.

Dlatego za każdym razem, gdy dyrektorka **Grażyna Piskorska** proponowała: zrób ten dyplom, odpowiadała: nie. Kiedy więc z końcem roku 1999/2000 planowano organizację pracy szkoły, dla Heleny Celej zabrakło godzin. W ramach bloku sztuka, plastyki mieli uczyć dwaj muzycy, którzy podjęli studia podyplomowe. Jej zaproponowano etat w szkolnej świetlicy.

Pani Celej jest przekonana, że wszystkie jej kłopoty zaczęły się wraz z objęciem przez Grażynę Piskorską w 1999 roku rządów w szkole. Najpierw poszło o paski wynagrodzeń, których nauczyciele od miesięcy nie mogli się doprosić. W końcu napisali pismo do dyrektorki, w którym postraszyli ją, że skierują sprawę do Państwowej Inspekcji Pracy. Pod petycją podpisało się ponad trzydziestu członków rady pedagogicznej.

Grażyna Piskorska poczuła się dotknięta. Szczególnie tą inspekcją pracy i tym, że to właśnie

nauczycielom, że paski mogą dostać tam, gdzie wypłacane są pieniądze, czyli w księgowości Samorządowej Administracji Szkół i Przedszkoli (SASiP) — mówi.

Jajka, przezrocza i inni

1 września 2000 roku Helena Celej nie zjawiała się w szkole. Przystąpiła do zwolnienia lekarskiego. Miała na nim przebywać cały rok. W międzyczasie zamieniono pracownię plastyczną na humanistyczną. Dyrektorka tłumaczy, że

ce obrazów i tablice prezentujące różne style architektoniczne.

Kiedy w szkole trwały porządki, Helena Celej, przebywająca wciąż na zwolnieniu, nie ustawała w dochodzeniu swoich praw. W lutym 2001 roku napisała skargę do Kuratorium Oświaty w Lublinie. Żaliła się zwłaszcza na to, że pozbawienie jej godzin plastyki uniemożliwia starania o awans zawodowy. Wicekurator **Grażyna Wójtowicz-Huba** nie dopatrywała się jednak żadnych nieprawidłowości w postępowaniu dyrektorki. Przypomniała pani

— wychowawczym, tylko plastyczką?!

— Ale przede wszystkim nigdy nie zgodziłam się na pracę świetliczanki. Przeciwnie, ostro protestowałam! — oburza się.

Poleconym piętro wyżej

Helena Celej wróciła do szkoły na początku października 2001 r., po wykorzystaniu zaległego urlopu wypoczynkowego. Jej głównym zajęciem, zgodnie z arkuuszem organizacyjnym, miało być pilnowanie dzieci w świetlicy i podczas dowożenia. Plastyki miała uczyć jedynie 2 godziny tygodniowo.

— Rozumiem, że w wyjątkowych sytuacjach praktykowane jest uzupełnianie brakujących godzin, np. w świetlicy. Ale ja nie uzupełniałam etatu plastyka świetlicą, tylko odwrotnie — denerwuje się pani Celej.

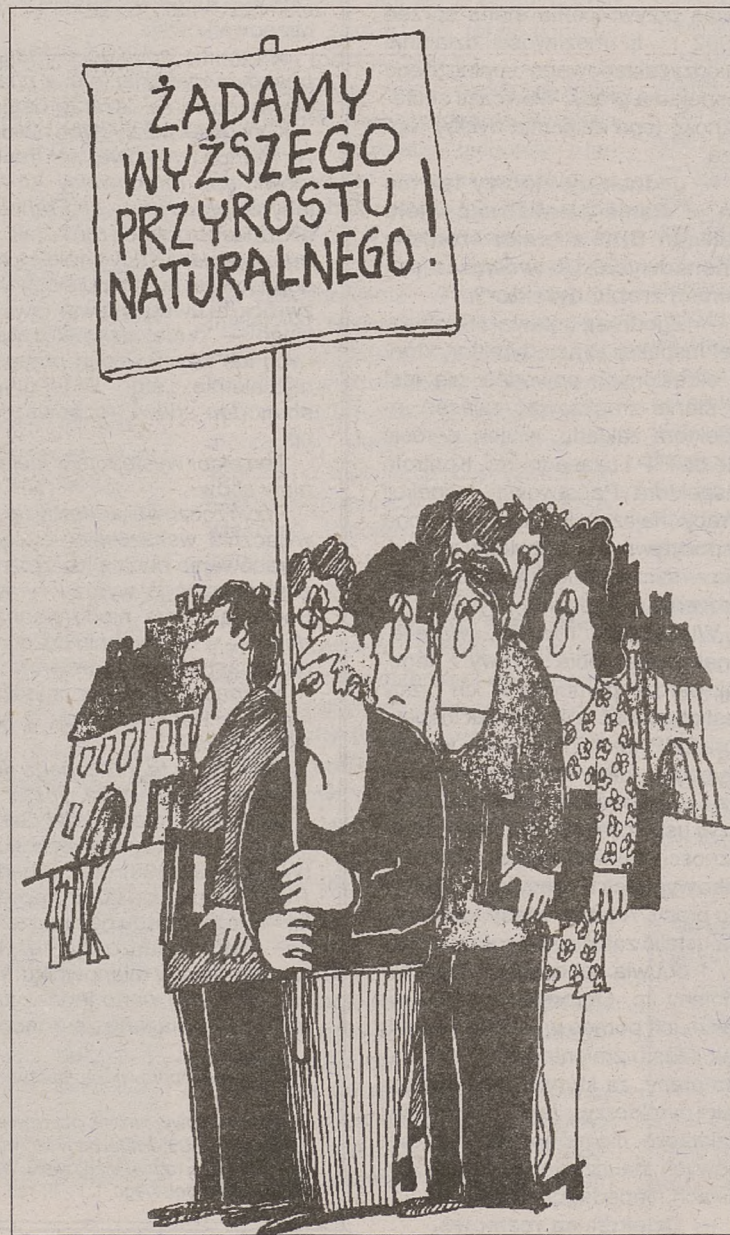
— Nie mogłam dokładnie zaplanować godzin, bo nie wiedziałam, czy zamierza wrócić do pracy i jak widzi swoje miejsce w szkole — wyjaśnia Grażyna Piskorska.

Mówi, że próbowała skontaktować się z nauczycielką za pośrednictwem listów poleconych. Bez skutku. Może prościej było więc pójść do mieszkania pani Celej, które znajduje się... w budynku szkoły! Mimo to przez ponad rok byłym przyjaciółkom nie udało się spotkać.

Do rozmowy w końcu doszło. Plastyczka przedstawiła zaświadczenie lekarskie, z którego jasno wynikało, że ze względów zdrowotnych o dowożeniu dzieci mowy być nie może.

— Zapytałam dyrektorkę, czy w związku z tym ma dla mnie inne zajęcie. Odpowiedziała, że nie ma ani innej pracy, ani czasu — twierdzi Celej.

Tego było już za wiele. Poskarżyła się samorządowi. **Halina Szałajko**, wicedyrektor SASiP-u, próbowała załagodzić konflikt. Bez rezultatu. Sprawa trafiła do Sądu Pracy w Puławach. Helena Celej wniosła o przywrócenie jej na 18-godzinny etat dydaktyczny. Pozew oddalono. Złożyła odwołanie do Lublina.



Do roli omnibusów nie przygotowały ich ani studia, ani komfortowa sytuacja utrzymującego się do niedawna wyżu demograficznego. Nic dziwnego, że w nowej rzeczywistości oświatowej nie od razu mogą się odnaleźć.

O dodatkowych kwalifikacjach **Janusza Piesaka**, nauczyciela matematyki w Szkole Podstawowej w Klebarku Wielkim, jego dyrektorka wypowiada się ostrożnie. **Lidia Szych** jest przekonana, że na lekcjach przyrody nie może on czuć się pewnie, choć na razie nie ma zastrzeżeń do jego lekcji. Podobnego zdania jest zresztą o innych pedagogach, nie wyłączając siebie. — Z wykształcenia jestem historyczką, ale jak miałam lekcje geografii, szłam do klasy na miękkich nogach — wyznaje.

W tej samej szkole bibliotekarka prowadzi zajęcia z wychowania fizycznego. Radzi sobie w miarę dobrze, dopóki nie musi pokazać uczniom, jak np. wykonać skok przez kozła. — Absolwenta AWF więc nie zastąpi, ale kłopot w tym, że żaden wuefista nie przyjdzie do szkoły na pół etatu, bo same koszty dojazdu pochłonęłyby znaczną część jego pensji — wyjaśnia dyrektorka.

W wiejskiej gminie Purda, jednej z największych w województwie warmińsko-mazurskim, dwuprzedmietowość to jedyne wyjście dla pragnących się utrzymać w zawodzie nauczycieli. Uzupełnianie etatu w innych szkołach rozrzuconych po wioskach na przestrzeni 70 km nie wchodzi tu w grę.

Jakie spustoszenie uczynił w oświacie wiejskiej wciąż pogłębiający się niż demograficzny oraz skrócenie nauki z 8 do 6 lat, widać w Purdzie jak na dłoni. Kiedy byłem tu w 1985 roku istniało 12 szkół podstawowych, w tym 7 ośmioklasowych, oraz 8 przedszkoli. Uczęszczało do nich prawie 1300 dzieci. Po siedemnastu latach zastałem krajobraz po bitwie: zaledwie 5 małych podstawówek (tylko w trzech liczba dzieci przekracza nieznacznie 100), 5 przedszkoli, gimnazjum oraz jedną szkołę niepubliczną z klasami I-III. Przedszkolaków i uczniów — ok. 700.

Na razie do tej kryzysowej sytuacji najlepiej przystosowali się nauczyciele. Wi-

ząc, że nie mają już możliwości otrzymania etatu jako jednoprzedmietowcy, rzucili się do zdobywania dodatkowych specjalności.

Przy nazwiskach większości z 70 nauczycieli zatrudnionych w pięciu szkołach podstawowych gminy Purda wymieniona jest druga specjalność. Kilka osób ma

OMNIBUSY

nawet dwie, a rekordzista trzy. Z reguły są to dziedziny pokrewne, na przykład polonistka uczy dodatkowo historii, ale także wychowania do życia w rodzinie. Z kolei historyczka wiedzy o społeczeństwie i polskiego. Ale bywają też połączenia zaskakujące. Matematyk uczy dodatkowo przyrody lub techniki, nauczycielka muzyki — matematyki.



LIDIA SZYCH, dyrektorka Szkoły Podstawowej w Klebarku Wielkim.

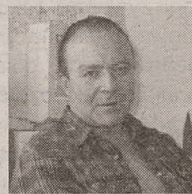
— Nie zawsze dodatkowa specjalność oznacza prawo do nauczania drugiego przedmiotu — wyjaśnia **Waldemar Czarnota**, inspektor oświaty w purdzkim Urzędzie Gminy. — Niektórzy zdobyli kwalifikacje do prowadzenia na przykład zajęć logopedycznych lub sprawowania opieki psychologicznej.

Ale czy wuefista może być dobrym nauczycielem przyrody? Zdaniem inspektora — bez obawy. Na przykład **Jerzy Laskow-**

ski, wuefista ze Szkoły Podstawowej w Butrynach, jest przyrodnikiem z pasji, znawcą ptaków oraz prezesem Towarzystwa Przyjaciół Gimu (od nazwy jeziora).

Wątpliwości, czy wszyscy wieloprzedmietowcy poradzą sobie pod względem metodycznym, jednak pozostają. **Waldemar Czarnota** mówi, że każdy przedmiot ma swoją specyfikę, wyrażającą się między innymi w odmiennych sposobach przekazywania wiedzy. Co oznacza, że nauczyciele muszą ciągle doskonalić swój warsztat i wyzwalać się od rutyny, szablonów i schematów, zwłaszcza przenoszonych z jednego przedmiotu do drugiego.

Jak zatem uczą wieloprzedmietowcy? **Lidia Szych** takich „omnibusów” jak **Janusz Piesak** w swojej szkole ma większość. Wszyscy z wyższym wykształceniem w podstawowych specjalnościach. Dodatkowe kwalifikacje zdobywają na rocznych studiach podyplomowych. **Pan Janusz** przyznaje, że łączenie dwóch tak odległych dziedzin, jak matematyka i przy-



WALDEMAR CZARNOTA, inspektor oświaty w Purdzie.

roda jest trudne. Uważa, że debiutujący w zawodzie pedagog by sobie z tym nie poradził.

Dla nauczycieli języków obcych z reguły w szkole podstawowej jest tylko pół etatu. Uzupełniają więc drugą połówkę w innej placówce, co łączy się z dojazdami. **Dyrektorka** uważa, że z takich nauczycieli jest mała pociecha, stanowią raczej problem organizacyjny. Nie zawsze bowiem plany

lekcji daje się dopasować do potrzeb takiego wędrowniczka.

W klebarskiej podstawówce następnymi nauczyciele ustawiają się w kolejce do doksztalcenia. **Katechetka**, która w ubiegłym roku skończyła studia teologiczne, już zapisała się na podyplomowe z pedagogiki opiekuńczo-wychowawczej. Kilku innych złożyło wnioski na kursy komputerowe. A prawie wszyscy doszkalają się w zakresie wychowania regionalnego, w którym szkoła od wielu lat się specjalizuje. — To dlatego, że u nas prawdziwych Warmiaków i Mazurów już nie ma. Prawie cała ludność jest napływowa, mało wie o naszym regionie — wyjaśnia **Lidia Szych**.

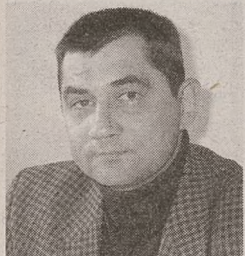
Janusz Laskowski z Butryn w roli „omnibusy” czuje się jednak pewnie. — W czasie studiów na AWF przerabiałem wszystkie podstawowe nauki biologiczne, w tym biomechanikę, a więc przy okazji i fizykę — wyjaśnia. — Tylko geografii nie studiowałem, ale z zamiłowania jestem żeglarzem. A każdy żeglarz to z konieczności także geograf.

Laskowski widzi też pozytywne skutki takiej sytuacji: — Nauczanie dwóch i więcej przedmiotów to dla nas szansa na pełniejsze zrealizowanie się w zawodzie nauczycielskim. W czasie wypraw w teren mogę teraz łączyć wychowanie fizyczne z przyrodą. Nauczyciel o szerokiach zainteresowaniach, znawca wielu dziedzin, bardziej imponuje uczniom. Zyskuje więc na tym jego autorytet — uważa **pan Janusz**.

Danuta Karetka, matematyczka z butryńskiej podstawówki, też uzupełnia etat lekcjami przyrody. Przyznaje, że przyroda to był jej wybór, zresztą bardzo kosztowny, bo za dwusemestralne studia zapłaciła ponad 1700 zł. — Moje pierwsze studia w WSN były właśnie dwukierunkowe — matematyczno-fizyczne. Omawiając na przyrodzie zagadnienia związane z fizyką, czuję się więc pewnie. Z pozostałych dziedzin — biologii, chemii i geografii — doksztalcam się nieustannie, co zresztą sprawia mi przyjemność — wyjaśnia.

Dwuprzedmietowcy w oświacie to zjawisko nie nowe. Choć niewątpliwie trudne, zarówno dla nauczycieli, jak i szkoły.

WITOLD SALAŃSKI



BIEDNE BĘDĄ BIEDNIEJSZE

Z GRZEGORZEM DROZDOWSKIM, byłym wójtem Purdy, rozmawia Witold Salański

— **Panie wójcie, czy i w gminie Purda nauczyciele mają kłopoty z utrzymaniem się w zawodzie?**

— Dziś każdy powinien być mobilny i umieć dostosować się do nowej sytuacji. Większość naszych pedagogów nie może już liczyć na pełny etat z jednego przedmiotu w tej samej szkole, bo liczba dzieci spadła u nas do poziomu najniższego od lat — klasy liczą średnio po 14 uczniów.

Na szczęście, poza jednostkami, nauczyciele nie muszą uzupełniać etatu w innych szkołach, ponieważ prawie wszyscy zdobyli uprawnienia do nauczania drugiego, a nawet trzeciego przedmiotu.

— **Tyle że zdobywali je na kursach...**
— Nie sądzę, aby im czegoś brakowało. Przecież pedagogikę mają już opanowaną. Na kursach uzupełniają tylko wiedzę przedmiotową. Ważniejsza jest gotowość do nieustannego doskonalenia się. Szkoda tylko, że muszą to robić na własny koszt.

— **Ale gmina mogłaby zrefundować nauczycielom te kursy choćby częściowo...**

— Zupelnie nas na to nie stać, ponieważ za każdej złotówki z subwencji oświatowej, która wynosi około 3 mln, musimy dołożyć drugą z kasy samorządu, bo tak drogo kosztuje nas utrzymanie pięciu małych podstawówek. Gwoli ścisłości, dokła-

damy 5,5 mln zł, więcej niż wynosi subwencja. A budżet gminy nie przekracza 10 mln. W rankingu „Wprost” oceniającym wydatki na inwestycje w gminach wiejskich znaleźliśmy się na szarym końcu.

Zdrowy rozsądek podpowiada więc, że powinniśmy odwrócić te proporcje, bo tylko inwestycje mogą zapewnić rozwój. Tylko, że dopiero teraz — jako jedna z ostatnich gmin w województwie — oddajemy do użytku oczyszczalnię ścieków. Daleko nam jeszcze do tego, aby we wszystkich wsiach były wodociągi i dobre drogi.

— **Ten zastój cywilizacyjny w gminie to przez oświatę?**

— Przez błędną politykę państwa wobec oświaty wiejskiej. Zupelnie nie wiem dlaczego subwencja naliczana jest dla nas w taki sam sposób jak dla terenów zurbanizowanych. Standard, jaki proponuje MENiS, aby klasy liczyły po 26 uczniów, ze względu na duże rozproszenie ludności i znaczne odległości jest zupełnie nierealny. Chyba że zlikwidowalibyśmy jeszcze dwie podstawówki. Ale wtedy droga do szkoły wielu dzieciom wydłużyłaby się do ponad dwudziestu kilometrów i nie wiem, czy wszystkim z małych, rozproszonych osad leśnych, do których prowadzą tylko drogi polne, moglibyśmy zapewnić dowożenie.

— **Dojdzie więc do zamknięcia tych dwóch podstawówek?**

— Nie wiem, ale gdyby tak się stało, wtedy całe odium spadnie na wójta i radę, bo w oczach mieszkańców to my jesteśmy wszystkiemu winni, a nie rząd, który z roku na rok zmniejsza nakłady na oświatę wiejską, sprytnie pozostawiając nam — wymyślono — decyzję o likwidacji szkoły. Zresztą doświadczyliśmy tego wszystkiego ostatnio, zamykając szkołę w Giławach 31 sierpnia br., co uznaję za mój osobisty dramat. Bardzo chciałem uratować tę placówkę. Obawiam się więc, że biedne gmi-

ny wiejskie staną się jeszcze biedniejsze, ponieważ aby uzyskać środki z funduszy europejskich, trzeba mieć własny wkład. A skąd my go weźmiemy, skoro prawie cały dochód przeznaczamy na oświatę?

PS. Rozmowa została przeprowadzona 8 listopada, na dwa dni przed II turą wyborów samorządowych. Już po napisaniu wywiadu dowiedziałem się, że mój rozmówca przegrał wybory na wójta Purdy w nowej kadencji, co nie znaczy, że jego wypowiedzi na temat oświaty się zdezaktualizowały.



Komputer IBM PII 350 z monitorem 15"

997 zł + VAT 3%

Gwarancja - 9 miesięcy
Raty

Komputer IBM, DELL PII 350 - 749 zł
(64 RAM, 4GB HDD)

Komputer IBM, DELL PII 400 - 879 zł
(64 RAM, 4GB HDD)

Monitor 17" z głośnikami - 419 zł

Monitor 17" - 399 zł

Monitor 15" - 248 zł



Program Interszkola, INTERMEDIA 25-734 Kielce, ul. Jagiellońska 109
tel. /41/ 366 59 62 fax /41/ 366 59 60
e-mail: biuro_handlowe@interszkola.pl http://www.interszkola.pl



Czy w niedługim czasie jedyną metodą nauki zawodu stanie się podręcznik? Wszystko na to wskazuje. Warsztaty szkolne padają, a te, które jeszcze egzystują, lada moment zostaną stłamszone podatkami.

W ciągu ostatnich pięciu lat z mapy szkolnictwa zawodowego zniknęły 92 warsztaty. Mimo to **Tadeusz Rosa** z MENiS twierdzi, że zamiarem władz oświatowych nie jest ich likwidacja. Spadek liczby warsztatów tłumaczy kilkoma czynnikami, z których najważniejsze to: coraz mniej uczniów oraz wzrost wymagań ze strony pracodawców.

Warsztaty szkolne, jeśli chcą funkcjonować, muszą się same utrzymać. W przypadku szkół zawodowych ulokowanych w dużych miastach jest to łatwiejsze. Znajdują się tam bowiem zakłady produkcyjne, usługowe, instytucje, z którymi można nawiązać współpracę. Niestety, im dalej od aglomeracji, tym szkolne warsztaty mają się gorzej.

Zespół Szkół Zawodowych w Małkini leży 120 km od Warszawy. Szkoła kształci uczniów od końca lat pięćdziesiątych. Początkowo zajęcia warsztatowe odbywały się w prywatnych kuźniach lub stolarniach. Z czasem uczniowie zaczęli zdobywać wiedzę w FSO, Ursusie, Przedsiębiorstwie Budowy Dróg i Mostów Dromex. W 1989 r. młodzież szkoliła się już w 14 specjalnościach. Transformacja gospodarcza przyniosła ze sobą wolny rynek i w kolejnych latach przez kraj przeszła fala bankructw i zapaści

finansowych większości państwowych odbiorców. Zajęcia praktyczne sprowadzały się tylko do ćwiczeń, a działalność warsztatów stała pod znakiem zapytania.

Dyrekcja w celu ich ratowania podjęła plan naprawczy, zaakce-

VAT-em W WARSZTATY

ptowany i finansowo wsparty przez MEN. Rozpoczęto reorganizację. Zlikwidowane zostały archaiczne kierunki, w ich miejsce powstały nowe: krawiecki, mechaniki pojazdowej i kucharski. Później powstaje technikum elektroniczne.

— Na początku cieszyło się ono dużą popularnością. Mielimy uczniów z Zambrowa, Braniewa, Giżycka. Jednak gdy w okolicach innych miejscowości powstały szkoły o podobnym profilu, liczba chętnych zmalała — mówi **Waldemar Bartosik**, dyrektor Zespołu Szkół Zawodowych w Małkini.

Obecnie technikum elektroniczne to tylko jedna klasa. Gdy jego absolwenci opuszczają mury

szkoły, o specjalności elektronicznej przypominać będą tylko pracownie.

— W przyszłym roku sprzęt prześlemy placówce, która kształci w tym kierunku — mówi dyrektor **Bartosik**. — Pozostawimy jedynie wyposażenie niezbędne do nauki elektromechaniki. Podobny los spotkał krawiectwo. Obecnie uczniowie mogą się kształcić w dwóch dziedzinach: gastronomicznej oraz mechanicznej.

Różne drogi rozwoju przechodził też Zespół Szkół Zawodo-

rych przygotowujemy podzespoły. Jest tyle pracy, że często po godzinach nauczyciele sami stają za maszynami — mówi dyrektor z Małkini.

Od niedawna przy „mechaniku” działa nowoczesna stacja diagnostyczna. Obsługuje ona od 15 do 23 samochodów dziennie.

Stacja to jedyna nowa inwestycja przy szkole. Park maszynowy nie jest już tak nowoczesny. Część maszyn pamięta jeszcze lata siedemdziesiąte. Co prawda są jeszcze w stanie utrzymać warsztaty, lecz o nowych inwestycjach na razie można zapomnieć.

Podobnie jest w ZSZ w Krajence, gdzie dużych nakładów finan-

— Zakłady pracy niechętnie przyuczają do zawodu. Później jednak chcą korzystać z kadry z bogatą praktyką. Tworzy się błędne koło — mówi dyrektor **Hermanowska**.

Choć bywa i tak jak w przypadku **Kasi** i **Uli**, które odbywały praktyki w restauracji **Kormoran** w Broku.

— Zajmowałam się tam wszystkim. Od przygotowania potraw do nakrycia stołu i obsługi klientów — wspomina **Ula**. Uczniowie technikum technologii żywności w Krajence praktyki zawodowe realizują w pobliskich zakładach mleczarskich oraz stacjach sanitarno-epidemiologicznych.

Szkoły radzą więc sobie, jak mogą. Chcąc być konkurencyjne, muszą reagować na rynkowy popyt, stawać się elastyczne.

Rosnąca liczba kandydatów do szkół maturalnych, przy jednoczesnym niewielkim naborze do zawodówek, może zagrozić istnieniu warsztatów. Nauka w technikum opiera się głównie na teorii, znacznie mniej jest w programie zajęć warsztatowych. Mimo to o rezygnacji z nich nie może być mowy.

— Gdybyśmy posyłać uczniów na praktyki tylko do firm, byłiby niekonkurencyjni na rynku pracy. Gdyby uczeń gastronomii praktykował w barze z hot dogami, marny byłby z niego kucharz — mówi **Bartosik**.

Dlatego warsztaty zostaną utrzymane na pewno. Jednak ich kształt zależeć będzie tylko i wyłącznie od aktualnych gimnazjalistów.

Mniej optymistycznie widzi przyszłość **Jolanta Hermanowska**.

— Jeśli warsztaty nie dostaną wsparcia, to po prostu znikną. A przecież są bardzo potrzebne, bo nikt tak dobrze nie przygotuje do zawodu jak nauczyciel. Zwłaszcza gdy będzie miał do dyspozycji nowoczesne zaplecze do kształcenia praktycznego.

MACIEK KUŁAK

Fot. autor



Przygotowanie pierogów dla uczennic Technikum Gastronomicznego w Małkini to połączenie nauki z przyjemnością

wych w Krajence niedaleko Piły. Obecnie młodzież uczy się tam zawodu technika ochrony środowiska, ekonomisty oraz technologii żywności. Miejscowość usytuowana jest na terenach popegeerowskich, gdzie pieniędzy brakuje praktycznie na wszystko. Pomimo to, funkcjonująca od 1946 roku szkoła otrzymała nowy gmach i wyposażenie. Jako jedyna w Polsce posiada młyn szkoleniowy. W nim praktyczne umiejętności nabywają przyszli technolodzy żywności oraz operatorzy maszyn i urządzeń przemysłu spożywczego.

Inwestycje są widoczne także w Technikum Gastronomicznym w Małkini. Teraz młodzież może bez przeszkód pichcić wszelkie potrawy, poczynając od ziemniaków, a na deserach i napojach kończąc.

Swą egzystencję gastronomiczne warsztaty zawdzięczają zamówieniom z pobliskich firm. Szkoła ma praktycznie monopol na obsługę ich bankietów, wigilii i innych szczególnych imprez. Potrawy degustował nawet marszałek Sejmu **Marek Borowski** podczas jednego z przyjęć przygotowanego przez uczniów z Małkini.

Jednak najwięcej pieniędzy warsztatom szkolnym przynoszą zamówienia, jakie spływają do „mechaników”.

— Mamy podpisane umowy z firmami warszawskimi, dla któ-

sowych wymaga młyn szkoleniowy.

— Warsztaty szkolne nie są konkurencyjne na rynku, my przede wszystkim szkolimy. Działalność gospodarcza jest na drugim planie. Mimo to zostaliśmy obłożeni podatkami tak jak tradycyjne przedsiębiorstwa. Już to sprawia, że gros warsztatów upadło, w przypadku pozostałych to tylko kwestia czasu — z żalem mówi **Jolanta Hermanowska**, dyrektor Zespołu Szkół Spożywczych w Krajence. — Podatek VAT, który oddajemy do kasy państwa, pozbawia nas możliwości inwestycyjnych. Gdybyśmy zostali choć częściowo zwolnieni z podatku, moglibyśmy inwestować w nowe technologie. Bylibyśmy też bardziej konkurencyjni — dodaje dyrektor **Bartosik**.

Podatki znacznie ograniczają możliwości i tak biednych szkół. Są też ewenementem w skali światowej. Łatanie nimi finansów państwa jest niemoralne, a przy tym bardzo szkodliwe dla jakości wykształcenia przyszłych fachowców. W niedługim czasie nauka zawodu ograniczać się będzie do podręczników i łaski firm, bo czy Centra Kształcenia Praktycznego udźwigną ciężar nauki zawodu? Na warsztatach uczniowie mogli wszystko odkręcić, rozebrać, zobaczyć na własne oczy. Nauczyciel wracał do wybranych zagadnień ilekroć było trzeba. Niestety, firmy tego nie mogą zagwarantować.

Jak było na przedsiębiorczości? — pyta ojciec syna. — Normalnie — pada zwięzła odpowiedź. — Tylko jeśli ta pani jest taka przedsiębiorcza, to dlaczego pracuje w szkole? Ta anegdota, przytoczona przez minister **Krystynę Łybacką** podczas konferencji „Edukacja na rynku pracy”, obrazuje nie tylko spadek prestiżu zawodu nauczyciela, lecz także polski paradoks: szkoły uczą wiedzy, nie łącząc jej z praktyką. Tymczasem rynek pracy stawia na umiejętności.

W końcu doczekaliśmy poważnej, miejmy nadzieję, dyskusji na temat bezrobocia w kontekście przestarzałych podstaw programowych pokutujących w edukacji

zawodowej. Pogadano, ponarzekano i co z tego wyniknie?

Minister **Krystyna Łybacka** w swoim wystąpieniu podkreśliła, że system edukacji już się zmienia (od 1.09. nowa struktura szkolnictwa ponadgimnazjalnego). Do 2005 r. dosłownie w każdej szkole ma być komputer, każdy nauczyciel będzie musiał mieć zdany egzamin państwowy z języka obcego, większy nacisk położony zostanie na przedsiębiorczość. W szkołach będą zatrudniani doradcy zawodowi pozostający w kontakcie z pracodawcami. Ich zadaniem będzie zmiana mentalności uczniów: musicie umieć się przekwalifikować, uczyć przez całe życie. Dlatego tak ważne w edukacyjnym wyró-

SZKOŁO UCZ, JAK

wywaniu szans jest kształcenie ustawiczne. Do 2010 r. nie zmaleje zapotrzebowanie na zawody nowoczesne. Już zaproponowano zmiany w projekcie nowelizacji ustawy o systemie oświaty (12.11.br. odbyła się debata sejmowa na ten temat).

Czy to jednak wystarczy, aby za kilka lat absolwenci byli dobrze przygotowani do oczekiwań rynku pracy?

„Minister od bezrobocia”, bo tak o sobie mówi **Jerzy Hausner**, podkreślił konieczność stworzenia systemu kształcenia ustawicznego. — Model „zatrudnienie

na całe życie” musimy zamienić na „nauka przez całe życie”. Teraz nawet 50- i 60-latkowie muszą się przekwalifikować. Mówimy wciąż o rosnącym wskaźniku bezrobocia. Tymczasem spada wskaźnik zatrudnienia. Nie możemy dalej bezkarnie wyprowadzać ludzi z rynku pracy. 500 tys. jest na zasiłkach i odprawach przedemerytalnych — mówił wzburzony.

Obecny na konferencji wiceminister edukacji **Tadeusz Sławewski** po raz kolejny podkreślił brak regulacji prawnych w systemie kształcenia ustawicz-

nego. — Stosowna ustawa powstanie. Z Banku Światowego zaciągniemy kredyt na Centra Kształcenia Praktycznego, bo do 2004 r. chcemy je całkowicie oddzielić od szkół. MENiS jest elastyczne i będzie weryfikować podstawy programowe w zależności od oczekiwań lokalnego rynku pracy — mówił **Sławewski**.

Profesor **Stefan Kwiatkowski** z Instytutu Badań Edukacyjnych od lat w swoich wystąpieniach apeluje o łączenie teorii z praktyką. Tym razem zwrócił też uwagę na potrzebę zmiany mentalności młodzieży. — Ona musi być

Okazuje się, że warsztaty szkolne wcale nie muszą zarabiać na swe utrzymanie, a imadeł i hebli jest w nich tyle co komputerów.

Krzysiek V. Emden odstawił rower, którym przyjechał do szkoły i patrzy na nas z zaciekawieniem. Przyjechali Polacy, więc to będzie jego dzień. Do kraju tulipanów przybył z mat-

autokar z nauczycielami z Polski (laureatami konkursu „Droga do Unii” zorganizowanego przez Wydawnictwa Szkolne i Pedagogiczne), miejsc do parkowania było już niewiele. Przed szkołą,

na dalszą dwuletnią naukę w klasie o specjalności obróbka drewna. Do wyboru miał jeszcze gastronomię, biurowość, metaloteknię, elektrotechnikę, tapetowanie i malowanie.

Warsztaty szkolne w „Combionie” robią wrażenie. Nie tylko ze względu na dużą powierzchnię, nowoczesną architekturę, estetykę i porządek, ale przede wszystkim na bogate wyposażenie w róż-

HOLENDERSKA ZAWODÓWKA

ką, gdy miał dwa lata. Rzadko ma okazję, poza domem, używać oczyszczonej polszczyzny. Dziś będzie naszym przewodnikiem. Jest trochę zażenowany, ale i szczęśliwy, że „robi” za gwiazdę.

Zaltbommel to niewielkie miasteczko przy autostradzie E-35 prowadzącej do Amsterdamu. Kiedy na dziedzińcu tamtejszej zawodówki „Combion” zjawił się

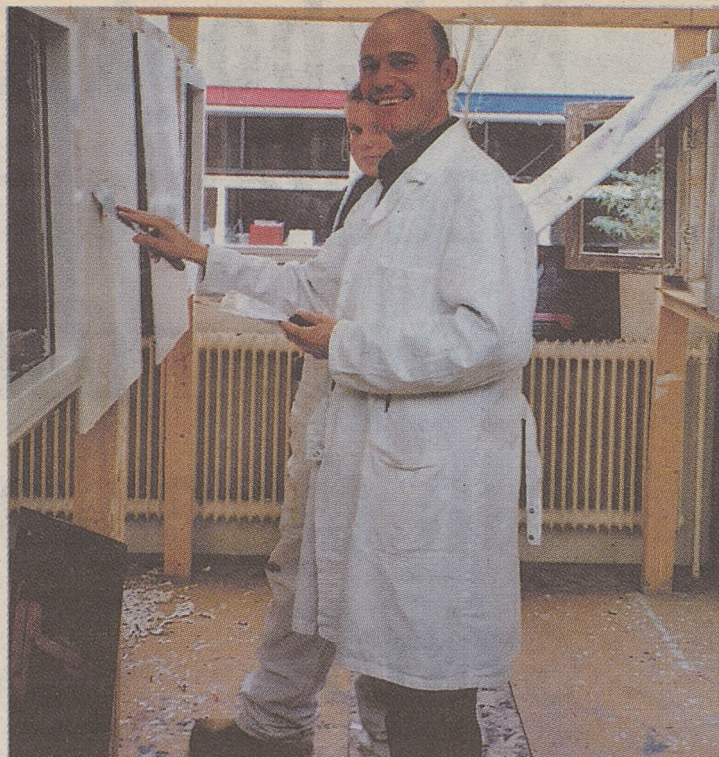
w której lekcje rozpoczęły się o 8.30, stały już rzędy rowerów i skuterów. W Holandii o gimbusach nikt nie słyszał.

Krzysiek wybrał zawodówkę, choć ukończył ośmioletnią szkołę podstawową z bardzo dobrym wynikiem — uzyskał 538 punktów na 550 możliwych. Po dwóch latach nauki w klasie o profilu ogólnokształcącym, zdecydował się

z tego rodzaju urządzenia i maszyny. Począwszy od tak prostych jak imadła czy heble po skomplikowane tokarki, frezarki i różnego rodzaju maszyny elektrotechniczne. Nie brakuje również komputerów, przy każdym, co warto podkreślić, jeden uczeń.

Frans Verwey i Theo de Ruijter, którzy szkołą praktycznie młodzież, mówią, że ich praca polega głównie na bacznej obserwacji uczniów i tylko w razie potrzeby służą im pomocą. Młodzież sama musi przygotować projekt urządzenia, przedmiotu, który chce wykonać, zgromadzić potrzebne do tego materiały i solidnie je wykonać. Dla własnej satysfakcji, a nie z chęci zbytu. Warsztaty szkolne utrzymuje bowiem państwo, a w przypadku szkół prywatnych (uczęszcza do nich 65 proc. ogółu uczniów) także rodzice. Jeśli przychodzi jakieś zamówienie, to szkoła, oczywiście, je wykonuje. Ostatnio miasto złożyło zamówienie na fontanny i altanki, które potem są czystą reklamą dla szkoły.

Przez oszklone ściany izb lekcyjnych zobaczyć można uczniów siedzących w kurtkach. Nic dziwnego, w szkole nie ma szatni, a jedynie parę haków umieszczonych na korytarzu. Natomiast tuż przy wejściu do szkoły każdy spośród 610 uczniów ma swoją szafkę zamykaną na klucz,



Tapetowanie i malowanie w warsztatach holenderskiej zawodówki pod okiem mistrza

w której przeważnie przechowują kaski.

Rob Lutje Schipholb, germanista po licencjacie, uśmiecha się do nas przyjaźnie. Jest jednym z 60 nauczycieli uczących w tej szkole, pracuje już 20 lat. Tygodniowo 26 godzin, za co otrzymuje miesięcznie około 2 tys. euro.

To dziesięciokrotnie więcej od wynagrodzenia polskiego nauczyciela. A mimo to, jak mówi **John G. de Leeuw**, dyrektor zarządzający szkołą większą od „Combion” (liczącą 2100 uczniów), w Holandii występuje deficyt nauczycieli. Dodał, że jego kraj chętnie przyjmie kolegów z nad Wisły, oczywiście po spełnieniu odpowiednich warunków.

Szkoła w Zaltbommel jak wszystkie na świecie ma również swe problemy z młodymi ludźmi. Z narkomanią radzi sobie ostro — bierzesz, handlujesz — nie chodzisz do szkoły. Inne problemy rozwiązuje dość nietypowo. Otóż niesubordynowanego ucznia sadza „w kozie”. Podczas naszej wizyty zajrzeliśmy do niej — w pomieszczeniu przypominającym akwarium siedział smutny 18-latek i czytał książkę. Widocznie nie pomogły trzy rozmowy

z rodzicami ani wysłany do nich list. „Kozia” bowiem jest ostatecznością.

Krzysiek V. Emden jest dobrym uczniem, za rok skończy szkołę, przedtem odbędzie jeszcze dwie praktyki jedno- i dwutygodniową w zakładach pracy. Potem czeka go egzamin wewnętrzny i zewnętrzny — przez tydzień więc poddawany będzie przeróżnym testom. Jeśli będzie chciał studiować, jako absolwenta średniej szkoły zawodowej czeka go egzamin wstępny albo ukończenie któregoś z kursów organizowanych przez szkołę wyższą. Krzysiek obiecuje **Jolancie Gajdzie**, dyrektorze Zespołu Szkół Budowlanych w Gliwicach (uczestniczce wycieczki), pomoc w nawiązaniu kontaktów „Combionu” z kolegami z Polski.

Dziś marzy mu się pieczarkarnia pod Toruniem, gdzie ma rodzinę. — Ale jeśli Polska wejdzie do Unii, to interesy będą chyba robił w Holandii — wyznaje szczerze, być może, przyszły holenderski biznesmen z polskimi korzeniami, absolwent szkoły w Zaltbommel.

KRYSTYNA STRUŻYNA

Fot. autorka



Krzysiek V. Emden codziennie przemierza do szkoły 18 km rowerem

SIEĆ UCZYĆ!

przygotowana do sytuacji, że okresy pracy będą przeplatane bezrobociem, musi wiedzieć, że między dyplomem a kwalifikacjami jest duży rozdźwięk. Nie bez przyczyny pracodawcy w ogłoszeniach prasowych wymieniają swoje oczekiwania, bo dla nich ważne są umiejętności, pewne cechy psychofizyczne, a nie wiedza encyklopedyczna. Ludzi trzeba przekonać, że od ich aktywności wiele zależy — mówił Kwiatkowski. Poruszył też problem doskonalenia nauczycieli zawodu. — Przedsiębiorczości nie nauczymy siedząc. Trzeba zintegro-

wać nauczanie ogólne i praktyczne. Bezrobocie to często społeczne wykluczenie, czy zastanawiamy się, jaki ogład świata mają dzieci bezrobotnych? — pytał retorycznie.

W wystąpieniach przedstawicieli: Konfederacji Pracodawców Polskich, Rzemiosła Polskiego, Krajowej Izby Gospodarczej również przewijał się postulat zmodernizowania polskiego systemu edukacji. — Szkoła powinna uczyć, jak się uczyć, jak rozwiązywać problemy, jak świadomie planować pracę, a nie wymagać tylko kucia wiedzy. Powinny być

stworzone mechanizmy zachęcające do kształcenia ustawicznego — mówili przedstawiciele organizacji pracodawców.

Ryszard Łepik z OPZZ potwierdził, że szkoła nie spełnia do końca pokładanych w niej oczekiwań, bo i nie ma szansy, aby przygotować pracownika takiego, jakiego oczekuje rynek pracy. Powód: ogromna jego zmienność. Dlatego to system kształcenia ustawicznego powinien odpowiadać na potrzeby rynku. — Tylko najpierw trzeba stworzyć system. Dziś szkoli kto chce i jak chce, nie ma nad tym kontroli. Dlatego postulujemy stworzenie stosownej ustawy. System podlegałby ministerstwu pracy — mówił.

Ten pomysł nie spodobał się **Ryszardowi Szubańskiemu**

z NSZZ „Solidarność”, który stwierdził, że to minister gospodarki określa priorytety rozwoju gospodarczego państwa i jemu powinien podlegać system. — Wszyscy chcemy stworzenia systemu, ale nikt nie ma na to pieniędzy. Zaczniemy od nich — postulował.

Z kolei **Ryszard Kreft** z Fundacji Edukacyjnej „Perspektywy” powiedział: — Aby poprawić standardy kształcenia zawodowego wcale nie są potrzebne duże pieniądze i rozbuchane instytucje. Podał przykład Brukseli, gdzie pracodawcy udostępnili swoje maszyny, aby uczniowie mogli się uczyć nowoczesnych technik. — Trzeba tylko przekonać pracodawców, że takie dzia-

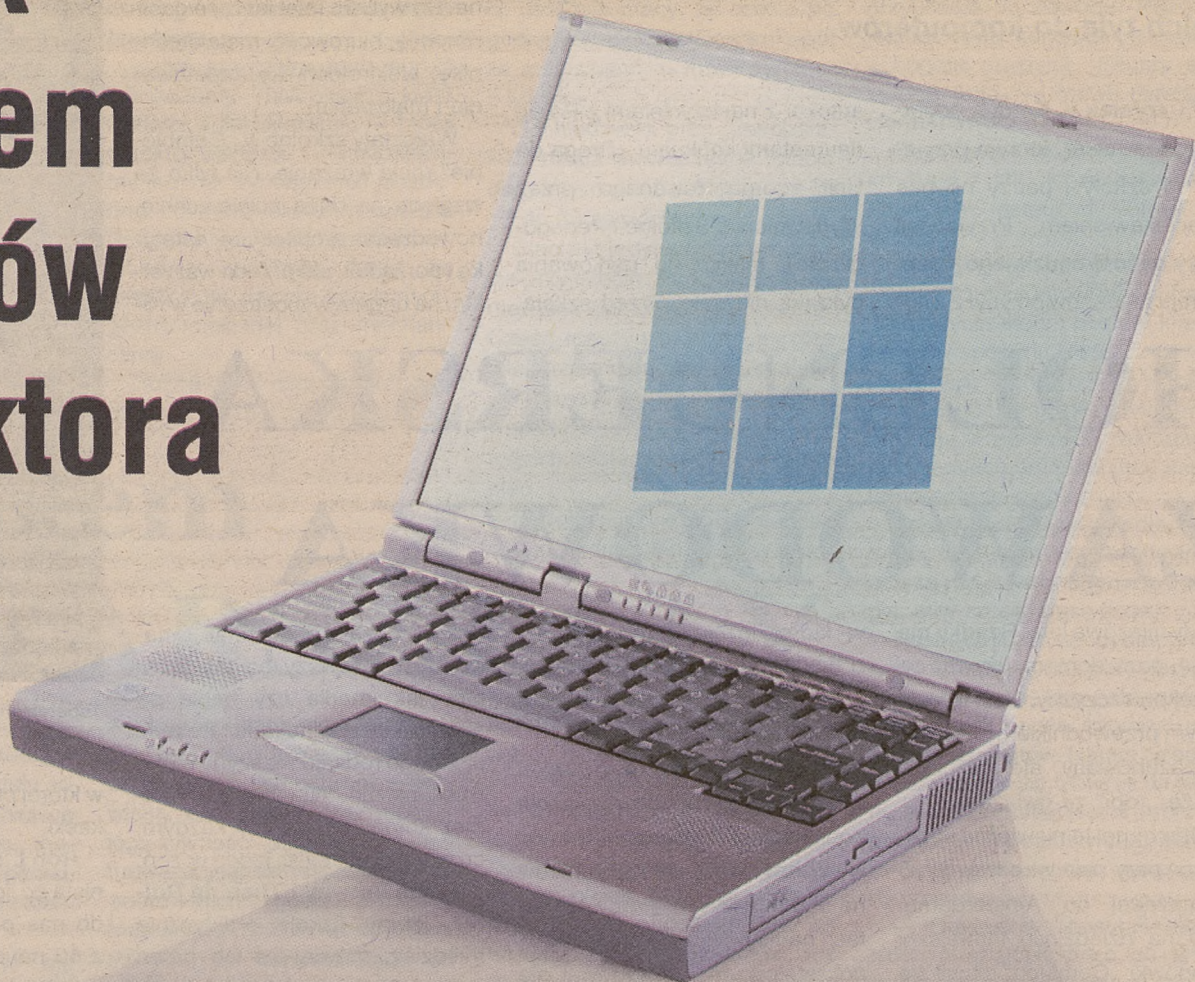
łanie im się opłaca. Szkoła ucząca nowego kierunku powstaje tam, gdzie się pojawia nowy zakład pracy — mówił z przekonaniem.

Michał Boni dobrze ocenił „Sektorowy program operacyjny zasobów ludzkich 2004 — 2006”, który mówi m.in. o dostosowaniu oferty edukacyjnej do potrzeb rynku pracy, wzmocnieniu edukacji ustawicznej dorosłych i rozwoju kadr nowoczesnej przedsiębiorczości. Boni podkreślił konieczność doradztwa zawodowego w szkole.

Konferencja „Edukacja na rynku pracy” odbyła się 7.11.2002 r. w Ministerstwie Pracy i Polityki Społecznej.

BEATA IGIELSKA

Notebook z zestawem programów dla dyrektora szkoły



w promocyjnej cenie
6 350 zł (brutto)

Ceny bez promocji:

Komputer w sklepie	3 899+22% VAT=4 756,78 zł
Zestaw programów	3 155+22% VAT=3 849,10 zł

Razem 8 605,88 zł

Komputer:

ADAX MOBILE C1200X20,
Celeron 1,2 GHz,
128 MB RAM,
dysk 20 GB,
CD ROM,
FDD,
karta sieciowa,
modem,
ekran TFT 14,1",
Windows XP Home PL,
dwuletnia gwarancja,
bezpłatny serwis
w trzecim roku.
Torba gratis.

Arkusze organizacyjny 2000+

Program służący do przygotowania projektu organizacyjnego szkoły. Oprócz wydrukowania tradycyjnej płachty arkusza potrafi sporządzić wiele zestawień pozwalających analizować organizację szkoły oraz precyzyjnie określać koszty wynikające z ustalonego przydziału obowiązków. Sprawdzony w tysiącach szkół różnych typów.

Plan lekcji 2000+

Program o 12-letniej tradycji, który wspomaga układanie planu lekcji. Wykorzystywany jest w tysiącach placówek – od niewielkich szkół wiejskich do wielozmianowych zespołów szkół z dużą liczbą zajęć prowadzonych w grupach (w tym także międzyoddziałowych).

Księga zastępstw 2000+

Program umożliwiający planowanie zastępstw i rozliczanie godzin ponadwymiarowych nauczycieli. Drukuje informacje o zastępstwach i publikuje je w Internecie. Tworzy miesięczne zestawienia zastępstw i godzin ponadwymiarowych. Na podstawie przygotowanych zestawień pozwala analizować powody i skutki nieobecności nauczycieli.

Plan dyżurów 2000+

Program, który na podstawie rozkładu zajęć ułożonego za pomocą Planu lekcji 2000+ pozwala szybko przygotować grafik dyżurów nauczycielskich.

Ocenianie opisowe 2000+

Program ułatwiający przygotowanie wszelkich ocen opisowych, np. oceny pracy nauczyciela. Użytkownik może stosować gotowe schematy oceniania (wykorzystywać dołączone do programu lub pobrane z internetowej biblioteki), a także tworzyć własne – idealnie dopasowane do specyficznych potrzeb.

Prawo w oświacie

Program udostępniający kompletny zbiór tekstów jednolitych aktów prawnych przydatnych w oświacie. Zawiera wiele mechanizmów wygodnego wyszukiwania, orzecznictwo sądowe oraz zbiór komentarzy przygotowany przez specjalistów od prawa oświatowego. Pozwala odtworzyć aktualny stan prawny na dowolny dzień po 1 stycznia 1998.

ul. Kazimierska 15, 51-657 Wrocław
tel. (0-71) 348 01 01, faks 348 01 03
www.vulcan.edu.pl, vulcan@vulcan.edu.pl



VULCAN
ZARZĄDZANIE OŚWIATĄ

WYDAWNICTWO BOHDANA ORŁOWSKIEGO PROPONUJE
Poradnik dyrektora i księgowego szkoły

Kompletna wiedza prawna dotycząca zarządzania placówką oświatowo-wychowawczą.

KSIĄŻKA jedyna na polskim rynku tak obszerna i zawsze aktualna, 4 tomy, ponad 900 luźnych kartek pozwalających na okresową aktualizację treści. **PROGRAM KOMPUTEROWY** wersja Windows NT/95/98 na CD. Użytkownicy programu płacą tylko za aktualizację.

Opracowanie zawiera: 380 jednolitych tekstów obowiązujących ustaw, rozporządzeń, zarządzeń, wykładnie MEN, komentarze autorskie, 450 haseł tak dobranych, że obejmują całość zagadnień związanych z zarządzaniem oświatą, 250 wzorów druków, umów, regulaminów, całość uzupełniona obszernym indeksem, spisem druków, indeksem aktów prawnych...

Książkę lub program wykorzystuje 12 000 placówek. Baza danych od ponad 10 lat jest systematycznie aktualizowana.

Program lub książkę można zamówić pisemnie lub telefonicznie u wydawcy.

Autorzy publikacji odpowiadają klientom na każde szczegółowe pytanie dotyczące zarządzania placówką oświatowo-wychowawczą.

Podręcznik dla nauczycieli stażystów, kontraktowych i mianowanych

Kompletna wiedza prawna potrzebna: nauczycielowi stażysty, kontraktowemu i mianowanemu, opiekunowi stażu, członkowi komisji kwalifikacyjnej (egzaminacyjnej).

Opracowanie zawiera: akty prawne, komentarze autora.

Całość napisana kompetentnie, przystępnie i czytelnie – uzupełniona indeksem oraz spisem metryk wykorzystanych aktów prawnych.



Zamówienia: Wydawnictwo Programowanie Komputerów
05-510 Konstancin-Jeziorna, ul. Batoro 16/6, P. O. Box 43,
tel.: (0-22) 756 42 73, fax: (0-22) 754 03 93.

Tablice
Rozkładu Zajęć kółkowe i magnetyczne Tablice Szkolne:

zielone, białe, aulowe, ogłoszeniowe - tekstylne i korkowe realizacja indywidualnych zamówień

Kozewo 83 83-304 Przdokowo
tel: 0x58 681-97-08
www.kwak.pl e-mail: kwak@kwak.pl

KURSY KWALIFIKACYJNE:

- METODYCZNY DLA NAUCZYCIELI JĘZYKA ANGIELSKIEGO
- BIBLIOTEKOZNAWSTWO
- PEDAGOGICZNY
- ZARZĄDZANIE OŚWIATĄ

Zapisy:
tel. (022) 667 35 02, 667 28 74

Sztandary Szkolne i inne
Haft artystyczny ręczny

Zakład Hafciarski
KAZIMIERA WOLIŃSKA
ul. Hutnicza 28,
20-218 Lublin,
tel. (081) 746-40-82
Zapraszamy od 10.00 do 17.00

DROBNE

Nauczycielka nauczania początkowego z doświadczeniem w przed-szkolu poszukuje pracy. Tel.: 0 601 298 511.

NIEUSTANNA PRENUMERATA

Jeśli nie zdążyłeś zaprenumerować „Głosu” w „Ruchu” lub na pocztę — możesz uczynić to u nas. Wpłać na konto redakcji: PBK SA III/O Warszawa nr 11101024-401020181300 — 42,84 zł — jest to kwota na IV kwartał 2002 roku wraz z VAT i opłatą pocztową. Na przekazie zaznacz — prenumerata. Prosimy również o nadsyłanie upoważnienia do wystawienia faktury bez podpisu odbiorcy, z podanym numerem NIP.
„Głos” przyjdzie do Ciebie pocztą.

Warunki prenumeraty „RUCH” SA

1. Wpłaty na prenumeratę przyjmowane są na okresy kwartalne.
 2. Cena prenumeraty krajowej na IV kwartał 2002 r. wynosi 39 zł (w tym VAT).
 3. Wpłaty na prenumeratę krajową przyjmują jednostki kolportażowe „RUCH” SA właściwe dla miejsca zamieszkania lub siedziby prenumeratora.
 4. Cena prenumeraty ze zleceniem wysyłki za granicę:
Cena prenumeraty + rzeczywiste koszty wysyłki.
Zlecenia na prenumeratę dewizową przyjmowane od osób zamieszkałych za granicą realizowane są od dowolnego numeru.
- Wpłaty przyjmują „RUCH” SA Oddział Krajowej Dystrybucji Prasy na konto Pekao SA IV OW-wa 12401053-40060347-2700-401112-001 lub kasa Oddziału.

5. Informacji o warunkach prenumeraty i sposobie zamawiania udziela „RUCH” SA OKDP, 01-248 Warszawa, ul. Jana Kazimierza 31/33 lub telefonicznie: (22) 5328-731, 5328-820, 5328-816, fax 5328-732 internet: www.ruch.pol.pl e-mail: prenumerata@dp.ruch.com.pl
6. Terminy przyjmowania wpłat na prenumeratę krajową i zagraniczną do 5.09 — na IV kwartał 2002 r.

TABLICE WYNIKÓW

sportowych na każdą halę
Ceny od 2400 zł
— koszty transportu i montażu 0 zł!
Wymiary od 86 x 62 cm do 11 x 3 m
Profesjonalna obsługa wszystkich gier halowych, rewelacyjna niezawodność, Ponad 500 instalacji, w tym w 9 klubach ekstraklasy koszykówki mężczyzn.

DZWONKI SZKOLNE

sterowniki programowalne zegary korytarzowe
— melodie przez radiowęzeł itd.
ESK mgr inż. Stanisław Gardynik
05-090 Raszyn, Olszowa 68
Tel./fax (0-22) 720-22-20
http://www.esk.com.pl

A to książka właśnie
na listopad

Autorka książki powiedziała kiedyś w rozmowie z osobą niechętną arystokracji, że nie wybierała swojego nazwiska. Ale skoro je nosi, pragnie, by zasłużyło na dobrą pamięć. Karolina Lanckorońska, zmarła w Rzymie w sierpniu tego roku, nie zmarnowała stu czterech lat swego życia. Już przed wojną, będąc jedyną wtedy w kraju „panią docent od historii sztuki”, zasłynęła z wykładów na lwowskim uniwersytecie. Później w celi gestapowskiego więzienia w tymże Lwowie po kryjomu napisała zarys monografii o Michale Aniele. Z kolei jako więźniarka obozu w Ravensbrück prowadziła tajne zajęcia na temat wielkich dzieł malarstwa z dziewczętami poddawanymi zbrodniczym eksperymentom medycznym, tzw. królikami. Przekonała się wtedy, że człowiek na pograniczu śmierci, jak ona sama i jej słuchaczki, odczuwa wielką potrzebę życia duchowego i intelektualnego.

O DOBRĄ SŁA WĘ

Pełniąc funkcję sanitariuszki, starała się ratować od komory gazowej Polki i Francuzki, Żydówki, Rosjanki czy Greczynki. W pamiętniku „Wspomnienia wojenne” zamieściła niezapomniane wizerunki tych kobiet, spędzonych z zachodu i wschodu Europy, a także gdzieś zza Uralu, jeśli były to wzięte do niewoli czerwonoarmistki.

Urodzona i wychowana w Austrii, miała w obozie ten atut, że świetnie znała niemieczkę. I jeszcze jeden — że od wykonania wyroku śmierci chroniona była przez interwencję włoskiej rodziny królewskiej i Międzynarodowego Czerwonego Krzyża. To za sprawą tej organizacji na miesiąc przed końcem wojny została zwolniona z Ravensbrück i odtransportowana do Szwajcarii. Jej późniejsza działalność naukowa, wydawnicza i pedagogiczna stanowi osobny rozdział historii polskiej emigracji.

„Wspomnienia wojenne” napisała ponad pół wieku temu, ale na ich publikację zgodziła się dopiero niedawno. W latach 2001—2002 wydał je krakowski „Znak”. Autorka przedstawia w nich ludzię po miesiącu, a czasem dzień po dniu, koleje własnego losu pod okupacją radziecką i niemiecką oraz przeżycia osób jej bliskich, głównie działaczy ZWZ-AK. Opisuje też sytuację społeczeństwa maltretowanego przez dwa totalitarne systemy. Doniosłość i rozmiar tematu książki sprawia, że można ją porównywać z niezrównanymi dziełami Jana Karskiego „Tajne państwo: wspomnienia o polskim podziemiu” i Jana Nowaka-Jeziorańskiego „Kurier z Warszawy”.

Po przedostaniu się ze Lwowa na obszar okupacji niemieckiej Lanckorońska pracowała w Radzie Głównej Opiekuńczej. Na rozkaz dowództwa AK miała się ograniczyć do działalności legalnej, opiekując się więźniami w zakładach karnych Generalnej Guberni. Z ogromnym trudem wywalczyła u Niemców zgodę na dożywianie więźniów na całym tym terytorium. Jak się później okazało, akcja, wspierana przez miejscowe komitety Rady Głównej, objęła około



27.000 osób i trwała również po aresztowaniu inicjatorce. Polka, niemal na chwilę przed własnym aresztowaniem, „wizytująca” liczne hitlerowskie kaźnie — takiej sytuacji nie odnotował chyba żaden literacki dokument.

Jak podpatrzyła, nasilenie terroru w więzieniach było różne. W Nowym Sączu, na przykład, po ostatniej egzekucji nie było już kogo dokarmiać, ale w Częstochowie uwięzieni mieli nieco lżej. „Szwaby bały się Matki Boskiej” — mówili ludzie i może naprawdę tak było. Władze okupacyjne wywiesiły nawet na bramie klasztoru obwieszczenie zakazujące wprowadzania psów, a odwiedzający sanktuarium Goebels powitał Madonnę hitlerowskim pozdrowieniem...

Opisy nieuniknionych kontaktów Lanckorońskiej z prominentami SS przypominają „Rozmowy z katem” Kazimierza Moczarskiego. Tylko że „likwidator getta”, Stroop, znajdował się (wraz z przyszłym autorem książki) w celi śmierci, a rozmówcy pisarki napawali się swoją wszechmocą. Jeden z nich, postrach Stanisławowa, Hans Krüger, zapytał uwięzioną już działaczkę, czy jest wrogiem Rzeszy. Jako Polka i brzydząca się kłamstwem katoliczka mogła to tylko potwierdzić. Przypomniała więc, że jej kraj znajduje się w stanie wojny z Niemcami, a ona sama patrzy co dzień na bezmierne cierpienia swoich braci. Na dalsze śledztwo przewieziona została do Berlina i stamtąd dopiero na prawie dwa lata do Ravensbrück.

Z jej późniejszych, nieprzeliczonych zastąg wymiermy tylko jedną. W roku 1994 przekazała zamkom królewskim w Warszawie i Krakowie kolekcję bezcennych obrazów z ocalałej w Wiedniu galerii jej ojca. W ich liczbie — dwa płótna Rembrandta. Był to jej hołd złożony niepodległej Polsce.

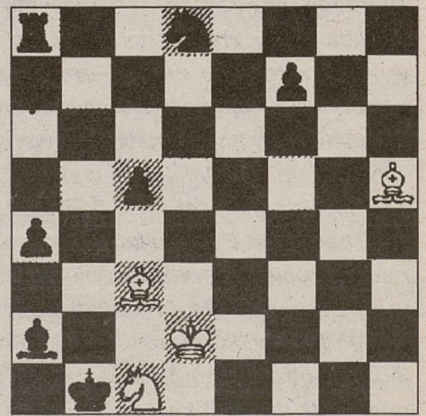
JERZY KORKOZOWICZ
SZACH KRÓLOWI

pod redakcją
BOGDANA KUSIŃSKIEGO
Zadanie nr 47

MAT W PIĘCIU POSUNIĘCIACH

Białe: Kd2, Gc3, Gh5, Sc1
Czarne: Kb1, Wa8, Ga2, Sd8, a4, c5, f7

Rozwiązanie zadania prosimy nadsyłać w terminie 14-dniowym pod adresem redakcji.



- do końca lutego — odnośnie prenumeraty realizowanej od 1 kwietnia
 - do 31 maja — odnośnie prenumeraty realizowanej od 1 lipca
 - do 31 sierpnia — odnośnie prenumeraty realizowanej od 1 października.
- Wszystkie urzędy pocztowe bez względu na miejsce zamieszkania (siedzibę) prenumeratora przyjmują przedpłaty do 25 listopada, lutego, maja, sierpnia z uwzględnieniem okresów przedpłat podanych wyżej.
- Wpłaty na prenumeratę są przyjmowane bez pobierania dodatkowych opłat i bez obowiązku wypełniania blankietów wpłat.
- Prenumerata prasy obejmuje pełne okresy kalendarzowe bieżącego roku: kwartał, półrocze, trzy kwartały, rok.
- Zaprenumerowane egzemplarze są doręczane do miejsca zamieszkania prenumeratora lub jego siedziby bez pobierania dodatkowych opłat.

Kasia już tydzień przebywa w szpitalu. Przywieziono ją w ciężkim stanie, pobita przez koleżanki z żyrodowskiego liceum. Nie chciała im pożyczyc bluzki (której więcej by nie zobaczyła), więc po lekcjach, w drodze do domu, dopadły ją i w pięć skopały dotkliwie. Dyrekcja i nauczyciele szkoły nie byli zadowoleni, że sprawą zajęły się

klasy zaciągnęło kolegę do ubikacji i tam zrobili mu tzw. prysznic — wsadzili głowę do muszli klozetowej — usłyszał, że to tylko „zabawy z kotem” i każdy pierwszoklasista to przechodzi.

Jarek jest w trzeciej klasie warszawskiego liceum i mówi, że nieraz boi się iść do szkoły. Teoretycznie nie ma się czego obawiać, bo „bycie kotem” przeszedł

NA FALI

media. Woleliby załatwić to we własnym zakresie.

Niełatwo zmusić nauczycieli do rozmowy na temat patologicznych zachowań uczniów. Jeśli zgadzają się mówić, to tylko pod warunkiem, że zapewni się im anonimowość. Na słowo „fala” reagują różnie. Jedni zdziwieniem, że chyba pomyliło mi się z wojskiem. Inni, owszem, słyszeli, ale ten problem nie dotyczy ich szkoły. Milczenie zostaje przerwane dopiero wtedy, gdy ofiara przemocy trafia do szpitala, a sprawę nagłaśniają media. Jak w przypadku Kasi.

Co do tego, że agresja wśród dziewcząt narasta, zgodni są wszyscy: psychologowie, policja, nauczyciele. Dziewczęta ze szkół ponadpodstawowych wymuszają na koleżankach przynoszenie coraz to innych ciuchów na dyskoteki. Tym, które odmawiają, grożą konsekwencjami: oszpecceniem (ogolenie głowy), zniszczeniem ubrań (pocięcie żyłką kurtki, oblanie farbą), wreszcie pobiciem. — Potrafią wyrządzić większą krzywdę, sprawić gorszy ból niż chłopcy — mówi Marek B., nauczyciel z podwarszawskiego technikum. — I sprawia im to wielką satysfakcję.

Fala w szkołach trwająca od września do października to już przeszłość. Zastąpiła ją fala notoryczna. Tę pierwszą władze szkolne po cichu akceptowały, dla świętego spokoju. Kiedy Marek B. zgłosił dyrekcji, że dwóch uczniów z jego

dwa lata temu. Jednak w dalszym ciągu pozostaje we władzy szkolnych dręczycieli. Ostatnio „przyłożyli mu liść” (bicie po twarzy), bo podobno na któregoś krzywo spojrział. Okazuje się, że nękanie, kradzieże, bicie, poniżanie nie dotyczą jednego czy dwóch miesięcy, ale nieraz trwają przez wszystkie lata szkoły. — Nikt nie może być pewien, czy nie jego wytypują do skoczenia po papierosy, oczywiście z pieniędzy z własnej kieszeni, lub „wypożyczenia” fajnych butów — dodaje Jarek.

Oberwać można za wszystko. Każdy powód jest dobry. Maćka prześladowano, bo nie chciał się bić. Bili więc jego. Od Darka zażądano pieniędzy. Nie miał, więc musiał „wyskoczyć” z butów i zegarka. Prześladowcy potrafią też być bardziej pomysłowi. Jarek opowiada, jak w pierwszej klasie zmusili go do zmierzenia długości i szerokości korytarza zapalkami, w dodatku kazali je liczyć. Teraz czasami obserwuje, jak młodzi koledzy są szarpani za włosy, jeśli nie chcą wykonywać tej czynności.

Fala przelewa się nie tylko przez szkoły ponadgimnazjalne. Istnieje już w gimnazjach i podstawówkach. Maltretowani uczniowie najczęściej nie zgłaszają tego nauczycielom ani rodzicom. Boją się zemsty. Ci mniej odporni przestają chodzić do szkoły lub zaczynają mieć objawy choroby somatycznej.

Przytrafiło się to Mikołajowi R., od twórcy głównej roli w popularnym seria-

lu. Dziś ten 18-letni młodzieniec jak horror wspomina pewien okres pobytu w szkole podstawowej. Kilku kolegów, prawdopodobnie zazdroszcząc mu rosnącej popularności, dręczyło go psychicznie i fizycznie. Przezywali go, złośliwie naśladowali, poszturchiwali przy każdej okazji. Po tylu latach Mikołaj nie chce mówić o szczegółach. Magda, jego mama, dziwiła się, że jej syn, dotąd okaz zdrowia, zaczął nagle chorować. Pojawiły się objawy zaawansowanej astmy. Mikołaj dusił się, kilka razy była potrzebna interwencja lekarza. Kiedy w końcu o wszystkim opowiedział mamie, przeniósła go do innej szkoły. Choroba przeszła jak ręką odjął.

Z problemem przemocy radzą sobie dzieci, które mają dobry kontakt z rodzicami, rozmawiają z nimi o tym. Ci niemający tego kontaktu, niemogący zwrócić się o pomoc lub poradę, stają się ofiarami agresywnych maniaków, nawet przez wszystkie szkolne lata. Dzieciom należy się przyglądać, jeśli cokolwiek w ich zachowaniu zauważy się dziwnego, trzeba od razu reagować, alarmują psychologowie. Najgorzej jest, jeśli rodzice o czymś wiedzą, ale to przemilczają. Interwenują dopiero wtedy, kiedy ich dziecku dzieje się poważna krzywda.

Czy we wszystkich w szkołach źle się dzieje? Ostatnie badania NIK stanu patologii w szkołach to potwierdzają. Z 44 szkół aż 36 w raporcie wypadły ponuro. W Zespole Szkół Technicznych w Malborku 55 proc. uczniów twierdzi, że w szkole jest fala, 35 proc. może wskazać, u kogo na terenie placówki kupuje się narkotyki. W Zespole Szkół Mechanicznych w Krakowie 23 uczniów dopuściło się agresywnych zachowań. Były przypadki „pobicia z użyciem noża, brutalnych kradzieży, wrzucania kolegi do kosza” — informuje NIK.

Przed zagrożeniami szkoły próbują się bronić różnymi sposobami. Kupują testy antynarkotyczne albo żądają, aby rodzice sprawdzali stan swoich dzieci. Powszechni są ochroniarze, identyfikatory, kamery na zewnątrz i w środku szkoły. Wszystko na próżno. I za późno. Gdzieś po drodze zgubiono rzecz najważniejszą — profilaktykę.

EWA MIŁOSZEWSKA

Po nocnej, prawie że poselskiej pyskówce — mamy budżet na rok 2003. Jak twierdzi opozycja, tylko dlatego, że parlamentarna lewicowa drużyna premiera Millera czysto statystycznie zwyciężyła nad rozsądkiem centroprawicy. Co prawda wiele wskazuje, że drobny fragment budżetowej podpory, czyli zwiększenie składki zdrowotnej o 0,25 proc. bez możliwości odpisania od podatku — może być skutecznie obalony przez Trybunał Konstytucyjny, tym niemniej większość wygrała. Miller i Kołodko znowu górą.

Najzabawniejsze jest to, że jeszcze dwa, trzy lata temu te same tytuły prasowe identyczne statystyczne wygrane układu AWS-UW witały jako dowód consensusu politycznego i zwycięstwa demokracji nad populizmem lewej strony parlamentu. Gdy

COACH I TEAM

więc czytam weekendowo-poniedziałkowe informacje prasowe prezentujące przebieg nocnej „parlamentarzystów rozmowy”, nie wiem, czy śmiać się, czy płakać. Bo na domiar wszystkiego, studiując gromy o antyobywatelskiej wymowie ustawy podatkowej, niezależnie od zdenerwowania wzrostem składki „na zdrowie”, wciąż pamiętam, kto tę ustawę tak konstruował...

Żeby jednak było jasne — wcale nie kibicuję teamowi coacha Millera! Bo wciąż pamiętam, że gdy lewica sięgała już po rezerwy Kołodki, od razu rosły podatki, mrożono wysokości odpisów itp. Dziś mamy nowy podatek na służbę zdrowia i Kołodkowe, bo podobno to jego resort o to zabiega, dwie dodatkowe niepłatne godziny dla nauczycieli.

Wszystko to dzieje się w chwili, gdy rząd jednocześnie proponuje zwiększenie wynagrodzeń szefem firm państwowych. Team pana premiera uzasadnia to koniecznością godziwego wynagradzania rządowych fachowców. Więc ja się pytam, jacy to znowu fachowcy, skoro przez wszystkie swoje biura prawne, przez Sejm i Senat przepuścili taki bubel jak ustawa abolicyjno-majątkowa, którą TK obalili z niemałą satysfakcją, a bez najmniejszego wysiłku?! I za to ma być 13 tysięcy miesięcznie, o słabym samochodzie nie mówiąc?

Ten sam zwycięski team w żaden sposób nie może w miarę przekonująco odparować zarzutów SLD-owskiej młodzieżówki, która na całą Polskę mówi o bizantyjskim stylu trenera i pomocników, tudzież wklepywaniu młodego narybku lewicy w głąb. I co coach na to? Ale kto wie, czy podobnie kłopotliwych pytań nie skierują związkowcy, indagując, który to z doradców teamu wymyślił takie zmiany w ustawie o „komisji trójkątniej”, w rezultacie których największy w Polsce ZNP może być uznany za niereprezentatywny?

Mam zatem nieodparte wrażenie, że wydarzenia ostatnich tygodni upoważniają do pytania, czy miast z teamem nie mamy do czynienia raczej z Timurem i jego drużyną? Która w dodatku chyłkiem zmierza, jak to określił były lewicowy premier, wyraźnie do centrum. Szkoda tylko, że publiczność wciąż o tym nie wie.

WOJCIECH SIERAKOWSKI

EUROPRZEKRĘT

Interesujące byłoby poznać stan ducha prof. dr. hab. Czesława Leśniaka, rektora Europejskiej Wyższej Szkoły Biznesu. Jak czuje się człowiek, który obiecywał studentom świetlaną przyszłość, a puścił ich z torbami? Kolegów wykładowców zresztą także. Kilka dni temu przybyła na wykłady młodzież zastała zamknięte drzwi do budynku uczelni. Dobijających się studentów poinformowano, że wskutek utraty płynności finansowej szkoła przestaje istnieć.

Nie wiem, co dokładnie kryje się pod pojęciem „utrata płynności finansowej” — to domena specjalisty od ekonomii, prof. Leśniaka. Po kilku latach pobytu za granicą postanowił nauczyć polską młodzież robienia interesów z rozmachem, w stylu europejskim. I w dodatku pod szyldem Krajowej Izby Gospodarczej, która przejęła nad uczelnią patronat. Liczyć jednak potrafię i stąd wiem, że każdego miesiąca do kasy prywatnej uczelni, jaką była EWSB, wpływało prawie 240 tys. zł. Jaką daje to sumę w okresie dwóch lat, bo tyle istniała szkoła — łatwo obliczyć.

Dla mnie są to kwoty niewyobrażalne, ale nie wiem, czy wystarczające na funkcjonowanie uczelni i to w dodatku o ambicjach międzynarodowych. Pytanie to należało postawić założycielowi rok temu, bo już wtedy uczelnia miała kłopoty z uregulowaniem swych rachunków. Jednak ani

Konferencja Rektorów Uczelni Niepaństwowych, ani MENis tego nie uczyniły. Dlatego dziś prawie 600 studentów, którzy mieli zgłębiać tajniki eurobiznesu, bankowości i ekonomii integracji europejskiej, znalazło się na bruku.

Podobno większość z nich przyjął zamierza Wyższa Szkoła Ekonomiczno-Informacyjna, bliźniacza do EWSB, jeśli chodzi o kierunki i specjalności. Czy jednak posiada ku temu odpowiednie warunki lokalowe, kadrowe itp.? Warto się tym zainteresować, aby młodzież mogła już spokojnie dokończyć studia.

Po europejskim kręceniu warszawskiej uczelni można dojść do wniosku, że hochsztaplerzy są wszędzie. Także w edukacji. I to obojętnie, na jakim poziomie kształcenia i jakie tytuły widniałyby przed nazwiskami właścicieli szkół, uczelni i różnego rodzaju placówek doskonalących. Może więc warto przyjrzeć się nie tylko ich poziomowi kształcenia, ale i gospodarce finansowej. Dla dobra studentów, ich rodziców, a także kadry nauczającej w szkołach i uczelniach niepublicznych. Utrata autorytetu przez chociażby kilku luminary nauki i szkolnictwa wyższego może bowiem wyrządzić wielką szkodę moralną, trudną do jakiegokolwiek przeliczenia na złotówki całemu środowisku.

KRYSTYNA STRUŻYNA

ZWROT NADPŁACONYCH KWOT

Zdarza się, że nauczyciel przez jakiś czas otrzymuje np. dodatek wiejski lub dodatek za usługę lat, mimo że nie ma do tego prawa. Wydaje te pieniądze i po jakimś czasie otrzymuje pismo o zwrot tych należności przyznanych mu kwot. Jak w tej sytuacji powinien się zachować?

Nie ulega wątpliwości, że nauczyciel otrzymując pieniądze **skonsurował je w dobrej wierze**. Skąd mógł przypuszczać, że nie przysługują mu np. dodatek za usługę lat, jeżeli przyznał mu go pracodawca. Gdyby jednak zachodziło podejrzenie, że nauczyciel wiedział o tym, a mimo to korzystał z tych pieniędzy, należałoby zwrócić się o wyjaśnienie do sądu, albowiem pracodawca, **aby móc wyegzekwować te sumy, musi mieć tytuł wykonawczy, jakim jest wyrok**.

Należy pamiętać, że Kodeks pracy kładzie szczególny akcent na ochronę wynagrodzenia za pracę, określając bardzo dokładnie, kiedy można dokonać potrącen z pensji. Zgodnie z art. 87 Kodeksu pracy § 1. Z wynagrodzenia za pracę — po odliczeniu zaliczki na podatek dochodowy od osób fizycznych — podlegają potrąceniu tylko następujące należności:

1) sumy egzekwowane na mocy tytułów wykonawczych na zaspokojenie świadczeń alimentacyjnych,

2) sumy egzekwowane na mocy tytułów wykonawczych na pokrycie należności innych niż świadczenia alimentacyjne,

3) kary pieniężne przewidziane w art. 108 § 2. Potrącen dokonywane w kolejności podanej w § 1.

§ 3. Potrącenia mogą być dokonywane w następujących granicach:

1) w razie egzekucji świadczeń alimentacyjnych — do wysokości trzech piątych wynagrodzenia,

2) w razie egzekucji innych należności lub potrącenia zaliczek pieniężnych — do wysokości połowy wynagrodzenia.

§ 4. Potrącenia, o których mowa w § 1 pkt 2 i 3, nie mogą w sumie przekraczać połowy wynagrodzenia, a łącznie z potrąceniami, o których mowa w § 1 pkt 1 — trzech piątych wynagrodzenia. Niezależnie od tych potrąceń kary pieniężne potrąca się w granicach określonych w art. 108.

Zgodnie z tym artykułem kara pieniężna za jedno przekroczenie i za każdy dzień nieusprawiedliwionej nieobecności nie może być wyższa od jednodniowego wynagrodzenia, a łącznie kary pieniężne nie mogą przewyższać dziesiętej części wynagrodzenia, przypadającego pracownikowi do wypłaty po dokonaniu potrąceń, o których mowa w art. 87.

Na jakiej podstawie do wypłaty lat można zaliczyć pracę w gospodarstwie rolnym?

ZALICZENIE STAŻU ROLNEGO

Im przepis Karty bardziej ascetyczny, tym mniej czytelnym. Tak jest z art. 33 Karty Nauczyciela, który przyznaje nauczycielom prawo do dodatku za usługę lat. Bliżej jednak nie określa warunków i zasad jego przyznawania i obliczania, gdyż daje delegację ministrowi edukacji do wydania rozporządzenia, które szczegółowo je opisuje. Okazuje się, że i te przepisy nie dla wszystkich są zrozumiałe, zwłaszcza gdy są stosowane w kontekście innych.

Ciągle otrzymujemy pytania od dyrektorów, księgowych i administracji oświatowej, **jaki przepis zezwala nauczycielowi na wliczenie pracy w gospodarstwie rolnym do wypłaty lat?**

Pytanie jest uzasadnione, albowiem w ustawie z 20 lipca 1990 r. o wliczaniu okresów pracy w gospodarstwie rolnym do pracowniczego stażu pracy zapisano:

Ilkroć przepisy prawa lub postanowienia układu zbiorowego pracy albo porozumienia w sprawie zakładowego systemu wynagradzania przewidują wliczenie do stażu pracy, od którego zależą uprawnień pracownika wynikające ze stosunku pracy, okresów zatrudnienia w innych zakładach pracy, do stażu tego wlicza się pracownikowi także okresy prowadzenia indywidualnego gospodarstwa ect.

Tym przepisem, który daje możliwość zaliczenia do wypłaty lat pracy w gospodarstwie, jest § 5 ust. 1 rozporządzenia ministra edukacji z 11 maja 2000 r. w sprawie minimalnych stawek wynagrodzenia zasadniczego nauczycieli, który mówi, że:

do okresów pracy uprawniających do dodatku za usługę lat wlicza się okresy poprzedniego zatrudnienia we wszystkich zakładach pracy, bez względu na sposób ustania stosunku pracy.

BLIŻEJ PRAWA

INFORMACJE ♦ KOMENTARZE ♦ ORZECZNICTWO

W ciągu roku szkolnego także z nauczycielem można rozwiązać stosunek pracy na mocy porozumienia stron.

BEZ PORZUCENIA PRACY

Najczęściej ze względów rodzinnych czy przyczyn losowych, rzadziej wyjazdów zagranicznych, nauczyciel jest zmuszony rozstać się ze szkołą na jakiś czas. I tu zaczyna się dramatyczne poszukiwanie formy. Jak wiemy, ze względu na ochronę procesu dydaktyczno-wychowawczego, ustawodawca tak skonstruował przepisy dotyczące rozwiązania stosunku pracy, aby okres wypowiedzenia przypadający na koniec roku szkolnego, czyli 31 sierpnia. Także wtedy, gdy z wnioskiem o rozwiązanie pracy występuje nauczyciel. Pozostaje więc tylko porozumieć się z pracodawcą i właśnie za porozumieniem stron rozwiązać stosunek pracy. Może to nastąpić w każdym czasie, bez wypowiedzenia bądź z wypowiedzeniem, ale wówczas jego czas określa dyrektor i nauczyciel. Ta forma rozwiązania się dotyczy zarówno nauczycieli zatrudnionych na podstawie mianowania, jak i poprzez umowę o pracę. Niestety, jest mało znana i jeszcze mniej stosowana.

Najczęściej nauczyciele, którzy nie mogą się porozumieć z pracodawcą, po prostu nie zjawiają się w szkole. I są przekonani, że porzucili pracę ze wszystkimi tego konsekwencjami. W sensie formalnym tak nie jest.

Instytucja porzucenia pracy, jako jedna z form rozwiązania umowy, już dawno zniknęła z polskiego prawa pracy. Niestety, pozostała w świadomości wielu pracowników. Co dziwne, zwiastują nauczyciele są do niej szczególnie przywiązani... Być może dlatego, że skutki porzucenia pracy były dosyć dotkliwe. Porzucenie przekreślało staż pracy, od którego zależą wszystkie świadczenia związane ze stosunkiem pracy, takie jak:

wysługa lat, nagroda jubileuszowa, a wcześniej wysokość płacy zasadniczej. Na szczęście to już historia.

Pod rządami obecnych przepisów pracownik, który „porzucą pracę” powinien się jednak liczyć z pewnymi konsekwencjami. Pracodawca, który jest szczególnie niezadowolony z faktu porzucenia przez pracownika pracy, może potraktować to jako ciężkie naruszenie podstawowych obowiązków pracowniczych, przyjmując domniemanie, że jest to nieusprawiedliwiona nieobecność. A to niewątpliwie jest ciężkim naruszeniem podstawowych obowiązków.

Art. 52 Kodeksu pracy daje pracodawcy, choć do tego go nie obowiązuje, możliwość rozwiązania umowy o pracę bez wypowiedzenia z winy pracownika, w razie ciężkiego naruszenia obowiązków. Informacja o tym sposobie rozwiązania stosunku pracy musi być zawarta w świadectwie pracy. Dla przyszłego pracodawcy jest to niedobry sygnał. Z tychże powodów zawsze z pracodawcą należy się rozstać bezkolizyjnie.

Dodajmy, że art. 52 Kp może być stosowany tylko w stosunku do nauczycieli zatrudnionych na podstawie umowy o pracę i wszystkich pozostałych pracowników oświaty.

Należy jednak pamiętać, że nauczyciele mianowani i dyplomowani, zgodnie z art. 75 Karty, podlegają odpowiedzialności dyscyplinarnej za uchybienia godności nauczyciela i obowiązkom, o których mowa w art. 6 Karty Nauczyciela. Zgodnie z tym przepisem nauczyciel jest zobowiązany rzetelnie realizować wszystkie zadania związane z funkcjonowaniem szkoły.



Nauczyciele, którzy 6 kwietnia 2000 r. uzyskali stopień nauczyciela mianowanego, a następnie stopień specjalizacji zawodowej, mogą skorzystać ze skróconego stażu na nauczyciela dyplomowanego.

WYJĄTEK OD REGUŁY

Przepisy czyszczące zawarte zarówno w ustawie z 18 lutego 2000 r., jak i w ustawie z 23 sierpnia 2000 r. — nowelizujące Kartę, dawały możliwości uzyskania stopnia awansu nauczyciela mianowanego praktycznie wszystkim nauczycielom, którzy w dniu 5 kwietnia 2000 r. nie byli zatrudnieni na podstawie mianowania. Przy pominięciu, taką szansę dawał art. 7a, 10 ustawy z 18 lutego oraz art. 27 i 28 ustawy z 23 sierpnia.

Do 31 grudnia 2001 r. ci, którzy mieli znaczny dorobek zawodowy oraz wymaganą kwalifikację, mogli wystąpić do ministra edukacji o zwolnienie ich z obowiązku odbycia stażu i postępowania egzaminacyjnego oraz nadanie im stopnia nauczyciela mianowanego.

Jeszcze do 31 grudnia 2002 r. o nadanie stopnia nauczyciela mianowanego mogli się ubiegać nauczyciele:

- * **akademicy**, posiadający stopień naukowy oraz co najmniej 3-letni okres pracy pedagogicznej w szkole w wymiarze nie niższym niż 1/2 obowiązkowego wymiaru zajęć;
- * **szkół artystycznych**, posiadający wybitny i uznany dorobek w zakresie nauczanej przez nich dziedziny sztuki;
- * **inni, którzy 5 kwietnia 2000 r. byli zatrudnieni w szkole w wymiarze nie niższym niż połowa obowiązującego wymiaru zajęć i spełniali wszystkie warunki do mianowania:**
 1. posiadali obywatelstwo polskie,
 2. posiadali pełną, zdolność do czynności prawnych,

2. Nauczyciele, o których mowa w ust. 1 (czyli uzyskujący stopień nauczyciela mianowanego z mocy prawa — przyp. red.), posiadający stopień specjalizacji zawodowej lub kwalifikację trenerską, stopień naukowy doktora lub doktora habilitowanego, ukończone studia podyplomowe zgodne z nauczaniem przedmiotem lub rodzajem prowadzonych zajęć, kwalifikacje do nauczania co najmniej dwóch przedmiotów lub uznany dorobek zawodowy potwierdzony otrzymaniem nagrody ministra, kuratora oświaty lub równorzędnej, albo Medalu Komisji Edukacji Narodowej, mogą, złożony wniosek o podjęcie postępowania kwalifikacyjnego o awans na stopień nauczyciela dy-

Art. 7.

lomowanego po odbyciu stażu, a w przypadku nauczycieli, o których mowa w art. 9e ust. 1 i 2 ustawy wymienionej w art. 1, po pracownianiu okresu pracy inwalidzkiego: **9 miesięcy** — w przypadku nauczycieli posiadających III stopień specjalizacji zawodowej lub kwalifikację trenerską klasy mistrzowskiej, stopień doktora lub doktora habilitowanego, ukończone studia podyplomowe zgodne z nauczaniem przedmiotem lub rodzajem prowadzonych zajęć, kwalifikacje do nauczania co najmniej dwóch przedmiotów albo uznany dorobek zawodowy; **1 rok i 9 miesięcy** — w przypadku nauczycieli posiadających I lub II stopień specjalizacji zawodowej albo kwalifikację trenerską klasy II lub I.



o szkolnictwie wyższym, o wyższych szkołach zawodowych (mogą to być szkoły publiczne i niepubliczne, państwowe i niepaństwowe),

- dziecko nie może uzyskiwać własnych dochodów, z wyjątkiem dochodów zwolnionych od podatku dochodowego, renty rodzinnej oraz dochodów w wysokości niepowodującej obowiązku płacenia podatku; w roku 2002 jest to kwota 2727 zł.

Także przy rozliczaniu podatku za rok bieżący nie jest konieczne przy preferencyjnym rozliczeniu, aby dziecko w tym roku nie ukończyło 18 lat. Z tej formy podatkowania może skorzystać rodzic, który status samotnego uzyskał w trakcie roku podatkowego oraz ci, których dziecko było małoletnie tylko przez część roku.

ŚWIADECTWO PRACY

Dzień 30 września br. był moim ostatnim dniem pracy. Zgłosiłam się do pracodawcy po świadectwo pracy. Otrzymałam jednak informację, że świadectwo zostanie mi wystawione i wysłane do domu dopiero, gdy rozliczę się z zaskładem pracy i będę miała podpisaną kartę obiegową. Pracuję w szatni i nie otrzymałam żadnych przedmiotów, które według mnie podlegałyby rozliczeniu. Czy postępowanie pracodawcy jest uzasadnione? (F.L. Szczytło)

Pracodawca powinien pracownikowi wydać świadectwo pracy w jego ostatnim dniu pracy. W świetle art. 97 § 1 Kodeksu pracy, pracodawca obowiązany jest do niezwłocznego wydania świadectwa pracy w razie rozwiązania lub wygaśnięcia stosunku pracy, co w praktyce oznacza ostatni dzień trwania zatrudnienia i to niezależnie od tego, czy pracownik będzie nadal pracował u tego pracodawcy, czy też nie. Od dnia 29 listopada 2002 r. w przypadku rozwiązania lub wygaśnięcia umowy o pracę z pracownikiem, z którym doychczasowy pracodawca nawiązuje kolejną umowę o pracę bezpośrednio po rozwiązaniu lub wygaśnięciu poprzedniej umowy, pracodawca jest obowiązany wydać pracownikowi świadectwo pracy tylko na jego żądanie.

Jeżeli pracownik jest nieobecny, to pracodawca, nie później niż w ciągu 7 dni od dnia ustania stosunku pracy, obowiązany jest wystąpić lub doręczyć świadectwo w inny sposób pod adres domowy wskazany przez pracownika. Jeżeli pracodawcy nie jest znane miejsce zamieszkania pracownika (pracownik nie poinformował o zmianie adresu), wówczas świadectwo niedoręczone składa się w aktach osobowych pracownika. W razie zgłoszenia się pracownika, pracodawca jest obowiązany wręczyć mu to świadectwo.

Fakt niepodpisania karty obiegowej obowiązującej w danym zakładzie nie może stanowić przeszkody w wydaniu świadectwa pracy, gdyż jego wydanie nie może być uzależnione od uprzedniego rozliczenia się z pracodawcą. W świetle przepisów Kodeksu pracy, niewydanie świadectwa pracy jest wykroczeniem pracownika prawem pracownika i podlega karze grzywny.

W przypadku niewydania świadectwa pracy, pracownik może zwrócić się z pozwem do sądu o nałożenie na pracodawcę obowiązku wydania świadectwa pracy odpowiedniej treści.

Ponadto, niewydanie świadectwa w terminie uzasadniona, zgodnie z art. 99 Kodeksu pracy, dochodzenie przez pracownika przed sądem pracy odszkodowania w wysokości wynagrodzenia za czas pozostawania z tego powodu bez pracy, nie dłuższy jednak niż 6 tygodni.

POLECENIE WYKONANIA INNEJ PRACY

Pracuję w gimnazjum na stanowisku konserwatora. W październiku br. dyrektor polecił mi uprzątnięcie liści na placu wokół szkoły. Od momentem wykonania tego polecenia, co spowodowało nałożenie na mnie kary porządkowej — nagany. Czy można uznać odmowę wykonania polecenia jako naruszenie podstawowych obowiązków pracowniczych? (F.G. Jedwabno)

Pracownik powinien wykonywać polecenia pracodawcy, które dotyczą pracy i są zgodne z zakresem jego obowiązków. Polecenie najczęściej dotyczy sposobu świadczenia pracy, jak też miejsca i czasu, w jakim praca ma być wykonana. Jest ono dla pracownika wiążące. Wykonania polecenia pracownik może odmówić tylko wtedy, gdy wykracza poza zakres jego obowiązków lub jest sprzeczne z przepisami prawa pracy. Przykładem może być wydanie polecenia wykonania pracy w godzinach nadliczbowych kołbiecie w ciąży. Pracownik jest zobowiązany odmówić wykonania polecenia przełożonego zawierającego nakaz popełnienia czynu sprzecznego z przepisami prawa karnego, bowiem wykonanie takiego polecenia spowoduje, że pracownik poniesie za swój czyn odpowiedzialność karną. Wykonanie w tym przypadku polecenia przełożonego nie uchyla odpowiedzialności wykonawcy polecenia, czyli pracownika. W szczególności uzasadnionych przypadkach pracodawca może polecić każdemu pracownikowi wykonanie określonych czynności, innych niż wynikające z umowy o pracę. Niezastosowanie się do tego polecenia może spowodować nałożenie na pracownika kary porządkowej, od której pracownik może się odwołać do sądu pracy.

DRODZY CZYTELNICY

Informujemy, że odpowiadamy jedynie na te listy, do których dołączony będzie nie tylko aktualny kupon z bieżącego numeru „Głosu”, ale również kserokopia odcinka prenumeraty naszego tygodnika.

PYTAJ!
my odpowiemy

KUPON

„GŁOS NAUCZYCIELSKI” nr 48/2002



- nie jest najemcą lokalu lub budynku lub będąc nim, rozwiąże umowę najmu,
- będzie zamieszkiwał w nabytym lokalu lub budynku przez 5 lat;
- od dnia złożenia zeznania podatkowego — jeżeli w chwili złożenia zeznania nabywca mieszka w nabytym lokalu lub budynku,
- od dnia zamieszkania w nabytym lokalu lub budynku — jeżeli nabywca zamieszka w ciągu roku od dnia złożenia zeznania podatkowego.

URLOP WYPOCZYNKOWY PO ZDROWOTNYM

Jestem nauczycielką zatrudnioną w placówce nieferijnej. W okresie od 1 września 2001 r. do 31 sierpnia 2002 r. korzystałam z urlopu zdrowotnego. Chciałam się dowiedzieć, w jakim wymiarze powinien być mi udzielony urlop wypoczynkowy za 2002 r. (W.R. Olsztyn)

Nauczycielce w roku 2002 przysługuje prawo do pełnego urlopu.

W świetle art. 64 ust. 3 Karty Nauczyciela, nauczycielowi zatrudnionemu w szkole, w której w organizacji pracy nie są przewidziane ferie letnie i zimowe, przysługuje prawo do urlopu wypoczynkowego w wymiarze 35 dni roboczych w czasie ustalonym w planie urlopów. Pozostaje zasady udzielania urlopów wypoczynkowych dla tej grupy pracowników reguluje Kodeks pracy.

Nauczyciel uzyskuje prawo do pierwszego urlopu wypoczynkowego z upływem 6 miesięcy pracy, w wymiarze połowy wymiaru urlopu przysługującego mu po przepracowaniu roku. Z upływem roku pracy nauczyciel nabywa prawo do urlopu w pełnym wymiarze. Prawo do kolejnych urlopów nauczyciel nabywa w każdym następnym roku kalendarzowym (1 stycznia). Nauczycielka przebywała na przełomie roku 2001/2002 na urlopie zdrowotnym, a więc była nieobecna w placówce. Dlatego też dyrektor ustalając plan urlopów na rok 2002, nie uwzględniła w planie niezbędnego pracownika, jak też jego wniosku wskazującego termin wykorzystania urlopu. Należy pamiętać, że okres urlopu dla poratowania zdrowia jest okresem niewykonania pracy, w czasie którego pracownik nabywa prawo do urlopu wypoczynkowego. Dlatego też nie będzie miał zastosowania w tym przypadku art. 1552 § 1 Kodeksu pracy. Tak więc, jeżeli nauczyciel placówki nieferijnej korzystał z urlopu zdrowotnego tylko przez część danego roku kalendarzowego, to w pozostałej części roku będzie mógł wykorzystywać przysługujący mu urlop wypoczynkowy w pełnym wymiarze (35 dni roboczych) w terminie uzgodnionym z pracodawcą. Jeżeli natomiast nauczyciel będzie korzystał z urlopu dla poratowania zdrowia przez cały rok kalendarzowy, wówczas nie będzie miał prawa do urlopu wypoczynkowego za ten sam rok. Stanowisko to zostało potwierdzone przez Sąd Najwyższy w wyroku z 10 lutego 1988 r. sygn. akt III PZP 4/88.

PRAWO DO ODPRAWY

Zatrudniam pracownicę, która pobiera jednocześnie rentę rodzinną po zmarłym mężu. We wrześniu nabyła prawo do swojej emerytury.

Złożyła dokumenty do ZUS, który obliczył i przeliczył emeryturę. Z uwagi na to, że renta rodzinna jest wyższa od jej emerytury, ZUS będzie wypłacał jej rentę rodzinną. Czy będzie przysługiwać jej odprawa emerytalna od zakładu pracy z chwilą rozwiązania umowy o pracę? (J.K. Nowy Sącz)

Z chwilą rozwiązania stosunku pracy pracodawca powinien wypłacić pracownicy odprawę emerytalną.

W świetle art. 921 Kodeksu pracy, pracownikowi spełniającemu warunki uprawniające do renty z tytułu niezdolności do pracy lub emerytury, którego stosunek pracy ustał z związku z przejściem na rentę lub emeryturę, przysługują odprawa pieniężna w wysokości jednomiesięcznego wynagrodzenia. Ograniczenie prawa do świadczeń związanych z zatrudnieniem do osób przechodzących na emeryturę i rentę z tytułu niezdolności do pracy jest uzasadnione funkcjonalnie. Związana z odprawą emerytalną i rentową stanowią swoistą gratyfikację pieniężną z tytułu usługi lat pracy. Dlatego też po spełnieniu warunków uprawniających do przejścia na emeryturę przez pracownicę pobierającą rentę rodzinną i rozwiązującą z tego tytułu umowę o pracę, przysługuje jej prawo do odprawy emerytalnej.

Pracownik, który otrzymał odprawę, nie może ponownie nabyć do niej prawa.

DOFINANSOWANIE DO WYPOCZYNKU

W przyszłym roku w kwietniu chcę wyjechać z rodziną do Chorwacji. Jeżdżę tam corocznie i zawsze otrzymywałem dofinansowanie z ZFSS. Pracodawca poinformował mnie, że tym razem nie otrzymam żadnych dopłat do wyjazdu. Czy to prawda? (L.M. Kielce)

Z dniem 1 stycznia 2003 r. wejdą w życie znowelizowane przepisy ustawy o Zakładowym Funduszu Świadczeń Socjalnych. W wyniku tej nowelizacji, usługi świadczone przez pracodawców na rzecz pracowników w zakresie wypoczynku, działalności kulturalno-oświatowej i sportowo-rekreacyjnej będą dotyczyły wyłącznie różnych ich form realizowanych na terenie kraju. Tak więc planowany przez pracownika wyjazd za granicę nie będzie mógł być dofinansowany ze środków Funduszu.

ROZLICZENIE PODATKU Z DZIECKIEM

Jestem matką samotnie wychowującą dziecko, które w lutym br. ukończyło 18 lat, ale nadal się uczy. Czy będę mogła rozliczyć dochody wspólnie z dzieckiem? (G.K. Wyszki)

W dalszym ciągu rodzic samotnie wychowujący dziecko może skorzystać z preferencyjnego opodatkowania. Należy jednak pamiętać, że nie dotyczy ono osób samotnie wychowujących dziecko, jeżeli one same lub ich dziecko opodatkowane jest ryczałtem od przychodów ewidencjonowanych albo kartą podatkową. Ponadto:

- dziecko musi uczyć się w szkole należącej do szkół, o których mowa w ustawie o systemie oświaty,



2000 r., ale w tym dniu byli zaangażowani na stanowiskach, do których nie mieli wymaganych kwalifikacji, także uzyskali prawo do otrzymania stopnia nauczyciela mianowanego. Jednakże z pewnym warunkiem zawieszającym. W przypadku nieuzupełnienia kwalifikacji stosunek pracy wygasa z dniem 31 sierpnia 2006 r. Termin ten jest przesunięty o cztery miesiące, czyli do 31 grudnia w przypadku tych nauczycieli, którzy nabyli prawo do emerytury w myśl art. 88 Karty Nauczyciela, właśnie do końca grudnia.

*

Stopień nauczyciela mianowanego otrzymują także ci nauczyciele, którzy do 31 sierpnia 2000 r. spełniali wszystkie warunki do mianowania określone w Karcie przed nowelizacją, która weszła w życie 5 kwietnia 2000 r.

Cenzus ten otrzymują z dniem wejścia w życie ustawy, którzy są zatrudnieni co najmniej w połowie obowiązującego wymiaru zajęć, a także ci, którzy zatrudniają się ponownie, także w wymiarze co najmniej 1/2 obowiązującego wymiaru i pod warunkiem, że przerwa w zatrudnieniu nie przekracza 5 lat.

BEZ OPINII KURATORA

Po ukazaniu się informacji „Wniosek ostatejnie szansy” otrzymaliśmy wiele pytań związanych z nadaniem stopnia nauczyciela mianowanego tym, którzy do 31 grudnia 2002 roku wystąpią o to z wnioskiem do ministra.

Pierwsza wątpliwość dotyczy opinii kuratora. Przepis art. 7a ustawy z 18 lutego 2000 r. o zmianie Karty Nauczyciela jest wciąż nieczytelny. Mówi on, że „minister właściwy do spraw oświaty i wychowania, na wniosek nauczyciela, po zasięgnięciu opinii kuratora oświaty(...) nadaje stopień”. Większość nauczycieli stara się więc o uzyskanie opinii właściwego kuratora — tak interpretują ten przepis. Starania te są zbędne, albowiem obowiązek zasięgnięcia opinii kuratora oświaty dotyczy tylko i wyłącznie ministra edukacji, który po otrzymaniu wniosku od nauczyciela musi ją uzyskać. Osoby, które czekają na opinię kuratora, mogą wniosek wycofać.

Inne pytania dotyczą terminu składania wniosków. Chodzi zwłaszcza o tych nauczycieli, którzy czasowo przebywają za granicą. Ustawa mówi wyraźnie, że wniosek może być złożony w terminie do 31 grudnia 2002 r., czyli nie później niż do tego dnia.

Najwięcej pytań i wątpliwości budzi treść wniosku. Z art. 7a wynika bowiem wyraźnie, że prawo do stopnia nauczyciela mianowanego mają nauczyciele akademicy, posiadający stopień naukowy, co najmniej 3-letni okres pracy pedagogicznej w wymiarze nie niższym niż 1/2 obowiązkowego wymiaru zajęć, oraz nauczyciele, którzy byli za-

Wszyscy ci nauczyciele, którzy uzyskali stopień nauczyciela mianowanego w sposób wyżej opisany, nie mają prawa do ubiegania się o skrócony staż na nauczyciela dyplomowanego, mimo że spełniają wszystkie warunki wymienione w art. 7 ust. 2 do ubiegania się o skrócenie stażu (patrz obok). Prawo to przysługuje tylko tym, którzy byli zatrudnieni na podstawie mianowania w dniu 5 kwietnia 2000 r. i z mocy prawa otrzymali stopień nauczyciela mianowanego.

Ci spośród nauczycieli, którzy uzyskali z mocy prawa stopień nauczyciela mianowanego 6 kwietnia 2000 r., mogli składać wnioski o skrócenie stażu, jeżeli spełnili którykolwiek z warunków określonych w art. 7 ust. 2, np. studia podyplomowe, przed 5 kwietnia 2000 r. Od tej zasady jest tylko jeden wyjątek —

o skrócony staż mogą starać się nauczyciele, którzy uzyskali stopień specjalizacji zawodowej zgodnie z art. 25 ustawy z 23 sierpnia 2001 r.

O stopień specjalizacji w tym trybie mogą starać się osoby, które wszczęły i nie zakończyły przed 6 kwietnia 2000 r. postępowania kwalifikacyjnego na ten stopień.

trudnieni 5 kwietnia 2000 r., także w takim wymiarze, oraz spełniali wszystkie warunki do mianowania, z wyjątkiem pracy w pełnym wymiarze i na czas określony (patrz obok).

Ustawa nie określa żadnych dodatkowych warunków, np. znacznego dorobku zawodowego etc. Dlatego po spełnieniu warunków wymienionych wyżej, nauczyciel powinien uzyskać zwolnienie ze stażu i postępowania egzaminacyjnego i otrzymać stopień nauczyciela mianowanego.

Problem jednak w tym, że przepis wyraźnie mówi, iż minister może zwolnić ze stażu i egzaminu oraz nadać stopień nauczyciela mianowanego w szczególności uzasadnionych przypadkach. Dlaczego jednak, jeżeli Malinowski i Kowalski spełniają te same warunki, o których mówi art. 7a, jeden ma być przypadkiem szczególnie uzasadnionym, a drugi nie?

Otóż bierze się to stąd, że art. 7a pozwala wnioskować do ministra edukacji także nauczycielom szkół artystycznych, którzy muszą legitymować się wybitnym i uznanym dorobkiem w dziedzinie uprawianej przez nich sztuki. W tym przypadku minister ocenia dorobek i tylko w szczególności uzasadnionych przypadkach może nadawać stopień nauczyciela mianowanego. Podobnie sytuacja wyglądała w przypadku nauczycieli, którzy wnioskowali o nadanie stopnia mianowanego do 31 grudnia 2001 r. Oni również musieli się wykazać znacznym dorobkiem zawodowym oraz wymaganymi kwalifikacjami. Tu także minister nadawał stopień w szczególnie uzasadnionych przypadkach.

Tylko w przypadku uzupełnienia etatu w drugiej szkole wypłacany jest dodatek za wystugę lat konsumujący cały okres pracy.

ZAPRACOWAĆ NA DODATEK

Z przepisów obowiązujących nauczycieli wynika w sposób jednoznaczny, że na wystugę lat w drugim miejscu pracy i kolejnych trzeba sobie zapracować od początku. Powoływanie się na to, że gdzieś indziej są inne zasady, nie ma sensu, albowiem każda grupa zawodowa, każdy zakład, w tym prywatny, może sobie ustalić takie zasady w odrębnych przepisach, jakie wynegocjuje. W niektórych prywatnych zakładach w ogóle nie uwzględnia się takiego składnika wynagrodzenia jak wystuga lat.

Ogólna zasada przyznawania dodatku określona jest w art. 33 Karty:

Nauczycielom przysługuje dodatek za wystugę lat w wysokości 1 proc. wynagrodzenia zasadniczego za każdy rok pracy, wypłacany w okresach miesięcznych, poczynając od czwartego roku pracy, z tym że dodatek ten nie może przekroczyć 20 proc. wynagrodzenia zasadniczego.

Do wystugi wlicza się nie tylko pracę w szkole, ale także każde zatrudnienie w innym zakładzie. Nie ma znaczenia, w jaki sposób stosunek pracy ustat: czy w wyniku wypowiedzenia umowy przez nauczyciela, czy pracodawcę, czy w wyniku jej porzucenia. Warto przy tej okazji zaznaczyć, że w polskim prawie pracy od 1996 r. nie ma instytucji porzucenia pracy (patrz str. 1).

Najwięcej sporów budzi zaliczenie do stażu pracy wszystkich okresów zatrudnienia w szkołach, w których nauczyciele podpisali umowy na tzw. dodatkowe zatrudnienie. Aby otrzymać dodatek za wystugę lat, muszą go wypracować od początku. Wynika to z § 5 ust. 2 rozporządzenia placowego ministra edukacji z 11 maja 2000 r. z późn. zm. (Dz.U. nr 39, poz. 455).

Nauczycielowi pozostającemu jednocześnie w więcej niż jednym stosunku pracy okresy uprawniające do wystugi lat ustala się odrębnie dla każdego stosunku pracy. **Do okresu dodatkowego zatrudnienia nie zalicza się okresu podstawowego zatrudnienia**, czyli tego, w którym uwzględnia się okresy poprzedniego zatrudnienia.

Casus 1

Nauczycielka przedszkola pracuje już ponad 30 lat. W przedszkolu zatrudniona jest na 3/4 etatu, a w świetlicy szkolnej na 1/2. Są to odrębne stosunki pracy. Nauczycielka nie uzupełnia etatu.

W przedszkolu otrzymuje wystugę lat w wysokości 20 proc. wynagrodzenia zasadniczego, do którego zalicza-

ne są wszystkie lata pracy (30). Dodatek konsumuje tylko 20 lat, albowiem nie może przekroczyć 20 proc. wynagrodzenia zasadniczego. Pamiętajmy, że dodatek za wystugę wynosi 1 proc. wynagrodzenia zasadniczego za jeden rok pracy.

W świetlicy nauczycielka pracuje dopiero rok i nie otrzymuje dodatku, albowiem jest to odrębny stosunek pracy. Dodatek za wystugę lat w wysokości 3 proc. otrzyma dopiero po 3 latach pracy. Do okresu dodatkowego zatrudnienia nie wlicza się bowiem jej 30-letniego stażu pracy w przedszkolu.

Od tej zasady jest wyjątek.

Nauczycielom, którzy pozostają w stosunku pracy jednocześnie w kilku szkołach w wymiarze łącznie nieprzekraczającym obowiązującego ich wymiaru zajęć, do wystugi lat w każdej z tych szkół zalicza się poprzedni okres zatrudnienia w całości.

Casus 2

Nauczycielka geografii pracuje w szkole A na 1/2 etatu, a w szkole B na 3/4 etatu. W szkole B uzupełnia etat, ale go przekracza o 1/4.

Nauczycielka otrzymuje proporcjonalnie do czasu pracy dodatek za wystugę lat w szkole A i proporcjonalnie w szkole B, ale tylko za 1/2 etatu. Za pozostałe godziny, które powinny być już odrębnym stosunkiem pracy, nie otrzymuje tego dodatku, chyba że pracuje tam dłużej niż 3 lata.

Wystugę zabierają ze sobą nauczyciele, którzy są urlopowani, na czas zajmowania danego stanowiska:

Nauczycielowi mianowanemu lub dyplomowanemu, który przeszedł do pracy w urzędzie administracji rządowej, kuratorium oświaty, Centralnej Komisji Egzaminacyjnej, okręgowej komisji egzaminacyjnej, w specjalistycznej jednostce nadzoru oraz w organach sprawujących nadzór nad zakładami poprawczymi, szpitalami dla nieletnich i ośrodkami diagnostyczno-konsultacyjnymi na stanowisko wymagające kwalifikacji pedagogicznych, do okresów pracy uprawniających do dodatku za wystugę lat wlicza się okresy pracy zaliczane do dodatku za wystugę lat w szkole, w której nauczyciel otrzymał urlop bezpłatny na czas zajmowania tego stanowiska.

PYTAJ!

JOANNA SKROBISZ

STAŁY DYZUR – WTOREK 11³⁰ – 14³⁰

0-22
827-66-30

na tej stronie
znajdziesz odpowiedź

ŚWIADCZENIA Z TYTUŁU WYPADKÓW PRZY PRACY LUB CHOROÓB ZAWODOWYCH

Jestem nauczycielem mianowanym. Słyszałem, że ma ulec zmianie ustawa o świadczeniach z tytułu wypadków przy pracy i chorób zawodowych. Czy już coś wiadomo w tej sprawie? (A.L. Krosno)

Tak, otóż w dniu 27 września 2002 r. uchwalona została ustawa, która określa świadczenia z tytułu wypadku przy pracy i chorób zawodowych, tryb przyznawania tych świadczeń. Zgodnie z uchwaloną ustawą, ubezpieczeni będą uprawieni między innymi do:

- zasiłku chorobowego,
- świadczenia rehabilitacyjnego,
- zasiłku wyrównawczego,
- jednorazowego odszkodowania w wypadku doznania stałego lub długotrwałego uszczerbku na zdrowiu,
- renty z tytułu niezdolności do pracy,
- renty szkoleniowej,
- pokrycia kosztów leczenia stomatologicznego, szczerpień ochronnych,
- zaopatrzenia ortopedycznego.

Wymienione wyżej świadczenia finansowane są z Funduszu Ubezpieczeń Społecznych i to niezależnie od własności zakładu pracy. Pracownicy, którzy przebywać będą na zwolnieniu lekarskim związanym z wypadkiem przy pracy lub chorobą zawodową, będą je otrzymywać w wysokości 100 proc. podstawy wymiaru składek. Odszkodowanie docelowo będzie wynosiło 20 proc. przeciętnego wynagrodzenia za każdy procent stałego lub długotrwałego uszczerbku na zdrowiu. Jednak do wymienionej wartości dopłacie się stopniowo! tak:

- od 1 kwietnia 2003 r. do 31 marca 2004 r. odszkodowanie będzie wynosiło 16 proc. przeciętnego wynagrodzenia za każdy procent uszczerbku,
- od 1 kwietnia 2004 r. do 31 marca 2005 r. — 17 proc. przeciętnego wynagrodzenia za każdy procent uszczerbku,
- od 1 kwietnia 2005 r. do 31 marca 2006 r. 18 proc. przeciętnego wynagrodzenia za każdy procent uszczerbku,
- od 1 kwietnia 2006 r. do 31 marca 2007 r. 19 proc. przeciętnego wynagrodzenia za każdy procent uszczerbku.

Jeżeli w wyniku wypadku przy pracy lub choroby zawodowej pracownik będzie niezdolny do pracy, wówczas będzie mógł być wypłacony do renty, której wysokość nie będzie mogła być niższa niż 80 proc. podstawy jej wymiaru. W wypadku osoby częściowo niezdolnej do pracy będzie wynosiła 60 proc. podstawy wymiaru, a dla osoby uprawnionej do renty szkoleniowej — 100 proc. podstawy jej wymiaru. Wysokość tej renty nie będzie

mogła być jednak niższa niż 120 proc. najniższej renty otrzymywanej z powszechnego systemu emerytalno-rentowego.

Ustawa ta zostanie następnie przekazana do Senatu, a w przypadku, gdy Senat nie zgłosi poprawek, do prezydenta RP.

PODATEK OD DAROWIZN

Jestem nauczycielką. We wrześniu bieżącego roku kalendarzowego otrzymałam od dziadka jako darowiznę mieszkanie o powierzchni 110 m kw. Czy będę zobowiązana opłacić podatek od darowizny? (W.R. Rzeszów)

Obowiązek podatkowy ciąży na nabywcy własności rzeczy i praw majątkowych, a w wypadku darowizny — solidarnie na obdarowanym i darczyńcy. Wysokość podatku ustala się w zależności od grupy podatkowej, do której zaliczony jest nabywca. W wypadku nabycia budynku mieszkalnego lub jego części, lokalu mieszkalnego stanowiącego odrębną nieruchomość, spółdzielczego własnościowego prawa do lokalu mieszkalnego oraz wynikających z przydziału spółdzielni mieszkaniowych: prawa do domu jednorodzinnego lub prawa do lokalu w małym domu mieszkalnym:

- w drodze spadku lub darowizny przez osoby zaliczane do I grupy podatkowej,
- w drodze spadku przez osoby zaliczane do II grupy podatkowej,
- w drodze spadku przez osoby zaliczane do III grupy podatkowej, sprawujące przez co najmniej dwa lata opiekę nad wymagającym takiej opieki spadkodawcą, na podstawie umowy zawartej z nim przed organem gminy,
- nie wlicza się do podstawy opodatkowania ich wartości do łącznej wysokości nie przekraczającej 110 m kw. powierzchni użytkowej budynku lub lokalu.

Aby osoba obdarowana mogła skorzystać z tej ulgi, musi spełnić łącznie następujące warunki:

- nabywca jest obywatelom polskim lub ma miejsce stałego pobytu w Polsce,
- nie jest właścicielem innego budynku mieszkalnego lub lokalu mieszkalnego stanowiącego odrębną nieruchomość bądź będąc nim, przeniasie własność budynku lub lokalu na rzecz zstępnych, Skarbu Państwa lub gminy,
- nie dysponuje spółdzielczym lokatorskim prawem do lokalu lub nie jest właścicielem spółdzielczego własnościowego prawa do lokalu mieszkalnego oraz wyńkających z przydziału spółdzielni mieszkaniowych: prawa do domu jednorodzinnego lub prawa do lokalu w małym domu mieszkalnym, a w razie dysponowania tymi prawami przekazuje je zstępnym lub do dyspozycji spółdzielni, w terminie 3 miesięcy od dnia złożenia zeznania podatkowego,

TURYSTA SZKOLNY



LISTOPAD 2002

NR 48(03)

Mazury zimą?
- str. III



W POLSKĘ I ŚWIAT Z „GŁOSEM NAUCZYCIELSKIM”

Pozdrowienia z Gór Świętokrzyskich

- str. IV



TU WARTO PRZYJECHAĆ

Zanim runie do Bałtyku

Kierując się wzdłuż wybrzeża od Szczecina na wschód napotykamy wiele małych, ale jakże uroczych miejscowości wczasowych. Między Rewalem a Pobierowem położony jest Trzęsacz.

Brzeg jest tu na ogół klifowy – kilkumetrowe urwisko z piaszczystą plażą i czystą morską wodą. Abrazja morska powoduje nieustanne cofanie się lądu w tym miejscu. Dowodem tego są dzieje kościoła, którego ruiny wznoszą się nad urwistym brzegiem.

Więcej o ruinach w Trzęsaczu i innych osobliwościach okolic Wolina – str. II



Wspomnienia nauczycieli z Wrześni

Wyprawa na Wolin

Jesteśmy nauczycielami z dwudziestoletnim stażem pracy w szkole. Zorganizowaliśmy niejedną wycieczkę, rajd, obóz wędrowny, biwak dla różnych grup wiekowych. Braliśmy udział w kolumnach i obozach harcerskich, zarówno jako ich uczestnicy, jak wychowawcy oraz kierownicy.

W ubiegłym roku szkolnym postanowiliśmy zorganizować wakacyjny wyjazd dla dzieci z naszej macierzystej szkoły podstawowej. Nie chcieliśmy nazwać tego wyjazdu „kolonią”, żeby nie kojarzył się z poranną gimnastyką, ciszą poobiednią, apelem, chrztami, itp., niezbyt odpowiednią wydawała nam się też nazwa „obóz”, bo mogłaby sugerować, że będzie to forma turystyki kwalifikowanej, wymagająca jakichś specjalnych predyspozycji.

Najodpowiedniejsza wydała nam się nazwa „wyprawa”, bo zawiera w sobie element tajemniczości, odkrywania czegoś nieznanego, przygody, a tego wszystkiego chcieliśmy dzieciom dostarczyć. Przygo-

towanie i przeprowadzenie takiego wyjazdu nie jest przedsięwzięciem prostym, ale każdy nauczyciel wie, ile radości przynosi zadowolenie na buzi dziecka, ile satysfakcji dają podziękowania i gratulacje od rodziców. Wspólne przeżycia pozwalają o wiele lepiej poznać uczniów, dają możliwość oddziaływań wychowawczych niemal na każdym kroku i co ważne - nie są to sytuacje wywołane sztucznie, np. w postaci scenek jak na „godziny wychowawczej”, ani nie mają charakteru interwencji, gdy uczeń nabroji (te na wakacjach zdarzają nam się niezmiernie rzadko). Chodzi o oddziaływanie pozytywne, poparte własnym przykładem: np.

pozdrawiamy turystów na szlaku, zdejmujemy obuwie na progu schroniska, przestrzegamy ciszy nocnej, pomagamy słabszemu uczniowi, podziwiamy piękno koncertu organowego, cichutko obserwujemy stadko saren.

Słowne nakazy i zakazy ograniczamy do niezbędnego minimum. Po prostu razem odpoczywamy, aktywnie spędzamy wolny czas, poznajemy piękno naszego kraju.

Wiemy, że wśród Koleżanek i Kolegów nauczycieli są entuzjaści, których każdego roku spotykamy na turystycznych szlakach. Prawdopodobnie są też tacy, którzy podjęliby się organizacji wakacyjnego wyjazdu, lecz mają zbyt mało doświadczenia lub odwagi. Mamy nadzieję, że opisany przykład organizacji wyprawy być może ułatwi Państwu wejście w świat wakacyjnych przygód wraz z Waszymi wychowankami. Zachęcamy!

O przygotowaniach i wyprawie na Wolin – str. II

Wyprawa na Wolin

SIERPIEŃ 2001. Postanowiliśmy, że jedziemy na Wolin (przy całej naszej miłości do gór uważamy, że są one zbyt trudne, a nawet nudne dla małych dzieci, których według nas nie można narażać na częste kilkugodzinne wędrówki; klimat morski jest odpowiedni dla dzieci, zaś okolice Wolina malownicze, pełne atrakcji, gwarantują możliwość spędzenia czasu w sposób interesujący niezależnie od pogody). Postanowiliśmy, że będzie to impreza z jednym miejscem noclegowym, aby nie narażać dzieci kilkakrotnie na strach, czy wszystko spakowały. Jedziemy autokarem, który zostaje do naszej dyspozycji na czas wyprawy i który wykorzystujemy do zwiedzania wybrzeża; zabieramy około 30 dzieci. Imprezę zaplanowaliśmy na 10 dni wychodząc z założenia, że zbyt długa rozłąka z rodzicami może być dla dzieci trudna, a jednocześnie jest to wystarczający czas do realizacji naszych zamierzeń.

WRZESIEŃ 2001. Opracowaliśmy ramowy plan wyprawy i wstępny kosztorys, sformulowaliśmy jej cele i informacje te zawarliśmy w formularzu podania o dotację do władz gminy.

PAŹDZIERNIK 2001. Zwróciliśmy się z zapytaniem do Zarządu Wojewódzkiego Polskiego Towarzystwa Schronisk Młodzieżowych w Szczecinie, czy w interesującej nas okolicy jest schronisko, posiadające odpowiedni standard i ilość łóżek, aby pomieścić nas, ewentualne obozy wędrownie i turystów indywidualnych. Polecono nam schronisko w miejscowości Wolin.

STYCZEŃ 2002. Złożyliśmy wniosek do ZW PTSM w Szczecinie o przyznanie noclegów – PTSM obsługuje raczej obozy wędrownie, ma przygotowane propozycje tras typowych, ale przy coraz mniejszym zainteresowaniu młodzieży obozami wędrownymi, większe schroniska nie robią trudności i przyjmują grupy stacjonarne.

Jednocześnie zaczęliśmy przyglądać się działającym na naszym terenie przewoźnikom.

MARZEC 2002. W widocznych miejscach w budynku szkoły rozwiesiliśmy plakaty informacyjne o wyjeździe, rozpoczęliśmy nabór uczestników. Przy 24 oddziałach na poziomie klas V–VI mogliśmy spodziewać się, że autokar nam się zapełni. Swoją deklarację wyjazdu każde dziecko potwierdzało wpłatą zaliczki w kwocie 100 zł, jednocześnie otrzymało do wypełnienia kartę kwalifikacyjną (wzory można znaleźć w internecie) oraz informację o konieczności posiadania paszportu. Zamówiliśmy autokar wstępnie informując, jaką imprezę ma obsługiwać.

KWIECIEŃ 2002. Zorganizowaliśmy spotkanie z uczestnikami wyjazdu,



Po intensywnym zwiedzaniu – krótki odpoczynek na plaży

podczas którego poinformowaliśmy o zasadach uczestnictwa w wyjeździe, zachęciliśmy do szukania informacji o okolicy, pytaliśmy o oczekiwania dzieci związane z wyjazdem, wyjaśniliśmy wiele nieporozumień, ukazał się koryzyści wynikające z członkostwa w PTSM (25% zniżki za noclegi), rozdaliśmy do wypełnienia deklaracje.

MAJ 2002. Spotkanie z rodzicami uczestników, na którym przedstawiliśmy cele, ramowy program, adres placówki i telefon kontaktowy, rozdaliśmy informacje o niezbędnym wyposażeniu dziecka, wyjaśniliśmy niekiedy wątpliwości dotyczące danych zawartych w kartach kwalifikacyjnych, podaliśmy miejsce oraz termin wyjazdu i powrotu. Rozdaliśmy regulamin wyjazdu do akceptacji przez rodziców i uczniów (podpisy). Ustaliśmy ostateczny termin dokonania wpłaty.

Stosując się do obowiązujących przepisów prawnych, wysłaliśmy do Kuratorium w Szczecinie informację o planowanym przedsięwzięciu i otrzymaliśmy jej potwierdzenie.

CZERWIEC 2002. Przygotowaliśmy odpowiednio wyposażoną apteczkę, książki i gry, drobny sprzęt sportowy, bloki, kredki itp. Ponadto opracowaliśmy karty pracy podsumowujące wiadomości z wyjazdu i zaplanowaliśmy konkursy. Uporządkowaliśmy i sprawdziliśmy wszystkie wymagane dokumenty, wykonaliśmy listy uczestników potrzebne do meldunku i wypełniliśmy kartę wyjazdu do dokumentacji szkolnej.

1 LIPCA 2002. Nareszcie wyjeżdżamy! Z trzydziestoosobową grupą uczniów udaliśmy się autokarem, który towarzyszył nam przez cały czas pobytu, do miejscowości Wolin. Tu właśnie mieszkaliśmy, a właściwie nocowaliśmy w pięknej nowej szkole, która w czasie wakacji pełni funkcję schroniska PTSM. Każdy dzień pobytu był zaplanowany od rana do wieczora, jako że atrakcji turystycznych w tym rejonie Polski jest wiele.

Początkowo ciepła, ale nieupalna pogoda pozwoliła zrealizować wycieczki do największej miejscowości wypoczynkowej wyspy – Międzyzdrojów ze słynną promenadą gwiazd (a trwał właśnie Festiwal Gwiazd, dzięki czemu spotkaliśmy znanych aktorów: Leona Niemczyka, Ewę Błaszczyk, Artura



Rok 1900 – kościół jeszcze w całej okazałości, ale już u progu katastrofy

Ruiny kościoła w Trzęsaczu

Historia kościoła sięga XIII, gdy w środku wsi, w odległości 1800 metrów od morza, postawiono kościół. Najpierw drewniany, później murowany. Z czasem mieszkańcy odkryli, że kościół „sam” zmierza ku morzu. Odległość między Bałtykiem a świątynią systematycznie się zmniejszała. W roku 1750 wynosiła 58 metrów, a siedemdziesiąt lat później już tylko 13 metrów. Kościół musiano zamknąć. W roku 1900 do morza runął północno-zachodni narożnik, a w rok później cała ściana północna. Ostatnie osunięcie miało miejsce w roku 1994. Obecnie pozostały już tylko trzy przęsła ściany południowej. Dzięki umocnieniom brzegu, proces abrazji został w tym miejscu wyhamowany. Pomimo to każdy rok może być rokiem ostatnim tego cennego zabytku.

Ale czy na pewno winę za ten stan ponosi abrazja morska? Jak głosi legenda, historia związana jest z tragiczną miłością prostej dziewczyny i rybaka. Zawsze, kiedy wypływał na połów, oblubienica żegnając go powtarzała: wróć do mnie. Któregoś dnia jednak jego łódź długo nie wracała do portu. Dziewczyna stała na brzegu i czekała. Czekala całą noc i cały dzień. Wszyscy już stracili nadzieję, a ona ciągle czekała. Całymi godzinami modliła się w kościele, aby ukochany powrócił z morza. Po kilku dniach fale wyrzuciły na plażę szczątki łodzi. Wkrótce dziewczyna zapadła na dziwną chorobę i po kilku tygodniach zmarła. Pochowano ją na przykościelnym cmentarzu. Jak głosi legenda, w dniu jej pogrzebu morze ruszyło w głąb łąd, aby zakochani mogli się połączyć po śmierci.

Nie jest to jedyna legenda. Niektórzy opowiadają historię córki króla mórza Zielenicy. Przed wiekami rybak z Trzęsacza wyłowili ją z morza i pomimo prób nie chcieli uwolnić. Gdy w niewoli zmarła, pochowano ją na przykościelnym cmentarzu. Dyszący zemstą ojciec postanowił odebrać córkę. I tak rok w rok odbierał wsi kolejnych skrawek łąd, aż zabrał jej grób w głąbiny.

Na tablicy informacyjnej przy kościele opisana jest jeszcze inna legenda. Według niej rybak imieniem Każko wyruszył na wyprawę wojenną przeciwko Brandenburczykom i zginął na morzu, a jego ukochana Ewa z żalu umarła. Ponoć ich cienie połączą się na wieki, gdy jeszcze trochę klifu osunie się do morza.

Pozostałości kościoła to nie jedyna atrakcja Trzęsacza. Mało kto wie, iż właśnie tutaj przebiega 15 południk długości geograficznej wschodniej, według którego mierzy się czas środkowoeuropejski. Fakt ten przypomina ustawiona nad brzegiem klifu tablica.

Chrzęszczewska Wyspa

Jest to duża wyspa

znajdująca się na zachód od Kamienia Pomorskiego. W czasie II wojny światowej znajdowały się tu wyrzutnie rakietowe „V-1” i „V-2”. Nie ma po nich już śladu. Warto tu jednak przyjechać, bowiem przy brzegu, w wodzie, stoi gigantyczny Królewski Głaz z szaroróżowego granitu. Właśnie od tego kamienia wzięło nazwę i zalew. Dziś głaz ma obwód 20 m (ponad wodą 3,5 m), ale aż do XIX wieku był trzykrotnie większy. Jak głosi legenda, stojąc na tym kamieniu Bolesław Krzywousty przyjmował defiladę floty morskiej. Niestety, w XIX stuleciu Prusacy wykorzystali częściowo głaz jako materiał do budowy drogi.



Katedra w Kamieniu Pomorskim

Katedra w Kamieniu Pomorskim

Budowę świątyni rozpoczęto w roku 1176, po podjęciu przez papieża decyzji o przeniesieniu biskupstwa z Wolina do Kamienia. To jeden z pierwszych ceglanych kościołów w Polsce. Bogate wyposażenie pochodzi z pierwotnego wystroju gotyckiego oraz późniejszego barokowego, powstałego po okresie luteranckim (1544-1648). W podziemiach znajdują się groby biskupów i książąt pomorskich. Na wspaniałych organach z 1672 r. (47 głosów i 3300 piszczałek) koncertują uczestnicy corocznego międzynarodowego Festiwalu Muzyki Organowej i Kameralnej

LOGOS TRAVEL
MAREK SŁIWIKA

ul. Mickiewicza 32 Poznań 60-836 Poland, tel/fax: +48/ 61/ 8433017, 8475384, www.wyprawy.pl, logost@wika.tsp.pl

WYPRAWY NA SIEDM KONTYNTÓW

- Birma – Kambodża + Wietnam – Laos
- Indie – Nepal
- Australia + Nowa Zelandia
- Kamerun – Gabon
- Meksyk – Kuba
- Meksyk
- Ameryka Środkowa
- Amaryktyda
- Chile – Wyspa Wielkanocna
- Tahiti – Bora Bora
- Wyspy Cooka – Australia
- Papua-Nowa Gwinea
- Peru – Boliwia
- Chiny
- Brazylia
- Madagaskar – Mauritius
- Gwatemala – Belize – Meksyk
- RPA – Mozambik
- Indie Południowe – Radvastan
- Tajlandia – Malesja – Singapur
- USA – Meksyk – Hawaje
- Butan – Nepal – Tybet
- Chiny
- okoła świata

Święta i Sylwester:
• Birma – Kambodża

Sylwester:
• Belize
• Australia

Zobowiązuje Znakowe Wielkopolskie Jakc
Certyfikat nr. 05/Elm/2001
Laureat nagrody Polskiej Izby Turystyki Globus 2000
za najlepszy produkt w turystyce wyjazdowej

Wybieramy biuro podróży (2)

Umowa – rzecz święta

Zgodnie z odpowiednim zapisem, „umowa o świadczeniu usług turystycznych polegających na organizowaniu imprez turystycznych wymaga formy pisemnej”. Powinna ona określać:

- organizatora turystyki i numer jego zezwolenia oraz imię i nazwisko osoby, która w jego imieniu umowę podpisała;
- miejsce pobytu lub trasę wycieczki;
- czas trwania imprezy turystycznej;
- program imprezy turystycznej obejmujący rodzaj, jakość i terminy oferowanych usług, w tym:
 - a) rodzaj, charakter i kategorię środka transportu oraz datę, godzinę, miejsce wyjazdu i planowanego powrotu,
 - b) położenie, rodzaj i kategorię obiektu hotelarskiego zgodnie z przepisami kraju pobytu lub opis wyposażenia obiektów, nie zaliczanych do rodzajów i kategorii (może się więc zdarzyć, że hotel pięciogwiazdkowy w „ciepłym kraju” nie odpowiada standardom nawet hotelu trzygwiazdkowego w Polsce; czasem biuro podróży podaje standard według kategorii danego kraju i polskiej, ale nie jest to reguła),
 - c) ilość i rodzaj posiłków,
 - d) program zwiedzania i inne usługi wliczone w cenę imprezy turystycznej;
- cenę imprezy turystycznej wraz z wyszczególnieniem wszelkich koniecznych należności, podatków i opłat, jeżeli nie są one zawarte w cenie, oraz wyraźne sformułowanie okoliczności, które mogą spowodować podwyższenie ceny;
- sposób zapłaty;
- rodzaj i zakres ubezpieczenia turystów oraz nazwę i adres ubezpieczyciela;
- termin powiadomienia klienta na piśmie o ewentualnym odwołaniu imprezy turystycznej lub usługi turystycznej z powodu niewystarczającej liczby zgłoszeń, jeżeli realizacja usług jest uzależniona od liczby zgłoszeń;
- sposób zgłaszania reklamacji związanych z wykonywaniem usług przez organizatora turystyki lub osobę z nim współpracującą wraz z podaniem terminu zgłaszania tych reklamacji;
- wymagania specjalne, o których klient powiadomi organizatora turystyki lub pośrednika turystycznego i na które strony umowy wyraził zgodę;
- podstawy prawne umowy i konsekwencje prawne wynikające z umowy.

Osoba, która zawarła z nami umowę o świadczeniu usług turystycznych jest obowiązana niezwłocznie dostarczyć nam jeden egzemplarz umowy.

Jeśli dokonana przez nas wpłata należności lub zaliczka za imprezę turystyczną przekroczy wartość 10% jej sumy, organizator turystyki jest obowiązany wydać nam:

- pisemne potwierdzenie posiadania gwarancji pokrycia kosztów powrotu klienta do kraju, w wypadku gdy organizator turystyki wbrew obowiązkowi nie zapewni tego powrotu, a także na pokrycie zwrotu wpłat wniesionych przez klientów w razie niewykonania zobowiązań umownych, w formie umowy gwarancji bankowej lub ubezpieczeniowej wraz ze wskazaniem sposobu ubiegania się o wypłatę środków z tej gwarancji w wypadkach określonych ustawą, lub
- pisemne potwierdzenie zawarcia umowy ubezpieczenia na rzecz klientów wraz ze wskazaniem sposobu ubiegania się o wypłatę środków z ubezpieczenia.

Jeśli organizator turystyki zrealizuje imprezę będącą przedmiotem umowy i klient nie wnosi żadnych roszczeń z tego tytułu, wówczas umowa wygasa.

Nieprzewidziane okoliczności

Niestety, czasem się zdarza, że organizator staje w obliczu nieprzewidzianych wypadków i musi zmienić istotne warunki umowy z nami jako klientem.

Może to zrobić, choć oczywiście z pewnymi zastrzeżeniami. Przede wszystkim powinien nas o tym niezwłocznie powiadomić. W takiej sytuacji, również w trybie pilnym, powinniśmy poinformować organizatora, czy:

- ◆ przyjmujemy zmianę umowy, czy też
- ◆ odступujemy od umowy za natychmiastowym zwrotem wszystkich wniesionych świadczeń i bez obowiązku zapłaty kary umownej.

Jeżeli zgodnie z tym przepisem odступujemy od umowy lub jeżeli organizator odwołuje imprezę turystyczną z przyczyn od nas niezależnych, mamy prawo, według swego wyboru:

- uczestniczyć w imprezie zastępczej o tym samym lub wyższym standardzie, chyba że zgodzimy się na imprezę o niższym standardzie ze zwrotem różnicy w cenie;
- żądać natychmiastowego zwrotu wszystkich wniesionych świadczeń.

Dodatkowo możemy dochodzić odszkodowania za niewykonanie umowy, chyba że odwołanie imprezy turystycznej nastąpi z powodu:

- zgłoszenia się mniejszej liczby uczestników niż liczba minimalna określona w Umowie, a organizator powiadomił nas o tym na piśmie w uzgodnionym terminie;
- siły wyższej.

Podwyższenie cen

Niewątpliwie jest to zagadnienie budzące największe emocje. Ustawa mówi, że organizator turystyczny może w szczególnych przypadkach podwyższyć cenę imprezy, nawet jeśli umowa już została podpisana (może to oczywiście zrobić zawsze i w każdym przypadku, jeśli istnieje odpowiedni zapis w umowie to przewidujący). Podniesienie ceny jest możliwe po udokumentowaniu przez organizatora przynajmniej jednej z następujących okoliczności:

- ◆ wzrostu kosztów transportu;
- ◆ wzrostu opłat urzędowych, podatków lub opłat należnych za takie usługi, jak lotniskowe, załadunkowe lub przeładunkowe w portach morskich i lotniczych;
- ◆ wzrostu kursów walut.

Czy wobec tego możemy obawiać się niespodzianek, przysłowiowo „za pięć dwunastą”? Nie, naszym zabezpieczeniem jest tutaj punkt mówiący o tym, że w okresie 20 dni przed datą wyjazdu cena ustalona w umowie nie może być podwyższona – niezależnie od wszelkich okoliczności.

Na zakończenie coś optymistycznego: jeśli zostaniemy oszukani przez nieuczciwego organizatora turystyki i w umowie zawrze on punkty niezgodne z Ustawą o usługach turystycznych, naszą deską ratunku jest artykuł, który mówi, że „postanowienia umów zawieranych przez organizatorów turystyki z klientami, mniej korzystne dla klientów niż postanowienia niniejszej ustawy, (Ustawy o usługach turystycznych) są nieważne”. W miejsce tych właśnie, mniej dla nas korzystnych postanowień, obowiązują przepisy ustawy.

ZIMOWISKO W ZAKOPANEM

Obiekt znajduje się blisko dworca PKP i wyciągów narciarskich. Uczestnicy mogą korzystać ze stołówek, świetlicy, TV i tenisa stołowego.
Termin: 26.01 - 07.02.2003, cena: 450 zł za osobę
W cenie: noclegi i całodzienne wyżywienie; zakwaterowanie w pokojach 2-3 osobowych z umywalkami

ZIMOWISKO W ZAKOPANEM Z NAUKĄ JAZDY NA NARTACH

Termin: 26.01 - 07.02.2003, cena: 690 zł za osobę
W cenie: nauka jazdy z instruktorem, zwiedzanie Zakopanego i okolic, dyskoteki, gry i zabawy, ognisko, opieka kadry pedagogicznej i instruktorów, ubezpieczenie i dojazd PKP 1 opiekun na 15 osób - bezpłatnie

Biurowo Podróży TRAVELAND, 10-437 Olsztyn, ul. Dworcowa 48a
tel/fax (0-89) 539-01-01, 539-11-33 -mail: traveland@traveland.com.

Logos Tour

rok założenia - 1981

31-123 Kraków, ul. Szujskiego 5, www.logostour.pl

SYLWESTER – egzotyczne wyprawy: AUSTRALIA, AFRYKA, AMERYKA POŁUDNIOWA I ŚRODKOWA, LAPONIA, ISLANDIA, FRANCJA, SŁOWACJA, AUSTRIA a także znakomite POLSKIE ośrodki wypoczynkowe

ZIMA

w kraju: **BUKOWINA TATRZAŃSKA, BIAŁKA, KRYNICA, MUSZYNA, PIWNICZNA, RYTRO, SZCZAWNICA, WIERCHOMLA, WYSOWA, KARPACZ, SZCZYRK, SZKLARSKA PORĘBA za granicą: SŁOWACJA, AUSTRIA, LITWA, SŁOWENIA, KANADA, NIEMCY, CZECHY**



ZIMOWISKĄ, OBOZY, KOLONIE, ZIELONE SZKOŁY

ZAPRASZAMY DO NASZYCH BIUR!

Katowice (32) 253 78 58, Olsztyn (89) 527 73 20, Kraków (12) 633 12 57, Rzeszów (17) 853 93 24, Lublin (81) 533 00 77, Warszawa (22) 826 14 02, Łódź (42) 636 21 12, Wrocław (71) 321 74 54, Nowy Sącz (18) 443 84 90, Zielona Góra (68) 324 72 72, Poznań (61) 853 75 3 **ZAPRASZAMY!**

O zimowiskach czas pomyśleć

Mazury narciarskie

Kraina Wielkich Jezior jest wymarzoną terenem na letni wypoczynek. Ale zimą? Okazuje się, że turystyka narciarska to dla mieszkańców nizin znakomity sposób na spędzenie wolnego czasu. Tym bardziej że w rejonie Mazur i Suwalszczyzny śnieg leży od grudnia do końca kwietnia.

Już niewielka warstwa śniegu na zmrozonej trawie lub ściółce leśnej pozwala ślizgać się na nartach. Wystające w lesie korzenie lub leżące na trasie patyki i gałęzie nie są tak groźne, jak kamienie na górskich stokach.

Narciarskie szaleństwo koncentruje się głównie w okolicach Gołdapi, gdzie sąsiedztwo Szeskich Wzgórz i Puszczy Rominckiej stwarza najlepsze warunki terenowe. To właśnie z tego miejsca, podczas pierwszego tygodnia ferii, startują Ogólnopolskie Biegi Północy.

Dla większości rodaków jak narciarstwo, to tylko zjazdowe. Nie wszyscy jednak na tyle opanowali tę trudną sztukę, aby od razu stawać na Kasprowym lub Szrenicy. Na spokojne szlifowanie swoich umiejętności znakomicie nadają się Mazury Garbate. Takim przydomkiem określa się północno-wschodnią część Pojezierza Mazurskiego, pomiędzy Krainą Wielkich Jezior Mazurskich, Pojezierzem Elckim i Suwalskim. Największe tutaj wzniesienia to Góra Szeska (309 m n.p.m.) i Góra Tatarska (308 m n.p.m.). Zimą stolicą Mazur Garbatych jest Góra Gołdapska, zwana też Piękną Górą. Na stoku długości około 300 m znajduje się wyciąg orczykowy. Wyciąg czynny jest codziennie od godz. 10 – godzinę zamknięcia uzależniono od frekwencji.

Amatorzy narciarstwa zimowego mają na Mazurach do dyspozycji także inne wyciągi.

- Góra Dylewska (312 m n.p.m.). Najwyższe wzniesienie Mazur w Garbie Lubawskim. Amatorom zjazdów można polecić ładny stok Góry Czubatka koło Wygody z 300-metrowym wyciągiem.
- Góra Krzyżowa (132 m n.p.m.). Góra wyniesiona ok. 70 m nad pobliską dolinę Łyny, miniaturowy ośrodek sportów zimowych w Lidz-



barku Warmińskim. Zacieniona niecka północnego stoku sprzyja utrzymywaniu się dobrych warunków śniegowych, a w sytuacjach „podbramkowych” sztucznie zaśniewana. Znajdują się tu wyciągi, tor saneczkowy i skocznia narciarska. Wokół góry wytyczane są trasy biegowe.

- Rudziska Pasymskie – przed wojną był tu duży niemiecki ośrodek wypoczynkowy i szkoleniowy z trasami biegowymi i skocznia narciarską. Na zboczu Rusek Góry (201 m n.p.m.) znajduje się stok zjazdowy.

Wyciąg narciarski znajduje się również w Bolciach koło Wizajn.

Zielone szkoły

Dlaczego coraz krótsze?

Zespół Szkół Integracyjnych nr 2 im. Raoula Wallenberga na warszawskim Mokotowie składa się z gimnazjum, liceum i szkoły podstawowej. Placówka ma status szczególnie; grono pedagogiczne jest liczniejsze, klasy są niewielkie, ponieważ w każdej znajduje się kilkoro dzieci niepełnosprawnych o różnym stopniu upośledzenia. Zielone szkoły i tzw. wyjazdy integracyjne są w zespole ważnym elementem procesu dydaktycznego.

Barbara Zaremba uczy języka polskiego w czwartej i szóstej klasie szkoły podstawowej, jest entuzjastką turystyki, posiada uprawnienia przewodnika. Agnieszka Zdziarska uczy przyrody i geografii od czwartej klasy podstawówki do czwartej licealnej, prowadzi w Wallenbergu koło turystyczne. Obie panie organizują i prowadzą wyjazdy na zielone szkoły. Poprosiliśmy, aby podzieliły się z Czytelnikami „Turysty Szkolnego” swoimi doświadczeniami.

– Tradycją naszej szkoły jest wysyłanie dzieci na zielone szkoły. Niestety, w tym roku musieliśmy zmienić formułę wyjazdów. Rezygnujemy z „klasycznych”, trwających tydzień zielonych szkół na rzecz krótszych dwu- i trzydniowych wyjazdów integracyjnych. Przyczyna jest finansowa: coraz mniej rodziców może opłacić wysłanie dzieci na pełne siedem dni. Natomiast wydatki rzędu 100-200 zł za trzydniowy wyjazd jest jeszcze do strawienia.

Przez cały czas stoimy przed problemem: co zrobić, jeśli części dzieci

nie stać na wycieczkę? Przecież nie zostawimy ich w szkole, a reszta sobie pojedzie. Dopóki sprawa dotyczyła dwójga dzieci z klasy, szkoła była w stanie je dofinansować, ale jeśli takich dzieci jest sześć? Jednak z drugiej strony spotkałyśmy się z bardzo pięknym zjawiskiem, że lepiej uposażeni rodzice skłonni byli zapłacić więcej, aby biedniejsze dzieci też mogły pojechać.

Organizujemy wyjazdy integracyjne tak, żeby zbiegały się z rozpoczęciem nowego etapu nauczania; czwarta klasa podstawówki, pierwsza klasa liceum, pierwsza klasa gimnazjum. Zwykle pod koniec września lub na początku października, a potem jeszcze raz na wiosnę. Wówczas koszty się dzielą i nie są jednorazowo tak dotkliwe dla rodziców. W młodszych klasach podstawówki robimy wyjazdy dwudniowe.

Wycieczki połączone są z programem nauczania na danym etapie. Na

przykład, jeśli w czwartej klasie omawiamy na lekcjach historii początki państwa polskiego, wówczas organizujemy wyjazd szlakiem piastowskim od Biskupina przez Wenecję, Gniezno, Kruszwicę po Ostrów Tumski w Poznaniu. Związek z nauczaniem języka polskiego jest oczywisty - pierwsze legendy o jeziorze Gopło, Mysiej Wieży itd. W klasie piątej uczymy się o Krakowie, więc przewidziana jest wycieczka pod Wawel i okolice Krakowa. Wyjazdy nie są związane tylko z nauczaniem historii

O ile biura podróży, ośrodki i pensjonaty zareagowały na kryzys elastycznie, obniżając ceny, a przynajmniej ich nie windując, to władze samorządowe i właściciele obiektów do zwiedzania, zachowują się irracjonalnie

i polskiego, ale także innych przedmiotów: przyrody i geografii. W ubr. szkolnym czwarte klasy pojechały na wycieczkę do Puszczy Białowieskiej w ramach cyklu zajęć krajoznawczych.

Opracowujemy właśnie ramowy program wyjazdów na najbliższe lata, który będzie stanowił kanon tego, co uczeń danej klasy powinien zobaczyć i poznać. Założeniem jest, aby każdy młody człowiek kończący podsta-

wówkę był – na przykład – przynajmniej raz w parku narodowym, obejrzał Kraków, Biskupin, poznał rodzaje ukształtowania powierzchni Polski od gór po wybrzeże. Oczywiście program będzie elastyczny i uwzględniający szczególne zainteresowania młodzieży oraz sugestie rodziców.

Przygotowania do wyjazdu wyglądają następująco: najpierw czekamy na propozycje rodziców jednocześnie przedstawiając swoje. Stroną organizacyjną zajmuje się szkoła, ale rodzice włączają się do pomocy. Zdarza się, że mają możliwości załatwić coś taniej, co jest bardzo cenne.

Wyjazd (transport, noclegi, wyżywienie, zwiedzanie) można zorganizować samemu lub zlecić biuro turystyczne. Pani Agnieszka woli ten pierwszy sposób, pani Barbara drugi. Panie przyznają, że obecnie różnice w kosztach między obu formami są znikome, ponieważ biura podróży są w dołku i prześcigają się w obniżaniu cen. Jeżeli biuro jest już znane i sprawdzone, można mu zaufać; jeśli mamy z nim do czynienia po raz pierwszy, należy pojechać i sprawdzić oferowane warunki na miejscu.

Bardzo dokładnie trzeba czytać umowy, zwracając uwagę na każdy szczegół. Wystarczy, że w kontrakcie nie napisano, że w cenę wpisane są bilety

wstępu do poszczególnych obiektów. Na miejscu może okazać się, że za wejście do skansenu, muzeum lub parking dla autokaru trzeba zapłacić tyle, że koszty wyjazdu staną się znacznie wyższe od wynegocjowanych.

Jakimi kryteriami kieruje się szkoła wybierając dane miejsce? Ze względu na specyfikę Wallenberga najważniejsze jest, aby ośrodek był dostosowany do pobytu dzieci niepełnosprawnych. Musi być parter, wnoszenie wózków na drugie piętro nie wchodzi w grę. Po drugie, atrakcyjność okolicy i dobre warunki, co oznacza różne możliwości zagospodarowania czasu zarówno w pogodę jak i w deszcz. Oczywiście standardem są łazienki z ciepłą wodą oraz sala do prowadzenia zajęć, boisko. Dopiero kolejnym kryterium jest cena. Ważny jest też dojazd, jeśli pociągiem, to bez przesiadek. Jeśli autobusem, to najlepiej do 200 km, w starszych klasach może być dalej.

O ile – zdaniem naszych rozmówczyń – biura podróży, ośrodki i pensjonaty zareagowały na kryzys elastycznie, obniżając ceny, a przynajmniej ich nie windując, to władze samorządowe i właściciele obiektów do zwiedzania, zachowują się irracjonalnie. Przecież nie można żądać od dzieci, na dodatek niepełnosprawnych, 15 zł za wejście do skansenu, 10 zł za wejście do jaskini albo 100 zł za postój autokaru pod Wawelem!

Zielona szkoła w relacjach uczennic III klasy szkoły podstawowej

Świątokrzyskie wspomnienia

Marta i Ola chodzą do klasy III B w Prywatnej Żeńskiej Szkole Podstawowej nr 78 im. Cecylii Plater-Zyberkówny w Warszawie. W tym roku na jesieni 34 dziewczynki z trzecich klas A i B były na zielonej szkole na Kielecczyźnie. Towarzyszyły im cztery nauczycielki. Szkoła trwała pięć dni. Wychowawczynie, Katarzyna Król, powiedziała nam, że jest bardzo zadowolona z pobytu, a o wyborze miejsca na szkołę zdecydowały walory przyrodnicze Gór Świątokrzyskich i stosunkowo niewielka odległość od Warszawy.



Jaskinia Raj, słynna ze wspaniałej barwnej szaty naciekowej w wapieniach dewońskich, to jedna z największych atrakcji turystycznych Gór Świątokrzyskich

Zdaniem pani Katarzyny zielone szkoły są doskonałą formą nauki młodzieży, szczególnie takich przedmiotów jak historia i przyroda.

Oto co o zielonej szkole napisały nam jej uczestniczki: Marta trochę więcej, Ola była bardziej oszczędna w słowach. Zachowaliśmy oryginalną pisownię.

Marta: W tym roku na zieloną szkołę wyjechałam w Góry Świątokrzyskie. Wyjazd był w poniedziałek o godzinie 8.30. Jechaliśmy bardzo długo. Gdy dojeżdżałyśmy na miejsce zaczęłyśmy się rozpakowywać. Potem był obiad.

Mieszkałyśmy w ośrodku Jodłowy Bór w miejscowości Huta Szklana. Warunki były dobre. Noclegi w pokojach dwu i trzyosobowych.

Codziennie chodziłyśmy lub jeździłyśmy na wycieczki, raz do jaskini Raj, innym razem na Łysicę albo do Muzeum Zabawek. Najbardziej podobała mi się Jaskinia Raj. Chodziłyśmy korytarzami, w których były piękne stalaktyty, stalagmity i stalagnaty.

W Muzeum Zabawek zgromadzono zbiory pewnej zbieraczki, niektóre eksponaty są bardzo stare. Są lalki, samochody, zabawki z drewna, są także gry planszowe wykonane ręcznie.

Byłyśmy także na basenie Perła, gdzie pływałyśmy i zjeżdżałyśmy do wody z pięknej zjeżdżalni. Byłyśmy także w Muzeum Zegarów i skansenie Tokarnia. W muzeum są zegary stojące, wiszące, zegary słoneczne i klepsydry.

W Tokarni są stare chaty, również kryte słomą. W środku chat stare

meble i drewniane rzeźby ludowe. Jest tam także stara apteka oraz warsztat szewski i sklep. Wśród chat, w zagrodzie, pasły się konie i kozy.

Widziałyśmy także słynny stary dąb Bartek i klasztor sióstr Bernardynek.

Wracałyśmy w piątek 21 września. Ponieważ miałyśmy długą przerwę w podróży (na posiłek), a także z powodu „korka” w Jankach, dotarłyśmy do Warszawy prawie dwie godziny później niż było w planie. Tata się naczekał!

Bardzo mi się na „zielonej szkole” podobało, choć pogoda była nie najlepsza. Żałuję, że trwała tylko pięć dni.

Ola: Na zieloną szkołę pojechałyśmy w Góry Świątokrzyskie. Na miejscu miałyśmy ciekawe wycieczki; jedną z nich była do Jaskini Raj. Są w niej piękne stalaktyty i stalagnaty. Ta wycieczka zrobiła na mnie duże wrażenie. Bawiłam się świetnie – teraz żałuję, że nie trwała ona dłużej.



We wsi Tokarnia koło Chęcina, na blisko 70-hektarowej przestrzeni, zlokalizowano Park Etnograficzny Muzeum Wsi Kieleckiej. Bardzo urozmaicone fizjograficznie ukształtowanie terenu doskonale odzwierciedla różnorodność regionów Kielecczyzny, z których przeniesiono tu, dla ocalenia, najcenniejsze i najciekawsze zabytki tradycyjnej wiejskiej architektury. Uczestniczki zielonej szkoły z Warszawy sfotografowały się na tle wiatraka rolniczego z Grzmucina (zwanego też paltrakiem) oraz dworu drobnoszlacheckiego z Suchedniowa

