

**W MEN trwa odliczanie dni do rozpoczęcia reformy,
a w kuratoriach poszukuje się pieniędzy na grudniowe wypłaty dla nauczycieli.**

TYGODNIK SPOŁECZNO-OŚWIATOWY

INDEKS-359238 PL ISSN-0017-1263



GŁOS NAUCZYCIELSKI

ROK LXXXI

NR 46 ● 18 XI 1998 r.

CENA 1 zł 80 gr

W numerze:

Ostatni taki zjazd
— z narady kuratorów

str. **2-3**

Nauka Polska

str. **5**

Nowa Matura
Studia podyplomowe

wkładka

Uwaga!

W następnym numerze
opublikujemy
„Podstawy programowe
kształcenia ogólnego
dla szkół podstawowych”,
w kolejnym — pierwszym
numerze grudniowym
— dla gimnazjum

Już w 1989 roku została przyjęta do Klubu Przodujących Szkół. A dzisiaj prowadzi tak szeroką działalność, że niekiedy nawet sami nauczyciele — a jest ich 75 — zaczynają się dziwić, jak to jest możliwe...

Na początku była powszechna w ówczesnej oświacie urawniówka. Zygmunt Chlebowski, dyrektor „ósemki” od 1985 roku, tak miał jej dość, że jak mówi wciąż szukał pomysłu na inną, dobrą szkołę. A szperał zarówno w literaturze pedagogicznej, jak i w otaczającej go rzeczywistości. Przede wszystkim obserwował swoich uczniów, których zawsze było ponad tysiąc. A z wielu autorytetów, które go zainspirowały był — co wydaje się zaskakujące — Feliks Stamm, jeden z najwybitniejszych trenerów w historii polskiego sportu.

— On nigdy nie uczył wszystkich wszystkiego jednakowo — podkreśla Zygmunt Chlebowski. — Najpierw obserwował, kto ma jakie predyspozycje i w zależności od tego stosował odpowiedni trening. Uczył też boksu jako szlachetnej sztuki walki, szermierki na pięści, a nie mordobicia.

Dyrektor też więc obserwował swoich uczniów, a rzucali mu się w oczy zwłaszcza słabeusze i orły. Dziś mówi, że czuł w sobie iście kantowski imperatyw — z jednymi i z drugimi musi coś zrobić. Na pewno jednak nie to samo. Pierwszym po prostu trzeba było pomóc.

Toruńska „ósemka” powstała osiemnaście lat temu na nowym wówczas osiedlu, czyli w typowej „sypialni”. Blokowisko jakich wiele, ale szkoła wprost przeciwnie.

DOBRE WRAŻENIE

WITOLD SALAŃSKI

Właśnie wtedy wpadł na pomysł utworzenia ciągu klas wyrównawczych.

— Wcale to nie znaczy, że do tych oddziałów chodzą uczniowie mało zdolni. Często drzemią w nich duże możliwości, ale są zaniedbani środowiskowo. Większość z nich nadrobiwszy zaległości przechodzi do klas zwykłych — wyjaśnia Zygmunt Chlebowski.

Komputery i języki

A jak postanowiono rozwijać zdolności i talenty najlepszych? — Najpierw zacząłem przyglądać się „swoim” nauczycielom. — Zauważyłem, że wielu z nich potrafi naprawdę dużo. To właśnie oni zostali

„oddelegowani” do pracy z najmłodniejszymi uczniami i do tworzenia programów autorskich — opowiada dyrektor „ósemki”.

Wychodząc z założenia, że szkoła powinna uczyć młodzież rzeczy pożytecznych i przydatnych w życiu, Zygmunt Chlebowski postawił na informatykę i język angielski. Obydwa te przedmioty stały się „specjalnością domu”.

Cztery lata temu powstał tu program autorski z informatyki, ale specyficzny, bo sprzężony z programem autorskim z języka angielskiego. Realizowane są one już od klasy VI w dwóch oddziałach spośród sześciu równoległych. Do oddziałów tych prowadzona jest specjalna rekrutacja zarówno spośród

pięcioklasistów „ósemki”, jak i z innych szkół. Obecnie klasy informatyczno-angielskie działają już na wszystkich poziomach — od VI do VIII.

Programy w nich stosowane to wspólne dzieło informatyka — Roberta Krepela i anglisty Wojciecha Adamiaka. Ten ostatni jest też autorem programu nauczania języka angielskiego w całej szkole — od klasy I do VIII.

— Programy te powstały kilka lat temu, ale ciągle są aktualizowane, tak że pracujemy nad nimi nieustannie, próbując dogonić zmieniającą się jak w kalejdoskopie rzeczywistość. Gdybyśmy spoczęli na laurach, to na przykład z informatyki tkwilibyśmy jeszcze w TAG-u — dodaje Zygmunt Chlebowski.

Pomysł połączenia informatyki z angielskim okazał się korzystny także ze względów organizacyjnych. Przedmioty te prowadzone są przemiennie, z podziałem na grupy. Gdy połowa klasy uczy się angielskiego, to druga połowa udaje się do pracowni komputerowej. Klasy informatyczno-angielskie stały się elitarne i nie mogą się opędzić od nadmiaru kandydatów. Dość powiedzieć, że rodzice dzieci, które do tych klas nie dostały się, wystąpili do dyrekcji z wnioskiem, aby informatykę wprowadzono także w pozosta-

Miliard w rozumie

Wszystko, co wydarzyło się wokół sejmowych głosowań propozycji nowych podatków, a poprzez to i ustawy budżetowej na przyszły rok, to już kolejna, po debacie nad zreformowaną strukturą administracyjną kraju, „powtórka z rozrywki”. Obecna koalicja rządząca z uporem ćwiczy ten sam krok, co byłoby nawet śmieszne, gdyby nie fakt, że tak naprawdę dotyczy to nie tylko wąskich grup graczy parlamentarnych, ale nas wszystkich — publiczności poddawanej kolejnej próbie cierpliwości. Koalicja udaje przy tym kompletny brak pamięci, co komu obiecywano i kogo za co rozgłośnie oskarżano. W rezultacie — wczorajsze czarne jest dziś białe i na odwrót.

Przy okazji propozycji nowych podatków i wewnątrzrządowego sporu, dowiedzieliśmy się co nieco więcej o kuchni podejmowania decyzji politycznych i gospodarczych. Tak więc z trybuny sejmowej wreszcie objaśniono, dlaczego wstępne propozycje wysokości niektórych wydatków budżetowych są tak niskie i skąd się biorą pieniądze na dobrodziejstwa rządu i koalicji podczas ostatecznych głosowań nad budżetem. Otóż nie ma to nic wspólnego z jakąkolwiek walką i targami — po prostu minister finansów, jak każdy dobry księgowy, już na początku pracy nad budżetem tworzy pewne rezerwy, o których wie tylko on i jego partia! I to jest owo „próżne”, z którego coś się potem tym i owym dolewa. Tę tajemnicę księgowych niechcący ujawnił były unijny minister i okazało się, że w tym roku jest to coś około miliarda złotych. Dość zabawne było o tym słuchać,

zwłaszcza w kontekście niedawnego oskarżenia poprzedniej koalicji, że ... czyniła dokładnie to samo.

Tak więc w rezultacie ostatniej parlamentarno-rządowej zawieruchy wzbogaciliśmy się o miliard w rozumie, tudzież o ciekawość, jak zostanie on w końcu rozdysponowany. Oczywiście nie ukrywam, że podobnie jak wszyscy nauczyciele liczę, iż przypadnie zeń co nieco narodowej edukacji. W przeciwnym razie, zdaje się, będziemy musieli żegnać się z ministrem, który rok temu zapewniał, iż jeśli jego postulaty dotyczące zwiększenia nakładów na edukację nie zostaną należycie uwzględnione, to niechybnie poda się do dymisji.

Takie oczekiwanie dzisiaj jest szczególnie uzasadnione — oto z coraz to nowych województw płyną alarmujące wieści o tym, że likwidowane są zajęcia pozalekcyjne, a w kasach już brakuje pieniędzy nawet na wypłaty. Czyżbyśmy mieli do czynienia z kolejnym programem dostosowawczym à la były minister Głębocki?

I tak mija rok, który miał być przełomowym dla pracowników oświaty. Być może będzie przełomowy, ale głównie w sposobie postrzegania polityków i ich haseł. Kto wie, być może dlatego z łamów prasy i ekranów telewizyjnych nagle znikli reprezentanci drugiego nauczycielskiego związku. Cóż, o miliardzie dziś nikt już nie chce słuchać... Zwłaszcza, gdy on tylko w rozumie księgowego, a nie na listach realnych wydatków budżetu edukacji.

WOJCIECH SIERAKOWSKI





WSPOMNIENIE

LESZEK WYSOCKI

1941—1998

Nauczyciel, wieloletni prezes Zarządu Oddziału ZNP w Sulechowie, prezes Zarządu Okręgu ZNP w Zielonej Górze, długoletni członek Zarządu Głównego, przewodniczący Komisji Kultury, Turystyki i Sportu ZG ZNP, niestrudzony organizator nauczycielskich imprez sportowych.



Człowiek nie umiera dopóty, dopóki żyje w ludzkiej pamięci...

Drogi Przyjacielu! — nie rozwiązałyśmy jeszcze wielu problemów, nie załatwiłyśmy mnóstwa spraw, nie odbyliśmy ważnych spotkań, a Ty już powiedziałeś nam żegnajcie. Jesteś już po drugiej, lepszej stronie życia. Wierzymy, że będziesz duchowo wspierał nasze działania. Byłeś realista, ale byłeś także marzycielem. Marzyłeś o tym, aby ludzka życzliwość, wzajemne współdziałanie przewyciężyły niemoc, agresję i brak zrozumienia. Byłeś dla nas wzorem prawości, dobroci, pokory i szlachetności. Pozwalał nam, którzy z Tobą przeży-

wali stawać się z dnia na dzień piękniejszymi. Dawateś radość innym, kochałeś ludzi dobrych, ale kochałeś też złych, gdyż wiedziałeś, że tylko życzliwością można pokonać zło. Tego, że nas tak niespo- dziewanie opuściłeś nie potrafimy i nie chcemy zrozumieć. Twoje życiowe i ogromne serce nie wytrzymało trudu... Chcemy Ci dzisiaj powiedzieć, że ten wspólny odcinek drogi pozostanie w naszej pamięci...

Przyjaciele, Koleżanki i Koledzy z Oddziału ZNP w Sulechowie i Okręgu w Zielonej Górze

Wyrazy głębokiego żalu i współczucia Rodzinie tragicznie Zmarłego

Kol. LESZKA WYSOCKIEGO

oraz członkom Zarządu Okręgu ZNP w Zielonej Górze składa Zarząd Okręgu ZNP w Koninie

Prezesowi Rady Zakładowej ZNP w Politechnice Warszawskiej dr. inż. ANDRZEJOWI MUSTEROWI wyrazy szczerego współczucia z powodu śmierci Matki

Prezesowi Rady Zakładowej Związku Nauczycielstwa Polskiego w Politechnice Warszawskiej Kol. ANDRZEJOWI MUSTEROWI serdeczne wyrazy współczucia z powodu śmierci Matki składają Koleżanki i Koledzy z Krajowej Rady Nauki ZNP.

SPROSTOWANIE

W dyskusji zjazdowej zamieszczonej w numerze 44 „Głosu” zostało nieco zniekształcone zakończenie wypowiedzi Piotra Gołaszewskiego z Białegostoku. Powinno ono brzmieć: „Jako członek poprzedniego Zarządu Głównego i były prezes okręgu — proszę o wybaczenie za białostocki niesmak z wczorajszego dnia, bo radykalizmów tak na tej sali, jak i u siebie w Białymstoku starałem się unikać”.

NIUSTANNA PRENUMERATA

Jeśli nie zdążyłeś zaprenumerować „Głosu” w „Ruchu” lub na poczcie — możesz uczynić to u nas. Wpłać na konto redakcji: PBK SA III/O Warszawa nr 11101024-977269-2700-1-56 za jeden egzemplarz 2,08 zł wraz z opłatą pocztową, co łącznie wynosi 27,04 zł — jest to kwota na IV kwartał 1998 roku. Otrzymasz kolejne numery „Głosu”. Na przekazanie zaznacz — prenumerata. „Głos” przyjdzie do Ciebie pocztą.

Adres redakcji: ul. Juliana Smulikowskiego 6/8, 00-389 Warszawa. Telefon: 826-34-20, 828-13-55, 827-66-30. Centrala: 826-10-11, Fax: 826-34-20

„GŁOS NAUCZYCIELSKI” redaguje zespół: Wojciech Sierakowski (red. naczelny), Maria Aulich, Halina Drachal (sekr. red.), Teresa Konarska, Danuta Kowalewska-Kujawska, Barbara Kozarska (kier. działu technicznego), Witold Saliński, Joanna Skrobisz, Krystyna Strużyńska (kier. działu edukacji i wychowania), Henryka Witalewska (kier. działu związkowego i interwencji), Anna Wojciechowska, Agnieszka Woźnicka, Alfred Zieliński (sekr. red.), Barbara Dziedział (kier. działu administracji), Izabella Żabik (dział kolportażu i ogłoszeń), korekta — Ewa Krześniak, Zofia Rozum. Współpracują: Lechostraw Gawrecki, Krzysztof Karulak, Jerzy Korkozowicz, Jerzy Kraśniewski, Wojciech Łączynski, Małgorzata Pomianowska. Nakładem Wydawnictwa ZNP „Głos Nauczycielski”. Dyrektor Wydawnictwa — Wojciech Sierakowski.

W MEN trwa odliczanie dni do rozpoczęcia reformy, a w kuratoriach poszukuje się pieniędzy na grudniowe wypłaty dla nauczycieli.

Dwudniowa ogólnopolska narada kuratorów oświaty w Szczyrku (5—6 listopada) była wyjątkowa pod wieloma względami. Od tego bowiem czasu — jak wyliczyła Irena Dzierzowska, wiceminister edukacji — do rozpoczęcia reformy pozostało już tylko 300 dni, w tym 165 roboczych. Również już za kilka tygodni, a dokładnie od 1 stycznia 1999 r. zdecydowana większość uczestników tego spotkania odwołanych zostanie ze swych dotychczasowych stanowisk — zamiast 49 szefów wojewódzkiej oświaty, będziemy ich mieli tylko 16. W listopadzie mija także rok rządów kolejnej ekipy kierowniczej MEN pod przewodnictwem prof. Mirosława Handke (tym razem jest to desant krakowski-warszawski).

Ta ostatnia rocznica była okazją zarówno do podzielenia się przez ministra Handke kilkoma refleksjami związanymi ze sprawowaniem urzędu, jak i dostarczenia kuratorom 23-stronicowej broszury pt. „Najważniejsze dokonania MEN w pierwszym roku działalności”. O ile minister był dość powściągliwy w ocenie swej działalności, to lek-tura owej broszury spowodować może zawrót głowy. Tyle w niej dokonań, które przyniosły pozytywne skutki i to tuż po ich wprowadzeniu, a czasem nawet przed. I tak w rozdziale zatytułowanym Ocena wpływu działań MEN na kształt sytuacji społecznej, ekonomicznej i politycznej kraju znajduje się zapis odnoszący się do „nowego statusu zawodowego nauczycieli z motywacyjną rolą plac, który spowoduje konkurencyjność, zapobiegnie zjawiskom selekcji negatywnej i podniesie rangę zawodu”. Podobnie życzeniowy charakter ma większość zapisów i dlatego chociażby z tych względów należałoby może raczej mówić o zamiarach niż o dokonaniach. Tym bardziej że do zweryfikowania nawet najsluszniejszych założeń potrzeba zarówno czasu, jak i pieniędzy.

A jeśli już o pieniądzach mowa, to minister Handke jest optymistą i, jak poinformował kuratorów, nie widzi potrzeby zawieszania reformy z powodów finansowych. Zadeklarował się również jako obrońca wprowadzenia jej kompleksowo — jednocześnie wszystkich elementów: podstaw programowych, nowej sieci, statusu zawodowego nauczycieli, nowych zasad finansowania. — Albo reforma będzie w całości wprowadzona, albo wcale, w przeciwnym wypadku się wy-naturzy — kategorycznie stwierdził minister Mirosław Handke.

Odnosząc się zaś do kilku spraw szczegółowych, szef resortu edukacji wyraził opinię m.in. na temat podstaw programowych, które jego zdaniem nie są idealne, ale ma nadzieję, że zyskają akceptację i pozwolą nauczycielom na tworzenie na ich podstawie dobrych programów. Przy czym formalnie dokument ten nie został jeszcze podpisany. Minister poinformował także, że podstawy do nowego liceum ukazały się wczesną wiosną. Innym problemem, z którym minister zamierza się uporać, jest pomoc Banku Światowego, jest dowiezienie uczniów. Otóż jak poinformował minister Handke instytucja ta zamierza sprzenstować Polskę pomarańczowe school-busy, które rozwozić będą głównie gimnazjalistów. Zgodnie z założeniami twórców refor-

Redakcja zastrzega sobie prawo skrótów i zmiany tytułów, tekstów nie zamówionych nie zwracamy. Nadastanie tekstu bez wypełnionego wykazu PIT-8 (druk Ministerstwa Finansów o należnościach podatkowych) będzie traktowane jako rezygnacja z honorarium. Wszyskim korespondentom przypominamy, że honoraria wypłacane mogą być tylko tym autorem publikacji zamieszczonych w „Głosie”, którzy przysłał nam swoje dane: imię i nazwisko, data i miejsce urodzenia, imiona rodziców, adres zamieszkania, adres właściwego Urzędu Skarbowego, numery PESEL i NIP. Nie nadastanie powyższych danych, umożliwiających odprawienie zaliczki na podatek dochodowy, oznaczać będzie rezygnację z honorarium. Na listy w sprawach prawnych odpowiadamy wyłącznie na stronach prawnych „Głosu”. Porad prawnych udzielamy także telefonicznie we wtorki w godzinach 11³⁰ — 14³⁰. Redakcja nie odpowiada za treść oraz skutki ogłoszeń i reklam. Skład i łamanie komputerowe — redakcja. Kierownik fotoskładu Włodzimierz Kozarski. Druk: Zakłady Graficzne „Tamka” SA. W-wa, ul. Tamka 3

wsi. Z wyliczeń tych wynika, że nauczanie jednego ucznia kształtuje się w granicach od 1 tys. do 3,6 tys. zł rocznie. W liceach ogólnokształcących wielkość te wynosi od 1 tys. do 4 tys. zł, a w zawodowych aż do około 7 tys. zł. Subwencje przekazane do powiatów i województw będą więc sumą kosztów kształcenia na jednego ucznia w szkołach na ich terenie. O podziale tej kwoty decydować będą organy prowadzące szkoły, zaś dyrektorem tych placówek i kuratorem pozostaje wiedza co do wielkości owych standardów obliczeniowych. Tym samym, zdaniem ministra, bon na nauczycieli — jak było przy dotychczasowych sposobach obliczania algorytmu dla gmin — zastąpi bon uczniowski. Przy czym, jak zapewnił minister Handke, w szkołach większych jego wartość będzie powiększona o środki niezbędne na utrzymanie obiektów.

OSTATNI

znanie wpłynęło do MEN ponad 200, najwięcej z województw: łódzkiego, warszawskiego, katowickiego, gdańskiego... po jednym z województw: kieleckiego, śląskiego... a żadnego wniosku nie nadesłały województwa: chełmskie, nowosądeckie, pockie, radomskie i siedleckie. Komisje powołane w MEN pozytywnie rozpatrzyły 119 wniosków, wśród których znalazły się również projekty zgłoszone przez kolegia języków obcych i kolegia nauczycielskie. Najwięcej kursów poświęconych będzie tematyce zarządzania w warunkach zmian edukacyjnych, nauczaniu zintegrowanemu, wychowaniu, ocenianiu, nauczaniu blokowemu. W sumie w tego typu zajęciach doskonalących uczestniczyć będzie około 7200 nauczycieli, dyrektorów i pracowników samorządowych. Z reguły ponosić oni będą odpłatność w wysokości około 1 zł za godzinę zajęć, jeśli otrzymają zakwaterowanie i wyżywienie oraz około 0,50 zł, gdy tego typu świadczeń nie otrzymają.

Odnosząc się do budżetu edukacji na rok przyszły minister poinformował, że nie ma w nim specjalnej pozycji gwarantującej pieniądze na podwyżki motywacyjne dla nauczycieli. Realnie poziom nakładów na edukację wynosić ma nieco powyżej 6 proc. PKB, a nominalnie 8,5 proc. Na inwestycje oświatowe jest w tym budżecie aż o 80 proc. mniej niż w roku bieżącym. Wraz z przejściem szkół kuratorskich przez samorządy zniknie problem ich zadłużenia — przejmie je skarbowo państwo.

Zasady rozdziału środków na edukację opracowano w MEN przy współpracy z Ministerstwem Finansów. Zdaniem ministra, pozwolą one na łagodne przejście w roku przyszłym z dotychczasowych zasad finansowania szkół do tego, który obowiązować ma w roku 2000. W tym celu dokonano analizy budżetów prawie 20 tys. szkół w całej Polsce i na tej podstawie obliczono średnie wartości kształcenia w szkołach różnych typów działających na terenie dużych miast, w małych miasteczkach i na

O tym, gdzie i ile uruchomionych zostanie gimnazjów, zdecydowały samorządy, a do tego potrzebna im będzie zgoda kuratora. Jak sugeruje MEN pod uwagę winny one brać to, w jakim stanie są budynki, w których zamierza się zorganizować gimnazja, jakie są drogi dojazdowe do nich, jakie jest wyposażenie tych obiektów i poziom realizowanego w nich kształcenia. Zgodnie z założeniami twórców reformy gimnazja powoływać należy w najlepszych podstawówkach lub w budynkach, w których funkcjonują również inne szkoły ponadpodstawowe.

W sumie MEN przedstawiło kuratorom siedem sposobów tworzenia gimnazjów. Do końca tego roku pełnomocnicy kuratorów do spraw reformy szkół będą wizytatorami (na jedno nowe województwo przypada średnio 155 gmin, a na jedną—dwie gminy jeden wizytator), których zadaniem będzie przekazanie wiedzy na temat procedury zadań w tworzeniu nowej sieci. Do stycznia zaś MEN przygotowuje organizację dowożenia uczniów do szkół i przeprowadzenia szczegółową analizę związaną z tym kosztów. Projekt ten zatytułowano „Bezpieczna droga do szkoły”.



mulacji sieci szkół w kilku wybranych przez MEN gminach. Przy czym informacje, jakie otrzymali nie były w pełni zgodne z tymi, które należy brać pod uwagę planując nową sieć w gminie. Do nich zaś należy m.in.: liczba dzieci w szkołach podstawowych i gimnazjach w kolejnych latach 1999—2003, odległość między szkołami, stan dróg, możliwość dowożenia dzieci, czas dojazdu oraz dane dotyczące losów absolwentów podstawówek, a konkretnie tego ilu z nich uczy się w pełnych szkołach średnich. Analiza nowej sieci szkolnej uwzględniać powinna przyrost liczby dzieci, oddziałów, nauczycieli oraz budynków dla gimnazjów i dowożenia uczniów.

Zarówno z dostarczonych przez MEN materiałów dotyczących analizy sieci w kilku wybranych gminach, jak i z gry symulacyjnej przeprowadzonej

MEN projekcie rozporządzenia w tej sprawie stwierdza się, iż kurator sprawuje nadzór pedagogiczny nad wszystkimi szkołami i placówkami oświatowymi w województwie (z wyjątkiem artystycznych) oraz, że prestage on pełni funkcję organu prowadzącego szkoły i placówki oświatowe. Kurator wchodzi w skład zespolonej administracji rządowej i poza swoją siedzibą może tworzyć delegatury, jednak tylko w granicach swojego województwa.

Generalnie szefowie wojewódzkiej oświaty opowiedzieli się za maksymalnym przekazaniem do delegatury większości zadań związanych z nadzorem pedagogicznym, pozostawiając w centrali „sprawy strategiczne” takie jak: polityka edukacyjna, pomiar dydaktyczny, ocenianie i doskonalenie nauczycieli. Uczestnicząca w naradzie pos. Grażyna Staniszevska, przewodnicząca

Do opinii tej polemicznie ustosunkowała się w swym wystąpieniu Janina Jura, wiceprezes Zarządu Głównego ZNP, zwracając uwagę na to, iż to nie Związek Nauczycielstwa ma klucz do państwowej kasy, a za koniecznością zmian opowiada się od dawna. — Muszą być one jednak dobrze przygotowane i zabezpieczone od strony finansowej — powiedziała wiceprezes Jura, dodając, iż wszelkie niedociągnięcia i porażki w tak ważnej sprawie, jaką jest edukacja, mogą mieć nieobliczalne skutki dla kilku pokoleń narodu.

Niepokój związany głównie z wprowadzeniem idei bonu oświatowego wyraził również Stefan Kubowicz z „Solidarności”. Dlatego pod adresem MEN sformułował wniosek o przeprowadzenie dokładnej analizy wystkich za i przeciw wprowadzeniu bonu. Podobnie jak ZNP uważa, że realizacja tego po-

Szanowny Pan Premier Jerzy Buzek

Zarząd Okręgu ZNP w Katowicach wyraża stanowczy protest przeciwko decyzjom Kuratora Oświaty w Katowicach, zmierzających do zaszczerdzenia 6,4 proc. sum koniecznych do zabezpieczenia wypłat dla pracowników oświaty za miesiąc grudzień 1998 r.

Zaoszczędzenie pieniędzy następuje kosztem pomniejszenia i tak dramatycznie niskich poborów nauczycieli (zmniejszenie ilości godzin poprzez likwidację podziału zajęć na grupy, likwidację płatnych zastępstw za nieobecnych nauczycieli) oraz rezygnację z zapewnienia bezpieczeństwa dzieci i młodzieży. Prowadzi to do łamania prawa (praca bez zapłaty) i bezdusznego zrzucaania odpowiedzialności za ewentualne zagrożenia bezpieczeństwa uczniów (brak opieki, wcześniejsze opuszczanie szkoły) oraz nieprzygotowanie młodzieży do dalszej nauki (odwoływanie zajęć w klasach najwyższych) na dyrektorów placówek.

Mimo tak drastycznych decyzji tylko w minimalnym stopniu zostaną zabezpieczone potrzeby Kuratorium. Problem pełnego zabezpieczenia sum koniecznych do wypłat za miesiąc grudzień br. nadal pozostanie otwarty.

W tym stanie rzeczy zwracamy się do Pana Premiera o spowodowanie przekazania jednorazowej pomocy finansowej z rezerw budżetu państwa w wysokości 23.000.000 zł (dwadzieścia trzy miliony) dla Kuratorium w Katowicach. Suma ta pozwoli na zrealizowanie zobowiązań wobec pracowników oświaty w miesiącu listopadzie (nie opłacony ZUS) i grudniu 1998 r.

Uważamy, iż jest to obowiązek Rządu RP i Ministerstwa Edukacji Narodowej, a nie pracowników oświaty woj. katowickiego, którzy i tak poprzez szereg akcji oszczędnościowych (zwalnianie pracowników, ograniczenie oferty edukacyjnej i wychowawczej) ponoszą ciężar niedoszacowania przez kilka ostatnich lat autentycznych potrzeb finansowych i etatowych woj. katowickiego.

Liczymy na szybką i pozytywną reakcję Pana Premiera i jednorazowe rozwiązanie problemów oświatowych naszego województwa.

JERZY SURMAN Prezes Zarządu Okręgu

Dyrektorzy Szkół i Placówek Oświatowych woj. katowickiego

W związku z tragiczną sytuacją finansową szkół i placówek oświatowych prowadzonych przez Kuratora Oświaty w Katowicach polecam zawiesić realizację zastępstw płatnych i prowadzić je na zasadzie zastępstw równoległych lub podjąć inne czynności organizacyjne nie powodujące skutków finansowych.

Jednocześnie zobowiązuję dyrektorów do zagwarantowania bezpieczeństwa dzieciom i młodzieży.

PIOTR SKRZYPECKI Kurator Oświaty

Nie ma pieniędzy na podwyżki dla nauczycieli

MIEDZY BIEDĄ A UBÓSTWEM

Jeżeli ktoś miał jeszcze nadzieję (lub złudzenia), że w budżecie na 1999 rok znajdują się pieniądze na wzrost nauczycielskich plac, to dziś po przedłożeniu projektu budżetu w Sejmie — może się ich spokojnie pozbyć! Zapis w budżecie brzmi bowiem jak wyrok: wzrost plac realnych dla sfery budżetowej wynosi 2 proc., a więc przeciętny wzrost plac nie może być wyższy niż owe 2 proc. ponad planowaną inflację. Cóż to oznacza? Tylko tyle, że te dwa procent mieści się w granicach błędów! Zwykle bowiem okazuje się, że planowana inflacja jest niższa o 1, 2 proc. od realnej.

Dodajmy, że niekiedy ta realna inflacja jest znacznie wyższa, gdyż ta statystyczna w ostatnich miesiącach była zbijana sztucznie, poprzez różnego rodzaju zabiegi Narodowego Banku Polskiego, tak jak to ma miejsce w tym roku.

Tę smutną prawdę o tym, że nie będzie pieniędzy na podwyżki dla nauczycieli potwierdziła na III Forum Oświatowym wiceminister edukacji Irena Dzierzowska.

Byłam świadkiem, że tę wiadomość z pewnym niedowierzaniem przyjęli obecni tam nauczyciele. Może się bowiem wydawać nieprawdopodobne, że rząd nie widzi potrzeby choćby symbolicznego dowartościowania tej kadry, która ma wprowadzać twórczo i z zapalem nową reformę oświaty!

O tym, że minister finansów nie będzie skłonny do dodania jakiegokolwiek kwot na podwyżki pensji dla nauczycieli było już wiadomo w trakcie dyskusji nad wielką nowelizacją ustawy oświatowej w czerwcu i lipcu.

TAKI ZJAZD

przez samych kuratorów do jednoznacznie wynika, że praktycznie w każdej gminie trzeba będzie zwolnić od kilkunastu do kilkudziesięciu nauczycieli.

Przy czym, co warto podkreślić, tylko kuratorzy w jednej z grup podjęli próbę znalezienia dla nich pracy, między innymi w systemie opieki społecznej. Wszyscy zgodni natomiast byli co do tego, że tworzenie sieci tylko na podstawie samych liczb jest przedsięwzięciem dość ryzykownym; nie oddającym w pełni warunków pracy poszczególnych placówek czy problemów z dowożeniem dzieci. Prowadzić także może do rozwiązań skrajnych.

Innym zadaniem, jakie postawiono przed kuratorami pracującymi w grupach, było zaplanowanie organizacji kuratoriów działających na terenie nowych województw z próbą stworzenia ich regulaminów, określeniem podległych im delegatur i kompetencji poszczególnych urzędów. W przygotowywanym przez

Sejmowej Komisji Edukacji Nauki, i Młodzieży, stanowczo upomniała się także o miejsce dla koordynatorów edukacji informacyjnej w przyszłej strukturze kuratorium. Ich zadaniem bowiem będzie m.in. pilotowanie projektu Internet w każdej gminie, który zdaniem przewodniczącej Sejmowej Komisji, wprowadzić ma szkoły w XXI wiek.

W Szczyrku wiele mówiono także o działaniach mających na celu wdrożenie reformy. Do udziału w nich serdecznie zapraszał wszystkich Wojciech Książek, wiceminister edukacji. Natomiast minister Handke, informując kuratorów o trudnościach w pozyskaniu środków na podwyżki dla nauczycieli stwierdził: ZNP mówi reformie nie, bo nie. Nie mając nadziei na to, że poprzez nas w tej reformie będą nadal przysyłał wszystkie informacje z nią związane i mówił cierpliwie, że reforma jest dla ucznia, ale nie przeciwko nauczycielom.



Mimo wielu szacownych gości w Szczyrku osobą najbardziej oczekiwaną była zapewne Grażyna Kida, wicedyrektor Departamentu Ekonomiki Edukacji MEN. Kuratorzy mieli bowiem okazję dowiedzieć się, na jakie pieniądze mogą jeszcze liczyć do końca tego roku i jakie środki spłyną do szkół w roku przyszłym. Niestety, wiadomości jakie usłyszeli nie były zbyt optymistyczne. W tym roku zabraknie 374 mln zł, z czego 83 mln zł na wyngrodzenia placowe. W tej sytuacji wygospodarowanie kwoty 45 mln zł jest kroplą w morzu potrzeb i, co warte podkreślenia, w żaden sposób pieniędzy tych nie można przeznaczyć na place.

Również planowana na rok przyszły subwencja, jak i sposób jej rozdysonowania spowodował wiele pytań i niepokojów. Wiceminister Dzierzowska zapowiedziała więc jednodniowe spotkanie z kuratorami poświęcone tylko sprawom finansowym, które odbędzie się jeszcze w listopadzie.

W połowie grudnia natomiast, po raz ostatni kierownictwo MEN spotka się z 49 kuratorami, tym razem w Warszawie. Podyskutuje z nimi o reformie, podzieli się opłatkami i pożegna. Z iloma na zawsze, a z iloma spotka się z rącej ich funkcji na innych stanowiskach w edukacji, czas pokaże.

KRYSTYNA STRUŻYNA

TERESA KONARSKA



„GŁOS” I VULCAN RADZĄ

W numerze 42 „Głosu” w artykule „Wszystko zawodzi” zachęcałem do korzystania z instrukcji do programów komputerowych. Ale faktem jest, że odszukanie potrzebnej informacji pośród kilkuset stron tekstu bywa dość kłopotliwe, nawet jeśli podręcznik ma logiczny układ i opatrzony jest dobrym skowidem.

Na pomoc!

Zatem zamiast sięgać po instrukcję, warto spróbować nacisnąć klawisz **F1**, który w większości programów pracujących pod kontrolą systemu Windows przywołuje pomoc. Oczywiście w niektórych sytuacjach i niektórych programach może się zdarzyć, że naciśnięcie tego klawisza nie spowoduje żadnego efektu. Paradoksalnie, nie da się na przykład za jego pomocą wywołać pomocy do samych Windows — w tym przypadku trzeba użyć przycisku **Start** (czyli kliknąć go, tzn. wskazać go kursorem myszy i nacisnąć jej lewy przycisk), co spowoduje rozwinięcie się listy, na której dostępna będzie pozycja **Pomoc**.

Przycisk przywołujący pomoc można również bardzo często znaleźć w menu głównym programu, tzn. na liście funkcji, która zwykle wypisana jest wzdłuż górnej krawędzi okna.

Przećwiczyć działanie pomocy na przykładzie bardzo często wykonywanej operacji — drukowania. W większości programów powszechnego użytku, np. w edytorach tekstu, polecenie drukowania wydaje się poprzez wybranie z głównego menu programu pozycji **Plik**, co powoduje rozwinięcie menu podręcznego, w którym znajduje się polecenie **Drukuj**. Można również użyć kombinacji klawiszy **Ctrl+P** (nacisnąć klawisz **Ctrl** i przytrzymując go nacisnąć klawisz **P**). Wykonanie którejś z tych czynności powoduje otwarcie okna zawierającego różne przyciski, pola i przełączniki. W programie, którego właśnie używam do pisania, naliczyłem aż 17 takich miejsc. Na domiar złego niektóre przyciski powodują otwarcie innych okien, w których można ustawiać wiele kolejnych opcji. Człowiek rzeczywiście może mieć ochotę zawołać: na pomoc!

Ale sposób, w jaki ta pomoc zostanie udzielona, zależy już od samego programu. Bywa, że użycie klawisza **F1** sprawia, że od razu otwiera się okno z tekstem zawierającym wskazówki potrzebne akurat w tym momencie. W niektórych programach ukazuje się po prostu spis treści lub indeks systemu pomocy (do przełączenia się pomiędzy indeksem a spisem treści wystarczą zwykle kliknięcia myszą w odpowiedni napis). Zdarza się również, że w prawym górnym rogu okna znajduje się mały przycisk ze znakiem zapytania. Jeśli się go kliknie, to kursor myszy zmieni kształt — obok zwykłej strzałki pojawi się znak zapytania. Następne kliknięcie, tym razem miejsce, o którym chcemy się czegoś dowiedzieć, powoduje wyświetlenie krótkiej informacji.

Można spotkać się jeszcze z innymi sposobami pomagania. W programach pakietu Microsoft Office 97 z mnóstwem dobrych rad rzuca się na pomoc gorliwy asystent, który dosłownie usiłuje odgadnąć życzenia użytkownika. Leczą, jak to zwykle w życiu bywa, po pewnym czasie obcowanie z takim osobnikiem staje się nad wyraz irytujące. Na szczęście asystenta można zwolnić. Jak? Na to pytanie odpowie on sam.

Osobiście lubię, jeśli system pomocy wyposażony jest w przyciski » i «. Kliknięcie przycisku » powoduje przejście do następnego tematu pomocy, czyli rzecz można — odwrócenie strony w elektronicznej książce. Przycisk « umożliwia powrót do poprzedniego tematu. Zatem przeglądanie pomocy za pomocą tych przycisków przypomina przeglądanie zwykłej papierowej książki.

Jednak elektroniczna książka tym różni się od książki papierowej, że jest wyposażona w łącza hipertekstowe, tzn. sama odnajduje tematy wiążące się z zagadnieniami omawianymi na czytanej stronie — wystarczy kliknąć wrażliwy fragment tekstu lub grafiki, a natychmiast w tym samym lub innym oknie pojawi się odnośna informacja. Takie wrażliwe miejsca oznaczane są zwykle zielonym kolorem i podkreśleniem tekstu; można je rozpoznać również po tym, że kursor myszy przyjmując na nich kształt ręki.

Niestety, bardzo często spotykamy się ze złym wykorzystaniem potencjalnych możliwości hipertekstu i oprogramowania systemów pomocy. Mnie szczególnie irytuje sytuacja, gdy kolejne odnośniki prowadzą w miejscach bez wyjścia, czyli do tematu (najczęściej objaśniającego jakieś szczegóły), z którego nie można się cofnąć. A przecież dobrze napisana pomoc powinna umożliwiać łatwy powrót do głównego nurtu wyjaśnień, np. za pomocą przycisku **Wstecz**. Szkoda, że producenci programów używanych przez miliony ludzi na całym świecie, tak często zapominają o tym warunku. Ale na to nic już nie mogę poradzić.

MARIUSZ TOBOR



PÓŁ MILIARDA DLA NAJLEPSZYCH

Jak zwykle o tej porze roku Krajowa Komisja Ocen konkursu „Dziś oszczędzam w SKO — jutro w PKO” prześwietlała szkoły zgłoszone do centralnego etapu tych zmagani, a było ich prawie setka.

Statystycznie rzecz ujmując do tego etapu konkursu dotarła około co dwudziesta szkoła biorąca w nim udział. Matematycznie rzecz ujmując w tegorocznych zmaganiach wzięło bowiem udział ponad 2 tys. szkół, w których członkami SKO jest około 600 tys. dzieci i młodzieży. W tym roku dało się zauważyć bardzo optymistyczne zjawisko — oto zwiększa się liczba szkół z tzw. ściany wschodniej, które sięgają po najwyższe konkursowe laury.

Dla dziennikarza wręcz wspaniałym wrażeniem było przeglądanie i czytanie kronik Szkolnych Kas Oszczędności. Na czymże to bowiem dzieciaki nie próbują zarabiać? Jak niegdyś przede wszystkim na zbieraniu makulatury, tak teraz, również na żółdziejach, kasztanach, ale także i zbieraniu kartofli i kiszeniu kapusty dla szkolnej stołówki! Dzięki SKO-wiczom ze Szkoły Podstawowej nr 88 we Wrocławiu dowiedziałem się, że fantastyczne szkolne boisko do koszykówki można sobie zbudować za całe ... 3 280 zł. Oczywiście, jeśli potrafi się namówić do tego wszystkich uczniów oraz dotrzeć do licznych sponsorów i przyjaciół szkoły.



Ale dzięki tym kronikom ujawniło się mnóstwo talentów. Na przykład w Rogotworsku potrafią fantastycznie układać wiązanki i stroiki, dzięki czemu inwestując 800 zł udało im się zarobić prawie 1 200 zł. Nie ukrywam, że przy okazji tego spotkania komisji konkursowej mogłem podziwiać również plastyczny talent księdza Kazimierza Dawidczyka, który dla SKO ze szkoły w Rogotworsku wykonał piękną oprawę ich kroniki (jej fotografię publikujemy obok).

Jak zwykle najbardziej gorąca była dyskusja nad tym komu przyznać jakie laury. Po pierwsze to honor ogólnopolski przecież, po drugie - nagrody dla szkół (nie mówiąc także o indywidualnych dla nauczycieli). A trzeba dodać, że wartość nagród w całym konkursie edycji 1997/98 wyniosła 500 tys. zł, z czego na krajowym etapie przyszło nam rozdzielić 120 tys. zł. Ale ponieważ po to spotkaliśmy się w siedzibie PKO, głównego obok MEN i ZHP, organizatora i fundatora nagród, to konsensus osiągnęliśmy. I nagrody rozdzielił.

A oto lista zdobywców czołowych miejsc:

W kategorii I, czyli szkół do 500 uczniów pierwsze miejsce zdobyła Szkoła Podstawowa w Galwiciach i opiekunka SKO pani Halina Romanowska, dwa drugie zdobyły: Szkoła Podstawowa w Żukach i opiekunka Kasy Beata Raczkowska oraz Szkoła Podstawowa nr 88 we Wrocławiu wraz z Marią Kwitek. Trzecie miejsca przypadły: Szkole Podstawowej w Broku i Jadwidze Mróz, Szkole Podstawowej w Woli Makowskiej wraz z Elżbietą Kamińską, oraz Szkole Podstawowej w Rogotworsku i opiekunce Bożenie Woźniak.

W kategorii II, czyli szkół powyżej 500 uczniów, pierwsze miejsce uzyskała Szkoła Podstawowa nr 4 w Zgorzelcu oraz opiekunka SKO Jolanta Kuńska, dwa drugie przypadły: Szkole Podstawowej nr 51 w Szczecinie i Elżbiecie Olejniczak, Szkole Podstawowej nr 5 w Białej Podlaskiej i Lidii Rudzkiej. Trzy trzecie miejsca przypadły w udziale: Szkole Podstawowej w Pomiechówku wraz z opiekunką SKO Bożeną Dybowską-Piwko, Szkole Podstawowej nr 5 w Grudziądzu i Jadwidze Samulewicz, Szkole Podstawowej nr 1 w Szprotawie i Mieczysławie Stelmach.

Wszystkim szkołom i opiekunom Kas — serdeczne gratulacje. Piszący te słowa — uczestnik jury konkursu z coraz większą satysfakcją zaś odnotowuje, że na listach uczestników pretendujących do konkursowych nagród szczebla ogólnokrajowego pojawia się coraz więcej nowych adresów. Liczę na to, że w następnych konkursach wszyscy będą piąć się w górę list szkół nagrodzonych.

WOJCIECH SIERAKOWSKI
PS za tydzień — lista wyróżnionych.



TYLKO W MODUŁACH

Sejmowa Komisja Edukacji, Nauki i Młodzieży na wspólnym posiedzeniu z Komisją ds. Rodziny (4 XI) przyjęła projekt ustawy o zmianie ustawy o planowaniu rodziny. Znowelizowane mają być zapisy dotyczące nowego przedmiotu szkolnego — wiedzy o życiu seksualnym człowieka.

Powołana wcześniej specjalna podkomisja pod przewodnictwem posła **Kazimierza Marcinkiewicza**, byłego wiceministra edukacji, miała wypracować konkretne propozycje ustawowych zapisów. Połączonym komisjom zaproponowano dwa rozwiązania. Różnica pomiędzy nimi polegała na tym, że wariant drugi — niestety odrzucony — mówił wyraźnie o obowiązku wprowadzenia do nauczania szkolnego zajęć poruszających tematykę wychowania seksualnego. Stosunkiem głosów 24:15 przyjęto natomiast rozwiązanie, w którym zobowiązuje się ministra edukacji jedynie do ustalenia sposobu nauczania szkolnego i zakresu treści edukacji seksualnej. Według projektu nowela powinna wejść w życie 1 czerwca przyszłego roku.

Posłowie odrzucili też wniosek **Krzysztofa Baszczyńskiego**, posła SLD, o pozostawienie ustawy w brzmieniu obowiązującym obecnie.

Po przeprowadzeniu nowelizacji przedmiot wiedza o życiu seksualnym człowieka zniknie, a jego tematyka zostanie rozmydlona — przekonywał poseł **Baszczyński** — Na Dzień Dziecka uczniowie otrzymają natomiast prezent — skreślenie przedmiotu, który skończył swą egzystencję zanim tak naprawdę ją zaczął.

Ministerstwo Edukacji Narodowej ma jednak swoją wizję edukacji seksualnej, którą przedstawiła posłom wiceminister **Irena Dzierzowska**.

— W podstawach programowych zaproponowaliśmy, aby wszystko, co wiąże się z wychowaniem ucznia umieścić w odrębnym bloku: wychowanie do życia w społeczeństwie — referowała minister **Dzierzowska**. — Byłby to cykl zajęć podzielony na trzy obszary tematyczne: przygotowanie do życia w rodzinie, wychowanie regionalne oraz obywatelskie i patriotyczne. Chcielibyśmy, aby niektóre treści wychowania seksualnego, podobnie jak dziś, wchodziły w zakres normalnych programów nauczania. Jednak część tych treści wymaga nauczania przez specjalistów.

Według ministerialnej koncepcji edukacja seksualna byłaby częścią przygotowania do życia w rodzinie. Tematyka ta, podobnie zresztą jak reszta elementów bloku „wychowanie” miałaby być realizowana na krótkich, odrębnych zajęciach modułowych oraz jako ścieżka międzyprzedmiotowa.

W odpowiedzi na zarzuty o „rozmydleniu” minister **Dzierzowska**, jako przejaw zainteresowania MEN edukacją seksualną, podała, iż od września 2 tys. nauczycieli zaczęło 250-godzinny kurs przygotowujący do prowadzenia lekcji z tych tematów. To właśnie ci edukatorzy będą zapraszani na zajęcia o życiu seksualnym w ramach wychowania do życia w rodzinie. Zważywszy, iż edukacja seksualna ma być zaledwie

fragmentem bloku oraz biorąc pod uwagę fakt, że wielu nauczycieli już wcześniej ukończyło różne kursy, szkolenia i studia podyplomowe z tej dziedziny, edukatorów nam nie zabraknie. Nie wiadomo jednak, czy będzie kogo edukować, gdyż jak podkreślała minister **Dzierzowska**, to że szkoły będą miały obowiązek organizowania zajęć nie jest równoznaczne ze zobowiązaniem uczniów do brania w nich udziału. Tu wciąż decydujący głos należał będzie do rodziców.

— Ta nowelizacja zmierza do likwidacji przedmiotu, który wydaje się nam bardzo ważny — skomentowała wyniki głosowania połączonych komisji **Teresa Jasztal**, posłanka SLD. — Teraz tylko żal pieniędzy wydanych na kształcenie nauczycieli, którzy nie znajdują zatrudnienia. Wielu z nich już dawno ukończyło drugi kierunek studiów, chcąc jak najlepiej przygotować się do robienia czegoś nowego w nowoczesnej polskiej szkole, nierzadko naukę finansując z własnych kieszeni.

Decyzja połączonych komisji nie przesądza jednak o zmianach w ustawie. Pozostaje jeszcze głosowanie w Sejmie. Wciąż jest więc jeszcze iskierka nadziei, że posłowie zrozumieją, iż uczniowie powinni odbierać edukację seksualną w szkole, a nie na podwórku lub, co gorsza, przed telewizyjnym czy komputerowym ekranem.

ANNA WOJCIECHOWSKA

Ubiegły 1997 rok przyniósł polskim naukowcom i wynalazcom kilkadziesiąt liczących się sukcesów uzyskanych w silnej międzynarodowej konkurencji. Swoje prace prezentowali oni w trakcie targów w Osace, Pittsburghu, Genewie, Brukseli, Norymberdze, Budapeszcie, Casablance, Londynie. Do przeszłości należy sytuacja z 1990 r., kiedy to w trakcie Brussels EUREKA nasze barwy reprezentował jeden specjalista. Tylko w pierwszej połowie ubiegłego roku Polacy przedstawili w różnych krajach świata 48 wynalazków, zdobywając 21 medali.

LONDYŃSKI SUKCES

Tegoroczna jesień dobrze zaowocowała w Wielkiej Brytanii, gdzie w trakcie VI Międzynarodowych Londyńskich Targów Innowacji (The 6th London International Inventions Fair) Polacy zaprezentowali 15 szczególnie interesujących technologii i produktów. Wśród 200 wystawców z wielu krajów świata stoisko „Polska: od badań naukowych do przemysłu” spotkało się z dużym zainteresowaniem. Nasza ekipa przygotowała wiele ofert współpracy badawczej, transferu technologii, marketingu. Oferty te (w sumie ponad 200) zostały wyselekcjonowane w trakcie największych Targów Nowych Technologii i Innowacji Technologicznych INTERTECHNOLOGY'98, które odbyły się w Łodzi w czerwcu br. Wszystko to sprawiło, że cała ekspozycja

została nagrodzona **Złotym Medalem „The Best European Exhibitor”** (Najlepszy Wystawca Europejski).

Szczególną okazję do promocji polskich osiągnięć naukowych i technicznych stworzono w trakcie Dnia Polskiego z udziałem rady handlowego Ambasady RP w Londynie, Piotra Kozerskiego. Telewizja BBC poświęciła naszej prezentacji dwa materiały filmowe. Nikt nie był tym zdziwiony dlatego, że spośród 15 wystawionych ofert, które przygotowali specjaliści z 8 laboratoriów, osiem wyróżniono złotymi medalami, cztery otrzymały specjalne dyplomy. Sześć naszych firm otrzymało SPECIAL MERIT AWARDS (specjalny typ wyróżnienia), przyznany przez Polonia Business Club z Londynu.

SERCE Z ZABRZA

Największe zainteresowanie wśród zwiędających wzbudziły dwie propozycje. Fundacja Rozwoju Kardiologii z Zabrze przedstawiła — **Elektrohydrauliczną Implantowalną Komorę Wspomagania Serca EHIVAD**. Warto przypomnieć, że od chwili powstania w 1992 r. Fundacja wprowadza do praktyki klinicznej najnowsze metody ratowania ludzkiego życia w przypadkach, gdy zagrożone jest serce. We własnym Instytucie Protez Serca prowadzone są badania naukowe i wdrożenia polskiego sztucznego serca i biologicznych zastawek serca. Ten ośrodek współfinansuje inne prace poszukiwawcze związane z kardiologią.

Wspomniana komora jest kolejnym urządzeniem wspomagania krążenia, w tym przypadku lewej komory serca. Takim wspomaganym dysponują tylko trzy kraje na świecie

(Japonia, USA i Niemcy), a w naszej strefie Europy — tylko placówka z Zabrze. Pompa ta ma umożliwić pacjentowi po implantacji szybkie opuszczenie szpitala i powrót do normalnego życia. EHIVAD wyróżnia się oryginalną konstrukcją pompy i jej dwuwirnikowego elektrohydraulicznego konwertera napędowego. Przeznaczona jest do długoterminowego wspomagania lewej komory serca. Aktualnie czas stosowania określa się na trzy lata, w przyszłości — permanentnie. Nim za kilka lat wykonane zostaną pierwsze próby na ludziach, nastąpi przetestowanie na zwierzętach. Współautorami urządzenia są: **Zbigniew Religa, Roman Kustosz, Marek Swoboda, Marek Cyba, Zbigniew Giebułtowiec, Dariusz Komorowski, Mirosław Czak, Barbara Duda, Artur Kapis, Adam Jarosz, Ewaryst Tkacz**.

MONAKO

Takim samym medalem nagrodzono **Komputerowy system monitorowania płodu MONAKO**. Nie jest to pierwsze tego typu urządzenie opracowane w **Instytucie Techniki i Aparatury Medycznej** z Zabrze, znanym w wielu krajach świata. Tym razem to nieinwazyjne, złożone z wielu stanowisk urządzenia, monitoruje płód w oparciu o komputerową analizę sygnałów z kardiogramów. Pod uwagę brane są przekazywane przez czujniki: częstość uderzeń serca płodu, czynności skurczowe macicy i aktywność ruchowa płodu. Przekazywane do komputera zapisy są natychmiast analizowane, a współpracująca sygnalizacja sytuacji alarmowych zapewnia wczesne wykrywanie zagrożeń płodu.

W trakcie prezentacji walorów MONAKO w Londynie zwracano uwagę, że jeden system łączy w sobie trzy równoległe funkcje monitorowania kilkunastu pacjentek, automatycznie analizując zapisy i wspomagając prowadzenie dokumentacji medycznej. System może zastąpić tradycyjną kardiogramografię,

opartą na wzrokowej analizie zapisu. Stwarza to szansę śledzenia stanu płodu w trakcie ciąży, a także intensywny nadzór śródporodowy.

Autorami systemu, nagrodzonego **Złotym Medalem**, są: **Janusz Jeżewski, Janusz Wróbel, Krzysztof Horoba, Sławomir Graczyk, Adam Gacek, Jerzy Sikora**.

WSPARCIE DLA POLICJI

Policjanci, zwłaszcza młodzi, pracujący w terenie, pełniący służbę patrolową, narażeni są m.in. na ostre starcia z przestępcami, którzy obok broni palnej potrafią posługiwać się odpowiednio przystosowanymi kijami, pałką baseball'ową, łańcuchem. Zdarza się, iż zostają ostrzelani z procy i to nie tylko kamieniami, lecz także ostrymi kawałkami metalu. Muszą więc mieć odpowiednią ochronę. Wprawdzie na rynku dostępne są odpowiednie kamizelki, które chronią przed uderzeniami, pociskami z broni palnej, a także przed utonięciem, jednak żadna nie spełniała dotychczas wszystkich funkcji jednocześnie.

BEZPIECZNE GÓRNICTWO

Górnictwo węgla kamiennego wciąż potrzebuje wsparcia w sferze bezpieczeństwa pracy. **Stanisław Wasilewski**, z **Centrum Elektryfikacji i Automatyzacji Górnictwa EMAG**, opracował przenośny **cyfrowy miernik ciśnienia bezwzględnego** do pomiaru i ciągłej rejestracji ciśnienia powietrza w wyrobiskach kopalni. Ten najnowszej generacji przyrząd składa się z czujnika, zasilacza akumulatorowego oraz mikroprocesorowego rejestratora danych.

Stużby wentylacyjne kopalń, a także prowadzący różne eksperymenty kopalniane, zys-

kali ważnego sprzymierzeńca. Urządzenie umożliwia poprzez rejestrator ciągłą obserwację zmian ciśnienia, wyświetlanie zarejestrowanych wartości w hektopaskalach, a także przesłanie uzyskanych danych do pamięci operacyjnej RAM. Ta pamięć pozwala utwalić 2200 informacji. Można też zarejestrować wartości ciśnienia w określonym czasie oraz przejrzeć odpowiednie dane na wyświetlaczu. Zebraną dokumentację przekazuje się do komputera i tam następuje odpowiednia analiza wraz z graficzną prezentacją danych.

ODSIARCZANIE SPALIN

Przedsiębiorstwo K&W BUD z Warszawy specjalizuje się m.in. w budowie instalacji odsiarczania spalin metodą moką magnezową, opracowaną na Wydziale Inżynierii Chemicznej i Procesowej Politechniki Warszawskiej. Jest to metoda alternatywna w stosunku do tych rozwiązań, w których wykorzystuje się związki wapnia, sodu bądź amoniaku. Technologia ta jest przystosowana do odsiarczania spalin z urządzeń opalanych dowolnym paliwem, a także gazów odłotowych. Została już sprawdzona w dziesięciu polskich przedsiębiorstwach, gdzie zainstalowano aparaturę.

Powstający w toku odsiarczania siarczan magnezu został dopuszczony w Polsce do sprzedaży i stosowania w rolnictwie jako nawóz sztuczny. Instalacja przynosi więc zysk, ponieważ zapotrzebowanie na związki magnezu jest duże, a produkcja krajowa oraz import nie pokrywają nawet 10 proc. potrzeb. Krystaliczny siarczan magnezu siedmiowodnego, który odzyskuje się w toku odsiarczania spalin, jest stosowany przede wszystkim w rolnictwie, a także w produkcji ogniotrwałych

wyrobów magnezytowych oraz w wyrobie preparatów witaminowych dla ludzi i zwierząt. Proces oczyszczania spalin nie powoduje powstawania odpadów stałych oraz ścieków w przypadku stosowania paliw niskochlorowych. Sprawność odsiarczania przekracza 95 proc.

Autorzy **Mokrej metody magnezowej odsiarczania spalin**, **Andrzej Urbanek i Krzysztof Kumanowski** z **K&W BUD** otrzymali w Londynie **Złoty Medal**.

*

Londyńska prezentacja osiągnięć: „Polska — od naukowych badań do przemysłu”, została zorganizowana przez działający pod auspicjami Komisji Europejskiej — **Ośrodek Przekazu Innowacji FEMIRC** (Fellow Member to the Innovation Relay Centres) w Polsce we współpracy z **Polonia Business Club** z Londynu. Prezentacji patronował **Komitet Badań Naukowych**. Organizatorem całości przedsięwzięcia była spółka z Warszawy — **Hi-Tech**.

WALKA Z GRAFFITI

Domorośli malarze młodzieżowi, uprawiający tzw. graffiti, od lat spędzają sen z powiek konserwatorom reprezentacyjnych budynków, pomników, płyt upamiętniających wydarzenia. Zwiedzający polskie stoisko w Londynie mogli się przekonać, że zostało już wynalezione lekarstwo przeciwko niszcycielom. I ono, obok wspomnianej komory, cieszyło się dużym powodzeniem. **ANTIGRAF** — czyli **preparat do zabezpieczania różnych materiałów budowlanych przed niepożądanymi napisami graffiti** — jest już dostępny dzięki badaniom grupy polskich chemików. Jest to dwuskładnikowy środek w postaci emulsji wodnej zawierającej silikony modyfikowane fluoropolimerami. Należy ją stosować łącznie z katalizatorem Antigraf CL, który jest roztworem wodnym środków sieciujących.

Zarówno główny preparat, jak też katalizator są w pełni ekologiczne, to znaczy nie zawierają żadnych substancji szkodliwych dla człowieka i środowiska. Twórcy produkują dziś dwie odmiany ANTIGRAFU, które stosuje się zależnie od stopnia porowatości materiału. Po naniesieniu środka z katalizatorem na materiałach tworzy się cienka błonka, która uzyskuje pełne właściwości po upływie około 10 godzin. Chroni ona powierzchnię przed zniszczeniem przez napisy wykonywane farbą na przykład w sprayu.

W przypadku materiałów szczególnie porowatych, jak piaskowiec, wapień, twórcy zalecają wstępne zabezpieczenie materiału budowlanego preparatem Ahudrosil Z. Graffiti schodzą z obydwu typów zabezpieczonych powierzchni po wyczyszczeniu suchą zwilżoną denaturatem szmatką. Powierzchnie szorstkie lub fakturowane po prostu czyści się szczotką i zmywa strumieniem wody.

Autorami preparatu, wyróżnionego **Złotym Medalem**, są: **Maria Zielecka, Krystyna Cyrchin, Dorota Sobkowiak** z **Instytutu Chemii Przemysłowej w Warszawie**.

W Londynie zostali ponadto nagrodzeni: **złotymi medalami — Andrzej Przywóski, Jan Socha** z **Instytutu Mechaniki Precyzyjnej** w Warszawie za — **Technologię pokrywania stempli galwaniczną powłoką stopową Ni-W w przemyśle szklarskim, zwłaszcza do prasowania szklanych ekranów TVC**. **Witold Piękoszewski, Marian Szczerek, Marek Wiśniewski, Jan Wulczyński** z **Instytutu Technologii Eksploatacji** w Radomiu za — **Zestaw badawczy T-15 typu pierwszeństwa do badań tribologicznych w podwyższonej temperaturze**. Ponadto cztery prace zostały wyróżnione dyplomami. Ze szczególnym zainteresowaniem specjalistów spotkały się najnowszej generacji **detektory promieniowania podczerwonego** autorstwa **Józefa Piotrowskiego, Zenona Nowaka i Mirosława Grudnia** z prywatnej spółki **VIGO-System Ltd.** w Warszawie.



CD ZE STR. 1

tych. Ta prośba została spełniona i kółka informatyczne utworzono już od klasy piątej.

— Dobrze się stało, bo mając zajęcia z pięcioklasistami mogę zorientować się, kto ma żytkę do komputerów i jest dobrym kandydatem do klasy informatyczno-angielskiej — mówi **Roman Szeffler**.

— Słyszymy teraz, że ministerstwo chce wprowadzić znaczne zmiany — dodał Robert Krepel. — Że metody pamięciowe i wiedza encyklopedyczna będą zastąpione nauką rozwiązywania problemów oraz że mają powstać gimnazja. Otóż postulaty te realizujemy już od kilku lat. Na informatyce nasi uczniowie zajmują się tylko rozwiązywaniem problemów — w klasie VIII — układaniem programów.

A czy klasy informatyczno-angielskie, to nie nasze wewnętrzne gimnazjum? — słyszę od moich rozmówców.

I drzewa sadzą

Poziom nauczania w szkole, to jednak nie wszystko.

— Na początku mieliśmy poważne problemy wychowawcze. Widzieliśmy u naszych dzieci skłonność do naśladowania częściej złych niż dobrych wzorów zachowania się. Zastanawiałem się skąd to się bierze. Odpowiedź nasunęła się sama, gdy poznałem lepiej środowisko — po prostu dzieci naśladowały dorosłych. Pomyśleliśmy więc, że skoro nie mają dobrych wzorów w domu i najbliższym sąsiedztwie, to powinna je dostarczyć szkoła. Postanowiliśmy zatem pokazać uczniom, że można żyć o wiele pełniej i ciekawiej bez alkoholu, papierosów, awantur, bijatyk, agresji itp. — wspomina Zygmun Chlebowski.

Toruńska podstawówka zaczęła więc wdrażać programy wychowania prozdrowotnego i ekologicznego, których nieodłączną sferą stał się sport. W ten sposób została wykorzystana znakomita baza, którą dysponuje szkoła — duża hala sportowa, basen pływacki 25-metrowy oraz zbudowany niedawno kort tenisowy.

O sukcesach sportowych „ósemki” można byłoby napisać grubą księgę. Największe osiągnęli niewątpliwie pływacy, członkowie Międzynarodowego Klubu Sportowego „Delfin”. Uczniowie i absolwenci zdobywali medale nawet na mistrzostwach Polski juniorów i seniorów. Ale mają tu także koszykówkę dziewcząt i chłopców oraz gimnastykę artystyczną dla dziewcząt.

Dyrektor nie twierdzi, że nie ma u nich uczniów palących, ale nie mają oni już takiej siły negatywnego oddziaływania, jak przed laty. Ale w tej „ósemce” zdrowie, to także ekologia. — A dokładniej dbanie o zieleni na osiedlu, sadzenie drzew (w ubiegłym roku uczniowie zasadzili ich aż 150) i wyjazdy do zielonych szkół. Wszystko to kosztuje i gdyby szkoła sama nie zarabiała pieniędzy — o czym za chwilę — to nie mogłaby realizować wielu ambitnych celów.

Teatrzyk i pastisze

Jednak chyba jeszcze szerszą gamę propozycji złożyli swoim uczniom nauczyciele przedmiotów humanistycznych.

Właśnie w tym roku dziesięciolecie obchodzi Teatrzyk Świetlicowy. Jak nazwa wskazuje, powstał przy świetlicy, która przeobraziła się we wręcz szkolny dom kultury. Teatrzyk założyła **Teresa Lasso-**

ta, wychowawczyni świetlicy. Prowadzi go do dziś wspólnie z **Grażyną Janke**. Zaczęło się dość banalnie. W styczniu 1988 roku dzieci ze świetlicy przygotowały sztukę pt. „Jarzębinka”. Zaprosiły na nią swoje babcie, z okazji ich święta. Następne przedstawienia odbywały się również w świetlicy — dla przebywających tam dzieci.

Prawdziwego bakcyła teatralnego złapała młodzież po pierwszym występie na forum całej szkoły. Następne popisy odbywały się już poza szkolnymi murami. A jednocześnie teatrzyk się rozwijał — na scenie zaczęły pojawiać się lalki i kukielki. Wprowadzono też tzw. teatr cieni.

Gdy teatrzyk okrzepł, ruszył w Polskę, głównie na różnego rodzaju przeglądy artystyczne i festiwale, z których z reguły przywoził nagrody. M.in. na Ogólnopolskich Spotkaniach Lalkarzy w Puławach w 1996 roku zdobył pierwsze miejsce w Konkursie Małych Form Te-

— wyjaśnia polonistka z „ósemki”. — Pragniemy, aby nasze dzieci były odważne, umiały się otworzyć, zabrać głos i nauczyły się wprowadzać swoje pomysły w życie. W czasie tych inscenizacji nawet najstarszy uczeń może czymś błysnąć i choć przez chwilę być gwiazdą.

Balbina Zielińska jeszcze w inny sposób ożywia lekcje — organizuje rozprawy sądowe nad bohaterami literackimi. Uczniowie przeobrażają się wtedy w sędziów, adwokatów i prokuratorów. I nie zawsze wiadomo, która strona wygra i jakimi argumentami posłużą się polemizując ze sobą uczniowie.

Uczniowie wychodzą też od czasu do czasu na ulicę z magnetofonami i indagują dorosłych, a czasami nawet swoich rodziców, na temat aktualnie przerabianej lektury. Na przykład — czym jest dla nich „Pan Tadeusz”? Ich opinie są potem konfrontowane na lekcji. Jeśli któraś z nagabniętych osób wy-

antycznych oraz rozegrano konkursy: krasomówczy „Z życia szkoły”, recytatorski (deklamowano wiersze inspirowane mitologią), plastyczny pod hasłem „Przygody Odyseusza” oraz praktyczny (dzieci miały wykonać jakiś śmieszny pojazd, którym chciałyby się udać na bal u Zeusa). Rozegrano też konkurs ze znajomości mitów w formule teleturnieju „1 z 10”.

W tym roku odbył się już „Fizyczny wielobój klas”. Przeprowadzono quiz ze znajomości zjawisk fizycznych — padały pytania w rodzaju jak powstaje błyskawica, dlaczego mokra moneta trudno odebrać od stołu? Zawodnicy musieli też rozpoznać wskazany przyrząd fizyczny i powiedzieć do czego służy. Wszystkich rozbaławił konkurs na najdawniejszy wynalazek techniczny — znalazł się wśród nich wykrywacz... klasówek. Fizykę połączono też — co wydaje się już zupełnie zaskakujące — z teatrem i tańcem nowoczesnym. Dzieci odgrywały scenki z życia sławnych fizyków oraz tańczyły w strojach bohaterów filmów o tematyce kosmicznej.

Swoje konkursy mają nawet maluchy — z języka polskiego i z matematyki. Gdy zapytałem, ile jest kółek i zajęć pozalekcyjnych oraz jakie są inne formy pracy, to zarówno dyrektor Zygmunt Chlebowski, jak i wicedyrektorka **Ewa Romanowska** nie umieli mi odpowiedzieć na poczekaniu. Po prostu szkoła tętni życiem od 6.30, kiedy na basen wchodzi pierwsza grupa dzieci...

— Mam tylu wspaniałych nauczycieli oddanych całkowicie szkole, a nie mam czym ich wynagrodzić. Pięcioprocentowy dodatek motywacyjny to suma tak mała, że tylko wzbudza zażenowanie. Zatem mogę ich obdarować tylko dobrym słowem. To cud, że jeszcze chcą być nauczycielami — smutnie jednak Zygmunt Chlebowski.

Dyrektor „ósemki” nie narzeka na Urząd Miasta. Owszem, finansuje on zajęcia pozalekcyjne, ale prawdę mówiąc, pozostałe pieniądze — na modernizację szkoły, zakup nowoczesnych pomocy naukowych — ta toruńska podstawówka zdobywa od sponsorów z własnej działalności gospodarczej. Choćby wynajmuje pomieszczenia ogólniakowi dla pracujących czy kort tenisowy.

Ale potrzeby są ogromne. Modernizowane są łazienki. Trwają prace nad skomputeryzowaniem biblioteki szkolnej. Niebawem „ósemka” będzie podłączona do Internetu i potrzebne będą nowe komputery. Wydatki wzrosną również w związku z planowaną wymianą ze szkołami zachodnimi w ramach programu „Socrates-Comenius”.

Właśnie pod koniec września br. zjawiało się w szkole liczne międzynarodowe towarzystwo. Chciało zobaczyć, jak wygląda placówka, z którą będą współpracowały inne szkoły europejskie. **Ada Kołacka i Karolina Paluszyńska**, rezydentki redakcji gazetki szkolnej nomen omen „Ósemka”, nie omieszkały zapytać gości, co im najbardziej podobało się w szkole. „Niemcy odpowiadali że basen, Francuzi, że zieleni na korytarzach i w salach, a Włosi zachwycili się salą biologiczną. Zainteresowaniem cieszyła się też pracownia chemiczna. Jak więc widać, „ósemka” zrobiła na gościach dobre wrażenie”.

Szkoda, że nie odwzajemniła się to w nakładach na oświatę, a zwłaszcza na placówki, które są naszą chlubą.

WITOLD SALAŃSKI

DOBRE WRAŻENIE

atranych. Jak obliczono skrupulatnie z okazji jubileuszu, Teatrzyk Świetlicowy w ciągu dziesięciu lat przygotował ponad dwadzieścia dużych spektakli, od 1993 roku zdobywał regularnie główne nagrody na przeglądach artystycznych i teatralnych. Aktorzy Teatrzyku Świetlicowego byli też obsadzani w rolach dziecięcych w miejscowym Teatrze im. Wilama Horzycy.

Teatrzyk przyniósł splendor szkole, ale jednocześnie ośmielił pozostałych nauczycieli i uczniów. Pojawiły się więc w „ósemce” różnego rodzaju zespoły muzyczne, kabaretowe, taneczne. Teatr został zaprzężony nawet do dydaktyki. Na przykład **Balbina Zielińska**, polonistka (23 lata pracy), stosuje na swoich lekcjach metodę dramy. Jej uczniowie prawie każdą lekturę „przerabiają” w sposób aktywny, inscenizując całe utwory bądź fragmenty. Jeśli utwór jest epicki, to uczniowie piszą scenariusze, przekształcając tekst w sztukę teatralną.

Już ten moment wykorzystywany jest przez nauczycielkę do dyskusji czy nawet polemiki z tezami autora. Dzieci bowiem adaptują lektury w sposób nie zawsze wierny z oryginałem. Ostatnio przygotowali na kółku polonistycznym inscenizację „Wesela”. Tylko że Wyspiański niektórych fragmentów i postaci zupełnie by nie poznał. Oto bowiem pojawili się w dramacie nowi bohaterowie — minister edukacji, kurator i wizytator. Panowie ci najpierw rozprawiali o swoich planach ulżenia losowi ucznia i niestresowania go, po czym podjęli decyzję o wprowadzeniu nowej — zdaniem uczniów — ostrzejszej i przez to bardziej stresującej formy egzaminów, to jest tzw. badań kompetencji, i to już w szkole podstawowej.

Inscenizacje te to całkiem poważna zabawa. Balbina Zielińska dostrzega w nich korzyści nie tylko dydaktyczne, lecz i wychowawcze.

— Metoda dramy pozwala na kształtowanie cech charakteru bardzo przydatnych w życiu dorosłym

każe się całkowitą niewiedzą, to też wywiera to pozytywny wpływ na dzieci, no bo żadne z nich nie chciałyby zostać takim ignorantem.

Toruńscy nauczyciele odkryli na nowo starą mądrość pedagogiczną: jeśli uczniom pozwoli się na pełną ekspresję i stworzy im odpowiednie warunki do objawiania talentów, to wszyscy na tym dobrze wychodzą. Dzieci — bo zaczynają lubić swoją szkołę, w której mogą się realizować i zdobywać poczucie własnej wartości. Nauczyciele — bo mając takich uczniów z nieskrępowaną wyobraźnią, znajdują motywację do poszukiwania bardziej nowatorskich metod nauczania. Pozbywają się więc rutyny.

Bal u Zeusa

I dlatego właśnie w toruńskiej „ósemce” stwarza się uczniom wciąż nowe okazje do wykazania się talentami i twórczą wyobraźnią. Co roku ogłaszają więc konkurs literacki pod innym hasłem, na przykład „Moja rodzina” czy „Marzenia jak ptaki szybują po niebie”. Forma dowolna, ale uczestnicy najczęściej wybierają wiersz, opowiadanie, pamiętnik oraz rozmaite formy dziennikarskie — felieton, recenzję, artykuł.

Wytworzył się obyczaj składania prac w formie małych książeczek, wychuchanych edytorsko, ilustrowanych i — ostatnio coraz częściej — opracowanych komputerowo. Laureatów oprócz nagród spotyka dodatkowo zaszczyt: ich dzieła trafiają do szkolnej biblioteki.

W „ósemce” zrodziła się też tradycja rozgrywania turniejów międzyklasowych w konkursach tematycznych, w których oceniana jest nie tylko wiedza, lecz także sprawność, pomysłowość, zdolności artystyczne, poczucie humoru, twórczy stosunek do tematu itp. Na przykład pięcioklasiści mają swój konkurs mitologiczny. Na ostatnim w ubiegłym roku szkolnym odbyła się parada uczestników w strojach

POMAGAJĄ

Toruńskie Stowarzyszenie Pomocy Szkole powstało w 1989 roku, a środki na potrzeby oświaty zdobywa z własnej działalności gospodarczej. Pod egidą toruńskiego stowarzyszenia działają wieczorowe Technikum Odzieżowe, firma remontowo-budowlana oraz ośrodek kursowy dla pracowników, szkolący głównie w zakresie bezpieczeństwa i higieny pracy.

TSPS wsparło finansową rozbudowę szkół podstawowych w Łąkorzu, Lipinkach oraz na toruńskim osiedlu Czerniewice. Zorganizowało akcję „Książki dla szkół” (notabene, jest to już stała forma działalności). Zaopatruje też szkoły w pomoce naukowe i sprzęt audiowizualny. Ponadto wspiera organizacyjnie społeczne komitety pomocy szkole, działające przy blisko czterdziestu placówkach oświatowych województwa toruńskiego.

Jak przyznaje Edmund Rydzewski, sekretarz TSPS, środki jakie zarabia stowarzyszenie, to zaledwie kropla w morzu potrzeb.

— Zabiegamy więc dodatkowo o sponsorów — mówi Roch Kiepiński, przewodniczący toruńskiego stowarzyszenia. — Ale to sprawa trudna i... delikatna, przede wszystkim dlatego, że zabiegających o ich względy jest mnóstwo — praktycznie cała „budżetówka”. Poza tym musimy uważać, aby nie robić konkurencji, zwłaszcza lokalnym komitetom pomocy szkole, które bardzo często pozyskują fundatorów we własnym zakresie bez naszego pośrednictwa.

— Rzecz znamienna — sponsorzy jeśli dają pieniądze, to często proszą o dyskrecję. Nie chwalcie się tym w prasie — zaznaczają. Nietrudno zgadnąć, dlaczego tak się zachowują. Po prostu nie opędziliby się od następnych kandydatów proszących o wsparcie — dodaje Edmund Rydzewski.

Jak się zwierają przedstawiciele toruńskiego stowarzyszenia, niemożność zaspokojenia wszystkich potrzeb finansowych szkół działa na nich frustrująco. Ale mają też swoje satysfakcje. Zajmują się bowiem także wspieraniem i promowaniem ruchu nowatorstwa pedagogicznego, zwłaszcza w placówkach należących do Klubu Przemysłowców Szkół, które — jak wiadomo — działają pod egidą Krajowego Stowarzyszenia Pomocy Szkole.

Do klubu tego należy w województwie toruńskim osiem placówek: Szkoły Podstawowe nr 10 w Grudziądzu oraz nr 4, 8, 20, 22 i 29 w Toruniu, a także V Liceum Ogólnokształcące i Zasadnicza Szkoła Budowlana w Toruniu. Jedną z najbardziej cenionych przez nauczycieli-nowatorów form działalności Klubu Przemysłowców Szkół są warsztaty pedagogiczne, w czasie których prezentowane są doświadczenia w pracy dydaktyczno-wychowawczej szkół klubowych.

Właśnie takie warsztaty odbyły się w połowie października w Toruniu dla nauczycieli z Klubu Przemysłowców Szkół z północno-zachodniej części Polski. Tym razem dorobek swój przedstawiły toruńskie placówki: nr 8, 22 i 29.

ELEKTRONICZNA WOŻNA

sama włącza dzwonki w szkole
ceny już od 260 zł + VAT

**TABLICE
WYNIKÓW SPORTOWYCH
I TEKSTOWE**

prosta, bezprzewodowa obsługa
ceny już od 933 zł + VAT

6 LAT GWARANCJI,
bezpłatna wysyłka

P.A.W. SCHOOL tel. (0-22) 37-05-87
01-459 Warszawa, ul. Górczewska 163 B

**WYTWÓRNIĄ MEBLI
SZKOLNYCH**

oferuje po niskich cenach:

• **meble szkolne**

Zapewniamy transport. Większe
zamówienia dostarczamy bezpłatnie.
Zamówienia kierować

Wytwórnia Mebli Szkolnych
62-300 Września, ul. Słowackiego 48
tel. (0-61) 436-13-50
**POSIADAMY WYMAGANE
CERTYFIKATY**

**KOMPUTERY, NOTEBOOKI,
MONITORY DLA SZKÓŁ,
UCZELNI, INSTYTUTÓW ...
BEZ CŁA I VAT!!!**

S plus S Poland sp. z o.o.
02-513 W-wa
ul. Madalińskiego 10/16
tel./fax (0-22) 646-50-35, 646-
50-36, 646-50-37, 49-70-54

**Przedsiębiorstwo
Poligraficzne
„KAMA”**

proponuje do sprzedaży:
Dyplomy dla Szkół — 53 wzory,
Plany lekcji — 21 wzorów,
Tabliczki mat. - 3 wzory.
Kontakt tel. lub listowny
tel./fax (0-61) 8675-125, 8256-366
Tel. kom. 0603-240-693.
Adres: 60-321 Poznań
ul. Bułgarska 42

**SZTANDARY
SZARFY i różne hafty**

wykonuje pracownia

M. M. plus M.,

ul. Filtrowa 83 m.49

02-032 Warszawa,

tel./fax (0-22) 822-24-32,

tel. kom. 0-602-324-304

**Tablice
rozkładu zajęć**

korkowe i magnetyczne

**Tablice szkolne:
zielone, białe
aulowe,
ogłoszeń**

tekstylne i korkowe

realizacja indywidualnych zamówień

P.W. KAMAK - Kaczyno 83-304 Pradolno,
tel. (059) 681 97 08

Wydział Chemiczny Politechniki Wrocławskiej

organizuje dwusemestralne Studium Podyplomowe

„EKSPERYMENT W NAUCZANIU CHEMII”

dla nauczycieli szkół podstawowych i średnich.

Studium rozpocznie się w semestrze wiosennym 1998/99.

Pisemną informację o Studium można uzyskać pod adresem:

dr Jan Starosta

Politechnika Wroclawska

Instytut Chemii Nieorganicznej i Metalurgii

Pierwiastków Rzadkich, 50-379 Wrocław,

Wyb. Wyspiańskiego 27

WAŻNE

Tylko z nami bezpiecznie i kompetentnie rozpoczniesz
nauczanie w zreformowanej szkole.
Tylko u nas w nowych publikacjach (bogata oferta) znajdziesz:
• nowatorskie opracowanie rozwiązań metodycznych,
• materiały uwzględniające nowe podstawy programowe.

WYDAWNICTWO PEDAGOGICZNE ZNP

SPÓŁKA Z O. O. W KIELCACH

oferuje:

- „Nauczanie Początkowe” cena rocznika (6 numerów) 54.000 zł
 - „Język Polski w Szkole dla klas IV—VIII” cena rocznika (6 numerów) 57.000 zł
 - „Język Polski w Szkole Średniej” cena rocznika (4 numery) 40.000 zł
- (Szczegółowe treści rocznika 1998/99 wszystkich periodyków podane w „Głosie Nauczycielskim” nr 17 z dnia 22.04.98 r.)

Czasopisma przeznaczone dla nauczycieli

- otwarte, nowatorskie, wychodzące naprzeciw wyzwaniom zreformowanej szkoły;
- inspirują do podejmowania odważnych rozwiązań, zapomnienia o schematach, realizacji własnych pomysłów;
- przybliżają niekonwencjonalne metody pracy z uczniem.

Wydawnictwo Pedagogiczne ZNP

Spółka z o.o.
25-610 Kielce, ul. Jagiellońska 23
tel. (0-41) 346-21-81
tel./fax (0-41) 346-21-80
e-mail: handel@wydped.com.pl
http://www.wydped.com.pl
Konto: PKO BP I O Kielce
Nr 10202629-26-270-1-111

Doświadczeni
i sprawdzeni nauczyciele
oraz naukowcy
z uczelni
pedagogicznych
są autorami
proponowanych publikacji

Pomóż sobie sam

N
I
E
Z
W
L
E
K
A

UWAGA ZMIANA ADRESU ZAMÓW I WYKORZYSTAJ

Sport ★ Sport ★ Sport ★ Sport

KOSZYKÓWKA

Zarząd Miejski Szkolnego Związku Sportowego oraz Związek Nauczycielstwa Polskiego w Częstochowie organizuje w dniach 4—6 XII 1998 r. **II Ogólnopolski Turniej Nauczycieli i Pracowników Oświaty w koszykówce kobiet i mężczyzn.**

Zainteresowane drużyny proszone są o jak najszybsze nadsyłanie zgłoszeń. Planowany koszt pobytu jednego uczestnika wynosi 110 zł. Połowę tej kwoty należy wpłacić na konto:

Zarząd Oddziału ZNP
w Częstochowie
ul. Waszyngtona 62

**II Oddział PKO w Częstochowie
10201661-40077-270-1**

najpóźniej do **15 XI 1998 r.** Kolejne 50% do **25 XI 1998 r.**

Regulamin uczestnictwa i bliższe informacje przesłane zostaną do zainteresowanych drużyn. Liczba miejsc ograniczona. Decyduje kolejność zgłoszeń.

Informacji udziela:

sekretarz ZM SZS w Częstochowie
Kazimierz Siciak tel. (0-34) 324-14-11

Komitet Organizacyjny Turnieju tel. (0-34) 322-31-38; (0-34) 362-46-82.

FINAŁY

W częstochowskiej hali Polonia przy ul. Dekabrystów spotkają się **11 i 12 grudnia finaliści VIII MISTRZOSTW POLSKI NAUCZYCIELI I PRACOWNIKÓW OŚWIATY W TENISIE STOŁOWYM KOBIECI I MĘŻCZYŹN.** Prawo startu mają zawodnicy wyłonieni w eliminacjach wojewódzkich. Każde województwo może zgłosić do 6 zawodników ze swojego terenu. Poza kolejnością przyjmowane są zgłoszenia medalistów poprzednich mistrzostw. Osoby niezrzeszone obowiązują dwuletnia karencja w rozgrywkach ligowych.

Mężczyźni będą startować w pięciu kategoriach: I — do 40 lat, II — od 41 do 50 lat, III — od 51 do 60 lat, IV — ponad 60 lat i V — zawodnicy zrzeszeni.

Kobiety w trzech kategoriach: I — do 35 lat, II — ponad 36 lat i III — zawodniczki zrzeszone.

Koszty pokrywają częściowo zawodnicy — około 90 zł. Zwycięzcy od pierwszego do trzeciego miejsca w poszczególnych kategoriach otrzymają nagrody rzeczowe i dyplomy. Wszyscy uczestnicy dostaną proporczyki i pamiątkowe dyplomy za udział. Organizatorem imprezy jest Związek Zawodowy Nauczycieli, Zarząd Główny i Zarząd Oddziału w Częstochowie, a także Zarząd Okręgu PZTS, Kuratorium Oświaty i Szkolny Związek Sportowy w Częstochowie. **Z**

MISTRZOSTWA ZIELONOGÓRSKIE

W Żaganiu odbyły się **mistrzostwa województwa zielonogórskiego pracowników oświaty w tenisie stołowym.** W imprezie zorganizowanej przez ZNP wystąpiło 25 nauczycieli. **Mężczyźni** startowali w trzech grupach wiekowych, kobiety — w dwóch.

Oto najlepsi: mężczyźni do 40 lat — Andrzej Michalak (Żagań), 40—50 lat — Tadeusz Jackowski (Zielona Góra), powyżej 50 lat — Andrzej Feliksowski (Nowa Sól); kobiety do 40 lat — Sabina Olszewska (Żagań), powyżej 40 lat — Krystyna Beyga (Żary). Zwycięzcy reprezentować będą woj. zielonogórskie w mistrzostwach Polski pracowników oświaty, które odbędą się 11—12 grudnia w Częstochowie. W rywalizacji prezesów zarządów oddziałów ZNP triumfował Roman Kowalczyk z Lubska.

Natomiast w Zielonej Górze odbyły się **mistrzostwa województwa zielonogórskiego pracowników oświaty w koszykówce męskiej.**

W wyniku rozegranych meczów I miejsce zajęła drużyna z Zielonej Góry, II miejsce — Gubin, a trzecie — Nowa Sól, IV — Szprotawa.

Najlepszym strzelcem turnieju został Bogdan Banaś (Nowa Sól) 67 pkt, w rzutach za „3 pkt.” najlepszym został Dariusz Nogajczyk (Zielona Góra) — 8 rzutów. Pierwsze dwa zespoły otrzymały puchary Zarządu Oddziału ZNP, wszystkie zespoły otrzymały pamiątkowe plakietki Zielonogórskiego SZS oraz dyplomy. Najlepsi strzelcy nagrodzeni zostali upominkami rzeczowymi ufundowanymi przez ZNP.

PLAN LEKCJI 2000



jest następcą pierwszego polskiego programu do układania planu lekcji

jako jedyny program tego typu jest elementem kompleksowego systemu zarządzania szkołą

jako jedyny program tego typu był wielokrotnie nagradzany na targach oprogramowania

jest używany w ponad 2000 szkół

VULCAN zajmuje pierwsze miejsce na liście krajowych producentów oprogramowania dla służb publicznych



VULCAN
ZARZĄDZANIE OŚWIATĄ

ul. Kazimierska 15; 51-657 Wrocław; tel. (0-71) 348 01 01, fax 348 01 03
e-mail: vulcan@vulcan.edu.pl; http://www.vulcan.edu.pl/



insGraf Co. Ltd.
Manufacturing & Trading Company

<http://www.insgraf.com.pl>

PRODUCENT MEBLI SZKOLNYCH I BIUROWYCH

PRZEDSTAWIA PAŃSTWU SWOJĄ NAJNOWSZĄ KOLEKCJĘ ZESTAWÓW UCZNIOWSKICH
NA ROK SZKOLNY

Gwarantujemy:

- ♦ najwyższą jakość
 - ♦ najatrakcyjniejsze ceny
 - ♦ najszybsze dostawy
 - ♦ najlepszą ergonomię
 - ♦ najbogatsze wzornictwo

98/99

Projektujemy i wykonujemy:

- ♦ klasopracownie
 - ♦ gabinety dyrektorskie
 - ♦ pokoje nauczycielskie
 - ♦ laboratoria
 - ♦ stołówki
 - ♦ szatnie



UNO

Stolik jednoosobowy DANIEL nr 2 do 6 lub z regulacją wysokości 2-4 i 4-6, krzesło ALA nr 2 do 6.

NOWOŚĆ!



OLA

Stolik jednoosobowy OLA nr 4 do 6, krzesło OLA nr 0 do 6.



DUO

Stolik dwuosobowy Daniel nr 2 do 6 lub z regulacją wysokości 2-4 i 4-6, krzesło ALA nr 2 do 6.



ALICE

Ławka jednoosobowa składana T-154 nr 3 do 6 oraz z regulacją wysokości nr 2-4 i 4-6, krzesło P-612 nr 5, 6 lub inny typ dla mniejszych rozmiarów.

NOWOŚĆ!



MARCIN

Ławka dwuosobowa MARCIN składana, z chromowaną regulacją wysokości 3 do 6 oraz krzesło MARCIN z chromowaną regulacją wysokości 2-4 i 4-6.



ZETA

Ławka dwuosobowa składana nr 3 do 6 oraz z regulacją wysokości 2-4 i 4-6, krzesło Ala nr 2 do 6.



Elegance

Stół MILA składany, z powiększonym blatem 1400 x 600 mm i chromowaną regulacją wysokości 4-6, krzesło P-612 nr 5, 6.

NOWOŚĆ!



CLASSIC

Stół dwuosobowy Standard nr 4 do 6, składany, krzesło D-616 nr 5, 6.

ZAPRASZAMY DO WSPÓŁPRACY

Bezpłatnie wysyłamy firmowe kalendarze na rok szkolny 98/99

"INSGRAF" Sp. z o.o.
01-490 Warszawa
ul. Ebro 41 m 3
tel.: (022) 666 85 34
fax: (022) 685 95 10

Zakład Produkcyjny
78-400 Szczecinek
ul. Wodociągowa 17
tel.: (094) 37 42 990
fax: (094) 37 40 175

Oddział w Gliwicach
44-100 Gliwice
ul. Lotników 54
tel./fax: (032) 230 04 51
tel.: 0-39 12 43 24

TAK czy NIE

Nauczyciele, chcący przejść na wcześniejszą emeryturę z art. 88 Karty lub z rozporządzenia dla pracujących w szczególnym charakterze, zwykle skrupulatnie przyglądają się swojej karierze zawodowej i sprawdzają czy mają warunki do takowego przejścia, ale zdarzają się wyjątkowe sytuacje...

EMERYTALNE COFNIECIE

W myśl art. 88 nauczyciel musi legitymować się 20-letnim okresem pracy w szczególnym charakterze. Może więc to być praca nauczyciela, tancerki, pletwonurka itd. Niestety, w okresie minionym uznawano, że na przykład niektóre zajęcia jak praca z dziećmi w placówkach kulturalnych, ale na stanowiskach pracownika kultury, była pracą nauczycielską. Oczywiście nie usankcjonowano tego prawem, tylko tak po prostu uważano. Teraz po latach okazuje się, że nauczyciele mają kłopoty. ZUS bowiem nie chce zaliczyć tego okresu w poczet tych 20 lat pracy w szczególnym charakterze, który jest warunkiem koniecznym przejścia na emeryturę właśnie z art. 88 Karty.

Szkoły przygotowujące wnioski o emeryturę także bardzo często uznają te wątpliwe okresy nie konsultując się z ZUS-em. Więcej, zdarza się, że dyrektorzy lub kadrowcy z ZEAS-ów są dezorientowani przez pracowników ZUS, którzy „idąc nauczycielom na rękę” mówią, że te okresy są zaliczane. Potem niestety ci sami pracownicy ZUS już nie są tacy łaskawi i bardzo skrupulatnie sprawdzają, czy wszystkie okresy zatrudnienia nauczyciela były pełnione w szczególnym charakterze. Każda praca poza szkołą jest przez nich szczególnie badana i nic się tu nie prześlizgnie!

To normalne, że wszyscy przestrzegają prawa, w tym ZUS. Problem zaczyna się wówczas, gdy okazuje się, że nauczyciel mniemający, iż jest na emeryturze, otrzymuje informację, że ZUS nie może wydać decyzji przyznającej mu emeryturę, ponieważ nauczyciel nie ma wypracowanych lat w szczególnym charakterze. Kiedy zainteresowany otrzymuje tę informację, zwykle już dawno rozwiązał stosunek pracy, a dzieje się to najczęściej 31 sierpnia. Sytuacja staje się nieprzyjemna zwłaszcza wówczas, gdy dyrektor rozkłada ręce i tłumaczy, że nie może przywrócić pracownika do pracy — bo tak to określają pracodawcy — albowiem ktoś na jego miejsce został już zaangażowany.

Nauczyciel także nie czuje się winny zaistniałej sytuacji, ponieważ uważa, że to pracodawca ma obowiązek przygotować stosowny wniosek o emeryturę i przestać go ZUS-owi. Zainteresowany powinien mieć pew-

ność, że wszystkie okresy zatrudnienia są dobrze wyliczone. Takie sytuacje — jak opisana — ostatnio nie należą do rzadkości i z sygnałów, jakie napływają do redakcji wynika, że strony nie wiedzą wówczas jak mają się zachować.

Otóż nie ma żadnych wątpliwości, że w tej sytuacji pracodawca — jeżeli pracownik zwróci się do niego z wnioskiem — jest zobligowany przedłużyć stosunek pracy. Sytuację tę określają przepisy ustawy emerytalnej z 14 grudnia 1982 r. Dz.U. Nr 40, poz. 267 ze zm. Traktuje o tym art. 96 i 97, odpowiadający na pytanie:

Jakie obowiązki nakłada na pracodawcę ustawa emerytalna w związku z przejściem pracownika na emeryturę?

Przede wszystkim należy pracownika poinformować o przysługujących mu świadczeniach, a więc czy ma prawo do emerytury, do renty inwalidzkiej, do tzw. renty zawodowej, świadczeń rehabilitacyjnych itd.

Nie później niż na dwa lata przed osiągnięciem przez pracownika wieku emerytalnego uzyskanego na zasadach ogólnych, a więc 60 lat dla kobiet i 65 lat dla mężczyzn, pracodawca ustala na podstawie posiadanej dokumentacji czy pracownik ma okres zatrudnienia wymagany do emerytury.

Jeżeli pracodawca nie ma kompletu dokumentów, wówczas zwraca się do zainteresowanego, aby pomógł mu w gromadzeniu dokumentacji dotyczącej zatrudnienia w poprzednich zakładach pracy. Trzeba pamiętać, że ustawa nakazuje pracownikowi współdziałanie w tym względzie z pracodawcą. Po skompletowaniu całej dokumentacji pracodawca zawiadamia pracownika o wyniku tych ustaleń. A więc to nie Kowalski ma chodzić codziennie i nagabywać kadrową jak wygląda sytuacja, lecz to pracodawca informuje go z urzędu o tych ustaleniach.

Ustawodawca przygotowuje wniosek o emeryturę i przedkłada go organowi rentowemu nie później niż dwa miesiące przed zamierzonym terminem przejścia pracownika na emeryturę. Z tym, że jeżeli część stażu pracy jest trudno udowodnić i trzeba na przykład posiłkować się zezna-

niem świadków, wówczas ten termin jest dłuższy. Wtedy organ rentowy musi otrzymać wniosek nie później niż na sześć miesięcy przed terminem rozwiązania stosunku pracy w związku z przejściem na emeryturę.

W wypadku nauczycieli, którzy muszą rozwiązywać stosunek pracy z trzymiesięcznym wypowiedzeniem ze skutkiem na 31 sierpnia (choć termin może być też inny), sytuacja nieco się komplikuje. Nauczyciel decyduje się bowiem na przejście na emeryturę miesiąc wcześniej przed terminem ustawowym przesłania wniosku przez pracodawcę do ZUS-u. Przypomnijmy, że to przedłożenie ma być nie później niż dwa miesiące przed zamierzonym przejściem na emeryturę. Ważne jest więc, aby dyrektorzy szkół wcześniej sprawdzali dokumentację osób chcących przejść na emeryturę, a więc przed 1 czerwca, aby poinformować nauczyciela, że nie może przejść na emeryturę, gdyż nie spełnia określonych warunków, w tym wypadku stażu pracy.

Bardzo często pracodawca dopiero w czasie składania wniosku, w rozmowie z pracownikiem ZUS dowiaduje się o uchybieniach. Jeżeli takowe się zdarzą, nie należy popadać w panikę.

Ustawa emerytalna w art. 97 reguluje i tę sytuację. Trzeba koniecznie dodać, że chroni ona interesy pracownika. W przepisie tym określono bowiem

że jeżeli wskutek niedopełnienia lub nienależytego dopełnienia przez pracodawcę obowiązków związanych z przygotowaniem wniosku i przedłożeniem go ZUS-owi, tenże nie ma możliwości wydania decyzji przyznającej emeryturę — zakład pracy jest zobowiązany, uwaga, na wniosek pracownika przedłużyć stosunek pracy na czas określony do chwili wydania decyzji.

Zdarzają się także sytuacje, kiedy niezbyt precyzyjne wypełnienie wniosku nie pozwala ZUS-owi dokonać wypłaty emerytury lub renty w kwocie zaliczkowej od dnia, w którym ustał stosunek pracy. Wówczas także pracodawca jest zobligowany przedłużyć stosunek pracy. Zwróćmy uwagę, że mówimy tu o przedłużeniu stosunku pracy ze wszystkimi tego konsekwencjami, a więc także z wypłaceniem zaległej pensji.

Ustawa emerytalna w art. 97 ust. 1 pkt. 2 mówi także, że pracownik lub pozostali po nim członkowie rodziny, gdy ponieśli szkodę właśnie w związku z wadliwym przygotowaniem wniosku lub nieprzedłożeniem go w ZUS-ie, mają prawo dochodzić od pracodawcy wynagrodzenia tej szkody według przepisów prawa cywilnego.

ODPRAWA Z KARTY LUB Z KODEKSU

Oczywiście, znacznie korzystniejsza jest odprawa z Karty Nauczyciela. Zgodnie z art. 87, nauczycielowi przechodzącemu na emeryturę lub rentę inwalidzką, który pracował w szkole co najmniej 20 lat, przyznaje się odprawę w wysokości trzymiesięcznego wynagrodzenia ostatnio pobieranego w szkole będącej podstawowym miejscem jego pracy. Ci, którzy mają mniejszy staż (pracy w szkole), muszą się zadowolić odprawą wynoszącą dwumiesięczne ostatnio pobierane wynagrodzenie.

Według kodeksu pracy, po ostatniej nowelizacji wprowadzającej zapis art. 92 o odprawie rentowej lub emerytalnej przysługuje ona tylko w wysokości jednomiesięcznego wynagrodzenia.

Odprawa zarówno z Karty, jak i z Kodeksu jest obligatoryjna. W jednym i drugim wypadku obowiązuje także zasada, że pracownik, który raz otrzymał odprawę, nie może ponownie do niej nabyć prawa.

czym (rodziny wychowujące dzieci własne i przysposobione mają prawo do ulg podatkowych związanych z kształceniem i wychowywaniem dzieci). Chodziło o ulgę na odpłatne kształcenie dzieci w podstawowych, zawodowych i średnich szkołach niepublicznych o uprawnieniach szkół publicznych; dojazdy dzieci środkami lokomocji publicznej do szkół zamiejscowych (podstawowych, zawodowych, średnich); prywatne odpłatne leczenie, które przewidziane jest dla rodziców wychowujących dzieci własne i przysposobione, a także o ulgę na odpłatne kształcenie w szkołach wyższych, co do której takiego zastrzeżenia nie ma, ale jak wynika z sygnałów urzędy skarbowe odmawiają jej respektowania w stosunku do rodziców zastępczych.

Rzecznik sygnalizował też sprawę cedowania, bez utraty ulgi na oszczędzanie w kasie mieszkaniowej, rachunku na dzieci, która to możliwość dotyczy tylko dzieci własnych i przysposobionych. Zwrócił się też do ministra finansów o rozważenie możliwości rozciągnięcia ulg na rodziny zastępcze w toku prac nad nowelizacją ustawy o podatku dochodowym od osób fizycznych.

Minister finansów udzielił odpowiedzi negatywnej koncentrując się głównie na wykazywaniu różnic w sytuacji prawnej rodzin przysposabiających i zastępczych. Wskazał na rozporządzenie Rady Ministrów z 21 października 1993 roku, zgodnie z którym udzielana jest pomoc materialna rodzicom zastępczym.

WARTO WIEDZIEĆ

NIŻSZE STAWKI DLA SAMOCHODÓW PRYWATNYCH

Od 1 listopada 1998 r. maleją maksymalne stawki za kilometr przebiegu pojazdów prywatnych używanych do celów służbowych i wynoszą:

- dla samochodu osobowego o pojemności skokowej silnika do 900 cm³ — 0,3594 zł (poprzednio 0,3601 zł),
- dla samochodu osobowego o pojemności silnika powyżej 900 cm³ — 0,5761 zł (poprzednio 0,5773 zł),
- dla motocykla — 0,1587 zł (poprzednio 0,1590),
- dla motoroweru — 0,0952 zł (poprzednio 0,0954 zł).

Zmiana następuje automatycznie, począwszy od miesiąca, w którym został ogłoszony wskaźnik cen towarów i usług konsumpcyjnych w minionym kwartale w stosunku do kwartału poprzedniego. **Stawki nie są urzędowo ustalane.** Zainteresowani mogą je wyliczyć samodzielnie na podstawie komunikatu prezesa GUS o ogłoszeniu wskaźnika.

Przypomnijmy, że zasady określania stawek normuje par. 2 ust. 2 rozporządzenia ministra transportu i gospodarki morskiej z 26 marca 1998 r. (Dz.U. Nr 41, poz. 239). Według tego przepisu stawki za kilometr przebiegu ulegają zmianom w stopniu odpowiadającym kwartalnemu wskaźnikowi cen towarów i usług konsumpcyjnych w minionym kwartale w stosunku do kwartału poprzedzającego. Zmiana następuje od miesiąca następującego po miesiącu, w którym wskaźnik ten został ogłoszony przez prezesa GUS. Ostatni wskaźnik prezes GUS podał w obwieszczeniu z 15 października (M.P. nr 36, poz. 509). W III kwartale 1998 r. w stosunku do II kwartału 1998 r. obniżył się 0,2 proc. i o tyle zatem zmalały poprzednie stawki, obowiązujące od 1 stycznia do 31 października.

DOCHÓD Z PRACY W GOSPODARSTWACH ROLNYCH

Przeciętny dochód z pracy w indywidualnych gospodarstwach rolnych z hektara przeliczeniowego wynosił w 1997 r. **1265 zł** — ogłosił prezes GUS w obwieszczeniu z 28 października (M.P. nr 38 z 30 października, poz. 525). Wyliczenia dokonano na podstawie art. 18 ustawy z 15 listopada 1984 r. o podatku rolnym.

PRZECIĘTNE WYNAGRODZENIA

Przeciętne miesięczne wynagrodzenie wyniosło:

- w sektorze przedsiębiorstw we wrześniu 1998 r. — 1.357,30 zł (wyliczenie na podstawie par. 39 ust. 1 rozporządzenia ministra przemysłu i handlu z 10 października 1994 r. o kwalifikacjach wymaganych od osób kierowniczych i dozoru zakładów górniczych oraz mierniczego górniczego i geologa górniczego),
- w sektorze przedsiębiorstw bez wypłat nagród z zysku w trzecim kwartale 1998 r. — 1.342,42 zł (na podstawie art. 7 ust. 1 ustawy z 17 lipca 1998 r. o pożyczkach i kredytach studenckich),
- w sektorze przedsiębiorstw w trzecim kwartale 1998 r. — 1.359,08 zł (na podstawie par. 13 ust. 1 rozporządzenia ministra przemysłu i handlu z 10 października 1994 r. w sprawie stanowisk w ruchu zakładu górniczego, które wymagają szczególnych kwalifikacji),
- w sektorze przedsiębiorstw bez wypłat nagród z zysku we wrześniu 1998 r. — 1.354,26 zł (na podstawie art. 56 ust. 1 i art. 57 ust. 1 pkt 2 prawa bankowego z 29 sierpnia 1997 r.).

Podstawa informacji: trzy obwieszczenia i komunikat prezesa GUS, wszystkie z 14 października, opublikowane w M.P. nr 36 z 21 października, poz. 505—507 oraz 511.

Podatki

NIE BĘDZIE ULG DLA RODZIN ZASTĘPCZYCH

W 42. numerze „Głosu” informowaliśmy o tym, że rzecznik praw obywatelskich wystąpił do ministra finansów o przyznanie ulg podatkowych także rodzinom zastępczym.



PODRÓŻE SŁUŻBOWE

Pracuję w szkole. Zdarza mi się nieraz wyjeżdżać w podróż służbową. Chciałabym się dowiedzieć czy za podróż służbową trwającą 11 godzin przysługuje cała czy też połowa diety, jakie przepisy regulują te sprawy? (R.L. Biały)

Problematykę związaną z podróżami na terenie kraju regulują przepisy rozporządzenia ministra pracy i polityki socjalnej z 1 czerwca 1998 r. w sprawie zasad ustalania oraz wysokości należności przysługujących pracownikom z tytułu podróży służbowej na obszarze kraju (Dz.U. Nr 69, poz. 454).

W świetle przepisów rozporządzenia pracownikowi z tytułu podróży służbowej na terenie kraju przysługują następujące świadczenia:

- diety,
- zwrot kosztów:
 - przejazdów z miejscowości stałego miejsca pracy bądź z miejscowości zamieszkania pracownika do celu podróży służbowej i z powrotem,
 - noclegów bądź ryczałtu za nocleg,
 - dojazdów środkami komunikacji miejskiej w formie ryczałtu,
 - innych udokumentowanych wydatków.

Dieta stanowi ekwiwalent pieniężny na pokrycie kosztów wyżywienia w czasie podróży służbowej. Obecnie wysokość diety wynosi 12 zł za każdą pełną dobę podróży służbowej.

Pracownik otrzymuje dietę w zależności od tego ile trwa podróż służbowa. I tak:

- jeżeli podróż służbowa trwa od 8 do 12 godzin — pracownikowi przysługuje połowa diety,
- jeżeli podróż służbowa trwa ponad 12 godzin — pracownik otrzymuje dietę w pełnej wysokości.

Gdy podróż służbowa trwa dłużej niż dobę, to za każdą dobę przysługuje dieta w pełnej wysokości, a za niepełną, ale rozpoczętą dobę:

- do 8 godzin — połowa diety,
- ponad 8 godzin — dieta w pełnej wysokości.

Jeżeli więc pracownik, który wyjechał w podróż służbową w czwartek o godz. 24, a wrócił w niedzielę o godz. 6, moim zdaniem powinien otrzymać dietę w wysokości 30 zł, z uwagi na to, że przebywał w podróży 2 i 1/2 doby.

Należy pamiętać, że dieta nie przysługuje pracownikowi, który został delegowany do miejscowości, w której pracownik zamieszkuje.

Na zwrot kosztów przejazdu składają się następujące składniki:

- cena biletu określonego środka transportu,
- jeżeli pracownik udaje się w podróż służbową własnym samochodem, to przysługuje mu zwrot kosztów korzystania z samochodu prywatnego używanego do celów służbowych.

Zwrot kosztów przejazdu prywatnym samochodem wylicza się według stawek za jeden kilometr przebiegu liczonych według przepisów o ryczałcie samochodowym, zgodnie z rozporządzeniem ministra transportu i gospodarki morskiej z 26 marca 1998 r. (Dz.U. Nr 41, poz. 239).

Udając się w podróż służbową pracownik może również otrzymać:

- ryczałt na pokrycie kosztów dojazdów środkami komunikacji miejscowej,
- ryczałt na nocleg.

Ryczałt na pokrycie kosztów dojazdu środkami komunikacji miejscowej wynosi 20% diety.

Pracownik, jeżeli w czasie podróży służbowej nie korzystał z bezpłatnego noclegu bądź nie przedłożył rachunku z kwatery prywatnej bądź hotelu, ma prawo do otrzymania ryczałtu za nocleg w wysokości 150% diety. Z ryczałtu za nocleg pracownik nie będzie mógł skorzystać, gdy:

- nocleg trwał mniej niż 6 godzin pomiędzy godzinami 21 i 7,
- w trakcie podróży nocnej kolejną pracownik korzysta z wagonu sypialnego lub kuszki,
- pracownik ma możliwość codziennego powrotu do miejscowości zamieszkania. Należy jednak pamiętać, że w tym przypadku decyzja o wypłacie ryczałtu za nocleg pozostawiona została w gestii pracodawcy.

Jeżeli pracownik przebywa w podróży służbowej co najmniej 10 dni, to ma prawo do przejazdu do miejscowości zamieszkania w dniu wolnym od pracy na koszt pracodawcy. Zwrot kosztów takiego przejazdu jest uwarunkowany określeniem przez pracodawcę środka transportu, którym powinien podróżować delegowany. Za czas pobytu w miejscowości zamieszkania pracownik nie otrzymuje zaró-

wno diety, jak też zwrotu kosztów pobytu. Pracownikowi, który z racji wykonywanej funkcji bardzo często wyjeżdża w podróże służbowe, pracodawca za jego zgodą, może przyznać ryczałt miesięczny obejmujący ogólną kwotę należności za określoną liczbę dni spędzonych w trakcie podróży służbowych w danym miesiącu.

WYPADEK PRZY PRACY

Pracuję w szkole. W okresie przebywania na zwolnieniu lekarskim posiadam do lekarza, który przyjmuje na terenie szkoły, w celu uzyskania porady. W drodze do lekarza przewróciłem się i złamałem nogę. Czy wypadek ten może być zakwalifikowany jako wypadek w drodze do pracy i czy z tego tytułu otrzymam odszkodowanie? (G.J. Zielenka Góra)

Jak wynika z przepisów ustawy z 12 czerwca 1975 r. o świadczeniach z tytułu wypadków przy pracy i chorób zawodowych (Dz.U. z 1983 r. Nr 30, poz. 144 ze zm.) za wypadek przy pracy uważa się nagłe zdarzenie wywołane przyczyną zewnętrzną, które nastąpiło w związku z pracą:

- podczas lub w związku z wykonywaniem przez pracownika zwykłych czynności albo poleceń przełożonych,
- podczas lub w związku z wykonywaniem przez pracownika czynności w interesie zakładu pracy,
- w czasie pozostawiania pracownika w dyspozycji zakładu pracy.

Aby zdarzenie mogło być uznane za wypadek przy pracy muszą być spełnione wszystkie wymienione przesłanki. Uznaje się, że wypadek nastąpił w drodze do pracy lub z pracy, jeżeli droga ta była drogą najkrótszą i nie została przerwana — § 14 ust. 1 rozporządzenia z 17 października 1975 ministra pracy, płacy i spraw socjalnych oraz ministra zdrowia i opieki społecznej w sprawie zasad i trybu orzekania o uszczerbku na zdrowiu oraz wypłacania świadczeń z tytułu wypadku przy pracy, w drodze do pracy i z pracy oraz chorób zawodowych (Dz.U. Nr 36, poz. 199).

Wypadek, jaki miał miejsce w drodze do przychodni lekarskiej jest wprawdzie nagłym zdarzeniem wywołanym przyczyną zewnętrzną, nie nastąpił on jednak w drodze do pracy lub z pracy, ponieważ pracownik w tym czasie był na zwolnieniu lekarskim. Był więc niezdolny do świadczenia pracy i wykonywania innych czynności związanych z pracą, a ponadto przybycie pracownika do przychodni nie miało związku z pracą. Jak wynika z wyroku Sądu Apelacyjnego — Sądu Pracy i Ubezpieczeń Społecznych z 12 lutego 1998 r. sygn. akt AUa 1355/97 wypadek, jakiemu uległ pracownik w drodze do przychodni rejonowej, do której udał się podczas zwolnienia, aby uzyskać poradę lekarską, nie jest wypadkiem przy pracy, gdyż nie pozostawał w związku z pracą.

Wskazując na powyższe orzeczenie **brak jest podstaw do przyznania Czytelnikowi prawa do jednorazowego odszkodowania z tytułu wypadku w drodze do pracy.**

ŚWIADCZENIA SOCJALNE

Jestem dyrektorem szkoły. Chciałabym się dowiedzieć, czy w świetle przepisów o funduszu świadczeń socjalnych jestem zobowiązany do zwiększenia odpisów na fundusz socjalny na każdego emeryta i rencistę — nie będących nauczycielami? (D.K. Gorzów)

W świetle ustawy z 4 marca 1994 r. o zakładowym funduszu świadczeń socjalnych (Dz.U. z 1996 r. Nr 70, poz. 335 ze zm.) wysokość odpisu podstawowego wynosi 37,5% przeciętnego wynagrodzenia miesięcznego w gospodarce narodowej w roku poprzednim lub — jeżeli było wyższe — w drugim półroczu roku poprzedniego. Podstawowy odpis można zwiększyć o 6,25% przeciętnego wynagrodzenia miesięcznego na każdą zatrudnioną osobę zaliczaną do I lub II grupy inwalidzkiej.

Zakład pracy sprawujący opiekę socjalną nad emerytami i rencistami, byłymi pracownikami, może zwiększyć fundusz o 6,25% przeciętnego wynagrodzenia miesięcznego na każdego uprawnionego do tej opieki. Należy pamiętać, że z dniem 1 stycznia 1998 r. wysokość odpisu podstawowego na jednego pracownika zatrudnionego w szczególności uciążliwych warunkach wynosi 50% przeciętnego wynagrodzenia miesięcznego w gospodarce narodowej w roku poprzednim lub w drugim półroczu roku poprzedniego, jeżeli — przeciętne wynagrodzenie z tego okresu stanowiło kwotę wyższą. Wysokość tego odpisu dotyczy wszystkich pracowników zatrud-

PYTAJ! NA TEJ STRONIE ZNAJDZIESZ ODPOWIEDŹ

STAŁY DYŻUR — WTOREK, GODZ. 11³⁰-14³⁰, TEL. 827-66-30

nionych przez pracodawców na obszarze, na którym występują szkodliwe uciążliwości dla środowiska. Ponadto informujemy, że wysokość odpisów na zakładowy fundusz świadczeń socjalnych na nauczyciela i nauczyciela emeryta lub rencistę regulują przepisy ustawy — Karta Nauczyciela.

Jestem nauczycielką w szkole podstawowej. Chciałabym się dowiedzieć czy wyłączenie w regulaminie podziału funduszu świadczeń socjalnych z zakresu podmiotowego małżonków pracujących w innych zakładach pracy jest zgodne z obowiązującymi w tym zakresie przepisami prawa? (S.K. Łuków)

W związku z licznymi sygnałami naszych Czytelników o nieprawidłowościach dotyczących wyłączenia z kręgu osób uprawnionych do korzystania ze świadczeń z zakładowego funduszu świadczeń socjalnych ponownie informujemy o zakresie podmiotowym ustawy o zakładowym funduszu świadczeń socjalnych.

Otóż zgodnie z przepisami ustawy ze świadczeń funduszu mogą korzystać:

- pracownicy zatrudnieni w pełnym i niepełnym wymiarze czasu pracy na podstawie umowy o pracę, powołania, mianowania oraz członkowie ich rodzin,
- pracownicy przebywający na urlopie wychowawczym,
- emeryci i renciści, byli pracownicy zakładu oraz członkowie ich rodzin.

Za członków rodziny uważa się:

- pozostających na utrzymaniu i wychowaniu dzieci własne, przysposobione oraz przyjęte na wychowanie w ramach rodziny zastępczej, dzieci współmałżonków, jak również pozostające na utrzymaniu osoby uprawnionej, wnuki i rodzeństwo w wieku do lat 18, a jeżeli się uczą — do czasu ukończenia nauki, nie dłużej niż do ukończenia 25. roku życia — niezależnie od pobierania lub niepobierania zasiłku rodzinnego,
- wymienione wyżej osoby będące inwalidami I lub II grupy — bez względu na wiek,
- współmałżonkowie, również pracujący w innych zakładach pracy,
- rodzice prowadzący wspólnie gospodarstwo domowe z pracownikami.

Osobami uprawnionymi są również:

- członkowie rodziny po zmarłych pracownikach i byłych pracownikach — jeżeli byli na utrzymaniu tych pracowników,
- osoby, którym zakład pracy przyznał prawo korzystania ze świadczeń funduszu, np. emeryci i renciści ze zlikwidowanych zakładów pracy, dzieci z domu dziecka.

Jednocześnie informujemy, że pracownik zatrudniony równocześnie w dwóch zakładach pracy jest uprawniony do korzystania ze świadczeń socjalnych w obu zakładach. To czy otrzyma świadczenia socjalne będzie uzależnione od tzw. kryterium socjalnego czyli warunków życiowych, rodzinnych i materialnych.

Jestem nauczycielem. Moim hobby jest wędkarstwo. Bardzo często biorę udział w różnych zawodach sportowych. Jest to związane z pewnymi kosztami. Chciałabym się dowiedzieć, czy środki zakładowego funduszu świadczeń socjalnych mogą być przeznaczone na dofinansowanie indywidualnych zainteresowań pracownika? (A.G. Ursus)

Zakładowy regulamin działalności socjalnej powinien zawierać zapisy określające wielkość środków funduszu oraz kierunki ich wydatkowania, a więc konkretyzować rodzaje i formy prowadzonej działalności. Środki funduszu mogą być przeznaczone na:

- pomoc finansową i rzeczową w formie zapomóg, paczek żywnościowych, odzieżowych, bonów żywnościowych dla osób znajdujących się w szczególnie trudnej sytuacji życiowej bądź dotkniętych wypadkami losowymi,
- dopłaty do wypoczynku letniego i zimowego dzieci i młodzieży, zarówno krajowego jak i zagranicznego,

- dopłaty do wypoczynku urlopowego w formie zorganizowanej, jak też organizowanego przez pracownika we własnym zakresie,
- dopłaty na leczenie, w tym pobytów w sanatoriach i na wczasach profilaktyczno-leczniczych.

- dopłaty do wycieczek turystycznych, organizowanych zarówno przez zakład pracy, jak też innych, które załatwił pracownik,
- działalność kulturalno-oświatową i sportową oraz rekreacyjną, np. dopłaty do zakupionych przez pracodawcę biletów do kin, teatrów, opery, na imprezy sportowe,
- zorganizowanie spotkania z wręczeniem upominku, z pracownikami przechodzącymi na emeryturę,
- spotkania z seniorami połączone z poczęstunkiem.

Wskazując na powyższe — moim zdaniem — jeżeli przepisy regulaminu obowiązującego w danym zakładzie pracy przewidują dofinansowanie z funduszu do indywidualnych zainteresowań sportowych pracownika, to po spełnieniu pozostałych warunków, nie ma przeszkód prawnych do udzielenia takiej pomocy.

Jestem przedstawicielem zakładowej organizacji związkowej. Interesuje mnie, czy w regulaminie powinien być określony tryb ubiegania się o świadczenia z funduszu socjalnego? (R.T. Sanok)

Pracownik, który zamierza skorzystać z dofinansowania z funduszu socjalnego powinien być zapoznany z treścią obowiązującego w jego zakładzie pracy regulaminu. Z regulaminu powinno wynikać, jaki jest tryb uzyskiwania świadczeń i usług z funduszu socjalnego.

Regulamin powinien określać w szczególności:

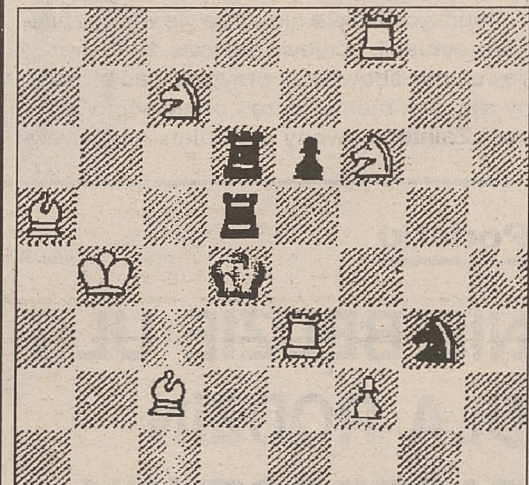
- sposób wypełniania formularzy bądź wniosków,
- terminy składania podań o określone świadczenia,
- obowiązek dostarczania innych informacji i dokumentów, np. akceptacji związków zawodowych, rachunków, zaświadczeń,
- sposób odwoływania się od negatywnie rozpatrzonych wniosków.

Należy pamiętać, że świadczenia socjalne finansowane z funduszu świadczeń socjalnych mają charakter uznaniowy, co oznacza, że osoby uprawnione nie mogą domagać się ekwiwalentu w przypadku nieprzyznania świadczeń.

SZACH KRÓLOWI

pod redakcją
BOGDANA KUSIŃSKIEGO

Zadanie nr 45



MAT W DWÓCH POSUNIĘCIACH

Białe: Kb4, We3, Wf8, Ga5, Gc2, Sc7, Sf6, f2
Czarne: Kd4, Wd5, Wd6, Sg3, e6

Rozwiązanie zadania prosimy nadsyłać w terminie 14-dniowym pod adresem redakcji.

DYREKCJA
PAŃSTWOWEGO MUZEUM ARCHEOLOGICZNEGO
W WARSZAWIE

Serdecznie zaprasza
do zwiedzenia wystawy

BISKUPIN

która jest czynna w siedzibie Muzeum
(budynek Arsenau) przy ulicy Długiej 52

od poniedziałku do piątku w godzinach 9 - 16
w niedziele wstęp wolny w godzinach 10 - 16
w soboty i 3 niedziele miesiąca Muzeum nieczynne

Zgłoszenia telefoniczne wycieczek:
Dział Wystaw i Popularyzacji PMA
tel. 831-15-37, Warszawa, ul. Długa 52 (Arsenal)



CE-ZAS

OFERUJE:

- meble biurowe
- meble szkolne
- krzesła i fotele
- tablice: zielone
białe
ogłoszeniowe
- rzutniki pisma
slajdów
- projektory
- ekrany
- pomoce dydaktyczne
- druki i dzienniki szkolne

43-300 Bielsko-Biała
ul. Cyniarska 38
tel. 0-33/150-416, 150-417
tel./fax 150420

44-100 Gliwice
ul. Zwycięstwa 21/252
tel. 0-32/31-42-89
tel./fax 31-02-49
TRANSPORT GRATIS

DZWONKI SZKOLNE
- sterowniki programowalne
od 280 zł+VAT, zegary korytarzowe

TABLICE SPORTOWE
świetlne, 14 gier, czas 30 sek,
przewinięcia osobiste, grafika
do wyświetlania nazw zespołów
Gwarancja 2 lata.
Dokumentację wysyłamy bezpłatnie!
Tel./Fax (0-22) 720-22-20
mgr inż. Stanisław Gardynik
05-090 Raszyn, Olszowa 68

Uwaga! Pracownicy oświaty!
NOWA OFERTA!

Poszukujemy chętnych do zbierania zamówień na filmy edukacyjne WSIP na kasetach video do podręczników dla szkół podstawowych z historii, geografii, matematyki, polskiego, środowiska, bezpieczeństwa na drogach i elementarza. Prowizja 15 zł od jednej kasety. Bliższe informacje i zgłoszenia
Kontakt — Studio sp. z o.o.
02-374 Warszawa
ul. E. Orzeszkowej 7/11
tel./fax. (0-22) 822-40-51

OGŁOSZENIA DROBNE

Zespół Szkół Zawodowych w Górze Kalwarii, ul. Budowlanych 14 (woj. stołeczne) zatrudni od II semestru nauczyciela języka angielskiego i niemieckiego w pełnym wymiarze godzin. Wymagane posiadanie kwalifikacji do nauczania ww. przedmiotów w szkole średniej. Istnieje możliwość zamieszkania w lokalu służbowym. Osoby zainteresowane ofertą prosimy o kontakt z dyrektcją lub kadrami ZSZ. Tel. (0-22) 72-73-236 lub 72-73-239.

PROFESJONALNE TABLICE SPORTOWE

WSZYSTKIE DYSCYPLINY

- znakomita widoczność przy świetle słonecznym i sztucznym
- możliwość sterowania bezprzewodowego
- wysoka bezawaryjność
- znikomy pobór energii elektrycznej
- do 3 lat gwarancja

Producent: Firma „3D” sp. z o.o. ul. KOŚCIUSZKI 27A
85-090 BYDGOSZCZ tel./fax: 052/211-512, tel. 052/210-277
http://www.3d.com.pl e-mail: 3d@3d.com.pl

Czasopismo dla nauczycieli nowatorów
„Edukacja i Dialog”

- reforma programowa w oświacie
- wzorcowe programy autorskie
- udział rodziców w życiu szkoły
- szkoły Steinera, Montessori, Freireta
- z historii pedagogiki
- recenzje nowości pedagogicznych
- ustawodawstwo oświatowe

— to niektóre z tematów poruszanych na łamach miesięcznika.

Czasopismo jest wydawane przez Społeczne Towarzystwo Oświatowe i redagowane z myślą o wychowawcach i nauczycielach podejmujących trud innowacyjności w szkolnictwie publicznym i niepublicznym, a także — rodzicach poszukujących wzorców wychowawczych.

Cena jednego egzemplarza (A5, 72 strony) na 1999 r. wynosi 6.50 zł; prenumerata (dziesięć numerów) — 65.00 zł.

Czasopismo zamówić można wpłacając należność przelewem bankowym lub przekazem pocztowym na konto:

PKO BP VI/O Warszawa 10201068-297077-270-1-111

Społeczne Towarzystwo Oświatowe ul. Podwałe 5, 00-252 Warszawa

The Phare Multi-Country Programme For Distance Education

Phare

stwarza Ci niepowtarzalną szansę uczestniczenia w bezpłatnym szkoleniu pod tytułem:
Train The Trainers
„Learning about Open Learning”

Kształcenie otwarte na odległość (ODL) — via Internet
akredytowanym przez Heriot-Watt University w Edynburgu w Szkocji, zatwierdzonym przez Europejską Komisję Programu Phare, organizowanym przez Europejską Fundację Kształcenia w Turynie. Kurs pod patronatem Ministra Edukacji Narodowej skierowany jest do: **nauczycieli, instruktorów, tutorów ODL, menedżerów Centrów Edukacji Niestacjonarnej oraz wszystkich osób zainteresowanych działalnością edukacyjną na odległość.**

6-miesięczny kurs oferuje możliwość pełnego przeszkolenia w zakresie metodologii organizowania edukacji niestacjonarnej ODL (przewidywany czas samodzielnej pracy: 5—10 godzin tygodniowo).

Po ukończeniu kursu uczestnicy zdobędą praktyczną wiedzę na temat:

- > określania zasadniczych różnic pomiędzy systemem edukacji ODL a edukacją konwencjonalną,
- > łączenia systemu ODL z konwencjonalnymi metodami kształcenia oraz ocena potencjalnych korzyści wynikających z tego połączenia,
- > określania docelowych grup szkoleniowych i analizy ich specyficznych potrzeb i wymagań,
- > doboru optymalnych metod kształcenia, środków przekazu i metodyki stosowanej w ODL,
- > opracowywania oryginalnych materiałów szkoleniowych, planów, programów i przewodników skierowanych do studentów i kadry nauczającej.

Warunkiem uczestnictwa w kursie jest:

- * **dobra znajomość języka angielskiego (w mowie i w piśmie),**
- * **dostęp do sieci Internet/WWW oraz własny adres e-mail,**

W przypadku braku dostępu do Internetu można zwrócić się o pomoc do najbliższego Centrum Edukacji Niestacjonarnej, realizującego program Phare w: **Bytomiu** (e-mail: ckubytom@ka.onet.pl), **Gdańsku** (e-mail: gfw@task.gda.pl), **Kielcach** (e-mail: cku@eden.tu.kielce.pl), **Krakowie** (e-mail: ghmischk@kinga.cyfr-kr.edu.pl), **Krośnie** (e-mail: sochaz@jaslo.medianet.pl), **Nowym Sączu** (e-mail: dlenart@wsb-nlu.nowy-sacz.pl), **Warszawie** (e-mail: romang@omk.il.pw.edu.pl) i **Zielonej Górze** (e-mail: cku@man.zgora.pl).

- * mile widziane doświadczenie w sektorze edukacyjnym bądź szkoleniowym.

Dodatkowych informacji, łącznie z aplikacjami zgłoszeniowymi, udziela **Krajowy Punkt Kontaktowy Phare (NCP)** z siedzibą w Ogólnopolskim Centrum Edukacji Niestacjonarnej w Warszawie. Wypełnione aplikacje należy przesłać pocztą elektroniczną, a także listownie w ciągu 7 dni od daty ukazania się ogłoszenia na adres:
Krajowy Punkt Kontaktowy Phare (NCP)
Ogólnopolskie Centrum Edukacji Niestacjonarnej
02-738 Warszawa, ul. Dominikańska 9
tel./fax +48 +22 644-10-78; e-mail: ocenpkp@waw.pdi.net

PORADNIK DYREKTORA I KSIĘGOWEGO SZKOŁY

Bohdan Orłowski
0-22 756 42 73

Opracowanie zawiera:

- 380 jednolitych tekstów aktualnie obowiązujących ustaw, rozporządzeń, zarządzeń,
- 450 haseł tak dobranych, że obejmują całość zagadnień związanych z zarządzaniem oświatą,
- 147 wzorów druków, umów, regulaminów,
- całość uzupełniona kilkudziesięciostronicowym indeksem, spisem druków, indeksem aktów prawnych ...

KSIAZKA
jedyna na polskim rynku tak obszerna i zawsze aktualna, 3 tomy, ponad 800 luźnych kartek pozwalających na okresową aktualizację treści.

PROGRAM KOMPUTEROWY
wersja dla DOS lub Windows.

Książkę lub program wykorzystuje 12 000 placówek. Baza danych od ponad 6 lat jest systematycznie aktualizowana. **Wkrótce w sprzedaży VIII wydanie książki ze stanem prawnym na dzień 1 lipca 1998 r.** Program i książkę można kupić po uprzednim zamówieniu pisemnym lub telefonicznym oraz uzyskać szczegółowe informacje pod adresem:

Programowanie komputerów,
05-510 Konstancin-Jeziorna
ul. Batorego 16 P.O. BOX 43,
tel. 022 756 42 73 fax: 022 754 03 93

WARUNKI PRENUMERATY

1. Wpłaty na prenumeratę przyjmowane są na okresy kwartalne
2. Cena prenumeraty krajowej na IV kwartał 1998 r. wynosi 23,40 zł.
3. Wpłaty na prenumeratę przyjmują:
 - a) jednostki kolportażowe „RUCH” SA właściwe dla miejsca zamieszkania lub siedziby prenumeratora.
 - b) dostawa egzemplarzy następuje w uzgodniony sposób;
 - c) od osób lub instytucji zamieszkałych lub mających siedzibę w miejscowościach, w których nie ma jednostek kolportażowych „RUCH”, wpłaty należy wnieść na konto „RUCH” SA Oddział Warszawa w PBK S.A. XIII O/Warszawa 11101053-16551-2700-1-67 lub w kasach Oddziału Warszawa, ul. Towarowa 28, czynnych codziennie od poniedziałku do piątku w godz. 8.00—14.00, jeżeli cena czasopisma w prenumeracie przewyższa kwotę 1,50 zł/egz. Dostawa w takim przypadku odbywa się pocztą zwykłą w ramach opłaconej prenumeraty, tzn. pod opaską.
4. Cena prenumeraty ze zniżką dostawy za granicę jest o 100 proc. wyższa od krajowej.

Wpłaty przyjmuje „RUCH” SA Oddział Krajowej Dystrybucji Prasy na konto w kasach Oddziału. Dostawa odbywa się pocztą zwykłą w ramach opłaconej prenumeraty, z wyjątkiem zlecenia dostawy pocztą lotniczą, której koszt w pełni pokrywa zamawiający.

5. Terminy przyjmowania wpłat na prenumeratę krajową i zagraniczną ze zleceniem dostawy za granicę od osób zamieszkałych w kraju: do 20.05 — na III kwartał br.
6. Zlecenia na prenumeratę dewizową przyjmowane są od osób zamieszkałych za granicą, realizowane są od dowolnego numeru w danym roku kalendarzowym. Informacje o warunkach prenumeraty i sposobie zamawiania udziela „RUCH” SA Oddział Warszawa, 00-958 Warszawa, ul. Towarowa 28, tel. 620-10-39, 620-10-19, 620-12-71 w. 2442, 2366.

Prenumerata pocztowa jest prowadzona na terenie całego kraju.
Przedpłaty na prenumeratę są przyjmowane we wszystkich urzędach pocztowych na

terenie całego kraju oraz przez listonoszy (od osób niepełnosprawnych w miastach) od wszystkich mieszkańców wsi i małych miasteczek, gdzie dostęp do urzędu pocztowego jest utrudniony, w terminach:

- do 30 listopada — odnośnie prenumeraty realizowanej od 1 stycznia następnego roku
- do końca lutego — odnośnie prenumeraty realizowanej od 1 kwietnia
- do 31 maja — odnośnie prenumeraty realizowanej od 1 lipca
- do 31 sierpnia — odnośnie prenumeraty realizowanej od 1 października

Wszystkie urzędy pocztowe bez względu na miejsce zamieszkania (siedzibę) prenumeratora przyjmują przedpłaty do 25 listopada, lutego, maja, sierpnia z uwzględnieniem okresów przedpłat podanych wyżej.

Wpłaty na prenumeratę są przyjmowane bez pobierania dodatkowych opłat i bez obowiązku wypełniania blankietów wpłat.

Prenumerata prasy obejmuje pełne okresy kalendarzowe bieżącego roku: kwartał, półrocze, trzy kwartały, rok.

Zaprenumerowane egzemplarze są doręczane do miejsca zamieszkania prenumeratora lub jego siedziby bez pobierania dodatkowych opłat.

PO TAMTEJ PREMIERZE

Oczekujemy premiery filmowej „Pana Tadeusza”. Jak będzie przyjęta? Jak wypadnie porównywanie filmu z poematem? Film Wajdy zapewne ożywi rozmowy i opinie o tym utworze, a pośrednio przypomni — być może — fakt, iż „Pan Tadeusz” jako rzecz oddana do druku też miał swoją premierę w księgarni Aleksandra Jełowickiego w Paryżu w 1834 roku. Poemat doczekał się ocen za i przeciw. Długo zwlekano z drugim jego wydaniem. Dopiero stopniowo zdobywał sobie rangę eposu narodowej i ogromny rezonans. Utwór i autor obecni byli także w listach i wierszach Słowackiego i Norwida oraz w prozie ostatniego. Temat jest bardzo rozległy. Wybieram jego małą cząstkę.

Autor „Balladyny” dowiedział się o wydaniu „Pana Tadeusza” w czasie swojego pobytu w Genewie i nie od razu otrzymał egzemplarz, stąd też spóźnił się nieco z lekturą poematu. W lutym 1835 r. tak o tym pisał w liście do księgarza Januszkiewicza: „...miałem przyjemny dzień życia, pożerając te dwa tomy historii szlacheckiej. Gdybym był szedł za pierwszym popędem serca, wsiałbym w dylżans i pojechałbym prosto do Paryża, aby ścisnąć za rękę Mickiewicza, ale potem, jak zwyczajnie, pomyślałem o tym i owym i — zostałem jak zawsze samotny w mojej Genewie...”.

Zaskakuje ciąg dalszy tego listu: „Przeczytanie «Pana Tadeusza» sprawiło, że zrobił autodafę z mojej pierwszej tragedii”. Czyli ją po prostu spalił. Dokładnie nie wiemy, o jaką sztukę chodzi, ale ważny jest sam fakt: wstrząśnięty doskonałością cudzego utworu, Słowacki niszczy własny.

O „Panu Tadeuszu” pisał też wcześniej do matki, pani Salomei Becu. Oto fragment tego listu z grudnia 1834 roku:

„Adama nowy poemat obudził we mnie także wiele dźwięków przeszłości. Bardzo piękny poemat — podobny do romansu W. Scotta, wierszem napisanego. Dom szlachecka maluje się wybornie, heroina poematu, choć gęsi pasie, ma jakąś w sobie świeżość dawnych opisów — coś dziwnie zachwycającego prostotą... Wiele opisów miejsc — nieba — stawów — lasów jest mistrzowską ręką skreślonych. Natura cała żyje i czuje. Poemat raczej żartobliwy niż smutny — a jednak często z najweselejszych na pozór miejsc smutek ujmuje człowieka”. Lektura nasuwa Słowackiemu wspo-

mnienia z własnego dzieciństwa: „Nade wszystko jest w tym poemacie opis [myśliwego] dmącego w róg... cudowny opis — trochę mi przypominał pana Jakuba dmącego w lesie”. Nie pominął też Słowacki innego opisu — „Żyda grającego na cymbałach także prześlizgnie”.

Tylko ani słowa o tym, że ów Żyd, Jankiel, odtwarzał w swoim koncercie cały rozdział dziejów kraju od Sejmu Wielkiego po Legiony — od „Poloneza 3 Maja” po „Marsz Triumfalny «Jeszcze Polska nie zginęła»”. Zabrakło także w tej listownej recenzji wzmianki o polskim wojsku, które zawiątało do Soplicowa. Nardawca listu — jak zawsze zresztą — pilnie dbał o to, żeby nie narażać matki na represje zaborcy. Policja uważnie czytała listy nadchodzące z Zachodu.

„Pan Tadeusz” — jak wolno przypuszczać — wywarł trwały wpływ na Słowackiego. Poeta podejmował nawet w końcowych latach życia próby napisania dalszego ciągu tego utworu. Przedstawił najpierw atmosferę nudy, jaka zapanała w Soplicowie po wymarszu wojska na Moskwę (młodego towarzystwa brakowało zwłaszcza Telimienie). Potem był opis srogiej zimy, czasu głęsi i odwrotu. O tych rzadko czytanych (a świetnych) rozdziałach innego „Pana Tadeusza” napiszę w następnym felietonie.

W „Beniowskim”, który to poemat powstał wcześniej niż nieoczekiwany ciąg dalszy Mickiewiczowskiego dzieła, znajdziemy o „Panu Tadeuszu” niejedną głęboką myśl, także żartobliwą wzmiankę o Telimienie, która... szukała grzybów, a znalazła mrówki.

Telimena, a cóż to za postać... Może i najsympatyczniejsza z naszych „żon modnych”, nieszkodliwa kokietka i niezbyt mądra dama światowa, wmawiająca otoczeniu swoją wysoką pozycję towarzyską, a nawet dostęp do rosyjskiego dworu. Te petersburskie inklinacje Telimeny surowo ocenił Norwid w liście do J.I. Kraszewskiego. Poeta zabiegał — bez powodzenia zresztą — o wydanie zbioru liryków („Vade mecum”), ale porównywał przy tej sposobności swoje wiersze z resztą twórczości poetyckiej tamtych lat. Spod jego pióra powstaje — jak był o tym święcie przekonany — poezja myśli, prawdy, sensu i rozsądku, inni trwają w intelektualnej pustce, napawając się pięknem krajobrazów, scen pasterskich i obyczajowych. Z gorzką ironią wypowiadał się o „Panu Tadeuszu”.

„Zapewne, że ukochany Ojczyzny Poemat Narodowy «Pan Tadeusz» to jest poemat narodowy, w którym jedyną figurą serio jest ŻYD. Zresztą [reszta to]: awanturniki, safanduly, facecioniści, gawędziarze i kobiet narodowych dwie:

1. jedna — Telimena: metresa petersburska

2. druga — Zosia: pensjonarka”.

Norwid nie poskąpił też zjadliwych sądów ogółowi czy tłumowi szlachty:

„Zapewne, że poemat ów arcyarodowy, w którym jedzą, piją, grzyby zbierają i czekają, aż Francuzi przyjdą zrobić im Ojczyznę”. W dalszych słowach listu nie ma już szyderstw: „...zapewne, że poemat ów arcyarodowy to jest arcydzieło: a mianowicie też przez sztukę i wyższe pejzaże od najczarowniejszych płócien Ruisdaela”.

Mimo tych słów szczerzego zachwytu całość listu mogłaby sugerować niechęć Norwida do Mickiewiczowskiej twórczości, a może i do jego osoby. Tak nie było. Młodszy o ponad dwadzieścia lat autor „Fortepianu Szopena” darzył szacunkiem Mickiewicza, a gdy w Ameryce znalazł się w położeniu bez wyjścia i szans powrotu — to właśnie autora „Pana Tadeusza” prosił o ratunek w rozpaczliwym liście, nadanym przy końcu 1853 roku: „...nieledwie nie mam nikogo z dawno mi przyjaznych, upraszam więc Ciebie, Szanowny Panie, ażebyś chciał...”. Tu następuje wylizanie nazwisk arystokratów z emigracji polskiej, którzy mogliby udzielić Norwidowi materialnej pomocy, a prościej mówiąc — przysłać mu pieniądze na bilet okrętowy.

Omawiany tu list do Kraszewskiego pochodził z czasu, gdy Mickiewicz od dawna już nie żył. Warto może dodać, że ostatnie spotkania poetów odbyły się w Paryżu przed odjazdem Mickiewicza do Konstantynopola w 1855 roku. Norwid opisał je w „Czarnych kwiatach” i wszystko o czym tam czytamy, świadczyłoby o pewnej zażyłości między pisarzami. Długa ich rozmowa i spacer ulicami Paryża, i pożegnalne słowo Mickiewicza: „Adieu”, które rozmówca przyjął jako ostatnie, od niego usłyszane za życia.

I jeszcze jedno z tych „Czarnych kwiatach”. Norwid obserwuje z sympatią skromny ubiór autora „Pana Tadeusza”: „...futerko wytarte, szaraczkowym sukniem powleczone”. Do tego kapota „jaką zagonowa szlachta zimą nosi w prowincjach dobrze od Warszawy oddalonych”. Norwid celnie podpatrzył nie tylko ubóstwo Mickiewicza, ale i jego pogardę dla rzeczy, które nie mają znaczenia dla Sprawy...

PS. W moim felietonie o szkicach i portretach Michała Głowińskiego błędnie wydrukowano tytuł jego wcześniejszej książki „Czarne sezony”. Chochlik drukarski uznał, niestety, że były to „Czarne sezony”. Przepraszam.

Mamy nowego bohatera — byłyszef byłego ART B w towarzystwie licznych kamer, fleszy, mikrofonów, tudzież licznych dźwiękopisów kulkowych — opuścił był areszt na Rakowieckiej. Patrząc na telewizyjne przekazy tego wydarzenia śmiało mogę powiedzieć, że wyszedł po to, by znów zająć należne mu, a od czterech lat wakuje miejsce w teatrze publicznej wyobraźni. I tak naprawdę nie było to jakieś tam skromne wyjście z pudła, ale... rozgłosne i autentyczne w e j s c i e! Sztandarowa „wywiadowczyni” gości go w słynnym programie telewizyjnym, a inne stacje pękają z zazdrości. Szef warszawskiego dziennika z tradycjami, postać wręcz też sama w sobie, osobiście zamierza poręczyć wymiarowi sprawiedliwości, że pan B. nigdzie się niespodziewanie dla policji i sądu nie przetransferuje. Klub Kapitału zbiera forszę ze wszystkich zakątków kraju, byle tylko nasz bohater opuścił miejsce odosobnienia. I tak oto z więziennego niebytu trafił on wprost na tzw. towarzyski top.

Jeśli się nie mylę, to przy tej okazji wszyscy zdaje się zapomnieli, jak to z ART B i panem B. było dziesięć lat temu. I pewnym nietaktem jest przypomnienie obecnie, że gdzieś, kiedyś, ktoś „skreślił” ponad 4 biliony starych złotych, po czym zwiął za granicę. A dokładniej, na ciepłe plaże

SKŁADKA NA DZIADKA

Izraela. Gwoli przypomnienia dodam, że nawet kwota jednego biliona nie daje się wyświetlić na podręcznym kalkulatorze — zer jest po prostu za dużo. Mówiąc językiem prostym, ten bilion to w przeliczeniu na dzisiejsze pieniądze — taka ilość pieniędzy, która pokryłaby obliczane przez MEN przyszłoroczne koszty ewentualnego wdrożenia reformy edukacji. Tak naprawdę, to tych pieniędzy na pewno jest znacznie więcej, bo inflacja i odsetki przecież „lecą”, więc nawet sam sąd nie wie ile tego teraz jest. Może więc lepiej w ogóle nie liczyć, bo od takich rachunków tylko „czapa paruje, mózg się lasuje”, jak mawiają niektórzy miłośnicy matematyki.

Nie byłbym jednak taki pewien, czy do tego interesu państwo i tak jeszcze nie dopłaci. Takie ponure myśli nasuwają mi się po lekturze doniesień z Trybunału w Strasburgu, który stwierdził, że należy z naszych, podatników, kieszeni zapłacić odszkodowanie za przewlekające się postępowanie sądowe. Otóż pan B. przesiedział w areszcie zdaje się cztery lata, a sprawa nadal nie jest zakończona. Jak się więc człowiek zdemeruje, to jeszcze nas zagoni do sądu w Strasburgu. I kto wtedy „beknie”? Nie ukrywam, że coraz bardziej niepokoi mnie także sprawa dwumilionowej kaucji za wypuszczenie pana B. z obiektu użyteczności publicznej przy Rakowieckiej. Oto trwa spór o... odsetki. I wcale się nie dziwię. Każdy bank, który będzie obsługiwał taką kwotę, oczywiście nie robi tego za darmo, kto więc — jeśli odsetki zostaną zwrócone właścicielowi kaucji — zapłaci za niezbędne w takim przypadku księgowanie, comiesięczne sprawdzanie kont, doliczanie odsetek itp., itd.? Wyobrażam sobie, że skarb państwa, a więc my, podatnicy.

Jeśli zatem zrealizują się oba te scenariusze, to wygląda na to, że jak w dziecięcym wierszyku będzie to oczywiście nasza, przeciętnych zjadaczy chleba „składka na biednego dziadka”. O ironio, wcale nie tak znowu biednego...

Ale z całej tej historii wynika jeden korzystny wniosek — że warto się uczyć, bo kiedy się wie co i od kogo słuchać, to w szybkim tempie można sięgnąć szczytów. Mówię to oczywiście w aspekcie publikowanych zwierzeń szefów ART B, którzy przyznali, że to nie oni sami wpadli na pomysł słynnego oscylatora, czyli wielokrotnego oprocentowania tych samych pieniędzy wciąż wędrujących pomiędzy wieloma bankami. Otóż odpowiedzieli im to amerykańscy pobratymcy, ale wcale nie muzycy, którzy swego czasu w Polsce dzięki pracy zawodowej dość dokładnie poznali świat banków i rozliczeń międzybankowych. Wystarczyło tylko dobrze posłuchać. No i na początek interesu pożyczyc odpowiednio sporą sumę. Co panowie B. i G. po powrocie z oceanicznych wojaży oczywiście uczynili. Historia i działalność ART B powinna być zatem przedmiotem blokowego kształcenia w zreformowanej szkole, jako przykład skutecznego łączenia wiedzy z praktyką.

Może być tylko jeden problem — nie każdy ma odpowiednich znajomych w Ameryce i w Polsce. Ale to już nie mój kłopot.

WOJCIECH SIERAKOWSKI

RADA W RADE, nr 22

1	44	2	3	17	4	9	5	51	6	7	11
9		21	40	42	61	32	5				
8		14		11	12	13	2	45	18		60
14	15		16					17		18	
	49		34		63				57	29	
20			4		30		6	12			
56	41				53		36			13	50
23		24		22							
	55		25		28		28		59		
31		38			27		30		62		39
	20		47		35		16			10	43
				33							
34						52		48			54
	15		26				35			1	22

Poziomo:

1) larwa muchówek i błonówek, 5) zastępuje pieniądze w grach hazardowych, 8) odłona, scena, 9) bezwietrzna pogoda na morzu, 10) płynie przez Puszcze Myszyniecką, 11) krążganek wokół dziedzińca klasztorowego, 14) wstępna faza padaczki, 17) przyrząd do pomiaru grubości drzewa, 19) dba przesadnie o poprawność języka, 20) cienka tkanina na suknie lub zasłony, 21) film M. Piwowarskiego, 22) tymczasowy okres, stan, 23) ostre oszustwo, 25) dopływ Maricy, 28) rodzina lutników z Cremony, 31) autor powieści „Disneyland”, 32) kraina w Sudanie, 33) arabski żołnierz korpusu piechoty, 34) Michatek lub Marcinek na klombie, 35) czasem ubiera się w niego i diabeł.

Pionowo:

1) grobowa, głucha lub śmiertelna, 2) rozpuszczalnik z alkoholu i kwasu, 3) może być silna lub słaba, a także dobra lub własna, 4) w mit. greckiej państwo zmarłych, 5) lina dla ustawienia żagla do kierunku wiatru, 6) Federigo, włoski prekursor powieści psychologicznych np. „Sprzedany dom”, 7) typ cędziła, 12) istotna, właściwa treść czegoś, 13) prasowe ogłoszenia reklamowe, 15) układ, kontrakt, 16) skała z kwarcu i potasowego skalenia, 17) anglosaskie gospodarstwo, 18) roślina zawierająca akonitynę, 23) wykwalifikowani pracownicy zakładu pracy, 24) ciasto z masą migdałową, orzechową i miodem, 26) używa tałesu, 27) pierwowzór ornamentu, 28) różany kosmetyk, 29) wyspa w Aleutach, 30) drewniane pudełko u pasa Japończyka.

Litery z pól ponumerowanych w prawych dolnych rogach od 1 do 63 utworzą hasło — porzekadło ludowe. Rozwiązanie — samo hasło — tylko na kartach pocztowych lub widokówkach prosimy nadsyłać w ciągu 14 dni pod adresem redakcji. Wśród czytelników, którzy nadeślą poprawne odpowiedzi rozlosujemy nagrody niespodzianki.

Obecni uczniowie klas pierwszych czteroletnich szkół średnich zdawać będą maturę według zapisów nowego rozporządzenia i regulaminu przygotowywanego w MEN. W październiku zapoznano kuratorów z roboczą wersją tych ważnych dla maturzystów dokumentów.

ROZPORZĄDZENIE

w sprawie zasad przeprowadzania egzaminów maturalnych

(projekt)

Na podstawie art. 22 ust. 2 pkt. 4 ustawy z dnia 7 września 1991 r. o systemie oświaty (Dz.U. z 1996 r. Nr 67, poz. 329 i Nr 106, poz. 496 oraz z 1997 r. Nr 28, poz. 153 i Nr 141, poz. 943 oraz 1998 r. Nr 117, poz. 759) zarządza się co następuje:

- § 1. Egzamin maturalny — zwany dalej egzaminem — przeprowadza się na zakończenie procesu kształcenia ogólnego, w celu oceny poziomu ogólnego wykształcenia absolwentów szkół średnich publicznych i niepublicznych z uprawnieniami szkół publicznych, zwanym dalej „szkołami średnimi”, z zakresu przedmiotów określonych regulaminem tego egzaminu.
- § 2. Prawo przystąpienia do egzaminu mają absolwenci posiadający świadectwo ukończenia szkoły średniej lub świadectwo zdania egzaminów klasyfikacyjnych w trybie eksternistycznym — zgodnie z odrębnymi przepisami.
- § 3. Egzamin składa się z części zewnętrznej mającej formę egzaminu pisemnego i z części wewnętrznej mającej formę specyficzną dla przedmiotu. Przedmioty egzaminu, sposoby jego przeprowadzania, warunki wydawania świadectw maturalnych oraz zasady zabezpieczenia dokumentacji egzaminacyjnej określa regulamin stanowiący załącznik do niniejszego rozporządzenia.
- § 4. 1. Wymagania egzaminacyjne obejmują wiedzę i umiejętności zapisane w podstawach programowych kształcenia ogólnego dla IV etapu kształcenia.
2. Wymagania egzaminacyjne muszą być tak zbudowane, aby egzaminowani mogli wystarczająco dobrze przygotować się do ich spełnienia i w czasie egzaminów osiągnąć rezultaty odpowiadające ich zdol-

nościom i możliwościom w pełnym zakresie skali oceniania.

- § 5. 1. Egzamin przeprowadza okręgowa komisja egzaminacyjna, zwana dalej „komisją okręgową”, właściwa dla województwa, w którym znajduje się szkoła.
2. Egzamin odbywa się w szkołach spełniających warunki prawidłowego przeprowadzenia egzaminu. Komisja okręgowa corocznie ustala listę szkół spełniających te warunki.
3. Przeprowadzenie wewnętrznej części egzaminu komisja okręgowa powierza szkolnej komisji egzaminacyjnej.
- § 6. 1. Przewodniczącym szkolnej komisji egzaminacyjnej, zwanym dalej „przewodniczącym” może być dyrektor szkoły albo inny nauczyciel zatrudniony w szkole, posiadający kwalifikacje wymagane od egzaminatora, określone w odrębnych przepisach.
2. Przewodniczącego powołuje dyrektor komisji okręgowej do 15 września każdego roku szkolnego.
3. Przewodniczący szkolnej komisji egzaminacyjnej, zwanej dalej „szkolną komisją”, kieruje pracą komisji, a w szczególności:
1) ustala do dnia 1 października przedmiotowe zespoły egzaminacyjne, w skład których wchodzi 3—5 osób, w tym: przewodniczący i nauczyciele przedmiotów egzaminacyjnych posiadający kwalifikacje egzaminatorów, o których mowa w ust. 1,
2) powierza uprawnionym nauczycielom lub zespołom nauczycieli przygotowanie zestawów tematów do egzaminu ustnego,
3) opracowuje szczegółowy harmonogram egzaminów w roku szkolnym,
4) odpowiada za przechowywanie tematów egzaminacyjnych i prac rocznych, a także otrzymanych z komisji okręgowej arkuszy egzaminacyjnych.
4. Jeżeli członek szkolnej komisji z powodu choroby lub innych ważnych przyczyn nie może wziąć udziału w egzaminie, przewodniczący wyznacza w zastępstwie innego nauczyciela, a w przypadku braku nauczyciela danego przedmiotu w szkole, powołuje nauczyciela tego przedmiotu z innej szkoły, powiadamiając o tym komisję okręgową.
- § 7. Okręgowa Komisja Egzaminacyjna w szczególności:
1) ogłasza przynajmniej dwa lata przed terminem egzaminu wymagania egzaminacyjne wynikające ze standardów wymagań (art. 22 ust. 4A Ust. OSO),
2) przygotowuje zadania i tematy egzaminacyjne,
3) opracowuje kryteria oceniania,
4) wyznacza zespoły egzaminatorów,
5) zapewnia prawidłowy przebieg egzaminu,
6) ustala wyniki egzaminów.

- § 8. 1. Absolwenci ze szkół, w których nie odbywa się egzamin, zdają go w szkole wskazanej przez komisję okręgową.
2. Dokumentację absolwentów, którzy nie zdają egzaminu w szkole macierzystej, przekazuje się do szkoły w której zdają egzamin, a po zakończeniu egzaminów zwraca się do szkoły macierzystej.
- § 9. Świadectwo dojrzałości wystawia komisja okręgowa. Dokumentację części wewnętrznej egzaminu przechowuje szkoła macierzysta absolwenta, dokumentację części zewnętrznej — komisja okręgowa, zgodnie z obowiązującymi przepisami.
- § 10. Listę absolwentów każdej szkoły, którzy przystąpili do egzaminu wraz z wynikami uzyskanymi na egzaminie, komisja okręgowa przekazuje do właściwego kuratorium oświaty i organu prowadzącego szkołę.
- § 11. Obserwatorami egzaminów, za zgodą komisji okręgowej, mogą być: delegowani pracownicy kuratorium oświaty, organu prowadzącego szkołę, szkół wyższych, publicznych placówek doskonalenia nauczycieli oraz — za zgodą przewodniczącego komisji szkolnej — wychowawcy klas.
- § 12. Traci moc zarządzenie Nr 29 Ministra Edukacji Narodowej z dnia 30 listopada 1991 r. w sprawie zasad przeprowadzania egzaminu dojrzałości (Dz.Urz. MEN Nr 7, poz. 35 z późn. zm.).
- § 13. 1. Rozporządzenie wchodzi w życie z dniem 1 stycznia 2002 r. w zastosowaniu do 4-letnich szkół średnich, w których cykl nauczania rozpoczął się 1 września 1998 r.
2. Absolwenci 5-letnich szkół średnich, w których cykl nauczania rozpoczął się 1 września 1997 r. zdają egzamin maturalny według zarządzenia Nr 29 Ministra Edukacji Narodowej z dnia 30 listopada 1991 r. w sprawie zasad przeprowadzania egzaminu maturalnego (Dz. Urz. MEN Nr 7, poz. 35 z późn. zm.).

Regulamin egzaminu maturalnego

Postanowienia ogólne

- § 1. Ilekroć w regulaminie jest mowa, bez bliższego określenia, o:
- egzaminie — należy przez to rozumieć egzamin maturalny,
 - regulaminie — należy przez to rozumieć regulamin egzaminu maturalnego,
 - Komisji Centralnej — należy przez to rozumieć Centralną Komisję Egzaminacyjną,

- komisji okręgowej — należy przez to rozumieć okręgową komisję egzaminacyjną właściwą dla danej szkoły,
- komisji szkolnej — należy przez to rozumieć szkolną komisję egzaminacyjną,
- szkole — należy przez to rozumieć szkołę średnią publiczną lub niepubliczną o uprawnieniach szkoły publicznej,
- sylabusie — należy przez to rozumieć szczegółowy opis wymagań egzaminacyjnych, kryteriów oceny oraz form i warunków przeprowadzenia egzaminu dla każdego przedmiotu.

- § 2. 1. Egzamin maturalny stanowi element cyklu egzaminacyjnego rozpoczynającego się opublikowaniem sylabusów i kończącego się wydaniem świadectw dojrzałości absolwentom.
2. Harmonogram cyklu egzaminacyjnego ustala Komisja Centralna.
3. Szczegółowy harmonogram egzaminów w szkole ustala przewodniczący komisji szkolnej.

Zakres egzaminów

- § 3. Egzamin obejmuje następujące przedmioty:
- 1) Przedmioty obowiązkowe:
 - a) język polski,
 - b) język obcy nowożytny,
 - c) matematyka,
 - 2) jeden przedmiot wybrany spośród następujących:
 - a) biologia,
 - b) chemia,
 - c) fizyka,
 - d) geografia,
 - e) historia,
 - f) język obcy klasyczny,
 - g) język obcy nowożytny (inny niż obowiązkowy),
 - h) kierunkowy przedmiot ogólnozawodowy (od roku szkolnego 2004/2005).
 - 3) Wszystkie przedmioty obowiązkowe absolwent zdaje na jednym z dwóch wybranych przez siebie poziomów: podstawowym lub rozszerzonym.
 - 4) Egzamin z języka obcego nowożytnego można zdawać z następujących języków: angielski, francuski, hiszpański, niemiecki, rosyjski, włoski, niezależnie od tego czy absolwent uczył się danego języka w szkole.
 - 5) Egzamin z języka obcego klasycznego można zdawać z następujących języków: grecki, łaciński.
 - 6) Absolwent ma prawo zdawać drugi przedmiot z zestawu przedmiotów do wyboru.
 - 7) Na zdawanie drugiego przedmiotu musi wyrazić zgodę przewodniczący komisji szkolnej biorąc pod uwagę osiągnięcia szkolne oraz uzasadnienie przydatności egzaminu dla dalszego rozwoju absolwenta.
 - 8) Wynik egzaminu z drugiego przedmiotu wybranego przez zdającego wpisuje się na świadectwie doj-

rzałości. Wynik egzaminu z tego przedmiotu nie wpływa na zdanie całego egzaminu.

§ 4. Absolwenci szkół z ojczystym językiem nauczania mniejszości narodowej oprócz przedmiotów wymienionych w ust. 1 i 2 zdają ponadto egzamin z języka ojczystego.

§ 5. 1. Zakres wymagań egzaminacyjnych ustala się stosownie do liczby godzin przeznaczonych na nauczanie przedmiotów egzaminacyjnych w cyklu kształcenia według następujących zasad:

1) język polski:

- poziom podstawowy — nie mniej niż 12 godzin,
- poziom rozszerzony — nie mniej niż 16 godzin,

2) nowożytny język obcy — jako przedmiot obowiązkowy:

- poziom podstawowy — nie mniej niż 8 godzin,
- poziom rozszerzony — nie mniej niż 12 godzin,

3) matematyka:

- poziom podstawowy — nie mniej niż 10 godzin,
- poziom rozszerzony — nie mniej niż 14 godzin,

4) przedmioty wybierane — nie mniej niż 8 godzin.

§ 6. 1. Lista wybieranych przedmiotów egzaminacyjnych może być poszerzana o nowe przedmioty nauczane w szkołach w wymiarze nie mniejszym niż 8 godzin w cyklu kształcenia, z wyjątkiem przedmiotów typowo sprawnościowych i praktycznych (np. wychowanie fizyczne).

2. Warunkiem wpisania przedmiotów, o których mowa w ust. 1 na listę przedmiotów egzaminacyjnych, jest opracowanie dla nich wymagań egzaminacyjnych (art. 22 ust. 4A Ust. OSO).

3. Wniosek o wpisaniu przedmiotu na listę mogą składać do Komisji Centralnej szkoły za pośrednictwem komisji okręgowej po uzyskaniu pozytywnej opinii kuratora oświaty.

4. Decyzję o wpisaniu na listę podejmuje Komisja Centralna.

§ 7. 1. Komisja okręgowa publikuje sylabusy przedmiotowe.

2. Każdy sylabus oznaczony jest nazwą przedmiotu i numerem identyfikacyjnym nadanym przez komisję okręgową.

3. Nie częściej niż raz na dwa lata Komisja okręgowa może zmieniać treść sylabusu nie naruszając wymagań egzaminacyjnych wynikających z podstaw programowych.

Wewnętrzna część egzaminu

§ 8. 1. Wewnętrzna część egzaminu obejmuje:

- 1) z języka polskiego, języka obcego i matematyki — egzamin ustny,
- 2) z przedmiotu (przedmiotów) wybranego przez absolwenta — sprawdzenie przygotowanej pisemnie i zaprezentowanej przed komisją rocznej

pracy (projektowej, doświadczalnej, praktycznej i innej) w formie specyficznej dla danego przedmiotu określonej w sylabusie przedmiotowym, a w wypadku wyboru języka obcego klasycznego lub nowożytnego (innego niż obowiązkowy), egzaminu ustnego.

2. Egzamin ustny przeprowadza przedmiotowy zespół egzaminacyjny komisji szkolnej z uwzględnieniem zasad określonych w sylabusie.

3. Zestawy zadań i pytań na egzamin ustny przygotowuje jeden lub kilku członków zespołu przedmiotowego komisji szkolnej na polecenie przewodniczącego tej komisji, w terminie określonym w harmonogramie.

4. Przewodniczący komisji szkolnej przesyła opracowane zestawy zadań i pytań do akceptacji komisji okręgowej.

5. Komisja okręgowa może wnieść zastrzeżenia do zestawu, zalecając jego poprawienie. Jeśli zastrzeżenia nie zostaną wniesione w ciągu miesiąca od daty przekazania do komisji okręgowej, zestawy traktuje się jako zaakceptowane.

§ 9. 1. Roczną pracę przygotowuje uczeń klasy maturalnej pod kierunkiem nauczyciela — opiekuna posiadającego uprawnienia egzaminatora.

2. Przewodniczący komisji szkolnej wyznacza uczniowi nauczyciela — opiekuna, nadzorującego tworzenie pracy i oceniającego pracę. Opiekunem powinien być w zasadzie nauczyciel uczący ucznia danego przedmiotu w klasie najwyższej programowo.

3. Uczeń ustala temat pracy z nauczycielem — opiekunem przed zakończeniem roku szkolnego w klasie przedmaturalnej. Zmiany tematu — po uzgodnieniu z przewodniczącym komisji szkolnej — można dokonać do końca listopada w klasie maturalnej.

4. Tematy wszystkich prac przekazywane są do przewodniczącego komisji szkolnej, który przesyła je do komisji okręgowej. Przewodniczący zawiadamia także komisję okręgową o wszystkich zmianach tematów.

5. Komisja okręgowa może wnieść zastrzeżenia do tematów, zalecając ich zmianę lub poprawienie. Jeśli zastrzeżenia nie zostaną wniesione w ciągu miesiąca od daty przekazania do komisji okręgowej, tematy traktuje się jako zaakceptowane.

6. Szczegółowe zasady przygotowywania rocznej pracy ustala sylabus przedmiotowy.

7. Roczną pracę uczeń prezentuje przedmiotowemu zespołowi egzaminacyjnemu komisji szkolnej. W prezentacji uczestniczy nauczyciel — opiekun pracy, nawet jeśli nie wchodzi w skład zespołu.

Zewnętrzna część egzaminu

§ 10. 1. Część zewnętrzna egzaminu jest przeprowadzana przez komisję okręgową i w formie egzaminu pisemnego.

2. Egzamin obejmuje przedmioty obowiązkowe oraz przedmiot wybrany przez absolwenta.
3. Warunkiem dopuszczenia absolwenta do części zewnętrznej egzaminu z danego przedmiotu jest uzyskanie pozytywnej oceny w części wewnętrznej egzaminu tego przedmiotu.
4. Tematy egzaminu pisemnego ustala dyrektor komisji okręgowej.
5. Koperty z arkuszami egzaminacyjnymi zawierającymi tematy egzaminu komisja okręgowa przekazuje do szkół, o których mowa w § 5 ust. 2 rozporządzenia.
6. Egzamin pisemny trwa od 3 do 4,5 godzin zegarowych. Po dwóch kolejnych dniach egzaminów pisemnych musi nastąpić co najmniej jeden dzień przerwy.
7. Za przebieg egzaminu pisemnego odpowiedzialny jest zespół powoływany przez dyrektora komisji okręgowej w porozumieniu z przewodniczącym komisji szkolnej. W skład zespołu wchodzi przedstawiciel komisji okręgowej
8. W czasie egzaminu pisemnego w sali przebywa przewodniczący komisji szkolnej lub wyznaczony przez niego członek komisji szkolnej oraz członkowie zespołu, o którym mowa w ust. 7.
9. Egzamin pisemny rozpoczyna się z chwilą przekazania zdającym arkuszy egzaminacyjnych.
10. W czasie egzaminu zdający nie powinien opuszczać sali. Przewodniczący komisji może zezwolić na opuszczenie sali, po zapewnieniu warunków wykluczających możliwość kontaktowania się zdającego z innymi osobami z wyjątkiem konieczności udzielenia pomocy przez pracowników służby zdrowia.
11. Na salę egzaminacyjną nie wolno wносить żadnych pomocy, materiałów i środków łączności oprócz wyposażenia udostępnionego przez komisję, ustalonego w sylabusie.
12. Po zakończeniu pracy zdający wręcza przewodniczącemu komisji arkusz egzaminacyjny, a także brudnopis.
13. Przewodniczący komisji w dniu, w którym odbył się egzamin przekazuje prace do komisji okręgowej.

Ocenianie egzaminów

§ 11. Wynik wewnętrznego i zewnętrznego egzaminu z każdego przedmiotu oraz pracy rocznej ustala się w skali punktowej i przelicza na oceny szkolne po zakończeniu egzaminu i zaliczeniu pracy.

- § 12. 1. Ocenianie części wewnętrznej egzaminu należy do komisji szkolnej.
2. Komisja okręgowa kontroluje przebieg oceniania.
 3. Ocenę egzaminu ustnego wyrażoną punktowo ustala zespół oceniający zgodnie z kryteriami oceniania i w skali określonymi w sylabusie.
 4. W skali punktowej ustala się minimalną liczbę punktów, której osiągnięcie oznacza zdanie egzaminu.

5. W przypadku rozbieżności punktowania przez członków zespołu, decyduje większość głosów. Nie można wstrzymać się od głosu. W przypadku równej liczby głosów decyduje głos przewodniczącego.
6. Ocena punktowa z egzaminu ustnego ustalona przez zespół egzaminacyjny jest ostateczna.

- § 13. 1. Ocenę pracy rocznej wyrażoną punktowo ustala nauczyciel — opiekun zgodnie z kryteriami i w skali zawartymi w sylabusie.
2. Przepis § 11 ust. 4 i 5 stosuje się odpowiednio.
 3. W ocenie pracy uwzględnia się ocenę prezentacji pracy przed zespołem przedmiotowym szkolnej komisji egzaminacyjnej. Zasady oceniania prezentacji zawiera sylabus.
 4. Przewodniczący komisji szkolnej przesyła szczegółowe zestawienie rezultatów prac rocznych wraz z protokołami prezentacji do komisji okręgowej.
 5. Komisja okręgowa wskazuje imiennie prace, które wraz z dokumentacją przesać należy do komisji okręgowej, w celu ich ponownego sprawdzenia.
 6. Egzaminatorzy powołani przez komisję okręgową ponownie oceniają przesłane prace roczne. W razie stwierdzenia, że oceny zostały ustalone przez nauczyciela z naruszeniem kryteriów i zasad oceniania, weryfikacji podlegają wszystkie prace roczne oceniane w danym roku przez tego nauczyciela.

- § 14. 1. Przewodniczący komisji szkolnej ustala i ogłasza listę absolwentów, którzy uzyskali pozytywne wyniki części wewnętrznej egzaminu z poszczególnych przedmiotów.
2. Przewodniczący komisji szkolnej przesyła do komisji okręgowej szczegółowe zestawienie rezultatów części wewnętrznej egzaminu.

- § 15. 1. Ocenę pracy pisemnej ustalają egzaminatorzy powołani przez komisję okręgową w skali punktowej i następnie przeliczają na ocenę szkolną.
2. Przepis § 11 ust. 4 i 5 stosuje się odpowiednio.

- § 16. 1. Egzamin maturalny uznaje się za zdany, jeśli absolwent w każdym zdawanym przedmiocie uzyskał w części wewnętrznej i zewnętrznej liczbę punktów odpowiadającą przynajmniej osiągnięciom koniecznym.
2. Absolwent, który nie zdał danego przedmiotu (przedmiotów) w części wewnętrznej lub zewnętrznej ma prawo przystąpić ponownie do egzaminu z tego przedmiotu po upływie pół roku. W razie ponownego niezaliczenia może przystąpić do egzaminu przynajmniej po upływie roku, co najwyżej dwa razy. Pozostałe egzaminy (egzamin), z których uzyskał pozytywne wyniki uznaje się za zaliczone.
 3. Przy powtórnym przystąpieniu do egzaminu z przedmiotu wybranego, absolwent ma prawo wybrać inny przedmiot.

§ 17. Absolwent, który zamierza podwyższyć ocenę z części zewnętrznej egzaminu z jednego lub więcej przedmiotów, ma prawo do ponownego przystąpienia do egzaminu na warunkach i w terminie określonych przez komisję okręgową.

Zabezpieczenia egzaminu, nieprawidłowości przebiegu, odwołania

§ 18. 1. Wszystkie informacje i dokumenty występujące w cyklu egzaminacyjnym i zastrzeżone do wiadomości członków komisji i zespołów pracujących przy egzaminie powinny być utrzymane w tajemnicy, o ile w przepisach nie przewiduje się podania ich do wiadomości publicznej.

2. Zamknięte i zabezpieczone koperty z arkuszami egzaminacyjnymi na egzamin pisemny przekazywane są przewodniczącym szkolnych komisji egzaminacyjnych, którzy odpowiadają za ich zabezpieczenie i otwierają je dopiero na sali egzaminacyjnej.

3. Jeżeli arkusze egzaminacyjne zostały ujawnione przed rozpoczęciem egzaminu pisemnego, komisja okrękowa unieważnia je i przekazuje nowe arkusze, nawet jeśli zmianie miałby ulec termin egzaminu.

4. Ujawnienie zestawów tematów egzaminów ustnych powoduje konieczność opracowania nowych zestawów.

§ 19. 1. Jeżeli egzaminowany na egzaminie pisemnym, ustnym lub przy wykonywaniu pracy rocznej posługuje się niedozwolonymi formami pomocy, przewodniczący komisji może wyznaczyć nowy egzamin.

2. W szczególnie rażących przypadkach przewodniczący komisji może wykluczyć egzaminowanego z dalszego postępowania egzaminacyjnego w danym roku.

3. Jeżeli okoliczności, o których mowa w ust. 1, zostaną stwierdzone po zakończeniu egzaminów, o unieważnieniu egzaminu decyduje komisja okrękowa.

§ 20. 1. Absolwent, który uzna, że w trakcie egzaminu nie były przestrzegane przepisy dotyczące egzaminów, może złożyć odwołanie do przewodniczącego komisji szkolnej.

2. Odwołania dotyczące wewnętrznej części egzaminów muszą być składane w terminie nie dłuższym niż 2 dni od zaistnienia nieprawidłowości. Przewodniczący komisji szkolnej rozstrzyga odwołanie w terminie 3 dni.

3. Zażalenie na rozstrzygnięcie przewodniczącego komisji szkolnej składać można do przewodniczącego komisji okręgowej w terminie 3 dni od otrzymania rozstrzygnięcia.

4. Komisja okrękowa rozstrzyga odwołanie w terminie 2 tygodni. Rozstrzygnięcie komisji okręgowej jest ostateczne.

5. Odwołania dotyczące przebiegu lub oceny części zewnętrznej egzaminu mogą być składane do komisji okręgowej w terminie 1 tygodnia od zaistnienia nieprawidłowości.

6. Komisja okrękowa rozstrzyga odwołanie w terminie 2 tygodni.

7. Zażalenie na rozstrzygnięcie komisji okręgowej składać można do Komisji Centralnej w terminie 1 tygodnia od otrzymania rozstrzygnięcia.

8. Komisja Centralna rozpatruje zażalenie w terminie dwóch tygodni. Rozstrzygnięcie Komisji Centralnej jest ostateczne.

Świadectwo dojrzałości

§ 21. 1. Komisja okrękowa wystawia świadectwo dojrzałości wraz z kopiami zgodnie z odrębnymi przepisami.

2. Świadectwo wypełniane jest na podstawie informacji przekazanych przez szkoły ocen ustalonych przez egzaminatorów i zespoły egzaminacyjne.

3. Absolwent, który podwyższył rezultat egzaminu zwraca świadectwo, które otrzymał i otrzymuje nowe zgodnie z rezultatami ponownego egzaminu.

Postanowienia końcowe

§ 22. Odstąpienie od egzaminu oraz niestawienie się na egzamin z przyczyn nieusprawiedliwionych powoduje skreślenie absolwenta z listy zdających. Warunki ponownego przystąpienia do egzaminu określa komisja okrękowa.

§ 23. Absolwent, który z usprawiedliwionych przyczyn losowych nie przystąpił do egzaminu w obowiązującym terminie bądź musiał go przerwać, za zgodą przewodniczącego komisji szkolnej może przystąpić do części wewnętrznej egzaminu w innym terminie. Decyzję o możliwości przystąpienia do części zewnętrznej podejmuje komisja okrękowa.

§ 24. W szkołach dwujęzycznych i szkołach mniejszości narodowych egzamin z przedmiotów wybieranych może być zdawany w języku, w którym był nauczany lub w języku polskim, do wyboru zdającego.

§ 25. Absolwenci niepełnosprawni przystępują do egzaminu w powszechnie obowiązującym terminie i według ogólnie obowiązujących wymagań egzaminacyjnych. W uzasadnionych przypadkach przewodniczący komisji egzaminacyjnej wyraża zgodę na przeprowadzenie egzaminów w warunkach, formie i czasie — odpowiednich do możliwości mówienia, pisanie i poruszania się zdającego.

W roku 1998/99 MEN przekazał środki na realizację studiów podyplomowych mających na celu przygotowanie nauczycieli do reformy (listę uczelni i tematykę studiów drukujemy poniżej). Odpłatność nauczycieli korzystających z tej formy doskonalenia ustalono w wysokości 100 zł za semestr. Do tego oczywiście — w przypadku osób zamieszkujących poza siedzibą uczelni — dochodzą koszty dojazdu i zakwaterowania. Specjaliści z MEN zakładają, że przed podjęciem decyzji o przystąpieniu do studiów podyplomowych nauczyciele porozumieją się z dyrektorami szkół, a ci z kolei z kuratorami, którzy zobligowani zostali do współpracy ze szkołami wyższymi w sprawach dotyczących doskonalenia nauczycieli.

Nr	Nazwa uczelni	Tematy projektów
2	Katolicki Uniwersytet Lubelski	2.1 Studia podyplomowe „Zarządzanie Szkołą” 2.2 Studia podyplomowe dla nauczycieli bloku „Kultura i język polski” w klasach IV—VI szkoły podstawowej oraz dla animatorów pozytywnych zmian edukacyjnych w zreformowanej szkole 2.3 Studium Podyplomowe KUL dla nauczycieli Szczepła Podstawowego Szkoły Zreformowanej Blok Przyrodniczy
4	Politechnika Warszawska	4.1 Nowoczesna dydaktyka w szkole. Dociekania filozoficzne z dziećmi i młodzieżą
5	Uniwersytet Gdański	5.2 Podyplomowe studium Aktywizujących Metod Nauczania 5.3 Podyplomowe Studium Edukacji Regionalnej i Alternatywnej
6	Uniwersytet im. Adama Mickiewicza w Poznaniu	6.7. Przyroda i dziecko
7	Uniwersytet Jagielloński	7.1 Studia Podyplomowe Edukacja i reforma 7.2 Podstawy edukacji dla absolwentów szkół wyższych nie posiadających kwalifikacji pedagogicznych do pracy nauczycielskiej
8	Uniwersytet Łódzki	8.1 Studia Podyplomowe Nowa Strategia Nauczania Wychowania w klasach I—III 8.3 Podyplomowe Studium Ekologii i Ochrony Środowiska dla Nauczycieli
9	Uniwersytet Marii Curie-Skłodowskiej w Lublinie	9.2 Studia podyplomowe z zakresu fizyki z astronomią dla nauczycieli szkół podstawowych i gimnazjów 9.4 Studia podyplomowe z zakresu języka polskiego i kultury w klasach IV—VI 9.6 Studia podyplomowe z zakresu nauczania przyrody na drugim etapie kształcenia 9.7 Studia podyplomowe z zakresu nauczania zintegrowanego w klasach I—III 9.8 Studia podyplomowe z zakresu polityki edukacyjnej 9.9 Studia podyplomowe z zakresu rozwoju profesjonalnego nauczycieli
10	Uniwersytet Mikołaja Kopernika w Toruniu	10.1 Podyplomowe Studium Regionalnych i Szkolnych Strategii Rozwoju Edukacji 10.2 Podyplomowe Studium Pedagogiki Zdolności i Twórczości 10.3 Interdyscyplinarne Podyplomowe Studium Przyroda

		10.4 Podyplomowe Studium „Nauczanie matematyki”
13	Uniwersytet Śląski w Katowicach Uniwersytet Śląski w Sosnowcu	13.1 Projekt organizacji i programu studiów podyplomowych dla nauczycieli bloku humanistycznego klas IV—VI w zakresie: kultury i języka polskiego oraz historii i społeczeństwa 13.6 Podyplomowe Studia Polonistyczne 13.9 Studia Podyplomowe „Przyroda i człowiek”
14	Uniwersytet Warszawski	14.2 Podyplomowe Studium Kształcenia Zintegrowanego 14.3 Studium Podyplomowe polityki oświatowej kształcenia kadr kierowniczych szkolnictwa 14.4 Podyplomowe Studium Projektowania Dydaktycznego
15	Uniwersytet Wrocławski	15.1 Studium Podyplomowe Edukacji Informatycznej dla Szkolnych Koordynatorów Technologii Informacyjnej 15.2 Fizyka dla gimnazjum
16	Wyższa Szkoła Pedagogiczna w Częstochowie	16.1 Studia Podyplomowe z Zakresu Logopedii (Logopeda Oświatowy) 16.2 Studia Podyplomowe nauczania w systemie blokowym w języka polskiego, historii z elementami WOS-u i kultury 16.4 Studia Podyplomowe z Matematyki
17	Wyższa Szkoła Pedagogiczna w Olsztynie	17.1 Podyplomowe studium Organizacji i Zarządzania Oświatą — Reforma 99 17.2 Podyplomowe Studium Terapii Pedagogicznej (diagnoza, terapia, logopedia, rewalidacja)
19	Wyższa Szkoła Pedagogiczna im. Jana Kochanowskiego w Kielcach	19.2 Podyplomowe Studium Kształcenia Blokowego w Zakresie Edukacji Matematycznej 19.3 Sposoby nauczania fizyki i astronomii w zreformowanej szkole 19.6 „Edukacja polonistyczna w nowej szkole” Studia Podyplomowe dla nauczycieli gimnazjum i liceum profilowanego (magistrów filologii polskiej) 19.7 Przyroda — człowiek i środowisko 19.8 Projekt Studiów Podyplomowych Przygotowujących Nauczycieli Geografii do Pracy w Zreformowanym Systemie Oświaty
20	Wyższa Szkoła Pedagogiczna im. Komisji Edukacji Narodowej w Krakowie	20.9 Studium Podyplomowe Edukacja Zintegrowana w klasach I—III 20.10 Studia Podyplomowe Kreowanie Polityki Edukacyjnej w Środowisku Lokalnym
21	Wyższa Szkoła Pedagogiczna im. Tadeusza Kotarbińskiego w Zielonej Górze	21.2 Podyplomowe Studium Zarządzania Oświatą i Kulturą w Gminie 21.3 Studia Podyplomowe w zakresie wychowania fizycznego
23	Wyższa Szkoła Pedagogiczna w Rzeszowie	23.1 „Edukacja wczesnoszkolna — konstruowanie programów kształcenia, projektowanie materiałów dydaktycznych”
		24.1 Rehabilitacja dzieci o specjalnych potrzebach edukacyjnych Poznanie-Wspomaganie-Skuteczność 24.4 Podyplomowe Studium Komputeryzacji Kształcenia Specjalnego

Nr	Nazwa uczelni	Tematy projektów
24	Wyższa Szkoła Pedagogiki Specjalnej im. Marii Grzegorzewskiej w Warszawie	24.5 Psychopedagogika kreatywności 24.7 Podyplomowe Studium z Zakresu Wczesnej Rehabilitacji Niewidomych i Słabo Widzących Dzieci 24.9 Studium Podyplomowe z Pedagogiki Specjalnej: Kształcenie Integracyjne
25	Wyższa Szkoła Rolniczo-Pedagogiczna w Siedlcach	25.2 Podyplomowe Studium Moderatorów Szkolnych 25.3 Podyplomowe Studium Kształcenia Blokowego w zakresie Kultury i Języka Polskiego 25.4 Podyplomowe Studium Kształcenia Blokowego w zakresie Historii i Społeczeństwa 25.5 Podyplomowe Studium Kształcenia Blokowego w zakresie Matematyki 25.6 Podyplomowe Studium Kształcenia Blokowego w zakresie Przyrody
26	Akademia Ekonomiczna w Katowicach	26.1. Zarządzanie i przedsiębiorczość w oświacie

WYŻSZA SZKOŁA PEDAGOGICZNA ZNP W WARSZAWIE

proceedzi zapisy na studia podyplomowe:

- zarządzania i marketingu w oświacie,
- diagnostyki i terapii psychologiczno-pedagogicznej,
- dla nauczycieli nie posiadających kwalifikacji pedagogicznych.

Kandydaci składają następujące dokumenty:

- podanie oraz życiorys,
- kwestionariusz osobowy,
- duplikat dyplomu wyższych studiów magisterskich,
- ksero z dowodu osobistego,
- 3 fotografie o wymiarze 37x52 mm (bez nakrycia głowy).

Studia podyplomowe są płatne.

Dokumenty przyjmuje i informacji udziela Dziekanat Wydziału Pedagogicznego, Warszawa, ul. Smulikowskiego 6/8, I p. pok. 104

(poniedziałek — sobota w godz. 9.00—16.00, tel. 828-70-01)

Szanowny Pedagogu!

Miesięcznik MORZE ma już 75 lat

MORZE — sprzymierzeńcem dydaktycznym w nauce biologii, botaniki, geografii

MORZE — przybliża świat, problemy gospodarcze, kształtuje świadomość ekologiczną młodzieży

MORZE — niezbędne w każdej bibliotece szkolnej i czytelni

MORZE — w prenumeracie pocztowej najtaniej, najpewniej, najwygodniej

Przedpłaty na prenumeratę przyjmowane są do 25 listopada w każdym urzędzie pocztowym.

MORZE — zamów sobie i szkole już dziś