



CENTRALNY  
ORGAN  
ZWIĄZKU  
NAUCZYCIELSTWA  
POLSKIEGO

# Głos Nauczycielski

PROLETARIUSZE WSZYSTKICH KRAJÓW - ŁĄCZcie SIĘ!

*Tygodnik społeczno-oświatowy*

ROK LI NR 45

WARSZAWA, 10 LISTOPADA 1968 R.

CENA 80 GR

W dniach od 11 listopada uwaga całego społeczeństwa zwrócona zostanie na Warszawę, gdzie obradować będzie V Zjazd Polskiej Partii Robotniczej.

Treść i przebieg obrad, podjęte uchwały, będą miały zasadnicze znaczenie nie tylko dla członków partii i jej ogniw, lecz także dla wszystkich ludzi pracy w naszym kraju. Wynika to ze szczególnej roli, jaką odgrywa partia w życiu narodu.

Jest faktem historycznym, że jedynie polski ruch rewolucyjny zajął słusne stanowisko przed 50 laty, szukając wśród mas pracujących państw zaborczych sojuszników w walce o wyzwolenie.

W okresie międzywojennym polski ruch robotniczy, a szczególnie KPP, prowadziły uporczywą i ofiarną walkę z rządami sanacyjnymi o niezbędne dla istnienia państwa reformy społeczne, o właściwy kierunek polityki zagranicznej.

W najtragiczniejszych dla narodu polskiego latach sztandar walki o niepodległość i wolność ojczyzny podjęła Polska Partia Robotnicza, która wyciągnęła wszystkie wnioski z tragicznych doświadczeń historii i wskazała jedynie słuszną drogę do odzyskania niepodległości.

PZPR zdołała skupić wokół swego programu wszystkie demokratyczne, postępowe i patriotyczne siły społeczne, które wspólnie ze Związkiem Radzieckim walczyły z hitlerowskim najeźdźcą, a po wyzwoleniu podjęły trud budowy życia państwowego na nowych podstawach, zgodnie z interesami najszerzych mas narodu.

Powrót na ziemię piastowskie, ustalenie nowych sprawiedliwych granic, reforma rolna, nacjonalizacja przemysłu, przekazanie władzy klasom pracującym, rozbudowa wszystkich dziedzin gospodarki i kultury narodowej — to wszystko zawdzięczamy przede wszystkim partii. Dlatego też w pełni słusne jest stwierdzenie zawarte w tezach na V Zjazd.

„Wszystko, co w ciągu okresu powojennego zdobyła Polska Ludowa na nowej drodze historycznego rozwoju, wiąże się najsilniej z imieniem naszej partii, z jej polityką, z jej rolą kierowniczą w życiu narodu”.

Potwierdzenie tego znajdziemy na każdym odcinku naszego życia, również i w dziedzinie oświaty i wychowania.

KONGRES ZJEDNOCZENIOWY, obradujący w grudniu 1948 roku w uchwalonych „Wytycznych deklaracji ideowej” stwierdził, że podstawowymi przesłankami dla rozwoju kultury socjalistycznej w Polsce jest „...całkowita likwidacja analfabetyzmu w kraju, dalsza rozbudowa szkolnictwa wszystkich szczebli, zwłaszcza szkolnictwa zawodowego, wychowanie nowych kadr nauczycielskich i wydatne polepszenie położenia nauczycieli, podniesienie poziomu ideologicznego naszego szkolnictwa i przejęcie tego szkolnictwa ideami marksizmu i leninizmu”.

## WITAMY V ZJAZD PARTII

Wśród delegatów na V Zjazd Polskiej Zjednoczonej Partii Robotniczej znalazło się wielu naszych kolegów nauczycieli, wychowawców, pracowników naukowych. Jesteśmy przekonani, że delegaci-pedagodzy będą zarówno reprezentować na zjeździe środowisko nauczycielskie, jak też wniosą swój wkład do nakreślenia kierunków dalszego rozwoju oświaty i nauki w naszym kraju. W obecnym numerze przedstawimy krótko sylwetki delegatów z poszczególnych województw.

### ANTONINA MYSAK



Nauczycielka Liceum Pedagogicznego w Trzciance, w województwie poznańskim. Ma w swoim dorobku wiele lat pracy pedagogicznej i wychowawczej, wiele roczników absolwentów, którzy są już dziś w pełni dojrzałymi nauczycielami. W czasie okupacji była ewakuowana do Związku Radzieckiego, gdzie wstąpiła do Związku Patriotów Polskich i pełniła w nim funkcje męża zaufania. Po powrocie do Polski z pracą zawodową godziła funkcje sekretarza koła PPR przy Centrali Wczasów w Dusznikach Zdroju oraz członka Zarządu Ligi Kobiet. Jednocześnie nieustannie pracowała nad pogłębieniem swojej wiedzy i podnoszeniem kwalifikacji. Będąc dyrektorem Państwowej Szkoły Ogólnokształcącej w Lasku, w województwie łódzkim, podejmuje studia w Wyższej Szkole Pedagogicznej w Łodzi. Po ukończeniu studiów rozpoczyna pracę w Liceum Pedagogicznym i wychowania dla podkreślenia, jak wielką wagę przywiązywała zawsze partia do tych spraw. Jednocześnie musimy stwierdzić, że podejmowana na każdym zjeździe uchwała była nie tylko bogatym w treść dokumentem zawierającym spis ważnych zadań i postulatów, lecz także programem działania, programem, który był realizowany, a nieraz nawet przekraczany.

NA II ZJEŹDZIE PZPR (marzec 1954) sprawy oświaty i wychowania również znalazły swoje miejsce. W podjętej uchwale wskazano na główne nowe problemy, które powinny być rozwiązywane w najbliższych latach: walka z drugorocznością, przygotowanie nowych budynków szkolnych dla zbliżającej się fali demograficznej, polepszenie poziomu pracy dydaktycznej i wychowawczej, ulepszenie systemu kształcenia nauczycieli, rozwiązanie problemu nauczycieli niewykwalifikowanych.

III ZJAZD (marzec 1959) podjął sprawę reformy ustroju szkolnego, reformy treści nauczania i wychowania dla powiązania szkoły z życiem, problem budownictwa szkolnego oraz zadania wychowawcze szkoły i nauczyciela. Wszystkie te sprawy były stopniowo przez partię rozwiązywane. To z inicjatywy partii wysunięto w 1959 roku: hasło: „Uczcijmy Tysiąciecie Państwa Polskiego budową tysiąca szkół”.

W styczniu 1961 roku, na VII Plenum KC PZPR podjęto uchwałę o reformie szkolnictwa podstawowego i średniego. W niespełna 2 lata później, w grudniu 1962 roku, XI Plenum poświęcone zostało sprawom rozwoju szkolnictwa wyższego i nauki.

IV ZJAZD PZPR (czerwiec 1964) poświęcił także wiele miejsca problemom szkolnictwa.

W jednym z poprzednich numerów „Głosu Nauczycielskiego” omawialiśmy zasadniczą treść uchwały zjazdowej oraz stopień jej realizacji. Jej część odnosząca się do oświaty dotyczyła kierunków i treści pracy szkoły. Proces dydaktyczno-wychowawczy powinien służyć zdobywaniu przez młodzież gruntownej wiedzy, kształtowaniu naukowego poglądu na świat, inżynierskim zaś umacnianiu więzi młodego pokolenia z partią i narodem, formowaniu patriotycznych i socjalistycznych postaw młodzieży.

„Podejmując decyzję w sprawie reformy szkolnej partia kierowała się tak dążeniami do podniesienia na wyższy poziom wykształcenia młodzieży i jej przygotowania do pracy zawodowej, jak też troską o polepszenie pracy ideowo-wychowawczej szkoły i przygotowanie młodzieży do aktywnego udziału w życiu społecznym” — czytamy w uchwale IV Zjazdu.

Przypominamy główną treść nakreślonych przez kolejne zjazdy zadań w zakresie oświaty i wychowania dla podkreślenia, jak wielką wagę przywiązywała zawsze partia do tych spraw. Jednocześnie musimy stwierdzić, że podejmowana na każdym zjeździe uchwała była nie tylko bogatym w treść dokumentem zawierającym spis ważnych zadań i postulatów, lecz także programem działania, programem, który był realizowany, a nieraz nawet przekraczany.

Weźmy chociażby dla przykładu akcję budowy 1000 szkół. Wybudowano ich 1417. Lub inny

przykład. W uchwale IV Zjazdu czytamy o tym, że w 1970 roku powinniśmy objąć dalszym kształceniem 80 proc. absolwentów szkół podstawowych. W r. 1968 kształciło się w szkołach średnich i ZSZ 85 proc. absolwentów.

Przed dziesiątkami lat przedstawiciele polskiej burżuazji, obywatelstwa i konserwy pisali: „Nikt nie ma prawa zmuszać ludu do oświaty. Przymus szkolny to potworność. Nauka nie powinna być bezpłatna i obowiązkowa. Oświata, która zmusza człowieka do kształcenia się, prowadzi do socjalizmu”. (Paweł Popiel, „Czas” z 1889 roku).

„Wolimy zakładać skromne ochronki pod kierownictwem prostych siostr służebnych, niż mieć u siebie szkoły ludowe popolite, obawiając się trucizny, które one w dzieciach chłopskich zaszczepiają. Dziecko ludu pod wpływem szkoły traci prostotę chłopa, a nie nabywa cywilizacji, traci rozsądek, a nie nabywa wiadomości, traci na nieszczęście bardzo często i wiarę” — dowodził hr Jan Stadnicki w dniu 14 grudnia 1887 roku na posiedzeniu Sejmu Galicyjskiego.

A minister oświaty, Mikłaszewski, w tajnym okólniku z 18 maja 1924 r. zalecał podwładnym sobie organom: „Celem osiągnięcia pełnych oszczędności nie otwierać nowych szkół, zamykać szkoły źle prosperujące”.

Oświata prowadzi do socjalizmu. Oświata jest jednym z podstawowych warunków zbudowania ustroju socjalistycznego. Tylko z ludźmi światłymi, ludźmi ideowymi i głęboko związanymi ze swym narodem można zbudować lepszy ustrój, zapewnić warunki rozwoju państwa, wzmocnić jego siły, bogactwo i znaczenie wśród innych narodów świata.

Ta prawda jest uznawana przez partię i — jak wykazuje doświadczenie prawie 25 lat istnienia Polski Ludowej — realizowana.

Dlatego też program partii zawsze znajdował gorących zwolenników wśród nauczycieli, dlatego też w jej szeregach znajduje się ponad 30 proc. ogółu pedagogów i tak liczny jest udział nauczycieli we wszystkich pracach podejmowanych przez partię.

I w ostatnich tygodniach na apel partii nauczyciele wzięli masowy udział w ogólnonarodowej dyskusji nad tezami na V Zjazd, przedkładając szereg wniosków dla ulepszenia pracy, postulatów w sprawie dalszego rozwoju i udoskonalenia „Rzeczypospolitej Oświatowej”.

Zjazd Partii — kierowniczej siły narodu polskiego — nauczyciele — zarówno partyjni jak i bezpartyjni — witają jako zjazd własnej partii. Wiedzą oni, że na zjeździe podsumowany zostanie nasz dorobek w okresie ostatnich czterech lat oraz nakreślone zostaną dalsze zadania dla rozwoju naszej ludowej ojczyzny, której nauczyciele zawsze najwierniej służyli i służyć nadal będą.

BIAŁOSTOCKIE

Dr WŁODZIMIERZ CHOMCZYK



Rektor Wyższej Szkoły Inżynierskiej w Białymstoku. Pracę naukową rozpoczął na Politechnice Śląskiej w Gliwicach. Jednocześnie pracował w szkolnictwie zawodowym, współpracował z przemysłem, prowadził prace naukowo-badawcze. W swoim dorobku ma sześć publikacji ogłoszonych drukiem, Stopień naukowy doktora nauk technicznych uzyskał na Politechnice Śląskiej. Od 1967 roku jest rektorem WSI. Aktywnie pracuje społecznie.

LUCJA DOMANIUK



Dyrektorka Technikum Wodno-Melioracyjnego w Białymstoku. Pracę nauczycielską rozpoczęła w 1946 roku. Dyrektorka białostockiej placówki jest od ośmiu lat. Aktywnie pracuje społecznie i politycznie, jest członkiem KW PZPR, członkiem Komisji Oświaty i Nauki przy Komitecie Wojewódzkim, radną Miejskiej Rady Narodowej, przewodniczącą Komisji Oświaty, przewodniczącą Wojewódzkiego Komitetu FJN. Za ofiarną pracę i działalność społeczną została odznaczona Srebrnym i Złotym Krzyżem Zasługi oraz Medalem „Za zasługi dla obronności kraju”.

IZABELA JANUSZKIEWICZ



Nauczycielka Szkoły Podstawowej w Krasnopolu, powiat Sejny, województwo białostockie. Pracę nauczycielską rozpoczęła przed 16 laty. Jest sekretarzem propagandy Komitetu Gromadzkiego PZPR w Krasnopolu, członkiem Komitetu Powiatowego partii oraz członkiem Zespołu do spraw Pracy Partyjnej wśród kobiet przy KP PZPR.

BYDGOSKIE

Danufa Dublańska — nauczycielka Technikum Mechaniczno-Elektrycznego w Bydgoszczy.

GERTRUDA KUFEL



Nauczycielka Szkoły Podstawowej w Rychławie, powiat Świecie, działaczka kulturalno-oświatowa w środowisku, organizatorka pracy z młodzieżą. Za działalność w organizacji młodzieżowej odznaczona Srebrną Honorową Odznaką ZMW.

Wrazem troski państwa o sprawy mieszkaniowe nauczycieli jest nowa uchwała Rady Ministrów nr 301 z dnia 9 października 1968 r. Ukazała się ona w Monitorze Polskim nr 43 z dnia 21 października 1968 r. Niewątpliwie zainteresują się jej treścią terenowe instytucje związkowe i władze oświatowe, ale przede wszystkim z radością powitają ten dokument zainteresowani bezpośrednio nauczyciele, którzy w latach 1956—1967 wybudowali przy pomocy kredytowej państwa domy (mieszkania) w ramach spółdzielczego lub indywidualnego budownictwa mieszkaniowego. Nowa uchwała jest aktem normatywnym, który przyznaje tym nauczycielom określone przywileje i uprawnienia w zakresie spłat reszty kredytu długoterminowego na podobnych zasadach, jak to rozstrzygają przepisy uchwały nr 72 Rady Ministrów w stosunku do nauczycieli, którzy podjęli budowę domu przy pomocy kredytowej państwa po dniu 1 stycznia 1968 r.

Oczywiście, nie wszystkie przepisy postanowień uchwały nr 72 powołuje nowa uchwała nr 301. Jest to zrozumiałe, ponieważ sprawa dotyczy czasu przeszłego i w obecnej sytuacji stały się w stosunku do tych nauczycieli nieaktualne te sformułowania uchwały nr 72, które dotyczą przyznawania kredytu bankowego średnio- i długoterminowego, kredytu przyznawanego na zakup działki budowlanej oraz zapewnienia materiałów budowlanych. Dlatego paragrafy odnoszące się do wymienionych spraw zostały wyłączone z postanowień uchwały nr 301.

Tak jak uchwała nr 72 — nowa uchwała dotyczy nauczycieli, którzy są zatrudnieni i wybudowali domy (mieszkania) na terenie wszystkich wsi oraz osiedli i miast do 2000 mieszkańców.

Podstawowe postanowienia nowej uchwały dotyczą uprawnień nauczycieli do ekwiwalentu pieniężnego z tytułu zrzeczenia się prawa do bezpłatnego mieszkania.

Ekwiwalent ustala się w stosunku miesięcznym:

dla członków spółdzielni mieszkaniowych — w wysokości obciążeń nauczyciela z tytułu czynszu, z wyłączeniem opłat za ciepłą wodę, centralne ogrzewanie i dźwigi;

dla członków spółdzielni budowlano-mieszkaniowych, spółdzielczych zrzeszeń budowy domów jednorodzinnych oraz właścicieli domów jednorodzinnych lub lokali w małych domach mieszkalnych — w wysokości obciążeń nauczyciela z tytułu średnioterminowego i długoterminowego kredytu bankowego.

Jednakże wysokość miesięcznego ekwiwalentu jest uzależniona od stanu rodzinnego nauczyciela i nie może przekraczać:

## NOWA UCHWAŁA W SPRAWIE EKWIWALENTÓW MIESZKANIOWYCH!

- dla nauczyciela samotnego — 200 zł;
- dla rodziny dwuosobowej — 270 zł;
- dla rodziny trzyosobowej — 340 zł;
- dla rodziny czterosobowej i większej — 400 zł.

W przypadku, gdy rata miesięczna kredytu lub czynsz są niższe od wysokości stawek przysługującego ekwiwalentu, wówczas nauczycielowi wypłaca się ekwiwalent w wysokości raty miesięcznej kredytu bankowego lub czynszu w lokalu spółdzielczym.

Do stanu rodzinnego nauczyciela zalicza się współmałżonka, dzieci oraz rodziców wspólnie zamieszkujących i pozostających na wyłącznym jego utrzymaniu.

Ekwiwalent pieniężny przyznaje i określa jego wysokość wydział oświaty i kultury prezydium właściwej rady narodowej. Decyzję o przyznaniu ekwiwalentu pieniężnego wydział oświa-

ty i kultury wydaje na podstawie pisemnego wniosku zainteresowanego nauczyciela, który zrzekając się prawa do bezpłatnego mieszkania — obowiązany jest załączyć do wniosku:

- zaświadczenie o stanie rodzinnym wydane przez właściwy organ prezydium gromadzkiej (miejskiej, osiedlowej) rady narodowej;
- dowód spłaty aktualnej raty kredytu bankowego — jeśli chodzi o nauczycieli, właścicieli domów jednorodzinnych

## NOWA UCHWAŁA W SPRAWIE EKWIWALENTÓW MIESZKANIOWYCH!

- lub lokali w małych domach mieszkalnych;
- zaświadczenie wystawione przez spółdzielnię o wysokości czynszu lub raty kredytu — jeśli chodzi o nauczycieli, członków spółdzielni budownictwa mieszkaniowego.

Wypłaty ekwiwalentu dokonywane będą do rąk nauczyciela w sposób ustalony dla wypłaty uposażenia służbowego. Kwoty wypłacanego ekwiwalentu pieniężnego są wolne od podatku od wynagrodzeń.

Na podkreślenie zasługuje to, że prawo do ekwiwalentu pieniężnego zachowują nauczyciele emeryci, jeśli wstąpili do spółdzielni budownictwa mieszkaniowego lub podjęli budowę domu jednorodzinnego (lokalu w małym domu mieszkalnym) co najmniej na 10 lat przed nabyciem prawa do emerytury. Jeśli nauczyciele-emeryci przenosząc się do własnego domu (mieszkania) zwolnili mieszkania służbowe, w stosunku do nich nie będzie sto-

ować się ograniczenia okresu 10-letniego.

Ze względu na to, że uchwała nr 301 wchodzi w życie z dniem ogłoszenia, tj. 21 października 1968 r., jest sprawą ważną, ażeby zainteresowani nauczyciele podjęli we właściwym czasie starania o przyznanie ekwiwalentu pieniężnego. Ekwiwalent nie jest bowiem przyznawany automatycznie na mocy postanowień ustawy. Jego przyznanie uzależnione jest od wystąpienia na piśmie z udokumentowanym wnioskiem przez każdego zainteresowanego nauczyciela. W tej sytuacji spóźnione wystąpienie z wnioskiem mogłoby przynieść nauczycielowi straty materialne, gdyż przyznanie ekwiwalentu wstecz od daty wystąpienia z wnioskiem nie będzie działać bez ograniczeń, ale z zachowaniem ogólnie przyjętych rygorów.

Co prawda jeszcze nie ukazały się przepisy wykonawcze do wymienionej uchwały, ale wstępnie są już one przygotowane i należy przewidywać, że wypłata ekwiwalentu przysługiwać będzie nauczycielom przy spóźnionym zgłoszeniu wniosku za okres nie dłuższy niż trzy miesiące wstecz od daty złożenia wniosku i zrzeczenia się prawa do bezpłatnego mieszkania.

Rozpatrmy tę sprawę dla pełnej jasności na konkretnym przykładzie. Załóżmy, że nauczyciel Adam B. wystąpi z udokumentowanym wnioskiem do wydziału oświaty i kultury o przyznanie ekwiwalentu w dniu 30 stycznia 1969 r. Przy pozytywnej decyzji będzie mógł mieć przyznany ekwiwalent trzy miesiące wstecz od daty złożenia wniosku, a więc od 1 listopada 1968 r. Zainteresowani nauczyciele powinni więc przygotować odpowiednie zaświadczenia, ażeby we właściwym terminie wystąpić z wnioskiem o przyznanie ekwiwalentu.

Szczegóły dotyczące procedury postępowania w sprawie przyznawania i wypłacania ekwiwalentu określa wytyczne Ministerstwa Oświaty i Szkolnictwa Wyższego, które opublikowane zostaną w resortowym dzienniku urzędowym.

KAZIMIERZ MAKOWSKI

## SEKCJA BIBLIOTEKARSKA PO DZIESIĘCIU LATACH

administracyjnych, zmierzające do podniesienia rangi bibliotekarza i uznania funkcji biblioteki szkolnej jako jednej z podstawowych pracowni, wspomagających nauczyciela w pracy nad unowocześnianiem metod nauczania i wychowania.

W dyskusji zwracano uwagę na wciąż jeszcze występujące ostro bóleczki bibliotek, wynikające z niedostatecznej bazy lokalowej, ciasnoty, z którą borykają się nie tylko biblioteki szkolne i pedagogiczne, lecz także uniwersyteckie. Z roku na rok rośnie liczba woluminów i liczba studentów, tylko pomieszczenia biblioteczne pozostają te same.

Wiele uwagi poświęcono sprawie płynności kadr bibliotekarskich, mówiono o potrzebie zmiany systemu doskonalenia oraz położenia większego nacisku na samokształcenie. Mocno akcentowano konieczność nawiązania właściwego dialogu z władzami szkolnymi i radą pedagogiczną, oraz autorami i wydawcami. Zmiana stylu pracy bibliotek wymaga bowiem równoczesnego współdziałania ze strony nauczycieli i rady pedagogicznej oraz właściwej, zgodnej z potrzebami, polityki wydawniczej.

W wyniku dyskusji wytyczono trzy główne kierunki działalności bibliotek. Przede wszystkim więc

zapewnienie na bieżąco prawidłowej informacji politycznej nauczycielom i uczniom. Po drugie, dokonywanie celowego wyboru treści wychowawczo-dydaktycznych, upowszechnianych przez różne środki masowego przekazu, zwłaszcza w zakresie wychowania obywatelskiego i patriotycznego. I po trzecie, inspirowanie doskonalenia kadry nauczającej i przygotowanie młodzieży do samokształcenia. Uczelnie wyższe w dalszym ciągu sygnalizują, że młodzież studencka nie jest dostatecznie zapoznawana w szkole z techniką samodzielnej pracy z książką. W tym zakresie bibliotekarze w szkołach średnich i podstawowych mogą przyjąć nauczycielom z wydatną pomocą.

W ciągu minionego 10-lecia warunki i wyniki pracy bibliotek uległy pewnej poprawie. Wyraża się to wzrostem liczby księgozbiorów, zwiększeniem zasięgu oddziaływania bibliotek i wzrostem aktywności czytelniczej. Dalszy rozwój pracy bibliotek wymaga jednak podniesienia rangi bibliotekarza przede wszystkim przez uznanie go za pełnoprawnego członka rady pedagogicznej w szkole, zaś na wyższej uczelni przez zapewnienie dyrektorowi biblioteki udziału w senacie.

Na podniesienie poziomu pracy bibliotek wpłynęłoby niewątpliwie ujednoczenie systemu kształcenia bibliotekarzy wszystkich typów szkół. Postulowano zatem stworzenie międzywydziałowych studiów bibliotekarskich na WSN oraz podyplomowych studiów dla pracujących. Dla podniesienia poziomu doskonalenia kadry bibliotekarskiej niezbędne jest powiększenie liczby tytułów i wysokości nakładów wydawnictw z zakresu bibliotekarstwa i czytelnictwa, jak również zagwarantowanie fachowego nadzoru pracy bibliotek.

Bibliotekarze domagają się też podwyższenia norm finansowych na zakup książek oraz podniesienia nakładów lektur szkolnych, bowiem niedobory w tym zakresie są rażące, na co zresztą niejednokrotnie nauczyciele zwracali uwagę. Dalsze wnioski dotyczą poprawy bazy lokalowej, unowocześnienia sprzętu oraz mechanizacji podstawowych czynności bibliotecznych w celu stworzenia bibliotekarzom bardziej korzystnych warunków dla pracy pedagogicznej.

Zebrani wyrazili opinię, że po ukazaniu się ustawy o bibliotekach, prowadzenie jednolitej polityki bibliotecznej wymagać będzie skupienia w samodzielnej komórce wszystkich zagadnień bibliotecznych placówek podległych Ministerstwu Oświaty i Szkolnictwa Wyższego.

W czasie obrad wzięło udział 60 aktywistów, wyróżniającym się w pracy zawodowej i działalności związkowej. (DB)

Nasze sukcesy w dziedzinie oświaty i szkolnictwa są dla każdego widoczne. Pełne upowszechnienie szkoły podstawowej, 85 proc. absolwentów szkoły podstawowej uczących się w szkołach wyższego stopnia, ogromny wzrost liczby studentów w szkołach wyższych — to miara wysiłków ludowego państwa i całego społeczeństwa nad upowszechnieniem oświaty w naszym kraju. Rocznik statystyczny dostarcza pod tym względem najbardziej przekonujących dowodów, nawet największym niedowiarkom. Kształcimy dużo, coraz więcej, ciągle jednak nie możemy zaspokoić rosnącego zapotrzebowania na kadry ze średnim i wyższym wykształceniem, jak również rosnących aspiracji społeczeństwa w zakresie uzyskiwania coraz to wyższych stopni kształcenia.

Wydaje się, że w obliczu toczącej się dyskusji na ten temat, warto porównać nasze osiągnięcia z innymi krajami socjalistycznymi. Zaznaczmy jednak, iż nawet najdłuższa relacja nie wyczerpałaby problemu. Ograniczmy się więc do najogólniejszych danych dotyczących szkolnictwa wyższego.

Tezy zjazdowe mówią, że polityka partii w dziedzinie szkolnictwa wyższego zmierzać będzie do „(...) takiego wzrostu liczby kadr z wyższym wykształceniem, aby wyprzedzał on ogólne tempo wzrostu zatrudnienia w gospodarce społecznej i zapewniał również z każdym rokiem większą liczbę absolwentów”. Postulat ten jest o tyle ważny, że w ostatnich latach pod tym właśnie względem spadliśmy z jednego z czołowych miejsc w obozie państw socjalistycznych — na ostatnie. Odrobienie więc zaległości i to w stosunkowo krótkim czasie jest sprawą niezmiernie trudną i niełatwo będzie uporać się ze wszystkimi przyczynami hamującymi dotychczasowy rozwój szkolnictwa wyższego.

Konfrontacja faktów jest zaskakująca. Szczycimy się ogromnym wzrostem liczby studiujących. To fakt bezsporny. Jeszcze w 1957/58 r. na wyższych uczelniach w systemie studiów dziennych i dla pracujących kształciło się 162 680 osób. W roku 1967/68 liczba ta wzrosła do 288 788 (o 77,5 proc.). Co roku mury uczelni opuszcza ponad 30 tys. osób z dyplomami ukończenia studiów. W ciągu 24 lat istnienia Polski Ludowej wyższe uczelnie opuściło ponad 470 tys. absolwentów, a w roku 1969 — w 25-lecie PRL — będzie miał miejsce niemal symboliczny fakt: szkoły wyższe opuści pól milionowy absolwent. Oto miara naszych wysiłków nad rozwojem szkolnictwa wyższego. Dla porównania: w całym dwudziestoleciu międzywojennym szkoły wyższe wydały około 83 tys. dyplomów ukończenia studiów.

Studiują więc coraz więcej ludzi. Ciągłe jednak za mało w stosunku do potrzeb rozwijającej się gospodarki narodowej. Z badań GUS nad poziomem kwalifikacji kadr zatrudnionych w gospodarce narodowej w 1964 r. wynikało, że liczba pracowników z wyższym wykształceniem wszystkich specjalności kształtowała się na poziomie 4,3 proc. w stosunku do ogółu zatrudnionych i wynosiła 310,4 tys. osób (w roku 1958 wskaźniki te wynosiły odpowiednio: 3,8 proc. i 239,9 tys. osób). Mimo widocznego wzrostu, liczba ta była niższa od pożądanego stanu zatrudnienia dla 1964 r. o około 83 tys. osób z wyższym wykształceniem. Mało tego. Już teraz przewiduje się, że bilans kadr z wyższym wykształceniem zamknie się ogólnym deficytem około 58 tys. osób w 1970 r. Przewiduje się nawet, że największe braki specjalistów z wyższym wykształceniem wystąpią w grupie technicznej i ekonomicznej.

Zatrudnienie ludzi z wyższym wykształceniem w stosunku do ogólnego wzrostu zatrudnienia kształtowało się dotychczas akurat odwrotnie, niż postulują tezy zjazdowe. W latach 1950—1966 ogólny wzrost zatrudnienia w gospodarce społecznej oblicza się na 180,8 proc., a wzrost liczby absolwentów szkół wyższych w tym czasie w tym czasie — 97,5 proc. Dysproporcje te będą bardziej rażące przy porównaniu z osiągnięciami innych

krajów socjalistycznych. W ZSRR na przykład wzrost zatrudnienia w latach 1955—1966 wynosił ogółem 159,0 proc., natomiast wzrost absolwentów szkół wyższych — 164,3 proc., w CSRS wskaźniki te wynosiły odpowiednio 132,3 proc. i 276,4 proc., w NRD: 105,7 proc. i 263,3 proc. (przypomnijmy: w Polsce — 133,2 proc. i 97,5 proc.).

Na taki stan rzutuje przede wszystkim wolniejszy u nas, niż w innych krajach naszego obozu, rozwój szkolnictwa wyższego. Świadczą o tym wskaźniki absolwentów szkół wyższych i studentów w stosunku do ogółu ludności. Jeszcze w roku 1955 zajmowaliśmy pod tym względem drugie miejsce w obozie państw socjalistycznych (po ZSRR). W roku 1966 — spadliśmy na ostatnie.

Na 10 tys. ludności mieliśmy w roku 1955 — 9,4 absolwenta szkół wyższych, a w roku 1966 — już tylko 8 (za wzrostem liczby ludności nie nadążał rozwój szkolnictwa wyższego). Tymczasem w innych krajach sytuacja kształtowała się bardziej prawidłowo. Oto na przykład

zrealizowanie omawianego postulatu też zjazdowych będzie osiągnięciem gigantycznym. Wymaga ono większych niż obecnie nakładów na szkolnictwo wyższe (a wynoszą one obecnie ponad 4 miliardy zł rocznie), bardziej intensywnej rozbudowy wyższych uczelni, szybszego wzrostu kadr naukowych, a także podniesienia sprawności studiów, usprawnienia akcji rekrutacyjnej itp.

Pamiętajmy, że liczba pracowników z wyższym wykształceniem ma wzrosnąć w 1980 r. do 800—820 tysięcy. Oznacza to, że uczelnie wyższe w okresie lat 1965—1980 powinny zwiększyć liczbę absolwentów 3—3,5-krotnie, studentów dwukrotnie. Wskaźnik studentów na 10 tys. ludności powinien wynosić wtedy około 110, a absolwentów około 17. Mówi się jednak, że są to plany i tak zaniżone w stosunku do potrzeb.

Ale są to zamierzenia ambitne. Ich osiągnięcie wymagać będzie nie tylko szerokiego omówienia przyczyn stosunkowo wolnego rozwoju szkolnictwa wyższego w naszym kraju, lecz

dukcji inteligencji. Zawarte w książce zestawienia tabelaryczne, podane informacje o naszym szkolnictwie w porównaniu z innymi krajami, są wymownym dowodem naszej do niedawna krótkowzrocznej polityki w zakresie szkolnictwa wyższego, niewystarczających nakładów finansowych na jego rozwój itp.

I tak już trudną sytuację w zakresie przyrostu kadr z wyższym wykształceniem pogarszały jeszcze niedoskonałości w pracy szkół, nie dopracowana polityka kadrowa itp. Przekonuje o tym lektura i innych materiałów. Oto na przykład przy istniejącym deficycie kadr z wyższym wykształceniem daje się zauważyć niepokojące zjawisko ucieczki od zdobytego na uczelni zawodu, przekwalifikowywania się, częstej zmiany miejsca pracy. Skromne zlotówki, przeznaczone na rozwój szkół wyższych nie przyniosą wtedy gospodarce narodowej namacalnych korzyści.

Według spisu kadrowego GUS w 1964 r. w grupie zawodów humanistycznych zgodnie z kwalifikacjami pracowało tylko 48,4 proc. osób, w grupie nauk ścisłych — 56,7 proc., w zawodach rolniczych — 81,1 proc., w zawodach technicznych — 87,2 proc. W poszczególnych dyscyplinach procenty te kształtują się różnie.

To nie tylko przykład skutków określonej polityki kadrowej, lecz także wielu innych powodów, wśród których niedostosowanie systemu plac do posiadanych kwalifikacji pracowników odgrywa decydującą rolę. Do przyczyn hamujących wzrost liczby zatrudnionych z wyższym wykształceniem, zaliczyć również należy m. in. niedostateczną pracę z uczniem w szkole podstawowej i średniej nad wybraniem zawodu, nie dopracowaną jeszcze akcją rekrutacyjną na wyższe uczelnie, niedostateczne przygotowanie do studiów wyższych wniesione ze szkoły średniej, prace wyższych uczelni nad kształtowaniem lepszej sprawności studiów itp. Jeszcze przeciętne około 25 proc. rozpoczynających studia porzuca je bardzo szybko; stosunkowo mały procent kończy studia w terminie.

W tej sytuacji szczególnego znaczenia nabierają postulaty doskonalenia pracy planistów, decydujących o liczbie studiujących, zwiększenia liczby przyjmowanych na I rok studiów, wprowadzenia instytucji tzw. wolnych słuchaczy, którzy w chwili zwolnienia miejsca przez niefortunny studenta, mogliby go zastąpić bez straty czasu i nakładów państwa, wydatkowanych na tego, który uczelnię przed terminem opuścił. Istnieje także potrzeba dalszego udoskonalenia systemu egzaminów wstępnych, doskonalenia polityki stypendialnej w kierunku nagradzania tych studentów, którzy uzyskują najlepsze wyniki w nauce itp.

A skoro mowa o postulatach, powołam się tu na wywiad prof. dra Henryka Jabłońskiego, ministra oświaty i szkolnictwa wyższego, udzielony redakcji „Życia Warszawy” i zamieszczony na łamach tej gazety w dniu 30 października br. Otóż stwierdzając konieczność zwiększenia zasięgu oddziaływania szkolnictwa wyższego, minister postuluje w tym celu rozwój filii uczelnianych. Wydaje się — w świetle danych zaprezentowanych w wypowiedzi kierownika resortu — że filie te mogą przyczynić się do objęcia nauką w szkołach wyższych większej niż dotychczas liczby słuchaczy, zarówno w systemie studiów stacjonarnych jak i dla pracujących. Argumenty zawarte w wywiadzie są przekonujące. Tworzenie filii przyczyniłoby się również do zlikwidowania istniejących dysproporcji w zakresie dostępności do studiów wyższych młodzieży z różnych środowisk i z różnych rejonów kraju, ściślej — z różnymi związaniami z przemysłem.

\*

Poruszone tu problemy sygnalizują tylko niektóre zagadnienia, które wymagają rozwiązania, poprzedzonego wnikliwą nad nimi dyskusją. Przychylny klimat dla otwartej dyskusji sprawia, że problemy te zostaną, miejmy nadzieję, szeroko omówione. Bo nie ulega żadnej wątpliwości, iż tylko w szczerzej wymianie zdań możemy szukać dróg poprawy istniejącej sytuacji.

## Nasi DELEGACI

JAN KULAS



Kierownik Szkoły Podstawowej w Malachinie, powiat Chojnice, poseł na Sejm PRL, aktywny działacz polityczny i społeczny. Jest członkiem Egzekutywy Komitetu Powiatowego PZPR, prezesem Ogniska ZNP i członkiem Zarządu Oddziału Powiatowego ZNP. Za prace zawodowe i działalność społeczną i polityczną odznaczony Krzyżem Kawalerskim Orderu Odrodzenia Polski, Złotym i Srebrnym Krzyżem Zasługi, Odznaką „Zasłużony dla województwa bydgoskiego”.

Witold Łukaszewicz — rektor Uniwersytetu im. Mikołaja Kopernika w Toruniu.

Józef Słomiński — rektor Wyższej Szkoły Inżynierskiej w Toruniu.

Janusz Symonides — pracownik naukowy, I sekretarz Komitetu Uczelnianego na Uniwersytecie im. Mikołaja Kopernika w Toruniu.

### GDAŃSKIE

Zofia Kisielewska — nauczycielka Szkoły Podstawowej w Cewicach, powiat Lębork, sekretarz Komitetu Gromadzkiego PZPR.

Barbara Krupa-Wojciechowska — adiunkt Akademii Medycznej w Gdańsku, członek Komitetu Centralnego PZPR i członek Egzekutywy Komitetu Wojewódzkiego PZPR.

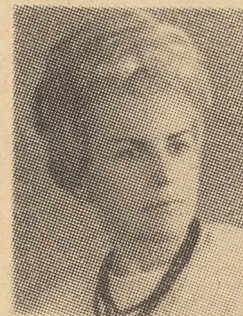
Doc. inż. TADEUSZ UMIŃSKI



Docent Katedry Fizyki Politechniki Gdańskiej. W katedrze tej pracuje od 1954 roku, od dziesięciu lat prowadzi wykłady na Wydziale Chemii oraz Wydziale Budownictwa Maszyn Studium Wieczorowego. Przez wiele lat był opiekunem grup studenckich. Za pracę dydaktyczną, wychowawczą i organizacyjną kilkakrotnie otrzymywał nagrody rektora. W zakresie pracy naukowej zajmuje się zastosowaniem izotopów promieniotwórczych do badania mechanizmów reakcji chemicznych. Jest I sekretarzem Komitetu Uczelnianego PZPR, aktywnym działaczem społecznym.

### KATOWICKIE

DANUTA DRYNDA



Inspektor szkolny w Siemianowicach Śląskich. Aktywna działaczka społeczna, związkowa i polityczna. Jest członkiem Plenum Zarządu Głównego ZNP, członkiem Komisji Oświaty Miejskiej Rady Narodowej oraz członkiem Zespołu do spraw Oświaty przy Komitecie Miejskim.

# Więcej ludzi Z WYŻSZYM WYKSZTAŁCENIEM

ANDRZEJ ŚWIECKI



Foto: CZ. GORSKI

analogiczne wskaźniki wynosiły: w Jugosławii — 4,5 i 14,3, w CSRS — 5,1 i 13,1, w NRD — 4,3 i 11,7, w Rumunii — 6,4 i 10,3, w ZSRR — 12,5 i 17,3.

Podobnie sprawa wygląda, jeśli chodzi o studentów. W roku 1955 na 10 tys. ludności mieliśmy 54,7 studenta, a w roku 1966 — 82,5. W tym samym czasie w innych krajach socjalistycznych wskaźniki te kształtowały się następująco: w ZSRR — 95,2 proc. i 165,5 proc., w Jugosławii — 39,8 proc. i 94,8 proc., w CSRS — 55,3 proc. i 100,0 proc., w NRD — 41,9 proc. i 62,3 proc., w Rumunii — 44,4 proc. i 68,6 proc.

W świetle przedstawionych tu niektórych faktów widać, że

także konstruktywnej dyskusji nad usprawnieniem dotychczasowych poczynań w tym zakresie. Toczy się ona już od kilku miesięcy. Zabierają w niej głos ludzie najbardziej zorientowani i zainteresowani w zmianie niekorzystnej sytuacji. Na niektóre elementy tej dyskusji warto zwrócić uwagę.

Oto na przykład w ostatnio wydanej obszernej zbiorowej pracy — „Ekonomiczno-społeczne aspekty kształcenia” ekonomiści oświaty zwracają m. in. uwagę na fakt, że osłabienie tempa rozwoju szkolnictwa wyższego w Polsce i przyrostu kadr wykwalifikowanych nastąpiło na skutek lansowanej w okresie planu 6-letniego tezy o nadpro-

PZPR w Siemianowicach, członkiem Komisji Rewizyjnej KW PZPR, członkiem Prezydium Miejskiego Komitetu P.N. Za swa działalność społeczną polityczną odznaczona Złotą Odznaką ZNP oraz Srebrną Odznaką „Zasłużony w rozwoju województwa katowickiego”.

ELŻBIETA JADWIŃSKA



Nauczycielka Liceum Ogólnokształcącego im. A. Osuchowskiego w Cieszyźnie, województwo katowickie. W zawodzie nauczycielskim pracuje 32 lata. Jest członkiem Plenum i Ekzekutywu Komitetu Miejskiego PZPR, I sekretarzem Międzyszkolnej Organizacji Partyniel, aktywnym działaczem ZNP. Za pracę zawodową i społeczną została odznaczona Złotą Odznaką „Zasłużony w rozwoju województwa katowickiego”.

DANIELA KWIATKOWSKA



Nauczycielka Szkoły Podstawowej nr 4 w Bedzynie. W zawodzie nauczycielskim pracuje od 17 lat. Jest I sekretarzem Podstawowej Organizacji Partyniel, członkiem Plenum KW PZPR w Katowicach, członkiem Zespołu do spraw Młodzieży przy KW PZPR, członkiem Komisji do spraw Oświaty przy KP PZPR. Jest aktywną działaczką związkową.

KIELECKI



Dyrektor Technikum Odzieżowego w Radomiu. Ma za sobą 25 lat pracy pedagogicznej; radomskim technikum kieruje od siedmiu lat. Koleżanka Ciechanowicz potrafi znakomicie łączyć swoje obowiązki zawodowe z pracą społeczną. Jest członkiem Plenum KW PZPR w Kielcach, zastępcą przewodniczącego Komisji Oświaty KW PZPR, aktywnym działaczem ZNP, członkiem Zarządu Okręgu ZNP, członkiem Komisji Oświaty Komitetu Miejskiego PZPR. Za ofiarne prace została odznaczona Srebrnym i Złotym Krzyżem Zasługi oraz Medalem 10-lecia Polski Ludowej.

ZOFIA MORALSKA



Kierowniczka Szkoły Podstawowej im. Adama Dygasińskiego w Kielcach. Wybrła Koleżanki Moraliskę na delegata na V Zjazd PZPR zbieżną się z czterdziestolecie tej organizacji w Katowicach. Od 13 lat jest kierowniczką kieleckiej placówki. Aktywnie działa społecznie. Jest przewodniczącą sekcji pedagogicznej Komitetu Miejskiego PZPR. Za ofiarne prace została odznaczona Srebrnym i Złotym Krzyżem Zasługi oraz Odznaką „Za zasługi dla Kielecczyzny”.

„Okres od poprzedniego zjazdu cechuje intensywny rozwój oświaty. Reforma szkolna przedłużyła o jeden rok naukę w szkole podstawowej. Nauczaniem w zasadniczych szkołach zawodowych, technikach zawodowych stopnia licealnego i liceach ogólnokształcących objęto 85 proc. młodzieży po szkołach podstawowych. Rozwinęło się szkolnictwo średnie i wyższe. Liczba studentów jest dziś o 42 proc. wyższa niż w 1963 roku” — czytamy w tezach zjazdowych.

To krótkie i syntetyczne stwierdzenie kryje bogatą treść wyrażającą się setkami tysięcy uczących się, setkami nowych pomieszczeń szkolnych, tysiącami nowych pomocy naukowych, coraz wyższymi kwalifikacjami pedagogów. Wystarczy powiedzieć, że nakłady inwestycyjne na oświatę, naukę i kulturę kształtowały się na poziomie 18,8 mld zł. Każdy z nas potrafi z „własnego podwórka” zacytować kilkanaście liczb i przykładów świadczących o postępie w zakresie oświaty, ale równie wiele lub więcej potrafi podać przykładów, że to czy tamto jeszcze nie gra. Bo zwykle tak jest, że kłopoty i niepowodzenia przesłaniają sukcesy. I dlatego dobrze jest od czasu do czasu — a okazja temu sprzyja — spojrzeć choćby w dużym skrócie na całokształt problemu, na ogólny dorobek szkolnictwa, wszystkich jego dziedzin, poczynając od szczebla najniższego, ale najważniejszego, jakim są

**SZKOŁY PODSTAWOWE**

Nie ma chyba człowieka, który mówiąc o osiągnięciach naszej oświaty podstawowej nie wymieniłby na pierwszym miejscu reformy szkolnej. Kłopotów z nią było wiele, narzekał i wątpliwości mnóstwo, ale reforma została przeprowadzona, zakończona i stanowi poważną zdobycz, poważny krok naprzód w podniesieniu powszechnego wykształcenia naszego społeczeństwa.

Konsekwencją ustawy o reformie oświaty była konieczność zapewnienia odpowiedniej bazy lokalowej, odpowiedniej liczby nowych podreżników i pomocy naukowych, a przede wszystkim wysoko wykwalifikowanej kadry. Jak ta gigantyczna praca wyraża się w liczbach? Niestety, nie dysponujemy jeszcze wszystkimi danymi z roku bieżącego, wydaje się jednak, że nawet jeśli w niektórych pozycjach oprzemy się na roku 1967, liczby są dostatecznie mwmowne, zwłaszcza że porównanie dotyczy zaledwie 3 lat.

W roku 1964 do szkół podstawowych uczęszczało 5 207 936 uczniów, z tego 2 477 411 w miastach i 2 730 525 na wsiach.

W roku 1967/68 liczby uczniów kształtowały się analogicznie: 5 706 270; 2 756 694 i 2 949 576. W sumie więc do szkół podstawowych uczęszczało ponad 50 tysięcy uczniów więcej, z czego

**W TECHNIKUM NUKLEONICZNYM**

Na początek trzeba powie- niać, że sama szkoła jest niejako symbolem dorobku i rozwoju naszego kraju w okresie między zjazdami partii. Mowa o Technikum Nukleonowym w Otawcu, w województwie warszawskim, jedynego tego typu placówce w Polsce — i warto uzupełnić — także w Europie. Dorobek szkoły, jej osiągnięcia i doświadczenia w dziedzinie kształcenia i wychowywania kadry wykwalifikowanych specjalistów dla współczesnej, najnowocześniejszej gałęzi naszej gospodarki, mają więc szczególnie istotne znaczenie.

Na ten temat mówi dyrektor technikum, Czesław Buczek: „Myśl zorganizowania szkoły o tym profilu zrodziła się w marcu 1963 roku, w maju tegoż roku zapadła decyzja o powołaniu placówki, a w czerwcu przeprowadziliśmy pierwszą rekrutację kandydatów — mówi dyrektor. Początkowo miesięcznym się sublokatorko w gmachu liceum ogólnokształcącego, ale od 1966 roku mamy już własny budynek. Od tej chwili zaczął się szybki rozwój szkoły, rozbudowa i wyposażenie pracowni i laboratoriów. W efekcie dysponujemy obecnie bazą, która z po-

**MIĘDZY DWOMA**

200 tysięcy przypada na szkoły wiejskie. Blisko półmilionowa rzesza nowo przybyłych uczniów wymagała nowych książek, nowych pomocy, a przede wszystkim nowych pomieszczeń i nowych nauczycieli. Ale nie tylko to. Reforma szkolna narzucała konieczność

**POZYTYWNY BILANS OŚWIATY**

usprawnienia sieci szkół, zmiany stopnia organizacyjnego, stworzenia odpowiednich warunków. W rezultacie ogólny stan posiadania szkolnictwa podstawowego zwiększył się znacznie. Przede wszystkim wzrosła pokażnie baza

Szkoły podstawowe	1964			1967/68		
	miasto	wieś	ogółem	miasto	wieś	ogółem
Szkoły szkoły o 6 i więcej naucz.	4057	22467	26524	4163	22400	26563
i więcej naucz. i więcej lekcyjne pracownie	3750	5119	8869	4037	10901	14938
	42720	83761	126481	49276	92528	141804
	9092	7416	16508	14668	14243	28911

Już te bardzo ogólne liczby pozwalają się zorientować jakim znacznym przeobrażeniem uległo szkolnictwo, zwłaszcza na wsi. Dwiukrotnemu prawie wzrostowi uległa liczba szkół o 6 i więcej nauczycielach, dwukrotnie wzrosła liczba pracowni. Wniosek prosty — szkoła na wsi staje się z każdym rokiem bardziej podobna do szkoły w mieście, z każdym rokiem niwelują się dysproporcje.

Mówiąc o systematycznym postępie w szkolnictwie podstawowym trudno nie odnotować, że liczba uczniów przypadająca na jednego nauczyciela zmalała z 35,6 na 28,3, a zaś wskaźnik obciążenia izby lekcyjnej obniżył się z 47,8 ucznia na 40,2.

Baza materialna to, oczywiście, jeden z wielu czynników wpływających na poziom pracy. Czynnikiem decydującym jednak

jest i pozostanie nauczyciel. I właśnie postęp dokonany w tej dziedzinie w krótkim przecięt okresie „obrachunkowym” jest wręcz szokujący. Liczba nauczycieli pełnozatrudnionych w szkołach podstawowych wzrosła o 41 672 osoby, z tego o 17 964 w miastach i o 23 708 na wsiach.

Co więcej, 56,4 proc. tych nauczycieli posiada wyższe kwalifikacje, z tego 3,1 proc. studiów wyższych. W 1964 roku procenty analogiczne kształtowały się na poziomie 34 i 2,1. Nie znaczy to, oczywiście, że problemy kadrowe mamy „z

Szkoły zawodowe	1963/64			1967/68		
	miasto	wieś	ogółem	miasto	wieś	ogółem
Rodzaj placówek	1963/64	1967/68		1963/64	1967/68	
Szkoły zam. ogólnie zasobnicze i SPR	8115	9517		5665	5571	
technikum licea zam. pomaturalne	1909	3334		349	396	
głównie zawodowe	223	246				

Cokolwiek byśmy nie powiedzieli, jakiegokolwiek kłopoty by nas jeszcze dręczyły, fakt pozostał stałym — szkoła Anno Domini 1968 daleko pozostawiła w tyle szkołę z 1964 roku.

**SZKOŁY ŚREDNIE**

Już w tej chwili kształceniem ponadpodstawowym objętych jest 85 proc. młodzieży, co w stosun-

ku do 76 proc. z 1964 roku oznacza wzrost o 9 proc. Za tym, pozornie niewielkim, procentem kryje się zwiększenie liczby uczniów szkół zawodowych dla niepracujących o 137 837 i dla pracujących o 118 511.

Ale nie tylko dane liczbowe dają obraz dynamiki rozwoju szkolnictwa średniego, zwłaszcza zawodowego. Niezmiernie ważnym czynnikiem sprzyjającym upowszechnieniu oświaty na poziomie ponadpodstawowym jest zróżnicowanie kierunków i stopnia organizacyjnego szkół, wprowadzenie rozlicznych wariantów kształcenia umożliwiających zdobywanie coraz wyższych kwalifikacji etapami, z których każdy, stanowiąc zamkniętą całość, umożliwia w praktyce przejście na szczebel wyższy.

Zadaniem, jakie szkoła postawiła przed sobą, jest bardzo ambitne i trudne. Absolwent technikum idąc do pracy zawodowej, musi swoją wiedzę teoretyczną i przygotowaniem praktycznym przedrzeć aktualny stan techniczny, w zakładzie przemysłowym. Placówka kształci wykwalifikowaną kadry z myślą o przyszłości. Właśnie w bieżącym roku

liczności rolniczej, wciąż pozostaje problemem otwartym, zarówno w odniesieniu do profilu tych szkół, jak i do ich wyposażenia, bazy, kadry, a przede wszystkim popularności wśród społeczeństwa.

Wprawdzie mamy i tu do odnotowania pewne sukcesy, jak choćby wzrost liczby placówek z 2980 do 3090, ale trudno pominać fakt, iż jednocześnie o blisko 3 tys. zmalała liczba uczniów, a procent dziewięć wśród uczniów SPR stale wzrasta i obecnie kształtuje się już na poziomie 63.

Sporo niepokoi budzi też problem liceów ogólnokształcących. Niepokoi zarówno struktura społeczna młodzieży tych szkół, narastająca przewaga dziewcząt, jak wreszcie sam profil tych szkół, który sprawia, że licea stają się szkołami o małej praktycznej przydatności.

Niemniej jednak, jeśli chodzi o bazę materialną i na tym odcinku możemy odnotować pewne pozytywne, jak pewien wzrost liczby placówek, obniżenie o 6 proc. wskaźnika obciążenia jednej izby lekcyjnej (obecnie 24,5), jak również zmniejszenie obciążenia nauczycieli.

**SZKOŁY WIŻSZE**

Rok 1963/64 — 73 wyższe uczelnie, 206,8 tys. studentów; rok 1967 — 76 uczelni, 288 788 studentów. Chyba porównanie nie wymaga komentarzy.

Ale liczba placówek oraz liczba studentów to jeszcze niepełny obraz wzrostu. Bo szkoła wyższa to także potencjał naukowy, pracowniczy, wyposażenie...

Porównujemy: od 1964 roku liczba profesorów zwyczajnych i nadzwyczajnych wzrosła o 431 osób i wynosi obecnie 1775; w podobnym stosunku zwiększyła się kadra docentów i adiunktów, starszych asystentów i wykładowców. Obecnie na naszych uczelniach pracuje ponad 32 tys. pracowników naukowych i naukowo-technicznych.

Systematycznie też wzrasta liczba chętnych do zdobywania stopni doktoranckich. Wystarczy powiedzieć, że stypendiów doktoranckich przyznawano w ubiegłym roku ponad 10 proc. więcej niż przed trzema laty, zaś habilitacyjnych o ponad 20 proc.

O opinie państwa nad studentami wypowiedzieć może świadczą rosnąca liczba domów akademickich

technikum opuścił pierwszy rocznik absolwentów. Wielu z nich kontynuuje studia na wyższych uczelniach, inni rozpoczęli pracę zawodową. Ocena ich przygotowania do pracy będzie także miarą dorobku szkoły.

Jeśli mowa o przygotowaniu absolwentów — mówi dyrektor Buczek — nie można pominąć pracy wychowawczej z uczniami. Kładziemy na nią dużą nacisk, poświęcamy wiele uwagi. Proces wychowywania nie jest łatwy, mamy bowiem młodzież z całego kraju, kontakty z rodzicami są utrudnione. Przyjmujemy kandydatów wybitnie uzdolnionych, szczególnie z zakresu przedmiotów matematyczno-fizycznych. Jest to młodzież inteligentna, z dużą inwencją, nie zawsze jednak właściwie ukierunkowaną.

Rozbudowaliśmy bardzo system zajęć pozalekcyjnych i staramy się organizować je w sposób możliwie najbardziej atrakcyjny. A więc jeśli jest spotkanie z wybitnym naukowcem, uzupełniamy je odpowiednimi filmami, a następnie zwiędzaniem jego pracowni. Jeśli mówimy o walkach w czasie wyzwolenia kraju spod okupacji hitlerowskiej, organizujemy np. wycieczkę do Studzianek i spotkanie z uczestnikami bitwy tam stoczonej.

Wyniki tej pracy są widoczne. Młodzież rozwija swoje zainteresowania i jednocześnie pogłębia wiedzę. Trzeba dodać, że uczniowie nasi są uspołecznieni. W czynne zjazdowym np. budują boiska szkolne i przeprowadzają oświe-

cenie ulicy Pułaskiego, przy której mieści się budynek szkolny. Szkoła ceniona jest przez środowisko.

Mamy rozległe plany na przyszłość — dyrektor przedstawia je pokrótce. — Przede wszystkim konieczne jest opracowanie podręczników do poszczególnych przedmiotów. Młodzież do tej pory „studuje”, a nie uczy się. Posiuguje się jedynie notatkami i konspektami z wykładów. Korzysta też z biblioteki na wyposażeniu której — literaturze specjalistycznej — posiadamy szczególnie nacisk. Księgozbiór jest bardzo bogaty. Ale podręczniki są niezbędne i musimy je przygotować we własnym zakresie. Jest to zadanie na najbliższy okres.

Planujemy również następane inwestycje: budowę laboratoriów i warsztatów na terenie szkoły (początek budowy przewidziany jest na lata 1970—1971), już w przyszłym roku budowę nowego internatu szkolnego na 300 miejsc oraz krytej pływalni, dalszą rozbudowę i uzupełnienie wyposażenia szkolnych pracowni.

Chcemy dotychczasowy dorobek nieustannie pomnażać i utrzymywać, zarówno w odzyskiwaniu np. wycieczki do Studzianek i spotkanie z uczestnikami bitwy tam stoczonej.

Wyniki tej pracy są widoczne. Młodzież rozwija swoje zainteresowania i jednocześnie pogłębia wiedzę. Trzeba dodać, że uczniowie nasi są uspołecznieni. W czynne zjazdowym np. budują boiska szkolne i przeprowadzają oświe-

cenie ulicy Pułaskiego, przy której mieści się budynek szkolny. Szkoła ceniona jest przez środowisko.

Mamy rozległe plany na przyszłość — dyrektor przedstawia je pokrótce. — Przede wszystkim konieczne jest opracowanie podręczników do poszczególnych przedmiotów. Młodzież do tej pory „studuje”, a nie uczy się. Posiuguje się jedynie notatkami i konspektami z wykładów. Korzysta też z biblioteki na wyposażeniu której — literaturze specjalistycznej — posiadamy szczególnie nacisk. Księgozbiór jest bardzo bogaty. Ale podręczniki są niezbędne i musimy je przygotować we własnym zakresie. Jest to zadanie na najbliższy okres.

Planujemy również następane inwestycje: budowę laboratoriów i warsztatów na terenie szkoły (początek budowy przewidziany jest na lata 1970—1971), już w przyszłym roku budowę nowego internatu szkolnego na 300 miejsc oraz krytej pływalni, dalszą rozbudowę i uzupełnienie wyposażenia szkolnych pracowni.

Chcemy dotychczasowy dorobek nieustannie pomnażać i utrzymywać, zarówno w odzyskiwaniu np. wycieczki do Studzianek i spotkanie z uczestnikami bitwy tam stoczonej.

**ZJAZDAMI**

liczności rolniczej, wciąż pozostaje problemem otwartym, zarówno w odniesieniu do profilu tych szkół, jak i do ich wyposażenia, bazy, kadry, a przede wszystkim popularności wśród społeczeństwa.

Wprawdzie mamy i tu do odnotowania pewne sukcesy, jak choćby wzrost liczby placówek z 2980 do 3090, ale trudno pominać fakt, iż jednocześnie o blisko 3 tys. zmalała liczba uczniów, a procent dziewięć wśród uczniów SPR stale wzrasta i obecnie kształtuje się już na poziomie 63.

Sporo niepokoi budzi też problem liceów ogólnokształcących. Niepokoi zarówno struktura społeczna młodzieży tych szkół, narastająca przewaga dziewcząt, jak wreszcie sam profil tych szkół, który sprawia, że licea stają się szkołami o małej praktycznej przydatności.

Niemniej jednak, jeśli chodzi o bazę materialną i na tym odcinku możemy odnotować pewne pozytywne, jak pewien wzrost liczby placówek, obniżenie o 6 proc. wskaźnika obciążenia jednej izby lekcyjnej (obecnie 24,5), jak również zmniejszenie obciążenia nauczycieli.

**SZKOŁY WIŻSZE**

Rok 1963/64 — 73 wyższe uczelnie, 206,8 tys. studentów; rok 1967 — 76 uczelni, 288 788 studentów. Chyba porównanie nie wymaga komentarzy.

Ale liczba placówek oraz liczba studentów to jeszcze niepełny obraz wzrostu. Bo szkoła wyższa to także potencjał naukowy, pracowniczy, wyposażenie...

Porównujemy: od 1964 roku liczba profesorów zwyczajnych i nadzwyczajnych wzrosła o 431 osób i wynosi obecnie 1775; w podobnym stosunku zwiększyła się kadra docentów i adiunktów, starszych asystentów i wykładowców. Obecnie na naszych uczelniach pracuje ponad 32 tys. pracowników naukowych i naukowo-technicznych.

Systematycznie też wzrasta liczba chętnych do zdobywania stopni doktoranckich. Wystarczy powiedzieć, że stypendiów doktoranckich przyznawano w ubiegłym roku ponad 10 proc. więcej niż przed trzema laty, zaś habilitacyjnych o ponad 20 proc.

O opinie państwa nad studentami wypowiedzieć może świadczą rosnąca liczba domów akademickich

**W LICEUM OGÓLNOKSZTAŁCĄCYM**

Liceum nasze — mówi kol. Czesław Lisak, pełniący obowiązki dyrektora Liceum Ogólnokształcącego w Skierkiewicach — liczy obecnie 141 uczniów, a więc o 150 mniej aniżeli przed czterema laty (wiąże się to, oczywiście, z brakiem w liceach ogólnokształcących klas dziewcząt). Liczba nauczycieli pozostała jednak ta sama, to znaczy 25. Poprawiły się zatem bardzo poważnie warunki pracy dydaktycznej i wychowawczej szkoły i można było koncentrować uwagę głównie na podnoszeniu wyników nauczania i wychowania.

Właśnie z tą myślą stępujemy coraz częściej metody nauczania problemowego i zespołowego, coraz bardziej aktywujemy uczniów do samodzielnej pracy. Przynosi to bardzo widoczne rezultaty. I tak np. w bieżącym roku szkolnym na studia wyższe dostało się ponad 60 proc. absolwentów szkoły (spośród tych, którzy przystąpili do egzaminów wstępnych; stanowili 36 proc. ogółu tegorocznych maturzystów. W roku ubiegłym na studia wyższe przyjęto 33 absolwentów liceum skierkiewickiego,

wykształcenia podstawowego w nornjalnym trybie. Nawiasem mówiąc również jak ilościowy, godny odnotowania jest wzrost jakościowy oświaty dorosłych. Z wypowiedzi dyrektorów liceów ogólnokształcących dla pracujących wynika, iż szkoły te coraz bardziej docierają do poziomu szkół dziennych.

Szkolnictwo zawodowe dla pracujących

Szkolnictwo zawodowe dla pracujących	1963/64		1967	
	zasadnicze	technika	zasadnicze	technika
Szkoły uczniowie	1318	865	1331	883
	265602	95784	315529	132850

W ubiegłym okresie wiele uwagi przykładano do rozwoju szkolnictwa przyzakładowego dla młodzieży pracującej. Wysilki przyniosły konkretne rezultaty. Liczba zasadniczych szkół przyzakładowych podniosła się z 748 do 837, zaś liczba techników z 639 do 877. Obecnie w szkołach przyza-

kładowych zdobywa wiedzę około 182 tys. uczniów, a w szkołach międzyzakładowych blisko 134 tys. \* Ukazując dorobek naszej oświaty nie tracimy z oczu niedoborów i mankamentów. Wiemy, ile jest jeszcze do zrobienia, wiemy, że nie wszystkie osiągnięcia już w pełni odpowiadają potrzebom. Wiemy o braku lektur, o braku pomocy, o dysproporcjach kadrowych, o niedoskonałości wielu programów i podręczników, o

Tyle liczb. Ale przecież nie tylko o liczbę tu chodzi. Szkoły wyższe przeżywają obecnie okres gwałtownych i radykalnych przeobrażeń. Nowe programy objęły już większość kierunków; równoległe z tym podjęto prace nad ulepszeniem metod nauczania, podniesieniem sprawności studiów, usprawnieniem form rekrutacji.

Zwiększenie procentu młodzieży robotniczo-chłopskiej na naszych uczelniach stało się jednym z centralnych problemów rekrutacyjnych. Na studiach dziennych młodzież ta stanowiła w 1966/67 — 43,5 proc. ogółu. Podjęto do konieczności dalszego wzmocnienia pomocy dla studentów, choćby w postaci domów akademickich. W najbliższej pięcioletce 25 tys. nowych miejsc w akademikach oddanych zostanie do użytku młodzieży.

Daży się też ze wszech miar do wyrównania dysproporcji w rekrutacji kandydatów z poszczególnych regionów. I wreszcie problem pierwowzrostu: nowelizacja ustawy o szkolnictwie wyższym zmierza do unowocześnienia i usprawnienia uczelni, uczynienia z nich placówek odpowiadających zarówno potrzebom gospodarczym, jak i przede wszystkim lepiej spełniających swe funkcje dydaktyczne oraz ideowo-wychowawcze.

Trzeba sobie wyraźnie powiedzieć, że takiej dynamiki nie notujemy w żadnej innej dziedzinie. Wystarczy powiezieć, że w ciągu minionego okresu liczba liceów dla dorosłych (korespondencyjnych i wieczorowych) wzrosła o 41 i zamyka się liczba 288 placówek. Analogicznie o 30 299 powiększyła się liczba uczniów, których w 1967 roku było już 136,9 tys.

Jednocześnie — co chyba jest logiczne i uzasadnione 24 latami władzy ludowej — zmalała liczba szkół podstawowych dla dorosłych. Po prostu coraz mniej młody obywateli, którzy nie zdobyli

złoty, pracowni chemicznej, (która zajęła w skali woj. łódzkiego pierwsze miejsce pod względem urządzenia i zaopatrzenia) — 66 000 złotych, pracownicy do zajęć praktycznych i dobrze wyposażony do wyposażenia i dobrze oświetlony. Poważnie też wzrosła liczba wyposażeń i sprzętu oświatowego — w ciągu ostatnich kilku lat zakupiono do niej pomocy na 40 000 złotych. Za ponad 24 000 złotych zakupiliśmy różnego typu sprzęt sportowy oraz również za 24 000 złotych — książki do biblioteki szkolnej. Do czytelnictwa przywiązujemy szczególną wagę — świadczą o tym również i ten fakt, że w ciągu jednego roku szkoła wydaje na prenumeratę „rónorodnych” czasopism około 1000 złotych.

Dotychczasowe osiągnięcia nie odwołują jednak naszego zespołu. Dlatego też obecnie organizujemy 3 klasopracownie; do języka niemieckiego oraz języka angielskiego. Z wyposażeniem tych klasopracowni szkoła ma niemal kłopotów i właśnie największym jej życzeniem jest, aby udało się jej z nimi uporać w okresie najbliższych kilku miesięcy.

Ukazując dorobek naszej oświaty nie tracimy z oczu niedoborów i mankamentów. Wiemy, ile jest jeszcze do zrobienia, wiemy, że nie wszystkie osiągnięcia już w pełni odpowiadają potrzebom. Wiemy o braku lektur, o braku pomocy, o dysproporcjach kadrowych, o niedoskonałości wielu programów i podręczników, o

Szkolnictwo zawodowe dla pracujących

Szkolnictwo zawodowe dla pracujących	1963/64		1967	
	zasadnicze	technika	zasadnicze	technika
Szkoły uczniowie	1318	865	1331	883
	265602	95784	315529	132850

Tyle liczb. Ale przecież nie tylko o liczbę tu chodzi. Szkoły wyższe przeżywają obecnie okres gwałtownych i radykalnych przeobrażeń. Nowe programy objęły już większość kierunków; równoległe z tym podjęto prace nad ulepszeniem metod nauczania, podniesieniem sprawności studiów, usprawnieniem form rekrutacji.

Zwiększenie procentu młodzieży robotniczo-chłopskiej na naszych uczelniach stało się jednym z centralnych problemów rekrutacyjnych. Na studiach dziennych młodzież ta stanowiła w 1966/67 — 43,5 proc. ogółu. Podjęto do konieczności dalszego wzmocnienia pomocy dla studentów, choćby w postaci domów akademickich. W najbliższej pięcioletce 25 tys. nowych miejsc w akademikach oddanych zostanie do użytku młodzieży.

Daży się też ze wszech miar do wyrównania dysproporcji w rekrutacji kandydatów z poszczególnych regionów. I wreszcie problem pierwowzrostu: nowelizacja ustawy o szkolnictwie wyższym zmierza do unowocześnienia i usprawnienia uczelni, uczynienia z nich placówek odpowiadających zarówno potrzebom gospodarczym, jak i przede wszystkim lepiej spełniających swe funkcje dydaktyczne oraz ideowo-wychowawcze.

Trzeba sobie wyraźnie powiedzieć, że takiej dynamiki nie notujemy w żadnej innej dziedzinie. Wystarczy powiezieć, że w ciągu minionego okresu liczba liceów dla dorosłych (korespondencyjnych i wieczorowych) wzrosła o 41 i zamyka się liczba 288 placówek. Analogicznie o 30 299 powiększyła się liczba uczniów, których w 1967 roku było już 136,9 tys.

Jednocześnie — co chyba jest logiczne i uzasadnione 24 latami władzy ludowej — zmalała liczba szkół podstawowych dla dorosłych. Po prostu coraz mniej młody obywateli, którzy nie zdobyli

złoty, pracowni chemicznej, (która zajęła w skali woj. łódzkiego pierwsze miejsce pod względem urządzenia i zaopatrzenia) — 66 000 złotych, pracownicy do zajęć praktycznych i dobrze wyposażony do wyposażenia i dobrze oświetlony. Poważnie też wzrosła liczba wyposażeń i sprzętu oświatowego — w ciągu ostatnich kilku lat zakupiono do niej pomocy na 40 000 złotych. Za ponad 24 000 złotych zakupiliśmy różnego typu sprzęt sportowy oraz również za 24 000 złotych — książki do biblioteki szkolnej. Do czytelnictwa przywiązujemy szczególną wagę — świadczą o tym również i ten fakt, że w ciągu jednego roku szkoła wydaje na prenumeratę „rónorodnych” czasopism około 1000 złotych.

Dotychczasowe osiągnięcia nie odwołują jednak naszego zespołu. Dlatego też obecnie organizujemy 3 klasopracownie; do języka niemieckiego oraz języka angielskiego. Z wyposażeniem tych klasopracowni szkoła ma niemal kłopotów i właśnie największym jej życzeniem jest, aby udało się jej z nimi uporać w okresie najbliższych kilku miesięcy.

Dotychczasowe osiągnięcia nie odwołują jednak naszego zespołu. Dlatego też obecnie organizujemy 3 klasopracownie; do języka niemieckiego oraz języka angielskiego. Z wyposażeniem tych klasopracowni szkoła ma niemal kłopotów i właśnie największym jej życzeniem jest, aby udało się jej z nimi uporać w okresie najbliższych kilku miesięcy.

**KOSZALIŃSKIE**

Urszula Lecięjowska — nauczycielka Szko



ADELA CHABROWSKA

Nauczycielka Technikum Handlowego w Lublinie instruktor przedmiotu ekonomia handlu w Okręgowym Ośrodku Metodowym...

Prof. Leopold Seidler — rektor Uniwersytetu im. Marii Curie-Skłodowskiej...

Doc. dr EDWARD GALAS



Kierownik Katedry Biochemii Technicznej Wydziału Chemii Spożywczej Politechniki Łódzkiej...

Antoni Jermzanowski — adiunkt Zakładu Bakteriologii Akademii Medycznej w Łodzi...

Prof. dr HENRYK JABŁONSKI



Minister oświaty i szkolnictwa wyższego, Wybitny uczonec, organizator nauki i szkolnictwa polskiego...

KLEMENS KWIATKOWSKI



Kierownik Wydziału dla Pracujących Technikum Ekonomicznego nr 3 w Łodzi...

Przedmowa TRYBUNA Podsumowanie DYSKUSJI

W okresie ostatnich miesięcy na zebraniach i konferencjach toczyła się w całym kraju wielka, szczerza rozmowa partii ze społeczeństwem...

dego pokolenia (radio, telewizja film, prasa itp.). Konstruując ten system, musimy jasno określić nasz ideał wychowawczy...

Zgodnie stwierdza się, iż istnieje pilna potrzeba zharmonizowania oddziaływań przede wszystkim podstawowych środowisk wychowawczych...

Przeważnie sprawami socjalno-bytowymi. Na pewno bardzo ważną i potrzebną pomoc. Za mało jednak zajmują się sprawami wychowawczymi...

„Dopoki brak nam takiego systemu wychowania — pisze kol. Jan Sarna z Kielc — sama dyskusja nie poprawi istniejącego stanu rzeczy...

„Jestem daleki od stwierdzenia — pisze Stanisław Powierża — że szkoła jest osamotniona w swej pracy...

„W naszym oddziaływaniu na rodziców występuje wiele braków i niedociągnięć. Czym w praktycznej działalności wielu szkół jest tzw. pedagogizacja rodziców?...

„Widzę nie ma się że pozytywną rolę w tym zakresie mogłyby odegrać rodzice pedagogicy. Na przykład obecny sposób przenośzenia wiadomości w szkole nie uwzględnia wyników pracy organizacji dziecięcych i młodzieżowych...

PARTIA I DIALOGU

Część spośród ogromnej rzeszy dyskutantów wypowiedziała się na łamach naszego pisma. Bezpośrednio po XII Plenum „Głos Nauczycielski” podjął akcję popularyzowania tez zjazdowych...

do rozstrzygnięcia, kto i przy czym udziale powinien go opracować. Wydaje się, że muszą w tym brać udział również placówki naukowo-badawcze...

nie jest to głos odosobniony — czytelnicy popierają idee powołania do życia placówek, które koordynowałyby kierunki i początki wychowawczych, mających wpływ na kształtowanie świadomości dzieci i młodzieży...

Wielu autorów zadało więc sobie trud w odpowiedzi na pytanie: jak i co należy uczynić, aby pozyskać ogół rodziców a przynajmniej na początku znakomitą ich większość...

Pierwsza charakterystyczna cecha przesyłanych do redakcji materiałów to duża ich rzetelność. Nauczyciele podają krytyczne uwagi na temat systemu szkolnego wysuwając jednocześnie propozycje rozwiązań...

Druga cecha charakterystyczna to brak zainteresowań naszych dyskutantów. Zdecydowana większość spośród nich koncentruje się na problematyce wychowawczej...

Wszystkie najistotniejsze problemy dotyczące naszego szkolnictwa. Postaramy się w tym artykule wrócić tylko do niektórych spośród nich, naszym zdaniem, najbardziej istotnych dla interesującej nas problematyki.

„Istnieje potrzeba stworzenia przede wszystkim na szczeblu centralnym ośrodka, który byłby w stanie dawać dyrektywne określenia władzom i instytucjom mającym wpływ na kształtowanie postaw młodzieży...

Wszystcy nauczyciele zgodni są co do tego, iż w obecnym okresie budowy socjalizmu w naszym kraju, zadanie ideowo-polityczne wychowania młodzieży...

„Stąd też z pełną aprobatą przyjęte zostały te fragmenty, w których mówi się o konieczności opracowania jednolitego systemu wychowania młodzieży...

„Wobec potrzeb rozwijającego się przemysłu i rolnictwa potrzebujemy uciążliwych pracowników, a także uciążliwych urzędników...

„Wobec potrzeb rozwijającego się przemysłu i rolnictwa potrzebujemy uciążliwych pracowników, a także uciążliwych urzędników...

„Wobec potrzeb rozwijającego się przemysłu i rolnictwa potrzebujemy uciążliwych pracowników, a także uciążliwych urzędników...

„Wobec potrzeb rozwijającego się przemysłu i rolnictwa potrzebujemy uciążliwych pracowników, a także uciążliwych urzędników...

„Wobec potrzeb rozwijającego się przemysłu i rolnictwa potrzebujemy uciążliwych pracowników, a także uciążliwych urzędników...

„Wobec potrzeb rozwijającego się przemysłu i rolnictwa potrzebujemy uciążliwych pracowników, a także uciążliwych urzędników...

„Wobec potrzeb rozwijającego się przemysłu i rolnictwa potrzebujemy uciążliwych pracowników, a także uciążliwych urzędników...

„Wobec potrzeb rozwijającego się przemysłu i rolnictwa potrzebujemy uciążliwych pracowników, a także uciążliwych urzędników...

„Wobec potrzeb rozwijającego się przemysłu i rolnictwa potrzebujemy uciążliwych pracowników, a także uciążliwych urzędników...

„Wobec potrzeb rozwijającego się przemysłu i rolnictwa potrzebujemy uciążliwych pracowników, a także uciążliwych urzędników...

Przedmowa TRYBUNA Podsumowanie DYSKUSJI

Nauczyciele z zadowoleniem i aprobatą przyjęli fakt wprowadzenia do wszystkich klas wychowania obywatelskiego. Przy tej okazji wiele uwagi padło na adresem godzin wychowawczych w ich dotychczasowej postaci.

„Przy tym niepowodzeniu jest wiele, część z nich tkwi w pracy szkół. Uwagi kol. Stanisława Górala są drastyczne, ale chyba nie pozbawione słuszności...

„Przy tym niepowodzeniu jest wiele, część z nich tkwi w pracy szkół. Uwagi kol. Stanisława Górala są drastyczne, ale chyba nie pozbawione słuszności...

„Przy tym niepowodzeniu jest wiele, część z nich tkwi w pracy szkół. Uwagi kol. Stanisława Górala są drastyczne, ale chyba nie pozbawione słuszności...

„Przy tym niepowodzeniu jest wiele, część z nich tkwi w pracy szkół. Uwagi kol. Stanisława Górala są drastyczne, ale chyba nie pozbawione słuszności...

„Przy tym niepowodzeniu jest wiele, część z nich tkwi w pracy szkół. Uwagi kol. Stanisława Górala są drastyczne, ale chyba nie pozbawione słuszności...

„Przy tym niepowodzeniu jest wiele, część z nich tkwi w pracy szkół. Uwagi kol. Stanisława Górala są drastyczne, ale chyba nie pozbawione słuszności...

„Przy tym niepowodzeniu jest wiele, część z nich tkwi w pracy szkół. Uwagi kol. Stanisława Górala są drastyczne, ale chyba nie pozbawione słuszności...

„Przy tym niepowodzeniu jest wiele, część z nich tkwi w pracy szkół. Uwagi kol. Stanisława Górala są drastyczne, ale chyba nie pozbawione słuszności...

„Przy tym niepowodzeniu jest wiele, część z nich tkwi w pracy szkół. Uwagi kol. Stanisława Górala są drastyczne, ale chyba nie pozbawione słuszności...

„Przy tym niepowodzeniu jest wiele, część z nich tkwi w pracy szkół. Uwagi kol. Stanisława Górala są drastyczne, ale chyba nie pozbawione słuszności...

„Przy tym niepowodzeniu jest wiele, część z nich tkwi w pracy szkół. Uwagi kol. Stanisława Górala są drastyczne, ale chyba nie pozbawione słuszności...

„Przy tym niepowodzeniu jest wiele, część z nich tkwi w pracy szkół. Uwagi kol. Stanisława Górala są drastyczne, ale chyba nie pozbawione słuszności...

„Przy tym niepowodzeniu jest wiele, część z nich tkwi w pracy szkół. Uwagi kol. Stanisława Górala są drastyczne, ale chyba nie pozbawione słuszności...

„Przy tym niepowodzeniu jest wiele, część z nich tkwi w pracy szkół. Uwagi kol. Stanisława Górala są drastyczne, ale chyba nie pozbawione słuszności...

„Przy tym niepowodzeniu jest wiele, część z nich tkwi w pracy szkół. Uwagi kol. Stanisława Górala są drastyczne, ale chyba nie pozbawione słuszności...

„Przy tym niepowodzeniu jest wiele, część z nich tkwi w pracy szkół. Uwagi kol. Stanisława Górala są drastyczne, ale chyba nie pozbawione słuszności...

„Przy tym niepowodzeniu jest wiele, część z nich tkwi w pracy szkół. Uwagi kol. Stanisława Górala są drastyczne, ale chyba nie pozbawione słuszności...

„Przy tym niepowodzeniu jest wiele, część z nich tkwi w pracy szkół. Uwagi kol. Stanisława Górala są drastyczne, ale chyba nie pozbawione słuszności...

„Przy tym niepowodzeniu jest wiele, część z nich tkwi w pracy szkół. Uwagi kol. Stanisława Górala są drastyczne, ale chyba nie pozbawione słuszności...

„Przy tym niepowodzeniu jest wiele, część z nich tkwi w pracy szkół. Uwagi kol. Stanisława Górala są drastyczne, ale chyba nie pozbawione słuszności...

„Przy tym niepowodzeniu jest wiele, część z nich tkwi w pracy szkół. Uwagi kol. Stanisława Górala są drastyczne, ale chyba nie pozbawione słuszności...

„Przy tym niepowodzeniu jest wiele, część z nich tkwi w pracy szkół. Uwagi kol. Stanisława Górala są drastyczne, ale chyba nie pozbawione słuszności...

„Przy tym niepowodzeniu jest wiele, część z nich tkwi w pracy szkół. Uwagi kol. Stanisława Górala są drastyczne, ale chyba nie pozbawione słuszności...

„Przy tym niepowodzeniu jest wiele, część z nich tkwi w pracy szkół. Uwagi kol. Stanisława Górala są drastyczne, ale chyba nie pozbawione słuszności...

„Przy tym niepowodzeniu jest wiele, część z nich tkwi w pracy szkół. Uwagi kol. Stanisława Górala są drastyczne, ale chyba nie pozbawione słuszności...

„Przy tym niepowodzeniu jest wiele, część z nich tkwi w pracy szkół. Uwagi kol. Stanisława Górala są drastyczne, ale chyba nie pozbawione słuszności...

„Przy tym niepowodzeniu jest wiele, część z nich tkwi w pracy szkół. Uwagi kol. Stanisława Górala są drastyczne, ale chyba nie pozbawione słuszności...

„Przy tym niepowodzeniu jest wiele, część z nich tkwi w pracy szkół. Uwagi kol. Stanisława Górala są drastyczne, ale chyba nie pozbawione słuszności...

„Przy tym niepowodzeniu jest wiele, część z nich tkwi w pracy szkół. Uwagi kol. Stanisława Górala są drastyczne, ale chyba nie pozbawione słuszności...

„Przy tym niepowodzeniu jest wiele, część z nich tkwi w pracy szkół. Uwagi kol. Stanisława Górala są drastyczne, ale chyba nie pozbawione słuszności...

„Przy tym niepowodzeniu jest wiele, część z nich tkwi w pracy szkół. Uwagi kol. Stanisława Górala są drastyczne, ale chyba nie pozbawione słuszności...

„Przy tym niepowodzeniu jest wiele, część z nich tkwi w pracy szkół. Uwagi kol. Stanisława Górala są drastyczne, ale chyba nie pozbawione słuszności...

„Przy tym niepowodzeniu jest wiele, część z nich tkwi w pracy szkół. Uwagi kol. Stanisława Górala są drastyczne, ale chyba nie pozbawione słuszności...

„Przy tym niepowodzeniu jest wiele, część z nich tkwi w pracy szkół. Uwagi kol. Stanisława Górala są drastyczne, ale chyba nie pozbawione słuszności...

„Przy tym niepowodzeniu jest wiele, część z nich tkwi w pracy szkół. Uwagi kol. Stanisława Górala są drastyczne, ale chyba nie pozbawione słuszności...

„Przy tym niepowodzeniu jest wiele, część z nich tkwi w pracy szkół. Uwagi kol. Stanisława Górala są drastyczne, ale chyba nie pozbawione słuszności...

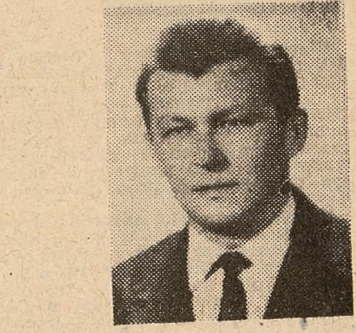
„Przy tym niepowodzeniu jest wiele, część z nich tkwi w pracy szkół. Uwagi kol. Stanisława Górala są drastyczne, ale chyba nie pozbawione słuszności...

„Przy tym niepowodzeniu jest wiele, część z nich tkwi w pracy szkół. Uwagi kol. Stanisława Górala są drastyczne, ale chyba nie pozbawione słuszności...

„Przy tym niepowodzeniu jest wiele, część z nich tkwi w pracy szkół. Uwagi kol. Stanisława Górala są drastyczne, ale chyba nie pozbawione słuszności...

wy — przez dziesięć lat był stałym pracownikiem Zarządu Okręgu ZNP — obecnie członek Prezydium Zarządu Okręgu w Łodzi, sekretarz Główny Komisji Rewizyjnej...

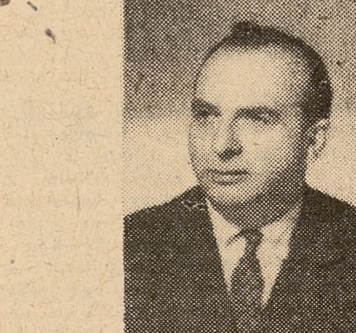
Doc. dr ANDRZEJ ROMANIUK



Kierownik Katedry Fizjologii Zwierząt na Uniwersytecie Łódzkim, szkie pracuje od trzynastu lat. Od szeregu lat związany jest z działalnością Polskiego Związku Fizjologów...

Jadwiga Kowalczyk — Kierowniczka Szkoły Podstawowej w Giecznie, powiat Łęczyca, województwo łódzkie. Jest członkiem Komisji Ideologicznej przy Komitecie Powiatowym PZPR, aktywna działaczka środowiskowa...

JERZY WACHNIK



Kurator Okręgu Szkolnego Łódzkiego województwo, na stanowisku tym pracuje od sześciu lat. Aktywny działacz społeczny i polityczny, członek Plenum Komitetu Wojewódzkiego PZPR, członek Zespołu Oświaty przy KW PZPR.

OLSZTYŃSKIE

ANNA BARTKOWSKA



Nauczycielka Szkoły Podstawowej w Kiszyn, powiat Działdowo, województwo olsztyńskie. W zawodzie nauczycielskim pracuje od 1963 roku. Jednocześnie studiuje zaliczenie biologię i wychowanie fizyczne w Studium Nauczycielskim w Ostródzie...

(Dokończenie ze str. 7)

Doc. dr STEFAN POZNAŃSKI



Kierownik Katedry Technologii Mleczarskiej w Wyższej Szkole Rolniczej w Olsztynie. W Wyższej Szkole Rolniczej pracuje od 15 lat. Ma bogaty dorobek naukowy; ponad 50 publikacji naukowych w czasopiśmie krajowych i zagranicznych, wiele opracowań naukowych, ekspertyz oraz recenzji prac naukowo-badawczych.

Kolega Poznański aktywnie uczestniczy w działalności wielu organizacji naukowych. Jest I sekretarzem Komitetu Uczelnianego PZPR w Wyższej Szkole Rolniczej w Olsztynie. Za pracę naukową uzyskał nagrodę II stopnia ministra oświaty i szkolnictwa wyższego, ponadto odznaczony jest Medalem 10-lecia Polski Ludowej, Złotym Krzyżem Zasługi oraz Honorową Odznaką „Zasłużony dla Warmii i Mazur”.

Alicja Maksymowicz — dyrektorka Państwowej Szkoły Medycznej w Olsztynie.

OPOLSKIE

ALICJA KLUCZEWSKA-DOR



Nauczycielka Technikum Ekonomicznego w Paczkowie, województwo opolskie. Ma za sobą dziesięć lat pracy w zawodzie nauczycielskim. Z pracą zawodową łączy działalność społeczną i polityczną. Jest członkiem Plenum Komitetu Wojewódzkiego PZPR, członkiem Komisji do spraw Organizacji Masowych przy Komitecie Miejskim w Paczkowie, od wielu lat pełni funkcję sekretarza Zarządu Ogniska ZNP.

Doc. dr ROŚCISŁAW ONISZCZYK



Rektor Wyższej Szkoły Inżynierskiej w Opolu. Jest zasłużonym pedagogiem i organizatorem szkolnictwa wyższego na terenie Opola, a mianowicie Wyższej Szkoły Pedagogicznej, a następnie Wyższej Szkoły Inżynierskiej. Prowadzi wykłady z analizy matematycznej. Opublikował wiele prac z zakresu metodyki nauczania matematyki oraz podręcznik z analizy matematycznej dla studiujących zaocznie. W ciągu 17 lat pracy wychował liczny zastęp magistrów matematyki i inżynierów. Zawsze służył radami i pomocą organizacjom młodzieżowym. Za swoją pracę został odznaczony Srebrnym i Złotym Krzyżem Zasługi oraz Odznaką „Zasłużony Opolszczyźnie i miastu Opole”.

Helena Słowikowska — zastępca dyrektora Wydziału Zaocznego Studium Nauczycielskiego w

— wydanie nowych ulepszonych dzienników lekcyjnych, które zaoszczędziłyby wiele czasochłonnej pracy;  
— uproszczenie dokumentacji szkolnej;  
— uwolnienie nauczycieli od obowiązku zbierania pieniędzy na SFBSiI, składek na różne cele, sprzedawania znaczków itp.  
— przyznanie nauczycielom jednego bezpłatnego biletu kolejowego w ciągu roku, w celu zwiedzania kraju.

AUTORYTET NAUCZYCIELA...

jak stwierdzają nasi dyskutanci — leży przede wszystkim w jego ręku. Decyduje o nim głęboka wiedza. Postulat stałego podnoszenia kwalifikacji przewija się we wszystkich wypowiedziach. Z uznaniem spotkała się decyzja partii o powołaniu do życia WSN; jak stwierdzają pedagodzy — doczekało się realizacji życzenia wielu pokoleń: kształcenia wszystkich nauczycieli na poziomie wyższym. Nasi dyskutanci domagają się także reformy w zakresie kształcenia nauczycieli dla szkolnictwa średniego.

Specjalną uwagę zwrócono na studia dla pracujących. W tej dziedzinie proponuje się szereg zmian, a przede wszystkim:

— ujednoczenie przepisów dotyczących studiów oraz praw i obowiązków studiujących;  
— przyznanie studiującym większych niż dotychczas uprawnień i stworzenie takich warunków nauki, aby nie odbywała się ona kosztem zdrowia nauczyciela lub kosztem szkoły, w której jest on zatrudniony;

— pełna realizacja tych uprawnień przez władze oświatowe; docenianie i honorowanie wysiłków studiujących.

Duża liczba nauczycieli studiujących świadczy, iż mają oni w stosunku do siebie wysokie wymagania. Inteligentne ambicje pedagogów powinny być doceniane przez władze szkolne. Zdaniem dyskutantów, nauczyciele podejmujący wysiłek studiów są osamotnieni, muszą liczyć często wyłącznie na własne siły. W wielu środowiskach nie ma atmosfery sprzyjającej podnoszeniu kwalifikacji, wyrzuca się nauczycielom ich „rozrzutność”.

Ale na studiach sprawa się nie kończy. Wszyscy zabierający głos widzą potrzebę stałego uzupełniania kwalifikacji. Stąd lawina listów z konkretnymi projektami rozwiązań. Wszystkie one zawierają jeden wspólny motyw: obecny system doskonalenia jest przestarzały i niesprawny, i musi ulec modyfikacji. Projektów rozwiązań jest wiele, w tym miejscu ograniczamy się jedynie do zasygnalizowania problemu. Analizą systemu doskonalenia nauczycieli zajmuje się bowiem Zarząd Główny ZNP, temat ten jest przedmiotem plenarnych obrad Związku. Poświęcamy mu więc oddzielne miejsce.

SKOLOU WYŻSZE

W „Przedjazdowej Trybunie” nie zabrakło także wypowiedzi pracowników nauki. Padło w nich wiele uwag pod adresem szkoły wyższej.

Konieczność podniesienia na wyższy poziom pracy ideowo-wy-

chowawczej szkół wyższych — taki wniosek płynie z wszystkich wypowiedzi. Wielu dyskutantów podjęło trud analizy niektórych przyczyn wadliwego funkcjonowania pracy wychowawczej. Głównym hamulcem — stwierdza większość autorów — jest uprzywilejowanie procesu badawczego i niedoceniaenie działalności dydaktycznej pracowników nauki.

„Praca wychowawcza, przynajmniej w dotychczasowej praktyce w szkole wyższej — pisze Waldemar Kamiński w nr 39 — nie decydowała ani o zawodowym awansie, ani o stabilizacji zawodowej. Wręcz przeciwnie, prowadziła w wielu przypadkach do swoistej degradacji naukowej, do wyobcowania ze środowiska naukowego, do znalezienia się w rzędzie niezadowolonych rzekomo do pracy naukowej. System premiowania społecznego nie sprzyjał bowiem budzeniu aspi-

W dyskusji wskazuje się również na konieczność zmian w ustawie o szkolnictwie wyższym w takim zakresie, aby umożliwić władzom oświatowym prowadzenie polityki zgodnej z interesami socjalistycznego państwa. W tej ostatniej sprawie popierając kierunek reformy, zaproponowany przez ministerstwo — nasi czytelnicy domagają się zagwarantowania odpowiednich uprawnień uczelni na zasadzie współgospodarza decydującego o losach placówki.

Tezy zjazdowe — pisze Irena Jundziłł z Gdańska — określają związki zawodowe jako równego partnera w zarządzaniu instytucją. Aby spełnić te zadania, rada zakładowa musi mieć znacznie wyższy niż dotychczas autorytet, a także jasno określony zakres kompetencji i form działania... Dotychczas rada ma jedynie głos doradczy”.

wości indywidualizowania pracy, stosownie do uzdolnień i zainteresowań uczniów”.

Za zmianą koncepcji systemu oświatowego opowiada się także Andrzej Świecki (nr 43 „Głosu”) uważając, iż szkolnictwo w jego tradycyjnym ujęciu staje się coraz bardziej anachronizmem.

„Bo ani kształci szybko, ani lepiej. A takiej właśnie wydajności oczekują od szkół społeczeństwo i państwo. Konieczna więc staje się gruntowna przebudowa zarówno struktury organizacyjnej, jak i programowej szkolnictwa. Chodzi bowiem również o to, by szkoła dawała nie tylko określoną sumę wiedzy, lecz także kształtowała postawy, dostosowane do dynamicznego rozwoju nauki i techniki”.

Opracowanie koncepcji perspektywicznego rozwoju systemu oświatowego wiąże się z koniecznością dokonania wszechstronnej analizy wielu problemów szczegółowych. Wśród nich ważne miejsce zajmuje określenie profilu przyszłej szkoły średniej. Z wielu propozycji, jakie padły, przytaczamy wypowiedź Tadeusza Wilocha, który w nr 43 „Głosu” pisze między innymi:

„Wydaje się, że należałoby bardziej starannie zweryfikować dwie koncepcje: jedna zakłada, że wszyscy absolwenci ośmioklasowej szkoły podstawowej powinni być przyjmowani do pierwszej klasy rejonowej szkoły średniej o charakterze ogólnokształcącym, aby się mogli tam kształcić w ciągu dwóch lat, według w zasadzie jednolitego planu, uwzględniającego jednak możliwości indywidualizowania pracy dydaktyczno-wychowawczej przez zajęcia fakultatywne. Po dwóch latach takiego wspólnego kształcenia część młodzieży powinna się kształcić dalej w tej samej szkole jeszcze dwa lata — aż do matury — przygotowując się do studiów wyższych. Pozostali zaś powinni być skierowani do szkół zawodowych: przykładowych i środowiskowych.

Druga koncepcja zakłada pełną integrację szkolnictwa średniego na kształt tzw. rozszerzonej szkoły, gdzie tylko klasa pierwsza powinna mieć w zasadzie jednolity plan nauczania, a od drugiej klasy kształcenie zaczęłoby się różnicować w kierunkach ogólnokształcących i zawodowych. Po trzech latach nauki na tych różnych kierunkach, tj. po czterech latach kształcenia w szkole średniej, absolwenci powinni mieć prawo do składania egzaminów maturalnych, odpowiadających bądź wymaganiom uczelni wyższych (bardzo wysokim), bądź zwykłych matur ogólnokształcących i zawodowych(...). Wydaje się, że nawet tak ogólny zarys może się przyczynić do ożywienia dyskusji i badań zmierzających do wyjaśnienia perspektywy rozwoju szkolnictwa w związku z dokonującymi się w naszym kraju przemianami”.

Oczywiście, problem jest dyskusyjny, rozwiązań może być wiele. Ważne jest jednak co innego: istnieje pilna potrzeba rozważenia wielu spornych kwestii i wyboru koncepcji najlepszej, odpowiadającej wymogom współczesnego życia.

Rozważania te — jak słusznie zauważa Andrzej Świecki — opierajmy na różnych przewidywaniach naukowych, ekonomicznych, demograficznych; bierzmy pod uwagę rosnące aspiracje kulturalne społeczeństwa, potrzeby gospodarki narodowej, możliwości finansowe i szereg innych elementów składających się na wizję przyszłościowego kształtu szkół(...). Konieczne jest scalenie wyników tych analiz i przystąpienie do prac nad ustaleniem dalekosiężnych planów w tym zakresie”.

W podsumowaniu niniejszym omówiliśmy nie wszystkie sprawy podnoszone w dyskusji przez nauczycieli. Skoncentrowaliśmy uwagę na problemach — naszym zdaniem — najważniejszych i najczęściej przez nauczycieli przedstawianych.

Udział nauczycieli w ogólnonarodowej dyskusji jest na pewno poważnym wkładem do ulepszenia pracy dydaktyczno-wychowawczej naszego systemu oświatowego, do nakreślenia głównych kierunków jego dalszego rozwoju.

PARTIA W DIALOGU Z NARODEM

racji do łączenia pracy naukowej i badawczej z pracą dydaktyczno-wychowawczą, w jeden dialektycznie sprzężony system twórczej działalności... Taki pogląd na pracę wychowawczą, wsparty jeszcze nihilistycznym stosunkiem do naukowej teorii pedagogicznej... sprzyjał izolowaniu się od działalności tego typu tej części pracowników nauki, którzy rozwój kultury pojmowali przede wszystkim jako rozwój nauki”.

W wypowiedzi Marii Kruk czytamy: „Pracownik poświęcający wiele wysiłku sprawom wychowania, podnoszący swoje kwalifikacje dydaktyczne musi częściowo dokonywać tego kosztem własnej pracy naukowo-badawczej. Tymczasem jest to znacznie mniej „opłacalne” z punktu widzenia jego opinii na uczelni. Ocenia się bowiem przede wszystkim kwalifikacje naukowe, osiągnięcia badawcze... Brak natomiast kryteriów oceny pracy dydaktyczno-wychowawczej”.

W całokształcie działalności szkoły wyższej musi więc być podniesiona ranga zadań wychowawczych. W każdej szkole powinien być opracowany długofalowy program pracy. Niezbędne jest również opracowanie systemu wychowawczego, który by „maksymalnie włączał i aktywizował wszystkie działające na uczelni siły wychowawcze: pracowników nauki pełniących obowiązki opiekunów lat i grup, organizacje młodzieżowe, związki zawodowe i podporządkowywał je kierowniczej roli PZPR” (W. Kamiński).

Poza bogatym wachlarzem propozycji dotyczących aktualnych zagadnień ważnych dla pracy szkoły i nauczyciela, w „Przedjazdowej Trybunie” wysuwano

POSTULATY NA PRZYSZŁOŚĆ

Dynamiczny rozwój oświaty i szkolnictwa w Polsce Ludowej, jakiego jesteśmy świadkami, niesie również wiele problemów, które muszą i powinny być rozwiązane z myślą o przyszłości. W dyskusji przedjazdowej nauczyciele zastanawiają się, jaki powinien być przyszłościowy model szkolnictwa, by możliwie jak najlepiej spełniało ono swą rolę.

Wszyscy widzą potrzebę zmian dotychczasowego profilu systemu oświatowego. Zasadnicze pytanie dotyczy więc — pisze dr Tadeusz Wiloch w nr 44 „Głosu”: „dostosowania poziomu wykształcenia powszechnego do możliwości i potrzeb życia społeczno-ekonomicznego i kulturalnego kraju. A więc określenia końcowego wyniku podstawowej edukacji szkolnej zarówno dla tych, którzy powinni się wyspecjalizować zawodowo na uczelni, jak i tych, którzy już w toku pracy zawodowej nabędą sprawności zawodowych i w pełni wdróżą się do pełnego uczestnictwa w życiu społecznym... Chyba więc mają rację ci, którzy twierdzą, iż przyszły ustrój szkolny powinien opierać się na fundamencie tylko ośmioklasowej szkoły podstawowej dla dzieci w wieku 6—14 lat. Powinna to być szkoła w zasadzie zunifikowana, ale mająca możli-



Foto: Cz. Górski

# MIĘDZY DWOMA ZJAZDAMI

**S**zkola Podstawowa nr 6 im. Teofila Wojnińskiego w Świdrach Wielkich mieści się w pięknym budynku-pomniku Tyśiąclecia.

— Gmach wybudowano w 1962 roku — opowiada kierownik szkoły, **Wacław Strzeżek** — i było to spełnienie marzeń nas wszystkich, nauczycieli, dzieci, miejscowego środowiska, bowiem od 1956 roku, tj. od chwili powstania, szkoła mieściła się w trzech wynajętych prywatnych willach. Wyposażenie było skromne, właściwie tylko meble. Ubiegłe cztery lata poświęciliśmy więc na intensywne zagospodarowanie szkolnych pomieszczeń i upiększenie terenu przyległego.

Kilka czynników złożyło się na to, że praca nam się powiodła i obecnie mamy dorobek, którym z pewnością możemy się poszczycić. Przede wszystkim zaangażowanie całego grona pedagogicznego. Kadra jest bardzo młoda i prawdziwie oddana sprawom młodzieży i szkoły. Koledzy są zdziwi ze sobą, potrafia wytworzyć odpowiednią atmosferę pracy. Zgrupowanie takich właśnie nauczycieli, to także sukces. Dzięki nim praca dydaktyczna, wychowawcza, oddziaływanie na środowisko, nabrały właściwych kształtów.

— Aby nie być gołosłownym — mówią kol. Strzeżek — przytoczę szereg przykładów. Obecnie mamy już kilka dobrze wyposażonych pracowni: fizyczną, w której niemal wszystkie lekcje prowadzone są systemem ćwiczeń, dla każdego ucznia przygotowa-

## W SZKOLE PODSTAWOWEJ NR 6 W ŚWIDRACH WIELKICH

ny jest zestaw przyrządów i pomocy naukowych; gabinet chemiczny, pracownia wychowania technicznego dla dziewcząt i dla chłopców, w pełni wyposażone w maszyny i urządzenia.

We wzbogacaniu pracowni duży udział ma Komitet Rodzicielski. Jest to zasługa dobrze zorganizowanej współpracy z rodzicami. Nie polega ona jednak tylko na świadczeniach materialnych ze strony domów rodzicielskich. Współpraca ma bardzo różnorodny charakter i utrzymywana jest na co dzień.

Szeroko prowadzona jest pedagogizacja rodziców. Aktywnie działają trójki klasowe. Spotkania z rodzicami odbywają się nie tylko przy okazji wywiadówek. Wszystkie ważniejsze wydarzenia w kraju i na świecie są przedmiotem zebrań, na których nauczyciele wyjaśniają ich tło, znaczenie, komentują, prowadzą dyskusje z udziałem rodziców. Organizowane są spotkania z postaciami, radnymi, oficerami WP. Trudniejsze problemy wychowawcze, jakie aktualnie zaistniały, są również omawiane z rodzicami, wspólnie poszukuje się rozwiązań.

W szkole uczy się ponad 200 wychowanków z miejscowych dwóch Domów Dziecka. Trzeba

otaczać ich szczególną opieką i zainteresowaniem, wytwarzać więź uczuciową — i nauczycielom znakomicie się to udaje. Są częstymi gośćmi w Domach Dziecka, z ich wychowawcami mają codzienny kontakt, zdobywają ogromne zaufanie dzieci. Ten trud niełatwo jest wymierzyć, ale jeśli zważy się fakt, że wszyscy ci wychowankowie znajdują później dla siebie właściwe miejsce w społeczeństwie, to na pewno w poważnym stopniu jest to zasługa ich wychowawców, i tych z Domów Dziecka, i szkolnych.

Praca wychowawcza ma na celu między innymi upośledzenie uczniów, kształtowanie zaangażowanej postawy, doceniania wartości pracy. Rezultaty tej działalności są widoczne. Uczniowie na przykład w czynnie społecznym urządzili szkolne tereny sportowe. Efektem pracy w ostatnich latach jest asfaltowy wybieg i boisko do piłki ręcznej, dwa boiska do siatkówki, boisko do koszykówki; zimą, duże, radiofonizowane lodowisko, bieżnia, skocznia oraz piękne zagospodarowanie całego terenu zielenią. Wiele pomogły tu świadczenia materialne rodziców, ale szczególnie wysoko cenimy wkład pracy samej młodzieży, pracy, która jest teraz przez nią prawdziwie doceniana i szanowana.

## W SZKOLE PODSTAWOWEJ NR 5 W SKIERNIEWICACH

budynku liczyła niewiele ponad 200 tomów, a obecnie syczy się już 8000 tytułów. Szkoła wzbogaciła się też bardzo poważnie w nowe pomoce audiowizualne, a między innymi w kilka aparatów radiowych, pomoce do chemii, fizyki, biologii. Tylko od września do października bieżącego roku zakupiono tu drobnych pomocy za ogólną sumę 24 000 zł.

Zagospodarowaliśmy też bardzo starannie otoczenie szkoły. Wszystkie klasy starsze (począwszy od klasy piątej) otrzymały własne ogródki działkowe, a cała szkoła — imponujący sad doświadczalny. Zbudowaliśmy też boisko sportowe, skocznice, bieżnię oraz boisko do siatkówki i koszykówki. I ostatnio — dla uczczenia V Zjazdu Partii — rodzice wybudowali szkole, w czynnie społecznym, sztuczne lodowisko, które będzie służyło jednocześnie całemu miastu; prace przy budowie tego naprawdę imponującego lodowiska zakończono właśnie kilka tygodni temu.

W wyniku tak wyraźnej poprawy bazy materialnej skierniewickiej Tyśiątlatki, uległa też wyraźnej poprawie jakość pracy naszej szkoły. O ile jeszcze kilka lat temu drugoroczność wynosiła u nas 10 proc., o tyle

obecnie kształtuje się już tylko na poziomie 4,5—5 proc.

Szkola Podstawowa nr 5 w Skierniewicach już czwarty z kolei rok jest szkołą wiodącą. Wiedzie w zakresie nauczania matematyki, fizyki, nauczania w klasach I—IV oraz w dziedzinie pracy organizacji harcerskiej. Przyczyniło się to w poważnym stopniu do znacznego ożywienia działalności Szczepu Harcerskiego im. Marii Konopnickiej, który obecnie liczy już 160 dziewcząt i chłopców.

I wreszcie sprawa niezwykle ważna — skierniewicka Tyśiątlatka już drugi rok z rzędu — podobnie jak wszystkie inne szkoły województwa łódzkiego — realizuje tzw. program postępu pedagogicznego. Znaczenie szerzej stosujemy więc teraz metody nauczania problemowego, zwłaszcza zaś na lekcjach przedmiotów ścisłych, co umożliwiając na ogół dobrze wyposażone pracownie.

I jeszcze na jedną rzecz należy zwrócić uwagę — szkoła, pragnąc uzyskiwać jak najlepsze wyniki nauczania i wychowania — od czterech już lat prowadzi tzw. klasę zerową dla sześciolatków, przygotowując ich specjalnie troskliwie do roli pierwszoklasistów.

Na naszych boiskach odbywają się rozgrywki sportowe młodzieży z całego powiatu. Cieszy nas, oczywiście, fakt, że w zawodach tych uczniowie naszej szkoły wielokrotnie przodowali.

Posadziliśmy 160 lip wokół szkoły. Dzień sadzenia był wielką uroczystością, odbywała się bowiem „rodzinie”. Każde drzewko sadziła jedna rodzina, rodzice razem z dziećmi. Moment ten jest dobrze pamiętany i ma swoje znaczenie wychowawcze.

W czynnie zjazdowym uczniowie zobowiązali się wykonać prace wartości 15 800 zł. Polegają one na opiece klas nad poszczególnymi ulicami, porządkowaniu ich, zadrzewianiu. Chcielibyśmy w najbliższym czasie — mówi kierownik Strzeżek — jeszcze bardziej nasilić oddziaływanie wychowawcze. Możliwe to będzie, gdy zmniejszy się liczebność szkoły. Obecnie w 32 oddziałach uczy się ponad tysiąc uczniów. Od przyszłego roku w rejonie ma powstać jeszcze jedna szkoła, liczbą uczniów w naszej placówce ulegnie więc zmniejszeniu.

Inne plany, to: w dalszym ciągu pomnażanie majątku pracowni i gabinetów, przede wszystkim do nauczania początkowego, geografii oraz historii z wychowaniem obywatelskim, pełne przejście na system nauczania w klaso-pracowniach. Dotychczasowe doświadczenia pozwalają nam wierzyć, że dzięki pomocy powiatowych władz oraz we współdziałaniu szkoły z rodzicami, i te plany będą w najbliższym czasie zrealizowane.

A gdy mowa o dorobku ostatnich lat, warto też wspomnieć, że potrzeby mieszkaniowe nauczycieli naszej szkoły zostały już zaspokojone. Mamy przyjaciół i w Powiatowej Radzie Narodowej, i w Komitecie Powiatowym PZPR, którzy interesy szkoły i nauczycieli utożsamiają z interesami społeczeństwa.

intensywnym rozwoju Szkoły Podstawowej nr 5 w Skierniewicach — największej szkoły tego powiatu — mówi jej kierowniczką, kol. **Karolina Elkner**:

— Szkoła nasza liczy już dzisiaj 1110 uczniów; w 1964 roku uczyło się w niej około 800 dziewcząt i chłopców. Radykalna zmiana warunków pracy nastąpiła u nas w styczniu 1963 roku, kiedy to szkoła przeprowadziła się — z ciasnego, prymitywnego, prywatnego budynku — do nowego gmachu. Od tej chwili z każdym rokiem powiększała się liczba uczniów i nauczycieli, rosła poważnie baza materialna.

I tak w 1964 roku pracowało tutaj 24 nauczycieli, spośród których tylko 4 posiadało wykształcenie półwyższe (Wyższy Kurs Nauczycielski); a w roku bieżącym w skierniewickiej Tyśiątlatce pracuje już 35 nauczycieli — 22 z nich legitymuje się dyplomem SN, 2 — wykształceniem wyższym, a 5 — studiuje zaocznie. Tylko w ciągu kilku ostatnich lat ukończyło tu zaocznie Studium Nauczycielskie aż 10 pedagogów. Szkoła zyskała więc tym sposobem specjalistów do języka polskiego, matematyki, wychowania fizycznego i muzycznego oraz innych przedmiotów.

Wzbogaciło się też poważnie wyposażenie w pomoce naukowe. Przede wszystkim rozbudowaliśmy bardzo poważnie bibliotekę szkolną, która w starym

## Z ŻYCIA SZKOŁY

● Mija dziesięć lat od chwili, gdy z inicjatywy Komitetu Zakładowego PZPR przy Zakładach Azotowych w Tarnowie powstał Społeczny Komitet Rozbudowy Obiektów Szkolnych. Dzięki poparciu załogi, która opodatkowała się na ten cel oraz kierownictwa zakładów wybudowano w 1962 roku szkołę-pomnik Tyśiąclecia dla 1300 uczniów, wartości 10,2 mln zł z czego w wyniku czynów społecznych, oszczędnego budownictwa itp., zaoszczędzono 4 mln zł jako początek na dalszą pracę. Aktualnie w planach komitetu znalazła się rozbudowa szkoły nr 8 w Tarnowie. Prace obejmą dobudowanie piętra, gdzie znajdzie pomieszczenie 260 dzieci oraz budowę auli gimnastycznej o powierzchni 200 m<sup>2</sup>.

Oddanie do użytku szkoły-pomnika Tyśiąclecia nie spowodowało zakończenia prac komitetu. Jest to jedyny w Polsce działający systematycznie i o tak wielkim zasięgu Społeczny Komitet Budowy Obiektów Szkolnych. Możliwość inwestycyjne komitetu do 1970 roku zamy-

tu, ofiarności załogi i zrozumienia kierownictwa zakładu.

W październiku bieżącego roku Społeczny Komitet Budowy Obiektów Szkolnych obchodził jubileusz 10-lecia pracy, która stworzyła nowoczesne szkolnictwo w zaniebawianej dotychczas pod tym względem dzielnicy Tarnowa.

● Specjalna sesja Powiatowej Rady Narodowej w Chodzieży poświęcona była sprawie zapewnienia opieki lekarskiej i higienicznej młodzieży szkół podstawowych i średnich w tym powiecie. Sprawa to niełatwa jeżeli zważy się, że chodzi o ponad 70 placówek, i że równocześnie występuje brak kadr lekarskich, a odległości szkół i przedszkoli od placówek opieki zdrowotnej wynoszą kilkanaście nieraz kilometrów.

Występują również niedomagania na odcinku stomatologicznym, a najbardziej odczuwa to młodzież szkolna gromady Kaczor oraz Margonina. Poprawa sytuacji nastąpi jeszcze w roku bieżącym. Zapewnili o tym, na sesji PRN, przedstawiciele szkolnictwa i służby zdrowia.

partyjna nauczycieli, która po raz pierwszy dokonała wyboru własnego Komitetu Środowiskowego, w liczbie 23 towarzyszy. Jednocześnie uczestnicy konferencji spotkali się z miejscowymi delegatami na V Zjazd Partii. Tow. Tadeusz Cipekowski — I sekretarz KMiP PZPR i delegat na V Zjazd poruszył w swoim wystąpieniu szereg istotnych momentów dotyczących pracy pedagogicznej i wychowania ideowo-politycznego młodzieży. W dotychczasowych ocenach pracy nauczycieli — mówił tow. Cipekowski — podkreślano niemal wyłącznie elementy pozytywne. To w pewnym stopniu osłabiło krytyczne spojrzenie na pewne braki wychowawcze. Po wypadkach marcowych, a także w toku dyskusji przedzjazdowej mówili o tych brakach sami nauczyciele. W środowisku siedleckim jest do zrobienia szczególnie dużo, dlatego powołanie Komitetu Środowiskowego jest obecnie bardzo na czasie. Następnie I sekretarz KMiP poinformował o przebiegu konferencji wojewódzkiej i o postulatach przedzjazdowych.

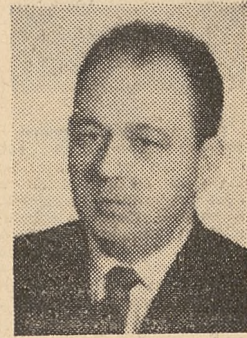
W konferencji uczestniczyli także sekretarz Zarządu Okręgu ZNP — Dyzma Buze i wizytator Kuratorium — Jan Jasiński.

## Nasi DELEGACI

Raciborzu, województwo opolskie. W zawodzie nauczycielskim pracuje od 34 lat. Pracę zawodową uzupełnia aktywną działalnością społeczną.

### POZNAŃSKIE

Prof. ADAM ŁOPATKA.



Kierownik Katedry Teorii Państwa i Prawa oraz dyrektor Instytutu Nauk Politycznych Uniwersytetu im. Adama Mickiewicza w Poznaniu. W swoim dorobku ma szereg książkowych publikacji naukowych. Z pracą naukową i dydaktyczną godzi działalność społeczną i polityczną. Jest członkiem Egzekutywy Komitetu Wojewódzkiego PZPR w Poznaniu.

Prof. dr WŁADYSŁAW MARKIEWICZ



Kierownik Katedry Socjologii Uniwersytetu im. Adama Mickiewicza w Poznaniu, dyrektor Instytutu Zachodniego, redaktor naukowy „Studiów Socjologicznych”. Opublikował 150 prac naukowych i kilkadziesiąt publikacji społecznych. Jest wybitnym działaczem społecznym i partyjnym.

Prof. dr Witold Michalkiewicz — rektor Akademii Medycznej w Poznaniu.

MARIAN WALCZAK



Prezes Zarządu Głównego Związku Nauczycielstwa Polskiego. Pracę nauczycielską rozpoczął w 1945 roku. Przez cały okres pracy zawodowej bierze czynny udział w życiu społecznym i politycznym. W 1964 roku, na VIII Krajowym Zjeździe Delegatów ZNP, zostaje wybrany prezesem Zarządu Głównego. Jest posłem na Sejm PRL, zastępcą przewodniczącego Sejmowej Komisji Oświaty i Nauki, członkiem Komisji Rewizyjnej KC PZPR, członkiem Prezydium oraz Komitetu Wykonawczego CRZZ, przewodniczącym Komisji CRZZ do spraw Oświaty i Kwalifikacji Zawodowych, członkiem Ogólnopolskiego Komitetu FJN, członkiem Ogólnopolskiego Komitetu Obronców Pokoju, członkiem Prez. ZG TPRP. Za pracę zawodową i społeczną odznaczony Krzyżem Oficerskim Orderu Odrodzenia Polski Srebrnym i Złotym Krzyżem Zasługi, Odznaką „Za Zasługi w rozwoju województwa poznańskiego”, Honorową Odznaką miasta Poznania, Medalem „Za zasługi dla obronności kraju”.

RZESZOWSKIE

MARIA AUGUSTYN



Nauczycielka, pracę pedagogiczną rozpoczęła w 1930 roku. Aktywna działaczka związkowa, była prezesem Zarządu Okręgu ZNP w Rzeszowie. Jest posłem na Sejm PRL, członkiem Sejmowej Komisji Oświaty, przewodniczącą Zarządu Wojewódzkiego Ligi Kobiet. Za pracę zawodową i społeczną została odznaczona Krzyżem Oficerskim Orderu Odrodzenia Polski, Srebrnym Krzyżem Zasługi, Medalem 10-lecia PRL.

EDMUND GALAS



Dyrektor Liceum Ogólnokształcącego w Debicy, jednej z przodujących szkół w województwie rzeszowskim. Jest aktywnym działaczem społecznym, związkowym i politycznym, radnym Powiatowej Rady Narodowej, zastępcą przewodniczącego Komisji Propagandy KP PZPR, członkiem Zespołu do spraw Oświaty przy KW PZPR. Za pracę zawodową i społeczną odznaczony Krzyżem Kawalerskim Orderu Odrodzenia Polski.

Stanisław Grabowski — wicekurator Okręgu Szkolnego Rzeszowskiego, działacz społeczny i partyjny. Jest sekretarzem Komitetu Zakładowego Wojewódzkiej Rady Narodowej.

MARIA KLAUSS



Kierowniczka Szkoły Podstawowej w Bieżanem, powiat Mieles, województwo rzeszowskie. Jest członkiem Komitetu Powiatowego PZPR, radną Powiatowej Rady Narodowej, organizatorem i opiekunem szkół politycznych, aktywna działaczka ZNP. Za pracę zawodową i społeczną odznaczona Brązowym Krzyżem Zasługi oraz Odznaką „Zasłużony dla województwa rzeszowskiego”.

Michał Wojdyło — pracownik naukowy Wyższej Szkoły Inżynierskiej w Rzeszowie.

SZCZECIŃSKIE

CZESŁAWA BARAN



Dyrektorka Liceum Pedagogicznego im. Władysława Spasowskiego w Szczecinie. Ma za sobą 17 lat pracy

„W okresie ubiegłych czterech lat partia nasza realizując linię generalną ustaloną przez IV Zjazd zapewniła dalszy wszechstronny rozwój kraju oraz umocnienie jego bezpieczeństwa i pozycji międzynarodowej. Polska w tym czasie rozwinęła w sposób wydatny swój potencjał wytwórczy w przemyśle, rolnictwie przy równoczesnym postępie technicznym w wielu gałęziach gospodarki narodowej, rozbudowała i unowocześniła system oświaty i rozwinęła szeroko system szkolenia kadr, poczyniła znaczne postępy w zakresie budownictwa mieszkaniowego i osiągnęła ogólną poprawę warunków życiowych ludności”.

(Z też na V Zjazd PZPR)

PRZEMYSŁ

W ciągu ostatnich 5 lat w inwestycjach przemysłu zainwestowano ponad 315 mld zł, to jest o 40 proc. więcej niż w poprzednim pięcioletniu. Na terenach dawniej rolniczych rozwinęły się nowe okręgi przemysłowe, takie jak okręg tarnobrzeski, płocki, puławski, legnicko-głogowski, koniński i rybnicki okręg węgla koksującego, powstało bądź rozwinęło się wiele zakładów przemysłowych, jak Mazowieckie Zakłady Rafinerijne i Petrochemiczne w Płocku, elektrownie w Patnowie i Adamowie, huta aluminium w Koninie, huta cynku w Miasteczku Śląskim, kopalnie miedzi w Lubinie i Polkowicach, zakłady azotowe w Puławach, wielki piec i stalownia konwertorowo-tlenowa w hucie im. Lenina, fabryka opon samochodowych w Olsztynie i inne. Wiele istniejących zakładów uległo w tym czasie rozbudowie i modernizacji. Potencjał naszej gospodarki wzrósł bardzo wydatnie, dokonały się też zmiany w strukturze naszego przemysłu. Na czoło wysunęły się przemysły maszynowy i chemiczny.

W porównaniu do roku 1963 produkcja przemysłowa wzrosła

ROLNICTWO

W ciągu ubiegłych pięciu lat w rolnictwo zainwestowano 117 mld zł, to jest o 80 proc. więcej, niż w poprzednim 5-letciu. W wyniku tego bazy techniczna rolnictwa uległa unowocześnieniu i podniosła się kultura rolna. Wiele otrzymała więcej nawozów sztucznych, traktorów, narzędzi i maszyn rolniczych. Rozbudowano urządzenia melioracyjne, rozszerzono sieć energetyczną. Dwukrotnie wzrosły kredyty dla ludności rolniczej przeznaczone na budownictwo. W omawianym okresie rolnictwo otrzymało ponad 115 tys. traktorów różnych typów, to jest o około 70 proc. więcej niż w ubiegłym pięcioletniu. Wzrosły o ponad 2/3 dostawy pasz przemysłowych; dostawy cementu podwoiły się osiągając 9,3 mln ton. Zużycie nawozów sztucznych na 1 ha użytków rolnych zwiększyło się z 46 kg do 90 kg.

NA ŁAMACH PRASY

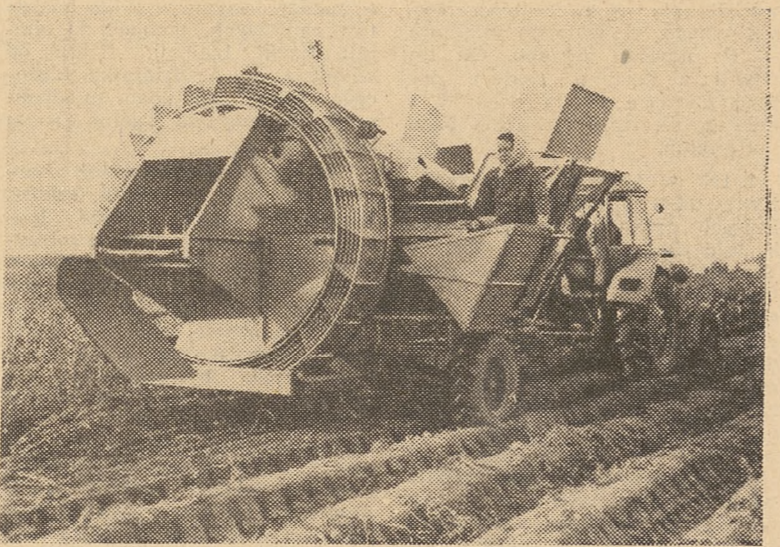
Na łamach czasopism ostatniego tygodnia dominuje problematyka przedzjazdowa. Wśród publikacji nawiązujących do tego przedzjazdowego na uwagę zasługują zamieszczone w 44 numerze „POLITYKI” artykuły (w „Wolnej Trybunie”) „Funkcje socjologii” pióra Janusza Goćkowskiego i Bohdana Jałowickiego, w którym autorzy przedstawiają swój punkt widzenia na rolę socjologii: „(...) widzimy pięć zasadniczych ról socjologii: zbliżenie aksjologiczne z wizją socjalizmu. 1) Socjologia jako czynnik edukacji społecznej, a w tej dziedzinie także aktywistów cywilizacji socjalistycznej, przede wszystkim aktywny indywidualny.

MIĘDZY DWOMA



spożywcym ze 129 363,4 mln zł do 152 701,2 mln zł. W 1963 roku produkcja lodówek wyniosła 120 tys. sztuk, w 1966 roku osiągnęła już liczbę 334 tys. sztuk. W tym samym czasie produkcja tkanin wełnianych wzrosła z 84 mln metrów do 91,5 mln metrów, podczołoch z 96,3 mln par do 120 mln par, obuwia z 96,3 mln par do 111 mln par, cukru z 1310 tys. ton do 1549 tys. ton, mięsa ze 1062 tys. ton do 1286 tys. ton.

2,9 mln ton w roku 1963 do 1,9 mln ton w roku bieżącym. Rozwój hodowli bydła wyraża się w ciągu tylko 5 lat wzrostem z 9841,4 tys. sztuk w roku 1963 do 10390,8 tys. sztuk w roku 1966. Produkcja mleka wzrosła z 12272,9 mln l do 13807,2 mln l.



teorii rozwoju społeczeństwa socjalistycznego, ową rolę diagnostyczną, na wysokim szczeblu uogólnienia, chcielibyśmy zwrócić uwagę, że funkcje edukacyjną socjologii, realizując w sposób szeroki i społecznie ważki nie tylko uczeni piszący traktaty w zaciszu własnych gabinetów, ale przede wszystkim ludzie o wykształceniu socjologicznym zatrudnieni w zakładach przemysłowych, pracowniach urbanistycznych, w instytucjach kultury, służbie zdrowia i organizacjach społecznych. Ludzie ci przeprowadzają określone diagnozy oparte na mniej lub bardziej poprawnych badaniach wpływających na podejmowanie odpowiednich decyzji o czymś więcej niż o sprawnym przemyśle mamy bardzo mało i że po wzięciu tak zwanego szkółki polskiej nastąpił w tej dziedzinie regres, a wspominać o tym dlatego, że nie ma filmu bez literatury, fakty są takie, że nastąpił też regres w dziedzinie literaturoznawstwa i krytyki literackiej, która stała się bardziej domeną twórczości felietonowej, niż domeną esaju naukowego. Takie są owe fakty literackie i jeśli ktoś mnie przekona dowodnie, że nie

zawód i powołanie” z udziałem pisarzy, a między innymi St. R. Dobrowolskiego, Jerzego Putramenta, L. Bartelskiego, Stanisława Grochowiaka, Bohdana Czeszki. Ta bardzo interesująca dyskusja — zorganizowana z zamiarem omówienia niektórych problemów Związku Literatów Polskich — wykraczała poza ramy ściśle zawodowe.

W wypowiedzi B. Czeszki, stanowiącej niejako podsumowanie rozmowy, czytamy m. in.: „(...) Fakty są takie, że znaczących książek w dziale współczesnej polskiej literatury pięknej mamy w ostatnich latach bardzo mało, że filmów, które by świadczyły o czymś więcej niż o sprawnym przemyśle mamy bardzo mało i że po wzięciu tak zwanego szkółki polskiej nastąpił w tej dziedzinie regres, a wspominać o tym dlatego, że nie ma filmu bez literatury, fakty są takie, że nastąpił też regres w dziedzinie literaturoznawstwa i krytyki literackiej, która stała się bardziej domeną twórczości felietonowej, niż domeną esaju naukowego. Takie są owe fakty literackie i jeśli ktoś mnie przekona dowodnie, że nie

Srodowisko nauczycielskie — nie tylko zresztą humanistów — zainteresuje z pewnością opublikowana w 44 numerze „KULTUR” dyskusja pt. „Pisarz —

ZJAZDAMI

BUDOWNICTWO

W ostatnim pięcioletniu oddano do użytku około 1,9 mln izb mieszkalnych, to jest o 34 proc. więcej niż w poprzednim pięcioletniu. Rozmiary budownictwa mieszkaniowego powiększyły się w tym okresie o 1/3. Nastąpiła również poprawa realizacji planów oddawania do użytku obiektów budownictwa przemysłowego i rolniczego. Jeśli w latach 1961-1965 przeciętny roczny przyrost robót budowlano-montażowych w gospodarce narodowej wyniósł około 6 proc., to w 1966 roku zwiększył się do 8,7 proc. Osiągnął więc przyjęte w planie na lata 1966-1970 średnie roczne tempo wzrostu budownictwa.

Wartość produkcji budowlano-montażowej, osiągniętej w 1966 roku, zarówno przez przedsiębiorstwa uposażone jak i jednostki realizujące roboty systemem gospodarczym, wzrosła w porównaniu z 1965 rokiem o około 8 proc.

Na podkreślenie zasługuje stosunkowo duży wzrost produkcji budowlano-montażowej w wo-

jewództwach, w których w latach poprzednich budownictwo rozwijało się wolniej i gdzie występowały szczególnie duże trudności ze znalezieniem wykonawców. I tak np. o ile w latach 1961-1965 roczny wzrost budownictwa w województwie zielonogórskim wyniósł 3 proc., to w roku 1966 osiągnął ponad 17 proc. Odpowiednie dane dla województwa szczecińskiego wynoszą 6 i 13 proc., białostockiego — 3 i 8 proc., olsztyńskiego — 6 i 17 proc.

Mimo występujących w terenie trudności, wywołanych przede wszystkim realizacją wielkich budów priorytetowych, budownictwo wykonało plan w większym stopniu niż w latach poprzednich.

Przedsiębiorstwa budowlano-montażowe wykonywały również wiele robót w NRD, Czechosłowacji, Libii itd. W samym tylko 1966 roku łączna wartość tych prac wynosiła ponad 0,5 mld zł. Eksport budownictwa stanowi jedną z rozwijających się form uzyskiwania dewiz.

HANDEL

W ostatnim pięcioletniu osiągnęliśmy znaczny, choć nadal jeszcze niedostateczny postęp w rozwoju handlu zagranicznego. W tym okresie ogólne obroty zwiększyły się o 47 proc., a eksport o 53 proc. Nastąpiły korzystne zmiany w strukturze naszej wymiany z zagranicą. Po raz pierwszy udział wyrobów przemysłowych, a mianowicie maszyn i urządzeń oraz towarów konsumpcyjnych w eksporcie, przekroczył łącznie 50 proc. jego wartości. Udział samych maszyn i urządzeń osiąga niemal 39 proc. W latach ostatnich (1966-1968) obroty handlu zagranicznego wzrosły o około 21 proc.

Dla przykładu: wartość eksportowanych maszyn rolniczych w 1963 roku wyraża się sumą 28,8 mln zł, podczas gdy już w 1968 roku nastąpił wzrost do 64,2 mln zł. W analogicznym okresie wartość eksportu węgla zwiększyła się z 828,7 mln zł do 1059,3 mln zł, siarki — z 14,5 mln do 52,6 mln zł, maszyn włókienniczych — z 46,9 mln zł do 58,6 mln zł, mięsa i przetworów mięsnych — z 428,7 mln zł do 574,2 mln zł, wyrobów farmaceutycznych z 84,7 mln zł do 129,8 mln zł.

Wyraźnie zwiększył się eks-

port maszyn i urządzeń do krajów kapitalistycznych. Jeszcze w 1950 r. wartość towarów eksporto-



wanych do tych krajów wynosiła zaledwie milion złotych dewizowych, w roku bieżącym wpływy

z tego tytułu osiągnęły już poważną kwotę około pół miliarda złotych dewizowych.

w zawodzie nauczycielskim. Aktywnie działa społecznie i politycznie. Jest członkiem Plenum Komitetu Wojewódzkiego PZPR, przewodniczącą Podkomisji Oświaty przy KW, członkiem Sądu Organizacyjnego i Komisji Pedagogicznej Zarządu Okręgu ZNP. Za zasługi w rozwoju województwa szczecińskiego odznaczona została Odznaką Gryfa Pomorskiego.

Doc. dr ZDZISŁAW LASKI



Pracownik Katedry Ekonomii Politycznej Politechniki Szczecińskiej, wykładowca w Szkole Nauk Ekonomiczno-Społecznych przy KW PZPR. Prowadzi Sekcję Ekonomiczną Instytutu Zachodnio-Pomorskiego, jest członkiem Rady Naukowej i Prezidium tej Rady w Instytucie, członkiem wielu towarzystw naukowych. Ma bogaty dorobek naukowy, szereg publikacji książkowych i w czasopiśmie. Jest członkiem Plenum Komitetu Wojewódzkiego PZPR, przewodniczącym Komisji Szkolnictwa Wyższego i Nauki przy KW PZPR. Za pracę naukową i działalność społeczno-polityczną odznaczony Srebrnym i Złotym Krzyżem Zasługi, otrzymał także nagrodę indywidualną III stopnia ministra oświaty i szkolnictwa wyższego.

WARSZAWSKIE

FRANCISZKA CELEJEWSKA



Kierowniczka Szkoły Podstawowej w Sulimach, powiat Garwolin, województwo warszawskie. Jest członkiem Komitetu Powiatowego PZPR, radną Powiatowej i Gromadzkiej Rady Narodowej.

Jadwiga Drozd — nauczycielka, instruktorka pielęgniarstwa w Państwowej Szkole Medycznej w Otwocku, w województwie warszawskim. Jest radną Miejskiej Rady Narodowej, instruktorem ZHP.

Władysław Szczepański — dyrektor Zespołu Szkół Zawodowych nr 1 w Siedlcach, województwo warszawskie. Jest członkiem Egzekutywy Komitetu Miejskiego PZPR w Siedlcach.

WARSZAWA

Doc. dr Marian Dobrosielski — pracownik naukowy Uniwersytetu Warszawskiego, I sekretarz Komitetu Uczelnianego PZPR.

Doc. dr Anatoliusz Dziachan — pracownik naukowy Szkoły Głównej Gospodarstwa Wiejskiego, zastępca członka Komitetu Warszawskiego PZPR, I sekretarz Komitetu Uczelnianego SGGW.

Jerzy Kuberski — nauczyciel, kurator Okręgu Szkolnego m. st. Warszawy, członek Komitetu Warszawskiego PZPR.

Prof. Kazimierz Nita — artysta plastyk, rektor Akademii Sztuk Pięknych w Warszawie, członek Egzekutywy POP.

Halina Pudielkiewicz — dyrektorka Liceum Ogólnokształcącego nr 42, członek Egzekutywy Komitetu Dzielnicowego PZPR.

# MIĘDZY DWOMA ZJAZDAMI

**Nasi  
DELEGACI**

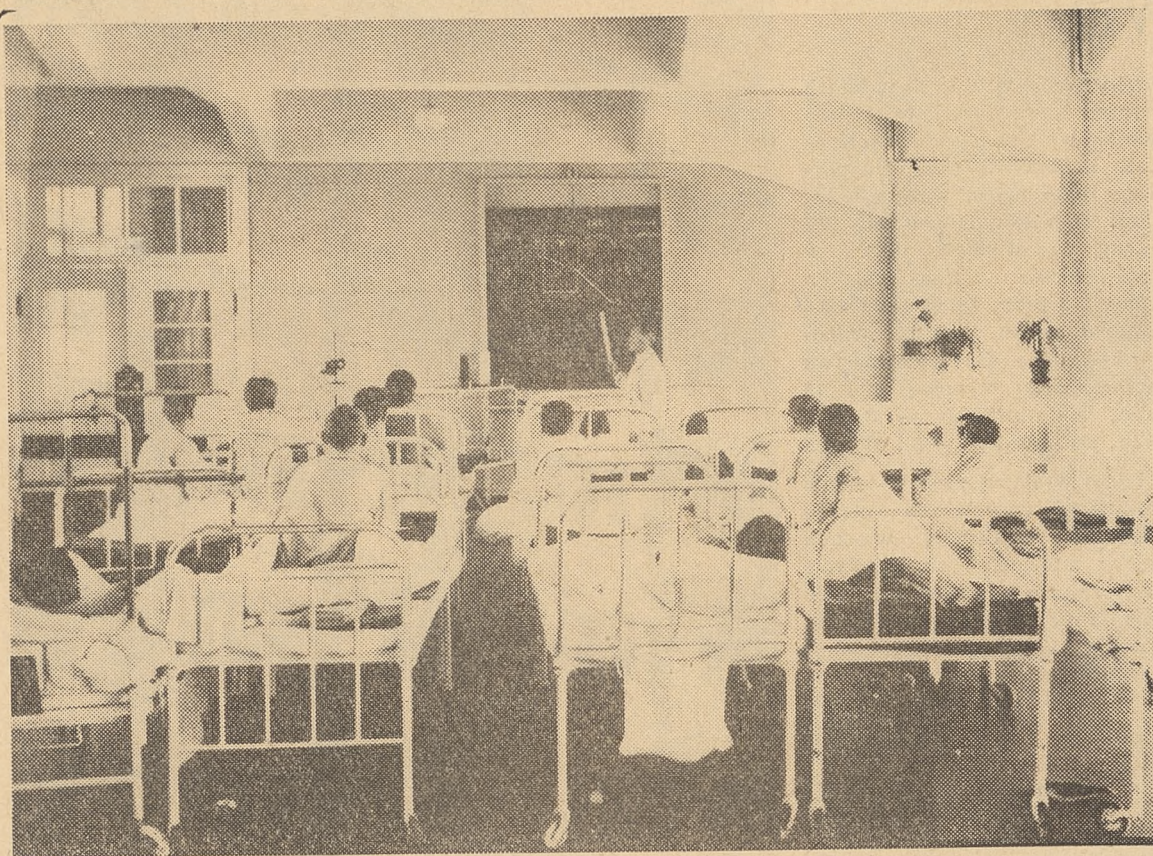
## ZDROWIE I OPIEKA SPOŁECZNA

W okresie międzyzjazdowym ochrona zdrowia uległa znacznej poprawie. Zwiększyła się znacznie liczba lekarzy, osiągając 45 tysięcy. W proporcji do liczby ludności przekroczyliśmy pod tym względem poziom wielu krajów wysoko rozwiniętych.

Wzrasta liczba przychodni i ośrodków zdrowia, dzięki czemu nastąpił dalszy spadek liczby ludności przypadającej na jeden ośrodek. Przykładowo: z 7849 osób w 1965 roku do 7512 osób w roku 1966. W samym tylko 1966 roku oddano do użytku cztery nowe szpitale. Liczba łóżek w szpitalach osiągnęła w 1966 roku 193,1 tys. (w 1965 roku — 187 tys.), a aptek 2293 (w 1965 roku — 2237). W tym samym roku około 75 proc. ludności w Polsce korzystało z całkowicie bezpłatnej opieki zdrowotnej (w 1965 roku — 72,9 proc.). Ze świadczeń o charakterze profilaktycznym oraz leczenia chorób społecznych (gruźlica, choroby weneryczne, choroby zakaźne itp.) korzystają wszyscy obywatele.

Duże znaczenie dla ochrony zdrowia ma również uchwalona przez Sejm w 1966 roku ustawa o ochronie powietrza atmosferycznego przed zanieczyszczeniem, wprowadzająca odpowiedzialność zakładów, powodujących zanieczyszczenie ponad ustalone normy.

Niemale rezultaty osiągnięto również w dziedzinie pracy naukowej. W badaniach nad rakiem uzyskano w Polsce rezultaty lepsze od przeciętnych europejskich. Przez zwiększenie badań radiofalograficznych ludności dokonano unowocześnienia programu walki z gruźlicą. W badaniach naukowych szczególną uwagę poświęca się zagadnieniom prawidłowego rozwoju dziecka, żywieniu niemowląt oraz wykrywaniu nowotworów u dzieci. Z wysoką oceną na specjalistycznych sympozjach i seminariach międzynarodowych spotkały się nowe osiągnięcia lekarzy polskich w dziedzinie rehabilitacji psychicznie chorych. Poważne sukcesy zanotowała również medycyna pracy.



## DOCHÓD NARODOWY

Wrazem rozwoju gospodarki narodowej jest wzrost o 37 proc. wytworzonego dochodu narodowego. Przeciętne roczne tempo tego wzrostu w ostatnim pięcioleciu podniosło się do 6,5 proc. w porównaniu z 5,4 proc. w okresie między III i IV Zjazdem Partii.

W ubiegłym pięcioleciu powstało prawie 1,4 mln nowych miejsc pracy. W rezultacie rozwoju gospodarki systematycznie wzrastał poziom życia ludności. Dochody nominalne łącznie ze świadczeniami społecznymi w przeliczeniu na jedną osobę

wzrosły o 31 proc., zaś dochody realne o około 20 proc. Realne dochody ludności rolniczej zwiększyły się ogółem o 18 proc.

Na skutek regulacji płac i wzrostu wydajności pracy przeciętna płaca nominalna netto, która w 1963 roku wynosiła 1711 zł miesięcznie, wzrosła w bieżącym roku do około 2059 zł, tj. o około 348 zł, a więc blisko 20 proc., a przeciętna płaca realna szacunkowo o około 10 proc.

Ponadto dochody z tytułu funduszu zakładowego, premii, zasiłków rodzinnych, chorobowych oraz innych wynagrodzeń nie ob-

jętych funduszem płac podwyższyły się w tym okresie w przeliczeniu na jednego pracownika z 303 do 348 zł, to jest o 15 proc.

Poprawie uległa sytuacja rencistów, zwłaszcza ostatnio na skutek wprowadzenia w życie pierwszego etapu programu podwyżki rent. W okresie 5 lat wypłaty z tytułu rent wzrosły o 60 proc., a przeciętna renta o 30 proc.

Zwiększyły się również świadczenia państwa na utrzymanie placówek socjalno-kulturalnych, na wyżywienie i leki w szpitalach, stypendia etc. Wzrosły one w omawianym okresie do 3096 zł rocznie w przeliczeniu na jednego mieszkańca, to jest o 40 proc.



## MŁODE NAUCZYCIELKI W SZEREGACH PARTII

Kurpie. Ziemia puszcząńska, nadrabiająca wiekowe zaniedbania... w oświacie przede wszystkim.

47 młodych dziewcząt, wcale nie siłaczek... „Filigranowe „toto”, młodzieńki, ale tyle ruchu narobiły w Wykrocie, że trzeba je było z miejsca pokochać” — wyrażają się o swoich „Profesurkach” (proszę napisać przez dużą literę — pouczała mnie jed-

na z gospodyń — gdy zapisywałam jej słowa — bo to dobre nauczycielki).

Podobne, bardzo dobre rekomendacje wydał Hufiec im. gen. Bema w Ostrołęce dla 27 nauczycielek, które w ostatnich dniach otrzymały legitymacje partyjne. Młodzi absolwenci zakładów kształcenia nauczycieli — instruktorzy harcerstwa mają kilkuletnie doświadczenie w pracy z dziećmi z okresu, gdy sami zasiadali w ławkach szkolnych.

Może właśnie dlatego wybrały te trudne tereny, a może dlatego, że — jak same określają — czują się Kurpiankami.

Z Pelt, Długiego, Obierwia, Olszyny, Łazów, Oldaków, Chrostowa, Nowej Wsi, Rzekunia i innych odległych od stolicy powiatu wsi zjechał do Ostrołęki „sam kwiat nauczycielski”.

Z Wykrotu przyjechało ich do Ostrołęki 5. Wieś rozległa. Dzieci szkolnych przeszło 250. Nauczycieli ogółem 9. Szkoła posiada tylko jedną własną izbę. Reszta mieści się w budynkach wynajętych... Ale w 1970 roku — in-

formują pospiesznie moje rozmówczynie — będziemy miały nową szkołę... I rozciągają wizję, jak to będzie za kilka lat. Ja nie mam takiej wyobraźni, nie umiem powtórzyć, jak będą urządzone te wymarzone sale lekcyjne... Będą piękne.

Zasługą młodych nauczycieli jest to, jak podkreślił przy wręczaniu legitymacji partyjnych sekretarz Komitetu Powiatowego, że umieli ożywić wieś, rozmakować ją w ksiązkach, zmobiliżować do czynów społecznych. Tylko ci najmłodszy — zuchy wykonali czyny społeczne wartości 62 380 zł. A pamiętać trzeba, że złotówka zlotówce nie równa. Kurpie to region biedny, piasek i lasek — jak mówią starsi. Wsie rozległe, prawie 40 proc. jeszcze nie zasmakowało dobroci elektryczności.

Czy zadowolone z pracy? Ciężka, ale bardzo wdzięczna. Wszyscy nam pomagają. Mieszkania otrzymały dobre jak na warunki kurpiowskie. Wydział Oświaty nie zwlekał z wypłatą na zagospodarowanie. (budz)



Wręczanie legitymacji partyjnych odbyło się bardzo uroczyście w obecności członków Egzekutywy KP PZPR oraz WKW PZPR. Na zdjęciu: sekretarz propagandy WKW Kazimierz Rokoszewski wręcza legitymację partyjną kol. Janinie Kwiatkowskiej z Wykrotu.

Fot.: E. Mościcki

## WROCLAWSKIE

Prof. dr Włodzimierz Beruto-wicz — rektor Uniwersytetu Wrocławskiego, przewodniczący Kolegium Rektorów.

TADEUSZ CIEŚLA



Dyrektor Technikum Żegluga Śródlądowej we Wrocławiu. W zawodzie nauczycielskim pracuje od 22 lat. Jest członkiem Plenum KW PZPR, kieruje pracą Zespołu Oświaty KW PZPR, jest członkiem Prezydium Zarządu Okręgu ZNP, prowadzi Zespół Partyny przy Zarządzie Okręgu, jest także członkiem Zarządu Oddziału ZNP Wrocław Psie Pole oraz wiceprzewodniczącym Okręgowej Sekcji Szkolnictwa Zawodowego. Za całokształt pracy zawodowej i społecznej odznaczony Złotym Krzyżem Zasługi, Krzyżem Kawalerskim Orderu Odrodzenia Polski, Brązowym Medalem „Za zasługi dla obronności kraju”, Odznaką Budowniczą Wrocławia.

Prof. dr Józef Fiema — pracownik naukowy Uniwersytetu Wrocławskiego.

Irena Janeczek — nauczycielka Szkoły Podstawowej nr 4 w Oleśnicy.

Doc. dr Tadeusz Porębski — prorektor Politechniki Wrocławskiej.

Doc. dr Jan Sylwester Wiczo-rek — pracownik naukowy Politechniki Wrocławskiej.

## ZIELONOGÓRSKIE

Alicja Kaźmierczak — nauczycielka w powiecie Sulęcim.

**Głos Nauczycielski**  
Tygodnik społeczno-oświatowy  
ORGAN ZWIĄZKU NAUCZYCIELSTWA POLSKIEGO

Adres redakcji: Warszawa, ul. Spasowskiego 6/8. Telefony: 26-10-11 wewn. 260 261 262, 263, 264 265. Redaguje zespół: Danuta Bukalowa, Danuta Chrzczonowicz (sekretarz redakcji) Czesław Górski, Alicja Raciewicz, Krystyna Rogalska, Maria Rybarczyk, Henryka Witalewska, Kazimierz Wojciechowski (redaktor naczelny), Mieczysław Zawadzka (zastępca redaktora naczelnego). Wydawca: Wydawnictwo Współczesne RSW „Prasa”, Warszawa, ul. Wileńska 12, tel. 28 24 11. Ogłoszenia przyjmuje Biuro Ogłoszeń Wydawnictwa Współczesnego, Warszawa, ul. Wileńska 12, tel. 28-53-30 oraz wszystkie biura ogłoszeń RSW „Prasa” w miastach wojewódzkich. Ceny ogłoszeń: ramkowe — 15 zł za 1 cm<sup>2</sup> nekrologi — 10 zł za 1 cm<sup>2</sup>, ogłoszenia drobne — 4 zł za wyraz. Prenumeratę na kraj przyjmują urzędy pocztowe, listonosze oraz oddziały i delegatury „Ruch”. Można również dokonywać wpłat na konto PKO nr 1-6-100020 Centrala Kolportażu Prasy i Wydawnictw „Ruch”, Warszawa, ul. Wronia 23. Prenumeraty przyjmowane są do 10 dnia miesiąca poprzedzającego okres prenumeraty. Cena prenumeraty: kwartalnie — 10,40 zł; półrocznie — 20,80 zł; rocznie — 41,60 zł. Prenumeratę za granicę, która jest o 40 proc. droższa, przyjmuje Biuro Kolportażu Wydawnictw Zagranicznych „Ruch”, Warszawa, ul. Wronia 23. Konto PKO nr 1-6-100020. Egzemplarze zdezaktualizowane można nabyć w Punkcie Wysyłkowym Prasy Archiwalnej „Ruch”, Warszawa, ul. Nowomiejska 15/17, konto PKO nr 114-6-700041 VI O/M Warszawa. Składano Prasowe Zakłady Graficzne RSW „Prasa”, Warszawa, ul. Marszałkowska 3/5. Druki Prasowe Zakłady Graficzne RSW „Prasa”, Warszawa, Al. Jerozolimskie 125. Nie zamówionych artykułów i zdjęć redakcja nie zwraca.