



Głos Nauczycielski

TYGODNIK SPOŁECZNO-OŚWIATOWY

Całe nauczycielstwo popiera stanowisko Polski w ONZ

„Silni jednością wielkiego obozu socjalistycznego, nie ustaniemy w walce o utrwalenie pokoju i zapewnienie bezpieczeństwa naszej ojczyźnie”.

(Z przemówienia Wł. Gomułki na lotnisku, po powrocie z XV sesji ONZ).

CAŁY świat z niesłabnącym zainteresowaniem śledzi przebieg, trwający już od kilku tygodni, obrad sesji Zgromadzenia Ogólnego ONZ. Tam przecież rozstrzygają się losy narodów, „być albo nie być” milionów istnień ludzkich. Czy gorę weźmie polityka masowej zagłady narodów, czy też zwycięży polityka zdrowego rozsądku, polityka pokojowego współistnienia — oto pytanie, jakie stawiają sobie wszyscy ludzie.

Nie trzeba przekonywać o tym, który z tych kierunków cieszy się uznaniem i moralnym poparciem pracy całego świata, a wśród nich narodu polskiego, który tak wiele ucierpił w okresie minionej wojny. I dlatego społeczeństwo nasze z ogromnym uznaniem przyjęło wypowiedź swojego delegata, tow. Władysława Gomułki, na obradach ONZ. W wypowiedzi tej reprezentowane są bowiem najżywniejsze interesy narodów pragnących pokoju, najżywniejsze interesy narodu polskiego.

O rozmiarach tego uznania i poparcia dla stanowiska naszej delegacji świadczy tysiące listów, rezolucji, uchwał od zakładów pracy, organizacji zawodowych, społecznych, od instytucji i od poszczególnych osób. W tej ogólnonarodowej manifestacji solidarności nie zabrakło nauczycieli. Do redakcji napływają ze wszystkich stron kraju rezolucje od organizacji związkowych — oddziałów powiatowych, ognisk, uczestników konferencji.

„My, nauczyciele — pisze do tow. Gomułki ognisko w Hajnowce — wraz z całą ludnością naszego kraju w pełni solidaryzujemy się ze stanowiskiem naszej delegacji. Zyczymy pomysłnych obrad dla dobra i szczęścia całej ludzkości”.

„Cieszy nas zwłaszcza — piszą nauczyciele w woj. łódzkiego — wyjątkowa troska naszej delegacji o utrzymanie pokoju, zdecydowane przeciwstawianie się rozwijaniu i popieraniu reżimizmu niemieckiego. Uważamy, że propozycje N. S. Chruszczowa i Władysława Gomułki w sprawie powszechnego i całkowitego rozbrojenia są jedyną drogą, która pozwoli nam i wszystkim narodom świata żyć w upragnionym pokoju”.

Jako nauczyciele pracujący na Ziemiach Zachodnich — braliśmy udział w konferencji nauczycieli szkół podstawowych powiatu kluczborskiego — jesteśmy szczególnie wdzięczni przewodniczącemu naszej delegacji, za zdemaskowanie reżimizmu niemieckiego, zwrócenie

przede wszystkim przedwzrostku naszym granicom zachodnim i za zdemaskowanie polityki reżimistowskiej i odwrócenie Niemiec zachodnich w stosunku do państw obozu socjalistycznego”.

Rezolucje solidaryzujące się z wystąpieniem tow. Gomułki uchwalili również uczestnicy konferencji młodych nauczycieli z powiatu Nowy Tomyśl. W liście Zarządu Oddziału Powiatowego ZNP w Gostyniu Pomorskim czytamy m. in.:

„Nauczycielstwo powiatu gostyńskiego, zebrane na konferencji przedmiotowej, wyraża Wam, towarzyszu Władysławie, i całej delegacji polskiej na XV sesję Zgromadzenia Ogólnego ONZ, pełne poparcie dla stanowiska, jakie zajęliście w sprawach pokoju i rozbrojenia”.

Poza wyrazami poparcia i solidarności, nauczyciele podejmują w rezolucjach zobowiązania wychowywania młodzieży i społeczeństwa w duchu pokoju.

„Zobowiązujemy się — piszą koleżdy z ogniska Mysłów, pow. Łuków — w naszej pracy zawodowej i środowiskowej uświadamiać społeczeństwo o słuszności polityki prowadzonej przez partię i rząd Polski Ludowej”.

A oto wyjątek rezolucji nauczycieli, przebywających w sanatorium ZNP w Zakopanem:

„My, nauczyciele wszystkich typów szkół z całej Polski, którzy wychowujemy naszą młodzież w duchu internacjonalizmu, z wielkim uznaniem jesteśmy dla Waszych wysiłków, stanowiących ogromny wkład naszej ojczyzny w ideę pokoju. Równocześnie deklarujemy, że dążymy wszelkimi sposobami, aby praca nasza nad wychowaniem młodego pokolenia dała jak najlepsze rezultaty”.

Podobnych rezolucji i wypowiedzi nie tylko od całych zespołów, ale i od poszczególnych nauczycieli (jak np. od kol. St. Pestki z Gdańska) napływa do redakcji tak wiele, że nie sposób publikować nawet fragmentów wszystkich. Ten z konieczności krótki przegląd kończymy wypowiedzią nauczyciela Szkoły Rzemiosł Budowlanych w Warszawie, wypowiedzią wyrażającą opinię i życzenia ogółu nauczycielstwa.

„W sercach naszych głęboki odzwiek znalazło wystąpienie tow. Gomułki, stanowiące i godną odprawę, jakiej udzielił on tym wszystkim, którzy bronią militarystów zachodniomemieckich. Zyczymy sukcesów w trudnym dziele walki o rozbrojenie, gdyż pragniemy wychowywać naszą młodzież nie dla wojny, lecz dla pokoju i socjalizmu”.

O kulturze logicznej nauczyciela

SŁOWA „kultura” używamy przy różnych okazjach nadając mu różne odcienie znaczeniowe. Przez „kulturę” rozumiemy ogół wytworów ludzkich dotyczących wartości duchowych i materialnych charakteryzujących dla pewnej zbiorowości społecznej czy ludzkości w ogóle. Kiedy indziej „kultura” — to całokształt działań wyższego rzędu, które będąc wysublimowaniem psychiki ludzkiej, prowadzą do dalszego jej rozwoju w dziedzinie intelektualnej, etycznej i estetycznej. Inaczej: „kultura” to tyle co pewien stopień perfekcji osiągnięty przez człowieka w oparciu o określone dziedziny wiedzy, poprzez uśmiętnienie i rozwijanie jego dyspozycji i zdolności. Tego ostatniego znaczenia używamy wówczas, kiedy mówimy o kulturze języka, obyczajów, o kulturze muzycznej, artystycznej itp. W tym sensie logicy popularnie używają terminu „kultura logiczna” przypisując go temu, kto posiada wiedzę z dziedziny logiki nauk oraz nabył sprawność logicznego myślenia i poprawnego wyrażania swoich myśli.

Henryk Lenkiewicz
Zakład Logiki U. Ł.

Tak rozumiana kultura logiczna jest niezbędnym elementem pedagogiki, ponieważ pozwala na jasne i rzeczowe formułowanie ideałów wychowania. Nie mniejsze znaczenie posiada kultura logiczna w teorii nauczania, bo w trakcie nauczania wiedza logiczna i sprawność w myśleniu i wyrażaniu swych myśli jest przydatna nauczycielowi po to, by uświadamiać sobie dokładnie przedmiot, którego ma nauczać, metody, jakimi ma się posługiwać oraz osobowość ucznia, którego ma kształtować wedle uznanych ideałów. Krótko: kultura logiczna jest potrzebna nam po to, aby działanie jego było sprawne czyli, aby pochłaniał jak najmniej energii i odnosił zamierzony skutek.

Najogólniej rzecz ujmując, w trakcie działania mamy do czynienia z osobami albo rzeczami. W pierwszym wypadku ludzie mają do czynienia z ludźmi i kształtują ich jakoś; w drugim wypadku ludzie mają do czynienia z rzeczami, które przekształcają najczęściej na własny użytek. W dwojaki sposób osoby działają na osoby: 1) mając twórczy wpływ na pewnym względem starają się go naprawić (przykładami tu będą: wymiar sprawiedliwości, praca lekarza); 2) mając twórczy wpływ na naturalnej postaci, starają się go ulepszyć, udoskonalić (za przykład niech tu posłuży praca nauczycielska). Rzecz ten, kto ma uprawiać sztukę nauczycielską, powinien sobie wyraźnie uświadomić, że otrzymuje do rąk obiekt myślenia a zarazem „niezaplany”. A rzecz to nie błaża i nie można tutaj pozwolić na fuszerkę. Wymagać tedy należy od nauczyciela więcej, aniżeli od tego, kto ma do czynienia z rzeczami.

Skoro w skład kultury wchodzi logika jako nauka i skoro o kulturze logicznej człowieka stanowi wiedza logiczna, trzeba zastanowić się nad treścią tej wiedzy oraz nad jej przydatnością dla nauczyciela jako takiego.

Nauczyciel uprawiający zawód nauczycielski w sposób historyczno-opisowy dba o to, aby jego uczeń posługiwał się danym językiem zgodnie z wymogami gramatyki i ortografii. Logika interesuje go innego. Chodzi mu przede wszystkim o to, aby myśli, jaką wyrażamy, była jasna, jednoznaczna, komunikatywna. Rzecz to nie miała i niekatwa zarzekać, a jakże często niedoświadczony brak troski o ścisłość wyrażania się prowadzi do wielu nieporozumień i długotrwałych sporów między wymieniającymi myśli. Warto więc zastanowić się nad sposobami precyzacji języka, uświadomić różnorodność wyrażań nad związek między nimi, pomyśleć nad sposobami wyrażania, znaczenia, oznaczania, aby przy pomocy pojęć pod-

stawowych semantyki (nauki o znaczeniowej stronie języka), uczulić się na wady języka, na wieloznaczność, mętność, niejasność słów i ich zespołów. Jeżeli uświadamia sobie niedoskonałość mowy i pozna sposoby ich unikania, będzie wazyl wypowiadane słowa i tego samego nauczy swoich uczniów.

Kiedy już nauczyciel potrafi w sposób jednoznaczny wyrażać myśli, powinien wiedzieć, że podobnie jak w przyrodzie nieożywionej i ożywionej, tak i w świecie myśli ludzkiej panują prawidłowości. Poznanie prawidłowości w przyrodzie pozwala naukowcom przyrodniczym dojść do niebywałego rozkwitu. Poznanie prawidłowości w myśleniu ma nie mniejsze znaczenie w dziedzinie rozwoju myśli ludzkiej: pozwala na poprawne rozumowanie, uściślanie prawd znanych i odkrywanie nowych prawd. Prawidłowości w przyrodzie dają się zapisywać w postaci symbolicznej, przy pomocy języka sztucznego; robi się to samo w logice formalnej budując schematy, których konstrukcja gwarantuje niezawodność wnioskowania niezależnie od jego treści. Do nowej wiedzy dochodzimy często na drodze rozumowania w oparciu o wiedzę już posiadaną, zdobyta przy pomocy świadectwa zmysłów.

Rzeczą dużej wagi jest znajomość tego, czy wiedza, do której doszliśmy, jest pewna czy niepewna, tj. czy zdanie wprowadzone z innych zdań jest prawdziwe czy tylko prawdopodobne. Znajomość tego pozwala nauczycielowi podawać tylko takie zdania za prawdziwe, które nauka za takie uznaje. Ale w jaki sposób można przekonać się, że wyprowadzone zdanie jest prawdziwe? Z pomocą przychodzi tu schematy logiki formalnej, a więc niezawodne schematy wnioskowania. Wnioskując wedle nich od prawdy nigdy nie dojdziemy do fałszu i twierdzenia w oparciu o nie wyprowadzone potrafimy uzasadnić i przekonać o ich prawdziwości posługując się na odpowiednim schemacie logicznym.

Kiedy przedzieli nauczyciel ten drugi stopień „wytajmnienia logicznego”, pozostaje jeszcze trzeci: metodologia — nauka o skutecznych sposobach pracy naukowej, zajmująca się możliwościami uzasadnienia twierdzeń oraz budową nauk. Twierdzenia uzasadnia się na dwojaki sposób: 1) w sposób bezpośredni przy pomocy świadectwa zmysłów i w sposób pośredni, przy pomocy rozumowań. Rozumowania pod względem ich niezawodności są różnicowane. Stąd też wypada różnicować rozumowania niezawodne i zawodne, a wśród tych ostatnich określać stopień prawdopodobieństwa. Zapoznanie się z rodzajami uzasadniania pozwala na wyrobienie postawy krytycznej skłaniającej nie tylko do wyrażenia formułowania wypowiedzi, ale przede wszystkim do należytego ich uzasadniania. Poza tym krytycyzm uczy odróżniać racjonalne i nieracjonalne sposoby uzasadniania i eliminować te ostatnie z nauki i praktyki życia codziennego i tym samym pozwala osiągnąć pewien stopień kultury logicznej.

Ponieważ nauka stanowi określoną konstrukcję twierdzeń, nauczyciel nie może nie znać jej budowy. Kiedy uświadamia sobie znaczenie właściwości nauki o ogóle, musi poznać różnorodność nauk i w swojej pracy mieć na uwadze ich podobieństwa i różnice pod względem treści i metody. Uświadomienie to jest niezbędne, jeśli chce określić naukę będącą przedmiotem jego zainteresowań, widzieć jej zależność i związki z innymi naukami, chociażby z tymi, jakie są przedmiotem nauczania w szkole, w której pracuje.

Tak oto wygląda w wielkim skrócie problematyka logiki składająca się na wiedzę logiczną — podstawowy składnik kultury logicznej. O potrzebie i użytecz-

ności tej wiedzy chyba nikogo nie trzeba przekonywać. Dość często jednak nasuwa się ludziom wątpliwość innego rodzaju. Chodzi mianowicie o to, czy znajomość wiedzy logicznej jest warunkiem koniecznym porządnego myślenia. Słyszysz się nieraz, że nie trzeba uczyć się logiki specjalnie, żeby myśleć poprawnie, bo przecież logicznego myślenia uczymy się przy studiach innych nauk albo że tzw. „zdrowy rozsądek” jest nam wrodzony, że „z natury” potrafimy myśleć bezbłędnie.

Zapytajmy zwolenników tego poglądu: czy można robić coś porządnego nie będąc do danej pracy dokładnie przygotowanym; czy można być dobrym rzemieślnikiem nie wyczuwając się uprzednio rzemieślnikiem? Chyba nikt nie odważy się oddać zęgarce wysokiej jakości temu, o którym wie, że nie ma dobrego przygotowania do zawodu zegarmistrzowskiego poświadczzonego odpowiednim dokumentem. Porządne myślenie nie przychodzi samo, trzeba go uczyć podobnie jak i innych sprawności.

Zagadnienie to uwiadamia się wyraźnie przy posługiwaniu się językiem. Ktoś, kto nauczył się języka w sposób „naturalny” i nie doskonalił go w szkole, nie przyswoił jego teoretycznych podstaw — posługuje się nim nieudolnie, nieporadnie wiąże zdania, operuje ubogim zapasem słownictwa. Podobnie ten, kto nie kształcił się w sztuce wymowy, mówi niedbale, niewyraźnie i nie wywołuje u słuchacza właściwych przeżyć estetycznych. Z przyjemnością zaś słuchamy mowy aktora, najczęściej nie zdając sobie sprawy, ile musiał on włożyć wysiłku w kształcenie wymowy. Ktoś inny znów, kto pracował nad gramatyką i fonetyczną stroną języka a nie rozwijał swego myślenia nie potrafi mówić jasno, zwięźle, spójnie i tym samym będzie zacięrał granice między prawdą a fałszem. Te trzy strony języka zazwyczaj niejednokrotnie są oceniane. Najczęściej największy nacisk kładzie się na stronę gramatyczną, bo widać ona pełni rolę najważniejszą w codziennym życiu przeciętnego inteligenta. Jednak od nauczyciela należy wymagać równorzędne traktowania tych trzech aspektów języka i doprowadzenia ich do wysokiego poziomu. Chcąc zyskać autorytet wśród uczniów, nauczyciel musi myśleć i mówić poprawnie i chęć ich zainteresować, musi mówić pięknie bez względu na to, jakiego przedmiotu naucza.

Do istoty procesu nauczania należy podawanie nowej wiedzy, tworzenie nowych pojęć u ucznia przy pomocy słów, których znaczenie już jest mu znane. A jakie to może robić nauczyciel z pomysłnym skutkiem, który nie analizował znaczeniowej strony języka? Nauczyciel w swojej pracy często wypowiada zdania opisujące rzeczywistość. Powinien więc wiedzieć, jak to robić najlepiej, powinien wiedzieć, że opis logicznie poprawny musi być wierny, wyczerpujący, zwięzły, pomijając rzeczy błahe, i przeprowadzony w określonym porządku. Powinien też wiedzieć, kiedy ma do czynienia ze zdaniem rzeczowym, zdanem, odnoszącym się do faktów, a kiedy ze zdaniem, którego prawdziwość jest zagwarantowana w oparciu o ustalenie terminologiczne.

Nieodróżnianie tych rodzajów zdań jest powodem wielu nieporozumień, prowadzi do sporów, które mają pozory sporów rzeczowych, w rzeczywistości są to spory o znaczenia słów. Poza tym, nauczyciel podaje fakty w pewnym ujęciu, powołując się na to, że to jest potrzebne, jest mu znajomość klasyfikacji. Wreszcie od zdań jednostkowych opisujących poszczególne fakty przechodzi do ogólnień, przeto ma zdawać sobie sprawę, jak łatwo tu o uogólnienia nieracjonalne.

Logika, podobnie jak język i matematyka, ma, rzecz mówiąc, charakter uniwersalny, ma zastosowanie we wszelkich naukach. Żeby zajmować się jakąś nauką, trzeba przede wszystkim opanować język, bo przy pomocy języka wyrażamy jej wyniki. Poprawne myślenie jest warunkiem zasadniczym i nieodzownym w

(Dokończenie na str. 3)

Zarząd Główny ZNP Warszawa

Zgodnie z prośbą i upoważnieniem Przewodniczącego Japońskiej Rady przeciwko Bombom A i H pozwalamy sobie złożyć na Wasze ręce serdeczne podziękowanie za nadesłane pozdrowienia dla „VI Światowej Konferencji przeciwko Broni Termojądrowej”, która odbyła się w Tokio w sierpniu br.

Konferencja ta, która zgromadziła przedstawicieli 30 krajów ze wszystkich kontynentów naszego globu z udziałem 10 tysięcy delegatów japońskich i 11 organizacji międzynarodowych, odbiła się w świecie szerokim echem. O pełnej solidarności z założeniami Konferencji świadczą m. in. nadesłane liczne depesze od czołowych osobistości jak np. premiera radzieckiego N. S. CHRUSZCZOWA, premiera J. CYRANKIEWICZA oraz premierów i ministrów spraw zagranicznych wielu innych krajów i wybitnych naukowców jak np. prof. H. PAULINGA z USA, prof. A. SCHWEITZERA i wielu innych uczonych. Pełną solidarność wyraziły tak Japońskie Związki Zawodowe jak i robotnicy innych krajów.

Z prawdziwą satysfakcją i zadowoleniem jako uczestnik Konferencji w Tokio mogłem stwierdzić, że Polska znalazła się w czołowej grupie krajów, które tak żywo zareagowały na przebieg Konferencji co znalazło wyraz m. in. w licznie nadesłanych tam telegramach.

Kończąc nasz list pragniemy jeszcze raz zgodzić z życzeniem Pana Profesora Kaoru YASUI serdecznie podziękować i złożyć na Wasze ręce życzenia dalszej owocnej działalności na rzecz pełnego triumfu pokoju na świecie.

Z poważaniem
Sekretarz OKP
Tadeusz STRZAŁKOWSKI



Dr Kazimierz Czajkowski

Czas wolny dziecka — problem niemarginesowy

WYCHOWANIE powinno być tak zorganizowane, by od najmłodszych lat kształtowało w człowieku umiejętność wykorzystania wolnego czasu. Wolny czas dziecka jest czymś innym niż czas wolny człowieka dorosłego. Dzieci i młodzież nie mogą organizować sobie życia, tym samym i czasu wolnego — całkowicie według własnej woli, ponieważ nie ponoszą za swe czyny pełnej odpowiedzialności. Tę odpowiedzialność za siebie, za swoją naukę, postępowanie i plany życiowe dzieło dziecko z dorosłymi i wychowawcami. „Czas wolny” dziecka podlega więc rygorom i racjom wychowawczym uzależnionym i ustalonym przez dorosłych.

Obserwacje i badania prowadzone przez warszawski Pałac Młodzieży potwierdzają, że dzieci i młodzież pracują znacznie więcej niż dorośli, a ilość czasu wolnego, jakim dysponują, jest niewspółmiernie mała w stosunku do potrzeb rozwijającego się organizmu. To w pewnym stopniu pogwałcenie sił i możliwości dziecka następuje przede wszystkim kosztem jego zdrowia: fizycznego i psychicznego. Dziecko w obecnej sytuacji szkoły, życia rodzinnego i pozaszkolnego „czasu wolnego” we właściwym tego słowa znaczeniu — nie ma.

Co nazywamy wolnym czasem dziecka? Wolny czas dziecka to ten okres dnia, który pozostaje do wyłącznej dyspozycji dziecka, po uwzględnieniu czasu przeznaczanego na naukę szkolną, posilki, sen, odrobienie lekcji, niezbędne osobiste zajęcia domowe. Wolny czas dziecka obejmuje także dobrowolnie na siebie przyjęte obowiązki społeczne (np. pełnienie jakichś funkcji w organizacji harcerskiej, praca w samorządzie szkoły, świetlicy, domu kultury itp.).

Tak określony czas wolny dziecka (biorąc pod uwagę „dzień dziecka” od 7.00 do 21.00 (22.00) obejmuje zaledwie 6.00 (7.00) godzin, co w klasach VIII — XI do 4 godzin w klasach V — VII, oraz 4 — 5 godzin w klasach I — IV. Wychowanie socjalistyczne za podstawową metodę oddziaływania uznaje zespół. Nie można sobie wyobrazić, aby czas wolny mógł być „spędzony wy-

Aspekt psychologiczny „czasu wolnego”

Dziecko poszukuje stale nowych wrażeń, odkrywa, rozbuja i rozwija zainteresowania i uodulnienia. Nie wystarczy mu wyłącznie nauka szkolna i praca, w czasie wolnym dziecko możliwość „na własną rękę” poszukuje interesujących rzeczy, zjawisk, przedmiotów odkrywa i krystalizuje osobiste zamierzenia.

Poważną rolę odgrywa tu rozrywka. Zabawa wywołuje radość, beztroskę i pogodę, przynosi dziecku odprężenie psychiczne spełniając rolę równoważnika wysiłku umysłowego. Interesujące są obserwacje przeprowadzone w świetlicy dziecięcej Pałacu Młodzieży w Warszawie, zwłaszcza w czasie „wieczorów „bajek”. Wieczory te wypełnione są dorastającą młodzieżą, która słuchaniem bajek kompensuje w pewien sposób braki dzieciństwa. Dziecko ma prawo do zabawy, jest ona największym przywilejem dzieciństwa. Pozbawione tego przywileju może za wszelką cenę przyjąć postawę „dorosłego” i w ten sposób przeskoczyć ze szkoda dla organizmu — okres pełnego dzieciństwa.

(Dokończenie na str. 3)

Wizyta naukowców z NRD i Iraku

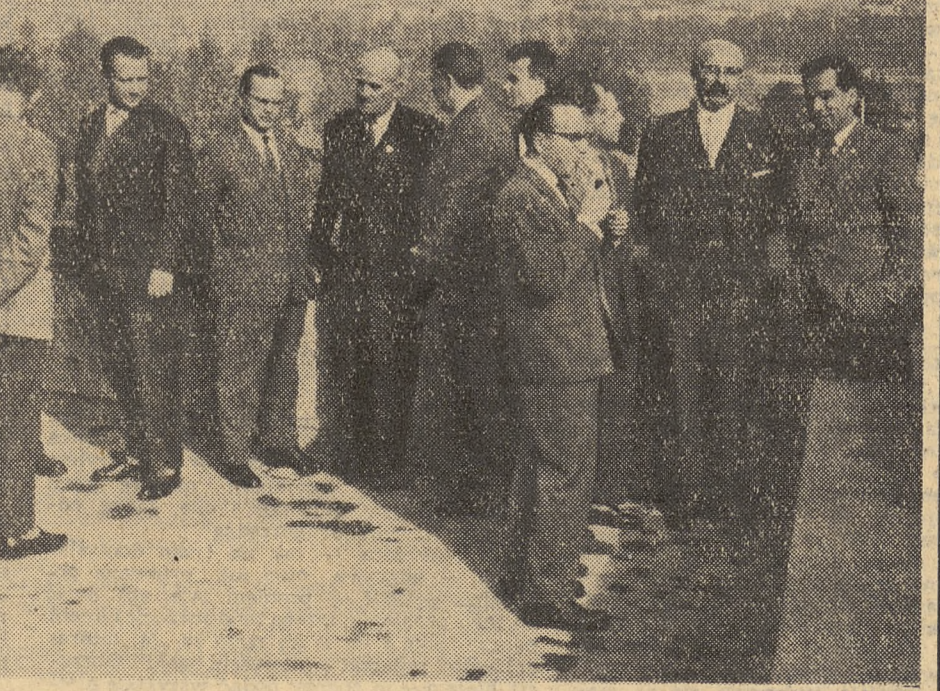
W serdecznej i przyjaznej atmosferze odbyło się 12 października br. spotkanie przedstawicieli Zarządu Głównego ZNP, Sekcji Szkolnictwa Wyższego oraz Uniwersytetu Warszawskiego z gośćmi z Niemieckiej Republiki Demokratycznej i Iraku. Trzech pracowników naukowych z Berlina — Kurt Haspas, Rudi Huth, Otto Kindzorra — przyjechało do naszego kraju w ramach umowy o współpracy między Uniwersytetem Warszawskim a Uniwersytetami w Berlinie, Moskwie i Pradze. Kolega z Iraku, dr fizyki H. Aly, bawił w Polsce na zaproszenie Sekcji Szkolnictwa Wyższego.

Czytelników na pewno zainteresują wypowiedzi cudzoziemców na temat wizerunku krajów z Polską, ewentualnie osobistych wrażeń z Polski. Oto przedstawiciel Uniwersytetu Berlińskiego im. Humboldta podkreślił z całą mocą wspólność celów politycznych i ideowych łączących Niemiecką Republikę Demokratyczną z PRL. Kolega z Iraku stwierdził, że

Obydwa instytuty kończą rocznie około 800 osób. Pewna ilość wykładowców, zwłaszcza z zakresu nauk rolniczych, biologicznych, matematyki itp. dyscyplin dostarczają i inne wydziały uniwersytetów irackich. W sumie zaspokaja to 70 proc. zapotrzebowania na nauczycieli szkół średnich. Z konieczności uczą więc w szkołach średnich studenci wszystkich specjalności z ostatnich lat studiów.

Nauczycieli szkół podstawowych przygotowują instytuty pedagogiczne, które znajdują się w każdym większym mieście.

W Iraku brak jest dostatecznych tradycji pracy w niektórych dyscyplinach naukowych. Z wdzięcznością więc dr Aly wspominał m. in. słowa dwóch naszych profesorów — Danyusza i Mięszowicza, że chętnie przyjmą pod opiekę młodych zdolnych ludzi z Iraku, jeżeli tylko będą chcieli się kształcić w polskich uczelniach.



Goście na tarasie gmachu ZG ZNP

Zdjęcia: Cz. Górski

(K. Tom)

Okres osamotnienia szkoły należy do przeszłości

W ROKU na rok klimat wokół szkoły zmienia się na coraz cieplejszy. Dziś można już notować osiągnięcia poszczególnych szkół w zdobywaniu sobie życzyliwych opinii. Oczywiście, nie wszędzie jest pod tym względem najlepiej, ale wszelkie znaki na niebie i ziemi wskazują, że okres osamotnienia szkoły należy już do przeszłości.

Sprawy oświaty nadano właściwą rangę, znalazły się one w centrum uwagi władz partyjnych. W wielu województwach i powiatach odbywają się plena komitetów partyjnych poświęcone specjalnie analizie sytuacji szkolnictwa i omówieniu głównych kierunków pracy partyjnej na tym odcinku. Podsumowują one i oceniają wyniki dotychczasowej pracy, dyskutują nad projektami dalszej skuteczniejszej pomocy szkole w realizowaniu jej zadań dydaktycznych i wychowawczych. Konferencje te stwarzają platformę dla koordynacji wysiłków działających dotychczas sporadycznie i w pojedynczych organach władz terenowych, organizacji społecznych i zakładów pracy, zachęcają i mobilizują do czynnego zaangażowania się w sprawy oświaty. Szkoła sama nie zdoła udźwignąć nałożonych na nią, o wiele trudniejszych w XX wieku niż kiedykolwiek przedtem, obowiązków wychowawczych. Młodzież wcześniej dojrzewająca, bardziej samodzielna, wymaga większego wpływu rodziców, a i szkoła nie zawsze potrafi stać na wysokości zadania, tu potrzebny zwarty front, zgodne współdziałanie całego społeczeństwa, życiwa atmosfera, stała pomoc i współpraca.

Wiele zależy od samej szkoły, czy potrafi te nie współpracować, wiele od stosunku miejscowych władz — czy i w jakim stopniu doceniają rolę oświaty jako czynnika kształtującego przyszłe oblicze społeczeństwa, ale i nie miało od warunków obiektywnych, jak np. stopień kultury mieszkających czy stopień uprzemysłowienia terenu. Powiat poznański posiada wszelkie dane po temu, by wszystkie swoje szkoły otoczyć należytą opieką, stworzyć im korzystny klimat pracy. Zarówno stosunkowo wysoki poziom kultury mieszkańców, jak i duża ilość zakładów przemysłowych (Huta Szkła, Fabryka Maszyn Złotych, Fabryka Mebli, Zakłady Przemysłu Ziemiannianego, Zakład Nawozów Sztucznych i inne) pozwalają przypuszczać, że tu szkoły nie są osamotnione.

Okazuje się jednak, że te korzystne warunki nie są dotychczas w pełni wykorzystane. Nie wszystkie jeszcze szkoły posiadają opiekunów, wiele zakładów pracy w ogóle nie objęło szóstym nad żadną ze szkół. Po czyjej stronie leży wina — trudno byłoby rozsądzić. W każdym razie faktem jest, że nie wszystkie jeszcze zakłady pracy okazują szkołom życiowy stosunek. Podczas gdy jedne u dzielają często bardzo daleko idącą pomoc, przyjaźnie wita ją na swoim terenie wycieczki szkolne, inne odnoszą się do nich niechętnie lub wręcz wstrętnie do utrduniają.

W tym drugim przypadku realizowanie hasła „Szkoła bliżej życia” bywa w praktyce uniemożliwione, gdzie bowiem bardziej bezpośrednio młodzież

może zetknąć się z życiem, pracą, procesami produkcyjnymi, nowoczesnymi maszynami i urządzeniami, jak nie w fabryce. Przy wielu zakładach pracy istnieją Kluby Racjonalizacji i Techniki rozporządzające własnym, często bogatym wyposażeniem technicznym, z których przy dobrej woli kierownictwa zakładu mogłyby również z dużym dla siebie pożytkiem korzystać nasze skromne kluby młodzieży. W zakładach pracy tkwią ukryte potencjalne, dotychczas nie wykorzystywane w pełni możliwości, które mogłyby przynieść szkole naprawdę wiele pożytku.

Drugi ważny problem — to pomoc okazana szkole przez przedsięwzięcia Rady Narodowej w swej większości są zainteresowane szczególnie w zapewnieniu piacówkom oświatowym bazy materialnej, ale i z tego obowiązku nie wszędzie wywiązują się najlepiej. Związana z tym jest kwestia wyjazdu w teren, przysparza ona wiele trudności, nie wszędzie jest to wygodne, nie wszędzie potrafią uporać się z uwolnieniem budynków szkolnych od lokatorów z pracą w szkole nie mających nic wspólnego. W powiecie poznańskim na stan przeszło 150 szkół i zakładów wychowawczych w 80 wypadkach w mieszkaniach szkolnych mieszka bezkarnie osoby obce. Obok tego wcale nie ma liczba nauczycieli żyje w warunkach często więcej niż prymitywnych, mieszka w niedogodnych i odizolowanych od świata domkach, dojeżdża codziennie po kilkanaście kilometrów, lub wręcz nie mieszka nigdzie bezskutecznie oczekując na zakwaterowanie.

Nie do pozazdroszczenia jest np. sytuacja nauczyciela Makosa ze Szkoły Podstawowej w Krośnie, który dojeżdża codziennie do pracy z oddalonego o przeszło 7 km Zabinka. Dodajmy, że nie jest samotny, w domu trójka dzieci i chorą żonę niecierpliwie wyglądającą jego powrotu. Tymczasem dwupokojowe mieszkanie w szkole zajmuje sprzątaczką z synem. Są i bardziej jaskrawe przykłady. W jednej ze szkół nauczyciel mieszka w kancelarii szkoły. Można o nim z czystym sumieniem powiedzieć, że de facto nie mieszka nigdzie — wiadomo bowiem, że takie mieszkanie służy wyłącznie do prymitywnych noclegów, (we dniu kancelaria służyć musi celom szkolnym). Gdzie indziej znowu PGR eksmituje z mieszkania nauczyciela. Postępuje zresztą w myśl przepisów. Nauczyciela w PGR nie pracuje, a zatem nie ma prawa zajmować mieszkania w budynku przeznaczonym dla pracowników tej instytucji. Ale w takich np. Owińskich może mieszkać w szkole aż 3 osoby, z których tylko jeden funkcję tę aktualnie sprawuje.

Sprawa mieszkań nauczycielskich nie jest wyłącznie bolesną kwestią poznańską. Wszędzie, niestety, jest to sarg. Usuwanie z budynków szkolnych lokatorów trwa latami. Bezspornie nie łatwa to sprawa, trudno na oczekiwanie wytrzymać z rekwizycją mieszkaniową, niemniej musi ona znaleźć wreszcie właściwe

rozwiązanie. Od rad narodowych i instancji partyjnych zależy zlikwidowanie tej krzywdzącej nauczyciela niehumanitarnej sytuacji. Prezydium GRN najczęściej bezzadanie rozkłada rękę zamiast wykluczyć i rozwiązać tę sytuację i rozwiązać jej szukać nie pod kątem racji i paragrafów, mniej formalistycznie, a bardziej z troską i sercem. Może nie we wszystkich i nie od razu, ale w wielu przypadkach znalazły się one na pewno.

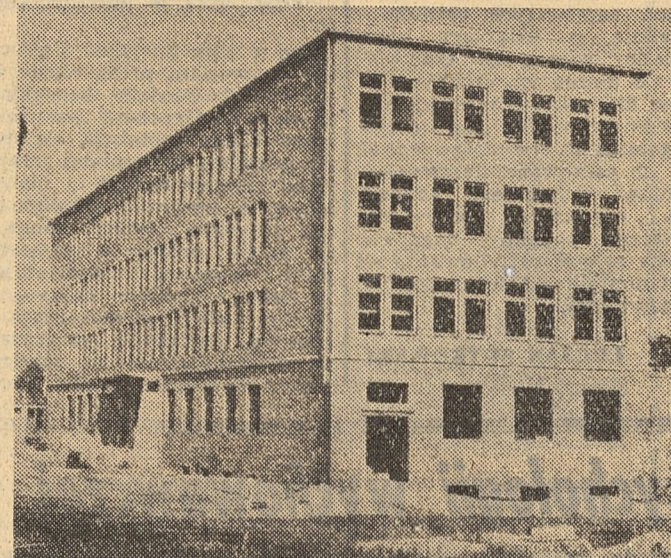
Uczestnicy plenum Komitetu Powiatowego PZPR w Poznaniu spraw tych bynajmniej nie owijali w bawełnę, mówiąc o osiągnięciach powiatu na polu oświaty nie zapominali przede wszystkim o podkreśleniu trudności, bolączek, problemów oczekujących rozwiązania. Uzbierało się ich niemało. Niedomagania w pracy komitetów rodzicielskich, organizacji uczniowskich, a zwłaszcza ZHP, które chodzą tu swoimi nie zawsze wspólnymi ze szkołą drogami, niedomagania w zakresie szkolnictwa dla dorosłych, niedostateczny poziom polityczno-ideowy młodych nauczycieli — oto zasadnicze kwestie, które poruszano zarówno w referacie jak i w dyskusji.

W uchwale podjętej na zakończenie obrad znalazł się

(Dokończenie na str. 5)



Nie gmach, nie pałac — jak to często bywa — ale mądrze zaplanowany niewielki budynek „jednoklaszówki” dla 30 dzieci ze wsi Zosinow, pow. kutnowski. Projektanci pomyśleli o wszystkim — o estetycznym wyglądzie zewnętrznym, o jasnych, przestronnych łabach lekcyjnych, o mieszkańach dla nauczycieli. Pomyślano nawet (chyba nie często się to zdarza) o pomieszczeniach gospodarczych i o elektryfikowaniu budynku. Trud społecznistwa, poniesiony przy budowie szkoły nie został zmarnowany. Brawo, Kutno.



Już w przyszłym roku ukończony zostanie w Tomaszowie Mazowieckim obszerny budynek nowej szkoły Tysiąclecia. Fot. Cz. Górski

Z twórczości nauczycieli

Dwójka i odcisk

BLIZIEJ zacząłem przyglądać się dwójkom od chwili, kiedy Janek B., syn konduktora, i Marek S., syn wódwy po oficerze, zostali przychwyty w skrzyni na holenderskim statku stojącym w porcie gdańskim. Są to chłopcy pełni fantazji i naiwności, ale bezpośrednim impulsem do odbycia podróży stała się dopiero dwójka, ona zrodziła ten awanturczycki pomysłu. Okazało się, że okropnie odczuł niesprawiedliwość, jaka ich spotkała na lekcji fizyki. Zresztą w wyjaśnieniach samego profesora były jakieś niedopowiedzenia „Chciałem niedopowiedzenia „Chciałem — chciałem ich więcej zmobilizować, ale kto się spodziewał”. Oni powtarzali „niesprawiedliwie!”

Od tego czasu do każdej dwójki zacząłem podchodzić bardzo krytycznie i przez długi czas koleżanki i koleżanki samej dwójki, a przeliczając to, co w tym wypadku odcisk. Narodził mi się w czerwcu 1944 r. na szosie Łuck — Kowel i ze zbliżenia skóry żołnierskiego buta i gry-

mańnej oncy. Jedną krytyczną refleksję pozwoliła mi uświadomić sobie rolę odcisku w ocenie uczniów, ale dużo kosztowało mnie wyzwolenie się spod jego wpływu.

Uczniowie nawet o tym nie wiedzieli, siedzieli spokojnie w ławkach, przyglądali się mojemu nowemu swetrowi, śledzili ruchy ówki i nie przepuszczali, że niebezpieczeństwo kryje się wiele niżej, tuż przy podłodze. Jakże zawiła często jest geneza wszelkiej dyskwalifikacji. Dwójka. Cały szereg rzeczy było uwikłanych w aferę mojej dwójki: i rosół, i kość, i odcisk, i teściowa. Ta właśnie dwójka po prostu tkwiła w rosółu w postaci nieporozumienia woliwej kostki. Kostka zredukowała użebienie teściowej, co z kolei przyczyniło się do pozostawienia supelki czy wazelka na najnowszym cerze mojej skarpetki.

Teściowa bowiem miała ten prasowiański zwyczaj, że supelkę odgrzyżała. Wszystko to leżało w zasadzie (ale tylko w zasadzie) poza marginesem czystej pedagogiki i dydaktyki. Ani Kalrow, Makarenko ani Dewey ani Okoń czy Suchobolski nie wspominają o tym. Żadna metoda nie mówi o stopniach inspirowania przez fizyczne dolegliwości. Tak zwany Olimp pedagogiki nie dostrzega tych źdźbeł trawy w szkole, które dostają się do oka i sprządzają iza.

Supelkę ulokował się w miejscu najbardziej bolesnym. Gdyby można było przejść do szkoły w skarpetkach! (Była sucha jesień). Ale do sprawy dołączył się but. Złóż skądś sobie przedmiot. Nie mógł nim być marsz sprzed kilkunastu lat, ani żołnierski but, tym bardziej nie mogła być teściowa. Nie mogła być przedmiotem gniewu pedagogicznego kość zwierzca. Najstosowniejszą figurą okazał się uczeń. Potulnie stworzenie i właśnie „re-sortu”. Czasem gniew uderza w masę, w tym wypadku chodziło o zgnębienie indywidualne. Doprowadzony do wieściełości odcisk upatrzył sobie ofiarę w osobie Jana Śmieška, ucznia ósmej klasy. Cieszę się, że mogę dziś o tym szczerze mówić, być krytycznym. Potępić się. Po wiedzieć sobie „Nieładnie, szanowny pedagogu. Czy wypada zniecaić się nad uczniem Śmieškiem z powodu głupiego odcisku! Opanuj swoją prywatę, stań na wysokości katedry. Widział, jak ci teraz smutno!” Szczerza prawda. Uczeń Śmieška wywalał się wysoki z powodu chudości, a właściwie sięgał mi do kieszeni wiatrówki. Przypomniała mi się bajka Ezopa i towarzyszy o wilku i baranku. Nie ma co: nad odciskiem czy bólem zęba trzeba już raz zapawać.

— Panie porze.
— Siada!
— Ja, panie porze...
— Siada!
— Siada!

Sama melodia dialogu była kłopotliwa: z jednej strony biagalne skłomienie, a z drugiej — Zeus z piorunami w nogi.

To nie krzyczałem ja, to krzyczał wezelek mojej skar-

petki Szuby drzały. Przekrzykał tramwaj, co przejeżdżał za ognem.

A uczeń Śmiešek?
Żeby chociaż nie umiał lekcji, żeby odpowiedział aroganie, ko. Nie. Miał czubek nosa powalany atramentem.

— Pokaż ręce.
— Ja, panie porze...
— Siada!
— Ja...
— Siada!

I właśnie w tę burzę wdarła się refleksja. Stała się uporczywa. Zaczęła się przekrzykiwać z niedogryzionym supelkiem.

Przybliżyłem nagle. Spojrzałem w okno na jasnozielony kłon (dużo światła mają jesienne klony). Teraz Jan Śmiešek wydał mi się strasznie mały. Wytrząsł na mnie wzrokiem kompletnego psiaka.

Na szczęście rozległ się dzwonek. Przerwa.

Jakob bardzo delikatnie wyprosiłem uczniów i zostałem sam ze Śmieškiem.

— Wytnijmy się — powiedziałem jak najgroźniej, ale mi jakos nie wychodziło.

Pierwszy raz czułem się nie-swojo, wstyd mi było tego małego ucznia. (Taki niezasadony wybuch). Tym bardziej że ten chłopak czuł się winien. Co za niewolnicza psychologia! Przeszliśmy się. Każde jego słowo było oskarżeniem. A sio-wa były bardzo cichutkie.

Z poczuciem okrutnej winy wyznał mi, że ma całą kieszeń zalaną atramentem.

— To przez rower...
Bo jak wnosł rower, a rower jest ciężki, to opiera o kieszeń. Wstaje się, mo! kochani, a godzinie piątej, jeszcze zupełnie ciemno.
— Zaczepę się oberwał, muszę pióro nosić w kieszeni, i jak operę rame...
Wstaje o piątą. Obszczekany przez psy jedzie na stację.
— Jest tylko pięć kilometrów.
— Pięć...
— Rower zostawiam u wujka w magazynie. To wysoko po schodach. Ja strasznie zapomni-am, proszę pana psora, i wkładam pióro do prawej kieszeni.
— Pokazał palec.
Odróciłem się. Zaczęło mi się robić gorąco, jak zwykle, kiedy się nagle zmieszam. Chwila, stępczka otarłem pot z górnej wargi.
Dużo zawdzięczam tej chwili. Proszę wybaczyć, ale więcej niż wszystkim książkom pedagogicznym, które przeczytałem, Ten mały człowieczek mocno mi zalał za włos. Nie dlatego, że wstawał o piątą, a obiad jadł o szóstej wieczorem, nie dlatego. On głęboko wierzył w swoją rację.
A znam takie dwójki, co kosztowały życie. Co tam uciekał! Niesprawiedliwie dwójki nie są tanie. Są tylko łatwe.

EDWARD GÓRA
Jarocin

Dobry przykład Wrocławia

PREZYDIUM WRN we Wrocławiu jedną z ostatnich swych sesji poświęciło sprawie lekarskiej nad młodzieżą szkolną. Inicjatywę należało powitać z dużym uznaniem, a innym radom żywym, przetoż uczniowie o fizycznej niedoładności do danej zawodu, nawet z otwartą gruźlicą, epileptyków, z ciężkimi wadami serca, z wadami słuchu czy wzroku itp. Zagadnienie określania stanu zdrowia oraz stanu rozwoju fizycznego i przydatności do odpowiedniego zawodu jest przy rekrutacji do szkół zawodowych równie ważne jak świadectwo szkolne. Ile z tego powodu może powstać w przyszłości tragedii, jeśli uczniowie ze względu na zdrowie będą musieli przerwać naukę i szukać szkoły o specjalności oddającej swemu rozwojowi fizycznemu i zdrowiu? Walecząc z odpadem i odświeżem, również i to zagadnienie trzeba mieć na uwadze. Z badaniami lekarskimi nie jest również najlepiej i w trakcie trwania nauki w szkołach zawodowych. W 1959/60 r. — np. w szkołach tych w województwie wrocławskim przebadano tylko 60 proc. ogółu młodzieży, a badania — w większości przypadków — ograniczyły się do określenia wagi i wzrostu oraz czystości osłowej uczniów. Wprawdzie około 70 proc. uczniów objęto prześwietleniami Roentgena, ale szczepleniom ochronnym przedzięciwemu gruźlicy, szczepleniom przeciwgruźliczym. Szczepleniom ochronnym, które można lekceważyć, gdyż jak stwierdzają to sami lekarze — młodzież nasza jest mało odporna na choroby zakaźne. Nie-

rzadko notuje się jeszcze epizody anginy, grypy złośliwej, żółtaczki zakaźnej oraz przydatki czerwotki, odrę, dityfenozy, przydatki i wytręty. Wyniki prześwietleń rentgenowskich dały pozytywne wyniki — w okresie przeprowadzonych badań stwierdzono tylko 5 przypadków gruźlicy otwartej, 25 gruźlicy nieczynnej, nie może to jednak usprawiedliwiać zaniedbań, jakie jeszcze istnieją w zakresie badań lekarskich i szczepleniom ochronnych.

Nie bez znaczenia jest stosunek lekarzy do opieki lekarskiej nad młodzieżą szkolną. Niestety, kierownicy do szkół lekarze na ogół nie „pała” się do tego rodzaju obowiązków i traktują je jako uboczne i dodatkowe. Najczęściej lekarze szkolni nie mają czasu na gruntowne badania uczniów, na analizę ich zdrowia i rozwoju fizycznego. Poważnym brakiem w całokształcie opieki lekarskiej nad uczniami jest nielenterowanie się lekarzy warunkami nauki w szkołach, a przede wszystkim warunkami pracy w warsztatach szkolnych, w których — jak to już stwierdziłem — młodzież pracuje w środowiskach szkodliwych dla zdrowia, jak np.: w laboratoriach chemicznych, odlewaniach metali czy warsztatach poligraficznych.

Lekarze nie przeprowadzają również kontroli stanu urządzeń sanitarnych w szkołach, warsztatach, internatach itp., a tymczasem wiadomo, że w tym zakresie jest jeszcze wiele braków. Z zasady lekarze nie znajdują czasu na udział w posiedzeniach rad pedagogicznych, na których omawia się

zagadnienie zdrowotności, rozwoju fizycznego uczniów oraz higieny szkolnej. Za słaby kontakt mają również lekarze z poszczególnymi nauczycielami, a przeliczając to, co w tym wypadku odcisk. Narodził mi się w czerwcu 1944 r. na szosie Łuck — Kowel i ze zbliżenia skóry żołnierskiego buta i gry-



W ŚRODACH pamiątkowych gmachów szkolnych naszego kraju na uwagę zasługują między innymi budynek przy ul. Narutowicza 12 w Lublinie, mieszczący obecnie Studium Nauczycielskie wraz ze szkołą dwujęzyczną. Wzniesiono go przed 101 laty przy ulicy, zwanej wówczas Namieśnikowską, obok pamiątkowego kościoła zbudowanego rekami krzyżackich jeńców spod Grunwaldu, nazwanego obecnie powiatowym.

Gmach oddano szkolnictwu do dyspozycji w roku szkolnym 1859—1860; wtedy to przeniesiono do gubernialnego gimnazjum lubelskiego, mieszczącego się do owego momentu wraz ze szkołą realną pod wspólnym kierownictwem w przykatedrałnym budynku pojezuickim z wejściem od placu katedrałnego. Po przeniesieniu gimnazjum gubernialnego na nowe miejsce otwarto przy nim rządową pensjonat dla uczniów; powiatowa szkoła realna natomiast pozostała nadal w siedzibie pojezuickiej, która jeszcze w 1939 roku mieściła Państwowe Pedagogium, nim za-

walla się pod wrześnieymi bombami niemieckimi, dając znać o sobie żalonymi ruinami po dziś dzień przy ul. Trybunalskiej (dawniej Jezulickiej).

Zarówno z powiatową szkołą realną, jak z gimnazjum gubernialnym wiąże się liczne wspomnienia i jedna z najpiękniejszych postaci naszej literatury, Bolesław Prus (Aleksander Głowacki), który przelecił w roku szkolnym 1856/57 wstąpił do wyższej wymienionej czteroklasowej powiatowej szkoły realnej. Jak już wspomniano, szkoła owa mieściła się w tym czasie jeszcze przy gimnazjum, zorganizowana w 1845 roku jako zakład specjalny, o praktycznym kierunku nauczania. Antagonizm między kierunkami obu zakładów był przyczyną częstych bijatyk, od których Oleś Głowacki wcale nie stronił. Przebywał w tej czteroklasowej szkole nieco dłużej, niżby się tego można było po nim spodziewać, bo 5 lat, jako że powtarzał klasę drugą. Dyrektorem obu szkół był Józef Skłodowski, dziadek Marii Curie, który do 1851 r. pracował w szkołach Łukowa i Siedlec, jednym zaś z nauczycieli Wincenty Dawid, ojciec słynnego Władysława. Dyrektor Skłodowski pilnował osobiście budowy nowego gmachu, do którego w 1859 roku przeniósł gimnazjum.

Uczeń Aleksander Głowacki pozostał w szkole realnej w starym gmachu pod dawnym kierownictwem. Po ukończeniu czterech klas przeniósł się do piątej klasy powiatowej szkoły realnej w Siedlach w roku szkolnym 1861/62. Szkoła ta, w której Prus przebywał tylko pół roku, została przemianowana w r. 1862 na gimnazjum w związku z reformą Wielopolskiego, przynależąca jednocześnie lubelską szkołę realną do Krasnegostawu. W czasie pobytu piątklasyści Aleksandra Głowackiego w siedleckiej szkole pracuje tam jako nauczyciel historii i geografii jego starszy brat Leon.

Od lipca 1862 r. do stycznia 1863 r. przebywał obaj w Warszawie, gdzie przystępują do powstania.

Jesienią 1863 r. widzimy Aleksandra w Siedlach lecącego się z ran. Po aresztowaniu 7 maja 1864 roku osadzony zostaje na zamku w Lublinie. W parę miesięcy potem, bo we wrześniu, jest uczniem klasy szóstej znanego już nam zakładu naukowego przy ul. Namieśnikowskiej 12, zwanego od reformy Wielopolskiego liceum, a od roku szkolnego 1864/65 na nowo gim-

Gdy Prus był uczniem lubelskiej szkoły

Jestem sobie tegi student, wasy mi urosiły, Panienki się uśmiechają (chór łobuzów za kulisami) Ze studenty osły.

Krakowiak ten jak również poeta fantastyczny „Bryś” jako pierwociny talentu przyszłego Bolesława Prusa cieszyły się w gronie kolegów należytym uznaniem...

Inny licealista tak oto wspomina tamte czasy:

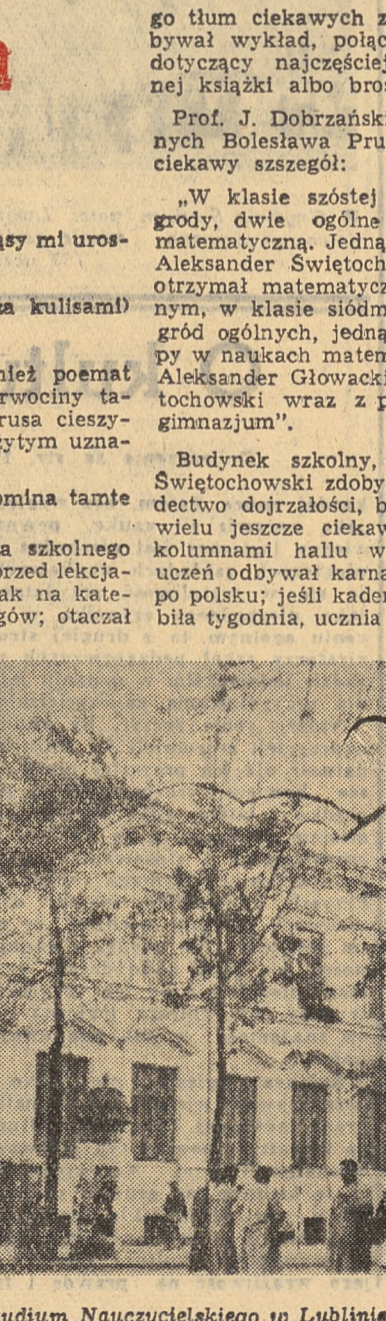
„W samym końcu korytarza szkolnego było wielkie okno, na którym przed lekcjami podczas przerw zasiadał jak na katedrze któryś z starszych kolegów; otaczał

głom ciekawych z różnych klas i odbywał wykład, połączony z dyskusją, a dotyczący najczęściej świeżo przeczytanej książki albo broszury...”

Prof. J. Dobrzański w „Czasach szkolnych Bolesława Prusa” podaje taki oto ciekawy szczegół:

„W klasie szóstej przyznano trzy nagrody, dwie ogólne i jedną szczególną, matematyczną. Jedną z ogólnych otrzymał Aleksander Świętochowski, Głowacki zaś otrzymał matematyczną. W roku następnym, w klasie siódmej, prócz dwóch nagród ogólnych, jedną specjalną za postępy w naukach matematycznych otrzymał Aleksander Głowacki i Aleksander Świętochowski wraz z patentami ukończenia gimnazjum”.

Budynek szkolny, w którym Prus i Świętochowski zdobyli w roku 1866 świadectwo dojrzałości, był potem świadkiem wielu jeszcze ciekawych wydarzeń. Pod kolumnami hallu wejściowego niejedną uczeń odbywał karną stojkę za mówienie po polsku; jeśli kadencja takiej stojki dobiła tygodnia, ucznia wyrzucano ze szkoły.



Budynek Studium Nauczycielskiego w Lublinie

W okresie strajku szkolnego roku 1905 młodzież srodze pomściła te stojki tłumem szub.

Gimnazjum gubernialne przetrwało do 1915 r., kiedy to władze austriackie zajęły gmach pod sztandar wojskowy. Po I wojnie światowej wprowadzono się tu gimnazjum męskie im. Śl. Staszica.

W 1933 roku opuszcza jego gościnnie mury gimnazjum męskie im. Staszica, przenosząc się do nowego gmachu i ustępując miejsce żeńskiemu gimnazjum im. Unii Lubelskiej.

W czasie okupacji hitlerowskiej widzieliśmy tu znów szpital niemiecki. Wkrótce jednak po wyzwoleniu „uniłki”, czyli uczniowie gimnazjum im. Unii Lubelskiej, rewidujący gmach z rak wojska, ustępując go w r. 1950 Liceum Pedagogicznemu, to zaś z kolei w 1955 roku przekazuje go Studium Nauczycielskiemu.

Tyle szkół przewinęło się przez ten poczyty, wysłużony budynek szkolny, żadnej jednak nie dany było wmurować skromnej choćby tablicy pamiątkowej dla uczczenia Bolesława Prusa. Ani jedna z nich nie nosiła miana tego wielkiego pisarza. Co dziwniejsze, żadnemu z zakładów wychowawczych Lubelszczyzny nie patronuje ten postępowy pisarz, który związał się z Lublinem i Ziemią Lubelską tyłoma wspomnieniami.

Mieszczącemu się tu od pięciu lat Studium Nauczycielskiemu również nie dany było uczcić stulecia gmachu w 1959 roku, czy to wmurowaniem tablicy pamiątkowej, czy uznaniem Prusa za swego patrona. Może dla uczczenia stulecia wstąpienia A. Głowackiego w progę szkolne tego gmachu będzie mogła pojawić się wreszcie w roku 1964 tablica pamiątkowa i nazwa „Studium Nauczycielskie im. Bolesława Prusa” jako hołd pamięci wielkiemu mistrzowi słowa, społecznikowi i wychowawcy pokolei.

BOHDAN KOMOROWSKI
Lublin

Bibliografia:

F. Araszkiewicz: „Z lat szkolnych Bolesława Prusa”, „Ruch Literacki”, r. 1928, nr 10

J. Dobrzański: „Czas szkolny Prusa w siedleckiej archiwizacji” „Roczniki humanistyczne Tow. Nauk. KUL”, Lublin 1948, nr 1

L. Włodkiewicz: „Bolesław Prus. Życie społeczno-literackie”, Gebethner i Wolff, Warszawa 1927

Archiwa państwowe w Lublinie, Rep. 5 B G. L. Akta szkolne 74-82 Rep. 46 G.W.L. 602-657

Informacje źródłowe H. Sadaja, wizytatora szkół lubelskich.

Spotkanie kierowników placówek wychowania pozaszkolnego

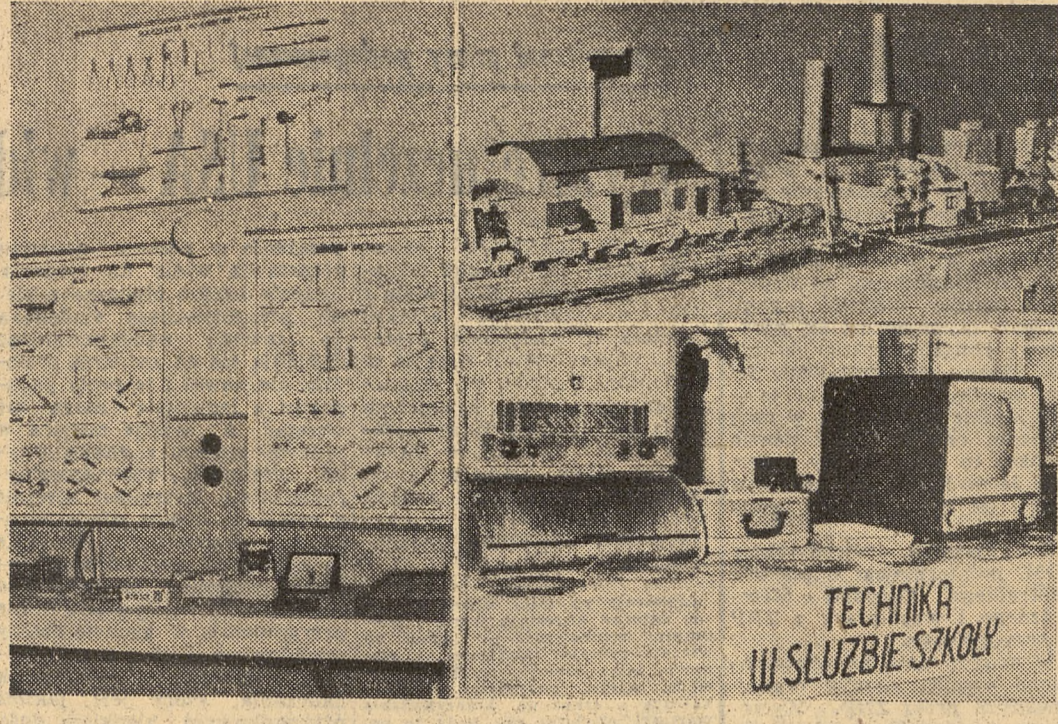
PEFICIOLECIE istnienia Pałacu Młodzieży w Warszawie stało się okazją do zorganizowania spotkania dyrektorów, kierowników oraz instruktorów placówek wychowania pozaszkolnego z całego kraju (3-4 bm.). Konferencje takie odbywają się bardzo rzadko, dość wspomnieć, że w ciągu ostatnich trzech lat była to jedyna sesja pedagogiczna poświęcona omówieniu zagadnień związanych z pracą tych ośrodków. Obok niewątpliwych korzyści, jakie dało wysłuchanie referatów poruszających węzłowe problemy wychowawcze, uczestnicy mieli możliwość w bezpośredniej dyskusji omówić trudności i bolączki, podzielić się z kolegami spostrzeżeniami z własnej pracy, porównać stosowane metody.

Główną troską placówek wychowania pozaszkolnego jest brak kwalifikacji kadry pedagogicznej gwarantującej osiągnięcie dobrych wyników wychowawczych. Często jeszcze pogonią za efektem przysyłania instruktorom różnych pracowni i listowny cel. Skupiając wszystkie wysiłki nad wzorowym wykonaniem opracowanego modelu nie dostrzegają konieczności zwracania uwagi przede wszystkim na sprawy wychowawcze, zwłaszcza te najbardziej, które przebiegają w efekcie składają się na te wielkie, zasadnicze. Nie potrafią też przystosować toku zajęć do tych właśnie celów, wykorzystywać każdej nadarzającej się okazji do zrealizowania ich na codzień, co jest przecież w zasadzie głównym założeniem tych placówek. Instruktorzy są to przeważnie fachowcy, nawet dobrzy fachowcy; tymczasem do tej niewyższej trudnej pracy potrzebują jednocześnie pedagogów i to pedagogów z prawdziwego zdarzenia. Wynika stąd pałacu konieczność doskonalenia kadry pracującej kadry oraz szkolenia nowej. Sprawy tą mogłyby się zająć studia nauczycielskie przez zorganizowanie u siebie wydziałów poświęconych kształceniu przyszłych pracowników młodzieżowych domów kultury.

Z trudnościami kadrowymi borykają się zwłaszcza małe placówki. Odczuwają one również brak specjalnych punktów konsultacyjnych, które mogłyby służyć im doradczą pomocą i radą, jak również brak parcia z strony terenowych władz oświatowych, co utrudnia im umacnianie swego autorytetu w środowisku. Nie widzą ich władze i nie widzi ich szkoła, której przecież stanowić mają niejako uzupełnienie wypełnianie z pożytkiem wolny czas dziecka, chroniąc je przed ujemnymi wpływami ulicy.

Warszawski Pałac Młodzieży w ciągu pięciu lat swego istnienia dopracował się już pewnych metod pracy, zdobył sporo doświadczeń. Pracę ułatwiają mu zresztą świetne warunki lokalowe, doskonałe wyposażenie techniczne i wyszkolona kadra. Ta dobrze postawiona placówka stanowi może i chyba powinna coś w rodzaju ośrodka metodycznego dla swoich mniej świetnych, biedniejszych koleżanek z terenu. Każdy z nich wprawdzie pracować może tylko według własnego planu zgodnie z istniejącymi warunkami terenowymi, nie według wzorów pałacu, niemniej w sytuacji, kiedy pozbawiony programu, zdany na własną pomysłowość i inwencję nie zawsze potrafi uporządkować swoje działania, potrzebą jakichś choćby spotkań, konsultacji wydaje się być dostatecznie uzasadnione. Uczestnicy konferencji domagali się również częstszego organizowania podobnych sesji, życzyliby sobie, aby następne zebranie zostało poświęcone wyłącznie omówieniu form pracy, na co obecnie nie starczyło czasu, a jest to przecież zagadnienie bodaj czy nie najważniejsze.

Zanim szkoła obejmie całkowitą opiekę nad dzieckiem, rozciągając swój protektorat nie tylko nad czasem poświęconym na naukę, ale i na odpoczynek i rozrywkę, upłyne jeszcze czasu niemało. Na przeszkodzie stoi bowiem zarówno brak pomieszczeń, jak i brak kadry. Nauka na dwie i trzy zmiany całkowicie uniemożliwia dłuższe przebywanie dziecka w szkole, a rosnący wyzdemograficzny i konieczność odsuwa realizację tych planów na czas nieokreślony. W tej sytuacji ośrodki wychowania pozaszkolnego, rozciągając opiekę nad młodzieżą w czasie wolnym od zajęć i kontynuując pracę wychowawczą szkoły robią na pewno pożyteczną robotę. Obydwoje te placówki powinny się wzajemnie wspierać, współpracować między sobą i młodzieżą, na odbudowę Warszawy, na opanowanie poprawy wyników wychowawczych. Dlatego zrozumiałe zdaniem będzie przykłady całkowicie obojętne okazywane przez niektóre szkoły placówkom wychowania pozaszkolnego. Być może, nie wszystkie, one stanęły już na wysokości zadania, nie wszystkie pracują bez zarzutu, robią jednak co mogą, by podnieść poziom swej działalności i ogarnąć swymi wpływami coraz szerszy krąg dzieci i młodzieży.



W dniach 7-13 czerwca br. słuchacze Studium Nauczycielskiego w Częstochowie zorganizowali wystawę poświęconą wychowaniu technicznemu w szkole podstawowej. Wystawa miała na celu zaznajomienie przyszłych nauczycieli z problemem wychowania technicznego w oparciu o prace ręczne i inne przedmioty mające związek z techniką oraz stanowiąca ilustrację do dyskusji nad problemem postępu technicznego w Polsce na konferencjach rejonowych.

Wystawa obejmowała: I - Dział ogólny, II - Wychowanie techniczne w oparciu o prace ręczne, III - Technika w służbie szkoły, IV - Pomoce naukowe do nauzenia matematyki. Zwołali ją nauczyciele szkół częstochowskich. Na konferencji rejonowej przedyskutowano problematykę wychowania technicznego. Zdjęcie przedstawia fragment wystawy. Fot. E. Stankiewicz

Prasa o szkole i nauczycielu

W „TRYBUNIE LUDU” (nr 284) ukazał się artykuł na temat zbiorów szkolnych. Autorka cytując list jednego z rodziców pisze:

„Celowo pominięta tu adres szkoły, gdyż sprawa ma charakter ogólniejszy. W konkretnym wypadku tylko fakt pobierania tzw. wpisowego jest bez precedensu. Koliduje on z zasadą bezpłatności szkoły, a to już sugeruje konieczność wyłączenia konsekwencji w stosunku do tych, którzy samowolnie wprowadzili tego rodzaju obowiązek. Natomiast pozostałe przypadki powtarzają się w różnych wariantach bodajże w większości szkół”.

„Pozostałe przypadki” to zbieranie składek na imieniny każdego nauczyciela, na imieniny dyrektora i dla całego personelu na Dzień Nauczyciela, na odbudowę Warszawy, na szkoły Tysiąclecia, na różne kosztowne wycieczki itp.

To nie jest dobrze, jeśli tak się dzieje. Ale czy się dzieje? Czy można mówić o większości szkół? Już w ub. roku z tymi zbiorami na Dzień Nauczyciela było trochę inaczej i wielu kierowników szkół nie zgodziło się na składki. To samo z imieninami. W większości szkół składki na imieniny, pieniądze uzyskane za materialną i składki wpłacone komitetów rodzicielskich, mu i przez komitet rodzicielski inicjowane są dobrowolnie i wpłacają tylko ci, których na to stać.

I wreszcie ostatnia sprawa: wycieczki. Trudno tu uogólniać, ale zawsze pewien procent uczniów, których rodzice znajdują się w trudnych warunkach, bierze udział w wycieczkach finansowanych przez komitet rodzicielski.

Można zaryzykować twierdzenie, że większość dyrektorów, kierowników szkół i nauczycieli z wielkim zadowoleniem przyjmie takie rozwiązania, jakie proponuje autorka artykułu, a mianowicie: w zbiorce, na terenie szkół obowiązującej musi przede wszystkim zasada dobrowolności i nie określania z góry wysokości składek. Wyjątek stanowi składki zadawane przez rodziców na potrzeby szkoły i młodzieży. Oczywiście w rozsądnych granicach. Plan wycieczek powinien być uzgodniony z rodzicami.

„Natomiast wszelkie datki pieniężne na cele społeczne nie powinny chyba mieć miejsca na terenie szkoły. Można, na pewno znaleźć inne formy udziału młodzieży w tego rodzaju akcjach”.

Jeszcze raz podkreślamy, że nauczyciele byłiby zadowoleni

z tego rodzaju rozwiązań. Inne metody nie pomagają im w codziennej pracy z młodzieżą i stawiają ich w położeniu bardzo kłopotliwym i nieprzyjemnym.

W ARTYKULE pt „Kto jest patriotą”, „Głos Pracy” (nr 241) wyjaśnia, do czego sprostawa się sens patriotyzmu interpretowanego przez Kościół. Stawianie znaku równości między pojęciami Polak i katolik, oznacza postulat uznawania za naród jedynie katolików, co z kolei równoznaczne jest z odmówieniem prawa do polskości wszystkim niekatolikom.

A zatem kryterium patriotyzmu — według kierunku — nie stosunek do żywoćnych spraw całego społeczeństwa, lecz stosunek do religii chrześcijańskiej, a ściślej do Kościoła. Oto w jaki sposób określony zabieg prowadzi do realnych i przecież niebezpiecznych konsekwencji politycznych. Społeczeństwo uwołnione od podstawowych sprzeczeń klasowych ma być na nowo rozdarte ze względu na różnice światopoglądowe. Patriotyzm w rozumieniu Kościoła ma się realizować nie w pracy dla dobra kraju, lecz w ofensywie przeciwko wszystkim niekatolikom.”

„Głos Pracy” podkreśla, że tak rozumiany patriotyzm jest anachronizmem, tręść tej koncepcji wyrasta z teorii wrogich socjalizmowi. Patriotyzm socjalistyczny stanowi dzisiaj się napędową naszą pracę, naszej działalności politycznej, społecznej, kulturalnej.

Dzisiejszy patriotyzm nie wymaga umierania, lecz najbardziej twórczego życia. Racjonalny charakter socjalistycznych stosunków sprzyja eliminacji czynników trawnych z życia społecznego. W tym również egality, szowinizmu, partykularnego fanatyzmu. Uczucia patriotyczne mogą i powinny być zgodne z racjami rozumowymi. Zaangażowanie uczuciowe z reguły przynosi pozytywne rezultaty w działalności ludzkiej wówczas, kiedy poddane jest kontroli rozumu. Dlatego też przepełnienie emocjonalnych treści patriotyzmu — treściami racjonalnymi nadaje temu pojęciu sens odpowiadający dzisiejszym czasom i zadaniom, które należy rozwiązywać w przyszłości.

TYGODNIK „POLITYKA” (nr 40) przynosi dwie interesujące nauczycielskie pozycje: wspomnienie Wałentyna Najdusa „Nasz czerwony profesor” i Władysława Kozłowskiego „Nowe metody kształcenia”. Nasz czerwony profesor, to znany nauczycielstwu, współ

Kilka uwag o programie nauczania w szkołach dla pracujących

ZBYT krótki okres czasu dzieli nas od momentu ukazania się „Programu nauczania w szkole dla pracujących” aby można go dokładnie przeanalizować. Niemniej jednak już teraz nasuwają się pewne uwagi i spostrzeżenia.

Wydanie programów nauczania przeznaczonych dla szkół dla pracujących było konieczne i nauczycielstwo powitało je z dużym zadowoleniem.

Psychika i warunki życiowe dorosłych znacznie odbiegają od psychiki i warunków dziecka. Przerabianie materiału nauczania na podstawie programu dla szkół podstawowych budziło poważne zastrzeżenia a samodzielne próby nauczycieli, aby go dostosować do szkół czy kursów dla pracujących — nie zawsze się udawały.

Wielką zaletą nowego programu jest przede wszystkim jego uprzedmiotowienie i powiązanie z życiem współczesnym. Dorosły uczeń zapoznając się z zasadami pisania listu zapraszającego, wypełnianiem czeku, układaniem cespicy, czy też dokonując na lekcjach matematyki obliczeń, związanych bezpośrednio z zagadnieniami, które go interesują, zdobywa wiadomości codziennie mu potrzebne, znajdujące praktyczne zastosowanie w życiu.

Upraktycznienie materiału przewija się przez cały program. W materiale nauczania języka polskiego, we wszystkich klasach, jako pierwszy punkt umieszczono: „Życie w Polsce współczesnej”. Pozwoliło to nauczycielowi trzymać rękę na pulsie życia. Uczniowie nawiązują do życia, który bądź bliżej, bądź też w życiu społecznym, bądź też w życiu wkraczającym, omawiania z nimi wszystkich ważniejszych wydarzeń mających wpływ na życie naszego kraju.

Nasuwają się pytania, co srobie, jeżeli wydarzenie nie dotyczy spraw Polski, ale posiada duże znaczenie na arenie życia międzynarodowego, jak ostatnio np. sprawa Kongo? Mam wrażenie, że zagadnienie tego rodzaju, w myśli programu, może znaleźć miejsce na lekcji historii w kl. VII, do czego upoważnia nas punkt programu: „Jedność krajów socjalistycznych w obronie pokoju”. Ale czy pominięcie tego rodzaju wydarzeń w klasach V i VI? Chyba nie. I tam są ludzie dorosli. Nasuwa mi się uwaga, że w każdej klasie, nie tylko w VII, należałoby na lekcjach historii przewidzieć punkt dotyczący wiadomości o tym, co się

Konkursy, które zainteresują szkołę

Ministerstwo Kultury i Sztuki oraz Związek Literatów Polskich wspólnie z zainteresowanymi instytucjami, stowarzyszeniami społeczno-kulturalnymi i organizacjami masowymi organizują w r. 1960/61 I Ogólnopolski Festiwal Amatorskich Teatrów Poezji oraz VIII Ogólnopolski Konkurs Recytatorski.

Ogłoszenie I Ogólnopolskiego Festiwalu Amatorskich Teatrów Poezji, jako samodzielnej imprezy, jest konsekwencją znacznego zainteresowania, jakie dla tego zagadnienia przejawia społeczeństwo. M. in. z roku na rok zwiększa się liczba teatrów poezji uczestniczących w Ogólnopolskim Konkursie Recytatorskim.

Regulamin I Ogólnopolskiego Festiwalu Amatorskich Teatrów Poezji przewiduje dwustopniowe eliminacje: wojewódzkie w marcu 1960 r., centralne w terminie od 24 do 25 kwietnia w Koszalinie. Dla najlepszych teatrów poezji, Ministerstwo Kultury przewidziało następujące nagrody: I w wysokości 15 000 zł, II — 10 000 zł, III — 8 000 zł, oraz 3 wyróżnienia po 5 000 zł. Oprócz tego Centralna Poradnia Amatorskiego Ruchu Artystycznego ufundowała dwie nagrody dla reżyserów najlepszych teatrów poezji: I w wysokości 3 000 zł, II — 2 000 zł.

Przewidziane są też nagrody specjalne ufundowane przez zainteresowane instytucje i organizacje społeczno-kulturalne.

VIII Ogólnopolski Konkurs Recytatorski obejmuje trzy kategorie uczestników: I amatorski, II młodzież szkolna, III młodzież akademicka.

Przewiduje się czterostopniowe eliminacje: etap wojewódzki w kwietniu i maju, etap wojewódzki w terminie od 24 do 25 kwietnia 1961 r., powiatowe, które odbędą się w lutym i marcu 1961 r., centralne od 7 do 11 maja 1961 r. w Gdańsku.

Uczestnicy konkursu obowiązani są przygotować po dwa utwory wybrane dowolnie z listy dzieł, wspaniałych prozy lub satyry każdego uczestnika konkursu obowiązują przygotowanie w repertuarze przedstawienia jednego z utworów, wspaniałych wokalnie i instrumentalnie nagrody przez zainteresowane instytucje i organizacje społeczne. Przewiduje się również specjalne nagrody dla instruktorów i artystów, wspaniałych wokalnie i instrumentalnie uzyskują najlepsze wyniki na konkursie.

Regulamin konkursu w części poświęconej założeniom programowym zaleca dobiórka repertuaru z myślą o jego walorach ideowych i artystycznych w dążeniu, aby słowo padające ze sceny amatorskiej ponagło krzewieniu postępowych ideałów i kształtowaniu świadomości socjalistycznej. Repertuar konkursowy powinien uwspółcześniać postępowe wartości literatury i polskiej i światowej, a zwłaszcza radzieckiej i rosyjskiej. Powinien również sięgać do twórczości innych krajów demokracji ludowej i socjalizmu.

Szczegółowe informacje o warunkach obu konkursów udzielały wydziały kultury (inspektoraty oświaty) prezydium rad narodowych. Sekretariat Centralnej Komisji Organizacyjnej Konkursu i Festiwalu mieści się w Warszawie, Krakowskie Przedmieście 15/17 w Departamencie Pracy Kulturalno-Oświatowej i Bibliotek Ministerstwa Kultury i Sztuki.

Młodzież SN z wizytą w Zarządzie Głównym ZNP

W dniu 13 października br. 40-osobowa grupa słuchaczy wydziału biologii Studium Nauczycielskiego w Częstochowie pod kierownictwem kol. Anny Maletz przybyła do Warszawy. Pierwsze kroki skierowali do Związku Nauczycielstwa Polskiego, aby spotkać się z jego kierownictwem.

W spotkaniu wzięli udział kol. kol. wiceprezes Władysław Osiański, sekretarz Adam Kotliński i kier. wydz. organizacyjnego Tadeusz Pionki.

W czasie ponad godzinnej pogawędki w klubie nauczycielskim kol. wiceprezes Osiański opowiedział, jak powstała i jak rozwija się organizacja naszego Związku, mówił o wysiłku starszego pokolenia nauczycielstwa związkowego, aby służyć dobru Ojczyzny, oświadczył o idealizmie demokratycznym. W dużym skrócie mówca przedstawił dzi-

sięszą pracę ZNP nad sprawami i strukturą szkolnego i polityki oświatowej w Polsce Ludowej, opieki nad nauczycielem, jego przygotowanie zawodowe i szeregiem innych spraw, które nurtują całe nauczycielstwo.

Na podkreślenie zasługują pytania i wypowiedzi młodych słuchaczy, których przede wszystkim interesowała sprawa dalszego doskonalenia zawodowego zarówno w ramach organizacyjnych ZNP, jak też i na studiach zaocznych. Czas przeznaczony na to spotkanie szybko minął. Młodzież zęgnając się z członkami Zarządu Głównego dziękowała w serdecznych słowach za miłe spędzone chwile w gmachu Związku Nauczycielstwa Polskiego zapewniając równocześnie, że Związek uważają już dziś za swoją organizację.

Zmarli

W dniu 19 września 1960 r. zmarł kol. Ignacy Józef POLONSKI, kierownik oświatowej w Dusznikach Żdroju.

Ogłoszenia drobne

DZWIŃKI szkolne elektryczne, kurtki, krawaty, powłoki — naprawa, wykonuje nowe — Warszawa Rzemieślniczy BANASIK, Szopenki c. 2. Oferty na żądanie.

ZEGARY sygnalizacyjne szkolne wykonuje na zamówienie Stanisław FORYS, Bielsko-Biała, Dzierżyńskiego 39. 375-0

MANEKINY krawieckie oraz inne pomoce do roboty ręcznych poleca OKOŃSKI, Warszawa, Zielenia 35. 387-0

Centrala Techniczno-Handlowa

„FOTO — KINO — FILM”

WARSZAWA, ul. Foksal 18, tel. 6-94-61

sprzedaje po cenach hurtowych instytucjom i przedsiębiorstwom państwowym i spółdzielczym:

APARATY KINOWE PROJEKCYJNE 35 i 16 mm, części zamienne, wyposażenie kabin kinowych i sal widowiskowych

KAMERY FILMOWE 35, 16 i 8 mm, sprzęt zdjęciowy, oświetleniowy, akcesoria i sprzęt laboratoryjny

APARATY FOTOGRAFICZNE i fotograficzny sprzęt laboratoryjny

RZUTNIKI, CZYTNIKI do mikrofilmów

ZARÓWKI kinowe, teatralne, reflektorowe itp. oraz fotokomórki

TASME filmową i magnetyczną.

FACHOWA OBSŁUGA ODBIORCÓW

WYSYŁKA TOWARU NA TEREN CAŁEGO KRAJU

KATALOG BRANŻOWY w cenie zł 56.— wysyłamy za zaliczeniem pocztowym K-381

12 listopada 1959 roku zmarła w wieku 81 lat

Koleżanka Amelia Karwacka

Z jej śmiercią zmniejszył się zastęp nauczycieli zasłużonych sprawie szkolnictwa specjalnego. Cicha, pełna skromności, przez 40 lat nieustraszenie oddawała swe sily i zdolności pedagogiczne dzieciom upośledzonym, osiągając poważne wyniki.

W uznaniu Jej zasług odznaczona została przez Radę Państwa Złotym Krzyżem Zasługi. Przewodząca sponu była choroba i ciężkie przeżycia osobiste.

Głono Nauczycielskie Szkoły Specjalnej Nr 7 w Pruszkowie K-383

Dnia 25 września 1960 r. zmarł nagle w wieku lat 72, po 53 latach nieprzerwanej pracy w zawodzie nauczycielskim,

Kol. Jan Hablewicz

kierownik Szkoły Podstawowej w Sulikowie, pow. Świecie u/Wisła. Zmarły był wzorem pedagoga o wysokiej kulturze, o głęboko uczuciowym stosunku do pracy, serdecznym kolegą, troskliwym opiekunem i wychowawcą młodzieży. Za szczególne osiągnięcia w pracy pedagogicznej i społecznej odznaczony Krzyżem Kawalerskim Orderu Odrodzenia Polski.

Zarząd Oddziału Powiatowego ZNP w Świeciu u/Wisła K-379

Pamiętaj o odnowieniu prenumeraty

W NASTĘPNY MIESIĄC

DLA MIŁOSNIKÓW TECHNIKI

I. W. „Nasza Księgarnia” wydaje

Kalendarz Młodego Technika

na Rok 1961

TREŚĆ: Cuda techniki — Technika w domu — Radio — Samochód — Samolot — Technika w rolnictwie — Praktyczne porady techniczne — Tabele i zestawienia

Wielobarwne plansze — Liczne ilustracje w tekście. Objętość ok. 260 str. kieszonkowego formatu, w opr. pi., zł 12.—

Kalendarz ukaze się w sprzedaży już w listopadzie br.

Dnia 9 sierpnia 1960 r. zmarła w Tychach

Koleżanka Maria ZAWALKIEWICZ

dlugoletnia nauczycielka w Kamionce Strumiłowej, po wojnie nauczycielka w Kłodzku, przeżywszy 76 lat, z tego 49 w zawodzie nauczycielskim.

ZWIĄZEK NAUCZYCIELSTWA POLSKIEGO OGNIŠKO NR 1 W TYCHACH K-382

Państwowa Szkoła Techniczna i Technikum Chemiczne w Piastowie k. Warszawy, ul. Namysłowskiego 11, zatrudni natychmiast magistra chemika (absolwenta uniwersytetu lub politechniki) z praktyką w szkolnictwie zawodowym i wychowawcą internatną z wykształceniem co najmniej średnim pedagogicznym. Mieszkań nie zapewnia się.

K-384

Kierownictwo Szkoły Rolniczo-Gospodarczej w Taroch, pow. Jarocin, woj. poznańskie, poszukuje nauczycielki do prowadzenia przedmiotu „Żywność rodziny”. Wymagane wykształcenie wyższe lub średnie. Pobory według wykształcenia i stażu pracy, godziny nadliczbowe oraz dodatki za dział. Praca do objęcia z dniem 1 stycznia 1961 roku. Zgłoszenia należy nadsyłać do kancelarii szkoły w terminie jak najszybszym. Mieszkanie zapewnione.

K-385-0

Koleżanko, Kolego!

Jeśli chcesz zamienić etat, mieszkanie, nawiązać korespondencję z Koleżanką lub Kolegą, przyspieszyć załatwienie Innej jakiejś ważnej dla Ciebie sprawy, osiągniesz to zamierzając ogłoszenie w GŁOSIE NAUCZYCIELSKIM.

Ceny ogłoszeń

- RAMKOWE HANDLOWE: reklama, towar, usługi 14 zł za 1 cm,
- NEKROLOGI (w ramach) 12 zł za 1 cm,
- DOBNE: HANDLOWE — 3 zł za 1 wyraz,
- DOBNE: OSOBISTE (poszukiwania i zaofiarowania pracy, poszukiwania osób i rodzin, zagubienie dokumentów lub przedmiotów — 2 zł za 1 wyraz). Ogłoszenia kolorowe o 50 proc. droższe.

U w a g a, ogłoszenia prosimy nadsyłać pod adresem: „Wydawnictwo „Prasa Krajowa” — Warszawa, ul. Wiejska 12. Telefon 21-48-57, wpłacając należność przekazem pocztowym lub przelewem na konto NBP III Oddział Miejski, W-wa 1527-6-131.

Adres redakcji: Warszawa, ul. Spasowicza 6/8. Telefony: 6-34 20, 6-10-11 wewn. 260, 261, 262, 263, 264. Godziny przyjęć członków kolegium redakcyjnego: Teofil Wójcicki (naczelnik redakcji) — godz. 8.30-10 Jan Szurek (sekretarz redakcji) — godz. 8-15 Stanisław Brzozowski (redaktor dział ewangeliczny) — godz. 15-18. Zamówienia i prepdacje prenumerat „Głosu Nauczycielskiego” przyjmują urzędy pocztowe i listonosze. Prenumerata kwartalna zł 16, roczna zł 31.80. Termin zgłaszania przedpłat do dnia 15 miesiąca poprzedzającego okres prenumeraty. Ogłoszenia należy nadsyłać pod adresem: Wydawnictwo „Prasa Krajowa” — Warszawa, ul. Wiejska 12, tel. 21-48-57, wydanie i administracja: „Prasa Krajowa” RSW „Prasa” Warszawa ul. Wiejska 12, tel. 8-24-11. Nie zamówionych artykułów redakcja nie zwraca. Druk Zakłady Graficzne „Dom Słowa Polskiego”. Zam. 6910 C-51