



# Głos Nauczycielski

## TYGODNIK SPOŁECZNO-OŚWIATOWY

### V Światowy Kongres Związków Zawodowych

Już kilka dni trwa V Światowy Kongres Związków Zawodowych w Moskwie. Kongres, który reprezentuje 100 milionów związkowców wszystkich kontynentów, ras, narodowości oraz poglądów filozoficznych i religijnych. Na Kongresie w Moskwie spotkali się robotnicy z krajów, które od niedawna dopiero uzyskały wolność.

Polskie związki zawodowe (6 milionów osób) reprezentowane na Kongresie przez naszą delegację wniosą poważny wkład do projektu programu działania międzynarodowego ruchu zawodowego.

V Światowy Kongres Związków Zawodowych jest w historii ruchu robotniczego największym ze wszystkich dotychczas odbywających się zjazdów międzynarodowych przedstawicieli klasy robotniczej.

### Na marginesie Dni Radzieckiej Oświaty i Pedagogiki

## Sesja Naukowa w Pałacu Staszica

**J**AKĄS szczególną wymowę ma fakt, że sesja naukowa poświęcona zagadnieniom politehnizacji odbywała się właśnie w Pałacu Staszica, uczonego i pedagoga, który już w XVIII wieku widział konieczność powiązania szkoły z życiem, teorią i praktyką, który głosił, że młodzież powinna kształcić nie tylko umysł, ale i sprawność rąk, i który jako pierwszy w Polsce docenił wartość pracy fizycznej uczniów. Dziś po dwu blisko wiekach idee Staszica nie straciły na aktualności, a zagadnienie nauczania politehnizacyjnego znajduje się w centrum uwagi pedagogów.

Sesja Naukowa poświęcona zagadnieniom politehnizacji nauczania, która odbyła się w Warszawie w dniach 25-30.XI, zorganizowana została przez Ministerstwo Oświaty i Instytut Pedagogiki. W czasie obrad obeszły referaty na temat kształcenia politehnizacyjnego w ZSRR wygłosili bawiarzy w Polsce goście ze Związku Radzieckiego prof. S. Szapowalenko i M. J. Szczerbakow. Ponadto uczestnicy sesji wysłuchali odczytów dra R. Polnego, dra T. Nowackiego i prof. dra M. Janusza. W drugim dniu obradowano w poszczególnych sekcjach kształcenia nauczycieli, przedmiotów matematyczno-fizycznych i kształcenia politehnizacyjnego. W wyniku obrad uczestnicy sesji ustalili szereg wniosków, które przekazano do wiadomości Ministerstwa Oświaty.

O politehnizacji napisano i powiedziano już bardzo wiele. Trudno więc zre-

lacionować przebieg sesji nie powtarzając ogólnie znanych prawd. Spróbujmy jednak spojrzeć na dwudniowe obrady pod kątem pewnych nowych zagadnień czy rozwiązań, które wyonily się w toku dyskusji.

Nowym, przede wszystkim był sposób ujęcia wielu problemów. Od „hamletowskich” niemal rozważań na temat „uda się czy nie uda” wprowadzić na szeroką skalę politehnizację nauczania, które to rozważania miały miejsce parę lat temu, od późniejszych scholastycznych dyskusji nad sprzeczowaniem istoty kształcenia politehnizacyjnego, przeszliśmy do rozpatrywania poszczególnych konkretnych problemów i rozwiązań praktycznych.

Do takiego ujęcia tematu przyczynił się z pewnością fakt, że nie błądzimy już po omacku, że w ciągu tych kilku lat zdobyliśmy nieco doświadczenia, przeprowadziliśmy wiele eksperymentów pozwalających na wybranie tych środków i metod, które zdają egzamin, a odrzucenie tych, które okazały się wadliwe. Z większą też ostrożnością uwydatniali się wszystkie słabe jeszcze punkty wymagające zwrócenia na nie szczególnej uwagi.

Na plan pierwszy jak w każdej dziedzinie związanej ze szkołą i nauczaniem, wysunęło się zagadnienie kadry nauczycielskiej. Jak kształcić przyszłych pedagogów, aby zdolni byli do pracy w nowej politehnizacji szkole — to jeden z problemów najszerzej omawianych w toku obrad. I tu znowu uwydatniło się owo konkretne podejście do sprawy. Postulowano zdecydowanie, aby program kształcenia politehnizacyjnego w zakładach kształcenia nauczycieli uwzględnić przede wszystkim te partie materiału, których opanowanie przydatne będzie przyszłemu nauczycielowi w jego pracy w szkole podstawowej. Koncepcja chyba jak najbardziej słuszna. Obarczanie studentów (czy uczniów liceów) nadmiernym balastem wiedzy technicznej przy jednoczesnym zachowaniu koniecznego quan-

tum wiadomości z zakresu innych dyscyplin, może spowodować, że zamiast wysoko kwalifikowanego pedagoga wykształcimy wszechstronnego... dyletanta.

Dlatego warto by się zastanowił i nad drugą tezę wysuwana przez uczestników sesji, a mianowicie nad koniecznością zróżnicowania obowiązującego w SN wymiaru godzin zajęć praktycznych dla poszczególnych kierunków. Jasne jest bowiem, że przyszli nauczyciele-humanisci mimo wszystko o wiele mniej będą mieli do czynienia z czynnościami praktycznymi, niż ci, którzy wybrali przedmioty matematyczno-przyrodnicze. Dla wszystkich natomiast, wobec coraz szerszego stosowania w szkołach nowoczesnych pomocy naukowych, niezbędna jest umiejętność obsługi i konserwacji takich urządzeń technicznych, jak telewizor, projektor, magnetofon itp. Tego typu przeszkolenie musi wejść na stałe do programów zakładów kształcenia nauczycieli.

Problem politehnizacji nauczania nie zamyka się, rzecz jasna, na zapewnieniu szkółom odpowiednio wykwalifikowanej kadry. Gruntownej przebudowy wymagać będą programy przedmiotów matematyczno-przyrodniczych w szkołach średnich i podstawowych. Nie ulega dyskusji konieczność jak najściślejszego powiązania tych dyscyplin z kształceniem politehnizacyjnym, ale, co zgodnie podkreślali uczestnicy sesji, „utechniczenie” to nie może obniżyć poziomu teoretycznej wiedzy, podobnie jak ulepszenie materiału nauczania tych przedmiotów nie może odbywać się kosztem rezygnacji z zagadnień należących do zespołu wiadomości klasycznych z danej dyscypliny. Takie stanowisko wynika bezpośrednio z założenia, które bardzo wyraźnie zostało sprzeczowane we wnioskach podjętych na sesji, że szkoła średnia ogólnokształcąca nie może zapomnieć o swej

(Dokończenie na str. 2)

## „Nasze ognisko dobrze pracuje”

### Konkurs

## Zarządu Głównego ZNP

Jednym z celowych zadań organizacyjnych ZNP jest dąlenie do większego ożywienia działalności ognisk. W ostatnich latach wiele ognisk wypełnia coraz lepiej zadania związkowe oraz społeczne i stało się rzeczywistymi organizatorami życia i działalności pracowników oświaty. Są jednak ogniska, które nie wykazują jeszcze dostatecznej aktywności, nie podejmują zadań wynikających z potrzeb oświaty i nauczycieli, mimo że od tych ognisk zależy w poważnym stopniu pomyślna realizacja zadań stojących przed naszą organizacją zawodową.

Zarząd Główny i Instancje terenowe Związku, dążąc do dalszego pobudzenia aktywności ognisk występują z różnymi inicjatywami. Jednym z środków mogących się skutecznie przyczynić do tej aktywizacji może być nasz konkurs.

Zarząd Główny ZNP jest przekonany, że w konkursie wezmą udział wszystkie ogniska, oddziały i okręgi, że wzbogaci on życie ognisk i związkowych o nowe wartości. Doświadczenia konkursu zostaną przeanalizowane przez prezydium ZG i uwzględnione zarówno w przyszłych konkursach, jak i normalnej działalności Związku.

**C**ELEM konkursu jest ożywienie pracy ognisk, podniesienie poziomu działalności związkowej i włączenie członków ZNP do aktywnego uczestniczenia w realizacji zadań podejmowanych przez instancje związkowe.

### WARUNKI KONKURSU

Udział w konkursie mogą brać ogniska, oddziały i okręgi. Przyjęte i wykonane przez ogniska zadania konkursowe podsumowuje się i ocenia pod koniec roku kalendarzowego. Podstawą przystąpienia ogniska do konkursu jest uchwała podjęta przez ogólne zebranie.

Zarząd ogniska zawiadamia o przystąpieniu do konkursu Zarząd Oddziału, Zarząd Okręgu i Wydział Organizacyjny ZG ZNP w terminie do 1 stycznia.

Zarząd Oddziału może przystąpić do konkursu, jeżeli na terenie jego działania 50% ognisk zgłosiło swój udział w konkursie. O przystąpieniu do konkursu Zarząd Oddziału zawiadamia Zarząd Okręgu i Wydział Organizacyjny ZG ZNP do dnia 15 stycznia. Zarząd Okręgu może przystąpić do konkursu, jeżeli na terenie jego działania 50% oddziałów zgłosiło swój udział w konkursie. O przystąpieniu do konkursu Zarząd Okręgu zawiadamia Wydział Organizacyjny ZG ZNP w terminie do 30 stycznia.

Ogniska, które przystąpią do konkursu, powinny podjąć i wykonać minimum 6 zadań z grupy A i dowolnie wybrane zadania z grupy B.

Za wykonanie zadania konkursowego przyznawana jest określona ilość punktów. O zwycięstwie decyduje ilość punktów zdobytych przez dane ognisko w ciągu trwania konkursu, przy uwzględnieniu trudniejszych i łatwiejszych warunków, w jakich pracuje dane ognisko.

Abi impreza konkursowa podjęta przez ognisko była ważna, musi w niej uczestniczyć co najmniej 50% członków.

Podstawą do obliczania wyników są blankiety sprawozdawcze poświadczające przez ogniska nadzór.

## Prezydium Zarządu Głównego ZNP

**P**RACA społeczno-oświatowa ZNP oraz działalność Związku w zakresie technicznej inspekcji pracy — oto dwa główne tematy, którym poświęcone zostały obrady piątkowego prezydium Zarządu Głównego ZNP (1.XII br.). O tym, jak zagadnienia te są ważne w całościach działalności Związku świadczy ożywiona i niezwykle wnikliwa dyskusja, w której nie zabrakło także uwag krytycznych pod adresem poszczególnych wydziałów: Pracy Społeczno-Oświatowej i Technicznej Inspekcji Pracy.

Posiedzenie prezydium otworzył prezes ZNP doc. dr J. Kwiatek, który wkrótce odznaczenia państwowe i związkowe dwóm aktywnym działaczom ZNP, kol. Henryk Dankowski, dyrektor Departamentu Usług Kulturalnych i Społecznych Komisji Planowania przy Urzędzie Rady Ministrów udekorowany został Krzyżem Kawalerskim Orderu Odrodzenia Polski; Złotą Odznakę Związkową otrzymał naczelny redaktor „Prawa i Zycia”, kol. K. Kakol. W posiedzeniu prezydium udział wzięli ponadto: wiceprezes oświaty — tow. J. Szkop, dyrektor Departamentu Pracy Społeczno-Oświatowej i Bibliotek Ministerstwa Kultury i Sztuki — tow. Kaluźny, Prezes Kwiatek poinformował następnie o kilku aktualnych problemach omawianych na ostatnim posiedzeniu sekretariatu. Między innymi o tym, że uchwała sekretariatu obowiązkowo redaktora naczelnego „Głosu Nauczycielskiego” powierzono kol. dr J. Szurkowi, który dotychczas pełnił funkcję sekretarza redakcji.

Szczegółowej analizie całościu działalności społeczno-oświatowej Związku za rok bieżący dokonał kol. H. Witkowska, która stwierdziła, iż kierunek, jaki wytyczył sobie na początku roku Wydział Pracy Społeczno-Oświatowej, okazał się słuszny, w związku z czym można mówić o poważnych osiągnięciach. Do głównych należy przede wszystkim to, że zdołano wytworzyć w środowiskach nauczycielskich właściwą atmosferę i pełne zrozumienie dla pracy Związku w tym zakresie.

A trzeba przyznać, że wachlarz tych prac jest bardzo szeroki. Szczególnie dziś, w dobie wielkich przemian społecznych, w okresie, kiedy główne zadania w realizacji reformy szkolnej przypadają nauczycielom. Niestety, nauczyciele, szczególnie ten oddalony od ośrodków kultury i życia na własne siły — nie będzie w stanie zadaniem tym podjąć. Gorzej, bywają wypadki, że nauczyciel staje się w środowisku biernym obserwatorem, wstąpił w to środowisko, przechodząc cicho na pozycję wsteczną. Oczywiście, nie jest to jedynym inteligentnym na wst. Zmieniła się też znacznie sama wst, toteż rola nauczyciela w środowisku jest dziś o wiele trudniejsza niż przed kilkunastu czy nawet kilkoma laty.

I stąd właśnie wynika ogromna rola Związku, którego zadaniem jest udzielić nauczycielowi pomocy, stąd też ogromnego znaczenia nabiera praca Wydziału Społeczno-Oświatowego.

Mimo niewątpliwych osiągnięć (organizacja kursów wakacyjnych dla nauczycieli, wycieczek krajowych i zagranicznych, imprez kulturalno-rozrywkowych, seminariów, spotkań itp.) należało by w najbliższym czasie — jak stwierdziła kol. Witkowska omawiając projekt planu na

rok 1962 — zwrócić więcej uwagi na ożywienie pracy ognisk terenowych: ognisk i oddziałów powiatowych. Od ich inicjatywy, zaradności, od sposobu traktowania przez nie tych niezmiernie istotnych zagadnień — zależy powodzenie prac Związku w tym zakresie.

Jak stwierdził dyskutanci, istnieje szansa, aby rozpocząć prace kontynuować, głównie kierunek na dalsze rozwijanie ruchu i twórczość wśród nauczycieli. Szczególną opieką należy otoczyć ogniska wiejskie oraz młodych nauczycieli. Konieczna też jest dalsza aktywizacja nauczycieli w realizacji ogólnonarodowych zadań społeczno-politycznych, wynikających z uchwały VII Plenum KC PZPR.

Oczywiście, akceptując dotychczasowe formy pracy, należy nie zapominać o konieczności ich rozszerzenia. Słuszny tu wydaje się głos dyr. Kaluźnego, który postuluje potrzebę stosowania eksperymentów w tej dziedzinie. Narzuca to zresztą samo życie. Na początek należałoby zastosować eksperyment w kilku powiatach, a jeśli się uda — podjąć na szerszą skalę. Wpłynęłoby to zapewne na ożywienie pracy społeczno-oświatowej w środowisku, wysunęłoby na plan pierwszy inicjatywne nauczycieli. Trzeba jednak pamiętać, że podstawowym warunkiem pomyślnego rozwijania działalności społeczno-oświatowej ZNP jest przygotowanie dostatecznie licznej i wykwalifikowanej kadry instruktorskiej, specjalizującej się w różnych kierunkach pracy artystycznej, oświatowej, technicznej, gospodarczej.

Ważnym problem, jakim jest działalność Technicznej Inspekcji Pracy. Duża liczba nieszcześliwych wypadków w szkołach i zakładach naukowych, nie przestrzeżenie podstawowych wymogów higieny i bezpieczeństwa pracy — dyktują konieczność bliższego i bardziej wnikliwego zainteresowania się tą sprawą przez Związek. Chodzi bowiem o tak ważną sprawę, jak poprawa warunków pracy i jej bezpieczeństwa zarówno ucznia, jak i nauczyciela.

Mamy w kraju 33 362 zakłady oświatowe podlegające kontroli inspektorów. Przy tak dużej liczbie zakładów, Techniczna Inspekcja Pracy dysponuje tylko 11 etatami terenowymi. Pod nadzór wiec jednego inspektora pracy ZNP przypada około 4 000 zakładów, 25 000 pracowników oraz około 600 000 uczniów. Oczywiście, nie może tu być mowy o prawidłowej pracy. Dlatego słuszny wydaje się wniosek, aby kadry inspektorów zwiększyć przynajmniej w takim stopniu, by każdy okręg miał jednego etatowego inspektora pracy ZNP.

Wydaje się również konieczne przeszkolenie i udzielenie pomocy na co dzień społecznym inspektorom pracy. Jak dotychczas, błądzą oni jeszcze po omacku nie znając dokładnie swoich kompetencji. Dlatego też rola ich jest bardzo ograniczona. W okresie wprowadzenia w życie szkolne politehnizacji, w dobie ogromnego rozwoju szkolnictwa zawodowego — zadania Technicznej Inspekcji Pracy nabierają szczególnego znaczenia. Chodzi bowiem o to — jak mówili dyskutanci — aby pomóc nauczycielom, którzy w życiu codziennym borykać się z wieloma trudnościami.

## Nasi delegaci na V Kongresie w Moskwie



Ignacy Loga-Sowiński przewodniczący CRZZ, Irena Janiszewska sekretarz CRZZ, Józef Kuleza wiceprzewodniczący CRZZ, Józef Kwiatek prezes ZG ZNP, Wit Hanke sekretarz CRZZ

**O**KAZAŁY budynek, przy rym niewielki pięknie utrzymany ogródek, do którego prowadzą szerokie kamienne schody tarasu. Przedszkole nr 149 przy ul. Brechta na osiedlu Praga II, sądząc po wyglądzie zewnętrzny, posiada chyba dobre warunki do pracy z dziećmi. Już sama lokalizacja na zapięciu ulicy Dąbrowszczaków, gwarantująca całkowitą izolację od hałasów ulicznych, własny ogródek wyposażony w urządzenia do zabaw na powietrzu, przyjemne, nowoczesne wnętrza — wszystko to nastroja optymistycznie.

W hallu i na korytarzu cisza. W poszukiwaniu kierowniczkę otwieram pierwsze z brzegu drzwi. Cała sala zapełniona rządami ciasno postawianymi leżakami, na stołach, ba, nawet na podłodze na prowidzorycznych, niewygodnych posiankach poukładano dzieci do poobiedniego odpoczynku. Otwieram następane drzwi. To samo. Wychowawczynie z trudem poruszają się między leżakami, by pomóc w rozbieraniu się tym najmłodszym, jeszcze nieporadnym, i nie potrafiącym spoczywającym na podłodze.

„Mamy 149 dzieci — mówi kierowniczka — a tylko 120 miejsc. Ale cóż robić z rodzicami, którzy błagają o przyjęcie dzieci. I tak zresztą nie wszystkim możemy pomóc. Grupy liczą po 35, a nawet 40 dzieci. Proszę pomyśleć: 40 maluchów na jedną wychowawczynię, która ma z taką gromadą prowadzić planowe zajęcia. Nawet leżaków nie starcza dla wszystkich. A jeśli jedna czy dwie koleżanki zachorują, sytuacja staje się naprawdę tragiczna, zwłaszcza obecnie, po zlikwidowaniu zastępstwa w inspektoratach. Mniej odporne psychicznie koleżanki wprost płaczą z zniechęcenia”.

Wyobraźcie sobie 40 malutkich Indywidualności. Już samo opanowanie grupy wymaga nie lada wysiłku, umiejętności panowania nad nerwami, niemałych zdolności pedagogicznych. A przecież nie o to chodzi, by tylko ujarzmić i zmuszać do posłuszeństwa; zadaniem wychowawcy jest prowadzić zespółową i indywidualną pracę wychowawczą. Podołać temu w 40-osobowej grupie jest w tych warunkach niepodobniestwem. Wychowawczynie upadają ze zniechęcenia, zniechęcając się do wszelkich wysiłków wy-

chodzących poza ramy zwykłego opiekuństwa, chorują, przy czym rozstrój nerwowy bywa najczęstszą przyczyną absencji. Jeszcze do niedawna wystąpiło zastępowanie do inspektoratu, przyszła zastępowanie i sprawa rozwiązana. Dziś nie mogą najrozsądniejsze telefony „Latające” zastępstwa zlikwidowano. Oszczędzamy.

I tutaj należałoby postawić pytanie: czy jest to właściwa, dobrze przemysłana oszczędność? Bo jeśli nawet na narkazianą personel pedagogicznego przedszkola można znaleźć mniej lub więcej przekonany-

## Wychowanie zaczyna się w przedszkolu

Ważące kontrargumenty, to pozostają jeszcze dzieci. Zapomnieliśmy o dzieciach.

**S**ZKOŁY od lat narzekają na rosnącą z roku na rok nerwowość uczniów. Ci mali, przychodzący do pierwszych klas, są co roku bardziej nerwowi, trudni do opanowania. To są syny i córki. A teraz pytanie: skąd te dzieci wynoszą taki ujemny bagaż? Przede wszystkim decydujące znaczenie mają tu warunki domowe. Najczęściej oboje rodzice pracują. Dziecko wędruje do przedszkola, gdzie spędza 8-9, ba, nawet i 10 godzin. Przedszkole je wychowuje, ono więc ponosi odpowiedzialność za efekty — za tych nerwowych, przewrażliwionych, nieopanowanych osobników, z którymi z kolejką meczy się szkoła.

Wielu wychowawczyń przedszkola są zmęczone, zmęczone są również, a może nawet przede wszystkim — dzieci, zmuszone do przebywania w licznej grupie, bez chwili wytchnienia całej niemal dziecku. Zmęczenie działające ujemnie na psychikę osłabia również organizm dziecka dając dostęp chorobom. Sądzę, że nie „by tu wiele do powiedzenia lekarze”.

To wszystko, co tutaj piszę, podkreślają nieustannie wychowawczynie na wszystkich zebraniach, przy wszystkich możliwych okazjach. Owszem, przynajmniej im się „acie, mówię się; oczekajcie, pierwszeństwo mają szkoły, później zajmijmy się przedszkolami, na pewno i... likwiduje się za-

stępstwa w inspektoratach. Słuszne jest, zwłaszcza obecnie, w przededniu reformy szkolnictwa, że cała uwaga władz i wszystkie środki finansowe koncentrują się wokół realizacji tego poważnego problemu. Niemniej wydaje się niezrozumiałe zamykanie oczu na sprawy przedszkoli, placówek równie — jeśli chodzi o wychowanie przyszłego pokolenia — poważnych, a borykających się z niewspornie większymi trudnościami. Wychowanie nie zaczyna się w szkole i o tym nie wolno zapominać.

Zbyt liczne grupy w przedszkolach to

Sprawozdania z wykonania poszczególnych zadań przez ogniska muszą być przesyłane sukcesywnie do oddziału, a z wykonania zadań przez oddział — do okręgu.

### ZADANIA KONKURSOWE

Zadania konkursowe dzielimy na dwie grupy A i B.

#### GRUPA A

1. Opracować kolektywnie referat na temat: Zadania dydaktyczno-wychowawcze naszej szkoły (ogółem) w świetle „Ustawy o rozwoju systemu oświaty i wychowania”, przedyskutować go na zebraniu ogniska, opracować wnioski do pracy szkół wchodzących w skład ogniska i spowodować włączenia ich do planu dydaktyczno-wychowawczego (10-15 punktów).
2. Zorganizować dyskusję nad przeczytaną przez członków ogniska książką pedagogiczną na poświęconą problemowi kształtowania naukowego światopoglądu u dzieci i młodzieży, wychowania w duchu „rajości społecznej”, realizacji zasad i funkcji politehnizacyjnej lub organizacji pracy domowej ucznia oraz wyciągnąć wnioski do pracy w szkole. (8-13 punktów).
3. Zorganizować wycieczkę z członkami ogniska przez członków ogniska książkę beletrystyczną bogatą w problematykę ideowo-moralną i społeczno-polityczną. (5-8 punktów).
4. Zorganizować wycieczkę członków ogniska do któregoś z zakładów produkcyjnego, miejsca zabytkowego, muzeum lub teatru o wyraznie sprzecznym celu kształcącym, połączoną z prelekcją lub dyskusją. (8-13 punktów).
5. Spowodować zaprenumerowanie przez 30% członków ogniska „Głosu Nauczycielskiego” na okres jednego roku (5 punktów) dodatkowy punkt za każde następane 5% prenumeratorów).
6. Spowodować zaprenumerowanie przez członków ZNP lub poszczególne szkoły czasopism pedagogicznych: „Szkoła Zawodowa”, „Ruch Pedagogiczny”, „Przebieg Historii Oświaty”, „Psychologia Wychowania”, „Wychowanie”, „Nowa Szkoła”, „Problemy Oplekacza Wychowawczego” na okres jednego roku. (1 punkt za każdy zaprenumerowany egzemplarz).
7. Zabezpieczyć pełną odpłatność przez GRN za mieszkanie nauczycieli w miejscowościach do 2000 mieszkańców. (3 punkty za każde pozytywne załatwienie sprawy).
8. Oczyszczyć ogniska nauczycieli pracujących pierwszy rok w zawodzie, zorganizować im pomoc pedagogiczną, zabezpieczyć niezbędne warunki mieszkaniowe itp. (3-4 punkty za każdego młodego nauczyciela otoczonego opieką ogniska).
9. Zorganizować opiekę ogniska nad nauczycielami emerytami, zabezpieczyć im przede wszystkim w danym środowisku warunki mieszkaniowe, udzielić pomocy w rozwiązywaniu trudności żyłowych itp. (3-4 punkty za każdego kolegę otoczonego opieką ogniska).
10. Rozwiązać w porozumieniu z placówkami handlu sprawę zaopatrzenia nauczycieli w onal i artykuły pierwszej potrzeby. (3-4 punkty).
11. Doprowadzić do 100% przynależności do ZNP pracowników oświaty zatrudnionych na terenie działania ogniska. (Za 90% przynależności do ZNP 10 punktów i za każdy następny 1% jeden punkt).

#### GRUPA B

1. Zorganizować dyskusję nad książką naukową przeczytaną przez członków ogniska. (5-8 punktów).
2. Zorganizować dyskusję nad pozycją literacką przeczytaną przez członków ogniska. (3-5 punktów).
3. Zorganizować wycieczkę członków ogniska o charakterze poznawczym do zakładu produkcyjnego lub obiektu zabytkowego. (3-5 punktów).
4. Zorganizować wycieczkę członków ogniska do teatru, opery, filharmonii lub muzeum. (5-8 punktów).
5. Zorganizować dyskusję nad wspólnie obejrzanym filmem lub sztuką teatralną o dużych walorach ideowo-wychowawczych i społeczno-politycznych. (5-4 punkty).
6. Opracować kolektywnie referat na temat związany z pracą dydaktyczno-wychowawczą własnej szkoły i przedyskutować go na ze-

(Dokończenie na str. 2)

## „Kształcenie politehnizacyjne w radzieckiej szkole wiejskiej”

temu interesującemu zagadnieniu poświęcony będzie artykuł prof. dra Szczerbakowa, który zamieścimy w następnym numerze „Głosu Nauczycielskiego”.





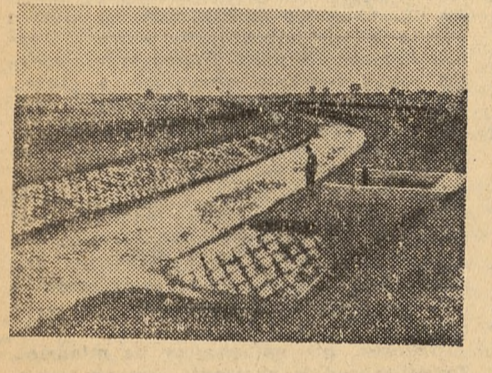


# NA DROGACH POSTĘPU, nauki i techniki

## Największa polska inwestycja melioracyjna

**W**POCZĄTKACH października oddany został do użytku kanał Wieprz-Krzna, największa rolno-melioracyjna inwestycja w naszym kraju. Oto kilka podstawowych danych o nowym kanale i jego znaczeniu gospodarczym.

Głównym projektantem obiektu jest inżynier Jan Kwapiszewski, kierownik oddziału melioracji przy Prezydium WRN w Lublinie. Długość kanału wynosi 140 km. Przebiega on przez 8 powiatów woj. lubelskiego: Krasnostaw, Chełm, Lublin, Lubartów, Parczew, Włodawa, Radzyń i Biela Podlaska. Od Borowicy do Międzyrzecza kanał jest zbudowany jako urządzenie nawadniające, a od Międzyrzecza do połączenia z Krzną jako urządzenie odwadniające. Będzie on doprowadzał wodę na łąki i do wielkich zbiorników, służących jako „magazyny”, systemem rowów o łącznej długości 142 km. W przypadku suszy zbiorniki będą mogły dostarczyć wody do nawożenia łąk, pastwisk i gruntów ornych.



Podczas budowy kanału przerzucono ponad 6,4 miliona metrów sześciennych ziemi. Dla wzniesienia różnych urządzeń kanału zużyto 18 tysięcy ton cementu, 120 tysięcy ton kruszywa, tysiąc ton stali i półtora tysiąca metrów sześciennych drewna. Na trasie kanału zbudowano 61 mostów żelbetonowych i drewnianych, 6 jazów piętrzących oraz 39 tzw. syfonów, którymi przeprowadzone są w poprzek pod dnem kanału wody 5 rzek: Doroń, Dorohucz, Mogielnica, Swinki, Piwonii i Zarńcy oraz 34 rowów nawadniających-odwadniających.

Zasięgiem kanału objęto 543 wsie i 3 miasta. Zamieszkuje w tym rejonie ponad 12 milionów ludności województwa lubelskiego.

Na trasie kanału znajdują się około 80 tysięcy ha łąk i pastwisk oraz 40 tysięcy ha gruntów ornych. Równocześnie z budową kanału zmierzono już i zagospodarowano około 25 tysięcy ha użytków zielonych. Zbiory siana na tych terenach będą wynosiły od 60 do 80 kwintali z hektara. Umożliwi to dwukrotny wzrost pogłowia bydła i o jedną trzecią zwiększenie pogłowia trzody chlewnej. W zmeliorowanych okolicach przewidywany jest także wzrost zbiorów zboża.

Nad eksploatacją kanału czuwać powołane w tym celu przedsiębiorstwo.

## Czyżby odkrycie odruchów warunkowych u roślin?

**S**ŁONCE i gleba, uprawna roślina i polećka ogrodowa — twierdzą dzisiejsi uczeni — nie mogą zapewnić żywej roślinie całkowicie odpowiednich warunków rozwoju. W środowisku bowiem naturalnym wszystkie niezbędne do życia czynniki ekologiczne są zbyt różne, niejednakowe, nietrwałe i niepowtarzalne. Organizm zaś roślinny wymaga warunków „idealnych”, które można stworzyć jedynie w zaciśniętych warunkach. Tam właśnie należy szukać prawdy o potencjalnych możliwościach rozwoju rośliny.

Zajrzyjmy do jednego z takich nowoczesnych laboratoriów.

Grupa naukowców z Badawczego Instytutu Agrofizyki w Leningradzie podjęła i poważnie już rozwinęła prace doświadczalne w dziedzinie uprawy szeregu roślin pokarmowych w specjalnych agregatach fitonowych. Prace zespołu, kierowanego przez wybitnego radzieckiego uczonego A. F. Joffe, doprowadziły do uformowania wrecz rewolucyjnego poglądu na podstawowe procesy fizjologiczne roślin, zwłaszcza na zjawisko fotosyntezy w warunkach sztucznego oświetlenia. W badaniach tych wykorzystano wszystkie środki, jakich może dostarczyć badaczowi współczesna technika, jak półprzewodniki, polimery, izotopy promieniotwórcze itp.

W warunkach laboratoryjnych zaobserwowano szereg nowych zjawisk, przedtem wcale nieznanych fizjologom. Na przykład, jeśli roślinę uprawiać w oznaczonych okresach sztucznego dnia i nocy, to niejako „przyswajają się” ona do tego rytmu. Jeżeli długość dnia trwa 14 godzin, nocy zaś — 10 godzin, to transpiracja (wyparcie pary wodnej) trwa tylko przez te 14 godzin i praktycznie rzecz biorąc nie odbywa się przez pozostałe 10 godzin doby. Jeżeli po upływie kilku godzin czasu dziennego wyłączyć światło, to proces transpiracji trwa dalej „przyswajając się” i w ciemności, aczkolwiek w innych warunkach transpiracji w ciemnościach nie udaje się zaobserwować. Następnie, jeżeli przez 6 godzin po nastąpieniu „nocy” (ciemności) włączyć światło, to roślina przestaje zupełnie na nie zwracać uwagę i nadal „śpi”, proces zaś wyparowywania wilgoci ustaje. Czyżby odkrycie u roślin „odrchów warunkowych” na wzór klasycznych eksperymentów wybitnego fizjologa I. P. Pawłowa? Podobieństwo jest rzeczywiście zaskakujące!

W każdym bądź razie w hodowlach laboratoryjnej zjawiska te zostały zaobserwowane i dokładnie zarejestrowane za pomocą precyzyjnych aparatów pomiarowych skonstruowanych przez W. G. Karmanova. Konstrukcje te zarazem zapoczątkowały automatyzację w niektórych eksperymentach fizjologicznych. Przy czym istotnym elementem w tej automatyzacji jest sama roślina.

W. G. Karmanow skonstruował miniaturowe wskaźniki temperatury i wilgotności. Te właśnie aparaty potwierdzają jakby istnienie u roślin „odrchów warunkowych”. Jedynie w swoim rodzaju przyrządku, o wadze zaledwie ułamka jednego grama, umieszczone są na liściach hodowlanej rośliny i przemieniają je w środek automatycznego sterowania. W jaki sposób? Wyjaśni to opis niezwykłego eksperymentu prowadzonego w Leninradzkim Instytucie.

Oto zaciśnięte laboratorium. Panuje w nim zupełna ciemność. Nagle zapalają się lampy, światło zalewa liście fasoli. Obsługujący personel brak, mechanizm zegarowy nie słyszymy. Któż więc włączył prąd? Może sam przedmiot badania? Oczywiście, ta fasola jest już „przyswajająca”, ma określone „nawyki” (od-

ruchy). O ściśle oznaczonej godzinie rozpoczyna swój okres transpiracji. Równocześnie zaczyna się proces fotosyntezy. Szparki oddechowe liści są otwarte, a mikroprzrządkki uchwyciwszy początek transpiracji (wyparowywania wody), włączyły światło. Dzień „idealny” fasoli trwa 14 godzin. Uplynie optymalny okres sztucznego oświetlenia i fasola samoczynnie zamieni swój „dzień” na swoją „noc”. Ruchy te są niezależne od faktu, czy na zewnątrz jest właśnie noc, czy dzień, wieczór czy poranek. Wewnątrz bowiem zegar fasoli działa samoczynnie i bez zarzutu — nie spóźnia się i nie pośpiesza.

Na czym polega mechanizm wewnętrznego zegara fasoli? Czy jest on niezależny od obiektywnego czasu astronomicznego? Czy też zależy jest wyłącznie od cyklu, w jakim się zmieniają konkretne warunki życia danej rośliny w sztucznym środowisku? Na te właśnie przykładowe pytania pracownicy Instytutu Agrofizyki usiłują dać ścisła odpowiedź. Zmusza ich do tego pałaca potrzeba i niesłychany postęp techniczny, które zgodnie chorem żądają od nauki rewolucji w rolnictwie. Potrzeba — gdyż gospodarka rolna, w porównaniu z innymi gałęziami przemysłu, jest przynajmniej ekstenzywna. Połowa mieszkańców Ziemi wciąż jeszcze nie dojada. Postęp — gdyż rolnictwo obecne nie nadaje za rozwojem techniki torującej już człowiekowi drogę w Kosmos.

KAZIMIERZ GREB

## Z Kosmosu na Ziemię

**B**ADANIA kosmiczne przyczyniły się do postępu technicznego na Ziemi. Ciekawą ilustrację tego stwierdzenia jest nowa aparatura medyczna skonstruowana przez amerykańską firmę „Dallons Laboratory” tzw. „fizjotelefon”. Powstał on jako produkt uboczny prac badawczych, których celem było stworzenie aparatury pozwalającej na odległe rejestrowanie czynności organizmów kosmosu. Tego rodzaju aparatura telemedyczna działa na zasadzie przekazywania drogą radiową różnorodnych wskazań, miniaturowych czujników umieszczonych na ciele kosmonauty. Wskazania czujników zamieniane są przez równie miniaturyzowane urządzenia elektroniczne na impulsy elektryczne, a te z kolei są przekazywane do pokładowej radiostacji statku kosmicznego. Stacje naziemne odbierając sygnały z radiostacji, rejestrują i w pełni wskazywać czujnikowi.

„Fizjotelefon” jest urządzeniem pracującym według tego samego schematu z tym, że wskazania czujników zamienione w impulsy elektryczne i przekształcone w następny wznęty akustyczny przesyłane są na odległość drogą telefoniczną. Do budowy urządzenia wykorzystano miniaturyzowane elementy pracujące uśrednio dla celów „kosmicznych”. Dzięki „fizjotelefonowi” lekarz może na odległość, przez telefon, dokładnie badać pacjenta i używać dane potrzebne do postawienia diagnozy, a nawet przeprowadzić badania elektrokardiograficzne. Telefoniczne wykonywanie elektrokardiogramu wygląda następująco: „Fizjotelefon” — pudełko wielkości paczki papierowej — pacjent umieszcza przy słuchawce telefonicznej. Z pudełkiem łączy dwie czułe elektrody, których końce przykłada do klatki piersiowej, przekazane przez elektrody impulsy elektryczne, odzwierciedlają obraz pracy serca, pudełko zamienia na różnej wysokości tony. Na drugim końcu linii telefonicznej lekarz podłącza do telefonu aparat wzmacniający odbierane impulsy i transponuje je na krzywą elektrokardiogramu zapisywaną na świetnym ekranie.

Ze względu na miniaturowe wymiary „fizjotelefonu” chorego może mieć go stale przy sobie i być pod stałą kontrolą swego lekarza, nawet podczas podróży. Zeby uzyskać diagnozę i poradę, wystarczy dosłownie podejść do telefonu.

## Ciekawostki

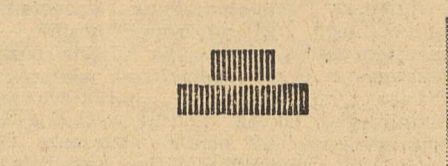
Serce w ciągu średniej życia człowieka (70 lat) przepompowuje około 175 milionów litrów krwi. Jest to objętość równa objętości jeziora o długości 10 kilometrów, szerokości 7 kilometrów i głębokości 2,5 metra.

Srednica gałki ocznej jest prawie taka sama u wszystkich ludzi i wynosi około 21 milimetrów. Prawie wcale nie zmienia się — ona podczas wzrostu. Dla tego oczy dzieci wydają się tak duże...

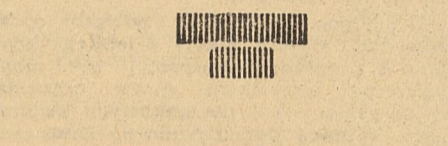
Moment — to staroangielska miara czasu równa półtorze minucie...

Nietoperz wytwarza w krótko trwałym drganiu dźwiękowe o częstotliwości około 70 000 herców. W ciągu sekundy nietoperz wyrzuca z krtani od 5 do 60 impulsów takich drgań, każdy zaś impuls trwa od 2 do 5 tysięcznych części sekundy. Władze dzięki tej krótkotrwałości wysłanych sygnałów ultradźwiękowych nietoperz może korzystać z echolotu czyli orientować się w przestrzeni na podstawie odbić dźwięku. Dźwięk odbity od przesady oddalonej od nietoperza o 11 metrów wraca do zwierzęcia po upływie około jednej dziesiątej sekundy.

W granicach dźwięk rozchodzi się 1 raz szybciej niż w powietrzu...



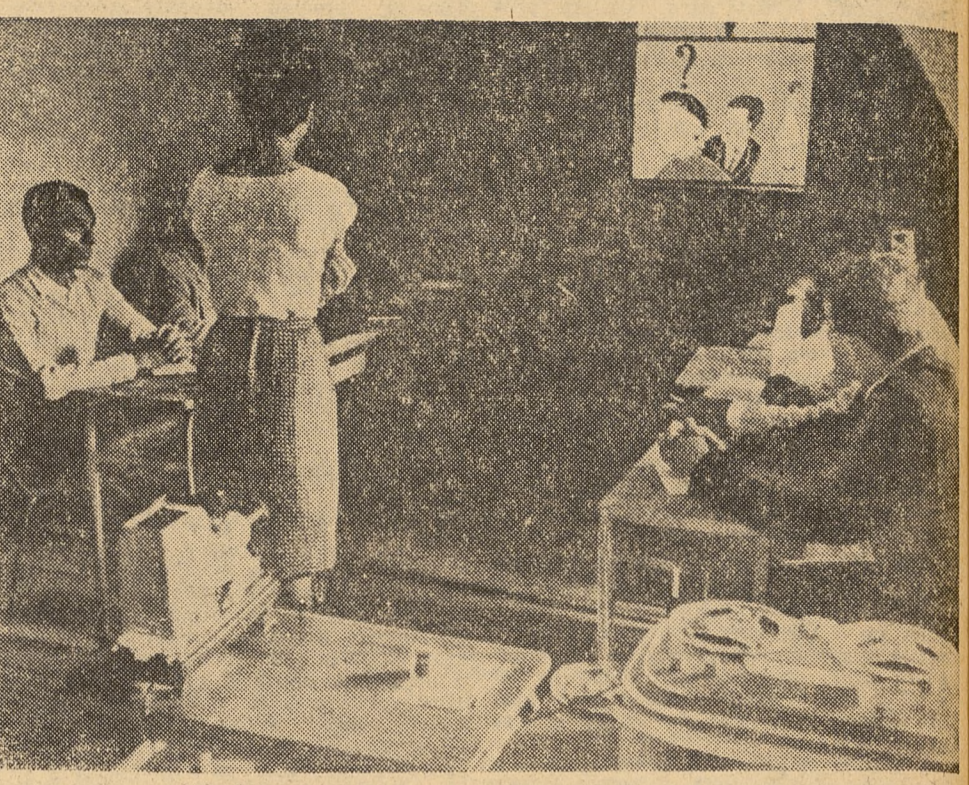
Aparat filmowy i magnetofon — te dwa urządzenia techniczne odgrywają pierwowzorem rolę w nowoczesnej metodzie nauczania języków obcych. Przy nauce tą metodą uczęć, podobnie jak dziecko uczące się mowy ojczystej, kojarzy słyszane wyrazy i zwroty z obrazami i sytuacjami.



## TECHNIKA I NAUKA JĘZYKÓW OBCYCH

Władomo powszechnie, jak wielką pomocą w nauczaniu języków obcych są płyty gramofonowe, magnetofony, odpowiednio opracowane filmy dźwiękowe. Ale nowoczesny sprzęt techniczny usprawnia nie tylko sam proces nauczania, pozwala na również precyzyjnie ustalać, czego uczyć. Chodzi o najważniejszy dobór zasobu słów, które osoby uczące się obcego języka powinny przede wszystkim opanować, aby móc się w tym języku swobodnie porozumieć. Ustalanie takiego zasobu słów odbywa się na podstawie częstotliwości występowania w języku określonych wyrazów. Dotychczas głównym źródłem poddawanych analizie materiałów były teksty pisane. Zastosowanie magnetofonu pozwoliło zbadać pod tym względem także i mowę żywą.

W ten sposób opracowano na przykład podstawowy zasób słów niezbędny dla porozumiewania się w języku francuskim. Z nagranych na taśmie magnetofonowej 163 różnych rozmów wynotowano skrótnie wszystkie użyte w nich wyrazy. Było ich ponad 312 000. Następnie na listę „podstawowych języka francuskiego” wciągnięto te wyrazy, które powtórzyły się przynajmniej 29 razy. Po uzupełnieniu



## Ze świata techniki

**T**AKIE, jak pokazano na zamieszczonej niżej fotografii, tablice pamiątkowe zostały już umiurwane w ściany 40 nowych szkół-pomników Tysiąclecia w województwach warszawskim, pomorskim i łódzkim. Estetyczne i barwne stanowią wabiaczy oko akcent tych nowych budynków. Ale nie tylko ze względu na walory plastyczne warto zwrócić na nie uwagę. Tablice te, niesiony na nie rysunek i kolor, są praktycznie niezniszczalne. Zostały bowiem wykonane zupełnie nową techniką malarską — wymalowane... marmurem. Właśnie ta nowa technika, nazwana przez jej wynalazcę — warszawskiego architekta Feliksa Wolskiego — lithofresco, uniezależnia dzieło artysty od niszczącego działania czasu i wpływów atmosfery.

Tworzywem do wykonania dzieła techniki lithofresco jest „Skaloplast” — kruszywo naturalny marmur, warstwowo ponownie sztucznie zastalibowany w formie płyt. Poszczególne partie marmuru mogą być przy tym dowolnie barwione, a warstwa tworząwa kolorowego przechodzi w głąb płyty, co decyduje o trwałości zabarwienia. Płyty o grubości 2 do 5 cm (zależnie od powierzchni) mogą być wielokrotnie przefilmowywane i nie zmienia się ani kolor, ani rysunek utrwalonego na nich obrazu.

Tablice pamiątkowe dla 1000 Tysiąclecia są pierwszym szerszym zastosowaniem tego ciekawego polskiego wynalazku. Lithofresco można jednak również stosować w budownictwie w postaci twarogów dekoracyjnych okładzin

## Model ultranowoczesny ale nie szkolny

**Z** RUDOWAŁ go amerykański konstruktor Willi Burtin dla farmaceutycznego towarzystwa Upjohn Company. Burtin zasłynął wcześniej jako twórca obrazymnego modelu komórki, który wywołał duże zainteresowanie w świecie naukowców i techników. Na fotografii widzimy nowy pomysł konstrukcyjny tego autora. Tym razem chodzi o model funkcjonowania mózgu ludzkiego.

Jest to urządzenie o średnicy około 8 metrów, umieszczone w kopule o wysokości 4 metrów, przez które przebiega 50 km przewodów elektrycznych zasilających 38 000 żarówek oraz 100 m aluminiowych rurek. Model wyposażono w 12 silniczków, 70 000 elektrycznych połączeń, 25 transformatorów i około 70 fotokomórek.

Model opracowany został w oparciu o tablice anatomiczne, jakimi zazwyczaj wzbogaca się większe dzieła medyczne. Nie uoacznia on jednak struktury anatomicznej ludzkiego mózgu, lecz jest tylko jego schematem. Odpowiedni układ tarcz oraz system ruchomych światła nadają poszczególne płyty komórkowej (słuchowa, wzrokowa itp.).

„Potwora z Miami” (uzasadnia tę nazwę niesamowitość modelu) demonstrowano na posiedzeniu amerykańskiego towarzystwa lekarskiego, był też wielokrotnie podziwiany na targach międzynarodowych. Ten ultranowoczesny środek poglądowy można by scharakteryzować jako pomoc naukową „troche” nieporęczną i hałaśliwą, ale niewątpliwie błyskotliwą i zdumiewającą.

Interesuje nas przede wszystkim, w jaki sposób model Burtina uoacznia poszczególne procesy w mózgu, które nazywane życiem psychicznym człowieka. Otóż rolę tzw. ciątek zmysłowych, a więc komórek lub grup komórek, odbierających bodźce wzrokowe i słuchowe, imitujące w modelu aluminiowa tarcza wypukła widoczna u dołu na zdjęciu. Inne tarcze reprezentują korowe obszary obu półkul mózgowych. Te właśnie elementy konstrukcyjne modelu odtwarzają poszczególne poziomy aktywności nerwowej: łuki odruchowe, śródmózgowie, międzymózgowie i wleńczającą wszystkie korę mózgową.

Fotografia przedstawia model Burtina w trakcie odbierania pewnego wydarzenia (słuchanie arii operowej). Model „słyszy” śpiewaczkę i wyświetla jej obraz. Śpiew i obraz „włączają” mechanizm mózgu: elektryczne impulsy wędrują do odpowiednich pólów wyobrażających korę mózgową, dostają się do „centrali”, gdzie się łączą w obraz „uświadomiony”. Model pokazuje, jak mózg postrzega scenę śpiewu, „rozważa” swe spostrzeżenia, ukazuje proces wzrokowy i słuchowy skorelowane ze wspomnieniami wyglądu i głosu innych śpiewaczek. Przedstawienie zamyka się impulsem końcowym wysyłanym przez mózg — klaskaniem.

Czym w rzeczywistości jest „potwór z Miami”? Niewątpliwie, urządzeniem skomplikowanym i imponującym, które usiłuje uoacznić problem ogromnej wagi: jak mózg odbiera sygnały obiektywne i przetwarza je w obraz „uświadomiony”. W sensie bowiem naukowo-dydaktycznym opiera się na koncepcji bardzo kruchej, wywołuje poważne spory i dyskusje.

K. G.

## Elektryczne urządzenie do szkolenia kierowców

**D**OŚWIADCZONY pedagog, od wielu lat pracujący w szkolnictwie motorowym, inż. Józef Stankiewicz z Katowic, skonstruował urządzenie wybitnie przyspieszające i polepszające szkolenie kierowców. „Elektryczne pedałał samochodowy” — tak brzmi oficjalna nazwa urządzenia — jest wiersną kopią kabiny samochodowej. Znajduje się w niej: kierownica, dźwignia biegów, hamulce itp. Operuje się nimi tak samo jak w samochodzie i za tylko różnica, że w razie popełnienia jakiegob błędu zapala się tabliczka z odpowiednim pozcenieniem i rozlega się dzwonek.

Niezależnie od tego „prowadzący” samochód ma przed sobą wielką tablicę, na której wyświetlane są plansze z konkretnymi „sytuacjami drogowymi”. Uczeń musi na nie natychmiast reagować przelączeniem biegów, użyciem hamulców lub przelączeniem strzałki kierunkowych. Aby umożliwić mu również orientację słuchową w czasie pozorowanej jazdy, rozlega się szum silnika, który potęguje się lub cichnie zależnie od operowania akceleratorem.

Ustawiony w sali wykładowej elektryczny pedałał pomaga kandydatowi na kierowcę w opanowaniu wszelkich czynności związanych z prowadzeniem samochodu, nim jeszcze siądzie za kierownicą prawdziwego wozu. Urządzenie zostało praktycznie wypróbowane w Katowickim 10-miejscowym użytkowaniu w Katolickim Ośrodku Szkolenia Kierowców LPZ. Zdaniem instruktorów samochodowych, przy wstępnej nauce stowowaniu elektrycznego pedałału okres nauki jazdy można skrócić o połowę użyciem tego lepszego wynalazku, przygotującego tych kursistów do zapoznania z rzeczywistością, swych kursów w tego rodzaju pomoc szkoleniową.

## Matematyka usprawnia przemysł

**M**ATEMATYKA dysponująca nowoczesnymi elektronicznymi maszynami liczącymi staje się nauką coraz bardziej praktyczną i rozwijającą już nie tylko techniczne problemy konstrukcyjne, ale i organizacyjne.

Technolodzy moskiewskiej fabryki samochodów maolitranych „Moskwick” mieli na przykład poważny kłopot z takim zsynchronizowaniem pracy 11 pracujących karoserii, aby uniknąć przestołów. Wprowadzane doradnie zmiany nie powodowały poprawy sytuacji. Szybko i skutecznie rozwiązano problem dopiero po zwróceniu się o pomoc do matematyków z Ośrodka Obliczeniowego w Moskwie. Stosując metody kombinatoryki matematycznej ustalili, że może być ponad 200 różnych wariantów kombinacji pras, zapewniających możliwość wykonywania na nich karoserii zgodnie z planem asortymentowym. Najlepszy wariant wybrała elektroniczna ma-

szyna BESM-2 po dziesięciu minutach liczenia. Ustawienie pras, zgodnie z zaleceniami matematyków, prawie zupełnie wyklucza przestoje.

Wybierając w podobny sposób najlepsze warianty pracy, Ośrodek Obliczeniowy w Moskwie zaoszczędził już wiele milionów rubli fabrykom, budowom, bazom transportowym.

Oto trzy inne przykłady problemów rozwiązanych przez moskiewskich matematyków:

W ośrodku obliczono, jak najbardziej ekonomicznie wykorzystać park 700 dźwignów z 30 moskiewskich zjednoczeń budowlanych. Chodziło o to, by dla każdej budowy dobrać maszyny najbardziej odpowiadające udźwigniem, długością ramienia i zwrotnością. Elektroniczna maszyna „Ural” znalazła taki schemat rozmieszczenia dźwignów, przy którym koszty eksploatacji spadły o połowę. Ponadto okazało się, że 25 procent dźwignów moskiewskiego parku przy właściwym rozmieszczeniu pozostałych maszyn można bez szkody dla planów budowlanych oddać innym miastom.

Elektroniczna maszyna licząca „Strielka” pomogła kolejarzom w układaniu planów formowania pociągów towarowych. Skrócił się czas tworzenia składów, zaczęto lepiej wykorzystywać stacje przelotowe. Uzyskana dzięki temu oszczędność wyniosła dla samego tylko wozu moskiewskiego 14 mln nowych rubli rocznie.

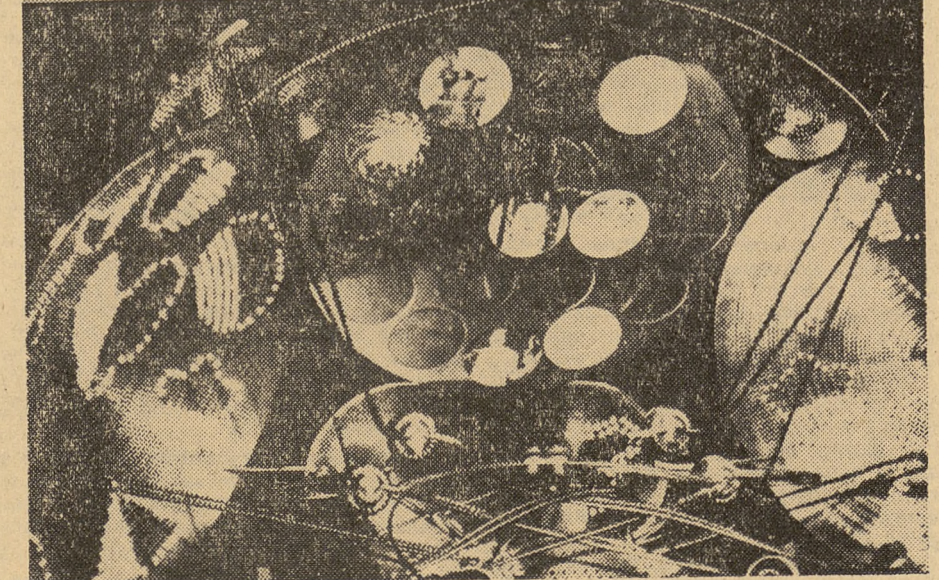
Ośrodek moskiewski obliczył Czechosłowakom, jak najoszczędniej przewozić makę z 42 wielkich młynów do 350 miast kraju. Chodziło o to, by nie transportować jej niepotrzebnie z jednego młyna do miast leżących za daleko, a mających bliżej inny młyn. Obliczenie pozwoliło już zaoszczędzić 300 tysięcy koron. Podobny problem rozwiązano dla Węgier.

Te nowe praktyczne zastosowania matematyki czynią z niej specjalność coraz bardziej cenioną.



Wyobraźmy sobie teraz, że szliśmy do siebie dwa przeciwnie bieguny... (Na marginesie niedostatecznego zapotrzenia niektórych szkół peryferyjnych w pomoce naukowe).

Nadesłał R. Sobkowiak



Niesamowicie i imponująca wygląda model funkcjonowania mózgu ludzkiego. Ten „potwór z Miami” jest iście imponującą kopią wewnętrznego człowieka. Aluminiowe tarcze reprezentują obszary obu półkul mózgu (płat wzrokowy, słuchowy itp.).

Sprawa ugrzęzła wśród papierków...

O D dwu lat w kancelarii Szkoły Podstawowej w Cieżkowicach, pow. tarnowski, w różnych porach dnia zjawiają się trzy mie...

Sprawa, o której mowa, dotyczy 1,2 ha gruntu szkolnego przekazanego pod budowę Tysiąclatki w lipcu 1959 roku przez trzech miejscowych gospodarzy...

Otóż od dwóch lat nie zatwierdzono nowego gospodarstwa aktów własności o tytule posiadania nowej ziemi. Sprawa, załatwiona jak najbardziej przychylnie przez PGRN w Cieżkowicach, ugrzęzła w powiecie, gdzie wysuwa się wciąż to nowe zastrzeżenia pod adresem przydziału...

Tolerancja w dalszym ciągu takiego stanu jest niedopuszczalna. Czas najwyższy, aby Prezydium Powiatowej Rady Narodowej w Tarnowie zajęło w tej tak drażliwej sprawie określone i zdecydowane stanowisko i uwołało szkołę od ciężaru odpowiedzialności...



W Liceum Ogólnokształcącym w Wieliczce szesciu drużyn harcerskich zorganizował interesującą wystawę, której celem było pokazanie cech patriotycznych. Na zdjęciu: Fot. A. Zachuta

Z dziejów i działalności Francuskiej Ligi Nauczania

W BIEŻĄCYM roku nastąpiło dalsze zbliżenie między Związkiem Nauczycielstwa Polskiego, Towarzystwem Szkoły Świeckiej z jednej strony a Francuską Ligą Nauczania z drugiej strony. Wzajemna wymiana delegacji, wymiana poglądów, doświadczeń, artykułów, czasopiśmie, wydawnictw książkowych...

Lata, w których powstała Francuska Liga Nauczania, szczególnie sprzyjały rozwojowi tego typu działalności, są to bowiem czasy Trzeciej Republiki. Zbyt wielką rolę stanowił wtedy we Francji kościół, który uzyskał w r. 1872 to, czego nigdy jeszcze nie zrobiono we Francji, nawet za panowania Karola X...

W tej sytuacji Francuska Liga Nauczania rozpoczęła na skalę krajową wielką kampanię na rzecz upowszechnienia oświaty. W r. 1872 zredagowano petycję do rządu podpisaną przez 1267 267 osób. Wytworzono klimat pozwolił Julesowi Ferry, ministrowi oświaty publicznej w rządzie Gambetty, wystąpić początkowo przed senatem z projektem reformy nauczania, w którym proponowano wprowadzenie powszechnego obowiązku uczęszczania do świeckich szkół ludowych...

Miara rosnącego znaczenia Francuskiej Ligi Nauczania w okresie międzywojennym może być fakt, że jedną z pierwszych czynności hitlerowskiego okupanta po zajęciu Francji było rozwiązanie „niebezpiecznej” organizacji i skonfiskowanie majątku. Działacze Ligi zesłali wtedy do podziemia. Po wyzwoleniu Francuska Liga Nauczania nie tylko przejęła dotychczasowe prace, ale także je znacznie poszerzyła. Ta ogromna organizacja zrzesza dzisiaj około trzech milionów członków, dzieląc się na trzy szczeble organizacyjne...



Grupa nauczycieli biorących udział w spotkaniach międzynarodowych organizowanych rokrocznie przez Francuską Ligę Nauczania — zwiędza Marsylię. Zdjęcie autora

gacji, które nie istniały prawnie. Wskutek tego prezydent Republiki — był nim wówczas Grevy — podpisał dekrety nakazujące rozproszenie zakonników, przeciwko którym zwróciła się Izba<sup>1)</sup>. (Anatol France: „Kościół a Republika”).

Ostatecznie dzięki klimatowi, który w dużej mierze wytworzyła m. in. Francuska Liga Nauczania, uchwalono w latach 1881 i 1882 ustawy proklamujące oświatę bezpłatną, obowiązkową i laicką. Francuska Liga Nauczania rozwijała w dalszym ciągu żywą działalność mającą na celu rozwój oświaty poprzez organizowanie kursów wieczorowych, przeznaczonych głównie dla dorosłych. Było to zadanie trudne. Znamy jego ciernie i głogi z okresu naszej walki z analfabetyzmem...

Właśnie w owym czasie postawiono przed organizacją jako problem sprawę godziwego spędzenia wolnego czasu. Wypoczynek głosiła Francuska Liga Nauczania — nie powinien być tylko przywilejem klas uprzywilejowanych; sport, muzyka, teatr, wakacje na wolnym powietrzu — powinny być dostępne dla wszystkich. Poglądy te realizowane w życiu. Francuska Liga Nauczania stała się z czasem właścicielem domów kultury, domów wypoczynku, hurs i internatów, rosła coraz bardziej jej znaczenie, aż wreszcie przekształciła się ona w roku 1925 w Generalną Konfederację dla Spraw Laickich, zrzeszającą w swoich szeregach wiele stowarzyszeń o tych samych zadaniach.

Na szczeblu departamentowym organizacja nosi nazwę Departamentalnej Federacji Dzieł Laickich i takich federacji na terenie metropolii i w departamentach zamorskich jest ponad 90.

W okresie tym znaczenie wzrastała wszelkiego typu szkół; powołano do życia specjalny typ szkoły, mający przygotować dorosłych robotników i chłopów do szkół wyższych, tzw. fakultety robotnicze (rab-faki), które odegrały w ciągu najbliższe-

Wreszcie na szczeblu krajowym reprezentuje organizację Generalna Konfederacja dla Spraw Laickich. Należy do niej jeszcze 16 krajowych stowarzyszeń niezależnych, które mają nakreślone w swoich statutach te same cele, jakie głosi Francuska Liga Nauczania. W Konfederacji są afiliowane także stowarzyszenia jak: „Oświatowcy Francuscy”, „Ośrodek Wdrażania do Metod Aktywnej Oświaty”, „Wolni Koledzy”, Federacja Rad Rodzicielskich itd.

Działalność Francuskiej Ligi Wychowania trudno jest porównać z działalnością jakiegokolwiek innej organizacji w naszym kraju. Najłatwiej byłoby ją porównać z zakresem działania kilku organizacji, np. ze związkami zawodowymi, Towarzystwem Szkoły Świeckiej, organizacjami kulturalnymi, sportowymi itd. Najlepiej zresztą przedstawić działalność Francuskiej Ligi Wychowania. Zajmuje się ona usługami z zakresu informacji, dokumentacji, ubezpieczeń społecznych, organizowaniem klubów o charakterze kulturalnym, kształceniem kadr, organizowaniem turystyki krajowej i zagranicznej.

Silnie rozwinięta jest działalność Ligi o charakterze specjalistycznym. Komisje składające się z fachowców zajmują się oceną filmów, tworzone są kartoteki z szeroką charakterystyką filmów. Powstają kółka filmowe, telewizyjne, sportowe, artystyczne, turystyczne, modelarskie, lotnicze. Liga prowadzi własne biblioteki, wypożyczalnie książek, kolonie wakacyjne młodzieży itd.

Francuska Liga Nauczania jest organizacją prywatną, ale posiada statut stowarzyszenia użyteczności publicznej. Z uwagi na szeroki i społecznie użyteczny zakres działania korzysta ona z subwencji państwowych, jednak wysokość tych subwencji ulega różnym wahaniom w zależności od tego, w jakim stopniu cele Ligi pokrywają się z kierunkiem polityki danego rządu. Dla ścisłości należy zanotować, że subwencje państwowe przydzielane Francuskiej Lidze Nauczania uległy w ostatnich latach znacznemu okrojeniu.

W końcu tego okresu, w dniach 31. XII. 1920 — 4. I. 1921 obradowała pierwsza narada partyjna w sprawach oświaty ludowej, która oceniając dotychczasowe radzieckie doświadczenia szkolne podjęła uchwałę o reorganizacji systemu szkolnego. Na miejsce istniejącego systemu szkół-dziełciolatek o dwóch stopniach (5-4) wprowadzono szkoły-siedmiolatkę o dwóch cyklach (4-3 lata), które weszły na trwałe w życie w ZSRR aż do ostatniej reformy szkolnej z grudnia 1958 roku, która wprowadziła szkoły ośmioletnie; po szkole siedmiolatkowej miało nastąpić technikum — szkoła zawodowa o 3-4-letnim kursie. Szkoła ogólnokształcąca więc obejmowała dzieci tylko w wieku od lat 8 do 15, klasy ósma i dziewiąta miały być zlikwidowane.

Lenin oceniając w artykule pt. O pracy Narkomprusu (Ludowego Komisariatu Oświaty, 1921) te narady partyjne, skrytykował próby pedagogiczne uzasadniania przez niektórych działaczy potrzeby obniżenia granicy wieku przejścia do ogólnego kształcenia do kształcenia zawodowego (z 17 do 15 lat). Lenin wyraźnie stwierdził, że partia powinna traktować to obniżenie wyłącznie jako konieczność praktyczną, jako tymczasowe posunięcie spowodowane „nędzą i ruiną kraju”. W rezultacie tej krytyki dziewięcioletnia ogólnokształcąca szkoła politechniczna zachowała się (z wyjątkiem Ukrainy i Białorusi) i odtąd przez pewien czas system szkolny składał się z trzech elementów: po siedmiu latach nauki (4-3) jeden uczeń wchodził do klasy ósmej i dziewiątej, i dalej na uczelnie wyższe, drugi — do 3-4-letnich techników rozmaitego typu, który kształcił specjalistów o średnich kwalifikacjach. Wyższe klasy szkół dziewięcioletnich wyraźnie poprzez tzw. spektakry uzawodowiono w roku 1924.

W następnym okresie, w okresie walki o zwycięstwo socjalizmu w ZSRR, szczególnie w RFRR (1921-1930), który to okres charakteryzuje się odbudową i szerokim przemysłowym krajem, następuje wielki rozwój szkolnictwa i oświaty radzieckiej, a na podstawie tego

Zaczarowany krąg

Szkola — dom — ulica

SZKOŁA. Kto z nas nie doznawał przyspieszonego bicia serca, kiedy po raz pierwszy wstępował w jej progi? Kto nie wspomina z rozczuleniem lat, które odeszły?

Kto nie patrzy ze wzruszeniem na podobne fotografie, na których z trudem poznaje siebie? Kto nie chciałby raz jeszcze do niej wrócić? Szkoła. Miejsce, gdzie było nam w miarę dobrze, w miarę wygodnie. Tutaj rozdęły się nasze marzenia i pragnienia, tutaj po raz pierwszy odkryliśmy siebie. Pierwszą niewiadomą, którą musielismy rozwiązać, był nauki.

Czy pamiętacie swego pierwszego nauczyciela? Był mądry i dobry! Był inny wtedy skłonny przypisywać mu mądrość doskonałą. I ja pamiętam swego pierwszego nauczyciela: nosił lakierowane trzewiki, spódnie w paski i miłym barytonem głosił: „Nie ma reguły bez wyjątków”.

Dziś, po latach pracy, wydaje mi się, że tych „wyjątków” od reguły normalnego, dobrego życia jest trochę za wiele. Patrzę na pochylone głowy swoich dzieci, na pióra moździeń skrzypiące po papierze. Wielu z moich uczniów żyje w trudnych warunkach domowych. Andrzej np. ma ojca chorego na gruźlicę. Sam również nie jest zdrowym, ma niewykształconych rodziców. Przemysłnie trzyma pióro przyskakując je kciukiem do dłoni.

Patrzę na Jurka, który uczy się latwo. Jurek panicznie boi się ojca i okłamuje babkę. Czy historia o zajączku, którą opowiadam tym dzieciom, może być rekomendacją za krzywdy, jakie je spotykają w życiu? Podobna jest Andrzejowi, Jurkowi, Wiesi. Na jak długo starczą te zmyślenia historyjki? Kiedy spostrzeżę, że to, co opowiadam, nie pasuje do ich prawdziwego życia? Bo Marek często nie nocuje w domu, zwłaszcza kiedy ojciec wraca pijany. A Zosia jest zaleknona, ma zawieszoną głowę, opowiada niechętnie, że tato się upił i polamał krzesło, a ona i jej czteroletnia siostra ukryły się w wannie.

Zajączkowi także nie zawsze było dobrze. Przyszła jesień i w polu trudno było o schronienie. Biedne małe zajączki!

Szkola i dom. Dwa czynniki kształtujące osobowość dziecka. W klasie mam 42 uczniów. Wszyscy z zapalem rysują plot, na płotku kotka i piszą: „płot i kotek”. Dla wielu z nich, tu, w klasie, jest zaczarowane królestwo, gdzie wszystko, co skrzywione w życiu, zaczyna się prostować. Uczymy się trudnej sztuki czytania i pisania. Czy to wszystko? Patrzę oczyma dzieci ciągle jeszcze uczyć się życia.

Staram się jak najbardziej związać dzieci ze szkołą, z klasą, z kolegami. Ale pobyt w szkole kończy się po paru godzinach. Dzieci wracają do domów, na boiska, ulice. Jeżeli dom kontynuuje funkcje wychowawcze, to dobrze, ale jeśli ulica?

Wyraźnie czuję, że życie nasze biegnie dwutorowo, obracamy się w kręgu szkół, dom, ulica. Muszę dokładnie to rozważyć. Dziewnie wygląda życie wielu z tych dzieci. Jeśli nawet rodzice żyją, dzieci nie potrafią powiedzieć, gdzie są, co robią. Często dom rodzinny nie jest dla nich domem, dzieci nie kochają rodziców, a co smutniejsze — rodzice nie kochają swoich dzieci. Kole dziecka wytwarza się pustka. Dziecko jest zmuszone często do wyciągania wniosków i do osądzenia swoich rodziców.

Wojtek np. całe dni i wieczory spędza na ulicy, nocuje nawet w komisariacie. Matka Wojtka rozszedła się mężem i często wołi nie mieć dziecka w domu, wysyła go więc do kina, na ulicę. Jakże śmiesznie wyglądać muszę ze swoimi wymaganiami wobec tych dzieci.

Czy dla nich najważniejsza jest to, by potrafiły bezbłędnie napisać kilkanaście słów, by wiedziały, że dwa razy dwa jest cztery, że na tym twierdzeniu opiera się logiczny porządek świata?

Wierzę, że wszystkie te dzieci są dobre i talentowały, gdyby... O to właśnie „gdzieby” rozbija się cały wysiłek wychowawczy szkoły. Patrzę na grupkę moich dzieci, widzę, że nie mają one równego startu życiowego. Małgosia, Basia, Ewa, Jola, Grzybek, Jacek, Zbyszek, Piotrek mają czyste zeszyty, książki, lekcje starannie przygotowane. Krzysztof, Rogdan, Wiesiek przynoszą zaniedbane, brudne, lekcje mają źle przygotowane. Nikt nie lubi wiać ziały tym dzieciom. Władek patrzy na mnie zdziwionym, kiedy stwierdzam, że brzydko napisali. Władek odrabia lekcje na tablicy i dziwi się, że ja tego nie rozumiem. Zresztą Władek nie przywiązuje wielkiej wagi do moich uwag. Myśli zapewne, że nie wiem, co znaczy, kiedy w jednej izbie mieszka sześć osób, w tym jedna ciężko chore. Co będzie z Władkiem? Jakże wartości ma przeciwnie szkoła destrukcyjnym wpływowi domu Władka, Marka, Zosi i innych. Szkoła ma wszystko to naprawić, ale jak?

Od czasu do czasu spotykam swoich dawnych uczniów. Często nie pamiętam już ich imion i nazwisk. Przypominają się sami. Interesowało mnie zawsze, czym zdolałam zapisać się w ich pamięci.

Spotkałam matkę jednego z moich uczniów. W dumą opowiadała o synu, który kończy studia, a o którym ja swego czasu wyraziłam się, że jest pilny i zdolny, mimo że chłopiec wcale nie cieszył się najlepszą opinią. Okazało się, że matka przez tyle lat cierpięła z powodu niesprawiedliwej oceny syna w szkole. A Wanda, już jako matka siedmioletniej córki, przynajmniej, że jej największym przeżyciem w szkole była rola zakletej żabki, którą kreowała. Wiele nie wysiłek i praca, którą uczniowie nasi uważają za pracę naturalną, zapewniają nam ich wdzięczność, ale to, co pozwala nam w uczniu zobaczyć dziecko. Patrzę na gromadkę moich uczniów staram się wyobrazić ich sobie w roli przyszłych robotników, konstruktorów, inżynierów, lotników. I nie powinno być dla nas rzeczą obojętną, jaki wkład w ich życie będzie miała szkoła.

J. K.

Konkurs na najlepszy dom studencki

Rada Naczelna Zrzeszenia Studentów Polskich — Komisja Ekonomiczna, wspólnie z magazynem studenckim „Itd”, kierując się potrzebą zwrócenia większej uwagi Rad Mieszkańców i Kierowniczy domów studenckich na sprawy nauki, pracy społeczno-wychowawczej i kultury współzyciowej ogłasza Ogólnopolski Konkurs na najlepszy dom studencki w Polsce w roku 1961/62.

Celem konkursu jest wszechstronne rozwinięcie pracy i działalności na terenie domów studenckich, w której każdy mieszkaniec mógłby znaleźć swoje miejsce zgodnie z zainteresowaniami. Domy studenckie, które zdobędzie I, II, III, IV i V miejsce, otrzymają proporcje, dyplomy i nagrody pieniężne. Za współudział w pracy wychowawczej i działalności kulturalnej — Rady Mieszkańców i Kierownicy nagrodzonych domów otrzymają dyplomy i nagrody pieniężne.

W konkursie mogą wziąć udział wszystkie domy studenckie podległe: Ministerstwu Szkolnictwa Wyższego, Ministerstwu Kultury i Sztuki, Ministerstwu Oświaty, Ministerstwu Zdrowia i Opieki Społecznej, Głównemu Komitetowi Kultury Fizycznej i Turystyki.

Konkurs trwa od 1 listopada 1961 roku do 1 XI 1962 roku.

Szczegółowych informacji dotyczących regulaminu konkursu udziela Rada Naczelna ZSP.

Ważniejsze etapy w rozwoju pedagogiki i szkolnictwa w Związku Radzieckim

szkoła ta miała dwa stopnie: pierwszy 5-letni dla dzieci w wieku od 8 do 13 roku życia, drugi 4-letni dla młodzieży w wieku od 13 do 17 roku życia; dekret tenosił na rzecz jednolitej szkoły pracy wszystkie, bardzo liczne i różne typy szkół, jakie istniały w Rosji w okresie przedrewolucyjnym. Jednocześnie inne zarządzenia włączyły wychowanie przedszkolne do państwowego systemu oświatowo-wychowawczego oraz organizowały na szeroką skalę prace w dziedzinie oświaty pozaszkolnej.

Tak więc w tym pierwszym roku organizowania i istnienia szkoły radzieckiej działalność pedagogiczna i wysiłki pedagogów i działaczy partyjnych skierowane były głównie na walkę ze starą szkołą, na całkowite oddzielenie szkoły od cerkwi, na zorganizowanie kierowniczych władz oświatowych, na przeszkolenie nauczycieli w duchu nowej ideologii, na stwarzanie warunków pracy dla nauczycieli i nauki dla dzieci, ale także na twórcze poszukiwanie nowych rozwiązań metodycznych w pracy szkolnej (jednolita szkoła pracy, uwalnianie uczniów od bezmyślnego nieraz rygoryzmu i formalizmu starej, często na wpół scholastycznej szkoły itp.).

W okresie zbrojnej interwencji państw obcych i wojny domowej (1918-1920), mimo najcięższych warunków gospodarczych nie zaniedbano prac pedagogicznych w dziedzinie oświaty, co więcej, wtedy właśnie określono bliżej ideowe i programowe założenia pedagogiki i oświaty radzieckiej, co znalazło wyraz m. in. szczególnie w programie partii komunistycznej uchwalonym na VIII Zjeździe RKP(b) w dniach 18-23 marca 1919 r. oraz w słynnym przemówieniu Lenina na III Zjeździe Komsumolu w październiku 1920 r. Program partyjny, w którego opracowaniu brał bezpośredni udział Lenin, głosił: „W dziedzinie oświaty powszechnej RKP uznaje za swe zadanie doprowadzić do końca rozpoczętą podczas Rewolucji Październikowej roku 1917 pracę nad przekształceniem szkoły z narzędzia klasowego panowania burżuazji

Ważniejsze etapy w rozwoju pedagogiki i szkolnictwa w Związku Radzieckim

Stefan Wołoszyn

doświadczenia w dziedzinie wychowania i kształcenia socjalistycznego także rozwój marksistowskiej pedagogiki, nastawionej głównie na rozmaitych rodzajach eksperymentowania pedagogicznego.

Z najważniejszych wydarzeń i decyzji oświatowych wymienić należy: powstanie i rozwój (od r. 1921) szkół przy fabrykach i zakładach przemysłowych (w skrócie: FZU), oraz powstanie i rozwój tzw. szkół młodzieży wiejskiej od r. 1923 (w skrócie: SZKM) — jedne i drugie kształciły kwalifikowanych robotników w odpowiednich dziedzinach; wielki rozwój szkolnictwa zawodowego, powstanie (w r. 1922) i szybki rozwój (dziecięcej) organizacji pionierskiej, wydanie (w lipcu 1922 r.) statutu szkół wyższych, regulującego organizację i funkcjonowanie uczelni wyższych, zwrócenie szczególnej uwagi na przygotowanie kwalifikowanych kadr dla potrzeb rozwijającego się przemysłu, zaakcentowanie sprawy powszechnego nauczania obowiązkowego, wreszcie na mocy postanowienia Rady Komisarzy Ludowych z dnia 5 lutego 1929 r. wprowadzenie dziesięcioletniego kursu nauczania w szkołach drugiego stopnia.

Pedagoge tego okresu charakteryzują dyskusje na temat tego, jak ma wyglądać marksistowska teoria i praktyka pedagogiczna w warunkach państwa socjalistycznego. Niektórzy pedagogowie są skłonni odrzucać niemal cały dorobek pedagogiki tradycyjnej i tworzyć pedagogikę możliwie jak najbardziej swobodnego rozwoju młodego pokolenia w bezpośrednim powiązaniu z życiem społecznym. Najbardziej uwidoczniło się to może w dyskusjach i ciągłych zmianach stanowiska na temat programów szkolnych oraz w — niezrealizowanych — koncepcjach tzw. obumierania szkoły. Po rozprawach i dyskusjach Państwowa Rada Naukowa (w skrócie: GUS) w roku 1922 zniósła w szkołach system przedmiotowy i nakazywała grupować materiał nauczania według tzw. ośrodków życiowych, czyli kompleksów.

Na przykład dla szkół pierwszego stopnia (początkowo) materiał programowy miał być ugrupowany według zasadniczych trzech zespołów kompleksów: „Przyroda”, „Praca” i „Społeczeństwo”, przy czym główny akcent padał na poznanie pracy społecznej. W tym samym kompleksie uczeń otrzymywał pewne, lecz systematycznie nie uporządkowane wiadomości z przyrodonoznawstwa, fizyki i chemii — wchłonięte w kompleksie (przyrodę, pracę, życie) dziedzin produkcji i w drugim (pracy, nauki o społeczeństwie i historii) — w trzecim (społeczeństwie).

(Dokończenie na str. 6)

1) Por. m. in. Lenin o narodnym obrazowaniu i pracy. Moskwa 1927. Izd. Akad. Piew. Nauk RFSSR — W. J. Lenin: O młodzieży. Warszawa 1958. „Iskry”.

2) Por. A. W. Lunaczarski: O oświadczeniu ludu. Wybór pism. Warszawa 1961. „Iskry”.

3) Zob. 30 lat walki KPZR o oświatę. Warszawa 1954, s. 15/16.



# By gospodarz zadowolony był z domu

## W SZKOLE NAUCZYCIELU

**N**A temat wychowania fizycznego w szkole odbywa się na łamach „Głosu Pracy” interesująca dyskusja. W jednym z numerów (171) zabrał głos dr Roman Trześniowski, kierownik Zakł. Teorii WF Akademii Wychowania Fizycznego.

„Wiemy wszyscy — cytujemy dr R. T. — że nasze dzieci są przeciętne, naukę, że nie mogą podciąć zadaniem lekcyjnym, że radio, telewizor, różne kluby zainteresowań itp. zabierają im cenny czas, co odbija się ujemnie na ich sprawności fizycznej i co prowadzi często do nadmiernej drażliwości, nerwicy itp...”

W szkole polskiej musimy również walczyć nie tylko z potrzebą umysłowej wiedzy, lecz także z potrzebą ruchu. Nie możemy z wyjątkową siłą „bombardować” mózgu, zatracając ciało. Tak postępując, naruszamy równowagę w rozwoju dzieci i młodzieży, wykoślawiamy podstawową zasadę naszego wychowania, jaką jest dążenie do harmonijnego i wszechstronnego rozwoju jednostki.

Musimy znaleźć płaszczyznę porozumienia. U jej podstaw niech leży dobro dziecka, jego zdrowie, szczęście, jego pełna sprawność fizyczna i pełna wydajność w pracy.

Jakiekolwiek poglądy organizacyjne, prowadzące do naruszenia równowagi we wszechstronnym wychowaniu młodzieży, muszą się spotkać z zastrzeżeniami tych, którzy pragną, aby zorganizowana, nowoczesna i postępową szkoła polską znalazła właściwe miejsce dla wszystkich dziedzin wychowania, a wśród nich także dla wychowania fizycznego. Zastrzeżenia te są coraz liczniejsze i w pełni uzasadnione.

Pełny stan zdrowia naszej młodzieży, jej wysoka i wszechstronna sprawność fizyczna stanowią bowiem niezbędną podstawę, na której oprócz miana całej, wielce złożony proces nauki i wychowania, mający przygotować młode pokolenie do oczekiwanego jej zadań społecznych.”

**W**ZWIĄZKU z przygotowaniem do wprowadzenia VIII klasy narastają trudności lokalowe, kadrowe i inne. Szczególnie ważną sprawą są internaty. Brak ich odczuwa się powszechnie, szczególnie zaś na prowincji, w miastach powiatowych.

„Staniard Młodych” w reportażu „W cieniu piętrowego łóżka” relacjonuje: „Zadaniem rodziców bynajmniej nie jest specjalnie na ten cel przeznaczony. Co prawda do roku bieżącego kombinat szkolno-internatowy przy ul. Wróblewskiej 15 był chlubnym wyjątkiem, ale i on przeszedł we władanie Politechniki Łódzkiej. Internaty korzystają przeważnie z dorobczaków przez zakłady pracy lokali pobliższych — nie

nie trudno sobie wyobrazić, że dla kilkunastoletniej Zosi czy Jurka przeprowadzka do nowego gmachu szkolnego jest dużym przeżyciem. — Jak „tam” wygląda, gdzie będą sędzią, czy jest ładne podwórce i ogródek — oto ciekawość do młodej główki pytan. Innego typu nadzieje wiąże z nowym budynkiem jej przyszły gospodarz — nauczyciel. Czyś go myśli o jasnej sali lekcyjnej, dobrze wyposażonych gabinetach i pracowniach, o pokoju nauczycielskim dla siebie i koleżgów.

Bardzo dobrze się dzieje, jeśli wyobraźnia przebiegała w konkretny kształt. Ale są i wypadki, rozumiama się marta z rzeczywistością. Budownictwo szkół nie jest wolne od trosk, trapiących nasze budownictwo w ogóle. Ila w tym wmy inwestorów łączy — wykonawcy do jakiego stopnia łączy odpowiedzialność czynnika społecznego, jakie są drogi przewiezienia braków — na te pytania postaramy się znaleźć możliwość obiektywnej odpowiedzi.

**W**miliony pieciolatki wydaliśmy na budowę szkół 5 miliardów złotych, uzyskując 20 tysięcy izb lekcyjnych. W planie pięcioletnim kwota wznosiła do 20 miliardów złotych, za co wybuduje się 34 tysiące izb. Biorąc pod uwagę, iż w wymienionym sumie znajduje się 5 miliardów zebranych przez Spół. Fundusz Budowy Szkół, stwierdzamy, że przy trzech szkołach budowanych z funduszy skarbu państwa, jedną wniosła się ze środków dostarczonych bezpośrednio przez społeczeństwo. Jest więc rzeczą zrozumiałą, że w takiej sytuacji istnieje obowiązek pełnego „rozliczenia się” wobec ludności, jak zostają wykorzystane złoty — z takim trudem nieraz zebrane i co się robi, by za możliwie małą ilość owych złotych wybudować jak największą sal lekcyjnych.

Jak wynika z danych Departamentu Budownictwa Ministerstwa Oświaty — średni koszt budowy jednej izby szkolnej wynosi 543 000 złotych, ale w niektórych wypadkach sięga 900 tys. złotych. Znaczna rozpiętość wywołała kosztów związane jest z wieloma czynnikami. Czasem będzie to sprawa tańszej czy droższej lokalizacji, natomiast, koszty odciekadła za dalsze, stosowanie nietypowego projektu i drogich materiałów, niestandardowa roztworów w strukturze zewnętrznej budynku i wiele innych przyczyn.

Na odbytych ostatnio w Bydgoszczy posiedzeniu Komisji Budownictwa przy Krajowym Komitecie SFBS podano w dyskusji wiele dowodów na to, że sprawa obniżki kosztów nie są zainteresowane same jednostki wykonawcze. Wadliwy system premiowania w zależności od „przerobu” nie wywala w przedsiębiorcy budowlanego chęci stosowania oszczędniejszych metod pracy. Brak kontroli na budowach powoduje częste marnotrawstwo materiałów, a co gorsze, przewlekłość prac. Jednym ze źródeł oszczędności może też być wykorzystanie pomocy społecznej w wykonaniu drobnych robót wykończeniowych. Postulat oddawania kompleksowych obiektów szkolnych nie znaczy bynajmniej, by prelimitowanymi kosztami budowy obejmować np. uporządkowanie boiska czy posadzenie kwiatów przed szkołą. Można to zrobić wypróbowanym systemem gospodarczym czy w ramach czynu społecznego.

Postulat obniżki kosztów budowy nie może być realizowany poprzez rezygnowanie z pewnych elementów i urządzeń obiektu. Istnieje np. tu i ówdzie tendencja, by szkoły większe budować bez centralnego ogrzewania i kanalizacji, bo łączy się to z dodatkowymi kosztami. Nosielię te poglądy skłonnym są prawdopodobnie traktować nauczyciela wiejskiego według wzorów ubiegłego wieku — jako apostoła w sandałach z kaganikiem oświaty w rękach. Dzisiaj, kiedy bieżąca woda sprowadza się nawet do obór i stajni pierwszego lepszego PGR, śmieśnię wydać się wolanie o budowę wiejskiej szkoły bez systemu wodociągowo-kanalizacyjnego! Taka oszczędność nie jest żadną oszczędnością. Zadanie wyrównania różnic między miastem i wsią polega m. in. na upowszechnieniu urządzeń cywilizacyjnych, ułatwiających codzienne życie. Zrozumiało to m. in. władze woj. polskiego, gdzie wszystkie budowane szkoły posiadają urządzenia sanitarne i centralne ogrzewanie, a konieczność oszczędności uzyskano drogą rezygnacji ze zbędnej kolorystyki ścian oraz przez zastosowanie tańszych posadzek.

**S**ZKOLEY pomnikki tysiąclecia jeśli istotnie mają być pomnikami, mogłyby nosić nazwę lub symbol skierowujący nasze myśli ku historii i przyszłości. Szkoła w Kruszwicy nosiła po prostu nazwę „Szkoły Tysiąclecia”, a przedostatnia była świetnia, aby związać budowę jej z miejscem legendarnej kolebki państwa polskiego. Dalej: dlaczego „pomniki” pozostają anonimowe? Zwyczaj posag w parku nosi imię jego twórcy. Czy umieszczenie nazwiska projektanta nie wywołoby ambicji autorskiej samych twórców, nie mówiąc już o korzyściach natury dokumentacyjno-informacyjnej dla przyszłych pokoleń! Rzecz niby drobna, lecz warto o tym pomyśleć.

No i problem ostatni. Sprawa budowy mieszkań nauczycielskich. W Niemcu deficyt mieszkań nauczycielskich w kraju sięga kilkudziesięciu tysięcy izb. Władom, że wielu wychowawców plać po kilkadziesiąt złotych miesięcznie za pokój sublokaty. Niestety, mimo obowiązującego normatywu — nie wszystkie staję się równocześnie budować szkoły i mieszkania dla nauczycieli. Stosunkowo dobrze jest w Olsztynie, gdzie na jednego nauczyciela wypada budowa ponad 2 izb mieszkalnych w nowych szkołach, ale we Wrocławiu powstaje już tylko 0,7 izby mieszkalnej na 1 nauczyciela. Bardzo brzo postawiono sprawę na Śląsku, gdzie wszystkie szkoły wiejskie buduje się równocześnie wraz z mieszkaniami dla nauczycieli, którzy będą w tej szkole uczyli. Ten postulat — wysunięty zostało ostatnio przez przedstawicieli wszystkich ogniw SFBS wobec władz centralnych. Tendencja, aby pokój mieszkalny nauczyciela traktować na równi z izbą lekcyjną — znajduje na pewno pełne zrozumienie odpowiedzialnych czynników. Obaj jak najszybciej odbiło się to w postaci konkretnych zarządzeń.

Obok nowego, pięknego obiektu szkolnego powinien powstać dom mieszkalny gospodarza szkoły — nauczyciela. Dopiero wtedy budownictwo oświatowe spełni swoje, jakże ważne zadanie — stworzenia właściwej bazy dla pracy nad wychowaniem młodego pokolenia.

JULIAN MIKOŁAJCZAK

# Ważniejsze etapy w rozwoju pedagogiki i szkolnictwa w Związku Radzieckim

(Dokończenie ze str. 5)

Te problemy kompleksowe wywoływały wśród nauczycieli wiele niezadowolonych i wiele szkół nie stosowało się do nich. P. d. d. w roku 1927 przeprowadzono programy częściowe w kierunku systematycznego nauczania, lecz kompleksowości zachowania. W latach 1927/28 programy uległy nowej przerobce, zwiększono materiał o charakterze politycznym, wprowadzono zagadnienia uprzedmiotowienia i kolektywizacji rolnictwa, ale kompleksowości nie zarzucono, co więcej, zaliczono także w nauczaniu i w metodach projektów. Podobne „eksperymentowanie” cechowało również dziedzinę podręczników szkolnych i tutaj próbowało zastąpić trybowy podręcznik szkolny przez rozważliwego rodzaju „książki robocze”, „podręczniki-gazety” itd.

Z zakresu pracy wychowawczej szczególnie wiele uwagi pedagogów zaczęła przyciągać problematyka wychowania pionierskiego i wychowania pozaszkolnego dzieci. W dniu 1 stycznia 1925 roku liczba pionierów przekroczyła już milion dzieci. Był to coraz bardziej połączony ruch i treść pracy pionierskiej stawała się coraz bardziej różnorodna, nie dźwignego więc. Ze problematyka tego ruchu była częstym przedmiotem rozważań pedagogicznych. Dotyczyły one wychowania politycznego dostępnego dla dzieci, wychowania przez pracę, zaspokajania zainteresowań intelektualnych i artystycznych dzieci przez zajęcia w rozmaitych kółkach, organizacji czasu wolnego dzieci, roli organizacji pionierskiej w szkole, zwłaszcza w zakresie walki o podniesienie wyników nauki i walki o dyscyplinę itd. Zagadnieniami ruchu pionierskiego specjalnie wiele interesowała się N. Krupska.

W tym okresie także niektórzy spośród pedagogów (np. Szulgin) wystąpili z antyleninowską teorią tzw. „obniżenia szkoły”, polegającą na twierdzeniu, że rola szkoły w społeczeństwie socjalistycznym stopniowo zanika, aż w końcu szkoła jako specjalna instytucja wychowawcza staje się niepotrzebna i „zamyka”, wychowanie zaś młodego pokolenia będzie mogło być w pełni realizowane przez bezpośrednie wcielenie i uczestnictwo dzieci w życiu społecznym, produkcyjnym i kulturalnym. Teoria ta, jako jeden z przejawów tzw. lewicowości komunistycznej partii, odrzucała.

Do nawiąbytniejszych ideowych przywódców marksistowskiej pedagogiki po śmierci Lenina zaliczyć trzeba Nadieżdę Krupską (1869—1939), najbliższego przyjaciela i współpracownika Lenina, jednego z najstarszych członków komunistycznej partii, ogromnie aktywnego

działacza oświatowego i pedagoga o bardzo szerokich horyzontach. Po rewolucji październikowej m.in. stała ona na czele Oddziału Oświaty pozaszkolnej Ludowego Komisarjatu Oświaty, później od roku 1920 kierowała sekcją oświaty politycznej, Państwowej Rady Naukowej i z kolei innymi sekcjami, wrzesniu od roku 1925 była zastępcą Ludowego Komisarza Oświaty. Jednocześnie redagowała kolejne szereg czasopism pedagogicznych (wśród nich czasopismo „Na pułkach i nowej szkole”). Krupska cakowicie poświęciła się propagowaniu i realizowaniu idei marksizmu-leninizmu w dziedzinie oświaty, położyła też bardzo duże zasługi w tworzeniu i rozwoju nowej socjalistycznej szkoły radzieckiej i nowego socjalistycznego wychowania. W pewnym sensie dewizą jej działalności mogą być jej własne słowa: „Szkoła socjalistyczna jest do pomysłienia tylko w określonych warunkach społecznych, gdyż socjalistyczna czyni ją nie to, że na czele jej stoją socjaliści, lecz to, że cele jej odpowiadają potrzebom socjalistycznego społeczeństwa”.

Do najważniejszych zagadnień, których oświetlenie znajdujemy w pracach i niezliczonych artykułach Krupskiej, należą: wychowanie przez pracę i politichnizacja szkoły, treść i metodyka pracy organizacji pionierskiej (Krupska była jednym z twórców tej organizacji i zawsze prowadziła bardzo ożywioną korespondencję z setkami pionierów), istota i zadania wychowania komunistycznego, krytyka szkoły i pedagogiki burżuazyjnej itp.

Spośród pedagogów w owym czasie do najbardziej znanych należą m.in. Paweł Błonski (1884—1941), twórca oryginalnej koncepcji szkoły pracy (por. jego książkę: *Trudowała szkoła*, 1919), która bardzo oddziaływała na radzieckie koncepcje nauczania przez pracę i kształcenia politycznego; Albert Pinkiewicz (1883—1939), autor min. 2-tomowej pedagogiki (*Pedagogika*), Opyt marksistowskiej pedagogiki, 1924—1925), pierwszej radzieckiej próby marksistowskiej analizy problematyki wychowawczej owych lat (Pinkiiewicz przeciwstawiał się biogenetyzmowi w pedagogice, teorii „swobodnego wychowania”, projektomii metodycznej, teorii obumierania szkoły, natomiast za najistotniejsze cechy decydujące o marksistowskim charakterze pedagogiki uważał: jej podstawy materialistyczne, powiązanie z interesami rewolucyjnej walki klasy robotniczej, nau-

# Kroniki KULTURY

**100-letnia placówka**  
W ub. tygodniu obchodziła 100-letnią działalność najstarsza w Polsce i jedna z najstarszych w Europie — Stacja Chemiczno-Rolnicza w Poznaniu. Na uroczystości jubileuszowe tej zasłużonej placówki naukowej przybył wiceminister rolnictwa St. Gucwa.

**Nareszcie...**  
Tak, nareszcie ustaloną została data otwarcia Teatru Wielkiego, Opery i Balletu w Warszawie. Wprawdzie termin jeszcze dość odległy (listopad 1963), niemniej już obecnie rozpoczęto prace nad przygotowaniem kadry dla tego reprezentacyjnego ośrodka sztuki operowej. Powołano specjalne komisje, które przeprowadzają weryfikację zespołów: chóralnego, baletowego i orkiestrowego, pod kątem zwiększonych wymagań wynikających ze zmienionych warunków pracy. Komisja złożona z dyrektorów placówek operowych przeprowadza weryfikację solistów.

**„Czerwona róża”**  
W okresie niedawnych Gdańskich Spotkań Jesiennych Zrzeszenie Studentów Polskich ogłosiło konkurs poetycki o Nagrodę Czerwonej Róży. Na konkurs nadesłano 400 prac i nagrodę przyznało jury Ernestowi Bryllowi z Warszawy, II Czesławowi Kurjaciu z Koszalina. Poziom prac był dość wysoki.

**Poznajemy sztukę mongolską**  
W Pałacu Kultury i Nauki otwarto wystawę mongolskiej sztuki plastycznej. Ekspozycja obejmuje rzeźbę, malarstwo i grafikę. Szczególnie zainteresowanie wzbudza malarstwo olejne, choćby z tej racji, że jest to rodzaj sztuki, który dopiero przed 25 laty zdobył w Mongolii prawo obywatelstwa. Jak na tak krótki okres czasu, osiągnięcia mongolskiej sztuki — w tym zakresie — trzeba przyznać — są niezmienne. Kilka z 44 eksponowanych dzieł reprezentuje wysoki poziom artystyczny.

**„Muzyczne” wizyty**  
W ostatnim okresie melomani mieli czego słuchać. Najpierw gościliśmy w Polsce jednego z laureatów Konkursu Chopinowskiego — Bernarda Ringeisena, a w parę dni później sławnych Ojstrachów, ojca i syna. Znani skrzypkowie dali kilka koncertów, w czasie których usłyszeliśmy utwory Bacha, Brahmsa, Vivaldiego, Szymanowskiego i Sarasatego. Wirtuozowska era obu Ojstrachów spotkała się z entuzjastyczną oceną publiczności.

**Polska literatura w Niemczech**  
W NRF ukazała się antologia próz polskiej zawierająca opowiadania i nowe istarsze powieści, Borowskiego, Nal-kowskiej, Filipowicza, Morcinka i Rudnickiego. Wyboru 22 opowiadań dokonała

### Ogłoszenia drobne

Dyrektor Technikum Ekonomicznego CRS w Lipinach, pow. Opoczno, p-tiz Odzyszył wój. Kielce, poszukuje od zaraz kwalifikowanego wychowawcę internatu meskiego i kierownika świetlicy. Mieszkanie zapewnione. K-358

Pracujący emeryt naważa korespondencję z koleżanką. Oferty — Biuro Ogłoszeń „Prasa Krajowa”, Warszawa, ul. Wiejska 12, „Jestem” 354

Zgubiono dyplom nauczycielski szkoły podstawowej wydany przez Liceum Ogólnokształcące w Bilgoraju 1961 r. na nazwisko Władysław Waniewiewicz. 353

Poszukuję i prozę o podaniu swego adresu profesorów Państwowego Seminarium Nauczycielskiego Meskiego w Zaleszczykach (ZSRB), będących członkami komisji egzaminacyjnej tego Seminarium w 1959 r. oraz koleżanki i kolegów zdanacizną maturę w maju 1929 r. Rudolf Wróbel, Bilczyce, p-ta Gdów, pow. Miślenice. 352

Ważne dla nauczycieli robót ręcznych szkół warszawskich.

Pałac Modrzyce Warszawa PKIN posiada do użytku wypożyczeń 1000 m<sup>2</sup> powierzchni 14 typów modeli szklanych — drewnianych, w cenie od 5 do 9 zł za komplet. Bliższych informacji udzieli się telefonicznie pod nr 30-01. wewn. 26-20 lub 26-21. K-359

**ZJEDNOCZENIE PRZEMYSŁU POMOCY NAUKOWYCH I ZAOPATRZENIA SZKÓŁ**

informuje, że

**Przedsiębiorstwa Zaopatrzenia Szkół „CEZAS” posiadają do sprzedaży szereg ciekawych i o dużych wartościach dydaktycznych TABLIC GRAFICZNYCH produkcji Państwowych Zakładów Wydawnictw Szkolnych, a między innymi:**

- SERCE — budowa UKŁAD KRWIONOSNY STENTOR
- STUŁBIA — budowa KAPUSTA ABIYSKA
- TABLICE do elementarza Falskiego
- BUDOWNICTWO ŁADOWE cz. I i II
- OSTROŻNIE Z PRADEM, cz. I i II
- STOCZNIA
- DROGI KOŁOWE
- UCHO — budowa KROWA w gospodarstwie (seria)
- STROJE ŁUDOWE (seria)
- KRAJOBRAZ PĄGORKOWATY
- ZNACZKI ROZPOWIAWCZE dla przedszkół oraz
- PORTRETY naukowców, pisarzy i muzyków

Tabelle graficzne i portrety są do nabycia w wojewódzkich Przedsiębiorstwach Zaopatrzenia Szkół „CEZAS”.

K-357



Adres Redakcji „Głosu Pracy” w Warszawie ul. Sposadowskiego 6/A. Telefony: 4-34-09 6-10-11. wewn. 268 261. 262, 263, 264. Godziny pracy: Od poniedziałku do piątku w godzinach 8-12 i 14-18. Wydawca: Wydawnictwo „PRASA KRAJOWA” RSW „PRASA” Warszawa ul. Wiejska 12. tel. 8-24-11. Ogłoszenia przyjmuje Biuro Ogłoszeń Wydawnictwa „Prasa Krajowa” Warszawa ul. Wiejska 12. tel. 31-48-57 (czyni godzinami: rano 8-12, a w popołudniu 12-14). Dziennik „Głos Pracy” w Warszawie wychodzi 3 zł drobne osobiste 2 zł za 1 wyraz. Osoby prywatne zamawiające ogłoszenia powinny przesłać z sobą należność pod powyższym adresem przekazem pocztowym z zaznaczeniem, że ogłoszenie w „Głosie Nauczycielskim”. Prosimy o wyrażenie pisemnie tekstu ogłoszenia. Zamówienia i przedpłaty przyjmujemy do dnia 15 każdego miesiąca poprzedzającego okres przedrukowy. Urzęd pocztowy listonosz i placówki „Ruch”. Można również zapremiować w piśmie dokonując wpłaty na konto PKO nr 1-6-100202 CKP i W „Ruch” Warszawa ul. Strębna 12. Cena prenumeraty kwartalnej 2 zł, półrocznej 2 zł 16 —, rocznej 3 zł 20. Prenumerata za granicą jest o 40% droższa. Zamówienia ze zleceniami wysyłki za granicę przyjmujemy na okres kwartału półroczny i roczny. Biuro Kolportażu Wydawnictw Zagranicznych „Ruch” Warszawa ul. Wilcza 46 nr konta PKO 1-6-100202 CKP i W „Ruch” Warszawa. Wydział drukarski wydawnictwa „Prasa Krajowa” Warszawa ul. Wiejska 12. Zam. 7638 8-24. mówionych artykułów redakcja nie zwraca.