

Leszek Grabowski

**Budownictwo ludowe, małomiasteczkowe
i dworskie oraz kapliczki i inne pamiątki
Ziemi Krakowskiej**

**Część XIV. Prywatny skansen (zagroda) Elżbiety Graboś-
Apolonia - w Zakrzowie oraz dawna zabudowa
Niepołomic i ich okolicy: Zakrzowa, Podłęża, Staniątek,
Woli Batorskiej i Zabierzowa Bocheńskiego.**

Kraków 2022

Leszek Grabowski

**Budownictwo ludowe, małomiasteczkowe
i dworskie oraz kapliczki i inne pamiątki
Ziemi Krakowskiej**

**Część XIV. Prywatny skansen (zagroda) Elżbiety Graboś-
Apolonia - w Zakrzowie oraz dawna zabudowa
Niepołomic i ich okolicy: Zakrzowa, Podłęża, Staniątek,
Woli Batorskiej i Zabierzowa Bocheńskiego.**

**Pani Elżbiecie Graboś za niebywałe osiągnięcia na polu ochrony
starych chałup i domów**

Kraków 14.10.2022

**Na prawach rękopisu
© Copyright by Leszek Grabowski
Kraków 2022**

Spis Treści

0.	Wstęp	4 - 13
I.	Skansen (zagroda) Apolonia w Zakrzowie	14 - 72
II.	Zakrzów	73 - 78
III.	Podłęże	79 - 80
IV.	Staniątki	81 - 87
V.	Niepołomice	88-165
VI.	Wola Batorska	166-170
VII.	Zabierzów Bocheński	171-174

Załącznik. Moje opracowania dostępne w zasobach Małopolskiej Biblioteki Cyfrowej (www.mbc.malopolska.pl) i Europeany (www.europeana.eu) oraz publikacje prasowe, audycje radiowe i telewizyjne z moim udziałem 175-203



Fot. nr 1 (1-1a). Przed przywróconą do stanu z roku 1821 chałupą z Mydlnik.
(28.09.2022)



Fot. nr 1a. Podobne ujęcie in. situ w Mydlnikach z jednym ze współwłaścicieli.
Fot. A Łapajski. (06.09.2018).

0. Wstęp

Prezentowany poniżej album jest pokłosiem seminarium: „Wiedza zapomniana. Budownictwo drewniane i tradycje ciesielskie w Polsce”, zorganizowanym przez Narodowy Instytut Kultury w gmachu Muzeum Sztuki i Techniki Sztuki Japońskiej Manghha w 28.09.2022. Końcowym jego etapem był wyjazd edukacyjny do prywatnego skansenu (zagrody) Apolonia w Zakrzowie koło Niepołomic, który wielkim wysiłkiem, głównie na swój koszt, stworzyła Elżbieta Graboś, znany konserwator dzieł sztuki, a także artysta malarz. W drugiej części albumu zaprezentowałem zdjęcia wypatrzonych przeze mnie, w okolicach Niepołomic (Zakrzowa, Podłęża, Staniątek, Niepołomic, Woli Batorskiej i Zabierzowa Bocheńskiego) chałup i domów, które uwieczniałem głównie w latach 2010-2015, więc wiele z nich może już nie istnieć.

W swym przewodniku po zagrodzie Pani Elżbieta pisze, że jej zamiarem było, by rozrastająca się z czasem wystawa, która w powszechnym odczuciu stała się miejscem czarownym, a dla niej także dodatkowo swoistym polem doświadczalnym, stanowiła swoistą kapsułę czasu, gdzie ludzie myślący twórczo i niestandardowo będą mogli zaczerpnąć inspiracje do życia i twórczości bądź tylko doznawać wrażeń estetycznych. Ta kapsuła czasu, bo zostały tu zgromadzone obiekty wybudowane na przestrzeni od roku 1821 po rok 1933, ma przypominać o naszych korzeniach, tożsamości, duchowości oraz bogactwie kultury i pięknie otaczającej stare chałupy i domy przestrzeni. Nic dodać, nic ująć.

Pani Elżbieta deklaruje, że projekt nie jest zamknięty, a uratowane od zagłady obiekty, w tym sześć chałup i domów drewnianych, zostały wpisane do Gminnej Ewidencji Zabytków dla Niepołomic. Proces translokacji do skansenu zniszczonych obiektów ma charakter ratunkowy, a wyposażanie ich wewnątrz to proces na lata. Trzeba jeszcze dodać, że w tym sielskim raju, otoczonym bajkowym ogrodem, Pani Elżbieta mieszka i pracuje.



Fot. nr 2 (2-6). Migawki ze zwiedzania skansenu. Wspólne zdjęcie uczestników seminarium Wiedza Zapomniana, zorganizowanego przez Narodowy Instytut Dziedzictwa.

Tu muszę dodać, że jestem w tym miejscu po raz pierwszy, ale od pierwszego momentu jestem pod jego urokiem, bo klimat starych, krytych strzechą i otoczonych kwietnymi ogródkami chałup znam z lat dzieciństwa i młodości, kiedy regularnie spędzałem wakacje u babci w Bilczycach koło Gdowa w jej etnograficznym, krytym strzechą antyku z roku 1891, posiadającym sprzęty z końca XIX wieku. Myślę, że ta wystawa uwrażliwi młode pokolenie, które w tych powszechnie opuszczonych i zrujnowanych chałupach widzi z reguły niezbędne do wyburzenia rudery, na etnograficzne piękno. Zagroda Apolonia pokazuje, że po ich fachowej odnowie mogą one ukazać swój autentyczny urok, bo też oryginalne wnętrza są niepowtarzalne.

Pora omówić pokrótce obiekty drewniane występujące w skansenie, na który składają się: dwie chałupy (nazywając tak obiekty w stanie z XIX wieku), cztery domy, dwie stodoły, dwa pomieszczenia gospodarskie, altana, studnia, klika uli, a także spajająca przestrzeń, usytuowana pośrodku placu kapliczka słupowa autorstwa Elżbiety Graboś, wykonana w pińczowskim marmurze.

Odnosnie kapliczki. Właścicielce nie udało się pozyskać żadnego oryginału, bo tych w okolicach Krakowa nikt się nie pozbywa, więc stworzyła ona własną wizję twórczą, nawiązującą do tradycji kapliczek małopolskich z postaciami świętych często występujących w okolicach Krakowa. I tak w licu mamy św. Apolonię, patronkę jej prababki, od której to postaci wywodzi się nazwa skansenu, a dalej: w lewym boku św. Józefa, w tylnej części św. Elżbietę i św. Ritę w prawym boku.



Fot. nr 3. Elżbieta Graboś podczas wykładu z „stodole”.

Prezentacje obiektów omówię w kolejności zwiedzania. **Dom Marii**, córki Apolonii, powstał w roku 1933 i pierwotnie był dużo mniejszy. W nim wychowała się i mieszka Pani Elżbieta. Współczesny dom jest efektem kreacji artystycznej, gdzie oprócz pomieszczeń o wydźwięku historycznym są też przestrzenie współcześnie przekomponowane. Na salon została zaadaptowana stodoła, zaś kurnik został zamieniony na kuchnię z łazienką. Przestrzeń została wypełniona pamiątkami rodzinnymi oraz podarowanymi.

Chałupa (dom) Apolonii powstała w roku 1890 z wykorzystaniem drewna ze starszej chałupy i pierwotnie była kryta strzechą. Apolonia była Tercjanką, osobą bardzo pobożną, czego wyrazem są niezwykle wnętrza. Mocno podniszczoną, ale nie zniekształconą, Pani Ela odkupiła w roku 1998, bo po II wojnie została sprzedana w obce ręce. Obiekt, dziś stanowiący perłę skansenu, przeszedł rozległy remont, gdzie m.in. zmieniono poszycie dachu z eternitu na gont, a także przywrócono jej wnętrza i klimat w religijnym duchu z epoki, w której żyła jej prababka. Przy niewielkiej ingerencji przystosowano ją do obecnych wymogów i dziś pełni rolę domu dla gości.



Fot. nr 5. Przed fasadą chałupy Apolonii.

Szczególnym dla mnie obiektem jest **chałupa z Mydlnik**, chyba najstarszy z tego typu zachowanych obiektów na terenie obecnego Krakowa, bo powstały w roku 1821. Sam w przeszłości starałem się walczyć na miarę moich skromnych możliwości, o jej uratowanie, który to ratunek, dzięki m.in. zaangażowaniu prof. Moniki Bogdanowskiej i determinacji Pani Elżbiety przyszedł w ostatniej chwili. Chałupa, początkowo należąca do zamożnego gospodarza, powstała bez użycia gwoździ. W złym stanie została rozebrana w lecie roku 2021, a już rok później zachwyca swoim wyglądem. Wnętrze posiadało podział na: izby białą i czarną, sások i komorę. W rozległej sieni znajdowała się wędzarnia, a izbie czarnej piec chlebowy.

W pierwotnym układzie z prawej strony przylegała do niej drewniana stajnia, zastąpiona w czasie II wojny światowej przez obiekt kamienny. Chałupa przeżyła pożar, a na początku XX wieku została poddana rozległemu remontowi. Obecnie fasadzie przywrócono dawne, miniaturowe okienka i półkoliste drzwi, które jakimś cudem, porzucone, przetrwały. Na chwilę obecną obiekt jest na etapie badań konserwacji i przygotowania projektu obiektu. W wystroju wnętrza zostaną wykorzystane przekazane przez rodzinę dawne sprzęty i pamiątkowe zdjęcia.



Fot. nr 4. Prof. Monika Bogdanowska – z-ca Dyrektora Narodowego Instytutu Dziedzictwa.

Dom z Podłęża (pierwotnie zapewne kryta strzechą chałupa), z ulicy Kaplicznej 8, został wybudowany w roku 1852 i jeszcze w roku 2015, gdy wykonywałem tu zdjęcia in situ, wydawał się być w miarę dobrym stanie (przynajmniej fasada wyglądała na niezniszczoną). Obiekt stanowił kiedyś fragment prostokątnej zagrody i trafił do Zakrzowa w roku 2020, gdy miał już załamany dach. Dom prezentuje się okazale, bo był własnością majątnego gospodarza. Jego współczesny wygląd to efekt remontu wykonanego na przełomie wieków: XIX i XX; wtedy dach został pokryty dachówką z wytwórni Niepołomic. Aktualnie znajduje się na etapie badań oraz konserwacji i przygotowywania projektu.

Dom z Niepołomic, z ulicy Akacyjowej 5, powstał w roku 1913 i trafił do skansenu w roku 2020. Wg uzyskanych informacji powstał z drewna, które pozostało z budowy kościoła w Kłaju. Od frontu posiada ciekawy, odkryty ganek, a w tylnej części odsłoniętą werandę nakrytą dachem okapowym. Był częściowo remontowany w II połowie XX wieku. Obecnie obiekt znajduje się na etapie badań, konserwacji i przygotowania projektu.



Fot. nr 6. Antoni Łapajerski, fotograf i miłośni etnografii, przed domem z Niepołomic.

Na końcu posesji możemy podziwiać **dom stolarza z Targowiska 95**, który powstał w roku 1912, a do skansenu trafił w roku 2010. Na tyłach dom posiada przeszkloną werandę w stylu bocheńskim. Właściciel, który miał duże wyczucie piękna i pozostawił po sobie wiele detali, uczył się swego fachu w Wiedniu. Artystycznie profilowany ganek, dostawiony do fasady po przeniesieniu domu do skansenu, jest wierną rekonstrukcją detalu z budynku dawnej apteki z Niepołomic przy ulicy Pięknej 1 (fot. nr 215). Dom podobnie jak to miało miejsce w przeszłości, będzie służył w połowie za pracownię, teraz konserwatorską. Wyposażenie posiada obecnie tylko jego fragment. Podobny dom (z gankiem) znajduje się w Targowisku pod nr 231.

Oczywiście moje opisy są fragmentaryczne, wg mojej aktualnej wiedzy. Jak na fotografa przystało unikałem tłumy i nie mogłem wysłuchać bezpośrednich opowieści gospodyni zagrody, która jest z tym miejscem związana od dziecka, bo obecność gości przysłaniała uwieczniane obiekty.

Na zakończenie, jeśli można zdobyć się na osobiste refleksje i krótkie podsumowanie, widzę tu jeszcze przestrzeń na co najmniej jedną chałupę, więc mam nadzieję, że Pani Elżbieta rzeczywiście nie powiedziała jeszcze ostatniego słowa. Do pełnego spektrum zabudowy wsi z końca XIX wieku brakuje tu małej, typowo biedniackiej chatki, choć mam pełną świadomość, że tego typu obiekt, jak np. z ulicy Krzyszkowickiej 72 w Wieliczce, coraz trudniej znaleźć (jeszcze dwa lata temu bielona chatka była kompletna, dziś częściowo zawalił się tam dach). W swej działalności, która stanowi esencję jej życia, na horyzoncie zawsze pojawiały się różnego typu trudności, nie tylko finansowe, ale do tej pory Pani Ela zawsze je skutecznie pokonywała, wierząc w pomoc domowych duchów. Wypada Jej tylko życzyć dużo zdrowia i szerokiego wsparcia, również instytucjonalnego od strony finansowej.

W dalszych rozdziałach albumu dodałem zdjęcia wykonane w: Zakrzowie w latach 2015 i 2022 (rozdział II), Podłężu w roku 2015 (rozdział III), Staniątkach w latach 2012 i 2013 (rozdział IV), Niepołomicach w latach: 2012 i 2015, do których dodałem współczesne fotografie uchwycone w dniu 10.10.2022 (rozdział V), Woli Batorskiej w latach 2010 i 2012 (rozdział VI) i Zabierzowie Bocheńskim również z lat 2010 i 2012 (rozdział VII). Odnosząc się do starszych fotografii sprzed 10 lat, nie jestem w stanie z pewnością stwierdzić, które z uwiecznionych obiektów spoza Niepołomic jeszcze istnieją bądź jaki jest ich aktualny stan.



Fot. nr 6a. Chałupa z ulicy Batorego 62. W roku 2010 była pęknięta w połowie i lekko przesunięta wzdłuż tej osi.

Zakrzów (rozdział II) znany jest głównie ze skansenu (zagrody) Apolonia, której poświęciłem rozdział I, ale cennym zabytkiem, choć niestety mocno zapuszczonym, jest karczma z końca XIX wieku, usytuowana przy drodze do Zakrzowca, która od lat niszczeje i nie może odzyskać blasku.

Cennym na skalę ogólnopolską zabytkiem Staniątek (rozdział IV) jest najstarszy w Polsce zespół klasztorny (Opactwo) Benedyktynów, który w tym miejscu trwa już blisko 900 lat. Świątynia p.w. św. Wojciecha Biskupa i Męczennika prezentuje halowy styl gotycki, charakterystyczny dla jego wczesnej fazy. Świątynia została przebudowana w XVII wieku w stylu barokowym. Do kościoła przylega współczesny w stosunku do kościoła klasztor.

Sztandarowymi zabytkami Niepołomic (rozdział V) jest gotycki kościół parafialny p.w. Dziesięciu Tysięcy Męczenników, wybudowany w połowie XIV wieku z donacji króla Kazimierza Wielkiego. Obiekt, za sprawą Lubomirskich, został znacznie przebudowany po połowie XVII. wieku w stylu barokowym, po zniszczeniach wywołanych przez potop szwedzki.

Drugim najważniejszym zabytkiem Niepołomic jest zamek, również wybudowany w połowie XIV wieku z rozkazu króla Kazimierza Wielkiego. W XVI wieku zamek został przebudowany w stylu renesansowym, który dominuje w jego obecnym wyglądzie. Kres jego świetności położył najazd szwedzki po połowie XVII wieku i od tego momentu zamek systematycznie podupadał. W latach 80. XX wieku był już opuszczony, a jego krużganki groziły zawaleniem. Przywrócenie go do w pełni renesansowej formy nastąpiło w latach 90. zeszłego wieku i dziś obiekt jest prawdziwą perłą Niepołomic.

Ciekawie prezentuje się ratusz, przykład urokliwego neogotyku. Obiekt powstał w roku 1903 wg projektu mistrza tego stylu Jana Sas-Zubrzyckiego.

Kilka domów w Niepołomicach posiada zdobione, drewniane ganki, nawiązującego do modnego pod koniec XIX wieku stylu szwajcarskiego. Wielką wartość prezentuje artystycznie zaszklony ganek z loggią widokową na pięterku z ulicy 3-Maja 19.

Nie wzbudza natomiast mojego entuzjazmu wybudowana u stóp zamku tzw. Osada Podegrodzie, pseudo skansen o wybitnie komercyjnym charakterze, składający się z pięciu budynków, w tym trzech stylizowanych domów, które mają imitować różnego typu obiekty o charakterze etnograficznym. W sumie zadano sobie sporo trudu, by stworzyć te drewniane repliki, ale są to tylko luźne kompozycje złożone z drewnianych elementów konstrukcyjnych pochodzących ponoć z trzech różnych chałup, powstałych głównie w XIX wieku, ale z oknami typowymi dla lat 20/30 XX wieku. Niestety „przy okazji” bezpowrotnie zniszczono rozebrane w Mogile i przeniesione tu w częściach oryginalne chałupy: z ulicy Kopaniec 15, pochodzącą z roku 1832, obiekt wyjątkowej urody i z ulicy Powiatowej 11, powstałą w roku 1870. Z ich elementów konstrukcyjnych i detali stworzono skromny gabarytowo budynek przypominający kuźnię, gdzie wykorzystano niewielkie ich ilości, a reszta drewnianych belek prawdopodobnie rozplynęła się w tworzonych od nowa konstrukcjach. Jest to praktyka trudna do zaakceptowania i dobrze się stało, że tej handlowo-usługowej ekspozycji nie próbowano nazwać skansenem.

Wykaz obiektów z terenu Niepołomic wpisanych do Rejestru Zabytków bądź zakwalifikowanych do Gminnej Ewidencji Zabytków zawierają poniższe zestawienia.

§ 8. 1. Ustala się zasady ochrony dziedzictwa kulturowego oraz dóbr kultury współczesnej i krajobrazu:

1) ochronie podlegają występujące w obszarze planu:

a) obiekty ujęte w rejestrze zabytków (oznaczenia na załączniku graficznym odpowiadają numerom rejestrowym):

L.p.	Obiekt	Nr rejestrowy	Nr działki ewidencyjnej
1.	Kościół Parafialny p.w. NMP i Dziesięciu Tysięcy Męczenników, dzwonnica, ogrodzenie z bramkami	A-264/M	2548/2
2.	Kaplica cmentarna	A-370/M	3066/3
3.	Zamek	A-546/M	2321/9
4.	Ratusz, Pl. Zwycięstwa 13	A-450/M	2469
5.	Dom „Na Kazimierzu”, Spółdzielcza 7	A-436/M	2506/1

b) obiekty ujęte w gminnej ewidencji zabytków (w spisie nie powtórzono obiektów ujętych w wojewódzkim rejestrze zabytków, które są również ujęte w gminnej ewidencji zabytków):

L.p.	Obiekt	Adres	Uwagi
1.	Dom nr 2	Ul. Rynek 2	
2.	Dom nr 5	Ul. Rynek 5	
3.	Dom nr 8	Ul. Rynek 8	
4.	Dom nr 1	Ul. Bocheńska 1	Proj. Władysław Wimer
5.	Budynek Folwarczny Zamku	Ul. Zamkowa 5	
6.	Stajnie Austriackie	Ul. Zamkowa 5	
7.	Dom nr 15	Ul. 3 Maja 15	
8.	Dom nr 3	Ul. 3 Maja 3	
9.	Dom nr 4	Ul. Tadeusz Kościuszki 4	
10.	Dom nr 5	Ul. Tadeusz Kościuszki 5	
11.	Młyn	Ul. Młyńska 2	Bud. Franciszek Wimmer
12.	Dom nr 2	Ul. Młyńska 2	
13.	Kasa Miejska	Ul. Tadeusza Kościuszki 20	
14.	Dom nr 19	Ul. Tadeusza Kościuszki 19	
15.	Dom nr 24	Ul. Tadeusza Kościuszki 24	

Tabela 1 (1-3). Wykaz z Rejestru Zabytków bądź Gminnej Ewidencji Zabytków dla Niepołomic.

Niepołomice i ich okolice, że wymienię tylko okazjnie penetrowane przez mnie miejscowości: Zakrzów, Podłęże, Staniątki, Wola Batorską czy Zabierzów Bocheński, to nadal obszar, na którym dość licznie występują oryginalne chałupy i domy powstałe od końca XIX wieku po I. ćwierć wieku XX. W upływie lat wiele z nich zostaje opuszczonych i systematycznie popadają w ruinę, co prowadzi do ich rozbiórek, bo okolica ta, im bliżej Niepołomic, staje się wyjątkowo atrakcyjnym terenem budowlanym. Niestety Elżbieta Graboś jest w stanie uratować i przenieść do swego niewielkiego skansenu w Zakrzowie tylko nieliczne rarytasy etnograficzne. Większość z nich bezpowrotnie przepadnie i śladem po nich będą tylko fotografie, które wykonują podobni do mnie hobbyści i miłośnicy etnografii, że wymienię tylko znanych mi: Adama Gryczyńskiego, Antoniego Łapajerskiego czy Przemysława Wesołowskiego.

Tyle krótkiego wstępu. Niech przemówią zdjęcia.

16.	Dom nr 34	Ul. Tadeusza Kościuszki 34	
17.	Willa „Wicherówka”	Ul. Tadeusza Kościuszki 42	
18.	Willa „Suntarówka”	Ul. Tadeusza Kościuszki 72	
19.	Szkoła	Ul. Szkolna 1	
20.	Dom nr 9	Ul. Bocheńska 9	
21.	Dom nr 13	Ul. Bocheńska 13	
22.	Dom nr 17	Ul. Bocheńska 17	
23.	Dom nr 22	Ul. Bocheńska 22	
24.	Dom nr 32	Ul. Bocheńska 32	
25.	Dom nr 45	Ul. Bocheńska 45	
26.	Dom nr 1	Ul. Leśna 1	
27.	Dom nr 67	Ul. Wiejska 67	
28.	Dom nr 16	Ul. Tadeusza Kościuszki 16	
29.	Rynek – układ urbanistyczny	Rynek	
30.	Cmentarz wojenny nr 327		

c) obiekty objęte ochroną na podstawie planu, obejmują obiekty proponowane do wpisu do gminnej ewidencji zabytków:

L.p.	Obiekt	Adres
1.	Budynek Kancelarii Parafialnej	Ul. Piękna 2
2.	Budynek gospodarczy	Ul. Piękna 2
3.	Budynek szkoły podstawowej	Ul. Szkolna 1
4.	Dom	Ul. Bocheńska 2
5.	Dom	Ul. Bocheńska 12
6.	Dom	Ul. Bocheńska 25
7.	Dom	Ul. Bocheńska 31
8.	Dom	Ul. Bocheńska 34
9.	Dom	Ul. Bocheńska 36
10.	Dom	Ul. Bocheńska 58
11.	Dom	Ul. Bocheńska 64
12.	Dom	Ul. Bocheńska 66
13.	Dom	Ul. Cmentarna 21
14.	Dom	Al. Debowca 71
15.	Dom	Ul. Fabryczna 1
16.	Dom	Pl. Karłowicza Wielkiego 4
17.	Dom	Ul. T. Kościuszki 13
18.	Dom	Ul. T. Kościuszki 23
19.	Dom	Ul. T. Kościuszki 36
20.	Dom	Ul. T. Kościuszki 40
21.	Dom	Ul. 3 Maja 1
22.	Dom	Ul. 3 Maja 8
23.	Dom	Ul. 3 Maja 17
24.	Dom	Ul. Młowska 1
25.	Budynek d. uboimi, ob. rzeźnia	Ul. Partyzantów 15
26.	Dom	Ul. Partyzantów 26a
27.	Budynek d. leśniczówki	Ul. Partyzantów 47
28.	Budynek gospodarczy	Ul. Partyzantów 47

Tabela 2

29.	Dom	Rynek 3
30.	Dom	Rynek 4
31.	Dom	Rynek 9
32.	Dom	Rynek 11
33.	Dom	Rynek 12
34.	Dom	Rynek 16
35.	Dom	Rynek 10-13a
36.	Dom	Rynek 14/ ul. Szewska
37.	Dom	Rynek 18
38.	Dom	Rynek 20
39.	Dom	Rynek 21
40.	Dom	Rynek 22
41.	Dom	Rynek 25
42.	Dom	Ul. Szkolna 7
43.	Dom	Ul. Wąska 2
44.	Dom	Ul. Wielicka 11
45.	Stodoła	Ul. Wielicka 11
46.	Chalupa	Ul. Wielicka 53
47.	Dom	Plac Zwycięstwa 7
48.	Dom	Plac Zwycięstwa 8
49.	Dom	Plac Zwycięstwa 11

Tabela 3

I. Skansen (zagroda) Apolonia w Zakrzowie



Fot. nr 7 (7-124). Skansen prywatny Apolonia Elżbiety Graboś – Zakrzów 173.
Tu widok z ulicy.



Fot. nr 8. Studnia przy wejściu na teren zagrody.



Fot. nr 9 (9-34). Fasada domu Marii z roku 1933, babki Pani Elżbiety i miejsca jej zamieszkania oraz jego wnętrze.



Fot. nr 10.



Fot. nr 11. Pięknie profilowany ganek, twórczo zainspirowany przez właścicielkę.



Fot. nr 12. Drzwi wejściowe, te już oryginalne.



Fot. nr 13 (13-17). Sypialnia w stylu sprzed blisko 100 lat.



Fot. nr 14.



Fot. nr 15.



Fot. nr 16.



Fot. nr 17.



Fot. nr 18 (18-21). Pokój gościnny z tradycyjnym wyposażeniem.



Fot. nr 19.



Fot. nr 20.



Fot. nr 21.



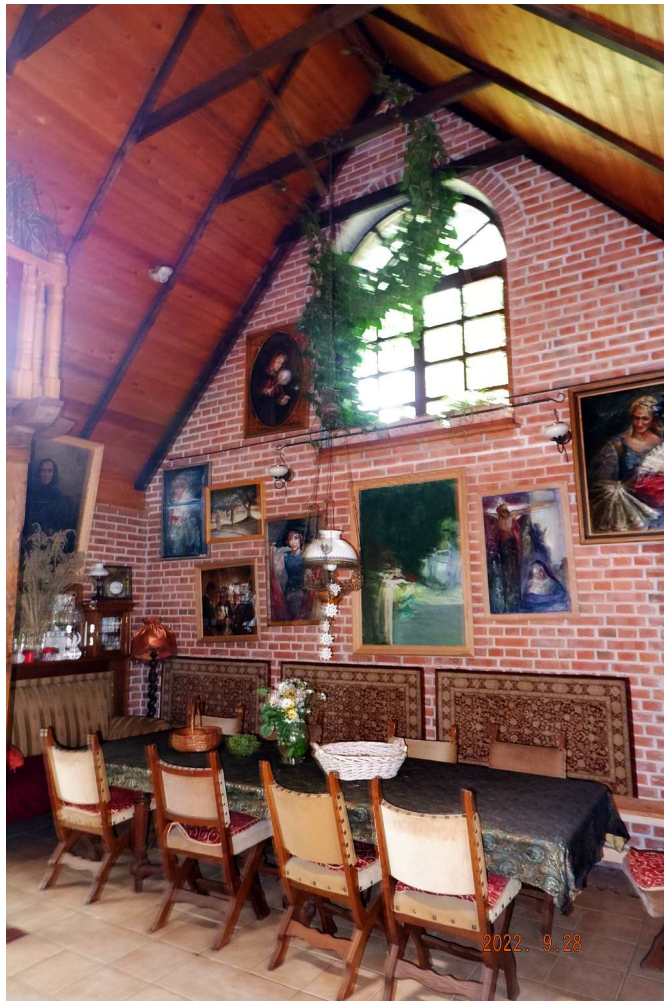
Fot. nr 22 (22-23). Kuchnia z piecem i ozdobnym kredensem w dawnym kurniku.



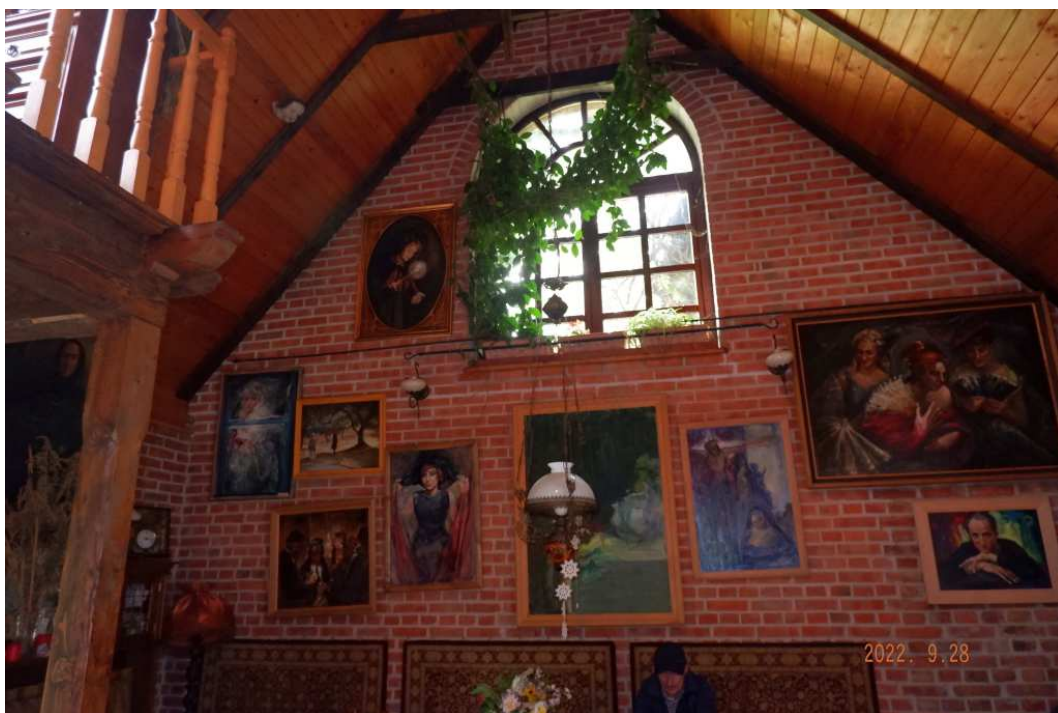
Fot. nr 23.



Fot. nr 24. Przejście do „stodoły”, salonu zaadaptowanego z przylegającej do domu stodoły.



Fot. nr 25 (25-32). W przerobionej na salon stodołę.



Fot. nr 26.



Fot. nr 27.



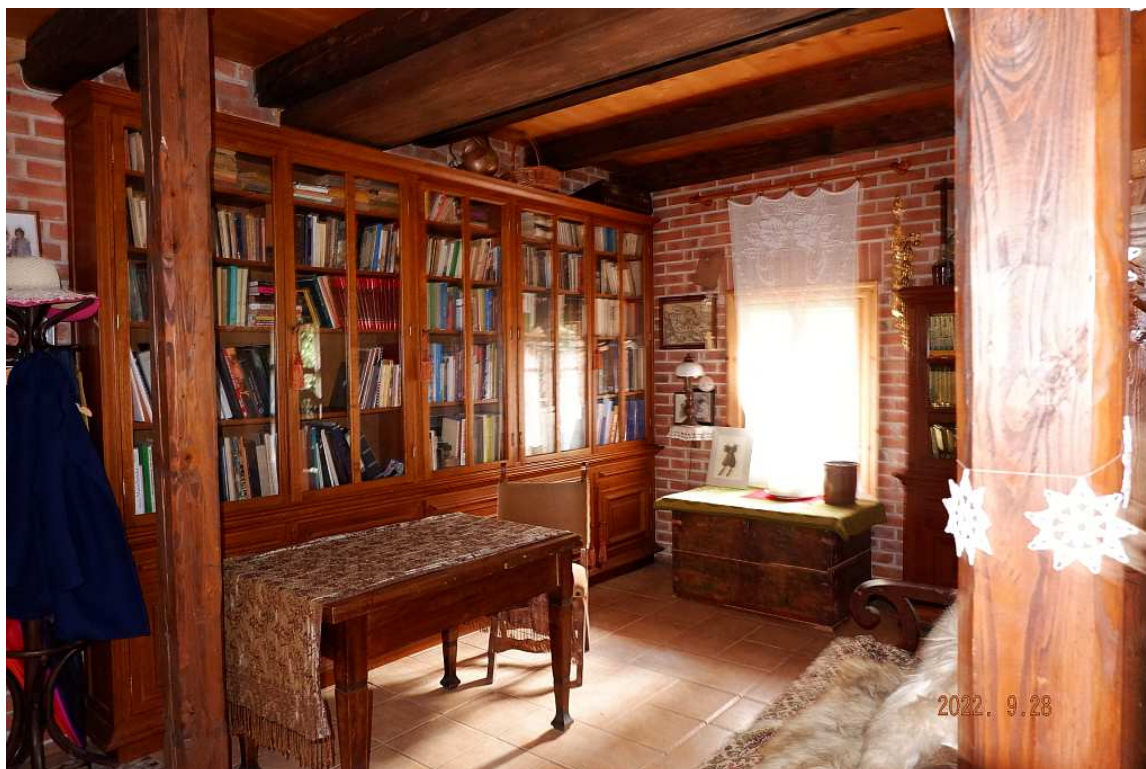
Fot. nr 28.



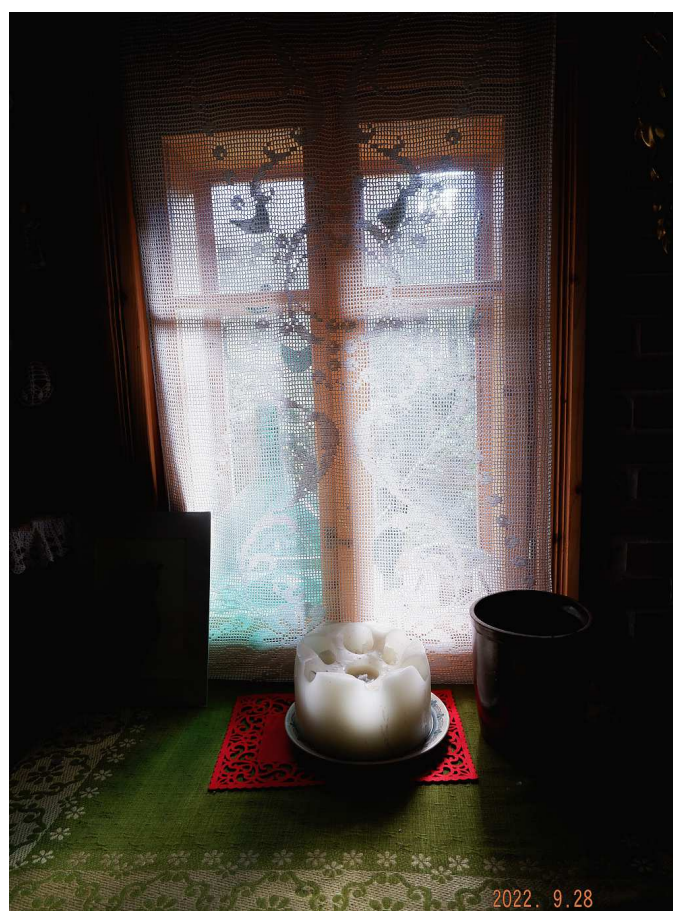
Fot. nr 29.



Fot. nr 30. Kominek w piecu kaflowym.



Fot. nr 31. Biblioteka na skraju salonu.



Fot. nr 32. Świeca przy oknie, która ma chronić przed piorunami.



Fot. nr 33 (33-34). Dom Marii w ujęciach od strony chałupy Apolonii.



Fot. nr 34.



Fot. nr 35 (35-54). Chałupa Apolonii, prababki Pani Elżbiety, z roku 1890 i jej wnętrze.
Fot. nr 35-42. Tylina część obiektu.



Fot. nr 36. Przylegająca do chałupy stodoła.



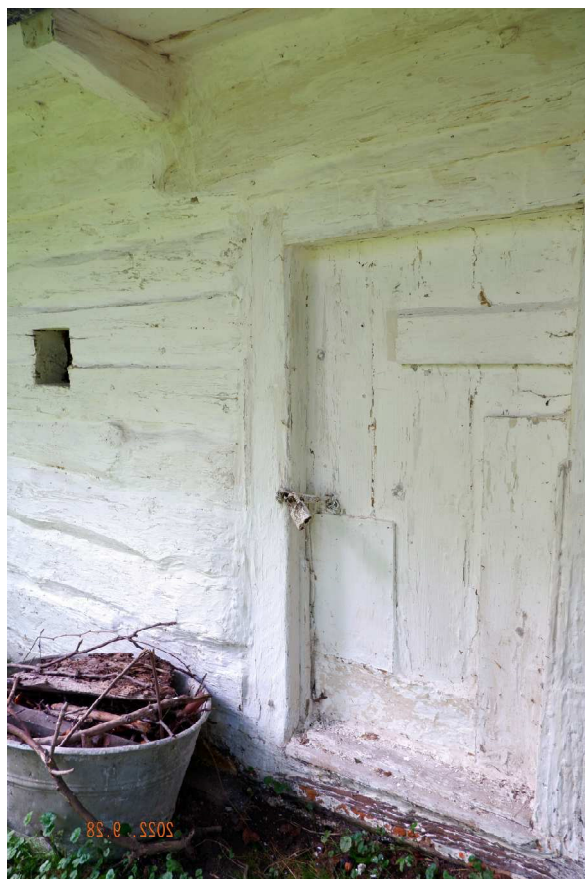
Fot. nr 37 (37-38). Część mieszkalna.



Fot. nr 38.



Fot. nr 39.



Fot. nr 40. Wejście do części gospodarczej.



Fot. nr 41 (41-42). Tylne wejście do chałupy.



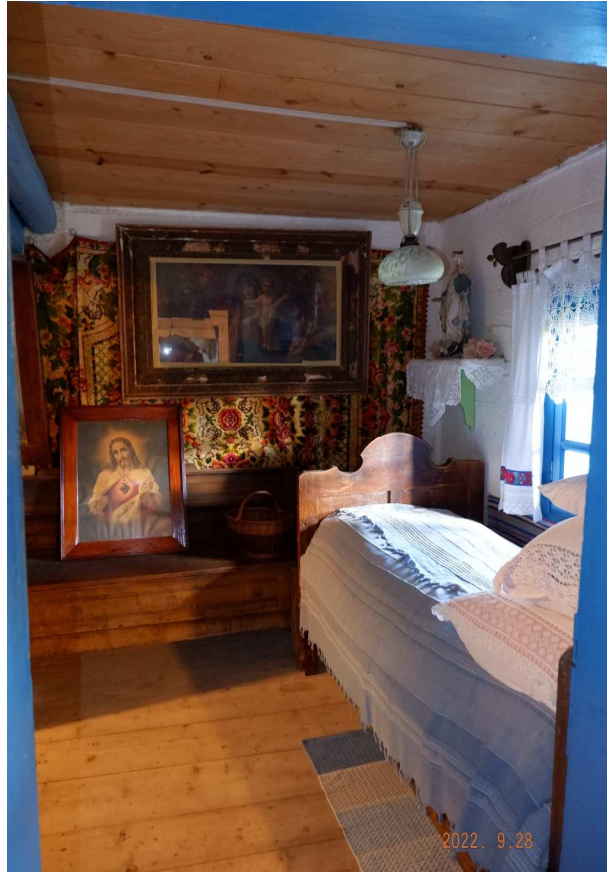
Fot. nr 42.



Fot. nr 43. W kuchni.



Fot. nr 44 (44-45). Przesycona obrazami świętych sypialnia, kiedyś może izba biała.



Fot. nr 45.



Fot. nr 46 (46-47). W pokoju gościnnym, kiedyś może izbie czarnej.



Fot. nr 47.



Fot. nr 48. Kurnik przerobiony współcześnie na łazienkę.



Fot. nr 49 (49-50). Komora ze sprzętami gospodarczymi.



Fot. nr 50.



Fot. nr 51 (51-54). Fasada od strony ogrodu.



Fot. nr 52. Kwietna rabata - tylko marzyć i nasycić się zapachami.



Fot. nr 53.



Fot. nr 54.



Fot. nr 55 (55-63). Świeżo odrestaurowana, cudem uratowana chałupa z Mydlnik z roku 1821, w czym też mam małą cegiełkę.



Fot. nr 56.



Fot. nr 57.



Fot. nr 58. Chałupa in situ przy ulicy Zakliki z Mydlnik 4. Stan z 07.05.2010.



Fot. nr 59. Stan z roku 2018. (06.09.2018)



Fot. nr 60. Stan z początku roku 2021, pół roku przed rozbiórką i przeniesieniem do zagrody. (02.01.2021)



Fot. nr 61. Oryginalne drzwi półkoliste i malutkie okienka w stylu sprzed 200 lat.



Fot. nr 62. Pani Elżbieta Graboś na progu wywalczonej przez nią z trudem chałupy.



Fot. nr 63. Uczestnicy seminarium: „Wiedza zapomniana. Budownictwo drewniane i tradycje ciesielskie w Polsce”.



Fot. nr 64. Rekonstruowana stodoła w sąsiedztwie chałupy z Mydlnik.



Fot. nr 65. Widok na dziedziniec zza stodoły.



Fot. nr 66 (67-68). Druga ze stodoł w sąsiedztwie chałupy z Podłęża.



Fot. nr 67.



Fot. nr 68. Altana przy chałupie z Podłęża.



Fot. nr 69. Widok na zagrodę od strony chałupy Apolonii.



Fot. nr 70 (70-77). Niedawno uratowany dom z Podłęża, pierwotnie chałupa wybudowana w roku 1852, wg stanu po przeróbce na przełomie XIX i XX wieku.

Fot. nr 70-74. Spojrzenia na fasadę.



Fot. nr 71. Podobne ujęcie in. situ (Podłęże - ulica Kapliczna 8) z roku 2015.



Fot. nr 72.



Fot. nr 73.



Fot. nr 74.



Fot. nr 75 (75-77). Tylna część.



Fot. nr 76 (76-77). Widoki in situ z roku 2015.



Fot. nr 77.



Fot. nr 78 (78-90). Zdobiony odkrytym gankiem dom z ulicy Akacjowej 5
w Niepołomicach, powstały w roku 1913.
Fot. 78-84. Spojrzenia na fasadę.



Fot. nr 79.



Fot. nr 80 (80-84). Oryginalne detale fasady. Stary adres: Akacjowa 5.



Fot. nr 81. Najstarsze okienka.



Fot. nr 82. Profilowany ganek.



Fot. nr 83. Późniejsze okna, zapewne z lat 20. XX wieku.



Fot. nr 84.



Fot. nr 85. Elementy dawnych wozów drabiniastych.



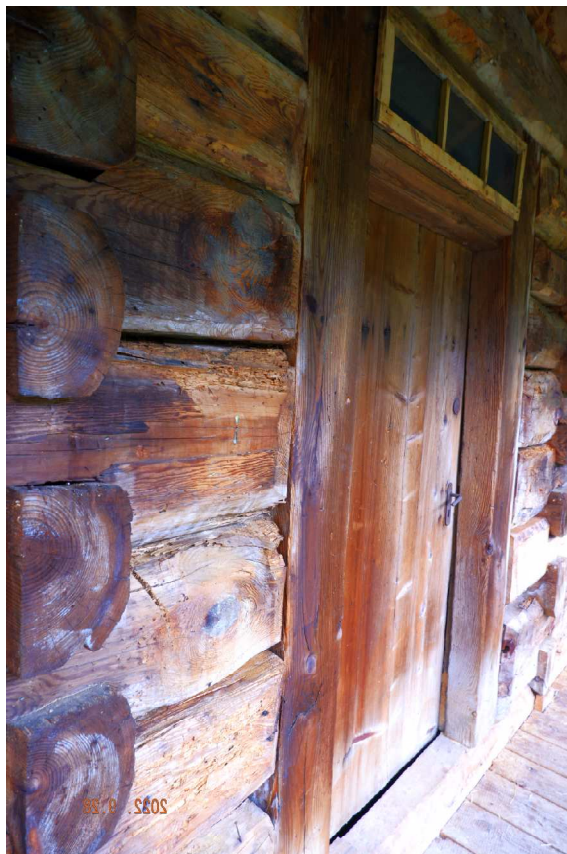
Fot. nr 86 (86-90). Tylny fragment z odsłoniętą podcieniową werandą, przysłoniętą dachem okapowym wspartym na słupach.



Fot. nr 87. Część gospodarcza na etapie rekonstrukcji.



Fot. nr 88 (88-90). Detale tylnej części.



Fot. nr 89. Drzwi z oberlichtem (światlikiem).



Fot. nr 90.



Fot. nr 91 (91-93). Widoki spod kapliczki. Dom z Niepołomic i chałupa z Mydlnik.



Fot. nr 92. Z chałupą Apolonii w tle.



Fot. nr 93. Z domem stolarza z Targowiska w tle.



Fot. nr 94 (94-98). Kapliczka słupowa autorstwa Elżbiety Graboś. Św. Apollonia w licu.



Fot. nr 95. Św. Apolonia i św. Józef w lewym boku.



Fot. nr 96. Św. Józef i św. Elżbieta w tylnej części.



Fot. nr 97 (97-98). Św. Apolonia i św. Rita w prawym boku.



Fot. nr 98.



Fot. nr 99. Widok na kwietne rabaty spod domu stolarza z Targowiska.



Fot. nr 100. Ule na przedpolu domu stolarza.



Fot. nr 101 (101-121). Powstały w roku 1912 dom stolarza z Targowiska spod nr 95, w oryginale bez ganku. Detal ten został twórczo dobudowany do fasady przez Panią Elżbietę i jest to wiernie skopiowany element z budynku niepołomickiej apteki przy ulicy Pięknej 1 (fot. nr 215). Fot. nr: 101-103. Widoki na fasadę.



Fot. nr 102.



Fot. nr 103. Mistrzowsko zdobiony laubzegowymi wycinkami ganek. Podobnej urody detal został zniszczony 10 lat temu w domu przy ulicy Kościuszki 4. (fot. nr 155).



Fot. nr 104 (104-105). Ozdobne drzewa i kwietny ogródek przed domem stolarza.



Fot. nr 105.



Fot. nr 106. Boczna ściana złożona z „ogaconych” belek.



Fot. nr 107 (107-109). Oszklona weranda typu bocheńskiego na tyłach domu.



Fot. nr 108.



Fot. nr 109. Wejście z werandy.



Fot. nr 110. Drzwi wewnętrzne domu.



Fot. nr 111 (111-121). We wnętrzu domu, który jest tylko częściowo wyposażony.



Fot. nr 112. Kuchnia z piecem kafłowym.



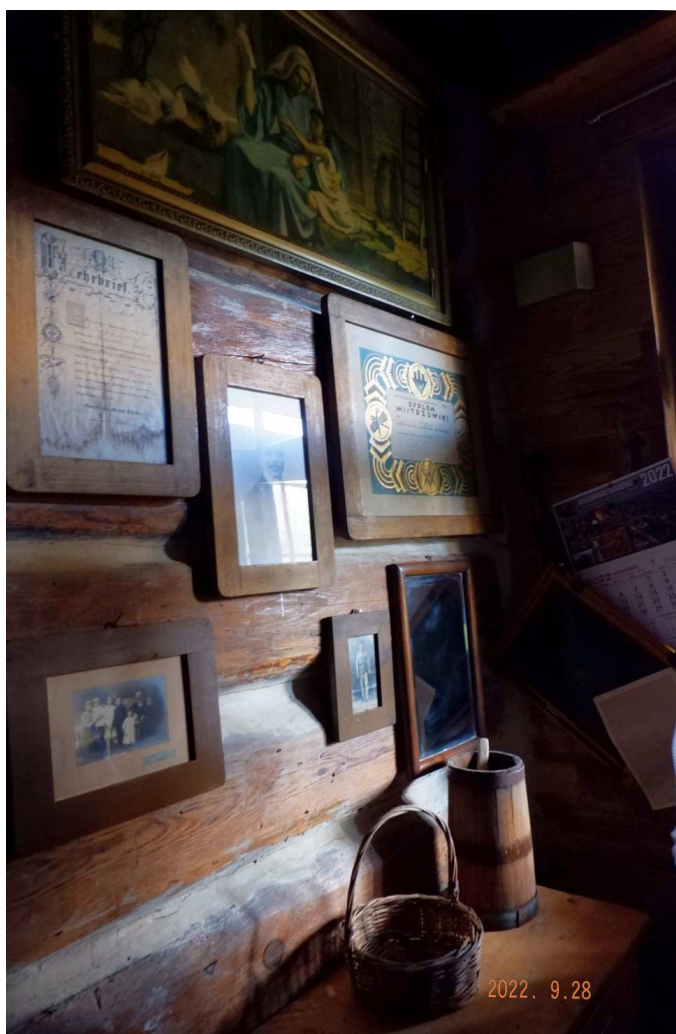
Fot. nr 113 (113-115). Umeblowany salonik.



Fot. nr 114.



Fot. nr 115. Powąta z dźwigarami.



Fot. nr 116. Pamiątki rodzinne i dokumenty stolarza na ścianie komory.



Fot. nr 117 (117-119). Pracownia konserwatorska Pani Elżbiety na etapie tworzenia.



Fot. nr 118.



Fot. nr 119.



Fot. nr 120. Namiastka łazienki.



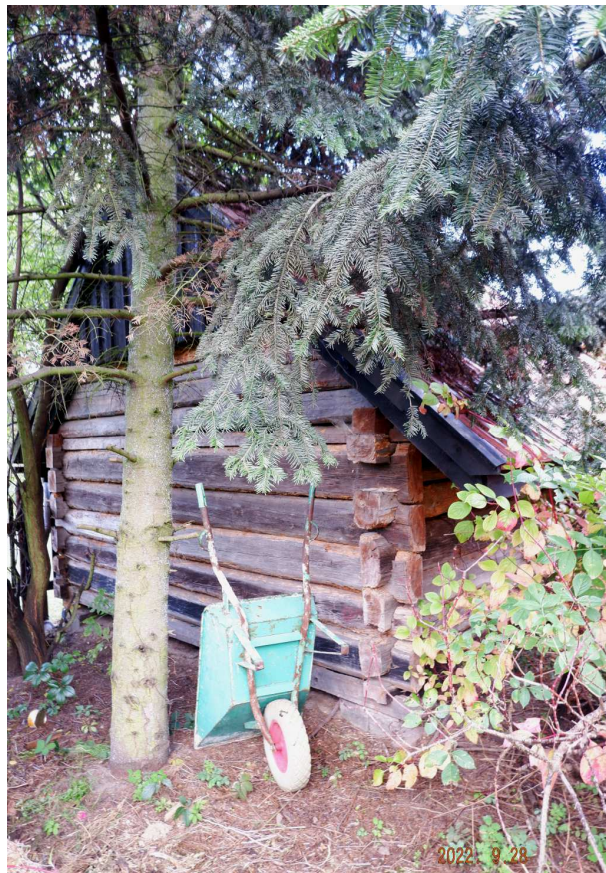
Fot. nr 121. W niewykończonej jednej z izb.



Fot. nr 122 (122-124). Zabudowania gospodarcze w sąsiedztwie domu stolarza.



Fot. nr 123.



Fot. nr 124.

II. Zakrzów



Fot. nr 125. Krzyż przy drodze do Niepołomic.



Fot. nr 126 (126-133). Zaniehbana i zapomniana dawna karczma z Zakrzowa (nr 421).



Fot. nr 127 (127-129). Fasada obiektu, usytuowanego przy bocznej drodze do Zakrzowca. Powstał on, w stylu dworkowym, pod koniec XIX wieku.



Fot. nr 128.



Fot. nr 129.



Fot. nr 130 (130-133). Tylna część obiektu z charakterystycznym portykiem.



Fot. nr 131.



Fot. nr 132. Prawy fragment.



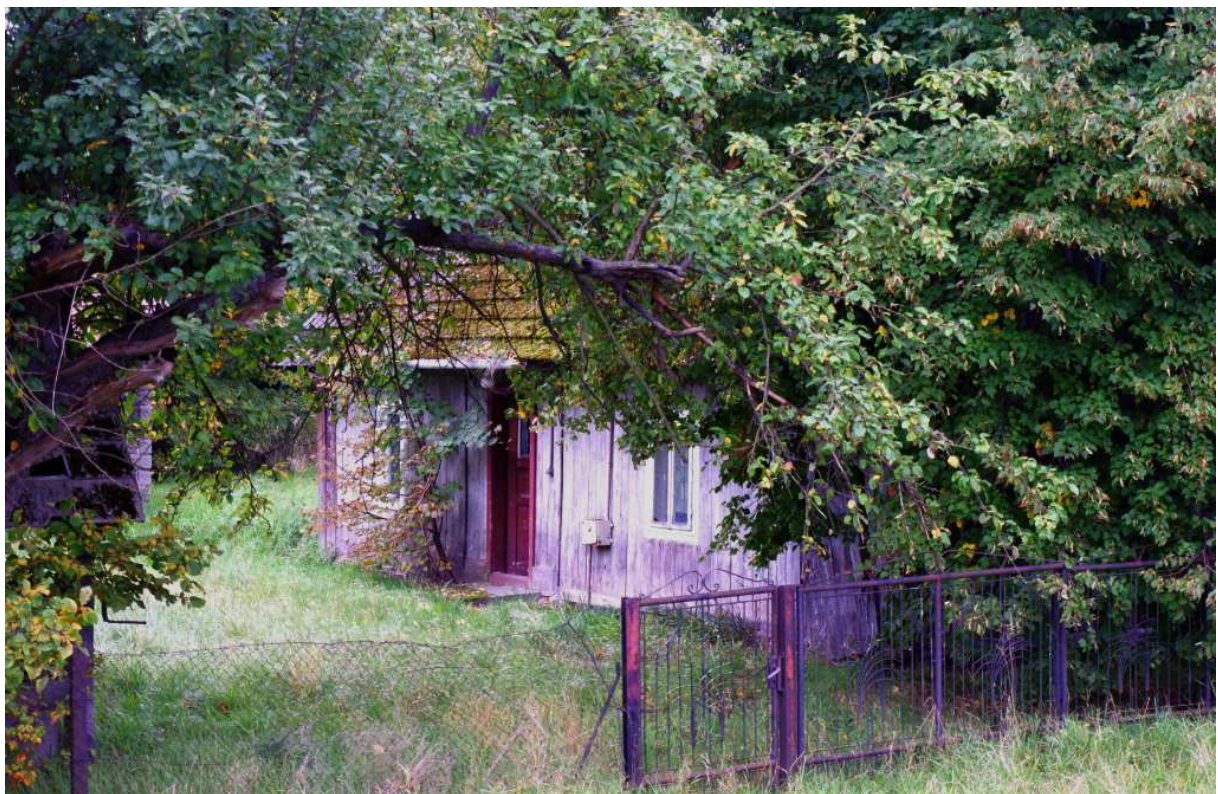
Fot. nr 133. Lewy fragment.



Fot. nr 134 (134-136). Dom po prawej stronie drogi dojazdowej do skansenu, z wiekowym drzewem przy jego boku.



Fot. nr 135. Fasada zapewne około 100-letniego obiektu.



Fot. nr 136. Tylny fragment.

III. Podłęże



Fot. nr 137 (137-138). Sielski klimat Podłęża wzdłuż ulicy Kaplicznej. Z Prawej ceglany oryginał spod nr 144, a w głębi kapliczka typu domkowego.



Fot. nr 138. Fasada domu z oryginalnymi oknami typu skrzynkowego, który mógł powstać już po II wojnie światowej.



Fot. nr 139 (139-140). Ukryty pod sidingiem, zapewne przedwojenny dom spod nr 3, w którym zachowały się jedynie oryginalne okna trójskrzydłowe.



Fot. nr 140.

IV. Staniątki



Fot. nr 141. Widok na zespół klasztorny Opactwa Benedyktynek.



Fot. nr 142. Barokowa brama wjazdowa.



Fot. nr 143 (143-145). Opuszczony, klasycystyczny budynek, który stoi przy wejściu na teren klasztorny Benedyktynek. Jest to zapewne dawna plebania. (10.11.2012)



Fot. nr 144. Fasada dworku. (10.11.2012)



Fot. nr 145. Portyk przed wejściem. (10.11.2012)



Fot. nr 146. Przykościelna dzwonnica.



Fot. nr 147. Wybudowany w XIII wieku kościół Benedyktynów p.w. św. Wojciecha Biskupa i Męczennika – przykład halowego gotyku. Obiekt został rozbudowany w XVII w.



Fot. nr 148. Średniowieczne zabudowania klasztorne.



Fot. nr 149 (149-151). Tradycyjna zagroda z sąsiedztwa klasztoru sióstr Benedyktynek, z ulicy Kwiatowej. (10.11.2012)



Fot. nr 150



Fot. nr 151. Oszalowana fasada dawnej chałupy. Jak mi się wydaje została ona współcześnie przebudowana. (10.11.2012)



Fot. nr 152. Zapewne jeszcze XIX-wieczny relikw etnograficzny w bliskości klasztoru. Nie wiem czy jeszcze istnieje. (10.11.2012)



Fot. nr 153. Kapliczka ze św. Florianem, który miał strzec przed pożarem. To wielokrotnie powielana postać najpopularniejszego w okolicach Krakowa świętego. (10.11.2012)



Fot. nr 154. Stara, oszalowana chałupa w sąsiedztwie przystanku kolejowego. (13.03.2013)

V. Niepołomice



Fot. nr 155 (155-183). Wzdłuż ulicy Kościuszki. Fot. nr: 155-160. Przykład oryginalnej zabudowy Niepołomic z czasów galicyjskich. Zdjęcie nie jest ostre, bo zostało wykonane przez szybę jadącego autobusu, Przedstawia dom z ulicy Kościuszki 4, który przetrwał, ale zdobienia ganku zostały całkowicie usunięte. (10.11.2012)



Fot. nr 156 (156-160). Stan z roku 2020.



Fot. nr 157 (157-158). Dobudówka i jej boczna ściana.



Fot. nr 158.



Fot. nr 159 (159-160). Fasada i oczyszczony już ze zdobień ganek.



Fot. nr 160.



Fot. nr 161. Zdobiony ganek domu spod nr 13.



Fot. nr 162. Budynek dawnego młyna z ulicy Młyńskiej 2.



Fot. nr 163 (163-165). Dom z profilowanym gankiem spod nr 16. Stan z roku 2022.



Fot. nr 164 (164-165). Ganek z laubzegowymi zdobieniami.



Fot. nr 165.



Fot. nr 166 (166-169). Chyba zbyt radykalnie odnowiony budynek PTG Sokół spod nr 18, który powstał na początku XX wieku.



Fot. nr 167 (167-168). Stan z roku 2022.



Fot. nr 168. Portyk przed wejściem.



Fot. nr 169 (169-174). Dom z okapem nad wejściem pod numerem 20.
Dziś to siedziba Banku Spółdzielczego.



Fot. nr 170.



Fot. nr 171 (171-174). Stan z roku 2022.



Fot. nr 172.



Fot. nr 173.



Fot. nr 174. Okap nad wejściem.



Fot. nr 175 (175-177). Zniekształcona przez nowe okna fasada domu z ul. Kościuszki 19.



Fot. nr 176. Ciągłe bliski oryginałowi oszklony ganek.



Fot. nr 177. Stan z roku 2022.



Fot. nr 178 (178-181). Podmiejski dom z oszklonym gankiem spod nr 24. Zdjęcie wykonane przez szybę jadącego autobusu w roku 2012. (10.11.2012)



Fot. nr 179 (179-180). Stan z roku 2015. Budynek powstał zapewne pod koniec XIX wieku. Dziś to już tylko wspomnienie.



Fot. nr 180.



Fot. nr 181. Pusty plac po wyburzonym budynku.



Fot. nr 182 (182-183). Dawna chałupa z nieoryginalnymi oknami pod nr 26.
(10.10.2022)



Fot. nr 183.



Fot. nr 184 (184-187). Wzdłuż ulicy Wielickiej. Tu chałupa spod nr 53.



Fot. nr 185 (185-187). Prawdziwy rarytas etnograficzny, tylna część oryginalnej chałupy spod nr 99 (?).



Fot. nr 186.



Fot. nr 187.



Fot. nr 188 (188-191). Neogotycki gmach ratusza z placu Zwycięstwa 13.



Fot. nr 189.



Fot. nr 190. Pełna uroku neogotycka ściana szczytowa.



Fot. nr 191. Widok z ulicy 3-Maja.



Fot. nr 192 (192-201). Wokół Rynku. Tu widok z wylotu ulicy Szerokiej.



Fot. nr 193 (193-194). Północna pierzeja o numerach: 1-6.



Fot. nr 194.



Fot. nr 195. Północno-wschodni narożnik przy wlocie ulicy Zamkowej.



Fot. nr 196. Fragment wschodniej pierzei od numeru 7.



Fot. nr 197. Fragment południowej pierzei. W narożu budynek pod nr 20.



Fot. nr 198 (198-199). Zachodnie zamknięcie Rynku o numerach: 24-26.



Fot. nr 199.



Fot. nr 200 (200-201). Przyrynkowa figura Matki Boskiej Niepokalanego Poczęcia.



Fot. nr 201.



Fot. nr 202 (202-211). Kościół parafialny p.w. NMP i Dziesięciu Tysięcy Męczenników, ufundowany przez Kazimierza Wielkiego oraz jego zabytkowe otoczenie. Widok z Rynku.



Fot. nr 203. Przykościelna dzwonnica.



Fot. nr 204 (204-205). Widoki na prezbiterium.



Fot. nr 205. Ujęcie od strony ulicy Pięknej.



Fot. nr 206. Widok od strony południowej.



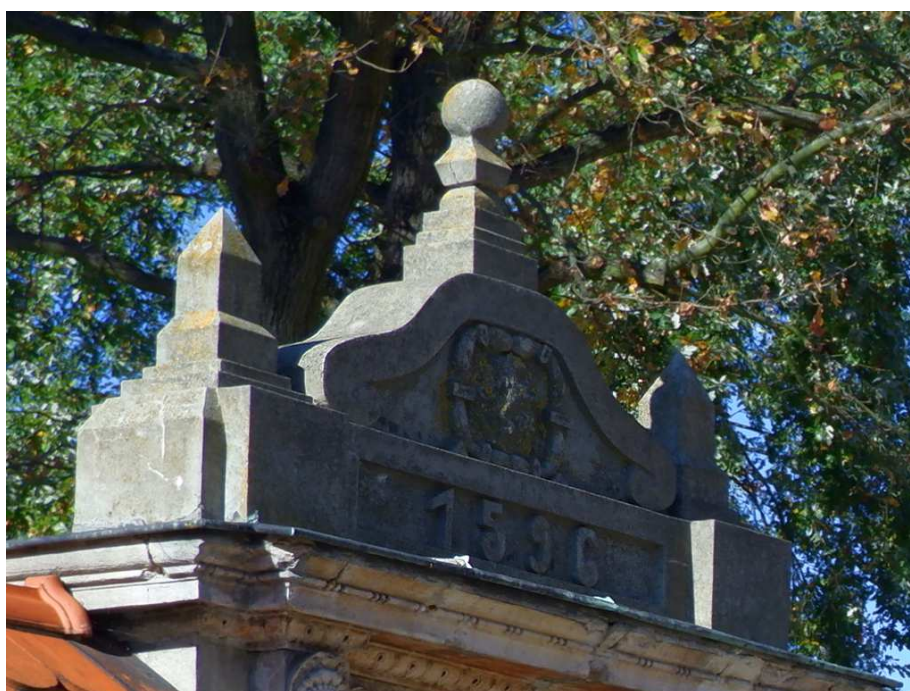
Fot. nr 207. Wejście i kruchta od strony zachodniej.



Fot. nr 208. Ufortyfikowany fragment od strony zachodniej.



Fot. nr 209 (209-210). Renesansowa brama w murze zachodnim.



Fot. nr 210. Zwieńczenie bramy z datą 1596.



Fot. nr 211. Widok z ulicy Bocheńskiej.



Fot. nr 212 (212-213). Dom z fasadą z rybich łusek, zapewne międzywojenny, przy ulicy Bocheńskiej 5.



Fot. nr 213.



Fot. nr 214 (214-224). Wzdłuż ulicy Pięknej. Fot. nr 214-216. Budynek dawnej apteki spod nr 1 z wyjątkowej urody gankiem przed wejściem.



Fot. nr 215. Zdobiony laubzegowymi wycinkami ganek, który został wiernie skopiowany w domu stolarza z Targowiska w skansenie Apolonia w Zakrzowie.



Fot. nr 216.



Fot. nr 217 (217-220). Dom kancelarii parafialnej pod numerem 2, z łamanym dachem i portykiem.



Fot. nr 218. Fasada budynku.



Fot. nr 219. Portyk przed wejściem, gdzie mieści się też Zespół Państwowych Szkół Muzycznych.



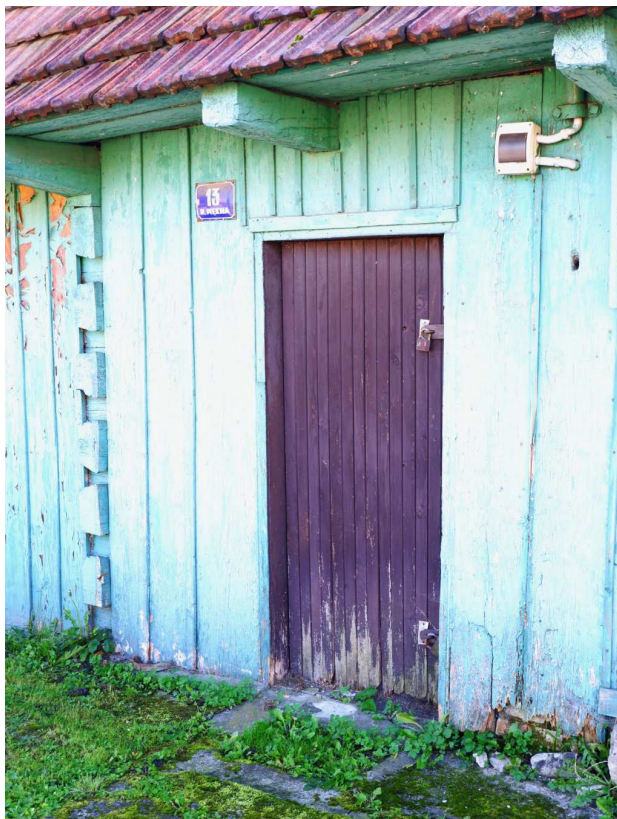
Fot. nr 220. Tylny fragment.



Fot. nr 221 (221-224). Oszalowany dom z nieoryginalnymi oknami, zapewne dawna chałupa, spod nr: 11-13.



Fot. nr 222.



Fot. nr 223. Wejście pod nr 13.



Fot. nr 224. Boczna, szczytowa ściana i wejście pod nr 11.



Fot. nr 225. Narożnik Rynku i ulicy Zamkowej.



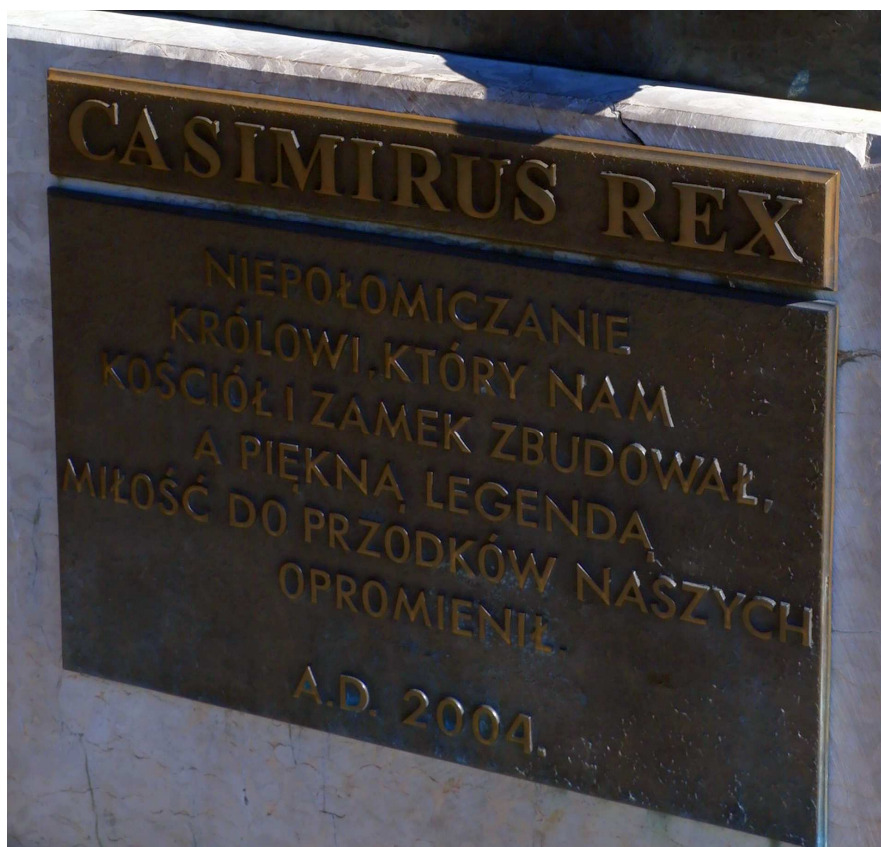
Fot. nr 226. Południowe skrzydło zamku.



Fot. nr 227. Widok spod zamku w stronę centrum.



Fot. nr 228 (228-229). Pomnik Kazimierza Wielkiego, fundatora zamku.



Fot. nr 229. Inskrypcja na cokole.



Fot. nr 230 (230-231). Droga do Osady Podegrodzie.



Fot. nr 231.



Fot. nr 232 (232-250). Kilkanaście migawek z osady Podegrodzie. Włożono wiele wysiłku do jej stworzenia, ale jej wartość etnograficzna jest stosunkowo niewielka, bo to typowe placówki gastronomiczno-usługowe. Przy tworzeniu skansenu, w tym kuźni, bezpowrotnie zniszczono dwie piękne, zabytkowe chałupy z Mogiły, w tym szczególnie cenną z ulicy Kopaniec 15 (data powstania 1832) oraz z Powiatowej 11 (data powstania 1870). Pozostałe trzy domy miały powstać z wykorzystaniem budulca z trzech chałup.



Fot. nr 232a. Wybudowana w roku 1832 chałupa z ulicy Kopaniec 15 w Mogile wg stanu z maja roku 2010.



Fot. nr 232b. Oryginał in situ z ulicy Powiatowej 11, wybudowany w roku 1870.
Stan z marca roku 2009. Na powale była wryta inskrypcja:
„Wincenty zybura RP 18 – rozetka – 70 Franciszka żona ”.



Fot. nr 233. Nieopisana kapliczka słupowa przy wejściu na teren osady.



Fot. nr 234 (234-236). Luźna kompozycja kuźni, która powstała z wykorzystaniem niewielkich fragmentów zabytkowych chałup z Mogiły z ulic: Kopaniec 15 i Powiatowej 11.



Fot. nr 235.



Fot. nr 236.



Fot. nr 237 (237-240). Dom przy kuźni. Osnowa drewniana może pochodzić nawet z XIX wieku, natomiast okna we wszystkich obiektach w osadzie to detale typowe dla przełomu lat 20/30 XX wieku, co musi budzić niesane odczucia.



Fot. nr 238.



Fot. nr 239 (239-240). Tylny fragment domu.



Fot. nr 240. Drzwi i okno typu weneckiego typowe dla lat 30. XX wieku



Fot. nr 241 (241-242). Niewielki domek o nieznanym mi przeznaczeniu.



Fot. nr 242.



Fot. nr 243. Tylne części trzech obiektów z początkowego fragmentu osady.



Fot. nr 244 (244-246). Dom z elementami konstrukcji przysłopowej i dachem okapowym, siodełkowym, którego fasada znika pod żaluzją. To typowy obiekt usługowy.



Fot. nr 245.



Fot. nr 246. Tylna część domu z oknami typu skrzynkowego, które, podobnie jak typu weneckiego, powstają się we wszystkich obiektach.



Fot. nr 247 (247-250). Ostatni z domów w osadzie, z podcieniem i dachem okapowym wspartym na słupach.



Fot. nr 248.



Fot. nr 249 (249-250). Tylny fragment z oknami typu weneckiego.



Fot. nr 250.



Fot. nr 251 (251-252). Zamek niepołomicki w ujęciach z osady. Widoki na południowo-wschodni narożnik.



Fot. nr 252. W tle stylizowany budynek przy ulicy Spółdzielczej 4.



Fot. nr 253 (253-266). Kilkanaście ujęć zamku w Niepołomicach, jego wnętrza i detali.
Fasada od strony zachodniej.



Fot. nr 254. Brama wjazdowa na dziedziniec.



Fot. nr 255. Plany zamku.



Fot. nr 256. W zamkowej sieni.



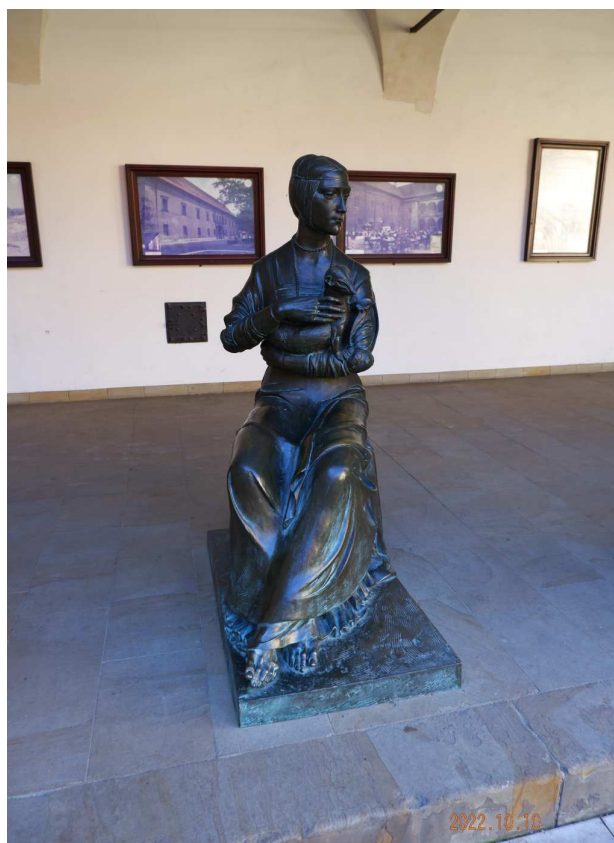
Fot. nr 257 (257-266). Na zamkowym dziedzińcu. Serce roście patrząc na stan obecny tej perły Niepołomic. Pamiętam ruinę z początku lat 90., gdy krużganki groziły zawaleniem.



Fot. nr 258. Stańczyk siedzący na ławeczce.



Fot. nr 259. Pod zachodnimi arkadami.



Fot. nr 260. Posąg damy z łąsiczką.



Fot. nr 261. Narożnik północno-zachodni.



Fot. nr 262. Pierzeja północna.



Fot. nr 263. Flanka wschodnia.



Fot. nr 264. Narożnik południowo-wschodni.



Fot. nr 265. Pierzeja południowa.



Fot. nr 266. Pierzeja zachodnia.



Fot. nr 267. Park przed zamkiem wzdłuż ulicy Parkowej.



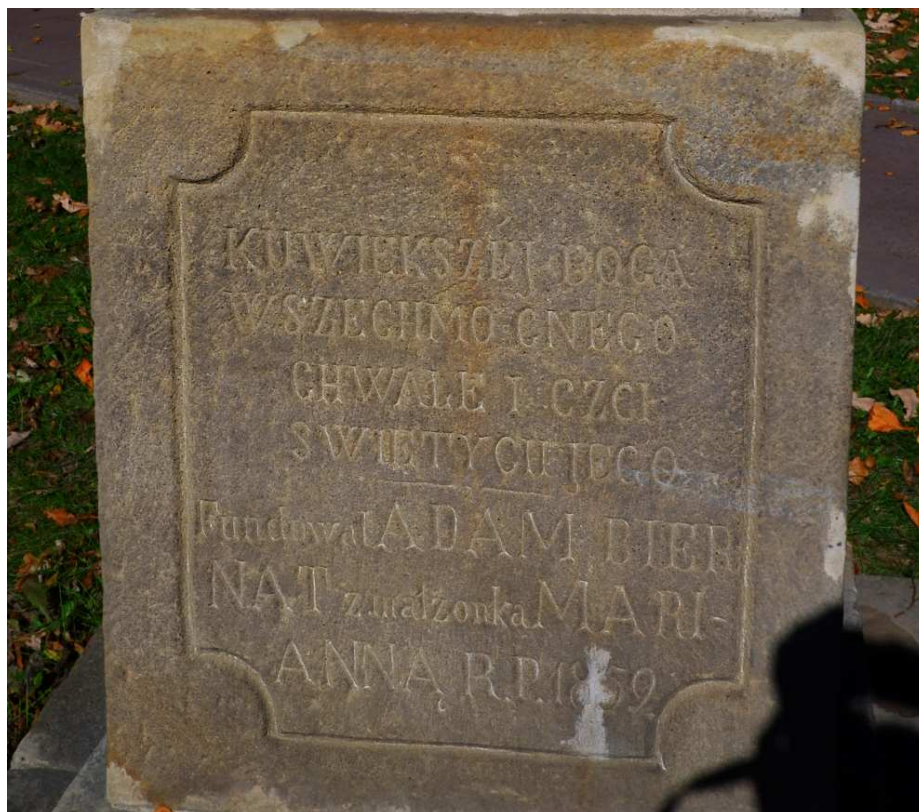
Fot. nr 268 (268-279). Kapliczka słupowa ze św. Florianem w zwieńczeniu.



Fot. nr 269. Figury lica.



Fot. nr 270. Scena na cokole lica.



Fot. nr 271. Inskrypcja na cokole, z datą powstania: 1859.



Fot. nr 272 (272-274). Figury we wnękach lewego boku.



Fot. nr 273. Nieopisana postać w górnej kondygnacji.



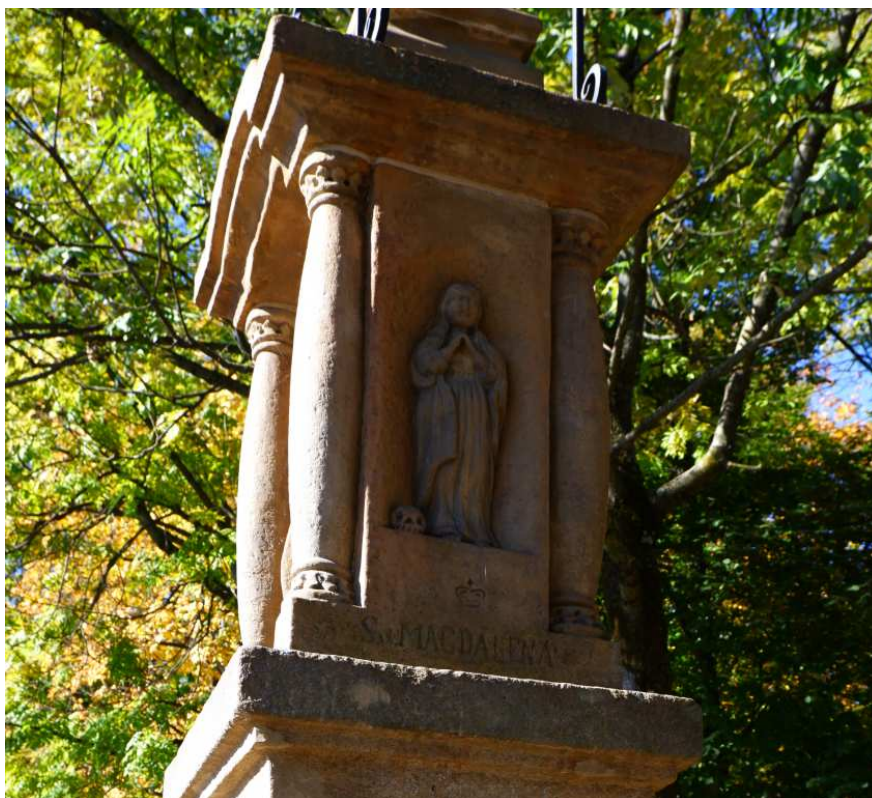
Fot. nr 274. Św. Marcin w dolnym fragmencie.



Fot. nr 275 (275-278). Lewy bok i znajdujące się w jego niszach figury.



Fot. nr 276.



Fot. nr 277. Św. Magdalena w górnej kondygnacji.



Fot. nr 278. Św. Piotr w dolnym fragmencie.



Fot. nr 279. Scena figuralna w tylnej części postumentu.



Fot. nr 280 (280-281). Dawny budynek folwarczny przy ulicy Zamkowej 5, gdzie obecnie mieści się UMiG Niepołomice i jego Wydział Planowania Przestrzennego i Nieruchomości.



Fot. nr 281. Stylizowany przedsionek.



Fot. nr 282 (282-285). Siedziba Izby Regionalnej w budynku dawnej stodoły folwarcznej.



Fot. nr 283.



Fot. nr: 284-285. Widoki od strony ulicy 3-Maja.



Fot. nr 285.



Fot. nr 286. Altana w parku przed zamkiem – widok od strony ulicy 3-Maja.



Fot. nr 287 (287-299). Wzdłuż ulicy 3-Maja. Dom pod nr 3, zapewne powstały w I. ćwierci XX wieku.



Fot. nr 288 (288-294). Próba uchwycenia zabudowań zagrody pod nr 15. Z prawej widoczny z ulicy fragment chałupy fasady.



Fot. nr 289. Ściana szczytowa bielonej chałupy, zapewne jeszcze XIX-wiecznej.



Fot. nr 290. Próba uchwycenia zakrytego fragmentu fasady chałupy.



Fot. nr 291 (291-292). Stodoła na tyłach zagrody.



Fot. nr 292.



Fot. nr 293 (293-294). Próba uchwycenia budynków przylegających do chałupy od strony ogrodu.



Fot. nr 294.



Fot. nr 295 (295-296). Ulica 3-Maja w ujęciu z ulicy Zamkowej.



Fot. nr 296.



Fot. nr 297 (297-299). Współcześnie odnowiona willa spod nr 19, w której zachował się wyjątkowej urody ganek z zaskloną loggią widokową.



Fot. nr 298.



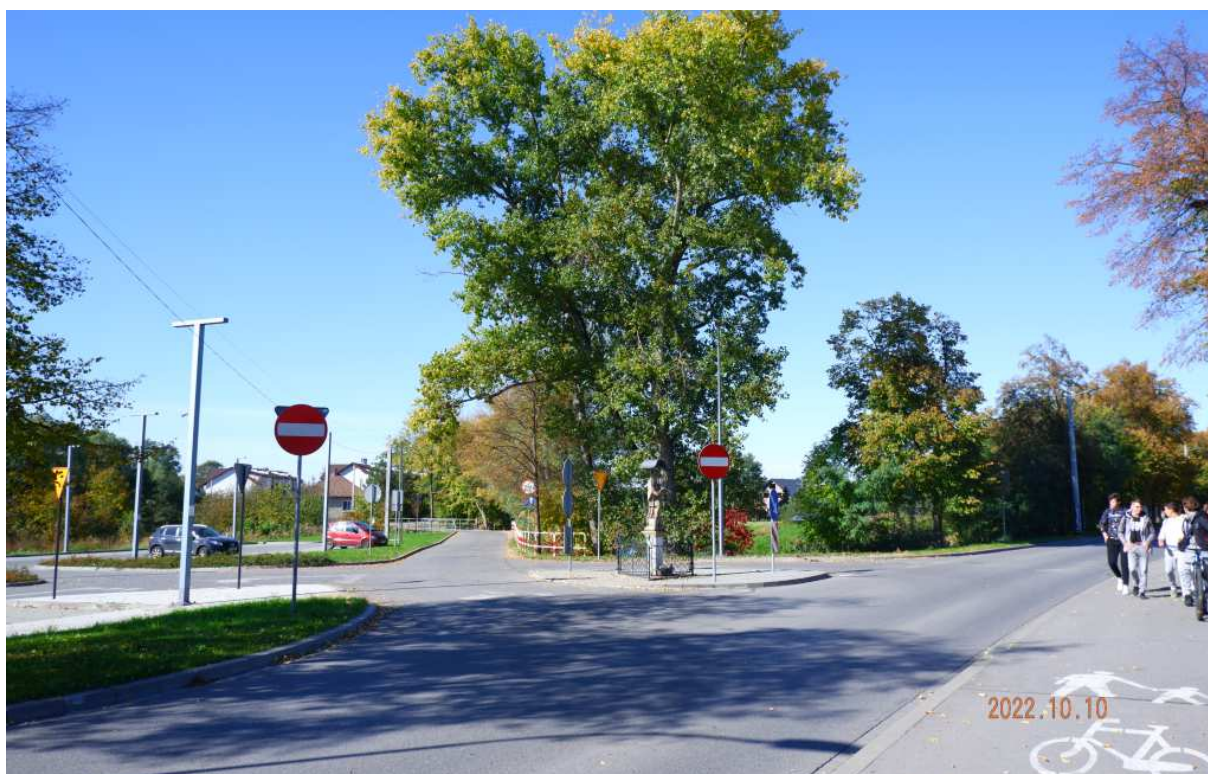
Fot. nr 299.



Fot. nr 300 (300-301). Stylizowany dworek przy ulicy Spółdzielczej 4. A obok, pod nr 7, nieuchwycony przeze mnie Dom „Na Kazimierzu”, wpisany do rejestru zabytków.



Fot. nr 301.



Fot. nr 302 (302-305). Przy peryferyjnej ulicy Moczydło, której nazwa przypomina o dawnych rozlewiskach na tym podmokłym kiedyś terenie.



Fot. nr 303 (303-304). Kapliczka ze św. Janem Nepomucenem w zwieńczeniu, który miał chronić ten nisko położony teren przed wylewami Wisły.



Fot. nr 304.



Fot. nr 305. Dawne rozlewisko w barwach jesieni.



Fot. nr 306 (306-307). Dom z siodełkowym dachem przy ulicy Batoiego 14.



Fot. nr 307. Okna typu weneckiego w fasadzie.



Fot. nr 308. Wiekowa chałupa z ulicy Batoiego 62, wkrótce po renowacji i usunięciu pęknięcia w dachu i w fasadzie. (16.09.2012)

VI. Wola Batorska



Fot. nr 309. Zapewne około 100-letni dom z naczółkowym dachem i okapem pod nr 227.
(23.10.2010)



Fot. nr 310 (310-311). Inny, oszalowany „antyk” z Woli Batorskiej pod nr 216, zapewne z przełomu wieków: XIX i XX. (23.10.2010)



Fot. nr 311. Widok od strony ogrodu. (23.10.2010)



Fot. nr 312. Chałupa spod nr 106, zapewne z początku XX. wieku. (13.05.2012).
Fotografie: 312-318 wykonał Łukasz Opalek.



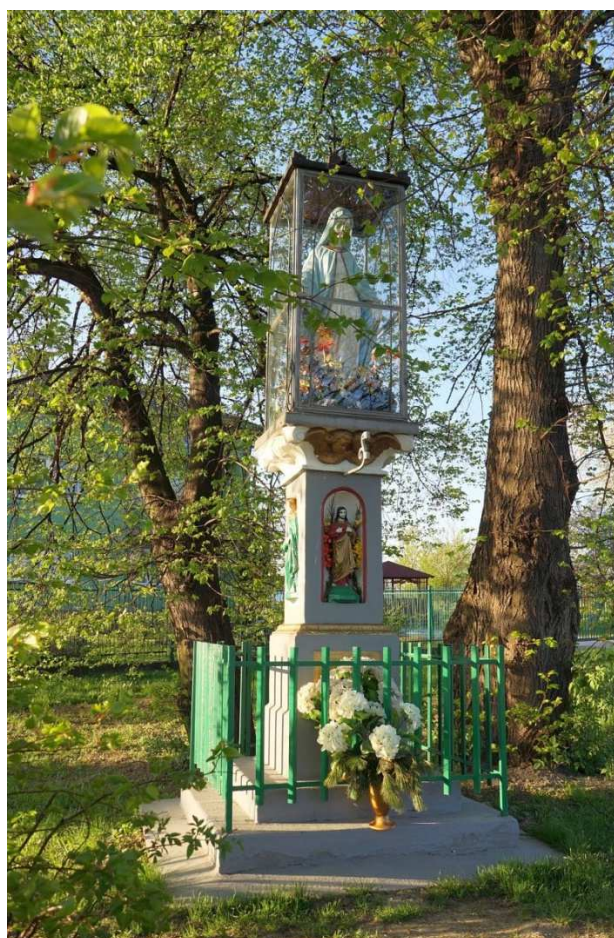
Fot. nr 313. Solidnie bielona chałupa z okolic Woli Batorskiej i Zabierzowa Bocheńskiego, której dokładnego adresu nie udało mi się ustalić. Przykład zabudowy z okolic przełomu XIX i XX wieku. (13.05.2012)



Fot. nr 314. Wiosna z okolicach Woli Batorskiej i Zabierzowa Bocheńskiego. (13.05.2012)



Fot. nr 315. Budynek gospodarczy z okolic Woli Batorskiej i Zabierzowa Bocheńskiego. (13.05.2012)



Fot. nr 316 (316-318). Kapliczka słupowa z okolic Woli Batorskiej i Zabierzowa Bocheńskiego. (13.05.2012)



Fot. nr 317. Matka Boska w zwieńczeniu.



Fot. nr 318. Chrystus w dolnej kondygnacji.

VII. Zabierzów Bocheński



Fot. nr 319. Chata z Zabierzowa Bocheńskiego spod nr 104. Można ją datować na przełom XIX i XX wieku. (10.11.2012)



Fot. nr 320 (320-324). Relikt etnograficzny spod nr 99 – bielona chałupa z dachem naczółkowym, zakończonym okapem, zapewne z początku XX wieku, w której drzwi wiodące do sieni nie są już oryginalne. (23.10.2010)



Fot. nr 321. Widok od strony ogrodu. (23.10.2010)



Fot. nr 322. Do pełni szczęścia tylko strzechy brak. Eternit wyraźnie psuje ogólne wrażenie. (23.10.2010)



Fot. nr 323. Zdjęcie wykonane przez szybę jadącego autobusu w roku 2012.
(10.11.2012)



Fot. nr 324. Widok na tylny fragment osłonięty okapowym dachem. (23.10.2010)



Fot. nr 325 (325-326). Bielona chałupa spod nr 299. Zdjęcie nieostre, ale warto pokazać, wykonane przez szybę jadącego autobusu. (10.11.2012)



Fot. nr 326. Fasada obiektu, który ostrożnie można datować nawet na koniec XIX wieku.

Załącznik

**Moje opracowania dostępne w zasobach
Małopolskiej Biblioteki Cyfrowej www.mbc.malopolska.pl
i Europeany www.europeana.eu
<http://mbc.malopolska.pl/dlibra/sresults?action=SearchSimilarAction&eid=12671>
oraz publikacje prasowe i audycje radiowe oraz
telewizyjne z moim udziałem**

LESZEK GRABOWSKI

e-mail: leszek.grabowski@interia.pl

Facebook: <http://pl-pl.facebook.com/people/Leszek-Grabowski/100000321665908>



Przed kościołem w Jawiszowicach w dniu 19.05.2019, ze statuetką i dyplomem wyróżnienia w ramach Nagrody Województwa Małopolskiego im. Mariana Korneckiego, przyznaną mi „za wybitne osiągnięcia w dziedzinie ochrony i opieki nad zabytkami architektury drewnianej Małopolski”.

A. Opracowania dotyczące Krakowa

A.I. Wspomnienia

1. Obraz Krakowa lat 60-tych we wspomnieniach z dzieciństwa. Edycja XXI uzup.
www.mbc.malopolska.pl/publication/9505
2. Moja przygoda z Technikum Energetycznym w Krakowie w latach 1968-73. Edycja VIII uzup.
www.mbc.malopolska.pl/publication/11376

A.II. Fotografie archiwalne

1. Kraków i jego okolice na fotografiach z lat 1987-1992. Edycja II.
www.mbc.malopolska.pl/publication/14924
2. Kraków i Małopolska na fotografiach z końca XX. wieku. Edycja II.
www.mbc.malopolska.pl/publication/15759

A.III. Albumy o Krakowie

A.III.1. Współczesny Kraków w klimacie z fotografii Ignacego Kriegera.

1. Część I. Zabytkowe Śródmieście.
www.mbc.malopolska.pl/publication/67812
2. Część II. Kazimierz, Stradom i Podgórze.
www.mbc.malopolska.pl/publication/67991
3. Część III. Obrzeża Starego Miasta i dawne przedmieścia. Kleparz, Biały Prądnik, Krowodrza, Piasek, Nowy Świat, Zwierzyniec i Półwsie, Dębniki, Wesoła, Grzegórzki, Wola Duchacka, Prokocim.
www.mbc.malopolska.pl/publication/68137
4. Część IV. Uzupełnienia. Śródmieście, Piasek, Wesoła, Stradom, Kazimierz i Podgórze. Edycja II.
www.mbc.malopolska.pl/publication/70812
5. Część V. Uzupełnienia- krakowski kalejdoskop. Śródmieście, Kleparz, Wesoła, Piasek, Nowy Świat, Półwsie i Zwierzyniec, Stradom, Kazimierz, Podgórze.
www.mbc.malopolska.pl/publication/73718

A.III.2. Kraków i jego okolice na rodzinnych slajdach z lat 1983-1992.

1. Część I. Lata 1983-1988
www.mbc.malopolska.pl/publication/97893
2. Część II. Kraków - lata 1989-1992.
www.mbc.malopolska.pl/publication/97894
3. Część III. Okolice Krakowa - lata 1989-1992. Edycja II.
www.mbc.malopolska.pl/publication/97895

A.III.3. Podglądanie starego Krakowa.

1. Część I. Zabytkowe Śródmieście. Wokół Rynku Głównego.
Kwiecień 2009 – lipiec 2011
www.mbc.malopolska.pl/publication/85312
2. Część II. Zabytkowe Śródmieście. Dawny Okół i jego przedpole.
Kwiecień 2009 – lipiec 2011
www.mbc.malopolska.pl/publication/85468
3. Część III. Wawel i jego okolice, Stradom i Kazimierz.
Kwiecień 2009 – sierpień 2011.
www.mbc.malopolska.pl/publication/85469
4. Część IV. Podgórze. Przekrój przez rok 2009.
www.mbc.malopolska.pl/publication/85470
5. Część V. Podgórze. Sierpień 2010 – czerwiec 2013. Kamieniołom Libana w marcu 2003.
www.mbc.malopolska.pl/publication/87313
6. Część VI. Dawna IV dzielnica Piasek.
www.mbc.malopolska.pl/publication/99083
7. Część VII. Dawna IV dzielnica Piasek (c.d.)
www.mbc.malopolska.pl/publication/99084
8. Część VIII. Dawna VI dzielnica Wesoła.
www.mbc.malopolska.pl/publication/101513
9. Część IX. Dawna III dzielnica Nowy Świat.
www.mbc.malopolska.pl/publication/101514
10. Część X. Kleparz – dawna V. dzielnica
www.mbc.malopolska.pl/publication/102152
11. Część XI. Zabytkowe Śródmieście. Wokół Rynku Głównego.
Październik 2011 – grudzień 2012
www.mbc.malopolska.pl/publication/104006
12. Część XII. Zabytkowe Śródmieście. Wokół Rynku Głównego.
Rok 2013.
www.mbc.malopolska.pl/publication/104008
13. Część XIII. Zabytkowe Śródmieście. Dawny Okół i jego przedpole.
Wawel i jego otoczenie.
Sierpień 2011 – grudzień 2013.
www.mbc.malopolska.pl/publication/104010
14. Część XIV. Stradom i Kazimierz.
Sierpień 2011 – grudzień 2013
www.mbc.malopolska.pl/publication/104011
15. Część XV. Dawna IV. dzielnica Piasek. Zdjęcia od 15.04.2014 do 13.12.2015.
www.mbc.malopolska.pl/publication/116548
16. Część XVI. Zabytkowe Śródmieście, Wawel i jego otoczenie, Stradom i Kazimierz. Zdjęcia od 16.01.2014 do 02.05.2015.
www.mbc.malopolska.pl/publication/116549

17. Część XVII. Zabytkowe Śródmieście, Planty, Wawel, widoki wokół Wisły. Zdjęcia wykonane od maja 2016 do lutego 2019.
www.mbc.malopolska.pl/publication/134776
18. Część XVIII. Zabytkowe Śródmieście, dawny Okół, Planty, Wawel, widoki wokół Wisły. Zdjęcia od marca 2019 do sierpnia 08.2021.
www.mbc.malopolska.pl/publication/134778
19. Część XIX. Stradom i Kazimierz. C.d.
Zdjęcia wykonane od stycznia 2015 do sierpnia 2021.
www.mbc.malopolska.pl/publication/134782
20. Część XX. Piasek. C.d.
Zdjęcia wykonane od lutego 2016 do października 2019)
www.mbc.malopolska.pl/publication/134785
21. Część XXI. Piasek i Nowy Świat - c.d.
Piasek – zdjęcia wykonane od stycznia 2020 do sierpnia 2021, Nowy Świat od listopada 2017 do sierpnia 2021.
www.mbc.malopolska.pl/publication/134789
22. Część XXII. Kleparz i Wesoła - c.d.
Zdjęcia wykonane od listopada 2017 do sierpnia 2021)
www.mbc.malopolska.pl/publication/134871
23. Część XXIII. Podgórze - c.d.
Zdjęcia wykonane od października 2013 do marca 2022.
www.mbc.malopolska.pl/publication/138497
24. Część XXIV. Podgórze – c.d. uzupełnienia.
Zdjęcia wykonane od kwietnia 2022 do maja 2022.
www.mbc.malopolska.pl/publication/140510

A.III.4. Dawne przedmieścia Krakowa - ulatująca przeszłość.

1. Część I. Bieżanów, Prokocim, Wola Duchacka. Edycja II.
www.mbc.malopolska.pl/publication/17690
2. Część II. Piaski Wielkie, Kurdwanów, Jugowice.
www.mbc.malopolska.pl/publication/17691
3. Część III. Zakrzówek, Dębniki, Ludwinów.
www.mbc.malopolska.pl/publication/17692
4. Część IV. Zwierzyniec i Półwie, Przegorzały, Wola Justowska, Czarna Wieś i Kawiory.
www.mbc.malopolska.pl/publication/17693
5. Część V. Łęg, Mogiła, Krzesławice, Bieńczyce. Edycja II
www.mbc.malopolska.pl/publication/17694
6. Część VI. Uzupełnienia: Prokocim, Wola Duchacka, Rząka, Piaski Wielkie, Ludwinów, Zakrzówek, Dębniki i Mogiła. Edycja II.
www.mbc.malopolska.pl/publication/18158
7. Część VII. Bronowice Małe i Wielkie, Krowodrza i Biały Prądnik. Edycja II
www.mbc.malopolska.pl/publication/18408
8. Część VIII. Płaszów, Kosocice i Rajsko.
www.mbc.malopolska.pl/publication/21255

9. Część IX. Uzupełnienia (cd): Bieńczyce, Mogiła, Łęg, Prokocim, Wola Duchacka i Piaski Wielkie.
www.mbc.malopolska.pl/publication/21256
10. Część X. Kobierzyn i Skotniki, Tyniec i Pychowice
www.mbc.malopolska.pl/publication/19616
11. Część XI. Spacer po południowych i zachodnich obrzeżach Krakowa. Mogiła, Bieżanów, Prokocim i Piaski Wielkie, Wola Duchacka i Kurdwanów, Swoszowice i Jugowice, Łagiewniki, Zakrzówek, Czarna Wieś i Bronowice Małe, Nowa Wieś i Krowodrza.
www.mbc.malopolska.pl/publication/21229
12. Część XII. Biały Prądnik (c.d.), Czerwony Prądnik, Czyżyny, Rakowice, Mistrzejowice, Zesławice, Grębałów, Bieńczyce (c.d.), Krzesławice (c.d.) i Piaski Wielkie (c.d.).
www.mbc.malopolska.pl/publication/21261
13. Część XIII. Uzupełnienia: Bieżanów, Rajsko, Swoszowice, Łagiewniki i Pychowice.
www.mbc.malopolska.pl/publication/21479
14. Część XIV. Uzupełnienia: Mogiła, Krzesławice, Rakowice (Wieczysta) i Prokocim
www.mbc.malopolska.pl/publication/22312
15. Część XV. Czarna Wieś i Kawiory, Wola Justowska i Las Wolski, Półwie Zwierzynieckie, Zwierzyniec oraz Dębniki i Zakrzówek w zimowej szacie.
www.mbc.malopolska.pl/publication/29478
16. Część XVI. Mogiła (cd), Bronowice Małe (cd), Łobzów, Zakrzówek (c.d.) i Skotniki.
www.mbc.malopolska.pl/publication/45001
17. Część XVII. Górka Narodowa, Witkowice i Biały Prądnik. Mini dodatek- przykłady dawnego budownictwa wiejskiego z terenu Ziemi Krakowskiej i Polski Południowej.
www.mbc.malopolska.pl/publication/45002
18. Część XVIII. Zwierzyniec (Salwator), Wola Duchacka, Pychowice, Bodzów i Kostrze, Rząka. Krakowskie i podkrakowskie krajobrazy.
www.mbc.malopolska.pl/publication/45003
19. Część XIX. Umykające krakowskie i podkrakowskie krajobrazy: Bonarka, Płaszów i Podgórze, Prokocim Stary i Nowy, Rząka, Krzyszkowice, Kosocice i Piaski Wielkie.
www.mbc.malopolska.pl/publication/40795
20. Dawne przedmieścia Krakowa – ulatująca przeszłość (część XX). Stara Mogiła, Mydlniki, Chełm i Wola Justowska.
www.mbc.malopolska.pl/publication/40794
21. Część XXI. Umykające krakowskie i podkrakowskie krajobrazy (c.d.). Łęg, Dębniki, Zakrzówek.
www.mbc.malopolska.pl/publication/56790
22. Część XXII. Umykające krakowskie i podkrakowskie krajobrazy (c.d.). Wola Duchacka, Piaski Wielkie, Rząka i Łagiewniki.
www.mbc.malopolska.pl/publication/56791

23. Część XXIII. Umykające krakowskie i podkrakowskie krajobrazy (c.d.). Zwierzyniec (Salwator i Sikornik) i Las Wolski.
www.mbc.malopolska.pl/publication/56792
24. Część XXIV. Umykające krakowskie i podkrakowskie krajobrazy (c.d.). Rybitwy, Płaszów, Rząka, Piaski Wielkie, Wola Duchacka i Zakrzówek.
www.mbc.malopolska.pl/publication/56962
25. Część XXV. Wola Duchacka, Płaszów, Łagiewniki i Małe Bronowice (c.d.)
www.mbc.malopolska.pl/publication/57115
26. Część XXVI. Wola Duchacka, Prokocim, Zwierzyniec, Czarna Wieś i Wola Justowska. Umykające krakowskie i podkrakowskie krajobrazy (c.d.).
www.mbc.malopolska.pl/publication/58236
27. Część XXVII. Grzegórzki, Dąbie, Płaszów, Jugowice i Swoszowice.
www.mbc.malopolska.pl/publication/58645
28. Część XXVIII. Jesienny rekonesans po południowych przedmieściach Krakowa – Płaszów, Wola Duchacka, Prokocim, Rząka i Piaski Wielkie.
www.mbc.malopolska.pl/publication/59327
29. Część XXIX. Jesienny rekonesans po ginącym świecie: Ludwinowa, Zakrzówka i Dębnik.
www.mbc.malopolska.pl/publication/59513
30. Część XXX. Zimowa sceneria dawnych przedmieść Krakowa: Krowodrza, Nowa i Czarna Wieś, Zwierzyniec, Bielany, Dębniki i Piaski Wielkie.
www.mbc.malopolska.pl/publication/60647
31. Część XXXI. Łobzów, Krowodrza, Zakrzówek, Pychowice, Łagiewniki, i Rząka.
www.mbc.malopolska.pl/publication/60781
32. Część XXXII. Zwierzyniec, Czarna i Nowa Wieś oraz Łobzów.
www.mbc.malopolska.pl/publication/61316
33. Część XXXIII. Sikornik, Las Wolski, Bielany i Przegorzały.
www.mbc.malopolska.pl/publication/61317
34. Część XXXIV. Stary Prokocim, Piaski Wielkie (Świątniki, Podedworze i Podlesie), Wola Duchacka, Rząka, obrzeże Płaszowa i Podgórze
www.mbc.malopolska.pl/publication/61318
35. Część XXXV. Wola Duchacka, Kosocice i Barycz, Płaszów, Rybitwy, Bieńczyce i Olsza.
www.mbc.malopolska.pl/publication/61336
36. Część XXXVI. Wiosenny rekonesans po południowych obrzeżach miasta. Płaszów (Bagry), Stary Prokocim, Wola Duchacka, Piaski Wielkie, Kurdwanów, Kosocice, Łagiewniki, Zakrzówek, Dębniki, Półwsie i Zwierzyniec.
www.mbc.malopolska.pl/publication/64127
37. Część XXXVII. Wola Justowska i Las Wolski, Półwsie i Zwierzyniec, Łagiewniki, Jugowice, Rajsko i Kosocice.
www.mbc.malopolska.pl/publication/66308
38. Część XXXVIII. Wola Duchacka, Piaski Wielkie i Prokocim.
www.mbc.malopolska.pl/publication/66767

39. Część XXXIX. Borek Fałęcki, Bonarka, Dębniaki, Zakrzówek, Półwsie i Zwierzyniec, były Obóz Koncentracyjny Płaszów.
www.mbc.malopolska.pl/publication/66868
40. Część XL. Czyżyny, Rybitwy i Ludwinów.
www.mbc.malopolska.pl/publication/68644
41. Część XLI. Warszawskie, Krowodrza, Nowa Wieś, Czarna Wieś, Półwsie i Zwierzyniec, Kurdwanów i Borek Fałęcki.
www.mbc.malopolska.pl/publication/70183
42. Część XLII. W zimowej scenerii Pleszowa i Mogiły.
www.mbc.malopolska.pl/publication/70187
43. Część XLIII. W jesiennej i zimowej scenerii: Woli Duchackiej, Piasków Wielkich i Rżaki.
www.mbc.malopolska.pl/publication/71271
44. Część XLIV. W jesiennym i zimowym klimacie Prokocimia.
www.mbc.malopolska.pl/publication/71272
45. Część XLV. Płaszów, Olsza i Rakowice.
www.mbc.malopolska.pl/publication/71485
46. Część XLVI. Raz jeszcze Zwierzyniec.
www.mbc.malopolska.pl/publication/72226
47. Część XLVII. Wzdłuż tradycyjnego Zakrzówka i wokół Skał Twardowskiego.
www.mbc.malopolska.pl/publication/72227
48. Część XLVIII. Krowodrza, Półwsie Zwierzynieckie, Zwierzyniec i Sikornik, Wola Justowska i Las Wolski, Dębniaki, Zakrzówek, Łagiewniki.
www.mbc.malopolska.pl/publication/74740
49. Część XLIX. Podgórze – okolice Bonarki i kamieniołom Libana, teren KL Płaszów na skraju Woli Duchackiej, Wola Duchacka, Prokocim, Piaski Wielkie, Jugowice, Kurdwanów, Kosocice, Rajsko i Barycz.
www.mbc.malopolska.pl/publication/74741
50. Część L. Borek Fałęcki, Kobierzyn, Skotniki i Pychowice.
www.mbc.malopolska.pl/publication/75164
51. Część LI. Stary Płaszów i Bagry, Prokocim, Bieżanów, Piaski Wielkie.
www.mbc.malopolska.pl/publication/75857
52. Część LII. Zakrzówek i Skały Twardowskiego, Wola Duchacka, teren dawnego KL Płaszów i jego obrzeże, Podgórze – Kopiec Krakusa, Mały Płaszów i Rybitwy, Bieżanów.
www.mbc.malopolska.pl/publication/75587
53. Część LIII. Krakowski kalejdoskop: Zakrzówek, Borek Fałęcki, Łagiewniki, Kurdwanów, Wola Duchacka, Prokocim, Piaski Wielkie, Kosocice.
www.mbc.malopolska.pl/publication/77977
54. Część LIV. Krowodrza, Łobzów, Nowa Wieś, Czarna Wieś i Zwierzyniec
www.mbc.malopolska.pl/publication/79758
55. Część LV. Zakrzówek, Ludwinów, Wola Duchacka, Piaski Wielkie i Prokocim
www.mbc.malopolska.pl/publication/79759

56. Część LVI. Krowodrza, Czarna Wieś, Zwierzyniec, Półwsie Zwierzynieckie, Wola Duchacka, Prokocim, Piaski Wielkie, Rajsko
www.mbc.malopolska.pl/publication/87312
57. Część LVII. Krzesławice, Dębniaki, Zakrzówek, Ludwinów
www.mbc.malopolska.pl/publication/88010
58. Część LVIII. Łagiewniki, Płaszów, (Przedmieście) Warszawskie.
www.mbc.malopolska.pl/publication/88763
59. Część LIX. Wola Duchacka, Prokocim, Piaski Wielkie, Rząka, Rajsko
www.mbc.malopolska.pl/publication/88764
60. Część LX. Wola Justowska, Zwierzyniec, Półwsie Zwierzynieckie (Błonia), Czarna Wieś, Nowy Świat (Kossakówka), Dębniaki, Zakrzówek, Bodzów.
www.mbc.malopolska.pl/publication/89855
61. Część LXI. Wola Duchacka, Prokocim, Piaski Wielkie.
www.mbc.malopolska.pl/publication/89856
62. Część LXII. Mogiła, Rakowice, Grzegórzki.
www.mbc.malopolska.pl/publication/90406
63. Część LXIII. Przegorzały, Podgórze, Kosocice, Rajsko i Łagiewniki.
www.mbc.malopolska.pl/publication/90405
64. Część LXIV. Wola Duchacka, Prokocim, Piaski Wielkie, Łagiewniki, Krzyszkowice.
www.mbc.malopolska.pl/publication/92610
65. Część LXV. Łobzów, Bronowice Wielkie, Czarna Wieś, Półwsie Zwierzynieckie, Zwierzyniec, Nowy Świat, Dębniaki, Zakrzówek, Kobierzyn.
www.mbc.malopolska.pl/publication/92611
66. Część LXVI. Krakowski kalejdoskop: Olsza, Krowodrza, Nowa Wieś, Czarna Wieś, Zwierzyniec, Dębniaki, Zakrzówek, Kobierzyn i Borek Fałęcki, Kostrze, Tyniec, Prokocim.
www.mbc.malopolska.pl/publication/94618
67. Część LXVII. Zachodnie i południowe rubieże Krakowa. Piasek, Zwierzyniec, Wola Justowska, Przegorzały, Bielany i ich obrzeże, Dębniaki, Zakrzówek, Ludwinów, Płaszów, Prokocim, Piaski Wielkie, Kurdwanów, Borek Fałęcki i Łagiewniki.
www.mbc.malopolska.pl/publication/95591
68. Część LXVIII. Warszawskie (Przedmieście), Olsza, Piasek, Czarna Wieś, Wola Justowska, Zwierzyniec, Przegorzały, Dębniaki, Zakrzówek, Ludwinów, Podgórze, Wola Duchacka, Płaszów, Prokocim, Piaski Wielkie, Rząka i Łagiewniki.
www.mbc.malopolska.pl/publication/96206
69. Część LXIX. Dębniaki, Zakrzówek, Wola Duchacka, Płaszów, Prokocim, Rząka, Piaski Wielkie, Kosocice, Rajsko, Bieńczyce.
www.mbc.malopolska.pl/publication/97749
70. Część LXX. Piasek, Czarna Wieś i Półwsie Zwierzynieckie.
www.mbc.malopolska.pl/publication/97750
71. Część LXXI. Zwierzyniec, Wola Justowska, Przegorzały i Bielany. Dodatkowo - wizyta u „Hansa”, rzeźbiarza, na Zwierzyńcu.
www.mbc.malopolska.pl/publication/97751

72. Część LXXII. Piasek, Zwierzyniec, Wola Justowska, Olszanica, Zakrzówek, Pychowice, Podgórze, Wola Duchacka, Płaszów, Prokocim, Piaski Wielkie, Rząka, Łagiewniki, Borek Fałęcki, Rakowice.
www.mbc.malopolska.pl/publication/99107
73. Część LXXIII. Nowy Świat, Czarna Wieś, Półwie Zwierzynieckie, Zwierzyniec, Bielany, Dębniaki, Zakrzówek, Ludwinów, Podgórze, Płaszów Wola Duchacka, Prokocim, Piaski Wielkie, Rząka, Krzyszkowice, Grzegórzki, Olsza, Bieńczyce, Batowice.
www.mbc.malopolska.pl/publication/99108
74. Część LXXIV. Bronowice, Piasek, Czarna Wieś, Krowodrza, Półwie Zwierzynieckie, Zwierzyniec, Przegorzały, Bielany, Dębniaki, Zakrzówek, Ludwinów, Tyniec, Stradom, Wesoła, Podgórze, Wola Duchacka, Prokocim, Piaski Wielkie, Rząka, Krzyszkowice, Olsza, Grzegórzki, Dąbie, Przewóz.
www.mbc.malopolska.pl/publication/102164
75. Część LXXV. Bieńczyce.
www.mbc.malopolska.pl/publication/102165
76. Część LXXVI. Piasek, Wesoła, Dębniaki, Zakrzówek, Ludwinów, Grzegórzki, Podgórze, Wola Duchacka, Prokocim, Piaski Wielkie, Rząka, Kosocice, Bieńczyce, Krzesławice, Mogiła.
www.mbc.malopolska.pl/publication/102181
77. Część LXXVII. Nowy Świat, Czarna Wieś, Półwie Zwierzynieckie, Zwierzyniec, Bielany, Dębniaki, Zakrzówek, Ludwinów, Podgórze, Płaszów Wola Duchacka, Prokocim, Piaski Wielkie, Rząka, Krzyszkowice, Grzegórzki, Olsza, Bieńczyce, Batowice.
www.mbc.malopolska.pl/publication/102189
78. Część LXXVIII. Grębałów, Lubocza, Wadów, Pleszów, Branice i Przewóz.
www.mbc.malopolska.pl/publication/102190
79. Część LXXIX. Skotniki, Kleszczów, Chełm, Mydlniki, Bronowice Wielkie i Pleszów.
www.mbc.malopolska.pl/publication/102196
80. Część LXXX. Kleparz, Wesoła, Krowodrza, Biały Prądnik, Bronowice Wielkie, Olsza, Grzegórzki, Dąbie, Bieńczyce, Piasek, Czarna Wieś, Półwie Zwierzynieckie, Zwierzyniec, Wola Justowska, Zakrzówek, Dębniaki, Ludwinów, Podgórze, Płaszów, Wola Duchacka, Prokocim, Piaski Wielkie, Rząka, Kurdwanów, Łagiewniki, Jugowice, Krzyszkowice.
www.mbc.malopolska.pl/publication/115529
81. Część LXXXI. Wesoła, Piasek, Nowy Świat, Półwie Zwierzynieckie, Zwierzyniec, Wola Justowska, Olsza, Grzegórzki, Dąbie, Bieńczyce, Dębniaki, Ludwinów, Kostrze, Podgórze, Wola Duchacka, Prokocim, Piaski Wielkie, Rząka.
www.mbc.malopolska.pl/publication/131174
82. Część LXXXII. Wola Justowska, Chełm, Czarna Wieś, Mydlniki, Bronowice Małe i Wielkie i Bieńczyce.
www.mbc.malopolska.pl/publication/131258

83. Część LXXXIII. Dębniki, Zakrzówek, Podgórze, Wola Duchacka, Prokocim, Bieżanów, Piaski Wielkie, Rząka i Swoszowice.
www.mbc.malopolska.pl/publication/131259
84. Część LXXXIV. Wesoła, Warszawskie, Olsza, Grzegórzki, Czerwony Prądnik, Piasek, Nowy Świat, Kleparz, Czarna Wieś, Półwie Zwierzynieckie, Zwierzyniec, Wola Justowska, Bronowice Małe, Mydlniki, Bieńczyce.
www.mbc.malopolska.pl/publication/138494
85. Część LXXXV. Dębniki, Zakrzówek, Pychowice, Podgórze, Płaszów, Prokocim, Łagiewniki, Kurdwanów, Piaski Wielkie, Rząka, Rajsko, Kosocice, Bieżanów.
www.mbc.malopolska.pl/publication/138495

A.III.5.1

Raport dla Urzędu Miasta Krakowa. Przegląd chałup z terenu Krakowa i jego obrzeży pod kątem możliwości ich zakupu i przeniesienia do skansenu (14.09.2018).

Ten dokument roboczy, bez zdjęć opisywanych obiektów, został udostępniony w części 3 (tom II) publikacji z cyklu „Czas zatrzymany” pod redakcją Adama Gryczyńskiego na stronach: 339-344 (wyd. Nowohuckie Centrum Kultury 2019).

A.III.5. Krakowskie panoramy i widoki

1. Część I. Wiosna 2011
www.mbc.malopolska.pl/publication/64522
2. Część II. Lato 2011
www.mbc.malopolska.pl/publication/67475
3. Część III. Jesień 2011.
www.mbc.malopolska.pl/publication/68255
4. Część IV. Zima 2011/2012
www.mbc.malopolska.pl/publication/71731
5. Część V. Wiosna 2012
www.mbc.malopolska.pl/publication/74742
6. Część VI. Lato 2012.
www.mbc.malopolska.pl/publication/76541
7. Część VII. Jesień 2012.
www.mbc.malopolska.pl/publication/78459
8. Część VIII. Ostatnia zima rząckiego uroczyska, czyli przykład symbiozy człowieka i przyrody po krakowsku.
www.mbc.malopolska.pl/publication/78947
9. Część IX. Zima 2012/13. Krowodrza, Łobzów, Nowa Wieś, Czarna Wieś, Zwierzyniec, Zakrzówek, Ludwinów, Podgórze (Kopiec Krakusa), Wola Duchacka, Piaski Wielkie, Rajsko, Prokocim i Płaszów (Bagry).
www.mbc.malopolska.pl/publication/80638

10. Część X. Przedwiośnie 2013. Edycja II. Krowodrza, Nowa i Czarna Wieś, Zwierzyniec, Podgórze, Wola Duchacka, Borek Fałęcki, Płaszów, Piaski Wielkie, Rząka, Krzyszkowice.
www.mbc.malopolska.pl/publication/82506
11. Część XI. Wiosna 2013. Rondo Mogiłskie, wokół Wisły, Zwierzyniec, Półwie Zwierzynieckie, Zakrzówek – Skały Twardowskiego, Podgórze– Kopiec Krakusa, Las Bonarka, Płaszów - Bagry, Wola Duchacka, Prokocim, Piaski Wielkie, rząckie ugory, Rajsko, Krzyszkowice
www.mbc.malopolska.pl/publication/85310
12. Część XII. Lato 2013. Kopiec Piłsudskiego, Las Wolski, podnóże Kopca Kościuszki, Skały Twardowskiego, dębnicki brzeg Wisły, Krzesławice, Płaszów – Bagry, Wola Duchacka (teren dawnego KL Płaszów i Park Duchacki), Piaski Wielkie, rząckie ugory, Kosocice, Krzyszkowice
www.mbc.malopolska.pl/publication/87314
13. Część XIII. Jesień 2013. Rondo Mogiłskie, Las Wolski i Wola Justowska, Czarna Wieś, Zwierzyniec (Sikornik i Kopiec Kościuszki), Półwie Zwierzynieckie (Błonia), Nowy Świat (Kossakówka), Dębniki, Zakrzówek (okolice Ronda Grunwaldzkiego; Krakowski Fiord), Pychowice, Kostrze i Bodzów, Podgórze (Wzgórze Lasoty; Kopiec Krakusa).
www.mbc.malopolska.pl/publication/89214
14. Część XIV. Jesień 2013 c.d. Wola Duchacka (teren dawnego KL Płaszów; Park Duchacki i jego okolice), Prokocim, Płaszów – Bagry, Piaski Wielkie, Rząka, Rajsko, Kosocice, Krzyszkowice – Chabrowe Wzgórze. Dodatek– Migawki z Cmentarza Rakowickiego (2009-2013)
www.mbc.malopolska.pl/publication/89215
15. Część XV. Zima i przedwiośnie 2013-2014. Planty, Wola Justowska i Las Wolski, Przegorzały, Zwierzyniec (Sikornik i Kopiec Kościuszki), Dębniki, Zakrzówek, Pychowice, Krowodrza, Grzegórzki, Rakowice – Czyżyny i Mogiła.
www.mbc.malopolska.pl/publication/90758
16. Część XVI. Zima i przedwiośnie 2013-2014 c.d. Podgórze (Zabłocie i Kopiec Krakusa), Płaszów (Bagry), Wola Duchacka (KL Płaszów i Park Duchacki), Prokocim, Piaski Wielkie, Rząka, Krzyszkowice. Dodatek – Migawki z Cmentarza Rakowickiego (c.d.).
www.mbc.malopolska.pl/publication/90759
17. Część XVII. Wiosna 2014. Wawel, Kossakówka, Czarna Wieś, Zwierzyniec (Sikornik), Wola Justowska – Las Wolski Półwie Zwierzynieckie (Błonia), Dębniki, Zakrzówek, Czyżyny-Rakowice.
www.mbc.malopolska.pl/publication/92612
18. Część XVIII. Wiosna 2014 c.d. Płaszów - Bagry, Wola Duchacka, Prokocim, Piaski Wielkie, Łagiewniki, Borek Fałęcki, Kosocice, Barycz, Krzyszkowice, Wieliczka.
www.mbc.malopolska.pl/publication/92613
19. Część XIX. Lato 2014. Śródmieście - Planty, Piasek, Czarna Wieś, Kazimierz, Zakrzówek, Pychowice, Kobierzyn.
www.mbc.malopolska.pl/publication/94204

20. Część XX. Lato 2014 c.d. Podgórze, Płaszów - Bagry, Wola Duchacka, Wieliczka. Migawki z Cmentarza Rakowickiego i jego okolic.
www.mbc.malopolska.pl/publication/94205
21. Część XXI. Lato 2014 c.d. Wisła i jej sąsiedztwo, Rudawa i jej okolice, Wola Justowska (Las Wolski), Pychowice i Kobierzyn, Kostrze i Bodzów, Tyniec, Piekary, Płaszów (Bagry), Rząka, Wieliczka.
www.mbc.malopolska.pl/publication/94326
22. Część XXII. Jesień 2014. Wzdłuż Wisły, Kossakówka, Śródmieście, Kazimierz, Piasek, Czarna Wieś (Park Jordana), Półwie Zwierzynieckie (Błonia), Zwierzyniec (Sikornik), Wola Justowska, obrzeżem Lasu Wolskiego.
www.mbc.malopolska.pl/publication/96156
23. Część XXIII. Jesień 2014 c.d. Dębniki, Zakrzówek, Ludwinów, Pychowice.
www.mbc.malopolska.pl/publication/96168
24. Część XXIV. Jesień 2014 c.d. Podgórze, Płaszów (Bagry), Wola Duchacka, Prokocim, Piaski Wielkie, Rząka, Borek Fałęcki i Łagiewniki, Wieliczka, Puszcza Niepołomska.
www.mbc.malopolska.pl/publication/96171
25. Część XXV. Przedzimy 2014. Wola Justowska, Zwierzyniec (Sikornik), Półwie Zwierzynieckie (Błonia), Kazimierz, Podgórze, Wola Duchacka, Prokocim, Rząka, Piaski Wielkie, Kurdwanów.
www.mbc.malopolska.pl/publication/96186
26. Część XXVI. Zima 2014/2015. Śródmieście, Kazimierz, Piasek, Czarna Wieś (Park Jordana), Półwie Zwierzynieckie (Błonia), Zwierzyniec (Sikornik), Dębniki, Zakrzówek (Skały Twardowskiego), Podgórze (Kopiec Krakusa), Wola Duchacka (dawny KL Płaszów i Park Duchacki), Płaszów (Bagry) Prokocim, Rząka, Kosocice, Wieliczka.
www.mbc.malopolska.pl/publication/96191
27. Część XXVII. Przedwiośnie 2015. Śródmieście, Piasek, wzdłuż Rudawy, Zwierzyniec wzdłuż Wisły, Przegorzały, Bielany, Kryspinów, Aleksandrowice, Dębniki, Zakrzówek, Podgórze, Płaszów (Bagry), Wola Duchacka, Rząka.
www.mbc.malopolska.pl/publication/96197
28. Część XXVIII. Wiosna 2015. Zabytkowe Śródmieście, Piasek, Półwie Zwierzynieckie (Błonia), Wzdłuż Rudawy, Zwierzyniec (Sikornik), Wola Justowska i Las Wolski, Wzdłuż Wisły, Dębniki, Zakrzówek, Ludwinów, Pychowice.
www.mbc.malopolska.pl/publication/96211
29. Część XXIX. Wiosna 2015(c.d.) Podgórze, Wola Duchacka, Płaszów (Bagry), Prokocim, Piaski Wielkie, Rząka, Łagiewniki, Borek Fałęcki, Kosocice, Krzyszkowice, Wieliczka.
www.mbc.malopolska.pl/publication/96215
30. Część XXX. Lato 2015 Śródmieście, Wesoła, Piasek, Półwie Zwierzynieckie (Błonia), Zwierzyniec, Wola Justowska i Las Wolski, Dębniki, Zakrzówek, Ludwinów, Pychowice, Podgórze, Wola Duchacka, Płaszów (Bagry), Prokocim, Rząka, Łagiewniki.
www.mbc.malopolska.pl/publication/97188

31. Część XXXI. Jesień 2015. Śródmieście i Wawel, Kleparz, Piasek, Półwie Zwierzynieckie (Błonia), Czarna Wieś, Zwierzyniec, Wola Justowska i Las Wolski, Bielany, Kryspinów i Olszanica.
www.mbc.malopolska.pl/publication/97189
32. Część XXXII. Jesień 2015 (c.d.). Zakrzówek, Pychowice i okolica, Wola Duchacka, Płaszów (Bagry), Prokocim, Rząka, Krzyszkowice, Wieliczka..
www.mbc.malopolska.pl/publication/97190
33. Część XXXIII. Przedzimy i zima 2015/2016. Zabytkowe Śródmieście, Kleparz, Piasek, Stradom i Kazimierz, Czarna Wieś, Półwie Zwierzynieckie, Zwierzyniec, Wola Justowska i Las Wolski, Przegorzały, Bielany, Kryspinów, Dębni, Zakrzówek, Pychowice.
www.mbc.malopolska.pl/publication/98196
34. Część XXXIV. Przedzimy i zima 2015/2016. c.d. Podgórze (kamieniołom Libana), Wola Duchacka (Park Duchacki i KL Płaszów), Bagry i stary Płaszów, Prokocim, Piaski Wielkie, Rząka, Kosocice, Rajs, Krzyszkowice.
www.mbc.malopolska.pl/publication/98197
35. Część XXXV. Wiosna 2016. Zabytkowe Śródmieście, Wesoła, Stradom, Wzdłuż Wisły od Ludwinowa do Dębni, Piasek, Półwie Zwierzynieckie (Błonia), Zwierzyniec, Bielany, Cmentarz Rakowicki, Czyżyny.
www.mbc.malopolska.pl/publication/98198
36. Część XXXVI. Wiosna 2016 (c.d.) Podgórze, Na styku Ludwinowa i Zakrzówka, Dębni, Pychowice, Łagiewniki, Wola Duchacka, Płaszowskie Bagry, Prokocim, Rząka, Kosocice, Barycz, Krzyszkowice, Wieliczka, Kłaj, Marszowice, Wola Zręczycka, Zagórzany.
www.mbc.malopolska.pl/publication/98199
37. Część XXXVII. Lato 2016. Piasek, Kazimierz, Zwierzyniec, Wola Duchacka, Płaszów, Prokocim, Rząka, Łagiewniki, Borek Fałęcki.
www.mbc.malopolska.pl/publication/98540
38. Część XXXVIII. Jesień 2016. Planty, Wesoła, Piasek, Półwie Zwierzynieckie, Zwierzyniec, Wola Justowska, Bielany, Kryspinów, Olszanica, Cmentarz Rakowicki.
www.mbc.malopolska.pl/publication/99085
39. Część XXXIX. Jesień 2016 (c.d.). Dębni, Zakrzówek, Pychowice, Podgórze, Wola Duchacka, Płaszów (Bagry), Prokocim, Piaski Wielkie, Rząka, Rajs.
www.mbc.malopolska.pl/publication/99086
40. Część XL. Zima 2016/2017. Śródmieście, Piasek, Wesoła, Zwierzyniec, Wola Justowska, Kazimierz, Podgórze, Wola Duchacka, Płaszów, Prokocim, Piaski Wielkie, Rząka, Borek Fałęcki, Olsza, Czyżyny-Rakowice. Edycja II.
41. Część XLI. Wiosna 2017. Śródmieście, Wawel i jego otoczenie, Kazimierz, Piasek, Czarna Wieś, Półwie Zwierzynieckie, Zwierzyniec, Las Wolski (Sowiniec), Bielany, Grzegórzki, Cmentarz Rakowicki, Mistrzejowice, Batowice.
www.mbc.malopolska.pl/publication/101506

42. Część XLII. Wiosna 2017 c.d. Dębniki, Zakrzówek, Ludwinów, Pychowice, Podgórze, Wola Duchacka, Płaszów (Bagry), Prokocim, Piaski Wielkie, Rząka, Krzyszkowice.
www.mbc.malopolska.pl/publication/101509
43. Część XLIII. Lato 2017 c.d. Dębniki, Zakrzówek, Ludwinów, Pychowice, Podgórze, Wola Duchacka, Płaszów (Bagry), Prokocim, Piaski Wielkie, Rząka, Krzyszkowice.
www.mbc.malopolska.pl/publication/102151
44. Część XLIV. Jesień 2017. Śródmieście, Wzdłuż Wisły, Piasek, Nowy Świat, Czarna Wieś, Półwie Zwierzynieckie, Bielany, Kryspinów, Stradom, Kleparz, Krowodrza, Wesoła, Olsza, Grzegórzki, Dębniki, Zakrzówek, Ludwinów, Pychowice, Tyniec.
www.mbc.malopolska.pl/publication/102184
45. Część XLV. Jesień 2017 c.d. Podgórze, KL Płaszów, Wola Duchacka, Płaszów (Bagry), Prokocim, Piaski Wielkie, Rząka.
www.mbc.malopolska.pl/publication/102185
46. Część XLVI. Zima 2017/18. Śródmieście, Piasek, Krowodrza, Zwierzyniec, Przegorzały, Bielany, Balice i Olszanica, Stradom, Kazimierz, Wesoła, Olsza, Grzegórzki, Dąbie, Bieńczyce, Podgórze, Wola Duchacka, Płaszów (Bagry), Prokocim, Piaski Wielkie, Rząka, Krzyszkowice.
www.mbc.malopolska.pl/publication/102192
47. Część XLVII. Wiosna 2018. Śródmieście, Wesoła, Wzdłuż Wisły, Kazimierz, Piasek, Nowy Świat, Czarna Wieś, Półwie Zwierzynieckie, Podgórze, Olsza, Grzegórzki, Dąbie, Czyżyny.
www.mbc.malopolska.pl/publication/104457
48. Część XLVIII. Wiosna 2018. C.d. Dębniki, Zakrzówek, Ludwinów, Pychowice, Wola Duchacka, Płaszów (Bagry), Piaski Wielkie, Rząka, Borek Fałęcki, Rajsko, Kosocice.
www.mbc.malopolska.pl/publication/104458
49. Część XLIX. Lato 2018. Planty, Śródmieście, Piasek, Nowy Świat, Wesoła, Olsza, Kazimierz, Jugowice, Skotniki, Kleszczów, Chełm, Mydlniki, Bronowice Wielkie, Podgórze, Wola Duchacka, Płaszów, Piaski Wielkie, Rząka, Czyżyny, Grębałów, Bieńczyce, Krzesławice, Lubocza, Wadów, Mogiła, Pleszów, Branice, Przewóz.
www.mbc.malopolska.pl/publication/104012
50. Część L. Jesień 2018. Śródmieście, Wzdłuż Wisły, Kleparz, Piasek, Nowa Wieś, Czarna Wieś, Półwie Zwierzynieckie, Zwierzyniec, Wola Justowska, Bronowice Wielkie, Wesoła, Olsza, Grzegórzki, Dąbie, Bieńczyce.
www.mbc.malopolska.pl/publication/113128
51. Część LI. Jesień c.d. Dębniki, Zakrzówek, Ludwinów, Pychowice, Kazimierz, Stradom, Podgórze, Wola Duchacka, Płaszów (Bagry), Prokocim, Piaski Wielkie, Rząka, Kurdwanów, Łagiewniki, Jugowice i Kosocice.
www.mbc.malopolska.pl/publication/113129

52. Część LII. Zima 2018/2019. Śródmieście, Kleparz, Wesoła, Olsza, Grzegórzki, Dąbie, Bieńczyce, Piasek, Nowy Świat, Półwie Zwierzynieckie, Zwierzyniec, Zakrzówek, Ludwinów, Kazimierz, Stradom, Podgórze, Wola Duchacka, Płaszów, Prokocim, Piaski Wielkie i Rząka.
www.mbc.malopolska.pl/publication/113130
53. Część LIII. Przedwiośnie i wiosna 2019. Śródmieście, wzdłuż Wisły, Kleparz, Wesoła, Olsza, Grzegórzki, Dąbie, Piasek, Krowodrza, Biały Prądnik, Czarna Wieś, Półwie Zwierzynieckie, Zwierzyniec, Wola Justowska, Bielany, Kryspinów, Olszanica.
www.mbc.malopolska.pl/publication/114436
54. Część LIV. Przedwiośnie i wiosna 2019. C.d. Kazimierz, Dębniaki, Zakrzówek, Ludwinów, Pychowice, Podgórze, Wola Duchacka, Płaszów (Bagry), Prokocim, Piaski Wielkie, Rząka, Rajska, Kosocice, Krzyszkowice, Zagórzany.
www.mbc.malopolska.pl/publication/114437
55. Część LV. Lato 2019. Śródmieście, Kleparz, Wesoła, Piasek, Bronowice Wielkie, Zwierzyniec, Kazimierz, Zakrzówek, Podgórze, Wola Duchacka, Płaszów, Piaski Wielkie, Rząka, Krzyszkowice.
www.mbc.malopolska.pl/publication/115524
56. Część LVI. Jesień 2019. Śródmieście, Wzdłuż Wisły, Kleparz, Piasek, Nowa Wieś, Czarna Wieś, Półwie Zwierzynieckie, Zwierzyniec, Wola Justowska, Bronowice Wielkie, Wesoła, Olsza, Grzegórzki, Dąbie, Bieńczyce.
www.mbc.malopolska.pl/publication/119041
57. Część LVII. Zima 2019/2020. Planty, Śródmieście, Piasek, Zwierzyniec, Wesoła, Olsza, Grzegórzki, Dąbie, Zakrzówek, Dębniaki, Pychowice, Kostrze, Podgórze, Wola Duchacka, Płaszów, Prokocim, Piaski Wielkie, Rząka.
www.mbc.malopolska.pl/publication/131157
58. Część LVIII. Przedwiośnie i wiosna 2020. Śródmieście, Kleparz, Piasek, Nowy Świat, Czarna Wieś, Półwie Zwierzynieckie, Zwierzyniec, Bielany i Las Wolski, Olsza, Grzegórzki, Dębniaki, Zakrzówek, Pychowice, Podgórze, Wola Duchacka (KL Płaszów), Płaszów (Bagry), Prokocim, Piaski Wielkie, Rząka.
www.mbc.malopolska.pl/publication/131175
59. Część LIX. Lato 2020. Śródmieście, Piasek, Nowy Świat, Czarna Wieś, Półwie Zwierzynieckie, Kleparz, Wesoła, Podgórze, Wola Duchacka, Płaszów.
60. Część LX. Jesień 2020. Uzupełnienie. Planty, Śródmieście, Wesoła, Piasek, Czarna Wieś, Krowodrza, Bronowice Wielkie, Dębniaki, Zakrzówek, Podgórze, Łagiewniki, Wola Duchacka, Płaszów, Prokocim, Piaski Wielkie, Rząka, Jugowice i Swoszowice.
www.mbc.malopolska.pl/publication/131380

61. Część LXI. Zima 2020/2021. Półwie Zwierzynieckie, Czarna Wieś, Bronowice Małe, Bronowice Wielkie, Mydlniki, Bieńczyce, Nad Wisłą i wokół Wawelu, Zakrzówek, Ludwinów, Podgórze, Wola Duchacka, Prokocim, Piaski Wielkie, Rząka.
www.mbc.malopolska.pl/publication/131381
62. Część LXII. Wiosna 2021. Planty, Wawel, Śródmieście wokół Rynku Głównego, dawny Okół i jego otoczenie, Stradom, Kazimierz, Kleparz, Wesoła, Olsza, Grzegórzki
www.mbc.malopolska.pl/publication/132349
63. Część 63. Wiosna 2021 c.d. Piasek, Nowy Świat, Czarna Wieś, Półwie Zwierzynieckie, Zwierzyniec.
www.mbc.malopolska.pl/publication/132350
64. Część 64. Wiosna 2021 c.d. 2. Dębniaki, Zakrzówek, Ludwinów, Podgórze, Wola Duchacka, Płaszów, Prokocim, Rząka, Kurdwanów, Krzyszkowice.
www.mbc.malopolska.pl/publication/132351
65. Część 65. Lato 2021. Śródmieście, Piasek, Nowy Świat, Czarna Wieś, Półwie Zwierzynieckie, Wola Justowska, Kleparz, Wesoła, Grzegórzki, Dąbie, Prądnik Czerwony, Dębniaki, Zakrzówek, Ludwinów, Kazimierz, Podgórze, Płaszów, Rząka.
www.mbc.malopolska.pl/publication/134873
66. Część 66. Lato 2021. Śródmieście, Piasek, Czarna Wieś, Półwie Zwierzynieckie, wzdłuż Rudawy, Zwierzyniec, Wola Justowska, Bronowice Małe, Mydlniki, Kleparz, Warszawskie, Wesoła, Grzegórzki, Olsza, Kazimierz.
www.mbc.malopolska.pl/publication/138496
67. Część 67. Jesień 2021. C.d. Pychowice, Stradom, Podgórze, Wola Duchacka, Płaszów, Łagiewniki, Piaski Wielkie, Rząka, Rajska, Kosocice, Barycz, Krzyszkowice, Bilczyce i Jawczyce, Gdów, Liplas, Zagórzany.
www.mbc.malopolska.pl/publication/134873
68. Część 68. Zima 2021/2022. Śródmieście, Krowodrza, Warszawskie, Kleparz, Wesoła, Olsza, Grzegórzki, Bieńczyce, Kazimierz, Podgórze, Wola Duchacka, Płaszów, Prokocim, Piaski Wielkie, Rząka, Kosocice.
www.mbc.malopolska.pl/publication/140507
69. Część 69. Wiosna 2022. Śródmieście, Piasek, Nowy Świat, Półwie Zwierzynieckie, Zwierzyniec, Kleparz, Wesoła, Olsza, Grzegórzki, Dąbie, Kazimierz, Biały i Czerwony Prądnik.
www.mbc.malopolska.pl/publication/140508
70. Część 70. Wiosna 2022. C.d. Zakrzówek, Dębniaki, Pychowice, Wola Duchacka, Płaszów, Prokocim, Piaski Wielkie, Rząka.
www.mbc.malopolska.pl/publication/140509
71. Część 71. Lato 2022. Zakrzówek, Dębniaki, Pychowice, Wola Duchacka, Płaszów, Prokocim, Piaski Wielkie, Rząka.
www.mbc.malopolska.pl/publication/140560

A.III.6. Drzwi krakowskich kamienic czynszowych i domów podmiejskich

1. Część I. Piasek i Nowy Świat.
www.mbc.malopolska.pl/publication/69109
2. Część II. Śródmieście, Stradom, Kazimierz, Wesoła, Dębniki i Podgórze
www.mbc.malopolska.pl/publication/69110
3. Część III. Śródmieście (c.d.), Piasek (c.d.), podmiejski Kraków.
www.mbc.malopolska.pl/publication/69430
4. Część IV. Śródmieście (c.d.), Kleparz, Wesoła (c.d.).
www.mbc.malopolska.pl/publication/71803
5. Część V. Śródmieście, Piasek, Kleparz i Wesoła – uzupełnienia.
www.mbc.malopolska.pl/publication/72474
6. Część VI. Wesoła, Stradom i Kazimierz (c.d.) oraz podmiejska Krowodrza.
www.mbc.malopolska.pl/publication/730887
7. Część VII. Piasek, Wesoła, Kazimierz i Podgórze – uzupełnienia.
www.mbc.malopolska.pl/publication/73088
8. Część VIII. Piasek – uzupełnienia.
www.mbc.malopolska.pl/publication/73717

A.III.7. Detale krakowskich czynszówek i domów. Wybrane drzwi i portale, klamki, okna i obramienia, witraże i figury naścienne.

1. Część I. Zabytkowe Śródmieście.
www.mbc.malopolska.pl/publication/88307
2. Część II. Kleparz, Stradom, Kazimierz, Wesoła, Piasek i Nowy Świat.
www.mbc.malopolska.pl/publication/88308
3. Część III. Kalejdoskop krakowski i Kraków podmiejski.
www.mbc.malopolska.pl/publication/89316
4. Część IV. Śródmieście, Wesoła, Kleparz, Piasek, Stradom, Podgórze, podmiejska Mogiła.
www.mbc.malopolska.pl/publication/90757
5. Część V. Śródmieście, Wesoła, Piasek, Nowy Świat, Czarna Wieś, Podgórze. Podmiejski Kraków: Zakrzówek i Wola Duchacka.
www.mbc.malopolska.pl/publication/94203
6. Część VI. Uzupełnienia: Śródmieście, Kleparz, Piasek i Podgórze. Podmiejski Kraków: Krowodrza, Nowa Wieś, Wola Justowska, Zwierzyniec, Zakrzówek, Ludwinów i Tynec.
www.mbc.malopolska.pl/publication/96154
7. Część VII. Śródmieście, Piasek, Kazimierz i Podgórze.
www.mbc.malopolska.pl/publication/102182
8. Część VIII. Kraków podmiejski. Czarna Wieś, Półwie Zwierzynieckie, Zwierzyniec, Wola Justowska, Przegorzały, Warszawskie, Grzegórzki, Dąbie, Bieńczyce, Krzesławice i Mogiła, Dębniki, Zakrzówek, Ludwinów, Płaszów i Prokocim.
www.mbc.malopolska.pl/publication/102183

9. Część IX. Wesola i Kraków podmiejski: Jugowice, Łęg, Bieńczyce, Krzesławice, Mogiła, Grębałów, Lubocza, Wadów, Pleszów, Branice, Przewóz
www.mbc.malopolska.pl/publication/102191
10. Część X. Kalejdoskop Krakowski. Śródmieście, Kleparz, Wesola, Grzegórzki, Dąbie, Piasek, Bronowice Wielkie, Zwierzyniec, Wola Justowska, Kazimierz, Podgórze, Prokocim, Wola Duchacka, Jugowice, „Chałupa u Szpinaka”.
www.mbc.malopolska.pl/publication/113131
11. Część XI. Zdjęcia i wspomnienia Stanisławy Markowskiej dotyczące kamienicy Louisów.
www.mbc.malopolska.pl/publication/113132

A.III.8. Migawki z Cmentarza Rakowickiego

1. Część I. 21.02.2009 – 14.04.2017
www.mbc.malopolska.pl/publication/102198
2. Część II. 18.10.2017 – 13.04.2018
www.mbc.malopolska.pl/publication/102200
3. Część III. 16.10.2018 – 23.12.2018
www.mbc.malopolska.pl/publication/1044590
4. Część IV. Uzupełnienia z lat 2007-2013 oraz zdjęcia od 17.04.2019-01.11.2019
www.mbc.malopolska.pl/publication/116550
5. Część V. Zdjęcia od 25.12.2019 do 10.06.2020
www.mbc.malopolska.pl/publication/131177
6. Część VI. Zdjęcia od 22.10.2020 do 01.11.2021
www.mbc.malopolska.pl/publication/134872
6. Część VII. Zdjęcia od 24.12.2021 do 05.04.2022
www.mbc.malopolska.pl/publication/140561

A.III.9. Krakowskie i podkrakowskie jeziora, stawy, rozlewiska i mokradła

1. Część I.
Dawna plaża pod Wawelem, Planty, Bronowice Wielkie, Czarna Wieś, Błonia, Zwierzyniec, Mydlniki i Kryspinów, Zakrzówek, Ludwinów, pogranicze Pychowic i Bodzowa, pychowickie łąki, Przegorzały i Bielany, posolvay'owskie stawy w Borku Fałęckim, okolice Bonarki, kamieniołom Libana, teren KL Płaszów, Bagry, nabrzeże Wisły w Rybitwach i Płaszowie, Dąbie, łąki mogiłskie, Bieńczyce i Olsza.
www.mbc.malopolska.pl/publication/74564
2. Część II.
Parki: w Nowym i Starym Prokocimiu, Wola Duchacka, Piaski Wielkie, Rząka, Krzyszkowice, Rajsko, Kosocice, Barycz i Wieliczka.
www.mbc.malopolska.pl/publication/74567

A.III.10. Liczne albumy o Krakowie i jego okolicach opublikowane na mojej stronie serwisu społecznościowego Facebook:
<http://pl-pl.facebook.com/people/Leszek-Grabowski/100000321665908>

B. Opracowania dotyczące Ziemi Gdowskiej

B.I. Sagi i historie rodzinne

1. Saga rodu Grabowskich z Bilczyc i Liplasa koło Gdowa. Edycja XVIII uzup.
www.mbc.malopolska.pl/publication/8610
2. Saga rodu Chanków i Kędrynów z Podolan i okolic Gdowa. Edycja VI uzup.
www.mbc.malopolska.pl/publication/10372
3. Szkic do historii badań nad drzewem genealogicznym rodu Chanków z Podolan i okolic Gdowa.
www.mbc.malopolska.pl/publication/14677
4. Notka o rodach: Kaletów – „Wójcioków”, Augustynków – „Frysiów” i Mrozowskich z Bilczyc koło Gdowa. Edycja X uzup.
www.mbc.malopolska.pl/publication/13924

B.II. Albumy o Ziemi Gdowskiej

B.II.1. Gdów i jego okolice – odchodzący świat

1. Część I. Gdów, Bilczyce, Liplas, Podolany, Wola Zręczycka, Jaroszkówka, Lipnica Murowana. Edycja II.
www.mbc.malopolska.pl/publication/15443
2. Część II. Gdów, Przebieczany, Marszowice, Jaroszkówka, Kobylec, Klęczana, Wola Zręczycka.
www.mbc.malopolska.pl/publication/15730
3. Część III. Wiatowice, Niegowić, Marszowice, Bilczyce, Gdów, Grzybowa, Zręczyce, Wola Zręczycka, Klęczana, Łapanów, Szlak Papieski - odcinek od Klęczany do Łapanowa. Edycja II.
www.mbc.malopolska.pl/publication/15731
4. Część IV. Bilczyce, Gdów, Podolany, Wola Zręczycka i Zręczyce. Edycja II.
www.mbc.malopolska.pl/publication/17022
5. Część V. Bilczyce, Liplas, Niegowić, Gdów i Grzybowa.
www.mbc.malopolska.pl/publication/17844
6. Część VI. Zagórzany, Gdów, Podolany, Jaroszkówka, Wieniec, Nieznanowice, Marszowice, Bilczyce i Łazany.
www.mbc.malopolska.pl/publication/21257
7. Część VII. Lednica Górna, Trąbki, Łazany Bilczyce, Gdów, Marszowice, Wola Zręczycka i Zagórzany.
www.mbc.malopolska.pl/publication/24065
8. Część VIII. Łazany, Gdów, Niegowić, Krakuszowice, Grodkowice, Klęczana, Kobylec i Łapanów
www.mbc.malopolska.pl/publication/56963
9. Część IX. Nieznanowice, Pierzchów, Cichawa. Szlak Papieski – odcinek od Niegowici do granic Klęczany.
www.mbc.malopolska.pl/publication/58646

10. Część X. Łazany, Bilczyce, Gdów, Pierzchów, Niegowić i Wiatowice. Edycja II.
www.mbc.malopolska.pl/publication/61319
11. Część XI. Jawczyce, Liplas, Gdów, Wola Zręczycka, Kobylec; wybrane archiwalia.
www.mbc.malopolska.pl/publication/77982
12. Część XII. Gdów, Marszowice, Jaroszkówka, Kobylec; kilka wyburzonych już chałup z Gdowa, Marszowic i Kobylca. Edycja II.
www.mbc.malopolska.pl/publication/85467
13. Część XIII. Rekonesans po Gdowie a.d. 2015, Bilczyce, Jawczyce, Podolany, Wola Zręczycka, Marszowice. Edycja IV.
www.mbc.malopolska.pl/publication/94401
14. Część XIV. Muzeum Dwór Feillów w Woli Zręczyckiej koło Gdowa, jego historia, otoczenie i okolica. Zagórzany. Edycja II.
www.mbc.malopolska.pl/publication/98706
15. Część XV. Podolany i ich otoczenie.
www.mbc.malopolska.pl/publication/119043

C. Budownictwo ludowe, małomiasteczkowe i dworskie oraz kapliczki i inne pamiątki Ziemi Krakowskiej

1. Część I. Gdów. Edycja III.
www.mbc.malopolska.pl/publication/94399
2. Część II. Bilczyce, Jawczyce, Grzybowa, Łazany, Zręczyce, Wola Zręczycka, Edycja II.
www.mbc.malopolska.pl/publication/94400
3. Część III. Dobczyce i ich okolice.
www.mbc.malopolska.pl/publication/99109
4. Część IV. Bochnia i jej okolice.
www.mbc.malopolska.pl/publication/102150
5. Część V. Lanckorona i jej okolice: Izdebnik i Krzywaczka. Ed. II.
www.mbc.malopolska.pl/publication/113133
6. Część VI. Orawski Park Etnograficzny w Zubrzycy Górnej.
www.mbc.malopolska.pl/publication/114434
7. Część VII. Nadwiślański Park Etnograficzny w Wygielzowie.
www.mbc.malopolska.pl/publication/114435
8. Część VIII. Lipnica Murowana, Lipnica Dolna i Górna.
www.mbc.malopolska.pl/publication/115508
9. Część IX. Łapanów i jego okolice.
www.mbc.malopolska.pl/publication/119042
10. Część X. Ojców.
www.mbc.malopolska.pl/publication/131155
11. Część XI. Niegowić i jej okolica: Liplas, Wiatowice, Krakuszowice, Cichawa, Grodkowice, Pierzchów, Nieznanowice i Marszowice.
www.mbc.malopolska.pl/publication/131156

12. Część XII. Obrzeże i okolice Wieliczki. Kraków Bieżanów, Czarnochovice, Śledziejowice, Kokotów, Zabawa, Lednica Górna, Szczygłów, Zabłocie Surówki, Przebieczany, Biskupice, Trąbki, Roźnowa, Pawlikowice
www.mbc.malopolska.pl/publication/138492
13. Część XIII. Wielickie Krzyszkowice.
www.mbc.malopolska.pl/publication/138493

D. Opracowania dotyczące Ziemi Krakowskiej.

D.I. Dawny świat okolic Krakowa

1. Część I. Dobczyce i Dziekanowice. Edycja II.
www.mbc.malopolska.pl/publication/19619
2. Część II. Wieliczka i Roźnowa.
www.mbc.malopolska.pl/publication/19620
3. Część III. Wieliczka i jej okolice (c.d.). Wieliczka, Czarnochovice, Lednica Górna, Przebieczany, Biskupice, Szczygłów, Surówki – Zabłocie.
www.mbc.malopolska.pl/publication/21938
4. Część IV. Wieliczka i jej okolice (cd). Wieliczka, Krzyszkowice, Lednica Górna, Czarnochovice i Śledziejowice.
www.mbc.malopolska.pl/publication/56793
5. Część V. Łapanów i jego okolice. Łapanów, Kobylec, Jaroszówka, Szlak Papieski – odcinek od Łapanowa do Kobylca.
www.mbc.malopolska.pl/publication/56794
6. Część VI. Dobczyce i ich okolice (c.d.). Dobczyce i Kornatka. Edycja II.
www.mbc.malopolska.pl/publication/57409
7. Część VII. Mozaika podkrakowska. Edycja III.
Puszcza Niepołomska i jej okolice, Brzesko Nowe, Pleszów, Kościelniki i Górka Kościelnicka, Zielonki, Korzkiew i ich okolice, Rudawa i jej okolice, Wola Zręczycka i Zagórzany, wokół Dobczyc i Podchybie koło Lanckorony. Dodatek – Podkarpacie, okolice Rzeszowa: Świlcza, Mrowla i Bratkowice.
www.mbc.malopolska.pl/publication/59373
8. Część VIII. Bochnia i jej okolice. Ziemia Tarnowska. Bochnia, Łapczyca, Lipnica Murowana, Jasień Brzeski, Tarnów i Ładna. Cmentarze wojenne o okresie I-ej wojny światowej z okolic Tarnowa. Edycja IV.
www.mbc.malopolska.pl/publication/59639
9. Część IX. Wieliczka i jej okolice (c.d.). Wokół centrum Wieliczki, Krzyszkowice oraz panoramy z Chabrowego Wzgórza, Śledziejowice i Kokotów.
www.mbc.malopolska.pl/publication/62561
10. Część X. Wieliczka i jej okolice (c.d.). Lednica Górna, wokół centrum Wieliczki, Krzyszkowice oraz panoramy z Chabrowego Wzgórza, krajobrazy wokół Baryczy. Edycja II.
www.mbc.malopolska.pl/publication/69387

11. Część XI. Bochnia i jej okolice (c.d.). Bochnia i Łapczyca. Edycja II.
www.mbc.malopolska.pl/publication/70813
12. Część XII. Wieliczka i jej okolice (c.d.). Rekonesans wokół wzgórza Pod Baranem.
www.mbc.malopolska.pl/publication/71484
13. Część XIII. Wieliczka i jej okolice (c.d.). Migawki z Wieliczki. Jeszcze jeden spacer po dawnych Krzyszkowicach.
www.mbc.malopolska.pl/publication/724743
14. Część XIV. Wieliczka i jej okolice c.d. Galicyjskiej Wieliczki ciąg dalszy, Wzgórze Kaim. Edycja II.
www.mbc.malopolska.pl/publication/76407
15. Część XV. Migawki z trasy: Staniątki, Niepołomice, Wola Batorska, Uście Solne, Szczurowa, Żabno, Ujście Jezuickie, Opatowiec, Gręboszów. Cmentarze wojenne i pomniki z okresu I-ej wojny światowej (c.d.): Wola Batorska - Sitowiec, Biskupice Radłowskie, Otfinów, Ujście Jezuickie, Gręboszów. Okolice Brzeska i Tarnowa – uzupełnienia. Edycja II.
www.mbc.malopolska.pl/publication/77197
16. Część XVI. Wieliczka (c.d.) i kalejdoskop podkrakowski. Wielickich widoków ciąg dalszy, Krzyszkowice, Bilczyce, Staniątki, Niepołomice, Podłęże, Zakrzów, Świątniki Górne, Kryspinów, Aleksandrowice i Kleszczów. Edycja II.
www.mbc.malopolska.pl/publication/96911
17. Część XVII. Cholerzyn, Liszki, Kaszów, Nowa Wieś Szlachecka, Rybna, Przeginia Duchowna, Brodła, Babice, Wygiełzów, Marcyporęba, Jawiszowice, Gdów, Marszowice, Podolany, Wola Zręczycka, Zagórzany, Kobylec, Lipnica Górna. Edycja II.
www.mbc.malopolska.pl/publication/115523
18. Część XVIII. Wieliczka, Gdów, Wola Zręczycka, Zagórzany, Kobylec, Piekary i Tyniec, Liszki, Mników i Wyciąże.
www.mbc.malopolska.pl/publication/131260
19. Część XIX. Bronowice Małe i Wielkie, Mydlniki, Kobylany, Balice, Aleksandrowice, Morawica, Olszanica, Chełm, Kryspinów, Cholerzyn, Kaszów, Mników, Czernichów, Jeziorzany, Piekary, Tyniec, Skawina, Radziszów, Biertowice, Kalwaria Zebrzydowska, Bugaj, Świątniki, Iwanowice, Uście Solne, Niedary, Świniary, Targoszów, Zawoja, Czaniec, Roczyny, Rzyki, Brzeźnica.
www.mbc.malopolska.pl/publication/131261
20. Część XX. Gdów, Podolany, Marszowice, Wola Zręczycka, Zagórzany, Szarów, Wieliczka
www.mbc.malopolska.pl/publication/132352
21. Część XXI. Modlnica, Dębnik, Czatkowice, Tenczynek, Szczyglice, Balice, Aleksandrowice, Morawica, Cholerzyn, Liszki, Kaszów, Mników, Nowa Wieś Szlachecka, Czernichów, Skawina, Jurczyce, Krzęcin, Radziszów, Wola Radziszowska, Głogoczków, Krzyszkowice, Świątniki Górne, Krzywaczka, Biertowice, Sułkowice, Lubień, Pcim, Dobczyce, Lanckorona. Fotografie Przemysława Wesołowskiego.
www.mbc.malopolska.pl/publication/132353

22. Część XXII. Wokół Wieliczki, Łazany, Jawczyce, Bilczyce, Liplas, Gdów, Marszowice, Wola Zręczycka i Zagórzany, Niżowa, Hucisko, Wiśniowa, Raciechowice, Kasinka Mała, Makocice, Karniowice, na Roztoczu. Zdjęcia autora oraz uzupełniająco: Benedykta Dziecielskiego, Justyny Cwajnej, Karola Grabowskiego, Ewy Skoplak i Łukasza Opałka.

www.mbc.malopolska.pl/publication/140511

E. Przydrożne zabytki sztuki sakralnej z rejonów: Krakowa, jego okolic i Ziemi Krakowskiej

E.I. Zabytkowe figury, kapliczki i krzyże przydrożne z rejonu Krakowa i jego okolic.

1. Część I. Dawne przedmieścia Krakowa i podkrakowskie wsie.
www.mbc.malopolska.pl/publication/21231
2. Część II. Centrum Krakowa w obrębie dawnego rdzenia austriackiej twierdzy.
www.mbc.malopolska.pl/publication/21258
3. Część III. Ziemia Krakowska. Wieliczka, Gdów, Dobczyce i ich okolice.
www.mbc.malopolska.pl/publication/21259
4. Część IV. Centrum Krakowa w obrębie dawnego rdzenia austriackiej twierdzy – uzupełnienia.
www.mbc.malopolska.pl/publication/74586
5. Część V. Ziemia Krakowska cd.
Wieliczka i jej okolice, Trąbki, Łazany, Gdów i jego okolice, Szlak Papieski: Niegowić – Marszowice – Klęczana - Kobylec - Łapanów, Łapanów i jego okolice, Niepołomice i ich okolice, Dołęga koło Szczurowej, Kościelniki, Bochnia i jej okolice, Dębno Tarnowskie, Żabno i jego okolice, Wola Pogórska.
www.mbc.malopolska.pl/publication/77198

F. Opracowania dotyczące Podkarpacia

- F.1. Zarys dziejów rodzin Lubasów i Kokoszków ze Świlczy koło Rzeszowa.
Uzup.
www.mbc.malopolska.pl/publication/131173

F.2. Budownictwo ludowe, małomiasteczkowe i dworskie oraz umykające krajobrazy Podkarpacia

1. Część I. Świlcza i jej okolice: Rudna Wielka i Rudna Mała, Mrowla, Trzciana i Bratkowice.
www.mbc.malopolska.pl/publication/131171
2. Część II. Tyczyn i Budziwój.
www.mbc.malopolska.pl/publication/131172
3. Część III. Krajobrazy Świlczy z lat 2012-2022.
www.mbc.malopolska.pl/publication/140562

F. Artykuły, audycje radiowe oraz telewizyjne

Głos Wielicki (www.wielicki.glos24.pl)

1. Nr 1 (styczeń 2009) – „Odchodzący świat”.
2. Nr 2 (luty 2009) – „Negatyw na szklanej płytce”.
3. Nr 10 (październik 2009) – „Zapomniany mieszkaniec Bilczyc”; o Franciszku Augustynku – „Antonim Wichurze” - w setną rocznicę jego narodzin.
4. Nr 12 (grudzień 2009) – „Bilczyce z lat mego dzieciństwa”
5. Nr 1 (styczeń 2010) – „Bajeczna chałupa mojej babki z Bilczyc”. Część 1.
6. Nr 2 (luty 2010) – „Bajeczna chałupa mojej babki z Bilczyc”. Część 2.
7. Nr 3 (marzec 2010) – „Bajeczna chałupa mojej babki z Bilczyc”. Część 3.
8. Nr 4 (kwiecień 2010) – „Gdów z lat mojego dzieciństwa - początku lat 60-tych XX-go wieku”. Część 1.
9. Nr 5 (maj 2010) – „Gdów z lat mojego dzieciństwa - początku lat 60-tych XX-go wieku”. Część 2.
10. Nr 6 (czerwiec 2010)– „Tradycja nazw i przezwisk z dawnych Bilczyc”. Część 1.
11. Nr 7 (lipiec 2010) – „Tradycja nazw i przezwisk z dawnych Bilczyc”. Część 2”.
12. Nr 8 (sierpień 2010) – „Moja prababka „Magdusia”. Część 1.
13. Nr 10 (październik 2010) – „Moja prababka „Magdusia”. Część 2.
14. Nr 1 (styczeń 2011). „Wspomnienie Marcina Ciężarka”.
15. Nr 2 (luty 2011). „Jan Kaczmarczyk – zapomniana ofiara zbrodni katyńskiej”.
16. Nr 3 (marzec 2012). „Moja Babcia Bogdzina”.
17. Nr 9 (wrzesień 2012). „Z dziejów dworu w Bilczycach”.

Wiadomości (10.2011)

www.wiadomosci.krakow.pl

O mnie. Barbara Bączek. „Dokumentalista z sercem”

Dziennik Polski (19-20.01.2013)

O mnie. Paulina Polak. „Fotografuje taki Kraków, który powoli przechodzi do przeszłości”.

<http://www.dziennikpolski24.pl/artukul/3214128,fotografuje-krakow-ktory-powoli-odchodzi-do-przeszlosci,id,t.html>

Gazeta Gdowianin

Artykuły i notki na temat Ziemi Gdowskiej, publikowane na internetowej stronie w/w gazety – www.gazetagdowianin.pl, w tym wywiad sprzed wielu lat, udzielony Panu Marcinowi Chytkowskiemu z Fundacji Stryszowianin, opublikowany w internetowej wersji Gazety Gdowianin w październiku roku 2020.

<https://www.gazetagdowianin.pl/wiadomosci-z-gminy-gdow/wywiad-z-leszkiem-grabowskim/>

Krowoderska.pl

Wywiad ze mną Andrzeja Śledzia: „Coś było piękne powinno trwać”, z dnia 14.01.2016 – www.krowoderska.pl
krowoderska.pl/cos-co-bylo-piekne-powinno-trwac/

Dziennik Polski i Dziennik Polski 24 z dnia 29.01.2018

Artykuł Małgorzaty Mrowiec z moimi sugestiami i zdjęciami: „Kraków pilnie potrzebuje skansenu! To ostatni moment na ratowanie ginącej dawnej zabudowy”

http://www.dziennikpolski24.pl/region/kronika-krakowska/a/krakow-pilnie-potrzuje-skansenu-to-ostatni-moment-na-ratowanie-ginacej-dawnej-zabudowy,12887902/?utm_source=social-media-facebook&utm_medium=przycisk-gora

Dziennik Polski 24 z dnia 14.03.2018.

Artykuł Małgorzaty Mrowiec, ilustrowany moimi zdjęciami: „Piękne stare chałupy znikają z krajobrazu Krakowa. Ktoś zadba o stworzenie skansenu?”

<http://www.dziennikpolski24.pl/region/wiadomosci-krakow/a/piekne-stare-chalupy-znikaja-z-krajobrazu-krakowa-ktos-zadba-o-stworzenie-skansenu,13005674/>

Polskie Radio Kraków

Rozmowa z red. Grzegorzem Krzywakiem o dawnych kąpieliskach w Krakowie (28.06.2017)

<http://www.radiokrakow.pl/wiadomosci/krakow/kapielsko-na-zakrzowku-darmowe-dla-posiadaczy-krakowskiej-karty-miejskiej/>

Polskie Radio Kraków

Moje opowieści o krakowskim Piasku w rozmowie z red. Marzeną Florkowską (05.02-09.02.2018) w programie Pod Lupą

<http://www.radiokrakow.pl/audycje/pod-lupa/pod-lupa-na-krakowskim-piasku/>

Polskie Radio Kraków

Reportaż Grzegorza Krzywaka o fontannach krakowskich – tych dawnych i tych współczesnych (27.02.2018)

<http://www.radiokrakow.pl/wiadomosci/krakow/gdzie-sie-podzialy-krakowskie-fontanny/>

Rajski Piasek – spotkanie w Artotece WBP w Krakowie w dniu 06.03.2018



Relacja na żywo w Youtube

<https://www.youtube.com/watch?v=rG1kpe-cepM&feature=share>

Polskie Radio Kraków – reportaż Magdaleny Zbylut z dnia 28.06.2018.

„Czy powstanie krakowski skansen – pomysł wraca po raz trzeci”.

<http://www.radiokrakow.pl/wiadomosci/krakow/czy-powstanie-krakowski-skansen-pomysl-wraca-po-raz-trzeci-zdjecia/>

TVP Kraków – Kronika Krakowska z dnia 08.07.2008

Reportaż Moniki Dziury: CZY W KRAKOWIE POWSTANIE SKANSEN? TO OSTATNIA SZANSA NA RATUNEK DLA STARYCH CHAŁUP.

<http://krakow.tvp.pl/37999421/czy-w-krakowie-powstanie-skansen-to-ostatnia-szansa-na-ratunek-dla-starych-chalup>

Dziennik Polski z dnia 17.09.2018

Artykuł Magdaleny Mrowiec (z moimi zdjęciami w wersji internetowej)
Skansen: chałupy, karczma, krowy....

<https://dziennikpolski24.pl/skansen-chalupy-karczma-krowy-nowe-muzeum-mogloby-powstac-w-nowej-hucie-za-dwa-lata/ar/13498315>

Radio Kraków – „Urok starych chałup” - reportaż Marzeny Florkowskiej w programie Pod Lupą w dniu 06.05.2019

<http://www.radiokrakow.pl/audycje/pod-lupa/urok-starych-chalup/?fbclid=IwAR1Tdcd8v83PGNOJU8I7vIQyVonK-ZodQc18o8CFZXXq0Lk1YsprHGDeYds/>

Reportaż Moniki Dziury z Kroniki Krakowskiej w TVP 3 z dnia 11.11.2019

„Krakowski skansen powstanie w Nowej Hucie”

https://krakow.tvp.pl/45289207/krakowski-skansen-powstanie-w-nowej-hucie?fbclid=IwAR0n9XtOmfXwjGouGJRQPpoZDdC65FmzZMMkFRVYCOaYc_kpxEzRhC16MBok

Artykuł Małgorzaty Mrowiec z moimi zdjęciami i tekstem w Dzienniku Polskim: „Na tropie Krakowa, którego już.... nie ma. Zobacz, jak zmienił się krajobraz miasta w zaledwie kilkadziesiąt lat”.

https://dziennikpolski24.pl/na-tropie-krakowa-ktorego-juz-nie-ma-zobacz-jak-zmienil-sie-krajobraz-miasta-w-zaledwie-kilkadziesiat-lat-zdjecia/ar/c15-14849361?fbclid=IwAR38luUMHWDjA8AQFWfWRx-1PbVPDJFzChw_0NAN1X53Glxfegtcyk6Vjr0

O fontannie prof. Zina w Radio Eska

https://www.eska.pl/krakow/koniec-poniewierki-fontanny-zina-zabytek-stanal-w-parku-jerzmanowskich-aa-MFY1-ZadL-a1qq.html?fbclid=IwAR1a4g-8Srf8xLB_PiOaJJsfVhD694lf3eTCDwE43yDiCz-ONP5dXIA7VEk

**O dramatycznej zabudowie Półwsia Zwierzynieckiego
Kronika Krakowska z dnia 01.06.2020**

https://www.facebook.com/tvp3krakow/videos/689062808542333/UzpfST_EwMDAwMDMyMTY2NTkwODozMTc5NjY0NjgyMDU0MjIz/

„Spacer po Garbarach”. Moje opowieści o Piasku sprzed 60 lat – pięcioczęściowy film, który powstał na zamówienie Muzeum Krakowa w ramach projektu realizowanego przez Dom Zwierzyniecki: „Zwierzyniec zaprasza Garbary”.

Część I.

<https://www.facebook.com/watch/?v=294634634941344>

Część II

<https://www.facebook.com/watch/?v=350540442612113>

Część III

<https://www.facebook.com/watch/?v=791311341611557>

Część IV

<https://www.facebook.com/watch/?v=988264891624351>

Część V

<https://www.facebook.com/watch/?v=3116460041801936>

„Coraz bliżej skansenu” reportaż Moniki Dziury w Kronice Krakowskiej na antenie TVP 3 Kraków w dniu 01.09.2020

<https://krakow.tvp.pl/49665568/coraz-blizej-powstania-skansenu-w-krakowie?fbclid=IwAR0jE0W0GHAY8uUZYI8DTkc1BweYL1veZIMJzyQVZjCBsVbjtr1mIyDRKmg>

„Przedświąteczny Kraków”, rozmowa z redaktor Marzeną Florkowską z Radio Kraków o realiach Piasku z lat 60.

Audycja Przed Hejnałem z dnia 21.12.2020.

<https://www.radiokrakow.pl/audycje/przy-okazji/przedswiateczny-krakow/>

„Co stanie w krakowskim skansenie?” – reportaż red. Moniki Dziury w Kronice Krakowskiej w TVP 3 Kraków w dniu 22.03.2021

https://krakow.tvp.pl/52916082/co-stanie-w-krakowskim-skansenie?fbclid=IwAR2y6YI504NHbIMXpOXxscGKQ3NQNmkBxXZPHGD_AYHBQrSwm8dyWhcudV8

„Trwa rewitalizacja Parku Jordana w Krakowie – reportaż red. Moniki Dziury w Kronice Krakowskiej w dniu 10.04.2021,

gdzie wyrażam swoje zdanie na temat przyszłości Jordanówki

https://krakow.tvp.pl/53243325/trwa-rewitalizacja-parku-jordana-w-krakowie?fbclid=IwAR3csSwGbxOFoLumuP-y2jIGis5rHV_6OSHlVWI2oyKUiALZzbXLvMVM4g

Wspomnienie Bagrów Ludwinowskich w rozmowie z Jakubem Kusym na antenie Radio Eska (15.11.2021)

<https://www.eska.pl/krakow/zm-sprzata-bagry-ludwinowskie-co-czeka-ten-urokliwy-zakatek-aa-515R-7dSL-HdZQ.html>

Kronika Krakowska z dnia 04.12.2021 - reportaż red. Moniki Dziury o przyszłości „okrągłaka” w Parku Jordana

krakow.tvp.pl/57280771/nie-chca-muzeum-sportu-w-jordanowce

Przyznane wyróżnienia

- 2017. Medal 650-lecia Prokocimia przyznany przez Komitet Organizacyjny Obchodów 650-lecia Prokocimia
- 2018. Odznaka Honoris Gratia przyznana przez Prezydenta Jacka Majchrowskiego za pracę społeczną na rzecz Krakowa
- 2019. Wyróżnienie w ramach Nagrody Województwa Małopolskiego im. Mariana Korneckiego "za wybitne osiągnięcia w dziedzinie ochrony i opieki nad zabytkami architektury drewnianej Małopolski w roku 2019"
- 2020. Powołanie przez Prezydenta miasta Krakowa Jacka Majchrowskiego na członka Rady Konsultacyjnej d.s. Parku Edukacyjnego Branice