

POLSKIE TOWARZYSTWO TATRZAŃSKIE ODDZIAŁ „BESKID” W NOWYM SĄCZU

zaprasza słuchaczy i sympatyków
Sądeckiego Uniwersytetu Trzeciego Wieku

na wycieczkę autokarową



Haczów-Blizne- Trzcinica (Karpacką Troja)

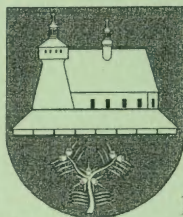
Niedziela Palmowa - 20 marca 2016 roku

Program wycieczki:

- 7:00 – wyjazd z Nowego Sącza
- 9:45 – Haczów, zwiedzanie zabytkowego kościoła
- 11:00 – Haczów, msza święta – konkurs palm
- 12:30 – wyjazd z Haczowa
- 13:00 – Blizne, zwiedzanie zabytkowego kościoła
- 13:45 – wyjazd z Bliznego
- 14:30 – Trzcinica, Karpacka Troja, zwiedzanie – 2 grupy
- 16:30 – Trzcinica, zwiedzanie zabytkowego kościoła
- 17:00 – czas wolny
- 18:00 – wyjazd z Trzcinicy



Biuletyn Wycieczkowy PTT Oddział „Beskid” w Nowym Sączu
89 wycieczka PTT dla SUTW
w tym 11 w Niedziele Palmową



HACZÓW Dawna wieś królewska, leży nad Wisłokiem, lewobrzeżnym dopływem Sanu, wzdłuż rzeki 7km. Siedziba gminy, Powiat Brzozowski, województwo Podkarpackie, około 10tyś. Mieszkańców. Nazwa od imienia Hans i Hoff, oznaczająca Gospodarstwo Jana.

Pierwsze pisemne wzmianki pochodzą z 1352r., kiedy to król Kazimierz III Wiekowy wydał przywilej lokacyjny dla Kolonii „Haczów” założonej na prawie magdeburskim, nazwa brzmiała Hanshoff lub Hatshoff. W 1388r. dokument lokacyjny potwierdził król Władysław Jagiełło w czasie pobytu w Sandomierzu, wydany dla sołtysa Jana. W 1388r. król Władysław Jagiełło utworzył w Haczowie parafię rzymsko katolicką. Archeolodzy odkryli przy kościele pochówki z końca XIV lub początku XVw. O królewskości tych terenów świadczy dokument z 1504r. w którym król Aleksander Jagiellończyk zapisał Sanok i wieś królewska m.in. Haczów, Besko, Wróblak, Janowi z Tarnowa, Wojewodzie Ruskiemu pod pożyczkę pieniężną 2300zł. W 1554r. w spisie studentów Akademii Krakowskiej znajduje się Marcin z Haczowa. Według dokumentów Kościelnych jeszcze w 1604r. miejscowa ludność mówiła po niemiecku (głucho Niemcy, Sasi), nowo osiedleńcy czyli nowo osiedleni Sasi. Pochodzenie do dzisiaj rozpoznawalne jest w spolszczonych nazwiskach: Benner (Bonar), Dressler (Dreslar), Scholz (Szulc), Gerlach (Gierlach), Krauss (Krausz), Reiss (Rysz) i inni, co stanowi obecnie 70% mieszkańców, pozostałe to nazwiska polskie lub łemkowsko ukraińskie

W 1624r. wieś została zniszczona przez Tatarów, ocalał m.in. kościół, w okresie tym przez wieś przetoczyły się epidemie cholery, a w 1698r. zniszczeń dokonał pożar. Po I rozbiórce Polski Haczów znalazł się w zaborze Austriackim, w 1775r. wprowadzono do szkół język niemiecki. W okresie poprzedzającym wybuch powstania krakowskiego w 1845-1846 działał tu Emisariusz Rządu Narodowego Julian Goslar. W powstaniu styczniowym w 1863r. walczył ks. Witalis Sieradzki – franciszkanin, który w powstaniu stracił nogę, zmarł w Haczowie jako kapłan dworski. W 1869r. Haczów i okolice opisał Wincenty Pol. W 1918r. w Haczowie wystawiono kompanię z 250 ochotników, z własnymi oficerami i uzbrojeniem do walki o niepodległość Polski. Od 09.09.1939r. okupacja niemiecka, eksterminacja ludności polskiej i żydowskiej, pomnik w centrum miejscowości, a nowy kościół okupant zamienił na magazyn zbożowy.

Zabytki:

Kościół pw. Wniebowzięcia Najświętszej M.P. i Świętego Michała Archaniola.

Badania architektów i historyków sztuki potwierdziły hipotezę, że istniejący do dzisiaj kościół to pierwsza świątynia w tej miejscowości, a wg tradycji jego budowa była za sprawą królowej Jadwigi, żony Władysława Jagiełły. Jest największym gotyckim drewnianym kościołem w Europie i jednocześnie jednym z najstarszych drewnianych kościołów w Polsce (badanie dendrochronologiczne wykazały, że najstarszym jest kościół w Tarnowie Pałuckim pod Poznaniem z XIV w.) Jest to drewniany kościół o konstrukcji zrębowej, wzniesiony po 1459r., rozbudowany w 1624r. (budowa 25m. wieży izbicowej



niezależnej od kościoła, wieżyczki na sygnaturkę, sobót wokół wieży i kościoła. Wykonano koliste otwory okienne w nawie, zbudowano ziemny wał obronny). W latach 1784-1789r. powiększono zakrystię, budowa nowych sobót. Wnętrze zdobi unikatowa polichromia figuralna z 1494r. najprawdopodobniej najstarsza polichromia tego typu w Europie, stanowi też największy XVw. zbiór malowideł figuralnych w Polsce oraz późniejszych z 1864r. Po II Wojnie Światowej kościół zaczął chylić się ku upadkowi, miał być przeniesiony do Skansenu w Sanoku. W latach 70-tych XXw. Wyposażenie przeniesione do Skansenu i do nieistniejącego już dworu w Sanoku. W 1980r. na fali „Solidarności” przejęła parafia rzymsko katolicka w Haczowie i od tego czasu trwa jego konserwacja. W 1990r. została ukończona konserwacja gotyckich desek stropowych w prezbiterium, a w 2000r. ukończono konserwację stropu w nawie kościoła. W tym samym roku odbyła się uroczystość przywrócenia kultu religijnego. Bardzo cenne w kościele są: barokowy ołtarz z końca XVIIw., nastawy ołtarzowe i sprzęty z XVII i XVIIIw., gotyckie rzeźby z XVw. W tym najcenniejsza to pieta z 1400r. – odkryta podczas prac konserwatorskich w 1956r. Według legendy cudowna figurka Matki Boskiej Bolesnej „przyszła wodą” rzeki Wisłok i zatrzymała się pod starym kościołem. Mieszkańcy umieścili ją w kościele, za to w zamian otrzymali Boską opiekę. 10.06.1997r. w Krośnie Papież Jan Paweł II dokonał koronacji koronami papieskimi tę rzeźbę Matki Boskiej Bolesnej. Oryginał znajduje się w nowym kościele, a w starym wierna kopia. Malowane krzyże konsekracyjne – zacheuszki z 1 poł. XVw., kamienna chrzcielnica z XVIw. oraz gotyckie portale, szczególnie jeden z misternym okuciem drzwi. Dokonano konserwacji kościoła i otoczenia, wykonano stylowe ogrodzenie, przesunięto koryto rzeki Wisłok o 40m., konserwacja polichromii i wykonano instalację elektryczną, przeciwpożarową i antywłamaniową. W 2003r. kościół ten został umieszczony wraz z kościołami w Binarowej, Bliznem, Dębnie Podhalańskim, Lipnicy Murowanej i Sękowej na liście Światowego Dziedzictwa Kulturalnego UNESCO. Kościół znalazł się na wizerunku monet 2 i 10zł. NBP w 2006r.

Inne zabytki w Haczowie: *Stary park podworski*, a w nim okazały jesion o obwodzie 515cm. i wys. 30m., murowana oficyna z XVIIIw., drewniany szpital z końca XIXw., pomnik poległych w obu wojnach i na cmentarzu klasycystyczne nagrobki kamienne.

Od 1948r. nabożeństwa przeniesiono do nowego kościoła zbudowanego przed II Wojną Światową, przez księdza Sł. Bożego Marcina Tomaka, który był proboszczem od 1934r., męczennik obozu w Dachau. Według zachowanych podpisów na aktach przetrwały imiona pierwszych proboszczów np.: Jan, Jakub, Klemens, i dwaj Mikołaje.

Obecnym proboszczem parafii w Haczowie jest ks. Kazimierz Kaczor.

BLIZNE

Wieś w gminie Jasienica Rosielna, w powiecie Brzozowskim, województwo Podkarpackie, nad rzeką Stobnica na Pogórzu Dynowskim, przy drodze Sanok – Rzeszów. Lokowana przez króla Kazimierza Wielkiego w 1366r. na prawie magdeburskim. Była jedną z miejscowości lokowanych na przyłączonych do korony polskiej ziemiach ruskich. Po śmierci króla Kazimierza Wielkiego w 1370r. Ruś Czerwona z ziemiami Sanocką, Lwowską, Halicką, Przemyską oraz Podolem przeszły pod panowanie króla Węgier Ludwika Andegawęńskiego. W 1402r. część wsi została zakupiona przez biskupa Przemyskiego Macieja herbu Janina, co zapoczątkowało kilkusetletni okres przynależności Bliznego do biskupstwa przemyskiego. W 1046r. król Władysław Jagiełło

wydał ponownie przywilej lokacyjny na prawie magdeburskim dla pozostałej części wsi. Ostatecznie w 1417r. i ta część została odsprzedana biskupstwu przemyskiemu, w którego posiadaniu Blizne pozostało do 2 poł. XIXw.



Zabytki: *Kościół pw. Wszystkich Świętych*:

Najwcześniejsza wzmianka o istnieniu parafii i kościoła w Bliznem pochodzi z 1470r. Na terenie miejscowości na pagórku otoczonym drzewami znajduje się unikatowy w skali światowej zespół kościelno-plebański. Drewniany kościół wzniesiony najprawdopodobniej na przełomie XV i XVIw. w stylu gotyckim, zbudowany z ciosanych jodłowych bali na zrąb, na dębowych fundamentach. Od zachodu przylega masywna dzwonnica z nadwieszoną izbicą z 1 poł. XVIw. Bryła kościoła pokryta jest gontem, dach dwuspadowy o mocnej konstrukcji więźby tzw. storczykowej.

Pierwotnie we wnętrzu kościoła jedynymi XVw. akcentami były zacheuski – konsekracyjne krzyże, równoramienne wpisane w okrąg. Wnętrze kruchta, kwadratowa nawa i prezbiterium posiada bogaty kolorowy wystrój. Zdobią go bezcenne polichromie trzech różnych dekoracji malarskich pokrywające ściany od podłogi po strop z XVI i XVIIw. Przedstawiają tzw. „Liber Pauperum” – Księgę Ubogich, czyli obrazkowy przekaz biblijny. Większość scen to fundacje chłopskie między innymi Doroty i Macieja Skarbków, Piotra Mońka oraz Marcina. Ołtarz główny oraz boczne pochodzą z XVIIIw., ambona późno renesansowa, sufit nad ołtarzem rozpina się w kształcie baldachimu pomalowanego w kolorowe kwiaty. W lewym bocznym ołtarzu cudowna figura Matki Bożej Łaski Pełnej z drewna lipowego z 1500r. w stylu szkoły Wita Stwosza, która stanowiła część tryptyku ołtarza, kiedy w XVIIw. zmieniono wystrój kościoła, usunięto stary ołtarz, a na jego miejsce ustawiono nowy z obrazem Zwiastowania. Figura Matki Bożej Łaski Pełnej otoczona jest kultem.

Budynek kościoła w swej historii przechodził wiele przeobrażeń. W 1 poł. XVIw. istniała wolnostojąca dzwonnica o czym świadczy zachowany do dzisiaj dzwon z 1549r. waga 250 kg. Obecną wieżę o 3 kondygnacjach zbudowano w 1 poł. XVIIw. o konstrukcji słupowo – ramowej, zwieńczona izbicą, która dawała schronienie dla mieszkańców. W 2 poł. XVIIw. dobudowano soboty na całym obwodzie kościoła, sięgające dolnych krawędzi okien. Na dachu dodano wieżyczkę na sygnaturkę, obecna powstała w 1745r. po zniszczeniu starej przez wicher, do wieży dobudowano obszerny babiniec.

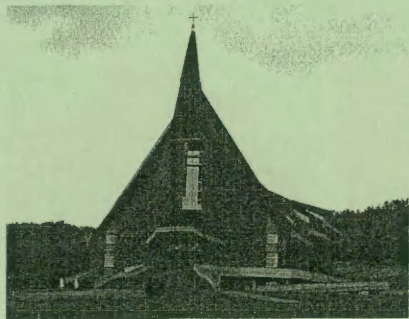
W 1811r. przeprowadzono kompleksowy remont świątyni, który znacznie zmienił jego bryłę. Rozebrano soboty, oszalowano gontem całe ściany zewnętrzne, powiększono i podwyższono zakrystię. Do południowej nawy dobudowano obszerną kruchtę, która powiększyła przestrzeń użytkową, od tego czasu nie wprowadzono znacznych zmian w bryle kościoła. Po przeniesieniu na nowe miejsce cmentarza plac wokół kościoła ogrodzono drewnianym parkanem z 4 murowanymi kapliczkami odpustowymi z połowy XIXw. W 1 poł. XXw. Stan świątyni znacznie się pogorszył, nie prowadzono żadnych prac remontowych. Podczas II Wojny Światowej na rozkaz okupanta rozebrano na opał unikatowy parkan wokół kościoła. Po wojnie stara świątynia niszczała. Dopiero nowy proboszcz ks. Stanisław Siuta całą swoją uwagę skierował na historyczny budynek.

W 1964r po badaniach architektonicznych rozpoczęto konserwację drewnianej konstrukcji i wnętrza, którą ukończono w 1967r. Od 1970r. zespół konserwatorów ASP w Krakowie rozpoczął konserwację polichromii. W drewnianym lamusie – wozowni zbudowanej w XVIIw. znajdują się cenne muzeum parafialne posiadające w zbiorach stare przedmioty z kościoła, a także rękopis „Willa Blizne Episcopalis Visitatia 1745”, w obejściu plebańskim istnieje budynek gospodarczy, budynek szpitala dla ubogich oraz szkoła parafialna z połowy XIX w.

W 2003r. kościół ten i inne jak w Haczowie i Małopolsce został wpisany na listę Światowego Dziedzictwa UNESCO. Kościół ten jest chroniony przeciwpożarowym systemem HI- FOG, system komputerowy w razie pożaru uruchamia proces gaszenia mgłą wodną z 300 otworów na dachu.

Legenda związana ze wzgórzem Michałek.

Przy drodze łączącej Blizne z Golcówą jest wzgórze św. Michał (Michałek, na Michałku) 423m.n.p.m. w otoczeniu drzew znajduje się kaplica św. Michała Archanioła. Z miejscem tym wiąże się legenda o napadzie tatarów i cudownym ocaleniu ludzi, którzy tu szukali schronienia w 1624r. i odpierali ataki najeźdźców modląc się o ocalenie. Rozpętała się burza i ludzie ujrzeni spływające z nieba zastępy uzbrojonych aniołów rycerzy w białych szatach, którym przewodził św. Michał Archanioł. Tatarzy widząc całe zdarzenie uciekli w podskokach. Mieszkańców Bliznego uratował przejeżdżający od Rzeszowa oddział Husarii Polskiej. Na pamiątkę tego cudownego ocalenia za wstawiennictwem św. Michała w latach 1670-1684 ksiądz Józef Nagłowski, miejscowy proboszcz zbudował kapliczkę na wzgórzcu, realizując ślub złożony przez ówczesnego proboszcza w czasie najazdu tatarów. W 1750r. zakon kapucynów uzyskał pozwolenie na osiedlenie się na Michałku. Zbudowali oni murowany kościół, do którego kamień węgielny z fundamentów drewnianej kaplicy, zbudowali też drewniany klasztor. W 1788r. pod władzami Austrii nastąpiła kasacja klasztoru i kościoła, budynki rozebrano, ale kult Świętego trwał. W 1887r. ks. Józef Januskiewicz postawił nową kaplicę w miejscu kościoła a wokół posadził modrzewie. W tym stanie kaplica pozostała do dziś. Jest ona czwartym obiektem od czasów wybudowania pierwszej kaplicy. Pod górą św. Michała zbudowany jest klasztor wspólnoty sióstr Zawierzenia.



Nowy kościół – Jeszcze w latach 30-tych XXw. Podjęto starania o budowę nowego murowanego kościoła. Po II Wojnie Światowej mimo zebranych materiałów budowlanych władzę nie zgodziły się na jego budowę. Dopiero w 1990r. poświęcono teren pod nowy kościół, w 1999r. położono fundament w kształcie „ryby na piasku” – znaku pierwszych chrześcijan. W 2001r. stan surowy i poświęcenie kościoła. Kościół nie jest jeszcze konsekrowany. Zbudowany w stylu nowoczesnym, brak kompletnego wykończenia. Spod ołtarza

wypływa rozlewająca się imitacja rzeki wykonana z kamienia sprowadzonego z Włoch. Na wewnętrznej stronie drzwi przedstawiona jest historia Bliznego.

Proboszczem parafii w latach 1962-1981r. był ks. Stanisław Siuta, 1981-2008r. ks. Stanisław Wawrzukowicz, obecnym proboszczem jest ks. Marek Grzebień.

TRZCINICA

Wieś nad rzeką Ropa, gmina Jasło, powiat Jasielski, w województwie Podkarpackim. Leży na obniżeniu Gorlickim na pogórzcu Karpackim. Południową i wschodnią część miejscowości stanowi rozległa równina zamknięta rzeką Ropą. Przez wieś płynie potok Młynówka, który tutaj wpada do Ropy. W Trzcinicy znajduje się fragment specjalnego obszaru chronionego Natura 2000, o nazwie „Wisłoka wraz z dopływami. Nazwa wywodzi się od trzciny – sitowia, występującej na terenach podmokłych. W 1376r. pierwszym zapisem nazyw miejscowości to Tsczenecz, później Trzcienica, Trczenycza, XVII – XVIIIw. Trzecienica.

Obszar ten zamieszkiwany był od dawna. Świadczą o tym badania archeologiczne prowadzone w części wsi, Grodzisku. Lata 2100-1650 p.n.e., wczesna epoka brązu, osada obronna założona przez grupy Pleszowskiej kultury Mierzanowskiej. Od 1650r. p.n.e. oddziaływanie ludów zakarpackich kultury Otomani – Füzasabony, przybysze rozbudowali osadę do powierzchni 2h. Około 1350r. p.n.e osada opustoszała z nieznanых powodów. Lata 770-780n.e. – Grodzisko warowne założone przez Słowian na miejscu poprzedniej osady, na początku XIw. gród ten został spalony, pozostały po nim wały królewskie. XIIw. ukształtowanie się osady, gdy rody rycerskie zakładają na tym terenie wsie. Po 1340r. król Kazimierz Wielki rozpoczyna powtórna akcję kolonizacyjną przez rewindykację z rąk prywatnych i kościelnych. W 1365r Trzcienica zostaje lokowana na prawie niemieckim i należy do Kasztelanii Bieckiej. Królewszczyzną pozostaje do 1772r. do I rozbioru Polski. Władze austriackie przystąpiły do sprzedaży królewszczyzn. W 1777r. starostwo Trzczińskie nabył Stanisław Jabłonowski. Ostatnim właścicielem była rodzina Wojtyńkiewiczów. W 1845r. Jan Czech na zakupionych gruntach 100h od Stadnickich założył browar istniejący do 1936r. Od 1884r. przebiega przez Trzcinicę linia kolejowa (od 1950r. stacja w Osieku). W 1995r. obchodzono 600lecie istnienia Trzcinicy, tego samego roku rozpoczęto budowę „Karpackiej Troi”.

Zabytki: kościół parafialny pw. Przemienienia Pańskiego. Zbudowany w latach 1984-87, kamień węgielny poświęcił 22.06.1983r. na krakowskich błoniach papież Jan Paweł II. Uroczystego poświęcenia nowego kościoła 15.11.1987r. dokonał biskup przemyski Ignacy Tokarczuk. Sylwetka kościoła bardzo nowoczesna, otoczona drzewami i zielenią. Proboszczem parafii jest ks. Stanisław Bałucki.

Kościół filialny pw. Świętej Doroty .

Zbudowany w 1551r. – data na nadprożu i lewym węgarku portalu południowego. Do nawy dobudowano od zachodu wieżę dzwonnicy. Pokryta gontem, niezwykła wyjątkowa wysmukłość proporcji. Kościół w czasie remontów w XIX i XXw. Został częściowo przekształcony. Wewnątrz znajduje się polichromia renesansowa z połowy XVIw. oraz manierystyczna z połowy XVIIw. Świątynia

zbudowana jest w systemie zrębowym, więźbowo-zaskrzynieniowym-zaczepowym. Należy ona do najstarszych tego typu świątyń w Europie. Ściany z ciosanego drewna jodłowego, ułożone na dębowej podwalinie. Kościół posiada niemal kwadratową nawę i prostokątne, zamknięte trójbocznie prezbiterium. Od strony północnej przylega zakrystia,



okna nawy i prezbiterium zamknięte łukiem o kształcie osłego grzbietu. Wieża kościoła słupowo-ramowa z izbicą zakończona jest ostrosłupowym hełmem, otoczona w przyziemiu otwartymi sobotami, dach dwuspadowy w całości pokryty gontem. Ołtarz główny i dwa boczne pochodzą z XVIIIw. Ambona z 2 poł. XVIIIw., organy z XVIIIw. Obok kościoła stoi dzwonnica zbudowana w 1907r. oraz figura Matki Boskiej z 1994r, obok kościoła rosną dwa potężne dęby.

Inne zabytki: zespół dworski z XVIII i XIXw., zachowana tylko oranżeria z wieżą i park, cmentarz parafialny i cmentarz z I Wojny Światowej nr 25.

Trzcinica – skansen archeologiczny-

filia Muzeum Podkarpackiego w Krośnie –
Karpacka Troja.

Miejsce to należy do najważniejszych stanowisk archeologicznych w Polsce o wyjątkowym znaczeniu dla poznania dziejów Europy środkow-wschodniej. Pierwsze prace wykopaliskowe zostały wykonane w latach 1957,1958,1952, przez



profesorów A. Żakiego i A. Kumysza. W trakcie prac wykopaliskowych prowadzonych od 1991r. przez Jana Gancarskiego odkryto tu 1600 zabytków: naczynia, wyroby z ceramiki, krzemienia, kamienia, kości, rogu, a także z brązu i żelaza. Wiele z nich jest unikatowymi wspaniałymi dziełami dawnej sztuki i rzemiosła. W Trzcinicy odkryto jedną z pierwszych ufortyfikowanych osad znanych na terenie Polski, która powstała w początkach epoki brązu, ponad 4000 lat temu, a także odkryto pierwszą w Polsce osadę zakarpackiej kultury Otomani-Füzesabony z wpływami śródziemnomorskimi. Ze względu na rangę tego odkrycia, chronologię oraz wpływy południowo europejskie miejsce to nazwano Karpacką Troją.

Po upadku Karpackiej Troi 2 tys. lat temu teren ten w VIIIw. zasiedlili Słowianie, wzniesli gród o pow. 3h, który był otoczony potężnymi wałami obronnymi, które jeszcze dzisiaj sięgają do 10m. Gród ten funkcjonował w latach 770-1030. Słowianie pozostawili po sobie kilkadziesiąt tysięcy zabytków w tym wspaniały skarb srebrny, w którego skład wchodziło między innymi okucie pochwy miecza, arcydzieło rzemiosła z wczesnego średniowiecza.

W celu ochrony oraz udostępnienie turystom powstał skansen archeologiczny. Pomysłodawcą utworzenie był Jan Gancarski, dyr. Muzeum Podkarpackiego. Jest to oryginalne połączenie tradycyjnej formy oraz nowoczesnej placówki muzealnej. Cały kompleks składa się z terenu grodziska oraz parku archeologicznego leżącego u jego podnóża. Z 1250m wałów obronnych zrekonstruowano 150m, 2 bramy – z epoki brązu i wczesnego średniowiecza oraz 6 chat. Zrekonstruowano wioskę otomańską. Znajduje się tu także nowoczesny pawilon wystawowy, sala konferencyjna, multimedialna i edukacyjna dla dzieci szkolnych, oraz przytulna salka „małego odkrywcy” dla przedszkolaków z zapleczem gastronomicznym. W najwyższej części skansenu w 2014r. zbudowano wieżę widokową, 6-cio kondygnacyjną o 44m wysokości (widoki na Tatry i Beskidy). Całkowita wartość projektu to 880tyś Euro w tym dofinansowanie Unii 520tyś Euro z wkładem własnym 15%.

P.T.T – SUTW

I rok 2004/2005	- wycieczki nie było
II rok 2005/2006	- 09.04.2006 – Lipnica Murowana, Nowy Wiśnicz – zamek
III rok 2006/2007	- 01.04.2007 - Lipnica Murowana, Dębno
IV rok 2007/2008	- 16.03.2008 – Lipnica Murowana, Bochnia – kopalnia soli
V rok 2008/2009	- 05.04.2009 – Ludźmierz, Dębno – zamek
VI rok 2009/2010	- 28.03.2010 – Rabka, Chabówka, Szczyrzyc
VII rok 2010/2011	- 17.04.2011 – Gilowice, Żywiec, Góra Żar
VIII rok 2011/2012	- 01.04.2012 – Ropa, Odrzykoń zamek Kamieniec, Prządki
IX rok 2012/2013	- 24.03.2013 – Łodygowice, zamek Żywiec, Góra Żar
X rok 2013/2014	- 13.04.2014 – Zakliczyn, Sandomierz
XI rok 2014/2015	- 29.03.2015 – Gromnik, Binarowa, Biecz
XII rok 2015/2016	- 20.03.2016 – Haczów, Blizne, Trzcina

Następne wycieczki:

- 25.03.2016 (Wielki Piątek) – wycieczka górską „Droga krzyżowa na Mogielicy”.
Zapisy B.T. Wakacyjny Raj, ul. Sobieskiego 14, tel. 18 444 29 22
- 03.05.2016 (wtorek) – tradycyjna wycieczka pieszo-rowerowa Dąbrowska Góra – Kuminowiecka Góra – Librantowa
- 05.06.2016 (niedziela) - tradycyjna wycieczka pieszo-rowerowa na zakończenie roku akademickiego SUTW 2015/2016, Dąbrówka – Majdan.



WESOŁYCH ŚWIĄT
dla słuchaczy i sympatyków SUTW ©

PTT Oddział „Beskid” w Nowym Sączu
B.T. Wakacyjny Raj, ul. Sobieskiego 14a, tel.-18 444 29 22
Internet: www.pttns.of.pl

*Żyję
Tadeusz
Tadeusz
i wesoły*

Opr.: Wiesław Wcześny, Tadeusz Wcześny – przewodnicy PTT, tekst – Sławomir Wcześny