

Proletariusze wszystkich krajów łączcie się!

ISSN0208-7693

Kraków • Nowy Sącz • Tarnów ■ Wtorek, 20 XII 1983 r. ■ Nr 299 (10868) ■ Cena 5 zł ■ Rok XXXV ■ Wyd. A

Wśród honorowych gości — premier,
gen. armii Wojciech Jaruzelski

Pierwszy dzień obrad XI Krajowego Zjazdu Towarzystwa Przyjaźni Polsko-Radzieckiej

WARSZAWA (PAP). Wczoraj w Sali Kongresowej Pałacu Kultury i Nauki w Warszawie rozpoczął dwudniowe obrady XI Krajowy Zjazd Towarzystwa Przyjaźni Polsko-Radzieckiej. Na sali obrad oprócz 720 delegatów reprezentujących ponad 2600 tys. członków TPPR znajdowali się przedstawiciele najwyższych władz partyjnych i państwowych z I sekretarzem KC PZPR, premierem gen. armii Wojciechem Jaruzelskim i przewodniczącym Rady Państwa Henrykiem Jabło-

Narada
aktywu partyjnego
w Tarnowie

Wczoraj w Tarnowie odbyła się narada aktywu partyjnego województwa tarnowskiego, z udziałem pierwszych sekretarzy KM KMG, KG i KZ PZPR, którą prowadził członek Biura Politycznego KC, I sekretarz KW PZPR w Tarnowie Stanisław Opalko. W trakcie narady omawiano zasady założeń ordynacji wyborczej do rad narodowych oraz oceniono przebieg kampanii sprawozdawczo-wyborczej PZPR w Tarnowskiem. Oceny dokonał sekretarz KW PZPR Władysław Plewniak. Przedstawił on również zadania na najbliższy okres dla organizacji i instancji partyjnych. Stanisław Opalko omówił harmonogram realizacji zadań, stojących przed wojewódzką organizacją partyjną po XIV Plenum KC. W czasie spotkania mówiono również o obchodach 40-lecia PRL.

Z prac Prezydium Rządu

W centrum uwagi — budownictwo mieszkaniowe

Biuro Prasowe Rządu informuje — 19 bm. obradowało Prezydium Rządu. Na posiedzeniu omówiono kompleks spraw związanych z polityką lkalową oraz budownictwem mieszkaniowym. O warunkach mieszkaniowych ludności decyduje zarówno nowe budownictwo jak też konserwacja i utrzymanie istniejących zasobów mieszkaniowych. Niedobór mieszkań jest dla społeczeństwa szczególnie dotkliwy. Szacuje się, że aktualnie brakuje 1,7 mln mieszkań. Na trudną sytuację mieszkaniową ma również wpływ niewłaściwa gospodarka istniejącymi zasobami. Stanow-

O tym mówi się na konferencjach sprawozdawczo-wyborczych PZPR

Krowodrza: Powrót do prawdziwie politycznych metod działania partyjnego

Tadeusz Wroński I sekretarzem KD PZPR

(Inf. wł.) Odpiewaniem hymnu państwowego zainaugurowała wczorajsze obrady V Konferencja Sprawozdawczo-Wyborcza PZPR Krowodrza. Uczestniczyli w niej m. in.: członkowie Sekretariatu KK PZPR z I sekretarzem KK Józefem Gajewiczem, członkowie KC — Kazimierz Miniur i Daniel Swędzioł, z-ca członka KC Jerzy

Nowy Targ: Siłę dają jedność partii

(Inf. wł.) W poprzedniej kadencji do władz partyjnych w Nowym Targu wybrano ludzi często o małym doświadczeniu, z czasem musieli oni zwerzytkować niektóre wyobrażenia — bo to, co z boku wydaje się łatwe, w rzeczywistości takim nie jest. W trudnych chwilach sam zapal nie wystarczył. A gdy brakowało wzajemnego wsparcia, i braku odporno-

WUSW Kraków: O ład, spokój, porządek i sprawiedliwość

(Inf. wł.) „Naszej partii potrzeba więcej codziennej aktywności przetwarzającej ideologię w fakty” — pod tym hasłem obradowała wczoraj 97 delegatów na zakładową konferencję sprawozdawczo-wyborczą, reprezentujących ponad 1400-osobową organizację partyjną Wojewódzkiego Urzędu Spraw Wewnętrznych w Krakowie. Konferencję otworzył I sekretarz ustępującego Komitetu Zakładowego Mirosław Koro-wo witając delegatów i zaproszonych gości, a wśród nich sekretarza KK PZPR Władysława Kaczmarka oraz I sekretarza KD PZPR Ryszarda Borowieckiego. Ustępujący I sekretarz KZ powiedział m. in.: W działalności zawodowej tropimy i

Posiedzenie Rady Państwa

WARSZAWA (PAP). 19 bm. odbyło się w Belwederze posiedzenie Rady Państwa. Rada Państwa rozpatrzyła przedłożony przez prezesa NIK projekt planu kontroli NIK na 1984 r. Stwierdzono, iż proponowany program kontroli NIK obejmuje tematy najistotniejsze z punktu widzenia sytuacji państwa. Zwrócono uwagę na konieczność podjęcia przedsięwzięć służących zwiększeniu skuteczności kontroli. Rada Państwa zaleciła NIK uzupełnienie programu działania o niektóre problemy związane z gospodarką i życiem społecznym.

Rozpatrzone informacje o programie zawierania umów konsularnych i umów o obrocie prawnym. Rada Państwa pozytywnie oceniła wysiłki Ministerstwa Spraw Zagranicznych i Ministerstwa Sprawiedliwości, których efektem jest widoczny postęp w zakresie zawierania konwencji konsularnych i umów o obrocie prawnym, mających wielkie znaczenie dla ochrony interesów PRL i obywateli polskich za granicą.

Rada Państwa ratyfikowała konwencje o zachowaniu żywych zasobów morskich Antarktyki oraz protokołów zmieniających konwencje o obszarach wodno-biotnych, mających znaczenie międzynarodowe, zwłaszcza jako środowisko życiowe ptactwa wodnego.

Rada Państwa mianowała na stanowisko ambasadora nadzwyczajnego i pełnomocnego PRL: — w Republice Panamskiej — Andrzeja Jedynaka, który stanowisko to łączyć będzie z

ARAFAT ODRACZA EWAKUACJĘ Z TRIPOLI

BEJRUT (PAP). Rzecznik OWP poinformował, że w poniedziałek przywódca OWP Jasser Arafat zwrócił się do rządu greckiego o próba o odroczenie terminu ewakuacji wiońnych mu oddziałów palestyńskich z obłożonego Tripoli. Dączyła ta jest wywołana ostatnimi atakami izraelskich okrętów wojennych na stanowiska Palestyńczyków w tym porcie Libanu północnego, co stwarza poważne zagrożenie dla pomyślnego przeprowadzenia tej operacji. Rzecznik wyraził obawę, iż Izraelczycy prawdopodobnie zamierzają wejść do portu o czym świadczyć może poniedziałkowy eksplozja o godzinie 6.30 czasu miejscowego (4.30 GMT) w doku z którego w sobotę odpłynął włoski statek-szpital z setką rannych Palestyńczyków na pokładzie. Przypomniat, że od godziny 15 GMT w niedzielę w ciągu kilkunastu godzin agresor Izraelski trzykrotnie atakował port. Zdaniem rzecznika, Palestyńczycy będą mogli się ewakuować we wtorek lub w środę pod warunkiem, że Izraelczycy zaprzestaną bombardowań.

PORAŻKA JAPONSKIEJ PARTII RZĄDZĄCEJ W NIEDZIELNYCH WYBORACH

TOKIO (PAP). Ku wielkiemu zaskoczeniu obserwatorów, rządząca nieprzerwanie w Japonii od 28 lat partia liberalno-demokratyczna odniosła zdecydowaną porażkę w toku przeprowadzonych w niedzielę (18 bm.) wyborów do Izby Niższej Parlamentu. Jak wynika z danych przekazywanych jako oficjalne wyniki wyborów przez japońską agencję informacyjną „Kyodo”, PL-D utraciła 36 mandatów, uzyskując jedynie 250 miejsc w parlamencie. Oznacza to, że partia rządząca nie zapewniła sobie bezwzględnej większości — 256 miejsc, a także, iż liberalowi będą musieli zabiegać o poparcie deputowanych niezależnych, którzy zdobyli 16 mandatów. Poważny sukces odniosły przede wszystkim dwie partie opozycyjne — Socjalistyczna Partia Japonii — uzyskując 38 mandatów i Komeito — 58 mandatów. Komunistyczna Partia Japonii dysponuje w Izbie Niższej 26 mandatami.

Niewątpliwą porażką Partii Liberalno-Demokratycznej oznacza, iż jakekowiek PL-D z pewnością zyska poparcie wśród części deputowanych niezależnych, zdaniem obserwatorów pod znakiem zapytania znalazła się dalsza kariera polityczna samego Nakasone.

REFERENDUM W SPRAWIE „EURORAKIET” W HOLANDII?

HAGA (PAP). Premier Holandii Ruud Lubbers dopuszcza możliwość zorganizowania konsultacji społecznej w sprawie rozmieszczenia na terytorium kraju 48 pocisków manewrujących, zgodnie z decyzją NATO. W wypowiedzi dla radia belgijskiego, Lubbers oświadczył w niedzielę, iż jeśli parlament zdecydował o przeprowadzeniu referendum w powyższej kwestii, to kierowany przez niego gabinet nie będzie wyrażał sprzeciwu. Szef rządu holenderskiego usłował bronić decyzji raketowej NATO, zarzucając stronie radzieckiej posiadanie przewagi w dziedzinie uzbrojenia jądrowego średniego zasięgu. Jednocześnie uznał, iż nie należy rezygnować z wysiłków w celu wznowienia radziecko-amerykańskich rokowań rozbrojeniowych w Genewie.

Tydzień na drogach

WARSZAWA (PAP). 577 wypadków, 66 zabitych i 835 rannych, o to tragiczny bilans minionego tygodnia. Główną przyczyną kolizji była nieostrożna jazda na śliskich drogach. Wśród osób, które w ostatnim tygodniu zginęły na drogach było aż 43 pieszych. W większości to oni sami byli sprawcami wypadków — wbiegając na jezdnię wprost pod koła pojazdu.

Dary ze Związku Radzieckiego dla tarnowskich dzieci

(Inf. wł.) Miasto Zytomierza leżące w Związku Radzieckim łącząc od dawna z Tarnowem życzliwe kontakty, wyrażając się obustronnie, przyjacielskimi wizytami, wymiana kulturalna, turystyczna itp. W przedmiotu tradycyjnej gwiazdki, z zaprzyjaźnionego Zytomierza przyjechały do Tarnowa dwa potężne „biry”, które przywieźli 20 tysięcy paczek z ciastkami, cukierkami i czekoladkami — dary dla dzieci z województwa tarnowskiego. To wspaniałą akcją zainicjowały tamtejsze związki zawodowe i Komsomol, które zebrały na ten cel pie-

niedze. Natomiast wszystkie wyroby zostały wyprodukowane w Zytomierskiej Fabryce Cukierków poza godzinami pracy. W czasie spotkania w Chorągwi tarnowskiego hufca, jego komendant Jerzy Pajdo w serdecznych słowach, w imieniu dzieci podziękował przybyłemu przewodniczącemu Związku Zawodowego Pracowników Przemysłu Papierniczego i Drzewnego N. M. Gurulowowi z Zytomierza. Radziecki gość spotkał się następnie z sekretarzem KW PZPR w Tarnowie Jerzym Beckim.

Polsko-radzieckie rozmowy

Współpraca w rolnictwie i gospodarce żywnościowej

WARSZAWA (PAP). Na zaproszenie prezesa NK ZSL wicepremiera Romana Malinowskiego przybyła 19 bm. do Warszawy delegacja radziecka z wicepremierem Zują Nurijewem. Program wizyty obejmuje rozmowy na temat kierunków rozwoju współpracy polsko-radzieckiej w dziedzinie rolnictwa i gospodarki żywnościowej na najbliższe lata.

W walce z „afetami” mięsnymi

WARSZAWA (PAP). Utrzymuje się duże zagrożenie przestępczością w zakładach przetwórstwa mięsnego. Jak poinformowano dziennikarzy 19 bm. na spotkaniu w Biurowie do Walki z Przestępczością Gospodarczymi KG MO, w ostatnim miesiącu funkcjonariusze MO, członkowie ORMO oraz inspektorzy PISIPAR prowadzili wzmożone działania kontrolne. Skontrolowano ponad 1100 zakładów produkcyjnych, 510 placówek handlowych, 655 samochodów dostawczych. Stwierdzono 119 przypadków wyrożeń z przetworzonymi nadzwyczajnie mięsami, 183 przypadki kradzieży do-

Obradował samorząd „Naftobudowy”

Mimo niekorzystnych przeliczników, eksport nadal przynosi korzyści

(Inf. wł.) Wczoraj w sali kinowej „Związkowiec” zebrał się na plenarnym posiedzeniu delegacja samorządu pracowników krakowskiej „Naftobudowy”, czyli Przedsiębiorstwa Inwestycyjno-Remontowego Przemysłu Chemicznego, znanego zarówno w Europie jak i w Azji oraz Afryce. Wczoraj uchwalony został program rozwoju przedsiębiorstwa do roku 1990. Dużo też uwagi poświęcono działalności eksportowej, która mimo niekorzystnych przeliczników preferujących raczej import nad eksportem przynosi firmie nadal zyski. Choć nie ma co ukrywać, że wzrost tej działalności, a nawet utrzymanie jej na dotychczasowym poziomie jest trudne z powodu światowej dekonunktury inwestycyjnej. Ale tu zaczyna powoli procentować przynajmniej na mocy reformy gospodarczej koncepcja „samodzielnego eksportera”, zezwalająca na wchodzenie w porozumienia z zagranicznymi zleceniodawcami bez pośrednictwa central handlu zagranicznego. Kontrakt na prowadzenie instalacji rozdzielającej gaz w stacji rozdzielającej Kinkuc irackiej miejscowości Kinkuc przyniesie 1 mln 200 tys. dolarów, zaś podpisany dotychczas wczoraj nowy kontrakt

Centralny Plan Roczny — 1984

Mniej priorytetów, więcej dyscypliny

WARSZAWA (PAP). Reforma, jej mechanizmy powinny służyć przede wszystkim osłaganiu celów gospodarczych, najistotniejszych ze społecznego punktu widzenia. W tym też kierunku idą modyfikacje zasad reformy i na tym właśnie polega ich związek z przyszłorocznym planem — stwierdził podczas spotkania 19 bm. z dziennikarzami w Biurze Prasowym Rządu przewodniczący Komisji Planowania przy Radzie Ministrów, wicepremier Manfred Gorywoda.

Uchwalony już przez rząd CPR — 1984 nie odbiega zasadniczo od wstępnych założeń. W planie, co należy podkreślić, dominują nadal cele społeczne. Chodzi przede wszystkim o to, aby nie do-

Numer 22-15-63 Dyżur telefoniczny

Przez najbliższe trzy dni (wtorek, środa, czwartek) nasza redakcja organizuje dyżur telefoniczny poświęcony projektowi nowej ordynacji wyborczej do rad narodowych. Pod numerem 22-15-63 w godz. 12-13 przyjmowaliśmy będziemy pytania naszych Czytelników, na które w terminie późniejszym odpowiedzą na łamach „Gazety Krakowskiej” specjaliści.

Konkurs „Mistrz Gospodarności” będzie kontynuowany

(Inf. wł.) Limanowa zrobila przed laty furorę zdobywając tytuł „Mistrza Gospodarności”. Wprawdzie znów wiele jest do zrobienia dla poprawy warunków życia jej mieszkańców, jednak w ówczesnym czasie widoczny był ogromny postęp w rozwoju tego miasta. Stało się to dzięki staraniom miejscowych władz i społeczeństwa. Podobne efekty zapisalo w kraju na swym koncie blisko 50 małych miast, które w czasie trwania konkursu od 1987 roku, uzyskiwały tytuły „Mistrzów” i „Wicemistrzów” Gospodarności. Nie strachy także na pewno na udziale we współzawodniczeniu o tytuł najgospodarniejszych — gmin, które w latach 1974-1981 uczestniczyły w ogólnopolskim konkursie „Gmina — Miasto Gospodar-

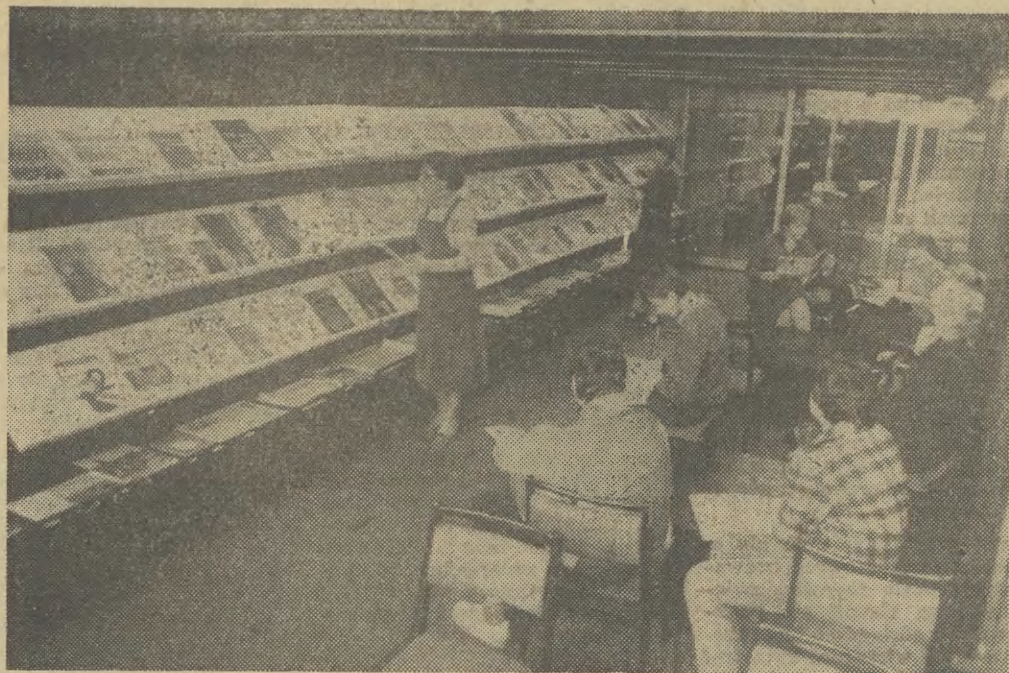
Bez torebki, bez pierścionka i bez... palca

NOWY JORK (PAP). Nieidentyfikowany jeszcze, młodzieńca zginął w wypadku. Upatrzył elegancją, 52-letnią damę z podniecającą jego wyobraźnię torebką i już miał unyknąć z porwanym łupem, gdy skusił go jeszcze piękny pierścionek ofiary, wart 15 tysięcy dolarów. Zachłanność złodzieja obudziła w damie wolę walki. Skończyło się na tym, że musiał salwować się ucieczką, bez torebki i bez... wskazującego palca prawej ręki, który dama mu w walce odgryzła. Policja ma już słosowny odcisk, co niewątpliwie ułatwi jej poszukiwanie niefortunnego i kalekiego od tej porzy, złodzieja.

(zwr)

Na bakier z bhp

Groźna chemia na kolejowych szlakach



Nowohuckie Centrum Kultury zaprasza

Diugo mieszkańcy Nowej Huty, i nie tylko oni, czekali na ten dom, dom, jakiego jeszcze nie było. Nowohuckie Centrum Kultury — jak na razie — spełnia wszelkie oczekiwania...

Już kilkakrotnie informowaliśmy Czytelników na łamach „GK” o tym, jak wygląda nowe centrum, co w nim aktualnie się dzieje, co jeszcze dziać się będzie. Dzisiaj trochę szerzej o ciekawym programie Nowohuckiego Centrum Kultury. Nie było jak do programu, tego przygotowanie trwało 8 miesięcy...

Uczestnikami spotkań będą ludzie pracy, przedstawiciele władz centralnych, terenowych, eksperci, prasa, radio, telewizja. Z kolei Trybuna Młodzieżowa w której uczestniczyć będzie młodzież szkolna i robotnicza, zajmie się najważniejszymi wydarzeniami politycznymi i gospodarczymi w kraju i na świecie...

Ale Trybuna to tylko część naszego programu. W NCK odbywać się będą także cykliczne spotkania PRON, dobor tematów zależeć będzie od społecznego zapotrzebowania i aktualnej sytuacji w dziale i kraju.

Bogaty program, ciekawe tematy, gorzej o kolami zainteresowań, bo miejsce w nich już nie ma. Jak twierdzi dyrekcja NCK, za wcześnie rozpoczęto nabór do poszczególnych kół, sekcji i pracowni. Frekwencja była wprost nieoczekiwana. A było w czym wybierać. Zespół pieśni i tańca „Nowa Huta”, grupy baletowo-rytmiczne, zespół góralski „Hamernik”, grupy rytmiczne, zespół wokalny „Voxtet”, klub fotografików amatorów, amatorski klub filmowy „Nowa Huta”, pracownia rysunku i malarstwa, sekcja języków obcych, zespoły instrumentalne, grupa taneczna, teatr lalki „Bajdur” i „Bajdur”, studio piosenki i zespół „Orzeszki”.

Wielu pracowników politechnicznych, jak choćby model latających, ceramicznych, robót ręcznych, gospodarstwa domowego, spotykali się z ogromnym zainteresowaniem zarówno wśród młodzieży, jak i dorosłych. Dyrektor ds. programowych NCK Jolanta Kwiecińska, zainteresowana zaprasza do pracowni mechanicznej, gdzie miłośnicy metalo-słusiarstwa i szklnictwa znajdują na pewno coś dla siebie. Dodajmy, iż jeszcze tylko w tych właśnie pracowniach, jest kilka wolnych miejsc. Radzimy więc pospieszyć się z wyborem sekcji i zapisem do NCK.

NCK w dalszym ciągu rozbudowuje się. Nie ma jeszcze sali kinowo-teatralnej, holi wystawowego i zaplecza magazynowo-administracyjnego. Z przytoczonych przeze mnie wypowiedzi dyrektora i faktów z działalności NCK, można by wyciągnąć wnioski, że centrum nie ma żadnych problemów. Tymczasem okazuje się, że są i to bardzo poważne.



Fot. W. Klag

Przewożone kolejami substancje chemiczne nie wzbudzają szczególnego zainteresowania, o normalny transport dla przemysłu, przyzwyczajeni jesteśmy do takich widoków. Tymczasem każda taka przesyłka to potencjalne zagrożenie dla ludzi, o czym zdają się nie pamiętać ekspedycjanci i przewoźnicy owe ładunki. Jak wiele jest w tym względzie karygodnego niedbalstwa i bez troski, świadczy najlepiej wyniki kontroli przeprowadzonych w zakresie przestrzegania przepisów bhp.

Taborem kolejowym przewozi się wiele ładunków, przesyłek z substancjami niebezpiecznymi i toksycznymi stanowią znaczną część, bo aż 20 procent. Przewozi się substancje żrące, toksyczne, trujące, łatwopalne, wybuchowe. Lista szczególnie niebezpiecznych jest długa, a znajdują się na niej m. in. chlor, amoniak, cyjanowodór, dwutlenek siarki, siarkowodór. Przewozi się je najczęściej w wagonowych cysternach, ale często również w wagonach krytych i na platformach; w naczyniach szklanych, kamionkowych, metalowych pojemnikach.

Występujące w latach 80. awarie przy przewozie spowodowały wydanie przez Radę Ministrów uchwały (Uchwała nr 60/70 z 6. V. 70 roku), która obowiązuje do dziś, ale niestety jej przestrzeganie pozostawia wiele do życzenia. Jest to problem ogólnopolski, a jak wygląda on na naszym terenie, można ocenić m. in. na podstawie wyników niedawno przeprowadzonej kontroli z inicjatywą okręgowego inspektora pracy w Krakowie

i Prokuratury Wojewódzkiej. Kontrolą objęto zakłady chemiczne, dokonujące załadunku i wyładunku substancji niebezpiecznych i trujących oraz jednostki i linie PKP o największym natężeniu przewozów. Lista uchybień, stwierdzonych w czasie kontroli, jest niepokojąca, tym bardziej, że chodzi o bezpieczeństwo ludzi, zagrożenie ich zdrowia i życia.

Uchybienia dotyczą wszystkich elementów ważnych przy przewozie niebezpiecznych substancji a mianowicie: współdziałania nadawcy i przewoźnika wyboru środków transportowych prowadzenia dokumentacji przewozowej, śledzenia drogi przebiegu przesyłek, czynności manewrowych, znajomości przepisów przygotowania PKP do usuwania skutków awarii, a nawet skuteczności wewnętrznej kontroli PKP. W listach przewozowych bardzo często niewłaściwie oznakowane są nazwy towaru, stosuje się niewłaściwe nalepki. Do przewozu używa się (o groźności) cystern z uszkodzonymi zaworami, a nawet przekorodowanymi zbiornikami. Brak najczęściej właściwej informacji o biegu przesyłek, a informacja ta powinna krążyć między dyspozytorami rejonowymi a stacjami.

Wagony z ładunkami toksycznymi powinny być zgodnymi z obowiązującymi przepisami, oddzielane na oddzielne tory, tymczasem często stacza się je z górki rozrządzących. Oto przykłady sprzed kilku miesięcy: z górki rozrządzącej (Prokocim Towarowy) stoczono wagon z ładunkiem propanu-butanu, wagon z chlorem,

dwaj z dwutlenkiem siarki. Lokomotywa, przeznaczona do przewożenia stala bezzwrotnie o bok komentarz chyba zbyt bezczelny. Przykłady można mnożyć, wszystkie świadczą o ignorowaniu podstawowych przepisów, niedbalstwie, bagatelizowaniu spraw istotnych dla bezpieczeństwa nie tylko poszczególnych ludzi, ale całych aglomeracji. Kontrola wewnętrzna jest mało skuteczną, fakt, że wykryto takie nieprawidłowości, jest najlepszym potwierdzeniem.

To wszystko dzieje się w sytuacji całkowitego nieprzygotowania do zwalczania zdarzenia chemicznego i do działań zabezpieczających w przypadku awarii. Te ostatnie działania — jak stwierdzono — mogą w Krakowie jedynie przeprowadzać jednostki MO. Brak w Krakowie pogotowia ratowniczego chemicznego, brak w DOKP stanowiska specjalisty chemika ds. przewozu materiałów niebezpiecznych i toksycznych. A tymczasem przez Kraków prowadzi trasa kolejowego transportu chloru (Rzeszów — Kraków — Tarnów — Rzeszów) aż do granicy. W związku z transportowaniem 30 tys. ton chloru przez węzeł kolejowy w Krakowie, dyrektor DOKP wystosował do Ministerstwa Komunikacji sprzeciw przeciwko przewozowi chloru przez duże ośrodki miejskie. Sprzeciwu nie uwzględniono.

Państwowa Inspekcja Pracy z siedzibą w Krakowie, obejmująca swoim zasięgiem trzy południowe województwa, doskonale zna problem. To przede wszystkim w inicjatywę

Państwowej Inspekcji Pracy przeprowadzane są stosowne kontrole i pokontrolne działania, sprawdzające wykonywanie zaleceń. Z tym ostatnim też nie jest najlepiej. W stacji PKP Kraków Prokocim Towarowy o której była mowa wyżej, ponownie w kwietniu i maju br. przeprowadzono kontrole. I cóż się okazało? Nakazy nie zostały wykonane lub wykonano je tylko częściowo. To, że dla ukarania winnych uchybień przeprowadzono postępowanie karno-administracyjne jest pocieszeniem tylko częściowym, są bowiem sprawy, których jeszcze w tej kwestii nie załatwiono, chociaż trzeba to zrobić jak najszybciej. Przed wszystkim muszą być usystematyzowane i ujednolicone przepisy dotyczące przewozu niebezpiecznych ładunków. Przewozy te są konieczne dla właściwego funkcjonowania gospodarki i przemysłu i wylimitowanie ich się nie da, jest to oczywiste. Konieczna jest również systematyczna ocena stanu technicznego zbiorników-cystern, przeznaczonych do przewozu materiałów niebezpiecznych i toksycznych — zawory, wazy i króćce przed każdym załadunkiem muszą być wnikliwie przejrzane. Od poszczególnych resortów należy wreszcie wyegzekwować praktyczne stosowanie przepisów Uchwały RM z 1970 r. w sprawie zwalczania skutków wypadków, związanych z przewozem substancji toksycznych w komunikacji lądowej. Trasa przewozu chloru przez duże miejskie aglomeracje wymaga zmiany, aby wylimitować zagrożenie dla ludzi. Dotychczas nie ma pogotowia ratownictwa chemicznego, brak

również w DOKP etatu specjalisty chemika ds. przewozu substancji niebezpiecznych. Spełnienie wszystkich tych warunków gwarantować będzie bezpieczeństwo, oczywiście w przypadku surowego egzekwowania zasad obowiązujących przy przewozie. Czy pracownicy PKP — głównego przewoźnika niebezpiecznych towarów — nie będą dopuszczali do niedbalstwa, zależy od wielu czynników. O to, by pracowali jak należy, trzeba odpowiednio zadbać nie tylko poprzez surowe sankcje. Np. pracownikom PKP, zatrudnionym w ekspedycji w Zakładach Azotowych w Tarnowie — jak stwierdzono w czasie kontroli — nie wypłacano dodatku za ryzyko pracy w przemysle chemicznym. Widocznie ktoś kompetentny uznał, że ryzyko takiego nie ponoszą, nie przeszli też obowiązkowego w tej branży przeszkolenia i nie byli objęci planem ewakuacji na wypadek awarii.

Przedstawiłam powyżej niektóre przykłady kontroli przeprowadzonych w ostatnich miesiącach. W trzech kontrolowanych przedsiębiorstwach — PKP Kraków-Prokocim, Przedsiębiorstwie Rewaloryzacji Zabytków i Zakładzie Koksochemicznym Huty im. Lenina przestrzeganie przepisów bhp jest spychane na dalszy plan. Tymczasem liczba wypadków przy pracy zwiększa się, coraz więcej jest wypadków ciężkich, a wszędzie, w każdej sytuacji naganniej winien jest człowiek — ten, który nie respektuje przepisów bezpieczeństwa i ten, który je egzekwuje.

URSULA ORMAN

Głos Ilii Awerbacha w sprawie inteligenta

Jeśli przesłędzimy twórczość Ilii Awerbacha, to okaże się, iż najnowszy film — „Głos” jest kontynuacją dotychczasowych zainteresowań reżysera. Od debiutu („Stożenie rybaka”) stale on obraca się w kręgu problemów nurtujących radziecką inteligencję. Pierwszy film był ekranizacją bestsellera napisanego przez „akademika” kardiocirurga, oddający uwikłania w moralne rozterki i nielatywne etyczne decyzje ludzi nauki. Uderzał autentyzm i tła i realiów środowiska (bliźniaczego zresztą reżyserowi, jako że sam jest z wykształcenia lekarzem), wręcz analityczna rzetelność w opisie bohaterów, (stad rozdził się porównania i analogie do stylizacji Krzysztofa Zanussiiego), programowe wyciszenie i ascezyzm w widzeniu „szarości” świata (bliskie pokrewieństwo z poetyką kina Roberta Bressona), którym to cechom Awerbach jak dotąd pozostał wierny.

Pełne oblicze reżysera („Staroświecki dramat”) — adaptacja opowiadania Mikolaja Leskowa, był chwilowym odpochnięciem, więc przeszedł bez większego echa) odsłonił „Monolog”. Film jest osobliwą refleksją nad samotnością, będącą zdaniem reżysera, stał się natomiast dla wielu ludzi, ale ukazał bez piętna nieuchronnego tragizmu. Samotność tu definiuje jako rodzaj własnej „monologii” człowieka, w tym wypadku nau-

kowca, który zasyzyszy się w świat nauki, dobrowolnie wyzeka się dialogu z zasadniczym nurtem życia. Życie jednak dopomina się o powrót praw elementarnych (patrzy uważnie na świat i czuje się odpowiedzialnym za najdrobniejszy czyn), bowiem w rozumieniu Awerbacha, inteligentny epos to obowiązek i odpowiedzialność, a nie tytuł i splendor.

Krytyka zaczęła zwracać uwagę, iż Awerbach prowadzi dyskretną polemikę z tradycją pomnikową w przedstawianiu koryfeuszów radzieckiej nauki. On sam niedługo wyraził się, iż inteligencja radziecka to „stara kultura i niezależność myśli”. Dopełnieniem jej obrazu stały się dwa kolejne filmy: „Cudze listy” i „Wyznanie miłości”.

Pierwszy, rozgrywający się m. in. w środowisku pedagogicznym (pojawia się motyw „starego” idealizmu nauczyciela i niezależność sądów parę starych wychowawców) odczytywano jako przestrożę przed fałszywym „aktywizmem, prostolinijnością, sztywnością i uczuciowością, które przeistaczają się w swe przeciwieństwo”. Drugi przyjęto jako głos w dyskusji nad „filozofią nieuproszczonego i niezbanalizowanego optymizmu i wiary w sens życia”. Wszystkie zaś są swoistym przewodnikiem po etyce i moralności środowisk twórczych, które w mniemaniu Awerbacha

są najbardziej wyczuwane na skalę wartości. Toteż najnowsze dzieło — „Głos”, jak należało spodziewać się, jest kolejną wypowiedzią reżysera na temat inteligentnego eposu. Tym razem Awerbach wziął na warsztat własne środowisko — filmowców. Jest to film o realizacji filmu. Chwył zdawałoby się wystarczająco przetworzony w światowym kinie („Noc amerykańska” Frauffata albo „Kochanica Francuza” Reiza, by tylko poprzestać na głosijszych przykładach). Jednakże w odróżnieniu od swych poprzedników, których fascynował sam proces zdjęciowy, radziecki twórca zajmując się końcową fazą, montażem i udźwiękowieniem. Niemal cała akcja, z wyjątkiem scen szpitalnych, rozgrywa się w studiach bądź na terenie wytwórni filmowej. Wśród gorączkowego pośpiechu realizatorów — pierwszoplanową postacią jest aktorka Julia Martynowa (gra Natalia Sajko), która ze względu na chorobę musi przerwać pracę. Mimo tego postanawia dokończyć nagrywanie dźwięku, posuwając się w swej stanowczości aż do ucieczki ze szpitala.

Przesłanie filmu scharakteryzował sam Awerbach: „Jest taka stara hinduska opowieść o chłopie orzącym ziemię. Z dwóch stron do oranego przed niego zagony zbliżają się wojownicy. Zaczyna się bitwa, a

od siebie odległych, które tworzą nową jakość, nową rzeczywistość. Jeden z obrazów malarza nosi tytuł „Kraszarzarka”. Przed wojną wykładowca towarzystwo — tak elegancznie, z francuskiego, nazywano... spiuwaczki. — Namalowałem też ostatnio obraz „Salopa” — od salopki, damskiego okrycia — dodaje malarz.

Nie lubi malować portretów, choć namalował ich dużo. — Tak naprawdę — dodaje — wole uprawiać sztukę o wielorako dających się odczytać znaczeniach. Nie chce pokazywać w obrazie samego faktu, więc staram się uchwycić moment następujący po nim.

Tadeusz Brzozowski posiada własną galerię w Zakopanem. Oprócz obrazów malarza są tu też eksponowane rysunki jego żony, Barbary Gawdzik-Brzozowskiej, a także prace innych artystów, przyjaciół i uczniów artysty.

Niedawno w Galerii „Desy” w Krakowie przy ulicy Jana 3 zaprezentowano ciekawą ekspozycję 28 „podkolorowanych” rysunków Tadeusza Brzozowskiego, która cieszyła się dużą popularnością zwiedzających.

ZDZISŁAWA OTALEGA

W obrazie nie liczy się fakt — Zdzierać maskę pozorów, obnażać wewnętrzne prawdy człowieka, tę najszybszą, powolną, ukazywać anatomię stanów psychicznych, ich filozoficzne odniesienia — oto jak Tadeusz Brzozowski określa swe twórcze dążenia.

Jeden z najwybitniejszych współczesnych malarzy polskich brał udział w najrozmaitszych manifestacjach naszej awangardy artystycznej. Mimo że entuzjastycznie wyrażał się o nowych poszukiwaniach malarstwach „Ecole de Paris”, hasłach „szarystów”, czy też o eksperymentach „malarstwa materii”, pozostał sobą. Rozszerzenie osobistych doświadczeń artystycznych uznawał za rzecz najbardziej naturalną. Jak sam mówi w uśmiechem: — Wyszło mi to tylko na dobre.

Sztuka Brzozowskiego jest moralnym osadem ludzkiej natury, a nie tylko kontemplacją piękna: — W swoich obrazach mówię o egzystencjalnej stronie życia, o kondycji człowieka. Każdy z nas jest po trochu kaleką, człowiek przecież nie jest święty. Ten motyw występuje we wszystkich moich pracach.

Jego malarstwo nie jest łatwe. Ale ten, kto zatrzyma się nad nim dłużej, odkryje poza pierwszą warstwą znaczeniową — kolejne warstwy, wątki, aluzje, delikatne podteksty i skojarzenia.

— Kiedyś — mówi Tadeusz Brzozowski — opowiadała mi ciotka o moim wujku Tadeuszu Koniewie, malarzu akwarelistcie. Otóż w latach 30. namalował on portret głowul w Bukowinie. Gdy góral zobaczył swój wizerunek, powiedział z zachwytem: — Jakaż piękna Matka Boska! Dla niego wszystko co było namalowane staowało się święte. Nie istnieje całkowite porozumienie między jednym a drugim odczuciem, dlatego założyłem sobie, że dla ludzi z różnych kręgów kulturowych XX wieku malarstwo moje winno być czytelnym właśnie w sferze emocjonalnej.

Artysta jest umjąco skromny, nawet autorkonijny, chociaż polmuje wagę tego co zrobił w sztuce. Studia artystyczne rozpoczął w Krakowie, przerwał je wojna. Jednak zanim zaczął poważnie traktować swoje malarstwo trafił najpierw do konserwatorskiego teatru przy Kanara. Grał tu m. in. rolę Grabca w „Balladynie”, a także tytułową rolę w „Powrocie Odysa”. Atmosfera twórcza w grupie artystów otaczających Kanora musiała wywrzeć wpływ na malarza, skoro jeszcze w 1943 roku wystawił swoje pierwsze prace na konspiracyjnych ekspozycjach. Po wojnie kontynuował studia na krakowskiej ASP, następnie pracuje jako adiunkt w katedrze rysunku

odrezonego Wydziału Architektury Politechniki Krakowskiej. W 1954 roku przenosi się do Zakopanego, gdzie mieszka do dziś. Przez kilka lat był tu dyrektorem Państwowego Liceum Techniki Plastikowej im. Kenara. W tym czasie był też dziekanem w Państwowej Wyższej Szkole Sztuk Pięknych w Poznaniu, ponadto wykładał w ASP w Krakowie. Od 2 lat jest na emeryturze. Swoje prace wystawiał m. in. w Sao Paulo, Genewie, Sztokholmie, Oslo, w Paryżu, Nowym Jorku, Chicago, Waszyngtonie, Dublinie. Niektóre z jego najnowszych obrazów prezentowane były na tegorocznym wystawie w Paryżu. Jest też laureatem wielu krajowych i zagranicznych konkursów.

Fot. W. Klag

**OKRĘGOWY URZĄD PRZEWOZU POCZTY
KRAKÓW 2, UL. LUBICZ 4**

przyjmie chętnych do pracy:

- 4 **TECHNIKÓW-MECHANIKÓW DO SŁUŻBY ZMIANOWYCH** — wymagane wykształcenie średnie techniczne — mechaniczne lub elektryczne.
 - NA STANOWISKA PRACOWNIKÓW UMYŚLOWYCH** — asystentów do służby eksploatacyjnych — do Wydziału Ekspedycji i Poczty Ruchomych — wymagane średnie wykształcenie — praca w systemie zmianowym.
 - NA STANOWISKA PRACOWNIKÓW FIZYCZNYCH — EKSPEDYTORÓW** do Wydziału Ekspedycji i Poczty Ruchomych — wymagane wykształcenie podstawowe — praca w systemie zmianowym.
 - WARTOWNIKÓW — DO OCHRONY ŁADUNKU I OBIEKTÓW POCZTOWYCH** — wymagane wykształcenie podstawowe, uregulowany stosunek do służby wojskowej — praca w systemie zmianowym.
 - POMOCE KUCHENNE DO STOŁÓWKI PRACOWNICZEJ** — wymagane wykształcenie podstawowe — praca 1-zmianowa.
 - SPRZĄTACZKI** — praca w systemie zmianowym w pomieszczeniach zamkniętych i na zewnątrz.
- Blizszych informacji udziela Sekcja Służby Pracowniczej, ul. Lubicz 4, pokój 29, w godz. od 8 do 15. Telefon 22-19-33.

**SPOŁECZNE PRZEDSIĘBIORSTWO BUDOWLANE
SPÓŁDZIELNIA
Kraków, ul. Świątekryjska 12**

zatrudni

- ZASTĘPCĘ DYREKTORA DS. ZAPLECZA I ŚRODKÓW PRODUKCJI**
wymagane wykształcenie wyższe techniczne oraz praktyka zawodowa
 - GŁÓWNEGO KSIĘGOWEGO**
wymagane wykształcenie wyższe ekonomiczne lub średnie, dyplom biegłego księgowego oraz staż pracy na stanowiskach kierowniczych.
- Warunki pracy i płacy do uzgodnienia osobiście, tel. 34-33-90.

**Rejonowe Przedsiębiorstwo Wodociągów i Kanalizacji
w Nowym Targu, ul. Harcerska nr 2,**

ZATRUDNI ZARAZ

- KIEROWNIKA DZIAŁU TECHNICZNO-EKSPLOATACYJNEGO**, wymagane wykształcenie wyższe kierunkowe lub zbliżone, staż co najmniej 4 lata na stanowiskach kierowniczych lub samodzielnych, znajomość branży wod.-kan., umiejętność kierowania zespołem,
 - SPECJALISTĘ D.S. EKSPLOATACJI**, wymagane wykształcenie wyższe kierunkowe lub zbliżone, znajomość branży wod.-kan.,
 - SPECJALISTĘ D.S. INWESTYCIJ**, wymagane wykształcenie wyższe lub średnie kierunkowe, albo z zakresu budownictwa i znajomość problemów inwestycji.
- Wynagrodzenie wg UZP pracowników gospodarki komunalnej — do omówienia.
- Oferty, ze szczegółowym podaniem wykształcenia, specjalizacji, ewent. uprawnień, przebiegu i rodzaju dotychczasowej pracy, uprasza się kierować pod adresem przedsiębiorstwa — do dnia 28 grudnia br.
- Przedsiębiorstwo nie zapewnia mieszkania.

**PRZEDSIĘBIORSTWO
REWALORYZACJI ZABYTKÓW**

w Krakowie, ul. S. Bagockiego 1A (Biały Prądnik)

przyjmie natychmiast

do pracy na terenie miasta Krakowa

- KIEROWNIKA PRACOWNI BADAWCZO-KONSERWATORSKIEJ**
 - KIEROWNIKÓW MAGAZYNÓW**
 - MISTRZÓW BUDÓW**
 - KIEROWNIKÓW BUDÓW**
 - KSIEGOWE**
 - KIEROWNIKA KSIĘGOWOŚCI MATERIAŁOWEJ**
 - SPECJALISTĘ D.S. KONTROLI GOSPODARKI MATERIAŁOWEJ**
 - SPECJALISTĘ D.S. KONTROLI WEWNĘTRZNEJ**
 - SPECJALISTÓW D.S. PRODUKCJI LUB PRZYGOTOWANIA PRODUKCJI**
 - INSPEKTORA D.S. ADMINISTRACJI**
 - Z-OC KIEROWNIKA PRACOWNI KONSERWACJI KAMIENIA**
 - SPECJALISTĘ D.S. DOKUMENTACJI KONSERWACJI KAMIENIA**
 - KONSERWATORA-SPECJALISTĘ KONSERWACJI KAMIENIA**
 - ST. PROJEKTANTÓW: KONSTRUKTORÓW, ARCHITEKTÓW, KONSERWACJI ZABYTKÓW, INSTALACJI SANITARNYCH, KOSZTORYSANTÓW**
- Przedsiębiorstwo oferuje atrakcyjne warunki socjalne. Dla zamiejscowych zapewnia zakwaterowanie w hotelu robotniczym.
- Zgłoszenia przyjmuje Dział Służb Pracowniczych, Spraw Socjalnych i Ekspertu — ul. S. Bagockiego 1A (Biały Prądnik), tel. 33-13-63 (dojazd z Dworca Głównego autobusem 154), lub Punkt Pośrednictwa Pracy dla przedsiębiorstw pracujących przy odnowie zabytków Krakowa — Kraków, ul. Mikołajska 1, codziennie w godz. 9—13.

PRZETARGI

Miejskie Przedsiębiorstwo Budowlane w Mielcu, ul. Żeromskiego 19 ogłasza, że w DRODZE PRZETARGU NIEOGRANICZONEGO zleci wykonanie tynków wewnętrznych kat. IV filcowanych na podłożu betonowym i ceglany, na obiektach Szpitala Wojewódzkiego w Tarnowie.

Ilość tynków na ścianach — 30.000 m².
Ilość tynków na stropach — 30.000 m².
Orientacyjna wartość robót wynosi około 20.000 tys. zł.
Termin wykonania 1984—1986 rok.

Koszty przy powyższe roboty są do wglądu w Dziale Przygotowania Produkcji i umów w MPB.

Przedsiębiorstwo zapewnia wykonawcy roboty materiały budowlane, energię elektryczną i wodę dla celów budowy. Oferty należy składać w zaklejonych kopertach z napisem „Oferta” w siedzibie przedsiębiorstwa do dnia 31.12.1983 r. Komisyjne otwarcie ofert bez udziału oferentów nastąpi w dniu 3.01.1984 r. Zastrzeżenie prawo wyboru oferenta oraz unieważnienie przetargu bez podania przyczyn.

Zarząd Wojewódzkiej Ligi Obrony Kraju w Nowym Sączu, ul. Tarnowska 32, sprzedaje w DRODZE PRZETARGU PUBLICZNEGO następujące pojazdy:

- Fiat 125p combi, nr rej. NSA 662G, nr silnika T 04-0352, nr podwozia 507506, stopień zużycia 75%, cena wywoławcza 142.000,— zł
 - Fiat 126p, nr rej. NSA 264B, nr silnika 7373172, nr podwozia 7078193, stopień zużycia 70%, cena wywoławcza 75.000,— zł
 - Fiat 126p, nr rej. NSA 666F, nr silnika 8023099, nr podwozia 7450827, stopień zużycia 60%, cena wywoławcza 100.000,— zł
 - Fiat 126p, nr rej. KG 9000, nr silnika 7714818, nr podwozia 7271414, stopień zużycia 75%, cena wywoławcza 63.000,— zł
 - Fiat 126p, nr rej. KG 8461, nr silnika 8171341, nr podwozia 7240632, stopień zużycia 70%, cena wywoławcza 75.000,— zł
- Przetarg odbędzie się w dniu 5 stycznia 1984 r., o godz. 9, w Ośrodku Szkolenia Zawodowego Kierowców LOK w Nowym Sączu przy ul. Tarnowskiej 32.
- Pow. pojazdy można oglądać:
- pozycje 1 w OSZK i POP LOK Gorlice, ul. 1 Maja 25,
 - pozycje 2 i 3 w OSZK i POP LOK — Nowy Sącz, ul. Tarnowska 32,
 - pozycje 4 i 5 w OSZK i POP LOK — Nowy Targ, ul. Szafliarska 121.
- Wadium, w wysokości 10% ceny wywoławczej, należy wpłacić wylicznie w kasie ZW LOK najpóźniej w przeddzień przetargu, w Nowym Sączu przy ul. Tarnowskiej 32, w godz. 8—11.
- W razie nie dojdęcia do skutku pierwszego przetargu, drugi przetarg odbędzie się w dniu 19 stycznia 1984 r., o godz. 9, w tym samym miejscu.
- Zastrzeżenie prawo unieważnienia przetargu, bez obowiązku podania przyczyn.

Wojewódzka Kolumna Transportu Sanitarnego w Nowym Sączu sprzedaje w DRODZE PRZETARGU niżej wymienione pojazdy samochodowe:

- dostawczy m-kl Nysa 521-1/2 towes, nr rej. NSA 161 E, nr podw. 154760, nr siln. 371645 — cena wywoławcza 130.500 zł
 - dostawczy m-kl Nysa 521-1/1 furgon, nr rej. KG 60-76, nr podw. 153727, nr siln. 376242 — cena wywoławcza 130.500 zł
 - dostawczy m-kl Nysa 522 towes, nr rej. NSA 798 B, nr podw. 158356, nr siln. 649796 — cena wywoławcza 130.500 zł
 - mikrobus m-kl Nysa 521, nr rej. NSD 016 A, nr podw. 137986, nr siln. 245612 — cena wywoławcza 135.500 zł
 - mikrobus m-kl Nysa 522, nr rej. NSA 148 R, nr podw. 157908, nr siln. T-04-11200 — cena wywoławcza 119.240 zł
 - mikrobus m-kl Nysa 521-1/2, nr rej. NSA 798 B, nr podw. 137201, nr siln. 380188 — cena wywoławcza 119.240 zł
 - dostawczy m-kl Żuk A 09, nr rej. NSA 079 R, nr podw. 29547, nr siln. 362357 — cena wywoławcza 129.000 zł
 - sanitarny m-kl Fiat 125p, nr rej. NSA 516 G, nr podw. 979144, nr siln. 636496 — cena wywoławcza 128.000 zł
 - sanitarny m-kl Fiat 125p, nr rej. 66-16 KE, nr podw. 996936, nr siln. 738221 — cena wywoławcza 128.000 zł
 - sanitarny m-kl Fiat 125p, nr rej. NSA 170 R, nr podw. 985450, nr siln. 331271 — cena wywoławcza 128.000 zł
 - sanitarny m-kl Fiat 125p, nr rej. NSA 817 E, nr podw. 989729, nr siln. 769600 — cena wywoławcza 128.000 zł
- Przetarg odbędzie się w dniu 4 stycznia 1984 r., o godz. 7, w Wojewódzkiej Kolumnie Transportu Sanitarnego w Nowym Sączu, ul. Śniadeckich 15.
- Pojazdy można oglądać w dniach 2 i 3 stycznia 1984 r., w godz. 8—13, z tym, że: pojazdy ad 3, 5, 6, 10, 11 w WKTS w Nowym Sączu ul. Śniadeckich 15, pojazdy ad 1 i 4 w RKTS Limanowa, ul. Lenina 1, pojazd ad 2 w RKTS Nowy Targ, ul. Szpitalna 12, pojazd ad 7 w RKTS Rabka, ul. Polna 5, pojazd ad 8 w RKTS Gorlice, ul. Węgierska 25, pojazd ad 9 w RKTS Krynica, ul. Kraszewskiego 120.
- W przypadku nie dojdęcia do skutku I przetargu, II przetarg odbędzie się w dniu 18 stycznia 1984 r. o godz. 7, w tym samym miejscu.
- Przystępujący do przetargu zobowiązani są wpłacić w przeddzień przetargu wadium w wysokości 10% ceny wywoławczej, wylicznie w kasie WKTS w Nowym Sączu, ul. Śniadeckich 15, w godz. 8—13.
- Zastrzeżenie prawo unieważnienia przetargu, bez obowiązku podania przyczyn.

Dyrekcja Zespołu Opieki Zdrowotnej w Krynicy, ul. Kraszewskiego 90, ogłasza, że w DRODZE PRZETARGU NIEOGRANICZONEGO zleci wykonanie robót malarskich po remoncie bieżącym w budynku Przychodni Specjalistycznej — dolny parter, pomieszczenia szatni, sanitariatów i magazynów.

Zakres prac obejmuje:

- naprawę ścian, uzupełnienie ubytków gipsem
- malowanie sufitów i ścian farbami emulsyjnymi i olejowymi
- malowanie stolarki drzwiowej i okiennej, instalacji sanitarnych i grzewczych oraz mebli i urządzeń farbami olejowymi.

Wartość prac ustala się na 400.000 zł. Zakończenie prac przewiduje się w nieprzekraczalnym terminie do dnia 15 stycznia 1984 roku.

Szczegółowych informacji udziela Sekcja Techniczna przy Zespole Opieki Zdrowotnej w Krynicy, ul. Kraszewskiego 90, tel. 28-07, wewn. 12. Komisyjne otwarcie ofert i rozprawa przetargowa odbędzie się w 7. dniu roboczym po dacie ukazania się niniejszego ogłoszenia, o godz. 9, w budynku administracji ZOZ w Krynicy przy ul. Kraszewskiego 90.

Do udziału w przetargu zaprasza się przedsiębiorstwa państwowe, spółdzielcze i prywatne.

Oferty należy składać osobiście w godz. 7—14 lub pocztą pod adresem Zespołu Opieki Zdrowotnej w Krynicy, ul. Kraszewskiego 90.

Zastrzeżenie prawo dowolnego wyboru oferenta lub unieważnienia przetargu, bez obowiązku podania przyczyn.

Gminna Spółdzielnia „Samopomoc Chłopska” w Chelmcu, woj. nowosądeckie ogłasza, że w DRODZE PRZETARGU NIEOGRANICZONEGO sprzedaje:

- samochód „Robur” L 03000, nr rej. NSA-476 C, nr silnika 3470-37062, nr podwozia 29718-01066, stopień zużycia 60%, cena wywoławcza 189.800,— zł
- samochód Tarpan typ 232 S, nr rej. NSA-004 V, nr silnika 630300, nr podwozia 23738, stopień zużycia 70%, cena wywoławcza 152.700,— zł
- ciężarówka Ursus C-355, nr rej. NST-704 E, nr silnika 12530 C, nr podwozia 229411, stopień zużycia 10%. Cena wywoławcza 181.440,— zł, tylko rolnikom z terenu gminy Chelmeć
- ładowóz UNH 500, stopień zużycia 31% — cena wywoławcza 144.900 zł
- przebiegacz PT 67/800, stopień zużycia 48% — cena wywoławcza 34.840,— zł.

Przetarg odbędzie się w dniu 5 stycznia 1984 r. o godz. 10 w siedzibie Gminnej Spółdzielni „SCh” w Chelmcu.

W przypadku nie dojdęcia do skutku pierwszego przetargu, ewentualny drugi odbędzie się w tym samym dniu i miejscu o godz. 12.

Pojazdy można oglądać w dniach 3—4.1.1984 r. w godzinach 10—12 w GS „SCh” w Chelmcu.

Przystępujący do przetargu zobowiązani są wpłacić wadium 10% ceny wywoławczej w kasie GS „SCh” w Chelmcu pokój nr 6 najpóźniej w dniu poprzedzającym przetarg do godz. 12.

Zastrzeżenie prawo odwołania lub unieważnienia przetargu w całości lub części bez obowiązku podania przyczyn.

**REJONOWY UNIWERSYTET ROBOTNICZY
w Zakopanem, ul. Kościuszki 11, tel. 38-95 informuje,**

że w grudniu br. wznowia działalność

**SZKOŁA KARATE
DO KYOKUSHINKAI**

Uczestnikami mogą być osoby, które ukończyły minimum 13 lat i posiadają dobry stan zdrowia.

Zajęcia prowadzone będą w Ośrodku Sportowym w Nowym Targu i Zakopanem.

Termin wpisów upływa z dniem 31 grudnia 1983 r.

Oddział Wojewódzki PZU w Tarnowie

zawładam, że w okresie do dnia 31 stycznia 1984 r

przyjmować będzie KANDYDATÓW

na SEZONOWYCH LIKWIDATORÓW szkół

w uprawach rolnych

Kandydaci powinni posiadać wykształcenie średnie, najlepiej rolnicze, powinni być pełnoletni i posiadać kondycję fizyczną, niezbędną do pracy terenowej.

Przyjęci kandydaci skierowani zostaną na kursy szkoleniowe.

Szczegółowych informacji dotyczących warunków pracy i wynagrodzenia udziela Oddział Wojewódzki PZU w Tarnowie, ul. Goldammera 2, II piętro, pokój nr 13 oraz podległe Inspektoratu PZU na terenie województwa tarnowskiego.

**NOWOTARSKA SPÓŁDZIELNIA MIESZKANIOWA
LOKATORSKO-WŁASNOŚCIOWA
w Nowym Targu, ul. Kopernika 12**

ZATRUDNI natychmiast

W DZIALE INWESTYCIJ

- INSPEKTORA NADZORU** — wymagane wykształcenie wyższe w zakresie budownictwa ogólnego, uprawnienia budowlane
 - SPECJALISTĘ D.S. TERENOWO-PRAWNYCH** — wymagane wykształcenie wyższe prawnicze
 - INSPEKTORA D.S. KOSZTORYSOWANIA** — wymagane wykształcenie wyższe ekonomiczne lub techniczne, ewentualnie średnie i praktyka w budownictwie.
- Szczegółowe warunki pracy i płacy do omówienia w Dziale Kadr Spółdzielni, codziennie w godzinach pracy.

SPYCHOKOPARKE

typ PE-08 B, „Białorus” sprawna, zużyta w 50 proc. zamieni

na samochód dostawczy

marki ŻUK skrzyniowy

ZWIĄZKOWA SPÓŁDZIELNIA MIESZKANIOWA

— KRAKÓW, ul. BAŁUCKIEGO 9.

Szczegółowych informacji udzieli Dział Zaopatrzenia i Transportu, tel. 66-11-63.

K-8554

**Krakowskie Zakłady Przemysłu Gumowego „Stomil”
w Krakowie, ul. Rzeźnicza 29,**

ZATRUDNIĄ

- MECHANIKA-ELEKTRYKA SAMOCHODOWEGO**
- MAGAZYNIERA MAGAZYNU CZĘŚCI SAMOCHODOWYCH**

Blizszych informacji dotyczących warunków pracy i płacy udziela Dział Zatrudnienia i Płac i Dział Transportu KZPGum „Stomil”.

**PAŃSTWOWY OŚRODEK MASZYNOWY W DĘBNIE
tel. 317-20 Brzesko lub 8 Dębno**

ZATRUDNI

- ZASTĘPCĘ DYREKTORA DS. TECHNICZNYCH**
- GŁÓWNEGO EKONOMISTĘ**
- STARSZEGO KSIĘGOWEGO**

Wymagane wykształcenie wyższe odpowiednie do pełnionej funkcji lub średnie i kilkuletnia praktyka na pow. stanowiskach. Dla osób na stanowiska zastępcy dyrektora oraz głównego ekonomisty istnieje możliwość przydziału mieszkania zakładowego.

Ponadto POM zatrudni

- TOKARZY**
- SPAWACZY**
- STOLARZY**

Szczegółowe warunki pracy i płacy do omówienia na miejscu.

GMINNA DYREKCJA SZKÓL W WOJNICZU

woj. tarnowskie, zatrudni z dniem 1 VIII 1984 r.

małżeństwo nauczycielskie

o specjalności MATEMATYKA I JĘZYK POLSKI lub WYCHOWANIE FIZYCZNE I ZAJĘCIA PRAKTYCZNO-TECHNICZNE, zdecydowanych podjęcia się obowiązków dyrektora Szkoły Podstawowej w Olszynie (miejscowość położona przy trasie nowosądeckiej).

Zapewnia się mieszkanie rodzinne z łazienką, budynek gospodarczy i działkę przyzagrodową.

Oferty: Gminny Dyrektor Szkół w Wojniczu, 32-830 Wojnicz, woj. tarnowskie.

OPOLSKIE ZAKŁADY NAPRAWY SAMOCHODÓW

posiadają wolne moce produkcyjne na rok 1984

na naprawy główne SAMOCHODÓW

- STAR A-29, A-25, W-28, C-23, ŻUK A-11, A-13 i SILNIKÓW LUZEM SKODA 706 RT/TO, LEYLAND SW-680 ORAZ PODZESPOŁÓW LUZEM DO NAPRAWIANYCH SILNIKÓW jak: pompy wtryskowe, wtryskiwacze kpl., rozruszniki, prądnicę, alternatory i sprzężarki.

Ponadto

SKUPIJĄ KASACYJNE SILNIKI SW-680 po cenie złomu użytkowego.

Zamówienia, z podaniem typu i terminem dostawy, uprasza się kierować pod adresem: Opolskie Zakłady Naprawy Samochodów 45-052 Opole, ul. Oleśka 14, telefon 384-91, telex 0733502.

Blizszych informacji udziela Dział Szefa Produkcji.

U W A G A !

Inwestorzy i Wykonawcy!

Zarząd Dróg i Mostów w Tarnowie na podstawie Uchwały Prezydium Rządu Nr 20 z dnia 7.01.1985 r. prosi instytucje i osoby prywatne o zgłaszanie do dnia 10 stycznia 1984 r. robót związanych z rozkopaniem lub zajęciem pasa drogowego ulic i placów na terenie miasta Tarnowa, które będą realizowane w roku 1984 oraz w latach 1985—1987.

Zgłoszenia winny zawierać informacje dot. rodzaju robót, ich wykonawcy, nazwy ulicy, lokalizację robót oraz bliższe określenie (jezdnie, chodnik, zieleniec) oraz przybliżony termin wykonania.

Informacje należy przesyłać pod adresem: Zarząd Dróg i Mostów w Tarnowie, ul. Narutowicza 37, II p.

Zaznacza się, że na roboty nie zgłoszone w powyższym terminie nie będą wydawane zezwolenia na prowadzenie robót w pasie drogowym w roku 1984.

**PRZEDSIĘBIORSTWO BUDOWNICTWA PRZEMYSŁOWEGO „BUDOSTAL-1”
W KRAKOWIE, ul. Mroźowa 4**

ZATRUDNI

- KIEROWNIKA DZIAŁU Socjalno-Administracyjnego** ze znajomością spraw socjalno-bytowych
- MURARZY-TYNKARZY**
- SZKLARZY**
- CIEŚLI**
- STOLARZY**
- ZBROJARZY-BETONIARZY**
- KOPACZY**
- MALARZY**
- POSADZKARZY-PLYTKARZY**
- MONTERÓW INSTALACJI C.O.**
- PALACZY C.O.** z uprawnieniami do obsługi kotłowni wodorociągów
- ROBOTNIKÓW BUDOWLANYCH**
- ROBOTNIKÓW NIEWYKwalifikowanych** do przyuczenia do jednego z pow. zawodów

Przedsiębiorstwo zapewnia korzystne wynagrodzenie — zgodnie z zasadami obowiązującymi w budownictwie oraz szczególne uprawnienia wynikające z Karty Pracownika Budownictwa.

Dla pracowników zamiejscowych zapewnia się zakwaterowanie w hotelach pracowniczych, stołówka na miejscu.

Informacji udziela i zgłoszenia przyjmuje Dział Zatrudnienia i Płac, Kraków, ul. Mroźowa 4, pokoje 114 i 115, telefon 44-36-84 lub 44-62-20.

Dojazd tramwajami nr. nr 4, 9 i 16 (wysiąść na przedostatnim przystanku przed Walcownią).



pod każdą choinką
-to: Krajowej Loterii Pieniężnej
główne wygrane: MILION oraz FIATY 126p



