

GAZETA KRAKOWSKA

Proletariusze wszystkich krajów łączcie się!

Dziennik Polskiej Zjednoczonej Partii Robotniczej

ISSN 0208-7693

Kraków • Nowy Sącz • Tarnów ■ Czwartek, 15 XII 1983 r. ■ Nr 295 (10864) ■ Cena 5 zł ■ Rok XXXV ■ Wyd. A,

Z udziałem uczestników historycznego wydarzenia sprzed 35 lat
i najwyższych władz partyjno-państwowych

W tej samej auli Politechniki Warszawskiej, gdzie padły znamienne słowa, iż jedność zwyciężyła — odbył się wczoraj uroczysty wiec

Oddano hołd wybitnym przywódcom PPR i PPS

WARSZAWA (PAP). 13 grudnia 1948 r. w auli głównej Politechniki Warszawskiej zebrał się Zjednoczeniowy Kongres PPR i PPS. Po tygodniu obrad delegaci podjęli decyzję o powołaniu Polskiej Zjednoczonej Partii Robotniczej, jako kontynuatorki

najwartościowszych nurtów rewolucyjnego ruchu robotniczego na ziemiach polskich. Polski ruch robotniczy po trwającym pół wieku okresie rozdziewików i bolesnych doświadczeń zjednoczył się dla wspólnego działania, jakim było his-

toryczne zadanie budowy Polski socjalistycznej. W 35. rocznicę tego znamienego wydarzenia w tej samej auli Politechniki Warszawskiej, w której padły ważne słowa: „Jedność zwyciężyła”, odbył się 14

(Ciąg dalszy na str. 4)

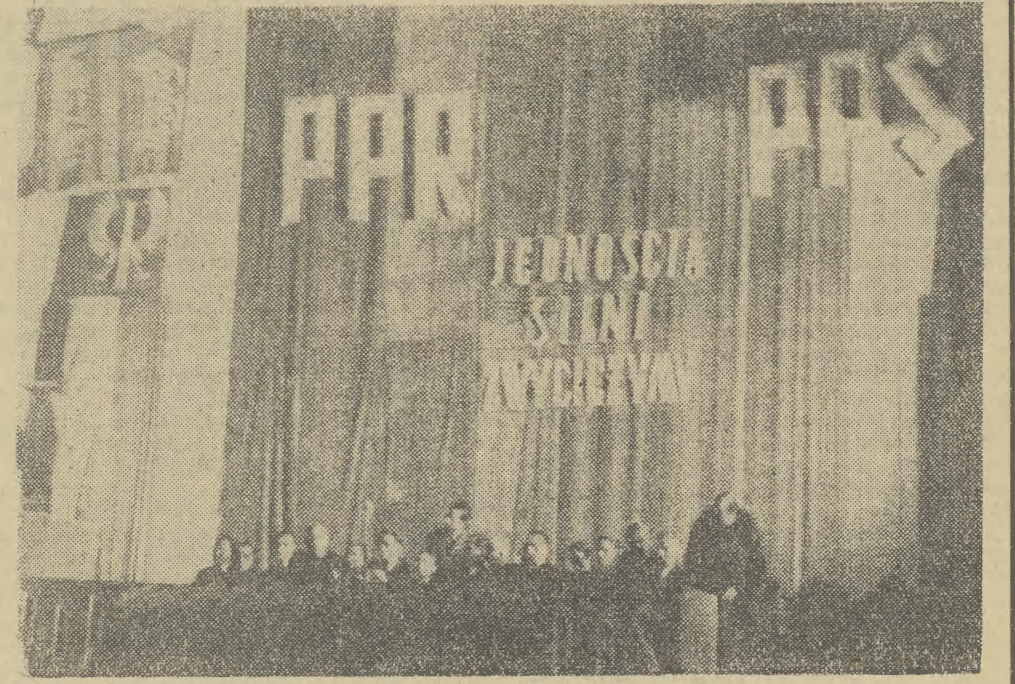
W Krakowie — spotkanie z ludźmi, którzy tworzyli najnowszą historię Polski

Dzisiaj, z perspektywy czasu, możemy powiedzieć, iż zjednoczenie PPR i PPS było wielkim zwycięstwem klasy robotniczej. Jest dla nas zaszczytem, iż są wśród obecnych ludzi, mający 50-letni staż partyjny, jak Czesław Domagała-Bereziak, uczestniczący także wraz z tu obecnymi: Edwardem Tarką i Władysławem Paterem, w historycznym wydarzeniu 15 grudnia 1948 roku — powiódł m. in. I sekretarz KK PZPR Józef Gajewicz, witając zasłużonych działaczy ruchu robotniczego, przybyłych wczoraj, w przeddzień 35. rocznicy Kongresu Jedności Robotniczej — na uroczyste spotkanie z Sekretariatem Komitetu Krakowskiego PZPR i I sekretarzami Komitetów Dzielnicowych Partii. Kongresu, który powołał do życia Polską Zjednoczoną Partię Robotniczą. Doświadczeniach całych pokoleń polskich robotników, przypominał rok 1882, gdy w Warszawie wydana została przez Ludwika Waryńskiego odezwa

Dzisiejsze spotkanie służy do refleksji nad procesem

kształtowania się ideologii i programu socjalizmu polskiego. Pozwala złożyć w sposób naturalny hołd ludziom, którzy w okresie ponad 100 lat, w nie sprzyjających warunkach, tworzyli klasowy ruch robotniczy, działali w nim i popierali go, nie bacząc na groźące im niebezpieczeństwa — powiedział sekretarz KK PZPR Jan Czepiel, wracając w swoim wystąpieniu do historii polskiego ruchu robotniczego, przedstawiając drogę, która z ostatnich dziesięcioleci XIX wieku — przywiodła polskich robotników do gmachu Politechniki Warszawskiej, w którym przed 35 laty jedność polskiego ruchu robotniczego zwyciężyła. Jan Czepiel mówił też o doświadczeniach całych pokoleń polskich robotników, przypominał rok 1882, gdy w Warszawie wydana została przez Ludwika Waryńskiego odezwa

15 grudnia 1948 r. Kongres Jedności Narodowej powołał do życia Polską Zjednoczoną Partię Robotniczą



Konferencja porozumiewawcza PPR i PPS. Grudzień 1948 r.

„Zebrał się tu z całej Polski upelnomocnieni przedstawiciele partii robotniczych, aby oznajmić wszystkim przyjacielom i wrogom: Nie ma i nie będzie więcej rozdziewików w szeregach robotniczych. Potężna, zwarta, jednomyślna póttoramilionowa awangarda klasy robotniczej staje dziś z rozwiniętymi sztandarami na czele polskich mas pracujących miast i wsi. Nosi ona nazwę **POLSKA ZJEDNOCZONA PARTIA ROBOTNICZA**”.

Tymi słowami otworzył Bolesław Bierut, w imieniu łączących się partii robotniczych — Polskiej Partii Robotniczej i Polskiej Partii Socjalistycznej — Kongres Jedności Robotniczej.

Kongres Jedności Robotniczej, który trwał od 15 do 21 grudnia 1948 r. w ciągu swych obrad przyjął Deklarację Ideową PZPR, wytyczne 6-letniego planu rozwoju gospodarczego oraz Statut organizacyjny. Przewodniczącym KC PZPR został wybrany Bolesław Bierut. Powstała na Kongresie PZPR oparła się na tradycjach i spuście lewicowego nurtu robotniczego, reprezentowanego przez I Proletariat, SDKPiL, PPS-Lewicę, KPP, PPR, RPPS i Jednolito-Frontową PPS.

PZPR powstała jako zjednoczona partia polskiej klasy robotniczej, przyjmując marksizm-leninizm za ideologiczną podstawę swej działalności.

Jak wszystko, co klasa robotnicza osiągnęła, jedność swą zawdzięcza również walce. Trzeba bowiem było o tę jedność walczyć. Trzeba było czterech lat jednolitego frontu w ustroju demokracji ludowej.

...Najtrwalszą wartością Kongresu Jedności Robotniczej jest Partia...

„Dzięki zjednoczeniu PPR i PPS — i mimo pewnych błędów, polegających na wypaczeniu idei socjalizmu w trakcie jej realizacji — Polska stała się znaczącym gospodarczo i politycznie państwem w świecie. Trzeba też powiedzieć, iż przeciw istnieniu u nas jednej partii klasy robotniczej — pozwala nam łatwiej i szybko przeprowadzić wypaczenia i krzywizny. Byłoby znacznie trudniej naprawiać te błędy i ruszać do przodu — gdyby ruch robotniczy był podzielony — taką m.in. refleksją podzielił się ze mną EDWARD TARKO, gdy rozmawialiśmy o trwałych wartościach płynących ze zjednoczenia przed 35 laty polskiego ruchu robotniczego.

Z ludźmi, którzy byli świadkami... W tym miejscu zabawało się pióro dziennikarza — świadkami? Nie — gdyż świadek jest raczej biernym obserwatorem zdarzeń. ONI — ta plątka działaczy polskiego ruchu robotniczego — byli współwzrastającymi faktami, wydarzeniami, o których dziś czytamy na kartach historii. ONI — wtedy PPR-owcy czy PPS-owcy, na Kongresie Jedności Robotniczej, 15 grudnia 1948 r., powołał do życia:

POLSKĄ ZJEDNOCZONĄ PARTIĘ ROBOTNICZĄ

ONi — dzisiaj, zaproszeni przez NOWOHUCKIE CENTRUM KULTURY na wieczór historyczno-poetycki z okazji 35. rocznicy tamtego wydarzenia — dzielą się wspomnieniami z Kongresu, mówią o drodze, jaką polski ruch robotniczy przeszedł — BY JEDNOŚĆ ZWYCIĘŻYŁA.

(Dokończenie na str. 3)

Z kart krakowskiej organizacji PZPR

Spojrzenie na przeszłość

Przed 35 laty, w dniu 15 grudnia 1948 r. w Warszawie rozpoczął obrady Kongres Zjednoczeniowy polskiego ruchu robotniczego, w wyniku którego powstała Polska Zjednoczona Partia Robotnicza. Rozmowę musieliśmy na chwilę przerwąć, gdyż EDWARD TARKO — delegat na KONGRES JEDNOŚCI ROBOTNICZEJ zaproszony został za prezydałny stół. Usiadł więc za nim wspólnie z PETRONELĄ WĄSKIEWICZ, CZESŁAWEM DOMAGAŁĄ, TADEUSZEM MAJCHERCZYKIEM, ANTONIEM PIEPRZYKIEM.

Z kręgu działaczy obu dotychczasowych partii — PPR i PPS, natychmiast po zakończeniu Kongresu Zjednoczeniowego, w dniu 22 grudnia 1948 roku została wyłoniona pierwsza Egzekutywa Komitetu Wojewódzkiego PZPR w Krakowie ze Stanisławem Kowalczykiem (b. PPS) jako I sekretarzem i Witoldem Jarosińskim (b. PPR), który objął funkcję II sekretarza KW. Kolejnymi I sekretarzami KW/KK PZPR w Krakowie byli: M. Rybicki, St. Łapot, J. Pryma, W. Titkow, St. Brodzki, B. Drobner, L. Motyka, Cz. Domagała, J. Klasa, W. Drapich, K. Barcikowski, K. Dąbrowa a obecnie J. Gajewicz.

(Dokończenie na str. 3)

Trwa partyjna dyskusja

Brzesko: Wiele spraw przyjdzie nam jeszcze rozwiązać

(Inf. wł.) Większości Brzesko kojarzy się z reguły ze słynnym w kraju i świecie browarem produkującym „duże jasne”. A przecież urosło to w ostatnich latach urosło do rangi ważnego ośrodka na mapie gospodarczej województwa tarnowskiego. Wystarczy wspomnieć o Fabryce Opakowań Błaszanych, Zakładach Naprawczych Taboru Samochodowego, Zakładach

Przetwórstwa Spożywczego. W konsekwencji podciągnęło to za sobą konieczność rozwiązania szeregu problemów związanych m. in. z budownictwem mieszkaniowym, handlem i usługami, oświatą i służbą zdrowia, komunikacją. Wiele już w tym zakresie zrobiono, co jest zasługą nie tylko administracji, ale również organizacji partyjnej, której członkowie na wielu

różnych spotkaniach, naradach, podnosili potrzebę rozwiązania najistotniejszych dla właściwego funkcjonowania miasta i gminy problemów. Wreszcie w tym roku oddano do użytku kotłownię rejonową w Brzesku, która rozwiąże ostatecznie kłopoty związane z ogrzewaniem zakładów, instytucji i powstających

(Dokończenie na str. 2)

W interesie konsumentów

Powstał projekt ustawy antymonopolowej

Niedozwolone: transakcje związane, zrywaniem umów bez powodu, zwyżanie kosztów, monopolistyczne dyktowanie cen

WARSZAWA (PAP). Założenia ustawy o przeciwdziałaniu praktykom monopolistycznym były głównym problemem dyskusyjnym 14 bm. na posiedzeniu Komisji ds. Reformy Gospodarczej.

Jak stwierdzono w informacji wprowadzającej, głównym celem przygotowywanego aktu prawnego jest stworzenie ochrony prawnej przed moźliwymi narastaniem niekorzystnych tendencji monopolistycznych w działalności jednostek gospodarczych. Obracując

projekt ustawy trzeba było rozwiązać wiele trudnych problemów merytorycznych. Ustawą jest czymś zupełnie nowym w krajach socjalistycznych. Należało poza tym rozstrzygnąć kwestię, w jakim

(Dokończenie na str. 2)

Nowe władze Krakowskiego Oddziału ZLP

Tadeusz Hołuj — prezesem

Wczoraj w siedzibie krakowskich literatów przy ul. Kanoniczej odbyło się zebranie założycielskie Krakowskiego Oddziału Związku Literatów Polskich. Uczestnicy zebrania, któremu przewodniczył Janusz Roszko — wiceprzewodniczący ZG ZLP, omówili główne problemy środowiska literackiego Krakowa oraz wynikające z nich kierunki działania Krakowskiego Oddziału Związku.

Wybrano władze Oddziału. Prezesem Zarządu Oddziału Krakowskiego Związku Literatów Polskich wybrano Tadeusza Hołuję — wiceprezesami — Andrzej Kaliszewskiego i Ryszarda Kłysia; sekretarzem Jerzego Bobera; skarbnikiem Sławomira B. Kundę; członkami Zarządu — Jerzego Harasymowicza i Leszka Bugajskiego. Do Komisji Rewizyjnej wybrano Władysława Machajka, Konrada Strzelewicza i Krystynę Szlagę. Członkami Sądu Koleżeńskiego zostali Zygmunt Greń, Jerzy Lovell i Henryk Vogler.

W zebraniu uczestniczyli sekretarz ZG ZLP — Janusz Domagalik, kierownik Wydziału Kultury KK PZPR — Andrzej Szczygiel i dyrektor Wydziału Kultury i Sztuki Urzędu m. Krakowa — Tadeusz Prokopiuk.

(zk)

W Ośrodku Kultury i Informacji NRD

Zakończenie roku działalności kulturalnej

(Inf. wł.) Ośrodek Kultury i Informacji NRD zakończył wczoraj kolejny już 15. rok działalności kulturalnej w Krakowie. Atrakcyjny program, ciekawe wystawy i prelekcje, oryginalne filmy obrazujące dorobek naszych zachodnich sąsiadów, ściągają do Ośrodka przy ul. Stolarskiej rzesze krakowian. Na uroczystym zakończeniu pracy kulturalnej Ośrodka 1983 roku przedstawiono dorobek Kwintetu Instrumen-

tów Detych Meklemburskiej Kapeli Państwowej ze Schwezina. Kwintet ten został założony w roku 1958, obecnie członkowie zespołu cieszą się międzynarodową renomą. W swoim repertuarze mają imponujący zestaw utworów od XVI wieku po czasy współczesne. Wczoraj w uroczystym koncercie uczestniczyli zaproszeni muzycy z NRD: Leonard Nehl,

(Dokończenie na str. 2)

„Polfa”: Będziemy podejmować wszelkie problemy nurtujące załogę

(Inf. wł.) Z udziałem 77 delegatów obradowała wczoraj Konferencja Sprawozdawczo-Wyborcza 346-osobowej organizacji partyjnej Krakowskich Zakładów Farmaceutycznych „Polfa”. W obradach uczestniczyli: z-ca kierownika Wydziału Ideologicznego KC PZPR ANDRZEJ CZYZ, kierownik Wydziału Ekonomicznego KK PZPR TADEUSZ NOWICKI, kierownik Wydziału Kadry KK PZPR

EDWARD KWIECIEŃ oraz I sekretarz KD PZPR Śródmieście RYSZARD BOROWIECKI.

Działalność nasza w dużym stopniu zależy będzie od trafnie opracowanego programu przyjętego na dzisiejszej konferencji — powiedział m. in. I sekretarz KZ ZDZISŁAW GIERAT — szczególnie istotne jest podjęcie wszystkich spraw i problemów nurtujących załogę,

szybkie reagowanie na nieprzewidziane, popieranie wszystkich słusznych inicjatyw.

Do problemów tych nawiązał w dyskusji ARKADIUSZ PIEKARSKI akcentując konieczność aktywności każdego członka partii. Do osób mniej zaangażowanych dotrzeć trzeba poprzez przydzielanie im konkretnych zadań partyjnych.

(Dokończenie na str. 2)

Największy zakład produkcyjny w Polsce, najlicniejsza załoga

XVI Konferencja Sprawozdawczo- Wyborcza PZPR w Hucie im. Lenina

Dzisiaj rozpoczynają obrady delegaci ponad 5-tysięcznej hutniczej organizacji partyjnej

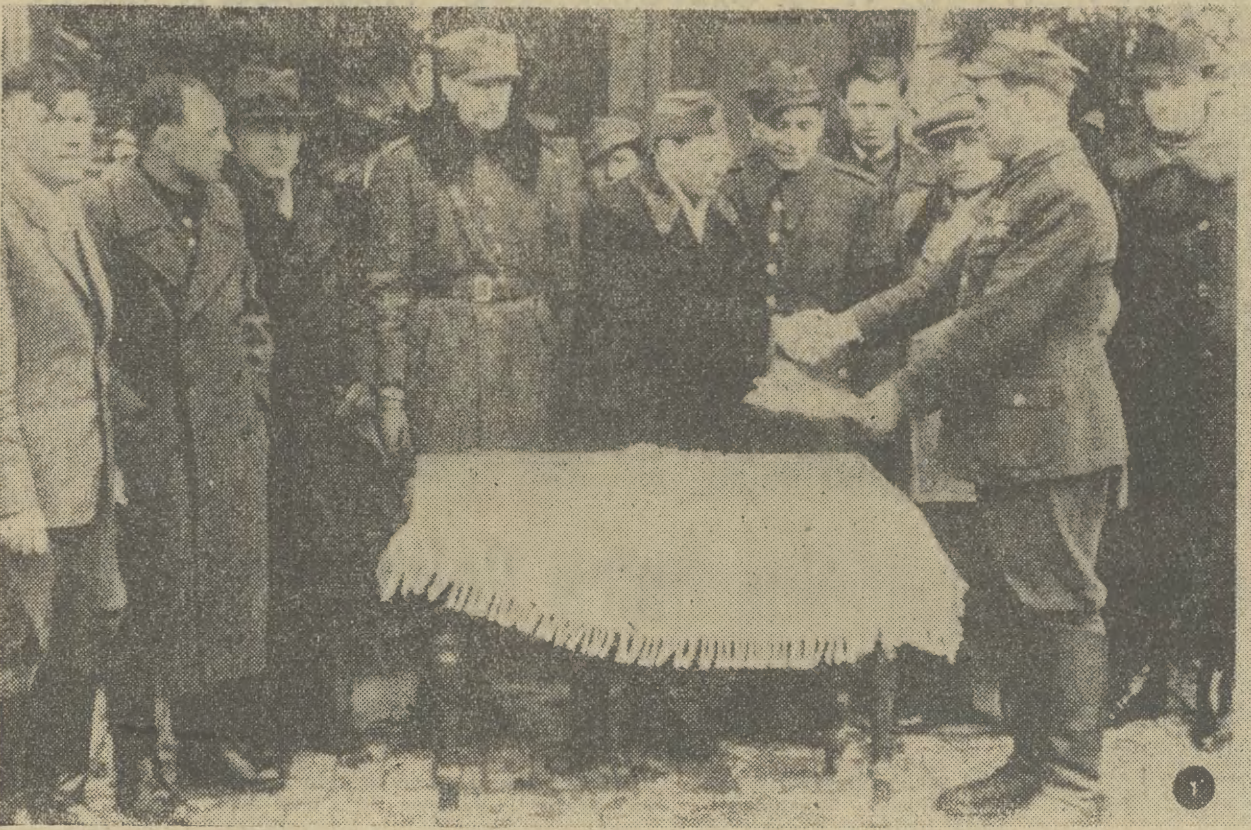
O najistotniejszych problemach i zadaniach pracy partyjnej w sferze ideologicznej, politycznej i gospodarczej — mówią specjalnie dla GAZETY KRAKOWSKIEJ delegaci na Konferencję:

KAZIMIERZ CZOP — elektryk, brygadziśta zabezpieczenia ruchu kolejowego, Wydział T-8, pracownik HIL od 1968 roku; członek PZPR od 1972 roku, I sekretarz POP.

— Mimo bardzo trudnej sytuacji politycznej i społecznej w minionej kadencji, można powiedzieć, iż u nas partia zmobilizowała się i odrodziła. Wielu edeszo,

(Dokończenie na str. 2)

15 grudnia 1948 r. powstała Polska Zjednoczona Partia Robotnicza



Wręczenie aktu nadania ziemi osadnikowi wojskowemu na ziemiach odzyskanych 1945 r. (na zdjęciu z lewej). Pierwsze wykłady w Szkole Gospodarstwa Wiejskiego w Warszawie. Październik 1945 r. (na zdjęciu z prawej)



Etapy drogi do zjednoczenia

Listopad 1943 r. — ogłoszenie deklaracji programowej PPR, w której znalazła się m. in. teza PPR o potrzebie jednolitej klasy robotniczej i walce o sojusz robotniczo-chłopski.

6—13. XII. 1945 r. — I Zjazd PPR w Warszawie wypowiada się za umocnieniem jednolitej robotniczej i obu partii, PPR i PPS oraz sojuszu robotniczo-chłopskiego.

30. VI. 1946 r. — referendum ludowe, jego ogłoszenie nastąpiło w inicjatywę obu partii, wspólnie też przez obie partie prowadzona była akcja przygotowawcza, propagandowa, agitacyjna.

28. XI. 1946 r. — podpisanie umowy o jednolitej działalności i współpracy między KC PPR i CKW PPS, w której określono jednolite stanowisko obu partii we wszystkich podstawowych zagadnieniach politycznych i gospodarczych, wypowiedziano się za koniecznością umocnienia władzy ludowej, za dalszymi przeobrażeniami społeczno-ustrojowymi. Wystąpiono z postulatem utworzenia w przyszłości jednej partii klasy robotniczej.

19. I. 1947 r. — wybory do Sejmu Ustawodawczego, do których polska demokracja poszła zjednoczona w bloku stronnictw demokratycznych: PPR, PPS, SL i SD.

22—27. IV. 1947 r. — Plenum KC PPR — wysuwa hasło rozpoczęcia przygotowań do zjednoczenia organicznego partii robotniczych które ma się dokonać dla umocnienia kierowniczej roli klasy robotniczej w społeczeństwie i państwie, na rewolucyjnych zasadach marksizmu-leninizmu. Plenum wypowiada się, iż PPR uznaje: interesy całej klasy robotniczej są identyczne.

14—17. XII. 1947 r. — przemówienie Władysława Gomułki na XXVII Kongresie PPS we Wrocławiu, który wypowiedział się za jednolitością partii PPR i PPS.

17. III. 1948 r. — przemówienie Józefa Cyrankiewicza na posiedzeniu Warszawskiej Rady PPS w sprawie jednolitej klasy robotniczej.

W kilka dni później ukazał się wspólny okólnik KC PPR i CKW PPS o rozpoczęciu prac przygotowawczych do zjednoczenia obu partii a także uchwała ich władz naczelnych o przygotowaniach organizacyjnych i budowie Domu Zjednoczonej Partii ze składek członków PPR i PPS.

Złożono oświadczenie: „Praktyka jednolitego frontu doprowadziła do daleko posuniętego zbliżenia obu odłamów polskiego ruchu robotniczego na płaszczyźnie politycznej, ideologicznej i organizacyjnej. W wyniku tego rozwoju ruch robotniczy Polski wkroczył obecnie w nowy etap swej działalności...”

Maj 1948 r. — rozpoczęcie dyskusji nad założeniami deklaracji ideowo-programowej pt. „Na drodze do jednej partii klasy robotniczej”.

3. XI. 1948 r. — wspólne posiedzenie KC PPR i CKW PPS — przyjęcie projektu Statutu przyszłej partii, opierającego się na organizacji zjednoczonej partii na zasadach centralizmu demokratycznego. Część poprawek, jakie wniesiono w czasie publicznej potem dyskusji, została przyjęta przez Kongres Jedności.

14. XII. 1948 r. — II Zjazd PPR i XXVIII Kongres PPS w Warszawie podejmują uchwałę o zjednoczeniu.

15—21. XII. 1948 r. — Kongres Jedności Robotniczej w Warszawie, z udziałem 1528 delegatów, z których przeszło jedna trzecia należała przed wojną do KPP i KZMP, a prawie jedna trzecia do PPS i OM TUR. Prawie połowa delegatów brała udział w walce podziemnej z hitlerowskim okupantem. Około dwie trzecie delegatów było robotniczego pochodzenia.

Kongres, obok przyjęcia uchwał, wybrał władze partynne: Komitet Centralny, Centralną Komisję Kontroli Partii i Centralną Komisję Rewizyjną. Do Biura Politycznego — wybranego na pierwszym posiedzeniu plenarnym KC — weszło 11 osób, w tym 8 członków byłego Biura Politycznego PPR, w gronie których znajdował się Bolesław Bierut oraz 3 przedstawiciele b. kierownictwa PPS, a wśród nich Józef Cyrankiewicz.

Przewodniczącym PZPR został Bolesław Bierut, sekretarzami: Józef Cyrankiewicz, Roman Zambrowski i Aleksander Zawadzki.



W Krakowskim po Kongresie

Na terenie dawnego województwa krakowskiego, obejmującego również dzisiejsze Tarnowskie i Nowosądeckie, władze PZPR: Komitet Wojewódzki, jego Egzekutywa i Sekretariat. Ukonstytuowanie się 18-osobowego KW PZPR w Krakowie nastąpiło 22 stycznia 1949 r. Funkcję i sekretarza KW powierzono Stanisławowi Kowalczykowi. Skład ten miał charakter tymczasowy — do zwolnienia konferencji wojewódzkiej PZPR. Podstawowym zadaniem władz partyjnych było połączenie organizacji partyjnych b. PPR i PPS w jedną organizację i przygotowanie wojewódzkiej konferencji. To zadanie zrealizowano na przestrzeni stycznia i lutego 1949 r. Wtedy to doszło do połączenia podstawowych, powiatowych i miejskich organizacji PPR i PPS. Wcześniej jeszcze, gdyż już w styczniu rozpoczęła działalność Wojewódzka Szkoła PZPR, zaś 15 lutego ukazał się pierwszy numer „Gazety Krakowskiej”, organu prasowego KW Partii w Krakowie.

Końcowym akordem scalania szeregów PPR i PPS na ziemi krakowskiej była I Wojewódzka Konferencja PZPR, obrady której toczyły się 25—26 czerwca 1949 r. Władze centralne PZPR na krakowskiej konferencji reprezentował Józef Cyrankiewicz. Podczas konferencji podsumowano proces zjednoczenia organizacji PPR i PPS, uchwalono program działania wojewódzkiej organizacji krakowskiej i dokonano wyboru władz wojewódzkiej PZPR. Powołano Komitet Wojewódzki w składzie 45 osób, 13-osobową Egzekutywę i Sekretariat KW. I sekretarzem KW PZPR został Marian Rybiński, a II — Witold Jaroński.

Tak zapoczątkowany został nowy okres w dziejach polskiego ruchu robotniczego, w Polsce, na ziemi krakowskiej.

Wychodzimy wspólnie z pięknego budynku Nowohuckiego Centrum Kultury. Przed nami — plac Centralny, setki oświetlonych okien budynków mieszkalnych, jadące tramwaje, samochody, setki ludzi na ulicach. I wciąż rozmawiamy o dniach Kongresu — który planował ten kombinat Metalurgiczny i to miasto.

Wychodzimy wspólnie z pięknego budynku Nowohuckiego Centrum Kultury. Przed nami — plac Centralny, setki oświetlonych okien budynków mieszkalnych, jadące tramwaje, samochody, setki ludzi na ulicach. I wciąż rozmawiamy o dniach Kongresu — który planował ten kombinat Metalurgiczny i to miasto.

Mieliśmy wtedy piękną wizję Polski socjalistycznej. Tylko, że ta wizja była zbyt uidealizowana. Nie pokazywała bowiem trudności, które trzeba będzie pokonać, złożoności spraw — które przyjdzie nam rozwiązywać — mówi z zadumą tow. Tarko.

I dodaje — pytałście o wartości, które z tego Kongresu pozostały trwałe. Na pożegnanie powiem wam tak: najbardziej trwała wartość tego Kongresu sprzed 35 lat — jest PARTIA. MARKSISTOWSKO-LENINOWSKA POLSKA ZJEDNOCZONA PARTIA ROBOTNICZA.

Wychodzimy wspólnie z pięknego budynku Nowohuckiego Centrum Kultury. Przed nami — plac Centralny, setki oświetlonych okien budynków mieszkalnych, jadące tramwaje, samochody, setki ludzi na ulicach. I wciąż rozmawiamy o dniach Kongresu — który planował ten kombinat Metalurgiczny i to miasto.

Tysiące zdań, problemów, pytań. Wszystkie, na tym spotkaniu znalazły odpowiedź. Także te, które stawali jego młodzi uczestnicy: o odpowiedzialności za wypaczenia; o rolę poszczególnych polityków w najnowszej historii Polski.

W ciągu trzech godzin nie można przebrnąć odczytanej drogi w dziejach najnowszych krajów. Ale to spotkanie — ZYWA LEKCJA HISTORII — było udane. Udane — bo uodrodnęło potrzebę wiedzy, której nosicielami są nie tylko doręczniki i książki...

Usiedliśmy na kilka minut jeszcze nad zakończeniem spotkania z Petronellą Waszkiewicz i Edwardem Tanką. Towarzyszka Waszkiewicz, która była

forum głębokich, refleksyjnych debat nad przebiegiem przez partię drogą, nad rzeczywistością i projekcją przyszłości. Wielkie, blisko 500-osobowe (sekretarze największych organizacji partyjnych Krakowa) spotkanie przedzjazdowe oznaczały nowym i symptom demokratyzacji życia partyjnego. „Krakowska” aktywność w trakcie Zjazdu zaowocowała licznym udziałem naszych delegatów w gronie wybranych przez IX Zjazd centralnych władz PZPR. Członkami i zastępcami członków KC zostali: J. Gajewicz, St. Knap, H. Kubiak, St. Kurdziel, K. Miniur, D. Świdzioł i J. Zioba, a Komitet Centralny powierzył obowiązki członka Biura Politycznego H. Kubiakowi. Również Centralna Komisja Rewizyjna na swego przewodniczącego wybrała Kazimierza Morawskiego.

Dziś jest Kraków nie tylko ośrodkiem nauki i kultury, jest też wielkim centrum przemysłowym Polski; było nim województwo i jest nim miasto. Socjalistyczna industrializacja uczyniła z Krakowa, obok miasta młodzieży — studentów, również miasto wielkoprzemysłowej klasy robotniczej. Jest więc poza wszelką dyskusję uznanie specyficznego charakteru warunków masowych, politycznych czy obyczajowych, które musiały znaleźć odzwierciedlenie czy wprost limitować wiele poczynań krakowskiej organizacji partyjnej. Przez te wszystkie lata stanowiliśmy — jako partia — część krakowskiego społeczeństwa, naszym udziałem było to, co krakowianin cieszył, co było ich sukcesem, jak również wszystko, co ich smuciło, co utrudniało i zalczoło nasze codzienne życie.

JULIAN WIELGOSZ

...Najtrwalszą wartością Kongresu Jedności Robotniczej jest Partia...

(DOKOŃCZENIE ZE STR. 1)

ONI — są dzisiaj na tej sali, w której reflektor punktowy wydobyla jako akcent plansze z dużym, czerwonym napisem na białym tle — PZPR i wtopionym w niego literami: PPR i PPS. Spokali się w niej z mieszkańcami Krakowa i jego najbliższych dzielnic, z ludźmi dla których tamten czas — był czasem im współczesnym.

Ale — na spotkanie przyszł też inni. Młodzi. Zwartą grupę stanowili uczniowie Liceum im. B. Bieruta.

Ten wiek słuchaczy i miejsce spotkania — przywołuje celowo. W rozmowie na chwilę przed rozpoczęciem uroczystego wieczoru — E. Tarko powiedział: *byliśmy wtedy młodzi, bardzo młodzi. Do PPR należałem od 1945 roku, byłem delegatem na I Zjazd, potem na II — odbyły na dzień przed Kongresem Zjednoczeniowym. Miałem wtedy 25 lat i pełniłem funkcję I sekretarza KP PPR w Miechowie. Stałami wybrało mnie delegatem. I powiem wam — że jak potem dzisiaj jeszcze nieraz stęsz jak niektórzy mówią: ten towarzysze czy obywatel jest za młody na tak poważną funkcję, to przypominam sobie tamten czas. I przypominam innym — ile to my wtedy mieliśmy lat i jakich poważnych zadań się podejmowaliśmy.*

Tak siedząc przy herbatce, przed spotkaniem w jednym z pokoi Centrum Kultury w Nowej Hucie rozmawiamy o Kongresie i E. Tarko mówi: *pytacie o trwałe wartości tamtych obrad. Przecież Nowa Huta — żeby nie sięgać dalej — jest najlepszym przykładem. To przecież Kongres Zjednoczeniowy zaakceptował 6-letni plan rozwoju i przebudowy gospodarczej Polski. Jeżeli chodzi o Kraków — to taka standardowa budowa miała być Nowa Huta i tam, na Kongresie ta sprawa była referowana.*

DOKUMENTY — są w trakcie całego spotkania obecna.

Ich treści jedni z jego uczestników uchwalali i realizowali; dla innych — stanowią już tylko historię.

Ale — nim o nich — siwołosy, starszy mężczyzna o łasce, prosi o odczytanie tekstu wiersza. Jest to wiersz Jego autorstwa — Jego, delegata Kongresu z ramienia PPS, dziś emeryta Zakładów im. Szadkowskiego — ANTONIEGO PIEPRZYKA, przygotowany specjalnie na dzisiejsze spotkanie:

Dziś jest 35 rocznica Wielkiego wydarzenia Dwóch bratnich partii się połączenia Aby nie było na drodze zaporę By Polska weszła na nowe tory

By w tej Polsce zakwitła zgodą, nauka, praca, duchą pogoda.

By z tej pogody luda był zadonolony Ażeby z tej pracy zbierał obfite plony

Okłaski. Takie, z jakimi nie spotykały się inne utwory renomowanych poetów, także recytowane na tym spotkaniu.

Naukowcy — prof. dr ANDRZEJ PIŁCH, doc. dr MICHAŁ SLIWA, dr KAZIMIERZ CWiK — przypominają fakty z historii ruchu robotniczego, drogę jego kształtowania się w czasach nam bliższych — ale też sięgają i do ostatnich dziesięcioleci XIX wieku. Przypominają wiele zjawisk

— które, już po wyzwoleniu umacniały lub osłabiały współpracę obu partii: PPR i PPS.

Cytowane i obszernie komentowane są dokumenty obu partii sprzed zjednoczenia: „Pierwsza odezwa PPR” ze stycznia 1942, „Deklaracja Programowa PPR” z listopada 1943 roku (w obu dokumentach podkreślona jest waga jednolitej robotniczej); kolejne to „Umowa między PPR i PPS o jednolite działania i współpracy” z listopada 1946 roku, w której mówiło się m. in. iż PPR i PPS zmierzają do osiągnięcia organicznej jednolitej obu partii. I dalsze: „Przemówienie Władysława Gomułki na XXVII Kongresie PPS” w grudniu 1947 r. oraz „Uchwała podjęta na wspólnym posiedzeniu KC PPR i CKW PPS” w kwietniu 1948 r.

I kilka komentarzy naukowców i praktyków życia politycznego — które oddawały klimat społeczno — polityczny tamtych lat po wyzwoleniu:

● Generalnym zadaniem obu partii było tworzenie jednolitego frontu. Lewica miała atrakcyjny program, ale była w mniejszości. Trzeba więc było wspólnie zdobywać ludzi.

● Współpraca była nielatawa, ale we wszystkich ważniejszych sprawach dochodziło do porozumienia. Porozumienie bowiem było warunkiem niezbędnym urzeczywistnienia reform.

● Czynnikiem, który ułatwił zbliżenie obu partii był ruch zwłokowy, który po wojnie odbudował się jako jednolity z woli partii PPR i PPS.

● Moment zjednoczenia — nie był przypadkowy. Zbliżenie obu partii następowało od 1944 roku. Po wygranych wyborach

obie partie wzięły na siebie odpowiedzialność za państwo. Tak odpowiedzialne zadanie stanęło przed polską klasą robotniczą, jej partiami PPR i PPS — po raz pierwszy w historii.

I obok szczegółowego przedstawienia sytuacji wewnętrznej w obu partiach — przypominamy się też i inne sprawy: utworzenie i rolę w międzynarodowym ruchu robotniczym Kominformu, zamierzenia Zachodu związane z planem Marshalla, narastające tendencje zimnowojenne.

Zdawaliśmy sobie sprawę — wspomina Edward Tarko, iż rozbieżne polityczne klasy robotniczej powoduje trwonienie się. Jedność polityczna da nam natomiast zwiędzoną siłę. Ta jedność była gwarantem budowania jednolitej państwa. Ale — zjednoczenie partii musiało poprzedzić jej oczyszczenie, zarówno PPS z elementów skrajnie reformistycznych, nie rokujących nadziei na współpracę; jak też trzeba było dokonać pewnych „ruchów” i w PPR np. na I jej Zjeździe popiętowanie trockim i jego zwolenników. Trzeba też było wspólnie — powiedział tow. Edward, iż pewnym cieniem na zjednoczeniu, zwłaszcza w PPR, położyła się walka z tzw. odchylem prawicowo-nacjonalistycznym, w której popelniono wiele błędów.

Sam Kongres natomiast miał ogromne polityczne znaczenie, powstała jedna partia klasy robotniczej — PZPR, która jako podstawę działania przyjęła marksizm-leninizm, rewolucyjną ideologię klasy robotniczej — mówi Edward Tarko. Kongres przebiegał w atmosferze wielkiego entuzjazmu.

W tym miejscu warto przypomnieć, że w skład Komitetu Wojewódzkiego PZPR powołanego 22 grudnia 1948 r. a następnie wybranego na I Wojewódzkiej Konferencji w dniu 26 czerwca 1949 roku, weszła grupa działaczy, którzy do końca swej zawodowej aktywności (a niekiedy i kresu swych dni) stanowili część krakowskiego aktywu partyjnego: W. Adamuszek, F. Jaich, M. Iskra, M. Kieta, W. Kozub, J. Łabuz, T. Marchlewski, F. Pałacowa, M. Pawlak, A. Polewka, W. Stachurka, St. Spyt, A. Swierszczyńska, E. Tarko. O aurytaryzacie zjednoczonej partii w jej początkowym okresie istnienia niech świadczy fakt obecności w pierwszym składzie krakowskiego KW PZPR aż czterech profesorów Uniwersytetu Jagiellońskiego, a to Teodora Marchlewskiego (rektora UJ), Kazimierza Posenkiewicza, Kazimierza Piwarskiego i Józefa Szeradzkiego.

W tym, co szczególnie wyróżnia krakowską organizację PZPR od innych to jej powstanie i udział w jej wewnętrznym życiu najwyższymi przedstawicielami nauki, swiata kultury i ludzi pióra. Członkami Komitetu Wojewódzkiego (Krakowskiego) czy delegatami Krakowa na zjazd i konferencje PZPR byli m. in. T. Marchlewski, H. Czerny-Stefanińska, T. Holuj, J. Grzymek, A. Polewka, L. Sienkiewicz, C. Celiną Niedzwiecka, W. Machejek, W. Szwczuk, J. Broszkiewicz, J. Krasowski, M. Karas, M. Koneczny, J. Roszko, T. Popieła, R. Filipiński, R. Ney, J. Turak, H. Kubiak, A. Hajdecki, E. Lubaszko i K. Zemaitis. Konsekwencją tego była również rola organizacji partyjnych uczelni i Instytucji grupujących przedstawicieli kultury oraz literatów, które wywierały przemożny wpływ na

Barzecz, B. Faron, W. Jaroński, J. Kaczmarek, W. Kłobucki, J. Knapik, P. Lewiński, J. Machno, L. Motyka, M. Olewiński, J. Olszewski, M. Rybiński i R. Strzelecki. Z sekretarzy Komitetu Centralnego PZPR należy wymienić K. Barcikowskiego, W. Jarońskiego, H. Kubiak, R. Ney, A. Starewicz i R. Strzeleckiego. W Krakowie w okresie powojennym działali również zastrzeżeni działacze ruchu komunistycznego: Alfred Fiderkiewicz i Franciszek Jezyczyński, to także działacze LCZ i Prateru. Z grona generatów i wyższych oficerów LWP i MSW, którzy w różnych okresach aktywnie działali w krakowskiej organizacji partyjnej i w większości byli członkami jej władz, można przypomnieć generałów B. Kieniewicz, T. Benja, B. Bednarz, R. Dobieszaka, B. Choche, F. Ksiazarczyka, B. Kurlatę, Z. Kwiatkowskiego, N. Michtę, E. Rożubirskiego, M. Zdziałke oraz pułkowników R. Dmochowskiego, J. Dyskę, S. Golebiowskiego, T. Honkowiaka, Zb. Jabłońskiego, St. Wachacza i St. Zmudzińskiego. Przypomnieć możemy również i to, że w obradach wielu konferencji lub plenarnych posiedzeniach instancji krakowskiej uczestniczyli członkowie przywódcy partii i państwa — Bolesław Bierut, Władysław Gomułka, Edward Gierrek, Stanisław Kania, Henryk Jabłoński i Józef Cyrankiewicz. A jako gospodarze — gościliśmy w Krakowie prawie wszystkich przywódców partyjnych państw socjalistycznych m. in. N. Chruszczowa, L. Breżniewa i A. Kosyginę, W. Ulbrichta i E. Ho-

Spojrzenie na przeszłość

(DOKOŃCZENIE ZE STR. 1)

W tym miejscu warto przypomnieć, że w skład Komitetu Wojewódzkiego PZPR powołanego 22 grudnia 1948 r. a następnie wybranego na I Wojewódzkiej Konferencji w dniu 26 czerwca 1949 roku, weszła grupa działaczy, którzy do końca swej zawodowej aktywności (a niekiedy i kresu swych dni) stanowili część krakowskiego aktywu partyjnego: W. Adamuszek, F. Jaich, M. Iskra, M. Kieta, W. Kozub, J. Łabuz, T. Marchlewski, F. Pałacowa, M. Pawlak, A. Polewka, W. Stachurka, St. Spyt, A. Swierszczyńska, E. Tarko. O aurytaryzacie zjednoczonej partii w jej początkowym okresie istnienia niech świadczy fakt obecności w pierwszym składzie krakowskiego KW PZPR aż czterech profesorów Uniwersytetu Jagiellońskiego, a to Teodora Marchlewskiego (rektora UJ), Kazimierza Posenkiewicza, Kazimierza Piwarskiego i Józefa Szeradzkiego.

Częścią składową aktywu partyjnego był i pozostanie do dzisiaj aparat partyjny. Mimo że był poddawany wyjątkowo ciężkim próbom, szczególnie w okresach napięć politycznych i kryzysów, sproutwał się w sposób wyjątkowo odporny na wyjątkowo trudny. W gronie pracowników krakowskiej organizacji partyjnej, należy przypomnieć: W. Adamuszkę, W. Stachurkę, St. Piętkę, J. Marcę, J. Pajetkę, S. Markiewiczę, E. Tarkę, A. Połoczkę, T. Nowickiego, R. Poświolskiego, L. Plekarza, J. Wirowskiego, St. Gaclarza, A. Kawałca, K. Ryguckiego, L. Żukiewicza i innych. Na przestrzeni ostatnich 35 lat najczęściej wybierani do krakowskich władz partyjnych (posiadający najdłuższy staż we władzach) byli: W. Machejek, T. Holuj, E. Tarko, W. Kozub, J. Na-

15 grudnia 1948 roku powstała Polska Zjednoczona Partia Robotnicza

35 lat temu o godz. 9.58 syreny fabryczne obwieściły Polsce otwarcie Kongresu Zjednoczeniowego Partii.
Od tego dnia jest w Polsce jedna partia robotnicza: POLSKA ZJEDNOCZONA PARTIA ROBOTNICZA.

Kongres Jedności Robotniczej powołał do życia Polską Zjednoczoną Partię Robotniczą.

O tamtych czasach, wydarzeniach i ludziach mówią „Gazecie Krakowskiej” działacze b. PPR i b. PPS, delegaci na Kongres z Tarnowskiego i Nowosądeckiego.

Władysław Babiarczyk

Decydowaliśmy o Polsce

Na dwa dni przed Kongresem Jedności odbył się w Tarnowie na placu Kazimierza wielkiego wiec członków PPR i PPS, robotników, z udziałem nas, delegatów na Kongres. Organizacje partyjne Tarnowa miały 5 mandatów, dla dwu delegatów PPR i trzech — PPS. Obdarzeni zostali nimi członkowie PPR: Mikołaj Pawlak, ówczesny I sekretarz KP PPR i Adolf Starzec, funkcję I zarządu którego dziś już nie pamiętam, a także członkowie PPS: Stanisław Anziol, wtedy dyrektor tarnowskich „Azołów”, Klemens Janicki, II sekretarz KP PPS w Tarnowie i ja, młody mandat nr 755. Nie było to pierwsze wzięcie mi mandatu przez wyborców. Jako ich mandatarz brałem udział w Kongresie PPS w Radomiu w 1934 r. oraz w XXVII Kongresie PPS we Wrocławiu w 1947 r., na którym opowiedzieliśmy się za jednością działania obu partii.

Mi delegaci z Tarnowa przewiezieni zostaliśmy po wiecu, samochodami do Krakowa, stąd z delegatami z innych okręgów wyborczych Polski podtarnowie, koleją do Warszawy. W przeddzień Kongresu Jedności — również, lecz jeszcze oddzielne obrady: II Zjazdu PPR w sali „Roma” przy ul. Nowogrodzkiej i XXVIII Kongresu PPS w sali Teatru Polskiego. Obie partie podejmowały uchwały w sprawie zjednoczenia ruchu robotniczego w Polsce. Dobięga kreśli jego kształt.

Niezapomniany, 15 grudnia 1948 r. Otwarcie Kongresu Zjednoczeniowego w gmachu Politechniki Warszawskiej. Pamiętam, pięknie udekorowanej flagami o barwach czerwonej i biało-czerwonej, z napisem nad wejściem: Kongres Jedności Robotniczej.

A droga mała na Kongres była taka: Działacze partyjny i uczynili mi moją młodzież. Unosiłem się w roku rozpoczynającym nasz wiek XX. Na Strusińcu, wtedy wsi,

Partyjne kampanie wyborcze 1947 r. Powierzenie mi funkcji I sekretarza KP PPS. Ta mowa kadencja do okresów wzniesionych działań dla zjednoczenia ruchu robotniczego. Skupialiśmy się wtedy na problematyce ideologicznej, na usвідadamiu jakiego znaczenia będzie miała dla klasy robotniczej, państwa, nasza jedność robotnicza. Przygotowane, zorganizowane zostało przez obie robotnicze partie wspólne, międzypartyjne w kraju szkolenie, przeprowadziliśmy je w Tarnowie, na szeroka skalę. We wrześniu 1948 r. W obu partiach prowadzono akcje weryfikacyjne, dla wyeliminowania z partii ludzi obcych socjalizmowi, klasie robotniczej, przypadkowych, biernych, karierowiczów. Wszystko zaś odbywało się w toku ostrej walki politycznej z wrogiem, przeciwnikiem. Trwały przecieży wtedy nasze wielkie zmagania o uwarunkowanie nowego ustroju, władzy ludowej.

Nie należą do ludzi skłonnych do chwaleństwa wszystkiego, do oklasków w każdym okolicznościach, do pochlebstw. Dlatego, by w pełni oddać prawdę, podkreślić, także ówczesne trudności, kontrowersje, napięcia również w naszym partyjnych gronach, przypadki konfliktowe, splecia międzypartyjne. Działalność nie była również wolna od błędów, wypaczeń. Wiele z nich, w tym także rodzaje się w procesach weryfikacji, wzbudzały nasze obawy. Podobnie i na Kongresie Zjednoczeniowym sprawa oceny Gomułki, stawiane mu zarzuty, pogłębiły nasze rozterki, niepokoje.

Wspomnę o podjętym na Kongresie programie 6-letniego rozwoju gospodarczego Polski. Z późniejszych, czy dzisiejszych pozycji można go różnie ocenić. Prawda jednak jest i taka, że była to dla nas wspaniała wizja wielkiego budownictwa socjalistycznego w Polsce. Prawdą też jest, iż realizacja tego programu przybrała się do przełomowych przeobrażeń w naszym kraju. Niepodeważalnym zaś doświadczeniem, osiągnięciem Kongresu stała się decyzja o zjednoczeniu ruchu robotniczego, robotniczych partii. Podjęta i myślą o współczesności i przyszłości, z nawiązaniem do robotniczych, polskich tradycji. Śwąd głęboka wymowa miała bowiem i ten fakt, że Kongres Jedności Robotniczej odbywał się w 30-lecie powstania SDKPiU i PPS-łwicy, narodzin z tego połączenia — Komunistycznej Partii Polski. Nasz Kongres podjął uchwałę o zjednoczeniu polskiej i robotniczego, robotniczych partii PPR i PPS, już w ludowym państwie, w ludowej Polsce.

Władysław Michalus

Nim doszło do zjednoczenia

„Czerwony” Glinik. Tak nazywano moją rodzinną miejscowość. Była ośrodkiem radykalnego ruchu robotniczego. Promieniowała na okoliczne tereny. Bieda, nędza robotniczych rodzin, brak perspektyw, możliwości awansu, kształcenia robotniczej młodzieży. Ale też równocześnie bezgraniczne oddanie robotników — robotniczej sprawie. Nieustępliwa walka o swe prawa, godność. Brało w niej udział wielu wspaniałych ludzi, robotników. Moja rodzina również była w tym głęboko zaangażowana. Ojciec należał do czołowego, socjalistycznego aktywistów w Gliniku, Gorlicach, powiecie. Pełnił odpowiedzialne funkcje w PPS, klasowym Związku Zawodowym Chemików. Był robotnikiem w miejscowej Rafinerii Nafty. Zginął w oświęcimskim obozie, występując w obronie katowanego współwięźnia.

Akcje protestacyjne, strajki, kiboryt, robotniczej prasy, biloty, zebrania, spotkania szkolne, zapoznające z ideologią, dzieła Marksa, Engelsa, Lenina, wiadomości o Kraju Rad, polska literatura piękna, zwłaszcza rewolucyjna poezja, powieści o tematyce społecznej, robotniczej, a także robotnicze zespoły teatralne, sportowe — z tym obowiązkowo, uczestniczyłem w tym od lat najmłodszych. Wstąpiłem do OM TUR. W czasie okupacji dwukrotnie aresztowany, ucieczka. Walki w partyzanckim oddziale. Odmeldowałem się w grudniu 1944 r.

Zaraz potem w 1945 r. wstąpiłem do PPS. Tamten — czas to moja praca w Rafinerii Nafty, Fabryce Maszyn w Gorlicach, to moje studia techniczne na Śląsku. Tam w robotniczych oddziałach ORMO — akcje bojowe, zabezpieczanie ludzi, dobytek przed grasującymi niedobitkami hitlerowskimi. Tamten czas to pełnienie przeze mnie funkcji komisarza w Olsztyńskim w czasie referendum ludowego, komisarza wyborczego w okręgach Koźle, Prudnik, Opole podczas wyborów do Sejmu Ustawodawczego.

Po powrocie w rodzinne strony — wybór na I sekretarza organizacji PPS w Fabryce Maszyn, na członka KP PPS oraz Powiatowego Zarządu TUR. W moim życiorysie — działalność na rzecz zjednoczenia ruchu młodzieżowego, pełnienie funkcji przewodniczącego Komisji Jedności Robotniczej Młodzieży w Gorlicach, mandat delegata na Kongres zjednoczeniowy organizacji młodzieżowych we Wrocławiu.

Nawiązałem do wspomnień, także osobistych, aby przypomnieć o tradycjach wspólnego działania robotników robotniczej młodzieży.

Przed Kongresem Zjednoczeniowym Partii obdarzono mnie mandatem — gościa tego Kongresu. Delegatami zaś z naszego, „czerwony” okręgu byli: I sekretarz KP PPR Stanisław Kosiba i I sekretarz KP PPS w Gorlicach Jan Schmidt.

W owych czasach klarowały się trudne narodowe, polityczne problemy. Coraz więcej było wspólnych działań PPR i PPS. Rok 1946 to okres rozwijającej się konsolidacji obu partii w walce przeciw opozycji i podziemu politycznemu. Kampanie polityczne wokół referendum i wyborów do Sejmu umacniały jedność działania klasy robotniczej, obu ich partii. Wywarzały się także międzypartyjne, osobiste kontakty, więzi. Przed Zjednoczeniem, na mocy wspólnie ustalonych, przygotowanego programu, prowadzone było międzypartyjne szkolenie.

Agitowałem za jednością ruchu robotniczego, uprawiając w tym narzędzia racji i emocji. Z wielkim zapałem, jak ja, wielu młodych ludzi, robotników brało udział w przygotowaniach do tworzenia nowej partii. Optowałem gorąco za zjednoczeniem, uważając, że w naszym państwie, w naszym ustroju politycznym, społeczny, niepotrzebne są dwie partie, a jedna partia robotnicza, jednolita, zwarta, oparta na zasadach marksiz-

mu-leninizmu. Uważałem, iż niepotrzebne, szkodziwie jest tracięcie sił, energii na wewnętrzne, międzypartyjne rozgrywki, na rywalizację o liczbe członków partii. Byłem przekonany, iż ruch robotniczy powinien się skonsolidować w jednym nurcie, łączyć siły. Przyjął wspólny program, wspólnie go realizować. Nową partię widziałem, nie licznie wielką, ale wielką przez jej charakter awangardowy. Daleką od biurokracji, administracyjną, gaduśnią — zdobywającą szacunek, auctoritet, poparcie, uznanie w działaniu. Z takim przekonaniem prowadziłem wówczas polityczną robotę.

Przed Kongresem zaczęliśmy dostrzegać — dramatycznie — zakręt naszej historii. Bolesne były odczucia związane z oceną, zwłaszcza tą, która wystawiona została Władysławowi Gomułce na sierpniowo-wrześniowym Plenum KC PPR w 1948 r. Dotkliwie odczuwaliśmy jego rezygnację ze stanowiska sekretarza generalnego partii, kierowane pod jego adresem zarzuty. W naszym rejonie przecieży osobiste, znaliśmy towarzysza Gomułkę, który parokrotnie tutaj przedtem przyjeżdżał. Bezpośrednio kontaktował się z nim przed wojną mój ojciec. Podczas weryfikacji członków partii też nie wszystko przebiegało tak, aby nie wywoływały rozterek, niepewności. Pogłębiło się to jeszcze na Kongresie Zjednoczeniowym. Czy ocena towarzysza Gomułki jest słuszna, czy jego odsunięcie ułatwi drogę do socjalizmu, czy ją utrudni? — oto nurtujące nas wtedy, klasę robotniczą pytanie.

Przed Kongresem i po Kongresie pracowaliśmy jednak z całym oddaniem, zapałem, pasją. Szło przecieży o dalszą budowę i podjęcie robót budowy kraju. Był to przecieży jeszcze taki czas, że Kongres Zjednoczeniowy odbywał się w zburzonym, zrujnowanym Warszawie. Być może, że mierzyliśmy wtedy siły na zamary. Niezaprzeczalnym jest jednak i olbrzymi dorobek, będący wy-

Jak 35 lat temu Uroczysty wiec w Politechnice Warszawskiej

(CIAĞ DALSZY ZE STR. 1)

bm. wiec kilku pokoleń robotniczych, działaczy partyjnych, weteranów walki i pracy, młodzieży. Na wiec przyjechały delegacje z sąsiednich województw.

Serdecznie owację zgotowali zebrani obecni wśród nich delegatami na Kongres Zjednoczeniowy. Wielu z nich sżczył się tytułem Budowniczego Polaki Ludowej.

Wiec odbywał się pod dwoma hasłami: „Proletariusze wszystkich krajów

łączone się” oraz „Marksz-leninizm drogowskazem Polskiej Zjednoczonej Partii Robotniczej”.

O godz. 17.00, powitani serdecznymi oklaskami, na wiec przybyli przedstawiciele najwyższych władz partyjnych i państwowych i I sekretarzem KC PZPR, prezesem Rady Ministrów, gen. armii WOJCIECHEM JARUZELSKIM i przewodniczącym Rady Państwa HENRYKIEM JABLONSKIM.

Obecni są członkowie Biura Politycznego i Sekretariatu KC PZPR; przedsta-

wiele kierownictw bratnich stronictw politycznych oraz ruchu młodzieżowego, posłowie na Sejm, członkowie Rady Krajowej PRON.

Rozlegają się słowa hymnu narodowego.

Głos zabiera członek Biura Politycznego KC, I sekretarz Komitetu Warszawskiego PZPR MARIAN WOŹNIAK (tekst przemówienia zamieszczamy poniżej).

Chęć artystyczna wieczoru rozpoczęła „Etuda rewolucyjna” Fryderyka

Chopiną w wykonaniu Haliny Czerny-Stefanickiej oraz fragment poematu Włodzimierza Majakowskiego „Lenin”, recytowany przez Wojciecha Siemioną. Zgromadzeni obejrzeli następnie projekcję montażu kronik filmowych, obrazujących drogę klasy robotniczej do jedności. W dalszej części koncertu wystąpił Helena Norowicz (recytacja), Mariola Cieniawa (fortepian), chór „Surma”. Reżyserem koncertu był Mieczysław Wąskowski, scenografię opracowali Julian Pałka i Maciej Hiberner.

Wystąpienie członka Biura Politycznego KC, I sekretarza Komitetu Warszawskiego PZPR MARIANA WOŹNIAKA

Mija 35 lat od momentu, gdy w tej sali, w której dziś się zebrałsi, wspólny Kongres Polskiej Partii Robotniczej i Polskiej Partii Socjalistycznej podjął historyczną uchwałę o zjednoczeniu. Dokonywała się polityczna integracja ruchu robotniczego w Polsce, powstała i zaczęła działać Polska Zjednoczona Partia Robotnicza.

Drogą do tej jedności, poszukiwane od zarania ruchu robotniczego w Polsce, często trudne i nieproste, wiodły poprzez wspólne walki klasowe, toczone przeciwko wyżskowi ze strony rodzimych i zaborczych klas posiadających, poprzez konsolidowanie się polskiej klasy robotniczej w latach międzywojennych oraz jednolitoformowe wystąpienia socjalistów i komunistów, w ogólnie trudnych i złożonych doświadczeniach narodu we wrześniu 1939 r. i w latach okupacji. W dniach wyzwolenia i w pierwszych powojennych latach odbudowy kraju, formowania nowego kształtu ustrojowego — Polski Ludowej, obie partie robotnicze zacięły swę współpracę.

Dzięki powstaniu, rozwojowi i umocnieniu się PZPR, kierownictwa politycznej partii i narodu, dokonany został w naszym dziejach przełomowy zwrot: Polska przestała być państwem zależnym od gospodarki i polityki zagranicą, pełnym kontrastów społecznych. Podjęte zostało przemysłowe, rolne, reformy, socjalizm i sojuszy robotniczo-chłopski stały się podstawą wyjścia wsi polskiej z odwiecznej biedy, polityka kulturalna demokracjonalizowała i upowszechniła oświatę, kulturę i sztukę. Na masową skalę dokonał się awans społeczny, zarówno w sensie przełamania barier klasowych i grupowych, dobytek robotników i chłopów w szerokiej nowej inteligencji jak i w sensie rozwoju oświatowo-kulturalnego, zawodowego i cywilizacyjnego ogółu robotników i chłopów.

Polska stała się krajem o znacznym potencjale wytwórczym i surowcowym, wysokim stanie przygotowania zawodowego i ogólnego ludzi, z szansą dalszego rozwoju. Zniknęły z polskiego krajobrazu bledazbudy i wygłodzone na przedmuku wsie, komornicy i fornale stali się gospodarzami, księżki trafiły pod strzechy, przepadł analfabetyzm, zmikka sama pamięć o nagminnej jałdziej. Burzliwe rozwinęły się nowe zróżnicowane potrzeby ludzi z miast i wsi, o których jeszcze niedawno nie myślano, nawet w marzeniach.

Myśl partii, we współdziałaniu z sojusznictwami stronictwami: ZSL i SD, ze wszystkimi patriotycznymi siłami narodu, służyła utrwalaniu zasadniczych dla losów narodu rozstrzygnięć dokonanych po wojnie: umocnieniu władzy ludowej, budowaniu siły obronnej kraju, utrwaleniu ziem zachodnich i północnych z Macierzą, utrwaleniu naszego sojuszu, zwłaszcza podstawowego z nich — sojuszu polskoradzieskiego.

Związek Radziecki pozostał bowiem gwarantem niezmiennego terytorialnego stanu posiadania Polski, bronił jej praw do niepodległości i pokojowej egzystencji. W nieustannej, wroziej grze, jaką toczył i toczy imperializm wobec obozu socjalistycznego, nasz interes narodowy wymaga zachowania naszej godności i obrony naszych suwerennych praw, a jednocześnie i współzależnie — umacniania sojuszu polskoradzieskiego, zwartości i siły naszych związków z bratnimi krajami socjalistycznymi.

Na głębie tych powiazani i ich istotę składa się nie tylko to, co wynika z masy politycznej Europy i świata oraz naszego na niej miejsca. Składa się na to przede wszystkim cała idea, moralno-polityczna moc tożsamości idealów socjalizmu i dążenie do pokoju na świecie, stulecie wspólnej walki ruchu robotniczego naszych krajów, przecieży i kontynuowanie tego dziedzictwa przez nasze partie. Polska Zjednoczona Partia Robotnicza strzegła tej historycznej spuścizny od pierwszych swych dni i będzie jej strzec zawsze.

Jest niezaprzeczalną cechą PZPR, że zawsze potrafiła odważnie analizować to, co błędne, niełafrne, nieskuteczne, że umiała i umie w samokrytycznej ocenie formułować niezbędne korekty popełnionych błędów. Jest to leninowski mechanizm odnowy sił twórczych partii, odnowy tej więzi z masami. Partia bowiem nie jest abstrakcją, tworzą ją ludzie i obarczają ją ludzkie niedoskonałości.

WARSZAWA (PAP). W przeddzień 35. rocznicy rozpoczęcia obrad Kongresu Zjednoczeniowego PPR i PPS, który powołał Polską Zjednoczoną Partię Robotniczą, 14 bm. w Warszawie oddano hold rewolucyjnym tradycjom polskiego proletariatu i uczczono pamięć wybitnych bojowników robotniczej sprawy.

Przed południem, w asyście kompanii reprezentacyjnej WP, złożono wieńce przy pomnikach obeliskach i fragmentem szubienicy, na której ginęli bojownicy o

wolność w cytadeli warszawskiej.

Wieniec od KC PZPR złożyła delegacja z członkiem Biura Politycznego KC Albiniem Siwikiem.

Oddano też hold pamięci wybitnych przywódców i działaczy PPR i PPS.

Przy grobie Marcjusza Nowotki — współtwórcy PR — w Alei Zasłużonych stary cmentarz Powązkowskiemu zgromadzili się jego towarzy-

szcze walczy z okremi międzywojennego i lat okupacji. Wieniec złożyła delegacja KC PZPR z sekretarzami KC Henrykiem Bednarskim i Zbigniewem Michalikiem.

Przy mauzoleum Bolesława Bieruta — pierwszego prezydenta Polski Ludowej i pierwszego przywódcę PZPR po jej powołaniu — zapanowało żłoczenie. Wieniec od KC PZPR złożyli: członek Biura Politycznego KC PZPR, sekretarz

KC Mirosław Milewski, zastępcy członków Biura Politycznego KC PZPR, sekretarz KC Jan Głowczyk i Włodzimierz Mokrzycażak.

Przy grobie Władysława Gomułki na emenciezu komunalnym na Powązkach zgromadzili się delegacje weteranów ruchu robotniczego i zakładów pracy. Wieniec złożyła delegacja KC PZPR z członkami Biura Politycznego KC PZPR Stefanem Olsowskim — ministrem spraw zagranicznych i Tadeuszem Potębskim — sekretarzem KC.

Przy grobie Władysława Gomułki na emenciezu komunalnym na Powązkach zgromadzili się delegacje weteranów ruchu robotniczego i zakładów pracy. Wieniec złożyła delegacja KC PZPR z członkami Biura Politycznego KC PZPR Stefanem Olsowskim — ministrem spraw zagranicznych i Tadeuszem Potębskim — sekretarzem KC.

A po uroczystej dekoracji — wspomnienia ludzi, którym za cale, trudne i bogate życie — jak powiedział Józef Gajewicz — winni jesteśmy dużo z wdzięcznością.

K. OIELENKIEWICZ

momentach najbardziej wadliwych historycznie — potrafiła wziąć na swoje barki odpowiedzialność za losy państwa i społeczeństwa.

Podniosła chwila uroczystości. Rada Państwa przyniała za wybitne zasługi w działalności społeczno-politycznej i zawodowej wysokie odznaczenia. Krzyżem Oficerskim Orderu Odrodzenia Polski udekorowano Tadeusza Ćmikiewicza. Krzyżami Kawalerskim Orderu Odrodzenia Polski odznaczni zostali: Marian Adamski, Jan Baranowski, Kazimierz Barchoń, Bronisław Basinski, Marian Basista, Józef Bereta, Ryszard Blikle, Kazimierz Bolek, Henryk Czarnecki, Zbigniew Decowski, Józef Drodziń, Józef Ferek, Stefan Florczyk, Franciszek Formicki, Maria Różańska, Anatol Grlik, Halina Groń, Stanisław Grzegorzko, Władysław Jedrusiak, Tadeusz Kaecer, Feliks Kaczmarek, Stanisław Kelman, Henryk Klebek, Zbigniew Kocot, Augustyn Kołuch, Marek Kukła, Mieczysław Kuźnik, Eugeniusz Kwasy, Maria Kwapisz, Stanisław Lewandowski, Jarosław Liwora, Stanisław Lanuski,

W Krakowie — spotkanie z ludźmi, którzy tworzyli najwazszą historię Polski

le szczególnie. W złożonej i skomplikowanej sytuacji, wśród wielu uwarunkowań i ograniczeń wewnętrznych i zewnętrznych obchodzimy 100-lecie polskiego ruchu robotniczego, 40. rocznicę powstania władzy ludowej oraz 35-lecie utworzenia PZPR. Zastanawiająca jest dziś nad wagą tych wydarzeń, chciami podkreślić, że naszą siłą czepiamy tak ze współczesności jak i przeszłości, z tym ostatnią jest niewyczerpaną skarbnicą, a z zapisami w niej dokonana plyną wiedza dla współczesności nauki — stwierdził m. in. Jan Czupiel i dodał: Wartość tradycji leży bowiem w tym, iż od samego początku jasno i wyraźnie wskazywała na klasę robotniczą jako na hegemonia socjalistycznego państwa, jako na tę klasę z złączną, która w

Mazur, Leopold Misiak, Włodzimierz Mykityn, Jadwiga Nowak, Helena Nowak-Baran, Elżbieta Nowak, Tadeusz Ochmański, Tadeusz Oleksy, Józef Olewik, Adam Orłowski, Antonina Ostaszewska, Bonawentura Pawlicki, Władysław Pawlina, Karol Pieciągeli, Mieczysław Potębski, Aniela Czystał, Józef Putyra, Marian Rosolowski, Henryk Staraszka, Zofia Setner, Maria Słodczka, Czesław Smolarek, Mieczysław Sowiński, Daniel Swędoł, Wanda Sujc-Gwoździska, Czesław Szmgiel, Stanisław Szurman, Stefania Waćkowska, Maria Warmus, Jerzy Waynłowicz, Tadeusz Wójcik, Tadeusz Wójtowicz, Marian Woźniak, Józef Zdobych, Janina Zgud, Wiktor Żurek. Żłoty Krzyżem Zasługi odznaczono Aniela Kaecer. W imieniu odznaczonych podziękował Czesław Szmgiel.

A po uroczystej dekoracji — wspomnienia ludzi, którym za cale, trudne i bogate życie — jak powiedział Józef Gajewicz — winni jesteśmy dużo z wdzięcznością.

K. OIELENKIEWICZ

INFORMATOR NARCIARSKI



znowu jak co roku na „białe szlaki” wyruszają amatorzy narciarstwa. Tegoroczna zima zapowiada się srogo, już w tej chwili w górach mamy sporo śniegu. A narciarstwo jest w Polsce coraz popularniejsze, niektórzy twierdzą, że już blisko dwa miliony osób jeździ — oczywiście rekreacyjnie, a nie wyczynowo — na deskach. Liczy się tu najbardziej istotne, choć — naszym zdaniem — oddają skalę problemu.

Turystyka narciarska przestała już dawno być marginalnym problemem. Najważniejsze, że coraz więcej ludzi — mimo różolnych kłopotów np. z nabyciem sprzętu narciarskiego — dla zdrowia i przyjemności przyspina deski i idzie pojeździć na górki czy pobiegać na turystycznym szlaku.

Wychodząc naprzeciw tym zainteresowaniom przygotowaliśmy specjalnie dla amatorów „białego szaleństwa” „INFORMATOR NARCIARSKI”. Chcieliśmy w nim zawrzeć maksimum informacji najbardziej przydatnych narciarzom.

Gdzie działają kolejki i wyciągi? Jakież nartostrady i szlaki narciarskie przygotowano na tą zimę? Gdzie można wypożyczyć sprzęt zimowy? Jakże przepisy obowiązują na białych trasach? Gdzie funk-

cjonują szkoły jazdy na nartach? Czy można jeszcze znaleźć sobie miejsce na obozie narciarskim?

Zgóry zdajemy sobie sprawę, że nasze informacje — czasem skrócone z uwagi na szpalność miejsca — nie zadowolą w stu procentach narciarzy. Dlatego w czasie całego sezonu zimowego będziemy uzupełniać nasze informacje, na bieżąco pisząc o sprawach związanych z turystyką i rekreacją narciarską. Wszystkie propozycje i uwagi można zgłaszać do nas na numer telefonu:

22-65-48

w godzinach od 12-14.

Przy okazji informujemy, że w Krakowie przy pl. Włosny Ludów 8, tel. 22-79-17 działa Komisja Turystyki Narciarskiej Zarządu Głównego Polskiego Towarzystwa Turystyczno-Krajoznawczego, która to Komisja okazała nam wydatną pomoc przy opracowaniu niniejszego informatora. Również tam można zgłaszać swoje uwagi i wnioski.

Zyczymy przyjemnej lektury! Wszystkich narciarzy zapraszamy na turystyczne szlaki.

ANDRZEJ STANOWSKI
JANUSZ KOZIOL

Dla tych, którzy nie skompletowali sprzętu narciarskiego przed sezonem podajemy adresy wypożyczalni, posiadających sprzęt do uprawiania sportów zimowych. Niestety w tym roku nie ma w nich bogatego wyboru. Sprzętu jest mało i jest on nie najlepszej jakości. Wypożyczalnie nie są odpowiednio przygotowane do sezonu, wynika to z braku zaopatrzenia na rynku. W bieżącym roku w związku z kłopotami zaopatrzeniowymi liczba tych placówek w porównaniu z ubiegłym sezonem znacznie zmalała (np. Kraków ma tylko jedną wypożyczalnię ogólnodostępną ze sprzętem narciarskim!!!). A oto lista wypożyczalni na terenie województw krakowskiego, nowosądeckiego i tarnowskiego.

Gdzie wypożyczyć narty?

- WOJEWÓDZTWO KRAKOWSKIE**
- Kraków — PITK, al. Pokoju 26.
 - Mysłenice — OSIR Zarabie, ul. Leśna 2, tel. 213-29, czynna codziennie 13-15 (z wyjątkiem sobót, niedziel i świąt).
 - Górzyna — ul. Piękarska, tel. 226-90.
 - Kasina Wielka — schronisko na „Snieżnicy”. Przy wyciągu narciarskim.
 - Kryńca — Stadion Sportowy, ul. Sportowa.
 - Góra Parkowa, czynna w godz. 9-17.
 - „Siedliszko”, ul. Bieruta — czynna w godz. 9-13 i 14-16. W wolne soboty 8-13.
 - Limanowa — ul. Spacerowa 8, czynna w godz. 8-15, z wyjątkiem niedziel.
 - Nowy Sącz — ul. Rynek 9, czynna oprócz środy, soboty i niedziel w godz. 15-18.
 - Nowy Targ — ul. Manifestu
- WOJEWÓDZTWO TARNOWSKIE**
- Tarnów — WOSIR, ul. Bandyrowskiego 6, czynna z wyjątkiem środy i niedziel od 11 do 20.
 - ZW PTTK, ul. Żydowska 20.
 - Bochnia — przy kole PTTK.
 - Przy obiektach sportowych w Cietkowiec i Żegocinie.
- WOJEWÓDZTWO NOWOSĄDECKIE**
- Gorlice — ul. Piękarska, tel. 226-90.
 - Kasina Wielka — schronisko na „Snieżnicy”. Przy wyciągu narciarskim.
 - Nowy Sącz — ul. Rynek 9, czynna oprócz środy, soboty i niedziel w godz. 15-18.
 - Nowy Targ — ul. Manifestu
- WOJEWÓDZTWO TARNOWSKIE**
- Tarnów — WOSIR, ul. Bandyrowskiego 6, czynna z wyjątkiem środy i niedziel od 11 do 20.
 - ZW PTTK, ul. Żydowska 20.
 - Bochnia — przy kole PTTK.
 - Przy obiektach sportowych w Cietkowiec i Żegocinie.

Urlop na nartach

Zimowe wycieczki wysokich cen nadal cieszą się dużą popularnością. W bieżącym sezonie już w tej chwili większość miejsc wczasowych została wypożyczona. Ceny skierozań kształtują się w granicach 10 tys. za 14-dniowe skierożanie.

Niestety również w tym roku fatalnie zorganizowano sprzedaż skierozań na wczasy. Nadal praktykowane jest rezerwowanie miejsc w biurach Obsługi Ruchu Turystycznego, którym bezpośrednio podlega schroniska i bawołów. Tak więc załatwienie wczasów w Szczyrku wymaga porozumienia się z tamtejszym BORT.

Krakowski BORT podobnie jak w ub. r. sprzedaje miejsca na wczasy organizowane przez BORT w Zakopanem, Kraków dysponuje jeszcze obecnie miejscami w Domu Turysty w Zakopanem, w Dolinie Chochołowskiej i na Kalatówkach (ale nie na okres świąteczny).

Podajemy informacje o obozach narciarskich organizowanych od stycznia do marca przez PTTK:

● BORT w Rzeszowie ul. Matejki 2, tel. 833-38. Obozy dla początkujących i zaawansowanych w Ustrzykach Dolnych

oraz dla początkujących w Jazowcu pod Małą Rawką.

● BORT w Krynicu ul. Kraszewskiego 6, tel. 576. Obozy dla początkujących nad Wierchobłą i dla zaawansowanych w Krynicu.

● BORT w N. Sączu ul. Rynek 6, tel. 208-31 i 203-07. Obozy dla początkujących na Hali Łabowskiej i w Przehybę.

● BORT w Zakopanem ul. Krupówki 37, tel. 24-29 i 47-07. Obozy dla początkujących w Zakopanem i na Chochołowskiej, dla zaawansowanych na Chochołowskiej i na Kalatówkach.

● BORT w Bielsku-Białym ul. Dąbrowskiego 4, tel. 236-48. Obozy dla początkujących na Maguroce, na Boraczej, na Przegrzebie, na Klimczoku i na Szymbielu, dla zaawansowanych na Wielkiej Raczy, na Szymbielu i na Klimczoku.

● BORT w Rabce, ul. Orkana 25a, tel. 304-78. Obozy dla zaawansowanych na Turbaczu i na Starych Wierchach.

Nie tylko Zakopane

Renomowane miejscowości jak Zakopane czy Szczyrk są zimą zatłoczone, a tamtejsze wyciągi — oblegane. Tymczasem wiadomo, że mamy w Polsce bardzo atrakcyjne tereny narciarskie np. w Beskidzie Żywieckim (Piłskok), Gorcach czy na Dolnym Śląsku w rejonie Zielonki. Chcemy dzisiaj zaproponować kilka nowych wyciągów i tras turystycznych właśnie w tych rejonach. Mówi nasz ekspert **ANDRZEJ MATUSZCZYK** z Komisji Turystyki Narciarskiej ZG PTTK.

Kolejny Zespół Gospodarki Turystycznej PTTK w Bielsku-Białym w tych dniach uruchamia nowy wyciąg orczykowy z Ujsolów na Kubiesówkę w Beskidzie Żywieckim. Wyciąg ten (długość ok. 900 m, różn. wznies. 250 m) stawia nowe możliwości dla narciarzy i turystów. Można bowiem od górnej stacji nowego wyciągu dojść do złotego szlaku turystycznego (leśny) z Głinki na Trzy Kopce, odwiedzić schronisko na Krawcowym Wierchu i zjechać albo przez Kubiesówkę do Głinki, albo trasą zjazdową koło wyciągu do Ujsol.

Znakomity pod względem walorów terenowych jak i dogodnego dla potrzeb narciarzy klimatu masywu Piłska doczeka się pod koniec grudnia br. trzeciego już z kolei narciarskiego wyciągu. Dotychczas istniały dwa: zaczepowy nad schroniskiem PTTK na Hali Miziowej na zach. stoku Piłska (na wys. ok. 1450 m) oraz orczykowy z doliny potoku Kamienny na stok Czarnego Gronia (na wys. 800-800 m n.p.m.).

Nowy wyciąg orczykowy, na półn. stoku Piłska, wykonany według koncepcji przewodniczącego Komisji Narciarskiej ZG PTTK — Eryka Porąbki przez Kopalnię „Głwice” będzie stanowił przedłużenie dotychczasowego wyciągu orczykowego z doliny Kamiennego w rejon podszczytu Czarnego Gronia, gdzie rozwidlała się letnie szlaki turystyczne: złoty i czerwony.

W ten sposób turysta narciarz będzie mógł już teraz wyjechać z Korbielowa (ok. 600 m n.p.m.) wyciągiem na wysokość ponad 1000 m. Od górnej stacji nowego wyciągu orczykowego pozostaje jedynie ok. 1 godz. marszu do schroniska PTTK na Hali Miziowej (1355 m) za znakami złotymi i czerwonymi. Warto dodać, że Oddział PTTK „Babiogórski” w Zywoczu utrzymuje od wielu już lat znakomitą turystyczną trasę zjazdową z Hali Miziowej stokami Soliska do Korbielowa Kamiennego. Turysta narciarz może więc obecnie skorzystać z:

- dwóch wariantów zjazdów wzdłuż 2-odcinkowego wyciągu orczykowego,
- podejścia na Halę Miziową i wykorzystania wyciągu zaczepowego na stoku zachodnim Piłska,
- zjazdu z Piłska przez Halę Miziową do Korbielowa Kamiennego turystyczną trasą narciarską o różnicy wzniesień ok. 1000 m, a więc odpowiadającą np. popularnej trasie Kasprowy Wierch — Kuźnice.

Kolejną naszą ofertą będzie tegoroczna zima to **Poręba Wielka** — Koninki w woj. nowosądeckim. Jak wiadomo — staraniem Oddziału Zakl. PTTK przy Hucie im. Lenina od niedawna funkcjonuje nowy wyciąg krzeselkowy spod ośrodka wypoczynkowego hutników na szczyt **Tobolowa** w Gorcach. Od kilku już lat narciarze korzystali z wyciągu orczykowego pod szczytem **Tobolowa** na północnych stokach tej góry na polanie Jaworzyna Porębska. Obecnie narciarze mogą wyjechać na **Tobolów** wyciągiem krzeselkowym, a na górę korzystać z wyciągu orczykowego. Zjazd z **Tobolowa** do Koninek nartostradą do doliny **Olśrzewego Potoku** (różn. wznies. ok. 400 m). Możliwość wyjazdu wyciągiem na szczyt **Tobolowa** otwiera przed turystą narciarzem dalsze możliwości podjęcia dłuższych wędrowek do schroniska PTTK na **Turbaczu** (1311 m) lub do schroniska PTTK na **Starych Wierchach** (918 m).

● Z **Obidowa** na **Turbacz** jest ok. 1,5 godz. marszu za znakami czerwonymi, a pod schroniskiem PTTK na **Turbaczu** turystyczna nartostrada przez Bukowinę Wąskomą i do Nowego Targu Kowańca (różn. wznies. 750 m). Z **Obidowa** można także zjechać do schroniska PTTK na **Starych Wierchach**, gdzie czynny jest wyciąg zaczepowy, a stąd dalej nartostradą na **Maciejówkę** do **baćkowi** PTTK i koło dwóch kolejnych wyciągów (zaczepowy pod **baćkowi** i orczykowy na **stokach Maciejowej**) do **Rabki Zdroju**.

10 narciarskich przykazań

Nasza redakcja przylacza się do kampanii prasowej, której celem jest zmniejszenie liczby wypadków narciarskich. Np. w Szwajcarii ciężkie kontuzje odnosi rocznie ok. 65 tys. narciarzy. W 1967 r. FIS opracował regulamin użytkownika tras narciarskich, składający się z 10 punktów. Jest to coś w rodzaju „narcarskiego savoir-vivre'u”.

1. Każdy narciarz musi w czasie jazdy bezustannie zwracać uwagę na innych użytkowników trasy i jeździć w sposób bezpieczny dla innych.
2. Należy wybrać tak tor jazdy, aby jadący przed nami narciarz zachował swobodę manewrów.
3. Należy jeździć po trasach, które odpowiadają naszym aktualnym umiejętnościom i zachowywać na nich szybkość, która pozwala kontrolować swoje pozycjonowanie w każdym momencie.
4. Wolno wyprzedzać innego narciarskiego z prawej i z lewej strony, ponieważ i powyżej jego toru jazdy, ale zawsze należy zachować możliwość hamowania i wyprzedzenia.
5. Każdy, kto ma zamiar wyjechać na nartostradę lub zatrzymać się w czasie jazdy, musi obejrzeć się na wszystkie strony, tak, aby wykryć możliwość kolizji z innymi narciarzami.
6. Należy przestrzegać znaków, które stoją przy nartostradzie.
7. Nie wolno bez istotnej potrzeby zatrzymywać się w wąskim lub trudnym technicznie miejscu nartostrady, a w razie upadku należy jak najszybciej unasić się na pobocze trasy.
8. Jeśli zdarzy się na trasie wypadek, to każdy kto znajdzie się w pobliżu jest zobowiązany do udzielenia poszkodowanemu pomocy.
9. Narciarz, który podchodzi do góry, powinien to czynić samym krajem trasy, a nawet w przypadku złej widoczności — poza nią.
10. Każdy, kto bierze udział w kolizji na trasie narciarskiej lub też jest świadkiem kolizji — musi ujawnić swoje dane osobiste.

Zalecamy „suchą zaprawę” Nie szarżuj!

Ratownicy z Górskiego Ochotniczego Pogotowia Ratunkowego każdej zimy udzielają pomocy setkom narciarzy. Minioną zimą byliśmy dni, że np. z Kasprowego Wierchu zwożono 8-9 poszkodowanych.

GOPR prowadzi szczegółową analizę wypadków narciarskich. Można z niej wysunąć kilka istotnych wniosków:

- 75 procent wypadków przypada na osoby od 35 do 45 roku życia i to głównie mężczyźni. Przyczyną? Brak odpowiedniej aklimatyzacji (krzywe są trzeci i czwarty dzień, brak ruchu w ciągu roku, większość osób przyjeżdża na narty wprost z biurka).
- Fachowcy przestrzegają przed jazdą non-stop (od rana do wieczora) osoby do tego nieprzygotowane fizycznie. Po południu słabnie refleks, mię-

nie są zmęczone, efektem — zwiększona liczba wypadków (gwałtownie na godz. 14-16). Co radzą fachowcy? Wszysej, którzy wybierają się w góry powinni przeprowadzić przed wyjazdem „suchą zaprawę” (dokładne opisy można znaleźć w specjalistycznych książkach, podaje je także „miesięcznik” turystyczny „Światłodół”) a przynajmniej — codzienną gimnastykę.

Jeśli już komuś przydarzy się wypadek, to pamiętajcie — w Zakopanem całą dobę czynna jest Stacja Centralna GOPR ul. Krupówki 12, tel. 34-44. A oto wykaz innych stacji: Grupa Podhalańska, Rabka, ul. Poniatowskiego 18, tel. 308-89, Grupa Tarnowska, Krynica, ul. Pułaskiego 4, tel. 29-33, Stacja Ratunkowa, ul. Żółtego 2, tel. 5-11, 02. 84 r. 1. i 02. 11. 02. 84 r. 2.

Kursy te są ogólnie dostępne dla obywateli narciarskich i uczestników wypraw. Jest sprzęt śladowy oraz zestaw smarów. Od stycznia do maja organizowane są również kursy instruktorskie. Informacji szczegółowych udzieli i zapisy przyjmie kierownik schroniska PTTK „Andrzejówka”, Adres: Ulniańska Śliska, Schronisko PTTK „Andrzejówka”, tel. Walbrzyskiej 248-83.

● Nowosądecka Szkoła Narciarska — przy PT „Poprad” Nowy Sącz ul. Romanowskiego 4a, tel. 210-02, 226-05.

● Tatrzńska Szkoła Narciarska — przy BORT PTTK Zakopane ul. Krupówki 37, tel. 24-29, 47-07.

Uczymy się jeździć

● ZG PTTK powołał do życia Szkołę Narciarską **Sładowo-Biegowego**, która od sezonu 1983/84 rozpocznie swoją działalność w schronisku PTTK „Andrzejówka”.

Celem działalności szkoły jest umożliwienie nauki prawidłowej techniki jazdy na nartach śladowych i biegowych jak największej liczbie chętnych turystów i przygotowanie ich do dalszego samodzielnego uprawiania turystyki narciarskiej. Program szkoły przewiduje również przygotowanie i doszkolenie kadry przewodniczącej i instruktorskiej w zakresie narciarstwa śladowo-biegowego. Szkoła przeprowadzi w ciągu 2-3 sezonów obowiązkową weryfikację i doszkolenie przewodników z uprawnieniami „N”.

W sezonie zimowym 1983/84 odbędą się następujące kursy:

- Kursy świąteczne: 22. 12. — 29.12 i 29. 12. — 5. 01. 84 r.
- Kursy w okresie ferii szkolnych: 27. 01. — 4. 02. 84 r. i 4. 02. — 11. 02. 84 r.

Kursy te są ogólnie dostępnymi obozami narciarskimi. Od uczestników wymagany jest sprzęt śladowy oraz zestaw smarów. Od stycznia do maja organizowane są również kursy instruktorskie. Informacji szczegółowych udzieli i zapisy przyjmie kierownik schroniska PTTK „Andrzejówka”, Adres: Ulniańska Śliska, Schronisko PTTK „Andrzejówka”, tel. Walbrzyskiej 248-83.

● Nowosądecka Szkoła Narciarska — przy PT „Poprad” Nowy Sącz ul. Romanowskiego 4a, tel. 210-02, 226-05.

● Tatrzńska Szkoła Narciarska — przy BORT PTTK Zakopane ul. Krupówki 37, tel. 24-29, 47-07.

Imprezy dla wszystkich

● Jak co roku Komisja Narciarska organizuje **XXIX Tatrzański Rajd narciarski** w Tatrach Polskich i Słowackich. Rajd odbędzie się na czterech trasach polskich i czterech słowackich. Blizsze szczegóły we wszystkich jednostkach organizacyjnych PTTK. Zgłoszenia przyjmowane do dnia 15. I.

● Największa impreza narciarska śladowego odbędzie się w rejonie Suwalszczyzny i Augustowa w pierwszej połowie lutego 1984 r. (w okresie ferii).

● W dniach od 6. 03. — 10. 03. 84 r. odbędzie się **XXIX Ogólnopolski Rajd Narciarski „Karkonosze 84”** na trasach prowadzących w Karkonoszach i górach Izerskich. Zakładce — Komitet w schronisku „Odrodzenie” na Przełęczy Karkonoskiej. Szczegółowych informacji udzieli Oddział „Sudety Zachodnie” w Jeleniej Górze (nr kodu 58-500), ul. 1 Maja 88, tel. 258-51.

● Ponadto poszczególne Oddziały PTTK przygotowały wiele ciekawych rajdów. Oto niektóre:

- Młodzieżowy Rajd Zimowy „Wyzwolenie” w Beskidzie Sudeckim 8. I. 84, organizator PTTK w Szczawnicy.
- XIX Rajd Narciarski „O Puchar Przehyby” w Beskidzie Sudeckim 12 — 15. I. 84 r.,

- Kasprowy Wierch, St. Gasienica-Wawrytko
- ul. Kuźnic 9a
 - Jerzy Łuszczek, ul. Starzela 10
 - Wojciech Brach ul. Krupówki 6
 - Stanisław Kuła ul. Krupówki 38
 - Ewa Sosnowska-Bujak ul. Krupówki 27
 - Witold Kobylański ul. Chramcówki 15c (naprawa o-buwia)
- XVI Rajd Narciarski Wyzwolenia Krynicy 15. I. organizator PTTK Krynica ul. Kraszewskiego 6
- XVI Zlot Młodzieży „Szlakiem Walk Partyzanckich i Kurierów Tatrzzańskich” w dniu 15. I. organizator PTTK Zakopane.
- V Zimowy Zjazd Narciarski „Salasz 84” 12. II. organizuje PTTK Limanowa ul. Józefa Marka 13.
- PTTK Gorlice ul. Tysiąclecia 3 organizuje 18. II. imprezę narciarską „NAK 84”.

Z każdym rokiem — choć w tempie na pewno niezadowolającym narciarzy — przybywa nam kolejek i wyciągów. Według najnowszych danych opracowanych przez Komisję Turystyki Narciarskiej ZG PTTK mamy w Polsce 291 wyciągów i kolejek.

Z 2 województw nowosądeckiego, bielskiego (jakto tych najbliższych mieszkańcom Krakowa Nowego Sącza, Tarnowa) podajemy dane bardzo szczegółowe, z innych województw zamieszczamy najważniejsze wyciągi. Tam gdzie wyciągi jest szczególnie atrakcyjnym podajemy (w nawiasie) jego długość i różnicę wzniesień.

WOJEWÓDZTWO NOWOSĄDECKIE

- Tatry i Podtatrze**
- Kolejki linowe: Kuźnica — Kasprowy Wierch i Zakopane — Gubałowska.
 - Wyciągi krzeselkowe: Hala Gasienicowa — Kasprowy Wierch (1180 m, 345 m), Hala Goryczkowska — Kasprowy (1600, 600), Zakopane — Nosal (590, 300), Polana Sobiechowska — Butońowy Wierch (1600, 270).
 - Wyciągi orczykowe: aż 13 w Bukowinie Tatrzańskiej (Wierch Olszańsk, Głodówka, Wierch Wesoły, Kliny), Poronin —

- Gańcówka Grapa (865, 160), Polana Szymoszkowa (510, 60), Gubałowska — Korbienica (2 wyciągi: 780, 170 i 300, 45), Korbienica nad Ciągówką (talerzowy: 430, 100).
- Zakopane** — Lipki (ul. Kaspruska, 210, 40), ul. Balczyka (250, 45), Polana Kalatówki — Suchy Zleb (400, 60), Polana pod Nosałem (3 talerzowy).
- Wyciągi zaspapowe: 13 w Bukowinie: Wierch Budońowy, Olezańsk, Głodówka, Stok Odwesański, Wierch Przeddomiański, ul. Długosza, ul. Kosciuszki, Szymkowska, Brzegi, Wierch Michałowicz, Bania, Gubałowska (4 wyciągi), Zakopane: Pod Siozucznia, Wielka Polana Kuźnicka, Polana Kalatówki, Bystre — Bory, Jaszczurówka, Cynrla, Korbienica — Krzeptówki, Korbienica — Prędówka, Witów, Dolina, Chochołowska, Antałowica (ul. Chałubińskiego, ul. Jagiellońska), 15 Grudnia, Małe Zyczańskie, Lipki, Buńdówki.
 - Wyciągi orczykowe: Krynica — Słotwiny ul. Rynek 6, tel. 576, Obozy dla początkujących nad Wierchobłą i dla zaawansowanych w Krynicu.
 - BORT w N. Sączu ul. Rynek 6, tel. 208-31 i 203-07. Obozy dla początkujących na Hali Łabowskiej i w Przehybę.
 - BORT w Zakopanem ul. Krupówki 37, tel. 24-29 i 47-07. Obozy dla początkujących w Zakopanem i na Chochołowskiej, dla zaawansowanych na Chochołowskiej i na Kalatówkach.
 - BORT w Bielsku-Białym ul. Dąbrowskiego 4, tel. 236-48. Obozy dla początkujących na Maguroce, na Boraczej, na Przegrzebie, na Klimczoku i na Szymbielu, dla zaawansowanych na Wielkiej Raczy, na Szymbielu i na Klimczoku.
 - BORT w Rabce, ul. Orkana 25a, tel. 304-78. Obozy dla zaawansowanych na Turbaczu i na Starych Wierchach.

KOLEJKI, WYCIĄGI...

- Limanowa, stok Lysej Góry (610, 160), Kasina Wielka, stok Snieżnicy (1080, 250).
- Penliny**
- Wyciągi zaspapowe: Szczawnica, ul. Polna (300, 70), Jaworki (300, 70).
- Beskid Niski**
- Wyciąg talerzowy Cieniawa k. Nowego Sącza (350, 55).
 - Wyciągi zaspapowe: Gorlice (ul. Korczaka, Małastów), Magura Małastowska (koło schroniska), Wysowa.
- WOJEWÓDZTWO BIELSKIE**
- Kolejka linowa — Olśzówka — Szyndzielnia w Szczyrku (1940, 450).
 - Wyciągi krzeselkowe: Szczyrk — Skrzyżenie (2930, 710), Ustron Polana — Czarnotina Wielka (1640, 475).
 - Wyciągi orczykowe: Brenna (2 wyciągi), Mały Stok, Jaworzynka Trzyściec, Konikow Ochozdźta, Mieszna (zboczce Magury), Polana Sahara (stok Szyndzielnia), Szyndzielnia, Klimczok, Debowiec, Szczyrk Czysta (Zaprzelina), Hala Skrzyżeniiska, Małe Skrzyżenie, Szczyrk — Hala Skrzyżeniiska (2 wyciągi), Suche (Hala Skrzyżeniiska), Hala Pośrednia (Pośredni), Solisko — Hala Pośrednia, Solisko — Suche, Zboczce Pośredniego, Na Dolinacki (stok Skrzyżeniiska), Hondrański (wzdłuż wyciągu krzeselkowego na Skrzyżenie), Zapalenička, Beskidki, w dolinie Bilej (2 wyciągi), Przystęp (koło schroniska), Polana Stokowa — Czarnotina Wielka, Ustron Jaszowiec — Palenica, Wisła (Jawornik), Nowa Osada, Jarzębka, Labatów, Parteczniak, Kozłocice, Korbielewów — Kamienna (820, 130), Kamienna — Czarny Groń (nowy wyciąg orczykowy), Zawoja, Zwardon (Rachowiec, Młody Rachowiec, Skalanka), Żabnica (Skalka, Opalone), Kamesznica, Lipowska (koło schroniska), Targanica, Przełęcz Kocierska, Ujsoly — Kubiesówka (nowy wyciąg o długości 900 m).
 - Wyciągi zaspapowe: Bystera Krakowska, Stozek

- (koło schroniska), Koszarawa Bystera, Sól Lysica, Sucha Beskidzka, Boracza (koło schroniska), Kraców Wierch (koło bawołów), Hala Krupowa (koło schroniska), Hala Miziowa (koło schroniska), Przegrzebie (koło schroniska), Rysianka (koło schroniska), Poniaków, Leskowiec (koło schroniska 200, 60).
- WOJEWÓDZTWO MIEJSKIE KRAKOWSKIE**
- Wyciąg orczykowy: Mysłenice Zarabie (350, 50).
 - Wyciągi zaspapowe: Mysłenice Zarabie (250, 40), Mysłenice ul. 3-go Maja (250, 30).
- WOJEWÓDZTWO TARNOWSKIE**
- Wyciągi orczykowe: Lubinka (750, 140).
 - Wyciągi zaspapowe: Tarnów (Góra św. Marcina, 300, 50), Bochnia (Kolanów, 200, 45), Stok Kamienny nad Rozdzielcem (200, 40), Jastrzębka (150, 30), Jodłowa Guma (200, 45), Gumańska (200, 40), Woj-

- nica, Paniańska Góra (150, 30).
- WOJEWÓDZTWO JELENIOGÓRSKIE**
- Wyciągi krzeselkowe: Karpacz — Mała Kopa (2270, 530), Szklarska Poręba — Szrenicka (3037, 640).
 - Wyciągi orczykowe: stok Małej Kopy, Karpacz (dwa wyciągi), Bierutowice („Michałki”, „Góralka”), Szklarska Poręba (KS „Julia”), stacja pośrednia Szrenicka, Hala Szrenicka, Kowary Podgórze, Kowary (stok Izbić), Przełęcz Kowarska, Odrodzenie (koło schroniska), Świeradów, Żłobówka koło Strzuchy Akademickiej, Janowice Wielkie, Lubawka.
 - Wyciągi zaspapowe: Szklarska Poręba (4).
- WOJEWÓDZTWO RZESZOWSKIE**
- Wyciągi orczykowe: Hańdlówka koło Łańcuta, Dylągówka (gmina Hyżne).
 - Wyciągi zaspapowe: Babice, Malawa Górna, Strzyżów, Zmysłowska, Zalesie.
- WOJEWÓDZTWO KROŚNIENSKIE**
- Wyciągi orczykowe: Iwoniec Zdrój (Góra Przedziwna), Czarnorzeki koło Krosna, Krempana — Zydowskie, Ustrzyki Dolne (3 wyciągi: Gromadny, Rowania, Kamienna Laworta), Jaworzec (koło bawołów).
 - Wyciągi zaspapowe: Sanok (Góra Parkowa), Zagórz, Cisna, Lesko, Polańczyk, Ustrzyki Górne, Mała Rawka (koło bawołów).
- WOJEWÓDZTWO KIELECKIE**
- Wyciągi orczykowe: Kielce (koło stadionu leśnego), p.n. stok Telegrafu.

nasze MIASTO

raporty z
KRAKOWSKI

Około 12 proc. pracowników korzysta z zakładowych stołówek

Coraz mniej chętnych na obiady w zakładach pracy

● od dwóch tygodni nie sposób zamówić telefonicznie rozmowę z Bieżanową do Skawiny a przyczyną tego stanu rzeczy jest ponownie uruchomienie... nowej centrali w Skawinie. Telefonistki z centrali w Bieżanowie są bezsilne, bezsilnie demonstrują również ekipy wzywane do uruchomienia łączności. Nowoczesność to problem, z którym nie zawsze możemy sobie poradzić.

● czytelnik wracający z pracy regularnie około godziny 24 poinformował nas, że w oficy biurowym przy ul. Rakowickiej 12 światło świeci się non-stop. Widocznie administracja nie płaci rachunków za energię elektryczną więc jest jej to całkowicie nieopiecznym jak to używać w niepotrzebny prąd czy też nie...

O tzw. zbiorowym żywieniu i działalności bufetów zakładowych piszemy bardzo często. Nic dziwnego, dla wielu osób zatrudnionych w gospodarce uspołecznionej bufety i stołówki stanowią znaczącą pomoc. Po pierwsze ze względu na stosunkowo niski koszt posiłków, po drugie zaś umożliwiające zaopatrzenie w niezbędne artykuły spożywcze bez potrzeby wystawiania w ogromniastych kolejkach po zakończeniu pracy.

Według danych statystycznych na koniec 1982 roku na terenie województwa miejskiego krakowskiego działało ogółem 515 placówek żywienia przykładowego w tym 218 stołówek o blisko 22 tys. miejsc konsumpcyjnych, oraz 275 różnego rodzaju bufetów przykładowych. Zakłady pracy prowadziły we własnym zakresie 247 placówek żywieniowych zaś PSS „Spółem” na terenie zakładowych 243 placówek żywienia przykładowego. Inne organizacje handlowe prowadziły w tym okresie 25 placówek.

Zakres działania poszczególnych zakładów żywieniowych i bufetów jest zróżnicowany. Niektóre sprzedają posiłki obiadowe i regeneracyjne własnej produkcji, zaś bufety z koniecznością ograniczają tę działalność do sprzedaży dań barowych, porcji śniadaniowych i kanapek oraz niektórych artykułów żywnościowych w tym także reglamentowanych. O udogodnieniach stąd płynących już mówiliśmy. Ogółem według statystyki z różnych form żywienia przykładowego korzysta około 39,5 proc. zatrudnionych w gospodarce uspołecznionej ale z obiadowych już tylko 11,9 proc. Dlaczego?

Sytuacja w tym zakresie uległa w ostatnich dwóch latach znacznemu pogorszeniu. Przyczynił się do tego wzrost cen artykułów spożywczych a tym samym wzrost cen posiłków, konieczność oddawania części kartek zaopatrzenia przy korzystaniu z posiłków

mięsnych, a także zmniejszenie wydatków na żywność w zakładach pracy. Jako przyczynę ostatnią wymieniamy się pogorszenie jakości podawanych posiłków.

Tak czy inaczej, w wielu stołówkach nie wykorzystuje się wszystkich istniejących możliwości produkcyjnych obiektów, ale tzw. wolne moce przeznacza się na produkcję garnatury dla bufetów zakładowych oraz sieci detalicznej. Zdarza się również, że w przypadku wystąpienia rezerwy zdolności produkcyjnych prowadzona jest produkcja dla potrzeb zakładów pracy z bliskiego sąsiedztwa. W stołówkach PSS z możliwością takiej korzystają pracownicy blisko 100 przedsiębiorstw.

Generalnie jednak sytuacja zakładów stołówek i bufetów nie jest łatwa. Mało urozmacone menu zwłaszcza, jeśli chodzi o ryby, wędlin, podrobowe itp. powoduje, że niekiedy jedynym dostępnym w bufece produktem jest blisko 100 przedmiotów...

W wielu wypadkach są po prostu źle wyposażone w urządzenia chłodnicze, brakuje części zamiennych do istniejących już maszyn i urządzeń i to zarówno produkcji krajowej jak i zagranicznych. Jako krytyczne oceniamy się wyposażenie stołówek w zastawę stołową i drobny sprzęt. Stosunkowo najlepiej prezentują się pod tym względem bufety „Spółem”, dla odmiany jednak lepszą ocenę jakościową uzyskują stołówki i bufety prowadzone przez same przedsiębiorstwa. Trudno znaleźć obiektywny kryterium, różnicę, chociaż prawda jest i to, że właściwa działalność stołówek i bufetów zależy przede wszystkim od rzetelności operatywności personelu zatrudnionego w tych placówkach. Tematów funkcjonalności stołówek i bufetów poświęcone będzie najbliższe poświęcenie Komisji Zaopatrzenia Ludności i Usług RN m. Krakowa. (m)

Kłówa (Krasinskiego 34): Ucieczka z Nowego Jorku (USA 18 lat) 1. filmy krótkometrowe — 16.15, 19.15. KULTURA (Rynek Gł. 27): Czas przeszły (fr. 15 lat) — 8.30, 12, 18, Moje uderzenie (pol. b.o.) — 14, Tragedia (18 lat) — 10, 16, 20. MŁODA GWARDIA (Lubicz 6): Iluzjon: film prod. ang. z cyklu „Gwinda miesiaca” (Peter Sellers) — 16, 18, 20. PASAŻ BIELAKA: Bajki — 12, Przeprowadzka (pol. 18 lat) — 10, 16, 18, Król Cyganów (USA 18 lat) — 13, 17, 19. SWIATOWID DUZA SALA (os. Na Skarpie 7): Saint Jack (USA 18 lat) — 15.30, 17.45, Walka o ogień (kanad. fr. 13 lat) — 15.30, 17.45, SWIATOWID MAŁA SALA: Szczęśliwi (USA 15 lat) — 15, 17.15, Idź do mamy, tata pracuje (fr. 18 lat) — 19, 19.15 (pożegn. z filmem), SFINKS (Majakowskiego 2): Pierwsza miłość (wł. 18 lat) — 15.45, 18, 20. TĘCZA (Płaska 32): Danton (pol. fr. 15 lat) — 8, 12, 15, 18, 21, BUCH (Boh. Salinard 16): Ostrze na ostrze (pol. 12 lat) — 10, 12.15, 14, Jak Ikar (fr. 15 lat) 1. filmy krótkometrowe — 15, 17.45, Tom Horn (USA 18 lat) 1. filmy krótkometrowe — 20.15. UGOREK (os. Ugorek): Auto, skrzyżce i pies Kleps (b.o.) — 15. Sinter człowieka skromnopolawo (USA 18 lat) — 19, 19.15. WISELA (Garzowa): Debiutantka (pol. 18 lat) — 15, 17, 19. WARSZAWA (Stradom 15): Saint Jack (USA 18 lat) — 15.45, 18, 20.15. WOLNOŚĆ (18 Stycznia 1): Krzyk (pol. 18 lat) — 12.30, 18. Butch Cassidy i Sundance Kid (USA 15 lat) 1. filmy krótkometrowe — 10, 15.30. Młasto kobiet (wł. 18 lat) 1. filmy krótkometrowe — 20. WZROSZ (Zamojskiego 50): 12 proc. Asterix (fr. b.o.) — 16 (pożegnania z filmem), Zonaty kawaler (radz. 12 lat) — 18, Powiedz, że ją Kocham (fr. 18 lat) — 20 (pożegnania z filmem), ZWIĄZKOWICZE (Gruzowska 7): „Coty przeważnie” (pol. 15 lat), KRZYSZTOFORY (Boh. Główny 35): Nowe!; L... Jak Ikar (fr. 15 lat) 1. filmy krótkometrowe. MYŚLENICE — Włata Superpotwór (jap. b.o.); Wejście smoka (Hongkong-USA 18 lat) 1. filmy krótkometrowe. SKAWINA — Piast: Komandosi z Nawarony (ang. 15 lat) 1. filmy krótkometrowe. WIELICZKA — Górniki: Hair (USA 15 lat).

W ramach konsultacji planu społeczno-gospodarczego, prezydent Krakowa — Tadeusz Salwa wraz z wiceprezydentami — Janem Nowakiem i Januszem Jakubowskim, spotkali się z kierownictwem Urzędu Dzielnicy Kraków-Nowa Huta oraz aktywnym społeczno-gospodarczym tej dzielnicy.

W trakcie spotkania omówiono wykonanie planu za rok 1983 oraz określono tryb prac związanych z odbiorem do końca bm. budynków mieszkalnych. Następnie przedyskutowano założenia planu społeczno-gospodarczego Nowej Huty na rok 1984. Najważniejszym problemem będzie przygotowanie urządzeń technicznych (wodociągów, kanalizacji, c.o.) na terenie Mistrzowie-Zachód pod budowę mieszkań dla pracowników Huty im. Lenina.

Wiele miejsca poświęcono inwestycjom i unowocześnianiu urządzeń ochrony środowiska w Hucie im. Lenina. Jest to jeden z najtrudniejszych problemów do załatwienia.

Na spotkaniu poruszono również sprawę kontynuowania inwestycji dla służby zdrowia, tj. szpitala „B” i obiektów pomocniczych dla Szpitala im. St. Zermskiego.

Postanowiono podjąć działania zmierzające do szybszego wykonania zajętych prac elewacyjnych w budynkach mieszkalnych, oraz przyspieszyć budowę przedszkoli w os. Dyzwizjon 303 i Piastów, szkoły w os. Tytułiścieca oraz pawilonów handlowych w os. Dyzwizjon 303.

Dyskutowano także koncepcję nadbudowy ostatniej piętrowej w Nowej Hucie, począwszy od 1985 roku. Umożliwi to zwiększenie ilości mieszkań bez konieczności uruchamiania dodatkowych inwestycji.

Wielkie miejsca poświęcono inwestycjom i unowocześnianiu urządzeń ochrony środowiska w Hucie im. Lenina. Jest to jeden z najtrudniejszych problemów do załatwienia. Na spotkaniu poruszono również sprawę kontynuowania inwestycji dla służby zdrowia, tj. szpitala „B” i obiektów pomocniczych dla Szpitala im. St. Zermskiego.

Postanowiono podjąć działania zmierzające do szybszego wykonania zajętych prac elewacyjnych w budynkach mieszkalnych, oraz przyspieszyć budowę przedszkoli w os. Dyzwizjon 303 i Piastów, szkoły w os. Tytułiścieca oraz pawilonów handlowych w os. Dyzwizjon 303.

Dyskutowano także koncepcję nadbudowy ostatniej piętrowej w Nowej Hucie, począwszy od 1985 roku. Umożliwi to zwiększenie ilości mieszkań bez konieczności uruchamiania dodatkowych inwestycji.

Wielkie miejsca poświęcono inwestycjom i unowocześnianiu urządzeń ochrony środowiska w Hucie im. Lenina. Jest to jeden z najtrudniejszych problemów do załatwienia.

Na spotkaniu poruszono również sprawę kontynuowania inwestycji dla służby zdrowia, tj. szpitala „B” i obiektów pomocniczych dla Szpitala im. St. Zermskiego.

Postanowiono podjąć działania zmierzające do szybszego wykonania zajętych prac elewacyjnych w budynkach mieszkalnych, oraz przyspieszyć budowę przedszkoli w os. Dyzwizjon 303 i Piastów, szkoły w os. Tytułiścieca oraz pawilonów handlowych w os. Dyzwizjon 303.

Dyskutowano także koncepcję nadbudowy ostatniej piętrowej w Nowej Hucie, począwszy od 1985 roku. Umożliwi to zwiększenie ilości mieszkań bez konieczności uruchamiania dodatkowych inwestycji.

Wielkie miejsca poświęcono inwestycjom i unowocześnianiu urządzeń ochrony środowiska w Hucie im. Lenina. Jest to jeden z najtrudniejszych problemów do załatwienia.

Na spotkaniu poruszono również sprawę kontynuowania inwestycji dla służby zdrowia, tj. szpitala „B” i obiektów pomocniczych dla Szpitala im. St. Zermskiego.

Postanowiono podjąć działania zmierzające do szybszego wykonania zajętych prac elewacyjnych w budynkach mieszkalnych, oraz przyspieszyć budowę przedszkoli w os. Dyzwizjon 303 i Piastów, szkoły w os. Tytułiścieca oraz pawilonów handlowych w os. Dyzwizjon 303.

Dyskutowano także koncepcję nadbudowy ostatniej piętrowej w Nowej Hucie, począwszy od 1985 roku. Umożliwi to zwiększenie ilości mieszkań bez konieczności uruchamiania dodatkowych inwestycji.

Wielkie miejsca poświęcono inwestycjom i unowocześnianiu urządzeń ochrony środowiska w Hucie im. Lenina. Jest to jeden z najtrudniejszych problemów do załatwienia.

Na spotkaniu poruszono również sprawę kontynuowania inwestycji dla służby zdrowia, tj. szpitala „B” i obiektów pomocniczych dla Szpitala im. St. Zermskiego.

Postanowiono podjąć działania zmierzające do szybszego wykonania zajętych prac elewacyjnych w budynkach mieszkalnych, oraz przyspieszyć budowę przedszkoli w os. Dyzwizjon 303 i Piastów, szkoły w os. Tytułiścieca oraz pawilonów handlowych w os. Dyzwizjon 303.

Dyskutowano także koncepcję nadbudowy ostatniej piętrowej w Nowej Hucie, począwszy od 1985 roku. Umożliwi to zwiększenie ilości mieszkań bez konieczności uruchamiania dodatkowych inwestycji.

Wielkie miejsca poświęcono inwestycjom i unowocześnianiu urządzeń ochrony środowiska w Hucie im. Lenina. Jest to jeden z najtrudniejszych problemów do załatwienia.

Na spotkaniu poruszono również sprawę kontynuowania inwestycji dla służby zdrowia, tj. szpitala „B” i obiektów pomocniczych dla Szpitala im. St. Zermskiego.

Postanowiono podjąć działania zmierzające do szybszego wykonania zajętych prac elewacyjnych w budynkach mieszkalnych, oraz przyspieszyć budowę przedszkoli w os. Dyzwizjon 303 i Piastów, szkoły w os. Tytułiścieca oraz pawilonów handlowych w os. Dyzwizjon 303.

Dyskutowano także koncepcję nadbudowy ostatniej piętrowej w Nowej Hucie, począwszy od 1985 roku. Umożliwi to zwiększenie ilości mieszkań bez konieczności uruchamiania dodatkowych inwestycji.

Wielkie miejsca poświęcono inwestycjom i unowocześnianiu urządzeń ochrony środowiska w Hucie im. Lenina. Jest to jeden z najtrudniejszych problemów do załatwienia.

Na spotkaniu poruszono również sprawę kontynuowania inwestycji dla służby zdrowia, tj. szpitala „B” i obiektów pomocniczych dla Szpitala im. St. Zermskiego.

Postanowiono podjąć działania zmierzające do szybszego wykonania zajętych prac elewacyjnych w budynkach mieszkalnych, oraz przyspieszyć budowę przedszkoli w os. Dyzwizjon 303 i Piastów, szkoły w os. Tytułiścieca oraz pawilonów handlowych w os. Dyzwizjon 303.

teatry

SŁOWACKIEGO (pl. Duchy 1): H. Raswuski: Listopad (1915, MINIAURA (pl. Duchy 2): M. Buhakow: Piele serce — 17 (dozwolone od 16 lat), STARY (Jagiellońska 1): Per Olov Enquist: Z życia glist — 19.15 (spektakl dla dorosłych). SCENA MAŁA (Sławkowska 14): F. Dostojewski: Biedni ludzie — 20. BAGAŃTELA (Karmelićka 6): Czesz Arleki — 19.15. LUDOWY (os. Teatralne 34): A. Fredro: Zemsta — 11. MUZYCZNY (Lubicz 48): J. Strauss: Baron cygański — 19.15. GROTESKA (Skarbowska 2): Cudowna lampa Aladyna — 10; Lalkarz — 12. FILHARMONIA (BWA, pl. Szczepański 3): Koncert praktykonal utworów nagrodzonych na Konkursie Kompozytorskim im. Malawskiego (1982) z udziałem Kwartetu: Wilanowskiego i Śląskiego — 19.30. SUKIENNICZ (sala Hłuda Pruskiego): Koncert Capelli Cracoviensis p/d S. Galonickiej i M. Wesołowskiej; U. Redycha; V. Sina; M. Seremet; Z. Adamczyk; J. Wenz; W. Dyląg; Z. Szczechura. W progr.: Haendel, Bach, Corelli — 19.30. SCENA SZKOLA PWST (Straszeńska 22): Sarabanda — 20.30. Pozostałe teatry nieczynne.

kin

KŁÓWA (Krasinskiego 34): Ucieczka z Nowego Jorku (USA 18 lat) 1. filmy krótkometrowe — 16.15, 19.15. KULTURA (Rynek Gł. 27): Czas przeszły (fr. 15 lat) — 8.30, 12, 18, Moje uderzenie (pol. b.o.) — 14, Tragedia (18 lat) — 10, 16, 20. MŁODA GWARDIA (Lubicz 6): Iluzjon: film prod. ang. z cyklu „Gwinda miesiaca” (Peter Sellers) — 16, 18, 20. PASAŻ BIELAKA: Bajki — 12, Przeprowadzka (pol. 18 lat) — 10, 16, 18, Król Cyganów (USA 18 lat) — 13, 17, 19. SWIATOWID DUZA SALA (os. Na Skarpie 7): Saint Jack (USA 18 lat) — 15.30, 17.45, Walka o ogień (kanad. fr. 13 lat) — 15.30, 17.45, SWIATOWID MAŁA SALA: Szczęśliwi (USA 15 lat) — 15, 17.15, Idź do mamy, tata pracuje (fr. 18 lat) — 19, 19.15 (pożegn. z filmem), SFINKS (Majakowskiego 2): Pierwsza miłość (wł. 18 lat) — 15.45, 18, 20. TĘCZA (Płaska 32): Danton (pol. fr. 15 lat) — 8, 12, 15, 18, 21, BUCH (Boh. Salinard 16): Ostrze na ostrze (pol. 12 lat) — 10, 12.15, 14, Jak Ikar (fr. 15 lat) 1. filmy krótkometrowe — 15, 17.45, Tom Horn (USA 18 lat) 1. filmy krótkometrowe — 20.15. UGOREK (os. Ugorek): Auto, skrzyżce i pies Kleps (b.o.) — 15. Sinter człowieka skromnopolawo (USA 18 lat) — 19, 19.15. WISELA (Garzowa): Debiutantka (pol. 18 lat) — 15, 17, 19. WARSZAWA (Stradom 15): Saint Jack (USA 18 lat) — 15.45, 18, 20.15. WOLNOŚĆ (18 Stycznia 1): Krzyk (pol. 18 lat) — 12.30, 18. Butch Cassidy i Sundance Kid (USA 15 lat) 1. filmy krótkometrowe — 10, 15.30. Młasto kobiet (wł. 18 lat) 1. filmy krótkometrowe — 20. WZROSZ (Zamojskiego 50): 12 proc. Asterix (fr. b.o.) — 16 (pożegnania z filmem), Zonaty kawaler (radz. 12 lat) — 18, Powiedz, że ją Kocham (fr. 18 lat) — 20 (pożegnania z filmem), ZWIĄZKOWICZE (Gruzowska 7): „Coty przeważnie” (pol. 15 lat), KRZYSZTOFORY (Boh. Główny 35): Nowe!; L... Jak Ikar (fr. 15 lat) 1. filmy krótkometrowe. MYŚLENICE — Włata Superpotwór (jap. b.o.); Wejście smoka (Hongkong-USA 18 lat) 1. filmy krótkometrowe. SKAWINA — Piast: Komandosi z Nawarony (ang. 15 lat) 1. filmy krótkometrowe. WIELICZKA — Górniki: Hair (USA 15 lat).

szpital

INFORMACJA SZLUBY ZDROWIA, tel. 22-05-11 (czynna całą dobę) CHIRURGICZNY, CHIRURGII DZIEC., UROLOGICZNY, LARYNGOLOGICZNY, OKULISTYCZNY: N. Huta, os. Na Skarpie 65. POGOTOWIE Krakowskie Pogotowie Ratunkowe, Łazarza 14, tel. 999, zachowanie i przewozy tel. 22-33-33. Podstacja KPR, Rynek Podgórski, tel. 66-29-80, Prokocim (ul. Telegi 6), tel. 55-51-80. Lotnisko Bielice (tel. 11-90-29). Nowa Huta tel. 34-22-22 i 44-17-70. Krowodrza tel. 37-38-37 i 37-38-29. Krowczyce tel. 99. Jermianowice tel. 48. Proszowice, tel. 9. Myślenice tel. 899. Skawina, tel. 9. Wieliczka tel. 22-33-54 i 9. Niepolomice, tel. 198. Iwanowice, tel. 99 oraz 189. Przyjeżdż wszystkich szpitali.

szpital DZURNIE

INFORMACJA SZLUBY ZDROWIA, tel. 22-05-11 (czynna całą dobę) CHIRURGICZNY, CHIRURGII DZIEC., UROLOGICZNY, LARYNGOLOGICZNY, OKULISTYCZNY: N. Huta, os. Na Skarpie 65.

szpital DZURNIE

INFORMACJA SZLUBY ZDROWIA, tel. 22-05-11 (czynna całą dobę) CHIRURGICZNY, CHIRURGII DZIEC., UROLOGICZNY, LARYNGOLOGICZNY, OKULISTYCZNY: N. Huta, os. Na Skarpie 65.

szpital DZURNIE

INFORMACJA SZLUBY ZDROWIA, tel. 22-05-11 (czynna całą dobę) CHIRURGICZNY, CHIRURGII DZIEC., UROLOGICZNY, LARYNGOLOGICZNY, OKULISTYCZNY: N. Huta, os. Na Skarpie 65.

szpital DZURNIE

INFORMACJA SZLUBY ZDROWIA, tel. 22-05-11 (czynna całą dobę) CHIRURGICZNY, CHIRURGII DZIEC., UROLOGICZNY, LARYNGOLOGICZNY, OKULISTYCZNY: N. Huta, os. Na Skarpie 65.

szpital DZURNIE

INFORMACJA SZLUBY ZDROWIA, tel. 22-05-11 (czynna całą dobę) CHIRURGICZNY, CHIRURGII DZIEC., UROLOGICZNY, LARYNGOLOGICZNY, OKULISTYCZNY: N. Huta, os. Na Skarpie 65.

szpital DZURNIE

INFORMACJA SZLUBY ZDROWIA, tel. 22-05-11 (czynna całą dobę) CHIRURGICZNY, CHIRURGII DZIEC., UROLOGICZNY, LARYNGOLOGICZNY, OKULISTYCZNY: N. Huta, os. Na Skarpie 65.

szpital DZURNIE

INFORMACJA SZLUBY ZDROWIA, tel. 22-05-11 (czynna całą dobę) CHIRURGICZNY, CHIRURGII DZIEC., UROLOGICZNY, LARYNGOLOGICZNY, OKULISTYCZNY: N. Huta, os. Na Skarpie 65.

szpital DZURNIE

INFORMACJA SZLUBY ZDROWIA, tel. 22-05-11 (czynna całą dobę) CHIRURGICZNY, CHIRURGII DZIEC., UROLOGICZNY, LARYNGOLOGICZNY, OKULISTYCZNY: N. Huta, os. Na Skarpie 65.

szpital DZURNIE

INFORMACJA SZLUBY ZDROWIA, tel. 22-05-11 (czynna całą dobę) CHIRURGICZNY, CHIRURGII DZIEC., UROLOGICZNY, LARYNGOLOGICZNY, OKULISTYCZNY: N. Huta, os. Na Skarpie 65.

szpital DZURNIE

INFORMACJA SZLUBY ZDROWIA, tel. 22-05-11 (czynna całą dobę) CHIRURGICZNY, CHIRURGII DZIEC., UROLOGICZNY, LARYNGOLOGICZNY, OKULISTYCZNY: N. Huta, os. Na Skarpie 65.

szpital DZURNIE

INFORMACJA SZLUBY ZDROWIA, tel. 22-05-11 (czynna całą dobę) CHIRURGICZNY, CHIRURGII DZIEC., UROLOGICZNY, LARYNGOLOGICZNY, OKULISTYCZNY: N. Huta, os. Na Skarpie 65.

szpital DZURNIE

INFORMACJA SZLUBY ZDROWIA, tel. 22-05-11 (czynna całą dobę) CHIRURGICZNY, CHIRURGII DZIEC., UROLOGICZNY, LARYNGOLOGICZNY, OKULISTYCZNY: N. Huta, os. Na Skarpie 65.

szpital DZURNIE

INFORMACJA SZLUBY ZDROWIA, tel. 22-05-11 (czynna całą dobę) CHIRURGICZNY, CHIRURGII DZIEC., UROLOGICZNY, LARYNGOLOGICZNY, OKULISTYCZNY: N. Huta, os. Na Skarpie 65.

szpital DZURNIE

INFORMACJA SZLUBY ZDROWIA, tel. 22-05-11 (czynna całą dobę) CHIRURGICZNY, CHIRURGII DZIEC., UROLOGICZNY, LARYNGOLOGICZNY, OKULISTYCZNY: N. Huta, os. Na Skarpie 65.

szpital DZURNIE

INFORMACJA SZLUBY ZDROWIA, tel. 22-05-11 (czynna całą dobę) CHIRURGICZNY, CHIRURGII DZIEC., UROLOGICZNY, LARYNGOLOGICZNY, OKULISTYCZNY: N. Huta, os. Na Skarpie 65.

Trwają konsultacje planu na rok 1984

W KROWODRZY: remonty szkół będą wykonywane przez własne przedsiębiorstwa; nowa linia tramwajowa; budowa zajezdni autobusowej

W poniedziałek prezydent m. Krakowa — Tadeusz Salwa oraz wiceprezydenci — Andrzej Żmuda i Janusz Jakubowski oraz dyrektorzy wydziałów Urzędu Miasta spotkali się w Urzędzie Dzielnicy Krowodrza z przedstawicielami władz dzielnic. Przed zbliżającą się sesją Rady Narodowej m. Krakowa poświęcono planowi społeczno-gospodarczemu na rok 1984; ojawile miasta zapoznali się z projektami remontowymi i budowlanymi Krowodrzy.

Najważniejszym zadaniem w przyszłym roku w tej dzielnicy będzie uruchomienie nowej linii tramwajowej od ulicy Długiej w rejon szpitala Anki. Nowa trasa umożliwi mieszkańcom dzielnicy łatwiejszy dostęp z centrum Krakowa do osiedli Pradnik Biały i XXX-lecia PRL oraz w okolice szpitala Narutowicza.

Również w przyszłym roku planuje się rozpoczęcie budowy zajezdni autobusowej, na którą od lat czekają i pracownicy MPK, i mieszkańcy miasta.

Kolejny ważny problem — to remonty. Gospodarze dzielnicy zdają sobie sprawę z tego, że aby polepszyć warunki mieszkaniowe należy nie tylko budować nowe bloki, ale i dbać o stare zasoby mieszkaniowe.

W Krowodrzy zwrócono uwagę na konieczność posiadania i systematycznego rozwoju własnego przedsiębiorstwa, które zajmowałoby się przede wszystkim remontami szkół. W przyszłości przedsiębiorstwo to będzie remontować również inne budynki na terenie dzielnicy. (ml)

Wielkie miejsca poświęcono inwestycjom i unowocześnianiu urządzeń ochrony środowiska w Hucie im. Lenina. Jest to jeden z najtrudniejszych problemów do załatwienia.

Na spotkaniu poruszono również sprawę kontynuowania inwestycji dla służby zdrowia, tj. szpitala „B” i obiektów pomocniczych dla Szpitala im. St. Zermskiego.

Postanowiono podjąć działania zmierzające do szybszego wykonania zajętych prac elewacyjnych w budynkach mieszkalnych, oraz przyspieszyć budowę przedszkoli w os. Dyzwizjon 303 i Piastów, szkoły w os. Tytułiścieca oraz pawilonów handlowych w os. Dyzwizjon 303.

Dyskutowano także koncepcję nadbudowy ostatniej piętrowej w Nowej Hucie, począwszy od 1985 roku. Umożliwi to zwiększenie ilości mieszkań bez konieczności uruchamiania dodatkowych inwestycji.

Wielkie miejsca poświęcono inwestycjom i unowocześnianiu urządzeń ochrony środowiska w Hucie im. Lenina. Jest to jeden z najtrudniejszych problemów do załatwienia.

Na spotkaniu poruszono również sprawę kontynuowania inwestycji dla służby zdrowia, tj. szpitala „B” i obiektów pomocniczych dla Szpitala im. St. Zermskiego.

Postanowiono podjąć działania zmierzające do szybszego wykonania zajętych prac elewacyjnych w budynkach mieszkalnych, oraz przyspieszyć budowę przedszkoli w os. Dyzwizjon 303 i Piastów, szkoły w os. Tytułiścieca oraz pawilonów handlowych w os. Dyzwizjon 303.

Dyskutowano także koncepcję nadbudowy ostatniej piętrowej w Nowej Hucie, począwszy od 1985 roku. Umożliwi to zwiększenie ilości mieszkań bez konieczności uruchamiania dodatkowych inwestycji.

Wielkie miejsca poświęcono inwestycjom i unowocześnianiu urządzeń ochrony środowiska w Hucie im. Lenina. Jest to jeden z najtrudniejszych problemów do załatwienia.

Na spotkaniu poruszono również sprawę kontynuowania inwestycji dla służby zdrowia, tj. szpitala „B” i obiektów pomocniczych dla Szpitala im. St. Zermskiego.

Postanowiono podjąć działania zmierzające do szybszego wykonania zajętych prac elewacyjnych w budynkach mieszkalnych, oraz przyspieszyć budowę przedszkoli w os. Dyzwizjon 303 i Piastów, szkoły w os. Tytułiścieca oraz pawilonów handlowych w os. Dyzwizjon 303.

Dyskutowano także koncepcję nadbudowy ostatniej piętrowej w Nowej Hucie, począwszy od 1985 roku. Umożliwi to zwiększenie ilości mieszkań bez konieczności uruchamiania dodatkowych inwestycji.

Wielkie miejsca poświęcono inwestycjom i unowocześnianiu urządzeń ochrony środowiska w Hucie im. Lenina. Jest to jeden z najtrudniejszych problemów do załatwienia.

Na spotkaniu poruszono również sprawę kontynuowania inwestycji dla służby zdrowia, tj. szpitala „B” i obiektów pomocniczych dla Szpitala im. St. Zermskiego.

Postanowiono podjąć działania zmierzające do szybszego wykonania zajętych prac elewacyjnych w budynkach mieszkalnych, oraz przyspieszyć budowę przedszkoli w os. Dyzwizjon 303 i Piastów, szkoły w os. Tytułiścieca oraz pawilonów handlowych w os. Dyzwizjon 303.

Dyskutowano także koncepcję nadbudowy ostatniej piętrowej w Nowej Hucie, począwszy od 1985 roku. Umożliwi to zwiększenie ilości mieszkań bez konieczności uruchamiania dodatkowych inwestycji