

## Polsko-radzieckie rozmowy gospodarcze

WARSZAWA (PAP). 28 bm. członek Biura Politycznego KC PZPR, wiceprezes Rady Ministrów Zbigniew Messner przyjął przebywającego w Polsce na czele Rządowego Zespołu Roboczego ZSRR zastępcę przewodniczącego Państwowego Komitetu Planowania ZSRR Władimira Łachina.

W toku spotkania dokonano przeglądu i oceny aktualnego etapu polsko-radzieckich rozmów gospodarczych, prowadzonych w ramach koordynacji planów 5-letnich. Podkreślono istotne rozszerzenie specjalizacji i kooperacji produkcyjnej. Stwierdzono wysokie zaawansowanie prac nad projektem długofalowego polsko-radzieckiego kompleksowego programu współpracy naukowo-technicznej.

Szczególną uwagę zwrócono na dodatkowe uzgodnienia, jakie w toku obecnych prowadzonych prac zostały dokonane w dziedzinie wzajemnych dostaw towarów rynkowych, przede wszystkim przemysłowych artykułów konsumpcyjnych. Łączna wartość tych dostaw z ZSRR do Polski w latach 1986—1990 powinna wzrosnąć w stosunku do wcześniejszych uzgodnień o ponad jedną trzecią.

## Obrady Komisji Organów

### Przedstawicieli i Samorządu KC PZPR

WARSZAWA (PAP). 28 bm. w Warszawie odbyło się posiedzenie Komisji Organów Przedstawicieli i Samorządu KC PZPR. Obradom przewodniczył zastępca członka Biura Politycznego, sekretarz KC — Włodzimierz Mokrzyński.

Członkowie komisji zapoznali się z przebiegiem obrad komisji, dotychczasowe doświadczenia z przebiegu kampanii wyborczej potwierdzają społeczną i polityczną nośność zasad nowej ordynacji wyborczej do Sejmu.

Podsumowując dyskusję W. Mokrzyński podkreślił, iż przedstawione komisji informacje oraz dyskusja potwierdzają, że kampania wyborcza do Sejmu przebiega w swym głównym nurcie prawidłowo i stanowi niezwykle ważny oraz społecznie doceniany element politycznej odnowy w kraju.

## Nasz komentarz

### Z czego się Jaś nauczy?

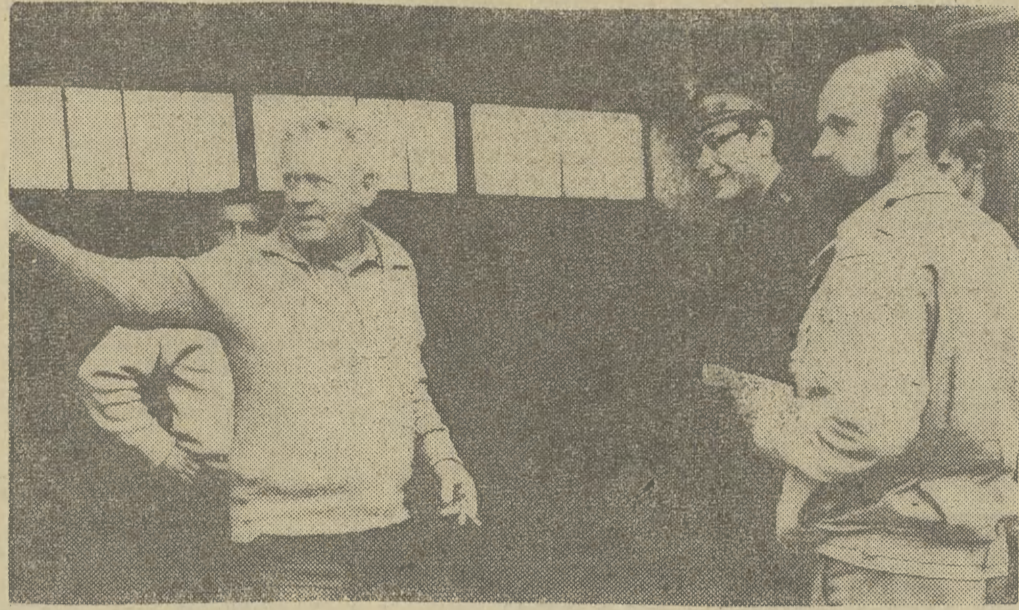
Prawdziwa odpowiedź powinna brzmieć, oczywiście — z podręcznika szkolnego. W końcu po to one są. A jednak w tytułowym pytaniu zawarty jest pewien i to spory ładunek dramatyizmu.

Po to, by uczeń mógł korzystać z podręcznika musi go najpierw posiadać w swoim tornistrze. Tymczasem, choć rozpoczęcie roku szkolnego już, tuż, nie wszyscy uczniowie mają szansę korzystania z nich. Co i rusz przyczyną może być opóźnienia w druku szkolnych książek, o niewystarczających nakładach, problemach z papierem, tekturą na okładki, o możliwościach produkcyjnych drukarni. Już wiadomo jakich podręczników w urzędni nie będzie, jakich może nie być do końca 1985 roku.

Ale też jest i druga strona podręcznikowego medalu. Oto np. mój własny syn, do niedawna uczeń klasy szóstej przez cały rok przerabiał program matematyczny nie z książki, którą uprzednio otrzymał, lecz z jakiegoś innego podręcznika, którego nikt, poza nauczycielem, nie miał w szkole. Prace domowe były dyktowane, więc iść to było pomyłek, iść godzin spędzonych nad zadaniami, które nie dawały się rozwiązać.

Nastąpił bowiem jakiejś zmiany w programie i cały ten nowy podręcznik, który mógł służyć co najmniej jeszcze dwa lata innym uczniom klas szóstej, jest dziś używany jako książka pomocnicza w nauczaniu matematyki. Nie chce w ten sposób rozgrzeszać nikogo z oczywistego skandalu, że podręczniki nie zostały wydrukowane na czas. Ale też warto się zastanowić, że tu również tkwią przyczyny opóźnień w druku podręczników.

Rozumiem, że wiedza, nawet na szczeblu podstawowym, należy stale udoskonalać. Rzecz jednak w tym, aby owej sztywnej chęci dążenia do doskonałości towarzyszył rozsądek i umiar. Bo potem rodzą się takie sytuacje jak w roku bieżącym.



Kontrola zabezpieczenia przeciwpożarowego w GS w Czernichowie. Na zdenerwowanie kontrola najlepszy jest papieros palony nawet w miejscu niedozwolonym. Fot. Otto Link

## „Czerwony kur” nie boi się deszczu

### Żniwa się kończą — jak zabezpieczyć zbiory?

(Inf. wł.) „Jantar — 105” zgłasza wyjazd — kierowca wozu interwencyjnego Komendy Wojewódzkiej Straży Pożarnej w Krakowie Bogdan Poznański melduje centrali wyjazd w teren. Z szefem

sztuż prewencyjnych KWSP kpt. por. inż. Stanisławem Bobulą wyruszymy w objazd kontrolny. Interesuje nas tym razem ochrona przeciwpożarowa w rolnictwie. Sierpień co prawda nie skąpił opadów,

niemniej jednak pożary w rolnictwie zdarzają się często. Do 27 sierpnia w woj. krakowskim zanotowano 23 pożary właśnie w rolnictwie. Przeważnie pała się stodoły z tęgornocia. (DOKOŃCZENIE NA STR. 4)

## Posiedzenie Prezydium Rady ds. Rodziny

### Rodzina w programie polityki społecznej

WARSZAWA (PAP). Rodzina w programie polityki społecznej i świadczeń społecznych z uwzględnieniem aktywizacji zawodowej kobiet — to temat posiedzenia Prezydium Rady ds. Rodziny, które obradowało 28 bm. pod przewodnictwem wicepremiera Zenona Komendy.

Jak wynika z przedstawionych materiałów, w Polsce kobiety stanowią 46 proc. ogółu pracujących, a w gospodarce uspołecznionej 41 proc. zatrudnionych i 64 proc. kadry kwalifikowanej. Funkcjonowanie takich działań gospodarki narodowej jak ochrona zdrowia, finanse i ubezpieczenia, handel — oniera się na zatrudnieniu kobiet, stanowiących większość pracowników tych działań.

W 1982 n. kobiety korzystające z urlopow wychowawczych (DOKOŃCZENIE NA STR. 2)

## Napięta sytuacja w Republice Południowej Afryki

LONDYN (PAP). Pokojowy marsz pod więzienie w Polismoor koło Kapsztadu, gdzie od ponad 20 lat jest przetrzymywany przywódca Afrykańskiego Kongresu Narodowego (ANC) Nelson Mandela, nie odbył się. W drodze południowoafrykańskie sily bezpieczeństwa rozproszyły brutalnie grupy manifestantów, które przygotowały się do drogi, zebrały się w kilku punktach przedmieście Kapsztadu zamieszkałych przez ludność murzyńską i Metysów.

Główny organizator marszu, jeden z przywódców opozycyjnego, w RPA Zjednoczonego Frontu Demokratycznego, przewodniczący Świątowego Stowarzyszenia Kościołów Reformowanych, pastor Allan Boesak został aresztowany we wtorek wieczorem, a w środę wciągnięto go do więzienia w Pretorii.

Policea rozproszyła również kilkuset studentów uniwersytetu dla białych w Kapsztadzie, którzy zamierzali udać się pod rezydencję prezydenta RPA Pietera Bothy w dzielnicy dla białych, Rondebosch. (DOKOŃCZENIE NA STR. 4)

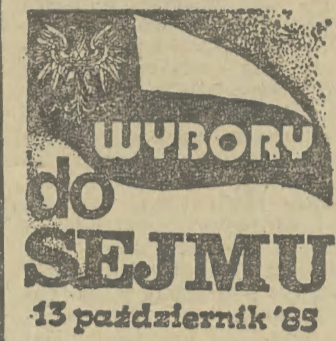
## Kubańska delegacja organizacji obronnej w Krakowie

(Inf. wł.) Na zaproszenie Zarządu Głównego Ligi Obrony Kraju przebywa w Polsce delegacja Stowarzyszenia Wychowania Patriotyzmu - Wojskowego Republiki Kuby. Kubańscy goście odwiedzili również nasze miasto. Delegacja zwiędziła zabytki Krakowa. Została przyjęta przez sekretarza KK PZPR Jana Czepieła. W trakcie spotkania zapoznano kubańskich gości z problematyką kulturalną i społeczno-gospodarczą naszego województwa a także z działalnością Ligi Obrony Kraju w Krakowie.

Goście interesowali się działalnością Towarzystwa Przyjaźni Polsko-Kubańskiej oraz perspektywami i dniami dzisiejszym polskiej młodzieży. Na czele kubańskiej delegacji stoi przewodniczący Rady Krajowej SEMPI, komosnauta badacz, ptk Arnaldo Tamayo Mendez. Goście zobaczyli również siedzibę Ligi Obrony Kraju. (DOKOŃCZENIE NA STR. 2)

## Jakie straty wyrządziła sierpniowa powódź w Tarnowskim?

(Inf. wł.) Sierpniowa powódź, która nawiedziła w pierwszej dekadzie miesiąca kilka województw, w Tarnowskim nie spowodowała poważniejszych szkód, ponieważ wszystkie większe rzeki: Wisła, Raba, Dunajec nie przerwały wałów ochronnych. Nie ssała także konieczność ewakuacji ludzi i dobytku, chociaż harcerze, którzy wypocząli w Drużynie nad Dunajcem i wczasowicze z ośrodka wypoczynkowego w Cikowicach nad Rabą musieli przenieść się w suchsze tereny. Najwięcej uciążliwych mieszkańców gmin, przez które przepływają rzeki Raba, Biała, Wisła, bowiem woda z przeciekających wałów zalała pola, drogi, a także wy-



## Tematy na dziś i na jutro

WARSZAWA (PAP). W całym kraju trwają spotkania konsultacyjne z kandydatami na posłów. W dyskusjach, oprócz kandydatów z poszczególnych okręgów uczestniczą również kandydaci z listy krajowej. Wczoraj w podstołecznym Pruszkowie z wyborcami spotkał się przewodniczący Rady Państwa prof. HENRYK JABŁOŃSKI. W Terespolu w spotkaniu uczestniczył marszałek Sejmu STANISŁAW GUCWA, a we wsi Jelowa na Opolszczyźnie wicepremier MANFRED GORYWODA.

## DEBICA: Robotnicy o problemach miasta i środowiska

(Inf. wł.) Kolejne zebranie konsultacyjne z kandydatami na posłów do Sejmu PRL odbyło się wczoraj w Domu Kultury Debickich Zakładów Opon Samochodowych „Stomil” w Debicy. Uczestniczyli w nim reprezentanci zakładów pracy (Debicki, Szeroki) omówienia Deklaracji Wyborczej PRON, będącej niejako mottem do dyskusji, dokonał wiceprzewodniczący Wojewódzkiego Konwentu Wyborczego Franciszek

Rachwał. Następnie zaprezentowano sylwetki kandydatów na posłów z listy krajowej i kandydatów na posłów z 86. Okręgu Wyborczego w Tarnowie. Wśród tych ostatnich obecni byli: Józef Dudek, Jan Finek, Franciszek Guz, Andrzej Hanusz, Adolf Madej, Stanisław Opałko, Maria Siewierska, Andrzej Słowik, Mieczysław Stachowicz, Władysław Zięba, Tadeusz Ziobrowski.

Rozpoczęła się dyskusja. Zastawiając głos Zdzisław Kaczmarek z WUCH mówił o trudnościach budownictwa mieszkaniowego. Zasygnalizował mianowicie brak terenu, gdzie można byłoby rozpocząć już wznoszenie bloków mieszkalnych. Edmund Galas wyraził nadzieję, że w Sejmie znajdzie się przynajmniej jeden przedstawiciel Debicy. Zwrócił on uwagę na opieszałość i obojętność wielu instytucji w za-

twianiu spraw obywateli. Zwracając się do przyszłych posłów, sugerował aby wymogli oni w poszczególnych miastach realizację wszystkich przepisów, oczekiwanych przez ludzi pracy. Domagał się uporządkowania bałaganu placowego.

Podnosił też konieczność rozwoju bazy oświatowej w Debicy, w której w ostatnim o-

(DOKOŃCZENIE NA STR. 2)

## NOWY WIŚNICZ: Wybierzmy dobrych posłów

(Inf. wł.) Wybory z czele gmin: Lipnicy Murowanej, Lapanowa, Wiśnica Nowego i Żegociny zebrał się wczoraj w sali Liceum Sztuk Plastycznych w Wiśniczu aby odbyły obywatelską, przedwyborczą rozmowę z tymi, którzy ubiegają się o poselski mandat i reprezentować będą Edward Boron, Stanisław Ciuchaj, Zofia Czaja, Henryk Czech, Zdzisław Gnońska, Henryk

Władysław Janik a przedstawicielka Wojewódzkiego Konwentu Wyborczego, wiceprezesa i Żegociny zebrał się wczoraj w sali Liceum Sztuk Plastycznych w Wiśniczu aby odbyły obywatelską, przedwyborczą rozmowę z tymi, którzy ubiegają się o poselski mandat i reprezentować będą Edward Boron, Stanisław Ciuchaj, Zofia Czaja, Henryk Czech, Zdzisław Gnońska, Henryk

Mortek, Stanisław Partyla, Jan Szepeński, Kazimierz Sztorc, Ryszard Wiśniewski, Urszula Wronska, Jan Zieliński. W zebraniu uczestniczył wiceprzewodniczący RW PRON Jan Karkowski.

Referat wprowadzający wygłosił sekretarz WK ZSL Józef Podsiadło. Dla ogromnej większości obywateli — po-

wiedział — drogę do zrozumienia i poparcia naszych przedwyborczych zamierzeń wyznaczać będzie podejście do spraw lokalnych, z którymi obywateli na co dzień. Przez ten właśnie pryzmat spójrzmy na sprawy województwa. Sytuacja gospodarcza i społeczna województwa tarnowskiego

(DOKOŃCZENIE NA STR. 2)

## Prezydent Tadeusz Salwa wizytował

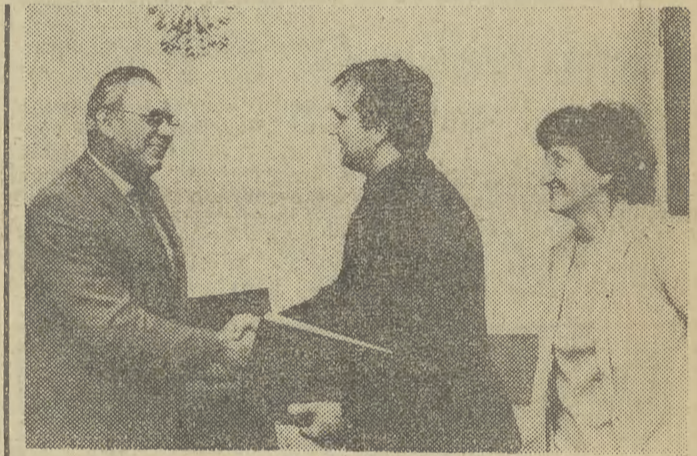
### krakowski handel

### Kary dla bałaganiarzy — słowa uznania dla dobrze pracujących

(Inf. wł.) O handlu mówimy na ogół źle i do jego funkcjonowania mamy wiele uzasadnionych pretensji. Wielokrotnie zdarza się, że klienci wyrażają swoje niezadowolenie w listach kierowanych do władz miasta; aby zjawiska kryzysowe nie stały się wygodnym parawanem, za którym niekto próbuje ukryć brak

prawdy, że ciągle jeszcze boleśnie dotyka nas kryzys, to prawda, że polki naszych sklepów nie są tak pełne jak tego byśmy chcieli — czy jednak zawsze i wszędzie tłumaczy to trudnościami, czy obecność zaś w trakcie zebrań konsultacyjnych z kandydatami na posłów właśnie temat zaopatrzenia i pracy placówek handlowych bywa wielokrotnie poruszany. To

(DOKOŃCZENIE NA STR. 4)



Fot. OTTO LINK

## Nie tylko wymiana wczasowiczów

### Porozumienie związkowców Bratysławy i Krakowa

(Inf. wł.) Działające w Krakowie od kilku miesięcy Wojewódzkie Porozumienie Związków Zawodowych rozszerza kontakty z analogicznymi organizacjami związkowymi innych krajów socjalistycznych. Wczoraj w Krakowie zawarta została umowa o współpracy, wymianie delegacji i wymi. Zorganizowane mają doświadczenia oraz rozwoju

Bratysławską Radą Związków Zawodowych na lata 1986—1990.

W ramach porozumienia planuje się m.in. wszechstronną współpracę pomiędzy zainteresowanymi zakładami Bratysławy i Krakowa oraz zakładami związkowymi i wymi. Zorganizowane mają doświadczenia oraz rozwoju do współpracy międzynarodowej międzyrodzimego pomiędzy WPZZ a (DOKOŃCZENIE NA STR. 4)

## Nowa cegła z NPCB zapewni

### lepszą izolację cieplną

## Myślenie przynosi efekty

(Inf. wł.) Od początku tego roku obowiązuje w budownictwie nowa norma zalecająca lepsze niż do tej pory izolacje cieplne zewnętrznych ścian budynków. W praktyce oznacza to, że przy użyciu takich samych jak dawniej materiałów, trzeba stawiać grubszą ścianę. Mówiąc inaczej — mając taką samą ilość cegieł teraz można wznosić mniej domów. Z takim stanem rzeczy

nie można pogodzić się załoga największego w województwie nowosadeckiego producenta materiałów ściennych jakim jest Nowosadecki Przedsiębiorstwo Ceramiki Budowlanej. Z wyliczenia wynikało niezbicie, że wznoszone z najbardziej popularnego wrobu jakim był dotychczas „max” domki powinny mieć ściany o grubości 40 cm. (DOKOŃCZENIE NA STR. 4)

## Trzymamy drogowców za słowo

### W grudniu chrzanowską drogą do Krakowa

(Inf. wł.) W latach siedemdziesiątych, w ślad za dynamicznie rozwijającą się podwójną drogą budowy autostrad. Po tem przyszły lata chude i autostrady jako budowie luksusowe zostały wstrzymane. Po wielkich trudach udało się w końcu przekazać do użytku kawałek autostrady łączącej do Krakowa Balice z Chrzanowem. Autostrada była, ale pożytek z niej był znikomy z racji braku sprawnego połączenia jej i systemem komunikacyjnym

Krakowa. Drogowcy zapewniali, że w grudniu wszystko się zmieni. Obecnie trwają intensywne prace przy budowie tzw. tymczasowego włączenia do ulicy Radzikowskiej. Wczoraj wraz z dziennikarzami budowę odwiedził wiceprezydent m. Krakowa — Janusz Jakubowski. Część robót została już wykonana, chociaż... do przedmieszczenia w tak krótkim okresie zostało ok. 50 tys. m. sześć, ziemni, w tym połowa to skały wymagające odstrzeżenia. Właduk-

ty wykonuje Kieleckie Przedsiębiorstwo Robót Mostowych. Z pomocą Krakowskiego Przedsiębiorstwa Robot Drogowych pospieszył nowohucki „Transbud”, który przewiózł już ponad 60 tys. m. sześć, mas ziemni. Wydatnie przy budowie pomagają też żołnierze. Dają się jednak odczuć braki cementu do betonów, maczki wapiennej, a także barier sprężystych. Mimo jednk tych kłopotów drogowcy zapewniają przy (DOKOŃCZENIE NA STR. 4)



## Pożegnanie wakacji

najlepszymi drużynami tegorocznej letniej akcji. Trudno je szcze dokładnie powiedzieć. W Wasze brało udział w zmaganiach o tytuł najlepszej i najbardziej pomysłowej drużyny. W dalszym ciągu oczekujemy na Wasze listy, kroniki, pamiętniki i te wszystkie pamiątki praktyczne, które mogłyby przyczynić się do zdobycia punktowanego miejsca.

Jak do tej pory do sztabu akcji napłynęło ponad 1500 listów. Wszystkie dokładnie czytamy. Najciekawsze odkładamy, bo właśnie wśród nich autorów rozlosowane będą nagrody. Cieszymy się, że i w tym roku akcja NAL miała tak ogromne powodzenie wśród dzieci i młodzieży. W dalszym ciągu oczekujemy na Wasze listy, kroniki, pamiętniki i te wszystkie pamiątki praktyczne, które mogłyby przyczynić się do zdobycia punktowanego miejsca.

W najbliższy poniedziałek rozpoczyna się już kolejny rok szkolny. Mam nadzieję, że tegoroczne wakacje, pomimo nie nadzwyczajnej pogody upełniły wszystkim druhnom i druhom przyjemnie i wesoło. Akcja NAL jak sądzimy, pomogła Wam w zagospodarowaniu wolnego czasu, przysporzyła wielu problemów, które należało rozwiązać, dała Wam wiele satysfakcji wynikających z wywiązywania się z poszczególnych zadań drukowanych na lamach naszej „Gazety”. Jak co roku we wrześniu przedstawiciele Krakowskiej Chorągwi ZHP i przedstawiciele „Gazety” spotkają się z

(Inf. wł.)

Z gośćmi z NRD dyskusja o kształceniu zawodowym młodego pokolenia

(Inf. wł.) Wczoraj gościli w naszym mieście zastępcę sekretarza stanu ds. kształcenia zawodowego przy Radzie Ministrów NRD - prof. dr Horst Kuhn...

Goście interesowali się m. in. systemem rekrutacji młodzieży do szkół zawodowych, wyborem zawodu...

Kongresmeni amerykańscy w Krakowie

Przebywająca w Polsce na zaproszenie Głównej Komisji Badania Zbrodni Hitlerowskich - Instytutu Pamięki Narodowej...

Parlamentarzyści z USA podjął wizytę w podwawelskim grodzie z wzięciem udziału w wykładach...

"CHEMOBUDOWA": Dbać będziemy o sprawy całego kraju, a szczególnie Krakowa

(Inf. wł.) Wypełniona po brzeń świętce krakowskiej "Chemobudowy". Na wczorajszym spotkaniu z dwiema wybrankami przybyli kandydaci na posłów do Sejmu PRL...

W imieniu Krakowskiej i Diełnicowej Rady PRON szczerze powitał zbranych Apolinary Cieslik...

Wobec nieobecności Tadeusza Wronskiego, podjęto decyzję o tym, aby posiedzenie odbyło się w siedzibie PRON...

Kandydat na posła Adam Poczta podziękował za wysoką ocenę znajdującego się na liście wyborczej kandydatów...

Rodzina w programie polityki społecznej

(DOKONCZENIE ZE STR. 1) cych stanowiły 16 proc. ogółu zatrudnionych (60 proc. urzędników) do tego świadczących. W 1983 r. korzystało z niego 877,7 tys. kobiet...

ki nad małym dzieckiem przez rodzinę pracowniczą, konieczne staje się utrzymanie urlopów i zasiłków wychowawczych...

Kubańska delegacja organizacji obronnej w Krakowie

(DOKONCZENIE ZE STR. 1) nież Kopalnie Soli w Wieliczce oraz b. obóz zagłady w Oświęcimiu, gdzie pod ścianą...

Smierci żony wiązanki kwiatów. Podczas pobytu w Krakowie przedstawicielom SEMPI...

Dalekopisem z kraju...

(m) ŚWIATOWEJ sławy kubańska rewla "Tropicana" gościł będziemy w drugiej połowie września. Na estradach kilku miast, m. in. Wrocławia, Poznania, Torunia, Gdańska, Katowice i Warszawy wystąpi 40-osobowy zespół piosenkarzy, tancredy i muzyków...

wydatki pokrywane były z funduszu socjalnego, bądź wliczone w koszty działalności eksploatacyjnej elecento-dawców.

WOJEWÓDZKI Urząd Spraw Wewnętrznych w Toruniu wszczął postępowanie przygotowawcze w sprawie nieprawidłowości w rozliczaniu różnego rodzaju imprez organizowanych przez oddział PTTK na terenie jednostek gospodarki uposzczonej na zamku w Golubiu-Dobrzyńcu.

Przypomnijmy, iż - jak dotychczas ustalono - m. in. w czasie nard skolenowych, kursów, konferencji i wycieczek spożywany był alkohol, co zatajano w dokumentacji. Związane z tym...

...i ze świata

PRZEZ pięć lat pewien 18-letni obecnie Jugosłowianin nosił w jamie brzusznej... nożycki chirurgiczne, które pozostawiono mu tam podczas operacji usunięcia wyrostka. Prasa jugosłowiańska podkreśla, że przez cały ten czas ów młody człowiek prowadził normalne życie, aż do chwili, gdy nożycki - i to wykonane ze stali - złamały się i zaczęły mu dokuczać.

Sudan boryka się z największymi trudnościami. Obecnie w Etiopii dzienne nie umiera z głodu więcej niż 4-5 osób i liczba ta nie jest większa niż w innych krajach Trzeciego Świata.

GDÓW: „Żeby nie było znów grochem o ścianę...”

(Inf. wł.) Obywatelskie zebranie konsultacyjne jakie odbyło się wczoraj w Domu Strażaka w Gdowie zgromadziło reszta wyborców. Już na pół godziny przed wyznaczonym terminem sala, w której odbywało się spotkanie, wypełniona była po brzegi.

Eugeniusz Dziubek przypomniał przyszłości o rzucaniu grochem o ścianę. Zresztą było ono chyba myślą przewodnią większości postulatów kierowanych pod adresem kandydatów na posłów do Sejmu.

Wanda Bednarska poruszyła temat renormalizacji, którą uważa za „wydułanie drogi od penenta do urzędu”. Mówiła także o fatalnej komunikacji na terenie gminy Gdów, a także o połączeniach autobusowych z Krakowem.

Pod koniec dyskusji mówiono jeszcze o czynach społecznych na wsi, konieczności zatarcia różnicy w poziomie nauczania w szkole między miastem a wsią, ochronie środowiska, konieczności usprawnienia możliwości korzystania z sanatoriów przez rolników.

WOJEWÓDZKI

Przez pięć lat pewien 18-letni obecnie Jugosłowianin nosił w jamie brzusznej... nożycki chirurgiczne, które pozostawiono mu tam podczas operacji usunięcia wyrostka.

Przez pięć lat pewien 18-letni obecnie Jugosłowianin nosił w jamie brzusznej... nożycki chirurgiczne, które pozostawiono mu tam podczas operacji usunięcia wyrostka.

PORONIN: Gospodarska rozmowa

(Inf. wł.) Poronin, podhańska wieś o bogatej historii i kulturze, skupia ludzi niezwykle pracowitych i zaangażowanych w sprawy społeczne.

Zofia Stasiak mówiła o braku mieszkań dla nauczycieli na wsi, braku funduszy na remonty szkoły, trudnościach stawianych nauczycielom, którzy chcą kupić sobie działkę i wybudować własny dom.

Zygmunt Rymanowski mówił o konieczności pomocy władz centralnych dla regionu tatrzańskiego. O problemach sportu wiejskiego, a także o nieradko tragicznej sytuacji na wsi ludzi starych i niepełnosprawnych.

Spotkanie w Poroninie było miejscem mądrej, odpowiedzialnej dyskusji. Była w niej troska o polepszenie warunków życia, pracy mieszkańców społeczności wiejskiej.

DEBICA: Robotnicy o problemach miasta i środowiska

(DOKONCZENIE ZE STR. 1) Oczywiście są to tylko niektóre, bowiem spośród wielu wybranych trzeba najpilniejsze. Skupiając się na problemach budownictwa mieszkaniowego, stwierdzili, iż należy doprowadzić do takiej sytuacji aby państwo „m” zjechało się do Tarnowskieg.

Guz przedstawił sytuację środowisk robotniczych. Jako ostatni zabrał głos Stanisław Opałko, członek Biura Politycznego, i sekretarz KW PZPR w Tarnowie.

Wystąpienia Tadeusza Ziobrowskiego domnowały refleksje na temat problemów środowisk ekonomicznych. Andrzej Hanusz poruszał problematykę prawną, zaś Franciszek...

automatyzacji, co pozwoli na szybszy rozwój gospodarczy. Nawązał też do zasad reformy gospodarczej, stwierdzając, że nie ma od niej odwrotu.

W DOKONCZENIE GDÓW

W DOKONCZENIE GDÓW

W DOKONCZENIE GDÓW

W DOKONCZENIE GDÓW

NOWY WIŚNIECZ: Wybierzmy dobrych postów

(DOKONCZENIE ZE STR. 1) Adam Zygiel prezas GS w Nowym Wiśniewie. Jako działacza spółdzielczego niepokoi go fakt, że spółdzielczość krępowana podatkami staje się nierentowna, ma trudności w inwestowaniu zwłaszcza, że uzyskanie kredytów staje się problemem.

Antoni Bielawski mówił o konieczności telefonizacji na wsi, o problemie zatrudnienia absolwentów szkół zawodowych zgodnie z potrzebami gospodarki.

Głósł był w tej wielogodzinnej dyskusji dużo, wypowiedział się ludzie znający potrzeby regionu i poprzez nie sygnalizowali sprawy dotyczące

ce całej polskiej gospodarci, wymagające poparcia naszego parlamentu.



Boisko za miękkie, a szatni... nie ma

(Obsługa własna). Mecz z węgierskim zespołem Ferencvaros był przede wszystkim generalnym sprawdzianem gotowości Stadionu Śląskiego do spotkania z Belgią.

Rozpiałem się dużo o stadionie, a teraz kilka słów o meczu. Było to spotkanie o wybitnie towarzyskim charakterze.

Polscy gracze nie nasuwają mi się w tej obserwacji optymistyczne wnioski. Mecz z Belgią już za dwa tygodnie a tymczasem budynek wygląda, jakby dopiero był przygotowywany do remontu.

Wygrana 2:0 cieszy - powiedział trener Antoni Plechniczek. Celem sprawdzianu było przyzwyczajenie zawodników do warunków, w jakich będą grali w Belgii.

Kolarskie Mistrzostwa Świata

5 miejsce polskiej drużyny

Przed startem do wyścigu drużynowego na 100 km prezes PZKOL Zbigniew Rusin był podobnie jak Ryszard Szurkowski spokojny i twierdził, że polskich kolarzy stać na bardzo dobry wynik.

„Trudno było nawet popędać naszych chłopców - powiedział Z. Rusin, który podczas wyścigu występował w roli kierowcy naszego wozu technicznego, cały czas jechał równym i bardzo mocnym tempem, grubo przekraczającym 50 km/godz.

W Pucharze Polski

Cracovia i Hutnik grają dalej

CRACOVIA - STAL M. 3:1 (2:1). Bramki: Kasparek w 8 i 62, Szymanowski w 19 min. dla gości.

Cracovii, co pozwala z optymizmem oczekiwać spotkań o III-ligowe punkty.

Do sporej niespodzianki doszło w Krakowie, gdzie Cracovia wyeliminowała z dalszych gier pucharowych I-ligową Stal Mielec.

Cracovii, co pozwala z optymizmem oczekiwać spotkań o III-ligowe punkty.

Turniej tenisowy TKKF

Krakowskie Towarzystwo Krzewienia Kultury Fizycznej organizuje w dniach 31 sierpnia i 1 września dziesięciodniowy turniej tenisa ziemnego.

Strzelcy z Krakowa wystąpią na MS i ME

W najbliższym czasie polskich strzelców sportowych oczekują dwie ważne imprezy.

W kilku wierszach

W meczu eliminacyjnym piłkarskich mistrzostw świata grupy 3 strefy europejskiej rozegranym w Timisoarze, Rumunia pokonała Finlandię 2:0 (1:0).

OGŁOSZENIA EKSPRESOWE

OGŁOSZENIA EKSPRESOWE

OGŁOSZENIA EKSPRESOWE

OGŁOSZENIA EKSPRESOWE

OGŁOSZENIA EKSPRESOWE

OGŁOSZENIA EKSPRESOWE

# Poseł nie może tak po prostu reprezentować tylko młodzież

Tegoroczne wybory będą okazją do stworzenia przez młode pokolenie silnej grupy w polskim parlamencie. Praktyka dowodzi, że nie zawsze tak bywało, nie zawsze głos młodych był brany pod uwagę w pełnym tego słowa znaczeniu, często zostawał gdzieś po drodze, niby to przez przypadek zapomniany.

Kto powinien mnie reprezentować na forum sejmowym? Jakim cechem powinien odpowiadać poseł? Czy posłem powinna być osoba młoda czy też w wieku dojrzałym? itd. itd. Te pytania często stawiane są przez młodych wyborców. A wszystkie sprowadzają się do jednego:

## JAKI POWINIEN BYĆ POSEŁ?

O wypowiedzi na ten temat poprosiliśmy trzech młodych ludzi, przedstawicieli różnych środowisk zawodowych, działaczy społecznych i młodzieżowych. Oto co zanotowaliśmy:

**Rafał Roessler** — pracownik naukowy Wydziału Prawa Uniwersytetu Jagiellońskiego, radny dzielnicy Śródmieście: — Chciałbym, aby byli to ludzie niezaangażowani, którzy nie są w swych decyzjach i działaniach własnym rozumem i sercem. Byliby konsultantami i walczyli o swoje racje. Nie mogą jednak zapominać, iż winni tworzyć takie koncepcje, które mają choć ciekawą szansę na realizację. Inaczej wszyscy krytykują, że młodzi to ludzie bujający w obłokach, którym nie można powierzać odpowiedzialnych zadań. Od paru lat miesicy sprawują funkcję radnego i na co dzień widzą jak wiele spraw zależy od realnego do nich podejścia, a nie wychodzenia z motywką na stronę...

...ce, ot, aby tylko coś odębnić. Nie mogą też zasiadać w parlamencie osoby, które chcą tylko „odświeżyć” swoją kartę, nie robiąc, nie narazając się po drodze nikomu. A to dzisiaj jest powszechnie na każdym kroku, może więc i przejść do parlamentu. Rozważać o idealu posła nie można prowadzić w odwołaniu od realności dnia dzisiejszego. Swoją rolę chciałbym oddać na celownika stałego politycznie, którego postawa, dotychczasowe dokonania świadczyłyby o pewnej przydatności, podjęciu do sprawy najważniejszych. Poza tym musi on legitymować się praktyką w działalności publicznej, szczególnie w gorącym okresie ostatnich lat. Ma przecież poddać obowiązkowi reprezentowania swych współobywateli, nie może więc dać się zaskoczyć wydarzeniami, pozwolić na wymywanie urągowiska. Musi znać realia i umieć przewidywać. Myślę, że byłoby wielkim błędem, gdyby reprezentant młodego pokolenia, jako główny swój atut, wypisał na transparentach wybranych datę urodzenia. Byłoby to żałosne i śmieszne. Przecież poseł nie może reprezentować tak po prostu i w ogóle młodzieży. Przecież wszelkie wybory są walką o wpływy polityczne, gospodarcze i społeczne. Na całym świecie do parlamentów, senatów — poszczególne organizacje polityczne i społeczne formują swoich kandydatów. Kandydat nie może być nikim. Musi to być człowiek, który mimo młodego wieku jest jednak obywatelnie funkcjonalny, rozumie mechanizmów politycznych. Kandydat na posła powinien być także elokwentny, bystry, posiadający dobre nawy-

...taczającą rzeczywistość. Sejm nowej kadencji powinien stworzyć pewną szansę na zaprezentowanie naszego, młodego i świeżego spojrzenia, na bolączki dnia dzisiejszego. A nasz głos być słyszany. Ludzie młodzi stanowią zbyt poważny procent w naszym kraju, by mieli być reprezentowani tylko przez niewielką liczbę posłów. Tak wiele jest przecież spraw do załatwienia dla ludzi młodych, młodych rodzin, młodych robotników. Wyważam, że w naszym Sejmie zasiada zbyt dużo osób w podobnym wieku, a oni mimo najszerszych chęci nie znają tak dobrze spraw ludzi młodego pokolenia jak my sami, młodzi. Wyliczając dalej cechy, którymi powinien odznaczać się poseł, dodam, iż musi on mieć zawsze swoje zdanie, umieć je bronić, nie ugiąć się pod presją, a jeśli zajdzie potrzeba powiedzieć — nie. Poseł musi cieszyć się powszechnym zaufaniem, dysponować wiedzą, być jakimś autorytetem w środowisku, w którym żyje i pracuje. Myślę, że w środowiskach młodzieżowych najłatwiej jest sprawdzić takich właśnie ludzi. Powinniśmy wybrać jak najwięcej przedstawicieli naszego pokolenia, nawet jeśli nie każdemu z nich w czasie trwania kadencji Sejmu uda się zrobić coś konkretnego. Najważniejsze, by młodzi uczyli się pewnych mechanizmów życia, próbowali swoich sił w parlamencie. Proszę spojrzeć na barioną postać z serialu telewizyjnego „Sąga rodu Pallsterów” — na Irlandczyka, posła pana Fina. To człowiek młody, nie ugiający się pod niczyją presją, ostro przeciwstawiający się starym, konserwatywnym spojrzeniom na o-

**Chleb — temat zawsze aktualny**

Chleb stanowi od dawna częsty temat krytycznych publikacji prasowych. Chleb, którego ongis — co jeszcze starsi ludzie pamiętają — nie wszystkim dzieciom starczyło, aby najęść się do syta, ponieważ wyrzucany jest tylko z braku poszanowania? Niestety, chleb wyplekany przez niektóre piekarnie, nie nadaje się po prostu do spożycia.

Nasza Czytelniczka D. S. (dane znane red.) krytykuje jakość i smak chleba dostarczanego klientom przez piekarnię GS w Kamienicy (woj. Nowy Sącz). Twierdzi, że jest on przeważnie niedopieczony i ma konsystencję kłtu. Spożycie takiego pieczywa grozi niezłym żołądkiem.

Smak bułeczek z niektórych piekarni daleko odbiega od smaku bułek, które kiedyś się u nas jadło i jada na całym świecie. Ale poprawienie go przez nadanie bułek robakami jest nieco przeznaczoną nadgorliwością. Takie obrzydliwostwo (struk 3) (do wglądu w Dziś i Eczność z Czytelniczkami) przyniosło 23 br. do naszej redakcji Czytelnik, informując, że jest to produkt piekarni PSS w Skawinie, podany mu w pracy na drugie śniadanie.

Inna sprawa, która dotyczy pieczywa — to sposób jego dystrybucji i opakowania, o czym niedługo napiszę i bez skutku pisanego. Na całym świecie obowiązują higieny przy sprzedaży pieczywa. Chleb jest przechowywany w czystych pojemnikach i pakowany. W niektórych krajach każdy bochenek chleba dostarczony do sklepu jest zapakowany oddzielnie. Ostatnio (obszerniejsze) na Węgrzech jak w sklepach w zaopatrzonych sklepach pojemnikach ułożone chleby przekładano kawałkami papieru, w które były przykryte pakowaniem. Sprzedawczyni podawała chleb w papierze i kasterka nie dotykała go bezpośrednio rękami. Czy u nas nie można być takiego zwyczaju wprowadzić?

**Jeszcze o lekarstwach**

Od pięciu miesięcy usiłuję kupić potrzebne mi lekarstwo. Chodząc po aptekach obserwuję, że te same kłopoty ma wielu chorych, którzy bezskutecznie przemierzają trasy od jednej apteki do drugiej, gdzie dowiadują się, że lekarstwa nie ma i nie wiadomo kiedy i czy w ogóle, będzie. Największy kłopot jest z zaopatrzeniem w lekarstwa zagraniczne, sprawdzane za dewizy. I tu nasuwa mi się myśl — czy nie można by setek tysięcy dolarów, wydawanych np. na wyprawy himalajskie przeznaczyć na zakup lekarstw, a dotacje na alpinistykę oddać do czasu, gdy będziemy bogatsi? Oczywiście nikomu nie należy zabraniać ani utrudniać uprawiania tego skądinąd interesującego sportu za jego własne pieniądze.

**Studia — pułapka**

W Debicy-Wolcy, w lesie (podległym Nadleśnictwu w Debicy) powyżej Mauzoleum Ofiar Faszyzmu została przed laty wykopana studnia o głębokości ok. 20 m

**Instytucje wyjaśniają**

Każdy rolnik może odstawić złom i makulaturę w punktach skupu usytuowanych w pobliżu magazynu towarów masowych, w których zaopatruje się w węgiel.

3. Nie wycofaliśmy piwa z miejscowej restauracji na stałe, natomiast z względu na awantury i bójkę wstrzymaliśmy jego sprzedaż na okres miesiąca kwietnia i ograniczyliśmy sprzedaż piwa w godzinach obiadowych, kiedy z restauracji korzystają czasowo i turyści.

4. Sklep spożywczy nr 3 w Rynku jest jedynym, który prowadzi sprzedaż piwa w Jordanowie. Gmina Spółdzielnia nie ma wpływu na kulturę spożywania tego napoju.

5. Sklepy zamknięte tylko w wyjątkowych sytuacjach losowych. Obecnie zamknięte są dwa. Przyczyną — włamanie i nagła choroba pracownika. Tam, gdzie jest to możliwe, staramy się zapewnić zastępstwa.

**Redaguje ANTONINA KOBIELUS**

# Nieszczęście czyha na każdym kroku

**Kontrola, którą ostatnio przeprowadzili inspektorzy pracy w Krakowskiej Spółdzielni Inwalidów Niewidomych wykazała mnóstwo uchybień wobec podstawowych przepisów bhp i prawa pracy. Bez żadnej przesydy można mówić o skandalu. Jest to tym boleśniejsze, że 1200-osobowa załoga spółdzielni to w przeważającej części inwalidzi z poważnymi wadami wzroku i słuchu.**

**Pinekarnia**

Jest to mały budynek, jednopoietrowy. Z jednej strony cały w szkle. Dawniej była tu świetlica. Dzisiaj dano w jej miejsce jeden z wydziałów spółdzielni. Kilkaście stanowisk pracy zaplecze mikroskopijnej wielkości i, to wszystko. Robotnice i robotnicy całymi latami przebywają w niezwykłych trudnych warunkach. W każdej chwili grozi im wypadek przy obsłudze i naprawie maszyn.

Sporo zastrzeżeń (i to bardzo poważnych) mieli inspektorzy właśnie do maszyn. Zniszczone obudowy, pod którymi szybko przesuwa się pas transmisyjny, prowokują nieszczęście. Wystarczy, żeby robotnica niezgrabnie odchyliła rękę... Sytuacja pogarsza fakt, że maszyny i urządzenia do wytwarzania pinezek, gwóźdźki tapicerskich i gwintowania nakrętek ustawiono zbyt blisko siebie. Zdarza się, że pracownicy dotykają się lokciami przy wykonywaniu swoich czynności.

**Galwanizernia**

W małym i starym budynku pracują przeważnie zdrowi ludzie. Wymaga tego specyfika wykonywanych czynności. Dozują toksyczne substancje i robia niebezpieczne dla zdrowia mieszaniny. Następuje wlewianie do galwanizatora, gdzie przezręczne metalowe przedmioty pokrywa się specjalną powłoką chemiczną.

Proces technologiczny nie oszczędza ani dróg oddechowych, ani płuc. Dozór techniczny spółdzielni nie stara się zredukować do minimum istniejącego zagrożenia. Nad galwanizatorami unoszą się trujące opary. Szczypta w oczy i w nos. Trudno głęboko oddychać. Nieprzywidywalnie tych warunków po kilku minutach zbiera się na wymioty. A wentylacja nie działa. Co prawda w galwanizatorni

**Prasa**

Ten wydział znajduje się w głównym budynku spółdzielni, na parterze. Na niezbyt dużej powierzchni zgromadzone kilkadziesiąt gazym. Wytwarzają się tutaj plastikowe i metalowe części do produktów finalnych. Jest bardzo ciasno, z trudem można poruszać się po hał. Dla inwalidów jest to problem czasami nie do rozwiązania. W jakiej formie może dotrzeć do mojego urządzeni — zastanawiają się przesłani.

W ubikacji i łazni, które mieszczą się obok, podobnie jak w innych tego typu pomieszczeniach spółdzielni, sedesy kławią na wszystkie strony. Drzwi od przysłca

wiszą wielkie pochłaniacze wyjęte z zawiasów, odrapane, położone luzem. Zeby się wykapkać trzeba wejść pod przysłca. Do tego jeszcze ciągnie rykadawie od środka.

Szatanie podzielono szafkami na dwie części: dla kobiet i dla mężczyzn. Miejsca mało. Do tego jeszcze w części kobiecej ktoś (?) urządził utajnione stanowisko pracy. Zamiasz kątka na odpoczynek jest punkt montowania przełączników.

**Elektrotechnika**

Największy i najważniejszy wydział. Wysoka, obszerna sala. Przy ścianach siedzą kobiety i mężczyźni. Niewidomi i słuchający. Składają z elementów końcówki sznura przelazeniowego, tną na kilkucentymetrowej długości przewody i je odizolowują. Ci zdrowi, układają wiązki kolorowych przewodów według wzoru namalowanego na tablicach.

Choć pomieszczenie jest obszerne, czuć zapach nieprzyjemnie drażniący noszdra. Nie dość, że okna załepione od brudu, to jeszcze wentylacja prawie nie działa. Jeden z niewielu wentylatorów przez cała zimę, wiosną i część lata był zaklepany papierem. Na betonowej podłodze pełno dziur. Nie są duże, ale skutecznie zatrzymują życie niewidomym. Nietrudno złamać lub skrócić nogę.

**Thumaczenia prezesa**

Prezes (również niewidomy) próbuje wybrnąć z nieprzyjemnej dla siebie sytuacji. Thumaczy się cianotą budynków, w których odbywa się produkcja. — Czekamy już na zabwienie na nowy zakład w Zabierzowie — mówi. — On rozwiąże wszystkie problemy. Nie przyjmuję, niestety, do wiadomości, że mnóstwo uchybień dostrzeżonych przez inspektorów pracy można usunąć bez żadnych nakładów finansowych. Wystarczy tylko odrobina dobrej woli do zoru. Tylko — czy aż? Okazuje się, że — aż.

Dawniej do Krakowskiej Spółdzielni Inwalidów Niewidomych przyjeżdżały delegacje z różnych stron świata. W księdze honorowej widać podpisy po arabsku, angielsku, niemiecku, francusku. Dzisiaj już nie sągają tużi zagraniczni goście. No i dobrze. Tak naprawdę, to nie ma zupełnie czym się pochwalić.

**BOLESŁAW BUDZICZ**

**Obok, w sosnowym zagajniku, czerwieni się biała kora krwawymi plamami. Z bliska widać, że to czerwone chusty pionierów związane na drzewach, u stóp których znajdują się pojedyncze groby oficerów Czerwonej Armii poległych w operacji przetrwania blokady i w późniejszych walkach. Jedynie nieliczne groby z nazwiskami i imionami. Obok kwiatów chusty pionierskie dominują w krajobrazie cmentarza. Przychodzą tutaj całe drużyny pionierów złożyć swoje ślubowanie, przybyszą także pojedynczo, by indywidualnie, z potrzeby serca, złożyć hołd bezimiennym bohaterom.**

Na całym cmentarzu w przejmującej ciszy stale rozbrzmiewają żałobne chorały. Tak wygląda symbol epopei 900 dni blokady Leningradu.

żyl sobie na to. Mistrz wyżył niewidomych od najgorszych. Panuje niemila atmosfera. Do tego jeszcze ciągnie zmiany produkcji. Niewidomi nie zawsze mogą sobie z nimi poradzić. Odbija to niekorzystnie na zarobkach.

W spółdzielni jest dodatkowo kłopot z środkami czyszczącymi. Praca brudna i nie ma się czym po niej umyć. Od pół roku ludzie nie dostają mydła. Od trzech lat nie przydzielono im ręczników.

**BOLESŁAW BUDZICZ**

na przez niemiecką artylerię i bombardowana przez hitlerowskie samoloty. Nie może też działać w okresie tworzenia się lodu. W końcu grudnia 1941 r. po niepewnym lodzie ruszają pierwsze transporty. W niewyobrażalnych warunkach (mroz, pekający lód, ostrzeliwania) tysiące ciężarówek będą wiozły żywność, a w drodze powrotnej ewakuowały ludność cywilną.

Nim to nastąpi 8 września 1941 r. pierwsze zmasowane naloty spala największe w Leningradzie badajewskie składy żywności. Normy kartkowe, wprowadzone w lipcu, ulegną redukcji 2 i 12 września, następnie 1 października i wreszcie 13 listopada. Wówczas odcięty Leningrad może zapewnić 300 g dziennie chleba dla pracujących i 150 g dla pozostałych mieszkańców. I to tylko chleba. Jest to jednak

**N**azwa tej osady, położonej na obrzeżach ówczesnego Leningradu, była w 1941 r. mało znana nawet leningradczykom. Po latach woli stała się symbolem wytrwałości, a zarazem tragiczną przestrożą ofiar jakie przynosi wojna. Dziś cmentarz Piskariewski jest miejscem pielgrzymek leningradczyków i licznych turystów zagranicznych. Zachował się stary, niewielki cmentarz osady Piskariewka. Wśród wielokrotnych drzew kilkadziesiąt mogił rosyjskim wycieczkom okolonnych metalowym plotem. Obok monumentu cmentarny, kilkadziesiąt razy większy od starego cmentarza, zbiorowa mogiła 430 tysięcy ofiar blokady Leningradu w latach 1941—1944.

Otwierają ją dwa niezbyt duże pawilony, w których leżano ikonograficzną dokumentację lat walki i głodu. Wśród nich jedyny eksponat — mała kromka chleba, dzienna racja żywności w najtrudniejszych dniach początku zimy 1941 r. Szeroka, trzystumetrowa aleja otwiera, wciśnięta płonący znicz. Po obu stronach szeregi zbiorowych mogił, prostokątne o kilkunastometrowych obrzeżach obłożonych kamieniami. Na wierzchu równo przyścieta zielona darni i płyty z datą sprowadzającą się do roku. I nie więcej, żadnych napisów. Bo i trudno by było je wszystkie ustalić. Najwięcej dat to 1941 i 1942 rok, ale są i: 1943 i 1944. Na obrzeżach zbiorowych mogił i na ławeczkach siedzą przede wszystkim starsze osoby. Tu gdzieś prawdopodobnie spoczywają ich bliscy. Wszyscy w tych ciężkich latach byli żołnierzami. Miasto — Bohater Leningrad było na pierwszej linii frontu. Czerwonoarmiści, mieszkańcy miasta i dzieci polegli od ostrzałów artyleryjskich, od bomb, w bojach, ale przede wszystkim z głodu. Wszyscy, to znaczy całe rodziny. Niewprawną dziecinna rączka w swoim zeszyście uczennica szkoły podstawowej Tonia Sawiczewa zapisała: „Zenia zmiała 28 grudnia... Babunia zmiała 25 stycznia... Wujek Wasia 13 kwietnia... Strój Losza zmiało 10 maja... Mama 13 maja zmiała... Sawiczewowie zmiało... Zmarli wszyscy...” Zenia była siostrą Tania. Tania przeżyła blokadę, ale niedostrzeżone wyczerpanie organizmu spowodowało jej zgon zaraz po wojnie.

Aleja na cmentarzu Piskariewskim prowadzi do mauzoleum w formie postumentu z granitowymi ścianami. Na wysokim cokole w środku dominuje postać Matki — Ojczyzny z brązu. Na granitowej ścianie wieszają plaki Olgi Bergiolio: „Tu leżą Leningradczyki. / Tu obywatela — mężczyźni, kobiety, dzieci, / Razem z nimi żołnierze — czerwonoarmiści. / Ich imion szlachetnych my tutaj nie podamy wymienić, / Tak ich dużo postracił granit. / Lecz wiedz, patrząc na te kamienie, / Nikt nie został zapomniany / i niczego nie zapomniano.”

(przekład W. Bortnowski)

## Korespondencja własna z ZSRR

# Piskariewka

**Głód zaatakował leningradczyków w początkach września 1941 r.** Wojska niemieckie, zastopowane w swoim blyskawicznym marszu, toczyły ciężkie walki nad Ługą. W początkach września podeszły pod Leningrad ale go nie zdobyły. Front Leningradzki pod dowództwem gen. G. Żukowa, specjalnie przybyłego na rozkaz Stalina do Leningradu, odparł wszystkie ataki. Na północnym wschodzie Niemcy przegrali komunikację z Moskwą, lecz nie połączyli się z Finami nacierającymi od północy. Jedyna droga, jaka została wolna, to jezioro Ładoga i okrężna linia kolejowa przez Wolgę i Tichwin do wschodniego brzegu tego jeziora. W listopadzie Niemcy zajął Tichwin i przetrnął to połączenie, ale nie na długo. Wojska radzieckie po kilku tygodniach odrzucił Niemców od Tychwina. Grupa Armii „Północ” dowodzona przez feldmarszałka Wilhelma Rittera von Leeba opuściła także południowy brzeg Ładoga i w październiku odcięła drogę przez Ładogę, będąc jedynym przesmykiem łączącym Leningrad z resztą kraju. Szermierzy i wistry utrudniają transport żywności i uzbrojenia barkami. Cały czas droga ta jest ostrzeliwana

chleb niepełnowartościowy. Kilkadziesiąt procent surowca do wypieku stanowią makucho, plewy, stęchłe ziarno, łuski ziaren sonecznikowych czy celuloza. W tym też czasie zastęp zaczęto stosować klej i gumę arabską. Do przyrządzenia zup zaczęto stosować klej i gumę arabską. Ze skór próbowano robić galaretki. Mimo tego 20 listopada 1941 r. jeszcze raz obniżono normy: 250 g dla pracujących, 125 g dla dzieci i niepracujących. Zaatakował szkorbut, przed którym ratowano się wyrabianiem napoju z igliwie sosen, miętą on obrzydliwy smak. Choroba głodu zwana dystrofią zaczęła atakować wszystkich leningradczyków. W następnych miesiącach umierało 3—4 tysięcy osób dziennie. Nie wszystkich rejestrowano. Straty w ludność w szacunkowych obliczeniach w dniach blokady wyniosły 700—800 tysięcy, a łącznie z późniejszymi skutkami wrosły do miliona. Ustał dopływ wody i energii elektrycznej do mieszkań. Wiele osób przezwyciężało się na ulicach i już nie wstawało. Osłabieni członkowie rodzin nie mogli pogrzebać zmarłych.

Wówczas to najokrutniejszym z rozkazów powołano saperskie bataliony zbierające z ulic i mieszkań zmarłych i

Mimo że trasa lodowa przez Ładogę, zwana „Droga Życia”, nie w pełni funkcjonowała, postanowiono 25 grudnia zwiększyć przydziały chleba do 350 i 200 g. Po miesiącu normy te podniesiono do 400 i 250 g, a w lutym 1942 r. do 500 i 300 g. W tym miesiącu zaczęto także wydawać inne produkty jak kasza i tłuszcze. Sytuacja żywnościowa polepszyła się lecz dystrofia jeszcze długo atakowała wycieńczone organizmy i zbierała żniwo śmierci.

Wysoką cenę zapłacił Leningrad za swój bohaterki opór. Ale była ona nieodzowna dla zwycięstwa na wszystkich frontach. Jesienią 1941 r. Front Leningradzki związał jedną z trzech grup armii wojsk hitlerowskich i umożliwił rozgromienie dywizji przyciągniętych do Moskwy. We wrześniu 1942 roku pod Leningradem została związana walkami m. in. 111 armia gen. Ericha Mansteina przetrzebiona z Krymu. Przerzebiona pod Leningradem nie mogła wzmocnić wojsk szturmujących Stalingrad i Kaukaz. 18 stycznia 1943 r. operacja „Iskra” dwóch frontów: Leningradzkiego i Wołchowskiego, przerwała blokadę. Rok później przeprowadzono Niemców z okolic Leningradu do Prus Wschodnich. 27 stycznia 1945 r. na uroczystym posiedzeniu Rady Delegatów Ludu Pracującego dekorując Leningradzki Orderem Lenina przewodniczący Rady Najwyższej ZSRR Michaił Kalinin stwierdził: „Przejdź wieki, lecz wielkie dzieło leningradczyków — mężczyźni, kobiety, dzieci, starość, nigdy nie zatrzą się w pamięci pokoleń...” 9 maja 1960 r. odsłonięto mauzoleum — cmentarz Piskariewski.

**LECH KMETOWICZ**

# Żniwa się kończą — jak zabezpieczyć zbiory?

(DOKOŃCZENIE ZE STR. 1)

cznymi zbiorami. Łącznie szacunek strat opiewa na blisko 10 mln zł: stodoła pełna zbiorów sponiewała w Stanisławicach — straty 800 tys. zł, identyczny przypadek zdarzył się w Szczytnikach — rząd strat podobnej wielkości. W Raciechowie spaliła się stodoła i dach budynku mieszkalnego — straty sięgają 1,5 mln zł. Rolnicy trzeb narazony jest na poważne niebezpieczeństwo.

Gmina Czernichów — gospodarz tegorocznych dożynek wojewódzkiej Kierownik służby rolniej Stanisław Mroczek mówi, że skoszone dotąd zboża z 80 proc. arealu, zebrano dopiero w 60 proc. tej powierzchni. W niektórych wsiach jak np. w Kamieniu już po żniwach ale w miejscowościach niżej położonych zboże jeszcze stoi na pniu. Gleba jest podmokła co utrudnia zbior kombajnami. Potrzebny jest tydzień bez opadów by żniwa wreszcie zakończyć.

SKR w Czernichowie planowała w tym roku zbiór kombajnowy z powierzchni 1400 ha. Zebrano do wczoraj zboże z ok. 1100 ha. Jeszcze parę dni a SKR-owskie kombajny oczekują dodatkowych zleceń. Być może przydadzą się w KOPR

w Karniowicach gdzie żniwa są opóźnione. Wicprezes SKR w Czernichowie Wiesław Dzierwa mówi, że trudne warunki terenowe wystawiają na próbę jakość „bizonów”. Niestety, zbyt często zdarza się tak, że maszyna o wartości 2,5 mln zł jest unieruchomiona z powodu braku części za parę setek złotych.

Kombajniści z filiałnego zakładu w Wołowicach pracują w te dniwa solidnie. „Najlepsi — mówi kierownik ZUM Zbigniew Malik mają na swym koncie ok. 150 godzin pracy. Oprócz sprzętu zbiór prowadzone są podorywki oraz wapnowanie gleb”.

Punkt omlotowy w Wołowicach — wymagane przepisami ochrony przeciwpożarowej dwie gaśnice są sprawne. Cóż z tego jednak. Kiedy sterty nie odebrane słomy stwarzają potencjalne zagrożenie. Spotkałmy na miejscu Karola Knecharza, który przez 24 lata był w tej wsi omlotowym. Jak wspomina, dawniej rolnicy zbierali posiały i słomę do czysta. Teraz interesuje ich tylko ziarno. Kto zatem ma dbać o porządek na placu?

Magazyny Gminnej Spółdzielni w Czernichowie. Pierwsze wrażenie niezbyt budujące. Na placu generalnie panuje

bałagan. W magazynie zbożowym brak podstawowego wyposażenia ochrony przeciwpożarowej. Kto za to odpowiada? Okazuje się, że odpowiedzialność na pytanie nie jest prosta. Magazynierzy mają wąską specjalizację — ten od skupu zboża, ten od ziarna siewnego, ten od pasz. Decyzja kpt. p.o. Stanisława Bobuli jest jednoznaczna — wszyscy po 1000 zł mandatu. Plac bez oporu ale czy nauka nie pójdzie w las?

W Urzędzie Gminy w Czernichowie interesuje nas przebieg akcji prewencyjnej. Okazuje się, że wiosną były przeprowadzone przez strażaków z OSP kontrole prewencyjne w gospodarstwach chłopskich. Niestety jednak, za zaleceniami pokontrolnymi nie poszła eszka. Co oczywiście obniża skuteczność tego rodzaju działań.

Na koniec jeszcze wizyta w punkcie omlotowym w Kłokocynie. Plac tonie w błocie. Regulaminowy sprzęt gaśniczy znajduje się pod ręką.

Wnioski z tej wycieczki kontroli nie należą do budujących. Nasuwa się pytanie czy dopiero pożar oddziaływać na wyobraźnię. Późnym popołudniem „Jantar — 105” melduje powrót do bazy. (tor)

# Kary dla bałaganiarzy — słowa uznania dla dobrze pracujących

(DOKOŃCZENIE ZE STR. 1)

przedsiębiorczości, pospolity bałagan czy wręcz brak kwalifikacji nieodzwyczajony do plastowania zajmowanych przez siebie stanowisk?

Na te i podobne pytania szukaliśmy odpowiedzi u towarzyszącego prezydentowi Krakowa Tadeuszowi Salwie, który wczoraj wzywował placówkowników do pracy. O celu wizyty dowiedzieliśmy się w gabinecie prezydenta na kilka minut przed wyjazdem, celu tego nie znał także dyrektor Wydziału Handlu i Usług Urzędu Miasta Czesław Tochowicz, który zajął miejsce w służbowej „nysie”.

Zatrzymujemy się przy sklepie spożywczym nr 662 przy rogu ulic Diebla i Krakowskiej. Placówka ta należy do PSS Śródmieście. Sklep jak wynika z lustracji półek jest dobrze zaopatrzony w podstawowe produkty chociaż trudno nie zauważyć, iż zbytnia czystość handlowy lokal nie grzeszy. I prawdopodobnie wyszliśmy z tego sklepu z dobrym wrażeniem gdyż nie przypadkowo rozmowa ze znajdującym się w sklepie przedstawicielem samorządu mieszkańców, Osazuje się, iż mimo wielokrotnie zwracanych uwag we wspomnianym sklepie po dostawach piwa sprzedaje się go na stoisku z nabiałem. W praktyce oznacza to, że klient chcący kupić butelkę mleka musi wstać się w tasemcowej kolejce wśród amatorów mocniejszych trunków. Tak być w żadnym razie nie powinno.

Kierowniczka sklepu otrzymuje od prezydenta T. Salwy ustne upomnienie, a także uwagę, iż jeżeli w przyszłości swoiste preferowanie piwowarów przy powtórzeń sankcje będą surowe.

Zdecydowanie gorsze wrażenie pozostawia na nas sąsiedni sklep oznaczony numerem 077 (także PSS Śródmieście) zlokalizowany przy rogu ul. Krakowskiej i pl. Wolnica. Spotykamy się z brudem, nieprzyjemnym zapachem i magazynem, w którym wieje się butelek wina niezarytych spożywczych. W stosunku do odpowiedzialnej za sklep Małgorzaty Piwowarczyk winny został wyciągnięte sankcje dyscyplinarne, o które wystąpił do jej macierzystej jednostki Urząd Miasta. Ukaranym winien zostać

również inspektor PSS odpowiedzialny za ten rejon. Na pl. Wolnica odbywa się właśnie kiermasz szkolny. Jest on dobrze zaopatrzony, a szczególnie słowa uznania należą się jego współorganizatorowi „Arpisiowi” i częściowo także „Otekwowi” chociaż trudno nie wytknąć tej jednostce faktu, iż dostawy do kiermaszowych stoisk winny się odbywać przed rozpoczęciem sprzedaży.

Jesteśmy w Podgórzu. Trafiamy do sklepu nr 60 należącego do PSS Podgórze. Sklep zlokalizowany jest w sąsiedztwie Urzędu Dzielnicowego. Uderza brud, odrapane ściany, zagrażony maleńki magazyn. Nie chcąc usprawiedliwiać pracowników tego sklepu nie sposób nie zauważyć, iż dostarcza się tutaj np. kukier i mąkę nie paczkowane, co zmusza personel do wydziałania kilogramowych porcji na zapleczu. Ta dodatkowa praca odciąża od lady i tak już skromny personel.

Zapadają decyzje. Sklep w trybie pilnym musi iść do remontu, kierowniczka otrzymuje od prezydenta upomnienie, ukarany będzie także kierownik Wydziału Handlu i Usług Urzędu Dzielnicowego.

Lepiej kończy się wizyta prezydenta w pawilonie spożywczym 031 „Na Kozłowie”. Czystość, porządek, dobre zaopatrzenie. Kierowniczka tej placówki Alicja Kuźma i podlegli jej personel zasłużony na uznanie i pochwałę, której udzielił prezydent.

Po wizycie w tym wyróżniającym się sklepie znowu wracamy do handlowej pracy. Wracamy zaś za sprawą pawilonu spożywczego nr 476 w Nowym Prokocimiu. Ubolewie zaopatrzenie, w ładzie chłodniczej zamalował nabiału przy reklamowej l. kawa. Imponująca powierzchnia magazynowa zagospodarowana niewłaściwie, ale za to bez części udostępnionej prywatnej osobie prowadzącej w pobliżu swój sklep. Za czyją zgodą to się stało wyjaśni odpowiednio postępowanie, zaś kierowniczka sklepu Janina Zak i jej zastępczyni Maria Blechacz poniosą dyscyplinarne konsekwencje swojej „działalności”. O udzieleniu kar wystąpi prezydent do PSS.

Podobne „porządki” panują w sąsiednim pawilonie oznaczone numerem 470. Dyrektora Tochowicza szczególnie denerwuje brak odpowiedzialnej ilości artykułów nabiałowych, których — jak zapewnia prezydenta Salwa — jest w hurtowniach pod dostatkiem i nie ma żadnych przeszkód by tak duży pawilon nie prowadził ich ciągłej sprzedaży. Konsekwencją będzie kara dla kierowniczk placówki Kryszyny Kolano.

Nasz kilkugodzinny objazd kończymy w Wieliczce. Zaglądamy do restauracji „Kryształ” znajdującej się obok kopalni tak teraz licząc odwieczanej przez turystów. W lokalu czysto, zupełnie przyzwyczajony wygląda oferta obiadowa (wiele dań), gorzej jest tylko z zimnym bufetem. Okazuje się, że jak się chce to można — dowód tego daje także kierowniczka sklepu nr 200 Janina Chorabik (PSS Wieliczka), w której placówce w ciągłej sprzedaży znajduje się pełny asortyment nabiałowy, chociaż warunki lokalowe sklepu są nader trudne.

I podsumowanie wizyty. Najgorzej wypadła PSS Podgórze. Najgorzej już nie po raz pierwszy. Ślad wniosku prezydenta do Rady Nadzorczej podgórskiej spółdzielni o dokonanie pilnych zmian na stanowiskach prezesa i wiceprezesa ds. handlowych Zarządu wobec powtarzających się (mimo wcześniejszych ustaleń) niedopuszczalnych uchybień. O wystąpieniu poinformowany zostanie Centralny Związek Spółdzielni Spożywczych „Społem”. O kary zawieszono również dyrektora inspektorów rejonów z Podgórza i Śródmieścia. Przy okazji prezydent zwraca uwagę, iż PSS wcale nie musi być monopolista na handlowym rynku, gdyż nie stoi na przeszkodzie aby w przypadku niewywiązywania się przez spółdzielnię z jej podstawowych obowiązków lokalne sklepowe przekazał innym organizacjom. Decyzje takie podjęto w innych miastach, mogą być również podjęte w Krakowie. Prezydent Salwa zapowiada kolejne wizyty.

Barzo dobrze, że będą miały one miejsce ale również dobrze jednak by było, aby bez ich prezera ludzie odpowiedzialni za powierzone im oddniki robili tylko to co do nich należy. By nie szukać łatwych usprawiedliwień, by słowem „kryzys” nie rozgrzeszył się z grzechów z kryzysem nie mających nie wspólnego. Być może trzeba właśnie wstrząsów kadrowych, aby sprawy proste nie urastały do rangi problemów nader trudnych? (hań)

# Porozumienie związkowców

(DOKOŃCZENIE ZE STR. 1)

nawiazania pomiędzy przedsiębiorstwami i związkami zawodowymi. W planach WPZZ na najbliższe miesiące przewidziane są rozmowy z organizacjami związkowymi innych zaprzyjanych z Krakowem miast w krajach socjalistycznych w sprawie zasad dalszych umów. Być może już w listopadzie dojdzie do porozumienia z Wielkim Tarnowem, podjęte zostaną też rozmowy ze związkami z Kijowa. Dynamiczny rozwój kontaktów zagranicznych WPZZ możliwy jest m.in. dzięki poparciu ze strony krakowskich władz partyjnych.

Porozumienie BRZZ i WPZZ nie uwielbia umów istniejących już między poszczególnymi przedsiębiorstwami, opartych często na długoletniej współpracy zakładów. Warte też podkreślić, że w Krakowie podjęte zostały rozmowy z zarządem PDBG w Lipsku. Z efektów tej ostatniej obecnej rozmowy nie wiadomo, ale w przeszłości obie strony uzgodniły zasady i poziom wymiany.

Porozumienie podpisał przewodniczący BRZZ Józef Stoła i przewodniczący WPZZ Józef Mroczek. W uroczystości uczestniczył zastępca kierownika Wydziału Ekonomicznego KK ZPR Stanisław Juszcak. Podpisane wczoraj porozumienie jest drugim po umowie zawartej w roku ubiegłym z zarządem PDBG w Lipsku. Z efektów tej ostatniej obecnej rozmowy nie wiadomo, ale w przeszłości obie strony uzgodniły zasady i poziom wymiany.

Porozumienie BRZZ i WPZZ nie uwielbia umów istniejących już między poszczególnymi przedsiębiorstwami, opartych często na długoletniej współpracy zakładów. Warte też podkreślić, że w Krakowie podjęte zostały rozmowy z zarządem PDBG w Lipsku. Z efektów tej ostatniej obecnej rozmowy nie wiadomo, ale w przeszłości obie strony uzgodniły zasady i poziom wymiany.

Porozumienie podpisał przewodniczący BRZZ Józef Stoła i przewodniczący WPZZ Józef Mroczek. W uroczystości uczestniczył zastępca kierownika Wydziału Ekonomicznego KK ZPR Stanisław Juszcak. Podpisane wczoraj porozumienie jest drugim po umowie zawartej w roku ubiegłym z zarządem PDBG w Lipsku. Z efektów tej ostatniej obecnej rozmowy nie wiadomo, ale w przeszłości obie strony uzgodniły zasady i poziom wymiany.

Porozumienie podpisał przewodniczący BRZZ Józef Stoła i przewodniczący WPZZ Józef Mroczek. W uroczystości uczestniczył zastępca kierownika Wydziału Ekonomicznego KK ZPR Stanisław Juszcak. Podpisane wczoraj porozumienie jest drugim po umowie zawartej w roku ubiegłym z zarządem PDBG w Lipsku. Z efektów tej ostatniej obecnej rozmowy nie wiadomo, ale w przeszłości obie strony uzgodniły zasady i poziom wymiany.

Porozumienie podpisał przewodniczący BRZZ Józef Stoła i przewodniczący WPZZ Józef Mroczek. W uroczystości uczestniczył zastępca kierownika Wydziału Ekonomicznego KK ZPR Stanisław Juszcak. Podpisane wczoraj porozumienie jest drugim po umowie zawartej w roku ubiegłym z zarządem PDBG w Lipsku. Z efektów tej ostatniej obecnej rozmowy nie wiadomo, ale w przeszłości obie strony uzgodniły zasady i poziom wymiany.

Porozumienie podpisał przewodniczący BRZZ Józef Stoła i przewodniczący WPZZ Józef Mroczek. W uroczystości uczestniczył zastępca kierownika Wydziału Ekonomicznego KK ZPR Stanisław Juszcak. Podpisane wczoraj porozumienie jest drugim po umowie zawartej w roku ubiegłym z zarządem PDBG w Lipsku. Z efektów tej ostatniej obecnej rozmowy nie wiadomo, ale w przeszłości obie strony uzgodniły zasady i poziom wymiany.

Porozumienie podpisał przewodniczący BRZZ Józef Stoła i przewodniczący WPZZ Józef Mroczek. W uroczystości uczestniczył zastępca kierownika Wydziału Ekonomicznego KK ZPR Stanisław Juszcak. Podpisane wczoraj porozumienie jest drugim po umowie zawartej w roku ubiegłym z zarządem PDBG w Lipsku. Z efektów tej ostatniej obecnej rozmowy nie wiadomo, ale w przeszłości obie strony uzgodniły zasady i poziom wymiany.

Porozumienie podpisał przewodniczący BRZZ Józef Stoła i przewodniczący WPZZ Józef Mroczek. W uroczystości uczestniczył zastępca kierownika Wydziału Ekonomicznego KK ZPR Stanisław Juszcak. Podpisane wczoraj porozumienie jest drugim po umowie zawartej w roku ubiegłym z zarządem PDBG w Lipsku. Z efektów tej ostatniej obecnej rozmowy nie wiadomo, ale w przeszłości obie strony uzgodniły zasady i poziom wymiany.

Porozumienie podpisał przewodniczący BRZZ Józef Stoła i przewodniczący WPZZ Józef Mroczek. W uroczystości uczestniczył zastępca kierownika Wydziału Ekonomicznego KK ZPR Stanisław Juszcak. Podpisane wczoraj porozumienie jest drugim po umowie zawartej w roku ubiegłym z zarządem PDBG w Lipsku. Z efektów tej ostatniej obecnej rozmowy nie wiadomo, ale w przeszłości obie strony uzgodniły zasady i poziom wymiany.

Porozumienie podpisał przewodniczący BRZZ Józef Stoła i przewodniczący WPZZ Józef Mroczek. W uroczystości uczestniczył zastępca kierownika Wydziału Ekonomicznego KK ZPR Stanisław Juszcak. Podpisane wczoraj porozumienie jest drugim po umowie zawartej w roku ubiegłym z zarządem PDBG w Lipsku. Z efektów tej ostatniej obecnej rozmowy nie wiadomo, ale w przeszłości obie strony uzgodniły zasady i poziom wymiany.

Porozumienie podpisał przewodniczący BRZZ Józef Stoła i przewodniczący WPZZ Józef Mroczek. W uroczystości uczestniczył zastępca kierownika Wydziału Ekonomicznego KK ZPR Stanisław Juszcak. Podpisane wczoraj porozumienie jest drugim po umowie zawartej w roku ubiegłym z zarządem PDBG w Lipsku. Z efektów tej ostatniej obecnej rozmowy nie wiadomo, ale w przeszłości obie strony uzgodniły zasady i poziom wymiany.

Porozumienie podpisał przewodniczący BRZZ Józef Stoła i przewodniczący WPZZ Józef Mroczek. W uroczystości uczestniczył zastępca kierownika Wydziału Ekonomicznego KK ZPR Stanisław Juszcak. Podpisane wczoraj porozumienie jest drugim po umowie zawartej w roku ubiegłym z zarządem PDBG w Lipsku. Z efektów tej ostatniej obecnej rozmowy nie wiadomo, ale w przeszłości obie strony uzgodniły zasady i poziom wymiany.

Porozumienie podpisał przewodniczący BRZZ Józef Stoła i przewodniczący WPZZ Józef Mroczek. W uroczystości uczestniczył zastępca kierownika Wydziału Ekonomicznego KK ZPR Stanisław Juszcak. Podpisane wczoraj porozumienie jest drugim po umowie zawartej w roku ubiegłym z zarządem PDBG w Lipsku. Z efektów tej ostatniej obecnej rozmowy nie wiadomo, ale w przeszłości obie strony uzgodniły zasady i poziom wymiany.

Porozumienie podpisał przewodniczący BRZZ Józef Stoła i przewodniczący WPZZ Józef Mroczek. W uroczystości uczestniczył zastępca kierownika Wydziału Ekonomicznego KK ZPR Stanisław Juszcak. Podpisane wczoraj porozumienie jest drugim po umowie zawartej w roku ubiegłym z zarządem PDBG w Lipsku. Z efektów tej ostatniej obecnej rozmowy nie wiadomo, ale w przeszłości obie strony uzgodniły zasady i poziom wymiany.

Porozumienie podpisał przewodniczący BRZZ Józef Stoła i przewodniczący WPZZ Józef Mroczek. W uroczystości uczestniczył zastępca kierownika Wydziału Ekonomicznego KK ZPR Stanisław Juszcak. Podpisane wczoraj porozumienie jest drugim po umowie zawartej w roku ubiegłym z zarządem PDBG w Lipsku. Z efektów tej ostatniej obecnej rozmowy nie wiadomo, ale w przeszłości obie strony uzgodniły zasady i poziom wymiany.

Porozumienie podpisał przewodniczący BRZZ Józef Stoła i przewodniczący WPZZ Józef Mroczek. W uroczystości uczestniczył zastępca kierownika Wydziału Ekonomicznego KK ZPR Stanisław Juszcak. Podpisane wczoraj porozumienie jest drugim po umowie zawartej w roku ubiegłym z zarządem PDBG w Lipsku. Z efektów tej ostatniej obecnej rozmowy nie wiadomo, ale w przeszłości obie strony uzgodniły zasady i poziom wymiany.

Porozumienie podpisał przewodniczący BRZZ Józef Stoła i przewodniczący WPZZ Józef Mroczek. W uroczystości uczestniczył zastępca kierownika Wydziału Ekonomicznego KK ZPR Stanisław Juszcak. Podpisane wczoraj porozumienie jest drugim po umowie zawartej w roku ubiegłym z zarządem PDBG w Lipsku. Z efektów tej ostatniej obecnej rozmowy nie wiadomo, ale w przeszłości obie strony uzgodniły zasady i poziom wymiany.

Porozumienie podpisał przewodniczący BRZZ Józef Stoła i przewodniczący WPZZ Józef Mroczek. W uroczystości uczestniczył zastępca kierownika Wydziału Ekonomicznego KK ZPR Stanisław Juszcak. Podpisane wczoraj porozumienie jest drugim po umowie zawartej w roku ubiegłym z zarządem PDBG w Lipsku. Z efektów tej ostatniej obecnej rozmowy nie wiadomo, ale w przeszłości obie strony uzgodniły zasady i poziom wymiany.

nawiazania pomiędzy przedsiębiorstwami i związkami zawodowymi. W planach WPZZ na najbliższe miesiące przewidziane są rozmowy z organizacjami związkowymi innych zaprzyjanych z Krakowem miast w krajach socjalistycznych w sprawie zasad dalszych umów. Być może już w listopadzie dojdzie do porozumienia z Wielkim Tarnowem, podjęte zostaną też rozmowy ze związkami z Kijowa. Dynamiczny rozwój kontaktów zagranicznych WPZZ możliwy jest m.in. dzięki poparciu ze strony krakowskich władz partyjnych.

Porozumienie BRZZ i WPZZ nie uwielbia umów istniejących już między poszczególnymi przedsiębiorstwami, opartych często na długoletniej współpracy zakładów. Warte też podkreślić, że w Krakowie podjęte zostały rozmowy z zarządem PDBG w Lipsku. Z efektów tej ostatniej obecnej rozmowy nie wiadomo, ale w przeszłości obie strony uzgodniły zasady i poziom wymiany.

Porozumienie podpisał przewodniczący BRZZ Józef Stoła i przewodniczący WPZZ Józef Mroczek. W uroczystości uczestniczył zastępca kierownika Wydziału Ekonomicznego KK ZPR Stanisław Juszcak. Podpisane wczoraj porozumienie jest drugim po umowie zawartej w roku ubiegłym z zarządem PDBG w Lipsku. Z efektów tej ostatniej obecnej rozmowy nie wiadomo, ale w przeszłości obie strony uzgodniły zasady i poziom wymiany.

Porozumienie podpisał przewodniczący BRZZ Józef Stoła i przewodniczący WPZZ Józef Mroczek. W uroczystości uczestniczył zastępca kierownika Wydziału Ekonomicznego KK ZPR Stanisław Juszcak. Podpisane wczoraj porozumienie jest drugim po umowie zawartej w roku ubiegłym z zarządem PDBG w Lipsku. Z efektów tej ostatniej obecnej rozmowy nie wiadomo, ale w przeszłości obie strony uzgodniły zasady i poziom wymiany.

Porozumienie podpisał przewodniczący BRZZ Józef Stoła i przewodniczący WPZZ Józef Mroczek. W uroczystości uczestniczył zastępca kierownika Wydziału Ekonomicznego KK ZPR Stanisław Juszcak. Podpisane wczoraj porozumienie jest drugim po umowie zawartej w roku ubiegłym z zarządem PDBG w Lipsku. Z efektów tej ostatniej obecnej rozmowy nie wiadomo, ale w przeszłości obie strony uzgodniły zasady i poziom wymiany.

Porozumienie podpisał przewodniczący BRZZ Józef Stoła i przewodniczący WPZZ Józef Mroczek. W uroczystości uczestniczył zastępca kierownika Wydziału Ekonomicznego KK ZPR Stanisław Juszcak. Podpisane wczoraj porozumienie jest drugim po umowie zawartej w roku ubiegłym z zarządem PDBG w Lipsku. Z efektów tej ostatniej obecnej rozmowy nie wiadomo, ale w przeszłości obie strony uzgodniły zasady i poziom wymiany.

Porozumienie podpisał przewodniczący BRZZ Józef Stoła i przewodniczący WPZZ Józef Mroczek. W uroczystości uczestniczył zastępca kierownika Wydziału Ekonomicznego KK ZPR Stanisław Juszcak. Podpisane wczoraj porozumienie jest drugim po umowie zawartej w roku ubiegłym z zarządem PDBG w Lipsku. Z efektów tej ostatniej obecnej rozmowy nie wiadomo, ale w przeszłości obie strony uzgodniły zasady i poziom wymiany.

Porozumienie podpisał przewodniczący BRZZ Józef Stoła i przewodniczący WPZZ Józef Mroczek. W uroczystości uczestniczył zastępca kierownika Wydziału Ekonomicznego KK ZPR Stanisław Juszcak. Podpisane wczoraj porozumienie jest drugim po umowie zawartej w roku ubiegłym z zarządem PDBG w Lipsku. Z efektów tej ostatniej obecnej rozmowy nie wiadomo, ale w przeszłości obie strony uzgodniły zasady i poziom wymiany.

Porozumienie podpisał przewodniczący BRZZ Józef Stoła i przewodniczący WPZZ Józef Mroczek. W uroczystości uczestniczył zastępca kierownika Wydziału Ekonomicznego KK ZPR Stanisław Juszcak. Podpisane wczoraj porozumienie jest drugim po umowie zawartej w roku ubiegłym z zarządem PDBG w Lipsku. Z efektów tej ostatniej obecnej rozmowy nie wiadomo, ale w przeszłości obie strony uzgodniły zasady i poziom wymiany.

Porozumienie podpisał przewodniczący BRZZ Józef Stoła i przewodniczący WPZZ Józef Mroczek. W uroczystości uczestniczył zastępca kierownika Wydziału Ekonomicznego KK ZPR Stanisław Juszcak. Podpisane wczoraj porozumienie jest drugim po umowie zawartej w roku ubiegłym z zarządem PDBG w Lipsku. Z efektów tej ostatniej obecnej rozmowy nie wiadomo, ale w przeszłości obie strony uzgodniły zasady i poziom wymiany.

Porozumienie podpisał przewodniczący BRZZ Józef Stoła i przewodniczący WPZZ Józef Mroczek. W uroczystości uczestniczył zastępca kierownika Wydziału Ekonomicznego KK ZPR Stanisław Juszcak. Podpisane wczoraj porozumienie jest drugim po umowie zawartej w roku ubiegłym z zarządem PDBG w Lipsku. Z efektów tej ostatniej obecnej rozmowy nie wiadomo, ale w przeszłości obie strony uzgodniły zasady i poziom wymiany.

Porozumienie podpisał przewodniczący BRZZ Józef Stoła i przewodniczący WPZZ Józef Mroczek. W uroczystości uczestniczył zastępca kierownika Wydziału Ekonomicznego KK ZPR Stanisław Juszcak. Podpisane wczoraj porozumienie jest drugim po umowie zawartej w roku ubiegłym z zarządem PDBG w Lipsku. Z efektów tej ostatniej obecnej rozmowy nie wiadomo, ale w przeszłości obie strony uzgodniły zasady i poziom wymiany.

Porozumienie podpisał przewodniczący BRZZ Józef Stoła i przewodniczący WPZZ Józef Mroczek. W uroczystości uczestniczył zastępca kierownika Wydziału Ekonomicznego KK ZPR Stanisław Juszcak. Podpisane wczoraj porozumienie jest drugim po umowie zawartej w roku ubiegłym z zarządem PDBG w Lipsku. Z efektów tej ostatniej obecnej rozmowy nie wiadomo, ale w przeszłości obie strony uzgodniły zasady i poziom wymiany.

Porozumienie podpisał przewodniczący BRZZ Józef Stoła i przewodniczący WPZZ Józef Mroczek. W uroczystości uczestniczył zastępca kierownika Wydziału Ekonomicznego KK ZPR Stanisław Juszcak. Podpisane wczoraj porozumienie jest drugim po umowie zawartej w roku ubiegłym z zarządem PDBG w Lipsku. Z efektów tej ostatniej obecnej rozmowy nie wiadomo, ale w przeszłości obie strony uzgodniły zasady i poziom wymiany.

Porozumienie podpisał przewodniczący BRZZ Józef Stoła i przewodniczący WPZZ Józef Mroczek. W uroczystości uczestniczył zastępca kierownika Wydziału Ekonomicznego KK ZPR Stanisław Juszcak. Podpisane wczoraj porozumienie jest drugim po umowie zawartej w roku ubiegłym z zarządem PDBG w Lipsku. Z efektów tej ostatniej obecnej rozmowy nie wiadomo, ale w przeszłości obie strony uzgodniły zasady i poziom wymiany.

Porozumienie podpisał przewodniczący BRZZ Józef Stoła i przewodniczący WPZZ Józef Mroczek. W uroczystości uczestniczył zastępca kierownika Wydziału Ekonomicznego KK ZPR Stanisław Juszcak. Podpisane wczoraj porozumienie jest drugim po umowie zawartej w roku ubiegłym z zarządem PDBG w Lipsku. Z efektów tej ostatniej obecnej rozmowy nie wiadomo, ale w przeszłości obie strony uzgodniły zasady i poziom wymiany.

Porozumienie podpisał przewodniczący BRZZ Józef Stoła i przewodniczący WPZZ Józef Mroczek. W uroczystości uczestniczył zastępca kierownika Wydziału Ekonomicznego KK ZPR Stanisław Juszcak. Podpisane wczoraj porozumienie jest drugim po umowie zawartej w roku ubiegłym z zarządem PDBG w Lipsku. Z efektów tej ostatniej obecnej rozmowy nie wiadomo, ale w przeszłości obie strony uzgodniły zasady i poziom wymiany.

Porozumienie podpisał przewodniczący BRZZ Józef Stoła i przewodniczący WPZZ Józef Mroczek. W uroczystości uczestniczył zastępca kierownika Wydziału Ekonomicznego KK ZPR Stanisław Juszcak. Podpisane wczoraj porozumienie jest drugim po umowie zawartej w roku ubiegłym z zarządem PDBG w Lipsku. Z efektów tej ostatniej obecnej rozmowy nie wiadomo, ale w przeszłości obie strony uzgodniły zasady i poziom wymiany.

Porozumienie podpisał przewodniczący BRZZ Józef Stoła i przewodniczący WPZZ Józef Mroczek. W uroczystości uczestniczył zastępca kierownika Wydziału Ekonomicznego KK ZPR Stanisław Juszcak. Podpisane wczoraj porozumienie jest drugim po umowie zawartej w roku ubiegłym z zarządem PDBG w Lipsku. Z efektów tej ostatniej obecnej rozmowy nie wiadomo, ale w przeszłości obie strony uzgodniły zasady i poziom wymiany.

Porozumienie podpisał przewodniczący BRZZ Józef Stoła i przewodniczący WPZZ Józef Mroczek. W uroczystości uczestniczył zastępca kierownika Wydziału Ekonomicznego KK ZPR Stanisław Juszcak. Podpisane wczoraj porozumienie jest drugim po umowie zawartej w roku ubiegłym z zarządem PDBG w Lipsku. Z efektów tej ostatniej obecnej rozmowy nie wiadomo, ale w przeszłości obie strony uzgodniły zasady i poziom wymiany.

# W grudniu chrzanowską drogą do Krakowa

(DOKOŃCZENIE ZE STR. 1)

świadkach), że w grudniu „decyzję” przeznaczone zostały do ruchu. Trzymamy za słowo i zobaczmy.

Wizyta na budowie autostrady była też okazją do rozmowy na temat systemu komunikacyjnego Krakowa. — Sikonstruowany on został jako rodzaj ruszki, przy czym poszczególne jego elementy budowane będą w różnym czasie. Sprawy najważniejszą jest w tej chwili doprowadzenie do końca ciągnące się już od wielu lat budowy centrum komunikacyjnego w okolicach Dworca Głównego. Faktem jest, że ta inwestycja znalazła się w sytuacji patowej, ale jak twierdzi prezydent Jakubowski w ostatnim czasie klimat się ocieplił. Trwają rozmowy

na szczeblu centralnym — wszak budżet miasta nie jest w stanie udźwignąć tego przedsięwzięcia, zaś bez niego miasto... uduśi się.

Miliard złotych już w przyszłej pięcioletniej przewidziano na budowę trasy zwierzynieckiej odciążającej Aleję z jednej strony, albo na most Kotlański i odciążenie z drugiej strony. Ostatecznych decyzji jeszcze nie ma — wszak trasa zwierzyniecka wiąże się z koniecznością przebudowa tunelu pod Wzgórzem św. Bronisławy i budowa mostu, którego nie ma gdzie zlokalizować bowiem kolejne propozycje nie spełniają wymogów stawianych albo przez konserwatorów zabytków albo przez ekologów.

Drogowcy powoli przynależą się do budowy obwodnicy południowej, natomiast obwodnica północna do Węgrzecz jest zaplanowana, ale nie... umiejscowiona w czasie.

Kapitał wprost znaczenie — choć odległe w czasie — będzie miało projektowanie od wielu już lat połączenie Nowej Huty z Wieliczką. Związana z tym jest budowa domy mieszkalne, m. in. dla pracowników Huty i węzła kolejowego.

Bliska już realizacja wydaje się druga nitka dotychczasowej trasy do Wieliczki. Trzeba też forsuwać budowę drugiej nitki zakopianki od Myślenic do Lubonia — bowiem przy wykorzystaniu już dotychczasowej przepustowości tej trasy od tego — wcześniej czy później — nie uciekniemy. (jb)

cy południowej, natomiast obwodnica północna do Węgrzecz jest zaplanowana, ale nie... umiejscowiona w czasie.

Kapitał wprost znaczenie — choć odległe w czasie — będzie miało projektowanie od wielu już lat połączenie Nowej Huty z Wieliczką. Związana z tym jest budowa domy mieszkalne, m. in. dla pracowników Huty i węzła kolejowego.

Bliska już realizacja wydaje się druga nitka dotychczasowej trasy do Wieliczki. Trzeba też forsuwać budowę drugiej nitki zakopianki od Myślenic do Lubonia — bowiem przy wykorzystaniu już dotychczasowej przepustowości tej trasy od tego — wcześniej czy później — nie uciekniemy. (jb)

oferte zbliżoną do zadań górniczych. NUM zabiega bowiem, by podobną propozycję przedstawiły pozostałe cztery koncerny.

Sytuacja jest poważna, gdyż już z momentem zapowiedzi strajku właściciele kopalni przystąpili do pilnego zakupu broni i amunicji.

Kryzys polityczny w RPA nie pozostaje bez wpływu na sytuację gospodarczą kraju i na spadek zaufania w kręgach zachodnich co do stabilności ekonomicznej Republiki Południowej Afryki, silnie z nią powiązanej gospodarczo. Jednym ze skutków jest ostry spadek wartości pieniądza RPA, randa. Ta okoliczność spowodowała, że władze w Pretorii zamknęły w środę na pięć dni giełdę w Johannesburgu i zablokowały w ten sposób południowoafrykańskie rynki finansowe. We wtorek wieczorem rand był wart 0,3565 dolara, najmniej w historii (w maju 1982 — jednego dolara).

przyspieszonego skierowano 153 sprawy z czego: 51 dotyczył znieważenia funkcjonariuszy publicznych (w tym również funkcjonariuszy MO), 23 dotyczyły przestępstw polegających na niedozwolonym wyrobieniu alkoholu, 14 — spraw o przestępstwa przeciwko ustawie o wychowaniu w trzeźwości, 13 — bójki i pobicia, 10 — kradzieży z włamaniem, 10 — kradzieży na szkodę osób prywatnych, 4 — zagarnięcia mienia społecznego, 4 — spekulacji, pozostałe 22 sprawy dotyczyły innych przestępstw.

A kary? Oto kilka przykładów: Jarosław K. znajdując się w stanie nietrzeźwym znieważił słowami powszechnie uznanymi za obelżywe funkcjonariuszy MO i za to na mocy wyroku Sądu Rejonowego dla Dzielnicy Kraków-Podgórze skazany został na rok pozbawienia wolności i 60 tys. zł grzywny. Skazany zapłaci również koszty postępowania w kwocie 6 tys. zł.

Podobne przykłady surowości orzekanych w trybie przyspieszonym kar można mnożyć. Jedno jest oczywiste: nikt kto prawo narusza nie może liczyć na pobłażliwe wyroki sprawiedliwości, który na mocy odpowiednich przepisów zobowiązany został do represyjnego traktowania winnych popełnienia szczególnego niebezpiecznych z punktu widzenia społecznego przestępstw.

Podobne przykłady surowości orzekanych w trybie przyspieszonym kar można mnożyć. Jedno jest oczywiste: nikt kto prawo narusza nie może liczyć na pobłażliwe wyroki sprawiedliwości, który na mocy odpowiednich przepisów zobowiązany został do represyjnego traktowania winnych popełnienia szczególnego niebezpiecznych z punktu widzenia społecznego przestępstw.

Podobne przykłady surowości orzekanych w trybie

Wszystkim, którzy wzięli udział w uroczystościach pogrzebowych, okazali pomoc, współzaczuli i serce w ciężkich dla nas chwilach związanych z chorobą i śmiercią  
Męże i Ojca

**Wojciecha WOJNY**  
szlachetny wyraz najserdeczniejszego podziękowania  
ZONA z DZIEĆMI

**NAUKA**  
TANCZE towarzyskie — kursy miesięczne organizuje KUSP „Gromada”. Wpisy: ul. Jana 13, w podwórku, tel. 22-66-88, w godz. 9-15, Nowa Huta, os. Handlowa 7, tel. 44-03-72, w godz. 9-16.

**SPRZEDAŻ**  
SPRZEDAŻ trumien dębowych — Z. Baran, Kraków, ul. Bieżanowska 24. 8-4322

**KURSY**  
angielskiego  
niemieckiego  
francuskiego  
dla początkujących i zaawansowanych  
w centrum Krakowa  
lub Nowej Huty

**USŁUGI**  
ZABEZPIECZY każde drzewo w starym i nowym budownictwie wraz z komfortowym wykonaniem tapicerki — Sobczyk, tel. 22-26-22. Przyjmujemy zapłatę czekami „MM”. 8-79566

**KURSY**  
dieta-bufetowego  
kierownika zakładu gastronomicznego  
kucharska  
przygotowujące do wykonywania zawodu  
CZELADNICZE i MISTRZOWSKIE  
lub soboty/niedziele

**KURSY**  
Wpisy przyjmuje i informację udziela sekretariat Krakowskiego Uniwersytetu Robotniczego ZSMP: Kraków, ul. Długa 65, tel. 33-51-80, w godz. 8-18 i sekretariat Uniwersytetu Robotniczego ZSMP HIL: Nowa Huta, os. Młodość 1, tel. 44-80-97 i 44-33-90, w godz. 8-16.

**ZGUBY**  
UPRZEJMIĘ proszę uczciwego znalazcę czarnej podtecznej torby, porostawionej w dniu 24 lipca br. w Zakopanem Ustup, przy stacji benzynowej. W torbie znajdowały się: prawo jazdy, dowody rejestracyjne samochodów, i inne oraz asygnyaty na materiały budowlane, stoper — o zwrot pod adresem: Stanisław Kłotkowski, zam. Zakopane, Kościelisko, Świeżówka 80, zameldowanie w drodze: Rysulówka 380. 8-77288

**KURSY**  
DE-NOVO poleca antywłamaniowe zabezpieczenie drzwi (zamki: szyfrowy, ROM, Skarbecy, biały) wraz z tapicerką wykończonym — rachunki, gwarancja — zrzeszony w sp-ol „Estetyka”, Miłoc, tel. 33-24-02, 8-20. 8-73841

**KURSY**  
— spawania elektrycznego  
— spawania gazowego  
— palaczy c.o. i kotłów wysokopiętnych  
organizuje  
ZAKŁAD DOSKONALENIA ZAWODOWEGO w Krakowie

**PRZECIWLAMANIOWE** zabezpieczenie drzwi z tapicerką wykończonym i kołnierzem, montaż zamków i inne usługi — Kachniarz, tel. 44-95-83. 8-75601

**PRZETARGI**  
PP Fabryka Maszyn Wiertniczych i Górnictwa „Glinik” w Gorlicach, ul. Michałusa 1 ogłasza, że w DRODZE PRZETARGU NIEOGRANICZONEGO, który odbędzie się dnia 16 września 1985 r., o godz. 10, zleci wykonanie robót budowlano-montażowych:

**ROZNE**  
„HALSZKA” — maństwo krajowe, zagraniczne. Żary, skrytka 12. A-131

1. adaptacja budynku modelarni — roboty budowlano-montażowe. Termin rozpoczęcia robót kwiecień 1986 r. — zakończenia grudnia 1988 r. Wartość kosztorysowa 1.500.000 złotych
  2. budowa — obróbka ciepła — roboty budowlano-montażowe. Termin rozpoczęcia robót wrzesień 1985 r. — zakończenia grudnia 1987 r. Wartość kosztorysowa 170 mln zł
  3. budowa jazu na rzece Ropie — roboty budowlano-montażowe. Termin rozpoczęcia robót sierpień 1986 r. — zakończenia lipiec 1987 r. Wartość kosztorysowa 230 mln zł
  4. przełożenie gaziociągu Ø 250 mm — wykonanie wykopów i montaż. Termin rozpoczęcia robót wrzesień 1986 r. — zakończenia sierpień 1987 r. Wartość kosztorysowa 24 mln zł
  5. budownictwo mieszkalne — roboty budowlane i montażowe. Termin rozpoczęcia robót wrzesień 1985 r. — zakończenia 1987 r. Wartość kosztorysowa 60 mln zł
- Dokumentacja znajduje się do wglądu w Dziale Inwestycji FMWiG „Glinik” w Gorlicach przy ul. Biedzińskiej 53.  
Inwestor posiada pełne zabezpieczenie finansowe na ww. roboty.

Sadeckie Zakłady Eksploatacji Kruszywa w Nowym Sączu ogłaszają, że w DRODZE PRZETARGU NIEOGRANICZONEGO sprzedadzą samochód marki Żuk A09, nr fabryczny 63622, nr silnika 781954, rok produkcji 1969, stopień zużycia 75 proc. Cena wywoławcza wynosi 149.250 zł.

Przetarg odbędzie się w dniu 17 września 1985 r. o godz. 9 w budynku SZEK przy ul. Batorego 90.

W przypadku nie dojazdu do skutku I przetargu, II przetarg odbędzie się w tym samym dniu o godz. 12.

Wadium w wysokości 10 proc. ceny wywoławczej należy wpłacić w kasie SZEK do dnia przetargu.

Samochód można oglądać codziennie w godzinach 11-14 na terenie Dyrekcji SZEK.

Zastrzegają się prawo unieważnienia przetargu bez obowiązku podania przyczyny.

**KOMUNIKATY**  
Przedsiębiorstwo Hurtu Spożywczego Oddział Wojewódzki w Nowym Sączu, ul. Wiśniowieckiego 136, unieważnia pieczęć następującej treści: Przedsiębiorstwo Hurtu Spożywczego Oddział Wojewódzki w Nowym Sączu Kłosek Nr 1 ul. Zielona 27.

Zarząd Rolniczej Spółdzielni Produkcyjnej w Złoczkiem unieważnia pieczęć firmową o treści: Rolnicza Spółdzielnia Produkcyjna Złoczkie 33-370 gmina tel. Muszyna — 53 woj. Nowy Sącz 0473231 Zakład Remontowo-Budowlany.

**UWAGA!**  
Absolwenci szkół podstawowych, średnich oraz pracownicy bez kwalifikacji zawodowych!  
Spółdzielnia „Renowacja” zapewnia w krótkim czasie nabycie kwalifikacji zawodowych przyznając do pracy w zawodach:  
— szklarskim  
— szlifowania kryształów  
Wiedomość: Kraków, ul. Floriańska 18, tel. 23-93-02, 22-61-25, 22-77-38.

**MALARZY zatrudni**  
na korzystnych warunkach  
SPÓŁDZIELNIA USŁUG ROLNICZYCH w Zabierzowie z siedzibą w Rudawie Zakład Usług Malarskich i Izolacyjnych

**PRZEDSIĘBIORSTWO BUDOWLANO-MONTAŻOWE „OPN” w Krakowie, ul. Skońska 31**  
**przyjmie do pracy:**  
♦ kierownika robót elektrycznych — wymagane wykształcenie wyższe lub średnie elektryczne i praktyka  
♦ robotników budowlanych — wymagane wykształcenie zasadnicze budowlane lub podstawowe i praktyka  
♦ specjalistę d/s realizacji produkcji — wymagane wykształcenie wyższe lub średnie budowlane  
Informacji udziela Dział Kadr w godzinach 7-15.30, tel. 66-08-00.

**POMIESZCZENIE magazynowo-biurowe na terenie miasta Krakowa**  
**wźmie w dzierżawę lub kupi**  
PRZEDSIĘBIORSTWO EKSPORTU WEWNĘTRZNEGO „PEWEX” Oddział Kraków, ul. 18 Stycznia 51  
Istnieje możliwość podjęcia przerwanej inwestycji bądź udziału w zakończeniu na zasadzie partycypacji.  
Oferty należy kierować pod adresem: Kraków-Nowa Huta, ul. Makuszyńskiego 15, tel. 44-93-89.

**KRAKOWSKA DYREKCJA INWESTYCJI Oddział III w Krakowie**  
**zatrudni zaraz**  
♦ pracowników do działu finansowo-księgowego  
♦ pracowników do działu kosztów  
♦ pracowników do działu planowania  
♦ telefonistkę  
♦ maszynistkę  
Osobiste zgłoszenia przyjmuje i udziela szczegółowych informacji o warunkach pracy i wynagrodzenia Dział Organizacji i Służb Pracowniczych KDI III Kraków, ul. Przy Rondzie 25 od poniedziałku do czwartku każdego tygodnia.

**PRZEDSIĘBIORSTWO PAŃSTWOWE OBROTU WYROBAMI HUTNICZYM „CENTROSTAL” w Krakowie, ul. Kopernika 6**  
**pilnie zatrudni**  
na terenie Krakowa

- ▲ suwnicowego-ladowacza
- ▲ wagową z uprawnieniami sprężynowanej wagowej
- ▲ palacza c.o. z uprawnieniami
- ▲ księgowo
- ▲ st. księgowo
- ▲ kierownika zespołu księgowości finansowej
- ▲ maszynistkę w niepełnym wymiarze czasu pracy (emerytura lub renciści)
- ▲ referentów do działu handlowego
- ▲ inwentaryzatorów do działu handlowego

oraz w Bazie Magazynowej w Tarnowie

- ▲ maszynistkę lokomotywy spalinowej
- ▲ przetokowych
- ▲ ustawiaczy
- ▲ ladowaczy
- ▲ magazynierów
- ▲ sprzątaczkę
- ▲ elektryka z uprawnieniami UDM

Przedsiębiorstwo zapewnia korzystne warunki wynagrodzenia i socjalne wynikające z przynależności do Resortu Ministerstwa Hutnictwa i Przemysłu Maszynowego, a ponadto:

- po roku pracy ekwiwalent pieniężny za deputat węglowy
- dodatek stażowy
- nagrodę motywacyjną
- nagrodę z zysku

Zapewnia się odzież roboczą i ochronną oraz możliwość korzystania z wczasów i stołówek.  
Szczegółowych informacji udziela:  
— Dział Służby Pracowniczej Kraków, ul. Kopernika 6, tel. 22-04-66  
— Kierownik Bazy Magazynowej Kraków, al. 20 Listopada 13, tel. 33-79-46  
— Kierownik Bazy Magazynowej Tarnów, ul. Piaskowa 122, tel. 61-67

**KRAKOWSKIE PRZEDSIĘBIORSTWO BUDOWLANE w Krakowie, ul. Wadowicka 10**  
**zatrudni zaraz**  
na korzystnych warunkach

- ♦ kierowników grup robót
  - ♦ z-ów kierowników grup robót
  - ♦ kierowników budów, z uprawnieniami budowlanymi
  - ♦ mistrzów budowlanych z uprawnieniami
  - ♦ specjalistów kosztorysantów
  - ♦ specjalistę ds. postępu technicznego
  - ♦ inżynierów i techników budowlanych
  - ♦ kierownika zajęć praktycznych
  - ♦ operatorów koparko-spycharki-ladowarki
  - ♦ operatorów sprężarki
  - ♦ mechaników maszyn budowlanych
  - ♦ kierowców ciągników rolniczych
  - ♦ monterów wod.-kan.
  - ♦ cieśl-montażystów
  - ♦ murarzy-tylnarzy
  - ♦ betoniarzy-wylewkarzy
  - ♦ posadzkarzy-lastrikarzy
  - ♦ blacharzy-dekarzy
  - ♦ stolarzy-malarzy
  - ♦ robotników budowlanych elektryków
  - ♦ ślusarzy-spawaczy
- Przedsiębiorstwo zapewnia:  
— korzystne warunki wynagrodzenia, wg Zakładowego Systemu Wynagrodzeń dla II kat. przedsiębiorstw  
— wczasy dla pracowników i kolonie dla dzieci w kraju i za granicą  
— możliwość zdobycia kwalifikacji zawodowych na prowadzonych kursach specjalistycznych  
— możliwość zakwaterowania dla pracowników zamieszkałych w miastach  
— możliwość skorzystania z uprawnień „Karty Pracownika Budownictwa”  
Kandydatów przyjmują i informację udziela:  
— Dział Zatrudnienia KPB Kraków, ul. Wadowicka 10, pokój 428, tel. 66-79-16 i 66-80-22, wewn. 273  
oraz dla zawodów mechanicznych:  
— Baza Sprzętu i Transportu KPB w Krakowie, ul. Kosiarzy 10, tel. 55-13-85 i 55-16-98.

**Dom typu pensjonat w Zakopanem, na cele wczasowe wynajmie**  
PRZEDSIĘBIORSTWO REMONTOWO-BUDOWLANE PRZEMYSŁU CERAMIKI BUDOWLANEJ „CERBUDOWA” W POZNANIU  
Możliwość pomocy w zagospodarowaniu.  
\*Oferty kierować pod adresem: PRB PCB „Cerbudowa”, ul. Paderewskiego 7, 61-770 Poznań, tel. bezpośredni 528-70, centrala 508-06, wewn. 4.

**PKP ODDZIAŁ NAPRAW MASZYN TOROWYCH z siedzibą w NOWEJ HUCIE — RUSZCZY**  
**ZATRUDNI NATYCHMIAST**  
na dogodnych warunkach:  
♦ KIEROWCĘ autobusu I kat. prawa jazdy z rejonu Bieżanów  
♦ ŚLUSARZY  
♦ MECHANIKÓW maszyn i urządzeń  
♦ ELEKTROMONTERÓW  
♦ TOKARZY  
♦ FREZERÓW  
♦ INSTALATORA c.o., wod.-kan.  
♦ MAGAZYNIERA  
♦ BUFETOWĄ  
♦ DOZORCÓW na cały etat  
♦ SPRZĄTACZKI na cały etat  
♦ PALACZY

**ORAZ**  
▲ ABSOLWENTÓW szkół średnich technicznych i ogólnych do pracy w działach: technicznym i zapotrzenia materiałowego.  
Istnieje szansa zdobycia atrakcyjnego zawodu montera maszyn i urządzeń prototypowych.  
Możliwość podnoszenia kwalifikacji w specjalistycznych ośrodkach szkolenia PKP.  
Ponadto Oddział zapewnia korzystne warunki placowe, ulgowe przejazdy środkami PKP, deputat węglowy, ekwiwalent za umundurowanie, bezpłatną opiekę lekarską, wczasy pracownicze i rodzinne, kolonie dla dzieci w atrakcyjnych miejscowościach kraju.  
Oddział nie zapewnia zakwaterowania.  
Szczegółowych informacji o warunkach pracy i płacy oraz zgłoszenia przyjmuje PKP Oddział Napraw Maszyn Torowych w Krakowie — Nowej Hucie Ruszczy, tel. 22-70-22, wewn. 43-94.

**DOJAZD PKP**

KR. GŁÓWNY	6.15, 7.05, 9.15, 11.35, 13.00, 14.00
BATOWICE	6.22, 7.12, 9.22, 11.42, 13.07, 14.07
KR. LUBOCCA	6.33, 7.23, 9.31, 11.51, 13.16, 14.16
KR. N. HUTA	6.42, 7.30, 9.38, 12.00, 13.22, 14.22

**Kr. N. Huta Ruszcza ODDZIAŁ DOT**  
Podgrabe  
Podleże  
5.59, 7.10, 9.10  
13.15, 14.15

**MPK — AUTOBUS 110**  
al. Przyjaźni, al. Róż, ul. Majakowskiego, ul. Kocmyrzowska, ul. Blokowa, ul. Lubocka, ul. Wadowska, ul. Glinik — wysiadać przy Zakładzie Karnym i ul. Spławy, przez tory kolejowe do Oddz. DOT (ok. 300 m)

**MPK — AUTOBUS 111**  
Cementownia Pleszów, Wyciąże, Ruszcza — wysiadać k. tunelu, przejść pod nim, skręcić w prawo i dojechać do ul. Spławy, przejść k. Zakładu Karnego i przez tory kolejowe do Oddz. DOT (ok. 500 m)

**KRAKOWSKIE PRZEDSIĘBIORSTWO ROBÓT TELEKOMUNIKACYJNYCH w Krakowie, ul. Francesco Nullo 14a**  
ORAZ  
KIEROWNICTWO GRUPY ROBÓT NR 1 KPRT w Tarnowie, ul. Pułaskiego 78

**ZATRUDNI NATYCHMIAST**  
— 30 pracowników fizycznych niewykwalifikowanych mężczyzn przy budowie urządzeń telekomunikacyjnych i linii kablowych (praca w Krakowie i Tarnowie)  
♦ majstra budowy robót teletechnicznych (praca w Tarnowie)  
♦ 2 mechaników samochodowych  
♦ elektryka samochodowego  
♦ 3 ślusarzy  
♦ 4 pracowników fizycznych do magazynu  
Warunki pracy i płacy wg Układu Zbiorowego Pracy w Budownictwie.  
Informacji udziela i zgłoszenia przyjmuje:  
— Dział Służb Pracowniczych KPRT, ul. Francesco Nullo 14a, tel. 11-02-77, wewn. 30 i 29 — odnośnie wszystkich zawodów  
— Kierownictwo Grupy Robót Nr 7, Tarnów, ul. Pułaskiego 78, tel. 803-86 — odnośnie pozycji 1 i 2

**UWAGA!**  
SZANOWNI PT KLIENCI — INWESTORZY BUDOWNICTWA JEDNORODZINNEGO JEDNOSTKI GOSPODARKI USPOŁECZNIONEJ!  
PHOIMB w Warszawie Oddział Okręgowy w Krakowie, ul. Dietla 64 informuje uprzejmie iż w nowo otwartym Punkcie Sprzedaży Materiałów Budowlanych przy Spółdzielni Pracowniczej Budowlanym — Spółdzielnia Osób Prawnych w Nowym Sączu, ul. Bielewicka 28, tel. 229-78, prowadzi sprzedaż dla — inwestorów budownictwa jednorodzinnego — jednostek gospodarki uspołecznionej materiałów budowlanych w asortymencie:  
— płytki chodnikowe o wym. 80x50x3  
— obrzeża  
— krawężniki drogowe o wym. 70x80x18  
— nadproża  
— płyty nadkanałowe  
— płyty nastudzienne Ø 100, Ø 120  
— kregi studzienne o wym.:  
Ø 100x100x10  
Ø 100x50x10  
Ø 120x100x10  
Ø 120x50x10  
— płyty stropowe tranasowe cił. 240-000

**KRAKOWSKIE ZAKŁADY ODLEWNICZE „ZREMB” w Krakowie, ul. Mogińska 71**  
**ZATRUDNIĄ NATYCHMIAST**  
— na korzystnych warunkach placowych wg nowego szkladowego systemu wynagradzania:  
♦ formierzy-odlewników  
♦ modelarzy odlewniczych — stolarzy  
♦ suwnicowych (mężczyźni i kobiety)  
♦ wytopiaczy metalu  
♦ ślusarzy remontowych  
♦ elektromonterów utrzymania ruchu  
♦ hydraulików  
♦ kontrolera jakości (odbior odlewów)  
♦ lasienne  
♦ ekspedytora poczty  
♦ robotników niewykwalifikowanych do produkcji, transportu i magazynu  
♦ z-og kierownika Działu Technicznego Przygotowania Produkcji (inż. mechanicz)  
♦ specjalistę względnie referenta ds. organizacyjno-prawnych  
♦ mistrzów w Wydziale Odlewni (inż. odlewników)  
♦ mistrza w Dziale Transportu  
♦ referenta ds. technicznych (technik mechanicz)  
♦ referenta ds. zbytu  
♦ referenta ds. administracyjnych  
♦ maszynistkę

Dla pracowników niekwalifikowanych zakład organizuje szkolenie dla zdobycia atrakcyjnych i dobrze płatnych zawodów formierza i rdzeniarza.  
Dla zamiejscowych podejmujących pracę w zawodzie formierza i rdzeniarza Zakład zapewnia zakwaterowanie.  
Szczegółowych informacji udziela i przyjmuje zgłoszenia Dział Kadr, Kraków, ul. Mogińska 71, pokój 34, tel. 11-51-11, wewn. 26, w godzinach od 8 do 15.

**KOPALNIE SKALNYCH SUROWCÓW DROGOWYCH**  
Zakład w Krzeszowicach, ul. T. Kościuszki 10  
tel. 213-80

**ZATRUDNIĄ:**  
na korzystnych warunkach  
♦ 10 kierowców pojazdów technologicznych typu „Bielaz” — wymagane I lub II kat. prawa jazdy  
Praca w systemie akordowym oraz skróconym czasem pracy.  
Łączna wysokość miesięcznego wynagrodzenia około 80.000 zł.  
♦ 2 teletechników do naprawy telewizji przemysłowej oraz telefonów  
Zakład nie posiada możliwości zakwaterowania.  
Szczegółowych informacji udziela i zgłoszenia przyjmuje Dział Pracowniczy.

**PRZEDSIĘBIORSTWO POLONIJNO-ZAGRANICZNE**  
**nawiąże współpracę z doświadczonym specjalistą**  
— w zakresie kierowania produkcją artykułów spożywczych i kosmetycznych  
Oferty z opisem dotychczasowej pracy prosi się kierować pod adresem: „Prasa” Kraków, Wiślna 2 dla nr K-6361.

**KOMBINAT Metalurgiczny HUTA im. LENINA**  
**zatrudni natychmiast**  
— na korzystnych warunkach pracowników branży budowlanej:  
♦ murarzy  
♦ betoniarzy  
♦ zbrojarzy  
♦ dekarzy  
♦ stolarzy  
♦ cieśli  
♦ spawaczy  
ORAZ  
bez kwalifikacji z możliwością szybkiego wyuczenia zawodów budowlanych  
Wynagrodzenie według wysokich stawek hutniczych przyznanego na podstawie Porozumienia o wprowadzeniu zakładowego systemu wynagrodzenia pracowników Kombinatu tj. od 60-80 zł/godz. w zależności od posiadanych kwalifikacji przy czym stawka docelowa w najwyższej kategorii wynosi 150 zł/godz.  
Ponadto przysługuje:  
— premia, nadwyżka lub dopłata wynikająca z systemów motywacyjnych wynosząca do 70 proc. płacy zasadniczej  
— deputat węglowy (po roku pracy)  
— miesięczny dodatek stażowy (po 2 latach pracy lub wcześniej, jeżeli pracownik posiada odpowiednią staż pracy i ciągłość wymaganą do dodatku)  
— nagrody z wypracowanego zysku, których wysokość uzależniona jest od indywidualnego wkładu pracy oraz docelowa od 5 lat pracy specjalne wynagrodzenie roczne z tyt. „Karty Hutnika”  
Łączna wysokość miesięcznego wynagrodzenia kształtuje się w granicach od 25 do 30 tys. zł.  
Dla zamiejscowych zakwaterowanie w hotelach pracowniczych.  
Kombinat zapewnia także:  
— pomoc finansową i przydział mieszkania już po 5 latach nienagannej pracy w Oddziale Budownictwa Mieszkaninowego Kombinatu  
— świadczenia socjalno-bytowe według specjalnych norm i zasad obowiązujących w hutnictwie  
— wypoczynek we własnych domach wczasowych o wysokim standardzie  
— opiekę lekarską w nowoczesnie wyposażonych gabinetach i przychodniach specjalistycznych  
— możliwość podnoszenia kwalifikacji wyuczenia zawodu, uzyskanie specjalizacji zawodowej  
Dodatkowych informacji oraz przyjęcie dokonuje Dział Kadr i Analiz Społecznych Kombinatu Metalurgicznego „Huta im. Lenina” Centrum Administracyjne, bud. „Z”, kl. C, pokój 14, tel. centr. 44-46-66, wewn. 28-24 lub 68-90.  
Dojazd z centrum Krakowa tramwajami nr 4, 9, 15, 22.

# Nasze MIASTO

## Obywatelskie zebrania konsultacyjne

### WYBORU do SEJMU 13 października '85

Krakowska Rada PRON informuje, że dziś, w czwartek, 29 sierpnia i jutro, w piątek, 30 sierpnia odbędą się następujące obywatelskie zebrania konsultacyjne — spotkania z kandydatami na kandydatów na posłów:

**CZWARTEK, 29 sierpnia**

- w Zakładach Zbożowo-Młynarskich ul. Ładna 27 o godz. 17.00
- w sali Teatralnej HIL o godz. 14.30

**PIĄTEK, 30 sierpnia**

- w Szkole Zbiorczej w Zabierzowie o godz. 17.00
- w Szkole Podstawowej nr 116 w Podgórzcu, ul. Spółdzielców 5 o godz. 18.00

## Slużby komunalne miasta stały się przewidujące

### Nie dać się zaskoczyć zimie...

Nie zakończono jeszcze zniw, a niektórzy już myślą o zimie. Doświadczenia roku ubiegłego uczą, że odpowiednie przygotowanie służb komunalnych do tej pory roku, zmniejszyć może ryzyko wielu awarii i pozwoli szybko je usunąć. Dlatego też w Wydziale Gospodarki Komunalnej i Mieszkaniczej Urzędu Miasta zorganizowano naradę, w której uczestniczyli naczelnicy poszczególnych dzielnic Krakowa i gmin naszego województwa. Ustalono zatem, że 15 września jest tym terminem, do którego poszczególne jednostki przedstawiają program działań przygotowujących służby komunalne do zimy. Przy czym przyjęto, że programy te mają zapewnić rozwiązywanie ekstremalnych sytuacji i uwzględnienie ostrych przebiegów zimy. Do 30 września stan techniczny wszelkich urządzeń powinien być bez zarzutu. Do tego czasu przegladnięte też mają być wszelkie uciążliwe źródła, kurki czerpalne, z których można będzie korzystać w razie awarii przewodów wodnokanalizacyjnych. Przygotowuje się i naprawia niesprawne pompy. Do ważnych zadań zaliczono ogrzewanie domów, bloków mieszkalnych, zakładów pracy i instytucji. Trzeba dokonać przeglądu brakujących szyb — uzupełnić je w oknach i drzwiach, a także skrupulatnie je uszczelniać, aby ciepło nie uciekało (ocenia się, że do tymczasowego straty ciepła w zimie wyniosły ok. 30 proc.). Jest to niezmiernie ważne, bowiem nie przewiduje się w tym sezonie grzewczym znacznej poprawy w ogrzewaniu budynków mieszkalnych. Wiele miejsc poświęcono sposobom usuwania awarii typu: pekanie rur wodnych czy c.o. i zalewa-

## Pomimo trudności — zboża przybywa w magazynach

Wczoraj pod przewodnictwem wiceprezidenta m. Krakowa Wiesława Gonda, odbyło się kolejne posiedzenie Wojewódzkiego Sztabu Żniwnego w Krakowie. Dokonano analizy akcji żniwnej, przebiegającej w roku bieżącym w bardzo trudnych warunkach pogodowych, wykluczających pełne wykorzystanie posiadanego sprzętu technicznego. Pozytywnie oceniono przedsiębiorstwa umożliwiające pracownikom przeprowadzanie żniw we własnych gospodarstwach. Jest to szczególnie ważne teraz, gdyż rolnicy są zmuszeni wykonywać większość robót polowych ręcznie.

Zadawalająco przebiega skup zboż. Magazyny PZZ są otwarte codziennie do godz. 22.00, zaś magazyny GS według decyzji sztabów miejscowych (z tym, że zgłoszone dostawy mogą być przyjmowane w czasie umownym). Nie zdarzają się sytuacje, aby nie odebrano przywiezionego do punktu zboża. Przy każdym magazynie GS wyszczególniono informacje, gdzie należy zgłaszać dostawę po godzinach otwarcia.

Rozpatrując problem awaryjności maszyn podjęto decyzję o konieczności szkolenia nowych nabywców sprzętu mechanicznego. Zasygnalizowano również konieczność udzielenia pomocy siewnej rolnikom, których pola zostały zalane podczas powodzi. Ponadto wstępnie omówiono sprawy organizacyjne zbioru roślin okopowych i zapotrzebnia zimowego. Wojewódzki Sztab Żniwny przypomina wszystkim sztabom gminnym i spółdzielniom kółek rolniczych o konieczności udzielenia pomocy osobom wymagającym opieki.

## Proszki do prania już wkrótce w naszych sklepach

Alarmujące telefony i listy kierowane do naszej redakcji od mieszkańców Krakowa w sprawie zapotrzebnia w proszki do prania spowodowały dokładne zajęcia się tą sprawą. Zasięgnęliśmy informacji w Zakładzie Handlu „Spolem”, instytucji zajmującej się rozprawianiem i zapatrywaniem krakowskich placówek handlowych w ten deficytowy artykuł. Prognoza jest optymistyczna. Proszki do prania będą w sklepach i nie ma powodów do niepotrzebnego popłochu.

Zapotrzebowanie roczne na proszki wyniosł 5 tys. ton, z czego zrealizowano w III kwartale br. 50 procent dostaw na rynek. Zachwianie równowagi na rynku zapotrzebnia wynikało z powodu załogoci w dostawach w II kwartale. Zakłady produkcyjne „Polena”, „Nowy Dwór Mazowiecki”, Stargard Szczeciński, Poznań, i Jawor miały przestoje pro-

## W krakowskim „Fadomie”

### Zjazd przedstawicieli przemysłu prefabrykacji

W związku z wprowadzeniem reformy gospodarczej wiele przedsiębiorstw w Polsce poczuło się zagrożonych na odcinku realizacji swoich zadań. Brak łączności z centralnymi ośrodkami nie zawsze korzystnie wpływał na produkcję. Odczuły to na własnej skórze zakłady elementów prefabrykacyjnych. Dlatego też w maju br. zawiano w Warszawie porozumienie branżowe wytwórci prefabrykatów (czyli fabryk domów). Przewodniczącym tegoż został dyrektor Społecznego Przedsiębiorstwa Budowlanego w Warszawie — Jacek Pawliński. W rozmowie dia „Gazety” powiedział, że powołany związek ma za zadanie m. in. podejmowanie wspólnych inicjatyw w zakresie zapotrzebnia materiałowego, upowszechnianie postępu technicznego, podejmowanie poczynań związanych z poprawą jakości i modernizacją a przede wszystkim wymianę doświadczeń między poszczególnymi jednostkami z zakresu techniki, organizacji i ekonomii. Do tej pory do związku przystąpiło 36 przedsiębiorstw (30 tys. członków).

Aktualnie w Krakowie odbywa się kolejne posiedzenie wyjazdowe zarządu porozumienia. Goście zaproszeni zostali do Przedsiębiorstwa Produkcji Elementów Prefabrykacyjnych i Wyrobów Betonowych „Fadom”, gdzie pod okiem gospodarza — dyrektora naczelnego — Henryka Czał omawiane są wytyczne na najbliższe lata, które postawia przed sobą zainteresowane przedsiębiorstwa.

dukcyjne w okresie wakacji. Tym niemniej w chwili obecnej załogoci są nadrabiane i dostawy nadchodzą. Dyrektor Zakładu Handlu „Spolem” w związku z realizacją zaległych dostaw kłopoty z transportem, który nie nadąża z rozwożeniem proszków do sklepów.

W najbliższych dniach ruszy 9 dodatkowych ciężarówek wyładowanych proszkami. Natomiast już teraz powinno znaleźć się w sprzedaży: 35 tys. sztuk proszku „radion” — automat, „radion” zwykły, „perla”, „ixi-65”. Są również płyny do prania: „if” — 8 tys. sztuk i „puszek” — 10 tys. sztuk.

Na II półroczu przewiduje się 180 ton proszku „polena-automat” i jako uzupełnienie wymaganej ilości proszków do pralek automatycznych, po zmianie ceny wprowadzi się na rynek „ixi” — automat. (TCH)

Wielkie widowisko w wykonaniu czterdziestoosobowej grupy mistrzów z Chin. Grupa składająca się zarówno z mężczyzn jak i kobiet gości w Polsce po raz pierwszy. W widowisku zobaczymy wszystkie rodzaje walki WUSHU oraz niektóre walki z klasztoru Shaolin w wykonaniu najbardziej wybitnych w tej dziedzinie sportowców oraz uczniów szkoły Bruce Lee.

Występy odbędą się w hali GTS Wisła w dniu 25.09. o godz. 17.00.

## W masce przeciwigazowej na plac targowy

Przed wejściem na plac targowy przy ulicy Imbramowskiej powinna być prowadzona wypróbowanie masek przeciwigazowych. Wszyscy dostawcy jarzyn i owoców przy wjeździe na plac uiszczą opłatę. Obrotowa targowiska nie robi dostojnie, by doprowadzić teren do stanu nadającego się do prowadzenia normalnego handlu. Resztki gnijących liści, kontenery ze śmieciami nie są wywożone, owoce leżą kilka dni na chodnikach. Brak należytą ogrodzenia, zła kanalizacja to następne uwagi pod adresem użytkownika i właściciela hurtowego targowiska. (żur)

## Krytykowani wyjaśniają

W odpowiedzi na notatkę w „Raportularz krakowski” z dnia 21 sierpnia, dyrekcja Miejskiego Przedsiębiorstwa Komunikacyjnego w Krakowie informuje, że przedłużenie linii 25 do os. XXX-lecia PRL nie jest tak prostą i logiczną sprawą jak wydaje się to jej autorowi. Działania takie bowiem spowodowałyby nadmierne wydłużenie i tak już długiej linii 25 jadącej od os. Piastów, a tym samym pogorszyłyby częstotliwość kursowania pociągów, gdyż z względu na brak taboru nie mamy możliwości wzmocnienia linii dodatkowymi pociągami. Poza tym każde przedłużenie uwarunkowane jest możliwościami zasilania energetycznego, nateżenia potoków pasażerskich (w pobliżu jest auto-busowa linia 132 i 138 prowadząca do Nowej Huty) i rozwiązań komunikacyjnych na węzłach drogowych. Dlatego też to co autorowi notatki wydaje się proste i logiczne nie zawsze jest logiczne w praktyce i słuszne ze społecznego punktu widzenia.

## 12 pachotków wróciło pod „Adasia”

Wczoraj w Ryńku Głównym można było być świadkiem niezwykłej sceny: na swoje miejsce wróciło 12 pachotków, czyli potężnych, betonowych słupów, między którymi rozpięty był ongiś wielki łatek, który był ongiś wielki łatek, który okalał pomnik Adama Mickiewicza. Pachotki, łatek i piękne secesyjne latarnie wy-

## Drzewa umierają — ludzie muszą żyć



Przed rokiem oddano w Prądku do użytku nowe bloki wybudowane w odległości (oceniając na oko) około dwudziestu metrów od bardzo ruchliwej trasy wylotowej z naszego miasta w kierunku Tarnowa. Jak ruchliwej, może świadczyć fakt, iż prawie wszystkie rosnące przy niej drzewa pousychały, zabite spalaniem. Ludzie dojeżdżają do pracy w ciemności, ludzie muszą żyć w tych warunkach. Fot. K. Olechawa

### PROGRAM I

9.00 „Domator”: „Reksio detektyw”  
9.10 Kino teleferii: „A to heca”  
10.15 Domator: Porady — „Zioła w naszym domu”, „Cwicz z nami”  
10.30 DT — Wiadomości  
10.40 Film dla 2 zmiany: „Najemny morderca”  
12.20 „Domator”: „Instytut myśliwski os” — film prod. RFN

16.55 Program dnia  
17.00 „Poligon” — wojskowy magazyn publicystyczny  
17.20 DT — Wiadomości  
17.30 Studio „Lato”  
18.50 PZU informuje  
19.00 Dobranoc: „Był raz tata”  
19.10 Konto „M”  
19.30 Dziennik Telewizyjny  
20.00 Publicystyka  
20.15 Najemny morderca — włoski film fabularny, reż. Damiano Damiani, wyk.: Pie-

### TV-PROGRAM

18.00 „Lejceja” — program publicystyczny  
18.30 Kronika (Kr.)  
19.00 Razem z „Dwójką”: „Ankieta stulecia” — „Najbliżsi krewni”  
19.20 Przeboje „Dwójki”  
19.30 Dziennik Telewizyjny  
20.00 „Z biegiem Wisły” — Wislulajca  
20.15 „Wieczory chopinowskie” — „Festiwal w Dusznikach”  
21.00 Razem z „Dwójką” —

18.00 „Lejceja” — program publicystyczny  
18.30 Kronika (Kr.)  
19.00 Razem z „Dwójką”: „Ankieta stulecia” — „Najbliżsi krewni”  
19.20 Przeboje „Dwójki”  
19.30 Dziennik Telewizyjny  
20.00 „Z biegiem Wisły” — Wislulajca  
20.15 „Wieczory chopinowskie” — „Festiwal w Dusznikach”  
21.00 Razem z „Dwójką” —

## teatry

Nieczymne

## kina

KIJOW (Kraśnińskiego 94): Gry wojenne (USA 12 lat) — 15.30; Był albo nie był (USA 15 lat) — 18; Zagadka nieśmiertelności (ang. 13 lat) — 20.15. KSF MIKRO (Dzierżyńskiego 8): Iluzjon — film prod. fr. z cyklu „Mistrzowie kina — Philippe de Broca” — 16, 17.45, 19.30. MŁODA GWARDIA — STUDYJNE (Lubicz 8): Iluzjon — film prod. fr. z cyklu „Gwiazda miesiaca — Jane Fonda” — 16, 18, 20. PASAŻ BIELAKA: Bajki — 12; Poszukiwacz zaginionej arki (USA 12 lat) — 10, 13, 15, 17, 19. SWIT DUŻA SALA (os. Teatralne 10): Powrót Mechagodzilla (jap. 12 lat) — 15.30 (pożegnanie z filmem); Spokojnie, to tylko awaria (USA 15 lat) — 17.30; Vabank II czyli postać (pol. 15 lat) — 18.45. SWIATOWID DUŻA SALA (os. Na Skarpie 7): ABBA (szwedz. b.o.) — 15.30 (pożegnanie z filmem); Powrót Jedi (USA 12 lat) — 17.30; Miasto kobiet (wł. 18 lat) — 20; UCIĘCHA (Boh. Stalingradu 16): Miłość z listy przebojów (pol. 13 lat) — 15; Ballada o Narymanie (jap. 18 lat) — 17; Pechowiec (fr. 13 lat) — 19.30. UGOREK (os. Ugorek): Tajemnica starego ogrodu (pol. b.o.) — 15.15; Christine (USA 18 lat) — 17.15, 19.30. WISLA (Gazowa 27): Zaginiony (aust. 15 lat) — 15.30, 18. WARSZAWA (Stradom 15): 1941 (USA 15 lat) — 15.30; Rok niebezpieczny (austral. 15 lat) — 17.45; Klasytor Shaolin (Hongkong-chin. 15 lat) — 20; WOLNOŚĆ (18 stycznia 11): Superman III (USA 12 lat) — 10; Sprawy się rypła (pol. 15 lat) — 12, 18.30, 18.45; Uptory kapelusznika (fr. 18 lat) — 21 (przedpremierowy); WRZOS (Zamojskiego 80); E. T. (USA b.o.) — 13.45; Pełna Onia (radz. 15 lat) — 15; Jeszcze tylko raz (jag. 18 lat) — 20.

## co-gdzie-kiedy?

CZWARTEK 29 SIERPNI Sabiny Szczytnego

4. CZYTELNI (10-20). GALERIA: Wyst. plakatów Jerzego Czerniewskiego (11-18). KLUB MPK (pl. Centralny) CZYTELNI (10-20). GALERIA: (10-20). OSRODEK TEATRU CRICOT 2 (Kamioneczka 9): Wystawa „Włhacy” (10-18). MDK (Świerzyńskiego 15): „Mistrzostwa świata w motocyklowych rajdach obserwowanych Myślenice 85” (wyst. fot.) (8-21). MIEJSKIE SAŁE WYSTAW ARTYSTYCZNYCH (3 Maja 1a): Wystawa ze zbiorów Muzeum Regionalnego w Myślenicach, prywatnych i własnych: Myślenice w malarstwie (10-14).

MYŚLENICE — Muzeum Regionalne (Sobleskiego 3): „Demony w sztuce ludowej i amatorskiej” — wyst. ze zbior. Muzeum w Rąbce (10-18). MDK (Świerzyńskiego 15): „Mistrzostwa świata w motocyklowych rajdach obserwowanych Myślenice 85” (wyst. fot.) (8-21). MIEJSKIE SAŁE WYSTAW ARTYSTYCZNYCH (3 Maja 1a): Wystawa ze zbiorów Muzeum Regionalnego w Myślenicach, prywatnych i własnych: Myślenice w malarstwie (10-14).

## szpitale

INFORMACJA SŁUŻBY ZDROWIA — tel. 22-05-11 (czynna cała doba).

CHIRURGICZNY: Na Skarpie 65; Przep. urazowe — Kombinat HIL-CHIRURGICZNY, LARYNGOLOGICZNY, UROLOGICZNY, OKULISTYCZNY: Na Skarpie 65.

## dobrych

DOBZYCE — Rabat: Sny i marzenia (pol. 15 lat); Powrót Jedi (USA 12 lat); GDÓW — Fomyk: Fetysz (pol. 15 lat); Vabank II czyli riposta (pol. 15 lat); KRZE-SZYCZ (10-18); Nowe! „Był albo nie był (USA 15 lat); Amok (gwin-marok-seneg. 15 lat); MY-SLENICE — Wisła: Tajemnica Budda (chin. 15 lat) — WIELI-CZKA — Górnik: 1941 (USA 15 lat).

pozostałe kina nieczynne.

## wystawy

ZBIORY SZUKI NA WAWELU: KOMNATY (10-15). SKARBIEC KORONNY I ZBRZOJOWY (10-15). MUZEUM KATEDRALNE (10-18). Wyst. „Wawel przed słońcem” (11-18). GROBY KRÓLEWSKIE I DZWON ZYGUNTA (9-15). MUZEUM W PIESKOWEJ SKALE (Ojoców): (10-15.30). MUZEUM W L. LENINA (Topolowa 8): Wystawy: „Lenin w Polsce”; „Nigdy więcej wojny — nigdy więcej”; „Leninowska polityka pokoju” (9-16, wt. wol.); DOM LENINA (Królowej Jadwigi 41): Wystawy: „Mieszkańca Lenina”; „Revolucyjna działalność Lenina na ziemi krakowskiej” — (niecz.); MUZEUM HISTORICZNE KRZYSZTOFORY (Rynek Główny 45): Wystawa „Z dziejów i kultury Krakowa” (11-18). FRANCISZKA (4): Wyst. „Kraków w malarstwie, grafice i innych formach sztuki” (11-18). WIEŻA RATU-SZCZÓWA: (11-18). JANA 12: Wyst. „Militaria i zegary” (9-15). POMOR-SKA 2: Wystawa „Meczenstwo i walka Polaków w latach 1939-1945” (niecz.). STARA SYNAGOGA (Szczepanowska 24): Wystawa „Z dziejów kultury żydów” (9-15). GOLEBIA 4: Wystawa „Oficyna introligatora Karola Roberty Jachowy” (10-14). MUZEUM PRZYRODNICZE (Stawowskiego 17): Współczesna fauna polska (niecz.); MUZEUM ETNOGRAFICZNE (plac Wolnica 1): Wystawy: „Polska kultura ludowa”; „50 lat miasta Kazimierza” (10-15). MUZEUM ARCHEOLOGICZNE (Polska 3): Wystawy: „Starożytność i średniowiecze Małopolski”; „Pradzieje N Huty”; „Mumie egipskie w światła promieni X”; „Brod pancerna II wojny światowej”; „Potęganie przedmiedzi” — wystawa fotogr. L. Dziedziła (14-18). PODZIEMIE KOSCIOLA SW. WOJCIECHA (Rynek Gł.): Wyst. „Dzieje Ryńku krakowskiego” (9-16). APTKA „POD ORLEM” (pl. Boh. Getta 18): Muzeum Pamięci Narodowej (10-18). GALERIA KRZYSZTOFORY (Szczepanowska 3): Wyst. „Brod pancerna II wojny światowej”; „Potęganie przedmiedzi” — wystawa fotogr. L. Dziedziła (14-18). PODZIEMIE KOSCIOLA SW. WOJCIECHA (Rynek Gł.): Wyst. „Dzieje Ryńku krakowskiego” (9-16). APTKA „POD ORLEM” (pl. Boh. Getta 18): Muzeum Pamięci Narodowej (10-18). GALERIA KRZYSZTOFORY (Szczepanowska 3): Wyst. „Brod pancerna II wojny światowej”; „Potęganie przedmiedzi” — wystawa fotogr. L. Dziedziła (14-18). PODZIEMIE KOSCIOLA SW. WOJCIECHA (Rynek Gł.): Wyst. „Dzieje Ryńku krakowskiego” (9-16). APTKA „POD ORLEM” (pl. Boh. Getta 18): Muzeum Pamięci Narodowej (10-18). GALERIA KRZYSZTOFORY (Szczepanowska 3): Wyst. „Brod pancerna II wojny światowej”; „Potęganie przedmiedzi” — wystawa fotogr. L. Dziedziła (14-18). PODZIEMIE KOSCIOLA SW. WOJCIECHA (Rynek Gł.): Wyst. „Dzieje Ryńku krakowskiego” (9-16). APTKA „POD ORLEM” (pl. Boh. Getta 18): Muzeum Pamięci Narodowej (10-18). GALERIA KRZYSZTOFORY (Szczepanowska 3): Wyst. „Brod pancerna II wojny światowej”; „Potęganie przedmiedzi” — wystawa fotogr. L. Dziedziła (14-18). PODZIEMIE KOSCIOLA SW. WOJCIECHA (Rynek Gł.): Wyst. „Dzieje Ryńku krakowskiego” (9-16). APTKA „POD ORLEM” (pl. Boh. Getta 18): Muzeum Pamięci Narodowej (10-18). GALERIA KRZYSZTOFORY (Szczepanowska 3): Wyst. „Brod pancerna II wojny światowej”; „Potęganie przedmiedzi” — wystawa fotogr. L. Dziedziła (14-18). PODZIEMIE KOSCIOLA SW. WOJCIECHA (Rynek Gł.): Wyst. „Dzieje Ryńku krakowskiego” (9-16). APTKA „POD ORLEM” (pl. Boh. Getta 18): Muzeum Pamięci Narodowej (10-18). GALERIA KRZYSZTOFORY (Szczepanowska 3): Wyst. „Brod pancerna II wojny światowej”; „Potęganie przedmiedzi” — wystawa fotogr. L. Dziedziła (14-18). PODZIEMIE KOSCIOLA SW. WOJCIECHA (Rynek Gł.): Wyst. „Dzieje Ryńku krakowskiego” (9-16). APTKA „POD ORLEM” (pl. Boh. Getta 18): Muzeum Pamięci Narodowej (10-18). GALERIA KRZYSZTOFORY (Szczepanowska 3): Wyst. „Brod pancerna II wojny światowej”; „Potęganie przedmiedzi” — wystawa fotogr. L. Dziedziła (14-18). PODZIEMIE KOSCIOLA SW. WOJCIECHA (Rynek Gł.): Wyst. „Dzieje Ryńku krakowskiego” (9-16). APTKA „POD ORLEM” (pl. Boh. Getta 18): Muzeum Pamięci Narodowej (10-18). GALERIA KRZYSZTOFORY (Szczepanowska 3): Wyst. „Brod pancerna II wojny światowej”; „Potęganie przedmiedzi” — wystawa fotogr. L. Dziedziła (14-18). PODZIEMIE KOSCIOLA SW. WOJCIECHA (Rynek Gł.): Wyst. „Dzieje Ryńku krakowskiego” (9-16). APTKA „POD ORLEM” (pl. Boh. Getta 18): Muzeum Pamięci Narodowej (10-18). GALERIA KRZYSZTOFORY (Szczepanowska 3): Wyst. „Brod pancerna II wojny światowej”; „Potęganie przedmiedzi” — wystawa fotogr. L. Dziedziła (14-18). PODZIEMIE KOSCIOLA SW. WOJCIECHA (Rynek Gł.): Wyst. „Dzieje Ryńku krakowskiego” (9-16). APTKA „POD ORLEM” (pl. Boh. Getta 18): Muzeum Pamięci Narodowej (10-18). GALERIA KRZYSZTOFORY (Szczepanowska 3): Wyst. „Brod pancerna II wojny światowej”; „Potęganie przedmiedzi” — wystawa fotogr. L. Dziedziła (14-18). PODZIEMIE KOSCIOLA SW. WOJCIECHA (Rynek Gł.): Wyst. „Dzieje Ryńku krakowskiego” (9-16). APTKA „POD ORLEM” (pl. Boh. Getta 18): Muzeum Pamięci Narodowej (10-18). GALERIA KRZYSZTOFORY (Szczepanowska 3): Wyst. „Brod pancerna II wojny światowej”; „Potęganie przedmiedzi” — wystawa fotogr. L. Dziedziła (14-18). PODZIEMIE KOSCIOLA SW. WOJCIECHA (Rynek Gł.): Wyst. „Dzieje Ryńku krakowskiego” (9-16). APTKA „POD ORLEM” (pl. Boh. Getta 18): Muzeum Pamięci Narodowej (10-18). GALERIA KRZYSZTOFORY (Szczepanowska 3): Wyst. „Brod pancerna II wojny światowej”; „Potęganie przedmiedzi” — wystawa fotogr. L. Dziedziła (14-18). PODZIEMIE KOSCIOLA SW. WOJCIECHA (Rynek Gł.): Wyst. „Dzieje Ryńku krakowskiego” (9-16). APTKA „POD ORLEM” (pl. Boh. Getta 18): Muzeum Pamięci Narodowej (10-18). GALERIA KRZYSZTOFORY (Szczepanowska 3): Wyst. „Brod pancerna II wojny światowej”; „Potęganie przedmiedzi” — wystawa fotogr. L. Dziedziła (14-18). PODZIEMIE KOSCIOLA SW. WOJCIECHA (Rynek Gł.): Wyst. „Dzieje Ryńku krakowskiego” (9-16). APTKA „POD ORLEM” (pl. Boh. Getta 18): Muzeum Pamięci Narodowej (10-18). GALERIA KRZYSZTOFORY (Szczepanowska 3): Wyst. „Brod pancerna II wojny światowej”; „Potęganie przedmiedzi” — wystawa fotogr. L. Dziedziła (14-18). PODZIEMIE KOSCIOLA SW. WOJCIECHA (Rynek Gł.): Wyst. „Dzieje Ryńku krakowskiego” (9-16). APTKA „POD ORLEM” (pl. Boh. Getta 18): Muzeum Pamięci Narodowej (10-18). GALERIA KRZYSZTOFORY (Szczepanowska 3): Wyst. „Brod pancerna II wojny światowej”; „Potęganie przedmiedzi” — wystawa fotogr. L. Dziedziła (14-18). PODZIEMIE KOSCIOLA SW. WOJCIECHA (Rynek Gł.): Wyst. „Dzieje Ryńku krakowskiego” (9-16). APTKA „POD ORLEM” (pl. Boh. Getta 18): Muzeum Pamięci Narodowej (10-18). GALERIA KRZYSZTOFORY (Szczepanowska 3): Wyst. „Brod pancerna II wojny światowej”; „Potęganie przedmiedzi” — wystawa fotogr. L. Dziedziła (14-18). PODZIEMIE KOSCIOLA SW. WOJCIECHA (Rynek Gł.): Wyst. „Dzieje Ryńku krakowskiego” (9-16). APTKA „POD ORLEM” (pl. Boh. Getta 18): Muzeum Pamięci Narodowej (10-18). GALERIA KRZYSZTOFORY (Szczepanowska 3): Wyst. „Brod pancerna II wojny światowej”; „Potęganie przedmiedzi” — wystawa fotogr. L. Dziedziła (14-18). PODZIEMIE KOSCIOLA SW. WOJCIECHA (Rynek Gł.): Wyst. „Dzieje Ryńku krakowskiego” (9-16). APTKA „POD ORLEM” (pl. Boh. Getta 18): Muzeum Pamięci Narodowej (10-18). GALERIA KRZYSZTOFORY (Szczepanowska 3): Wyst. „Brod pancerna II wojny światowej”; „Potęganie przedmiedzi” — wystawa fotogr. L. Dziedziła (14-18). PODZIEMIE KOSCIOLA SW. WOJCIECHA (Rynek Gł.): Wyst. „Dzieje Ryńku krakowskiego” (9-16). APTKA „POD ORLEM” (pl. Boh. Getta 18): Muzeum Pamięci Narodowej (10-18). GALERIA KRZYSZTOFORY (Szczepanowska 3): Wyst. „Brod pancerna II wojny światowej”; „Potęganie przedmiedzi” — wystawa fotogr. L. Dziedziła (14-18). PODZIEMIE KOSCIOLA SW. WOJCIECHA (Rynek Gł.): Wyst. „Dzieje Ryńku krakowskiego” (9-16). APTKA „POD ORLEM” (pl. Boh. Getta 18): Muzeum Pamięci Narodowej (10-18). GALERIA KRZYSZTOFORY (Szczepanowska 3): Wyst. „Brod pancerna II wojny światowej”; „Potęganie przedmiedzi” — wystawa fotogr. L. Dziedziła (14-18). PODZIEMIE KOSCIOLA SW. WOJCIECHA (Rynek Gł.): Wyst. „Dzieje Ryńku krakowskiego” (9-16). APTKA „POD ORLEM” (pl. Boh. Getta 18): Muzeum Pamięci Narodowej (10-18). GALERIA KRZYSZTOFORY (Szczepanowska 3): Wyst. „Brod pancerna II wojny światowej”; „Potęganie przedmiedzi” — wystawa fotogr. L. Dziedziła (14-18). PODZIEMIE KOSCIOLA SW. WOJCIECHA (Rynek Gł.): Wyst. „Dzieje Ryńku krakowskiego” (9-16). APTKA „POD ORLEM” (pl. Boh. Getta 18): Muzeum Pamięci Narodowej (10-18). GALERIA KRZYSZTOFORY (Szczepanowska 3): Wyst. „Brod pancerna II wojny światowej”; „Potęganie przedmiedzi” — wystawa fotogr. L. Dziedziła (14-18). PODZIEMIE KOSCIOLA SW. WOJCIECHA (Rynek Gł.): Wyst. „Dzieje Ryńku krakowskiego” (9-16). APTKA „POD ORLEM” (pl. Boh. Getta 18): Muzeum Pamięci Narodowej (10-18). GALERIA KRZYSZTOFORY (Szczepanowska 3): Wyst. „Brod pancerna II wojny światowej”; „Potęganie przedmiedzi” — wystawa fotogr. L. Dziedziła (14-18). PODZIEMIE KOSCIOLA SW. WOJCIECHA (Rynek Gł.): Wyst. „Dzieje Ryńku krakowskiego” (9-16). APTKA „POD ORLEM” (pl. Boh. Getta 18): Muzeum Pamięci Narodowej (10-18). GALERIA KRZYSZTOFORY (Szczepanowska 3): Wyst. „Brod pancerna II wojny światowej”; „Potęganie przedmiedzi” — wystawa fotogr. L. Dziedziła (14-18). PODZIEMIE KOSCIOLA SW. WOJCIECHA (Rynek Gł.): Wyst. „Dzieje Ryńku krakowskiego” (9-16). APTKA „POD ORLEM” (pl. Boh. Getta 18): Muzeum Pamięci Narodowej (10-18). GALERIA KRZYSZTOFORY (Szczepanowska 3): Wyst. „Brod pancerna II wojny światowej”; „Potęganie przedmiedzi” — wystawa fotogr. L. Dziedziła (14-18). PODZIEMIE KOSCIOLA SW. WOJCIECHA (Rynek Gł.): Wyst. „Dzieje Ryńku krakowskiego” (9-16). APTKA „POD ORLEM” (pl. Boh. Getta 18): Muzeum Pamięci Narodowej (10-18). GALERIA KRZYSZTOFORY (Szczepanowska 3): Wyst. „Brod pancerna II wojny światowej”; „Potęganie przedmiedzi” — wystawa fotogr. L. Dziedziła (14-18). PODZIEMIE KOSCIOLA SW. WOJCIECHA (Rynek Gł.): Wyst. „Dzieje Ryńku krakowskiego” (9-16). APTKA „POD ORLEM” (pl. Boh. Getta 18): Muzeum Pamięci Narodowej (10-18). GALERIA KRZYSZTOFORY (Szczepanowska 3): Wyst. „Brod pancerna II wojny światowej”; „Potęganie przedmiedzi” — wystawa fotogr. L. Dziedziła (14-18). PODZIEMIE KOSCIOLA SW. WOJCIECHA (Rynek Gł.): Wyst. „Dzieje Ryńku krakowskiego” (9-16). APTKA „POD ORLEM” (pl. Boh. Getta 18): Muzeum Pamięci Narodowej (10-18). GALERIA KRZYSZTOFORY (Szczepanowska 3): Wyst. „Brod pancerna II wojny światowej”; „Potęganie przedmiedzi” — wystawa fotogr. L. Dziedziła (14-18). PODZIEMIE KOSCIOLA SW. WOJCIECHA (Rynek Gł.): Wyst. „Dzieje Ryńku krakowskiego” (9-16). APTKA „POD ORLEM” (pl. Boh. Getta 18): Muzeum Pamięci Narodowej (10-18). GALERIA KRZYSZTOFORY (Szczepanowska 3): Wyst. „Brod pancerna II wojny światowej”; „Potęganie przedmiedzi” — wystawa fotogr. L. Dziedziła (14-18). PODZIEMIE KOSCIOLA SW. WOJCIECHA (Rynek Gł.): Wyst. „Dzieje Ryńku krakowskiego” (9-16). APTKA „POD ORLEM” (pl. Boh. Getta 18): Muzeum Pamięci Narodowej (10-18). GALERIA KRZYSZTOFORY (Szczepanowska 3): Wyst. „Brod pancerna II wojny światowej”; „Potęganie przedmiedzi” — wystawa fotogr. L. Dziedziła (14-18). PODZIEMIE KOSCIOLA SW. WOJCIECHA (Rynek Gł.): Wyst. „Dzieje Ryńku krakowskiego” (9-16). APTKA „POD ORLEM” (pl. Boh. Getta 18): Muzeum Pamięci Narodowej (10-18). GALERIA KRZYSZTOFORY (Szczepanowska 3): Wyst. „Brod pancerna II wojny światowej”; „Potęganie przedmiedzi” — wystawa fotogr. L. Dziedziła (14-18). PODZIEMIE KOSCIOLA SW. WOJCIECHA (Rynek Gł.): Wyst. „Dzieje Ryńku krakowskiego” (9-16). APTKA „POD ORLEM” (pl. Boh. Getta 18): Muzeum Pamięci Narodowej (10-18). GALERIA KRZYSZTOFORY (Szczepanowska 3): Wyst. „Brod pancerna II wojny światowej”; „Potęganie przedmiedzi” — wystawa fotogr. L. Dziedziła (14-18). PODZIEMIE KOSCIOLA SW. WOJCIECHA (Rynek Gł.): Wyst. „Dzieje Ryńku krakowskiego” (9-16). APTKA „POD ORLEM” (pl. Boh. Getta 18): Muzeum Pamięci Narodowej (10-18). GALERIA KRZYSZTOFORY (Szczepanowska 3): Wyst. „Brod pancerna II wojny światowej”; „Potęganie przedmiedzi” — wystawa fotogr. L. Dziedziła (14-18). PODZIEMIE KOSCIOLA SW. WOJCIECHA (Rynek Gł.): Wyst. „Dzieje Ryńku krakowskiego” (9-16). APTKA „POD ORLEM” (pl. Boh. Getta 18): Muzeum Pamięci Narodowej (10-18). GALERIA KRZYSZTOFORY (Szczepanowska 3): Wyst. „Brod pancerna II wojny światowej”; „Potęganie przedmiedzi” — wystawa fotogr. L. Dziedziła (14-18). PODZIEMIE KOSCIOLA SW. WOJCIECHA (Rynek Gł.): Wyst. „Dzieje Ryńku krakowskiego” (9-16). APTKA „POD ORLEM” (pl. Boh. Getta 18): Muzeum Pamięci Narodowej (10-18). GALERIA KRZYSZTOFORY (Szczepanowska 3): Wyst. „Brod pancerna II wojny światowej”; „Potęganie przedmiedzi” — wystawa fotogr. L. Dziedziła (14-18). PODZIEMIE KOSCIOLA SW. WOJCIECHA (Rynek Gł.): Wyst. „Dzieje Ryńku krakowskiego” (9-16). APTKA „POD ORLEM” (pl. Boh. Getta 18): Muzeum Pamięci Narodowej (10-18). GALERIA KRZYSZTOFORY (Szczepanowska 3): Wyst. „Brod pancerna II wojny światowej”; „Potęganie przedmiedzi” — wystawa fotogr. L. Dziedziła (14-18). PODZIEMIE KOSCIOLA SW. WOJCIECHA (Rynek Gł.): Wyst. „Dzieje Ryńku krakowskiego” (9-16). APTKA „POD ORLEM” (pl. Boh. Getta 18): Muzeum Pamięci Narodowej (10-18). GALERIA KRZYSZTOFORY (Szczepanowska 3): Wyst. „Brod pancerna II wojny światowej”; „Potęganie przedmiedzi” — wystawa fotogr. L. Dziedziła (14-18). PODZIEMIE KOSCIOLA SW. WOJCIECHA (Rynek Gł.): Wyst. „Dzieje Ryńku krakowskiego” (9-16). APTKA „POD ORLEM” (pl. Boh. Getta 18): Muzeum Pamięci Narodowej (10-18). GALERIA KRZYSZTOFORY (Szczepanowska 3): Wyst. „Brod pancerna II wojny światowej”; „Potęganie przedmiedzi” — wystawa fotogr. L. Dziedziła (14-18). PODZIEMIE KOSCIOLA SW. WOJCIECHA (Rynek Gł.): Wyst. „Dzieje Ryńku krakowskiego” (9-16). APTKA „POD ORLEM” (pl. Boh. Getta 18): Muzeum Pamięci Narodowej (10-18). GALERIA KRZYSZTOFORY (Szczepanowska 3): Wyst. „Brod pancerna II wojny światowej”; „Potęganie przedmiedzi” — wystawa fotogr. L. Dziedziła (14-18). PODZIEMIE KOSCIOLA SW. WOJCIECHA (Rynek Gł.): Wyst. „Dzieje Ryńku krakowskiego” (9-16). APTKA „POD ORLEM” (pl. Boh. Getta 18): Muzeum Pamięci Narodowej (10-18). GALERIA KRZYSZTOFORY (Szczepanowska 3): Wyst. „Brod pancerna II wojny światowej”; „Potęganie przedmiedzi” — wystawa fotogr. L. Dziedziła (14-18). PODZIEMIE KOSCIOLA SW. WOJCIECHA (Rynek Gł.): Wyst. „Dzieje Ryńku krakowskiego” (9-16). APTKA „POD ORLEM” (pl. Boh. Getta 18): Muzeum Pamięci Narodowej (10-18). GALERIA KRZYSZTOFORY (Szczepanowska 3): Wyst. „Brod pancerna II wojny światowej”; „Potęganie przedmiedzi” — wystawa fotogr. L. Dziedziła (14-18). PODZIEMIE KOSCIOLA SW. WOJCIECHA (Rynek Gł.): Wyst. „Dzieje Ryńku krakowskiego” (9-16). APTKA „POD OR