

PROLETARIUSZE WSZYSTKICH KRAJÓW ŁĄCZCIE SIĘ!



GAZETA

Południowa

DZIENNIK POLSKIEJ ZJEDNOCZONEJ PARTII ROBOTNICZEJ
KRAKÓW ■ NOWY SĄCZ ■ TARNÓW

17. XII. 1980 R. ◆ NR 274 (10085) ROK XXXII ◆ CENA 1 ZŁ ◆ WYD. A,

magazyn

M

ŚRODA

Coraz to z ciebie, jako drzazgi smolnej,
Wokół leżą szmaty zapalone;
Gorejąc nie wiesz, czy stawasz się wolny,
Czy to, co twoje, ma być zatracone?

Czy popiół tylko zostanie i zamęt,
Co idzie w przepaść z burzą? — czy zostanie
Na dnie popiołu gwiazdzisty dyament,
Wiekustego zwycięstwa zaranie...

Cyprian Kamil Norwid

Trzy smukłe krzyże wznoszą się ku niebu, na ich ramionach kotwice...

Symbol pamięci, przestrogi i nadziei, że grudniowa tragedia się nie powtórzy

- Uroczystości z udziałem H. Jabłońskiego, F. Macharskiego i L. Wałęsy
- Telegramy od Jana Pawła II i S. Wyszyńskiego • Apel poległych i msza św.

Pomnik Poległych Stoczniovców — w krajobrazie Gdańska

GDANSK (PAP). Głównym, podniosłym akcentem obchodów X rocznicy tragicznych wydarzeń grudniowych, było 16 bm. odsłonięcie w Gdańsku Pomnika Poległych Stoczniovców.

Przed 10 laty w tym miejscu, pod bramą nr 2, Stoczni Gdańskiej rozegrała się pamiętna tragedia. Już wówczas współtowarzysze pracy poległych stoczniovców postanowili tam wznosić pomnik — symbol pamięci, przestrogi i nadziei; nadziei, że grudniowa tragedia się nie powtórzy. Po 10 latach pomnik stanął. Zbudowany w niezwykle krótkim czasie rękami, myślą i wolą stoczniovców i artystów, hutników i budowlanych. Trzy smukłe krzyże wznoszą się ku niebu, na ich ramionach kotwice...

kwie klerownictwa NSZZ „Solidarność” z przewodniczącym Krajowej Komisji Porozumiewawczej — Lechem Wałęsą.

Przewodniczący Rady Państwa przyjmuje raport dowódcy kompanii honorowej Jednostki Ochrony Wybrzeża.

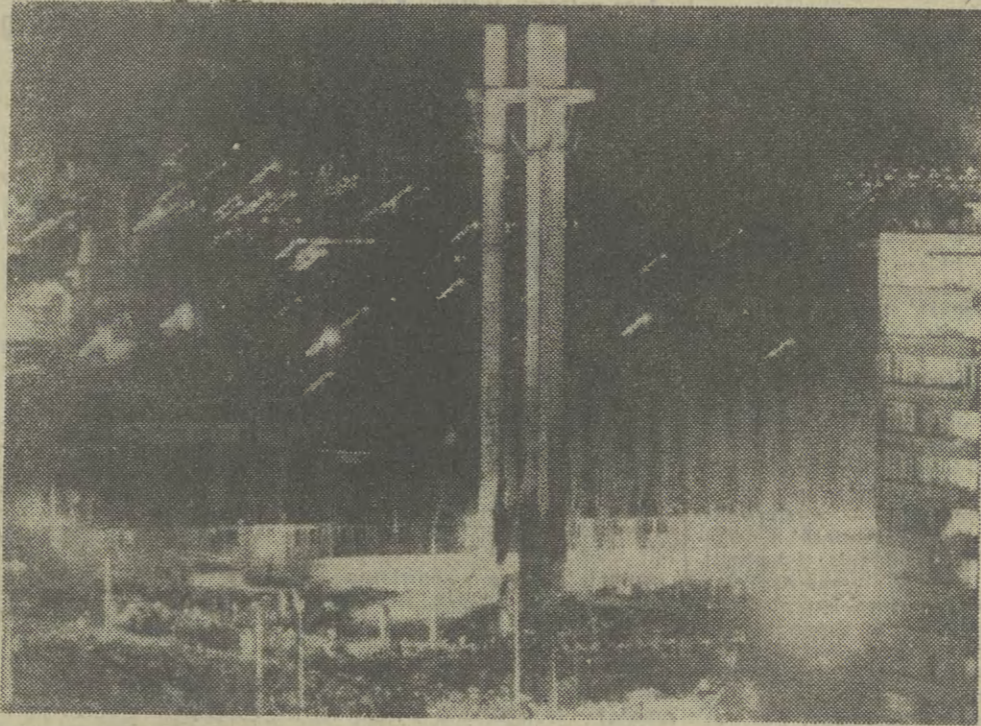
O godz. 17 syreny stoczniovców i okretowe, bicie dzwonów w kościołach gdańskich, oznajmiły rozpoczęcie uroczystości.

Po odśpiewaniu przez zebranych „Roty” — przy współudziale orkiestry Marynarki Wojennej i połączonych gdańskich chórow — nastąpiło odśpiewanie utworu „Krzysztofa Pendereckiego” „Lacrimosa” napisanego specjalnie na tę uroczystość.

Narrator — Daniel Olbrychtowski odczytał apel poległych; padają nazwiska. Odpowiedź chóralna brzmi: „Jest wśród nas...”

Następuje minuta ciszy. Kończą ją słowa psalmu „Pan

(DOKOŃCZENIE NA STR. 2)



LACRIMOSA

Twórca „Trenu ofiarom Hiroszimy” i „Pasji wg św. Lukasz”, „Dies irae” i „Te Deum”, poświęcił nowe swe dzieło najbardziej bolesnemu wydarzeniu najnowszej historii Polski. „Lacrimosa” KRZYSZTOFA PENDERECKIEGO, dedykowana pamięci poległych Stoczniovców, otwiera wczorajszy koncert Orkiestry i Chóru PR i TV w Krakowie. Przewodnikiem dzieła dyrygował ANTONI WIT, śpiewała JADWIGA GADULANKA.

Czesław Miłosz

Który skrzywdziłeś

Który skrzywdziłeś człowieka prostego
Smiechem nad krzywdą jego wybuchając,
Gromadę bliźnich koło siebie mając,
Na pomieszanie dobrego i złego,
Choćby przed tobą wszyscy się sklonili
Cnotę i mądrość tobie przypisując,
Złote medale na twoją cześć kując,
Radzi, że jeszcze dzień jeden przeżyli,
Nie bądź bezpieczny. Poeta pamięta.
Możesz go zabić — narodzi się nowy.
Spisane będą czyny i rozmowy.
Lepszy dla ciebie byłby świt zimowy
I sznur i gałąź pod ciężarem gietu.

1950, Washington, D.C.

„Lacrimosa” Pendereckiego powstała na przełomie listopada i grudnia. Jest dziełem niezwykłego napięcia twórczego. Nasuwa się śluz rzeczy porównanie z Mozartowskim „Requiem”. Trudno zresztą pomyśleć o innym tekście na tę okazję, jak właśnie centralna część żałobnej mszy, związana integralnie w dziejach muzyki z tym nieporównywalnym i przejmującym ujęciem artystycznym. Przewodni motyw melodyczny dzieła Pendereckiego — interwał wznoszący się seksty — nawiązuje do uniwersalnej symboliki muzycznej kręgu europejskiego. Podobnie, jak i późnowojenny język dźwiękowy tej zwartej, przejrzystej, lapidarnie kompozycji. Jej ekspresja i symbolika wyrasta z dwóch podstawowych sfer ludzkiego doświadczenia: bólu i wiary.

Publiczność wstrzymała dzieła na stojąco, oddając wraz z artystami hołd poległym przed 10 laty rodatkom. Kiedy rozbrzmiały ostatnie dźwięki, na sali zapanowała cisza.

DONA EIS REQUIEM.

Pod Pomnikiem Poległych Stoczniovców, na całym placu i przyległych ulicach — już od rana gromadził się ludz. Przed godz. 17.00 pod pomnik przybywają oficjalni goście, delegacje z różnych stron kraju. U stóp pomnika — poczty sztandarowe. Obecni są przedstawiciele najwyższych władz partyjnych i państwowych, z członkiem Biura Politycznego KC PZPR, przewodniczącym Rady Państwa — Henrykiem Jabłońskim, zastępcą członka Biura Poli-

tycznego KC, i sekretarzem KW PZPR w Gdańsku — Tadeuszem Fiszbachem, sekretarzem KC — Zdzisławem Kurrowskim, wicepremierem Jerzym Ozdowskim, ministrem kultury i sztuki — Józefem Teichną; delegacja Episkopatu Polski z arcybiskupem metropolitą krakowskim — kardynałem Franciszkiem Macharskim, z sekretarzem Episkopatu biskupem Bronisławem Dąbrowskim i ordynariuszem diecezji gdańskiej biskupem Lechem Kaczmarskim, człon-

Wojewódzka Narada Konsultacyjna, która za podstawę swej dyskusji weźmie opracowanie, z którego korzystam — odbędzie się w najbliższą sobotę. Uczestnicy tej narady będą mieli specjalny mandat wyłącznie na nią. Zostaną nawet specjalnie wybrani w celu uczestniczenia w niej, a nie będą z jakiegoś tam klucza (...). Na podstawie przygotowanego materiału i dyskusji podczas narady powinny się odbywać dysputy w podstawowych organizacjach, a ich plan (...) powinien służyć jako program krakowskiej organizacji partyjnej na nadzwyczajny Zjazd Partii.

DROGI ODNOWY

Bez uzdrowienia gospodarki dyskusje o odnowie pozostaną słowami

Reforma gospodarki. Pożądana, oczekiwana od lat. Mówiono o niej po każdym przełomie powojennej historii naszego kraju. Potem dyskusje cichły, projekty reform wędrowały do szuflad, autorzy popadali we frustrację. Po uspokojeniu społecznych nastrojów gospodarka zdążyła ulatwić ułaskawienie do nikąd. Teraz wiemy, że obecny kryzys narastał stopniowo właśnie na skutek ówczesnego braku wyobraźni.

Bez uzdrowienia gospodarki wszelkie dyskusje o sprawach nadrzędnych będą słowami, które nie trafią do przekonania ludziom, gdy póki sklepowe świecić będą pustką zaś kotlet schabowy

zastąpiony zostanie makaronem. Gospodarka jest zatem obszerną sferą, której dotychczas wnioski Komisji Komitetu Krakowskiego. Autorzy nie uprzedzają działań komisji ds. reformy gospodarczej ale wskazują problemy, których nie sposób pominąć myślic poważnie o reanimacji gospodarki. O co chodzi? O reformę struktur organizacyjnych, systemu planowania, plac, finansowania przedsiębiorstw, stylu zarządzania i kierowania nimi. Handel zagraniczny, polityka kadrowa, system walutowy — to wszystkie domaga się głębokich przemian, łączy się w jedną całość, od której uzależnione jest czy gospodarka ruszy z

jałowego biegu. Jakość musi być podstawowym miernikiem oceny produkcji przemysłowej, tę produkcję należy mocniej niż do tej pory oprzeć o rodzime surowce.

W przemyśle trzeba zmian i korekt ale rolnictwo należy niemal budować od nowa. Ubiegła dziesięć latka — nie tylko zresztą ona — zapatrzyla się na wielkie piece, komin i spusty stali, ale przemysł ciężki nie napelniał sklepów spożywczych. Rolnictwo było dzieckiem piechociństwa industrializacji. Skutki widzimy dziś. Zdaniem fachowców kraj na poziomie Polski nie może pomijać pięć

(DOKOŃCZENIE NA STR. 6)

TEHERAN (PAP). Premier Iranu, Mohammad Radżai i minister ds. wykonawczych, Behzad Nabawi, przyjęli zostali we wtorek przez ajatollaha Chomeiniego, któremu przedstawili do zatwierdzenia ostateczny tekst odpowiedzi. Stanom Zjednoczo-

W sprawie zakładników

Odpowiedź Iranu

nym dotyczącej uwolnienia amerykańskich zakładników.

Po spotkaniu premier oświadczył, że Chomeini zaaprobował odpowiedź, zawierającą warunki będące do przyjęcia dla Iranu. Odpowiedź zostanie przekazana stronie amerykańskiej przez rząd Algierii, który pełni rolę pośrednika między Iranem i Stanami Zjednoczonymi w rozwiązaniu sprawy zakładników.

Hu a Aluminium w Skawinie, zamknąć czy modernizować?

Wszyscy powołują się na rachunek ekonomiczny ale wnioski z obliczeń są różne

(G.P.) Wczoraj gościł w Hucie Aluminium w Skawinie minister hutnictwa Zbigniew Szalajda. „Minister skontrolował postęp prac przy modernizacji zakładu, spotkał się z przedstawicielami „Solidarności” i z kadrą kierowniczą — poinformował mnie dyrektor Huty Jan Józwick. — Z podjętych decyzji najważniejsze są dwie: do końca tygodnia mamy opracować koncepcję maksymalnego ograniczenia emisji fluoru w czasie procesu modernizacji, a do końca bieżącego roku mamy przedsta-

wić projekt nowego harmonogramu, skracającego maksymalnie, bez względu na straty w produkcji, czas modernizacji (przypominam, że według dotychczasowych ustaleń wynosił on 4 lata). A tak na marginesie, to po raz pierwszy widzę ministra, który przyjeżdża do nas na konkretną, roboczą naradę, a nie z okazji jakiegoś święta.”

Podczas pobytu w Hucie minister Szalajda udzielił krótkiego wywiadu krakowskiej telewizji, w którym stwierdził m. in., że zamknięcie Huty nie

wchodzi w rachubę ze względu na ekonomiczne — nie stać nas po prostu w obecnej sytuacji na import aluminium, którego koszty przerosłyby 100 milionów dolarów.

Dziwnym zbiegiem okoliczności również wczoraj ukazał się w „Trybunie Ludu” artykuł Stanisława Albinowskiego pt. „Kraków, Skawina — i rachunek ekonomiczny”. Autor dokładnie i drobiazgowo analizuje obecne koszty produkcji aluminium w skawiniejskiej Hucie

(DOKOŃCZENIE NA STR. 6)

3

JANUSZ ROSZKO
MOJE 3 GROSZE

Zbrodnia
Jana Pawła
Gawlika

Powracając do niedyplomatycznej chorobie na stanowisko felietnisty muszę dosłownie się do nowej konwencji tytułowej „GP”. Tytuł musi być mocny i dreszczowy. Temat aktualny: dyrektor Gawlik został przez zespół Starego Teatru zmuszony do rezygnacji ze stanowiska. Podgno nawet do publicznej wiadomości wynik głosowania: 108 głosów przeciw, 20 wstrzymujących się, a tylko 16 osób za pozostaniem. Jan Paweł Gawlik musiał zrezygnować i każdy na jego miejscu w tej sytuacji złożyłby rezygnację.

Niestety fakt zmuszenia do rezygnacji dyrektora Starego Teatru, uważanego za najlepszą aktualnie scenę w Rzeczypospolitej musi zastanawiać. Jeżeli istotnie jest to najlepsze miejsce w naszym kraju — to dlaczego jej kierownik artystyczny musi uciec na zieloną trawę, czy też raczej na ośnieżoną ulicę w mroź i śnieg, jak w tan-detnej sztuce? Autorem scenariusza jest organizacja „Solidarność” w Starym Teatrze, która uznała, że takiego dyrektora dłużej trawić nie można. Ktoż to widział, żeby tak długo utrzymywać ten teatr na tak wysokim poziomie??

Trzeba wreszcie to złote pasmo przeciąć i definitywnie zakończyć „Solidarność” ruszyła do ataku! Nie chcę oczywiście twierdzić, że „Solidarność” jest wrogiem wszelkiej władzy, ani nawet wszelkiej złej władzy — bo przypuszczam wciąż, że organizacja ta nie powstała do tego, aby słowami się z władzą. Ale jeżeli występuje przeciwko władzy, która doprowadziła do sukcesów — to musi ten fakt zastanowić i skłonić do refleksji nawet średnio-inteligentnego konia, który nie zasiadał nigdy w żad-

(DALSZY CIĄG NA STR. 6)

Ruiny polskich miast, czyli jak zaczynaliśmy... Zdjęcia Jana Bułhaka w KTF

(G.P.) Jak fotografował Jan Bułhak? Współczesni fotoreporterzy powiedzą, że dziwnie i niemodnie — tradycyjaliści uznają jednak klasę mistrza... Bo Bułhak był mistrzem! Tzw. stykowi kupione ostatnio przez Muzeum Historii Fotografii KTF należą do najcenniejszych nabytków placówki. Czternaście zeszytów-słubów opisanych jest ręką mistrza. Zdjęcia Warszawy z roku 1945, zdjęcia innych miast Polski dotkniętych przez wojnę to prawdziwe majstersztyki. Nawet w formacie 4,5x4,5 te ruiny krzyczą...

Przedwojenne archiwum Bułhaka spłonęło we Lwowie, to powojenne (w swym istotnym fragmencie) znajduje się od kilku dni w Krakowie. Muzeum Historii Fotografii KTF wzbogaciło się również o tycjorys Bułhaka własnoręcznie pisany w Wilnie — wtedy, gdy dosłownie śmieć zaglądała w oczy piszącemu... Czternaście zeszytów fotografom zgrupowanych tematycznie to jedynie fragment wśród liczącej 600 tys. zdjęć kolekcji Muzeum. Prezes KTF Władysław Klimczak ma kolejny powód do dumy — znów „znalazł” skarb...



Zdjęcie J. Bułhaka reprodukowal Otto Link

Pod Karlinem płonie ropa Każdego dnia ogień trawi 1,1 mln. dolarów?

Czy mamy wielką ropę? Czy to bogate złoża? A może ropa, która od 9 grudnia płonie pod Karlinem, to tylko niewielki „bomel”, który rychło się wyczerpie? Na te pytania odpowiedź jest jeszcze niemożliwa. Za gdańskim „Głosem Wybrzeża” przytaczamy jednak pewną ilość nieznaną, szerszej informacji na ten temat.

Wiele przede wszystkim płonie ropa naftowa — a nie gaz, jak to podawali pierwsze komunikaty PAP. Ile jej? Fachowcy oceniają, że w ciągu dnia, pod ciśnieniem 500 atmosfer wydobywa się z otworu 5 tys. ton ropy. Jeśli obliczyć jej wartość, to przyjmując za zaokrąglenie, że tona ropy to 6 barylek (baryłka = 156 litrów) o wartości 37 dolarów każda, otrzymamy kwotę około 1.100.000 dolarów. Tyle tracimy każdego dnia, tyle trawi ogień.

Inna sprawa, że gdyby udało się uniknąć pożaru (a wstępne dochodzenia nie pozwalają na obarczenie winą wiertników, po prostu ciśnienie ropy było zbyt duże), nie potrafilibyśmy w tej chwili zagospodarować tego bogactwa, które nam spadło z nieba, a właściwie wyskoczyło spod ziemi.

„W przypadku ugaszenia pożaru — pisze S. Czajkowski w „Głosie Wybrzeża” — co w wiertników, ratowników i geologów nie jest tak bardzo trudne, nastąpić może mała apokalipsa. Tysiące ton ropy zalegają pola i zatrują środowisko nieodwracalnie. Ginie przyroda — padają zwierzęta i ptaki, umierają drzewa, trawy, rzeki, lasy, jeziora, a także obumiera cała ziemia”.

(DOKOŃCZENIE NA STR. 2)

Kronika dnia

Stowarzyszenie Radców Prawnych

15 bm. zarejestrowano Stowarzyszenie Radców Prawnych w Polsce ze stałą siedzibą w Krakowie. Ma ono charakter ogólnopolski, a jego członkowie — założyciele reprezentują 18 województw. Inicjatorami powstania Stowarzyszenia byli radcy prawni z Krakowa. Najważniejsze cele Stowarzyszenia to z jednej strony, ochrona interesów zawodowych, doprowadzenie do powstania ustawy o zawadzie radcy prawnego, pełnego i reprezentatywnego samorządu zawodowego, z drugiej, podniesienie poziomu doradztwa prawnego w społeczeństwie jednostkach organizacyjnych oraz stworzenie rzeczywistej szansy pełnego uczestnictwa środowiska radcowskiego w przemianach zachodzących obecnie w kraju. (gn)

Z dalekopisu

UCHWAŁA
(plik) KC KPZR i rząd Związku Radzieckiego opracowały zespół środków, mających na celu doskonalenie planowania i stymulowanie rozwoju rolnictwa. Chodzi o zwiększenie produkcji i skupu produktów rolnych oraz o gospodarcze umocnienie kolchozów i sowchozów. W opublikowanej 16 bm. uchwale KC KPZR i Rady Ministrów stwierdzono m. in., że jednym z ważnych warunków zwiększenia efektywności produkcji społecznej jest przyspieszenie postępu naukowego i technicznego i zwiększenie roli tzw. intensywnych czynników rozwoju. Uchwała zwraca szczególną uwagę na poprawę wykorzystania ziemi, racjonalną gospodarkę siłą roboczą, funduszy i zasobami materiałowymi.

REKTOR
16 bm. w Uniwersytecie Śląskim w Katowicach odbyło się posiedzenie senatu tej uczelni, w którym wziął udział minister nauki, szkolnictwa wyższego i techniki — Janusz Górecki. W toku posiedzenia minister zaproponował, przednie konsultowane, kandydatury na funkcje rektora UŚ. W tym samym głosowaniu senat zarekomendował na tę funkcję prof. dr hab. Sędzimira Maciejka Klimaszewskiego.

ZMIANY KADROWE
Prezes Rady Ministrów, na wniosek ministra rolnictwa, powołał prof. dr hab. Zdzisława Grochowskiego na stanowisko podsekretarza stanu w ministerstwie rolnictwa.

GEN. HAIG SPĘKOTARZEM STANU

Prezydent-elekt, Ronald Reagan mianował sekretarzem stanu w swym gabinecie b. dowódcę naczelnego NATO, generała w stanie spoczynku, Alexandrę Haiga.

ROZMOWY

Jak wynika z opublikowanego komunikatu — 15 bm. odbyło się spotkanie przewodniczącego WRN oraz członków prezydium WRN w Czeskożyciu przy współudziale wiceministra administracji gospodarki terenowej i ochrony środowiska z przewodnim komitetu koordynacyjnej Regionalnego Komitetu Założeńelskiego NSZZ „Solidarność” w Czeskożyciu. Dokonano oceny realizacji obowiązków przywódców oświadczeń z dnia 19 listopada br. Stwierdzono, że porozumienia te są realizowane w pełni.

SPOTKANIA

Przebywając w naszym kraju przez radę Occidental Petroleum Corporation dr. Armand Hammer spotkał się 16 bm. z dziennikarzami dr. Hammer wyraził zadowolenie ze swej wizyty w Polsce i gotowość dalszego rozwijania współpracy OPC z polskim przemysłem.

KONFERENCJA

16 bm. zakończyła się w Warszawie dwudniowa konferencja naukowa poświęcona twórczości Czesława Miłosza zorganizowana przez Instytut badań literackich PAN.

POGODA

PROGNOZA POGODY DLA POLSKI POŁUDNIOWEJ: Zachmurzenie umiarkowane i małe, temperatura maksymalna w dzień od 3 do 5 st., minimalna nocą od —1 do +2 st. Wiatr słaby i umiarkowany zachodni i północno-zachodni. Wysoko w Tatrach temperatura śniegu —3 st., nocą —10. Wiatr silny północno-zachodni. **ORIENTACYJNA PROGNOZA POGODY NA NASTĘPNĄ DOBĘ:** Nieco ciepłej, możliwy opad deszczu. 1, 2, 3, 4

Pomnik Poległych Stoczniovców

(DOKOŃCZENIE ZE STR. 1)

da się swojemu ludowi. Pan da swojemu ludowi błogosławieństwo pokoju. Te same słowa widnieją na murze, stanowiącym fragment kompleksu pomnika.

Do pomnika podchodzą członkowie rodzin poległych. Przecięcie białoczerwonej wstęgi stanowi symboliczny akt odsłonięcia monumentu. Reflektory wydobywają z mroku trzy 42-metrowe wysockie krzyże. Oświetlają także mur i umieszczoną na nim tablicę z napisem: „Oddali życie, abyś ty mógł żyć godnie. Cześć ich pamięci!”

Obok — słowa dedykowane przez Jana Pawła II: „Niech zstąpi duch Twój i odmieni oblicze ziemi, tej ziemi!”

Lech Wałęsa zapala znicz umieszczony uokoło pomnika. Wygłasza krótkie przemówienie.

Dzień ciszejszy — mówi — powinien być dniem milczenia i żałoby. Pomnik jest treścią pytania i odpowiedzi. Wiele wypowiedziano przy tym pomniku myśli, które zapamiętam.

Przewodniczący „Solidarności” nawiał w tym miejscu do myśli wypowiedzianych na temat spraw ojczyzny przez papieża Jana Pawła II oraz przypomnieli słowa Czesława Miłosza wyrwane na pomniku. Jak te słowa aktu erekcyjnego tego monumentu. Przypomnieli, że wzniesienie pomnika było obowiązkiem tych, którzy pozostali. Dla tych, którzy przyjdą. Ma on dawać świadectwo przeszłości i być drogowskazem na przyszłość. Pomnik ucieleśnia prawo do uszanowania godności człowieka, prawo do ładu, porządku, sprawiedliwości. Trzeba przenieść w przyszłość — powiedział — również te ofiary, które dzisiaj czynimy.

Lech Wałęsa podziękował tym wszystkim, których ręce uruchomiły dźwigi, palniki, całą technikę, by w tak krótkim czasie stanął ten wspaniały pomnik. Wyraził radość, że z tym pomnikiem łączy się solidarność myśli i uczucia całej naszej Ojczyzny.

Następnie mowa przytoczył słowa Episkopatu Polskiego jako wyrazem wielkiej troski o przyszłość naszej Ojczyzny: „Nie wolno podejmować takich działań, które mogłyby narazić naszą Ojczyznę na niebezpieczeństwo zagrożenia wolności i państwowości. Wysilki wszystkich Polaków muszą zmierzać do umocnienia zapoczątkowanego procesu odnowy i stwarzania warunków wykonania umowy społecznej między Władzą i społeczeństwem... „Musimy żyć nadzieją, że jest sens w tym, aby być świadkiem podmiomuwać w imię lepszego jutra

w wolnej Ojczyźnie. Potrzebna jest zdecydowana wola przeciwdziałania wszelkim próbom zatrzymania procesu narodowej odnowy, skłócenia społeczeństwa i wykorzystania istniejących trudności dla celów obcych wobec dobra narodu i państwa. Kraj nasz potrzebuje przede wszystkim wewnętrzny pokój, aby ugruntować życie społeczne w atmosferze odbudowującego się wzajemnego zaufania”.

Dłatego z tego miejsca — powiedział Lech Wałęsa — w imię patriotycznej postawy, solidarności i pokoju wzywam Was, tu obecnych i wszystkich Polaków, ludzi dobrej woli, do całkowitej odpowiedzialności za losy naszej Ojczyzny, wzywam Was do utrzymania spokoju, ładu, poszanowania wszelkich praw i godności. Wzywam Was do rozstronności i rozważności we wszystkich poczynaniach dla dobra naszej Ojczyzny. Wzywam was do zachowania czujności w obronie bezpieczeństwa i zachowania suwerenności naszej Ojczyzny.

Wzywam Was, abyście nie zapomnieli, że ten dom rodzinny, Ojczyzna Nasza, ma na imię Polska. Wzywam Was, żeby Polska stawała się coraz bardziej mieszkaniem ludzi, żeby zwyciężyła w niej sprawiedliwość, wolność, pokój, miłość i solidarność.

Następnie głos zabrał Tadeusz Fiszbach. Zromadziła nas tu dzisiaj — stwierdził mównica — obowiązkiem szczerą. Oddajemy część pamięci ofiar tragicznych wydarzeń grudnia 1970 roku.

Wiedzieliśmy, że z myślą o Zmarłych i w imię nadziei żyjących, musimy ustanowić symbol wyrażający treść naszego uczucia, braterskich więzi i jednolitość celów przywódców nam w tworzeniu wartości, które określały oblicze naszej Ojczyzny — Polskiej Rzeczywistości Ludowej.

Przypominając, że to za sprawą stoczniovców wzniesiony został ten monument, który przenosi w teraźniejszość i przyszłość pamięć o tych, którzy polegli. T. Fiszbach powiedział: Pamięć o wydarzeniach Grudnia, choć bolesna, nie powinna i nie może dzielić. Powinna ona jednoczyć naród, klasę robotniczą, władze we wspólnym działaniu, aby już nigdy nie doszło do takiej tragedii.

Właśnie dlatego przed niepełną czterema miesiącami — kontynuował — wyciegnęliśmy właśnie wnioski z protestu klasy robotniczej i obraliśmy jedynie słuszną drogę rozwiązywania sierpniowego konfliktu. Jest to droga porozumienia. Trudna, pełna nadziei i wnikliwych, ale tworząca szansę uniknięcia tragicznych następstw. Pragniemy, aby raz

na zawsze została zapewniona pełna spójność między szlachetną ideą socjalistycznego rozwoju kraju, a sposobem wyrażania się władzy z ciążącymi na niej obowiązkami — zgodnie z pragnieniami obywateli.

Dłatego usuwamy z naszego życia to, co sprzeczne z zasadami socjalizmu, z poczuciem sprawiedliwości i moralności naszego narodu. Musimy jednocześnie przeciwdziałać wszystkiemu co grozi spokojowi naszych domów, bezpieczeństwu dla interesów narodu i państwa.

Raz jeszcze — powiedział T. Fiszbach — z całą siłą objawia się prawda, że właściwym naszym porządkowi społecznemu wspólna celów pogłębia się i utrwała tym bardziej, im silniejsza jest więź między władzą i społeczeństwem, partyzjnymi i niewierzającymi, między wszystkimi ludźmi, dla których dobro Ojczyzny stanowi najwyższą wartość. Tylko na tej płaszczyźnie mogą najlepiej uwewnętrznić się patriotyczne siły narodu, a ich działania mogą przynieść wyniki wzbogacające państwo i służące myślności jego obywateli.

Musimy dziś ze szczególną wyrazistością uzmysłowić sobie znaczenie tej prawdy dla pokonywania przeszłości, jakie wystąpiły przed nami. Kiedy więc mówimy, że Polska potrzebuje nie tylko lepszych warunków materialnego życia ludzi, ale również spokoju wewnętrznego, wzajemnego zaufania i umocnienia społecznych zasad moralnych, wzywamy przez to istotę trwałego procesu odnowy.

Jego potrzeba wyraża się w dążeń klasy robotniczej, wszystkich ludzi pracy. Program socjalistycznej odnowy zarządzała i będzie go konsekwentnie realizowała nasza partia — Polska Zjednoczona Partia Robotnicza.

Jest jeszcze w naszym ojczystym domu — powiedział następnie T. Fiszbach — niemało trosk i niedostatków; ale to nasz dom. Tu jesteśmy i pozostaniemy. Tu trwa nasza wiara, tu rodzi się nasza myśl, tu toczy się nasza praca. Mamy więc patriotycznie obowiązek głęboko zrozumieć wszystko, co się w nim dzieje i nie ustawać w wysiłkach, aby dążyć do tego, aby już nigdy nie doszło do takiej tragedii.

Spełniamy ten obowiązek rzetelnie, mimo wielu jeszcze nie rozwiązanych problemów i niespokojonych potrzeb. Musimy to czynić we wzajemnym zrozumieniu i zaufaniu, pamiętając tym samym wszyst-

ko co łączy, a nie dzieli, co zbliża, a nie oddala, co tworzy treść dzieła naprawy Ludowej Rzeczywistości.

Rozlegają się dźwięki marsza żałobnego, granego przez orkiestrę Marynarki Wojennej.

Następuje uroczysty moment — złożenia wieńców w hołdzie poległym stoczniovcóm. Wieńce składają rodziny poległych, członkowie najwyższych władz partyjnych i państwowych, przedstawiciele „Solidarności”.

Następnie pod pomnikiem odprawiona została uroczysta msza w intencji naszej Ojczyzny, celebrowana przez kardynała Franciszka Macharskiego.

W czasie mszy biskup Bronisław Dabrowski odczytał — przelany z okazji uroczystości — telegram papieża Jana Pawła II:

„Odpowiadając na szczególną prośbę biskupa gdańskiego i mieszkańców Wybrzeża — głoszą słowa telegramu — łączę się w dniu dzisiejszym z Wami, drodzy Bracia i Siostry, przy pomniku, który przypomina tragiczne wydarzenia sprzed lat czterdzięciu i każe nam myśleć o wszystkich, którzy wówczas ponieśli śmierć. Polecam ich miłosierdziu Ojca Przedwiecznego, dziękując Bogu za to, że tegoroczne wydarzenia na Wybrzeżu miały przebieg całkowicie inny. Proszę Go, aby miom Rodakom dał wszystkie siły potrzebne do budowania w pokoju i wzajemnym poszanowaniu wspólnego dobra umiłowanej Ojczyzny, nie przestając modlić się za Polskę i wszystkie jej sprawy. Z

serca błogosławieństw uczestnikom uroczystości i wszystkim Rodakom”.

Następnie sekretarz Episkopatu odczytał list prymasa Polski, kardynała Stefana Wyszyńskiego.

Nawiązując do kształtu pomnika, który upamiętnia tragedię prymasowski, Duża uwaga zachodni komentatorzy poświęcają postaci Kościoła katolickiego, który w apelu Konferencji Episkopatu Polski wezwał społeczeństwo kraju do spokoju, powagi i dyscypliny.

Korespondentka dziennika „TIMES” omawiając apel polskiego Kościoła, podkreśliła, iż Episkopat polski wystąpił przeciwko tym, którzy ogłaszają nieodpowiedzialne deklaracje, czy też podejmują nieodpowiedzialne działania, wzmagają zagrożenie Ojczyzny. W konkluzji korespondentki z Warszawy napisała ona, że obecnie partię, Kościół i organizację nowych związków zawodowych łączy wspólne przekonanie, iż realizm i umiarkowanie są jedynym sposobem na wyprowadzenie kraju z kryzysu.

W czasie mszy homilie, nawiązujące do miejsca i ducha uroczystości, wygłosił ordynariusz Diecezji Gdańskiej, biskup Lech Kaczmarek.

Podczas mszy nastąpiło poświęcenie pomnika Poległych Stoczniovców. Poświęcony został również sztandar NSZZ „Solidarność”.

Nabożeństwo zakończył odśpiewaniem przez rzeszę zgromadzonych hymnu narodowego.

Uroczystości uroczystości opuścili plac przed Stocznia w nastroju głębokiej powagi.

Uczenie pamięci ofiar Grudnia w kraju

Wraz z mieszkańcami Gdańska i Wybrzeża — pamięć poległych przed 10 laty stoczniovców uczono 16 bm. w różnych częściach kraju. Na stacji w Ostrowiu Tumskim odprawiona została msza w intencji poległych w grudniu 1970 r. stoczniovców.

W Teatrze im. Bogusławskiego w Kaliszu odbyły się uroczyste wieczory.

W większości zakładów i instytucji w całej Polsce wywieszono flagi narodowe przepięsane kirem. W południe rozległy się syreny fabryczne. Minutą ciszy uczono pamięć poległych przed 10 laty.

W 10. rocznicę tragicznych wydarzeń na Wybrzeżu, w środę, 17 grudnia br., o godz. 17.30 w Bazylice Mariackiej odbędzie się nabożeństwo oraz zostanie wykonany koncert orkiestry krakowskiej koncertu utworów religijno-oratoryjnych.

W Bydgoszczy o godz. 12.00 — na dźwięk fabrycznych syren — robotnicy, nie odwołując od swych stanowisk pracy, minutą ciszy uczcili pamięć stoczniovców. Radiowe

Gdańskiej im. Lenina. Trzy ukrzyżowane kotwice oznaczają kolejne lata 56, 70, 76 — lata ukrzyżowanych nadziei. Płonący w stóp krzyż znic — symbol życia. Jest to fragment z uzasadnienia idei pomnika, podpisany przez jego autorów.

Uroczystość dobiega końca. Wszyscy stojąc z odkrytymi głowami śpiewają: „Jeszcze Polska nie zginęła”. Trwa duża chwila ciszy. Organizatorzy informują, którzy najkrócej opuścić teren bliżej pomnika, aby umożliwić obejrzanie go tym, którzy stali w głębi przyległych ulic i pragną znaleźć się w stóp monumentu. Jeszcze długo w noc ulicą Doki, wzdłuż słynnej stoczniovcwej bramy przesuwa się ludzka rzeka.

EWA OWSIANA, JERZY SADECKI, TADEUSZ STEC, MARIAN SZULC

P.S. Dziś o 5 rano, gdy pierwsze gazety dotrą do kiosków, w pobliżu przystanku kolejowego — Gdynia-Stocznia odsłonięty zostanie Pomnik Ofiar Grudnia 1970 — w miejscu najbardziej krwawego i tragicznego wydarzenia sprzed 10 lat na Wybrzeżu.

Ważnym wysłuchujemy przejmującej kompozycji Krzysztofa Pendereckiego „Lacrimosa”. Jest tam płacz i cierpienie, są niskie tony jakby stoczniovcwych syren. Gąsnie światło. W strumieniu reflektorów Daniel Olsztyński czyta psalm 11 Dawidowy... I zaraz — apel poległych przedwień spleciony z nagłym uderzeniem wiatru i deszczu. Cisza zalega nad miastem. Gdańsk i cała Polska czują pamięć bohaterów Grudnia. Padają nazwiska i końcówki zwrotów: „Wzywamy wszystkich poległych, których nazwiska są nieznane, lecz ich ofiara nie pozostała daremna. Wzywamy was do apelu”.

„W miejscu w którym wsiątki krople krwi poległych stoczniovców po 10 latach wyrosły trzy krzyże przebiegają skrupie fałszu, obłudy, cynicznej obojętności na ludzkie losy. Od 1000 lat w polskiej symbolice narodowej krzyż stanowi symbol wiary. Z końcem XVIII wieku kotwica oznaczała dla następnych pokoleń Polaków symbol nadziei. Trzy kotwice łączące się ramionami we wspólnym kregu symbolizują pierwszych poległych stoczniovców w grudniu 1970 r. pod drugą bramą Stocznii

Ważnym wysłuchujemy przejmującej kompozycji Krzysztofa Pendereckiego „Lacrimosa”. Jest tam płacz i cierpienie, są niskie tony jakby stoczniovcwych syren. Gąsnie światło. W strumieniu reflektorów Daniel Olsztyński czyta psalm 11 Dawidowy... I zaraz — apel poległych przedwień spleciony z nagłym uderzeniem wiatru i deszczu. Cisza zalega nad miastem. Gdańsk i cała Polska czują pamięć bohaterów Grudnia. Padają nazwiska i końcówki zwrotów: „Wzywamy wszystkich poległych, których nazwiska są nieznane, lecz ich ofiara nie pozostała daremna. Wzywamy was do apelu”.

„W miejscu w którym wsiątki krople krwi poległych stoczniovców po 10 latach wyrosły trzy krzyże przebiegają skrupie fałszu, obłudy, cynicznej obojętności na ludzkie losy. Od 1000 lat w polskiej symbolice narodowej krzyż stanowi symbol wiary. Z końcem XVIII wieku kotwica oznaczała dla następnych pokoleń Polaków symbol nadziei. Trzy kotwice łączące się ramionami we wspólnym kregu symbolizują pierwszych poległych stoczniovców w grudniu 1970 r. pod drugą bramą Stocznii

Ważnym wysłuchujemy przejmującej kompozycji Krzysztofa Pendereckiego „Lacrimosa”. Jest tam płacz i cierpienie, są niskie tony jakby stoczniovcwych syren. Gąsnie światło. W strumieniu reflektorów Daniel Olsztyński czyta psalm 11 Dawidowy... I zaraz — apel poległych przedwień spleciony z nagłym uderzeniem wiatru i deszczu. Cisza zalega nad miastem. Gdańsk i cała Polska czują pamięć bohaterów Grudnia. Padają nazwiska i końcówki zwrotów: „Wzywamy wszystkich poległych, których nazwiska są nieznane, lecz ich ofiara nie pozostała daremna. Wzywamy was do apelu”.

„W miejscu w którym wsiątki krople krwi poległych stoczniovców po 10 latach wyrosły trzy krzyże przebiegają skrupie fałszu, obłudy, cynicznej obojętności na ludzkie losy. Od 1000 lat w polskiej symbolice narodowej krzyż stanowi symbol wiary. Z końcem XVIII wieku kotwica oznaczała dla następnych pokoleń Polaków symbol nadziei. Trzy kotwice łączące się ramionami we wspólnym kregu symbolizują pierwszych poległych stoczniovców w grudniu 1970 r. pod drugą bramą Stocznii

Ważnym wysłuchujemy przejmującej kompozycji Krzysztofa Pendereckiego „Lacrimosa”. Jest tam płacz i cierpienie, są niskie tony jakby stoczniovcwych syren. Gąsnie światło. W strumieniu reflektorów Daniel Olsztyński czyta psalm 11 Dawidowy... I zaraz — apel poległych przedwień spleciony z nagłym uderzeniem wiatru i deszczu. Cisza zalega nad miastem. Gdańsk i cała Polska czują pamięć bohaterów Grudnia. Padają nazwiska i końcówki zwrotów: „Wzywamy wszystkich poległych, których nazwiska są nieznane, lecz ich ofiara nie pozostała daremna. Wzywamy was do apelu”.

„W miejscu w którym wsiątki krople krwi poległych stoczniovców po 10 latach wyrosły trzy krzyże przebiegają skrupie fałszu, obłudy, cynicznej obojętności na ludzkie losy. Od 1000 lat w polskiej symbolice narodowej krzyż stanowi symbol wiary. Z końcem XVIII wieku kotwica oznaczała dla następnych pokoleń Polaków symbol nadziei. Trzy kotwice łączące się ramionami we wspólnym kregu symbolizują pierwszych poległych stoczniovców w grudniu 1970 r. pod drugą bramą Stocznii

Ważnym wysłuchujemy przejmującej kompozycji Krzysztofa Pendereckiego „Lacrimosa”. Jest tam płacz i cierpienie, są niskie tony jakby stoczniovcwych syren. Gąsnie światło. W strumieniu reflektorów Daniel Olsztyński czyta psalm 11 Dawidowy... I zaraz — apel poległych przedwień spleciony z nagłym uderzeniem wiatru i deszczu. Cisza zalega nad miastem. Gdańsk i cała Polska czują pamięć bohaterów Grudnia. Padają nazwiska i końcówki zwrotów: „Wzywamy wszystkich poległych, których nazwiska są nieznane, lecz ich ofiara nie pozostała daremna. Wzywamy was do apelu”.

„W miejscu w którym wsiątki krople krwi poległych stoczniovców po 10 latach wyrosły trzy krzyże przebiegają skrupie fałszu, obłudy, cynicznej obojętności na ludzkie losy. Od 1000 lat w polskiej symbolice narodowej krzyż stanowi symbol wiary. Z końcem XVIII wieku kotwica oznaczała dla następnych pokoleń Polaków symbol nadziei. Trzy kotwice łączące się ramionami we wspólnym kregu symbolizują pierwszych poległych stoczniovców w grudniu 1970 r. pod drugą bramą Stocznii

Ważnym wysłuchujemy przejmującej kompozycji Krzysztofa Pendereckiego „Lacrimosa”. Jest tam płacz i cierpienie, są niskie tony jakby stoczniovcwych syren. Gąsnie światło. W strumieniu reflektorów Daniel Olsztyński czyta psalm 11 Dawidowy... I zaraz — apel poległych przedwień spleciony z nagłym uderzeniem wiatru i deszczu. Cisza zalega nad miastem. Gdańsk i cała Polska czują pamięć bohaterów Grudnia. Padają nazwiska i końcówki zwrotów: „Wzywamy wszystkich poległych, których nazwiska są nieznane, lecz ich ofiara nie pozostała daremna. Wzywamy was do apelu”.

„W miejscu w którym wsiątki krople krwi poległych stoczniovców po 10 latach wyrosły trzy krzyże przebiegają skrupie fałszu, obłudy, cynicznej obojętności na ludzkie losy. Od 1000 lat w polskiej symbolice narodowej krzyż stanowi symbol wiary. Z końcem XVIII wieku kotwica oznaczała dla następnych pokoleń Polaków symbol nadziei. Trzy kotwice łączące się ramionami we wspólnym kregu symbolizują pierwszych poległych stoczniovców w grudniu 1970 r. pod drugą bramą Stocznii

Ważnym wysłuchujemy przejmującej kompozycji Krzysztofa Pendereckiego „Lacrimosa”. Jest tam płacz i cierpienie, są niskie tony jakby stoczniovcwych syren. Gąsnie światło. W strumieniu reflektorów Daniel Olsztyński czyta psalm 11 Dawidowy... I zaraz — apel poległych przedwień spleciony z nagłym uderzeniem wiatru i deszczu. Cisza zalega nad miastem. Gdańsk i cała Polska czują pamięć bohaterów Grudnia. Padają nazwiska i końcówki zwrotów: „Wzywamy wszystkich poległych, których nazwiska są nieznane, lecz ich ofiara nie pozostała daremna. Wzywamy was do apelu”.

„W miejscu w którym wsiątki krople krwi poległych stoczniovców po 10 latach wyrosły trzy krzyże przebiegają skrupie fałszu, obłudy, cynicznej obojętności na ludzkie losy. Od 1000 lat w polskiej symbolice narodowej krzyż stanowi symbol wiary. Z końcem XVIII wieku kotwica oznaczała dla następnych pokoleń Polaków symbol nadziei. Trzy kotwice łączące się ramionami we wspólnym kregu symbolizują pierwszych poległych stoczniovców w grudniu 1970 r. pod drugą bramą Stocznii

Ważnym wysłuchujemy przejmującej kompozycji Krzysztofa Pendereckiego „Lacrimosa”. Jest tam płacz i cierpienie, są niskie tony jakby stoczniovcwych syren. Gąsnie światło. W strumieniu reflektorów Daniel Olsztyński czyta psalm 11 Dawidowy... I zaraz — apel poległych przedwień spleciony z nagłym uderzeniem wiatru i deszczu. Cisza zalega nad miastem. Gdańsk i cała Polska czują pamięć bohaterów Grudnia. Padają nazwiska i końcówki zwrotów: „Wzywamy wszystkich poległych, których nazwiska są nieznane, lecz ich ofiara nie pozostała daremna. Wzywamy was do apelu”.

„W miejscu w którym wsiątki krople krwi poległych stoczniovców po 10 latach wyrosły trzy krzyże przebiegają skrupie fałszu, obłudy, cynicznej obojętności na ludzkie losy. Od 1000 lat w polskiej symbolice narodowej krzyż stanowi symbol wiary. Z końcem XVIII wieku kotwica oznaczała dla następnych pokoleń Polaków symbol nadziei. Trzy kotwice łączące się ramionami we wspólnym kregu symbolizują pierwszych poległych stoczniovców w grudniu 1970 r. pod drugą bramą Stocznii

Ważnym wysłuchujemy przejmującej kompozycji Krzysztofa Pendereckiego „Lacrimosa”. Jest tam płacz i cierpienie, są niskie tony jakby stoczniovcwych syren. Gąsnie światło. W strumieniu reflektorów Daniel Olsztyński czyta psalm 11 Dawidowy... I zaraz — apel poległych przedwień spleciony z nagłym uderzeniem wiatru i deszczu. Cisza zalega nad miastem. Gdańsk i cała Polska czują pamięć bohaterów Grudnia. Padają nazwiska i końcówki zwrotów: „Wzywamy wszystkich poległych, których nazwiska są nieznane, lecz ich ofiara nie pozostała daremna. Wzywamy was do apelu”.

„W miejscu w którym wsiątki krople krwi poległych stoczniovców po 10 latach wyrosły trzy krzyże przebiegają skrupie fałszu, obłudy, cynicznej obojętności na ludzkie losy. Od 1000 lat w polskiej symbolice narodowej krzyż stanowi symbol wiary. Z końcem XVIII wieku kotwica oznaczała dla następnych pokoleń Polaków symbol nadziei. Trzy kotwice łączące się ramionami we wspólnym kregu symbolizują pierwszych poległych stoczniovców w grudniu 1970 r. pod drugą bramą Stocznii

Ważnym wysłuchujemy przejmującej kompozycji Krzysztofa Pendereckiego „Lacrimosa”. Jest tam płacz i cierpienie, są niskie tony jakby stoczniovcwych syren. Gąsnie światło. W strumieniu reflektorów Daniel Olsztyński czyta psalm 11 Dawidowy... I zaraz — apel poległych przedwień spleciony z nagłym uderzeniem wiatru i deszczu. Cisza zalega nad miastem. Gdańsk i cała Polska czują pamięć bohaterów Grudnia. Padają nazwiska i końcówki zwrotów: „Wzywamy wszystkich poległych, których nazwiska są nieznane, lecz ich ofiara nie pozostała daremna. Wzywamy was do apelu”.

„W miejscu w którym wsiątki krople krwi poległych stoczniovców po 10 latach wyrosły trzy krzyże przebiegają skrupie fałszu, obłudy, cynicznej obojętności na ludzkie losy. Od 1000 lat w polskiej symbolice narodowej krzyż stanowi symbol wiary. Z końcem XVIII wieku kotwica oznaczała dla następnych pokoleń Polaków symbol nadziei. Trzy kotwice łączące się ramionami we wspólnym kregu symbolizują pierwszych poległych stoczniovców w grudniu 1970 r. pod drugą bramą Stocznii

Ważnym wysłuchujemy przejmującej kompozycji Krzysztofa Pendereckiego „Lacrimosa”. Jest tam płacz i cierpienie, są niskie tony jakby stoczniovcwych syren. Gąsnie światło. W strumieniu reflektorów Daniel Olsztyński czyta psalm 11 Dawidowy... I zaraz — apel poległych przedwień spleciony z nagłym uderzeniem wiatru i deszczu. Cisza zalega nad miastem. Gdańsk i cała Polska czują pamięć bohaterów Grudnia. Padają nazwiska i końcówki zwrotów: „Wzywamy wszystkich poległych, których nazwiska są nieznane, lecz ich ofiara nie pozostała daremna. Wzywamy was do apelu”.

„W miejscu w którym wsiątki krople krwi poległych stoczniovców po 10 latach wyrosły trzy krzyże przebiegają skrupie fałszu, obłudy, cynicznej obojętności na ludzkie losy. Od 1000 lat w polskiej symbolice narodowej krzyż stanowi symbol wiary. Z końcem XVIII wieku kotwica oznaczała dla następnych pokoleń Polaków symbol nadziei. Trzy kotwice łączące się ramionami we wspólnym kregu symbolizują pierwszych poległych stoczniovców w grudniu 1970 r. pod drugą bramą Stocznii

Temat: Polska

Reakcje prasy światowej

Tematyka polska nadal stanowi jeden z głównych punktów zainteresowania prasy światowej. Zainteresowanie to wzrosło w ostatnim okresie po zakończeniu obrad ministrów spraw zagranicznych państw NATO w Brukseli oraz w przededniu obchodów 10 rocznicy wydarzeń gdańskich i odsłonięcia pomnika Poległych Stoczniovców. Dużą uwagę zachodni komentatorzy poświęcają postaci Kościoła katolickiego, który w apelu Konferencji Episkopatu Polski wezwał społeczeństwo kraju do spokoju, powagi i dyscypliny.

Korespondentka dziennika „TIMES” omawiając apel polskiego Kościoła, podkreśliła, iż Episkopat polski wystąpił przeciwko tym, którzy ogłaszają nieodpowiedzialne deklaracje, czy też podejmują nieodpowiedzialne działania, wzmagają zagrożenie Ojczyzny. W konkluzji korespondentki z Warszawy napisała ona, że obecnie partię, Kościół i organizację nowych związków zawodowych łączy wspólne przekonanie, iż realizm i umiarkowanie są jedynym sposobem na wyprowadzenie kraju z kryzysu.

W czasie mszy homilie, nawiązujące do miejsca i ducha uroczystości, wygłosił ordynariusz Diecezji Gdańskiej, biskup Lech Kaczmarek.

Podczas mszy nastąpiło poświęcenie pomnika Poległych Stoczniovców. Poświęcony został również sztandar NSZZ „Solidarność”.

Nabożeństwo zakończył odśpiewaniem przez rzeszę zgromadzonych hymnu narodowego.

Uroczystości uroczystości opuścili plac przed Stocznia w nastroju głębokiej powagi.

Agencje światowe komentują wywiad, jaki francuskiemu dziennikowi katolickiemu „LA CROIX” udzielił polski wicepremier Jerzy Olszowski, podkreślając te fragmenty, w których mówi on o działalności „elementów antysocjalistycznych”. Nigdy nie byłby one powiązane z Kościołem. Kościół polski nie miał nigdy nic wspólnego z osobami przywódców wspomnianych ugrupowań, a mianowicie Adamem Michnikiem i Jackiem Kuroniem — stwierdził w wywiadzie J. Olszowski.

Dziennik „RUDE PRAWO” pisze, iż komunikat sesji NATO w Brukseli stanowi próbę krajo Zachodu mieszanina się w sprawie wewnętrznej PRL, zaostrowszenia sytuacji politycznej i podlegania sił antysocjalistycznych w Polsce. Organ KC KPZR, cytując komentarz sobotniej „Trybuny Ludu”, podkreśla, iż członkostwo naszego kraju we współpracy socjalistycznej jest gwarancją jego bezpieczeństwa i nienaruszalności granic, zapewnia spokojny przebieg socjalistycznej odnowy.

Czy będziemy mieli co jeść?

Indeks żalów młodych rolników

(G.P.) Nie tak dawno to czasły bity na alarm wskazywał na niebezpieczeństwo zbyt dużego odpływu młodych ludzi ze wsi do miast. Dzisiaj sytuacja w tym zakresie nie poprawiła się wcale, natomiast rośnie niezadowolone rolnicze młod



OD ŚRODY DO ŚRODY

MYŚLI TYGODNIA 17-23 XII 1980 r.

Likwidacja eksportu wewnętrznego, czego domaga się niektóre kręgi opinii społecznej, czy dalsze ograniczanie możliwości zwiększania dewiz doprowadzi może jedynie do tego, że ich właściciele zaczną zapatrywać się w poszukiwane wyroby w krajach wysoko rozwiniętych i dewizy wyjadą za granicę.

Dopóki złotówka nie stanie się walutą wymienną „Pewex” spełnia pozytywną rolę gospodarczą, ale by mógł wywiązać się z postawionych przed nim zadań — musi wyjść z podziemia.
(Józef Pietrzykowski POLITYKA)

Kluczowym problemem naszego życia społecznego jest zatem problem partii. Jej struktury wewnętrznej, jej funkcji w naszym społeczeństwie, sposobów sprawowania jej kierowniczej roli. Nie przypadkiem bowiem w ruchu robotniczym, który

wstrząsnął naszym krajem (...) rozwijająca się w jego toku świadomość klasowa a nawet już socjalistyczna nie znalazła dla siebie formy uogólniającej w partii, lecz i choć nie przeciwko niej, to jednak obok, w postulatcie nowych związków zawodowych.

(Andrzej Kolakowski, Jerzy Łoziński LITERATURA)

Rolnicy nie mają wolnych sobót, a często nawet niedziel. Dopiero teraz doczekali się podwyżki cen na płody rolne, żywiec i mleko, która czyni ich produkcję jako tako opłacalną. Trudno więc się dziwić, że w tym kontekście nierzadko pada pytanie: czy przodująca klasa postępująca w taki sposób nie podważa idei sojuszu robotniczo-rolniczego?
(Jerzy Grzybek sekretarz NK ZSL PRAWO I ŻYCIE)

nr 55 (406)



Fot. Archiwum

Czy trzeba będzie ewakuować Kraków?

DUSZNO!

Na początek otwieramy „Atlas Miejskiego Województwa Krakowskiego” wydany w 1979 r. Nomen omen — strona 13. „Mapa Klimatyczno-Bonitacyjna”. Zaznaczono na niej „tereny bardzo niekorzystne ze względu na okresowe lub częste przekraczanie najwyższych dopuszczalnych wartości zanieczyszczeń i skażeń przemysłowych w powietrzu, powodujących zmniejszony dopływ bezpośredniego promieniowania słonecznego i wzmogoną częstość mgieł” (wg W. Dubińskiego). Obejmują te tereny obszar Krakowa, Skawiny, Wieliczki i Niepolonice, a także przyległe do aglomeracji miejsko-przemysłowej rejon. Teraz mapa na str. 19 — „Zaburzenia i zniszczenia środowiska geograficznego” (opr. K. Waksmundzki). Obszary o wielokrotnym i stale znaczącym przekroczeniu najwyższych wartości dopuszczalnych stężeń SO₂ w atmosferze obejmują Kraków, Skawinę i Wieliczkę. Nie podano jednak, ilokrotnie zostały przekroczone normy stężeń SO₂. Brak jest również danych o stężeniu fluoru i tlenków azotu w atmosferze rozpraszającej się nad krakowskim zespołem miejskim. I jeszcze str. 21 — „Mapa Klimatyczna” (opr. M. Hess), na której zaznaczono „obszary o przekroczeniach maksymalnych dopuszczalnych średnim dobowym stężeniu pyłów niekloszujących (0,2 mg/m³) oraz SO₂ (0,3 mg/m³)” obejmują dzielnice Krakowa: Śródmieście, Podgórze, Nowa Huta, a także miasta — Niepolonice i Skawinę.

Na zdjęciach satelitarnych Polski południowej, wykonywanych przez satelitę Landsat-2, wyraźnie są widoczne dymy rozpraszające się z Kombinatu i Cementowni Huty im. Lenina i z elektrociepłowni w Legu, z Huty Aluminium i Elektrowni w Skawinie. Przebiegający zbieg smugi propagacji dymów (o kącie rozwarcia około 35 st.) z Nowej Huty i z Legu wynosi 26 km. Powierzchnia obszaru przesłanianego przez widoczne na zdjęciach satelitarnych dymy wynosi około 220 km². Oznacza to, że dzień w dzień na powierzchnię ok. 220 km² może opaść ponad 15 000 kg pyłów (z samej tylko Nowej Huty i Legu). Przeprowadzone obliczenia wykazały, iż — w zależności od warunków meteorologicznych — większość zanieczyszczeń pyłowych wysyłanych do atmosfery przez emitory Nowej Huty i Legu opadnie na Obszar Puszczy Niepolonickiej, tego naturalnego rezerwuaru tlenu. Opad pyłów, w połączeniu z oddziaływaniem zanieczyszczeń gazowych, powoduje poważne naruszenie biocenozy w tym ekosystemie.

Szczegółowa analiza rozpraszania się dymów, widocznych na zdjęciach satelitarnych, wykazała, iż spływ zanieczyszczeń (w atmosferze), emitowanych przez zakłady przemysłowe, zależy w znacznym stopniu nie tylko od warunków meteorologicznych, lecz również od ukształtowania terenu. Wynika stąd, że zanieczyszczenia przemysłowe (zarówno pyłowe, jak i gazowe) rozpraszają się głównie w dolinach rzek, a więc na obszarach, gdzie skupia się przeważnie roślinność i gdzie zwykli by osiedlać się ludzie. Nie dość, że zanieczyszczenia rozpraszają się na znaczne odległości, to jeszcze ich wpływ na roślinność i zagrożenie dla zdrowia i życia człowieka są spotęgowane przez specyficzny charakter propagacji dymów przemysłowych — właśnie wzdłuż takich tras, które z naszego punktu widzenia i z punktu widzenia ochrony środowiska, są najmniej odpowiednie. Niestety, taka jest rzeczywistość i takie są prawa fizyki, z czym nikt najwidoczniej, podczas lokalizacji zakładów przemysłowych, nie liczył się i teraz te prawa dają o sobie znać z całą bezwzględnością.

Występuje, w trakcie rozpraszania się dymów przemysłowych, jeszcze jeden groźny efekt — a mianowicie efekt kumulacji zanieczyszczeń nawet w znacznych odległościach od emitorów. Wywołany on jest wymuszonym zawirowaniem powietrza w obecności specyficznego ukształtowania terenu. Badając zdjęcia satelitarne i niosąc wyniki pomiarów na mapę odkryto dwa (na razie) takie obszary w okolicy Krakowa: jeden w dolinie Raby w rejonie miejscowości Siedlec, drugi w dolinie Ropotki i Wisty w rejonie miejscowości Rudno Górne.

Z powodu efektu kumulacji zanieczyszczenia zamiast rozpraszają się, dzieki czemu zmniejszają się ich stężenia, gromadzą się i szczególnie nasycają sobą obszar, nad którym występuje lokalne, wymuszone zawirowanie atmosfery. I są to również doliny bogate w roślinność i osadnictwo ludzkie.

Przy pewnych warunkach meteorologicznych do obszaru zabudowy mieszkaniowej krakowskiego zespołu miejskiego i okolicy docierają nie tylko zanieczyszczenia z emitorów Nowej Huty, Legu, czy Skawiny, lecz również z odległych przecież Zakładów Azotowych w Tarnowie (głównie zanieczyszczenia gazowe, a więc związki azotu).

W okresie zimy oprócz głównych emitorów „włączają się do akcji” lokalne (kominny), co przy bardzo częstych inwersjach temperatury w Krakowie, powstających nocą i utrzymujących się niekiedy przez cały dzień, prowadzi do dodatkowej kumulacji zanieczyszczeń nad miastem, a dokładniej — do braku rozpraszania, ponieważ nie może rozprzaskić się konwekcja.

Najważniejszym dla człowieka składnikiem powietrza jest oczywiście tlen oraz jego alotropowa odmiana — ozon. Tymczasem wysyłane do atmosfery (stratosfery) tlenki azotu bardzo aktywnie reagują z ozonem niszącą tę naturalną osłonę (ozonostere) powierzchni Ziemi i biosfery przed szkodliwym dla żywych organizmów promieniowaniem nadfioletowym Słońca. Jeszcze bardziej niebezpieczny dla ozonu jest freon — gaz nieistniejący w przyrodzie, wytwarzany sztucznie i powszechnie stosowany w różnego rodzaju procesach technologicznych.

Nie tylko ozon jest zagrożony nieprzemysłową działalnością człowieka, lecz także tlen, co nie tak dawno jeszcze wydawało się zupełnie niemożliwe wobec intensywnie zachodzącego procesu fotosyntezy. Tymczasem — jak to wynika z przedstawionych powyżej danych — na skutek wielokrotnego przekraczania najwyższych dopuszczalnych wartości stężeń zanieczyszczeń gazowych i pyłowych, na skutek wzmocnionej częstości występowania mgieł, na skutek nasilenia się ruchu „mochoodowego”, a także na skutek występowania nad Krakowem długotrwałych inwersji temperatury zmienia się poważnie skład atmosfery w warstwie powietrza zalegającej bezpośrednio nad miastem — i zamiast blisko 21 proc. mamy (w tej warstwie) około 15 proc. tlenu, lub nawet mniej. Niestety, bardziej szczegółowe badania pod kątem procentowej zawartości tlenu w warstwie powietrza nad krakowskim zespołem miejskim nie były — o ile mi wiadomo — prowadzone. Sytuację pogarsza fakt niszczenia roślinności przez emitowane pyły i gazy — w ten sposób ubywa naturalny rezerwuuar tlenu niezbędny dla naszego istnienia tleny; proces powstawania niedoboru tlenu pogłębia się.

Ponieważ brak jest krajowych danych, podam przykład aż z drugiej półkuli. Otóż 100 000 000 samochodów w Stanach Zjednoczonych zużywa w ciągu roku dwukrotnie więcej tlenu, niż zdoła go zreprodukować w ciągu roku roślinność całego obszaru Stanów! I tylko dzięki istnieniu jeszcze dziewięćdziesięciu lasów Amazonii ubytek ten, jak dotąd, jest uzupełniany. Do powstania tak groźnej sytuacji w Stanach Zjednoczonych doprowadziła nie tyle sama motoryzacja (choć i ona nie jest oczywiście bez winy), ile całkowity niemal wyrąb lasów jeszcze w ubiegłym wieku.

Oczywiście, można lekceważyć podobne przykłady, można udawać, że nas to nie dotyczy i pozostawiać wszystko własnemu biegowi, jako, że „przyroda sama się obroni”. To prawda, tylko że za sto kilkadziesiąt lat będzie się pokazywało dziwaczne, obłe kształty, zastępy i zamarki. I mówilo — „tu, gdzie się był Kraków, ale rozpuścił go kwas fluorowodorowy, a mieszkańcy ulegli bądź zatruciu, bądź uduszeniu z powodu niedoboru tlenu”.

Stoi tu u progu katastrofy ekologicznej i to, że jakoby „na razie nic się nie dzieje”, nie może być żadnym usprawiedliwieniem dla braku przeciwdziałania. Osobliwie położenie Krakowa i jego mikroklimat, sprawia, iż po przekroczeniu pewnych krytycznych wartości stężeń proces niszczenia miasta może zacząć narastać lawinowo, a dla jego opanowania trzeba będzie zamknąć wszystkie zakłady przemysłowe i elektrownie, wstrzymać ogrzewanie, co pociągnie za sobą — ni mniej, ni więcej — ewakuację mieszkańców!

Trzeba z całą mocą podkreślić, iż pora przejść do działania, tzn. do powstrzymania emisji zanieczyszczeń, a jednocześnie należy zwiększyć dopływ tlenu. Osiągnąć to można, częściowo i od zaraz, poprzez wygłaskowanie obowiązku zaopatrzenia wszystkich emitorów krakowskiej aglomeracji miejsko-przemysłowej w stosowne filtry (i użytkowania zanieczyszczeń jako wtórnego surowca) oraz przez zadrzewienie obszaru Krakowa i okolic, gdzie tylko to jest możliwe.

Można i tego nie uczynić, lecz wtedy o Krakowie będzie się można wyrazić słowami piosenki Władimira Wysockiego: „zdziesiąt lat atmosfery, dziesiąt duszno...”. Piosenki żartobliwej, ale nam nie będzie do śmiechu!

Dr ZBIGNIEW DWORAK

— astronom i geofizyk — adiunkt w Zakładzie Meteorologii Kosmicznej Instytutu Meteorologii i Gospodarki Wodnej, Specjalista z dziedziny fizyki atmosfery.

„ZA I PRZECIW” — DYSKUTUJEMY O PROJEKCIE

Wolne soboty — ale dla kogo?

Zgodnie z zapewnieniami rządu od stycznia przyszłego roku wszystkie soboty będą dniami wolnymi od pracy. Projekt nowej organizacji tygodnia wywołuje wiele kontrowersji dlatego też poddany został pod społeczną dyskusję. O ile sprawa wolnych sobót w biurach, urzędach, zakładach nie pracujących w ruchu ciągłym nie przedstawia problemu pod względem organizacyjnym i technicznym to handel, gastronomia, usługi, szkolnictwo czy działy gospodarki nie mające przerw świątecznych postawione zostały przed zupełnie nowym jakościowo problemem.

Co do szkół średnich i podstawowych wiadomo już, że wolne soboty obejmą swym zasięgiem wszystkie placówki nie wiadomo tylko czy system ten obowiązować ma już od nowego roku czy też od... nowego roku szkolnego. Akurat w tej konkretnej sprawie można by chyba wstrzymać się i wolne soboty zaprowadzić od września. W przeciwnym przypadku w żaden sposób nie będzie możliwe zrealizowanie programu nauczania. Konieczne, przy podjęciu takiej decyzji byłoby skrócenie ferii zimowych.

Z jednego faktu musimy sobie wszyscy zdawać sprawę, że wolne soboty nie mogą doprowadzić do kompletnego paraliżu życia w naszym kraju na dwa dni. Przez ostatnich kilka lat mieliśmy na ogół jedną wolną sobotę w miesiącu, do której rodziny wspólnie przygotowywały się długo wcześniej. Teraz staniemy przed problemem, że może nam się coś zepsuć i przez 2 dni będziemy bez światła, gazu, zalani wodą bądź fekaliami. Gdy przyjdzie ochota pójść do restauracji okazać się, że zamknięta, odwiedzenie wystawy będzie także niemożliwe, zobaczenie spektaklu teatralnego utrudnione, a miasta oświetlone będą nielicznymi świecami się lampami. Jak wolne soboty to i dla energetyków i handlu, kolejarzy i hutników, nauczycieli i służb miejskich?

Ten oczywiście przejawskrawiony obraz nie jest zbyt daleki od sądów niektórych osób na wspomniany temat. Żądania wolnych sobót dla wszystkich, w powszechnym tego słowa rozumieniu, są po prostu technicznie niemożliwe do przeprowadzenia. Klasyczne już „musi pracować ktoś by odpoczywał mógł kto inny” ma swój głęboki sens właśnie w tym konkretnym przypadku.

Godny podkreślenia jest fakt, że w trakcie rozmów z ludźmi różnych zawodów i profesji wynika, że w ocenach organizacji pracy wolnych sobót przeważa jednak rozsądek i poczucie społecznej wrażliwości, że wszyscy razem tworzymy wspólnotę działającą trochę na zasadzie... naczyni połączonych.

GASTRONOMIA. Ludzi w tym dziale gospodarki ciągle brakuje. Nie najlepsze zaplecze socjalne i stosunkowo niskie płace są powodem niewielkiego napływu młodych do tych zawodów. Możliwa jest sytuacja, że z powodu braku ludzi trzeba będzie zamknąć zakłady! Z ciekawą inicjatywą wystąpił dział gastronomii WSS „Społem” w Krakowie postulując eksperyment polegający na podzieleniu zakładów na dwie grupy, z których jedna byłaby zamknięta w wolne dni a druga otwarta. I tak na zmianę. W układ ten nie są wliczane zakłady z działalnością rozrywkową.

W wolne soboty do tej pory obserwowano spadek gości w lokalach gastronomicznych — jak jednak będzie w roku przyszłym nie wiadomo. Ważne jest przy tym, by nie zapomnieli, iż podstawowym zadaniem gastronomii jest zaspokajanie potrzeb konsumentów szczególnie przy obecnych trudnościach rynkowych, a w efekcie prowadzenie działalności ekonomicznej. Takie postawienie sprawy powoduje, że gdyby okazało się, że system ten nie zdał egzaminu, gastronomia powróciłaby do formuły obowiązującej do tej pory tzn., że wszystkie zakłady byłyby normalnie otwarte.

HANDEL. Na temat „za” i „przeciw” wolnym sobotom w handlu powiedziano już wiele. „Za” — są oczywiście handlowcy, „przeciw” — ogólnie biorąc potencjalni klienci. Każda ze stron ma swoje argumenty, rzecz w tym, żeby znaleźć jednak modus vivendi. O tym jednak, aby w wolne soboty wszystkie sklepy spożywcze były zamknięte nie może być mowy. Kraków ma tak słabą sieć handlową, że nie jest ona w stanie zaopatrzyć w żywność wszystkich mieszkańców do piątku (najgorszy wskaźnik w kraju: na 1000 mieszkańców — 259 m kw. powierzchni sklepowej).

Wydział Handlu UMK przygotował projekt dotyczący wolnych sobót w tym dziale gospodarki. Przewiduje on pracę w wolne soboty 25 proc. sklepów spożywczych o obsadach wielosobowych (w Krakowie jest takich sklepów 160), w godz. od 8—13; 50 proc. sklepów agencji, w tym wytworzone ciastkarnie, sklepy cukierkierce, z napojami chłodzącymi. Przez kwartał czy pół roku w wolne soboty otwarta byłaby stała sieć sklepów, potem dyrektorzy miałyby inne placówki. Według propozycji domy towarowe byłyby otwarte w pierwszą i ostatnią sobotę miesiąca od godz. 9 do 16, natomiast kioski Ruchu od 6 do 13, a po południu tylko 50 proc. W wolne soboty sklepy przemysłowe byłyby zamknięte i także sklepy mięsne i molo-noidalne (dzień bezmięsny zostałby przeniesiony z poniedziałku na sobotę).

Dla województwa miejskiego krakowskiego ustalono podobny program jak w Krakowie. Według projektu sklepy pracujące w wolne soboty będą otwarte w poniedziałki dopiero od godz. 13. W sumie więc pracownicy takich dyżurnych sklepów będą mieć dwa wolne poniedziałki i dwie wolne soboty w miesiącu.

USELGI. Przewiduje się, że w wolne soboty czynne będą wypożyczalnie sprzętu sportowego, turystycznego, dyżurne stacje obsługi samochodów i wszystkie parkingi strzeżone. Otwarte będą także niektóre punkty sprzętu zmechanizowanego i RTV od godz. 8—16, dyżurne zakłady fryzjerskie od 8—14 i również wyznaczone zakłady fotograficzne od 10—16.

SŁUŻBY MIEJSKIE — MPO. Jest sprawą wspólną, że wolne soboty powinny objąć pracowników tego działu.

Problem jednak w tym, że MPO ściśle jest związane z codziennym życiem blisko milionowego miasta. Zaprzestanie pracy przez wszystkie służby Miejskiego Przedsiębiorstwa Oczyszczania mogłoby doprowadzić miasto do katastrofy. Wiele zależy będzie od tego czy i w jakim wymiarze czasowym pracować będzie handel. Często ekipy będzie musiała się zająć wywozem nieczystości po całym dniu pracy w dużych pawilonach handlowych, a także z miejsc, gdzie ze względów higienicznych niemożliwe jest ustawienie większej ilości pojemników. Dochodzą do tego jeszcze dworce autobusowe, kolejowe itp. Pracować również muszą służby techniczne, gdyż stan większości pojazdów jest tak zły, że naprawy trzeba wykonywać na bieżąco nawet w wolne od pracy dni. W przypadku MPO postulowany jest jeden wolny dzień w tygodniu w zamian za sobotę.

KOMUNIKACJA. Komunikacja miejska — jedna z najbardziej, przynajmniej w Krakowie, zaniedbanych dziedzin gospodarki. Brak taboru, części zamiennych, bazy, wreszcie pracowników. Wprawdzie jest nadzieja, że krakowskie MPK przestanie być wreszcie traktowane jak ubogi kretyn — władze resortowe zdają sobie sprawę z sytuacji i potrzeb przedsiębiorstwa ale... nie nastąpi to — rzecz zrozumiała — od zaraz. Przypominamy o tym dlatego, że problem wolnych sobót pojawia się wobec tych wszystkich spraw w sposób szczególny.

Nie ma jeszcze wytycznych z ministerstwa, ale w MPK mówi się, że wolne soboty powinny być dla... wszystkich (oprócz zakładów produkcji ciągłej i dziedzin, które działają „muszą bez przerwy”). Szczególnie wiec dia handlu! Dlaczego? Przede wszystkim chodzi o zatrudnienie w przedsiębiorstwie. Dodatkowy dzień wolny od pracy należałoby się będzie każdemu pracownikowi MPK z tym, że nie zawsze akurat w wolne soboty. Tak czy owak trzeba będzie zwiększyć zatrudnienie o około 1/5 załogi. Gdy jednak sklepy będą także pracować w wolne soboty, potrzeba będzie więcej taboru i pracowników — nie wystarczy komunikacja taka, jak w dni świąteczne. Czyli gdy np. w niedzielę jedźmy około połowa taboru, w wolne soboty musi funkcjonować — 2/3. Stąd gdy sklepy zostaną otwarte także w wolne soboty, zatrudnienie pracowników trzeba będzie zwiększyć już nie o 1/5 a o 1/4!

SŁUŻBA ZDROWIA. Co do przemysłowej służby zdrowia nie ma wątpliwości — gdy zakłady pracy będą mieć wolne soboty, tym samym zakładowe przychodnie w te dni także zostaną zamknięte. Podobna sprawa z lecznictwem akademickim. Natomiast sprawa wolnych sobót dla lecznictwa otwartego i zamkniętego budzi sporo kontrowersji. Wiadomo bowiem, że te placówki muszą być czynne przez 24 godziny na dobę.

LECZNICTWO ZAMKNIĘTE. Należałoby tak rozłożyć dyżury pracowników, aby zwykły dzień tygodnia nie różnił się niczym od wolnej soboty, czyli opieka dla chorych była na tym samym poziomie. Czy więc działacze mają na zwolnionych obrotach — mniej personelu, tak jak dotychczas w wolne soboty? Czy przy takiej samej liczbie pracowników, jak w normalne dni — ale w takim razie nie wiadomo, po ile godzin dziennie powinien pracować istniejący personel, aby na wolne soboty „zarobił”. Wytycznych jeszcze nie ma.

LECZNICTWO OTWARTE. Trwają dyskusje czy w wolne soboty wszystkie przychodnie powinny działać na zwolnionych obrotach (mniej personelu) czy też należałoby wytypować dyżurne placówki — 6—8 przychodni w mieście. Za tą drugą propozycją przemawia fakt, że w wolne soboty przysługują także personelowi obsługującemu służbę zdrowia — administracyjnemu, gospodarczemu. Wyboru jeszcze nie dokonano. Nad pewnymi problemami trzeba się jednak zastanowić teraz.

W każdym razie opinia jest taka, że będzie to kosztować! Trzeba bowiem albo zwiększyć zatrudnienie (dodatkowe etaty) albo pracującemu w tym samym składzie personelowi dać godzinę nadliczbowe czy ekwiwalenty.

MUZEJA I INNE OBIEKTY KULTURALNE udestynowane do zwiedzania. Od czasu wprowadzenia wolnych sobót, w te dni wystawy z reguły otwarte są od 10—16. I teraz też bez względu na to czy rekompensata będzie w postaci innego wolnego dnia czy zwiększenia wynagrodzenia przybytki kultury muszą być otwarte. Na szczęście z tego faktu zdaje sobie sprawę przeważająca większość pracowników technicznych i naukowych muzeów. Dlatego wydaje się godną napiętnowania tendencją do zamykania już teraz w wolne soboty niektórych wystaw. Dotyczy to m. in. Państwowych Zbiorów Sztuki na Wawelu.

A moze studenci lub uczniowie ostatnich klas szkół średnich w soboty pilnowaliby zbiorów za wynagrodzeniem na zasadach godzin zleconych? Daloby to w sumie lepszy efekt niż organizowanie często bezsensownych i nieuczynnych prac społecznych w szkołach.

APTEKI. Pojawia się problem aptek tzw. dyżurnych. Obecnie wytypowane apteki pełnią dyżury nocne i świąteczne i w zasadzie taki układ jest wystarczający. Trzeba będzie w przyszłości wziąć pod uwagę to, że w aptekach ciągle będą dyżurowały te same osoby. Można oczywiście zastosować system rotacji wydzielonych aptek, ale niestety nie wszystkie posiadają należyte zabezpieczenie, by mogły w nocy dyżurować.

PAŁAC SŁUBOW. W dni wolne występuje szczególne nasilenie ruchu. Wszyscy nowożeńcy chcą zawierać związki małżeńskie w tym czasie. Uruchamiane są nawet dodatkowe sale. W roku przyszłym sytuacja rozłoży się na wszystkie soboty. Urzędnicy w zamian za pracę w wolne soboty, otrzymywać będą inne dni wolne.

LUCYNA WALAS
WOJCIECH ŻURAWSKI



Fot. Archiwum



Fot. Archiwum

Jeszcze o powstaniu listopadowym

...A profesor Bierkowski nie został rektorem U. J.

Córka Ludwika Bierkowskiego napisała po latach:

„W rządzie był mój ojciec źle notowany, tym więcej gdy syn najstarszy, w tychże latach młodzieńcze już 16-18-letni, we wszystkich ruchach politycznych wraz z całą młodzieżą brał udział, mogło i to więc wpłynąć, że nie mógł być obra-

ny rektorem Uniwersytetu, na którą to godność chyba zasługiwał”.

Ale to było p.o.t.e.m. To była konsekwencja. Konsekwencja jakiegoż życia?

Niedawno powstał prof. LUDWIK BIERKOWSKI upamiętnił Polskie Towarzystwo Walki z Kacietwem wmurowaniem tablicy u wejścia

Na temat sytuacji rynkowej i płac — zwracamy się do ZBIGNIEWA PATO-CZKI, dyrektora oddziału wojewódzkiego Narodowego Banku Polskiego w Krakowie — rozmawialiśmy pod koniec sierpnia br. i już wówczas z niepokojem mówił Pan o rozregulowaniu się mechanizmów gospodarczych...

— Proszę pana, przed kilku miesiącami działały jeszcze pewne prawa ekonomiczne i można było mówić o relacjach ekonomicznych, wpływających m. in. na równowagę rynkową. Równowaga pieniężno-rynkowa była już wówczas rozchwiana, ale podjęto decyzję — nie twierdząc, że jedynie słuszne — która zmierziała do ratowania tej równowagi — głównie poprzez ograniczenie wynagrodzeń.

— Obecnie natomiast... — rozmawiamy już w okresie, gdy zaszły wydarzenia ważne nie tylko pod względem politycznym i społecznym, ale i ekonomicznym. Przede wszystkim nastąpiło alarmujące zwiększenie wydatków na ponad założenia planu, bez pokrycia tych wydatków zwiększona wydajnością pracy. Takie ponadplanowe wydatki w naszym województwie wyniosły w sierpniu 26 mln zł, we wrześniu 71 mln, w październiku 102 mln... W związku z tym w październiku aż o 17 proc. wzrósł fundusz płac. W budownictwie ten wzrost nie jest tak wysoki, ale i tak średnia płac zwiększyła się o 15 procent. A teraz, jeśli z tymi liczbami porównamy efekty gospodarcze, to z niepokojem stwierdzimy, że produkcja w przemyśle jest mniejsza o 1,3 proc., a w budownictwie obrót globalny zmniejszył się aż o 16 proc. Sądzę, że nie tylko dla bankowca czy ekonomisty są to liczby wymowne, ale każdy zdrowo myślący człowiek łapie się tu za głowę.

— Oznacza to bowiem, ni mniej ni więcej, że w przedziale trzech miesięcy wyplaciliśmy dodatkowo 200 mln zł, a produkcja spadła?

— Tak jest. Taka jest cena osłabienia dyscypliny produkcyjnej. Nie pracujących tzw. pracownikogodzin, bez urlopów, było w br., w przedziale 9 miesięcy, tyle, że statystycznie biorąc każdy zatrudniony w sferze produkcyjnej nie pracował 159 godzin! Do końca roku liczba ta dojdzie do około 200 godzin, co oznacza, że dodatkowy miesiąc „prócz urlopów, nie dostanie w naszym województwie pracownicy przez każdego zatrudnionego w gospodarce narodowej.

— Czy to oznacza, że w br. rok pracy będzie tylko 10 miesięcy?

— Tak.

— Czy na tę sytuację wpłynęły strajki?

— Otóż, wbrew pozorom, tylko w nieznanym procencie, gdyż z tytułu strajków nie pracowało na 100 zatrudnionych robotników 242 godziny — a więc zaledwie 1,5 proc. nie pracowanego czasu pracy. Przyczyną słabego wykorzystania czasu pracy były bowiem głównie choroby oraz przeestoje płatne, wynikające z braku materiałów i złej organizacji produkcji.

— W związku z wzrostem funduszu wydatki nasuwa się pytanie o wzrost wydajności pracy, który by równoważył wydatki. A więc czy w omawianym okresie nastąpił wzrost wydajności pracy?

— Niestety, oprócz wzrostu strat czasu pracy, spada również wydajność.

Jest ona nie tylko niższa od zaplanowanej, ale i od tej, jaką już osiągalimy w poprzednich okresach.

— A jak przedstawia się produkcja towarów rynkowych, których sprzedaż przyczyniła się do odprowadzenia pieniędzy do bankowych kas?

— Produkcja rynkowa dzisiaj nabrała szczególnie ważnego znaczenia i na szczególną jej udział w sprzedaży ogółem w naszym województwie wzrasta. Po 10 miesiącach udział ten jest większy niż zaplanowano, pomimo że 34 przedsiębiorstwa przemysłowe regionu nie wykonały dostaw na rynek towarów

1,5 proc., w tym artykułów żywnościowych o 2,5 proc. A ponieważ organizacja handlowa, jak widzieliśmy, przekracza plany sprzedaży, dział się to może jedynie kosztem zmniejszenia zapasów. Szczególnie trudna sytuacja jest w obuwnictwie, meblach, artykułach sportowo-turystycznych i sprzęcie gospodarstwa zmechanizowanego.

— A teraz pytanie z innej beczki, aby ważny i pasjonujący problem sytuacji pieniężno-rynkowej naszego województwa oświetlić z innej strony: jak sytuacja polityczno-gospodarcza kraju wpłynęła na zasoby pieniężne ludności?

— Oczywiście, skutkiem zwiększonych wydatków wzrosły również zasoby pieniężne ludności, zwłaszcza, że nie zawsze jest na co te pieniądze wydać. W br. ilość pieniędzy u ludności wynosiła trzykrotnie w porównaniu do ub. r., na szczęście znaczna część przychodów jest lokowana na rachunkach oszczędnościowych w PKO i bankach spółdzielczych. Przystos tych oszczędności na koniec października wyniósł 793 mln zł, ale w naszych danych wynika również, że wzrosła także ilość pieniądza przechowywanego w gotówce. My bankownicy, spodziewamy się jednak, że ostatnie decyzje o podwyżce oprocentowania wkładów oszczędnościowych przyczynią się także do ulokowania

Wiadomo nam, że obroty w handlu się zwiększają.

— Owszem, w podstawowych organizacjach handlowych w ciągu 10 miesięcy nastąpił wzrost sprzedaży detalicznej o 10 proc., w tym w artykułach żywnościowych nawet o 12 proc. To dobrze, bo pieniądź wraca do banku, gorzej natomiast jest dlatego, że w trzech największych jednostkach handlowych — WPHW, Społem i WZSR „Samopomoc Chłopska” — zapasy towarów w stosunku do ub. r. są większe zaledwie o

238 mln zł. Także dostawy spoza terenów województwa maleją i np. nie nadeszły jeszcze dostawy artykułów przemysłowych za około 100 mln zł.

Ktoregoś dnia idę do sklepu owocow-warzywnego w Krakowie, aby zaopatrzyć się w niezbędne witaminy. I cóż ja widzę? Puste półki i lady, choć jeszcze wczoraj przyciągały oko kupujących niezłym wyborem świeżego zielonego towaru. — Nie dowieźli — usłyszałem. Zakładem pod nosem. Niektórzy głośniej wyrażali swe poglądy na temat „porządków, jakie w tym kraju panują”.

Następnego dnia jestem w terenie. Chłopi proponują: jedźcie do Majkowic. Pojechalem. Na polach spółdzielni produkcyjnej zamrażnięte seler, kapusta, buraki ćwikłowe, których, być może, zabrakło w „moim” sklepie owocow-warzywnym. W dodatku kukurydza i siano przykryte śniegiem. Sporo tego w różnych miejscowościach. Swemu oburzeniu dałem wyraz w „Gazecie”. Rano wysoko postawiony funkcjonariusz Wojewódzkiego Związku Rolniczych Spółdzielni Produkcyjnych telefonicznie przekazał co myśli o takich informacjach: notatka jest przykładem antypartyjnego działania, nie powinno się ukazać coś takiego w partyjnym dzienniku... — usłyszałem.

Zapytałem tylko: a puste lady sklepów jarmynowych w okresie zbioru ziemniaków — czy to aby nie jest szkodliwe działanie? Odłożyłem słuchawkę. Za godzinę ponownie zadzwonił telefon. Usłyszałem ten sam głos: przepaszam, redaktorze, za tę odygę... Przemysłalem. Zwalnie te winę na karb młodości człowieka...

W sobotę pojechaliśmy na walne zebranie spółdzielców w Majkowicach. Wcześniej dyskusja w kulturalnych i urabianie spółdzielców przeciw dziennikarzom, którzy „szkalują dobre imię spółdzielców produkcyjnych”. Nie pomogło. Mimo iż mój rozmowa, a tym razem wspólnie z kolegami, czterokrotnie nawlżywał do „szkodliwych takich informacji w prasie”, jakoś nikt nie podchwycił tego wątku. Spółdzielcy już wcześniej przygotowali się do zebrania. Mają aż nadto wewnętrznych problemów do przedyskutowania.

Ale po kolei. Najpierw nudne wystąpienia głównego księgowego i kierownika poszczególnych działów produkcji upstrzone setkami liczb i danych, chyba dla dezorientacji powtarzanych czasem czterokrotnie w różnym układzie kolumn i tabel. Mało kto słucha, bo polapać się w tym nie można. Liczby ulatniają się w powietrze. W dodatku ilość zebranych zbóż, warzyw, ziemniaków — produkowanych tu w setkach ton — podaje się w kilogramach, pewnie tylko po to, żeby te kolumny cyferek były dłuższe i żeby bardziej zamagać w głowach.

— Czy wy nie możecie tego prościej mówić, żebyśmy lepiej zrozumieli na

cznaczył w swojej odygę z dnia 1 kwietnia 1831 roku: „Winiem również oddać sprawiedliwość i zasłużoną pochwałę gorliwości, talentom i wzorowemu poświęceniu się Naczelnego Lekarza Lazaretu, Bierkowskiego, tym lekarzom, którzy pod jego zwierzchnictwem przez ciągły i niezmordowany nadzór, znajomość sztuki i dokładne odbycie operacji najmocniej wspierali widoki rządu w przyniesieniu szybkiej i skutecznej pomocy rannym”. W parę dni później szef Sztabu Głównego Powstania oznaczając prof. Bierkowskiego Złotym Krzyżem Wirtuti Militari za pracę „ponad miarę z gorliwością podejmowane i obywatelskie poświęcenie”.

A tymczasem w Krakowie stan napięcia nie malał. Niezadowolone z rządów Senatu, które mu przewodził zniechęcony Stanisław Wodziecki uwidaczniało się coraz wyraźniej. Na wieść, że prezes Senatu ma jakoby uciekać do Wiednia kilkudziesięciu studentów pod wodzą byłego słuchacza teologii Jacka Gudrajczyka wtargnęło do domu Wodzieckiego oświadczył, że będzie odany pod sąd narodowy. W tej sytuacji Senat zdecydował dymisję Wodzieckiego, którego następcę pod eskortą obywateli i żandarmerii, w nieodstępny towarzyszywie młodzieży wywieziono z całą pompą, Kazimierz Girtler napisał o tym wydarzeniu: „To wyglądało na jakąś egzekucję: nie pozwolili jechać przedko ani uboczem, ale wyjechano z ul. św. Jana w Rynek, wśród tłumów zebranego ludu, zawrócono na Floriańską i tak wywieziono go w tej asystencji do Komory w Michałowicach”.

Za rogatkami trwał Powstanie. W Krakowie obstroneno cenzurę. Zakaz wstępu na sceny teatru otrzymali „Krakowiacy i Górale”, „Kościszko nad Sekwaną” i inne popularne sztuki. Senat obawiał się, aby ich wystawienie nie spowodowało publicznych manifestacji. Senat choć „osierocony” nadal dbał o ścisłą neutralność. Nie wierzył w zwycięstwo Powstania wołał dla świętego spokoju nie mieszać się w akcje solidarności podjęte przez osoby prywatne.

Które spośród wielu wymienić? Na przykład towarzyszywa pomocy rannym powstańcom i ich rodzinom założone przez Antoniego Hecla umiało w krótkim czasie zorganizować ogromne transporty bielizny, lekarstw, żywności dla Warszawy i do obozów powstańczych. W akcji zbiorowej brały udział wszystkie warstwy społeczne z cechami rzemieślniczymi na czele.

Brak materiałów i zła organizacja pracy to główne przyczyny niskiego rytmu produkcji.

Fot. CAF

tych wolnych środków na rachunkach oszczędnościowych. Nie są to bowiem podwyżki blahe, gdyż np. bony oszczędnościowe oprocentowane będą od 1 grudnia na 9 proc. rocznie, co na pewno znizniele obniżenie wartości pieniądza wskutek zmian cen i wzrostu kosztów utrzymania.

— Jakim zdaniem pana jako bankowca, należałoby przedsięwziąć kroki, aby sytuacja pieniężno-rynkowa uległa w kraju poprawie?

— W pierwszym rzędzie należałoby zapobiegać nieracjonalnym wydatkom, głównie w tych przypadkach, gdy efekty gospodarcze, wyniki pracy nie uzasadniają takich wydatków. Pieniądź nie będzie bowiem nabierał wartości, jeśli

każdy nie będzie go sobie cenil. Po drugie ograniczyć trzeba zatrudnienie, zwłaszcza na stanowiskach nierobotniczych. Dalej — musi nastąpić generalna poprawa jakości produkcji, gdyż tylko w ten sposób można zmniejszyć straty produkcyjne i zwiększyć ilość poszukiwanych towarów. Zie jakościowo wyroby nie powinny być przyjmowane przez handel. Poprawić trzeba też gospodarząc zasobami, radykalnie zmniejszając znaczny udział towarów nieprawidłowych w zapasach. Udział ten wynosi obecnie aż 6,4 proc. wszystkich towarów.

— Co rozumieć przez te 6,4 proc. nieprawidłowych wyrobów?

— Są to uszkodzone lub niekompletne meble, niesprawny sprzęt radiowy, telewizyjny i gospodarstwa domowego oraz samochody. Nie wszyscy np. wiedzą, że aż 48 proc. „polonezów” podczas odbioru przez handel posiada usterki i wady jakościowe.

— Obraz sytuacji pieniężno-rynkowej, który tu Pan zarysował, nie napawa zbyt optymizmem. Ale może, z perspektywy czasu, istnieją jakieś pozytywne przesłanki i nadzieje?

— Wszyscy, i my również, duże nadzieje wiążemy przede wszystkim z usprawnieniem systemu zarządzania i reformą gospodarczą, nad czym obecnie pracują odpowiednie zespoły rządowe.

— Zmiany modelowe, strukturalne nastąpią później, najwcześniej na początku przyszłego roku, co jednak należy czynić dziś, już w obecnej chwili?

— W obecnej chwili gospodarząc usprawnić możemy jedynie przez rytmiczną, spokojną, zdyscyplinowaną pracę.

— Dziękujemy za rozmowę.

Rozmawiał: KONRAD STRZELEWICZ

ciągnikach przy pracach polowych. Sygnalizowałem to już nieraz. Z tą kadrą więcej nie możemy zrobić. A i część zamiennych brakuje.

— Czasem wykonuje się nieprzemysłane prace. Na przykład ziemniaki wcześniej załadowane na przyczepie samochodowej potem przeladowywano na ciężarówkę. Pół dnia stracono niepotrzebnie — czas ludzi i dwóch pojazdów. A gdzie był kierownik?

W tym miejscu nasuwa się jednak uwaga, której nikt na zebraniu nie wypowiedział. Czy rzeczywistość jest to wina kierownika? A może ludzi, samych spółdzielców, którzy przy ziemniakach pracowali? Skoro można je było przeladować za 20 godzin, dlaczego pracowali pół dnia? A inna sprawa, którą „wytknięto” kierownikowi spółdzielni: folia rzucona w miejscu, gdzie przechodzą ludzie i przejeżdżają maszyny. Niszczą. I tu znów można by zadać pytanie: czy folię ma sprzątać prezes, kierownik, a może pracownicy spółdzielni, którzy przecież są jej współwłaścicielami? Albo już ustawiono przez traktorzystę siewnik. W związku z tym na tym samym kawałku ziemi powtórna robota następnego dnia. Znowm zmarnowane czas ludzi i maszyn i dwukrotnie zużyte paliwo na wykonanie tej samej czynności.

Problemów poruszono wiele. „Strony” zrzuciły sobie to i owo. Mówiono imiennie. Pod koniec zebrania prezes spółdzielni mgr inż. Marian Mikołajewicz oświadczył, że „Nie mogę znaleźć wspólnego języka ze spółdzielcami prosię o zwolnienie z pełnionej funkcji. Mam satysfakcję z tego, co razem z wami zrobiliśmy. Życzę wam, żebyście pomazali majątek spółdzielni i podnosili indywidualnie zarobki...” Zebrani zaakceptowali jego prośbę. To dziwne, że nikt nie starał się bronić prezesa.

Z Majkowic wyjechałem z mieszany-mi uczuciami. Czy prezes rzeczywiście musiał odejść? Spółdzielnia rozwinęła się w ciągu pięciu lat, „rządów” Mikołajewicza. Był wymagający, wprowadził surową dyscyplinę. Dniówka obrachunkowa w tym czasie podwoiła się. Rosły indywidualne przychody spółdzielców. Uporządkowano obsięcie gospodarskie, zatrudniono się o sprawy społeczne. Być może, za mało przekonywająco dyskutowano ze spółdzielcami przed podjęciem takiej czy innej decyzji. Szkoda więc, że tych zarzutów, które teraz się skomasowały, nie załatwiono i nie wyjaśniono wcześniej w ciągu codziennej pracy. Być może zabrakło czasu, a może — dobrego słowa, które przecież czasem więcej może zdziałać, niż nagana.

Edmund Piekarczyk

Gdy pracuje się 10 miesięcy w roku

— Oczywiście, skutkiem zwiększonych wydatków wzrosły również zasoby pieniężne ludności, zwłaszcza, że nie zawsze jest na co te pieniądze wydać. W br. ilość pieniędzy u ludności wynosiła trzykrotnie w porównaniu do ub. r., na szczęście znaczna część przychodów jest lokowana na rachunkach oszczędnościowych w PKO i bankach spółdzielczych. Przystos tych oszczędności na koniec października wyniósł 793 mln zł, ale w naszych danych wynika również, że wzrosła także ilość pieniądza przechowywanego w gotówce. My bankownicy, spodziewamy się jednak, że ostatnie decyzje o podwyżce oprocentowania wkładów oszczędnościowych przyczynią się także do ulokowania

Wzrost wydatków i spadła produkcja to główne przyczyny niskiego rytmu produkcji.

Fot. CAF

panorama Nr 3

Huta Aluminium pod ostrzałem

Problem istnienia Huty Aluminium w Skawinie, zmiany jej lokalizacji (budowa w całkiem innym regionie) bądź też wieloletniej modernizacji — staje w centrum uwagi opinii publicznej Krakowa. Głosy są różnicowane, niemniej zdecydowanie przeważa sąd, iż Huta w Skawinie jako najniebezpieczniejszy truciciel ludzi i środowiska — winna być natychmiast zamknięta, a środki przeznaczone na jej modernizację przeniesione na rzecz budowy całkowicie nowej huty w innej części Polski. Takie też było stanowisko zebranych na forum dyskusyjnym w auli AGH 12 mb., poświęconemu tematowi: „Huta Aluminium w Skawinie — fluor — a co dalej?” (vide sprawozdanie w „GP” 13 mb.).

Do naszej redakcji napływa wiele rezolucji, petycji i listów, uzasadniających racje zamknięcia skawinińskiej huty i potępiających jej trucicielskie praktyki.

NSZZ „Solidarność” rejonu Skawina domaga się szybkiego wykwaterowania ludzi z rejonów fluorowej strefy. Chodzi tu o tzw. Osiedle Awaryjne w Skawinie. Również Międzyzakładowy Komitet Założycielski „Solidarność” w Skawinie, poparty przez nauczycielstwo miasta i gminy, wystosował petycję w sprawie zamknięcia Huty Aluminium. Czytamy w niej m. in.: „Najwyższą wartością w socjalistycznym państwie jest człowiek i jest to prawda niepodważalna. Wszędzie tam, gdzie zasadę tę się narusza, rodzi się uzasadnione podejrzenie pogwałcenia elementarnych idei socjalistycznych. Losy, zdrowie i życie ok. 35 tys. mieszkańców Skawiny i jej okolic uzależnione są od decyzji władz. Chcemy, by przy jej podjęciu wzięto pod uwagę społeczne odczucia i głosy ludzi najbardziej zainteresowanych.”

Huta Aluminium jest zakładem zastępowym dla całego państwa. Obecnie jednak stan jej urządzeń zagraża ludzkiemu życiu i środowisku naturalnemu. (...) W chwili obecnej jedynie całkowite zamknięcie Huty może nas uratować od totalnej klęski ekologicznej. Jeżeli (...) chcemy mieć zdrowe społeczeństwo — to Huta Aluminium w Skawinie należy, co podkreślamy z całą mocą, zamknąć do czasu całkowitej modernizacji”.

Na koniec zacytujmy fragment listu naszego korespondenta: problem skawinińskiej huty „wybiega poza sferę gospodarczą i jest zagadnieniem o charakterze polityczno-społecznym i to wysokiej rangi. Dotyka bowiem samego ustroju politycznego. Autor listu jest za natychmiastowym zamknięciem Huty do czasu jej pełnej modernizacji.”

Kronika

● Przy Klubie Seniora Rady Zakładowej Urzędu m. Krakowa powstało kolejne na terenie Krakowa Koło Polskiego Klubu Ekologicznego. Jego przewodniczącym został Tadeusz Topolnicki.

● Na poszerzonym zebraniu Tymczasowej Rady Naczelnej Polskiego Klubu Ekologicznego w dniu 9 mb. została utworzona (z prawem dokoptowania członków) Tymczasowa Rada Okręgowa PKE. Wszystkie rady Klubu będą działały w formule tymczasowej do czasu zwołania Zjazdu.

Ciekawa „Aura”

W pewnym opóźnieniu dotarł do nas kolejny miesięcznik „Aura”, poświęcony sprawie ochrony środowiska. Listopadowy numer, bo o nim mowa, zawiera wiele interesujących artykułów. Józef Pacyna pisze o pozytywnych i negatywnych energiach nuklearnej, przed problemem wprowadzenia której może stanąć i Polska. Krakowski architekt Wojciech Kosiniński omawia stare i nowe generacje architektury związanej z wypoczynkiem. Władysław Bieroń podejmuje temat niesprawnych oczyszczalni, które powodują ogromne zanieczyszczenia wód i ograniczają rozwój hodowli. Zachęcamy do sięgnięcia po ostatnią „Aurę”, w której i inne publikacje godne są uwagi.

Szczęśliwych Świąt i Nowego 1981 ROKU

życzą wszystkim swoim sympatykom „Lajkonik” przypominając, że w losowaniach od 21 XII 1980 r. do 25 I 1981 r. będą **NADZWYCZAJNE NAGRODY:**

- ◆ FIAT 126p — w „Dużym Lajkonku” do „5”
- ◆ TELEWIZOR KOLOROWY — w „Małym Lajkonku” do „6” oraz **PREMIE PIENIĘŻNE** do 4-cyfrowej końcówki banderoli.

Losowaniem 21 grudnia 1980 r. „Lajkonik” kończy serię gier tegorocznych, a Noworoczną rozpoczyna w niedzielę 4 I 1981 r.

Kupony złożone w okresie świątecznym zachowują ważność 2-tygodniową. K-8672

OBRONY PRAC DOKTORSKICH

Dnia 5 stycznia 1981 r. (poniedziałek), o godz. 9, na Wydziale Budownictwa Lądowego Politechniki Krakowskiej w Krakowie przy ul. Warszawskiej 24, w sali nr 304, III p., odbędzie się **PUBLICZNA OBRONA ROZPRAWY DOKTORSKIEJ** mgr inż. **M. RIANA MIKOŁAJKA**, nt. „Analiza nieliniowego stanu deformacji jednofazowego ośrodka porowatego”.

Praca jest do wglądu w Bibliotece Głównej PK przy ul. Warszawskiej 24.

Promotor: prof. dr hab. inż. Gwidon Szefer — Politechnika Krakowska w Krakowie. K-8657

Dnia 5 stycznia 1981 (poniedziałek), o godz. 12, na Wydziale Budownictwa Lądowego Politechniki Krakowskiej w Krakowie przy ul. Warszawskiej 24, w sali nr 304, III p., odbędzie się **PUBLICZNA OBRONA PRACY DOKTORSKIEJ** mgr inż. **JERZEGO WYRWALA**, nt. „Wariacyjne ujęcie termodynamiki lepkosprężystej”.

Praca jest do wglądu w Bibliotece Głównej PK przy ul. Warszawskiej 24.

Promotor: doc. dr hab. inż. Jan Kubik — WSI Opole.

PRZETARGI

Zakłady Metalowo-Elektrotechniczne „MOTORUCH” — Spółdzielnia Pracy w Niepolomicach, ul. 1 Maja 3, ogłasza, że w **DRODZE PRZETARGU NIEOGRANICZONEGO** zleci wykonanie i dostawę haczyków wędkarskich nr nr 8, 10, 12, w ilości 300 000 sztuk rocznie, w dostawkach miesięcznych proporcjonalnych.

Materiały zabezpiecza wykonawca.

Termin rozpoczęcia dostaw: 2 stycznia 1981 roku.

Wzór można oglądać w siedzibie Spółdzielni.

Do udziału w przetargu zaprasza się przedsiębiorstwa państwowe, spółdzielcze oraz jednostki gospodarki nieuspołecznionej.

Oferty należy składać pod wyżej podanym adresem, do dnia 23 grudnia 1980 roku.

Komisyjne otwarcie ofert nastąpi w dniu 29 grudnia 1980 roku, o godzinie 10.

Zastrzegają się prawo dowolnego wyboru oferenta lub unieważnienia przetargu, bez obowiązku podania przyczyny.

MIECZYŚLAWOWI ZIĘBIE

składamy wyrazy głębokiego współczucia z powodu śmierci BRATA.

ZALOGA SANATORIUM „SILESIA” W KRYNICY

Tow. por.

Andrzejowi

Nieszkowieckiemu

składamy wyrazy głębokiego współczucia z powodu śmierci OJCA.

KOLEDZY I WSPÓŁPRACOWNICY

Koleżance

MARIU FIRLIT

składamy wyrazy głębokiego współczucia z powodu śmierci OJCA.

Koleżanki i koledzy ze Szkoły Podstawowej Nr 100 w Krakowie

Kierownik JERZEMU PANKOWI

składamy wyrazy głębokiego współczucia z powodu śmierci MATKI.

Dyrekcja, Rada Zakładowa, Komisja Zakładowa NSZZ „Solidarność” i pracownicy POM w Krynicy

Lek. med.

KRYSTYNIĘ GRZYBOWSKIEJ

składamy wyrazy głębokiego współczucia z powodu śmierci MĘŻA.

Kierownictwo i pracownicy Lekarskiej Przychodni Towarzystwa Rozwoju Rodziny w Krakowie

Spółdzielnia Inwalidów „Karpaty” w Grybowie sprzedaje w **DRODZE PRZETARGU NIEOGRANICZONEGO** samochód marki „Syrana” R-20, nr rej. 32-58 KE, rok produkcji 1976, numer silnika 275728, stopień zużycia 75 proc. Cena wywoławcza wynosi 23.500 zł.

Przetarg odbędzie się w dniu 30 XII 1980 r., o godz. 10, w Spółdzielni Inwalidów „Karpaty” w Grybowie, ul. Biała Niżna 5.

Samochód można oglądać codziennie, w godz. 8—14.

Wadium, w wysokości 10 proc. ceny wywoławczej, należy wpłacić w kasie Spółdzielni najpóźniej do dnia 23 XII 1980 r.

W przypadku nie odbycia się I przetargu, II przetarg odbędzie się w tym samym dniu o godz. 12. K-8660

Centralny Ośrodek Sportu — Oddział w Krynicy ogłasza, że w **DRODZE PRZETARGU NIEOGRANICZONEGO** sprzedaje samochód m-ki NYSA 521, nr silnika 531802, nr podwozia 130837, nr rej. 55-51 KE, stopień zużycia 75 proc. Cena wywoławcza wynosi 55.750 zł.

Przetarg odbędzie się w dniu 31 grudnia, o godz. 10, w biurze Centralnego Ośrodka Sportu — Krynica, ul. Sportowa 1.

W razie nie dojdęcia do skutku I przetargu, II przetarg odbędzie się w tym samym dniu o godz. 12.

Pojazd można oglądać w przeddzień przetargu, od godz. 9 do 14 pod w.w. adresem.

Wadium, w wysokości 10 proc. ceny wywoławczej, należy wpłacić w kasie COS-u, do godz. 13 dnia poprzedzającego przetarg.

Zastrzegają się prawo unieważnienia przetargu, bez obowiązku podania przyczyny. K-8659

Rolnicza Spółdzielnia Produkcyjna Waganowice z siedzibą w Czechach, woj. m. krakowskich, 32-090 Słomniki, ogłasza, że w **DRODZE PRZETARGU NIEOGRANICZONEGO** zleci wykonanie w 1981 r., w gospodarstwie Łętkowice remontu i modernizacji budynku przeznaczona jałownik, wg posiadanej dokumentacji.

Termin wykonania: 1981 r.

W przetargu mogą brać udział, przedsiębiorstwa państwowe, spółdzielcze i prywatne.

Oferty uprasza się składać w biurze RSP Waganowice z. s. w Czechach, do dnia 24 grudnia 1980 r.

Komisyjne otwarcie ofert nastąpi w dniu 30 grudnia 1980 r. Dokumentacja znajduje się do wglądu w RSP Waganowice z. s. w Czechach.

Zastrzegają się prawo dowolnego wyboru oferenta lub unieważnienia przetargu, bez obowiązku podania przyczyny.

Spółdzielnia Pracy Wytwórnia Sprzętu Zootechnicznego „ZOOTEKNIKA” w Krakowie, ul. Dietla 49, ogłasza, że w **DRODZE PRZETARGU NIEOGRANICZONEGO** zleci wykonanie w 1981 roku następujących prac:

- 1) wykonanie szpilek mosiężnych, o wymiarach $\phi 1 \times 50$ mm, z dostarczonego drutu, w ilościach około 500.000 sztuk
- 2) wyoblanie (drykowanie) z blachy aluminiowej i mosiężnej detali aparatury kontrolno-pomiarowej, wg dostarczonych wzorów i rysunków
- 3) piaskowanie części metalowych aparatury kontrolno-pomiarowej, wg dostarczonych wzorów i rysunków
- 4) grawerowanie znaków, liter, cyfr, symboli na stęplach stalowych
- 5) wykonanie form wtryskowych do produkcji detali aparatury kontrolno-pomiarowej
- 6) szlifowanie, polerowanie, niklowanie i chromowanie wzniesników ginekologicznych oraz innych wyrobów z zakresu sprzętu weterynaryjnego.

Blizsze dane udostępni i szczegółowych informacji udzieli Dział Techniczny Spółdzielni, Kraków, ul. Zabłocie 85a, pokój nr 7.

Oferty, w zalakowanych kopertach z napisem „Przetarg”, należy składać w sekretariacie Spółdzielni do dnia 5 stycznia 1981 roku.

Komisyjne otwarcie ofert nastąpi w dniu 7 stycznia 1981 roku o godzinie 9.

Zastrzegają się prawo dowolnego wyboru oferenta lub unieważnienia przetargu bez obowiązku podania przyczyny.

Zespół Opieki Zdrowotnej Nr 2 w Krakowie - Nowej Hucie ogłasza, że w **DRODZE PRZETARGU NIEOGRANICZONEGO** zleci wykonanie remontu kapitalnego Złobka Nr 12 na osiedlu Uroczym nr 15 w dzielnicy Nowa Huta.

Zakres robót remontowych obejmuje:

- roboty budowlane
- roboty elektryczne
- instalacyjne wod.-kan., gaz., c. w., c. o., wentylację mechaniczną.

Wartość kosztorysowa robót wynosi 2.200.000 zł.

Termin wykonania: 31 grudnia 1981 r.

Oferty przetargowe, z dopiskiem na kopercie „Przetarg”, należy składać w Sekcji Remontów, pokój nr 2, I piętro, Szpitala im. St. Zeromskiego w Nowej Hucie, os. Na Skarpie 66, do dnia 27 grudnia 1980 r.

Komisyjne otwarcie kopert nastąpi dnia 30 grudnia 1980 r., o godz. 10, w pokoju Sekcji Remontów.

Zastrzegają się prawo dowolnego wyboru oferenta lub unieważnienia przetargu, bez obowiązku podania przyczyny.

Najlepszy prezent gwiazdkowy i noworoczny

LOS

KRAJOWEJ LOTERII PIENIĘŻNEJ

Wstrzymanie wydawania cementu w Cementowni w Nowej Hucie

KRAKOWSKI KOMBINAT CEMENTOWO-WAPIENNICZY — CEMENTOWNIA w Nowej Hucie zawiadamia wszystkich indywidualnych odbiorców, że (w związku z ograniczeniem produkcji) w okresie **OD 11 GRUDNIA DO 31 GRUDNIA 1980 R.**, nie będzie wydawać cementu.

Wpłaty za cement zwracane będą przez Gminne Spółdzielnie „Samopomoc Chłopska” i Składy Materiałów Budowlanych w mieście Krakowie.

CEMENTOWNIA W NOWEJ HUCIE

ZAKŁAD BUDOWNICTWA KOMUNALNEGO ZGRUPOWANY W KOMBINACIE BUDOWNICTWA KOMUNALNEGO W TARNOWIE

PRZYJMIE DO PRACY

na korzystnych warunkach:

- ◆ KIEROWNIKA magazynu głównego oraz
- ◆ MURARZY
- ◆ DZUNÓW
- ◆ STOLARZY
- ◆ BLACHARZA
- ◆ SZKLARZA
- ◆ PRACOWNIKÓW FIZYCZNYCH w charakterze pomocników murarzy
- ◆ PRACOWNIKÓW FIZYCZNYCH w charakterze ładowaczy

Wynagrodzenie wg Układu Zbiorowego Pracy pracowników budownictwa. Zakład zapewnia zwrot kosztów dojazdu koleją oraz dowozi do pracy pracowników własnymi, wynajętymi środkami transportu, na określonych trasach.

Pracownicy Zakładu mają możliwość wyjazdu do prac eksploatowanych w CSRS oraz RFN na budowach realizowanych przez KBK Tarnów.

Zgłoszenia przyjmuje Dział Kadr Zakładu Budownictwa Komunalnego w Tarnowie, ul. Wita Stwosza 9 (pokój nr 2). K-7959

MIECZYŚLAWOWI ZIĘBIE

składamy wyrazy głębokiego współczucia z powodu śmierci BRATA.

ZALOGA SANATORIUM „SILESIA” W KRYNICY

Tow. por.

Andrzejowi

Nieszkowieckiemu

składamy wyrazy głębokiego współczucia z powodu śmierci OJCA.

KOLEDZY I WSPÓŁPRACOWNICY

Koleżance

MARIU FIRLIT

składamy wyrazy głębokiego współczucia z powodu śmierci OJCA.

Koleżanki i koledzy ze Szkoły Podstawowej Nr 100 w Krakowie

Kierownik JERZEMU PANKOWI

składamy wyrazy głębokiego współczucia z powodu śmierci MATKI.

Dyrekcja, Rada Zakładowa, Komisja Zakładowa NSZZ „Solidarność” i pracownicy POM w Krynicy

Lek. med.

KRYSTYNIĘ GRZYBOWSKIEJ

składamy wyrazy głębokiego współczucia z powodu śmierci MĘŻA.

Kierownictwo i pracownicy Lekarskiej Przychodni Towarzystwa Rozwoju Rodziny w Krakowie

Z głębokim żalem zawiadamiamy, że dnia 11 grudnia 1980 r., zmarł nagle

mgr PAWEŁ DZIĘCIOŁ

kierownik Pracowni Analitycznej w Instytucie Szkła i Ceramiki w Krakowie.

Odszedł od nas prawy i szlachetny człowiek, którego nam będzie zawsze brakowało.

Uroczystości pogrzebowe odbędą się w środę 17 grudnia, o godz. 13, na cmentarzu w Podgórzu w Krakowie.

Zonie i Rodzinie zmarłego składamy wyrazy najgłębszego współczucia.

DYREKCJA, KOMISJA ZAKŁADOWA NSZZ „SOLIDARNOŚĆ” i POP PZPR INSTYTUTU SZKŁA I CERAMIKI W KRAKOWIE oraz KOLEŻANKI I KOLEDZY

Z głębokim żalem zawiadamiamy, że dnia 10 grudnia 1980 r., zmarła

TERESA POCHWAŁSKA

bibliotekarka, wdowa po Kasprze Pochwałskim, artyście malarzu, zasłużona dla Muzeum Narodowego.

Pogrzeb odbędzie się w środę 17 grudnia, o godz. 12, na cmentarzu Rakowickim.

DYREKCJA MUZEUM NARODOWEGO W KRAKOWIE

Z głębokim żalem zawiadamiamy, że dnia 13 grudnia 1980 r., zmarł, w wieku 49 lat

mgr MIECZYŚLAW GATNY

długoletni nauczyciel i zastępca dyrektora w Zespole Szkół Odzieżowych Nr 1 w Krakowie, odznaczony Złotym Krzyżem Zasługi i Złotą Odznaką „Za pracę społeczną dla Miasta Krakowa”.

W Zmarłym tracimy wzorowego nauczyciela i wychowawcę młodzieży, najlepszego Kolegę i Przyjaciela.

Rodzinie Zmarłego składamy wyrazy najgłębszego współczucia.

Pogrzeb odbędzie się w czwartek 18 grudnia, o godz. 14, na cmentarzu Rakowickim.

DYREKCJA, GRONO PEDAGOGICZNE, PRACOWNICY SZKOLEY, MŁODZIEŻ I KOMITET RODZICIELSKI ZESPOŁU SZKÓŁ ODZIEŻOWYCH

Dyrekcja Zespołu Opieki Zdrowotnej w Krynicy przy ul. Kraszewskiego 90, ogłasza, że w **DRODZE PRZETARGU NIEOGRANICZONEGO** zleci:

- 1) wykonanie robót budowlano-montażowych i ciesielskich, związanych z przebudową konstrukcji dachu przy przebudowie pomieszczenia maszynowni dźwigu osobowego oraz wykonania trzech pomieszczeń magazynowych (usytuowanych na strychu) w Szpitalu Miejskim w Krynicy — wartość robót ocenia się na kwotę 220.000 zł; terminy wykonania do końca stycznia 1981 r.
- 2) wykonanie robót elektrycznych — instalacyjnych związanych z wymianą pionu zasilania elektrycznego wraz z tablicą i zabezpieczeniem 32 amp dla dźwigu osobowego w Szpitalu Miejskim w Krynicy (ciąg pionu od rozdzielni usytuowanej w piwnicach do pomieszczeń maszynowni, strych — przez cztery kondygnacje); wartość robót ocenia się na kwotę 10.000 zł; termin wykonania do końca stycznia 1981 r.

Dokumentacja znajduje się do wglądu w Dyrekcji Zespołu Opieki Zdrowotnej w Krynicy, w Sekcji Technicznej.

Komisyjne otwarcie ofert i rozprawa przetargowa odbędzie się w 7 dni roboczych po dacie ukazania się niniejszego ogłoszenia, o godz. 9, w budynku administracyjnym Dyrekcji w Krynicy przy ul. Kraszewskiego 90, w pokoju nr 122.

Do udziału w przetargu zaprasza się przedsiębiorstwa państwowe, spółdzielcze i nieuspołecznione.

Oferty należy składać osobисто, w godz. od 7 do 14, lub pocztą pod adresem: Zespół Opieki Zdrowotnej w Krynicy, ul. Kraszewskiego 90, do dnia przetargu, do godz. 8.30.

Zastrzegają się prawo dowolnego wyboru oferenta lub unieważnienia, że przetarg nie dał wyniku, bez obowiązku podania przyczyny. K-8661

KOMUNIKATY

Rejon Dróg Publicznych w Nowym Targu UNIEWAŻNIA 2 zagubione pieczątki służbowe o treści: „RDP Nowy Targ Nr 12” i „RDP Nowy Targ Nr 19”. K-8676

Pełnowartościowe CZĘŚCI ZAMIENNE do samochodów

MARKI: MUSCEL, WOŁGA, STAR 25-28-29, ZIL, SKODA MS24, TATRA, ŻUK.

DO SPRZĘTU BUDOWLANEGO:

- spycharek S-65 Uniwersal, S-100, koparek Nobas, Waryński KM-602, równiarek, betoniarek Zafama-400, gietarek itp.

SPRZEDA w ramach upłyniania zbędnych i nadmiernych zapasów

PRK-9 Oddział Sprzętowo-Transportowy w Krakowie — Bieżanów, ul. Pułanki 21.

Informacji udziela Dział Zaopatrzenia, tel. 187-61. K-8625

PRACA

FORMIERZA — odlewnika, tylko solidnego, zatrudni rzemieślniczego zakład odlewniczy metali kolorowych — Jan Skalski, Wawrzyniec 450, tel. 45. g-51701

POTRZEBNA na stałe gosposia do 2 osób z małym dzieckiem. Warunki bardzo dobre. Kraków, tel. 220-11, wewn. 58.

NIERUCHOMOŚCI

GOSPODARSTWO rolne z budynkami — sprzedaż. Lucjan Bień, Przybysławice 12, poczta 32-323 Młoga. g-51288

DOM drewniany, komfortowy, z mieszkaniami i lokalami, podpiwniczony, garaż, ogród 6-arowy, miejscowość wczasowa w Beskidzie Żywieckim, zamienie na inny domek lub mieszkanie własnościowe w województwie nowosądeckim lub bielskim — względnie sprzedaż. Oferty 51608 „Prasa” Kraków, Wisła 2.

WILLE, domy, mieszkania własnościowe, parcele — kupno i sprzedaż — poleca biuro pośrednictwa — mgr A. Koszek, Kraków, Dzierżyńskiego 8, tel. 987-68, poniedziałki, środy, piątki, godz. 10—17.

DOM jednorodzinny w Dębicy, 3 pokoje i kuchnia, łącznie z parcelą 780 m kw. — sprzedaż. Dębica, ul. Słoneczna 28. Oglądać codziennie w godz. 12—14.

ROŻNE

MEBLOŚCIANKI i komplety wypoczynkowe oferuje nowo otwarty sklep meblowy, Z. Burzym, Nowy Sącz, ul. Zielona 32.

PASY przepuklinowe — sprężynowe, pasy popieracalne, lecznicze, ciężowe — wykonuje ortopeda Zieliński — Stradom 11, 31-098 Kraków. g-4741

MEBLOŚCIANKI i komplety wypoczynkowe — poleca sklep meblowy, Gaczonek, Kraków, Galla 28. g-46149

MEBLOŚCIANKI, kredensy, szafy kalwaryjskie — poleca sklep meblowy, Malina, Kraków-Czyżyny, ul. Planu 6-letniego 120 — (godz. 10—18). g-46553

DYSKRETNA pomocą w założeniu szerszej rodziny służby „Wesela”, Koszalin 4, skrytka 119.

BANK Informację części samochodowych, kupno-sprzedaż, cały kraj, 81-106 Gdynia, S-36, telefon 20-77-53. K-8656

NAUKA

KURSY

- ◆ KIEROWNIKÓW zakładów gastronomicznych
- ◆ KELNERÓW
- ◆ BUFETOWYCH
- ◆ SPRZEDAWCÓW sklepowych (nauka w niedziele)

organizuje Zakład Doskonalenia Zawodowego w Krakowie.

Informacje i wpłaty: Kraków, ul. Dietla 38, telefon 639-41 do 44, w godzinach 8—17

KURSY

- ◆ OBSŁUGI SUWNIC
- ◆ DZWIĞÓW
- ◆ TOWAROWO-OSOBOWYCH AUTOKŁAWÓW
- ◆ KIEROWCÓW WÓZKÓW AKUMULATOROWYCH

organizuje Zakład Doskonalenia Zawodowego w Krakowie.

Informacje i wpłaty: Kraków, ul. Dietla 38, tel. 639-41 do 44, w godzinach 8—17.

ZGUBY

DNIA 14 listopada br., w okolicy Pilzna, zagubiono teczkę z dokumentami. Zyczliwego znalazcę proszę o skontaktowanie się, pisemnie lub osobiste. Jan Śliwa, Stasówka 166, 39-200 Dębica.

TATS Cecylia, zam. os. Na Skarpie 17/41, Nowa Huta, zgubiła pozwolenie na prowadzenie tramwajów kategorii II nr 44/71, wydane przez Miejską Radę Narodową w Krakowie. g-51487

Ogrodnika

Z DOŚWIADCZENIEM ROLNICZYM ZATRUDNI ZARAZ Państwowy Dom Pomocy Społecznej w Łyszkowicach (przy trasie Kraków — przed Proszowicami).

Osoba samotna może otrzymać zakwaterowanie. K-8137

„SPOŁEM” WOJEWÓDZKA SPÓŁDZIELNIA SPOŻYWCÓW

w Krakowie, pl. Dominikański 4

ZATRUDNI natychmiast

w pełnym i niepełnym wymiarze czasu pracy, następujących pracowników:

- ◆ PIEKARZY i CIASTKARZY
- ◆ ELEKTROMONTERÓW i ELEKTRONIKÓW
- ◆ PALACZY CENTRALNEGO OGRZEWANIA
- ◆ MONTERÓW INSTALACJI wod.-kan.-gaz.
- ◆ MURARZY
- ◆ ŚLUSARZY
- ◆ ROBOTNIKÓW MAGAZYNOWYCH i GOSPODARCZYCH

Warunki pracy i płacy do omówienia w Dziale Spraw Pracowniczych, Kraków, pl. Dominikański 4, I piętro, w godz. od 7.15 do 15. K-8577

Czas pracy zakładów usługowych WPHW w Krakowie

w okresie od 20 grudnia do 1 stycznia 1981 r.

- 20 grudnia — sobota
- 24 grudnia — środa
- 25 grudnia — czwartek
- 26 grudnia — piątek
- 31 grudnia — środa
- 1 stycznia — czwartek

będzie normalnym dniem pracy dla wszystkich zakładów usługowych, z wyjątkiem tych, które pełnić będą dyżury w dniu 27 grudnia

zakłady usługowe pracować będą do godz. 16, a do godz. 18 dyżurne:

- os. Na Stoku 43, tel. 464-20 (radio-telewizja)
- ul. Prądnicka 75/77, tel. 346-40 (radio-telewizja)
- ul. Komandosów 2, tel. 607-86 (sprzęt zmechanizowany)
- os. Kolorowe, pawilon tel. 454-71 (sprzęt zmechanizowany)
- ul. Nadzieję Krupskiej, pawilon, tel. 175-80
- os. Kalinowe, pawilon, tel. 802-24
- ul. Wincentego Pola 6, tel. 162-16 (radio-telewizyjne)
- os. Młodości 8, tel. 414-83 (radio-telewizyjne)
- os. Niepodległości, pawilon, tel. 800-67 (sprzęt zmechanizowany)
- ul. Dzierżyńskiego 37, tel. 398-40 (sprzęt zmechanizowany)
- ul. Marchlewskiego 71, tel. 149-83 (radio-telewizyjne)
- ul. Limanowskiego 1, tel. 605-30 (radio-telewizyjne)
- ul. Jaremy 3, tel. 728-42 (sprzęt zmechanizowany)
- os. Kościuszkowskie, pawilon, tel. 853-57 (sprzęt zmechanizowany)
- ul. Jaremy 1, tel. 743-04 (radio-telewizyjne)
- os. Kolorowe, pawilon, tel. 454-90 (radio-telewizyjne). K-8571

Opony

nadające się do bieżnikowania

trakcji szybkobieżnej

o wymiarach: 825×20, 900×20, 1100×20

DIAGONALNE I RADIALNE

oraz 1000×20 i 1200×20 radialne

SKUPUJĄ

WOLBROMSKIE ZAKŁADY PRZEMYSŁU GUMOWEGO

stomil w WOLBROMIU

Opony przyjmowane są w każdym dniu tygodnia, z wyjątkiem niedziel, świąt i dni ustawowo wolnych od pracy, w godz. od 7 do 12, w ramach wymiary za opony bieżnikowane.

Kierowca zgłaszający się z oponami winien posiadać następujące dokumenty: Wz, zamówienie i upoważnienie do odbioru. K-8108



W sprawie rozdziału wędlin

Decyzja winna być jednoznaczna i sprawiedliwa — podjęto nieprzemysłaną!

Przepracowaliśmy swoje życie, pomóżcie. Czy nam emerytom nie przysługuje trochę tej świątecznej wędliny?

W innych miastach wprowadzili dla emerytów i rencistów kartki na wędliny. Mają je Katowice, Gdańsk, Warszawa. Czy w Krakowie nie można było tego zrobić?

Kto personalnie wydał decyzje o tym, że renciści i emeryci, inwalidzi nie otrzymują wędliny?

Napisaliście w „Gazecie”, że zakłady pracy, które zadeklarowały, że rozdziela wędliny...

Handlu i Usług UM Krakowa. Chcąc zakończyć na lamach „Gazety” dyskusję nad rozdziałem wędlin...

„Decyzja o rozdziale wędlin w zakładach pracy zapadała przez 4-godzinny dyskusyjny i wiceprezenta Eugeniusza Janczarskiego. Przy rozdziale oparliśmy się na danych statystycznych GUS i obliczeniach zakładów pracy...

Tyle dyrektor Tochowicz. Do redakcji nadszedł także tekst z Urzędu Miasta. Oto jego fragment: „Z uwagi na wiel-

TEATRY SŁOWACKIEGO (pl. Ducha 1): K. Wojtyła: Brat naszego Boga — (10.30 i 20 abonam. nieważne). MI-NIATURA (pl. Ducha 3): F. Hoch-wälder: Oskarżenie publiczne...

KINA DOM ŻOŁNIERZA (Lubiec 46): Drogi papa (wl. 18 lat) ***/100 — 15.45. KIJOW (Krasińskiego 34): Kontrakt (pol. 18 lat) ***/100 — 15.45, 18.20...

WYSTAWY WAWEL — Komnaty Królowskie (12-13). Skarbiec koronny i zbrojownia (niecz.). Wyst. „Wawel zaginiony” (10-15.30). GROBY KRÓLEWSKIE I DZWOŃ ZYG-MUNTA (9-15.30) MUZEUM NARODOWE SUWAKIENICE: Galeria malarstwa i rzeźby (10-18)...

Mleko i przetwory mleczne jadą z miasta... na wieś!

W granicach obecnego województwa krakowskiego znajdowało się kiedyś wiele małych mleczarni. Gdy przyszła moda na giganty mleczarskie zlikwidowano te niewielkie zakłady w m. in. w Prandocinie...

czarskie wbrew hodowcom, którzy powołali je do życia, zlikwidowały te niewielkie przetwornice mleka.

Przed ponad pół rokiem Egzekutywa KK PZPR omawiała ten problem na swym posiedzeniu. I tym razem przedstawiciele spółdzielczości przedstawiły uzasadniony perspektywę — dodajmy: dość odległą, mimo zapewnień re-

zortu — budowa kolejnego giganta mleczarskiego w Bieżanowie — nie wykazywali większego zainteresowania reaktywowaniem zamkniętych zakładów. „Nie da się”, „za drogo to będzie kosztować”, „realizacja takiego programu będzie nieopłacalna” — to jed-yncie odpowiedzi jakie wów-czas można było usłyszeć.

Egzekutywa jednak nie przy-jęła przedłożonego przez spółdzielnię mleczarską programu. Przystąpiono do opracowywania nowego. I oto po wielu miesiącach pracy do-wiadujemy się, że w Prando-

cinie będzie się przerabiał ok. 25 tys. litrów mleka”. Ow „przerób” to rolowanie mleka do konwii. W Woli Batorskiej natomiast, gdzie produkowano wszystkie podstawowe wyroby z mleka, dziś myśli się o przywróceniu tylko produkcji twarogów.

Alé i ten mini-program nie-zbyt szybko zostanie realizo-wany. Na przygotowanie pierwszych mleczarni do napel-niania konwii potrzeba około roku. Na drugą trzeba będzie czekać około dwóch lat. Pozosta-tek podobno „nie da się” przywrócić do dawnej świet-ności. Podstawowa przeszkoda jest brak oczyszczalni ścieków, które wprawdzie zbudowa-ć można, ale przedstawiciele mleczarstwa nie dopuszczają do siebie takich myśli. W dalszym ciągu z unorem tkwią przy raz ponownych bledach. Dziś mleko spożywcze, twarogi i masło trzeba przy-wozić z miasta do wsi produ-kujących wielkie ilości białego surowca.

A swoją drogą wydaje się, że Egzekutywa KK zbyt dłu-go czeka na nowy program spółdzielczości mleczarskiej.

czegóż nie mogli dokonać prezydent... Kilka dni temu w „Delikatesach” na Rynku Głównym wydarzył się przykry incydent. Istotną rolę w kolekcji po masło starszej kobiecie zrobiło się słabo. Zaopiekowała się nią pani z ZKZ „Solidarność” z WSS-Społem Oddział Śródmie-ście, która dowiedziała się, że starsza kobieta ma lat 96 jest samotna i opiekuje się nią pani z PCK. Kiedy przedstawicielka ZKZ „Solidarność” zadzwoniła do PCK, poinformowa-ono ich, że siostry opiekują się 970 pacjentami które nie są w stanie same sobie poradzić. Problem polega na tym, że w obecnej sytuacji zapotrzebowania rynku siostry PCK nie były w stanie dostarczyć tym osobom niezbędnych produktów żywno-wościowych szczególnie masła.

Od trzech lat PCK starło się o byłego prezydenta miasta Edwarda Barszcza o wydanie zezwolenia na nabywanie ar-tykułów spożywczych dla swych podopiecznych. Tego czego nie mogli lub nie chcieli wykonać były prezydent Kraw-kowa, zostało załatwione kilku mi-nut. Dyrektor Oddziału Śród-mieście WSS Społem — Stanis-ław Żychowski, na prośbę Solidarności wytypował spec-jalne sklepy gdzie siostry PCK mogły nabywać dla osób znajdujących się pod ich opie-ką, niezbędne artykuły spoży-wcze. Dodajmy, że idzie o kie-wię — kostkę masła i po ka- mięsa raz na tydzień.

PROGRAM I 6.00 TTR, RTSS — j. pol., sem. 3. Bohaterowie „Potopu”. 6.30 TTR, RTSS — fiz., sem. 3. Światło. 9.00 Dla szk.: chemia, kl. 7. Wiązania chem. 9.35 Dla szk.: fiz., kl. 7. Prawo powszechnej grawitacji 11.55 Dla szk.: fiz., kl. 8. Dłazogoc cieczki i gazy prze-wodzą 13.30 TTR, RTSS — matem., sem. 1. Wielomiany i funkcje wymierne 14.00 TTR, RTSS — biol., sem. 1. Cykl rozw. rośliny kwiat. (fascioli) 14.30 Telewizja w sprawie miliardów 15.20 NURT — matem. Przykłady funkcji nieliniowych 15.50 Program „dnia 15.55 Objawy 16.15 Dziennik 16.30 Dla dzieci: Michałki — mag. artyst. 16.55 Dzień dobry, w kregu rodziny 17.20 Losowanie Małego Lotka i Express Lotka 17.30 Interstudio: Samo-rządność 18.05 Teatr Małych Form: A. Slonimski „Poezje”. Progr.

TV PROGRAM TELEWIZJI z 1972 r. z udz. A. Slonim-skiego i G. Hulebka 18.30 Dobranoc 19.00 Camerata — mag. muz. 19.30 Dziennik telewizyjny 20.10 „Nazynam się Stelios” — film społ.-obycz. prod. szwedz. 21.40 Trybuna Literacka 22.30 Dziennik 22.45 Telewizja w sprawie miliardów 17.10 Towarzystwo Wiedzy Powszechnej: Interes własny i postawa społ. 17.40 Sprawy młodych: Pamietne wakacje — dram. społ.-obycz. prod. rum. 19.00 KRONIKA (Kr.) 19.30 Dziennik telewizyjny 20.10 Antykwarjat: Spod znaku Polihymnii 20.40 Słowa za słowa 21.10 24 godziny 21.20 Poradnia: Zaufania 22.00 Teatr: Wspomnień (1970): C. K. Norwid „Piszę pamiętnik artysty” — reż. K. Braun 22.35 Jez. — angielski, kurs podst., lek. 11

PROGRAM II Dwojka dla drugiej zmiany: Premiery dnia 10.00 Sprawy młodych: Pamietne wakacje — dram. społ.-obycz. prod. rum. 11.25 Interstudio: Samo-rządność 11.50 Klaps — mag. film 12.20 Antykwarjat: Spod znaku Polihymnii 15.40 Jez. — angielski, kurs dla zaawans., lek. 4 16.05 Jez. — angielski, kurs podst., lek. 11 16.35 Program dnia 16.40 Program publicystyczny 17.10 Towarzystwo Wiedzy Powszechnej: Interes własny i postawa społ. 17.40 Sprawy młodych: Pamietne wakacje — dram. społ.-obycz. prod. rum. 19.00 KRONIKA (Kr.) 19.30 Dziennik telewizyjny 20.10 Antykwarjat: Spod znaku Polihymnii 20.40 Słowa za słowa 21.10 24 godziny 21.20 Poradnia: Zaufania 22.00 Teatr: Wspomnień (1970): C. K. Norwid „Piszę pamiętnik artysty” — reż. K. Braun 22.35 Jez. — angielski, kurs podst., lek. 11

CHIRURGICZNY: Kopernicka 21. CHIRURG DZIEC. Prandocina 35. LARYNGOLOGICZNY: Koper-nicka 29a. UROLOGICZNY: Grze-szorzeczka 18. OKULISTYCZNY: Witkowiec. 23. BYZURNE PORADNIE MIĘDZY-REGIONOWE: Internistyczna, pe-diatryczna, stomatologiczna, sabb-net, zblęgowy (18-21) zblęgowy, zblęgowy domowych (18-20), poradni stomatologicznej w przypadkach nagłych) — Pogotowie Patunko-wo ul. Prandocina 14 (20-7) Dla PRANDOCINIA, al. Pokoju 4) — tel. 181-50, 183-56. NOWE HUTY (os. Jagiellońskie 4) — tel. 856-26. KPOWDRZY (Galla 24) — tel. 721-35. PODGORZA (sem. Kutrzeby 4) — tel. 815-5, 850-90. MYLENICE (Srpitna 2) — tel. 815-5, 850-90. PRZYCHODNIA PRZYSZPITALNA I REJONOWA. PROSZOWICE (I Maja 5): PRZY-CHODNIA PRZYSZPITALNA I REJONOWA.

Wszystkie placówki udzielają porad ambulatoryjnych oraz przyjmują wizyty domowe w za-kresie ogólnym, pediatrycznym, stomatologicznym i zblęgowym (inne oddziały szpitali w rekon-strukcji) 23. BYZURNE PORADNIE MIĘDZY-REGIONOWE: Internistyczna, pe-diatryczna, stomatologiczna, sabb-net, zblęgowy (18-21) zblęgowy, zblęgowy domowych (18-20), poradni stomatologicznej w przypadkach nagłych) — Pogotowie Patunko-wo ul. Prandocina 14 (20-7) Dla PRANDOCINIA, al. Pokoju 4) — tel. 181-50, 183-56. NOWE HUTY (os. Jagiellońskie 4) — tel. 856-26. KPOWDRZY (Galla 24) — tel. 721-35. PODGORZA (sem. Kutrzeby 4) — tel. 815-5, 850-90. MYLENICE (Srpitna 2) — tel. 815-5, 850-90. PRZYCHODNIA PRZYSZPITALNA I REJONOWA. PROSZOWICE (I Maja 5): PRZY-CHODNIA PRZYSZPITALNA I REJONOWA.

Wszystkie placówki udzielają porad ambulatoryjnych oraz przyjmują wizyty domowe w za-kresie ogólnym, pediatrycznym, stomatologicznym i zblęgowym (inne oddziały szpitali w rekon-strukcji) 23. BYZURNE PORADNIE MIĘDZY-REGIONOWE: Internistyczna, pe-diatryczna, stomatologiczna, sabb-net, zblęgowy (18-21) zblęgowy, zblęgowy domowych (18-20), poradni stomatologicznej w przypadkach nagłych) — Pogotowie Patunko-wo ul. Prandocina 14 (20-7) Dla PRANDOCINIA, al. Pokoju 4) — tel. 181-50, 183-56. NOWE HUTY (os. Jagiellońskie 4) — tel. 856-26. KPOWDRZY (Galla 24) — tel. 721-35. PODGORZA (sem. Kutrzeby 4) — tel. 815-5, 850-90. MYLENICE (Srpitna 2) — tel. 815-5, 850-90. PRZYCHODNIA PRZYSZPITALNA I REJONOWA. PROSZOWICE (I Maja 5): PRZY-CHODNIA PRZYSZPITALNA I REJONOWA.

Wszystkie placówki udzielają porad ambulatoryjnych oraz przyjmują wizyty domowe w za-kresie ogólnym, pediatrycznym, stomatologicznym i zblęgowym (inne oddziały szpitali w rekon-strukcji) 23. BYZURNE PORADNIE MIĘDZY-REGIONOWE: Internistyczna, pe-diatryczna, stomatologiczna, sabb-net, zblęgowy (18-21) zblęgowy, zblęgowy domowych (18-20), poradni stomatologicznej w przypadkach nagłych) — Pogotowie Patunko-wo ul. Prandocina 14 (20-7) Dla PRANDOCINIA, al. Pokoju 4) — tel. 181-50, 183-56. NOWE HUTY (os. Jagiellońskie 4) — tel. 856-26. KPOWDRZY (Galla 24) — tel. 721-35. PODGORZA (sem. Kutrzeby 4) — tel. 815-5, 850-90. MYLENICE (Srpitna 2) — tel. 815-5, 850-90. PRZYCHODNIA PRZYSZPITALNA I REJONOWA. PROSZOWICE (I Maja 5): PRZY-CHODNIA PRZYSZPITALNA I REJONOWA.