

Proletariusze wszystkich krajów łączcie się!

W 1983 roku wydamy 170 mln książek

Kultura narodowa dobrem wspólnym — trzeba dbać o zachowanie jej zasobów

Minister kultury i sztuki KAZIMIERZ ŻYGULSKI na spotkaniu z dziennikarzami

(Obsł. wł.) Wczoraj minister kultury i sztuki prof. Kazimierz Żygulski przybył na prośbę zarządu Klubu Problematyki Kulturalnej Stowarzyszenia Dziennikarzy PRL na spotkanie z pracownikami prasy, radia i telewizji do Domu Dziennikarza przy ul. Fokusał w stolicy. Minister przedłożył zebraniemu kilka zasadniczych informacji. Były one rzeczowe i odnosiły się do warunków, w jakich działania resortu muszą sprzyjać utrzymaniu zasobów kultury — mimo bardzo ciężkiej sytuacji gospodarczej. W związku z tym trzeba rozwijać zgodnie z potrzebami te części instytucji (np. przemysł fotograficzny), które w pełni reformie gospodarczej podlegać będą, odpowiednio dotować inne instytucje i mieć na uwadze przedsiębiorstwa w pełni dotowane. W związku z tym drogą ustawy musi być określony status instytucji kulturalnej. Wyprzedziła ustawę — ustawa o upowszechnieniu kultury. Jest to działanie niezwykle ważne dla 80 tysięcy pracowników ośrodków upowszechnienia kultury.

Jeżeli w grudniu br. zostanie powołana przy prezesie Rady Ministrów Narodowa Rada Kultury. Będzie ona prezentować środowiska kulturalne całej Polski. Wiąże się z tym następną kwestią, którą poruszył minister Żygulski. Otóż odwołał się on do idei policentryczności — wielości ośrodków kulturalnych kraju. Teatr Rzeczypospolitej w Warszawie, gdzie prezentować będą swe utwory zespoły dramatyczne całej Polski, jest chyba pierwszym, dość istotnym krokiem na drodze praktycznej realizacji tego ambitnego planu.

Kolejnym zagadnieniem staje się polityka wydawnicza. W roku 1983 wydamy 170 milionów egzemplarzy książek. Ale jeden z obecnych dziennikarzy spytał ministra w jaki sposób państwo będzie bronić czytelnika młodego, mało zarabiającego przed głodem kulturalnym? Przecież kupienie książki za 150—200 złotych czy bilecik na imprezę rozrywkową (studencka chociażby) w cenie 120 złotych stają się w obecnej sytuacji marzeniami nie do zrealizowania. Minister Żygulski odpowiedział, że uwzględniając racje społeczne będzie tu wykorzystywany odpowiedni fundusz regulowania cen.

Kierownik resortu z dużą troską mówił o konieczności udostępnienia młodemu pokoleniu twórców rynku artystycznego. Jest to rzecz konieczna, jeśli mamy mówić poważnie o rozwoju życia kulturalnego kraju. System stypendialny związany z wykończeniem określonego zadania pozwolił to dobrze wpływać na aktywność twórczą.

Bardzo ważne były uwagi Kazimierza Żygulskiego dotyczące ochrony zabytków. Resort nie może tu wszystkich zadań wziąć na swoje barki. Wiele ministerstw i podległych im przedsiębiorstw używa obiektów zabytkowe. Tak więc odpowiedzialność za właściwe ich utrzymanie spada na aktualnych właścicieli.

W dziedzinie upowszechnienia resort oświaty ma również zadania wielkie do spełnienia. Stąd mniemanie, że właśnie obok rodziny — szkoła, wychowanie szkolne mają nakłaniać do wyboru aktywności kulturalnej jest uzasadnione. Nieprofesjonalny nurt działalności artystycznej powinien korzystać z opieki i pomocy państwa.

Minister Kazimierz Żygulski mówił również podczas wczorajszej konferencji o angażowaniu się niektórych związków w sprawy nie mające z działalnością kulturalną wiele wspólnego. Mówił to z niejaką goryczą, ale też podkreślił, że cierpliwość resortu się w zasadzie wyczerpuje.

OLGIERD JĘDRZEJCZYK

Włochy: Amintore Fanfani utworzył nowy rząd koalicyjny

RZYM (PAP). Po osiemnastu dniach kryzysu rządowego we Włoszech desygnowany na premiera, jeden z czołowych przedstawicieli włoskiej chadeckiej, 74-letni Amintore Fanfani, przedstawił w środę prezydentowi Włoch, Sandro Pertinemu, listę 28 ministrów nowo utworzonego, koalicyjnego rządu włoskiego. Jest to 43 powojenny gabinet włoski.

W skład nowego gabinetu weszli przedstawiciele czterech partii włoskich — chadeckiej, socjalistycznej, socjaldemokratycznej i liberalnej.

Zamach w Bejrucie

BEJRUT (PAP). W środę o godzinie 15.15 czasu miejscowego w zachodniej części Bejrutu w gęsto zaludnionej dzielnicy Hamra wybuchła bomba. Eksplozja nastąpiła przed gmachem szkoły arabskiej, położonej kilka metrów od budynku, w którym specjalny wysłannik USA na Bliski Wschód Morris Draper odbywał rozmowy z politykami libańskimi.

W następstwie eksplozji kilka okolicznych domów i zaparkowanych w pobliżu samochodów stanęło w płomieniach. Wśród rannych znajduje się znany przywódca Libańskiej Socjalistycznej Partii Postępowej Walid Dżumblatt.

Według informacji z ostatniej chwili wszystko wskazuje na to, że wybuch stanowił zamach na życie Walida Dżumblatta. Wstępne oceny wskazują, że w wyniku zamachu zginęły 4 osoby, a 9 zostało rannych.

Konferencja prasowa w Sofii

„Sprawa Antonowa“ — prowokacja przeciwko Bułgarii i wspólnocie socjalistycznej

SOFIA (PAP). „Jednym z celów prowokacyjnego aresztowania w Rzymie pracownika bułgarskich linii lotniczych „Balkan“, Sergieja Antonowa pod zarzutem współuczestnictwa w zamachu na papieża Jana Pawła II jest rzućenie cienia na braterskie stosunki łączące narody Polski i Bułgarii. W obliczu postępującej normalizacji w Polsce jest to próba nowego impulsu dla działań sił kontrrewolucyjnych“ — oświadczył w środę na konferencji prasowej w Sofii dyrektor generalny Bułgarskiej Agencji Telegraficznej Bojan Trajkow, upoważniony do wyrażenia w tej sprawie oficjalnego stanowiska władz bułgarskich.

(DOKOŃCZENIE NA STR. 2)

Dzień żałoby w województwie katowickim

KATOWICE (PAP). 1 grudnia br., w całym woj. katowickim był dniem żałoby w związku z tragiczną katastrofą w kopalni „Dymitrow“ w Bytomiu, w której poniosło śmierć 17 górników. Odwołano wszystkie imprezy kulturalne, rozrywki, sportowe. Nieczynne były teatry i kina. Na gmachach publicznych flagi opuszczone zostały do połowy masztów.

W kopalni „Dymitrow“ kontynuowana była nieprzerwanie akcja likwidacji pożaru.

Wypowiedź papieża w związku z katastrofą górniczą w Polsce

RZYM (PAP). Podczas śródowej audyencji generalnej w Watykanie Jan Paweł II przyłączył się do uczuć całego społeczeństwa polskiego w związku z tragiczną katastrofą górniczą w kopalni „Dymitrow“. Papież, przemawiając po polsku do pielgrzymów polskich obecnych na audyencji oraz do rodaków w kraju, powiedział: „Pragnę na koniec dodać, że dzisiaj w Polsce żałoba po wypadku jaki się wydarzył w kopalni węgla w Bytomiu, w którym zginęło kilkanaście osób. Modlę się za zmarłych, przyłączam się do bólu rodzin oraz całego społeczeństwa“ — zakończył papież.

Nasz komentarz

W kręgu eksportu

W czasach trudnych społeczeństwo edukuje się szybko. Dzisiaj już na ogół wie dobrze, że aby lepiej żyć, trzeba lepiej handlować z zagranicą. Nie byliśmy i nie jesteśmy państwem samowystarczalnym. Kupować musimy nie tylko wiele surowców, ale także technologie, półprodukty i gotowe wyroby. Już wiemy, że poprawa gospodarki, poprawa warunków życia, zależy w ogromnym stopniu od obrotów handlu zagranicznego.

A jeszcze nie tak dawno, świadomie czy nieświadomie handel zagraniczny rujnowany był spadkiem produkcji, strajkami, odmową załadunków w portach itp. W wyniku tych działań byliśmy jako eksporter wielkim nieobecnym na światowych rynkach. Ponieważ natura nie znośi próżni, miejsce polskich surowców i wyrobów szybko zajęły ze swą produkcją inne państwa i firmy. Dopiero wiosną 1982 rozpoczęło się mozolne odzyskiwanie rynków. Mozolnie dlatego, że nie tylko trzeba było odzyskiwać utracone zaufanie solidnego i terminowego partnera, ale pokonywać także rozmaite bariery natury politycznej.

Stosunkowo najłatwiej powrócili na rynek surowce. Węgiel, miedź czy siarka dość szybko znalazły nabywców. Natomiast maszyny i urządzenia, w wielu tradycyjnie eksportujących przemysłach nie mogą ponownie przebić się na światowe rynki. Jedną z podstawowych przyczyn jest niemożność importu czyli zakupów zagranicznych niezbędnych elementów wyposażenia. Brakuje dewiz, bo przecież pamiętają należy o ogromnym polskim zadłużeniu. Eksport zatem musi zarobić na możliwości importu i na spłacaniu rat zadłużen.

Produkcji przemysłowej, daleko jeszcze do satysfakcji.

Otóż proszę zauważyć, że po raz pierwszy od wielu lat mamy dodatnie saldo obrotów z krajami kapitalistycznymi. W innej sytuacji byłoby to powód do satysfakcji. Po 10 miesiącach (danyymi za listopad jeszcze nie dysponuję) eksport był nieznacznie niższy niż przed rokiem, za to import zmalał aż o 30 proc. Zmalał niejako wbrew naszej woli. Po prostu nie mamy za co kupować.

Stąd tak ważne jest rozwijanie produkcji eksportowej. Uczyniono już wiele od strony organizacyjno-prawnej. Wprowadzono ulgi podatkowe dla eksporterów, obowiązują nowy system odpisów dewizowych, 1200 przedsiębiorstw przemysłowych i usługowych uzyskało uprawnienia do korzystania z tych odpisów. Obowiązuje już zasada, w myśl której wzrost produkcji eksportowej o 1 proc. oznacza wzrost funduszu pała o 0,5 proc.

Czy są to bodźce wystarczające? Najlepszym bodźcem może być tylko godziwa cena za wyprodukowany towar. Osiągnąć to można w dwojaki sposób. Albo ją wywalczyć, licząc się z realną groźbą braku zainteresowania ze strony zagranicznego kontrahenta, albo też uzyskiwać dochody eksportowe poprzez obniżkę kosztów produkcji. Czy jest to możliwe? Ależ oczywiście. Co trzeci producent w Polsce wytwarza drożej, niż wynika to z wszelkich kalkulacji. Na eksport przeznaczają się ok. 13 proc. produkcji krajowej. Myślę, że to daje wyobrażenie, jak wielka jest to skala problemu.

Ma to jeszcze inny pouczający aspekt. Właśnie w eksporcie ujawniają się z całą ostrością nierzetelne kalkulacje cen. Tam, gdzie występuje konkurencja, nie da się ukryć w cenie niedbalstwa i marnostrawstwa. Zuje nam się wszystkim ciagle trudno. Zedy żyć lepiej, trzeba więcej eksportować, żeby eksportować trzeba lepiej pracować. Kręgu tej prawdziwości rozerwać się nie da.

ANDRZEJ ZIELIŃSKI

W Krakowie

Posiedzenie Komisji Współdziałania PZPR, ZSL i SD

1 grudnia br. odbyło się kolejne posiedzenie Komisji Współdziałania PZPR, ZSL i SD. Ze strony PZPR udział wzięli: I sekretarz KK PZPR J. Gajewicz oraz J. Broniek i F. Dąbrowski. Ze strony ZSL prezes KK ZSL W. Cabaj oraz prof. dr R. Michalek, M. Nowakowski, prof. dr A. Podraza i B. Dereń. Ze strony SD wiceprezesa KK SD B. Kieres oraz B. Guzik, S. Piliński, R. Wisor. W posiedzeniu uczestniczył przewodniczący Rady Narodowej miasta Krakowa dr W. Gondek. W obradach wzięli także udział przedstawiciele katolickich świeckich: przewodniczący Oddziału Krakowskiego Chrze-

ścijańskiego Stowarzyszenia Społecznego R. Zieliński i Stowarzyszenia PAX J. Piotrowski. Komisja Współdziałania zapoznała się z dotychczasową działalnością i rozwojem Patriotycznego Ruchu Odrodzenia Narodowego na terenie Krakowa i województwa miejskiego krakowskiego. Podkreślono istotne znaczenie powołania Tymczasowej Rady Wojewódzkiej PRON w procesie dalszej aktywizacji tego ruchu, z zachowaniem roli podstawowych ogniw Obywatelskich Komitetów Odrodzenia Narodowego w zakładach pracy, w poszczególnych środowiskach, w mieście i na wsi.

St. Opałko na konferencji partyjnej w KW MO w Tarnowie

(Inf. wł.) Wczoraj w Komendzie Wojewódzkiej MO w Tarnowie odbyła się konferencja sprawozdawcza organizacji partyjnej z udziałem członka Biura Politycznego KC, I sekretarza KW Partii w Tarnowie Stanisława Opałki, sekretarza KW Władysława Plewniaka oraz I sekretarza KM PZPR w Tarnowie płk. Henryka Dąbrowskiego.

Referat wygłosił I sekretarz KZ ppk Wacław Wyczesany. W trakcie dyskusji, w której poruszono sprawy wewnątrzpartyjne, szkolenia ideologiczne

(DOKOŃCZENIE NA STR. 2)

Rozwiązanie Stowarzyszenia Polskich Artystów Teatru, Estrady, Radia, Telewizji i Filmu ZASP

WARSZAWA (PAP). Prezydent m. st. Warszawy na wniosek ministra kultury i sztuki działając na podstawie art. 16 pkt. 4 prawa o stowarzyszeniach, rozwiązał w dniu wczorajszym Stowarzyszenie Polskich Artystów Teatru, Estrady, Radia, Telewizji i Filmu ZASP.

Uzasadniając tę decyzję rzecznik prasowy Ministerstwa Kultury i Sztuki — Andrzej Unger oświadczył Polskiej Agencji Prasowej co następuje: „Polityka kulturalna socjalistycznego państwa opiera się na zasadach ujętych w Konstytucji PRL. W realizacji tej polityki doniosłe znaczenie ma pozyskiwanie dla niej zrozumienia ze strony środowisk artystycznych, inicjowanie współpracy i popieranie samodzielnosci twórców. Po uzgodnieniu zasadniczych celów rozwoju kultury ich realizacja

kulturalne toczyło się możliwie swobodnie, by zasada różnorodności poglądów i prądów artystycznych była respektowana, by mimo dotkliwego kryzysu zapewnić kulturze niezbędne środki.

„Szczególnie dotyczyło to życia teatralnego, którego stan wojenny nie zakłócił. Biegło ono swobodnie, mimo że niektóre pozycje repertuarowe i inscenizacje stanowiły faktycznie nadwyżkę tych swobód. Interwencje w repertuar ustanawiany przez samo środowisko teatralne były jednak minimalne. W czasie ogólnie stosowanych ograniczeń wyjątkowo zagwarantowania bezpieczeństwa państwa, powstrzymaniu anarchy i chaosu, władze zadbały o to, aby życie

(DOKOŃCZENIE NA STR. 2)

W Krakowie przebywała delegacja Ministerstwa Spraw Zagranicznych Związku Radzieckiego

Spotkanie z władzami miasta

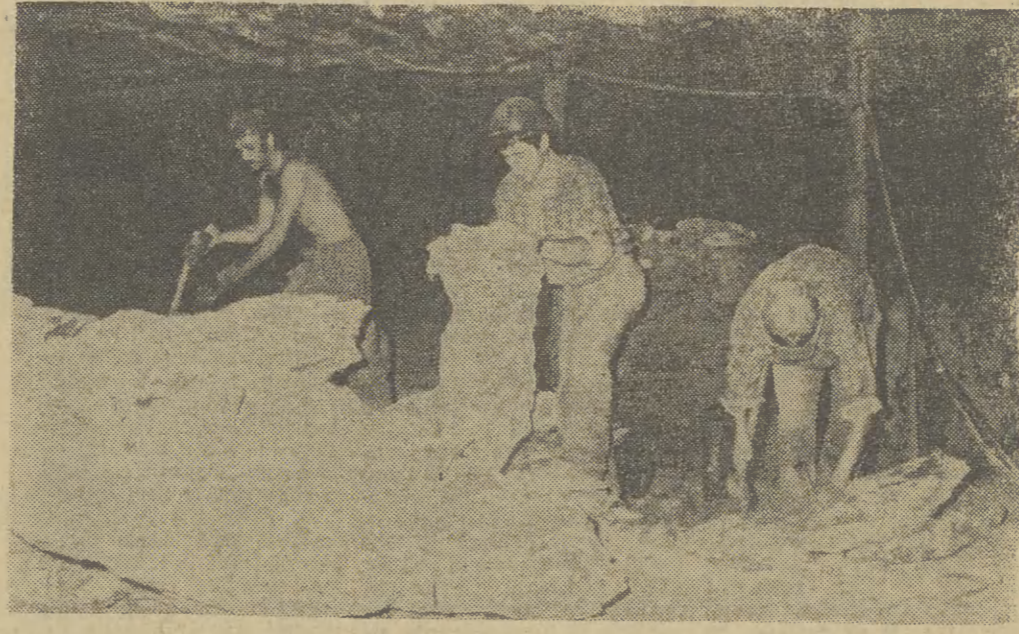
Wczoraj przebywała w Krakowie delegacja Ministerstwa Spraw Zagranicznych ZSRR w składzie: Jurij A. Kiryzenko — dyrektor Departamentu Współpracy Kulturalnej z Zagranicą MSZ ZSRR i Walenty Rudow. Członkowie radzieckiej delegacji interesowali się sytuacją w środowisku kulturalnym Krakowa. Omawiano problemy współpracy kulturalnej między Krakowem a instytucjami kulturalnym w Związku Radzieckim. Goście zapytali też o sytuację w centrum Krakowa.

PZPR z I sekretarzem KK, prezydentem m. Krakowa Józefem Gajewiczem. W spotkaniu wzięli udział minister peiko — dyrektor Departamentu Współpracy Kulturalnej z Zagranicą MSZ ZSRR i Walenty Rudow. Członkowie radzieckiej delegacji interesowali się sytuacją w środowisku kulturalnym Krakowa. Omawiano problemy współpracy kulturalnej między Krakowem a instytucjami kulturalnym w Związku Radzieckim. Goście zapytali też o sytuację w centrum Krakowa.

Jutro w MAGAZYNIE

● Przed nami kolejne BARBORKOWE ŚWIĘTO
● Dla gazety mówi z tej okazji dyrektor ekonomiczny PHZ „WĘGLOKOKS“ Stanisław Zajac („Powrót na węglowe rynki lecz nie za wszelką cenę“)
● Nie sprzedajemy (węgla) ani centa taniej, przeciwnie nieco powyżej cen światowych. Za tonę węgla otrzymujemy 55—60 dolarów.
● Jako obywatel uważam, że idzie jednak o to, aby wreszcie skierować uwagę na stworzenie substytutów eksportowych, żebyśmy jednak „nie tylko na węgiel“
● W słynnym na cały świat Zaliplu nie ma zgody. Przedmiotem sporu, który z czasem ogarnął ca-

łą wieś jest DOM MALAREK; postanowiono go w części przeznaczyć na ośrodek zdrowia. Zagraniczni turyści walą tu przez cały sezon, zabierając milowanki a zostawiają złotówki i dewizy są główną przyczyną zalipiańskich kłopotów — stwierdza Zbigniew Satała.
● Mówią na miesiąc: w KABLUBO dobre plać... TERESA BETKOWSKA i KRZYSZTOF CIELENKIEWICZ przyjeżdżali się zebrać załogi w tym dużym zakładzie przemysłowym i rzecz całą opisali.
● Recenzja z „TransAtlantyku“ W. Gombrowicza w Teatrze Słowackiego, który ma chyba szansę być spektaklem sezonu.



Fot. Wiesław Szczupak

Codziennie rano, jak według ściśle realizowanego scenariusza, powtarza się ta sama scena. W nadsztybu szyby „Campti“ bocheńskiej kopalni soli bocheniajskiej górnicy. Jeszcze tradycyjne „Szczęść Boże“ charakterystyczny dźwięk maszyn sygnalizacyjnych i winda napędzana zabytkową maszyną parową z 1909 r. zwozi górników w królestwo Skarbka. Nie jadą oni jednak, aby pogwarzyć z królem podziemnego świata, lecz „wyrwać“ ziem-

nej bogactwo. Nie jest to jednak takie proste.
Pokłady soli, zalegające pod Bochnią, zajmują środkową część złoża, rozciągającego się równoleżnikowym pasem od wsi Łazy — na wschodzie, po Moszczeniec na zachodzie. W górnej części ustawione są bardzo stromo, niemal pionowo, poczynając od głębokości około 200—300 m w dół pod średnim kątem 30—40 stopni na południe Zmusza to do ustawicznego zmiana nowych

pokładów soli, drażenia nowych chodników i poziomów.
W helmie na głowie, z pochłaniaczem gazu na ramieniu i lampą górniczą w ręku zjeżdżam na dół. Towarzyszy mi nadsztygar mgr inż. Tadeusz Steindel, o którym mówią, że zna kopalnię jak własną kieszeń. Pokonujemy pochylniami jeszcze trzy poziomy i znajdujemy się na samym dnie kopalni — tu nie dociera wina- (DOKOŃCZENIE NA STR. 2)

Z dalekopisu

40 1 BM. odbyło się z udziałem członka Biura Politycznego sekretarza KC Kazimierza Barcikowskiego...

CZŁONEK Biura Politycznego, sekretarz KC PZPR Józef Czapka...

PREDSTAWICIELE mistrzów z 100 zakładów pracy z całego kraju...

W SERII rysunkowej „Biblioteki Stańczyka” najnowszą publikacją jest wybór rysunków satyrycznych...

FUNKCJONARIUSZE Szuby Bezpieczeństwa KW MO zatrzymali w Lublinie studenta III roku weterinaryjnej lubelskiej AR...

SAD WOJEWÓDZKI w Szczecinie ogłosił wyrok w sprawie o zastrzeleniu w nocy z 3 na 4 kwietnia ub. roku taksówkarza...

SAD WOJEWÓDZKI w Łodzi skazał na 7 lat pozbawienia wolności 17-letniego mieszkańca Zgierza...

PREZIDENT Egiptu, Hosni Mubarak przebywa od wtorku w dwudniowym wizycie oficjalnej w Indiach...

RADIO badaczkę podał we wtorek, że w ciągu ostatnich 24 godzin zginęło 52 żołnierzy irańskich...

W ŚRODĘ policja włoska poinformowała o aresztowaniu w Sycylii 67 członków mafii...

Równocześnie rząd, w przemówieniu sejmowym wicepremiera Mieczysława Rakowskiego...

Ogólnopolska konferencja kadry kierowniczej przedsiębiorstw

Reforma nie może się nie udać

(Inf. wł.) Pod takim hasłem rozpoczęła się w Krakowie 2-dniowa, ogólnopolska konferencja poświęcona wypracowaniu...

Co należy czynić, aby usunąć owe zagrożenia poprzez niezbędne modyfikacje korekty reformy...

Przed barbórkowym świętem

(DOKOŃCZENIE ZE STR. 1) wydobyla się tutaj ten minerał w postaci solanki, która rurociągami dostarczana jest do wielkiej wężelni i krakowskiego „Solwayu”...

„Sprawa Antonowa”

(DOKOŃCZENIE ZE STR. 1) Podkreślił on, że za tym wrogim w stosunku do Bulgarii aktem, będącym wyrazem...

W styczniu bezkarlika czekolada „Carpatia”

KRAKÓW (PAP). Od 1 kwietnia br. zakłady przemysłowe cukrownicze „Wawel” w Krakowie...

Rozwiązanie Stowarzyszenia Polskich Artystów Teatru, Estrady, Radia, Telewizji i Filmu ZASP

aktorów i reżyserów czyniono wyjątki w przepisach paszportowych, aby umożliwić im swobodną działalność poza granicami kraju...

Czym zajmuje się organizacja partyjna transportowców HiL

(Inf. wł.) Jaką rolę odgrywa organizacja partyjna w procesie wcielania w życie reformy gospodarczej? Czy jej działalność przyczynia się do...

Wyniki ekonomiczne największego zakładu pracy w kraju — Huty im. Lenina — w dużej mierze zależą od pracy transportu kolejowego...

St. Opałko na konferencji partyjnej w KW MO w Tarnowie

(DOKOŃCZENIE ZE STR. 1) nęgo zabrał głos również komendant wojewódzki MO p. Edward Kubrak...

Przemysł obuwniczy wychodzi z impasu

ŁÓDŹ (PAP). W „butach” uczyniony został krok naprzód w kierunku wyjścia z przysłowiowego już dołka...

Boso chodź nie będziemy...

Te wszystkie przedsięwzięcia, a także rozwój produkcji obuwia w przemyśle gumowym, spódniczości, rzemieślniczym, firmach polonijnych...

POGODA

PROGNOZA DLA POLSKI POŁUDNIOWEJ: Zachmurzenie duże z rozproszonymi chmurami, temperatura maksymalna...

Z życia TKKF

● Ognisko TKKF przy ZSPM HiL organizuje turniej badmintonowy między 3 bm. o godz. 17.30...

SPORT • SPORT • SPORT • SPORT

Kadra hokeistów pod Giewontem

Rewelacyjny CHZ Litvionow przeegzaminuje Polaków

W lidze hokejowej mamy obecnie przerwę, natomiast nasz reprezentacja znajduje się na ośmiu spotkaniach z zagranicznymi rywalami...

Delegaci na konferencję zakładową mówili z niepokojem o niedostatecznym poziomie warunków życia i higieny pracy...

Nikt nie chce grać z trzecią dużyńską światą?

Z. Kaliński (PZPN): nasze terminy nie odpowiadają partnerom

W wtorkowym numerze informowaliśmy o planach piłkarskiej reprezentacji Polski na rok 1983...

Czarne dni futbolu

Sroda, 17 listopada br. przebiegała do futbolowych kronik jako jedna z najbardziej tragicznych dni...

Przechodnia... jajejcznica

Piłkarze Wisły przedstawił w tabeli ligowej Cracovię o dwa punkty i pan FRANCISZEK BOBULA...

Europa — Ameryka 5:3

Tenisistów reprezentujący Amerykę zredukowali przewagę przedstawicieli starego kontynentu do 2 pkt...

W kilku wierszach

● Przygotowując się do eliminacyjnego meczu ME z Włochami reprezentacja Rumunii zagrała kontrolny mecz z belgijskim Waterschet i wygrała 4:0...

W rundzie turnieju WCT w Chicago Fibak wygrał z Lutem 4:6, 6:1, 7:5...

● Dziś udaje się do Paryża trzyosobowa ekipa polskich wioźniczek na mistrzostwa świata w judo kobiet...

Wielki sukces

● Wielki sukces odnotowała reprezentacja Ameryki w tenisie, zwyciężyła w meczu z Belgią 5:3...

Zasobów starczy na pół wieku — wydobyć rośnie

Cynk, ołów ale przede wszystkim miedź

Czym jest węgiel dla naszej gospodarki? Każdy zapytany odpowie bez wahania — to podstawowe bogactwo, siła napędowa przemysłu, wskaźnik jego sprawności i rozwoju, także czuły barometr kryzysu.

Pytania o inne nasze podziemne skarby nie kwitują już tak jednoznacznie odpowiedzi. Po prostu o wydobywaniu rud metali nieżelaznych, surowców hutniczych i piasków odlewniczych mówi się i pisze znacznie mniej. Owszem, wiadomo, że mamy miedź, cynk i ołów, ale w powszechnym odczuciu z węglem się równać nie mogą. Czy rzeczywiście?

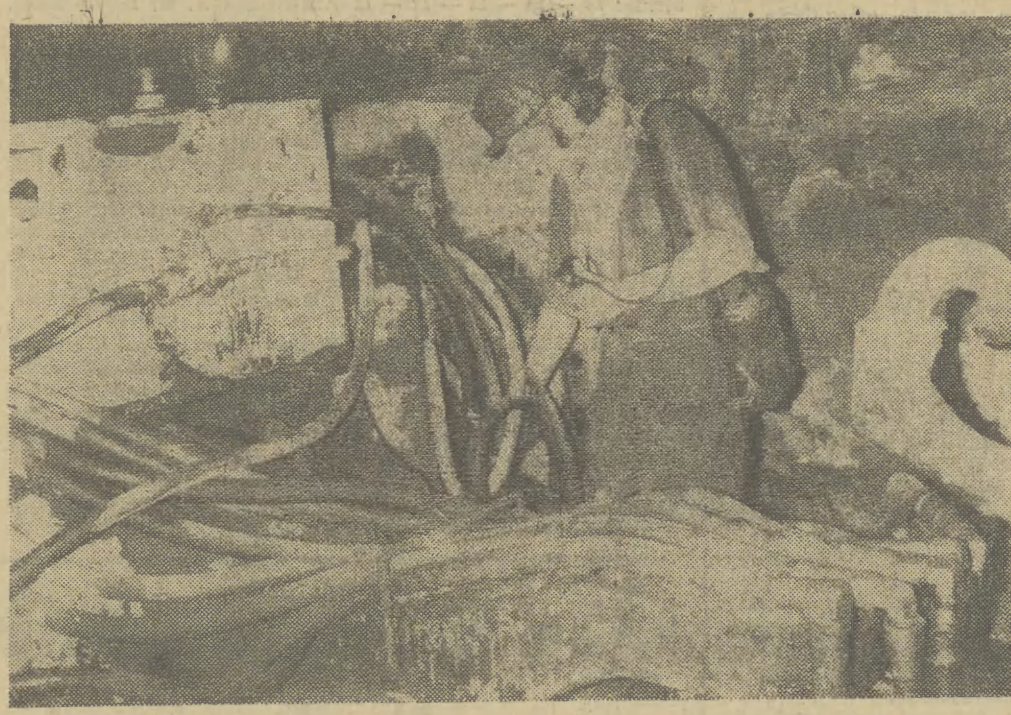
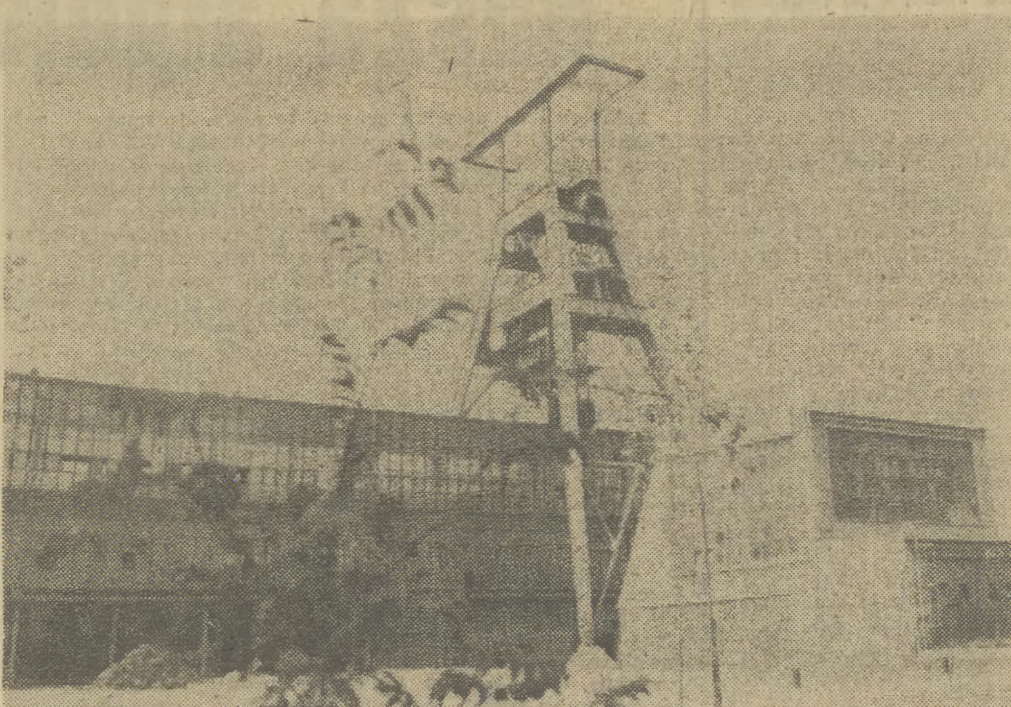
Przedsiębiorstwa górnicze resortu hutnictwa i przemysłu maszynowego zlokalizowane są na terenie 12 województw a ich łączne zatrudnienie przekracza 60 tys. osób. Pod ziemią przy wydobywaniu rud metali nieżelaznych, w zakładach wzbogacania rud i przedsiębiorstwach budowy kopalń pracuje łącznie 40 tys. osób.

Decyduje jednak trudna praca na dole, w kopalni. Eksploatacja złóż odbywa się na głębokości do 1100 metrów. I niewiele pomoże tutaj fakt, że w kopalniach miedzi dokonano ogromny postęp techniczny. Automaty, komputery nie zastąpią ludzi, mogą jedynie uczynić ich pracę nieco łatwiejszą.

Kombinat Górniczo-Hutniczy Miedzi w Lubinie wydobędzie w roku bieżącym 27 mln ton rud miedzi, w roku przyszłym przewiduje się rekordowe pod względem wielkości wydobycie tego surowca. Kombinat jest przedsiębiorstwem wielozakładowym złożonym z 17 jednostek w tym 5 kopalń, 2 hut i walcowni miedzi.

Przedsiębiorstwa górnicze resortu hutnictwa i przemysłu maszynowego zlokalizowane są na terenie 12 województw a ich łączne zatrudnienie przekracza 60 tys. osób. Pod ziemią przy wydobywaniu rud metali nieżelaznych, w zakładach wzbogacania rud i przedsiębiorstwach budowy kopalń pracuje łącznie 40 tys. osób.

(DOKOŃCZENIE NA STR. 4)



„...Nie jest ci praca górnika pracą brudną, lecz godnym czci zajęciem...”

Jakie były zalążki zawrotnego kariery węgla? Czyli kto, gdzie i kiedy najwcześniej poznał się na jego właściwościach? Od paru tysięcy lat, pioną pod ziemią, w dolinie rzeki Zerawszan, tądzie, a nie w paśmie turekistanskim, kirkiskie pokłady węgla, we wnętrzu góry Rawat. Czy ongiś doszło tam do samozapalenia się węgla? Czy zapłonął on wskutek uderzenia pioruna? Czy w miejscu, gdzie węgiel dochodzi do powierzchni ziemi, człowiek przypadkowo rozpałił ognisko? A może nie przypadkowo, lecz świadomie, znając już wówczas wartość opałową węgla? Nie wiadomo.

W Anglii, tam gdzie w pierwszych wiekach naszej ery, po podbitciu Celtów, stacjonowały rzymskie garnizony, odkryte zostały przez archeologów znaczne ilości żużli i popiołów. Czy rzymscy legioniści posiadli wiedzę o właściwościach węgla w swej ojczyźnie, czy przynieśli ją od miejscowej ludności na wyprawie? Pierwsze wzmianki o korzystaniu z węgla w Anglii pochodzą dopiero z IX w. Mówią, iż fano po burzy, zbiera się tu nad morzem, wyrzucony przez fale, wytwór morza czarny kamień: sea-coal, czyli węgiel morski.

W kuzniach ze względu na duszące mieszkaniów i zaturbowujące Londyn dymy. W ponad pół wieku potem królowa Elżbieta I wzbromiła opalania węglem londyńskich browarów w pobliżu zabudowań westminsterskich. Przeciwnicy używania węgla, jako powodującego szkodliwe wygłady, wystąpili w XVI w. naukowcy Sorbony w Paryżu, co przesądziło, iż Henryk II wydał zakaz używania tego paliwa do wytopiania żelaza.

Pochodzenie węgla tłumaczono rozmaicie. Jedni utrzymywali, iż jest wytworem szatana, inni, iż dlatego znajduje się pod ziemią, aby ludzie nie mogli go odnaleźć, a więc że kopalnictwo to bogoburstwo. Byli i tacy, którzy twierdzili wręcz przeciwnie, że, węgiel powstał boską mocą, by służyć człowiekowi.

Kariera węgla zaczęła się wraz z rozwojem hutnictwa, przemysłu maszynowego, zwłaszcza tkackiego, potem gazownictwa dla oświetlenia miast, wreszcie kolejnictwa, kolorowej metalurgii. Z drugiej zaś strony węgiel zacydował o wielkiej, przemysłowej rewolucji. Postęp techniczny w eksploatacji tego bogactwa naturalnego, to oddzielny temat.

Nie ma jednakże wątpliwości, że najdawniej poznano korzyści z węgla w Azji. Wzmianki o tym zawarte są w chińskim piśmiennictwie sprzed naszej ery. Późniejsze pochodzą od weneckiego podróżnika, przebywającego w Chinach w latach 1275—1291, Marko Polo. W swym „Opisaniu świata” w rozdziale „Tu opowiada się o pewnego rodzaju kamieniach, które pałają jak drzewo” podaje m. in., że „w całej prowincji Kantału znajduje się rodzaj czarnego kamienia, który kopią w górach... Takie jest bowiem mnóstwo ludności i pieców, iż niemożliwie ustawić ogrzewań, że drzewa nie wystarczą do zapotrzebowania.”

W Europie, już w starożytności Grecy i Rzymianie korzystali z węgla. Wobec bogactwa lasów, dostarczającego drewna, w niewielkich jednak ilościach, głównie do opalania kuzni. O węglu wspomina wielki uczonej starożytności

Arystoteles, jego uczeń Teofrast z Eresos w Grecji oraz pisarz rzymski Pliniusz Starszy, „Ojciec botaniki” Teofrast w swym dziele „O kamieniach” pisze na temat palnych kamieni, samownicestwiających i spoieliających się w ogniu.

Do Polski już w rok po wykomie Dieo Georgiusa Agricoli „De re metallica” przedstawiają ówczesną europejską wiedzę górnictwa, w tym także polską. W dziele tym zostało napisane: „Nie jest ci praca górnika pracą brudną, lecz godnym czci zajęciem, z którym równać się może tak praca złotnika, pieczętującego swe miedzianki i grudek szlachetnego metalu, jak działającego lekarza, przynoszącego ulgę chorującym i przedłużającego mu życie. Tak jak oni, górnicy musi posiadać nie małą wiedzę, sporo nauki i sztuki, musi wejść w jego pamięć i przyzwyczajenie, by mógł poddać wszystkim okolicznościom górnictwa”. Podobnie podnosił godność górnictwa stanu Stanisław Staszic, dla swych zasług, nazywany „ojcem polskiego górnictwa”.

Do Polski już w rok po wykomie Dieo Georgiusa Agricoli „De re metallica” przedstawiają ówczesną europejską wiedzę górnictwa, w tym także polską. W dziele tym zostało napisane: „Nie jest ci praca górnika pracą brudną, lecz godnym czci zajęciem, z którym równać się może tak praca złotnika, pieczętującego swe miedzianki i grudek szlachetnego metalu, jak działającego lekarza, przynoszącego ulgę chorującym i przedłużającego mu życie. Tak jak oni, górnicy musi posiadać nie małą wiedzę, sporo nauki i sztuki, musi wejść w jego pamięć i przyzwyczajenie, by mógł poddać wszystkim okolicznościom górnictwa”. Podobnie podnosił godność górnictwa stanu Stanisław Staszic, dla swych zasług, nazywany „ojcem polskiego górnictwa”.

W Europie, już w starożytności Grecy i Rzymianie korzystali z węgla. Wobec bogactwa lasów, dostarczającego drewna, w niewielkich jednak ilościach, głównie do opalania kuzni. O węglu wspomina wielki uczonej starożytności

Wielu historyków utrzymuje, że najstarszym, mającym swe początki w X w., zagłębiem węglowym jest Saksonia. Pierwszy jednakże ślad dokumentu pochodzący z 1348 r. Jest to wydany przez miejskich rajców zakaz używania węgla w kuzniach za murami miasta. Powodem wydania tego aktu były uroszone przez wiatr dymy z kuzni opalanych kamiennym węglem. Jeszcze wcześniej, gdyż w 1306 r., król Anglii, Edward I, wydał podobny zakaz używania węgla

Wielu historyków utrzymuje, że najstarszym, mającym swe początki w X w., zagłębiem węglowym jest Saksonia. Pierwszy jednakże ślad dokumentu pochodzący z 1348 r. Jest to wydany przez miejskich rajców zakaz używania węgla w kuzniach za murami miasta. Powodem wydania tego aktu były uroszone przez wiatr dymy z kuzni opalanych kamiennym węglem. Jeszcze wcześniej, gdyż w 1306 r., król Anglii, Edward I, wydał podobny zakaz używania węgla

Wielu historyków utrzymuje, że najstarszym, mającym swe początki w X w., zagłębiem węglowym jest Saksonia. Pierwszy jednakże ślad dokumentu pochodzący z 1348 r. Jest to wydany przez miejskich rajców zakaz używania węgla w kuzniach za murami miasta. Powodem wydania tego aktu były uroszone przez wiatr dymy z kuzni opalanych kamiennym węglem. Jeszcze wcześniej, gdyż w 1306 r., król Anglii, Edward I, wydał podobny zakaz używania węgla

Wielu historyków utrzymuje, że najstarszym, mającym swe początki w X w., zagłębiem węglowym jest Saksonia. Pierwszy jednakże ślad dokumentu pochodzący z 1348 r. Jest to wydany przez miejskich rajców zakaz używania węgla w kuzniach za murami miasta. Powodem wydania tego aktu były uroszone przez wiatr dymy z kuzni opalanych kamiennym węglem. Jeszcze wcześniej, gdyż w 1306 r., król Anglii, Edward I, wydał podobny zakaz używania węgla

Spalnia Czynelników
Kontrolujcie siebie,
buble sobie
Namnożyło się nam ostatnio różnych organów kontrolnych. Uaktywniła swą działalność kontrolerzy wykonujący swe czynności rutynowo, pojawili się kontrolerzy społeczni. Nawiedzają oni systematycznie lub wyrywkowo wszelkie zakłady pracy, tak państwowe, jak i prywatne.

LISTY DO REDAKCJI
OBOWIĄZEK CZY PRZYWILEJ?
CZY KREDYT MM NAM UCIEKNIJE?
Wojciech i Anna W.
W ODPOWIEDZI NA KRZYTYKĘ W „SZPALTCE”
Przepraszam, że nie udało mi się dotychczas zrealizować nawet jego połowy.

Pytania i odpowiedzi
— Jak i gdzie można starać się o leki pochodzące z darów?
Kazimierz T.
Bogumił R.
Według przyjętej zasady, raz ustalona rekompensata przysługuje pracownikowi w stałej wysokości, o ile nie zmieniają się jego uprawnienia do podwyższenia norm kartkowych (np. z powodu zachorowania na cukrzycę, ciążę).

W 110. rocznicę śmierci
Wincentego Pola troska
o krakowskie zabytki
Towarzystwo Miłośników Krakowa umieszczając w 1907 r. nad bramą krakowskiej kamienicy przy ul. Szpitalnej 26, gdzie mieszkał i zmarł Wincenty Pol, tablicę czczącą pamięć poety, złożyło hołd i literatowi, i profesorowi geografii i językoznawstwa Uniwersytetu Jagiellońskiego, i krajoznawcy-ethnografowi, i żołnierzowi Powstania Listopadowego, a równocześnie i serdecznemu opiekunowi krakowskich zabytków.

GŁÓWNEGO SPECJALISTĘ

DS. EKONOMICZNYCH
zatrudni zaraz

KRAKOWSKIE

PRZEDSIĘBIORSTWO BUDOWLANE
w Krakowie, ul. Wadowska 10, telefon 66-79-16

Wymagania kwalifikacyjne: wykształcenie wyższe ekonomiczne i co najmniej 5-letnia praktyka zawodowa na stanowisku kierowniczym w budownictwie.

Warunki pracy i płacy do omówienia w Dziale Zatrudnienia i Plac, Kraków, ul. Wadowska 10, pokój 426, IV p.

DYREKCYJA ZESPOŁU OPIEKI ZDROWOTNEJ NR 3 „KROWODRZA” w Krakowie zawiadamia, że z dniem 15 XI 1982 r. rozpoczęła działalność

REHABILITACJA

położniczo-ginekologiczna

dla kobiet po porodach operacyjnych i powikłanych oraz dla kobiet po operacjach ginekologicznych WYMAGAJĄCYCH USPRAWNIA.

Rehabilitacja prowadzona będzie w Przychodni Rejonowej Nr 11, przy ul. Rusznikarskiej 17 — sala 416, IV p., lub ze wskazania lekarskich w domu pacjentki.

Dyrekcja ZOZ Nr 3 „Krowodrza” równocześnie zawiadamia, że w Przychodni Rejonowej Nr 11 przy ul. Rusznikarskiej 17, IV p., sala nr 416 rozpoczyna działalność

„SZKOŁA RODZENIA”.

Dekor PRZEDSIĘBIORSTWO POLONIJNO-ZAGRANICZNE

oferuje wykonanie

z importowanej folii i papierów samoprzylepnych

- ♦ ETYKIET, NALEPEK
- ♦ ZNAKÓW FIRMOWYCH
- ♦ ZNAKÓW JAKOŚCI ITP.

GWARANTUJE NAJWYŻSZĄ JAKOŚĆ PRODUKTÓW I KRÓTKIE TERMINY REALIZACJI ZLECEŃ.

Szczególne informacje: Biuro w Warszawie, ul. Estońska 6, m. 1, telefon 17-71-00, telex 817398

Elbląskie Zakłady Naprawy Autobusów w Elblągu

informują, że z dniem 10 grudnia 1982 r. zamykają okres bilansowania zgłoszeń

NA NAPRAWY GŁÓWNE

autobusów AUTOSAN H9 i jego zespołów.

O przyjęciu do naprawy głównej w 1983 r. decydować będzie data wpływu zgłoszenia.

Cena umowy naprawy głównej autobusu wynosi 565000 zł.

Zgłoszenia uprasza się kierować pod adresem: ELBLĄSKIE ZAKŁADY NAPRAWY SAMOCHODÓW ul. Dojazdowa 14, 82-300 Elbląg

Informacji udziela Dział Zbytu, tel. Elbląg 29-21, wewn. 299, telex nr 057665, 057475.

Minister Hutnictwa i Przemysłu Maszynowego

OGLASZA KONKURS

na stanowisko DYREKTORA

PRZEDSIĘBIORSTWA MODERNIZACJI PRZEMYSŁU MASZYNOWEGO

„TECHMA”

Kraków, ul. Gwardii Ludowej 3.

Kandydaci przystępujący do konkursu powinni spełniać następujące warunki:

- wykształcenie wyższe techniczne lub ekonomiczne
- staż pracy minimum 8 lat, w tym 5 lat na stanowiskach kierowniczych,
- dobry stan zdrowia,
- doświadczenie zawodowe w kierowaniu przedsiębiorstwem przemysłowym o profilu działalności budowlano-montażowej,
- miejsce zamieszkania — miasto Kraków, gdyż Przedsiębiorstwo nie dysponuje mieszkaniami służbowymi.

Kandydaci zobowiązani są do przedstawienia następujących dokumentów:

- kwestionariusz osobowy,
- odpis dyplomu,
- życiorys,
- świadectwo zdrowia,
- opinie z dotychczasowych miejsc pracy,
- 2 fotografie.

Oferty, wraz z dokumentami, należy składać w Dziale Kadr Przedsiębiorstwa, w terminie 14 dni od daty ukazania się niniejszego ogłoszenia.

DYREKCYJA REJONOWA KOLEI PAŃSTWOWYCH w KRAKOWIE

zatrudni w podległych jednostkach

kobiety i mężczyźni

na stanowiskach:

- KONDUKTORÓW
- ZWROTNICZYCH
- DYZURNYCH RUCHU
- DROŻNIKÓW PRZEJAZDOWYCH
- KASJERÓW BILETOWO-BAGAZOWYCH
- POMOCEJ KUCHENNYCH I KUCHAREK

oraz WYŁĄCZNIE MĘCZYŹNI na stanowiskach:

- STRAZNIKÓW SŁUŻBY OCHRONY KOLEI
- MANEWROWYCH
- RZEMIESLNIKÓW pracujących przy utrzymaniu torów i budynków kolejowych, tj. ŚLUSARZY SPAWACZY, STOLARZY, MURARZY, DEKARZY, BLACHARZY, ZDUNÓW, HYDRAULIKÓW itp.
- PALACZY C.O.
- ROBOTNIKÓW nienykwalifikowanych.

Szczegółowych informacji o warunkach pracy i wynagrodzeniu udziela i zgłoszenia przyjmuje Dział ds. Pracowniczych Dyrekcji, Kraków, ul. Mogińska 1, I piętro, pokój 110a, tel. 22-70-22, wewn. 55-27.

Kolejce

ANDRZEJOWI KISIELOWSKIEMU

składamy wyrazy głębokiego współczucia z powodu śmierci MATKI.

Kierownictwo i sala Zarządu Przedsiębiorstwa Opakowań Bielskich „Opakomet” w Krakowie

NAUKA

MATEMATYKA — Nowak, tel. 37-35-09. g-31852

SPRZEDAŻ

PIEC c.o. na węgiel i koks — sprzedam. Zgłoszenia: Kraków, ul. Krzymulskiego 9. g-34792

CIĄGNIK C-4011, 200 godzin, po kapitalnym remoncie oraz Zetor 25K — sprzedam. Władysław Marut, Wola Wielka 86, 39-318 Straszyn, woj. tarnowskie. P-208

CIĄGNIK C-355 po kapitalnym remoncie, z gwarancją sprzedam. Godziak, Wierzbno 4/8, kolo Olawy. T-30050

ZAMIENIĘ nowego Fiata 126p — na nową Skodę. Tel. 66-31-51.

DREWNO w formach asfaltowych — modrzew i dęgiel — sprzedam. Oferty 30384 „Prasa” Kraków, Wiślna 2.

LOKALE

PILNE sprzedam M-3 własnościowe z pełnym wyposażeniem, superkomfortowe. Brzesko, Browarna 11/5. g-27990

GDYNIA! Komfortowe M-3 zamienie w dom, może być starszy, w dobrym stanie, Zakopane lub okolice. Ryszard Gurbel 91-461 Gdynia, Powstania Wielkopolskiego 9/9a/5. P-105

WROCŁAW — zamienie kwaterek M-3 na podobne lub większe — Gólcze, Nowy Sącz, Wrocław, tel. 68-54-36, godz. 20-21.

KRYNICA! Superkomfortowe, dwupokojowe, ciepła kuchnia, telefon, garaż — zamienie na większe w Krakowie. Krynica, tel. 25-28. g-37988

ZAKOPANE! Powracający z zagranicy kupi M-3 lub M-4. Oferty 29890 „Prasa” Kraków, Wiślna 2.

M-4 własnościowe w centrum Sosnowca, superkomfortowe (telefon, garaż), zamienie pilnie na Zakopane, ewentualnie kupię 1/2 domu lub inne propozycje. Wiesław Lis, Sosnowiec, tel. 667-265 wewn. 309, ul. Ostrogońska 31/178.

TARNÓW! Małeżństwo poszukuje garsniera lub mieszkania jednopokojowego. Tel. 89-72. T-20536

TARNÓW! Wynajmę mieszkanie na okres 1 roku. Czynsz z góry. Tel. 815-12, po godz. 16. T-30003

KUPIĘ własnościowe pokój z kuchnią w Krakowie lub Limanowej. Oferty 29374 „Prasa” Kraków, Wiślna 2.

POSZUKUJĘ pokoju z kuchnią lub garsniera. Oferty 29472 „Prasa” Kraków, Wiślna 2.

WROCŁAW — mieszkanie — 3 pokoje, kuchnia, zamienie na podobne lub większe w Nowym Sączu, Starym Sączu, Grybowie albo Gólczech. Wiadomości: Wrocław, ul. Wiczeorka 7/8, tel. 22-10-39, po 16-tej.

BYDGOSZCZ! M-3, 39 m², spółdzielcze, III piętro — zamienie na podobne w Krakowie lub okolicy. Zgłoszenia: Musiał, Rabka, ul. Orkana 18 c/15, tel. 311-32.

Kolejce

LESZKOWI PARTYCE

składamy wyrazy głębokiego współczucia z powodu śmierci OJCA.

Dyrekcja Wytwórni Sprzętu Komunikacyjnego w Krakowie i współpracownicy

W ŚWIDNICY — M-3 własnościowe, nowe budownictwo, komfortowe, I piętro, telefon, garaż, zamienie na równorzędne w Nowym Sączu. Zgłoszenia: Stanek, Nowy Sącz, ul. Polna 8.

WROCŁAW! Mieszkanie własnościowe, 3-pokojowe, 59 m² — zamienie na podobną w Krakowie. Oferty 30881 „Prasa” Kraków, Wiślna 2.

GARSNIERĘ lub pokój z kuchnią, własnościowe w Wierzbnie lub w Krakowie — kupię. Oferty 31356 „Prasa” Kraków, Wiślna 2.

MIESZKANIE M-4, kwaterekomfortowe, zamienie na podobne w Krakowie. Oferty 30881 „Prasa” Kraków, Wiślna 2.

DEBICA! Własnościowe M-3 zamienie na Tarnów. Wiadomości: Tarnów, tel. 34-17, w godz. 18-20.

CHRZANÓW! M-3 niezastudzone zamienie na Kraków. Tel. 47-17.

MIESZKANIE 3-pokojowe, spółdzielcze, w Gólczech, woj. nowosądeckie — zamienie na Kraków. Gólcze, ul. Konopnickiej 4/4/40.

MAŁEŻŃSTWO z 3-letnim dzieckiem — członkowie spółdzielni — poszukuje samodzielnego mieszkania. Zgłoszenia: tel. 44-76-29, w godz. 18-23. g-30533

KUPIĘ działkę budowlaną lub rozpoczętą budowę na terenie miasta Debicy. W rozliczeniu może być samochód. Debica, telefon 37-30. P-213

WROCŁAW! Komfortowe M-3 zamienie w dom, może być starszy, w dobrym stanie, Zakopane lub okolice. Ryszard Gurbel 91-461 Gdynia, Powstania Wielkopolskiego 9/9a/5. P-105

WROCŁAW — zamienie kwaterek M-3 na podobne lub większe — Gólcze, Nowy Sącz, Wrocław, tel. 68-54-36, godz. 20-21.

KRYNICA! Superkomfortowe, dwupokojowe, ciepła kuchnia, telefon, garaż — zamienie na większe w Krakowie. Krynica, tel. 25-28. g-37988

ZAKOPANE! Powracający z zagranicy kupi M-3 lub M-4. Oferty 29890 „Prasa” Kraków, Wiślna 2.

M-4 własnościowe w centrum Sosnowca, superkomfortowe (telefon, garaż), zamienie pilnie na Zakopane, ewentualnie kupię 1/2 domu lub inne propozycje. Wiesław Lis, Sosnowiec, tel. 667-265 wewn. 309, ul. Ostrogońska 31/178.

TARNÓW! Małeżństwo poszukuje garsniera lub mieszkania jednopokojowego. Tel. 89-72. T-20536

TARNÓW! Wynajmę mieszkanie na okres 1 roku. Czynsz z góry. Tel. 815-12, po godz. 16. T-30003

KUPIĘ własnościowe pokój z kuchnią w Krakowie lub Limanowej. Oferty 29374 „Prasa” Kraków, Wiślna 2.

POSZUKUJĘ pokoju z kuchnią lub garsniera. Oferty 29472 „Prasa” Kraków, Wiślna 2.

WROCŁAW — mieszkanie — 3 pokoje, kuchnia, zamienie na podobne lub większe w Nowym Sączu, Starym Sączu, Grybowie albo Gólczech. Wiadomości: Wrocław, ul. Wiczeorka 7/8, tel. 22-10-39, po 16-tej.

BYDGOSZCZ! M-3, 39 m², spółdzielcze, III piętro — zamienie na podobne w Krakowie lub okolicy. Zgłoszenia: Musiał, Rabka, ul. Orkana 18 c/15, tel. 311-32.

WROCŁAW! Mieszkanie własnościowe, 3-pokojowe, 59 m² — zamienie na podobną w Krakowie. Oferty 30881 „Prasa” Kraków, Wiślna 2.

GARSNIERĘ lub pokój z kuchnią, własnościowe w Wierzbnie lub w Krakowie — kupię. Oferty 31356 „Prasa” Kraków, Wiślna 2.

MIESZKANIE M-4, kwaterekomfortowe, zamienie na podobne w Krakowie. Oferty 30881 „Prasa” Kraków, Wiślna 2.

DEBICA! Własnościowe M-3 zamienie na Tarnów. Wiadomości: Tarnów, tel. 34-17, w godz. 18-20.

CHRZANÓW! M-3 niezastudzone zamienie na Kraków. Tel. 47-17.

MIESZKANIE 3-pokojowe, spółdzielcze, w Gólczech, woj. nowosądeckie — zamienie na Kraków. Gólcze, ul. Konopnickiej 4/4/40.

MAŁEŻŃSTWO z 3-letnim dzieckiem — członkowie spółdzielni — poszukuje samodzielnego mieszkania. Zgłoszenia: tel. 44-76-29, w godz. 18-23. g-30533

KUPIĘ działkę budowlaną lub rozpoczętą budowę na terenie miasta Debicy. W rozliczeniu może być samochód. Debica, telefon 37-30. P-213

WROCŁAW! Komfortowe M-3 zamienie w dom, może być starszy, w dobrym stanie, Zakopane lub okolice. Ryszard Gurbel 91-461 Gdynia, Powstania Wielkopolskiego 9/9a/5. P-105

WROCŁAW — zamienie kwaterek M-3 na podobne lub większe — Gólcze, Nowy Sącz, Wrocław, tel. 68-54-36, godz. 20-21.

KRYNICA! Superkomfortowe, dwupokojowe, ciepła kuchnia, telefon, garaż — zamienie na większe w Krakowie. Krynica, tel. 25-28. g-37988

ZAKOPANE! Powracający z zagranicy kupi M-3 lub M-4. Oferty 29890 „Prasa” Kraków, Wiślna 2.

M-4 własnościowe w centrum Sosnowca, superkomfortowe (telefon, garaż), zamienie pilnie na Zakopane, ewentualnie kupię 1/2 domu lub inne propozycje. Wiesław Lis, Sosnowiec, tel. 667-265 wewn. 309, ul. Ostrogońska 31/178.

TARNÓW! Małeżństwo poszukuje garsniera lub mieszkania jednopokojowego. Tel. 89-72. T-20536

TARNÓW! Wynajmę mieszkanie na okres 1 roku. Czynsz z góry. Tel. 815-12, po godz. 16. T-30003

KUPIĘ własnościowe pokój z kuchnią w Krakowie lub Limanowej. Oferty 29374 „Prasa” Kraków, Wiślna 2.

POSZUKUJĘ pokoju z kuchnią lub garsniera. Oferty 29472 „Prasa” Kraków, Wiślna 2.

WROCŁAW — mieszkanie — 3 pokoje, kuchnia, zamienie na podobne lub większe w Nowym Sączu, Starym Sączu, Grybowie albo Gólczech. Wiadomości: Wrocław, ul. Wiczeorka 7/8, tel. 22-10-39, po 16-tej.

BYDGOSZCZ! M-3, 39 m², spółdzielcze, III piętro — zamienie na podobne w Krakowie lub okolicy. Zgłoszenia: Musiał, Rabka, ul. Orkana 18 c/15, tel. 311-32.

WROCŁAW! Mieszkanie własnościowe, 3-pokojowe, 59 m² — zamienie na podobną w Krakowie. Oferty 30881 „Prasa” Kraków, Wiślna 2.

GARSNIERĘ lub pokój z kuchnią, własnościowe w Wierzbnie lub w Krakowie — kupię. Oferty 31356 „Prasa” Kraków, Wiślna 2.

MIESZKANIE M-4, kwaterekomfortowe, zamienie na podobne w Krakowie. Oferty 30881 „Prasa” Kraków, Wiślna 2.

DEBICA! Własnościowe M-3 zamienie na Tarnów. Wiadomości: Tarnów, tel. 34-17, w godz. 18-20.

CHRZANÓW! M-3 niezastudzone zamienie na Kraków. Tel. 47-17.

MIESZKANIE 3-pokojowe, spółdzielcze, w Gólczech, woj. nowosądeckie — zamienie na Kraków. Gólcze, ul. Konopnickiej 4/4/40.

MAŁEŻŃSTWO z 3-letnim dzieckiem — członkowie spółdzielni — poszukuje samodzielnego mieszkania. Zgłoszenia: tel. 44-76-29, w godz. 18-23. g-30533

KUPIĘ działkę budowlaną lub rozpoczętą budowę na terenie miasta Debicy. W rozliczeniu może być samochód. Debica, telefon 37-30. P-213

WROCŁAW! Komfortowe M-3 zamienie w dom, może być starszy, w dobrym stanie, Zakopane lub okolice. Ryszard Gurbel 91-461 Gdynia, Powstania Wielkopolskiego 9/9a/5. P-105

WROCŁAW — zamienie kwaterek M-3 na podobne lub większe — Gólcze, Nowy Sącz, Wrocław, tel. 68-54-36, godz. 20-21.

KRYNICA! Superkomfortowe, dwupokojowe, ciepła kuchnia, telefon, garaż — zamienie na większe w Krakowie. Krynica, tel. 25-28. g-37988

ZAKOPANE! Powracający z zagranicy kupi M-3 lub M-4. Oferty 29890 „Prasa” Kraków, Wiślna 2.

M-4 własnościowe w centrum Sosnowca, superkomfortowe (telefon, garaż), zamienie pilnie na Zakopane, ewentualnie kupię 1/2 domu lub inne propozycje. Wiesław Lis, Sosnowiec, tel. 667-265 wewn. 309, ul. Ostrogońska 31/178.

TARNÓW! Małeżństwo poszukuje garsniera lub mieszkania jednopokojowego. Tel. 89-72. T-20536

TARNÓW! Wynajmę mieszkanie na okres 1 roku. Czynsz z góry. Tel. 815-12, po godz. 16. T-30003

KUPIĘ własnościowe pokój z kuchnią w Krakowie lub Limanowej. Oferty 29374 „Prasa” Kraków, Wiślna 2.

POSZUKUJĘ pokoju z kuchnią lub garsniera. Oferty 29472 „Prasa” Kraków, Wiślna 2.

WROCŁAW — mieszkanie — 3 pokoje, kuchnia, zamienie na podobne lub większe w Nowym Sączu, Starym Sączu, Grybowie albo Gólczech. Wiadomości: Wrocław, ul. Wiczeorka 7/8, tel. 22-10-39, po 16-tej.

BYDGOSZCZ! M-3, 39 m², spółdzielcze, III piętro — zamienie na podobne w Krakowie lub okolicy. Zgłoszenia: Musiał, Rabka, ul. Orkana 18 c/15, tel. 311-32.

WROCŁAW! Mieszkanie własnościowe, 3-pokojowe, 59 m² — zamienie na podobną w Krakowie. Oferty 30881 „Prasa” Kraków, Wiślna 2.

GARSNIERĘ lub pokój z kuchnią, własnościowe w Wierzbnie lub w Krakowie — kupię. Oferty 31356 „Prasa” Kraków, Wiślna 2.

MIESZKANIE M-4, kwaterekomfortowe, zamienie na podobne w Krakowie. Oferty 30881 „Prasa” Kraków, Wiślna 2.

DEBICA! Własnościowe M-3 zamienie na Tarnów. Wiadomości: Tarnów, tel. 34-17, w godz. 18-20.

CHRZANÓW! M-3 niezastudzone zamienie na Kraków. Tel. 47-17.

MIESZKANIE 3-pokojowe, spółdzielcze, w Gólczech, woj. nowosądeckie — zamienie na Kraków. Gólcze, ul. Konopnickiej 4/4/40.

MAŁEŻŃSTWO z 3-letnim dzieckiem — członkowie spółdzielni — poszukuje samodzielnego mieszkania. Zgłoszenia: tel. 44-76-29, w godz. 18-23. g-30533

KUPIĘ działkę budowlaną lub rozpoczętą budowę na terenie miasta Debicy. W rozliczeniu może być samochód. Debica, telefon 37-30. P-213

WROCŁAW! Komfortowe M-3 zamienie w dom, może być starszy, w dobrym stanie, Zakopane lub okolice. Ryszard Gurbel 91-461 Gdynia, Powstania Wielkopolskiego 9/9a/5. P-105

WROCŁAW — zamienie kwaterek M-3 na podobne lub większe — Gólcze, Nowy Sącz, Wrocław, tel. 68-54-36, godz. 20-21.

KRYNICA! Superkomfortowe, dwupokojowe, ciepła kuchnia, telefon, garaż — zamienie na większe w Krakowie. Krynica, tel. 25-28. g-37988

ZAKOPANE! Powracający z zagranicy kupi M-3 lub M-4. Oferty 29890 „Prasa” Kraków, Wiślna 2.

M-4 własnościowe w centrum Sosnowca, superkomfortowe (telefon, garaż), zamienie pilnie na Zakopane, ewentualnie kupię 1/2 domu lub inne propozycje. Wiesław Lis, Sosnowiec, tel. 667-265 wewn. 309, ul. Ostrogońska 31/178.

TARNÓW! Małeżństwo poszukuje garsniera lub mieszkania jednopokojowego. Tel. 89-72. T-20536

TARNÓW! Wynajmę mieszkanie na okres 1 roku. Czynsz z góry. Tel. 815-12, po godz. 16. T-30003

KUPIĘ własnościowe pokój z kuchnią w Krakowie lub Limanowej. Oferty 29374 „Prasa” Kraków, Wiślna 2.

POSZUKUJĘ pokoju z kuchnią lub garsniera. Oferty 29472 „Prasa” Kraków, Wiślna 2.

WROCŁAW — mieszkanie — 3 pokoje, kuchnia, zamienie na podobne lub większe w Nowym Sączu, Starym Sączu, Grybowie albo Gólczech. Wiadomości: Wrocław, ul. Wiczeorka 7/8, tel. 22-10-39, po 16-tej.

BYDGOSZCZ! M-3, 39 m², spółdzielcze, III piętro — zamienie na podobne w Krakowie lub okolicy. Zgłoszenia: Musiał, Rabka, ul. Orkana 18 c/15, tel. 311-32.

WROCŁAW! Mieszkanie własnościowe, 3-pokojowe, 59 m² — zamienie na podobną w Krakowie. Oferty 30881 „Prasa” Kraków, Wiślna 2.

GARSNIERĘ lub pokój z kuchnią, własnościowe w Wierzbnie lub w Krakowie — kupię. Oferty 31356 „Prasa” Kraków, Wiślna 2.

MIESZKANIE M-4, kwaterekomfortowe, zamienie na podobne w Krakowie. Oferty 30881 „Prasa” Kraków, Wiślna 2.

DEBICA! Własnościowe M-3 zamienie na Tarnów. Wiadomości: Tarnów, tel. 34-17, w godz. 18-20.

CHRZANÓW! M-3 niezastudzone zamienie na Kraków. Tel. 47-17.

Magazyn na paczki potrzebny zaraz

Magazyn na paczki potrzebny zaraz

Chętni do pracy na Poczcie mogą zgłaszać się każdego dnia

„Szczyt” paczkowy rozpoczął się na dobre. Niedawno pisaliśmy o tym co się dzieje w Urzędzie Przewozu Poczty w Bytomiu. W Krakowie zaś znajduje się punkt pomocniczy przyjmujący paczki z punktów granicznych w Rzeplinie i w Zembrzydowicach. Przez te miejscowości nadchodzą wagony z Republiki Federalnej Niemiec i z Włoch. Obecnie każdego dnia awizowane są 2-3 wagony; w każdym z nich jest około 1600 paczek, które trzeba jak najszybciej wyładować z wagonów gdyż godzina postoju kosztuje 300 zł. A tymczasem nie ma ludzi do pracy. Obec-

nie mimo apeli, ogłoszeń w prasie i usilnych poszukiwań brakuje 120 osób. Tymczasem paczek przybywa i z każdym dniem coraz trudniej podobać obowiązków. Pieniądze na prace zlecone i godziny nadliczbowe są, tylko jak zainteresować chętnych by zgłosili się do pracy? W celu maksymalnego usprawnienia naboru do pracy Urząd Przewozu Poczty Kraków-2 wytypował dyżurnego kierownika, u którego każdego dnia, z sobotami i niedzielami włącznie, można się zgłaszać. Rozładunek, załadunek, transport to dziedzinę gdzie najbardziej są potrzebni pracownicy. Dla każ-

dego zgłaszającego się ustalone stawki od 50-100 zł za godzinę. Wypłata należności następuje już na następny dzień. Wszystkie formalności załatwiane są od ręki w Urzędzie Przewozu Poczty Kraków-2 ul. Lubicz 4 w tzw. pałacyku przy Dworcu Głównym (wejście od Placu Kolejowego). Brak pracowników to jeden problem. Drugim, niemniej ważnym jest brak magazynów. W Urzędzie Pocztowym w Celnym przy ul. Sliczej stare niedzielniki włączając, można się zgłaszać. Rozładunek, załadunek, transport to dziedzinę gdzie najbardziej są potrzebni pracownicy. Dla każ-

dego zgłaszającego się ustalone stawki od 50-100 zł za godzinę. Wypłata należności następuje już na następny dzień. Wszystkie formalności załatwiane są od ręki w Urzędzie Przewozu Poczty Kraków-2 ul. Lubicz 4 w tzw. pałacyku przy Dworcu Głównym (wejście od Placu Kolejowego). Brak pracowników to jeden problem. Drugim, niemniej ważnym jest brak magazynów. W Urzędzie Pocztowym w Celnym przy ul. Sliczej stare niedzielniki włączając, można się zgłaszać. Rozładunek, załadunek, transport to dziedzinę gdzie najbardziej są potrzebni pracownicy. Dla każ-

Raptulaż Krakowski

W „Delikatesach” przy Rynku Kleparskim zauważyliśmy na stoisku monopolowym papierosy „Stolicznych”. Niestety ekspedientka stwierdziła, że nie może ich sprzedać ponieważ przed godz. 11 jest nie wolno. Ze niby co? Palenie tytoniu przed 11 obniża wydajność pracy?

W „Modzie Polskiej” można kupić butle męskie na kartki. Nawet niecie. Cóż z tego skoro zostały tylko numery „45”, których nikt nie kupuje. Wynika z tego, że stopa jest u nas rzeczywiście... niska (mała). (w)

teatry

SŁOWACKIEGO (pl. Ducha 1): M. Maeterlinck: Niebieski ptak — 11 (przedstaw. zamkn.). MINIATURA (pl. Ducha 2): B. Schaeffer: Kwartet dla czterech aktorów — 19.30. STARY (Jagiellońska 1): S. Wyspiański: Noc listopadowa — 19.15. KAMERALNY (Boh. Stalingradu 31): S. Mrozek: Garbus — 19.15. BAGATELA (Karmelicka 6): J. Korczak: Król Maciuś I — 15 i 18. LUDOWY (os. Teatralne 34): M. Konopnicka: O krasnoludkach i o sierotce Marysi — 11 (przedstaw. zamkn.). SCENA „NURT” (os. Teatralne 34): A. Kertész: Widowy — 18. MUZYCZNY (Lubicz 48): J. Strauss: Baron cygański — 19.15. GROTESKA (Skarbowska 3): J. Wittlin i J. Rakowski: Król w Szelek — 10 i 12.15. SCENA SZKOLNA PWST (Straszyńskiego 22): Paragraf 22 — 20. FIELHARMONIA (Szkoła Muzyczna w N. Hucie): Koncert Ork. Kameralnej pl. W. Rajskiego z udz. K. Jureckiej. W progr.: Gorecki, Bach, Dworkin 19.30.

co-gdzie kiedy?

CZWARTEK

2

GRUDNIA

Pauliny

jutro

Franciszka

LERIA: Wystawa malarstwa Ewy Wojszyn-Antoniewicz (10-20). MYŚLENICE - Muzeum Regionalne (Sobieskiego 3): (10-15), MDK (Świerckiego 14): Wyst. zdjęć i plakatów „Festiwal w Cannes” i wyst. karykatury sportowej E. Alaszewskiego „Espania 82” (8-20). Miejskie Sale Wystaw Artystycznych (3 Maja 1a): Wystawa rysunków i projektów graficznych Władysława Piwowarczyka (10-15).

kina

KIŁOW (Krańskiego 3): Tess (fr. 15 lat) — 15.45, 19 KULTURA (Rynek Gł. 27): Drogi pana (wł. 18 lat) — 8, 16, Szczeki II (USA 15 lat) — 10, 12, 14, 20. MŁODA GWARDIA (Lubicz 6): Iluzjon: filmy z cyklu „Gwiazda miesiąca — R. Schneider” — 16, 18, 20. PASAZ BIELAKA: Bajki 12, Lawina (USA 15 lat) — 10, 13, 15, 17, 19. SEIKIS (Majakowskiego 2): Superpotwór (jap. b.o.) — 18, 18, 20. SWIT DUZA SALA (os. Teatralne 10): W pustyni i w puszczy (pol. b.o.) — 15.30. Narodziny gwiazdy (USA 15 lat) — 19 (pożegn. z filmem). SWIT MAŁA SALA: Krzyżacy (pol. b.o.) — 15.45, 19. ŚWIĄTYMIŁOŚĆ D. SALA (os. Na Grobli 7): Kobry (jap. 18 lat) — 20 (pożegnanie z filmem). Szantaż (ang. 18 lat) — 16, 18 (pożegnanie z filmem). ŚWIATOWID MAŁA SALA: Kalina czerwona (radz. 15 lat) — 15, 17, 19. UCIECHA (Boh. Stalingradu 16): Przedproszka (pol. 18 lat) — 16, 18, 20. UGOREK (os. Ugolek): Skarb kapitana Wanda (pol. 12 lat) — 16.45, 19. WANDA (Warszyńskiego 5): Karabiny (pol. 15 lat) — 10, 12, Dągni (pol. 15 lat) — 16, 18, 20. WARSZAWA (Stradom 15): Narodziny gwiazdy (USA 15 lat) — 15.30, 20 (pożegnanie z filmem). Czwartki ubogich (pol. 18 lat) — 18, WIEDZA (Rynek Gł. 27): Anatomia miłości (pol. 15 lat) — 9.30, Czarodziejskie dary (b.o.) — 11. Gdy zaplonie choinka (b.o.) — 12.15, Nie ma powrotu Johnny (pol. 15 lat) — 13, 17, Anatomia miłości — 15, 19, WISŁA (Gazowa 16): Grubasek (CSRS b.o.) — 15, Bilet powrotny (pol. 18 lat) — 17, 19. WOLNOŚĆ (18 stycznia 1): Spokojne lato (pol. 18 lat) — 10, 12, 15, 20, 15, Dolina Isy (pol. 18 lat) — 15.45 WRZOS (Zamojskiego 50): Rodzina Lesińskich (pol. b.o.) — 16, Ostatni rad (USA 15 lat) — 18, 20 (pożegnanie z filmem). ZWIĄZKOWIEC (Grzegorzka 7): Śmierć na żywo (fr. 18 lat) — 16, 18, 15, 20.30.

szpitale

INFORMACJA SŁUŻBY ZDROWIA, tel. 22-05-11 (czynna całą dobę).

CHIRURGICZNY, CHIRURGII DZIEC, LARYNGOLOGICZNY, UROLOGICZNY, OKULISTYCZNY, N. Huta, os. Na Skarpie 65.

CHIRURGICZNY, CHIRURGII DZIEC, LARYNGOLOGICZNY, UROLOGICZNY, OKULISTYCZNY, N. Huta, os. Na Skarpie 65.

CHIRURGICZNY, CHIRURGII DZIEC, LARYNGOLOGICZNY, UROLOGICZNY, OKULISTYCZNY, N. Huta, os. Na Skarpie 65.

CHIRURGICZNY, CHIRURGII DZIEC, LARYNGOLOGICZNY, UROLOGICZNY, OKULISTYCZNY, N. Huta, os. Na Skarpie 65.

CHIRURGICZNY, CHIRURGII DZIEC, LARYNGOLOGICZNY, UROLOGICZNY, OKULISTYCZNY, N. Huta, os. Na Skarpie 65.

CHIRURGICZNY, CHIRURGII DZIEC, LARYNGOLOGICZNY, UROLOGICZNY, OKULISTYCZNY, N. Huta, os. Na Skarpie 65.

CHIRURGICZNY, CHIRURGII DZIEC, LARYNGOLOGICZNY, UROLOGICZNY, OKULISTYCZNY, N. Huta, os. Na Skarpie 65.

CHIRURGICZNY, CHIRURGII DZIEC, LARYNGOLOGICZNY, UROLOGICZNY, OKULISTYCZNY, N. Huta, os. Na Skarpie 65.

CHIRURGICZNY, CHIRURGII DZIEC, LARYNGOLOGICZNY, UROLOGICZNY, OKULISTYCZNY, N. Huta, os. Na Skarpie 65.

CHIRURGICZNY, CHIRURGII DZIEC, LARYNGOLOGICZNY, UROLOGICZNY, OKULISTYCZNY, N. Huta, os. Na Skarpie 65.

CHIRURGICZNY, CHIRURGII DZIEC, LARYNGOLOGICZNY, UROLOGICZNY, OKULISTYCZNY, N. Huta, os. Na Skarpie 65.

CHIRURGICZNY, CHIRURGII DZIEC, LARYNGOLOGICZNY, UROLOGICZNY, OKULISTYCZNY, N. Huta, os. Na Skarpie 65.

CHIRURGICZNY, CHIRURGII DZIEC, LARYNGOLOGICZNY, UROLOGICZNY, OKULISTYCZNY, N. Huta, os. Na Skarpie 65.

CHIRURGICZNY, CHIRURGII DZIEC, LARYNGOLOGICZNY, UROLOGICZNY, OKULISTYCZNY, N. Huta, os. Na Skarpie 65.

CHIRURGICZNY, CHIRURGII DZIEC, LARYNGOLOGICZNY, UROLOGICZNY, OKULISTYCZNY, N. Huta, os. Na Skarpie 65.

CHIRURGICZNY, CHIRURGII DZIEC, LARYNGOLOGICZNY, UROLOGICZNY, OKULISTYCZNY, N. Huta, os. Na Skarpie 65.

CHIRURGICZNY, CHIRURGII DZIEC, LARYNGOLOGICZNY, UROLOGICZNY, OKULISTYCZNY, N. Huta, os. Na Skarpie 65.

CHIRURGICZNY, CHIRURGII DZIEC, LARYNGOLOGICZNY, UROLOGICZNY, OKULISTYCZNY, N. Huta, os. Na Skarpie 65.

CHIRURGICZNY, CHIRURGII DZIEC, LARYNGOLOGICZNY, UROLOGICZNY, OKULISTYCZNY, N. Huta, os. Na Skarpie 65.

CHIRURGICZNY, CHIRURGII DZIEC, LARYNGOLOGICZNY, UROLOGICZNY, OKULISTYCZNY, N. Huta, os. Na Skarpie 65.

CHIRURGICZNY, CHIRURGII DZIEC, LARYNGOLOGICZNY, UROLOGICZNY, OKULISTYCZNY, N. Huta, os. Na Skarpie 65.

CHIRURGICZNY, CHIRURGII DZIEC, LARYNGOLOGICZNY, UROLOGICZNY, OKULISTYCZNY, N. Huta, os. Na Skarpie 65.

CHIRURGICZNY, CHIRURGII DZIEC, LARYNGOLOGICZNY, UROLOGICZNY, OKULISTYCZNY, N. Huta, os. Na Skarpie 65.

CHIRURGICZNY, CHIRURGII DZIEC, LARYNGOLOGICZNY, UROLOGICZNY, OKULISTYCZNY, N. Huta, os. Na Skarpie 65.

CHIRURGICZNY, CHIRURGII DZIEC, LARYNGOLOGICZNY, UROLOGICZNY, OKULISTYCZNY, N. Huta, os. Na Skarpie 65.

CHIRURGICZNY, CHIRURGII DZIEC, LARYNGOLOGICZNY, UROLOGICZNY, OKULISTYCZNY, N. Huta, os. Na Skarpie 65.

CHIRURGICZNY, CHIRURGII DZIEC, LARYNGOLOGICZNY, UROLOGICZNY, OKULISTYCZNY, N. Huta, os. Na Skarpie 65.

CHIRURGICZNY, CHIRURGII DZIEC, LARYNGOLOGICZNY, UROLOGICZNY, OKULISTYCZNY, N. Huta, os. Na Skarpie 65.

CHIRURGICZNY, CHIRURGII DZIEC, LARYNGOLOGICZNY, UROLOGICZNY, OKULISTYCZNY, N. Huta, os. Na Skarpie 65.

CHIRURGICZNY, CHIRURGII DZIEC, LARYNGOLOGICZNY, UROLOGICZNY, OKULISTYCZNY, N. Huta, os. Na Skarpie 65.

CHIRURGICZNY, CHIRURGII DZIEC, LARYNGOLOGICZNY, UROLOGICZNY, OKULISTYCZNY, N. Huta, os. Na Skarpie 65.

CHIRURGICZNY, CHIRURGII DZIEC, LARYNGOLOGICZNY, UROLOGICZNY, OKULISTYCZNY, N. Huta, os. Na Skarpie 65.

CHIRURGICZNY, CHIRURGII DZIEC, LARYNGOLOGICZNY, UROLOGICZNY, OKULISTYCZNY, N. Huta, os. Na Skarpie 65.

CHIRURGICZNY, CHIRURGII DZIEC, LARYNGOLOGICZNY, UROLOGICZNY, OKULISTYCZNY, N. Huta, os. Na Skarpie 65.

CHIRURGICZNY, CHIRURGII DZIEC, LARYNGOLOGICZNY, UROLOGICZNY, OKULISTYCZNY, N. Huta, os. Na Skarpie 65.

CHIRURGICZNY, CHIRURGII DZIEC, LARYNGOLOGICZNY, UROLOGICZNY, OKULISTYCZNY, N. Huta, os. Na Skarpie 65.

CHIRURGICZNY, CHIRURGII DZIEC, LARYNGOLOGICZNY, UROLOGICZNY, OKULISTYCZNY, N. Huta, os. Na Skarpie 65.



Fot. W. KLAG

W trosce o zabytki

Na Wawelu i Sukiennicach zainstalowane zostaną aparaty typu „IRMA”

Z aparaturą techniczną do badania zanieczyszczeń atmosfery nie jest u nas najlepiej, brak dewiz na zakup odpowiednich nowoczesnych urządzeń, w związku z czym musimy radzić sobie we własnym zakresie. Najnowszą światową metodą przy użyciu aparatu typu „IRMA” pozwala na badanie wpływu zanieczyszczeń na zespoły zabytkowe. Na zakup licencji nieestety nie możemy sobie pozwolić. W Zakładzie Aparatury Doświadczalnej AGH wykonano w związku z tym projekt techniczny i zbudowano dwa pierwsze w Polsce tego typu

urządzenia. „IRMA” została zmodyfikowana w Instytucie Podstaw Inżynierii Środowiska PAN, w krakowskim jego zakładzie.

Urządzenie to pozwala na badanie wpływu dwutlenku siarki, tlenków azotu i fluorowodoru na kamieniarkę zabytkową i znajduje zastosowanie nie tylko w Krakowie ale zamierza się instalować w urządzeniach w innych polskich zespołach zabytkowych i badać wpływ szkodliwych substancji w danych warunkach klimatycznych i meteorologicznych. Stosowanie urządzenia

urządzenia. „IRMA” została zmodyfikowana w Instytucie Podstaw Inżynierii Środowiska PAN, w krakowskim jego zakładzie.

Urządzenie to pozwala na badanie wpływu dwutlenku siarki, tlenków azotu i fluorowodoru na kamieniarkę zabytkową i znajduje zastosowanie nie tylko w Krakowie ale zamierza się instalować w urządzeniach w innych polskich zespołach zabytkowych i badać wpływ szkodliwych substancji w danych warunkach klimatycznych i meteorologicznych. Stosowanie urządzenia

urządzenia. „IRMA” została zmodyfikowana w Instytucie Podstaw Inżynierii Środowiska PAN, w krakowskim jego zakładzie.

Urządzenie to pozwala na badanie wpływu dwutlenku siarki, tlenków azotu i fluorowodoru na kamieniarkę zabytkową i znajduje zastosowanie nie tylko w Krakowie ale zamierza się instalować w urządzeniach w innych polskich zespołach zabytkowych i badać wpływ szkodliwych substancji w danych warunkach klimatycznych i meteorologicznych. Stosowanie urządzenia

urządzenia. „IRMA” została zmodyfikowana w Instytucie Podstaw Inżynierii Środowiska PAN, w krakowskim jego zakładzie.

Urządzenie to pozwala na badanie wpływu dwutlenku siarki, tlenków azotu i fluorowodoru na kamieniarkę zabytkową i znajduje zastosowanie nie tylko w Krakowie ale zamierza się instalować w urządzeniach w innych polskich zespołach zabytkowych i badać wpływ szkodliwych substancji w danych warunkach klimatycznych i meteorologicznych. Stosowanie urządzenia

urządzenia. „IRMA” została zmodyfikowana w Instytucie Podstaw Inżynierii Środowiska PAN, w krakowskim jego zakładzie.

Urządzenie to pozwala na badanie wpływu dwutlenku siarki, tlenków azotu i fluorowodoru na kamieniarkę zabytkową i znajduje zastosowanie nie tylko w Krakowie ale zamierza się instalować w urządzeniach w innych polskich zespołach zabytkowych i badać wpływ szkodliwych substancji w danych warunkach klimatycznych i meteorologicznych. Stosowanie urządzenia

urządzenia. „IRMA” została zmodyfikowana w Instytucie Podstaw Inżynierii Środowiska PAN, w krakowskim jego zakładzie.

Urządzenie to pozwala na badanie wpływu dwutlenku siarki, tlenków azotu i fluorowodoru na kamieniarkę zabytkową i znajduje zastosowanie nie tylko w Krakowie ale zamierza się instalować w urządzeniach w innych polskich zespołach zabytkowych i badać wpływ szkodliwych substancji w danych warunkach klimatycznych i meteorologicznych. Stosowanie urządzenia

urządzenia. „IRMA” została zmodyfikowana w Instytucie Podstaw Inżynierii Środowiska PAN, w krakowskim jego zakładzie.

Urządzenie to pozwala na badanie wpływu dwutlenku siarki, tlenków azotu i fluorowodoru na kamieniarkę zabytkową i znajduje zastosowanie nie tylko w Krakowie ale zamierza się instalować w urządzeniach w innych polskich zespołach zabytkowych i badać wpływ szkodliwych substancji w danych warunkach klimatycznych i meteorologicznych. Stosowanie urządzenia

urządzenia. „IRMA” została zmodyfikowana w Instytucie Podstaw Inżynierii Środowiska PAN, w krakowskim jego zakładzie.

Urządzenie to pozwala na badanie wpływu dwutlenku siarki, tlenków azotu i fluorowodoru na kamieniarkę zabytkową i znajduje zastosowanie nie tylko w Krakowie ale zamierza się instalować w urządzeniach w innych polskich zespołach zabytkowych i badać wpływ szkodliwych substancji w danych warunkach klimatycznych i meteorologicznych. Stosowanie urządzenia

urządzenia. „IRMA” została zmodyfikowana w Instytucie Podstaw Inżynierii Środowiska PAN, w krakowskim jego zakładzie.

Urządzenie to pozwala na badanie wpływu dwutlenku siarki, tlenków azotu i fluorowodoru na kamieniarkę zabytkową i znajduje zastosowanie nie tylko w Krakowie ale zamierza się instalować w urządzeniach w innych polskich zespołach zabytkowych i badać wpływ szkodliwych substancji w danych warunkach klimatycznych i meteorologicznych. Stosowanie urządzenia

urządzenia. „IRMA” została zmodyfikowana w Instytucie Podstaw Inżynierii Środowiska PAN, w krakowskim jego zakładzie.

Urządzenie to pozwala na badanie wpływu dwutlenku siarki, tlenków azotu i fluorowodoru na kamieniarkę zabytkową i znajduje zastosowanie nie tylko w Krakowie ale zamierza się instalować w urządzeniach w innych polskich zespołach zabytkowych i badać wpływ szkodliwych substancji w danych warunkach klimatycznych i meteorologicznych. Stosowanie urządzenia

Wbrew pogłosce

Konto przedpłat można zlikwidować bez problemu

Część z osób, które wpłacili pieniądze do banku na samochody „fiat 125 p” przynajmniej jeszcze przez PP „Polmozyby” w II Oddziale w Nowej Hucie. Pieniądze są wypłacane natychmiast wraz z nalicozonymi od sumy odsetkami. Przy czym wydawane są także bony rewaloryzacyjne od stanu wkładu na dzień 31 grudnia 1981 r. Pieniądze można podjąć bez kłopotu. Gdyby tak jeszcze pozostali mogli odebrać w przewidzianym terminie samochody... (z)

Zabawa za... 6 tysięcy

A więc mamy grudzień i już tylko 29 dni i parę godzin do rozpoczęcia sylwestrowych zabaw. Jak przystało na „kryzysowy” rok ceny w lokalach są wysokie. Z informacji jakie uzyskaliśmy w krakowskich kawiarniach i restauracjach wynika, że najdrożej, tradycyjnie już, będzie w „Holidayu” — 3 tysiące od osoby plus koszt alkoholu. W kawiarni „Pod Pawiem” 1900 zł, w „Arkadii” bon konsumpcyjny 1450 zł plus bilec 550 zł, w „Kapyrisie” 1600 zł bon plus 600 zł bilet wstępu, w „Penik-

Świąteczna oferta

Jak co roku Galeria „Millennium” przy ul. Stolarskiej przed Świętami zaprasza klientów na nową wystawę poświęconą z okazji 1000-lecia chrześcijaństwa. Wystawa, oferowana są szopki, Mikołaje drewniane, ze słomy, witraże. Są również ozdoby choinkowe i podarunki pod choinkę. (z)

PRON informuje

Zespół organizacyjny Tymczasowej Rady Wojewódzkiej PRON informuje, że w dniu 3 grudnia (piątek) o godz. 15.00 w sali obrad Urzędu Miasta (plac Wiosny Ludów) odbędzie się zgrupowanie przedstawicieli dla powołania Tymczasowej Rady Wojewódzkiej PRON.

„Wrzecziono” łączy przyjemne z pożytecznym

Powstają tu rzeczy bardzo piękne — tkane ręcznie makaty, kilimy i gobeliny, haftowane serwetki, koronki, rzeźby w drewnie. Właśnie zakończyła się w klubie Środowiskowym „Paleta” wystawa tych prac a autorami są artyści-amatorzy z Zespołu Tkactwa Artystycznego „Wrzecziono”. Ponieważ ekspozycji obejrzać już nie można i zainteresowani muszą czekać na następną poprzestaniemy na prezentacji zespołu.

Aby uniknąć tragedii i stresów

Prawidłowy rozwój rodziny gwarantem domowego „ogniska”

Poradnictwo przedmażeńskie i rodzinne. Prowadzący także akcje osiadcowe. Wygłaszane są prelekcje i pogadanki w szkołach, zakładach pracy i hufcach OHP. Przygotowywane one młodych ludzi do obowiązków dorosłego życia i kultury uczuć. Aby dożyć do wszystkich zainteresowanych, wydajemy pisma specjalistyczne: „Dwumiesięcznik „Problemy Rodziny”, biuletyn „Poradnictwo Przedmażeńskie i Rodziny”. Dysponujemy także książkami, broszurami, ulotkami, plakatami, mamy zestawy prelekcji dla prelegentów, materiały szkoleniowe itp. Akcja propagandowa dała duże rezultaty. W te dni włączają się do nas kobiety i ze środowiska robotniczego i wiejskiego. Towarzystwo prowadzi porady z

Wbrew pogłosce

Konto przedpłat można zlikwidować bez problemu

Część z osób, które wpłacili pieniądze do banku na samochody „fiat 125 p” przynajmniej jeszcze przez PP „Polmozyby” w II Oddziale w Nowej Hucie. Pieniądze są wypłacane natychmiast wraz z nalicozonymi od sumy odsetkami. Przy czym wydawane są także bony rewaloryzacyjne od stanu wkładu na dzień 31 grudnia 1981 r. Pieniądze można podjąć bez kłopotu. Gdyby tak jeszcze pozostali mogli odebrać w przewidzianym terminie samochody... (z)

Zabawa za... 6 tysięcy

A więc mamy grudzień i już tylko 29 dni i parę godzin do rozpoczęcia sylwestrowych zabaw. Jak przystało na „kryzysowy” rok ceny w lokalach są wysokie. Z informacji jakie uzyskaliśmy w krakowskich kawiarniach i restauracjach wynika, że najdrożej, tradycyjnie już, będzie w „Holidayu” — 3 tysiące od osoby plus koszt alkoholu. W kawiarni „Pod Pawiem” 1900 zł, w „Arkadii” bon konsumpcyjny 1450 zł plus bilec 550 zł, w „Kapyrisie” 1600 zł bon plus 600 zł bilet wstępu, w „Penik-

Świąteczna oferta

Jak co roku Galeria „Millennium” przy ul. Stolarskiej przed Świętami zaprasza klientów na nową wystawę poświęconą z okazji 1000-lecia chrześcijaństwa. Wystawa, oferowana są szopki, Mikołaje drewniane, ze słomy, witraże. Są również ozdoby choinkowe i podarunki pod choinkę. (z)

PRON informuje

Zespół organizacyjny Tymczasowej Rady Wojewódzkiej PRON informuje, że w dniu 3 grudnia (piątek) o godz. 15.00 w sali obrad Urzędu Miasta (plac Wiosny Ludów) odbędzie się zgrupowanie przedstawicieli dla powołania Tymczasowej Rady Wojewódzkiej PRON.

„Wrzecziono” łączy przyjemne z pożytecznym

Powstają tu rzeczy bardzo piękne — tkane ręcznie makaty, kilimy i gobeliny, haftowane serwetki, koronki, rzeźby w drewnie. Właśnie zakończyła się w klubie Środowiskowym „Paleta” wystawa tych prac a autorami są artyści-amatorzy z Zespołu Tkactwa Artystycznego „Wrzecziono”. Ponieważ ekspozycji obejrzać już nie można i zainteresowani muszą czekać na następną poprzestaniemy na prezentacji zespołu.

Aby uniknąć tragedii i stresów

Prawidłowy rozwój rodziny gwarantem domowego „ogniska”

Poradnictwo przedmażeńskie i rodzinne. Prowadzący także akcje osiadcowe. Wygłaszane są prelekcje i pogadanki w szkołach, zakładach pracy i hufcach OHP. Przygotowywane one młodych ludzi do obowiązków dorosłego życia i kultury uczuć. Aby dożyć do wszystkich zainteresowanych, wydajemy pisma specjalistyczne: „Dwumiesięcznik „Problemy Rodziny”, biuletyn „Poradnictwo Przedmażeńskie i Rodziny”. Dysponujemy także książkami, broszurami, ulotkami, plakatami, mamy zestawy prelekcji dla prelegentów, materiały szkoleniowe itp. Akcja propagandowa dała duże rezultaty. W te dni włączają się do nas kobiety i ze środowiska robotniczego i wiejskiego. Towarzystwo prowadzi porady z

teatry

SŁOWACKIEGO (pl. Ducha 1): M. Maeterlinck: Niebieski ptak — 11 (przedstaw. zamkn.). MINIATURA (pl. Ducha 2): B. Schaeffer: Kwartet dla czterech aktorów — 19.30. STARY (Jagiellońska 1): S. Wyspiański: Noc listopadowa — 19.15. KAMERALNY (Boh. Stalingradu 31): S. Mrozek: Garbus — 19.15. BAGATELA (Karmelicka 6): J. Korczak: Król Maciuś I — 15 i 18. LUDOWY (os. Teatralne 34): M. Konopnicka: O krasnoludkach i o sierotce Marysi — 11 (przedstaw. zamkn.). SCENA „NURT” (os. Teatralne 34): A. Kertész: Widowy — 18. MUZYCZNY (Lubicz 48): J. Strauss: Baron cygański — 19.15. GROTESKA (Skarbowska 3): J. Wittlin i J. Rakowski: Król w Szelek — 10 i 12.15. SCENA SZKOLNA PWST (Straszyńskiego 22): Paragraf 22 — 20. FIELHARMONIA (Szkoła Muzyczna w N. Hucie): Koncert Ork. Kameralnej pl. W. Rajskiego z udz. K. Jureckiej. W progr.: Gorecki, Bach, Dworkin 19.30.

szpitale

INFORMACJA SŁUŻBY ZDROWIA, tel. 22-05-11 (czynna całą dobę).

CHIRURGICZNY, CHIRURGII DZIEC, LARYNGOLOGICZNY, UROLOGICZ