

PRON — szanse i nadzieje

Patriotyczny Ruch Odrodzenia Narodowego stoi przed etapem bodaj najważniejszym w swej dotychczasowej historii — przygotowuje się do wyłonienia swoich reprezentacji wojewódzkich. Również w Krakowskim działa Zespół Wojewódzki, zorganizowany dla powołania Tymczasowej Rady Wojewódzkiej PRON. Pracuje niemal bez przerwy. W PRON trwa bowiem ciągle dyskusja nad modelem tego ruchu. Wiadomo, że ma on być istotnym elementem systemu politycznego w naszym kraju, ale jak go w ten system wkomponować, by był ruchem autentycznym? Jakie ustalić gwarancje, by nie była to tylko autentyczna deklaracja?

Jest PRON specyficznym rodzajem związku organizacji politycznych, powstał z przekonania, że w pracy dla kraju nie może być podziału na partyjnych i bezpartyjnych, wierzących i niewierzących. Są Polacy, naród. I ten naród wybrał swoją władzę. PRON ma być nośnikiem opinii społecznej, w stosunku do tej władzy,

jej kontrolerem i doradcą, rzeczywistym wyrazicielem poglądów społecznych. Powie ktoś, że założenie to opiera się na dziecinny przekonaniu, że władza będzie słuchać. Ale czy będzie? Niedługo są przykłady działań wręcz odmiennych... Owszem, pamiętamy, że wszyscy, bo wszyscy za nie zapłaciłoby bardzo wysoka cena. Tylko, w co wierze, przybyło nam jednak mądrości. Niepotrzebny jest tutaj wcale stan idealny — PRON mówi, władza słucha lub jego odmiana — rząd rządzi, PRON bez szemrania upowszechnia. Tak nie jest! PRON to próba poszerzenia społecznej bazy rządzenia, współdziałania w decyzjach dotyczących ludzi, i tu tkwi szansa, wielka szansa.

Są też wątpliwości innego rodzaju — czy wojewódzka reprezentacja PRON, czy wręcz reprezentacja centralna nie stanie się znakomitym polem do popisu, dla „młośników” karier. Oni nie zaryzykują

(DOKOŃCZENIE NA STR. 2)

Na mieszkania czeka 2 mln osób, klucze otrzyma w tym roku 85 tys. członków spółdzielni

Jak sprostać społecznym oczekiwaniom?

(Z konferencji prasowej prezesa CZSBM Bohdana Saara pisze red. Andrzej Zieliński)

Rada Centralnego Związku Spółdzielni Budownictwa Mieszkaniowego powołała, na swym pierwszym posiedzeniu, nowy zarząd związku. Prezesem został Bohdan Saar, dotychczasowy I wiceprezes. Funkcje wiceprezesów objeli Ryszard Jajszczyk, Stanisław Woźniak i Sylwester Ziolkowski. Zarząd spotkał się z dziennikarzami i zaprezentował

główne kierunki swej pracy. Oto seria pytań i odpowiedzi z tej konferencji.

— Najważniejsze i najpilniejsze problemy, do rozwiązania, do których trzeba natychmiast przystąpić.

— Przede wszystkim należy stworzyć systemowe warunki do rozwiązywania problemu

(DOKOŃCZENIE NA STR. 2)

Obradował Komitet Społeczno-Polityczny Rady Ministrów

Omówiono: ustawę o upowszechnianiu kultury ■ problem opieki nad osobami starszymi i niepełnosprawnymi ■ reformę zasiłków rodzinnych ■ system doraźnej pomocy dzieciom ■ przygotowania turystyki do sezonu zimowego

WARSZAWA (PAP). Biuro Prasowe Rządu informuje: 30 listopada br. odbyło się posiedzenie Komitetu Społeczno-Politycznego Rady Ministrów poświęcone projektowi ustawy o upowszechnianiu kultury oraz zagadnieniom opieki zdrowotnej i społecznej. Obradom przewodniczył wicepremier Mieczysław F. Rakowski, a następnie wicepremier Zenon Komender. Na posiedzeniu został prze-

dyskutowany projekt założeń do ustawy o upowszechnianiu kultury oraz o prawach i obowiązkach pracowników upowszechniania kultury, opracowany przez międzyresortowy zespół Postranowiano, że projekt ustawy podany zostanie do publicznej wiadomości i omówiony przez zainteresowane środowiska kultury

Minister kultury i sztuki poinformował też komitet o krokach podjętych dla zapewnienia ludzkiej pracy pełniejszego dostępu do dóbr i wartości kultury, szczególnie przez programy telewizyjne i radiowe. Komitet omówił przygotowanie służb opieki społecznej do zapewnienia w okresie zimowej niezbędnej pomocy osobom niepełnosprawnym, starszym, chorym czy też znajdującym się w szczególnie ciężkich warunkach. (DOKOŃCZENIE NA STR. 2)

Po tragedii w kopalni „Dymitrow”

I grudnia — dniem żałoby w woj. katowickim

KATOWICE (PAP). W związku z tragiczną katastrofą w kopalni „Dymitrow” i śmiercią 17 towarzyszy górniczego trudu, na wniosek Egzekutywy KW PZPR i Wojewódzkiej Rady Narodowej w Katowicach — wojewoda katowicki ogłosił środę 1 grudnia dniem żałoby w woj. katowickim. Odwołuje się wszystkie imprezy kulturalne, rozrywkowe, sportowe, przedstawienia teatralne i seanse filmowe. Flagi na gmachach publicznych opuszczone zostają do połowy masztu.

WARSZAWA (PAP). W związku z tragicznym wypadkiem w kopalni „Dymitrow”, sekretariat Międzynarodowego Zrzeszenia Górników przesłał załóżce kopalni telegram kondolencyjny.

Z serdecznym współczuciem podzielamy smutek rodzin polskich górników i całej społeczności polskiej z powodu bolesnej straty dla wszystkich ludzi pracy na świecie.

W imieniu Międzynarodowego Zrzeszenia Górników przesyłamy wyrazy naszych braterskich uczuć i wiary z polską bractwem górniczym.

Sesja naukowa w 40-lecie pacyfikacji Zamojszczyzny

ZAMOŚĆ (PAP). W Zamościu zakończyła się 30 listopada dwudniowa sesja naukowa, inauguracyjna obchody 40. rocznicy prowadzonej przez hitlerowców akcji wysiedleńczo-kolonizacyjnej na Zamojszczyźnie. Ta bezprecedensowa w okupowanej Europie, nieludzka akcja trwała od końca listopada 1942 r. do sierpnia 1943. Niemcy wysiedlili z rodzinnych gospodarstw 110 tys. osób, zamieszkałych w blisko 300 wsiach.

Z udziałem Stanisława Opalki

Konferencja partyjna w tarnowskim „Tamelu”

(Inf. wł.) Z udziałem członka Biura Politycznego KC PZPR, I sekretarza KW Partii w Tarnowie, Stanisława Opalki oraz I sekretarza KM PZPR w Tarnowie pik Henryka Dąbrowskiego odbyła się wczoraj w Fabryce Siłników Elektrycznych „Tamel” w Tarnowie konferencja sprawozdawcza PZPR. Sprawozdanie z działalności organizacji wygłosił I sekretarz KZ PZPR Andrzej Kieć. Referat, realnie oceniając działalność organizacji zakładowej w 18 miesiącach, które dzielą nas do ostatniej konferencji. Okres ten — jak powszechnie wiadomo — nie był dla partii łatwy. Również i w „Tamelu” zbyt duży procent wartościowych towarzyszy — co zostało mocno zaakcentowane w wystąpieniu tow. Kiecia — odszedł z szeregów partyjnych. Jest to niepowetowana strata.

Dokładnie przeanalizowana została realizacja uchwały z poprzedniej konferencji, a zwłaszcza dokonania w sprawie.

(DOKOŃCZENIE NA STR. 2)

Spotkanie Zarządu Oddziału SD PRL z Józefem Gajewiczem

Co nurtuje krakowskie środowisko dziennikarskie

(Inf. wł.) Ostatnio z udziałem sekretarza KK PZPR Franciszka Dąbrowskiego odbyło się zebranie Tymczasowego Zarządu Stowarzyszenia Dziennikarzy PRL w Krakowie, w którym uczestniczyli również redaktorzy naczelni gazet, czasopism, radia i TV z Krakowa i Tarnowa. Dyskutowano nie tylko o najważniejszych problemach środowiska dziennikarskiego, ale również mówiono o współczesnym modelu propagandy, funkcjonowaniu cenzury itp.

Jak wiadomo Stowarzyszenie Dziennikarzy PRL zastąpiło rozwiązane SDP. Dział nowa organizacja po załatwieniu podstawowych spraw związanych z tworzeniem swoich struktur coraz aktywniej chce służyć wszystkim dziennikarzom, a także przyczyniać się do normalizacji życia w kraju. W tym kontekście należy zadać pytanie: czy prasa, radio i telewizja działają rzeczywiście skutecznie, czy środki masowego przekazu wpływają na nastroje i na postawy społeczne?

Odpowiedź nie jest jednoznaczna. Chodzi więc — stwierdzano w trakcie zebrania — o szersze odzwierciedlenie dylematów, rozterek i wątpliwości poszczególnych środowisk czy organizacji, chodzi o zwiększenie zaufania do prasy, radia i telewizji. Zyskiwanie bowiem zaufania leży tak w interesie dziennikarstwa jak i władzy.

Wiele krytycznych uwag dotyczyło rozszerzenia pod presją

(DOKOŃCZENIE NA STR. 2)

Samorządne i niezależne

Związek zawodowy gastronomików „Społem”: nikogo nie pytaliśmy, skąd przychodzi

Wniosek o rejestrację Niezależnego Samorządnego Związku Zawodowego Pracowników „Społem” WSS Oddziału Gastronomii złożony został w Sądzie Wojewódzkim 19 bm. i 24 XI związek został zarejestrowany.

Oczywiście nikogo nie pytaliśmy skąd przychodzi — mówi MARIA POPIOLEK, członkini komitetu założyciel-

skiego NSZZ Pracowników Społem — niemniej wiemy iż skład dzisiejszy odpowiada na sam z papierkiem, w którym mógł umieścić swoje tożsamość albo wrzucić go do kosza. Dotychczas akces zgłoszyło 406 osób, ale liczba ta stale ulega zmianie i z dnia na dzień zmienia się deklaracjami. Po prostu trud-

(DOKOŃCZENIE NA STR. 2)

Scena narodowa powinna służyć edukacji narodowej

Wypowiedź nowego dyrektora Teatru Narodowego w Warszawie Jerzego Krasowskiego

WARSZAWA (PAP). Jak już informowaliśmy, od 1 stycznia 1983 r. stanowisko dyrektora Teatru Narodowego w Warszawie obejmie Jerzy Krasowski, długoletni dyrektor teatru krakowskiego, znany reżyser i organizator naszego życia teatralnego.

J. Krasowski, absolwent Wydziału Aktorskiego i Reżyserstwa Warszawskiej PWST szeroko popularności i uznanie krytyki i publiczności zdobył jako współtwórca i współzłożyciel w 1955 r. wraz z Krystyną Skuszańką, Teatru Ludowego w Nowej Hucie.

Szerokim echem odbiły się wówczas w kraju jego insce-

nizacje takich spektakli, jak „Mysz i ludzie” wg Steinbecka, „Radość z odzyskanego śmietnika” wg Kadena-Bardrowskiego, „Geniusz sieroicy” Marii Dąbrowskiej oraz „Dziady” Mickiewicza, wyróżnione nagrodą ministra kultury i sztuki.

W latach 1963—1964 związał się z Teatrem Polskim w Warszawie, wystawiając na tej scenie m. in. „Braci Karamazow” wg Dostojewskiego i wraz z K. Skuszańką „Dziady”. Później przeniósł się do Wrocławia. Z jego tamtejszego dorobku na plan pierwszy

(DOKOŃCZENIE NA STR. 2)

W Kwaterze Głównej NATO przygotowania do rozmieszczenia w krajach zachodnich raket „Pershing” i pocisków „Cruise”

BRUKSELA (PAP). We wtorek po południu zakończyły się obrady grupy planowania nuklearnego NATO, które odbywały się w Kwaterze Głównej Sojuszu Atlantycznego koło Brukseli. Ministrowie obrony 14 państw (bez ministrów obrony Francji i Islandii) postanowili podtrzymać decyzję w sprawie rozmieszczenia nuklearnych raket Pershing II i pocisków Cruise w Europie, mimo narastającej krytyki ze strony opinii publicznej wielu krajów Sojuszu Atlantycznego.

Po ściśle tajnych obradach, w Kwaterze Głównej NATO odbyła się z udziałem ministrów obrony konferencja prasowa. Minister obrony RFN, Manfred Woerner, oświadczył dziennikarzom że stanowisko ministrów obrony NATO oznacza, że zachód na pewno rozpocznie rozmieszczenie nowej broni atomowej w Europie Zachodniej w końcu przyszłego roku, jeśli nie dojdzie do porozumienia w radziecko-amerykańskich rokowaniach nt. broni eurostrategicznej.

Będzie to już 43. gabinet włoski po wojnie

Amintore Fanfani tworzy nowy rząd

RZYM (PAP). Desygnowany na premiera Włoch Amintore Fanfani poinformował we wtorek prezydenta, Sandro Pertiniego, iż jest gotowy do utworzenia czteropartyjnego gabinetu. W ten sposób kończy się trwający od dwóch tygodni kryzys polityczny we Włoszech. Nowy rząd, będzie już 43. gabinetem włoskim w okresie powojennym.

Wybuchowa przesyłka do Margaret Thatcher

LONDYN (PAP). We wtorek w oficjalnej rezygnacji premiera Wielkiej Brytanii Margaret Thatcher przy Downing Street w Londynie eksplodował ładunek wybuchowy umieszczony w przesyłce pocztowej. Otwierający nadesyłaną paczkę urzędnik doznał lekkich obrażeń.

Nadawca paczki okazała się Irlandzka Armia Wyzwolenia Narodowego (INLA). W informacji przekazanej tego samego dnia przez telefon rozgłoszono w Belfastie, organizacja ta przyznała się do tego czynu.

Prasa prawnie ją do Edith Piaf

Ewa Demarczyk entuzjastycznie przyjmowana w Szwecji

SZTOKHOLM (PAP). Ewa Demarczyk całkowicie podbiła publiczność sztokholmską. Jej pierwszy z 4 koncertów w Szwecji, w sali Filharmonii Sztokholmskiej, uznany został za wydarzenie artystyczne dużej rangi. Wszystkie bilety wyprzedano na wiele dni naprzód, a sam występ piosenkarki, która zaprezentowała zarówno swój repertuar międzynarodowy, jak i „Piwnicy pod Baranami”, spotkał się z entuzjastycznym przyjęciem.

Największy poranny dziennik szwedzki „Dagens Nyheter” przywrócił E. Demarczyk do Edith Piaf i pisze m. in.: „w swoim kraju jest już postacią legendarną, kochaną przez miliony Polaków. Śpiewa trudny repertuar. Nie zabawia publiczności, lecz w sposób dynamiczny i pełen wyrazu przekazuje myśl i uczucia”.

Na Węgrzech próbne emisje teletextu

BUDAPESZT (PAP). Węgierska telewizja przy współpracy z agencją MTI i pocztą rozpoczęła 30 listopada próbne emisje teletextu, czyli swego rodzaju gazety, odbieranej na ekranach telewizorów.

Na 96 kolumnach telegazety zamieszczono informacje o najważniejszych wydarzeniach na Węgrzech i w świecie. Ponadto teletext przekazuje m. in. kursy walut Węgierskiego Banku Narodowego oraz giełd w Londynie i w Frankfurturze, programy wystaw i przedstawień teatralnych, audycji telewizyjnych i radiowych.

Wstrząsające morderstwo w Nowej Hucie

Syn zabił swych rodziców

(Inf. wł.) W nocy z 28 na 29 listopada w mieszkaniu Władysława i Marii P. znajdującym się przy ul. Zagłowej w Nowej Hucie — Mogile doszło do dramatu, którego szczegółowe okoliczności nie są jeszcze znane. Wiadomo jedynie, że 28 listopada syn państwa P., 23-letni Zdzisław P. czuł się źle, zdradzając zaburzenia psychiczne. Był agresywny, momentami nawet niebezpieczny, co spowodowało, że rodzice Zdzisława zdecydowali się na wezwanie pogotowia ratunkowego. Przybyły lekarz zaaplikował choremu zastrzyk ze środkiem uspokajającym. Młody człowiek położył się spać, w nocy jednak obudził się i przystąpił do makabrycznego działania. Matce i ojcu zadał elektrycznym żelazkiem szereg ciosów w głowę powodując ich natychmiastową śmierć.

Zabójca rodziców został tymczasowo aresztowany, a śledztwo w tej wstrząsającej sprawie pod nadzorem prokuratury prowadzi Komenda Miejska MO w Krakowie — Nowej Hucie.

(Inf.)

Kopalnia wielicka — bez muzeum

(Inf. wł.) Zabytkowa Kopalnia Soli w Wieliczce, ciesząca się wolaż nieśmiałą frekwencją turystów. Przy sprzyjających warunkach zanotowano w listopadzie 23 tys. zwiedzających, co jest niemal rekordowym rezultatem statystycznym dla tej formy roku. W grudniu oferta turystyczna kopalni będzie, niestety, nieco okrojona — z uwagi na niezbędne remonty komór i chodników dojściowych, nieczynne będą ekspozycje Muzeum Zap Krakowskich, wystawiane na III poziomie kopalni.

W zaistniałej sytuacji zwiedzenie kopalni ograniczone jest do podziemnej trasy turystycznej (długości 2,5 km) i trwa ok. 1,5 godziny, oczywiście przy odpowiednio zmniejszonej

(DOKOŃCZENIE NA STR. 2)

O ludzkim dramacie i bezwzględności

Student medycyny podejrzanym o handel narkotykami

Na sądzie wokandy systematycznie trafiają sprawy, związane ze zbiorowym zażywaniem środków narkotycznych i ich produkcją. Do rzadkości jednak należały w naszym kraju oskarżenia o klasyczny handel narkotykami. Niestety taką sprawą będzie rozpatrywał Sąd Rejonowy dla Dzielnicy Kraków — Nowa Huta, a w charakterze oskarżonego wystąpi m. in. Paweł R. student medycyny krakowskiej AM.

Kraków centrum narkomanii

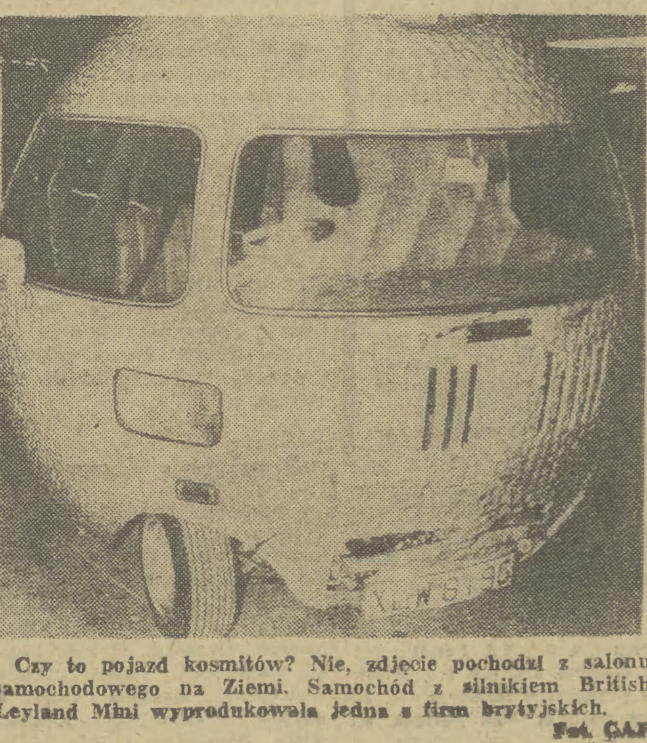
Kraków obok Warszawy uważany jest za jedno z głów-

nych centrów krajowej narkomanii. W rejestrach milicyjnych znajduje się ponad 1.500 nazwisk (są to ludzie młodzi, a nawet bardzo młodzi), uzależnionych od środków narkotycznych. Do naszego miasta z innych regionów kraju przykują narkomani, szukając tu nie tylko gotowych już narkotyków, ale także surowca, niezbędnego do ich produkcji.

Warto bowiem wiedzieć, że właśnie w Krakowie ujawniono wiele nielegalnych laboratoriów, zajmujących się wytwarzaniem klasycznych narkotyków (m. in. heroina, morfina itp.), w południowej Polsce z uwagi na wapienne podłoże najlepiej udają się

W minionym okresie walka z tego typu ruchem była trudna, gdyż natychmiast szermowano hasłem o „rozprawianiu się z opozycją. O narkomanii przy okazji nie mówiono najlepiej udają się

(DOKOŃCZENIE NA STR. 4)



Czy to pojazd kosmitów? Nie, zdjęcie pochodzi z salonu samochodowego na Ziemi. Samochód z silnikiem British Leyland Mini wyprodukowała jedna z firm brytyjskich.

Kronika dnia

Delegacja Zarządu Oddziału PAN u Józefa Gajewicza

I sekretarz Komitetu Krakowskiego PZPR, prezydent miasta Krakowa Józef Gajewicz przyjął delegację Prezydium i Zarządu Oddziału PAN w Krakowie w osobach: prof. dr Jerzy Litwiniński — przewodniczący Prezydium, prof. dr Antoni Kleczkowski — zastępca sekretarza naukowego, mgr Janusz Witkowski — dyrektor zarządu oddziału.

W trakcie spotkania omawiano sprawy środowiska naukowego Krakowa.

Spotkanie aktywu partyjnego z tarnowskich szkół

Wczoraj w Janowicach odbyło się spotkanie I sekretarza POP ze szkół podstawowych i ponadpodstawowych z terenu woj. tarnowskiego z kierownikiem Wydziału Oświaty i Nauki KC PZPR Eugeniuszem Duraczynskim. Omówił on aktualne problemy oświaty, nakreślił też zadania, jakie stawia partia przed gronem pedagogicznym. Wystąpienie to stało się podstawą do dyskusji.

W spotkaniu udział wzięli sekretarz KW PZPR w Tarnowie Jan Karkowski oraz kurator oświaty i wychowania Urzędu Wojewódzkiego w Tarnowie Franciszek Szczytowski. (rz)

Z dalekopisu

(S) RUSZYŁA PIERWSZA ŚCIANA wydobycza w ko-palni pilotażowo-wydobyczej w Bogdanie, rozpoczął najtęższą eksploatację złóż Lubelskiego Zagłębia Węglowego na skale przemysłową. Węgiel — bardzo dobrej jakości pochodzi z głębokości blisko tysiąca metrów, a wielkość dobowego urobku oceniana jest na 800 ton.

PREZYDIUM NK ZSL do-konało oceny działalności Stronnictwa na te aktualnej sytuacji politycznej kraju. Postępujący proces normalizacji życia społeczno-politycznego kraju stwarza przesłanki do zakończenia stanu wojennego. W umocnieniu tendencji stabilizacyjnych, w poszukiwaniu dróg pojednania i porozumienia narodowego ważną rolę spełnia trybunał Odrodzenia Narodowego.

PREZYDIUM CK STRONNICTWA DEMOKRATYCZNEGO zapoznali się 30 listopada br. z sytuacją społecno-polityczną i gospodarczą kraju. Omówiono, z udziałem przedstawicieli Klubu Poselskiego SD, założenia planu społeczno-gospodarczego i budżetu na rok 1983. Stwierdzono, że realizacja tych zadań, które wynikają z przewidywanych możliwości rozwoju nie może być zapewniona przy obecnych warunkach.

W GENEWIE odbyło się plenarne posiedzenie delegacji ZSRR i USA, które zakończyła kolejna runda rokowań o ograniczeniu zbrojeń nuklearnych w Europie.

Ustalono, że rozmowy zostaną wznowione 27 stycznia przyszłego roku.

NA MIĘDZYNARODOWYM KONKURŚIE „Premio Musica Citta di Trieste” II nagrodę zdobył (pierwszej nie przyznano) polski twórca Piotr Warchecka za „Mata morfozy” na orkiestrze symfonicznej. Na konkurs zgłoszono 70 utworów z 18 krajów.

NA UNIWEERSYTECIE SZWEDZKIM opracowana została metoda uzyskiwania nowego typu betonu, który został nazwany betonem „dosłusznym”.

Platy z tego rodzaju betonu, który ma mieć zastosowanie głównie w konstrukcjach nośnych, można swobodnie przepływać. Ponadto, można w nie bez większego wysiłku wbić gwóźdź oraz wkręcić śrubę.

POGODA

KRAKOWSKIE BIURO PROGNOZ IMGW INFORMUJE: SYTUACJA BARYCZNA: Polska jest pod wpływem wyżu.

PROGNOZA DLA POLSKI POŁUDNIOWEJ: Zachmurzenie duże z rozproszonymi, ranę mgły. Temperatura maksymalna w dzień od 2 do 8 st., minimalna w nocy od 0 do -3 lokalnie niższa. Wy-soko w Tatrach od -5 w dzień do -12 w nocy. Wiatr słaby i umiarkowany północny skracający na wschodni.

ORIENTACYJNA PROGNOZA NA NASTĘPNĄ DOBE: Podobny typ pogody. Chłodno.

(DOKOŃCZENIE ZE STR. 1)

kim połozeniu materialnym. Już wcześniej Ministerstwo Zdrowia i Opieki Społecznej oraz wojewódwie podjęli odpowiednie działania. Zgodnie z decyzją rządu na pomoc szpitali przyznano dodatkowe środki pieniężne w kwocie 1.600 mln złotych. Fundusze te zostały rozdzielone pomiędzy osoby utrzymujące się ze stałych i okresowych zasiłków pieniężnych. W województwach powołano zespoły koordynacyjne do spraw pomocy społecznej, których zadaniem jest zapewnienie tego, aby pomoc trafiała do tych osób, które jej naprawdę potrzebują. Trzeba uczynić wszystko, a środki na to pozwalają, aby w nadchodzących miesiącach nikt w kraju nie czuł się zapomniany, opuszczony, aby nikt z potrzebujących nie został pozostawiony pomocy.

Omówiono też organizowanie przez państwo i organizacje społeczne pomocy dla osób i rodzin niezdolnych do samodzielnej egzystencji. Uznano za celowe tworzenie zespołów pracowników socjalnych przy ośrodkach zdrowia oraz przy chodniach rejonowych. Zadaniem ich byłoby badanie potrzeb mieszkańców danego rejonu, proponowanie form i rodzajów pomocy i leczenie zadań instytucjom, które powinny zaspokajać ujawnione potrzeby. Na szczelnie wojewód-

Obradował Komitet Społeczno-Polityczny Rady Ministrów

Projekt uwzględnia też pomoc w postaci zasiłków pielęgnacyjnych i porodowych. Utrzyma się uprawnienia do zasiłku rodzinnego dla dotychczasowego kręgu otrzymujących go osób, a nawet rozszerza się na niektórych innych członków rodziny.

Komitet Społeczno-Polityczny uznał przedłożone propozycje za słuszne i zalecił kontynuowanie prac nad wprowadzeniem ich w życie.

Komitet Społeczno-Polityczny RM dokonał oceny dotychczasowej działalności oddziałów i podjęł decyzję o podjęciu prac nad reformą systemu zasiłków rodzinnych. W proponowanych zmianach przygotowanych przez Ministerstwo Pracy, Plac i Spraw Społecznych oraz Zakład Ubezpieczeń Społecznych, zakłada się połączenie zasiłków rodzinnych i rekompensat w jeden zwarty system, oparty na jednolitej regulacji prawnej. Nowe świadczenie stanowiłoby pomoc udzielaną przez zakład pracy i zróżnicowaną w zależności od liczby osób w rodzinie i stopnia jej zamożności.

cele opieki zdrowotnej i społecznej. Z informacji wynika, że dotychczas przekazano służbie zdrowia i opiece społecznej 271 obiektów.

Na posiedzeniu oceniono też przebieg sezonu turystycznego „Lato-82” oraz przygotowania do sezonu zimowego.

W minionym sezonie z wypoczynku poza granicami kraju w ramach wyjazdów organizowanych za pośrednictwem biur podróży — przede wszystkim do krajów socjalistycznych — skorzystało 400 tys. obywateli polskich. Przewiduje się, że tej zimy skorzysta z różnych form turystyki krajowej i zagranicznej ok. 800 tys. osób. Główny akcent organizatorzy położą na zapewnienie zimowego wypoczynku dzieciom i młodzieży, osobom o najniższych dochodach oraz pracownikom zakładów, w których praca odbywa się w warunkach szkodliwych i utrudnionych. Szacuje się, że z centralnego funduszu turystyki i wypoczynku dofinansuje się skierowania na wczasy dla 22 tys. emerytów i rencistów i także 22 tys. na wczasy profilaktyczno-lecznicze. Podjęte zostaną starania o właściwe zapotrzebowanie ośrodków turystycznych w żywność, przy czym utrzymanie zostanie dotychczasowa zasada oddawania przez pracowników części przydziałów kartkowych.

W tej sytuacji istotnego znaczenia nabiera ustanowienie na 1983 rok programu operacyjnego obejmującego produkcję leków, artykułów sanitarnych i opatrunkowych, wyrobów farmaceutycznych, środków czystości i higieny osobistej, bielizny, środków dezynfekcyjnych, a także dziecięcych wyrobów odzieżowych i obuwiu.

Komitet Społeczno-Polityczny uznał za konieczne rozszerzenie dożywiania dzieci w szkołach i zwiększenia przydziału mleka oraz jego przetworów dla dzieci chorych, wielkość ich byłaby niezależna od źródła utrzymania rodziny.

Komitet Społeczno-Polityczny rozpatrzył informację o obiektach przejmowanych na

SPORT • SPORT • SPORT • SPORT

Schuster opuści Barcelonę?

22-letni BERND SCHUSTER — już od trzech sezonów występuje w FC Barcelona. Piłkarz o wielkim talencie, ciągle jednak nie może spełnić oczekiwań barcelońskich kibiców, w lidze gra ostatnio słabiej. W 50 min. ligowego spotkania ze Sportingiem Gijon na oczach 120 tys. widzów trener Lattek zmienił Schustera, który grał żalostnie. Brakowało mu szybkości, dynamiki, strzały daleko miały bramkę.

Zapytany o przyczyny słabszej formy Schustera, trener Lattek powiedział: „Ten piłkarz nie przeszedł nigdy dobrej szkoły wychowania, zawsze go rozpieszczono. Kiedy nie sła mu gra na boisku, zwalał winę na drugich. Sam nigdy nie przyszedł do dołów. Ale kładł to na karb jego młodego charakteru”.

Przeciwnieństwem Schustera jest Argentynczyk Maradona, który cieszy się w Barcelonie olbrzymią popularnością. Maradona chętnie zostaje po treningu, rozgaduje uśmiechy i autografy. Schuster nie chce z nikim rozmawiać, ucieka od dziennika-

ry, a ci nie zostawiają na nim suchej nitki. Ostatnio podane wiadomości, że być może Schuster będzie musiał opuścić Barcelonę, tak, jak to przed nim uczynił Austriak, Krankl. O wszystkim ma zdecydować prezes FC Barcelony — Nunes, jeden z najbardziej wpływowych i bogatych ludzi w mieście, szef wielkiej spółki budowlanej.

A skoro o hiszpańskim futbolu mowa, to parę słów o innym znanym klubie FC Valencia. Trenerem tego zespołu jest od niedawna Jugosłowianin Miljanović (przewodzący w Hiszpanii reprezentację Jugosławii), a w ataku gra Argentynczyk Kempes. Jak zapewne kibice pamiętają, występował on już w FC Valencii przed dwoma laty i w klubem tym zdobył PZP i Superpuchar. Potem wrócił do River Plate, a od nowego sezonu gra znowu w Hiszpanii. Na razie jego klubowi w lidze nie widzieje się, ale w Pucharze UEFA drużyna z Walencji awansowała do ćwierćfinału. (ANS)

Hokeiści Kanady chcą zdobyć medal na olimpiadzie!

Hokeiści Kanady postawili sobie cel — zdobyć medal na igrzyskach w Sarajewie. Nie będzie to łatwe, przecież w reprezentacji nie mogą grać gracze zawodowi, choć ostatnie postanowienia IJHG pozwalają uczestnikom w igrzyskach być profesjonalistami. Kanadyjczyści uważają jednak, że mogą stworzyć silną drużynę amatorską opartą na graczach uniwersyteckich.

Tymczasem zawodowe drużyny kanadyjskie szykują się na przyjazd reprezentacji ZSRR, która ma zagrać 6 spotkań. Jednym z rywali zespołu Tichonowa miał być zdobywca Pucharu Stanleya — Islanders New York, ale ostatnio menadżer tego klubu B. Torrey oświadczył, że jego klub nie był oficjalnie zawiadomiony o tej propozycji i jego drużyna nie zagra. Czyby był to unik Kanadyjczyków? Po porażce Kanady na ostatnim Pucharze Świata ZSRR sz 1:8 nie wszyscy chcą ryzykować spotkanie z bardzo silnym zespołem radzieckim. (ANS)

Dwie klasyfikacje tenisowe

Kto lepszy: Connors czy McEnroe?

Ostatnio ogłoszono 2 listy klasyfikacyjne w tenisie. Jimmy Connors jest nadal zdecydowanym liderem „Grand Prix” mając w dorobku 3355 pkt. na drugie miejsce awansował Vilas — 2495 pkt., wyprzedzając Lendia — 2313 pkt.

Dalsza kolejność: 4. McEnroe — 2305, 5. Wilander — 1730, 6. Gerulaitis — 1680, 7. Huguera — 1316, 8. Gomez — 1196, 9. Clero — 1167, 10. Noah — 1089, 11. McNamara — 1056, 12. Mayer — 1020, 13. Gottfried — 940, 14. Denton — 877, 15. Tellescher — 795.

12 najlepszych tenisistów tej klasyfikacji weźmie udział w

Łatwiej wygrać MŚ...

Reprezentacja Polski judoków powróciła z prawie miesięcznego pobytu w Japonii, gdzie startowała w znakomicie obsadzonej turnieju Kodokanu. Niestety bez większych sukcesów, a jedyny punkt dla naszej ekipy zdobył A. Sadej, który był piątym w wadze 78 kg. Po powrocie PAP został wywołany trenerem Ryszard Zieliński powiedział:

— Turniej kodokanu był rzeczywiście bardzo mocno obsadzony, startowało 215 zawodników z 34 krajów, w tym 28 Japonczyków, którzy wyraźnie dominowali. Łatwiej wygrać mistrzostwa świata, w których startować może tylko jeden zawodnik z każdego kraju, niż taki turniej. Z drugiej strony organizowanie wyjazdów do Japonii bez specjalnych przygotowań jest bezsensowne, a zawodnicy po treningu w klubach nie są przygotowani, przede wszystkim kondycyjnie, do podjęcia walki z Japonczykami.

Po turnieju mieliśmy okazję odbyć 10 treningów na uniwersytecie Tsukuba. Polacy nie zawsze mogli dotrzeć krokro Japonczykom. Najważniejszą sprawą była jednak możliwość treningu z nimi, głównie dla młodych zawodników. Z ich postaw jestem bardzo zadowolony. Moim zdaniem dopiero w wspólnych z Japonczykami treningach można powiedzieć, czy zawodnik ma jakiegokolwiek szansę w tym sporcie.

W kilku wierszach

- Była doskonała narciarka, mistrzyni świata i zdobywczyni Pucharu Świata w narciarstwie alpejskim, Austriaczka Annemarie Moser-Proell, została matką, urodziła córeczkę.
- Niespodzianką gier I rundy otwartych mistrzostw Australii kobiet w tenisie była porażka Brytyjki Baker z Budarową (CSRS) 3:6, 2:6.
- W meczu, rozgrywanym w ramach przygotowań do MŚ, reprezentacja piłkarzy ręcznych Węgier pokonała w Budapeszcie RFN 20:16.
- Bez Scirel wystąpiła mistrzowa świata, piłkarka Włoch w swym eliminacyjnym meczu mistrzostw Europy — w sobotę z Rumunią we Florencji. Piłkarz Juventusu został kontuzjowany podczas ostatniej kolejki ligowej i na jego miejsce w kadryze trener Bearzot powołał 22-letniego piłkarza Milan Barresiego.

Kto sportową indywidualnością roku?

Kto był największą indywidualnością sportowego roku 1982? Na to pytanie odpowiedź słuchacze Polskiego Radia. Delegacja Sportowa PR inauguruje bowiem ogólnopolskie plebiscyt wśród sympatyków sportu. Oni za decyzją, kto otrzyma cztery równorzędne nagrody:

- za wybitne wyniki i postawę w sporcie wyzyskowym
- za najlepszy debiut roku
- za działalność na rzecz kultury fizycznej i sportu
- za osiągnięcia szkoleniowe

Zgłoszenia kandydatur należy nadsyłać na kartkach pocztowych pod adresem: Naczelna Redakcja Sportu i Turystyki, PR, 00-850 Warszawa. Termin zgłoszeń do 15 grudnia br. Wśród uczestników zostaną rozlosowane nagrody.

Europa prowadzi

Na kortach Barcelony trwa tenisowy mecz Europy — Ameryki. Po pierwszych 4 spotkaniach prowadzi Europejczycy 3:1. Higuera wygrał z G. Mayerem 6:3, 4:6, 7:5, Lendl pokonał Gomeza 3:6, 6:3, 6:4. Wilander przegrał z McEnroem 4:6, 2:6, Borg pokonał Van Postema 6:3, 3:6, 7:5.

3 miejsce Wawelu

Niedawno Komisja Biegów Przelazowych i Ulicowych PZLA podsumowała tegoroczny sezon. Wśród seniorów Wawel Kraków wraz z Legią znalazł się na 3 miejscu za Oleśniczaną i Pomeranem Stargard. W klasyfikacji województw dzięki właśnie Wawelowi, Kraków zajął 5 miejsce za Katowicami, Wrocławian, Poznaniem i Piłą.

Konferencja partyjna w tarnowskim „Tamelu”

(DOKOŃCZENIE ZE STR. 1)

wach socjalnych załogi (chodziło głównie o system premiovania).

W ówzowanej dyskusji dominowały nie tylko sprawy wewnątrzpartyjne, poruszono też szereg problemów, dotyczących samego zakładu. Mówiono dużo o reformie gospodarczej. Na tapcie znalazły się też oddziałowe organizacje partyjne. Zdaniem wielu towarzyszy odnowa w partii nie wszędzie przebiega tak jak powinna — a krytyka ta dotyczyła... ich własnego zakładu. Zdaniem dyskutantów zbyt wiele jest luk w świadomości niektórych łowarzyszy.

Dyskutowano też i o problemach, wykraczających poza bramy zakładu, poruszano drażliwe tematy inwestycji w Tarnowskim, a ponadto trudne tematy dotyczące naszej gospodarki. (rz)

Spotkanie Zarządu Oddziału SD PRL

(DOKOŃCZENIE ZE STR. 1)

tekstem stanu wojennego kontroli nad dostępem do informacji. Prawo do takiej kontroli uzurpują sobie niejednokrotnie kierownicy różnych instytucji i urzędów.

Szeroki zakres tematyczny wspomnianego zebrania, a także pojawiające się w jego trakcie kontrowersje sprawiły, że z inicjatywą Komitetu Krakowskiego Partii odbyło się spotkanie przedstawicieli Tymczasowego Oddziału SD PRL w Krakowie oraz redaktorów naczelnych z I sekretarzem KK PZPR Józefem Gajewiczem i członkami Egzekutywy Komitetu Krakowskiego. Podczas spotkania dziennikarze otrzymali zapewnienie o sta-nowym przeciwdziałaniu próbom ograniczenia dostępu

Wypowiedź Jerzego Krasowskiego

(DOKOŃCZENIE ZE STR. 1)

wysuwają się incenizacje dramatowo Stanisławy Przybyszewskiej: „Thermidor”, „Dziewięćdziesiąty trzeci” i „Sprawa Dantona”. W 1972 r. podejmuje pracę w Teatrze im. Słowackiego w Krakowie. Równolegle współkieruje tą sceną i pełni funkcję rektora krakowskiej PWST. W 1980 r. otrzymał nagrodę im. Konrada Swinarskiego za najlepszą inscenizację roku, którą była sztuka Jerzego Żurka „Sto rak, sto stylietów”. Obecnie wykłada na Wydziale Reżyserkim warszawskiej PWST.

Trudno jest teraz bez znajomości nowych realiów mówić konkretnie o programie Teatru Narodowego, którym opiekował się były minister kultury i sztuki, a to stwarza nową sytuację — powiedział w rozmowie z dziennikarzem PAP, dyr. J. Krasowski. Wiemy, że ma on służyć sprawie

Podwyżki cen biletów PKS

(DOKOŃCZENIE ZE STR. 1)

km koszt przejazdu wzrastać będzie o 20 zł.

Cena biletów miesięcznych pracowników podwyższona zostaje o 350 proc. — za odległość do 5 km cena biletu wynosić będzie 200 zł, za odległość 6—10 km — 250 zł, za każde następne 5 km wzrosnie o 100 zł.

Opłaty za bilety szkolne miesięczne pozostają bez zmian. Opłata za przewozy pracownicze oraz wynajęcie autobusów oparte będą na kalkulacji kosztów własnych, połączonych o 10 proc. zysku.

Zmiana cen biletów jest rezultatem postuluwanej i oczekiwanej od dawna reformy

Kopalnia — bez muzeum

(DOKOŃCZENIE ZE STR. 1)

szonę cenie biletu. W programie zwiedzania znajdują się, cieszące się powszechnym zainteresowaniem obiekty „Komora Wielkiej Legendy”,

PRON — szanse i nadzieje

(DOKOŃCZENIE ZE STR. 1)

presentowania u „dóry” opinii społecznej, nie wchylają się... Ale i tutaj PRON nie jest bezbronny, jego szansa to autentyczny ruch, fakt, że roduł się na dole, wśród ludzi, egarniętych pasją działania dla kraju, ludzi w ogromnej większości bezinteresownych. Poszczególne komórki PRON, nawet po wyborze reprezentacji wojewódzkiej, utrzymują swoją odrębność, swoje metody działania i swe doświadczenia. Tymczasem Rada Wojewódzka nie będzie wobec nich władzą nadzorną, jej rola ograniczy się do koordynacji, doradztwa, pomocy. Zresztą i tutaj zdecydowana większość stanowią mają ludzie z komórek podstawowych.

Czy te „bezpieczniki” wystarczą? Owszem, jeśli realizowane będą deklaro-

Jak sprostać społecznym oczekiwaniom?

(DOKOŃCZENIE ZE STR. 1)

mieszkaniowego. W 1978 roku spółdzielczość dysponowała 187 tys. mieszkań do rozdziału, w roku bieżącym zaledwie ok. 85 tys. Jeśli nie będzie ostrożnych decyzji w sprawie użyczenia terenów pod budownictwo mieszkaniowe, ich użbrojenia oraz w sprawie zasad finansowania budownictwa spółdzielczego, nie ma mowy o wzroście ilościowym i jakościowym. Stworzenie tych warunków to nasz główny cel.

Druga sprawa jest powstrzymanie wstępujących szybko kosztów budownictwa mieszkaniowego i kosztów gospodarki mieszkaniowej. Bardzo często brak uzasadnienia dla takiej ich wysokości. Koszty te muszą być dostosowane do możliwości społeczeństwa.

— Czy istnieje rozbieżność interesów między państwem, a spółdzielczością?

— Nie ma spółdzielczości bez pomocy państwa. Nie ma też rozbieżności interesów. Będziemy się jednak domagać od władz, aby realizacja polityki państwa przez spółdzielczość mieszkaniową była oparta o postępowanie zasady samorządności i samodzielności spółdzielczości.

— Kiedy nastąpi zaspokojenie

pod ściśle znany program mieszkaniowy. Będzie zatem reglamentacja przyjeź. — Czy otrzymujący klucze od stycznia 1983 r. będą płacić więcej?

— Wszystkie budynki, których budowę już rozpoczęto, oddawane będą z zachowaniem dotychczas obowiązujących cen za mieszkanie. Tak więc w przyszłym roku nikt nie będzie płacił więcej. Także część mieszkań w 1984 roku rozliczana będzie wg tej zasady. W odniesieniu do domów i mieszkań, rozpoczynanych po 1 stycznia 1983 r. obowiązować będzie wkład w wysokości 10 procent kosztów lokatorskiego mieszkania.

— Obserwuje się odchodzenie spółdzielni od działalności społeczno-wychowawczej.

— Nie jest to powszechne zjawisko. Ale nie bez znaczenia jest sprawa środków finansowych, o to w roku bieżącym na tego typu działalność w osiedlach spółdzielczość wydatkuje 700 mln zł. Natomiast dotacje z zakładów pracy i innych partnerów w osiedlu wyniosła 50 mln zł. Dziś, gdy każdy liczy złotówki, zaczyna brakować środków na tę działalność, sygnalizujemy mocno ten problem. Wymaga on także rozwiązań systemowych.

Związek zawodowy gastronomików „Społem”

(DOKOŃCZENIE ZE STR. 1)

wszystkim obrona pracownicka, ale z drugiej strony nie można tolerować przeciwletu-cowania klientów a tym bardziej zjawisk z pogranicza spekulacji, choć i one niestety zdarzają się. Nasz związek będzie musiał zdobyć sobie pozycję i reszta, taktem i konsekwencją w działaniu. Działalność związkowa z prawdziwego zdarzenia może na będzie zacząć dopiero w styczniu, jednak już dziś prowadzimy stale dyskusje, a zgłaszający się do nas pracownicy nie są pozostawiani sami sobie. Zjawiska się np. u nas kelnerek, która otrzymała wypowiedzenie, przychodzą pracownicy i pytają o ferie zimowe dla dzieci, o wczasy, zgłaszają nam zastrzeżenia i wątpliwości, związane z planami i przeszerogowaniami — czyli już dziś wychodzą problemy, stanowiące sens istnienia związków zawodowych.

CELINA OLIVA: Oczywiście nie mamy zamiaru wyreżować służb finansowych czy socjalnych. Do nas należą nadzór, a także sprawiedliwy rozdział dóbr i świadczeń akcji społecznej. To w gruncie rzeczy sprawa najtrudniejsza, ponieważ kryteria naszym zdaniem jest przed-

oprac. RAT

Jaka jest, jaka będzie Krynica?

Jaka jest Krynica? Z publikacji, które dziś zamieszczamy, będących plonem redakcyjnego spotkania z mieszkańcami i władzami tego miasta rysuje się dość różny obraz. Reporterki „Gazety” piły swoją relację bezpośrednio po wysłuchaniu kilkudziesięciu wypowiedzi normalnych krynickich zjadaczy chleba, stąd głęboko krytyczny ton ich odczuć. Dla zwykłego śmiertelnika bowiem najistotniejsze jest jak mieszka, jak dojeżdża do pracy, w jakim stanie znajduje się ulica po której chodzi, co i w jakich warunkach może kupić. Mniej może interesują go luksusy i wypieszczanie zdrowia, przygotowane dla przyjezdnych. Z drugiej strony zdrowiskiem miasto słynie i czy mieszkańcy dostrzegają to czy też nie, ich codzienne życie warunkowane jest powodzeniem kurortu.

Wypowiedzi ludzi były zatem przeważnie osobiste, wymagające konkretnych interwencji. Z wyjątkiem dwóch spraw. W jednym przypadku spotkał się z próbą generalnej obrony neklogo człowieka, który w ostatnim czasie wiele dla zdrowia zrobił, przyczyniając się waleń do jego odnowy. W drugim zwracano nam uwagę na nie najlepszą sytuację panującą w miejscowym szpitalu.

Zachęcamy więc do lektury. Czekamy też na listy na temat zdrowia zarówno od mieszkańców jak też i przyjezdnych do Krynicy. Czy spostrzeżenia przedstawione w reporterskim rajdzie i wypowiedź przedstawiciela miejscowej władzy pokrywają się z rzeczywistością?

Jerzy Skrzypski — 33 lata, żonaty, jedno dziecko, mieszkanie w bloku „maluch”. Doktor nauk przyrodniczych, od blisko 2 lat I sekretarz KMG partii w Krynicy.

— Ostatnie dwa lata były dla partii okresem trudnym. Jak przez tę próbę przeszła organizacja partyjna w Krynicy? — I dla nas był to trudny okres. Przeżyliśmy wiele burzliwych dyskusji; rozchwianie, niezdeterminowanie i bierność niektórych organizacji partyjnych stwarzało pole do działania dla przeciwnika. Trzeba jednak podkreślić, że zjawiska te nie miały masowego charakteru i dotyczyły bardzo nielicznych organizacji. W sumie

brakowało i nie brakuje. Tylko, że jak dotąd na ogół dajemy sobie z nimi radę sami. Jednym z największych najszybszych problemów jest rozdrobnienie organizacji partyjnych i dość wyraźna dezintegracja poszczególnych grup zawodowych. Dla przykładu podam, że tylko jedna organizacja liczy ponad 100 członków, dwie ponad 50, a aż 22 organizacje mają poniżej 10 członków partii. To stwarza poważne problemy w pracy. Notujemy także wyraźny spadek aktywności organizacji wiejskich.

— A jak przebiega zebrań sprawozdawczych? — Właściwie już kończymy kampanię sprawozdawczą. Spowodowała ona wyraźnych, problemach codziennego życia. Okres „zbawiania” całej Polski mamy już chyba za sobą. Może za mało trochę dyskusowano o sprawach wyjątkowych czy ideologicznych ale w małych organizacjach nie jest to łatwe. Rządzący są też jeszcze inicjatywni organizacji na rzecz reformy gospodarczej i organizacji pracy. Mamy ambicję POP kierowały sprawy do siebie, żeby podejmowały sprawy, które mogą same rozwiązać. Organizacje partyjne muszą czuć się politycznymi gospodarzami zakładów pracy. Inspirować administrację, jeśli trzeba to pomagać, ale też i kontrolować.

— A jakie problemy Krynicy? — Mamy ponad 100 sanatoriów i domów wczasowych, ale ich wież z Krynicy jest prawie żadna. Właściciele domów interesują się tym, co znajduje się w obrębie ich budynków. A dla miasta są to dodatkowe problemy. Ludzie zatrudnieni w domach wczasowych i sanatoriach muszą gdzieś mieszkać, czymś dojeżdżać do pracy, gdzieś robić zakupy. — A bogaci właściciele Hotelów sanatoriów wam nie pomagają?

Mówi I sekretarz KMG PZPR Jerzy Skrzypski

Postawić tamę rozbudowie

w porównaniu z innymi rejonami województwa czy kraju u nas było stosunkowo spokojnie.

— Czy była to zasługa dobrej pracy organizacji partyjnych i poszczególnych członków partii?

— Tak, ale nie tylko. Złożyło się na to wiele czynników. Także i fakt, że wpływy „Solidarności” nie były u nas duże. Na czele tej organizacji stał człowiek, który nie był w stanie pociągnąć za sobą ogółu.

— Okres ten charakteryzował się też odchodzeniem z partii.

Przed sierpniem nasza organizacja liczyła 1300 członków. Obecnie mamy 1100. W sumie ubyło 200 osób ale tylko połowa z tej liczby to były odejścia lub wydalenia z partii. Około setki stanowią osoby, które funkcjonowały tylko w ewidencji. Większość już od dawna nie pracowała i nie mieszkala w Krynicy. Były to zaniedbania ewidencyjne. Uporządkowaliśmy te sprawy. Ci, którzy odeszli, to byli członkowie partii z końca lat siedemdziesiątych. Wtedy chodziło o ilość. Rezygnowano często z kryteriów ideologicznych. Szkoda, że wśród tych, którzy odeszli było wielu młodych ludzi.

— Z tego co mówicie rysuje się dość sielankowy obraz partii w Krynicy. Nie mieliście właściwie kłopotów.

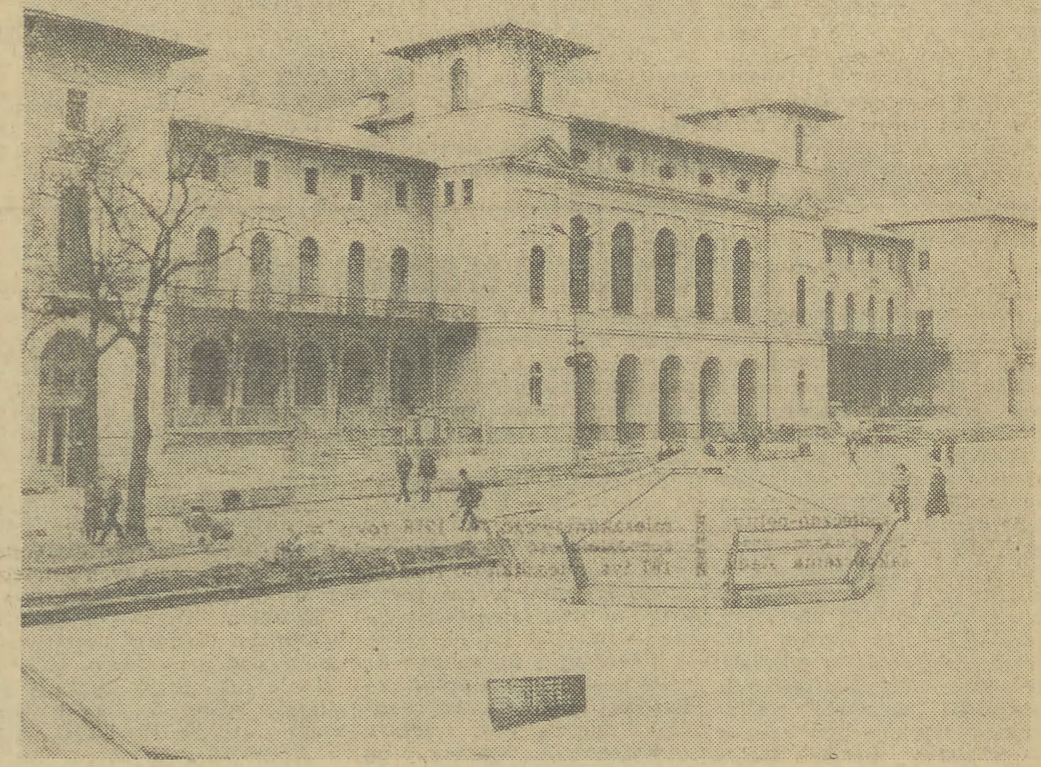
— Tak nie można oceniać naszej sytuacji. Mówiłem że u nas nie było sytuacji drastycznych, takich o jakich słyszeliśmy i czytaliśmy w ubiegłym roku. A kłopotów nam też nie

ożywienie w partii. Poprzednio takie ożywienie było widoczne w trakcie dyskusji nad projektem deklaracji ideowej partii. Kiedy sprawa jest ważna i wspólna dla wszystkich, to o wzrost aktywności jest łatwiej. Kończąc się zebrań sprawozdawczych charakteryzowały się ukierunkowaniem dyskusji na sprawy własnego podwórka. Dużo mówiono o sprawach socjalnych i byto-

cy jako miasta i zdrowiska spędzają sen w oczu I sekretarza partii?

— Jest ich dużo. Wymienie tylko najważniejsze. Krynica ze swymi źródłami jest unikatem w skali światowej. Tutaj leczy się bardzo wiele schorzeń — całość przewodu pokarmowego i układu wydalniczego. A ostatnio z naszymi wodami zaczyna się dziać coś niedobrego. Z racji mojego

— Mamy ponad 100 sanatoriów i domów wczasowych, ale ich wież z Krynicy jest prawie żadna. Właściciele domów interesują się tym, co znajduje się w obrębie ich budynków. A dla miasta są to dodatkowe problemy. Ludzie zatrudnieni w domach wczasowych i sanatoriach muszą gdzieś mieszkać, czymś dojeżdżać do pracy, gdzieś robić zakupy. — A bogaci właściciele Hotelów sanatoriów wam nie pomagają?



Słuchamy ludzi

MIESZKANIA — sprawa najważniejsza

Oczekiwał w Krynicy na nasz przyjazd pełni nadziei. Przyszli tłumnie. Telefonowali, bez przerwy. Czytelnicy liczyli na nasze poparcie u władz w załatwianiu spraw — jedni osobistych, inni społecznych.

Z osobistych — dominowały sprawy mieszkaniowe. Trudno powiedzieć, czy w Krynicy jest gorzej pod tym względem, niż w całym kraju, ale na pewno nie jest dobrze. Zle jest ludziom nie tym najlepiej uposażonym, ci sobie zawsze poradzą, ale tym o zarobkach poniżej normy krajowej. Oni to właśnie przyszli się pożalić na trudne warunki mieszkaniowe, w których przyszło im żyć całymi nieraz latami.

Przynieśli ze sobą teckzi pełne akt — podań, załączni-

ków i odpowiedzi z urzędów różnych szczebli, popierające, obiecujące... Ile trudu ponieśli, ile czasu zmarnowali na zgromadzenie tych papierów? Ciągłe jeszcze wierzą, że walki o własny godziwy kąt nie przegrali.

Smutno było słuchać ludzi starych, rencistów, którzy niejednokrotnie całe życie przepracowali w tym mieście, nacy przyjeżdżających na pogarszające się z roku na rok warunki mieszkaniowe. Skarżących się na butwiejące podłogi, zawilgocone ściany, na zimno panujące w nie remontowanych domach. Zimno szczególnie dokuczliwe dla ludzi w podeszłym wieku.

Ich wymagania są skromne. Nie żądają superkomfortowych lokali (tych wygód pewnie nigdy już nie zaznają).

Marzą o ciepło, którego przez nieszczelne okna nie wywieje wiatr, o grzejącym piecu, nie spalającym węgla na darmo, o tym, by nadwątlony strop nie spadł im na głowę...

Gdy widzi się te wspaniałe sanatoria, nowoczesne domy wczasowe, jakimi szczyli się kurort, chciałoby się żeby przynajmniej część z nich oddać parę ogrzanych pokoi tym, którym przed zimą nie uda się poprawić warunków mieszkaniowych. Wspomniała nam o tym nieśmiało starsza schorowana kobieta, zrozpaczona perspektywą: co to będzie, gdy nastąpi większe mrozy?

Na poprawę tragicznej sytuacji mieszkaniowej czeka także kilka młodych małżeństw z małymi dziećmi. A szansa na poprawę nie widzą.

kimi domami i pod tym względem sytuacja jest tu korzystniejsza niż w innych miastach. A że będzie z tego powodu wrzawa? Trudno, ileś tam rodzin nie otrzyma w tym czasie wczasów, ale za to ileś tam rodzin będzie można przeprowadzić z koszmarnych warunków do w miarę komfortowych budynków. Może będzie im dalej ciasno, ale przynajmniej bezpiecznie. A do swoich domów i tak wrócą po remoncie.

Aby zakończyć sprawę mieszkaniową, przypominamy władzom miasta o tych rodzinach, które w swych domach nie mają wody i prosimy o udzielenie im pomocy w podłączeniu ich budynków do sieci wodociągowej miejskiej.

ALE NIE TYLKO MIESZKANIA

Ludzie, którzy tu na co dzień żyją i pracują, skarżą się na uciążliwość w dokonywaniu zakupów. Nie stanowiło to większego problemu, kiedy było dobre zaopatrzenie sklepów, ale dzisiaj, zwłaszcza przy kuracjach, ma czas, więc wykupuje wszystko, co atrakcyjniejsze. Ci bardziej zapośredniczeni w tym jednym ciętym pomieszczeniu. Nie wspomniamy już o tych, którym przyszło „mieszkać” w rozwalających się barakach.

Wielu z nich należy do spółdzielni, niektórzy wpłacili już cały wkład. — 5, 6, 8 lat to żaden staż, inni czekają dłużej — to jest najczęściej odpowiedź jaką mogą usłyszeć na swoje interwencje.

Za najpilniejszą więc sprawę w Krynicy uważamy remont starych budynków (choć częściowo rozwiązujący kłopoty mieszkaniowe). Na czas prac remontowych proponujemy przekwaterować lokatorów do przeznaczonych na ten cel któregoś z domów wczasowych. Krynica dysponuje ta-

Jeden dzień w „perle uzdrowisk”



Swego czasu Ilustrowany Kurier Codzienny narobił szumu na całą Europę informując o pobycie królowej holenderskiej w polskiej perle uzdrowisk — Krynicy. Podobno kuracja monarchini zaowocowała obficie dziećmi. Niestety niewiele mieszkańców uzdrowiska wie dzisiaj o tych odwiedzinach koronowanej głowy. Choć od rana rozpytywałem się różnych ludzi, gdzie królowa mieszkała, dopiero wieczorem pewna lekarka udzieliła dokładnych wyjaśnień, że przebywała w „Patrii” w apartamencie 417.

Ekipa reporterów „Gazety” udała się w ub. wtorek właśnie do Krynicy, aby przekonać się czy i dzisiaj uzdrowisko byłoby w stanie przyjąć podobnych królowej gości. Mówi się bowiem różnie. Ale do rzeczy.

WEDZIMY DO WÓD

Wspomniana na wstępie „Patria” należy dziś organizacyjnie do PP Uzdrowiska Krynica-Popradzkie. Uzdrowiskiem administrują przezwyczająca częścią obiektów sanatorijskich i leczniczych, które przez całe lata stanowiły o powodzeniu kurortu. Po wojnie wybudowano wiele innych budynków: domów wczasowych, sanatoriów, ale i tak wielu ludziom Krynica kojarzy się głównie ze starym domem zdrowym, starymi łaźniakami, „Patrią”, „Lwim Grodem”.

Stąd też rajd po Krynicy rozpoczynamy od PP Uzdrowiska. Zastępca dyrektora ds. balneotechnicznych dr Danuta Reškowa podaje encyklopedyczne informacje. Przedsiębiorstwo nastawione jest w pierwszym rzędzie na leczenie. Do Krynicy przyjeżdżają też i wczasowicze, ale jest to gesta-

Edwarda Lięzę. A żeby nie być gołosłownym. W ciągu niespełna roku stanął ośrodek sportowo-leczniczy wybudowany niemal od podstaw. Jest to przepiękny obiekt, obudowany drewnem, z basenem z podgrzewaną wodą. Urządzono w nim szatnię, natryski, sanitariaty, magazyny, system uzdatniania wody, kotłownię. W tym samym czasie wyremontowano też z zewnątrz Stary Dom Zdrojowy. Była to ogromna robota, kuto — całe tynki z frontu, wymieniono dach. Odnowiono gruntownie dom mieszkalny dla pracowników przy ulicy Swidzińskiej, sanatorium „Kasztelanka” i kompresorium.

To nie wszystko. W 15 innych obiektach prowadzi się remonty bieżące. Ale sprawa najważniejsza dla całej Krynicy, rozpoczynająca zapewne nowy etap jej świetności to rozpoczęcie przebudowy urządzeń ciepłych i wodno-ściekowych. System ciepłej funkcjonuje tu bez zmian od 1928 roku. W chwili obecnej trwają ostatnie przygotowania do budowy głównej kotłowni opalanej gazem. Niedługo więc niebo nad Krynica znowu będzie niebieskie.

Bywały uzdrowiska znają zapewne „Lwi Grod”. Ta wysłużona lecznica zdrojowa domagała się od lat modernizacji. W chwili obecnej prowadzi się jej remont kapitalny. Właściciel pozostawił stare jej mury. Całe wnętrze będzie nowe. Każdy pokój zostanie wyposażony w węzeł sanitarny, pacjenci będą mieli superkomfortowe warunki. Zakładana z 1984 roku. Zmieszczą się tu cztery oddziały: urologiczny, gastrologiczny, ginekologiczny i dla cukrzyków. Nad przebiegiem leczenia czuwać będą profesorowie z akademii medycznych w Krakowie i w Warszawie.

W telegraficznym skrócie najbliższe zamierzenia. W przyszłym roku ukończy się odnowa Starych Łazienek Mineralnych — już od stycznia podjęty zostanie remont hydroterapii. Równoległe prowadzona będzie modernizacja Nowych Łazienek Mineralnych (konserwacji malowideł podjęła się artystka plastyk Helena Korzec) oraz wymiana 4 tys. metrów kwadratowych dachu nad Nową Piłnią. Stary dach budowlanym przecieka, leje się nawet na salę koncertową.

LIĘŻA MUSI ODEJŚĆ?

Ogrom wysiłku jest widoczny. I oto dowiadujemy się, że człowiek, który jest inicjatorem i w dużym stopniu motorem tych poczynań zmuszony został do złożenia rezygnacji z pełnionej funkcji. Ma odejść z końcem grudnia.

W Krynicy o Liężę mówi się dobrze. Jego energię, zmysł organizatorski i mądrość dostrzegają tutejszy Komitet Partii, o poczynaniach dyrektora z sympatią wyraża się Urząd Miasta. Reporterka chwyciła też delegację pracowników, która przyszła specjalnie po to, aby bronić szefa. Mówią, że chce mu się szkodzić, robi mu się krzywdę. Wytacza się najdziwniejsze argumenty, szuka-

najdrobniejszych pretekstów chcąc go zmęczyc i „zachęcić” do odejścia. Kłóć więc swego dopiła. Załoga go broni, bo dba o ludzi, został zresztą wybrany na dyrektora większością głosów z woli pracowników.

Lięża nie chciał początkowo rozmawiać z dziennikarzem. „Dla mnie rozdział Krynica został zakończony, idę na rentę”. W końcu jednak dyrektor daje się przekonać. Mówi: „Opracowaliśmy 4-letni program odnowy i rozwoju uzdrowiska i punki po punkcie go wykonujemy. Udało się skonsolidować załogę, odnowić wiele obiektów. Teraz czynimy wielkie wysiłki aby pozyskać lekarzy. Przecież od nich głównie zależy powodzenie uzdrowiska. Staramy się o mieszkanie. Jesteśmy gotowi przekazać na nie kilka pokoi w sanatoriach, 7-8 internistów jestem gotów przyjąć już dziś.

— Co z Pana odejściem?

— Mogę pokonywać różne przeszkody, ale nie potrafię pracować, gdy mi się celowo rzuca kłody pod nogi.

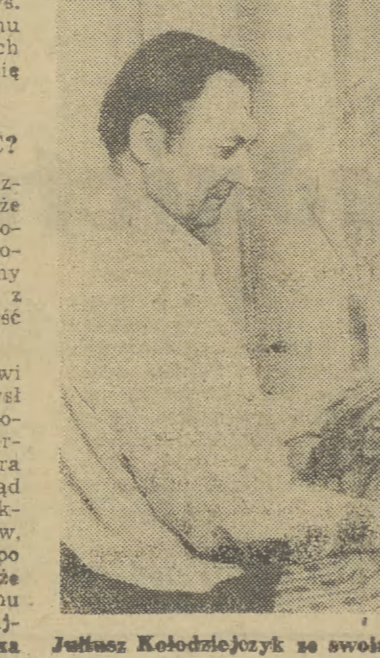
Nie mnie rozstrzygać krynicki konflikt, muszę jednak oddać sprawiedliwość człowiekowi, którego rozum i serce wiada na każdym kroku.

CO POZA LECZENIEM?

Kuracjusz przebywa w sanatorium 24 lub 21 dni. Co nu serwuje uzdrowisko oprócz wodo-, światło-, elektro- i gazolecznictwa?

Dyrektor tutejszego ośrodka kultury Stefan Szopata twierdzi, że życie kulturalne płynie wolniejszym niż dawniej nurtem. Przed wojną był tu nawet teatr. Spotkali ludzie mówią różnie. Znajoma dziennikarka przebywająca akurat w Krynicy na kuracji twierdzi, że jeżeli się tylko chce to w każdym dniu jest tu co robić. Dyrektor chwali swoją orkiestrę. Zespół kameralny ma 11 etatów i koncertuje prawie codziennie w gmachu Głównej

(DOKOŃCZENIE NA STR. 4)



Janusz Kołodziejczyk ze swoimi rzeźbami.



Zdjęcia: OTTO LINK



(DOKOŃCZENIE NA STR. 4)

Wszystkim, którzy wzięli tak kłopotliwie udział w uroczystościach pogrzebowych mojego męża

LONGINA GARBOWSKIEGO

I nam w tych ciężkich chwilach okazał wielkie serce, pomocy i współczucia, a szczególnie Zarządowi, Dyrekcji i Radzie Wojewódzkiego Zrzeszenia Prywatnego Handlu i Usług w Nowym Sączu, Koleżankom i Kolegom Zmarłego, Delegacjom Takówkarzy woj. nowosądeckiego — składam tą drogą serdeczne podziękowanie

JOZEFA GARBOWSKA Z SYNEM

PRACA

PRZEDSIĘBIORSTWO polonijne zatrudni do pracy w kraju technologia drewna, brakiary drewna, organizatorów produkcji, zapobiegawców i pracowników fizycznych z rejonu Nowy Targ, Czarny Dunajec, Zakopane. Oferty 29817, Biuro Ogłoszeń, Warszawa, Poznańska 38.

PIEKARZA lub przyrządcę zatrudni piekarnia — Tadeusz Zatorski, 81-363 Kraków, ul. Łokietka 178, g-33588

NAUKA

PRZEPISYWANIE na maszynie — Drabik — tel. 44-26-08.

TANIEC towarzyski — miesięczne kursy w cenie 350 zł — organizuje KUP „Gromada”. Wpisy: Kraków, ul. Jana 13, tel. 22-66-85, w godz. 10-17, tel. 22-66-85.

KUPNO

APARAT Practica TTL-3 lub TTL-3 — kupię, Oferty 33909 — „Prasa” Kraków, Wiślna 3.

SPRZEDAŻ

ZAMIENIE Zastawę 1100, rok produkcji 1981 — na nowego Fiat 125p, s dopłata. Oferty 30529 „Prasa” Kraków, Wiślna 3.

NOWY aparat Globica, kasety, obiektyw, reflektory, wózek bozemy do 300, dachowczak długo 600, kochy mekły — sprzedam. Marian Sozstak, 32-420 Gdów, Zręczycze 65, g-31512

DWA tunele foliowe (z folii), kompletne wyposażenie do centralnego ogrzewania lub piec do nadmuchiwania ciepłego powietrza — sprzedam. Oferty: 28640, Redakcja TEMi, Tarnów, Krakowska 1, te-26640

SECESJA — 2 kredensy, stół, krzesła — sprzedam. Stary Szczęsny 35, g-24532

SZYBY Wartburga (stary typ) sprzedam lub zamienię na szybę tylną bocznią do Zastawy W60. Stanisław Tokarski, Niedomico, Niedomico 30, tel. 7, T-30038

NOWA wyważarka Ewka-18 — sprzedam. Warszawa, tel. 42-89-93.

LOKALE

SIEMIANOWICE Śląskie — M-4 spółdzielcze zamienię na podobne lub większe w Tarnowie. Władysław, Tarnów, tel. 42-61 w godz. 18-20, T-29047

NOWY SĄCZ — M-4 zamienię na podobne w Warszawie lub okolicy. Edward Plezrak, 02-498 Warszawa-Ursus, Regulska 55, g-24481

WŁASNOŚCIOWE M-3 w Tarnowie i Nowym Sączu — sprzedaż biuro pośrednictwa. Ryszard Wesołowski, Nowy Sącz, Jagiellońska 44.

PRZETARGI

Gminna Spółdzielnia „Samopomoc Chłopska” w Dąbrowie Tarnowskiej, ul. Daszyńskiego 3, sprzedaje W DRODZE PRZETARGU NIEOGRANICZONEGO:

- 1) samochód marki „Zuk” A-09, nr rejestracyjny 32-45 KI, rok produkcji 1972, nr podwozia 130544, nr silnika 216675, zużyty w 75 proc., cena wywoławcza 53750 zł
2) samochód marki „Zuk” A-11, nr rejestracyjny 44-46 KI, rok produkcji 1974, nr podwozia 191543, nr silnika 136083, zużyty w 70 proc., cena wywoławcza 64500 złotych.

Przetarg odbędzie się w dniu 15 grudnia 1982 r., o godz. 10, w siedzibie Spółdzielni.

Samochody można oglądać na bazie magazynowej w Dąbrowie Tarnowskiej, w dni robocze, w godz. 8-14.

Przystępujący do przetargu winni wpłacić w kasie Spółdzielni wadium w wysokości 10 proc. ceny wywoławczej, najpóźniej w przeddzień przetargu.

Zastrzegają się prawo unieważnienia przetargu, bez obowiązku podania przyczyn.

Kopalnia Soli „Wielińska” w Wieliczce, Park Kingi 1, sprzedaje W DRODZE PRZETARGU OGRANICZONEGO:

- 1) samochód ciężarowy-samowładawczy typu STAR W-28, rok produkcji 1975, nr fabr. 66658, nr ewid. 774-742-00105, stopień zużycia 70 proc., cena wywoławcza 250500 zł
2) samochód ciężarowy typu STAR A-29, rok produkcji 1973, nr fabr. 29395, nr ewid. 774-742-00068, stopień zużycia 75 proc., cena wywoławcza 177750 zł
3) samochód wywozowa ZIL MMZ-555 W, rok produkcji 1977, nr fabryczny 1384372, nr ewid. 774-742-00129, stopień zużycia 75 proc., cena wywoławcza 78885 zł
4) ładowarkę ciągnikową „Cyklop” typ T-214, rok produkcji 1978, nr fabr. 781136, nr ewid. 558-580-00264, stopień zużycia 40 proc., cena wywoławcza 60000 zł.

Przetarg odbędzie się w dniu 15 XII 1982 r., o godz. 9, w biurze głównego energetomechanika Kopalni Soli „Wielińska”, Park Kingi 1, a ewentualnie II przetarg w tym samym dniu bezpośrednio po zakończeniu I przetargu.

W przetargu mogą brać udział jednostki gospodarki nieuspołecznionej oraz osoby fizyczne, które — wpłacają do kasy Kopalni Soli „Wielińska” wadium w wysokości 10 proc. ceny wywoławczej, najpóźniej w przeddzień przetargu — złożą zaświadczenie wystawione przez Urząd Miasta lub Urząd Gminy o celowości zakupu oraz oświadczenie, że zamierzają nabyć sprzęt na własne potrzeby.

Sprzęt można oglądać codziennie w dni robocze, w godzinach 6-14, w Oddziale Transportu Kopalni Soli „Wielińska”. Zastrzegają się prawo unieważnienia przetargu w części lub całości, bez obowiązku podania przyczyn.

Stacja Hodowli Roślin w Jakubowicach sprzedaje W DRODZE PRZETARGU 10 jalewce cielnych użytkowych. Cena wywoławcza 1 sztuki wynosi około 40.000 zł.

Przetarg odbędzie się w dniu 14 grudnia 1982 r., o godz. 10, w Stogńowicach (Gospodarstwo Jakubowice).

Wadium, w wysokości 10 proc. ceny wywoławczej, należy wpłacić do kasy przedsiębiorstwa, najpóźniej do godz. 10 w dniu przetargu.

Zastrzegają się prawo unieważnienia przetargu, bez obowiązku podania przyczyn.

Miejskie Przedsiębiorstwo Robót Inżynierskich w Krakowie, ul. Dobrego Pasterza 120, ogłasza, że W DRODZE PRZETARGU zleci wykonanie 25 wiat przystankowych.

Dokumentacja techniczna znajduje się do wglądu w Dziale Przygotowania Produkcji — pokój nr 43.

Oferty, w kopertach z napisem „przetarg”, należy składać w Sekretariacie MPRI, ul. Dobrego Pasterza 120.

Otwarcie ofert nastąpi w dniu 17 grudnia 1982 r.

Zastrzegają się prawo dowolnego wyboru oferenta lub unieważnienia przetargu, bez obowiązku podania przyczyn.

2 TELETYPISTKI TELEFONISTEK zatrudni zaraz KRAKOWSKIE WYDAWNICTWO PRASOWE.

Zgłoszenia: Dział Kadr, ul. Wiślna 2, III p., pokój 38, tel. 22-15-94.

Krakowskie Przedsiębiorstwo Robót Inżynierskich w Krakowie, ul. Dzierżyńskiego 112, ogłasza, że sprzedaje W DRODZE PRZETARGU OGRANICZONEGO:

- samochód m-ki ZIL 130 G, nr podwozia 1286547, nr silnika 048600, nr rej. KRA 787 U, stopień zużycia 70 proc., cena wywoławcza 150000 zł
— samochód Star A-29, nr podwozia 35237, nr silnika 44044, nr rej. KRA 739 U, stopień zużycia 75 proc., cena wywoławcza 177750 zł
— przyczepę samochodową typ D-50, nr podwozia 35964, nr rej. KRE 619 P, cena wywoławcza 43750 zł
— przyczepę samochodową typ D-50, nr podwozia 40414, nr rej. KRE 622 P, cena wywoławcza 37500 zł
— przyczepę samochodową D-50, nr podwozia 40260, nr rej. KRE 623 P, cena wywoławcza 43750 zł
— przyczepę samowładawczą typ W-5, nr podwozia 1114, nr rej. KRE 626 P, stopień zużycia 10 proc., cena wywoławcza 71000 zł
— przyczepę samowładawczą typ W-5, nr podwozia 1115, nr rej. KRE 627 P, stopień zużycia 6 proc., cena wywoławcza 74100 zł
— przyczepę LAS typ F-10, nr podwozia 2846, nr rej. KRE 624 P, stopień zużycia 50 proc., cena wywoławcza 62500 zł
— ciągnik Ursus C-385, nr fabr. 7404, nr silnika 65812, nr rej. KRA 754 U, stopień zużycia 75 proc., cena wywoławcza 192750 zł

Przetarg odbędzie się w siedzibie przedsiębiorstwa, w sali nr 244, II p., w dniu 17 grudnia 1982 r., o godz. 11.

W przypadku nie dojdęcia do skutku sprzedaży w pierwszym przetargu, drugi przetarg odbędzie się w tym samym dniu i miejscu o godz. 13.

Pojazdy można oglądać w Bazie Transportu i Sprzętu w Krakowie przy ul. Zarzeckiej 106, codziennie w godz. 10-12. Wadium, w wysokości 10 proc. ceny wywoławczej, należy wpłacić w kasie przedsiębiorstwa, najpóźniej do dnia poprzedzającego przetarg.

Zastrzegają się prawo unieważnienia przetargu, bez obowiązku podania przyczyn.

Spółdzielnia Transportu Wiejskiego — Oddział w Bochni, ogłasza, że sprzedaje W DRODZE PRZETARGU OGRANICZONEGO samochód ciężarowy samowładawczy marki Skoda typ MTS-24, nr rej. TAR 072 N, nr silnika 0142702109, nr podwozia 210213702, rok produkcji 1977, stopień zużycia 75 proc. Cena wywoławcza wynosi 175000 zł.

Przetarg odbędzie się w zajezdni STW O. Bochnia, ul. Partyzantów — Targowica, w dniu 14 grudnia 1982 r., o godzinie 10.

Gdyby I przetarg nie doszedł do skutku następnym przetarg nie odbędzie się.

W przetargu mogą wziąć udział przedsiębiorstwa państwowe, spółdzielcze oraz osoby prywatne, posiadające odpowiednie zaświadczenia Wydziału Komunikacji Urzędu Wojewódzkiego.

Samochód można oglądać na zajezdni Oddziału STW w Bochni przy ul. Partyzantów—Targowica, w godzinach 8-14.

Wadium, w wysokości 10 proc. ceny wywoławczej, należy wpłacić najpóźniej w przeddzień przetargu w kasie Oddziału STW w Bochni.

Zastrzegają się prawo unieważnienia przetargu, bez obowiązku podania przyczyn.

UWAGA ROLNICY!

Zarząd Spółdzielni Kółek Rolniczych Klaj z siedzibą w Szarowie sprzedaje W DRODZE PIERWSZEGO PRZETARGU NIEOGRANICZONEGO następujące sprzęty rolnicze:

- 1) snopowiązalkę WC-5 nr 51897, cena wywoławcza 39492 zł
2) snopowiązalkę WC-5 nr 51897, cena wywoławcza 40872 zł
3) traktor TR-1 nr 3306/62, cena wywoławcza 1165 zł
4) ciągnik Ursus H-900, rok produkcji 1977, (bardzo dobry stan techniczny), po naprawie głównej w POM Lubasz, cena wywoławcza 240870 zł
5) kombajn ziemniaczany dwurzędowy typ Z-614 „Anna”, nie eksploatowany, rok prod. 1980

Przetarg odbędzie się w DRODZE DRUGIEGO PRZETARGU NIEOGRANICZONEGO sprzęty rolnicze:

- 1) przyczepę D-35 M, nr 68502, cena wywoławcza 15000 zł
2) przyczepę D-35 M, nr 68910, cena wywoławcza 18000 zł
3) przyczepę D-47 A, nr 77494, cena wywoławcza 25000 zł
4) aparat do bieleńca H-900, cena wywoławcza 35000 zł
5) siewnik zbożowy S-043, cena wywoławcza 25000 zł
6) ładowacz „Cyklop” T-214, cena wywoławcza 70000 zł
7) opryskiwacz zawieszany P-031, cena wywoławcza 8000 zł
8) ostrzałkę kos AM5 1/2, cena wywoławcza 30000 zł
9) ciągnik Ursus C-355 nr 326339, cena wywoławcza 65000 zł

Przetarg odbędzie się dnia 15 grudnia 1982 r., o godz. 10, w siedzibie SKR w Szarowie k. Klaja.

Wadium, w wys. 10 proc. ceny wywoławczej, należy wpłacić w kasie SKR.

W przetargu mogą brać udział wszyscy rolnicy legitymujący się zaświadczeniem stwierdzającym posiadanie gospodarstwa rolnego.

Powyzsze sprzety ogladac mozna codziennie w Zajezdni SKR, Szarów.

Informuje się ponadto, że SKR Klaj posiada do sprzedaży w ramach upłynięcia zbędnych zapasów części zamiennech do maszyn i ciągników rolniczych oraz do samochodu „Syrrena”.

W przypadku braku nabywców w I przetargu, II przetarg odbędzie się w tym samym dniu, o godz. 12.

Zastrzegają się prawo unieważnienia przetargu, bez obowiązku podania przyczyn.

Państwowy Ośrodek Maszynowy w Kacicach k. Słomnik, woj. krakowskie, ogłasza, że W DRODZE PRZETARGU NIEOGRANICZONEGO sprzedaje:

- 1) samochód STAR A-29, rok produkcji 1969, zużycie 66 proc., cena wywoławcza II przetargu 120.870 zł
2) ciągnik rolniczy URSUS C-4011, rok produkcji 1967, zużycie 16 proc., cena wywoławcza 235.200 zł.

Przetarg odbędzie się w dniu 15. XII. 1982 r., o godz. 13, w świetlicy Państwowego Ośrodka Maszynowego w Kacicach.

Wadium, w wysokości 10 proc. ceny wywoławczej, należy wpłacić do Kasy POM w dniu przetargu, do godz. 12.

W przypadku nie dojdęcia I przetargu, II przetarg odbędzie się w tym samym dniu o godz. 14.

Zastrzegają się prawo unieważnienia przetargu bez podania przyczyn.

Miejskie Przedsiębiorstwo Gospodarki Komunalnej w Krynicy sprzedaje W DRODZE PRZETARGU NIEOGRANICZONEGO samochód marki „Zuk” A-06, rok produkcji 1975, nr rej. 50-34 KE, nr silnika 380963, nr podwozia 223569, stopień zużycia 65 proc. Cena wywoławcza wynosi 122.000 zł.

Przetarg odbędzie się w dniu 14 grudnia 1982 roku, godz. 9, w siedzibie Dyrekcji Przedsiębiorstwa w Krynicy przy ul. Kraszewskiego 37.

Do przetargu mogą wziąć udział tylko te osoby, które wpłacają do kasy przedsiębiorstwa wadium w wysokości 10 proc. ceny wywoławczej, najpóźniej w przeddzień przetargu.

W razie nie dojdęcia do skutku pierwszego przetargu, ewentualny drugi przetarg odbędzie się w tym samym dniu o godz. 11.

Pow. pojazd można oglądać codziennie, z wyjątkiem wolnych sobót i niedziel, w godzinach 7-15, na zapleczu przy ul. Kraszewskiego 37.

Zastrzegają się prawo unieważnienia przetargu, bez obowiązku podawania przyczyn. Przedsiębiorstwo nie bierze również odpowiedzialności za wady techniczne sprzedawanego pojazdu.

Przedsiębiorstwo Projektowania i Dostaw Kompletnych Obiektów „CHEMADEX” w Krakowie, ul. Dzierżyńskiego 114, ogłasza, że W DRODZE PRZETARGU NIEOGRANICZONEGO sprzedaje samochód osobowy Fiat-Mirafiori, nr rej. KRA-178 X, rok produkcji 1977, stopień zużycia 65 procent. Cena wywoławcza wynosi 200.000 zł.

Przetarg odbędzie się w dniu 16 grudnia 1982 r., o godz. 10, w sali konferencyjnej Przedsiębiorstwa przy ul. Dzierżyńskiego 114.

Samochód można oglądać na terenie Przedsiębiorstwa, w dniach 14 i 15 grudnia 1982 r., w godzinach od 10 do 14, po uprzednim zgłoszeniu się w Dziale Administracji, pokój nr 331.

Przystępujący do przetargu winni wpłacić w kasie Przedsiębiorstwa, najpóźniej w przeddzień przetargu, wadium w wysokości 10 proc. ceny wywoławczej.

Zastrzegają się prawo unieważnienia przetargu, bez obowiązku podania przyczyn.

Chemiczna Spółdzielnia Inwalidów „Hejnał” — Kraków, ul. Obronców Modlińska 5, ogłasza PRZETARG na wykonanie: 1) demontażu 3 maszyn-walczerek do tworzyw sztucznych 2) ponownego montażu 2 maszyn — w terminie do 30. 12. 1982 r.

Z zakresem i wymaganiami dotyczącymi tych robót można zapoznać się w Dziale Głównego Mechanika Spółdzielni, pokój nr 11, I p.

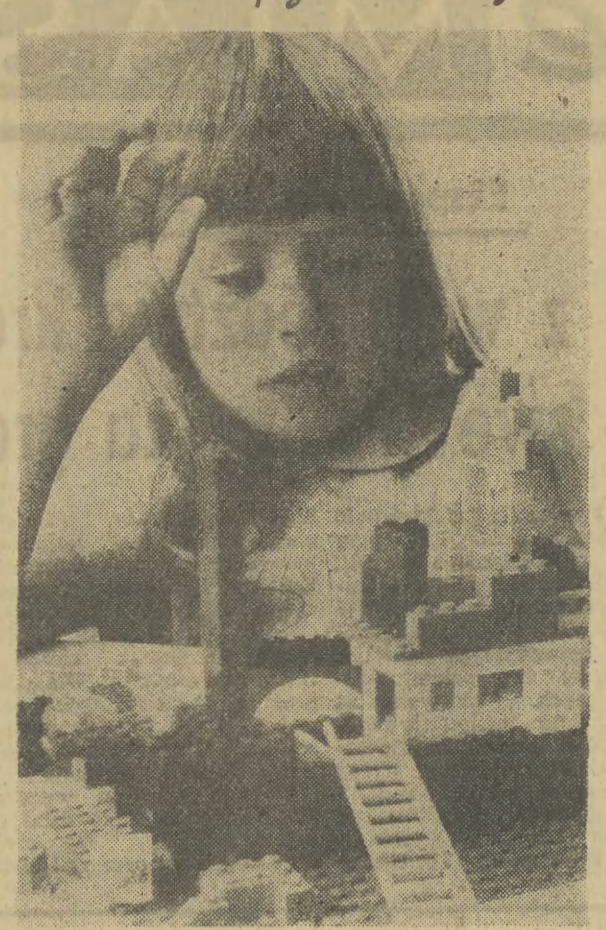
Oferty w zalakowanych kopertach z napisem „PRZETARG”, należy składać do dnia 14 grudnia br.

Komisynie otwarcie ofert nastąpi dnia 16 grudnia br., o godz. 10, w siedzibie Spółdzielni, pokój nr 12.

W przetargu mogą brać udział przedsiębiorstwa państwowe, spółdzielcze i prywatne, jak również osoby fizyczne.

Zastrzegają się prawo dowolnego wyboru oferenta lub unieważnienia przetargu, bez obowiązku podania przyczyn.

Na zakupy nikotajowe



ZAPRASZA PT Klientów do swoich sklepów firmowych

PRZEDSIĘBIORSTWO EKSPORTU WEWNĘTRZNEGO oferując między innymi

zabawki dla dzieci

firm «LEGO», «MATCHBOX», «BURAGO», «SIKU» wraz z życzeniami udanego wyboru miłych upominków.

KIEROWNIKA DOMU STUDENCKIEGO ZATRUDNI ZARAZ

Akademia Rolnicza im. Hugona Kołłątaja w Krakowie

Wymagane kwalifikacje: mężczyzna, wykształcenie wyższe pedagogiczne — lub na Uniwersytecie Jagiellońskim i kilkuletni staż pracy.

Oferty uprasza się składać w Dziale Spraw Pracowniczych Akademii Rolniczej w Krakowie, al. Mickiewicza 21, tel. 33-23-53.

ZAKŁAD BUDOWLANO-REMONTOWY Kopalni Skalnych Surowców Drogowych w Krakowie, ul. Szpitalna 10

PRZYJMIE DO WYKONANIA

w okresie 1982/1983 roku.

- przy pomocy spycharek
— robót odkrywkowych
— robót rekultywacyjnych
— inżyniersko—ziemnych

Zlecenia przyjmuje Dział Górniczy Zakładu, tel. 22-04-87, 22-73-44, telex 0325333.

Krakowskie Przedsiębiorstwo Ceramiki Budowlanej w Krakowie, ul. Bratisławska 5 SPRZEDA

przedsiębiorstwu państwowemu, spółdzielczemu lub prywatnemu

- ciągnik gąsienicowy — spychacz typ DT-54 A, rok bud. 1968, nr fabr. 22387, typ silnika D-54 A, nr silnika 117159, moc 34 KM,
— silnik do pow. ciągnika, zdekompletowany, wymagający remontu kapitalnego,
— przyczepę samowładawczą typu W-5, o długości 3,5 m, szerokości 2,1 m, wysokości 1,85 m, masie 1550 kg, ładowności 5,5 t.

Blizszych informacji udziela Dział Głównego Mechanika, telefon 34-15-66, wewn. 37.

Czekiem i zleceniem z rachunku oszczędnościowo-rozliczeniowego PKO wygodniej

Rachunek oszczędnościowo-rozliczeniowy PKO umożliwia dokonywanie bezgotówkowych rozliczeń pieniężnych.

Na rachunek mogą być przekazywane wynagrodzenia i wszelkie inne wpływy.

Dużą wygodą i ułatwieniem jest możliwość dysponowania wkładem bez potrzeby udawania się do PKO.

Oddziałowi PKO prowadzącemu rachunek można zlecić stałe regulowanie okresowych należności (światło, gaz, czynsz, telefon, składki ubezpieczeniowe, spłata kredytów bankowych itp.).

Rachunkiem można regulować należności za zakupione towary i usługi w uspołecznionych jednostkach handlowych i usługowych na terenie całego kraju.

Oprocentowanie wkładów wynosi 7 proc. rocznie. Szczegółowe informacje w Oddziałach PKO.

Narodowy Bank Polski Oddział Okręgowy w Krakowie

Ograniczenie dostaw gazu bezprzewodowego w Limanowskim

Miejskie Przedsiębiorstwo Gospodarki Komunalnej w Limanowej zawiadamia mieszkańców z całego rejonu obsługi MPGK w gaz bezprzewodowy, że wobec poważnego ograniczenia dostaw gazu bezprzewodowego dla przedsiębiorstwa, z dniem 1 grudnia 1982 r. wstrzymuje przyjmowanie jakichkolwiek podań i sleszeń o wykonanie nowych instalacji gazowych, jak również prerestrowań w tym zakresie.

Kierowane po tym terminie podania zwracane będą bez rozpatrzenia.

Nowy DZWIg samochodowy 16-tonowy, wysokość podnoszenia 20 m. — typ HYDROM T-161 — produkcji FAMABA — Głogów — 1981 r.,

SPRZEDA LUB ZAMIENI (najchętniej) na ŁADOWARKE względnie DZWIg KRAZ K-161

— KOMBINAT KAMIENIA BUDOWLANEGO „KAMBUD—KRAKÓW” 30-951 Kraków, ul. Morawskiego 5.

Zgłoszenia: tel. 22-36-66, wewn. 314.

WYROBY WALCOWANE różne

(w tym dwuteowniki 100, 160, 300, 340, 400, 450)

- ŁOŻYSKA
— NARZĘDZIA
— SPRĘŻYNY
— ARMATURE
— SILNIKI ELEKTRYCZNE
— OSPRZĘT ELEKTROTECHNICZNY
— oraz USZCZELKI I PIERSIENICE GUMOWE

SPRZEDA NATYCHMIAST

jednostkom gospodarki uspołecznionej, rzemieślnikom i osobom prywatnym

HUTA «ZYGMUNT» w BYTOMIU

Szczegółowych informacji udziela Wydział Gospodarki Materiałowej, telefon 81-40-41, wewn. 626.

PAŃSTWOWY OŚRODEK MASZYNOWY 34-400 Nowy Targ-Zaskale SPRZEDA

przedsiębiorstwu państwowemu, spółdzielczemu lub osobom prywatnym:

- SILNIK SW-680 (po przebiegu około 45000 km)
— części układu napędowego, nośnego itp. do autobusu JELCZ 043.

Blizszych informacji udziela Dział Transportu, w dni robocze, w godzinach 8-12.

ZAKŁAD INWESTYCJI I BUDOWNICTWA Wojewódzkiego Związku Spółdzielni Rolniczych KRAKÓW, ul. SZLAK 65,

tel. 22-30-42, telex nr 0322293,

zawiadamia, że od początku 1983 r. uruchamia

EKSPLLOATACJĘ HAŁDY HUTNICZEJ przy HUCIE IM. LENINA

1 w związku z tym oferuje wszystkim zainteresowanym:

- żużel hutniczy niesortowany, w cenie 100 zł/1 t
— mieszanek niesortowanego żużla wielkopięcowego

z gruzem ogniotrwałym, piaskiem formierskim itp., nadającym się na nasypy, podsypki, zasypywanie wyrobisk itp., po kosztach załadunku.

Oferowane ilości praktycznie bez ograniczeń.

Odbiór własnym transportem z hałdy w Pleszowie. Eventualne potrzeby proszą się zgłaszać pod wyżej podanym adresem.

Szczegółowych informacji udziela z-ca dyrektora ZIB WZSR, Kraków, tel. 22-30-42.

GŁÓWNEGO KSIĘGOWEGO ZATRUDNI

WOJEWÓDZKIE PRZEDSIĘBIORSTWO ROBOT INŻYNIERSKICH I REMONTOWO—BUDOWLANECH w Chr

Masz MIASTO

Raport z Krakowski

W komisję przy ul. Grodzkiej (pod arkadami) urządzono komisję. Zadomowili się tam mianowicie handlarzy oferujący rajstopy, skarpety męskie, wełnę (nawet z dostawą do domu) i inne atrakcyjne towary. Znamo nie daje sobie rady handel uspołeczniony natychmiast zjawia się handlarz indywidualny, znakomicie zapoznany i operatywny. Tego ostatniego nie można powiedzieć niestety o kontrolerach.

Kawłarna „Dniepr” dostawiała swoje ceny do poziomu pobliskiego Pewexu. Piwo kosztuje tutaj 180 złotych (import z Czechosłowacji) krajowe zaś o kilkanaście złotych mniej. W tej sytuacji kawłarnie okupują „koniki” dla których ten wydatek jest drobiazgiem. A może w ogóle przyciążyć „Dniepr” do Pewexu i opłatę pobierać w dewizach?

Różne szkaradziństwa widzieliśmy już w swoim życiu ale czegoś takiego jak w Sukienkach już dawno nie... Jest to „rzeźba” przedstawiająca górala duszącego niedźwiedzia. Cena wyrobu 11 700 złotych. Za co? Żeby chociaż wiadomo było kto zwycięży!

Centrala Zbytu Materiałów Wiązków wprowadziła okresową bonifikatę do urzędowej cepy detalicznej cementu w przypadku, gdy odbiorca zainwestuje w swój transport we własnym zakresie. Przy zakupie cementu workowanego zniżka wynosi 670 zł od tony, a przy zakupie cementu luzem — 1060 zł.

Cementownie nie są w Polsce rozmieszczone równomiernie, stąd nadmiar cementu w pasie południowym nie jest równoznaczny z nadmiarem w całym kraju. W województwie gdańskim, suwalskim, cement nadal jest rarytasem. Zakłady produkcyjne nie narzekają na brak węgla, plany wykonują normalnie, a ilości cementu na rynku są wyższe niż przed

- **MAŁA KRONIKA**
- **SCK UJ „Rotunda”** (Oleandry 1): Pokaz KUNG-FU — 18 i 20.
- **KDK „Kraus”** (Wrocławska 28): Zajęcia w Klubie Iluzjonistów (17—20).
- **Komisja Słowianoznawstwa PAN** (Sławkowska 17): Posiedzenie naukowe. Referat pt. „Moskwa jako forma kultury bytu” wygłosi dr Wasilij Szuczkin — 18.

Jaka para takie mleko

Zakłady mleczarskie korzystają w produkcji z pary technologicznej dostarczanej przez MPEC. Linia technologiczna dostosowana jest np. do ciśnienia 3 atmosfer a tymczasem ciśnienie wynosi 1 lub 2 atmosfery. Stąd też występują kłopoty z pasteryzacją mleka. Czy nie można tego zmienić?

Na Targach Sztuki Współczesnej

Drobna biżuteria, obrazy, sukienki i... Piotr Skarga

Od wczoraj czynne są Targi Sztuki Współczesnej zorganizowane przez Krakowski Oddział PP Pracownice Sztuk Plastycznych. Ekspozycje wystawione na sprzedaż zajęły kilka sal w Domu Polonii przy Rynku Krakowskim. Klientów od samego rana sporo. Dużym powodzeniem cieszą się oryginalne sukienki i wymyślnie zaprojektowane części strojów kobiecego, kaski, bluzki, spodnie. W oszklonych gablotach — biżuteria ze srebra.

Grudniowe atrakcje

- **Dwa koncerty zespołu „TSA”**
- **„Elita” daje dodatkowe występy**

W poniedziałek 6 grudnia w hali „Wisły” o godz. 16 i 19.30 krakowianie będą mogli usłyszeć młodzieżowy zespół rockowy „TSA”. Zespół ten na przeglądzie festiwalowym Muzyki Młodej Generacji, który odbył się w 1981 roku w Jarocinie zyskał duże uznanie i sympatię młodego pokolenia. „TSA” do tej pory nagrał dwie płyty digiogramy. Pierwsza z nich ukazała się w grudniu, druga na początku przyszłego roku. „TSA” na swym

Ceny, ceny, ceny

Na krakowskich placach targowych — drogo

Wiele sprzedających niż kupujących. Pomidory 150 zł/kg, chrzan w laskach 150 zł/kg, suszone sliwki 200 zł/kg, suszone gruszki tak samo, cebula 23 zł/kg, kapusta kiszona beczki 40 zł/kg, jajko 20 zł, ziemniaki 16 zł/kg, pieczarki 240 zł/kg, kapusta-bruselka 70 zł/kg, gruszkę 40 zł/kg, jabłko 16—25 zł/kg, 30 dkg fasolki po bretońsku w ołdzeniu „u pana Zaka” 55 zł, czosnek 500 zł/kg, mak 400 zł/kg, 10 dkg suszonych krajanych grzybów... 600 zł, suszone włoskie orzechy 1200 zł/kg.

Pod Halą Targową

Z Placu Nowego kilkadziesiąt metrów na plac targowy pod dawną Halą Targową. Ten plac ekscyzywny — jeśli w ogóle o placu targowym można tak napisać — i zarazem najdroższy. Jajka 25 zł/kg, jajka 22 zł/kg, orzechy w lupkach 350 zł/kg, mak 400—420 zł/kg, różni nikołajowe 30 zł, pomidory 200 zł/kg, koncentrat po-

186 zakładów z województwa krakowskiego wysła swe wyroby za granicę

Eksportować by żyć

Za 3 kwartały efektywność eksportu wyniosła 0,99, przy czym w wymianie z krajami socjalistycznymi 1,04 a z krajami kapitalistycznymi 0,97. W województwie jest 186 jednostek prowadzących eksport, nie licząc firm polonijno-zagranicznych, efektywnością bardzo dobrą legitymuje się 99 zakładów przemysłu kluczowego i 31 spółdzielni. Wśród nich są m. in.: „Chemadex”, „Naftobudowa”, Spółdzielnia „Zgoda”, Chemiczna Spółdzielnia Inwalidów, Techniczna

Spółdzielnia Pracy, Spółdzielnia „Stęprawianka”. Najmniej korzystny wianach mają np. Zakłady Przemysłu Tytoniowego, Zakłady Spirytusowe, „Vistula”, „Herbapol”. Nie można się jednak kierować tylko wskaźnikami. Wiadomo przecież, że na alkoholu i papierosach robimy dobry interes sprzedając choćby wódkę i „Mariboro” w „Pewexie”.

Wartość eksportu wzrosła, ale relatywnie tylko dzięki elektrycyzmowi, chemii i częściowo przemysłowi lekkiemu.

W 1983 roku przewidywane są wyższe cen surowców i materiałów oraz automatycznie zmiana wartości dolara. Wtedy może się okazać, że wskaźniki opłacalności zmieniają się. Przy czym warto podkreślić fakt, że w naszej sytuacji każdy eksport daje szansę na zmniejszenie zadłużenia.

Kłopot z obfitością

Cement jest, tylko jak go sprzedać?

Rokiem. Równocześnie spadło zapotrzebowanie budownictwa mieszkaniowego i przemysłowego, a więc w niektórych cementowniach porobiono duże zapasy, mogące w niedalekiej przyszłości spowodować ograniczenie przydziału pracy. Stąd m. in. wzięła się decyzja o sezonowym obniżeniu cen.

Jak przedstawia się sytuacja w Krakowskiej Cementowni? Akurat tutaj nadwyżek nie ma zbyt wiele. Obecnie chętni do zakupu zgłaszają się w składzie materiałów budowlanych i tam jest informowany kiedy ma przyjechać do cementowni po odbiór. Największy problem jest oczywiście z transportem. Przy dziennej produkcji ok. 3 tysięcy ton, wagonami wywozonym jest zaledwie 200 ton. Reszta to samochody. Kolej, niestety, nie jest w stanie

Nowy rodzaj handlu w krakowskim „Polmozbycie”

Kupieś samochód — za 12 dni dopłacasz 5 tys. zł, a za rok?

ona ponoc wyższa właśnie o owe 5000 zł. W sytuacji analogicznej znalazło się ponoc jeszcze 20 klientów firmy „Polmozbyc”. Dla wszystkich mam 5000 zł — NIE PLACIĆ! Niech „Polmozbyc” spróbuje wyegzekwować te należności na

drodzą sądowej. Ręczę, że się nie uda.

Ludzie — nie dajcie się zwariować! Jak ktoś w państwowej firmie handluje samochodami pomylili się na niekorzyść tej firmy, to nie można tych należności egzekwować od Boga ducha winnych klientów. Jeżeli bowiem taka zasada zaczęłaby ogólnie panować, to nikt nie byłby pewny, czy za kupiony towar nie będzie się odeń żądać dopłaty — po roku, dwóch latach. Jeżeli zaś ktoś zapłaci o we 5 tys. zł, niech pamięta o jednym — jaką ma gwarancję, że za rok „Polmozbyc” nie zażąda 50 tys. zł. Bo znowu się ktoś pomylili...

Wypadki

Na Rondzie Kotlarskim tramwaj linii „II” zderzył się z ciężarówką „Jelcz”. Jedną z pasażerek tramwaju, Maria T. doznała obrażeń głowy.

Ambulatorium Chirurgiczne Pogotowia Ratunkowego u dzielnicy pierwszej pomocy ok. 150 pacjentów. • Służba Ruchu MO interweniowała w 7 wypadkach drogowych.

Wypadki

Na Rondzie Kotlarskim tramwaj linii „II” zderzył się z ciężarówką „Jelcz”. Jedną z pasażerek tramwaju, Maria T. doznała obrażeń głowy.

Ambulatorium Chirurgiczne Pogotowia Ratunkowego u dzielnicy pierwszej pomocy ok. 150 pacjentów. • Służba Ruchu MO interweniowała w 7 wypadkach drogowych.

Wypadki

Na Rondzie Kotlarskim tramwaj linii „II” zderzył się z ciężarówką „Jelcz”. Jedną z pasażerek tramwaju, Maria T. doznała obrażeń głowy.

Ambulatorium Chirurgiczne Pogotowia Ratunkowego u dzielnicy pierwszej pomocy ok. 150 pacjentów. • Służba Ruchu MO interweniowała w 7 wypadkach drogowych.

teatry

SŁOWACKIEGO (pl. Ducha 1): W. Gombrowicz: Trans-Atlantyk — 19.15. MINIATURA (pl. Ducha 2): A. Strzeliński, C. W. 19.15. STARY (Jagiellońska 1): S. Wypląski: Nos Listopadowa — 19.15. KAME-RAŁNY (Boh. Stalingradu 21): S. Mrozek: Garbus — 19.15. BAGA-TELA (Karmelińska 5): S. I. Sługiński: Pant Wdzięczy Strumyk — 11. LUDOWY (os. Teatralne 34): M. Konopnicka: O Krasnoludkach i o sierotce Marysi — 11. SCENA OPEROWA w Teatrze im. J. Słowackiego (pl. Ducha 1): G. Elzbieta: Poławiacze perel — 11. MUZYCZNY (Lubicz 48): J. Strauss: Baron cygański — 19.15. GROTESKA (Skarbowska 2): J. Wittlin i J. Rakowicki: Królowa Śnieżka — 19.15. SCENA SZKOLNA PWST (Straszewskiego 25): Paragraf — 20. SCENA „FORMAT” (Głikołajska 2): E. Redliński: Konopielka — 17.

Pozostałe teatry nieczynne.

co-gdzie-kiedy?

ŚRODA 1 GRUDNIA

Natalii jutro Pauliny

malarstwa Tadeusza Kota (8—20). Miejskie Sale Wystaw Artystycznych (3 Maja 1a): Wystawa rysunków i projektów graficznych Władysława Piwowarczyka (10—14, 15—17).

szpitale

INFORMACJA SŁUŻBY ZDROWIA, tel. 22-65-11 (czynna całą dobę).

CHIRURGICZNY: Kopernika 31, CHIRURG DZIECI: Prokocim, LARYNGOLOGICZNY: Kopernika 23 a, UROLOGICZNY: Wrocławska 1, OKULISTYCZNY: Witkowska.

pogotowie

Krakowskie Pogotowie Ratunkowe, Łazarza 14, tel. 999, zachorowania i przewozy, tel. 22-38-33. Podstacje KPR, Rynek Podgórski 2, tel. 66-29-80, Prokocim (ul. Telegi 6), tel. 55-91-90, Lotnisko (Bałucki 1), tel. 11-90-23, Nowa Huta (ul. 14-17-19, Krowodróż 37-36-37, 37-38-29, Krzeszowice — 37-99, Jermianowice — tel. 48, Proszowice, tel. 9, Mysienice — tel. 999, Skawina — tel. 9, Wieliczka — tel. 9, Niepolomice — tel. 9, Śleszczewice — tel. 10, Iwanowice 60) oraz Izby Przyjęć wszystkich szpitali.

apteki

INFORMACJA APTECZNA — tel. 11-97-65 (8—15). Dyzurn nocne pełnią apteki: Rynek Gł. 42, Długa 83, Krakowska 1, Pstrowskiego 94, Kępczewska 1, Wielicka 117, Kłodowska 11, Huta, os. Centrum C. al. Struga 36, os. Kazimierzowska.

MYSIENICE (Rynek 10) SKAWINA (Słowackiego 5) WIELICZKA (Boh. Warszawy 12) PROSZOWICE (1 Maja 81)

Nocne dyżury pełnią apteki w: Krzeszowicach, Sukowicach, Skale, Alwerni, Dobczycach, Gdowie, Niepolomicach, Proszowicach.

inne...

SPÓŁDZIELCZY PUNKT PEDAGOGICZNY I KARDIOLOGICZNY (Ręka 11) — zamawianie wyży domowych (tel. 22-25-65 i 22-95-75) (15.30—23.00).

TELEFON ZAUFANIA: 33-71-37 (18—22).

TELEFON DLA RODZICÓW: 22-02-15 (14—19).

MŁODZIEŻOWY TELEFON ZAUFANIA: 988 (14—19).

INFORMACJA KULTURALNA KDK (Rynek Główny 27): tel. 22-44-02 (11—17).

POMOC DROGOWA PZMot. (al. Planu 6-letniego 154) — tel. 44-17-60 i 44-16-32 (7—22), ul. Kawliwó 3 — tel. 37-48-92 i 37-55-75 (7—22).

POGOTOWIE TECHNICZNE „POLMOZBYT” (al. Pokoju 81): tel. 48-90-84 (6—22).

wystawy

ZBIORY SZTUKI NA WAWELU: KOMNATY KRÓLEWSKIE (12—17), SKARBIEC KORONNY I ZBIÓROWIA (10—15), MUZEUM UM KATEDRALNE (10—15). Wystawa „Wawel ragninny” (10—15.30). GROBY KRÓLEWSKIE I DZWOŃ ZYGMUNTA (9—15). MUZEUM W PIESKOWEJ SKALE (Ojów) (10—15.30). MUZ. W. LENINA (Topolowa 5): Wyst. „Lenin w Polsce”, „Rola Krakowa w kształtowaniu patriotycznych i internacjonalistycznych tradycji polskiego ruchu robotniczego” (9—17, wrst. wst.). DOM LENINA (Kr. Jądwi 41): Wyst. „Mieszkanie Lenina”, „Rewolucyjny działacz. Lenin na ziemi krakowskiej”, „U źródeł nowego wieku” (Grafiłki J. Piotrowskiego) (9—15, wrst. wst.). MUZEUM PRZYRODY (Krowczyńska 11): Wyst. „Czesna fauna polska (10—13, wrst. wst.). MUZ. ETNOGRAFICZNY (pl. Wolnica 1): Wystawy: „Polska kultura ludowa”, „Matka Boska Częstochowska w sztuce ludu polskiego” (10—18). KRZYSZTOFOR (Rynek Gł. 35): Wystawa: „Z dzieł i kultury Krakowa” (10—18). MUZ. HISTORYCZNY (Francuska 9): (9—15). (Pomorska 2): Wystawa „Męczennik i walka Polaków w latach 1939—49” (9—15). (Jana 12): Wystawa „Milliaria 4 zegary” (nlecz.). (Gołębia 24): Wystawa „Oficyna introligatorska Roberta Jahody” (11—18). STARA SYNAGOGA (Szeroka 24): Wystawa „Z dzieł i kultury żydowskiej” (10—20). ARCHEOLOGICZNA (Polska 31): (nlecz.). NARODOWE (Sukienkiewicz) Galeria polskiej sztuki XIX w. (nlecz.). KAMIENICA SZOŁAY-KICH (pl. Szczepański 8): Galeria polskiej sztuki do 1764 r. (10—16). MUZ. MŁODEJ POLSKI „RYDŁÓWKA” (Tetmajera 29): Folklor wsi podkarpackiej (nlecz.). SALON TĘP (pl. Szczepański 41): Wystawa malarstwa Polak poludnowo-wschodniej 1900—1980 (10—17). SALON WYST. (N. Huta, al. Róż 3): Wystawa malarstwa Marii Lewandowskiej (10—17). KOPALNIA SOLI (Wieliczka) (8—15). KLUB MPK (Mały Rynek 4): CZYTELNI: Wystawa „100-letnie polskogo ruchu robotniczego” (10—20). GALERIA (11—18). KLUB MPK (Nowa Huta, pl. Centralny): GALERIA: Wystawa malarstwa Ewy Woysym-Antosiewicz (10—20).

radio

PROGRAM I na fal 1322 m

DZIENNIKI: 7.00, 8.00, 9.00, 10.00, 11.00, 12.05, 13.00, 14.00, 15.00, 16.00, 17.00, 18.00, 19.00, 20.00, 22.00, 23.00.

6.00 Komun. Panor. świata. Muz. na dzień dobry. Przegł. prasy. Radio kierowców. 8.15 Obserwacje. 8.30 Przegł. prasy. 8.45 Zoln. kwadr. 9.00 Czerdy pory roku: Jesień. 11.05 Konc. przed hejnałem. 11.55 Komunikat o st. wód. 12.05 Komun. 12.45 Roln. kwadr. 13.00 Komun. 13.10 Radio kierowców. 13.20 Muzykowanie na Orawie. 13.40 Pios. M. Wojtaszewska. 13.55 St. Zoln. 14.05 Nowości. 14.15 Obserwacje. 14.30 Przegł. prasy. 14.50 Wiersze Vasco Popy. 15.10 St. Międzych. 15.55 Radio kierowców. 16.05 Muz. i aktualn. 16.40 Polskie piosnki i mel. 17.00 Komun. 17.10 Panor. świata. 17.20 Kamerton. 18.05 Refleksje. 18.30 ABC piosenek: Mistrz. 18.45 „Opowiadania” — fragm. pow. A. Czechowa. 19.25 Radio kierowców. 19.30 z naszego fonotu. 20.05 Konc. zyczeń. 20.30 Komun. Tot. Sport. 20.35 Gra Psep. P. Figla. 20.45 Konc. sport. 21.00 Komun. 21.10 Konc. chopinowski. 22.00 Dziennik reporterów. 22.30 Jutro w mono i w stereo. 22.40 Sygnaly o kult. 23.10 Panor. świata. 23.30 Zbliżenia. 23.50 Jazz. dobranocka.

radio

PROGRAM II na fal 1219 m czyli na 1368 KHz; na UKF 67,67 MHz oraz 9,00—16,00

DZIENNIKI: 7.30, 9.30, 11.30, 13.30, 15.30, 21.30, 23.45.

13.35 Ze wsi i o wsi. 13.50 Wiecej, lepiej, nowoc. 14.00 Album operowy: W stylu hiszp. 14.30 „Opowiadania” W. Dunarowskiego. 14.50 Najpiękniejsza jest muz. polna: słynne rapsodzie. 15.40 Ludzie i ich pasje. 15.50 Między nami mag. nastolatków. 16.20 Publicyst. nauk.: Palący problem. 16.45 Ta-kanie będą Rzeczypospolite! Aktualne problemy polityki oświatowej. 17.00 Radłowy przegląd publicyst. 18.55 Odpow. na listy. 19.00 Kompozitor tyg.: J. P. Rameau. 19.35

radio

PROGRAM I na fal 1322 m

DZIENNIKI: 7.00, 8.00, 9.00, 10.00, 11.00, 12.05, 13.00, 14.00, 15.00, 16.00, 17.00, 18.00, 19.00, 20.00, 22.00, 23.00.

6.00 Komun. Panor. świata. Muz. na dzień dobry. Przegł. prasy. Radio kierowców. 8.15 Obserwacje. 8.30 Przegł. prasy. 8.45 Zoln. kwadr. 9.00 Czerdy pory roku: Jesień. 11.05 Konc. przed hejnałem. 11.55 Komunikat o st. wód. 12.05 Komun. 12.45 Roln. kwadr. 13.00 Komun. 13.10 Radio kierowców. 13.20 Muzykowanie na Orawie. 13.40 Pios. M. Wojtaszewska. 13.55 St. Zoln. 14.05 Nowości. 14.15 Obserwacje. 14.30 Przegł. prasy. 14.50 Wiersze Vasco Popy. 15.10 St. Międzych. 15.55 Radio kierowców. 16.05 Muz. i aktualn. 16.40 Polskie piosnki i mel. 17.00 Komun. 17.10 Panor. świata. 17.20 Kamerton. 18.05 Refleksje. 18.30 ABC piosenek: Mistrz. 18.45 „Opowiadania” — fragm. pow. A. Czechowa. 19.25 Radio kierowców. 19.30 z naszego fonotu. 20.05 Konc. zyczeń. 20.30 Komun. Tot. Sport. 20.35 Gra Psep. P. Figla. 20.45 Konc. sport. 21.00 Komun. 21.10 Konc. chopinowski. 22.00 Dziennik reporterów. 22.30 Jutro w mono i w stereo. 22.40 Sygnaly o kult. 23.10 Panor. świata. 23.30 Zbliżenia. 23.50 Jazz. dobranocka.

Świat baśni: „Córka księżyc”. 20.00 Pios. z Czechosłowacji: Jitka Zelenkova. 20.30 Nowości naszej fonot. 20.45 Jez. hiszp. 21.00 Nagrania wicz. 21.15 „Grzech Szama” — odc. pow. 21.20 Echa dnia. 21.30 Dźwięk. wyd. pamłen. K. Sempiłowski. 22.00 Chopin — prawda i legenda. 22.30 Muz. prze-trwała krytyki. 23.10 Wiersze W. Sebly. 23.15 Teleg. muz. ze świata. 23.50 Sentencje wieczoru: „Uwagi o ludziach i życiu”.

PROGRAM III

UKF 66,89 MHz

7.00 Zaprasz. do Trójki. 7.05, 8.00, 9.00, 15.00, 16.00, 17.00, 18.00. Serwis Trójki. 8.15 Poln. dla wszystkich. 8.45 Zacznijmy we dwoje. 9.50 „Dwór” — odc. 16 (powt.). 10.00 Kiermasz płyt wtyw. Pepi-la. 10.30 Od pierwszego nagrania: K. Pronko. 11.00 Polski jazz nie tylko na polskich płytach: „Samy Swoi”. 11.40 Prosto z kraju. 12.00 W tonacji Trójki. 13.00 „Pragnienie” — 27 odc. pow. 13.10 Powt. z rozr. 14.00 Mistrz. bauty: Georg Solti. 15.05 Big beat — ludzie — zjawiska — epizody. 16.00 Zaprasz. do Trójki. 17.30 Poln. dla wszystkich. 18.05 Inf. sport. 19.00 „Rzeka posępna” — odc. 12. 19.30 Mała wiedz. sulta. 19.50 „Dwór” — odc. IV. 20.00 Katalog nagrań: „Cream”. 20.40 „Byk obywatelom” (cz. 4). 21.00 Folk — muz. wycieczki i poezji. 21.30 Jan. Bortkowskij: Wspomnienie z Powstania Listopadowego” (cz. 2). 21.45 Godz. jez. z. 22.45 24 godziny w 10 min. i inf. sport. 23.00 Zaprasz. do Trójki. 23.55 Północ poetów: V. Holan — „Jaskinia słów”.

PROGRAM IV

stereo i aud. lok. Rozgl. PR w Krakowie — UKF 68,75 MHz

DZIENNIKI: 9.00, 12.00, 15.00, 17.00, 19.00, 22.30.

6.30 Kraków na antenie: 6.30 Nasz dzień. 7.30 Konc. paranny (stereo). 8.00 Poranna seren. (stereo). 8.08 Spokojne lata. 8.15 Dobrowolnicy. 9.25 Quod libet — czyli co kto lubi (stereo). 10.00 Opera przez wki (stereo). 10.30 Z muz. nagrań bratnich radiof. (stereo). 11.00 „W bezdrożach” — „tatrzańskich” — wspomn. M. Zaruskiego. 11.30 Muz. różnych narodów (stereo). 12.05 Od Bacha do Bartoka (stereo). 13.00 Kraków na antenie: 13.00 Ziele na kraterze” — odc. pow. M. Wafkowska. 13.10 St. nastrojów (stereo). 13.55 Agrocchem inf. 14.00 Stereof. archiwum polsk. pios. (stereo). 14.30 Muz. (stereo). 15.03 Panor. list. „Śmieszne pretensje”. 15.30 Popol. melom. (stereo). 17.05—18.30 Kraków na antenie: 18.00 Nasz dzień. 18.30 Swiat się śmieje: aktualna satyr. 18.45 Klasyk muz. rozr. (stereo). 19.30 Odtworz. konc. kwartetu smyczk. im. Cherubiniego w Signalarnym (stereo). 21.10 Klub Stereo. 22.40 Fakty dnia. 23.50 Nocne divertimento (stereo). 23.30 Głosy, instrum., nastroje (stereo).

PROGRAM I'

6.00 TTR — hist. sem. 1. W pracowniach artystów i laboratoriach uczonych. 6.30 TTR — fiz., sem. 3. Prąd zmienny. 9.30 Dla II zmiany: Diagnosta 9.55 Z „Różą Wiatrów” w herbie. 12.30 Reforma po starcie. 13.30 TTR — matem., sem. 1. Funkcje cz 2. 14.00 TTR — mechaniz. roln., sem. 1. Układ zasil. silnikowych wysokopiętnych. 15.25 NURT: Matematyka. 15.55 Pro gram dnia. 16.00 Dla młodych widzów: „Krag” — mag. harcerzy. 16.30 Dla przedszk.: „Tik-Tak”. 17.00 Dziennik. 17.20 Od melodii do melodii. 17.40 Losowanie. Małego Lotka i Express Lotka. 17.55 Populidnie reportaży i filmu dok.: „Afganistan — spotkanie po trzech latach”. 18.40 Roliczne rozmowy. 18.50 Dobranoc: „Śniegowe skrzydły”. 19.00 Wymiary świata „Pianeta Ziemia”: Wielcy rzeźbiarze. 19.30 Dziennik. 20.15 Teatr TV: M. Bałucki, „Krewnik”, reż. A. Nowak. 21.35 Program publicyst.: Ostatnie spółdzielcze mieszkani-

PROGRAM II

16.15 Jez. francuski, lek. 8. 16.45 Jez. angielski dla za-awans., lek. 17. 17.10 Program dnia. 17.15 W obiektywie historii: „My z Kronstadt” — dram. społ.-polit. prod. polsko-radz. (na podst. sztuki W. Wiszniewskiego „Tragedia optymistyczna”). 19.00 KRONIKA (Kr.). 19.30 Dziennik. 20.00—21.50 TV Katowice na antenie „Dwórki”: 20.00 „Bolero” — Maurycego Ravela w wyk. WOSPRIT. 20.15 Na Nikiszu — rep. film. 20.30 Słuchamy, patrzemy, wspominamy — progr. muz. J. Cegieli. 21.30 Muzyczny cocktail Jerzego — progr. rozr. 21.50 Gimnazjum — film dok. 22.10 Reforma po starcie (powt. z pr. I)

Za zmiany w ostatniej chwili wprowadzone w programie teatru, kin, radio i telewizji — redakcja nie bierze odpowiedzialności.

Wydanie A