

Decyzja NATO wbrew interesom Europy

BRUKSELA (PAP). W środę wieczorem zakończyła się w Brukseli wspólna sesja ministrów obrony i ministrów spraw zagranicznych NATO (bez udziału Francji), na której podjęto decyzję o produkcji i rozmieszczeniu nowej atomowej broni amerykańskiej na terytorium Europy Zachodniej. Obrady toczyły się w warunkach niezwykle napiętych z powodu oporów i zastrzeżeń reprezentowanych przez Holandię, Belgię i Danię. Agencje zachodnie powołują się na kółka konferencji NATO domniemy, że do ostatniej chwili ministrowie amerykańscy i zachodni Niemiec wywierali presję na Belgię i Holandię. Oba te kraje zgłosiły zastrzeżenia do decyzji NATO. Belgia zgodziła się sprawdzić na rozmieszczenie na swym terytorium amerykańskich pocisków samosterujących „Tomahawk”, ale owarowała tę zgodę warunkiem, iż

najpierw należy podjąć rokowania rozbrojeniowe z państwami Układu Warszawskiego i dopiero gdy rokowania nie przyniosą pozytywnych rezultatów, amerykańskie pociski będą mogły zostać rozmieszczone w Belgii. To stanowisko, zaprezentowane przez ministrów belgijskich, uratowało rząd belgijski od upadku. W środę odbyło się bowiem w parlamencie belgijskim głosowanie nad wotum zaufania dla rządu, który wyszedł z głosowania obronna reka.

Holandia, która do ostatniej chwili nie ujawniła zajętą przez gabinet stanowiska, okazała się — według dostępnych informacji — jedynym krajem, który odmówił zgody na stacjonowanie nowych pocisków w własnym terytorium.

Zastrzeżenia Belgii i Holandii a także zastrzeżenia Danii, która proponowała, aby decyzje odłożono na 6 miesięcy — spowodowały

bardzo poważne opóźnienie prac nad redakcją wspólnego komunikatu. Opóźniła się także bardzo konferencja prasowa.

Sekretarz generalny NATO, Joseph Luns oświadczył dziennikarzom na tej konferencji, że ministrowie obrony i spraw zagranicznych NATO zaakceptowali „zasady modernizacji obrony nuklearnej”. W myśl tych zasad jednakże, tylko w trzech krajach zachodnioeuropejskich rozmieszczone zostaną nowe amerykańskie rakiety atomowe „Pershing II” i nowe pociski samosterujące „Tomahawk”. Bełda to RFN, Wielka Brytania i Włochy. Jeśli chodzi o Holandię i Belgię, to „być może”, zaakceptują one rozmieszczenie nowej broni na swych terytorium, „w okresie późniejszym”.

Luns powiedział także, że miloniarze pragną zwrócić się do Związku Radzieckiego z ofertą

21 grudnia — posiedzenie Sejmu PRL

WARSZAWA (PAP). Prezydium Sejmu postanowiło zwołać 27. posiedzenie Sejmu Polskiej Rzeczypospolitej Ludowej w dniu 21 grudnia 1979 r.

Posiedzenie rozpocznie się o godz. 10.00.

Porządek dzienny posiedzenia przewiduje:

— Sprawozdanie Komisji Planu Gospodarczego, Budżetu i Finansów o projektach:

a) uchwały o Narodowym Planie Społeczno-Gospodarczym na 1980 r.

b) ustawy budżetowej na 1980 r.

Zamach na przedstawicielstwo ZSRR w Nowym Jorku

NOWY JORK (PAP). We wtorek późnym wieczorem dokonano zamachu bombowego na stałe przedstawicielstwo Związku Radzieckiego przy ONZ w Nowym Jorku. Ładunek wybuchowy, który podłożono w odległości kilku metrów od głównej wejścia do placówki radzieckiej, w której odbywał się przyjęcie dyplomatyczne,

Na partyjnym forum o sprawach stolicy

WARSZAWA (PAP). 12 bm. zakończyła się dwudniowa Konferencja Sprawozdawczo-Wyborcza warszawskiej organizacji PZPR, w obradach której uczestniczył członek Biura Politycznego KC PZPR, premier Piotr Jaroszewicz.

Do uczestników Konferencji wpłynęły listy z podziwianiami od Moskiewskiego Komitetu Miejskiego KPZR oraz od organizacji partyjnych innych bratnich stolic. Uczestnicy obrad skierowali na ręce członka Biura Politycznego, I sekretarza Moskiewskiego Komitetu Miejskiego KPZR Wiktora Griszina pismo, w którym składają najlepsze życzenia ludzkiej pracy Moskwy, powołania w dziele budowy społeczeństwa komunistycznego.

Fakt ścisłego łączenia tego, co się dzieje krajami z tym, co stolicą otrzymuje od państwa — był dominującą nutą wystąpienia na obradach plenarnych i w zespolonych problemowych.

Na Konferencji wybrano 95 delegatów na VIII Zjazd PZPR. Oklaskami przyjęli uczestnicy Konferencji wybór na delegata Piotra Jaroszewicza.

Na zakończenie dyskusji za brał głos premier P. Jaroszewicz. Oceniając sytuację trzeba widzieć realnie istniejące i zastrzegające się uwarunkowania, w jakich rozwijamy nasz kraj. Tylko takie spojrzenie pozwala prawidłowo pojąć złożoność sytuacji, która zresztą nie jest cechą jedynie naszej gospodarki, ale dotyczy w różnym stopniu wielu innych, znacznie bogatszych od nas krajów.

Biuro Polityczne i rząd są świadome sytuacji. Staramy się tak kształtować bieg procesów gospodarczych i możliwie coraz lepiej je przewidywać, aby łagodzić, a gdzie się da usuwać występujące trudności i napięcia.

Wiele krytycznych uwag kieruje się ostatnio pod adresem sterowania gospodarką, a szczególnie pod adresem rządu. Nie odłączamy tej krytyki. Staramy się wyciągnąć z niej właściwe wnioski, wiemy bowiem, że i w pracy rządu są niedostatki — powiedział premier. Chciałbym zwrócić jednak uwagę, że pracujemy w warunkach niezmiernie trudnych.

Budując w tych trudnych wa-

runkach plan na 1980 r. zachowaliśmy priorytet celów społecznych.

Przechodząc do spraw polityki zagranicznej, P. Jaroszewicz zaakcentował, że jej priorytetem pozostaje dalszy rozwój ścisłych, przyjacielskich stosunków, które łączą nas ze Związkiem Radzieckim oraz z innymi braćmi państwami socjalistycznymi.

Głębokie zaniepokojenie naszego narodu wywołują ostatnio plany NATO rozmieszczenia w Europie Zachodniej nowej generacji rakiet średniego zasięgu.

Wyrażamy nadzieję, że po stronie Zachodu zwycięży w końcu trzeźwa ocena sytuacji i że zamiast eskalacji zbrojeń wystąpią dążenia do dalszego umocnienia odprężenia na naszym kontynencie.

Na pierwszym posiedzeniu plenarnym nowo wybranego KW PZPR, które odbyło się z udziałem P. Jaroszewicza, wyłoniono Egzekutywę KW PZPR. Funkcję I sekretarza KW powierzono ponownie sekretarzowi KC PZPR Alojzemu Karkosce.

Rezolucje ONZ na temat rozbrojenia

NOWY JORK (PAP). Zgromadzenie Ogólne NZ uchwalilo we wtorek całą serię rezolucji podkreślających konieczność aktywizacji wysiłków społeczności międzynarodowej w celu uchronienia ludzkości od katastrofy nuklearnej. Przyjęte rezolucje przewidują podjęcie szeregu konkretnych kroków zapobiegających rozprzestrzenianiu się broni jądrowej i podkreślają konieczność uniemożliwienia realizacji ambicji nuklearnych RPA i Izraela.

Zgromadzenie Ogólne wyraziło zadowolenie z powodu podpisania przez mocarstwa jądrowe — USA, W. Brytanię, Francję, Chiny i ZSRR — uzupełniającego protokołu do układu o zakazie rozmieszczenia broni jądrowej w Ameryce Łacińskiej.

PROLETARIUSZE WSZYSTKICH KRAJÓW ŁĄCZCIE SIĘ!



GAZETA Południowa

DZIENNIK POLSKIEJ ZJEDNOCZONEJ PARTII ROBOTNICZEJ KRAKÓW ■ NOWY SĄCZ ■ TARNÓW

CZWARTEK, 13.XII.1979 R. ◆ NR 280 (9799) ROK XXXI ◆ CENA 1 ZŁ ◆ WYD. A,

HENRYK JABŁOŃSKI delegatem Krakowa na VIII Zjazd

Obradowała XVI Krakowska Konferencja Sprawozdawczo-Wyborcza PZPR

W dyskusji określono program dalszego rozwoju Krakowa • Wybór władz partyjnych i delegatów na VIII Zjazd • Zastępca członka Biura Politycznego KC KAZIMIERZ BARCIKOWSKI I sekretarzem Komitetu Krakowskiego Partii

Odswieżenie udekorowana halą sportowo-widowiskowa GTS „Wisła”. Na centralnym miejscu hasło: NASZYM CELEM DOBRO KRAJU I POMYSŁNOŚĆ NARODU. Przed godziną 9 miejsca zajmują delegaci na XVI Krakowska Konferencję Sprawozdawczo-Wyborczą PZPR, przedstawiciele życia gospodarczego i administracyjnego wo-

jewództwa, reprezentanci życia naukowego i kulturalnego, weterani ruchu robotniczego.

Zebrani serdecznie witają przybyłych na obrady gości, a wśród nich: członka Biura Politycznego KC PZPR przewodniczącego Rady Państwa Henryka Jabłońskiego, członka KC, ministra hutnictwa Franciszka Kaima, zastępcę członka KC,

przewodniczącego RG FSZMP Krzysztofa Trebaczewicza, członka Centralnej Komisji Rewizyjnej PZPR, sekretarza naukowego PAN Jana Kaczmarska i członka Centralnej Komisji Rewizyjnej, zastępcę kierownika Wydziału Organizacyjnego KC PZPR Andrzeja Ozgę. W obradach konferencji uczestniczą także przedstawiciele brat-

nicz stronnictw politycznych z prezesem KK ZSL Władysławem Cabajem i przewodniczącym „KK SD Janem Janowskim”. Płyną słowa „Międzynarodówki”. Konferencję otwiera zastępca członka Biura Politycznego KC, I sekretarz KK PZPR Kazimierz Barcikowski. Mówi o kończącej się w województwie miejskim krakowskim kampa-

nię sprawozdawczo-wyborczej, która obfitowała nie tylko w konstruktywne dyskusje, ale także w liczne czyny produkcyjne i społeczne podejmowane dla uczczenia VIII Zjazdu PZPR. Za ten dodatkowy wysiłek Kazimierz Barcikowski skład serdeczne podziękowania wszystkim ludziom pracy województwa.

Następuje wybór Prezydium Konferencji. Przewodniczącym obrad obejmuje Zofia Czernik przewodnicząca ZW Ligi Kobiet Delegacji wybierają Komisję Mandatową, Wnioskową i Wyborczą, które przystępują do pracy.

Głos zabiera Kazimierz Barcikowski, który przedstawia referat Egzekutywy Komitetu Krakowskiego PZPR (skróty referatu podajemy na str. 3 i 4).

Rozpoczyna się dyskusja. Jako pierwszy występuje w niej prezydent m. Krakowa Edward Barszcz. Mówi o problemach jakże istotnych dla gospodarki województwa i jego mieszkańców, o odnowie zabytków starego Krakowa, budownictwie mieszkaniowym, sprawach komunalnych i komunikacji, rolnictwie.

Przed 30 laty — stwierdza E. Barszcz — cały naród przystąpił do budowy Nowej Huty, dzisiaj także cały naród zbiorowym trudem podjął dzieło odnowy staromiejskiego kompleksu.

Odnowiając Kraków nie tylko przywracamy zabytkom ich dawną świetność, ale poprawiamy także warunki życia mieszkańców tej części Krakowa, umożliwiając im lepsze spełnianie przez nią różnorodnych funkcji: handlowych, kulturalnych i turystycznych.

Z satysfakcją należy stwierdzić — mówi E. Barszcz — że w bieżącej pięcioletce odanych zostanie w Krakowie ponad 2 mln metrów kwadratowych powierzchni mieszkalnej, co oznacza blisko 40 tys. nowych mieszkań. Gdy porównamy tę liczbę z okresem lat 1971—75, gdy wykonano 1,5 mln m kw. łatwiej uzmówimy sobie skalę postępu. Potrzeby jednak nie zostały zaspokojone. Stąd plany na zbliżające się pięcioletcie przewidują dalszy wzrost budownictwa mieszkaniowego, uwzględniając wnoszenie nowych osiedli przede wszystkim na terenie Podgórze a także w Wieliczce, Krzeszowicach, Mysłowicach, Alwerntu czy Proszowicach. Powstanie nowa fabryka domów umożliwiająca w większym zakresie stosowanie tzw. wielkiej płyty, preferowane będzie budownictwo indywidualne.

Z budownictwem mieszkaniowym nierozwalnie łączy się gospodarka komunalna i komunikacja. Chociaż w ostatnim



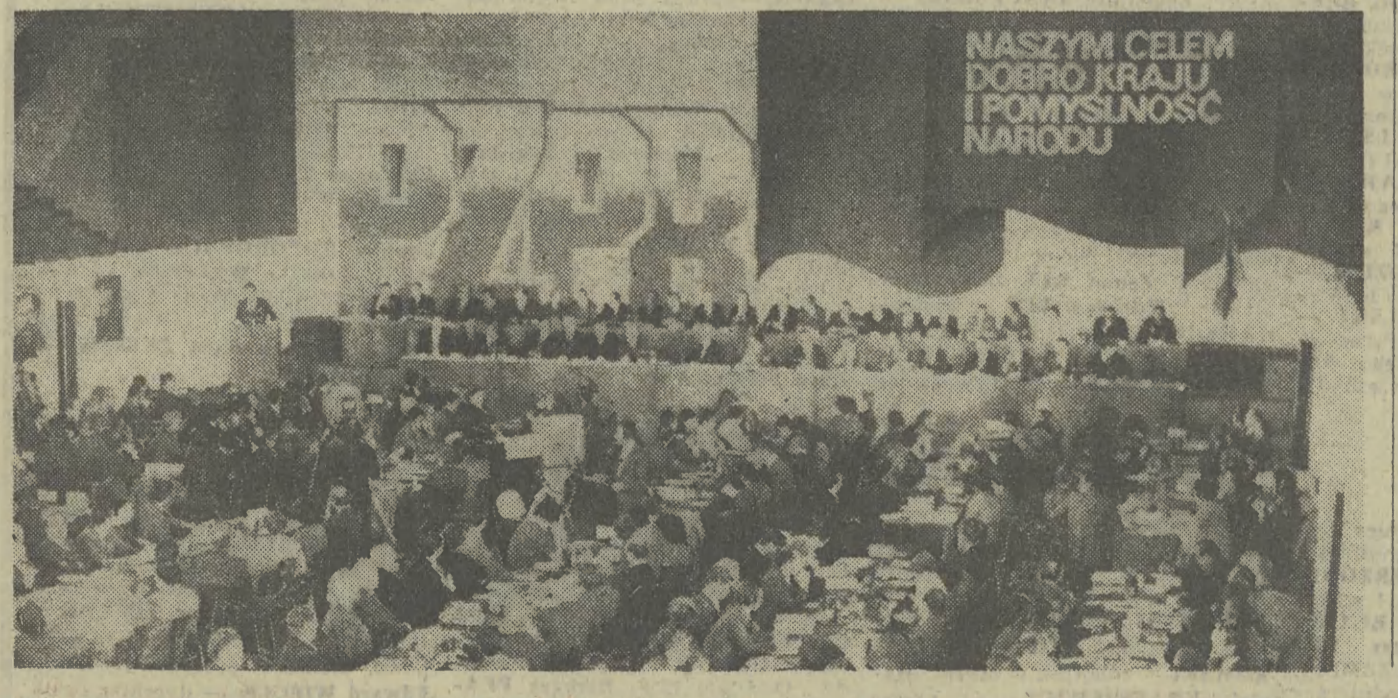
Kazimierz Barcikowski, sekretarz Komitetu Krakowskiego PZPR, z innymi delegatami.

Egzekutywa Komitetu Krakowskiego PZPR

Kazimierz BARCIKOWSKI, Edward BARSZCZ, Adam BAZAN, Antoni DALKOWSKI, Zdzisław GASIDŁO, Stanisław GAČIARZ, Jan GLUZA, Jan GRZELAK, Zbigniew JABŁOŃSKI, Władysław JAROSZ, Adam KAWALEC, Marian KONIECZYŃSKI, Bolesław KRAMKOWSKI, Adam KUĆ, Stefan MARKIEWICZ, Henryk MICHALSKI, Roman NEY, Józef NOWOTNY, Jerzy NYKIEL, Zbigniew REGUCKI, Marianna URBAŃCZYK.

Sekretariat Komitetu Krakowskiego PZPR

I sekretarz — Kazimierz BARCIKOWSKI, sekretarze: Jan GLUZA, Zdzisław GASIDŁO, Jan GRZELAK, Stefan MARKIEWICZ, Henryk MICHALSKI, członkowie Sekretariatu: Stanisław GAČIARZ, Bolesław GRZESIAK, Jan BRONIEK.



NASZYM CELEM DOBRO KRAJU I POMYSŁNOŚĆ NARODU

mini TRYBUNA

O uprzejmości na co dzień

Drogi Redakcyj! Dużo się ostatnio pisze, a jeszcze więcej mówi i narzeka na wzajemny stosunek ludzi do siebie w tramwajach, w sklepach i urzędach. Szczególnie często słyszy się głosy ludzi starszych, zniechęconych narzekających na nieuprzejmość młodzieży, wspominających „jaka to wspaniała była ona za czasów ich młodości”. Rzadko natomiast piszą o przypadkach pozytywnych świadczących o tym, że zniechęca nie opanowała całkowicie naszego społeczeństwa.

Chciałabym więc opisać przypadek dobrze świadczący o młodym pokoleniu. Ostatnio przyszło mi zatawić pewną sprawę w dziele dowodów osobistych w Urzędzie Dzielnicowym w Podgórzu. I tam doznałam olśniewającej Pracujące tam młode osoby, mimo że było już po godzinach przyjmowania interesantów, zajęły się mną bardzo miło. Słowem potrafiły bardzo uprzejmie.

J. B. (nazwisko i adres znane redakcji)

Zapowiedź meteorologów sprawdziła się szybko

Walka z goleddzią na drogach Tarnowskiego ◆ Nowosądecy drogowcy zaspali... ◆ W Tatrach początek sezonu narciarskiego

(INF. WL.) Prognozy meteorologów sprawdziły się szybko. Wczoraj rano termometry wskazywały w Krakowie plus 8 stopni. Padał deszcz i wiał silny wiatr. W ciągu kilku godzin temperatura obniżyła się o dziesięć stopni. Sympelnym grzaniem w śniegu O tym jak wyglądała sytuacja w Tarnowie. Nowym Sączu. Zakopanem Krakowie piszą nasi reporterzy. (m)

Z samego rana w Tarnowskim zaczął padać śnieg z deszczem, lecz temperatura nie obniżyła się. Mimo lekkiej zamieci sytuacja na drogach nie była zła. Dopiero w godzinach popołudniowych zaczął chwytać mróz. Padający śnieg z deszczem zaczął tworzyć na drogach grubą warstwę lodu. Po 14. jechałem trasą E-22 z Dębicy do Tarnowa. Nie sposób było poruszać się szybciej niż 30-40 km na godz. Tylko na odcinku do Pilna zauważyłem w rowach siedem ciężkich samochodów i ciągników... ani jednego wozu-płaskarki. Nicco lepiej wyglądała droga bliżej Tarnowa, gdzie dotarł już sprzet do walki z goleddzią. (sad)

Niestety, wedle zwyczaju i tym razem drogowcy zaspali. Nowosądecka PKS musiała około godz. 13 zawrócić, wyjazd wszystkich autobusów w kierunku Korzennej bo zablokowanemu uległ podjazd pod górę w

Librantowej. Długi sznur ciężarówek i autobusów stał przez długi czas na Gruszcówce koło Limanowej. Wszystkie autobusy przyjeżdżające do Nowego Sącza miały prawie godzinne opóźnienia.

W Krakowie nie zanotowano większych wypadków, docheadło jednak do groźnych poślizgów. Miejscami wystąpiły bowiem oblodzenia dróg, tradycyjnie największe na trasie olkuskiej. Jak poinformowano nas w sztabie akcji zimowej lokalne oblodzenia były natychmiast likwidowane. Na trasę wyjechał w godzinach popołudniowych i wieczornych cały sprzet MPO. (K)

Silniki słoneczne dla pojazdów kosmicznych

WASZINGTON (PAP). NASA podpisała we wtorek z dwoma koncernami, Boeing i Lockheed kontrakty wartości 115 mln dol. na opracowanie projektów silników solarnych dla przyszłych pojazdów kosmicznych. Wykorzystanie przez pojazdy kosmicznych silników solarnej energii zapewni im praktycznie nieograniczone źródło energii.

Naga miss Europy

PARYŻ (PAP). 23-letnia Brytyjka, Melissa Stockdale — 177 cm wzrostu, pozostała wymiary: 91-61-91 — została we wtorek nagą miss Europy anno domini 1980. Wybory odbyły się w Paryżu. Jury składało się wlicznie z nieznanymi. Na drugim i trzecim miejscu uplasowały się Francuzka i Irlandka.

W górach sympelnym śniegiem. Nie wszędzie jednak jest go na tyle żeby można było na nartach. Ale pobierać z kilkoma zawsze można. Przyda się później... Fot. CAF — Momo

Krakowska Konferencja Partyjna

(DOKOŃCZENIE ZE STR. 1)

ezasie oddano do użytku wiele nowych ciągów komunikacyjnych, przedłużono linie tranzytowe do powstających na obrzeżach miasta osiedli, w dalszym ciągu problem wymagał rozwiązania jest skuteczne oddziaływanie Śródmieścia od ruchu tranzytowego. Modernizowany i rozbudowywany musi być także system ciepłowniczy. Już dzisiaj około 70 proc. krakowskich mieszkań ogrzewanych jest centralnie. Realizacja inwestycji w elektrocie-

plu do partii. Ale młodzież edukacja ideowa nie tylko szkolenia — ale i życie. A ono nie szczędzi rozczarowań. Młodzi obserwują nierzadko skłonność do taniego werbalizmu, do podwójnej moralności. Niepokoi ich tendencja do unikania starć i kłopotów, oportunizm, brak odwagi, cynizm. Młodzi nie lubią szczególnie pozorowania demokracji, zwłaszcza w ogniwach samorządności. J. Nykiel podkreślił też rangę takich wartości w życiu, jak szczerść, godność oraz wypełnianie obowiązków wobec ojczyzny.



Na sali obrad siedzieli obok siebie rektor AM Tadeusz Popieła i pisarz Tadeusz Hołuj

Młodzi Łączy elektronicznie w Skawinie umożliwił objęcie centralnym ogrzewaniem do 1983 r. około 90 proc. mieszkań.

W krakowskiej wsi odnotowano wzrost produkcji towarowej. Dziś przedzie przed wszystkim w paszportach potrzeb aglomeracji krakowskiej na mięso, mleko, warzywa, owoce, jaja, ziemniaki, drób. Stad troska władz o rozwój gospodarstwa specjalistycznego i zespołów rolniczych dających najlepsze efekty.

O problemach przemysłu rolnospożywczego mówi robotnica ZPC „Wawel” Małgorzata Stępa-Lenczowska. Mimo że w tym czasie w przemyśle zatrudniona jest przeważająca liczba kobiet, zakłady rolnospozywczego stale przekraczają plany dając się rynek poszukiwane artykuły. Jednak wiele spraw socjalno-bytowych kobiet wymaga rozwiązania.

Z kolei Zdzisław Pospieszynski, I sekretarz KD PZPR w Podgórzu mówi o współczesnym dniu tej przemysłowej dzielnicy miasta. Coraz bardziej nowoczesny jest podgórski przemysł. Na jego modernizację wydatowano w milionach złotych. Dziś więc sprawa zasadniczą staje się jak najlepsze spożytkowanie poniesionych nakładów.

Głos zabiera przewodniczący Komisji Mandatowej Stanisław Mierant. Stwierdza, że na odbywającej się Konferencji mandaty otrzymało 396 delegatów, a obecnych jest 390 delegatów (nieobecność 6 została usprawiedliwiona), co stanowi 88,5 proc. Konferencja jest więc prawomocna do podejmowania uchwał, wyboru władz i delegatów na VIII Zjazd PZPR.

Po przerwie przewodnictwo obrad objął Roman Sady, I sekretarz KD PZPR Krowodrza.

Trwa dyskusja. Eugeniusz Pustówka — naczelny dyr. Huty im. Lenina, stwierdza, że napisanie naszej gospodarki rzutują na produkcję HIL, ale natęga pracuje jak dotychczas. Dwie trzecie z wyrobów Huty znajduje się w pierwszej grupie jakości. Najbardziej obecnie zadaniem jest taka modernizacja najstarszych obiektów, aby sprostać nowym zadaniom i zmniejszyć zagrożenie dla środowiska naturalnego. Nie da się tego zrealizować bez pomocy resortu. Trzeba też wzmocnić gospodarstwo wszystkich szturach wólnych, których 2,5 mln ton ciągle się marnuje, choć można by je spożytkować dla budownictwa. E. Pustówka składa też na ręce Henryka Jabłońskiego i Kazimierza Barcikowskiego meldunek, w imieniu hutników i żołnierzy VI DPD, o zebraniu złomu wartości 4 mln zł na rzecz odnowy Krakowa.

Relnik z gminy Koniusza, Lucjan Wójcik mówi o gospodarstwach specjalistycznych, które w gminie stanowią 4 proc. arealu, a przynoszą 12 proc. całej gminnej produkcji towarowej. Gospodarstw jest 36, a jedną trzecią prowadzi młodzież rolnicza. Stąd problem stałego podnoszenia ich kwalifikacji, zwłaszcza że na emeryturę przeszło już 287 rolników, a następców 500 przejdzie na nią w 1983. Brak jest mieszkań dla kadry fachowej.

Zdzisław Marski — kurator oświaty i wychowania podkreśla pilną potrzebę budowy i rozbudowy szkół zbiorczych w gminach i mieszkań dla nauczycieli wiejskich. Szkoły gminne bowiem cierpią na brak pełnej nauczycielskiej obsady. O właściwej realizacji reformy oświaty zdecydowały przede wszystkim nauczyciele, których mamy w regionie 12 tys.

O nie zawsze optymistycznej kondycji idei w dziedzinie rzeczywistości w przynajmniej młodzieży mówi Jerzy Nykiel — przewodniczący RK FSZMP. Zrezygnował z federacji organizacja licząca już ok. 200 tysięcy członków, ale nie zawsze ogniwami organizacyjnymi posiadają wystarczający autorytet. Ponad 15 tys. członków ZSMP należy równocześnie

do partii. Ale młodzież edukacja ideowa nie tylko szkolenia — ale i życie. A ono nie szczędzi rozczarowań. Młodzi obserwują nierzadko skłonność do taniego werbalizmu, do podwójnej moralności. Niepokoi ich tendencja do unikania starć i kłopotów, oportunizm, brak odwagi, cynizm. Młodzi nie lubią szczególnie pozorowania demokracji, zwłaszcza w ogniwach samorządności. J. Nykiel podkreślił też rangę takich wartości w życiu, jak szczerść, godność oraz wypełnianie obowiązków wobec ojczyzny.

Bolesław Kramkowski, naczelny dyrektor Zjednoczenia Budownictwa Przemysłowego „Południe” stwierdził, że w warunkach niedostatku środków trzeba się starać optymalnie je wykorzystywać. W 1978 r. krakowskie budownictwo zanotowało wzrost o 780 mln zł wartości swojej roboty wobec minionych lat siedemdziesiątych, a w 1979 r. i w latach osiemdziesiątych wzrost ten będzie nadal szybki. Wobec tego tempo najistotniejsze znaczenie ma teraz jakość. Zdaniem mówcy, likwidacja bezpośredniego kontrolera, jakim był niegdyś inspektor nadzoru, nie przysłużyła się nikomu. B. Kramkowski informuje o zobowiązaniu rocznego wyprzedzenia realizacji części obiektów dla MPK.

Następnie Jan Gluza w imieniu Komisji Wyborczej rekomenduje kandydatów. Kandydaty z sali zostały zgłoszone w wyniku konsultacji. — Kazimierz Toporowicz w imieniu zebranych zgłasza 7 kandydatów na delegatów na Zjazd, Marian Kulig — 15 kandydatów na członków KK PZPR, Apolinary Ciesiński — 6 kandydatów na zastępców członków KK, a Bolesław Semper — 4 kandydatów na członków Krakowskiej Komisji Rewizyjnej.

Z kolei Wojciech Rydyk proponuje skład Komisji Skrutacyjnej — w liczbie 17 towarzyszy. Sala jednogłośnie przyjmuje te listy.

Jako kolejny głos zabiera Stanisław Gaćiarz — przewodniczący Krakowskiej Komisji Kontroli Partyjnej. Skoncentrował się na zagadnieniu postaw członków partii, w tym zwłaszcza kadry kierowniczej. KKKP analizowała to postawy w 15 wybranych zakładach pracy i choć stwierdziła generalnie ich prawidłowość — uderzyła też na postawy wadliwe. Za sondaż była niekiedy więź kadry kierowniczej z robotnikami. Bierność organizacje partyjne tolerują taki stan — aktywne zwracają uwagę swemu kierownictwu na niewłaściwą postawę. Niepokoi też fakt, że niektórzy z ludzi na kierowniczych stanowiskach po różnych błędach zostają z tego stanowiska zwolnieni, aby... otrzymać nie gorzej w innym przedsiębiorstwie. Wszelkie tego typu negatywne zjawiska z partyjnego życia mają eliminować komisje kontroli partyjnej — i same podstawowe organizacje.

W skupieniu sala słucha głosu wybitnego aktora Starożytności, Jerzego Treli. Dziela Mickiewicza — powiedział mów-



Bolesław Kramkowski, dyrektor ZBP „Południe”, w rozmowie z profesorami Włodzimierzem Szewczukiem i Tadeuszem Wojtasiem — sekretarzem AR

ca — i wszystkich wielkich twórców, świadków narodowej historii są trwałą własnością wszystkich Polaków. Ale taką samą własnością są dzieła twórców współczesnych, uspełniające ogniwą jednego łańcucha. Wśród dziedzin sztuki teatr pełni rolę szczególną, pobudza społeczną świadomość. O roli sztuki w procesie edukacji społeczeństwa mówi m. in. jej wyśoka ranga w świecie. Światowe sukcesy nie są jednak w pełni wykorzystywane. Przeciwdziałania temu wadliwie działają

w tym zakresie system administracyjny, powołany przecież z myślą służenia sztuce. J. Treła wyraża też głębokie zaniepokojenie faktem, że nakłady książek są tak niskie, a brak papieru nie może być jedynym usprawiedliwieniem.

Kolejny przewodniczący obrad poseł na Sejm PRL, rolnik z Gdowa, Adam Kuć u dzielił głos Romanowi Neyowi — rektorowi AGH, który skoncentrował się na roli nauki w Polsce Ludowej, na potrzeby jej ścisłej współpracy z naszą gospodarką. Krakowskie uczelnie i oddziały Polskiej Akademii Nauk blisko współpracują nie tylko z przemysłem krakowskim, ale z przemysłem makroregionu Polski południowo-wschodniej, a także z całym polskim górnictwem. Krakowska nauka ma wielkie sukcesy — ale cierpi też na wewnętrzne niedoskonałości, takie jak tolerancja dla słabych prac, zanik pryncypialnej krytyki naukowej, ewangelizacja naukowe (niepokojące zwłaszcza wśród wychowawców młodzieży). Niewłaściwych ludzi wśród siebie musi eliminować sama nauka i to także jest jej ważne zadanie.

Po tym głosie w dyskusji następuje akt wyborów.

Po przerwie obiadowej Konferencja wznowia obrady. Jej przewodnictwo obejmuje rektor UJ Mieczysław Hess, a głos w dyskusji zabiera Józef Nowotny — sekretarz Zarządu Wojewódzkiego Ligi Kobiet. Jest to głos nacechowany troską o losy polskiej rodziny, wystąpienie, w którym wiele miejsca zajmuje rola kobiety w życiu społecznym. Właśnie rodzina w ostatnich latach została otoczona w naszym kraju szczególną troską i opieką. Tu przecież kształtuje się oblicze ideowo-wyobudzone młodego pokolenia, tu kształtują się wzorce osobowe. Czy jednak rodzina zawsze, obok zwracania uwagi na wartości materialne, równie troszczy się o rozwój moralny swoich podopiecznych, czy stwarzają warunki do wyrabiania u młodzieży nawyku właściwego podchodzenia do obowiązków, traktowania rzetelnej i uczciwej pracy jako dobra nadzadającego i podstawowego?

Za sprawą kolejnego dyskutanta — a jest nim I sekretarz Komisji Gminnej PZPR w Gdowie Jan Adamczyk — wracamy w krąg problematyki rolniczej, szczególnie specjalistycznej, które daje szansę na osiąganie coraz większych efektów gospodarczych. Gospodarstwa specjalistyczne wymagają jednak coraz wyższych kwalifikacji rolników, lepszego wyposażenia w nowoczesny sprzęt. Z tym ostatnim w dalszym ciągu nie jest najlepiej. Brakuje części podstawowych narzędzi rolniczej produkcji. Konieczne staje się większe preferencje dla tego typu gospodarstw.

Zbigniew Stachura — naczelnik miasta i gminy Skawina — omawia funkcjonowanie administracji państwowej szczebla podstawowego. Właśnie tu, w gminach, koncentruje się wiele podstawowych spraw obywateli, których rozwiązania w dużej mierze zależy od fachowej wiedzy urzędników, ich pojmowania pracowniczych obowiązków wykraczających poza ramy umowy o pracę. Z drugiej strony zbytnia centralizacja kompetencji sprawia, że nie wszystkie problemy mogą być w gminie rozwiązane, chociaż istnieją obiektywne warunki aby właśnie naczelnicy gmin i miast we własnym zakresie podejmowali ważne dla swojego terenu decyzje.

I sekretarz KD PZPR Kraków — Nowa Huta Antoni Moczka mówi o niekompleksowej budowie nowych osiedli mieszkaniowych, które posiadane są często koniecznej infrastruktury. A więc złobków, przedszkoli, szkół, ośrodków zdrowia czy sieci placówek handlowo-usługowych. Dzielnicę we własnym zakresie próbuje zaradzić występującym brakiem,



Stanisław Barcikowski — przewodniczący Spółdzielni Ogrodniczo-Pszczołarskiej; Janusz Bierzgalski — prac. nauk AWF, I sekretarz KU PZPR; Eugeniusz Błażejewicz — rolnik; Tadeusz Budziak — z-ca dyrektora ZBMAp im. Szadkowskiego, przewodniczący KKR; Zdzisław Burda — dyrektor Chłodni Składowej; Ludwik Cieslik — I sekretarz KG PZPR w Jęznanowicach-Przełom; Stanisław Ciuła — komendant Krakowskiej Chorągwi ZHP; Mieczysław

Delegaci na VIII Zjazd PZPR

Henryk JABŁOŃSKI — członek Biura Politycznego KC PZPR, przewodniczący Rady Państwa PRL. Kazimierz BARCIKOWSKI — zastępca członka Biura Politycznego KC PZPR, I sekretarz KK PZPR. Edward BARSZCZ — prezydent m. Krakowa, prezes ZW ZBoWiD. Adam BAZAN — dyrektor Zjednoczenia PRIP „Petrochemia”. Ireneusz BOGUSZ — elektryk w Krakowskim Przedsiębiorstwie Budowlanym. Krzysztof BRZEZIŃSKI — dyrektor ZBMA im. St. Szadkowskiego w Krakowie. Stanisława BURDA — robotnica w FOB „Artifan” — członek ZSMP. Kazimierz CZERWIŃSKA — robotnica w KZPG „Stomil”. Zastępca członka KC PZPR, Jan CZESAŁ — prezes WZSR „Samopomoc Chłopska”. Wojciech DYMEK — robotnik w Drukarni Związkowej. Jan GLUZA — sekretarz KK PZPR, zastępca członka KC PZPR, przewodniczący WKKS. Stefan GOLEBIEWSKI — zastępca komendanta wojewódzkiego MO, członek CKKP. Mieczysław HESS — rektor Uniwers-

ytetu Jagiellońskiego. Zbigniew JABŁOŃSKI — komendant wojewódzki MO. Danuta JAKUBIAK — robotnica w ZPC „Wawel”. Jan KACZMAREK — sekretarz naukowy PAN, członek CKR. Franciszek KAIM — członek KC PZPR, młodszy hutnik. Edward KALUSKI — robotnik w Hucie Aluminium w Skawinie. Adam KAWALEC — I sekretarz KD PZPR Śródmieście. Marian KONIECZNY — rektor ASP, przewodniczący KK FJN. Dorota KORPAN — robotnica w Krakowskich Zakładach Przemysłu Tytoniowego. Bolesław KRAMKOWSKI — dyrektor ZPB „Południe”. Adam KUĆ — rolnik z Gdowa. Zenon KULESA — rolnik z Łaganowa. Władysław MACHEJEK — redaktor naczelny „Zwiza Literackiego”. Kazimierz MAKOWKA — robotnik w Kopalni Soli Wieliczka. Stefan MARIKIEWICZ — sekretarz KK PZPR, sekretarz Społecznego Komitetu Odnowy Zabudowy Krakowa. Ewa MYŚLON-ROBASZYŃSKA — robotnica w PKP Kraków-Plaszów.

Roman NEY — rektor AGH. Edward PERKASZA — dyrektor Południowej Dyrekcji Okręgowej Kolei Państwowych. Jerzy POŁOWIEC — robotnik w Zakładzie Maszyn Kablowych. Tadeusz POPIEŁA — rektor AM. Halina POREBSKA — robotnica w Krakowskich Zakładach Szklarskich „Witrobud”. Zdzisław POSPIESZYŃSKI — I sekretarz KD PZPR Kraków-Podgórze. Helena PULCHNA — robotnica w Wętwórni Galanterii „Golejki” w Myślenicach. Eugeniusz PUSTÓWKA — dyrektor Huty im. Lenina. Zbigniew REGUCKI — redaktor naczelny „Gazety Południowej”. Zofia SENDERSKA — monter radiowy w KZE „Telbud”. Franciszek SKALNY — robotnik w Kopalni Skalnich Surowców Drogowych w Krzeszowicach. Stanisław STARUCH — dyrektor Instytutu Pojazdów Samochodowych i Silników Spalinalnych PK Przes. Oddziału Krakowskiego NOT. Alicja STRUŻEK — studentka IV roku Wszechnicy Szkół Pedagogicznej. Jerzy TRELA — aktor Teatru im. H. Mo-

drzejewskiej. Krzysztof TREBACZ-KIEWICZ — przewodniczący RG FSZMP, zastępca członka KC PZPR. Franciszek WITEK — mistrz budowlany w Kombinacie Budownictwa Mieszkaniowego. Tadeusz WOJTA-SZEK — rektor AR. Krystyna ZBRACKA — prezes ZO ZNP Kraków-Podgórze.

Wcześniej delegatami na VIII Zjazd wybrani zostali:

Józef NOWOTNY — członek KC PZPR, I sekretarz KF PZPR w Hucie im. Lenina. Jan DUDZIK — przewodniczący ZZ ZSMP w HIL. Marian JARZEBSKI — robotnik, marszałek w HIL. Marian KOTARBA — robotnik, mistrz w HIL. Krystyna CIOCHON — sędziwnica w HIL. Leszek ZAWADA — monter, specjalista służb zabezpieczenia ruchu i łączności PKP Kraków. Bogusław JAMRÓZ — mistrz w Przedsiębiorstwie Robót Inżynierskich „Budostal-2”. Józef KASPRZYK — ślusarz, brygadziśta w MPK.

Władze Komitetu Krakowskiego PZPR

Członkowie KK PZPR

Ksawery ALBIN — robotnik POM w Krynspinowie; Stanisława BALAZY — introligator w Krakowskich Zakładach Wyrobów Papierowych; Zofia BANKOWICZ — robotnica w ZPO „Wistula”; Kazimierz BARCIKOWSKI — zastępca członka Biura Politycznego KC PZPR, I sekretarz KK PZPR, poseł na Sejm PRL, przewodniczący RN m. Krakowa; Edward BARSZCZ — prezydent m. Krakowa, prezes Zarządu Wojewódzkiego ZBoWiD; Czesław BASZ — dyrektor Zjednoczenia Przemysłu Wyrobów Metalowych; Adam BAZAN — dyrektor Zjednoczenia „Petrochemia”; Wacław BEDNARSKI — robotnik w Hucie im. Lenina; Antoni BLESZYŃSKI — kierownik w Wojewódzkim Przedsiębiorstwie PKS; Jan BRONIEK — kierownik Wydziału Pracy Ideowo-Wychowawczej KK PZPR; Zofia BYLICA — rolniczka z Zawadki; Zofia CHORABEK — robotnica w Krakowskim Przedsiębiorstwie Budowy Pieców Przemysłowych; Józef CICHY — st. mistrz w Krakowskich Zakładach Futrzarskich; Krystyna CIOCHON — robotnica w Hucie im. Lenina; Mieczysław CZAJA — maszynista w PKP Plaszów; Zofia CZERNIK — dyrektor KPGL „Łajkonik”; przewodnicząca ZW Ligi Kobiet; Kazimierz CZERWIŃSKA — robotnica w KZG „Stomil”; Jan CZESAŁ — prezes WZSR „Samopomoc Chłopska”; Antoni DALKOWSKI — przewodniczący Krakowskiej Rady Związków Zawodowych; Alfreda DORYNEK — rolniczka z Filipowic; Stanisława DORRÉ — robotnica w FEWB „Metaloplast”; Leszek DROZDZ — dyrektor Krakowskich Zakładów Armatur; Stanisław DURBACZ — I sekretarz KM-G PZPR w Myślenicach; Antoni FAJFEREK — rektor AE; Bolesław FARON — rektor WSP; Eugeniusz FIGA — robotnik w Zakładach Chemicznych „Alwernia”; Józef GAJEWICZ — wiceprezydent m. Krakowa, przewodniczący Komisji Pla-

nowania; Zdzisław GASIDŁO — sekretarz KK PZPR; Maria GAUDYN — laborantka w Krakowskim Zakładzie Wyrobów Papierowych; Stanisław GACIARZ — przewodniczący Krakowskiej Komisji Kontroli Partyjnej, członek CKKP; Jan GLUZA — sekretarz KK PZPR, zastępca członka KC PZPR, przewodniczący WKKS; Emilia GŁAB — sprzedawca WSS „Społem”; Oddział Myślenic; Krystyna GŁOWCZYK — rolniczka Stacji Hodowli Roslin Orodniczych w Dziekanowicach; Stefan GOLEBIEWSKI — zastępca komendanta wojewódzkiego MO, członek CKKP; Stanisław GROCHOT — robotnik Wojskowych Zakładów Remontowych w Krakowie; Ewa GROCHOWSKA — rolniczka z gminy Słomniki; Jan GRZELAK — sekretarz KK PZPR; Bolesław GRZEŚNIAK — kierownik Wydziału Organizacyjnego KK PZPR; Jan HEJZA — robotnik w Krakowskich Zakładach Sodowych; Mieczysław HESS — rektor UJ; Jan HOJOL — mistrz w PTSB „Transbud”; Tadeusz HOŁUJ — literat, poseł na Sejm PRL; Zbigniew JABŁOŃSKI — komendant wojewódzki MO w Krakowie; Jan JARCZYK mistrz w Zakładach im. Szadkowskiego; Władysław JAROSZ — I sekretarz KZ PZPR w Krakowskiej Fabryce Kabli; Antoni JUREK — rolnik z gminy Kocmyrzów; Adam KAWALEC — I sekretarz KD PZPR Śródmieście; Jerzy KOMOROWSKI — rolnik w KZP „Polfa”; Marian KONIECZNY — rektor ASP, przewodniczący KK FJN; Marian KONIK — rolnik z gminy Czernichów; Bolesław KORDAS — rektor PK; Stanisław KOTARBA — robotnik w Spni „Przyszołość”; Władysław KOWALSKI — weteran ruchu robotniczego; Stanisław KOZIK — robotnik w ZPTS w Kłaju; Zbigniew KOZIOL — pracownik PBP „Budostal-2”; Bolesław KRAMKOWSKI — dyrektor ZBP „Południe”; Jerzy KRASO-

WSKI — rektor PWST; Krystyna KRZESIWO — kierownik USC w Peimiu; Adam KUBATY — mistrz w Zakładzie Konstrukcji Stalowych; Ludwik KUBATY — robotnik w Zahlewskiej Fabryce Maszyn; Adam KUĆ — rolnik z Gdowa, poseł na Sejm PRL; Zenon KULESA — rolnik z Łaganowa; Andrzej KURZ — dyrektor Wydawnictwa Literackiego; Zdzisław KWIATKOWSKI — szef Wojewódzkiego Sztabu Wojskowego; Władysław LECHOWICZ — robotnik w HIL; Malgorzata LENCZOWSKA-STOPA — brygadziśta w ZPC „Wawel”; Władysław MACHEJEK — redaktor naczelny „Zwiza Literackiego”; Jan MACHEJASZEK — rolnik z Sazy; Adam MADEJ — brygadziśta w Kombinacie Budownictwa Mieszkaniowego; Ewa MAJCHER — rolniczka w WPHW; Jan MAJTA — rolnik z Wzwe; Kazimierz MAKOWKA — robotnik z Kopalni Soli Wieliczka; Edmund MARCINKOWSKI — brygadziśta w Cementowni Nowa Huta; Stefan MARKIEWICZ — sekretarz KK PZPR, sekretarz Społecznego Komitetu Odnowy Zabudowy Krakowa; Maria MAZUR — robotnica Zakładów Drobarskich w Niepolomicach; Henryk MICHAŁSKI — sekretarz KK PZPR; Antoni MROČKA — I sekretarz KD PZPR Nowa Huta; Jerzy MISIAŁ — rolnik z gminy Golez; Krzysztof MUSIAŁ — rolnik z gminy Mociława; Ewa MYŚLON-ROBASZYŃSKA — robotnica w PKP Plaszów; Roman NEY — rektor AGH; Jan NOWAK — wiceprezydent m. Krakowa; Józef NOWOTNY — I sekretarz KF PZPR HIL; członek KC PZPR; Jerzy NYKIEL — przewodniczący RK FSZMP, przewodniczący ZK ZSMP; Michał OSIECIK — dyrektor Zespołu Szkół Elektrycznych w Nowej Hucie; Edward PERKASZA — dyrektor PDOKP; Jerzy POŁOWIEC — robotnik w Zakładzie Maszyn Kablowych; Maria POPARDA —

Zastępcy członków KK PZPR

przewodniczący Zarządu Okręgu ZPAP; Eugeniusz JANCZARSKI — wiceprezydent m. Krakowa; Waldemar JANDA — przewodniczący Zarządu Krakowskiego SZSP; Leszek JASONEK — brygadziśta w Hucie im. Lenina; Barbara KLUCZEWSKA — dyrektor IX Liceum Ogólnokształcącego; Marian KONOPKA — kierownik Wydziału Budownictwa i Gospodarki Miejskiej KK PZPR; Józef KORECKI — komendant Wyższej Oficerskiej Szkoły Wojsk Chemicznych; Zenon KUŚ — dyrektor „Instal”; Zdzisław LES — kierownik Krakowskiego Ośrodka Kształcenia Ideologicznego; Lucjan LESNIAK — dyrektor Wojewódzkiej

Spółdzielni Mieszkaniowej; Marian LIWA — prezes Sądu Wojewódzkiego; Aleksander MAJ — kierownik Wydziału Rolnego i Gospodarki Wznowieniowej KK PZPR; Stanisław MAJEWSKI — dyrektor Okręgowego Zarządu Lasów Państwowych; Jakub MAJKA — st. mistrz w KPKSUP „Mostostal”; Zdzisław MARSKI — kurator oświaty i wychowania; Julia MIGAS — rolniczka z gminy Igołomia-Węgrzeboyce; Stanisław MOSKAŁ — robotnik Zakładu Narzędzi Gospodarczych w Sulkowicach; Tadeusz NOWICKI — kierownik Wydziału Ekonomicznego KK PZPR; Marcel OJARSKI — dyrektor „Wawel-Tourist”; Eugeniusz PIECZKA — kierownik Wy-

działu Administracyjnego KK PZPR; Stefan REK — prokurator wojewódzki; Elżbieta RYDZEWSKA — rolniczka z gminy Radziemice; Jerzy RZESZUTO — I sekretarz KM-G PZPR w Sulkowicach; Henryk SATORA — I sekretarz KG PZPR w Alwerni; Witold SIKORA — I sekretarz KM-G PZPR w Dobczycach; Eugeniusz TARCZYŃSKI — prezes Zarządu WSS „Społem”; Mieczysław TOKAJ — rolnik z Suliszowej; Kazimierz TOPOROWICZ — rektor AWF; Tadeusz WALOSIK — kierownik Wydziału Kadry KK PZPR; Jan WOLNY — I sekretarz KU PZPR AGH; Leonard ZUKIEWICZ — rencista.

Krakowska Komisja Rewizyjna

Erzeska; Helena MAZELA — rolniczka z gminy Skala; JAN MITERA — dyrektor Okręgowego Zarządu Dochodów Państwa i Kontroli Finansowej; sekretarz KKR; Zygmunt ORAMUS — rzemieślnik; Jan PIESZCZACHOWICZ — prezes Zarządu Oddziału ZLP; Barbara PŁAWECKA — robotnica w Spółdzielni „Wispol”; Janusz ROSZKO — literat, I sekretarz POP przy ZLP; Jan SOBOTA — I sekretarz KU PZPR AR; Stefan STABRAWA — dyrektor PPP „Budostal-9”; Czesław

MAJEWSKI — rolniczka z Nowego

Krakowska Komisja Kontroli Partyjnej

tychczasowy przewodniczący KKKP, członek CKKP; Jan GNIEWECKI — z-ca dyr. PGM — Nowa Huta; Jan GONEK — projektant w „Bipostalk”; Józefa JABŁOŃSKA — rencista; Józef JARON — rencista; Józefa KOLARZ — monter w Telpodzie; Maria KOZANECKA — prac. naukowy WSP; Marian KŁOBUCH — rencista; Edmund KUBACZYK — prac. nauk. AR; Kazimierz KURAS — robotnik HIL, poseł na Sejm PRL; Zdzisław KWATER — kierownik Wydz. Ogólnego KK PZPR; Stanisław MALIK — dyr. Urzędu Górniczego w Krakowie; Jan MASNY — sekretarz ZK TPBR; Wit MNICH — dyrektor Wydziału Kontroli i In-

strukcja UM Krakowa; Ignacy MICHAŁ — elektryk HIL; Władysław NACHYLA — mistrz w Mostostalu N. Huta; Zygmunt NOWAKOWSKI — prac. nauk. PK; Teresa NOWAK — z-ca dyrektora KDK; Wojciech OLSZEWSKI — robotnik HIL; Stanisław POPEK — st. inspektor KKKP; Stefan PTASZYŃSKI — rencista; Ryszard RYŻY — z-ca dyr. KPMB; Michał SALA — z-ca kierownika Wydz. Organ. KK PZPR; Józef SIEMEK — rencista; Tadeusz SIUTA — z-ca dyr. ZBK w Krakowie; Henryk SKÓRA — st. inspektor KKKP; Jan SŁABON — rolnik; Marian SMUGA — wiceprzewodniczący KRZZ; Stanisław SPÓL-

NIK — I sekretarz KZ PZPR w KZA; Marian STOKŁOSA — I sekretarz KG PZPR Kocmyrzów-Luborzec; Anna SUŁKOWSKA — kier. wydz. w RK FSZMP; Józef SWORNIK — robotnik w „Telosie”; Włodzimierz SZEWCUK — profesor UJ; Dorota TERAKOWSKA — dziennikarka; Emilia TOBOLA — prac. „Polfy”; Tadeusz WACHOWSKI — Okręgowy Inspektor PIH w Krakowie; Gustaw WRÓBEL — prezes Sądu Rejonowego Kraków-Śródmieście Jan WSOŁEK — dyrektor Delegatury GUKPPIW; Leonard ZUKIEWICZ — rencista, wiceprzewodniczący KKKP.

Referat Egzekutywy KK PZPR wygłoszony przez Kazimierza Barcikowskiego

SZANOWNI TOWARZYSZE DELEGACI!



Konferencja odbyła się z dostatecznym wyprzedzeniem w stosunku do terminu X Zjazdu. Nadal więc będziemy dyskusję nad Wytycznymi KC i pracować nad wykonaniem aktualnych zadań społeczno-gospodarczych. Nie ulegał wątpliwości, że i przed i po X Zjeździe liczyć się będzie to, co zrobimy na rzecz rozwoju Krakowa i lepszego zapośredniczenia potrzeb jego mieszkańców, czego dokonamy dla pozyskania szerokiego poparcia społecznego dla polityki partii i programu przyjętego przez VIII Zjazd.

TOWARZYSZE!

Kierownictwo naszej partii przywiązuje zasadnicze znaczenie do rozwoju i doskonalenia działalności samej partii. Jest to w pełni zrozumiałe gdyż właśnie partia stanowi wodząca, kierowniczą siłę budownictwa socjalistycznego i kształtującego się socjalistycznego społeczeństwa. Dojrzałość ideowa, polityczna i organizacyjna partii, jej umiejętność aktywnego kontaktu i więzi z ludźmi pracy stanowi o możliwościach mobilizacji społeczeństwa na rzecz realizacji programu partii i zwyciężenia wszelkich trudności wobec których stajemy w procesie przemian gospodarczych i społecznych. Prawda to sprawdzona w przeszłości, aktualna jest dziś i na przyszłość.

Z tego punktu widzenia rozpatrywaliśmy sprawę ilościowego i jakościowego rozwoju krakowskiej organizacji partyjnej. W trakcie kończącej się kadencji przyjęliśmy do partii blisko 10 tysięcy towarzyszy, w większości robotników i chłopów. Wśród nowo przyjętych wysoki odsetek stanowili ludzie młodzi w tym również studenci.

Jednocześnie w tych latach wydano i skreślono z partii prawie 2,5 tysiąca ludzi. Część z nich została skreślona z ewidencji za zaniedbywanie elementarnych obowiązków partyjnych ale znaczna część została wydłobiona za postępowanie sprzeczne z moralnością partyjną, za różne przewinienia przynoszące ujemne partii jako siłę ideowo-polityczną. Są to przypadki za każdym razem do żywego oburzenia i zdana organizacja partyjna czy komitet partyjny nie mogą ich tolerować. Zgłoszone wnioski w dyskusji przedzjazdowej słusznie zwracają uwagę na konieczność podniesienia wymagań wobec członków i kandydatów partii, na potrzebie oceny postępowania w pracy i w życiu osobistym.

W wyniku tych zmian w liczebności nasza organizacja

dorobku naszej partii. Wówczas bardziej niż kiedykolwiek potrzebna jest mądra polityka kadrowa, polityka, obojętna na wywołanie ludzi z bierności na rzecz aktywne go przewyższania trudnych problemów. Jestem przekonany, że okres przedzjazdowej dyskusji sprzyja takiemu działaniu.

W działalności propagandowej jest niesłychanie ważną rolę do odegrania. Nie ulega wątpliwości, że rady narodowe i ich komisje wykonywały wielką pracę w sferze doskonalenia pracy administracji i przedsiębiorstw podległych władzom terenowym. Sądymy jednak że możliwości działania i wpływu rad są dalekie od wyczerpania.

Dążyliśmy również do tego aby należąca rolę odegrał samorząd robotniczy, polityczny i miejski zamieszkania. W tych formach samorządu aktywnie pracują dziesiątki tysięcy działaczy, którzy mają możliwość głębszego poznania swoich jednostek organizacyjnych, oceny ich pracy i wyrażania swoich opinii, zgłaszania wniosków i uwag wobec kierujących pracą tych jednostek. Wraz z naszą partią stoją oni na straży interesów społecznych a poprzez swoją działalność organizacyjną przyczyniają się do rozwiązywania różnych lokalnych problemów i potrzeb.

Nie można jednak powiedzieć, że praca ta wszędzie stoi na wysokości zadań. W licznych jeszcze przypadkach mamy do czynienia z małą aktywnością ogółu samorządniczym lub też z lekceważeniem ich słusnych wniosków. Z takim stanem rzeczy nie możemy się godzić i trzeba podejmować działania potrzebne dla właściwego zharmonizowania pracy samorządu i administracji.

Ważnym składnikiem naszego systemu społeczno-politycznego są masowe organizacje ludzi pracy a zwłaszcza związki zawodowe, organizacja młodzieżowa i kobieca. Z natury rzeczy łączą one troskę o interesy ogólne, socjalistyczne, z troską o sprawy swych członków i na tym gruncie prowadzi swoją działalność merytoryczną uczestnicząc w tworzeniu struktury społeczeństwa socjalistycznego.

Nazakończono też część zagadnienia chcąc raz jeszcze powrócić do spraw partii, która odgrywa zasadniczą rolę w funkcjonowaniu życia społeczno-politycznego. Nasi działacze i członkowie pracujący w różnorodnych organizacjach i ośrodkach samorządu wywierają wielki wpływ na ich działalność i wyniki pracy. Jednocześnie wielu członków organizacji społecznych wstępuje z czasem w szeregi partii

zobowiązując ją o swoje doświadczenia i wiedzę. Im lepszy jest skład kadrowy i osobowy partii, im lepiej funkcjonują jej organizacje i władze, tym lepiej działa cały system społeczno-polityczny naszego państwa. Stąd właśnie

Wystąpienie Henryka Jabłońskiego

SZANOWNI TOWARZYSZE!

Korzystając z prawa zabrania głosu na dzisiejszej Konferencji pragnę przede wszystkim wyrazić głębokie zadowolenie, że mogliśmy w niej uczestniczyć.

Mimo dość częstych kontaktów i stalego zainteresowania się tym wszystkim, co w Krakowie się dzieje — wciąż muszę użyć się problemów Krakowa i jego regionu, wiedzę ja muszę kontrolować swą wiedzę i ją uzupełniać. Bez tego bowiem miłość do tego miasta, która staram się upewnić w całym polskim społeczeństwie, wiązałyby się tylko z jego wspaniałą przeszłością, lecz pomijała ten doświadczenia, które przynosiła nam wielką pracę administracji i przedsiębiorstw podległych władzom terenowym. Sądymy jednak że możliwości działania i wpływu rad są dalekie od wyczerpania.

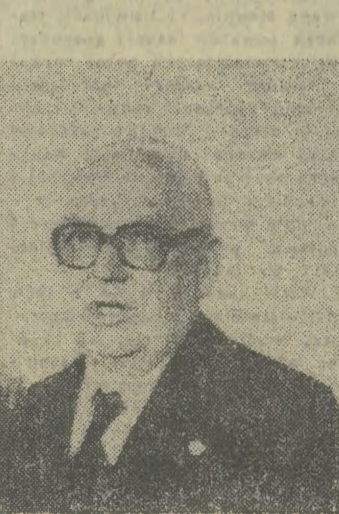
Dążyliśmy również do tego aby należąca rolę odegrał samorząd robotniczy, polityczny i miejski zamieszkania. W tych formach samorządu aktywnie pracują dziesiątki tysięcy działaczy, którzy mają możliwość głębszego poznania swoich jednostek organizacyjnych, oceny ich pracy i wyrażania swoich opinii, zgłaszania wniosków i uwag wobec kierujących pracą tych jednostek. Wraz z naszą partią stoją oni na straży interesów społecznych a poprzez swoją działalność organizacyjną przyczyniają się do rozwiązywania różnych lokalnych problemów i potrzeb.

Nie można jednak powiedzieć, że praca ta wszędzie stoi na wysokości zadań. W licznych jeszcze przypadkach mamy do czynienia z małą aktywnością ogółu samorządniczym lub też z lekceważeniem ich słusnych wniosków. Z takim stanem rzeczy nie możemy się godzić i trzeba podejmować działania potrzebne dla właściwego zharmonizowania pracy samorządu i administracji.

Ważnym składnikiem naszego systemu społeczno-politycznego są masowe organizacje ludzi pracy a zwłaszcza związki zawodowe, organizacja młodzieżowa i kobieca. Z natury rzeczy łączą one troskę o interesy ogólne, socjalistyczne, z troską o sprawy swych członków i na tym gruncie prowadzi swoją działalność merytoryczną uczestnicząc w tworzeniu struktury społeczeństwa socjalistycznego.

Nazakończono też część zagadnienia chcąc raz jeszcze powrócić do spraw partii, która odgrywa zasadniczą rolę w funkcjonowaniu życia społeczno-politycznego. Nasi działacze i członkowie pracujący w różnorodnych organizacjach i ośrodkach samorządu wywierają wielki wpływ na ich działalność i wyniki pracy. Jednocześnie wielu członków organizacji społecznych wstępuje z czasem w szeregi partii

zobowiązując ją o swoje doświadczenia i wiedzę. Im lepszy jest skład kadrowy i osobowy partii, im lepiej funkcjonują jej organizacje i władze, tym lepiej działa cały system społeczno-polityczny naszego państwa. Stąd właśnie



wana i wydajną pracę. Ani nowe mieszkania, ani poprawa warunków życia i pracy, ani rozwój oświaty i kultury, ani poprawa możliwości rozwoju nauki, ani lepsze zaopatrzenie rynku itd. nie pojawiają się z tego tylko powodu, że zapisałyśmy je w Wytycznych. Trzeba było wspólnym wysiłkiem wypracować, wspólnym (tzn. odnosi się to zarówno do władz wszystkich szczebli, jak i do wszystkich pracujących, niezależnie od ich miejsca w systemie produkcji).

Fakt jednak, że tak to, Towarzystwo, rozumiecie, jak to wynika z Waszych wypowiedzi — oznacza pełną zgodność z główną myślą przewodnią Wytycznych, która po wdrożeniu ich przez obecnie liczącą się w całej partii dyskusję — stają się podstawą uchwały X Zjazdu, i dyrektora działalności dla nas wszystkich.

Przeżyliśmy wielki smutek i wspaniałą drogą, która wyłożyła VI i VII Zjazd Partii. Dokonane zostały wielkie zmiany, ale nie brak nam działalności całego narodu, ale każdy przeżył etap obok osiągniętych nowych etapów, a każdy następny etap wysuwa nowe zadania. Realizować je musimy w zmieniających się warunkach zewnętrznych i wewnętrznych, co z kolei zmusza do zmian strategii i taktyki, aby praca nasza dawała możliwie najlepsze wyniki.

Łatwo to zobrazować na przykładzie nam wszystkim znanych przykładów. Praca dla młodych ludzi — to było zadanie gorące nad innymi w pierwszej połowie bieżącego dziesięciolecia.

Już to samo nakazywało nam inwestować, by stworzyć nowe miejsca pracy. A jednocześnie trzeba było podjąć zadanie modernizacji naszego przemysłu i rolnictwa, gdyż utrzymanie dotychczasowego stanu, a na niektórych odcinkach wręcz zaostrzenia — było już niemożliwe. Słyszysz się czasem tu i ówdzie głosy, że trzeba było rozwijać — było tylko jedno z tych dwóch zadań, a nie obydwaj naraz. Łatwo to powiedzieć, ale głębiej zastanowienie się nad taką ewentualnością ujawnia, iż przyłobozło to skutki zarówno społeczne jak i gospodarcze, których nikt by w kraju nie akceptował.

Nie budować nowych zakładów wgl. nie rozbudowywać — tam gdzie to było możliwe — starych, a tylko modernizować — oznaczało to godzenie się na wielką armię bezrobotnych, co jest absolutnie sprzeczne z podstawowymi założeniami naszego ustroju.

Nie modernizować starych zakładów, a równocześnie budować nowe dla stwarzania potrzebnych miejsc pracy — oznaczałoby to godzić się na to, że stare zakłady byłyby mało wydajne, że utrzymywałyby się w

nieuchwalne warunki pracy i marne warunki płacy. Czy takie założenie można było przyjąć? Czy klasa robotnicza mogłaby się na to zgodzić? W to należy jak najbardziej wątpić.

Należało więc inwestować, tworzyć nowe miejsca pracy, zapominając o drugim z wymienionych zadań inwestycyjnych. A jak jest ono ważne sami o tym mówiliście. Towarzystwo, w sprawozdaniu Komitetu.

I rozwiązyaliśmy wielki problem nowych miejsc pracy. Bezrobotnie — ta straszna zbrodnia wielu znacząco od nas bogatszych, zasobniejszych, wielkimi gromadzącymi swe dobra państw — u nas nie istnieje. Ale nie można w nieskonieczności inwestować w tak wielkim tempie, zwłaszcza, że i uwarunkowania ogólne bardzo się pogorszyły. Kraj w tego tempa nie udźwignął, albo musiałoby się to odbić ujemnie na warunkach życia. Partia postanowiła więc dokonać manewru. Zajmowało się tym specjalnie V Plenum Komitetu Centralnego.

Był ten manewr niezbędny i konieczny, zarówno ze względów wewnątrzpaństwowych, jak i na skutek niezwykle szybko zmieniających się uwarunkowań zewnętrznych, którym nadawało różne nazwy: kryzys energetyczny, surowcowy czy walutowy, zależnie od tego, co danego kraju było najważniejsze w tych kryzysowych zjawiskach.

Można natomiast z perspektywy kilku lat powiedzieć, że nasze słusznie zaplanowane nie dało wszystkich oczekiwanych rezultatów, gdyż nie wszyscy odpowiedzialni za inwestycje zrozumieć jego sens, a w konsekwencji, nie byli na należytą pogłębił i wykonał. Do dziś zrezygnowaliśmy z części 25-letniego, to prawda! Wytyczne w swej pierwszej części zawierają sporo przekonywującego materiału dowodzącego, jak wiele na tym polu dokonałmy.

Wszystko to niewątpliwie, każdy z nas mógłby uzupełnić i dowiedzieć się z dotychczasowego okresu i z lat ostatnich. Ale bieżące dziesięciolecie, obok dotychczas osiągniętych sukcesów pogłębił i wystraszając istniejącą i wcześniej niebezpieczną sytuację, wystraszając istniejącą i wcześniej niebezpieczną sytuację, na skutek wielkiej rozbudowy sil wytwórczych, a wskutek tego powstania nowych ośrodków życia gospodarczego, przemieszczeń ludności, głębokich zmian w strukturze zatrudnienia itd., przy równoczesnym braku pełnego zapośredniczenia stałe rosły potrzeby. Wiemy o tym dobrze wszyscy z naszego codziennych kłopotów.

Na tym tle wyjątkowo dotkliwie są różne schorzenia społeczne, nie decydujące oczywiście o obliczu naszego życia, ale bolesne, bo krzywdzące ludzi uczciwych, obrażające ich poczucia sprawiedliwości, jak np. protekcyjizm, kombinatorystwo, ewentualnie wojskające się w łuki powstałe na skutek źlej organizacji pracy, czy nieprawidłowości w polityce kadrowej, łapownictwo, nadużywanie pozycji służbowych, żeby się ograniczyć do najbardziej jasnych.

Nie jest więc mało ważnym zadaniem zwrócenie uwagi całej partii, władz wszystkich szczebli, organów kontrolnych i związków zawodowych na wykrywanie wszystkich tych schorzeń i nieprawidłowości. Tak też zrozumieliśmy to, co na ten temat mówił tow. Antoni Mroczka.

Zawsze to było niezbędne, ale w okresie, w którym borykamy się z wieloma trudnymi, usług, wypoczynku itd.

(CIĄG DALSZY NA STR. 4)

Mądrze gospodarować siłami

(Omówienie programu działania Krakowskiej Organizacji Partyjnej na lata 1980-81)

Większa skuteczność w gospodarowaniu, poprawa warunków bytowych społeczeństwa — to cele główne programu partii na lata osiemdziesiąte. Kraków, jako pojęty ośrodek przemysłu i nauki posiada atuty umożliwiające realizację tego typu zamierzeń. Dużo zatem zależy od rozprawnego korzystania z sił i środków. Do tego sprawnie działający program krakowskiej organizacji partyjnej przyjęty podczas wczorajszej Konferencji.

Kraków przemysłowy powinien w jeszcze większym stopniu korzystać z zdobytych krakowskiej nauki, gdy stawką jest nowoczesność. Modernizacja przemysłu to nie tylko poprawa warunków pracy i jakości produkcji, ale również zmniejszenie szkód i niekorzystnych galerii tego przemysłu. Dlatego w ciągu najbliższych lat trzeba się zająć unowocześnieniem Huty im. Lenina i Huty Aluminium oraz opracować podobny program dla innych dziedzin krakowskiego przemysłu.

Większą uwagę należy zwrócić na ochronę gruntów, mając na uwadze zwiększenie produkcji rolnej, niezbędne dla zaspokojenia potrzeb całej aglomeracji. Ważne jest to pośrednio z problemem zapotrzebowania rynku. W tej kwestii program zwraca szczególną uwagę na egzekwowanie do przemysłu rytmiczności dostaw i poprawę jakości wytwarzanych towarów. Usprawnieniu handlu ma służyć dalszy rozwój sieci sklepów oraz rozszerzenie systemu agencjiowego szczególnie w gastronomii i usługach.

Łatwiej żyć będzie mieszkańcom Krakowa, gdy poprawie ulegnie komunikacja nie tylko miejska (wspomnieliśmy o konieczności zwiększenia dostaw taboru, rozbudowie centrum komunikacyjnego w rejonie dworca

PKP, rozwoju sieci drogowej w osiedlach oraz modernizacji komunikacji miejskiej). Uruchomienie w 1980 r. nowych central telefonicznych w Dębnikach i Woli Duchackiej znacznie poprawi sytuację.

W budownictwie najważniejsza ma być jakość oddawanych mieszkań i bezwzględna realizacja rocznych planów budowy obiektów towarzyszących, które stanowią muszą nierozłączną część nowych osiedli. Należy dążyć do wykorzystania pełnych rocznych limitów przeznaczonych na budowę Szpitala B w Nowej Hucie, ukończyć w przyszłym roku obiekt szpitalny przy ul. Skarbowej oraz wykonać uzbudowanie magistralne dla przyszłego szpitala w Podgórzu. Jednocześnie trzeba się ubiegać o zwiększenie środków inwestycyjnych na inne niezbędne miastu obiekty służby zdrowia. Podobne działania powinny sprzyjać prawidłowej i terminowej budowie Hotelu Intercontinental oraz adaptacji na cele hotelowe forów na adopcję Kosciuszki.

Konsekwencji wymaga egzekwowanie świadczeń na rzecz ochrony środowiska od zakładów przemysłowych najbardziej uciążliwych. Nakłady na ten cel muszą być w pełni wykorzystane. Oczyszczanie krakowskiego powietrza i wody wymaga stanowczych działań.

W programie dużo się mówi o rozszerzeniu form konsultacji i demokracji wewnątrzpartyjnej, o skutecznej walce z tak szkodliwymi społecznie zjawiskami jak łapownictwo, nadużywanie stanowisk służbowych, dygnitarstwo i protekcyjizm. Potrzeby gospodarstwa społecznego wymagają stawiania większych wymagań kadry kierowniczej wszystkich szczebli. Wylądają ją należy spośród ludzi o najwyższych kwalifikacjach zawodowych, ideowo-moral-

legającej na podporządkowaniu gospodarczych zamierzeń, stałej trosce o interesy ludzi pracy i podnoszenia poziomu życia społeczeństwa.

W dalszym ciągu pierwszymi i najważniejszymi zadaniami pozostają starania o poprawę wykształcenia i rozwoju gospodarki żywnościowo-rozwojowej budownictwa mieszkaniowego, zwiększenie skuteczności ochrony

zdrówia, poprawę warunków wypoczynku ludzi pracy, a także działania zapobiegające prawidłowemu funkcjonowaniu miasta w zakresie usprawnienia komunikacji, doskonalenie usług i handlu, modernizacji przemysłu krakowskiego i ochrony środowiska. Ważnym zadaniem pozostaje kontynuowanie wysiłków nad rozwojem krakowskiego ośrodka naukowego i kulturalnego i umacnianiem jego roli w kraju.

Przedmiotem systematycznej troski całego społeczeństwa winny być podejmowane na szeroką skalę działania na rzecz odnowy zabytków Krakowa.

Wszystkie zadania ujęte w tym programie będą w znaczenie trudniejszych warunkach. Województwo nasze rozwijać się będzie wraz z całym krajem, wnosząc swój wkład w pomaganie zasobności gospodarce, naukowej, kulturalnej kraju. Świadomość trudności, które musimy pokonywać stawia przed członkami partii wysokie wymagania. Powodzenie naszych

W poczuciu partyjnej odpowiedzialności będziemy poszukiwali wspólnie dróg i sposobów najlepszego i najsukcesywniejszego wykonania przyjętych zadań. Kierunki działania wynikające z programu przyjętego na obecnej Konferencji powinny znaleźć swój konkretny wyraz w planach pracy nowo wybranego Komitetu Krakowskiej PZPR i Jego Egzekutywy oraz wszystkich terenowych instancji i organizacji partyjnych, rad narodowych, administracji państwowej i gospodarczej, organizacji społecznych.

XV KRAKOWSKA KONFERENCJA SPRAWODAWCZO-WYBORCZA PZPR

Kraków, dnia 12 XII 1979 r.

PERZY PIKARCZYK

(CIĄG DALSZY ZE STR. 3)

kamy się ze znacznymi trudnościami — a są ludzie, którzy ze wykorzystaniem kosztów tych, którzy ze trudności zwalniają — konieczna jest szczególna dbałość o sprawiedliwy podział...

Często i obecnie używamy tego ostatniego określenia, ale z reguły wskazując na... innych. A tymczasem doskonałość warunków życia i pracy to...

Stad też np. plan „Wielki” ma ważne znaczenie zarówno dla gospodarki jak i społecznie, co zresztą zostało uwzględnione w dzisiejszej dyskusji.

W nie mniejszym jednak stopniu niż z gospodarką wiąże się te wszystkie problemy społeczne z wielkim, a wewnętrznie popołazym kompleksem: oświata — kultura — nauka.

Stanowią one zarazem wielkiej wartości samostania, gdyż bezpośrednio służą rozwojowi człowieka, którego dobro jest najwyższym celem naszego ustroju.

Względniając trudności zapewnienia w materiałach i energii można stwierdzić, że w Krakowie przemysł na ogół pomyślnie wykonywał swoje zadania.

Nasza praca zawsze przywiązuje pierwszorzędą wagę do rozwoju produkcji materialnej. Jest to w pełni zrozumiałe. Z jednej strony rozwój tej produkcji podlega za sobą przemiany społeczne i kulturalne narodu.

Uwzględniając trudności zapewnienia w materiałach i energii można stwierdzić, że w Krakowie przemysł na ogół pomyślnie wykonywał swoje zadania.

Komitet Krakowski tradycyjnie przywiązuje wielką wagę do modernizacji przemysłu. Niedawno odbył się plenarne posiedzenie w tej sprawie i podjęte wówczas uchwały pozostają aktualne.

Dalszej uwagi nowo wybranego Komitetu wymagać będzie rozwój drobnej wytwórczości i usług dla ludności. Uchwały naszego Komitetu w tym względzie są wstępnej fazie realizacji.

Gospodarka żywnościowa naszego województwa osiągnęła korzystne wyniki w minionych dwóch latach. Dotyczy to zarówno produkcji zwierzęcej jak i roślinnej.

Ważnym elementem, odzwierciedlającym mądrość i przebiegłość, która stwarza szlak, zdolnym do aktywnej uczestniczenia w kulturze.

Nieprzypadkowo wskazano w Wytycznych, że lata osiemdziesiąte powinny przynieść dalszy wzrost nauki jako jednego z decydujących czynników przemian jakościowych w potenciale społeczeństwa.

Ważnym elementem, odzwierciedlającym mądrość i przebiegłość, która stwarza szlak, zdolnym do aktywnej uczestniczenia w kulturze.

Chcemy by Zjazd uchwalił program dalszego postępu społecznego, program przemian wielu przesłanki które napotykamy na naszej drodze.

Jakie są warunki jej rozwoju? A więc konieczne jest doskonalenie systemu planowania, by móc ją w pełni wewnętrznie zharmonizować.

Chcemy by Zjazd uchwalił program dalszego postępu społecznego, program przemian wielu przesłanki które napotykamy na naszej drodze.

Chcemy by Zjazd uchwalił program dalszego postępu społecznego, program przemian wielu przesłanki które napotykamy na naszej drodze.

Chcemy by Zjazd uchwalił program dalszego postępu społecznego, program przemian wielu przesłanki które napotykamy na naszej drodze.

Chcemy by Zjazd uchwalił program dalszego postępu społecznego, program przemian wielu przesłanki które napotykamy na naszej drodze.

Chcemy by Zjazd uchwalił program dalszego postępu społecznego, program przemian wielu przesłanki które napotykamy na naszej drodze.

Chcemy by Zjazd uchwalił program dalszego postępu społecznego, program przemian wielu przesłanki które napotykamy na naszej drodze.

Wystąpienie Henryka Jabłońskiego

Wiele, bardzo wiele z tych postulatów umieliśmy, Towarzyście, wcielić w życie, jak choćby osiągnąć w ciągu ostatnich dwóch lat przyspieszenie produkcji...

Ważnym elementem, odzwierciedlającym mądrość i przebiegłość, która stwarza szlak, zdolnym do aktywnej uczestniczenia w kulturze.

Ważnym elementem, odzwierciedlającym mądrość i przebiegłość, która stwarza szlak, zdolnym do aktywnej uczestniczenia w kulturze.

Ważnym elementem, odzwierciedlającym mądrość i przebiegłość, która stwarza szlak, zdolnym do aktywnej uczestniczenia w kulturze.

Ważnym elementem, odzwierciedlającym mądrość i przebiegłość, która stwarza szlak, zdolnym do aktywnej uczestniczenia w kulturze.

Ważnym elementem, odzwierciedlającym mądrość i przebiegłość, która stwarza szlak, zdolnym do aktywnej uczestniczenia w kulturze.

Ważnym elementem, odzwierciedlającym mądrość i przebiegłość, która stwarza szlak, zdolnym do aktywnej uczestniczenia w kulturze.

Ważnym elementem, odzwierciedlającym mądrość i przebiegłość, która stwarza szlak, zdolnym do aktywnej uczestniczenia w kulturze.

Ważnym elementem, odzwierciedlającym mądrość i przebiegłość, która stwarza szlak, zdolnym do aktywnej uczestniczenia w kulturze.

Ważnym elementem, odzwierciedlającym mądrość i przebiegłość, która stwarza szlak, zdolnym do aktywnej uczestniczenia w kulturze.

Ważnym elementem, odzwierciedlającym mądrość i przebiegłość, która stwarza szlak, zdolnym do aktywnej uczestniczenia w kulturze.

Ważnym elementem, odzwierciedlającym mądrość i przebiegłość, która stwarza szlak, zdolnym do aktywnej uczestniczenia w kulturze.

Ważnym elementem, odzwierciedlającym mądrość i przebiegłość, która stwarza szlak, zdolnym do aktywnej uczestniczenia w kulturze.

Ważnym elementem, odzwierciedlającym mądrość i przebiegłość, która stwarza szlak, zdolnym do aktywnej uczestniczenia w kulturze.

Ważnym elementem, odzwierciedlającym mądrość i przebiegłość, która stwarza szlak, zdolnym do aktywnej uczestniczenia w kulturze.

Ważnym elementem, odzwierciedlającym mądrość i przebiegłość, która stwarza szlak, zdolnym do aktywnej uczestniczenia w kulturze.

Ważnym elementem, odzwierciedlającym mądrość i przebiegłość, która stwarza szlak, zdolnym do aktywnej uczestniczenia w kulturze.

Ważnym elementem, odzwierciedlającym mądrość i przebiegłość, która stwarza szlak, zdolnym do aktywnej uczestniczenia w kulturze.

Ważnym elementem, odzwierciedlającym mądrość i przebiegłość, która stwarza szlak, zdolnym do aktywnej uczestniczenia w kulturze.

Ważnym elementem, odzwierciedlającym mądrość i przebiegłość, która stwarza szlak, zdolnym do aktywnej uczestniczenia w kulturze.

Ważnym elementem, odzwierciedlającym mądrość i przebiegłość, która stwarza szlak, zdolnym do aktywnej uczestniczenia w kulturze.

Ważnym elementem, odzwierciedlającym mądrość i przebiegłość, która stwarza szlak, zdolnym do aktywnej uczestniczenia w kulturze.

Ważnym elementem, odzwierciedlającym mądrość i przebiegłość, która stwarza szlak, zdolnym do aktywnej uczestniczenia w kulturze.

Ważnym elementem, odzwierciedlającym mądrość i przebiegłość, która stwarza szlak, zdolnym do aktywnej uczestniczenia w kulturze.

Ważnym elementem, odzwierciedlającym mądrość i przebiegłość, która stwarza szlak, zdolnym do aktywnej uczestniczenia w kulturze.

Ważnym elementem, odzwierciedlającym mądrość i przebiegłość, która stwarza szlak, zdolnym do aktywnej uczestniczenia w kulturze.

Ważnym elementem, odzwierciedlającym mądrość i przebiegłość, która stwarza szlak, zdolnym do aktywnej uczestniczenia w kulturze.

(CIĄG DALSZY ZE STR. 3)

wynika wniosek o potrzebie stałego doskonalenia pracy partyjnej i samej partii, metod jej kierowania i oddziaływania.

Nasza praca zawsze przywiązuje pierwszorzędą wagę do rozwoju produkcji materialnej. Jest to w pełni zrozumiałe.

Uwzględniając trudności zapewnienia w materiałach i energii można stwierdzić, że w Krakowie przemysł na ogół pomyślnie wykonywał swoje zadania.

Komitet Krakowski tradycyjnie przywiązuje wielką wagę do modernizacji przemysłu. Niedawno odbył się plenarne posiedzenie w tej sprawie.

Dalszej uwagi nowo wybranego Komitetu wymagać będzie rozwój drobnej wytwórczości i usług dla ludności.

Gospodarka żywnościowa naszego województwa osiągnęła korzystne wyniki w minionych dwóch latach. Dotyczy to zarówno produkcji zwierzęcej jak i roślinnej.

Ważnym elementem, odzwierciedlającym mądrość i przebiegłość, która stwarza szlak, zdolnym do aktywnej uczestniczenia w kulturze.

Ważnym elementem, odzwierciedlającym mądrość i przebiegłość, która stwarza szlak, zdolnym do aktywnej uczestniczenia w kulturze.

Ważnym elementem, odzwierciedlającym mądrość i przebiegłość, która stwarza szlak, zdolnym do aktywnej uczestniczenia w kulturze.

Ważnym elementem, odzwierciedlającym mądrość i przebiegłość, która stwarza szlak, zdolnym do aktywnej uczestniczenia w kulturze.

Ważnym elementem, odzwierciedlającym mądrość i przebiegłość, która stwarza szlak, zdolnym do aktywnej uczestniczenia w kulturze.

Ważnym elementem, odzwierciedlającym mądrość i przebiegłość, która stwarza szlak, zdolnym do aktywnej uczestniczenia w kulturze.

Referat Egzekutywy KK PZPR

Ważnym elementem, odzwierciedlającym mądrość i przebiegłość, która stwarza szlak, zdolnym do aktywnej uczestniczenia w kulturze.

Ważnym elementem, odzwierciedlającym mądrość i przebiegłość, która stwarza szlak, zdolnym do aktywnej uczestniczenia w kulturze.

Ważnym elementem, odzwierciedlającym mądrość i przebiegłość, która stwarza szlak, zdolnym do aktywnej uczestniczenia w kulturze.

Ważnym elementem, odzwierciedlającym mądrość i przebiegłość, która stwarza szlak, zdolnym do aktywnej uczestniczenia w kulturze.

Ważnym elementem, odzwierciedlającym mądrość i przebiegłość, która stwarza szlak, zdolnym do aktywnej uczestniczenia w kulturze.

Ważnym elementem, odzwierciedlającym mądrość i przebiegłość, która stwarza szlak, zdolnym do aktywnej uczestniczenia w kulturze.

Ważnym elementem, odzwierciedlającym mądrość i przebiegłość, która stwarza szlak, zdolnym do aktywnej uczestniczenia w kulturze.

Ważnym elementem, odzwierciedlającym mądrość i przebiegłość, która stwarza szlak, zdolnym do aktywnej uczestniczenia w kulturze.

Ważnym elementem, odzwierciedlającym mądrość i przebiegłość, która stwarza szlak, zdolnym do aktywnej uczestniczenia w kulturze.

Ważnym elementem, odzwierciedlającym mądrość i przebiegłość, która stwarza szlak, zdolnym do aktywnej uczestniczenia w kulturze.

Ważnym elementem, odzwierciedlającym mądrość i przebiegłość, która stwarza szlak, zdolnym do aktywnej uczestniczenia w kulturze.

Ważnym elementem, odzwierciedlającym mądrość i przebiegłość, która stwarza szlak, zdolnym do aktywnej uczestniczenia w kulturze.

Ważnym elementem, odzwierciedlającym mądrość i przebiegłość, która stwarza szlak, zdolnym do aktywnej uczestniczenia w kulturze.

Ważnym elementem, odzwierciedlającym mądrość i przebiegłość, która stwarza szlak, zdolnym do aktywnej uczestniczenia w kulturze.

Ważnym elementem, odzwierciedlającym mądrość i przebiegłość, która stwarza szlak, zdolnym do aktywnej uczestniczenia w kulturze.

(DOKOŃCZENIE ZE STR. 2)

ję mającą procentować mniejszą emisją zaliczyczeń. Kolejny głos przedstawił krakowski działacz kultury. Mówi literat — Tadeusz Hołuj. Jest to wystąpienie pełne żarliwej troski o naszą — nie tylko zresztą kulturalną — codzienność. T. Hołuj zwraca uwagę na niewystarczającą nakładki książek, na brak korelacji między rozwojem gospodarczym, a rozwojem kulturalnym. Nie można zbudować nowoczesnej gospodarki — twierdzi — bez adekwatnego rozwoju świadomości społecznej, w którym — mimo dynamicznej wszechobecnej telewizji — w dalszym ciągu najważniejszym ogniwem jest socjalistyczna literatura. Z

ła świadomością społeczną — nie zawsze jest najlepiej. Tu i ówdzie pojawia się zniechęcenie i brak wiary w nasz dynamiczny rozwój. Wiele postulatów zgłaszanych w zakresie kultury nie jest realizowanych. Dlatego tak ważna jest dzisiaj dyskusja o losach kraju, dyskusja wykraczająca poza ramy środowiskowe czy warszawskie. Dyskusja o tym co cieszy, ale także i boli każdego Polaka. Jako ostatni w dyskusji głos zabiera Apolinary Kozub — dyrektor Krakowskiej Fabryki Kablo. Mówi o osiągnięciach ostatnich lat w wymiernych kategoriach ekonomicznych i społecznych. Jednocześnie jednak rośnie ilość potrzeb i spraw do załatwienia. Zmieniła się skala społecznych oczekiwań



Władysław Kowalski najstarszy uczestnik Konferencji w rozmowie z Kazimierzem Czerniewskim ze „Stomilu”.

Krakowska Konferencja Partyjna

Teraz Jan Grzelak — przewodniczący Komisji Wnioskowej — składa sprawozdanie z prac Komisji, wyliczając uwagi, wnioski i poprawki do projektu programu działań na lata 1980—81, który to program zebrani przyjęli jednogłośnie. Z kolei Jan Grzelak przedkłada zebraniemu projekt uchwały XVI Krakowskiej Konferencji Partyjnej. Tadeusz Hołuj proponuje, by w wybranych punktach projektu uchwały, które dotyczą członków partii i Sekretariatu, na swym pierwszym plenarnym posiedzeniu Komitet Krakowski zatwierdził też skład Krakowskiej Komisji Kontroli Partyjnej. Ukonstytuowała się również Krakowska Komisja Rewizyjna.

Tadeusz Jaglarz, przewodniczący Komisji Skrutacyjnej, przedstawia zebraniemu wyniki głosowania na delegatów do Zjazdu, członków i zastępców członków KK PZPR oraz członków Krakowskiej Komisji Rewizyjnej.

Komitet Krakowski i Krakowska Komisja Rewizyjna zbierają się na swoje pierwsze posiedzenia.

Kończy się pierwsze plenarne posiedzenie KK PZPR — i w chwili późniejszej zabiera głos Henryk Jabłoński. Najpierw dziękuje serdecznie zebranym za wybranie go na delegata do Zjazdu, a następnie informuje, że na wniosek Biura Politycznego i Sekretariatu KC — Komitet Krakowski jednogłośnie wybrał Kazimierza Barcikowskiego swoim

prof. H. Jabłońskiemu — który obchodzi akurat 45-lecie swojej pracy naukowej.

Kazimierz Barcikowski serdecznie dziękuje delegatom i wszystkim, którzy współuczestniczyli w przygotowaniu i pracach Konferencji. Wyraża też nadzieję, że wybrani w Krakowie delegaci na Zjazd z władz centralnych przyczynią się do szerszej znajomości spraw krakowskich w tychże władzach.

Konferencję kończy odpowiadanie „Międzynarodówki”.

DOROTA TERAKOWSKA
JANUSZ HAŃDEREK

— Była to dobra konferencja — mówi na zakończenie Kazimierz Barcikowski — poruszone na niej wiele ważnych problemów — choć zapewne mniej, niż jest ich w życiu. Kraków — jako zespół ludzi i krakowska organizacja partyjna dysponują ogromnym potencjałem ludzkim i materialnym. I można tutaj bardzo wiele osiągnąć — trzeba jedynie użyć w swoje możliwości, a to pracy starać się o maksymalne efekty. Nie wyczerpałmy wszystkich środków, choć je dobrze znamy, ale z biadania nigdy się nie prowadzi. Trzeba po prostu działać na rzecz zmiany sytuacji, wszelkimi środkami właściwymi partii.

Z kolei K. Barcikowski w imieniu całej krakowskiej organizacji partyjnej składa jej najserdeczniejsze życzenia i tow-



Dyrektor „Szadkowskiego” Krzysztof Brzeziński zaprasza Jerzego Trele do odwiedzenia zakładu. Zającia: O. Link, W. Klag

Migawki

● W PUNKCIE lekarskim najczęściej notowaną dolegliwością był ból głowy, spowodowany skokami temperatury i ciśnienia.

● ZNANY z temperamentu nacelnik miasta i gminy Krzeszowice ADAM JASIŃSKI na księżkowym kiermaszu nabył „Corridę po polsku” wydaną ostatnio przez KAW. Reprezentant Krzeszowice wysuwający z tego faktu daleko idące wnioski.

● OBŚLUGĘ fotoreporterską Konferencji zapewniło 6 fotografów. Wielu delegatów zwracało się do nich z prośbą o wykonanie pamiątkowych zdjęć.

● CHWILE przerwy w obradach wykorzystywano głównie na penetrację stoiska z książkami zorganizowanego przez PP „Dom Książki”. Najciekawsze pozycje „Ulisses” J. Joyce’a oraz „Na początku był wódór” Heimara von Dittfurtha zniknęły natychmiast. Cóż, „makład” nie przekraczał trzech egzemplarzy.

● WOJEWODZKI Urząd Pocty z okazji Konferencji przygotował specjalny datownik. Na stoisku, któremu patronowała młodzież z ZSMP można było uzyskać odciśnięcie datownika.

● WIELKIE uznanie w kulorowych rozmowach wyrażali uczestnicy Konferencji dla Pracowni Sztuk Plastycznych, które pracownicy przygotowali dekorację sali „Wistyi”. Zdaniem naszych rozmówców podkreślała ona nastrojowość, kryjąc jednocześnie... mankamenty sali.

Decyzja NATO wbrew interesom Europy

(DOKOŃCZENIE ZE STR. 1) NATO — donosi w godzinach wieczornych korespondent agencji DPA — konferują nad zredagowaniem komunikatu w takiej formie, aby mógł on zostać podpisany przez wszystkich uczestników.

Ministrowie spraw zagranicznych i ministrowie obrony

Dziennikarz PAP pisze: Wbrew ostrzeżeniom Związku Radzieckiego, że pospieszne decyzje w sprawie nuklearnego „dobrobytu” mogą zniszczyć podstapę rokowań między Wschodem i Zachodem w sprawie ograniczenia zbrojeń „nuclearnych”, sesja Rady NATO postanowiła rozstrzygnąć Europie Zachodniej blisko 600 nowych amerykańskich środków przenoszenia broni jądrowej średniego zasięgu. Zignorowano nalegania Danii i Belgii, aby odroczyć decyzję o pół roku, zyskać czas na zbadaanie możliwości rokowań, i — dzięki negocjowaniu — uniknąć wysięgu zbrojeń. ZSSR gotów był podjąć takie rokowania niezwłocznie, oferując ze swej strony redukcję liczby nowoczesnych rakiet SS-20.

Z relacji jakie napłynęły z Brukseli w środę wieczorem wynika, że nadzwyczajna sesja Rady NATO na szczycie ministrów spraw zagranicznych i obrony nie przebiegała tak gładko, jak się tego spodziewały. Jeszcze dwa miesiące temu inicjator nuklearnego „dobrobytu”. Ministrowie obrony i spraw zagranicznych USA i RFN wzywali otrzymanie nacisk na grupę mafijnych krajów NATO, aby nie przeszkadzały swymi zastrzeżeniami w przyjęciu zapowiadanych od dawna decyzji. Nie zdali jednak zapobiec, że zgoda na stacjonowanie nowych broni wyraził nie pięć lecz tylko trzy kraje: Belgia i Holandia rozpatrzyła możliwość przyjęcia pakietu samostartujących (po 45 na każdy z obu krajów) dopiero, gdy przekonała się, że rokowania nie przyniosą oczekiwanych rezultatów.

Mimo zabiegów prezydenta Cartera i kanclerza Schmidta, którzy położyli na szale pozy-

Kto pierwszy sprowadził zegar? Jeszcze jedna tajemnicza ratusza w Tarnowie

(Inf. wł.) Zegar na tarnowskim ratuszu przechrzcił modernizację. W związku z prowadzonymi tu pracami natrafiono na ciekawą znalezisko. Kiedy obniżono poziom gruntu we wnętrzu wieży zdejmując piętnastą warstwę gruntu, kierujący pracami Piotr Jamrozik, konserwator zabytków muzealnych Muzeum Okręgowego natrafił na kolisty zarys, utworzony przez zwalone deski. Stąd wydobyto pierwszy ciężar, który służył do napędzania mechanizmu istniejącego tu kłódki zegara. Ciężar wykonany jest z piaskowca. Kopano dalej. Na głębokości metra znajdował się następny ciężar, tym razem obwiany w postaci pociśku artyleryjskiego o wadze 25 kg; jeszcze głębiej trzeci, żelazny o kształcie przypominającym serce dozwonny tryklogramowy. Ponadto wydobyto jeszcze 6 kłódek pochodzących z XVI lub XVII wieku, służących najprawdopodobniej do dodatkowego obciążenia mechanizmu wagi zegarowej oraz fragmenty ceramiki XV—XVI wiecznej.

Dlaczego znalazł się w takim miejscu? Mówi kierownik Działu Archeologicznego w tar-

nowskim Muzeum Okręgowym Maciej Szope: W latach sześćdziesiątych ratusz był odnawiany przez PKZ, sądzono więc, że do wszystkich jego zakamarków zaglądnięto i żaden z jego fragmentów nie może kryć tajemnic. Mało znana jest natomiast historia ratuszowego zegara. Wiadomo było, że w zegar wyposażona była wieża przed pożarem ratusza w połowie XVII wieku. Wykopaliśmy, odnaleziono przed kilkoma dniami potwierdzający tę wiadomość, są, jak można sądzić z kształtami tego pierwszego zniszczonego w pożarze mechanizmu. Świadczy o tym nadpalona w części drewniana oszalowanie, służące najprawdopodobniej do przedłużenia mechanizmu napędowego zegara.

Znalezione przedmioty zostaną zbadane, zkonserwowane i powiększą zbiór dzieł rzemiosł artystycznych tarnowskiego muzeum. Przypadkowe odkrycie w ratuszu pozwoliło być może stworzyć historię zegara ratuszowego, która nadal kryje wiele zagadek. Może dowiedmy się kto i kiedy sprowadził pierwszy zegar wieżowy do Tarnowa? (eta)

Charna skrzynka ujawnia Błąd pilota przyczyną katastrofy DC-10 nad Antarktyką

WASZINGTON (PAP). Jak informowaliśmy, w Waszyngtonie ogłoszono wstępne wyniki badania pokładowego magnetofonu, tzw. czarnej skrzynki, znajdującej się w kabine odprawy pasażerskiej DC-10, który rozbił się 28 listopada tego roku na zboczu antarktycznego wulkanu Erebus. Samolot linii Air New Zealand odbywał lot turystyczny nad lodowym kontynentem. Wszyscy pasażerowie i członkowie załogi, razem 257 osób, ponieśli śmierć. Amerykańska Komisja ds. Bezpieczeństwa Transportu, która badała czarną skrzynkę z rozbitego samolotu, podała, że pilot otrzymał od pokładowych urządzeń kontrolujących lot czterokrotne ostrzeżenie o zbyt niskim pułapie lotu. Sygnał „podnieś maszynę” jest nadawany przez to urządzenie w przypadku, gdy samolot leci zbyt nisko bez odpowiedniego podwozia, lub gdy schodzenie maszyny do ledowawodny nie odbywa się po właściwym torze. Ma on stanowić znak do natychmiastowej akcji pilota, w przeciwnym razie samolotowi groziło takie katastrofy. Ostatni z takich sygnałów został nadany tuż przed zderzeniem odrzutowca ze zboczem wulkanu. Jednocześnie poinformowano, że dotyczyła nie stwierdzonego zanadtu wad w konstrukcji samolotu, które mogłyby być przyczyną tragicznej katastrofy.

Z głębokim żalem zawiadamiamy, że dnia 10 grudnia 1979 r. zmarł nagle w Krakowie w wieku 46 lat

Henryk KLACZA

kierownik grupy robót Krakowskiej Przedsiębiorstwa Robót Drogowych, odznaczony Srebrnym i Złotym Krzyżem Zasługi, wyróżniony Srebrną Odznaką „Pracujący Drogowcem”.

W Zmarłym tracimy samodzielnego i odpowiedzialnego pracownika, cenionego kierownika i organizatora robót, szlachetnego człowieka i nieodżałowanego kolegi.

Rodzinie Zmarłego składamy wyrazy najgłębszego współczucia.

DYREKCJA, KOMITET ZAKŁADOWY PZPR, ZWIĄZKOWA RADA PRZEDSIĘBIORSTWA, KOLEŻANKI I KOLEŻY

W dniu 8 grudnia 1979 r. zmarł

inż. Bolesław RADWAŃSKI

zastępca dyrektora PP Stacje Radiowe i Telewizyjne w Krakowie.

Odszedł przedwcześnie czołowy zasłużony dla rozwoju bazy nadawczej Radio i Telewizji, odznaczony Złotym i Srebrnym Krzyżem Zasługi oraz Złotą i Srebrną Odznaką „Zasłużony Pracownik Łączności”.

Porozmawiaj nadal w pamięci wszystkich, którzy z nim współpracowali.

Rodzinie Zmarłego składamy wyrazy współczucia.

DYREKCJA, RADA ZAKŁADOWA I PRACOWNICY ZJEDNOCZENIA STACJI RADIOWYCH I TELEWIZYJNYCH W WARSZAWIE

W Urzędzie Rady Ministrów Narada na temat bhp

WARSZAWA (PAP). Jak informuje rzecznik prasowy urzędu — 12 bm. odbyła się w Urzędzie Rady Ministrów pod przewodnictwem członka Biura Politycznego KC PZPR, wicepremiera Mieczysława Jaglińskiego narada poświęcona problemom Bezpieczeństwa i Higieny Pracy.

Uczestnicy narady stwierdzili, że w wyniku zaangażowania znacznych środków material-

Z dalekopisu

DEPEZA (tor) Z okazji święta narodowego Republiki Malty, przypadającego w dniu 13 bm., przewodniczący Rady Państwa Henryk Jabłoński wystosował depeszę gratulacyjną do prezydenta Republiki Antonia Buttigiega.

70 GŁOSOWAŃ (tor) W wotum w Zgromadzeniu Ogólnym NZ odbyło się 12 głosowań nad kandydaturami do obsadzenia od 1 stycznia zwalnianej przez Bolivię miejsca niestałego członka Rady Bezpieczeństwa w ramienia grupy latynoamerykańskiej. O miejsce to ubiegają się Kuba i Kolumbia, którym jednak w toku 70 głosowań, przeprowadzonych w ciągu 6 dni (pod koniec października i na przełomie listopada i grudnia) nie udało się uzyskać wymaganej większości 2/3 głosów. We wotum Kuba zdobyła maksymalnie 82 głosy wobec 64 przypadających

TRZĘSIENIE ZIEMI W KOLUMBII W środę rano zachodnie wybrzeże Kolumbii nawiedziło trzęsienie ziemi o sile 8,1 stopnia w 9-stopniowej skali Richtera. Trzęsienie wywarło ogromne szkody, zwłaszcza w rejonie Marine graniczącym z Ekwadorem. Miejscowości Charco została całkowicie zniszczona.

Komunikat RDP w Dębicy

Rejon Drog Publicznych w Dębicy informuje użytkowników drogi, że z dniem 12 grudnia 1979 r. wykonawca robót, tj. Rzeszowski Przedsiębiorstwo Robót Drogowych, udostępniła dla ruchu kołowego objazd miasta Dębicy w ciągu drogi państwowej E-22.

W związku z powyższym częściowym zmianom ulega organizacja ruchu w rejonie Dębicy, i tak:

— na trasie Tarnów — Rzeszów wprowadzony zostaje ruch jednokierunkowy, nowo wybudowanym odcinkiem drogi obwodowej, natomiast na trasie Rzeszów — Tarnów utrzymuje się jak dotychczas przejazd ulicami przelotowymi w Dębicy.

O wprowadzonych zmianach w organizacji ruchu, użytkownicy dróg będą poinformowani odpowiednim oznakowaniem.

NRD — Polska 4:3

Reprezentacja Polski w hokeju przegrała wczoraj w Berlinie z NRD 3:4 (0:0, 3:2, 0:2). Bramki dla Polski: Stepezyk, Zabawa, Kokoszka.

Turniej bokserski w Wieliczce

Dzisiaj rozpoczyna się w Wieliczce międzynarodowy turniej bokserski juniorów o „Złoty Kierunek GTS Wisła”. Na starcie zobaczymy juniorów z Drezna i boksersów z 13 klubów krajowych. Dzień o godz. 15 otwarcie turnieju i pierwsze walki (hala sportowa Górnika Wieliczka).

Slalom gigant w Maduna di Campiglio zaliczany do PS, wygrał Stenmark (Szwecja) — 2:49,71 przed Luefthy (Szwajcaria) o godz. 11.

MALY LOTEK

I los. 26, 28, 29, 31, 32. II los. 13, 20, 28, 33. Końc. band.: 9439.

EXPRESS LOTEK

10, 19, 25, 28, 30.

Uwaga, Czytelnicy!

Dzisiaj, w czwartek radca prawny „Gazety” udzielił porad telefonicznie pod numerem 109-65 od godz. 15 do 16, a osobiste od godz. 17 do 16, w sali Dr. Łączności z Czytelnikami, ul. Bah. Stalingradu 21, II p. (sąd Teatrem Kameralnym).

SPORT • SPORT • SPORT • SPORT

Już wkrótce startuje

Puchar Świata skoczków

Po alpejskich i biegach w tym sezonie inasj także swój PUCHAR ŚWIATA narciarscy skoczkowie. Zainaugurowany on zostanie konkursem na olimpijskiej skoczni w Cortina d'Ampezzo (27 grudnia), a zakończą go zawody w Szczyrbskim Jeziorze (CSRS) 25 marca.

Ogółem w ramach Pucharu Świata odbędą się 25 konkursów. W programie znalazły się wszystkie najważniejsze imprezy skoczowe, a więc turniej Turniej Czterech Skrajni (XXII — 6. I. 80), konkursy skandynawskie w Lahti, Falun i Oslo na olimpijskich skoczniach w Sapporo i Grenoble. Jak już informowaliśmy dwa nuczniarowe konkursy zobaczy Zakopane w ramach Memoriału Czecha i Marszałkowskiego (25 i 27 stycznia). Jeden z konkursów zaplanowano na marcujejski skoczek Viker-sund (Norwegia). (ANS)

13 stycznia 1980 roku

Otwarcie Olimpiady w Lake Placid

W dniu 13 lutego 1980 r. w Lake Placid odbędzie się uroczystość otwarcia XIII Zimowych Igrzysk Olimpijskich. Ceremonia zorganizowana zostanie na stadionie, którego trybuny będą mogły pomieścić 25 tys. widzów. Dzięki transmisjom telewizyjnym — jak się oblicza — jest piękna, kolorowa uroczystość zobaczy ok. 900 mln osób we wszystkich zakątkach świata.

Stadion olimpijski budowany jest przez firmę Grandstands z Pasadena. Trybuny to konstrukcje stalowe i aluminiowe lekkie. Obiekt będzie gotowy w ciągu 30 dni. Warto dodać że firma Grandstands specjalizuje się w konstrukcjach tego typu; w ciągu kilku tygodni jest w stanie wybudować trybuny na 100 tys. widzów. Obiekt tego typu budowane są podczas wielkich występów samochodowych oraz festynów organizowanych w Kalifornii.

W grudniu w Lake Placid odbędzie się kilka imprez, mających charakter testów przedolimpijskich. W dniach 16—22 grudnia rozegrany zostanie turniej hokejowy z udziałem zespołów USA, Szwecji, Kanady i ZSRR.

W dniach 10—16 grudnia na torze saneczkowo-bobslejowym na górze Van Hovenberg odbędą się międzynarodowe testy, które zgromadzą na starcie światową czołową saneczkarzy i bobsleistów. W ciągu tygodnia przyjeżdżający olimpijczycy będą mogli zapoznać się z obiektem oraz z warunkami startu.

Tor bobslejowy w Lake Placid został wybudowany na olimpiadę 1932 r. W roku ubiegłym obiekt został zmodernizowany (ma 1500 m długości i jest sztucznie lodzony). Swoją przygodę na grądach testy przedolimpijskie zapowiedzieli bobsleści i saneczkarze Szwajcarii, RFN, NRD, Austrii, Włoch. Polskie reprezentować będą saneczkarze.

Piłkarski Puchar UEFA

Wczoraj rozegrano rewanżowe mecze 1/8 finału piłkarskiego Pucharu UEFA. Oto rezultaty, tłustym drukiem podajemy zwycięzcy, które awansowały do ćwierćfinału, w nawiasie wynik pierwszego meczu:

Cyrena Zvezda Belgrad — Bayer Monachium 3:2 (0:2), Atletiki Saloniki — St. Etienne 3:3 (1:4), Universitatea Craiova — Borussia M-Gladbach 1:0 (0:2), Dynamo Kijów — Lokomotiw Sofia 1:2 (1:0), Zbrojnicko Brno — Standard Liege 3:2 (2:1).

VFB Stuttgart — Grasshoppers Zurich 3:0 (2:0), Feyenoord — Eintracht Frankfurt 1:0 (1:4), FC Kaiserslautern — Dinsgroer 6:1 (2:0).

Prognoza pogody

PROGNOZA DLA POLSKI POLUDNIOWEJ: Zachmurzenie duże przechodzące w umiarkowane i małe w ciągu dnia przelotne opady śniegu zwłaszcza w górach. Temperatura maksymalna dniem od —6 do —3 st., minimalna nocą —12 do —12 st. W Tatrach od —12 st. w dzień do —18 w noc. Wiatr słaby i umiarkowany północno-zachodni przechodzący w zmienny. W górach wiatr dość silny, powodujący w czasie opadów zawieszanie śniegu.

Odnaczenia dla inwalidów wojennych

Wczoraj w Nowym Sączu odbyło się uroczyste spotkanie członków wojewódzkiej organizacji Związku Inwalidów Wojennych. Szczególnie podniosłym momentem imprezy, w której uczestniczyli również sekretarz KW PZPR Ewa Szalańska i przewodniczący WK PUN Kazimierz Węglarski było uhonorowanie członków ZIWW wysokimi odznaczeniami. Krzyże Kawalerskie Orderu Odrodzenia Polski otrzymali: Tadeusz Bąk, Marian Gawdzik, Jan Stanisław Górski, Marja Jabłońska, Jerzy Skotnica, Aniela Stelmach i Zofia Zwolińska. (ss)

Odlewnia w „Gliniku”

Największą inwestycją przemysłową w „Gliniku” będzie odlewnia staliwa o zdolności docelowej 38 tys. t odlewów dla całego przemysłu maszyn górnictwa. Koszt ok. 6 mlrd. zł, wzniesie się ją w cyklu 40-miesięcznym. Hala główna odlewni zajmie powierzchnię 18 ha. W nowym zakładzie zatrudnienie znajdzie 1700 osób. Wczoraj w „Gliniku” odbyła się konferencja, na której dyskutowano szczegółowo o terminach roboczych, harmonogramach budowy, zastawianiu się wreszcie nad możliwościami przyspieszenia tej ważnej inwestycji. M. in. przybyli: sekretarz KW PZPR w Nowym Sączu — Jan Kania, przedstawiciel KC PZPR — Jerzy Jurczak, przedstawiciel Ministerstwa Górnictwa, generalnego projektanta „Prodlaw”, Zjednoczenia Budownictwa „Pobudnie” oraz innych uczestników procesu inwestycyjnego. (k-b)

Kandydatki do pokojowej nagrody Nobla

MADRYT (PAP). Intelktualniści latynoamerykańscy, przebywający na wygnaniu w Hiszpanii, zapropowowali w niedzielę, aby następną pokojową nagrodę Nobla przyznać tzw. wariantom z Placu Mayo. Tym mianem w argentyńskich kołach rządowych określa się matki, siostry, córki i kuzynki bez wliczeń mieszkańców kraju. Spotykają się one regularnie na placu Mayo w Buenos Aires, aby domagać się uwolnienia swych najbliższych lub przynajmniej ujawnienia prawdy o ich losie.



Ogólnopolskie seminarium w „Kuznicy” „Kraków pomnikiem kultury narodowej”

Pod tym hasłem w dniach od 11 do 13 bm. odbywa się w Klubie „Kuznica” w Krakowie ogólnopolskie seminarium poświęcone ochronie i odnowie zabytków. Seminarium zostało zorganizowane przez Zarząd Krakowski Towarzystwa Wiedzy Powszechnej, a biorą w nim udział przedstawiciele nauki i kultury z całego kraju, dyrektorzy muzeów wojewódzkiej konserwatorzy, lektorzy Towarzystwa Wiedzy Powszechnej. W czasie obrad wygłoszonych zostanie kilkadziesiąt referatów naukowych na temat problemów rewolucyjnej zabytków w Polsce, ze szczególnym uwzględnieniem dokonani i planów Krakowa w tym zakresie. Dotychczas uczestnicy seminarium zapoznali się m. in. z historią procesów odnowy w Polsce, aspektami ochrony i odnowy zabytków ogólnych warunków odnowy obiektów i zespołów zabytkowych w naszym kraju, kompleksowymi działaniami przy rewaloryzacji starego Krakowa, dorobkiem w zakresie odkryć konserwatorskich poczynionych w trakcie odnowy w podwawelskim grodzie, stanem badań archeologicznych. Dziś uczestnicy seminarium zwracają uwagę na odnowienie obiektów. Jednym z celów seminarium jest szersze zapoznanie prelegentów Towarzystwa Wiedzy Powszechnej z problemami odnowy Krakowa, dzięki czemu w przyszłości będą mogli jeszcze lepiej te tematy podejmować i propagować w całej Polsce. (W)

„Mera-KFAP” — miliarderm!

Nie ma w Polsce galezi przemysłu, nie ma również większego zakładu produkcyjnego, który w procesach technologicznych nie posługiwałby się wyrobami Krakowskiej Fabryki Aparatów Pomiarowych „Mera-KFAP”. A więc wszędzie tam, gdzie trzeba kontrolować lub mierzyć temperaturę, ciśnienie, przepływ cieczy, parę itp.

Działalność Fabryki „Mera-KFAP” datuje się od grudnia 1949 r., bo właśnie powstała ona 30 lat temu — po przejęciu pod zarządek państwową dawnej firmy „OROS”, zajmującej się naprawą aparatury kontrolno-pomiarowej. Historie minionej trzdziestoletniej zakładu przypominał na wczorajszej konferencji prasowej dyrektor naczelny, mgr inż. Włodzimierz Barylak.

— Najistotniejsze — powiedział — w rozwoju fabryki jest to, że z dawnego zakładu została tylko nazwa, bo obecne przedsiębiorstwo, to zbudowany całkowicie od podstaw kompleks nowoczesnych obiektów (z hali w Limanowej), którego produkcja tylko w latach 1970-79 wzrosła z 231 mln do 1 miliarda złotych, czyli 4,5-krotnie, a eksport z 6,5 do 60 mln złotych deklaryowanych, co oznacza 6-krotny wzrost, a do krajów zachodnich 16-krotnie.

W ostatnich latach fabryka „Mera-KFAP” — w dobrej współpracy z mechanikami i automatyzacji procesów wytwórczych — nastawiła się na produkcję urządzeń komputerowych oraz aparatury przyrządowej się do elektronizacji przemysłu.

(L.S.)

Najgospodarniejsi

Wczoraj w Nowej Hucie odbyło się podsumowanie konkursu o tytuł „Najgospodarniejszego osiedla Nowej Huty”, w którym wzięło udział 55 osiedlowych komitetów miesiadczych i 12 pensywnych. W tegorocznym konkursie mistrzem gospodarności okazało się osiedle Niepodległości, natomiast w grupie osiedli pensywnych os. Przelasek Wydziałki. Obecnie osiedla zdobyły puchary i otrzymały nagrody po 40 tys. zł. Przyznano także

Dobiega końca budowa nowoczesnego pawilonu w os. Biały Prądnik

Już wkrótce otworzy swe podwoje nowy pawilon handlowo-usługowy na osiedlu Prądnik Biały „C” o powierzchni użytkowej 3864 metrów kwadratowych. Dla porównania powierzchnia użytkowa DT „Jubilat” — 4 tys. metrów kwadratowych.

Budowa pawilonu ma już swą historię. Początkowo termin oddania do użytku wyznaczono na rok 1978. Niestety, ówczesny wykonawca, Krakowskie Przedsiębiorstwo Robót Budowlano-Montażowych donosił do powstania znaczących założeń. Roboty ruszyły z miejsca w sierpniu br., kiedy budowę przejął Kombinat Budownictwa Mieszkaninowego „Zachód”. Obecnie prace koncentrują się na robotach wykończeniowych wywnazr obiektu oraz na porządkowaniu otoczenia. Za parę dni włączone zostanie ogrzewanie. Niestety, nie wszyscy podwykonawcy dotrzymują terminów. No przedsiębiorstwo „Montajps” znacznie opóźnia montaż ścianek działowych. W tej

MAŁA KRONIKA

- Klub MPK (Mały Rynek 4): W cyklu „Religie świata” dr Józef Krabaj przedstawi „Wyznania w Polsce” — 19.
- Klub Muzyka (Zwierzyniecka 1): Spotkanie z cyklu „Młodzi na estradzie”. Wyst. Joanna Trzeciak, Elżbieta Wojciechowska. W progr. utw. F. Chopina i A. Mickiewicza — 19.
- Klub „Zaciszanek” (Reymonta 75): Prof. Wiktor Bonicki przedstawi „Aktualne problemy gospodarcze świata” — 20.
- Klub Seniora (os. Na Skarpie 64): Z cyklu „Żyjmy dłużej” spotkanie z lekarzem internistą — 17.

PROGRAM I	
6.00 TTR, RTSS — jez. pol., sem. 3. Opowiadania i nowele w literat. polskiej okresu pozytywizmu	15.20 Program dnia
6.30 TTR — mechaniz. roln. sem. 3. Mechaniz. zbioru zielenek na kiszonce	15.30 Decyzje piętnastolat-ków (kol.)
11.05 Dla szkół: jez. pol., kl. 7. Juliusz Słowacki	16.00 Obiektyw
12.00 Dla szkół: hist., kl. 6. Sobieski pod Wiedniem	16.20 Dziennik (kol.)
12.35 Dla szkół: chemia, kl. 7. Odkrywamy świat atomów	16.30 Czwartek TDC oraz film TV ang. „Sprawa Jimmiego” — odc. 1 pt. Zatrzymaj się (kol.)
13.25 TTR, RTSS — jez. pol., sem. 1. Trwale wartości literat. staropolsk.	17.30 Skarbiec — tyg. hist.
14.00 TTR, RTSS — fizyka,	17.55 Dzień dobry, w kregu rodziny (kol.)
	18.25 Patrol Wspomnienie żołnierskiego lata (kol.)
	18.50 Radzimy rolnikom
	19.00 Dobranoc (kol.)
	19.10 Siódemka

Wizja przyszłości osiedla Azory

Lepsza komunikacja, więcej usług

Powstałe w latach sześćdziesiątych osiedle Azory nie cieszy się zbyt dobrą opinią krakowian. Kłopoty z komunikacją, brak odpowiedniej ilości punktów handlowych i usługowych, nadmierne zagęszczenie, to tylko niektóre mankamenty. Jak pisał w niedawno, w Biurze Zmiany Mieszkań brak chętnych na przeprowadzkę w ten rejon miasta. I trudno się temu dziwić. Dlatego też główny projektant dzielnicy Krakowian arch. Anna Pikulska-Dokidczowa opracowała nowe studium programowo-przestrzenne osiedla. Celem jego jest poprawa uciążliwych warunków mieszkaniowych, dostosowanie ich do współczesnych wymogów.

Jest to oczywiście projekt, plan na przyszłość. Jak wspomniano w Wytocznych na Zjazd, wielka waga przywiązuje się będzie nie tylko do realizacji nowych kompleksów mieszkaniowych, ale także do modernizacji i przekształcenia starej zabudowy.

Przygotowuje studium dokonano także inwentaryzacji

wszystkich placówek handlowo-usługowych i przebadano potrzeby mieszkańców w tym zakresie. Jak się okazuje za-tunel pod torami kolejowymi przy ul. Wrocławskiej. Dlatego też w najbliższej przyszłości przystąpi się ma do budowy linii tramwajowej od strony ul. Weissa i jednego w rejonie ul. Makowskiej. Brak wolnej od zabudowy przestrzeni daje możliwość organizacji tylko dwóch terenów zielonych i ośrodków dziecięcych, ale studium przewiduje w perspektywie roku 2000 rozszerzenie osiedla. Obecnie mieszka na Azorach ok. 22 tys. ludzi, docelowo mieszkać winno nie więcej niż 16 tys. Zlikwidowane zostaną także 3 osiedlowe kotłownie po połączeniu osiedla do północnej magistrali ciepłowniczej. Dwie z nich planuje się przenieść na potrzeby gospodarki komunalnej, a 1 na halę targową. (Kub)

Raptulaż Krakowski

Wczoraj: ♦ KPT „Wawel-Tourist” zamieścił ogłoszenie w „Echu Krakowa” pod bardzo nęcącym tytułem a to: „Wyjątkowo atrakcyjne prezenty pod choinkę”. Jak się okazuje owe atrakcje pod choinkę to... wczasy na lato! Na tych wczasach, pod jakimś niewielką kasą będzie można snuć wspomnienia z minionego karnawału... ♦ w sobotę, o godz. 12.15 nasza czytelniczka zaparkowała samochód na płatnym parkingu przed „Super-samem” przy ul. Grzegorzkiej. Kiedy zjawiała się z powrotem za niespełna 3 minuty, zauważyła, że za wciarczkami tkwi rachunek, z którego w dodatku wynika, że jej samochód stał na parkingu od 11.30. Parkinowemu nie udało jej się znaleźć mimo usilnych poszukiwań. Widać ufał się do zegarmistrza w celu regulacji zegarka...

W Klubie „Pod Gruszką”

„Impresje boliwijskie”

„Impresje boliwijskie” to tytuł spotkania z dr Zdzisławem Rymem, na które zaprasza w dniu 13.XII.1979 r. o godz. 18.30 Klub Lekarzy i Klub Dziennikarzy „Pod Gruszką” — Kraków, ul. Szczenińska 1 (I piętro). Wstęp wolny.

W Klubie „Pod Gruszką”

30 listopada po długotrwałym remoncie otwarta została przy ul. Długiej 1 nowa krakowska księgarnia „Pod Globusem”. Radość miłośników dobrych książek była wielka i, krótkotrwale. Wczoraj woda zalała magazyny księgarskie mieszczące się w piwnicach, zamoczone zostały kilka paczek książek. Kataklizmy zdłazają się wszędzie, także i ten wypadek można by tłumaczyć siłą wyższą. Można, ale taki argument po prostu nie wchodzi w grę. Przyczyna zalewania piwnic jest brak rynien oraz tzw. dyslancja budynku, zaś sprawa ciekawie się już od sierpnia br. Wtedy to po raz pierwszy przyszły użytkownik — „Dom Książki” zwrócił się do PGM Śródmieście z odpowiednim wnioskiem w tej sprawie. Przede wszystkim zwołano komisję, bowiem ta

Opotem WSS

UPRZEJMIIE ZAPRASZA NA PRZEDSIĘWZIĘCZNE ZAKUPY

do swoich sklepów branży przemysłowej i Spółdzielczych Domów Towarowych w wolną sobotę 15 grudnia, w godz. 10-16 i w niedzielę 16 grudnia w godz. 9-16.

K-8791

PROGRAM II	
14.15 Szaflada (powt.)	20.30 NURT — naucz. początkowe, kl. 3. Praca, technika, zaznajamianie uczniów z urząd. techn.
14.35 Wszystko już było	21.00 NURT — nauki polit. Bilans społ.-gospod. lat siedemdziesiątych a czynnik. rozwój społ.-gospod. lat osiemdziesiątych
15.10 Antyczny Świat prof. Krawczuka (powt.)	21.30 NURT — psychol. Psychologia rozwiązyw. trudnych sytuacji wychow.
15.40 Wojskowy program historyczny (powt.)	22.00 Świat na małym ekranie: Meininger zaprasza — film dok. TV NRD
16.10 Program dnia	22.25 24 godziny (kol.)
16.15 Dom i my (powt.)	22.35 Sprawozd. z Wojewódzkiej Konferencji Sprawozdawco-Wyborczej PZPR w Przemysłu
16.30 Jez. francuski, kurs podst., lek. 10 (kol.)	
16.55 Jez. rosyjski, kurs podst., lek. 10 (kol.)	
17.30 Ex-Libris	
17.55 Program ekonomiczny	
18.25 Studio Sport — Na stadionach świata	
19.10 KRONIKA (Kr.)	
19.30 Wzrocznik z dziennikiem (kol.)	



Woda zalewa magazyny księgarski „Pod Globusem”!

PGM Śródmieście lekceważy monitę

forma „pracy” jest szczególnie popularna. Komisja przyznała rację i na tym się skończyło. Pracownicy „Domu Książki” mieli okazję gościć jeszcze kilka komisji, w tym samego dyrektora PGM Śródmieście który nawet obiecywał sprawę zatawić. Zapomniał jednak widać o księgarski. Kapryśna aura nie ma zrozumienia dla trudności obiektywnych, padając ostatnio deszcze zrobitły swoje. Dwie piwnice zalane są wodą na wysokość kilku centymetrów, świeżo odremontowany zabytkowy budynek niszczy. Czy na pewno stać nas na takie manowstwo? Sądymy, że teraz już bez komisji i szybko sprawa zostanie załatwiona. Księgarnia nazwa się przecież „Pod Globusem” nie zaś „Nad Wielką Wodą”. (M)

WYSTAWY

WAWEL — KOMNATY KRÓLEWSKIE (10-15). SKARBIEC KORONNY I ZERÓJOWNIA (niecz.). Wystawa — Wawel ragniony (niecz.). GROBY KRÓLEWSKIE, DZWON ZYGUNTA (9-13.30). MUZEUM NARODOWE — SYMBIONEZ — Galeria polskiej sztuki XIX w. Wystawa: Narodziny Muzeum (12-19). DOM JANA MATEJKI (Floriańska 4): Portret dzieł Jana Matejki (10-16). KAMIENICA SZKOLNA (pl. Szczęśliwicki 9): Galeria polskiej sztuki od 1944 roku (10-16). NOWY GMACH (al. 3 Maja 1): Wystawa „Polaków portret własny” (10-16). ZBIÓR ZYGIERTORYSKICH (Piłkarska 3): Wystawa archywalnej ze zbiorów Czartoryskich (12-18). MUZ. ETNOGRAFICZNE (pl. Wolności 1): (10-18). MUZ. HISTORYCZNE (Jana 12): (10-18). FRANCISZKAŃSKA (ul. Wst. Szopki Krakowskie 19): (10-17). GALERIA TEATRALNA (miejscowe): ODDZIAŁ TEATRALNY (Szpitalna 21) (niecz.) KRZYSZTOFY (Rynek Gł. 55) Wystawa — Tradycje krakowskie (10-14). MUZEUM ARCHEOLOGICZNE (Poleńska 8): Wystawa — Ludność w malarstwie ikonowym (14-18, wt.). MUZ. LENINA (Topolowa 8): Wystawa — Lenin w Polsce oraz wystawa czasowa — Krakowskie współpracownicy Lenina S. Bogacki, J. Hanecki (9-15, wt.). MUZEUM MŁODEJ POLSKI „RYDLÓWKA” (Teatralna 28): Folklor wsi podkrakowskiej (15-18). MUZEUM W PIĘSKOWIE SKALE (Opatowska 16). MUZEUM PRZYRODNICZE (Słowackiego 17). Fauna polska — ptaki (10-13, wt. woln.). MUZEUM ZUP KARSKICH w Wieliczce (9-15). KOPALNIA SOLI (8-12). GALERIA KTF (Bohaterów Stalingradu 10): Wystawa miedzy-narodowa „Venus 79” pt. „Akt” portret (9-13). PAWILION WYSTAWOWY BWA (pl. Szczęśliwicki 3): (11-18). ARKADY: Wystawa malarstwa Edwarda Kierlinga (11-18). GALERIA (Kanonicka 5): Wystawa — Grafika Piotra Smolera (11-18). PAŁAC SZTUKI (ul. Szczęśliwicki 4): Wystawa retrospektywna malarstwa i grafiki Zygmunta Króbia — 12 otwara-

WSTAWY

WAWEL — KOMNATY KRÓLEWSKIE (10-15). SKARBIEC KORONNY I ZERÓJOWNIA (niecz.). Wystawa — Wawel ragniony (niecz.). GROBY KRÓLEWSKIE, DZWON ZYGUNTA (9-13.30). MUZEUM NARODOWE — SYMBIONEZ — Galeria polskiej sztuki XIX w. Wystawa: Narodziny Muzeum (12-19). DOM JANA MATEJKI (Floriańska 4): Portret dzieł Jana Matejki (10-16). KAMIENICA SZKOLNA (pl. Szczęśliwicki 9): Galeria polskiej sztuki od 1944 roku (10-16). NOWY GMACH (al. 3 Maja 1): Wystawa „Polaków portret własny” (10-16). ZBIÓR ZYGIERTORYSKICH (Piłkarska 3): Wystawa archywalnej ze zbiorów Czartoryskich (12-18). MUZ. ETNOGRAFICZNE (pl. Wolności 1): (10-18). MUZ. HISTORYCZNE (Jana 12): (10-18). FRANCISZKAŃSKA (ul. Wst. Szopki Krakowskie 19): (10-17). GALERIA TEATRALNA (miejscowe): ODDZIAŁ TEATRALNY (Szpitalna 21) (niecz.) KRZYSZTOFY (Rynek Gł. 55) Wystawa — Tradycje krakowskie (10-14). MUZEUM ARCHEOLOGICZNE (Poleńska 8): Wystawa — Ludność w malarstwie ikonowym (14-18, wt.). MUZ. LENINA (Topolowa 8): Wystawa — Lenin w Polsce oraz wystawa czasowa — Krakowskie współpracownicy Lenina S. Bogacki, J. Hanecki (9-15, wt.). MUZEUM MŁODEJ POLSKI „RYDLÓWKA” (Teatralna 28): Folklor wsi podkrakowskiej (15-18). MUZEUM W PIĘSKOWIE SKALE (Opatowska 16). MUZEUM PRZYRODNICZE (Słowackiego 17). Fauna polska — ptaki (10-13, wt. woln.). MUZEUM ZUP KARSKICH w Wieliczce (9-15). KOPALNIA SOLI (8-12). GALERIA KTF (Bohaterów Stalingradu 10): Wystawa miedzy-narodowa „Venus 79” pt. „Akt” portret (9-13). PAWILION WYSTAWOWY BWA (pl. Szczęśliwicki 3): (11-18). ARKADY: Wystawa malarstwa Edwarda Kierlinga (11-18). GALERIA (Kanonicka 5): Wystawa — Grafika Piotra Smolera (11-18). PAŁAC SZTUKI (ul. Szczęśliwicki 4): Wystawa retrospektywna malarstwa i grafiki Zygmunta Króbia — 12 otwara-

Czas się zatrzymał?

Od roku budynek przy ulicy Długiej 1 zabił pięknym nowym globus. Starsi krakowianie pamiętają, że jak Kraków Krakowem, globus ten był osobą nie tylko wycieczką w budynku, ale i uzupełnieniem panonornym roztaczającej się z Rynku poprzez ulicę Sławkowską na rogatkę Starego Miasta. Kiedyś można było też odczytać na zegarze wieży godzinę.

Niestety obecnie pięknie odrestaurowany zegar milczy. Jego złote wskazówki zatrzymały się z niewiadomych powodów na 5.48. Dla spóźnialskich jest to bardzo pretekst do wymówki, ale tylko w dzień, bowiem oświetlenie zegara też zawiadło. (M. L.)

PROGRAM III	
4.00 Między snem a dniem: 4.15 Ślan pow. i Wład: 6.30 Prose o głos. 7.8. 10.30, 12.15, 17.30 Ekspozycja: 14.05 Sztuka aktualna: 14.35. 18.25. 19.30. 21.00. 21.30. 22.00. 22.30. 23.00. 23.30. 24.00. 24.30. 25.00. 25.30. 26.00. 26.30. 27.00. 27.30. 28.00. 28.30. 29.00. 29.30. 30.00. 30.30. 31.00. 31.30. 32.00. 32.30. 33.00. 33.30. 34.00. 34.30. 35.00. 35.30. 36.00. 36.30. 37.00. 37.30. 38.00. 38.30. 39.00. 39.30. 40.00. 40.30. 41.00. 41.30. 42.00. 42.30. 43.00. 43.30. 44.00. 44.30. 45.00. 45.30. 46.00. 46.30. 47.00. 47.30. 48.00. 48.30. 49.00. 49.30. 50.00. 50.30. 51.00. 51.30. 52.00. 52.30. 53.00. 53.30. 54.00. 54.30. 55.00. 55.30. 56.00. 56.30. 57.00. 57.30. 58.00. 58.30. 59.00. 59.30. 60.00. 60.30. 61.00. 61.30. 62.00. 62.30. 63.00. 63.30. 64.00. 64.30. 65.00. 65.30. 66.00. 66.30. 67.00. 67.30. 68.00. 68.30. 69.00. 69.30. 70.00. 70.30. 71.00. 71.30. 72.00. 72.30. 73.00. 73.30. 74.00. 74.30. 75.00. 75.30. 76.00. 76.30. 77.00. 77.30. 78.00. 78.30. 79.00. 79.30. 80.00. 80.30. 81.00. 81.30. 82.00. 82.30. 83.00. 83.30. 84.00. 84.30. 85.00. 85.30. 86.00. 86.30. 87.00. 87.30. 88.00. 88.30. 89.00. 89.30. 90.00. 90.30. 91.00. 91.30. 92.00. 92.30. 93.00. 93.30. 94.00. 94.30. 95.00. 95.30. 96.00. 96.30. 97.00. 97.30. 98.00. 98.30. 99.00. 99.30. 100.00. 100.30. 101.00. 101.30. 102.00. 102.30. 103.00. 103.30. 104.00. 104.30. 105.00. 105.30. 106.00. 106.30. 107.00. 107.30. 108.00. 108.30. 109.00. 109.30. 110.00. 110.30. 111.00. 111.30. 112.00. 112.30. 113.00. 113.30. 114.00. 114.30. 115.00. 115.30. 116.00. 116.30. 117.00. 117.30. 118.00. 118.30. 119.00. 119.30. 120.00. 120.30. 121.00. 121.30. 122.00. 122.30. 123.00. 123.30. 124.00. 124.30. 125.00. 125.30. 126.00. 126.30. 127.00. 127.30. 128.00. 128.30. 129.00. 129.30. 130.00. 130.30. 131.00. 131.30. 132.00. 132.30. 133.00. 133.30. 134.00. 134.30. 135.00. 135.30. 136.00. 136.30. 137.00. 137.30. 138.00. 138.30. 139.00. 139.30. 140.00. 140.30. 141.00. 141.30. 142.00. 142.30. 143.00. 143.30. 144.00. 144.30. 145.00. 145.30. 146.00. 146.30. 147.00. 147.30. 148.00. 148.30. 149.00. 149.30. 150.00. 150.30. 151.00. 151.30. 152.00. 152.30. 153.00. 153.30. 154.00. 154.30. 155.00. 155.30. 156.00. 156.30. 157.00. 157.30. 158.00. 158.30. 159.00. 159.30. 160.00. 160.30. 161.00. 161.30. 162.00. 162.30. 163.00. 163.30. 164.00. 164.30. 165.00. 165.30. 166.00. 166.30. 167.00. 167.30. 168.00. 168.30. 169.00. 169.30. 170.00. 170.30. 171.00. 171.30. 172.00. 172.30. 173.00. 173.30. 174.00. 174.30. 175.00. 175.30. 176.00. 176.30. 177.00. 177.30. 178.00. 178.30. 179.00. 179.30. 180.00. 180.30. 181.00. 181.30. 182.00. 182.30. 183.00. 183.30. 184.00. 184.30. 185.00. 185.30. 186.00. 186.30. 187.00. 187.30. 188.00. 188.30. 189.00. 189.30. 190.00. 190.30. 191.00. 191.30. 192.00. 192.30. 193.00. 193.30. 194.00. 194.30. 195.00. 195.30. 196.00. 196.30. 197.00. 197.30. 198.00. 198.30. 199.00. 199.30. 200.00. 200.30. 201.00. 201.30. 202.00. 202.30. 203.00. 203.30. 204.00. 204.30. 205.00. 205.30. 206.00. 206.30. 207.00. 207.30. 208.00. 208.30. 209.00. 209.30. 210.00. 210.30. 211.00. 211.30. 212.00. 212.30. 213.00. 213.30. 214.00. 214.30. 215.00. 215.30. 216.00. 216.30. 217.00. 217.30. 218.00. 218.30. 219.00. 219.30. 220.00. 220.30. 221.00. 221.30. 222.00. 222.30. 223.00. 223.30. 224.00. 224.30. 225.00. 225.30. 226.00. 226.30. 227.00. 227.30. 228.00. 228.30. 229.00. 229.30. 230.00. 230.30. 231.00. 231.30. 232.00. 232.30. 233.00. 233.30. 234.00. 234.30. 235.00. 235.30. 236.00. 236.30. 237.00. 237.30. 238.00. 238.30. 239.00. 239.30. 240.00. 240.30. 241.00. 241.30. 242.00. 242.30. 243.00. 243.30. 244.00. 244.30. 245.00. 245.30. 246.00. 246.30. 247.00. 247.30. 248.00. 248.30. 249.00. 249.30. 250.00. 250.30. 251.00. 251.30. 252.00. 252.30. 253.00. 253.30. 254.00. 254.30. 255.00. 255.30. 256.00. 256.30. 257.00. 257.30. 258.00. 258.30. 259.00. 259.30. 260.00. 260.30. 261.00. 261.30. 262.00. 262.30. 263.00. 263.30. 264.00. 264.30. 265.00. 265.30. 266.00. 266.30. 267.00. 267.30. 268.00. 268.30. 269.00. 269.30. 270.00. 270.30. 271.00. 271.30. 272.00. 272.30. 273.00. 273.30. 274.00. 274.30. 275.00. 275.30. 276.00. 276.30. 277.00. 277.30. 278.00. 278.30. 279.00. 279.30. 280.00. 280.30. 281.00. 281.30. 282.00. 282.30. 283.00. 283.30. 284.00. 284.30. 285.00. 285.30. 286.00. 286.30. 287.00. 287.30. 288.00. 288.30. 289.00. 289.30. 290.00. 290.30. 291.00. 291.30. 292.00. 292.30. 293.00. 293.30. 294.00. 294.30. 295.00. 295.30. 296.00. 296.30. 297.00. 297.30. 298.00. 298.30. 299.00. 299.30. 300.00. 300.30. 301.00. 301.30. 302.00. 302.30. 303.00. 303.30. 304.00. 304.30. 305.00. 305.30. 306.00. 306.30. 307.00. 307.30. 308.00. 308.30. 309.00. 309.30. 310.00. 310.30. 311.00. 311.30. 312.00. 312.30. 313.00. 313.30. 314.00. 314.30. 315.00. 315.30. 316.00. 316.30. 317.00. 317.30. 318.00. 318.30. 319.00. 319.30. 320.00. 320.30. 321.00. 321.30. 322.00. 322.30. 323.00. 323.30. 324.00. 324.30. 325.00. 325.30. 326.00. 326.30. 327.00. 327.30. 328.00. 328.30. 329.00. 329.30. 330.00. 330.30. 331.00. 331.30. 332.00. 332.30. 333.00. 333.30. 334.00. 334.30. 335.00. 335.30. 336.00. 336.30. 337.00. 337.30. 338.00. 338.30. 339.00. 339.30. 340.00. 340.30. 341.00. 341.30. 342.00. 342.30. 343.00. 343.30. 344.00. 344.30. 345.00. 345.30. 346.00. 346.3	