

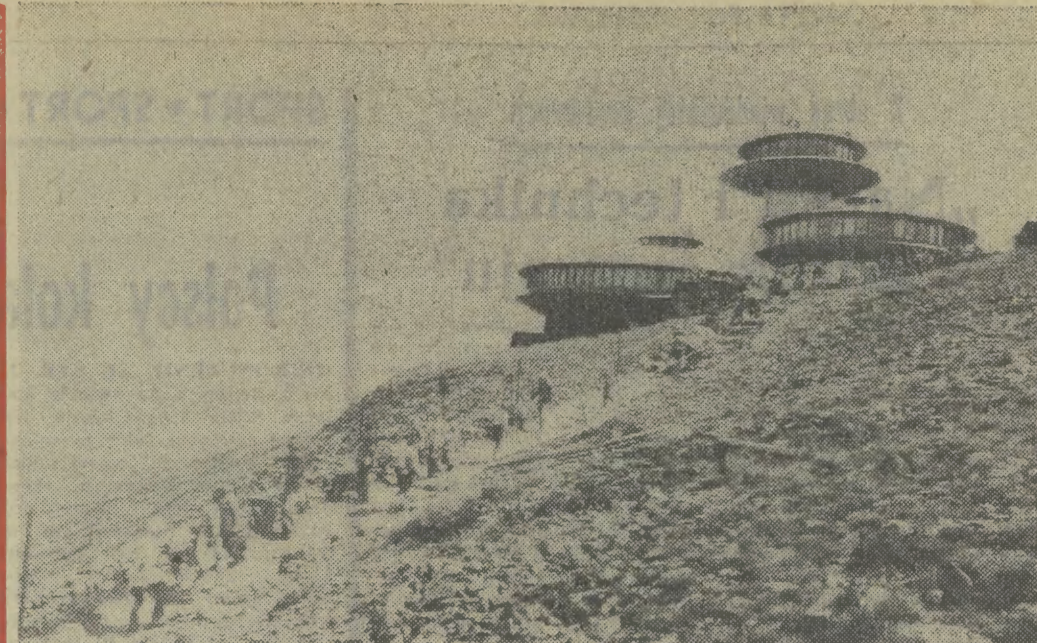
# EDWARD GIEREK w woj. wrocławskim

WŁOCŁAWEK (PAP). I sekretarz KC PZPR — Edward Gierek przebywał 22 bm. w woj. wrocławskim, zapoznając się z aktualnymi problemami społeczno-gospodarczego rozwoju tego regionu.

Serdecznie witany przez mieszkańców woj. wrocławskiego, Edward Gierek w towarzystwie gospodarzy województwa z I sekretarzem KW PZPR — Edwardem Szymańskim i wojewodą Edwardem Dobiją, zwiedził teren budowy szpitala rejonowego w miejscowości Lipno.

Następnie Edward Gierek zwiedził plac budowy nowoczesnego kombinatu chemicznego „Azoty II”, zapoznając się z przebiegiem prac budowlano-montażowych. Po uruchomieniu obiektu wytwórczo produkować będą rocznie 200 tys. ton polichloru winylu.

Z kolei I sekretarz KC udał się do laboratorium Biura Projektów i Studiów Budownictwa Wodnego „Hydroprojekt”, gdzie



W Karkonoszach panuje wzmógłony ruch turystyczny. Największy tłok panuje na drodze z Małej Kopy na Śnieżkę, gdzie turyści przy pięknej pogodzie mogą oglądać wspaniałe panoramy gór i Kotliny Jeleniogórskiej. Fot. — CAF — Hawalej

## Fala represji w Iranie

TEHERAN, PARYŻ (PAP). W Iranie trwają represje zarówno wobec kurdyjskiej mniejszości narodowej, jak i w stosunku do ugrupowań opozycyjnych. W Kurdyście irańskim, gdzie według ostatnich informacji z kół rządowych panował spokój, w wielu rejonach doszło do nowych starć zbrojnych między wojskami rządowymi a oddziałami gwardii rewolucyjnej. Zginęło — jak podaje radio teherańskie — 60 powstańców, a liczba rozstrzelanych z wyroków sądów muzułmańskich wzrosła do 40.

Obserwatorzy w Teheranie spodziewają się nasilenia ofensywy wojskowej władz centralnych przeciwko Kurdom.

Radio nadaje bez przerwy apele do wszystkich obywateli zdolnych do noszenia broni, aby wstępowali w szeregi armii gwardii rewolucyjnej i żandarmerii.

Działacze kurdyjscy wystosowali 22 bm. ultimatum do władz irańskich, domagając się natychmiastowego uwolnienia wszystkich więźniów kurdyjskich, zatrzymanych w ostatnich dniach przez oddziały bezpieczeństwa. Zagrozili oni, że w odwet za każdego Kurda rozstrzelanego przez władze rozstrzelają jednego z członków oddziałów straży rewolucyjnej. Kurdowie twierdzą, że w ich rękach znajduje się znaczna liczba strażników rewolucji.

W Teheranie nadal likwiduje się wszystkie dzienniki i czasopisma, które bądź głoszą idee jawnie opozycyjne wobec polityki fanatycznego islamizmu, bądź reprezentowały nurt laicki, nie kryjąc odmiennych poglądów w wielu sprawach.

## Przed rocznicą Września Budowa pomnika Obrońców Poczty Polskiej

GDĄSK (PAP). W szybkim tempie postępuje montaż zespołu pomnikowego upamiętniającego bohaterki i czyn zbrojny pocztowców polskich z Urzędu nr 1 w Gdańsku w dniu 1 września 1939 roku. 22 bm. stały już gotowe na postumentach wszystkie segmenty centralnego pomnika przedstawiającego boginię karabin z rąk rannego pocztowca. W mur okalający historyczny obiekt wkomponowano 10-tysięczną płaskorzeźbę z brązu. Upamiętnia ona miejsce, gdzie po raz ostatni widziano obrońców (DOKOŃCZENIE NA STR. 2)

## Poparcie amerykańskiej opinii dla SALT II

WASZYNGTON (PAP). Z poszczególnych stron Stanów Zjednoczonych nadchodzi informacja o dalszym wyrażeniu poparcia amerykańskiej opinii publicznej dla ratyfikacji porozumienia SALT II.

Miesięcznik wydawany przez krajowy związek seniorów, w sierpniowym numerze na stronie tytułowej przynosi komentarz wyrażający pełne poparcie dla ratyfikacji amerykańskorządowego porozumienia o ograniczeniu zbrojeń strategicznych.

W wielu stanach trwa kampania wysyłania do senatorów od ich wyborców listów, petycji i apele, aby głosowali za ratyfikacją SALT II. Waszyngtońskie biura poszczególnych senatorów

PROLETARIUSZE WSZYSTKICH KRAJÓW ŁĄCZCIE SIĘ

# GAZETA Potudniowa

DZIENNIK POLSKIEJ ZJEDNOCZONEJ PARTII ROBOTNICZEJ  
KRAKÓW ■ NOWY SĄCZ ■ TARNÓW

23. VIII. 1979 R. ◆ NR 189 (9708) ROK XXXI ◆ CENA 1 ZŁ ◆ WYD. A

## Inicjatywa USA w sprawie Ulsteru

LONDYN (PAP). Rząd brytyjski zastanawia się nad decyzją w sprawie trójstronnej konferencji na temat Irlandii Północnej, która ma odbyć się we wrześniu w Nowym Jorku. Zaproszenie na konferencję, w której planowany jest udział brytyjskiego sekretarza stanu ds. Irlandii Północnej oraz ministra spraw zagranicznych Republiki Irlandzkiej — wystosował gubernator Nowego Jorku — Hugh Carey. Ten amerykański polityk irlandzkiego pochodzenia poinformował również, że zarówno brytyjski minister Humphrey Atkins jak i irlandzki — Michael O'Kennedy przyjęli zaproszenie.

Sytuację dodatkowo skomplikowało opublikowanie przez dziennik nowojorski „Daily News” projektu porządku dziennego trójstronnego spotkania. Zawiera on szereg ważnych punktów, m.in. problemy inicjatywy politycznej w sprawie Irlandii Północnej, zagadnienia współpracy gospodarczej tej prowincji z Republiką Irlandzką oraz zwalczanie terroryzmu.

Rząd brytyjski znalazł się w obliczu trudnej decyzji. Koła protestujące w Irlandii Północnej zdecydowanie sprzeciwiają się jakiegokolwiek włączeniu USA do spraw rozwiązania problemu przyszłości Irlandii Północnej.

## Obchody Święta Lotnictwa

WARSZAWA (PAP). 23 sierpnia obchodzony jest jako Święto Lotnictwa Polskiego. Tegoroczne obchody święta polskich skrzydeł przebiegają pod znakiem 35-lecia istnienia ludowego lotnictwa polskiego.

Z tej okazji 22 bm. w Teatrze Polskim w Poznaniu odbył się uroczysty koncert zorganizowany przez dowództwo wojsk lotniczych, na który przybyli reprezentanci lotniczych pokoleń — seniorzy lotnictwa polskiego, weterani powietrznych walk toczonych w latach II wojny światowej przeciwko niemieckim najeźdźcom, przodujący żołnierze lotnicy.

Mieszkańcy Warki — w rejonie tego miasta samoloty I Drużyny Lotniczej WP wykonały 23 sierpnia 1914 r. pierwsze loty bojowe — zromadziły się na patriotycznej manifestacji przed pomnikiem lotnika.

(DOKOŃCZENIE NA STR. 2)



Załoga Mi-8, która wyróżniła się w akcji „Zima-1979 r.” kpt. pil. Henryk Mazurek, mł. chor. pil. Andrzej Duda, chor. Jerzy Ożminkowski.

## Depesza przywódców PRL do przywódców RRS 35-lecie wyzwolenia Rumunii Uroczysta akademія w Warszawie

WARSZAWA (PAP). Z okazji 35-lecia wyzwolenia Rumunii, I sekretarz KC PZPR — EDWARD GIEREK, przewodniczący Rady Państwa — HENRYK JABŁOŃSKI i prezes Rady Ministrów — PIOTR JAROSZEWICZ przesłali do sekretarza generalnego Rumuńskiej Partii Komunistycznej — NICOLAE CEAUȘESCU i premiera rządu RRS — ILIE VERDETA depeszę, w której w imieniu narodu polskiego i własnym przysięgą przywódców rumuńskim, KC RPK, Radzie Państwa i rządowi RRS oraz bratniemu narodowi rumuńskiemu serdecznie pozdrowienia i najlepsze życzenia.

WARSZAWA (PAP). Rumuńska Republika Socjalistyczna obchodzi swoje narodowe święto, 35. rocznicę wyzwolenia kraju spod panowania faszystowskiego.

Wydarzenia z sierpnia 1944 r. spowodowały zwrot w losach całego kraju, były przełomowym momentem w życiu narodu rumuńskiego, który podjął demokratyczne i rewolucyjne przeobrażenia i przystąpił do budowy społeczeństwa socjalistycznego w Rumunii.

Z socjalistyczną Rumunią łączy nas kraj tradycje solidarności i współpracy we wszystkich dziedzinach.

Z okazji 35-lecia Rumuńskiej Republiki Socjalistycznej 22 bm. w Teatrze Dramatycznym w Warszawie odbył się uroczysty koncert zorganizowany przez Ogólnopolski i Stołeczny Komitet Frontu Jedności Narodu.

Na koncert przybyli: członek Biura Politycznego KC PZPR, wicepremier Jan Szydłak, sekretarz KC PZPR Józef Pińkowski, kierownicy szeregu wydziałów KC PZPR.

Orkiestra odegrała hymny narodowe Polski i Rumunii. Przemówienia wygłosili Jan Szydłak i ambasador rumuński Ion Cozma.



22 bm. o godz. 8 rano ogniomistrz krakowskiej Straży Pożarnej Ludwik Skowronek odegrał tradycyjny hejnał mariacki z Włocławka. Ostatni raz tak bliska nam melodia grano z wieży krakowskiego ratusza 167 lat temu, kiedy to na Włocławek prowadzono prace adaptacyjne, które miały strażakom umożliwić pobyt na „hejnalicy” przez 24 godziny.

## O tym mówią pielęgniarki Uśmiech... bez zaplecza

W służbie zdrowia pracuje w Tarnowskim 1218 pielęgniarek, które nie ukończyły jeszcze 30 lat. Do zawodu wybierają się z powołania. Przynajmniej te kończą liceum medyczne. Te po ogólnym wybierającym policjalnym studium pielęgniarstwa, często traktują je jako swista przechodnie w wypadku niedostania się na studia. Jednak selekcja w szkołach medycznych nie jest szczególnie. Absolwentki tych szkół obserwują systematyczne obniżenie dyscypliny. I chociaż wiadomości zawodowe są mocną stroną nauki, to jednak kwestie ogólnie pojętej kultury pracy są stawiane mniej wyraźnie.

Niedawno powstała możliwość podnoszenia kwalifikacji pielęgniarstwa, wprowadzono studia magisterskie. Cóż z tego, że studia takie funkcjonują skoro dla pracujących pielęgniarek są one praktycznie niedostępne.

Żelazna zasada wpajana młodym adeptom pielęgniarstwa mówi, że wszystkie zmartwienia mają zostać za bramą szpitala. W warunkach tarnowskich nie zawsze jest to możliwe, nowy pawilon Wojewódzkiego Szpitala Zespolonego po 2,5 roku eksploatacji musi być poddany poważnemu remontowi. Oddajmy głos Danucie Mierczko z oddziału medycyny rozrodu tego szpitala. Przede wszystkim bardzo cicho. Mała sala operacyjna, brak dyżurni pielęgniarskiej, a szatnie dla nas, to już zupełna tragedia. Na trzy dziewczyny przypada niewielka szafka. Nie ma mowy o zachowaniu idealnej czystości, placzek spoczywa na szpitalnym fartuchu, tłoczmymy się w matych pomieszaniach. Maria Witkowska z Wojewódzkiej Poradni Chirurgii Stomatologicznej twierdzi, że w jednych pomieszaniach znajduje się kilka porad-

## Trwają podorywki i siew poplonów Koniec zniw bliski

(Inf. wł.) Zniwa w województwie miejskim krakowskim zostały właściwie zakończone, poza takimi gminami jak Skala, Sułowska, Jerzmanowice, gdzie węglaćta roślin jest opóźniona. Spółdzielnie Kółek Rolniczych przeobrażają w gospodarstwa indywidualne i wysiewają poplonów. W rejonie naszej działalności skończono już prawie 100 proc. zbóż.

Największym wzięciem cieszą się teraz kosiarki rotacyjne, używane przy drugim pokosie traw. Korzystając z dobrej pogody rolnicy przystąpili do zbioru zielonki, aby zgromadzić jak największe ilości paszy. (cm)

Stomniki — Antoni Wykurz — Więcej chętnych było na snopowiznaki, więcej w polu pracowały maszyny należące do rolników indywidualnych. Obecnie prowadzimy wapnowanie gleby, kompleksowo połączone z podorywkami i wysiewem poplonów. W rejonie naszej działalności skończono już prawie 100 proc. zbóż.

W tym roku kombajny zbożowe nie zostały w pełni wykorzystane, było mniej zamówień — mówi dyrektor Spółdzielni Kółek Rolniczych w gminie

## III Festiwal Interwizji rozpoczęty

SOPOT (PAP). Po raz trzeci spotkali się w Sopocie reprezentanci organizacji telewizyjnych i wydawniczych z Europy i innych kontynentów na rozpoczętych 22 bm. dorocznym Festiwalu Interwizji.

Konkursowe prezentacje festiwalu „Sopot-79” otworzyła przedstawicielka telewizji węgierskiej — Zsusa Cerhati. W pierwszym dniu rywalizacji o „Grand Prix Interwizji” wystąpił również Ania Linares z Kuby, Pierre Epsat (Belgia) i hiszpańska grupa wokalna „Red de San Luis”.

Na estradzie Opery Leśnej stanęła również pierwsza grupa kandydatów do „Grand Prix du Disque”. Wśród dwóch wykonawczych przez każdego uczestnika utworów znajduje się jedna piosenka polska. W tej części koncertu wystąpiła reprezentująca polską wytwórnio „Wifon” znana przede wszystkim z interpretacji muzyki jazzowej — Hanna Banaszak.

## Sejmowa Komisja Zdrowia i Kultury Fizycznej z wizytą w Nowosądeckiem

### Jak usprawnić obsługę na przejściach granicznych?

(Inf. wł.) Przez województwo nowosądeckie wiedzie kilka tras międzynarodowych. Tędy prowadzą najkrótsze drogi łączące nasz kraj, a pośrednio Skandynawię, z południem Europy i Bałkanami. Dużą popularnością cieszą się więc zlokalizowane tu przejścia graniczne. Znaczący ruch panuje na przejściu w Mniszku koło Piwnicznej i w Chyżnem, ale najpopularniejszym punktem przekraczania granicy polsko-czechosłowackiej jest Łysa Góra. Tu granicę przekracza aż 44 proc. osób przyjeżdżających do Polski bądź z naszego kraju wyjeżdżających. Tyłko w lipcu br. — a jest to rok znacznego osłabienia międzynarodowego ruchu turystycznego — odprawiono tu ponad ćwierć miliona osób i ponad 38 tys. pojazdów. Średnio

w każdej godzinie pracy przejścia, a jest ono czynne przez całą dobę, odprawia się tu 78 samochodów osobowych. Przez Łysą Górę prowadzą również trasy międzynarodowych regularnych linii autobusowych. Wszystko to sprawia, że przejście na Łysej Górze jest zbyt małe w stosunku do potrzeb.

Problemów występujących w pracy wszystkich siedmiu przejść granicznych znajdujących się na terenie województwa nowosądeckiego jest naprawdę dużo, a wszystkie stanowią poważną przeszkodę w dalszym usprawnianiu obsługi turystów. Część tych trudności można rozwiązać w ramach możliwości regionu, ale większość wymaga decyzji władz centralnych (DOKOŃCZENIE NA STR. 2)

## mini TRYBUNA

Punkt nabijania klientów w butelkę

W początkach maja oddałem do naprawy żelazko w punkcie usługowym WPHW nr 124 przy ul. Łąkowej. 13 maja upłynął termin wykonania naprawy. Żelazka jednak nie odebrałem — „brakuje części zamiennych, proszę przyjść w przyszłym tygodniu”.

Później do tradycyjnej wesyty cotygodniowej wyprawy na Łąkową (punkt nie ma telefonu, trzeba zgłaszać się osobiście). Odpowiedź była zawsze ta sama...

21 bm. (a więc po trzech miesiącach) postanowiłem nie naprawione żelazko odebrać. Ale to też okazało się niemożliwe. „Pańskie żelazko jest rozebrane na części...” (czyżby służyło do naprawy innych?). Następnie dowiedziałem się, że żelazka nie ma kto złożyć, bo monter nie ma i nikt nie wie, kiedy będzie...

Czy nie lepiej — zamiast nabijać klientów w butelki — powiedzieć im od razu, żeby zepsute żelazko z powodu braku jednej śrubki wyrzucili po prostu na śmietnik?

M. H.  
(nazwisko i adres znane redakcji)

## Dzisiaj ostatnia szansa w loterii „Wisła”

Maly fiat za 10 zł... może się stać Twoją własnością jeśli jeszcze dzisiaj kupisz los loterii „Wisła”.

- pralki automatyczne
- telewizory i radioodbiorniki turystyczne
- zegarki
- bony PKO

to inne cenne nagrody w loterii „Wisła”.

Nie zwlekaj, w kioskach „Ruch” za 10 zł możesz kupić szczęście!

Dzisiaj ostatni dzień sprzedaży losów!

Ostateczny termin realizacji wygranych upływa w dniu 8 września br. Po odbiór nagród rzeczowych należy się zgłaszać w Przedsiębiorstwie Upowszechniania Prasy i Książki „Ruch” w Krakowie al. Pokoju 5.

## Cała Polska pomaga w odnowie Krakowa

Na naszych łamach, w miarę możliwości, publikujemy nazwiska ofiarodawców oraz nazwy przedsiębiorstw, instytucji i zagospodarowanych terenów przeznaczonych na rewaloryzacje zabytków Krakowa. Lista to bardzo już okazała. Dziś jednak przyjmujemy się wykazać wpląt na odnowę naszego miasta. Wpłaty, które wpłynęły na konto NBP VII O/M nr 35073-6321-181-52 z poszczególnych województw. A więc: stołeczne warszawskie (25.149.648 zł), bielskopodlaskie (31.632 zł), białostockie (107.001 zł), bielskie (331.317 zł), bydgoskie (160.951 zł), chełmskie (23 tys.), elchanowski (31.170 zł), częstochowski (58.194 zł), elbląskie (68.703 zł), gdańskie (290.681 zł), gorzowski (43.170 zł), jeleniogórskie (104.972 zł), kaliskie (61.177 zł), katowickie (989.863 zł), kieleckie (132.904 zł), konińskie (51.326 zł), kosza-

skie (65.452 zł), miejskie krakowskie (28.200.706 zł), krosieńskie (106.763 zł), legnickie (84.062 zł), leszczyńskie (13.500 zł), lubelskie (104.072 zł), łomżyńskie (22.100 zł), miejskie łódzkie (97.471 zł), nowosądeckie (542.224 zł), olsztyńskie (68.429 zł), opolskie (1.251.709 zł), ostrołęckie (83.420 zł), piłskie (68.332 zł), piotrkowski (5.201 zł), piotrkowski (307.063 zł), poznańskie (353.056 zł) przemyskie (25.932 zł), radomskie (111.195 zł), rzeszowski (140.473 zł), sieradzkie (57.727 zł), siedleckie (29.217 zł), skierniewickie (6.384 zł), słupskie (60.869 zł), suwalskie (31.400 zł), szczytyńskie (67.092 zł), tarnobrzelskie (28.181 zł), tarnowski (889.640 zł), toruńskie (46.163 zł), wabrzyński (142.276 zł), włocławskie (33.082 zł), wrocławskie (870.004 zł), zamojskie (2.500 zł), zielonogórskie (152.961 zł).

(tb)

## SPORT • SPORT • SPORT • SPORT

### Polscy kolarze wicemistrzami świata!

Wczoraj na autostradzie z Heerlen do Maastricht w Holandii odbyła się pierwsza konkurencja tegorocznych kolarskich mistrzostw świata — drużynowy wyścig na dystansie 100 km. Wyścigiem odnieśli zwycięstwo nasi kolarze. Młoda ekipa przygotowana przez trenera Andrzeja Trochanowskiego zdobyła srebrny medal. O największe niespodzianki postarali się jednak kolarze Norwegii, uzyskując trzeci czas dnia i wyprzedzając kolarzy ZSRR, którzy tradycyjnie podczas mistrzostw świata zajmowali jedną z trzech medalowych pozycji. Po pierwszych 25 km trasy prowadzili z czasem 28,49 kolarze ZSRR, którzy — podobnie

jak rywale — wystąpili w zupełnie nowym składzie, skomponowanym przez trenera Wiktora Kapitonowa. Szosowy ZSRR wyprzedził drużynę NRD o 10 sek. oraz Polskę o 22 sek. Po 50 km trasy prowadzili szosowy NRD, wyprzedzając o kilkanaście sekund drużynę ZSRR oraz o 34 sek. Polaków. Gdy czolowe zespoły minęły 75 kilometr trasy, można było wytypować już zwycięzcę. Byli nim kolarze NRD, którzy pokonali dystans 75 km w czasie 1:27:58, wyprzedzając o 1:10 min. drużynę Polski. 1:53 min. ZSRR, i o 2:02 min. Norwegię.

Polska ekipa kolarzy postarała się o nie lada sukces. W gronie (DOKOŃCZENIE NA STR. 2)



Wiceminister Z. Grela w Krakowie

Wczoraj przebywał w Krakowie wiceprezydent stanu w Ministerstwie Budownictwa i Przemysłu Materiałów Budowlanych Zdzisław Grela, który spotkał się w Urzędzie Miasta z prezydentem m. Krakowa Edwardem Baraszcem...

Z dalekopisu NOWE WŁADZE MIĘDZYNARODOWEGO TOWARZYSTWA NAUK POLITYCZNYCH

(or) Po zakończeniu XI Światowego Kongresu Nauk Politycznych, w Moskwie odbyło się pod przewodnictwem prezidenta Międzynarodowego Towarzystwa Nauk Politycznych prof. Candido Mendesa (Brazylia) pierwsze posiedzenie nowego wybranego Komitetu Wykonawczego Towarzystwa...

ZJAZD

W środę w Detroit rozpoczęła się XXIII Zjazd KP USA. W obradach, które trwały do 28 bm, uczestniczyli 290 delegatów organizacji i instytucji partyjnych z USA...

"SALUT-6"

Jak informuje ośrodek kierowania lotem, po zakończeniu programu badań, prowadzonych przez kosmonautów Władimira Lachowa i Walerija Riumina, orbitalna stacja naukowa "Salut-6" kontynuuje lot bezzałogowy...

TAJFUN "JUDY"

Nad południowymi rejonami Japonii przeszedł tajfun "Judy". Burze i ulewne deszcze oraz silny wiatr dochodzący do 195 km/godz. wyrządziły wiele szkód...

Uwaga Czytelnicy!

Dziś, w czwartek, redakcja "Gazety" udzieliła porad telefonicznie nr 103-85 w godz. od 15 do 16, a osobście od 16 do 17 w lokalu Dzielnicy Zaczność z Czytelnikami...

POGODA

KRAKOWSKIE BIURO PROGNOZY IMGW INFORMUJE: Polska pod koniec zachodnia jest pod wpływem zatorów niżowej z frontem chłodnym, pozostała część obszaru jest pod wpływem wyżu...

PROGNOZA POGODY DLA POLSKI POŁUDNIOWEJ: Zachmurzenie małe i umiarkowane, możliwe przelotny deszcz, rano zamglenia. Temperatura maksymalna w dzień od 20 do 25 stopni...

BIOMET INFORMUJE: W godzinach południowych obowiązują zmniejszenia prędkości czasu reakcji. Widelność i warunki drogowe dobre.

Dziś w Nowym Jorku

Debata Rady Bezpieczeństwa w kwestii palestyńskiej

WASZYNGTON, KAIR, NOWY JORK (PAP). Dziś w Radzie Bezpieczeństwa ONZ rozpoczęła się debata w kwestii palestyńskiej. Przedmiotem obrad będzie projekt rezolucji Komitetu ONZ ds. Praw Palestyńczyków...

W Waszyngtonie z zaniepokojeniem oczekują debaty Rady Bezpieczeństwa w kwestii palestyńskiej, gdyż amerykańska polityka bliskowschodnia znalazła się w impasse.

Egipt, pragnąc niewątpliwie zrehabilitować się przed światem arabskim, nalega aby kompetencje te miały nieco szerszy zakres, natomiast Izrael upiera się przy ich jak największym ograniczeniu. Izrael sprzeciwia się też żądaniu Kairu, aby tzw. autonomia objęła również arabską część Jeruzolimy.

Z obrad wiedeńskiej konferencji

"Nauka i technika w służbie rozwoju"

WIEN (PAP). Obradom wiedeńskiej konferencji "Nauka i technika dla rozwoju", zwołanej pod auspicjami ONZ, towarzyszy żywe zainteresowanie uczonych całego świata. Jego wyrazem jest między innymi dyskusja, toczona się na odbywającym się równolegle z konferencją forum w którym uczestniczą zaproszeni imiennie przedstawiciele organizacji pozarządowych...

Wśród przedyskutowanych dotychczas tematów znalazły się problemy rozbrojenia, nasświetlone między innymi przez przedstawicieli Światowej Rady Pokoju oraz ruchu PUGWASH. Wywiązali się żywa dyskusja, której uczestnicy podkreślali, że rozbrojenie - wbrew utartym poglądom - wcale nie wpływa na zmniejszenie bezrobocia, zaś ich wpływ na naukę jest w sumie hamujący...

Przedłużenie stanu wyjątkowego w Nikaragui

Ogłoszenie tymczasowej Konstytucji

MANAGUA, HAWANA (PAP). 21 bm. Rząd Odbudowy Narodowej Nikaragui ogłosił przedłużenie o dalszych 30 dni stanu wyjątkowego, wprowadzonego 22 lipca br., w trzy dni po zwycięstwie Frontu Wyzwolenia Narodowego imienia Sandina nad reżimem Somozy.

Równocześnie Ministerstwo Spraw Zagranicznych zapowiedziało, że zamierza wystąpić do władz paragwajskich o ekstradycję Somozy...

przekazał też tekst statusu praw i gwarancji dla obywateli z Nikaragui w dziedzinie politycznej, gospodarczej, społecznej i kulturalnej. Ten dekret rządowy, liczący 14 stron, ujęty jest w pięć rozdziałów i 59 artykułów. Podkreśla on między innymi, że "wolność, sprawiedliwość i pokój wywodzą się z uznania podstawowych praw ludzkich".

Obchody Święta Lotnictwa

(DOKONCZENIE ZE STR. 1)

Wraz z 1 Armia LWP w latach drugiej wojny światowej powstawała na ziemi radzieckiej również lotnictwo z biatorusową szacownicą na skrzydłach samolotów. Już 22 lipca 1943 roku na polowe lotnisko Orzówka-Grzywki przybył pierwszy dywizjon...

Wobec w czasie pokoju pilotów "Warszawy" wchodzący w skład Wojsk Obrony Powietrznej Kraju należą do przedzwojennych. Dzień i noc czuwają nad bezpieczeństwem naszych powietrznych granic...

Jak usprawnić obsługę na przejściach granicznych?

(DOKONCZENIE ZE STR. 1)

Ważnym elementem współpracy z sąsiadami są granice. Jest wśród nich poważny zastęp mistrzów walki powietrznej, którzy zdobyli umiejętności najwyższą władzę posiadając broń. (sp)

Ważnym elementem współpracy z sąsiadami są granice. Jest wśród nich poważny zastęp mistrzów walki powietrznej, którzy zdobyli umiejętności najwyższą władzę posiadając broń. (sp)

Kultury Fizycznej i Turystyki UW w Nowym Sączu Józef Woźniakowski. W trakcie spotkania szeroko omówiono problemy związane z pracą WOP na granicznych punktach kontrolnych...

Wszystkim, którzy w tragicznych dla nas chwilach związanych ze śmiercią naszego najdroższego Meża i Ojca prof. dr Kazimierza PASTERNAKA

Z głębokim żalem zawiadamiamy, że w dniu 20 sierpnia 1979 roku zmarł w wieku 84 lat prof. dr hab. Lucjan CZERSKI

Z głębokim żalem zawiadamiamy, że w dniu 20 sierpnia 1979 roku zmarł em. profesor wyemeryjowanych nauk chemicznych, b. prorektor AGH...

Przedterminowe wybory w Indiach

DELHI (PAP). Prezydent Indii, Sanjwa Reddy, rozwiązał 22 bm. Izbę Nizszą parlamentu i zarządził przedterminowe wybory powszechne, powierając 300 milionem wyborców indyjskich rozstrzygnięcie przyszłości politycznej...

władze nowego gabinetu. 22 bm. rano Janata miała w 534-osobowej Izbie Nizszej ok. 210 mandatów i liczyła, że przeciwnicy będą mieli około 100 mandatów...

Protast MSZ NRD

BERLIN (PAP). Ministerstwo Spraw Zagranicznych NRD wystosowało do Senatu Berlina Zachodniego notę protestacyjną przeciwko naruszeniu granicy NRD...

Berlina, a także na kontrolnym punkcie granicznym NRD. Przejścia wzniesienie pożyary na terytorium NRD, stwarzające zagrożenie dla zdrowia i życia żołnierzy wojsk pogranicznych NRD...

Uśmiech... bez zaplecza

(DOKONCZENIE ZE STR. 1)

przedstawiciele młodzieży przy wspólnym decydowaniu o ważniejszych problemach. Do wyjątków należą udział członków ZSMP w radach zakładowych i innych organach przedstawicielskich...

o tych sprawach jak też o szczegółach związanych z rolą i zadaniem organizacji ZSMP dyskutowano wczoraj podczas narady aktywów młodzieżowego związku. Miała ona osobliwy charakter, gdyż zainaugurowała kampanię sprawozdawczą w kierunku młodzieży...

Przed rocznicą Września

(DOKONCZENIE ZE STR. 1)

W drugim skrzydle budynku trwa adaptacja wnętrza na siedzibę filii wrocławskiego Muzeum Poety. Rozpoczęła się praca nad ekspozycją obrazującą martyrologię początków polskiej pałki i także ich udział w walce z niemieckim najeźdźcą.

wojennym pokrywał b. plac Heweliusza. W ramach adaptacji wnętrza na siedzibę filii wrocławskiego Muzeum Poety, rozpoczęła się praca nad ekspozycją obrazującą martyrologię początków polskiej pałki i także ich udział w walce z niemieckim najeźdźcą.

Na szczęście nie było ofiar

Kolizja autobusu z pociągiem

(Inf. wł.) W dniu wczorajszym o godz. 5.30 na strzeżonym przejeździe kolejowym przy ul. Kłkowskiej w Tarnowie došlo do groźnego wypadku. Autobus zderzył się z pociągiem. Jak dowiadujemy się w Wydziale Ruchu Drogowego KMŃ w Tarnowie, "autosan" tarnowskiego oddziału PKS wyjechał, by przywieźć do pracy robotników jednego z tutejszych przedsiębiorstw...

Do wypadku doszło zderzenia, w wyniku którego jeden wózek przejechał kolejowym przy ul. Kłkowskiej w Tarnowie došlo do groźnego wypadku. Autobus zderzył się z pociągiem. Jak dowiadujemy się w Wydziale Ruchu Drogowego KMŃ w Tarnowie, "autosan" tarnowskiego oddziału PKS wyjechał, by przywieźć do pracy robotników jednego z tutejszych przedsiębiorstw...

Z głębokim żalem zawiadamiamy, że w dniu 20 sierpnia 1979 roku zmarł em. profesor wyemeryjowanych nauk chemicznych, b. prorektor AGH, założyciel i b. wieloletni kierownik Katedry Chemii Górniczej AGH...

SPORT • SPORT • SPORT • SPORT • SPORT • SPORT

Na MŚ w Holandii

Polscy kolarze wicemistrzami świata!

(DOKONCZENIE ZE STR. 1) nie najlepszych na świecie kolarzy zajął drugą lokatę. Na uwagę zasługują fakt, że polski zespół w Holandii wystartował w bardzo odmłodzonym składzie. Najstarszym i najbardziej rutynowanym zawodnikiem w tej konkurencji był Czesław Lang...

Wyniki: 1. NRD (F. Boden, B. Drogan, J. H. Hartnick i A. Petermann) - 1:58.29, 2. Polska (J. Jankelewicz, S. Ciekański, C. Lang i W. Plutecki) - 2:00.33, 3. Norwegia (G. Diederud, M. Sæther, J. Willmann i H. Odergaard) - 2:00.42, 4. ZSRR - 2:00.51, 5. Szwecja - 2:01.05, 6. Holandia - 2:01.26.

Wystartowały 24 drużyny, ukończyły wyścig 23. nie dwa polskie drużyny zdobyły w wyścigu na 100 km na Igrzyskach Olimpijskich w Monachium i Montrealu.

Sobiesław Zasada żeglarzem!

Mistrz kierownicy Sobiesław Zasada próbuje sił w żeglarskiej karierze. Przed paru tygodniami Sobiesław Zasada wziął udział w rejsie statowym na jachcie "Kotwica", obecnie przygotowuje się do morskich mistrzostw Polski jachtów balastowych...

Polska - Jugosławia 2:1

W towarzyskim meczu piłkarskim olimpijskiej reprezentacji Polska pokonała w Bydgoszczy Jugosławię 2:1 (1:1). Bramki zdobyli dla Polski - Henryk Miłośzewicz w 38 min. i Marian Piechaczek w 64 min., dla Jugosławii - Blaz Sliostovic w 22 min.

Złota kartka Rajko Janjanin (Jugosławia). Polska: Burzyński - Topolski (od 71 min. Motyka), Piechaczek, Sikorski, Sroka (od 46 min. Sobczyński) - Lipka, Wójcicki (od 46 min. Kenys), Miłośzewicz - Choćnacki, Adamczyk, Malinowski, Sędziwół Bern Stralme (NRD).

KLASA A

Table with results for Class A matches, including groups I and II with names of clubs and scores.

Szermiercz MŚ

W spotkaniu o piąte miejsce w drużynowym turnieju florelistów Polska wygrała z Węgrami 9:6. Walki dla naszego zespołu wygrali - Martewicz - cztery, Sypniewski - trzy oraz Rabak i Zych.

Zawody strzeleckie LOK

W dniach 24-26 sierpnia br. Kraków będzie miejscem centralnych zawodów strzeleckich Ligi Obrony Kraju. Udział w imprezie weźmie 14 drużyn z całej Polski...

Turniej tenisowy dla wszystkich

Krakowski finał turnieju tenisowego "Studia 21" wygrał Choćnacki, pokonując w finale Aleksandrowicza 6:3, 6:2, trzecie miejsce zdobył Kierach, wygrywając z Chrapisiewiczem 6:3, 6:0. W turnieju uczestniczyło ponad 100 nieistowiarzyszonych tenisistów.

Lokal piłkarzy

Restauracja "Araks" położona w stolicy radzieckiej Armenii - Erywaniu, powszechnie nazywa się lokalnym klubem. Nie dlatego wcale, by chętnie zaglądali tu miejscowi futbolisi. Kiedy poprzedni kierownik restauracji przechodził do innej pracy i poprzednio go by wskazał swego następcę, Rafik Matewojan uznił, że najodpowiedniejszym kandydatem będzie Sasza Kowalenko...

Wojciech Machnicki

Po rozstaniu z piłką absolutnie ekonomicznie z dyplomem uniwersyteckim Aleksander Kowalenko rozpoczął pracę na stanowisku kierownika "futbolowej" restauracji "Araks". Autorzytety znanego piłkarza sprawił, że tu właśnie powstał pierwszy w stolicy republiki klub dla niepalących...

Mały Lotek

I los: 5, 7, 12, 25, 26, II los: 2, 4, 8, 15, 25. Końcówka banderoli: 1364

Express Lotek

14, 25, 27, 28, 29

Lajkonik płaci

KGL "Lajkonik" z gry 1156 losowanej dnia 19. VIII. 1979 r. na wygrane płaci: Duży Lajkonik: Za 4 trafienia po zł 6.889, za 3 trafienia po zł 125, za 2 trafienia po zł 12. Mały Lajkonik: Za 5 trafień po zł 1.622, za 4 trafienia po zł 89.

1/16 Puchar Polski rozlosowana

Na posiedzeniu Wydziału Gier PZPN odbyło się w wrocławskim lokalu 1/16 rozgrywek o Puchar Polski w piłce nożnej. W dniu 9 września odbędzie się następujące spotkania (gospodarze na pierwszym miejscu):

W kilku wierszach

W rozegranym w Poznaniu towarzyskim meczu piłkarskim lider polskiej ekstraklasy Lech Poznań wygrał z reprezentacją Libii 6:0 (2:0).

Dodatkowe egzaminy na wyższe uczelnie

# Czeka 1800 indeksów

**WARSZAWA (PAP).** Zbliża się termin dodatkowych egzaminów na studia dzienne w szkołach wyższych. Jak już informowaliśmy, w dniu 13 września rozpoczyna się one na kierunku matematyka w uniwersytetach — Jagiellońskim, M. Curie-Skłodowskiej — Jagiellońskim, M. Curie-Skłodowskiej w Lublinie, A. Mickiewicza w Poznaniu, B. Bieruta we Wrocławiu, Śląskim w Katowicach, M. Kopernika w Toruniu, jak również w Łódzkiej i Gdańskiej oraz w filii UW w Białymstoku. Na ten sam kierunek przeprowadzone będą dodatkowe egzaminy także w wyższych szkołach pedagogicznych w Opolu, Olsztynie, Słupsku, Rzeszowie, Zielonej Górze, Szczecinie, Częstochowie i Krakowie.

Istnieje również możliwość podjęcia studiów po zdaniu egzaminów w dodatkowej rekrutacji na informatykę w uniwersytetach Jagiellońskim, B. Bieruta we Wrocławiu; transport — w Wyższej Szkole Inżynierskiej w

Radomiu oraz budownictwo — w Akademii Techniczno-Rolniczej w Bydgoszczy. Ponadto istnieje również szansa zdobycia indeksu na kierunkach wychowania technicznego w uniwersytetach — M. Curie-Skłodowskiej w Lublinie, Śląskim w Katowicach i filii UW w Białymstoku oraz w WSP w Zielonej Górze, Szczecinie i Krakowie, jak również na mechanikę w politechnikach — Szczecinie i Gdańsku.

# Europa Zachodnia zwraca się w stronę silowni atomowych

**NOWY JORK (PAP).** Mimo akcji protestacyjnej przeciwko budowie nowych silowni atomowych, produkcja energii z tego typu silowni w wielu krajach Europy Zachodniej stanowi już duży odsetek całości wytworzonej energii.

Belgia pokrywa już 21 proc. swego zapotrzebowania na energię dzięki 4 elektrowniom. W budowie są 4 kolejne silownie, co umożliwi pokrycie ok. 1983 roku 45 proc. zapotrzebowania. Szwecja dzięki 6 elektrowniom pokrywa 20 proc. zapotrzebowania na energię elektryczną, co również jest jednym z najwyż-

szych wskaźników w Europie. 6 nowych zespołów zamierza się uruchomić w 1981 roku. Podwyższy to udział energii nuklearnej do 45 proc.

Wśród produujących państw w tej dziedzinie znajduje się również Francja — 15 elektrowni atomowych pokrywa 13,5 proc. zapotrzebowania na energię. Kraj ten wysunął najwybitniejszy program rozwoju energetyki atomowej. Zapowiedziano budowę 33 elektrowni nuklearnych i do 1987 roku udział źródła atomowych w całości zasobów energetycznych wzrośnie do 60 proc. Szwajcaria — 4 elektrownie



Jak bardzo zmienia kobiecą twarz zreca charakterystyka! Oto 31-letnia modelka Cheryl Tiegs, przed i po trzygodzinnej sesji... Ciekawe, czy kiedy Cheryl Tiegs będzie w wieku lat siedemdziesięciu — uda się zabieg odwrotny? Fot. — CAF

# Do Saturna zbliża się gość z Ziemi

**WASZYNGTON (PAP).** Kolejna planeta Układu Słonecznego — Saturn otoczony słynnymi pierścieniami — będzie miała w najbliższym czasie odwiedziny „gościa z Ziemi”. Będzie nim amerykańska sonda międzyplanetarna „Pionier-11”, wystrzelona ponad 6 lat temu, która 1 września br. zbliży się na najmniejszą odległość od tej planety. Oczekuje się, że sonda przeleci w odległości ok. 33.800 km od widocznych krawędzi pierścieni, po czym zbliży się na odległość ok. 21.400 km od powierzchni Saturna, odległego o ponad 1,5 mld km od Ziemi.

Program lotu przewiduje również, że „Pionier-11” przeleci na Ziemię pierwsze dokładniejsze zdjęcia satelity Saturna, zwaną Tytana — ciała niebieskiego większego od planety Merkury i posiadającego atmosferę o składzie, który nie wyklucza istnienia na nim prymitywnych form życia. Zdaniem niektórych uczonych Tytan jest jedynym ciałem niebieskim w Układzie Słonecznym poza Ziemią, na którym mogą rozwijać się organizmy żywe.

# Czy „Węgiel Brunatny” wygra ze „Zwisem Męskim”?

**WARSZAWA (PAP).** Wśród pstręgo nomenclatury — pisze „Głos Robotniczy” — przywykliśmy do śmiejących, karkołomnych określeń przedmiotów nader prostych i codziennych. Chlebem powszednim stał się już „zwis męski” (krawat), czy „podgarde dziecięce” (po prostu — śliniaczek).

# Zrabowali 2 mln dolarów

**NOWY JORK (PAP).** We wtorek, w pobliżu nowojorskiej ulicy Wall Street, dwóch uzbrojonych rabusiów ograbilo opancerzony furgon, przewożący gotówkę bankowa. Łup ich wyniósł przeszło 2 miliony dolarów. Napad został przeprowadzony przed budynkiem jednego z oddziałów Chase Manhattan Bank — w dzielnicy, będącej finansowym sercem Ameryki. Gangsterzy dostali się w samochodzie zastawczym przedsię-



Pływająca galeria...

# Dramat w ogrodowej altanie

Przed tygodniem na łamach „Gazety” obszernie relacjonowaliśmy okoliczności, które towarzyszyły zabójstwu funkcjonariuszki MO z Milicyjnej Izby Dziecka w Zakopanem Heleny Milan. Sprawcami zbrodni — przypominamy — byli dwaj 16-letni chłopcy. Niestety nie ujęli ich, a przyszedł mi donieść o nowym morderstwie dokonanym tym razem w Krakowie. Niestety także przez 16-letniego chłopca.

Dramat wydarzył się 4 sierpnia — a ściślej to określać zaczął na wiele lat przed wojną, sierpieniową datą. Bo trudno winić Andrzeja za to, że przyszedł mu urodzić się w rodzinie zupełnie nieprzygotowanej do wychowawczych obowiązków. Chłopiec podzielił los pięcioro swoich rodzeństwa: został wychowaniem Państwowego Domu Dziecka.

Przed tygodniem na łamach „Gazety” obszernie relacjonowaliśmy okoliczności, które towarzyszyły zabójstwu funkcjonariuszki MO z Milicyjnej Izby Dziecka w Zakopanem Heleny Milan. Sprawcami zbrodni — przypominamy — byli dwaj 16-letni chłopcy. Niestety nie ujęli ich, a przyszedł mi donieść o nowym morderstwie dokonanym tym razem w Krakowie. Niestety także przez 16-letniego chłopca.

Wydać by się mogło, że te placówki opiekuńcze zatrudniające specjalnie przygotowanych do trudnej pracy pedagogów mogą nie dać dzieciom domowego ciepła i rodzicielskiego serca, zdolne są jednak zapewnić takie metody wychowawcze, które nie będą powodować niebezpiecznego spazmu młodych charakterów. I chociaż daleki jestem od deprecjonowania wielu sukcesów notowanych przez Domy Dziecka, trudno jednak przemilczeć mi fakt, że właśnie w jednym z nich Andrzej wszedł do tzw. grona „ludzi” — czyli grupy „filowców”. To właśnie owi „ludzie” sprawowali bezwzględnie „rzędy” nad innymi słabszymi rówieśnikami, to właśnie w Domu Dziecka chłopiec i jego kompani mogli bezkarnie uzewnętrżać swoje sadystyczne skłonności.

Chodziło o pieniądze. Edward L. po krótkiej drzemce stwierdził, że zginęło mu z kieszeni koszułki 5 tys. zł. O kradzieżki podejrzewał Andrzeja. Došlo do bójk. Wystarczyło kilka silnych ciosów, by pijany mężczyzna upadł na ziemię. Teraz padają kolejne ciosy, kolejne kopniaki. Mężczyzna nie jest w stanie się bronić. Mimo tego chłopiec idzie do ogrodu w poszukiwaniu „mocniejszego” narzędzia. Wraca z ciężką deską. Uderza w głowę, między krtań. Bije nawet wtedy, gdy Edward L. jest już nieprzytomny...

Podwójmy więc, że Andrzej podczas swoich pobytów w Domach Dziecka był badany przez lekarzy, przez psychologów. Ci nie stwierdzili u chłopca żadnych odchyleń od normy. Jak to więc było możliwe, że normalny chłopiec mógł się dopuścić zbrodni — i to zbrodni popełnionej — ze szczególnym okrucieństwem? Niepochybnie musi także fakt i a t w o s c i u c e c z e k m ł o d o c i a n y c h z r ó z n y c h s c h r o n i k a d a n i e t i n i e t i n i e i d o m ó w p r a c y w c h y t a j a c y m i ł o d z i e k o m p a n i a c y n a s w o i m k o n c i e p o p e l n i e n i e s p r e c z n y c h z p r a w e m w y k r o c z e n e c i. G d y u d a i m s i e u d e c, z r e g u l y d o k o n a j a c k o l e j n y c h p r e s t e p s t w.

# Sprawy naszych Czytelników

## Skąd się biorą niejasności?

Próbuję zażreć za kulisy pewnej zamiany mieszkaniowej. Staram się uzyskać odpowiedź na pytanie, dlaczego w niej tak wiele nieścisłości, niedomówień i dlaczego urzędnicy tego nie dostrzegają. Nie dają rady. Dlatego piszę:

Szanowny Panie Naczelniku!

W tej sprawie, którą zaraz wyłoży, chodzi o zapłatę nadmetrażu i dlatego, że jedna ze stron płacić nie chce, druga musiała wnieść pozew do sądu.

Do zapłaty jest półtora tysiąca złotych, bo tyle się uzbierało w ciągu trzech lat. Byłoby więcej, gdyż pozwana do sądu lokatorka nie płaci podwyższonego czynszu już od lat pięciu, ale przepisy są takie, że administracja domu może się o należność upominać do trzech lat wstecz. W odpowiedzi na pozew Irena M. napisała, że rozszczeni administratorzy są bezpodstawne, a to z tego względu, że w wyniku dokonanej zamiany mieszkań, wydział lokalowy decyzją z 31 lipca 1978 r., nr BZM 215/78 przydzielił mieszkanie przy ul. Urzędniczej Tadeuszowi M., z żoną i dwójkiem dzieci.

Tadeusz M. jest synem pani Ireny M. i więc lat temu również mieszkał przy ul. Urzędniczej razem z nią, do czasu otrzymania nowego mieszkania własnościowego w spółdzielni „Piaś”. Dziwi mnie nie to, że wszyscy są rodziną, lecz dlaczego Tadeusz M. wraca do dawnego mieszkania, skoro na jego opuszczeniu zależało mu tak bardzo, że domagał się umieszczenia na spółdzielczej liście przyspieszeń.

O to przyspieszenie wystąpił już w 1971 r., w piśmie popierającym wniosek, wystawionym przez zakład pracy Tadeusza M. czytamy, że „z żoną i dzieckiem zamieszkuje w mieszkaniu J-pokoju, w którym zameldowane jest siedem osób”. Chodzi oczywiście o mieszkanie przy ul. Urzędniczej, które ma powierzchnię 86 m kw.

Tadeusz M. starania o weześniejszy przydział ponowił w spółdzielni w 1974 r. Argumentacja podobna — rodzina ciasto we wspólnym mieszkaniu. Społeczna komisja z „Piaś” miała sprawdzić, czy rzeczywiście jest tak ciężko. Sprawdziła, chociaż jakby niezbyt dokładnie. W protokole spisany 18 kwietnia 1974 r. rzecz bowiem ciekawa: w pokoju zajmowanym przez Tadeusza M. jego żonę i dziecko, mieszka również jego brat. W dwóch pozostałych rodzice i siostra. W protokole ktoś jednak

# Sprawy naszych Czytelników

## Skąd się biorą niejasności?

przy tym bracie postawił pytajnik i był to znak jak najbardziej słuszny, choć zapomniano o nim niebawem. Otóż w dniu, w którym spółdzielcza komisja dokonywała wizji lokalnej, brata Tadeusza M. nie tylko nie było w mieszkaniu, ale i w kraju, i to od dobrych kilku lat. Nie było go również w 1970 r., gdy wpisu-jąc się do spółdzielni Tadeusz M. stwierdził coś wręcz przeciwnego.

Brata być nie mogło, bowiem parę lat wcześniej wyjechał z kraju i nie powrócił, ale wcale nie dlatego, że zabrakło mu pieniędzy na podróże powrotną. Istniał jednak nadal w ewidencji dzielnicowej mimo zaleceń Wydziału Paspertowego KW MO i zgłoszeń administratora, która kilkakrotnie zwracała uwagę, że zapis meldunkowy nie pokrywa się ze stanem faktycznym. Od momentu gdy brat Tadeusza M. opuścił kraj, do grudnia 1976 r., kiedy to na skutek kolejnej interwencji, został skreślony z dzielnicowej ewidencji, minęło kilkanaście lat. W takiej sytuacji spółdzielcza komisja nie miała pewności, jak 18 kwietnia 1974 r. odpowiedzieć na pytanie protokołu: „czy dane podane we wniosku członka spółdzielni są zgodne ze stanem faktycznym”. Na wszelki wypadek to miejsce zostawiono puste, a Tadeusza M. umieszczono na liście przyspieszeń. Otrzymał własnościowe M-4 przy ul. Smoluchowskiego, dokąd przeprowadził się w lutym 1975 r., pozostawiając w mieszkaniu przy ul. Urzędniczej rodziców i siostrę. Później po roku zmarł ojciec Tadeusza M., a brata wreszcie uznano za nieobecnego, administratorka zaczęła się upominać o nadmetraż. To, że Irena M. nie przyjechała tego do wiadomości, mniej dziwi niż to, że Wydział Gospodarki Komunalnej i Mieszkaniowej Urzędu Dzielnicowego Kraków-Krowdrza nie zaciekał fakt, dlaczego administratorka piętro-

# Sprawy naszych Czytelników

## Skąd się biorą niejasności?

wego domu przy ul. Urzędniczej nie odprowadza na konto właściwie nalichzonego czynszu.

Co się dzieje dalej? Otóż okazuje się, że Tadeuszowi M. powiększyła się rodzina i teraz z ciałem no na 52 m kw. mieszkania przy ul. Smoluchowskiego. Ma już nie tylko żonę i dwoje dzieci, ale również prawo do dodatkowej powierzchni z racji wykonywanego zawodu. Chce zatem wrócić do dawnego mieszkania, zyskując na zamianie ponad 20 m kw. Pisze w podaniu, że „zamiana nie pociągnie rent materialnych, ponieważ ojciec rozpoczął kosztowny remont (zakładanie centralnego ogrzewania) w mieszkaniu przy ul. Urzędniczej”.

Tu moja kolejna wątpliwość Panie Naczelniku. Przepisy mówią, że tego typu remont nie może być przeprowadzany bez wiedzy administratora domu. Tymczasem administratorka nie o remoncie nie wie. Jak się zaraz okaże, nie jest to ostatni przypadek, w którym zostanie potraktowana jak powietrze.

Wróćmy jednak do dokumentów. Spółdzielnia „Piaś” godzi się na zamianę pod warunkiem, że zostanie ona dokonana za pośrednictwem Biura Zamiany Mieszkań działającego przy Urzędzie Miasta. Formalny wniosek zainteresowanych wpływa do Biura 28 lipca 1978 r. W trzy dni później kierownik Wydziału Lokalowego Urzędu Dzielnicowego Krowdrza powiadamia Tadeusza M., że ma zapłacić kaucję (18.645 zł.) a okazanie dowodu wpłaty będzie dopiero podstawą wydania decyzji o przydziale mieszkania.

Od chwili złożenia wniosku do otrzymania zgody na zamianę upływa przeciętnie trzy tygodnie, ale nie w przypadku Tadeusza M. Tutaj mamy do czynienia z nietypową sprawnością załatwiania. Decyzja zostaje wydana 31 lipca 1978 r. — w ciągu trzech

# Sprawy naszych Czytelników

## Skąd się biorą niejasności?

dnia. Każdy pośpiech ma jednak swe słabe strony. Decyzję wydana nim Tadeusz M. wpłacił wymaganą kaucję, co uczynił dopiero 30 października (sic!).

W tych datach decyzji i wniosków panuje zresztą wyjątkowy chaos. Decyzja lipcowa wyprzedza nawet datowane 6 września 1978 r. pismo kierownika WSL stwierdzające, że „Irena M. wstąpiła w stosunek najmu lokalu do domu przy ul. Urzędniczej”. W lipcowej decyzji napisano ponadto, że traci ona ważność, jeśli „przydzielony lokal nie zostanie objęty w ciągu 30 dni z winy osoby uprawnionej”. Jak to się zatem stało, że nie straciła ważności, choć Tadeusz M. zameldował się na ul. Urzędniczej dopiero po dziesięciu miesiącach — 17 maja br.?

Jak się to dzieje, że wszystko od początku do końca dokonuje się bez wiedzy administratora domu przy ul. Urzędniczej, choć przepisy jej opinie stawiają jako jeden z warunków dokonania zamiany mieszkaniowej?

Czym wytłumaczyć fakt, że w aktach Biura Zamiany Mieszkań na odcinku potwierdzającym odbiór decyzji wydanej 31 lipca 1978 r. widnieje data 9 listopada, zaś to, co ma być podpisem administratora nie jest nim, bowiem jej urzędowej przysięki z decyzją po prostu nie dołączono, więc i odwołać się nie mogła od czego w przepisowym terminie.

Nie rozumiem ponadto intencji pisma wysłanego 30 grudnia 1978 r. z Wydziału Gospodarki Komunalnej i Mieszkaniowej Urzędu Dzielnicowego do Ireny M., które zawiadamia, że „31 lipca 1978 r. podjęta została decyzja zezwalająca obywatelce na dokonanie zamiany mieszkania, w związku z czym sprawa nadliczenia czynszu jest nieaktualna”. Pismo wysłano nie na ul. Smoluchowskiego, gdzie powinna mieszkać po zamianie Irena M., lecz na ul. Urzędniczą, przy której faktycznie mieszka do dziś. Czyżby również w Wydziale panowało przekonanie, że ta cała zamiana jest fikcją odnotowaną tylko w książkach meldunkowych dla uniknięcia placenia nadmetrażu? Czy jeśli obecnie po owej „zamianie” jedna i ta sama osoba jest zameldowana pod dwoma adresami, czy to znaczy, że obowiązują nowe przepisy, o których nie wiem, czy też przynależą one do stare. A jeśli przynależą to je właściwie w tej sprawie, to chciałbym wiedzieć, w imię czego to zrobiono, Panie Naczelniku. Rzecz pozornie błaża, ale niejasności spore.

W związku ze śmiercią **MARII OLECHOWEJ** Jej córkom i synom składamy wyrazy głębokiego współczucia

Rada Nadzorcza, Zarząd i pracownicy Rejonowej Spółdzielni Zaopatrzenia i Zhytu w Nowym Sączu

---

**ZAKŁAD PRZETWÓRSTWA OWOCOWO-WARZYWNEGO w SZRENIAWIE — koło Przorszowic**

**ZATRUDNI:**

- ◆ KIEROWNIKA działu produkcji
- ◆ TECHNOLOGA.

Wymagane wyższe wykształcenie i 4 lata praktyki w danej specjalności lub średnie wykształcenie i 8 lat pracy w danej specjalności.

Dla osób samotnych możliwe zakwaterowanie w hotelu robotniczym.

Pozostałe warunki do omówienia w dyrekcji ZPOW w Szreniawie. K-5263

**PRZETARGI**

**BPIŃ „ALMATUR” — Oddział Kraków — OGŁASZA PRZETARG NIEOGRANICZONY na wykonanie montażu drewnianej chaty góralskiej, w miejscowości Gorc.**

W przetargu mogą brać udział przedsiębiorstwa państwowe, spółdzielcze i prywatne.

Termin składania ofert do dnia 30 sierpnia 1979 roku.

Komisyjne otwarcie ofert nastąpi 1 września 1979 roku, o godzinie 10.

Oferty należy składać w Biurze — Kraków, Rynek Główny 8, II piętro.

Zastrzeżenie: sowa dowolny wybór oferenta oraz możliwość unieważnienia przetargu, bez podania przyczyn.

---

**KURSY**

**ZAOCCZNE** (nauka w niedzielę): **ROZCZYNY KURS KULERSKI.** KIEROWNIKÓW zakładów gastronomicznych, **BUFETOWYCH** — organizuje Zakład Doskonalenia Zawodowego.

Wpisy: Kraków, ul. DIETLA 36, tel. 639-41, w godz. 8-17. K-5550

---

**KURSY**

**SPAWANIA elektrycznego i gazowego — stopnia podstawowego — oraz PALACZY centralnego ogrzewania i kotłów wysokopiętnych — organizuje Zakład Doskonalenia Zawodowego.**

Wpisy: Kraków, ul. DIETLA 36, tel. 639-41, w godz. 8-17. K-5523

**DYREKCJA ZESPOŁU SZKÓŁ BUDOWLANYCH ZBP „BUDOSTAL” w KRAKOWIE-NOWEJ HUCIE**

ogłasza **WPISY**

do Zasadniczej Szkoły Budowlanej na następujące kierunki:

Zawody o dwuletnim okresie nauki:

- ▲ MURARZ — wymagany wiek 15 lat
- ▲ BETONIARZ-ZBROJARZ — wymagany wiek 15 lat
- ▲ CIESLA BUDOWLANY — wymagany wiek 15 lat
- ▲ MONTER konstrukcji stalowych — wymagany wiek 16 lat.

Zawody o tryletnim okresie nauki:

- ▲ ELEKTROMONTER — wymagany wiek 15 lat
- ▲ STOLARZ budowlany — wymagany wiek 15 lat
- ▲ ŚLUSARZ-SPAWACZ — wymagany wiek 16 lat.

Szkola zapewni:

- ▲ bezpłatne zakwaterowanie w internacie
- ▲ wyżywienie
- ▲ drugie śniadanie bezpłatne
- ▲ ubranie wyjściowe
- ▲ ubranie i obuwie robocze
- ▲ możliwość kontynuowania dalszej nauki w technikum wieczorowym, o kierunkach: — budownictwo ogólne — mechanika maszyn i urządzeń budowlanych
- ▲ zatrudnienie w przedsiębiorstwach Zjednoczenia Budownictwa Przemysłowego „Budostal”, w kraju i za granicą
- ▲ wynagrodzenie miesięczne w trakcie nauki, od 350 do 1.200 złotych
- ▲ bardzo duże możliwości uprawiania sportu, w różnych dyscyplinach.

Do podania należy dołączyć:

- ▲ świadectwo ukończenia szkoły podstawowej
- ▲ świadectwo zdrowia
- ▲ kartę informacyjną ze szkoły podstawowej
- ▲ pięć fotografii.

Blizszych informacji udziela: — sekretariat szkoły, 31-856 Kraków, os. Kościuszkowskie 2 — tel. 843-95 i 805-59, w godz. 7-15.



### Pałac Młodzieży proponuje:

Nowy rok szkolny i Pałac Młodzieży przy ul. Krowoderskiej 8, jedna z największych placówek wychowania pozaszkolnego w Krakowie, wznawia swoją działalność. Uczniowie szkół krakowskich w licznych sekcjach i kołach zainteresowań będą mogli ciekawie i pozytywnie spędzać czas wolny, dokonując wyboru zajęć zgodnie ze swoimi zainteresowaniami i uzdolnieniami. Pałac Młodzieży bowiem, jako placówka specjalistyczna prowadzi wielokierunkową pracę z dziećmi i młodzieżą.

Miłośnicy nauki i techniki mogą rozwijać swoje pasje oraz pogłębiać wiedzę w takich pracowniach i klubach, jak ogólnotechniczna, radioelektroniczna i krótkofalarstwa, astronomii, chemii i fotografii, a także w Klubie Przyjaciół Międzynarodowej i Kręgu Miłośników Krakowa. Pracownice malarska i rysunku rzeźby i ceramiki, sekcje wokalne-instrumentalne i żywego słowa skupiają dzieci i młodzież o uzdolnieniach artystycznych. Również Harcerski Zespół Pieśni i Tańca „Małe Słowianki” — zdobywca „Złotej Jody” w teatrze Harcerskim Festiwalu Kultury Młodzieży Szkolnej „Kielce 79” — przyjmować będzie zapisy nowych członków. Do działu sportu mogą zapisywać się dzieci i młodzież pragnące podnieść ogólną sprawność fizyczną w sekcjach zajęć rekreacyjnych, rytmiki i gimnastyki artystycznej oraz zamierzające uprawiać sport wyczynowy w pływaniu i judo.

Miłośników dobrej rozrywki zaprasza Młodzieżowy Klub z Komitetem, miłośników wartościowej literatury — Biblioteka i Czytelnia, entuzjastów filmu — Szkolne Kino Studyjne.

Zapisy do pracowni, sekcji i klubów, wraz ze szczegółową informacją przyjmowane są codziennie w Pałacu Młodzieży, ul. Krowoderska 8, w godzinach 15 — 18.

### Gaz dla Bolechowic

Wczoraj we wsi Bolechowice zakończono prace i przekazano do użytku ciąg gazowiny. Tym samym zakończony został drugi etap gazyfikacji, letorium obiektu 106 gospodarstw. Rozpoczęcie prac nastąpiło w kwietniu 1977 roku. Przy objęciu etapów gazyfikacji ok. 180 osób przeprowadziło łącznie blisko 10 tys. godzin.

Jak nas poinformował przewodniczący Społecznego Komitetu Gazyfikacji wsi Bolechowice JÓZEF SMOŁCZYK, wartości roboty przy objęciu etapów zamyka się w kwocie 2.830 tys. zł. Prace wykonane zostały w czasie społecznym. Zrobiono łącznie 16.162 mb. stęczy.

Przekazanie ciągu — jak nam powiedziano — mogoby nastąpić w czasie obchodów 55-lecia PRL, lecz na przeszkodzie stanęła konieczność dokonania inwentaryzacji sieci.

Ze swej strony gratulujemy mieszkańcom wsi Bolechowice i Społecznemu Komitetowi Gazyfikacji tak szybkiego przekazania gazu do użytku.

W wyłączeniu ruchu samochodowego z Rynku Głównego przyniosło dalsze konsekwencje — w rejonie I obwodnicy (wokół Plant) tworzą się korki, które uniemożliwiają sprawną komunikację. W dobie 106 samochodów osobowych szybko rośnie, a zatem i ruch również. Zmiany komunikacyjne w rejonie I obwodnicy stają się potrzebą chwili.

W czasie dyskusji zorganizowanej ostatnio w krakowskim MPK zaproponowano trzy warianty zmian w tym rejonie miasta.

**Wariant I** — Wydzielenie torowiska przez namalowanie linii ciągłej i likwidację kolizyjnych skrzyżowań w lewo; z ulicy 1-Maja w ul. Garbarską, z ul. Garbarskiej w ul. Basztowej, z ul. Basztowej w ul. Sławkowską, z ul. Basztowej

**Wariant II** — Wydzielenie torowiska, jak w wariantie pierwszym i likwidacja kolizyjnych skrzyżowań w lewo; z ul. Karmelickiej w ul. 1-Maja, z ul. 1-Maja w ul. Garbarską, z ul. 1-Maja w ul. Basztowej, z ul. Basztowej w ul. Sławkowską, z ul. Basztowej

**Wariant III** — Wydzielenie torowiska i likwidacja skrzyżowań w lewo, jak w wariantie I oraz okresowe zamknięcie ul. Basztowej w godz. 6.00 — 18.00.

Ponadto w każdym wariantcie proponuje się wydzielenie

**Wczoraj:** ● Ulica Pstrowskiego między godziną 18.00 a 19.00 nie przejechał ani jeden tramwaj w kierunku centrum. Zidentyfikowani pasażerowie zastanawiali się, czy jest to kelne „usprawnienie” proponowane przez MPK. ● Teraz już widać co oznaczają nocne biegi po Małym Rynku. To klient „Pizzerii”, przypominającej o ostatnich czasach kurna chacie, szu-

**Wycieczka do lasu** udala się najbarziej, chłopcy przynieśli piękne okazy korzeni, a nawet grzyby, z których ugotowali pyszną zupę. Szkoła tylko, że pogoda nam się bardzo nie udala, bo drugi dzień był pochmurny a na trzeci trochę padało. Ale i tak nie było czasu się nudzić. W czasie deszczu nauczyliśmy się robić serwetki, robić się z węża na krosnach, Czy są ładne to osadź Ty, Droga Redakcjo; bo parę przesyłam Tobie. Może znajdziesz dla nich miejsce na biurku.

Dziękujemy Ci, Kochana Redakcjo, za udane wakacje.

Zastęp Siołka Lucyna Tulara Brzączowice gm. Dobczyce

15.55 Program dnia  
16.00 Obiektowy  
16.20 Dziennik (kol.)  
18.30 Czwartek TDIC oraz  
Tonaal — dub słoni — odc.  
T. Tytan — film TV angielski (kol.)  
19.30 Skarbiec — tygodnik  
teatralny (kol.)

18.00 Dzień dobry, w kręgu rodziny (kol.)  
18.25 Poligon — program wojskowy (kol.)  
18.50 Wystąpienie ambasadora Socjalistycznej Republiki Rumunii w Polsce (kol.)  
19.00 Dobranoc (kol.)  
19.10 Siódemka  
19.36 Wieczór z dziennikiem

20.15 III Międzynarodowy Festiwal Piosenki Interwizji — Sopot 79 (kol.)  
21.25 Dziennik (kol.)  
21.45 III Międzynarodowy

18.25 Studio Sport (kol.)  
19.10 Program lokalny  
19.30 Wieczór z dziennikiem (kol.)  
20.15 „Twórcza i jego dzieło” — Paul Klec  
21.10 24 godziny (kol.)  
21.20 „Królewski śniadanie” — włoski film dok.  
22.00 Beethoven — nasz współczesny — koncert

18.00 Dzień dobry, w kręgu rodziny (kol.)  
18.25 Poligon — program wojskowy (kol.)  
18.50 Wystąpienie ambasadora Socjalistycznej Republiki Rumunii w Polsce (kol.)  
19.00 Dobranoc (kol.)  
19.10 Siódemka  
19.36 Wieczór z dziennikiem

20.15 III Międzynarodowy Festiwal Piosenki Interwizji — Sopot 79 (kol.)  
21.25 Dziennik (kol.)  
21.45 III Międzynarodowy



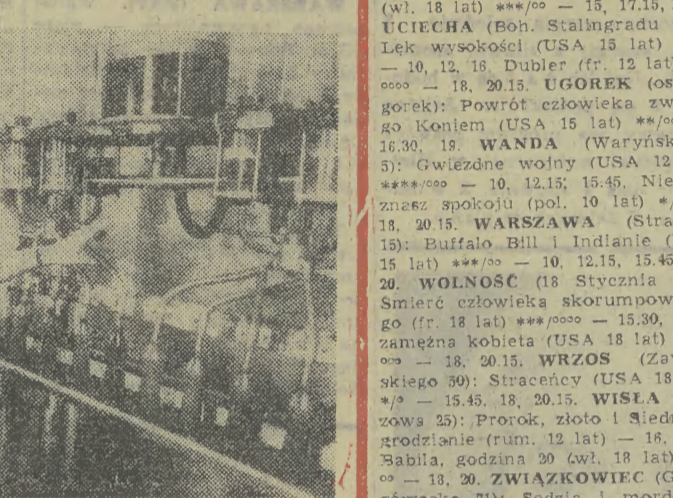
### Od manufaktury do automatyki

Najpierw małe zakładki w czynszowych kamienizkach Krakowa produkowały kredki. Potem asortyment powiększono o pasty do butów, do podłóg. Spółdzielnia nadano nazwę „Barwa” — i jako taka funkcjonuje już od lat trzydziestu. Tyle tylko, że obecnie pełna jej nazwa brzmi: Przemysłowe Zakłady Chemii Gospodarczej „Barwa” — Spółdzielnia Pracy. I że z tam produkcyjnych schodzi aż 50 asortymentów towaru o łącznej wartości (w skali roku) 200 mln zł.

Co „Barwa” dostarcza na nasz rynek? Przede wszystkim artykuły niezbędne do utrzymania czystości w łazienkach, kuchniach. A więc wszelkiego rodzaju proszki, pasty, czyszciki, płyny do zmywania naczyń. Ale trzeba wiedzieć, że jako jedyna spółdzielnia w kraju produkuje tzw. mydła specjalne (siarkowe, rumanizkowe, ichtiolowe itp.), mydła toaletowe dla hoteli, LOT-u, statków oceanicznych. Także zaspęk przeciwgrzybiczną i tusz do znakowania... teczniczkami.

W ostatnich latach — a „Barwa” szczególnie rozwinęła się po 1970 roku — z tam produkcyjnych schodzi również sampony i pasty do mycia samochodów. Nie tak dawno zaczęto też wytwarzać siodełko do zmywania wody o

zapachu ziołowym „tetrabrax” oraz koncentrat do prania (znakomity nawet w warunkach turystycznych, a więc do prania w zimnej wodzie) pod nazwą „Wacek”. Skoro mowa o rynku — konieczne uzupełnienie: towar z „Barwy” według równieź na rynku zagranicznym, do 11 krajów świata. Gdyby były lepsze warunki do produkcji (w tej chwili działa 6 zakładów rozrzuconych po całym Krakowie) — kontrahentów byłoby znacznie więcej! Prezes Zarządu Spółdzielni, Jerzy Wołnik, który też funkcjonuje pełni już od lat 25, informuje nas o najbliższych planach „Barwy”. Mówi o zamierze uzupełnienia nowoczesnej taśmy produkującej mydło o automatyczną sprawkę i pakowaczkę, o nowych urządzeniach, które służą do pakowania srodowisk, o kupnie automatycznej drukarki, o zamontowaniu taśmy do rozlewania płynnych srodoków piorących. Sygnalizuje również, że niebawem w sklepach ukaze się nowych rodzajów płynu do mycia okien i tapet, a także doskonały srodek do czyszczenia sanitariatów oraz płyn do skopiowania do pralek automatycznych.



Fot. W. Klag

Wszystkie placówki udzielają porad ambulatoryjnych oraz przyjmują wizyty domowe w zakresie ogólnym, pediatrycznym, stomatologicznym i zabiegowym (inne oddziały szpitali wg rejonizacji).

**WYKAZ** — Wawel — Komnaty Królewskie (10-15), Skarbiec Koronny i Zbrojownia (nieczynny). Wystawa — Wawel zaginiony (10-15.30).

**GROBY KRÓLEWSKIE** — PODZIEMNICZKA — KOSCIÓŁKA ŚW. WOJCIECHA (Rynek Główny). Wystawa — Dzieje Rynku Krakowskiego (8-15). WIEŻA RATUSZOWA (8-15). MUZEUM NARODOWE — GALERIA MALARSTWA — SIKIENICZKA — POLSKA SZUKA DO 1784 roku (10-15). NOWY GMACH (al. 3 Maja 1): Polska sztuka XX wieku (nieczynny). ZBIORY CZAROTORYSKICH (Piłkarska 8): Wystawa arcydzieł ze zbiorów Czartoryskich (10-15). WAT, wójt, wójt, ET. NOGROFIK (al. Wolności 1): Wystawa — Dzieło wielkie (10-15). MUZEUM HISTORYCZNE (Irena 12): (9-15). ERANCISZKAŃSKA 4: Wystawa: Krakowska rodzina w starożytności (10-15). GALERIA TEATRALNA (nieczynny). ODDZ. TEATRALNY (al. Wolności 1): Wystawa: KRZYŻOWY (Rynek Gł 3): Wystawa: Z dzieł w 1 kultury Krakowa (10-14). MUZEUM ARCHEOLOGICZNE (Poleska 3): Wystawa: Fotografie Leona Dąbca (10-15). „Panorama Kraków” (14-18, wst. wol.). MUZ. LENINA (Topolowa 8): Wystawa — Lenina w Polsce oraz wystawy o Leninie (10-15). Korespondencja do Lenina i „Święto Linowca w niekrajach polskich” (9-16 wst. wol.). MUZEUM MŁODEJ POLSKI „RYDŁÓWKA” (Cielmatera 23): Folklor wsi podkrakowskiej (15-18). MUZEUM W PIESKOWIE — REALIZACJA (10-16). MUZEUM PRZYRODNICZE (Sławkowska 17): Fauna enklawy lodowcowej — zwierzęta egzotyczne ptaki i owady (10-13, wst. wol.). MUZEUM LOTNICTWA I ASTRONAUTYKI (al. Pienu 1-letniego 10): (10-14). MUZEUM ZIP KRAKOWSKICH w Wieliczce (9-16). KOP. SOLI (12-13). GAL. KTF (al. Słoneczna 14): (9-21). DOM POLONII (Rynek Gł 14): Wystawa w Chłomcza: Złoty wiek polskiej nauki, kultury i sztuki (10-16). PAWIŁON WYSTAWOWY BWA (al. Sierpczyskiej 8): Wystawa malarska „Bokalmi i Teodora” (11-18). GALERIA ARKADY: Wystawa malarska Autoportret (11-18). GALERIA (Kanonizacja 3): Wystawa prac W. Duniko-Dunickiego, W. Krzywobockiego i W. Kunza (11-18). PAŁAC SZUKI (al. Szerpczyskiej 4): (10-17). SALON PSP (Nowa Huta al. 802 3): Wystawa: komiernta Tadeusza Korcia (11-18). GALERIA DESA (Jana 3): Wystawa malarska Jana Bieka (11-18). GALERIA DESA (N. Huta os. Kociuszkowskiej 81-19). GALERIA ZAP (Florjanska 34): (10-18). GALERIA ZAP (Anna 3): (10-19). GALERIA „PRYZMAT”

**WYKAZ** — Wawel — Komnaty Królewskie (10-15), Skarbiec Koronny i Zbrojownia (nieczynny). Wystawa — Wawel zaginiony (10-15.30).

**GROBY KRÓLEWSKIE** — PODZIEMNICZKA — KOSCIÓŁKA ŚW. WOJCIECHA (Rynek Główny). Wystawa — Dzieje Rynku Krakowskiego (8-15). WIEŻA RATUSZOWA (8-15). MUZEUM NARODOWE — GALERIA MALARSTWA — SIKIENICZKA — POLSKA SZUKA DO 1784 roku (10-15). NOWY GMACH (al. 3 Maja 1): Polska sztuka XX wieku (nieczynny). ZBIORY CZAROTORYSKICH (Piłkarska 8): Wystawa arcydzieł ze zbiorów Czartoryskich (10-15). WAT, wójt, wójt, ET. NOGROFIK (al. Wolności 1): Wystawa — Dzieło wielkie (10-15). MUZEUM HISTORYCZNE (Irena 12): (9-15). ERANCISZKAŃSKA 4: Wystawa: Krakowska rodzina w starożytności (10-15). GALERIA TEATRALNA (nieczynny). ODDZ. TEATRALNY (al. Wolności 1): Wystawa: KRZYŻOWY (Rynek Gł 3): Wystawa: Z dzieł w 1 kultury Krakowa (10-14). MUZEUM ARCHEOLOGICZNE (Poleska 3): Wystawa: Fotografie Leona Dąbca (10-15). „Panorama Kraków” (14-18, wst. wol.). MUZ. LENINA (Topolowa 8): Wystawa — Lenina w Polsce oraz wystawy o Leninie (10-15). Korespondencja do Lenina i „Święto Linowca w niekrajach polskich” (9-16 wst. wol.). MUZEUM MŁODEJ POLSKI „RYDŁÓWKA” (Cielmatera 23): Folklor wsi podkrakowskiej (15-18). MUZEUM W PIESKOWIE — REALIZACJA (10-16). MUZEUM PRZYRODNICZE (Sławkowska 17): Fauna enklawy lodowcowej — zwierzęta egzotyczne ptaki i owady (10-13, wst. wol.). MUZEUM LOTNICTWA I ASTRONAUTYKI (al. Pienu 1-letniego 10): (10-14). MUZEUM ZIP KRAKOWSKICH w Wieliczce (9-16). KOP. SOLI (12-13). GAL. KTF (al. Słoneczna 14): (9-21). DOM POLONII (Rynek Gł 14): Wystawa w Chłomcza: Złoty wiek polskiej nauki, kultury i sztuki (10-16). PAWIŁON WYSTAWOWY BWA (al. Sierpczyskiej 8): Wystawa malarska „Bokalmi i Teodora” (11-18). GALERIA ARKADY: Wystawa malarska Autoportret (11-18). GALERIA (Kanonizacja 3): Wystawa prac W. Duniko-Dunickiego, W. Krzywobockiego i W. Kunza (11-18). PAŁAC SZUKI (al. Szerpczyskiej 4): (10-17). SALON PSP (Nowa Huta al. 802 3): Wystawa: komiernta Tadeusza Korcia (11-18). GALERIA DESA (Jana 3): Wystawa malarska Jana Bieka (11-18). GALERIA DESA (N. Huta os. Kociuszkowskiej 81-19). GALERIA ZAP (Florjanska 34): (10-18). GALERIA ZAP (Anna 3): (10-19). GALERIA „PRYZMAT”

**WYKAZ** — Wawel — Komnaty Królewskie (10-15), Skarbiec Koronny i Zbrojownia (nieczynny). Wystawa — Wawel zaginiony (10-15.30).

**GROBY KRÓLEWSKIE** — PODZIEMNICZKA — KOSCIÓŁKA ŚW. WOJCIECHA (Rynek Główny). Wystawa — Dzieje Rynku Krakowskiego (8-15). WIEŻA RATUSZOWA (8-15). MUZEUM NARODOWE — GALERIA MALARSTWA — SIKIENICZKA — POLSKA SZUKA DO 1784 roku (10-15). NOWY GMACH (al. 3 Maja 1): Polska sztuka XX wieku (nieczynny). ZBIORY CZAROTORYSKICH (Piłkarska 8): Wystawa arcydzieł ze zbiorów Czartoryskich (10-15). WAT, wójt, wójt, ET. NOGROFIK (al. Wolności 1): Wystawa — Dzieło wielkie (10-15). MUZEUM HISTORYCZNE (Irena 12): (9-15). ERANCISZKAŃSKA 4: Wystawa: Krakowska rodzina w starożytności (10-15). GALERIA TEATRALNA (nieczynny). ODDZ. TEATRALNY (al. Wolności 1): Wystawa: KRZYŻOWY (Rynek Gł 3): Wystawa: Z dzieł w 1 kultury Krakowa (10-14). MUZEUM ARCHEOLOGICZNE (Poleska 3): Wystawa: Fotografie Leona Dąbca (10-15). „Panorama Kraków” (14-18, wst. wol.). MUZ. LENINA (Topolowa 8): Wystawa — Lenina w Polsce oraz wystawy o Leninie (10-15). Korespondencja do Lenina i „Święto Linowca w niekrajach polskich” (9-16 wst. wol.). MUZEUM MŁODEJ POLSKI „RYDŁÓWKA” (Cielmatera 23): Folklor wsi podkrakowskiej (15-18). MUZEUM W PIESKOWIE — REALIZACJA (10-16). MUZEUM PRZYRODNICZE (Sławkowska 17): Fauna enklawy lodowcowej — zwierzęta egzotyczne ptaki i owady (10-13, wst. wol.). MUZEUM LOTNICTWA I ASTRONAUTYKI (al. Pienu 1-letniego 10): (10-14). MUZEUM ZIP KRAKOWSKICH w Wieliczce (9-16). KOP. SOLI (12-13). GAL. KTF (al. Słoneczna 14): (9-21). DOM POLONII (Rynek Gł 14): Wystawa w Chłomcza: Złoty wiek polskiej nauki, kultury i sztuki (10-16). PAWIŁON WYSTAWOWY BWA (al. Sierpczyskiej 8): Wystawa malarska „Bokalmi i Teodora” (11-18). GALERIA ARKADY: Wystawa malarska Autoportret (11-18). GALERIA (Kanonizacja 3): Wystawa prac W. Duniko-Dunickiego, W. Krzywobockiego i W. Kunza (11-18). PAŁAC SZUKI (al. Szerpczyskiej 4): (10-17). SALON PSP (Nowa Huta al. 802 3): Wystawa: komiernta Tadeusza Korcia (11-18). GALERIA DESA (Jana 3): Wystawa malarska Jana Bieka (11-18). GALERIA DESA (N. Huta os. Kociuszkowskiej 81-19). GALERIA ZAP (Florjanska 34): (10-18). GALERIA ZAP (Anna 3): (10-19). GALERIA „PRYZMAT”

**WYKAZ** — Wawel — Komnaty Królewskie (10-15), Skarbiec Koronny i Zbrojownia (nieczynny). Wystawa — Wawel zaginiony (10-15.30).

**GROBY KRÓLEWSKIE** — PODZIEMNICZKA — KOSCIÓŁKA ŚW. WOJCIECHA (Rynek Główny). Wystawa — Dzieje Rynku Krakowskiego (8-15). WIEŻA RATUSZOWA (8-15). MUZEUM NARODOWE — GALERIA MALARSTWA — SIKIENICZKA — POLSKA SZUKA DO 1784 roku (10-15). NOWY GMACH (al. 3 Maja 1): Polska sztuka XX wieku (nieczynny). ZBIORY CZAROTORYSKICH (Piłkarska 8): Wystawa arcydzieł ze zbiorów Czartoryskich (10-15). WAT, wójt, wójt, ET. NOGROFIK (al. Wolności 1): Wystawa — Dzieło wielkie (10-15). MUZEUM HISTORYCZNE (Irena 12): (9-15). ERANCISZKAŃSKA 4: Wystawa: Krakowska rodzina w starożytności (10-15). GALERIA TEATRALNA (nieczynny). ODDZ. TEATRALNY (al. Wolności 1): Wystawa: KRZYŻOWY (Rynek Gł 3): Wystawa: Z dzieł w 1 kultury Krakowa (10-14). MUZEUM ARCHEOLOGICZNE (Poleska 3): Wystawa: Fotografie Leona Dąbca (10-15). „Panorama Kraków” (14-18, wst. wol.). MUZ. LENINA (Topolowa 8): Wystawa — Lenina w Polsce oraz wystawy o Leninie (10-15). Korespondencja do Lenina i „Święto Linowca w niekrajach polskich” (9-16 wst. wol.). MUZEUM MŁODEJ POLSKI „RYDŁÓWKA” (Cielmatera 23): Folklor wsi podkrakowskiej (15-18). MUZEUM W PIESKOWIE — REALIZACJA (10-16). MUZEUM PRZYRODNICZE (Sławkowska 17): Fauna enklawy lodowcowej — zwierzęta egzotyczne ptaki i owady (10-13, wst. wol.). MUZEUM LOTNICTWA I ASTRONAUTYKI (al. Pienu 1-letniego 10): (10-14). MUZEUM ZIP KRAKOWSKICH w Wieliczce (9-16). KOP. SOLI (12-13). GAL. KTF (al. Słoneczna 14): (9-21). DOM POLONII (Rynek Gł 14): Wystawa w Chłomcza: Złoty wiek polskiej nauki, kultury i sztuki (10-16). PAWIŁON WYSTAWOWY BWA (al. Sierpczyskiej 8): Wystawa malarska „Bokalmi i Teodora” (11-18). GALERIA ARKADY: Wystawa malarska Autoportret (11-18). GALERIA (Kanonizacja 3): Wystawa prac W. Duniko-Dunickiego, W. Krzywobockiego i W. Kunza (11-18). PAŁAC SZUKI (al. Szerpczyskiej 4): (10-17). SALON PSP (Nowa Huta al. 802 3): Wystawa: komiernta Tadeusza Korcia (11-18). GALERIA DESA (Jana 3): Wystawa malarska Jana Bieka (11-18). GALERIA DESA (N. Huta os. Kociuszkowskiej 81-19). GALERIA ZAP (Florjanska 34): (10-18). GALERIA ZAP (Anna 3): (10-19). GALERIA „PRYZMAT”

**WYKAZ** — Wawel — Komnaty Królewskie (10-15), Skarbiec Koronny i Zbrojownia (nieczynny). Wystawa — Wawel zaginiony (10-15.30).

**GROBY KRÓLEWSKIE** — PODZIEMNICZKA — KOSCIÓŁKA ŚW. WOJCIECHA (Rynek Główny). Wystawa — Dzieje Rynku Krakowskiego (8-15). WIEŻA RATUSZOWA (8-15). MUZEUM NARODOWE — GALERIA MALARSTWA — SIKIENICZKA — POLSKA SZUKA DO 1784 roku (10-15). NOWY GMACH (al. 3 Maja 1): Polska sztuka XX wieku (nieczynny). ZBIORY CZAROTORYSKICH (Piłkarska 8): Wystawa arcydzieł ze zbiorów Czartoryskich (10-15). WAT, wójt, wójt, ET. NOGROFIK (al. Wolności 1): Wystawa — Dzieło wielkie (10-15). MUZEUM HISTORYCZNE (Irena 12): (9-15). ERANCISZKAŃSKA 4: Wystawa: Krakowska rodzina w starożytności (10-15). GALERIA TEATRALNA (nieczynny). ODDZ. TEATRALNY (al. Wolności 1): Wystawa: KRZYŻOWY (Rynek Gł 3): Wystawa: Z dzieł w 1 kultury Krakowa (10-14). MUZEUM ARCHEOLOGICZNE (Poleska 3): Wystawa: Fotografie Leona Dąbca (10-15). „Panorama Kraków” (14-18, wst. wol.). MUZ. LENINA (Topolowa 8): Wystawa — Lenina w Polsce oraz wystawy o Leninie (10-15). Korespondencja do Lenina i „Święto Linowca w niekrajach polskich” (9-16 wst. wol.). MUZEUM MŁODEJ POLSKI „RYDŁÓWKA” (Cielmatera 23): Folklor wsi podkrakowskiej (15-18). MUZEUM W PIESKOWIE — REALIZACJA (10-16). MUZEUM PRZYRODNICZE (Sławkowska 17): Fauna enklawy lodowcowej — zwierzęta egzotyczne ptaki i owady (10-13, wst. wol.). MUZEUM LOTNICTWA I ASTRONAUTYKI (al. Pienu 1-letniego 10): (10-14). MUZEUM ZIP KRAKOWSKICH w Wieliczce (9-16). KOP. SOLI (12-13). GAL. KTF (al. Słoneczna 14): (9-21). DOM POLONII (Rynek Gł 14): Wystawa w Chłomcza: Złoty wiek polskiej nauki, kultury i sztuki (10-16). PAWIŁON WYSTAWOWY BWA (al. Sierpczyskiej 8): Wystawa malarska „Bokalmi i Teodora” (11-18). GALERIA ARKADY: Wystawa malarska Autoportret (11-18). GALERIA (Kanonizacja 3): Wystawa prac W. Duniko-Dunickiego, W. Krzywobockiego i W. Kunza (11-18). PAŁAC SZUKI (al. Szerpczyskiej 4): (10-17). SALON PSP (Nowa Huta al. 802 3): Wystawa: komiernta Tadeusza Korcia (11-18). GALERIA DESA (Jana 3): Wystawa malarska Jana Bieka (11-18). GALERIA DESA (N. Huta os. Kociuszkowskiej 81-19). GALERIA ZAP (Florjanska 34): (10-18). GALERIA ZAP (Anna 3): (10-19). GALERIA „PRYZMAT”

**WYKAZ** — Wawel — Komnaty Królewskie (10-15), Skarbiec Koronny i Zbrojownia (nieczynny). Wystawa — Wawel zaginiony (10-15.30).

**GROBY KRÓLEWSKIE** — PODZIEMNICZKA — KOSCIÓŁKA ŚW. WOJCIECHA (Rynek Główny). Wystawa — Dzieje Rynku Krakowskiego (8-15). WIEŻA RATUSZOWA (8-15). MUZEUM NARODOWE — GALERIA MALARSTWA — SIKIENICZKA — POLSKA SZUKA DO 1784 roku (10-15). NOWY GMACH (al. 3 Maja 1): Polska sztuka XX wieku (nieczynny). ZBIORY CZAROTORYSKICH (Piłkarska 8): Wystawa arcydzieł ze zbiorów Czartoryskich (10-15). WAT, wójt, wójt, ET. NOGROFIK (al. Wolności 1): Wystawa — Dzieło wielkie (10-15). MUZEUM HISTORYCZNE (Irena 12): (9-15). ERANCISZKAŃSKA 4: Wystawa: Krakowska rodzina w starożytności (10-15). GALERIA TEATRALNA (nieczynny). ODDZ. TEATRALNY (al. Wolności 1): Wystawa: KRZYŻOWY (Rynek Gł 3): Wystawa: Z dzieł w 1 kultury Krakowa (10-14). MUZEUM ARCHEOLOGICZNE (Poleska 3): Wystawa: Fotografie Leona Dąbca (10-15). „Panorama Kraków” (14-18, wst. wol.). MUZ. LENINA (Topolowa 8): Wystawa — Lenina w Polsce oraz wystawy o Leninie (10-15). Korespondencja do Lenina i „Święto Linowca w niekrajach polskich” (9-16 wst. wol.). MUZEUM MŁODEJ POLSKI „RYDŁÓWKA” (Cielmatera 23): Folklor wsi podkrakowskiej (15-18). MUZEUM W PIESKOWIE — REALIZACJA (10-16). MUZEUM PRZYRODNICZE (Sławkowska 17): Fauna enklawy lodowcowej — zwierzęta egzotyczne ptaki i owady (10-13, wst. wol.). MUZEUM LOTNICTWA I ASTRONAUTYKI (al. Pienu 1-letniego 10): (10-14). MUZEUM ZIP KRAKOWSKICH w Wieliczce (9-16). KOP. SOLI (12-13). GAL. KTF (al. Słoneczna 14): (9-21). DOM POLONII (Rynek Gł 14): Wystawa w Chłomcza: Złoty wiek polskiej nauki, kultury i sztuki (10-16). PAWIŁON WYSTAWOWY BWA (al. Sierpczyskiej 8): Wystawa malarska „Bokalmi i Teodora” (11-18). GALERIA ARKADY: Wystawa malarska Autoportret (11-18). GALERIA (Kanonizacja 3): Wystawa prac W. Duniko-Dunickiego, W. Krzywobockiego i W. Kunza (11-18). PAŁAC SZUKI (al. Szerpczyskiej 4): (10-17). SALON PSP (Nowa Huta al. 802 3): Wystawa: komiernta Tadeusza Korcia (11-18). GALERIA DESA (Jana 3): Wystawa malarska Jana Bieka (11-18). GALERIA DESA (N. Huta os. Kociuszkowskiej 81-19). GALERIA ZAP (Florjanska 34): (10-18). GALERIA ZAP (Anna 3): (10-19). GALERIA „PRYZMAT”

**WYKAZ** — Wawel — Komnaty Królewskie (10-15), Skarbiec Koronny i Zbrojownia (nieczynny). Wystawa — Wawel zaginiony (10-15.30).

**GROBY KRÓLEWSKIE** — PODZIEMNICZKA — KOSCIÓŁKA ŚW. WOJCIECHA (Rynek Główny). Wystawa — Dzieje Rynku Krakowskiego (8-15). WIEŻA RATUSZOWA (8-15). MUZEUM NARODOWE — GALERIA MALARSTWA — SIKIENICZKA — POLSKA SZUKA DO 1784 roku (10-15). NOWY GMACH (al. 3 Maja 1): Polska sztuka XX wieku (nieczynny). ZBIORY CZAROTORYSKICH (Piłkarska 8): Wystawa arcydzieł ze zbiorów Czartoryskich (10-15). WAT, wójt, wójt, ET. NOGROFIK (al. Wolności 1): Wystawa — Dzieło wielkie (10-15). MUZEUM HISTORYCZNE (Irena 12): (9-15). ERANCISZKAŃSKA 4: Wystawa: Krakowska rodzina w starożytności (10-15). GALERIA TEATRALNA (nieczynny). ODDZ. TEATRALNY (al. Wolności 1): Wystawa: KRZYŻOWY (Rynek Gł 3): Wystawa: Z dzieł w 1 kultury Krakowa (10-14). MUZEUM ARCHEOLOGICZNE (Poleska 3): Wystawa: Fotografie Leona Dąbca (10-15). „Panorama Kraków” (14-18, wst. wol.). MUZ. LENINA (Topolowa 8): Wystawa — Lenina w Polsce oraz wystawy o Leninie (10-15). Korespondencja do Lenina i „Święto Linowca w niekrajach polskich” (9-16 wst. wol.). MUZEUM MŁODEJ POLSKI „RYDŁÓWKA” (Cielmatera 23): Folklor wsi podkrakowskiej (15-18). MUZEUM W PIESKOWIE — REALIZACJA (10-16). MUZEUM PRZYRODNICZE (Sławkowska 17): Fauna enklawy lodowcowej — zwierzęta egzotyczne ptaki i owady (10-13, wst. wol.). MUZEUM LOTNICTWA I ASTRONAUTYKI (al. Pienu 1-letniego 10): (10-14). MUZEUM ZIP KRAKOWSKICH w Wieliczce (9-16). KOP. SOLI (12-13). GAL. KTF (al. Słoneczna 14): (9-21). DOM POLONII (Rynek Gł 14): Wystawa w Chłomcza: Złoty wiek polskiej nauki, kultury i sztuki (10-16). PAWIŁON WYSTAWOWY BWA (al. Sierpczyskiej 8): Wystawa malarska „Bokalmi i Teodora” (11-18). GALERIA ARKADY: Wystawa malarska Autoportret (11-18). GALERIA (Kanonizacja 3): Wystawa prac W. Duniko-Dunickiego, W. Krzywobockiego i W. Kunza (11-18). PAŁAC SZUKI (al. Szerpczyskiej 4): (10-17). SALON PSP (Nowa Huta al. 802 3): Wystawa: komiernta Tadeusza Korcia (11-18). GALERIA DESA (Jana 3): Wystawa malarska Jana Bieka (11-18). GALERIA DESA (N. Huta os. Kociuszkowskiej 81-19). GALERIA ZAP (Florjanska 34): (10-18). GALERIA ZAP (Anna 3): (10-19). GALERIA „PRYZMAT”

**WYKAZ** — Wawel — Komnaty Królewskie (10-15), Skarbiec Koronny i Zbrojownia (nieczynny). Wystawa — Wawel zaginiony (10-15.30).

**GROBY KRÓLEWSKIE** — PODZIEMNICZKA — KOSCIÓŁKA ŚW. WOJCIECHA (Rynek Główny). Wystawa — Dzieje Rynku Krakowskiego (8-15). WIEŻA RATUSZOWA (8-15). MUZEUM NARODOWE — GALERIA MALARSTWA — SIKIENICZKA — POLSKA SZUKA DO 1784 roku (10-15). NOWY GMACH (al. 3 Maja 1): Polska sztuka XX wieku (nieczynny). ZBIORY CZAROTORYSKICH (Piłkarska 8): Wystawa arcydzieł ze zbiorów Czartoryskich (10-15). WAT, wójt, wójt, ET. NOGROFIK (al. Wolności 1): Wystawa — Dzieło wielkie (10-15). MUZEUM HISTORYCZNE (Irena 12): (9-15). ERANCISZKAŃSKA 4: Wystawa: Krakowska rodzina w starożytności (1