

# Premier P. Pires opuścił Polskę

Spotkanie z P. Jaroszewiczem Wspólny komunikat po wizycie

12 bm. zakończyła się 4-dniowa, oficjalna wizyta złożona w Polsce na zaproszenie prezesa Rady Ministrów Piotra Jaroszewicza przez premiera rządu Republiki Zielonego Przylądka — Pedro Piresa. Przebieg wizyty i wyniki rozmów jakie premier P. Pires przeprowadził w Polsce omawia wspólny komunikat przyjęty na zakończenie wizyty.

W ostatnim dniu wizyty premiera rządu Republiki Zielonego Przylądka Pedro Piresa przyjął premier Piotr Jaroszewicz.

Przyjęty na zakończenie oficjalnej wizyty w Polsce premiera Pedro Piresa komunikat stwierdza m. in. że podczas

spotkań z premierem Piotrem Jaroszewiczem, dokonano szerokiej wymiany poglądów na temat (CIĄG DALSZY NA STR. 3)

PROLETARIUSZE WSZYSTKICH KRAJÓW ŁĄCZCIE SIĘ!

PIATEK  
13. II. 1976 R.  
NR 35 (8663)  
ROK XXVIII  
CENA 50 GR  
WYD. A.

# GAZETA

## Południowa

DZIENNIK POLSKIEJ ZJEDNOCZONEJ PARTII ROBOTNICZEJ  
KRAKÓW ■ NOWY SĄCZ ■ TARNÓW

W Tarnowie zainaugurowano ogólnopolski przegląd aktywności kulturalnej ludzi pracy

## Środowisko robotnicze współtwórcą kultury

(Inf. wł.) Nie było dziełem przypadku, że centralna inauguracyjna powszechnego przeglądu aktywności kulturalnej ludzi pracy pod hasłem „Człowiek — Praca — Twórczość” — akcji zainicjowanej przez Centralną Radę Związków Zawodowych przy współudziale Ministerstwa Kultury i Sztuki oraz FSZMP — odbyła się w dniu wczorajszym właśnie w Domu Kultury Zakładów Azotowych w Tarnowie. Od kilku bowiem lat pracownicy „Azotów” uczestniczą w olimpiadach kulturalnych, a ich Dom Kultury jest prężnym ośrodkiem kulturalnym, o czym świadczą m. in. świetne zespoły amatorów, interesujące formy popularyzacji książki, teatru, muzyki poważnej, plastyki i filmu. W regularnych zajęciach klubów zainteresowań, zespołów, Uniwersytetu dla Rodziców, czy kursach języków obcych uczestniczy prawie 1200 osób. Tutaj też odbywają się niezwykle udane, comiesięczne spotkania pracowników UNESCO w sprawie ochrony zabytków. (CIĄG DALSZY NA STR. 2)

## Komputer w stalowni

Jako pierwsza w Polsce, stalownia konwertorowa HIL przygotowuje się do przejścia na system sterowania komputerowego. Nad statycznym modelem procesu komputerowego i strukturą kompleksowego systemu sterowania procesem wytapiania pracuje zespół młodych inżynierów HIL w składzie: J. Knak, R. Roman, Z. Łętowski, A. Wieckowski, M. Malik, C. Wojnicki i J. Tracz. Całość prac kierowana jest przez Polską Akademię Nauk, osobistie przez profesora S. Węgrzyna. Gotowe są już pomieszczenia dla komputera. Zamontowano już też nowoczesne wagi Schencka, na miejscu jest też część oprzyrządowania. Nadszedł już komputer „Interdata-70”, pracujący według systemu PS-PAC 3010. Nowością tego komputera będzie telemetryczne przesyłanie danych.

Obecnie inżynierowie pracują intensywnie nad oprogramowaniem tego komputera. Po walowni blach karoseryjnych, stalownia konwertorowa będzie drugim wydziałem skomputeryzowanym. Przed jej założą stoi więc poważne zadanie „dopasowania się” do komputera. (m-gl)



Budowniczości Ust-Ilmskiej Elektrowni Wodnej w obwodzie Irkuckim na czeskiej XXV Zjazdu KPZR zobowiązali się zmontować przedterminowo osmy agregat. (CAF — TASS)

## Film o ocaleniu Krakowa

Słynny manewr dowodzonych przez marszałka Koniewa oddziałów Armii Radzieckiej, który ocalił Kraków przed zniszczeniem przez hitlerowców, przypomni film fabularny „Rozkaz: ocalić miasto”, do którego zdjęcia rozpoczął reż. Jan Łomnicki. W rolach głównych obejrzymy: znanego dobrze polskiej publiczności radzieckiego aktora Aleksandra Bielawskiego, Ninę Masłową oraz Jana Krzyżanowskiego i Teresę Budzisz-Krzyżanowską. Po zdjęciach w woj. koszańskim, ekipa filmowa przenosi się do Krakowa, gdzie pozostanie do końca kwietnia. Operatorem filmu jest Jerzy Gościak.

**mint TRYBUNA**

To też probierz człowieczeństwa

W jednym z bloków osiedla wyrzucono z dziesiątego piętra małego kota. Ten okrutny wyczyn wzbudził w nas...  
Uważam, że zbyt mało porusza się spraw dotyczących stosunku ludzi do zwierząt...  
Nie mam zamiaru przytaczać różnych okrucieństw, jakich ludzie dopuszczają się w stosunku do zwierząt...  
Ważnym wpaść ludziom od młodości troskę również o ich los, ucząc szacunku dla postawy, która cechuje prawdziwego „przyjaciela zwierząt”.

Halina Grał-Sitariska  
Kraków, ul. Złoty Róg nr 32/8



W całym kraju trwają intensywne przygotowania w związku ze zbliżającymi się wyborami do Sejmu PRL i rad narodowych. Prowadzone są szkolenia członków obwodowych komisji wyborczych. Wszędzie wytypowano już lokale wyborcze i przystosowano je do funkcji, jakie służyć będą w dniu 21 marca, kiedy to wszyscy uprawnieni do spełnienia tego ważnego aktu obywatelskiego, pójdą do urn wyborczych.

Zesąd napływają też meldunki o sporządzeniu listy wyborców. Za dwa dni, 15 bm, zostaną one wyłożone w lokalach obwodowych komisji. Już więc, począwszy od niedzieli, będziemy mogli sprawdzić obecność naszych nazwisk na listach wyborców.

## Sesja WRN w Nowym Sączu

### Jakie gminy, takie województwo

(Inf. wł.) W Nowym Sączu obradowała w dniu wczorajszym sesja WRN. W godzinie otwarcia obrad dotarła smutna wiadomość o nagłym zgonie członka Egzekutywy KW PZPR, wicewojewody — Jana Macka, którego pamięć uczczono chwilą ciszy. Zasadniczym punktem obrad była ocena działalności rad narodowych, której dokonano na przykładzie Grybowa, Mszany Dolnej, Łącka i Lukowiny. Wynikające z oceny wnioski posłużyły do opracowania tekstu uchwały, której postanowienia odnoszą się do wszystkich rad narodowych w województwie.

Słów kilka w głównym temacie. Na pytanie, czy objęte analizą rady narodowe spełniły do końca swe najważniejsze funkcje, uzyskano odpowiedź twierdzącą. W ciągu swej kadencji te podstawowe ogniwa władzy w sposób właściwy opracowały i realizowały plany społeczno-gospodarczego rozwoju bacznie zwłaszcza na dalszą aktywizację rolnictwa — które w warunkach nie tylko tego województwa jest problemem o kapitalnym znaczeniu. Komisje radzieckie poszerzone o aktywny społeczny dokonywały systematycznej kontroli wykonywania postanowień gminnych rad narodowych. W tym m. in. wyrażała się w praktyce samorządność społeczna, a wiadomo że komisje i aktywny społeczny zwykłe w porę dostrzegają słabe strony administracji i zazwyczaj umiejętnie im przeciwdziałają. Dostrzegane tu i ówdzie w ich działalności potknięcia przeważnie mają charakter niedociągnięć technicznych, np. przygotowania materiałów na

(CIĄG DALSZY NA STR. 2)

## Spotkanie E. GIERKA z dziennikarzami

WARSZAWA (PAP). 12 bm. odbyło się okresowe spotkanie I sekretarza KC PZPR EDWARDA GIERKA z dziennikarzami prasy, agencji prasowych, radia i telewizji, które prowadził zastępca członka Biura Politycznego, sekretarz KC PZPR — JERZY ŁUKASZEWICZ. Obecny był kierownik Wydziału Prasy, Radia i Telewizji KC PZPR — KAZIMIERZ ROKOSZEWSKI.

I sekretarz KC PZPR omówił aktualne problemy życia społeczno-gospodarczego kraju oraz udzielił odpowiedzi na pytania dziennikarzy.

Nawiązując do uchwały II Plenum KC E. Gierka powiedział m. in., że „ujawnienie i wykorzystanie rezerw w gospodarce narodowej ma doniosłe znaczenie z punktu widzenia zadań w dziedzinie wzrostu poziomu życia społeczeństwa”. Chodzi o to, aby uruchomić rezerwy proste, co polega na porządkowaniu dyscypliny i porządku w zakładach, likwidacji marnotrawstwa, jak i te głębsze, bardziej

złożone wynikające z dynamicznego rozwoju kraju. Są one związane z wprowadzeniem nowoczesnej organizacji pracy, wyższego poziomu technicznego i technologicznego.

Największe możliwości — oświadczył E. Gierka — kryją się w zwiększeniu społecznej wydajności pracy. Posiadamy po temu odpowiednie warunki w postaci rozbudowanych i unowocześnionych mocy wytwórczych oraz wykwalifikowanej kadry. Nakłady inwestycyjne rosły w okresie minionych 5 lat w tempie ponad 18 proc. rocznie. W rezultacie o połowę

zwiększyła się wartość środków trwałych w przemyśle, a w budownictwie nawet dwukrotnie. Znaczenie uległo unowocześnieniu techniczne przedsiębiorstw.

I sekretarz KC PZPR przypomniał również znaczenie pojęcia „planu otwartego” stwierdzając, że jego istotą jest to, by w ramach istniejących ograniczeń w zakresie zatrudnienia inwestycji czy importu zwiększać produkcję na potrzeby rynku wewnętrznego oraz eksportu. Innymi słowy „plan otwarty” winien zachęcać do przekraczania zadań planowych poprzez oszczędne gospodarowanie surowcami i materiałami, racjonalne wykorzystywanie aparatu produkcyjnego itp. nie zaś drogą ponadplanowego wzrostu nakładów inwestycyjnych czy też importu.

Część swego wystąpienia E. Gierka poświęcił nowelizacji Konstytucji PRL, wskazując, że wprowadzone zmiany odzwierciedlają socjalistyczne przeobrażenia dokonane w okresie minionych lat i zarazem umacniają patriotyczne, narodowe wartości tego fundamentalnego dokumentu. Upowszechnienie znajomości Konstytucji, jej nowoczesnego, demokratycznego i humanistycznego charakteru jest ważnym zadaniem polityczno-wychowawczym.

Mówiąc o powszechnym poparciu udzielonym projektowi zmian i poprawek do Konstytucji przez społeczeństwo i sekretarz KC PZPR wskazał, iż powszechne zainteresowanie tą problematyką należy wykorzystywać dla ukazania walorów socjalizmu. Ważna jest nie tylko litera prawa i jej znajomość lecz zrozumienie głębszych różnic jakie dzieli naszą Konstytucję — konstytucję kraju socjalistycznego od konstytucji burżuazyjnych, (CIĄG DALSZY NA STR. 2)

## Nowy rząd włoski zaprzysiężony

Premier Aldo Moro i członkowie sformowanego przez niego rządu złożyli w czwartek przysięgę na ręce prezydenta Giovanniego Leone. A. Moro złożył również przysięgę, jako minister spraw wewnętrznych, którego obowiązki wzięł na siebie.

Nieomal w ostatniej chwili przed uroczystością zaprzysiężenia powstała nowa przeszkoda na drodze do rozwiązania kryzysu. Arnaldo Forlani, który w nowym rządzie objął tę funkcję, oświadczył, że nie może przyjąć powierzonych mu również obowiązków ministra spraw wewnętrznych.

A. Moro wprowadził do swego gabinetu niewielkie zmiany. Nowymi członkami rządu są ministrowie zdrowia, sprawiedliwości i finansów. Największą niespodzianką jest pominięcie w rozdziale tek ministerialnych byłego ministra spraw wewnętrznych, Luigi Gui, którego nazwisko prasa włoska łączy z aferą amerykańskiego koncernu „Lockheed”.

## Konsultacje Francja — RFN

W czwartek w godzinach południowych do miejscowości Mas d'Artigny w pobliżu Nicei, przybył kanclerz RFN, Helmut Schmidt, na 2-dniowe konsultacje z prezydentem Francji Valerym Giscard d'Estaing.

Według następujących oświadczeń, rozmowy koncentrowały się będą na następujących problemach: perspektywy koniunktury ekonomicznej w roku bieżącym, zarówno w stosunkach dwustronnych, jak i w skali całej Europy Zachodniej.

Problemy europejskie, zwłaszcza zaś przyszłość EWG, stanowiąc będą drugi ważny temat. Ponadto nuklearna współpraca RFN — Francja oraz problemy walki z terroryzmem.



11 bm. w Londynie odbyła się demonstracja, której uczestnicy protestowali przeciwko udziałowi białych najemników z RPA w walkach w Angoli. (CAF — UPI — telefot)

## Abp L. Poggi u J. Czurka

12 bm. wiceminister spraw zagranicznych PRL Józef Czurka przyjął kierownika zespołu Stolicy Apostolskiej do spraw stałych kontaktów roboczych z rządem Polskiej Rzeczypospolitej Ludowej — arcybiskupa Luigi Poggi.

Arcybiskup Poggi przebywał w Warszawie jako obserwator z ramienia Stolicy Apostolskiej, na konferencji UNESCO w sprawie ochrony zabytków.

## Uznanie i poparcie dla LRA

Jak donoszą z Abidżanu Biuro Polityczne Partii Demokratycznej Wybrzeża Kości Słoniowej postanowiło na czwartkowym posiedzeniu uznać Ludowy Ruch Wyzwoleńczy Angoli (MPLA) jako jedyne przedstawiciela niezawisłego i suwerennego państwa Angoli.

Z Wagadugu podają, że Górna Wolta uznaje za nową sytuację w Angoli uznania rządu Ludowej Republiki Angoli. Podobnie postąpił rząd Gabonu i Afganistanu.

Zgodnie z prośbą kierownictwa Ludowej Republiki Angoli, NRD będzie nadal okazywać pomoc sprawiedliwej walce narodu angiolskiego — stwierdza opublikowane 12 bm. w Berlinie oświadczenie agencji prasowej ADN.

## Kancelerz Schmidt wierzy w ratyfikację umów z Polską

Dziennik „Sueddeutsche Zeitung” opublikował wywiad z kanclerzem RFN, Helmutem Schmidtem na aktualne tematy polityczne. Obszerne fragmenty wywiadu poświęcone są perspektywom ratyfikacji umów Polska — RFN.

Kancelerz oświadczył przede wszystkim, że umowy te nie mogą być w Bundesradzie przedmiotem „żadnej transakcji”. Helmut Schmidt wychodzi „naład” za założenia, że umowy zostaną ratyfikowane i wejdą jednocześnie w życie.

Przekonanie to kanclerz opiera m. in. na zapewnieniach danych mu swego czasu przez kompetentne osobistości CDU. Jak przypomni kanclerz — zarząd CDU omawiał jesienią ub. roku całą sprawę i wówczas „większość opowiadała się za ratyfikacją umów w Bundesradzie. Wtedy to dał o sobie znać publicznie przewodniczący CSU F. J. Strauss i niektórzy zaczęli się chwycić”.

H. Schmidt opowiedział się zdecydowanie przeciwko przesunięciu wyznaczoną na 12 marca w Bundestagu debaty nad porozumieniami z Polską, jak również przeciwko oddzieleniu wymagającego aprobaty Bundesratu porozumienia rentowego od pozostałych umów zawartych w październiku ub. roku między PRL i RFN.

## Przemysł proponuje • Czytelnicy wybierają

### Dla dzieci, ich mam oraz dla samochodziarzy

Producentów tornistrów dla dzieci jest w naszym kraju wielu, ale tylko Spółdzielnia Inwalidów z Krakowa „Komuna Parryska” posiada znak jakości. Aby to dobrą markę utrzymać trzeba ciągle produkt ulepszać, poprawiać jego walory użytkowe i fason. W Spółdzielni jest modelarnia, której zadaniem jest wprowadzenie nowych pomysłów, a nad atrakcyjnością wyrobów czuwają pracownicy piórem.



Fot. Otto Link

## «Tarnospin» produkuje i leczy

Podzespoły dla krakowskiego „Telkom-Telosu”  
Rozbudowa obiektów socjalnych  
Nowa rozdzielnia pracy nakładczej

Tarnowska Spółdzielnia Inwalidów „Tarnospin” zatrudnia 740 osób, nie licząc 135 chałupników i 70 uczniów. 70 proc. zespołu to osoby ułomne, dotknięte kalectwem. Trudno wprost uwierzyć, że ci nie całkiem sprawni ludzie, produkują w ciągu jednego roku wyroby o wartości blisko 180 mln zł.

Zakład ma już 25 lat, dorobił się imponujących pomieszczeń fabrycznych. W tych dniach uruchomiony został czwarty z kolei oddział produkcyjny — Zakład Elektrotechniczny, który rozpoczął montaż podzespołów dla „Telkom-Telosu” w Krakowie. Załoga pozostałych trzech oddziałów szyje ubrania, zajmuje się wyrobem opakowań tekturowych, wytwarza miotły. Milion sztuk rocznie.

Przytaczam te cyfry, bowiem mówią one o wielkości produkcji, która jest dziełem ludzi ułomnych. Niektórzy chałupnicy są na stałe przykuci do łóżka. Siedząc lub leżąc szyją pokrowce.

(CIĄG DALSZY NA STR. 2)

## Bezcenne zabytki przypadkowo w rękach policji

Policja włoska zatrzymała na słynnej „Autostradzie Słońca” ciężarówkę, w której odkryto niezwykły ładunek — bezcenne dzieła sztuki starożytnej, których wartość przekraczała 6 mln dolarów.

Wśród przewożonych przedmiotów znajdował się m. in. złoty diadem, rzeźby z kości słoniowej i złota oraz monety. Najstarsze dzieła pochodzą z V wieku p.n.e. Kierowca ciężarówki i jego pomocnik zostali aresztowani. Policja próbuje ustalić, skąd pochodzą skradzione dzieła.

## R. Malinowski donosi: Sztafeta ZSRR najszybsza

Sztafeta 4x5 km kobiet rozgrywana była na Igrzyskach Olimpijskich po raz pierwszy. poprzednio bowiem odbywały się biegi sztafetowe kobiet o 5 kilometrów i jedna zmianę krótsze. Decyzja FIS wywołała radość w polskim świecie narciarskim, wydawało się bowiem, że takie przedłużenie sztafety powiększa nasze szanse na dobre miejsce. Biegaczka najwyższej klasy, mogących się ubiegać o medale nie mieliśmy, łatwiej było o kilka średniaczek z mniej więcej równą klasą, a w tym wypadku im więcej zmian, tym lepsze szanse dla wyrównanego zespołu. Wydawało się, że polska czwórka ma zapewnione miejsce 6. a pełne szanse powodzenia w walce o 5 pozycję. Tyle teorii, teraz o praktyce.

Na pierwszej zmianie w sztafecie polskiej biegła Anna Pawlusiak. Wystartowała bardzo źle, już na starcie znalazła się na 7 pozycji, a później wyprzedziła.



Znać? No to koniecznie obejrzyjcie jeszcze raz! Przepiękną baśń braci Grimm pt. „Królewna Śnieżka” przypomina obecnie w bardzo udanej inscenizacji krakowski Teatr Łalki i Maska „Groteska”. Dzisiaj o godz. 17 odbędzie się premiera prasowa tego barwnego widowiska muzycznego, połączona z ogłoszeniem wyników i wręczeniem nagród laureatom konkursu dla dzieci na plakaty... właśnie do „Królewny Śnieżki”. Otwarto też zostanie wystawa pokonkursowa. Organizatorami konkursu, który wśród najmłodszych cieszył się ogromnym powodzeniem, były Teatr „Groteska” i „Gazeta Południowa”. Na zdjęciu: fragment przedstawienia — Śnieżka wśród krasnali. (P)

## JAN MACKO nie żyje

Jeszcze dwa dni temu był wśród nas. Jak zwykle czynny, pełen energii, która była przymiotem Jego osobowości i młodego przecież wieku — wkładał cały swój talent organizatorski, wiedzę fachową, bogate doświadczenie społeczne w dzieło tworzenia niedawno powstałego województwa nowosądeckiego. Swoje wykształcenie inżyniera-rolnika zespalał z autentycznym zamiłowaniem do rolnictwa, ziemi i pracujących na niej ludzi. Cechy te uawnił już jako działacz byłej Powiatowej Rady Narodowej w Miechowie, a szczególnie gdy pełnił odpowiedzialnie stanowisko dyrektora Wydziału Rolnictwa i Leśnictwa byłego Urzędu Wojewódzkiego w Krakowie. Wniósł duży wkład w tworzenie regionalnego programu wyżywienia, a potem — w jego urzeczywistnienie — już na stanowisku wicewojewody nowosądeckiego. Z wrodzoną pasją społecznika służył swoim doświadczeniem w pracach Stowarzyszenia Inżynierów i Techników Rolnictwa. Nie szczędził także wysiłków w wypełnianiu obowiązków wiceprzewodniczącego Rady Kształcenia Kadry przy byłym Urzędzie Wojewódzkim w Krakowie. Teraz, gdy Jego zapał i ofiarność tak bardzo były potrzebne sprawom młodego województwa, zabrana Go przedwczesna śmierć. Odziedziczył wielkich zalet, serca i umysłu, w pełni sił twórczych. Jakże wielką to strata...  
Cześć Jego pamięci

# KRONIKA DZIA

## Biały karnawał

Zespoły artystyczne z ponad 100 klubów rolnika biorą obecnie udział w IV turnieju pn. „Zimowy karnawał wsi krakowskiej”. W czasie jego trwania odbywają się liczne występy artystyczne młodzieży oraz konkursy między o regionie i kraju „Znasz-li ten kraj”.

Karnawał patronują organizacje młodzieżowe cieszy się obzornym zainteresowaniem wśród mieszkańców całego województwa.

## Mniej ofiar na drodze

Ok. 45 proc. ogólnej liczby wypadków drogowych w miastach woj. krakowskim w ub. r. spowodowali piesi — głównie przez nagłe wtrącenie na jezdnię, i nieprawidłowe jej przekraczanie.

Problemy bezpieczeństwa na jezdni, działalności profilaktycznej i propagandowej były tematem wczorajszego posiedzenia plenarnego Okręgowej Komisji Bezpieczeństwa Ruchu Drogowego przy Zarządzie Okręgu PZMot. Komisja pełnić będzie rolę koordynatora działań profilaktycznych, podejmowanych przez PZU, ZHP, Autokluby, władze oświatowe itp.

## „Zimowe Dni Krynicy”

Wybierając się na zimowy wypoczynek do Krynicy, szczególnie polecamy ostatnią dekadę lutego. Gospodarze udziewiska od 22 do 29 bm. ogłaszają bowiem tradycyjne, już 10-te „Zimowe Dni Krynicy”. Wśród wielu atrakcji organizatorzy proponują m. in.: wystawę prac legendarnego Nikifora Krynickiego, narciarskie mistrzostwa Krynicy, międzynarodowe mistrzostwa Polski w szaneczkach, karnawałowy bal przebierańców z kuli-giem, koncert reprezentacyjnej orkiestry WOP i festiwal zespołów regionalnych. (jot-ka)

## Skawińska huta przekracza zadania

Rytmicznie i ze znacznymi nadwyżkami realizuje zadania produkcyjne zakłady huty aluminium w Skawinie w stosunku do planu za 12 dni lutego br. dostarczyła ona o 137,8 ton aluminium więcej. Składa się na to głównie walkowa aluminiowa zapewniająca możliwość wzrostu dostaw przez przemysł kablowy i potrzebnych przewodów telefonicznych, kablów dla budownictwa mieszkaniowego, energetyki i innych działań naszej gospodarki.

Największy udział w wypracowanych nadwyżkach produkcji ma m. in. zespół zmiany kierowanej przez Zygmunta Czypra. Brygady Bronisława Stoklosy i Jana Nowaka oraz pracownicy odlewni Stanisław Klek, którzy od początku br. pracują bez braków.

## Piec przepychowy w walcowi HiL

W walcowi gorącej blach Huty im. Lenina uruchomiony został piec przepychowy nr 5 tzw. bezstrefowy. Jest to pierwszy tego rodzaju piec w polskiej metalurgii. Służy on do nagrzewania bloków stalowych tzw. kęsów do temperatury 1400 st., jakiej wymaga technologia otrzymywania blachy krzemowej, którą przetwarzać będzie nowo uruchomiana walcownia blach transformatorowych HiL.

Zastosowanie blachy transformatorowej umożliwi budowę mniejszych, lżejszych urządzeń energetycznych, a także zmniejszenie strat prądu w tych urządzeniach o 40 proc.

## Pogoda

KRAKOWSKIE BIURO PROGNOZ IMGW INFORMUJE: Polska znajduje się w obszarze przejściowym, między wietrzem z zachodu i wietrzem z południa. Prognoza dla Polski POŁUDNIOWEJ: Zachmurzenie przeważnie duże, okresami opady śniegu. Temperatura maksymalna w granicach od -4 st. na wschodzie do 0 st. na pozostałym obszarze. Wzrost wiatrów w południowej części kraju. Wiatry słabe i umiarkowane z kierunków południowych, w ciągu dnia okresami dość silne powodujące lokalne zamieć śnieżną szczególnie w rejonach górskich.

ORIENTACYJNA PROGNOZA NA NASTĘPNĄ DOBĘ: bez większych zmian.

WCZORAJ NA TERMOMETRZE O GODZ. 13: Wrocław -4, Kłodzko 0, Śnieżka -10, Przemysł -9, Lesko -4, Rzeszów -2, Katowice -4, Kielce -7, Tarnobrzeg -3, Kasprowy Wierch -9, Kraków -3, Zakopane -3, N. Sącz -2, Hala Gąsienicowa -6, Muzyna -6.

● (M) W WIEDNIU odbyło się kolejne plenarne posiedzenie uczestników rozmów w sprawie wzajemnej redukcji sił zbrojnych i zbrojeń w Europie Środkowej.

● **PODDISALISMY** kolejną umowę: z KRLD o wzajemnych dostawach towarów na lata 1976-80; z Węgarami o ZSMRACI; lotniami o ZSMRACI; o współpracy w dziedzinie kinematografii.

● W BULGARII opublikowano wytyczne przed XI Zjazdem BPK. Dokument omawia główne kierunki dalszego podniesienia poziomu życia narodu.

● 1430 TYS. osób jest obecnie bez pracy w Wielkiej Brytanii. Rząd zapowiedział

## Z dalekopisu

wyasygnowanie 220 mln funtów szterlingów na złagodzenie skutków tego bezrobocia. Bezrobocie było zapewne m. in. jedną z przyczyn pierwszej porażki parlamentarnej rządu Wilsona. Stosunkiem głosów 214-209 Izba Gmin wyraziła dezaprobatę dla działalności ministra przemysłu.

● **PO PRZEDSTAWICIELU** Polski prof. M. Lachnie nowym przewodniczącym Międzynarodowego Trybunału w Hadze został Urugwajczyk Eduardo Jimenes de Arechaga.

● 34-LETNI Frank Stags, bojownik IRA, zmarł w brytyjskim więzieniu na skutek strajku głodowego, za pomocą którego domagał się przeniesienia do więzienia w Irlandii.

● **KOMISJA BUDŻETOWA** Bundestagu zatwierdziła umowę z Polską mimo „nieprzejdanej wrogoci” jaką wobec porozumień zaprezentował postawie CDU/CSU. W RFN nie ustają głosy sprzeciwu opozycji wobec tych porozumień.

● **PODZIEMNA** próba nuklearna (siła wybuchu 200-1000 kiloton) przeprowadzili w stanie Nevada USA.

## Jakie gminy, takie województwo

(DOKOŃCZENIE ZE STR. 1)

sesje, organizacji zebrań wiejskich, redagowania tekstów uchwał, a niekiedy zaniedbywania obowiązków składania sprawozdań z wykonania uchwał. Stwierdzono też, że jeszcze zbyt rzadko rady narodowe korzystają z pomocy i opinii zespołów fachowców. Niedostateki te jednak nie mogą przystąpić niewątpliwych osiągnięć gospodarczych wymienionych na wstępie oraz innych gmin w województwie słynących z licznych inicjatyw społecznych. Uznano iż są to inicjatywy, które należy coraz lepiej i szerzej upowszechniać.

O poziomie pracy rad narodowych decydują radni. „Stać się potrzebnym w życiu środowiska — to znaczy potwierdzać codziennie trafność wyboru, jakiego dokonali społeczeństwo powierzając nam mandaty radnych” — stwierdził w dyskusji przewodniczący WRN Henryk Kostecki, który kierował obradami piątej, roboczej sesji.

W drugim punkcie obrad wysłuchano sprawozdania z działalności WRN, jej Prezydium i Komisji. Przedstawili je przewodniczący WK FJN Kazimierz Węglarski. Radnych zapoznano z harmonogramem prac związanych z kampanią wyborczą do Sejmu PRL i WRN.

W trakcie obrad udekorowano zasłużonych obywateli województwa. Wręczono: 23 Krzyże Kawalerskie Orderu Odrodzenia Polski, 1 Złoty i Srebrny Krzyż Zasługi, 3 Krzyże Partyzanckie. (k-b)

## Gruzja pod śniegiem

W Gruzji trwa walka z następującymi obfitych opadów śniegu, utrzymujących się z wielkimi przerwami prawie miesiąc. Takiej inwazji śniegu nie pamiętają najstarsi mieszkańcy republiki. W niektórych rejonach pokrywa śniegu osiąga 4-5 m. Drogi zostały zablokowane przez głębokie zaspy. Wiele

## Władze republiki zorganizowały akcję ratowniczą

w miejscowości jest całkowicie odciętych od świata. Gwałtowny wiatr uszkodził kable telefoniczne i linie przesyłowe. W niektórych okolicach powstało niebezpieczeństwo lawinowe.

Władze republiki zorganizowały akcję ratowniczą, w której biorą m. in. udział helikoptery i samoloty. Tam, gdzie nie można łagować, zrzuca się ludność żywności, leki, ciepłą odzież, paliwa. Do tej pory zrzucono już przeszło 50 ton zaopatrzenia.

## Po posiedzeniu Biura Politycznego KC PZPR

### Dobry początek — trudne zadania

Okresowa, systematyczna analiza i kontrola realizacji zadań społeczno-gospodarczych, dokonywana przez Biuro Polityczne KC PZPR pozwala na określenie występujących tendencji rozwojowych oraz na wskazywanie na niedociągnięcia w naszej działalności. Taką ocenę — w odniesieniu do stycznia br., przeprowadzono 11 bm.

Z analizy rezultatów stycznia wynika, że utrzymaliśmy wysokie tempo produkcji przemysłowej i budowlano-montażowej ze poprawą w ekonomii pracy przedsięwzięcia, że — co jest sprawą o podstawowym znaczeniu — osiągnęliśmy znacznie bardziej harmonijne przejście przez przełom 2 lat, niż kiedykolwiek dawniej. Okresowy spadek produkcji w styczniu, w porównaniu z IV kw. ub. roku, był niewielki.

Na specjalne uznanie zasługuje fakt, że dwie bardzo ważne gałęzie przemysłowe,

# Środowisko robotnicze współtwórcą kultury

(DOKOŃCZENIE ZE STR. 1)

przez ludzi pracy szeroko pojętej kultury, udziału w imprezach teatralnych, muzycznych, plastycznych, zacięgnięcia kontaktów środowisk twórczych z załoгами zakładów pracy, udoskonalenia form wypoczynku i rekreacji — przegląd ma na uwadze podniesienie kultury pracy i stosunków między ludzkich.

O tym właśnie osiągnięciach zakładowej kultury mówił dyrektor naczelny Zakładów Azotowych, Stanisław Opalko — otwierając wczorajszą uroczystość. Przybyli na nią: sekretarz CRZZ Stanisław Lewandowski, przedstawiciel Wydziału Kultury KC PZPR Władimir Łowicki.

Podstawowym zadaniem powszechnego przeglądu aktywności kulturalnej ludzi pracy jest dalszy rozwój działalności ideowo-wychowawczej i kulturalno-oświatowej w środowisku ich pracy i zamieszkania. Obok wszechstronnych poczynań zmierzających do współtworzenia

## Statut PZPR w nowej edycji

(DOKOŃCZENIE ZE STR. 1)

W edycji „Książki i Wiedzy” ukazało się kolejne wydanie Statutu Polskiej Zjednoczonej Partii Robotniczej.

W tekście uwzględniono zmiany i uzupełnienia w Statucie PZPR uchwalone przez VII Zjazd PZPR w grudniu 1975 r.

## W hołdzie T. Kościuszce

W dniu wczorajszym z okazji przypadającej 230 rocznicy urodzin Tadeusza Kościuszki, konsul Stanów Zjednoczonych Ameryki Peter T. Besekchazy złożył wieniec w Katedrze Wawelskiej przy sarkofagu z prochami bohatera narodowego Polski, którego pamięć czcił również społeczeństwo USA. Dopelniając uroczystego aktu złożenia wienca konsul USA powiedział m. in.: Wiele świetnie brzmiących przysłówników użyto, by opisać Człowieka, którego urodziny obchodzimy w dniu dzisiejszym. Dla mnie jednak słowo „męstwo” najlepiej określa osobowość Tadeusza Kościuszki. Męstwo w obliczu przytaczającej przewagi wroga, której musiał stawić czoła, męstwo obejmujące się w sprawie wolności, o którą walczył po obu stronach Oceanu Atlantyckiego.

Tadeusz Kościuszko jest w istocie rzeczy bohaterem dwóch światów.

## „Tarnospin” produkuje i leczy

(DOKOŃCZENIE ZE STR. 1)

na telewizory, zajmują się drobnym przetwórstwem papierniczym. Pożytku ich pracy nie można przeliczać wyłącznie na złoty. Daleko cenniejsze jest to, że dzięki pracy nie czują się poza nawiasem zdrowej części społeczeństwa.

Do pracy w zakładzie przy ul. Okrężnej kierowane są osoby, które uprzednio przechodziły ściśle badania w Przychodni Rehabilitacyjnej. Zgodnie z opinią komisji składającej się m. in. z psychologa i specjalisty z dziedziny wychowania fizycznego, otrzymują oni stanowiska pracy odpowiadające ich psychofizycznym możliwościom. I właśnie wśród tych pracowników można spotkać takich, którym po kilku latach komisja lekarska cofnęła orzeczenie o inwalidztwie. Okresowe badania bowiem wykazały, że stan ich zdrowia nie budzi więcej zastrzeżeń. Uzdrawia ich praca. W taki oto sposób Spółdzielnia przywraca społeczeństwu ludzi ozdrowiałych.

Dobrze więc, że „Tarnospin” będzie się nadal rozbudowywał. Na obszarze zakładu czynny już jest Zakład Produkcji Pomocniczej, działa specjalna szkoła przyzakładowa i jest oczywiście przychodnia lekarska. W bieżącej pięcioletniej natomiast planuje się rozbudowę obiektów socjalnych z salą widowiskową, przedszkolem, kąpieliskiem zainteresowań i stołówką. Powstana też rozdzielnie pracy nakładczą rozmieszczone w różnych punktach województwa. (AK)

## stkie pozytywne tendencje rozwoju wskazują także na te słabe punkty.

● Trzeba nadal zwiększać eksport.

● Dużej uwagi wymagają inwestycje. Choć nakłady w ub. m. zwiększyły się o 7,3 proc., a budowlani — mimo zimy — sprawnie na ogół wykonują swoje zadania, to należy pamiętać, że pozostały pewne zaległości z ub. roku. Nie oddano wówczas do użytku 9 obiektów szczególnie ważnych.

● Specjalną troską trzeba otoczyć transport, zwłaszcza kolejowy, który w styczniu nie upełnił się w pełni z trudnymi zadaniami. Wiele tu zależy od partnerów PKP: nadawców i odbiorców ładunków, ich zdyscyplinowania i operatywności.

Z rezultatów stycznia wynika w ogóle bezwzględna potrzeba zdyscyplinowania realizacji planu w najszerszym pojęciu tego słowa. Chodzi przede wszystkim o dyscyplinę finansową, polityki zatrudnienia, o oszczędności surowców (obecnie głównie energii elektrycznej); o dalszą poprawę realizacji ekonomicznych, o szybkie odrobienie powstałych tu i ówdzie niedoborów, jak i maksymalne zwiększenie dostaw poszukiwanych artykułów.

TADEUSZ SAPOCINSKI

## Medale, medale...

Po dziewiątym dniu Igrzysk i rozegraniu 27 konkurencji podział medalu jest następujący:

ZŁ.	SR.	BR.	RAZEM	
ZSRR	11	5	8	24
NRD	6	4	4	14
RFN	2	4	1	7
USA	2	3	4	9
Finlandia	2	3	1	6
Norwegia	1	2	1	4
Szwecja	1	2	1	4
Austria	1	1	2	4
W. Brytania	1	—	—	1
Holandia	—	1	1	2
Włochy	—	1	1	2
Kanada	—	1	1	2
Szwecja	—	1	1	2
Lichtenstein	—	1	1	2

## „Azymut 76”

Tradycyjny już, z kolei VII Rajd Instruktorski AZYMUT 76 odbędzie się 4-6 czerwca br. w Beskidach Zachodnich jako impreza ogólnokrajowa związków młodzieży, zrzeszonych w FSZMP. Rajd organizuje Komenda Hufca ZHP Kraków-Śródmieście, pod patronatem Rady Krakowskiej Federacji Socjalistycznych Związków Młodzieży Polskiej.

Do udziału dopuszczone zostaną 3-osobowe patroly jako reprezentacja jednostek ZHP, ZMS, SZMW, ZSMW, SZSP, OHP oraz kół PTTK. Przewiduje się udział w rajdzie 60-70 patroli.

Wstępne zgłoszenia uczestniczących, bez podawania składow o sobowych, należy składać do 15 bm. bezpośrednio lub listownie (z dopiskiem na kopercie: „AZYMUT 76”) w Komendzie Hufca ZHP Kraków-Śródmieście, Rynek Główny 25, 31-008 Kraków. (Zg)

## Slabe umiętności i brak ambicji

Po biegu zjazdowym i slalomie gigancie Roman Dereziński w klasyfikacji trójkombinacji alpejskiej FIS znajduje się na 19 miejscu. Z pewnością po slalomie specjalnym awansuje jeszcze o sporo miejsc w górę, może nawet do pierwszej dziesiątki, gdyż jak się powszechnie przypuszcza przejazd slalomu specjalnego będą niezwykle trudne i z pewnością wielu zawodników atakujących pozycje medalowe omiśnie bramki, wypadnie z trasy. Czy wysoka pozycja Derezińskiego w trójkombinacji będzie równoznaczna z jego wysoką pozycją w światowym narciarstwie alpejskim? Nie, będzie tylko triumfem taktyki polskiego zawodnika.

Taktyka Derezińskiego była i w zjeździe, i w obu przejazdach giganta bardzo prosta — jechał ostrożnie, starając się tylko o to, by nie wypadł z trasy i uniknąć konkurencji. Nie walczył o jak najlepsze miejsce, a tylko zaznaczyć obecność Polaków na trasie.

I chyba właśnie postawa Derezińskiego jest charakterystyczna dla tego wszystkiego, co tu się z naszymi reprezentantami dzieje. Jesteśmy obecni na Olimpiadzie, ale z braku umiejętności czy braku chęci — trudno to jednocześnie rozstrzygnąć — nie walczymy o wyższe lokaty. Obserwowałem

## ADOLFOWI MIGRALE

atach ekonomicznemu, składamy wyrazy najgłębszego współczucia z powodu śmierci Matki. KIEROWNICTWO BIURA RADCY HANDLOWEGO W BERLINIE I WSPÓLRACOWNICY

## ROMAN HIRKAWSKI

był prezes Oddziału PTK w Krośniku i długoletni działacz turystyczny, odznaczony Złotą Odznaką PTK. ZARZĄD ODDZIAŁU PIENIŃSKIEGO PTK W SZCZAWNICY-KROŚCIENKU

## ADOLFOWI MIGRALE

Z głębokim żalem zawiadamiamy, że dnia 2 lutego 1976 r. zmarł w Krakowie

## ADOLFOWI MIGRALE

Z głębokim żalem zawiadamiamy, że dnia 2 lutego 1976 r. zmarł

## ADOLFOWI MIGRALE

Z głębokim żalem zawiadamiamy, że dnia 9 lutego 1976 r. zmarł w Krakowie

## ADOLFOWI MIGRALE

Z głębokim żalem zawiadamiamy, że dnia 12 lutego 1976 r. zmarł w Nowym Sączu, w wieku 45 lat,

## ADOLFOWI MIGRALE

Z głębokim żalem zawiadamiamy, że dnia 12 lutego 1976 r. zmarł w Nowym Sączu, w wieku 45 lat,

## ADOLFOWI MIGRALE

Z głębokim żalem zawiadamiamy, że dnia 12 lutego 1976 r. zmarł w Nowym Sączu, w wieku 45 lat,

## ADOLFOWI MIGRALE

Z głębokim żalem zawiadamiamy, że dnia 12 lutego 1976 r. zmarł w Nowym Sączu, w wieku 45 lat,

## Spotkanie E. Gierka z dziennikarzami

(DOKOŃCZENIE ZE STR. 1)

które, choć wiele mówią o wolności i swobodach, w praktyce służą zamaskowaniu istoty systemu.

Sprawa, która należy szczególnie uwypuklić, jest głęboko demokratyczny charakter przyjętych poprawek.

Edward Gierek podkreślił, iż zdanie określające PZPR jako przewodnią siłę budownictwa socjalistycznego, nie oznacza w żadnym przypadku przywilejów dla jej członków. Nakłada na polskich komunistów zwiększone obowiązki, stawia wymóg przodownictwa w pracy, wzorowego wypełniania obywatelskich powinności.

Myślą przewodnią, która towarzyszyła pracom nad nowelizacją Konstytucji, było pogłębienie patriotycznej jedności narodu, umocnienie państwowości polskiej. Aby to osiągnąć powiedział E. Gierek — nie wystarczy — rzecz jasna sformułowanie i uchwalenie odpowiednich praw konstytucyjnych. Potrzebne jest konkretne działanie o partię o kompleksowy program, o ściśle wytyczone zadania. Opracowaniu takiego właśnie programu zamierzamy poświęcić najbliższe, III Plenum Komitetu Centralnego Partii.

Następnie I sekretarz KC PZPR odpowiedział na szereg pytań, zadanych bezpośrednio na spotkaniu oraz zgłoszonych wcześniej przez klub publicystów ekonomicznych SDP.

## Statut PZPR w nowej edycji

(DOKOŃCZENIE ZE STR. 1)

W edycji „Książki i Wiedzy” ukazało się kolejne wydanie Statutu Polskiej Zjednoczonej Partii Robotniczej.

W tekście uwzględniono zmiany i uzupełnienia w Statucie PZPR uchwalone przez VII Zjazd PZPR w grudniu 1975 r.

## W hołdzie T. Kościuszce

W dniu wczorajszym z okazji przypadającej 230 rocznicy urodzin Tadeusza Kościuszki, konsul Stanów Zjednoczonych Ameryki Peter T. Besekchazy złożył wieniec w Katedrze Wawelskiej przy sarkofagu z prochami bohatera narodowego Polski, którego pamięć czcił również społeczeństwo USA. Dopelniając uroczystego aktu złożenia wienca konsul USA powiedział m. in.: Wiele świetnie brzmiących przysłówników użyto, by opisać Człowieka, którego urodziny obchodzimy w dniu dzisiejszym. Dla mnie jednak słowo „męstwo” najlepiej określa osobowość Tadeusza Kościuszki. Męstwo w obliczu przytaczającej przewagi wroga, której musiał stawić czoła, męstwo obejmujące się w sprawie wolności, o którą walczył po obu stronach Oceanu Atlantyckiego.

Tadeusz Kościuszko jest w istocie rzeczy bohaterem dwóch światów.

## Medale, medale...

Po dziewiątym dniu Igrzysk i rozegraniu 27 konkurencji podział medalu jest następujący:

ZŁ.	SR.	BR.	RAZEM	
ZSRR	11	5	8	24
NRD	6	4	4	14
RFN	2	4	1	7
USA	2	3	4	9
Finlandia	2	3	1	6
Norwegia	1	2	1	4
Szwecja	1	2	1	4
Austria	1	1	2	4
W. Brytania	1	—	—	1
Holandia	—	1	1	2
Włochy	—	1	1	2
Kanada	—	1	1	2
Szwecja	—	1	1	2
Lichtenstein	—	1	1	2

## „Azymut 76”

Tradycyjny już, z kolei VII Rajd Instruktorski AZYMUT 76 odbędzie się 4-6 czerwca br. w Beskidach Zachodnich jako impreza ogólnokrajowa związków młodzieży, zrzeszonych w FSZMP. Rajd organizuje Komenda Hufca ZHP Kraków-Śródmieście, pod patronatem Rady Krakowskiej Federacji Socjalistycznych Związków Młodzieży Polskiej.

Do udziału dopuszczone zostaną 3-osobowe patroly jako reprezentacja jednostek ZHP, ZMS, SZMW, ZSMW, SZSP, OHP oraz kół PTTK. Przewiduje się udział w rajdzie 60-70 patroli.

Wstępne zgłoszenia uczestniczących, bez podawania składow o sobowych, należy składać do 15 bm. bezpośrednio lub listownie (z dopiskiem na kopercie: „AZYMUT 76”) w Komendzie Hufca ZHP Kraków-Śródmieście, Rynek Główny 25, 31-008 Kraków. (Zg)

## Slabe umiętności i brak ambicji

Po biegu zjazdowym i slalomie gigancie Roman Dereziński w klasyfikacji trójkombinacji alpejskiej FIS znajduje się na 19 miejscu. Z pewnością po slalomie specjalnym awansuje jeszcze o sporo miejsc w górę, może nawet do pierwszej dziesiątki, gdyż jak się powszechnie przypuszcza przejazd slalomu specjalnego będą niezwykle trudne i z pewnością wielu zawodników atakujących pozycje medalowe omiśnie bramki, wypadnie z trasy. Czy wysoka pozycja Derezińskiego w trójkombinacji będzie równoznaczna z jego wysoką pozycją w światowym narciarstwie alpejskim? Nie, będzie tylko triumfem taktyki polskiego zawodnika.

Taktyka Derezińskiego była i w zjeździe, i w obu przejazdach giganta bardzo prosta — jechał ostrożnie, starając się tylko o to, by nie wypadł z trasy i uniknąć konkurencji. Nie walczył o jak najlepsze miejsce, a tylko zaznaczyć obecność Polaków na trasie.

I chyba właśnie postawa Derezińskiego jest charakterystyczna dla tego wszystkiego, co tu się z naszymi reprezentantami dzieje. Jesteśmy obecni na Olimpiadzie, ale z braku umiejętności czy braku chęci — trudno to jednocześnie rozstrzygnąć — nie walczymy o wyższe lokaty. Obserwowałem

## ADOLFOWI MIGRALE

atach ekonomicznemu, składamy wyrazy najgłębszego współczucia z powodu śmierci Matki. KIEROWNICTWO BIURA RADCY HANDLOWEGO W BERLINIE I WSPÓLRACOWNICY

## ROMAN HIRKAWSKI

był prezes Oddziału PTK w Krośniku i długoletni działacz turystyczny, odznaczony Złotą Odznaką PTK. ZARZĄD ODDZIAŁU PIENIŃSKIEGO PTK W SZCZAWNICY-KROŚCIENKU

## ADOLFOWI MIGRALE

Z głębokim żalem zawiadamiamy, że dnia 2 lutego 1976 r. zmarł

## ADOLFOWI MIGRALE

Z głębokim żalem zawiadamiamy, że dnia 9 lutego 1976 r. zmarł w Krakowie

## ADOLFOWI MIGRALE

Z głębokim żalem zawiadamiamy, że dnia 12 lutego 1976 r. zmarł w Nowym Sączu, w wieku 45 lat,

## ADOLFOWI MIGRALE

Z głębokim żalem zawiadamiamy, że dnia 12 lutego 1976 r. zmarł w Nowym Sączu, w wieku 45 lat,

## ADOLFOWI MIGRALE

Z głębokim żalem zawiadamiamy, że dnia 12 lutego 1976 r. zmarł w Nowym Sączu, w wieku 45 lat,

## ADOLFOWI MIGRALE

Z głębokim żalem zawiadamiamy, że dnia 12 lutego 1976 r. zmarł w Nowym Sączu, w wieku 45 lat,

## ADOLFOWI MIGRALE

Z głębokim żalem zawiadamiamy, że dnia 12 lutego 1976 r. zmarł w Nowym Sączu, w wieku 45 lat,

## ADOLFOWI MIGRALE

Z głębokim żalem zawiadamiamy, że dnia 12 lutego 1976 r. zmarł w Nowym Sączu, w wieku 45 lat,

## ADOLFOWI MIGRALE

Z głębokim żalem zawiadamiamy, że dnia 12 lutego 1976 r. zmarł w Nowym Sączu, w wieku 45 lat,

## Dzisiaj w Innsbrucku

Godz. 10 — biathlon (sztafeta 4x7,5 km); godz. 10 — wycisk panczenistów na 1500 m; godz. 12,30 — slalom gigant kobiet; godz. 14, 17 i 20 — mecze hokejowe gr. „B”; godz. 14,30 — czwórki bobslejowe; godz. 19,30 — indywidualna jazda figurowa kobiet.

(TELEWIZJA: godz. 8,50-12,05 — Olimpijskie Studio Młodych transmisja ze sztafety biathlonowej i łyżwiarstwa szybkiego; godz. 16,40-17,30 — Studio Olimpijskie (m. in. transmisja ze slalomu giganta kobiet); godz. 20,15-21,05 Studio Olimpijskie; godz. 20,45-23,00 — jazda figurowa kobiet (pr. II); godz. 22,55-23,40 — Studio Olimpijskie.

PR — godz. 11,00-12,00 — transmisja ze sztafety biathlonowej i jazdy szybkiej na lodzie; godz. 21,15-22,00 — przy muzyce o Olimpiadzie.

## Świetny bieg Smetaniny

z kraju • ze świata • z kraju • ze świata • z kraju • ze świata

Premier P. Pires

(CIĄG DALSZY ZE STR. 1)
maty dwustronne i międzynarodowe.
Obie strony wyraziły zadowolenie z pomyślnego rozwoju sytuacji międzynarodowej, w której — dzięki konsekwentnej polityce ZSRR i państw wspólnoty socjalistycznej — cechą dominującą w naszych czasach jest umocnienie pokoju i bezpieczeństwa światowego.

Dla dzieci i ich mam

(DOKOŃCZENIE ZE STR. 1)
nu technicznego — mgr inż. Jerzy Tomczykiewicz, Władysława Zgorzelska i Joanna Guzik.
Wśród turnistów wyróżniają się torby z polcorfam. Po serii niepowodzeń z tym surowcem udało się wreszcie opracować jego technologię i polcorfam, który się obecnie produkuje jest bardzo trwały, przepuszcza powietrze i nie sztywnieje na mrozie. W turnistrach zamontowano estetyczne szkiełka odbłaskowe dla celów bezpieczeństwa, te czki te wykonane są z mocnych kolorach kontrastujących z szosą, które widać daleko. O jakości produkcji decydują również wskaźniki lekarscy, istotne jest bowiem, aby konstrukcja turnistrów nie doprowadziła do deformacji sylwetki małego ucznia. Opracowano w tym celu specjalne normatywy dotyczące m. in. szerokości pasków i ich rozstawu.

Atrakcyjne nowości dla kobiet to torbki damskie z teksasu i ze skóry. Szczególnie efektowne prezentują się torbki z teksasu. Jedną z dodatków skórek, inne z samej tylko tej niezwykle modnej obecnie tkaniny. Ceny dostępne od 130 do 180 zł. Najładniejsza wydaje się być torbka o podłużnej linii przystosowana do noszenia zarówno na ramieniu jak i w ręku. Kolor żywy błękit.

I nowości dla samochodziarzy. Spółdzielnia „Wypuszcza” zestaw kosmetyczny do konserwacji pojazdów. W estetycznym neseserku znajdują się: odmańczak w aeroxolu, płyn do konserwacji zamków i zawiasów, lakier bezbarwny, zabezpieczający przed korozją, specjalny środek antykorozyjny, środek do mycia szyb i płyn do konserwowania lakieru. Prezes spółdzielni Władysław Szymba zapewnił, że ta ostatnia nowość już w lecie wejdzie na rynek. (zs)

Śladem publikacji!

Filantropia?

Nawiązując do artykułu „Lekarze samotności” pragnę poinformować, że już od wielu lat działają grupy studentów, którzy bez najmniejszego roszczenia, ale za to z doskonałym rezultatem, otaczają opieką ludzi samotnych, chorych.
Inicjatorką tej akcji była — nieżyjąca już dzisiaj — pani Hanna Chranowska. W kilka lat po II wojnie światowej skupiła wokół siebie ludzi dobrej woli, którzy zainteresowanie zajęli się sprawą. Początkowo były to głównie pielęgniarki, dawne uczennice p. H. Chranowskiej (która jako instruktorka w Uniwersyteckiej Szkole Pielęgniarskiej w Krakowie pierwszą zorganizowała i prowadziła pielęgniarską społeczność).
Pracując przez wiele lat w rehabilitacji wielokrotnie spotykałam się z młodzieżą otaczającą opieką ludzi niedołężnych. Obserwacja ich pełnej zapału pracy nasuwała mi myśl by zainteresować tą działalnością szersze grono młodzieży wyższych uczelni. W listopadzie ub. r. zwróciłam się z odpowiednim apelem do wszystkich wyższych uczelni. Chciałam młodym ludziom, którzy zechcą włączyć się w tę sprawę wskazać



Zima jest najcięższą porą roku dla zwierzęcej leśnej. Od wielu już lat prowadzona jest więc z myślą o mieszkańcach lasów akcja dokarmiania. Myśliwi kół łowieckich i uczniowie szkół zrzeszeni w Lidze Ochrony Przyrody, gromadzą w czasie jesieni karmę przeznaczoną dla tysięcy psów-ników. Karma ta jest później systematycznie rozdawana do karmników.

Zakończenie wizyty S. Olszowskiego w Danii

KOPENHAGA (PAP)
Minister spraw zagranicznych PRL, Stefan Olszowski, zakończył 12 bm. czterodniową wizytę w Danii, gdzie przebywał na zaproszenie ministra spraw zagranicznych tego kraju, Knuda Boerge Andersena. W ostatnim dniu wizyty S. Olszowski został przyjęty przez królową Danii, Małgorzatę II.
Jak podkreśla się w opublikowanym na zakończenie wizyty komunikacie — S. Olszowski i K. Andersen pozytywnie ocenili stan stosunków polsko-duńskich oraz możliwości dalszego rozwoju współpracy między oboma krajami. Przedyskutowano również aktualne problemy międzynarodowe, stanowiące przedmiot wzajemnego zainteresowania oraz zagadnienia dotyczące wiedeńskich rozmów w sprawie wzajemnej redukcji sił zbrojnych i zbrojeń w Europie Środkowej.
Obaj ministrowie odnotowali z zadowoleniem, że ich poglądy w wielu omawianych sprawach są wspólnie lub zbliżone.
W toku rozmowy min. Olszowski z duńskim ministrem ds. stosunków gospodarczych z zagranicą, Iwarem Noergaardem, stwierdzono gotowość kontynuowania wysiłków dla dalszego rozwoju i umocnienia współpracy gospodarczej, przemysłowej, naukowej i technicznej między oboma krajami.
Min. Olszowski z upoważnienia premiera Piotra Jaroszewicza powołał zaproszenie dla premiera Danii Ankeri Joergensena do złożenia oficjalnej wizyty w Polsce. Ponadto S. Olszowski zaprosił do Polski ministra K. Andersena. Zaproszenie zostało przyjęte z dużym zadowoleniem.

Z Gwatemali:

703 wstrząsy w ciągu tygodnia
Różnie liczbą ofiar
Apel do ludności o otrząśnięcie się z tragedii
W nocy z środy na czwartek seismografy ponownie zarejestrowały trzęsienie ziemi w Gwatemali. Dotychczas brak wiadomości na temat szkód, jakie ono wyrządziło. W ciągu ostatnich 48 godzin zanotowano na obszarze tego kraju 46 wstrząsów tektonicznych, a od czasu katastrofalnego trzęsienia ziemi, które nastąpiło w środę ub. tygodnia, było ich 703.
Ostatnie komunikaty rządowe szacują ogólną liczbę śmiertelnych ofiar trzęsienia ziemi na co najmniej 25 tysięcy, a liczbę rannych na ok. 70 tysięcy. Szacuje się również, że co najmniej jedna piąta 6-milionowej ludności kraju została bez dachu nad głową. Największe straty zanotowano w regionie Chimaltenango — ok. 10 tys. zabitych i 42 tys. doszczętnie zburzonych domów, co stanowi ponad 90 proc. zasobów mieszkaniowych regionu. W stolicy regionu — mieście Tecpan płoną stopy zwłok, które postanowiono spalić w obawie przed epidemią, gdyż ludność nie nadążyła z grzebieniem umarłych.

Powołane przez rząd komisje szacują obecnie straty, jakie wyrządziło trzęsienie ziemi. W samej stolicy ocenia się je na 80 mln dolarów. W mieście tym 60 tys. domów legło w gruzach.
W środę rząd gwatemalski odrzucił po raz drugi ofertę pomocy ze strony Wielkiej Brytanii. Dwa brytyjskie samoloty z żywnością, odzieżą i lekarstwami dla poszkodowanych stoją od kilku dni gotowe do startu na lotnisku w Belize, nie otrzymawszy od władz gwatemalskich zezwolenia na lądowanie. Prezydent Gwatemali oświadczył, że nie chce mieć do czynienia z nieprzyjaznymi krajami, nawiązując do sporu o brytyjskie terytorium zależne Belize, co do którego Gwatemala wysuwa od lat roszczenia terytorialne.
Według informacji z Waszyngtonu, zdejścia wykonane przez amerykańskie samoloty wojskowe typu U-2 (używane do celów wywiadowczych) wykazały, że na terytorium Gwatemali powstają dwa nowe wulkany, widoczne w postaci gigantycznych wyrzniętych terenu. Zdejścia wykazały także podnoszenie się dna Morza Karaibskiego w pobliżu wybrzeży Gwatemali i Hondurasu. Znajdujący się w Gwatemali geolodzy amerykańscy donoszą również o powstaniu liczącej ok. 100 km długości szczeliny w skorupie ziemskiej, miejscami tak głębokiej, że gołym okiem nie można dostrzec dna.
Gwatemalska służba archeologiczna i konserwatorska informują z kolei o ogromnych zniszczeniach bezcennych zabytków architektury kolonialnej, w tym wielu kościołów.
Ciekawe, że istniejące w północnej części kraju skupiska zabytkowych budowli kultury Majów pozostały nienaruszone, co stanowi jeszcze jeden dowód wysokiego poziomu techniki budowlanej wspomnianej cywilizacji.

osoby potrzebujące, a także podstępnej formy ewentualnej pomocy: spacery z ludźmi przykutymi do wózków inwalidzkich, czytanie niewidomym, pomoc w nauce młodzieży kalekiej, robienie drobnych zakupów, przynoszenie węgla, obiadów, wypożyczanie książek z biblioteki, drobne naprawy w domu, pomoc w wykonywaniu różnorodnych robót ręcznych, pomoc w prowadzeniu podstawowych ćwiczeń rehabilitacyjnych itp.
Udało mi się skupić spore grono osób oddanych tej sprawie, wielu z nich pokonczyło już studia, ale nadal w rodzinnejżytości odwiedza swych podopiecznych. Piszę o tym, ponieważ skłonił mnie do tego niedawny artykuł w „Gazecie”, a także dlatego, że pomoc młodszym ludzi starszych i niedołężnych uważam za normalny ludzki gest i powinność.
Tym trudniej mi zrozumieć, dlaczego wielu ludziom akcja ta kojarzy się z „filantropią” czy „przesadą”, dlaczego utrudnia mi się kontakt ze studentami, dlatego w pracy dziwi mi się, jak ja mogę osobiście nosić chorym baseny!
Moge, i nie w tym utracającego. Utracając jest natomiast dla służby zdrowia gromadzenie papierków, pism, sprawozdań, tam gdzie trzeba szybko i doradzić pomocy. I to mnie najbardziej przeraża: zbiorokratyzowanie niektórych instytucji powołanych do opieki nad chorym.
K. R. (nazwisko i adres znane redakcji)

Może być więcej miejsc wczasowych

o II Plenum, rząd w porozumieniu z CRZZ przystąpił do zbadania rezerw tkwiących w pogłębionej rozbudowanej bazie zakładowych ośrodków wczasowych i kulturalnych. Po rozpoznaniu sytuacji określone zostaną sposoby maksymalnego wykorzystania zakładowych obiektów socjalnych, wczasowych i kulturalnych, służące do wypoczynku załóg kilku zakładów. A oto relacje naszych wysłanników o aktualnej sytuacji w tej dziedzinie.
Na terenie województw: krakowskiego, nowosądeckiego i tarnowskiego z bazy zakładowych domów wczasowych korzysta rocznie ok. 70 tys. pracowników (z FWP — 30 tys.). W samym tylko Zakopanem jest 36 zakładowych domów wczasowych, a w Rabce — 10. Każdy dom posiada własną administrację i własne środki transportu. Gdyby jednak w takich miejscowościach o dużej koncentracji obiektów wczasowych i sanatoryjnych stworzyć wspólny zarząd, pozwoliłoby to ograniczyć liczbę personelu, również ilość samochodów potrzebnych do obsługi tych obiektów. Można by też zwiększyć liczbę miejsc wczasowych, zyskując pomieszczenia zwolnione przez administrację.
Inny problem, to sprawa wykorzystania miejsc w zakładowych domach wczasowych. Obecnie już się to raczej nie zdarza, ale jeszcze przed trzema laty jedno z tarnowskich przedsiębiorstw nie wykorzystywało w sezonie kilkuset miejsc wczasowych w swoim ośrodku! Nie było to znowu tak rzadkie wypadki, że ośrodki były czynne dla kilku załóg wczasowiczów. Na terenach krakowskiego, nowosądeckiego i tarnowskiego ten stan rzeczy już uległ poprawie, gdyż krakowskie związki zawodowe z wła-

snej inicjatywy utworzyły tzw. bank rezerw, czyli dobrowolnie wzięły na siebie obowiązek kontaktowania z sobą tych zakładów, z których jedne miały rezerwy, inne zaś miejsca poszukiwały. Dzięki bankowi i gieldom wczasowo-kolonijnym w przeciągu dwu lat udało się dodatkowo wykorzystac 7 tys. miejsc.
Kolejną formą wyzwalania rezerw tkwiących w rozproszonej zakładowej bazie wczasowo-socjalnej jest jej integracja. Np. przy Krakowskim Zjednoczeniu Budownictwa zaczęło już działać Przedsiębiorstwo Usług Socjalnych, które z poszczególnych przedsiębiorstw budowlanych przejęło hotele, stołówki, domy wczasowe, organizacje kolonii itd. Obecnie wykorzystanie miejsc będzie nie tylko pełniejsze, ale i sprawliwsze, gdyż na integracji skorzystają również przedsiębiorstwa mniejsze, nie posiadające dla swoich pracowników własnych ośrodków wczasowych. W dziale socjalnym KRZZ Helena Mazurkiewicz i Marian Sanowski poinformowali nas, że w Krakowie podobną integrację bazy socjalnej przeprowadził u siebie jedynie „Budostal” oraz Wojew. Zarz. Budown. Komunalnego, natomiast podobna operacja mogłaby być przeprowadzona również wśród przedsiębiorstw z branży metalowej, chemicznej, górniczej, energetycznej, w grupach spółdzielców.
Drugim zaś, wyższym etapem integracji — powiedział nam zastępca przewodniczącego KRZZ Kazimierz Luty — byłaby integracja międzybranżowa, rezygnacja z partykularnych interesów podwózkowych i przejście na system otwarty, na system wzajemnego świadczenia sobie usług wczasowo-kolonijnych przez poszczególne branże.
W województwie nowosądeckim wprost trud-

no zliczyć obiekty wypoczynkowo-wczasowe. Te, budowane dawniej, w ramach programu oszczędnościowego — pełnią swoją rolę tylko w sezonie letnim. Wyniknie stąd strata miejsc wypoczynkowych — są bezsporne. Czy nie ma wyjścia z sytuacji? Ależ jest: częściowa, nie tak znów kosztowna modernizacja obiektów sezonowych. Prawie wszystkich na nią stać, lecz brakuje chęci i inicjatywy. Oto w rejonie Muzyki — Zegiestowa stoi 30 obiektów, w nich blisko 20 domów wypoczynkowych może potroić usługi. Taki „Mellorant” własność przedsiębiorstwa z Opola czy obiekt Huty im. M. Nowotki z Ostrowca Świętokrzyskiego — po modernizacji mogą być czynne przez okragły rok — a zima w tym rejonie ma tyle, a może nawet więcej, uroku co lato. Zbyt rzadkie są przypadki wymiany obiektów, udostępnienia miejsc innym instytucjom — jak w porządku o psie ogrodniczej. Muszyna — Zegiestów nie jest tutaj odosobnionym przykładem. Są więc rezerwy, a niewielkim kosztem można je szybko spżytkować dla dobra ludzi pracy.
Istnieje też problem właściwego wykorzystania placówek kulturalnych. Posłużmy się przykładem klubu, prowadzonego przez ZNTK Nowy Sącz. Więcej w nim zebrań i potańczków niż prawdziwej działalności kulturalnej, a każda narada — to wyłączenie dwóch sal na pół dnia i to w sytuacji, gdy grupa rencistów doprasza się o kąt w klubie. Nie uogólniamy, bo jednak przeważają przykłady prawidłowego wykorzystania placówek, choćby wspomnieć Dom Kultury „Glinika” w Gorlicach i wiele, wiele innych. Ale właśnie ich działalność nakazuje krytycznie spojrzeć na pracę tych świetlic, klubów i domów kultury, w których niewiele się dzieje. (ks, k-b)

Cele młodzieży są wspólne

Trwa kampania sprawozdawczo-wyborcza w organizacjach młodzieżowych. W ciągu kilku najbliższych dni (sobota, niedziela, poniedziałek) odbywać się będą Wojewódzkie Konferencje Sprawozdawczo-Wyborcze ZMS i Zjazdy Wojewódzkie ZSMW w Krakowie i Tarnowie — nieco później w Nowym Sączu. W obecnej chwili, gdy ruch młodzieżowy przygotowuje się do podjęcia nowych, ambitnych zadań wynikających z Uchwał VII Zjazdu Partii, gdy wśród aktywów młodzieżowego ruchu dyskusja nad propozycjami dalszej integracji organizacji młodzieży pracującej miast i wsi, zgłoszonymi na styczniowym Plenum Rady Głównej FSZMP — kampania ta ma szczególne znaczenie. Z tej okazji poprosiliśmy o wypowiedź przewodniczącego Rady Krakowskiej FSZMP tow. ANDRZEJA WITKOWSKIEGO.

mentów za przyjęciem takiego modelu to, że jedna organizacja młodzieży pracującej miast i wsi pozwoli na pełniejsze rozwiązywanie podstawowych interesów tej młodzieży, że stanie się autentycznym partnerem w kontaktach z instytucjami i organizacjami społecznymi, co powinno przyspieszyć realizację inicjatyw młodzieży i zapewnić większą skuteczność podejmowanych działań. Podkreślano też, że w ten sposób stworzymy szansę przyspieszenia likwidacji różnic między miastem a wsią.

VII Zjazd PZPR postawił przed młodym pokoleniem nowe wymagania w podejmowaniu coraz wyższych jakościowo zadań społeczno-gospodarczych, ofensywności w pracy ideologicznej organizacji młodzieżowych i zwiększenia ich wpływu na całą młodzież. Ludzie młodzi powszechnie chcą lepiej i efektywniej pracować, krytykują przejawy niegospodarności i zlej organizacji, w przyspieszaniu efektów wspólnej pracy widzą szansę dla siebie.
Prawie 50 procent zatrudnionych w gospodarce narodowej w województwie miejskim krakowskim to ludzie młodzi do 30-tego roku życia. Co trzeci z nich jest członkiem organizacji młodzieżowej. Należy do na ruch młodzieżowy określone zadania: przygotowywanie młodzieży do życia społecznego i zawodowego, do współgospodarzenia swoim zakładem pracy, szkołą czy uczelnią.
Aby ruch młodzieżowy mógł dobrze spełniać swe zadania istnieje potrzeba dalszego pogłębienia procesu integracji programowej i organizacyjnej.

Równocześnie wskazywano na potrzebę zachowania specyfiki działania w poszczególnych środowiskach młodzieży pracującej, opierając się na dotychczasowym dorobku i na doświadczeniach, które potwierdziła praktyka.
Rozważań nad przyszłym modelem ruchu młodzieżowego nie można prowadzić jednak bez spojrzenia na całość problemów młodzieżowych, bez zastanowienia się nad tym, jak w przyszłej strukturze wyglądać będą relacje między nową organizacją młodzieży pracującej a organizacjami młodzieży uczącej się: SZSP i ZHP. W tej sytuacji rzeczą niezbędną staje się przeprowadzenie szerokiej dyskusji w podstawowych ogniwach organizacji w okresie poprzedzającym kwietniowe Krajowe Zjazdy Związku Młodzieży Socjalistycznej i Związku Socjalistycznej Młodzieży Wiejskiej.

Przedstawione na Plenum Rady Głównej FSZMP w dniu 23 stycznia br. propozycje usprawnienia działalności i podniesienia na wyższy poziom pracy wychowawczej poprzez połączenie trzech działających wśród młodzieży pracującej związków — Związku Młodzieży Socjalistycznej, Związku Socjalistycznej Młodzieży Wiejskiej, Socjalistycznego Związku Młodzieży Wojskowej w jeden związek socjalistyczny — krakowska młodzież przyjęła z pełną aprobacją.
To przecież ZMS-owcy z HiL-u — największej robotniczej organizacji w naszym kraju — zgłaszali od dłuższego czasu postulat zintegrowania wszystkich organizacji młodzieży pracującej.

Wspólnie musimy zastanawiać się nad przyszłymi kierunkami działania, które w sposób optymalny umożliwią wykorzystanie olbrzymiego kapitału jakim jest młodość.
Proponuje się ściślej więc nowo powstałej organizacji młodzieży pracującej w ramach Federacji Socjalistycznych Związków Młodzieży Polskiej z Socjalistycznym Związkiem Studentów Polskich i Związkiem Harcerstwa Polskiego. W przyszłości doprowadzić trzeba do tego by organizacja młodzieży pracującej, nie tylko formalnie poprzez fakt przewodzenia Federacji, ale również rzeczywście, stała się tą, która będzie przodować w polskim ruchu młodzieżowym.

Już w miesiącu grudniu prezydium Zarządu Krakowskiego ZMS i Zarządu Krakowskiego ZSMW podjęły uchwałę o wspólnej konferencji sprawozdawczo-wyborczej, na której chcą przyjąć jednolity program działania wśród całej młodzieży pracującej regionu krakowskiego.
W czasie konsultacji w organizacjach ZMS Huty im. Lenina, ZPB „Budostal”, w organizacjach SZSP na Akademii Górniczo-Hutniczej i Uniwersytecie Jagiellońskim oraz w drużynie HSPS w Technikum Łączności, podnoszono, jako jeden z podstawowych argu-

mentów za przyjęciem takiego modelu to, że jedna organizacja młodzieży pracującej miast i wsi pozwoli na pełniejsze rozwiązywanie podstawowych interesów tej młodzieży, że stanie się autentycznym partnerem w kontaktach z instytucjami i organizacjami społecznymi, co powinno przyspieszyć realizację inicjatyw młodzieży i zapewnić większą skuteczność podejmowanych działań. Podkreślano też, że w ten sposób stworzymy szansę przyspieszenia likwidacji różnic między miastem a wsią.
Równocześnie wskazywano na potrzebę zachowania specyfiki działania w poszczególnych środowiskach młodzieży pracującej, opierając się na dotychczasowym dorobku i na doświadczeniach, które potwierdziła praktyka.
Rozważań nad przyszłym modelem ruchu młodzieżowego nie można prowadzić jednak bez spojrzenia na całość problemów młodzieżowych, bez zastanowienia się nad tym, jak w przyszłej strukturze wyglądać będą relacje między nową organizacją młodzieży pracującej a organizacjami młodzieży uczącej się: SZSP i ZHP. W tej sytuacji rzeczą niezbędną staje się przeprowadzenie szerokiej dyskusji w podstawowych ogniwach organizacji w okresie poprzedzającym kwietniowe Krajowe Zjazdy Związku Młodzieży Socjalistycznej i Związku Socjalistycznej Młodzieży Wiejskiej.

CIEKAWOSTKI

Ropa nadzieją Meksyku

Przy pomocy nowo odkrytych bogatych złóż ropy naftowej w południowo-zachodniej części kraju, Meksyk ma nadzieję uporać się ze swym najtrudniejszym problemem: z eksplozją demograficzną. Według ostatnich obliczeń Interamerykańskiego Banku Rozwoju (IDB), obecna liczba ludności Meksyku — 62 mln — w roku 2000 wzrośnie do 132 mln. Już teraz 850 tys. młodocianych poszukuje rokrocznie po raz pierwszy pracy, a nowych miejsc jest tylko — 400 tys. Bez pracy pozostaje 3,5 mln Meksykanek, a dalszych 2,5 mln jest zatrudnionych w niepełnym wymiarze czasu.
Odkryte ostatnio bogate złoża ropy mają być podstawą forsownej industrializacji tego kraju i stworzenia milionów nowych stanowisk pracy.

Kobiece alkoholizm w W. Brytanii

Liczba Angielek alkoholicek podwoiła się w okresie ostatnich niespełna trzech lat i osiągnęła w 1975 roku 150 tys., podczas gdy 13 lat temu na 7-8 mężczyzn-alkoholików przypadała jedna tylko alkoholiczka, obecnie jest ich już trzy.
Według raportu, ten bystry wzrost alkoholizmu wśród kobiet spowodowany został uwolnieniem się kobiet z tradycyjnego stylu życia, izolacją małżonków w domu, szczególnie kiedy muszą się opiekować małymi dziećmi, frustracją niektórych kobiet i postępującą liczbą rozwodów.

Nekrolog dla kota

Brytyjska telewizja BBC zakomunikowała swym widzom smutną wiadomość: Jason, wspaniały syjamski kot, gwiazdor wielu popularnych programów, sdechł w wyniku powikłań nerkowych. Jason był bohaterem serialu telewizyjnego Blue Peter, a swą karierę na srebrnym ekranie rozpoczął już jako 3-tygodniowe kocię. W ciągu 11 i pół lat Jason pojawił się w rekordowej ilości 952 programów, sprawiając uśmiech zarówno małym, jak i dużym ludziom. Kot „zawarił” znajomości z wielu osobistościami, m. in. z dziećmi królewskimi, Ringo Starrem — jednym z Beatlesów, słynnym wirtuozem skrzypiec Yehudi Menuhinem, primabaleriną Margot Fonteyn i in.

Falszerze perfum

Mieszkańki Denver w USA były zachwycone, kiedy na półkach sklepowych pojawiły się flakony z najpięszymi francuskimi perfumami marki „Chanel-5”. W cenie 3-krotnie niższej niż zazwyczaj. Na sklepy rozpoczął się szturm i w kilka dni rozprzedano prawie 10 tys. flakonów. Dokładną ich liczbę stara się obecnie ustalić miejscowa policja. Na razie cały gabinet prowadzący śledztwo pracownika prokuratury zawałony jest skonfiskowanymi flakonami. Władze są zdania, że w dziejach Stanów Zjednoczonych nie notowano dotąd podobnego oszustwa na taką skalę. Falszowe perfumy pojawiły się w sprzedaży już półtora roku temu. Pierwszy sygnał dotarł jednak do policji nie od rozwojonych kobiet, ale od jednego ze sprzedawców, który zauważył, iż na etykietce flakonów brak kilku słów.



Dziwna rzecz, ale Tieslenko po tej pogroźce kapitana poczuł jakby ulgę. Wszystko przybierało właściwą formę. Słowa kapitana zamykały łańcuch, oznaczały, że teraz obaj złączeni są czymś głębszym niż zwykła służbowa zależność. Ten mocny, czysto nerwowy dowódca brał na siebie całą odpowiedzialność za losy ich obu, ale jednocześnie w jakis sposób uznawał jego, sierżanta Tieslenkę, za równego sobie. Kapitan stawał się bliższy i bardziej zrozumiały.
Deszcz lał bez przerwy. Buty, rozmiękły, ważyły całe kilogramy, trudno było iść. Nogi płały się w gęstwinie czarnych jagód.
Szli, dopóki nie się ściemniło. Dopiero wtedy kapitan zarządził postój. Nałamał gałęzi, usłali pod świerkiem i zapadli w ciężki niespokojny sen.
Rano, ledwie się rozjaśniło, Grabar i Tieslenko ruszyli w drogę. Z powodu deszczu i chłodu prawie nie odpočeli. Chmury co prawda się rozszły, ale pozostała wilgoć, a z gałęzi przy najbliższym ich poruszeniu spadały zimne krople.
Szli długo — wciąż jak najdalej na północ. Zbliżało się południe, gdy las zaczął rzednąć. Mogło to być i dobrze i źle. Dobrze, jeśli wreszcie dobrnęli do rzeczki i to pomoże

im się zorientować. Żle, jeśli dalej będzie pole czy jakaś inna otwarta przestrzeń.
Grabar niespokojnie rozglądał się dokoła.
— Wyruście lepiej ten helmfoton — poradził sierżantowi. — Za bardzo rzuca się w oczy.
Tieslenko zdziwił się i cisnął w krzaki. Podświadomie niepokój kapitana udzielił się też jemu. Szedł ostrożnie, starając się nie zacieplac o gałęzie i nie robić hałasu.
Wyszł na ścieżkę i przez pewien czas posuwał się nią w milczeniu. Wkrótce teren zaczął się obniżać i las stał się całkiem rzadki.
Na skraj lasu Grabar przystanął za krzakiem leśniczyny i rozzerzał się uważnie.
— Rzezka — powiedział z ulgą. — A więc idziemy w dobrym kierunku...
Spojrzał na Tieslenkę, który stał za dębem z karabinem gotowym do strzału.
— Wszystko w porządku. Możemy odpočać.
Kapitan był bardzo zmęczony, ledwie się trzymał na nogach. Wprawdzie po zabandazowaniu bok nieco mniej bolał, ale przy każdym nieostrożnym kroku czuł, jak końce złamanych żeber zahaczają się o siebie. Było to gorsze niż przy ranach otwartych.
Noga też ciągle jeszcze bolała i Grabar pomyślał, że warto by i ją zabandazować.
Usiedli pod krzakiem, kapitan schylił się, żeby zdjąć but. Już go prawie ściągnął, gdy nagle tknięty jakimś gwałtownym niepokojem, podniósł oczy. W odległości mniej więcej dwudziestu metrów za Tieslenką stał s i owczarek i patrzył na lotników. W pierwszej chwili kapitan pomyślał, że to wilk. Ale potem zobaczył obrozę. Pies był wielkości rocznego cielaka.
— Nie ruszajcie się! — szepnął Grabar sierżantowi.
Nie spuszczać oczu z owczarka wsunął rękę za pazułę i niepostrzeżenie wyciągnął pistolet. Sierżant nie śmiał się odnieść i nie wiedział, co się dzieje za jego plecami — zbladł i czekał w napięciu. Pies skoczył do przodu. Kapitan wy-

ciągnął rękę i strzelił. Owczarek wywinął koźlą przez głowę i znikł.
— Uciekamy! — powiedział Graber do sierżanta, który zerwał się na równe nogi.
Las rozbrzmiał strzelaniną. Graber szybko wciągnął but, chwycił karabin i zerwał się. Czoło jego przecięła głęboka bruzda.
— Towarzyszu... kapitanie... — wyszeptał Tieslenko, ale Graber przerwał mu:
— Cicho! Za mną!
Spojrząwszy na przerażoną minę sierżanta, kapitan znowu pożałował, że wziął go na ten lot. Niełatwo będzie chłopakowi.
— Idziemy! — powiedział. Odwrócił się gwałtownie i pobiegł w stronę rzeczki. Tieslenko skoczył za nim.
— Kiedy zaczęliśmy się ostrzeliwać — poleciał kapitał — idźcie cały czas dalej na północ aż do szosy. Wtedy skróćcie na wschód. W żadnym razie nie wcześniej, rozumiecie?
Tieslenko przeknął ślinę i skinął głową.
— Rozumiem — powiedział niepewnie. — A wy, kapitanie?
— Ja zatrzymam Niemców i dogonię was.
— Ale jeśli was rania...
— Jeśli rania, w każdym razie idźcie na północ — zdenerwował się Graber. — Ja się będę ostrzeliwał, a wy byście tylko przeskadzali.
Za wszelką cenę chciał uratować chłopaka, chociaż dobrze wiedział, że to chyba niemożliwe. Zwiłaszcza teraz, kiedy ich tropią z psami.
Coraz bliżej słychać już było szczekanie psów i ostre niemieckie komendy.
— Będziemy musieli strzelać. Mierzcie niżej, prawie w nogi, bo niemieckie karabiny zawsze biją wyżej — przypomniał sobie Graber. — I strzelajcie tylko krótkimi seriami.
Tieslenko znowu skinął.
(Ciąg dalszy nastąpi)

Refleksje książkowe

# Serce i rozum reportera

ANNA STROŃSKA dotyka w swych reportażach zawsze spraw najważniejszych. Chętną one aktualnością autentyczną, to znaczy nie tracą znaczenia po latach. Sądzę, że taki sam los spotkał tom świetnych reportaży i opowiadań, jak również publicystyki zatytułowanej znacząco „KUP MI SERCE” (Czytelnik, Warszawa, 1975). Myślę również, że ta aktualność przekraczająca bariery współczesności była jednym z czynników zasadniczych, które wpłynęły na jurorów obdarzających naszą krakowską pisarkę nagrodą „Zycia Literackiego”.

O czym pisze Strońska w swej ostatniej, fascynującej książce? Odpowiedź na to pytanie możemy formułować w dwóch płaszczyznach. Tematycznej i dotyczącej wspólnej idei wszystkich utworów. Tematy reportaży i artykułów publicystycznych są najróżnorodniejsze, łączy je jedno — ta sama myśl — chęć odwołania się do wartości człowieka. Docieklivość potrzebna nie tylko dzisiaj, ale również przyszłym pokoleniom. Po co? — pytacie. Po to, żeby odnaleźć siebie, swoje społeczeństwo, swój naród w określonej historycznej sytuacji.

Anna Strońska dokonuje zadziwiającego manewru. Pisze na przykład o takiej relacji, językiem sprawozdawcy działu miejskiego o targach sztuki ludowej w Krakowie. I od czasu do czasu wtrąca komentarz, daje coś w rodzaju „obrazka obyczajowego”. I wychodzi z tego świetna literatura. Wtrąca się w slyną sprawę wystawy „Venus” i prezesa Krakowskiego Towarzystwa Fotogra-

ficznego. Ale nie po to, żeby załatwić coś tam doraznie w podatkach KTF, lecz po to, żeby dotrzeć do motywów działania społeczników, zamiłowanych hobbystów. Dotyka w reportażu „Orzeł i marka” spraw niezwykle drażliwych — tzw. akcji łączenia rodzin. Przedstawia racje polskie, przecież z uwagą pochyla się nad losem ludzi, którzy zapatrzeni w żądny blask waluty i lakieru „volkswagena” wplatają się w tragedię emigracji, bo przecież Polakami w Niemczech Zachodnich zostają. Albo dopiero tam się czują Polakami, bo ich zepchnięto na stanowiska obywateli czwartej kategorii. Reporterka nie lekceważy tych losów, nie maluje obrazu w dwóch tonacjach: czarnej i białej. Nazwałbym ją raczej białą-czerwoną. Strońska nie w gronkach pokrzykiwaniach publicystycznych, lecz w spokojnej relacji i dyskusji z publicystką RPN pokazuje wymiar ludzkich nieszczęść. W reportażu — artykule „Po prostu — Cygan” ukazuje część społeczności pozornie zamkniętej w gruncie rzeczy korzystającej z dóbr, które wypracowali wspólnie z całym narodem. Nawet wtedy, gdy rzecz wiąże się z karierą muzycznego talentu, egzotycznego tańca i piosenki...

W naszej książce jest jeden reportaż odbijający niejako od mieniącego się, barwnego tła pozostałych pozycji. Myślę o „Nie każdy wyjeżdża z kurortu”. Nie mogę darować Strońskiej tego „kurortu”, który przywędrował do nas z niemieckiego za pośrednictwem rosyjskiego. Ale też i nie mogę się nadziwić, jak w takim statycznym w gruncie rzeczy opisie, obrazku, mogła ona ukazać

tyłe skomplikowanych spraw polskiej współczesności. Jest tam wiele o życiu małego miasteczka, o narodzinach nowej społeczności w Krynicę Morskiej, o wariantach, które do niej wnoszą Wielkopole i Wileńczuk, o zaopatrzeniu, o remontach, o wypoczynku letnim, o drodze... morskiej do sklepu z agrafkami, o inicjatywie społecznej, o ochronie przyrody, parkingach i polach namiotowych. Nie ma dla Strońskiej spraw nieważnych, przez co dociera ona prostą drogą do zagadnień zasadniczych, obchodzących absolutnie każdego. Na pewno czytelników jej książek.

Jeśli wreszcie Strońska takim twórcą, który z powodzeniem, od lat pisze reportaż psychologiczny. Klasycznym przykładem tego jest „Hematologia” wstrząsająca relacja z oddziału chorób krwi. Wszystkie leki uzasadnione i urojone, nieszczęścia nieodwracalnych w skutkach chorób, praca siostr, lekarzy, salowych odnajduje w tym tekście obraz prawdy naczelną: walki o życie i zdrowie. Autorka unika łatwizny, pisze bardzo ostro o wielu sprawach — zresztą nietrudno to zrobić, jeśli się obserwuje z bliska pracę służby zdrowia. Ale w „Hematologii” obserwacja ma swój humanistyczny sens, ponieważ w gruncie rzeczy dotyczy pomocy jaką świadczy człowiek człowiekowi. Reporterskie „ja” Anny Strońskiej jest natrętnie, autorka feruje sądy i inaczej być nie może. Jej temperament społeczny jest właśnie taki, sprawia, że i język relacji bliższy nam jest, niż liryczne pogaduszki.

OLGIERD JĘDRZEJCZYK

## KOMUNIKATY

Komunalne Przedsiębiorstwo Produkcji Materiałów Budowlanych Nr 1 w Krakowie, unieważnia zagubioną pieczętkę o treści:

„Komunalne Przedsiębiorstwo Produkcji Materiałów Budowlanych Nr 1 w Krakowie, Al. Słowackiego 29 ZAKŁAD PREFABRYKACJI 32-640 w TRZEBIENIŹCZYCACH pow. Oświęcim, tel. Zator 30”.

K-919

Gminna Spółdzielnia „Samopomoc Chłopska” w Rabce - Zdroju, ul. Podhalańska 4, unieważnia zagubioną firmową pieczętkę o treści: GS „Sam. Chłopska” w Rabce Sklep Nr 16 Spożywczy w Chabówce.

K-988

Inspektorat PZU w Dąbrowie Tarnowskiej unieważnia zagubione polisy na ubezpieczenie trzody chlewniej od padnięcia, Nr 0368951 — 0368952.

K-1054

## OBIEKT KOLONIJNY

może być szkoła lub internat, położony w terenie górskim lub podgórskim

### weźmie w najem

WOJEWÓDZKIE ZJEDNOCZENIE GOSPODARSTWA KOMUNALNEJ I MIESZKANOWEJ w ELBLĄGU, ul. RAWSKA 2-4, telefon nr 27-91.

### WYŚWIETLARKE „Skala”

rok produkcji 1968 — nr 470/68

### WYWOŁYWACZKE „Skala”

rok produkcji 1967 — nr 159/67

### NOZYCE introligatorskie

nr 32/67

### ZSZYWACZ introligatorski

ręczny do zszywania płaskiego

używane, znajdujące się na terenie Zakładów Naprawczych Taboru Kolejowego w Nowym Sączu PRZEKAŻE BEZPŁATNIE jednostkom państwowym lub spółdzielni pracy — CENTRALNE BIURO STUDIÓW I PROJEKTÓW BUDOWNICTWA KOLEJOWEGO w WARSZAWIE, ul. HOŻA 63/65

## SPÓŁDZIELNIA PRACY «MECHANIKA»

w KRAKOWIE, ul. ŁAZARZA 13

zawiadamia, że

przyjmuje zamówienia na STOJAKI UNIERSALNE

(regaly magazynowe — jeden segment składa się z dwóch podstaw żeliwnych, dwóch rur średnicy 51 mm, o wysokości 2,5 m, sześciu wsporników), w cenie 670 zł

### TABLICE EMALIOWANE

różnych typów, jak: informacyjne, ostrzegawcze, bhp, p. poż. i inne — w seriach powyżej 30 sztuk jednego typu.

Zamówienia przyjmuje Dział Zbytu Spółdzielni — telefon 567-76.

## PROJEKT PLANU

ZAGOSPODAROWANIA TERENU OSIEDLA „ZAKOŚCIELE”

budownictwa jednorodzinnego W NIEPOŁOMICACH

przy ul. al. Leśnej, Partyzantów, ul. Dębowej.

Naczelnik Miasta i Gminy w Niepołomicach podaje do publicznej wiadomości, że projekt planu szczegółowego zagospodarowania przestrzennego budownictwa jednorodzinnego na osiedlu „Zakościele” w Niepołomicach będzie wyłożony do publicznego wglądu w lokalu Urzędu Miasta i Gminy w Niepołomicach, ul. Piętro, pokój nr 12 (Referat Geodety), w okresie od 14 do 31 marca 1976 roku, w godzinach 9—12.

Plan osiedla obejmuje obszar 30 ha, usytuowany w obrębie ul. al. Partyzantów, Leśnej i al. Dębowej.

Zainteresowane jednostki gospodarki uspołecznionej, organizacje społeczne i zawodowe, stowarzyszenia oraz osoby prawne i osoby fizyczne mogą zgłosić się z projektem planu i uzyskać potrzebne wyjaśnienia oraz zgłosić swoje uwagi i wnioski do projektu planu, w powyższym terminie.

## SALI

dla celów szkoleniowych w Krakowie-Podgórzu — (rejon Płaszowa)

poszukuje do wynajęcia ZAKŁADOWY OŚRODEK SZKOLENIA ZAWODOWEGO przy Przedsiębiorstwie Transportowo - Sprzętowym Budownictwa „TRANSBUD — Kraków”.

Godziny wykorzystywania sali do uzgodnienia.

Szczegółowych informacji udziela i oferty przyjmuje Zakładowy Ośrodek Szkolenia Zawodowego przy PTBS „TRANSBUD — Kraków”, ul. Na Dołach 4 — 30-704 Kraków, telefon 618-70, wewn. 38.

## ZASADNICZA SZKOŁA GÓRNICZA Kopalni „Siersza”

32-541 TRZEBINIA-SIERSZA, woj. katowickie

## ogłasza dodatkowe WPISY

do klasy pierwszej, w roku szkolnym 1976/77 dla absolwentów klas ósmych.

Nauka rozpoczyna się 16 lutego 1976 roku.

Uczniowie otrzymują:

- 1) stypendium od 500 do 1.400 zł
- 2) ubrania wyjściowe
- 3) premie do 25 proc.
- 4) ekwiwalent za 2 tony węgla
- 5) bezpłatne posiłki regeneracyjne
- 6) bezpłatne kursy samochodowo-motocyklowe.

Szkola prowadzi internat.

Wpisy przyjmuje sekretariat szkoły, codziennie, i tam też należy złożyć podanie, życiorys, świadectwo szkolne.

Przyjęcia odbywają się bez egzaminów wstępnych.

Zawiadamia się, że z dniem 1 VII 1975 roku, decyzją Wojewody Nowosądeckiego został utworzony

## KOMBINAT BUDOWNICTWA KOMUNALNEGO

w Nowym Sączu, ul. Nowy Świat 2

w skład którego wchodzi następujące zakłady (poprzednio przedsiębiorstwa):

- ◆ Zakład Budownictwa Komunalnego w Gorlicach, ul. Gwardii Ludowej 56
- ◆ Zakład Budownictwa Komunalnego w Limanowej, ul. Orkana 6
- ◆ Zakład Budownictwa Komunalnego w Zakopanem, ul. Kasprusia 10
- ◆ Zakład Budownictwa Komunalnego w Nowym Targu, ul. Krótka 2
- ◆ Zakład Budownictwa Komunalnego w Nowym Sączu, ul. Nowy Świat 2
- ◆ Komunalny Zakład Produkcji Materiałów Budowlanych w Nowym Sączu, ul. Batorego 90.

Informuje się, że zakłady wchodzące w skład Kombinat Budownictwa Komunalnego w Nowym Sączu działały do 31 XII 1975 roku, na pełnym rozrachunku gospodarczym, a od dnia 1 I 1976 roku działają na ograniczonym rozrachunku gospodarczym.

## Od dnia 16 lutego SAMOBSŁUGA w AUTOBUSACH PKS na linii Kraków — Dębni — Alwernia

Przedsiębiorstwo PKS Oddział Osobowy w Krakowie uprzejmie zawiadamia, że z dniem 16 lutego 1976 roku — WPROWADZA SAMOBSŁUGĘ PODRÓŻNYCH na linii komunikacyjnej, obejmującej miejscowości: Liszki, Brodla, Alwernia. — Bilety do kasowania będą sprzedawane w kioskach PUPiK „Ruch” i sklepach gminnych spółdzielni „Samopomoc Chłopska”, znajdujących się na trasie przejazdu wymienionej linii.

Podróżny może nabyć w punktach sprzedaży dowolną ilość biletów na dowolne godziny i dni przejazdu.

Zakupione bilety ważne są tylko na liniach przy których zlokalizowane są punkty sprzedaży (na daną linię) i tylko na odcinkach przejazdu wyszczególnionych w informacji wywieszzonej w każdym sprzedającym bilety kiosku „Ruchu” i sklepie GS. — Korzystanie z tych biletów na innych trasach i w innych autobusach (dalekobieżnych) jest niedozwolone.

System kasowania biletów na podanej uprzednio linii jest analogiczny jak powszechnie stosowany w komunikacji MPK.

## WYŻSZA SZKOŁA PEDAGOGICZNA W KRAKOWIE

ogłasza rekrutację na:

- PODYPLOMOWE STUDIUM FILOLOGII POLSKIEJ
- PODYPLOMOWE STUDIUM GEOGRAFII
- PODYPLOMOWE STUDIUM BIOLOGII
- PODYPLOMOWE STUDIUM MATEMATYKI.

Zadaniem Studium jest aktualizacja i uzupełnienie wiedzy z zakresu poszczególnych dyscyplin naukowych.

Studia trwają dwa semestry i prowadzone są systemem studiów zaocznych. — Rozpoczęcie zajęć planuje się w miesiącu marcu 1976 roku.

Warunkiem przyjęcia na studia jest:

- ukończenie studiów wyższych w zakresie danej specjalności
- co najmniej 2-letnia praktyka w zawodzie nauczycielskim
- skierowanie na studia wydane przez właściwego kuratorium.

Do podania o przyjęcie należy dołączyć:

- życiorys
- kwestionariusz osobowy
- odpis dyplomu ukończenia studiów wyższych
- zaświadczenie o stażu pracy
- skierowanie na studia.

Podania, wraz z załącznikami, należy składać w Sekcji Nauczania Wyższej Szkoły Pedagogicznej w Krakowie, ul. Podchorążych 2, pokój 133 — w terminie do dnia 1 marca 1976 roku.

nek musiał przerwać naukę. W 1926 roku jako osiemnastoletni młodzieniec rozpoczął pracę w hucie cynku „Silesia”, a następnie podjął pracę w tej samej kopalni co ojciec.

W tym czasie wstąpił do Komunistycznego Związku Młodzieży Polskiej. Polubił Franka zarówno młodzi jak starsi górnicy. W chwilach wolnych od pracy rozprawiali z nim o sytuacji robotników, a w dni

święteczne schodzili się na długie dyskusje. Zwrócił to uwagę dyrekcji kopalni. Frank więc musiał przerwać pracę w kopalni i podejmować różne dorywcze zajęcia. Często odwiedzał dom, pomagając matce w prowadzeniu gospodarstwa i tu zapoznał się z działalnością ludową w latach 1932—1939, ruch ludowy miał silną bazę członkowską. Często odbywały się w niej także zebrania organizowane przez socjalistów. W takich warunkach w Rybnem z inspiracji Franciszka Zajaca w 1932 r., powstała komórka Komunistycznej Partii Polski. Frank stał się

członkiem tej grupy wjeżdża z kurortu”. Nie mogę darować Strońskiej tego „kurortu”, który przywędrował do nas z niemieckiego za pośrednictwem rosyjskiego. Ale też i nie mogę się nadziwić, jak w takim statycznym w gruncie rzeczy opisie, obrazku, mogła ona ukazać

## WSPOMNIENIE o FRANKU ZAJĄCU

W 1936 r. w czasie budowy wałów wiślanych z okazji 1-go Maja, Frank organizował w Czernichowie wiec chłopsko-robotniczy. W kilka dni potem odjechał jednak go ują. Odsiedział wówczas w więzieniu 8 miesięcy (po raz drugi został uwolniony w marcu 1939 r.).

W okresie okupacji Franciszek Zajac pod zmienionym nazwiskiem pracował w różnych zakładach pracy. Prowadził szeroką działalność konspiracyjną. Rodzinny dom stał się skrynią kontaktów działaczy Górnego Śląska i Okręgu Krakowskiego (Generalnej Guberni). W 1942 r. zorganizował w Rybnem komórkę PPR i uczestniczył w założeniu wielu podobnych komórek

STANISŁAW GALA

## SPORT • SPORT • SPORT • SPORT • SPORT • SPORT • SPORT

Zawodnik krakowskiej Wisły — 22-letni PIOTR DŁUCIK powołany został do kadry olimpijskiej pływaków. Dłucik jest sprinterem, a jego koronną dystans to 100 metrów stylem grzbietowym. Aby zdobyć paszport olimpijski musi on jednak poprawić swój najlepszy wynik na tym dystansie (59,8 sek., jest to zarazem rekord Polski) o jedną sekundę.

— Czternaście razy byłem mistrzem Polski. W 1969 roku zdobyłem wicemistrzostwo Europy juniorów. Startowałem także na Olimpiadzie w Monachium i zająłem 25 miejsce.

— Gdyby Pan osiągnął w Montrealu planowany wynik, a więc 58,8 sek. na 100 m. stylem grzbietowym, które mógłby Pan zająć miejsce, oceniasz szanse na podstawie rezultatów z ostatnich mistrzostw świata?

— Byłbym najprawdopodobniej w pierwszej szóstce. Jest więc o co walczyć.

— Największe Pana sukcesy?

— Jest Pan studentem III roku Akademii Ekonomicznej w Krakowie. Czy potrafi Pan pogodzić studia z przygotowaniem do Olimpiady?

— Na razie to mi się udaje, nie mam zaległości w nauce. Gdybym zdobył w marcu minimum i zakwalifikował się do drużyny na Montreal, wtedy niektóre egzaminy z sesji letniej musiałbym przelożyć na termin późniejszy. Ukończenie studiów w terminie jest dla mnie sprawą tak samo ważną, jak zdobycie paszportu olimpijskiego.

Naszej rozmowie przysłuchiwał się trener Dłucika — WŁ. KRUŚ. Oto jego opinia: „Piotr stał na przepłygnięciu 100 m. st. grzbietowym w czasie 58,8 sek. Duże rezerwy widzę w poprawieniu techniki pływania. Piotr popiełnia zwłaszcza przy nawrotach pewnie będzie i jeśli jej wyeliminuje, ma szansę na zdobycie minimum olimpijskiego”.

T. GÓRSKI

## Walka o 1 sekundę

Mówi trener zapasników — Janusz Tracewski:

## Utrzymać wysoką pozycję w świecie

Pilnym obserwatorem turnieju o mistrzostwo I ligi indywidualnej w zapasach w stylu klasycznym, który odbył się 7—8. II br. w Tarnowie, był trener kadry narodowej — mgr JANUSZ TRACIEWSKI. Po zakończeniu zawodów powiedział on:

— W turnieju w Tarnowie na ogół czołowe lokaty zajęli członkowie kadry olimpijskiej, którzy mają poza sobą 3-tygodniowe zgrupowanie w alpejskiej miejscowości Taufplitz-Alm. Swoje wysokie umiejętności potwierdzili medaliści ostatnich mistrzostw świata: J. i K. Lipienowic, A. Skrzydlewski i A. Ostrowski, którzy w chwili obecnej są poza zasięgiem rywali krajowych w swoich kategoriach wagowych.

W niektórych wagach natomiast pokazali się kilku młodych, utalentowanych zawodników, którzy coraz śmielej atakują pozycję mistrzów. Przykładowo: w wadze do 90 kg — 21-letni R. Wroclawski już w pierwszej minucie położył na łopatki rutynowanego Cz. Kwiecińskiego — wicemistrza świata z Teheranu, w wadze do 48 kg — dwie pierwsze lokaty zajęli 19-letni J. Kosiński i 20-letni W. Kuciński.

Wkrótce rozpoczynamy w Zakopanem kolejne zgrupowanie, na którym zawodnicy doskonalić będą technikę i taktykę walki, a w

marcu znacznie się w pełni sezon startowy. Nasi czołowi zawodnicy wezmą udział w trzech silnie obsadzonych turniejach międzynarodowych: 6—7. III. w Memoriale im. Pietrowa w Bułgarii, 19—21. III br. w Memoriale im. Podubnego w ZSRR oraz 26—28. III. br. w RFN. W dniach 16—18 kwietnia w Leningradzie odbędą się mistrzostwa Europy. Tym razem zrygnujemy z zawodników sprawdzonych już podczas Mistrzostw Europy czy Świata, takich jak: bracia Lipienowic, Skrzydlewski czy Supron. Do Leningradu wyjadą zawodnicy zajmujący drugie ew. trzecie lokaty w kraju, a ME będą doskonałą okazją sprawdzenia ich w poważnej imprezie. Generalną próbą przed startem w Montrealu będzie tradycyjny turniej o Memoriał im. Pyltasziewicza (Warszawa, 11—13 czerwca), po którym zostaną rozdane nominacje olimpijskie.

W ostatnich trzech latach polscy „Klasyści” zdobyli na mistrzostwach świata łącznie 14 medali (w Teheranie 1973 r. — 6, w Katowicach 1974 r. — 3, w Mińsku 1975 r. — 5) i w Montrealu będziemy chcieli utrzymać wysoką pozycję w świecie.

## Medalowi rekordziści

Specjalizacja we wszystkich dyscyplinach sportu powstała się tak daleko, że trudno dziś jednemu zawodnikowi walczyć o olimpijskie medale w kilku konkurencjach. Tym bardziej godny podkreślenia jest wyczyn radzieckiej łyżwiarki Tatiany Awiierin, zdobywczyni czterech medali w Zimowych Igrzyskach Olimpijskich w Innsbrucku. Awiierin nie jest jednak rekordzistką w tym swoistym kolekcjonerstwie.

Absolutną rekordzistką jest fenomenalna łyżwiarka radziecka, Lidia Skoblikowa. W łyżwiarstwie szybkim na igrzyskach 1960 i 1964 r. zdobyła ona sześć złotych medali! Nicwiele ustępuje jej reprezentant Finlandii w narciarstwie klasycznym, Thunberg, który w latach 1924—1928 zgrupował kolekcję, składającą się z 5 złotych, dwóch srebrnych i jednego brązowego medalu. Trzecie miejsce na tej liście zajmuje Szwed Jernberg — narciarz, który trzykrotnie startując w igrzyskach zimowych (w latach 1956—1964) wywalczył w biegach 4 złote, 3 srebrne i 2 brązowe medale. Również czterema złotymi medalami, zdobyłymi na olimpiadach w latach 1928—1936 poszczycić się może norweski łyżwiarz I. Balgrud. Ma on w swej kolekcji jeszcze 2 srebrne i 1 brązowy medal. W latach 1956—1964 w łyżwiarstwie szybkim dominował na olimpijskich torach radziecki zawodnik I. Grizin, zdobywca 4 złotych i jednego srebrnego medalu. Do grona najbardziej utytułowanych zaliczyć jeszcze należy fińskiego narciarza Hakulinen, startującego w latach 1952—1960. Zdobył on w sumie 7 medali — 3 złote, 3 srebrne i 1 brązowy.

W. GORCZYCA

# OBIEKT

(budynek mieszkalny) nadający się na zorganizowanie ośrodka wczasowo-kolonijnego

**KUPI lub WEZMIE w DZIERŻAWĘ** w atrakcyjnej miejscowości podgórskiej, o dogodnym połączeniu komunikacyjnym — Szczecińskie Przedsiębiorstwo Hodowli Roślin i Nasiennictwa w Szczecinie, ul. Mickiewicza 41.

Zgłoszenia uprasza się kierować do Działu Spraw Pracowniczych — telefon nr 252-91.

## Uwaga Inwestorzy i Wykonawcy

Miejski Zarząd Dróg i Zieleni w Krakowie, ul. Barska 12 — telefon 606-05, działając na podstawie uchwały PRN m. Krakowa, nr 10/147/69, z dnia 28 IV 1969 r., przypomina, że wszelkie przerzuty mas ziemnych na terenie m. Krakowa, mogą być dokonywane wyłącznie na podstawie decyzji tut. Zarządu o lokalizacji odkładu mas ziemnych i gruzu — zobowiązującej równocześnie inwestora lub właściciela terenu do bieżącego nadzorowania i uporządkowania terenu odkładu.

W wypadku niestosowania się do powyższego, Miejska Służba Porządkowa zmuszona będzie do karania mandatami odpowiedzialnych kierowników budów.

## TEREN pod zaplecze wykonawstwa budowlanego

najchętniej z pomieszczeniami magazynowymi  
**weźmie pilnie w dzierżawę**

na terenie Krakowa lub okolicy, na okres 2—3 lat — Krakowskie Przedsiębiorstwo Turystyczne „WAWEL-TOURIST” — Oddział Inwestycji i Remontów w Krakowie, ul. Łobzowska 67.

W zamian za dzierżawę oferuje czynsz pieniężny, względnie inne własne usługi.

Oferty uprasza się składać w Zakładzie Wykonawstwa Inwestycyjnego „WAWEL-TOURIST” w Krakowie, ul. Łobzowska 67, tel. 335-06



## Kolejne losowanie «LAJKONIKA»

odbędzie się w niedzielę 15 lutego, o godzinie 12, w Pałacu Młodzieży w Krakowie, ul. Krowoderska 8.

- Fundusz gry rozliczany jest oddzielnie dla pierwszego i drugiego losowania. Wygrane poszczególnych stopni wypłacane są zgodnie z regulaminem gry.
- Ponadto:
- na 4-cyfrową końcówkę banderoli kuponu 5-zakładowego, opłaconego kwotą 20 zł, przelicza się premie pieniężne po 15.000 zł,
  - na 3-cyfrową końcówkę banderoli kuponu 5-zakładowego, opłaconego kwotą 20 zł, premie po 1.000 zł,
  - na 4-cyfrową końcówkę banderoli kuponu 5-zakładowego, opłaconego kwotą 10 zł — premie po 5.000 zł.
- Fundusz „piątki” w II losowaniu przekracza kwotę 500.000 ZŁOTYCH

## PRZETARGI

Instytut Obróbki Skrawaniem w Krakowie przy ul. Wrocławskiej 37a ogłasza, że w drodze PRZETARGU NIEOGRANICZONEGO zleci w roku 1976, mycie okien w obiektach Instytutu i Zakładu Doświadczalnego. Powierzchnia okien przewidzianych do mycia wynosi około 4.450 m<sup>2</sup>, w tym okna:

- szwedzkie
  - karosy
  - świetliki dachowe.
- Częstotliwość mycia — dwa razy w roku: I termin 1. IV. — 15. V. II termin 1. X. — 15. XI.

Szczegółowych informacji udziela codziennie Dział Administracyjny - Gospodarczy IOS, budynek „F”, V piętro, pokój 520, w godz. 9—12.

W przetargu mogą wziąć udział przedsiębiorstwa państwowe, spółdzielcze i prywatne. Termin składania ofert do dnia 28 lutego 1976 r.

Komisyjne otwarcie ofert nastąpi w dniu 1 marca 1976 r., o godzinie 10, w sali klubowej IOS.

Zastrzega się prawo dowolnego wyboru oferenta lub unieważnienia przetargu, bez obowiązku podania przyczyn. K-1031

Okręgowa Dyrekcja Gospodarki Wodnej w Krakowie, ul. Manifestu Lipowego nr 22, ogłasza, że w drodze PRZETARGU zleci wykonanie, w terminie do dnia 1. VI. 1976 r., robót remontowo-budowlanych i instalacyjnych w 3 budynkach mieszkalno-administracyjnych przy zaporze wodnej w Porąbce — (kolo Kęt).

- Roboty obejmują:
- 1) wymianę i uzupełnienie instalacji wodno-kan.
  - 2) wymianę i uzupełnienie instalacji elektrycznej
  - 3) roboty murarskie i malarskie.
- Podkłady ofertowe znajdują się w ODGW, w pokoju nr 212.

W przetargu mogą wziąć udział przedsiębiorstwa państwowe, spółdzielcze i prywatne.

Oferty, w zalakowanych kopertach, z napisem „Przetarg”, należy składać do dnia 27 lutego 1976 r., w sekretariacie ODGW.

Komisyjne otwarcie ofert nastąpi w dniu 28 lutego 1976 r., o godz. 10.

Zastrzega się prawo dowolnego wyboru oferenta lub unieważnienia przetargu, bez obowiązku podania przyczyn. K-1131

Miejskie Przedsiębiorstwo Komunikacyjne w Krakowie, ul. Wawrzyńca 13, sprzedaje w drodze PRZETARGU NIEOGRANICZONEGO następujące samochody:

- 1) „Warszawa 223”, nr rej. KR-0811/372, nr podwozia 238916, nr silnika 149128, rok budowy 1971, zużycie 68 proc. — cena wywoławcza 38.400 zł
- 2) „Warszawa 223”, nr rej. KR-0756/521, nr podwozia 235175, nr silnika 147628, rok prod. 1971, zużycie 73 proc. — cena wywoławcza 32.400 zł
- 3) „Warszawa 223”, nr rej. KR-1862/720, nr podwozia 245640, nr silnika 183569, rok prod. 1972, zużycie 70 proc. — cena wywoławcza 36.000 zł
- 4) „Żuk A03”, nr rej. 3258-KW/133, nr podwozia 108357, nr silnika 277600, rok prod. 1971, zużycie 70 proc. — cena wywoławcza 51.000 zł

Przetarg odbędzie się w dniu 4 marca 1976 r., o godz. 8.30, w świetlicy MPK przy ul. Bocheńskiej 4.

Wadium, w wys. 100% ceny wywołania, należy wpłacić w kasie głównej MPK przy ul. Wawrzyńca 15, najpóźniej w dniu poprzedzającym przetarg.

Samochody oglądać można w garażach Wydziału Taksówkowego MPK przy ul. Zielonej 9, w godz. 9—12.

W przypadku nie dojścia I przetargu do skutku, II przetarg odbędzie się po godzinnej przerwie, przy obniżonej cenie wywołania o 40%.

Zastrzega się prawo unieważnienia przetargu, bez obowiązku podania przyczyn.

## Uwaga narciarze!

Wyciąg narciarski w Lubomierzu — w dniach 15 i 22 lutego br. **BĘDZIE NIECZYNNY** z powodu odbywającej się tam Spartakiady pracowników „Budostalu”, użytkownika wyciągu, Rada Kultury Fizycznej i Turystyki ZBP „Budostal”

## CZĘŚCI ZAMIENNE

do samochodów osobowych marki Wolga, typ M-21 oraz do samochodów FSO Warszawa — typ 224

**sprzeda** w drodze upłynnienia zbędnych zapasów Urząd Miasta Krakowa — Wydział Budżetowo-Gospodarczy.

Z wykazem tych części można zapoznać się w biurze Garaży Urzędu Miasta Krakowa, ul. Głowackiego 16, pokój nr 5, w terminie do dnia 30 marca 1976 r., w godzinach 10—14, z wyjątkiem sobót.

## POMIESZCZENIA na magazyn

o pow. około 100 m<sup>2</sup>, w okolicy ulic Romanowicza, Lipowej i Lwowskiej w Krakowie — **POSZUKUJE** na okres 2 lat — Zakład Doświadczalny przy Krakowskich Zakładach Elektronicznych „TELPOD” w Krakowie, ul. Lipowa 4, telefon 616-60 do 70, wewn. 17—13.

Zakład Transportu Przemysłu Drobniarskiego w Krakowie, Oddział Transportu w Dębicy, ul. Słoneczna 5, sprzedaje w drodze PRZETARGU NIEOGRANICZONEGO samochód Żuk A 03, nr rej. RE-1555, stopień zużycia samochodu 75%.

Cena wywoławcza wynosi 42.500 zł. Samochód można oglądać w Zakładzie Jajczarsko - Drobniarskim w Dębicy, ul. Słoneczna 5, w dniach 16 i 17 II. 1976 r. w godz. 9—12.

Przetarg odbędzie się w dniu 27. II. 1976 r., o godz. 10, w siedzibie Oddziału Transportu w Dębicy.

W przypadku nie dojścia do skutku pierwszego przetargu, przetarg drugi odbędzie się w tym samym dniu o godz. 12.

Reflektanci na kupno samochodu, winni wpłacić wadium w wysokości 10% ceny wywoławczej, do kasy Oddziału Transportu w Dębicy, najpóźniej w przeddzień przetargu.

Zastrzega się prawo unieważnienia przetargu, bez obowiązku podania przyczyn. K-1055

Spółdzielnia Pracy „Chemoplastyka” w Krakowie, ul. Krzyża 7 — ogłasza, że w DRODZE PRZETARGU NIEOGRANICZONEGO zleci sukcesywne wykonanie 34 matryc do produkcji wyrobów z tworzyw sztucznych oraz regenerację matryc w 1976 roku.

Termin wykonania do uzgodnienia. Informacji udziela oraz udostępnia ofertom do wglądu wzory — Dział Techniczny Spółdzielni — Kraków, ul. Krzyża 7, telefon nr 285-29.

W przetargu mogą brać udział przedsiębiorstwa państwowe, spółdzielcze i prywatne.

Oferty, z podaniem ceny i terminu wykonania, wraz z kalkulacją wstępną — należy składać w zalakowanych kopertach, z napisem: — „przetarg”, pod adresem Spółdzielni w nieprzekraczalnym terminie do dnia 5 marca 1976 roku.

Komisyjne otwarcie ofert nastąpi dnia 8 marca 1976 roku, o godzinie 10, w biurze Spółdzielni.

Zastrzega się prawo dowolnego wyboru oferenta lub unieważnienia przetargu, bez obowiązku podania przyczyn.

Wyższa Szkoła Pedagogiczna im. Komisji Edukacji Narodowej w Krakowie, ul. Podchorążych 2 — ogłasza, że W DRODZE PRZETARGU zleci wykonanie:

- malowania pomieszczeń Domu Studenckiego w Krakowie przy ul. Grodzkiej 60
- malowania pomieszczeń skrzydła zachodniego w budynku WSP przy ul. Podchorążych 2 (budynek główny)
- wykonania elewacji w budynku Domu Studenckiego WSP przy ul. Mazowieckiej 43 (drugi budynek).

Termin wykonania prac: rok 1976. Przetarg odbędzie się w dniu 2 marca 1976 roku, o godzinie 10, w Sekcji Technicznej WSP, pokój nr 143.

W przetargu mogą brać udział przedsiębiorstwa państwowe, spółdzielcze i prywatne.

Oferty, w zalakowanych kopertach, z napisem „przetarg”, należy składać w Sekcji Technicznej WSP ul. Podchorążych 2 — do dnia 1 marca 1976 rok, do godziny 12.

Zastrzega się prawo dowolnego wyboru oferenta lub unieważnienia przetargu, bez obowiązku podania przyczyn.

PP „Polmozyt” w Rzeszowie, ul. Lwowska 6, ogłasza, że W DRODZE PRZETARGU NIEOGRANICZONEGO — I, II względnie III — sprzedaje przeznaczony do rozbiórki budynek magazynowy (drewniany).

Cena wywoławcza wynosi 26.649 zł. Przetarg odbędzie się 16 lutego 1976 roku, o godzinie 10, w Stacji Obsługi — Tarnów, ul. Krakowska 105.

Warunkiem przystąpienia do przetargu jest wpłacenie wadium w wysokości 10 proc. ceny wywoławczej, do kasy PP Polmozyt w Tarnowie, najpóźniej w dniu poprzedzającym przetarg.

Budynek można oglądać w dni powszednie, w godz. 8—15, Tarnów, ul. Krakowska 105.

Informacji udzieli kierownik Stacji Obsługi, inż. Pruski.

## DOM

na 50—60 miejsc, z działką, w rejonie Zakopanego — nadający się na ośrodek wczasowy  
**KUPI** od instytucji państwowej lub osoby prywatnej Zjednoczenie Przemysłu Płyt, Sklejek i Zapalek — 00-922 Warszawa, ul. Wawelska 52/54

Dyrekcja i Rada Zakładowa Przedsiębiorstwa Projektowania i Dostaw Kompletnych Obiektów Przemysłowych „CHEMADEX” — Oddział w Krakowie, ul. Dzierżyńskiego 114

zawiadamiają, że w miesiącu marcu 1976 r. **BĘDĄ WYPŁACANE NAGRODY Z FUNDUSZU ZAKŁADOWEGO ZA ROK 1975.**

Imienne listy nagrodzonych z tego funduszu będą wywieszone na tablicach ogłoszeń, w siedzibie Oddziału i Pracowni terenowych w Katowicach i Gliwicach.

Eventualne reklamacje należy zgłaszać w terminie do końca kwietnia 1976 roku. Nagrody nie podjęte do dnia 30 czerwca br. przechodzą na fundusz socjalny Rady Zakładowej.

## POMIESZCZENIA

o powierzchni 40—50 m<sup>2</sup>, z przeznaczeniem na magazyn części samochodowych — **POSZUKUJE** na terenie Brzeska 1 i Brzeska 2 — Spółdzielnia Transportu Wiejskiego — Oddział w Brzesku.

Oferty z opisem i warunkami najmu przyjmuje Sekcja d.s. Pracowniczych WSTW Oddziału Brzesko, ul. Solskiego 27.

## Nauka

**KURSY** obsługi pistoletu „Grom” (wstrzeliwanie kółków) oraz tapetowania mieszkań — organizuje Zakład Doskonalenia Zawodowego. Wpisy: Kraków, ul. DIETLA 38, telefon 639-41.

## SKAWINA! KURSY

przygotowujące do egzaminów:

- CZELADNICZYCH
  - I MISTRZOWSKICH
- w zawodach: ślusarza, tokarza, frezera, kowala, elektryka — organizuje Zakład Doskonalenia Zawodowego. Wpisy: — SKAWINA, ul. KOPERNIKA 13, Zespół Szkół Elektryczno-Mechanicznych.

## KURSY PEDAGOGICZNE

dla mistrzów zawodu, KURSY KINOOPERATORÓW wąskiej taśmy (16 mm) oraz OBSŁUGI AUTOKŁAWÓW — rozpoczyna Zakład Doskonalenia Zawodowego. Wpisy: Kraków, ul. DIETLA 38, telefon 639-41.

## Kupno

CIĄGNIK Ursus C-355 lub podobny — kupię. Radosław Szczepka, 32-250 Ciszowice 30, poczta Charsznica, woj. kieleckie.

## Sprzedż

SPRZEDAM do samochodu „Renault 10” dwa przeguby do tylnych półosiek (fabrycznie nowe), cena około 800 zł. Sprzedaję tylny oryginalny, po małym przebiegu, cena 1100 zł. — Oferty „311” Biuro Ogłoszeń, Rzeszów.

WARTBURG 353 sprzedam. Oglądać: Kraków, os. Olsza II, bl. 26/49, w godz. 15—18.

WAPNO palone, hydratyzowane — dostarcza wapiennik Mirowski. Informacje: Kraków, ul. Zwierzyniecka 4 m. 47 — parter, tar.

SAMOCHOÓD marki Syrena 101 sprzedam. — Nowy Sącz, Biegonia 158.

SAMOCHOÓD „Żuk” do remontu lub po remoncie — sprzedam. Jan Winiarski — Łąka 4 (Bulina), poczta Trzemeszka, Myślenickie.

## Lokale

SZUKAM lokalu na cichej ulicy. Dobrze zaopieczony. Najchętniej Podgórze. — Oferty 9959 „Prasa” Kraków, Wiślna 2.

OLEŚNICA Śląska! — Zamienie mieszkanie trzypokojowe, komfortowe — IV p., 47 m<sup>2</sup> — na podobne w Nowym Sączu. Zgłoszenia: Nowy Sącz, ul. Świerczewskiego 44/4.

KĘDZIERZYN! — Zamienie mieszkanie spółdzielcze typu „Aron” nr 4 — komfortowe na podobne w Nowym Sączu lub w innych miejscowościach atrakcyjnych województwa. Zgłoszenia: Kędzierzyn, tel. 321-88.

RADOM! Mieszkanie — 2 pokoje, kuchnia, balkon, i plecko, superkomfortowe, 50 m<sup>2</sup> — zamienie na równorzędne lub pokój kuchnia w Krakowie — albo Nowej Hucie. Oferty 9979 „Prasa” Kraków, Wiślna 2.

## Nieruchomości

NOWEGO Piata 125 p — 1500 garsonek własnościową, superkomfortową — w Nowej Hucie — zamienie na domek jednorodzinny w Nowym Sączu lub Krakowie. — Warunki do omówienia: — Oferty 9954 „Prasa” Kraków, Wiślna 2.

SPRZEDAM gospodarstwo czteropokojowe z zabudowaniami. B. Jurkiewicz, Jastrzębia 50, woj. tarnowskie, gm. Cielękowice.

W NOWYM SĄCZU kupię dom jednorodzinny w stanie surowym lub wykonanym. Oferty 8845 „Prasa” Nowy Sącz, Narutowicza 5.

SPRZEDAM dom murywany, parterowy, wykonany (3 pokoje, kuchnia, łazienka) wraz z 1,5 ha ziemi (lub bez) przy przystanku PKS. Zgłoszenia: Jan Kaczor, Lyczanka 46, poczta Siepraw.

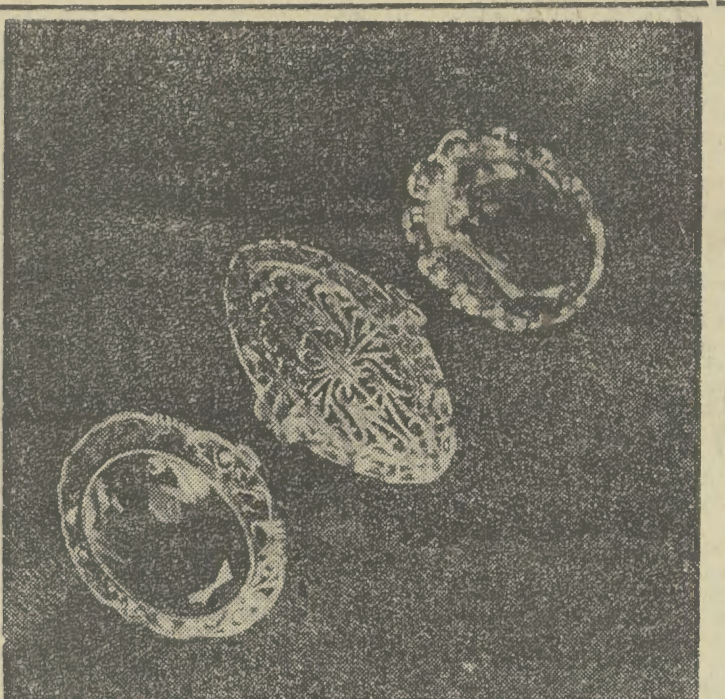
W RADZISZOWIE k. Skawiny sprzedam gospodarstwo rolne 2,09 ha, dom drewniany, wraz z zabudowaniami gospodarczymi — murywanymi, woda bieżąca, siła Zgłoszenia: Stanisław Pałoczek, 32-052 Radziszów 412.

DOMEK jednorodzinny w Dębicy — kupię, Zgłoszenia: Jasio, telefon 23-91.

DOM drewniany, 50 arów pola, w Siedziejowicach — sprzedam. — Oferty 90824 „Prasa” Kraków, Wiślna 2.

ZAKŁAD gastronomiczny o pełnej działalności — kat. III, z całym wyposażeniem, o pow. 160 m<sup>2</sup> — nowo wybudowany w miejscowości wczasowo-nadmorskiej (50 m od morza) — sprzedam z powodzeniem. Henryk Iwanowski, 76-180 Dąbrowo, ul. Powstańców Warszawskich 56.

3 MORGI wwożącego sądu budynek z 1 ha ziemi ornej — sprzedam. Jan Kuc, Bieniaszowice, 33-251 Siedliszowice.



## WYROBY ze ZŁOTA W SKLEPACH

PeWex  
Duży wybór pierścionków, obrączek bransolet, wisiorów, łańcuszków  
Wszystkie wyroby próby 0750 (18 karat)

## SPRZEDAŻ PROWADZĄ:

- kioski „PeWex” w hotelach:
- „Orbis-Cracovia” — Kraków al. Puskina 1
  - „Francuski” — Kraków, ul. Pijarska 13
  - „Kasprowy” — w Zakopanem

oraz sklepy: w KRAKOWIE, ul. 18 Stycznia 51! w TARNOWIE, ul. Kazimierza 2 — (pasaż Tertila).

## Wczasy

WYDZIERZAWIE 15 pokoi z przeznaczeniem na wczasy, w nowo budowanym budynku jednorodzinny, w miejscowości nadmorskiej, Łazy k. Koszalinu. Budynek usytuowany przy wydmach. Regina Augustyniak, 76-032 Mieleno, ul. Piastów 10.

## Zguby

KORPAK Adam, zam. Karniowice 173, zgubił rachunek kupna samochodu „Syrena” — wydany przez „Polmozyt” w Krakowie.

PABIAN Aniela, Tarnów, osiedle 25-lecia PRL 5/8 — zgubiła legitymację PKP nr 432004, wydaną przez PDKOP w Krakowie.

## OSPRZĘT OCYNKOWANY do instalacji piorunochronnych

- uchwyty w drewno L-150 i L-250 — cena 3,60—4 zł
- uchwyty w mur L-150 i L-250 — cena 3,60—3,90 zł
- uchwyty na dach pap. L-150 i L-250 — cena 4,30—5 zł
- uchwyty pod dachówkę dł. 300+128 — cena 4 zł
- uchwyty na kalenicę — cena 5,70 zł
- złącza krzyżowe — cena 5 zł
- złącza trójprzelotowe — cena 5 zł
- zaciski trójnikowe 3 śrubowe — cena 4,60 zł
- zaciski rynnowe — cena 6,50 zł
- złącza pomiarowo-kontrolne — cena 8,30 zł

ŁAWKI PARKOWE — cena 1.020 zł  
ŁAWKI SZATNIOWE — cena 460 zł.

oferuje i zamówienia przyjmuje  
CENTRALNY ZWIĄZEK SPÓŁDZIELNI PRACY  
SPÓŁDZIELCZE PRZEDSIĘBIORSTWO ZAOPATRZENIA i HANDLU — ul. Chodkiewicza 9/11, baryk 7  
telefon 238-86, 239-94 85-065 BYDGOSZCZ

## REJON ENERGETYCZNY TARNÓW, ul. WODNA 6

zawiadamia Odbiorców energii elektrycznej i gazu, że z dniem 1 stycznia 1976 roku — **ZMIENIONY ZOSTAŁ NUMER RACHUNKU** — zarówno w Narodowym Banku Polskim jak też w PKO. — Dotychczasowy numer: PKO Tarnów 42-6-13 ● NBP Tarnów 721-6-126 — zmieniony został na numer:

**PKO TARNÓW 85515-4154**  
**NBP O/W 85007-1371**

Odbiorcy energii elektrycznej i gazu proszeni są o dokonywanie wpłat za zużycie energii elektrycznej i gazu na jeden z wyżej podanych numerów rachunku.



Zadania krakowskiego rolnictwa

Wiecej zbóż, owoców, warzyw, mięsa

W obrębie miejskiego województwa krakowskiego znajduje się 230.400 ha użytków rolnych, podzielonych między 120 tys. gospodarstw. Małych, przeciętnie o powierzchni 2 ha (średnia krajowa: 4,6 ha). Z tych 120 tys. aż 63 proc. nie odgrywa żadnej znaczącej roli w produkcji towarowej. Dość powiedzieć, że kontrolny spis zwierząt przeprowadzony w końcu ub. roku wykazał spadek pogłowia bydła o 0,3 proc., trzody chlewnej — 2,5 proc., prosiąt — 4,8 proc.

Zadania stawiane rolnictwu rosną. Dlatego też trzeba stworzyć system, który by zachęcał do zakładania wysokotowarowych gospodarstw indywidualnych i zespołowych. Ogłoszona w ostatnim czasie uchwała nr 11 Rady Ministrów przewiduje możliwość umarzania kredytów bankowych w dwukrotnie większym, niż dotąd, rozmiarze. Kredyty udzielonych zespołom do 60 do 90 proc., gospodarstwom indywidualnym — od 20 do 40 proc., pod warunkiem, że powiększą one swój areal gruntów uprawnych. Plany na tę 5-latkę przewidują, że m. in. dzięki tej decyzji w Krakowskim obszarze zajęty pod uprawę warzyw zwiększy się o 18 proc., pod uprawę sadów i krzewów owocowych — o 12 proc. Przybędzie też ziemi pod uprawę pszenicy i jęczmienia, wzrosną do 32 g/ha w roku 1980 plony czterech podstawowych zbóż.

Aby jednak te plany zrealizować trzeba dołożyć wszystkich starań. Na co więc zwracać szczególną uwagę? Jakich spraw nie zaniedbać? — o to pytania, które stawiali sobie uczestnicy wczorajszego narady zorganizowanej przez KK PZPR z udziałem i sekretarza KG PZPR, naczelników gmin i kierowników służby rolnej. Obradom przewodniczył sekretarz KK Marian Smuga, a wzięli w niej udział m. in. sekretarze KK PZPR Andrzej Czyż i Jan Gluza, wiceprezident m. Krakowa Zdzisław Wójcicki. (el)



Od dwóch dni czynna jest w Krakowskim Domu Kultury „Pod Baranami” wystawa prezentująca 30-letni dorobek wydawniczy Państwowego Wydawnictwa Muzycznego. Zgromadzone na niej oczywiście tylko niektóre spośród 6 tys. pozycji nutowych i 5 tys. książek opublikowanych przez tę oficynę, wydaje się jednak, że znakomicie charakteryzują one jej działalność. Na wystawie znaleźliśmy — oprócz takich pu-

blikacji jak dzieła wszystkie Chopina, Moniuszki, Wieniawskiego i Szymanowskiego czy utwory współczesnych kompozytorów z Pendereckim i Lutosławskim na czele — sporą ilość albumów i monografi poświęconych wielkim twórcom i wirtuozom. Naszą uwagę zwróciły również wydawnictwa nutowe dla szkół muzycznych, a wśród nich kolorowa „Seria z kotem” przeznaczona dla najmłodszych. (kwar)

„Starem” przez Amerykę Południową

Wypłynęli z kraju do Ameryki Południowej 7 lipca 1975 r. Porucznik I lutego br. Starek-660 przejechał 15 tys. km przemierzając Wenezuelę, Kolumbię, Ekwador i Peru. Wyjeżdżając zabrali pół tony jedzenia (znakomicie służyło przez prawie 4 miesiące), dużą ilość sprzętu turystycznego (w tym aparaty fotograficzne), a także aparaty naukowe. Przywieźli bogate zbiory flory i fauny południowoamerykańskiej.

Tyle danych przytoczyli w studenckiej wyprawie krakowskiej przyrodników, w której uczestniczyli: Jadwiga Lorys (jedyna kobieta, ale za to szef wyprawy) — studentka biologii UJ, dr Jan Rufiński z Zakł. Anatomii Porównawczej UJ — kierownik naukowy ekspedycji, Jerzy Mydlarz, Piotr Sura, Zbyszek Szyniak i Wiesław Krzeminski — studenci biologii UJ, Tadeusz Szymura — lekarz wyprawy (pryncjentalnie zapalony ornitolog) oraz Andrzej Zatorski — kierownik, (przez cały czas prowadził i... naprawiał stary, w Andach wiechłał na wysokość 4863 m n.p.m.).

Cel wyprawy był bardzo konkretny — młodzi przyrodnicy mieli zebrać i przywieźć zbiory

zwierząt i roślin dla placówek naukowych. Wypłynęli się z tego zadania (choć jak sami przyznają ciężkie warunki niejednokrotnie zmniejszały znacznie ich zapas do pracy) bardzo dobrze. Zakład Anatomii Porównawczej UJ otrzymała od nich zbiór ptaków i gadów od razu wyprawy, PAN — zbiór gadów do badań systematycznych, a także ponad 200 gatunków paproci, Ogród Botaniczny UJ — okazy storczyków i innych roślin. Ponadto przywieźli zbiory bezkręgowców i bogatą dokumentację fotograficzną dla celów dydaktycznych, oraz mchy i porosty, które służyć będą do badań porównawczych zanieczyszczenia atmosfery. Wiele, można rzec, że większość przywiezionych okazów była dotychczas nieobecna w krajowych zbiorach naukowych. Sprawozdanie ich jest naprawdę kosztowne i trudne — można więc powiedzieć, iż koszty poniesione na wyprawę (faktycznie bardzo wysokie) opłaciły się. Ten pobyt i praca w zupełnie odmiennych warunkach był też (poza bogatymi atrakcjami turystycznymi) bardzo dobrą lekcją dla przyszłych biologów. (eba)

PROPOZYCJE

- Atrakcyjnie zapowiada się dzisiejszy wieczór w SCK „Ronda” — o godz. 17 TUR-NIEJ BRYDZOWY i projekcja amer. filmu „Ucieczka przez pustynię”. O godz. 19 „JAZZ I POEZJA” — widowisko poetycko-muzyczne, w którym udział bierze Old Metropolitan Band, Ballet Form Nowoczesnych oraz grupa „Katalog” i „Laboratorium”. W programie nie lada gratka — wiersze poetów afrykańskich.
• XVIII WIECZÓR DEBIUTANTÓW — KIF, ul. Boh. Stalingradu 13, godz. 18.
• EXTRA BALL — „Płnina pod Baranami”, Rynek Gł., godz. 19 i 21
• MENNICA KRAKOWSKA W XII I XIII WIEKU — referat J. Kleczkowskiej, PAN, ul. Sławkowska, godz. 17.30

Mrozy przeciwko MPK

Pod koniec listopada ub. r. prasa krakowska zamieściła komunikat MPK informujący o zmianach w ruchu drogowym spowodowanych remontem torów na ul. Boh. Stalingradu. Podano wówczas do publicznej wiadomości, że zakończenie prac nastąpi 14 grudnia 1975 r. Mijają 2 miesiące, a prace nadal trwają. Roboty są często przerywane, a kiedy podejmują się je, na torowisku uciążliwie mierzono kilku co najwyżej robotników pracujących tylko na jedną zmianę. Ostatnimi czasy nie narzekaliśmy na opieszałość бригад remontowych MPK, toteż przeciwiąc się pracom na ul. Boh. Stalingradu — w poważnym stopniu utrudniające ruch w tym rejonie — spowodowały, iż zwróciliśmy się do MPK z prośbą o wyjaśnienie. Dyrektor d/s zabezpieczenia komunikacji Stanisław Czajkowski oznajmił, iż powolne tempo oraz przerwy w robotach spowodowane są mrozami i koniecznością kupienia uwagi na utrzymaniu ruchu w całym mieście. Wynikaboby z tego, iż dla dyrektora MPK zimowe przymrozki są „czynnikiem absolutnie zaskakującym”. A skoro nie można było przewidzieć ich na jesieni, to oczywiście nikt nie mógł wpasnąć na pomysł odłożenia remontu do wiosny, bowiem nie istniała konieczność jego natychmiastowego rozpoczęcia. No cóż, nie pierwszy raz zima staje się niespodzianką. Mamy jednak nadzieję, iż — zgodnie z usłyszaną wczoraj zapowiedzią — roboty rozpoczną się już w tej chwili „pełną parą” i w krótkim czasie zostaną zakończone. (eba)

O czym chcesz przeczytać w następnym tygodniu?

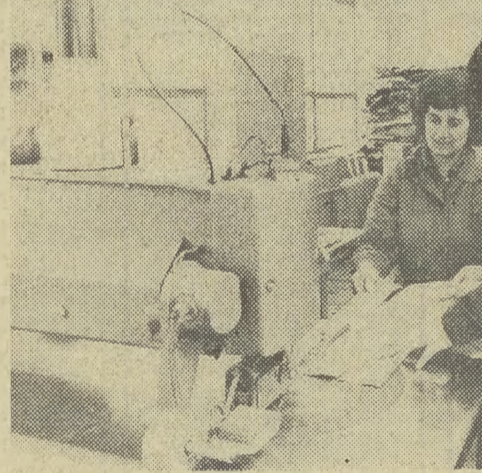
Dzisiaj, w piątek dyżurny dziennikarz będzie zbierał telefoniczne informacje o interesujących naszych Czytelników problemach, które należałoby — ich zdaniem — poruszyć na łamach „Gazety Południowej”. Idzie nam o ten zakres spraw, które decydują o jakości życia, pracy i wypoczynku. Skorzystamy z każdej uwagi. Udało nam się, jak sądzimy, poruszyć znakomitą większość problemów, o jakich nam powiedzieli Czytelnicy w ubiegłych dwóch tygodniach. Przetę dzisiaj jak w każdy piątek w godzinach od 11.00 do 13.00 czekają na Wasze telefony z propozycjami dziennikarce dyżurni w Krakowie pod numerem 210-68. Czekamy na propozycje!

„Zima na medal” zakończona

Wczoraj — w Domu Kultury SM „Krakus” — zebrało się kilkadziesiąt dzieci, by uczestniczyć w uroczystym zakończeniu akcji „V Zima na medal” spółdzielczości mieszkaniowej. W czasie zimowych ferii w akcji tej wzięło udział 15 tysięcy dzieci — od pierwszoklasisty do maturzysty. 30 baz — na terenie miejskiego województwa krakowskiego — każdego dnia służyło młodym, stamtąd właśnie wyruszano na spacer, kuligi i wycieczki do zakładów pracy. Organizowano olimpiady sportowe i konkursy. Najlepiej wyszły wczoraj nagrody, dyplomy i medale. A najlepszym rysownikiem w konkursie „Nasze osiedle” okazał się 14-letni Igor Czuchra z zespołu plastycznego, kierowanego w DK SM „Krakus” przez Krystynę Sczerbińską. Wielki bal dziecięcy jeszcze raz wywołał uśmiechy na buziach. (Bod)

Raptulaż Krakowski

W Studio Filmów Animowanych film „Koty” w reż. K. Reynocha poddało udźwiękowieniu. W sklepie sportowym przy ul. Boh. Stalingradu zakupiono 5 rowerów. Kelner restauracji „Hawelka”, Jan Uraz utargował od godz. 9.00 do 13.00 — 520 złotych. Biuro Napraw Telefonów „odwiesiło” w ciągu 3 godzin 176 telefonów. Do godz. 12 ze stacji benzynowej przy pl. Boh. Gęta skorzystało 550 kierowców. Techniczne Pogotowie Wodociągowe interweniowało 5 razy z powodu zamarnięcia wody. W krakowskich aptekach zabrakło ramiunika. Stołówka nr 6 Przedsiębiorstwa Usług Socjalnych wydała 520 obiadów. MPO wywoziło 1500 ton nieczystości. W księgarni taniej książki przy ul. Szewskiej w ciągu jednej godziny zakupiono 8 egzemplarzy książki „Górale, górale, góralsko muzyka”. Do godz. 15.00 — 20 Klientów zapożytych w sklepie przy ul. Boh. Stalingradu 1, w kurczaki z różną Pracownia dekoracji teatralnych przy ul. Rakskiej montowała wewnątrz piwnię z o.o. przedstawienia „Emigranci” S. Mrozyka w Teatrze Starym. 400 pracowników „Imago-Artis” pracowało nad 232 wzorami srebrnych i złotych bransoletek, pierścionków i wisiorów. Bezskutecznie poszukiwano ubrań myśliwskich. Na Poczcie Głównej nadano do godz. 15.00 — 70 telegramów. Wypożyczalnia sprzętu gospodarstwa domowego wypożyczyła 2 komplety naczyń. (I. Bod)



Władysław Góralik w rozmowie z Zofią Mistrarz przy sklejarce.

Już w kwietniu w Zakładzie Budowlano-Remontowym Handlu i Usług — oddział w Myślenicach świętująco będzie 25-lecie istnienia przedsiębiorstwa, chociaż ZBRH powstał dopiero w styczniu br. Wcześniej były to Myślenickie Zakłady Przemysłu Terenowego, w których produkowano meble i palniki do

Kuchenek gazowych, artykuły gospodarstwa domowego i skrzynki monterskie. I wszystko to robi się jeszcze w tej chwili, trzeba bowiem zrealizować przyjęte wcześniej zamówienia. Lecz jednocześnie zakład przygotowuje się do podjęcia zupełnie innej produkcji. Obecnie bowiem, gdy uścisnę do ogólnopolskiego kombinatu „Budrem” w myślenickim zakładzie powstawać będą wyposażenia wnętrz dla restauracji, kawiarni, pawilonów handlowych i kiosków. Pierwsze, wykonywane już zlecenie — to wyposażenie dla remontowanego właśnie baru „Szarotka” przy pl. Wiosny Ludów w Krakowie.

Zakład jest niewielki i z pewnością nie należy do najnowocześniejszych. Nowa produkcja wymaga od pracowników (jest ich 280) wysokich kwalifikacji. Pracuje tu wielu znakomitych rzemieślników. Kierownictwo zakładu stara się o stałą poprawę warunków pracy załogi. Zadbano o zorganizowanie zaplecza socjalnego, w lakierni i w wydziale obróbki drewna zainstalowano w ub. r. wentylację. (eba)



Maria Muniak (na pierwszym planie) podczas wykonywania odlewu. Fot. W. Klag

Zakład Energetyczny Kraków przeprosza za przerwy w dostawie energii elektrycznej: — dnia 16 lutego, w godz. 7-16, przy ul. Łokietka 51, Rusznikarskiej 7, 11, 13, 15 — dnia 17 lutego, w godz. 7-16, przy ul. Zwirowej, Głogowej, Malinowej, Piaszczyńskiej, Rybaltowskiej, Łokietka 83-203 i 110-226, Poziomkowej, Chabrowej, Jurdowskiej, Pękowickiej — dnia 18 lutego, w godz. 7-16, przy ul. Bronowickiej 20, 38, 42, 44, Rydla 24, 27, 29, 31 — dnia 23 lutego, w godz. 7-16, przy ul. Chelmońskiego, Ojcowskiej, Budrysów, Szarotki, Chmurnej, Śmiałej, Okrężnej, Jądwi i Łobzowa, Staszycy, Bronowickiej 16, 22, 26, Krzywizauk — dnia 24 lutego, w godz. 7-16, przy ul. Chelmońskiego, Ojcowskiej, Budrysów, Szarotki, Chmurnej, Śmiałej, Okrężnej, Gnieźnińskiej — dnia 25 lutego, w godz. 7-16, przy ul. Chelmońskiego, Ojcowskiej, Budrysów, Szarotki, Chmurnej, Śmiałej, Okrężnej, Chmurnej, Śmiałej, Okrężnej, Konecznej 38-52, 45, 18 Stycznia 14a, Józefitów 15-19, os. Widok 10, 11, 12, 13, 14, 15, Janiblonkowskiej 41, 43 — dnia 26 lutego, w godz. 7-16, przy ul. Konarskiego 38-52 i 45, 18 Stycznia 8-20, Dzierżyńskiego 12a-14a, Józefitów 15-19, Mydlniki, Zbożowej, Prandnickiej 7-13, 20, 20a, 22, w Rzędzie, w Rzędzie — majątku — dnia 27 lutego, w godz. 7-16, przy ul. Mydlniki, Śląskiej, 8a, Lubelskiej 18b, w Rzędzie, w Rzędzie — majątku. Blizszych informacji udziela Rejon Energetyczny nr IV „Krowodrza”, tel. 586-80, wewn. 354

Przerwy w dostawie prądu. Zakład Energetyczny Kraków przeprosza za przerwy w dostawie energii elektrycznej: — dnia 16 lutego, w godz. 7-16, przy ul. Łokietka 51, Rusznikarskiej 7, 11, 13, 15 — dnia 17 lutego, w godz. 7-16, przy ul. Zwirowej, Głogowej, Malinowej, Piaszczyńskiej, Rybaltowskiej, Łokietka 83-203 i 110-226, Poziomkowej, Chabrowej, Jurdowskiej, Pękowickiej — dnia 18 lutego, w godz. 7-16, przy ul. Bronowickiej 20, 38, 42, 44, Rydla 24, 27, 29, 31 — dnia 23 lutego, w godz. 7-16, przy ul. Chelmońskiego, Ojcowskiej, Budrysów, Szarotki, Chmurnej, Śmiałej, Okrężnej, Jądwi i Łobzowa, Staszycy, Bronowickiej 16, 22, 26, Krzywizauk — dnia 24 lutego, w godz. 7-16, przy ul. Chelmońskiego, Ojcowskiej, Budrysów, Szarotki, Chmurnej, Śmiałej, Okrężnej, Gnieźnińskiej — dnia 25 lutego, w godz. 7-16, przy ul. Chelmońskiego, Ojcowskiej, Budrysów, Szarotki, Chmurnej, Śmiałej, Okrężnej, Chmurnej, Śmiałej, Okrężnej, Konecznej 38-52, 45, 18 Stycznia 14a, Józefitów 15-19, os. Widok 10, 11, 12, 13, 14, 15, Janiblonkowskiej 41, 43 — dnia 26 lutego, w godz. 7-16, przy ul. Konarskiego 38-52 i 45, 18 Stycznia 8-20, Dzierżyńskiego 12a-14a, Józefitów 15-19, Mydlniki, Zbożowej, Prandnickiej 7-13, 20, 20a, 22, w Rzędzie, w Rzędzie — majątku — dnia 27 lutego, w godz. 7-16, przy ul. Mydlniki, Śląskiej, 8a, Lubelskiej 18b, w Rzędzie, w Rzędzie — majątku. Blizszych informacji udziela Rejon Energetyczny nr IV „Krowodrza”, tel. 586-80, wewn. 354

CO GDZIE KIEDY? PIĄTEK 13 LUTEGO Katarzyna

KINA UWAGA CZYTELNICY! Na podstawie recenzji filmowych oraz...

KIJÓW (Al. Kraśńskiego 39; Noco i dnie I i II cz. (pol. 15 lat) \*\*\*) UCIECHA (Boh. Stalingradu 10; Pat Garrett i Billy Kidd (USA 18 lat) \*\*\*)

WYWIADY (12-18), SKARBIEC I Zbrojownik (niecz.), MIZEMNARODOWE — SKIENNICZE (10-15), CZARTOZYSKICH: Pijarska (10-16), SZOŁAŃSKICH: pl. Szczępańskiego (10-16), DOM MATEJKI Floriańska 41; Wystawa czasowa „Kierunki artystyczne w twórczości J. Matejki” (12-18), NOWY GMACH, ul. Maja w Wawrze, stawa czasowa: „Dawne kafe polskie” (10-16), HISTORYCZNE: Jana 12; (niecz.), Szpitalna 31; (9-15), Franciszkańska 4; (9-15), ARCHEOLOGICZNE: Poselska 3; (10-14), PRZYRODNICZE (Sławkowska 10-15), MUZEUM LEBNINA, Topolowa 5; (niecz.), WYWIADY (12-18), SKARBIEC I Zbrojownik (niecz.), MIZEMNARODOWE — SKIENNICZE (10-15), CZARTOZYSKICH: Pijarska (10-16), SZOŁAŃSKICH: pl. Szczępańskiego (10-16), DOM MATEJKI Floriańska 41; Wystawa czasowa „Kierunki artystyczne w twórczości J. Matejki” (12-18), NOWY GMACH, ul. Maja w Wawrze, stawa czasowa: „Dawne kafe polskie” (10-16), HISTORYCZNE: Jana 12; (niecz.), Szpitalna 31; (9-15), Franciszkańska 4; (9-15), ARCHEOLOGICZNE: Poselska 3; (10-14), PRZYRODNICZE (Sławkowska 10-15), MUZEUM LEBNINA, Topolowa 5; (niecz.), WYWIADY (12-18), SKARBIEC I Zbrojownik (niecz.), MIZEMNARODOWE — SKIENNICZE (10-15), CZARTOZYSKICH: Pijarska (10-16), SZOŁAŃSKICH: pl. Szczępańskiego (10-16), DOM MATEJKI Floriańska 41; Wystawa czasowa „Kierunki artystyczne w twórczości J. Matejki” (12-18), NOWY GMACH, ul. Maja w Wawrze, stawa czasowa: „Dawne kafe polskie” (10-16), HISTORYCZNE: Jana 12; (niecz.), Szpitalna 31; (9-15), Franciszkańska 4; (9-15), ARCHEOLOGICZNE: Poselska 3; (10-14), PRZYRODNICZE (Sławkowska 10-15), MUZEUM LEBNINA, Topolowa 5; (niecz.), WYWIADY (12-18), SKARBIEC I Zbrojownik (niecz.), MIZEMNARODOWE — SKIENNICZE (10-15), CZARTOZYSKICH: Pijarska (10-16), SZOŁAŃSKICH: pl. Szczępańskiego (10-16), DOM MATEJKI Floriańska 41; Wystawa czasowa „Kierunki artystyczne w twórczości J. Matejki” (12-18), NOWY GMACH, ul. Maja w Wawrze, stawa czasowa: „Dawne kafe polskie” (10-16), HISTORYCZNE: Jana 12; (niecz.), Szpitalna 31; (9-15), Franciszkańska 4; (9-15), ARCHEOLOGICZNE: Poselska 3; (10-14), PRZYRODNICZE (Sławkowska 10-15), MUZEUM LEBNINA, Topolowa 5; (niecz.), WYWIADY (12-18), SKARBIEC I Zbrojownik (niecz.), MIZEMNARODOWE — SKIENNICZE (10-15), CZARTOZYSKICH: Pijarska (10-16), SZOŁAŃSKICH: pl. Szczępańskiego (10-16), DOM MATEJKI Floriańska 41; Wystawa czasowa „Kierunki artystyczne w twórczości J. Matejki” (12-18), NOWY GMACH, ul. Maja w Wawrze, stawa czasowa: „Dawne kafe polskie” (10-16), HISTORYCZNE: Jana 12; (niecz.), Szpitalna 31; (9-15), Franciszkańska 4; (9-15), ARCHEOLOGICZNE: Poselska 3; (10-14), PRZYRODNICZE (Sławkowska 10-15), MUZEUM LEBNINA, Topolowa 5; (niecz.), WYWIADY (12-18), SKARBIEC I Zbrojownik (niecz.), MIZEMNARODOWE — SKIENNICZE (10-15), CZARTOZYSKICH: Pijarska (10-16), SZOŁAŃSKICH: pl. Szczępańskiego (10-16), DOM MATEJKI Floriańska 41; Wystawa czasowa „Kierunki artystyczne w twórczości J. Matejki” (12-18), NOWY GMACH, ul. Maja w Wawrze, stawa czasowa: „Dawne kafe polskie” (10-16), HISTORYCZNE: Jana 12; (niecz.), Szpitalna 31; (9-15), Franciszkańska 4; (9-15), ARCHEOLOGICZNE: Poselska 3; (10-14), PRZYRODNICZE (Sławkowska 10-15), MUZEUM LEBNINA, Topolowa 5; (niecz.), WYWIADY (12-18), SKARBIEC I Zbrojownik (niecz.), MIZEMNARODOWE — SKIENNICZE (10-15), CZARTOZYSKICH: Pijarska (10-16), SZOŁAŃSKICH: pl. Szczępańskiego (10-16), DOM MATEJKI Floriańska 41; Wystawa czasowa „Kierunki artystyczne w twórczości J. Matejki” (12-18), NOWY GMACH, ul. Maja w Wawrze, stawa czasowa: „Dawne kafe polskie” (10-16), HISTORYCZNE: Jana 12; (niecz.), Szpitalna 31; (9-15), Franciszkańska 4; (9-15), ARCHEOLOGICZNE: Poselska 3; (10-14), PRZYRODNICZE (Sławkowska 10-15), MUZEUM LEBNINA, Topolowa 5; (niecz.), WYWIADY (12-18), SKARBIEC I Zbrojownik (niecz.), MIZEMNARODOWE — SKIENNICZE (10-15), CZARTOZYSKICH: Pijarska (10-16), SZOŁAŃSKICH: pl. Szczępańskiego (10-16), DOM MATEJKI Floriańska 41; Wystawa czasowa „Kierunki artystyczne w twórczości J. Matejki” (12-18), NOWY GMACH, ul. Maja w Wawrze, stawa czasowa: „Dawne kafe polskie” (10-16), HISTORYCZNE: Jana 12; (niecz.), Szpitalna 31; (9-15), Franciszkańska 4; (9-15), ARCHEOLOGICZNE: Poselska 3; (10-14), PRZYRODNICZE (Sławkowska 10-15), MUZEUM LEBNINA, Topolowa 5; (niecz.), WYWIADY (12-18), SKARBIEC I Zbrojownik (niecz.), MIZEMNARODOWE — SKIENNICZE (10-15), CZARTOZYSKICH: Pijarska (10-16), SZOŁAŃSKICH: pl. Szczępańskiego (10-16), DOM MATEJKI Floriańska 41; Wystawa czasowa „Kierunki artystyczne w twórczości J. Matejki” (12-18), NOWY GMACH, ul. Maja w Wawrze, stawa czasowa: „Dawne kafe polskie” (10-16), HISTORYCZNE: Jana 12; (niecz.), Szpitalna 31; (9-15), Franciszkańska 4; (9-15), ARCHEOLOGICZNE: Poselska 3; (10-14), PRZYRODNICZE (Sławkowska 10-15), MUZEUM LEBNINA, Topolowa 5; (niecz.), WYWIADY (12-18), SKARBIEC I Zbrojownik (niecz.), MIZEMNARODOWE — SKIENNICZE (10-15), CZARTOZYSKICH: Pijarska (10-16), SZOŁAŃSKICH: pl. Szczępańskiego (10-16), DOM MATEJKI Floriańska 41; Wystawa czasowa „Kierunki artystyczne w twórczości J. Matejki” (12-18), NOWY GMACH, ul. Maja w Wawrze, stawa czasowa: „Dawne kafe polskie” (10-16), HISTORYCZNE: Jana 12; (niecz.), Szpitalna 31; (9-15), Franciszkańska 4; (9-15), ARCHEOLOGICZNE: Poselska 3; (10-14), PRZYRODNICZE (Sławkowska 10-15), MUZEUM LEBNINA, Topolowa 5; (niecz.), WYWIADY (12-18), SKARBIEC I Zbrojownik (niecz.), MIZEMNARODOWE — SKIENNICZE (10-15), CZARTOZYSKICH: Pijarska (10-16), SZOŁAŃSKICH: pl. Szczępańskiego (10-16), DOM MATEJKI Floriańska 41; Wystawa czasowa „Kierunki artystyczne w twórczości J. Matejki” (12-18), NOWY GMACH, ul. Maja w Wawrze, stawa czasowa: „Dawne kafe polskie” (10-16), HISTORYCZNE: Jana 12; (niecz.), Szpitalna 31; (9-15), Franciszkańska 4; (9-15), ARCHEOLOGICZNE: Poselska 3; (10-14), PRZYRODNICZE (Sławkowska 10-15), MUZEUM LEBNINA, Topolowa 5; (niecz.), WYWIADY (12-18), SKARBIEC I Zbrojownik (niecz.), MIZEMNARODOWE — SKIENNICZE (10-15), CZARTOZYSKICH: Pijarska (10-16), SZOŁAŃSKICH: pl. Szczępańskiego (10-16), DOM MATEJKI Floriańska 41; Wystawa czasowa „Kierunki artystyczne w twórczości J. Matejki” (12-18), NOWY GMACH, ul. Maja w Wawrze, stawa czasowa: „Dawne kafe polskie” (10-16), HISTORYCZNE: Jana 12; (niecz.), Szpitalna 31; (9-15), Franciszkańska 4; (9-15), ARCHEOLOGICZNE: Poselska 3; (10-14), PRZYRODNICZE (Sławkowska 10-15), MUZEUM LEBNINA, Topolowa 5; (niecz.), WYWIADY (12-18), SKARBIEC I Zbrojownik (niecz.), MIZEMNARODOWE — SKIENNICZE (10-15), CZARTOZYSKICH: Pijarska (10-16), SZOŁAŃSKICH: pl. Szczępańskiego (10-16), DOM MATEJKI Floriańska 41; Wystawa czasowa „Kierunki artystyczne w twórczości J. Matejki” (12-18), NOWY GMACH, ul. Maja w Wawrze, stawa czasowa: „Dawne kafe polskie” (10-16), HISTORYCZNE: Jana 12; (niecz.), Szpitalna 31; (9-15), Franciszkańska 4; (9-15), ARCHEOLOGICZNE: Poselska 3; (10-14), PRZYRODNICZE (Sławkowska 10-15), MUZEUM LEBNINA, Topolowa 5; (niecz.), WYWIADY (12-18), SKARBIEC I Zbrojownik (niecz.), MIZEMNARODOWE — SKIENNICZE (10-15), CZARTOZYSKICH: Pijarska (10-16), SZOŁAŃSKICH: pl. Szczępańskiego (10-16), DOM MATEJKI Floriańska 41; Wystawa czasowa „Kierunki artystyczne w twórczości J. Matejki” (12-18), NOWY GMACH, ul. Maja w Wawrze, stawa czasowa: „Dawne kafe polskie” (10-16), HISTORYCZNE: Jana 12; (niecz.), Szpitalna 31; (9-15), Franciszkańska 4; (9-15), ARCHEOLOGICZNE: Poselska 3; (10-14), PRZYRODNICZE (Sławkowska 10-15), MUZEUM LEBNINA, Topolowa 5; (niecz.), WYWIADY (12-18), SKARBIEC I Zbrojownik (niecz.), MIZEMNARODOWE — SKIENNICZE (10-15), CZARTOZYSKICH: Pijarska (10-16), SZOŁAŃSKICH: pl. Szczępańskiego (10-16), DOM MATEJKI Floriańska 41; Wystawa czasowa „Kierunki artystyczne w twórczości J. Matejki” (12-18), NOWY GMACH, ul. Maja w Wawrze, stawa czasowa: „Dawne kafe polskie” (10-16), HISTORYCZNE: Jana 12; (niecz.), Szpitalna 31; (9-15), Franciszkańska 4; (9-15), ARCHEOLOGICZNE: Poselska 3; (10-14), PRZYRODNICZE (Sławkowska 10-15), MUZEUM LEBNINA, Topolowa 5; (niecz.), WYWIADY (12-18), SKARBIEC I Zbrojownik (niecz.), MIZEMNARODOWE — SKIENNICZE (10-15), CZARTOZYSKICH: Pijarska (10-16), SZOŁAŃSKICH: pl. Szczępańskiego (10-16), DOM MATEJKI Floriańska 41; Wystawa czasowa „Kierunki artystyczne w twórczości J. Matejki” (12-18), NOWY GMACH, ul. Maja w Wawrze, stawa czasowa: „Dawne kafe polskie” (10-16), HISTORYCZNE: Jana 12; (niecz.), Szpitalna 31; (9-15), Franciszkańska 4; (9-15), ARCHEOLOGICZNE: Poselska 3; (10-14), PRZYRODNICZE (Sławkowska 10-15), MUZEUM LEBNINA, Topolowa 5; (niecz.), WYWIADY (12-18), SKARBIEC I Zbrojownik (niecz.), MIZEMNARODOWE — SKIENNICZE (10-15), CZARTOZYSKICH: Pijarska (10-16), SZOŁAŃSKICH: pl. Szczępańskiego (10-16), DOM MATEJKI Floriańska 41; Wystawa czasowa „Kierunki artystyczne w twórczości J. Matejki” (12-18), NOWY GMACH, ul. Maja w Wawrze, stawa czasowa: „Dawne kafe polskie” (10-16), HISTORYCZNE: Jana 12; (niecz.), Szpitalna 31; (9-15), Franciszkańska 4; (9-15), ARCHEOLOGICZNE: Poselska 3; (10-14), PRZYRODNICZE (Sławkowska 10-15), MUZEUM LEBNINA, Topolowa 5; (niecz.), WYWIADY (12-18), SKARBIEC I Zbrojownik (niecz.), MIZEMNARODOWE — SKIENNICZE (10-15), CZARTOZYSKICH: Pijarska (10-16), SZOŁAŃSKICH: pl. Szczępańskiego (10-16), DOM MATEJKI Floriańska 41; Wystawa czasowa „Kierunki artystyczne w twórczości J. Matejki” (12-18), NOWY GMACH, ul. Maja w Wawrze, stawa czasowa: „Dawne kafe polskie” (10-16), HISTORYCZNE: Jana 12; (niecz.), Szpitalna 31; (9-15), Franciszkańska 4; (9-15), ARCHEOLOGICZNE: Poselska 3; (10-14), PRZYRODNICZE (Sławkowska 10-15), MUZEUM LEBNINA, Topolowa 5; (niecz.), WYWIADY (12-18), SKARBIEC I Zbrojownik (niecz.), MIZEMNARODOWE — SKIENNICZE (10-15), CZARTOZYSKICH: Pijarska (10-16), SZOŁAŃSKICH: pl. Szczępańskiego (10-16), DOM MATEJKI Floriańska 41; Wystawa czasowa „Kierunki artystyczne w twórczości J. Matejki” (12-18), NOWY GMACH, ul. Maja w Wawrze, stawa czasowa: „Dawne kafe polskie” (10-16), HISTORYCZNE: Jana 12; (niecz.), Szpitalna 31; (9-15), Franciszkańska 4; (9-15), ARCHEOLOGICZNE: Poselska 3; (10-14), PRZYRODNICZE (Sławkowska 10-15), MUZEUM LEBNINA, Topolowa 5; (niecz.), WYWIADY (12-18), SKARBIEC I Zbrojownik (niecz.), MIZEMNARODOWE — SKIENNICZE (10-15), CZARTOZYSKICH: Pijarska (10-16), SZOŁAŃSKICH: pl. Szczępańskiego (10-16), DOM MATEJKI Floriańska 41; Wystawa czasowa „Kierunki artystyczne w twórczości J. Matejki” (12-18), NOWY GMACH, ul. Maja w Wawrze, stawa czasowa: „Dawne kafe polskie” (10-16), HISTORYCZNE: Jana 12; (niecz.), Szpitalna 31; (9-15), Franciszkańska 4; (9-15), ARCHEOLOGICZNE: Poselska 3; (10-14), PRZYRODNICZE (Sławkowska 10-15), MUZEUM LEBNINA, Topolowa 5; (niecz.), WYWIADY (12-18), SKARBIEC I Zbrojownik (niecz.), MIZEMNARODOWE — SKIENNICZE (10-15), CZARTOZYSKICH: Pijarska (10-16), SZOŁAŃSKICH: pl. Szczępańskiego (10-16), DOM MATEJKI Floriańska 41; Wystawa czasowa „Kierunki artystyczne w twórczości J. Matejki” (12-18), NOWY GMACH, ul. Maja w Wawrze, stawa czasowa: „Dawne kafe polskie” (10-16), HISTORYCZNE: Jana 12; (niecz.), Szpitalna 31; (9-15), Franciszkańska 4; (9-15), ARCHEOLOGICZNE: Poselska 3; (10-14), PRZYRODNICZE (Sławkowska 10-15), MUZEUM LEBNINA, Topolowa 5; (niecz.), WYWIADY (12-18), SKARBIEC I Zbrojownik (niecz.), MIZEMNARODOWE — SKIENNICZE (10-15), CZARTOZYSKICH: Pijarska (10-16), SZOŁAŃSKICH: pl. Szczępańskiego (10-16), DOM MATEJKI Floriańska 41; Wystawa czasowa „Kierunki artystyczne w twórczości J. Matejki” (12-18), NOWY GMACH, ul. Maja w Wawrze, stawa czasowa: „Dawne kafe polskie” (10-16), HISTORYCZNE: Jana 12; (niecz.), Szpitalna 31; (9-15), Franciszkańska 4; (9-15), ARCHEOLOGICZNE: Poselska 3; (10-14), PRZYRODNICZE (Sławkowska 10-15), MUZEUM LEBNINA, Topolowa 5; (niecz.), WYWIADY (12-18), SKARBIEC I Zbrojownik (niecz.), MIZEMNARODOWE — SKIENNICZE (10-15), CZARTOZYSKICH: Pijarska (10-16), SZOŁAŃSKICH: pl. Szczępańskiego (10-16), DOM MATEJKI Floriańska 41; Wystawa czasowa „Kierunki artystyczne w twórczości J. Matejki” (12-18), NOWY GMACH, ul. Maja w Wawrze, stawa czasowa: „Dawne kafe polskie” (10-16), HISTORYCZNE: Jana 12; (niecz.), Szpitalna 31; (9-15), Franciszkańska 4; (9-15), ARCHEOLOGICZNE: Poselska 3; (10-14), PRZYRODNICZE (Sławkowska 10-15), MUZEUM LEB