

TERMINAL - BĘDZIE CZY NIE?

GAZETA INFORMACYJNO - REKLAMOWA Nr 2 (87) * 6 LUTEGO 1999



WIEŚCI WOLBROMSKIE

ISSN 1234 - 804X
cena 1,50 zł
nakład 1600 egz.

OKNOPLAST

KRAKÓW
SUPER RABAT
reklama wewnątrz numeru

BIURO RACHUNKOWE
"RACHMISTRZ"
reklama na stronie ostatniej

Zakład Przetwórstwa Mięsa
E. Barczyk
Wolbrom ul. Pompka 7
(0-32) 644-29-56

Codziennie świeży drób

- świeży kurczak
- elementy kurczaka
- podroby

Zapraszamy do hurtowni i sklepów!

BLOKADY DRÓG CZY GŁÓW?



W ostatnich dniach wszystkie gazety na pierwszych stronach opisywały blokady dróg, organizowane przez zdesperowanych rolników. Blokady nie ominęły i dróg wokół Wolbromia. 26 stycznia zablokowano drogę Wolbrom - Miechów i Wolbrom - Kraków w Trzyciążu. Na przejazd mogły liczyć jedynie karetki, radiowozy i autobusy. Gdy we środę 27 rano rozmawiałem z rolnikami, twierdzili, że będą blokować, aż rząd zechce z nimi rozmawiać. Nie są ani od Leppera, ani z rolniczych związków zawodowych - są normalnymi rolnikami. Nie mają nic do stracenia, więc protestują. Nie widzą innej metody, aby zwrócić uwagę na swoją dramatyczną sytuację.

czytaj str.2

BLOKADY DRÓG CZY GŁÓW?



Gdy odjeżdżałem, od strony Wolbromia przybywało samochodów, w tym duże ciężarówki. Jedna z nich, chcąc zawrócić na szosie, stanęła w poprzek, blokując drogę skuteczniej niż ciągniki i brony. Samochody osobowe mogły liczyć na objazdy, ale "do czasu", jak złowieszczo informowali protestujący.

We czwartek 28 stycznia na jedynej w powiecie blokadzie drogi w centrum Trzyciąża spotkałem Zdzisława Wagę – Przewodniczącego PSL w Wolbromiu. Rozdawał ulotki „Samobrony”. „To nęcza przygnana tu rolników” – mówił. Na pytanie, czy przepuszczają rolników zdążających na targ do Wolbromia, stwierdził: „Zwłaszcza ich nie przepuszczamy. Ich miejsce jest na blokadzie, razem z nami”. Z policjantami z wolbromskiego Komisariatu protestujący uzgodnili, że będą przepuszczali raz na 15 minut jeden samochód, aby nie sparaliżować ruchu, ale by nagłośnić akcję.

Tego samego dnia, w godzinach popołudniowych, do protestujących na drodze miechowskiej przyjechał Jerzy Górnicki – burmistrz Wolbromia ze Zdzisławem Słomskim – naczelnikiem Wydziału Rolnictwa i Spraw Socjalnych Wsi. W dwugodzinnej dyskusji z rolnikami nie uzgodniono wspólnego stanowiska. Burmistrz, rozumiejąc ekonomiczne podłoże strajku, argumentował,

że wymuszenie podwyższenia cen skupu płodów rolnych jest działaniem krótkofalowym. „Zobaczycie, że za pół roku spotkamy się w tym samym miejscu. Pieniądze, które rząd zamierza wydać na dopłaty, lepiej zagospodarowałyby samorządy lokalne, inwestując w infrastrukturę na wsi, w gwarancje kredytowe, pomagając rolnikom zmienić zawód, organizując szkolnictwo na wysokim poziomie. To pozwoli w dłuższej perspektywie na poprawę warunków życia na wsi, a nie wasze protesty.” Argumenty nie trafiały jednak do rolników: „Co Pan wie? Orał Pan kiedyś w polu?”

W.Szota

NOWY DYREKTOR GOSPODARKI KOMUNALNEJ

Na posiedzeniu w dniu 29 stycznia Zarząd Miasta powołał na stanowisko dyrektora Miejskiego Zakładu Gospodarki Komunalnej i Mieszkańcowej w Wolbromiu mgr Marka Karcza, dotychczasowego Naczelnika Wydziału Techniczno Inwestycyjnego, Komunikacji i Gospodarki Mieszkańcowej UM w Wolbromiu.



Kandydatura Marka Karcza została wyłoniona w drodze konkursu, do którego zgłosiło się czterech kandydatów. Komisja konkursowa, na czele której stał Jerzy Górnicki – burmistrz Wolbromia, dopuściła do drugiego etapu trzech kandydatów. W wyniku przesłuchań, jednogłośnie wybrano kandydaturę Pana Karcza. Nowy dyrektor obejmie swą funkcję od 1 lutego.

W.Sz.



ul. Krakowska 6
tel. 0604-898-055

ZAPRASZAMY

codziennie od

11⁰⁰

- doskonała kuchnia na co dzień
- przyjęcia okolicznościowe
- pizza



PIZZA

TERMINAL BĘDZIE CZY NIE?

Sporo emocji budzi ostatnio temat uchnięcia głośnie przed wyborami sprawy powstania w Wolbromiu terminala, w którym miałyby się odbywać zorganizowany handel z Ukrainą. Słyszysz się głosy, że była to propaganda przedwyborcza, albo jakieś duże oszustwo. O wyjaśnienia poprosiłam burmistrza Jerzego Górnickiego.

Dowiedziałam się, że podpisana jest umowa wstępna sprzedaży ziemi, a do Urzędu Miasta dostarczone zostały dokumenty, świadczące o obecnych działaniach spółki DB Terminal OST-WEST S.A. Wykonano już mapę główną terenu, mapę geologiczną, plany torowisk i robót ziemnych, Akademia Ekonomiczna w Katowicach opracowuje studium przedinwestycyjne Centrum Logistycznego w Wolbromiu i biznesplan przedsięwzięcia. Ministerstwo Transportu Ukrainy przyjęło zaproszenie do objęcia akcji firmy i zobowiązało się wybudować infrastrukturę kolejową. Firma poinformowała również, że z przyczyn od niej niezależnych opóźnił się proces rejestracji Spółki, a nabywcy terenu, występując nadal jako osoby fizyczne, napotkali trudności z uruchomieniem kredytów bankowych i podczas rozmów z inwestorami.

W wyniku rozmów między firmą, która zakończyła już proces rejestracji, a Urzędem Miasta w Wolbromiu ustalono, że do 15 marca do kasy miasta wpłynie cała należność za grunty pod Terminal. Burmistrz J. Górnicki stwierdził, że z całą stanowczością będzie pilnował dotrzymania terminu, ponieważ od tego, czy kwota wpłynie, zależy budżet miasta (wszystkie inwestycje przewidziane w projekcie budżetu na 1999 rok mają być finansowane z tych pieniędzy). Żeby uspokoić wątpliwości co do możliwości finansowych spółki DB Terminal, burmistrz J. Górnicki powtórzył zapewnienia firmy, że należność wobec gminy Wolbrom nie jest jedynym wydatkiem spółki, dotychczasowa działalność już pochłonęła ponad milion złotych, wobec czego firma nie wyobraża sobie zaprzestania dalszego prowadzenia inwestycji. Po zakończeniu dokumentacji i otrzymaniu wszystkich koniecznych zezwoleń rozpocznie się budowa i wtedy wszyscy naocznie przekonają się prowadzonych działaniach.

Ewa Barczyk

KONKURS

"Wieści Wolbromskie" ogłaszają nieustający konkurs dla wszystkich piszących, amatorów i zawodowców z zacięciem reporterskim.

Wydawca gazety przyznawać będzie nagrodę w wysokości 50 zł za najlepszy tekst przysłany na adres redakcji w terminie do 20 każdego miesiąca z dopiskiem "Konkurs". Tekst powinien poruszać sprawy z życia miasta i gminy Wolbrom lub najbliższej okolicy. Napisany winien być na komputerze, maszynie lub wyraźnym pismem ręcznym, zawierać imię, nazwisko, adres i telefon autora (nawet w przypadku podpisania pseudonimem). Tekst nagrodzony zostanie opublikowany na łamach gazety. Wydawca przyznawać będzie każdorazowo również drugą nagrodę, którą będzie publikacja tekstu w gazecie. Zastrzegam sobie prawo innego podziału nagród.

Wojciech Szota

Współredagujmy gazetę

Redaktor Naczelny ogłosił konkurs dla posiadających zacięcie dziennikarskie. Ja natomiast mam propozycję dla tych, którzy może i chcieliby się "odezwać", ale nie czują się na siłach sprostać "pisarskiej" próbie. Jeżeli jest coś o czym chcielibyście Państwo przeczytać w naszej gazecie, podzielić się swoimi doświadczeniami, spostrzeżeniami – dobrymi i złymi, napiszcie lub zadzwońcie do redakcji. Postaram się zająć wszystkimi sprawami, które uznamy za istotne, ciekawe, ważne dla naszej lokalnej społeczności. Będę wdzięczna za każdy sygnał. Dzięki tej akcji na łamach "Wieści Wolbromskich" ma szansę pojawić się wiele tematów, które być może umykały dotąd naszej uwadze, a w gazecie będzie jeszcze więcej o nas i naszych miejscowych sprawach.

Ewa Barczyk

ZAKŁAD PRODUKCYJNY

32-340 WOLBROM



Gołaczewy - Nadmłynie 5 b

tel/fax (032) 644 29 22, 644 24 28

tel/fax (032) 644 15 58, 090 68 61 75

OFERUJE :

**Uszczelnienia techniczne
Szczeliwa, płyty bezazbestowe**

Tworzywa konstrukcyjne: poliamid, teflon, tekstolit, PCV

Wyroby gumowe : węże, płyty, taśmy, paski klinowe

Oficjalny dystrybutor materiałów izolacyjno - budowlanych

- kostka brukowa i galanteria betonowa firmy :

- płyty styropianowe



M-15 85,00 zł + 7% / m³

M-20 105,00 zł + 7% / m³

- płyty, maty z wełny mineralnej



plyta IL 50/50 2,60 zł + 7% / m²

SE 80/50 4,01 zł + 7% / m²

EP 100/50 5,07 zł + 7% / m²

EL 120/50 5,53 zł + 7% / m²

- dacholeum, abizol, separbet firmy

- lepik asfaltowy 0,60 + 7%/kg



papa wierzchn. krycia 2,10 + 7% / m²

papa izolacyjna 1,25 + 7% / m²



USŁUGI DŹWIGOWE

Włodzimierz Maj

Dłużec 102

☎ 035 644 72 25

090 692 974

0602 573 168

JAK POSTĘP, TO POSTĘP . . .

●Od 1 stycznia w 11 krajach Unii Europejskiej euro stało się legalnym środkiem płatniczym. Dotychczasowe waluty pozostaną w obiegu do 2002 roku. Nowy pieniądz został ciekawie powitany na giełdzie w Amsterdamie. Na twarzy holenderskiego ministra finansów wylądowały dwa torty. Tak protestowali studenci, którzy uważają, że euro uderza w demokrację. Według nich w zjednoczonej Europie wprowadzono właśnie "centralnie zarządzaną gospodarkę nakazowo-rozdzielczą". Najgorsze, że chyba mają sporo racji...

◆Radni w Miechowie zmniejszyli sobie diety i przy okazji pensję burmistrzowi!

●Janusz Korwin-Mikke został nowym (starym?) Prezesem Rady Głównej Unii Polityki Realnej. Dla nieorientowanych przypominamy, że Korwin-Mikke zrezygnował z prezesury po przegranych wyborach parlamentarnych. Przez ten czas funkcję prezesa sprawował Stanisław Michalkiewicz, który obecnie zajął stanowisko Przewodniczącego Rady Sygnatariuszów.

●Inflacja w Bułgarii od stycznia do grudnia 1998 roku wyniosła 1%. Przez osiem miesięcy ubiegłego roku notowano nawet deflację.

●W Czechach natomiast inflacja za ubiegły rok wyniosła 10,7%. Na ten rok czeski parlament, po raz pierwszy w historii, przyjął budżet z planowanym deficytem. Ma to "ożywić gospodarkę". Ale to proste!

●Niemiecki Telekom musiał na stałe obniżyć taryfy za połączenia międzymiastowe (do 6 fenigów/min!). Wymusiły to małe prywatne firmy telekomunikacyjne, nieopatrznie dopuszczone na rynek. Całe szczęście, że u nas nikt nie zrobił tego błędu, bo ceny również mogłyby spaść i co wtedy?

●Rada Najwyższa Ukrainy odrzuciła wniosek frakcji komunistycznej o likwidację stanowiska prezydenta. Prawica uważa, że jest to atak na konstytucyjne podstawy istnienia państwa.

●Wybory w Ugandzie wygrał przysięgająca przewagą głosów, Yoweri Kaguta Museveni. W swym Manifeście Wyborczym zaprasza do władzy królów, a na plantacje - dzieci byłych właścicieli. I podobno daje to rezultaty!

●Janusz Korwin-Mikke w artykule opublikowanym na łamach "Najwyższego Czasu" udowadnia, że w III Rzeszy wyższy podatką był mniejszy niż w III Rzeczpospolitej. "Dlaczego zatem Generalny Gubernator Frank powędrował na szubienicę, a nasi specje od mordowania gospodarki otrzymują międzynarodowe nagrody za wybitne sukcesy w obniżaniu podatków, do poziomu... wyższego niż w Generalnym Gubernatorstwie!" - dziwi się autor.

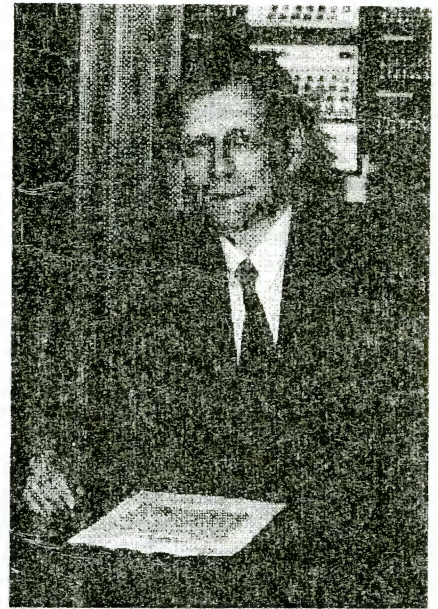
Wybrane z tygodnika "Najwyższy Czas" oraz prasy krajowej

"Patrzymy na ludzi, nie na szyld"

Wtrzy miesiące po wyborach samorządowych, kiedy emocje polityczne opadły i zaczęła się zwykła praca samorządu pragniemy przybliżyć naszym czytelnikom postaci radnych, ich pracę, zadania i osiągnięcia. Nasz cykl rozpoczynamy od człowieka, który po raz kolejny stanął na czele gminy i wprowadzi ją w następne tysiąclecie-burmistrza Jerzego Górnickiego.

Ewa Barczyk: -Panie Burmistrzu, jak doszło do powstania w Wolbromiu koalicji powyborczej Samorząd 2000 - SLD?

Burmistrz Jerzy Górnicki: -Musimy się cofnąć do ostatnich wyborów samorządowych. Zgodnie z nową ordynacją były to wybory partyjne. Startowały w nich bodaj 4 ugrupowania, tzn. AWS, SLD, Porozumienie Społeczne, tj. PSL z Unią Pracy i jako jedyna alternatywa dla tych, którzy nie chcieli głosować na partię polityczną - utworzony na bazie bezpartyjnych z Wolbromia, Olkusza, Trzyciąża, Klucz, Bukowna (z przyszłego powiatu olkuskiego), Samorząd 2000. Ugrupowanie powstało na podobnej zasadzie, jak w poprzednich wyborach samorządowych, kiedy nie było jeszcze obecnej ordynacji wyborczej. (Moim zdaniem taka ściśle partyjna ordynacja nie służy małym gminom, powodując niepotrzebne upolitycznienie, bo ludzie nie głosują na konkretne, znane sobie osoby, a na partie polityczne i niejednokrotnie duża wieś, czy część miasta, które do tej pory zawsze miały swojego przedstawiciela w Radzie, już nigdy go mogą nie mieć, chyba, że wystartuje on z dobrej listy partyjnej.) Zwykle przed kolejnymi wyborami samorządowymi gromadziliśmy przedstawicieli, którzy tworzyli koalicję samorządową. Różnie się one nazywały, a to po prostu "Koalicja Samorządowa", a to "Forum Samorządowe" i tak powstawało lokalne ugrupowanie wyborcze. W momencie kiedy, teraz, zgodnie z obowiązującą ordynacją wyborczą, trzeba było stworzyć listy powiatowe i wojewódzkie - bez zorganizowania grupy popierających dany program sympatyków z ugrupowania lokalnego - nie mielibyśmy szans. Nazwę przejęliśmy od samorządowców olkuskich, związanych ideowo z programem prawicy i dalej pracowaliśmy już wspólnie.



- Z tego co Pan mówi wynika, że programowo byliście bardziej zbliżeni do AWS-u niż do SLD ?

- Tak, ale była jedna różnica. Myśmy tworzyli komitety lokalne. Uważam, że im mniejsza miejscowość, czy gmina to takie organizacje pozapartyjne miały większą rację bytu, zwłaszcza, że do tej pory w Wolbromiu żadna partia nie miała szczególnego znaczenia. Po wyborach, jako ugrupowanie większościowe (mamy 11 mandatów), poculiśmy się upoważnieni, zgodnie zresztą z powszechnie w polityce przyjętymi zasadami, do tworzenia rządzącej koalicji. Pragnę podkreślić, że czujemy się zwycięzcami w tych wyborach na naszym terenie wbrew temu, co rozpowszechnia AWS, ponieważ prawa matematyki są nieublagane. W Wolbromiu AWS zdobył tylko 5, a SLD 6 mandatów do Rady Miasta.

- To znaczy, że mając 11 radnych zaczęliście szukać koalicjanta. Dlaczego SLD ?

- Początkowo zwróciliśmy się do najbliższej ideowo stojącego AWS-u i próbowaliśmy z nim pertraktować. Były spotkania, ale nic z tego nie wyszło (nad czym ubolewam), może nie tyle ze względu na AWS, ile na personalne ambicje, czy - jak to nazwać? - arogancję przewodniczącego. Myślę, że z pozostałymi członkami tej partii byśmy się dogadali. Pan przewodniczący Gorgoń żądał

REFORMY, REFORMY...

**“Jak wiele musi się zmienić,
aby nie zmieniło się nic!”**

◆ W związku z nowym podziałem administracyjnym zmienił się rejon działania Komendy Powiatowej Policji, natomiast nie zmieniono obszaru działania prokuratur. Policjanci w różnych sprawach podlegają nadzorowi prokuratur w Olkusz, Dąbrowie Górniczej i Krakowie, co sprawia, że akta różnych spraw muszą wędrować do różnych urzędów (dobrze, jeżeli zawsze trafią tam, gdzie trzeba) powodując marnotrawstwo czasu pracowników policji i pieniądze podatników.

◆ Jak poinformowano nas w Sądzie Wojewódzkim w Krakowie, nasza gmina nadal podlega Sądowi Wojewódzkiemu w Katowicach.

◆ “Prezydent Kwaśniewski nie będzie wkładał kija w szprychy reformy oświaty” – zapowiedziała prezydencka minister Barbara Labuda. O zawetowanie ustawy proszą prezydenta SLD, PSL i UP. Kancelaria Prezydenta zażądała dodatkowych informacji o reformie, m.in. o jej finansowaniu, ale prawdopodobnie nie wnieśli zastrzeżeń do jej wprowadzenia od 1 września tego roku. Tymczasem pod gabinetem burmistrza Górnickiego wije się kolejka delegacji w sprawie interwencji “szkolnych” z okolicznych wsi, a to dopiero początek walki o gimnazja i szkoły podstawowe. W połowie lutego przewidywana jest debata na ten temat na forum Rady Miasta.

◆ Większość z nas zdążyła już zauważyć (często na własnej skórze), że w kraju panuje grypa. Na oko laika jest to już epidemia, ale dla fachowca epidemia – znaczy pieniądze, a że pieniędzy nie ma, nie ma też epidemii. W wywiadzie z ministrem Anną Kryszak czytamy, że gdyby nie ta grypa, reforma służby zdrowia wdrażałaby się bez żadnych problemów. Jednym słowem: reforma byłaby cacy, gdyby nie coś, czego nie ma. Bo miał być łatwy dostęp do lekarzy – a nie ma, miało nie być kolejek – a są, lekarze mieli mieć lepsze warunki pracy, a siedzą po godzinach. Jako niepoprawnym optymistom pozostaje nam tylko życzyć Państwu cierpliwości i zdrowia (czego i sobie życzymy). W końcu nie zwalczymy przecież “dopustu Bożego”. A swoją drogą, czy to nie jest jakiś Znak?

◆ Wszystkich, którzy mieli okazję spotkać się z programem komputerowym “Płatnik”, przygotowanym przez ZUS dla ułatwienia rozliczeń z ubezpieczalnią, prosimy o podzielenie się z nami swoimi doświadczeniami. Wiemy, że jeżeli ktoś zdołał w terminie dokonać bohaterskiego wyczynu dopełnienia formalności przez komputer godzin jest nagrody, a co najmniej prezentacji szerszemu gronu, jako ktoś absolutnie nieprzeciętny. Jednostkom gospodarczym, które musiały ręcznie wypełnić dziesiątki druków niniejszym składamy wyrazy szczerzego współczucia.

dla siebie minimum stanowiska wiceburmistrza, nie chciał przyjąć do wiadomości, że mógłby zostać np. przewodniczącym Rady, członkiem Zarządu, czegoś się nauczyć i dopiero potem objąć jakieś bardziej znaczące stanowisko. Pan Gorgoń twierdził, że wszystko już umie i jako lokalnemu przewodniczącemu największej w kraju partii władza mu się należy. Natomiast ja uważałem, że jeżeli obecny tandem burmistrza i zastępcy już się sprawdził przez 8 lat, a ponadto obaj osiągnęliśmy tak duży sukces wyborczy (ja najwięcej głosów do powiatu, burmistrz Paciej najwięcej głosów w swoim okręgu) to mamy moralne prawo do pozostawienia tego układu. Zwłaszcza, że tylko my mieliśmy konkretny program; reszta albo go nie miała, albo korzystała z naszego. Bo jeżeli ktoś powtórzył wszystkie nasze programowe założenia, a jedyną nowością było stworzenie w Wolbromiu drugiego liceum, czy budowa szpitala to znaczy, że realnego programu stworzyć nie potrafi. W naszym programie dla gminy było wszystko od dróg poczynając, na opiece nad niepełnosprawnymi kończąc.

- Plotka głosiła, że jak tylko AWS wygra wybory, natychmiast wymieni obsadę personalną Urzędu Miasta i jednostek mu podległych. Czy wobec tego typu planów analizował Pan zarzuty w stosunku do pracy swoich ludzi, jako niekompetentnych czy zbędnych ?

- Moim zdaniem poglądy niektórych radnych jak np. radnego Starzyka, który wg jego słów chciałby wyciąć wszystkich w pień od burmistrza po sprzątaczkę, są bezsensowne. Rozumiem, że przy zmianie władzy można wymienić burmistrza, członków Zarządu, powiedzmy naczelników wydziałów, Sekretarza, czy Skarbnika, choć uważam, że za duże zmiany zakłóciłyby harmonijną pracę Urzędu, ale zwalnianie wszystkich, nawet sekretarek, księgowych, pracowników geodezji, czy architektury ... uważam za śmieszne.

- Więc uważa Pan, że obecni pańscy współpracownicy funkcjonują bez zarzutu?

- Dlaczego bez zarzutu ? Są tylko lepszymi lub gorszymi urzędnikami. Po prostu uważam, że zarzuty powinny być jasno sformułowane, a nie szeptane po kątach, bez dowodów, przenoszone w sposób plotkarski. Nic nie przeszkadza, by opozycja na najbliższej sesji, zamiast mówić w interpelacjach o jakimś telefonie dla znajomego, czy o referendum dotyczącym przejścia do woj.śląskiego nie wystrzeliła z pomysłem, że trzeba zwolnić burmistrza, naczelnika, dyrektora jednego, czy drugiego, bo są wobec nich konkretne zarzuty. I oczywiście je przedstawić. Ja już takie zarzuty miałem w poprzedniej kadencji.

Polegało to na tym, że pan radny Ratuszny, który wtedy był takim “Katonem” miał czarną teczkę i co pewien czas pobrzękiwał szabelką, szarżując: “jak ja ją otworzę to zobaczycie ...”, ale nigdy jej jakoś nie otworzył. A czy taki wywiad jaki teraz Pani przeprowadza, nie jest odpowiednim sposobem ujawnienia opinii publicznej zarzutów i dowodów na nie? Kto broni jednemu, czy drugiemu przyjść do gazety i powiedzieć wszystkim, co się ma do powiedzenia? Tylko, że jeżeli zarzuty nie są prawdziwe, istnieje zagrożenie dochodzenia swoich praw przez poszkodowanego nawet przed sądem, w procesie o zniesławienie.

- Wracając do współpracy z SLD. Jak to się dzieje, że z nimi udało się dogadać?

- Po porażce rozmów z AWS-em, nie patrząc na szyld, tylko na ludzi, postanowiliśmy rozpocząć współpracę z lewicą. Okazało się, że z panami Poselkiem, Komarem, Wójcikowskim, Madejem o wiele szybciej możemy się dogadać, niż z pozornie najbliższym programowo ugrupowaniem. Myślę, że polega to na ludziach, ich charakterach, odpowiedzialności i pracy. Ten Zarząd, który się teraz utworzył, z dwoma przedstawicielami SLD, działa niezwykle harmonijnie i pracuje zgodnie dla dobra lokalnej społeczności, a nie partykularnych partyjnych interesów. Patrzyliśmy po prostu kto reprezentuje SLD i uznaliśmy, że współpraca będzie możliwa, bo w pełni zgadzaliśmy się iść w tym samym kierunku. Zgodziliśmy się w programie dla Gminy dalej prywatyzować mieszkania, budować terminal, wspólnie uznaliśmy za lepszą przynależność naszej gminy do woj. małopolskiego...

- ...dlaczego?

- Dla mnie to jest śmieszne – Wolbrom w katowickiem. Słyszę głosy, że tylko ja chcę żebyśmy należeli do Małopolski. Bzdury. Ci, którzy mówią o tej nieszczęsnej drodze do Krakowa, braku kolei, miejscach pracy...ja uważam, że to wszystko może się zmienić. Nigdy natomiast nie zmieni się kultury, mowy, tradycji, a to wszystko łączy nas z Krakowem. Ludzi nie łączy droga, bo kto wie, może za 2-3 lata będziemy tu mieć autostradę, ale dziedzictwo, które tworzyło się przez wieki. Odwróćmy sytuację: ktoś mówi “co nas łączy z Krakowem?”, a ja się pytam: - co nas łączy ze Śląskiem? – hałdy, gwara? – nic z tych rzeczy. Wie Pani o co chodzi w tej tęsknocie za Katowicami? Najczęściej o stare układziki. Może wreszcie przez zmianę województwa skończy się choć część tych znajomości, nieformalnych wpływów partyjnych, prokuratorsko-sędziowskich, nie mówiąc już o związkach zawodowych. Zanim w Krakowie powstaną nowe, może przez jakiś czas będzie normalnie.

c.d. na str. 6 i 7

- **Jakie Pan widzi perspektywy współpracy z AWS-em w przyszłości?**

- No, nie wiem. Dopóki liderem opozycji jest pan Gorgoń, który robi wszystko, co może, żeby nas torpedować, choć na razie niewiele mu z tego wychodzi; cieszyłbym się gdyby nic nie wyszło... Nie jest jednak tak, że skreśliam cały AWS. Zawsze ceniłem i cenię np. pana Barczyka, czy Krzemienia (nawet chcieliśmy ich widzieć na naszych listach, ale AWS nas ubiegł). Natomiast uważam, że przywództwo pana Gorgonia źle się dla AWS-u skończy. W życiu można mieć różne poglądy, ale trzeba być skutecznym, a nie wydaje mi się, by w tej sytuacji AWS mógł być skuteczny. Dobra opozycja powinna popierać dobre, a słabe i złe nie tylko krytykować, ale zwalczać i nie darować. Natomiast jeżeli cała praca kończy się na szukaniu uchybień formalnych, albo możliwości żeby się gdzieś załapać na stanowiska, to to nie jest opozycja. Myślę, że to zwidnie. Ale jak już powiedziałem, nie mamy doświadczeń partyjnych na naszym terenie. Mam nadzieję, że dobre samo się obroni, a interesy partyjne nie zasłonią interesów społeczności lokalnej.

- **Czy obserwuje Pan już pojawienie się sygnałów pierwszeństwa spraw partyjnych nad interesem społecznym?**

- Sama pani widzi co się dzieje na sesji. Jeden, czy dwóch liderów wypowiada

się w imieniu ośmiu, dziesięciu osób, a tamci, nawet niekoniecznie się do końca zgadzając, głosują murem, bo nie wypada nie podnieść ręki. Kiedyś było inaczej. Każdy miał swoje poglądy i nie będąc zależnym od ściśle ustalonego układu, czy podpisanej umowy koalicyjnej, mógł swobodnie je prezentować.

- **Jak Pan ocenia swoje siły jako szef ugrupowania rządzącego ?**

- Na dzień dzisiejszy dostałem 17 głosów podczas wyboru na burmistrza i jest to sporo. Ale nie jest to żaden komfort, ani luksus. Mamy podpisaną umowę koalicyjną z 4 radnymi z SLD (było ich 6, ale 2 zmieniło front), co daje nam większość 15 do 13; przewaga nie taka znów znacząca, ale pozwala rządzić. W powiecie, gdzie jestem radnym układ jest jeszcze gorszy, bo 24 do 21 (początkowo było 23 do 22 AWS-u i Samorządu 2000, ale tam również doszło do zmiany, radny Gardela (PS) i Gołąb (UW) zmienił front i przeszedł na stronę SLD). Będzie trudno, trzeba uważać na wszystko, co nie znaczy, że na jednej sesji, w jednym dniu może się wszystko odwrócić. Przy zmianach typu obalenie Zarządu, czy budżecie potrzebna jest większość kwalifikowana, czyli 2/3, w tej chwili jest to 19 głosów.

- **Czy przewiduje Pan kłopoty z przyjęciem budżetu ?**

- Budżet przejdzie, bo nie ma innej alternatywy. Możemy dyskutować, czy w Wolbromiu mają być 2 - czy 3 gimnazja, czy budować tę - czy inną drogę, czy ważniejsza jest ulica Kościuszki - czy Żurawia, która ścieżka rowerowa ma powstać pierwsza, bo na wszystkie oczywiście nie wystarczy pieniędzy... Dochody szacowane na ten rok są ściśle określone i nasz budżet przewidujemy na jakieś 23 - 24 miliony zł (230-240 miliardów starych złotych).

I na tyle możemy przygotowywać wydatki. Jeżeli teraz jakiś radny lub cały klub będzie próbował wziąć środki np. z gazyfikacji na drogę, której nie było w planach, ze szkół podstawowych przerzucić miliard lub dwa na jakąś inną inwestycję, to w budżecie nie nie drgnie. Gorzej, gdyby ktoś próbował obalić budżet inaczej, np.: Zarząd zaplanował środki na budowę dróg gminnych, a ktoś uważa, że ich wcale nie powinniśmy budować. My twierdzimy np., że powinniśmy nadal pomagać przy modernizacji Zespołu Szkół (mimo, iż należy to do kompetencji powiatu), bo takie mamy podpisane umowy i chcemy się z nich wywiązać. Ktoś powie, a co mnie obchodzi Zespół Szkół, niech się nim zajmie Urząd Powiatowy. My będziemy jednak bronić swego zdania, bo szkoda byłoby zmarnować dotychczasową pracę, a wcale nie wiadomo, czy w powiecie znajdują się dla Wolbromia pieniądze. Tak więc, dopuszczamy przeliczanie środków w granicach rozsądku, w końcu różne bywają kategorie ocen ważności, ale rzeczy zasadniczych będziemy bronić i z pewnością postaramy się nie dopuścić do złośliwego obalenia budżetu w całości, to jest zbyt poważna sprawa dla całej Gminy.

- **Jakie ma Pan marzenia w ramach tego budżetu?**

- Sytuacja w budżecie jest ciężka, od kilku lat, od chwili przejścia przez gminę szkół podstawowych, nasz budżet jest coraz trudniejszy. Coraz mniej mamy na inwestycje i rozwój Gminy. To szczęście, że tak wiele z nich już załatwiliśmy. Ale teraz wszystkie inwestycje powstają praktycznie wyłącznie dzięki sprzedażom, a przecież mienia do sprzedania w końcu zabraknie. Skończymy sprzedawać mieszkania komunalne, ziemię i zostaniemy z tym co, dostajemy z podatków. A to może wystarczyć wyłącznie na skromne utrzymanie Gminy. W przyszłych latach

ZAKŁAD RZEMIEŚLNICZY

Adam Krężel

Wolbrom ul. Listopadowa 3

tel. 6441 295

dom 6441 545

tel.kom. 0601 462468

**NAPRAWIAMY WSZELKIEGO
RODZAJU SPRZĘT
GOSPODARSTWA DOMOWEGO**

pralki, lodówki, zamrażarki,

lady

i chłodziarki sklepowe,

jak również chłodziarki

przemysłowe.

Wykonujemy remonty generalne

pralek automatycznych (200 - 250 zł)

naprawy obudów zamrażarek

domowych (150 - 170 zł), wymiana

sprężarek (agregatów) domowych

lodówek i zamrażarek (250 - 300 zł)

z gwarancją 1 - 3 lat.

Przeróbka zamrażarek, które mogą

pełnić funkcję schładzarek do mleka

i zamrażarki.

O inne usługi - dzwoń i pytaj !

Hurtownia chemiczno - kosmetyczna

**Jan Pajda - WOLBROM, ul.1 Maja 38
oferuje w bogatym asortymencie :**

proszki, mydła, kosmetyki i szampony

oraz inne artykuły gospodarstwa domowego

Codziennie promocja co najmniej jednego artykułu !

Prowadzimy sprzedaż detaliczną po najniższych cenach w Wolbromiu.

Przyjmujemy zamówienia na każdy poszukiwany artykuł.

trzeba będzie myśleć o nowych źródłach finansowania rozwoju i inwestycji, może będą to obligacje miejskie, jakaś działalność gospodarcza jednostek budżetowych... Aktualnie liczymy na dochody, jakie przyniesie podatek ściągany z planowanej budowy Terminalu.

- Czy nie ma możliwości zdobycia pieniędzy przez lepsze zagospodarowanie posiadanego przez gminę majątku? Myślę tu m.in. o zarządzanych przez OSiR: zalewie, basenie, boisku sportowym, a także wodociągach, PGKiM itp.

- Gmina nie ma prawa prowadzić działalności gospodarczej, mogą to robić jednostki typu MOK albo MOSiR, ale one z kolei nie mają środków na inwestycje i modernizacje. Gdyby pojawił się jakiś dochodowy pomysł, chętnie jako Zarząd go poprzemy. Fakt, że nie musielibyśmy dotować jednego, czy drugiego zakładu budżetowego, byłby dla gminy dużym oddechem finansowym.

- Czyli gdyby znalazł się odpowiedni inwestor lub menedżer, który wzięłby w swoje ręce zakład podległy Urzędowi...

- ... chętnie pomożemy mu w każdej możliwej sprawie, łącznie z płaceniem mu dotacji, byle była mniejsza, niż te przekazywane dotychczas.

- Proszę jeszcze powiedzieć coś o najbliższych planach?

- Przede wszystkim chcemy uchwalić budżet oraz ocenić ubiegły rok i uzyskać od Rady absolutorium za 1998 rok.

Bardzo ważna jest reforma oświaty i sieć gimnazjów. Chcemy stworzyć kilka wiejskich, czego w sytuacji innych gmin się nie stosuje.

- Na koniec, proszę mi powiedzieć, czy jest Pan burmistrzem, który ma zawsze rację?

- No... Wydaje mi się, że w wielu sprawach jestem twardy i konsekwentny i chciałbym taki być, lubię przeprowadzać swoje racje. Jak się uprę - ciężko ze mną walczyć. Nie lubię ustępować.

- A czy przekonują Pana mądre argumenty?

- Mądre argumenty mnie przekonują, ale muszę dodać, że zawsze będę walczył z głupimi przepisami.

- Jakich Pan lubi współpracowników, pokornie wykonujących Pańskie polecenia, czy takich, którzy ośmielają się dyskutować?

- Zdecydowanie tych drugich. Chciałbym, żeby mieli własne zdanie. I żeby przychodzili do mnie, mówiąc: "według Pana się nie da, a mnie się udało".

- I ma Pan takich?

- Mam. Każdy ma.

- W takim razie życzę ich jak najwięcej i dziękuję za rozmowę.

Rozmawiała Ewa Barczyk

W następnym numerze więcej wiadomości o planowanej w Gminie sieci szkół podstawowych i gimnazjów.

WIDZIANE PRAWYM OKIEM BLOKADY DRÓG CZY GŁOWY?

"Jeżeli gdzieś na świecie ludziom żyje się źle, to w 90% winny jest za to socjalizm". W tym przypadku socjalizm panujący w Unii Europejskiej. Bogate kraje zachodnie dotują bowiem produkcją rolniczą w stopniu niewyobrażalnym. Niemal połowa budżetu UE idzie na dotacje dla rolników. Powoduje to sztuczne zaniżanie cen. Bogatych na to stać (do czasu!), nas nie. I cały problem! Polska nie przebiega w dotacjach krajów bogatych, gdyż jej na to nie stać. Co zatem może zrobić. Wprowadzić cła zaporowe. Jednak jest to broń z tego samego, socjalistycznego arsenału, co dotowanie żywności. Ucierpią na tym polscy konsumenci, bo mogli jeść taniej (bo dotowane) towary z zachodu, a tak zmuszeni będą zjadać produkty polskich rolników. To dobrze? Rolnicy będą mieli wprawdzie zbyt na produkty rolne, ale przecież nie chodzi o ochronę producentów, tylko konsumentów. Wszak konsumentem jest każdy, a producentem, tylko niektórzy. Poza tym, gdyby cła były takie dobre, to należałoby je wprowadzić również na granicach województwa...

Rolnicy nie widząc wyjścia z sytuacji zablokowali drogi i przejścia graniczne. Z całą powagą Panowie - w normalnym państwie rząd powinien przerwać blokady wszelkimi możliwymi środkami, by pozwolić innym ludziom korzystać z przysługujących im praw do swobodnego poruszania się i korzystania z publicznych w końcu dróg. To, czy protestujący walczą o słuszną, czy niesłuszną sprawę, nie ma tu nic do rzeczy. Nawet o słuszną sprawę należy walczyć metodami dopuszczalnymi. Środki są ważniejsze niż cele! Jeżeli raz pozwolimy, aby działanie organów państwa zależało od tego, czy protestujący mają rację, czy nie, anarchia murowana.

Co zatem rząd może zrobić? Powinien obniżyć podatki, przez co zmniejszą się koszty produkcji rolniczej. W państwie o niskich podatkach prawdopodobnie najlepiej, jak zawsze w gospodarce, nie robić nic. Głupi, zachodni politycy, niech sobie dotują tę żywność (ograbiając producentów samochodów, telewizorów, czy jeszcze czegoś innego, przez co jakieś tam towary muszą być ponad miarę drogie). Nasi konsumenci będą zadowoleni, bo kupią towary zachodnie za połowę ceny, a zaoszczędzone pieniądze zainwestują w gałęzie nadmiernie ograbiane przez fiskusa na zachodzie i już. Zarobią zatem podwójnie. Proste? Na papierze - tak. W praktyce nie, bo rolnictwo jest gałęzią gospodarki bardzo wolno poddającą się zmianom, a kto ich tam na zachodzie wie, czy za rok nie zmniejszą tych dotacji? Nadzieja w tym, że socjalizm nigdzie długo się nie utrzymał. Może upadnie również w Unii Europejskiej? Czego rolnikom i sobie życzę.

Wojciech Szota

BUDOMAT

Łobzów 162 - tel./fax (032) 644 14 09

**SKŁAD MATERIAŁÓW
BUDOWLANYCH**

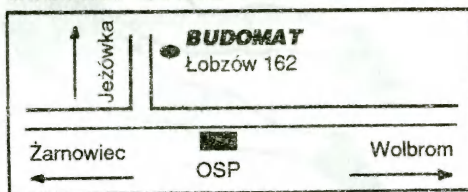
- *cement, wapno
- *stołarka okienna i drzwiowa
- *stal zbrojeniowa
- *kształtowniki, kątowniki
- *rurki czarne, ocynkowane
- *styropian, wełna min.
- *materiały pokryciowe i izolacyjne
- *cegła, pustaki ceramiczne
- *płyty ONDULINE
- *płyty azbestowe
- *okna dachowe VELUX

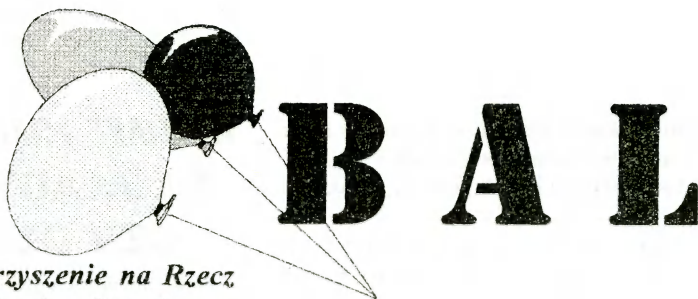


**HURTOWNIA PŁYTEK
CERAMICZNYCH**

- cement "35" - 170,00 zł brutto za tonę
- styropian "Austrotherm" M-15 - 90,00 zł brutto/m³
- M-20 - 115,00 zł brutto/m³
- płyty ONDULINE - 26,80 zł brutto za sztukę
- i inne w cenach producenta.

Przy większych odbiorach - transport gratis
GODZINY OTWARCIA - 7.00 - 21.00





BAL

Polskie Stowarzyszenie na Rzecz Osób z Upośledzeniem Umysłowym informuje, że w dn. 13.02.1999 odbędzie się III Bal Charytatywny na sali lustrzanej Domu Kultury w Wolbromiu. Na uczestników czeka wiele atrakcji: przysmaki egzotycznej kuchni, grać będzie zespół Skatt.

Wszystkich chętnych serdecznie zapraszamy!

Bilety w cenie 180 zł do nabycia w pok. 209 w Urzędzie Miasta w Wolbromiu, inf. telefoniczna 644 23 04 wew. 344.

Zarząd Koła



WYBORY SOŁTYSÓW i Rad Sołeckich

17 stycznia wybierano sołtysa i Radę Sołecką w Domaniewicach. Poniżej podajemy skład Rady Sołeckiej:

Adam Gamrat
Ryszard Mól
Maksymilian Dybkowski
Piotr Kowal
Jerzy Cypionka
Sołtysem wybrany został Jacek Mędrak.

28 stycznia natomiast mieszkańcy wybierali swoich przedstawicieli w Lgocie Wolbromskiej. Sołtysem został Dariusz Doleży.

Skład Rady Sołeckiej:
Stanisław Gardela - przewodniczący
Barbara Haberka
Edward Haberka
Stanisław Janik
Włodzisław Świerczek

Kolejne wybory w następnych wsiach - już niedługo.

PIŁKA NOŻNA HALOWA

W sobotę 30 stycznia, z inicjatywy Firmy Handlowo - Usługowej "DELFIN", a osobiście Krzysztofa Szczepankiewicza, odbył się na hali sportowej przy szkole na Os. W.Łokietka turniej WOLBROM DELFIN CUP. Nagrody ufundowała firma Pana Krzyśka, salę udostępniła szkoła, napoje hurtownie "Family" i "Piwowarscy i Ska.", bułki i ciasteczka - piekarnie... a swoje łamy - "Wieści Wolbromskie".

W trzeciej rundzie rozgrywki odbywały się systemem "każdy z każdym" i po wielogodzinnych zmaganiach wyłoniono zwycięzcę, którym została drużyna POGONI MIECHÓW, drugie miejsce zajęła drużyna z Klucza BIMBER BOYS. Trzecie miejsce zajęła EKIPA REMONTOWA z Wolbromia. Najlepsi otrzymali okazali puchar i szampana. W trakcie turnieju prowadzona była również klasyfikacja na najlepszego i najskuteczniejszego gracza. Tytuł najskuteczniejszego piłkarza WOLBROM DELFIN CUP i kryształową piłkę otrzymał Jacek Maciora zdobywca 8 bramek, natomiast za najlepszego zawodnika zawodów uznano zawodnika POGONI MIECHÓW - Marka Michnika. Wyróżniono także bramkarza zespołu BIMBER BOYS z Klucza, któremu w dużej mierze, pozostali zawodnicy zawdzięczają tak wysoką lokatę.

Turniej odbywał się w prawdziwie sportowej atmosferze, dzięki parze sędziowskiej: Paweł Neter, Tomasz Nowicki mecze przebiegały bardzo sprawnie i zgodnie z zasadą fair play, a brak żółtych i czerwonych

kartek może to potwierdzić. Również kibice dostosowali się do wysokiego poziomu zawodów i dzięki nieustającemu dopingowi można było poczuć się jak na Wembley.

Organizator i główny sponsor F.H.U. "Delfin" regionalny przedstawiciel OKNOPLAST-Kraków składa podziękowania Panu dyrektorowi B.Starzykowi, cukierni Pana Zb.Staszkiwicz, piekarni Pana Cz.Zaremby, hurtowni Piwowarscy i S-ka, Panu J.Musiałowi oraz Panu W.Szocie za pomoc w organizacji turnieju.

I runda:

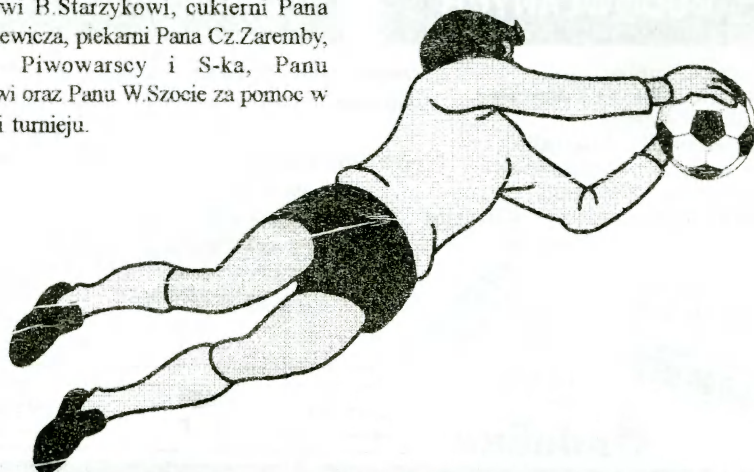
EKIPA REMONTOWA-CZERWONE DIABŁY	6:2
KACZORY-TOMALA I KUMPLE	4:1
DEPORTIVO-WOLBROMIACY	8:3
BIMBER BOYS-TRZY BYKI	4:2
RESZTA ŚWIATA-DŁUŻEC	7:4
SZKLANY-POGOŃ	8:2

II runda:

EKIPA REMONTOWA-KACZORY	4:2
DEPORTIVO-BIMBER BOYS	1:4
RESZTA ŚWIATA-POGOŃ	4:6

III runda:

EKIPA REMONTOWA-BIMBER BOYS	1:3
BIMBER BOYS-POGOŃ	0:6
POGOŃ-EKIPA REMONTOWA	2:2



INFORMATOR POMOCY SPOŁECZNEJ

Ciąg dalszy z poprzedniego numeru

5. GWARANTOWANY ZASIŁEK OKRESOWY

* Zasiłek ten przysługuje osobie, która:
- utraciła prawo do zasiłku dla bezrobotnych, pobieranego na podstawie przepisów o zatrudnieniu i przeciwdziałaniu bezrobociu z powodu upływu okresu jego pobierania,
- w dniu utraty zasiłku dla bezrobotnych (a także w okresie pobierania gwarantowanego zasiłku okresowego) samotnie wychowuje co najmniej jedno dziecko w wieku do ukończenia szkoły podstawowej, nie dłużej, jednak niż do 15 roku życia,
- dochód rodziny nie przekracza kryterium dochodowego, określonego w ustawie o pomocy społecznej.

* Gwarantowany zasiłek okresowy wypłacany jest przez okres 36 miesięcy z tym, że:

- przez pierwsze 12 miesięcy wysokość świadczenia wynosi od 1 września 1998 r. 651 zł. 35 przez kolejne 24 miesiące - 80% tej kwoty.

* Jeżeli pobierasz gwarantowany zasiłek okresowy i posiadasz co najmniej 5-letni okres składkowy w rozumieniu przepisów o zaopatrzeniu emerytalnym, ośrodek pomocy społecznej opłaca za Ciebie składkę na ubezpieczenie społeczne od kwoty odpowiadającej najniższemu obowiązującemu wynagrodzeniu.

* Składka na ubezpieczenie opłacana jest w okresie pobierania gwarantowanego zasiłku okresowego tj. maksymalnie przez 36 miesięcy lub do momentu utraty uprawnień do jego otrzymywania np. w związku z podjęciem zatrudnienia, ukończeniem przez dziecko szkoły podstawowej lub 15-go roku życia.

* Gwarantowany zasiłek okresowy nie przysługuje od momentu podjęcia zatrudnienia lub działalności pozarolniczej w rozumieniu przepisów o zatrudnieniu i przeciwdziałaniu bezrobociu.

6. SPECJALNE ZASIŁKI: OKRESOWY I CELOWY

* świadczenia te przyznawane są w szczególnie uzasadnionych przypadkach tym osobom i rodzinom, które przekraczają kryteria dochodowe określone w ustawie o pomocy społecznej.

* Miesięczna wysokość tych zasiłków wynosi:

- nie więcej niż kwota dochodowego osoby samotnie gospodarującej tj. od 1 września 1998 r. 351 zł - w przypadku specjalnego zasiłku okresowego,

- nie więcej niż 100% kwoty kryterium osoby samotnie gospodarującej lub rodziny - w przypadku specjalnego zasiłku celowego.

* Specjalne zasiłki: okresowy i celowy są świadczeniami bezzwrotnymi.

7. ŚWIADCZENIA DLA KOBIET W CIĄŻY LUB WYCHOWUJĄCYCH DZIECKO

Świadczenia te przysługują kobietom w ciąży lub wychowującym dziecko, jeśli dochód własny (w przypadku osób samotnie gospodarujących) lub dochód na osobę w rodzinie nie przekracza - od 1 września 1997 r. - kwoty - 351 zł. Jeśli znajdujesz się w takiej sytuacji możesz otrzymać:

* **Zasiłek pieniężny** - przysługuje on w okresie od 8 miesiąca ciąży do 2 miesiąca życia dziecka, a w przypadku urodzenia martwego dziecka lub jego zgonu - przez miesiąc. Wysokość zasiłku uzależniona jest od posiadanego dochodu - jego wysokość stanowi różnicę pomiędzy posiadanym dochodem a kwotą 351 zł, przy czym zasiłek ten nie może przekroczyć kwoty 318 zł miesięcznie.

* **Jednorazowe świadczenie pieniężne** - niezależnie od wyżej określonego zasiłku w wysokości 153 zł. na każde dziecko urodzone podczas ostatniego porodu.

* **Dodatkowy zasiłek z pomocy społecznej, wypłacany w naturze (tzw. wyprawka)** - jeżeli kobieta nie otrzymała - na podstawie odrębnych przepisów - zasiłku z tytułu urodzenia dziecka,

* **Zwrot 100% wydatków poniesionych w związku z ciążą, porodem i pologiem na:**
- leczenie w publicznych zakładach opieki zdrowotnej,
- zakup leków przepisanych przez lekarza posiadającego specjalizację w dziedzinie położnictwa i ginekologii.

W przypadku zwrotu tych kosztów, stosuje się przepisy o zasadach odpłatności za leki i artykuły sanitarne.

* Jeśli uzasadnia to indywidualna, kryzysowa sytuacja życiowa kobiety (np. kobieta w ciąży lub wychowująca dziecko z różnych powodów nie może przebywać w swoim miejscu zamieszkania bądź go nie posiada) - może się ona ubiegać o przyjęcie do domu

pomocy społecznej dla kobiet w ciąży oraz matek z małoletnimi dziećmi.

8. ZASIŁEK CELOWY

* Zasiłek celowy możesz otrzymać na pokrycie części lub całości kosztów leczenia i leków, remontu mieszkania, opału, odzieży, strat poniesionych w wyniku zdarzenia losowego, kłęski żywiołowej lub ekologicznej.
* Zasiłek celowy może być też przyznany w formie biletu kredytowanego i w tym przypadku nie jest konieczne przeprowadzanie wywiadu środowiskowego.

9. POMOC FINANSOWA NA POKRYCIE WYDATKÓW NA ŚWIADCZENIA ZDROWOTNE

Pomoc finansowa na pokrycie wydatków na świadczenia zdrowotne w publicznych zakładach opieki zdrowotnej może zostać przyznana osobom, które nie podlegają przepisom o ubezpieczeniu społecznym lub o zaopatrzeniu emerytalnym pracowników i ich rodzin, jeżeli spełniają kryterium dochodowe określone w ustawie o pomocy społecznej.

Pomoc ta może zostać przyznana również członkom rodzin tych osób - jeżeli pozostają na ich wyłącznym utrzymaniu.

10. POMOC FINANSOWA NA ZAKUP LEKÓW ŚRODKÓW, ANTYKONCEPCYJNYCH I ARTYKUŁÓW SANITARNYCH

* Pomoc finansowa na ten cel przysługuje, jeżeli:

- miesięczne wydatki na zakup leków, środków antykoncepcyjnych i artykułów sanitarnych przekraczają kwotę równą 2% - 5% dochodu osoby samotnie gospodarującej lub rodziny, a dochód osoby samotnie gospodarującej lub rodziny nie przekracza 120% kryteriów dochodowych określonych w ustawie o pomocy społecznej. Gdyby wydatki przekroczyły 5% wówczas wydatkowana kwota - należy odjąć od kwoty, która stanowi 120% kryterium dochodowego dla określonego typu gospodarstwa domowego (lub osoby samotnie gospodarującej). Jeżeli po odjęciu tej kwoty Twój dochód nie przekracza 120% kryterium wówczas masz prawo do zasiłku pieniężnego.

* Na podstawie dostarczonych rachunków i złożonego pisemnie wniosku pracownik socjalny w ośrodku pomocy społecznej wyliczy wysokość przysługującego świadczenia.

INFORMATOR POMOCY SPOŁECZNEJ

* Dokładne informacje dotyczące tej formy pomocy uzyskasz w ośrodku pomocy społecznej natomiast szczegółowe zasady, warunki i tryb przyznawania pomocy z tego tytułu określa rozporządzenie Rady Ministrów z dnia 4 lutego 1997 r. (Dz.U. Nr 14, poz. 73).

* Pomoc finansowa z tego tytułu nie może być przyznana jeżeli przyznany został zasiłek celowy na pokrycie kosztów leczenia.

* Przyznanie wszystkich opisanych wyżej świadczeń pieniężnych z pomocy społecznej uzależnione jest od posiadanych przez Ciebie i członków Twojej rodziny wysokości dochodów.

* Decyzja o ewentualnym zwrocie wypłaconego świadczenia uzależniona jest w każdym przypadku od indywidualnej sytuacji.

11. POMOC NA EKONOMICZNE USAMODZIELNIENIE

* Świadczenia mające na celu ekonomiczne usamodzielnienie mogą być przyznane:

- w naturze: udostępnienie maszyn i narzędzi pracy stwarzających możliwość zorganizowania własnego warsztatu pracy, - w formie pieniężnej : jednorazowy zasiłek celowy lub nie oprocentowana pożyczka:

* W przypadku pomocy w naturze urzędnika udostępniane są na podstawie umowy użyczenia, do której mają zastosowanie przepisy Kodeksu Cywilnego:

* W przypadku zasiłku /pożyczki/ pieniężnej gmina zawiera umowę, określającą warunki udzielenia pożyczki, sposób spłaty i jej zabezpieczenie. Pożyczka może być umorzona w całości lub części, jeśli przyczyni się to do szybszego osiągnięcia celów pomocy społecznej.

* Pomoc w celu ekonomicznego usamodzielnienia nie przysługuje, jeżeli osoba ubiegająca się otrzymała już pomoc na ten cel z innego źródła (np. z urzędu pracy).

* Podstawą odmowy przyznania lub ograniczenia rozmiarów pomocy na ekonomiczne usamodzielnienie może być uchylenie się od podjęcia odpowiedniej w rozumieniu przepisów o zatrudnieniu - pracy bądź poddania się przeszkoleniu zawodowemu.

* Wysokość, szczegółowe zasady, tryb przyznawania i zwrotu zasiłku celowego na

ekonomiczne usamodzielnienie określa, w drodze uchwały, rada gminy.

12. SCHRONIENIE, POSILEK, ODZIEŻ

* Gmina powinna udzielić schronienia, posiłku i niezbędnego ubrania osobie tego pozbawionej.

* Ośrodek pomocy społecznej może skierować osobę bezdomną, osobę, która z różnych powodów nie może pozostać w swoim miejscu zamieszkania do noclegowni, domu dla bezdomnych i innych miejsc dających schronienie (np. ośrodki interwencji kryzysowej, hostele).

* Przyznanie niezbędnego ubrania obejmuje dostarczenie bielizny, odzieży, obuwia stosownych rozmiarów i odpowiednich do pory roku.

* Pomoc w postaci jednego gorącego posiłku dziennie przysługuje osobie, która własnym staraniem nie może go sobie zapewnić; może to być świadczenie doraźne bądź okresowe. Pomoc w tej formie, przyznana dzieciom i młodzieży w okresie nauki w szkole może być realizowana w formie zakupu posiłków.

13. SPRAWIENIE POGRZEBU

Pomoc społeczna obejmuje również obowiązek sprawienia pogrzebu w sposób ustalony przez gminę, zgodnie z wyznaniem zmarłego.

INNE FORMY POMOCY SPOŁECZNEJ

1. USŁUGI OPIEKUŃCZE

* Jeżeli jesteś osobą samotną lub jeżeli masz rodzinę, ale nie może Ci ona pomóc, a ze względu na wiek, stan zdrowia lub z innych powodów potrzebujesz opieki, możesz otrzymać z ośrodka pomocy społecznej wsparcie w formie usług opiekuńczych bądź specjalistycznych usług opiekuńczych. Podstawowe usługi opiekuńcze obejmują pomoc w zaspokajaniu codziennych potrzeb życiowych (np. zakupy, przygotowanie posiłku), opiekę higieniczną, zaleconą przez lekarza pielęgnację oraz w miarę możliwości również zapewnienie kontaktów z otoczeniem.

* Specjalistyczne usługi opiekuńcze są usługami, które dostosowane są do szczególnych potrzeb wynikających z rodzaju schorzenia lub niepełnosprawności, a świadczone są przez osoby ze specjalistycznym przygotowaniem.

* Usługi opiekuńcze świadczone są w miejscu

zamieszkania, ale realizowane mogą być również w ośrodkach wsparcia: np. w dziennych domach pomocy społecznej, środowiskowych domach samopomocy, ośrodkach opiekuńczych, które zapewniają między innymi wyżywienie podczas pobytu, terapię zajęciową, zajęcia rehabilitacyjne, kulturalne czy rekreacyjne.

* Wysokość opłat za usługi opiekuńcze uzależniona jest od posiadanych dochodów - im wyższy posiadasz dochód tym większą ponosisz część opłat.

* Opłaty za pobyt w ośrodkach wsparcia ustala ośrodek pomocy społecznej w uzgodnieniu z osobą zainteresowaną, uwzględniając przy tym zakres usług, z których chcesz skorzystać (np. chcesz skorzystać z prowadzonej rehabilitacji, ale nie chcesz korzystać z wyżywienia).

* Za korzystanie z oferty ośrodków wsparcia nie ponosisz opłat wtedy, kiedy Twój dochód lub dochód na osobę w rodzinie nie przekracza kryterium dochodowego ustalonego zgodnie z ustawą o pomocy społecznej.

2. POMOC INSTYTUCJONALNA

W razie niemożności zapewnienia Ci usług opiekuńczych w miejscu zamieszkania bądź jeżeli uzasadnia to Twoja sytuacja życiowa (materiałna, rodzinna, mieszkaniowa), możesz ubiegać się o umieszczenie w domu pomocy społecznej, tj. placówce pobytu stałego zapewniającej całodobową opiekę. Placówki te, w zależności od kategorii osób, dla których są przeznaczone dzielą się na domy dla:

- * ludzi starych,
- * osób przewlekle, somatycznie chorych,
- * osób umysłowo upośledzonych,
- * osób przewlekle, psychicznie chorych,
- * osób niepełnosprawnych fizycznie,
- * samotnych kobiet w ciąży oraz samotnych matek z małoletnimi dziećmi.

* Domy pomocy społecznej zapewniają całodobową opiekę oraz zaspokajają niezbędne potrzeby bytowe, zdrowotne, edukacyjne, społeczne i religijne na poziomie obowiązującego standardu.

- Opłaty za pobyt w domu pomocy społecznej uzależnione są od posiadanych dochodów: - jeżeli posiadasz własny dochód - miesięczna opłata wynosi 200% kwoty określonej w ustawie o pomocy społecznej jako kryterium dla osoby samotnej tj. 351 zł od 1 września 1998 r., przy czym opłata ta nie może być wyższa niż 70% Twojego dochodu,

- jeżeli nie posiadasz własnego dochodu i posiadasz rodzinę - miesięczna opłata wynosi 200% kwoty określonej w ustawie o pomocy społecznej jako kryterium dla osoby samotnie gospodarującej tj. 351zł, przy czym opłata ta nie może być wyższa niż 70% dochodu na osobę w rodzinie. Do dokonania opłaty zobowiązani są, proporcjonalnie do posiadanego dochodu na osobę w rodzinie małżonek przed zstępnymi (dzieci) i wstępnymi (dziadkowie), jeżeli nie posiadają własnego dochodu i jesteś osobą samotną - koszty pobytu w domu pomocy społecznej ponosi w całości budżet państwa,

- opłaty za dzieci ponoszą rodzice lub opiekunowie w wysokości 150% kwoty określonej w ustawie o pomocy społecznej jako kryterium dla osoby samotnie gospodarującej tj. 351 zł, przy czym opłata ta nie może być wyższa niż 70% dochodu na osobę w rodzinie; wlicza się w to również dziecko kierowane lub przebywające w domu pomocy społecznej.

- Jeżeli dochód na osobę w rodzinie osób, które zobowiązane są do opłat za pobyt członka rodziny w domu pomocy społecznej, nie przekracza kryterium dochodowego na osobę w rodzinie wyliczonego zgodnie z ustawą o pomocy społecznej - koszty opłat ponosi budżet państwa.

* Opłata za pobyt w domu pomocy społecznej może być podniesiona do wysokości pełnego kosztu utrzymania jeśli placówka ta osiągnie odpowiednio wysoki standard (określa go rozporządzenie Ministra Pracy i Polityki Socjalnej w sprawie domów pomocy społecznej).

3. PORADNICTWO

* Ośrodki pomocy społecznej oferują osobom i rodzinom pomoc w formie pracy socjalnej, poradnictwa specjalistycznego w szczególności prawnego, psychologicznego, pedagogicznego. Pracownik socjalny może udzielić również pomocy w załatwianiu spraw urzędowych i innych ważnych spraw bytowych oraz w utrzymaniu kontaktów z otoczeniem.

* Pomocy w formie pracy socjalnej udziela się bez względu na kryteria dochodowe określone w ustawie o pomocy społecznej.

**OD KAŻDEJ DECYZJI OŚRODKA
POMOCY SPOŁECZNEJ
PRZYSŁUGUJE CI PRAWO
ODWOŁANIA**

PRACA

Ubezpieczenia społeczne w Polsce są w przededniu gruntownej reformy. Zmierza ona do trójfilarowego systemu, w którym obok obowiązkowej składki wpłacanej do ZUS, funkcjonować będą dobrowolne ubezpieczenia w prywatnych funduszach emerytalnych. Oznacza to ogromny rynek pracy dla doradców ubezpieczeniowych.

Nie zwlekaj!

Jeżeli jesteś operatywny i energiczny pomożemy Ci szybko i sprawnie uzyskać wymagane kwalifikacje, zapewnimy bezpłatne kompleksowe szkolenia oraz damy możliwość pracy i wysokich zarobków. Tylko od Ciebie zależy, czy nie zmarnujesz tej szansy.

Informacje w redakcji

**"Więści Wolbromskich" - tel 644 19 61
oraz pod nr 644 18 97 (wieczorem)**

**SPRZEDAM PLAC
w centrum Wolbromia
tel. 644 14 68**

**Wszystkich
zainteresowanych
SEKCJĄ
PŁYWACKĄ
prosimy o kontakt**

**pod nr tel. 644 12 21
lub 643 53 72 (po godz. 20)**

**Sprzedam mieszkanie
46 m²
w Wolbromiu
tel. 644-73-15**

UWAGA !

NOWE CENY REKLAM W

"WIĘŚCIACH WOLBROMSKICH"

W bieżącym roku obowiązywać będzie nowy cennik reklam zamieszczanych w gazecie. Najmniejszy moduł - ramka szerokości szpalty i wysokości 2,5 cm kosztować będzie jednorazowo 10 zł.

Cena rośnie proporcjonalnie wraz ze wzrostem wielkości ramki.

np.: Cała strona - 300 zł

1/2 strony - 150 zł

Dwukrotna publikacja - zniżka 10%

Trzykrotna publikacja - zniżka 15%

Czterokrotna i więcej - zniżka 20%

Okładka kolorowa:

pierwsza strona okładki - cena x 3

ostatnia strona - cena x 2

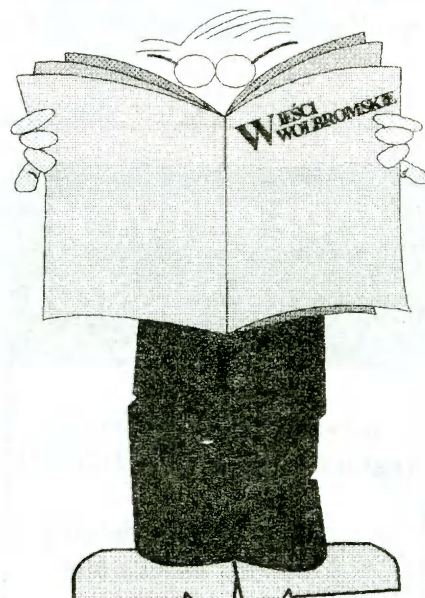
wewnętrzne strony okładki -

(druk czarno-biały dobrej jakości) - cena x 1,5

UWAGA

Zainteresowanych zamieszczeniem reklam na rok 1999 na stronach kolorowych i czarno - białych okładki prosimy o kontakt z redakcją. Ilość miejsca ograniczona. Kto pierwszy - ten lepszy !

Zamierzamy zwiększyć częstotliwość ukazowania się gazety. Mamy nadzieję, że już od najbliższego numeru "Więści Wolbromskie" staną się dwutygodnikiem! Uwzględniając okres wakacyjny i świąteczny planujemy, iż w 1999 roku ukaże się 20 numerów. W związku z tym prenumerata gazety na cały rok kosztować będzie 30 zł.



**Burmistrz Miast Wolbrom
ogłasza konkurs na stanowisko
NACZELNIKA**

**Wydziału Techniczno-Inwestycyjnego, Komunikacji
i Gospodarki Mieszkaniowej**

Kandydaci przystępujący do konkursu winni spełniać następujące warunki:

- wykształcenie wyższe - preferowane kierunki: techniczne, ekonomiczne lub prawnicze,
- co najmniej pięcioletni staż pracy na stanowisku kierowniczym,
- predyspozycje organizatorskie,
- preferowany wiek do 50 lat,
- dyspozycyjność,
- dobry stan zdrowia stwierdzony zaświadczeniem lekarskim.

Kandydaci proszeni są o złożenie wraz z ofertą następujących dokumentów:

- podanie, życiorys,
- kwestionariusz osobowy ze zdjęciem,
- opinia z ostatniego miejsca pracy,
- zaświadczenie o stanie zdrowia.

Kandydaci proszeni są o nadsyłanie ofert na adres Urzędu Miejskiego w Wolbromiu ul. Krakowska 1 lub osobiste składanie ich w sekretariacie Urzędu pok. 103, z dopiskiem na kopercie: "Konkurs na Naczelnika Wydziału Techniczno - Inwestycyjnego, Komunikacji i Gospodarki Mieszkaniowej" w terminie do dnia 12 lutego 1999r. do godz. 15⁰⁰.

O terminie indywidualnych rozmów z kandydatami, zainteresowani zostaną powiadomieni osobnym pismem.

**Nowe numery telefonów
nie zawsze działają**

W ostatnim czasie kilkadziesiąt osób z listy oczekujących na podłączenie do sieci telefonicznej otrzymało wreszcie upragnione telefony. Często były to osoby prowadzące działalność gospodarczą, którą trudno wyobrazić sobie bez telefonu. Niestety, wielu z tych szczęśliwców narzeka na jakość połączeń. Nowe numery często nie odpowiadają, bardzo długo trwa łączenie z nimi z innego aparatu, a bywają też podobno zajęte, mimo, że nik z nich nie rozmawia. Coś tu nie gra. Niby jest telefon, a jakoby go nie było.

W.Sz.

**DZIEŃ BABCI
TYM RAZEM
W DOMU KULTURY**

W tym roku dzieci z Przedszkola Nr 1 w Wolbromiu zorganizowały Dzień Babci inaczej niż zwykle. Przedstawienie dla drogiej solenizantów pokazane zostało na sali widowiskowej Miejskiego Ośrodka Kultury. Mali aktorzy nie musieli tłoczyć się w przedszkolnych salach a babcie mogły podziwiać swe pociechy siedząc w wygodnych fotelach. Były tańce, deklamacje, skecze. Niejednej babci łza zakręciła się w oku...

**JĘZYK
NIEMIECKI**

tłumaczenia, korepetycje
tel. 6442 469

**KOREPETYCJE
Z JĘZYKA POLSKIEGO**

oraz
przygotowanie do matury
i egzaminów do szkoły średniej



mgr filologii polskiej
tel. 644 23 86

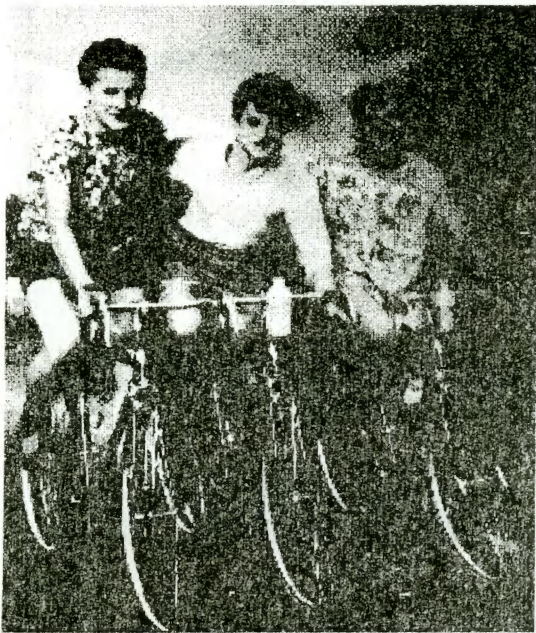
Polskie Stowarzyszenie
Diabetyków składa serdeczne
podziękowania panu
Ireneuszowi Rogalowi,
właścicielowi Sklepu Meblowego
na Dworcu PKS za udzieloną
pomoc finansową na rzecz
członków zrzeszonych
w Kole w Wolbromiu.

Zarząd Koła

**"PANEL-GIPS"
usługi:**

- ◆ gładź gipsowa
- ◆ suche tynki
- ◆ syfity podwieszane
- ◆ montaż sztukaterii gipsowej
- ◆ docieplenie ścian
- ◆ wylewki podłogowe
- ◆ podłogi panelowe (plywające)
- ◆ wymiana okien i drzwi

tel. 644 21 39 po 16⁰⁰



Na zdjęciu kolarze K.S. "Przebój" przed startem.

Z HISTORII WOLBROMSKIEGO SPORTU KOLARSTWO

Działo się to w latach 1966-68. Zaczęło od W.Rogowskiego (z Broczkowskich), który swoim przykładem - trenując - przyciągnął innych. W sukces przyszedli zawodnicy z LZS Sulisławice, na czele z Bugajem, którzy przyłączyli się do "Przeboju". Kierownikiem sekcji był A. Fronczyk. "Przebój" był organizatorem kilku wyścigów po ziemi olkuskiej. W wyścigach tych brali udział zawodnicy miejscowi oraz z Zawiercia i Myszkowa. Zarząd K.S. i zakład Z.P.G. "Wolbrom" wspierał tego typu działania. Zawodnicy jeździli na własnym sprzęcie. Prezesem K.S. "Przebój" w latach 1962-67 był R. Bratek. Okres ten można określić mianem "prosperity". Stabilizacja panowała w zarządzie K.S. i sekcjach. Szczególnie dotyczyło to piłkarzy (dobór trenerów, n.p.: R.Klich). Efektem był awans do kl. A Okręgu Krakowskiego w 1965 r.

"Przebój" był pierwszy w klasie ze wszystkich drużyn powiatu, gdyż drużyny Olkusza i Bukowna wcześniej spadły z wyższych klas. Po "Przeboju" awansowały kolejno kluby z Bukowna, Olkusza, Klucz, Jaroszewca, Wierbki. Na wyniki wolbromiaków duży wpływ miała pomoc zakładów Z.P.G. i życzliwość społeczeństwa wolbromskiego, która zawsze lubiła sport, a zwłaszcza piłkarzy.

Kibice

CIEKAWA PUBLIKACJA

Pierwsza publikacja na temat historii wolbromskiego Klubu Sportowego "Przebój". Zawiera przegląd najważniejszych wydarzeń na przestrzeni ostatnich 60 lat działalności. Bogato ilustrowana archiwalnymi fotografiami, przypomina sylwetki i nazwiska wielu sportowców i działaczy. Tej publikacji zazdroszcza nam okoliczne miasta.

Książka do nabycia w wolbromskich księgarniach.



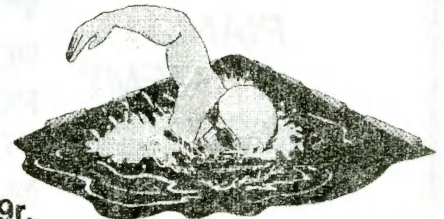
MIEJSKI OŚRODEK SPORTU I REKREACJI W WOLBROMIU

informuje,

że w okresie ferii zimowych
wprowadza dla dzieci i młodzieży:

1. Nieodpłatne korzystanie z sali gimnastycznej w dniach od 01.02.1999r. do 14.02.1999r. w godzinach od 8⁰⁰ - 15⁰⁰ w dni robocze.

2. Obniżkę ceny biletów na Krytą Pływalnię z 3 zł na 1,50 zł w dniach od 02.02.1999r. do 14.02.1999r. w godzinach od 8⁰⁰ - 12⁰⁰.



TURNIEJ SIATKARSKI OLDBOJÓW O PUCHAR BURMISTRZA MIASTA W WOLBROMIU 21 LUTEGO 1999r.

Turniej zostanie rozegrany na Hali Sportowej Szkoły Podstawowej Nr 1 na Os. Łokietka.

Organizator - Jerzy Pacia
Patronat - Urząd Miejski w Wolbromiu, Ośrodek Sportu i Rekreacji w Wolbromiu, Szkoła Podstawowa Nr 1 w Wolbromiu

HURTOWNIA

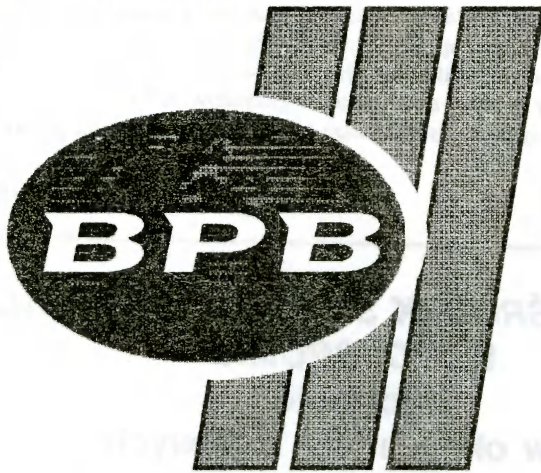
BEST

WOLBROM, Krakowska 16
tel. 644 12 08

OLKUSZ, F. Nullo 7a
tel. 643 30 61

plyty gipsowo-kartonowe

i akcesoria



Rigips

OFERUJEMY FARBY W CENACH PRODUCENTA

FARBY
KLEJE
PIANKI PU
SYSTEMY
DOCIEPLEŃ
BUDYNKÓW
sufity podwieszane
gipsy
wełna mineralna
styropian

POLIFARB CIESZYN
POLIFARB WROCŁAW
POLIFARB DĘBICA
MALFARB OSTRÓW WLKP.
NOBILES WŁOCŁAWEK
HAJDUKI CHORZÓW
ATLAS ŁÓDŹ
CHEMAL BRZEŹNICA
POLIFARB ŁÓDŹ
RIGIPS
ROCKWOOL

ATLAS klej do glazury 25 kg -14⁹⁰
ATLAS PLUS 25 kg -36⁹⁰
ŚNIEŻKA emulsja 10 l -35⁹⁰
EKO-ŚNIEŻKA 10 l -28⁹⁰
CIESZYŃKA 10 l -29⁹⁰
DEKORAL POLINAK 10 l -39⁹⁰
GIPSAR UNI gładź tynkowa 25 kg -18⁹⁰
GIPSAR MAX 25 kg -24⁹⁰
STYROPIAN M 20 m³ -96⁰⁰
WEŁNA mineralna m² -3⁶⁰
PŁYTA gipsowo-kartonowa szt. od 16⁵⁰
PIANKA PU 750 ml szt. -11⁹⁰
BOAZERIE PANELOWE MDF
wszystkie dostępne wzory m² -14²⁰
BOAZERIE WEWNĘTRZNE m² -15⁰⁰

(wszystkie ceny brutto)

DO WYCZERPANIA ZAPASÓW

na terenie Olkusza i Wolbrom - **TRANSPORT GRATIS!**

dla odbiorców hurtowych - upusty!

KOMPUTEROWY DOBÓR FARB Powszechnego Użytku

DO WYBORU PONAD 6000 KOLORÓW !!!



Parkuj i daj żyć innym

Powszechnie wiadomo, że syty głodnego nie zrozumie. Zapewne dlatego kierowcy, którzy wszystkie swoje sprawy załatwiają na chwilę "wyskakując" ze swego mechanicznego rumaka, nie bardzo dbają o los przechodniów, potykających się co krok o pozostawione w dowolnych miejscach pojazdy. Skoro sprawa jest tak naturalna, wydaje się mało prawdopodobne, aby zabiegami kierowcy zamysłili się choćby przez chwilę nad losem matki, walczącej z wózkiem i pętającym się pod nogami berbeciem, która napotyka na swej drodze barykadę nie do pokonania. Szczególnie cierpliwa niewiasta zaczęła używać nieparlamentarnych określeń dopiero przy trzecim, czwartym samochodzie, ale biada tym, które muszą przemieszczać się w szczególnie "zagęszczonej" okolicy. Nie rozpieszczą takich osób budowlańcy, montujący krawężniki nieomalże na wysokości kolan, czyli zbyt wysoko dla małych kółek wózka (także inwalidzkiego), a jak również czynniki niezależne w postaci kałuż, dziur w drodze, itp. Konia z rzędem temu, kto wymyśli sposób na okiełznanie parkujących koło cmentarza, na tym tak z pozoru szerokim chodniku. Pięć samochodów zaparkowanych bez wyobraźni potrafi zepchnąć pieszych z chodnika na ruchliwą jezdnię na sporym odcinku. Nie wspomnę o godzinach, kiedy odbywa się "duży" pogrzeb. Ta sama sytuacja ma miejsce na każdej innej ruchliwej ulicy, gdzie, nie daj Boże, mieści się jakieś popularne biuro, sklep, czy choćby skupisko mieszkań, pozbawione odpowiedniej liczby miejsc do parkowania. Teraz byłby czas na pointę. Tylko co właściwie napisać? Jakiś kolejny apel, odezwe, napuszony slogan? Bez odbijania piłeczki w stronę służb użyteczności publicznej, o! tak po ludzku... może wystarczy proste: nie rób drugiemu, co tobie nie mile? Pozostawiam to Szanownym Państwu Kierowcom do wolnego wyboru. I nieśmiało proszę: parkuj i daj żyć innym.

Ewa Barczyk

●04.01. – dwa zastępy JRG Wolbrom brały udział w usuwaniu skutków wypadku drogowego w Chrzastowicach. Na miejscu wypadku zginęła jedna osoba, jedna została ranna. Straty materialne oszacowano na ok. 12 tys.zł.

●07.01. – dwa zastępy JRG Wolbrom brały udział w usuwaniu skutków wypadku drogowego w Chrzastowicach. W wypadku ranny został kierowca pojazdu, straty oszacowano na ok. 2 tys.zł.

●09.01. – jeden zastęp JRG Wolbrom brał udział w otwarciu mieszkania w Wolbromiu na os. Łokietka.

●14.01. – dwa zastępy JRG Wolbrom brały udział w usuwaniu skutków wypadku drogowego w Wolbromiu na ul. Skalskiej. W wypadku zostały ranne dwie osoby. Straty wyniosły ok. 5 tys.zł.

●16.01. – jeden zastęp JRG Wolbrom brał udział w gaszeniu śmieci w kontenerze na os. Skalska.

●18.01. – jeden zastęp JRG Wolbrom brał udział w gaszeniu śmieci w kontenerze na os. Łukaszyńskiego

●23.01. – trzy zastępy JRG Wolbrom, JRG Olkusz i cztery zastępy OSP (Dłużec, Zarzeczce, Wierzchowisko, Wolbrom) brały udział w gaszeniu pożaru w zakładzie "ZINPLAST" na ul. Garbarskiej. Spaleniu uległ drewniany magazyn podręczny wraz z wyposażeniem. Straty wyniosły ok. 6 tys.zł.

●31.01. – jeden zastęp JRG Wolbrom brał udział w uwalnianiu przymarzniętych łabędzi do lodu w Udorzu i przewiezieniu ich na zbiornik obok Oczyszczalni Ścieków.

NOWY SAMOCHÓD GAŚNICZY DLA PAŃSTWOWEJ STRAŻY POŻARNEJ W WOLBROMIU

Z nowym rokiem przybył do Jednostki Ratowniczo - Gaśniczej Państwowej Straży Pożarnej w Wolbromiu nowy samochód gaśniczy Jelcz. Samochód wyposażony jest w nowoczesne oprzyrządowanie i środki łączności. Posiada m.in. zbiornik wody o pojemności 5000 litrów, autopompę marki Rosenbauer, trzy radiostacje Motorola. Oprócz Jelcza nasza jednostka wzbogaciła się dodatkowo o nowoczesną pompę o wydajności 1300 litrów/min. i czujnik napięcia przemiennego.

Wyjazdy do pożarów i zdarzeń w gminie Wolbrom za 1998 rok.

Jednostka Ratowniczo-Gaśnicza	166
OSP Zarzeczce	11
OSP Dłużec	8
OSP Domaniewice	6
OSP Kapiele Wielkie	5
OSP Ząleże	5
OSP Lgota Wielka	4
OSP Wierzchowisko	4
OSP Chłina	3
OSP Żarnowiec	3
OSP Strzegowa	3
OSP Wolbrom	2
OSP Udórz	1
OSP Zasepiec	1
OSP Gołaczewy	1
OSP Łobzów	1
OSP Poręba Dzierżna	1



W dziejach Ziemi Wolbromskiej szczególnie miejsce zajął świętej pamięci ks. bp dr Tadeusz Szwagrzyk. Dodajmy, dotychczas jedyny znany w jej dziejach biskup wywodzący się z Naszej Ziemi. Nasz wielki rodak - biskup przyszedł na świat 14.11.1923 r. we wsi Lgota Wielka, w wielodzietnej rodzinie chłopskiej. Rodzina jego, a więc ojciec Piotr i matka, Anna z domu Słomska prowadzili gospodarstwo rolne średniej wielkości i należeli do ludzi głęboko religijnych oraz pracowitych. Tadeusz Szwagrzyk, wraz z pozostałymi dwoma braćmi, uczęszczał do szkoły podstawowej w parafialnej wsi Szreniawa. W tejże parafii znajduje się sławne oblicze XVIII wiecznej, z łaski słynącej, Matki Boskiej Piekarskiej, do której tak często modlili się rodzice przyszłego

UJ. Ponadto uczęszczał na seminarium naukowe z zakresu prawa, prowadzone przez wybitnego uczonego prof. Adama Vetulaniego. Studia seminaryjne ukończył z tytułem magistra teologii. Jako wikariusz pracował w parafii Krzepice, gdzie rozwinął błogosławioną w skutkach działalność duszpasterską wśród miejscowej młodzieży, z której wielu zostało księżmi i zakonnikami. Ksiądz Tadeusz od października 1951 roku rozpoczął studia specjalistyczne na Wydziale Prawa Kanonicznego KUL w Lublinie, pełniąc jednocześnie obowiązki duszpasterskie w Krzepicach. Swoją pracę uświetlił licencjatem w zakresie prawa kanonicznego.

W 1954 roku biskup częstochowski Zdzisław Goliński / 27.12.1908 - 06.07.1963 / mianował go na stanowisko notariusza w Kurii

ponadto egzaminy wikariuszowskie i proboszczowskie jako egzaminator prosynodalny. Był zatem człowiekiem wszechstronnie uzdolnionym i nieprzeciętnie zorganizowanym.

Wszystko to znalazło uznanie w oczach bp. dr Stefana Barety / 24.06.1916 - 12.02.1984 r. /, kapelana bp. Golińskiego i kardynała Wyszyńskiego, na wniosek których papież Paweł VI w dniu 03.11.1964 r., mianował księdza dr Tadeusza Szwagrzyka biskupem tytularnym Ity i biskupem pomocniczym w diecezji częstochowskiej. Uroczysta zaś jego konsekracja odbyła się 07.02.1965 r., w bazylice katedralnej w Częstochowie. Pełnię kapłaństwa otrzymał z rąk swego biskupa Stefana Barety oraz

Wolbromski następca apostołów

dr Jan Kot

biskupa oraz on sam. Wychowywał się zatem na ziemi o jakże bogatej tradycji ludowo - patriotycznej, której ton nadawał ród Kozłowskich z Przybysławic, Irena Kozłowska oraz późniejsi postępowi chłopcy na czele ze S. Nowakiem. W szkole podstawowej i domu rodzinnym zetknął się z wielkim legionowym dziedzictwem Józefa Piłsudskiego, jego legendarną romerowską kasztanką z Czapel Wielkich oraz krzywopłockim pobożewiskiem. Jeszcze przed wojną rozpoczął naukę w szkole średniej w Miechowie, gdzie należał do harcerstwa. 04.09.1939 r. hitlerowcy, widząc młodego chłopca w czapce harcerskiej na głowie, omal go nie zastrzelili. W czasie okupacji, jak wielu mu podobnych, Tadeusz Szwagrzyk kontynuował naukę w zakresie szkoły średniej na tajnych konspiracyjnych kompletach w Miechowie. Wstąpił do Armii Krajowej: jako sumienny żołnierz, przewożąc meldunek do Kielc, omal nie wpadł w ręce hitlerowców. W porę ostrzeżony uniknął pewnej śmierci. Maturę uzyskał w Liceum Humanistycznym w Miechowie w 1945 roku. 17.02.1945r. Tadeusz Szwagrzyk zgłosił się w Krakowie do Częstochowskiego Seminarium Duchownego, które ukończył w 1949 roku. Święcenia kapłańskie otrzymał z rąk biskupa Teodora Kubiny / 16.04.1880 - 13.02.1951 / w Katedrze Świętej Rodziny w Częstochowie. Z obowiązku kronikarskiego dodajmy, że w czasie studiów seminaryjnych Tadeusz Szwagrzyk uczęszczał na wykłady z zakresu filozofii i teologii na Wydziale Teologicznym

Diecezjalnej i wikariusza w parafii św. Barbary w Częstochowie. Równocześnie uzyskał tytuł doktora teologii na podstawie rozprawy doktorskiej pt. "Przechowywanie Najświętszego Sakramentu w świetle przepisów prawno - liturgicznych". Praca ta została obroniona na Wydziale Teologicznym UJ. W 1955 roku dr Tadeusz Szwagrzyk został profesorem prawa kanonicznego i liturgii w Częstochowskim Seminarium Duchownym w Krakowie. Równocześnie pełnił funkcję referenta do spraw zakonnych /1959 - 1961 / oraz redaktora "Kalendarza Liturgicznego Diecezji Częstochowskiej" / 1956 - 1962 /. A zatem od 1956 aż 1965 roku ks. dr Tadeusz Szwagrzyk nieprzerwanie pracował i mieszkał w Krakowie. Był m.in. prefektem seminaryjnym, a od 1962 roku wicerektorem tegoż Seminarium. Odnosił się ogromną sumiennością w przygotowywaniu wykładów oraz przywiązywał wielką wagę do należytego przyswojenia sobie prezentowanego materiału przez kleryków. Po śmierci zaś ks. prof. dr Jana Krzemienieckiego, ks. dr Tadeusz Szwagrzyk objął wykłady z całości prawa kanonicznego aż w trzech seminariach diecezjalnych w Krakowie, a to: Częstochowskim, Katowickim i Krakowskim. Ponadto prowadził wykłady w zakonnych seminariach duchownych: Księża Zmartwychwstańców, Ojców Paulinów na Skalce, Ojców Cystersów w Mogile, Księża Sercanów w Stadnikach i w Wyszczym Instytucie Katechetycznym. Przyjmował

biskupów Franciszka Jopa i Stanisława Czajki. Został wikariuszem generalnym, prepozytem kapituły katedralnej, przewodniczącym Diecezjalnej Komisji Liturgicznej oraz protektorem licznych wydziałów kurialnych, a także administratorem Diecezji w 1984 roku. Stale mieszkał w Niższym Seminarium Duchownym w Częstochowie, o którego rozwój zawsze dbał. Szczególnie cenną okazała się działalność biskupa Tadeusza Szwagrzyka w komisjach d/s duchowieństwa, liturgii i renowacji obrazu Pani Jasnogórskiej. W latach 1979 - 1980 r. prowadził rozmowy z rządem komunistycznym, walcząc o swobodny dostęp pielgrzymów na Jasną Górę. Kardynał Stefan Wyszyński mianował bp. Szwagrzyka kuratorem klasztoru Karmelitanek, Uczennic Boskiego Mistrza, a także asystentem Federacji Klasztorów Sióstr Bernardynek w Polsce. Jako wielki czciciel Pani Jasnogórskiej i przyjaciel Paulinów należał do grona Konfratów Zakonu Paulińskiego.

Brał także udział w ostatniej sesji Soboru Watykańskiego II w 1965 roku. Wziął udział w zjazdach teologicznych odbytych w Wiedniu i Rzymie. Znał i bardzo cenił Jana Pawła II, który przyjaźnił się odwzajemniał. Ponadto prowadził rekolekcje dla polskich sióstr zakonnych w Rzymie. Wielokrotnie odwiedził polski emigrant na Monte Cassino. Zwiedził wiele państw europejskich i amerykańskich oraz był w Ziemi Świętej. Wielokrotnie też przewodniczył uroczystościom maryjnym w Amerykańskiej Częstochowie w USA, gdzie tak często

spotykał się z polonią amerykańską, która go ceniła, szanowała i lubiła. Był autorem 61 artykułów z zakresu prawa kanonicznego i liturgii. We wrześniu 1992 roku Tadeusz Szwagrzyk ciężko zachorował i mimo prób jego odratowania w klinikach krakowskich 07.12.1992 r., o godzinie 10.25, po kilku operacjach i w ciszy utraconej świadomości, przekroczył próg wieczności. Odszedł Pasterz cichy, skromny, wrażliwy, odpowiedzialny i obowiązkowy, w 28 roku posługi biskupiej i 43 roku kapłaństwa. Odszedł zaledwie w niecały tydzień po śmierci innego biskupa pomocniczego Diecezji Częstochowskiej - Franciszka Musiela, kapłana niezłomnego i odważnego.



Biskup Tadeusz Szwagrzyk (pierwszy z lewej)

09.12.1992 r. w Katedrze Częstochowskiej odbyły się imponujące uroczystości pogrzebowe świętej pamięci bp. Tadeusza Szwagrzyka. Uroczystościom przewodniczył nuncjusz apostolski abp Józef Kowalczyk, który w homilii, tak jak i biskup Kolodziejczyk w swojej, podkreślili, że zmarły odznaczał się cichością, skromnością, pokorą i odpowiedzialnością. W pogrzebie uczestniczyło m.in. 40 biskupów, 70 paulinów, duchowieństwo, miejscowe władze oraz najbliższa rodzina, z matką zmarłego biskupa. W ten oto sposób żegnano biskupa Tadeusza, jako człowieka mądrego, rozważnego, ważącego słowa, spokojnego i odważnego. Odchodził człowiek cichej, mądrej roztropności i rozważni. Tak też postać wybitnego biskupa, naszego rodaka widział Jan Paweł II w swym telegramie z 09.12.1992 r. oraz abp Stanisław Nowak w swym komunikacie z 07.12.1992 r.

Całe krótkie i pracowite życie biskupa Tadeusza Szwagrzyka podporządkowane było jego zawołaniu biskupiemu "Aby byli jedno, aby świat uwierzył". Spoczął w krypcie na cmentarzu Kule w Częstochowie obok bp. Franciszka Musiela. Jestem przekonany, że nadszedł sposobny czas utrwalić pamięć wielkiego naszego rodaka ulicą w Wolbromiu, szkół w Lgocie i Szreniawie nazwaniem jego imieniem. Jestem przekonany, że jego dorobek życia obronił się sam i za grobem dziś jego zwycięstwo. Nam zaś pozostały jego dokonania: wzoru uczonego, kapłana i patrioty, którymi należy się wiązać niczym białą - czerwoną szarfą idąc przez dzieje ku dalekiej przyszłości, które przed nami.

dr Jan Kot

Polskie Stowarzyszenie na Rzecz Osób Upośledzonych Umysłowo składa podziękowania za pomoc finansową przekazaną na konto Koła firmie ZINPLAST, Pani Ewie Kazimierskiej, Panu Waldemarowi Gardele oraz Fabryce Taśm Transporterowych Stamil Wolbrom SA.

Zarząd Koła

Polskie Stowarzyszenie na Rzecz Osób Upośledzonych Umysłowo składa serdeczne podziękowania Zarządowi Miasta Wolbrom, Miejskiemu Ośrodkowi Pomocy Społecznej, Hurtowni Family oraz ciastkarni Pana Lucjana Piputy za okazaną pomoc finansową i rzeczową podczas organizacji zabawy mikołajowo-świątecznej dla dzieci i młodzieży niepełnosprawnej. Zarząd Stowarzyszenia składa również serdeczne podziękowania dla Pani Wolańskiej, rodziców i grupy dzieci ze Szkoły Podstawowej nr 2, którzy z zaangażowaniem przygotowali program artystyczny dla uczestników zabawy.

Zarząd Koła

GABINET LARYNGOLOGICZNY

lek.med. Andrzej Barczyk
Wolbrom
ul. 1-Maja 19b

CZYNNY:

PONIEDZIAŁEK 9⁰⁰-10⁰⁰, 17⁰⁰-18⁰⁰
PIĄTEK 17⁰⁰-19⁰⁰

W gabinecie wykonujemy:

- zabiegi laryngologiczne
- badania audiometryczne - w uchu
- badania wysokościowe
- inhalacje ultradźwiękami
- laseroterapie

codziennie w godz 9⁰⁰-11⁰⁰

tel. domowy
644-25-51

PRZYJMĘ DO PRACY OPERATORA DŹWIGU

TEL. 644 72 25
0602 573 168

SKLEP WIELOBRANŻOWY

Dworzec PKS

- emalia: wanny, brodziki, gamki, patelnie, czajniki
- nierdzewne zlewozmywaki, cynkowane wiadra i koty
- sprzęt AGD, szklanki, kieliszki, kubki
- żarówki, baterie, kasety audio i video,
- TANI papier toaletowy, śniadaniowy, worki na śmieci,

KURS PRAWA JAZDY

sam.osobowy (KAT.B)

mgr.inz Marek Kaliński mgr.inz Andrzej Pawełczyk

wyklady wtorki i piatki godz. 16⁰⁰,

w Sz.P. nr 1 Wolbrom

rozpoczęcie 16.02

samochody Punto,

pełnowymiarowy plac

cena 480- raty zapisy i informacja Sklep

j. angielski

j. francuski

tel.

644-29-56

WIDEOREJESTRACJA

Sikora Marek
Wolbrom os. Łokietka 9/4
tel. 644-23-80

filmowanie uroczystości weselnych
i okolicznościowych

Doskonała jakość
po atrakcyjnej
cenie!!!



(KAT.B)
indywidualne okładki na kasety
kopiowanie, miksowanie,
wstępy komputerowe,

mgr.inz Marek Kaliński mgr.inz Andrzej Pawełczyk

Sklep wielobranżowy

"KAKA"

ODZIEŻ:

dziecięca,

damska, męska

art. szkolne i biurowe

os. W.Łokietka

obok bloku 24

ZAKŁAD USŁUG POGRZEBOWYCH

ul. Mariacka 4, Wolbrom



- ✘ Trumny
- ✘ Wieńce, wiazanki
- ✘ Obsługa przewozu i pogrzebu
- ✘ Wynajem chłodni

informacja :

Kwiaciarnia "RÓŻA"

tel. 0602 82 32 47 (9⁰⁰-17⁰⁰)

644-28-21

644-71-70



● W dniu 21.01.99 n/n sprawca dokonał kradzieży samochodu marki Lada Samara zaparkowanego przy ul. Krzywej o wart. ok 10 tys. zł. Kradzieży dokonano w godzinach dziennych.

● W nocy z 22 na 23.01.99 n/n sprawca dokonał włamania do Pawilonu Handlowego "Rolnik" w Trzyciążu skąd dokonano kradzieży art. Spożywczych, monopolowych, przemysłowych o wart. ok. 5 tys. zł.

● W dniu 23.01.99 kilku młodych, nietrzeźwych mężczyzn dokonało uszkodzenia witryny wystawowej sklepu spoż. Na terenie Wolbromia. W wyniku podjętych czynności sprawców ustalono. Postępowanie prowadzi KP Wolbrom.

● W dniu 26.01.99 n/n sprawcy dokonali włamania do baru "Kmicic" przy ul. Fabrycznej skąd dokonano kradzieży art. Spożywczych, pieniędzy. Łączna suma strat wynosi około 2 tys. zł.

● W dniu 29.01.99 n/n sprawca dokonał kradzieży samochodu osobowego marki Lada Samara zaparkowanego przy ul. Wiejskiej o wart. ok. 7,5 tys. zł. Kradzieży dokonano w godz. wieczornych.

● Ponadto w okresie 20.01 - 01.02. zanotowano kilka bójek, pobic, na tutejszym terenie ujawniono znaczną ilość sfałszowanych pieniędzy.

Odeszli od nas...

Jaźwiec Janina, zam. Brzozówka, lat 86
 Stempel Jan, zam. Brzozówka, lat 66
 Molenda Władysław, zam. Chełm, lat 78
 Wroński Krzysztof, zam. Chtążowice, lat 35
 Haberka Eugeniusz, zam. Dłużec, lat 70
 Pasich Mirosław, zam. Lgota Wolb, lat 72
 Nocoń Stanisław, zam. Lgota Wolb, lat 89
 Koziół Zdzisław, zam. Łobzów, lat 49
 Cencek Wanda, zam. Poręba Górna, lat 78
 Herian Anna, zam. Wierchowisko, lat 85
 Zajączkowska Stefania, zam. Wolbrom, lat 74
 Kuk Stefania, zam. Wolbrom, lat 70
 Wolezyński Zbigniew, zam. Wolbrom, lat 65
 Wilga Alfreda, zam. Wolbrom, lat 75
 Haberka Jadwiga, zam. Wolbrom, lat 86
 Banyś Irena, zam. Zarzecze, lat 65
 Pacia Róża, zam. Zarzecze, lat 5

UWAGA ROLNICY

Premier RP podjął decyzję, że od dnia 01.02.1999 r. do 19.02.1999 r. będzie prowadzony

interwencyjny skup żywca wieprzowego.

zakras interwencji będzie obejmował klasy E,U w cenie 2,80 zł za 1 kg natomiast klasa R, O, P i C w cenie 2,60 zł 1 kg żywca za pośrednictwem ubojni z którymi Agencja Rynku Rolnego zawrze umowy.

Wykazy punktów skupu będą do wglądu u sołtysów. Bliższych i bardziej szczegółowych informacji będzie udzielał Wydział Rolnictwa Urzędu Miejskiego w Wolbromiu pok. 225 tel.644-23-20 wew.325 lub Oddział Terenowy Agencji Rynku Rolnego w Katowicach ul. Jesionowa 9a tel.032 58-27-11 fax. 032 58-29-11

WOSTAL MA RODZINĘ W AMERYCE

Do naszego przyjaciela, Michała Osmendy, napisała pocztą elektroniczną z Teksasu niejaka Judy Wostal z zapytaniem, czy nazwa Zakładów Mechaniczno - Kuźniczych "WOSTAL", znajdujących się na terenie Wolbromia, pochodzi od nazwiska, Wostal bowiem, to nazwisko rodowe jej ojca. Jak pisze, pradziadowie mieszkający w gminie Lubin koło Legnicy, wyemigrowali pod koniec XIX wieku do Ameryki. Szukając swoich korzeni natrafiła na stronie internetowej Michała na akapit opisujący przemysł w Wolbromiu. Występuje tam nazwa WOSTAL, która jednak nie ma nic wspólnego z nazwiskiem pradziada Judy. Jest kompilacją wyrazów: "Wolbrom" i "stal". Judy znalazła jednak w niedalekim Sosnowcu rodzinę noszącą takie samo jak ona nazwisko. Jaki ten świat mały?

W.Sz.

JĘZYK ANGIELSKI

DLA DZIECI W WIEKU PRZEDSZKOLNYM

I WCZESNOSZKOLNYM

- zajęcia prowadzone przez nauczyciela amerykańskiego z fachowym przygotowaniem
- nowoczesne metody nauczania, połączone z miłym dla dzieci spędzeniem czasu gwarantują szybki efekt

Zapisy - Zespół Szkół w Wolbromiu

Informacja telefoniczna - 644 10 55 lub 644 24 63

15% rabat

Kwiaciarnia
"RÓŻA"

Wolbrom ul. Mariacka 4

- wreszcie kwiaty można
zamówić na telefon
☎ 0602 82 32 47

Sprzedam VW - Golf III

rok prod. - grudzień 92
tel. 644 24 69

IN-FAZ

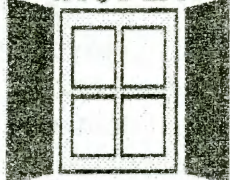
INSTALACJE
ELEKTRYCZNE,
POMIARY

Wolbrom
ul. Krakowska 17
tel. 644-24-13

Kupię lub wynajmę garaż

na os. Łokietka lub w pobliżu
tel. 644-18-98

OKNOPLAST



KRAKÓW

Oknoplast Kraków
swoim Klientom
na nowy, dobry rok...

niskie ceny

15% rabatu
na okna nietypowe

10% rabatu

na okna typowe

zamówione tylko przed 18 marca 1999

ciepły ką

szyba ciepłochronna 1.1 za przystawowy grosik

bezpieczne mieszkanie

okucia antywłamaniowe za minimalną dopłatą

...Okna
i drzwi PCV
oraz dodatkowo
stolarka aluminiowa i dachowa

Wolbrom ul. Piłsudskiego 20 tel. 644-12-21

Miechów ul. Mickiewicza 3 tel. 041-683-33-77

AUTO

OŚRODEK SZKOLENIA KIEROWCÓW

ZAPRASZAMY NA KURS KAT. "B"

Prowadzimy naukę jazdy samochodami
Punto i Siena
i posiadamy pełnowymiarowy plac
manewrowy przy Zespole Szkół
w Wolbromiu

INFORMACJE I ZAPISY

codziennie po godz. 15
tel 641-17-56, 0604 821 574

OLKUSZ ul. M. Konopnickiej 2/11
WOLBROM Os. W. Łokietka 1/47

Sprzedam działkę

budowlaną 28 arów
w Łobzowie - Stara Wieś
tel. 644-29-34

Sprzedam

FORD SIERRA 2,0

tel. 644 70 22

po godz. 17

SYSTEMY ALARMOWE

(hurtownie, sklepy, mieszkania)

JANUSZ FUJARA

WOLBROM

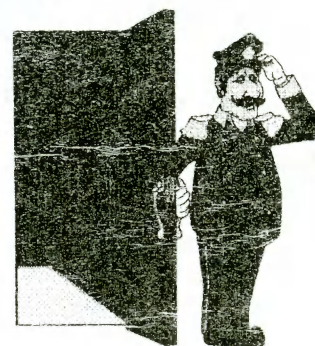
ul. Piłsudskiego 18

tel. (035) 644-18-01

tel.kom. 0602 73 31 96

- ◆ MONITORING - TV przemysłowa
- ◆ DOMOFONY, INTERKOMY
- ◆ VIDEODOMOFONY
- ◆ ŻALUZJE POZIOME, PIONOWE
- ◆ LISTWY GRZEWCZE energooszczędne
- ◆ OŚWIETLENIE OGRODOWE

**ZDALNE STEROWANIE BRAM GARAŻOWYCH
I OGRODZENIÓWYCH**



GABINET LEKARSKI

LEK. KRZYSZTOF BARCZYK
PULMONOLOG

LECZENIE CHOROBY UKŁADU ODDECHOWEGO

- Astma
- Przewlekłe zapalenie oskrzeli
- Rozedma
- Gruzlica
- Komputerowe badanie czynnościowe płuc - spirometria

CZYNNY

ŚRODA 16-18

UL. OKRZEI 14A

WOLBROM

CODZIENNE WIZYTY DOMOWE

-TEL. 644-16-99

NA MIEJSCU KONSULTACJE
CHIRURGICZNE

ZATRUDNIĘ EKSPEDIENTKĘ

kontakt telefoniczny

644 28 21

(w godz. 19 - 20)

Firma Handlowo - Usługowa

"OKNO STYL"

okna i drzwi PCV

Aluminium, Drewno

typ : VEKA, HENAU, PANORAMA, KBE,
dewnlane typu EURO, VELUX

parapety
żaluzje
podłogi
boazerię panelową

Rabat zimowy

Sprzedaż odręczna i na zamówienie.

Usługi montażowe

Wolbrom, ul. 29 Listopada 7
tel./fax 035 644 13 63

ELEKTRO-SERWIS

TEL. 644 23 07

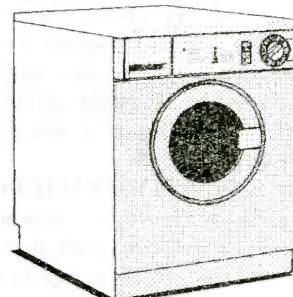
WOLBROM

ul. 20 - Straconych 58

WYKONUJE USŁUGI
(także w domu Klienta)

W ZAKRESIE :

- NAPRAWA SPRZĘTU AGD (pralki, odkurzacze, żelazka, grzejniki, itp.)
- PRZEZWAJANIE SILNIKÓW ELEKTRYCZNYCH (również do pralek automatycznych)
- REMONTY KAPITALNE (wszelkiego rodzaju pralek, odkurzaczy, itp.)



WÓJCIKOWSKI JERZY
Wolbrom, Os. Łokietka 3/39
tel. 644 18 40

OGŁOSZENIA DROBNE

- Herbalife - produkty tel. 616-58-16
- Zamienię mieszkanie II piętro 41 m² na mniejsze. Tel. 6441 116.
- Odchudzanie - skuteczne, bezpieczne tel. 751-19-15
- Herbalife - współpraca tel. 6165816
- Sprzedam piec gazowy do C.O. marki MORA (Czeski) Łukasińskiego 12.
- Lokal do wynajęcia (tani), 20m², blisko Rynku - na usługi lub handel. Stan techniczny bardzo dobry. Wolbrom, ul. 20 Straconych 5.

NOWO OTWARTE

Pośrednictwo Handlu Nieruchomości
KUPNO-SPRZEDAŻ:

- +nieruchomości,
- +domy, +mieszkania,
- +garaże, +działki.

Wolbrom
Osiedle XX-lecia 6/7
tel. 035 644-13-25

VIDEOREJESTRACJA

system SUPER-VHS Hi-Fi Stereo
kopiowanie, montaż cyfrowy

atrakcyjne ceny !!!

Wolbrom ul. 1-Maja 94/4
tel. 035 644-27-94

ZAKŁAD ZŁOTNICZY

Janusz Gajewski

Poręba Dzierżna 56

tel. 035 644 11 65

- * naprawy
 - * przeróbki
 - * wyrób
- konkurencyjne ceny*

Miejski Ośrodek Kultury w Wolbromiu ZAPRASZA

tel./fax 644 13 41

KINO "RADOŚĆ"

4,6 i 7.II godz.16.00

5.II godz.11.00 - DR DOLITTLE - USA 98, b/o

Film fabularny dla dzieci o lekarzu, który potrafi roznawiać ze zwierzętami. W tej roli znakomity Eddie Marphy. Tygrys z depresją, małpa - alkoholiczka, pies z nerwicą i para gołębi przechodząca kryzys małżeński - to tylko niektórzy z pacjentów doktora. Film z dubbingiem polskim.

4,6 i 7.II godz. 18.00

5.II godz. 19.00 - ZŁOTO DEZERTERÓW - pol.98, od 15 lat

Sensacyjna komedia wojenna. Kontynuacja kultowej komedii "CK Dezerterzy" w reżyserii Janusza Majewskiego. Główni bohaterowie w asyście nowych kompanów, tworzą zwarty oddział wojskowy, który organizuje zuchwały napad na bank, w którym Niemcy zgromadzili złoto. Zadanie bardzo trudne, ale zwariowani "komandosi" wystawiają hitlerowców do wiatru. W filmie występuje cała plejada gwiazd polskiego kina: Marek Kondrat, Wiktor Zborowski, Bogusław Linda, Jan Englert, Wojciech Pokora i in.

11, 13 i 14.II godz. 16.00

12.II godz. 11.00 - NIE WIERZCIE BLIŹNIACZKOM - USA 98, od 12 lat

Komedia rodzinna. Opowieść o bliźniaczkach, które po urodzeniu zostały rozdzielone przez rozwodzących się rodziców. Jedna pojechała do Londynu, druga została z matką w Ameryce. Nieoczekiwane spotkanie, gdy mają 11 lat, daje początek wielu zabawnym sytuacjom.

11,13 i 14.II godz. 18.00

12.II godz. 19.00 - WRÓG PUBLICZNY - USA 98 od 15 lat

Film sensacyjny. Fatum zawisa nagle nad życiem młodego prawnika. Seria dramatycznych zdarzeń burzy jego świetną karierę i szczęście rodzinne. Bohater pada ofiarą podstępny przygotowanego przez skorumpowanego urzędnika służb wywiadowczych. Jedyną osobą, które może uratować oficera jest były pracownik wywiadu, którego gra Gene Hackman. Główną rolę odtwarza Will Smith ("Faceci w czerni", "Dzieci Niepodległości").

19.II godz.19.00

20 i 21.II godz.18.00 - NEGOCJATOR - USA 98 od 15 lat

Historia negocjatora (w tej roli Samuel L.Jackson), który przez splot niezwykłych okoliczności zmuszony jest postawić się w sytuacji porywaczy, stając się jednocześnie ofiarą policyjnej pułapki.

26.II godz.19.00

27 i 28.II godz.18.00 - JOE BLACK - USA 98 od 15 lat

Film psychologiczny. Zamożny magnat prasowy przyjmuje w swoim domu przystojnego, młodego człowieka. Młodzieniec oświadcza, że jest zakochany w córce gospodarza. Pewne zjawiska sugerują, że gość jest przybyszem z innego świata. W głównych rolach występują: Brad Pitt i Anthony Hopkins.

27 i 28.II godz.16.00 - KSIĄŻĘ EGIPTU - USA 98 b/o

Film animowany podejmujący tematykę biblijną. Opowiada historię Mojżesza, który wychował się na dworze egipskiego faraona. Nie zaponiwał jednak o swoim hebrajskim pochodzeniu, zostaje przywódcą Żydów i wyprowadza ich z egipskiej niewoli.

IMPREZY

DYSKOTEKI dla młodzieży - środy i soboty od godz. 20.00

WYCIECZKI - Zakopane 4.II. i 11.II. - wyjazd godz. 6.00 spod Domu Kultury, koszt 15 zł od osoby + 2 zł ubezpieczenie. Zapisy do 2.II. i 9.II.

KONKURS NA RZEZBĘ W ŚNIEGU - 13.II godz. 11.00 -

(w razie braku śniegu - konkurs plastyczny)

Projekcje w kinie "RADOŚĆ":

4,6 i 7.II godz. 16.00 oraz 5.II godz. 11.00 - DR DOLITTLE - USA, b/o

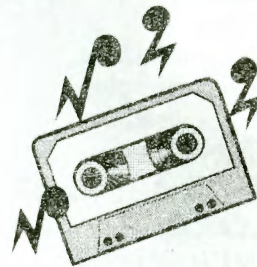
11,13 i 14.II godz. 16.00 oraz 12.II godz. 11.00 - NIE WIERZCIE BLIŹNIACZKOM - USA od 12 lat. *Bilety 8 zł ulgowe.*

**6.II. Konkurs DJ'ów - podczas dyskoteki.
Zgłoszenia chętnych - do 5.II.**

ZIMOWY ZAWRÓT GŁOWY

cykl konkursów w ramach gry

o walkmana



WARUNKI UCZESTNICTWA:

W konkursach mogą brać udział dzieci w wieku 6-14 lat. Za każde uczestnictwo oraz zajęte miejsce I - III dzieci będą otrzymywać "Śnieżki". Walkmana wygra to dziecko, które zbierze najwięcej "śnieżek". Konkurs odbywać się będzie w dwóch kategoriach wiekowych 6 - 10 lat i 11 - 14.

WYKAZ KONKURSÓW:

- 2.II godz.16.00 - KONKURS ZIMOWY - zgaduj zgadula, zabawy umysłowe
- 6.II godz.11.00 - KONKURS PLASTYCZNY
- 9.II godz. 16.00 - KONKURS PIOSENKI ZIMOWEJ (Obowiązują piosenki o tematyce zimowej)
- 10.II godz. 16.00 - KONKURS FILMOWY - podczas Dyskoteki. (Temat: znajomość treści filmu "Dr Dolittle" - wyświetlanego w kinie "Radość" w dniach 4 - 7.II.) oraz podsumowanie wyników całego konkursu "ZIMOWY ZAWRÓT GŁOWY" i wręczenie nagród.

ZAPRASZAMY DO UDZIAŁU!

TRAMP

- bilety autokarowe do całej Europy
- karnawał w Kopenhadze 2 zabawy za 320 zł.
- wycieczki zagraniczne

BIURO PODRÓŻY

SKLEP SPORTOWY
alpinus

ul. 20-Straconych 5



JASEŁKA

Dzieci z parafii Świętej Katarzyny w Wolbromiu przygotowały pod okiem siostry Marceli tradycyjne przedstawienie narodzin Pana Jezusa. Dwa spektakle, 16 i 17 stycznia, zgromadziły w kościele sporo widzów, a młodzi aktorzy nagrodzeni zostali gromkimi brawami i cukierkami od księdza dziekana Sapilewskiego. Brawa należą się też rodzicom, którzy pomagali siostrze, przygotowali piękne stroje i uczestniczyli w próbach. Jasełka przygotowali również aktorzy z zespołu „Łobzowianie”. Spektakl można było podziwiać 31 stycznia w Świetlicy Gminnej. Dorosłym aktorom pomagała młodzież szkolna. Piękne dekoracje, stroje, deklamacje i kolędy przygotowali pod okiem pani Henryki Rogal – kierowniczki świetlicy.



W.Sz.

Prosto po niedzielnym przedstawieniu młodzi aktorzy biegli na szkolną zabawę do szkoły przy ulicy Mariackiej. Tańce i zabawa trwały do 19.



Urzędy po reformie

Wprowadzona z dniem 1 stycznia reforma administracji ustanowiła dwa dodatkowe szczeble samorządności: powiatową i wojewódzką.

Władzą wykonawczą w powiecie jest Zarząd, na czele ze starostą, a w województwie również Zarząd, którym kieruje marszałek. Istnieje w województwie w dalszym ciągu administracja rządowa, na czele z wojewodą. Mimo tych zmian nie ma zawilosci w załatwianiu spraw w urzędach gminnych. Wolbromski Urząd Miejski, na podstawie przedłużonego porozumienia, w dalszym ciągu wydaje pozwolenia na budowę, załatwia sprawy geodezyjne, prawa jazdy, rejestrację samochodów. Jedynie nadzór budowlany prowadzony będzie w Starostwie Powiatowym w Olkuszu.

Powiat zajmie się sprawami przekraczającymi możliwości jednej gminy: szkolnictwem średnim (ponadgimnazjalnym), lecznictwem szpitalnym, drogami, komunikacją powiatową, bezpieczeństwem publicznym, nadzorem sanitarno-epidemiologicznym, budowlanym, weterynaryjnym i ochroną praw konsumenckich w swoim rejonie. Zarząd Województwa będzie planować rozwój regionu, promować walory turystyczne, wspierać rozwój nauki i pozyskiwać inwestorów. Z funkcji usługowych województwo zajmie się również wyspecjalizowaną opieką lekarską i szkolnictwem wyższym.

Starostwo Powiatowe w Olkuszu:
32-300 Olkusz, ul. Mickiewicza 2
tel.(0-32) 643-04-10, 643-04-14



SPECJALISTYCZNE GABINETY LEKARSKIE

komputerowe badanie wzroku ● diagnozowanie i leczenie chorób oczu u dzieci i dorosłych ● dobór okularów korekcyjnych u dzieci i dorosłych ● konsultacje – badanie dna oka w chorobach neurologicznych, nadciśnieniu tętniczym, cukrzycy, ciąży i innych ● soczewki kontaktowe i płyny do pielęgnacji renomowanych firm zachodnich ●

LEKARZ CHOROÓB OCZU *lek. Violetta Tomczyk-Goc*

WTOREK, CZWARTEK od 16³⁰

REJESTRACJA TELEFONICZNA: WTOREK, CZWARTEK od 16³⁰

realizacja wszystkich recept ● duży wybór opraw okularowych krajowych i z importu ● szkła okularowe fotochromowe z efektem antyrefleksyjnym mineralne i organiczne ● ciemne, lekkie, płaskie firm: ESSILOR, RODENSTOCK ● atrakcyjne ceny ● szybkie terminy

PUNKT OPTYCZNY

**CZYNNY: od godz. 16³⁰
PONIEDZIAŁEK, WTOREK, CZWARTEK**

LABORATORIUM MEDYCZNE **CZYNNE: 8⁰⁰ - 11⁰⁰** *dr n. med. Teresa Fryda* **w pierwszą sobotę m-ca 8⁰⁰ - 10⁰⁰**

Wykonuje badania w zakresie: andrologii ● chorób zakaźnych – toksoplazmoza, różyczka, cytomegalowirus, mononukleozą, boreliozą, gruźlicą (przeciwiaciła) ● chorób reumatycznych – przeciwiaciła przeciwjadrowe, ASO, RF, CRP, ANA, ENA ● hormony: T3, T4, FT4, TSH, HCG, LH, FSH, progesteron, testosteron, prolaktyna, kortyzol, estradiol ● markery żółtaczki typu B ● markery nowotworowe ● PSA - badanie pomocne w diagnozowaniu i leczeniu schorzeń prostaty ● lamblie ● testy uczuleniowe JgE ● badanie krwi i moczu – pełny zakres ● grupy krwi ● osteocalcyna – badanie w kierunku osteoporozy ● bakteriologia – tlenowo i beztlenowo

Wykonujemy badania dla zakładów pracy

Należymy do Krajowego Systemu Kontroli Jakości Badań

Współpracujemy z wieloma przychodniami i spółdzielniami lekarskimi

WOLBROM ul.1 Maja 59 BUDYNEK PGKiM
tel. (032) 644-17-72, 644-17-56 wew. 45 i 37

CANAL+ POLSKA – Autoryzowany Punkt Sprzedaży

WOLBROM
ul. Skalska 1
PAWILON
tel. 644-26-41
(032)

F.H.U. EXKLUSIV

OLKUSZ
ul. K. Wielkiego 29
budynek OPB
tel. 643-11-61
(032)

POLECA

wszelkiego rodzaju sprzęt rtv

firmy: SONY, PANASONIC, TECHNICS, SANYO, PHILIPS, SAMSUNG, THOMPSON, TRILUX, CURTIS, anteny satelitarne (PACE, GRUNDIG, THOMPSON) wraz z montażem u klienta oraz artykuły gospodarstwa domowego (Bosch, Polar, Amica, Whirlpool, Ardo, Zelmer) za gotówkę i na raty, po cenach hurtowych i detalicznych. Oferujemy cztery formy sprzedaży detalicznej – bez Żyrantów! Zapewniamy dowóz do klienta.

TU KUPISZ NAJTANIEJ

Zapraszamy codziennie od 10⁰⁰ do 18⁰⁰
w soboty od 9⁰⁰ do 13⁰⁰

Wizja TV – promocja!

KUPON RABATOWY
uprawnijający do
zakupu
ze zniżką

WIĘSI
WOLBROMSKIE

Wydawca: Biuro Promocji i Reklamy "FAMA"

Redagują: Wojciech Szota (red. nac.), Ewa Barczyk (korekta), Tomasz Rogóż (skład); Biuro czynne w godz. 9–15 (za wyjątkiem sobót)

Redakcja nie ponosi odpowiedzialności za treść zamieszczanych ogłoszeń

Druk: KMMH s.c. Wolbrom, ul. Krakowska 59, druk okładki: D'EL ART Kraków, tel. 411 16 57

Adres: ul. Żwirki i Wigury 32, 32–340 Wolbrom, tel.: (032) 644 19 61, e-mail: famawol@free.polbox.pl

HURTOWNIA "OLA-2"

chemiczno - kosmetyczna

Wolbrom ul. 1 Maja 57
tel. 644 - 10 - 50
czynne : 8 - 17

BIURO RACHUNKOWE "RACHMISTRZ"

Wolbrom 1-maja 59

(bud. M.Z.G.KiM.)

tel. 644-17-72 wew. 46

644-17-56 wew. 46

CENY

PROMOCYJNE!

USŁUGI

KSIĘGOWO-RACHUNKOWE
SPRZEDAŻ DRUKÓW
i ARTYKUŁÓW BIUROWYCH
USŁUGI KSERO



TRANS-SEZAM-BUD

Przedsiębiorstwo

Produkcyjno - Handlowo - Usługowe

Lesław Bugaj - Zdroże 81

tel./fax 012 3894061, 090 370 002

- **Hurtownia** materiałów budowlanych i opału
- **Tartak usługowy** skład i suszenie drewna deski, kantówki, więźby dachowe
- **Przesypownia cementu** hutniczego i portlandzkiego 250-350
- **Zaopatrzenie** składów i firm budowlanych

Ceny hurtowe i detaliczne

Przy ilościach hurtowych

transport gratis

Rachunki i faktury VAT

ZAPRASZAMY DO WSPÓŁPRACY

**MIEJSCE
NA TWOJĄ
REKLAMĘ**