

DLACZEGO GMINA SPRZEDAŁA ELEKTROCIĘPŁOWNIĘ ?

Nr 1 (73) * LUTY 1998 * cena 1 zł

WIEŚCI WOLBROMSKIE

ISSN 1234 - 804X

nakład 1500 egz.



GAZETA INFORMACYJNO - REKLAMOWA

14 stycznia w Urzędzie Miejskim w Wolbromiu miała miejsce uroczystość otwarcia i poświęcenia Biura Poselskiego Czesława Ryszki. Na uroczystości obecni byli przedstawiciele samorządu z Burmistrzem Jerzym Górnickim i Przewodniczącym Rady Miejskiej Witoldem Myszorem, obydwaj dziekani - ks. Stanisław Sapilewski, który dokonał poświęcenia lokalu oraz ks. Tadeusz Maj. Nie zabrakło również przedstawicieli Akcji Wyborczej Solidarność z Pełnomocnikiem AWS na Wolbrom - Dariuszem Gorgoniem.

Czesław Ryszka urodził się w Tychach, obecnie mieszka na stałe w Czeladzi. Ukończył Katolicki Uniwersytet Lubelski na Wydziale Filologii Polskiej oraz Wydział Teologii. Przez całe swoje życie pracował jako dziennikarz w pismach katolickich: "Gościu Niedzielnym", "Katoliku", obecnie w "Niedzieli". Jest autorem 25 pozycji o tematyce krytyczno - literackiej i religijnej. Napisał cztery książki o Ojcu Świętym, a także między innymi o sanktuariach maryjnych, o nadzwyczajnych znakach religijnych. Żonaty, ma trójkę dzieci - dwóch synów studiuje w Krakowie na Papieskiej Akademii Teologicznej.

Do Sejmu wszedł z listy Akcji Wyborczej Solidarność, nie jest członkiem żadnej partii politycznej. Związany z Rodziną Radia Maryja, członek Stowarzyszenia Rodzina Polska. Mimo licznych obowiązków nadal czynnie uprawia dziennikarstwo.

W Sejmie pracuje w komisji rodziny oraz komisji sprawiedliwości i praw człowieka.

Biuro Poselskie Czesława Ryszki w Wolbromiu



ZAKŁAD PRODUKCYJNY



32-340 WOLBROM

Gołaczewy - Nadmłynie 5 b

tel/fax (035) 644 29 22, 644 29 38

tel/fax (035) 644 15 58, 643 33 84

reklama na stronie 3

Otwarte w Wolbromiu biuro poselskie jest czwartym z kolei biurem posła Czesława Ryszki. Działają już biura w Sosnowcu, Czeladzi i Zawierciu. Wolbromskie biuro czynne będzie jeden dzień w tygodniu, w środy od 10⁰⁰ do 13⁰⁰.

15 lutego poseł Czesław Ryszka obecny będzie na Mszach Św. o godz. 7³⁰, 9³⁰ i 11⁰⁰ w kościele Podwyższenia Krzyża w Wolbromiu, podczas których wygłosi konferencje na temat objawień fatimskich.

POSTĘP W KRAJU, POSTĘP W GMINIE

●Od "Warszawki", poprzez województwa, aż do Polski gminnej trwają ożywione dyskusje nad przyszłym podziałem terytorialnym kraju. Omawiane są warianty: 12 regionów, bądź 25 województw, a podobno istnieje też projekt zakładający istnienie... 49 województw. Powiatów ma być od 230 do 320. Euroscyptycy twierdzą, że rozbięcie kraju na duże samorządne regiony spowoduje powolny, pokojowy rozbiór Polski. Znając nasze życie polityczne zamieszanie wokół sprawy będzie trwało do następnych wyborów parlamentarnych, bez względu na to, czy w końcu reforma zostanie wdrożona, czy nie. Nadal przeciw wprowadzeniu powiatów są: PSL i UPR.

●Wokół wydarzeń w Słupsku rozgorzała dyskusja. Ogólny wniosek był do przewidzenia: winni są wszyscy, tzn. "społeczeństwo", które trzeba leczyć poprzez psychologów społecznych. Wygląda więc na to, że wydarzenia te mogą przyczynić się do wyasygnowania jakiejś sumy z budżetu na etaty dla psychologów. Dzięki temu dzieci i młodzież otoczone zostaną fachową opieką, kiedy rodzice będą musieli uganiać się za dodatkową robotą, żeby wyrobić na podatki.

●Wójt jednej z podgórszych gmin postanowił płacić strażakom-ochotnikom po 5 zł od każdej godziny gaszenia pożaru. Już po kilku dniach dwaj młodzi ochotnicy podpaliłi zabytkowy drewniany kościółek w sąsiedniej wsi, który gasili, bez rezultatu, przez kilka godzin. Naszym zdaniem wójt powinien płacić za każdą godzinę, kiedy nie ma pożaru.

●W wyniku wielokrotnych akcji rozrucania w lasach Dolnego Śląska szpecionek przeciwko wściekłości dla lisów ich stan zdrowia tak bardzo się poprawił, a liczba tak wzrosła, że nie mają co jeść. Napadają na kurniki w biały dzień. Ekolodzy uważają, że lisów nie jest za dużo, a poszkodowani rolnicy przesadzają. Kur nikt o zdanie nie spytał.

●Zamek Królewski na Wawelu jest pilnowany przez sokoła, który płoszy gołębie brudzące świeżo odnowioną elewację. Pierwsze próbne loty zostały ocenione pozytywnie przez konserwatora.

●Aleksander Kwaśniewski przyznał podczas wizyty w Delhi, że nie wie, jakich rad mógłby udzielić Republice Indii, która zmienia teraz gospodarkę na wolnorynkową. 40 lat temu gospodarke Indii ratował niejaki Oskar Lange - skutki tego ratownictwa trwają do dziś.

●Maciej Manicki, poseł SLD, zaproponował redukcję o 400 mln zł zasiłków dla bezrobotnych. Twierdzi, że można zaoszczędzić jeszcze więcej. "Prawica" rządząca obecnie pewnie się nie zgodzi.

●Jerzy Buzek, premier RP i Leszek Miller, szef SdRP, ustalili, że między Rządem i SdRP "nie ma zasadniczych różnic co do kierunku reformy państwa".

Wybrane z tyg. "Najwyższy Czas"
oraz prasy krajowej

DLACZEGO GMINA SPRZEDAŁA ELEKTROCIĘPŁOWNIĘ ?

Na sesji Rady Miejskiej w dniu 29 grudnia radni domagali się wyjaśnienia sprawy sprzedaży przez gminę nieruchomości wchodzących w skład wolsbromskiej elektrociepłowni. Jak wiemy grunty i budynki, na których stoi obiekt kotłowni wodnej gmina otrzymała od likwidatora Fabryki Artykułów Technicznych za długi. Maszyny i urządzenia były własnością elektrociepłowni. Przez okres kilku ostatnich lat gmina dzierżawiła majątek spółce "Elektrociepłownia". Do tej pory Zarząd Gminy prezentował pogląd, iż jest to korzystne z uwagi na interes mieszkańców. Od pewnego czasu zmienił zdanie i w konsekwencji nieruchomość sprzedał. Wobec zapowiadanych i już realizowanych podwyżek energii cieplnej obawy radnych wydają się uzasadnione.

Na sesji sprawę tę wyjaśniał burmistrz Jerzy Górnicki. Poinformował zebranych iż Zarząd Elektrociepłowni zwracał się z propozycją nabycia nieruchomości dwukrotnie. Jako główną przyczynę podawał konieczność inwestycji niezbędnych do wykonania w obiektach elektrociepłowni, a związanych z ochroną środowiska. Z racji tego, iż do tej pory właścicielem nieruchomości była gmina - inwestycje te obciążałyby wyłącznie budżet gminy, a w konsekwencji podatników. Skala niezbędnych inwestycji oceniana jest na ok. 2 mld starych zł. W tej sytuacji Zarząd Miasta zwrócił się do największych odbiorców ciepła o opinie w tej sprawie. Pozytywnie do propozycji sprzedaży przez gminę nieruchomości ustosunkowały się największe spółki bylego Stomilu: FTT, Fagumit, Wolmot, Storem, FBO oraz PGKiM. Negatywne opinie wpłynęły od obydwóch spółdzielni mieszkaniowych działających na

naszym terenie. Szczególnie ostro przeciwstawiała się chęci sprzedaży Wolsbromska Spółdzielnia Mieszkaniowa - jeden z głównych odbiorców ciepła. Zarząd Spółdzielni zwracał uwagę na fakt iż wolsbromska elektrociepłownia jest monopolistą na naszym rynku dostaw ciepła do potrzeb bytowych. Utrzymanie przez gminę nieruchomości było częściowym zabezpieczeniem przed praktykami monopolistycznymi. W zaistniałej sytuacji WSM proponowała powołanie spółki z udziałem głównych odbiorców ciepła, gminy i elektrociepłowni. Udział odbiorców oraz gminy w spółce byłby gwarantem stabilności i hamulcem działań monopolistycznych ze strony elektrociepłowni.

Burmistrz Jerzy Górnicki stwierdził, że Zarząd Miasta wnikliwie przeanalizował wszystkie argumenty. Uważa jednak, że gmina, zgodnie z Ustawą o samorządzie terytorialnym, nie jest powołana do tego,

BUDOMAT

SKŁAD MATERIAŁÓW
BUDOWLANYCH

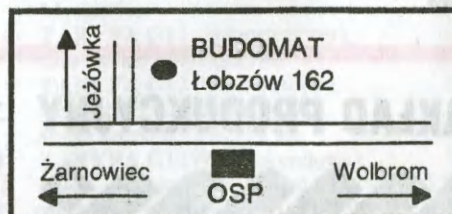
HURTOWNIA PŁYTEK
CERAMICZNYCH

Łobzów 162
tel. (035) 644 14 09

Wolbrom ul.1 Maja 83
tel./fax (035) 644 14 88, (090) 327 858

- *cement, wapno
- *stolarka okienna i drzwiowa
- *stal zbrojeniowa
- *kształtowniki, kątowniki rurki czarne, ocynkowane
- *styropian, wełna min.
- *materiały pokryciowe i izolacyjne
- *cegła, pustaki ceramiczne
- *płyty ONDULINE
- *płyty azbestowe
- *okna dachowe VELUX
- *kostka brukowa

- *glazura podłogowa i ścienna (hiszpańska i Opoczno)
- *kleje, listwy, fugi



LIBET

ESTO. BUC
WŁOSZCZOWA

ONDULINE

VELUX

aby prowadzić działalność gospodarczą, co byłoby konieczne przy zachowaniu nieruchomości. Inwestycja ta obciążałaby niepotrzebnie budżet gminy. Zarząd uważa, że gmina powinna zapewnić sobie utrzymanie z podatków, a nie z prowadzonej działalności gospodarczej. Wyraził również opinię, iż monopolu nie zlikwiduje się poprzez hamowanie prywatyzacji. Można to robić jedynie poprzez inwestycje w gazownictwo i inne alternatywne źródła ciepła. Zresztą - spółki byłego Stomilu również odbierają ciepło na potrzeby technologiczne od spółki "Elektrociepłownia" i nie boją się praktyk monopolistycznych. Burmistrz zwrócił również uwagę na fakt, że nad działalnością producentów ciepła na potrzeby bytowe jest jeszcze kontrola ze strony Urzędów Skarbowych i Ministerstwa.

Przystępując do sprzedaży Zarząd Miasta zlecił wycenę nieruchomości. Wartość szacowana dwoma metodami - odtworzeniową i rynkową - wahała się w granicach od 700.000 do 550.000 zł. Zarząd przyjął wycenę rynkową (550.000zł) i ogłosił przetarg. W pierwszym terminie nie płynęły żadne oferty, dlatego po 6 tygodniach obniżono cenę i ostatecznie sprzedano nieruchomości spółce "Elektrociepłownia" za cenę 474.800 nowych zł z podatkiem VAT.

W.Sz.

ZAKŁAD PRODUKCYJNY 32-340 WOLBROM



Gołaczewy - Nadmlynie 5 b

tel/fax (035) 644 29 22, 644 29 38

tel/fax (035) 644 15 58, 643 33 84

OFERUJE :

Uszczelnienia techniczne

Szczeliwa, płyty bezazbestowe

Tworzywa konstrukcyjne : poliamid, teflon, tekstolit

Wyroby gumowe : węże, płyty, taśmy

Oficjalny dystrybutor materiałów izolacyjno - budowlanych

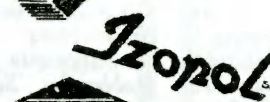
- płyty styropianowe



M-15 99,00 zł + 7% / m³

M-20 118,00 zł + 7% / m³

- płyty, maty z wełny mineralnej



50/50 3,12 zł + 7% / m³

80/50 5,00 zł + 7% / m³

100/50 6,20 zł + 7% / m³

- ceramika budowlana (cegła, pustaki) firmy



- dacholeum, abizol, separbet firmy

- lepik asfaltowy 0,60 + 7%/kg



cegła klinkierowa 1,00 zł + 7% / szt

Sprzedam segment zaplecza

(tzw. pakamera)
ocieplany, z instalacją elektryczną.
Stan bardzo dobry.
tel. 6-447-008, 6-447-222

Krzysztof Wrzodak
Os.Wł.Lokietka 22/12, Wolbrom

układanie płytek ściennych i podłogowych,
stawianie kominków palnych

PRACA

Ubezpieczenia społeczne w Polsce są w przededniu gruntownej reformy. Zmierza ona do trójfilarowego systemu, w którym obok obowiązkowej składki wpłacanej do ZUS, funkcjonować będą dobrowolne ubezpieczenia w prywatnych funduszach emerytalnych. Oznacza to ogromny rynek pracy dla doradców ubezpieczeniowych.

Nie zwlekaj !

Jeżeli jesteś operatywny i energiczny pomożemy Ci szybko i sprawnie uzyskać wymagane kwalifikacje, zapewnimy bezpłatne kompleksowe szkolenia oraz damy możliwość pracy i wysokich zarobków. Tylko od Ciebie zależy, czy nie zmarnujesz tej szansy.

Informacje w redakcji
"Więści Wolbromskich" - tel 644 19 61

o jutrze pomyśl już dziś -

fundusze emerytalne
indywidualne i dla zakładów pracy

AMPLICO LIFE i PZU ŻYCIE

tylko u nas masz wybór

BPIR "FAMA" - WOLBROM, ul.Żwirki i Wigury 32
tel. 644 19 61 lub 644 18 97 (wieczorem)

USŁUGI DŹWIGOWE

Włodzimierz Maj

Dłużec 102

☎ 035 644 72 25

090 692 974

Biuro Poselskie Czesława Ryszki w Wolbromiu

Po uroczystym otwarciu i poświęceniu biura poselskiego Poseł Czesław Ryszka zaprosił wszystkich zebranych na spotkanie. W swoim wystąpieniu omówił aktualną sytuację państwa i główne punkty programu AWS: politykę prorodzinną oraz uwłaszczenie obywateli. Zapowiedział m.in. w ramach drugiego etapu uwłaszczenia obywateli realizację w kwietniu tego roku bonów uwłaszczeniowych dla emerytów i rencistów w wysokości 1600 zł.

Dużą część wystąpienia posła zajęła sprawa reformy podziału administracyjnego kraju. **"Sytuacja nie jest tutaj jasna. Powstają różne plany podziału administracyjnego kraju, natomiast nie ma jeszcze w tej chwili jasno sprecyzowanych kompetencji poszczególnych szczebli administracji oraz podziału pieniędzy. To powinno być podstawą dyskusji."** Poseł zwrócił uwagę, że nawet w klubie parlamentarnym AWS jest wielu posłów przeciwnych schematycznemu podziałowi państwa na 12 województw. Takie podejście do tego niezwykle ważnego zagadnienia nazwał "pokojowym rozbiorem Polski" robionym pod dyktando Unii Europejskiej. Silny, niezależny wojewoda dużego regionu, mający duże kompetencje będzie mógł prowadzić niezależną od Warszawy politykę. Może to doprowadzić w konsekwencji do powolnego zaniku państwowości polskiej. **"To co kiedyś dokonano przemocą, w tej chwili może dokonać się drogą pokojową. Te zagrożenia trzeba mieć na uwadze podczas planowania strategii podziału administracyjnego państwa."** Poza tym Unię Europejską odbiera poseł jako ciało niezbyt przychylnie Polsce. Przypominał konflikty na tle dostaw stali, mleka, produkcji przemysłu stocznianego, wydobywczego itd. **"Możemy kiedyś obudzić się w kraju całkowicie uzależnionym ekonomicznie, gospodarczo i politycznie od Unii Europejskiej. Polska musi mieć własną wizję jedności państwa. Nie sprzyja temu na pewno podział kraju na dwadzieścia ogromnych województw - regionów."**

Posel Ryszka uważa, że cała reforma, jeśli ma się odbyć, musi dokonywać się oddolnie, a nie z pozycji Warszawy. Samorządy lokalne udowodniły, że potrafią najlepiej zarządzać majątkiem wspólnym i zaspokajając potrzeby obywateli. Samorządowy powiat może tylko wtedy zdać egzamin, kiedy zostaną jasno określone jego kompetencje i podział środków na realizację zadań.

"Polska ma wielki plus, że jest krajem jednorodnym religijnie. Mniejszości wyznaniowe służą tylko ubogaceniu społeczeństwa. Kościół katolicki jest tą narodową i sprawdzoną instytucją, która zawsze umacniała państwo. Od dziewięciu lat widzimy próby osłabienia autorytetu Kościoła - tego zwornika narodu, który może budować jedność i godność Polaka." Zwrócił uwagę na fakt, że większość

środków przekazu jest obecnie w rękach kapitału zachodniego oraz sił nieprzychylnych Kościołowi. Ich działanie zmierza do podkopania wszelkich autorytetów. Jest to zaplanowany atak, z którego musimy sobie zdawać sprawę. Eskalacja przemocy w mediach służy również niszczeniu autorytetu - w tym przypadku władzy i policji. Sytuacja w rzeczywistości nie jest tak tragiczna jak to przedstawiają media.

Na zakończenie przypomniał poseł Ryszka o nadchodzącym przełomie wieków, któremu zwykle towarzyszyły różne napięcia i zawirowania w świecie. **"Czekają nas momenty bardzo trudne. Jednym z nich będzie zapewne załamanie się wiary w mit zjednoczonej Europy i możliwości rozwiązywania przez nią wszelkich problemów. Są ludzie którzy dążą do zjednoczenia wszelkimi metodami. Pragną, by w przyszłości rządził na naszym kontynencie parlament europejski. Stąd też m.in. próba osłabienia immunitetu poselskiego i dążenie by parlamentarzyści w poszczególnych krajach nie mieli silnego umocowania i niezależności. By nie występowali w obronie prawdy, a to osłabia rolę parlamentu."**

"Biorąc to wszystko pod uwagę, to moje skromne biuro poselskie w tym mieście ma służyć umacnianiu wartości pozytywnych i rozwiązywaniu problemów obywateli. Ma posłużyć, aby powstał tu silny związek Solidarność przyciągający grupy ludzi chcących coś dobrego zrobić dla miasta. W miarę czasu i sił zobowiązuję się do tego, aby dla Wolbromia coś pozytywnego zrobić. Nie gniewamy się, nie kierujemy się plotkami. Nas powinno łączyć coś więcej - praca dla przyszłości."

Następnie głos zabrał Burmistrz Miasta Jerzy Górnicki, który powiedział, iż bardzo namawiał posła Ryszkę na otwarcie biura poselskiego właśnie w Wolbromiu. Podnosi to rangę miasta i pomaga mieszkańcom w rozwiązywaniu ich codziennych problemów. Pomaga też tym, którzy nie zawsze zgadzają się ze zdaniem Zarządu. **"Dla mnie od wielu lat ideą przewodnią było zawsze dobro mieszkańców. Gwiazdą przewodnią był dla mnie zawsze Wolbrom i lokalny patriotyzm. Przez osiem lat zrobiliśmy w tej gminie dużo, co nie znaczy, że mamy teraz siedzieć z założonymi rękami. Nadal jest wiele spraw, wiele inwestycji do realizacji."** Burmistrz omówił główne kierunki inwestowania i rozwoju gminy: telekomunikację, gospodarkę ściekami, program budowy kanalizacji, wodociągów, gazownictwa, odbudowy i modernizacji Rynku, starego miasta, inwestycji w oświacie, Ośrodka Pomocy Społecznej. Burmistrz śmiało porównywał gminę Wolbrom z gminami Olkusz i Miechów. Uważa, że jesteśmy równorzędnym partnerem dla tych gmin i nie mamy się wobec nich czego wstydzić. Zrobiliśmy przez ostatnie osiem lat duży skok do przodu. Wolbrom może się jako miasto rozwijać, bez względu na to w jakim powiecie się znajdzie. Zadeklarował się jako zwolennik powiatów i województw, ale tylko i wyłącznie samorządowych, co wyraźnie podkreślił. Uważa, że idea samorządności sprawdziła się w Polsce i trzeba ją rozszerzyć na inne szczeble władzy państwowej. Jeśli chodzi o przynależność naszej gminy do nowych województw, Burmistrz zdecydowanie opowiedział się za Krakowem.

Burmistrz prosił posła Czesława Ryszkę o pomoc w konkretnych sprawach - budowie ośrodka dla osób niepełnosprawnych, powrócił również do idei utworzenia w Wolbromiu filii Rejonowego Biura Pracy i Wydziału Ksiąg Wieczystych.

Spotkanie przerodziło się w dyskusję. Spośród ciekawych wypowiedzi odnotować trzeba wystąpienie ks. Stanisława Sapilewskiego, który zwracał uwagę na proces wychowania młodego pokolenia i kluczową rolę rodziny. Ks. Tadeusz Maj z kolei podkreślił dobrą współpracę gminy i parafii.

notował - W.Sz.

Hurtownia chemiczno-kosmetyczna

Jan Pajda - WOLBROM, ul.1 Maja 38
oferuje w bogatym asortymencie:

proszki, mydła, kosmetyki i szampony
oraz inne artykuły gospodarstwa domowego

Codziennie promocja co najmniej jednego artykułu!

Prowadzimy sprzedaż detaliczną po najniższych cenach w Wolbromiu.

Przyjmujemy zamówienia na każdy poszukiwany artykuł.

OGŁOSZENIE

Zarząd Miasta w Wolbromiu

informuje, że w dniu 3 lutego 1998 roku (wtorek) o godz. 10⁰⁰ w siedzibie Urzędu Miejskiego w Wolbromiu ul. Krakowska 1 w sali nr 104 odbędzie się nieograniczony przetarg ustny (licytacja) na sprzedaż niżej wymienionej nieruchomości :

Oznaczenie nieruchomości	Przeznaczenie w planie zagospodarowania przestrzennego	Cena wywoławcza
1. Działka numer 78/5 km. 1 o powierzchni 1,9800 ha położona w Kąpielach Wielkich Nr Kw 13 389 - własność Gminy Wolbrom. Grunt niezabudowany, użytkowany rolniczo	Adaptowane wysokogatunkowe kompleksy pól uprawnych - adaptacja i ochrona. Zakaz lokalizacji zabudowy mieszkaniowej, możliwość śródpolnych nasadzeń zieleni przewietrzającej - przeciwerozyjnej.	4227 zł

Warunkiem przystąpienia do przetargu jest wpłata wadium w wysokości 10% ceny wywoławczej w/w nieruchomości w kasie Urzędu Miejskiego w Wolbromiu ul. Krakowska 1 lub na rachunek Urzędu Miejskiego w Banku Spółdzielczym w Wolbromiu, do godz. 9⁰⁰ w dniu przetargu.

Wadium ulega przepadkowi w razie uchylenia się oferenta, który przetarg wygra od zawarcia umowy sprzedaży, w terminie jednego miesiąca od dnia przetargu.

Szczegółowe informacje na temat w/w nieruchomości można uzyskać w Urzędzie Miejskim w Wolbromiu ul. Krakowska 1 pok. nr 203.

Zarząd Miasta w Wolbromiu zastrzega sobie prawo unieważnienia przetargu bez podania przyczyn.

WUR

**Przedsiębiorstwo Oświatowe
Oddział Oikusz**

ZAPRASZA NA KURSY

Uzupełnienie wykształcenia średniego - eksternistycznie :
liceum ogólnokształcące lub
średnie studium zawodowe o kierunku społeczno - prawnym (ostatni semestr) 1,5 roku i matura.
Rozpoczęcie - marzec 1998

Kursy :

- księgowość komputerowa i obsługa komputera
- kosztorysowanie komputerowe,
- pracownik administracyjno - biurowy
- kosmetyczki dyplomowanej
- instruktora gimnastyki korekcyjnej
- ogólnobudowlane wszystkie zawody
- SEP, BHP i inne wg. potrzeb.

Informacje i zapisy (Internat ZS)

tel. 644-10-55

OGŁOSZENIE

Zarząd Miasta w Wolbromiu

zawiadamia zainteresowanych o sprzedaży w trybie bezprzetargowym nieruchomości rolnej z możliwością zabudowy mieszkaniowej oznaczonej nr 162/2 o powierzchni 0,7760 ha położonej w Podlesicach II, a będącej własnością Gminy Wolbrom.

Cena sprzedaży wynosi 6000 zł.-

Oferty z proponowaną ceną proszę składać w Urzędzie Miejskim w Wolbromiu ul. Krakowska 1 w pokoju 103 do dnia 16 lutego 1998 roku .

Otwarcie kopert nastąpi w dniu 18 lutego 1998 roku o godzinie 11-tej.

Istnieje możliwość negocjowania ceny sprzedaży powyższej nieruchomości.

OGŁOSZENIE

Zarząd Miasta w Wolbromiu

zawiadamia zainteresowanych o sprzedaży w trybie bezprzetargowym nieruchomości wraz z budynkiem mieszkalnym i gospodarczym oznaczonej nr 22/15 o powierzchni 0,1172 ha położonej w Łobzowie, a będącej własnością Gminy Wolbrom.

Cena sprzedaży wynosi 45 000 zł.-

Oferty z proponowaną ceną proszę składać w Urzędzie Miejskim w Wolbromiu ul. Krakowska 1 w pokoju 103 do dnia 16 lutego 1998 roku .

Otwarcie kopert nastąpi w dniu 18 lutego 1998 roku o godzinie 10-tej.

Istnieje możliwość negocjowania ceny sprzedaży powyższej nieruchomości.

ZAKŁAD RZEMIEŚLNICZY - Adam Kręzel
WOLBROM, ul. Listopadowa 3 tel. 644 12 95
**NAPRAWIAMY WSZELKIEGO RODZAJU
SPRZĘT GOSPODARSTWA DOMOWEGO :**

pralki, lodówki, odkurzacze itp. oraz elektronarzędzia
SPECJALIZACJA : remonty generalne pralek automatycznych
Wykonujemy chłodnie wszelkiego typu - "pod klucz"

Urząd Miejski w Wolbromiu
informuje,

że wszystkie ogłoszenia o przetargach prowadzonych przez Wydział Techniczno - Inwestycyjny, Komunikacji i Ochrony Środowiska w 1998 roku do wysokości 30.000 ECU będą wieszane tylko na tablicach ogłoszeń Urzędu Miejskiego wewnątrz i na zewnątrz budynku Urzędu.

Inauguracja 90 lecia Fabryki Taśm Transporterowych

"... a wesola kolomyjka do tańca porywa"

Mistrzostwo i wirtuozeria! Tak w dwóch wyrazach można by zawrzeć ocenę dwugodzinnego koncertu w wykonaniu Zespołu Pieśni i Tańca Ukraińskich Górali Huculskich, prezentowanego w dniu 25.01.1998 roku w miejscowym Domu Kultury z okazji jubileusza 90-lecia Fabryki Taśm Transporterowych w Wolbromiu.

Zespół nieliczny osobowo, składał się z 12-osobowej grupy tanecznej i 15 muzyków, wśród których przeważali skrzypkowie (aż dziewięciu!). Stąd tak niezwykle brzmienie każdego z wykonywanych utworów. Melodie były przepiękne, bliskie sercu każdego Polaka, wszak to nasi najbliżsi wschodni sąsiedzi. Dla nas - wprowadzie bez dedykacji - zespół orkiestralny wykonał niezwyklej urody muzycznej polonez a-moll Michała Kleofasa Ogińskiego. Ten wytworny, salonowy, słynny na całym świecie polonez tańczył w swoim pierwszym pięcioleciu zespół Pieśni i Tańca "Wolbromiaczy" w narodowych kostiumach z okresu księstwa Warszawskiego. Prezentowany kilkakrotnie miejscowej (i nie tylko!) publiczności wyjątkowo się podobał. Wszak to nasz taniec narodowy. Niezwykle brawurowe wykonanie pełnego temperamentu i zmienności orkiestracyjnej słynnego "Tańca z szablami" Arama Chaczaturiana, wzbudziło niezwykle dynamiczny aplauz u bardzo ciepło i taktownie przyjmującej cały koncert widowni. Ognisty czardasz porywał wręcz do tańca! A barwna orkiestracja naszej znanej "biesiadnej" piosenki ze słowami :

"Wina, wina, wina dajcie,
A jak umrę pochowajcie
Na zielonej Ukrainie
Przy kochanej mej dziewczynie..."

- wprowadziła "salę" w nastrój kameralnej, swojskiej zabawy. Wszystkie zaprezentowane melodie, wykonane z największą maestrią, pełne były egzotycznych, orientalnych motywów folklorystycznych. Dorodna ukraińska "krasawica", z wrodzoną naszym wschodnim sąsiadom - słowianom melodyjnością głosu, pełniła rolę gospodyni tej wspaniałej grupy artystycznej. Jej partie solowe, wykonywane nawet bez mikrofonu, docierały bezbłędnie do widowni siedzącej w ostatnich rzędach sali. Zespół muzyczny był jednocześnie zespołem wokalnym, co nie często da się usłyszeć i zobaczyć. W jego wykonaniu niezwykle swojsko, a zarazem odmiennie brzmiała kolęda "Dzisiaj w Betlejem". Podobne, wyrosłe z tego samego prasłowiańskiego pnia słowa ("Krystos rodziłsia" - "Chrystus się rodzi") - miały jednak tak bardzo dla kościoła prawosławnego charakterystyczny akcent. Brakowało tylko smukłych prawosławnych świec, dla oddania specyficznego klimatu ukraińskich cerkwi.

Zapierała dech w piersiach wirtuozeria "naczelnego skrzypka", w którego koncercie solowym usłyszeć było można różnorakie głosy natury: od słowiczyczych treli, brzęczenia trzmiela, po ryk jelenia czy innego "grubszego zwierza". Jeden instrument wydawał głosy instrumentów wielu, do

trąbity góralskiej włącznie. Tylko szum Prutu i Czeremoszu, przygrywający Huculom z racji ich geograficznego położenia, mógł nauczyć takiego panowania nad instrumentem.

A taniec?! Gdyby na widowni był ktoś niewidomy, z pewnością sądziłby, że tańców w ogóle Zespół nie prezentował. A byli! Było ich dużo i to wykonanych z najwyższym kunsztem właściwym dla tej dziedziny sztuki. Dużą pomocą w uzyskiwaniu niezwyklej lekkości i delikatności tanecznej było obuwanie tancerzy. Początkowo miało się wrażenie (przy długich spodniach), że mężczyźni tańczą w czarnych baletkach, tak bezszelestnie wykonywali wszystkie niezwykle trudne kroki i układy choreograficzne prezentowanych tańców. Zespół taneczny liczył 12 osób, przy czym miało się wrażenie, że 6 tancerek, to sześć bliźniaczek - sześcioraczek - równych wzrostem, wagą, budową ciała i podobnych urodą, w czerwonych malutkich i leciutkich trzewczkach, wyglądały jak lalki wycięte z kolorowych obrazków. Ale były żywe, bardzo "żywe"... Widać było doświadczoną rękę choreografa baletmistrza : w ich ruchach głową, kołysaniu ramionami, falowaniu dłoni, nie mówiąc już o pracy nóg.

Kostiumy zmieniały się jak w kalejdoskopie, prezentując odmienną folkloru poszczególnych regionów Ukrainy. Aplikowane tuzurki męskie (kiptary), haftowane koszule, kwieciste bluzki i zapaski kobiet, niepowtarzalnej urody misterne stroiki - diademy, uzmysłowiły egzotykę i piękno tamtejszego folkloru. Najpiękniejszy taniec "z dzwonekami", zakończył tę niepowtarzalną ucztę dla oka, ucha i ducha.

...."a wesola kolomyjka do tańca porywa"....

Oj, porywała, porywała...

Huculską ciupagą władze uzbrajała.

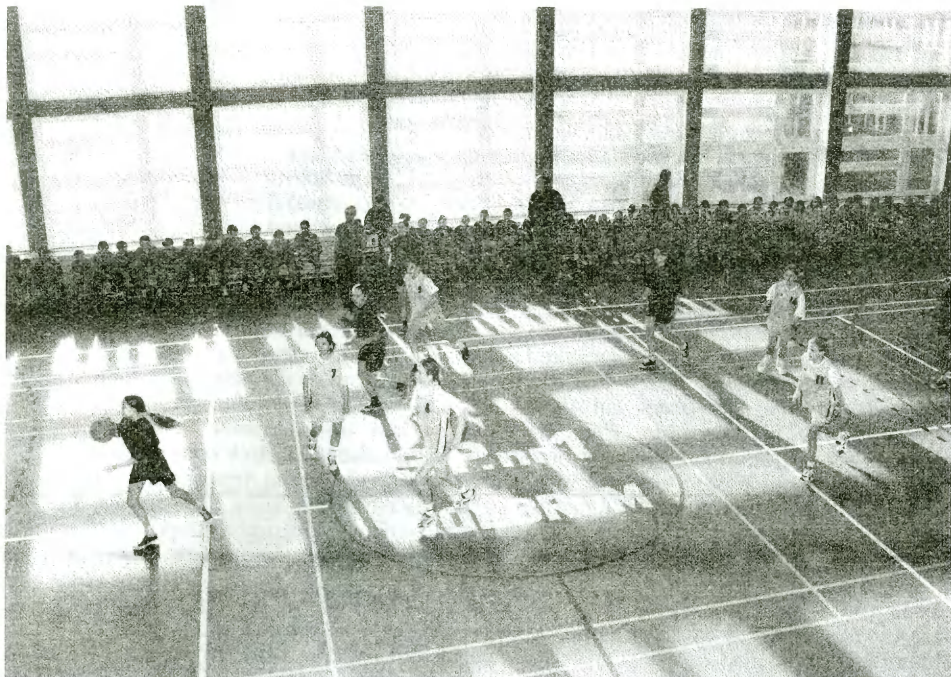
Całkiem jednak nie porwała,

Choć tańcem "porwanego"

Się zadowalała...

B.M.M.





HALA SPORTOWA

20 grudnia 97 roku otwarta została sala gimnastyczna przy Szkole Podstawowej na Osiedlu Łokietka w Wolbromiu. Na uroczystość przybyli: Jacek Panas - dyrektor Wydziału Sportu UW w Katowicach, Andrzej Feliksik - Kierownik Oddziału Zamiejscowego Kuratorium Oświaty w Olkuszu, minister Jacek Soska oraz przedstawiciele okolicznych samorządów. Salę poświęcił ks. dziekan Stanisław Sapilewski, a przemówienia wygłosili - burmistrz Jerzy Górnicki i dyrektor SP Nr 1 - Bogusław Starzyk.

Budowę największej i najpiękniejszej w Wolbromiu sali gimnastycznej współfinansowali: Urząd Kultury Fizycznej, Kuratorium Oświaty i gmina Wolbrom. Inwestorem zastępczym była Wolbromska Spółdzielnia Mieszkaniowa, a głównymi wykonawcami firmy: Zakład Remontowo Budowlany Zbigniew i Sławomir Konieczny oraz Przedsiębiorstwo Wielobranżowe - Budowlane - Lesław Gil.

Sala posiada nowoczesną nawierzchnię, na której pierwsze mecze rozegrała młodzież z Miechowa, Olkusza, Bydlina i Wolbromia już w dniu otwarcia.

Hala sportowa wykorzystywana jest przez dzieci SP Nr 1 (SKS, klasy sportowe) oraz przez zawodników KS "Przebój". W godzinach wieczornych wynajmowana jest przez zorganizowane grupy sportowe. Chętni do wynajęcia sali proszeni są o kontakt z kierownikiem hali codziennie w godzinach popołudniowych.

W.Sz.

Pływanie

Uczniowie SP Nr 1 w Wolbromiu brali udział w zawodach pływackich, które odbyły się w Radlinie, w ramach XXXVI Igrzysk Młodzieży Szkolnej Województwa Katowickiego. Pełni chęci i zapału walczyli ambitnie, lecz nie osiągnęli znaczących rezultatów ze względu na nierówną walkę, jaką prowadzili z uczniami szkół sportowych, członkami sekcji pływackich, którzy na treningi poświęcają kilka godzin dziennie. Nasi natomiast uczniowie nie mają możliwości systematycznego uprawiania tego sportu, choć istnieje doskonale do tego zaplecze. Może czas to zmienić ?!

Klasyfikacja dziewcząt:

- 50m stylem dowolnym Jowita Krężel- miejsce 22 (29)
 - 50m stylem grzbietowym Katarzyna Chalińska - miejsce 17 (20)
 - 50m stylem klasycznym Aleksandra Grelewicz - miejsce 23 (24)
- Klasyfikację chłopców podamy w następnym numerze.

Fabryka Taśm Transporterowych Stomil Wolbrom S.A.

poszukuje kandydatów do pracy

Wymagania:

- wykształcenie wyższe chemiczne, marketingowe, energetyczne
- znajomość języka angielskiego
- umiejętność obsługi komputera
- łatwość nawiązywania kontaktów
- umiejętność pracy w zespole

Oferty zawiązujące list motywacyjny i c.v. oraz kserokopię dyplomu ukończenia szkoły prosimy kierować pod adresem:

FTT Stomil Wolbrom S.A.,
ul 1 Maja 100, 32 - 340 Wolbrom, Dział Kadr i Płac

W ten zimowy czas odwiedź właśnie nas
i porównaj ceny w innych sklepach.

DELIKATESY SPOŻYWCZO MONOPOŁOWE MIĘSO - WĘDLINY - DRÓB

Alicja i Józef Januszek

ul. 1 Maja 88

czynne codziennie od 6.00 - 22.00

polecają w sklepie patronacki wyroby
Zakładu Przetwórstwa Mięsnego DUDA

- szynka - 14,60
- baleron - 14,50
- żeberka - 4,32
- świeży kurczak - 5,19
- udka - 6,30
- blok mięsny - 6,99
- mielonka turystyczna - 7,09
- schab świeży - 11,78
- papierosy "Klubowe" - 2,20



i ponad 100 innych produktów
równie smacznych i tanich!!!

***Sprzedam samochód**
 Renault 19
 produkcja 1996, stan idealny
***Sprzedam samochód**
 Wartburg combi,
 prod. 1985, stan dobry
***Kupię lub wynajmę garaż**
 Tel. 644 11 98, 644 13 53

**Wrażenia z pobytu na wycieczce
 w Zakopanem
 dla rodzin
 z Klubu Abstynenckiego
 (25 - 26.X.97)**

Pobyt w Zakopanem wspominam bardzo mile. Była to interesująca i udana wycieczka. Zwiedziliśmy wiele ciekawych miejsc. Byliśmy w Dolinie Kościeliskiej, jechaliśmy kolejką linową na Kasprowy Wierch, podziwiając krajobraz z kolejki jak i z Kasprowego Wierchu. Zwiedziliśmy, także skocznię Stanisława Marusarza. Do atrakcji wycieczki, dołączyć można zamek w Niedzicy oraz Zaporę Wodną. Mieszkaliśmy w góralskich domach, o ciekawym wystroju wnętrz, skąd także mogliśmy podziwiać malownicze okolice Zakopanego (w tym też góry). Bardzo miło wspominam również zabawę urządzoną dla wszystkich uczestników wycieczki, dzięki której mogliśmy lepiej wzajemnie się poznać. Wycieczkę uważam za udaną i interesującą przygodę. Miało to dla duże znaczenie, ponieważ utwierdziło mnie w przekonaniu, że można doskonale się bawić bez udziału alkoholu.

Slawek AA

"Wieści Wolbromskie" - Redakcja

Ukazany w aktualnościach TV Katowice oraz w serwisie informacyjnym krajowym, dramat Gertrudy Trzebińskiej zamieszkałej Wolbrom ulica Konopnicka 13 został pokazany jednostronnie za strony Urzędu Miasta w Wolbromiu - jakoby urząd ten był w porządku. Nie ukazała się moja wypowiedź, ani wypowiedź ludzi którzy mówili o warunkach panujących w hotelu. Pragnę podkreślić, że Urząd Miasta, Burmistrz Jerzy Garunicki, oraz komisja mieszkaniowa, przewodniczący Pan Kalwa i Karcz oraz Opieka Społeczna nie wykazały dobrej woli by na pismo Pani Janiny Wołkowskiej i delegacji AK - Pana Muchy od 21.05.1997 roku przydzielić mieszkanie komunalne na osiedlu Chrobrego, zaznaczam że od maja przyznane zostało wiele mieszkań w Wolbromiu lecz Gertrudę Trzebińską za każdym razem pomijano dając jej mieszkanie w hotelu pod lasem, gdzie jednoznacznie stwierdzam, że nie ma warunków dla osoby starszej, jest jedna wspólna łazienka i jedna kuchnia i brak spokoju, gdyż ciągle są awantury i pijaństwa oraz interwencje Policji Wolbromskiej, a ludzie starsi są okradani. Urząd nie przydzielił do dnia dzisiejszego ani Opieka Społeczna opieki osoby dochodzącej by zrobiła zakupy i posprzątała. Pani Gertruda posiada dwóch synów którzy są alkoholikami, a synowa która mieszka w Bytomiu jest po dwóch ciężkich operacjach i opiekuje się już swą matką. Pani Gertruda Trzebińska jest podopieczną Armii Krajowej i wdową po członku Armii Krajowej, który był odznaczony dwoma krzyżami. Po ukazaniu reportażu człowiekiem który okazał dobrą wolę był doktor Grzegórzko, który wyżej wymienioną zbadał i obejrzał warunki w jakich mieszka po czym skierował na ogólne badania.

Hańbą jest by ludzie odpowiedzialni za pomoc pomijali tak poważny problem Gertrudy Trzebińskiej. Aktualnie złożyłem wniosek o przydzielenie mieszkania dla Gertrudy Trzebińskiej na osiedlu Chrobrego po mieszkaniu państwa Sokolów, które jest wolne. W dniu dzisiejszym tj. 15.1.98 Pani Gertruda Trzebińska została przewieziona do hostelu, który mieści się w Wolbromiu przy ul. Skalska 20, gdzie będzie miała zapewnioną stałą opiekę medyczną, wyżywienie. Pani Gertruda będzie przebywała w hostelu jeden rok. Obydwa synowie Pani Trzebińskiej podpisali zgodę na objęcie ich leczeniem przeciw alkoholowym. W związku z powyższym zgłosiłem się do Urzędu Miasta do Pani Dąbek Zofii, która jest odpowiedzialna za problem alkoholizmu, ona jednak odmówiła mi przyjęcia oświadczenia i potwierdzenia odbioru, jednak ja zostawiłem te oświadczenia i zwróciłem się ze stosownym pismem do Opieki Społecznej o objęcie opieką synów Pani Trzebińskiej. Pani Dąbek odpowiedziała mi, że ludźmi którzy wyrażają zgodę na objęcie leczeniem alkoholowym nie zajmuje się, ewentualnie na wniosek prokuratury lub Policji i zajmuje się ludźmi którzy nie wyrażają zgody na leczenie i obejmuje ich opieką. Uważam za absurd pomagać ludziom którzy nie rokują poprawy i wyjścia z tej strasznej choroby jaką jest alkoholizm. (...)

Szef Rejonu Wolbromsko - Sosnowieckiego
 Konfederacji Polski Niepodległej
 Józef Januszek

APEL

Szanowny sprzedawco, właścicielu punktu sprzedaży napojów alkoholowych.

Zwracamy się do Ciebie z apelem, prośbą oraz nakazem wspierania wszelkich działań zmierzających do zmniejszenia rozmiaru szkód spowodowanych przez coraz większą konsumpcję alkoholu w naszej Gminie. Obserwowany od dłuższego czasu powiększający się rozmiar strat wynikłych z powodu picia alkoholu przez mieszkańców naszej Gminy w sposób alarmujący daje znać o sobie.

Zagrożenie niebezpieczeństwa Twojego i Twojej rodziny, coraz częściej obserwowane nadużywanie alkoholu przez dzieci i młodzież, powtarzające się wypadki śmiertelne podczas jazdy samochodem w stanie nietrzeźwym, rosnąca liczba rodzin patologicznych z powodu alkoholizmu, coraz więcej ofiar przemocy w rodzinie to sytuacje które znane ci są z "własnego podwórka".

Możesz zapytać -

co sprzedawca w sklepie ma wspólnego z tymi wszystkimi nieszczęściami i w jaki sposób może pomóc?

Otóż ty mozesz bardzo wiele, a wręcz to podstawowe twoje obowiązki jakie nakłada na Ciebie prawo m.innymi:

Zakaz sprzedaży alkoholu młodzieży do lat 18-tu i osobom nietrzeźwym.

Większość z was oprócz tego że jest sprzedawcami jest też rodzicami. Jeżeli Ty podajesz alkohol młodemu człowiekowi inny sprzedawca w tym czasie poda go twojemu synowi czy córce !!!

pamiętaj, jeżeli wiek młodego człowieka budzi Twoje wątpliwości masz prawo poprosić o dokument stwierdzający tożsamość. Naszym wspólnym obowiązkiem jest dbać o wychowanie wszystkich dzieci, a jednym z jego elementów jest **wychowanie w trzeźwości.** Obowiązuje cię również dopilnowanie w miejscu Twojej działalności:

Zakazu spożywania alkoholu na terenie całej placówki handlowej.

Jeżeli koło Twojego sklepu rozgrywa się "pijacka balanga" żadna szanowana rodzina nie przyjdzie z dziećmi na lody czy po zakupy bo nie chce aby ich pociechy przyglądały się niczym nie skrupowanej kulturze picia, w której świadomości będą wyrastać.

Piszą do nas ...

Na sąsiedniej stronie drukujemy obszernie fragmenty listu, jaki skierował do redakcji Pan Józef Januszek. Porusza on w nim sprawę warunków bytowych mieszkanki Wolbromia, Pani Gertrudy Trzęsińskiej. Czytelnicy znają zapewne całą sprawę, gdyż została ona nagłośniona przez wszystkie niemal gazety regionalne oraz katowicką telewizję.

Poniżej prezentujemy wyjaśnienia, jakich udzielił nam w tej sprawie Urząd Miejski.

Wolbrom dn. 1998.01.20

Sytuacja bytowa w tym również mieszkaniowa Pani Gertrudy Trzęsińskiej jest znana Miejskiemu Ośrodkowi pomocy społecznej w Wolbromiu już od 1993 r.

pomimo, że pobierane przez nią świadczenia emerytalne dwukrotnie przekraczały kryterium dochodowe ustalone w art. 4 ustawy o pomocy społecznej, Pani Gertruda Trzęsińska otrzymywała pomoc z tzw. Funduszu Kombatanckiego, a także w naturze w postaci przyznanego węgla.

Biorąc pod uwagę wyjątkowo trudne warunki mieszkaniowe i zdrowotne zaproponowano jej w 1995 r. podjęcie starań o miejsce w domu pomocy społecznej.

Pani Gertruda Trzęsińska nie zgodziła się na takie rozwiązanie oświadczając, że chce "umrzeć na własnych śmieciach".

W miesiącu czerwcu 1997 r. wpłynęło pismo o przydział lokalu mieszkaniowego.

Po przeprowadzonej wizji w przedmiotowym budynku Komisja Mieszkaniowa zaproponowała przydział lokalu w Hotelu Pod Lasem (pismo z dnia 21.08.1997r.) na które zainteresowana nie reagowała. W m-cu listopadzie 1997r., przedmiotowa sprawa była rozpatrywana ponownie w związku z wolnym mieszkaniem komunalnym, które Komisja Mieszkaniowa przyznała czteroosobowej rodzinie Państwu Słowików mieszkającej w Hotelu Pod Lasem od 7-miu lat.

Przydzielając to mieszkanie, Komisja Mieszkaniowa jak i Burmistrz Miasta kierowali się: długoletnim zamieszkaniem w Hotelu, niskimi dochodami na członka rodziny (271 brutto), spłaceniem w całości zaległości czynszowych oraz liczebnością rodziny.

Gmina w maju 1997 r. przydzielała zwolnione mieszkania komunalne, ale były to lokale o standardzie gorszym od hotelowego, bo w starym budownictwie, przy ulicy 20 Straconych, Górnej i Kościuszki (Szpital).

Podkreślam, iż zgodnie z obowiązującymi przepisami, Gmina ma obowiązek zapewnienie bezdomnemu "schronienia". Rodzi się więc pytanie, - czy pokój o pow. 12 m² - ogrzewany, widny z wszystkimi meblami, na parterze, a tylko ze wspólną używalnością kuchni i łazienki nie spełnia tych wymogów? Czy Pani Gertruda Trzęsińska ma wysokie wymagania, czy tylko zwykła niewiedza ludzi nią kierujących, przedstawiła mieszkanie w hotelu jako stwarzające zagrożenie jej bezpieczeństwu.

Trzeba przecież stwierdzić, iż w normalnych środowiskach zdarzają się awantury, pijaństwo wymagające interwencji Policji.

MOPS zaproponował P. Trzęsińskiej usługi opiekuńcze i pomoc w prowadzeniu gospodarstwa domowego, na co również nie wyraziła zgody. Trzeba nadmienić, iż osobiście sprawą Pani Gertrudy interesował w się radny Pan Marian Ligienza, któremu również nie udało się przekonać zainteresowanej do zmiany lokum.

W kontekście nagłośnionej przez Pana Januszka sprawy Pani Trzęsińskiej rodzi się pytanie - jak daleko ma sięgać interwencja czy obowiązek Gminy w zapewnieniu mieszkania, jego remontu czy innych świadczeń.

Należy podkreślić z całą stanowczością, że Gminie nie wolno remontować ani inwestować w dobra cudzej własności.

Gmina jest natomiast gotowa zakupić działkę wraz z "obudową" samowolnie ruderą i stworzyć mieszkania komunalne dla osób o niskich dochodach.

Ponadto należy wyjaśnić i tą niezrozumiałą dla interweniujących kwestię, że Pani Gertruda Trzęsińska może otrzymać lokal komunalny tylko na czasowo, gdyż posiada własny dom, a to że jest w takim stanie technicznym, to na pewno nie jest winą Gminy.

Pani Gertruda Trzęsińska ma rodzinę (nie tylko, jak twierdzi Pan Januszek, synów alkoholików) i możliwość mieszkania w innym lokalu stanowiącym wspólną całość budowlaną przy ul. Konopnickiej.

Pan Januszek nie przyjmuje także do wiadomości faktu, iż nie jest absurdem pomaganie ludziom, którzy są już na "dnie" z powodu alkoholizmu i nie umieją sobie z tym poradzić, a ci którzy sami chcą się leczyć zgłaszają się do przychodni leczenia odwykowego.

Nie jest również "hanbą", że Gmina proponowała Pani Gertrudzie Trzęsińskiej i w dalszym ciągu proponować będzie mieszkanie w Hotelu Pod Lasem, gdzie mieszkają ludzie oczekujący na mieszkanie komunalne, w tym także ludzie w podeszłym wieku.

A tak a propos - to skąd według Pana Januszka biorą się alkoholicy w Wolbromiu ? I to też jest jakiś ciekawy problem do dyskusji. Prawda ?

Jerzy Górnicki
Burmistrz Wolbromia

Szanowni Czytelnicy !

Redakcja otrzymała ciekawy list od Czytelnika, który polemizuje z wywiadem, jakiego udzielił "Więściom Wolbromskim" burmistrz Jerzy Górnicki w ostatnim wydaniu gazety. Mimo, że list uważamy za ciekawy i prezentujący inne spojrzenie na działalność Zarządu Miasta, nie możemy go wydrukować. Jest on bowiem anonimowy. Wielokrotnie informowaliśmy, iż piszący ma prawo do ochrony swojego imienia i nazwiska, ale musi bezwzględnie podać go do wiadomości redakcji. W przeciwnym razie redakcja naraża się na zarzut drukowania anonimów. A te po prostu należy wyrzucać do kosza przed przeczytaniem. Martwi nas, że nie macie Państwo zaufania do redakcji. Jeżeli zobowiązujemy się zachować anonimowość piszącego (jeżeli on sobie tego życzy), to musicie nam zaufać. Jeżeli nie - Wasze, często ciekawe i ważne listy, nie będą mogły ukazywać się na łamach "Więści Wolbromskich". A chyba nie o to chodzi piszącym.

Aby jednak nie posądzano nas o złą wolę i unikanie krytyki władzy, poniżej przedrukowujemy kilka zdań ze wspomnianego listu.

Anonimowy Mieszkaniec Wolbromia pisze np.tak :

"(. . .) Pan Burmistrz zachwala ile to w mieście i gminie Wolbrom zrobiono. Owszem są to zasługi, ale przecież jak się ma pieniądze w budżecie, to przy odrobinie dobrej woli można remontować miasto, ulice itd. Ale jeśli chodzi o konkrety i o sprawy które mieszkańcom poprawią życie i byt to z tym gorzej (na myśli mam tu sprowadzenie inwestora, który w przyszłości rozwinął by przemysł i dał ludziom pracę, o którą w naszym mieście nie jest łatwo i utworzenie powiatu wolbromskiego, który również zaowocował by nowymi miejscami pracy i rozwojem gminy Wolbrom i gmin sąsiednich). Utworzenie powiatu jak dobrze pamiętam obiecywał cztery lata temu Burmistrz, jak do dzisiaj tych najważniejszych spraw dla mieszkańców Gminy Wolbrom nie udało się załatwić. (. . .)

(. . .) Co do Pana Starzyka, to myślę że tacy ludzie są w radzie potrzebni bo patrzą na ręce innym i wielu urzędnikom wytyka się wady i kumoterstwo. Tylko jakoś nikt nie wyciąga wobec tego konsekwencji, a szkoda. Pan Starzyk jeśli porusza drażniące tematy dla jednych, to drugim uświadamia co tam na szczeblu władzy lokalnej się dzieje."

Apelujemy zatem po raz kolejny :
więcej odwagi

Szanowni Czytelnicy !

Redakcja

Punkt Informacyjny d/s Uzależnień

W przeddzień zakończenia roku kalendarzowego odbyła się w naszej gminie miła i serdeczna uroczystość. W budynku Szkoły Podstawowej Nr 1 w Wolbromiu został otwarty Punkt Informacyjny d/s Uzależnień.

W spotkaniu udział wzięli:

-Przewodniczący Komisji Rozwiązywania Problemów Alkoholowych przy Urzędzie Miejskim w Wolbromiu Burmistrz Miasta - lek. wet. **Ryszard Paciej**,

-Koordynator d/s Profilaktyki i Rozwoju Problemów Alkoholowych - mgr **Zofia Dąbek**,

-Pedagodzy, pracownicy socjalni, członkowie Komisji Rozwiązywania Problemów Alkoholowych oraz członkowie grupy wraz z rodzinami.

W założeniach twórców Punktu w placówce tej będą działały:

- grupa AA

- grupa dla osób współuzależnionych

- Klub Abstynencki

- świetlica terapeutyczna dla dzieci

W ramach tych działań będzie prowadzona również terapia indywidualna z osobami uzależnionymi.

W czasie dyżurów popołudniowych będzie czynny telefon: 644-26-89.

W następujących numerach "Więści Wolbromskich" będziemy informować o działaniach podejmowanych w Punkcie.

OGŁOSZENIA DROBNE

- Szukam garażu do wynajęcia. Wiadomość w redakcji - tel. 644-19-61.
- Sprzedam Fiat 126 p (3 sztuki), rok produkcji 1980, 1981, 1983. Łobzów Kolonia III nr 5.
- Sprzedam Fiata 126p (650) rok produkcji 1987. Stan dobry. tel. 644-74-70.
- Sprzedam dom piętrowy (c.o, woda, gaz) + 1 ha pola. Lgota Wielka. tel. (032) 263-91-00 wewn. 5258 po godz. 16.00.
- Sprzedam działkę o powierzchni 60a z domkiem jednorodzinny, drewnianym do remontu. Kontakt : Wierzbica 52, Zagala Krzysztof.
- Sprzedam przyczepę samobierającą, dużą oraz dmuchawę pionową. Kontakt : Wierzbica 52, Zagala Krzysztof.
- Poszukuję mieszkania M-1 lub M-2 w Wolbromiu. Wiadomość w redakcji.
- Sprzedam kombajn zbożowy "Vistula". Stan dobry. Poręba Dzierżna 49.
- Sprzedam betoniarę 400 l. Tel. 644-26-16.
- Sprzedam kamerę wideo VHS Hitachi. Tel. 6441-221.
- Korepetycje fizyka, informatyka, matematyka. Tel. 644-93-17.

**Sprzedam prosperujący
sklep spożywczy
przy ul. Leśnej (obok MOK)
Tel. 644-26-33**

Zakład Robót Wykończeniowych Budownictwa Mieszkaniowego

usługi :

- kamieniarstwo
- układanie fliz i terakoty
- układanie boazerii panelowej
- układanie kostki brukowej
- sufity podwieszane
- suche tynki

MIECHÓW ul. Robotnicza 20
tel. (041) 38-313-63

◆ faktury VAT

◆ materiał własny lub powierzony

AMPEX SERVIS

na telefon

(035) 644-25-02

Niskie ceny - krótkie terminy !

- Dostawa, montaż, serwis dowolnie zamówionego zestawu satelitarnego,
- Karty Kodowe (wszystkie rodzaje)
- Dekodery VC-1, VC-2, D2-MAC, POLSAT
- Obrotnice, extandery, konwertery itp.
- naprawa magnetowidów, telefonów, telefaksów, sprzętu Hi Fi, urządzeń dyskotekowych

KOMPUTERY

**za gotówkę już od 2400,-brutto
Na raty z miesięczną ratą 120,-**

F.H.U. "NEST" tel. 644 28 61

Wolbrom, ul. Krakowska 21

VIDEOFILMOWANIE uroczystości weselnych

kamerą S-VHS HiFi stereo lub kamerą VHS
kopiowanie, miksowanie, wstępy komputerowe
indywidualne okładki na kasety

Bałazy Jerzy, Chełm 79, 32-340 Wolbrom

ELEKTRO - SERWIS

TEL. 644 23 07 WOLBROM ul. 20-Straconych 58

WYKONUJE USŁUGI (także w domu Klienta)

W ZAKRESIE

- **NAPRAWA SPRZĘTU AGD**
(pralki, odkurzacze, żelazka, grzejniki, itp.)
- **PRZEZWAJANIE SILNIKÓW ELEKTRYCZNYCH**
(również do pralek automatycznych)
- **REMONTY KAPITALNE**
(np. wszelkiego rodzaju pralek, odkurzaczy, itp.)

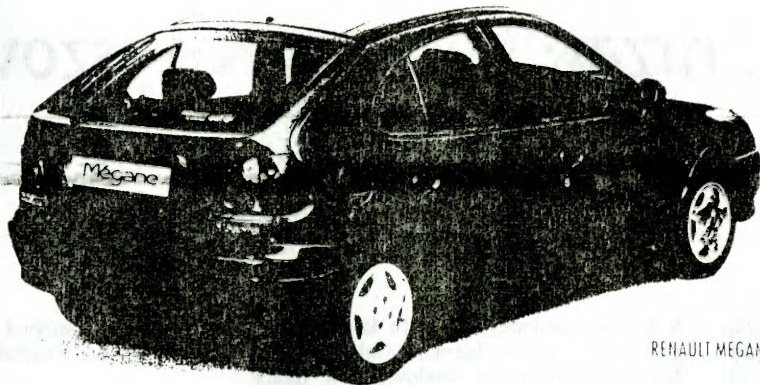
**WÓJCIKOWSKI JERZY
Wolbrom, Os. Łokietka 3/39 tel. 644 18 40**



BEZPIECZNE rozwiązanie

RENAULT

KONTYNGENT '98



RENAULT MEGANE

W ofercie **Kontyngent '98** Renault Megane już od 36.838 PLN 98r., przy kursie 1 DM = 1.945 PLN. Wszystkie samochody osobowe Renault są seryjnie wyposażone w poduszkę powietrzną dla kierowcy i inne elementy podnoszące bezpieczeństwo jazdy. Ubezpieczenie OC i zielona karta bez dodatkowych dopłat.

Autoryzowani Partnerzy Renault zapraszają :

GŁOWACZ WIESŁAW

32-510 JAWORZNO , ul. Chełmońskiego 35 A
(dojazd w kierunku szpitala miejskiego)

RATY, LEASING, UBEZPIECZENIE - NA MIEJSCU !

MEGANE CLASSIC 1,4 RL	= 37.955 PLN *
CLIO 1,2 RL	= 31.755 PLN *
LAGUNA DEDICACE	= 50.045 PLN * - ABS gratis
LAGUNA ALIZE	= 56.707 PLN * - klimatyzacja, ABS gratis
MEGANE SCENIC 1,6 RT	= 53.744 PLN *

* rok produkcji 1997

ZABEZPIECZYMY TWÓJ POJAZD ZA . . . % WARTOŚCI SAMOCHODU

nr telefonów : (035) 751-92-92, 751-93-93, 751-94-94, fax 751-91-91



TRZEBA ROBIĆ TO, CO MA SENS

W listopadowym numerze naszej gazety mieli państwo okazję dowiedzieć się czym zajmuje się program "NOE". Przeciwdziałanie alkoholowemu potopowi prowadzone jest nadal. Gminny program rozwiązywania problemów alkoholowych tym razem objął sprzedawców alkoholu. 16 grudnia minionego roku w UMiG odbyło się spotkanie, na które zaproszeni zostali właściciele sklepów i kawiarni naszej gminy. Oddźwięk nie był zbyt wielki, ale pocieszająca jest myśl, że kilkoro z zaproszonych jednak przybyło. Szkolenie, okazało się dyskusją, w której wszyscy czynnie brali udział. Wymiana spostrzeżeń i pomoce, takie jak testy czy ankiety dowiodły, że wiedza obecnych na spotkaniu, nie budzi zastrzeżeń. Są świadomi, iż to właśnie sprzedawca może wpłynąć na spożywanie alkoholu przez nieletnich. Prowadzący spotkanie:

Stanisław Borek - specjalista do spraw profilaktyki uzależnień, **Agnieszka Ścigaj** - pełnomocnik Zarządu Gminy Klucze do rozwiązywania spraw alkoholowych, **Zofia Dąbek** - koordynator Zarządu Miasta w Wolbromiu do spraw profilaktyki i rozwiązywania problemów alkoholowych, zdawali sobie sprawę, iż sprzedawca który odmawia obsłużenia takiego często już nietrzeźwego klienta, jest narażony z jego strony na obelgi lub groźby. Wspólnie jednak zastanawiali się jak sobie z tym poradzić i przysłuchując się temu doszłam do wniosku, iż podzielenie się własnymi troskami, to dowód że ktoś jest nimi zainteresowany, że to co się robi dla młodych ludzi ma sens.

Ukoronowaniem tego spotkania były zaświadczenia które przybyli otrzymali. Od tego roku posiadanie takiego dokumentu jest wymagane od sprzedawców. Miejmy nadzieję, że pozostali zaproszeni - z własnej woli, a dla dobra wszystkich, następnym razem pojawia się. Sama młodzież, w ankietach przeprowadzonych wśród klas 7 i 8, naszej gminy chce, aby dostęp do alkoholu był ograniczony. Posłuchajmy tego głosu z powagą, na jaką zasługuje - to przecież nasze dzieci.

M. Machajski

SKŁAD MATERIAŁÓW BUDOWLANYCH

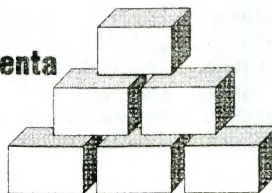
HABERKA LILA

Łobzów 225 tel. (035) 64 - 42 - 816

oferuje :

- wapno, cement
- stal, rury czarne i ocynk
- blachy, kształtowniki
- dachówka, cegła klinkierowa "Jopek"
- kształtowniki plastikowe ogrodzeniowe
- cegła kratówka, maxy "Cermegad"
- materiały ociepleniowe
- armatura wod - kan i co
- betoniarki

} **ceny producenta**



W bajecznie pięknej południowej części jurajskiej krainy, na stoku góry graniczącej z dolinkami Czernki i Eliaszkówki wznoszącej się 430 m.n.p.m., pośród ciszy snych borów, usytuowany jest klasztor i kościół karmelitów bosych, fundacji z 1625r., Agnieszki z Tęczyńskich Firlejowej, wojewodziny krakowskiej - Pani na Janowcu, Balicach, Bejskach i Rogowie, gdzie też zmarła dnia 16.06.1644r., w 67 roku życia. Agnieszka Firlejowa urodziła się zatem w 1578 roku w Tęczynie, a jej ojciec Andrzej

ciało wojewodziny Agnieszki z Tęczyńskich Firlejowej przewieziono do Czernej, aby tutaj w obecności znakomitego dyplomaty i wielkiego kanclerza Jerzego Ossolińskiego, jej dwu braci ciotecznych, biskupów Piotra Gembickiego i Andrzeja Gembickiego, wojewody ruskiego i kasztelana krakowskiego Jakuba Sobieskiego oraz rzeszy wdzięcznego duchowieństwa i ludu złożyć do grobu usytuowanego przy wejściu do kościoła. Pamięć o Niej trwa po dzień dzisiejszy.

skiego, którego staraniom należy przypisać wydanie w dniu 07.11.1987r., dekretu Kongregacji Kultu Bożego i Breve Jana Pawła II o zgodzie na koronację obrazu przez metropolitę krakowskiego. Sam zaś akt uroczystej historycznej koronacji miał miejsce w dniu 17.07.1988r., dodajmy w roku maryjnym. W tej podniosłej pamiętnej uroczystości uczestniczyło m.in. 16 biskupów, czterech opatów, liczne duchowieństwo diecezjalne i zakonne oraz rzesze wiernych. Koronacji obrazu dokonał

Pani Ziemi Chrzanowsko - Krzeszowickiej

dr Jan Kot

był wojewodą krakowskim. Agnieszka przyjaźniła się z królem Zygmuntem III i jego żoną Anną Austriaczką. W 1594 roku poślubiła wdowca Mikołaja Firleja, wojewodę krakowskiego, który zmarł w 1599 roku, pozostawiając młodą wojewodzina z synem Janem, zmarłym bezpotomnie w 1641 roku oraz córkami Zofią i Krystyną, które wstąpiły do zakonu benedyktynek w Chełmnie. Ta wszechstronnie wykształcona i zamożna kobieta wbrew tyłuż przeciwnościom pozostawała wdową przez 47 lat, bezgranicznie oddając się uczynkom chrześcijańskiej miłości i dobroczynności. Prowadziła, wzorem bł. Salomei, bogate głębokie życie wewnętrzne na rozlicznych koleinach jej losu, pod kierunkiem duchowym, m.in. złotoustego Piotra Skargi Pawęskiego z Grójca. Należała do III zakonu świeckiego ss benedyktynek oraz złożyła w emerencie okazałą sumę, z procentów której karmelici w Kamieńcu Podolskim, wykupywali kobiety - branki z niewoli Turcko - Tatarskiej. Oprócz jej wspaniałej fundacji czerneńskiego eremu, powstałego w okresie od 19.03.1629r., aż do dnia 21.09.1640r., kiedy to kościół konsekrował jej brat cioteczny bp. przemyski Piotr Gembicki, kanclerz wielki koronny. Firlejowa hojnie wyposażała także klasztor w Chełmnie poprzez godne uposażenia swych córek, ufundowała przepiękną kaplicę w Bejskach, wzniosła szpital dla ubogich w Rogowie oraz ufundowała srebrną trumnę na relikwie św. Ignacego Loyoli i haftowany płaszcz z perłami do Loretto. Wiodła surowy tryb życia, pełen umartwień i wyrzeczeń, była "szczególnie rozrzutna dla Boga" i ubogich, kochała Matkę Boską. Ta niewiasta nieprzeciętnych zalet, serca i rozumu, niespotykanej skromności i prawości, zmarła dnia 16.06.1644r., w Rogowie w 67 roku życia. Sprawiono jej istic królewski trzydniowy pogrzeb w Krakowie z udziałem dworu królewskiego, senatorów, szlachty, mieszczan i prostego wdzięcznego jej ludu, którego broniła, żywiła i tuliła od łez. Na jej pogrzebie wstrząsającą homilię wygłosił o. Szymon Paweł. Zgodnie zaś z jej życzeniem

W lewym ramieniu transeptu kościoła jest usytuowany wczesnobarokowy ołtarz Matki Boskiej Szkaplerznej zbudowany w latach 1655 -57r., z czarnego marmuru dębnickiego i konsekrowany 28.10.1657r., przez bp. sufragana lwowskiego Stefana Chrabickiego. W tymże ołtarzu umieszczono nieistniejący obraz Matki Boskiej Snieżnej, namalowany na płótnie w pierwszej połowie XVII wieku, a darowany przez karmelitów bosych z Krakowa. W związku z postępującym butwieniem i rozpadem obrazu, w połowie XVIII wieku, Paweł Gołębiowski wykonał kopię płóciennego obrazu na miedzianej blasze techniką olejną w kształcie stojącego prostokąta, zwieńczonego arkadą o wymiarach 208 x 107 cm. I ta właśnie kopia zasłynęła łaskami w XIX wieku. Należy ona do typu Matki Boskiej Snieżnej - Salus Populi Romani z rzymskiej bazyliki S. Maria Maggiore, który w XVI wieku, jako typ obrazu kontreformackiego zdominował popularnością hodegetię piekarską i częstochowską. Jednakże ta kopia różni się od pierwowzoru domalowanym karmelitańskim szkaplerzem w dłoniach Madonny, gwiazdą na prawym ramieniu Jej płaszcza i złożonym krzyżykiem na welonie okrywającym głowę.

Wielkimi czcicielami Czerneńskiej Pani "co pośród snych borów założyła twierdzę swą" byli powstańcy listopadowi i styczniowi na czele z św. o. Rafałem Kalinowskim, pątnicy ze Śląska i Małopolski, pozostawiając tu liczne zachowane wota, z których części ufundowano bogatą szatę poświęconą w dniu 15.07.1974r., przez złotoustego sługę bożego ks. bp. dr Jana Pietraszkę z Krakowa. Stefan kard. Wyszyński dla ożywienia kultu Pani Czerneńskiej w 1969 roku wydał indult na codzienne msze święte wotywnie. Uroczysta beatyfikacja o. Rafała przez Jana Pawła II na błoniach krakowskich w dniu 22.06.1983r., podniosła klasztor do rangi podwójnego Sanktuarium. Ojcowie karmelici zachęceni rozrostem kultu maryjnego oraz pomni wezwaniom Karola kardynała Wojtyły z 1974r., i Franciszka kardynała Machar-

Franciszek kardynał Macharski, wielki czciciel Pani Czerneńskiej i św. o. Rafała.

W tymże klasztorze znajduje się także ołtarz z relikwiami św. Rafała Kalinowskiego (01.09.1935r.- 15.11.1907r.), syna Andrzeja i Józefy z Połońskich, urodzonego w Wilnie, absolwenta ekskluzywnej Mikołajewskiej Akademii Inżynierskiej w Petersburgu ze stopniem inżyniera, kapitana sztabu w wojsku carskim, kierownika Wydziału Wojny w Litwie, aresztowanego w dniu 24.03.1864r., i skazanego w dniu 02.06.1864r., na karę śmierci przez rozstrzelanie. Dzięki staraniom rodziny car zmienił karę na pozbawienie wszelkich rang, utratę szlachectwa i praw stanu oraz aż dziesięciokrotną katorgę na Syberii. I tak oto wielki patriota jak wielu mu podobnych etapem na carski Sybir w podzwonnym kajdanów dotarł do Usolu, a następnie Irkucka i tam odzyskał wolność dopiero w 1874r. Po powrocie zaś z tulaczki i odosobnienia stał się wychowawcą księcia Adama Czartoryskiego, sługi bożego i również kandydata na ołtarze. W dniu 26.11.1877r., a więc 120 lat temu Rafał Kalinowski wstąpił do Zakonu Karmelitów Bosych w austriackim Grazu i po odbyciu nowicjatu studiów filozoficzno - teologicznych w Raab, w dniu 15.01.1882r., w Czernej przyjął święcenia kapłańskie z rąk bp. Albina Dunajewskiego. Tutaj też aż trzykrotnie wybierano go przeorem oraz trzykrotnie przełożonym klasztoru w Wadowicach. Tam też w dniu 15.11.1907r., ten doprawdy mąż boży, zmarł w opinii świętości. Pochowano go na przyklasztronym cmentarzu w umiłowanej Czernej, gdzie od wieków króluje Pani Czernańska, którą podobnie jak wojewodzina Agnieszka szczególnie kochał. W następstwie zaś rozpoczętego 05.05.1934r., procesu informacyjnego, dnia 18.10.1937r., dokonano ekshumacji i rekognicji jego zwłok oraz przeniesiono je do kaplicy św. Jana od Krzyża. W dniu 22.06.1983r., Jan Paweł II na błoniach krakowskich dokonał jego jakże uroczystej beatyfikacji, zaś kanonizował w

dniu 17.11.1991r., na Watykanie w obecności Wałęsy i Lancbergisa. Ojciec Święty w swej wielowątkowej homilii wskazał na ogromne wartości duchowe świętego Rafała, a szczególnie tak bliskie świętemu idee ekumenizmu, rolę laikatu w kościele, pogłębienia życia religijnego, kierownictwa duchownego, świadomego angażowania się w życie kościoła i ewangelicznego wyrzeczenia patriotyzmu. Ojciec Rafał obok brata Alberta i sługi bożego Romualda Traugutta stał się zatem patronem owych styczniowych straceńców 1863r., a zarazem patronem syberyjskich zesłańców.

Tak oto Czarna stała się podwójnym sanktuarium Pani Ziemi Chrzanowsko - Krzeszowickiej i ojca Rafała Kalinowskiego, człowieka nieprzeciętnego o niespotykanych zaletach serca i umysłu, prostoty i otwartości na bliźniego. Tak oto spełnił się w Czernej testament Jezusa ze szczytu Krzyża i Golgoty "oto syn Twój, oto matka Twoja". Trzeba nam to omodlone wzgórze pośród ciszy sinych borów często nawiedzać i wsłuchiwać się w płynący od wieków do nas boski duchowy puls trwania i wytrwania, bycia rzeczywistym katolikiem i Polakiem. To miejsce uczy nas pokory i wyciszenia, unaocznia przemijanie, umacnia w wierze, nadziei i miłości; doceniać wielkie polskie tysiąclecie chrześcijańskie dziedzictwo oparte o: prawdę, miłość, sprawiedliwość i wolność, stąd widać Polskę i wszystko co ją stanowi. Czyż to mało! O nie.

Oba te czerneńskie sanktuaria nakierunkowują nas na sanktuarium Pana Jezusa miłosiernego w pobliskiej Przegini, gdzie w bocznej kaplicy neogotyckiej, murowanej gruntownie odnowionej świątyni w. Najświętszego Zbawiciela powstałej w 1662r., z fundacji Michała Zebrzydowskiego, miecznika koronnego oraz starosty lanckorońskiego i śniatyńskiego, w miejsce dawnego drewnianego kościoła z lat 1325-27r., znajduje się tajemniczy wstrząsający cudowny obraz Pana Jezusa Miłosiernego. Według zachowanej tradycji i legendy obraz nieznanego autorstwa i daty powstania, pochodzący z XVI wieku, został zabrany przez rycerza polskiego rodem z Sieniczna z płonącego kościoła obrabowanego przez Tatarów na Kresach, podczas śmiertelnych zmagania króla Jana Kazimierza o zachowanie jedności terytorialnej i suwerennego bytu Rzeczypospolitej z nawałą Kozacko - tatarską, Rosyjską, Szwecją, niewiernego lektora pruskiego i okrutnego rumuńskiego księcia Rakoczego, któremu w 1657r., w Radnot śnił się rozbiór Polski. W tymże doprawdy apokaliptycznym okresie Rzeczypospolitej, targanej zewsząd przez obcych, poseł Władysław Siciński z Upity z polecenia Janusza Radziwiłła, co to wraz z bratem Bogusławem w Kiejdanach, duszę i honor Szwedom zaprzedał zdradzając wzorem Opalińskiego pod Ujściem i wojsk kwarcianych na czele z hetmanami, prawowitego króla Jana Kazimierza i Ojczyznę, w 1652r., zerwał Sejm, czym wyzwolił w Polsce niekończący się łańcuch nieszczęść wiódących do upadku Rzeczypospolitej - Jan Kazimierz 01.04.1656r., we Lwowie obrał i ustanowił Matkę Bożą - Królową Korony Polskiej, zadał druzgocący cios potężde kozacko - tatarskiej w jakże krwawej pamiętnej wielodniowej czerwcowej bitwie pod resteczkiem z 1651r., i z pomocą Czarnieckiego i Sobieskiego sioptniowo wypchał najeźdźców z granic polskich. I ten oto obraz ratujący życie i zdrowie owemu tajemniczemu rycerzowi z Sieniczna, znalazł się w kaplicy wsi Sieniczna, a następnie procesjonalnie przeniesiono go do kościoła w Przegini. Malowany na płótnie słynny obraz o wymiarach 130 x 80 cm, typie "Ecce Homo" przedstawia cierpiącego, cierpliwego, milczącego, zbolalego i umęczonego Jezusa Chrystusa w cierniowej koronie ze związanymi rękami trzymającymi trzcinę. Obok ołtarzu i w skarbcu znajdują się liczne wota świadczące o otrzymanych tu łaskach. Szczególnie okazałe uroczystości odbywają się tutaj w ostatnią niedzielę września. Do tego miejsca często pielgrzymowali biskupi kieleccy, rzesze pątnicze z całego kraju. Wyrażam nadzieję, ba jestem przekonany o konieczności ukoronowania tego wizerunku papieskim koronami oraz ożywienia wszystkich sanktuariów Chrystusa, mariologicznych i świętych w Polsce. Tylko na tej bazie można znów wzorem wielkiej Nowenny Narodu z lat 1957 - 1966r., poderwać naród do odnalezienia się w pokrętej współczesności. Na biskupach diecezjalnych i kustoszach tych świętych miejsc spoczywa obowiązek doprowadzenia do uroczystej koronacji wizerunku Chrystusa i Jego Matki, aby nadać nowy impuls duchowy współczesnej katolickiej Polsce. Nie trzeba się bać zarzutów o tzw. polskim katolicyzmie ludowym, którego korzenie tkwią głęboko w Ewangelii.

dr Jan Kot

WWW

Wolbromskie Wieści Wędkarskie

Koledzy wędkarze !

Jesteśmy u progu rozpoczynającego się sezonu wędkarskiego 1998. W związku z tym planujemy począwszy od miesiąca marca druk dodatku WOLBROMSKIE WIEŚCI WĘDKARSKIE, a w nim między innymi cykl artykułów :

"Zapraszamy na łowiska"

W rubryce tej przedstawione zostaną łowiska Okręgu Katowickiego oraz sąsiadujących - dostępne dla wędkarzy zrzeszonych w PZW.

"Wieści spod wody"

W części tej informować będziemy o aktualnych wiadomościach z życia i biologii ryb oraz przedstawiać będziemy rybę miesiąca, czyli ci i jak łowić w nadchodzącym miesiącu.

"Narybek czyli poradnik juniora"

W cyklu tym zostaną zawarte informacje i porady dla początkujących wędkarzy dotyczące sprzętu i technik połowu.

Oraz : ciekawostki, nowości techniczne, informacje PZW i wiele, wiele innych ważnych i ciekawych rzeczy.



CUDOWNY WIZERUNEK PANA JEZUSA
W KOŚCIELE W PRZEGINI, DIECEZJI KIELECKIEJ

Z PRAKTYKI PORADNI PSYCHOLOGICZNO - PEDAGOGICZNEJ W WOLBROMIU

Zwolnienia z egzaminów wstępnych do szkół średnich

Jednym z wielu zadań Poradni Psychologiczno - Pedagogicznej jest pomoc młodzieży w wyborze szkoły ponadpodstawowej. Oprócz badań indywidualnych i grupowych, warsztatów zawodoznawczych, prelekcji dla klas VIII, konsultacji przy informatorach (do szkół ponadpodstawowych, policealnych i wyższych) istnieje możliwość zwolnień z egzaminów wstępnych do szkoły średniej. Dotyczy to młodzieży z tzw. grup dyspenseryjnych czyli z poważnymi problemami zdrowotnymi, które w znacznym stopniu ograniczają wybór zawodu, a wcześniej szkoły.

O wniosek dotyczący zwolnienia z egzaminów wstępnych mogą starać się uczniowie:

- 1) którzy na podstawie historii choroby i aktualnego stanu zdrowia, potwierdzonego badaniami i opinią specjalistów (np. neurologa, diabetologa, kardiologa, onkologa itd.) są zagrożeni utratą przytomności na egzaminie lub gdy są niepomysłne rokowania, dotyczące dalszego przebiegu choroby;
- 2) którzy mają trwale, sprzężone wady i schorzenia, uniemożliwiające im naukę zawodu na poziomie szkoły zasadniczej, natomiast wyniki badań psychologicznych dają podstawę do pozytywnego rokowania ukończenia szkoły średniej;
- 3) którzy nie mogą poddać się egzaminowi wstępnemu w żadnym, wyznaczonym przez kuratorium oświaty terminie, z uwagi na trwale ograniczenie sprawności fizycznych.

W stosunku do uczniów, którzy na skutek aktualnych, dramatycznych wydarzeń losowych (np. śmierci rodzica) ujawniają objawy ostrej reakcji sytuacyjnej, ma zastosowanie przepis zawarty w Rozporządzeniu MEN z 09.05.1992r., § 23 ust.4 pkt.2 (Dz.U.Nr42 z 1992 roku poz.186). Zadaniem Poradni jest zgromadzenie potrzebnej dokumentacji lekarskiej oraz wykonanie badań psychopedagogicznych. Wymagana jest także pisemna opinia wychowawcy klasy oraz odpis ocen z I semestru klasy VIII (podbitych pieczęcią szkoły).

Badania wykonywane u nas są rozłożone na trzy dwugodzinne wizyty. Obejmują one: badanie inteligencji, testy wiadomości szkolnych, zainteresowań, uzdolnień kierunkowych, testy osobowości. Na ich podstawie staramy się dobrać odpowiedni profil szkoły, w której uczeń może się realizować.

Komplet dokumentacji i sprawa dziecka omawiana jest na posiedzeniu zespołu Orzekającego Poradni w skład, którego wchodzi wszyscy pracownicy pedagogiczni placówki, a zapraszani są: lekarz pediatra oraz przedstawiciel Kuratorium Oświaty.

Jeżeli sprawa jest pozytywnie rozpatrzona wydajemy **Orzeczenie**

Kwalifikacyjne. Ma ono moc prawną i stanowi gwarancję przyjęcia dziecka do szkoły po zdaniu egzaminów wstępnych na ocenę minimum mierną.

Natomiast wnioski o zwolnienie z egzaminu wstępnego wydaje wyłącznie poradnia wytypowana przez Kuratora Oświaty. Jest nią **Centrum Orientacji i Poradnictwa Zawodowego w Chorzowie.**

Kolejnym naszym krokiem jest więc przedstawienie sprawy dziecka na Zespole Orzekającym do spraw zwolnień w COiPZ w Chorzowie. Komisja złożona z pracowników Centrum wydaje decyzję o przyznaniu lub nie przyznaniu **Wniosku o zwolnienie z egzaminu wstępnego** do szkoły średniej. Rodzice, nasze Orzeczenie oraz w/w wniosek zanoszą do szkoły, w której są wcześniej złożone dokumenty dziecka. Ewentualna odmowa realizacji wniosku przez szkolną komisję rekrutacyjno - kwalifikacyjną winna mieć formę pisemnego uzasadnienia. W takiej sytuacji kuratorium oświaty powinno wystąpić do poradni, która wydała wniosek, o ponowne rozpatrzenie zasadności jego wydania. W wypadku podtrzymania decyzji o jego wydaniu, kurator oświaty kieruje ucznia do innej szkoły, zgodnie z kierunkiem i poziomem kształcenia, wynikającym z zapisu zawartego w orzeczeniu kwalifikacyjnym. Wszystkie te działania należy zakończyć przed rozpoczęciem egzaminów wstępnych.

Z naszej praktyki wiadomo, że Zespół Szkół w Wolbromiu wnioski te uznaje za zasadne i respektuje.

Podsumowując chcę jeszcze raz podkreślić, że celem zwolnienia z egzaminów, a tym samym ułatwienia dostępu do szkoły średniej jest pomoc młodzieży pokrzywdzonej przez los ale zdolnej i chętnej do nauki, która ma znaczne ograniczoną możliwość wyboru szkoły lub ze względów zdrowotnych ma małe szanse na pozytywne zdanie egzaminów wstępnych (stres egzaminacyjny może nasilać objawy choroby do tego stopnia, że zdawanie staje się niemożliwe lub może stanowić zagrożenie dla życia dziecka). Ze zwolnień nie mogą korzystać uczniowie słabi, którzy nie dają gwarancji ukończenia szkoły.

Czasem rodzice pełni dobrych intencji lecz nie biorący pod uwagę możliwości własnego dziecka wybierają mu szkołę według własnych preferencji i ambicji. Muszą jednak zrozumieć, że młody człowiek zaczyna realizować już własną drogę życiową, zawodową i nie musi być ona odzwierciedleniem marzeń samych rodziców.

mgr Joanna Paprocka
psycholog

LOKAL DO WYNAJĘCIA

z dużym zapleczem lub bez
(do 70m²), z sanitariatem

Wiadomość : Wolbrom

ul.20 Straconych 5

VIDEOFILMOWANIE

najnowszym modelem
kamery VHS

Wolbrom, Os.Skalska 7/10

tel. 644 27 69 (wieczorem)

ZAKŁAD ZŁOTNICZY

Janusz Gajewski

Poręba Dzierżna 56
tel. 035 644 11 65

* naprawy

* przeróbki

* wyrób

AUTO - HANDEL

blacharstwo, lakiernictwo,
konserwacja, auto - złom
Łobzów kol. III nr 5

UWAGA :

zakłady usługowe i produkcyjne !

Wykonuję

**pomiary
urządzeń**

elektromechanicznych

i elektronarzędzi pod względem
bezpieczeństwa użytkowania oraz
skuteczności uzimienia.

Posiadam uprawnienia SEP do 1 kV.

Adam Krężel - Wolbrom,
ul.Listopadowa 3

tel. (035) 644 12 95

Zarząd Miasta w Wolbromiu

informuje o zasadach przyznawania dodatków mieszkaniowych
zgodnie ze znowelizowaną Ustawą o najmie lokali mieszkalnych
i dodatkach mieszkaniowych z dnia 21.08.1997 (Dz.U.Nr 111 poz. 723)

Całość spraw związanych z przyznawaniem dodatków mieszkaniowych załatwiają pracownicy Wydziału Techniczno - Inwestycyjnego, Komunikacji i Ochrony Środowiska Urzędu Miejskiego w Wolbromiu, pokój 107 od poniedziałku do piątku od 7.00 do 15.00 tel. 6442-320 wew. 307

Warunkami otrzymania dodatku mieszkaniowego jest:

1. Posiadanie tytułu prawnego do zajmowania lokalu (własność lub najem objęty czynszem regulowanym)

2. Uzyskanie średniego dochodu brutto z okresu 3-ech miesięcy poprzedzających datę złożenia wniosku nieprzekraczającego:

- w gospodarstwie jednoosobowym 150% najniższej emerytury tj. 561,95 brutto

- w gospodarstwie wieloosobowym 100% najniższej emerytury tj. 374,63 brutto

za dochód uważa się dochód brutto pomniejszony o koszty ich uzyskania.

Do dochodu zalicza się dochody z tytułu:

- umowy o pracę, działalności gospodarczej, umów zlecenia lub o dzieło

- zasiłków pielęgnacyjnych, rodzinnych i wychowawczych oraz dodatków dla sierot zupełnych,

- świadczeń otrzymywanych z powodu odbywania przez członka gospodarstwa domowego służby wojskowej lub zastępczej

- środków za rozłąkę,

- świadczeń wypłacanych załogom pływającym,

- prowadzenia gospodarstwa domowego z zastosowaniem ha przeliczeniowych w/g zasad określonych w przepisach o podatku rolnym,

- alimentów, stypendiów, emerytur i rent w tym rent zagranicznych,

- dywidend i innych okresowo uzyskiwanych dochodów, zwłaszcza z najmu lub dzierżawy, praw autorskich lub wykonywania wolnych zawodów

3. Normatywna powierzchnia użytkowa lokalu za którą płacony jest podatek mieszkaniowy nie może przekroczyć

- 35 m - jeżeli w lokalu zamieszkuje 1 osoba

- 40 m - jeżeli w lokalu zamieszkuje 2 osoby

- 45 m - jeżeli w lokalu zamieszkuje 3 osoby

- 55 m - jeżeli w lokalu zamieszkuje 4 osoby

- 65 m - jeżeli w lokalu zamieszkuje 5 osób

- 70 m - jeżeli w lokalu zamieszkuje 6 osób

W razie zamieszkania w lokalu większej liczby osób dla każdej kolejnej osoby zwiększa się normatywną powierzchnię użytkową o 5 m².

Normę powierzchni użytkowej podwyższa się o 10 m² jeżeli w lokalu mieszka osoba niepełnosprawna poruszająca się na wózku.

Jednocześnie dopuszcza się możliwość przekroczenia normatywnej powierzchni bez pozbawienia prawa do dodatku, ale nie więcej niż o:

- 30% w przypadku budynków wybudowanych po 31.XII.1945r.

- 50% w przypadku budynków wybudowanych do 31.XII.1945r.

4. Właścicielom domów jednorodzinnych uwzględnia się wydatki z tytułu:

- opłaty za zimną wodę, odbiór nieczystości stałych i płynnych wg. cen obowiązujących w gminie

- opłaty za energię i ciepłą wodę (dostarczoną centralnie) wg cen urzędowych.

Zastępca
Burmistrza Miasta
lek.wet. Ryszard Paciej

KRONIKA POLICYJNA i nie tylko . . .

◆ W dniu 05.12.1997r. około godz. 7.50 na jezdni przy ul. Żwirki i Wigury leżał pijany 36 - letni mieszkaniec Pilicy. Funkcjonariusze Straży Miejskiej dowiedzieli nietrzeźwego do Izby Wytrzeźwień w Jaworznie. Za wykroczenie odpowie przed Kolegium d/s Wykroczeń.

◆ W dniu 06.12.1997 n/n sprawcy dokonali kradzieży samochodu osobowego m-ki VW Passat na austriackich numerach rejestracyjnych zaparkowanego na parkingu przy bl. nr. 15 na Os. Łokietka w Wolbromiu. Kradzieży dokonano na szkodę osoby prywatnej.

◆ W nocy z dn. 06/07.12.1997 n/n sprawcy dokonali kradzieży z włamaniem do kawiarni "Storczyk" w Wolbromiu, gdzie sprawcy skradli art. monopolowe oraz wyroby tytoniowe o łącznej wartości ok. 1700 zł.

◆ W dniu 11.12.1997 funkcjonariusze KP Wolbrom zatrzymali na gorącym uczynku sprawcę kradzieży linek telekomunikacyjnych z linii napowietrznej na odcinku Chełm - Gołaczewy. Straty spowodowane kradzieżą wynoszą ok. 8700 zł.

◆ W dniu 11.12.1997r. około godz. 17.30 kierowniczka pawilonu PHS przy ul. Miechowskiej w Wolbromiu zgłosiła, że w jej placówce przebywa osobnik prawdopodobnie chory psychicznie, który obnaża się a w stosunku do kobiet zachowuje się napastliwie. Funkcjonariusze SM dowiedzieli osobnika do Komisariatu Policji celem prowadzenia dalszych czynności.

◆ W dniach 12-18.12.1997 n/n sprawcy dokonali kradzieży z włamaniem do budynku remizy strażackiej OSP Jeżówka skąd dokonali kradzieży dwóch akumulatorów, prostownika rozruchowego oraz innych przedmiotów o łącznej wartości ok. 2000 zł. na szkodę OSP Jeżówka.

◆ W dniu 23.12.1997r. około godz. 22.30 w miejscowości Poręba Górna miały miejsce akty wandalizmu polegające na zdejmowaniu bram z posesji. Wobec sprawców zostaną wyciągnięte konsekwencje w postaci skierowania wniosków do Kolegium d/s Wykroczeń.

◆ W dniu 28.12.1997 z parkingu przy kościele w Gołaczewach Stara Wieś został skradziony samochód osobowy m-ki Polonez Caro koloru szary metalik na szkodę osoby prywatnej.

◆ W dniu 30.12.97 r. około godz. 21.00 funkcjonariusze Straży Miejskiej znaleźli na ul. Wąwóz nietrzeźwego 24-letniego mieszkańca Łobzowa, który leżał na jezdni. Mężczyzna został dowieziony do miejsca zamieszkania Funkcjonariusze SM skierowali wniosek do Kolegium d/s Wykroczeń.

**Zdecydowanie odkupię
numer telefonu**

(Wolbrom i okolice)

tel. grzechnościowy - 6433763

**Przyjmę operatora
dźwigu**

- Włodzimierz Maj, Dłużec 102
tel. 6447 225

SPRZEDAM MIESZKANIE

M - 3, 50m²

w Wolbromiu na Os. Łokietka

tel. 644 18 97 (wieczorem)

W dniu 24 stycznia A.D. 1998 w Olkuszu
w wieku 85 lat odszedł na wieczną wartę

Ś.P.

TADEUSZ BARCZYK HARCMISTRZ

"Mam szczerą wolę całym życiem pełnić
służbę Bogu i Polsce, nieść chętną pomoc
bliźnim i być posłusznym
Prawu Harcerskiemu"

- i temu przyrzeczeniu, od dzieciństwa do
końca swoich dni, był wierny bez reszty.

Przed wojną drużynowy 21 - Drużyny Harcerzy w
tutejszej Szkole Rzemieślniczej i z-cą Komendanta
Hufca ZHP, uczestnik kampanii wrześniowej w
1939 roku w załodze pociągu pancernego. W
czasie okupacji prowadzi w Olkuszu działalność
"Szarych Szeregów" AK.

Po wojnie długoletni komendant olkuskiego Hufca
Harcerskiego, wychowawca i wzór wielu pokoleń
harcerskich, aktywny również w miejscowym
PTTK.

W połowie lat 60-tych zmuszony ideologicznym
"uzdrawianiem" harcerstwa do odejścia z czynnej,
zawsze społecznie bezinteresownej, służby
harcerskiej - spontanicznie uznawany był do końca
honorowym hufcowym przez wszystkie środowiska
starszoharcerskie b. powiatu.

Skromny, unikający taniej popularności, oszczędny
w słowach, rzetelny i konsekwentny w działaniu,
patriota, wierny ideałom i przyjaźniom, jeden z
autentycznych Skautmistrzów, których czyny były
zgodne z wyznawanym dekalogiem etycznym - był
dla nas autorytetem moralnym i takim pozostanie
w naszej wdzięcznej pamięci.

CZUWAJ!

Kręgi Harcerskich Pokoleń Ziemi Olkuskiej

Odeszli od nas . . .

Basoń Dorota, zam.Brzozówka, ur. 1926
Maków Tadeusz, zam.Chełm, ur. 1928
Barczyk Wiesław, zam.Chrząstowice, ur. 1955
Bryzik Julianna, zam.Chrząstowice, ur. 1910
Karoń Otolia, zam.Dłużec, ur. 1924
Rogal Stanisława, zam.Dłużec, ur. 1913
Pasich Piotr, zam.Kaliś, ur. 1922
Kołodziej Franciszka, zam.Łobzów, ur. 1906
Będkowska Józefa, zam.Strzegowa, ur. 1914
Witek Daniela, zam.Strzegowa, ur. 1926
Borowiecka Władysława, zam.Wierzchowisko, ur. 1909
Głuszek Apolonia, zam.Wierzchowisko, ur. 1909
Konieczna Stanisława, zam.Wierzchowisko, ur. 1918
Kamionka Jerzy, zam.Wolbrom, ur. 1930
Papaj Janina, zam.Wolbrom, ur. 1930
Osmenda Walery, zam.Wolbrom, ur. 1921
Tkaczyk Tadeusz, zam.Wolbrom, ur. 1910
Ciepał Euzebiusz, zam.Wolbrom, ur. 1925
Stepaniak Przemysław, zam.Wolbrom, ur. 1983
Bizon Leszek, zam.Wolbrom, ur. 1954
Polniak Donat, zam.Wolbrom, ur. 1936
Urbańska Wiesława, zam.Wolbrom, ur. 1936
Półtorak Jan zam.Wolbrom, ur. 1914
Strózik Józef, zam.Wolbrom, ur. 1926
Chaberka Stanisława, zam.Wolbrom, ur. 1910
Krzywda Leokadia, zam.Wolbrom, ur. 1924
Gajda Aniela, zam.Zasępiec, ur. 1921



F.H.U. "NEST" tel. 644 28 61
Wolbrom, ul.Krakowska 21

KASY FISKALNE

za gotówkę już od 1700,-
na raty z miesięczną ratą 95,-

Tanio i na miejscu. Bezpłatny 12 miesięczny serwis.
Ponadto oferujemy : drukarki fiskalne, rolki, tasiemki

Sprzedaż ratalna

Delfin

Transport gratis!

firma handlowo - usługowa

Wolbrom, ul.Piłsudskiego 20 tel./fax 035 644 12 21
Miechów, ul.Mickiewicza 3 tel. 041 683 29 20

oferuje :



okna i drzwi z PCV
(siedem lat gwarancji)

**VEKA - profil, WINKHAUS - okucia,
SZYBY - Giaspol**



okna dachowe z akcesoriami

UNIBET dach system - dachówka cementowa barwiona, 30 lat gwarancji



**bramy garażowe uchylne i rolowane,
rolety**

heroal

parapety wewnętrzne i zewnętrzne
(marmur, aluminium, PCV)

STANLEY

drzwi przesuwne i składane
wraz z systemem zabudowy wewnątrz

convector

grzejniki konwektorowe
elektryczne, wodne, wodno-elektryczne, c.o.

S. MARLEY - drzwi harmonijkowe z PCV



D&W POOL - A&T EUROPE SpA.

- baseny kąpielowe ogrodowe, rehabilitacyjne

PORTA
FABRYKA DRZWI

drzwi wewnętrzne i zewnętrzne

schody składane, siatki i rolety antyinsektowe, schody składane
strychowe, farby i tynki akrylowe i krzemianowe **PERMURO i KABE**

USŁUGI MONTAŻOWE I ADAPTACYJNE. ZAPRASZAMY !

"Delfin"

ul.Piłsudskiego 20
tel. 644-12-21

OKNA I DRZWI Z PCV

6% TANIEJ

KUPON RABATOWY

SPORT W SZKOLE

Dnia 5 grudnia 1997 roku odbył się w Szkole Podstawowej im. Tadeusza Kościuszki w Jeżówce "mikołajkowy" turniej tenisa stołowego. W turnieju startowało po dwie dziewczynki i dwóch chłopców z 17 szkół z Miasta i Gminy Wolbrom, Gminy Żarnowiec, Gminy Charsznica i Gminy Gołcza. Młodzież zmagala się w turnieju indywidualnym dziewcząt, turnieju indywidualnym chłopców, oraz turnieju deblowym dziewcząt i chłopców. W ramach zawodów prowadzona była punktacja indywidualna i drużynowa dla najlepszej szkoły.

Najlepsi zawodnicy w każdej konkurencji otrzymali nagrody:

- za I miejsce rakiетки do tenisa stołowego + książki,
- za II miejsce rakiетки do tenisa stołowego,
- za III miejsce duże pudełko czekoladek,
- za IV miejsce książki

Wszyscy medaliści otrzymali piletcki do tenisa stołowego.

Klasyfikacja zespołowa wraz z nagrodami

I miejsce SP Swojczany 30 pkt

nagroda - puchar ufundowany przez Pana Ministra Jacka Soskę

II miejsce SP Tczyca 26 pkt

nagroda - puchar ufundowany przez dyrektor SP Jeżówka mgr Jadwigę Synowską.

III miejsce SP Gołczewy 25 pkt

nagroda - puchar ufundowany przez dyrektor SP Jeżówka mgr Jadwigę Synowską.

Ponadto puchar ufundowany przez Oddział Zamiejscowy Kuratorium Oświaty w Olkuszu dla najlepszej szkoły Miasta i Gminy otrzymała SP Gołczewy.

Wszystkie dzieci biorące udział w zawodach otrzymały skromne upominki od sponsorów oraz mogły posilić się w trakcie trwania zawodów.

Organizowania tak dużej imprezy w znacznym stopniu przyczynili się sponsorzy, którzy ufundowali nagrody i sfinansowali koszty organizacyjne, a byli nimi:

1. Pan Minister Jacek Soska.
2. Rada Rodziców SP Jeżówka.
3. Śląskie zakłady Przemysłu Cukierniczego "Hanka" S.A.
4. Koncentraty Wodzisław S.A.
5. Piekarnia SYLDAM Wolbrom Pana Mariana Będkowskiego.
6. Przedsiębiorstwo Produkcyjno - Handlowe JAF S.C. z Pilicy.
7. Wojewódzkie Zrzeszenie LZS.

Na zawodach byli obecni goście honorowi:

1. Zastępca burmistrza Miasta i Gminy Wolbrom lek. weterynarii Ryszard Paciej.
2. Kierownik Oddziału zamiejscowego Kuratorium Oświaty w Olkuszu mgr Andrzej Feliksik.
3. Minister Jacek Soska.

Po zakończeniu zawodów odbył się turniej nauczycieli, w którym wystartowało 12-tu

mężczyzn i dwie kobiety. Miłym akcentem był udział księdza Mariana Sołtysika z Parafii Szreniawa.

Zawody Pań wygrała Małgorzata Sosnowska z SP 1 Wolbrom przed Mariolą Skórą z SP Zarzeczce.

Zawody Panów wygrał Stanisław Petlic z SP Gołczewy przed księdzem Marianem Sołtysikiem, trzecie miejsce zajął Jerzy Zygula z SP Jeżówka. Na kolejnych miejscach zostali sklasyfikowani Tomasz Szczepankiewicz z SP Zarzeczce, Dariusz Egeman z SP 1 Wolbrom, Tomasz Żak z SP Nr 1 Wolbrom, Jerzy Szczepanik z SP Chlina, Stanisław Osmenda z SP Dłużec, Robert Świerczek z SP Kapiele Wielkie, Robert Wójcik z SP Jeżówka, Wiesław Głanowski z SP Chrzastowice i Janusz Garus z SP Zarzeczce.

Nagrody ufundowane przez SP Jeżówka otrzymały startujące Panie wraz z pierwszymi sześcioma Panami. Każdy uczestnik zawodów otrzymał pamiątkowy dyplom.

Wyniki regionalnego indywidualnego turnieju tenisa stołowego dziewcząt

Miejsce	Nazwisko i Imię	Szkoła	Pkt
1	Lewartowska Agnieszka	Swojczany	10
2	Ławik Michalina	Tczyca	8
3	Rams Agnieszka	Jeżówka	6

Wyniki regionalnego deblowego turnieju tenisa stołowego dziewcząt

Miejsce	Szkoła	Punkty
1	Swojczany	10
2	SP 1	8
3	Chelm	6

Wyniki regionalnego indywidualnego turnieju tenisa stołowego chłopców

Miejsce	Nazwisko i Imię	Szkoła	Pkt
1	Szota Marek	Poręba Dzierżna	10
2	Janik Karol	Gołczewy	8
3	Wolny Robert	Tczyca	6

Wyniki regionalnego deblowego turnieju tenisa stołowego chłopców

Miejsce	Szkoła	Punkty
1	Wola Libertowska	10
2	Tczyca	8
3	Gołczewy	6

Firma
Produkcyjno - Usługowa
"BRUKBUD"
Janusz Solecki
Wolbrom ul. Olkuska 9
tel. (035) 644 13 73
dom - (041) 83 325 86

oferuje :

- ◆ kostkę brukową uni-dekor
 - ◆ kostkę brukową benaton
 - ◆ płyty chodnikowe prasowane
 - ◆ obrzeża chodnikowe prasowane
 - ◆ krawężniki drogowe
 - ◆ bloczki fundamentowe
 - ◆ słupki betonowe dla geodezji
 - ◆ korytka ściękowe
 - ◆ chwytaki do krawężników
 - ◆ rękawice drelchowe
 - ◆ zagęszczarki gruntu z silnikiem Hondy
 - ◆ gilotyny do cięcia kostki i krawężników
 - kompleksowe wykonawstwo robót brukarskich i budowlanych
 - sprzedaż cementu - bardzo tanio !
- Zatrudnimy absolwentkę szkoły średniej*

SPRZEDAM MIESZKANIE W KRAKOWIE

ul. Telimny (Os. Bieżanów Północ)
 spółdzielcze - własnościowe, 52 m²
 3 pokoje, łazienka i WC osobno,
 parter (IV kond.),
 2 balkony, kraty
 tel. (012) 657-34-37, wieczorem

GARAŻ DO WYNAJĘCIA na ul. Fabrycznej tel. 644 26 86

alarm-tech

wykonuje: projektowanie, montaż, serwis, :

- systemów alarmowych, TV przemysłowej.
- systemów wykrywania pożaru,
- systemów nagłośnieniowych,
- wideodomofonów i domofonów,
- małych central telefonicznych (taryfikacja),

32-340 Wolbrom, Słoneczna 43
 tel. (035) 6442100

WAŻNE TELEFONY

Policja 644 10 07, 997
Straż Miejska 644 15 15

Pogotowie Ratunkowe 644 15 08, 999
Przychodnia Rejonowa w Wolbromiu -
centrala 644 10 29

Apteka (Plac Wolności) 644 13 96
Apteka (ul. Łukasieńskiego) 644 15 18
Apteka (ul. Mariacka) 644 10 18
Apteka (ul. Krakowska) 644 13 86

Jedn. Ratowniczo - Gaśnicza Państwowej
Straży Pożarnej 644 20 09, 998
OSP Wolbrom 644 10 77

Pogotowie Gazowe (Olkusz) 643 16 73
Zakład Energetyczny 644 10 17, 644 10 39
Wolbromski Zakład Wodociągów
i Kanalizacji 644 12 54
Oczyszczalnia Ścieków 644 12 54
Przedsiębiorstwo Gospodarki Komunalnej
i Mieszkaniowej 644 17 72, 644 17 56

PKP
kasa biletowa 644 10 84
kasa towarowa 644 28 15
PKS - dworzec 644 14 59
Postój TAXI - 644 11 55

Urząd Miejski centrala 644 23 04
Miejski Ośrodek Kultury 644 13 41
Miejski Ośr. Sportu i Rekreacji 644 15 17
Basen 644 14 11
Hotel i kawiarnia "Leśna" 644 14 50
Miejski Ośr. Pomocy Społecznej 644 10 75
Miejska Biblioteka Publiczna 644 13 08

Kasa Rolniczego Ubezpieczenia
Społecznego 644 25 08
Nadleśnictwo Poręba Dzierżna 644 11 11
Lecznica Zwierząt 644 11 86

Wolbr. Spółdz. Mieszkaniowa 644 17 88
Olkuska Spółdz. Mieszkaniowa 644 13 88

Informacja Telefoniczna 644 20 00, 913
Nadzór Telekomunikacyjny 644 10 21
644 21 11

TP - Biuro Napraw Telefonicznych 924
Poczta Polska 644 10 46, 644 11 00
Urząd Pocztowy - Naczelnik 644 10 10

Szkoła Podstawowa Nr 1 w Wolbromiu
- ul. Mariacka 644 10 69
- Os. Łokietka 644 23 91

Szkoła Podst. Nr 2 w Wolbromiu 644 11 51
Przedszkole Nr 1 (ul. Piłsudskiego) 644 11 04
Przedszkole Nr 2 (ul. Młyńska) 644 28 23
Poradnia Psychol.-Pedagogiczna 644 13 55
Zespół Szkół w Wolbromiu 644 10 55

Miejski Ośrodek Sportu i Rekreacji w Wolbromiu

informuje :

KRYTA PŁYWALNIA - czynna codziennie za wyjątkiem poniedziałków
w godz. 8⁰⁰ - 19⁰⁰

ceny biletów : ulgowe dla dzieci i młodzieży 2,50 zł
dla dorosłych - 3,50 zł

Od wtorku do piątku rezerwacja grup dla szkół, bilety grupowe w cenie 90
zł/godz. Możliwość korzystania z instruktora nauki pływania - 15 zł/godz.

SALA GIMNASTYCZNA - czynna codziennie za wyjątkiem sobót i niedziel
w godz. 8⁰⁰ - 20⁰⁰ dla osób lub grup zorganizowanych pozaszkolnych -
codziennie w godz. 16⁰⁰ - 20⁰⁰. Cena wynajmu sali - 14 zł/godz.

W godzinach 8⁰⁰ - 16⁰⁰ z sali korzystają grupy szkolne ze szkół (SP Nr 2, Zespół
Szkół oraz sekcje sportowe : łucznicza i piłkarska)

LODOWISKO przy Szkole Podstawowej Nr 2 - czynne w sezonie zimowym -
lodowisko naturalne, czynne codziennie w godz. 8⁰⁰ - 20⁰⁰

HOTEL - MOSiR oferuje miejsca noclegowe w Hotelu "Leśnym" przy
ul. Skalskiej (stadion sportowy). Dysponujemy 20 miejscami noclegowymi w
pokojach 1,2,3,4 osobowych.

Ceny : 1 osobowy - 23 zł/dobę, 2 osobowy 19 zł/dobę,
3 osobowy 17 zł/dobę, 4 osobowy 16 zł/dobę

Zapraszamy do korzystania z obiektów sportowych MOSiR. Informujemy, że
przy obiektach Krytej Pływalni oraz w Pawilonie Sportowym czynne są
kawiarnie, w godzinach :

Kawiarnia "Leśna" - 15⁰⁰ - 21⁰⁰

Kawiarnia "Wodnik" 8⁰⁰ - 20⁰⁰

Oferujemy wynajem Kawiarni "Leśna" na imprezy okolicznościowe, ilość
miejsc - 30.

AUTOKAR - oferujemy możliwość wynajmu autokaru na wycieczki, wesela
itp, w cenie 0,90 zł/km + 9 zł/godz.

Szczegółowe informacje można uzyskać pod numerami telefonów :

Hotel i Kawiarnia "Leśna" (035) 64 41 450

Kryta Pływalnia (035) 64 41 411 (700 - 2000)

Biuro MOSiR ul. Leśna 2 (035) 64 41 517 (7⁰⁰ - 15⁰⁰)

Uwaga, członkowie i instruktorzy Zespołu Pieśni i Tańca "Wolbromiaczy" !

W związku z przypadającym w roku 1999 Jubileuszem 20-lecia istnienia
Zespołu, Komitet Organizacyjny Obchodów Jubileuszu

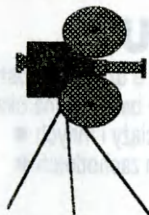
ogłasza konkurs

na najciekawsze wspomnienia związane z Jego życiem. Konkurs nosi
tytuł "Takich chwil się nie zapomina". Forma literacka wspomnień -
dowolna. Autorzy najciekawszych wspomnień zostaną uhonorowani
nagrodami, a ich prace ukażą się na łamach "Więści Wolbromskich".
Prace (podpisane imieniem i nazwiskiem, inicjałami bądź pseudonimem)
prosimy przysyłać na adres "Więści Wolbromskich" - ul. Żwirki i Wigury
32, 32-340 Wolbrom w terminie do końca maja 1998r.

Miejski Ośrodek Kultury w Wolbromiu ZAPRASZA

tel. 644 13 41

Kino RADOŚĆ



29.01. - 1.02. godz. 16.00 -

ALEX - SAM W DOMU, USA 97 b/o

Komedia rodzinna. Schemat filmu podobny jak w "Kevin sam w domu". Mały chłopiec walczy sam - tym razem ze szpiegami. Wspaniała zabawa. Polski dubbing.

30.01. godz. 19.00

31.01. i 1.02. godz. 18.00 -

PLAC WASZYNGTONA - USA 97, od 15 lat

Adaptacja klasycznej powieści Henry Jamesa, zrealizowana przez Agnieszkę Holland. Koniec XIX wieku, Nowy Jork. Zamożna, ale brzydka kobieta znajduje się pod wpływem swego ojca, który nie chce dopuścić do jej małżeństwa obawiając się łowcy posagu. Duża szansa dla wyserki na Oscara!

5,7 i 8.02. godz. 16.00 -

WIRTUALNI WOJOWNICY - USA/Chiny 96 b/o

Kino akcji dla młodzieży.

Połączenie kung-fu i fantasy.

6.02. godz. 19.00

7 i 8.02. godz. 18.00 -

AGENT SPECJALNEJ TROSKI - USA od 15 lat

Komedia sensacyjna. Agent specjalny w pogoni za przestępcą poddaje się hibernacji i wraca do życia po trzydziestu latach. Parodia filmów z Jamesem Bondem.

13.02. godz. 19.00

14 i 15.02. godz. 18.00 -

OBCY PRZEBUDZENIE - USA 97 od 15 lat

Film fantastyczno - naukowy. Zdesperowani uczeni przywracają do życia kosmonautkę, która walczyła z potworem. Pragną stworzyć hybrydę, w której cechy ludzkie połączą się z cechami istot z kosmosu. Ale eksperyment naukowy wymyka się spod kontroli. W gł. rolach występują: Sigourney Weaver i Winona Ryder.

20.02. godz. 19.00

21 i 22.02. godz. 18.00 -

WTRÓ NIE UMIERA NIGDY - USA od 15 lat

Film sensacyjny. Brytyjski agent James Bond odbywa rutynową inspekcję przełęczą na granicy afgańsko - pakistańskiej. Wpada na trop organizacji przemytniczej, która handluje bronią. Bond rozpoczyna śledztwo i spotyka dawnych znajomych, którzy próbują go zgładzić. W głównej roli zobaczymy Pierce Brosnana.

21 i 22.02. godz. 16.00 -

ELFY Z OGRODU CZARÓW -

W. Bryt./USA od 12 lat

1917 rok. Dwie dziewczynki z Yorkshire spotykają w ogrodzie...elfy. Fotografują je. Tylko co jest na zdjęciu? Prawda? Zamyślenie? Piękna bajka dla dzieci i dorosłych.

27.02. godz. 19.00

18 i 19.02. godz. 18.00 - **GRA - USA 97 od 15 lat**

Film sensacyjny z Michaeliem Dauglasem. Przemysłowiec z San Francisco zostaje zaproszony przez tajemniczą instytucję do udziału w grze, której reguły są niejasne. Już następnego dnia mężczyzna zaczyna podejrzewać, że stał się ofiarą spisku...

6.03. godz. 19.00

7 i 8.03. godz. 18.00 -

TEORIA SPISKU - USA od 15 lat

Film sensacyjny. Nowojorski taksówkarz (Mel Gibson) jest przekonany, że otaczają go uczestnicy tajemniczego spisku. Swymi podejrzeniami dzieli się z pracownicą Departamentu Sprawiedliwości, która jednak nie traktuje jego opowieści poważnie (Julia Roberts). Pewnego dnia dochodzi do wydarzeń, które każą jej porzucić sceptycyzm.

AKCJA ZIMA

28.01. godz. 16.00 -

GALA PIOSENKI DZIECIĘCEJ

- konkurs piosenki dla dzieci

(wstęp wolny)

29.01. godz. 11.00 -

KONKURS RYSUNKOWY DLA DZIECI

"NASZA ZIMA ZŁA"

(wstęp wolny)

4.02. godz. 16.00 -

BAJKOWY BAŁ PRZEBIERAŃCÓW DLA DZIECI

- obowiązują stroje bajkowe, podczas balu konkursy, zabawy oraz

WYBÓR BAJKOWEJ MISS

(wstęp wolny)

5.02. godz. 11.00 -

KONKURS NA RZEźBĘ W ŚNIEGU

6.02. godz. 6.00 -

WYCIECZKA DO ZAKOPANEGO

- ogólnodostępna, koszt 13 zł od osoby, zapisy do 3.02.

SEANSE W KINIE :

29.01. - 1.02. godz. 16.00 -

ALEX - SAM W DOMU, USA 97 b/o

5 - 8.02. godz. 16.00 -

WIRTUALNI WOJOWNICY,

USA/Chiny 96 b/o

(seanse filmowe płatne)

DYSKOTEKI

DLA

MŁODZIEŻY

28.01. i 4.02.

(środy)

wstęp wolny!



SPECJALISTYCZNE GABINETY LEKARSKIE

lek. Violetta Tomczyk - Goc

LEKARZ CHORÓB OCZU

- komputerowe badanie wzroku • diagnozowanie i leczenie chorób oczu u dzieci i dorosłych •
- dobór okularów korekcyjnych u dzieci i dorosłych • konsultacje - badanie dna oka w chorobach neurologicznych, nadciśnieniu tętniczym, cukrzycy, ciąży i innych •
- soczewki kontaktowe i płyny do pielęgnacji renomowanych firm zachodnich •

WTOREK, CZWARTEK od 16³⁰

REJESTRACJA TELEFONICZNA : WTOREK, CZWARTEK OD 16³⁰

PUNKT OPTYCZNY

**CZYNNY : PONIEDZIAŁEK
WTOREK, CZWARTEK
od godz. 16³⁰**

- realizacja wszystkich recept • duży wybór opraw okularowych krajowych i z importu •
- szkła okularowe fotochromowe z efektem antyrefleksyjnym mineralne i organiczne •
- atrakcyjne ceny • szybkie terminy usług •

lek. Zbigniew Radecki

SPECJALISTA - POŁOŻNIK - CYTOLOG

- badania cytologiczne • leczenie nadżerek • niepłodność •
- diagnostyka i leczenie chorób kobiecych • schorzenia okresu klimakterium •
- opieka nad ciężarną • badania USG - choroby ginekologiczne i położnictwo •

PONIEDZIAŁKI I ŚRODY 17 - 19

dr n.med. Teresa Fryda

LABORATORIUM MEDYCZNE

tel.kontaktowy (od 7⁰⁰ do 18⁰⁰)
tel./fax (032) 206-88-44,
tel. (032) 582-006

Wykonuje badania w zakresie : andrologii • chorób zakaźnych - toksoplazmoza, różyczka, cytomegalowirus, mononukleozę, boreliozę, gruźlicę (przeciwciała) • chorób reumatycznych - przeciwciała przeciwjądrowe, ASO, RF, CPR, ANA, ENA • hormony : T3, T4, FT4, TSH, HCG, LH, FSH, progesteron, testosteron, prolaktyna, kortyzol, estradiol • markery żółtaczki typu B • markery nowotworowe •

- PSA - badanie pomocne w diagnozowaniu i leczeniu schorzeń prostaty • lamblie •
- testy uczuleniowe JgE • badanie krwi i moczu - pełny zakres • grupy krwi •
- osteocalcyna - badanie w kierunku osteoporozy • bakteriologia - tlenowo i beztlenowo •

Wykonujemy badania dla zakładów pracy. Należymy do Krajowego Systemu Kontroli Jakości Badań. Współpracujemy z wieloma przychodniami i spółdzielniami lekarskimi.

**WOLBROM ul.1 Maja 59
BUDYNEK PGKiM**

tel. (035)
644-17-72, 644-17-56
wew. 45

WIĘŚCI WOLBROMSKIE - Wydawca : Biuro Promocji i Reklamy "FAMA"
Redaktor naczelny : Wojciech Szota
Adres : ul.Żwirki i Wigury 32, 32-340 Wolbrom
Biuro czynne w godz. 10 - 14 (za wyjątkiem sobót) telefon : (035) 644 19 61

**Gabinet lekarski
lek.med. Ewa Kazimierska
pediatra**

Wolbrom, ul. Wiejska 24

**WYKONUJE
BADANIA USG
DZIECIOM**

**PRYWATNY
SPECJALISTYCZNY
GABINET LEKARSKI**

Wolbrom, ul. Wyzwolenia 13 G
tel. (035) 644 23 52

DOROTA NOWACKA

Specjalista Chorób Dziecięcych
przyjmuje :

środa 17⁰⁰ - 20⁰⁰
piątek 17⁰⁰ - 20⁰⁰

MACIEJ NOWACKI

Specjalista Chorób Wewnętrznych
przyjmuje :

poniedziałek 17⁰⁰ - 20⁰⁰
wtorek 17⁰⁰ - 20⁰⁰
czwartek 17⁰⁰ - 20⁰⁰

Kompleksowe usługi medyczne :
EKG komputerowe dorosłych i dzieci
EKG przez telefon Cardiotel
spirometria - badanie wentylacji płuc

UWAGA

Bedziński Zakład Elektroenergetyczny informuje, że od 01.01.98. wprowadzony został nowy cennik opłat za energię elektryczną. Poniżej prezentujemy nowe ceny energii elektrycznej dla klientów indywidualnych Bedzińskiego Zakładu Elektroenergetycznego S.A. obejmującego swym działaniem następujące Rejony Energetyczne : Sosnowiec, Będzin, Dąbrowa Górnicza, Jaworzno, Siersza, Zawiercie, Mysłowice.

TARYFA G11 (jednostrefowa):
cała doba 0,2380 zł/kWh

TARYFA G12 (dwustrefowa):
strefa dzienna 0,2645 zł/kWh,
strefa nocna 0,1190 zł/kWh

TARYFA G12W (weekendowa):
strefa dzienna - weekend 0,1190 zł/kWh,
strefa dzienna - tydzień 0,3227 zł/kWh,
strefa nocna - weekend 0,1190 zł/kWh,
strefa nocna - tydzień 0,1190 zł/kWh.

W związku z wprowadzeniem nowego cennika opłat nie będą dokonywane odczyty specjalne.

Informacja

Rada Miejska w Wolbromiu wypełniając ustawowy obowiązek podjęła uchwały dotyczące utrzymania czystości i porządku w Gminie Wolbrom.

1. Uchwała w sprawie utrzymania czystości i porządku oraz ochrony środowiska przed odpadami komunalnymi.

Na właścicieli nieruchomości nakłada się obowiązek:

- utrzymania czystości i porządku na swoim terenie
- oczyszczania chodnika na odcinku wzdłuż tej nieruchomości

Każdy właściciel nieruchomości zobowiązany jest do wyposażenia jej w urządzenia służące do gromadzenia odpadów komunalnych:

Urządzeniami do gromadzenia:

- do stałych odpadów - mogą być pojemniki, worki foliowe lub śmietniki stałe,
- do ścieków - szczelne szamba w przypadku braku kanalizacji bądź oczyszczalnie przydomowe.

Usuwanie stałych odpadów komunalnych może być dokonywane:

1. przez przedsiębiorstwa wywozu śmieci, po wcześniejszym zawarciu indywidualnej umowy;
2. przez wyrzucanie do kontenerów ustawionych w wyznaczonych miejscach;
3. przez ich wywożenie własnym transportem na wysypisko.

Kategorycznie zabronione jest spalanie odpadów na terenie nieruchomości !

2. Uchwała dotycząca obowiązku osób utrzymujących zwierzęta domowe.

Właściciele psów mogą je wyprowadzać tylko na smyczy. Zwalniać je ze smyczy mogą tylko w miejscach mało uczęszczanych i w kagańcu. Osoby utrzymujące zwierzęta zobowiązane są do usuwania pozostawionych przez nie nieczystości w miejscach publicznych. W przypadku pozostawienia psa bez dozoru, puszczenia go samopas - kompetentne służby zobowiązane są takiego psa uchwycić i przekazać do "azylu".

Obowiązuje zakaz wprowadzania zwierząt domowych do piaskownic oraz na teren placów gier i zabaw.

Właściciel psa jest zobowiązany do jego rejestracji i zaopatrzenia psa w identyfikator oraz corocznej opłaty podatku od posiadania psa w wysokości i w terminach określonych uchwałą Rady Miejskiej o podatkach i opłatach lokalnych.

3. Uchwała w sprawie wyznaczenia terminów i obszarów podlegających obowiązkowej deratyzacji.

W każdym przypadku zaszczurzenia właściciele nieruchomości zobowiązani są do przeprowadzania deratyzacji. Decyzję o powszechnej deratyzacji na terenie całej gminy lub jej części podejmie Zarząd Miasta w Wolbromiu w porozumieniu z Terenowym Inspektorem Sanitarnym. Miejsca wyłożenia trutek muszą być oznaczone napisem „Uwaga trucizna” i tak wybrane, aby uniemożliwić dostęp dzieci czy innych niż gryzonie zwierząt.

3. Uchwała w sprawie zasad rozliczania usług usuwania i unieszkodliwiania odpadów.

Właściciele nieruchomości są zobowiązani do:

- przechowywania przez okres 2 lat kwitów za wywóz odpadów i ścieków lub za składowanie na wysypisku;
- okazania kwitów w przypadku kontroli.

Wysokość opłat za omawiane usługi została ustalona przez Radę Miejską i Zarząd Rady Miejskiej w Wolbromiu.

Stawki opłat za usługi w zakresie usuwania i unieszkodliwiania odpadów komunalnych w 1998 r. wynoszą:

- | | |
|--|--------------------------------|
| • za wywóz nieczystości stałych z 1 kontenera KP | 50 zł lub 70 zł |
| • za wywóz nieczystości stałych z 1 pojemnika SM | 4 zł lub 5 zł |
| • za wywóz ścieków bytowych 1 beczkowozem | 60 zł lub XXZ 75 zł |
| • za wywóz ścieków przemysłowych 1 beczkowozem | 80 zł lub 100 zł |

Powyższe opłaty zróżnicowano ze względu na odległość do wysypiska śmieci i oczyszczalni ścieków.

Ścieki mogą być usuwane przez przedsiębiorstwa posiadające zezwolenie na prowadzenie takich usług.

W przypadku wywozu odpadów komunalnych stałych na wysypisko własnym środkiem transportu, opłaty za składowanie odpadów wynoszą:

- | | |
|---|-------|
| • za 1 furmankę konną lub ciągnikową | 3 zł |
| • za 1 samochód dostawczy (typ Żuk i podobne) | 3 zł |
| • za 1 przyczepę ciągnikową | 5 zł |
| • za 1 przyczepę samochodową i 1 samochód osobowy | 2 zł |
| • za 1 samochód ciężarowy | 10 zł |
| • za 1 przyczepę za samochodem ciężarowym | 6 zł |

Powyższe opłaty właściciele nieruchomości będą wносить w Miejskim Zakładzie Gospodarki Komunalnej i Mieszkaniowej w Wolbromiu.

Miesięczne opłaty za korzystanie z kontenerów KP-7 od mieszkańców nie posiadających indywidualnych pojemników i nie wywożących własnym transportem odpady na wysypisko - od jednego gospodarstwa domowego - wynoszą:

- | | |
|---------------------|-------|
| • na terenie miasta | 3 zł. |
| • na terenie wsi | 2 zł. |

Powyższe opłaty należy uiszczać raz na kwartał u sołtysa lub w kasie Urzędu Miejskiego w Wolbromiu.

NARUSZENIE POWYŻSZYCH PRZEPISÓW PODLEGA ODPOWIEDZIALNOŚCI KARNEJ W TRYBIE I NA ZASADACH OKREŚLONYCH W KODEKSIE POSTĘPOWANIA W SPRAWACH O WYKROCZENIA

Burmistrz Miasta Wolbrom
/-/ mgr inż. Jerzy Górnicki