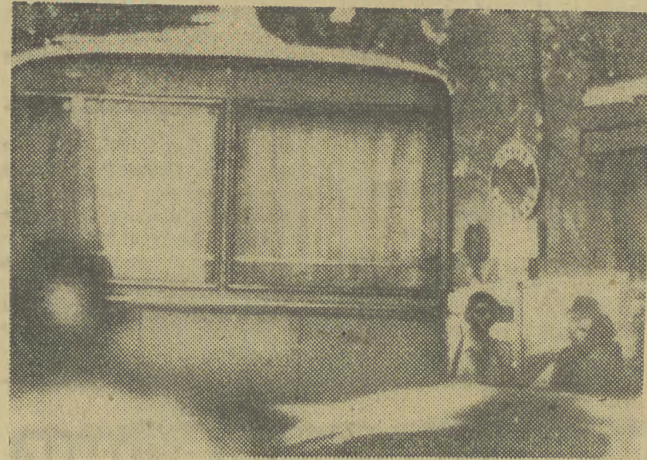


W dniach od 20 do 22 grudnia odbył się w Sajgonie kongres przedstawicieli ludowych Wietnamu Południowego, który przedyskutował i zaaprobował dokumenty w sprawie zjednoczenia kraju...

W poniedziałek z udziałem prezydenta DRW Ton Duc Thanga oraz innych przywódców partyjnych i państwowych rozpoczęła się w Hanoi sesja Zgromadzenia Narodowego DRW...

Terrorysty zwolnili wczoraj w Algierze część zakładników



Terrorysty, którzy opanowali gmach, w którym toczyła się konferencja OPEC w Wiedniu, odjeżdżają z 32 zakładnikami na lotnisko...

W poniedziałek rano z lotniska Schwechat w Wiedniu wystartował samolot austriackich linii lotniczych z terrorystami i z zakładnikami na pokładzie...

Według dalszych doniesień, w których agencje powołują się na źródła oficjalne, terrorysty zwolnili ministra i delegatów do OPEC z następujących krajów: Ekwadoru, Indonezji, Wenezueli, Gabonu, Nigerii oraz Algierii...

Jak donoszą z Algieru, samolot austriackich linii lotniczych „DC-9”, na pokładzie którego znajduje się grupa terrorystów oraz ich zakładnicy — ministrowie niektórych arabskich krajów OPEC i irański minister spraw wewnętrznych — odleciał w poniedziałek, wkrótce po godz. 16 czasu GMT...

Jak podano późnym wieczorem samolot z terrorystami oraz ich zakładnikami wylądował na lotnisku w Tripolisie.

Uciekający do RFN przestępcy zastrzelili 2 żołnierzy NRD

Jak podaje ADN, 19 bm. w rejonie miejscowości Hildburghausen dokonano poważnego w skutkach naruszenia granicy państwowej NRD. W trakcie pełnienia służby zostali skrytykująco zamordowani przez wielokrotnie karanego, uchylającego się obecnie od odpowiedzialności sądowej przestępcę dwaj żołnierze ochrony pogranicza NRD...

Nagrody PAN

Badania ergonomiczne maszyn rolniczych i ocena skutków wyparowania owiew w Pieninach to niektóre z prac naukowych wyróżnionych tegorocznymi nagrodami Wydziału Nauk Rolniczych i Leśnych Polskiej Akademii Nauk.

Przyznano po 3 nagrody zespołowe i 4 indywidualne. Jednym z laureatów nagród indywidualnych jest doc. Piotr Zalewski z AR w Krakowie.

Ruszyła wyprawa na Antarktydę

22 bm. wyruszyła z Gdyni na pokładzie statku badawczego „Profesor Siedlecki” największa z organizowanych dotychczas przez Polskę morską ekspedycję naukową. W wyprawie bierze również udział trawler-przetwornia świnoujskiej „Odry”, „Tazar”. Głównym celem rejsu obydwo jednostek, zaplanowanego na 190 dni, jest rozpoznanie zasobów kryla, skorparkiaka o wysokich walorach odżywczych, masowo występującego w rejonie Antarktydy.

mini TRYBUNA

Dzieci dla dzieci

Testujemy uczniami Szkoły Podstawowej w Sanatorium Rehabilitacji w Radziszowie. W szkole są 4 klasy i drużyna zuchowa „Nieprzetarty Słak”. Styszeliliśmy wiele o budowie Centrum Zdrowia Dziecka. Postanowiliśmy zorganizować loterię fantową na ten cel. Na zdjęciach szkolnych, pozalekcyjnych i terapii zajęciowych wykonaliśmy 140 fantów. Pomagali nam również przedszkolaki.

Loteria odbyła się w niedzielę 7 grudnia w czasie odwiedzin naszych rodziców. Podobały się im bardzo wykonane przez nas fanty i chętnie je kupowali. Z loterii uzyskaliśmy 755 zł. Pieniądze te w dniu 8 grudnia wysłaliśmy na konto Centrum Zdrowia Dziecka. Jesteśmy dumni, że chociaż jesteśmy chorzy, potrafiliśmy dołożyć cegiełkę do budowy wielkiego szpitala, w którym znajdują opiekę dzieci, chore jak my.

Uczennice i uczniowie Szkoły w Sanatorium w Radziszowie

GAZETA Południowa

DZIENNIK POLSKIEJ ZJEDNOCZONEJ PARTII ROBOTNICZEJ KRAKÓW ■ NOWY SĄCZ ■ TARNÓW

WTOREK 23. XII. 1975 R. NR 285 (8623) ROK XXVII CENA 50 GR WYD. A.

I Zjazd KP Kuby zakończył obrady

Fidel Castro ponownie I sekretarzem KC KPK

W poniedziałek na końcowym posiedzeniu I Zjazdu KP Kuby premier Fidel Castro wybrany został ponownie I sekretarzem KC Komunistycznej Partii Kuby. Jego brat, Raul Castro został ponownie drugim sekretarzem.

Niedzielne obrady I Zjazdu KP Kuby były poświęcone dalszej dyskusji nad kolejnymi dokumentami. M. in. członek Biura Politycznego KC KPK, prezydent Osvaldo Dorticos przedłożył Zjazdowi projekt pierwszego w tym kraju 5-letniego planu rozwoju gospodarczego w okresie od 1976 do 1980 r. Zjazd zatwierdził ustaloną w planie strategię szybkiej industrializacji kraju, przewidującą wzrost globalnej produkcji narodowej średnio o 6 proc. rocznie. Jednocześnie uchwalono rozstrzygnięcie o wprowadzeniu nowego systemu zarządzania gospodarką narodową, który ma ułatwić bardziej efektywne wykorzystanie zasobów ludzkich, materialnych i finansowych kraju.

KSR-y rozpoczynają debaty nad zadaniami wynikającymi z ustaleń VII Zjazdu PZPR

(Inf. wł.) Z udziałem wojewody tarnowskiego Jana Sokolowskiego, wiceministra przemysłu spożywczego i skupu Wincentego Zydronia i przewodniczącego Zarządu Głównego ZZPSIC Antoniego Kuzby obradowała wczoraj — jako pierwsza w województwie — Konferencja Samorządu Robotniczego Zakładów Miesięcznych w Tarnowie.

Konferencyjna dyskusja podsumowała tegoroczną działalność gospodarczą i szeroko, na roboczo, zajęła się programem roku 1976 wyznaczonym przez Uchwałę VII Zjazdu Partii i ostateczną sesję Sejmu. Planowana wartość sprzedazy w roku wczoraj — jako pierwsza w przyszłym jest o 66 mln wyższa od tegorocznej, jednak istnieje realna możliwość wykonania zwiększonych zadań — stwierdził w Tarnowie.

P. JAROSZEWICZ w Warszawie E. GIEREK w Katowicach

Dalsze narady aktywu partyjnego i gospodarczego

WARSZAWA (PAP)

Omówienie zadań wynikających z postanowień VII Zjazdu PZPR było 22 bm. tematem narad aktywu partyjnego i gospodarczego w 20 województwach.

W naradzie aktywu woj. katowickiego uczestniczył I sekretarz KC PZPR Edward Gierek. Obecny był członek Biura Politycznego KC PZPR, I sekretarz KW PZPR w Katowicach — Zdzisław Grudziński. W stolicy

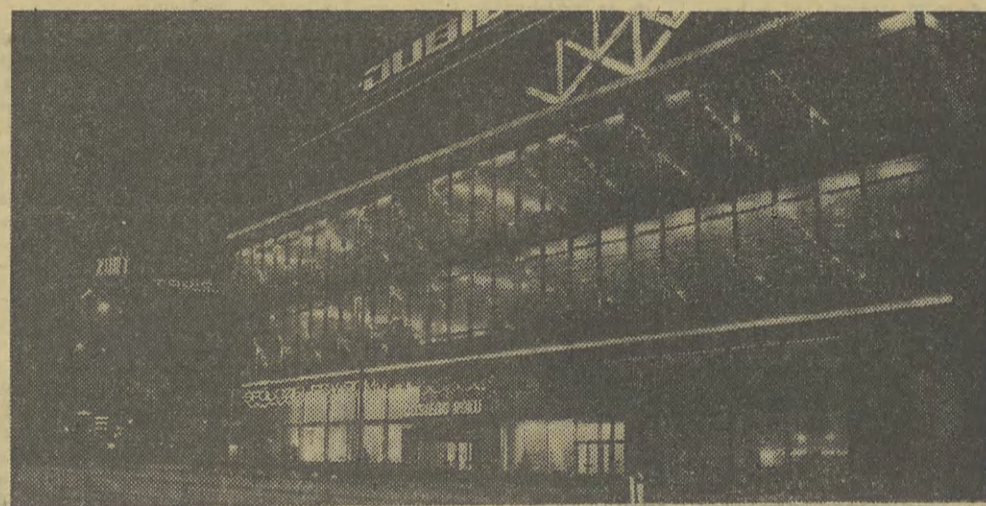
Plany na rok przyszły i nadchodzącą 5-letnią zakładają dalszą szybką modernizację naszej gospodarki. Np. w górnictwie — podkreślono na naradzie w woj. katowickim — zwiększenie wydobycia węgla o 5,4 mln ton w 1976 r., a w hutnictwie — najważniejszym obowiązkiem będzie uruchomienie w IV kw. 1976 r.

— w naradzie aktywu wziął udział członek Biura Politycznego KC PZPR, prezes Rady Ministrów Piotr Jaroszewicz. Obecny był członek Biura Politycznego KC PZPR, I sekretarz Komitetu Warszawskiego PZPR — Józef Kępa.

W naradach aktywu partyjnego i gospodarczego w innych województwach uczestniczyli również przedstawiciele władz centralnych.

Najważniejszym zadaniem jest — podkreślano powszechnie na naradach — aby poparcie ludzi pracy dla programu nakreślonego przez VII Zjazd przybrało charakter powszechnego ruchu dobrej roboty. W każdym zakładzie i gospodarstwie, na każdym stanowisku pracy —

DO KOŃCZENIA NA STR. 2



Świąteczna oprawa świątecznych zakupów (fot. W. Kląg)

Współpraca PRL — ZSRR

w rolnictwie

Po tygodniowych rozmowach przeprowadzonych w Ministerstwie Rolnictwa w Warszawie — 22 bm. podpisano protokół o polsko-radzieckiej współpracy naukowo-technicznej i wymianie doświadczeń w dziedzinie rolnictwa w 1976 r.

Główne kierunki współpracy w 1976 r. koncentrować się będą przede wszystkim na doskonaleniu metod produkcji zwierzęcej, a przede wszystkim hodowli nowych ras zwierząt gospodarskich drogą krzyżówek międzyrasowych, zwalczania chorób zakaźnych zwierząt oraz doskonalenia technologii produkcji pasz i metod ich przechowywania.

Drugim podstawowym kierunkiem współdziałania będą prace nad wyhodowaniem nowych wysokoplennych odmian roślin uprawnych, zwalczaniem szkodników i chorób roślin oraz racjonalną gospodarką wodną.

Demonstracje w Hiszpanii

Coraz bardziej przybiera na sile kampania na rzecz uwolnienia wszystkich więźniów politycznych w Hiszpanii, których liczbę ocenia się na 1800. Hiszpańska opinia publiczna oczekuje od nowego rządu zmiany dotychczasowej polityki w tej kwestii. W niedzielę pod hasłami powszechnej amnestii, w stolicy baskijskiej prowincji Guipuzcoa, San Sebastián, demonstrowało ok. 5 tys. osób.

5 tys. osób zginęło w Libanie

W poniedziałek minął tydzień od wejścia w życie w Libanie kolejnego porozumienia w sprawie przerwania ognia. W tym okresie nie zanotowano w Bejrucie i innych rejonach kraju poważniejszych incydentów zbrojnych. Jednakże sytuacja w Libanie oceniana jest nadal jako niebezpieczna. W różnych rejonach kraju dochodzi do sporadycznej wymiany ognia między antagonyzującymi ugrupowaniami. Od kwietnia zginęło tam około 5 tys. osób.

Kryzys gospodarczy Izraela

Israel przeżywa obecnie największy kryzys od czasu powstania państwa — pisze francuski tygodnik „Point”. Rozwiała się nadzieja na ekonomiczną niezależność kraju, gdyż deficyt bilansu płatniczego sięga dziś olbrzymiej sumy 4 mld dolarów. Nie dziwnego — pisze tygodnik — że z każdym rokiem zmniejsza się liczba imigrantów przybywających do Izraela.

30 tysięcy Chińczyków woli żyć w Hongkongu

Jak donoszą, policja Hongkongu zamknęła wszystkie główne magistrale tej kolonii po tym, jak stało się wiadome, że grupa zbłądziła z ChRL w liczbę 11 pod osłoną nocy ominęła na niewielkiej dystansie strażnicę i wylądowała na brzegu. Tego rodzaju informacje to nie rzadkość w prasie Hongkongu. Według statystyki, ok. 30 tys. obywateli ChRL opuszcza co roku swój kraj w nadziei znalezienia lepszych warunków życia w Hongkongu.

Czas epidemii białego szaleństwa

◆ Obozy narciarskie PTTK w 28 schroniskach ◆ Turnusy 7-, 10- i 14-dniowe ◆ Zróżnicowane ceny

(Inf. wł.) Już od 14 lat PTTK organizuje cieszącą się olbrzymią popularnością obozy narciarskie. Do tej pory przeschłonono już ponad 50 tys. osób, a

W tym roku obozy narciarskie PTTK zorganizowane zostaną w 28 schroniskach i stacjach turystycznych. M. in. w Tatrach w schroniskach na Ornak, Pomiechowie, Chochołowskiej, Hali Gąsienicowej i Kalatówkach; w Sudetach w schroniskach „Samotnia”, „Pod mufłonem”, „Andrzejówka”, „Strzecha Akademicka”, „Jagodna”; w Beskidach — w obiektach na Szyndzielni, Klimczoku, Magurce, Przehybie, Jaworzynie Krynickiej, Turbaczu, Rysiancu. Obozy zlokalizowane także w atrakcyjnych miejscowościach jak: Zakopane, Szczyrk, Zwardoń, Szczawnica i Krywnica.

Pierwszy turnus rozpoczyna się już w najbliższych dniach, a ostatnie zorganizowane zostaną w pierwszych dniach kwietnia. Z myślą o turystach wprowadzono różnorodne turnusy, 7, 10 i 14-dniowe. Mogą brać w nich udział zarówno narciarze początkujący jak i zaawansowani. PTTK — obok noclegów

(DALSZY CIĄG NA STR. 2)

UWAGA NARCIARZE!

Na stronie trzeciej w rubryce pod tytułem „NA BIAŁYM SZLAKU” zamieszczamy najważniejsze informacje dotyczące ilości wyciągów, działalności GOPR w okresie zimy, zasad poruszania się na narciarskich szlakach.

gdymy miejsc w schroniskach było więcej — można by tę liczbę co najmniej podwoić. W tym roku obozy narciarskie PTTK zorganizowane zostaną w 28 schroniskach i stacjach tu-

Niedawna hańba zimy zbudziła już, już w nas nadzieję na święta po raz pierwszy od kilku lat mroźne i śnieżne. Nie z tego. W niedzielę przyszła odwilż. W całym kraju notowano w poniedziałek dodatnie temperatury. W górach zerwał się wiatr halny, którego prędkość w podmuchach dochodziła do 20 metrów na sekundę. Nad morzem — sztorm dochodzący w porwach do 10 st. w skali Beauforta utrudnił prace przeladunkowe w portach i uniemożliwił połowy rybakom. W województwie wrocławskim w poniedziałek rano wiatr o huraganowej sile (25 m/s) powywarcał na dachach dziesiątki anten telewizyjnych.

Święta po wodzie?

◆ Halny w górach ◆ Sztorm nad morzem ◆ Huragan we Wrocławskim ◆ 250 tys. podróży w Krakowie ◆ GOPR ostrzega ◆ Odwilż w sukurs drogowcom ◆ Uważać na dachy!

W warunkach zimnej energii i telefonicznej, utrudnił komunikację samochodową. Na topniejący śnieg z największym zaniem spoglądali turyści, którzy zaczęli już przybywać w rejon podgórski. W Zakopanem było ich w poniedziałek już ponad 30 tysięcy. Komplety wczasowiczów zawitały także w Bieszczady. Przez krakowskie dworce przewija się codziennie 250 tys. podróżnych.

Warunki narciarskie w górach są nie najlepsze. Śnieg jest mokry i grząski, szybko topnieje w podmuchach wiatru. GOPR, który w okresie świątecznym ze względu na turystów wzmógł czujność, apeluje o rozwagę w czasie zjazdów, gdyż na takim śniegu łatwo o wypadki.

Odwilż zimy ułatwił pracę drogowcom. W województwie tarnowskim, gdzie pracowało wczoraj 20 piług, 50 piaskarek i 22 spychacze, wszystkie trasy są przejezdne, a nawierzchnia główna (CIĄG DALSZY NA STR. 2)

Dyrektorzy modni wśród filmowców

22 bm. we Wrocławskiej Wytwórni Filmów Fabularnych ekipa realizatorów pod kierunkiem reżysera Andrzeja Piotrowskiego zakończyła zdjęcia do filmu fabularnego pt.

Pieczeń na święta — może z dziczyzny?

Białostockie Przedsiębiorstwo Produkcji Leśnej „Las” prowadzi skup dziczyzny, która trafi na świąteczne stoły w kraju i za granicą. Dotychczas skupiono 1,5 tys. dzików, 300 łos, 1300 jeleni i saren, 16 tys. zajączy oraz ponad 20 tys. sztuk ptactwa — bażantów, kaczek i kurpaci.

Przysmak ten trafi na rynek krajowy, a także do odbiorców w Holandii, Szwajcarii i RFN. Ponadto do Francji i Włoch wysłano już 800 sztuk żywych zajączy, które mają wzbogacić populację tych zwierząt na tamtejszych łowiskach.

Od trzech dni w Bieszczadach trwają poszukiwania 23-letniego mieszkańca Stuposian — Jana B., który w czasie śnieżycy wyszedł w góry do lasu z zamiarem wycięcia dla siebie świątecznej choinki. Kilku dziesięciu ratowników z bieszczadzkiej grupy GOPR z dwoma psami „Szatanem” i „Hondą”, wyszukanymi do poszukiwania ludzi zasypanych śnieżnymi lawinami, spenetrowało dwukrotnie górskie pasma Bieszczadów w rejonie Krzywki, Berda oraz Ostrego, dokąd przyspocześnie mógł udać się zaginiony. Akcję utrudnia guba, sięgająca 1 metra pokrywa śnieżna. Szansa na odnalezienie żywego lekkomyślnego młodego człowieka jest — niestety, niewielka.

Twój niezawodny przyjaciel na Święta:

Jutrzejszy numer „Gazety Południowej” 10 stron za 1 zł

W numerze królują kobiety!

◆ Wywiad z Ewą (nasz korespondent donosi z raj!) ◆ Gwiazdy kina i... kierownicy ◆ Pilotka samolotów myśliwskich ◆ Wigilijne wspomnienia ◆ Test psychologiczny: czy jesteś kobieta? (dla panów i pań) ◆ Fotografii z ciałe bulwersującej wystawy „Venus” ◆ Aforyzmy antyfeministów ◆ Humor ◆

WIELKI KONKURS FILMOWY!

— nagrody wartości 50 tys. zł

KRZYŻÓWKA

Łowcy fok nad Wisłą

WARSZAWA (PAP)

Badania archeologiczne w Polsce północno-wschodniej ujawniły liczne ślady rybaków i myśliwych sprzed 5 tys. lat. Grupy myśliwych wędrowały za stadami renów i jeleni, lub przesuwały się dolinami rzek, szukając miejsc obfitujących w ryby. Spotyka się także obozowiska myśliwych, którzy polowali na fok; zwierzęta te występowały niegdyś pospolicie na południowym Baltyku. Ślady dawnych obozowisk łowców fok znaleziono m. in. nad Zatoką Gdańską, na Żuławach i nad Zalewem Wiślanym.

Advertisement for a lottery: 'KRAJOWA LOTERIA PIENIEŻNA' with a large graphic of a lottery ticket and the text 'Takiej szansy niewolno ominąć' and '15.000.000 zł'.



# „NA SWOIM”

Czerwona strzałka z napisem „REHABILITACJA” umieszczona na ścianie przy skrzyżujących schodach kieruje pentetów na piętro mizernego baracku przy ul. Józefi-  
tów. Być może tkwi w tym zabawna metafora, bowiem u góry mieści się nie tylko zakład leczniczy Spółdziel-  
ni. Inwanów „Trud”, ale i jedyna w kraju spółdzielnia mieszkaniowa godna autentycznych pochwał.

Liczba jej członków nie przekracza 36, nie idzie jednak o budowę domków jednorodzinnych, lecz o bloki mieszkalne. Pierwszy blok, jutro obejmą mieszkańcy. Zgłaszam go niniejszym do współzawodnictwa w konkursie o tytuł „Mister Krakowa”. Teraz dopiero liczba członków się powiększy o 110 rodzin. Dyrektor Spółdzielni inż. Józef Bałewski uważa bowiem nie bez racji, iż członkostwo „wyczekujące” jest raczej fikcyjne. Członkiem może więc być ktoś, kto posiada klucze, lub ten... i w tym właśnie tkwi istota tego precedensowego w skali kraju eksperymentu, któremu na imię Spółdzielnia Mieszkaniowa „Podgórze”.

Tych 36-ciu, to zakłady pracy Krakowa, z dzielnicą Podgórze. Najpierw zresztą, kiedy owo „nieślubne” (co nie znaczy, niekochane) dziecko Komitetu Dzielnicowego Podgórze przychodziło na świat, sąsiadów z Wisły nie planowano. Było ich więc 18 z Zakładami Budowy Sieci Elektrycznych, Zakładami Eksploatacji Kruszyny i ZBW na czele. Oczywiście nie brakło „Polkabela”, „Armatury” czy „Solwayu”. Były nawet Zakłady Futrzarskie, Instytut Odlewnictwa, „Vistula” i „Miracu-

lum”. Ale tym trzem pierwszym miała przypaść rola wiodąca, gdyż idea rzucona przez St. Grzesiaka (wówczas Pierwszego w Podgórzu), H. Kamińskiego (też z KD), Wł. Paikę z „Sody”, A. Kozuba z „Polkabela” i K. Kowala z „Elbudu” — polegała na powołaniu do życia spółdzielni mieszkaniowej zrzeszającej wyłącznie zakłady pracy, które własnym potencjałem produkcyjnym zrealizują poza planem osiedle dla 546 rodzin na obszarze Starego Prokocimia.

Formalny Zarząd spółdzielni powołano 1 lipca 1972. Dyrektor Bałewski z własnej kieszeni fundował pierwszą piątą. W lutym 1973 rozpoczęto prace polowe, zrobiono drogi dojazdowe. W lipcu 1974 stanęły fundamenty pierwszego bloku, który właśnie jutro przechodzi do rąk użytkowników. Równocześnie u-  
ruchamia się stacje trafo i hydrofor. W lutym oddany będzie drugi blok, który jest już pod dachem. Równoległe rozpoczęcie działalności pawilonu handlowy. Na przełomie trzeciego kwartału gotów będzie kolejny blok stojący już w stanie surowym. Dwa ostatnie mają być gotowe do końca roku. Pozostanie jeszcze tzw. mała architektura. Tempo godne pochwały, a poziom wykończenia pozazdrościć mogą mieszkańcom w całej Polsce.

Potem kolejny plac budowy przy ul. Gersona 1... kłopot, bo Spółdzielnia interesowała małe place budowy, niemal „plomby”. A nikt nie kwapił się z ich przekazaniem. Zostawmy to jednak.  
Inż. Zygmunt Bujakowski, zastępca dyrektora, oprowadza nas

po pierwszym bloku. Drzewo-podobne tapety na podłogach, aluminiowe kaloryfery nowego, unikalnego typu, proste ściany, domykające się okna, nie porysowane korytarze, działające kurki — komisja odbioru nie będzie miała kłopotu. Jak do tego doszło?

Otóż pracują tu ludzie z 35 zakładów pracy, którzy w przyszłości na tym osiedlu zamieszkają. Każdy zakład deleguje z własnych brigad remontowych, spośród własnej załogi elektryków, ślusarzy, murarzy, hydraulików — po prostu potrzebnych specjalistów. Biuro Projektowe „Biproskrusz” sprawuje nadzór i uzupełnia projekty. Politechnika Krakowska realizowała eksperymentalne fundamenty. „Armatura” poza planem wykonała kaloryfery, zlewozmywaki itp., „Polkabel” podobnie sieć elektryczną, „Leg” dawał prefabrykaty. Spółdzielnia oczywiście płaciła zakładom z zaciągniętego w banku kredytu.

Rezultat był taki, że Naczelnik Kulię na Egzekutywie KD, analizując w czerwcu procent zaawansowania planu budownictwa mieszkaniowego w dzielnicy, postawił pytanie: jak to możliwe, iż spółdzielnia budująca poza planem wykonała swe zadania w 48 procentach, a pozostałe z trudem przekraczają 20 procent? Dyrektor Zjednoczenia A. Len-czowski podjął nawet decyzję zakazującą Kombinatowi Budownictwa Mieszkaniowego, który należał do Spółdzielni, angażowania ludzi do prac na Osiedlu Górników. Ale wówczas Rada Zakładowa Kombina-tu sporządziła listę 500 pracowników oczekujących w Kombinacie

na mieszkania. Z tej listy wybrała kilkuset, którym pozwolono pracować tylko na pierwszą zmianę. O 15-tej codziennie pojeżdżał zakładujący mikrobus i niebiedni specjaliści od montażu wyjeżdżali do pracy poza godzinami, by nie przerwać budowy. Nikt ich oczywiście do tego nie zmuszał.

Specjalne tabele przeliczeniowe pozwalają na ocenę wkładu każdego z partnerów, a mieszkania w pierwszym bloku otrzymali wszyscy członkowie, których wkład przekroczył wartość jednego mieszkania. Dopiero na dwa tygodnie przed zasiedleniem bloku dokonano konkretnego przydziału mieszkań, ale i tak, ci którzy tu zamieszkają w większości poznali się na budowie, zaprzyjaźnili, tak że ani jedna decyzja nie była na zebraniu Rady Spółdzielni, kwestionowana. „Od 1968 roku należałem do Zw. Sp. ni Mieszkaniowej — powiedział mi ślusarz, spawacz i elektryk zarazem. Jerzy Błaszczak z Zakładu Konstrukcji Stalowych. — Tu zapisałem się w marcu. Dyrekcja skierowała mnie na pół roku. Przeprowadziłem się choćby dzisiaj. Panie, wreszcie człowiek będzie „na swoim”. Nikt tu się nie obijał, a w niedzielę już sprzątanie”.

„Człowiek na swoim” — to jest chyba istota udanego eksperymentu (do naśladowania) Spółdzielni Mieszkaniowej „Podgórze”; eksperymentu, który będzie jeszcze owocował, bo każdy w tym bloku wie, kto zrobił okna, a kto ślusarke, i kogo prosić, by poprawił kontakt.

STEFAN CIEPLY



## Na białym szlaku

W górach — spadło już sporo śniegu. W Tatrach — w niektórych partiach pokrywa śnieżna dochodzi do 1 metra. Czyżby więc zapowiadał się sezon zimowy jak rzadko kiedy? Narciarstwo — tak w wydaniu sportowym jak i turystycznym — staje się coraz bardziej popularne. Jak obliczają fa-

chowcy już ponad milion Polaków uprawia ten piękny sport! I właśnie z myślą o narciarzach przygotowaliśmy komplet najbardziej aktualnych informacji — gdzie czynne są wyciągi, jakie są zasady obowiązujące na narciarskim szlaku, jak w zimie działa GOPR.

### Aby tobogan nie był potrzebny

Zsusował w dół. Szósty czy siódmy raz w ciągu tego popołudnia. Na niegroźnym na pozór zakręcie zmęczone nogi odmówiły posłuszeństwa.

Upadł. Nie mógł wstać o własnych siłach. Turycy zaalarmowali GOPR. Tobogan, szpital, kilka tygodni w gipsie...

GOPR od lat prowadzi dokładną statystykę wypadków narciarskich. Najczęściej widać się tobogan w akcji w godzinach od 14 do 16. W tych godzinach — na skutek zmęczenia — przypada ponad 90 procent wypadków. Pamiętajmy o tym, że organizm domaga się przynajmniej szklanki osłodzonej herbaty i półgodzinnej relaksu. Po dwóch godzinach intensywnej jazdy wskazany jest nawet krótki wypoczynek. Pamiętajmy, że nie odpooczywamy stojąc w kolejce do wyciągu, czy jadąc na krzeselku.

Najczęściej ulegają wypadkom osoby w wieku średnim, od 30 do 45 roku życia. I to głównie mężczyźni. Brak odpowiedniej aklimatyzacji (krytyczne są trzeci i czwarty dzień) brak ruchu w ciągu roku (większość osób przyjeżdża

na narty wprost do biurka, bez jakiegokolwiek treningu) wszystko to potem srodze mści się.

Wszystkim, którzy wybierają się na deski zalecamy więc „suchą zaprawę” (szczegółowy opis można znaleźć w każdym podręczniku narciarskim), a przynajmniej — codzienną gimnastykę.

Podstawowym warunkiem bezpiecznej jazdy jest odpowiedni sprzęt, a przede wszystkim sprawnie działające wiązania — bezpiecznikowe (właszcza dla ludzi starszych). Dla słabiej jeżdżących buty wyczynowe o wysokiej, sztywnej cholewie wcale nie są odpowiednie. Męczą one niewytrenowane mięśnie, powodują cierpienie i marniejącie nóg. Mogą też być przyczyną groźnego złamania obu kości podudzia (nad cholewką buta). Szkoda tylko, że popularnych butów ciągle nie produkuje nasz przemysł.

Również zbyt długie narty utrudniają jazdę i są powodem nadmiernej nieraz szybkości. Znacznie łatwiej „kręci się” na nartach krótkich.

Na narciarskich stokach — ruch coraz większy, stąd powstaje niebezpieczeństwo kolizji. Toteż wprowadzenie jednolitych zasad ruchu na narciarskich szlakach stało się koniecznością. Działacz Komisji Turystyki Narciarskiej PTTK W. Lenkiewicz i A. Rozmarynowicz opracowali „KODEKS NARCIARSKI” czyli „narciarski savoir-vivre”.

Oto najważniejsze punkty Kodeksu:

● Rozwijaj taką szybkość, abyś zawsze panował nad nartami.

● Stosuj na szlakach reguli ruchu prawostronnego, szczególnie przy wyprzedzaniu i wymijaniu, ostrzegaj sygnałem głosowym — zaleca się EO!

● Przy krzyżowaniu torów jazdy daj pierwszeństwo jadącemu wlewniej, a także znajdującemu się niżej ciele.

● Usunij się w razie upadku na pobocze nartostrady lub szlaku narciarskiego.

● Zwracaj uwagę na zjeżdżających, podchodź tak, aby tor zjazdu był wolny.

● Nie zatrzymuj się w zakrętach i skrzyżowaniach trasy zjazdowej. Odpooczywaj z dala od trasy.

● Zjeżdżając w grupie pamiętaj o zachowaniu bezpiecznych odstępów.

● Pamiętaj, iż podchodząc nartostradą spowodować możesz poważny wypadek.

● Nie zjeżdżaj zbyt blisko toru wyciągu narciarskiego, nie przecinaj tego toru.

● Pomagaj radą mniej sprawnym narciarzom.

Ustroń — wyciąg krzeselkowy na Czantorii.

Korbielew — Kamienna: wyciąg orczykowy.

Zwardów — wyciąg orczykowy i zaczepowy.

Zawonia — wyciąg orczykowy i zaczepowy.

W rejonie Szczyrk i Jasnowca 12 wyciągów orczykowych, w Wisle — 14 wyciągów. Wyciągi zaczepowe: Pilsko, Hala Lipowska, Przegibek, Zwardów, Rajca, Hala Boracza, Maków Podhalański, Hala Lipowa, Sucha-Magórka.

Województwo krośnieńskie i przemyskie

Ustrzyki Dolne — wyciąg orczykowy i wyciąg zaczepowy (2).

Wyciągi zaczepowe: Ustrzyki Górne, Solina, Komańcza, Lesko, Iwnicz Zdrój, Wysowa, Zdrój, Sanok, Brzozów, Zagórz, Przemysł, Jawornik Polski, Hanzłowska, Babice.

Województwo tarnowskie

Wielka Wieś k. Wojnicz — wyciąg zaczepowy.

Tarnów — wyciąg zaczepowy na Górę Marcina.

Województwo wałbrzyskie i jeleniogórskie

Szklarska Poręba — wyciąg krzeselkowy na Sreńcu.

Karpacz — wyciąg krzeselkowy na Kope.

Wyciągi orczykowe: Szklarska Poręba, Duszniki Zdrój, Bieczka koło Wallimia.

Najwięcej wyciągów zaczepowych w rejonie Karpacza i Szklarskiej Poręby.

## PO CZYJEJ STRONIE RACJA?

Komitet Domowy budynku nr 15 przy ul. Michałowskiego w Krakowie nadesłał nam list, w którym zawarł szeroką informację o sposobie przeprowadzania w tymże domu remontu. Z listu wynika, że do prac budowlanych przystąpiono w styczniu 1974 r. i że w I etapie remontem objęto część frontową, wykwaterowując uprzednio 6 lokatorów; otrzymali inne mieszkania na stałe. Obecnie pierwsza faza remontu jest na ukończeniu, niemniej nie wszystko zostało należycie wykonane. Wiele problemów, z którymi nie mógł sobie poradzić wykonawca, zatałwili mieszkańcy domu, np. dostarczenie pompy do c. o. W ogóle członkowie Komitetu Domowego we własnym zakresie rozwiązali niektóre trudne dla wykonawcy sprawy.

Ostatnio, pisząc dalej nasi Czytelnicy, Wydział Spraw Lokalowych Urzędu Dzielnicowego Śródmieście przydzielił wszystkie wyremontowane i zmódnernowane mieszkania na parterze i na III p. prof. Mehofferowi jako właścicielowi spuścizny malarskiej po Józefie Mehofferze; razem 5 mieszkań o łącznej powierzchni ok. 800 m<sup>2</sup>. Jest to przydział czasowy, na okres remontu budynku przy ul. Krupniczej 26, zajmowanego dotychczas przez Mehoffera. Dla celów muzealno-szkolowych 5 lokali mieszkalnych dopiero co zmódnernowanych, ma być poddanych ponownie robotom wyburzeniowym, a Urząd Dzielnicowy w trybie nadzwyczajnym opracuje odpowiednią dokumentację. Tak więc, jeśli po 3 latach obrzy i ich właściciel wróca na ul. Krupniczą, parter i mieszkania na III p. po raz trzeci objęte zostaną robotami wyburzeniowymi i adaptacyjnymi.

Komitet Domowy jest świadom faktu, że zbiory stanowiąca wielką wartość dla kultury polskiej i wymagają zabezpieczenia, niemniej prof. Mehofferowi oferowano pomieszczenia w Muzeum Narodowym, czego ten nie przyjął; prof. Mehoffer odmówił również innym składanym mu propozycjom (...).

## Obowiązkowe ubezpieczenia trzody chlewnej

W dniu 20. XI. 1975 r., na sesji Rady Narodowej Miasta Krakowa podjęta została uchwała o obowiązkowym ubezpieczeniu trzody chlewnej na terenie województwa miejskiego krakowskiego, z mocą obowiązującą od 1 stycznia 1976 r.

Obowiązkowym ubezpieczeniem objęto trzodę chlewną od wagi co najmniej 15 kg w indywidualnych gospodarstwach rolnych, jak również trzodę chlewną właścicieli nie posiadających gospodarstw rolnych. Nadmienić należy, że znaczna część rolników województwa miejskiego krakowskiego od dawna wyrażała pogląd, że trzoda chlewna, podobnie jak bydło i konie powinna być ubezpieczona obowiązkowo.

Prowadzone do chwili obecnej powszechne ubezpieczenie kontraktowanej trzody chlewnej mięsno-słoninowej wykazało, że hodowcy zainteresowani są ubezpieczeniem. W ramach kontraktacji trzody chlewnej w roku 1974 objęto ubezpieczeniem około 100 proc. sztuk mięsno-słoninowych. Znaczny procent trzody chlewnej, w tym również trzody zarodowej, ubezpieczony jest dobrowolnie przy zakupie z POZH, albo indywidualnie.

Różną pod uwagę powyższe zapotrzebowanie na ubezpieczenie, wprowadzono od 1. I. 1976 r. obowiązkowe ubezpieczenie trzody chlewnej na zasadach określonych w Rozporządzeniu Rady Ministrów z dnia 20. XII. 1974 r. w sprawie obowiązkowych ubezpieczeń budynków oraz mienia w gospodarstwach rolnych.

W obowiązkowym ubezpieczeniu trzody chlewnej, którym objęto cały stan pogłowia, w tym również macyory i knury hodowlane, istnieje możliwość zastosowania jak największych uroszczeń związanych z ubezpieczeniem i likwidacją szkód oraz, co jest najistotniejsze, zastosowanie możliwie jak najniższej składki.

Za obowiązkowe ubezpieczenie trzody chlewnej rolnicy będą płacić tzw. składkę stałą oraz składkę bieżącą. Wysokość składki stałej zależna jest od wielkości obszaru użytków rolnych oraz klasy gleby. Składki te pobierane będą w 4 ratach, łącznie z innymi należnościami z tytułu obowiązkowych ubezpieczeń rolnych. Natomiast składka bieżąca pobierana będzie w wysokości 2 proc. od wartości sztuk sprzedanych przez rolników jednostkom gospodarstwu ubezpieczonemu.

Dla przykładu składka za tucznika o wadze 120 kg, a więc wartości 3 000 zł, wynosić będzie 60 zł. Składka ta, w porównaniu do składki jaką ho-

tyłe wynotowaliśmy z listu powołanego na stronach, z podpisami członków Komitetu, a wystanęgo m. in. do władz centralnych. O wyjaśnienie tej niecodziennej sprawy poprosiliśmy Naczelnika Dzielnic Śródmieście Wojciecha Hydzika.

Sprawa zbiorów malarskich po Józefie Mehofferze jest od kilku lat głośna w całej Polsce, zajmowała się nią także prasa sugerując, że władze Krakowa niezbyt przychylnie patrzą na dorobek wielkiego malarza. Faktycznie, warunki papujące w budynku nr 26 przy ul. Krupniczej, dotychczas zamieszkałym przez prof. Mehoffera nie zabezpieczają w pełni przed zniszczeniem dzieł malarskich. Sugestia umieszczenia ich w Muzeum nie spotkała się z aprobatą właściciela. W tej sytuacji od dłuższego czasu szukaliśmy rozwiązania tej skomplikowanej sprawy. Kolejne propozycje mieszkań następczych nie odpowiadały prof. Mehofferowi z uwagi na ich małą powierzchnię, albo brak centralnego ogrzewania.

Stansą rozwiązania tej długiej historii był dom przy Michałowskiego 15. Właściciel kolekcji zgodził się na pomieszczenia, w sumie 3 mieszkania o powierzchni 260 m<sup>2</sup>; jedno na parterze i dwa na III p. W celu właściwej ekspozycji obrazów i grafik, a przede wszystkim odpowiedniego ich zabezpieczenia, połączy się mieszkania na III p. przez przebieg drzewi. Jest to jedyne wyburzenie.

Uważam, że mieszkania będące przedmiotem sprawy, nie mają wpływu na sytuację mieszkaniową pozostałych lokatorów. Remont będzie następował etapami i po zakończeniu frontu przystąpi się do robót w ofiynkach, a lokatorzy otrzymają mieszkania zastępcze.

Rozumiemy, że przy okazji remontów mieszkańcy narazili się na duże niedogodności. Ze czasem roboty przewlekają się ponad terminy, że nie zawsze brigady wykonują prace właściwie. Nie można jednak zapominać, że w naszej dzielnicy rocznie przeznaczają się na renowację starych budyn-

ków około 200 mln zł. Powstają nowoczesne, piękne mieszkania. Niektórzy lokatorzy to doceniają angażując się społecznie, co nam znacznie ułatwia pracę. Remont budynku przy ul. Krupniczej 26 obecnie przeprowadzić w ciągu 2 lat. Dokumentację w czynie społecznym opracowało Miejskie Biuro Projektów. W ten sposób powstanie właściwe miejsce dla udostępnienia publiczności spuścizny artystycznej malarza.

Prosi się komentarz, kilka refleksji. Sądząc o listu, sprawa wyglądała na mały skandal. Społeczne słołówki wyrzucone z gruzem, brak koncepcji itp. Okazało się jednak, że problem jest bardziej złożony. Rozumiemy, iż lokatorzy domu przy Michałowskiego 15 ocieliby zająć na czas remontu nowe mieszkania nie ruszając się z budynku. Ale przecież nie zostaną bez dachu nad głową, mogą dostać nawet ładniejsze lokale.

Istnieją jednak czasem racje wyższe. Prof. Mehoffer i jego syn nie otrzymaliby nigdy mieszkania o takiej powierzchni gdyby nie fakt, że są właścicielami spuścizny malarskiej po Józefie Mehofferze, czołowym przedstawicielu Młodej Polski, malarzu krakowskim, projektancie wielu wnętrz, dekoracji teatralnych itp.

Trudno się z drugiej strony dziwić właścicielom, że nie chcą zdeponować dzieł o dużej wartości, skoro wiadomo, że muzea krakowskie z braku miejsca magazynują obrazy w nieodpowiednich warunkach, nie mając możliwości ich ekspozycji. Jakże więc wnioskuj? Uważamy, że decyzja Urzędu Dzielnicowego jest słuszną. Rzecz tylko w tym, by remont domu przy ul. Krupniczej 26, przeznaczony do Muzeum Józefa Mehoffera podjął i ukończył jak najszybciej. Podobna sugestia nasuwa się sama w odniesieniu do ofiyn przy Michałowskiego 15.

JANUSZ MARCIAN

### GOPR czuwa

Jeśli komuś przydarzy się wypadek pamiętajcie — że należy wezwać GOPR. W Zakopanem całą dobę czynna jest Stacja Centralna GOPR przy ul. Krupówki 12, tel. 33-44. Ponadto stałe dzuryzury pełnią GOPR-owcy w Bukowinie Tatrzańskiej, na Antałówce (Koziniec), pod Nosalem, Koko Króki oraz w schroniskach tatrzańskich.

A oto adresy pozostałych grup GOPR-u: Grupa Podhalańska, Rabka, ul. Poniatowskiego 11, tel. 15-30. Grupa Krynicka, Krynica, ul. Pułaskiego 4, tel. 779. Grupa Beskidzka, Bielsko-Biała, ul. Piastowska 3, tel. 23-611.

## Kolejką i wyciągiem szybciej

W porównaniu z krajami alpejskimi nie posiadamy zbyt wielkiej liczby kolejek i wyciągów. A jednak u nas — choć w tempie na pewno zbyt wolnym — przybývá tych tak potrzebnych dla narciarzy urządzeń. A oto aktualny wykaz wyciągów na terenie Polski południowej:

Województwo nowosądeckie

Gorlice — Magura Malastowska — wyciąg zaczepowy 250 m, Góra Cmentarna — wyciąg zaczepowy 250 m.

Krynica: kolejka linowa na Górę Parkową, Słotwiny wyciąg orczykowy 800 m, Czarny Potok — wyciąg zaczepowy 500 m, Iwonka — wyciąg zaczepowy 400 m.

Kasina Wielka — schronisko na Śnieżnicy — wyciąg zaczepowy.

Limanowa: Łysa Góra — wyciąg orczykowy 620 m, wyciąg zaczepowy przy Osrodku „Limanovia”.

Szczała: Mała Kiczora — wyciąg orczykowy 620 m, Lubomierz Przysłop — wyciąg orczykowy 400 m.

Mszana Dolna: Kudłoń — wyciąg zaczepowy.

Muszyna — Złockie — wyciąg zaczepowy.

Nowy Targ: Kowaniec na „Długiej Polanie” — wyciąg orczykowy 430 m (stok oświetlony) oraz wyciąg zaczepowy.

Piwniczna: Sucha Dolina — wyciąg orczykowy i zaczepowy (stoki słomkowe oświetlone).

Pyzówka — wyciąg zaczepowy.

Zakopane: kolej linowa Kuźnice — Kasprowy Wierch, kolejki krzeselkowe Hala Gasienicowa — Kasprowy Wierch i Hala Goryczkowa — Kasprowy Wierch, kolej linowo-terenowa Zakopane — Gubałówka, wyciąg krzeselkowy na Nosalu.

Wyciągi zaczepowe na terenie Zakopanego i Tatr: Gubałówka (3), Wierszki, Lipki, Antałówka, Pod Skocznia, Nosal (2), Pod Krzyżem, Polana Chochołowska, Kalatówki, Bukowina-Głodowska (2), Karpać (orczykowy), wyciąg przy Hotelu „Kasprowy”.

Miejskie województwo krakowskie

Wyciągi zaczepowe w Krakowie w Lesie Wolskim i na Wzgórzach Krzesławieckich.

Myslenice — wyciąg zaczepowy.

Województwo tarnowskie

Wielka Wieś k. Wojnicz — wyciąg zaczepowy.

Tarnów — wyciąg zaczepowy na Górę Marcina.

Województwo bielskie

Szczyrk — kolejka linowa Ol-szówka — Szymbielnia, Skrzyczne — wyciąg krzeselkowy.

