

DZIŚ 8 STRON

- H. G. WELLS „Był człowiekiem prawdziwie wielkim.”
- DANUTA BOBROWSKA „Starość zaczyna się zaraz po urodzeniu.”
- STANISŁAW PETERS „Krakowska myśl techniczna.”
- MACIEJ IŁOWIECKI „Polska w kosmosie!”
- WIESŁAW MERCIK „Gineji za Polskę!”
- OLGIERD JĘDRZEJCZYK „A jednak się kręca!”
- JERZY BOBER „Środki zastępcze.”
- ALICJA ZGLINICKA „Jeźdźcy Apokalipsy.”
- R. KWIAKOWSKI „Radziecka Artyka letni syciem!”

Święta — pod znakiem radości i wypoczynku

Pod znakiem radości i wypoczynku w gronie najbliższych, na wzajemnych odwiedzinach, minęły w całym kraju te najbardziej rodzinne święta.

Setki tysięcy naszych rodaków spędziło dni świąteczne w domach wczasowych, w zimowych uzdrowiskach, korzystając

WARSZAWA (PAP)

W Warszawie w dniach świątecznych w całym kraju te najbardziej rodzinne święta.

W Warszawie w dniach świątecznych w całym kraju te najbardziej rodzinne święta.

W Warszawie w dniach świątecznych w całym kraju te najbardziej rodzinne święta.

W Warszawie w dniach świątecznych w całym kraju te najbardziej rodzinne święta.

W Warszawie w dniach świątecznych w całym kraju te najbardziej rodzinne święta.

W Warszawie w dniach świątecznych w całym kraju te najbardziej rodzinne święta.

W Warszawie w dniach świątecznych w całym kraju te najbardziej rodzinne święta.

ci na niespokojnym północnym Atlantyku. Załogi 86 motorowców handlowych gdynskiego armatora święta obchodzili na chybottliwych pokładach na morzach i oceanach — od bałtyckich rejonów po wody japońskie i australijskie.

Z dala od kraju spędzili święta 21 marynarzy z kapitanem J. Rutkowskim, którzy przebywają na Jeziorku Gorzkim na statkach „Diakarta” i „Bierut”, uwiecznionych tam w wyniku agresji Izraela na kraje arabskie.

Zgodnie ze starą polską zwyczajem, ogromna większość warszawiaków spędziła święta w gronie rodzinnym. Aby mogli beztrudnie i spokojnie wypoczywać, ok. 60 tys. osób trwało w święta na swych codziennych posterunkach pracy. Dotyczy to przede wszystkim takich zakładów jak Huta „Warszawa” i MZK.

Mimo suto zastawionych stołów ucztowano o przede wszystkim pito z umiarem. Spośród ponad milionowej rzeszy mieszkańców stolicy zaledwie 60 „gościło” w Izbie Wytrzeźwień. Warszawa MO zanotowała w okresie świąt kilkadziesiąt niezbyt groźnych kraks drogowych, w których na szczęście nikt nie poniósł śmierci. Nie było pożarów choinek. Stoliczną straż ogólną użyciano tylko do 5 nieznacznych pożarów.

W Warszawie w dniach świątecznych w całym kraju te najbardziej rodzinne święta.

W Warszawie w dniach świątecznych w całym kraju te najbardziej rodzinne święta.

W Warszawie w dniach świątecznych w całym kraju te najbardziej rodzinne święta.

W Warszawie w dniach świątecznych w całym kraju te najbardziej rodzinne święta.

W Warszawie w dniach świątecznych w całym kraju te najbardziej rodzinne święta.



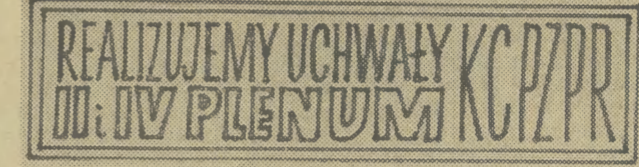
Południowowieńska kobieta kryje się wraz z dzieckiem podczas walk, które toczyły się nad rzeką Mekong. Foto CAF — Photofax

Do końca br.

25 tys. ton siarki ponad plan

TARNOBRZEG (PAP)

Załoga Kopalni Siarki w Jeziorku koło Tarnobrzega zameldowała wczoraj o wykonaniu rocznych zadań planowych. W kopalni tej uruchomiono rafinowanie siarki, co będzie miało istotny wpływ na jakość tego surowca. Realizując zobowiązania podjęte dla uczczenia 25-lecia Polski Ludowej górnicy „Jeziorka” wydobędą do końca roku ponad plan 25 tys. ton siarki.



Mniej bawełny więcej włókien chemicznych

KŁUCZOWYM problemem dla poprawy jakości i asortymentu tkanin, a także proporcji w naszym handlu zagranicznym, jest zwiększenie w produkcji włókienniczej udziału surowców chemicznych, w miejsce wełny lub bawełny. W przyszłorocznym planie produkcyjnym — mówiła o tym w Sejmie w trakcie debaty budżetowej nasza posłanka Krystyna Czechowska — przewi-

duje się zwiększenie udziału zużycia włókien chemicznych w ogólnym zużyciu surowców. Ambitne zadania w tym zakresie wyznacza sobie załoga Andrychowskich Zakładów Przemysłu Bawełnianego. W myśl propozycji, zawartych w zakładowym projekcie nowego planu pięcioletniego, aż czterokrotnie powiększy się zużycie włókien chemicznych. Równocześnie załoga zakłada, że w okresie nowego pięcioletcia import bawełny do fabryki zmniejszy się o 30 proc. Te propozycje „surowcowej natury”, idą w parze z ambitnymi zadaniami w zakresie nowoczesności i jakości produkcji. Andrychowianie planują, że aż 20 mln mb. produkowanych tu tkanin uzyska znak jakości, podczas gdy obecnie wyróżnienie to otrzymuje średnio tylko 7 mln metrów bież. Niewątpliwie tak wydatna poprawa standardu wytwarzanych w Andrychowie tkanin umożliwi dalsze rozszerzenie eksportu. AZPB, podobnie zresztą jak i inne zakłady włókiennicze w kraju, odczuwają jednak brak chemicznych środków pomocniczych. Sytuację w tej dziedzinie ilustrowała sejmowa wypowiedź posłanki Czechowskiej. „Udział środków pomocniczych w stosunku do masy przerabianego surowca wynosił około 7,5 proc. w Polsce, podczas gdy dla krajów wysoko rozwiniętych sięga 14-15 proc. (aw)

Moskwa
A. KOSYGIN PRZYJĄŁ J. PETERA
MOSKWA (PAP) Przewodniczący Rady Ministrów ZSRR Aleksiej Kosygin przyjął na Kremlu węgierskiego ministra spraw zagranicznych Janosa Petera. W czasie rozmów poruszono sprawy dalszego umocnienia i rozwoju przyjaźni oraz współpracy między ZSRR i Węgrami, jak również szereg innych zagadnień interesujących obie strony.

Tufik
ZESTRZELONO SAMOLOT IZRAELA
Egipski rzecznik wojskowy zakomunikował, że w środę obrona przeciwlotnicza ZRA zestrzeliła nieprzyjacielski samolot podczas izraelskiego nalotu lotniczego na stanowiska wojsk egipskich w okolicach portu Tufik i Jeziora Gorzkiego.

Warna
PIERWSZY DZIESIĘCIOTYSIĘCZNIK
We wtorek w Warnie uroczystie podniesiono flagę na pierwszym zbudowanym w Bułgarii dziesięciotysięczniku „Werila”. W r. 1970 bułgarska flota handlowa otrzyma jeszcze dwa dziesięciotysięcznikorudowogłowe typu „Werila”. Pierwszy bułgarski dziesięciotysięcznik będzie kursował na czarnomorskiej linii Warnia — Zdanów.

Nowy Jork
TRANSPLANTACJA SERCA I PŁUC
W czwartek w Nowym Jorku dokonano transplantacji serca i płuc 43-letniemu pacjentowi. Operacja trwała przeszło trzy godziny. Przeprowadził ją grupa lekarzy pod kierunkiem dra C. Waltona Lilleheia. Stan pacjenta lekarze uznali za zadowalający. Pacjent, któremu wszczepiono serce i płuca 50-letniej kobiety, cierpi na nieuleczalne schorzenie płuc.

Saffron Walden
GROŹNY POŻAR W HOTELU
W piątek rano w wyniku pożaru hotelu w mieście Saffron Walden w hrabstwie Essex — poniosło śmierć co najmniej 6 osób. Cztery osoby są nadal poszukiwane.

ŚLADAMI WODZA REWOLUCJI

Wielki konkurs poświęcony życiu i działalności W. I. Lenina w najbliższym numerze magazynu »Gazety«



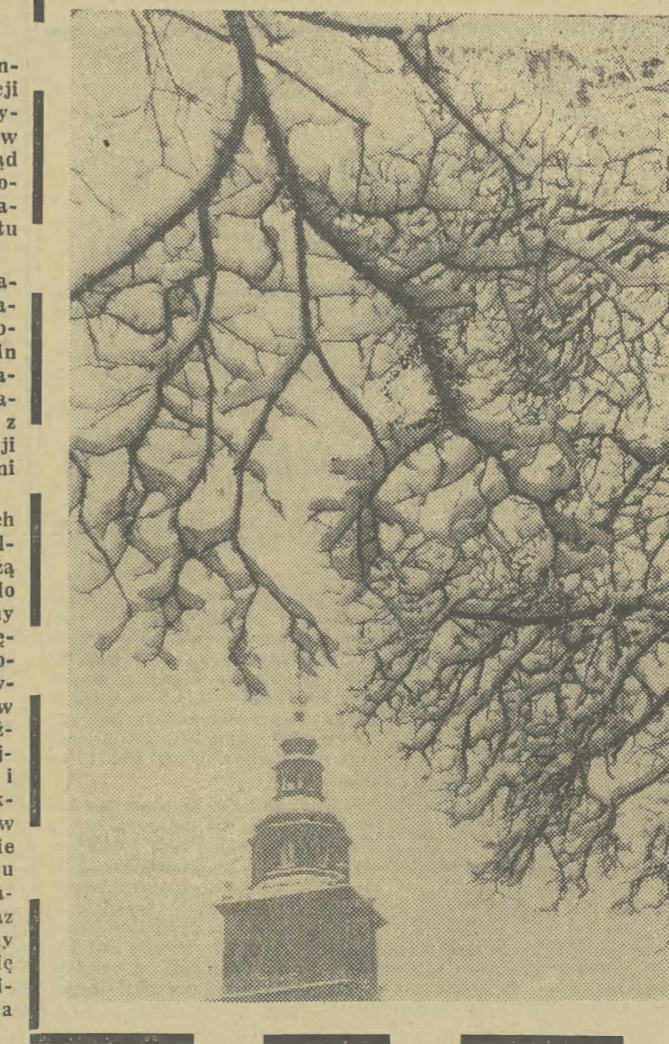
Muzeum Lenina w Poroninie.

Jak już informowaliśmy, w numerze magazynu sobotnio-niedzielnego „Gazety Krakowskiej”, który ukazuje się w dniu 3 stycznia 1970 r., zostanie ogłoszony wielki konkurs pt. „ŚLADAMI WODZA REWOLUCJI”, poświęcony życiu i działalności Lenina w okresie jego pobytu w Krakowie i na Podhalu, w latach 1912—1914.

Odpowiedzi te Czytelnicy biorący udział w konkursie powinni wpisywać sukcesywnie, każdego tygodnia po opublikowaniu w magazynie sobotnio-niedzielnym „Gazety Krakowskiej” każdego kolejnego zdjęcia, do kuponu konkursowego, który zostanie DOKONCZENIE NA STR. 2)

Nie wszyscy zechcą w to wierzyć, ale wielu bawiących tylko przejazdem w naszym mieście, zna je lepiej od niejednego stałego mieszkańca. Gdy w jednej z krakowskich szkół przeprowadzono ankietę, okazało się, że aż 70 proc. uczniów starszych klas nigdy nie zwiedzało... Zbiorów Sztuki na Wawelu. Może nie we wszystkich szkołach jest aż tak źle, ale...
— Trzeba zmienić ten stan rzeczy — powiedział

MIŁOŚNIKOM KRAKOWA
SAMI NIE WIEMY co posiadamy
JACEK ŻUKOWSKI



sobie ci, co kulturą miasta zawiadują. I w ślad za tym stwierdzeniem przystąpił do czynów. Opracował plan długofalowy skoordynowania sił i środków, nowy program upowszechniania kultury pod nazwą — „MIŁOŚNIKOM KRAKOWA”. Jego głównym założeniem jest systematyczna działalność, zmierzająca do zapoznania szerokiej rzeszy mieszkańców naszego miasta z bogactwami kulturalnymi Krakowa. I to nie tylko tych, od lat „zasiedziały”, ale również czasowo przebywających w mieście, jak np. studentów czy żołnierzy odbywających tu służbę wojskową. Powinni wjeżdżać z Krakowa wzbogaceni wiedzą o jego cennych wartościach — w nauce, kulturze i sztuce.
Historia i dzień dzisiejszy
Tematyka nowego programu „Miłośnikom Krakowa” obejmuje 4 grupy. Pierwsza — to zapoznanie z historią miasta i jego podstawowymi zabytkami. Przewidziane są na ten temat prelekcje w klubach i świetlicach środowiskowych, a potem wspólne wycieczki na Wawel, do Collegium Maius, do muzeów. (Dokończenie na str. 3)



Wykorzystując mrozną pogodę w czasie świąt, dzieci żatywały sportów zimowych. Na zdjęciu: maluchy ćwiczą jazdę z górką na krakowskich Plantach. Fot. W. Kłag

Ocena realizacji zadań gospodarczych w listopadzie i grudniu br.

Posiedzenie Rady Ministrów

24 bm. odbyło się posiedzenie Rady Ministrów, na którym rozpatrzone wykonanie ważniejszych zadań gospodarczych w listopadzie i grudniu 1969 r. W szczególności rozpatrzone wykonanie zadań przez przemysł, handel zagraniczny oraz sprawy związane z zaopatrzeniem rynku wewnętrznego.

Rada Ministrów wysłała informację ministra komunikacji o sytuacji w przewozach towarowych, pasażerskich oraz o stanie dróg. W dyskusji przede wszystkim wzięto uwagę na przebieg realizacji planu budownictwa, handlu zagranicznego, dostaw energii elektrycznej, węgla i gazu dla przemysłu i ludności, planu przewozów i planu obrotów detalicznych a także na dyscyplinę zatrudnienia i plac, dyscyplinę pracy, nieuzasadnioną absencję chorobową oraz na kwestię ograniczenia wydatków nieprodukcyjnych i wzmocnienia dyscypliny w dziedzinie oszczęd-

Młodzi nie chcą się męczyć. To robota nieprzebrębna nigdy. Żeby tak gospodarstwo było lepiej urządzone, zagospodarowane, toby zostawali, a tak to mówią, ojciec nie uprawiał, to i ja nie dam rady.
Oto jedna z częściej spotykanej opinii wśród starszego pokolenia rolników. Co myślisz o swoim zawodzie, o ziemi, o „pozarolniczych” tendencjach młodzieży? A co sądzą na ten sam temat ich dzieci?
Interesująca książka socjologa Eugenil JagliHo-Lysowej omawiająca „ZAWOD ROLNIKA W ŚWIADOMOŚCI SPOŁECZNEJ DWU POKOLEŃ WSI” ukazała się ostatnio nakładem „Książki i Wiedzy”. Na podstawie żmudnych badań socjologicznych oraz w oparciu o pamiętniki chłopięce nakreślono w tej książce przekonujący wizerunek wsi widzianej „od wewnątrz”, ocenionej świadomością jej mieszkańców.
A więc np. problem ziemi. Czym jest ona obecnie w warunkach zanikania społecznej izolacji środowiska wiejskiego? Dla niecierpliwego pokolenia starszych, „ziemia to fundament, on ni, gdy nie ginie, wszystko z ziemi się czepią”. Dla tej grupy nadal istotne jest „trwanie” na zagonie ojców, a nie świadomy wybór zawodu rolnika. Ci ludzie nie potrafia zresztą myśleć kategoriami zawodowymi, na ziemi po prostu „jest się po ojcach”.
Owi „tradycjonalisci” nie dotrzymują kroku przemianom, a świadomość stra-

onych pozycji społecznych powoduje uczucie bezsilności i rozżalenia. Stąd antagonizm: owi ludzie są w opozycji nie tylko w stosunku do polityki rolnej państwa, lecz także pozostają w sprzeczności z resztą ludności wiejskiej. Wśród

PRACA CZY HARÓWKA?

Współorganizatorami konkursu będą, oprócz redakcji „Gazety Krakowskiej”, dyrekcja muzeów Lenina w Krakowie i Poroninie, Zarząd Wojewódzki TPPR w Krakowie oraz Katedra Historii Narodów ZSRR Uniwersytetu Jagiellońskiego.
Konkurs ten, zorganizowany w związku z przypadającymi w kwietniu 1970 r. obchodami 100 rocznicy urodzin Lenina, zostanie oparty o materiał fotograficzny, przedstawiający miejsca związane z pobytem Wodza Rewolucji Październikowej na ziemi krakowskiej.
W 14 kolejnych numerach magazynu sobotnio-niedzielnego „Gazety”, jakie ukaza się w okresie od 3 stycznia do 4 kwietnia 1970 r., będziemy publikować po jednym zdjęciu, na których będą eksponowane obiekty związane z życiem i działalnością Lenina w Krakowie i na Podhalu. Każde z tych zdjęć będzie kolejno numerowane od 1 do 14 i zaopatrzone odpowiednim tekstem. Zadanie Czytelników biorących udział w konkursie będzie polegało na udzieleniu odpowiedzi na pytanie, co dane zdjęcie przedstawia oraz w jaki sposób eksponowany na zdjęciu obiekt wiąże się z życiem i działalnością Lenina, w czasie Jego pobytu na ziemi krakowskiej.

„Zawód lepszy, niż gospodarka, człowiek jak ma zawód, to w ogóle inaczej, znaczny — poważanie inne” — mówi inna gospodyni.

Interesujące są rezultaty badań w rejonach pozostających pod wpływem wielkiego przemysłu. Na pytanie, czy jedne dziecko w gospodarstwie ma prawo obrać zawód pozarolniczy, w rejonach uprzemysłowionych częściej pada odpowiedź — tak. Motywacje: uzdolnienia, zamiłowania, chęć zapewnienia dzieciom możliwie najlepszych warunków życia. Postawy te rodzi pragnienie zapewnienia dzieciom takiej przyszłości, która byłaby rekompensatą za niespełnienie aspiracji ojców. Tendencja ta znajduje potwierdzenie w ogólnopolskich badaniach ankietowych. Około 1/3 badanych rodziców wybrała dla swoich dzieci zawód rolnika, ale w rejonach silnie uprzemysłowionych aż 95 proc. głosów opowiadało się za pracą pozarolniczą.

Wśród młodych wciąż jeszcze nieliczny jest typ rolników „z zamiłowania”, licznie reprezentowani są rolnicy z konieczności rodzinno-gospodarskich. Postawy młodzieży wobec tych konieczności są zróżnicowane: rezygnacja, poświęcenie się, bunt, determinacja. Z wypowiedzi i pamiętników wynika jednak, że w niektórych wypadkach młodzieńcy z konieczności adaptują się do zawodu a nawet zaczynają go lubić. Staje się to oczywiste wtedy, gdy warunki społeczno-ekonomiczne w danej wsi pozwolą na ten korzystny rozwój osobowości zawodowej.
(DOKONCZENIE NA STR. 3)

— Podczas mego pobytu w Rosji, o którym opowiedziałem w książce „Rosja we mgle”, odbyłem dłuższą rozmowę z Leninem, a także wiele o nim słyszałem. Nie zdarzyło mi się nigdy przedtem spotkać w życiu tak oryginalnego, zajmującego przy tym tak odpowiedzialne stanowisko, jakiego nie można było sobie nawet wyobrazić przed wojną.

Herbert George Wells

PRZED 100 ROCZNICĄ URODZIN W. I. LENINA

BYŁ CZŁOWIEKIEM PRAWDZIWIE WIELKIM



badat możliwości elektryfikacji Rosji. Już wówczas zaprzętały jego umysł takie sprawy, jak plan pięcioletni, który wyobrażał sobie jako szereg pomysłnie zrealizowanych na całym terytorium kraju planów lokalnych, oraz Dnieprozes (Dnieprowska Elektrownia Wodna). Idee Lenina owocują i oddziaływały nadal, choć twórca ich przestał już tworzyć. I oddziaływanie tych idei leninowskich jest, jak się wydaje, równie silne w naszej dobie jak dawniej.

Podczas mojej ostatniej wizyty w Moskwie w lipcu 1934 roku odwiedziłem Mauzoleum Lenina i zobaczyłem ponownie człowieka niewielkiego wzrostu. Wydał mi się jeszcze niższy, twarz jego była woskowa, blada, a niespokojne ręce leżały spokojnie. Wydało mi się też, iż brodka jego stała się zupełnie ruda. Twarz Lenina, nieco patetyczną w wyrazie, tęchła godnością i prostotą. Malowała się na jego obliczu szczerść i odwaga — najcenniejsze cechy człowieka. Odszedł zbyt wcześnie — zwłaszcza dla Rosji.

*) W. G. Wells, słynny pisarz angielski, bawił w ZSRR dwukrotnie, w r. 1920 i 1934. Drukowane przez nas jego wspomnienia o Włodzimierzu Leninie wzięte do druku z „Wspomnień o W. I. Leninie” przygotowanych do druku przez Instytut Marksizmu-Leninizmu przy KC KPZR i wyd. „Politizdat”.

ności zastąpienia drobnych gospodarstw chłopskich przez wielkie gospodarstwa rolne (a było to 8 lat przed pierwszą pięcioletnią) oraz o elektryfikacji kraju, która była wówczas jedynie marzeniem zrodzonym w jego umyśle. Odnosiłem się sceptycznie do sprawy elektryfikacji, ponieważ nie miałem wyobrażenia o energetycznych zasobach ziem rosyjskich. W odpowiedzi na wyrażone przeze mnie w tej kwestii wątpliwości Lenin rzekł: „Niech Pan przyjdzie do nas ponownie za dziesięć lat!”.

Kiedy rozmawiałem z Leninem, znacznie bardziej interesowała mnie sama rozmowa aniżeli mój rozmówca. Nie myślałem o tym, czy jesteśmy mali czy wielcy, starzy czy młodzi. Zaskoczony byłem tylko niewielkim wzrostem Lenina, a także jego niezwykłą żywością i prostotą. Ale dziś, przeglądając napisaną przed 14 laty książkę, otwierając w pamięci wydarzenia owych dni i porównując Lenina z innymi słynnymi ludźmi, których miałem sposobność poznać, zaczynam pojmować całą wielkość i wyjątkowość tej postaci historycznej. Nie jestem zwolennikiem teorii o egzystującej roli „wielkich ludzi” w dziejach ludzkości, ale jeśli już mowa o wybitnych przedstawicielach rodu ludzkiego, to stwierdzam, że Lenin był co najmniej człowiekiem prawdziwie wielkim...

Kiedy widziałem się z Leninem, był już chory. Często zmuszony był przerywać pracę. W początkach 1922 r. lekarze w ogóle zabronili mu pracować; latem tegoż roku nastąpił częściowy paraliż, a na początku 1924 r. Lenin zmarł. Tak więc kierował w pełni krajem mniej niż przez 5 burżuazyjnych lat. A przecież w ciągu tego czasu potrafił rozniecić w narodzie rosyjskim tak wielki, niewzruszony entuzjazm twórczy niezbędny do rozwiązania wszystkich stojących wówczas przed tym narodem zadań, iż entuzjazm ten zachował się po dziś dzień. Kierowana przez Lenina Partia Komunistyczna, mimo iż nie miała żadnego doświadczenia, zdołała stworzyć warunki pomysłnej realizacji podjętego eksperymentu, zapewnić odpowiednią liczbę zdystryplinowanych kadr.

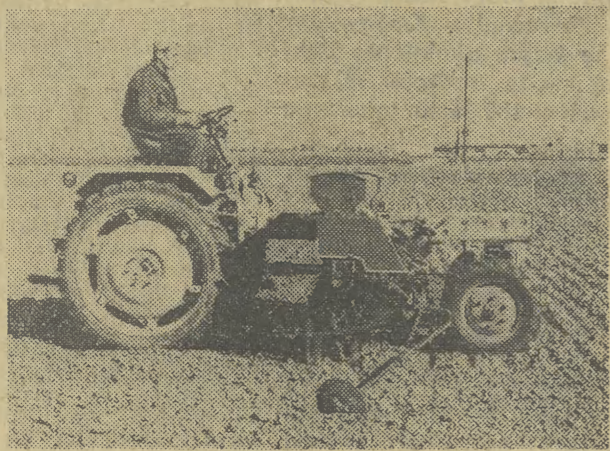
Aktywny umysł Lenina z niebywałą szybkością przestawał się natychmiast po rewolucji na tory realizacji przeobrażeń społecznych. W r. 1920, kiedy to odbyło się nasze spotkanie, z młodzieńcą energią

PRACA CZY HARÓWKA?

(DOKOŃCZENIE ZE STR. 1)

Prestiż zawodu
Sporo miejsca poświęca autorka zagadnieniu prestiżu zawodu rolnika. I tak np. w opinii mieszkańców wsi płockiej „rolnik indywidualny” znalazł się w tabeli powożenia społecznego na 11, tj. na ostatnim miejscu. Charakterystyczne, że bardzo niskie poczucie szacunku dla zawodu przeciwwstawione jest bardzo wysokiej ocenie użyteczności pracy rolnika. „Rolnik — on jest na ostatnim miejscu. W matych urzędach to go nie szanują. Prasa, radio mówi — góra o rolnictwo się bje. A u nas, jak urzędnik ma na

moralność pracy. W zakresie tych zagadnień najczęściej rodzą się konflikty. Np. socjologowie badający wieś Polski południowej zauważyli, że u młodych rolników wykształciło się już poczucie wyższości na punkcie problemu organizacji pracy: „starzy ciężko się dopiero wtedy, kiedy się naharują”. Organizacja pracy w rolnictwie według młodych, a także według postępowego pokolenia starszych rolników, to sprawa nie tyle „tyrania” od rana do nocy, czy „chaotycznego partolekowania”, ile zwiększonych kwalifikacji. Zawód rolnika nabiera więc walorów pracy fizyczno-umysłowej.



kogoś złość to mówi — cham ze usi”. Oto wypowiedź gospodarza na 5 ha, urodzonego w 1913 roku. Wrażliwosc na te sprawy cechuje zwłaszcza młodzież. „W naszym socjalistycznym ustroju — pisze 17-letni rolnik z woj. krakowskiego — twierdzi się, że panuje równość (...). W praktyce nie zawsze tak jest. Kiedy chłop znajduje się w mieście, to pod spojrzemiami mieszczuchów musi się uważać za niższego, a jak załatwiają go w urzędach...”

Coraz powszechniejsza jest ucieczka od nazwy „chłop”. „Kiedy po wycieczce do Warszawy nasz autokar zjechał pod Dom Chłopa — pisze rolniczka z rejonu Puław — aż nas coś podniosło. Dlaczego nie Dom Rolnika?”

W postawach nowoczesnych rolników ogólnospołeczny szacunek staje się nieodzownym warunkiem pracy. Poważanie w środowisku lokalnym nie wystarczy już dziś, tak jak wystarczało tradycyjnemu pokoleniu chłopów.

Czas wolny?
Do ciekawszych fragmentów książki należą rozważania nad charakterem pracy rolnika. Ustawiczny obowiązek, dyspozycyjność wobec gospodarstwa, uwarunkowania ekonomiczne i zwyczajowe, to podstawowe elementy tradycyjnej kultury pracy. „Jak już nie masz nic do roboty, to nie siedź na oczach, bo cię obmówią”. Młodzi natomiast dążą do ułatwień w pracy, a także do uzyskania czasu wolnego od zajęć. Jest to najsilniejszy ognisko sporu. Tradycjonalistami bowiem są, że tendencje młodych świadczą o ich nierobstwie i są wykróceniem przeciw

Socjologowie zwracają także uwagę na coraz bardziej powszechną wśród mieszkańców wsi świadomość, że praca w gospodarstwie nie powinna całkowicie wypełniać ludzkiego życia. Jest to poszerzenie tradycyjnej mentalności „praca dla pracy” o nowoczesną kulturę czasu wolnego.

Wnioski
Jakie wnioski płyną z tej ciekawej lektury? Myślę, że najważniejsze, to:

- ujednolicenie się uznawanych wartości, wzorów i postaw między wsią i miastem,
 - konieczność łagodzenia negatywnych w tworzącej się ideologii zawodu rolniczym (nikły prestiż zawodu, ciężki trud fizyczny, ryzyko przyrodnicze, zależność rodzinna na indywidualnym gospodarstwie itp.).
- Jak? Nie tylko poprzez nakłady środków technicznych i finansowych, lecz także drogą gruntownego szacunku dla zawodu „żywiciele”. Konieczne jest traktowanie rolnictwa jako zawodu wymagającego kwalifikacji i fachowości. Nie od rzeczy będzie także przypomnienie zarzuconej prawdy o humanistycznych wartościach przyrody i wsi, jako środowiska życia.
- „Szczególną uwagę — konkluduje autorka książki — należałoby zwrócić na afirmowanie społecznej świadomości wzoru nowoczesnego młodego rolnika, który jest często „zamulowanym rolnikiem”. Powinno to być człowiekiem, który wygląda, mówi, zachowuje się, jak ludzie w innych zawodach, mimo że jego warsztatem pracy jest gospodarstwo.”

EWA OWSIANY

(DOKOŃCZENIE ZE STR. 1)

Osobna grupa tematów — to Kraków kultury i sztuki; zbliżenie „żywego” środowiska twórczego do odbiorców. A więc teatr, koncerty Filharmonii, spotkania autorskie, wystawy plastyków krakowskich; dyskusje na temat obejrzanego spektaklu, wysłuchanego koncertu, wycieczki do galerii sztuki.

Kolejny cykl obejmuje rewolucyjne i wolnościowe tradycje Krakowa. Jest to w czymś zbliżone i Insurekcja Kościuszkowska i Dembowskiego, i Powstanie Krakowskie. A także — pobyt Lenina w Krakowie. Jesteśmy w tym szczęśliwym położeniu, że jak w żadnym innym mieście w Polsce, mówią u nas o historii — „żywe kamienie”, oddziaływają na wyobraźnię pamiętki. — W tym miejscu przysięgał narodowi Naczelnik w sukmanie, w tym domu mieszkał wódz Rewolucji Październikowej, w tej sali odbywał się proces Proletariackich, w tych celach byli więzieni rewolucjonści. To przemawia do serc i umysłów.

Wreszcie Kraków dzi-



ślejszy, Kraków jako miasto uprzemysłowione; zapoznanie z jego gospodarką komunalną, z nowo wybudowanymi obiektami z osiągnięciami 25-lecia. Trudno bowiem odrywać kulturę od codziennego życia.

MIŁOSNIKOM KRAKOWA
SAMI NIE WIEMY co posiadamy
Wawel nie przyjdzie na Azory

„Miłośnikom Krakowa” — to program bardzo obszerny. Do jego pełnej realizacji potrzebne jest skupienie rozproszonych sił i środków, ale — co jest bardzo istotne — nie wymaga on dodatkowych nakładów. Plan stawia przed placówkami kulturalnymi szczególne zadania. Muszą one „premodelować” swoją działalność, dostosować formy i metody pracy do nowych potrzeb; uatrakcyjnić je, iść — niejako — w plener. Przyprowadzić ludzi także z odległych peryferii do sal

koncertowych, do Pałacu Sztuki, do komnat królewskich. Wawel nie przyjdzie np. na Azory. To mieszkańcy Azorów muszą do niego trafić, a pomóc im w tym mają organizatorzy i realizatorzy nowego programu upowszechnienia kultury.

Program przewiduje określone formy organizacji. Będą więc tworzone koła Miłośników Krakowa, grupy przy świetlicach, klubach, szkołach i domach akademickich. Będą orga-

nizowane, poprzedzone prelekcjami, wycieczki do muzeów i na spektakle teatralne, będą urządzone wystawy i wieczory autorskie. Członkowie grup realizujących program będą korzystali z pewnych przywilejów, m. in. przy zwiedzaniu niedostępnych dla szerzej publiczności ekspozycji.

Kochasz miasto — zdobądź jego odznakę
By uatrakcyjnić program — przewiduje się ustanowienie odznaki — „Miłośnik Krakowa”. Zdobywając ją będzie można indywidualnie i zbiorowo, a warunki będą określone na wzór regulaminu Górskiej Odznaki Turystycznej. Oczywiście, zamiast wędrowek po tatrzańskich szlakach, będzie się zdobywać określoną ilość punktów za zwiedzenie muzeum, obejrzenie sztuki teatralnej itp. Potwierdzone kwestionariusze rozpatrzy komisja i na ich podstawie zostanie wydana odznaka. Jej posiadacze będą mieli specjalne uprawnienia.

Twórcy programu pragną też zaktywizować rozliczne towarzystwa działające na terenie Krakowa. Jest tych towarzystw sporo — Miłośników Zabytków i Historii Krakowa, Bractwo Kurkowe, Towarzystwo Muzyczne, Towarzystwo Miłośników Sztuk Pięknych. Szereg z nich nie dysponuje nawet skromnym lokalem. Wydział Kultury Pr. RN m. Krakowa chce zadbać o to, by Towarzystwa miały swoje siedziby w rejonie Starego Miasta (m. in. na ul. Kanoniczej).

Polozostawiając „suwerenność” każdemu z nich, proponuje się współdziałanie, koncentrację wysiłków, celem najskuteczniejszego — przy pomocy fachowców i osób zaangażowanych — realizowania programu „Miłośnikom Krakowa”.

Rozpoczęto też badania socjologiczne, by jak najtrafniej ocenić potrzeby i zainteresowania odbiorców i wypracować — już w trakcie wypełniania zadań planu — najlepsze formy i metody działania.

Będzie to proces wieloletni. Ale, by mógł wyrosnąć dorodny las, trzeba zaczynać od sadzonek. I to już właśnie zrobiono!

JORDAN

JACEK ZUKOWSKI

REPRYMENDY

Młodym być?!

Jaki odpasnął nieco i uszakuziwy palec ułbił w moją pierś: — a zapłaci z kieszeni twojej i mojej! Naciągnięte lub nawet ziędzki ojcu z portfelem, nacięte z portmionki i pójście na koncert „tych baranów”.

Później będzie cię męczył, żebyś fundował adapter, „magnet” — a nie fundujesz, będzie ciężka obraza, bo tinni mają... A ty będziesz się porządkować w amoniakach i zastanawiał, co bardziej demoralizują: niedosyć czy przasyt, bo różna są teoria na ten temat. A jak ci mówię, że ani jedno, ani drugie samo przez się nie demoralizuje, ale nawet ten złoty środek pomiędzy „pragnąc a posiadac” nie bę-

działe również żadnym panacem wychowawczym, jeżeli nie przestaniemy płoczyć na młodzież, a z drugiej strony pobijać im bębniaka na każdym kroku, podkreślać jej wyjątkowość młodziecowską — nie papaj tego, bo się udawaj, to tylko tatus może zjeść.

Nie umiemy z nimi wadać. Iles razy mówił synowi o tym, że miałeś jedną parę portek i buty z demobitu przed dwudziestą pięciu laty? Ty jesteś subtelny, nie wspominałeś mi tego trzech par butów, które stoją nie wyczyszczone w szafie od miesiąca, tylko mi po prostu mówiliś o sobie, żaląc się pewnie przy okazji na

zaczynał, nie od fundamentów. A tymczasem są tacy, co od piętra zaczynają, a tinni jeszcze wierzczą, że i wiotro nieważne, tylko wiecha od razu i festyn cały!

I rozgraszysz się nadmierne, koczach przewieszisz przez rękę, co w gestykulacji mu nieco przeszkadzać zaczęło:

— Dyskusję! Tolerować czy nie tolerować, glaskać, czy lepiej bić! Diabli człowieka biorą! Kluby zę i kluby dobre, bo nie szlifują bruków, co źle wpływa na zdrowie i psychikę. Precz z seksem i niech żyje seks. Młodzież jest niemoralna, młodzież jest niewinna — a te „choróbki”, to sprawa krasnoludków, żeby tylko...?!

Kolowacyni z tego wszystkiego można dostać i gdyby nie to, że obok tych wszystkich „znawców” problemu są jeszcze rozsądni rodzice, mądzy nauczyciele, sensowni wychowawcy i normalna młodzież — kaźalbym się pieruszy zamknąć w domu wariatów. Czy ty coś popójłeś? Czy zrozumieliś o co mi chodzi?! Trzeba mówić z nimi, z nimi — nie obok nich... Trzeba rozmawiać z nimi o nich prostym, bezpośrednim językiem. Oni leżą na nas, wbrew swojej pozie, wbrew swoim manifestacjom ociekają na nas pomocą! Przypomnij sobie, czy za a w s e tak łatwo było ci być młodym?!

Przerwał nagle swój wywód, zatrzymał się i zanim zdążyłem się obejrzeć, znikł. Znikł tak przemyślnie, tak chytrze, że nie zostawił nawet śladów na śniegu. Był tu jeszcze przed chwilą, z pewnością był... choć już zaczynam się zastanawiać, w co bardziej wypadła mi uwierzyć — w duchy, czy w zadymkę?

Wolski chciał zaprzeczyć, ale Wrzosek powiedział:

— Na kilku kartkach są notatki, sporządzone pańskim piśmem. Robiliśmy eksperytę grafologiczną, nie warto zaprzeczać. Tym samym charakterem pisma sporządzone też były meldunki, jakie pani Bajorek usiłowała przewieźć w swej portmionetce za granicę. Dowodów, jak sam pan widzi, jest przecież panu aż za wiele. Nie znalazł pan tych materiałów w samochodzie, choć taka była pierwotna umowa z Krukkiem, nieprawdaż?

— Tak — powiedział ponuro Wolski. — Kruk mnie oszukał! Obiecywał, że za pewną sumę pieniędzy stanę się właścicielem materiałów ukradzionych, tak, po prostu ukradzionych mi przez niego. Zebrałem te pieniądze. Mówił, że chce wyjechać za granicę i że gromadzi fundusze na wyjazd. Gotów byłem zapłacić mu największą sumę, byle tylko z tym skończyć. Dokumenty miał przywieźć na spotkanie ze mną. Miały się znajdować w jego wolkswagenie. Na Wale Miedzeszyńskim przewidywał transakcję wymienną. Ja mu dam pieniądze, on mnie — wykradzione materiały.

— Ale pański plan był inny — wtrącił Klima. — Już wcześniej postanowił pan nie zapłacić. Kupił pan ptyśie w kawiarni u Pomianowskiego. To błąd. Zachodził pan

do nich od czasu do czasu i przypomniał sobie pana. Nieostrożnością było kupować ciastka tam gdzie zawsze... W domu dosypał pan do kremu, jakim były nadzianki, cyjanek potasu. Pierwsze ciastko, leżące na wierzchu torby, przeznaczone było dla Kruka. Dał mu pan pieniądze i czekaj, aż wyjmie materiały. W tym czasie poczęstował go pan ciastkami. Kruk wziął podsuniętego mu ptyśia z trucizną w kremie. Kiedy umarł, wyjął pan pieniądze z jego ręki i zaczął pan szukać dokumentów w samochodzie. Nie spostrzegł pan, że z pieniędzy zsunęła się bankowa banderola i łatwo było znaleźć bank, w którym miał pan swe konto. Poza tym samochód był pusty. Stracił pan głowę. Zaczął pan ciąć śledzenia, podejrzewając, że może pod nimi Kruk ukrył materiały. Bez efektu. Zabrał więc pan z kieszeni ubrania Kruka klucze od domu i od garażu. Ale i tu poszukiwania były daremne. Materiałów nie było. Skąd mógł pan wiedzieć, że Kruk zapobiegliwie ukrył je w leśniczówce w Grobli, wśród przyborów wędkarskich? Natomiast w trakcie prowadzonych poszukiwań zaszła jeszcze jedna rzecz brzemienista, jak się potem okazało, w skutki. W samochodzie urwała się czerwona nitka, którą przyszyty był guzik pańskie-go płaszczka. W garażu inżyniera Kruka

znaleźliśmy później taki sam guzik... Już dawno, a w każdym razie po zabójstwie Kruka, na pewno chciał pan umknąć za granicę. Szczęście sprzyjało jednak do czasu. Otrzymał pan paszport, ale oczekiwanie na wizę przedłużyło się. Potem ten wypadek... Jakoś nic nie wychodziło. Nie trudno było przewidzieć, że lada chwila zaczniemy panu deptać po piętach. Odwrócił pan naszą uwagę zniknięciem Brzezińskiej. Ona również chciała wyjechać i również miała paszport. Powstał plan wspólnego wyjazdu, plan przez nas pokrzyżowany...

Wrzosek otworzył okno. Dym smużkami wypelzał na zewnątrz. Klima wyjrzał. Deszcz przestał padać, wróble trzępotały się w kalużach.

— A swoją drogą — powiedział — o jednym zapomnieliśmy.

Wrzosek spojrział na niego pytająco.

— Wyjaśnić, że wypadek Wolskiego był niezapelniej przypadkowy. Już mamy tych dwóch, skradli następny wóz. Siedzą.

Wrzosek zamknął okno. Znów zaczęło mżyć...

KONIEC



(51)

Jeśli zaś założymy, że tak rzeczywiście było, musimy też przyjąć, iż Kruk dysponował jakimiś dowodami przeciw Wolskiemu. Przez pewien czas zastanawialiśmy się, o jakie dowody chodziło. Teraz już wiemy — Wrzosek przesunął film o kilka klatek dalej i na ekranie ukazała się idylliczna leśniczówka w Grobli. — W tej leśniczówce ukryte były materiały, o które chodziło mordercy. Te szyfry i kody zostały wykradzione przez Kruka.

URZĄDZENIA Z KRAKOWA NA SATELITACH

POLSKA w kosmosie

Jak wiadomo, Polska nie jest krajem, który mógłby brać udział w wyciągu kosmicznym, organizować wyprawy na Księżyc czy Marsa. Poziom naszej nauki pozwala nam natomiast włączyć się dość aktywnie do badań satelitarnych.

We wspólnym — z innymi krajami socjalistycznymi — „programie badań i wykorzystania przestrzeni kosmicznej dla celów pokojowych” (tak brzmi oficjalna nazwa tego programu) — biorą udział różne obserwatoria, różne placówki naukowe, postępująca się aparaturą naukową wyprodukowaną specjalnie dla wyposażenia sztucznych satelitów.

Praktyczna realizacja programu rozpoczęła się 20 grudnia 1968 r. — kiedy to wystrzelono z ZSRR satelitę „Kosmos-261”. Obserwacji satelity i interpretacji przekazywanych przez niego danych dokonywano w 7 krajach: w ZSRR, w Polsce, Czechosłowacji, NRD, Rumunii, w Bułgarii i na Węgrzech.

Polska przygotowuje obecnie skomplikowaną aparaturę

mięznego wysokiej energii — cząstki rozbijają niektóre jądra emulsji, zaś rozpad tych jąder pozwoli dowiedzieć się wiele nowego o charakterze cząstek i samych jąder.

Przeprowadzenie tego doświadczenia w kosmosie ma wielkie znaczenie — tylko tam bowiem znajdują się cząstki o najwyższych energiach, do Ziemi nie docierają, gdyż zatrzymuje je atmosfera. W sztucznych akceleratorach nie udało się jeszcze otrzymać tak gigantycznych energii (często do 10¹³ elektronowoltów), zatem satelita z blokiem emulsji stanowiłby jedyną w swoim rodzaju naturalną laboratorium cząstek o wysokich energiach. Warto tu przy okazji przypomnieć, że właśnie w jednym z takich bloków emulsji, wysłanych balonem do stratosfery przez Angli-

O d początku życia organizmu ludzkiego wszystkie jego komórki ulegają nieustannym przemianom, których ostatecznym celem jest... śmierć. Brzmi to niemal paradoksalnie, ale jest to właściwy rytm życia złożonych organizmów wyznaczony przez przyrodę. Nieśmiertelnością biologiczną cieszą się jedynie najprostsze organizmy jednokomórkowe, gdyż te w momencie starzenia dzielą się na dwa nowe osobniki.

Mnogość teorii

Jaka jest przyczyna fizjologicznego starzenia się organizmu? Pytanie to od lat nęka nie tylko lekarzy i biologów, lecz i filozofów poszukujących sensu życia. Teorie mechanistyczne widziały je w wyczerpywaniu się zapasu „energii ży-



MEDYCYNA

STAROŚĆ ZACZYNA SIĘ ZARAZ PO URODZENIU

ciowej”, co wyrażało się np. zmniejszoną przemianą materii u ludzi starszych. Amerykański fizjolog J. Loeb uważał, że śmierć i starzenie się organizmu spowodowane są wyczerpywaniem się jakiejś nieznanej, a niezbędnej dla życia substancji chemicznej. Inny pogląd reprezentują tzw. hipotezy zatruciowe, według których przyczyną starzenia się jest stopniowe nagromadzenie jądrowych produktów przemiany materii poszczególnych komórek. Zdaniem słynnego Miecznikowa, miejscem — gdzie tworzą się te jady, jest jelito grube — a przez usunięcie go można by powstrzymać proces starzenia. Przyczyn starzenia się komórek upatrywano także w działaniu promieni kosmicznych, na które stale jesteśmy narażeni. Uważano także, że stale nagromadzenie się w organizmie radu wdychanego z powietrza utrudnia odnowę osocoza, co z kolei hamuje odnowę wszystkich komórek. Jeszcze inny pogląd przedstawiają fizjologowie, którzy uważają, że przyczyną starzenia się jest pierwotny zanik szczególnie ważnych dla życia narządów, jak np. tarczycy, przysadki mózgowej, gruczołów płciowych i międzomózgowa.

W poszukiwaniu leku

Oprócz badań nad przyczynami starzenia się i umierania, od najdawniejszych czasów trwają poszukiwania leku przeciwdziałającego starości. Poszukiwania te okazały się jednak bezskuteczne, jakkolwiek literatura, a także i nauka, obfitują w przykłady cudownego odmładzania się. Prasa donosiła o sześciu młodych małżeństwach zawieranych przez 70-letnich nowożeńców w sanatoriach geriatrycznych w Rumunii, o znakomitym wyglądzie pacjentów i ich świetnym samopoczuciu. We wszystkich tych metodach zawarta jest jednak tylko część niesłychanie złożonego zagadnienia rewitalizacji ludzi starych, że zapobieganiem wielokomplexowym i rozpoznać się powinno w zasadzie już po urodzeniu. Pomijam — tu naturalnie wszelkie sprawy chorobowe, które znacznie przyspieszają i komplikują proces starzenia, a które nieśpiesznie przypisywane są wyłącznie podziemu wiekowi. Tak więc stare, przeszło 100 lat liczące sobie powiadają Hufelandta, że kto chce długo żyć, musi sobie wybrać odpowiednich rodziców — nie straciło i dzisiaj na aktualności. Zdrowa, czynna, pełna zadowolenia z życia starość można osiągnąć tylko na bazie zdrowej młodości. A więc ważne jest, by zdrowi rodzice przekazali swojemu potomstwu pełnowartościowe geny, by okres niemowlęctwa, dzieciństwa i młodości, w znacznej mierze uzależniony od tychże rodziców, upłynął w warunkach zapewniających prawidłowy rozwój młode-

go organizmu, by wreszcie dojrzały człowiek mógł prowadzić higieniczny tryb życia w najszerszym i najlepszym tego słowa znaczeniu. Inne zalecenia starego Hufelandta sprowadzały się głównie do skoncentrowania wszystkich wysiłków człowieka dla przedłużenia swego życia. Nie jest chyba jednak najważniejsze długie życie za wszelką cenę; ważne jest, jaką treścią jest ono wypełnione.

I tu właśnie powstają problemy współczesnej geriatry — jak zapewnić starym ludziom użyteczność dla społeczeństwa? Problem to ogromnej wagi, gdyż postęp medycyny znacznie przedłużył średnią długość życia człowieka i ludzie starsi stanowią coraz liczniejszą grupę społeczną.

Problem rewitalizacji — czyli poprawiania sił biologicznego organizmu, obejmuje szereg różnorodnych zagadnień. Do nich należą

Przedmiotem zaniepokojenia badaczy morza jest niebawmy rozwój pewnego gatunku rozwijającego się w wodach głębin — zwanego szkarłupni — obdarzonego dobrym apetytem, którego ofiarą padają koralowce.

Te splaszczone, wieloramienne (do 40 ramion), przypominające bogactwem barw egzotyczne kwiaty — prymitywne zwierzęta denne, których znamy kilka tysięcy gatunków — wiodą w ciepłych wodach morskich swój drapieżny żywot, żywiąc się męczakami, drobnymi rybami, koralowcami, krewetkami itp. Znamy z form kopalnych, przetrwały nie zmieniły miliony lat, zdobywając przybrzeżne płyctwiny.

DOBRE CZASY DLA DRAPIEZNIKÓW

Ostatnio okazała odmiana (średnica ponad pół metra) zwana „koroną tronów”, o pięknej czerwono-brunatnej barwie, gwałtownie zaczęła się mnożyć. Wyposażone w 21 ramion z trójramiennymi przydatkami stworzenia, zdolne nawet do chwilowego sparaliżowania człowieka, upodobały sobie rafy koralowe. Pożerając masowo koralowce, pozostawiają kruche szkielety, które łatwo już rozmywane są przez fale.

Działo się tak od tysięcy lat, nieliczne rozwiazdy nie mogły jednak zagrozić koloniom koralowców. Nagle jednak, gdzie przed 10 laty, równowaga została zachwiana. Rozwiazdy zaczęły się rozmnażać w sposób dotychczas niespotykany. Od tego czasu wyrządziły już spustoszenia groźne dla otoczenia. U wybrzeży Australii unicestwione zostało około 100 mil kwadratowych „Wielkiej Bariery Koralowej”, osłaniającej brzegi przed falami oceanu. Najwspanialszym w świecie lagunom, bogatym w najprzeróżniejsze stwory, grozi zagłada.

ZJADANE BARIERY

Na tym jednak nie koniec. Rozwiazdy zjadły już przeszło 22 mile bariery koralowej wokół wyspy Guam. Poważne spustoszenie w osłaniających brzegi barierach rafowych zaobserwowano wokół wysp Saipan, Fildzi i archipelagu Salomona, nie licząc tysięcy drobnych wysp, wysepek i atoli koralowych południowego Pacyfiku. Oceanografowie donoszą, że w ciągu 5 lat powstały spustoszenia, na których odnowienie potrzeba by koralowcom tysięcy lat.

Pożeranie koralowców i niszczenie lamiających oceaniczne fale barier nie tylko zagraża wymywanym ładu czy całkowitemu zniszczeniu powstałym na koralowcach wysepek. Zmienia to także w zasadniczy sposób warunki środowiska wodnego, za-

SKUTKI WYBUCHÓW ATOMOWYCH

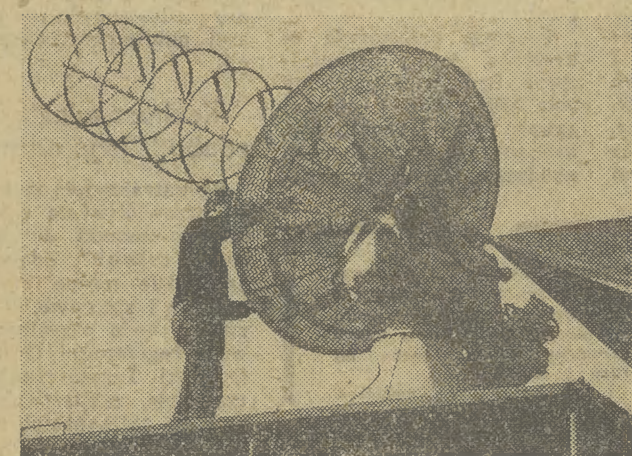
Rozwiazda pożera wyspy



grające tysiącom lubiących spokojne wody organizmów, m. in. ryb, małży, krewetek itp.

NIEZNANE PRZYCZYNY

Wielu naukowców podejrzewa, iż spontaniczny „wybuch” rozrodczości może być wynikiem zmian genetycznych, tzw. mutacji, wywołanych substancjami radioaktywnymi. Podwodne wybuchy, opady radioaktywne z eksperymentów atomowych w tym rejonie łatwo — o czym nauka dobrze wie — spowodować mogły biologiczne uaktywnienie trwających w stagnacji organizmów. Delikatna równowaga środowiska została zachwiana. Obecnie szuka się gwałtownie sposobów, by katastrofie zapobiec.



Antena kierunkowa, zdalnie sterowana, dzieło krakowskich naukowców z Zakładu Badań Rakietowych i Satelitarnych. CAF — Lewicki

do wysłania w przestrzeń zewnętrzną (niektóre nasze aparaty krąży już wokół Ziemi na radiolokacyjnych satelitach). I tak, w Instytucie Astronomicznym Uniwersytetu Warszawskiego zbudowano rentgenowski spektroheliograf — urządzenie, które fotografuje Słońce (automatycznie, oczywiście) w zakresie krótkich fal ultrafioletowych i tzw. miękkiego promieniowania rentgenowskiego. W aparacie zastosowano kilka ciekawych polskich rozwiązań technicznych — zespołem twórców kieruje prof. Jan Mergentaler.

Na tropie promieni kosmicznych

W Instytucie Fizyki Jądrowej w Krakowie (prof. prof. Marian Mięsiowicz i Jerzy Gierula) przygotowano się do umieszczenia na satelicie specjalnej emulsji fotograficznej. Zostanie ona naświetlona w przestrzeni pozaziemskiej cząstkami promieniowania kos-

ków, polscy uczeni odkryli potem ślad nowego rodzaju materii — tzw. hiperjąder, tj. jąder atomowych, zawierających pewne ciężkie cząstki (działało się to przed kilko latami). Być może, badania emulsji naświetlonej w czasie podróży na satelicie przyniosą również ciekawe i odkrywcze rezultaty.

To tylko niektóre typy urządzeń spośród wielu tych, które uczeni i konstruktorzy polscy przygotowują dla satelitów radiolokacyjnych. Aparatura ta zdobędzie dla nauki wiele istotnych informacji — niektóre z nich pozwolą wypracować metody przewidywania różnych niebezpieczeństw na szlakach kosmicznych oraz bardzo już dokładne sposoby przewidywania pogody. W wielkim wspólnym dziele oprowadzania przestrzeni zewnętrznej, nasz kraj będzie miał również swój — wcale niebłahy — udział.

MACIEJ ŁOWIECKI

Kler był przesładowany w bezwzględny sposób — mówił na procesie norymberskim radziecki oskarżyciel, pułkownik Smirnow, charakteryzując sytuację polskiego duchowieństwa podczas okupacji hitlerowskiej. — Ci księża, którym pozwolono zostać na miejscu, byli wystawieni na poniżenie, uniemożliwiano im wykonywanie obowiązków pasterskich, pozbawiono ich (...i wszelkich praw).

„Do stycznia 1941 roku zamordowano około 700 księży, a 300 znajdowało się w więzieniach lub w obozach koncentracyjnych” — pisał w swym sprawozdaniu dla Watykanu, ks. kardynał A. Hlond.

Duchowieństwo polskie wszystkich wyznań, wśród którego nie brakowało bojowników o polskość Śląska i Mazur, Wielkopolski i Pomorza, działaczy społecznych, naukowców, dzieliło solidarnie tragiczny los narodu skazanego przez niemiecki faszyzm na zagładę.

Już pierwszego dnia wojny wśród licznych Polaków aresztowanych przez hitlerowców w Gdańsku znalazło się dziesięciu księży polskich. Ośmiu z nich zginęło wkrótce potem w obozie koncentracyjnym. Również we wrześniu podczas masowych aresztowań przeprowadzanych w województwach poznańskim, pomorskim i śląskim, obok działaczy politycznych i społecznych, obok przywódców robotniczych, naukowców znalazło się wielu duchownych. Podzielili oni los swych towarzyszy niedoli: część uwięzionych rozstrzelano, część zesłano do obozów koncentracyjnych. W Bydgoszczy, podczas pamiętnej masakry, dokonanej przez okupanta w niedzielę 9 września, rozstrzelano m. in. także grupę księży.

Najbardziej zrozumieli się hitlerowcy na terenach włączonych do Rzeszy. Tam też starzy duchowieństwo polskie były największe. W październiku 1939 r. okupanci dokonali masowej zbrodni w diecezji chełmskiej. Rozstrzelano wówczas ponad 200 duchownych, w tym wszystkich profesorów Wyższego Seminarium Duchownego w Pełplinie oraz pracowników duch. Na Mazurach wymordowano kilkudziesięciu księży, którzy przyznawali się do polskości. Wielu księży padło ofiarą SS i gestapo na Śląsku, gdzie hitlerowcy ze szczególną zjadliwością tropili bojowników o polskość tej ziemi.

Największe straty poniosła diecezja chełmska — 320 księży, dalej — diecezje: wrocławska — 226 osób, poznańska — 230 osób. Wielu duchownych straciła także diecezja łódzka. W tzw. „generałej guberni” hitlerowcy zamordowali ponad 450 duchownych. Jeśli chodzi o diecezję krakowską — jej starcy osobowo przekroczyli 4 proc. stanu przedwojennego; w diecezji tarnowskiej — straty wyniosły 3,7 proc. Poza tym 87 księży z archidiecezji krakowskiej wywieziono do obozów koncentracyjnych.

Z ręki hitlerowców zginęło także kilku przedstawicieli polskiej hierarchii duchownej. W obozie koncentracyjnym w Radogoszcz zginęli — biskup płocki L. Wetmański i sędziwy arcybiskup J. A. Nowowiejski (ten ostatni zamordowany głodem). W obozie kon-

przychodzie już w 1939 r. Przeważali w nich lekarze, działacze społeczni, nauczyciele, inżynierowie, adwokaci, wojskowi. „Do końca roku 1940 przywieziono do Dachau 21.377 Polaków, którzy już do chwili wyzwolenia obozu stanowili tu największą grupę więźniów” (50 proc. ogółu więźniów).

Pierwsze grupy polskich księży zaczęły przybywać do Dachau od kwietnia 1940 roku. Największy transport polskich duchownych (530 osób) przybył do obozu 29 października 1941 r.

Jak pisał autor cytowanej pracy, od 25. III. 1941 roku księża w Dachau „mieli pozycję uprzywilejowaną”. Mieszkałi w osobnych blokach, zwolnieni byli od pracy przymusowej, mogli odprawiać msze, mieli lepsze jedzenie.

Wiesław Mercik

ZGINĘLI ZA POLSKĘ

centracynym w Dachau zmarł w następstwie obrażeń odniesionych podczas pobicia biskup Michał Kozal. W więzieniu zmarł biskup lubelski Wł. Górzański, na wygnaniu w Niemczech — biskup K. Dominik. W obozie koncentracyjnym zamordowano wraz z całą rodziną ks. biskupa J. Bursche — głowę Kościoła luterańskiego w Polsce.

Wielu polskich duchownych zostało uwięzionych w latach 1940—1941. Większość z nich skierowano do obozu koncentracyjnego w Dachau. „Od roku 1941 oboz ten stał się centralnym ośrodkiem niszczenia duchowieństwa chrześcijańskiego okupowanej Europy” — pisał Teodor Musiol w pracy pt. „Dachau 1933—1945” wydanej przez Główną Komisję Badania Zbrodni Hitlerowskich w Polsce. — Na ogólną liczbę uwięzionych tam 2.720 księży) ogromną większość stanowili Polacy (1.780).

Pierwsze transporty z Polski zaczęły tu

„Wszystko to jednak zaprawiali SS-mani bolesną gorączką. Obrabiali uczucia religijne (...) kopalni i popychali księży polskich”, ranił ich godność narodową. Księża polskich zmuszono codziennie do noszenia ciężkich kotłów, bijąc ich przy okazji w nieludzki sposób. „Dnia 17 września 1941 roku odebrano polskim księżom dotychczasowe przywileje (...) zamknięto kaplicę, zaprzeczono do pracy przymusowej”.

Zarówno ta decyzja, jak i porównanie liczby księży-Polaków z księżmi innych narodowości, których przywieziono do Dachau, a przede wszystkim fakt, że spośród 928 duchownych, którzy zginęli w tym obozie, 92 proc. stanowili księża polscy, zmusza nas do sprostowania zdania, jakoby Dachau był centralnym punktem niszczenia duchowieństwa europejskiego. — Oboz koncentracyjny w Dachau był centralnym punktem niszczenia polskiego duchowieństwa.

Akcja, której ofiarą padło w latach 1939—1945 ponad 1.260 księży katolickich i prawie 80 proc. duchownych ewangelickich), nie była więc dowodem jakiejś szczególnej nienawiści niemieckiego faszyzmu do Kościoła katolickiego czy w ogóle do chrześcijaństwa. Świadczy o tym niktą raczej straty wśród duchowieństwa innych okupowanych przez hitlerów krajów, świadczą fakt, że większość kleru niemieckiego i cała praktycznie hierarchia kościelna Rzeszy popierała zbrodniczą politykę Hitlera. Księża polscy więc przesładowani byli nie z racji swojej przynależności do stanu duchownego, ale dlatego, że byli Polakami, że stanowili odłam polskiej inteligencji — a więc tej grupy społecznej, którą hitlerizm w pierwszym rzędzie postanowił zlikwidować. Dowodem tego słylna „akcja A-B” zainicjowana przez Hansa Franka 30 maja 1940 roku, a mająca na celu wyteplenie inteligencji polskiej, dowodem masowe aresztowania i egzekucje przeprowadzane bezpośrednio po zajęciu polskich miast i wsi przez Wehrmacht w oparciu o wcześniej przygotowane (przez niemiecki wywiad, ambasadę oraz przez niemiecką mniejszość narodową w Polsce) „czarne listy”. Równocześnie z duchownymi ofiarą hitlerowskich planów eksterminacyjnych padali polscy nauczyciele i profesorowie, przedstawiciele różnych zawodów, urzędnicy, oficerowie, działacze polityczni i społeczni, a nawet młodzież szkół średnich.

Ginęli, bo byli Polakami, bo kochali Polskę, bo mowa polska była ich mową ojczystą.

1) Wg „Sprawozdania w przedmiocie strat i szkód wojennych Polski w latach 1939—1945” — na skutek zespołu środków terroru okupacyjnego, stan ubytku biologicznego społeczeństwa polskiego wyraża się w 22 proc. strat ludności. Poza tym 890.000 osób uległo kalectwu, 114.000 zachorowało w następstwie głodu i niedzy na gruźlicę, (1.215.000 osób poza tym wyniosł ubytek urodzeń).

2) Przy pisaniu korzystałem z kilku źródeł — podaję one różne liczby dotyczące strat wśród duchowieństwa.

3) Dla porównania: w Dachau przebywało m. in. 156 księży francuskich, 109 czechosłowackich, 62 holenderskich, 50 jugosłowiańskich, 46 belgijskich, 5 duńskich, 3 litewskich, 3 węgierskich, 1 rumuński.

Stanisław Peters

25-LECIE POLITECHNIKI

KRAKOWSKA myśl techniczna

O bchodziliśmy w br. 50-lecie AGH, natomiast w roku 1970 przypadną uroczystości związane z 25-leciem Politechniki Krakowskiej. Z tych dat wynikałoby, że wyższe szkolnictwo techniczne w Krakowie ma młode tradycje. W rzeczywistości można mówić o 135-leciu tego typu szkolnictwa.

Prekursorem Politechniki był Krakowski Instytut Politechniczny (Akademia) działający w latach 1831—1878, a następnie zmieniający kolejno sztyl na CK Instytut Techniczny Przemysłowy, zaś w r. 1885 na CK Akademię Przemysłową - Techniczną i wreszcie na CK Wyższą Szkołę Przemysłową. Nie zmieniał się natomiast wysoki poziom wykładów i kwalifikacje profesorów, dzięki czemu wychowankowie tej uczelni zajmowali kierownicze sta-

niska w różnych dziedzinach przemysłu, kolejnictwa, budowy dróg, mostów itp. Uzyskiwali oni prawo do tytułu inżyniera na równi z wychowankami Politechniki Lwowskiej, bardziej przez władze austriackie preferowanej. Niektórzy z jej profesorów pełniłi również obowiązki na katedrach UJ, względnie byli członkami Polskiej Akademii Umiejętności.

Programem wyższa uczelnia techniczna w Krakowie dorównywała poziomowi ówczesnych szkół politechnicznych w Austrii. Jej absolwenci cieszyli się opinią doskonałych fachowców.

W okresie międzywojennym nastąpiła degradacja tej uczelni, którą przemianowano na Państwową Szkołę Przemysłową, z pominięciem przymiotnika — „wyższa” i zakwalifikowano jako średnią. Powstała natomiast po I wojnie światowej Akademia Górniczo - Hutnicza), która nawiązywała do tradycji niektórych katedr Instytutu w zakresie górnictwa i hutnictwa. Można więc śmiało mówić o 135-leciu wyższego szkolnictwa technicznego w Krakowie. Pod tym względem nie pozostajemy w tyle w stosunku do Europy, w której dopiero w połowie XIX w. wytworzył się odrębny typ uniwersytetu technicznego.

Tak wyglądał rozwój wyższego szkolnictwa technicznego w Krakowie od 1834 r., choć tradycje na tym polu sięgają lat wcześniejszych. Już w r. 1828 otworzono w dotychczasowym liceum św. Barbary oddziały szkoły technicznej, które następnie przeobraziły się w Instytut. Doceńnię zagadnienia kształcenia technicznego młodzieży Uniwersytet Jagielloński, gdzie istniały przed r. 1934 katedry techniczne: mechanicznej, architektury, rzeźby i malarstwa, które stały się właśnie zalążkiem Instytutu Politechnicznego.

Dopiero jednak po II wojnie światowej, już w Polsce Ludowej, nastąpił nowy okres rozwoju wyższej uczelni, która ostatecznie przybrała nazwę Politechniki. Kraków szczył się więc dwiema wyższymi uczelniami tego typu, co jest

konsekwencją niebawomego rozwoju hutnictwa, górnictwa i przemysłu na terenie województwa krakowskiego i w ogóle Polski południowej. Okres okupacji nie stanowił całkowitej przerwy w kształceniu technicznym młodzieży. W Krakowie znalazło się wielu profesorów, docentów oraz inżynierów, którzy pracowali przed wojną w wyższych uczelniach innych miast Polski. Ta liczna grupa rozpoczęła tajne nauczanie w Krakowie i Zakopanem.

Ciekawie przedstawiały się początki tej powojennej Politechniki. Jej założycielem był Wydział Architektury, zorganizowany na Wawelu przez prof. A. Szyszko-Bohusza, kierownika budowy zamku. Natomiast inżynierowie, zgrupowani w Krakowskim Domu Techniki przy ul. Straszewskiego, stanowiący świetną kadrę specjalistów, stworzyli wydział Budownictwa Lądowego, Wodnego i Mechanicznego. Już jesienią 1945 r. powstały więc dwa wydziały politechniczne. Istnienie w Krakowie grona wysoko kwalifikowanych specjalistów z zakresu kolejnictwa i ruchu samochodowego stało się podstawą do utworzenia Wydziału Komunikacji. Pierwotnie wydział ten był związany z AGH, ale czysto formalnie, gdyż miały od początku charakter odrębnej wyższej uczelni; z własnym senatem i administracją, z oddzielnym budżetem.

Coraz wyraźniej zarysowywały się zadania nowej uczelni. Liczne zabytki wielu miast w Polsce południowej wymagały ogromnych wysiłków w dziedzinie konserwacji. Planu budowy Nowej Huty oraz innych przemysłowych obiektów (m. in. w Dworach, Jaworznie, Rzeszowie, Skawinie, Nowym Targu) zmuszały do przygotowania licznego zastępu urbanistów i architektów. Trzeba było wykształcić inżynierów budownictwa lądowego, konstruktorów i specjalistów budowy zapór, regulacji rzek, potoków, budowy kanałów, mostów, fundamentowania gruntów oraz wszelkich urządzeń fabrycznych. Inżynierowie z dyplomem Politechniki byli poszukiwani na wszystkich frontach wielkiej odbudowy.

Usamodzielnienie Wydziału Politechniki nastąpiło w r. 1953. Dzisiaj ta wyższa uczelnia, obok AGH — jest ważnym ogniwem kształcenia kadr technicznych.



Miasto Mirnyj w Jakuckiej Republice Autonomicznej. Niedawno wyrosły tu domy mieszkalne, szkoły, przedszkola, biblioteki, szkoły i kluby robotnicze. Rozwija się eksploatacja odkrytych tu żył diamentowych.

PO WSCHODNIEJ STRONIE PÓŁNOCNEGO I ŚRODKOWEGO URALU ciągnie się pas rozpośnony i gazonośny z osrodkami w Tiumeniu, który w ciągu kilku lat staje się jedną z głównych baz radzieckiego wydobycia płynnego i gazowego paliwa.

Dalej na wschód i zarazem na północ, mijając „po drodze” Igarke — jeden z większych w ZSRR osrodków przemysłu drzewnego — znajdziemy znów ważne ognisko arktycznego łańcucha obiektów wytwórczych: Norylsk niedaleko ujścia Jeniseju do Oceanu Lodowatego. Znajduje się tu drugi z kolei osrodek wydobycia rud niklowo-miedzianych z rozwiniętym hutnictwem metali kolorowych. Rudy są wyjątkowo bogate w metal i obfite ilościowo. Przed kilkoma miesiącami doniesiono o odkryciu dalszych złóż, nazwanych „Październikowymi”, zawierających dwukrotnie większe od dotychczas zbadanych pod Norylskiem zasoby. Dodatkową premią dla geologów było odkrycie w tym rejonie także gazu ziemnego.

I WRESZCIE PÓŁNOCNE STRONY SYBERII WSCHODNIEJ: diamenty, złoto, energia atomowa — dalsze, niezwykle cenne ogniska przemysłowego łańcucha radzieckiej Arktyki.

Wszystkie wznoszone obiekty wymagają, z uwagi na warunki klimatyczne i geologiczne, oddalenie od rejonów zamieszkałych, brak dróg — wyjątkowo dużego nakładu sił i niemałych środków materialnych. Czy są one opłacalne? Nie tylko rachunek ekonomiczny, ale i codzienna praktyka potwierdzają, że jak najbardziej. W sumie — osrodek produkcyjny dalekiej Północy ZSRR, od lasów i tundr kolskich aż po syberyjską Czukotkę, daje za znaczny procent całej radzieckiej produkcji ropy naftowej i gazu, niklu, miedzi, największe fosforyty i złota, prawie całość wydobycia diamentów, reprezentują też niemały potencjał w przemyśle przetwórczym, zwłaszcza drzewnym, papierniczym i spożywczym (konserwy rybne). Wysiłkiem całego narodu zbudowane zostały w niedostępnym niegdyś rejonach i rozbudowują się nadal w szybkim tempie fabryki, kopalnie, miasta i osiedla — ośrodki życia i pracy, z których społeczeństwo radzieckie może być dumne.

R. KWIATKOWSKI

ZSRR RADZIECKA ARKTYKA tętni życiem

W czasach, gdy Peary zdobywał Biegun Północny, bano się dalekiej Północy. Dziś, w sześćdziesiąt lat po Pearym, w 30 z górą po tragicznej ekspedycji Nobilego, nad biegunem odbywają się codzienne, regularne loty komunikacji pasażerskiej. Szerokim wachlarzem rozrzucone po bezkresnych przestrzeniach Arktyki pracują stacje meteorologiczne i oceanograficzne. Rozwija się różne warianty eksploatacji nowo odkrytych, bogatych złóż ropy naftowej na Alasce, już za kołem polarnym.

OBCENIE W KRAJACH KAPITALISTYCZNYCH, mających dostęp do Arktyki, istnieje — nie licząc paru portów rybackich — tylko jeden osrodek produkcji z prawdziwego zdarzenia: szwedzkie kopalnie rud żelaza w rejonie Kiruna — Gälliväre. Dopiero od granic ZSRR dzieki krajoznawcy arktyczne nabierają życia. Od szeregu lat, poprzedzone solidną pracą badawczą, słynnymi ekspedycjami Czeluski, Szmida, Papanina i całej plejady innych rosyjskich i radzieckich polarników, czynne są tutaj i ulęgają systematycznej rozbudowie liczne osrodki górnictwa i przemysłu.

Przeszło dwieście kilometrów bardziej na północ od szwedzkiego zagłębia Kiruna pracują na Półwyspie Kolskim kopalnie i huta niklu. Obok, na zboczach Gór Chiłbińskich, też za kołem polarnym, tętni życiem największy w ZSRR osrodek wydobycia apatytów — surowca do produkcji nawozów fosforowych. Miliony ton wędrują stąd corocznie w głąb Związku Radzieckiego, a także do Polski, NRD, Czechosłowacji i innych krajów socjalistycznych. Pozostający po przerobieniu rud apatytowych minerał nefelin wykorzystany jest do produkcji aluminium. Ładowane na tymże półwyspie Kola pociągi z wysokoprocentową rudą żelaza kierowane są murnańską linią kolejową na południe do rosnącego jak na drożdżach kombinatu hutniczego w Czerpucow, który choć już poza Arktyką, jest najbardziej północnym na świecie kombinatem tego typu.

PÓŁWYSEPE KOLA jest dzisiaj najlepiej zagospodarowanym obszarem Arktyki, wyposażonym w elektrownie wodne, atomową (w budowie) i wykorzystującą przypływy i odpływy morza; z przemysłem stocznym, drzewnym, chemicznym, spożywczym, z własną bazą naukowo-badawczą.

Po obu stronach północnego Uralu, na obszarze tundry i tajgi rozpościera się obszar o największych w ZSRR, przed kilku laty odkrytych zasobach ropy naftowej i gazu ziemnego. Leżą one wprawdzie częściowo w strefie oddalonej od koła polarnego, ale częściowo również i za nim, aż na półwyspie Jama, a ponadto z uwagi na warunki klimatyczne, znacznie surowsze niż np. na półwyspie Kola, zalicza się je do obszarów dalekiej Północy. Z dawniejszych osrodków znane są po stronie zachodniej, w europejskiej części RFSSR, kopalnie ropy naftowej w Uchcie, a także węgla kamiennego w bardziej północnej Workucie. Obecnie w tym rejonie powstaje nad

tajgi rozpościera się obszar o największych w ZSRR, przed kilku laty odkrytych zasobach ropy naftowej i gazu ziemnego.

Przeszło dwieście kilometrów bardziej na północ od szwedzkiego zagłębia Kiruna pracują na Półwyspie Kolskim kopalnie i huta niklu.

Obok, na zboczach Gór Chiłbińskich, też za kołem polarnym, tętni życiem największy w ZSRR osrodek wydobycia apatytów — surowca do produkcji nawozów fosforowych.

Miliony ton wędrują stąd corocznie w głąb Związku Radzieckiego, a także do Polski, NRD, Czechosłowacji i innych krajów socjalistycznych.

Pozostający po przerobieniu rud apatytowych minerał nefelin wykorzystany jest do produkcji aluminium.

Ładowane na tymże półwyspie Kola pociągi z wysokoprocentową rudą żelaza kierowane są murnańską linią kolejową na południe do rosnącego jak na drożdżach kombinatu hutniczego w Czerpucow, który choć już poza Arktyką, jest najbardziej północnym na świecie kombinatem tego typu.

Półwyspepe Kola jest dzisiaj najlepiej zagospodarowanym obszarem Arktyki, wyposażonym w elektrownie wodne, atomową (w budowie) i wykorzystującą przypływy i odpływy morza; z przemysłem stocznym, drzewnym, chemicznym, spożywczym, z własną bazą naukowo-badawczą.

Po obu stronach północnego Uralu, na obszarze tundry i tajgi rozpościera się obszar o największych w ZSRR, przed kilku laty odkrytych zasobach ropy naftowej i gazu ziemnego.

Przeszło dwieście kilometrów bardziej na północ od szwedzkiego zagłębia Kiruna pracują na Półwyspie Kolskim kopalnie i huta niklu.

Obok, na zboczach Gór Chiłbińskich, też za kołem polarnym, tętni życiem największy w ZSRR osrodek wydobycia apatytów — surowca do produkcji nawozów fosforowych.

Miliony ton wędrują stąd corocznie w głąb Związku Radzieckiego, a także do Polski, NRD, Czechosłowacji i innych krajów socjalistycznych.

Pozostający po przerobieniu rud apatytowych minerał nefelin wykorzystany jest do produkcji aluminium.

Ładowane na tymże półwyspie Kola pociągi z wysokoprocentową rudą żelaza kierowane są murnańską linią kolejową na południe do rosnącego jak na drożdżach kombinatu hutniczego w Czerpucow, który choć już poza Arktyką, jest najbardziej północnym na świecie kombinatem tego typu.

Półwyspepe Kola jest dzisiaj najlepiej zagospodarowanym obszarem Arktyki, wyposażonym w elektrownie wodne, atomową (w budowie) i wykorzystującą przypływy i odpływy morza; z przemysłem stocznym, drzewnym, chemicznym, spożywczym, z własną bazą naukowo-badawczą.

Po obu stronach północnego Uralu, na obszarze tundry i tajgi rozpościera się obszar o największych w ZSRR, przed kilku laty odkrytych zasobach ropy naftowej i gazu ziemnego.

Przeszło dwieście kilometrów bardziej na północ od szwedzkiego zagłębia Kiruna pracują na Półwyspie Kolskim kopalnie i huta niklu.

Obok, na zboczach Gór Chiłbińskich, też za kołem polarnym, tętni życiem największy w ZSRR osrodek wydobycia apatytów — surowca do produkcji nawozów fosforowych.

Miliony ton wędrują stąd corocznie w głąb Związku Radzieckiego, a także do Polski, NRD, Czechosłowacji i innych krajów socjalistycznych.

Pozostający po przerobieniu rud apatytowych minerał nefelin wykorzystany jest do produkcji aluminium.

Ładowane na tymże półwyspie Kola pociągi z wysokoprocentową rudą żelaza kierowane są murnańską linią kolejową na południe do rosnącego jak na drożdżach kombinatu hutniczego w Czerpucow, który choć już poza Arktyką, jest najbardziej północnym na świecie kombinatem tego typu.

Półwyspepe Kola jest dzisiaj najlepiej zagospodarowanym obszarem Arktyki, wyposażonym w elektrownie wodne, atomową (w budowie) i wykorzystującą przypływy i odpływy morza; z przemysłem stocznym, drzewnym, chemicznym, spożywczym, z własną bazą naukowo-badawczą.

Po obu stronach północnego Uralu, na obszarze tundry i tajgi rozpościera się obszar o największych w ZSRR, przed kilku laty odkrytych zasobach ropy naftowej i gazu ziemnego.

Przeszło dwieście kilometrów bardziej na północ od szwedzkiego zagłębia Kiruna pracują na Półwyspie Kolskim kopalnie i huta niklu.

Obok, na zboczach Gór Chiłbińskich, też za kołem polarnym, tętni życiem największy w ZSRR osrodek wydobycia apatytów — surowca do produkcji nawozów fosforowych.

Miliony ton wędrują stąd corocznie w głąb Związku Radzieckiego, a także do Polski, NRD, Czechosłowacji i innych krajów socjalistycznych.

Pozostający po przerobieniu rud apatytowych minerał nefelin wykorzystany jest do produkcji aluminium.

Ładowane na tymże półwyspie Kola pociągi z wysokoprocentową rudą żelaza kierowane są murnańską linią kolejową na południe do rosnącego jak na drożdżach kombinatu hutniczego w Czerpucow, który choć już poza Arktyką, jest najbardziej północnym na świecie kombinatem tego typu.

Półwyspepe Kola jest dzisiaj najlepiej zagospodarowanym obszarem Arktyki, wyposażonym w elektrownie wodne, atomową (w budowie) i wykorzystującą przypływy i odpływy morza; z przemysłem stocznym, drzewnym, chemicznym, spożywczym, z własną bazą naukowo-badawczą.

Po obu stronach północnego Uralu, na obszarze tundry i tajgi rozpościera się obszar o największych w ZSRR, przed kilku laty odkrytych zasobach ropy naftowej i gazu ziemnego.

Przeszło dwieście kilometrów bardziej na północ od szwedzkiego zagłębia Kiruna pracują na Półwyspie Kolskim kopalnie i huta niklu.

Obok, na zboczach Gór Chiłbińskich, też za kołem polarnym, tętni życiem największy w ZSRR osrodek wydobycia apatytów — surowca do produkcji nawozów fosforowych.

Miliony ton wędrują stąd corocznie w głąb Związku Radzieckiego, a także do Polski, NRD, Czechosłowacji i innych krajów socjalistycznych.

Pozostający po przerobieniu rud apatytowych minerał nefelin wykorzystany jest do produkcji aluminium.

Ładowane na tymże półwyspie Kola pociągi z wysokoprocentową rudą żelaza kierowane są murnańską linią kolejową na południe do rosnącego jak na drożdżach kombinatu hutniczego w Czerpucow, który choć już poza Arktyką, jest najbardziej północnym na świecie kombinatem tego typu.

Półwyspepe Kola jest dzisiaj najlepiej zagospodarowanym obszarem Arktyki, wyposażonym w elektrownie wodne, atomową (w budowie) i wykorzystującą przypływy i odpływy morza; z przemysłem stocznym, drzewnym, chemicznym, spożywczym, z własną bazą naukowo-badawczą.

Po obu stronach północnego Uralu, na obszarze tundry i tajgi rozpościera się obszar o największych w ZSRR, przed kilku laty odkrytych zasobach ropy naftowej i gazu ziemnego.

Przeszło dwieście kilometrów bardziej na północ od szwedzkiego zagłębia Kiruna pracują na Półwyspie Kolskim kopalnie i huta niklu.

Obok, na zboczach Gór Chiłbińskich, też za kołem polarnym, tętni życiem największy w ZSRR osrodek wydobycia apatytów — surowca do produkcji nawozów fosforowych.

Miliony ton wędrują stąd corocznie w głąb Związku Radzieckiego, a także do Polski, NRD, Czechosłowacji i innych krajów socjalistycznych.

Pozostający po przerobieniu rud apatytowych minerał nefelin wykorzystany jest do produkcji aluminium.

Ładowane na tymże półwyspie Kola pociągi z wysokoprocentową rudą żelaza kierowane są murnańską linią kolejową na południe do rosnącego jak na drożdżach kombinatu hutniczego w Czerpucow, który choć już poza Arktyką, jest najbardziej północnym na świecie kombinatem tego typu.

Półwyspepe Kola jest dzisiaj najlepiej zagospodarowanym obszarem Arktyki, wyposażonym w elektrownie wodne, atomową (w budowie) i wykorzystującą przypływy i odpływy morza; z przemysłem stocznym, drzewnym, chemicznym, spożywczym, z własną bazą naukowo-badawczą.

Po obu stronach północnego Uralu, na obszarze tundry i tajgi rozpościera się obszar o największych w ZSRR, przed kilku laty odkrytych zasobach ropy naftowej i gazu ziemnego.

Przeszło dwieście kilometrów bardziej na północ od szwedzkiego zagłębia Kiruna pracują na Półwyspie Kolskim kopalnie i huta niklu.

Obok, na zboczach Gór Chiłbińskich, też za kołem polarnym, tętni życiem największy w ZSRR osrodek wydobycia apatytów — surowca do produkcji nawozów fosforowych.

Miliony ton wędrują stąd corocznie w głąb Związku Radzieckiego, a także do Polski, NRD, Czechosłowacji i innych krajów socjalistycznych.

Pozostający po przerobieniu rud apatytowych minerał nefelin wykorzystany jest do produkcji aluminium.

Ładowane na tymże półwyspie Kola pociągi z wysokoprocentową rudą żelaza kierowane są murnańską linią kolejową na południe do rosnącego jak na drożdżach kombinatu hutniczego w Czerpucow, który choć już poza Arktyką, jest najbardziej północnym na świecie kombinatem tego typu.

Półwyspepe Kola jest dzisiaj najlepiej zagospodarowanym obszarem Arktyki, wyposażonym w elektrownie wodne, atomową (w budowie) i wykorzystującą przypływy i odpływy morza; z przemysłem stocznym, drzewnym, chemicznym, spożywczym, z własną bazą naukowo-badawczą.

Po obu stronach północnego Uralu, na obszarze tundry i tajgi rozpościera się obszar o największych w ZSRR, przed kilku laty odkrytych zasobach ropy naftowej i gazu ziemnego.

Przeszło dwieście kilometrów bardziej na północ od szwedzkiego zagłębia Kiruna pracują na Półwyspie Kolskim kopalnie i huta niklu.

Obok, na zboczach Gór Chiłbińskich, też za kołem polarnym, tętni życiem największy w ZSRR osrodek wydobycia apatytów — surowca do produkcji nawozów fosforowych.

Miliony ton wędrują stąd corocznie w głąb Związku Radzieckiego, a także do Polski, NRD, Czechosłowacji i innych krajów socjalistycznych.

Pozostający po przerobieniu rud apatytowych minerał nefelin wykorzystany jest do produkcji aluminium.

Ładowane na tymże półwyspie Kola pociągi z wysokoprocentową rudą żelaza kierowane są murnańską linią kolejową na południe do rosnącego jak na drożdżach kombinatu hutniczego w Czerpucow, który choć już poza Arktyką, jest najbardziej północnym na świecie kombinatem tego typu.

Półwyspepe Kola jest dzisiaj najlepiej zagospodarowanym obszarem Arktyki, wyposażonym w elektrownie wodne, atomową (w budowie) i wykorzystującą przypływy i odpływy morza; z przemysłem stocznym, drzewnym, chemicznym, spożywczym, z własną bazą naukowo-badawczą.

Po obu stronach północnego Uralu, na obszarze tundry i tajgi rozpościera się obszar o największych w ZSRR, przed kilku laty odkrytych zasobach ropy naftowej i gazu ziemnego.

Przeszło dwieście kilometrów bardziej na północ od szwedzkiego zagłębia Kiruna pracują na Półwyspie Kolskim kopalnie i huta niklu.

Obok, na zboczach Gór Chiłbińskich, też za kołem polarnym, tętni życiem największy w ZSRR osrodek wydobycia apatytów — surowca do produkcji nawozów fosforowych.

Miliony ton wędrują stąd corocznie w głąb Związku Radzieckiego, a także do Polski, NRD, Czechosłowacji i innych krajów socjalistycznych.

Pozostający po przerobieniu rud apatytowych minerał nefelin wykorzystany jest do produkcji aluminium.

Ładowane na tymże półwyspie Kola pociągi z wysokoprocentową rudą żelaza kierowane są murnańską linią kolejową na południe do rosnącego jak na drożdżach kombinatu hutniczego w Czerpucow, który choć już poza Arktyką, jest najbardziej północnym na świecie kombinatem tego typu.

Półwyspepe Kola jest dzisiaj najlepiej zagospodarowanym obszarem Arktyki, wyposażonym w elektrownie wodne, atomową (w budowie) i wykorzystującą przypływy i odpływy morza; z przemysłem stocznym, drzewnym, chemicznym, spożywczym, z własną bazą naukowo-badawczą.

Po obu stronach północnego Uralu, na obszarze tundry i tajgi rozpościera się obszar o największych w ZSRR, przed kilku laty odkrytych zasobach ropy naftowej i gazu ziemnego.

Przeszło dwieście kilometrów bardziej na północ od szwedzkiego zagłębia Kiruna pracują na Półwyspie Kolskim kopalnie i huta niklu.

Obok, na zboczach Gór Chiłbińskich, też za kołem polarnym, tętni życiem największy w ZSRR osrodek wydobycia apatytów — surowca do produkcji nawozów fosforowych.

Miliony ton wędrują stąd corocznie w głąb Związku Radzieckiego, a także do Polski, NRD, Czechosłowacji i innych krajów socjalistycznych.

Pozostający po przerobieniu rud apatytowych minerał nefelin wykorzystany jest do produkcji aluminium.

Ładowane na tymże półwyspie Kola pociągi z wysokoprocentową rudą żelaza kierowane są murnańską linią kolejową na południe do rosnącego jak na drożdżach kombinatu hutniczego w Czerpucow, który choć już poza Arktyką, jest najbardziej północnym na świecie kombinatem tego typu.

Półwyspepe Kola jest dzisiaj najlepiej zagospodarowanym obszarem Arktyki, wyposażonym w elektrownie wodne, atomową (w budowie) i wykorzystującą przypływy i odpływy morza; z przemysłem stocznym, drzewnym, chemicznym, spożywczym, z własną bazą naukowo-badawczą.

Po obu stronach północnego Uralu, na obszarze tundry i tajgi rozpościera się obszar o największych w ZSRR, przed kilku laty odkrytych zasobach ropy naftowej i gazu ziemnego.

Przeszło dwieście kilometrów bardziej na północ od szwedzkiego zagłębia Kiruna pracują na Półwyspie Kolskim kopalnie i huta niklu.

Obok, na zboczach Gór Chiłbińskich, też za kołem polarnym, tętni życiem największy w ZSRR osrodek wydobycia apatytów — surowca do produkcji nawozów fosforowych.

Miliony ton wędrują stąd corocznie w głąb Związku Radzieckiego, a także do Polski, NRD, Czechosłowacji i innych krajów socjalistycznych.

Pozostający po przerobieniu rud apatytowych minerał nefelin wykorzystany jest do produkcji aluminium.

Ładowane na tymże półwyspie Kola pociągi z wysokoprocentową rudą żelaza kierowane są murnańską linią kolejową na południe do rosnącego jak na drożdżach kombinatu hutniczego w Czerpucow, który choć już poza Arktyką, jest najbardziej północnym na świecie kombinatem tego typu.

Półwyspepe Kola jest dzisiaj najlepiej zagospodarowanym obszarem Arktyki, wyposażonym w elektrownie wodne, atomową (w budowie) i wykorzystującą przypływy i odpływy morza; z przemysłem stocznym, drzewnym, chemicznym, spożywczym, z własną bazą naukowo-badawczą.

Po obu stronach północnego Uralu, na obszarze tundry i tajgi rozpościera się obszar o największych w ZSRR, przed kilku laty odkrytych zasobach ropy naftowej i gazu ziemnego.

Przeszło dwieście kilometrów bardziej na północ od szwedzkiego zagłębia Kiruna pracują na Półwyspie Kolskim kopalnie i huta niklu.

Obok, na zboczach Gór Chiłbińskich, też za kołem polarnym, tętni życiem największy w ZSRR osrodek wydobycia apatytów — surowca do produkcji nawozów fosforowych.

Miliony ton wędrują stąd corocznie w głąb Związku Radzieckiego, a także do Polski, NRD, Czechosłowacji i innych krajów socjalistycznych.

Pozostający po przerobieniu rud apatytowych minerał nefelin wykorzystany jest do produkcji aluminium.

Ładowane na tymże półwyspie Kola pociągi z wysokoprocentową rudą żelaza kierowane są murnańską linią kolejową na południe do rosnącego jak na drożdżach kombinatu hutniczego w Czerpucow, który choć już poza Arktyką, jest najbardziej północnym na świecie kombinatem tego typu.

Półwyspepe Kola jest dzisiaj najlepiej zagospodarowanym obszarem Arktyki, wyposażonym w elektrownie wodne, atomową (w budowie) i wykorzystującą przypływy i odpływy morza; z przemysłem stocznym, drzewnym, chemicznym, spożywczym, z własną bazą naukowo-badawczą.

Po obu stronach północnego Uralu, na obszarze tundry i tajgi rozpościera się obszar o największych w ZSRR, przed kilku laty odkrytych zasobach ropy naftowej i gazu ziemnego.

Przeszło dwieście kilometrów bardziej na północ od szwedzkiego zagłębia Kiruna pracują na Półwyspie Kolskim kopalnie i huta niklu.

Obok, na zboczach Gór Chiłbińskich, też za kołem polarnym, tętni życiem największy w ZSRR osrodek wydobycia apatytów — surowca do produkcji nawozów fosforowych.

Miliony ton wędrują stąd corocznie w głąb Związku Radzieckiego, a także do Polski, NRD, Czechosłowacji i innych krajów socjalistycznych.

Pozostający po przerobieniu rud apatytowych minerał nefelin wykorzystany jest do produkcji aluminium.

Ładowane na tymże półwyspie Kola pociągi z wysokoprocentową rudą żelaza kierowane są murnańską linią kolejową na południe do rosnącego jak na drożdżach kombinatu hutniczego w Czerpucow, który choć już poza Arktyką, jest najbardziej północnym na świecie kombinatem tego typu.

Półwyspepe Kola jest dzisiaj najlepiej zagospodarowanym obszarem Arktyki, wyposażonym w elektrownie wodne, atomową (w budowie) i wykorzystującą przypływy i odpływy morza; z przemysłem stocznym, drzewnym, chemicznym, spożywczym, z własną bazą naukowo-badawczą.

Po obu stronach północnego Uralu, na obszarze tundry i tajgi rozpościera się obszar o największych w ZSRR, przed kilku laty odkrytych zasobach ropy naftowej i gazu ziemnego.

Przeszło dwieście kilometrów bardziej na północ od szwedzkiego zagłębia Kiruna pracują na Półwyspie Kolskim kopalnie i huta niklu.

Obok, na zboczach Gór Chiłbińskich, też za kołem polarnym, tętni życiem największy w ZSRR osrodek wydobycia apatytów — surowca do produkcji nawozów fosforowych.

Miliony ton wędrują stąd corocznie w głąb Związku Radzieckiego, a także do Polski, NRD, Czechosłowacji i innych krajów socjalistycznych.

Pozostający po przerobieniu rud apatytowych minerał nefelin wykorzystany jest do produkcji aluminium.

Ładowane na tymże półwyspie Kola pociągi z wysokoprocentową rudą żelaza kierowane są murnańską linią kolejową na południe do rosnącego jak na drożdżach kombinatu hutniczego w Czerpucow, który choć już poza Arktyką, jest najbardziej północnym na świecie kombinatem tego typu.

Półwyspepe Kola jest dzisiaj najlepiej zagospodarowanym obszarem Arktyki, wyposażonym w elektrownie wodne, atomową (w budowie) i wykorzystującą przypływy i odpływy morza; z przemysłem stocznym, drzewnym, chemicznym, spożywczym, z własną bazą naukowo-badawczą.

Po obu stronach północnego Uralu, na obszarze tundry i tajgi rozpościera się obszar o największych w ZSRR, przed kilku laty odkrytych zasobach ropy naftowej i gazu ziemnego.

Przeszło dwieście kilometrów bardziej na północ od szwedzkiego zagłębia Kiruna pracują na Półwyspie Kolskim kopalnie i huta niklu.

Obok, na zboczach Gór Chiłbińskich, też za kołem polarnym, tętni życiem największy w ZSRR osrodek wydobycia apatytów — surowca do produkcji nawozów fosforowych.

Miliony ton wędrują stąd corocznie w głąb Związku Radzieckiego, a także do Polski, NRD, Czechosłowacji i innych krajów socjalistycznych.

Pozostający po przerobieniu rud apatytowych minerał nefelin wykorzystany jest do produkcji aluminium.

Ładowane na tymże półwyspie Kola pociągi z wysokoprocentową rudą żelaza kierowane są murnańską linią kolejową na południe do rosnącego jak na drożdżach kombinatu hutniczego w Czerpucow, który choć już poza Arktyką, jest najbardziej północnym na świecie kombinatem tego typu.

Półwyspepe Kola jest dzisiaj najlepiej zagospodarowanym obszarem Arktyki, wyposażonym w elektrownie wodne, atomową (w budowie) i wykorzystującą przypływy i odpływy morza; z przemysłem stocznym, drzewnym, chemicznym, spożywczym, z własną bazą naukowo-badawczą.

Po obu stronach północnego Uralu, na obszarze tundry i tajgi rozpościera się obszar o największych w ZSRR, przed kilku laty odkrytych zasobach ropy naftowej i gazu ziemnego.

Przeszło dwieście kilometrów bardziej na północ od szwedzkiego zagłębia Kiruna pracują na Półwyspie Kolskim kopalnie i huta niklu.

Obok, na zboczach Gór Chiłbińskich, też za kołem polarnym, tętni życiem największy w ZSRR osrodek wydobycia apatytów — surowca do produkcji nawozów fosforowych.

Miliony ton wędrują stąd corocznie w głąb Związku Radzieckiego, a także do Polski, NRD, Czechosłowacji i innych krajów socjalistycznych.

Pozostający po przerobieniu rud apatytowych minerał nefelin wykorzystany jest do produkcji aluminium.

Ładowane na tymże półwyspie Kola pociągi z wysokoprocentową rudą żelaza kierowane są murnańską linią kolejową na południe do rosnącego jak na drożdżach kombinatu hutniczego w Czerpucow, który choć już poza Arktyką, jest najbardziej północnym na świecie kombinatem tego typu.

Półwyspepe Kola jest dzisiaj najlepiej zagospodarowanym obszarem Arktyki, wyposażonym w elektrownie wodne, atomową (w budowie) i wykorzystującą przypływy i odpływy morza; z przemysłem stocznym, drzewnym, chemicznym, spożywczym, z własną bazą naukowo-badawczą.

Po obu stronach północnego Uralu, na obszarze tundry i tajgi rozpościera się obszar o największych w ZSRR, przed kilku laty odkrytych zasobach ropy naftowej i gazu ziemnego.

Przeszło dwieście kilometrów bardziej na północ od szwedzkiego zagłębia Kiruna pracują na Półwyspie Kolskim kopalnie i huta niklu.

Obok, na zboczach Gór Chiłbińskich, też za kołem polarnym, tętni życiem największy w ZSRR osrodek wydobycia apatytów — surowca do produkcji nawozów fosforowych.

WYSOKIE ZAROBKI osiągniesz

pracując w placówkach ajencyjnych Miejskiego Handlu Detalicznego Artykułami Spożywczymi w TARNOWIE.

Do objęcia są sklepy zlokalizowane w centrum miasta, dające gwarancję wysokich obrotów oraz zarobków, w następujących branżach: ogólnospożywczej, cukierniczej, nabiałowej, rybnej.

Możliwość pracy wspólnie z członkami rodziny. Pierwszeństwo posiadają kandydaci z kilkuletnim stażem pracy w handlu. Zgłoszenia przyjmuje Sekcja Kadr MHD Artykułami Spożywczymi - w TARNOWIE, ul. WAŁOWA 2 - I piętro.

„AGROCHEM” PRZEDSIĘBIORSTWO ZBYTU NAWOZÓW SZTUCZNYCH „AGROCHEM” - GLIWICE, ul. ZWYCZYŃSKA 21

uprzejmie zawiadamia wszystkich zainteresowanych, że z dniem 1 stycznia 1970 r. zmienia dotychczasową nazwę, na:

„AGROCHEM” PRZEDSIĘBIORSTWO ZBYTU NAWOZÓW MINERALNYCH I CHEMIKALIÓW

i przenosi równocześnie swą siedzibę do własnego lokalu w Krakowie przy ul. Rzeźniczej 13/15

Nr centrali telef. 256-80 (czynnej w późniejszym okresie) oraz nr nr telef. 240-90, 233-40, 225-18, 240-36 (czynne obecnie). - Nr dalekopisu 032357. - Skróty dla depesz: „Agrochem - Kraków”. - Konto bankowe: NBP Kraków I Oddział nr 750-6-1053.

„AGROCHEM”

Właściciele i Administratorzy budynków w dzielnicy «Grzegorzki»!

Zakład Energetyczny Kraków - Miasto przystępuje do zmiany napięcia zasilania w energię elektryczną, budynków mieszkalnych na terenie dzielnicy Grzegorzki.

Budynki zasilane dotychczas napięciem 3x220 V będą zasilane, od określonego w harmonogramie terminu, napięciem 3x380/220 V.

Do zmiany napięcia zasilania konieczne jest wprowadzenie uzupełnień i zmian w instalacji - w wewnętrznych liniach zasilających oraz w zabezpieczeniach, jak też przygotowanie odbiorników i urządzeń do tego napięcia. - Wyjaśnienia się przy tym, że zmiana napięcia zasilania budynków nie będzie wymagać zmian instalacji i odbiorników w poszczególnych mieszkaniach. Można więc będzie nadal używać tych samych lamp, żelazek, lodówek, odkurzaczy, trótekt itp.

Przełączeń i wymiany wymagać będą jedynie odbiorniki 3-fazowe w zakładach usługowych i handlowych. Nieprzygotowanie instalacji budynku na dzień określony w niżej podanym harmonogramie spowoduje przerwanie dostawy energii elektrycznej dla całego budynku (wszystkie mieszkania i lokale), do czasu przebrnięcia instalacji. - Dlatego też administratorzy budynków winni w interesie użytkowników i lokatorów przygotować instalację elektryczną budynków do przełączenia w określonym terminie.

HARMONOGRAM NA ROK 1970

przełączenia sieci kablowej w Krakowie-Grzegorzki z napięcia 3x220 V na napięcie 3x380/220 V - (dla poszczególnych numerów budynków).

- 1) VI - poniedziałek - ul. Bema nr 2, 4, 6, 8, 10, 12, 14, 16, 18, 20, 22, 24, 26, 28, 30, 32, 34, 36, 38, 40, 42, 44, 46, 48, 50, 52, 54, 56, 58, 60, 62, 64, 66, 68, 70, 72, 74, 76, 78, 80, 82, 84, 86, 88, 90, 92, 94, 96, 98, 100, 102, 104, 106, 108, 110, 112, 114, 116, 118, 120, 122, 124, 126, 128, 130, 132, 134, 136, 138, 140, 142, 144, 146, 148, 150, 152, 154, 156, 158, 160, 162, 164, 166, 168, 170, 172, 174, 176, 178, 180, 182, 184, 186, 188, 190, 192, 194, 196, 198, 200, 202, 204, 206, 208, 210, 212, 214, 216, 218, 220, 222, 224, 226, 228, 230, 232, 234, 236, 238, 240, 242, 244, 246, 248, 250, 252, 254, 256, 258, 260, 262, 264, 266, 268, 270, 272, 274, 276, 278, 280, 282, 284, 286, 288, 290, 292, 294, 296, 298, 300, 302, 304, 306, 308, 310, 312, 314, 316, 318, 320, 322, 324, 326, 328, 330, 332, 334, 336, 338, 340, 342, 344, 346, 348, 350, 352, 354, 356, 358, 360, 362, 364, 366, 368, 370, 372, 374, 376, 378, 380, 382, 384, 386, 388, 390, 392, 394, 396, 398, 400, 402, 404, 406, 408, 410, 412, 414, 416, 418, 420, 422, 424, 426, 428, 430, 432, 434, 436, 438, 440, 442, 444, 446, 448, 450, 452, 454, 456, 458, 460, 462, 464, 466, 468, 470, 472, 474, 476, 478, 480, 482, 484, 486, 488, 490, 492, 494, 496, 498, 500, 502, 504, 506, 508, 510, 512, 514, 516, 518, 520, 522, 524, 526, 528, 530, 532, 534, 536, 538, 540, 542, 544, 546, 548, 550, 552, 554, 556, 558, 560, 562, 564, 566, 568, 570, 572, 574, 576, 578, 580, 582, 584, 586, 588, 590, 592, 594, 596, 598, 600, 602, 604, 606, 608, 610, 612, 614, 616, 618, 620, 622, 624, 626, 628, 630, 632, 634, 636, 638, 640, 642, 644, 646, 648, 650, 652, 654, 656, 658, 660, 662, 664, 666, 668, 670, 672, 674, 676, 678, 680, 682, 684, 686, 688, 690, 692, 694, 696, 698, 700, 702, 704, 706, 708, 710, 712, 714, 716, 718, 720, 722, 724, 726, 728, 730, 732, 734, 736, 738, 740, 742, 744, 746, 748, 750, 752, 754, 756, 758, 760, 762, 764, 766, 768, 770, 772, 774, 776, 778, 780, 782, 784, 786, 788, 790, 792, 794, 796, 798, 800, 802, 804, 806, 808, 810, 812, 814, 816, 818, 820, 822, 824, 826, 828, 830, 832, 834, 836, 838, 840, 842, 844, 846, 848, 850, 852, 854, 856, 858, 860, 862, 864, 866, 868, 870, 872, 874, 876, 878, 880, 882, 884, 886, 888, 890, 892, 894, 896, 898, 900, 902, 904, 906, 908, 910, 912, 914, 916, 918, 920, 922, 924, 926, 928, 930, 932, 934, 936, 938, 940, 942, 944, 946, 948, 950, 952, 954, 956, 958, 960, 962, 964, 966, 968, 970, 972, 974, 976, 978, 980, 982, 984, 986, 988, 990, 992, 994, 996, 998, 1000.

Jednocześnie przypomina się wszystkim administratorom i właścicielom pozostałych budynków na terenie dzielnicy Grzegorzki, Zwierzyniec i Kleparz, o konieczności przebudowy instalacji elektrycznej na napięcie 3x380/220 V, najlepiej przy każdym najbliższym remoncie kapitalnym, włącznie bieżącym. - Informacji na ten temat udziela Zakład Energetyczny Kraków - Miasto Rejon Energetyczny Nr 1 „Kraków” - Kraków, ul. Dąbrowa 27.

KURTKI ORTALIONOWE SPODNIĘ «TEXASY»

szyje w ciągu 10 dni

PUNKT USŁUGOWY SPÓŁDZIELNI «SPRAWNOŚĆ» Kraków, ul. Stradom 5

PRZETARGI

Zakłady Chemiczne „AZOT” w Jaworznie - OGŁASZA PRZETARG na wykonanie robót remontowo-budowlanych, murowych, tynkarskich, malarskich, dekarskich, stolarskich, betonowych budynków przemysłowych i mieszkalnych, z materiałów zamawiających.

Oferty należy składać do dnia 20 I 1970 r., pod adresem: Zakłady Chemiczne „AZOT” w Jaworznie, Sekretariat.

Przetarg odbędzie się w dniu 20 stycznia 1970 r., o godzinie 9, w Dziale Gł. Mechaniki.

W przetargu mogą brać udział przedsiębiorstwa państwowe, spółdzielcze i inne. - Podkłady ofertowe są do wglądu w biurze Gł. Mechaniki, w dni robocze, od godziny 7 do 10. K-11494

Zakopińskie Zakłady Gastronomiczne w Zakopanem, ul. Świerczewskiego 5, telefon 59-84 - ogłasza, że w dniu 30 grudnia 1968 r., o godzinie 10, w lokalu restauracji „Jędrus” w Zakopanem, ul. Świerczewskiego 5, I piętro - SPRZEDAŻA W DRODZE PRZETARGU NIEOGRANICZONEGO: samochodów dostawczych marki „nysa”, typ N-59, nr silnika 148728 - cena wywoławcza 21.000 zł, motocykli marki WSK-Mot-Z, nr silnika 38053 - cena wywoławcza 1.800 zł.

Ogledzin pojazdów można dokonywać w godz. 8-13, w garażu baru „Sambor” - Zakopane, ul. Krupówki 70.

Przystępujący do przetargu obowiązani są do złożenia, najpóźniej w przeddzień przetargu, w godz. 9-12, wadium w wysokości 10 proc. ceny wywoławczej w kasie ZGG. K-11735

Zarząd Okręgowy Spółdzielni Mieszkaniowej w Pilicy, OGŁASZA PRZETARG NIEOGRANICZONY na wykonanie instalacji ogrzewania i uzdatnienia zakładu produkcyjnego.

Przełożony koszt wykonania usługi określa się na kwotę 15.000 zł.

W przetargu mogą wziąć udział przedsiębiorstwa państwowe, spółdzielcze i prywatne.

Oferty pisemne, z napisem „przetarg”, należy składać do dnia 30 grudnia 1968 r., pod adresem: Okręgowa Spółdzielnia Mieszkaniowa Pilica, ul. Mickiewicza 4. - Zastrzeżenie się prawo dowolnego wyboru oferenta lub unieważnienia przetargu bez podania przyczyn. K-11724

Krakowska Spółdzielnia Mieszkaniowa w Krakowie, ul. Boh. Stalingrada 44/58 - ogłasza, że w DRODZE II PRZETARGU sprzedaje budynki mieszkalne przeznaczone do rozbiórki wraz z przynależnościami, położone w Krakowie przy ul. Waryńskiej 5, Mazowieckiej 85 i Mazowieckiej 89.

Oferty, w zalakowanych kopertach, z napisem „przetarg”, należy składać do dnia 9 stycznia 1970 r., w biurze KSM.

Komisyjne otwarcie ofert nastąpi w dniu 13 stycznia 1970 r., o godzinie 8.

Do powyższego terminu należy wpłacić wadium zwrotne, w wysokości 1.500 zł, za obiekt, stanowiące warunek dopuszczenia do przetargu.

Do obowiązków oferenta należy rozbranie obiektów w terminie 30-dniowym, od daty przyjęcia oferty. - W przetargu mogą brać udział przedsiębiorstwa państwowe, spółdzielcze i osoby prywatne. - Zastrzeżenie się dowolny wybór oferenta jak i unieważnienie przetargu bez podania przyczyn.

Informacji udziela Dział Realizacji Inwestycji - tel. 371-02, 380-32, 376-02.

Mineralna Spółdzielnia Pracy „Kamień” w Krzeszowicach, ul. Targowa 4 - OGŁASZA PRZETARG NIEOGRANICZONY na dowozy w roku 1970 kamienia i piasku, a mianowicie:

- 1) kamień z kamieniołomu „Katy” do st. kol. Kąty, odległość 3 km - miesięcznie 2.000 ton,
- 2) kamień z kamieniołomu w Byczynie do stacji kol. Byczyna, odległość 2 km - miesięcznie 1.000 ton,
- 3) kamień z kamieniołomu w Mirowie do stacji kol. Okleśna, odległość 4 km - miesięcznie 2.000 ton,
- 4) kamień z kamieniołomu w Olszku do st. kol. Olszok, odległość 15 km - miesięcznie 2.000 ton,
- 5) piasek z piaskowni „Staszówka” do st. kol. Sławków - odległość 5 km - miesięcznie 4.000 ton,
- 6) piasek z piaskowni Libiąż-Moczysko, do st. kol. Libiąż, odległość 6 km - miesięcznie 2.000 ton,
- 7) piasek z piaskowni w Bydlinie do st. kol. Jarosławiec Olszki, odległość 6 km - miesięcznie 2.000 ton.

W przetargu mogą brać udział przedsiębiorstwa państwowe, spółdzielcze i prywatne. Oferty przesyłać pod adresem Spółdzielni, do dnia 15 I 1970 r. Otwarcie ofert nastąpi w dniu 15 I 1970 r., o godzinie 14. K-11493

Mysłenickie Zakłady Przemysłu Terenowego w Mysłenicach - OGŁASZA PRZETARG NIEOGRANICZONY na pokrywanie galwaniczne (moszdowanie) elementów okud piecowych w 1970 roku. Planowane ilości elementów do moszdowania:

- paski wykonane z stali stalowej 30x6,5x700 mm - 18.000 szt.
- klamki wykonane z pręta stalowego śred. 12x120 mm - 25.000 szt.
- ozdoby wykonane z blachy stalowej 1,5x46x46 mm - 18.000 szt.

Wymagana grubość powłoki od 0,02-0,05 mm. Elementy przygotowane do moszdowania dostarczane będą z jednoczesnym wyprzędzeniem, sukcesywnie, w roku 1970.

Bliższych informacji udziela Dział Techniczny MZPT, gdzie znajdują się wzory elementów przewidzianych do moszdowania.

Termin składania ofert, w zalakowanych kopertach, z napisem „przetarg”, ustala się do dnia 14 stycznia 1970 r. - Otwarcie ofert nastąpi w dniu 15 stycznia 1970 r., godz. 10, w dyrekcji MZPT, w Mysłenicach, ul. Mickiewicza 40.

Zastrzeżenie się prawo dowolnego wyboru oferenta, względnie unieważnienia przetargu bez podania przyczyn. K-11614

MIĘSKIE PRZEDSIĘBIORSTWO USŁUG KOMUNALNYCH w KRAKOWIE, ul. RAKOWICKA 26
uprzejmie zawiadamia swoich dostawców i kontrahentów, że z dniem 19 stycznia 1970 r., dotychczasowy numer rachunku bankowego ulegnie zmianie
nowy numer rachunku brzmi:
709-6-160 NBP V O.M. Kraków-Nowa Huta

MIĘSKIE PRZEDSIĘBIORSTWO KOMUNIKACYJNE w KRAKOWIE
zawiadamia wszystkich swoich dostawców oraz odbiorców że z dniem 19 I 1970 r., dotychczasowy numer rachunku bankowego ulegnie zmianie
nowy numer rachunku brzmi:
709-6-160 NBP V O.M. Kraków-Nowa Huta

PRACOWNICY POSZUKIWANI

Wadowickie Zakłady Terenowe Betonów i Kruszyw w Wadowicach, ul. 1 Maja 24 - zatrudnią natychmiast:

KIEROWNIKA PRODUKCJI (w Zarządzie przedsiębiorstwa) - wymagane wyższe wykształcenie techniczne i 5 lat praktyki w danej specjalności - lub średnie wykształcenie techniczne i 5 lat praktyki.

TECHNIKA-GORNIKA (w Zarządzie przedsiębiorstwa), wymagane co najmniej średnie wykształcenie techniczne (górnictwo) i 2 lata praktyki oraz znajomość przepisów U. G.,

KIEROWNIKA ZWIROUNI W WADOWICACH - wymagane średnie wykształcenie techniczne lub ekonomiczne i 4 lata praktyki, KIEROWNIKA KAMIENIOŁOMU w BARWAŁDZIE DOLNYM - wymagane średnie wykształcenie techniczne lub ekonomiczne i 5 lat praktyki.

Wynagrodzenie zgodne z obowiązującym układem zbiorowym pracy. K-11641

Przedsiębiorstwo Budownictwa Ogólnego „POPHAL” w Zakopanem, ul. Nowotarska 10a - zatrudni w KGR-IV w Szczawnicy 4 KIEROWNIKÓW BUDOW - OBIEKTÓW.

Wymagane uprawnienia budowlane. Mieszkanie w hotelu robotniczym z możliwością otrzymania mieszkania lub mieszkania w nowym budownictwie. Wynagrodzenie według Układu Zbiorowego Pracy w budownictwie. K-11640

Zakład Rekonstrukcji i Montażu Odlewów „Prode” w Myślenicach - zatrudni od 1 stycznia 1970 r.

INŻYNIERA MECHANIKA na stanowisko kierownika Działu Postępu Technicznego, INŻYNIERA MECHANIKA na stanowisko kierownika Działu Konstrukcyjnego, INŻYNIERÓW MECHANIKÓW I TECHNIKÓW MECHANIKÓW do pracy w Działach: Głównego Technologa, Postępu Technicznego i Konstrukcyjnym oraz KALKULATORÓW ze średnim wykształceniem technicznym.

Warunki pracy i płacy do omówienia na miejscu w Dziale Spraw Osobowych i Szkolenia Zawodowego. - Wynagrodzenie wg taryfikatora płac Układu Zbiorowego Pracy dla przemysłu metalowego. K-11643

Krakowskie Przedsiębiorstwo Zmechanizowanych Robót Budowlanych w Krakowie-Nowej Hucie, ul. Kocmyrzowska (obok placu targowego) - przyjmie natychmiast do pracy:

KIEROWNIKA DZIAŁU ZAOPATRZENIA - wymagane wykształcenie wyższe i 5 lat praktyki w Dziale Zaopatrzenia, względnie wykształcenie średnie i 8 lat praktyki w działalności zaopatrzeniowej branży ogólnotechnicznej, w tym samochodowo-sprzętowej,

KIEROWNIKA MAGAZYNU TECHNICZNO-SPRZĘTOWEGO - wymagane wykształcenie średnie i 6 lat praktyki magazynowej, ZASTĘPCĘ KIEROWNIKA MAGAZYNU TECHNICZNO-SPRZĘTOWEGO - wymagane wykształcenie średnie i 6 lat praktyki magazynowej.

Wynagrodzenie zgodne z Układem Zbiorowym Pracy w budownictwie. - Osobiste zgłoszenia, wraz z dokumentami przyjmuje Dział Szkolenia i Kadr. K-11612

ZŁOM ZŁOTA I SREBRA

najkorzystniej sprzedasz po nowych, podwyższonych cenach, w sklepach PHD „Jubiliter”:

KRAKÓW, Rynek Główny 39/40
 „ ul. Szewska 19
 „ ul. Floriańska 4
 „ ul. Sławkowska 14
 „ ul. Pstrowskiego 6
 „ ul. Długa 21

NOWA HUTA, pl. Centralny 3
ZAKOPANE, ul. Krupówki 24
NOWY TARG, ul. Kazimierza Wielkiego 2
NOWY SĄCZ, Rynek 25
TARNÓW, ul. Krakowska 1
OSWIECIM, ul. Waryńskiego 1
CHRZANÓW, ul. Lenina 26.

Wyższa Szkoła Wychowania Fizycznego w Krakowie - zatrudni natychmiast 2 PALACZY CENTRALNEGO OGRZEWANIA. - Warunki płacy do omówienia na miejscu. - Zgłoszenia przyjmuje Dział Kadr, al. Słowackiego 46, tel. 322-74 w godzinach od 8 do 15.

Biuro Studiów i Projektów Konstrukcji Stalowych „MOSTAL” Pracownia w Krakowie-Nowa Huta, Kombinat - zatrudni:

INŻYNIERÓW BUDOWNICTWA ŁADOWEGO, z uprawnieniami do prac projektowych, w zakresie konstrukcji stalowych i aluminiowych, na stanowiska starszych projektantów i projektantów, TECHNIKÓW BUDOWLANYCH, z praktyką budowlaną i projektową na stanowiska starszych asystentów,

INŻYNIERÓW INSTALACJI SANITARNYCH I ELEKTRYCZNYCH z uprawnieniami, na stanowiska starszych projektantów i projektantów, INTROLOGATORA, względnie NAKŁADACZA W INTROLOGATORNI.

Warunki do omówienia na miejscu lub telefonicznie nr 409-80.

Przedsiębiorstwo Przemysłowych „Chemadex” Oddział w Krakowie - zatrudni natychmiast:

2 INŻYNIERÓW MECHANIKÓW z praktyką w zakładzie przemysłowym i inwestycjach, INŻYNIERA MECHANIKA z praktyką w projektowaniu urządzeń transportowych, INŻYNIERA BUDOWLANEGO z uprawnieniami budowlanymi, z praktyką w zakładach przemysłowych,

INŻYNIERA BUDOWLANEGO - (budownictwo przemysłowe) - z praktyką minimum 7-letnią w projektowaniu i wykonawstwie, INŻYNIERA ELEKTRYKA z praktyką minimum 7-letnią w projektowaniu i wykonawstwie,

TŁUMACZA TECHNICZNEGO JĘZYKA ROSYJSKIEGO, ze znajomością maszynopisu, ST. PLANISTĘ z wyższym wykształceniem ekonomicznym lub technicznym i praktyką w przedsiębiorstwie w operatywnym planowaniu,


KIEROWNIKA SEKCJI FINANSOWEJ ze znajomością zagadnień finansowych i planów finansowych w obrocie towarowym i projektowaniu, EKONOMICZNEGO ze znajomością zagadnień zaopatrzenia eksportu lub zaopatrzenia inwestycji,

KIEROWNIKA DZIAŁU ZAOPATRZENIA I ADMINISTRACJI z praktyką minimum 5-letnią na stanowisku kierowniczym.

Podana wraz z życzeniem przyjmuje Dział Spraw Osobowych i Szkolenia, Kraków, ul. Dzierżyńskiego 114, pokój nr 338.

Mieszkańcy Skawiny!
NAPRAWY SPRZĘTU GOSPODARSTWA DOMOWEGO
jak: PRALKI, ODKURZACZE, FROTERTKI, wykonuje z gwarancją na zlecenia osób prywatnych - w ciągu 48 godzin -
ZAKŁAD USŁUGOWY SPÓŁDZIELNI INWALIDÓW „OCHRONA MIENIA”, SKAWINA, ul. M. KONOPNICKIEJ 1.
Zakład przyjmuje również do wykonania instalacje elektryczne światła i siły.

Wszystkim naszym miłym Klientom PANIOM i PANOM składamy najlepsze życzenia Noworoczne



FABRYKA KOSMETYKÓW
Miraculum
KRAKÓW

Jesteśmy przekonani, że tak jak dotychczas, również w Nowym 1970 Roku, a już szczególnie w okresie KARNAWAŁU, nasze wyroby:

- SZAMPONY - zapewnią Waszym włosom miękkość i piękny naturalny połysk
- LAKIER DO WŁOSÓW - idealnie będzie zabezpieczać i utrwalać fryzury
- KREMY - skutecznie będą pielęgnować cerę
- PUDRY, KREDKI, TUSZE - podkreślać urodę
- a WODY KOŁONSKIE, KWIATOWE I PERFUMY - dostarczać uczucia świeżości i zadowolenia.

Podkreślamy przy tym, że tajemnicza czara osobistego kryje się w umiejętności doboru odpowiednich kosmetyków, produkowanych przez nas w szerokim asortymencie.

FABRYKA KOSMETYKÓW
Miraculum
KRAKÓW

NAUKA

KURSY SPAWANIA

elektrycznego i gazowego oraz palaczy c.o. - organizuje Zakład Doskonalenia Zawodowego.

Wpisy: Kraków, ul. Dietla 35, w godzinach od 8 do 18.

NACZELNA ORGANIZACJA TECHNICZNA
Wojewódzki Ośrodek Szkoleniowy
OGŁASZA WPISY

na kursy przygotowawcze na wyższe uczelnie techniczne, które rozpoczyna się w miesiącu styczniu 1970 roku.

Zgłoszenia przyjmuje codziennie z wyjątkiem sobót - Wojew. Ośrodek Szkol. NOT, Kraków, ul. Sraszewskiego 28, III p., w godzinach 10-16.30 a dla mieszkańców Nowej Huty Oddział Rejonowy NOT, osiedle Centrum „C”, blok 10, I p., pokój 12, w godz. 14-19.

AGENTÓW

do prowadzenia skupu opakowań szklanych na terenie Chrzanowa i Trzebini, poszukuje Wojewódzkie Przedsiębiorstwo Hurtu Spożywczego Hurtownia w CHRZANOWIE, ul. LENINA nr 12. Warunki płacy i pracy do omówienia na miejscu. K-11650

Nieruchomości

SPRZEDAM parcelę w Krakowie, Wróblew, Tarnów, Lelewa 18/22.

Zguby

KOMORNICKIEJ Zofii - zam. Zakopane, Strążyńska 33, uległa spaleniowi dowód odprawy celnej do maszyn do liczenia - „Olimpia” A.E.II, nr 2143-060-165-868/2173060-145-539.

GALICA Karolina, zam. w Poronowie, ul. Lenina 101, ogłasza, zagubienie karty ziemlewniczej Nr Tom. III, poz. 1334/66 z dnia 8. 12. 1968 r. oraz pieczęć na „dziewiarstwo - ręczny wyrób na drutach i sztykach” - wydana przez Prezydium PRN w Nowym Targu, Wydz. Przemysłu i Handlu. N-16819

GŁOWNIA Zofia, Piłza 188, zgubiła legitymację członkowską nr 1688, wydaną przez GS „Samopomoc Chłopska” w Chrzanowie. Ch-15149

WIECZOREK Teresa, zam. Pielęcina, ul. Zgrodzy 22, zgubiła świadectwo czeladnicze uprawniające do wykonywania - z zawodu fryzjerskiego - wydaną dnia 21 VI 1968 r. przez Izbę Rzemieślniczą w Krakowie. A-304

DLA PAŃ!

KURSY REPASACJI PONCZOCH, MANICURE, PEDICURE, KROJU I SZYCIA organizuje Zakład Doskonalenia Zawodowego.

Wpisy: Kraków, ul. Dietla 35, w godzinach od 8 do 18.

KURSY OBSŁUGI DZWIĞÓW towarowo-osobowych, SUNNICZYCH I KONSERWATORÓW wózków akumulatorowych organizuje Zakład Doskonalenia Zawodowego.

Wpisy: Kraków, ul. Dietla 35, w godzinach od 8 do 18.

KURSY KWALIFIKACYJNE

- ROBOTNIK,
- CZELADNIK,
- MISTRZ

w zawodach: ślusarza, tokarza, frezera, i elektromontera - organizuje Zakład Doskonalenia Zawodowego.

Wpisy: Kraków, ul. Dietla 35, w godzinach od 8 do 18.

KURSY KWALIFIKACYJNE

- ROBOTNIK,
- CZELADNIK,
- MISTRZ

w zawodach: stolarza, murarza, instalatora wod-kan, c.o. i gaz, krawca, frezera, intrologatora i innych - organizuje Zakład Doskonalenia Zawodowego.

Wpisy: Kraków, ul. Dietla 35, w godzinach od 8 do 18.

WPISY na kursy: kreślenia technicznych - budowlanych konstrukcyjnych, maszynowych, instalacyjnych, kosztorysowania robót bud

