

# Z obrad Egzekutywy KW PZPR

- Przebudowa krakowskiego węzła komunikacyjnego
- Problemy przemysłu poligraficznego

(INF. WL.) Dynamiczny rozwój przemysłu, turystyki a w związku z tym — także motoryzacji, spowodował m. in. konieczność przebudowy i modernizacji wielu węzłów komunikacyjnych w regionie

Szczególnie jednak pilną potrzebą przebudowy układów komunikacji drogowej i kolejowej, odczuwa się w starym, niezwykle już zatłoczonym, Krakowie. Na problem ten — jako niezwyklej wagi zadanie w perspektywicznym planie porządkowania Krakowa, zwróciła już uwagę Uchwała XI Wojewódzkiej Konferencji Sprawozdawczo-Wyborczej PZPR.

W dniu wczorajszym, Egzekutywa KW, w której obradach wzięli udział m. in. wice-minister komunikacji K. Jamkiewicz, zapoznana się z informacją w sprawie stanu przygotowań do przebudowy i roz-

## Posiedzenie Komisji KC PZPR d/s Rad Narodowych

WARSZAWA (PAP) 16 bm. pod przewodnictwem członka Biura Politycznego, sekretarza KC PZPR — Ryszarda Strzeleckiego odbyło się posiedzenie Komisji KC PZPR do spraw Rad Narodowych, która w oparciu o analizę problemów dotychczasowego rozwoju organów władzy i administracji terenowej i aktualnych zadań w tej dziedzinie wypracowała i przyjęła zadania, współdziałania i koordynacji pracy Komisji KC PZPR, Komisji Rady Państwa d/s Rad Narodowych oraz Komisji Rady Ministrów d/s Prezydów Rad Narodowych na okres bieżącej kadencji rad.

Z udziałem 400 delegatów

W Poznaniu obraduje zjazd socjologów

POZNAŃ (PAP) W Sali Wielkiej Pałacu Kultury w Poznaniu rozpoczął się w wtorek IV ogólnopolski zjazd socjologów. W tym największym w pięćdziesięcioletniej historii polskiej socjologii spotkaniu naukowców uczestniczy ponad 400 socjologów ze wszystkich ośrodków naukowych i placówek badawczych kraju oraz reprezentanci tej dyscypliny wiedzy z Bułgarii, Czechosłowacji, NRD, Węgier i Związku Radzieckiego.

Na zjazd przybyli: członek Biura Politycznego, sekretarz KC PZPR — Józef Teichma, I sekretarz KW PZPR w Poznaniu Kazimierz Barcikowski, zastępca kierownika Wydziału Nauki i Oświaty KC PZPR — Zenon Wróblewski.

44 posiedzenie KW RWPG zakończyły obrady

18 grudnia w Moskwie zakończyło się 44 posiedzenie Komitetu Wykonawczego Rady Wzajemnej Pomocy Gospodarczej. Obradom przewodniczył wicepremier PRL Piotr Jatuszewicz. Na zakończenie obrad opublikowano obszerny komunikat.

W sprawie gospodarki wodnej na rzekach górskich

Zakończenie rokowań między Polską i CSRS

(INF. WL.) W Krakowie odbyły się XI rokowania pełnomocników rządu PRL i rządu CSRS do spraw gospodarki wodnej na rzekach granicznych. Delegacji polskiej przewodniczył pełnomocnik rządu, prezes CUGW Zbigniew Janusko, a delegacji czechosłowackiej — minister gospodarki leśnej i wodnej CSRS — Ladislav Hruzik. W obradach uczestniczyli zastępcy pełnomocników i doradcy z obu stron.

Tematem rokowań były bieżące i przyszłe zagadnienia z zakresu planowania rozwoju gospodarki wodnej, hydrologii, ochrony wód przed zanieczyszczeniem, regulacji rzek, melioracji oraz ochrony przed powodzią — na terenach przygranicznych. M. in. ugodniono stanowisko w sprawie czystości wód Popradu oraz zamierzeń hydrologicznych na lata 1971—75.

Kończącym efektem rokowań było podpisanie wczoraj w Prezydium WRN, z udziałem zast. przew. Prezydium WRN Jana Sokotowskiego — porozumienia. Podpisy złożyli: ze strony CSRS minister L. Hruzik, ze strony polskiej — minister Z. Janusko.

Uwaga laureaci konkursu „Urodzeni w PRL”

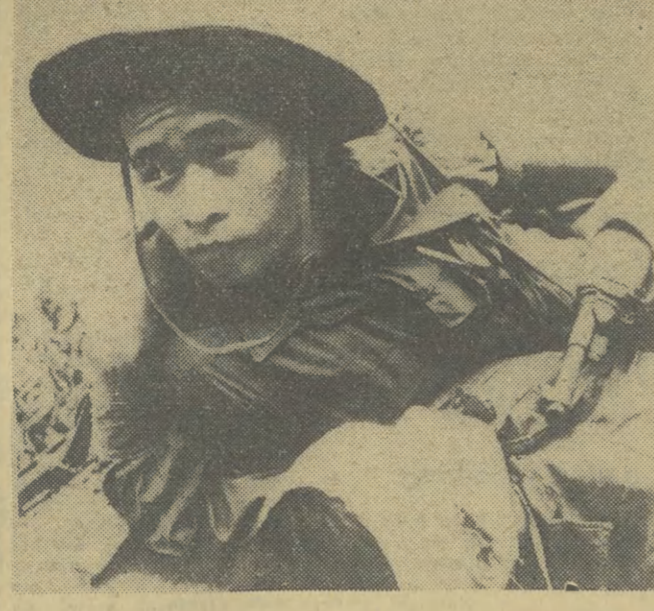
Wszyscy laureaci konkursu zorganizowanego przez redakcję „Gazety Krakowskiej”, ZW ZMS i ZW ZMW pt. „Urodzeni w PRL”, proszeni są o jak najszybsze osobiste porozumienie się z Działem Łączności z Czytelnikami „Gazety Krakowskiej”, Kraków, Wielopole 1, III p. tel. 535-23 w godz. od 10 do 16.

Przypominamy nazwiska nagrodzonych: Henryk Cyganik, Ryszard Łukasiewicz, Marian Kowaczuk, Stanisław Dobosz, Jan Lisicki, Jerzy Kralka, Bogusław Iwaszów-Pardus, Wiesław Woda, Katarzyna Janna, Władysław Plątek. (h)

## Sekretarz spraw zagranicznych Pakistanu z wizytą w Polsce

WARSZAWA (PAP) Na zaproszenie ministra spraw zagranicznych Stefana Jędrzychowskiego przybył wczoraj do naszego kraju z oficjalną wizytą sekretarz spraw zagranicznych Islamskiej Republiki Pakistanu — Mohammad Yusuf.

Na stronie 2 zamieszczamy informację o Pakistanie.



Z udziałem premiera J. Cyrankiewicza

## Narada w Urzędzie Rady Ministrów

16 bm. odbyła się w Urzędzie Rady Ministrów narada pod przewodnictwem prezesa Rady Ministrów Józefa Cyrankiewicza, z udziałem ministrów resortów gospodarczych i dyrektorów zjednoczeń.

W naradzie uczestniczył członek Biura Politycznego, sekretarz KC PZPR Bolesław Jaszczuk oraz wiceprezisi Rady Ministrów i prezes NIK Zenon Nowak.

Referat o zadaniach gospodarczych na 1970 r. wygłosił przewodniczący Komisji Planowania przy Radzie Ministrów Józef Kulesza.

W ówczesnej dyskusji zabierający głos dyrektorzy zjednoczeń wskazywali na podjęcie przez nich środków w celu zapewnienia wykonania planów na 1970 r. zgodnie z założeniami uzyskanymi wyżej niż dotychczas wzrostu

wydajności pracy, szybszego uruchomienia nowych wyrobów i nowych procesów technologicznych, wykonania i przekroczenia zadań eksportowych, obniżenia kosztów materiałowych, zastopowania produkcji krajowej importu kooperacyjnego oraz importu półfabrykatów z trudnych pod względem płatniczymi klientami.

Wiele uwagi poświęcono uwolnieniu organizacji pracy, wysunięto również szereg postulatów pod adresem Komisji Planowania, ministra handlu zagranicznego, Komitetu Pracy i Płac oraz poszczególnych resortów gospodarczych.

Na zakończenie obrad premier Cyrankiewicz omówił wyniki narady i ustosunkował się do wysuniętych w dyskusji wniosków i postulatów; zapewnił, że te z nich, które wymagają zmiany przepisów prawnych — zostaną skrupulatnie rozpatrzone.

cy zrzeszonych w nim robotników i pracowników rolnych wniesionym do zachodzących w naszym kraju, a zwłaszcza na wsi — przemian społecznych i gospodarczych mówił m. in. członek Biura Politycznego KC PZPR, przewodniczący CRZZ — Ignacy Łoga-Sowiński.

Za 50-letnią działalność dla dobra kraju — Rada Państwa nadała Związkowi Order Sztandaru Pracy I klasy, którym w czasie akademii Ignacy Łoga-Sowiński w imieniu Rady Państwa udekorował szanowanego członka Biura Politycznego KC PZPR, przewodniczącego CRZZ Ignacy Łoga-Sowińskiego, zastępca członka Biura Politycznego KC PZPR, minister rolnictwa Mieczysław Jagielski, członek Prezydium NK ZSL, sekretarz NK Emil Koldziej, członek Prezydium NK ZSL Zdzisław Tomal, wiceprzewodniczący CRZZ Wacław Tułodziecki i przewodniczący ZG ZMW Zdzisław Kurowski — obok młodych działaczy związkowych było również wielu weteranów ruchu związkowego.

O bogatych rewolucyjnych tradycjach liczących 50 lat Związku Zawodowego Pracowników Rolnych, o wkładzie prawie 600 tysięcy

za coraz większe zapotrzebowanie na informacje. Bieranie ich znajduje coraz więcej czasu i miejsca w procesie produkcyjnym. Wzrasta więc liczba pracowników zatrudnionych w administracji, zwłaszcza w zjednoczeniach o rozdrobnionej strukturze. Na podstawie badań przeprowadzonych w przemyśle stwier-

dzono, że czas poświęcany na tzw. tworzenie informacji w przemyśle jest związany ściśle ze stanowiskiem pracy. Kierownik zakładu zużywa ok. 2 proc. czasu na czynności biurowe, zastępca kierownika — 10 proc., kierownicy komórek organizacyjnych — 30 proc., a pracownicy samodzielnymi — aż 70 proc. Wniosek stąd, że praca większości pracowników umysłowych polega na wykonywaniu różnorodnych zadań biurowych nazywanych popularnie „papierkomania”. Okazało się również, że bardzo czasochłonne jest przepisywanie na maszynie

Planowanie pracy w przedsiębiorstwach idzie w kierunku zwiększenia jej wydajności i poprawy jakości produkcji. Nieobejtna jest też sprawa szybkości i celowości prac administracyjno-biurowych.

Przy koncentracji produkcji, łączeniu zakładów pracy w wielkie kombinaty, potrzebne są dokładne i szybkie decyzje administracyjne. W większości przypadków operatywność zarządzania uależniona jest od dobrej informacji; a więc od różnorodnych obliczeń, zestawień itd. Pochłaniają one dużo czasu pracowników umysłowych. Nierzadko wykonywane są tradycyjnymi metodami bez użycia maszyn. Istnieje więc ogólne dążenie do usprawnienia pracy w administracji. Odbywają się coraz częściej naukowe narady i zebrań na szczeblu zjednoczeń i przedsiębiorstw.

**CZYNNOŚCI BIUROWE I CZAS**

Dużo uwagi sprawom organizacyjnym i administracyjnym poświęcają Uchwały II i IV Plenum KC PZPR. Szczególny nacisk kładzie się na naukowe potraktowanie działalności administracji. Pracę badawczą powinni z naszej biurowości wyeliminować pracochłonne i mało efektywne metody pracy. Mówi się tutaj m. in. o zastosowaniu automatyzacji i mechanizacji, w konsekwencji będą one nigdy nie miały wpływu na intensywny rozwój produkcji.

Systematyczny wzrost produkcji stwa-

PROLETARIUSZE WSZYSTKICH KRAJÓW ŁĄCZCIE SIĘ

# Gazeta

KRAKÓW  
17. XII. 1969 r.  
Nr 299 (6785)

## Krakowska

Rok XXI  
Cena 50 gr  
Wyd. A

ORGAN KW POLSKIEJ ZJEDNOCZONEJ PARTII ROBOTNICZEJ

# Naród wietnamski będzie prowadził walkę aż do ostatecznego zwycięstwa

Wywiad premiera DRW Pham Van Donga dla PAP

HANOI (PAP) Premier Rządu Demokratycznej Republiki Wietnamu, Pham Van Dong udzielił wywiadu red. Michałowi Hofmanowi i red. Januszowi Roszkowskiemu z Polskiej Agencji Prasowej.

A oto jego tekst:

W Wietnamie dobiegnie kresu bez względu na to, co nastąpi przy stole rokowań. Jest to ostateczne twierdzenie i chemiczna iluzja. Manewr „wietnamizacji” wojny dozna niezawodnie fiaska.

PYTANIE: Jakie jest zdanie Premiera na temat obecnego stanu rokowań paryskich w sprawie Wietnamu?

ODPOWIEDZ: Przemówienie wygłoszone 3 listopada br. przez prezydenta USA Nixona wykazało, że imperialiści amerykańscy z uporem trwają przy anachronicznej globalnej strategii, która zbankrutowała i że uporczywie podtrzymują swą politykę agresywnej wojny w Wietnamie. Oświadczenia złożone w czasie konferencji prasowej z 8. XII. 1969 r. jeszcze bardziej wyupiekają zamiary kontynuowania, przedłużania agresywnej wojny w południowym Wietnamie.

Dla osiągnięcia tych celów Nixon zamierza wzmacniać wietnamizację wojny, tj. posyłać do śmiertelnych marionetekowego reżimu południowowietnamskiego z zamiarem wietnamizacji wojny, tj. posyłać do śmiertelnych marionetekowego reżimu południowowietnamskiego z zamiarem wietnamizacji wojny, tj. posyłać do śmiertelnych marionetekowego reżimu południowowietnamskiego z zamiarem wietnamizacji wojny.

## Nixon stawia na „wietnamizację”

WASZINGTON (PAP) Prezydent USA Nixon wygłosił przemówienie telewizyjne w sprawie Wietnamu. Prezydent zapowiedział wycofanie do kwietnia 1970 r. dalszych 50 tys. żołnierzy amerykańskich z Wietnamu. Nawet jeśli ten czysto spektakularny krok zostanie zrealizowany to i tak w Wietnamie Płd. pozostanie jeszcze 434,5 tys. żołnierzy USA. Prezydent USA ponownie odrzucił inicjatywę pokojowe podjęte przez NFW i TRR Republiki Wietnamu Południowego oraz DRW wypowiedział się za „rozwiązaniem” konfliktu drogą tzw. „wietnamskiej wojny”.

W dniu 7 grudnia 1969 r. rzecznik delegacji Tymczasowego Rządu Rewolucyjnego Republiki Wietnamu Południowego, w oparciu o globalne 10-punktowe rozwiązanie, podkreślił w Paryżu: „Jeśli USA zapowiedzą całkowite i bezwarunkowe wycofanie swych wojsk i wojsk obcych krajów należących do obozu amerykańskiego z Wietnamu południowego w terminie 6 miesięcy, strony podejmą dyskusję na temat terminów wycofania wojsk amerykańskich i wojsk obcych krajów należących do obozu amerykańskiego i w sprawie problemu bezpieczeństwa związanego z tym wycofaniem”. Na konferencji prasowej w dniu 8 grudnia Nixon odrzucił od razu to oświadczenie.

## Zanim wkroczy system EPD

Henryka Rosiek

Z uwagi na szczerą bazę maszynową dla pełnego wykorzystania zwłaszcza tych ostatnich, tworzone będą branżowe ośrodki obliczeniowe. Kilka dni temu w sali KS „Korona” odbyło się właśnie sympozjum, zorganizowane przez Zjednoczenie Przemysłu Rafinerii Nafty przy współdziałaniu Zarządu Kola Polskiego Towarzystwa Ekonomicznego oraz Zarządu Kola Naczelnej Organizacji Technicznej przy ZPRN w Krakowie. Na zebnaniu tym poinformowano, że w naj-

bliższych latach w przemyśle chemicznym powstana branżowa ośrodek obliczeniowy przy zjednoczeniach: przemysłu azotowego, farmaceutycznego, włókienniczo-chemicznego, rafinerii nafty, tworzyw sztucznych, gumowego, farb i lakierów. Ponadto zorganizuje się kilka ośrodków zakładowych. Jako ośrodek wiedzy dla przemysłu chemicznego wytypowano Centrum Obliczeniowe Przemysłu Azotowego.

W ośrodkach branżowych zastosowana zostanie elektroniczna technika obliczeniowa na potrzeby przetwarzania danych. Usprawni ona system zarządzania zjednoczeniami i będzie służyła przedsiębiorstwom podległym zjednoczeniom.

**PRZYGOTOWANIA ORGANIZACYJNE**

Za sprawą pełnej automatyzacji i mechanizacji pracy administracyjno-biurowej, łączy się zagadnienie przygotowania kadry do pracy zainnowacyjnymi metodami. Duże zapotrzebowanie wyłania się na projektantów EPD. Prowadzi się szkolenie kadry. Dotychczas z obojętnością chemicznym przetranszowano 22 osoby na 3-letnim kursie elektronicznego przetwarzania danych. Obok szkolenia kadry istotny jest problem bazy wyjściowej do zastosowania. Komputerów. Aby otrzymać pożądaną wyży z maszyn cyfrowej, trzeba przeprowadzić wiele usprawnień w toku „robienia” samej informacji. Muszą to być informacje szybkie i w dużej mierze ujednoczone merytorycznie w przedsiębiorstwach tej samej branży.

Niemniej rolę odgrywa także przygotowanie odpowiedniej ilości druków (informacji). W tym celu zaczyna się wprowadzać do pracy koparki i powielarki. Urządzenia te podczas sympozjum w KS „Korona”, prezentowała firma brytyjska Rank - Xerox. Pracują one kserograficzną metodą otrzymywania kopii, wykorzystując zasadę foto-

# Siódma sesja Rady Najwyższej ZSRR

Imponujący rozwój gospodarki radzieckiej

MOSKWA (PAP) We wtorek rozpoczęły się na Kremlu obrady siódmej sesji Rady Najwyższej ZSRR. Referat w sprawie projektu państwowego planu rozwoju gospodarki narodowej na r. 1970 wygłosił zastępca przewodniczącego Rady Ministrów

ZSRR i przewodniczący Państwowego Komitetu do Spraw Planowania, N. Bajbakow. Na otwarciu obrad sesji Rady Najwyższej obecni byli — sekretarz generalny KC KPZR, L. Breżniew, przewodniczący Rady Ministrów, A. Kosygin, przewodniczący Prezydium Rady Najwyższej, N. Podgorny oraz inni przywódcy partii komunistycznej i członkowie rządu ZSRR.

N. Bajbakow podkreślił w swym referacie, iż wyniki rozwoju gospodarki narodowej w ZSRR w okresie ostatnich czterech lat wykazują, że dyrektywy 23 Zjazdu KPZR, dotyczące planu 5-letniego na lata 1966—1970, są pomyślnie wykonywane.

N. Bajbakow zakomunikował, że w latach 1966—1969 uruchomiono około półtora tysiąca wielkich przedsiębiorstw przemysłowych. Produkcja szeregu artykułów powszechnego użytku przewyższa założenia wytycznych 23 Zjazdu KPZR.

W ciągu 4 lat pięciolatki w przybliżeniu 44 mln obywateli radzieckich otrzymali nowe mieszkania lub poprawili swe warunki mieszkaniowe.

Obecnie Stany Zjednoczone starają się w istotce rzeczy zmniejszyć znaczenie paryskiej konferencji w sprawie Wietnamu.

ODPOWIEDZ: Opór ludu wietnamskiego jest wymierzony przeciwko żandarmowi międzynarodowemu — imperializmowi amerykańskiemu — i ma na celu zdobycie przez naród wietnamski niepodległości i wolności. W USA wielkie straty materialne i wielkie straty materialne, spowodowane przez działania wo-

W Warszawie rozpoczęły się we wtorek rozmowy w sprawie zawarcia nowej wieloletniej umowy gospodarczej między Polską a Wielką Brytanią.

Delegacji polskiej przewodniczy wicedyrektor departamentu w Ministerstwie Handlu Zagranicznym Stanisław Długosz, a na czele delegacji brytyjskiej stoi zastępca sekretarza w Board of Trade Bruce Mactavish.

## Narada ekonomiczna „Gazety” w Chranowie

Kontynuując posiedzenia narady poświęcone zagadnieniom II Plenum KC PZPR w dniu wczorajszym Redakcja „Gazety Krakowskiej” łącznie z Komitetem Powiatowym PZPR w Chranowie zorganizowała w siedzibie KP spotkanie na temat efektywnego wykorzystania czasu pracy inżynierów zatrudnionych w zakładach przemysłowych powiatu chranowskiego.

W naradzie obok I sekretarza KP PZPR w Chranowie tow. Karola Mielskiego i sekretarza KP tow. Andrzeja Żywota, udział wzięli przedstawiciele „Fabloku”, kopalni „Janina”, Zakładów Chemicznych „Alwernia”, Zakładów Górniczych „Chranów”, Zakładów Metalowych „Trzebiń”, Zakładów „Górka”, Południowych Zakładów Skórzanych „Chelmek”, Elektrowni „Siersza” i Rafinerii Nafty w Trzebińcu.

Do tematów poruszonych na naradzie powrócimy w najbliższym czasie na łamach „Gazety”. (jd)

W Warszawie rozpoczęły się rozmowy gospodarcze

WARSZAWA (PAP) W Warszawie rozpoczęły się we wtorek rozmowy w sprawie zawarcia nowej wieloletniej umowy gospodarczej między Polską a Wielką Brytanią.

W Warszawie rozpoczęły się rozmowy gospodarcze

WARSZAWA (PAP) W Warszawie rozpoczęły się we wtorek rozmowy w sprawie zawarcia nowej wieloletniej umowy gospodarczej między Polską a Wielką Brytanią.

Wykonali roczny plan przed terminem

Załoga Zakładu Konstrukcji Stalowych w Krakowie 10. bm. wykonała roczny plan produkcji globalnej a 13. bm. plan produkcji towarowej. Przedterminowe wykonanie planu jest m. in. wynikiem wielu poważnych zobowiązań załogi. Oprócz zobowiązań produkcyjnych przeprowadzono 13.500 roboczogodzin w czynach społecznych na rzecz zakładu i potrzeb komunalnych dzielnicy Podgórze. Do końca br. zakład wykona dodatkową produkcję towarową o wartości ok. 8 mln złotych.

W Zatoce Biskajskiej zatonał frachtowiec panamski

W Zatoce Biskajskiej w pobliżu wybrzeża francuskiego zatonał panamski frachtowiec „Romulus” (8.435 brt). Na pokładzie znajdowało się 25 osób załogi, z tego 19 udało się uratować. 6 marynarzy uważa się za zaginionych. Statek z ładunkiem fosfatu płynął z Togo do Bayonne we Francji.





Mgr JÓZEF ŻURAWSKI  
sędzia Sądu Wojewódzkiego w Krakowie

(II)

# ALKOHOLIZM I CHULIGAŃSTWO

**N**OWE PRAWO KARNE, wprowadzające różne formy ograniczenia alkoholizmu, daży tym samym do przemyślenia chuligaństwa, a zastraszając zdecydowanie represję karną za przestępstwa chuligańskie, zmierza równocześnie do przeciwności alkoholizmu.

Coż to jest przestępstwo o charakterze chuligańskim? Jest to problem nieźnierznie złożony i — kontrowersyjny. Prawidłowa odpowiedź na to pytanie wymaga wnikliwej analizy w zakresie prawa, socjologii i psychologii społecznej. Nie mogę jednak zgodzić się z głosami, że czyn chuligański są po prostu wyrazem zdżeczenia człowieka, albo też odzyskanie się w nim instynktów pierwotnych. Myślę, że chuligaństwo jest produktem współczesnej cywilizacji, jest swoistym wyrazem lęku przed anonimowością życia w środowisku wielokulturowym.

Jeżeli chodzi o przestępstwa, które w tym wyrażeniu są tak surowo karane? Na czym polega ich szczególne społeczne niebezpieczeństwo?

Dla wyjaśnienia tego problemu użyjemy kilka przykładów, wziętych z życia, z praktyki sądowej: oto Jan wybija późną nocą szyby w samochodzie marki fiat — 125P swojego sąsiada, z zawiści i z zadróżki. Tym bardziej, że żona ciagle wytyka mu, że jest niedołęga żywiołom w porównaniu z ówym sąsiadem i nigdy nie dorobi się samochodu. Ołóz takie wybicie szyb jest czynem brzydkim, więcej — jest przestępstwem, za które grozi kara pozbawienia wolności od 3 miesięcy do 5 lat. Ale żeby to opisane przestępstwo mogło zaistnieć, to sąsiad Jana musi mieć samochód, sam Jan musi być podatny na takie niskie pobudki, jak zawiść i zadróżka, musi mieć wreszcie żonę wytyka-

jącą mu samochód owego sąsiada. Przestępstwo to nie zaistniałoby, gdyby zabrakło któregoś z tych ogniw. Albo inny przykład: Pawłowi przystojniejszy kolega odbił dziewczynę. Paweł piję dla dodania sobie odwagi i animuszu, napada na owego kolegę i ciężko go rani. Oczywiście, jest to groźne społecznie przestępstwo i wymaga odpowiednio surowej kary, ale przecież, aby to przestępstwo zaistniało, konieczny jest pewien łańcuch przyczyn. A mianowicie — ów Paweł musi być podatny na taką niską pobudkę jak zemsta, musi mieć przy tym nieloyalnego kolegę i musi wreszcie spotkać akurat nieciekawą dziewczynę, która szybko zmienia partnerów.

**A**TERAZ weźmy kilka najbardziej typowych przestępstw o charakterze chuligańskim. Jeden, dwóch czy kilku chuliganów niszczy nocą na Plantach ławki, skacząc na nie wzdłuż wyrywając oparcia, albo wybierają sobie oni jakąś inną ulicę i wybijają szyby, po kolei we wszystkich samochodach na niej stojących, lub wreszcie wpadają na pomysł, że na określonym odcinku Plant pobiją każdego, kto będzie nosił okulary — obojętnie, kobieta czy mężczyzna, a przy tym w pobliżu będzie pewien system — dwa razy uderzenie ręką i jedno kopnięcie.



Z okazji trwającego Roku Leninowskiego, w całym kraju odbywają się liczne imprezy i wystawy poświęcone pamięci wodza światowego proletariatu. Na zdjęciu: fragment ekspozycji w Muzeum Lenina w Warszawie. CAF — fot. Rosiak

# Z MYŚLĄ O STUDENTACH

## PREORIENTACJA ZAWODOWA • WADY EGZAMINU WSTĘPNEGO • PROGRAM ADAPTACJI

### NOWE ZASADY REKRUTACJI KANDYDATÓW DO STUDIÓ, WPROWADZONÓW DO UKSZTAŁCENIA STRUKTURY SOCJALNEJ MŁODZIEŻY AKADEMICKIEJ, POZWOLIŁY OŚNAGNIĆ pewne pozytywne rezultaty już w 1967 r.

Na krakowskich uczelniach, wśród nowo przyjętej włości młodzieży, 46,3 proc. wywodzi się z środowiska robotniczo-chłopskiego (o 3 proc. więcej niż w skali kraju). W 1968 r. na pierwszych latach w Krakowie rozpoczęło studia 58 proc. (w stosunku do ogółu) dzieci rodzin robotniczych i chłopskich (o 8,5 proc. więcej niż w innych ośrodkach uczelnianych). W tym roku wskaźnik ten zmniejszył się, schodząc do 55,7 proc. Przyczyna? Spadek napływu kandydatów z obu tych środowisk.

Wniośliwa analiza przeprowadzona przez wojewódzką instancję partyjną wykazała, że zjawisko to w ogromnym mierze jest wynikiem wciąż niewłaściwie (a więc nieskutecznie) oddziaływującej akcji propagandowo-informacyjnej. Uczelnie i organizacje studenckie wzbogaciły wprawdzie działalność rekrutacyjną, stosując różnorodne środki i metody przekazu informacji. Niestety, nie dociera ona w głąb terenów do tych ośrodków, gdzie jest najbardziej potrzebna i wskazana. A oto drugi, ważny problem. Treść programy rekrutacyjnej nie uwzględnia potrzeb, nie jest dostosowana do zainteresowań młodzieży robotniczo-chłopskiej.

Konieczna jest zatem akcja szeroko informująca o możliwościach zawodowych studiów, o szansach zatrudnienia, awansu itp. Kierownictwo KW zaleciło więc władzom naszym uczelnianym przygotowanie w początkach przyszłego roku pełnego, konkretnego programu akcji z zakresu preorientacji

zawodowej oraz planu dotarcia z nią do określonych rejonów. **EGZAMINY WSTĘPNE...** — to drugi, najważniejszy etap realizacji polityki naboru na studia. Prowadzone systematycznie od 2 lat na UJ, a częściowo i na WSP badania nad efektywnością procesu nauki i adaptacji studentów lat pierwszych wykazują niezbicie, że studenci pochodzenia robotniczo-chłopskiego, pracując bardziej równomiernie, systematycznie, są bardziej wytrwali w pokonywaniu trudności, umiają narzucać sobie dyscyplinę. Toteż mimo znacznego wciąż odstępu na pierwszych latach, procent zachęcających pierwszy rok studiów jest zdecydowanie wyższy wśród młodzieży chłopskiej i robotniczej niż wśród przedstawicieli innych warstw społecznych.

Odwrotna sytuacja panuje natomiast na konkursowym egzaminie wstępnym. Ich przebieg i wyniki w małej mierze pokrywają się z przebiegiem i wynikami osiągniętymi w czasie studiów. Stud. wnosząc, że nie spełniają one zadawalającego aczelniej funkcji: kształtowania składu studentekgo pod kątem uzdolnień i przydatności kandydatów do studiów wyższych.

Mając to na uwadze, Egzekutywa KW podjęła uchwałę, zobowiązującą władze uczelni, aby już od stycznia 1970 r. rozplanowały prace nad udoskonaleniem organizacji i metod egzaminów wstępnych. Wiele zastrzeżeń budzi np. system egzaminów tajnych. Jest to typowy egzamin, pozwalający jedynie stwierdzić zasób wiadomości wyniesionych ze szkoły średniej. Wyklucza natomiast całkowicie możliwość poznania walorów kandydata jako przyszłego studenta — jego zainteresowań, warun-

wywał poduszczone. — Tak, to rzeczywiście dziwny zbieg okoliczności. Popatrz na igły. — Widzę — Wrzosek odwrócił chusteczkę i wyssał krew ze skaleczonego palca. — Igły jak igły. Co w nich dziwnego? — Klimka nie odpowiadał. Major przysunął sobie kresło, stary kurz i usiadł. — A może Brzezińska już nie żyje? — powiedział. — Może popełniła samobójstwo? — Albo też została zamordowana... — dodał Klimka. — Tylko co z tą wodą w wannie? Musiała się bardzo spieszyć, skoro jej nie wypuściła po kąpieli. Wygląd pokoju też za tym przemawia. Więc dokąd się tak spieszyła? Do morderycy? Nie fantazjujemy. Po prostu spieszyła się, żeby wyjechać za granicę. — I do tej pory jeszcze jej nie przekroczyła. A zniknęła trzy dni temu. Więc gdzie jest? Klimka zamilkł. — Coś mi się tu nie zgadza — powiedział nagłe. — Spójrz na tę poduszczkę z igłami — powtórzył. W tym momencie Wrzosek także zrozumiał. Z jednej z igieł zwisała gruba czerwona nitka — kordonek. Czy nie taką właśnie nitkę znalazł Klimka w wolskswagenie Kruka na Wale Miedzeszyńskim? Czy nie taka nitka była przy guziku leżącym w garażu inżyniera Kruka? Wrzosek wziął igłę z nitką do ręki. Być może, była ona rzeczywiście identyczna z taką nitką. Ale nawet i to o niczym jeszcze nie świadczyło. Takich nitk na pewno dużo wyprodukowano i dużo sprzedano. Po prostu mógł to być znowu tyko

# Z DOŚWIADCZENIAMI OTFINOWA

ZBIGNIEW GUZOWSKI

**OTFINÓW**, naddunajecka gromada w powiecie Dąbrowa Tarnowska. 11 wsi, 1230 gospodarstw powyżej 1 ha. Tutejsze wsi nie należą do „zabitych deskami”. Antena telewizyjna na dachu budynku mieszkalnego nie jest widokiem niezwykłym.

Ludzie żyją dostatnio, na co poważny wpływ wywiera dobrze rozwinięta produkcja rolna. Otfinów od lat, niezmiennie, plasuje się w powiatowej czołówce. Mieszkańcy poszczególnych wsi wielokrotnie dawali dowody zrozumienia wspólnych potrzeb, podejmując społeczny wysiłek rozniątne przedsięwzięcia. Dla pełnego obrazu gromady można by wymienić kolejno miejscowości, które posiadają szkoły, kluby, wyciszańskie, w których istnieją kółka rolnicze, kółka ZMW, kółka gospodyń wiejskich itd. Ale nie w tym rzecz.

przedstawiciele instancji partyjnej ze swych kontaktów z lwem terenem. Sekretarze KG, z racji swych funkcji partyjnych i zawodowych, często bywają w poszczególnych wsiach (każdy członek KG ma pięć nad określono POP) spotykają się z mieszkańcami gromady na zebraniach organizacyjnych i na zebraniach wiejskich. Wystarczy by powtórzyły się uwagi np. o jakichś nieprawidłowościach w pracy biura gromadzkiego, a traktuje się je jako sygnał do zajęcia się wspomnianym biurem.

Ma Otfinów Komitet Gromadzki PZPR, który, według

## W DWOJAKIEJ ROLI

I sekretarz KG Józef Słupek — jest równocześnie wiceprezesem Gminnej Spółdzielni, odpowiedzialnym za obrót rolno. Funkcję II sekretarza pełni tow. Julian Anioł, przewodniczącą Prezydium GRN. Wreszcie III sekretarz pracuje jako nauczyciel.

Wśród 11 członków KG znajdują się jeszcze jeden pracownik umysłowy, pozostali trudnią się rolnictwem. Taki skład odpowiada strukturze podstawowych organizacji partyjnych w gromadzie. Liczą one ponad 180 członków, których zdecydowana większość rekrutuje się spośród rolników. W liczbie 27 kandydatów, przyjętych w bieżącym roku, były 2 kobiety, 2 pracowniki umysłowi, 2 przedstawiciele młodzieży i rolnicy.

Zdarza się jednak, że załatwienie pewnych spraw wykracza poza możliwości komitetu i rady. Siewalnym po przykazy. Sprawy przymusowego nawożenia, zainteresowania rolnicy otrzymują zawiadomienia, określające ilość i asortyment nawozów, jakie powinni stosować w swych gospodarstwach. Ale przydziały nawozowe dla gromady nie uwzględniają faktycznego zapotrzebowania i zatem służby tacheowej. Rolnik staje przedobc alternatyw: brać nawozy, jakimi dysponuje GS, albo odejść z przynależnym kwitkiem. Inny przykład: rolnicy zgłaszają zapotrzebowanie na sadzonki określonych odmian, GS zamawia i otrzymuje zupełnie inne. Albo — gromada posiada dogodnie warunki do uprawy pszenicy, zapotrzebowanie więc na żyto do siewu sięga maksimum 4 ton, Tymczasem do Otfinowa ląduje się go 17 ton! Niestety, tego rodzaju praktyki zdarzają się dość często, nie tylko w Otfinowie.

Wiek z tw. ściśle kierownictwo gromadzkiej instancji partyjnej stanowią ludzie pracujący zawodowo, zajmujący odpowiedzialne stanowiska w gromadzkiej hierarchii. Jak godzą podwójne obowiązki? Kiedy wiceprezes jest sekretarzem, a kiedy występuje w swojej drugiej roli? Jeśli KG na swym posiedzeniu ocenia działalność GS — sekretarz przyjmuje uwagi i jest traktowany jako wiceprezes. Podobnie zapomina się o partyjnej funkcji przewodniczącego Prezydium GRN, gdy tematem posiedzenia komitetu jest ocena pracy rady czy biura gromadzkiego. Dla towarzyszy z podstawowych organizacji partyjnych jeden i drugi — przewodniczący i wiceprezes — to przede wszystkim przedstawiciele instancji partyjnej.

Ma Otfinów Komitet Gromadzki PZPR, który, według

ków, które kształtowały jego rozwój itd.

Należy też zastanowić się, czy zachowany w niektórych uczelnianych typ egzaminu ustnego, ograniczonego do 8-10 minut, spełnia rolę wnikliwego „wyswiadu” na temat przydatności kandydatów. Reforma systemu egzaminacyjnego powinna też w większym niż dotychczas stopniu iść w kierunku stosowania nowoczesnych metod postępowania kwalifikacyjnego. Na WSP np. wiele korzystne wyniki daje metoda eksperymentalnego egzaminu z matematyki. Kandydati przez okres 10 dni uczestniczą w wykładach i ćwiczeniach, wykonując je z określoną parcją materiału, która stanowi później kanwę egzaminu wstępnego. Dzięki tej formie, komisje mogą dość prawidłowo ocenić poziom inteligencji i zdolności percepcyjnych kandydata.

## OPIEKĄ NAD PIERWSZYM ROKIEM

Rozumiemy ją jako pracę nad utrwalaniem wyników działalności rekrutacyjnej i egzaminacyjnej. W dziedzinie tej uczelnie dokonały poważnego przełomu, umacniając organizacyjną i merytoryczną opiekę nad pierwszymi latami studiów. System opieki wychowawczej dydaktycznej. Niemniej wiele jest jeszcze na tym polu do zrobienia. Stosowana np. od 2 lat akcja wprowadzania nowych przedmiotów w życie uczelni na 3 dni przed inauguracją roku akademickiego nie rozwija wszystkich problemów. Zdaniem Egzekutywy KW, kolejni rektorskie powinny zająć się w najbliższym czasie opracowaniem nowego, długofalowego programu adaptacji młodzieży lat pierwszych w środowisku uczelnianym. W programie tym należy uwzględnić także podstawowe problemy jak: wdrażanie młodzieży do techniki samodzielnej pracy umysłowej oraz udoskonalenie procesów nauczania. Dwa czynniki decydujący tu o osiągnięciu zamierzonej poprawy. Pierwszy — skierowanie do pracy z pierwszymi latami, starannie dobranej kadry doświadczonych wychowawców i dydaktyków. Drugi — zaopatrzenie młodzieży w niezbędne pomoce naukowe. W związku z tym uczelnie muszą ustalić plany opracowywania i wydawania skryptów oraz podręczników i wytypować zespoły autorskie. Konieczna jest również „rewizja” księgozbioru bibliotek zakładowych, mając na celu zwiększenie zasobów tytułowych z zakresu obowiązującej literatury naukowej i podręczników. (sz)

## MECHANIZM WSPÓŁDZIAŁANIA

W Otfinowie, we wzajemnych kontaktach KG — GRN — stało się zwyyczajem, że Prezydium GRN konsultuje z komitetem projekt planu pracy na dany rok. Jeśli nawet członkowie KG nie wnoszą żadnych uwag, Komitet odnotowuje to w swoich aktach. Zdaniem instancji zasięgują na przedyskutowaniu, zanim znajdą się na forum rady. I tak np. sesje poświęcone zagadnieniom realizacji uchwał IX Plenum KC PZPR w gromadzie, poprzedziła posiedzenie KG a z wnioskami, będącymi rezultatem dyskusji, zapoznano radę.

Kontakty z radą utrzymywane są także poprzez udział I sekretarza KG w posiedzeniach Prezydium GRN, chociaż udział w tych posiedzeniach nie jest obowiązującą regułą. Zresztą wśród 20 radnych GRN znajduje się 8 członków Partii a dwóch spoza rady zasiada w jej komisjach. Dwa razy w roku ich działalność — podobnie jak Prezydium i biura gromadzkie — ocenia KG na swym posiedzeniu. Podstawę oceny radnych — członków Partii stanowi informacja, przygotowana przez komisję mandatowo-regulaminową GRN.

## POPRAWIE KONTAKT Z TERENEM

Wiedzę o potrzebach i problemach gromady czerpią

## STAC ICH NA WIĘCEJ

Czy KG Otfinów w pełni wykorzystuje wszystkie możliwości oddziaływania na pracę rady i życie gromady? Tak i nie. Dużym niedopatrzeniem byłby fakt, że KG właściwie nie zabrał głosu na temat przyszłorocznego planu gospodarczego gromady. Wprawdzie w jej organo opracowaniu uczestniczyli członkowie Partii i przedstawiciele gromadzkiej instancji, ale temat ten nie znalazł się na forum komitetu. I trzeba do niego wrócić, wyjść z nim na otwarte zebrania partyjne. Szeroka dyskusja wśród zainteresowanych realizacją rolników, aktywność poszczególnych wsi, może posiąść istotne znaczenie dla urealizowania planowanych zamierzeń. Taką formę pracy s członkami Partii i bezpartyjnymi z powodzeniem stosuje KG Bałesław w tym samym powiecie. Tu można by podpowiadać inne problemy, zastępujące z racji swej rangi na zainteresowanie instancji. O! np. działalność placówek kulturalno-osiwojących.

A jakimi sprawami będzie się zajmować otfinowski KG w najbliższym okresie? — Na kolejnym posiedzeniu — mówi tow. Słupek — omówimy przygotowania do kampanii sprawaodawczo-wyborczej w POP. oceniamy działalność wśród kobiet, a także działalność rady i instytucji w gromadzie. W I kwartale przyszłego roku pochlonie nas kampania sprawaodawczo-wyborcza. Będziemy się rozliczać nie tylko z pracą POP, lecz także z udziału naszych członków w działalności kółek rolniczych i innych organizacji, będzie to spojrzenie na całością życia gromady i jej spraw.

Tak pojęta kampania niewątpliwie przyczyni się do ugruntowania roli i znaczenia instancji partyjnej, organizacji partyjnych, ich wpływu na to, co się w gromadzie dzieje. Przysporzy nowych doświadczonych świadków Otfinowa już dziś mogą sporo skorzystać towarzysze z innych gromad.

# OBYWATELSKIE SPOTKANIA

**P**RZEMIANY społeczno-gospodarcze, ustrojowe, związane z nimi widoczne procesy przekształcania sposobu życia a zarazem świadomości parafian, obiektywnie rzecz biorąc, postawiły przed duchowieństwem wiele trudnych i nowych problemów. Coraz trudniej było działać w oparciu o tradycje wierności do socjalizmu, chociaż — właśnie to przez jego przełomowy i hierarchiczny był najniebezpieczniej podtrzymywane. Jednocześnie zaś o księża, którzy pragnęli przedłużyć tradycje patriotycznej służby, wierności sprawie ludu — narodził się dostojnik Kościoła. W parafach zaś zmieniło się z roku na rok — wyjeżdżali niedoświadczeni ludzie, a jeśli wracali — to nie przypominali dawnych parafian, byli i inni, innymi sprawami zaprzęgnięci, praktyki religijne wypełniali, ale było już w tym więcej elementów zwyczajowych, nawyku niż wewnętrznego przekonania. Uwaga wiernych, nawet tych codziennych uczestników nabożeństw, skupiała się coraz bardziej na innych zainteresowaniach. Co roztropniejsi księża widzieli, że nie stawało się to za sprawą „podstępów wrogów” Kościoła, ale że po prostu nadeszły inne czasy, a w nich proboszcz, plebania, księża przestają być głównymi autorytetami... Pogłębiało się osamotnienie księży, o czym wielu z nich pisał w prasie katolickiej. Nie poległo ono na jakiejś li tylko fizycznej samotności, ale na przeświadczeniu, że został im tylko kościół i powoli ale systematycznie zmniejszające się grupy wiernych parafian. Kampanie, akcje, dyrektywy zalecane przez władze kościelne — sytuacji księży w parafach wcale nie poprawiły.

Tymczasem od paru lat w Kościele mówi się o odnowie soborowej. W Polsce znajduje się ona nadal w powijakach, chociaż nie skąpi się na jej temat słów i deklaracji. Zaden biskup dotąd nie powiedział o uźrezywiłnianiu wskazań Soboru, zaleceń encykliki Jana XXIII w polskich warunkach, w warunkach Kościoła działającego w socjalistycznym kraju. A chyba właśnie do nich znakomicie odnoszą się słowa Jana XXIII o potrzebie współdziałania z odmiennymi od katolickiego ruchami w sprawach, które mają na uwadze wspólne dobro lub do dobrego prowadzenia. Była to odważna zamysłowa do współdziałania z tymi siłami w naszym kraju, które od ćwierćwiecza budują jego teraźniejszość i przyszłość, podnoszą poziom gospodarczy i kulturalny, dbają, jak o najwyższe dobro, o bezpieczeństwo i spokój u granicy. Te siły — pod kierownictwem partii marksistowskiej, od dawna kierują już zasadę współdziałania i współpracy z wszystkimi obywatelami, niezależnie od ich światopoglądowej postawy.

Włodzimierz Wanat

**P**rzedsiebiorstwo „Stacje Radiowe i Telewizyjne” w Białymstoku — jest jednym z mniejszych w kraju. Obejmuje swoją działalnością województwo białostockie i olsztyńskie, a więc tereny nie mające tradycji w rozwoju służby radiowej i telewizyjnej. Pierwsze obiekty placówek radiowych powstały tu bowiem dopiero w latach 1954-55, a telewizyjnych — 1960 — 62. Mimo to, we wprowadzonym w 1967 roku współzawodnictwie pracy między stacjami radiowymi i telewizyjnymi w kraju — białostocka w tym samym roku zajęła piąte miejsce, a w 1968 roku zdobyła palmę pierwszeństwa. W znacznym stopniu przyczynił się do tego rozwijający się wśród pracowników przedsiębiorstwa ruch wyznalezności i racjonalizacji, którego wyniki pozwoliły usprawnić pracę i działanie szeregu urządzeń.

O d kilku miesięcy w wielu powiatach i miastach naszego kraju odbywają się w siedzibach władz obywatelskich rozmowy duchowieństwa z przewodniczącymi rad narodowych. Była to cenna inicjatywa. Władze wysły naprzeciw paragonom tysięcy księży, aby traktować ich jako zainteresowanych sprawami kraju obywateli, nie osamotnionych w parafach, nie zamkniętych w kraju spraw parafialnych. Dziś można powiedzieć, że stały się te spotkania zwyciężają, że weszły do tradycji w stosunkach księży — władza. Nie na w czasie tych spotkań edukacja ideologiczna czy polityczna, ale to niektórzy spośród hierarchów usiłują twierdzić. Jest to szczerza dyskusja o problemach rejonów, w których księża żyją, o sprawach załatwianych i do załatwienia, o boleczkach i kłopotach. Więcej racjonalizacji, więcej pracy, mechanizacji rolnict-

CAF — Sienko



Wcale się nie dziwię — Klimka wyciągnął z szuflady akksamitną, haftowaną poduszczkę, z której, jak u jeża, sterczą na wszystkie strony dłuższe i krótsze igły. Wrzosek wyjął chusteczkę, obwiązał palec. Klimka stał nadal z poduszczką do igieł w ręku. Jego twarz miała dziwny wyraz. Wrzosek naraz pomyślał, że kapitan ma już chyba dość tego przeczącego sładzwa. — Co się stało? Dlaczego się tak zamyślił? Klimka zmarszczył brwi. — Coś mi się przypomniało — powiedział wkładając poduszczkę z igłami do szuflady. Potem schylił się jeszcze raz, pokławił głowę. Reka przeczeszała rzadkie blond włosy i... znów

przypadek. Oba jednak z Klimą nie wieźli już w takie zbłegi okoliczności.

## SAMOLOT DO WIEDNIA

Nad lotniskiem drzał w powietrzu narastający huk samolotu. Półkolista tarcz radaru obracała się wokół własnej osi, przypominając gigantyczne, nadsłuchujące ucho. Na parkingu grały się w słońcu szeregi samochodów. Wrzosek pchnął drzwi i znalazł się przed czarną tablicą, taką, jakich używa się w szkole. Na tablicy kredą wypisano godziny odlotów. Samolot „Aeroflotu” do Moskwy odleciał już rano. Samolot „Air France” do Paryża dwie godziny temu. Odlot samolotu austriackich linii lotniczych AUA do Wiednia nastąpił o 15.50. Wrzosek odgął mianki i spojrzął na zegarek. Była 14.15. Po prawej znajdowało się pomieszczenie dla podróżnych. Na ścianie wisiała kolorowa reklama angielskich papierosów i napisy: „Wszystkie kierunki — All directions”. Za drewnianą barierką stały duże wagi z okrągłymi tarczami na wysokich nóżkach. Jedna z dwóch ubranych w stalowo-niebieskie mundury urzędników wzięła ciżmyś walkę. Wrzosek obojętnie minął barierkę i uśiadł na ławce, na której jakiś mężczyzna czytał „Express Wieczorny”. Major wyjął z kieszeni paczkę papierosów i zaczął szukać zapalaka. Sąsiad z ławki wyjrzał za gazetę. — Ma pan może zapalaka? — spytał Wrzosek. Mężczyzna z gazetą sięgnął do kieszeni (Ciąg dalszy nastąpi)

