

Z prac Prezydium Rządu

Intensyfikacja upraw zbóż i produkcji pasz • Inwestycje modernizacyjne • Huta „Katowice”

WARSZAWA (PAP). 31 marca br. Prezydium Rządu rozpatrzyło informacje Ministerstwa Rolnictwa o przedsięwzięciach podejmowanych dla zwiększenia arealu zbóż oraz intensyfikacji produkcji pasz.

Uznano, że przyjęte kierunki działania są realizowane prawidłowo. Udział zbóż w strukturze zasiewów wzrósł w 1977 r. do ok. 55 proc. Zakłada się, że w roku 1980 zboża powinny być uprawiane na powierzchni 8,5 mln ha. Resort rolnictwa działa jednocześnie na rzecz powiększenia powierzchni gatunków zbóż wyżej plonujących, jak pszenica, jęczmień i kukurydza na ziarno — z ponad 3,7 mln ha w tym roku i około 5,2 mln ha w roku 1980. Stanowicie będzie 61 proc. ogólnej powierzchni zbóż. Obszar uprawy kukurydzy na ziarno wzrósł z 85 tys. ha do 200 tys. ha w roku bieżącym i będzie dalej poważnie rozszerzany. Kontynuowane

są prace nad wyhodowaniem nowych odmian zbóż.

W produkcji pasz istotne miejsce zajmie intensyfikacja — poza plonem głównym — uprawy poplonów ozimych, wsiewek i poplonów ścierniskowych. Główny wysiłek będzie skierowany na dalszą poprawę gospodarowania na trwałych użytkach zielonych, które stanowią podstawę produkcji pasz dla bydła. Zbiory, w przeliczeniu na siano, powinny zwiększyć się z blisko 22 mln ton w 1977 r. do prawie 24 mln ton w 1980 r. — przy wzroście wydajności z 62,6 g do 65 g z ha. Duże znaczenie będzie mieć przyspieszenie tempa prac melioracyjnych.

Podejmowane są działania, aby powiększyć z 730 tys. ha w zeszłym roku do około 1,2 mln ha w 1980 r., areal łąk o trzech pokosach siana. Pewien postęp osiągnięto w produkcji sianokiszonek i kiszonek z traw łąkowych.

(DOKOŃCZENIE NA STR. 2)

Apel ZG ZBoWiD i Rady Ochrony Pomników Walki i Męczeństwa

WARSZAWA (PAP). Z okazji Miesiąca Pamięci Narodowej — uczestnicy II wojny światowej, zjednoczeni w Międzynarodowej Federacji Bojowników Ruchu Oporu — b. żołnierze koalicji antyhitlerowskiej, żołnierze antyfaszystowskiego podziemia i więźniowie obozów hitlerowskich — kombatanci wszystkich frontów II wojny światowej poddają apel o nieustawianie w wysiłkach, których celem jest zapewnienie światu pokoju i trwałego bezpieczeństwa. Pomni szlachetnej powinności — niezłomnego pragnienia współpracy między państwami i narodami w realizacji Aktu Końcowego KBWE — oświadczamy — głośli apel — że najważniejszą dziś sprawą jest położenie kresu wyścigowi zbrojeń i zapoczątkowanie rozbrojenia. Podzielamy głębokie zaniepokojenie światowej opinii publicznej nagromadzeniem olbrzymiego arsenału broni masowej zagłady w Europie i możliwością wprowadzenia do produkcji i użycia różnego rodzaju nowych broni.



Port rybacki w Uście. Fot. CAF — Kraszewski

KONRAD STRZELEWICZ

KONSERWATORSKI WĘZEŁ TARNOWA

Stoję na jednym z piękniejszych rynków staromiejskich w Polsce. Jest pełnia dnia, ale zimą słońce nie wspina się wysoko i w samo południe już jakby zachodziło, wyciśnięte na tle nieba całe pierzeje zaniedbanych kamienic, lecz pięknie zdobnych w dachy rozmaite, attyki, lukarna, woluty.

Na dobrą sprawę zabrano tu tylko jeden obiekt — o ratusz, perłę polskiej architektury renesansowej, równie piękny jak ratusz w Poznaniu czy Sandomierzu. Natomiast ciekawiejsze kamieniczki i kamienice znajdują się w oplakany staniu.

Ale wreszcie wszystko tu się odmieli. Wreszcie powstanie tutaj coś w rodzaju kulturalnego city, salonu miasta, jego wizerunku. Okoliczne domy zostaną wyremontowane i oddane różnym instytucjom oraz zakładom pracy. Kto był pierwszy, ten wygrał, gdyż praktycznie już cały rynek, wszystkie jego kamieniczki zostały przyznane nowym użytkownikom, a już za kilka lat nikt, kto znał staromiejski rynek w Tarnowie — z pewnością go nie pozna.

— Zarząd Wojewódzki NOT — mówi stojący obok mnie wojewódzki konserwator zabytków mgr Andrzej Krupiński — otrzymał kamienicę nr 10 i 11, WPT Pogórze bierze Rynek 12 i parter budynku nr 13, krakowska „Desa” dostaje budynek

nr 5. „Ponar” na swój dom kultury otrzymał kamienicę nr 4, ZNP — Rynek 8, ZPAP — Rynek 7, Muzeum Okręgowe — budynek 18 i 19...

Każda z instytucji zobowiązała się na swój koszt wykonać dokumentację remontu i zapewnić wykonawstwo. Są to pierwsze efekty akcji konserwatora wojewódzkiego, który w czerwcu ub. r. zorganizował wystawę 30 tarnowskich obiektów do zagospodarowania. Zgłosili się wówczas liczni użytkownicy, w tym czternastu w samym Tarnowie. Migiem zorientowano się wówczas, że posiadanie zabytkowego obiektu, to nie tylko koszty, kłopoty i konserwator na karku, ale i nobilitacja, splendor, honor, szczególnie jeśli taki splendor, tj. kawałek kultury, znajduje się w zabytkowym centrum, a już zwłaszcza w jego salonie — na Rynku.

(DALSZY CIĄG NA STR. 3)

magazyn

M

sobota niedziela

PROLETARIUSZE WSZYSTKICH KRAJÓW ŁĄCZCIE SIĘ

OZIENNIK POLSKIEJ ZJEDNOCZONEJ PARTII ROBOTNICZEJ

GAZETA

Południowa

KRAKÓW ■ NOWY SĄCZ ■ TARNÓW

1, 2. IV. 1978 R. • NR 74 (9297) ROK XXX • CENA 1 ZŁ • WYD. A,

L. Breżniew w obwodzie nowosybirskim

MOSKWA (PAP). Odbijający podróż po Syberii Leonid Breżniew odwiedził w rejonie Nowosybirsk oddział wojsk rakietowych. Zapoznał się z uzbrojeniem oddziału, interesował się stanem wyszkolenia bojowego i politycznym żołnierzy i był obecny na ćwiczeniach.

Na spotkaniu z żołnierzami Leonid Breżniew stwierdził m. in., że Armia Radziecka jest dobrze uzbrojona i ma dobrze wyszkolonych żołnierzy, co zapewnia trwałą i skuteczną obronę ojczyzny. Związek Radziecki — powiedział — nigdy nie zbroił się dla samych zbrojeń, nigdy nie był i nie będzie inicjatorem wysięgu zbrojeń. Nasze osiągnięcia w dziedzinie wojskowej mają charakter obronny, zmierzają do zabezpieczenia nas samych i naszych sojuszników, przycięli przed ewentualną agresją, bez względu na to, skąd mogłaby nastąpić.

Zadania krakowskiego rolnictwa

Więcej własnych produktów na zaopatrzenie rynku

(Inf. wł.) Z udziałem zastępcy członka Biura Rolniczego KC, I sekretarza KK PZPR Kazimierza Barcikowskiego odbyła się w Krakowie narada aktywów rolnego województwa oraz licznej grupy przodujących rolników. Zastawiano się nad kierunkami działań zmierzającymi do dalszej intensyfikacji produkcji w myśl uchwał XI Plenum KC.

Krakowskie rolnictwo posiada 220 tys. ha ziemi, ale gospodaruje na nich aż 120 tys. rolników. Wiele wsi i gmin daje znakomitą produkcję towarową. W związku z tym większość owoców i warzyw, ziemniaków, mleka, mięsa trzeba sprowadzać z oddalonych rejonów kraju.

Krakowskie posiada najlepsze w kraju gleby — wskazywał w swoim wystąpieniu prowadzący naradę sekretarz KK PZPR Zdzisław Gasidło, ale plony zbóż stawiają miejskie województwo dopiero na 9 miejscu, a pod względem urodzaju ziemniaków na 38 pozycji. Skupuje się tu zaledwie 5,5 proc. wyprodukowanych zbóż, niespełna 5 proc. ziemniaków, 1/3 mleka. Krakowskie daleko odbiega od średnich krajowych w skupie wszystkich produktów rolnych.

W dyskusji mówiono o wielkim postępie, jaki dokonał się na przestrzeni ostatnich lat w tym rolniczym regionie. Tu rodziło się wiele inicjatyw zmierzających do intensyfikacji

Studenckie seminarium „Wychowanie dla pokoju”

W Warszawie odbyło się ogólnopolskie seminarium Socjalistycznego Związku Studentów Polskich pod hasłem „Wychowanie dla pokoju”. Wzięło w nim udział blisko 300 działaczy SZSP z całego kraju, przedstawiciele wszystkich dziedzin życia społeczności akademickiej w naszym kraju. Uczestnicy seminarium po żywej dyskusji przyjęli postanowienie przyłączające się do wszystkich sił postępu na świecie i wzywające do wzmożenia wysiłków w walce o pokojową przyszłość. Zdecydowanie wyrażone zostało w postanowieniu potępienie planów zmierzających do wyprodukowania i rozmieszczenia w Europie broni neutronowej.

Seminarium zainaugurowało realizację bogatego programu działań SZSP i całego środowiska akademickiego służących pogłębionej refleksji nad elementarnym prawem człowieka do pokojowego życia.



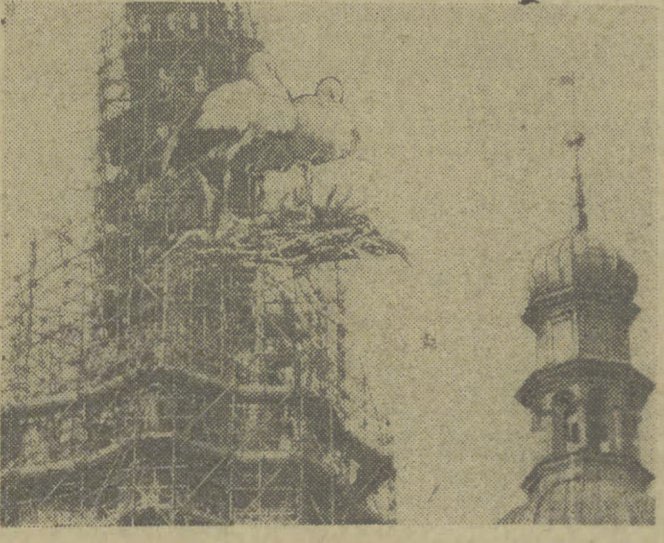
Rendez-vous ze słońcem. Fot. CAF — Broniarek

Polska — Kuba przez satelitę

WARSZAWA (PAP). 31 marca uruchomiona została bezpośrednia łączność telefoniczna między Warszawą a Hawaną. Dzięki temu znacznie poprawi się styczność rozmów i skróci czas oczekiwania na połączenie.

Linia ta nie jest jeszcze automatyzowana i rozmowy muszą być zamawiane za pośrednictwem centrali międzynarodowej w Warszawie.

Do nawiązania bezpośredniej łączności telefonicznej w relacji Warszawa — Hawana posłużono się naziemną stacją łączności satelitarnej, którą Ministerstwo Łączności uruchomiło w 1974 r. koło Kielc. Poprzez tę stację Polska włączyła się do międzynarodowego systemu łączności satelitarnej „Intersputnik”.



Powracające bohatry upatrzyli sobie miejsce na gładzo w rusztowaniach wokół wpiary Mariackiej. Utrudni to zapewne prace konserwatorom, ale czego się nie robi dla tych sympatycznych płaków. Fot. W. Klag

Z Bliskiego Wschodu

• Weizman wraca z niczym • Propozycja króla Husajna • Amerykański lotnikowiec z 6 tys. żołnierzy zawinie do Hajfy

PARYŻ (PAP). Izraelski minister obrony Ezer Weizman powrócił w piątek z Kairu do Tel Awiwu. Agencje prasowe nie ukrywają, że krótki jego pobyt w Egipcie i pospiech, z jakim był związany jego powrót do Izraela, wyraźnie wskazuje na fiasko podjęcia próby wznowienia prac egipsko-izraelskiej komisji wojskowej. E. Weizman przyjął prezydent Egiptu Anwar Sadat.

KAIR (PAP). Król Jordani, Husajn zakomunikował w obecności delegacji do gospodarczych USA, która przebywa w Ammanie, że zamierza wysunąć projekt zwolnienia konferencji państw arabskich na najwyższym szczeblu, która doprowadziłaby do ponownego zjednoczenia świata arabskiego.

NOWY JORK (PAP). Do Tel Awiwu przybył szef sztabu operacyjnego amerykańskiej marynarki wojennej admirał James Holloway. W czasie trzydniowej wizyty w Izraelu przeprowadził on m. in. rozmowy z izraelskim ministrem obrony Ezerem Weizmanem i przedstawicielami sztabu generalnego armii izraelskiej. Jednocześnie zakomunikowano w Tel Awiwie, że 6 kwietnia zawinie do izraelskiego portu Hajfa amerykański lotnikowiec „Nimitz” z 6.000 żołnierzami amerykańskiej piechoty morskiej.

Polsko — fińska strefa wolnego handlu

WARSZAWA (PAP). 31 marca odbyło się w Warszawie posiedzenie sekcji polsko-fińskiej Polskiej Izby Handlu Zagranicznego, w czasie którego omówiono stan stosunków handlowych między Polską a Finlandią oraz perspektywy ich rozwoju, w związku z wejściem w życie w dniu 1 kwietnia br. umowy o wzajemnym znieszeniu przeszkód w handlu.

Umowa ta ma na celu stworzenie strefy wolnego handlu między Polską a Finlandią — poprzez stopniowe eliminowanie

Aldo Moro osadzony?

Włoskie siły bezpieczeństwa prowadzą nadal w całych Włoszech intensywne, choć bezowocne, jak dotychczas, poszukiwania Aldo Moro. Jedynym rezultatem tej gigantycznej operacji jest wyraźne zmniejszenie się we Włoszech liczby przestępstw kryminalnych, zwłaszcza kradzieży. W Rzymie np. aktywność złodziei spadła o 60 proc.

Włoscy dziennikarze zastanawiają się nad niepokojącym zjawiskiem, które polega na tym, że środki masowego przekazu stają się w coraz większym stopniu trybuna, z której terroryści szerzą swoje wyrotowe poglądy. W dążeniu do pozyskania jak największej liczby czytelników dzienniki starają się o rozszerzenie w maksymalnym stopniu zakresu informacji a

W PÓŁ SŁOWA... Maciej Szumowski

Co oni myślą?

utrzymywania się na powierzchni. Skąd to silne słowo? Przecież tacy też są potrzebni. Być może dla barunoci zebrańskiej nudy. Jednak ludzie myślący zawsze w sobie tylko wiadomy sposób dostrzegają, że odważa w jakąś stronę ktoś drapuje jest odważa rzeczywistość, czy też próba demagogii. Nie jest zresztą trudno ocenić czy ktoś mówi od siebie, czy pod kogoś? Wtajemniczeni znają te niuanse. Ludzie zwykli niuanse nie znają, ale wiedzą więcej, niż niejedno gremium prezydałne i nie biorą się na plewy.

Inna odmiana trybunału prowadziła szaty zupełnie odmienne. Im niedziuna ta-

ka „odwaga”. Obliczyli, że lepiej pozować na „pryncypialnego swojaka”. Od lat z miną nie to zatroskana, niż to namaszczone trzępią jak z rekawa „pryncypiami” i wciąż im ich starca. Choć nie starca im rozumu, żeby te pryncypia wypełnić sensowną treścią. Są niebezpieczni — tropią tych, co to myśli mają bystrzejsza, a zasady mają w sercu, a nie topią ich w karafce z wodą na mównicy. Jeśli nie mają odwagi uderzyć z karajki, uderzają potem w zaciszu gabinetów przy pierwszej — niejawniej okazji. Ich jedyną szansą jest „równanie szeregów”.

Jeśli założę, że poza jakąś cztotwiek przybiera — maska

jaką nakłada — również coś mówi o charakterze i sposobie myślenia, to wolę już tego, co chciałby być odważnym, ale się boi, od tego, który usiłuje umówić, że jest wciernym i czynnym strażnikiem zasad, które wykluczają myślenie. Po prostu dlatego, że ten drugi typy czyni zło, zasodoni, kompromituje je skutecznie swoją beznamiętnością doprowadzoną już tylko do pryncypialnego instynktu samozachowawczego. Mimo swoich „zasad” pójdzie z każdym, kto jego zdaniem silniejszy, a dobrze by było żeby był również głupi jako on. A wszystko to w tym obrzydliwym — fałszywym sosie deklarowanej li tylko moralności...

Ja wiem, że opisywać tak skrajnie, karykaturalnie pozycje to nie sztuka. Sam się zastanawiam co oni naprawdę myślą? A może już się odurczyli?

Wstrząsająca ekspozycja fotograficzna w KTF

Dokumenty z lat wojny 1939 — 45

(Inf. wł.) Cóż lepiej utrwalicie może fakty historyczne jak zdjęcie żywo dokumentujące zdarzenia, ludzi? Wystawa, która otwarto wczoraj w Krakowskim Towarzystwie Fotograficznym

będzie najbardziej wymownym, przekonującym — i wstrząsającym odbiciem lat wojny, stanowiąc zapewne najważniejszym wydarzeniem w tegorocznym

(DOKOŃCZENIE NA STR. 2)

Sukces krakowskich grotołazów

„Bandzioch Kominiarski” najdłuższą jaskinią Polski

(Inf. wł.) Do tej pory tytułem tym zszczyła się jaskinia „Migusia” o długości 8 km. Tymczasem...

Przez 7 dni, od 23 do 29 marca, 6-osobowa wyprawa krakowska, w której uczestniczyli członkowie Akademickiego Klubu Grotołazów przy ZK SZSP i Krakowskiego Klubu Taternictwa Jaskiniowego przy PTTK, współpracujący z krakowskim Oddziałem Polskiego Towarzystwa Przyjaciół Nauk o Ziemi prowadzą badania jaskini zwanej „Bandzioch Kominiarski”. Dwie grupy trzyosobowe, przebywając w odległości 2 godzin drogi od siebie, wykonywały dokumentację kartograficzną znanych wcześniej i nowo poznanych korytarzy jaskini Odkryty ponad kilometr korytarzy, stwierdzając, że „Bandzioch Kominiarski” ma długość 25 km. Tym samym jest to najdłuższa jaskinia Polski. Klasne korytarze, liczne studnie i proggi, lejąca się kaskadami woda czynią z niej jedną z najtrudniejszych do przebycia Wyprawa, którą kierował Andrzej Ciszewski, a uczestniczyli w niej Ewa Wajdka, Jan Orłowski, Ryszard Białecki, Krzysztof Kleszczyński, Wojciech Wiśniewski, zorganizowana została w ramach pracy: „Monografia speleologiczna masywu Kominiarskiego Wierchu w Tatrach Zachodnich”.

(ar)

(CIĄG DALSZY ZE STR. 1)

SPOŚRÓD nowo powstałych województw — województwo tarnowskie stanowi jedno z zasobniejszych w zabytkach urbanistyk, architektury i budownictwa drewnianego.

Znajdują tu się bowiem 28 zabytków zespoły urbanistyczne na czele z Tarnowem, Bochnią, Pilznom i Wiśniczem Nowym, ponad 90 zabytkowych dworów i zespołów dworsko-parkowych, około 1500 zabytków architektury, kilka tysięcy zabytków budownictwa drewnianego, kilkaset miejsc pamięci narodowej, 80 stanowisk archeologicznych, muzea w Tarnowie (z oddziałami w Dębnie i Dołędze), Bochni, Rachu Łudowym w Wierchosławicach i diecezjalne w Tarnowie, izby regionalne w Jastrzębi, Wojniczu, Zaliptu i Iwkowej.

Tak znaczne nasytzenie terenu obiektami zabytkowymi postawiło władze nowego województwa w obliczu wielu pilnych zadań. Przewidywano, że w najbliższym czasie konieczne będzie dokonać pełnej inwentaryzacji i dokumentacji obiektów zabytkowych, zadanie o ich właściwe użytkowanie i stan, rozpoczęcie planowania i realizacji zadań konserwatorskich, rozpoczęcie akcji popularyzatorskiej i propagandowej na rzecz idei ochrony zabytków. Zadania w zakresie ochrony dóbr kultury zostały sprecyzowane w „Programie rozwoju i upowszechniania kultury w województwie tarnowskim do roku 1990”. Dokumentacja powstała w 1976 r., zatwierdzoną przez sesję WRN. Nawiąsem mówiąc z dokumentem takim Tarnów wystąpił jako

pierwszy w Polsce

spośród wszystkich nowo wykreowanych w kraju ośrodków administracyjnych.

KONRAD STRZELEWICZ

KONSERWATORSKI WĘZEL TARNOWA

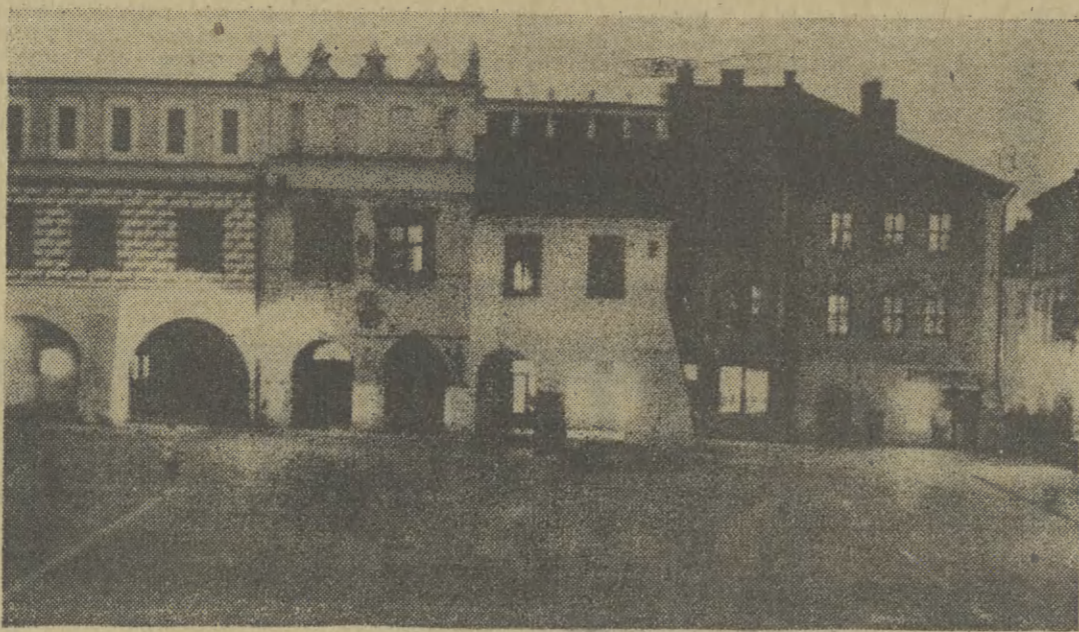
Również jako jedno z pierwszych nowo utworzonych województw — województwo tarnowskie zorganizowało u siebie służbę konserwatorską. W lipcu 1975 r. utworzono stanowisko konserwatora wojewódzkiego, trzy miesiące później stanowisko inspektora do spraw zabytków i muzeów. Jednocześnie we wrześniu tego samego roku wojewoda tarnowski powołał Wojewódzką Radę Ochrony Dóbr Kultury, w skład której weszło 14 wybitnych specjalistów, wśród których jest m. in. wiceminister i profesor Wiktor Zin, doc. Janusz Bogdanowski z Politechniki Krakowskiej, doc. Józef Lepiarczyk z Uniwersytetu Jagiellońskiego, dr Andrzej Fischinger z Państwowych Zbiorów Sztuki na Wawelu, dr Józef Furdyna z Krakowskiej Akademii Sztuk Pięknych.

Rada odbyła już kilka posiedzeń i m. in. z uznaniem wyraziła się o wieloletnim planie ochrony zabytków, rozwoju muzealnictwa, lokalizacji skansenów, założeniach tzw. zabytkowych struktur przestrzennych i obwodnicy turystycznej. Na jednym z posiedzeń rady analizowano również ogólny plan rozwoju przestrzennego Tarnowa z uwzględnieniem jego historycznych układów i obiektów zabytkowych.

Kolejnym, również pierwszym wśród nowo powstałych województw organem w strukturze ochrony zabytków było powołanie w lutym 1976 r. 4-osobowego Zespołu Badań i Dokumentacji Zabytków. Jego celem jest prowadzenie ewidencji zabytków, opracowywanie dokumentacji naukowej, prowadzenie działalności wydawniczej, przygotowywanie decyzji o wpisie obiektów

do rejestru zabytków

województwa tarnowskiego. Jak na tak krótki okres, zdziałano zatem wiele. Ale na tym nie koniec. W wyremontowanym szluzowym dworku przy ul. Konarskiego 15 (przeznaczonym do wyburzenia) konserwator wojewódzki zorganizował dla siebie siedzibę.



Zabytkowe kamieniczki tarnobrzezkiego Rynku.

Fot. KRYSZYNA GAJDA

Będąc w Tarnowie warto zobaczyć ten obiekt kryty góstem, ze staropolskim gankiem, z pięknymi czterema, pękłymi, pochylonymi ze starości kolumnami. Ponadto pomieścił się tu zespół osada i archiwum WKZ, a nawet udało się jeszcze wygospodarować mieszkanie dla konserwatora.

Jest to już jednak kres możliwości dworku. Tu już się nie da pomieścić Zakładu Wykonawstwa Konserwatorskiego PKZ, który powstał na mocy porozumienia wojewody z nacelnym dyrektorem PKZ. W skład zakładu będą wchodzić bowiem dwa zakłady wykonawstwa produ-

wszymi elementami krajobrazu naturalnego i kulturowego. Taką jest np. wiśnicko-lipnicka zabytkowa struktura przestrzenna. Te inicjatywy podjęliśmy w Tarnobrzegu jako pierwsi w Polsce.

— Jakie będą konsekwencje realizacji zadań zabytkowej struktury przestrzennej? — pytam, patrząc na mapę województwa z kilkoma szluzami oznaczonymi obszarami takich zabytkowych struktur.

— Realizacja pozwoliła na zagospodarowanie najatrakcyjniejszych rejonów województwa, pozwoliła w sposób harmonijny kształtować krajobraz i ochronić go przed agresywnym działaniem współczesnej cywilizacji, podnosząc jego walory oraz walory obiektów zabytkowych.

Warto tu również wspomnieć o innej inicjatywie WKZ: utworzeniu tarnowskiej obwodnicy turystycznej. Jest to 180 kilometrowa trasa wiedząca z Tarnowa poprzez najatrakcyjniejsze pod względem krajobrazowym i turystycznym miejscowości: Wojnicz, Dębno, Bochnia, Wiśnicz, Lipnica, Murowana, Czchnów, Zakliczyn, Cieżkowice, Tuchów, Pilzno i Skrzyszów. Tereny te trzeba obecnie zagospodarować pod względem turystycznym, zbudować zajazdy, parkingi, pola namiotowe. Zajazdy są już w Parkoszu i Górszycowej, zaś gospody w Wiśniczu, Lipnicy, Iwkowej, Cieżkowicach. PTTK przynierza się już do budowy dwu basenów w rejonie Lipnicy, a w ogóle, to PTTK wzięło na siebie trud patronowania całej gminie Wiśnicz Nowy — Lipnica Murowana. Tu powstanie centralny ośrodek informacji turystycznej, dla celów turystycznych zagospodarowany zostanie też tzw. starościnski dom w Lipnicy, drewniany dom podcieniowy w rynku oraz dwór Ledóchowskich.

Na zakończenie tego krótkiego rekonesansu w zdołną problematykę konserwatorską województwa tarnowskiego, nie można nie oddać jeszcze raz głosu mgr. Andrzejowi Krupiniemu, wojewódzkiemu konserwatorowi, który w niedługim czasie, dzięki życzliwości i zrozumieniu władz miejskich i wojewódzkich, tak wiele dobrego już zdziałał dla łutejszych zabytków.

— W artykule pierwszym ustawy z 15 lutego 1962 czytamy — mówi mgr. A. Krupinski — że ochrona dóbr kultury, stanowiących dorobek myśli i pracy wielu pokoleń jest obowiązkiem państwa i powinnością jego obywateli. To krótkie zdanie stanowi dla nas, konserwatorów, jakby

maralny program

Jego rozwinięcie widzimy też w wyciecznych VIII Plenum, w których dobitnie podkreślano konieczność takiego kształtowania oblicza Polski, aby uwidoczniła w nim była na równi z nowoczesnością — tysiącletnia tradycja narodu zawarta w pomnikach i zabytkach przeszłości. Staramy się bardzo, w miarę swoich sił i możliwości, piękno tego oblicza, tu na terenie miasta i województwa tarnowskiego — wydobyc, ukazać i utrwalic.

Wprawdzie to, co zrobiono i co robi się na tarnowskim rynku zasługuje z pewnością na pochwały, lecz tarnowska starówka składa się nie z kilkunastu obiektów, lecz z około 250 zabytków o dużej wartości historycznej i artystycznej, z których wiele pochodzi z XIV — XVI w. Poddanie konserwacji tak ogromnej ilości przedmiotów bardzo zaniedbanych i zdewastowanych obiektów przekracza już jednak możliwości województwa, konserwatora i jego nielicznej ekipy.

keyjnego (około 40 osób), pracownia projektowo-badawcza (do 20 osób), pracownia archeologiczna (już jest archeolog), pracownia konserwacji mebli (rusza, nomen omen, 1 kwietnia), a z czasem będzie i pracownia konserwacji dzieł sztuki. Docelowo zakład ma przerabiac około 40 mln zł rocznie.

— Pańskie marzenia? — zwracam się z pytaniem do konserwatora wojewódzkiego.

— Po osiągnięciu pełnej mocy, przekształcenie zakładu w samodzielną Pracownię Konserwacji Zabytków — mówi bez ogródek mgr. Krupinski.

— Gdzie tak duży zakład w byłym powiatowym mieście, nie cierpiącym przecież na nadmiar pomieszczeń, ulokować? Niedaleko, 8 km od Tarnowa jest dwór w Rauchowicach i już w grudniu ub. r. konserwator wojewódzki przekazał obiekt nowo powstającemu zakładowi wykonawstwa konserwatorskiego. Nie wielkim kosztem przeprowadza się tu konserwację i adaptację obiektu, a miastu zaoszczędza się przez to wydatku rzędu 40 mln zł, gdyż tyle mniej więcej trzeba by wybudować bazy dla zakładu.

Spośród wielu innych niezwykle ciekawych i zasługujących na uwagę osiągnięć, zamierzem i programów konserwatorskich woj. tarnowskiego — warto, sądzę, trochę miejsc poświęcić dwóm

kapitałnym inicjatywom

— zabytkowej strukturze przestrzennej oraz tarnowskiej obwodnicy turystycznej.

— W polskiej praktyce konserwatorskiej — mówi mgr. A. Krupinski — zbyt często jeszcze obiekt zabytkowy rozpatrywany jest w oderwaniu od środowiska, w którym się znajduje. Na nasz wniosek do planu przestrzennego zagospodarowania województwa wprowadziliśmy poglądy zabytkowej struktury przestrzennej jako obszaru chronionego w szczególny sposób, a nasyczonego zresztami i pojedynczymi obiektami zabytkowymi w połączeniu ze

Dziewczynki

Z Temidą

dworca...

W GARSONIERZE 51-letniego Witolda K. przez rok odbywała się libacja. Sasiadzi nie interweniowali, jako że przyzwyczajali się już do swobodnego stylu życia pana K. Przyszedł jednak rano, a w garsonierze w dalszym ciągu rzytało wtęzione na cały regulator radio. Drzwi były uchylone. Zajrtała przez nie sasiadka Witolda K. Wybiegła z garsonierzy przerażona. Właściciel mieszkania nie żył.

Przybyła na miejsce zdarzenia ekipa milicyjna zastała nieoczekiwany obraz. Denat leżał na wersalce ze związanymi rękami i nogami, z szalikiem ścielonym zakrywającym usta i nos. Nie ulegało wątpliwości, że przyczyną zgonu było uduszenie. By uprzykrzyć sprawców, trzeba było dokładnie poznać uszytkie znajomości Witolda K., wszystkie jego kontakty.

Zaczęło się od śmierci jego pierwszej żony. Zawarił potem drugie małżeństwo, które okazało się niuseadne. Został sam. Pocał zaplątał do kieliszka, nawiązał kontakty z „paniami pracującymi” w obrębie Plant i krakowskiego Dworca Głównego. Zapraszał je do domu, urządził libacje. Milicja pojechała więc penetrację środowiska krakowskich prostytutek. W końcu zainteresowano się szczególnie 34-letnią Janiną P. i 42-letnią Janiną M. Badane nie kryły się wcale, że od lat trudnią się nierza-

przedmiotów oszacowano na 2500 zł) i opuścił lokal. Witold K. nie potrafił wyuznać się z pętów i szalka, w efekcie czego udusił się.

Sprawa trafiła na wokandę Sądu Wojewódzkiego (jako I instancji) w Krakowie. Wcześniej Janina P. i Janina M. podane zostały badaniom psychiatrycznym. Biegli stwierdzili, że obie kobiety są nalogowymi alkoholikami, wielokrotnie leczonymi w szpitalach dla nerwowo i psychicznie chorych. Stwierdzono, że badane dotknięte są defektami psychicznymi, na skutek czego w chwili dokonania zarzucanego im aktu oskarżenia czynu, miały w znacznym stopniu ograniczoną zdolność rozpoznania jego znaczenia i pokierowania swym postępowaniem. Opinię ta miała duży wpływ na wymiar kary: po 5 lat pozbawienia wolności i jednocześnie praw publicznych. Rezerwy od wyroku złożyli zarówno obrońcy (występujący zresztą z urzędu), jak i prokurator. W tej sytuacji sprawa trafiła na wokandę Sądu Najwyższego na działającego w tym wypadku jako II instancja. Zadana z resztą jednako nie została uwzględniona. Wyrok krakowski utrzymany został w mocy.

Ze stanowiskiem Sądu Najwyższego nie zgodził się Prokurator Generalny PRL zakładając rewizję nadzwyczajną na niekorzyść oskarżonych. Wyrokiem zarzucił niespójność kary do popełnionego czynu, wskazywał na dotychczasowy pozostający tryb życia reprezentantek najstarszego zawodu świata.

Poglądy Prokuratora Generalnego podzielił Sąd Najwyższy, ponownie rozpatrując sprawę. Ostatecznie ogłoszono prawomocny już wyrok, na mocy którego bezwzględnie egzekutori śmieją „należność” skazane zostały na karę po 10 lat pozbawienia wolności.

JANUSZ HANDEREK

HOMO FABER kształtuje swoje widzenie świata według narzędzia, którym ten świat zdobywa. Inaczej wyglądał świat otaczający, gdy w ręku człowiek trzymał kamień czy maczugę, niż gdy posługuje się skomplikowaną aparaturą techniczną — pisał już przed kilku laty wybitny polski psychiatra ANTONI KEPIŃSKI, w swojej książce „Rytm życia”.

I DALEJ: „Jednym z największych może niebezpieczeństw postępu technicznego obok wielu niezaprzeczalnych korzyści jest to, że widzi się świat techniczny, tj. przez pryzmat maszyny, którą ten świat się zdobywa. Maszyna staje się często ważniejszą od człowieka i uważana jest za wartościjsze kryterium osiągnięć ludzkich. Otaczający świat staje się martwy, emocjonalnie obojętny, jeśli nie wrogli, można z nim robić, co się chce, zależnie od aktualnych potrzeb. Ponieważ świat ludzki to przede wszystkim świat społeczny, przeło w ten sposób patrzy się na poszczególnych ludzi i społeczeństwo. Człowiek jest częścią maszyny mniej lub więcej wydajną w pracy, potrzebującą od czasu do czasu wyoczynku lub reperacji. Wystarczy dodać trochę chemikaliów czy wykonać jakieś zabiegi, by ta część pracowała dalej. Społeczeństwo jest skomplikowaną maszyną, składająca się z miliona kółek i trybików (poszczególnych ludzi), które można odpowiednio nastawiać, sterować, usuwać. Nie trzeba dodawać, że tego rodzaju obraz świata ludzkiego, jak i w ogóle przyrody, nie jest prawdziwy”.

Przytaczam te refleksje, nie bez smutku bowiem dostrzegam jak dalece rozszerza się nam współczesność, owa „dominacja” maszyny nad człowiekiem, jak weszła już w sferę życia prywatnego, gdzie pożądanym przedmiotem góruje nad tęsknotą do wyższych przeżyć emocjonalnych jak samochód, telewizor i segmenty Kowalskich coraz wzmocnionej panują nad umysłami.

Czy tęsknota za prawdą, czy ciekawość nowego, czy ucieczka od standardu — to już wszystko tylko moda retro? Mam takie nie do końca przemysłane odczucie, że powszechna rów-

— Komisje kontroli partyjnej różnych szczebli (gminne, dzielnicowe, wojewódzkie), sprawują kontrolę w szczególnej sferze życia partii, w sferze ideowej i moralnej. Istnieje na to, aby mieć pewność, że niewłaściwe postawy zostaną ukarane, że w obronie będą wzięci ci, którzy słusznie krytykują lub „wychylają się” w dobrej sprawie itp. Słowem komisja kontroli partyjnej jest jak gdyby sumieniem partii. To warzysz przewodniczący pracuje w tym ogniwie partii już sześć lat. Czy ilość spraw, którymi się zajmujecie w porównaniu do lat ubiegłych maleje, rośnie czy też utrzymujecie się na tym samym poziomie? I jakie to są sprawy?

— Ilość spraw w zasadzie nie maleje. Są to głównie sprawy dotyczące przestępczości gospodarczej nadużywania stanowiska dla osobistych korzyści, problemy niewłaściwych stosunków międzyludzkich, pijactwa, bierności. Nadal zbyt mało trafia do nas spraw związanych z hamowaniem i tłumieniem krytyki. Nie wierzę w to, żeby w tej dziedzinie — znając życie — sytuacja była aż tak dobra. Przychodzą do nas listy, niestety, nie podpisane, dowodzące, że zjawisko hamowania krytyki i próby ograniczenia jej nadal istnieje. Przeciwdziałanie temu napotyka na szereg trudności. Nam trudno wkręcać we wszystkie przypadki, skoro sygnały są anonimowe i ogólnikowe. Z drugiej strony organizacje partyjne nie zawsze umieją zapewnić klimat szczerości, wymiany poglądów i nieskrępowanej dyskusji na forum partyjnym — i to też jest czynnikiem hamującym krytykę. Wiąże się z tym również brak postawy samokrytycznej niektórych towarzyszy. Zarazem niektórzy aktywiści więcej czasu poświęcają usprawiedliwianiu się, wyjaśnianiu niedomogów i próbie kamuflowania ich — zamiast szukać konstruktywnych rozwiązań i dróg przeciwdziałania obojętnym zjawiskom. Partia jest to żywy organizm, a każdy z ludzi jest inny. Zdecydowana większość zasługuje na uznanie, ale ciągle zdarzają się postawy, które trzeba zwalczać i piętnować. Równocześnie obserwujemy jednak pozytywne zjawisko, że podstawowe organizacje partyjne, instancje i stopnia i terenowe komisje kontroli partyjnej coraz lepiej i obiektywniej, pryncypialnie, choć z zyciowości rozpatrują sprawy ludzkie. W związku z tym zmniejsza się ilość spraw odwoławczych do Krakowskiej KKKP i rzadko musimy zmieniać decyzje niższych ogniw. Bardzo dużo czasu poświęcamy tzw. profilaktyce — czyli wkręcamy w sprawy ludzkie, prowadząc rozmowy z organizacjami partyjnymi, zanim zaistnieją niewłaściwe postawy. Jest to wzmocnienie wychowawczej funkcji naszej partii i procesu usamodzielniania POP.

— Być zawsze sprawiedliwym, nie mieć się w ocenie trudnych ludzkich spraw, brać stronę autentycznie uczciwych, ferować obiektywne werdykty — to wbrew pozorom trudne zadanie. W KKKP pracuje w tej kadencji społecznie 47 osób w różnym wieku, o różnych zawodach, wykształceniu i mentalności. Jaka jest gwarancja, że ci ludzie są rzeczywiście najtrafniej dobrani do swojej niełatwej roli, że nigdy się nie pomylą, nikogo — choćby bezwiednie — nie skrzywdzą?

— Nie ma ludzi nieomylnych, ale... Dobór towarzyszy do KKKP jest zawsze wynikiem szerokiej konsultacji i wnikliwych ocen w ich środowisku i organizacjach partyjnych. W efekcie są to ludzie o wysokim morale, dużym doświadczeniu życiowym i społecznym, o poczuciu odpowiedzialności ideowo-politycznej i wysokiej kulturze. Zarazem działamy i podejmujemy decyzje w szerokiej kolektywach — jeden zespół orzekający liczy kilkanaście osób. Ich orzeczenia są więc sumą dyskusji, obiektywizm tych decyzji rodzi się w pozytywnej atmosferze — i nawet jeśli są różnice zdań, to orzeczenie zapada większością głosów. I to gwarantuje obiektywizm. Wszyscy zdają sobie przecież sprawę, że decydują o losie człowieka. Przy tym zapewniamy temu człowiekowi możliwość pełnego nieskrępowanego uzasadnienia swojego stanowiska. Jeśli mimo to nie jest on przeświadczony o słuszności naszego orzeczenia — ma statutowe prawo odwołać się do władz centralnych i włączyć w Zjazd, o czym zawsze wszyscy są informowani.

— Czy w minionej kadencji wiele było takich odwołań do Centralnej Komisji Kontroli Partyjnej i czy jej orzeczenia były tożsame z naszymi czy diametralnie różne?

— Ze wszystkich spraw, które rozpatrywaliśmy, mniej niż 10 procent w trybie odwoławczym trafiło do CKKP. Nie ma diametralnych różnic między naszymi orzeczeniami. Wszystkie nasze orzeczenia CKKP utrzymała w mocy lub zgodziła na korzyść odwołującego, co świadczy o życzliwości i zrozumieniu ludzi. Jest to wyraz socjalistycznego humanitaryzmu i demokracji.

— Ludzie pracujący w komisjach kontroli działają wyłącznie społecznie, obciążeni są — obok pracy zawodowej — poważną pracą do-

datkowa, biorą na swoje sumienie wiele trudnych spraw, przynajmniej ich moralna odpowiedzialność za każdy werdykt. Czy mają jakąś satysfakcję?

— Cechą charakterystyczną każdego komunisty jest wiarość określonymi ideałami — i ideałom. Jednym z nich jest dążenie do tego, aby nasza partia złożona była jedynie z ludzi najlepszych, najuczciwszych, odważnych, rzetelnych, umiających stawiać czoła nawet najtrudniejszej sytuacji. Satysfakcja z pracy w komisjach kontroli polega na tym, że każdy z jej członków i aktywistów ma świadomość, iż swoją działalnością przyczynia się do poprawiania jakości i zwartości szeregów partyjnych, ich ideowej i moralnej czystości. Najlepszym sposobem budowania autorytetu partii jest przecież indywidualny autorytet, poszanowanie w miejscu pracy i zamieszkania każdego z jej członków. Do tego zmierzamy, a to jest dla nas największą satysfakcją. Chciałbym jeszcze dodać, że funkcja kontrolna partii w ogóle, a na obecnym etapie rozwoju — szczególnie po II Krajowej Konferencji Partyjnej — nabiera podstawowego znaczenia. My te funkcje spełniamy w życiu wewnątrzpartyjnym jako jedno z ogniw instancji. Ale funkcję tę winien spełniać każdy członek partii, a zwłaszcza ci na kierowniczych stanowiskach. Ogniw kontroli mamy dużo: państwowe, społeczne, wewnątrzzakładowe itp. Rzecz w tym, aby wszystkie dążyły skutecznie. Partia pełni tu rolę inspirową, integrującą i w dużym stopniu koordynującą. Ta kontrola musi obejmować wszystkie sfery życia społecznego i gospodarczego. Powinna nie tylko usuwać zło — ale i powodować, aby nigdy nie rozdziło się na nowo.

— Rozmawiała DOROTA TERAKOWSKA

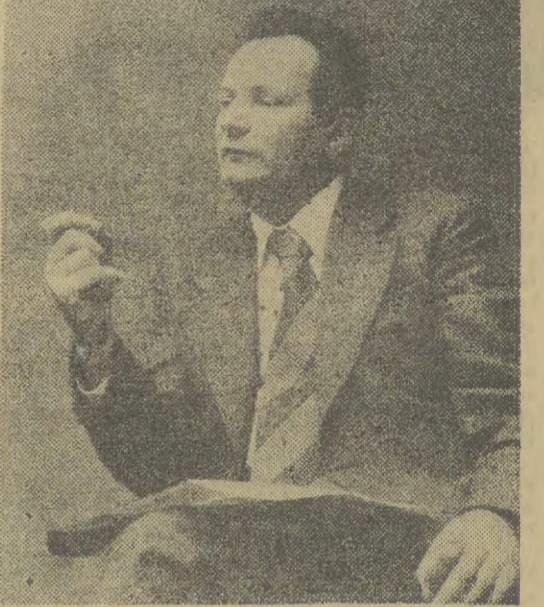
SOBOTNIE DIALOGI

Być

zawsze

sprawiedliwym

ROZMOWA Z PRZEW. KKKP STANISŁAWEM GAJCIARZEM



Fot. W. KLAG

datkowa, biorą na swoje sumienie wiele trudnych spraw, przynajmniej ich moralna odpowiedzialność za każdy werdykt. Czy mają jakąś satysfakcję?

— Cechą charakterystyczną każdego komunisty jest wiarość określonymi ideałami — i ideałom. Jednym z nich jest dążenie do tego, aby nasza partia złożona była jedynie z ludzi najlepszych, najuczciwszych, odważnych, rzetelnych, umiających stawiać czoła nawet najtrudniejszej sytuacji. Satysfakcja z pracy w komisjach kontroli polega na tym, że każdy z jej członków i aktywistów ma świadomość, iż swoją działalnością przyczynia się do poprawiania jakości i zwartości szeregów partyjnych, ich ideowej i moralnej czystości. Najlepszym sposobem budowania autorytetu partii jest przecież indywidualny autorytet, poszanowanie w miejscu pracy i zamieszkania każdego z jej członków. Do tego zmierzamy, a to jest dla nas największą satysfakcją. Chciałbym jeszcze dodać, że funkcja kontrolna partii w ogóle, a na obecnym etapie rozwoju — szczególnie po II Krajowej Konferencji Partyjnej — nabiera podstawowego znaczenia. My te funkcje spełniamy w życiu wewnątrzpartyjnym jako jedno z ogniw instancji. Ale funkcję tę winien spełniać każdy członek partii, a zwłaszcza ci na kierowniczych stanowiskach. Ogniw kontroli mamy dużo: państwowe, społeczne, wewnątrzzakładowe itp. Rzecz w tym, aby wszystkie dążyły skutecznie. Partia pełni tu rolę inspirową, integrującą i w dużym stopniu koordynującą. Ta kontrola musi obejmować wszystkie sfery życia społecznego i gospodarczego. Powinna nie tylko usuwać zło — ale i powodować, aby nigdy nie rozdziło się na nowo.

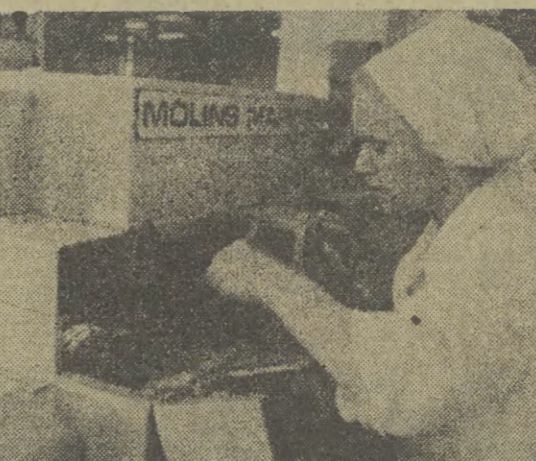
— Rozmawiała DOROTA TERAKOWSKA

gromny sukces? Czy to takie piękne?

W CODZIENNYM KIERACIE obowiązków owe siedem lub osiem godzin spędzonych w biurze czy fabryce, jak się to mówi „w naszym zakładzie”, staje się coraz bardziej jednakowe. Plany, wskazówki, tony, kilometry, absencja, fluktuacja, bhp, reorganizacja, kary, nagrody — ot normalny bieg dnia. Ale te siedem czy osiem godzin dziennie, warto to sobie czasem uświadomić, to więcej niż jedna trzecia tego, co otrzymaliśmy w udziale, na tym najpiękniejszym ze

STEFAN CIEPŁY PREZENTACJE II

JAK POLUBIĆ MASZYNĘ?



„Człowiek jest częścią maszyny” — ZPT. Fot. W. KLAG

światów, podczas 40 lat „produkcyjnego” życia. Jak się one potoczą, ile dadzą satysfakcji, i ile przyniosą gorczy, a może pustki — nie jest obojętne. Czy upłyną w brudzie, hałasie, skraplając czoło potem, czy może będą owocne, kształtujące charakter, przynoszące radość — też nie jest obojętne. Jest to nawet ważniejsze, niż plany i wskaźniki — niech mi darują ekonomiści — bo w końcu nie o nie chodzi, a o lepsze, szczęśliwsze życie.

Dlatego z ogromną satysfakcją siedzę organizowane już po raz drugi w Krakowie, przez Krakowską Radę Związków Zawodowych tzw. „Prezentacje”, czyli rywalizację wybranych zakładów pracy różnych branż, nie o wykonanie planów, lecz o organizację życia zakłogi w sferze właśnie pozaprodukcyjnej, określaną kryptymnie „prezentacją najlepszych programów wychowania załóg”. A idzie o bardzo zwyczajne sprawy: O podnoszenie ogólnego i specjalistycznego wykształcenia, o łatwość adaptacji: nowo przyjmowanych, o ruch racjonalizatorski, o opiekę nad rencistami i emerytami, o estetykę i funkcjonalność stanowiska pracy, o życie kulturalne i sportowe poza warształem pracy, o organizację wypoczynku, o opiekę nad młodzieżą, o dobre stosunki międzyludzkie, właściwe kryteria nagród i kar, polityki awansowej itp.

Cel wydaje się klarowny. Zwrócić uwagę tym, którzy nami kierują, na tę drugą stronę funkcjonowania zakładu pracy, która mniej może być bwa dostrzegana przez zwierzchników, bardziej natomiast liczy się w ogólnym rozrachunku postępu.

No i oczywiście, jako że pomysłowość ludzka wydaje się niewyczerpana, jest szlachetnym celem krakowskich związków wolewanie i upowszechnianie tych najciekawszych inicjatyw, które celowi oświatnemu służą dobrze, a więc warto by je zastosować najpowszechniej.

(DALSZY CIĄG NA STR. 4)

„EKSPLOZJA DEMOGRAFICZNA”

PÓŁ MILIARDA MNIEJ...

(AP „NOWOSTI” specjalnie dla „GP”)



lat siedemdziesiątych nie odbiegało ono w zasadzie od stanu z poprzedniego dziesięciolecia.

ZE STATYSTYK ONZ WIEMY, ŻE W 1976 ROKU LUDNOŚĆ NASZEJ PLANETY PRZEKROCZYŁA 4 MILIARDY.

W latach 1970-1975 ludność ZSRR zwiększyła się rocznie o 2,2-2,1 mln. Nadal utrzymuje się wielka różnica w przyroście ludności pomiędzy republikami europejskiej części a środkowozasymiatycznymi.

„Eksplozja demograficzna” zdarzały się od dawna. Jedną z nich miała miejsce w wiekach X-VIII przed n. e., kiedy ludność zajęła się rolnictwem i hodowlą.

W Japonii, USA, Kanadzie i Nowej Zelandii zmniejszyło się nie tylko tempo (w USA — półtorakrotnie), ale również absolutny przyrost ludności.

Gwałtowny wzrost przyrostu naturalnego w latach 1950-1960 ma charakter odmienny od zjawisk tego rodzaju w przeszłości.

W krajach rozwijających się, wyzwolonych z kolonialnej zależności, przyspieszenie tempa wzrostu ludności ma źródło głównie w istotnym ograniczeniu śmiertelności, przy wysokim poziomie liczby urodzeń.

W krajach rozwijających się, wyzwolonych z kolonialnej zależności, przyspieszenie tempa wzrostu ludności ma źródło głównie w istotnym ograniczeniu śmiertelności, przy wysokim poziomie liczby urodzeń.

PRZYROST ludności w skali całego świata w okresie lat 1970-1975 ustalił się na poziomie 70 mln rocznie, zaś w każdym z tych lat tempo wzrostu spadło w granicach 1,95-1,80 proc.

POD KONIEC lat sześćdziesiątych tempo przyrostu ludności zaczęło maleć w całym świecie.

Spadek tempa wzrostu ludności świata zapowiadał demografowie na rok 1985, rozpoczął się 15 lat wcześniej.

INWALIDA N. S. W 25 ROKU ŻYCIA STRACIŁ OBIE NOGI W WYPADKU KOLEJOWYM. Przez 20 lat nie opuścił wózka inwalidzkiego, posłuszny nieopartej na wadze lekarza, że nie będzie chodził.

gmachów dydaktycznych, amfiteatralne sale wykładowe, obfitego drewna i marmuru, elegancka sylwetka auli — słowem, rozmach. Tu powstała: basen i kryte pływalnie, tam wznosiła się trybuna wielkiego stadionu, a tu cały system akademików, połączonej przetransportacji z gmachem administracyjnym i pawilonami dydaktycznymi.

INWALIDKA A. T. lat 28 z porażeniem nóg po „polio” poruszająca się tylko na wózku.

prof. Pachalskiego pracuje w Zakładzie Rehabilitacji Ruchowej oraz w Zakładzie Sportu, Rekreacji i Turystyki Inwalidów.

INWALIDKA B. K. Mając 22 lata straciła wzrok w potyczce partyzanckiej.

Prof. Pachalskiemu przysługują tytuły: profesor, doktor habilitowany, profesor zwyczajny, profesor nadzwyczajny, profesor honorowy, profesor emerytowany.

INWALIDA M. K. lat 45. Wskutek porażenia nóg po chorobie Heinego-Medina mógł się poruszać jedynie w pozycji przykurczony.

Prof. Pachalskiemu przysługują tytuły: profesor, doktor habilitowany, profesor zwyczajny, profesor nadzwyczajny, profesor honorowy, profesor emerytowany.

INWALIDKA A. T. lat 28 z porażeniem nóg po „polio” poruszająca się tylko na wózku.

Prof. Pachalskiemu przysługują tytuły: profesor, doktor habilitowany, profesor zwyczajny, profesor nadzwyczajny, profesor honorowy, profesor emerytowany.

(CIĄG DALSZY ZE STR. 3)

W MINIONYM ROKU znów uczestniczyli w „Prezentacjach” (przedstawiali się one nieco w czasie) 8 zakładów pracy.

W Krakowskim „Telosie-Telkomie” (laureat I miejsca), Zakłady im. Szadkowskiego, Zakłady Tytoniowe w Czyżynach, „Zelbeby” z Legu, Koncentraty Spożywcze ze Skawiny, krakowski „Zremb”, Artigraf oraz KFAP.

W Krakowskim „Telosie-Telkomie” (laureat I miejsca), Zakłady im. Szadkowskiego, Zakłady Tytoniowe w Czyżynach, „Zelbeby” z Legu, Koncentraty Spożywcze ze Skawiny, krakowski „Zremb”, Artigraf oraz KFAP.

W Krakowskim „Telosie-Telkomie” (laureat I miejsca), Zakłady im. Szadkowskiego, Zakłady Tytoniowe w Czyżynach, „Zelbeby” z Legu, Koncentraty Spożywcze ze Skawiny, krakowski „Zremb”, Artigraf oraz KFAP.

W Krakowskim „Telosie-Telkomie” (laureat I miejsca), Zakłady im. Szadkowskiego, Zakłady Tytoniowe w Czyżynach, „Zelbeby” z Legu, Koncentraty Spożywcze ze Skawiny, krakowski „Zremb”, Artigraf oraz KFAP.

W Krakowskim „Telosie-Telkomie” (laureat I miejsca), Zakłady im. Szadkowskiego, Zakłady Tytoniowe w Czyżynach, „Zelbeby” z Legu, Koncentraty Spożywcze ze Skawiny, krakowski „Zremb”, Artigraf oraz KFAP.

W Krakowskim „Telosie-Telkomie” (laureat I miejsca), Zakłady im. Szadkowskiego, Zakłady Tytoniowe w Czyżynach, „Zelbeby” z Legu, Koncentraty Spożywcze ze Skawiny, krakowski „Zremb”, Artigraf oraz KFAP.

W Krakowskim „Telosie-Telkomie” (laureat I miejsca), Zakłady im. Szadkowskiego, Zakłady Tytoniowe w Czyżynach, „Zelbeby” z Legu, Koncentraty Spożywcze ze Skawiny, krakowski „Zremb”, Artigraf oraz KFAP.

W Krakowskim „Telosie-Telkomie” (laureat I miejsca), Zakłady im. Szadkowskiego, Zakłady Tytoniowe w Czyżynach, „Zelbeby” z Legu, Koncentraty Spożywcze ze Skawiny, krakowski „Zremb”, Artigraf oraz KFAP.

W Krakowskim „Telosie-Telkomie” (laureat I miejsca), Zakłady im. Szadkowskiego, Zakłady Tytoniowe w Czyżynach, „Zelbeby” z Legu, Koncentraty Spożywcze ze Skawiny, krakowski „Zremb”, Artigraf oraz KFAP.

W Krakowskim „Telosie-Telkomie” (laureat I miejsca), Zakłady im. Szadkowskiego, Zakłady Tytoniowe w Czyżynach, „Zelbeby” z Legu, Koncentraty Spożywcze ze Skawiny, krakowski „Zremb”, Artigraf oraz KFAP.

W Krakowskim „Telosie-Telkomie” (laureat I miejsca), Zakłady im. Szadkowskiego, Zakłady Tytoniowe w Czyżynach, „Zelbeby” z Legu, Koncentraty Spożywcze ze Skawiny, krakowski „Zremb”, Artigraf oraz KFAP.

W Krakowskim „Telosie-Telkomie” (laureat I miejsca), Zakłady im. Szadkowskiego, Zakłady Tytoniowe w Czyżynach, „Zelbeby” z Legu, Koncentraty Spożywcze ze Skawiny, krakowski „Zremb”, Artigraf oraz KFAP.

W Krakowskim „Telosie-Telkomie” (laureat I miejsca), Zakłady im. Szadkowskiego, Zakłady Tytoniowe w Czyżynach, „Zelbeby” z Legu, Koncentraty Spożywcze ze Skawiny, krakowski „Zremb”, Artigraf oraz KFAP.

W Krakowskim „Telosie-Telkomie” (laureat I miejsca), Zakłady im. Szadkowskiego, Zakłady Tytoniowe w Czyżynach, „Zelbeby” z Legu, Koncentraty Spożywcze ze Skawiny, krakowski „Zremb”, Artigraf oraz KFAP.

W Krakowskim „Telosie-Telkomie” (laureat I miejsca), Zakłady im. Szadkowskiego, Zakłady Tytoniowe w Czyżynach, „Zelbeby” z Legu, Koncentraty Spożywcze ze Skawiny, krakowski „Zremb”, Artigraf oraz KFAP.

W Krakowskim „Telosie-Telkomie” (laureat I miejsca), Zakłady im. Szadkowskiego, Zakłady Tytoniowe w Czyżynach, „Zelbeby” z Legu, Koncentraty Spożywcze ze Skawiny, krakowski „Zremb”, Artigraf oraz KFAP.

zieleni w pomieszczeniach produkcyjnych, cicho, schludnie fartuchy, wszystko czyste, służy. U Szadkowskiego dla odmiany kochają plastikę. Nie dość, że zrobili ze Związku Plastikowy „wyrzutowa” w skali kraju imprezę artystyczną plener wśród maszyn, ale i hubią własny klub „niezłoty” malarzy, metaloplastyków, uroczyste organizują amatorom wernisaże, chodzą na wystawy profesjonalne.

W Koncentrach Zbożowych w Skawinie blisko 60 proc. załogi dojeżdża do pracy z okolicznych wsi. Jest taki dzień w roku, w którym rodziny pracownicze mogą oficjalnie zwiedzać zakład. Też niby drobiazgi, ale jakże sensowny. W Eggu za to dyrektor uczestniczy w spartakiadach zakładowych i, niestety konstatuje z niezadowoleniem, raczej bez sukcesów. Ale przykład robi naturalnie swoje. W Zakładach Tytoniowych w Czyżynach dla odmiany osobom podnoszącym kwalifikacje zapewnia się bezpłatnie pomoce naukowe, ściśle przestrzegając zasad polityki awansowej po-

kończeniu przez kogoś kolejnego szczebla edukacji. Tu także wybudowano czynnem społecznym piękna kregielnię, basen i strzelnice. Ogromna jest ta lista pomysłów. A to żenska drużyna piłki nożnej, a to olimpiady wiedzy, radiowe koncerty życzeń, złote księgi i odznaki honorowe dla zasłużonych pracowników, kluby emerytów,

związki wędkarzy, ogródki działkowe itp. Gdyby tak wszystko słać w jednym zakładzie pracy mielibyśmy prawdziwe eldorado. A PZECIEŻ JEST jeszcze cała gama inicjatyw służąca bardziej bezpośrednio lepszej produkcji, od zespołowych akordów, poprzez rozbudowane turnieje o miano zawodowego mistrza, brygadzysty, wychowawcy, publiczne regulaminy kar i nagród, konkursy racjonalizatorskie, skrzynki wniosków i skarg itp.

Gdy przed rokiem pisałem o naro-

OCALAŁY jednak bezcenne akta Rzeczypospolitej szlacheckiej, część akt władz naczelnych Królestwa Warszawskiego i Królestwa Polskiego, akta administracji zaborczej, przede wszystkim rosyjskiej. Ważne pozycje stanowią akta dawnych rodów arystokratycznych (tzw. akta podworskie) — m. in. Potockich, Radziwiłłów, Zamojskich. Są wartościowym uzupełnieniem dziesiątkowanych zasobów, gdyż przedstawiały te rodów piasłowieli z reguły wysokie godności państwowe. W sumie w zaszach Archiwum mamy 13 tys. dokumentów pergaminowych i papierowych oraz 350 tys. jednostek archiwalnych (poszytów). Gdyby je ustawić w jednym rzędzie, długość półek wyniosłaby ponad 6,5 km. Do chwili obecnej zdarzają się jeszcze interesujące nabytki pochodzące od osób prywatnych.

W NAJSZERSZYM zakresie nasze zasoby archiwalne służą badaniom nad historią narodu i państwa polskiego. Korzystają z nich historycy, historycy kultury i sztuki, a także historycy medycyny, ekonomiki i in. Ze zbiorów Archiwum korzysta około 700 użytkowników w kraju i za granicą — w skali rocznej.

PROWADZENIE prac nad zabezpieczeniem zasobów zaliczamy do szczególnie ważnych zadań Archiwum. Placówką, której jest powierzono jest Centralne Laboratorium Konserwacji Archiwalnych. Prowadzi ono badania nad nowoczesnymi metodami takiej konserwacji. Laboratorium wykonuje jednocześnie szeroki program prac w zakresie konserwacji pergaminu, papieru i skór, określa optymalne warunki przechowywania archiwaliów. Szkoli się tu pracownicy konserwacji z pozostałych archiwów w kraju. Laboratorium spracuje nad tymi archiwami fachowy nadzór i prowadzi konsultacje.

Sa tu umowy zawarte z Hutą Aluminium w Skawinie, z Hutą im. Lenina, z Hutą Stalowa Wola. A także postulat załóg pod adresem uczelni: „Prosimy opracować program rehabilitacji i rekreacji z uwzględnieniem specyficznych warunków hut”. „Prosimy podjąć stałą kontrolę i konsultacje efektywności programu rehabilitacji i rekreacji”. Huta Skawina prosi o opracowanie badań struktury pochodzenia załogi, zagrożenia zdrowia i uciążliwość w pracy na wydziałach produkcyjnych, możliwości czasowych i potrzeb załogi, warunków zdrowotnych zakładu i środowiska itp.

Przełączam prace doktorskie, wykonywane w Instytucie Rehabilitacji. Oto wyniki badań przeprowadzonych w Fabryce Obuwia Sportowego w Krośnie i analiza zmian zachodzących w kregosłupie pod wpływem długotrwałej pracy w pozycji przynusowej. Problem: jak zapobiec tym zmianom? W Hucie Baildon przeprowadza się badanie

STEFAN CIEPŁY

JAK POLUBIĆ MASZYNĘ?

przykładem MPK, by do regulaminów rywalizacji dołączono pewne działania kierownictwa instytucji, zmierzające do kształtowania wśród członków załóg cech szczególnie przydatnych w danym zawodzie, w danej fabryce. W MPK dla przykładu, do miana cnoty najwyższej powinno się podnieść punktualność i temu służyć powinien cały szereg działań wychowawczych od lokalizacji w każdej zajędni, w każdym punkcie kontrolnym dobrze widocznego zegara, po przyznawanie nagród rzeczowych za wybitne osią-

dzinach przedsięwzięcia noszącego nazwę „Prezentacje”, pozwolimo sobie wytknąć organizatorom dwa mankamenty. Za jeden uznałem pozostawanie poza orbitą rywalizacji ogromnej liczby mniejszych zakładów pracy, postulowałem utworzenie odrębnej kategorii, i pod tym względem nie się niestety nie zmieniło.

Sugerowałem też, posługując się

być karane jak w szkole. Takie cechy szczególnie łatwo wyodrębnić dla każdego zawodu, warto je formułować, wypunktować. Tego niestety regulamin „Prezentacji” nadal nie uwzględnił.

PREZENTACIE II

M AM JEDNAK przekonanie, że wcześniej czy później i tak trzeba będzie wyjść poza standard wymagań. Na razie trzeba ten powszechny standard wytorować, we wszystkich dziedzinach pozaprodukcyjnego życia załóg. Nie piszę naturalnie o uchwałach w tej sprawie. Tych jest więcej niż czego innego,

170 LAT W SŁUŻBIE HISTORII

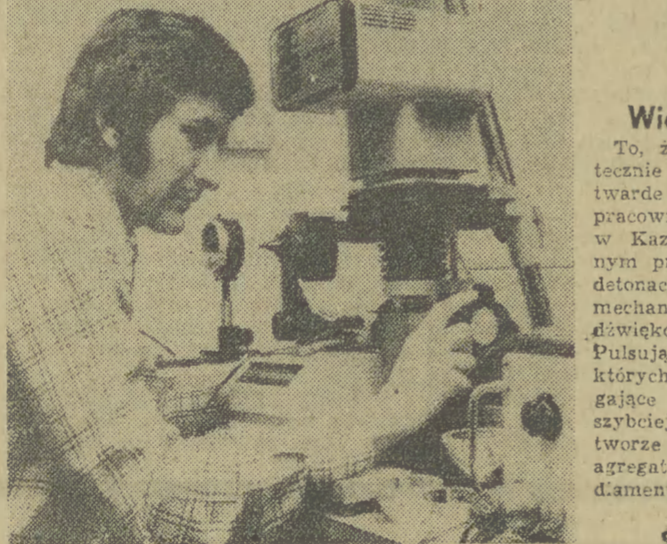
Najstarsze archiwum

WSRÓD placówek wielce zasłużonych dla nauki i kultury polskiej ważne miejsce przypada Archiwum Głównemu Akt Dawnych w Warszawie. W 1798 roku wkracza ono w 170 rok istnienia. Mówi na ten temat jego dyrektor dr. KAZIMIERZ KRZOS:

Na zasoby archiwum składają się przede wszystkim akta władz najwyższych dawnej Rzeczypospolitej, a więc księgi kancelarii zwane Metryką Koronną. Zawiera ona dokumenty odnoszące się do stosunków Polski z jej sąsiadami, innymi państwami oraz związane z funkcjonowaniem władz centralnych państwa. Znajdują się tu ponadto akta dawnej Warszawy, oraz akta partykularne (czyli prowincjonalne) sądów ziemskich, grodzkich, miast Mazowsza, Podlasia i wschodniej Wielkopolski.

Po odzyskaniu niepodległości w 1918 roku zasób Archiwum został w istotny sposób wzbogacony aktami rewinikowanymi byłych państw zaborczych. Najtragiczniejszy okres dziejów Archiwum to lata drugiej wojny światowej: część zbiorów wyniesiona została wówczas do III Rzeszy, a gdy we wrześniu 1944 Niemcy podpalili gmach Archiwum, pastwą płomieni padła większość jego zasobów (odłami utraciło ono podczas okupacji blisko 90 proc. wszystkich zbiorów).

W sklepach Nowego Jorku pojawiła się w sprzedaży wierzchnia odzież dziecięca, sporządzona ze



Zakłady MEOPTA w Prerowie na Morawach to jeden z największych producentów urządzeń optycznych. Niż: kontrola parametrów szkieł optycznych.

ROZMAITOŚCI

Wiercenie bez wiertła. To, że bez wiertła można skutecznie złóbić nawet najbardziej twarde skały — dowiedli ostatnio pracownicy Instytutu Politechniki w Kazachstanie. W skonstruowanym przez naukowców urządzeniu detonacyjnym tradycyjne wiertło mechaniczne zastąpiono siłą nadźwiękowej fali, kruszącej skałę. Pulsujące mikroeksplozje, przy których powstają temperatury sięgające 3500 stopni, dwukrotnie szybciej rozdrabniają granit w otworze wiertniczym niż normalne agregaty, nawet wyposażone w diamentowe wiertła.

Świecąca odzież. W sklepach Nowego Jorku pojawiła się w sprzedaży wierzchnia odzież dziecięca, sporządzona ze

specjalnej, odbijającej światło tkaniny. Odzież ta ma chronić dzieci przed wypadkami w natężonym wieczornym ruchu ulicznym. Zdolność silnego refleksu światła uzyskano przez włączenie do tkaniny pewnej ilości drobnych szklanych soczewek. Kiedy pada na nią promień reflektora samochodu, odzież taka 20-krotnie silniej odbija światło niż strój z białego materiału.

Milczenie jest złotem... Często tak bywa, że ludzie odsiadujący karę więzienia rozpoczynają w nim drugą karierę życiową. Tak jest właśnie z zamieszkanymi w polityczną aferę stulecia „Watergate”. Dwaj z nich piszą książki, a jeden ze skazanych został nawet przewodniczącym sekty religijnej.

problemów rehabilitacji ruchowej. Dla górników kopalni Siersza prof. Pachalski opracował program powyszkolowej odnowy biologicznej. Niestety komentarze profesor — szkoły górnicze nie znajdują się w dostatecznym stopniu przystosowaniem młodzieży do zawodu. Trening, gimnastyka są tam traktowane po macoszemu, a wyniki? Kandydaci na górników są nieraz fizycznie słabsi niż uczniowie z ogólniaka. Potem w kopalni sącząca jawniają się masowo bóle kregosłupa, jedna z najczęstszych chorób górniczych. Jej przyczyną jest niedostateczny trening przed podjęciem pracy.

PROF. A. PACHALSKI, kierując pracami Instytutu, działa również w Krakowskim Towarzystwie do Walki z Kalectwem. Zna więc istotne problemy i potrzeby środowiska — bez naukowego dystansu. Ostatnio Instytut wspólnie z dyrekcją krakowskiego Szpitala Zespołowego zajął się problemem rehabilitacji i do owojej. Krakowski model tej rehabilitacji polega na organizowaniu w każdej dzielnicy specjalnych zespołów złożonych z lekarza, technika fizjoterapii i magistra WF, którzy odwiedzają chorych w domu przeprowadzając konieczne ćwiczenia ruchowe. Szpital wypisując chorego ma obowiązek zawiadomić odpowiednią przychodnię dzielnicową, przy której zorganizowano zespół. Obowiązek informowania o potrzebach inwalidów spoczywa również na opiekunach społecznych. Jeśli siły dzielnicowych zespołów rozwiną się odpowiednio do potrzeb, można zacząć marzyć o oddziaaniu szpitali. Niestety są to na razie marzenia.



BYDGOSKIE POMNIKI PRZYRODY

Ziemia bydgoska mało jeszcze stosunkowo znana w kraju jako region turystyczny, należy do terenów szczególnie bogatych w pomniki przyrody. Samych tylko drzew wyjątkowych okazów jest ponad 1600. Są też enklawy egzotycznych roślin i ok. 30 głazów narzutowych „obrosniętych” patyną legend. Przy największym z tych głazów, nazwanym imieniem świętego Wojciecha miał on rzekomo wygłaszać kazania przed swą wyprawą do Prus. Głaz ten, znajdujący się w połowie drogi między Lasowicami a Tucholą, ma prawie 25 metrów średnicy i ponad 3,5 metra wysokości. Do innych „legendarnych” należy także głaz pod Gródkiem zwany „Ejabelskim” oraz „Kamienny dom” w leśnictwie Śledzisko; ten ostatni słynny jest z tego, że właśnie w jego cieniu piękna córka tamtejszego karczmarza... odbierała awani wdziękami wędrowców.

Legends otaczają również wiele potężnych drzew rosnących na Pomorzu. Tak np. w pobliżu kościoła w Łabiszynie stoi dąb zasadzony przez króla Władysława Jagiełłę. W Białych Błotach pod Bydgoszczą powszechnie zainteresowanie budzi „dąb Napoleona”.

ORLY — BIELKI LUBIA WYBRZEŻE

„Bliisko” połowa orłów-bielków żyjących w Polsce uwila swę gniazda na Wybrzeżu Szczecińskim. Oblicza się, iż jest ich ogółem w naszym kraju 30 par. Z tego na Wybrzeżu Szczecińskim, a przede wszystkim w rejonie Wolińskiego Parku Narodowego gości na stałe 12-13 par.

ŻELAZKO — CUDO

Poczołwe żelazko „z duszą”, zajmujące dość nieznacznie miejsce w zbiorach hobbystów, a nawet muzealników, doczekało się „potomków” zwanymi urządzeniami do termicznej obróbki konfekcji. Człowiek ich producentem w naszym kraju są łódzkie zakłady „Promet”, zaś „Lw-35” jest ich najmłodszym przedstawicielem. Urządzenie to jest prozajaczną nazwą stołu prasowniczego. W swojej kategorii jest jednak dużym osiągnięciem ze względu na szerokie zastosowanie automatyki. Wyposażone jest ono w różne ukształtowane plasterki, w których można nawet wytworzyć rodzaj poduszki powietrznej do prasowania najbardziej delikatnych tkanin. W zestawieniu z wykonaną w tymże zakładzie wytwornicą pary i żelazkiem z telefonową stopą stanowi super nowoczesny agregat do prasowania odzieży.

Łódzka fabryka wykonuje już siedemdziesiąt par typów maszyn do obróbki termicznej odzieży, w tym 7 typów stołów oraz kilka typów żelazek elektryczno-parowych, parowych i elektryczno-wodnych. Choć w ciągu ostatnich 9 lat zwiększyła produkcję 6-krotnie, a w roku 1978 planuje ją o ponad 60 proc., wciąż jeszcze nie jest w stanie sprostać ogromnym zapotrzebowaniu naszego „kracwa dla milionów”, nie mówiąc już o innych odbiorcach. Na telefonowe stołki do żelazek domowych, które to tworzący znają nasze panie raczej ze sprzętu kuchennego jak patelnie i garnki, przyjdzie więc jeszcze poczekać.

Wykazano bezspornie korzystny wpływ zwiększonej aktywności ruchowej w zapobieganiu chorobom wieńcowym.

Tych zdań, które są już właściwie truizmem można by z rozmową przytoczyć znacznie więcej, a wszystkie one sprowadzają się do maksymy, która zaserwowano mi na pożegnanie: Proszę pamiętać, ważne jest nie to, co chory traci, ale to co może odzyskać!

Advertisement for 'ODZYSKAĆ I - UTRACIĆ' (To Gain and Lose) featuring 'EWA OWSIANY' and 'SALOMON BRUK'. The text discusses the benefits of oatmeal for health and recovery.

Advertisement for 'ODZYSKAĆ I - UTRACIĆ' (To Gain and Lose) featuring 'EWA OWSIANY' and 'SALOMON BRUK'. The text discusses the benefits of oatmeal for health and recovery.

Advertisement for 'ODZYSKAĆ I - UTRACIĆ' (To Gain and Lose) featuring 'EWA OWSIANY' and 'SALOMON BRUK'. The text discusses the benefits of oatmeal for health and recovery.

W LADYSŁAW MACHEJEK wy-
dal tom wspomnień o charak-
terze politycznym, wojskowym,
partyzanckim „Z wojny tej, wojny
złej...” (Czytelnik 1978).

Książka zawiera część notatek, powstałych
pod naciskiem ówczesnych wydarzeń, rekon-
strukcje historyczne ówczesnych wydarzeń,
dokumenty. Opatrzone są kilkudziesięcioma
zdjęciami o charakterze dokumentacyjnym.
Wykracza daleko poza granice nakreślone
konwencją pamiętnika.

„Z wojny tej, wojny złej...” jest subiektyw-
nym spojrzeniem autora na to, co działo się
w rejonie miechowsko-pińczowskim w okre-
sie okupacji. Z jednej strony autor jak gdy-
by w syntetycznym skrócie pisze o głównych
wydarzeniach wojskowych i politycznych na
wszystkich frontach II wojny światowej —
z drugiej, dopisuje swój komentarz współau-
tora wydarzeń historycznych. Nie boje się
tego określenia tak jak nie boi się go Mache-
jek: łączy on w tekście owej bardzo interesu-
jącej, miejscami bardzo gorzkiej książki —
dzieje narodzin ideowego programu Polskiej
Partii Robotniczej, która stanęła na czele lu-
dzi pracy, uświadomionych klasowo. Chcieli
oni odbudować Polskę w nowym kształcie u-
strojowym. Ten proces skupiania się wokół
jednostki wybitnych — grup ludzkich świad-
omych działania stanowi o dramatycznym
spiętrzeniu akcji. Jest to jeden aspekt tej
rzeczy niezwykle ważnej w twórczości Ma-
chejki. Podmiot liryczny twórcy wysuwa się
tutaj na czoło rozważań. I stąd rodzi się in-

na istotna wartość książki: nazwiska dowó-
dców, ich pseudonimy przeplatują się z na-
zwami miejscowości, gdzie stoczono boje. O-
pisy typów uzbrojenia, organizacji oddziałów
leśnych, systemów alarmowych stają się
mniej ważne. Młody „Redaktor” czyli Władysław
Machejek, który pierwszy na terenie pola-
watu miechowskiego redagował i wydawał
gazetki peperowskie, nie unika spraw trud-
nych, bolesnych. Wykłada raczej, które do-

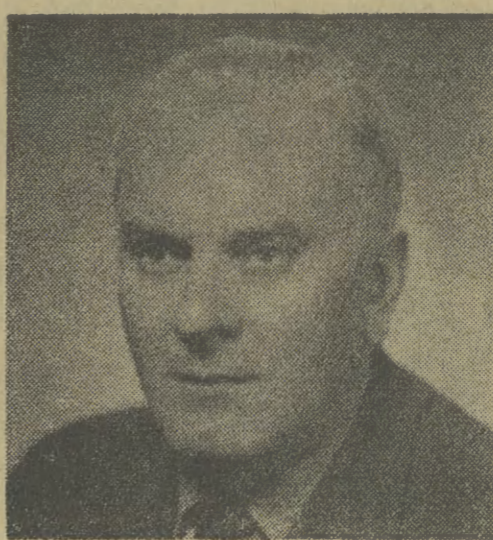
OLGIERD JĘDRZEJCZYK

LEKTURY

ZRODZENI W WALCE

Wspomnienia rozpoczynają się od symbo-
licznego rozdziału „Kazałem zburzyć
rodziny dom”. Bardzo interesujące,
wrecz rewelacyjne są informacje podane
przez Machejkę, dotyczące roli kapitana Ta-
tarskiego, informacje o pierwszych bunkrach
GL-owców, AL-owców. Obok tych relacji o-
gólnych, znajdują się w książce momenty oso-
bistej tragedii: rodzice i bracia autora zgię-
ni w obozach koncentracyjnych. Nie jest to
tylko zapis z kroniki wydarzeń osobistych.
Tragedia rodziny Machejków ma znamiona
typowe dla całej polskiej społeczności tamte-

go okresu. Do tego dochodzi zaciekleść i upór
chiopski w walce o Polskę. Bez wielkich ge-
stów i pompatycznych słów. Tych ludzi z la-
sów, łączników z Krakowa i Warszawy tre-
ba było nakarmić, przechować w stodole,
przenocować gdzieś na strychu i przetrwać
dalej...
Nie mogę się oprzeć pokusie napisania, że
w tym tomie Machejki — oprócz ogólnonarod-
owych przemian — jeszcze raz odnajduję
potwierdzenie kościuszkowskiego zawołania o
polskim chłopie: żywią i bronią!



Nasza PLYTA (grająca)...

Sytuacja polskiej fonografii nie tylko nie wydaje się go-
dna pozazdrośczenia, ale można nawet zaryzykować тез o tej
kryzysie. Od lat nie usiąg (raczej nasilając się) narkotonia na
podstawowe braki repertuarowe, niską jakość techniczną nagra-
nia, dalekie od aktualności pojawiające się przeboje, wreszcie
— nie zadowalający poziom poligraficznej oprawy płyty.
Jednak przypisywanie „Polskim Nagraniom”, czyli głównemu
reprezentantowi naszej fonografii, wyłącznej winy za ten stan
rzeczy byłoby co najmniej niegodne z prawdą, bowiem źródła i
przyczyny owych niedomagań należy w znacznym stopniu
upatrywać w samej strukturze organizacyjnej tej dziedziny
działalności kulturalnej.

Na ostateczny bowiem efekt, jakim jest znajdująca się już w
sprzedaży płyta, składa się współdziałanie kilku — podległych
różnym resortom — instytucji i przedsiębiorstw. Jest to więc
wielkie nagranie, zrealizowane w studiu „Polskich Nagra-
nia” (podległych Ministerstwu Kultury i Sztuki), z kolei pro-
ducentem muzyki są zakłady „Pronit” w Płońsku, a więc re-
sort chemii. Ten sam „Pronit” jest jedną z czterech wytwórni
płyt w Polsce, po „Muzie” należącej do „Polskich Nagrań”, o-
bok „Veritonu” i rozwijającego się „Tonpressu”. Pozostają je-
szcze koperty, na które w Łódzkiej Drukarni Akcydensowej
niezależnie czekać przez długie miesiące oraz system dy-
strybucji płyt, znajdujących się w gestii „Składnicy Księgars-
kiej”. Dodajmy jeszcze, że magazyn płyt mieści się w Łodzi,
dokąd wędrują one z Warszawy. Tak więc droga płyty do od-
biornicy jest nie tylko daleka, ale często i kręta.

Jednak jeszcze nie tu tkwi sedno sprawy. Na obecną sy-
tuację naszej fonografii w decydującym mierze rzutowa-
jąca techniczna, której zdolności produkcyjne przedstawicieli
„Polskich Nagrań” określać jako kres możliwości. Co prawda
w łodzi „Muzy”, mieszczącej się w zaadaptowanym na ten
cel dawnym budynku mieszkalnym przy ul. Północnej w War-
szawie, instaluje się nowoczesne urządzenia, ale są to środki
doraźne, które nie rozwiązują problemu.

Dlatego też szansa przełamania impasu, w jakim znajduje
się nasza fonografia, jest wznieście nowoczesnego zakładu,
wyposażonego w wysokiej jakości sprzęt. Taki właśnie obiekt
stanie za 4 lata na Woli i już w pierwszej fazie produkcji jego
wydajność ma przynieść 12—14 milionów płyt rocznie, co w
porównaniu z ich obecnymi szóstoma milionami i 700 tys. ka-
set, oznaczać będzie wielki postęp. Pełna moc nowego zakładu

TARNOWSKIE PREMIERY

NA CZYM MALOWANE?

**PONAD SIEDEM LAT MINĘŁO OD CZASU
UKAZANIA SIĘ SZTUKI ERNESTA BRYLLA „NA
SZKLE MALOWANE”. SKOMPONOWANA DO
TEGO TEKSTU PRZEZ KATARZYNĘ GÄRTNER
MUZYKA STAŁA SIĘ ORGANICZNĄ CZĘŚCIĄ
UTWORU, KANONEM, Z KTÓRYM NIKT NIE
RYWALIZOWAŁ.**

W krótkim czasie po-
spyało się wiele pre-
mier, „Na szkle malowa-
ne” obszedło sceny całej Pol-
ski, stając się tytułem mo-
dym aby... dość szybko
zejsz do teatralnego lamu-
sa. Jeszcze tylko radio z
rzadka przypomina minione
przeboje, jakimi stało się
niektóre kilka piosenek z tego
materiału. I nie ma co u-
krzywać, gdyżby nie muzyka,
„Na szkle malowane” nigdy
nie byłoby modne. Sam
Bryll zresztą zdawał sobie
z tego sprawę, kiedy we-
wstąpił do pierwszego wy-
dania pisał: „Choć to, aby
czytać tekst tej sztuki
pamiętając, że cały prowie-
szenie jej trwania wy-
płynęła z muzyki”. Trafienie
Gärtner poległa na tym,
który wyobrażał sobie prze-
bieg sztuki jako animację
obrazu „Na szkle malowa-
nego”. W inscenizacji tar-
nowskiej, gdzie scenografię
projektowała Maria Adam-
ska, odniesienia do folkloru
góralskiego są bardzo upro-
szczone, symboliczne (ol-
brzymia, ludowa chusta,

Co się zmieniło od chwili
premiery? Zmianie u-
legł i to jest fakt decydu-
jący o dzisiejszym stosun-
ku do „Sztuki malowane”
kontekst muzyczny. Czego
innego dzisiaj się słucha,
zobowiązuje do gościnie na
antenie radiowej.
Duda, po pierwsze, wie-
dząc o tym, po drugie, z ra-
cji własnych zainteresowa-
nia, postanowił odejść od
powstałego w sposób natu-
ralny — przez ciąg insce-
nizacji — modelu „Na szkle
malowane”. Zrezygnował
przed wszystkim z „cepe-
pamiętając, że cały prowie-
szenie jej trwania wy-
płynęła z muzyki”. Trafienie
Gärtner poległa na tym,
który wyobrażał sobie prze-
bieg sztuki jako animację
obrazu „Na szkle malowa-
nego”. W inscenizacji tar-
nowskiej, gdzie scenografię
projektowała Maria Adam-
ska, odniesienia do folkloru
góralskiego są bardzo upro-
szczone, symboliczne (ol-
brzymia, ludowa chusta,



Scena z tarnowskiego spektaklu „Na szkle malowane”. Na zdjęciu: Andrzej Grabowski (Śwój) i Elżbieta Kijowska (Śnieg).
Fot. CZ. KNAPIK

O D PEWNEGO CZASU ZADAJE SOBIE
PYTANIE, CZYM NALEŻY TŁUMACZYĆ
WCIAŻ WZRASTAJĄCA POPULARNOŚĆ
MALYCH FORM TEATRALNYCH? I to nie ty-
lko jako swoistą rekompensatę artystycznego wy-
życia się aktora-scenarzysty poza „normalnym”
repertuarowym, w którym pracuje — lecz
także coraz częstsze korzystanie z ówch mikro-
spektakli (monodramów lub uteatralizowanej li-
teratury nieszencjonalnej) przez macierzyste pla-
cówki tych, wyspecjalizowanych w małych for-
mach, wykonawców.

Jeśli bowiem przed laty, kiedy pojawiły się
pierwsze Teatry Jednego Aktora — niemal rów-
nocześnie, choć inaczej traktujących swe sceni-
czne realizacje, Danuty Michałowskiej i Wojcie-
cha Siemiona — były to próby dramatyczne nie-
maal na marginesie aktualnej działalności teat-
ralnej, Siemion miał ambicje twórczenia teatru
poetyckiego, pół kabaretowego — Michałowska
zdała, której sztuka recytatorska wyodrębliła się z
Teatru Rapsodycznego, jakby przedkładała jed-
noosobowo tradycje aktorów interpretacji epi-
ki. Od poematów po wybrana i punktowaną dra-
matycznie próbę powieściową. W każdym razie,
zarówno Michałowska jak i Siemion, reprezentu-
owali s w o ł e własne teatry, niezależnie od te-
go, co im grzę wpadło w zespolach scenicznych,
gdzie były zatrudnieni (z tym, że Michałowska
coraz bardziej odchodziła od wykonywania na-
rzucających jej rolę w pełnospektaklowych sztu-
kach). Mielśmy więc do czynienia z nowym zia-
wiskiem zinstytucjonalizowanego Teatru Jednego
Aktora, jako odrębnej sceny z odrębnym repertu-
arem. Artystyczne zyski i straty (jeśli się zda-
rzyły) szły tedy wyłącznie na konto indywidualne
scenarzysty oraz wykonawcy i reżysera w jednej
osobie.

Przykłady Michałowskiej i Siemiona okazały
się zaraźliwe. Przybywało zatem konkurentów i

naśladowców. Tyle, że w tym pionierskim okre-
sie mnożenia się Teatrów Jednego Aktora, na-
śladownictwa spotkać można było znacznie rzad-
ziej. Siegano bowiem po nowe, nieodkryte przez
innych twórcy, zdadne do adaptacji recytators-
ko-uteatralizowane, później zaś po istniejące już
małe formy dramatyczne, czyli monodramy. Po
jakimś czasie mieliśmy już pełny urodzaj na ów
typ mini-teatrzyków, pozwalających rozwijać
własne inicjatywy twórcze osobowości aktor-
skich, szukających w tym sam na sam z publicz-
nością sprawdzenia swoich możliwości oraz do-
skonałemu warsztatowi w stopniu przewyższają-
cym (czy tylko wyraźnie odmiennym) dotych-
czasową technikę budowania słuchowo-widowiska
scenicznego.

Pojawiły się więc — na gruncie krakowskim
— Teatry Jednego Aktora: Tadeusza Malaka (w
typie rapsodycznym), Ireny Jun, Marty Stebni-
ckiej (balladowo-kabaretowy z uwzględnieniem
muzyki i śpiewu), Ryszarda Filipińskiego (śmieszny
spektakl J. Stwory „Co jest za tym murem”),
Anny Lutostawskiej i Jerzego Kopczeńskiego
(wywodzący się z nurtu scenek studenckich oraz
Pivniczy pod Baranami) i in. A na terenie stolicy
w monodramach zabłysnęły: Halina Mikołaj-
ska i Zofia Rysiwna. Wróte do tych jednoso-
bowych teatrów doszły wtedy aktorów m. in. w
Krakowie: Halina Kwiatkowska — Marek Wal-
czewski, Romana Fróchnicka — Maria Nowofar-
czewska. I to już była zapowiedź gruntowna się ma-
jących form teatralnych, aczkolwiek wciąż jeszcze
pozostających obok oficjalnego nurtu scenicz-
nego. Teatry wprowadziły wywyżczyły swe sale ak-
torom kontynuującym ten rodzaj artystycznej
rozmowy z odbiorcą, ale nadal nie były zainte-
resowane „uboczną” działalnością, jakby nie mie-
szczały się w profilu codziennej pracy tradycyj-
nego teatru zawodowego

P O KAŻDEJ EMISJI nowego serialu radziec-
kiej TV do redakcji gazet i czasopism nad-
chodzi setki listów, w których telewidzowie
wyrażają swój zachwyt, a nierazko również i
rozczarowanie. Dotyczy to zwłaszcza adaptacji
znanych dzieł literatury.

Innym zjawiskiem, zresztą bardzo pozytywnym —
towarzyszącym telewizyjnym premierom jest na-
gła „inwazja” na księgarnie i biblioteki w posuki-
waniu książki, na podstawie której nakręcono
został serial. Wszystko to — pisze w „Sowieckiej Kul-
turze” A. Kurzyńska — świadczy o ogromnej si-
le oddziaływania TV na milionowe rzesze jej od-
biorników. Nie trzeba tu chyba udowadniać, jak o-
gromnym zainteresowaniem cieszą się w szczegó-
lności seriali. Dzięki nim chętnie powracamy do
książek dawno już przeczytanych, powracamy ale i
porównujemy. Telewizja niemal od pierwszych dni
swojego istnienia sięgnęła do literatury, co było stu-
żne i zrozumiałe, jako że nie miała jeszcze włas-
nych form artystycznego przekazu, ale nawet gdy
zaczęły pojawiać się utwory pisane specjalnie dla
potrzeb TV, jej związki z literaturą wcale się nie
skończyły. Dlatego warto zastanowić się czy jest
w ogóle rzeczą możliwą w sposób idealny „przełożyć”
dzieła literackie na język filmu TV?

LITERATURA W TV

Sztuka ekranizacji

Zwrócić tylko uwagę chociażby na zasadniczy po-
stulat: czytając książkę jesteśmy z autorem, jego po-
staciami i bohaterami sam na sam — film oglą-
damy na tej samej książce jest już inną, nową wartość,
sumującą w sobie trad całego zespołu innych (twó-
rów (scenarzysty, reżyser, aktorzy, kompozytorzy,
wreszcie operator).

I jeszcze jedno — każdy twórca filmowy przeno-
sząc na ekran znany nam dobrze utwór ma również
swoje własne jego widzenie. W konsekwencji kon-
centruje on naszą uwagę na tych momentach, które
dla niego są najważniejsze, co więcej — adaptowa-
ny utwór staje się dla niego niekiedy punktem wyj-
ścia do dyskusji nie tylko z widzem, ale nawet z
autorem. Są to niejednokrotnie osiągnięcia z punktu
widzenia sztuki filmowej bardzo interesujące, ale z
natury rzeczy wypaczają one sens pierwowzoru.

Dyskusja twórców filmowych z widzami jest o-
czywiście sprawą wielkiej wagi. Tylko — czy mu-
si się ona odbywać za pomocą przeinaczenia klasy-
ków? Dyskusji takiej winien służyć film współcze-
sny, oparty na scenariuszach pisanych specjalnie dla
potrzeb TV, jeśli mówimy o tak popularnej jej for-
mie jak serial. Rzecz jednak w tym, że scenariu-
sy takie wciąż jeszcze jest za mało. Trzeba sobie
powiedzieć otwarcie: telewizja, choć młoda, ma już
za sobą najlepszy okres ekranizacji dzieł literac-
kich, i był to okres dobry. Dla przykładu — nakre-
cona przed laty „Droga przez węgle” mimo pewnych
uproszczeń i niezbędnych wówczas skrótów, była
bardziej sugestywna, niż niedawno emitowany 13-
odcinkowy serial o tym samym tytule, który u
wielu wywołał uczucie artystycznego niedosytu.

Telewizja żywi się literaturą po trosze na sasa-
dzie inercji, jakby nie zawsze dostrzegając, że te-
lewidzowie pragną wiedzieć, go się wokół nich dzie-
je — a dzieje się mnóstwo spraw — nie tylko z in-
formacji i reportaży. Ze naszą współczesnością pod-
suwa tysiące pasjonujących tematów do atrakcyj-
nych seriali psychologicznych, prawno-społecznych,
obyczajowych, wreszcie i komediowych.

Jeśli już mowa o tych ostatnich, przypomina się
ponura adaptacja TV popularnej powieści Hfa i Ple-
trowa „Dwanaście krzeseł”. Jeden z czytelników na-
pisał, że ilekroć czyta tę powieść, zamienia się do
leż, zaś to co ujrzał w telewizji, napelnio go prze-
rażeniem...
Ale dość już o grzechach TV, która ma przecież
i wspaniałe osiągnięcia. Chodzi o co innego. Brak
nam kadr zawodowych scenarzystów telewizyjnych.

Czas najwyższy, aby w większym niż dotychczas
stopniu zaczęli pisać do bezpośredniej współpra-
cy z TV. Telewizja dysponuje przecież wspaniały-
mi aktorami i reżyserami.
Czy wszystko, co zostało tu powiedziane oznacza,
że TV ma w ogóle zrezygnować z dobrych adapta-
cji znanych powieści? Oczywiście — nie. Chodzi
po prostu o zachowanie pewnego umiaru i stosownych
propozycji z korzyścią dla wymagań i potrzeb epi-
ki, w której żyjemy. (GK)

Kuracja Ramzesa

Kiedy w 1974 r. francuscy i egipscy uczeni
przeprowadzili badania mumii znajdujących
się w muzeum w Kairze, okazało się, że
większość z nich jest w złym stanie. Przez
tysiące lat zmumifikowane szczątki władców
egipskich spoczywały w ciemnościach pod-
ziemnych grobowców, gdzie panowała stała
temperatura i określona wilgotność. Stan
mumii pogorszył się jednak po ich przewie-
żeniu do muzeum, pomimo specjalnie przy-
gotowanych pomieszczeń.

Tak stało się m. in. z mumią Ramzesa II.
Została ona przetransportowana do Francji i
poddana dokładnym badaniom przez uzo-
nionych — przedstawicieli różnych dziedzin nauki.
W Muzeum Człowieka dla nieodżałowanego
„pacjenta” wydzielono dwa sterylne pomie-
szczenia, w których panowała stała wilgot-
ność i optymalna temperatura. Zainstalowa-
no elektrony mikrospój, pozwalający do-
strzec najmniejsze zmiany zachodzące w
tkankach zmarłego przed przeszło 3200 laty
faraona.

Przeprowadzane badania mają na celu nie
tylko oczyszczenie mumii z bakterii i „wyle-
czenie” jej, ale również dostarczenie możli-
wych do wykrycia, cennych informacji dla
poznania dziejów Egiptu. Wiadomo np., że

Ramzes II rządził przez 66 lat i umarł w póź-
nym wieku, mając 90—100 lat. Dokładne ba-
dania ujawniły, że pod koniec życia cierpiał
z powodu bólu zębów. Analiza zdjęć rent-
genowskich wykazała znaczne pęknięcia po-
tyłki faraona Merneptaha, jednego z synów
Ramzesa II. Został on więc zabity, a nie uto-
nął w Morzu Czerwonym — jak głosiła pod-
ania.

Skarby Krezusa
Trwające od kilkunastu lat w zachodniej
Turcji badania archeologiczne na terenie sta-
rożytnej krainy, Lidii, przyniosły interesują-
ce odkrycia. Archeolodzy prowadzili prace
badawcze w ruinach miasta Sardes — daw-
nej siedziby króla Krezusa. Okazało się, że
legenda o skarbie Krezusa nie była wcale
przesadzona. W ruinach miasta znaleziono li-
czne ślady produkcji złotniczej. W pobli-
skich rzekach wydobywano w starożytności
gрудki złota, które przerabiano w miastecz-
ku Krezusa. Złotodajne piaski zapewniały mi-
astu ogromne bogactwo. Później złoto zaczęło
się wyczerpywać, ale pozostała legenda. Ba-
żeczne skarby nie przyniosły szczęścia Kre-
zusa. W połowie VI wieku p.n.e. Lidia, a
wraz z nią miasto Sardes, została podbita
przez Persję.

pracy teatrów. Już nie tylko w swych podsta-
wowych wymiarach, lecz nadbudowywany, zresztą
także drobnymi formami dialogowymi, epizoda-
mi pseudostatystów i korzystający z dobro-
dziejstw inscenizowania, stwarzania poro-
wzoru pełnego spektaklu. Przykładami samych sztuk dwu-
osobowych można by mnożyć. Stały się one na-
wet modą na wielki teatr w małych formach. Ba,
zaczęto też przemysliwać nad tworzeniem spe-
cjalnych scenek kameralnych, których zadaniem
byłoby doskonałemu i usankcjonowanie artysty-
cznego eksperymentów w tej dziedzinie. Ukrono-

S TAD ów gwałtowny przypływ małych form
znalazł ujście w specjalnych festiwalach,
gdzie spotykały się Teatry Jednego Aktora
konfrontując swoje osiągnięcia i budząc zainte-
resowanie nie tylko widzów, lecz także kryty-
ki, a na koniec — walcząc wobec specjalnie po-
woływanego jury o miejsce artystyczne w hier-
rachii tego rodzaju imprez. Małymi formami te-
atralnymi — z nami z wolna zaczęły przenikać do
planowej działalności scen macierzystych — naj-
wyższej zajęcia się telewizją. Własnie to równo-
prawienie mini-spektaklu, formy wzbogacającej

pracy teatrów. Już nie tylko w swych podsta-
wowych wymiarach, lecz nadbudowywany, zresztą
także drobnymi formami dialogowymi, epizoda-
mi pseudostatystów i korzystający z dobro-
dziejstw inscenizowania, stwarzania poro-
wzoru pełnego spektaklu. Przykładami samych sztuk dwu-
osobowych można by mnożyć. Stały się one na-
wet modą na wielki teatr w małych formach. Ba,
zaczęto też przemysliwać nad tworzeniem spe-
cjalnych scenek kameralnych, których zadaniem
byłoby doskonałemu i usankcjonowanie artysty-
cznego eksperymentów w tej dziedzinie. Ukrono-

wanie tej akcji można zaobserwować np. w po-
czynaniach krakowskiej Miniatury. Drugiej sce-
ny Teatru im. J. Słowackiego — która po prostu
pragnie skupić wszystkie przednie i oderwane od
instytucji teatru próby wywalczenia sobie trwa-
łego miejsca dla różnego, ale zrealizowanego na
najmniejszych formach, Teatru Jednego Aktora.
Również wzbogaconego o duży czy kilkuosobo-
wo miniaturowe dramaty. Bo, jak wiadomo, na-
małe formy, mogą przeważać się, zarówno w
obszacie rolę, jak i w niepełnym „oddechu” dra-
matologii, która z kolei — mimo tego, zawiera
może (i często zawiera) więcej dynamiki oraz cis-
presji, niż jedyną tzw. pełnospektaklową sztu-
ka sceniczną.

Teatr
P ISZE te luźne uwagi niejako na marginesie
ostatniej edycji szczyńskiego festiwalu Te-
atrów Małych Form, gdzie spektakl krakow-
skiej „Miniatury” oparty na scenariuszu Anny
Lutostawskiej, według powieści M. Kuncewicz-
owej Cudzoziemka zdobył pierwszą nagrodę. A
jest to — o czym pisałem w osobnej recenzji —
nad wyraz interesujące połączenie doświadczeń
Teatru Jednego Aktora z dopełniającą go in-
scenizacją gry w te paru epizodycznych postaci
utworu, choć charakter tego eksperymentu sce-
nicznego pozostał w ramach monodramu. U-
miała tu Lutostawska własne osiągnięcia aktor-
skie i konstrukcyjne (jako scenarzystka) związać
z czymś nowym dla Teatru Jednego Aktora, nie
tylko odzwierciedlając postać tytułową utworu — od
młodości po starość — ale również stworzyła kli-
mat teatralności ponad podziałem na mniejsze i
większe formy sceniczne. Czyli jest COS w tych
małych eksperymentach, co wróży im chyba du-
ższy żywot artystyczny, aniżeli modną tylko efer-
meryczność oraz zaspokojenie osobistych ambicji
tego czy innego aktora. Zresztą, popatrzcie jak
wciąż rośnie repertuar Małych Form w oficjalnej
liczbie premier teatralnych. Nie tylko w „Mini-
aturze”.



Wyniesie zaś 30 milionów płyt i 4 miliony kaset, co powinno
nastąpić po rocznym okresie rozruchu.
Jednak nawet ten, z taką nadzieją oczekiwany obiekt, przy-
nieście tylko powolne rozwiązanie, bowiem zabraknie w nim
miejsca na studia do nagrań. Nadal więc trzeba będzie korzy-
stać ze środków zastępczych (roli nowego studia będzie pełnił
wóz do nagrań), choćby i tu nie podejmie się radykalnych
działań.

Jest faktem, że jakość techniczna i zewnętrzny wygląd na-
szych płyt (ich poziom artystyczny nie budzi zastrzeżeń), mają
decydujący wpływ na uтворenie im drogi w świat. Aktualnie
eksportujemy 21 proc. ogólnej produkcji, — co uważamy za
jej ogromne rozmiary — nie jest ilością imponującą. Głównym
odbiorcą polskich płyt są kraje socjalistyczne.

W tej sytuacji zmierzania repertuarowe „Polskich Nagrań”
są wypadkową potrzeb i możliwości. Ich główny kierunek to ut-
rwalenie i popularyzowanie dorobku polskich twórców i ar-
tystów przez stworzenie — opartego na 5-letnim planowaniu —
podstawowego kanonu, w którym znajdują się dawne i nowe
dzieła naszej muzyki, a także literatury. Temu celowi stąg
kontynuowane od lat, czy rozpoczęte ostatnio takie serie, jak:
„Musica polonica antiqua”, „Musica polonica nova”, „Wielcy
śpiewacy polscy” lub zapowiadane „Arcydzieła muzyki pol-
skiej”. Przedmiotem szczególnego troski i ambicji „Polskich Na-
grań” jest twórczość Chopina, która ukazywał się będzie nie-
tylko we wznowieniach, ale i w nowej interpretacji czołowych
polskich i zagranicznych artystów. Wśród wykonawców no-
wych nagrań znajdują się Krystian Zimerman, Piotr Paleczny,
Jerzy Marchwiński, Konstanty Kulka, Roman Jabłoński.

Przy współpracy z Polskim Radiem zrealizowane będzie
w tym roku nowe nagranie „Straszego duetu” Montiuski pod
kierownictwem muzycznym Jana Krenzla, zaś wśród pomniko-
wych płytowych edycji dzieł naszej literatury znajdzie się w
najbliższym czasie „Noc Listopadów” Wyspiańskiego.
Twórczości naszych współczesnych kompozytorów poświęcone
będą m. in. monograficzne płyty Witolda Szalonke, Bogusława
Schafera i Zbigniewa Rudzińskiego, a także — jak co roku
— Kronika „Warszawskiej Jesieni”. (HF)

Cokolwiek powiedzielibyśmy na temat nośności
dramatycznej małych form teatralnych, czy
jest to namiastka — czy konieczne uzupełnienie
wielkiej dramaturgii (bo sprawa aktorstwa tu i
tam pozostaje głównym czynnikiem przekazu ar-
tystycznego), jedno nie budzi najmniejszej wą-
tpliwości: potrzeba ciągłych poszukiwań kształtu
teatralnego na miarę chłonności odbiorczej
współczesnej widowni. Jeśli zatem małe formy
znajdują żywy odbiór — nie tylko celem zaspo-
kolenia ambicji twórców ludzi i atru, lecz tak-
że spotykają się z uznaniem publiczności, warto
o nie dbać i dalej je pogłębiać.

T EATR
P ISZE te luźne uwagi niejako na marginesie
ostatniej edycji szczyńskiego festiwalu Te-
atrów Małych Form, gdzie spektakl krakow-
skiej „Miniatury” oparty na scenariuszu Anny
Lutostawskiej, według powieści M. Kuncewicz-
owej Cudzoziemka zdobył pierwszą nagrodę. A
jest to — o czym pisałem w osobnej recenzji —
nad wyraz interesujące połączenie doświadczeń
Teatru Jednego Aktora z dopełniającą go in-
scenizacją gry w te paru epizodycznych postaci
utworu, choć charakter tego eksperymentu sce-
nicznego pozostał w ramach monodramu. U-
miała tu Lutostawska własne osiągnięcia aktor-
skie i konstrukcyjne (jako scenarzystka) związać
z czymś nowym dla Teatru Jednego Aktora, nie
tylko odzwierciedlając postać tytułową utworu — od
młodości po starość — ale również stworzyła kli-
mat teatralności ponad podziałem na mniejsze i
większe formy sceniczne. Czyli jest COS w tych
małych eksperymentach, co wróży im chyba du-
ższy żywot artystyczny, aniżeli modną tylko efer-
meryczność oraz zaspokojenie osobistych ambicji
tego czy innego aktora. Zresztą, popatrzcie jak
wciąż rośnie repertuar Małych Form w oficjalnej
liczbie premier teatralnych. Nie tylko w „Mini-
aturze”.

Amerkańska Agencja Badania i Rozwoju Energii oświadczyła 7 lipca ub. roku, że na pustyni Nevada dokonano podziemnych prób eksplozji bomby neutronowej, przynoszącej śmierć przez podwyższone promieniowanie neutronowe. Jednocześnie prezydent Carter stwierdził wówczas, że chociaż nie podjął jeszcze ostatecznej decyzji o rozpoczęciu produkcji tej broni, to jednak jest ona, jego zdaniem, bardzo potrzebna armii amerykańskiej. W związku z tym polecił kontynuowanie badań nad tą bronią i zaapelował do Kongresu o przeznaczenie odpowiednich sum na rozwój broni neutronowej. 13 lipca ub. roku Senat amerykański większością głosów zatwierdził propozycję. Zdaniami ekspertów, ładunek neutronowy ma moc 1 kilotonny i niszczy wszystko na obszarze o średnicy 500 m, a życie biologiczne na obszarze o średnicy do 1500 m. podwyższone promieniowanie neutronowe zabija ludzi znajdujących się w budynkach, czołgach, samochodach i innych pomieszczeniach.

Jest rzeczą charakterystyczną, że za nową bronią neutronową, natychmiast opowiedziały się najbardziej awanturnicze i agresywne koła na Zachodzie. Przebywający w USA przywódca bawarskiej CSU, były minister obrony Republiki Federalnej Niemiec, Franz Josef Strauss, oświadczył, że wzmocni bezpieczeństwo mogłyby usprawnić produkcję bomby neutronowej. Jak zaznaczył, „jeżeli nasze bezpieczeństwo tego wymaga, to powinniśmy zaakceptować bombę neutronową”.



MAREK GÓRSKI

„CZYSTA BOMBA”

Brudna sprawa

Wiadomość o nowej broni masowej zagłady, jaką jest broń neutronowa, wywołała w większości ogromną falę oburzenia i protestu na całym świecie. Opinia i rządy krajów świata zdążyły sobie sprawę z ogromnego niebezpieczeństwa, jakie dla procesu odprężenia i pokoju światowego niesie wprowadzenie tej broni.

W rocznicę tragedii Hiroshimy 6 sierpnia ub. r. partie komunistyczne i robotnicze Europy, USA i Kanady ogłosiły wspólne oświadczenie, zwracające uwagę, że produkcja nowej broni neutronowej potęgowałaby wysiłek zbrojeń i niszczyło niebezpieczeństwo dla pokoju światowego. Na apel Światowej Rady Pokoju w październiku ub. roku odbył się Międzynarodowy Tydzień Akcji Przeciwko Bombie Neutronowej, w którym protestowały miliony ludzi. Głęboki niepokój wyraziły m. in. Światowa Demokratyczna Federacja Kobiet, Światowa Federacja Młodzieży Demokratycznej, Organizacja Solidarności Narodów Azji i Afryki, Międzynarodowy Komitet na rzecz Bezpieczeństwa i Współpracy w Europie, Międzynarodowa Organizacja Dziennikarzy i wiele innych organizacji międzynarodowych i krajowych.

Prezydent Giscard d'Estaing stwierdził, że polityka Waszyngtonu „zaszła procesowi odprężenia”. Sekretarz generalny SPD, głownej partii rządzącej w RFN, Egon Bahr, nazwał USA „symbolem perwersyjnego myślenia”. Nawet rządowa agencja

amerykańska do spraw rozbrojenia w poufnym raporcie ostrzegła przed podjęciem produkcji broni neutronowej. O poważnym niebezpieczeństwie produkcji nowej broni mówi też raport grupy uczonych wyższego instytutu technicznego z Twente w Holandii.

W Polsce, kraju doświadczonym szczególnie tragicznie w latach II wojny światowej i hitlerowskiej okupacji, plany uruchomienia produkcji nowej broni masowej zagłady w USA wywołały szczególnie silną falę protestów.

Polskie stanowisko, wyrażające pokojową wolę naszego narodu, dążenie do umiarkowania światowego procesu odprężenia politycznego i militarnego, będzie miało także pozytywny wpływ na postęp w innych dziedzinach rozbrojenia. Polska nadal będzie wysuwać konstruktywne propozycje rozbrojenia na rokownicach wiedeńskich, w pracach Komitetu Genewskiego, który wznowił obrady 31 stycznia br. Działające na rzecz nowych porozumień redukujących zbrojenia i powstrzymujących wysiłek zbrojeń, wiąże ono duże nadzieje na przebieg i wyniki specjalnej sesji Zgromadzenia Ogólnego NZ, zwołanej na maj-czerwiec br. Polska dąży także do zwolnienia światowej Konferencji Rozbrojenia, popierając wraz z innymi krajami socjalistycznymi propozycje Związku Radzieckiego w sprawie całkowitego i powszechnego rozbrojenia.

Krajowa — rumuńskie miasto, z potężnym przemysłem i kwitnącym życiem kulturalnym ma długą i burzliwą przeszłość. Ta prastara miejscowość, położona niebyle daleko od Dunaju, pochwaliła się — jak o tym świadczą liczne ślady — jeszcze w epoce neolitu.

W głównym muzeum Krajowej — uszkodzonym po trzęsieniu ziemi w ub. r. — istnieje świadectwo pisemne dotyczące miasta. Najstarsze z nich wspomina, że 1752 roku temu miasto nazywało się Pelendava. Po zajęciu przez Rzymian (102-275 n.e.) rozwinęła się szybciej niż inne grody w tym rejonie. Zmieniła nazwę, przybierając obecną. Począwszy od 1491 r. Krajowa stała się siedzibą drugiej na Wołoszczyźnie instytucji politycznej. Dlatego i dzisiaj mówi się o Krajowej „Gród Banei”. Wielką dumą mieszkańców miasta jest fakt, że jeden z wojowników Krajowej, ban Michał Waleczny został „hospodarem

Gród Banei

(Z RUMUNII SPECJALNIE DLA „GP”)

Tym, co określa profil i wymiary przemysłowe miasta są dwie dziedziny: konstrukcja maszyn i chemia. Krajowa dostarcza Rumunii ponad połowę transformatorów małej i dużej mocy, spośród nich także transformatory o mocy 400 kVA, znane w wielu krajach całego świata; 60,1 proc. lokomotyw elektrycznych i elektrycznych-

Druga populudniówka (396 tys. nakład), należąca do koncernu lorda Beaverbrooka, również żyje z ogłoszeń. Gdy „Evening News” drukuje ich więcej, to „Standard”, rzecz jasna, mniej.

W zaciepłej walce o pozyskanie ogłoszodawców „Evening News” tak obniżyło ceny anonsów, że „Standard”... opublikował artykuł, uskarżając się publicznie na nieuczciwą konkurencję ze strony rywala.

Z obozu lorda Beaverbrooka dochodzą ostatnio wieści, że koncern ten zamierza wydać jeszcze jedną, trzecią dla Londynu, populudniówkę. Spece od rynku prasowego obliczyli (komputery, a także) bowiem, że ta trzecia gazeta odbierze czytelników przede wszystkim swojej konkurencie — „Evening News”. To byłoby wystarczające, aby zniszczyć rywala, a dalej już... otwiera drogę. Połączmy się np. nową gazetę ze „Standardem” i Londyn, największe miasto Europy, pozostanie z jedną tylko populudniówką.

G. GEORGHE

Wraz z postępującym spadkiem nakładu dwóch (i jedynych) londyńskich populudniówek: „Evening News” i „Evening Standard”, zaostroża się wojna konkurencyjna między wydawcami tych gazet. Każdy pragnie zostać monopolistą na londyńskim rynku i każdy zdaje sobie sprawę, że najprostszą drogą do celu wiedzie przez zniszczenie konkurenta. Stąd też zacieka wojna na Fleet Street — „dziennikarskiej ulicy” Londynu.

„Evening News” (nakład 550 tys. egzemplarzy) należy do koncernu prasowego rodziny Harmsworth (oficjalna nazwa: Associated News Papers) dysponującego kilkoma gazetami i kilkudziesięcioma czasopismami. Populudniówka nie jest zlotym jabłkiem. Rola ta przypada dziennikowi „Daily Mail”, który wyróbnym przede wszystkim za częstotliwość drukowania sprostowań i przeprosin za znieśławiające artykuły oraz przegrane w sądzie procesy.

Koncern Harmswortha chciałby oczywiście wydusić ze swej populudniówki nieco więcej pieniędzy. Zwalczając za nakład spada; gazeta ma dziś o 1/3 czytelników mniej niż 4 lata temu. Pozyskanie jednak nowych czytelników,

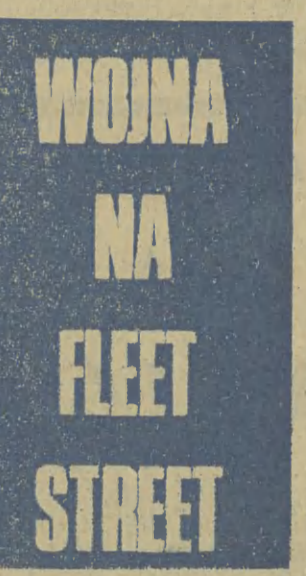
np. poprzez podniesienie poziomu pisma, to — zamierzony wydawców — raczej niepewna droga. Stąd też kierunek na ogłoszenia. Używanie ich w jak największej ilości podnosi zyski, a przy okazji pogrąża konkurenta.

Druga populudniówka (396 tys. nakład), należąca do koncernu lorda Beaverbrooka, również żyje z ogłoszeń. Gdy „Evening News” drukuje ich więcej, to „Standard”, rzecz jasna, mniej.

W zaciepłej walce o pozyskanie ogłoszodawców „Evening News” tak obniżyło ceny anonsów, że „Standard”... opublikował artykuł, uskarżając się publicznie na nieuczciwą konkurencję ze strony rywala.

Z obozu lorda Beaverbrooka dochodzą ostatnio wieści, że koncern ten zamierza wydać jeszcze jedną, trzecią dla Londynu, populudniówkę. Spece od rynku prasowego obliczyli (komputery, a także) bowiem, że ta trzecia gazeta odbierze czytelników przede wszystkim swojej konkurencie — „Evening News”. To byłoby wystarczające, aby zniszczyć rywala, a dalej już... otwiera drogę. Połączmy się np. nową gazetę ze „Standardem” i Londyn, największe miasto Europy, pozostanie z jedną tylko populudniówką.

ANDRZEJ BAJOREK



Błędny horoskop

42-letni astrolog zachodniomocny, Karl Pomper, który w swoich „horoskopach słonecznych” zamieszczanych w piśmie „Bunte” przy pomocy komputera przepowiada przyszłość, najwyraźniej pomylił się co do własnego losu.

Czytając z gwiazd przepowiedział sobie „niezwykłe pomyślny rok”. Tymczasem ostatnio policja kryminalna RFN odkryła, że bez licencji zajmował się on międzynarodowym handlem bronią. Dwa jego wspólnicy, którym za pośrednictwem firm „Intramark” i „Ceretia” dostarczał samochody pancerne „leopard”, pistolety maszynowe i inne rodzaje broni, zostali już aresztowani. Zarzuca się im sprzedaż broni do rejonów o garnizonie konfliktami, co jest zabronione w Niemieckiej Republice Federalnej. Astrolog

sprawy, nie ma mowy o pogrzebaniu tych szczątków ludzkich, ustawy rasistowskie sięgają bowiem aż po grób, w związku z czym białych i kolorowych chowa się na oddzielnych cmentarzach. Żeby nie popełnić błędów, powołano komisję ekspertów, w skład której wchodzi m. in. antropolog.

Twierdzą na kółkach Tam, gdzie kiedyś produkowano tkaniny wełniane, amerykańskie przedsiębiorstwo „Armorex Vehicle Builders Inc”, w

Jak zerwać z narkomanią?

Grupa robocza, powołana przez brytyjskie Ministerstwo Zdrowia stwierdziła, że narkomania, zwłaszcza wśród młodzieży, rozszerza się w zaskakującym tempie, kliniki są przepełnione, a z braku funduszy utrudnione jest zakładanie nowych ośrodków leczniczo-odwykowych. Raport grupy roboczej stwierdza, że największy procent narkomanów — to młodzież z biedniejszych rodzin, pozbawiona, zwłaszcza w ostatnich kryzysowych latach, szans stałej pracy.

TOMASZ WALAT

CZEKAJĄC NA WYBUCH

ISLANDCZYCY SĄ NIESLYCHANIE DUMNI ZE SWEGO NOWEGO WULKANU W POBLIZU MIEJSCOWOSCI MYVATN, w północnej części wyspy, którego wybuch może dostarczyć niesłychanie ważnych wiadomości na temat tego co dzieje się pod powierzchnią skorupy ziemskiej. Na Myvatn skierowane są bez przesady oczy geologów z całego świata, automatyczne kamery, które bez przerwy rejestrują na filmie co dzieje się w rejonie aktywności geologicznej.

„Nigdy dotąd nie mogliśmy śledzić tak dokładnie sytuacji od samego wybuchu aż do momentu, w którym będzie już po wszystkim” — mówi Gudmundir Sigvaldsson z Nordyckiego Instytutu Wulkanologicznego. W przyszłości można będzie dzięki temu wcześniej ostrzegać ludność o nadchodzącym zagrożeniu.

Badania będą też miały wielkie znaczenie dla wyjaśnienia i ewentualnego potwierdzenia teorii wydróbki kontynentów. W myśl tej hipotezy kontynent amerykański odsuwa się stale od lądów Europy i Afryki, z którymi stanowił niegdyś organiczną całość. Rozdzielił ten następstwa organiczną całość. Rozdzielił ten następstwa organiczną całość. Rozdzielił ten następstwa organiczną całość.



pełnienia pustej przestrzeni, która stwarza sama siebie poprzez podział kontynentów. Kiedy lava osiąga skorupę ziemską, następuje wybuch wulkanu. Właśnie ten proces odbywa się w tych dniach na Islandii.

OBSERWACJE WULKANU MOGA MIEĆ RÓWNIEŻ PRAKTYCZNE ZNACZENIE DLA LUDZKOŚCI. Stanowią one istotny krok w kierunku racjonalnego wykorzystania gigantycznych wprost zasobów energii, jakie kryją się we wnętrzu ziemi. W przypadku Islandii chodzi zwłaszcza o zasoby pary wodnej, która w temperaturze 250 st. znagotowana jest pod olbrzymim ciśnieniem.

Fierusze próby przemysłowego wykorzystania energii ziemi zakończyły się jednak — jak się wydaje — gigantycznym fiaskiem właśnie z powodu wulkanu w pobliżu miejscowości Nyvatn. Kosztem kilkudziesięciu milionów dolarów zbudowana została geotermiczna elektrownia Krafta, która — jak się obecnie okazało — stanęła właśnie na... wulkanie. Rodzą się zdarza przykład tak że wybranej lokalizacji inwestycji. Elektrownia jest już od pewnego czasu gotowa, lecz dotychczas nie może wyprodukować ani jednej kilowatogodziny energii elektrycznej.

Jeszcze gorzej zdarzyło się w przypadku odległej o kilka kilometrów fabryki związków kwarcowych. Geolodowie obawiają się, że jeśli nastąpi wybuch wulkanu będzie on miał miejsce dokładnie w miejscu, w którym stoi obecnie fabryka. Na razie otoczono ją żelaznym pierścieniem, który ma na celu powstrzymanie napływu pierwszych fal lawy. Istnieją plany przeniesienia fabryki w bardziej bezpieczne miejsce.

Leżąc mimo tych niespodziewanych okoliczności, w fabryce pracują się najzupełniej normalnie. Dyrektor Thorstein Olafsson twierdzi wyjątkowo, że pracownicy stali się bardziej nerwowi i agresywni, ale czemu tu się dziwić jeśli wystarczy wychylić się przez okno aby zobaczyć wybuchające co pewien czas gejzerki pary wodnej, a zapach siarki wypełnia hale fabryczne.

OD OSTATNIEGO ZŁODOWACENIA, KTORE MIAŁO MIEJSCE NA ISLANDII PRZED 10 TYS. LAT, BYŁO W TYM REJONIE 20 WIEKSYCH WYBUCHÓW WULKANÓW. Każdy z nich wycięcił swe piętno na okolicy, która bardziej przypomina krajobraz księżycowy niż środowisko ziemskie. Ale Islandczycy przyzwyczaili się do życia na wulkanie i spokojnie czekają na 21. wybuch.

BEZ KOMENTARZA

nie musi już pytać gwiazd, żeby się dowiedzieć, że rok 1978 nie będzie dla niego zbyt pomyślny.

Kogo polknął rekin? Władze Republiki Południowej Afryki mają poważny kłopot, o którym donosi tamtejsza prasa. W mieście Durban trwają narady, co zrobić ze szkieletem ludzkim, który znaleziono w brzoju zabitego rekina. Jest to problem niezwykle ważny dla południowoafrykańskich rasistów, ponieważ w żaden sposób nie można stwierdzić, czy szkielet należał do białego, czarnego czy też reprezentującego inną rasę obywatela republiki.

Popółki nie znajdzie się jakiegogoś rozwiązania tej drażliwej

MEBEL WIELOFUNKCYJNY

Założone niedawno w Waszyngtonie przedsiębiorstwo pogrzebowe św. Franciszka oferuje dostawę trumien, które mogą posłużyć w domu jako meble o różnym przeznaczeniu. Firma namawia klientów, aby nawet gdy czują się młodzi i zdrowi, nie zapominali o potrzebie przygotowania się do śmierci. Zainteresowanym poleca się trumien w kształcie asortymentu, m. in. w kształcie kufka, a nawet sarkofagów mumijskich. W zależności od materiału ceny wahają się od nader przystępnych (z kartonu), do wysokich, gdy w grę wchodzi szlachetniejszy surowiec.

Wykorzystać je można, jak stwierdza dołączona do każdej zamówionej przesyłki instrukcja, w różnych celach — jako skrzynie na zabawki w pokoju dziecięcym, pojemniki na narzędzia do majsterkowania, biurka czy nawet stoliki do kawy.

BEZ KOMENTARZA

Pittsfield, w stanie Massachusetts, przerabia obecnie normalne samochody na pojazdy opancerzone — donosi agencja „Associated Press”. Popółki na tego typu wehikuły rosnie wraz ze wzrostem przestępczości w USA i Europie Zachodniej. Dzięki temu rosła też obroty i zyski przedsiębiorstwa z Pittsfield, które nie może nadażać za potrzebami i wyznacza klientom długie terminy.

Odpowiednie też są ceny, które — w zależności od marki samochodu i rodzaju wmontowanych weń urządzeń (m. in. do rozpylania gazu działającego) sięgają aż do 150 tys. dolarów. Oczywiście na tego rodzaju zabezpieczenia stać tylko klientów dysponujących kapitałem. Normalni posiadacze samochodów nie mogą nawet marzyć o takich inwestycjach.

KRAKOWSKIE PRZEDSIĘBIORSTWO BUDOWLANE
w KRAKOWIE, ul. WADOWICKA 10
pokój 426 — telefon 634-40, wewn. 206, 202
w porozumieniu z KRAKOWSKĄ KOMENDĄ
OCHOTNICZYCH HUFców PRACY

ogłasza **PRZYJĘCIA**
młodzieży do Ochotniczego Hufca Pracy
dla młodocianych — w wieku od 16 do 18 lat,
w celu nauki zawodu,

o specjalnościach:

- ◆ MURARZ-TYNKARZ
- ◆ CIESLA-MONTAŻYSTA (wiek — 17 lat)
- ◆ MALARZ BUDOWLANY
- ◆ STOLARZ BUDOWLANY
- ◆ POSADZKARZ.

Przy przyjęciu należy przedłożyć następujące dokumenty:

- ◆ podanie o przyjęcie w obranym zawodzie
- ◆ świadectwo ukończenia klasy VIII lub zaświadczenie, że aktualnie uczęszcza do szkoły podstawowej dla pracujących
- ◆ zaświadczenie o stanie zdrowia, wydane przez lekarza zakładowego
- ◆ pisemną zgodę rodziców
- ◆ dowód osobisty rodziców (do wglądu).

Młodzież pobiera naukę zawodu pod opieką instruktorów nauczycieli zawodu. — Młodzież korzysta z wszelkich uprawnień socjalno-bytowych, przysługujących młodzieży pracującej.

K-1661

Krakowskie Przedsiębiorstwo Turystyczne „WAWEL - TOURIST”

zatrudni
w nowo otwartym hotelu na Kopcu Kościuski
pracowników na stanowiska:

pokojowych ■ korytarzowych

Informacji udziela i zgłoszenia przyjmuje DZIAŁ ORGANIZACYJNO-PRACOWNICZY ODDZIAŁU HOTELI — Kraków, ul. Poselska 22, pokój nr 114, w godz. 9—12, z wyjątkiem sobót.

Mieszkańcy Nowego Sącza i okolicy!

PUNKT USŁUG SZKLARSKICH

Spółdzielni Inwalidów im. J. Marchlewskiego
w NOWYM SĄCZU przeniesiony z lokalu przy ul. Kościelnej 4 — do pomieszczeń przy ul. Grodzkiej 1

wznowił już swoją działalność — OFERUJĄC:

- szklenie okien, ciepłarni, drzwi itp.
- wstawianie szyb do obrazów, kredensów, szaf bibliotecznych itp.
- szlifowanie szkła — na stoły, biurka, wieszaki, szyldy itp.

K-1768

WYTNIJCIE, ZACHOWAJCIE!

SPECJALISTYCZNA LEKARSKO-DENTYSTYCZNA SPÓŁDZIELNIA PRACY
w KRAKOWIE, ul. REJA 11 ◆ tel. 225-66, 295-78

zawiadamiamy, że z dniem 20 marca została otwarta

PORADNIA KONSULTACYJNA profesorów i docentów

Akademii Medycznej im. M. Kopernika w Krakowie
przy ul. ŚNIADECKICH 3 — telefon nr 189-23
(dojście od ul. Grzegorzeckiej).

Porady i konsultacje obejmują:

- choroby uszu, nosa, gardła i krani
- choroby wewnętrzne
- choroby oczu
- choroby zakaźne

szczególnie wady, przewodu pokarmowego, krwi, przemiany materii, w tym cukrzyce

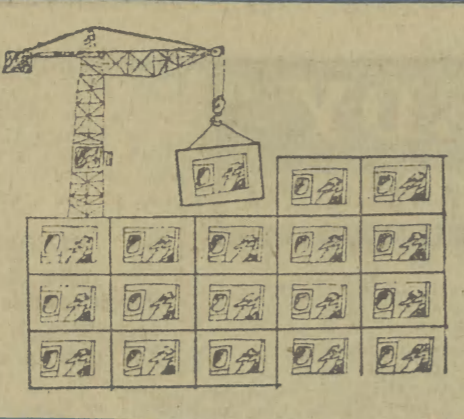
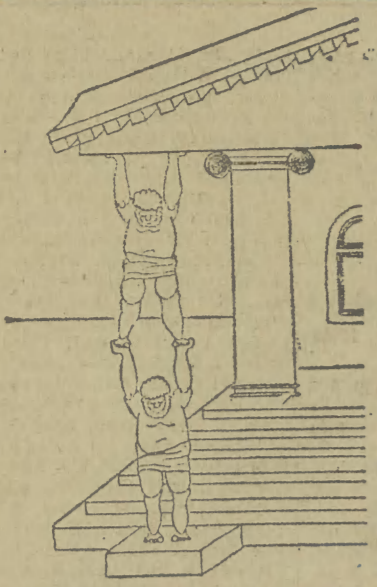
porady dla dorosłych i dzieci, zwłaszcza leczenie zęza u dzieci

szczególnie stany po żółtaczce i zapaleniu wątroby.

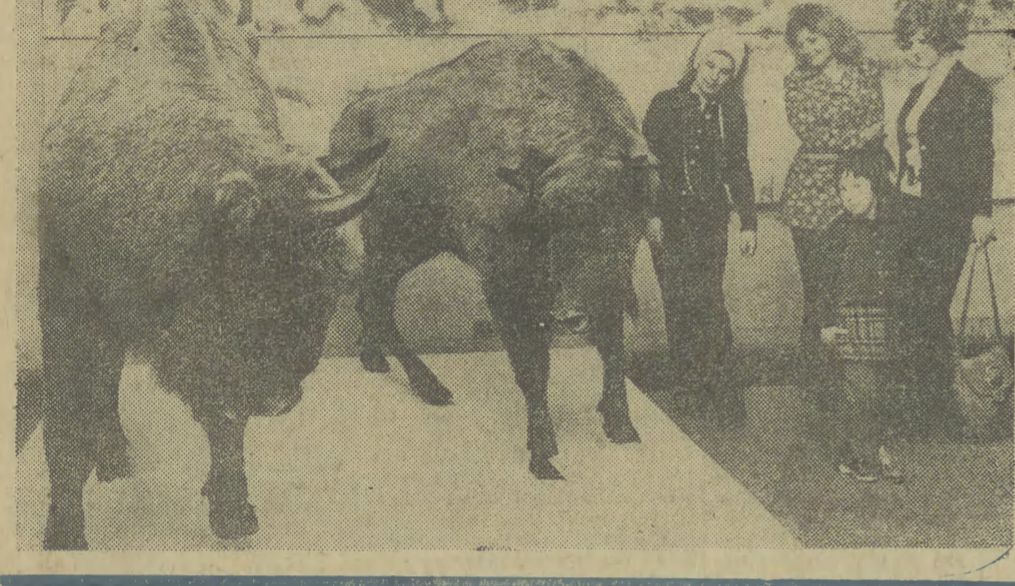
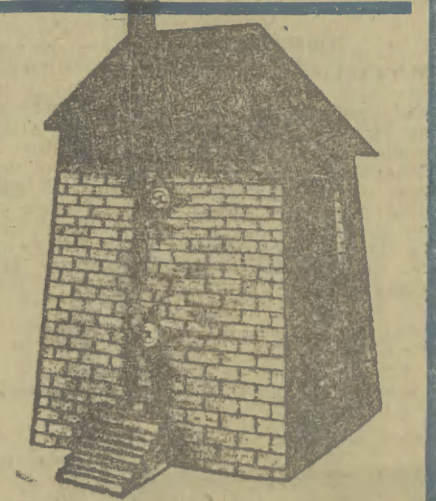
Przychodnia czynna jest 3 razy w tygodniu — w poniedziałki, środy i piątki, w godzinach 14.30—18.30.

REJESTRACJA I INFORMACJA w godzinach pracy tej przychodni, a w pozostałe dni tygodnia, w godz. 14.30—16.30 — (z wyjątkiem sobót).

K-1988



BU
DU
JE
MY
MA
ŁE
DO
MY



WITOLD ZECHENTER

PO PRANIU

Są na Azorach nowe ulice, a w tych ulicach są kamienie, a w nich balkony — dla słonecznej przestrzeni, okna srebrzyste łowią powietrze, czasem się zdarza ogródek z boku — tu nie doprawdy nie razi wzroku. Nie?... No, bez zbędnych słówek dokładki: razi, przynajmniej: suszą się... gątki. Wszędzie się suszą: na tych balkonach, w otwartych oknach, niżej i ponad — widok doprawdy to raczej rzadki: stałe od frontu te mokre gątki!

Czy widok rzadki? Jak kto uważa... Bo Gdańsk na przykład, gdzie cud się stwarza, bo stare domy jak ze snu wzięte

wyrośli w nowe piękno zakłete, lecz tu i ówdzie nad freskiem gładkim, nad malowidłem — suszą się... gątki.

I tak jest wszędzie: w starym Rzeszowie, w stolicy napsut na Ursynowie, w pięknym Opolu, w Zieleniej Górze, w Zabruzu spowitym w fabrycznej chmurze, tam, gdzie olśniewski zautek odżył czy na krakowskiej nowej Krowodrzy, nawet gdy w skrzynce okiennej bratki, uszędzie od frontu suszą się... gątki!

A może jest to objaw dodatni, że dołnych braków nie mamy w szatni, a więc z nas każdy powtarza dumnie: patrzcie, ile tych gątek jest u mnie! Niechaj je suszy wiosenne słońce gdy powiewają triumfujące, bo już niemożne stare przysłowie: trzeba je w nowym wyprzeć słowie: Cudze chwalicie, swego nie znacie, wiedzcie więc, ile gątek dziś macie!

— GDYBY nie ty, nasze małżeństwo byłoby idealne! — wdycha żona.

— CO CHCIAŁBYś otrzymać na imieniny synku? — pyta matka.

— Bęben.

— To niemożliwe, przeszkadzałbyś sąsiadom, a szczególnie ojcu przy pracy.

— To ja będę bębnił tylko wtedy, kiedy tatuś będzie spał...

— SEDZIA zwraca się do oskarżonego kierowcy: — Czy to prawda, że drwił pan z inspektora ruchu drogowego?

— Zrobiłem to niechętnie. Inspektor tak długo i nudnie prawił mi morały, iż w pewnej chwili wydało mi się, że słyszę moją żonę i powiedziałem: — Tak, masz rację kochanie!

— MATKA karząc syna, podnosi głos.

— Nie krzyż mam, nie rozmawiasz z ojcem — oburza się chłopiec.

— WIEM, że mnie oszukujesz, przyjaciele mi to mówili.

— Kłamali.

— Twierdzili, że widują cię z wysoką brunetką.

— Wobec tego kłamali podwójnie.

— WYOBRAZ sobie, że byłem w restauracji, gdzie naczytnia i sztuce były tylko ze srebra.

— Pokaż...

— ZNAM takiego, który gra w Tolo-Lotka i ma auto.

— Ależ ma szczęście!

— Jakże szczęście! Przecież miał dwa auta...

— STUDENT wynajmuje nowe mieszkanie, chce zrobić dobre wrażenie i mówi: — Kiedy opuszczałem poprzedni pokój, jego właścicielka wpadła w rozpacz!

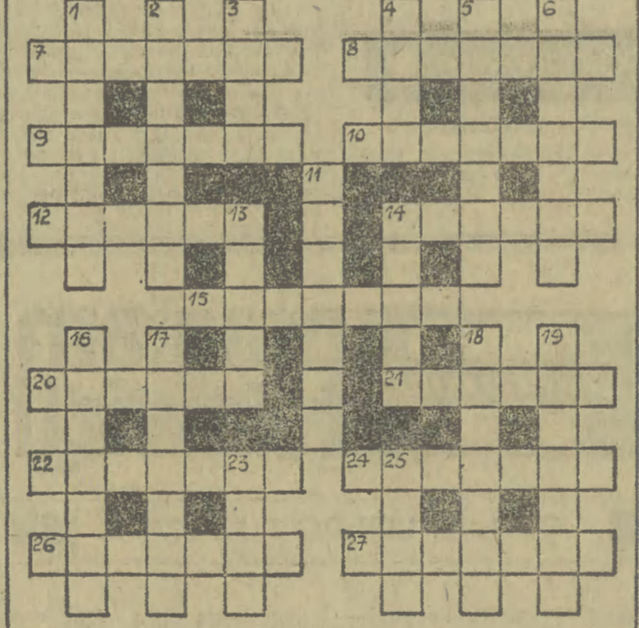
— Mnie się to nie zdarzy, będzie pan płacił z góry...

KRZYŻÓWKA

POZIOMO: 7. pruski szlachcic — ziemianin, 8. prezydent USA, zamordowany, 9. cenna trawa pastewna, 10. utarczka, 12. pogląd ściśle związany z materializmem, 14. mamy je właśnie za sobą, 15. dawniejszy odpowiednik autobusu, 20. w handlu i w silniku, 21. wódz Hunów zwany „biczem bożym”, 22. człowiek w podszłym wieku, 24. w dawnej Polsce oddział kawalerii do szybkiego działania, 26. zakaźna choroba skóry, 27. w przemożności — nowe kadry.

PIONOWO: 1. z plecakami na szlaku, 2. krochmal, 3. wnetrze zegara, 4. drobna moneta w krajach anglosaskich, 5. automat w kształcie człowieka, 6. jedna ze współrzędnych, 11. rośnie w banku, 13. duże jezioro mazurskie, 14. grubo pokruszone ziarno, 16. ludzie z ochrony, ubezpieczenia, 17. cenne drzewo iglaste, 18. mała rzeczka, 19. współczesny (nieżyjący już) wybitny historyk literatury polskiej, 23. ta z afrykańskiego buszu, 25. imię królów norweskich.

Rozwiązania prosimy nadsyłać w terminie do dnia 8. IV. 78 r. (decyduje data stempla pocztowego) z dopiskiem na kopercie: „Krzyżówka nr 13”. Wśród czytelników, którzy nadesłają prawidłowe odpowiedzi redakcja rozlosuje nagrody w postaci 10 KSIĄZEK.



ROZWIĄZANIE KRZYŻÓWKI NR 11

POZIOMO: 7. Pandora, 8. bleki, 9. czaprak, 10. kamaz, 12. Laciuk, 14. badyle, 15. szenila, 20. Mentor, 21. agrest, 22. afronty, 24. Siemion, 26. stokroć, 27. podosta.

PIONOWO: 1. nadziak, 2. adopcja, 3. Brda, 4. dama, 5. petarda, 6. skrzela, 11. Pienniny, 13. mazur, 14. balia, 16. Heifetz, 17. strofka, 18. promień, 19. eskorta, 23. troć, 25. idol.

NAGRODY WYLOSOWALI:

Za prawidłowe rozwiązanie zadań w krzyżówce nr 11, z dnia 18/19 III 1978 r. KSIĄŻKI otrzymują: J. Bętkowski, W. Bieniasz, M. Maniecka, A. Andrzejewski — Kraków, L. Kawecka — Skawina, T. Bargiel — Katowice, J. Madejska — Dębica, J. Kopacz — Żegiestów, M. Gebal — Nowy Targ, B. Kamysz — Demblin.

NAGRODY ZOSTANĄ WYSLANE POCZTĄ.



ZNACZKI

Od 1967 roku trwa współpraca państwa socjalistycznych w dziedzinie badań kosmicznych. Temu tematu poświęciła okolicznością emisję poczta NRD, 3 znaczki i blok przedstawiający różne urządzenia, służące badaniom w kosmosie.

Dobrym przykładem „Sammler Express” zamieszcza dużo materiałów o wydawnictwach naszej poczty i filatelistyce w Polsce. W nr 5 tego piśmie znalazło się obszernie omówienie polskich całostek pocztowych, wydanych w roku 1977.

Poczta RFN emitowała blok znaczków z niemieckimi pisarzami — laureatami Nagrody Nobla. Na znaczkach portrety Gerharta Hauptmanna, Hermanna Hesse i Tomasza Manna.

Pierwszą tegoroczną emisją poczty węgierskiej jest 6 znaczków, przedstawiających bohaterów węgierskich.

Wystawę sztuki Czarnej Afryki, która odbyła się w Teheranie upamiętniła (pod koniec

ub. roku) poczta Iranu znaczkami, na którym oglądamy głowę z brązu — dzieło pochodzące z Nigerii.

Wziętym tematem stało się ostatnio lotnictwo — jego historia i rozwój. Podjęły go Ludowa Republika Kongo (wydając 4 znaczki i blok), Liberia (6 znaczków i blok), oraz Górna Volta (4 znaczki i blok).

200-ROZNICZKA odkryła Hawajów przez Jamesa Cooka stała się dla poczty Niue okazją do emitowania 5 znaczków (ukazały się także w bloku) przedstawiających widoki wysp, odkrywcę oraz jego podkomendnych.

(ZG)

TWORZYWO

— NIE BĘDĘ długo powtarzał — dowodził prelegent — że sztuka oparta na talentach i tradycyjnych materiałach, jak farby, płótno, deska i karton, jest przetrzytkiem i próżną stratą czasu. Obwieszczać wszystkim radośną wiadomość: od dziś sztuka będzie mogła uprawiać każdy obywatel na każdym miejscu i bez żadnych wydatków, jedynie przy odrobinie dobrej woli... W jakim materiale? — spytaście. W tym oto!

Z zaplecza wyłoniło się kilku ludzi z elektrolukami, którzy zresztą opróżnili na oczach publiczności wewnętrzna zawartość pojemników na kurz, rozsypanego po podłodze. Chmura pyłu przesłoniła chwilowo wszystko. Dopiero za moment wyłonił się prelegent tłumiący gwałtowny kaszel.

Cudownie, ehm, ehm, pył, ehm, kurz kładący się na wszystkich przedmiotach — entuzjastycznie się — oto nasze tworzywo. Palec lub patykiem będziemy mogli do woli na warstwie pyłu tworzyć arcydzieła... Napisy uliczne „brudasy” na zabrudzonych karoseriach samochodów i esy-floresy wypisy-

wane anonimową ręką na nie mytych szybach autobusowych natchnęły naszą grupę artystyczną „Wszędzie” do pionierskiego pomysłu z uniwersalnym tworzywem.

Grzmot okłasków nagrodził występ nowatora.

Oś tej chwili stałem się artystą według wskazań prelegenta. Wstąpiły we mnie nowa siła i wspaniały duch twórcy. Jako wicedyrektor administracji zabronił mi surowo odkurzać podłogi i biurka w naszym przedsiębiorstwie. Chodźmy z naczelnikami po pokojach i rysujemy wszędzie palcami ciekawe kompozycje. Gruba warstwa pyłu podłogowa nas jak konie wysięgowe tor biegni. Artystyczny duch wstąpił także w dozorców domowych i zamalował ulicznych. Nie tykają miotł. Gromady artystów krąży z patykami i ryją po ulicach fascynujące figury. Na miejscu rozwinęli przez wiatr arcydzieła powstająż zaraz nowe. Przed naszą sztuką świat stoi otworem.

ROMUALD LENECH

Nr 13 Tygodnik Nadzwyczajny Rok VII



Wydawca BRUNON RAJCA bez spółki

MOTTO: „Lekceważymy tych, którzy nie mogą niczym nam być pomocni, ale nabieramy dla nich szacunku, skoro pokażą, że potrafią nam zaszkodzić” (Felix Chwalibóg (1866-1930), literat, publicysta).

OBWIESZCZENIE

„Kuriernek” przyjmuje przedpłaty na papierowy, drukowany w „Marlboro” produkowane w Krakowie. Realizacja w latach 1980-1985!

OBCHODY. Tygodnik „Literatura” w rubryce „Peryskop”: „40-lecie obchodzi Zakopane”. Nie dąby się po znajomości — bo „Peryskop”

redaguje podobno p. Michał Sprusiński dawniej z Krakowa — dopisać tej znanej miejscowości jeszcze trzydzieści lat?

KRYTYKA. p. Artur Sandauer (ur. 1913), krytyk literacki, ogłosił w Polskim Radiu, że poezja Stanisława Grochowiaka oraz Tadeusza Nowaka nie przedstawia wybitnych uwalorów i cechuje ją manierizm. Interesujące kryteria przyjął p. Artur Sandauer!

NA LINII A-B (zamiast felietonu)

Malarz Jacek Konarski, którego obrazy chętnie kupują bywalcy galerii Związku Polskich Artystów Plastyków w Krakowie, inspirował Ogólnopolski Konkurs Malarstwa Realistycznego, nie przypuszczając zapewne, że ściąganie na siebie krytyki Teodora Toeplitza, Andrzeja Osęki i nawet pana Krzysztofa Kowalskiego z Warszawy, który napisał list-protest do Ministerstwa Kultury i Sztuki, ale jeszcze nie biegł nago, więc nazwisko pana Krzysztofa Kowalskiego nie pojawiło się w gazetach.

Niewinna niby inicjatywa Jacka Konarskiego ożywiła salony intelektualne, a zacietrzewienie przeciwko mecenasowi tego Ogólnopolskiego Konkursu Malarstwa Realistycznego — dyrektorowi Biura Wystaw Artystycznych w Sandomierzu Leszkowi Ortowskiemu, staje się wręcz podejrzane.

Najwięcej — jak zwykle — odwagi i polotu wykazał w tej kłótni redaktor Jerzy Urban w „Szpilkach”, który co prawda malarstwem — jak podkreśla — nie bardzo się interesuje, ale manifest Jacka Konarskiego zaciekawił go, bo nosił uszak tytuł „O Idee w sztuce”.

Nie zdążył jeszcze Jacek Konarski namalować portretu Jerzego Urbana, który ja akurat bym chętnie kupił i powiesił na ścianie, a tu już jest karcony za chęć przedstawiania postaci w realnych kształtach. Kto widział żeby mieć takie namalowania, zamalowania czy upodobania jak sztuka ideowa? To do projektowania się i w! Tak przynajmniej uważa Jerzy Urban, a skoro Jerzy Urban tak myśli, to trzeba się z tym liczyć.

Niebezpieczni realności, a nuż zaczęją znów malować konie? Nie wolno ich tolerować, bo rozpocinają, że mają kult dla rodzimej sztuki, tkwiącej korzeniami w narodzie. Marzy im się sztuka głosząca prawdę o współczesnej rzeczywistości. To dowód, że już pokazują Rły, a niedawno jeszcze skłonieli o prawo istnienia. Nie dopuścimy by ich tolerowano: my Jerzy Urban.

Można byłoby się z tego uszyścić śmiać. Ktoś jednak sugeruje oficjalnym w Tarnobrzegu, by odwołać ów konkurs. I od-

wolują! Nie konkurs, ale dyrektor Biura Wystaw Artystycznych Leszka Ortowskiego. Energiczny i dobrej woli człowiek kończy w Sandomierzu karierę. Tylko patrzeć, a zabronią mu jeszcze spacerować po ulicach miasteczka. Marzył się chłopu Ogólnopolski Konkurs Malarstwa Realistycznego, ale nie przewidział, że narazi się Jerzemu Urbanowi i Co. Tolerancją! Naczelny dyrektor Zjednoczenia Hut Szkła Budowlanego „Vitrubio” w Sandomierzu Jerzy Zaroński — fundator nagród, nie został jeszcze odwołany!

Myślę, że tygodnik „Szpilki” powinien zamiast portretu Jerzego Urbana — pomieszczyć przy jego stałym felietonie — na jakiś abstrakcyjny symbol, charakterystyczny jednak mądrością mistrza, bo czolo, jak widać, ma wysokie Mistrz jest zagorzałym przeciwnikiem wszelkiej sztuki figuratywnej, po co więc go dręczyć — i w dodatku własną facytą. Nie lepiej to narzucić kółko?

P.S. 1: J. Urban w felietonie pt. „Deklaracja sandomierska” („Szpilki” z 19.III.78) pisze, że pamięta jak „w gigantycznym hali głównego gmachu Politechniki Warszawskiej odbywały się zbiorowe wystawy realistów”. Z tej okazji krytyka nieodmiennie je wykpiwała jako „skansen”. Nie najlepsza pamięć: w hali Politechniki Warszawskiej odbywały się bowiem wystawy grupy „Zachęta” uważającej się co prawda za „realistów”, lecz nie traktowanej nigdy przez krytykę jako przedstawicieli tego gatunku, tylko zbiorowiska słych malarzy. Natomiast wystawy „grupy realistów” odbywały się w gmachu „Zachęty”, i nie były nigdy przedmiotem zmasowanych ataków krytyki. Nie dziwi się, że „Zachęta” — grupa z „Zachęty” — gmachem Jerzemu Urbanowi się pomylili, bo felietonista ulega tyłu z chęcią o m, że przestał się w nich już orientować.

P.S. 2: Niniejszym proszę p. J. Urbana o bliższą interpretację następującego zdania zawartego w felietonie pt. „Deklaracja sandomierska”: „Proponuję z tego punktu widzenia posłuchać trochę radia, ale nie mam na myśli rozgłośni pana Macieja Szczepańskiego”.

Księgarnia „Kurierka”

JERZY PUTRAMENT — „Urb i ORBIS”. Felietony z podróży do Hiszpanii. Na pierwszym obiedzie — bo pisarz był na wycieczce z „Orbisem” — wstał jeden z pażety Poludniowej” zam. 18 Sycznia 34 — vis a vis „Peweksu” — funkcjonariuszy MO przyprowadził... pies. Jak się jednak okazało, pies przybył nie tyle po śladach Strzelewieca, ile jego „Aurji” (boksierka, z którą jej pan niebacznie wyekspozował się w oknie, obserwując zmagania funkcjonariuszy ze światem przedstawionym. Przy okazji informujemy — kogo trzeba — że red. Strzelewiec na wszelki wypadek zapewnili już sobie alibi m. in. u kierowniczk sekretariatu naczelnego redaktora „GP” — p. Grażyny Sadowskiej i literata Jana Pieszczachowicza.

„KURIEREK” zaobserwował, że bociany przylatujące z obcych krajów do Polski są chudsze niż zwykle.

KRYMINALISTYKA. Natychmiast po wtamaniu do