



# Wojewódzka Konferencja PZPR w Nowym Sączu

**(DOKONCZENIE ZE STR. 1)**  
 organizacja partyną ZNTK — spadochroniarzy postępowych — rewolucyjny tradycji kolejarzy — liczy 1.160 lekarzy, co czwarto pracownik zakładu jest członkiem partii. Również kierowniczej roli partii — mówi Maria Pelczar, członek Centralnej Komisji Rewizyjnej, pracownica „Forestu” w Gorlicach — akcentując odpowiedzialność członków partii za wszystko co dzieje się w kraju, regionie, gminie. A wpływ nasz będzie tym większy, im skuteczniejsze będzie nasze działanie inspirowane kontrolnie w każdej dziedzinie naszego życia.

Panorama zagadnień, jakie podlega partia w Nowym Targu przedstawił I sekretarz KM — Wit Wojtowicz. Wiedza i oddanie aktywność, jego uprzejme dążenie do upowszechnienia właściwych postaw przyniosły partii sukcesy gospodarcze. W pracy wychowawczej centralnym punktem uwagi stała się młodzież.

Polityka partii w stosunku do rolnictwa podniosła społeczny rangę zawodu rolnika. W gminie Czarny Dunajec 60 proc. gospodarstw ukierunkowało swoją produkcję na hodowlę, powstało 37 gospodarstw specjalistycznych. Hamulec w rozwoju hodowli jest brak wyjściowego materiału hodowlanego oraz niedostatek maszyn rolniczych — mówił w znawstwie problemów wojewódzkiego rolnictwa Stanisław Malinowski, członek Egzekutywy KW, sołtys z Czarnego Dunajca.

Jeżeli program rodzi się tam, gdzie jest wprowadzany w czyn — tym większe jego powodzenie — stwierdził m. in. Ryszard Dobek I sekretarz POP w Woli Łużanki mówiąc o roli wsi. Większe profity, na wsi chcą wszyscy, sprawa partii jest im w tym pomóc. Coraz mniej jest ostających w produkcji rolniczej, coraz więcej inicjatyw.

O tym, że działanie zespołowe będąc tradycją tego regionu skutkuje na każdym polu — mówiła Halina Piotrowska — rolniczka, przewodnicząca KGW w Kłodzku.

Przewodniczący Komisji Wyborczej Kazimierz Rygielki przedstawił kandydatów do wojewódzkich władz partyjnych. Następcę zgłoszonego z sali kandydata na członków KW oraz do Wojewódzkiej Komisji Rewizyjnej, Jan Koszkuł, członek Egzekutywy KW, I sekretarz KM PZPR w Nowym Sączu, mówił m. in. o cenie, jaką przyszło zapłacić Nowemu Sączowi za awans na stolice województwa — oczekiwanie na mieszkanie z czterema łat wzdłuż się do dziesięciu, a liczba kandydatów na mieszkanie urosła do 9 tys. Miasto

cierpi na niedostatek infrastruktury komunalnej, placówek kulturalnych.  
 Pod względem wielkości produkcji przemysłowej region nowosądecki powoli, ale stale niesie się w górę tabeli krajowej. Gdyby dla wszystkich znak fabryczny był wizerunkiem i symbolem dobrej roboty, a odpowiedzialność za tę dobrą robotę wspólna troską, wtedy można liczyć na jeszcze lepsze wyniki. W 1977 r. stracono bezpowrotnie 9 mln roboczogodzin — tzn. produkcja wartości 3,5 mld zł — mówił Kazimierz Kotwica dyrektor naczelny Fabryki Maszyn Wiertniczych i Górnictwa „Glinik” w Gorlicach.



Podczas przerw w obradach. Pierwszy z lewej — tow. Antoni Rączka, który wybrany został sekretarzem KW PZPR.

Fot. ST. SMIERCIAK

Na problemach bazy, kadry, doskonalenia funkcjonowania służby zdrowia — skoncentrował swoje wystąpienie Paweł Kuliński, dyrektor Uzdrawiska Szczawnica. Przybył szpital w Limanowej i kilka ośrodków zdrowia, nastąpiło lepsze wykorzystanie bazy diagnostycznej i terapeutycznej. Nadal jednak palącym problemem jest deficyt łóżek szpitalnych a jeszcze większym kadry medycznej — wskazał 9,4 lekarzy na 10 tys. mieszkańców planuje województwo na szarym końcu w kraju.

Dla rozwoju turystyki należy uregulować ciągle niedoskonałe instrumenty prawne, upowszechnić eksperyment nowego modelu obsługi ruchu turystycznego tak w sektorze uspołecznionym jak też prywatnym, ujednolicić i ustabilizować przepisy określające wynajem kwatery, w końcu odważyć się z ofertami dla turystów indywidualnych — powiedziała Anna Janusz dyrektorka oddziału „Poprad” w Nowym Sączu.

Las bogactwem regionu — mówił o nim z troską Jan Kosterkiewicz nauczyciel z Nawojowa. Zaawansowane są prace nad tworzeniem Gorczańskiego Parku Narodowego, parków krajoznawczych — Popradzkiego i Magurskiego. Postępują prace nad granicami rezerwuaru. Troskę o las rozległości równie na pracownikach leśnych —

nadal jednak nierozwiązanym problemem jest odzież ochronna.  
 O wartości wychowawczej i gospodarczej czynów społecznych — mówiła Maria Kuczał, naczelnik gminy Niedźwiedź. Właściwe przygotowanie frontu robót, należyte spożytkowanie ludzkiej pracy — to czynniki mobilizujące społeczeństwo do gospodarczych przedsięwzięć.

O niedosobnionym przypadku poważnych opóźnień w wykonaniu ważnych dla województwa inwestycji — mówił Henryk Gwiżdż I sekretarz OOP w Krakowskich Zakładach Armatur Oddział w Jordanowie. Dłużnikiem Jordanowskiej za-

względnie znalazła odzew społeczny środowisk — choćby wspomnieć gminę Jablonka — powiedziała Maria Riemen — posłanka na Sejm, dyrektorka LO w Zakopanem.

Kultura współtworzy więzi społeczne, przywiązanie do tej ziemi oraz kapitał inicjatyw owocujących w dobrach materialnych. Ruch społecznikowski jednak odczuwa pewne niedostateki, a wynikają one z mało sprawnej i skutecznej koordynacji poczynań. W zakresie bazy materialnej trzeba lepiej wykorzystywać, to czym województwo już dysponuje. Ważny jest — jak na przykładzie Starego Sącza zilustrował I sekretarz KMG PZPR Grzegorz Jawor problem rewaloryzacji zabytków.

Na zakończenie dyskusji głos zabiera Zbigniew Zieliński.

(Skrót przemówienia zamieszczamy na str. 3).

Przewodniczący Komisji Wnioskowej, Antoni Rączka, przedstawia projekt Uchwały. Zostaje on przyjęty jednogłośnie, podobnie jak projekt Programu Działania do roku 1980 (skróty tekstu Uchwały oraz omówienie Programu zamieszczamy oddzielnie).

Przewodniczący Komisji Skrutacyjnej, Józef Niemce, referuje wyniki wyborów. Członkowie i zastępcy członków KW oraz członkowie WKR udają się na pierwsze plenarne posiedzenie. Po wznowieniu obrad tow. Zbigniew Zieliński informuje o postanowieniach pierwszego posiedzenia Komitetu Wojewódzkiego (pełny skład władz podjętych oddzielnie), gratuluje wybranym i życzy im owocnej działalności. Komitet Wojewódzki wybrał Egzekutywę i Sekretariat, powierając ponownie obowiązki I sekretarza Henrykowi Kosterkiewiczowi. Wybrano również Wojewódzką Komisję Kontroli Partyjnej, rekomendując na jej przewodniczącą Jerzego Mardylę. Przewodniczącą WKR została ponownie Maria Pelczar.

Przewodniczący Komisji Skrutacyjnej, Józef Niemce, referuje wyniki wyborów. Członkowie i zastępcy członków KW oraz członkowie WKR udają się na pierwsze plenarne posiedzenie. Po wznowieniu obrad tow. Zbigniew Zieliński informuje o postanowieniach pierwszego posiedzenia Komitetu Wojewódzkiego (pełny skład władz podjętych oddzielnie), gratuluje wybranym i życzy im owocnej działalności. Komitet Wojewódzki wybrał Egzekutywę i Sekretariat, powierając ponownie obowiązki I sekretarza Henrykowi Kosterkiewiczowi. Wybrano również Wojewódzką Komisję Kontroli Partyjnej, rekomendując na jej przewodniczącą Jerzego Mardylę. Przewodniczącą WKR została ponownie Maria Pelczar.

Przewodniczący Komisji Skrutacyjnej, Józef Niemce, referuje wyniki wyborów. Członkowie i zastępcy członków KW oraz członkowie WKR udają się na pierwsze plenarne posiedzenie. Po wznowieniu obrad tow. Zbigniew Zieliński informuje o postanowieniach pierwszego posiedzenia Komitetu Wojewódzkiego (pełny skład władz podjętych oddzielnie), gratuluje wybranym i życzy im owocnej działalności. Komitet Wojewódzki wybrał Egzekutywę i Sekretariat, powierając ponownie obowiązki I sekretarza Henrykowi Kosterkiewiczowi. Wybrano również Wojewódzką Komisję Kontroli Partyjnej, rekomendując na jej przewodniczącą Jerzego Mardylę. Przewodniczącą WKR została ponownie Maria Pelczar.

Przewodniczący Komisji Skrutacyjnej, Józef Niemce, referuje wyniki wyborów. Członkowie i zastępcy członków KW oraz członkowie WKR udają się na pierwsze plenarne posiedzenie. Po wznowieniu obrad tow. Zbigniew Zieliński informuje o postanowieniach pierwszego posiedzenia Komitetu Wojewódzkiego (pełny skład władz podjętych oddzielnie), gratuluje wybranym i życzy im owocnej działalności. Komitet Wojewódzki wybrał Egzekutywę i Sekretariat, powierając ponownie obowiązki I sekretarza Henrykowi Kosterkiewiczowi. Wybrano również Wojewódzką Komisję Kontroli Partyjnej, rekomendując na jej przewodniczącą Jerzego Mardylę. Przewodniczącą WKR została ponownie Maria Pelczar.

Przewodniczący Komisji Skrutacyjnej, Józef Niemce, referuje wyniki wyborów. Członkowie i zastępcy członków KW oraz członkowie WKR udają się na pierwsze plenarne posiedzenie. Po wznowieniu obrad tow. Zbigniew Zieliński informuje o postanowieniach pierwszego posiedzenia Komitetu Wojewódzkiego (pełny skład władz podjętych oddzielnie), gratuluje wybranym i życzy im owocnej działalności. Komitet Wojewódzki wybrał Egzekutywę i Sekretariat, powierając ponownie obowiązki I sekretarza Henrykowi Kosterkiewiczowi. Wybrano również Wojewódzką Komisję Kontroli Partyjnej, rekomendując na jej przewodniczącą Jerzego Mardylę. Przewodniczącą WKR została ponownie Maria Pelczar.

Przewodniczący Komisji Skrutacyjnej, Józef Niemce, referuje wyniki wyborów. Członkowie i zastępcy członków KW oraz członkowie WKR udają się na pierwsze plenarne posiedzenie. Po wznowieniu obrad tow. Zbigniew Zieliński informuje o postanowieniach pierwszego posiedzenia Komitetu Wojewódzkiego (pełny skład władz podjętych oddzielnie), gratuluje wybranym i życzy im owocnej działalności. Komitet Wojewódzki wybrał Egzekutywę i Sekretariat, powierając ponownie obowiązki I sekretarza Henrykowi Kosterkiewiczowi. Wybrano również Wojewódzką Komisję Kontroli Partyjnej, rekomendując na jej przewodniczącą Jerzego Mardylę. Przewodniczącą WKR została ponownie Maria Pelczar.

# Władze Komitetu Wojewódzkiego PZPR w Nowym Sączu Członkowie KW PZPR

Katarzyna ADAMCZYK — rolniczka z Podobina; Eugeniusz ANTKIEWICZ — lat 52, maszynista PKP w Nowym Sączu; Lech BAFIA — lat 46, wojewoda nowosądecki; Jan BOBRO — lat 65, emeryt, działacz ruchu robotniczego; Józef BODZIONY — lat 51, mechanik POM w Podęgrodziu; Ludmilla BRZYŻEK — kierowniczka Wiejskiego Domu Kultury w Krempachach; Julian BUDA — lat 46, kierownik Wydziału Organizacyjnego KW; Józef CICHONSKI — lat 51, zastępca członka KC PZPR, kowal w ZNTK w Nowym Sączu; Stefania CYBULSKA — pracownica w Zakładach Jajczarsko-Drobniarskich w Nowym Targu; Adam CZUB — lat 47, I sekretarz KZ PZPR w ZNTK w Nowym Sączu; Edward CHRZANOWSKI — lat 46, konserwator FWP w Zakopanem; Ryszard DOBEK — lat 32, mechanik w Rafinerii Nafty w Gorlicach; Edward DUDEK — lat 40, mistrz w NZPS „Podhale” w Nowym Targu; Janina DYL — rolniczka z gminy Uście Gorlickie; Władysław FABER — lat 49, przewodniczący Wojewódzkiej Komisji Planowania w Nowym Sączu; Barbara FIUT — pracownica „Foto-Pamu” w Starym Sączu; Zbigniew FRĄCZEK — lat 36, mechanik w Rejonowym Przedsiębiorstwie Gospodarki Komunalnej w Piwnicznej; Władysław FYDA — lat 61, elektromechanik w Zespole Elektrycznym w Roznowie; Jan GAJDA — lat 30, mistrz w Przedsiębiorstwie Przemysłu Drzewnego „Forest” w Gorlicach; Wiesław GAWLIKOWSKI — lat 28, mechanik w ZNTK w Nowym Sączu; Jadwiga GŁĄBIŃSKA — ekspedientka WSS w Nowym Targu; Mieczysław GNIĄDEK — lat 66, rolnik ze wsi Brzana; Stanisław GRYBOŚ — lat 44, I sekretarz KM PZPR w Gorlicach; Franciszek GUNIA — lat 54, ślusarz w ZNTK w Nowym Sączu; Stefan GUSTEK — lat 44, I sekretarz KM PZPR w Zakopanem; Walenty HELDAK — lat 28, rolnik z gminy Bukowina Tatrzańska; Stanisław JAMINSKI — lat 40, rolnik w gminie Ochotnica Dolna; Szepepan KALETA — lat 30, maszynista PKP w Chałobach; Ludwik KAMINSKI — lat 43, kierownik Wydziału Ekonomicznego KW PZPR, JAN KANIA — lat 39, sekretarz KW PZPR; Alicja KIJOWSKA — frezer w Fabryce Maszyn Wiertniczych i Górnictwa w Gorlicach; Anna KLAPACZ — rolniczka w Ropie; Leopold KOLARZYK — lat 53, I sekretarz KZ PZPR w Fabryce Maszyn Wiertniczych i Górnictwa w Gorlicach; Józefa KONOPKA — mistrz w Podhalańskich Zakładach Przemysłu Owocowo-Warzywnego w Nowym Sączu; Henryk KOSTEKI — lat 48, zastępca członka KC, I sekretarz KW PZPR w Nowym Sączu, poseł na Sejm PRL; Jan KOSTERKIEWICZ — lat 59, nauczyciel w Nawojowej; Jan KOSZKUL — lat 48, I sekretarz KM PZPR w Nowym Sączu; Barbara KOSZYK — stolarz w Fabryce Maszyn Wiertniczych i Górnictwa w Gorlicach; Edward KOTWICZ — lat 46, dyrektor Fabryki Maszyn Wiertniczych i Górnictwa „Glinik” w Gorlicach; Genowefa KOWALCZYK — pracownica w Fabryce Nart w Szafarach; Janina KRUCZEK — przewodnicząca WRZZ w Nowym Sączu; Kazimierz KRUCZEK — lat 38, rolnik w gminie Kamionka Wielka; Paweł KUKLIŃSKI — lat 58, dyrektor PPU w Szczawnicy; Mirosław LEBIEDZIEJEWSKI — lat 46, dyrektor Sadeckich Zakładów Elektro-Węglowych; Edward LIGEZA — lat 50, wicewo-

wojuda nowosądecki; Krystyna LOREK — rolniczka w Bieczkach; Janusz MACHOWSKI — lat 46, robotnik w Sadeckich Zakładach Elektro-Węglowych; Stanisław MALINOWSKI — lat 43, rolnik we wsi Czarny Dunajec; Władysław MALINOWSKI — lat 56, brygadzieta Kopalnictwa Naftowego w Gorlicach; Jerzy MARDYŁA — lat 46, przewodniczący WKPP w Nowym Sączu; Henryk MIZIANTY — lat 57, prezes WZSR w Nowym Sączu; Teresa MUCHA — tapingier w Spółdzielni Pracy „Meblomet” w Mszanie Dolnej; Zofia MUSIAŁ — brakarka w Spółdzielni Pracy Przemysłu Odzieżowego w Jordanowie; Teresa NIEC — rolniczka w gminie Łabowa; Stanisław NIZNIK — lat 45, ślusarz w Zakładach Mechanicznych w Nawojowej; Zdzisław NOWAK — lat 42, I sekretarz KG PZPR w Rabie Wyżnej; Antoni NOWAK — lat 31, I sekretarz KZ PZPR w NZPS „Podhale” w Nowym Targu; Józef OSTROWSKI — lat 39, rolnik z Kamienicy; Maria PACHOLARZ — dyrektor Młodzieżowego Domu Kultury w Nowym Sączu; Bronisław PASZNIKI — lat 45, kurator oświaty i wychowania w Nowym Sączu; Michał PAWLAK — lat 49, rolnik w gminie Łapsze Niżne; Józef PRATEROWICZ — lat 41, kierownik w PZPOW w Tymbaroku; Ferdynand PILCH — lat 29, rolnik w Lipnicy Wielkiej; Stanisław PIOTROWICZ — lat 28, rolnik w Janowicach; Halina PIOTROWSKA — rolniczka we wsi Kłodz; Michalina POŁOMSKA — rolniczka we wsi Tegoborze; Janina PYRC — maszynierka w DW „Zerań” w Muszynie; Stanisław RADZIEJEWSKI — lat 53, komendant wojewódzki MO w Nowym Sączu; Antoni RĄCZKA — lat 41, sekretarz KW PZPR; Edward RERON — lat 30, I sekretarz KM-G PZPR w Jordanowie; Maria RIEMEN — dyrektor: Zespołu Szkół Ogólnokształcących w Zakopanem, posłanka na Sejm PRL; JAN RUDNIK — lat 56, dyrektor Instytutu Matki i Dziecka w Rabce; Kazimierz RYGUCCI — lat 56, sekretarz KW PZPR; Józef SCHILLER — lat 47, zastępca komendanta wojewódzkiego MO w Nowym Sączu; Witold SKIBA — lat 48, obuwnik w NZPS „Podhale” w Nowym Targu; Adam SMOTER — lat 31, przewodniczący ZW ZSMP w Nowym Sączu; Romuald SOROKO — lat 39, prezes Sadu Wojewódzkiego w Nowym Sączu; Władysław STENDERA — lat 53, dyrektor ZNTK w Nowym Sączu; Stanisław SZELIGA — lat 31, rolnik we wsi Korzenna; Alicja ŚLIEPEK — pielęgniarka w sanatorium „Leśnik” w Krynicy; Tadeusz ŚWIDRAK — lat 53, I sekretarz KZ PZPR Wezła PKP w Nowym Sączu; Henryk SZYDŁOWSKI — lat 28, robotnik rolny w Rolniczej Spółdzielni Produkcyjnej w Męcinie; Józef WANTUCH — lat 39, ślusarz w Rafinerii Nafty w Wydziale Pracy Ideowo-Wychowawczej KW; Tadeusz WARZECHA — lat 50, prokurator wojewódzki; Bronisław WASOWSKI — lat 55, dowódca KB WOP w Nowym Sączu; Kazimierz WĘGLARSKI — lat 67, przewodniczący Wojewódzkiego Komitetu Frontu Jedności Narodu w Nowym Sączu; Wit Wojtowicz — lat 39, I sekretarz KM PZPR w Nowym Targu; Teresa ZAJAC — rolniczka w Woli Szkrzydlowskiej; Andrzej ZANIEC — lat 58, rolnik w gminie Czorsztyn; Maria ZON — rolniczka we wsi Młyńczyska.

# Zastępcy członków KW PZPR

Alicja BAFIA — brygadzieta w Zakładach Odzieżowych w Jablonce; Jan BAFIA — lat 46, kierownik w Muzeum Lenina w Poroninie; Stanisław BIEDRONCZYK — lat 25, rolnik w gminie Lubień; Roman BOCHENEK — lat 37, tokarz w Nowosądeckiej Wytwórni Urządzeń Górniczych; Stanisław CZYRNEK — lat 25, kierownik w Leśnictwie Państwowym w Dobrej; Czesław DUDEK — lat 42, I sekretarz KM-G PZPR w Limanowej; Anna GROMALA — rolniczka we wsi Zabrzeż, Bolesław JANICKI — lat 44, dyrektor NZPS „Podhale” w Nowym Targu; Julian KIETLIŃSKI — lat 45, I sekretarz KM-G PZPR w Krynicy; Wojciech KIERCZYŃSKI — lat 43, kierownik Wydziału Ogólnego KW; Stanisław KUTA — lat 32, kierownik Wydziału Administracyjnego KW; Janina LEWCZUK — brygadzieta w Państwowym Gospodarstwie Hodowli Zarodowej w Rabie Wyżnej; Józef

MIKOŁOZ — lat 39, kierownik Wydziału Rolnictwa i Gospodarki Zwynosiowej KW; JAN PILARCZYK — lat 39, kierownik Wojewódzkiego Ośrodka Kształcenia Ideologicznego; Kazimierz PIĄSIŃSKI — lat 29, elektryk w przedsiębiorstwie „Centromag” w Starym Sączu; Adam SURMAN — lat 31, prezes Wojewódzkiej Spółdzielni Ogniodniczo-Pszczelarskiej w Nowym Sączu; Józef TRZOSKA — lat 41, rolnik w gminie Łaskowa; Zofia WALCZAK — brygadzieta w NZPS „Podhale” w Nowym Targu; Zygmunt WIECZOREK — lat 46, dyrektor Biura WRN w Nowym Sączu; Józef WIKTOR — lat 56, mistrz trakowy w Łososimskim Przedsiębiorstwie Przemysłu Drzewnego w Łososinie Górnej; Józef WOJNAROWSKI — lat 37, dyrektor Wojewódzkiego Przedsiębiorstwa Gospodarki Turystycznej w Nowym Sączu.

# Wojewódzka Komisja Rewizyjna

Prezydium: przewodnicząca — Maria PELCZAR — kierownik działu d/s pracowniczych w Gorlickich Zakładach Przemysłu Drzewnego „Forest” w Gorlicach; zastępca przewodniczącego — Alfred POTOCZEK — lat 49; dyrektor Zespołu Uzdrawisk Krynicko-Zegiestów; sekretarz — Julian KOCEMA — lat 43, inspektor Wojewódzkiej Komisji Rewizyjnej PZPR, Członkowie: Jerzy BARCZUK — lat 42, I sekretarz KM PZPR w Szczawnicy-Krośnicach; Ludwika BRZOZOWSKA — przewodnicząca ZG ZSMP w gminie Gorlice; Mieczysław DANIEKÓW — lat 39, I sekretarz KM-G PZPR w Muszynie; Jadwiga DĄBROWSKA — rolniczka z Marcinkowic, Henryk GWIŻDŻ — lat 30, elektryk w Krakowskich Zakładach Armatur w Jordanowie; Henryk INGLOT — lat 30, tokarz w oddziale PKS w Nowym Targu; Grzegorz JA-

WOR — lat 29, I sekretarz KM-G PZPR w Starym Sączu; Józef KOSZAREK — lat 39, rolnik w Bukowinie Tatrzańskiej; Irena LEŚNIAK — pracownica w PZPOW w Tymbaroku; Henryk MIGACZ — lat 31, I sekretarz KG PZPR w Lubniu; Józefa MOSKAŁ — I sekretarz KM-G PZPR w Rabce; Władysław MOTYKA — lat 56, rolnik we wsi Uście Gorlickie; Franciszek RUSNARCZYK — lat 34, I sekretarz KM-G PZPR w Mszanie Dolnej; Bronisław TOKARCZYK — lat 53, prezes Rzemieślniczej Spółdzielni Zaopatrzenia i Zbytu w Limanowej; Józef WAKSMUNDZKI — lat 56, rolnik we wsi Waksmund; Roman WASOWICZ — lat 46, ślusarz-brygadzieta w ZNTK w Nowym Sączu; Krzysztof WIKOWSKI — lat 33, I sekretarz KM-G PZPR w Piwnicznej; Tadeusz ZAGÓRSKI — lat 38, I sekretarz KM-G PZPR w Grybowie.

# Wojewódzka Komisja Kontroli Partyjnej

Jerzy MARDYŁA — lat 46, dotychczasowy przewodniczący WKPP, rekomendowany przez Plenum KW PZPR na przewodniczącą WKPP; Stanisław CZARNO-TA — lat 56, emeryt z Zakopanego; Wiktor CEKOŃSKI — lat 49, dyrektor Leśnego Zakładu Doświadczalnego w Krynicy; Józef DANOWSKI — lat 54, dyrektor Zakładu Gospodarczego WZSR w Limanowej; Maria DOMINIK — pielęgniarka w Zespole Opieki Zdrowotnej w Zakopanem; Adam DUDZIK — lat 59, emeryt; Augustyn FAŁOWSKI — lat 54, dyrektor Centrum Doskonalenia Nauczycieli w Nowym Sączu; Edward FUDALA — lat 43, przewodniczący Rady Zakładowej przy Gorlickim Przedsiębiorstwie Przemysłu Drzewnego „Forest” w Gorlicach; Tadeusz GOLEC — lat 46, dyrektor Banku Spółdzielczego w Nowym Sączu; Jan GRONSKI — lat 58, robotnik w Rejonie Dróg Publicznych w Nowym Sączu; Zbigniew GÓROWSKI — lat 43, robotnik w ZNTK w Nowym Sączu; Józef HALUCH — lat 56, robotnik Kopalni Naftowego w Gorlicach; Ewa HUBICKA — z-ca dyrektora PBP „Orbis” w Zakopanem; Władysław JURKIEWICZ — lat 52, rencista WP; Bolesław KRUPA — lat 38, starszy inspektor WKPP; JAN KOZUCH — lat 48, starszy inspektor Wydziału Organizacyjnego KW;

Stanisław KUREK — lat 40, rencista z Gorlic; Franciszek LEŚNIAK — lat 69, emeryt; Wanda MIREK — działaczka ruchu kobiecego; Wiesław MISZKIEWICZ — lat 55, emeryt z Gorlic; Bolesław MYJAK — lat 46, robotnik w Zakładach Miesznych w Zakopanem; Wiesław OLEKSIY — lat 52, prezydent m. Nowego Sącza; Stanisław OLEKSIYK — lat 54, I sekretarz KG PZPR w Gorlicach; Maria PIEKIELNICKA — pracownica NZPS „Podhale” w Nowym Targu; Elżbieta ROGOZIŃSKA — lat 52, rencista z Nowego Sącza; Elżbieta ROGOZIŃSKA — pracownica Dyrekcji Rejonowej PKP w Nowym Sączu; Hanna RYPEL — pielęgniarka w Dziecięcym Ośrodku Chorób Płuc w Rabce; Stanisław SROKA — lat 58, robotnik w NZPS „Podhale” w Nowym Targu; Włodzisław SWINIARSKI — lat 35, robotnik w Zakładach Stolarski Budowlanej „Stolbud” w Grybowie; Roman TRZASKI — lat 59, kierownik wydziału w Fabryce Maszyn Wiertniczych i Górnictwa „Glinik” w Gorlicach; Witold WITOWSKI — lat 34, sędzia Sadu Wojewódzkiego w Nowym Sączu; Maria WOLTAROWICZ — pracownica w Sadeckich Zakładach Elektro-Węglowych; Marian ZIELIŃSKI — lat 58, dyrektor Nowosądeckiej Wytwórni Urządzeń Górniczych w Nowym Sączu.

# Uchwała Wojewódzkiej Konferencji Sprawozdawczo-Wyborczej PZPR w Nowym Sączu

**(Skrót)**  
 Wojewódzka Konferencja Sprawozdawczo-Wyborcza wysoko oceniła działalność instancji, ogniw partii, aktywność członków PZPR w sprawowaniu kierowniczej roli we wszystkich sferach życia społecznego, gospodarczego i politycznego.  
 Konferencja wyraża uznanie i składa podziękowanie całej wojewódzkiej organizacji partyjnej, sołnizycznym stronnictwom politycznym, wszystkim ludziom pracy województwa za rzetelną i ofiarną pracę, zaangażowanie, bogactwo w inicjatywy działania na rzecz rozwoju województwa, za dobre wyniki pracy.  
 W oparciu o referat Egzekutywy KW i bogatą dyskusję Wojewódzka Konferencja Sprawozdawczo-Wyborcza zatwierdza sprawozdania Komitetu Wojewódzkiego PZPR i Wojewódzkiej Komisji Rewizyjnej oraz pozytywne ocenia zarządy w nich bilans dokonany minionej kadencji.  
 Konferencja przyznaje program działania nowosądeckiej wojewódzkiej organizacji partyjnej do roku 1980 oraz zobowiązuje wszystkie instancje i organizacje partyjne, członków i kandydatów partii do jego konsekwentnej realizacji.  
 Zadania zawarte w programie uwzględniają wodząca i służebną funkcję naszego regionu wobec kraju, a ich pełne wykonanie zapewni dalszy rozwój województwa, wyższą jakość pracy i warunków życia jego mieszkańców.  
 Głównym obowiązkiem wojewódzkiej organizacji partyjnej,

## Dziennikarze bułgarscy w Krakowie

W Krakowie przebywał rektor naczelny organu KC Bułgarskiej Partii Komunistycznej — „Robotniczej Dzieło” — Jordan Jetow. Towarzysz był korespondentem bułgarskiego dziennika w Warszawie Atanas Atanasow. Goście zwiedziły zabytki Krakowa, w Komendzie Krakowskiej partii przyjął ich sekretarz KK Jan Grzelek. W czasie pobytu w Uniwersytecie Jagiellońskim spotkali się z rektorem uczelni prof. dr hab. Mieczysławem Hessem. Bułgarscy dziennikarze opuścili Kraków 25 bm. (M)

## POGODA

**PRZEWIDYWANA PROGNOZA NA NASTĘPNĄ DOBĘ:** Pogoda i temperatura bez większych zmian.  
**WCZORAJ NA TERMOMETRZE O GODZ. 13-tej:** Szczecin 9, Gdańsk 7, Suwałki 3, Warszawa 7, Wrocław 13, Śnieżka 4, Lublin 6, Rzeszów 3, Przemyski 4, Katowice 13, Tarnobrzeg 13, Kasprowy Wierch 0, Kraków 14.  
**BIOMET INFORMUJE:** Objawy objawionej sprawności działania i porównanego namopowrotu szczególnie w rejonach górskich. Widzialność i warunki drogowe przeważnie dobre.

## Z Bliskiego Wschodu Silni mądrością

**(DOKONCZENIE ZE STR. 1)**  
 Wysoko ocenili poczynania studentów Kazimierz Barckowski. Twórcze zaangażowanie się w życie socjalistycznego państwa jest jednym z przejawów dojrzałości politycznej i obywatelskiej całej organizacji. Socjalistycznego Związku Studentów Polskich Krakowa.  
 Delegaci dokonali wyboru nowych władz ZSPP środowiska krakowskiego. Przewodniczącym ZK ZSPP został ponownie Andrzej Dyla. Funkcje wiceprzewodniczących powierzono Alojzemu Morzyńskiemu oraz Stanisławowi Piśko. Przewodniczącym Wojewódzkiego Sadu Koleżeńkiego został Franciszek Galuska, przewodniczącym Wojewódzkiej Komisji Rewizyjnej — Józef Nazarewicz.  
 Zaszczepionym dla środowiska akademickiego wręczono odznaczenia. Srebrne Krzyże Zasługi otrzymał: Zbigniew Błażejowski, Jan Buda, Franciszek Galuska, Bogdan Kasprzyk, Stanisław Piśko, Władysław Rychalski.  
 W obradach konferencji uczestniczyli także: sekretarz KK PZPR Stefan Markiewicz, I sekretarz KD PZPR w Nowej Hucie Antoni Mroczka, wiceprezydent m. Krakowa Barbara Guzik, przewodnicząca RK PSZMP Jadwiga Nowakowska. Obecni byli rektorzy uczelni Krakowa z przewodniczącym Kolegium Rektorów, rektorem UJ prof. dr hab. Mieczysławem Hessem. (b)

## Oświadczenie

**(CIAĞ DALSZY ZE STR. 1)**  
 tekście — pisze TASS — w oświadczeniu Departamentu Stanu nie po raz pierwszy wypacza się politykę Związku Radzieckiego wobec wydzierżaw w tzw. rogu Afryki. Związek Radziecki nie raz już oświadczał, że udziela pomocy rządowi etiopskiemu w odparciu agresji ze strony Somalii, popieranej przez reakcyjne reżimy. Agresja ta doprowadziła do okupacji części terytorium Etiopii. Związek Radziecki postuluje pokojowe rozwiązanie konfliktu, zaprzestanie działań wojennych oraz wycofanie wojsk agresora z terytorium Etiopii.  
 Oto sedno stanowiska Związku Radzieckiego — stwierdza agencja TASS. Inna jego interpretacja oznacza celowe wypaczenie go-

## Zabawa 30000

**(DOKONCZENIE ZE STR. 1)**  
 licznych graczy i zabawach, jakie toczyły się w Domu Kultury Dzieci i Młodzieży przy ul. Reymonta. Podczas uroczystego apelu nastąpiło wręczenie nagród rozlosowanych pomiędzy zastępy, które nadesłały redakcji meldunki o podjęciu i wykonaniu zadań, proponowanych na lamach „Gazety”. Nagrody wręczał komendant Chorągwi Krakowskiej ZHP hm. pl. Stanisław Ciula oraz reprezentanci instytucji należących od lat do wypróbowanych przyjaciół harcerstwa, których sumptem przeprowadzono kolejną nieobozową akcję zimą, a to: Kuratorium Oświaty i Wychowania, Krakow-

## Wojewódzkie Konferencje PZPR w Elblągu, Koszalinie i Sieradzu

Z udziałem 312 delegatów obradowała w sobotę Wojewódzka Konferencja Sprawozdawczo-Wyborcza PZPR w Elblągu. W Konferencji wziął udział sekretarz KC PZPR Ryszard Frelek. W podjętej uchwale Konferencja wytyczyła program działania wojewódzkiej organizacji partyjnej na lata 1978-79. Wybrano również nowe władze partyjne. I sekretarzem KW PZPR został Antoni Polowinski.  
 Z udziałem członka Biura Politycznego KC PZPR, przewodniczącego CRZZ Władysława Kruczka obradowała Wojewódzka Konferencja PZPR w Koszalinie. Konferencja podjęła uchwałę wytyczającą kierunki rozwoju regionu oraz zadania organizacji PZPR do roku 1980. I sekretarzem KW PZPR wybrany został Władysław Kozdra.  
 W obradach Wojewódzkiej Konferencji Sprawozdawczo-Wyborczej w Sieradzu uczestniczył członek Biura Politycznego KC PZPR, wicepremier Józef Kępa. I sekretarzem KW wybrano Tadeusza Stasiaka. (h)

# Referat Egzekutywy KW PZPR

## w Nowym Sączu

### wyłożony przez HENRYKA KOSTECKIEGO

(Skrót)

W pół roku po powstaniu województwa nowosądeckiego, na Konferencji w listopadzie 1975 r. określiliśmy funkcje społeczno-gospodarcze oraz kierunki rozwoju naszego regionu, a w nim jego wodzącej, kierowniczej siły — wojewódzkiej organizacji partyjnej.

Program wówczas przyjęty wzbogaciłmy treściami uchwały VII Zjazdu i kolejnych plenarnych posiedzeń Komitetu Centralnego naszej partii. Był to program otwarty dla twórczych inicjatyw społecznych i ekonomicznych, dla aktywności ludzi pracy. Sprzyjał integracji społeczeństwa województwa nowosądeckiego.

Godzi się podkreślić, że istotnym czynnikiem wspomagającym nas w pracy wśród społeczeństwa jest duża osobista autorytet przewodcy naszej partii — tow. Edwarda Gierka i kierowanego przezeń Biura Politycznego oraz Sekretariatu KC.

W sprawozdaniu Komitetu Wojewódzkiego przedstawianym został obszerniejszy obraz rezultatów naszej wspólnej pracy w latach 1976 i 1977. W projekcie programu zawarte są najważniejsze kierunki dalszego działania, uwzględniające wytyczne II Krajowej Konferencji PZPR i nasze dotychczasowe doświadczenia. Pozwoliło więc, że skoncentrować się tylko na wybranych zagadnieniach.

W pracy polityczno-organizatorskiej na wsi będziemy nadal ściśle współpracować z aktywnymi ZSL, inspirować działalność Kół Gospodyń Wiejskich, Kół ZSMP, samorządu chłopskiego, ogniw Ochotniczych Straży Pożarnych i wszystkich innych sił społecznych, które służą efektywnej realizacji polityki państwa. Będziemy także stanowczo przeciwni temu, co utrudnia postępowanie wsi, osłabia zaufanie rolnika do naszej partii i naszego programu.

W pracy instancji wojewódzkiej poświęciliśmy wyjątkowo dużo uwagi problemowi przemysłu. Dzieliłmy wspólnie z załogami zakładów pracy radość z osiągniętych sukcesów, wyróżnień i nagród, otrzymanych znaków jakości, rozwijając się bazy społecznej. Wiele zakładów: „Glinik”, ZNTK, SZEK, PZPOW, Fabryka Nart, „Matyż”, „Forest”, spółdzielnie „Cepeli” i szereg innych należą do produjących w swoich branżach, a ich wyroby są dobrymi wyzłowkami nowosądeckiego województwa.

Dzieliłmy wspólnie także troski i kłopoty, jakich nie brakowało, zwłaszcza w zaopatrzeniu w materiały i surowce, w uzyskiwaniu nowego parku maszynowego, przedkładających się inwestycji, w uzyskiwaniu prawidłowych relacji ekonomicznych, w trudnościach transportowych.

W sumie scena przemysłu w minionych dwóch latach jest pozytywna. Pragnę podkreślić dużą aktywność zakładowych organizacji partyjnych, związkowych i młodzieżowych, kierownictw gospodarczych, ogniw NOT, aktywów Klubów Techniki i Racjonalizacji w inspirowaniu załóg do pełnego wykonania zadań przyjętych na KSR. Zadania w produkcji na rynek krajowy i na eksport zostały znacznie przekroczone.

Pozytywne wyniki nie mogą przesłonić jednak faktu, że ciągle jeszcze w przemyśle mamy wiele rezerw i słabych miejsc. Szczególnie ważne będzie uzyskanie poprawy wykorzystania czasu pracy. Sporo do zrobienia mamy w dziedzinie gospodarki materiałowej, oszczędniejszego wykorzystania surowców, paliw i energii, w doskonaleniu technologii i organizacji produkcji. Potrzebna jest stała troska o jakość produkcji.

Doświadczenia ubiegłoroczne skłoniły nas do ogłoszenia także w 1978 roku w woj. nowosądeckim „Rokiem inicjatyw rynkowych”.

Potrzeby naszego rynku są ogromne, tym bardziej, że wzmagają się przepływy pieniądza związane z ruchem turystycznym. Wprawdzie w podstawowych artykułach żywnościowych, z wyjątkiem mięsa i jego przetworów, niektórych gatunków ryb, galanterii mlecznej i o-kresowego masła, podaż równoważy popyt, tym niemniej nie jest to jeszcze równowaga trwałą. W artykułach przemysłowych — oprócz opału, którego brak dotkliwie odczuwalny zwłaszcza w IV kwartale ub. r. — występują liczne niedobory asortymentowe drażniące społeczeństwo i utrudniające utrzymanie właściwej relacji między ilością pieniądza a ilością towarów. Spory niezaspokojony popyt występuje w wielu branżach usług. Z poparciem władz i uznanem społeczeństwa spotkać się każda inicjatywa producentów, którzy z zaoszczędzonej energii wyprodukują dodatkowe ilości poszukiwanych towarów. Społecznie pożądaną są dalsze działania zakładów w rozwijaniu hodowli dla potrzeb własnych załóg.

W sprawozdaniu przedstawiliśmy także ocenę działalności transportu, komunikacji i łączności. Mamy świadomość istniejących w tych dziedzinach braków i niedomagań. Uznajemy raczej społeczeństwa, które krytycznie ocenia jakość pracy i poziom usług świadczonych przez te branże. Z drugiej strony dostrzegamy liczne kłopoty i obiektywne trudności, z jakimi borykają się załogi kolejarzy, WPK, PKS, WSTW, „Transbudu”, rejonów dróg publicznych, poczty i telekomunikacji. Podkreślam jednak, że świadomości problemów nie możemy i nie będziemy usprawiedliwiać braków tam, gdzie ich być nie powinno, a zwłaszcza nieskończoność, nieuprzejmość, braku troski o ludzi i sprzęt. Mimo kłopotów postępowanie w ostatnich latach godnym jest odnotowania.

Podobne stwierdzenie można odnieść także do naszych budowlanych. W powiększeniu

Wymagania są ogromne, tym bardziej, że wzmagają się przepływy pieniądza związane z ruchem turystycznym. Wprawdzie w podstawowych artykułach żywnościowych, z wyjątkiem mięsa i jego przetworów, niektórych gatunków ryb, galanterii mlecznej i o-kresowego masła, podaż równoważy popyt, tym niemniej nie jest to jeszcze równowaga trwałą. W artykułach przemysłowych — oprócz opału, którego brak dotkliwie odczuwalny zwłaszcza w IV kwartale ub. r. — występują liczne niedobory asortymentowe drażniące społeczeństwo i utrudniające utrzymanie właściwej relacji między ilością pieniądza a ilością towarów. Spory niezaspokojony popyt występuje w wielu branżach usług. Z poparciem władz i uznanem społeczeństwa spotkać się każda inicjatywa producentów, którzy z zaoszczędzonej energii wyprodukują dodatkowe ilości poszukiwanych towarów. Społecznie pożądaną są dalsze działania zakładów w rozwijaniu hodowli dla potrzeb własnych załóg.

Wymagania są ogromne, tym bardziej, że wzmagają się przepływy pieniądza związane z ruchem turystycznym. Wprawdzie w podstawowych artykułach żywnościowych, z wyjątkiem mięsa i jego przetworów, niektórych gatunków ryb, galanterii mlecznej i o-kresowego masła, podaż równoważy popyt, tym niemniej nie jest to jeszcze równowaga trwałą. W artykułach przemysłowych — oprócz opału, którego brak dotkliwie odczuwalny zwłaszcza w IV kwartale ub. r. — występują liczne niedobory asortymentowe drażniące społeczeństwo i utrudniające utrzymanie właściwej relacji między ilością pieniądza a ilością towarów. Spory niezaspokojony popyt występuje w wielu branżach usług. Z poparciem władz i uznanem społeczeństwa spotkać się każda inicjatywa producentów, którzy z zaoszczędzonej energii wyprodukują dodatkowe ilości poszukiwanych towarów. Społecznie pożądaną są dalsze działania zakładów w rozwijaniu hodowli dla potrzeb własnych załóg.

Wymagania są ogromne, tym bardziej, że wzmagają się przepływy pieniądza związane z ruchem turystycznym. Wprawdzie w podstawowych artykułach żywnościowych, z wyjątkiem mięsa i jego przetworów, niektórych gatunków ryb, galanterii mlecznej i o-kresowego masła, podaż równoważy popyt, tym niemniej nie jest to jeszcze równowaga trwałą. W artykułach przemysłowych — oprócz opału, którego brak dotkliwie odczuwalny zwłaszcza w IV kwartale ub. r. — występują liczne niedobory asortymentowe drażniące społeczeństwo i utrudniające utrzymanie właściwej relacji między ilością pieniądza a ilością towarów. Spory niezaspokojony popyt występuje w wielu branżach usług. Z poparciem władz i uznanem społeczeństwa spotkać się każda inicjatywa producentów, którzy z zaoszczędzonej energii wyprodukują dodatkowe ilości poszukiwanych towarów. Społecznie pożądaną są dalsze działania zakładów w rozwijaniu hodowli dla potrzeb własnych załóg.

Wymagania są ogromne, tym bardziej, że wzmagają się przepływy pieniądza związane z ruchem turystycznym. Wprawdzie w podstawowych artykułach żywnościowych, z wyjątkiem mięsa i jego przetworów, niektórych gatunków ryb, galanterii mlecznej i o-kresowego masła, podaż równoważy popyt, tym niemniej nie jest to jeszcze równowaga trwałą. W artykułach przemysłowych — oprócz opału, którego brak dotkliwie odczuwalny zwłaszcza w IV kwartale ub. r. — występują liczne niedobory asortymentowe drażniące społeczeństwo i utrudniające utrzymanie właściwej relacji między ilością pieniądza a ilością towarów. Spory niezaspokojony popyt występuje w wielu branżach usług. Z poparciem władz i uznanem społeczeństwa spotkać się każda inicjatywa producentów, którzy z zaoszczędzonej energii wyprodukują dodatkowe ilości poszukiwanych towarów. Społecznie pożądaną są dalsze działania zakładów w rozwijaniu hodowli dla potrzeb własnych załóg.

Wymagania są ogromne, tym bardziej, że wzmagają się przepływy pieniądza związane z ruchem turystycznym. Wprawdzie w podstawowych artykułach żywnościowych, z wyjątkiem mięsa i jego przetworów, niektórych gatunków ryb, galanterii mlecznej i o-kresowego masła, podaż równoważy popyt, tym niemniej nie jest to jeszcze równowaga trwałą. W artykułach przemysłowych — oprócz opału, którego brak dotkliwie odczuwalny zwłaszcza w IV kwartale ub. r. — występują liczne niedobory asortymentowe drażniące społeczeństwo i utrudniające utrzymanie właściwej relacji między ilością pieniądza a ilością towarów. Spory niezaspokojony popyt występuje w wielu branżach usług. Z poparciem władz i uznanem społeczeństwa spotkać się każda inicjatywa producentów, którzy z zaoszczędzonej energii wyprodukują dodatkowe ilości poszukiwanych towarów. Społecznie pożądaną są dalsze działania zakładów w rozwijaniu hodowli dla potrzeb własnych załóg.

Wymagania są ogromne, tym bardziej, że wzmagają się przepływy pieniądza związane z ruchem turystycznym. Wprawdzie w podstawowych artykułach żywnościowych, z wyjątkiem mięsa i jego przetworów, niektórych gatunków ryb, galanterii mlecznej i o-kresowego masła, podaż równoważy popyt, tym niemniej nie jest to jeszcze równowaga trwałą. W artykułach przemysłowych — oprócz opału, którego brak dotkliwie odczuwalny zwłaszcza w IV kwartale ub. r. — występują liczne niedobory asortymentowe drażniące społeczeństwo i utrudniające utrzymanie właściwej relacji między ilością pieniądza a ilością towarów. Spory niezaspokojony popyt występuje w wielu branżach usług. Z poparciem władz i uznanem społeczeństwa spotkać się każda inicjatywa producentów, którzy z zaoszczędzonej energii wyprodukują dodatkowe ilości poszukiwanych towarów. Społecznie pożądaną są dalsze działania zakładów w rozwijaniu hodowli dla potrzeb własnych załóg.

Wymagania są ogromne, tym bardziej, że wzmagają się przepływy pieniądza związane z ruchem turystycznym. Wprawdzie w podstawowych artykułach żywnościowych, z wyjątkiem mięsa i jego przetworów, niektórych gatunków ryb, galanterii mlecznej i o-kresowego masła, podaż równoważy popyt, tym niemniej nie jest to jeszcze równowaga trwałą. W artykułach przemysłowych — oprócz opału, którego brak dotkliwie odczuwalny zwłaszcza w IV kwartale ub. r. — występują liczne niedobory asortymentowe drażniące społeczeństwo i utrudniające utrzymanie właściwej relacji między ilością pieniądza a ilością towarów. Spory niezaspokojony popyt występuje w wielu branżach usług. Z poparciem władz i uznanem społeczeństwa spotkać się każda inicjatywa producentów, którzy z zaoszczędzonej energii wyprodukują dodatkowe ilości poszukiwanych towarów. Społecznie pożądaną są dalsze działania zakładów w rozwijaniu hodowli dla potrzeb własnych załóg.

Wymagania są ogromne, tym bardziej, że wzmagają się przepływy pieniądza związane z ruchem turystycznym. Wprawdzie w podstawowych artykułach żywnościowych, z wyjątkiem mięsa i jego przetworów, niektórych gatunków ryb, galanterii mlecznej i o-kresowego masła, podaż równoważy popyt, tym niemniej nie jest to jeszcze równowaga trwałą. W artykułach przemysłowych — oprócz opału, którego brak dotkliwie odczuwalny zwłaszcza w IV kwartale ub. r. — występują liczne niedobory asortymentowe drażniące społeczeństwo i utrudniające utrzymanie właściwej relacji między ilością pieniądza a ilością towarów. Spory niezaspokojony popyt występuje w wielu branżach usług. Z poparciem władz i uznanem społeczeństwa spotkać się każda inicjatywa producentów, którzy z zaoszczędzonej energii wyprodukują dodatkowe ilości poszukiwanych towarów. Społecznie pożądaną są dalsze działania zakładów w rozwijaniu hodowli dla potrzeb własnych załóg.

Wymagania są ogromne, tym bardziej, że wzmagają się przepływy pieniądza związane z ruchem turystycznym. Wprawdzie w podstawowych artykułach żywnościowych, z wyjątkiem mięsa i jego przetworów, niektórych gatunków ryb, galanterii mlecznej i o-kresowego masła, podaż równoważy popyt, tym niemniej nie jest to jeszcze równowaga trwałą. W artykułach przemysłowych — oprócz opału, którego brak dotkliwie odczuwalny zwłaszcza w IV kwartale ub. r. — występują liczne niedobory asortymentowe drażniące społeczeństwo i utrudniające utrzymanie właściwej relacji między ilością pieniądza a ilością towarów. Spory niezaspokojony popyt występuje w wielu branżach usług. Z poparciem władz i uznanem społeczeństwa spotkać się każda inicjatywa producentów, którzy z zaoszczędzonej energii wyprodukują dodatkowe ilości poszukiwanych towarów. Społecznie pożądaną są dalsze działania zakładów w rozwijaniu hodowli dla potrzeb własnych załóg.

Wymagania są ogromne, tym bardziej, że wzmagają się przepływy pieniądza związane z ruchem turystycznym. Wprawdzie w podstawowych artykułach żywnościowych, z wyjątkiem mięsa i jego przetworów, niektórych gatunków ryb, galanterii mlecznej i o-kresowego masła, podaż równoważy popyt, tym niemniej nie jest to jeszcze równowaga trwałą. W artykułach przemysłowych — oprócz opału, którego brak dotkliwie odczuwalny zwłaszcza w IV kwartale ub. r. — występują liczne niedobory asortymentowe drażniące społeczeństwo i utrudniające utrzymanie właściwej relacji między ilością pieniądza a ilością towarów. Spory niezaspokojony popyt występuje w wielu branżach usług. Z poparciem władz i uznanem społeczeństwa spotkać się każda inicjatywa producentów, którzy z zaoszczędzonej energii wyprodukują dodatkowe ilości poszukiwanych towarów. Społecznie pożądaną są dalsze działania zakładów w rozwijaniu hodowli dla potrzeb własnych załóg.

Wymagania są ogromne, tym bardziej, że wzmagają się przepływy pieniądza związane z ruchem turystycznym. Wprawdzie w podstawowych artykułach żywnościowych, z wyjątkiem mięsa i jego przetworów, niektórych gatunków ryb, galanterii mlecznej i o-kresowego masła, podaż równoważy popyt, tym niemniej nie jest to jeszcze równowaga trwałą. W artykułach przemysłowych — oprócz opału, którego brak dotkliwie odczuwalny zwłaszcza w IV kwartale ub. r. — występują liczne niedobory asortymentowe drażniące społeczeństwo i utrudniające utrzymanie właściwej relacji między ilością pieniądza a ilością towarów. Spory niezaspokojony popyt występuje w wielu branżach usług. Z poparciem władz i uznanem społeczeństwa spotkać się każda inicjatywa producentów, którzy z zaoszczędzonej energii wyprodukują dodatkowe ilości poszukiwanych towarów. Społecznie pożądaną są dalsze działania zakładów w rozwijaniu hodowli dla potrzeb własnych załóg.

Wymagania są ogromne, tym bardziej, że wzmagają się przepływy pieniądza związane z ruchem turystycznym. Wprawdzie w podstawowych artykułach żywnościowych, z wyjątkiem mięsa i jego przetworów, niektórych gatunków ryb, galanterii mlecznej i o-kresowego masła, podaż równoważy popyt, tym niemniej nie jest to jeszcze równowaga trwałą. W artykułach przemysłowych — oprócz opału, którego brak dotkliwie odczuwalny zwłaszcza w IV kwartale ub. r. — występują liczne niedobory asortymentowe drażniące społeczeństwo i utrudniające utrzymanie właściwej relacji między ilością pieniądza a ilością towarów. Spory niezaspokojony popyt występuje w wielu branżach usług. Z poparciem władz i uznanem społeczeństwa spotkać się każda inicjatywa producentów, którzy z zaoszczędzonej energii wyprodukują dodatkowe ilości poszukiwanych towarów. Społecznie pożądaną są dalsze działania zakładów w rozwijaniu hodowli dla potrzeb własnych załóg.

Wymagania są ogromne, tym bardziej, że wzmagają się przepływy pieniądza związane z ruchem turystycznym. Wprawdzie w podstawowych artykułach żywnościowych, z wyjątkiem mięsa i jego przetworów, niektórych gatunków ryb, galanterii mlecznej i o-kresowego masła, podaż równoważy popyt, tym niemniej nie jest to jeszcze równowaga trwałą. W artykułach przemysłowych — oprócz opału, którego brak dotkliwie odczuwalny zwłaszcza w IV kwartale ub. r. — występują liczne niedobory asortymentowe drażniące społeczeństwo i utrudniające utrzymanie właściwej relacji między ilością pieniądza a ilością towarów. Spory niezaspokojony popyt występuje w wielu branżach usług. Z poparciem władz i uznanem społeczeństwa spotkać się każda inicjatywa producentów, którzy z zaoszczędzonej energii wyprodukują dodatkowe ilości poszukiwanych towarów. Społecznie pożądaną są dalsze działania zakładów w rozwijaniu hodowli dla potrzeb własnych załóg.

Wymagania są ogromne, tym bardziej, że wzmagają się przepływy pieniądza związane z ruchem turystycznym. Wprawdzie w podstawowych artykułach żywnościowych, z wyjątkiem mięsa i jego przetworów, niektórych gatunków ryb, galanterii mlecznej i o-kresowego masła, podaż równoważy popyt, tym niemniej nie jest to jeszcze równowaga trwałą. W artykułach przemysłowych — oprócz opału, którego brak dotkliwie odczuwalny zwłaszcza w IV kwartale ub. r. — występują liczne niedobory asortymentowe drażniące społeczeństwo i utrudniające utrzymanie właściwej relacji między ilością pieniądza a ilością towarów. Spory niezaspokojony popyt występuje w wielu branżach usług. Z poparciem władz i uznanem społeczeństwa spotkać się każda inicjatywa producentów, którzy z zaoszczędzonej energii wyprodukują dodatkowe ilości poszukiwanych towarów. Społecznie pożądaną są dalsze działania zakładów w rozwijaniu hodowli dla potrzeb własnych załóg.

Wymagania są ogromne, tym bardziej, że wzmagają się przepływy pieniądza związane z ruchem turystycznym. Wprawdzie w podstawowych artykułach żywnościowych, z wyjątkiem mięsa i jego przetworów, niektórych gatunków ryb, galanterii mlecznej i o-kresowego masła, podaż równoważy popyt, tym niemniej nie jest to jeszcze równowaga trwałą. W artykułach przemysłowych — oprócz opału, którego brak dotkliwie odczuwalny zwłaszcza w IV kwartale ub. r. — występują liczne niedobory asortymentowe drażniące społeczeństwo i utrudniające utrzymanie właściwej relacji między ilością pieniądza a ilością towarów. Spory niezaspokojony popyt występuje w wielu branżach usług. Z poparciem władz i uznanem społeczeństwa spotkać się każda inicjatywa producentów, którzy z zaoszczędzonej energii wyprodukują dodatkowe ilości poszukiwanych towarów. Społecznie pożądaną są dalsze działania zakładów w rozwijaniu hodowli dla potrzeb własnych załóg.

Wymagania są ogromne, tym bardziej, że wzmagają się przepływy pieniądza związane z ruchem turystycznym. Wprawdzie w podstawowych artykułach żywnościowych, z wyjątkiem mięsa i jego przetworów, niektórych gatunków ryb, galanterii mlecznej i o-kresowego masła, podaż równoważy popyt, tym niemniej nie jest to jeszcze równowaga trwałą. W artykułach przemysłowych — oprócz opału, którego brak dotkliwie odczuwalny zwłaszcza w IV kwartale ub. r. — występują liczne niedobory asortymentowe drażniące społeczeństwo i utrudniające utrzymanie właściwej relacji między ilością pieniądza a ilością towarów. Spory niezaspokojony popyt występuje w wielu branżach usług. Z poparciem władz i uznanem społeczeństwa spotkać się każda inicjatywa producentów, którzy z zaoszczędzonej energii wyprodukują dodatkowe ilości poszukiwanych towarów. Społecznie pożądaną są dalsze działania zakładów w rozwijaniu hodowli dla potrzeb własnych załóg.

Wymagania są ogromne, tym bardziej, że wzmagają się przepływy pieniądza związane z ruchem turystycznym. Wprawdzie w podstawowych artykułach żywnościowych, z wyjątkiem mięsa i jego przetworów, niektórych gatunków ryb, galanterii mlecznej i o-kresowego masła, podaż równoważy popyt, tym niemniej nie jest to jeszcze równowaga trwałą. W artykułach przemysłowych — oprócz opału, którego brak dotkliwie odczuwalny zwłaszcza w IV kwartale ub. r. — występują liczne niedobory asortymentowe drażniące społeczeństwo i utrudniające utrzymanie właściwej relacji między ilością pieniądza a ilością towarów. Spory niezaspokojony popyt występuje w wielu branżach usług. Z poparciem władz i uznanem społeczeństwa spotkać się każda inicjatywa producentów, którzy z zaoszczędzonej energii wyprodukują dodatkowe ilości poszukiwanych towarów. Społecznie pożądaną są dalsze działania zakładów w rozwijaniu hodowli dla potrzeb własnych załóg.

Wymagania są ogromne, tym bardziej, że wzmagają się przepływy pieniądza związane z ruchem turystycznym. Wprawdzie w podstawowych artykułach żywnościowych, z wyjątkiem mięsa i jego przetworów, niektórych gatunków ryb, galanterii mlecznej i o-kresowego masła, podaż równoważy popyt, tym niemniej nie jest to jeszcze równowaga trwałą. W artykułach przemysłowych — oprócz opału, którego brak dotkliwie odczuwalny zwłaszcza w IV kwartale ub. r. — występują liczne niedobory asortymentowe drażniące społeczeństwo i utrudniające utrzymanie właściwej relacji między ilością pieniądza a ilością towarów. Spory niezaspokojony popyt występuje w wielu branżach usług. Z poparciem władz i uznanem społeczeństwa spotkać się każda inicjatywa producentów, którzy z zaoszczędzonej energii wyprodukują dodatkowe ilości poszukiwanych towarów. Społecznie pożądaną są dalsze działania zakładów w rozwijaniu hodowli dla potrzeb własnych załóg.

Wymagania są ogromne, tym bardziej, że wzmagają się przepływy pieniądza związane z ruchem turystycznym. Wprawdzie w podstawowych artykułach żywnościowych, z wyjątkiem mięsa i jego przetworów, niektórych gatunków ryb, galanterii mlecznej i o-kresowego masła, podaż równoważy popyt, tym niemniej nie jest to jeszcze równowaga trwałą. W artykułach przemysłowych — oprócz opału, którego brak dotkliwie odczuwalny zwłaszcza w IV kwartale ub. r. — występują liczne niedobory asortymentowe drażniące społeczeństwo i utrudniające utrzymanie właściwej relacji między ilością pieniądza a ilością towarów. Spory niezaspokojony popyt występuje w wielu branżach usług. Z poparciem władz i uznanem społeczeństwa spotkać się każda inicjatywa producentów, którzy z zaoszczędzonej energii wyprodukują dodatkowe ilości poszukiwanych towarów. Społecznie pożądaną są dalsze działania zakładów w rozwijaniu hodowli dla potrzeb własnych załóg.

# Wystąpienie ZBIGNIEWA ZIELIŃSKIEGO

(Skrót)

Wysoko trzeba ocenić przygotowanie Waszej Konferencji, jak i jej przebieg. Z materiałów sprawozdawczych, z referatu Egzekutywy wyłożonego przez I sekretarza Komitetu Wojewódzkiego tow. Henryka Kosteckiego, jak również dyskusji wyłania się obraz waszej codziennej działalności i gospodarskiej zaradności, osiągnięć oraz trudnych problemów i ambitnych zadań, jakie czekają wojewódzką organizację partyjną.

Ze szczególną satysfakcją słuchałem wystąpienia w dyskusji towarzyszy delegatów. Dobrze, że w nowosądeckiej organizacji jest taki zaangażowany aktywny i działający partyjny. Dzięki temu dyskusja była wszechstronna, poruszano w niej wiele aktualnych problemów pracy partyjnej, ideowo-wychowawczej, szereg zagadnień społecznych i produkcyjnych.

Dynamiczne przemiany, jakie zachodzą w Nowym Sączu coraz szerzej znane są w kraju. Mamy w Komitecie Centralnym świadomości tego, że kierownictwo partyjne i państwowe w województwie nowosądeckim jest prężne i dynamiczne, a aktywny społeczny zaangażowany i oddany.

Myszę, że jest jeszcze bardzo cenna, iż w waszym województwie wytworzył się pozytywny patriotyzm lokalny, który dopinguje do jeszcze lepszej pracy.

W imieniu Biura Politycznego i Sekretariatu Komitetu Centralnego składam wam za to, a za waszym pośrednictwem wszystkim ludziom pracy województwa nowosądeckiego słowa uznania i serdeczne podziękowanie.

Prawdziwa satysfakcją mogą podkreślić, że zapisane w programie waszej organizacji oraz poruszone działy w dyskusji kierunku działania i zgłaszane inicjatywy dowodzą zrozumienia treści II Krajowej Konferencji Partyjnej, potwierdzają umiejętności twórczego ich dostosowania do konkretnych warunków województwa.

Pozwólcie, że zwrócę uwagę na sprawy, które uważamy obecnie za najistotniejsze, decydujące dla powodzenia w realizacji programu VII Zjazdu w najbliższych trzech latach.

Zadaniem pierwszoplanowym jest poprawa zaopatrzenia rynku. Obecny stan zaopatrzenia rynku nie może nas zadowalać. Znamy dobrze wszystkie kłopoty i uciążliwości, jakie niesie on za sobą dla codziennego życia rodzin. Celowi temu podporządkowana została konstrukcja planu na bieżący rok. Plan ten zapewnia ponad 3 procentowo wyprzedzenie wzrostu dostaw towarów w stosunku do zakładanego wzrostu siły nabywczej. Tworzy się zatem realna możliwość poprawy sytuacji rynkowej, pod dwoma jednak warunkami.

Po pierwsze — pod warunkiem poprawy struktury asortymentowej dostaw rynkowych i lepszego ich dostosowania do społecznych potrzeb. Podjęto już w tej dziedzinie szereg konkretnych działań. Przeprowadzanie sił i środków na rzecz rynku powinno dokonać się w każdym zakładzie produkcyjnym i w każdej organizacji gospodarczej. Takie możliwości istnieją w lepszym wykorzystaniu potencjału produkcyjnego, w niedoznaczonych zmianach organizacyjnych i modernizacji. Kłwina one również w niezbędnej reorientacji polityki asortymentowej niektórych producentów, rezygnacji z wytwarzanych krótkookresowych, niekiedy wątpliwych nowości, przy jednoczesnym rozwijaniu wyrobów już opianowanych, opartych o krajowe zaopatrzenie o długich seriach produkcyjnych.

Powinności wychodzić naprzeciw tym zadaniom. Swoją aktywnością, nowatorstwem i śmiałością inicjatywami możecie oddziaływać na szybszy wzrost produkcji rynkowej. Jej udział w całości produkcji województwa jest znacznie wyższy od średniej krajowej, ale ostatnio nieco się obniżył. Macie wszelkie szanse ku temu, aby ten trend zmienić.

Drugi warunek — to zasadnicze wzmocnienie dyscypliny realizacji planu we wszystkich elementach oddziaływujących na równowagę rynkową.

Założenia planu na 1978 rok zakładają umiarkowany wzrost dochodów, dostosowując go do możliwości gospodarczych kraju, a zwłaszcza wymagań równowagi rynkowej. Nie oznacza to, że odchodzimy od aktywności polityki plan. Rzecz jednak w tym, aby każde zwiększenie plany lepiej stymulowało wzrost wydajności pracy i sprzyjało oszczędności środków, poprawie jakości produkcji i jeszcze bardziej odpowiadało poczuciu sprawiedliwości społecznej.

Rok 1978 powinien przynieść odczuwalny postęp w poprawie zaopatrzenia rynku. Stworzone zostały po temu odpowiednie przesłanki, ale o faktycznych wynikach zadecyduje praktyka realizacji tego planu. Trzeba więc od początku roku umocnić dyscyplinę tego planu i kierować się określonymi w nim preferencjami. Do takich preferencji, obok rynku, zaliczamy budownictwo mieszkaniowe, rolnictwo i gospodarkę żywnościową.

Ważnym zadaniem jest lepsze przygotowanie terenów pod budownictwo mieszkaniowe. Ze względu na deficyt mocy przedsiębiorstw wykonawczych, zwłaszcza w dziedzinie robót wykończeniowych, w dalszym ciągu przedsiębiorstwa przemysłowe i inżynieryjne powinny przejmować do realizacji całe obiekty mieszkaniowe, usługowe, towarzyszące, jak również roboty inżynieryjne. Są to problemy niezwykle istotne w sytuacji waszego województwa, która w najbliższym okresie charakteryzować się będzie brakiem terenów urobkowych i niedostatkami w szeroko pojętej infrastrukturze komunalnej. Wprawdzie plan uspołecznionego budownictwa mieszkaniowego za ostatnie dwa lata wykonał się z nadwyżką prawie 10 proc. dając indywidualnym zadaniom w tych latach zrealizowano tylko w około 80 procentach, a w ubiegłym roku wybudowaliśmy prawie o połowę mniej domów jednorodzinnych niż w 1976 roku.

Ważnym zadaniem jest lepsze przygotowanie terenów pod budownictwo mieszkaniowe. Ze względu na deficyt mocy przedsiębiorstw wykonawczych, zwłaszcza w dziedzinie robót wykończeniowych, w dalszym ciągu przedsiębiorstwa przemysłowe i inżynieryjne powinny przejmować do realizacji całe obiekty mieszkaniowe, usługowe, towarzyszące, jak również roboty inżynieryjne. Są to problemy niezwykle istotne w sytuacji waszego województwa, która w najbliższym okresie charakteryzować się będzie brakiem terenów urobkowych i niedostatkami w szeroko pojętej infrastrukturze komunalnej. Wprawdzie plan uspołecznionego budownictwa mieszkaniowego za ostatnie dwa lata wykonał się z nadwyżką prawie 10 proc. dając indywidualnym zadaniom w tych latach zrealizowano tylko w około 80 procentach, a w ubiegłym roku wybudowaliśmy prawie o połowę mniej domów jednorodzinnych niż w 1976 roku.

Ważnym zadaniem jest lepsze przygotowanie terenów pod budownictwo mieszkaniowe. Ze względu na deficyt mocy przedsiębiorstw wykonawczych, zwłaszcza w dziedzinie robót wykończeniowych, w dalszym ciągu przedsiębiorstwa przemysłowe i inżynieryjne powinny przejmować do realizacji całe obiekty mieszkaniowe, usługowe, towarzyszące, jak również roboty inżynieryjne. Są to problemy niezwykle istotne w sytuacji waszego województwa, która w najbliższym okresie charakteryzować się będzie brakiem terenów urobkowych i niedostatkami w szeroko pojętej infrastrukturze komunalnej. Wprawdzie plan uspołecznionego budownictwa mieszkaniowego za ostatnie dwa lata wykonał się z nadwyżką prawie 10 proc. dając indywidualnym zadaniom w tych latach zrealizowano tylko w około 80 procentach, a w ubiegłym roku wybudowaliśmy prawie o połowę mniej domów jednorodzinnych niż w 1976 roku.

Ważnym zadaniem jest lepsze przygotowanie terenów pod budownictwo mieszkaniowe. Ze względu na deficyt mocy przedsiębiorstw wykonawczych, zwłaszcza w dziedzinie robót wykończeniowych, w dalszym ciągu przedsiębiorstwa przemysłowe i inżynieryjne powinny przejmować do realizacji całe obiekty mieszkaniowe, usługowe, towarzyszące, jak również roboty inżynieryjne. Są to problemy niezwykle istotne w sytuacji waszego województwa, która w najbliższym okresie charakteryzować się będzie brakiem terenów urobkowych i niedostatkami w szeroko pojętej infrastrukturze komunalnej. Wprawdzie plan uspołecznionego budownictwa mieszkaniowego za ostatnie dwa lata wykonał się z nadwyżką prawie 10 proc. dając indywidualnym zadaniom w tych latach zrealizowano tylko w około 80 procentach, a w ubiegłym roku wybudowaliśmy prawie o połowę mniej domów jednorodzinnych niż w 1976 roku.

Ważnym zadaniem jest lepsze przygotowanie terenów pod budownictwo mieszkaniowe. Ze względu na deficyt mocy przedsiębiorstw wykonawczych, zwłaszcza w dziedzinie robót wykończeniowych, w dalszym ciągu przedsiębiorstwa przemysłowe i inżynieryjne powinny przejmować do realizacji całe obiekty mieszkaniowe, usługowe, towarzyszące, jak również roboty inżynieryjne. Są to problemy niezwykle istotne w sytuacji waszego województwa, która w najbliższym okresie charakteryzować się będzie brakiem terenów urobkowych i niedostatkami w szeroko pojętej infrastrukturze komunalnej. Wprawdzie plan uspołecznionego budownictwa mieszkaniowego za ostatnie dwa lata wykonał się z nadwyżką prawie 10 proc. dając indywidualnym zadaniom w tych latach zrealizowano tylko w około 80 procentach, a w ubiegłym roku wybudowaliśmy prawie o połowę mniej domów jednorodzinnych niż w 1976 roku.

Ważnym zadaniem jest lepsze przygotowanie terenów pod budownictwo mieszkaniowe. Ze względu na deficyt mocy przedsiębiorstw wykonawczych, zwłaszcza w dziedzinie robót wykończeniowych, w dalszym ciągu przedsiębiorstwa przemysłowe i inżynieryjne powinny przejmować do realizacji całe obiekty mieszkaniowe, usługowe, towarzyszące, jak również roboty inżynieryjne. Są to problemy niezwykle istotne w sytuacji waszego województwa, która w najbliższym okresie charakteryzować się będzie brakiem terenów urobkowych i niedostatkami w szeroko pojętej infrastrukturze komunalnej. Wprawdzie plan uspołecznionego budownictwa mieszkaniowego za ostatnie dwa lata wykonał się z nadwyżką prawie 10 proc. dając indywidualnym zadaniom w tych latach zrealizowano tylko w około 80 procentach, a w ubiegłym roku wybudowaliśmy prawie o połowę mniej domów jednorodzinnych niż w 1976 roku.

Ważnym zadaniem jest lepsze przygotowanie terenów pod budownictwo mieszkaniowe. Ze względu na deficyt mocy przedsiębiorstw wykonawczych, zwłaszcza w dziedzinie robót wykończeniowych, w dalszym ciągu przedsiębiorstwa przemysłowe i inżynieryjne powinny przejmować do realizacji całe obiekty mieszkaniowe, usługowe, towarzyszące, jak również roboty inżynieryjne. Są to problemy niezwykle istotne w sytuacji waszego województwa, która w najbliższym okresie charakteryzować się będzie brakiem terenów urobkowych i niedostatkami w szeroko pojętej infrastrukturze komunalnej. Wprawdzie plan uspołecznionego budownictwa mieszkaniowego za ostatnie dwa lata wykonał się z nadwyżką prawie 10 proc. dając indywidualnym zadaniom w tych latach zrealizowano tylko w około 80 procentach, a w ubiegłym roku wybudowaliśmy prawie o połowę mniej domów jednorodzinnych niż w 1976 roku.

Ważnym zadaniem jest lepsze przygotowanie terenów pod budownictwo mieszkaniowe. Ze względu na deficyt mocy przedsiębiorstw wykonawczych, zwłaszcza w dziedzinie robót wykończeniowych, w dalszym ciągu przedsiębiorstwa przemysłowe i inżynieryjne powinny przejmować do realizacji całe obiekty mieszkaniowe, usługowe, towarzyszące, jak również roboty inżynieryjne. Są to problemy niezwykle istotne w sytuacji waszego województwa, która w najbliższym okresie charakteryzować się będzie brakiem terenów urobkowych i niedostatkami w szeroko pojętej infrastrukturze komunalnej. Wprawdzie plan uspołecznionego budownictwa mieszkaniowego za ostatnie dwa lata wykonał się z nadwyżką prawie 10 proc. dając indywidualnym zadaniom w tych latach zrealizowano tylko w około 80 procentach, a w ubiegłym roku wybudowaliśmy prawie o połowę mniej domów jednorodzinnych niż w 1976 roku.

Ważnym zadaniem jest lepsze przygotowanie terenów pod budownictwo mieszkaniowe. Ze względu na deficyt mocy przedsiębiorstw wykonawczych, zwłaszcza w dziedzinie robót wykończeniowych, w dalszym ciągu przedsiębiorstwa przemysłowe i inżynieryjne powinny przejmować do realizacji całe obiekty mieszkaniowe, usługowe, towarzyszące, jak również roboty inżynieryjne. Są to problemy niezwykle istotne w sytuacji waszego województwa, która w najbliższym okresie charakteryzować się będzie brakiem terenów urobkowych i niedostatkami w szeroko pojętej infrastrukturze komunalnej. Wprawdzie plan uspołecznionego budownictwa mieszkaniowego za ostatnie dwa lata wykonał się z nadwyżką prawie 10 proc. dając indywidualnym zadaniom w tych latach zrealizowano tylko w około 80 procentach, a w ubiegłym roku wybudowaliśmy prawie o połowę mniej domów jednorodzinnych niż w 1976 roku.

Ważnym zadaniem jest lepsze przygotowanie terenów pod budownictwo mieszkaniowe. Ze względu na deficyt mocy przedsiębiorstw wykonawczych, zwłaszcza w dziedzinie robót wykończeniowych, w dalszym ciągu przedsiębiorstwa przemysłowe i inżynieryjne powinny przejmować do realizacji całe obiekty mieszkaniowe, usługowe, towarzyszące, jak również roboty inżynieryjne. Są to problemy niezwykle istotne w sytuacji waszego województwa, która w najbliższym okresie charakteryzować się będzie brakiem terenów urobkowych i niedostatkami w szeroko pojętej infrastrukturze komunalnej. Wprawdzie plan uspołecznionego budownictwa mieszkaniowego za ostatnie dwa lata wykonał się z nadwyżką prawie 10 proc. dając indywidualnym zadaniom w tych latach zrealizowano tylko w około 80 procentach, a w ubiegłym roku wybudowaliśmy prawie o połowę mniej domów jednorodzinnych niż w 1976 roku.

Ważnym zadaniem jest lepsze przygotowanie terenów pod budownictwo mieszkaniowe. Ze względu na deficyt mocy przedsiębiorstw wykonawczych, zwłaszcza w dziedzinie robót wykończeniowych, w dalszym ciągu przedsiębiorstwa przemysłowe i inżynieryjne powinny przejmować do realizacji całe obiekty mieszkaniowe, usługowe, towarzyszące, jak również roboty inżynieryjne. Są to problemy niezwykle istotne w sytuacji waszego województwa, która w najbliższym okresie charakteryzować się będzie brakiem terenów urobkowych i niedostatkami w szeroko pojętej infrastrukturze komunalnej. Wprawdzie plan uspołecznionego budownictwa mieszkaniowego za ostatnie dwa lata wykonał się z nadwyżką prawie 10 proc. dając indywidualnym zadaniom w tych latach zrealizowano tylko w około 80 procentach, a w ubiegłym roku wybudowaliśmy prawie o połowę mniej domów jednorodzinnych niż w 1976 roku.

Ważnym zadaniem jest lepsze przygotowanie terenów pod budownict

### punkt widzenia

Artykuł JANUSZA ROZSKA „Niwinscy i Kuracie czyli o heroizmie do tumiwizmu i z powrotem” zamieszczony w „ZYCIU LITERACKIM” wywołał zapewne sporo emocji. Autor poddaje druzgocącej krytyce postawę życiową bohatera „Polskich dróg” Kurasia — cwaniaka i kombinatora. Jeśli nawet przyjąć, iż takie postępowanie w okresie okupacji było odruchem samoobrony, chęcią przetrwania, to niepokoić społeczeństwa, chciałyby postać Kurasia postawić na pomniku. „Kuras — pisze J. Rozska — nie miał nigdy nic wspólnego z polskim heroizmem, z romantyką ojczyznianych poświęceń, które później zostały wyszydzone... Jestem z zdaniem z cokołu Kurasia. Nie jestem za postawieniem na cokole Niwinskiego, który — niestety — był za mało energiczny. Gdyby energię Kurasia sprząc z ideami Niwinski, mielibyśmy model taki, jakiego trzeba... Nieprawda jest, że heroiczna postawa nadaje się do wyrzucenia na śmietnik. Jest potrzebna dziś bardziej niż wówczas gdy Napoleon na Polaków skinął, czy wtedy, gdy „posłał nas w bój bez broni”... Wielkie dzieło przebudowy społeczeństwa nie zostało w pełni zakończone.

Cwaniaczkowo są wśród nas i widzimy, że żyją dobrze. Są oni modelem złym. Z nimi, ludźmi kręgu Kurasia epoki powojennej, właśnie ludzie z ideami, ludzie nowej inteligencji winni podjąć walkę. Wszyscy powinniśmy im pomagać aby była to wygrana walka. Bo stawka jest „wielka”.

Kto z nas nie styka się na co dzień z działalnością poczty? I powiedzmy szczerze — z jej usług najczęściej jesteśmy niezadowoleni. To fakt, że w ciągu roku tylko listów poleconych nadaliśmy ok. 150 milionów (wszystkich przesyłek zaś ok. 2 miliardy), tak jak prawdą jest, iż pocztę przybyło ponad 80 nowych usług — ale dlaczego, jak usiłuje zasugerować nam ANDRZEJ KRUSZYŃSKI w „POLITYCE”, częścią winy za kulejącą pracę poczty należy obarczyć prasę i klientów? Główne przyczyny, pisze zresztą o nich sam autor, leżą raczej gdzie indziej: w niedostatkach technicznego wyposażenia, w brakach nowoczesnego transportu i nie najlepszej jeszcze organizacji pracy. A oto postulaty autora: „W większości krajów poczta dawno już ograniczyła masę przyjmowanych paczek do 10 kg i zarząd poczty polskiej będzie zmuszony uczynić to samo, za co niewątpliwie znów posypią się na niego gromy i błyskawice krytyków... Bolagan zaczyna się z nadawcami urzędowymi, którzy zasypują pocztę kilkuset milionami zwitków, świstków i spiaczki papieru lub bibułki, spitych, ślepiolnych, wiotkich, śliskich i wymięzionych, które tylko z ogromną przesadą można nazywać przesyłkami. Ofiarnie obowiązkiem pełnego kopertowania wszystkich przesyłek ciąży na urzędowych nadawcach od 1974 r., w praktyce jednak większość masowych nadawców obojętnie ten grzechnie omija”. I oto mamy kolejny przykład zarządzenia któregoś z nich nie respektuje. Czyżby poczta nie była w stanie go wyegzekwować? Swoją drogą, jeśli wzrost urzędowych korespondencji będzie rósł w takim tempie jak dotychczas, to faktycznie może nam sparaliżować pracę całej poczty.

Książka prof. Józefa Kozielskiego „O godności człowieka” wywołała szereg polemik. Świadczy to, iż takie wartości, jak: godność, miłość, wzajemny szacunek, szczerść i naturalność postępowania mimo wielkiego tempa życia mają dla nas pierwszoplanowe znaczenie. W ostatniej „KULTURZE” BOHDAN KAJZER stwierdza: „Nasz repertuar zachowań: — werbalnych i niewerbalnych — jest coraz uboższy, coraz bardziej standardowy. Coraz częściej nie potrafimy adekwatnie wyrazić siebie, ani dawać wyrazu swoim uczuciom wtedy, gdy tego chcemy. A przede wszystkim — w ogóle nie wiemy, na czym polega rzeczywisty dialog, i w konsekwencji nie wiemy, czego i kiedy możemy oczekiwać od partnera... ludzie współcześni potrafili zatłumaczyć ze sobą sprawy, ale nie umieją ze sobą rozmawiać”.

W „PRAWIE I ZYCIU” HENRYK GÓRSKI w artykule „Gorzki smak pomarańczy” pisze o systemie odbioru i sposobach sortowania importowanych owoców cytrusowych. „Zaczęło się prawie jak w sensorycznym filmie. Oto bowiem radni Miejskiej Rady Narodowej w Pruszkowie któregoś dnia zwrócili uwagę na przemykające ulicami miasta dwa ciężarówki z przejeżdżającymi. Przyczepiły były załadowane po brzozi zepsutymi pomarańczami. Radni zatrzymali transport i zażądali od kierowców wyjaśnień. Ci jednak utwierdził tylko tyle, że pomarańcze mają wywieźć na wyspiarko śmieci”. Sprawą zainteresowano prokuraturę, która stwierdziła, że za zgniłe owoce (ich zbiór i ładowanie odbywało się w czasie ulewnych deszczy w Algierii) otrzymaliśmy pełne odszkodowanie, ale sami jesteśmy sobie winni, iż 130 wagonów z owojami zepsutymi owocami wędrowało po Polsce, zważywszy, że w tym samym czasie wyprodukowane towary leżały w magazynach z powodu braków środków transportowych. A wszystko to dzieje się dlatego, gdyż w portach nie mamy sortowni owoców.



„Dzień Kobiet już blisko...  
Rys. „Trybuna Ludu”

Pragnę jeszcze polecić reportaż ROMANA WARSZEWSKIEGO „Zostać najemnikiem” zamieszczony w „STUDENCIE”. Wstrząsające i wprost wierzyć się nie chce, że to, co widział i opisał młody autor, może dzieć się jeszcze we współczesnym świecie. Streszczać tego reportażu nie będę, to trzeba samemu przeczytać.

**OBYČAJE.** Na zamieszczone w „Echu Krakowa” ogłoszenie: „Absolwentka UJ poszukuje pokoju” zainteresowana otrzymała 20 ofert, w tym 8 od panów gwarantujących pokój z wygodami w zamian za... usługi seksualne. Wysoki czynsz, który owa absolwentka była skłonna płacić nie interesował zupełnie owych panów — dzientelmenów.

Zb. R.

### Chłopiec czy dziewczynka?

Chromosomów znajdujących się w komórce ludzkiej, jedyną para jest inna u kobiet niż u mężczyzn. Tak więc lekarze obserwując pod mikroskopem komórki z wód okołopłodowych, w 96—97 proc. przypadków określają prawidłowo czy w łonie matki jest chłopiec czy dziewczynka.

Odpowiedzi takie można uzyskać twierdzą specjaliści medycyny ZSRR począwszy od 14 tygodnia ciąży. Skuteczność okazała się metodą określenia płci przyszłego dziecka przez odnajdowanie w wodach okołopłodowych męskiego hormonu.

Na razie skuteczne metody odgadnięcia tej zagadki stosuje się wyłącznie do celów medycznych. Ich wprowadzenie do szerokiej praktyki w służbie zdrowia i poradnictwie, czeka na opracowanie metody pobierania wód okołopłodowych, dającej pełną gwarancję, że zabieg nie przyniesie najmniejszego uszczerbku zdrowiu matki i dziecka. Będziemy jednak cierpliwi — usiłowania w tej mierze nie ustają.

**ANDRZEJ KASPEROWICZ**

Wydaniem w każdej rodzinie jest urodzenie się dziecka. Nim to jednak nastąpi, wszyscy rodzice pragną już z góry wiedzieć co będzie „chłopiec, czy dziewczynka”.

Ludzie od dawna usiłowali rozwiązać tę zagadkę m. in. obserwując zachowanie się przyszłych matek. „Przepowiednie” na ten temat np., że — jeśli kobieta oczekująca dziecka ma apetyt na śladzie, to będzie młody chłopca. Jeżeli natomiast w jej jadłospisach przeważają buraczki czy rzodkiewki — to na świat przyjdzie dziewczynka... Potem zaś okazało się, że jest zupełnie odwrotnie.

Do niedawna medycyna nie znała także metod pozwalających pewnie określić rodzaj płodu. W ostatnich latach wiele się w tym względzie wyjaśniło. Kluczem do odpowiedzi jest pobieranie (z wód okołopłodowych) i badanie znajdujących się w nich komórek przyszłego człowieka.

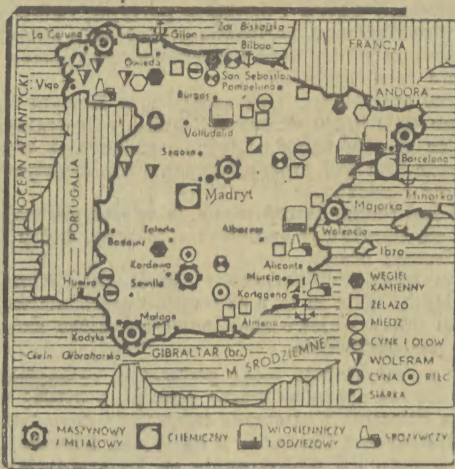
Wtedy już zadanie jest pro-

### WSPÓLPRACA

W związku z rozpoczynającą się jutro w naszym kraju wizytą ministra spraw zagranicznych Hiszpanii, Marcelino Oreji — kilka słów na temat polsko-hiszpańskich kontaktów gospodarczych.

Dogodne warunki do ożywienia tych kontaktów — jak również kulturalnych, turystycznych i sportowych — stworzyło nawiązanie 31 stycznia 1977 r. stosunków dyplomatycznych między Warszawą a Madrytem na szczeblu ambasad. Trzeba jednak przypomnieć, że przedstawicielstwa handlowo-konsularne działały w obu stolicach od 1969 r., zaś z 1976 r. datuje się polsko-hiszpańska umowa handlowa o wzajemnych dostawach towarów wartości 100 mln dolarów. Ale już w ub. roku wartość samego naszego eksportu do Hiszpanii sięgnęła 109 mln dol., przy czym 75 proc. artykułów wywozowych stanowił węgiel (ponadto — produkty chemiczne, tekstylia, jarcica, maszyni rolnicze, ciągniki). W Hiszpanii dokonaliśmy w ub. roku zakupów na sumę 81 mln dol. (głównie wyroby hutnicze i wyroby przemysłu elektromaszynowego). Obie strony zdają sobie sprawę, że możliwości rozszerzenia tej współpracy są znaczne. Owa korzystna tendencja uwidoczniła się podczas niedawnej sesji polsko-hiszpańskiej międzyrządowej komisji mieszanej.

Na zdjęciu: hiszpańskie miasto Segowia — fragment słynnego rzymskiego akweduktu.



### OPINIE



James Schlesinger (na zdjęciu), amerykański minister energetyki: — Jeżeli nie zdobędziemy się na zdecydowane działanie w celu ograniczenia zapotrzebowania na ropę naftową, to ostro wzrośnie cen tego surowca spowoduje taką inflację, za jaką jeszcze nie mieliśmy do czynienia w ciągu ostatnich lat. W połączeniu z innymi niekorzystnymi zjawiskami wzrost cen ropy może wstrząsnąć podstawami politycznymi i społecznymi Stanów Zjednoczonych. Jeżeli sytuacja nie ulegnie poprawie, to za dwa lub trzy lata USA będą musiały płacić za importowaną ropę naftową ok. 100 mld dolarów rocznie, podczas gdy obecnie płacą 40 mld.

### KŁOPOTY

Kadencja kanadyjskiej Izby Gmin, wybranej w lipcu 1974 r. upływa dopiero w przyszłym roku, ale w Ottawie mówi się głośno, iż premier Pierre Trudeau (na zdjęciu) już w najbliższych miesiącach może rozpiąć przedterminowe wybory powszechne. Do tego pośpiechu skłaniałyby Trudeau obawy przed dalszym spadkiem popularności jego rządu, co wiąże się przede wszystkim z postępującymi kłopotami natury gospodarczej. W listopadzie 1976 r. inflacja wyniosła w Kanadzie 5,6 proc., ale w ub. miesiącu sięgnęła już 9,5 proc. Bezrobocie obejmuje obecnie 991 tys. osób, co stanowi 8,3 proc. ludności w wieku produkcyjnym (wobec 5,1 proc. podczas wyborów w 1974 r.).

Prezistu gabinetu Trudeau nie podniósł również rozmaite skandale polityczne, m. in. przyswajanie rezygnacji prokuratora generalnego Francisxa Foxa, oraz ujawnienie przez prasę akcji podsłuchowych prowadzonych przez policję na początku lat siedemdziesiątych. No i stale otwarta pozostaje nader kłopotliwa sprawa przyszłości Quebecu. Chcąc przeciwdziałać kolejnym akcjom separatystów z tej prowincji, Trudeau zamierza rozpiąć wybory powszechne jeszcze przed referendum w Quebecu, planowanym na wiosnę 1979 r.

### KOMENTARZE



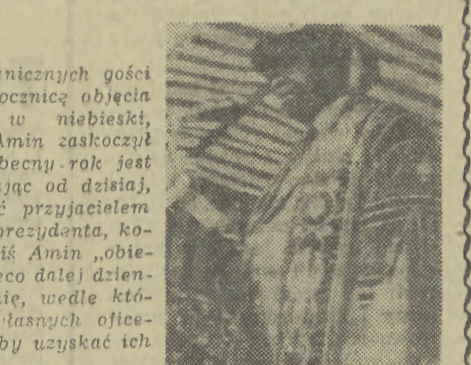
Dwaj arabscy terroryści, którzy dokonali zabójstwa sekretarza generalnego OSNAA Jusufa es-Sibał, ujęci zostali przez władze cypryjskie (patrz zdjęcie). Sukces ten marzył się władzom Egiptu i stał desant egipskich komandosów na Cyprze, zakończony bezsensownymi ofiarami ludzkiej powagi — konsekwencjami polityczno-dyplomatycznymi. Prasa arabska pełna jest komentarzy, w których przeważa opinia, iż „organizatorzy i wykonawcy egipskiego rajdu skompromitowali siebie i pośrednio Arabów swą nieudolnością, a równocześnie arogancją”. Gazety bejruckie pisały, że Sadat wydal rozkaz przeprowadzenia tej operacji w nadziei na podwyższenie swego prestiżu, nadzperanie nieudolnością polityką wobec Izraela, tymczasem niepowodzenie akcji i śmierć 15 komandosów okrzyki przywódcę Egiptu śmiesznością.

### TERRORYZM

Terroryzm stał się plagą współczesnych czasów. Suche dane statystyczne dotyczące tego zatrważającego zjawiska nie wymagają komentarza. Oto w ciągu minionych 5 lat dokonano na świecie ok. 1800 większych aktów terrorystycznych, a w ich następstwie 512 osób zginęło, zaś 551 zostało ciężko rannych. W tym czasie zanotowano 353 porwania. Suma okupów wypłaconych terrorystom wyniosła 146 mln dolarów.

### ODGŁOSY

Prezydent Idi Amin, zaprosił licznych zagranicznych gości na paradę wojskową, uświetniającą siódmą rocznicę objęcia przez niego władzy w Ugandzie. Przybrany w niebieski, błyszczący od medali i odznaczeń mundur, Amin zaskoczył wszystkich gólbim wręcz usposobieniem. „Obecny rok jest rokiem pokoju, miłości i pojednania. Poczynając od dzisiaj, nie mam żadnych złych zamiarów. Chcę być przyjaźnielcem ludzi na całym świecie” — cytując te słowa prezydenta, korespondent „Newsweeka” pisze, że 52-letni dzieł Amin „obełcał usatkwować się i rozpocząć nowe życie”. Nieco dłużej dziennikarz przytacza zaślizszaną w Kampali opinie, wedle której prezydent obecnie „często musi prosić własnych oficerów oraz ofiarować im coraz więcej łaski, aby uzyskać ich poparcie”.



### CO PISZA INNI

„Od kilku lat światowy rynek zbożowy jest nekany zaburzeniami i znacznymi fluktuacjami podaży i popytu, powodującymi spore wahania cen”.

„Każdy miliard dolarów wyższy amerykańskiego budżetu wojskowego powoduje utratę 11.300 miejsc pracy. Wynika to z faktu, że przemysł zbrojeniowy ze względu na zaawansowaną technologię pochłania ogromne kapitały, stwarzając niewielką ilość miejsc pracy”.

„Aktywność gospodarcza w Indiach prawie zupełnie ostatnio zamaria, gdyż akcja rządu Suharto przeciwko studentom, intelektualistom i prasie spowodowała wzrost nastrojów niepokoju”.

„Sadat przybył do USA, apelując do Boga, aby došlo do pojednania na Bliskim Wschodzie (...) Jest to dość duży ciężar składany na barki Pana Boga, który w tych dniach ma tak wiele problemów”.

„Przekazy od Portugalczyków pracujących poza krajem stanowią najbardziej źródło doptynu dewiz do skarbu państwa”.

### KRYZYSY

Gdyby zsumować czas trwania wszystkich kryzysów rządowych w powojennych Włoszech, okazałoby się, że okres „próżni władzy” w Italii w ostatnich 33 latach wyniósł łącznie ponad dwa i pół roku. Każdy z 39 dotychczasowych gabinetów trwał w władzy przeciętnie znacznie mniej niż rok, zaś na każdy z powojennych kryzysów przypadało średnio 28 dni. Ostatni kryzys, zapoczątkowany w połowie stycznia br. jeszcze bardziej ową średnią wydłużony...

Znany politolog Enzo Forcella twierdzi, że włoski ceremoniał rozwiązywania kryzysów rządowych bardziej przypomina jakąś tajemniczą liturgię niż normalną procedurę. O ostatnich tajnych desygnowaniu premiera Andreottiego jeden z polityków mówił: „Po wielu dniach śległowania — ciągle nie wiadło lądul”, inny okazał się większym optymistą, stwierdzając, że dokonano „kroku naprzód na palcach”.

### Świat się śmieje



Tygodnik „Time” serwuje czytelnikom historyjkę obrazkową, której wręcz miłośny początek miał zwiastować rychie i szczęśliwe zakończenie, Alieci od zakończenia tylko krok do nienawści, toteż wystarczył jeden „nie dość wyszukany” toast, aby romans szybko się skończył, a napis „happy end” — mimo prób wkrzeszenia w oczul — nie pojawił się na ekranie.

A propos mediacji, James Reston napisał na łamach „International Herald Tribune”: „Waszyngton nie skłania się ani ku Kairovi, ani ku Jerozolimie, lecz ku Waszyngtonowi. Zwolne interesy USA mają charakter światowy, a nie regionalny i nie są z pewnością identyczne ani z interesami Egiptu ani Izraela. I — szczerze mówiąc — wysocy urzędnicy mają inne rzeczy do roboty poza sędziowaniem w wojnie propagandowej między Sadatem, Beginem i Dajaniem”.

### WYBORY

W KOLUMBII (obszar — 1.133 tys. km kw.; ludność — 25 mln) odbyły się wieczór wybory do parlamentu, ale kampania polityczna trwa nadal, bo na czwartek rozpisało wybory prezydenckie. Komentarzowiec zgodnie stwierdza, że tradycyjna rywalizacja o władzę między liberałami a konserwatywnymi zyskała tym razem dość paradoksalnie tło społeczno-ekonomiczne. O ile bowiem dzięki zwycięceniu kawy — która jest głównym towarem eksportowym Kolumbii — skarb państwa oraz kieszonki wielkich plantatorów zapelnily się jak nigdy dotąd, to jednocześnie uwidoczniły się poważne niepokojące społeczne (w ub. roku strajk powszechny) spowodowane wzrostem bezrobocia i pogłębieniem się inflacji. W obliczu czerwcowych wyborów kandydaci na prezydenta obiegują bardziej niż dotąd sprawliwy podział niemożliwego dochodu narodowego, wszakże ani liberałowie, ani konserwatyści nie przewidują w swych programach naruszenia dotychczasowych struktur społecznych.



### Ze świata wybrał — JACEK PAŁAMARZ



działal zaczepnych po przedarciu się przez umocnienia Festung Posen. Tymczasem jednak Rosjanie otoczyli pierścieniem swoich wojsk Poznan i jego kilkudziesięciotysięczny garnizon, nie zaprzestali ofensywy na całym froncie i parli do przodu aż do osiągnięcia linii Odry.

**PODNIĘCIE BIAŁE FLAGI**

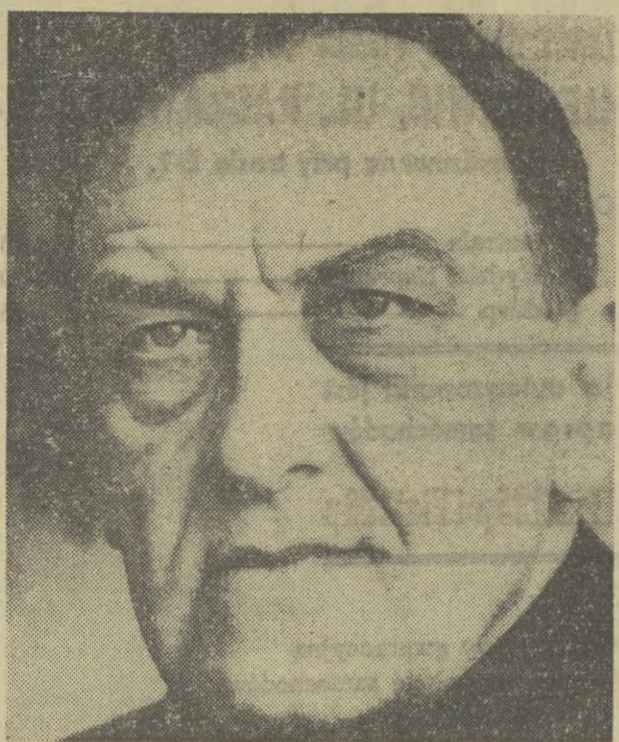
Chcąc oszczędzić strat wśród wojska oraz 200-tysięcznej ludności polskiej, która nie podporządkowała się rozkazom niemieckim i opuszczeniu Poznania, gen. Czujkow zaproponował garnizonowi kapitulację: „Do oficerów i żołnierzy okrajonego garnizonu miasta Poznań! Miasto Poznań jest okrążone i nie ma z niego

odwrótu. Ja, generał Czujkow, który rozbiłem waszą 6 armię Pałuwina w Stalingradzie, proponuję natychmiastowe złożenie broni i oddanie się do niewoli. Gwarantuję Wam życie i powrót do ojczyzny po wojnie. W przeciwnym razie będziecie niszczeni i z waszej winy, wraz z Wami zginą także mieszkańcy Poznania. Podnieście białe flagi i śmiało idźcie w stronę naszych wojsk”.

Niemcy nie posłuchali wezwania. Rozpoczęły się krwawe, całonocne walki o Poznań. Gen. Czujkow meldował dowódcy Frontu Białoruskiego: „Każdy dom musimy zdobywać szturmem, nieprzejścieli walczą z rozpaczą i desperacją. Co się tyczy fortów, to nasza artyleria

### SZTURM

# TWARZE polskie



Kto chociaż raz był w Starym Sączu, wie, że to miasto da się lubić. No, a jeżeli bywa się tu stale — trzeba to miasto po prostu kochać.

STANISŁAW PRZYBYŁOWICZ mówi: — „Chcemy lać się piękną przeszłością Starego Sącza z jego wspaniałą przyszłością. Przepiękny historyczny i jego zasłużonych obywateli, wydajemy foldery i przewodniki, inspirowane ochroną zabytków, otaczamy opieką Muzeum Regionalne im. Seweryna Udzieli, które posiada ok. 1300 eksponatów. Utworzyliśmy też Izbę Pamięci Narodowej... Powyższą wypowiedź mgr inż. Stanisław Przybyszewski złożył jako prezes Towarzystwa Miłośników Starego Sącza. Dodajmy — Towarzystwo nie tylko odcina, działającego z niematym pożytkiem dla uroklivego miasta. Owe starszątkie pasje S. Przybyszewicza z powodzeniem łączy z profesjonalnymi obowiązkami w Podhalańskich Zakładach Przemysłu Owocowo-Warzywnego w Nowym Sączu, gdzie jest dyrektorem technicznym. Tomże w rubryce „staż pracy” napisano S. Przybyszewiczowi — 25 lat. W ciągu tego czterdziestka opracował wiele cennych technologii produkcji przetworów i soków pitnych. Jego to m. in. zasługa jest nowoczesne pozyskiwanie soków owocowych przy zastosowaniu procesu ciągłego, opartego na zasadzie ekstrakcji. Ostatnie nowości to sok pitny i napój z buraka ćwikłowego, posiadające doskonałe właściwości odżywcze i smakowe. Zresztą posmakujcie sami...

Do albumu wybrał: OTTO LINK

MOTTO: „...każdy człowiek wstając do pracy rano, spiesząc do niej, wykonujący ją i pochłonięty jej sprawami, a potem sprawami rodziny, oddziela się tym wszystkim jak murem nie tylko od czasu, ale i od tego, co się dzieje w jego organizmie, nie zwraca uwagi na szum tych komórek i zgrzyty tkanek, na przepływ krwi i nie słyszy bicia swojego serca”.

JAN SZCZEPAŃSKI  
w eseju „Życie” („Kultura” nr 31)

W pracach psychologów zajmujących się gerontologią — spotkać można ostatnio dość efektywną tezę mówiącą, że starość uczy się trzeba za młodu. Chodzi tu najpewniej o potrzebę stosunkowo wczesnego uświadomienia sobie, pogodzenia się i

Pracach psychologów zajmujących się gerontologią — spotkać można ostatnio dość efektywną tezę mówiącą, że starość uczy się trzeba za młodu. Chodzi tu najpewniej o potrzebę stosunkowo wczesnego uświadomienia sobie, pogodzenia się i

Pracach psychologów zajmujących się gerontologią — spotkać można ostatnio dość efektywną tezę mówiącą, że starość uczy się trzeba za młodu. Chodzi tu najpewniej o potrzebę stosunkowo wczesnego uświadomienia sobie, pogodzenia się i

Pracach psychologów zajmujących się gerontologią — spotkać można ostatnio dość efektywną tezę mówiącą, że starość uczy się trzeba za młodu. Chodzi tu najpewniej o potrzebę stosunkowo wczesnego uświadomienia sobie, pogodzenia się i

Pracach psychologów zajmujących się gerontologią — spotkać można ostatnio dość efektywną tezę mówiącą, że starość uczy się trzeba za młodu. Chodzi tu najpewniej o potrzebę stosunkowo wczesnego uświadomienia sobie, pogodzenia się i

Pracach psychologów zajmujących się gerontologią — spotkać można ostatnio dość efektywną tezę mówiącą, że starość uczy się trzeba za młodu. Chodzi tu najpewniej o potrzebę stosunkowo wczesnego uświadomienia sobie, pogodzenia się i

Pracach psychologów zajmujących się gerontologią — spotkać można ostatnio dość efektywną tezę mówiącą, że starość uczy się trzeba za młodu. Chodzi tu najpewniej o potrzebę stosunkowo wczesnego uświadomienia sobie, pogodzenia się i

Pracach psychologów zajmujących się gerontologią — spotkać można ostatnio dość efektywną tezę mówiącą, że starość uczy się trzeba za młodu. Chodzi tu najpewniej o potrzebę stosunkowo wczesnego uświadomienia sobie, pogodzenia się i

## HALINA KLESZCZ W DOMU RODZINNYM — CZY POZA NIM? BARBARA KRZYSZKOWSKA

przystosowania do tego obszaru życia i o dostrzeżenie w nim wartości pozytywnych. W późniejszym okresie najważniejsze będzie wybrane lub stworzenie nowej struktury aktywności.

Observacje wskazują, że nawet najkorzystniejsza sytuacja rodzinna i materialna nie chroni człowieka przechodzącego na emeryturę przed pewnym szokiem, zachwianiem równowagi psychicznej. A przystosowanie do okresu bierności zawodowej zależne jest od kilku co najmniej czynników: stanu zdrowia, wykształcenia, stosunków z rodziną i przyjaciółmi, aktywności i umiejętności wykorzystania wolnego czasu. Przebiega ono najczęściej według pewnego ogólnego schematu w trzech kolejnych fazach. Pierwszą z nich charakteryzują frustracja i niepokój, okres następnym — to zniecierpliwienie i poszukiwanie roli oraz poziomu nowych aspiracji (trwają do roku), wreszcie okres ostatni — stabilizacja — to jest przystosowanie oraz wybór zwykle pasywnych wzorów życia.

Najlepiej do starości adaptują się parę małżeńską — co jest oczywiste, zważywszy, że najbardziej dolegliwą stroną starości jest osamotnienie. Widoczna i zrozumiała jest także inna prawidłowość — kobiety, które gorzej znoszą fizyczne objawy starzenia się, lepiej i szybciej przystosowują się do okresu emerytalnego, bo z łatwością wypełniają czas domowymi obowiązkami. Kobieta

wałnej i sygnalizowanej, różnicowane też bywała reakcje ludzi, kończących pracę zawodową. Dla jednych jest to równoznaczne z długo oczekiwanym wyzwoleniem, odpoczynkiem — to ci, dla których praca nie stanowiła wartości nadrzędnej — a dla innych stanowi przykrą konieczność, zbyt brutalne cięcie, nazywane nawet „początkiem końca”. Kwestionuje się niejednokrotnie małe elastyczność i zanadto mechaniczny system przechodzenia na emeryturę, nie uwzględniający indywidualnych potrzeb i możliwości. Niezłym rozwiązaniem wydaje się propozycja stopniowego zmniejszania czasu pracy w ostatnim okresie przed emeryturą dla ulżenia ciężarowi jednego i złagodzenia szoku drugiego („Jeszcze dzień przed emeryturą pracować w godzinach nadliczbowych, a w następnym dniu nie wolno mi było nie robić. Jak można tak człowiekowi nagle wszystko odebrać”). Charakterystyczne, że aż 60 procent ankietowanych osób czasem nawet odmiennie odwiecza swój zakład pracy. Niektórzy, żeby wypełnić czynny czas zwiędziały dotąd nieznanie dzielnic miasta, odwiedzają dalszą rodzinę...

Moment, kiedy ludzie — „oddzielni” już od „aktywnej części społeczeństwa” — pozostają sami ze swoimi problemami, prawie zawsze, nieuchronnie wiąże się z nawracaniem do przeszłości, z podsumowaniem własnego życia. „Nigdy nie jest tak, aby ludzie akceptowali bez reszty swoje życie w takiej postaci, w ja-

wań, a w tym okresie życia szczególnie, jest aktualna sytuacja.

Tylko znikomą procent ludzi uważa, że dobrym miejscem dla spędzenia ostatniego okresu życia są domy starców, pogodnej jesieni, rencistów, spokojnej starości czy jakkolwiek byśmy — szukając eufemizmów — tych instytucji nie nazwali. Znakomitą większość traktuje je jako zło konieczne a nawet świadectwo osobistej niepowodzenia. Pewna grupa ludzi po krótkim tam pobycie pragnie powrócić do swoich domów. By im to ułatwić w Krakowie np. stosuje się zwiędziały meldowania nowo przychodzących w okres tymczasowy, co stwarza szansę odwrócić w ciągu trzech miesięcy. Trudno się dziwić nie najlepszej czasem opinii, gdyż forma w jakiej domy starości obecnie funkcjonują, pozostawia zbyt wiele do życzenia. Obiekty te budowane najczęściej na peryferiach miast, muszą stwarzać poczucie izolacji, zamknięcia, odosobnienia. Wzajemne kontakty mieszkańców, miastem łagodzą tę sytuację — prowadzi do zadrzeń, a wynika to między innymi z konieczności współżycia w jednym pokoju dwójka lub więcej obywateli swoich ludzi wnoszących na dodatek różne przyzwyczajenia i nawyki. Stał postulat, by domy te były bardziej komfortowe, zaspokajały potrzebę pełnego wypoczynku i odosobnienia, a równocześnie wtopione były w organizm miasta. Nie można bowiem dopuścić do tworzenia subkultury lu-

ków, zaś w pierwszym miesiącu nowego roku wpłynęło ich już ponad 100. Podczas gdy na miejsce w domu rencisty nie dojechało się w ub. roku tylko 78 osób, to na łóżko w zakładzie dla przewlekle chorych aż 190, podobnie jak i ośrodku dla psychicznie chorych — 188.

Stwierdza się obecnie, że budowanie domów stałego pobytu dla ludzi starszych jest nadrozsza formą pomocy społecznej. Z punktu widzenia społecznego, jak też ekonomicznego, najlepszym sposobem pomocy dla osób starszych i niepełnosprawnych jest opieka domowa. Organizują ją przede wszystkim ZOZ-y, PCK i PKPS (mamy w kraju 800 punktów tej opieki i aktualnie obejmuje się nią 36 tys. osób co jest tylko kroplą w morzu potrzeb). Ta forma pomocy wnosi w życie ludzi starszych namiatkę uczuć rodzinnych, łagodzi samotność, wpływa korzystnie na samopoczucie, zaspokaja potrzeby psychiczne. Konieczne jest zwiększenie ilości pracowników socjalnych (w 11 miastach kraju istnieją specjalne szkoły pomaturalne, kształcąca tych ludzi), zajmujących się tą opieką i udostępnienie jej choćby nawet odpłatnie tym, którzy brną do końca pozostać w swoich własnych domach, bo przeraża ich perspektywa korzystania ze schronienia w domu starców.

Kraków był pierwszym miastem w Polsce, gdzie wyprzedzając uchwalił w sprawie budownictwa mieszkaniowego dla rencistów — na

osób. Następną 4 nową budynki na 300 mieszkań przy ul. Prostej stoją już pod dachem. Mieszczą się w nich garsoniery oraz mieszkania jednodobowe (dla małżeństw), wszystkie mają być odpowiednio przystosowane i wyposażone z myślą o wygodzie i potrzebach ludzi w podeszłym wieku. Celowi temu służyć też będą przewidziane w tych domach ambulatoria, punkty usługowe i pomieszczenia klubowe.

Eksperymentalnie zorganizowano także w naszym mieście w 5-pokojowym mieszkaniu przy ul. 18 Stycznia dom rodzinny — rodzaj pensjonatu dla ludzi starszych z dzielnicą Krowodza. Znaleźli tutaj schronienie najbardziej poszkodowani, żyjący dotąd w fatalnych warunkach. Korzystać oni mogą ze stołówki studenckiej, mieszczącej się na parterze domu i z pobliskiej przychodni lekarskiej przy ul. Gałła.

Sprawdzonym, ale niezbyt jeszcze często stosowanym rozwiązaniem są też domy dziennego pobytu. Na terenie Krakowa mamy ich tylko dwa, przy ul. 18 Stycznia i Zaleskiej. Mogłoby powstać więcej, ale przeszkodą stanowi zbyt wygórowana, jak na kleszeń emerytów, odpłatność za całonocne utrzymanie, wynosząca w tej chwili 700 zł. Szkoda, bo domy dziennego pobytu stanowią, jak wykazują badania, dobrą odszkodnie od zbyt pełnego, lub zbyt pustego domu, do którego dzieńki bemy chętnie się wieczorem wraca.

### JERZY MADEYSKI



proponuje

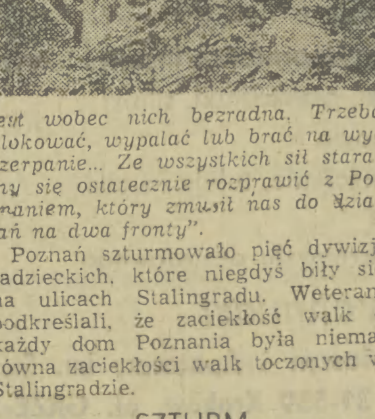
nicza... chłopca, który żył w biedzie, który cierpiał lub cieszył się naprawdę, sam dla siebie, nie dla rozczulenia widzów, którego ciemnotę wyżył w zyciu... którego sieki deszcz, wiatr szarpał i śnieg zasypywał na jesiennych drogach, który pomimo to miał dość fantazji i humoru do hulanki i zapraszał panny do tańca wolał „Podziś, ścierwo!” takiego chłopca dopiero Chelmoński wprowadził do malarstwa... pisał przed 79 laty Stanisław Witkiewicz. Dnia, po blisko wieku możemy — wszystkie propozycje zachowując — odnieść jego słowa do wizerunku kobiety podsuwanego przez kolejną

### VENUS

w salach przy ul. Bohaterów Stalingradu. Boviem pięć piękna występuje w niej na ogół jako pretekst formalny, dostarczając materii dla rozważań w rodzaju kobieta op — artowska, kobieta — faktura, kobieta — drzeworyt japoński, i dalej — nadrealna, w perspektywicznej deformacji, futurystyczna, w notacji postkonceptualnej, kobieta — dym i kurz całkowicie przysłaniały burzone obiekty. Szturm plectoty nie dał rezultatów i artyleria kontynuowała w następnych dniach burzenie obiektów. 19 lutego wykonano szturm od strony zachodniej, zdobyto umocniony cmentarz garnizonowy na stokach Cytadeli leż Niemiecy odbili pozycję. Ale następnego dnia wyparto nieprzyjaciela w głąb cytadeli — i grupy szturmowe, pod huraganowym ogniem, na drabinach i linach sforsowały fose.

### SZTURM

Nieustanny szturm Cytadeli, w której zamknięto się około 15 tysięcy Niemców, trwał w dniach 17-23 lutego. Przygotowanie artylerystyczne zaplanowano na trzy godziny, ale co pół godziny trzeba było robić



### NA CYTADELE

pełnastominutowe przerwy, gdyż dym i kurz całkowicie przysłaniały burzone obiekty. Szturm plectoty nie dał rezultatów i artyleria kontynuowała w następnych dniach burzenie obiektów. 19 lutego wykonano szturm od strony zachodniej, zdobyto umocniony cmentarz garnizonowy na stokach Cytadeli leż Niemiecy odbili pozycję. Ale następnego dnia wyparto nieprzyjaciela w głąb cytadeli — i grupy szturmowe, pod huraganowym ogniem, na drabinach i linach sforsowały fose.

### SPORT I TURYSTYKA W STAREJ FOTOGRAFII

ukazująca dzieła z lat 1865-1914. Sam urok i rozkosz! A poza tym nauka: ze starych zdjęć dowiadujemy się naprawdę wiele o początkach sportu w naszym kraju, poznajemy stroje, obyczaje, sprzęt, modę, tudzież inne akcesoria, wzbogacone dodatkowo prawdziwymi obiektami z epoki jak narty, rowery i angielski brykół z lat osiemdziesiątych. I uczymy się z licznych inskrypcji ówczesnych poglądów, reguł i wogóle spojrzenia na sport. Powiedzmy: „Jeśli np. literat dwa razy w tygodniu odpowiedni czas poświęci na porządne wypracowanie członków i muskułów w gimnastycznych ćwiczeniach, będzie to najzupełniej dostatecznym do utrzymania ich w należytym działaniu”, bądź „Obowiązkiem cyklisty jest uważać, czy nadjeżdżający koń nie zaczyna strzyc uszami... a wtedy z bicykla zsiąść... unikając też winien straszenia ludzi...”. Na koniec zaś informacja pocieszająca „Piłka nożna (Football) nie może się u nas jakoś zaaklimatyzować...”, skąd wniosek, że wszystko jeszcze przed nami, nawet pełne widów sale wystawowe i dóbr wszelakich inne pomieszczenia. Jak na razie ekspozycje trzeba jeszcze polecać. Zatem polecam. Również wystawę pasteli

### JANUSZA TRZEBIATOWSKIEGO

w klubie MPiK w Nowej Hucie. Leż ze pastel mało z obiektywem ma wspólnego — napiszę o tej wdzięcznej technice i jej przedstawicielu w następnym odcinku.

### PRAWO ŻYCIA

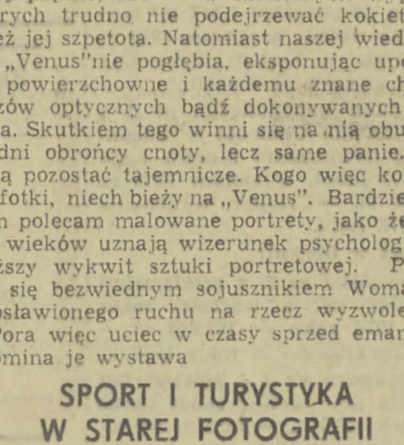
Z Cytadeli pozostały z tamtych lat trzy bunkry amunicyjne, trochę kamazat w rawelinach, sklepienia w bastionach, fragmenty murów oporowych i kamazatowych. Muzeum Wyzwolenia Poznania znajduje się



### KONRAD STRZELEWICZ

w ocalałym pięciokomorowym schronie amunicyjnym o bezkorywnych sklepieniach. Przed murem i na stropie — czołgi, samoloty, artyleria, katiusze, samochody — sprzęt, którego używano w ostatnich miesiącach wojny, w tym i przy wywalaniu Poznania. Dziś na tych terenach w centrum Poznania wyrósł najpiękniejszy park w Polsce, zasadzony stu tysiącami drzew i krzewów. Park Pomnik Braterstwa Broni i Przyjaźni Polsko-Radzieckiej. Jest tu około 30 pomników i rzeźb, jest ogromny, jak w starożytnej Grecji, amfiteatr na 4 tys. miejsc, jest ogród daleki, ogród topolowy, ogród wodny i ogród kwiatów jednorocznych, jest olbrzymie rosarium na 50 tys. róż w 300 odmianach, są stawy w tym jeden przepiękny, powstały jakby na dnie wysadzonego w powietrze fortu, z rzeźbą na wodzie, z tysiącami błękitnych i cytrynowych lryśłów, kwitnących na zbożach, na łąkach wysokich jak negi bocianie. Życie wdziera się tu, na wzgórze śmierci, z siłą niepowstrzymana...

### Gazetka warszawska

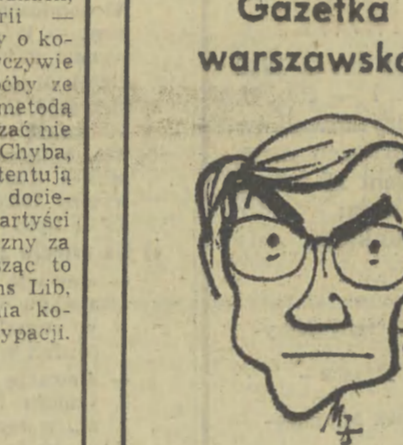


WITOLDA FILLERA

### Owca i erotyzm

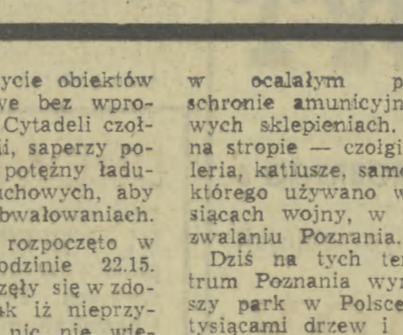
Wszystko zaczęło się od Bulgarii Iwan Nedew, Elżbieta Barszczeowska, Jerzy Lisowski i in... I tyle o teatrze (przysięgam sobie stałe, że nie będę w „Gazecie” użewniał tej mojej profesjonalnej doń słabości, ale z drugiej strony tłumaczę sobie, że to przecież przejaw zrozumiałej uwagi dla młodej nie tylko mnie Melpomeny). O wzięcie hamburskiego teatru „Thalia” już się rozpisywać nie będę, bo też i nie bardzo byłoby o czym: rzemieślniczo niezły „Koriolan”. Warto może to tylko zaznaczyć, że w Republice Federalnej są konsekwentniejsi od nas w nazeunictwie autorów i na afizku „Thalia” widniało, że gra się „Koriolana” Hansa Hollmanna, a nie Szekspira. U nas widzów wabi się klasycznie, nazwisko adaptatora-przerabiacza posyła jedynie do ZAiKS-u! A propos! Nie wiem, czy ZAiKS odnotował już wykrowanie się całkiem nowego gatunku pisarstwa, a mianowicie esejystyki programowej. Myśle tu o programach w tym bardzo uciążliwym tego wieloznacznego pojęcia znaczeniu, a już zupełnie cheć być ścisły: o programach rozmaitych wystaw plastycznych. Niektóre z nich przelotczyły się w istne broszury. Prawdziwie cacka plastyczne prokurje Muzeum Literatury. Teraz trwa tam właśnie wystawa poświęcona symbolicznie „Pana Tadeusza”. Elegancki program służy „poetycką” legendą ekspozycji: A więc do sali nr 4 pod hasłem „Rok 1812” taka wiedzie zapowiedź: „Dalekie natchnienie armat — Pod niebem wypełnionym sławą i nadzieją — idzie wojsko — orły lance porządku — generalowie i amaranty (...) a paleczki Jankiela — uniesione ku niebu muzyka — blyszczą ku chwale — i ku przestrożce”. I tak dalej, i tak dalej. Pięć sal wystawy opisanych białym wierszem. Wolalibyśmy się nie domyślać, czyjego autorstwa. Z kolei do Domu Plastyka na „Pokaz jednego dzieła” Macieja Modzelewskiego zaprasza ułotka tworzona dosadną prozą. Jej autor, a zarazem autor rzeczowego Dzieła informuje, iż „erotyzm nigdy nie był mu celem, a wyłącznie środkiem do”. I że „ponieważ uważa swoją sztukę za polityczną, uzależniona jest ona od otaczającej autora rzeczywistości”. Z potoku prelektoralności uwalnia mnie dopiero Wojciech Gryzmała, wystawiający w Galerii Wola swe grafiki satyryczne. W programie jest prosto zyciorysty artyzty. Ale i on wystylizowany na dowcipkowskość przez pewnego szlachetnego meża, którego nazwisko tu zmilczę, bo nie lubię obmawiać moich poprzędników. Uff! I mówi się, że mamy kłopoty z papierem!

### KTO OTYM WIE



### „RATUJMY NASZYCH MEZÓW!”

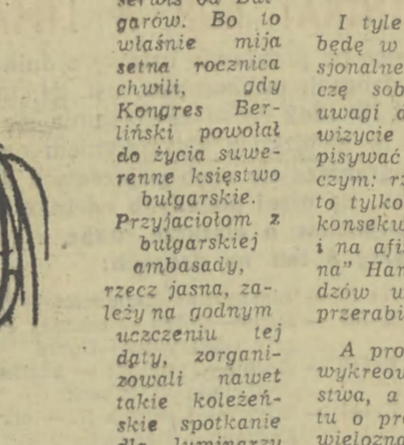
„Pleć silna” — jak dowdzą statystyki — jest bardziej podatna na choroby serca. Pierwsza w USA przedstawicielka „pleci słabej”, pani Rosalyn Carter rzucała więc hasło „Ratujmy naszych me-



### WOJNA I MIŁOŚĆ

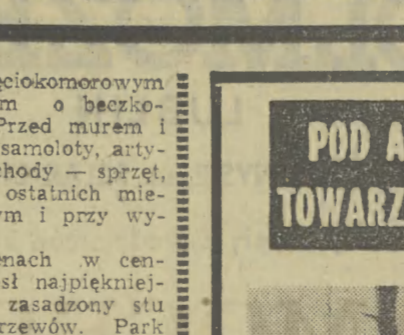
Pamiętamy Jana Fondę z żarliwych wystąpień przeciwko amerykańskiej interwencji w Wietnamie. Funda występował w filmie, który — zdaniem magazynu „Newsweek” — jest pierwszym ważnym i liczącym się dziełem na temat tej wojny. W „Coming home” — filmie o okrucieństwach wojny i podjęciu miłości — główną rolę sparałżonego weterana walc w Wietnamie gra Jon Voight (na zdjęciu) znany dotychczas właścicielem tylko z jednego filmu — „Nocny koboj”. Przygotowując się do kreacji, aktor spędził 6 tygodni w kalifornijskim szpitalu, wśród pacjentów, — kombatantów i ofiar wojny, którzy resztę życia spędzają w obozku inwalidzkim.

### POD ADRESEM: KRAKOWSKIEGO TOWARZYSTWA FOTOGRAFICZNEGO



### ARTYSTA I JEJ MODEL

Artysta i jego model. JIRI POLACZEK (CSRS): „Artysta i jego model”.



### ARTYSTA I JEJ MODEL

Artysta i jego model. JIRI POLACZEK (CSRS): „Artysta i jego model”.

Opowiadania radzieckie

Nie tylko w sporcie, także w świecie książki na przełomie lat mnożą się plebiscyty na najlepsze, najciekawsze pozycje. Zdaniami PAP — najważniejszym wydarzeniem literackim roku 1977 była decyzja dzieł wybranych Nalokowskiej, Gojawczyńskiej, Brezy, Parandowskiego, Kuśniewicza, Kawalca, Holuja, nowy tom wierszy Iwaszkiewicza „Mapa pogody” i powieść Kuśniewicza „Lekcja marnego języka” oraz Edmunda Osmaczka „Czas słyszany po latach”.



Kto z tej walki o prawdę, o przyszłe życie — nie tylko swoje — wychodzi zwycięsko? Odpowiedź pozostaje sprawą Czytelnika.

JAN MARIA GISGES „Czas słyszany po latach”, Warszawa, 1977, „Czytelnik” wyd. I, cena 22 zł.

Oświęcimskie piekło

Dzieje obozu masowej zagłady w Oświęcimiu stały się tematem dwóch książek, wydanych ostatnio przez dwie różne oficyny. „Oświęcim” — praca zbiorowa pięciu autorów ukazuje wszystko, co w dziejach tego największego kombinatu śmierci było najstraszniejsze. Autorzy zachowali chronologię i porządek tematyczny — od powstania obozu poprzez rozwój filii, podział administracyjny, strukturę i charakterystykę władz obozowych: pokazali polityczno-rasistowskie przesłanki eksterminacji, nie pominieli ani jednej z metod uśmiercania ludzi. Ale pokazali też obozowy ruch oporu oraz zasady ścigania i karności zbrodniarzy hitlerowskich.

Niejako uzupełnieniem tego dokumentu są „Wspomnienia oświęcimskie” ANTONINY PIĄTKOWSKIEJ. Była więźniarką Oświęcimia-Brzezinki przypomina ludzi podziemnego Krakowa, życie obozowe, wprowadza Czytelnika na plac apelowy. Z kart wspomnień poznajemy też sławetną katowniczą gestapowską — więźniarką na Montelupich.

„Oświęcim”. Hitlerowski obóz masowej zagłady. Warszawa 1977. Interpress, 60 zł.

ANTONINA PIĄTKOWSKA „Wspomnienia oświęcimskie”, Kraków, 1977, WL, 30 zł.

Czas słyszany po latach

JAN MARIA GISGES znany jest Czytelnikowi z kilkunastu tomików wierszy, podobnej ilości powieści oraz opowiadań, że wspomnie choćby tylko „Brodne śniegi” czy „Złote godziny”. Najnowsza powieść „Czas słyszany po latach” traktuje o młodych zapaleńcach zafascynowanych współczesnością, borykających się z czasem, w jakim im przyszło żyć, i z samymi sobą. Okres, który stał się tematem powieści — to nieustanna walka z zakorzenionymi uprzedzeniami, wstecznymi poglądami a nawet lekkiem przednowym.

Dyrekcja Zespołu Opieki Zdrowotnej Nr 3 „Krowodrza” w Krakowie uprzejmie zawiadamia Pacjentów, że ze względów organizacyjnych PRZYCHODNIA MIĘDZYREJONOWA dla Dzielnicy „Krowodrza” przy ul. GALLA 24 w dniach 4 i 5 marca 1978 roku BĘDZIE ZAMKNIĘTA

Nauka

KURSY

SPAWANIA elektrycznego i gazowego — oraz PALACZY centralnego ogrzewania i kotłów wysokoprężnych — organizuje Zakład Doskonalenia Zawodowego w Krakowie. — Wpisy: Kraków, ul. DIETLA 28, telefon 639-41 — oraz ul. FLORIAŃSKA 20, telefon 228-90, 271-30. K-941

KURSY

przygotowujące do egzaminów CZELADNICZYCH i MISTRZOWSKICH w zawodach: — budowlanych — odzieżowych — elektrycznych — metalowych — mechaniki pojazdowej — spływczych — i innych — organizuje Zakład Doskonalenia Zawodowego w Krakowie. — Wpisy: Kraków, ul. DIETLA 28, tel. 639-41 — oraz ul. FLORIAŃSKA 20, tel. 228-90, 271-30. K-938

KURSY

dziewiarstwa maszynowego — szyciekowania — oraz manicure i pedicure organizuje Zakład Doskonalenia Zawodowego w Krakowie. — Wpisy: Kraków, ul. DIETLA 28, tel. 639-41 — oraz ul. FLORIAŃSKA 20, tel. 228-90, 271-30. K-944

TANIEC towarzyski — kursy I, II i III stopnia w Krakowskim Ośrodku Tanecznym Wpisy: pl. Wita Stwosza 2/2 (przy ul. Grodzkiej), w godz. 9-19. K-1234

KURS dziewiarstwa ręcznego — rozpoczyna w marcu — „Lingwista” — w Krakowie, ul. Mazowiecka 8, tel. 334-72. K-991

Sprzedaj

MELEX trzykolorowy — sprzedam. Decowski, Mielec, ul. 25 Lipca 6/30. P-39

SYRENA 104 — sprzedam. Brzesko, ul. Kosynierów 9. T-37929

FABRYCZNE nowa Łada — sprzedam. Kazimierz Drodzi, Tarnów, ul. Reymonta 40/5. T-37920

GITARE basowa „Hofner” wraz z aparaturą 100 W — sprzedam. Wiadomośc: Kraków, Masarska 16/31. K-41379

Różne

PASY — przepuklinowe, sprężynowe, pasy brzuszne, leżnicze, pooperacyjne — wykonuje ortopedia Zielinski, Kraków, Stradom 11. K-34789

PRZETARGI

SPROSTOWANIE

W ogłoszeniu o przetargu Rejonowego Przedsiębiorstwa Melioracyjnego w Nowym Sączu, dot. przewozu materiałów budowlanych — zamieszczonego w Gazecie Południowej 22 lutego br. BŁĘDNE PODANO datę otwarcia ofert na 28 marca. — Winno być: 28 LUTEGO 1978 roku. K-1150

Gminna Spółdzielnia „SAMOPOMOC CHŁOPSKA” w Starym Sączu — ogłasza, że W DRODZE NIEOGRANICZONEGO PRZETARGU, zleci wykonanie następujących robót inwestycyjnych:

- 1) budowę wiaty na wapno nawozowe, o powierzchni 300 m², obok stacji PKP w Starym Sączu, przy bazie magazynowej
2) utwardzenie placu składowego i dróg w bazie magazynowej w Starym Sączu, o powierzchni 600 m².

Do składania ofert zaprasza się przedsiębiorstwa państwowe, spółdzielcze i prywatne.

Oferty, w zalakowanych kopertach, z napisem „przetarg”, należy składać w biurze GS — przy ul. Sobieskiego 13, w terminie do 6 marca 1978 roku.

Komisijne otwarcie ofert odbędzie się w dniu 8 marca 1978 roku, o godzinie 10, w biurze GS.

Zastrzega się prawo dowolnego wyboru oferenta lub unieważnienia przetargu, bez obowiązku podania przyczyn. K-1252

KOMUNIKAT RDP W LIMANOWEJ

Działając na podstawie ustawy z dnia 29 marca 1962 roku, o drogach publicznych, ust. 24, ust. 1 — (Dz. U. z dnia 6 IV 1962 r.) — zawiadamiam się użytkowników dróg, że w związku z wystąpieniem na drogach przelomów ogranicza się ruch pojazdów z dniem 15 lutego 1978 roku, na niżej podanych odcinkach dróg:

- 1) dla pojazdów o ciężarze, wraz z ładunkiem, powyżej 8 ton na drogach:
- K-13 — Limanowa—Kamienica — cała
- K-139 — Dąbie—Dobra — odcinek Pogorzany-Szczyrzyc i Skrzydłina—Dobra
- K-140 — Grabie—Tymbark — odcinek Krasne—Jodłownik—Tymbark
- K-141 — Młynne—Lososina D. — odcinek Młynne—Laskowa—Ujanowice
- K-151 — Raszkówki—Naszacowice — odcinek Raszkówki—Przyszoła—Owieczka
- K-156 — Wysoka—Spytkowice — cała
- K-157 — Jordanów—Wysoka — cała
- K-158 — Peim—Jordanów — odcinek Łętownia—Jordanów

- 2) dla pojazdów o łącznym ciężarze z ładunkiem powyżej 6 ton:
- K-143 — Limanowa—Chelmiec — odcinek Limanowa—Pisarzowa—Męcina
- K-159 — Osielec—Zubrzyca — odcinek Osielec—Bystra—Sidzina.

Pozostałe drogi lokalne ogranicza się do 6 ton.

Powyższe ograniczenie nie dotyczy autobusów, samochodów dowożących pracowników do pracy oraz pojazdów będących w dyspozycji RDP, zatrudnionych przy naprawie dróg.

Przewidywany termin zniesienia ograniczenia: 30 kwietnia 1978 roku. K-1253

PRZEDSIĘBIORSTWO OBROTU SAMOCHODAMI I CZĘŚCIAMI ZAMIENNYMI

POLMOZBYT LUBLIN

DELEGATURA w NYSIE, ul. SZLAK CHROBREGO 6

oferuje do sprzedaży dla odbiorców indywidualnych

SAMOCHODY DOSTAWCZE

Nysa-522 typ «towos»

w cenie podstawowej 270.000 złotych.

Samochód uniwersalny i niezawodny — poza transportem towarów może służyć do przewozu 8 osób.

Sprzedaj odbywa się na zasadzie przedpłaty dokonanej w urzędach pocztowych, placówkach PKO, SOP lub NBP na terenie całego kraju, na konto: NBP III O/M Lublin nr 43036-97-139-21. — Realizacja nastąpi w ciągu 3 miesięcy do daty przedpłaty. K-1188

Krakowskie Zakłady Sodowe w Krakowie

ogłaszają, że W DRODZE PRZETARGU NIEOGRANICZONEGO sprzedadzą:

— samochód osobowy marki Wolga Gaz 24. Przetarg odbędzie się w dniu 14 marca 1978 roku, o godzinie 10, w biurze KZS, przy ul. Zakopiańskiej 62, pokój nr 208.

Cena wywoławcza wynosi 122.100 złotych. Samochód można oglądać w dni powszednie, od godziny 9 do 13, w garażach KZS przy ul. Zakopiańskiej 62.

Przystępujący do przetargu winni wpłacić wadium w wysokości 10 proc. ceny wywoławczej, co najmniej w przeddzień przetargu, w kasie KZS.

W przypadku niedojścia do skutku I przetargu, II przetarg odbędzie się w tym samym dniu, o godzinie 12. K-1310

Zbiórca Szkoła Gminna — Gminny Dyrektor Szkół w Sulkowicach — 32-440 Sulkowice, ul. Tysiąclecia nr 693 — ogłasza, że W DRODZE PRZETARGU NIEOGRANICZONEGO zleci wykonanie, w terminie do dnia 30 czerwca 1978 roku, prac murarskich, instalacyjnych c.o. i wod.-kan. w Przedszkolu Państwowym w Krzywaczce oraz prac murarskich, zdmskich i posadzgarskich w Przedszkolu nr 3 w Sulkowicach.

Szczegółowych informacji udziela Gminny Dyrektor Szkół w Zbiorczej Szkole Gminnej — Sulkowice, telefon 23.

W przetargu mogą wziąć udział przedsiębiorstwa państwowe, spółdzielcze i prywatne. Oferty należy składać w terminie do dnia 8 marca 1978 roku, w zalakowanych kopertach, z napisem „przetarg”.

Komisijne otwarcie nastąpi w dniu 10 marca 1978 roku, o godzinie 9.

Zastrzega się prawo dowolnego wyboru oferenta lub unieważnienia przetargu, bez obowiązku podania przyczyn. K-1326

Zbiórca Szkoła Gminna — Gminny Dyrektor Szkół w Sulkowicach — 32-440 Sulkowice, ul. 1000-lecia 693 — ogłasza, że W DRODZE PRZETARGU NIEOGRANICZONEGO zleci wykonanie, w terminie do dnia 31 lipca 1978 r., prac dekarских, stolarskich i malowanie budynku szkolnego w Rudniku oraz prac dekarских w budynku szkolnym w Harbutowicach.

Szczegółowych informacji udziela Gminny Dyrektor Szkół w Zbiorczej Szkole Gminnej, Sulkowice, telefon 23.

W przetargu mogą wziąć udział przedsiębiorstwa państwowe, spółdzielcze i prywatne. Oferty należy składać do dnia 8 marca 1978 roku, w zalakowanych kopertach, z napisem „przetarg”.

Komisijne otwarcie ofert nastąpi w dniu 10 marca 1978 roku, o godzinie 9.

Zastrzega się prawo dowolnego wyboru oferenta lub unieważnienia przetargu, bez obowiązku podania przyczyn. K-1327

Kombinat Budowlany w Tarnowie, ul. Krakowska 17 — ogłasza, że W DRODZE PRZETARGU NIEOGRANICZONEGO zleci wykonanie elewacji oraz tynków wewnętrznych, z materiałów własnych lub powierzonych, następujących budynków mieszkalnych:

- 1) Na osiedlu Solna Góra w Bochni — elewacje czterech budynków mieszkalnych 5-kondygnacyjnych, każdy po 1.180 m² powierzchni tynków. — Wartość robót, w cenach 1976 roku, jednej elewacji wynosi 127.000 zł. — Termin wykonania sukcesywnie do 31 sierpnia 1978 roku.
2) Elewacje budynku mieszkalnego nr 17 w Niedomicach, o powierzchni 1.147 m² tynków. — Wartość robót, w cenach 1976 r., wynosi 97.000 zł. — Termin wykonania elewacji do 30 czerwca 1978 roku.

- 3) Elewacje budynku mieszkalnego nr 1 z kotłownią na osiedlu Centrum w Tuchowie, o łącznej powierzchni tynków 2.430 m². — Wartość robót, w cenach 1976 r., wynosi 193.000 zł. — Termin wykonania do 31 lipca 1978 roku.

- 4) Na osiedlu Jana w Bochni:
— elewacje budynku nr 2, o powierzchni tynków 2.266 m², o wartości robót w cenach 1976 roku — 168.000 zł — termin wykonania do 31 maja 1978 r.,
— elewacje budynku nr 4 o powierzchni tynków 1.136 m², wartość robót 90.000 zł, w cenach 1976 r., — termin wykonania do 30 czerwca 1978 roku

- elewacje budynku mieszkalnego nr 6, o powierzchni tynków 1.760 m², o wartości robót 175.000 zł, w cenach 1976 r., termin wykonania do 30 września 1978 roku

- elewacje budynków nr 9, 10, 11 i 12, każdy po 2.432 m² powierzchni tynków, wartość robót w cenach 1976 r., jednej elewacji wynosi 187.000 zł — termin wykonania sukcesywnie do 15 października 1978 roku.

- 5) Tynki wewnętrzne kat. III w trzech kłatkach budynku mieszkalnego nr 2 na os. XXX-lecia PPR w Bochni, o łącznej powierzchni 6.345 m², o wartości robót 275.000 zł, w cenach 1976 roku — termin wykonania do 15 kwietnia 1978 roku.

Dokumentację projektowo-kosztorysową, stanowiącą podkladki ofertowe, można uzyskać do wglądu codziennie w godzinach od 8 do 14, w Dziale Przygotowania Produkcji, pokój nr 31, I piętro.

W przetargu mogą brać udział przedsiębiorstwa państwowe, spółdzielcze i prywatne.

Oferty, w zalakowanych kopertach, z napisem „przetarg”, należy składać w ciągu 14 dni od daty ukazania się niniejszego ogłoszenia, w Sekretariacie Kombinat.

Komisijne otwarcie ofert nastąpi w dniu 14 marca 1978 roku, o godzinie 10.

Zastrzega się prawo dowolnego wyboru oferenta lub unieważnienia przetargu, bez obowiązku podania przyczyn. K-1330

PP POLMOZBYT

KIELCE

informuje PT Klientów, że z dniem 14 lutego 1978 r. rozpoczęła działalność usługową

14-STANOWISKOWA STACJA OBSŁUGI SAMOCHODÓW W MIECHOWIE, UL. RAĆLAWICKA 26

zlokalizowana przy trasie E-7.

TELEFONY:

- centrala — 304-10
Wydział Napraw — 308-29
sklep — 306-95

Stacja autoryzowana jest do napraw samochodów

marki Fiat 125 p i Fiat 126 p

WYKONUJE:

- przeglądy gwarancyjne
szybką obsługę samochodów:
a) mycie
b) smarowanie z wymianą olejów
c) regulacje — naprawy sprzętu elektrycznego
naprawy podwozia małe
naprawy podwozia duże
naprawy zespołów
wymianę ogumienia z wyważaniem kół
naprawy blacharskie, w ograniczonym zakresie.

Wyposażona w najnowocześniejszy sprzęt i urządzenia obsługowo-naprawcze gwarantuje właściwą jakość i terminowość realizacji usług motoryzacyjnych. — ZAPRASZAMY!

K-1321

Przedsiębiorstwo PKS Oddział Osobowy w Krakowie zawiadamia, że WYPŁATA NAGRÓD Z ZAKŁADOWEGO FUNDUSZU NAGRÓD ZA ROK 1977

rozpocznie się dnia 28 lutego 1978 roku.

Ewentualne reklamacje należy składać w Dziale Zatrudnienia i Płac — w terminie do dnia 31 marca 1978 r.

Po upływie tego terminu żadne reklamacje nie będą uwzględniane, a nie podjęte kwoty zostaną przeznaczane na cele socjalne — załogi. K-1293

Zakłady Azotowe im. F. Dzierżyńskiego w Tarnowie zawiadamiają, że WYPŁACAJĄ NAGRODY Z ZAKŁADOWEGO FUNDUSZU NAGRÓD ZA ROK 1977.

Wyplac dokonuje kasa przedsiębiorstwa. — Celem zapewnienia prawidłowego dysponowania rezerwowym funduszem nagród — pisemne reklamacje należy składać w Dziale Płac i Badania Pracy, w nieprzekraczalnym terminie do końca marca 1978 r. K-1248

WOJEWÓDZKIE PRZEDSIĘBIORSTWO KOMUNIKACYJNE W TARNOWIE

zatrudni kandydatów na kierowców autobusów komunikacji miejskiej

Po zatrudnieniu w Przedsiębiorstwie kandydaci zostaną przeszkoleni na bezpłatnym, skróconym kursie na kategorię prawa jazdy „D-M”.

Czas trwania kursu: 3—4 miesiące.

WARUNKI PRZYJĘCIA:

- świadectwo ukończenia szkoły podstawowej
ukończony 22 rok życia
dobry stan zdrowia
niekaralność.

Zgłoszenia przyjmuje i informacji udziela Dział Służb Pracowniczych Wojewódzkiego Przedsiębiorstwa Komunikacyjnego w Tarnowie, ul. Okrzeja 9. K-1287

Pełnowartościowe materiały:

- 04 — odkuwki, pręty, rury, blachy, taśmy
06 — śruby, elektrody, armatura, łożyska, odlewy
08 — filtry, zawory
09 — manostaty, aparatura z importu i inne
11 — wyłączniki, przekładniki, silniki
13 — pasy klinowe
14 — płyty, pierścienie, tuleje i walki grafitowe
21 — wyroby przemysłu odzieżowego

sprzedadzą natychmiast

Zakłady Budowy Maszyn i Aparatury im. St. Szadkowskiego — 31-559 Kraków, ul. GRZE-GÓRZECKA nr 69/71.

Szczegółowych informacji udziela Dział Gospodarki Materiałowej — telefon 136-22, wewn. 431, 421. K-1212

DREWNO opałowe

pochodzące ze zlikwidowanych palet — OFERUJE przedsiębiorstwom państwowym lub nabywcom prywatnym Przedsiębiorstwo Handlu Chemikaliami „Chemia” — Kraków, ul. Pilotów 6.

Zgłoszenia przyjmuje Dział Zaopatrzenia, pokój nr 207. K-1239

NAKRĘTKI

od M-3 do M-12 — WYKONA w ramach luzów produkcyjnych Zakład Terenowy Nr 1 WSK Świdnik w TOMASZOWIE LUBELSKIM.

Oferty przyjmuje i informacji udziela Dyrekcja Zakładów — 22-600 Tomaszów Lubelski, ul. Zamojska 5. K-1186



Aby lepiej widzieć

Właściwa widoczność z miejsca kierowcy na wszystkie strony ma — zwłaszcza w zimowe mroźne dni, kiedy szyby pokrywają się od wewnątrz warstwą szronu — kolosalne znaczenie dla bezpieczeństwa jazdy. Nie wszyscy wiedzą, że prostymi sposobami można przyspieszyć odmarzanie pokrytych warstwą lodu szyb.

Na szczerze doprowadzając ciepłe powietrze z dmuchawy należy położyć rękawiczkę (byłe sucha). W ten sposób zwiększenia ulegnie ilość ciepłego powietrza tłoczonego na szybę przez drugą szczerelinę. Stosując tę metodę można dość szybko odmrozić powierzchnię szyby przed wrokiem kierowcy, ce z punktu widzenia bezpieczeństwa jest najważniejsze.

W niektórych samochodach szczerliny, którymi doprowadzane jest ciepłe powietrze do ogrzewania szyby są źle skonstruowane i szyba nie chce odmarzać. Można samemu poprawić te wady wykonując elementy kierujące strugę ciepłego powietrza wprost na szybę. To po prostu paski kartonu przyklejone na całej długości szczerlin w półce pod szybą. Wystarczy, by paski te miały wysokość 2—3 cm — lecz były umieszczone równoległe do kąta nachylenia szyby przedniej — by znacznie poprawiła się szybkość odmarzania przedniej powierzchni oszklonej pojazdu.

SZKŁO NA DROGACH

W budownictwie drogowym RFN przeprowadzone zostały liczne doświadczenia z zastosowaniem odpadów szklanych przy wykonywaniu nawierzchni bitumicznych. Materiał ten nie ma szczególnych walorów technologicznych, jednak wykorzystanie go pozwala częściowo rozwiązać problem zbierających się hałd odpadków z gospodarstw domowych, przy czym szkło jest właśnie najtrudniejsze do usunięcia innymi metodami.

70 DNI MGŁY

Wiosną i jesienią w różnych regionach Francji występuje przeciętnie około 70 dni mglistych, stanowiących dodatkowe utrudnienie ruchu drogowego i zwiększających liczbę wypadków. Stosowane dotychczas reflektory przeciwwidłowe nie spełniają — zdaniem specjalistów — swej roli, ponieważ mają zbyt mały kąt strumienia światła. Nowy reflektor o nazwie „Visimax”, o kącie 180 stopni, ma zapewnić widoczność zarówno przed samochodem, jak i na poboczach drogi.



Przeprowadzona w ub. roku częściowa modernizacja modelu 127 (który ob. chłubi się tytułem Samochodu Roku 1971) koncernu FIAT weale nie świadczy o tym, iż wstępy konstruktorzy nie pracują nad zupełnie nowym modelem tej klasy. Będzie to najprawdopodobniej wóz wyposażony w nadwozie 3-drzwiowe, w którym trzeci drzwi zastępowane mają kłapę bagażnika. W sumie wygląd (na rysunku) zbliżony do wyglądu samochodów tej klasy wypuszczonych na rynek w ostatnich latach, a szczególnie do modelu R5 francuskiej firmy RENAULT.



