

PIĄTEK
20. XII. 1974 R.
NR 297 (8331)
ROK XXVI
CENA 50 GR
A.

GAZETA Krakowska

ORGAN KW POLSKIEJ ZJEDNOCZONEJ PARTII ROBOTNICZEJ

SESJE BUDŻETOWE RN m. KRAKOWA I WRN

Dalszy dynamiczny rozwój regionu KRAKÓW: WOJEWÓDZTWO:

(Inf. wł.) Wczorajsza, VII już w bieżącej kadencji, sesja Rady Narodowej m. Krakowa rozpoczęła się od ekspozycji wiceprezesa Sądu Wojewódzkiego J. Biata na temat roli Okręgowych Sądów Pracy i Ubezpieczeń Społecznych, które zgodnie z ustawą sejmową rozpoczynają swą działalność z dniem 1 stycznia 1975 r. Następnie radni dokonali wyboru ławników.

Wzrost przychodów pieniężnych społeczeństwa miasta obliczany na około 30 mld zł. nie znajduje też pełnego pokrycia w przyroście masy towarowej kierowanej na rynek. Pesymistycznie nie należy rysować sprawę komunikacji. W roku przyszłym wielkość taboru tramwajowego ulegnie nawet zmniejszeniu (wskutek kasacji), a autobusowego niezmiernie zaledwie powiększeniu. Ponieważ krakowskie MPK obchodzi w roku 1975 stulecie swego istnienia i jest najstarszym przedsiębiorstwem komunikacji miejskiej w kraju (radni przyjęli w tej sprawie odpowiednią uchwałę) padły głosy w czasie dyskusji, by stulecie uczcić setką nowych środków komunikacji. Mało to niestety realne. Szczególnie źle jest także ze żłobkami (zaledwie 63 proc. dzieci do lat 2 może w nich znaleźć miejsce) i przedszkolami (53 proc. dzieci) — a mimo wielu prerogatyw i wysiłku miasta, który zaowocował 13 przedszkolami i 4 żłobkami — zakłady (DOKOŃCZENIE NA STR. 2)

(Inf. wł.) Wczorajsza, szósta, zwyczajna sesja Wojewódzkiej Rady Narodowej w Krakowie miała niezwykle bogaty program. Przewodził jej J. Klasa, który na wstępie ogłosił czas interwencji. Odpowiedzi na nie udzielił pod koniec obrad wojewoda krakowski W. Drajlich.

Obecny podczas obrad sekretarz OK FJN W. Jaroński wysoko ocenił w swym wystąpieniu zaangażowanie mieszkańców województwa w realizacji czynów społecznych. Administracja — trzeba to podkreślić — podolała temu ogromnemu spiętrzeniu robót i zapewniła ich sprawną organizację. Dalszy rozwój pracy wychowawczej z dziećmi i młodzieżą, działania komunalne przy utrzymaniu czystości miast i osiedli, rozwój samorządności osiedlowej — to plan na przyszłość w pracy komitetów FJN.

W BUDAPESZCIE PRZYGOTOWAWCZE SPOTKANIE PARTII KOMUNISTYCZNYCH

19 bm. w Budapeszcie rozpoczęło się spotkanie przygotowawcze do europejskiej konferencji partii komunistycznych i robotniczych, o którego zwołaniu powzięto decyzję na spotkaniu konsultacyjnym w pałacu w Warszawie.

Edward GIEREK

na
Lubelszczyźnie

LUBLIN (PAP)

Na Lubelszczyźnie przebywał i sekretarz KC PZPR — Edward Gierek w towarzyszywie gospodarzy województwa. Zapoznał się on z pracą Fabryki Łożysk Tocznych w Kraśniku. Jest to człowiek i zarazem najstarszy tego typu zakład przemysłowy w kraju. Obecnie produkuje on 28,5 milionów sztuk łożysk rocznie dla potrzeb przemysłu. Z Kraśnika pochodzi ponad połowa polskich łożysk eksportowanych do kilkudziesięciu krajów.

E. Gierek zwiedzając niektóre wydzielone produkcyjne z uznamem mówił o pracy załogi, zwracając jednocześnie uwagę na potrzebę ciągłego modernizowania parku maszynowego fabryki. I sekretarz KC PZPR interesował się również problemami socjalnymi, a zwłaszcza sprawami budownictwa mieszkaniowego.

E. Gierek spotkał się również z członkami Sekretariatu KW PZPR w Lublinie.



Ludowo-Demokratyczna Republika Jemenu. Rolnictwo to najważniejszy sektor gospodarki tego kraju. Obecnie na miejscu dawnych wielkich posiadłości obszarowych założono państwowe gospodarstwa rolne. Na zdjęciu: plantacja bananów. CAF — ADN

XXIX Sesja — zakończona

11 pracowitych tygodni w ONZ

NOWY JORK (PAP)

18 grudnia, w późnych godzinach nocnych, po jednastu tygodniach wyjątkowej pracy, zakończyła swe obrady XXIX Sesja Zgromadzenia Ogólnego ONZ.

W ostatnim dniu Zgromadzenie Ogólne zatwierdziło program działania dotyczący ustanowienia nowego międzynarodowego ładu ekonomicznego i zaleceń 6 specjalnej sesji Zgromadzenia Ogólnego NZ, finansowania sił pokojowych ONZ na Bliskim Wschodzie, jak również uzupełnień do budżetu ONZ na lata 1974-1975.

Zabierając głos w imieniu krajów wspólnoty socjalistycznej przedstawiciel NRD w ONZ, ambasador Peter Florin, oświadczył iż sesja podjęła decyzje mające istotne znaczenie dla dalszego umocnienia procesów odprężeniowych w świecie oraz rozwiązywania problemów międzynarodowych w oparciu o zasady suwerennej równości i realizmu.

Reprezentanci innych grup regionalnych i politycznych podkreślili konieczność przestrzegania Karty NZ i realizowania postanowień i rezolucji ONZ jako warunku niezbędnego i zasadniczego pozytywnej działalności ONZ i utrwalenia międzynarodowego porządku prawnego.

Sytuacja na Bliskim Wschodzie nie była przedmiotem debaty XXIX sesji i punkt poświęcony tej sprawie pozostaje nadal na porządku dziennym sesji. Dlatego XXIX sesja, podobnie jak sesja XXVIII, nie została formalnie zamknięta, a jej obrady zostały zawieszane i mogą być w każdej chwili wznowione.



Izrael kontynuuje zbrojne prowokacje przeciwko Libanowi. W nocy z 17 na 18 bm. komandosi izraelscy zatakowali z helikoptera wioskę Madżal-Zip położoną 6 km od granicy z Izraelem. Na zdjęciu: po ataku izraelskim na wioskę Madżal-Zip. CAF — AP — Telefoto

„PONAR“ TARNÓW: Za gospodarke surowcami — „PIĄTKA“

(Inf. wł.) 1318 projektów wynalazczych i 360 mln zł oszczędności, które zostaną uzyskane dzięki zastosowaniu tych projektów — tak najkrócej można by podsumować wyniki tegorocznego współzawodnictwa między 232 zakładami pracy regionu krakowskiego o najlepsze wyniki w zakresie oszczędności surowców i materiałów. Organizatorami tego współzawodnictwa byli: WRZZ, Oddz. Woj. NOF, Woj. Klub Techniki i Racjonalizacji. I nagrodę — 35 tys. zł — wręczono wczoraj przedstawicielowi Zakładów Mechanicznych „Ponar-Tarnów”, dwie II nagrody po 20 tys. zł — Fabryce Obrabiarek „Ponar-Żywiec” i PZS „Chelmek”, trzy III nagrody — po 15 tys. zł — otrzymały: Krakowska Fabryka Kabli, Fabryka Części Zamiennych Maszyn Górniczych w Oświęcimiu i Huta Im. Lenina. Trzy wyróżnienia po 10 tys. zł przypadły w udziale Zakładom Azotowym w Tarnowie, Krakowskiemu Przedsiębiorstwu Robót Drogowych, krakowskiej „Polfie”.

Wszystkim wyróżnionym — gratulujemy, bo cel tego konkursu był bardzo ważny właśnie teraz, kiedy tyle uwagi poświęca się na całym świecie oszczędnej gospodarce surowcami. Cel ten jest ważny i dlatego, że w systemie WOG obniżka kosztów zużycia materiałów o 1 proc. przynosi wzrost funduszu plac o 0,6-0,8 proc. Oszczędność materiałów to także prawidłowa gospodarka zapasami. Porównanie z innymi krajami nie wypada dla nas najlepiej. Wynika stąd, że wiele mamy w tym względzie do ulepszenia — powiedział na wczorajszym spotkaniu w WRZZ doc. dr. Tadeusz Urbanek. Dlatego też o tytuł zakładu najlepiej gospodarującego surowcami będą się ubiegać także zakłady z Krakowskiego w przyszłym roku. (e)

Import do Francji — bez dyskryminacji

19 bm. w Warszawie podpisano protokół z obrad polsko-francuskiej komisji mieszanej. Zawiera on uzgodnienia, jakie zapadły w czasie obrad komisji, w tym zwłaszcza oświadczenie strony francuskiej o zniesieniu z dniem 31 grudnia 1974 r. wszelkich ograniczeń ilościowych o charakterze dyskryminacyjnym jakie jeszcze istniały dla kilku towarów przy imporcie do Francji. W związku z powyższym powołano do l. I. 1975 r. Francja stosować będzie wobec Polski taki system jak wobec innych członków GATT.

Sesja Zgromadzenia Ogólnego PAN Nauka — społeczeństwu

WARSZAWA (PAP)

W Warszawie obradowała 19 bm. 41 sesja Zgromadzenia Ogólnego PAN. Przewidywano zadania Akademii w rozwijaniu badań podstawowych oraz problemy roli PAN w systemie edukacji narodowej.

W obradach uczestniczył przewodniczący Rady Państwa — prof. Henryk Jabłoński. Obecni byli przewodniczący OK FJN — prof. Janusz Groszkowski i sekretarz KC PZPR — prof. Andrzej Werbian.

Sekretarz naukowy Akademii — prof. Jan Kaczmarski przedstawił zadania PAN w rozwoju badań podstawowych. Program tych badań obejmuje w szerokim zakresie badania nakierowane na określone cele społeczno-gospodarcze, z reguły o charakterze perspektywicznym, badania zapewniające prawidłowy rozwój najważniejszych dyscyplin naukowych, a także badania o celach poznawczych.

Badania podstawowe będą również prowadzone w ramach rządowych programów badawczych, problemów węzłowych i resortowych oraz w ramach tzw. badań własnych poszczególnych placówek badawczych.

Dyskusja, w której zabrało głos 17 mówców, koncentrowała się wokół zadań stojących przed badaniami podstawowymi i ich roli jako stimulatora rozwoju poszczególnych dziedzin wiedzy. Uczniowie podkreślili, że nie sposób oddzielić myśli teoretycznej od praktycznych zastosowań efektów badań naukowych; zwracali uwagę, że rola naukowca nie kończy się z chwilą zakończenia pracy badawczej, lecz obowiązkowo jest czuwaniem nad praktycznym wdrożeniem osiągniętych przezeń rezultatów.

W kolejnym punkcie porządku dziennego — Zgromadzenie Ogólne PAN przyjęło uchwałę o powołaniu oddziału PAN w Katowicach.

Pogląd, że systemy oświaty i badań naukowych powiązane są wieloma wewnętrznymi zależnościami, zdobywa sobie coraz szersze uznanie w toku dyskusji prowadzonych po VI Zjeździe PZPR i II Kongresie Nauki Polskiej — stwierdził wiceprezes PAN, prof. Jan Szczepański, który (DOKOŃCZENIE NA STR. 2)



Obfite opady śniegu w Montrealu (Kanada) spowodowały, że piugi śnieżne nie nadążają z usuwaniem śniegu z ulic miasta. Co by było, gdyby u nas spadło nagłe tyle śniegu? CAF — Unifax — telefoto

Z przebiegu kampanii sprawozdawczo-wyborczej partii WYSOKA JAKOŚĆ PARTYJNYCH SZEREGÓW

W charakterze sprawozdawców my, dziennikarze bieżemy udział w konferencjach sprawozdawczo-wyborczych organizacji partyjnych w zakładach pracy, instytucjach, uczelniach i urzędach. Teraz, gdy kampania osiągnęła swój „pólmerek”, spróbowałmy podsumować nasze wrażenia z poszczególnych konferencji. Sprawdziły się one do paru wniosków: po pierwsze — że zebrania z reguły miały dynamiczny przebieg, były sprawnie zorganizowane, a dyskusja na nich dowodziła autentycznego, emocjonalnego związku partyjnych członków z problemami swoich zakładów. I nie tylko zakładów, bowiem w wielu wypadkach dyskusja przekraczała zakładowe opłotki, sięgała w sferę problemów krajowych, i po drugie — że w niektórych, na szczęście sporadycznych przypadkach, aktywności partyjni, przygotowujący zebrania, niewłaściwie zinterpretowali pojęcie „sprawności” — i część dyskusyjnych odczytywała swoje wystąpienia z kartek. Te kartki — nie ukrywamy tego — sprawowały jednak najważniejsze wrażenie na zebraniach.

Ostatnio Egzekutywa KW PZPR dokonała analizy przebiegu kampanii — i w dużej mierze z niej zgodne są w dużej mierze z dziennikarskimi odczuciami. Instancja wojewódzka bardzo wysoko oceniła przeprowadzającą większość sporządzonej analizy, aktywności partyjni, przygotowujący zebrania, niewłaściwie zinterpretowali pojęcie „sprawności” — i część dyskusyjnych odczytywała swoje wystąpienia z kartek. Te kartki — nie ukrywamy tego — sprawowały jednak najważniejsze wrażenie na zebraniach. (DOKOŃCZENIE NA STR. 4)

Z KRAJU i ze świata

Order Sztandaru Pracy i kl. dla „Społem”

Przewodniczący Rady Państwa Henryk Jabłoński dokonał wczoraj dekoracji sztandaru „Społem” Orderem Sztandaru Pracy i Klasy przyznanej tej organizacji uchwałą Rady Państwa z okazji 30-lecia Polski Ludowej.

mini TRYBUNA

Czy pani lubi psy?

Leży przede mną ankieta wystosowana imiennie przez administrację Spółdzielni Mieszkaniowej „Krakus” do mnie jako lokatora jej budynku. „Czy pani hoduje psy, — zapytuje spółdzielnia — jednego, dwa, trzy? Czy w przyszłości zamierza pani nabyć psa, jeżeli tak, proszę ten fakt zgłosić w administracji”.

Zdziwiła mnie ta ankieta wymagająca wiarygodnego podpisu mojego jako nauczyciela (niezwiązane) przekazania dozorcy. Zdziwiła mnie nie dlatego, że administracja spółdzielni troszczy się o moje gusta, lecz, że znajduje na to margines czasu. A dlaczego — opowiem.

Przed 6-ciu miesiącami wysłałam pod adresem tejże administracji list polecony z zawiadomieniem, że w moim mieszkaniu cieknie zawór kaloryfera. Uszkodzenie wymaga po prostu wymiany tego detalu. Po dwu tygodniach milczenia zadzwoniłam — odpowiedź była jednoznaczna, podano mi telefon do MPEC, gdyż tam tylko mogą coś poradzić. Nie poradził. Podstawiłam zatem większą miskę pod ciekący obiekt i wyjechałam na urlop. Po powrocie... — „to można było przewidzieć” — powiedziała paniienka z administracji na ponowny alarm. Po powrocie, zastałam przepelnioną miskę i snora kaluże na gnijącej klepce. (DOKOŃCZENIE NA STR. 2)

«Kasprowy Wierch» ratuje

Największy polski zbiornikowiec, a zarazem najnowszy nabytek armatora szczecińskiego T/t „Kasprowy Wierch” uczestniczył w swej pierwszej akcji ratunkowej. 18 bm. w nocy u dzielił on pierwszej pomocy statkowi PLO M/S „Kudowa Zdrój”, na którym w czasie silnego sztormu na Morzu Północnym, po obniżeniu się dużej partii ładunku, nastąpił bardzo niebezpieczny przechył.

Unikalny zbiór ikon

Największy w Polsce zbiór ikon posiada Sanockie Muzeum Historyczne. Kolekcja, która jeszcze przed II wojną światową zaczęła prowadzić Towarzystwo Przyjaciół Ziemi Sanockiej, liczy obecnie ponad 700 eksponatów.

Stefan Zuk ze Sępólna w woj. szczecińskim pochodzi z rodziny tradycyjnie zawodu młynarza przekazywane są z ojca na syna. Sam trudnił się tym zajęciem przez długie lata i dopiero w wieku 67 lat stał się artystą modelarzem. Wykonuje niezwykle interesujące modele chat drewnianych z różnych regionów Polski, wory konne i oczywiście... młyny. Modele wykonuje własną ręką z dużą dbałością o szczegóły.

CAF — adro

Olbrzymia lawina w Karkonoszach

Wczoraj przed południem w Białym Jarze, w rejonie Karpacza w Karkonoszach runęła olbrzymia lawina śnieżna. Wielkie masy śniegu zabrały ze sobą wielotonowe bloki kamiennego obelisku stojącego na krawędzi Białego Jaru, poświęconego pamięci ofiar pamiętnej lawiny w Białym Jarze, która w marcu 1968 r. pochłonięła życie 19 turystów. Tym razem na szczęście ofiar w ludziach nie było. Długość lawiny wynosiła ok. 1200 m, a przeciętna szerokość 40 metrów. Masy śniegu zbita na czole lawiny mają wysokość ponad 30 metrów. Lawina ta, rozmiarami swymi przewyższa lawinę z 1968 roku.

„Mikrusy” znowu w modzie

Kilka zachodnioeuropejskich firm samochodowych opracowało ostatnio modele nowych „mikro-pojazdów”, które — zdaniem producentów — mogą przyczynić się do ożywienia handlu samochodami.

Włoscy producenci przygotowali dwa modele „mikrusów”. Pierwszy z nich to trójkołowiec „chihuahua”, wyposażony w silnik o pojemności 50 cm³, który zużywa „aledwie 2 litry paliwa na 100 km.

We Francji powstał prototyp samochodu o napędzie elektrycznym „citadine”, który przypomina wyglądem popularną niedgdy „bmw isette”. Jest on napędzany 4-konnym silnikiem elektrycznym i może rozwijać szybkość 50 km na godzinę.

Prawdziwe auto przypomina najbardziej czterokołowiec „frog rally”, który będzie napędzany silnikiem o pojemności 125 cm³ lub 500 cm³.

OSTATNIE DEPESTE

(p) MINISTER spraw zagranicznych RFN, Genscher wygłosił w Bundestagu referat dotyczący polityki zagranicznej. Droga kontaktów i rozmów z ZSRR i innymi krajami socjalistycznymi — powiedział on, m. in. — będziemy kontynuować nasze wysiłki ku stałemu poprawianiu stosunków między krajami Wschodu i Zachodu.

MIESZCZACY się w Kiloni Instytut d/s Problemów Gospodarki Światowej przewidują, iż kryzys panujący w krajach kapitalistycznych zaostri się jeszcze bardziej w przyszłym roku. Szczególnie w USA, Włoszech i w Brytanii oznaki kryzysu występującego będą w coraz nowszych dziedzinach.

ATTACHE wojskowy Urugwaju we Francji, pik Ramon Trabal został zastrzelony w garażu, znajdującym się w podziemiach jego pałacowej rezydencji. Do zamachu przynależała się lewicowska organizacja urugwajska.

RZECZNIK policji w Neapolu oświadczył, że w drodze grupa gangsterów uprowadziła 53-letniego Giuseppe Moccia, producenta ceramiki.

SENAT Kongresu USA przyjął projekt ustawy przewidujący ograniczenie szybkości na drogach amerykańskich do 88 km/godz.

UZRUBIENI bandyci zrabowali w czwartek 100 tys. funtów szterlingów z oddziału amerykańskiego banku „Chase Manhattan” w Dublinie.

STADO dzikich słońi napadło na szereg wiosek w rejonie Dinadżur w Bangladesz. Zwierzęta straszały 15 domów oraz pola ryżowe.

Temat dnia

Owocna sesja

Zakończona w środę w Nowym Jorku XXIX Sesja Zgromadzenia Ogólnego NZ stanowiła kolejny poważny wkład do procesu odprężenia na arenie międzynarodowej. Z drugiej strony korzystnie przemiany w stosunkach między państwami o różnych ustrojach politycznych w sposób wyraźny sprzyjały podjęciu przez „parlament światła” ważkich decyzji i rezolucji. Komentarz podkreśla, że szczególnie wysoko ocenia się rezolucję Zgromadzenia Ogólnego NZ, będącą impulsem dla dalszych prac genueńskiego Komitetu Rozbrojenia w sprawie środków rozbrojenia nuklearnego, eliminacji broni chemicznej czy też zakazu wykorzystywania środowiska naturalnego i klimatu dla celów militarnych. Ważnym momentem minionej Sesji było również jej zdecydowane stanowisko w kwestii palestynskiej.

Sesja wniosła ponadto istotny wkład do dalszego rozwoju współpracy ekonomicznej na arenie międzynarodowej. W tej dziedzinie za sukces Sesji uważa się uchwalenie Karty Praw i Obowiązków Ekonomicznych Państw.

Przebieg prac XXIX Sesji niewątpliwie wpłynęły także na przyspieszenie procesu dekolonizacji i umocnienia prestiżu narodów walczących z reżimami rasistowskimi na terenie Afryki. (p)

POGODA

NA MAPIE POGODY: Polska jest nadal w zasięgu niżu z centrami nad północnym Bałtykiem i Morzem Norweskim. Od zachodu rozbudowuje się kłm wyżu a-zerskiego.

PROGNOZA POGODY DLA POLSKI POŁUDNIOWEJ: Zachmurzenie duże z przejaśnieniami. Okresami opady deszczu ze śniegiem i śniegu. Temperatura najniższa nocą 0 do -4 st. Najwyższa dnem 2 do 4 st. Wysoko w Tatrach najniższa nocą -10 do -14, najwyższa dnem -10 do -8. Wiatry umiarkowane i dość silne z kierunków zachodnich i północno-zachodnich.

WCZORAJ NA TERMOMETRZE: w kraju o godz. 13 — Szczecin 6, Koszalin 4, Białystok 1, Warszawa 2, Poznań 5, Wrocław 4, Śnieżka -6, Lublin 1, Rzeszów 3, Katowice 1, Kielce 1, Tarnów 3, Karpowice Wierch -9, Kraków 1, Zakopane -2, Nowy Sącz 2, Muszyna 2, Hala Gasienicowa -6; W EUROPIE — Londyn 9, Paryż 9, Madryt 8, Rzym 13, Berlin 5, Kopenhaga 4, Oslo -12, Sztokholm 1, Helsinki 1, Moskwa 0, Kijów -4, Krym 9, Ateny 14, Ankara 6, Bukareszt 5, Belgrad 2, Budapeszt 4, Wiedeń 5, Praga 2.

BIOMET INFORMUJE: W rejonach silnych wiatrów zakończona reakcja i objawy pogorszenia samopoczucia. Widzialność dobra. Warunki drogowe lokalnie, szczególnie w rejonach podgórskich, niekorzystne. (p)

Wyprzedzają kalendarz

O 17 dni przed terminem wykonały swoje roczne zadania zakłady podległe Zjednoczeniu Przemysłu Wyrobów Metalowych w Krakowie. Wartość nadplanowej produkcji wyniosła więc do końca roku 700 mln zł. Złożyła się na nią dodatkowa ilość m. in.: 10 tys. kuchni gazowych, 5 tys. pleców grzewczych, 3 tys. pralek i wórków, 1.200 tys. naczyń emaliowanych, 100 tys. naczyń ocyklowanych, 110 tys. sztuk nakryć srebrnych.

Załoga krakowskich Zakładów Armatury dzięki przedterminowemu wykonaniu planu rocznego dostarczyła dodatkowo wyroby o wartości 102 mln zł. Zwiększyła w ten sposób nadplanowe dostawy armatury na rynek i dla budownictwa o 300 tys. sztuk. Są to m. in. zawory przelotowe, baterie słezowymywakowe, umywalkowe.

Huta Aluminium w Skawinie w tym roku osiągnęła produkcję przekraczającą 2 mld zł. Przeżył się do tego także wcześniejsze wykonanie planu za rok 1974, a dodatkowa produkcja z tego tytułu osiągnęła wartość 71 mln zł.

Napłynął również meldunek z Zakładów Przemysłu Skórszanego w Chełmku, 12 wykonały one zadania roczne o 15 dni przed zakończeniem roku. W ten sposób zakład, łącznie z zobowiązaniami, wykona dodatkową ilość obuwia o wartości 70 mln zł.

Dobra całoroczna praca oraz zobowiązania produkcyjne Zakładów Krakowskiego Przedsiębiorstwa Odzieżowego „Strój” sprawiły, że wykonała ona plan produkcji i usług o 10 dni przed terminem. Pozwoli jej to zrealizować dodatkowo produkcję

konfekcji i usług dla ludności na wartość ponad 4 mln zł.

O cały miesiąc wcześniej, niż przewidywał plan, zamknięto rok gospodarczy w Krakowskich Zakładach Artkułowo Gospodarskich Dworków „Domgos”, w których wytwarzano różnego rodzaju formy blaszane do ciast, tartu, mikserów ręcznych, naczyń kuchennych. Załoga tych zakładów od 1 grudnia br. pracuje na poczet roku przyszłego. Wyprodukowane dodatkowo wyroby przekroczyły wartość 13 mln zł.

Pomyślnie zakończyła 1974 r. załoga Spółdzielni Pracy Rymarzy w Krakowie. 17 dni przed terminem wykonała zadania roczne i wyprodukowała dodatkową artykuły skórzane (torby, walizki, galanteria skórzana) o wartości 4,4 mln zł, z czego ponad 2 mln zł przemaczyła się na eksport. (ta)

Sesje budżetowe

KRAKÓW: (DOKOŃCZENIE ZE STR. 1) praca Krakowa nie garną się do inwestycji tego typu. Podobnie jest z budownictwem mieszkaniowym. Zaledwie 2 budynki powstają w roku przyszłym z budownictwa zakładowego. A tym samym rosnąć będzie nacisk na spółdzielczość mieszkaniową, która już dziś nie wywiązuje się z umów przedwstępnych w stosunku do swych członków.

Również w dyskusji padło wiele gorzkich słów pod adresem zakładów pracy, które naruszają różnorodną biologię środowiska, nieoszczędnie gospodarując wodą, i zbyt anemicznie prowadząc inwestycje związane z urządzeniami odpylającymi itp. Asumpt od tego dał raport sporządzony przez specjalistów pod kierownictwem radnego prof. W. Borusiewicza.

W dyskusji również radny W. Kunster z ramienia komisji handlu zapotrzebani i usług poruszył kwestię zapotrzebani Krakowa w mięso, stwierdzając, iż w przeliczeniu na 1 mieszkańca, mimo znacznej poprawy otrzymujemy go najmniej spośród miast w województwie. Mówiono też o niekompleksowym oddawaniu osiedli, o zaniedbaniach służby zdrowia i wielu innych dziedzinach naszego życia.

Radni przyjęli program przedstawiony przez prezydenta i

wysłuchali wystąpienia A. Karpińskiego z-cy przew. Komisji Planowania przy Radzie Ministrów, który zarysował główne problemy gospodarcze kraju w roku przyszłym. Władze centralne reprezentował też wiceminister finansów B. Ciaś. W zakończeniu sesji przewodniczący Rady Narodowej A. Czyż podziękował radnym za prace w roku bieżącym, a wiceprezident Z. Sakiewicz odpowiadał na interwencje, wśród których na szczególną uwagę zasługiwał głos prof. Maleckiego w kwestii przebiegu arterii ekspresowych przez miasto. (els)

WOJEWÓDZTWO:

(DOKOŃCZENIE ZE STR. 1) w dziedzinie zwiększenia produkcji i podniesienia jakości towarów rynkowych. Jak stwierdził A. Skrok wszystkie głosy obywateli radnych w dyskusji nad projektem planu wskazują, iż konieczne jest dokonanie prawdziwego przelomu w realizacji inwestycji. W roku przyszłym rolnicy zwiększą globalną produkcję w stosunku do br. o 9 proc. Wymagają szczególnej troski sprawy komunikacji, budownictwa mieszkaniowego, dalszego rozwoju gospodarki komunalnej. W przyszłym roku niedoczekać wsi i miast otrzymają 13 tys. nowych mieszkań, przy czym nie może być spychana o dalszy plan budowa przedszkol-

li, dziecińców wiejskich, gminnych ośrodków kultury.

Sesja WRN przyjęła uchwałę w sprawie planu społeczno-gospodarczego rozwoju i budżetu woj. krakowskiego na rok 1975. Dochody budżetu i wydatki równoważą się sumą 8531 683 tys. zł, przy rezerwie budżetowej 31 865 tys. zł.

WRN wybrała na wczorajszym posiedzeniu ławników Okręgowego Sądu Pracy i Ubezpieczeń Społecznych, przyjęła uchwałę w sprawie utworzenia wspólnej rady narodowej dla miasta i gminy Mszana Dolna w powiecie łanowskim oraz wspólnej rady narodowej dla miasta i gminy Krzeszowice w pow. chrzaniowskim (od 1 stycznia 1975 r.), uchwałę w sprawie planu pracy WRN na rok 1975.

Wojewoda krakowski w odpowiedzi na interpelację radnych J. Knyza, T. Chwałowa, St. Gadejły, J. Majły i K. Krawczyńskiego stwierdził m. in. co następuje: budowa sieci ciepłowniczej w Oświęcimiu będzie podjęta i obejmie część staromiejską. W Oświęcimiu będą prowadzone badania zdolności wód dla ludności, przy budowie restauracji w Pilicy trzeba uwzględnić zabytkowy charakter tego miejsca, szkoła w Niepołomicach będzie budowana już w roku 1975, zaś lokalizowanie wysypiska śmieci w Proszowicach wymaga akceptacji władz sanitarno-epidemiologicznych.

Na zakończenie przewodniczący WRN Józef Klasa złożył serdeczne podziękowanie radnym za ich aktywną pracę w roku 1974 i życzył radzie dalszych osiągnięć w r. 1975. (3)

Kubańskie sukcesy «Krakowiaków»

Pięknym akcentem zakończył się blisko dwutygodniowy pobyt na Kubie zespołu pieśni i tańca «Krakowiacy». Zespół przyjeżdżał 17 bm. przez dyrektora i słuchaczy najwięcej na Kubie — Szkoły Oficerskiej Wzrostu i Młodości im. Antonio Maceo w miejscowości Ceiba del Agua w prowincji Havana. Kubańscy podchorążowie okazali przyjąć występ zespołu, który zaprezentował folklor polski i kubański. Polacy, jak również pieśni ludowe Krakowa i Ujazdu Warszawskiego.

Koncert «Krakowiaków» przerosł się w spontaniczną manifestację przyjaźni polsko-kubańskiej.

Wzorowy ośrodek

(Inf. w.) Członkowie Kolegium Wydz. Zdrowia i Opieki Społecznej Urzędu Wojewódzkiego w Krakowie przebywali ostatnio w Zakopanem gdzie zapoznali się z działalnością Wojewódzkiego Ośrodka Rehabilitacyjno - Ortopedycznego dla Dzieci i Młodzieży. Ocena działalności tego Ośrodka wypadła bardzo dobrze. W ostatnich latach lekarze specjaliści oraz cała zespół medyczny i pedagogiczny Ośrodka wprowadzili wiele zmian do swej działalności. Stało się to możliwe dzięki wybudowaniu, m. in. krytej pływalni oraz dzięki kapitalnej modernizacji obiektów. Zakopiański Ośrodek może służyć jako wzór wdrażania tego co nowe w leczeniu i rehabilitacji.

przeprowadzonych ekspertyz. — Przypomnijmy — w wyniku ekspertyz dowiedzieliśmy m. in. to, że na odzieży Zdzisława Marchwickiego znajdują się włókna z ubiorów zamordowanych kobiet i odwrotnie — na częściach garderoby denatek znaleziono włókna z odzieży oskarżonego.

Na niekorzystnie oskarżonego przemówił także pokazany na sali sądowej pejor — lina stalowa obszyta skórą — znaleziona w mieszkaniu niejącego już ojca Z. Marchwickiego. W Zakładzie Medycyny Sądowej w Krakowie stwierdzono bowiem, że Maria B. zgineła od cięć zadanych tym właśnie narzędziem, a stało się to w okresie, gdy oskarżony mieszkał u ojca Z. Marchwickiego oświadczył, że pejor zobaczył dopiero w czasie śledztwa i że „pokazywanie mu so jest bezcelowe, gdyż nie robi na nim żadnego wrażenia”.

Dodał, że „przed sądem i publicznością powiedział już za dużo prawdy”.

Odczytano także zeznania świadków, którzy obalili sibi podawane przez oskarżonego. Proces trwa.

Nieszczęśliwy wypadek czy zbiorowe morderstwo?

WARSZAWA (PAP) Jak informuje Prokuratura Wojewódzka dla woj. warszawskiego, trwa energiczne śledztwo celem ustalenia przyczyn i okoliczności tragicznego w skutkach pożaru w nocy z 16 na 18 grudnia br. we wsi Polity koło Myszynca w pow. Ostrołęka. Zniszczeniu uległ dom mieszkalny. W zgłoszonym znaleziono zwłoki całej rodziny: Józefa Domiana (50 lat), jego żony Apo-

leni (ok. 50 l.), córce: Eugenii Krajcy (21 l.) i Marii Domian (13 l.), syna — Byszarda Domiana (11 l.) oraz 6-miesięcznej wnuczki. Śledztwo prowadzi — pod nadzorem Prokuratury Wojewódzkiej — organa MO. Istnieje bowiem podejrzenie, że w tym przypadku doszło do zbiorowego zabójstwa, a jego sprawcą lub sprawcy spowodowali pożar w celu zatarcia śladów.

Wyjaśnienia i dowody obciążają Z. Marchwickiego

KATOWICE (PAP) 19 bm. był kolejnym dniem procesu Zdzisława Marchwickiego, odpowiadającego w Sądzie Wojewódzkim w Katowicach za wielokrotne dokonanie zabójstw kobiet. Przewodniczący sądu sądownego ujawnił dalsze protokoły sporządzone w trakcie przesłuchań oraz wyjaśnienia złożone przez oskarżonego w Śledztwie. Z treści ich wynika, że Z. Marchwicki sam określił siebie jako człowieka, który „nie lubi przynawać się do zarzucanych mu czynów” nawet wówczas, jeśli zostały one bezspornie udowodnione. W czasie Śledztwa oskarżony czynił jednak wielokrotnie odstępstwa od tej zasady, pedając w własnej języku i nie sugerowany przez nikogo szczegóły popełnionych

zbrodni oraz opisując takie okoliczności zabójstw, o jakie nie był pytany. Oto jak up. uzasadnił motyw, które skłoniły go do złożenia wyjaśnień: miewał koszmarne sny, jakaś siła kazała mi mówić, więc mówiłem. Mieszałem jednak fakty, spodziwiałem się, że wprowadzę w błąd organa ścigania i wyjdę na wolność. Ta sama siła kazała mi jednak później odwołać zeznania, z których wynikało, że tylko ja mogłem dokonać tych zabójstw”.

Natomiast na sali sądowej stwierdził w czwartek, że nie potrafił pojąć jak to się stało, że jego prawdziwe zeznania nie znajdują potwierdzenia w rzeczywistości, natomiast jego świadków „klamliwe wyjaśnienia” zgadzają się z wynikami oględzin miejsc zbrodni oraz

Stosunki ZSRR — USA

Oświadczenie agencji TASS

MOSKWA (PAP) Agencja TASS ogłosiła oświadczenie w związku z zaproszeniem ostatnio przez Izbę Reprezentantów i Senat USA Projektów ustaw dotyczących stosunków handlowo - gospodarczych między ZSRR a USA. Ustawy, które będą musiały być jeszcze ostatecznie zatwierdzone przez Kongres, mają na celu — jak stwierdza agencja — zniesienie wprowadzonych w USA w latach „zimnej wojny” ograniczeń dyskryminacyjnych w dziedzinie stosunków handlowo - gospodarczych.

TASS zwraca uwagę, iż przedwzrost normalizacji handlu radziecko - amerykańskiego i poprawy stosunków między obu krajami przeciwstawia się projektem. „Doszło do tego, że pozytywne rozwiązanie tych spraw uwarunkowane różnego rodzaju żądaniami, którym towarzyszyły oszczerstwa stanowiące poważną ingerencję w wewnętrzne sprawy Związku Radzieckiego”. Tylko tak bowiem można zakwalifikować próby włączenia do projektów ustaw fragmentów

dotyczących np. wyjazdów obywateli radzieckich do innych krajów oraz dostarczenie instytucjom amerykańskim informacji gospodarczych o charakterze czysto wewnętrznym.

Agencja TASS podkreśla, że uchwalenie przez Kongres USA tego rodzaju zastrzeżeń i warunków byłoby sprzeczne z zobowiązaniami wynikającymi z układu o handlu między obu krajami z 1972 roku.

TASS został upoważniony do oświadczenia, że w kolach kierowniczych ZSRR odrzuca się kategorię wszelkie próby ingerowania w sprawy należące do wyłącznych kompetencji państwa radzieckiego. Wytwarzanie sztucznych komplikacji wokół spraw związanych z u normowaniem dwustronnych kontaktów handlowo-gospodarczych sprzeczne jest z interesami obu państw i narodów.

W tej samej sprawie minister spraw zagranicznych ZSRR Andriej Gromyko wystosował list do sekretarza stanu USA Henry Kissingera.

Nauka — społeczeństwu

(DOKOŃCZENIE ZE STR. 1)

ry na zakończenie obrad omówił zadania Akademii w systemie edukacji narodowej. Wskazał on m. in., że uczelniami należy udostępnić wyposażenie i kadry placówek Akademii oraz instytucji resortowych; na pracowników tych pionów trzeba będzie nałożyć obowiązek pracy pedagogicznej. Placówki PAN i uczelnie powinny wspierać system szkolny badaniami naukowymi — dla doskonalenia pro-

cesu nauczania w całym szkolnictwie.

Zgromadzenie Ogólne PAN dokonało wyboru prezesa, wiceprezesa i pozostałych członków Prezydium PAN na nową kadencję 1975-1977. Wybrano również 18 nowych członków zagranicznych Akademii. Lista nazwisk zostanie opublikowana z zatwierdzeniem składu nowo wybranego Prezydium PAN przez Radę Ministrów i zaakceptowaniem nowych członków zagranicznych PAN przez Radę Państwa.

Dodatkowe pociągi w okresie Świąt

W związku z przewidzianym nasileniem przejazdów podróży w okresie Świąt — Dyrekcja OKP w Krakowie uruchamia następujące dodatkowe pociągi pasażerskie:

- W DNIU 21 GRUDNIA
— pociąg nr 3015/3016, Kraków odj. 15.25 — Rzeszów przyj. 18.23 / Nowy Sącz przyj. 20.25
— pociąg nr 3016, Przemyśl odj. 11.40 — Kraków przyj. 16.49
— pociąg nr 3019, Kraków odj. 17.55 — Przemyśl przyj. 22.27
— pociąg nr 4081, Kraków odj. 12.45 — Rzeszów przyj. 15.32
— pociąg nr 4082, Rzeszów odj. 17.25 — Kraków przyj. 20.09
— pociąg nr 3045, Kraków odj. 14.00 — Rzeszów przyj. 17.05

- W DNIU 22 GRUDNIA
— pociąg nr 33241, Kraków odj. 8.30 — Rzeszów przyj. 11.42
— pociąg nr 33242, Rzeszów odj. 12.00 — Kraków przyj. 14.51
— pociąg nr 532, Sucha Beskidzka odj. 5.15 — Kraków Płaszów przyj. 6.52
— pociąg nr 533, Kraków Płaszów odj. 12.40 — Sucha Beskidzka przyj. 14.37

- W DNIU 23 GRUDNIA
— pociąg nr 3015/3016, Kraków odj. 15.25 — Rzeszów przyj. 18.23 / Nowy Sącz przyj. 20.25
— pociąg nr 5032, Sucha Beskidzka odj. 18.50 — Kraków przyj. 20.41
— pociąg nr 533, Kraków Płaszów odj. 12.40 — Sucha Beskidzka przyj. 14.37

- W DNIU 24 GRUDNIA
— pociąg nr 33241, Kraków odj. 8.30 — Rzeszów przyj. 11.42
— pociąg nr 33242, Rzeszów odj. 12.00 — Kraków przyj. 14.51
— pociąg nr 533, Kraków Płaszów odj. 12.40 — Sucha Beskidzka przyj. 14.37
— pociąg nr 5032, Sucha Beskidzka odj. 18.50 — Kraków Płaszów przyj. 20.41

- W DNIACH 26, 27, 28 GRUDNIA
— pociąg nr 4081, Kraków odj. 12.45 — Rzeszów przyj. 15.32
— pociąg nr 4082, Rzeszów odj. 17.25 — Kraków przyj. 20.09
— pociąg nr 5031, Kraków Płaszów odj. 6.45 — Chabówka przyj. 9.47
— pociąg nr 5032, Chabówka odj. 17.30 — Kraków Płaszów przyj. 20.41

Rozszerza się również okres kursowania następujących pociągów sezonowych:
— pociąg nr 8314/15 w relacji Szczecin, odj. 7.05 — Kraków Gł. przyj. 20.30, odj. 20.40 — Rzeszów przyj. 23.57 — na dni 21, 24-28 grudnia
— pociąg nr 3818/19 w relacji Rzeszów odj. 4.25 — Kraków przyj. 7.30, odj. 7.45 — Szczecin przyj. 23.00
— pociąg nr 6330/31 relacji Wrocław odj. 17.00 — Kraków przyj. 21.50, na dni 24 oraz 27 grudnia do 5 stycznia
— pociąg nr 3620/31 relacji Kraków odj. 23.35 — Wrocław przyj. 4.05, na dni 24/25 oraz 27/28 grudnia do 5/6 stycznia

Fondusio w okresie od 21 do 29 grudnia przywraca się kursowanie wszystkich pociągów odwołanych z powodu robót drogowych na linii Kraków — Przemyśl.

Jednocześnie Dyrekcja informuje, że w dniach 24, 25 i 26 grudnia odwołuje się kursowanie niektórych pociągów pasażerskich, jak niżej:

- W DNIACH 24 I 25 GRUDNIA
— pociąg nr 4015, Kraków odj. 22.01 — Dębica przyj. 0.10
W DNIU 25 GRUDNIA
— pociąg nr 47, Kraków odj. 16.00 — Brzesko Okocim przyj. 17.07
— pociąg nr 48 relacji Tarnów odj. 16.55 — Kraków przyj. 18.28, na odcinku Brzesko Okocim — Kraków

- W DNIACH 25 I 26 GRUDNIA
— pociąg nr 32, Tarnów odj. 4.39 — Kraków przyj. 5.04
— pociąg nr 45, Kraków odj. 15.35 — Dębica przyj. 18.03
— pociąg nr 144, Dębica odj. 19.45 — Tarnów przyj. 20.20
— pociąg nr 31, Kraków odj. 3.40 — Dębica przyj. 5.39
— pociąg nr 36, Dębica odj. 5.53 — Kraków przyj. 8.13
— pociąg nr 12, Dębica odj. 3.50 — Tarnów przyj. 4.23
— pociąg nr 34, Tarnów odj. 5.30 — Kraków przyj. 7.05
— pociąg nr 27, Kraków odj. 23.27 — Dębica przyj. 1.36, na odcinku Tarnów — Dębica.

Szczegółowych informacji udziela stacje kolejowe.

Przybywa warzyw mało znanych

(Inf. w.) Spółdzielczość Ogrodnicza pragnąc upowszechnić i rozszerzyć bukiety jarzyn ogłosiła wiosną konkurs wśród szkół województwa na uprawę warzyw mało znanych w ogródkach przyшкоlnych. Do współzawodniczenia stanęło 76 szkół, które wyprodukowały na niewielkich działkach ponad 10 tys. kg salaty kruchej, skorzonków, kabaczków, rzodkwi, endywii, brokułów i 20 innych wa-

rzyw. Najwięcej zespołów zgłosiło się z powiatów wadowickiego, nowosądeckiego i proszowickiego. I miejsce zajęło Technikum Rolnicze w Brnie, drugie przy Szkołe Przysposobienia Rolniczego w Starym Sączu, następnie Spółdzielni Uczniowskiej w Łętowicach i SPR w Wysocicach.

Wczoraj w Krakowie spotkali się młodzi laureaci wraz ze swoimi opiekunami, którym wręczył dyplomy i upominki. Konkurs kontynuowany będzie także w latach następnych. (ep)

SPORT • SPORT • SPORT • SPORT

Pewne zwycięstwo „Wawelskich Smoków”

W kolejnym meczu o mistrzostwo ekstraklasy koszykarzy, który rozegrano podczas turnieju w Warszawie Wisła Kraków pokonała Śląsk Wrocław 82:68 (44:34). Najwięcej punktów dla Wisły zdobył: Seweryn — 22 pkt, Kwiatkowski — 18, Langosz — 16, Międzyk — 10, dla Śląska: Hnida — 24 pkt, Chudeusz — 12 i Kalinowski — 8 pkt.

gę selekcyjny kadry. Dobrze grał również Seweryn, kilka efektywnych akcji zademonstrował młody Międzyk. W Śląsku nie zawiódł tylko Hnida.

Nadzieje na kolejny wielki mecz turnieju spaliły na panewce. Śląsk kompletnie zawiódł, hodołwał indywidualnym akcją, pasywnie grał w obronie. Wisła nie miała trudnego zadania, już po 10 min. prowadziła 27:15, a po 11 min. 31:19. Mistrzowie Polski dyktowali tempo. Na pochwałę zasłużył przede wszystkim 22-letni Kwiatkowski, rewelacja turnieju, gracz na którego na pewno wrócą uwa-

Pozostałe wyniki: Lech — Lublinianka 73:71, Pogoń — Górnik Wałbrzych 74:68, Resovia — Spółnia 73:66, Polonia — Wybrzeże 87:104, Start — Legia 90:82.

Table with 2 columns: Team, Score. Rows include Wybrzeże 20 18 1827-1399, Resovia 20 18 1790-1459, Wisła 20 17 1700-1523, Polonia 20 14 1708-1456, Śląsk 20 10 1562-1513, Spółnia 20 10 1317-1436, Lech 20 9 1637-1632, Start 20 8 1402-1567, Lublinianka 20 6 1384-1466, 10. Pogoń 20 3 1444-1520, 11. Górnik 20 3 1471-1723, 12. Legia 20 2 1628-1871

Porażka polskich hokeistów

(Telefonem z Nowego Targu)

Polacy w III tercji z minuty na minutę grają coraz gorzej. Między 43 a 49 min. Czechosłowacy strzelają 3 bramki. Wynik remisowy 4:4. Polacy zrywają go do ataku, mocno naciskają, ale nie potrafią wykorzystać kilku znakomych sytuacji. Tymczasem z kontrataku goście w 57 min. strzelają zwycięskiego gola.

W sumie Polacy zagrali słaby mecz, który wykazał, że w naszej drużynie jest jeszcze sporo luk. Zawodzą w dalszym ciągu obrońcy, wiele do życzenia pozostawia skuteczność napastników. Trenera Jegorowa czeka jeszcze duży duży, aby zespół Polski osiągnął dobrą formę.

W drugiej tercji mecz staje się chaotyczny, brzydki, mnożą się faule. Najpierw Czechosłowacy strzelają pierwszą bramkę, ale w 27 min. Góralczyk podwyższa na 4:1.

POLSKA: Kosyl — Iskrzycki, A. Słowakiewicz, Chowaniec, Jaskierski, Zieliara — Góralczyk, Gruth, Obój, Zurek, Zabawa, Koczyński, Pot, Szeja, L. Tokarz, Rybski — Marciniak, Siu-sarczyk, B. Csorich. (Ans)

Z kraju

Plenum GKKFIT

Wczoraj obradowało w Warszawie plenum GKKFIT. Tematem obrad była tegoroczna działalność w zakresie kultury fizycznej i turystyki, kierunki dalszego rozwoju oraz plan i budżet na 1975 r.

modelarzem za sukcesy w mistrzostwach świata Złote Medale „Za Wybitne Osiągnięcia Sportowe”, Medale otrzymali: Frankiewicz, Majchrowski, Wróblewski, Meller, Kokoszewski i Jarończyk.

De Chiesą zwycięzca kombinacji

Zwycięzcą kombinacji alpejskiej (slalom specjalny i slalom gigant) podczas zawodów w Madonna di Campiglio został narciarz włoski Paolo de Chies. Reprezentant polski Kazimierz Burzykowski zajął 20 miejsce 61,75 pkt.

Turniej „Izwestii”

W meczu hokejowego turnieju „Izwestii” reprezentacja ZSRR zremisowała z CSRS 3:3 (2:1, 0:2, 1:0).

Międzynarodowy słom męczyn

W szwajcarskiej miejscowości Bad Ragaz rozegrano międzynarodowy slalom męczyn. Reprezentant Polski — Trzeźniak, sklasyfikowany został na dobrym, 10 miejscu. Zwyciężył mistrz olimpijski, Hiszpan Francisco Fernandez Ochoa.

ze świata

ALUMINIUM — tak FLUOR — nie

Wiemy dziś wszystko, albo prawie wszystko o możliwościach zastosowania aluminium. Ten młodzieńcy, w porównaniu z żelazem, metal który przed półtora wiekiem zafascynował świat swoimi znakomitymi walorami, stał się już tak powszechnym surowcem, że jego obecność w tworzonych dobrach materialnych znacząca jest dosłownie na każdym kroku. Historia polskiego aluminium liczy dopiero 20 lat. Zapoczątkowała ją — przypomnijmy — w 1954 roku Huta w Skawinie, a w 12 lat później ruszył Konin. Obecnie oba te zakłady wytwarzają łącznie 102 tys. ton aluminium. Ale gdy porównamy wielkość tej produkcji, wyrażającej się zużyciem 4,2 kg na 1 mieszkańca w naszym kraju, okaże się, że nie może ono satysfakcjonować wobec 8,3 kg przypadających na 1 Czechosłowaka, 9 kg — w NRD, 13,5 kg — w Greczech, nie mówiąc o Stanach Zjednoczonych, gdzie zużycie aluminium na mieszkańca wynosi 20 kilogramów.

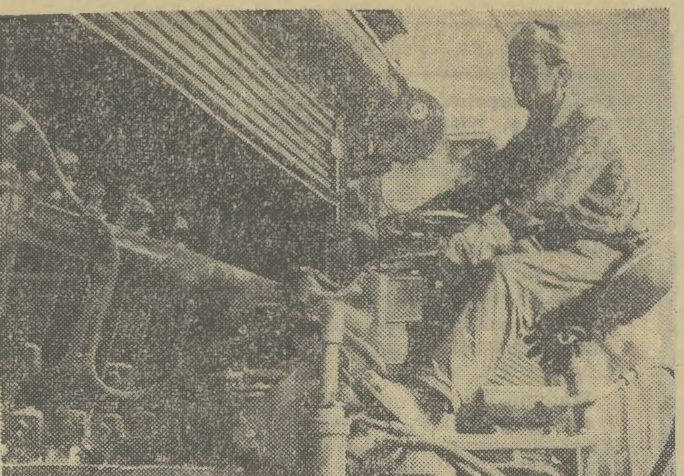
Kraj czeka przeto na większe dostawy tego metalu. Zwalazcza, że brakuje go w budownictwie, w zbyt małym stopniu stosowany jest przy budowie wagonów kolejowych, okrętów, samochodów, nie wystarcza krajowego aluminium do wyrobu opakowań zarówno w postaci puszek konserwowych, jak też — folii i wreszcie do największych opakowań — kontenerów. Trzy razy lepszy od żelaza Al doskonale konweniency z duchem czasu — jest wciąż wyznacznikiem nowoczesności w gospodarce każdego kraju. Oto etaty przemawiające za rozwojem w Polsce przemysłu aluminiowego.

Powstaje jednak dylemat: jak dokonywać ma się rozwój, aby nie kolidował z interesami ochrony środowiska? Właśnie w wyniku doświadczeń związanych z eksploatacją skawinijskiej Huty wyłonił się problem ujemnego oddziaływania tego zakładu na otoczenie. Huta wydziela wszakże szkodliwy dla przyrody fluor, którego ilość przekracza dopuszczalne normy. Złożoność, a tym samym trudność rozwiązania tego problemu tkwi w tym, że bez stosowania fluoru nie można w ogóle otrzymywać aluminium, ale równocześnie tenże fluor

emitując przez komin do atmosfery zakwasza okolice, obniża plony, zmniejsza mleczność bydła, u ludzi wywołuje schorzenia alergiczne, w tym niekorzystne zmiany w narządach oddechowych.

Swoją wizję w skawinijskiej Hucie Aluminium zaczyna od rozmowy z mgr inż. **Mieczysławem Grządziel**, szefem działającego tu od dwóch lat inspektoratu ochrony środowiska. Działalność naszej placówki — mówi inżynier Grządziel — przyczyniła się do uściślenia wielkości emitowanych związków fluoru i zasięgu ich rozprzestrzenienia. Z hutą współpracuje ściśle Zakład Ochrony Środowiska Regionów Przemysłowych PAN w Zabrze. Do prowadzenia pomiarów skażenia fluorem atmosfery służą 22 punkty pomiarowe, rozmieszczone w obrębie huty w promieniu 12 kilometrów. Jeden z takich punktów usytuowany na przedmieściach Krakowa (przy ul. Gronostajowej — koło tandyń) nie zanotował w tym rejonie obecności związków fluoru. Nie ma zatem podstaw do stwierdzenia, iż szkodliwe wycieki z huty aluminium atakują Kraków.

Prawdą jest natomiast, że na obszarze położone bliżej huty spada rocznie około 1000 ton gazowych i pyłowych związków fluoru, szkodliwych dla otoczenia przyrody. Skażenia te mają swoje źródło — jak wspomnieliśmy — głównie w stosowanej przez hutę technologii — technologii. W obecnych warunkach — wyjaśnia inżynier Grządziel — nie ma niestety możliwości radykalnego zmniejszenia ilości emitowanych pyłów i ich stężenia w atmosferze. Zrobiono został jednakże duży wysiłek w zakresie poprawy warunków pracy załogi. W tym roku bowiem dyrekcja huty przeznaczyła półtora miliona złotych na zazielenienie i rekultywację terenów w obrębie zakładu. W bezpośrednim sąsiedztwie hal produkcyjnych zasadzone zostały kwiaty, różne odmiany krzewów oraz drzew, z których najlepiej przyjęły się dęby, klon, buki i biała topola. Podłoża dla nich stanowi specjalnie sprosowana gleba w postaci bentonitu i humusu z dodatkami fosforu i wapna. Ponadto wspomniana placówka PAN



Mieczysław Guspel brygadziła wydziału elektrolizy pracuje w hucie od momentu jej powstania. Fot.: CAF, M. Sochor

z Zabrze opracowuje strefę ochronną dla huty aluminium. Opracowuje się również koncepcje neutralizacji związków fluoru przy pomocy azotanu wapnia, wprowadzając jednocześnie mikroelementy (związki magnezu i żelaza) do wydalanych gazów w celu wprowadzenia ich do obiegu biologicznego w glebie. I wreszcie w halach elektrolizy czynione są stałe zabiegi hermetyzujące procesy hutnicze, by w ten sposób zmniejszyć ilość wydzielanych spalin z waniem elektrolitycznych.

Działania te nie oznaczają jednak generalnych rozwiązań przyszłości skawinijskiego aluminium. Przyszłości, gdyż nie wolno rezygnować z dalszego rozwoju białej metalurgii. Ale w grę wchodzi — powtórzmy — tylko taki wzrost produkcji aluminium, który może koegzystować z przyrodą. Otóż jest taki sposób i co najmniej istotne, ma on gorących zwolenników. Jednym z nich jest dyrektor naczelny Huty Aluminium w Skawinie mgr inż. **BOLESŁAW GRASZEWSKI**. Przedstawiony przez niego program „Jutra” hurt, będący dziełem zespołu ludzi, zyskał nie tylko akceptację władz wojewódzkich, ale również zjednoczenia i resortu hutnictwa.

Dyrektor Graszewski program ten zamyka w bardzo lapidarny ale i jasny wymowny stwierdzenie: trzykrotnie zwiększenie produkcji aluminium przy równoczesnym ośmiokrotnym zmniejszeniu ilości wydzielanych związków fluoru. Na świecie bowiem — uzasadnia swój rozumie swą koncepcję — stosuje się już sprawdzoną w praktyce zmodyfikowaną technologię otrzymywania aluminium, które w połączeniu z urządzeniami oczyszczającymi gazy, pozwalającą ograniczać do minimum ilość emitowanych związków fluoru. W ogóle przemysł aluminiowy może wykazać się obecnie największymi badanymi sposobami na polu ochrony środowiska.

Stало się to możliwe przede wszystkim dzięki opracowaniu i wprowadzeniu do praktyki przez licznych już producentów aluminium tzw. suchej metody oczyszczania gazów. W najogólniejszym zarysie polega ona na tym, że gazy nie wydobywają się na zewnątrz,

lecz wchłaniane są przez sprawną, wysokowydajną wentylatory. Z kolei fluor ten przepuszcza się przez warstwę tlenu glinu o specjalnych właściwościach. Związki fluoru tym samym nie trafiają do kominów, lecz — zmieszane z tlenkiem glinu kierowane są do produkcji. W ten sposób powstaje obieg zamknięty, gdyż fluor nie emituje w powietrze, lecz wykorzystywany jest jako pełnowartościowy i niezbędny składnik w procesie elektrolizy. Do atmosfery przenikają dzięki temu tylko niewielkie ilości gazów nie wywołujących szkodliwych zmian w przyrodzie.

W czasie niedawnego pobytu w Hucie Aluminium wicepremiera Franciszka Kałma i towarzyszącego mu Józefa Klasy zaaprobowano rozpoczęcie budowy w przyszłym 5-leciu nowych hal elektrolizy, wyposażonych w wanny do wytopu aluminium, zaprojektowanych według najnowszych wzorów technologicznych. Wytworzyć one będą docelowo 100 tys. ton aluminium, a więc trzykrotnie więcej niż obecnie, przy czym — jak wspomnieliśmy — nastąpi zdecydowana poprawa w zakresie ochrony środowiska. Obecnie zaś hale elektrolizy, po wybudowaniu nowych, wykorzystane zostaną do walcowania aluminium na przewody energetyczne. Program ten zamyka w bardzo lapidarny ale i jasny wymowny stwierdzenie: trzykrotnie zwiększenie produkcji aluminium przy równoczesnym ośmiokrotnym zmniejszeniu ilości wydzielanych związków fluoru. Na świecie bowiem — uzasadnia swój rozumie swą koncepcję — stosuje się już sprawdzoną w praktyce zmodyfikowaną technologię otrzymywania aluminium, które w połączeniu z urządzeniami oczyszczającymi gazy, pozwalającą ograniczać do minimum ilość emitowanych związków fluoru. W ogóle przemysł aluminiowy może wykazać się obecnie największymi badanymi sposobami na polu ochrony środowiska.

Stало się to możliwe przede wszystkim dzięki opracowaniu i wprowadzeniu do praktyki przez licznych już producentów aluminium tzw. suchej metody oczyszczania gazów. W najogólniejszym zarysie polega ona na tym, że gazy nie wydobywają się na zewnątrz,

lecz wchłaniane są przez sprawną, wysokowydajną wentylatory. Z kolei fluor ten przepuszcza się przez warstwę tlenu glinu o specjalnych właściwościach. Związki fluoru tym samym nie trafiają do kominów, lecz — zmieszane z tlenkiem glinu kierowane są do produkcji. W ten sposób powstaje obieg zamknięty, gdyż fluor nie emituje w powietrze, lecz wykorzystywany jest jako pełnowartościowy i niezbędny składnik w procesie elektrolizy. Do atmosfery przenikają dzięki temu tylko niewielkie ilości gazów nie wywołujących szkodliwych zmian w przyrodzie.

Medal MERENTIBUS

dla prof. Kazimierza Dobrowolskiego

— Wiele Szanowny i Drogi Panie Profesorze — korzystam z „okrągłej” rocznicy Pana urodzin, by przestać wyrażać raz podziękować za wszystko czego się od Pana nauczyłem. Jako pilny czytelnik Pańskich dzieł, byłem zawsze pod wielkim wrażeniem uwikłanościami i precyzji myślowej badawczej, śmiałości w podejmowaniu nowej tematyki i — co dla mnie było szczególnie ważne — wielkiego zasobu inspiracji dla innych dziedzin nauki. Trudno mi też nie wspomnieć z wdzięcznością tych lat, gdy patronował Pan wielu przedsięwzięciom TUR-u, wówczas zwłaszczając gdy mnie — jako prezosa zarządu głównego tej organizacji — dawał Pan niezwykle cenne i zawsze trafne rady. Łącząc serdeczne życzenia długich lat zdrowia.

— Wiele Szanowny i Drogi Panie Profesorze — korzystam z „okrągłej” rocznicy Pana urodzin, by przestać wyrażać raz podziękować za wszystko czego się od Pana nauczyłem. Jako pilny czytelnik Pańskich dzieł, byłem zawsze pod wielkim wrażeniem uwikłanościami i precyzji myślowej badawczej, śmiałości w podejmowaniu nowej tematyki i — co dla mnie było szczególnie ważne — wielkiego zasobu inspiracji dla innych dziedzin nauki. Trudno mi też nie wspomnieć z wdzięcznością tych lat, gdy patronował Pan wielu przedsięwzięciom TUR-u, wówczas zwłaszczając gdy mnie — jako prezosa zarządu głównego tej organizacji — dawał Pan niezwykle cenne i zawsze trafne rady. Łącząc serdeczne życzenia długich lat zdrowia.

napiisał 74 prace naukowe, głównie o charakterze historycznym. Obecnie Profesor „ma na swoim koncie” około 220 prac poświęconych przede wszystkim historii społ.-gosp. Cechuje go realizm w spojrzeniu na rzeczywistość społeczną. Dąży zawsze prof. Dobrowolski do łączenia analizy teoretycznej z historyczną, do łączenia faktów z teorią wyjaśniającą.

Prowadzone przez Profesora seminaria miały charakter rodzinnego spotkania ale spotkania uroczystego. Uczestniczyli na nie studenci prawa, filozofii, historii, pedagogiki. Działalność pobudzającą na studentów, fascynował pracą twórczą, zachęcał do badań.



Przewodniczący Rady Państwa prof. HENRYK JABŁOŃSKI

Oto treść listu, który w 80 rocznicę urodzin otrzymał profesor Kazimierz Dobrowolski. W 1935 r. zostaje profesorem nadzwyczajnym, obejmując równocześnie funkcję dyrektora Katedry Socjologii i Etnologii UJ. Od tego czasu wiąże się całkowicie z Uniwersytem, gdzie powstaje Jego szkoła naukowa. Aktywna działalność twórcza nie kończy się mimo przejścia w 1965 r. na emeryturę.

W 1932 r. uzyskuje habilitację, za całokształt dorobku naukowego z zakresu historii kultury. W 1935 r. zostaje profesorem nadzwyczajnym, obejmując równocześnie funkcję dyrektora Katedry Socjologii i Etnologii UJ. Od tego czasu wiąże się całkowicie z Uniwersytem, gdzie powstaje Jego szkoła naukowa. Aktywna działalność twórcza nie kończy się mimo przejścia w 1965 r. na emeryturę.

Urodził się 20. XII. 1894 r. w Nowym Sączu. Po egzaminie dojrzałości w Gimnazjum św. Jacka w Krakowie rozpoczął studia historyczne we Wszechnicy Jagiellońskiej. Po zostaniu pod znakomitym wpływem prof. Fr. Bujaka, kształcił się w dziedzinie historii społeczno-gospodarczej. Działalność naukową rozpoczął już w roku 1916. W rok później wyjechał do Wiednia, gdzie u prof. A. Dopfcha podniósł swe kwalifikacje w zakresie historii gospodarczej. W Paryżu studiował socjologię i geografję społeczną. W londyńskiej School of Economics kształcił się pod okiem wybitnego antropologa prof. B. Malinowskiego. Do 1934 r.

W 1932 r. uzyskuje habilitację, za całokształt dorobku naukowego z zakresu historii kultury. W 1935 r. zostaje profesorem nadzwyczajnym, obejmując równocześnie funkcję dyrektora Katedry Socjologii i Etnologii UJ. Od tego czasu wiąże się całkowicie z Uniwersytem, gdzie powstaje Jego szkoła naukowa. Aktywna działalność twórcza nie kończy się mimo przejścia w 1965 r. na emeryturę.

Największe znaczenie dla nauki ma stworzona przez niego metoda integralna i teoria podłoża historycznego. Prof. Dobrowolski nigdy nie był tylko uczyńcem obracającym się w zamkniętych ścianach gabinetu. Nigdy nie był obojętny na troski i problemy współczesnego życia. Pasja wiedzy i głód nauki uzupełnione zostały pasją pracy społecznej, wrażliwością na krzywdy i pomocą niesioną wszystkim potrzebującym. Do dziś wspominają studentki książeczkę PKO na „okazie” i umowne hasło „Renata”, na którą Profesor wpłacił trzymaną nagrodę, i te 10 tys. zł były zawsze do dyspozycji uczniów i asystentów znajdujących się w tarapatach finansowych. „Pożyczane” pieniądze wpłacali z powrotem po jakimś czasie, by inni mogli również z nich korzystać. Do dziś wspominają studentki „dożywianie” w czasie egzaminów i lekarstwa otrzymane od „Tuptusia” (jak go pieszczołtliwie nazywali) w czasie choroby. Prof. Dobrowolski pozostał w ich pamięci jako serdeczny i szczerzy przyjaciel, zawsze skłonny do pomocy i wyratowania z chwilowych opresji. Zawsze żył przy ludziach. Zawsze żył przy życiu. „Najpiękniej jest przeżyć życie jeżeli spotyka się na swojej drodze ludzi zdolnych do pracy permanentnej i wykończonej, skierowanej nie tylko dla celów osobistych.”

Z okazji 80 rocznicy urodzin życzymy dużo zdrowia, dużo energii do dalszej pracy twórczej i wszelkiej pomyślności w życiu osobistym.

REGINA TURKIEWICZ



NIEUPRZEJMOSC NA CO DZIEŃ...

5 bm. po południu na pocztę w Olkuszu wysłałem paczkę. Niestety, nie znalazłem kodu pocztowego adresata; pani z okienka nr 5 podała mi książkę z poleceniem uzupełnienia numeru kodowego. Wówczas stwierdziłem, że zapomniałem zabrać z domów okularów — druk w książce był dla mnie zupełnie nieczytelny. Zwróciłem się więc do urzędniczki z uprzejmą prośbą o wyszukanie w książce właściwego numeru. W odpowiedzi usłyszałem: „To niech pan nie zapomina okularów, a najlepiej niech pan sobie sprawi dwie pary. Jak pan zapomni jedną, drugie będzie pan miał przy sobie...”

Tak „zabawiony” czekałem przy okienku 15 minut. Gdyby nie pomoc dwunastoletniej dziewczynki, która w mgnieniu oka znalazła w książce właściwy numer, musiałbym odejść z poczty z kwitkiem. Czy na pocztę w Olkuszu nie można liczyć na uprzejmość? (3469)

Eugeniusz Wysocki Olkusz

JESZCZE O HALASACH NA OS. PODWAWELSKIM

Z wielkim zainteresowaniem przeczytałem niedawno w „GK” list czytelników, skarżących się na nocne hałasy pod sklepem Krakowskiej Spółdzielni Mieszkarskiej „Kefirek” na os. Podwawelskim. Ze swej strony pragnęłam dorzucić kilka swoich uwag.

Po nocach budzą nas, mieszkańców os. Podwawelskiego odgłosy wózków mieszkarskich, jeżdżących przez warty przy ul. Komandorów na Siomianą i Kapelanów. A przecież można by ich uniknąć, gdyby sklep przy Komandorów 21 przestrzęgał usłajonej rejonizacji i nie przyspinał zamówień na mleko od klientów z rejonu Siomianej, lecz kierował ich do właściwego dla nich sklepu przy tamtej ulicy.

Druga sprawa. Czy konieczne roznoszenie mleka muszą wznosić butelki do pojemników, miast je w miarę możliwości do ręki układać? Czy konieczne muszą nad ranem głośno rozmawiać, ba, nawet wykrzykiwać? (3278)

Tadeusz Paprocki Kraków

GDZIE JEST GRÓB ROTMISTRZA BARGIELA?

Od szeregu lat opiekuję się mogiłą poległych podczas II wojny światowej na terenie Gdowa i okolicy. Za pośrednictwem „Gazety” chciałbym zwrócić się do Czytelników z prośbą o pomoc w odszukaniu grobu oficera 21 Dywizji Piechoty Górskiej, rotmistrza Józefa Bargiela. Oficer ten 6 września 1939 roku wystąpił z oddziałem 10 pułku, który został na wieś wraz ze swoim szwadronem Kawalerii w kierunku Gdowa. Z podjazdu nie powrócił i zaden z jego podkomendnych nie był w stanie wyjaśnić, co się z nim stało.

Niedawno udało mi się odszukać świadków, którzy widzieli dnia 6 września 1939 na pograniczu Gdowa i wsi Bilczyce ciężko rannego przez hitlerowców oficera, którego opatrzyli dwaj żołnierze i zabrali w kierunku lasu w Bilczycach. Tujaś ślad się urwa. Kto wie, jakie były dalsze losy rotmistrza Bargiela? Prawdopodobnie zginął — czy ktoś wie, gdzie został pochowany? TOMASZ BUDA

A więc emalia

Rozpogodzyli się sceptycyści plastikowy oblicza po sobotnim wernisżu wystawy kołnierzem emalii plener „Emalia 74” z tytułowanej nie bez powodu „Propozycje dla architektury”. Było też owoch propozycji nie ma. Przede wszystkim kolorowe ściany z emaliowanego metalu. Pierwsze próby rezbarskie w tym nowym dla polskich artystów materiale. Tak zwane małe formy — miniaturowe, ozdobne przedmioty. Zapewnia się po brzegi sala Szkoły Budowlanej w Olkuszu, zaowocowała plenerowym eksperymentem.

Przyjechali z Warszawy przedstawiciele Ministerstwa Kultury i Sztuki, a także Budownictwa i Przemysłu Materiałów Budowlanych i dalej wypytywał dyrektora Olkuskiej Fabryki Naczyn Emaliowanych, Feliksa Lesniaka, co on sądzi o takiej fabryki perspektywie. Dyrektor najpierw kupił wszystkie ekspozycje z wystawy (przede wszystkim takim przyjemność, a później powiedział trzeźwo: OFNE produkuje głównie garniki i to się nie zmienia. A między garniki emaliowanych ścian nie zmieszczę, bo nie ma gdzie. Niech stanie nowa hala produkcyjna, nowy wydział — to będą u mnie emaliowane ściany dla budownictwa. A przy wydziale niechby istniał eksperymentalny ośrodek, w którym artyści snuliby swoje plastyczne wizje, dowiadywałyby możliwości materiału. Przy takim założeniu już za dwa



KATARZYNA BANACHOWSKA

Książki nadestane

- Arkadiusz Ogródowicz — **PO-MORZE PRZYWRÓCONE**, Wyd. MON, str. 330, zł 65.
- POLSKA A RYNKI EUROPY ZACHODNIEJ**, Wyd. PWN, str. 337, zł 30.
- Ryszard Ławnczak — **STRE-FY WOLNEGO HANDLU ROZ-WINIĘTYCH KRAJÓW KAPIT-ALISTYCZNYCH**, PWN, str. 349, zł 35.
- Roman Ptasinski — **GRANI-CE PAŃSTWOWE PRL**, Wyd. Prawnicze, str. 462, zł 70.
- INFORMATOR ROBOTNICZY 1974**, Wyd. KIW, str. 420, zł 35.
- Kazimierz Niemcewicz — **Z ZAGADNIEŃ ANALIZY DYNAMIKI GOSPODARCZEJ**, PWN, str. 346, zł 32.
- Remigiusz Bierzanec — **ZAB-ŁAWIANIE SPORÓW MIE-**
- DZYNARODOWYCH 1945-1973**, Wyd. MON, str. 295, zł 35.
- Aleksander Szpilewicz — **SU-ROWCE DLA PRZYSZŁOŚCI**, Wyd. KIW, str. 182, zł 20.
- Józef Musiol — **LUDZIE TEJ ZIEMI**, MON, str. 235, zł 15.
- Ignacy Bukowski — **Z MINIO-NYCH LAT**, MON, str. 830, zł 25.
- Wacław Król — **POLACY W BITWIE O ATLANTYK**, Wyd. Interpress, str. 146, zł 25.
- Zdzisław Kalliszczak — **WOJ-NA NIEJEDNO MA IMIĘ**, Wyd. KIW, str. 315, zł 35.
- KOMPENDIUM PRAWA MOR-SKIEGO**, Wyd. Morskie, str. 169, zł 22.
- Wacław Dawidowicz — **WSTĘP DO NAUK PRAWNO-ADMINI-STRACJNYCH**, PWN, str. 160, zł 25.
- Barbara Trytan — **JAK ZDO-BYĆ ZAWÓD ROLNIKA**, Wyd. KIW, str. 150, zł 20.



Flicker udał się najpierw do Pardayana, jubilera przy ulicy Mensell. Znał go stąd, iż byli członkami tego samego klubu. Pardayan był niskim, szczerupim człowiekiem o oliwkowej cerze, łysej czaszce i czarnych oczach w kształcie przecinków. Doświadczony handlowiec zawsze oferował Flickerowi wyjątkowo niskie ceny i ułatwiał spłaty. No cóż! Oto nadeszła chwila, żeby żądać od niego zrealizowania tych licznych obietnic. Flicker był zdecydowany nie wyjść z jego magazynu bez zarecyonowanego pierścionka, który jeszcze tego samego wieczora włoży na palec Shirley. Czując tak, postąpiłby wbrew swemu wrodzonemu przekonaniu, czy przesądowi, żeby nigdy nie kupować czegoś naprzód. Był jednak w stanie takiej euforii, kiedy entuzjazm, podobny do przypływu morza, zrywa najmocniej zakotwiczone zasady.

Pardayan przyjął go z łakomą miną drakuli, który widzi zbliżającą się do siebie, zreygnowaną ofiarę, ale Flicker tak był pograżony w swoich sprawach, że nawet nie zauważył jego wielkich zębów wampira.



Ozdób na nasze choinki nie zabraknie. CAF — Wołoszczuk

dzaju pierścionek ma to być? Oczywiście coś pierwszorzędnej! Jerry Flicker nie może pozwolić sobie na traktowanie przyszłej żony jako ubogiej krewniej. Co by myślał o diamentowym soliterze? Ma właśnie bardzo piękną kolekcję. Na zarecyonny wypada ofiarować tylko soliter. Czy wolałby oprawę nowoczesną, czy coś antycznego? Nowoczesne, modne oprawy są może nieco zbyt wyzywające, rzucające się w oczy. Prawdziwie elegancie damy bardziej cenią oprawy antyczne. A narzeczona Jerry Flickera nie może być inną, jak o wyrafinowanym smaku osoba, prawda? Prawdziwy z niego szczęściarz! Nie ma oczywiście mowy, żeby miał wpływać na jego wybór. Pierścionek zarecyonny, to przecież sprawa tak intymna! Ale człowiek parający się sztuką, jest zawsze dobrym doradcą, zwłaszcza jeżeli chodzi o przyjaciela, za jakiego uważa Jerry Flickera.

— Oto pierścionek, jaki jest dla pana odpowiedni — powiedział. — Odstąpię go panu za 400 funtów. Flicker złapał się za głowę. Czteryście funtów nie wchodził absolutnie w grę! — zawołał. — To dla mnie za drogi!

— 17 —
szczy niezszczęście. Nie! Stanowczo najodpowiedniejszy dla niej jest soliter! Ale może poszukaby pan czegoś skromniejszego? — zwrócił się z pytaniem do jubilera. Pardayan milczał przez jakieś co najmniej 10 sekund, a potem, jak gdyby wbrew własnej woli, wyjął z kasy pancernerki mały ekran z czarnej skóry, którego jednak na razie nie otwierał. Postawił etui na ladzie i ruchem prestidigitatora podniósł w górę ramiona, żeby strząsnąć miankiety.

— Drogi panie Flicker — powiedział przejmującym niemiłym głosem. — Mam tutaj pewien specjalny okaz. Nowy kosztowałby z pewnością 650, jeżeli nawet nie 700 funtów, ale osoba, która mi go zostawiła w komis, ma chwilowo problemy finansowe. Mógłbym go panu odstąpić za taką cenę, jak tamten.

(Ciąg dalszy nastąpi)

Refleksje książkowe

Czy Paryż jest już spalony?

Zaskoczenie było pełne. Nie spodziewałem się tego tu, nad Wisłą, żyjąc wspomnieniami wielkości, lekturą wielu znakomitych reportaży, oglądaniem filmów fabularnych i sprawozdawczych. Jeśli ktoś sięgał do innych spraw, niż znaczenie Paryża na mapie kulturalnej świata, to był to najczęściej żal za zburzonymi starymi halami, gdzie handlowano żywnością, i gdzie nad ranem pijący konwencjonalni i niezwykcy spożywali zupę cebulową. I teraz nie ma już tego dawnego Paryża, miasta opisywanego przez polskich reporterów, miasta twórców naszej narodowej stawy. Nie ma? TOMASZ GOBAN-KLAS napisał książkę tak intrygująco traktującą stolicę Francji, że to co dotychczas czytaliśmy o centrum nadekwiastym, że trudno tego nie dostrzec. Rzecz jest zatytułowana skromnie „PARYŻ I PARYŻANIE” (Książka i Wiedza 1974), jej autor Tomasz Goban-Klas jest socjologiem zajmującym się różnymi sprawami, głównie (w ostatnich latach) socjologią środków masowego przekazu. Interesujące nas dzieło ukazuje Paryż jako zbiorowisko ludzi, miasto — dodajmy z autorem — „zwykłych ludzi oraz zwykłych, życiowych problemów”.

W polemice z mną Stanisław Prtmus napisał dwa dni temu w „Gazecie”, że „rozwoj współczesnej sztuki dyktuje na wojnie kilka największych ośrodków jak Paryż, Londyn, Nowy Jork”. Prowadzimy z tym publicystą spór na innej płaszczyźnie, ale nie mogę się oprzeć chęci zakomunikowania mu, że już Baudelaire mówił: „nie ma już starego Paryża... Kształt miasta zmienia się szybciej, niestety, niż serce śmiecielnika”. Potwierdza to również świetna książka Tomasza Gobana-Klasa.

Ludność Paryża w granicach miejskich wynosiła w 1968 r. 2,6 mln mieszkańców, aglomeracja paryska czyli wielki Paryż 8,2 mln mieszkańców, tzw. największy Paryż czyli region paryski 9,2 mln mieszkańców. Jest zastawiającą rzeczą przewidywanie wzrostu aglomeracji paryskiej w 1983 do 10,3 mln mieszkańców i regionu paryskiego do 11,8 mln mieszkańców przy obniżeniu liczby mieszkańców stolicy Francji do 2,5 mln mieszkańców (mowa o Paryżu w granicach miejskich). Przypomnijmy, że Paryż w 1836 r. to milion mieszkańców, w pięćdziesiąt lat później — trzy miliony mieszkańców, w sto lat później — 6 milionów mieszkańców. I gwałtowny rozwój komunikacji i środków masowego przekazu osiągnął granicę lawiny — staje się to miasto po prostu jednym z wielu ośrodków kultury, „wielkim wprawdzie,

lecz porównywalnym z innymi”. Oto sens zasadniczy świetnej pracy socjologicznej Tomasza Gobana-Klasa.

Tymczasem słynne zwołanie „ach, mieszkać w Paryżu!” znajduje w naszej książce dość ciekawą interpretację. W 44, 5 proc. mieszkań paryskich nie ma u.c., w 56,7 proc. — łazienki lub prysznic, 5,7 proc. mieszkań paryskich nie ma wody bieżącej. Budownictwo w tym regionie powinno osiągać roczną produkcję mieszkań w wymiarze 110 tys. jednostek. Od lat pięćdziesiątych — powiada nasz socjolog — datuje się era wielkich osiedli mieszkaniowych. Do największych i najstarszych należy Sarcelles, gdzie mieszka 60 tys. ludzi. Powstaje tu drugie osiedle na 80 tys. Atak dzielnicy i mieszkańców na niedostatek urbanistyczne tych zespołów jest niezwykle gwałtowny. Przeciwnictwem Sarcelles jest osiedle Parly 2, gdzie bogaci ludzie zbudowali swe domy kilkunastu odcinane terenami rekreacyjnymi z świetnym centrum handlowym. Ten przykład nierówności w społeczeństwie kapitalistycznym został przez naszego autora powiedzianym głosem cichym lecz dobitnie.

Tomasz Goban-Klas operując się na wielu poważnych publikacjach (sądę, że autor niektóre sprawy zna z autopsji) pisze o problemach komunikacyjnych, ze słynnym metrem na czele, o wypoczynku kulturalnym i codziennym (ciekawą formą wówczas kulturalno-rekreacyjnym), o społeczeństwie przemysłowym Paryża i aglomeracji paryskiej. Mało kto wie, że w roku 1970 w regionie paryskim mieszkało 1650 tys. pracowników przemysłowych zatrudnionych w 138 tys. zakładów produkcyjnych. Region stoleczny Francji dostarcza 35 proc. krajowej produkcji przemysłowej. Bardzo znamienita jest ewolucja struktury społeczno-zawodowej. O 100 udział robotników zatrudnionych w przemyśle w całym kraju wynosi 60 proc. całej kadry zatrudnionej. Tymczasem w usługach paryskich pracuje 2,5 mln ludzi i co czwarty spośród nich jest robotnikiem, co siódmy inżynierem lub technikiem. W dalszym ciągu zmniejsza się grupa drobnych wytwórców przy wzroście grupy najemnych pracowników umysłowych. Autor wybiera różne przykłady dla ilustracji danych ogólnych np. pisze o zakładach Renault, podejmuje również problem charakterystyki kadr, szarpanie zatrudnienia, tzw. podziały fabryczne całej szczy robotników, wiążące się z rozbiciem zakładu jego wyposażeń itd.

Ciekawa to książka pełna zaskakujących informacji.

OLGIERD JĘDRZEJCZYK

Z przebiegu kampanii sprawozdawczo-wyborczej partii

Wysoka jakość partyjnych szeregów

(DALSZY CIĄG ZE STR. 1)

NOWOŚCI w POLSKIEJ MEDYCYNIE

PENICYLINA — NADAL NIEZAWODNA

Ostatnio przed naszą urologologią zarysował się ostry problem rzęszczaki. Choroba ta — przy spadku nowych zachorowań na nią — wykazuje niepokojącą tendencję wzrostową.

Instytut Wenerologii przygotował więc nowy schemat leczenia rzęszczaki, który obowiązuje obecnie w całym kraju. W ramach tego schematu zwiększono jednorazową dawkę penicyliny — dla osiągnięcia szybszych i lepszych wyników kuracji.

Okazało się w praktyce, że nowy system w znacznym stopniu zmniejsza procent niepowodzeń terapeutycznych. I tak np. dermatolodzy w Zabrzu obliczyli, że pełne wyleczenie — po jednorazowym lub dwukrotnym wysiłku dawkach penicyliny — uzyskali u 85 proc. pacjentów.

KREW RATUJĄCA ŻYCIĘ

W szpitalnej klinice pediatrycznej AM przypomniano o możliwości stosowania krwi łożyskowej — jako krwi transfuzyjnej u wyjątkowych tego zabiegu niemowląt.

Oczywiście pobrana krew poddawana jest wszystkim obowiązkowym przy przesłaniu badaniom — tak samo badane są kobiety rodzące — dawczyni tej krwi.

Leczenie krwią łożyskową stosowano u niemowląt w wieku od 2 tygodni do 3 i więcej miesięcy życia. Wskazaniami były przy padki posocznicy, biegunki z obfitymi zrzucami, ropnie zapalenia opon mózgowych i zapalenie mózgu, przewlekłe zapalenie układu oddechowego i in. Najczęściej stan matych pacjentów przed zabiegiem był ciężki.

Obserwacje wykazały, że wprowadzenie krwi łożyskowej było w niektórych przypadkach momentem przełomowym, a efekty lecznicze uzyskiwano znacznie szybciej niż przy leczeniu zwykłą krwią dawców; nawet po jednorazowym przetoczeniu. Nie zaobserwowano też ani jednego przypadku wstrząsu poprzeczoennego.

Pomysł nie jest nowy — w ciągu ostatnich półwiecza podejmowali go już wielcy specjaliści. Ale nieuąploną zastawą szpitalnej kliniki jest szerokie wprowadzenie metody do praktyki — z pomysłowym wynikiem.

Kształcić nowoczesnych inżynierów

19 bm. w AGH odbyła się sesja naukowa na temat: Współczesne tendencje w kształceniu kadr dla przemysłu materiałów budowlanych. Uczelnia zorganizowała ją wspólnie ze Stowarzyszeniem Inżynierów i Techników Przemysłu Materiałów Budowlanych oraz Stowarzyszeniem Wychowawców AGH. Podczas sesji zaprezentowano referaty dotyczące m. in. współczesnych tendencji rozwojowych w wyższym szkolnictwie technicznym, układu AGH w kształce-

nie kadr dla przemysłu materiałów budowlanych, modelu nowoczesnego inżyniera, zadań przystosowania kadry inżynierskiej w przemyśle materiałów budowlanych. W obradach, którym przewodniczył prof. dr hab. inż. Henryk Filcek, wzięli udział kierownik Wydziału Budownictwa KW PZPR w Krakowie Jan Sokolowski, prorektor AGH doc. dr hab. inż. Marian Kalwa oraz przedstawiciele zainteresowanych ministerstw i województwa.

Sesja w AGH

19 bm. w AGH odbyła się sesja naukowa na temat: Współczesne tendencje w kształceniu kadr dla przemysłu materiałów budowlanych. Uczelnia zorganizowała ją wspólnie ze Stowarzyszeniem Inżynierów i Techników Przemysłu Materiałów Budowlanych oraz Stowarzyszeniem Wychowawców AGH. Podczas sesji zaprezentowano referaty dotyczące m. in. współczesnych tendencji rozwojowych w wyższym szkolnictwie technicznym, układu AGH w kształce-

TADEUSZ GAWEŁ

„Karpaty są jak nie rozcięta księga”

Wychowywał się w Gdowie, później mieszkał w Niepołomicach. Nie wybrał, jak jego starszy brat — teatru. Poszedł na polonistykę. Został nauczycielem w Sączu, potem w Krakowie. Z wykształcenia pedagog, z zamiłowania turysta i krajoznawca, młodszy brat Solskiego, KAZIMIERZ SOSNOWSKI był tym, który stworzył z krajoznawstwa naukę, z umiłowania kraju ojczystego — dyscyplinę naukową. Znal doskonale okolice Krakowa, Tatr, Beskidy, pasmo Krakowsko-Chrzanowskie, Jurek Czestochowski-Wieluńska, zwałował te szlaki na piechotę. Pisał o nich. Jego „Ziemia Krakowska” to w tym samym stopniu przewodnik, co poemat o urokach krajoznawstwa ojczystego. To on rzucił myśl utworzenia szlaku „Orlich Gniazd”. Napisał przewodnik po Beskidach Zachodnich będący piórną obroną polskości tych terenów, a działał w okresie, gdy nie było państwowości polskiej i wskazywał na stowiańskie źródła wiatu

germańskim załewem.

Wytęczał szlaki turystyczne, projektował i budował schroniska. Na Jaworzynie Krynickiej, na Przehybie, na Turbacz, Jego imieniem nazwano schronisko na Krupowej Hall. Żywa jest pamięć o nim w kregu miłośników gór w Krakowie. Niewiele jednak śladów odnaleźć można w Niepołomicach, Gdowie czy Nowym Sączu, w którym przecież także działał.

W przyszłym roku minie 100-lecie jego urodzin. W tym roku — 15 grudnia przypada 20 rocznica Jego śmierci. Ludwika pochowano na Skale. On znalazł ostatni spoczynek obok córki — na Cmentarzu Salwatorskim. To nie oznacza, że zasługi Sosnowskiego były mniejsze niż jego sławnego brata.

Sądzę, że warto je przypomnieć z okazji tych rocznic.

TADEUSZ GAWEŁ

PRZETARGI

Gminna Spółdzielnia „Samopomoc Chłopska” w Nowym Wiśniczu, powiat Bochnia, ogłasza, że w drodze PRZETARGU NIEOGRANICZONEGO sprzedaje samochód marki „Zuk” A03, nr rej. KB 0956, rok produkcji 1967.

Cena wywoławcza wynosi 34.000 zł. Samochód można oglądać codziennie w godzinach 8—15. Zainteresowani proszeni są o zgłoszenie się w biurze spółdzielni.

Oferty należy składać do dnia 2 stycznia 1975 roku. Przetarg odbędzie się w dniu 4 stycznia 1975 r. o godzinie 10.

Wadium, w wysokości 10 proc. ceny wywoławczej, należy wpłacić najpóźniej w przeddzień przetargu, na konto NBP 0/Bochnia nr 701-6-143.

Zastrzega się prawo unieważnienia przetargu, bez obowiązku podania przyczyny.

W wypadku gdyby I przetarg nie doszedł do skutku, II przetarg odbędzie się w dniu 11 stycznia 1975 r., w tym samym miejscu i godzinie.

K-10691

Gminna Spółdzielnia „Samopomoc Chłopska” w Uściu Solnym, powiat Bochnia, Gmina Bogucice, sprzedaje w drodze PRZETARGU PUBLICZNEGO NIEOGRANICZONEGO przynależące do rozbiórki dwa budynki mieszkalne z przynależnościami, położone w Uściu Solnym, przy rynku oraz stodołę położoną we wsi Bratucice.

Cena wywoławcza budynków mieszkalnych z przynależnościami wynosi 44.635 zł, a stodoły 26.500 zł.

Wadium w wysokości 10 proc. ceny wywoławczej należy wpłacić do kasy SOP, na konto GS „Samopomoc Chłopska” w Uściu Solnym.

Przetarg odbędzie się w dniu 9 stycznia 1975 r., o godz. 14, w świetlicy wiejskiej w Uściu Solnym.

Gdyby przetarg nie dał wyniku, drugi przetarg odbędzie się w tym samym dniu i miejscu o godz. 16.

Zastrzega się prawo dowolnego wyboru oferenta lub stwierdzenie, że przetarg nie dał wyniku, bez obowiązku podania przyczyny.

Nabywca obowiązany jest przystąpić do rozbiórki wymienionych budynków i wywozu wszystkich materiałów na koszt i ryzyko własne, w terminie do 14 dni od daty nabycia obiektu.

K-10553

Gminna Spółdzielnia „Samopomoc Chłopska” Szezwonia-Kroszlenko, ul. Manifestu Lipowego 1, ogłasza, że w drodze PRZETARGU zleci wykonanie:

- 1) instalacji elektrycznej wewnętrznej
- 2) mebli regionalnych — do nowo budowanego lokalu nocnego restauracji „Halka” w Szezwonicy.

W przetargu mogą brać udział przedsiębiorstwa państwowe, spółdzielcze i prywatne. Szczegółowych informacji udziela dział techniczny spółdzielni.

Oferty należy składać w terminie 7-dniowym od daty druku niniejszego ogłoszenia, w zalakowanych kopertach, z napisem „przetarg”, w sekretariacie spółdzielni.

Otwarcie ofert nastąpi w biurze spółdzielni, w dniu następnym, o godz. 12.

Zastrzega się prawo dowolnego wyboru oferenta, lub unieważnienia przetargu, bez obowiązku podania przyczyny.

K-10555

Urząd Miejski w Dąbrowie Tarnowskiej ogłasza PRZETARG NIEOGRANICZONY na wykonanie w roku 1975 kapitalnego remontu w Szkole Podstawowej nr 2 w Dąbrowie Tarnowskiej.

Do złożenia ofert zaprasza się przedsiębiorstwa państwowe, spółdzielcze i prywatne. Dokumentacja kosztorysowo-projektowa jest do wglądu w budynku Urzędu Miejskiego w Dąbrowie Tarnowskiej, ul. Kościuszki.

Oferty, w zalakowanych kopertach, z napisem „przetarg”, proszą się składać w terminie 14 dni od daty druku niniejszego ogłoszenia.

Komisijne otwarcie ofert odbędzie się w dniu 3 stycznia 1975 r., o godzinie 10, w budynku Urzędu Miejskiego.

Zastrzega się prawo dowolnego wyboru oferenta lub unieważnienia przetargu, bez obowiązku podania przyczyny.

K-10583

Państwowy Dom Pomocy Społecznej w Karwodzi, pow. Tarnów, ogłasza, że w drodze PRZETARGU NIEOGRANICZONEGO zleci wykonanie robót budowlanych i instalacyjnych związanych z adaptacją stodoły na pomieszczenia mieszkalne, o kubaturze 400 m³.

W przetargu mogą brać udział przedsiębiorstwa państwowe, spółdzielcze i osoby fizyczne. Dokumentacja techniczna do wglądu w Dyrekcji PDPS w godz. od 10 do 12, każdego dnia z wyjątkiem niedziel i ustawowych świąt.

Komisijne otwarcie ofert nastąpi dnia 8 I 1975 r., o godz. 11, w biurze PDPS w Karwodzi.

Zastrzega się prawo dowolnego wyboru oferenta lub unieważnienia przetargu bez obowiązku podania przyczyny.

K-10289

Spółdzielnia Pracy Wyróbów Skórzanych „Gal-Skór” w Krakowie, ul. Augustiańska 24, ogłasza, że zleci w drodze PRZETARGU NIEOGRANICZONEGO wykonanie w 1975 r., z materiałów dostawcy, obudów do neseroków, z talerzy świerkowej, suchej bez seków, cynkowych, felcowanych, o następujących wymiarach:

- 435x310x70x7 mm, przecięcie 30 mm, 5000
- 435x310x70x7 mm, przecięcie 30 mm, 2500
- 435x310x80x7 mm, przecięcie 30 mm, 5000
- 435x310x85x7 mm, przecięcie 30 mm, 5000
- 435x310x90x7 mm, przecięcie 30 mm, 2000
- 450x320x95x7 mm, przecięcie 35 mm, 2000
- 500x325x125x7 mm, przecięcie 40 mm, 2000
- 450x325x100x7 mm, przecięcie 40 mm, 2000
- 280x200x200x3 mm, ze sklejki, wg wzoru 2000

Ponadto zleci struganie i szlifowanie płyt do ślekaćzek z polichlorku winylu; rocznie w ilości około 1500 szt;

oraz wykonanie szablonów ze sklejki do wykroju poszczególnych elementów około 1000 szt. Wymienione ilości są orientacyjne. Spółdzielnia zastrzega sobie prawo ich zmniejszenia lub zwiększenia w okresie całego roku.

Zawieranie umów z wykonawcą na poszczególne ilości będzie uzależnione od wpływu zamówień eksportowych i rynkowych. Pierwsza dostawa w ciągu 14 dni od daty otrzymania zamówienia.

Ceny podane w ofercie muszą być w terminie późniejszym zatwierdzone przez WKC. Bliższych informacji udziela dział zaopatrzenia Sp-ni „Gal-Skór” w Krakowie, ul. Augustiańska 24, I p., pokój 43, w godz. 7—10, gdzie też można oglądać orientacyjne wzory.

Do wzięcia udziału w przetargu zaprasza się przedsiębiorstwa państwowe, spółdzielcze i rzemieślnicze spółdzielnie zaopatrzenia i zbytu.

Oferty, razem z podkładką kalkulacyjną, w zalakowanych kopertach z napisem „przetarg”, należy składać w biurze Sp-ni, ul. Augustiańska 24, do dnia poprzedzającego otwarcie ofert.

Rozprawa przetargowa odbędzie się w dniu 6 I 1975 r., o godz. 11, w biurze Sp-ni, ul. Augustiańska 24, II p.

W pierwszej kolejności uwzględniane będą oferty przedsiębiorstw państwowych i spółdzielczych.

Zastrzega się prawo dowolnego wyboru oferenta lub unieważnienia przetargu w całości lub części, bez obowiązku podania przyczyny.

K-10407



PIEROŻKI „TORTELLINI”
— atrakcyjna NOWOŚĆ dla turystów i gospodyń domowych!

PRODUKT SUSZONY z wysmienitym farszem mięsnym.

- ◆ Nadaje się do barszczu w postaci uszek lub na potrawy z dodatkiem pikantnych sosów.
- ◆ PIEROŻKI „TORTELLINI” — tanie i łatwe w przyrządzaniu



SĄ W SPRZEDAŻY

we wszystkich sklepach „SPOLEM”
WSS na terenie woj. krakowskiego.

PRZEDSIĘBIORSTWO BUDOWNICTWA PRZEMYSŁOWEGO „BUDOSTAL-1”
Kompleksowy Wykonawca Rejonu Wielkich Pieców w Hucie „Katowice”

przyjmie do pracy

mężczyzn w wieku powyżej 18 lat!

- pracowników umysłowych
- ◆ INŻYNIERÓW BUDOWLANYCH z uprawnieniami na stanowiska:
 - kierowników KGR
 - kierowników budów
 - ◆ KIEROWNIKA Działu Planowania i Ekonomiki
 - ◆ MAJSTRÓW BUDOWLANYCH z uprawnieniami i praktyką
 - ◆ INŻYNIERÓW BUDOWLANYCH na staż
 - ◆ TECHNIKÓW BUDOWLANYCH
 - ◆ STARSZYCH INSPEKTORÓW, INSPEKTORÓW do komórek przygotowania produkcji, produkcji, kosztorysów i rozliczeń, umów i zleceń, normowania i organizacji
 - ◆ PRACOWNIKÓW służb ekonomiczno-księgowych.

- pracowników fizycznych
- ◆ CIESLI
 - ◆ MURARZY-TENKARZY
 - ◆ ZBROJARZY
 - ◆ ELEKTROMONTERÓW z uprawnieniami, bez ograniczeń
 - ◆ BETONIARZY
 - ◆ ŚLUSARZY-SPAWACZY
 - ◆ KOPACZY
 - ◆ OPERATORÓW z uprawnieniami RDT
 - ◆ ROBOTNIKÓW BUDOWLANYCH
 - ◆ ABSOLWENTÓW zasadniczych szkół budowlanych, o kierunkach: murarz, cieśla, zbrojarz-betoniarz, operator.

Przedsiębiorstwo zapewnia warunki pracy i płacy zgodne z Układem Zbiorowym Pracy w Budownictwie — II tabela stawek płac, specjalny dodatek do płacy zasadniczej w wysokości 10 proc.

Dla pracowników zamieszkałych, nie meldowanych na pobyt stały w miejscu budowy, przysługuje dodatek za rozłąkę w wysokości 30 zł dziennie.

Praca w systemie akordowym.

Zapewnia się również odpowiednie warunki socjalno-bytowe (hotele, kwatery prywatne, stołówki, opiekę lekarską, całonocny bezpłatny, ciepły posiłek regeneracyjny, możliwość zdobycia zawodu lub podniesienia kwalifikacji).

Przedsiębiorstwo posiada własne ośrodki kąpielowe nad morzem, Jeziorami Mazurekimi oraz w górach, jak również wyposażenie sprzętu sportowego.

Zgłoszenia przyjmuje Dział Zatrudnienia i Płac — Kraków-Nowa Huta, ul. Mrozowa, dojazd tramwajem nr 4, z Krakowa lub nr 16 z Nowej Huty.

Wysłać na przedostatnim przystanku przed Walcównią (nowy biurowiec w podworcu — I piętro) lub oferty pisemne.

POSIADACZE SAMOCHODÓW

2 grudnia został otwarty przez „POLMOZBYT”

sklep z częściami pogwarancyjnymi

- do samochodów:
- ◆ STAR
 - ◆ WARTBURG
 - ◆ TRABANT
 - ◆ FIAT 125 P
 - ◆ FIAT 132 P
 - ◆ FIAT 127 P
 - ◆ SYRENA
 - ◆ WARSZAWA i pochodne
 - ◆ MOSKWICZ

czynny codziennie w godzinach 7—15, w soboty w godzinach 7—13. CENY OBNIŻONE DO 25 proc. WARTOŚCI.

Modne i nowoczesne



FRYZURY MANICURE PEDICURE

polecają, zawsze gotowe do usług, nasze zakłady fryzjerskie w Krakowie, obsługiwane przez doskonałych fachowców — mistrzów sztuki fryzjerskiej, znanych laureatów krajowych i zagranicznych konkursów fryzjerskich.

Zapraszamy PT Klientów do naszych salonów codziennie w godzinach 7 do 21 — a w niedziele do zakładów dyżurnych.

Uprzejmie przypominamy, że w naszych zakładach PT Klienti, mogą uniknąć straty czasu na zbędne czekanie swej kolejności, mogą zarezerwować sobie miejsce na określona godzinę — telefonicznie lub osobiście.

Spółdzielnia Pracy Fryzjerów „FALA”



"Lajkonika"

które odbędą się w niedzielę 22 grudnia, o godzinie 12, w Pałacu Młodzieży w Krakowie, ul. Krowoderska 8.

Za pięć trafnych skreśleń wyplacona zostanie kwota zgromadzona na funduszu piątki.

Czwórki z plusem wraz z premią wynoszą po 20.000 ZŁOTYCH, a pozostałe wygrane zgodnie z regulaminem.

Równocześnie będą rozlosowane nagrody rzeczowe na końcówki banderoli z gry losowanej 15 grudnia br.

KOPARKE

o napędzie spalinywym i pojemności łyżki ponad 1 m³ — KUPIA, w bieżącym roku lub WEZMA W DZIERŻAWĘ na kilka miesięcy — Rudnickie Zakłady Przemysłu Wapienniczego w Rudnikach Czeszowskich — Śląskiego Kombinatu Cementowo-Wapienniczego.

CZĘŚCI ZAMIENNE

DO SAMOCHODÓW marki Warszawa M-20 i Wolga M-21 oraz ŁOŻYSKA RÓŻNE — SPRZEDAŻ w terminie do 31 grudnia 1974 r., w ramach upłynięcia zbędnych zapasów — Krakowskie Wydawnictwo Prasowe RSW „Prasa-Książka-Ruch” w Krakowie.

Szczegółowe informacje: Dział Transportu KWP RSW „Prasa-Książka-Ruch”, Kraków, ul. Rakowicka 11, w godzinach 9-11, z wyjątkiem niedziel i świąt.

INWENTARYZACJE

w magazynach Przedsiębiorstwa Handlu Chemikaliami „CHEMIA” w Krakowie.

Przedsiębiorstwo Handlu Chemikaliami „CHEMIA” — Kraków, ul. Pilotów 6, zawiadamia swoich Odbiorców, że w związku z inwentaryzacjami w magazynach — nie będą wydawane towary od dnia 27 do 31 grudnia 1974 roku włącznie.

SPÓŁDZIELNIA OGRODNICZA „ZIEMI KRAKOWSKIEJ” w KRAKOWIE, ul. NA ZJEJZDZIE 8

ogłasza przyjęcia uczniów

do nauki zawodu sprzedawcy.

Szczegółowych informacji udziela Dział Spraw Pracowniczych Spółdzielni w Krakowie-Podgórze, ul. Na Zjeździe 8.



MIEJSKIE PRZEDSIĘBIORSTWO KOMUNIKACYJNE W KRAKOWIE

przyjmie 35 kandydatów do pracy w celu przeszkolenia w zawodzie KIEROWCY AUTOBUSOWEGO

Kurs trwa około 4 miesiące. — Rozpoczęcie kursu 1 lutego 1975 roku. — W okresie szkolenia uczestnicy otrzymują wynagrodzenie.

Warunki przyjęcia kandydata:

- ukończenie 24 lat, a nieprzekroczenie 35 roku życia
- ukończenie zasadniczej szkoły zawodowej lub podstawowej
- uregulowany stosunek do służby wojskowej
- zamieszkanie w Krakowie lub okolicy
- niekaralność sądowa
- minimum roczny staż pracy.

Zasadniczym warunkiem przyjęcia na kurs jest dobry stan zdrowia kandydata, stwierdzony przez lekarza i psychologa MPK.

Uczestnicy kursu, po zdaniu egzaminu końcowego, otrzymują samochodowe prawo jazdy kategorii „DM” uprawniające do prowadzenia autobusów MPK w Krakowie, a po 2 latach pracy w charakterze kierowcy autobusowego — prawo jazdy kategorii „D”.

Zgłoszenia na kurs przyjmuje Dział Osobowy MPK — Kraków, ul. Wawrzynia 13, parter, do dnia 24 XII 1974 r.

Praca

STOLARZA kwalifikowanego przyjmie zaraz pracownia stolarska — Kraków, ul. Heitmana 7a. g-52909

2 UCZENNICZE po kursach kroju i szycia przyjmie pracownia — krawiectwa damskiego. — Kraków — Mydlniki 168, tel. 705-66, wewn. 17, godz. 15-17. g-53161

Lokale

KUPIE w Zakopanem samodzielną mieszkanie: 2 pokoje, kuchnia, łazienka. Oferty: „10404” Biuro Ogłoszeń, 80-358 Gdańsk. — 8568

KUPIE garsonierę lub pokój z kuchnią, własnościowe, w Krakowie lub okolicy. Oferty: 38-100, Krosno, skr. pocztowa 22. — 8568

Zguby

W CZWARTEK, 12 grudnia zgubiłem w Nowym Targu lub Zakopanem specjalny elektroniczny zegarek (bez wskazówek i cyfr), z wygawerowanym na kopercie napisem „To JLL from Friends Div of Engin...”, oznaka dla mnie pamiątka. Cena: 200 zł. Zgłoszenia: prof. Loferski Joseph, Warszawa, Mokotowska 3, m. 8, — tel. 25-51-28. g-53774

ZGUBIONO pieczątkę następującej treści: „Zakład Instalacyjny Wed.-Kam-Gaz i C. O. Aleksander Sysło, Skrzysków, nr 55, pow. Tarnów. N-60051

UNIWAŻNIA się zagubiona pieczątkę o treści: Rzeźbiarstwo w drewnie, Aleksander Jankowski, Nowy Targ, Szafarska 65. N-60051

BARAN Stanisław, Tenczynek, Zamkowa 545 — zgubił przepustkę nr 3573, wydaną przez Kopalnię Węgla Kamiennego „Jaworzno” w Jaworznie. J-50582

CIOLCZYK Lucyna, Jeleń, Wyzwolenia 207, zgubiła przepustkę nr 3039 i bilet jazdy pracowniczy, wydane przez Kopalnię Węgla „Jaworzno”. Ch-44233

SKOWROŃSKI Zygmunt, Tarnów, Sowińskiego 4/4, zgubił przepustkę stałą nr 4717/4850, wydaną 7. IX. 1972 przez PSE „Tarnów” w Tarnowie. T-48890

ROG Maria, zam. Rabka, Zaryte 25a, zgubiła legitymację szkolną nr 84, wydaną przez Liceum Ogólnokształcące w Rabce. N-60052

BIELCZYK Krzysztof — zam. Bochnia, ul. 22 Lipca 8, zgubił legitymację szkolną nr 185/71, wydaną przez Liceum Ogólnokształcące w Bochni. B-49613

STECZYŃSKA Jan, zam. Bochnia, ul. 22 Lipca 3 — zgubił legitymację szkolną nr 603/73, wydaną przez Zespół Szkół Mechanicznych w Bochni, dnia 4 II 1974 roku. B-49609

KNAPIK Anastazja — Jaworzno, Okrężna 4/1, zgubiła legitymację autobusową nr 27003, wydaną przez MPK Jaworzno. J-50669

Różne

MOICH kolegów z 3 Samodzielnego Batalionu Ochrony Kolei Lublin — którzy we wrześniu 1948 roku pełnili obowiązki służbowe przy ochronie mostu kolejowego w Siemiatyczach nad Bugiem, proszę uprzejmie o podanie swoich adresów. — Adam Woźniak, 30-128 Kraków, ul. Zapolskiej 24b/23. g-52034

WYNAJME garaż. Zgłoszenia: Tarnów, ul. Parkowa 30/39. T-48681

MASZYNY dziewiarskie dwupłytkowe produkcyjne (kostawa) na miejsce i przyzuczenie obsługi) — wykonuje — Władysław Anyska, 90-271, Łódź, ul. Włókniennicza 2, tel. 324-47, po 16. K-9537

PRZETARGI

Krakowskie Zakłady Papiernicze PT w Krakowie, ul. Krakusa 7, sprzedają w drodze PRZETARGU NIEOGRANICZONEGO samochód „Zuk” A03, nr podwozia 10578, nr silnika 143965, rok produkcji 1962. Cena wywoławcza wynosi 42.500 zł.

Przetarg odbędzie się w dniu 13 I 1975 r., o godz. 9, w świetlicy przedsiębiorstwa przy ul. Krakusa 7.

W przetargu mogą wziąć udział przedsiębiorstwa państwowe, spółdzielcze oraz osoby prywatne.

Przystępujący do przetargu winni wpłacić wadium w wysokości 10 proc. ceny wywoławczej, najpóźniej dzień przed przetargiem.

Zastrzega się prawo unieważnienia przetargu, bez obowiązku podania przyczyn. Samochód można oglądać codziennie w Wytwórni Tekstury Falistej przy ul. Śliskiej 4. K-10334

Krakowskie Przedsiębiorstwo Nasienne „Centrala Nasienna” — Oddział w Miechowie, ogłasza, że sprzedaje w drodze PRZETARGU OGRANICZONEGO samochód ciężarowy marki „Star 27”, nr silnika 08404, nr podwozia 08064, rok produkcji 1966, stopień zużycia 75 proc. Cena wywoławcza wynosi 50.000 zł.

Przetarg odbędzie się w dniu 10 I 1975 r., o godz. 9, w Zakładzie Czystzenia Nasion w Miechowie przy ul. Topolowej 4, gdzie również w godz. 8-15 można oglądać w/w samochód.

Wadium, w wysokości 10 proc. ceny wywoławczej, należy wpłacić w kasie Oddziału, przy ul. Słowackiego 13, najpóźniej w dniu poprzedzającym przetarg.

W przypadku nie doświadczenia skutku pierwszego przetargu, drugi przetarg odbędzie się 14 I 1975 r., o godz. 9.

Przed rozpoczęciem przetargu należy złożyć oświadczenie, że samochód nabywa się na własne potrzeby oraz sowne zaświadczenie z właściwego Urzędu Powiatowego.

Zastrzega się prawo odwołania przetargu, bez obowiązku podania przyczyn. K-10474

Zakłady Produkcji Urządzeń Chłodniczych i Handlowych — w Bochni, ul. Wiśnicka 12, ogłaszają, że SPRZEDAJĄ W DRODZE PRZETARGU NIEOGRANICZONEGO następujące samochody:

- osobowy marki Warszawa 224, nr silnika 237070, nr podwozia 181383, rok produkcji 1968, nr rejestracyjny KB-2199, ogólny stopień zużycia 78 proc., cena wywoławcza 21.600 zł
- dotychczas Warszawa pick-up, nr silnika 263919, nr podwozia 169770, rok produkcji 1967, nr rejestracyjny KB-0359, ogólny stopień zużycia 79 proc., cena wywoławcza 23.000 zł.

Przetarg odbędzie się 3 stycznia 1975 roku, o godzinie 10, w miejscu garażowania przy ul. Wiśnickiej 12, gdzie też można oglądać samochody codziennie w godzinach 7-15.

Przystępujący do przetargu winni wpłacić wadium w wysokości 10 proc. ceny wywoławczej, najpóźniej do dnia 2 stycznia 1975 r., do godziny 14.

Zastrzega się prawo unieważnienia przetargu, bez obowiązku podania przyczyn.

PRACOWNICY POSZUKIWANI

Biuro Projektu Przemysłu Cementowego i Wapienniczego Oddział w Skawinie, ul. Szkolna 1, przyjmuje do pracy na stanowiskach asystentów, projektantów i starszych projektantów:

- 5 INŻ. KONSTRUKTORÓW do projektowania konstrukcji stalowych
- 5 INŻ. KONSTRUKTORÓW do projektowania konstrukcji żelbetonowych
- 5 INŻYNIERÓW instalacji sanitarnej i przemysłowej.

Warunki pracy i płacy do omówienia. K-9540

POMIESZCZENIA MAGAZYNOWE

w Krakowie — KUPIA lub WEZMA W DZIERŻAWĘ Szklarskie Zakłady Przetwórcze „Przełom” — Spółdzielnia Pracy, Kraków, ul. Mostowa 10/12, telefon nr 641-95, 609-86.

OBIEKT KOLONIJNY

NA 120 DO 140 DZIECI

położony w górach lub nad morzem — WEZMIE W DZIERŻAWĘ, względnie wyciemni posiadany obiekt w miejscowości Polanów, powiat Sławno, mieszczący się w budynku szkolnym (muruwany, II piętro), położony nad jeziorem, przystosowany do potrzeb kolonii, w odległości 42 km od morza — Fabryka Maszyn Budowlanych „FADROMA”, — WROCLAW, ul. GRABISZYŃSKA 163, Dział Spraw Pracowniczych, telefon 630-41, wewn. 60.

W ofertach uprasza się podać szczegółowy opis obiektu, jego wyposażenie i warunki dzierżawy lub wyciemy.

Spółdzielnia Ogrodnicza „Ziemi Krakowskiej” w Krakowie, ul. Na Zjeździe 8, przyjmie zaraz pracowników do przebiegania i workowania ziemniaków, na warunkach pracy akordowej, zleceniej.

Praca w godzinach 6-18. Reflektanci winni zgłaszać się do pracy w magazynie Spółdzielni w Nowej Hucie, ul. Makuszyńskiego. K-10677

Fabryka Narzędzi Górniczych „GONAR” — Katowice-Załęże, ul. Rewolucjonistów 109, zatrudni zaraz każdą ilość:

— PRACOWNIKÓW NIETYKALIZOWANYCH do przyuczenia w obsłudze automatów i półautomatów produkcji szwedzkiej.

Nowoczesna technologia i park maszynowy stwarzają doskonałą okazję do zdobycia wysokich kwalifikacji w atrakcyjnych zawodach. Warunki pracy, płacy, zgodnie z Układem Zbiorowym i tacy dla przemysłu węglowego.

Nadmienia się, że zakład buduje nowoczesne osiedle mieszkaniowe, co umożliwia pracownikom ubieganie się o mieszkanie.

Zakład posiada hotel robotniczy oraz kwaterę prywatną na terenie Chorzowa, Świętochłowic, Katowice.

Zgłoszenia przyjmuje i wszelkich informacji udziela Dział Osobowy FNG, tel. 319-41, wewn. 8507, 8508.

Limanowskie Przedsiębiorstwo Turystyczne „Śnieżnica” w Limanowie — przyjmie do pracy 2 osoby na stanowisko SZEFA KUCHNI, z dyplomem mistrza.

Warunki pracy i płacy do omówienia w dyrekcji Przedsiębiorstwa. K-9993

Wojewódzka Spółdzielnia Transportu Wiejskiego w Krakowie Oddział w Limanowej, ul. Br. Czecha 7, zatrudni natychmiast, do pracy w Oddziale WSTW w Limanowej:

- stałych pracowników fizycznych po ukończonym 18 roku życia,
- pracowników fizycznych do prac dorywczych przy za- i wyładunku wagonów na stacjach kolejowych PKP w Limanowej, Tymbarku, Dobrej, Miszanie Dolnej oraz do prac przy załadunku samochodów.

Zgłoszenia pisemne, ustne lub telefoniczne należy kierować pod adresem:

- Spedycja kolejowa WSTW — Stacja PKP Limanowa, tel. 83,
- Baza WSTW w Miszanie Dolnej, tel. 837
- Sekcja Przewozów WSTW w Limanowej — tel. 34.

Rozmowy na temat podjęcia pracy, obciążają zatrudniającego (rozmowy „R”). Istnieje możliwość zorganizowania dojazdu dla pracowników zamieszkałych poza terenem Limanowej i Miszany Dolnej.

Do podjęcia pracy należy zgłaszać się z dowodem osobistym, legitymacją ubezpieczeniową oraz ostatnim świadectwem szkolnym i zawodowym.

Zapewnia się także odpowiednie warunki socjalno-bytowe. K-9237

Przedsiębiorstwo Budowlano-Montażowe Przemysłu Ciężkiego, Wrocław, ul. Hubska 7, tel. 720-31, zatrudni na korzystnych warunkach, na terenie Huty Katowice, następujących pracowników:

- ROBOTNIKÓW budowlanych i instalacyjnych, wykwalifikowanych i niewykwalifikowanych
- OPERATORÓW sprzętu ciężkiego
- MECHANIKÓW samochodowych i KIEROWCÓW z I lub II kat. prawa jazdy,
- MAJSTRÓW ogólnobudowlanych i instalacji, wod.-kan. i c. o.,
- ZASTĘPCĘ KIEROWNIKA Zespołu Bud. d/s Technicznych na budowie Katowice, z możliwością otrzymania mieszkania,
- ZASTĘPCĘ KIEROWNIKA Działu Zaopatrzenia, ze znajomością gospodarki materiałowej.

Zgłoszenia przyjmuje Dział Zatrudnienia — Wrocław, ul. Hubska 7. K-9233

ROZSADĘ POMIDORÓW szklarniowych

i chryzantem kolorowych, wielokwiatowych — SPRZEDAŻE w kolejności zamówień, Technikum Rolnicze — BREŃ, powiat Dąbrowa Tarnowska, woj. krakowskie, telefon Olesno Dąbrowskie 3.

CHÓR MĘSKI «HEJNAŁ»

w Krakowie — przyjmuje nowych kandydatów do chóru.

Próby odbywają się w poniedziałki i czwartki w godzinach 18-20, w świetlicy chóru przy ul. Kanoniczej 17, I piętro.

W planie chóru atrakcyjne koncerty w kraju i za granicą.

DOBRE ZAOPATRZONE SKLEPY „SPOLEM”

UŁATWIĄ PRZYGOTOWANIE DOSTATNICH I SPOKOJNYCH ŚWIĄT!

- Sklepy spożywcze „SPOLEM” polecają szczególnie:
- HERBATĘ ze znakiem „Społem”
 - WYROBY CUKIERNICZE i GARMATERYJNE własnej produkcji
- Sklepy branży przemysłowej proponują na gwiazdkowe upominki:
- MODNE UBIORY
 - OBUWIE NA KARNAWAL
 - WYROBY GALANTERYJNE ZE SKÓRY
 - 1001 DROBIAZGÓW.

Zapraszając do przedświątecznych zakupów w sklepach „SPOLEM” na terenie województwa krakowskiego — składamy równocześnie swoim miłym Klientom najserdeczniejsze życzenia Świąteczne i Noworoczne.

Zarząd „SPOLEM” WSS w Krakowie

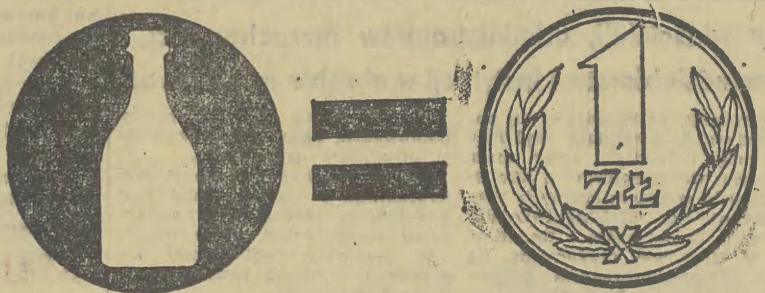
FARBY FLUORYZUJĄCE

(świecące również w dzień) do malowania zewnętrznego — w kolorach: żółtym, czerwonym, pomarańczowym — a szczególnie: ZNAKÓW DROGOWYCH, OZNAKOWAŃ p. poz., OZNAKOWAŃ bhp, OZNAKOWAŃ POJAZDÓW MECHANICZNYCH, REKLAM, itp. —

OFERUJE zakładom pracy, zarządom dróg lokalnych — Spółdzielnia Pracy — Kujawska Wytwórnia Chemiczna — 88-100 INOWROCŁAW, ul. PRZYPADK 14, województwo bydgoskie.

Szczegółowych informacji udziela — Dział Zbytu, nr nr telefonów: 28-13, 64-74 lub kontrola techniczna — telefon nr 56-69.

PRZEMYSŁ CZEKA NA BUTELKI!



Każda zbędna butelka dostarczona do PUNKTU SKUPU da Ci dodatkową złotówkę, a gospodarce narodowej konkretną korzyść. — NIE ZWLEKAJ!

PRZEDSIĘBIORSTWO BUDOWNICTWA PRZEMYSŁOWEGO „BUDOSTAL-3” Kompleksowy Wykonawca Rejonu Walcowni Dużej w Hucie „Katowice” i Generalny Wykonawca Budowy Huty im. Lenina

przyjmie do pracy

pracowników umysłowych:

- INŻYNIERÓW BUDOWLANYCH, z uprawnieniami, na stanowiska:
 - kierowników grup robót
 - kierowników budów
- MAJSTRÓW BUDOWLANYCH
- INŻYNIERÓW I TECHNIKÓW BUDOWLANYCH na staż pracy
- SPECJALISTÓW, STARSZYCH INSPEKTORÓW I INSPEKTORÓW do spraw:
 - przygotowania produkcji
 - produkcji
 - kosztorysów
 - rozliczeń
 - zatrudnienia i płac
 - umów i zleceń
 - normowania i organizacji pracy
 - zaopatrzenia
 - transportu
 - finansowych
 - urządzeń mechanicznych
 - spawalnicstwa
 - energetycznych
 - magazynowych

pracowników fizycznych:

- CIESIŁI
- MURARZY-TYNKARZY
- ZBROJARZY
- ELEKTROMONTERÓW
- BFTONARZY
- SLUSARZY-SPAWACZY
- OPERATORÓW z uprawnieniami RDT
- ROBOTNIKÓW BUDOWLANYCH
- ABSOLWENTÓW ZASADNICZYCH SZKÓŁ BUDOWLANYCH o kierunkach: cieśla, murarz, zbrojarz-betoniarz, stolarz, operator.

Przedsiębiorstwo zapewnia na budowie Huty „Katowice” pracownikom zamiejscowym, nie meldowanym na pobyt stały w miejscu budowy, dodatek za rozłąkę w wysokości 30 zł dziennie oraz warunki pracy i płacy zgodnie z Układem Zbiorowym Pracy w budownictwie — dla pracowników fizycznych — II tabela stawek plac i specjalny dodatek do płacy zasadniczej w wysokości 10 proc. oraz w ciągu całego roku bezpłatny posiłek regeneracyjny.

Praca w systemie akordu zryczałtowanego. Zapewnia się odpowiednie warunki socjalno-bytowe (hotele, kwatera prywatna, stołówki, opieka lekarska, możliwość zdobycia zawodu lub podniesienia kwalifikacji, ośrodki czasowe).

Zgłoszenia przyjmuje Dział Zatrudnienia i Plac, Kraków-Nowa Huta, Kombinat, tel. 423-39. Dojazd tramwajem nr 4 i 16 do końcowego przystanku „Walcownia”.

WYROBY SRUBOWE

do cynkowania i cynkowania z pasywacją

PRZYJMIE DO WYKONANIA, w ramach usług galwanicznych, w każdej ilości, w roku 1975 i w latach następnym — na zlecenia przedsiębiorstw państwowych i spółdzielczych —

ROLNICZA SPÓŁDZIELNIA PRODUKCYJNA „INWALIDÓW SŁUCHU” w MIROWIE — powiat Szydłowiec, województwo kieleckie. — Solidne i terminowe wykonanie — zapewnione. — Ceny zgodne z cennikiem 4/ZSP/70.



Trwa obliczanie kuponów konkursowych

Który sklep najlepszy?



Trwa obliczanie głosów i segregowanie kuponów konkursowych. Trudno podać w tej chwili dokładną ilość listów, które napłynęły do redakcji; licza ich siega kilku tysięcy. Zgodnie z regulaminem konkursu — 10 dni po upływie terminu nadsyłania kuponów (tj. 25. XII. br.) nastąpi rozlosowanie nagród i ogłoszenie zostaną wyniki. Fot. W. Kłag

Do właścicieli, administratorów nieruchomości, przedsiębiorstw i instytucji w obrębie m. Krakowa

W związku ze zbliżającą się porą zimową i powstającą stąd możliwość uszkodzenia przez mroz urządzeń wodociagowych i kanalizacyjnych w poszczególnych nieruchomościach. Miejskie Przedsiębiorstwo Wodociągów i Kanalizacji w Krakowie przypomina, że w myśl obowiązujących przepisów o zaopatrzeniu ludności w wodę, zabezpieczenie i utrzymanie w należytym stanie instalacji wodociagowych i kanalizacyjnych należy do obowiązków właścicieli posesji lub osób działających w ich imieniu. Właściele posesji lub osoby w ich imieniu działające winny przed nastaniem mrozów:

- 1) usunąć wodę ze studzienek wodociagowych
- 2) zabezpieczyć pomieszczenia wodociagowe przed naprawą, uszkodzonymi ścianami, wyprawionymi brzoźnymi dachami, oknami, oraz ich odpowiednio uszczelnienie
- 3) sam wodociąg należy zabezpieczyć w ten sposób, aby izolacja ciepła była łatwo usunąć dla odczytania jego stanu;
- 4) podwózkowe studzienki wodociagowe w całości wyremontować w szczególności zaleźć brzoźną pokrywą
- 5) przewody wodociagowe i kanalizacyjne, przechodzące przez kondygnacje nieocieplane, zaopatrzyć w odpowiednią izolację cieplną
- 6) w ustępach ogólnych należy doprowadzić do stanu używalności urządzenia ogrzewnicze
- 7) zwrócić wyposzczone stojaki hydrantowe z wodomierzami (lub ewentualnie zabezpieczyć stojaki przed rozsadzeniem przez mroz)
- 8) przewody sieci letniej odwodnić i zamknąć wany ogrodowe i działkowe
- 9) nie dopuszczać do oblodzenia pokrywy żelwnych do zasuw i hydrantów, studni rewizyjnych, kasetek ściekowych oraz publicznych źródeł wodociagowych itp. Uzbrojenia ulicznej sieci wodociagowo-kanalizacyjnej, które znajdują się przed posesją — na chodniku i w połowie szerokości jezdni, należy również zabezpieczyć przed oblodzeniem
- 10) nie układać stert śniegu i lodu na wyżej wymienionych urządzeniach ulicznej sieci wodociagowo-kanalizacyjnej, gdyż urzadzania muszą być stale czynne i łatwo dostępne.

Niezastosowanie się do powyższego, narazić może na poważne straty materialne właścicieli posesji lub osoby w ich imieniu działające (konieczność naprawy zniszczonych przez mroz urzadzzeń oraz mieszkanków posesji, jak również spowodować sklerozowanie wlotków o ukierunkowanie winnych zaniedbań do Kolegium d/s wykreżeń.

Znów śmierć na jezdni!

Praktycznie nie ma dnia, w którym na ulicach Krakowa nie zdarzyłby się jakiś wypadek. Statystyki wykazują, że najczęściej ich ofiarami padają ludzie starsi i dzieci. Wczorajszym wypadkiem na ul. Zakopiańskiej, w którym — potrącona przez samochód „żuk” — poniosła śmierć 88-letnia Krystyna Zalas, zam. ul. Zawila 11, nie potwierdza jeszcze sam reguli wynikającej ze statystyki. Ale przecież zarówno wczoraj, jak i w ciągu ostatnich dni, wystarczająco dużo było dzieci i osób w starszym wieku odniosła większe lub mniejsze obrażenia w wypadkach, by a-pelować do kierowców o większą ostrożność. Tym bardziej, że zbliża się zima... tylko starsi i dzieci padają ofiarą wypadków. Zbyt często jeszcze pod koła pojazdów dostają się ludzie, młodzie (wczoraj np. na skrzyżowa-

W czynie społecznym Sztuczne lodowisko, drogi i boiska sportowe

W tym roku w Krowdrczy czyni społeczne ogólnej wartości 10 mln zł objęły budowę nowych dróg i ulic, prace porządkujące dzielnice, zakładanie instalacji gazowych i kanalizacyjnych, zagospodarowywanie terenów zielonych.

Budowano przede wszystkim drogi peryferyjne w Mydlnikach, Przegorzalach, Toniach. Uporzędkowano ulice Podłużną i Tetmajera oraz uliczki w Parku Jordana. Wszystkie to kosztem 1,5 mln zł. Nowe instalacje gazowe założono w Bronowicach i w Prądniku Czerwonym.

Większość urzadz sportowych i rekreacyjnych powstała także w czynach społecznych. W ten sposób wykonana została przebudowa Parku Jordana, powstały nowe boiska szkolne i jedno sztuczne lodowisko.

W roku przyszłym nadal będą trwały prace przy generalnej przebudowie Parku Jordana: powstanie górka saneczkowa dla maluchów, amfiteatr, miasteczko komunikacyjne. Krowdrczy uporządkują także Park Krowdrczy. Opracowany też został projekt zagospodarowania zakola Wisły. W czynie społecznym będą zakładane ścieżki, drogi dojazdowe, trawniki. Trwać będą prace porządkujące tereny Kopca Kościuski. (zsz)

Mała kronika

■ SCK „Pod Jaszczurami” (Rynek Gł. 7. godz. 17:00): — Maraton filmowy — 5 odcinków filmu J. Morgensterna pt. „Kolumbowie”.

■ Klub studencki „Zasiekanek” (Miejszeczko Studenckie, godz. 20:00): — „Jazz i piosenka — Konflik” — występ studentów PWST.

■ MDR (ul. Grunwaldzka 5 godz. 17:00): — „Przeżyjmy lato jeszcze raz” — godzina kolorowych filmów dla członków kół turystycznych i fotograficznych.

Komunikat MPK

Dyrekcja Miejskiego Przedsiębiorstwa Komunikacyjnego w Krakowie informuje, że roczne bilety wlotowej jazdy MPK, bilety dla radnych Urzędu Miasta i Urzędów Dzielnicowych, oraz roczne bilety Społecznego Kontrolera Cywilnego wydane na rok 1974 — ważne są do dnia 28. 02. 1975 r.

Ze studenckiego podwórka

Z okazji 3 rocznicy Zwycięstwa Republiki Ludowej Bangladesz, dziś o godz. 20.00 w klubie RU SZSP AR „Buda” odbędzie się roczny festiwal krakowskich studentów z kolegami z Bangladesz, których 30 ucy się w polskich szkołach wyższych. W spotkaniu wezmą udział również ambasadorzy Bangladesz i Indii. Zapraszamy do wzięcia udziału.

Absolwent uniwersytetu czy innej szkoły wyższej musi być poliglotą — rozumują coraz częściej nasi akademicy lektorzy i należałoby im w zasadzie przyklasnąć. Gdyby nie małe „ale”... Oto co polecono przygotować na jednym z lekturatorskich języka rosyjskiego (UJ) w ciągu dwóch dni: 4 ćwiczenia pisemne, 2 nowe teksty oraz 5 czytane i 2 artykuły prasowe już „przerobione”. Studenci uczęszczający na wspomniany lektorat musieli już

do chwili obecnej przerobić 25 stron obcojęzycznej lektury specjalistycznej i przygotować już drugą, dwudziestostronową pracę. Jak na jeden semestr — solidne przedkawkowanie...

W trwającym Konkursie Kopernikańskim wlonieni zostali najlepsi studenci, na razie trzech wyższych uczelni. Najlepszym studentem UJ został **Bogdan Kasprzyk**, tegoroczny absolwent Wydziału Prawa ze średnią ocen 4,55. W AGH **Maria Jasińska** stud. IV roku Geologii ze średnią — 4,67. Najlepszą studentką PWSM wybrano **Teresę Najczkiewicz** studentkę III roku i Wydziału Teorii i Kompozycji — średnia ocen 4,77.

W pozostałych uczelniach konkurs jeszcze nie został rozstrzygnięty.

Od 2 stycznia 1975 r.

Remont stoiska spożywczego w SDH «Jubilat»

Ten remont był niezwykle potrzebny. Stoisko z artykułami spożywczymi w najpopularniejszym w Krakowie domu handlowym „Jubilat” odwiedza codziennie około 16 tys. ludzi, a miesięczne obroty wynoszą tutaj około 13 mln zł! Urządzenia stanowiące wyposażenie stoiska są już bardzo zniszczone — od pieciu lat nie przeprowadzono tutaj remontu. Zdecydowano więc, od dnia 2 stycznia przyszedł roku, zamknąć cały parter obiektu oraz częściowo antresole w celu dokonania niezbędnych prac.

Dyrekcja SDH „Jubilat” i PSS „Społem” zapewnią klientom, że remont ma na celu głównie poprawę jakości obsługi, polepszenie funkcjonalności poszczególnych stoisk. Roboty prowadzone będą przy dużej koncentracji jednostek wykonawczych, aby do minimum skrócić czas remontu. Przystosowanie potrwa on jednak do 25 marca przyszłego roku.

Parter SDH zyska nowy wystrój wnętrza, wymienione zostaną posadzki (do tej pory stanowiły je płytki PCW), które przy wielkiej rotacji klientów okazały się nieprzydatne — zmianie ulegnie także rozwiązanie funkcjonalne sali. Zainstalowana zostanie wielka ilość nowoczesnych agregatów i lad chłodniczych, umożliwiających klientom samodzielny wybór towarów.

Koszt remontu wyniesie około 3 mln zł przy czym kwota ta uwzględnia również koszt nowego wyposażenia stoiska. Wykonawcami będą jednostki z Krakowa — „Kambud”, oraz PSS-owska grupa remontowo-budowlana. Autorem projektu jest inż. Andrzej Chelmecki.

„Aby ludzie mieszkający w pobliżu „Jubilata” mieli gdzie dokonywać zakupów, stanowiące własność PSS sklepy przy ulicach Zwierzynieckiej, Madalińskiego, Smoleńskiego, Senatorskiej przez cały czas trwania remontu w „Jubilacie” otwarte będą dużej niż do tej pory. Zwiększona zostanie także — w celu usprawnienia obsługi — ilość personelu w tych placówkach.

Już niedługo

Dziecięce bale i zabawy

Święta coraz bliżej. Co prawda zmienił się termin tegorocznych ferii szkolnych, nie przeszkadza to jednak w urządzaniu tradycyjnych imprez dla dzieci w okresie świątecznym i noworocznym.

Zwroćmy się więc do kilku instytucji z pytaniem co przygotowują dla dzieci?

KRAKOWSKIE ZAKŁADY FARMACEUTYCZNE „POLFA”. 5 stycznia najmłodszy spotkają się w Klubie Zakładowym z kabaretem „Drops”. Wezmą też udział w konkursie rysunkowym na temat „Świat oraz w wielu atrakcyjnych imprezach balowych. Ponadto w teatrze „Bagatel” obejrzą przedstawienie o zbrojniku Rumejście, w „Grottesce”, jedno z przedstawień kukielkowych.

Od nowego roku dzieci pracowników „Polfy” spędzą będą „niedziele z tatą”, pod takim bowiem hasłem KZF rozpoczyna cykl imprez (związane z Muzeum Lotniczym, filmy i wycieczki), w których będą uczestniczyć tylko ojcowie wraz ze swoimi pociechami, by i mamy mogły w niedziele odpocząć.

MIEJSKIE PRZEDSIĘBIORSTWO KOMUNIKACJI. Oprócz świątecznych upominków — dwa przedstawienia. Maluchy od lat 4 do 10 oglądać będą w „Grottesce” bajkę „Detektyw” i kabarety „Drogi”, starsze dzieci w kinie „Wanda” film „Zandarm się żeni”. O zbiorowej zabawie jak dotąd nie pomyślano.

Bogato zapowiadają się program przygotowujący dla dzieci pracowników **PROKURATURY WOJEWÓDZKIEJ** w Krakowie. Ustaleniowani plastycznie rodzice już od dzisiaj szją dla milusińskich barwne czapki karnawałowe; będzie przecież choinka noworoczna i wielka zabawa!

INSTYTUT PEDIATRII AM dla dzieci lekarzy i wszystkich pozostałych pracowników kliniki przygotowuje mikolajowo-gwiazdkową imprezę w „Bagateli”. Rozdane zostaną paczki ze słodyczkami. Obdarowani zapoznają się także z przygodami zbrojnika Rumejście. Dla dzieci chorczy urzadzają się świąteczno-noworoczna choinka. (bod)



Młodzi laureaci w Filharmonii

Dziś na estradzie krakowskiej Filharmonii w kolejnym koncercie z cyklu „Pokołnienie muzyków 30-lecia” wystąpi dwoje młodych artystów, laureatów konkursów Muzycznych. Skrzypczka **Teresa GŁABOWNA**, która zdobyła V nagrodę na Międzynarodowym Konkursie Skrzypcowym w Genewie wykona **Koncert skrzypcowy d-moll Sibeliusa**. **Koncertem dyrygować będzie Jerzy SALWAROWSKI**, który otrzymał II nagrodę w Ogólnopolskim Konkursie Dyrygentów w Katowicach w listopadzie br. Pod jego batutą w styczniu w Katowicach w listyjszymy **Uwertura „Wolny strzelec” Karola Marii Webera** oraz **V symfonie B-dur Franciszka Schuberta**.



Fot. W. Kłag

CO GDZIE KIEDY?
PIĄTEK 20 GRUDNIA Dominika

TEATR

SŁOWACKIEGO (pl. Duchy 1): Szekspir: Opowieść zimowa — 19.15. **STARY** (Jagiellońska 1): Brecht: Pan Pantale i jego służka Matti — 19.15. **KAMERALNY** (Boh. Stalingradu 21): Fredro: Mał 1 zona — 19.15. **LUDOWY** (os. Teatralne 34): Budrecki-Kanckel: Dziś do ciebie przyjdę nie mogę — 18. **OPERETKA** (Lubicz 48): Fall: Róża Stambulu — 19.15. **GROTESKA** (Skarbova 2): Lolat: Dzielnicy olwianiny żołnierzy — 10. **EREF 66** (Wolnica 1): Timeo Danaos — 20. **PWST**: Witkiewicz: Szewcy — 19.15.

KINA

APOLLO: Mania wielkości (fr. 15 lat) — 10, 12.30, 15.45, 18, 20.15. **DOM ZOLNIERZA**: Zapis zbrodni (pol. 15 lat) — 15.45. **KIJOW**: nieczynne. **KULTURA**: Agent nr 1 (pol. b.o.) — 20.15. **MASKOTKA**: Niezawodni przyjaciele (rum. b.o.) — 11. **Kapucyński** (fr. b.o.) — 13.30, 17.30, 19.30. **MIKRO**: Zawieszeni na drzewie (fr. b.o.) — 15, 18, 20. **ML. GWARDIA**: Król, dama, walet (RFN, 18 lat) — 14.45, 17, 19.15. **PASAZ**: Przygody Bolka i Lolka 10, 11, 12, 13, 15, 16, 17. **Skradzione portki** (fr. 15 lat) — 18, 20, 22. **PODWALENSKI**: nieczynne. **ROSTUNDA**: Rzeźnik (fr. 18 lat) — 15, 18, 20. **SZTUKA**: nieczynne. **UCIECHA**: Jeremia Johnson (USA) — 10, 12.15, 13.45, 18, 20.15. **UGOREK**: Doktor Popaul (fr. 15 lat) — 17, 19. **TECZA**: Bajki 17. **WANDA**: Druga twarz ołca chrześcijaństwa (fr. 15 lat) — 10, 12.15, 15, 18, 20.15. **WARSZAWA**: Konformista (wt.-fr., 18 lat) — 15.45, 18, 20.15. **WISLA**: Francuski łącznik (fr. 15 lat) — 11, 15.45. **Wspomnienia z przeszłości** (RFN b.o.) — 13, 20. **WOLNOŚĆ**: Kraksa (wt.-fr. 18 lat) — 15.45, 18, 20.15. **ZŁOTO**: Złoty diabeł (radz. b.o.) — 17. **ZWIĄZKOWIEC**: nieczynne.

KINA W NOWEJ HUCIE: **SWIT D. SALA**: Potop I cz. (pol. b.o.) — 16, Potop II cz. — 19.15. **SWIT M. SALA**: Ostatni szans Hingowy (USA, 18 lat) 15, 17.15, 19.30. **SWIATOWID D. SALA**: Przynajmniej detektyw (ang. 15 lat) — 15, 18, 20. **SWIATOWID M. SALA**: Czerwony orkiestra (fr. b.o.) — 15, 17, 19. **SEFNKS**: Kajtęk i 7-mięsoty smok (wcz. b.o.) — 11, 13, Zawieszeni na drzewie (fr. b.o.) — 15, 17. **PROKOCIM**: Kolejarz: Nie można żyć we troje (ang. 18 lat) — 18. **WIELICZKA** — Górnik: Zbrodnia w klubie tenisowym. **SKAWINA** — Junak: Kłopoty z enoia. **Hutnik**: Wspomnienia Generala. **ZOO** (Las Wojski): codziennie od godz. 8 do zmrzoku. **Salon Gier Sportowych i Zrehabilitacyjnych** (Marka 34): godz. 10-21.

DYZURY

CHIRURGICZNY: Trynitarska 11. **CHIRURGIA DZIEC**: Prokocim. **NEUROLOGICZNY**: Kobierzyn. **UROLOGICZNY**: Gzieszka 18. **OKULISTYCZNY**: Kopernika 38. **LARYNGOLOGICZNY**: Kopernika 23.

INFORMACJA SŁ. ZDROWIA: 533-08. **TELEFON ZAUFANIA**: 371-37 (12-18). **INFORMACJA O USŁUGACH**: 565-88, 228-56. **TELEFON ZAUFANIA**: 360-216-41. **TOWARZYSTWO ŚWIADOMOŚCI MACIERZYŃSTWA**: Boh. Stalingradu 13, tel. 578-98 (9-18). **MŁODZIEŻOWY TELEFON ZAUFANIA**: 611-42 (14-18).

POGOTOWIE

Siemiradzkiego 1, wypadki tel. 09 zachorowania i przewozy 380-55 al. Pokoju 209-81, 205-77 Podgórze 625-50, 637-57 Nowa Huta 422-22, 417-70

APTEKI

Rynek Gł. 42 (11en), pl. Wolności 7, Pstrowskiego 94 (11en), N. Buda: Centrum A bl. 3 (11en).

RADIO

PROGRAM I: 5.00 Wład. 5.05 Rozmait. Roin. 5.30 Gimn. 5.50 Poradnik rolnika. 6.00 Wład. 6.05 Co nowego w GS-ie. 6.10 Muz. 6.30 Inf. o progr. PR I. 6.35 NURT (psychologia). „Wpływ sytuacji szkolnych na za-

PROGRAM II: 16.45 Program dnia. 16.50 Marynarska rodzina. 17.20 Kino. Triunfator. 18.05 Mała encyklopedia zwierząt. 18.40 Przed kamera SBB pr. muz. 19.20 Dobranoc. 19.30 Dziennik (kol.). 20.20 Sześćka zdrowia. 20.35 Test. 20.50 NURT — Psychologia. 21.20 24 godziny. 21.30 6.10 Muz. 6.30 Inf. o progr. PR I. 6.35 NURT (psychologia). „Wpływ sytuacji szkolnych na za-

TELEWIZJA

PROGRAM I: 6.30 Techn. Roln.: Jez. pol. 7.00 Techn. Roln.: Hodowla zwierząt. 7.30-9.55 Przerwa. 9.55 „Pechowy dzień” film weg. 11.05 Wychowanie techn. kl. I-III lic. 11.35-12.45 Przerwa. 12.45 Techn. Roln.: Historia. 13.45-13.55 Przerwa. 13.55 Techn. Roln.: Hodowla zwierząt. 13.55-15.20 Przerwa. 15.20 Nie tylko dla pań. 15.50 NURT — Psychologia. 16.25 Program dnia. 16.30 Dziennik (kol.). 16.40 Pora na Telesfora 17.15 „Prawda w oczu” publicystyka sportowa. 17.40 Dla młodzieży — przewodnik ml. tuż przed 18.00 Poradnia Młodych. 18.20 Kronika (Kr.). 18.40 Przerwa — Hipotetyz — Opinie. 19.10 Miś. 19.20 Dobranoc. 19.30 Dziennik (kol.). 20.20 Mój program. 21.25 Panorama. 22.05 Recital Zespołu Pro-Contra. 22.35 Dziennik. 22.50 Wład. sport. 23.00 Program na sobotę.

PROGRAM II: 16.45 Program dnia. 16.50 Marynarska rodzina. 17.20 Kino. Triunfator. 18.05 Mała encyklopedia zwierząt. 18.40 Przed kamera SBB pr. muz. 19.20 Dobranoc. 19.30 Dziennik (kol.). 20.20 Sześćka zdrowia. 20.35 Test. 20.50 NURT — Psychologia. 21.20 24 godziny. 21.30 6.10 Muz. 6.30 Inf. o progr. PR I. 6.35 NURT (psychologia). „Wpływ sytuacji szkolnych na za-

Już wkrótce otwarcie „Kurzaka”

— nowego fabrycznego sklepu Krakowskich Zakładów Drobiarskich w Krakowie przy ul. Kazimierza Wielkiego 1

W sklepie tym będzie stałe duże wybór drobiu i wiele smakowitych wyrobów drobiarskich.

WYSTAWY

WAWEL: Komnaty (12-18), Zbrojownia (12-18), SUKIENIENICE (10-18). **SZOLAŃSKICH**: (10-15) **CZARTORYSKICH**: Pjarska 3 (10-15). **DOM MATEJKI**: Florjańska 41 (12-18). **NOWY GMACH**: al. 3 Maja 1 (10-16). **HISTORYCZNE**: Jana 12 (9-15). **Rynek Gł.** 35 (9-15), Szpitalna 21 (9-15). **Franciszkańska** 42 Szopki Krakowskie (10-15). **STARA BOŻNICA**: Szeroka 21 (10-14). **ARCHEOLOGICZNE**: Poselska 3 (10-14). **PRZYRODNICZE**: Sławkowska 17 (10-13). **MUZ. LENINA**: Topolowa 3 (9-15). **KTF**: Boh. Stalingradu 13 (9-21). **ETNOGRAFICZNE**: pl. Wolnica 1 (10-18). **PODZ. KOSCIŁKA św. WOJCIECHA**: (9-11). **MUZ. ML. POLSKI**: Tetmajera 28 (11-14). **KOPALNIA SOLI** w Wieliczce (6-16).

„GAZETA KRAKOWSKA” organ KOMITETU WOJEWÓDZKIEGO POLSKIEJ ZJEDNOCZONEJ PARTII ROBOTNICZEJ w Krakowie. Adres redakcji 31-072 Kraków, ul. Wielopole 1, III p. Adres dla korespondencji: 30-960 Kraków I, skrytka pocztowa 556. Adres Wydawnictwa: Krakowskie Wydawnictwo Prasowe RSW „Prasa-Książka-Ruch” 30-900 Kraków, ul. Wisła 2, telefon 538-62 TELEFONY REDAKCJI centrala redakcji czynna od godz. 6 do 3 w nocy — nr tel. 235-60 łączy ze wszystkimi działami. Telefony bezpośrednio REDAKTOR NACZELNY SKRĘPIARIAT 509-85, ZASTĘPCY REDAKTORA NACZELNEGO 598-12, 536-23. SEKRETARZ ODPOWIEDZIALNY, SEKRETARIAT ODPOWIEDZIALNY, REDAKCJA NOCNA I DZIAŁ DPEPSZOWY 225-93. DZIAŁ PARTYZNY 245-88, DZIAŁ EKONOMICZNY 215-63, DZIAŁ KULTURALNO-OSWATOWY 659-90, DZIAŁ ROLNY 245-88, DZIAŁ MIEJSKI 209-95, DZIAŁ ŁACZNOŚCI I CZYTELNIKI: 209-65, DZIAŁ TERENOWY: 246-77, DZIAŁ SPORTOWY 203-47, ADMINISTRACJA 241-31, HALA MASZYN 203-67, ODZIAŁY REDAKCJI 32-700 BOCHNIA ul. Dominikańska 5, tel. 224-38; 32-500 CHRZANÓW, ul. Garnarska 9, tel. 28-59; 33-300 NOWY SĄCZ, ul. Jagiellońska 18, tel. 203-34; 34-400 NOWY TARG, ul. Kościuski 1, tel. 22-43; 33-100 TARNÓW, ul. Krakowska 12, tel. 56-50; 34-300 ZYWIEC, ul. Marhilewskiego 1, tel. 20-21. Ogłoszenia przyjmują BIURO OGŁOSZEŃ I REKLAM — 30-960 Kraków, ul. Wisła 2, I p, tel. 553-40 oraz ODZIAŁY (kody i adresy jak wyżej). Drukują: Prasowe Zakłady Graficzne RSW „Prasa-Książka-Ruch”, 31-072 Kraków, ul. Wielopole 1. Nie zamówionych rękopisów redakcja nie zwraca. Wszelkich informacji w sprawie warunków prenumeraty udziela placówka „Prasa-Książka-Ruch” i poczty. Nr indeksu 35011.