

# POTEPIENIE POLITYKI APARTHEIDU

WASZYNGTON (AP)

Rada Bezpieczeństwa uchwaliła 17 bm. jedno-  
myślnie rezolucję wzywającą rząd Republiki  
Południowej Afryki do natychmiastowego zło-  
żenia deklaracji stwierdzającej w sposób nie-  
dwuznaczny, iż wykona rezolucję ONZ, zastoso-  
ując się w pełni do decyzji Międzynarodowego Try-  
bunału Sprawiedliwości w sprawie Namibii oraz  
uzna terytorialną integralność i jedność Namibii  
jako narodu. Deklarację zawierającą tego  
rodzaju przyrzeczenie powinien złożyć rząd  
RPA Radzie Bezpieczeństwa ONZ. Rada domaga  
się również, aby Republika Południowej Af-  
ryki wycofała natychmiast swój aparat admi-  
nistracyjny z terytorium Namibii i przekazała  
przy pomocy ONZ władzę w ręce narodu Namibii.

Rada Bezpieczeństwa żąda od Republiki Po-  
łudniowej Afryki, by w czasie przekazywania  
władzy w pełni respektowała postanowienia  
powszechnej deklaracji praw człowieka, uwol-  
niła wszystkich więźniów politycznych i działa-  
czy Namibii oraz uchyliła prawa i przepisy sta-  
nowiące podstawę prawną dyskryminacji raso-  
wej i polityki represji wobec ludności Namibii.  
Rada Bezpieczeństwa zbierze się ponownie 30  
maja 1975 r. i dokona oceny postępowania rza-  
du RPA w świetle przyjętej rezolucji.

Dokonując oceny dotychczasowej polityki rza-  
du RPA wobec Namibii, Rada Bezpieczeństwa  
polepiła reżim w Pretorii za nielegalną okupa-  
cję Namibii oraz wprowadzenie na jej teryto-  
rium rasistowskich i represyjnych ustaw.



W kombinacie węgla brunatnego w Nochten (NRD) załadowano potężne urządzenie  
zwane mostem przetrutowym. Przy jego pomocy można w ciągu miesiąca wydobyć ponad  
300 tys. ton węgla.

## „Dni muzyki polskiej” w Rumunii

16 bm. w reprezentacyj-  
nej sali filharmonii im.  
George Enescu w Bukaresz-  
cie odbył się uroczysty kon-  
cert zespołu „Capella Cra-  
coviensis”. Publiczność przy-  
jęła zespół bardzo gorąco.  
Zarówno dyrygent Stanisław  
Galoński, jak i soliści ze-  
brali wiele oklasków, a zes-  
pół zmuszony został do bi-  
sowania.  
„Capella Cracoviensis”  
koncertowała będzie także w  
Brasowie, Sibiu i Satu Mare.  
Występy odbywały się w ra-  
mach bogatego programu  
„Dni muzyki polskiej” w  
Rumunii, które trwałe będą  
do 22 bm.



## „Dziwiotka” oszczędza energię

Ministrowie dziewięciu  
krajów EWG uzgodnili  
wczoraj w Brukseli program  
bardziej racjonalnego użyt-  
ku energii, którego  
realizacja pozwoli do 1985 r.  
zaoszczędzić 15 proc. energii  
w stosunku do jej przewidy-  
wanego zużycia. Jak poda-  
je AFP, powołując się na  
autorytatywne źródła, pro-  
gram ten obejmuje posunię-  
cia dotyczące przemysłu,  
transportu, elektrowni, a  
także zużycia energii na ce-  
le domowe.

## Genscher o polityce RFN

Minister spraw zagranic-  
nych RFN, Hans Dietrich  
Genscher w artykule opu-  
blikowanym na łamach  
„Usenpolitik” pisze, że u-  
kłady zawarte w ostatnich  
latach przez RFN z krajami  
sojalistycznymi należą do  
podstaw obecnej polityki za-  
granicznej RFN.

## Oświadczenie Sadata

Prezydent Egiptu Anwar  
Sadat oświadczył we wtorek,  
że zbliżająca się wizyta  
sekretarza generalnego  
KC KPZR Leonida Breżniewa  
w Kairze będzie punk-  
tem zwrotnym w przyjaź-  
nych stosunkach między  
Związkiem Radzieckim a E-  
giptem.

## Kanał Sueski czynny od czerwca 1975 r.?

Dyrektor Zarządu Kana-  
łu Sueskiego, Ezzat Adel o-  
świadczył w poniedziałek, że  
ta ważna arteria wodna be-  
dzie otwarta dla normalnej  
żeglugi najpóźniej w czerwcu  
przyszłego roku. Dodał on,  
że pogłębianie kanału zosta-  
ło już zakończone i obecnie  
przystąpiono do rozbiierania  
przepraw zbudowanych na  
kanale w czasie ostatnich  
walk. Pozostałe jeszcze do  
usunienia 15 dużych i 75  
mniejszych wraków stat-  
ków, które zostały zatopio-  
ne na kanale.

## „Tak” Francji dla tunelu pod La Manche

Parlament francuski u-  
chwalił w poniedziałek dwie  
ustawy, które zezwalają  
rządowi na ratyfikowanie  
francusko-brytyjskiego tra-  
ktatu o budowie tunelu pod  
kanalem La Manche. Po-  
przednio rząd francuski po-  
dzielił się na opóźnienie  
niektórych etapów prac, jed-  
nak dąży on nadal do tego,  
aby tunel był gotowy do  
roku 1980.

## Amerykańska pszenica dla Izraela

USA postanowiły sfinan-  
sować dostawy 50 tys. ton  
pszenicy do Izraela zgodnie  
z postanowieniami o kredy-  
tach długoterminowych, któ-  
re znajdują się w programie  
rządowym „Żywność dla po-  
koju”. Dostawy pszenicy o  
wartości 9 mln dolarów roz-  
poczyna się w styczniu przy-  
szłego roku.

## Powódź w NRD

Fala powodziowa na Labie  
w NRD dotarła już do okre-  
gu Schwerin, gdzie poziom  
rzeki podniósł się do 6,5 me-  
tra. Władze okręgu podjęły  
niezbędne kroki aby zapo-  
bieżać niebezpieczeństwu. M. in.  
zalaną specjalnie 15 tys. ha  
powierzchni, głównie teren-  
ów zielonych, przez co zlik-  
widowano zagrożenie osiedli  
mieszkalnych, przedsiębior-  
stw przemysłowych i  
szkół komunikacyjnych.

## Zwyzka cen złota

Na giełdzie londyńskiej  
zaobserwowano we wtorek  
wzrost cen złota o 6,5 dolara  
za uncję.  
Jak pisze AFP wzrost ten  
jest wynikiem porozumienia  
francusko - amerykańskiego  
osiągniętego w czasie spor-  
kania Valerego Giscard d'Es-  
tanga z prezydentem G.  
Fordem.

## PROLETARIUSZE WSZYSTKICH KRAJÓW ŁĄCZCIE SIĘ!

# GAZETA Krakowska

ORGAN KW POLSKIEJ ZJEDNOCZONEJ PARTII ROBOTNICZEJ

18. XII. 1974 R.  
NR 295 (8329)  
ROK XXVI  
CENA 1 ZŁ  
A.



## SEJM PODJĄŁ UCHWAŁĘ O NARODOWYM PLANIE NA 1975 R.

# O wyższy standard życia

Zatwierdzenie 3 nowych ustaw ■ Prof. dr Sylwester Kaliski  
ministrem nauki, szkolnictwa wyższego i techniki

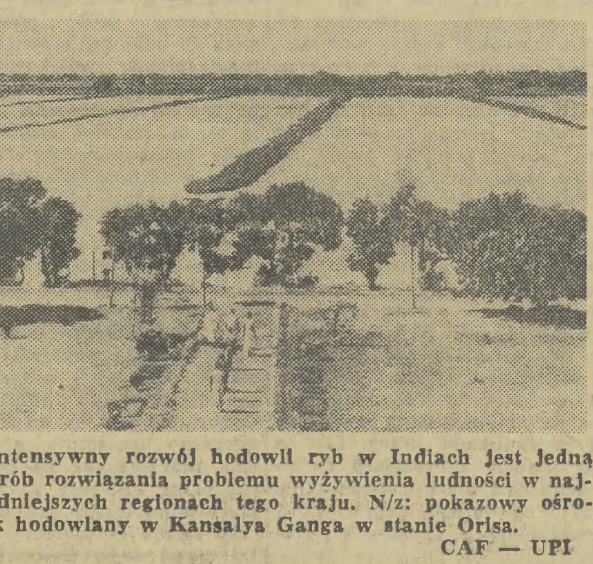
We wtorek kontynuowana była  
poselska debata nad przyszłorocznym  
planem i budżetem państwa.  
Postulowali charakteryzowali zadania  
dla poszczególnych dziedzin naszego  
życia społecznego i gospodarczego.  
Omawiane były m. in. takie sprawy  
jak doskonałość gospodarki mate-  
rialowej i zadania przemysłów su-  
rowcowych, kierunki rozwoju pro-  
dukcji rolnej w roku przyszłym,  
rozszerzenie zakresu usług dla lu-  
dności, właściwe kształtowanie za-  
trudnienia i wykorzystania kadr,  
sprawy inwestycji itp. Zaakcento-  
wano, że dalszy gospodarczy rozwój  
naszego kraju stanowić będzie pod-  
stawę poprawy warunków życia ca-  
łego społeczeństwa.

W dyskusji zabrali we wtorek głos  
pos. pos. Tadeusz Gasiorek (PZPR),  
Zygmunt Rukociński (ZSL), Franciszek  
Michalik (SD), Zdzisław Balicki (PZPR),  
i Janina Waśniowska (ZSL).

Po zakończeniu poselskiej debaty —  
w której w ciągu dwóch dni przema-  
wiło łącznie 17 posłów, głos zabrał  
premier Piotr Jaroszewicz. (Omówienie  
wystąpienia P. Jaroszewicza na str. 2).  
Sejm przyjął jednogłośnie uchwałę  
o narodowym planie społeczno-gospo-  
darczego rozwoju w 1975 r. oraz u-  
chwalił ustawę budżetową. W uchwale  
o planie stwierdza się, że dzięki wyso-  
kiej aktywności społecznej, coraz lep-  
szemu wykorzystaniu podstawowych  
zasobów oraz przyspieszonej moderni-  
zacji i rozbudowie potencjału gospo-  
darczego — pomyślnie i ze znacznym  
wyprzedzeniem osiągnąć są podsta-  
wowe cele społeczne i gospodarcze okre-  
ślone w 5-letnim planie rozwoju spo-  
łeczno-gospodarczego. Biorąc pod uw-  
agę dotychczasowe osiągnięcia, jak rów-  
nież uznając za konieczne zapewnienie  
dalszego postępu społeczno-gospo-  
darczego — Sejm ustalił w uchwale cele  
i zadania narodowego planu społeczno-

gospodarczego rozwoju w 1975 r. (omó-  
wienie uchwały podajemy poniżej).  
Następnie pos. Zenobia Gregorczyk  
(ZSL) przedstawiła — w imieniu komi-  
sji pracy i spraw społecznych — rządo-  
wy projekt ustawy o oświadczeniach  
pieniężnych z ubezpieczenia społeczne-  
go w razie choroby i macierzyństwa.  
Sejm uchwalił tę ustawę, która wejdzie  
w życie z dniem 1 stycznia 1975 r.  
ote niektóre najważniejsze jej posta-  
nowienia:  
Prawo do 100 proc. zasiłku macie-  
rzyńskiego otrzymują pracownicy, któ-  
re urodziły dziecko w czasie wykorzy-  
stania urlopu bezpłatnego, udzie-  
lonego na wychowanie poprzednio u-  
rodzonego dziecka. Prawo do zasiłku  
opiekunczego przysługują będzie nie  
tylko na opiekę nad dzieckiem, ale i  
— w wymiarze do 14 dni rocznie —  
również w razie konieczności opieki  
nad innym chorym członkiem rodziny.  
Nowe świadczenie — jednorazowy

zasiłek z tytułu urodzenia dziecka —  
ma przysługiwać również w razie  
wzięcia małego dziecka na wychowa-  
nie. (Przepisy o tych zasiłkach, nazy-  
wanych porodowymi, wejdą w życie  
z dniem 1 stycznia 1976 r., z uwagi na  
wiążące się z ich wprowadzeniem du-  
że skutki finansowe).  
Druga grupa świadczeń dotyczy pra-  
cowników chorych i ze zmniejszoną  
zdolnością do pracy. Ustawa zawiera  
w pełni jednolite rozwiązania, które o-  
znaczają w wielu przypadkach istotną  
poprawę dotychczasowych uprawnień  
robotników.  
Ustawa wprowadza dwa nowe ro-  
dzaje świadczeń: zasiłek wyrównaw-  
czy i rentę chorobową. Zasiłek wyrów-  
nawczy gwarantuje pracownikom nie-  
pełnosprawnym — w okresie rehabi-  
litacji niezbędnej dla adaptacji lub  
przyjęcia do nowej pracy — zachow-  
wanie dotychczasowego poziomu za-



Intensywny rozwój hodowli ryb w Indiach jest jedną z prób rozwiązania problemu wyżywienia ludności w naj-  
biedniejszych regionach tego kraju. N/z: pokazowy ośro-  
dek hodowlany w Kamsalya Ganga w stanie Orisa.

## Ważne jest to, co łączy

## EDWARD PISZEK doktorem honoris causa UJ

(Inf. wł.) Zabytkowa aula Collegium Maius była wczoraj wido-  
wnością podniosłej uroczystości nadania doktoratu honoris causa  
Uniwersytetu Jagiellońskiego Edwardowi Janowi PISZEKOWI  
z Filadelfii, Amerykaninowi polskiego pochodzenia.  
Uroczystość otworzył rektor UJ prof. dr M. Karasiewicz wita-  
jąc zebranych. Rektor wyjaśnił motywy, dla których UJ postanowił  
przypisać najważniejszy swój tytuł Edwardowi Piszce, niestrud-  
zonemu propagatorowi polskości w Ameryce, rzecznikowi zblie-  
żenia narodów polskiego i amerykańskiego, działaczowi zasluzo-  
nemu w walce z głodem na świecie. Życiorys naszego rodaka  
przedstawił prof. dr K. Opalek, dyr. Instytutu Nauk Politycznych  
UJ, promotor przedwojennego doktora. Następuje moment naj-  
ważniejszy: gość z Filadelfii otrzymuje honorowy dyplom wraz

(DOKOŃCZENIE ZE STR. 1)

## Wyprzedzają kalendarz

(Inf. wł.) Z każdym dniem nadechodzą nowe meldunki o do-  
brym finiszu zakładów krakowskich przedsiębiorstw. Znajdują się  
wśród nich także zakłady przemysłu rolno-spożywczego. Mimo  
niesprzyjających warunków w rolnictwie Krakowskie Zakłady  
Przemysłu Owocowo-Warzywnego w Tymbarku wykonały swe  
roczne zadania już 2 grudnia.

Zakłady Przemysłu Cukierniczego „Wawel” informują o peł-  
nej realizacji zobowiązań podjętych dla uczczenia 80-lecia PRL.  
Łączna wartość dodatkowej produkcji i obniżki kosztów sięga  
36 mln zł.

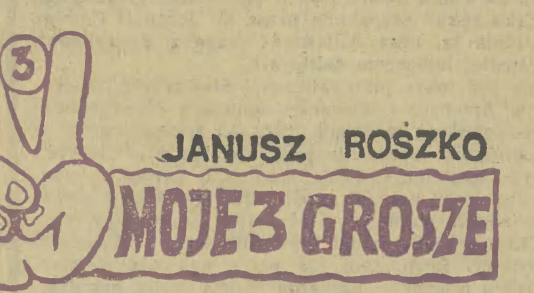
(DOKOŃCZENIE NA STR. 2)

## UCHWAŁA SEJMU PRL

Dzięki wysokiej aktywności społecznej, coraz  
lepszemu wykorzystaniu podstawowych zasobów  
oraz przyspieszonej modernizacji i rozbudo-  
wie potencjału gospodarczego — pomyślnie i  
ze znacznym wyprzedzeniem osiągnąć są pod-  
stawowe cele społeczne i gospodarcze okre-  
ślone w pięcioletnim planie rozwoju społeczno-gospo-  
darczego. Ustala się cele i zadania narodowego  
planu społeczno-gospodarczego. Rozwój w  
1975 r. uchwala Sejmowi wymienia: osiągnię-  
cie dalszej poprawy warunków życia spo-  
łeczności i kulturalnych warunków życia spo-  
łeczności. Kontynuowanie rozbudowy i  
unowocześniania majątku produkcyjnego, w  
celu zapewnienia odpowiedniej bazy dla przy-  
szłego rozwoju kraju. Osiągnięcie wydatnego  
postępu w dziedzinie efektywności gospodarowa-  
nia, przede wszystkim przez utwardzenie wyso-  
kiej dynamiki wzrostu wydajności pracy, dalsze  
obniżenie kosztów produkcji, sprawne wyko-  
rzystanie zapasów i rezerw, lepsze wyko-  
rzystanie majątku trwałego, a także poprawę  
efektywności w handlu zagranicznym. Umocnie-  
nie i utrwalenie równowagi ekonomicznej we  
wszystkich węższych dziedzinach gospodarki,  
a głównie w dziedzinie inwestycji, rynku we-

wewnętrznego i handlu zagranicznego, by na tej  
drodce usunąć bądź łagodzić napiecia i trudno-  
ści, jakie towarzyszą dynamicznie rozwijającej  
się gospodarce. Dochód narodowy wytworzony  
wzrośnie w 1975 r., o 9,8 proc., a dochód naro-  
dowy do poddału o 7,5 proc.  
W 1975 r. powinien nastąpić dalszy wzrost  
poziomu życiowego społeczeństwa. Przychody pienię-  
żne ludności mają wzrosnąć o ponad 10 proc.  
Wypłaty z tytułu wynagrodzeń objętych fundu-  
szem plac — o 11 proc. Zakładają się, że przecięt-  
na płaca nominalna netto w gospodarce uspo-  
łecznionej wzrośnie o 7,9 proc., a płaca realna o  
ok. 5 proc. Dochody pieniężne ludności z tytułu  
świadczeń społecznych państwa wyniosą w 1975  
r. 102,6 mld zł, w tym emerytury i renty ok. 63,3  
mld zł.  
Należy zapewnić globalną równowagę rynko-  
wą na poziomie dostosowanym do rosnących do-  
chodów społeczeństwa oraz dążyć do poprawy  
równowagi odcinkowej przez odpowiedni wzrost  
dostaw towarów poszukiwanych przez ludność  
oraz wzbogacenie i rozszerzenie ich asortymen-  
tu. Rozwijane powinny być usługi.  
W 1975 r. zostanie oddane do użytku ok. 265  
(DOKOŃCZENIE NA STR. 2)

Śniegiem prószony, wiatr łuszczy, dzieci chodzą  
smutnie. Czyżby coś przeszkadzało, prezentów  
pod choinką nie będzie? Skądże znów! Dzieci  
dowiedziały się, że istnieje już gotowy  
projekt kodeksu ucznia. Z owego projektu  
dowiedziały się także, że wolno im chodzić  
do szkoły, odrabiać lekcje, odzwiać się, a nawet od-  
dychać. Dorosłych porwał po przeczytaniu tego do-  
kumentu śmiech pusty. Felietoniści dożyczyli tego  
smoka w swojej jamie liczący a nawet celny pchnię-  
ciem. Myślę przewrotnie: czy nie lepiej by dzieci za-  
miał wkuwać ten kodeks nauczycieli, a panowie au-  
torzy może zechcą w tym czasie napisać obszerny  
rejestr zakazów i nakazów, który następnie upow-  
szacznici się nie tylko wśród dzieci i młodzieży. Wte-  
dy poznamy się nareszcie wszelkich kłopotów wy-  
chowawczych z naszymi miliusikami.  
Na uczelnianach natomiast pojawił się szeroko dysku-  
sowany regulamin studiów. Nie wiadomo jeszcze, w  
kogo uderza, ale obie strony są zaniepokojone, bo  
regulamin jest nieprecyzyjny.  
Jest jeszcze coś gorszego niż regulamin! Mianowicie  
szkolne wycieczki na „Balladynie” Kantora w Tea-  
trze „Bagatela” (niegdys „Rozmaitości”). To jednak  
nie bagatela, że na tej „Balladynie” dzieją się różno-  
rodne rozmaitości, gdy np. niejaka Goplana w stroju  
z fin de siecowego Moulin-Rouge gwalcie urwipolcia  
nazwiskiem Grabiec. Jest to pierwszy coitus interrup-  
tus na scenach Grabka aż miło! Dzieci szkolne,  
siedzące tuż za moimi plecami zapomniały nawet, że  
w myśl projektowanego kodeksu ucznia wolno im  
w teatrze także oddech. Zatkano pacholętom dzied-  
nym dech w piersi. Wprawdzie napisano gdzieś po-



tyzm spektaklu • Słowackim z bezbrzeżnym współ-  
czuciem: „Biedny Julo”, ale to kwestia kto sobie mo-  
że na to pozwolić. Podpisał się pod tym Sienkiewicz,  
co prawda nie biedny Henio, ale zawsze Sienkiewicz.  
(Zawsze mówię, że imię znacznie trudniej sobie  
wypowiedzieć!) Mimo wszystko nie uważam Jula za bied-  
nego, bo Kantor zrobił scenografię wyśmienitą, po-  
mysł jest kapitalny z Balladyną jako dziewczynka ru-  
buszka i prostą, idącą bezkompromisowo do tronu  
i Julo ucałuje się w grobie nie przewrócić. Podobno sam  
reżyser Górkiewicz chodził do sprawdzać na Wawel.  
Słowacki leży jak leżał, sztuka idzie, młodź goni za  
bilecikami, żeby obejrzeć sobie ten numer z Goplana,  
o której Grabiec co prawda mówi, że nie bardzo  
to kobita, bo z mgły, deszczu i galarety — ale jak  
się okazuje i takie... No, damy temu pokój. Toć prze-  
cięcie pierwszy raz na polskiej scenie, potem będą jes-  
zcze lepsze numery i to bez mgły i galarety. Ale czy  
koniecznie trzeba na to prowadzić szkolne wycieczki?!

## Rozsądku na lekarstwo

go. Znalazłem to powielony Informator Zaopatrzenia  
Farmaceutycznego. Wynika z tego wspaniałego  
druku, że braki lekarstw w IV kwartale zostały do-  
kładnie przewidziane, natomiast następnym pytaniem:  
czemuż to, skoro zostały przewidziane — nie są za-  
łatanie — pozostało bez odpowiedzi. Ze względu „In-  
formatora” dowiadujemy się jednak, że Centrala Farmaceutyczna „Cefarm” — „w dalszym ciągu prowadzi  
rozmowy z jednostkami nadziedzicznymi producentów w celu  
zwiększenia dostaw w pozycjach deficytowych”.  
Stwierdzenie to krzepi wszystkich chorych, którym de-  
ficytowane leki są potrzebne. Tym bardziej, że infor-  
mator o brakach wydawany jest przez KZA od kil-  
ku lat co kwartał. Wynikowy rozmów z producentami  
i ich jednostkami nadziedzicznymi możemy się zatem  
spodziewać na pewno; ale to musi jeszcze trochę  
potrwać.  
Tymczasem brakuje około 200 leków, z tego połowa  
zupełnie, a połowa tylko częściowo. Wśród deficy-  
tów kompletnych odnajdujemy m. in.: jochimbinę,  
czekoladki przeciwciepłotne, gruski irygacyjne „Aida”  
z miękkim końcem nr 2 i nr 5, oraz z twardym koń-

cem.  
I tak to z powodu 100 proc. braku jochimbiny za-  
masywany zostanie nareszcie każdy fałszywy Cas-  
anova! Widzę już ogonek byłych, zasłużonych Cas-  
anowów placzących u wrót apteki... A tu tymczasem  
nie ma nawet czekoladek przeciwciepłotnych na star-  
cie łez, które także mogą służyć w celu odwrócenia  
myśli w innym kierunku. Nic z tego... Pocięzą ich,  
że brakują też „Poloplastu”, „Prestoplastu” oraz  
smoczków na butelkę „Kasia”. Tak więc każdy, kto  
by pomyślał, że trudności obiektowe, że surowiec  
importowany zdrożały, że kłopoty i kryzys — niech  
nie popada w panikę. A może po prostu niedoświadczenie?  
Żeby smoczków na butelki brakowało?!

# Przemówienie premiera Piotra Jaroszewicza

## (Omówienie)

**Z**adania i propozycje rozwojowe zakładane na rok 1975 — oznaczają, że nie stajemy przed problemem, jak wykonać plan 5-letni, lecz skupiamy uwagę na tym, w jakim stopniu przekroczyć go we wszystkich dziedzinach oraz jak uchronić równowagę ekonomiczną kraju.

Ilustrując to stwierdzeniem wieloma konkretnymi przykładami premier podkreślił m. in., że dochód narodowy wytworzony wzrastał w latach 1966—70 średnio o 6 proc. rocznie. Na bieżące 5-lecie założymy średnie tempo jego wzrostu o 6,8 proc. rocznie, a osiągniemy 10,1 proc. rocznie.

Wydatnie zwiększa się udział gospodarki polskiej w międzynarodowym podziale pracy. O obroty handlu zagranicznego rośnie w naszym kraju, co jest dowodem na to, że w naszym kraju, w tym w naszym przemyśle, mamy często trudności w pełnym pokryciu zapotrzebowania. W stosunku do grudnia ub. r. dostawy mięsa i drobiu na rynek wrosły w grudniu br. o ok. 12 proc. a więc o ok. 17 tys. ton. Jest to ogromny maksymalny wysiłek podjęty przez państwo w trosce o poprawę zaopatrzenia.

Mimo wydatnego rozszerzenia produkcji dostaw towarów rynkowych i utrwalania się globalnej równowagi rynkowej, kobiety mają uzasadnione powody do narzekania na braki asortymentowe w zaopatrzeniu, na niedostępną część w pracy niektórych placówek handlu i usług. Będziemy zwiększać wysiłki aby tę sytuację poprawić.

Jesienią br. wskutek trudności przewozowych kolej nie mogła na czas dostarczyć węglą opałowego dla niektórych rejonów kraju, choć dzięki dobrej pracy górników jego wydobycie przebiegało dobrze.

Poruszając problemy administracji państwowej i gospodarczej, mówca stwierdził, że mimo wydatnej poprawy jej pracy i jej stosunku do obywateli, istnieje nadal biurokratyzacja i tendencja do działań, a także ciasny partykularizm regionalny.

Niech rok 1975 — w którym odbędzie się VII Zjazd PZPR — stanie się okresem wzmożonej aktywności klasy robotniczej, rolników i inteligencji, okresem upowszechniania zasad „dobrej roboty”, racjonalizacji, nowatorstwa i wynalazczości, gospodarności i sprawności działania, dobrej organizacji pracy, oszczędności i efektywnego wykorzystywania sił i środków.

Wobec sytuacji ekonomicznej, mimo przyspieszonego tempa budownictwa, potrzeby mieszkalne. Uciążliwe pozostały warunki dojazdów do pracy w wielu miastach i regionach kraju. Brakuje miejsc w szpitalach i domach opieki społecznej.

Choć spożycie mięsa i drobiu wzrosło w ciągu ostatniego 4 lat o ok. 13 kg na 1 mieszkańca czyli o 25 proc. w stosunku do 1970 r., to jednak

Wobec sytuacji ekonomicznej, mimo przyspieszonego tempa budownictwa, potrzeby mieszkalne. Uciążliwe pozostały warunki dojazdów do pracy w wielu miastach i regionach kraju. Brakuje miejsc w szpitalach i domach opieki społecznej.

Choć spożycie mięsa i drobiu wzrosło w ciągu ostatniego 4 lat o ok. 13 kg na 1 mieszkańca czyli o 25 proc. w stosunku do 1970 r., to jednak

Wobec sytuacji ekonomicznej, mimo przyspieszonego tempa budownictwa, potrzeby mieszkalne. Uciążliwe pozostały warunki dojazdów do pracy w wielu miastach i regionach kraju. Brakuje miejsc w szpitalach i domach opieki społecznej.

Choć spożycie mięsa i drobiu wzrosło w ciągu ostatniego 4 lat o ok. 13 kg na 1 mieszkańca czyli o 25 proc. w stosunku do 1970 r., to jednak

Wobec sytuacji ekonomicznej, mimo przyspieszonego tempa budownictwa, potrzeby mieszkalne. Uciążliwe pozostały warunki dojazdów do pracy w wielu miastach i regionach kraju. Brakuje miejsc w szpitalach i domach opieki społecznej.

Choć spożycie mięsa i drobiu wzrosło w ciągu ostatniego 4 lat o ok. 13 kg na 1 mieszkańca czyli o 25 proc. w stosunku do 1970 r., to jednak

# SPORT • SPORT • SPORT • SPORT

## Wybrzeże nadal na czele

### Słaby mecz Wisły

Wczoraj w Warszawie kontynuowany był turniej I ligi koszykarskiej mężczyzn. Przeciwnikiem krakowskiej Wisły był jeden ze słabszych zespołów — Pogoń Szczecin. Krakowianie byli w tym meczu zdecydowanie faworytem. Jednakże zagrali wczoraj wyjątkowo słabo, spotkanie i dopiero do drugiego meczu przegrywając 77:68 (40:27). Kolejną drużyną z czołowej Wybrzeże Gdańsk bez trudu pokonało Start Lublin 95:73 (49:35). Pozostałe wyniki: Śląsk Wrocław — Spójnia Gdańsk 85:67 (37:34), Lech — Legia 113:89 (54:43), Polonia — Lublinianka 83:58 (40:27).

Przez całe spotkanie szwedzkiego toczyli równorzędna walkę, a przed przerwą mieli nawet spotkanie i częściowo prowadzili. Na 3 minuty przed końcem meczu Wisła prowadziła zaledwie 86:84. W końcówce wzięło jednak górę większe doświadczenie krakowskich koszykarzy, ich przeciwnicy popełnili w tym okresie kilka prostych błędów.

Prowadząca w tabeli Resovia musiała być również ciężko napracować, by pokonać Górnika Wałbrzych. Do 37 minuty wynik był niepewany i dopiero w końcówce rzetelnie osiągnięli przewagę, wygrywając 77:68 (40:27). Kolejną drużyną z czołowej Wybrzeże Gdańsk bez trudu pokonało Start Lublin 95:73 (49:35). Pozostałe wyniki: Śląsk Wrocław — Spójnia Gdańsk 85:67 (37:34), Lech — Legia 113:89 (54:43), Polonia — Lublinianka 83:58 (40:27).

## Polska na 5 miejscu w olimpijskim rankingu 1974

Kończący się rok jest półmetkiem przygotowań sportowców do Igrzysk Olimpijskich 1976 r. Biorąc pod uwagę klasyfikację rankingową, w której uwzględniono wszystkie dyscypliny i konkurencje olimpijskie polski sport znalazł się na 5 pozycji w świecie.

A oto lista rankingowa letnich dyscyplin olimpijskich sporządzona na podstawie wyników 1974 r. (w nawiasach punkcja igrzysk olimpijskich 1972 — w Monachium).

- ZSRR 793,5 pkt (670,5)
- NRD 579 pkt (478)
- USA 525,25 pkt (640,25)
- RFN 236 pkt (316,25)
- Polska 221 pkt (158,75)
- Rumunia 184,75 pkt (115,75)
- Węgry 182 pkt (220)
- Japonia 167 pkt (215,5)
- Bulgaria 158,5 pkt (145,75)
- CSRS 112,5 pkt (107)
- Francja 89,75 pkt (112)
- Włochy 88,5 pkt (117,5)
- Kuba 87,5 pkt (83)

## Jutro konkurs na Wielkiej Krokwi?

W Zakopanem przebywa obecnie kadra narodowa polskich skoczków narciarskich, która przygotowuje się tu do najbliższej imprezy — turnieju 4 skoczni w RFN i Austrii.

We wtorek, po raz pierwszy tej zimy, skoczkom przygotowanemu do treningu największą skocznię w kraju — Wielką Krokiew (przypomina rekord — 113 m Tadeusza Pawlusiaka). Skocznia była idealnie przygotowana, ale w Zakopanem Zawalny nie potężył hali wiat. Zawodnicy chcieli skakać, ale trener kadry Janusz Forteczko uznał to za zbyt niebezpieczne i odwołał trening. Warto dodać, że przelaty FIS nie pozwalają skakać, gdy prędkość wiatrów przekracza 5/sek. We wtorek wiatr był o pięciokrotnie silniejszy!

Jesli hali wiatr się uspokoił to w czwartek i w niedzielę, odbędzie się w Zakopanem pierwsze oficjalne konkursy skoków jako eliminacje przed turniejem 4 skoczni.

## Najlepsza impreza turystyczna 1974 r.

Tradycyjnym zwycięzcy Wzrostu Kultury Fizycznej i Turystyki Urzędu Wojewódzkiego zorganizował konkurs na najlepszą imprezę turystyczną 1974 r. W kategorii imprez o znaczeniu ogólnopolskim na najlepszą uznano — w Rajd XXX-lecia „Azymut 74” zorganizowany przez Komendę Hufca ZHP Śródmieście. II miejsce przysędziło się w kategorii imprez o charakterze regionalnym ex aequo I miejsce przysędziło: Odziałowi Chranowkiemu PITK „Drapiehrusty” z cykl imprez „Pierwszy krok” i Odziałowi PITK w Jaworznie który był organizatorem XIV Młodzieżowego Rajdu i po Ziemi Jaworznińskiej. (s)

## Pierwsze punkty Wawelu?

Dzisiaj i jutro zostanie rozegrana kolejna runda spotkań mistrzostwo I ligi piłki ręcznej mężczyzn. Szansę zdobycia pierwszych punktów ma krakowski Wawel, który we własnej hali spotka się z beniaminkiem ekstraklasy — Gwardią Ruda Śląska. Początek spotkań dziś i jutro o godz. 17.30. (W. G.)

## Dnia 16. XII. 1974 r. zmarł w wieku 69 lat

### tow. WŁADYSŁAW WADAS

zasłużony działacz ruchu robotniczego, b. członek KPP, PPR i PZPR. Za swą działalność polityczno-społeczną odznaczony został Krzyżem Kawalerskim OOP.

Klasa robotnicza i Partia tracą w Zmarłym oddanego bojownika o postęp i socjalizm.

CZĘŚĆ JEGO PAMIĘCI! Pogrzeb odbędzie się w dniu 21 grudnia 1974 r. o godzinie 13-tej na cmentarzu Rakowiickim w Krakowie.

KW PZPR W KRAKOWIE  
KD PZPR KRAKÓW-ŚRÓDMIEŚCIE

## Z głębokim żalem zawiadamiamy, że dnia 16 grudnia 1974 r. zmarł nagle, w wieku 52 lat

### tow. ANTONI ŁAZARSKI

długoletni kierownik Inspektoratu Powiatowego PZU w Nowym Sączu, odznaczony Srebrnym Krzyżem Zasługi, Medalem X-lecia PRL, Odznaką 1000-lecia Państwa Polskiego, Złotym Medalem „Za zasługi dla polarnictwa”, Złotą Odznaką „Za Zasługi dla Ziemi Krakowskiej”, Złotą Odznaką „Zasłużony w rozwoju Sądeczyzny”.

Pogrzeb odbędzie się w czwartek 19 grudnia, o godz. 15, na cmentarzu komunalnym w Nowym Sączu.

W Zmarłym tracimy oddanego, serdecznego kierownika i koleżę.

Część Jego pamięci!

POP PZPR, RADA ZAKŁADOWA I PRA-COWNICY INSPEKTORATU POWIATOWEGO PZU W NOWYM SĄCZU

Wobec sytuacji ekonomicznej, mimo przyspieszonego tempa budownictwa, potrzeby mieszkalne. Uciążliwe pozostały warunki dojazdów do pracy w wielu miastach i regionach kraju. Brakuje miejsc w szpitalach i domach opieki społecznej.

Choć spożycie mięsa i drobiu wzrosło w ciągu ostatniego 4 lat o ok. 13 kg na 1 mieszkańca czyli o 25 proc. w stosunku do 1970 r., to jednak

# O wyższy standard życia

**(DOKOŃCZENIE ZE STR. 1)** robków przez okres 2-let. Renta chorobowa wynosząca 65 proc. zarobku będzie przysługiwana na okres do 1 roku tym pracownikom, którzy po wy-czerpaniu okresu zasiłkowego nie mogą jeszcze przez pewien czas podjąć pracy z uwagi na konieczność dalszego leczenia.

Następnie ps. FRANCISZEK KRENGELEWSKI (SD) — w imieniu komisji pracy i spraw społecznych — przedstawił Sejmowi projekt ustawy o zmianie ustawy o spółdzielniach i ich związkach. Sejm uchwalił tę ustawę, która związana jest z wejściem w życie. Kodeksu Pracy i stanowi jego uzupełnienie w odniesieniu do spółdzielczych stosunków pracy. Jest to akt prawny zmierzający do ujednolicenia praw i obowiązków obywateli zatrudnionych w u-społecznionych zakładach pracy.

Ustawa nakłada na zarządy spółdzielni obowiązek współdziałania z odpowiednimi organami związków zawodowych, zgodnie z Kodeksem Pracy, w sprawach wypowiedziania i rozwiązywania spółdzielczej umowy o pracę oraz wprowadza obowiązek uzyskiwania opinii rady zakładowej przy podejmowaniu decyzji o wykluczeniu członka ze spółdzielni, lub wykreśleniu go z rejestru członków.

Pos. ANDRZEJ SZUBAR (ZSL) przedstawił Izbie — w imieniu komisji obrony narodowej — projekt ustawy o u-sposażeniu żołnierzy. Sejm uchwalił tę ustawę, która doty-

czy ogółu żołnierzy — tzn. odbywających zasadniczą służbę wojskową, osób powoływanych do odbywania ćwiczeń lub przeszkolenia wojskowego, a także żołnierzy pełniących służbę zawodową. Ustawa określa m. in. ramowe zasady wypłaty uposażenia żołnierzy, ogólną strukturę tego uposażenia oraz kompetencje organów właściwych do ustalania jego wysokości. Przewiduje się m. in. możliwość zaliczania do wy-sługi lat niektórych okresów pracy cywilnej przed powołaniem do służby zawodowej. Podwyższa się maksymalną wysokość odprawy przysługującej żołnierzom po zwolnieniu ze służby zawodowej do 6-miesięcznego uposażenia, które będzie przysługujące po osiągnięciu przez żołnierzy 25 lat nie-przerwanej służby zawodowej.

W kolejnym punkcie porządku obrad Sejm dokonał zmiany na stanowisku ministra nauki, szkolnictwa wyższego i techniki.

Prezes Rady Ministrów wniósł o odwołanie ze stanowiska ministra nauki, szkolnictwa wyższego i techniki prof. dr Jana Kazmarka. Przynajmniej, że Jan Kazmarek pełnił dotychczas dwie odpowiedzialne funkcje: ministra i członka Prezydium Rządu oraz sekretarza naukowego PAN. Przyjęte czasowo połączenie personalne tych funkcji wymaga obecnie zmiany. Premier wyraził prof. dr J. Kazmarkowi podziękowania za dotychczasową pracę w rządzie.

P. Jaroszewicz wniósł o po-

wołanie na stanowisko ministra nauki szkolnictwa wyższego i techniki prof. dr Sylwestra Kaliskiego.

Sejm uchwalił zaproponowane przez premiera propozycje.

Sejm wysłuchał wypowiedzi na interpelację przedłożył szeregu komisji w sprawie ochrony środowiska naturalnego. Odpowiadając z upoważnienia prezesa Rady Ministrów minister gospodarki terenowej i ochrony środowiska — Jerzy Kuskiak podkreślił, że w bieżącym 5-letnim nakładzie na ochronę wód i powietrza zostały — w stosunku do ubiegłego pięcioletnia — podwojone i wyniosła ponad 15 mld zł.

J. Kuskiak poinformował, że kompleksowy program kształtowania i ochrony środowiska do 1990 r., opracowany przez zespół ekspertów, będzie rozpatrzony przez rząd w I połowie przyszłego roku.

W kolejnym punkcie porządku dziennego Izba dokonała zmian w składzie osobowym komisji sejmowych.

Sejm podjął uchwałę w sprawie zamknięcia szóstej sesji Sejmu.

Zabrał głos marszałek Sejmu Stanisław Gura, który z okazji zbliżającego się Nowego Roku w imieniu całej Izby złożył życzenia Edwardowi Gierkowi, Henrykowi Jabłońskiemu, Piotrowi Jaroszewiczowi, członkom kierownictwa partii, członkom Rady Państwa i rządu, posłom.

Marszałek złożył w imieniu Sejmu najlepsze życzenia noworoczne wszystkim Polakom.

# Uchwała Sejmu PRL

## (Omówienie)

**(DOKOŃCZENIE ZE STR. 1)** tys. mieszkań. W przyszłym roku działają już będzie ok. 1.500 zbiorczych szkół gminnych. W szkołach wyższych kształcić się będzie około 441 tys. studentów.

Uchwała omawia zadania w dziedzinie kultury i sztuki, a następnie w dziedzinie ochrony zdrowia. Liczba miejsc w bazie turystycznej i wczasowej powinna zwiększyć się do ok. 861,5 tys.

W związku z podjętymi dodatkowymi decyzjami dotyczącymi rozszerzenia programu świadczeń socjalnych należy zapewnić usprawnienie działalności w tej dziedzinie oraz racjonalne wykorzystywanie zakładanych funduszy socjalnych, przeznaczając je przede wszystkim na poprawę warunków pracy oraz wypoczynku pracowników i ich rodzin, ze szczególnym uwzględnieniem wypoczynku dzieci.

W 1975 r. powinna być utrzy-

## Sylwester Kaliski

członek rzeczywistygo PAN. Członek Prezydium PAN. Trzykrotny laureat nagrody państwowej I stopnia za prace w dziedzinie teorii polonaznych, w dziedzinie elektronaznych i w dziedzinie laserowej mikrofizyki termojądrowej. Promotor i wychowawca licznej grupy pracowników nauki. Uczestnik wielu międzynarodowych kongresów naukowych.

Posel na Sejm, przewodniczący sejmowej komisji nauki i postępu technicznego. Odznaczony Orderem Sztandaru Pracy I kl. Jest członkiem PZPR.

## Edward Piszek doktorem honoris causa UJ

**(DOKOŃCZENIE ZE STR. 1)** z zyczeniami, aby świeżo otrzymana godność towarzyszyła mu w dalszej pracy dla kultury polskiej i dla całej ludzkości.

Obecni byli m. in. sekretarz generalny Towarzystwa „Polonia” W. Adamski, ambasador USA Richard T. Davies, wicekonsul USA w Krakowie A. Lamb.

Rodzice E. Piszka pochodzili z powiatu tarnowskiego. Ich syn uczęszczał do szkół w Filadelfii, a następnie pracował i uczył się wczoraj na Uniwersytecie Pensylwanii, kończąc go z tytułem specjalisty w administracji handlowej.

Obecnie jest właścicielem jednej z czołowych wytwórni mrozonek. W trakcie jednej z wizyt w Polsce zainteresował się problemem walki z gruźlicą. Zaczęło się od ofiarowania ambulansu Szpitalowi w Tarnowie. E. Piszek ofiarował też Polsce ruchomą klinikę rentgenową, wiele mikrobusów, sanitarnych samochodów i przyczep, powiększających do zdjęć rentgenowskich, maszyn liczących itp.

Zasłużył się (w skali międzynarodowej) w walce z głodem w świecie. Jest wiceprezydentem Amerykańskiej Fundacji do Walki z Głodem. Za swoją działalność w tej dziedzinie otrzymał nagrodę „Człowieka roku” przyznawaną przez St. Joseph's College z Filadelfii. Uczelnia ta, oraz Alliance College z Pensylwanii przyznały mu również honorowe doktoraty.

E. Piszek znany jest także jako założyciel Stowarzyszenia Kopernikowskiego w Ameryce i wiceprzewodniczący Nowojorskiej Fundacji Kościuszkowskiej w latach 1971—72 przeprowadził w amerykańskich środkach masowego przekazu akcję „Polskość”, której celem było spopularyzowanie wiedzy o dorobku cywilizacyjnym i kulturalnym naszego kraju. Sfinansował też objazd po głównych ośrodkach polonijnych wystawy kopernikowskiej. Jego staraniem Kongres USA uznał Dom Kościuski w Filadelfii za pomnik narodowy. Rozpoczęto już prace nad odnowieniem tego zabytku. Dzięki ofiarności Edwarda Piszka wiela przedstawicieli świata nauki i artystów przebywało w USA m. in. na stypendiach naukowych. (eo)

## DZIESIĄTY OFIAR „LATAJĄCYCH TRUMIENI”

Jak oświadczył na konferencji prasowej dowódca sił powietrznych Bundeswehry generał H. Limberg w wyniku katastrof siły powietrze RFN straciły do tej pory 171 nadźwiękowych myśliwców odrzutowych i myśliwców bombardujących typu „F-104” startfighter. W katastrofach tych samolotów zginęły dziesiątki lotników.

## POGODA

NA MAPIE POGODY: przez Polskę przemieszcza się zatonka niżowa z systemem frontu związaną z głębokim i rozległym niżem z rejonu Wysp Sztetlandzkich.

PROGNOZA DLA POLSKI POŁUDNIOWEJ: zachmurzenie duże, okresami opady śniegu, deszczu ze śniegiem i deszczu. Temperatura najwyższa nocą od 0 do -2, najniższa dniem od 3 do 6. W górach temperatura nocą od -3 do -5, najwyższa dniem od -7 do -5. Wiatry umiarkowane i silne z kierunków południowych i południowo-wschodnich.

ORIENTACYJNA PROGNOZA POGODY NA NASTĘPNĄ DOBĘ: zachmurzenie duże z przejaśnieniami okresami opady deszczu a w górach śniegu. Temperatura bez większych zmian.

WZRODZAJ NA TERMO-METRZE O GODZ. 13: Szczecin 5, Koszalin 5, Gdańsk 1, Białystok -1, Warszawa 1, Poznań 4, Zielona Góra 4, Wrocław 7, Śnieżka -4, O-pole 4, Lublin 0, Rzeszów 3, Katowice 3, Kielce 2, Tarnów 4, Karpoczy -7, Kraków 6, Zakopane 3, Nowy Sącz 4, Muszyna 2.

W EUROPIE: Berlin 4, Kopenhaga 3, Sztokholm 2, Oslo -4, Helsinki -1, Moskwa -7, Sofia 1, Bukareszt 2, Belgrad 4, Budapeszt 2, Wiedeń 2, Praga 2, Rzym 11, Madryt 7, Paryż 10, Londyn 7, Spitsbergen -10, Ankara 7, Reykjavik -2, Lizbona 8.

BIOMET INFORMUJE: znacznie obniżona sprawność działania, zastrzeżone stany depresyjne, zakłócenia snu, i wzmocniona wrażliwość na ból. Wzrost choroby: wiodąca działalność przebiegająca dobrze, drogi śluzowe, w rejonach podgórskich miejscami obłożone. (K)

## II program TV w Tarnowie i okolicy

(Inf. wł.) W Zawadzie k/Tarnowa uruchomiono nadajnik emitujący II-gi program telewizyjny. Nadajnik pracuje w IV zakresie częstotliwości (kanał nr 22).

Aby odbierać program II abonenci muszą posiadać aparat telewizyjny przystosowany do tej częstotliwości, bądź dokupić specjalną przystawkę do aparatu z kanałami od 1 do 12. W obydwu przypadkach wy-

## Rekonstrukcja Pomnika Grunwaldzkiego

Wczoraj w salach wystawowych Muzeum Historycznego wystawa poświęcona rekonstrukcji pomnika grunwaldzkiego. Ekspozycja ta prezentuje pamiętki związane z odsianieniem pomnika w roku 1910 i jego historii. Interesujące są kopie standardów spod Grunwaldu, jak również szarfy z poszczególnych miast polskich i krajów słowiańskich, a także rozmaite dary, m. in. makieta pomnika przysłana w darze z Paryża z pracowni Antoniego Wiwulskiego. Natomiast w innej sali przedstawione są materiały z pracowni rektora krakowskiej ASP Mariana Koniecznego, mowa o obecnym stanie prac nad rekonstrukcją pomnika. (bod)

## Wystawa w Muzeum Historycznym

Wczoraj w salach wystawowych Muzeum Historycznego wystawa poświęcona rekonstrukcji pomnika grunwaldzkiego. Ekspozycja ta prezentuje pamiętki związane z odsianieniem pomnika w roku 1910 i jego historii. Interesujące są kopie standardów spod Grunwaldu, jak również szarfy z poszczególnych miast polskich i krajów słowiańskich, a także rozmaite dary, m. in. makieta pomnika przysłana w darze z Paryża z pracowni Antoniego Wiwulskiego. Natomiast w innej sali przedstawione są materiały z pracowni rektora krakowskiej ASP Mariana Koniecznego, mowa o obecnym stanie prac nad rekonstrukcją pomnika. (bod)

## „Srebrna patelnia” dla „Tezowej” w Chranowie

(Inf. wł.) Wczoraj wręczone zostały „Srebrne patelnie” dla 17 zakładów gastronomicznych biorących udział w konkursie na najlepszą potrawę kuchni polskiej. Po raz drugi „Srebrne patelnie” zdobyły dwa zakłady — katowicka „Polonia” i karczmia „Pod Kluką” w Słupsku. Wśród nagrodzonych znalazła się również restauracja „Tezowa” w Chranowie. Po raz pierwszy sąd konkursowy odebrał prawo reklamowania się „Srebrna patelnia” sześciu zakładom gastronomicznym — laureatom z lat poprzednich, w których poziom usług uległ znacznemu obniżeniu. (s)

# Najlepsi w Olimpiadzie Wiedzy Rolniczej

(Inf. wł.) „Młody rolnik — rolnik wykwalifikowany” — takim hasłem można by zamknąć te kierunki działania podejmowane przez ZSMW, których celem jest podnoszenie kwalifikacji zawodowych przez młodzież wiejską. Jedną z form tej działalności są prowadzone co roku olimpiady wiedzy rolniczej.

W tegorocznej olimpiadzie organizowanej w naszym województwie przez ZW ZSMW w Kra-

## Pokłosie 30-lecia MO i SB

### Uroczysta sesja młodzieży

(Inf. wł.) Wieluski młodych ludzi — uczniów szkół średnich z całego regionu krakowskiego brało udział w konkursie na prace pisemne poświęcone 30-leciu MO i SB. Obfity płon konkursu był omówiony na uroczystej sesji popularno-naukowej młodzieży szkół średnich, która odbyła się wczoraj w kinie „Mikro” w Krakowie. W czasie sesji zostały odczytane najlepsze prace m. in. esej historyczny o kształtowaniu się

# Wyprzedzają kalendarz

**(DOKOŃCZENIE ZE STR. 1)**

Również Wojewódzkie Przedsiębiorstwo Przemysłu Mięsnego w Krakowie wykonało ustalone na br. zadania. Ma to szczególne znaczenie w okresie zwiększonych zakupów przetworów mięsnych. Dodatkowa wartość produkcji, którą zakłady wiodące w województwie wykonują do końca br., sięgać będzie ok. 260 mln zł. (ep)

Także spółdzielczość mleczarska województwa krakowskiego wykonała swój plan skupiając od rolników 285 mln l. mleka. Jak się przewiduje do końca br. dodatkowy skup osiągnie ok. 10 mln l.

**Przedsiębiorstwo Eksportu Wewnętrznego «PEWEX»**

oferuje PT. Klientom

- maszyny i narzędzia
- szlifierki elektryczne stołowe
- aparaty i agregaty do malowania
- silniki elektryczne
- agregaty sprężarkowe powietrzne
- mierniki elektryczne
- wagi
- hydrofony do wody
- nawijarki
- maszyny do szycia

Sprzedż na terenie całego kraju w punktach handlowych Przedsiębiorstwa, za waluty wymienialne i bony towarowe Banku PKO SA.

Zapraszamy

**MIEJSKIE PRZEDSIĘBIORSTWO KOMUNIKACYJNE W KRAKOWIE**

przyjme 35 kandydatów do pracy w celu przeszkolenia w zawodzie KIEROWCY AUTOBUSOWEGO

Kurs trwa około 4 miesiące. — Rozpoczęcie kursu 1 lutego 1975 roku. — W okresie szkolenia uczestnicy otrzymują wynagrodzenie.

Warunki przyjęcia kandydata:

- ukończenie 24 lat, a nieprzekroczenie 35 roku życia
- ukończenie zasadniczej szkoły zawodowej lub podstawowej
- uregulowany stosunek do służby wojskowej
- zamieszkanie w Krakowie lub okolicy
- niekaralność sądowa
- minimum roczny staż pracy.

Zasadniczym warunkiem przyjęcia na kurs jest dobry stan zdrowia kandydata, stwierdzony przez lekarza i psychologa MPK.

Uczestnicy kursu, po zdaniu egzaminu końcowego, otrzymują samochodowe prawo jazdy kategorii „DM”, uprawniające do prowadzenia autobusów MPK w Krakowie, a po 2 latach pracy w charakterze kierowcy autobusowego — prawo jazdy kategorii „D”.

Zgłoszenia na kurs przyjmuje Dział Osobowy MPK — Kraków, ul. Wawrzyńca 13, parter, do dnia 24 XII 1974 r.

**PIEROŻKI**

(TORTELLINI)

— atrakcyjna NOWOŚĆ dla turystów i gospodyń domowych!

PRODUKT SUSZONY z wyśmienitym farszem mięsnym.

- Nadaje się do barszczu w postaci uszek lub na potrawy z dodatkami pikantnych sosów.
- PIEROŻKI „TORTELLINI” — tanie i łatwe w przyrządzaniu

**WSS SA W SPRZEDAŻY**

we wszystkich sklepach „SPOŁEM” WSS na terenie woj. krakowskiego.

**OSZCZĘDZANIE POPŁACA**

POWSZECHNA KASA OSZCZĘDNOŚCI przypomina, że w dniu 30 grudnia br. odbędzie się

**kolejne XXVIII losowanie premiovych bonów oszczędnościowych**

Sprzedż bonów do 28 grudnia br. prowadzą kasy Oddziałów PKO, upoważnione urzędy pocztowe i agencje PKO. W dniu 30 grudnia wylosowanych zostanie do wykupu 10.500 bonów — wartości 35.500.000 zł. — Kupując natomiast do 31 grudnia br.

**oprocentowane bony oszczędnościowe** (przynoszące rocznie 4 proc. dochodu) — uczynisz to w najbardziej korzystnym terminie. — Szczegółowych informacji udzielają Oddziały PKO.

**Bon oszczędnościowy PKO — najpraktyczniejszym upominkiem świątecznym i noworocznym!**

**PRACOWNICY POSZUKIWANI**

Przedsiębiorstwo Budowlano-Montażowe Przemysłu Ciężkiego, Kompleksowy Wykonawca Rejonu I Huty Katowice przyjmie natychmiast pracowników na stanowiska:

- KIEROWNIKÓW BUDÓW z uprawnieniami,
- MISTRZÓW BUDOWY z uprawnieniami,
- TECHNIKÓW BUDOWLANYCH z praktyką,
- EKONOMISTÓW z wyższym lub średnim wykształceniem.

Ponadto przyjmie do pracy pracowników fizycznych, w zawodach: BETONIARZY, CIEŚLI, LĄSTRYKARZY, MURARZY, TENKARZY, ZBRÓJARZY, Spawaczy elektryczno-gazowych, MONTERÓW konstrukcji stalowych, MONTERÓW instalacji sanitarnych, OPERATORÓW sprzętu ciężkiego z uprawnieniami, KIEROWCÓW z I i II kat. prawa jazdy, MECHANIKÓW samochodowych, ROBOTNIKÓW drogowych i niewykwalifikowanych.

Zapewnia się:

- wynagrodzenie wg Układu Zbiorowego w budownictwie,
- bezpłatne zakwaterowanie,
- pracownikom zamieszkującym, nie meldowanym na pobyt stały w miejscu budowy, przysługujące dodatki za rozłąkę, odpowiednie warunki socjalno-bytowe (bezpłatne hotele lub zakwaterowanie w prywatnych mieszkaniach).
- wyższenie w stołówekach po zniesionych cenach,
- pracownikom fizycznym posiłki regeneracyjne — bezpłatne, które wydawane są przez cały rok, bez względu na porę roku.

Do podjęcia pracy należy zgłosić się z dowodem osobistym, książeczką wojskową i legitymacją ubezpieczeniową, ostatnim świadectwem szkolnym i świadectwem zawodowym. Zgłoszenia przyjmuje Centralny Punkt Przyjęcia PBMPK — Zarząd Kompleksowego Wykonawstwa w Dąbrowie Górniczej — Tworzeń-Główny Plac Budowy.

Dojazd pociągami do Dąbrowy Górniczej, a następnie od dworca PKP autobusem WPK nr 18 i 27 do ostatniego przystanku obok Głównego Placu Budowy — gdzie w barokowym budynku znajduje się Punkt Przyjęcia. K-9541

Fabryka Narzędzi Górniczych „GONAR” — Katowice - Zależe, ul. Rewolucyjnej 109, zatrudni zaraz każdą ilość:

- PRACOWNIKÓW NIETYKALIKOWANYCH do przyczenia i obsługi automatów i półautomatów produkcji szwedzkiej.

Nowoczesna technologia i park maszynowy stwarzają doskonałą okazję do zdobycia wysokich kwalifikacji w atrakcyjnych zawodach.

Warunki pracy, płacy, zgodnie z Układem Zbiorowym Pracy dla przemysłu węglowego.

Nadmieniamy, że zakład buduje nowoczesne osiedle mieszkaniowe, co umożliwia pracownikom ubieganie się o mieszkanie.

Zakład posiada hotel robotniczy oraz kwaterę prywatną na terenie Chorzowa, Świętochłowic, Katowic.

Zgłoszenia przyjmuje i wszelkich informacji udziela Dział Osobowy PFG, tel. 319-41, wewn. 8507, 8508.

Spółdzielnia Pracy „Tarkonfex” w Tarnowie przyjmuje do pracy zaraz:

- GŁÓWNEGO KSIĘGOWEGO.

Warunki pracy i płacy do omówienia w biurze Spółdzielni, Tarnów, ul. Bema 26a, tel. 53-93. K-9990

Limanowskie Przedsiębiorstwo Turystyczne „Śnieżnica” w Limanowej — przyjmie do pracy 2 osoby na stanowisko SZEFA KUCHNI, z dyplomem mistrza.

Warunki pracy i płacy do omówienia w dyrekcji Przedsiębiorstwa. K-9993

**Wycasy**

BIESZCZYDZI! Pensjonat nad Solną wraz z wyposażeniem, dla 50 osób, w sezonie letnim oraz 30 osób poza sezonem letnim, wspaniałe przedsięwzięcie, wspaniałe przedsięwzięcie, wspaniałe przedsięwzięcie. Oferty 52145 „Prasa” Kraków, Wiślna 2.

**Różne**

USZCZELNIANIE drzwi i okien taśmą metalową, montowanie karniszy szpary okiennej do okien szwedzkich — wykonuje solidnie, terminowo zakład usługowy. Aleksandra Bankowska, Stary Sącz, ul. Dobrońców, Stalingradu 31. S-47465

DZIEWIARSKIE maszyny produkcyjne, najnowszej konstrukcji, dwi- i trzy-wodzikowe, wykonujące wszystkie wzory oraz wzory w kolorze (zakład) — Trzebiak, 91-080 Łódź — Górna 4. Roczna gwarancja, transport, przyzwoicie — bezpłatnie.

CIEPLARNIE z własnościami mieszkaniowymi — sprzedam. — Oferty 48673 „Prasa” Tarnów, Krakowska 12.

PROSTOWNIKI do ładowania akumulatorów oraz zasilacze radiowe wykonane przez II Liceum Ogólnokształcące w Tarnowie. K-9504

**Zguby**

KAPUSTA Mieczysław — ur. 3 stycznia 1937, zamieszkały Tarnów, Konarskiego 21, zgubił legitymację szkolną, wydaną przez II Liceum Ogólnokształcące w Tarnowie. T-49682

DYBEŁ Marjan, zam. Wadowice, ul. 1 Maja 68 — zgubił legitymację szkolną nr 105-74, wydaną dnia 4. IX. 1974 r. przez Technikum Mechaniczno-Elektryczne w Kielcach. A-229

MACIUSZEK Marek, zam. Bochnia, ul. Wygodna 75, zgubił legitymację szkolną nr 140/74, wydaną przez Technikum Mechaniczne w Bochni. B-49603

Wytnij — zachowaj!

**WIZYTY DOMOWE LEKARZY PEDIATRÓW**

ZARZĄD LEKARSKIEJ SPÓŁDZIELNI PRACY W KRAKOWIE zawiadamia, że od dnia 1 grudnia 1974 r. można zamówić wizytę domową do chorego dziecka.

Zgłoszenia: telefon 583-43, 568-86

- w dniach powszednich w godzinach od 16 do 23.30
- w niedziele i święta w godzinach od 8 do 23.30.

Wizyty płatne są według cennika spółdzielczego.

Wytnij — zachowaj!

**Specjalny kurs nauki języka niemieckiego**

dla zaawansowanych — organizuje Spółdzielnia Pracy „WIEDZA”. Kurs przewidziany jest dla słuchaczy, którzy mają opanowany język — a chcieliby uzupełnić wiadomości z gramatyki, opanować wymowę, ugruntować strukturę językową. — KURS trwać będzie od stycznia do marca 1975 r. (60 jednostek lekcyjnych). KURS prowadzony będzie metoda laboratoryjną.

Zgłoszenia przyjmuje biuro przy ul. JANA 13, II piętro, telefon 266-85; do dnia 23 grudnia 1974 roku. — IŁOŚĆ MIEJSC OGRANICZONA.

**Lokale**

KUPIE w Zakopanem samodzielnego mieszkanie: 2 pokoje, kuchnia, łazienka. Oferty „10494” Biuro Ogłoszeń, 80-958 Gdańsk.

KUPIE garsoniere lub pokój z kuchnią, własną łazienką, w Krakowie lub okolicy. — Oferty: 38-400 Krosno, skr. pocztowa 22. P-359

**Nieruchomości**

WYDZIERZAWIE budynek przedsiębiorstwa na wczasowy, okres kilkuletni, w zamian za wyposażenie. Tadeusz Kozłowski — 80-516 Gdańsk Brzeźno, Portowców 16. K-9803

DOMEK jednorodzinny 4-5-izbowy, w bardzo dobrym lub surowym stanie, z ogrodem, w Kobiernicach, Kętach, Porąbce, Koźcach lub w okolicach tych miejscowości — kupimy. Oferty ze szczegółowym opisem i ceną kierować pod adresem: „Prasa” Kraków, Wiślna 2, dia nr K-9492. K-9492

GOSPODARSTWO hodowlane 13 ha, w tym 10 ha łąki nad Wisłą — sprzedam. — Bolesław Kaczmarski — 83-122 Mała Wólka, pow. Tczew — wojew. gdańskie. A-230

**Wczasy**

BIESZCZYDZI! Pensjonat nad Solną wraz z wyposażeniem, dla 50 osób, w sezonie letnim oraz 30 osób poza sezonem letnim, wspaniałe przedsięwzięcie, wspaniałe przedsięwzięcie, wspaniałe przedsięwzięcie. Oferty 52145 „Prasa” Kraków, Wiślna 2.

**Różne**

USZCZELNIANIE drzwi i okien taśmą metalową, montowanie karniszy szpary okiennej do okien szwedzkich — wykonuje solidnie, terminowo zakład usługowy. Aleksandra Bankowska, Stary Sącz, ul. Dobrońców, Stalingradu 31. S-47465

DZIEWIARSKIE maszyny produkcyjne, najnowszej konstrukcji, dwi- i trzy-wodzikowe, wykonujące wszystkie wzory oraz wzory w kolorze (zakład) — Trzebiak, 91-080 Łódź — Górna 4. Roczna gwarancja, transport, przyzwoicie — bezpłatnie.

CIEPLARNIE z własnościami mieszkaniowymi — sprzedam. — Oferty 48673 „Prasa” Tarnów, Krakowska 12.

PROSTOWNIKI do ładowania akumulatorów oraz zasilacze radiowe wykonane przez II Liceum Ogólnokształcące w Tarnowie. K-9504

**Zguby**

KAPUSTA Mieczysław — ur. 3 stycznia 1937, zamieszkały Tarnów, Konarskiego 21, zgubił legitymację szkolną, wydaną przez II Liceum Ogólnokształcące w Tarnowie. T-49682

DYBEŁ Marjan, zam. Wadowice, ul. 1 Maja 68 — zgubił legitymację szkolną nr 105-74, wydaną dnia 4. IX. 1974 r. przez Technikum Mechaniczno-Elektryczne w Kielcach. A-229

MACIUSZEK Marek, zam. Bochnia, ul. Wygodna 75, zgubił legitymację szkolną nr 140/74, wydaną przez Technikum Mechaniczne w Bochni. B-49603

**Przetargi**

Sądzieckie Zakłady Elektro-Węglowe w Nowym Sączu (kod pocztowy 33-300) — ogłaszają że W DRODZE PRZETARGU NIEOGRANICZONEGO zleca wykonanie modeli drewnianych tulei formujących do pras 2.500 t i 4.000 t. Termin wykonania ustala się na I kwartał 1975 rok.

Dokumentacja znajduje się do wglądu w Dziale Zaopatrzenia Zakładów.

Oferty uprasza się składać w zalakowanych kopertach, z napisem „przetarg na modele”, w terminie do dnia 31 grudnia 1974 r. Komisyjne otwarcie ofert nastąpi w dniu 15 stycznia 1975 roku, o godzinie 10.

W przetargu mogą brać udział przedsiębiorstwa państwowe, spółdzielcze i prywatne. Zastrzega się prawo dowolnego wyboru oferenta lub unieważnienia przetargu, bez obowiązku podania przyczyn. K-10078

**Licytacje**

Km. 333/71. Komornik Sądu Powiatowego w Limanowej, Marian Salamon, mający kancelarię w Limanowej przy ul. J. Marka 19, na podstawie art. 952 kpc. podaje do publicznej wiadomości, że w dniu 30 stycznia 1975 roku, o godzinie 10, w Sądzie Powiatowym w Limanowej, sala nr 5, odbędzie się sprzedaż w drodze publicznego przetargu nieruchomości objętej pod poz. 371 wypisu z rej. gruntów działek: 97/597/7, 97/8, 98/1, 99/4, 103/3, 103/4, 106/2, 107/2, 108, 109, 113/2, 113/4, 113/5, 115/3, 115/7, 116, 117, pb 118, pb 119, 364/122, gminy kat. Łukowica stanowiącej własność ob. Zajęca Jana, zam. Łukowica 152.

Nieruchomość oszacowana jest na kwotę 192.146 zł.

Cena wywołania wynosi kwotę 144.109 zł. Kwota rękoiny wynosi 14.410 zł.

Nieruchomość położona jest na terenie wsi Łukowica. — W ciągu dwóch tygodni przed licytacją wolno oglądać nieruchomości w dni powszednie w godzinach 9—15, akta zaś postępowania egzekucyjnego można przeglądać w dni powszednie w godz. 9—13, w Sądzie Powiatowym w Limanowej, ul. J. Marka 19. Komornik: MARIAN SALAMON

**WSS Spółem**

**Dobrze zaopatrzone sklepy „Spółem” ułatwią przygotowanie dostatnich i spokojnych świąt!**

Sklepy spożywcze „SPOŁEM” polecają szczególnie:

- HERBATĘ ze znakiem „Spółem”
- WYROBY CUKIERNICZE I GARMAZERYJNE, własnej produkcji.

Sklepy branży przemysłowej proponują na gwiazdkowe upominki:

- MODNE UBIORY
- OBUWIE NA KARNAWAL
- WYROBY GALANTERYJNE ZE SKÓRY
- 1001 DROBIĄZGÓW.

Zapraszamy do przedświątecznych zakupów w sklepach „SPOŁEM” na terenie województwa krakowskiego — składamy równocześnie swoim miłym Klientom najserdeczniejsze życzenia ŚWIĄTECZNE I NOWOROCZNE.

Zarząd „SPOŁEM” WSS w Krakowie

**WYDAWNICTWO**

Katalogów i Cenników informuje

że w I półroczu 1975 roku, na zlecenie Głównego Urzędu Statystycznego, ukaże się drugie wydanie

SYSTEMATYCZNY WYKAZ WYROBÓW zawierające zmiany i uzupełnienia wprowadzone do SWW w latach 1969—1975, z mocą obowiązującą od 1 stycznia 1976 roku. SYSTEMATYCZNY WYKAZ WYROBÓW stanowi podstawę:

- nomenklatury służącej celom planowania i sprawozdawczości w zakresie produkcji, zbytu, obrotu towarowego, zużycia, zapasów, handlu zagranicznego oraz transportu
- do opracowania indeksów materiałowych i towarowych, cenników katalogów towarowych i innych
- jako wzorzec systemu symboli cyfrowych grup wyrobów i wyrobów oraz oznaczeń jednostek miary do celów mechanicznego lub elektronicznego przetwarzania danych
- jako podstawa do opracowania kodu towarowo-materiałowego, tym samym stanowiąc również obowiązujący w dokumentach obrotu towarowego oraz korespondencji handlowej (do siódmego znaku symbolu).

Systematyczny Wykaz WYROBÓW będzie się składał z czterech tomów, sprzedawanych wyłącznie z komplectem. — Cena komplectu w płóciennym oprawie i barwnej obwolutce wyniesie około zł 400.

W miarę ukazywania się poszczególnych tomów SWW, będą one przysyłane zamawiającym, w kolejności złożonych zamówień.

Celem zabezpieczenia sobie dostawy należy bezwzględnie złożyć zamówienie pod adresem:

- POWSZECHNA KSIĘGARNIA WYSŁKOWA — ul. Nowolipie 4, skr. poczt. 1003 — 00-950 WARSZAWA
- KSIĘGARNIA „WSPÓLNA SPRAWA”, WYDAWNICZO-OSWIATOWA SPÓŁDZIELNIA INWALIDÓW — ul. Marszałkowska 28 — 00-576 WARSZAWA.

**LOS**

Najmiłszy podarunek

**KRAJOWEJ LOTERII PIENIĘŻNEJ**

**TEATR**

SŁOWACKIEGO (pl. Ducha 1): Słowacki: Lilla Weneda — 19.15. KAMERALNY (Boh. Stalingradu 21): Gibson: Dwoje na huście — 19.15. BAGATELA (Karmelicka 6): Wilde: Wachlarz lady Windermer — 19.30. LUDOWY (os. Teatralne 30): Budek-Gańczycki: Dział do ciebie! Przyjść nie mogę — 18. OPERETA (Lubicz 49): Fall: Róża Stambu — 19.15. GROTESKA (Skarbową 2): Lotar: Dzielny ołowiany żołnierz — 10. Urban: Detektyw iis prowadzi śledztwo — 17. EREF 68 (Wolnica 1): Nie ma rabunku — 20. KABARET „Pod Eufidą” (Zia) 10): Czesław Ślawnicki, 2a co dzień — 19 i 21.

„SOLSKIEGO” w Tarnowie: Złoty chłopak — 16.

ZAKOPANE (Jagiellońska 7): Salon Gier Sportowych i Zrecreacyjnych (9-21).

**KINA**

APOLLO: Mania wielkości (fr. 15 lat) — 10, 12.30, 15.45, 18, 20.15. DOM ZOLNIERZA: Kiedy legendy umierają (USA, b.o.) — 15.45. KINOW: nieszywny. KULTURA: Michał Wałeczyński (rum. b.o.) — 18, 20. MASKOTKA: Niezawodni przyjaciele (rum. b.o.) — 11, 13, 15.30, Wybaczyć i żegnać (radz. 15 lat) — 17.30, 19.30. MIKRO: Smerd wybiera (czes. 15 lat) — 15.45, 18, 20.15. MŁ. GWARDIA: Krol, dama, walec (RFN, 18 lat) — 12.30, 14.45, 17. PŁAZ: Przygody Bolka i Lolka (10, 11, 12, 13, 15, 16, 17. Skradzione poctunki (fr. 16 lat) — 18, 20, 22. PODWAJELSKIE: Kapitan Florian z miłymi (NRD b.o.) — 15, 18. ROTUNDA: Anatomia miłości (pol. 18 lat) — 15, 18. SZUKA: nieszywny. CIECHA: Jeremiał Johnson (USA, b.o.) — 10, 12.15, 15.45, 18, 20.15. UGOREK: Przygody Robinsona Kruze (radz. b.o.) — 17, 19. WIECZA: nieszywny. WANDA: Druga twarz ojca chrzestnego (wł. 15 lat) — 10, 12.15, 15, 18, 20.15. WISZA: Konformista (fr.-wł. 19 lat) — 15.45, 18, 20.15. WISLA: Nowa misja korsarza (fr. b.o.) — 11, 15. Wspomnienia z przyszłości (RFN b.o.) — 13, 18. Wrośko (węg. b.o.) — 20. WROSC: Kraksa (wł.-fr. 15 lat) — 15.45, 18, 20.15. ZUCH: niecz. ZWIĄZKOWIEC: nieszywny.

**KINA W NOWEJ HUCIE!**

SWIT D. SALA: Potop I cz. (pol. b.o.) — 18, Potop II cz. — 19.15. SWIT M. SALA: Ostatni seans filmowy (USA, 18 lat) — 15, 17.15. Macocha (radz. b.o.) — 19.30. SWIATOWID D. SALA: Y-17 (dubl. 15 lat) — 18, 18, 20. SWIATOWID M. SALA: Hejga (RFN, 15 lat) — 15, 17, 19. SPINKS: Kalkulek 4-7-milowy smok (węg. b.o.) — 11, 13, Boy Friend (ang. b.o.) — 16, 18, 20.

PROKOCIM — Kolejarz: Dzielczyzna na miotle (czes. b.o.) — 18.

WIELICZKA — Górnik: Czwartak pani Anderson.

SKAWINA — Junak: Ktoś czyha na moje życie, Hutnik: Wspomnienie generała.

ZOO (Las Wolski): codziennie od godz. 9 do zmroku.

Salon Gier Sportowych i Zrecreacyjnych (Marka 34): godz. 10-21.

**WYSTAWY**

WAWEL — Komnaty (12—18). Złoty wiek (12—18). SUKIENNICZE (10—16). SZOLAJSKICH (10—16). DOM MATEJKI: Florjańska 41 (19—16). NOWY GMACH: al. 3 Maja 1 (12—18). HISTORYCZNE: Jana 12 (11—18). Rynek Gł. 35 (11—18). Szpitalna 21 (9—15). Franciszkańska 4 Szopki krakowskie (10—18). STARA BOZNICA: Szeroka 24 (10—19). ARCHEOLOGICZNE: Poleska 3 (nec.). PRZYRODNICZE: Sławkowska 17 (10—13). MUZEUM LENINA: Topolowa 5 (9—17). KTF: Boh. Stalingradu 13 (9—21). ETNOGRAFICZNE: Wolnica 1 (10—15). FODZ. KOŚC. św. Wojciecha (9—19). MUZ. MŁ. POLSKI: Tejmiera 28 (11—14). KOPALNIA SOLI w Wieliczce (8—16). GALERIA KRZYSZTOFORY: Szczyńska 2 (11—19).

**DYZURY**

CHIRURGICZNY: Prądnicka 35. CHIRURGIA DZIECI: Prokocim. NEUROLOGICZNY, UROLOGICZNY, OKULISTYCZNY: Prądnicka 35. LARYNGOLOGICZNY: Kopernika 23.

INFORMACJA SŁ. ZDROWIA: 553-08. TELEFON ZAUFANIA: 371-37 (kodz. 16—22). INFORMACJA O USŁUGACH: 565-88, 228-55. TELEFON ZAUFANIA MO: 216-41. TOWARZYSTWO ŚWIADOMEGO MACIERZYŃSTWA: Boh. Stalingradu 13, tel. 578-08 (9—19). MŁODZIEŻOWY — TELEFON ZAUFANIA: 611-42 (14—19).

**POGOTOWIE**

Stemradzkiego 1, wypadki tel. 09. Zachowania i przewozy 380-55. Al. Pokoju 209-01, 205-77. Podgórze 625-59, 657-57. Nowa Huta 422-22, 417-70.

**APTEKI**

Rynek Gł. 42 (tlen), pl. Wolności 7, Pstrawskiego 94 (tlen), N. Huta: Centrum A bl. 3 (tlen).

**RADIO**

**PROGRAM I**

5.00 Wład. 5.05 Rozmait. roln. 5.30 Główn. 5.50 Poradnik rolnika. 6.00 Wład. 6.05 Bony oszczędności. 6.30 mag. 6.40 Muz. 6.50 Inf. o progr. PR TV. 6.55 NURT (pedagogika): „Kształcenie młodzieży niesprawnej fizycznie i umysłowo”. 7.00 Sygnały dnia. 7.35 Dzień dobry kierowco. 8.00 Wład. 8.05 U. przyjaźni. 8.35 S. Rachociński zaprasza. 9.00 Wład. 9.05 Duży wokal. 9.30 Moskwa z mel. 1. piosenka. 9.45 Chór Gerda Michaelisa. 10.00 Wład. Co czyta kraj. 10.08 Muz. 10.30 „Juan Perez Jolote” — fragm. 10.40 Apetyt wzrasta w miarę słuchania. 10.45 Światła Paul Simon.

**PROGRAM II**

3.03 Muz. 3.30 Wład. 3.35 Muz. 4.30 Wład. 4.35 Dzień dobry kierowco. 5.30 Wład. 5.35 Wład. 5.40 Muz. 5.50 Wład. 5.55 Pięć milionów dla najlepszej. 6.10 Wład. 6.15 Agromech Informacje. 6.10 Kalendarz Radiowy. 6.15 22 lekcja jez. ang. 6.30 Wład. 6.35 Komentarz dnia. 6.50 Wład. 7.00 Progn. pog. 7.01 Tr. z Rzeszowa. 7.30 Wład. 7.35 Pogoda. 7.40 Wład. 7.45 Muz. 8.00 „Co słychać?”. 8.25 Progn. pog. 8.30 Wład. 8.35 My-74 — aud. Studia Mł. 9.00 Muz. 9.05. 9.40 Wład. 9.45 Współczesne humanisty. Kl. 10.00 „Trzeba się gdzieś zadowalać” — dram. 10.15 Wład. 10.20 Wład. 10.25 Wład. 10.30 Wład. 10.35 Wład. 10.40 Wład. 10.45 Wład. 10.50 Wład. 10.55 Wład. 11.00 Wład. 11.05 Wład. 11.10 Wład. 11.15 Wład. 11.20 Wład. 11.25 Wład. 11.30 Wład. 11.35 Wład. 11.40 Wład. 11.45 Wład. 11.50 Wład. 11.55 Wład. 12.00 Wład. 12.05 Wład. 12.10 Wład. 12.15 Wład. 12.20 Wład. 12.25 Wład. 12.30 Wład. 12.35 Wład. 12.40 Wład. 12.45 Wład. 12.50 Wład. 12.55 Wład. 13.00 Wład. 13.05 Wład. 13.10 Wład. 13.15 Wład. 13.20 Wład. 13.25 Wład. 13.30 Wład. 13.35 Wład. 13.40 Wład. 13.45 Wład. 13.50 Wład. 13.55 Wład. 14.00 Wład. 14.05 Wład. 14.10 Wład. 14.15 Wład. 14.20 Wład. 14.25 Wład. 14.30 Wład. 14.35 Wład. 14.40 Wład. 14.45 Wład. 14.50 Wład. 14.55 Wład. 15.00 Wład. 15.05 Wład. 15.10 Wład. 15.15 Wład. 15.20 Wład. 15.25 Wład. 15.30 Wład. 15.35 Wład. 15.40 Wład. 15.45 Wład. 15.50 Wład. 15.55 Wład. 16.00 Wład. 16.05 Wład. 16.10 Wład. 16.15 Wład. 16.20 Wład. 16.25 Wład. 16.30 Wład. 16.35 Wład. 16.40 Wład. 16.45 Wład. 16.50 Wład. 16.55 Wład. 17.00 Wład. 17.05 Wład. 17.10 Wład. 17.15 Wład. 17.20 Wład. 17.25 Wład. 17.30 Wład. 17.35 Wład. 17.40 Wład. 17.45 Wład. 17.50 Wład. 17.55 Wład. 18.00 Wład. 18.05 Wład. 18.10 Wład. 18.15 Wład. 18.20 Wład. 18.25 Wład. 18.30 Wład. 18.35 Wład. 18.40 Wład. 18.45 Wład. 18.50 Wład. 18.55 Wład. 19.00 Wład. 19.05 Wład. 19.10 Wład. 19.15 Wład. 19.20 Wład. 19.25 Wład. 19.30 Wład. 19.35 Wład. 19.40 Wład. 19.45 Wład. 19.50 Wład. 19.55 Wład. 20.00 Wład. 20.05 Wład. 20.10 Wład. 20.15 Wład. 20.20 Wład. 20.25 Wład. 20.30 Wład. 20.35 Wład. 20.40 Wład. 20.45 Wład. 20.50 Wład. 20.55 Wład. 21.00 Wład. 21.05 Wład. 21.10 Wład. 21.15 Wład. 21.20 Wład. 21.25 Wład. 21.30 Wład. 21.35 Wład. 21.40 Wład. 21.45 Wład. 21.50 Wład. 21.55 Wład. 22.00 Wład. 22.05 Wład. 22.10 Wład. 22.15 Wład. 22.20 Wład. 22.25 Wład. 22.30 Wład. 22.35 Wład. 22.40 Wład. 22.45 Wład. 22.50 Wład. 22.55 Wład. 23.00 Wład. 23.05 Wład. 23.10 Wład. 23.15 Wład. 23.20 Wład. 23.25 Wład. 23.30 Wład. 23.35 Wład. 23.40 Wład. 23.45 Wład. 23.50 Wład. 23.55 Wład. 24.00 Wład. 24.05 Wład. 24.10 Wład. 24.15 Wład. 24.20 Wład. 24.25 Wład. 24.30 Wład. 24.35 Wład. 24.40 Wład. 24.45 Wład. 24.50 Wład. 24.55 Wład. 25.00 Wład. 25.05 Wład. 25.10 Wład. 25.15 Wład. 25.20 Wład. 25.25 Wład. 25.30 Wład. 25.35 Wład. 25.40 Wład. 25.45 Wład. 25.50 Wład. 25.55 Wład. 26.00 Wład. 26.05 Wład. 26.10 Wład. 26.15 Wład. 26.20 Wład. 26.25 Wład. 26.30 Wład. 26.35 Wład. 26.40 Wład. 26.45 Wład. 26.50 Wład. 26.55 Wład. 27.00 Wład. 27.05 Wład. 27.10 Wład. 27.15 Wład. 27.20 Wład. 27.25 Wład. 27.30 Wład. 27.35 Wład. 27.40 Wład. 27.45 Wład. 27.50 Wład. 27.55 Wład. 28.00 Wład. 28.05 Wład. 28.10 Wład. 28.15 Wład. 28.20 Wład. 28.25 Wład. 28.30 Wład. 28.35 Wład. 28.40 Wład. 28.45 Wład. 28.50 Wład. 28.55 Wład. 29.00 Wład. 29.05 Wład. 29.10 Wład. 29.15 Wład. 29.20 Wład. 29.25 Wład. 29.30 Wład. 29.35 Wład. 29.40 Wład. 29.45 Wład. 29.50 Wład. 29.55 Wład. 30.00 Wład. 30.05 Wład. 30.10 Wład. 30.15 Wład. 30.20 Wład. 30.25 Wład. 30.30 Wład. 30.35 Wład. 30.40 Wład. 30.45 Wład. 30.50 Wład. 30.55 Wład. 31.00 Wład. 31.05 Wład. 31.10 Wład. 31.15 Wład. 31.20 Wład. 31.25 Wład. 31.30 Wład. 31.35 Wład. 31.40 Wład. 31.45 Wład. 31.50 Wład. 31.55 Wład. 32.00 Wład. 32.05 Wład. 32.10 Wład. 32.15 Wład. 32.20 Wład. 32.25 Wład. 32.30 Wład. 32.35 Wład. 32.40 Wład. 32.45 Wład. 32.50 Wład. 32.55 Wład. 33.00 Wład. 33.05 Wład. 33.10 Wład. 33.15 Wład. 33.20 Wład. 33.25 Wład. 33.30 Wład. 33.35 Wład. 33.40 Wład. 33.45 Wład. 33.50 Wład. 33.55 Wład. 34.00 Wład. 34.05 Wład. 34.10 Wład. 34.15 Wład. 34.20 Wład. 34.25 Wład. 34.30 Wład. 34.35 Wład. 34.40 Wład. 34.45 Wład. 34.50 Wład. 34.55 Wład. 35.00 Wład. 35.05 Wład. 35.10 Wład. 35.15 Wład. 35.20 Wład. 35.25 Wład. 35.30 Wład. 35.35 Wład. 35.40 Wład. 35.45 Wład. 35.50 Wład. 35.55 Wład. 36.00 Wład. 36.05 Wład. 36.10 Wład. 36.15 Wład. 36.20 Wład. 36.25 Wład. 36.30 Wład. 36.35 Wład. 36.40 Wład. 36.45 Wład. 36.50 Wład. 36.55 Wład. 37.00 Wład. 37.05 Wład. 37.10 Wład. 37.15 Wład. 37.20 Wład. 37.25 Wład. 37.30 Wład. 37.35 Wład. 37.40 Wład. 37.45 Wład. 37.50 Wład. 37.55 Wład. 38.00 Wład. 38.05 Wład. 38.10 Wład.

# NASZE MIASTO



Wyrobow „Miraculum” nie trzeba reklamować. Posiadają swoją znakomitą markę nie tylko w kraju. Ofiarowane „na gwiazdke” na pewno będą mile przyjęte przez wszystkich. Na zdjęciu: przy automacie do produkcji pudru w płynie. Fot. W. Klag

## Podgórze i Śródmieście w roku przyszłym

- Nowe szkoły i przedszkola
- Renowacja Sukiennic i Bloki mieszkalne na Prądniku Czerwonym
- Remonty zblokowane

Wczorajsza sesja DRN Podgórze poświęcona była uchwaleniu budżetu dzielnicy oraz planu jej rozwoju społeczno-gospodarczego w roku 1975. Radni zapoznali się z projektami obu uchwał oraz wysłuchali informacji o planach inwestycji, realizowanych na terenie Podgórze przez władze miasta. Finanse Podgórze zamkną się w przyszłym roku sumą 301.416 tys. zł, co oznacza wzrost w porównaniu z rokiem ubiegłym o 8,4 proc. Po stronie dochodów znaczną przyrost stanowi sektor nieuspołeczniiony (wzrost wpływów planowany jest o około 19 proc.).

Podstawowe kierunki działalności gospodarczej obejmować będą gospodarkę mieszkaniową i komunalną, resort oświaty i wychowania oraz zdrowia i opieki społecznej. Powstaną więc w przyszłym roku dwie nowe szkoły podstawowe wraz ze świetlicami oraz dwa czteroodziałowe przedszkola. Wszystkie te inwestycje zlokalizowane będą w Starym i Nowym Prokocimiu, co wiąże się ze znacznym rozwojem budownictwa mieszkaniowego na tym terenie.

Nowością w dziedzinie remontów budynków mieszkalnych jest rezygnacja z remontów rozproszonych na rzecz systemu zblokowanego. W roku przyszłym wyremontowane zostaną budynki zamknięte ulicami: Węgierska, Limanowskiego, Rekawka i Benedykta oraz — drugi zespół — budynki między Rynkiem Podgórskim, ul. Zamojskiego, Placem Powstańców Śląskich i ul. Pstrowskiego.

W 1975 roku podjęte zostaną szkieletowe prace na terenie zalewu Bagry oraz ruszy budowa ośrodka sportowo-rekreacyjnego w Swoszowicach.

Budżet Podgórze przewiduje również znaczne zwiększenie nakładów na służbę zdrowia i opiekę społeczną. (mh)

Śródmieście stanowi wizytówkę Krakowa. Pełni funkcję centrum handlowo-gastronomicznego i turystycznego Krakowa.

Z roku na rok wzrastają potrzeby tej dzielnicy. O tych potrzebach mówiono na wczorajszej sesji DRN poświęconej programowi rozwoju społeczno-gospodarczego i budżetowi dzielnicy na rok przyszły.

W przyszłym roku planuje się oddanie nowych budynków mieszkalnych na osiedlu Wieczysta, Akacja B. Dąbie. Rusza budowa 25-tysięcznego osiedla Prądnik Czerwony. W dalszym ciągu budowane będzie zaplecze handlowo-usługowe dla nowych i już istniejących osiedli Śródmieścia.

185 mln zł przeznaczony na renowację obiektów zabytkowych. Kontynuowane będą prace przy odnawianiu ulic wlotowych do Rynku Głównego. Zostanie też rozpoczęty remont kapitalny Sukiennic prowadzony w ten sposób by nie została całkowicie przerwana ich działalność handlowa.

Do użytku zostaną oddane nowe szkoły i przedszkola: Przedszkole nr 53 i 69 na Prądniku Czerwonym i na os. Akacja, przedszkole PKP oraz szkoła podstawowa na Prądniku Czerwonym. Na remonty kapitalne obiektów szkolnych przeznaczony jest 15 mln zł. Z inwestycji kulturalnych przewiduje się budowę Ośrodka Kultury w osiedlu Dąbie i Akacjom — przez Spółdzielnie „Wspólnota”. Kontynuowana będzie przebudowa przestarzałej śródmiejskiej sieci komunikacyjnej, przede wszystkim budowa nowego Dworca Głównego. 15 mln zł przeznaczony w przyszłym roku na rekreację i zagospodarowywanie terenów zielonych. Projektem są np. przekształcenie osiedla Stare Dąbie w dzielnicę rekreacyjną. Będą także zagospodarowywane bulwary nadwiślańskie. (zsz)

## Jaszczurowy Laur

Po dłuższej przerwie Śródmiejski Klub „Pod Jaszczurami” wrócił do znakomitej i znanej w mieście tradycji poetyckich turniejów jednego wiersza o Jaszczurowy Laur. Zasadą tych poetyckich wieczorów jest udział młodych poetów, którzy nie mają jeszcze książkowego debiutu poetyckiego. Ta swoista forma mecenatu nad młodzieżą tworząca wiersze — to próba stworzenia szansy startu i debiutu poetyckiego; próba nie chybiona, skoro właśnie w Jaszczurowych turniejach zdobywał kiedyś nagrody wielu znanych już dzisiaj krakowskich poetów.

Poniedziałkowy turniej o Jaszczurowy Laur należał do bardzo udanych. Czytało w nim swoje wiersze 17 poetów i poetek. Jury, któremu przewodniczył doc. dr Z. Siatkowski, postanowiło przyznać nagrody: pierwszą — Andrzejowi Dróżdowi za wiersz „Głosolalia”, drugą — Krzysztofowi Lisowskiemu (wiersz bez tytułu), trzecią — Henrykowi Pachowi (wiersz bez tytułu) i czwartą — Mateuszowi Pokrzywie za wiersz „Przypowieść”. Ponadto jury wyróżniło wiersze — „Przywołaj ludzie” Kingi Olewicz i „Znaki zapytania” Krzysztofa Zarzeckiego. Nagrodę publiczności otrzymała Elżbieta Gajdzik za wiersz „Panna dwuwanna”.

Termin kolejnego turnieju wyznaczono na 20 stycznia 1975 r. (hc)

## Teoria i praktyka

Wczoraj odbyło się w Politechnice Krakowskiej spotkanie produkcyjnych mistrzów techniki i racjonalizacji z zakładów pracy dzielnicy Śródmieście z kadra naukową Uczelni. Impreza zorganizowana przez KD PZPR Śródmieście i Komitet Uczelniany PK, miała zapoznać racjonalizatorów z rolą współczesnej nauki w unowocześnianiu produkcji. Władze PK zobowiązały się do udzielania konsultacji racjonalizatorom przy opracowywaniu szczególnie trudnych projektów. (mh)

## Biblioteka w Chorągwy

W Chorągwy w pow. krakowskim otwarto bibliotekę. Mieści się ona również w nowym, wybudowanym przy znacznym udziale społecznych środków Domu Strażaka. Nie jest to jednak typowa remiza, a wielofunkcyjna placówka społeczno-kulturalna z salą widowiskowo-imprezową, pomieszczeniami dla KGW i OSP, salą prób gdzie systematycznie spotyka się orkiestra dęta i zespół młodzieżowy. W najbliższej przyszłości znacznie tu pracę Ośrodek Zdrowia, w dalszej — planuje się uruchomienie klubu kultury.

Gościnne przyjęcie biblioteki przez chorągwickich strażaków pod swój dach ma dla tej placówki duże znaczenie. Przeniesiona ona bowiem została z małego 12-to metrowego pomieszczenia w Rożnowej, w którym nie można było rozwinąć żadnej szerszej działalności. Tu lokal jest na tyle duży, że będzie można również na miejscu przeczytać książkę lub gazetę a także organizować spotkania i dyskusje. Dodajmy także, że jest to wyraz troski jaką Urząd Gminy w Wieliczce przywiązuje do rozwijania bazy kulturalnej i systematycznego polepszania warunków pracy placówek działających na tym terenie. Pod tym względem gmina Wieliczka — produkuje w powiecie krakowskim. (wk)

## Taksówka nr 468

Dość często na naszych łamach publikujemy skargi pasażerów na nieuprzejme zachowanie krakowskich taksówkarzy. Z prawdziwą przyjemnością i pragnieniem dziś przedstawiamy sytuację odwrotną. Odezwiała nas wczoraj w redakcji zaawansowana wiekiem, schorowana kobieta, która w ubiegłym tygodniu wybrała się do rodziny do Wadowie krakowską taksówką nr boczny 468. W drodze powrotnej, już za Kalwarią taksówkarz zorientował się, że starsza pani nie wzięła z samochodu wszystkich bagaży. Zawrócił, odwoził pozostawione przedmioty i kategorięcznie odmówił przyjęcia dodatkowej opłaty. Wdzieczna pasażerka pragnie więc choć tą drogą wyrazić swoją głęboką wdzięczność. Przyjmaczmy się i my! (ban)

## Wieczór przy świecach

W Krakowskim Towarzystwie Fotograficznym w Galerii Fotografiki przy ul. Boh. Stalingrada 13, odbędzie się podczas kolejnego „Wieczoru przy świecach” — 18 grudnia dwie imprezy: o godz. 19 rozstrzygnięcie „Ogólnopolskiego konkursu na najlepszy zestaw przeźroczy”; o godz. 20 w ramach programu „Mówi autor i jego fotografie” — prace członka KTF — Tomasza Kaisera.

## Mała kronika

- Związek Literatów Polskich (ul. Krupnicza 22, godz. 19.00): dyskusja o książce J. Kornhausera i A. Zagajewskiego „Świat nie przedstawiony” z udziałem autorów.
- Pałac Młodzieży (ul. Krowoderska 8, godz. 18.00): Proces Tworzenia Postaci Scenicznych — spotkanie z aktorką Teatru im. Słowackiego Marią Kościalkowską.

## Laicyzacja życia społecznego

W Nowej Hucie odbyła się robocza sesja TKKS poświęcona problemom laicyzacji życia społecznego, zorganizowana przez ZW Towarzystwa Krzewienia Kultury Świeckiej oraz Kuratorium Okręgu Śródmiejskiego w Krakowie i Zarząd Dzielnicy TKKS w Nowej Hucie.

Wygłoszono trzy programowe referaty na temat: stosunku między państwem a kościołem w XXX-lecie PRL w świetle polityki wyznaniowej (Arkadiusz Sikorski); działalności laickiej szkoły na terenie N. Huty w okresie XXV lat jej istnienia (Jerzy Wiewiórski) oraz problemów religijności młodzieży w świetle badań Instytutu Psychologii UJ (prof. dr Włodzimierz Szewczuk).

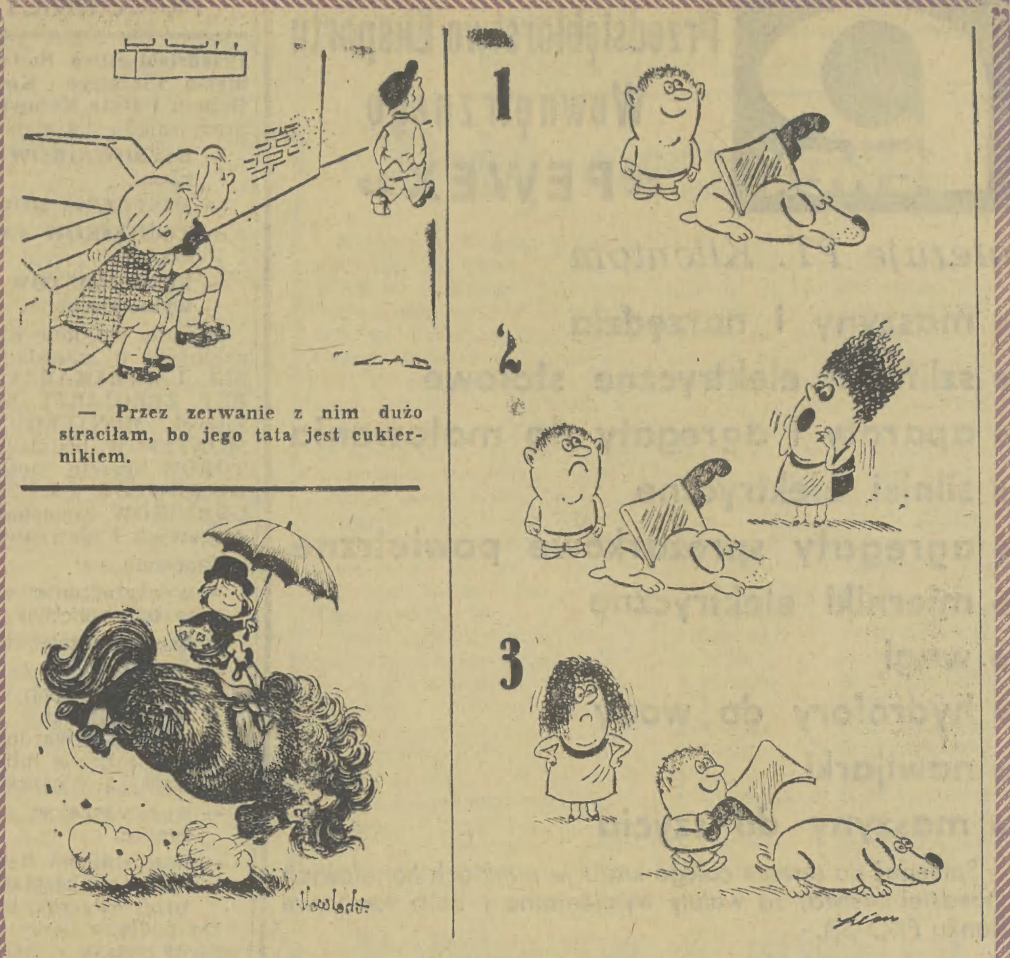
W czasie sesji odznaka „Zasłużony Działacz Kultury” udekorowana została Zofia Serwa oraz Gabriela Jedynak a odznakę „Zasłużonego Działacza TKKS” otrzymali: Roman Szatko, Roman Stepien, Władysław Szuba i Edward Hładylowicz.



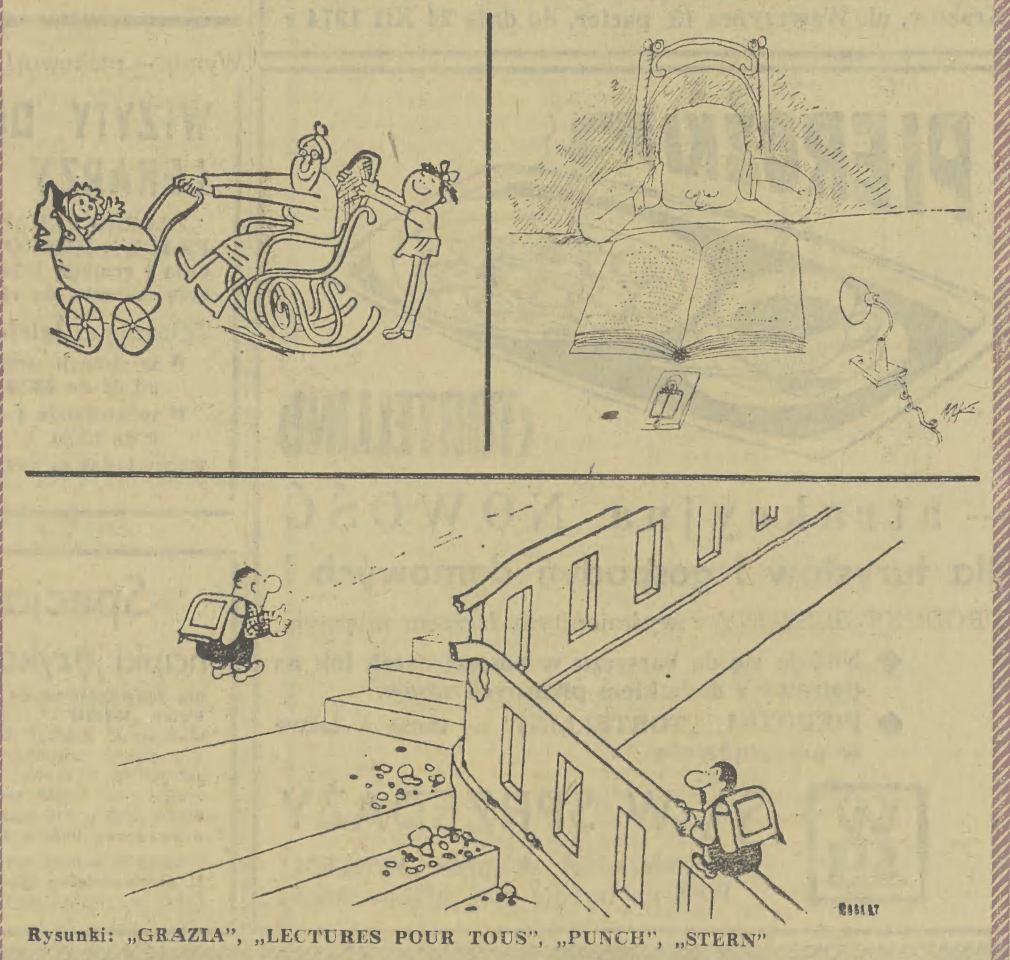
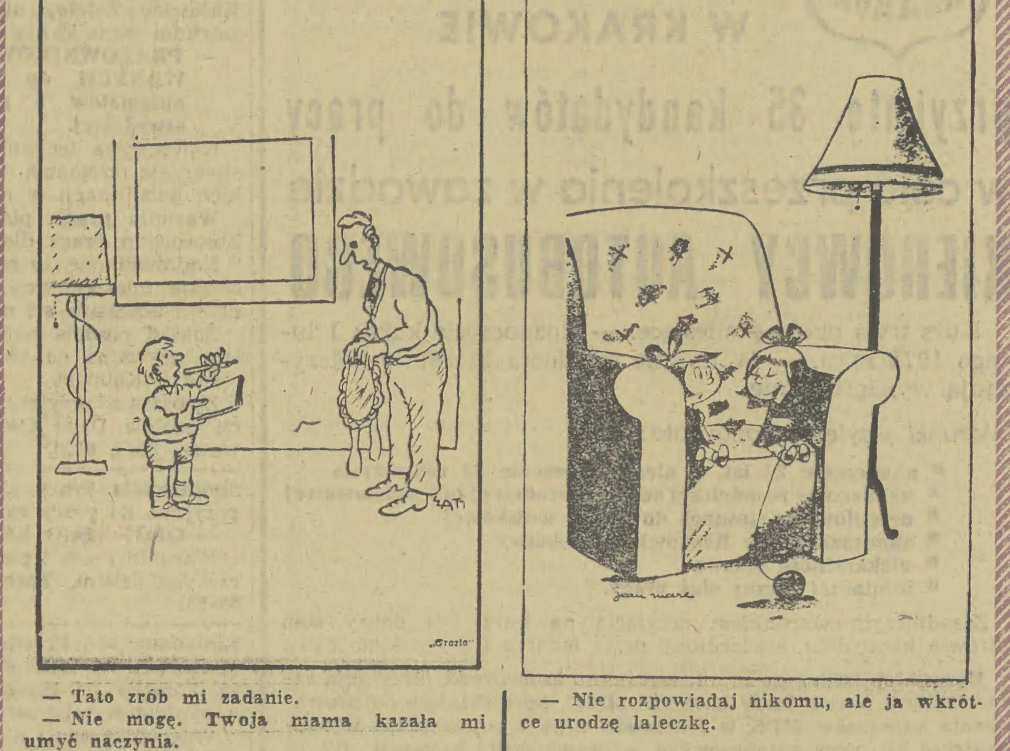
W Skawinie trwają prace przy budowie nowej arterii miejskiej. Jezdnia długości 260 m połączy ul. Krakowską z rynkiem. Całość prac wykonywana jest przez MPGK w Skawinie. Do końca roku ulica będzie przejezdna. Fot. W. Klag

## WYPADKI, KRAKSY...

- Na skrzyżowaniu ul. Petrowskiego i ul. Warneńczyka potrącony został przez ciężarówkę „Jez” 80-letni Eugeniusz Swider, zam. ul. Krowoderska 3/5. Doznał on poważnych obrażeń, m. in. wstrząsu mózgu oraz otwartego złamania podudzia, i przewieziony został do szpitala przy ul. Kopernika.
- Również do szpitala przy ul. Kopernika przewieziona została 55-letnia Helena Sierant, zam. os. Olsza II 14/20, która w wyniku potrącenia przez „wółkę” na przejściu dla pieszych przy ul. 1 Maja doznała złamania miednicy oraz ogólnych obrażeń.
- O godz. 17.50 na ul. Kamiennej „fiat” potrącił będącego w stanie nietrzeźwym 23-letniego Tadeusza Pietruszke, zam. ul. Kościuszki 21/11. Zbiegli on ze Stacji Pogotowia Ratunkowego nie pozwoliwszy udzielić sobie pomocy lekarskiej.
- Na os. Strusia o godz. 18 „syrena” potrąciła przebiegającego nieprawidłowo jeżdżąc 10-letniego Zbigniewa Machera. Chłopiec doznał ran tłuczonych głowy i przewieziony został do szpitala im. Zeromskiego.
- Kilkanaście minut przed północą, na ul. Radzikowskiego, będący w stanie nietrzeźwym Edward Pstrag, zam. Modnieńska 121, pow. Kraków, przewręcił się na jezdnię i został potrącony przez „syrenę”. Na szczęście doznał on tylko niegroźnych obrażeń.
- Ambulatorium Chirurgiczne Pogotowia Ratunkowego udzieliło pomocy 176 pacjentom.
- Służba Ruchu MO interweniowała w 18 wypadkach. (jk)



## TE SŁODKIE MALEŃSTWA



## FOTO TYGODNIA



Fot. CAF

Mysłalem, myślałem i wreszcie odkryłem przychyne moich wewnętrznych niepokojów i irytacji, które jak wiadomo skracają życie. Nieestetycznie — a ustaliłem to ponad wszelką wątpliwość — będę musiał zrewidować swój stosunek do świata i ludzi. Nie wolno mi już dłużej męczyć siebie — a przy okazji innych — wyszukaniem, tropieniem i ujawnianiem spraw kontrowersyjnych, konfliktowych, smutnych, a co za tym idzie, denerwujących. Muszę być optymistą, entuzjastą, a nawet bezmyślnym gogusem i w tym mi dopomóż Bóg jeśli odmówi zmaterializowany szef.

Nie, nie sam doszedłem do tych wniosków. Lektura pamfletu na psychiatrię pióra Jerzego Milewskiego o organie red. Władysława Machajki — „Życiu Literackim” nakazuje mi zweryfikować dotychczasowe poglądy i postępowanie. Ma rację Jerzy Milewski, że człowiek nasycony pesymizmem, sfrustrowany, zgubiony w świecie i społeczeństwie, traci odporność, staje się podatny na niekorzystne wpływy.

Ktoś z dynastii Rockefellerów — przypomina Jerzy Milewski — był stary i bardzo chory, lekarze orzekli, że silne wzruszenia bardzo mu szkodzą. Ale jak — nie izolując człowieka w domu wariatów — uchronić go od stynich wzruszeń? Zastosowano środki bardzo przemysłowe, a wśród nich i ten: specjalne wydanie „New York Timesa” drukowane dla pana Rockefellera. Jakże piękny — dowiadujemy się

Na ten przykład — wyjeżdżam właśnie na święta w góry. Mam już spakowane walizy. Nakreć numer informacji PKP i PKS Naticy — miastowe połączenie, miły głos w słuchawce cierpliwie wylicza mnóstwo połączeń. Telefonuję na postój taksówek. Niezwłocznie pod dom podjeżdża „taxi”. Niezwykle uprzejmy kierowca

ci, weseli. Nikt nie mówi o kłopotach, trudnościach — jedynym tematem polskich rozmów jest los biednego cesarza Etiopii i o Tatrach. Na podgórskim dworcu oczekują za parę dukatów gazdowie w sianach. Informacyjne tablice pensjonatów i hoteli zachęcają wysmyślną reklamą. Nie muszę szukać pokoju, noclegu. Mam wybór i recepcjoniści

cięższą z mego przyjazdu. Mówię tylko nazwisko i otrzymuję klucze. Niezwykły widok na Giewont, śniadanie w łóżku i sprzęt narciarski pod drzwiami. Kulturalnie, sympatycznie, stonownie. I jak tu się nie cieszyć? Napiszę poztówkę do Telewizji Polskiej. Niech przyjadą, sfilmują — niech popatrzą jak cudownie odpoczywa Obywatel, bo oni to zwykli tylko narzekać i narzekać. Malkon-

tenci. Mogliby wziąć przykład z Jerzego Urbana w „Szpilkach” — ten to tylko chwali i chwali!

Kochane „Życie Literackie”, Kochany Władysław Machajko, Kochany Jerzy Milewski! Ileż ja straciłem lat nie wiedząc jakie w rzeczywistości jest życie. Nareszcie jestem optymistą. Nawet — żona mnie wielbi. Korespondent Polskiej Agencji Prasowej w Londynie jak paby wiedział czego mi było trzeba, uśmiechnął się i przekonał, że napiszę: „Napiecie nerwowe związane z pracą zawodową, pogoń za pieniędzmi prowadzą do impotencji mężów i związanych z tym kłopotów w wielu stadiach małżeńskich w Wielkiej Brytanii. Ostatnio prasa londyńska powołując się na wyniki badań przeprowadzonych przez lekarzy twierdzi, że najlepszym środkiem zaradczym jest nie dieta miodowa, kuracja selerowa czy młoda sekretarka, lecz przede wszystkim łagodność, zrozumienie, cierpliwość i mniejsze wymagania ze strony małżonka”. Nie dodać, nie ująć. Mądrzy są ci analitycy lekarze choć klóćbym się jedynie w sprawie ślicznych sekretarek.

## Brunon Rajca

### Rajcujemy na A — B (w środy)

# Koniec z pesymizmem

— jakże różowy był świat tej gazety; zyski przedsiębiorstwa rosły, koniunktura nieprzerwanie szła w górę. To bardzo pouczający przykład i już gotów jestem realizować doświadczenia „New York Timesa”. Ileż ulgi i spokoju przyniosło sobie i Wam przekazując co tydzień felieton o cacy — śliczny, wykładowy, delikatny, wypieszczony jak czterdziestoletnia Brigitte Bardot z okładki tygodnika „Perspektywy”.



Przyznaje się od razu: spośród decyzji będących już poza mną nie umiem wybrać tej, która była dla mnie najtrudniejsza. Wiem, że powinna nią być ta, która niosła ze sobą najwięcej niepewności, której następstwa w najmniejszym stopniu mogłem przewidzieć, ale nazwać ją, opisać — nie umiem. W dodatku jest ich tyle! To banał, ale gdy spojrzymy wstecz, życie ludzkie układa się w pasmo trudniejszych i łatwiejszych, ważniejszych i mniej ważnych decyzji podejmowanych w dodatku w sposób bardziej i mniej przemyślany, z większą lub mniejszą odpowiedzialnością za to, co się czyni. Każdego dnia, ba — każdej chwili niemal dokonujemy wyboru spośród wielu możliwości. Kiedy więc chcę wybrać decyzję mojego życia, tę najtrudniejszą, stoję przed nie-

decyzje odmowy w najmniejszym stopniu, nie były zależne od tego, że żona nie zgadzała się na przeprowadzkę. A przecież gdybym przyjął proponowane stanowiska, zmieniłbym tym samym i jej życie. Decydujemy za siebie i innych uwikłani w układy i warunki w jakich żyjemy, zależni od swoich słabostek i przelotnych nastawień psychicznych. Pobudki, które mną powodowały, tylko po części były uświadomione, po części zaś wręcz irracjonalne. Swoją przyszłość wyobrażam sobie bardzo mgliście, znane fakty z przeszłości rzadko umiemy adekwatnie ocenić i wyciągnąć z nich właściwe wnioski. Najważniejszą rolę w podejmowaniu decyzji odgrywa więc w końcu osobowość człowieka i stopień, w jakim czynny jego zbiegają się z przekonaniem i prag-

# Wśród wahań i błędów

chroną relatywnością tej oceny. Niczym ręczyć nie mogę, że historia z mojego życia, którą zaraz zaprezentuję jest przykładem takiej decyzji. Ta jednak uchroniła mnie przed całkowitą zmianą drogi życiowej i może dlatego była tak trudna. Było to może w 1953, może w 1954 roku, dzisiaj już nie pamiętam. Miałem niespełna trzydzieści lat. I choć zdawałem sobie sprawę, że są to lata, w których niespodziewane awanse spadają na młodych wybrańców jak grom z jasnego nieba, to, co zaproponowano mi, uniwersyteckiemu asystentowi, spowodowało gwałtowne perturbacje w moich myślach. Oto ówczesny wiceminister sprawiedliwości powierzył mi stanowisko wicedyrektora departamentu ustawodawczego, dając przy tym do zrozumienia, że na dyrektorskim stołku szkuje się zmiana, która, być

Znałem trochę atmosferę panującą w tych latach wśród — nazwijmy to tak — wysokich warstw administracji. Miałem się w to motać? Nie bałem się, ale i nie pragnąłem szukać konfliktów. Wreszcie uzmysłowilem sobie, że przenosząc się do stolicy musiałbym się wyrzec największej mojej przyjemności — narciarskich zjazdów i pieszych wycieczek w górę latem. A góry kochałem ponad wszystko. Odmówiłem. Długo później znowu mogłem przenieść się do Warszawy i znowu na wysokie stanowisko. Miałem objąć prezesurę Naczelnej Rady Adwokackiej. Tym razem się nie wahałem. Wiedziałem już na pewno, że przyjmowanie stanowisk administracyjnych jest dla naukowca tylko stratą czasu. Chciałbym zwrócić uwagę na to, że moje

nieniami. Oczwyciście — człowiek myślący kategoriami racjonalnymi winien dokonywać wyboru kierując się obiektywną wymogą faktów. Raczej jednak jesteśmy skłonni czegoś nie wybrać z powodów negatywnych — i przychodzi nam to łatwiej — niż wybrać, postępując się przesłankami pozytywnymi. Co będzie dla nas źle — zwykle wiemy. Co dobre — wielka niewiadoma. Kiedy wreszcie decyzję już podejmiemy, gotowi jesteśmy dać się ponieść za nią, zamiast przyznać się do błędów i wyciągnąć prawidłowe wnioski. Co do mnie — wybór swój uważam za słuszny.

Notowała: **KATARZYNA BANACHOWSKA**

Fot. W. Klug



OD SRODY DO SRODY

OD SRODY DO SRODY

## MYŚLI TYGODNIA

(11 — 17 XII 74 r.)

Manie biurokratyczne mogą opanować nie tylko administrację, chociaż ta sfera jest im najbardziej podatna. Równie dobrze może ona zagnieździć się w przemyśle, handlu — z całą gamą wskaźników, nakazów, zaleceń, wykresów, tabel rodzających dezorientację, do przecieł przepisy w wielkiej ilości — zamiast organizować — wprowadzają chaos, który wyrywany jest przez jednostki pozbawione skrupułów.

(F. Ziemiński — STUDENT)

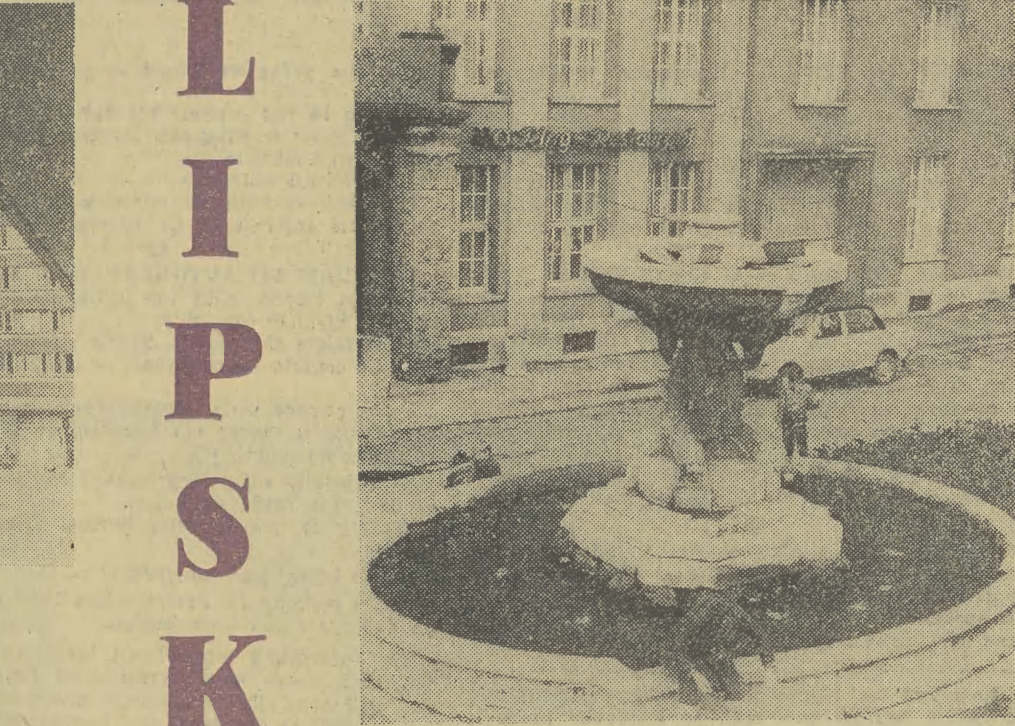
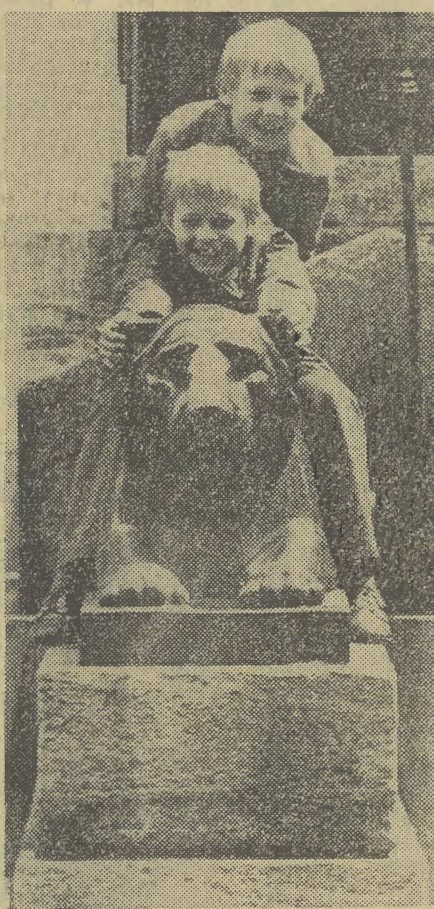
Niezbędne jest przewyciężenie zasady, że jeśli ktoś komuś złamie nogę, płaci, a jeśli ktoś kogoś wpędzi w nerwice, to skonstruowanie jego odpowiedzialności prawnej jest bardzo trudne, jeśli nie wręcz niemożliwe. Przecież taki stan rzeczy sprawia, że ludzie postępują jeśli idzie o nadużywanie czytelności wrażliwości nerwowej — bardzo lekko i szybko.

(J. Milewski — ŻYCIE LITERACKIE)

Nasza chata nie jest już z kraja, a Polska to ani wieś, ani spokojna. Polskie obroty międzynarodowe wkrótce osiągną wielkość równą jednej trzeciej dochodu narodowego. Nie tylko dzięki temu, że produkcja rośnie z niespotykaną dynamiką, ale także dzięki temu, że wymiana i kooperacja międzynarodowa wzrasta o ponad 50 proc. szybciej niż produkcja — możliwy jest szybki wzrost poziomu życia. W pojęciu tym zaś mieszczą się i płace realne i poprawiająca się jakość wszystkiego co kupujemy i czego używamy.

(J. Urban — POLITYKA)

NR 51 (92)



LIPSK

Fot. L. SOSNOWSKI



Przed tygodniem przedstawiłmy wypowiedzi uczennic i uczniów VIII Liceum Ogólnokształcącego w Krakowie o rodzicach i nauczycielach. Dzisiaj — ciąg dalszy zwierzeń. Są to fragmenty odpowiedzi na pytania dotyczące postawy wobec świata, stosunku do organizacji młodzieżowych i własnej koncepcji szczęścia. Na koniec prezentujemy niektóre pytania, jakie skierowali do dziennikarzy krakowskiej Heraldu.

### KIBICE CZY AKTYWIŚCI?

Jestem opętana na punkcie chodzenia po górach. Co mnie tam ciągnie? Jest się czasami zmęczonym, zniechęceniym i głodnym, a do upatrzonego celu daleko... Potrafię na ten temat przegadać z ojcem i pół nocy, a co dziwniejsze wcale tego nie żałuję... Chciałabym w stosunku do swoich dzieci stworzyć atmosferę zaufania i partnerstwa.

Młodzież byłaby bezbarwna, gdyby nie miała w sobie temperamentu i przekory. Należy jej się pozwolić wyżyć. Młodzież zawsze była taka sama: pełna ideałów, odważna i zadziorna. Młodzież się nie zmieniała, tylko czas się zmienił. Wychowawca ma wiedzieć o tym.

Gdy porównuję moich kolegów i koleżanki z czasami harcerstwa, wszystko przemawia za tymi drugimi. Rzuca się w oczy, że oni są inni, naprawdę fajni. Prowadzą drużynę zuchową. Jest to wspaniała i odpowiedzialna praca. Ode mnie zależy, jakimi te zuchy będą harcerzami, a później i ludźmi.

Praca w organizacjach społecznych nie dała mi satysfakcji. Może była to moja wina, bo niezbyt żywo uczestniczyłam w ich działalności. A może trafiłam na nieodpowiednią kadrę?

Wielu młodych boi się wyjść z jakąś inicjatywą, by nie wstydziła ich rówieśnicy. Jest to dziwne, bo środki masowego przekazu propagują postawę aktywną. Błąd tkwi chyba w organizacjach społecznych na terenie szkół. Przebywając w gronie studentów widzę, że robia oni uspa-

niale rzeczy i znajdują w tym satysfakcję. Młodzież licealna jest chyba niedoceniana i pozostawia się jej niewiele rzeczy do samodzielnego rozstrzygnięcia. Na czym polega np. praca samorządu w szkole? Jest to organizowanie dyskotek, konkursów czystości, wyjść do kina.

Krytykuję nie program szkolnych organizacji młodzieżowych, ale ich pracę. Wiele spraw jest robionych tylko na pokaz.

Cieszę się, że coraz bardziej dochodzi do zna-

własne zdanie, z którym zaczyna się liczyć otoczenie.

W dobie kiedy każdy patrzy za własnymi koryzami, nie należy zbyt odwracać się od normy. Polegam w większości sytuacji na sobie, gdyż trudno wymagać od innych, aby mi zawsze pomagali. Trzeba pomagać innym, ale nie należy z tym zbyt przesadzić, gdyż sami wtedy znajdziemy się w sytuacji ciężkiej i być może nikt nie poda nam ręki, gdyż będzie miał na celu własne dobro.

# Własną drogą? (2)

## JAK BYĆ SZCZĘŚLIWYM?

czenia w szkole młodzieży. Przewodniczącą klas mogą obecnie prosić nauczyciela o dodatkowe przepytanie przed okresem. To jest świetne.

Organizacje społeczne mogą być sprawdzianem naszych umiejętności, mogą dawać satysfakcję z dobrze wypełnionych obowiązków, z sukcesów i sprawdzonej przydatności społecznej.

Aktywiści i racjonalizatorzy w zakładach pracy spotykają się z niechęcią otoczenia i dyrekcji. Zamiast satysfakcji — porażka, cofnięcie premii, a nierazko i większe kłopoty. Czy należy się dziwić, że młodzież niechętnie przyjmuje postawę aktywną? Z własnego doświadczenia wiem, że niełatwo być aktywistą. Dlatego wolę pozostawać w roli obserwatora, jest to bezpieczniejsze. Tak zresztą uważa większość z mojego otoczenia. Ograniczamy się do małych interwencji, nie stajemy na większe.

„Wiemy o sobie tyle, na ile nas sprawdzono” — to Szymborska. Mówiąc szczerze: nie miałam okazji się sprawdzić. Mam jednak wewnętrzne przekonanie, że dla osiągnięcia czegoś wielkiego, nie pozostałabym bierna.

Dawniej miałam bardzo rozchwiany charakter i ulegałam wpływom kolegów. Obecnie posiadam

Jest taka ballada, w której pod postacią zwierząt są ukazani ludzie, którzy wypowiadają się na temat szczęścia. Miś mówi: szczęśliwym być to miodkę pić i mieć porządne futro. Mrówka: pracować wciąć i piąć się wwyż. Sep stwierdza, że szczęśliwy ten, kto ma silniejsze szpony. Wreszcie zwierzęta pytają człowieka, który: siadł, w zadumę wpadł i nic nie odpowiedział. W ten sposób ballada poucza, że nie ma jednej recepty na szczęście.

Co daje człowiekowi szczęście? Brak trosk i kłopotów. Humor i pogodny usposobienie. U dorosłych: zgodne i dobre pojęcie małżeńskie. Wzbudzanie sympatii i zaufania u innych. Posiadanie pieniędzy i dóbr materialnych. Posiadanie talentów artystycznych.

Myślę jednak, że życie szczęśliwe jest niemożliwe, zawsze coś zakłóci nasze szczęście.

Chyba wszystko zależy od ludzi. Ja nie znalazłam jeszcze szczęścia. Zadowolone to tylko namiastka szczęścia. W takich chwilach zbierałam się zwykle do pracy, odrabiałam zaległości. Wtedy patrzyłam na świat optymistycznie. Można pomóc drugiemu człowiekowi.

Szczęście do lat 10: zabawki, pochwały, dostanie czekolady 11-18: dobre wyniki w szkole, przyjaźń koleżeńska, miłość rodziców. 18-21: miłość 21...: przyjemność posiadania dziecka, miłość męża, potem dobre wyniki w nauce swojej poctehy, aż wreszcie pocteha z wnuków.

Szczęśliwy — to ten kto jest potrzebny innym.

Szczęście w życiu daje osoba, o której wiem, że mogę być jej absolutnie pewny.

Szczęście to dążenie do jakiegoś celu. Może jest także dać miłość odwzajemnioną.

Szczęście to na przykład znalezienie bratniej duszy, człowieka, który byłby drugim „ja”, o tyle lepszym, że mającym własne zdanie.

Pogląd na szczęście jest sprawą indywidualną. Ja uważam, że szczęśliwy musi być komuś potrzebny. W tym celu trzeba być aktywnym i dobrym. Człowiek nie jest wtedy tak całkiem samotny, znajduje się w centrum życia. „Łatwiej żyć, gdy się kocha i jest się kochanym. Ale sama miłość to za mało. Nie można odciąć się od świata i bijać w obłokach. Dużą rolę odgrywa ambicje zawodowe. „Ważnym źródłem szczęścia jest ciepło domu rodzinnego.

Szczęście może być tylko wtedy pełne, kiedy każdy człowiek będzie szczęśliwy.

Powiem panu szczerze, że chwile szczęścia przeżywałam po intensywnym działaniu, gdy odpoczywałam w spokoju w towarzystwie pięci odmiennej.

Przyznaje wiele racji Marksowi i jego ideałowi szczęścia, jako stałego dążenia do celu.

Szczęście daje poczucie własnej wartości, poczucie przynależności do społeczności, jedność z nią i równocześnie poczucie odrębności i własnej w niej niezbędności. Szczęście to możliwość stwierdzenia: znowu dokonałem wyboru i wiem, że jest dobry.

Szczęście to poczucie własnej godności i pełne zadowolenie z wykonywanych zadań. W pewnych momentach również potrzeba zwrócenia się z drugim człowiekiem.

### ILE ANKIET URZĄDZA PAN W ROKU?

● Dlaczego dorośli w nieistotnych sprawach pytają nas o zdanie, a kiedy postanawiają coś ważnego, dowiadujemy się o tym w ostatniej chwili?

● Dlaczego ludzi dorosłych interesują nasze poglądy? Czy znając je porażają coś zmienić?

● Co pan myśli o podkładaniu bomb do samolotów przez organizacje wywołujące?

● Co pan sądzi o dziełach Hasióra? Chodzi mi o wózek dziecięcy w ogniu i lalkę przesyłaną przez maszynę do szycia...

● Co pan myśli na temat młodzieży?

● Czy pan jest egoistą czy aktywistą? Jak pan może to udowodnić?

● Uważa pan, że instytucja małżeństwa jest: przestarzała? mecząca? konieczna? rugująca wolność? naturalna?

● Czy celem człowieka jest doskonalenie osobowości, czy „maszynny” społecznej?

● Czy egoista to człowiek, który myśli o sobie, czy ten, który mówiąc „to dla dobra społecznego” — myśli „to do mojej kieszeni”?

● Czym się różni humanizm socjalistyczny od humanizmu?

● Czy typowanie „wybitnych” maturzystów na studia wyższe bez egzaminów ma sens?

● Czy system punktacji przy egzaminach wstępnych (punkty za pochodzenie) jest sprawiedliwy?

● Czy nie uważa pan, że dorośli najpierw powinni sami przestrzegać obowiązujące normy moralne, a potem wymagać tego od nas?

● Jak jest z aktywnością dorosłych? Z okna klasy widać, w jaki sposób jest prowadzona publiczna budowa...

ADAM OGÓRZALEK

# RAPORT Z HUTY im. LENINA



Fot. W. KLAG

## KOMBINAT - pieczęć prawdy

**DZIWNY TO TEMAT.** Wynoszony w górę na wysokich masztach z przytwierdzonymi olbrzymimi hasłami, wdeptany w błoto, poniewierany przez redakcję, wykpiwany przez niedowiarłów, wykrzykiwany zachrypłymi gardłami w czasie manifestacji 1-majowych... Temat — rzeka, sprawa tysięcy ludzi. I tu? Dnia 30 września 1974 r. w Kombinacie im. Lenina w Krakowie pracowało (wraz z uczniami) 37.569 osób.

Wejście do kombinatu — to znaczy dotknąć wszystkich zasadniczych spraw. Odbija się to natychmiast niezależnie od tego czy człowiek wsiada na lokomotywę wiozącą wlewnice, czy do autobusu, który przetrza pracownikom z jednego krańca huty na drugi, czy wtedy, gdy postanawia pójść gdzieś na piechotę albo długą drogą wysadzana topolami i wierzbami placzącymi, albo ścieżką wyłożoną płytami chodnikowymi między halami, albo drogą wzdłuż podestu hali leźniczkiej stalowni klasycznej, albo szerokim traktem w olbrzymiej hali walcowni.

**GODZINA 13.00.** Między dwoma wejściami bramy centralnej Huty im. Lenina, wzdłuż trawnika-skweru, ustawiają się ludzie pod słupkiem, z tablicą „A”, pod spodem umieszczono stalową, na biało wymalowaną wizytówkę z napisem „P 61”. Pracowników walc-

Kombinat im. Lenina jest największym polskim zakładem hutniczym. Tutaj, w Krakowie produkujemy:

- 57 proc. polskiej surówki,
- 48 proc. polskiej stali,
- 42 proc. polskich wyrobów walcowanych,
- 100 proc. blach zimno walcowanych,
- 25 proc. polskiego koksu.

cowni w ogonku przybywa, po prawej stronie wyruszają ludzie do stalowni, wielkich pieców, siabinga, aglomerowni. Wtem z tłumu oczekujących po prawej stronie odrywa się grupka kilkudziesięciu ludzi, pędzą w kierunku autobusu. Ktoś w naszym ogonku mówi pod nosem:

— Te skitły z haperu zawsze mają szczęście...  
Ja wiem, czy takie szczęście? HPR — to dawniej Hutnicze Przedsiębiorstwo Remontowe, teraz nazywają się Zakładem Remontów Hutniczych. Oni stoją zawsze między linią produkcyjną i budowlaną. Przeważają prace skomplikowane, naciskani przez ludzi z góry i ludzi z dołu. No, szybciej jeżdżą do roboty. Tyle ich. Autobus podjeżdża z fasonem, ten nasz. Wbiegam do środka, pasażerów jest niewiele. Zmiana zaczyna się dopiero o godz. 14. Droga krótka, 7 minut i autobus marki „Jelcz” zgrzanie jeżdża pod wejście do budynku administracyjno-socjalnego.

**SZUKAM** i sekretarza Komitetu Zakładowego walczący gorącej. Siedzi na ważnej konferencji — tu nie ma żartów, ludzie skierowali szereg pism odwołujących się do kierownictwa wydziału w związku z niezłomnymi karami.  
— No, nie jest to za bardzo przyjemne — powiada RYSZARD BĘTKOWSKI, I sekretarz KZ walcowni gorącej, operator urządzeń produkcyjnych wykańczalni.  
— W gruncie rzeczy idzie o to, żeby jedni nie obciążali się kosztami innych. Mogę powiedzieć z całą odpowiedzialnością, że postępujemy ostrożnie, szukamy sprawiedliwych rozwiązań.  
Kary dotyczą nieusprawiedliwionych nieobecności w pracy, zaniedbań produkcyjnych. Tyle lat piśm o Hucie i dopiero teraz zrobiło mi się jakoś przykro: kary w kombinacie? Są. Tyle.

**PRODUKCJA KOMBINATU IM. LENINA W KRAKOWIE STANOWI 2 PROC. GLOBALNEJ PRODUKCJI PRZEMYSŁOWEJ KRAJU.**  
W roku 1974 wartość produkcji sprzedanej wyniosła 29,205 mln zł.  
Wartość eksportu wyrobów Huty im. Lenina do 40 krajów świata wyniosła w roku bieżącym 442,5 mln zł dewizowych.

**W PÓŁ GODZINY PÓŹNIEJ** — olbrzymia hala walcowni gorącej. Szukam STEFANA STANKIEWICZA, operatora odcinka końcowego walcowni. Stoję koło wysokiego mostku, bacznie patrzy na urządzenia samotoku. Loskot walcowanej i przetaczanej taśmy stalowej jest niesamowity. Dzisiaj Stefan Stankiewicz zastępuje brigadzystę, który zachorował. **CZY KTOŚ CHCE, CZY NIE CHCE** — KAŻDA FABRYKA MUSI SIĘ TRZYMAĆ PLANU. Tak powiedział mi Stankiewicz i ma rację. Na walcowni nie ma mowy o jakiegokolwiek niuwadze. Tysiące ton pędzi tam po walcach, wbiła się te wydłużone kawałki stali w szczeliny między olbrzymimi, stalowymi bębniami. Jak plan, to plan.  
— Jaki był plan na dzisiaj?  
— Dwa i pół tysiąca ton!  
— Ile zrobiliście do trzynastej?  
— Dwa tysiące ton.  
— Zdążyliście wyrobić jeszcze 500 ton do końca pierwszej zmiany? Przecież to niemożliwe!  
— Czasem, widzi pan, wszystko zależy od ostatniej godziny. Walcowaliśmy blachy o różnych profilach, od 6 do 2 milimetrów. W ciągu tej zmiany mieliśmy jedną przebudowę walców...  
— Co to znaczy przebudowa walców?  
— To znaczy, że trzeba walce wymienić. Teraz jeździemy bez przebudowy. — Stankiewicz przerywa i wchodzi na mostek. Patrzy w górę ku klatce operatora, pokazuje mu coś ręką. Tamten kiwa głową. Blachy pędzą, hałasują.  
— Jestem odpowiedzialny za ten odcinek — tu szeroki ruch ręką — od klatki walcowniczej do końca samotoku taśmowego.  
Nad naszą głową zawisł bęben ze stalą zwiniętą w krąg. Oddaliśmy się od tego miejsca, pod gorącą jeszcze blachę podbiega robotnik trzymający w ręku aparat do cięcia stali.

— Bierze próbę na jakość — podpowiada Stankiewicz.

— Jaka to jest grubość blachy? — pytam, a znajdowaliśmy się w odległości 18—20 metrów od wyprodukowanego materiału.

— Dwa i pół milimetra.  
Po chwili sprawdzam; człowiek pobierający próbę, potwierdza informację. Co to znaczy oko fachowca!

**WSIADAM DO AUTOBUSU**, pełno tu teraz, może nawet ciasno. Nikt nie klini, nikt nie przepycha się. Słychać rozmowy:

— Wziąłem chorobowe. Nieźle wyszło.  
— Co wyszło — choroba? — ludzie wokół śmieją się.

— Ja zawsze wole popołudniową zmianę od rannej. Zośka na mnie nie krzyczy, bo idzie do pracy, ja załatwiam zakupy.

— Zapisałeś się na wycieczkę? No, jak to dokąd? W góry, Co, rajdu się bosisz?

Hamujemy pod główną bramą. Zaczepiam kłerozce:

— Do której pan tak jeździ?  
— Do godziny 16. Potem włożę ludzi do Koninek, do naszego domu wczasowego.

Tej informacji udzielił mi kierownik WIESŁAW KUPIEC, który woził ludzi spod bramy głównej do walcowni. Dwie godziny przedem napisałem informację, że kombinat im. Lenina w roku bieżącym na cele socjalno-bytowe wyda ponad 48 mln zł. To znaczy, że znakomita większość obiektów tego rodzaju jak stołówki, łazienki, szatnie będzie lub jest wyremontowana, że oddano do użytku nowe obiekty. Kierownik Kupiec po przewiezieniu wczubowiczów do Koninek wraca i między 19.50 a 21 będzie przewoził ludzi z walcowni pod bramę główną, spod bramy głównej robotników trzeciej zmiany — do walcowni gorącej. Ta linia jest uruchomiona na żądanie załogi. Tramwaje biegą w dalszym ciągu — ku wejściu „walcownicemu”, ale są bardzo przepełnione. Kombinaty rozwiązują więc sprawy komunikacyjne również we własnym zakresie. Czy nie za często?

Do roku 1973 na budowę Huty im. Lenina w Krakowie wydaliśmy 50,3 miliarda zł. Do tego samego roku Huta im. Lenina wpłaciła do skarbu państwa 61,8 miliarda zł.

**IDĘ GŁÓWNA DROGA KOMBINATU.** Nie jest to park pełen kwiecica, ale też i nietrudno zauważyć, że mnóstwo błota, pyłu, śmieci zagarnięto do stalowych pojemników. Huta jest bardziej czysta niż przed laty. Na wysokości wydziału gazowego zatrzymuję się pod głośniekiem. Wokoło słupa 7 czy 8 osób. Poznają po głosie redaktor BRONISŁAWĘ ROSZKOWĄ:

— **PRAWO DLA MILIONÓW** — to tytuł naszej audycji z cyklu przeglądu prasy. Nowe prawo pracy, nowy kodeks wejdzie w życie od 1 stycznia 1975 r. Ta ustawa ma kapitalne znaczenie dla każdego obywatela naszego kraju. Jesteśmy zainteresowani jego upowszechnieniem, stąd postanowiliśmy omówić dzisiaj artykuł S. Andrzejewskiego z „Echa Krakowa” pt. „Bez podziału na fizycznych i umysłowych”.

Radiowęzeł kombinatu im. Lenina wypełnia program półgodzinny dwa razy dziennie, oprócz tego przekazuje dzienniki radiowe o godzinie siódmej i dwunastej.

**OMIJAM ROZKOPANĄ DROGĘ.** Groźne napływy zabraniające przejścia przez budowę. Jakaś przekładka ciągów energetycznych. Huta jest stale remontowana. Może nawet i za mało; ktoś powiedział na pewnej konferencji, że trzeba ruszyć ostro z przebudową większości urządzeń, które mają po siedemnaście — dwadzieścia dwa lata...

(dalszy ciąg na str. 3)



Fot. S. GAWLIŃSKI

Ta rozmowa ukazuje się z pewnym opóźnieniem. Od zakończenia mistrzostw świata w siatkówce, które przyniosły nam bezprecedensowy sukces — minęło już przecież parę tygodni. Chciałem jednak koniecznie rozmawiać z najlepszym siatkarzem mistrzostw STANISŁAWEM GOŚCINIAKIEM, a tymczasem p. Stanisław był ciągle nieuchwytny. Liczne spotkania, wyjazdy do rodziny, przez kilkanaście dni telefon w Rzeszowie milczał jak zaklęty. Wreszcie udało mi się zlapać S. Gościńskiego. Rozmowa była krótka:

## ÓSEMKA BEZ NERWÓW

„Zekam jutro w kawiarni hotelu „Rzeszów” godz. 13. Rozmowę zacząłem od pytania: Po turnieju w Meksyku we wszystkich niemal wypowiedziach zawodników, trenerów przebiegał ton — ten medal był zaplanowany. Przed wyjazdem — pamiętam — o medalu nie mówiono, może żeby nie zapeszyć? Jak to było więc naprawdę?”

— Z naszych wyliczeń wynikało, że w zasięgu drużyny jest medal srebrny. Na przestrzeni ostatnich dwóch lat w wielkich turniejach międzynarodowych zajmowaliśmy przeważnie I, II a w najgorszym wypadku III miejsce. Dlaczego więc w Meksyku miałyby być gorzej? W ten medal wszyscy wierzyliśmy mocno. A że przed wyjazdem nie mówiliśmy głośno o tym, proszę zrozumieć naszą sytuację — tyle już razy zawodziliśmy w wielkich imprezach, — że woleliśmy dmuchać na zimne.

— Kroczyliście od zwycięstwa, do zwycięstwa. Nagle otworzyła się przed Wami szansa na złoto. Liczyliście zapewne własne punkty, pokonanie rywali...

— Nic z tych rzeczy! Może się to wydać nieprawdopodobne, ale w czasie całego turnieju, nawet przed ostatnim decydującym meczem z Japonią nie mówiliśmy o medalu. Nie wdawaliśmy się w żadne kalkulacje. Każdy mecz był w danym dniu najważniejszy. Trzeba było wygrać! Wyniki rywali nas nie interesowały. Dawniej nasi zawodnicy zamieniali się w buchałterów — liczył ile setów trzeba do awansu, a może gdzieś po drodze da się opuścić mecz. Liczyliśmy, kalkulowaliśmy — a medale przechodziły obok nosa. Teraz wiedzieliśmy, że możemy liczyć tylko na siebie. Wierzyliśmy w siebie i w ogrom pracy włożony w przygotowania.

Przez blisko dwa lata — codziennie pięć godzin treningu! Dyscyplina jak w wojsku. Wystarczyło, że ktoś z nas spóźnił się na trening minutę czy dwie, a już przez tydzień musiał nosić i pompować piłki, zakładać siatkę. Pełna dyscyplina na treningu, ale również pełna swoboda po treningu. Również na miejscu w Meksyku trener Wagner nie pofolgował ani na moment. Codziennie trening, niezależnie od tego czy po południu graliśmy mecz turniejowy. Te solidne przygotowania przed i w czasie turnieju sprawiły, że nie mieliśmy absolutnie żadnych problemów z aklimatyzacją.

— Czym pokonałście rywali? Przecież wiadomo, że pod względem kondycyjnym, technicznym, siatkarze radzieccy, japońscy, czy czechosłowaccy, reprezentują najwyższy poziom. Co było Waszą tajną bronią?

— Bez wątpliwości taktyka! W siatkówce jest tak: W przeciwieństwie do innych dyscyplin, choćby koszykówki czy piłki nożnej — zawodnicy przeciwnych drużyn nie mają ze sobą bezpośredniego kontaktu, dzielą ich siatka. Jeśli więc drużyna stosuje jakąś taktykę w sposób konsekwentny, rywal nie ma w zasadzie żadnych szans, żeby mu w tym przeszkodzić. Nasza taktyka to nie były jak np. u Japończyków wyuczone na pamięć akcje, były to kombinacje wynikające z aktualnej sytuacji na boisku. Nie dysponowaliśmy w ataku taką „siłą ognia” jak np. Rosjanie, ten brak trzeba było nadrobić grą kombinacyjną, dużą ruchliwość. Żeby jednak grać taką szybko, urozmaiconą siatkówkę trzeba mieć do dyspozycji 12 wyrównanych zawodników, gdyż nawet najlepsza siatka nie wytrzyma sześciennego tempa. Trener miał do dyspozycji taką dwunastkę, przed każdym meczem otwierała się więc możliwość zastosowania innego wariantu

taktycznego. Był to istotny element zaskoczenia.

— W takiej siatkówce niezwykle ważne zadanie ma do spełnienia rozgrywający. Od jego pomysłowości, intuicji zależy rozwój wydarzeń na boisku. Pamiętam jak przed laty rola rozgrywającego sprowadzała się do wystawiania wysokich piłek raz na lewo, raz na prawo...

— Ja przed laty grałem w taką schematyczną siatkówkę. Dzisiaj rola rozgrywającego jest inna. Dla mnie wskazówka jak należy

— Faktycznie — na parkiecie staram się być opanowany, maksymalnie skoncentrowany. Nie podniecam się grą, nie zachylam dobrymi zagraniami, nie peszą mnie też błędy. Wręcz przeciwnie, każdy błąd działa na mnie mobilizująco. Jestem niekiedy tak dalece skoncentrowany na samej grze, że wynik schodzi na dalszy plan. W decydującym czwartym secie w meczu z Japonią od stanu 13:10 dla nas, nie pamiętam jak zmienił się wynik. Patrzę zawsze na sędzię i dopiero kiedy ten skrzyżował ręce — co ozna-

— Co sprawia panu szczególną satysfakcję?

— Przed meczem przychodzi do mnie koleś z drużyny: Staszek, od ciebie dzisiaj dużo zależy. Czuję się potrzebny zespołowi. Albo taki moment — kiedy po dobrym podaniu czy udanej akcji koleś klepią mnie po ramieniu i mówi: fajno było. Takie drobne gesty działają bardzo mobilizująco. Na boisko wchodzi Czaja. Jest strasznie stremowany, ma zimne od potu ręce. Mówię więc do niego: widzę, że masz cykorę, pamiętaj, jak ci się ręka zatrząse to stawiasz colę.

— I pomaga?

— Chyba tak, kiedy potem widzę jak Czaja ścina z niebywałą precyzją i siłą — mam wielką satysfakcję.

— Dużo mówi się o waszej odporności psychicznej. Nie zamialicie się kiedy Czechosłowacy prowadzili 2:0, wygraliście dramatyczny mecz z Japonią, ale też mieliście chwile przestojów — jak choćby w ośmym dramatycznym secie z Japonią, w którym prowadziliście 13:3 czy w trzecim przegranym secie z NRD mimo prowadzenia 11:2.

— Widzi pan, siatka — jak to ktoś słusznie określił — jest grą błędów. Kto tych błędów popełnia mniej — ten wygrywa. Przychodzą momenty dekoncentracji jak choćby w spotkaniu z Japonią. Myślę jednak, że ów mecz z Japonią wyszedł nam tylko na dobre, bo sprawdził z nieba na ziemi. Wygraliśmy dość gładko, stanęliśmy na końcówce linii — jesteśmy mistrzami świata. A tak jesteśmy mistrzami, ale po dramatycznym boju, w którym musieliśmy dać z siebie wszystko, udowodnić, iż naprawdę jesteśmy najlepsi.

— Zawsze gra pan z numerem 8?

— Tak. To moja szczęśliwa liczba. W Meksyku mistrzostwa świata były ósme z kolei. Ósemkę nosi mój siatkarz ideal — Nehoda z Japonii.

— Czy wystąpi pan na Olimpiadzie w Montrealu?

— Raczej — nie. Zaraz wytumaczę dlaczego. Tak w sporcie jak i w życiu osobistym stawiam sobie wysokie wymagania. Jeśli miałbym spełniać w drużynie rolę drugoplanową, być na ławce rezerwowych z łaski — to zrezygnuję. Nie chcę być statystą. Może to dobre dla tych, którzy mają jeszcze przed sobą karierę, ale ja już w sporcie osiągnąłem w zasadzie wszystko. Z drugiej jednak strony trochę żal mi zostawiać się z reprezentacją. Mimo 30-lat czuję się jeszcze młody, wyniki sprawnościowe mam nadal dobre, czuję, że mogę grać jeszcze lepiej. Jeśli więc trenerzy zechcą skorzystać z moich usług, ale na zasadzie dania mi pełnych szans występowania w zespole, o ile oczywiście udowodnię swoją przydatność — to spróbuję jeszcze powalczyć o miejsce w narodowej drużynie.

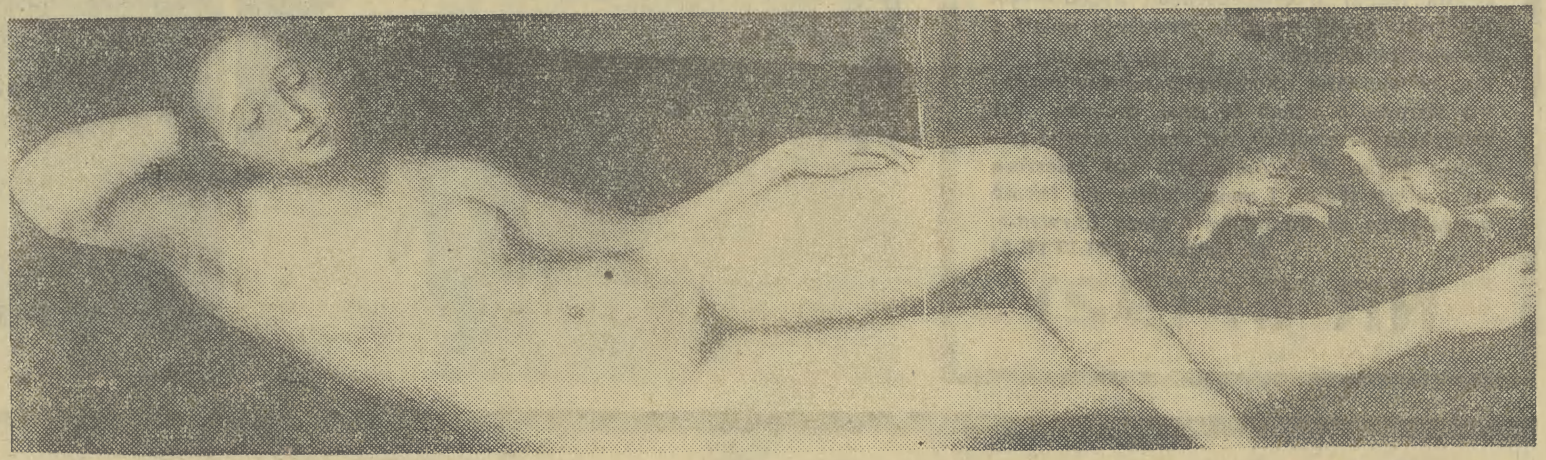
Rozmawiał: ANDRZEJ STANOWSKI



CAF — RYBCZYŃSKI

kwesłta szczęścia. Sam jestem przeciwny stawianiu cenzurek zawodnikom w sportach zespołowych. Wymierzcie kto jest lepszym — to wręcz niemożliwe. Nie będę jednak ukrywał, że wyróżnienie sprawiło mi dużą satysfakcję tym większą, iż w kraju byli tacy, którzy podważali moją przydatność w zespole, były lata, że odsuwano mnie od kadry.

— Mówi się, że jest pan zawodnikiem o stalowych nerwach? Którego z dziennikarzy zacytował pana słowa: lęk — nie znam takiego uczucia! Strach przed przeciwnikiem wyrzucił za boczną linię!



Lucas Cranach — „Wypoczywająca rusalka”

## Seks a sztuka w różnych epokach

Sztuka jest zwierciadłem epoki. W architekturze, rzeźbie i malarstwie, a także w innych sztukach pięknych znajdują więc odbicie zasadnicze problemy człowieka. „Seks jest głównym motorem życia” — stwierdził prof. dr hab. Wiktor ZIN — „a jego siła motoryczna nie zmienia się, podobnie jak długość kroku i rytm serca ludzkiego, które są takie same u ludzi współczesnych jak i u starożytnych Egipcjan”. Główne problemy ludzkie nie ulegają zmianom, ale zmieniają się sposoby ich rozwiązywania i zmienia się pojęcie do nich. Każda epoka rozwiązuje je inaczej, co znajduje odbicie w sztuce.

Sztuka starożytnego Egiptu poświęca wielką uwagę sprawom seksu, jest do niego nastawiona pozytywnie. Przed posagiem pięknej Nefretete milnął z podziwu nawet amerykańscy turyści — tak wielki jest urok tej sztuki, który przetrwał tysiąclecia. Jednocześnie sztuka egipska jest spokojna i dyskretna, nie dopowiada wszystkiego do końca, pozostawia miejsce na zadumę i intymność.

W starożytnych Indiach do spraw seksualnych podchodzono z aprobatą, a nawet z dużą otwartością. Kształty świątyni celowo nawiązują do elementów erotycznych, a liczne rzeźby umieszczone na ścianach świątyni przedstawiają realistycznie najbardziej intymne szczegóły życia seksualnego, które przedstawia się jako bardzo urozmaicone. Nie budzi to u mieszkańców Indii sensacji, a tylko Amerykanie i Europejczycy fotografują je z ogromnym zapalem sprawiając wrażenie, iż poza drzewami nie widzą lasu. Koncentrując się na fizjologii zapominają o bogatej filozofii hinduskiej, o kulcie płodności związanym z kultem przyrody. Zachowane się ich stanowi dla mieszkańców Indii większą atrakcję, niż dobrze im znane sceny erotyczne umieszczone na ścianach świątyni.

W starożytnej Grecji istniał kult ciała ludzkiego, przy czym w rozwoju historycznym najpierw przedstawiano piękno nagich mężczyzn, a dopiero później piękno nagich kobiet. Wiązało się to z zawodami sportowców, w których brał udział mężczyźni (kobietom wstęp był zakazany), występujący na arenie nago. Ustalono przez starożytnych Greków kanony piękna do chwili obecnej nas zachwycają. Nagość była traktowana naturalnie, a elementy erotyczne wiązały się ściśle z elementami piękna. Sztuka hellenicka jest spokojna, choć nie statyczna. W następującej epoce hellenistycznej, w sztuce greckiej pojawia się niepokoje, zaczyna ona przedstawiać sceny okrutne (np. grupa Laokona).

Nie wszystkie jednak kręgi kulturowe wykorzystywały pozytywny stosunek do spraw seksualnych. W okresie wczesnego średniowiecza sprawy erotyczne zepchnięto z głównego, oficjalnego nurtu sztuki. Zajęto się sprawami duszy, a ciało traktowano jako margines. Oczyszczenie siła motoryczna seksu nie uległa osłabieniu, lecz potoczyła się nurtem neooficjalnym. Przebiły tego podziemia artystycznego można niekiedy odsłukać nawet w cieniu sztuki oficjalnej.

W okresie renesansu nawiązano do tradycji greckich, znowu przedstawiano piękno ludzkiego ciała, zwykle kobiecego. Nie ukrywano intymnych szczegółów i dzięki temu możemy prześledzić jak w różnych okresach zmieniał się ideał piękności kobiecej. Nazwiska wielkich artystów tej epoki (Leonardo da Vinci, Rafael, Rubens, Rembrandt itp.) oraz ich dzieła są znane obecnie w całym cywilizowanym świecie.

Nie sposób zresztą wymienić nawet w tak dużym uroszczeniu, jak przedstawione poprzednio epoki, wszystkich innych możliwo-

ści. Współczesna cywilizacja cechuje się wielkim rozwojem miast i dużym przrostem ludności. Prawdopodobnie do 2000 r. ludność świata ulegnie podwojeniu osiągając 7 miliardów, z czego przynajmniej 3/4 (75 proc.) będzie mieszkać w miastach. Miasto współczesne różni się jednak niekorzystnie od miasta dawnego przede wszystkim masowością kultury, która zacięra indywidualne różnice. Dawniej saszędnie domy bardziej się różniły, niż obecnie odległe miasta. Paradosem jest zjawisko samotności wśród tłumów. Powstanie olbrzymich aglomeracji miejskich powoduje szereg niekorzystnych zjawisk społecznych jak narkomania, alkoholizm, mnożą się nerwice, narasta lek. Droga do pracy staje się problemem. Odpoczynek staje się parodią odpoczynku. Ludzie zaczynają jeść nie z powodu głodu, lecz dla rozrywki. Zajmują się seksem dla przyjemności, nie bez odczuwania potrzeb seksualnych. Znajdują to wszystko swoje odbicie w sztuce, która jest również niezrozumiała dla przeciętnej odbiorcy. Aby móc przeciwdziałać niekorzystnym wplywom cywilizacji trzeba duży wysiłek i wielkich nakładów finansowych. Dojście do międzynarodowego porozumienia w sprawie urozbrojenia wbiły zasądzićmy krokiem w kierunku usunięcia wielu ujemnych skutków współczesnej cywilizacji.

dr med. BOGDAN GIERDZEWICZ

Opracowano na podstawie wykładu „Seksualność a sztuka w różnych kulturach i epokach” wygłoszonego przez prof. dr hab. Wiktora Zina z Politechniki w Krakowie dn 10 bm. w ramach cyklu „Seksualność a współczesna cywilizacja”.

## Seksualność a współczesna cywilizacja

Wszystko zaczęło się od zwykłej znajomości dziewczyny i chłopca. Ona miała wtedy 18 lat, on był o 3 lata starszy. Kochał się, a być może tylko sądził, iż się kochają. I potem zupełnie nieoczekiwanie, wbrew ich woli, przyszła ciąża. A były to czasy, kiedy obowiązujące prawo nie zezwalało na ginekologiczny zabieg. Normalną koleją rzeczy powinno teraz nastąpić małżeństwo. On jednak — gdy dowiedział się, że zostanie ojcem — stracił ochotę do zobowiązujących deklaracji. Małżeństwo, dziecko, przekreślały ambitne życiowe plany dwudziolatka. Zresztą trudną sytuację w pewnym stopniu rozwiązał fakt jego wyjazdu do uniwersyteckiego miasta. Tutaj rozpoczął studia wyższe, tutaj też mógł udawać, że jest człowiekiem zupełnie wolnym.

Przyjechał powiadomiony telegramem. Widząc maleńkiego chłopca, który będzie nosił jego nazwisko nawet się wzruszył. To jednak wszystko na co było go stać. Po kilku godzinach popędził na autobusowy przystanek, gdyż nazajutrz czekał go trudny egzamin. Studia, przyszłość, ambicje były rzeczą najważniejszą. Dziewczyna i dziecko stały się epizodem, małym, nie znaczącym szczegółem osobistego życia.

Ona czekała, myślała, że przypomni sobie nie tyle o Niej, ile o Macieku. Tymczasem miały miesiące i lata, a on milczał, nie próbował nawet dowiedzieć się czy tych dwoje ludzi nie potrzebuje Jego pomocy.

Może była to urażona ambicja, może tylko chęć udowodnienia, że Ona sama potrafi poradzić sobie ze wszystkimi problemami: i tymi finansowymi, i tymi wychowawczymi, faktem jest, że nie wystąpiła nigdy do sądu z pozwem o zasądzenie alimentów, nigdy też nie otrzymała od ojca dziecka najdrobniejszej złotówki. On tymczasem po uzyskaniu dyplomu szybko robił tzw. karierę. Zaczęło go zaliczać do grona bardzo zdolnych młodych naukowców.

Pisał, jak zwykło to robić każde dziecko, o ojcu. Opowiadała mu, że także jest daleko, że wyjechał, ale kiedyś znowu do nich wróci. Potem gdy podrósł i naiwne opowieści o tatusiu, który jest daleko nie mogły wystarczyć coraz mądrzejszemu chłopcu, zmodyfikowała swoją relację. Powiedziała, że ojciec założył nową rodzinę, nie pamięta o nich i pamiętać już nigdy nie będzie. Jednak na powiedzenie całej prawdy nie mogła się zdobyć. Każda taka rozmowa przynosiła ze sobą wspomnienia, które oprócz gorzkości i żalu przypominały i to, że wtedy przed laty młodzieńczy wybór partnera przekreślił jej prawo do normalnego, osobistego życia. Tego znaczonego normalną rodziną, miłością. Bo chociaż wielokrotnie mogła wyjść za mąż zawsze odrzucała matrymonialne oferty. Bała się, że znowu zawiedzie się w swoich oczekiwaniach, że zostanie oszukana, porzucona.

Maciek przygotowywał się do matury. Któregoś dnia, chociaż sama nie wiedziała dlaczego, poczuła nieprzewidywaną potrzebę szczerze rozmowy z tym prawie dorosłym mężczyzną, który tak bardzo przypominał jej tamtego chłopca. Syn w ten wieczór dowiedział się wszystkiego. Opowiedział jej dokładnie i szczegółowo. Ojciec przestał być dla Macieka człowiekiem bezmiernym i obojętnym. Chłopiec zniemawdził swojego rodzica tak bardzo, jak nieważdziej może tylko młoda i idealistycznie patrząca jeszcze na życie dusza.

On docent był bardzo zajęty. Skończyły się właśnie kilkunastodniowe egzaminy wstępne, a z nimi codzienne wysłuchiwanie miernych wiadomości kandydatów na studentów. Toteż wiza urlopu w ciepłej Bułgarii napawała docenta prawdziwą radością. Zajęty urlopowymi przygotowawcami i wykazaniem ostatnich sprawozdań dla uczelnianej administracji nie chciał przyjąć jakiegokolwiek natrętnego intruza. Dopiero gdy sekretarka oznajmiła mu, że młody człowiek kilkakrotnie już przychodził do instytutu zawsze twierdząc, iż jego sprawa jest bardzo ważna i do tego osobistej natury, docent zdecydował się poświęcić nieznanemu kilka minut.

Patrzył na Macieka długo i przenikliwie. Chociaż nie padło jeszcze żadne słowo chyba już wtedy wiedział kim jest ten chłopiec. To było jego odbicie, wierna kopia młodego amanta, który kiedyś skutecznie podkochiwał się w naiwnej dziewczynie.

Maciek. Teraz, po kilkunastu miesiącach od tamtej rozmowy może do niej wrócić bez poprzedniego zdenerwowania, bez skrepowania sprawiającego, że każde słowo wychodziło z gardła z trudem, niezręcznie, chropawo. Dziś, gdy siedzimy przy małym kawiarzynie stoliku relacja chłopca jest rzeczowa, prawie beznamiętna.

Wier najpierw była ciekawością. Zwykła ciekawość człowieka, który po 18 latach miał zobaczyć swojego ojca. Zobaczyć nienagannie ubranego pana, z przyproszoną siwizną czu-



Fot.: ARCHIWUM

# RODO- WÓD

pryna, pewnego siebie, świadomego swoich możliwości i wywalczoną pozycję. Zaczęło się banalnie, od stereotypowego „słucham pana”. — Jestem pana synem — padła odpowiedź. — Potem długie milczenie, szybkie, nerwowe, jakby bezwiedne przeczucie leżących na biurku kartek.

I cicho, prawie wstydliwie: — Domyśliłem się tego w chwili, gdy wszedłem do mojego gabinetu.

Zie zrozumiał jego intencje. Sądził, że ten jego wierny obraz przyszedł tylko po to, aby uzyskać protekcję przy przyjęciu na studia. Nie, nie może nie pomóc. Taka pomoc byłaby wbrew jego zasadom. Po to jest egzamin aby wyłaniać najlepszych, tych, którzy rzeczywiście zasługują na indeks. Fakt, że łączą ich związki krwi nie w tej sytuacji nie zmienia. Wręcz przeciwnie. Komplikuje ją tylko.

Potok słów, szybko rzucane zdania. I ta łatwo wyczuwalna chęć pozbycia się intruza, tej żywej pamiętki głupich, młodzieńczych miesięcy, gdy człowiek nie zdawał sobie dobrze sprawy z tego co robi.

Docent został osaczony. Jednym stwierdzeniem syna. Nie chodzi o protekcję. Nie jest ona potrzebna. Zdał na bardzo dobre egzamin wstępny i został studentem. Rzecz w tym, że on, Maciek, chciał tylko zobaczyć swojego ojca. I dobrze, że jest tylko jego ojcem z biologicznej nazwy. Takim sobie go właśnie wyobrażał. Bezduznego egoisty. Ponieważ jest właśnie takim jakim jest, on też nie będzie miał żadnych skrupułów. Do tej pory wychowywała go matka. Teraz ojciec weźmie na siebie finansowy obowiązek utrzymania studenta. Zgodnie z wymogami prawa. W przypadku odmowy wystąpi na drogę sądowną. Z uwagi na nazwisko pozwanego i charakter sprawy, będzie to sensoryjny proces.

Docent nazwał to szantażem. Nie mógł jednak odmówić przeciwnikowi racji. Wiedział, że prawo jest po stronie młokosa i on, docent, chociaż się mu to nigdy nie zdarzało, ponosił w tej rozprawce porażkę. Zapytał więc bardzo konkretnie: „ile?”. „Tysiąc pięćset miesięcznie — padła równie rzeczowa odpowiedź. — Zgoda. Pod jednym tylko warunkiem, że o naszych związkach nikt nigdy się nie dowie. — Daję na to słowo panu, panie docencie.

Jedził do matki na każdą niedzielę. Pozostawiał jej i Ona go potrzebowała. Miała do niego jednak pretensje. O te pieniądze skrupulatnie inkasowane od docenta. Od niej nie brał już żadnej złotówki.

Id. Chciał, by wreszcie mogła wydawać swoją pensję tylko na siebie. By lepiej ją dała, lepiej ubierała się. Ta jej matczyzna ambicja — tłumaczyła — była tylko na ręce docentowi. Cieszył się, że głupia kobieta wzięła na siebie i tę część kłopotów, która musiała się stać i jego udziałem. Nie, on światły i tak płodny naukowiec umysł nigdy nie rozumiał, i nigdy nie był w stanie zrozumieć konsekwencji postępowania dziewczyny, a potem kobiety, której edukacja zakończyła się na poziomie szkoły podstawowej.

Maciek był dobrym studentem. Chodził na wszystkie wykłady, nie opuszczał ćwiczeń. I uczył się. Był bowiem ambitny i była to chyba jedyna pozytywna cecha charakteru, którą odziedziczył po ojcu. A przecież gdy przyszła zimowa sesja egzaminacyjna i dwa egzaminy przewidziane tokiem studiów dla studentów pierwszego roku, w indeksie pojawiły się dwie oceny niedostateczne. To niepowodzenie było równoznaczne ze skreśleniem z listy studentów. Równoznaczne z sukcesem docenta.

Maciek miał prawo przypuszczać, że w jego studenckich komplikacjach miały swój udział tajemne moce. Właściwie nic nie mógł nikomu udowodnić oprócz tego, że egzaminatorami owych dwóch przedmiotów byli pracownicy instytutu, którego docent był szefem. I było coś jeszcze: przekonanie studenta, że został brutalnie skrzywdzony. Wiedział, że umie egzaminacyjny materiał, że w każdej chwili może stanąć przed obliczem komisji.

Poseł do dziekana. Bez żadnego podania, bez dołączenia lekarskich zaświadczeń. Wtedy, po raz pierwszy od niepamiętnych czasów popłakał się. Nie dlatego żeby wzbudzić litosć kierownika wydziału. Te łzy przyszły nagle i on w swojej tylko formalnej dojrzałości nie potrafił oprzeć się tej jeszcze dziecięcej skłonności.

Dziekan był zaskoczony opowieścią studenta. Obiecał pomoc. Słowa dotrzymał. Macieka w drodze wyjątku dopuszczono do egzaminów poprawkowych. Zdał je z wynikiem pozytywnym.

W dziekanacie zjawił się ponownie po kilku miesiącach. Tym razem zaprosił Macieka na rozmowę z dziekanem. Zawile tłumaczył swoje intencje. Ma tylko jedno dobro studenta na uwadze. A sytuacja jest bardzo zawała, jeżeli już nie powiedziez skomplikowana. Nie może gwarantować, że przykre przypadki z zimy nie powtórzą się jeszcze. Poza tym trudno będzie na dłuższą metę utrzymać w uczelni tajemnicę związków Macieka z ojcem. Ludzie lubią takie sensacje. Może to tylko przeskądzić w naukowe prace pana docenta. Nie, nie chodzi tutaj o jego osobiste dobro. Ono się najmniej liczy. Rzecz w tym, że docent, światny naukowiec, od kilku lat prowadzi badania nad rzeczą trudną i wielką. Może przynieść ona krajowi wiele milionów. Chodzi więc o interes szerszy, ten narodowy, społeczny. Czyż więc można docentowi przeskądzić?

Propozycja jest prosta. Maciek zaliczy pierwszy rok, a potem przeniesie się do innego ośrodka akademickiego. Do uczelni tego samego typu. Dziekan obiecuje formalną pomoc i gwarantuje, że pan docent będzie w dalszym ciągu przysyłał owe tysiąc pięćset złotych umownych alimentów. Trzeba być rozsądnym i przedłożyć racje wyższe nad te osobiste. Takie są wymogi życia.

Docent jest człowiekiem ogólnie szanowanym. Przykładowy ojciec dwojga męskich dzieci, dobry mąż. Jego rodzina pozbawiona jest codziennych, prozaicznych finansowych trosk. Gustownie urządzone mieszkanie, samochód, wakacje spędzane nad ciepłymi morzami. Dorobek naukowy, kilka pozycji książkowych i ciągłe perspektywy rozwoju. Najlepszym dowodem tego jest fakt, że uczelnia złożyła wniosek o nadanie docentowi tytułu profesora nadzwyczajnego. Wniosek został zaakceptowany.

— Zgodziłem się na propozycję dziekana — mówi do mnie Maciek — gdyż doszedłem do wniosku, że w życiu nie można kierować się samymi emocjami. Kiedyś miałem taką naiwną ochotę zaszokowania temu typowi. Chciałem rozgłosić wszem i wobec jakimś naprawdę człowiekiem jest pan docent, teraz już pan profesor. Cóż, ludzie pokiwaliły głowami, cieszyliby się sensacją przez kilka dni, a potem zapomnieliby o całej sprawie. Kogoż w końcu obchodzi czyż żyłowe kerypete? Chciałem poulić docenta, a mogłem go jedynie uszczęplić. Zrezygnowałem więc z całej zabawy. Studiuję, otrzymuję te swoje alimenty i jestem prawie zadowolony. Bo w końcu z całej tej afery wyciągnąłem dla siebie ważne wnioski. Jestem przekonany, że ta życiowa lekcja przyda mi się jeszcze w przyszłości...

JANUSZ HAŃDEREK

# POLEMIKI

## BLUZNIE DALEJ!

Każdy krytyk, recenzent piszący o danej dziedzinie sztuki odczuwa po pewnym czasie potrzebę ogólniejszej refleksji nad swoim pułkiem, zarysowania jego całosciowego obrazu. W obrazie tym z natury subiektywnym zawarte są niepokojące piszącego związane z uprawianą dziedziną. Wyraz mojemu zanępkowaniu w powodu pewnych kryzysowych objawów we współczesnej sztuce dałem w artykule „Bunt i tradycja” zamieszczonym w 277 nr. „Gazety Krakowskiej”. Oczywiście ktoś inny może sztukę współczesną odbierać w innej tonacji, np.: radośnie. W podaniu tych odczuć na forum publicznym obowiązuję jednak pewna logika wywodu. Nie dziwi mnie przeto odmienny od mego, punkt spojrzenia na współczesną twórczość red. Jędrzejczyka polemizującego ze mną, niepokoi mnie natomiast niecelny i chaotyczny sposób argumentacji.

Nie rozumiem, dlaczego red. Jędrzejczyk każe mi wciąż stawiać sobie przed oczy sztukę polską wyłącznie, czy nawet krakowską. Czyż naprawdę w rozważaniach o tym stopniu ogólności muszę mieć przed oczami tylko to, co dzieje się w pawilonie BWA przy Plantach czy w galerii „Pryzmat”. Pisze mój polemista jakobym „...zwołał się sam z obowiązku oceny zjawiska, które nazywa destrukcją współczesnej sztuki, ba! kultury”. Toż przecież cały mój artykuł był jej oceną, że nie wyrażoną jednym zdaniem, ale popartą pewnym tokiem rozumowania.

W moim szkicu brałem pod uwagę sztukę współczesną w rozciągłości czasowej od początków XX wieku do dziś. W refleksji tej inspirowały mnie głównie jej zjawiska awangardowe, skrajne, mniej zajmowały obszary sztuki wartościowej, lecz pośredniej w środkach i artystycznych celach. Uczyniłem to w przekonaniu, że tendencje skrajne są dla epoki zjawiskami zmiennymi, bo choć nie naniucane w statystyczno-ilościowym rachunku, to jednak wywierają na współczesną świadomość wpływ największy, najsilniejszy. Siłami ferment, wyznaczają nowe kryteria artystycznego postępowania, działają destrukcyjnie na pewne zespoły wartości. Moim

wywodem przeciwstawił red. Jędrzejczyk kilka znaczących nazwisk w polskiej sztuce krakowskiej sztuce. Jest to znana metoda terrorystyczna przeciwnika przy pomocy uznanych autorytetów. I mimo że nie wspominałem w szkicu o sztuce polskiej, ani zresztą w ogóle nie wymieniałem nazwisk i osób, radby, zdaje się, ustawić mnie w tej polemice mój adwersarz jako bluźniercę, plaka, co to własne gniazdo gotów kalać itp. Sikoro jednak tak mnie przeciwnik prowokuje, postaram się zatrzymać przy temacie polskim, by rzecz wyjaśnić.

Mimo, że twórczość polskich artystów nie była głównym inspirowaniem mych wywodów, jednak jej obraz jaki mam w pamięci jakoś nie przeszkodził mi w wniosku. Dlaczego? Nie brak u nas artystów utalentowanych, wybitnych, posiadających rozgłos i pozycję utrwaloną. Ale brak jednak naszej sztuce pojmowanej jako całość (bo sa wyjątki) owej siły duchowej, by żyć i tworzyć własnym życiem, nie oglądając się na to, co robią w sztuce inni. Toteż polska sztuka krakowska sztuka mimo swych odrębnych wartości nie jest raczej dla świata intelektualną inspiracją. Nie stwarza kryteriów, wzorów postępowania artystycznego, raczej je przejmujemy.

Stanisław Primus

wem nowego artystycznego powiewu radykalnie dotychczasowe konwencje, porzucę własne postawy artystyczne czy niby przekonania, przemaslowując się pod nową prąd. Wytwarza się sytuacja, że nasza sztuka w tym oglądaniu się na drugich wciąż obraca się w kręgu już zwerfifikowanych istniejących stylów, odwracając się od surowej, niesformalizowanej jeszcze przez sztukę rzeczywistości, która artysta winien się zajmować. Młodzi często nie wychodzą z swej świadomości poza kilka dokonana XX wieku, naśladowując obce awangardy, sa świecie przekonani o własnym nowatorstwie, odkrywczości itp. Jeśli ktoś mi powie, że gdzie indziej jest tak samo, bynajmniej mnie to nie pociesza. Toteż sens mego szkicu o tradycji i nowatorstwie byłby też i taki, by poprzez poszerzenie swej kulturalnej świadomości o głębiej w przeszłość traktowaną tradycję zdać sobie dokładniej sprawę z tego, czym jest i co chce się osiągnąć. Przy czym nie chce generalnie zaprzeczać konieczności sztuki nowej, odkrywczej, o ile ma ona dla siebie uzasadnienie. Trzeba jednak także trochę rozumieć przeszłość i nie traktować jej jedynie z pogardliwą dezygnaturą.

Tradycja, jeśli ma być siłą żywą nie zaś muzealnym rupieciami, musi się wciąż odradzać jako wartość pod nową zmienioną postacią. Opowiadam się za tradycją jako zbiorem wartości, nie zaś lamusem wyeksploatowanych form.

Zgadzam się z Jędrzejczykiem, kiedy mówi, że sztuka winna budzić do życia, do kształtowania uczuć wyższych... tylko, że robi to ona nie wprost, ale za pośrednictwem siebie właściwego działania. I wszelkie uproszczenia w tej mierze, łatwy optymizm do jakiego się czasem namawia, nie tylko nie wywołują optymizmu, ale wręcz przeciwnie, budzą niechęć, przygnębienie i powodują na dłuższą metę utratę wiary w sens działania. Dlatego też krytyka części jest bywa narzędziem odnowy niż ciagle i łatwe chwalenie istniejących i uznanych osiągnięć.

STANISŁAW PRIMUS

# RAPORT Z HUTY im. LENINA

(Ciąg dalszy ze str. 2)

Omiągam te przeszkody, podchodzę pod wielkie piece. I przypominam sobie rzecz następującą: Kilka razy mówiono na posiedzeniach plenarnych Komitetu Fabrycznego, że niektóre wydziały trzeba ściśle ze sobą powiązać również w sensie organizacyjnym i zespolenia, podporządkowania inte-

**Dynamika wzrostu produkcji w Hucie im. Lenina w latach 1973-1974 będzie następująca:**  
W produkcji koks 6,1 proc., surowki — 12,2, stali — 10,1, kęsisk i słabów — 14,2, wyrobów walcowanych gotowych — 13, blach zimno walcowanych — 6, rur 12,4 proc.  
**NAJWIĘKSZY WSKAŹNIK DYNAMIKI PRODUKCIJ KOMBINAT UZYSKA W OSTATNIACH DWOCH LATACH W PRODUKCJI PROFILI GIĘTYCH — ZWIĘKSZY SIĘ ICH WYTWARZANIE O 63,3 PROC.**

resów. Na pierwszy ogień poszły stalownie. Zakład stalownicy kierowany wprawną ręką mgr inż. JANUSZA RAZOWSKIEGO skupia stalownie martenowską, konwertorowo-tenową. Razowski jest przykładem inżyniera z otwartą głową, prawdziwego społecznika, wyrosłego z szeregów ZMP-owskich. Kiedy mu przed laty mówili niektórzy, że niepotrzebnie studiuj drugi fakultet, młody inżynier-hutnik uśmiechał się pod nosem. Przecież mu nikt tych studiów nie dawał za darmo. Pracował normalnie, jak przystało na inżyniera hutnika, na wszystkich zmianach. Jeśli więc doczył się tak solidnie, w wymiarze wiedzy mechanicznego, to i teraz mu łatwiej idzie.

**JAK IDZIE ZAKŁADOWI WIELKOPIECOWEMU?** To jest przecież serce każdego kombinatu, fundament, trampolina, z której się odbijają wszystkie wydziały.

Przed samym momentem wyjechała na wielkie piece przeprowadzacz rozmowę z mgr inż. HENRYKIEM MROZEM — technikiem owych pieców. Kłopoty tego oddziału znam od dawna. Bogactwo wsadu — czyli po prostu bardziej wartościowa ruda — potrzebne tu było bardziej, niż w innych wydziałach. Od tego bogactwa zależała praca w obrębie wszystkich części kombinatu. Z drugiej strony trzeba było bardzo skrupulatnie pilnować regimów technologicznych. Stąd właśnie pełnozmiannowe dyżury technologiczne. Henryk Mróz mówi:

— Zestaw aglomeratów w aglomerowni drugiej powstaje z rud, które miękną w różnych temperaturach. Stąd obowiązek kontroli technologii. Okazały się tu, w linii produkcyjnej bardzo potrzebni. Od tygodnia piece idą bardzo dobrze, spusty są trafione, punktualne. Ilość też się zgadza z założeniami planowymi.

Zakład Badawczy wielkopipecowników przeprowadził więc szybką, zwrotną akcję. Wszystko co się robi w Hucie, cała produkcja musi być skrupulatnie liczona, mierzona, ważona, sprzedawana z zyskiem odpowiednim do nakładu pracy. Stąd dalsza część raportu z kombinatu — to informacja, którą

Liczy ona 7.600 członków i kandydatów. Organizacja ta kierowana jest przez Komitet Fabryczny. Podjął on — pierwszy w kraju — badania socjologiczne nad wieloma dziedzinami pracy. Praktyka łączy się tutaj nie tylko z teorią w „szkoleniowym” znaczeniu, dotyka również aktywności o charakterze naukowym. Notuje tematy, jakim poświęcono odpowiednio badania: „Wieć członków partii z Komitetem Fabrycznym”, „Warunki pracy załogi kombinatu”, „Skuteczność pracy Komitetu Fabrycznego”. Październikowe plenarne posiedzenie KF PZPR Huty im. Lenina poświęcone było zagadnieniom pracy ideowo-wychowawczej. I sekretarz KF PZPR JÓZEF NOWOTNY powiedział na tym posiedzeniu dość znamienne słowa:

— Stan wiedzy członków partii w zakresie aktualnej problematyki ideologicznej jest na ogół zadowalający. Dają się natomiast zauważyć istotne niedomagania w wiadomościach źródłowych z podstawowej literatury marksistowskiej. Jest to wyraz ogólniejszej tendencji do biernego odbioru wiedzy poprzez słuchanie radia, oglądanie telewizji, uczestniczenie w szkoleniu, która poza zespolami samostalaceniowymi nie zmusza do aktywnego udziału, bo sprządza się tylko do wylustowania wykładu.

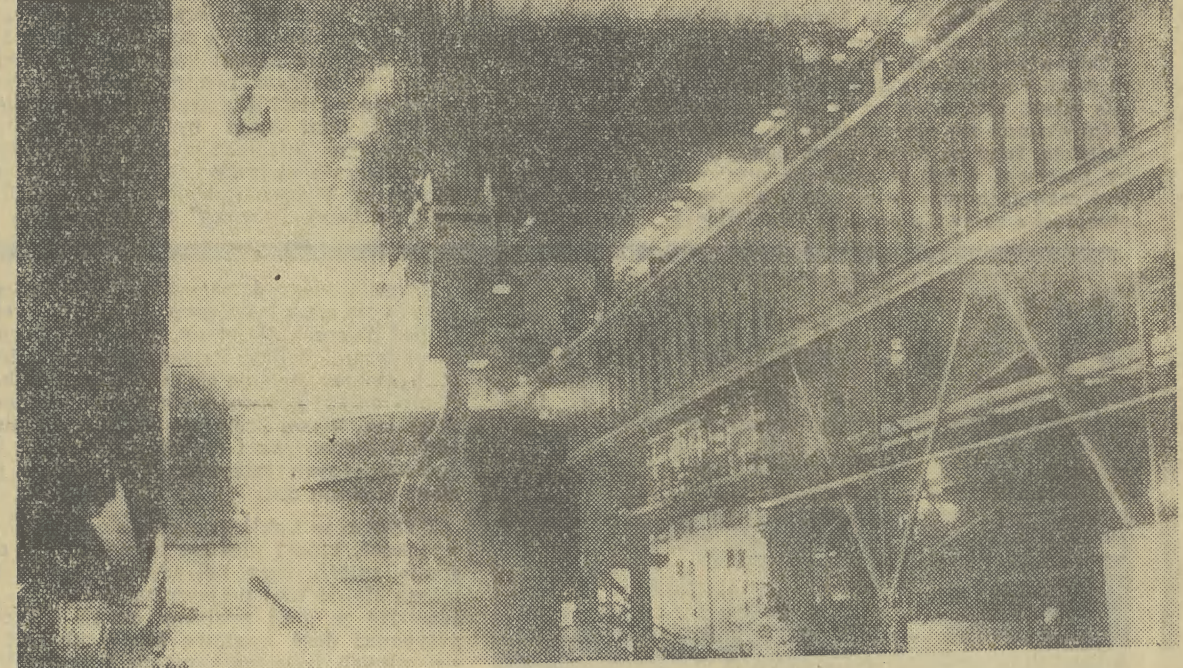
Stąd raport nasz odnotowuje następujące fakty: znaczne ożywienie „Głosu Nowej Huty” również i w materiałach o charakterze społeczno-politycznym, rozbudowa zespołów szkoleniowych, dopływ odpowiedniej kadry wykładowców. (Nakład „Głosu” — 12 tys. egzemplarzy; ciągle mało, brakuje go w nowohuckich kioskach!)

**Kombinat im. Lenina w połowie pokryje koszty budowy domu kultury, który służyć będzie nie tylko całej dzielnicy lecz również całemu Krakowowi. Huta w znacznym stopniu pokryje wydatki związane z budową nowego szpitala i z budową miejsko-przemysłowej oczyszczalni ścieków.**

**CZY POZA BRAMĄ HUTY IM. LENINA KOMBINAT NIE JEST WIDOCZNY.** Śmieszne pytanie, prawda? Ale nie każdy wie, że wiele linii tramwajowych, dróg, wybudowano w Krakowie za pieniądze tegoż kombinatu. Technika daje pracę, życie — technika stwarza zagrożenie dla środowiska. Czy temu tragicznemu nieraz paradoksovi kombinat krakowski daje dostateczny odpór? Nie, w tym kształcie tego pytania nie zadalem doktorowi WŁADYSŁAWOWI WINIARSKIEMU z działu badawczo-ekonomicznego. Spytałem, ile pieniędzy w kilku wybranych działach kombinat daje miastu? Raport wzbogacił się o informacje imponujące:

— W latach od 1960 do 1974 Huta im. Lenina w inwestycjach towarzyszących rozwojowi przemysłu w Krakowie miała udział w pracach i materiałach wartości 767 mln zł.

— latach 1975-1980 kombinat krakowski na ochronę naturalnego środowiska przyrodniczego prze-



Fot. W. KLAG

otrzymuje od dyrektora ekonomicznego Huty im. Lenina mgr inż. STANISŁAWA SUCHOŃSKIEGO: — Koszty produkcji decydują jeżeli nie o wszystkim, to w każdym bądź razie o większości osiągnięć ekonomicznych. Dlatego też koszt produkcji surowki, obojętnie z jakich rud otrzymywanej, musi być obniżany. Obniżymy go wtedy, gdy będziemy produkować ją w odpowiednich ilościach. Przy istniejącym stanie tzw. obłożenia planami produkcyjnymi pięciu wielkich pieców, zbliżyliśmy się już właściwie do granic wydajności podstawowych urządzeń hutniczych.

**W najmłodszej dzielnicy Krakowa Nowej Hucie mieszka 190.500 ludzi. Jest to największa pod względem ilości mieszkańców część grodu podwawelskiego.**  
**Prawdopodobnie w roku 1980 w Nowej Hucie mieszkać będzie już ponad 200 tys. osób.**

Schylam się pilnie nad notatnikiem, zapisuję wiadomości w Hucie im. Lenina powstanie szósty wielki piec, objętość 2 tys. metrów sześciennych. I tak technologia łączy się tu ściśle z ekonomią. Piec będzie pracował na rudach żarzących, docierających do Krakowa szybciej, sprawniej, bez niepotrzebnych przestojów w portach.

Czy można dzisiaj opierać się wyłącznie na tym, co w produkcji da n o robotnikowi, inżynierowi, technikowi? Pytanie dość skomplikowane, bo przecież wiadomo, że nie można stać w miejscu. Wiel-

**W Nowej Hucie czynne są 34 szkoły podstawowe. Uczy się w nich 24 tys. dziewcząt i chłopców.**  
**W 34 przedszkolach nowohuckich znajduje opiekę, zabawę i wypoczynek 5.200 dzieci.**  
**W 4 liceach ogólnokształcących jest 4.200 uczniów i uczniów.**  
**W 12 średnich szkołach zawodowych tej dzielnicy uczy 4.600 osób.**  
**W szkołach dla pracujących pobiera naukę 6.500 osób. Są to w większości pracownicy kombinatu.**

kopieownicy w miejscu nie stoją, rozwijają produkcję w oparciu o różne rudy. Jeśli potrzebują informacji naukowo-technicznej?

— Wiedzą co robić — tak przynajmniej twierdzi mgr inż. WŁADYSŁAW CHORONIEWSKI, kierownik Ośrodka Informacji Naukowej, Technicznej i Ekonomicznej Huty im. Lenina. Jest to zespół w znaczeniu swym potężniejszy z godziny na godzinę. Od szczegółowych informacji sięga do uogólnień właściwych najlepszym tego rodzaju ośrodkom na świecie. Wprawdzie pracuje według określonego planu (około 300 tematów rocznie, z tego wykonywanych jest znacznie, znacznie mniej...), ale musi dysponować taką kadra, ażeby mogła odpowiedzieć natychmiast na pytanie o charakterze zasadniczym. Na przykład, trzeba kupić za granicą tzw. piec pokroczny do walcowni. Niezależnie od informacji i decyzji resortu handlu zagranicznego, przemysłu ciężkiego — inżynierowie nowohucy przechodzą do pertraktacji z pełną informacją o tego rodzaju urządzeniach w świecie. Ośrodek kombinatu prowadzi pełną dokumentację rozwoju produkcji największych ośrodków hutniczych świata. I wie, „co jest grane”.

NIEJEDEN RAZ JUŻ PISANO, że Huta im. Lenina ma największą w kraju organizację partyjną.

każe 3,2 miliarda złotych; z tego 1,7 mld na ochronę powietrza i 1,5 mld na ochronę wód.

— Kraków oczekuje w latach 1976-80 udziału kombinatu hutniczego w kosztach inwestycji ogólnomiejskich w wymiarze 2 mld zł.

Co oznaczają te dane? Oznaczają dalszą — chciałoby się powiedzieć — gorączkową pracę inżynierów i techników. Nowe urządzenia odczyszczające. Bez tego nie można sobie wyobrazić nic tylko dalszego rozwoju kombinatu, ale i utrzymania produkcji na obecnym poziomie.

W dniu, kiedy kończymy raport, zanotowałem dwie informacje. Jedna dość powszechnie znana, druga mniej. Oto pierwsza: w roku 1974 Huta im. Lenina powinna dać produkcję 6.650 tys. ton stali, 4.800 tys. ton surowki, 5.912 tys. ton kęsisk-slabów, 4.100 tys. ton koksu... Oto druga: w wydziale gazowym Huty im. Lenina na tablicy ogłoszeń zamieszczono następującą informację: „Pomocy w rozwiązaniach technicznych udzielić społeczeństwu doradcy techniczni inżynierowie Dobrowski, Prylik, Mazur, Ostrowski, obywatel Kuchta”. Z propozycji rozmówców przychodzi robotnicy do techników i ekonomistów tego wydziału bardzo często.

**W najmłodszej dzielnicy Krakowa powstaje skansen przemysłowy. Gromadzi on przede wszystkim stare, zabytkowe kuznie z całej Polski oraz kilka zabytkowych studni. Znajdą one swoje miejsce w Krzeszawicach nad Dłubnią koło dworku Matejki.**

25 LISTOPADA 1974 R. na parkingu przed wejściem głównym, z prawej strony stało podczas zmiany porannej w Hucie im. Lenina około 200 samochodów osobowych. Mnożenia i dzielenia nic tutaj nie dadzą, bo są, że nie każdy, kto ma samochód z załogi nowohuckiej, jeździ nim do pracy. U innych bram naliczyłem w sumie 47 samochodów osobowych.

Z okien budynku zarządu patrzę w kierunku wielkiej ssawy powietrza, skąd czerpie się surowiec dla tenowni. Za nią jasniejsze budynki Katedry Medycyny Pracy Akademii Medycznej w Krakowie. Z wdzicznej pamięci wynotowuję informacje o staraniach, jakie rozpoczęto w roku 1959, by uruchomić tę placówkę.

**WIZUALNY, KOŃCOWY AKCENT RAPORTU: U WIELKICH OGNI WIELKICH PIECÓW, STALOWNI, PIECÓW WGLEBNYCH KRZATAJĄ SIĘ LUDZIE. AKCENT FONICZNY: DYSPLYTORZY WYDZIAŁOW PRZEKAZUJĄ NOWĄ PORCJĘ POLECEŃ MISTRZOM I KIEROWNIKOM ZMIAN W ZACISZNYCH POKOJACH WYŁOŻONYM PŁYTKAMI DZURKOWANYMI ODZYWAJĄ SIĘ BRZECZYKI. W ŚWIECIE KOMBINATU TRZESZCZĄ STYKI URZĄDZENEJ ELEKTRYCZNYCH, HUCZA SUWNICE, WAGONY KOLEJOWE...**

OLGIERD JĘDRZEJCZYK

W kwietniu 1966 roku na Cubrynie miało miejsce zdarzenie, które zakończyło się dobrze choć wszystko wskazywało, że i tym razem nie oby się bez ofiar. W późnych godzinach wieczornych 13 kwietnia Władysław Gąsienica Roj usłyszał wołanie z rejonu prawego filara. Z Morskiego Oka natychmiast wyruszyła siódemka taterników pod kierownictwem Stanisława Biela aby zlokalizować wypadek. Gdy po północy znaleźliśmy się w schronisku było już wiadomo, że w kominie spadającym na Małą Galerię tkwi oczekująca pomocy wspinacz. Pamiętam, była piękna, pogodna noc, wygwieżdżone niebo, doskonały śnieg, szybko więc wyszliśmy do Dolinki za Mniechem by na skraju Zadniej Galerii założyć bazę. Kontakt z oczekującym pomocy był dobry, on rozumiał nasze pokrzykiwania a my jego odpowiedzi. Pierwsze zaskoczenie: jest sam, towarzyszy wspinaczki rozpiął się w mroźnym powietrzu. Podczas gdy jedna grupa docierała trawersem z Zadniej Galerii do siedzącego w kominie wspinacza druga przeszukiwała okoliczne śniegi. Rozwidliło się już na tyle, że mogliśmy wyłączyć latarki elektryczne i zgasić pochodnie. I wtedy zobaczyliśmy: w trójkątnej turni głęboki komin, w nim człowiek, do niego dochodzą już koledy ratowniczy i taternicy, komin spada na Małą Galerię, wyraźnie słychać w śniegu zamrożony sznureczek śladowych schodzących wprost na pionowy próg obrywający się do Mnichowego Żlebu... Już jesteśmy w żlebie, od dołu próg wygląda groźnie, błyszczący lod pokrywa skały, w górę, na jego przełamaniu widać czekanie a niżeli ślady spadania, idealnie odcisnęły kształt ciała w zaspię śnieżnej i podstawił prog, po zmroźnym śniegu szybko schodzimy żlebem wbiegając na drodze porozrucane rzeczy: petla, karabinek, chusteczka do nosa, lusterko a JEGO WCIAŻ NIE MA. Wracamy. Może przeoczyliśmy, sprawdzamy szczytliny między śniegiem a skałą, badamy nikiły ślady, wy-

daje nam się, że nikną w lawiniście, może zaskoczyła go lawina, nie, to stare, zmrożone bryły śniegu, więc do góry. — No i co? — pyta się nas Michał Jagiello. Rozkładamy ręce. — Jak to, co znaczy nie ma? Do nieba go żywym aniołowie zabrali? Nie ma co dyskutować z kierownikiem jeszcze więc raz metr po metrze przepatrujemy żleb. Zaczynamy snuć coraz bardziej fantastyczne przypuszczenia, łazimy w górę i w dół, w górę i

styszycie? — Władek Gąsienica Roj pokazał ręką w kierunku schroniska. W powietrzu kołował falujący głos syreny alarmowej. — Albo nowa robota, albo się nieboszczyk znalazł — powiedział po chwili. W przyspieszonym tempie schodziliśmy stromymi polami śnieżnymi trzymając na linach akcje, w której zawinięty w spiwór zjeżdżał nasz klient. Noc w kominie nie minęła bez śladów — odmroził sobie ręce i nogi. Nad jeziorem

drzej Wątroba spadł aż na śniegi podchodząc pod ścianę. Zanim zacytuje „Księgę wypraw” chcę jeszcze raz przypomnieć, że w ścianie znajdowało się dziesięć osób w pięciu zespołach, a Suchowski-Wątroba poruszał się jako trzeci w kolejności. Zespoły rozrzucone były na odcinku stu kilkudziesięciu metrów w nietrudnym terenie. „Pierwszy z nich osiągnął krawędź filara, za którą droga przebiegała w prawo. Drugi dochodził do zachodniej wyprowadzającej na krawędź 20-metrowej zalodzonej depresji. Poniżej znajdowały się zespoły trzeci i czwarty. Piąty zbliżył się ze sztywną asekuracją do miejsca, gdzie znajdowały się zespoły trzeci i czwarty. W pewnym momencie lina zespołu pierwszego straciła niewielką lawinkę pyłową. Prowadzący w zespole drugim obsypany został śniegiem i po chwili (otrzepując się ze śniegu) stracił równowagę i obsunął się kilka metrów, zatrzymany na linie przez partnera. Prawdopodobnie ta sama lawinka porwała trzeci zespół. Suchowski usiłował hamować czekaniem, lecz beznadziejnie spadając partner wyrwał go. Lina leżąca potrąciła uczestniczkę zespołu czwartego, ta z kolei — uczestniczkę zespołu piątego. Taterniczki zostały zatrzymane przez towarzyszy. Trzeci zespół natomiast spadł do podłoża ściany ok. 200 m. Obaj jego uczestnicy ponieśli śmierć w wyniku obrażeń”.

Niewiele brakowało a ich los podzieliłby następni. Wypadek ten był wszechstronnie analizowany i w Klubie Wysokogórskim i w GOPR mieliśmy tu bowiem do czynienia oprócz zaniedbań asekuracji (oba zmarli stali na polu śnieżnym bez żadnej asekuracji) z nowym rodzajem niebezpieczeństw górskich — zatłoczeniem wspinaczkowych dróg. W sytuacji jak opisywana potknięcie się czy stracenie równowagi przez jednego taternika zagraża nie tylko jemu i jego partnerowi, ale staje się śmiertelnym zagrożeniem dla INNYCH.

### Zapomniane tragedie

MICHAŁ JAGIELLO

# CUBRYNA (2)

w dół i po raz wtóry stajemy przed kierownikiem. Patrzy na nas. Nie mówimy do siebie nic. Czy jest bowiem jeszcze coś do powiedzenia? Koledy ładują partnera poszukiwanego do akcji, podchodzą więc do nich słuchając co opowiada młody chłopak, który powoli odmarza w silnie grzejącym już słońcu. — Dziś rano — wczoraj, poprawia go któryś z naszych, wczoraj — tak, rzeczywiście, wczoraj rano weszliśmy w prawy filar, pod wieczerz byliśmy na grzędzie ponad Wielką Galerię, bojąc się że zastanie nas noc zaczęliśmy się wycyfrować kominem, zjazdami. Ja zjeżdżałem jako drugi. Była już noc. W połowie kolumna czekałem dość długo aż partner krzyknął mi, że mogę jechać, była cisza, szarpnięciem za linę — nie obciążona — zacząłem wołać o pomoc. Gdzie on jest? — Spadł z Małej Galerii do Mnichowego żlebu. — Zabił się! — Nie. — Co mu się stało? — Cicho,

spotkaliśmy się z idącym naprzeciw nam taternikami. — Ale historia — nie wytrzymał któryś z nich — szukaliście go w żlebie a on leżał na Morskim Oku, piętnaście metrów od brzegu, znaleźliśmy go przypadkowo, był bez jednego buta, żyje, nic mu nie jest. Trudno było uwierzyć w to, co mówią rozgarączkowani taternicy, ale w schronisku Staszek Biel i Zbyszek Jurkowski potwierdzili słowo w słowo poprzednią relację. — Zestaliśmy go do szpitala karetką pogotowia miejskiego — dodali na zakończenie. Na często tu wymienianym prawym filarze Cubryny dnia 2 stycznia 1971 roku był łok. Piękna pogoda, bliskie podejście pod ścianę w dodatku przetrworowane w świeżym śniegu przez poprzedników spowodowały, że na tę drogę wybrało się aż pięć zespołów dwuosobowych. Jeden zespół nie powrócił już ze wspinaczki. Wojciech Suchowski i An-

nością stanie się dziełem sztuki. Po co ma się czymś takim stawać, skoro jest już obrabiarka? Żeby człowiek, który ją obsługuje pracował z przyjemnością. Stworzyliśmy tu u nas, przy ulicy Fabrycznej, oazę. Zdamy sobie z tego sprawę. Tym-

typowych prefabrykatów mieszkalnych, a w osiedlach nic nowego się stworzyć nie udaje? Dlaczego plastycy, ci, którzy otrzymali dyplomy po pięciu latach nauki formowania rzeczy i przestrzeni nie współtworzą wyglądu i funkcji nowych osiedli?

czym innym. Żeby były inne w słonecznym blasku, inne w świetle jarzeniowym, inne pochmurnego dnia. Żeby się nigdy nie nudziły. Nasz nowy witraż będzie jasny, pogodny i abstrakcyjny. Tak brzmiało nasze zamówienie i taki powstał projekt. Nie wydajemy pieniędzy na sztukę po to, żeby odciążać poczytanie w budżecie. Nie kupujemy obrazów, skoro nie mamy dla nich miejsca. Dokonujemy wyboru i kupujemy to, co wydaje nam się potrzebne dla atmosfery w zakładzie, dla dobra naszych pracowników.

I w takim miejscu zazwyczaj pada pytanie: jak to jest z owym dobrem pracowników? Czy są to świadczenia społeczne, coraz wyższe pensje, przedszkola i żłobki dla dzieci, mieszkania o wyższym standardzie? Czy też uroda miejsca pracy? Przypomina to jednak zastanawianie się co u mnie — nogi, czy ręce? Odpowiedź narzuca się sama: jedno powinno uzupełniać drugie, a wtedy drzewa dla kultury w takim zakładzie pracy będą szeroko otwarte.

A KIEDY KTOS MÓWI TAK, JAK WE „FLORINIE” — MAMY AMBICJE STAĆ SIĘ PRAWDZIWIE SOCJALISTYCZNYM ZAKŁADEM PRACY — TO ZWYKLE TYCH SŁÓW NA WIATR NIE ZRUCA.

KATARZYNA BANACHOWSKA

### Sztuka dla ludzi

# DLACZEGO?

czasem mieszkać musimy w bliźniaczo podobnych do siebie domach jak pudełka zapalek, których zbytne zagęszczenie wywołuje u ludzi głęboką frustrację. To my pytamy: dlaczego na przykład kształt kaloryferów, tkwiących w każdym pomieszczeniu, nie zmienić się od lat? Dlaczego w centrum miasta każdy dom może być dziełem sztuki, a w nowych osiedlach nie, choć nasi architekci zbierają nagrody na konkursach? Dlaczego w Poznaniu udało się wybudować piękny hotel „Polonez” z

Nie w tym przecież rzecz, żeby ludzie odmawiali sobie innych rzeczy, a kupowali drogie obrazy. Chodzi o to, żeby piękno wchodziło z każdym przedmiotem do domu. My dajemy odczynać ludziom pięknem i harmonią przez osiem godzin dziennie. A gdzie pozostałe szesnastie?

Nie mamy u siebie, w Spółdzielni, sztuki realistycznej, przedstawiającej. To świadomy wybór. Chcemy, żeby ludzie przystawali, przglądali się naszym rzeźbom i żeby każdemu kojarzyły się one z

Droga naszego domarsu do bazy na lodowcu Khumbu pokrywała się z trasą grup „trackingowych”, które zjechały pod Everest. Najpierw głębokie i porośnięte tropikalnymi lasami doliny. Potem, w miarę nabierania wysokości krajobraz zmienia się radykalnie. Znikają w dole lasy, ciepło, wilgoc i wkracza się w krainę chłodu, wysokogórskich łąk. Wyżej pozostają już tylko lodowce, ich mroźny, jeziora lodowcowe i dookoła niezliczone ilości skalno-łodowcowo-śnieżnych szczytów. Wszystko to pokonuje się w ciągu siedmiu dni.

Z 2800 m w Lukli wznosimy się na 5400 m, a to już jest wysokość, której niektóre organizmy w ogóle nie są w stanie znieść. Inne zaś zdrowe, nawet te najzdrowsze, muszą się do niej przyzwyczajać czyli — aklimatyzować. Idąc już w górę mieliśmy okazję kilkakrotnie widzieć przypadki dość tragiczne kiedy młodych i wydawałoby się, silnych ludzi znosono na plecach kulisów. Wygląd ich i zachowanie świadczyły o kompletnej deterioracji i, jedyną szansą uratowania ich był szybki transport w dół albo nieustające podawanie tlenu, i tak zakończone transportem w dół. Nasi liczni lekarze mieli okresami pełne ręce roboty. Obraz byłby niepełny gdybym zataił, że i w naszym zespole były dość ostre przypadki choroby wysokościowej.

W jednej trzeciej drogi od Lukli we wsi Siangboche przedsiębiorcy i wszedobylscy Japończycy wybudowali wspaniały hotel „Everest View”. Dwaście lat będą eksploatować go Japończycy, a potem przejmą go władze nepalskie. Hotel jest faktycznie z widokiem na Everest, lotniskiem dla awionetek, stałym kontaktem helikopterowym z Kathmandu, stałą obsługą lekarską i nieprawdopodobnie wysokimi cenami.

Na trasie domarsu spotkaliśmy się wszędzie z bardzo miłym przyjęciem ale momentami odniosłem wrażenie, że jest to rodzaj specyficznej uprzejmości nazywanej przez niektórych — kelnerską. Fakt ten moim zdaniem, świadczy również o bardzo szybkim przestawianiu się, nawet bardzo odległych rejonów górskich Nepalu, na turystykę, z której już obecnie kraj ten czerpie duże dochody. Patrząc na Nepal dzisiejszego dnia można sobie wyobrazić co będzie tutaj za niewiele lat. Będzie to najprawdopodobniej odpowiednik Szwajcarii dla kontynentu azjatyckiego.

Każdy dzień następny to jeden etap, a etap to kilkanaście kilometrów w poziomie i kilkaset metrów w górę.

Etapy, dzisiaj już stałe, zostały ustalone doświadczalnie przez szereg poprzednich ekspedycji tak, aby ludzie z niziny, alpinisci również, aklimatyzowali się powoli i bez reperfusji dla ich zdrowia.

Ostatnie miejsce naszego biwaku przed bazą nazywało się Gorakh Shep i leżało na wysokości 5200 m n.p.m. Podobnie jak na poprzednich biwakach spaliśmy w namiotach. Na Gorakh Shep znajduje się to wzniesienie widokowe — Kalapatar. Stąd do miejsca, gdzie zwyczajowo zakładają bazy wszystkie ekspedycje everestowskie jest już tylko trzy godziny drogi czyli etap bardzo krótki.

Ale dzień ten jest jednak bardzo ciężki dla nas. Trzeba wyprzedzić karawane i przygotować wszystko do odbierania ładunków i wypłaty za wykonaną pracę. Praca bardzo odpowiedzialna i ciężka, zważywszy, że wykonuje się ją po przejściu dość męczącego odcinka drogi i, co najważniejsze, na wysokości 5400 m. Po kilku godzinach wreszcie spokój. Nie ma jaków, nie ma zoptio, kulisów, sirdarów pilnujących ładu w karawanie. Zostaliśmy wreszcie sami z dwoma górami bagażu; jedna to sprzęt techniczny, a druga to jedzenie. Trzeba było dwa dni ciężko pracować aby zaprowadzić jaki taki ład w naszych dobach. Niezależnie od tego budowaliśmy, po takie są zwyczaje, z zastanych tutaj belek konstrukcje szkieletu pomieszczenia na kuchnię i jadalnię. Potem przykryliśmy to wszystko ogromnymi płatami igielitu i pomieszczenia były gotowe.

Po kilku dniach pobytu w bazie właściele mógłby zapanaować optymizmem, gdyby nie fakt, że to tylko część naszego zespołu jest tutaj, a i sprzęt również jest niekompletny. Co gorsze nie mieliśmy żadnych wiadomości od tych, którzy zostali w Kathmandu. Drobnie przecieki jakie przywoziła ostatnia grupa samolotowa do Lukli były na pewno mocno nieaktualne.

Wreszcie po kilku dniach nerwowej niewiedzy usłyszeliśmy głos kierownika w naszym radiotelefonie. Rozmawiał z nami z Namche Bazar czyli miał już za sobą dwa etapy z Lukli. Zaczęliśmy swobodnie odychać bo razem z nimi byli i pozostali koledzy oraz brakujący sprzęt.

Tym razem byliśmy pewni, że za kilka dni wyprawa będzie w komplecie.

RYSZARD SZAFIRSKI

# Na Himalaje

(Korespondencja z wyprawy polskich alpinistów)



Grań zachodnia nad lodowcem Ramtang



— Niechluj — pomyślała. — Zapłaci mi on za to! Stojący przy drzwiach Joe Rankin na ich widok wytrzeszczył oczy, które zaakrogilały się jak dwa spodki. To nie do wiary! Daisy poderwała Cadwallera? Skoro tylko zdumienie minęło, zatarł sobie z radości dlonie. Doskonale! To wprost wspaniale! Daisy z pewnością oszukała go troszeczkę przy obliczaniu obieganego procentu, ale to nic, w każdym razie nie żaluje, że przemycił ją do akwarium!

Kiedy się już znaleźli przed wejściem do hotelu, Cadwallera dyszał jak foka, ale Daisy nie miała najmniejszej chęci ulec jego kaprysom w jakichś wulgarnie umeblowanych pokojach. Rozumiała, iż wylosowała szczęśliwy numer i mając na uwadze przyszłość, nie chciała postępować jak pierwsza lepsza uliczna dziewczka. Zatrzymała się więc przed wejściem do hotelu, gdzie ją ciągnął i wyrwał ją na ręce.

— Nie — prosiła pana — powiedziała. — Ja nie mogę zrobić czegoś podobnego. Powiedziałam już panu, że jestem uczciwą kobietą.

— Pamiętam tylko, że powiedziałam mi przed chwilą: nie tutaj! — odparł, zacerwieniony ze złości.

— Niech się pan nie gniewa, Gary — powiedziała — pozostaniemy przyjaciółmi. Zapraszam pana na ostatniego pożądanego drinka u siebie.

Te słowa uspokoiły go.

— To znaczy, że gdzie?

— To niedaleko, ale jeżeli pan chce, to możemy wziąć taksówkę.

Minęło sporo czasu, zanim zareagował na jej słowa. Gąbka nasyczona koniakiem, w jaką zamienił się chwilowo jego mózg, funkcjonowała na zmniejszonych obrotach.

— O.K. — powiedział wreszcie. — Jedźmy.

W taksówce w dalszym ciągu nie przestawał jej obmacywać. Zsunął ramiączka jej sukni i obnażył piersi. Daisy zgadzała się na wszystko bez protestu. Ponieważ wszelka konwersacja w tych warunkach była wykluczona, pograżyła się w swoich myślach, podczas gdy on maltretował jej piersi i brzuch. Obmyślała, w jaki sposób będzie najkorzystniej rozegrać tę partię. Nigdy jeszcze dotychczas nie wykorzystano zdolności Walta Fenwaya, ale chyba nadeszła chwila, żeby teraz to zrobić. Walt Fenway był zawodowym fotografem, człowiekiem wielce dyskretnym, na wewnątrz nawet niepozornym, który nigdy nie odmawiał przysługi, za należyty, oczywiście, wynagrodzeniem. Wiedziała gdzie go można o tej porze znaleźć. Na zwyczajne wezwanie telefoniczne zjawia się natychmiast z całym swoim majdanem. Cadwallera, w tym stanie, w jakim się znajduje, nie zauważył nawet, że Walt robi zdjęcia. A ponieważ ta gruba ryba z Oyster Oil zapłaciła każdą sumę, byle tylko zdjęcia nie zostały ujawnione.

Taksówka zatrzymała się przy Maple Street, przed numerem 9. Daisy szybko doprowadziła do porządku garderobę, podczas gdy jej towarzyszy płacił kierowcy za kurs.

Dom miał wiatry, a chociaż mieszkanie Daisy znajdowało się na pierwszym piętrze, Cadwallera z niesłychanym trudem wdrapał się o własnych siłach.

Skrómne, ale bardzo starannie utrzymane mieszkanie Daisy składało się z trzech pokoiów, kuchni i łazienki. Daisy wprowadziła swego gościa do saloniku i ostrożnie usadziła na kanapie.

Cadwallera nie myślał już o alkoholu — przyszedł tutaj w pewnym, wyraźnie określonym celu i postanowił

twardo trzymać się tego. Z drugiej jednak strony i Daisy miała także swój własny, ułożony plan i nie myślała z niego rezygnować. Wsunęła się więc zrzecznie z objęciem swego gościa i wcisnęła mu do ręki szklankę koniaku, szepnęła do ucha, że prosi tylko o 10 minut cierpliwości, gdyż pójdzie zrobić się na piękną. Wbiegła do swego pokoju i czym prędzej dopadła telefonu. Jak się spodziewała, bez trudu dostała połączenie z Waltem Fenwayem.

— Tu Daisy — powiedziała. — Czy mógłbyś przyjść zaraz do mnie ze swoim Leicaflexem? Zapewnił ją, że jest to do zrobienia.

— To znakomicie! Mam tu pewnego typaa.. szalenie grubą rybę! Nie zdwoił od drzwi, zostawie jej otwarte. Wejdiesz i udasz się zaraz do mojego pokoju. Typ, o którym ci mówię, jest zalany w pestkę, niczego nie ryzykujesz. Nie potrzebuję ci wiele opowiadać — zrób jak najwięcej zdjęć i zmykaj. I to wszystko. A co do ceny — załatwimy to później.

Walt Fenway miał głos leniwy i rozwelekły, ale kiedy zachodziła potrzeba, potrafił załatwiać sprawy szybko.

— Licz na mnie — będę tam za kwadrans.

Daisy odwieściła słuchawkę. Wiedziała, iż oczekują ją ciężkie chwile z Cadwallarem, ale cóż to ma za znaczenie? Potem będzie bogata: nie będzie już miała żadnych problemów przy końcu każdego miesiąca. Teraz trzeba tylko dać czas Waltowi Fenwayowi na zjawienie się. Rozebrała się do naga i poszła do łazienki pod prysznic.

\*

Cadwallera zdawał sobie doskonale sprawę, że powinien przestać pić, ale co miał robić, czekając na Daisy? Kiedy dopił do końca szklankę koniaku, a Daisy nie było, powiedział sobie, że poczeka najwyżej jeszcze pięć minut, a jak minie to pięć minut, to pójdzie i zaskoczy Daisy w pokoju... Kto wie? A może ona właśnie tylko na to czeka? Znajdzie ją wyciągniętą na łożku w pozycji kuśzałej, prowokującej...

(Dalszy ciąg nastąpi)

**DOM SPRZEDAŻY WYŚLĄKOWEJ w Łodzi**  
 organizuje konkurs pod hasłem  
**«ZAMÓW – WYGRASZ»**

- MAGNETOFON KASETOWY
- ROWER SKŁADANY
- KOMPLET BIELIZNY POŚCIELOWEJ (import z NRD)

oraz wiele innych nagród rzeczowych, może wygrać każdy klient, który w okresie od 1 grudnia 1974 roku do 31 stycznia 1975 roku nadesłał zamówienie wartości 500 zł na artykuły oferowane w reklamowym katalogu, wyłożonym do wglądu we wszystkich urzędach pocztowych. ZYCZYMY WYGRANEJ! — Wstąp do najbliższego UPT i przejrzy ofertę DSW.

**PŁYTY posadzkowe**  
 dwuwarstwowo-zbrojone, śred. 8 mm, o wymiarach 100x50x10, w ilości 20.000 szt. — w cenie 185 zł za 1 sztukę

**sprzeda**

jednostkom wspołecznym i spółdzielczym — Przedsiębiorstwo Produkcji Pomocniczej i Zaopatrzenia „Budostal” — 30-969 Kraków-Nowa Huta, ul. Kijowska, skn. pocztowa 49.

Dostawa wagonowa i częściowo transportem samochodowym — z Krakowa i województwa krakowskiego. Szczegółowej informacji udziela Dział Produkcji Przedsiębiorstwa, tel. 407-84, wewn. 44.

**SILNIKI marki «Warszawa»**  
 typ M-20 i S-21 — przyjmuje jeszcze do naprawy głównej

w roku 1974 — FABRYKA OBSŁUGOWYCH URZĄDZEŃ SAMOCHODOWYCH — ZAKŁAD w POZNANIU, ul. SIKORSKIEGO 12, tel. 33-03-22 Dział Zbytu.

**PRALNICĘ z WIRÓWKĄ**  
 typ PW-100, do prania i płukania bielizny, nie używaną, o 100 proc. wartości użytkowej, produkcyj Fabryki Maszyn Pralniczych w Warszawie — data produkcji: grudzień 1972 rok

**sprzedają**

w ramach upłynięcia zbędnych urządzeń  
**Południowe Zakłady Przemysłu Skórzanego**  
 „Chelmek” w CHELMKU, kod 32-580, plac Kilińskiego 1. — Oferty przyjmuje Dział Inwestycji Zakładów — telefon Oświęcim 38-51, wewn. 294.

**PRZEDSIĘBIORSTWO BUDOWNICTWA PRZEMYSŁOWEGO „BUDOSTAL-1”**  
 Kompleksowy Wykonawca Rejonu Wielkich Pieców w Hucie „Katowice”

**przyjmie do pracy**  
 mężczyzn w wieku powyżej 18 lat:

pracowników umysłowych

- INŻYNIERÓW BUDOWLANYCH z uprawnieniami na stanowiska:
  - kierowników KGR
  - kierowników budów
- KIEROWNIKI Działu Planowania i Ekonomiki
- MAJSTRÓW BUDOWLANYCH z uprawnieniami i praktyka
- INŻYNIERÓW BUDOWLANYCH na staż
- TECHNIKÓW BUDOWLANYCH
- STARSZYCH INSPEKTORÓW, INSPEKTORÓW do komórek przygotowania produkcji, produkcji, kosztorysów i rozliczeń, umów i zleceń, normowania i organizacji
- PRACOWNIKÓW stażeb ekonomiczno-księgowych.

pracowników fizycznych

- CIEŚLI
- MURARZY-TYNKARZY
- ZBROJARZY
- ELEKTROMONTERÓW z uprawnieniami, bez ograniczeń
- BETONIARZY
- ŚLUSARZY-SPAWACZY
- KOPACZY
- OPERATORÓW z uprawnieniami RDT
- ROBOTNIKÓW BUDOWLANYCH
- ABSOLWENTÓW zasadniczych szkół budowlanych o kierunkach: murarz, cieśla, zbrojarz-betoniarz, operator.

Przedsiębiorstwo zapewnia warunki pracy i płacy zgodne z Układem Zbiorowym Pracy w Budownictwie — U tabelą stawek płac, specjalny dodatek do płacy zasadniczej w wysokości 10 proc.)

Dla pracowników zamieszkałych, nie meldowanych na pobyt stały w miejscu budowy, przysługuje dodatek za rozłąkę w wysokości 30 zł dziennie.

Praca w systemie akordowym

Zapewnia się również odpowiednie warunki socjalno-bytowe (hotele, kwatery prywatne, stołówki, opiekę lekarską, całonocny bezpłatny, ciepły posiłek regeneracyjny, możliwość zdobycia zawodu lub podniesienia kwalifikacji)

Przedsiębiorstwo posiada własne ośrodki wczasowe na morzem, jeziorami Mazurskimi oraz w górach, jak również wywodzące sprzęt sportowego.

Zgłoszenia przyjmuje Dział Zatrudnienia i Płac — Kraków-Nowa Huta, ul. Mrozowa, dojazd tramwajem nr 4, z Krakowa lub nr 16 z Nowej Huty.

Wyśłać do Przedostatim przystanku przed Walcownią (nowy biurowiec w podwórzu — I piętro) lub kierować oferty pisemne.

K-9808