

Ceny podstawowych artykułów żywnościowych w 1975 roku bez zmian

UCHWAŁA RADY MINISTRÓW

Posiedzenie Prezydium Rządu

WARSZAWA (PAP)

Jak informuje rzecznik prasowy rządu — 13 bm. Rada Ministrów, zgodnie z zapowiedzią i sekretarza KC PZPR Edwarda Gierka, zawartą w przemówieniu na uroczystym posiedzeniu Sejmu w dniu 21 lipca br. i na XV plenarnym posiedzeniu KC PZPR oraz mając na uwadze pomyślne wyniki gospodarcze 1974 roku, powzięła uchwałę w sprawie utrzymania w roku 1975 na niezmiennym poziomie cen detalicznych na podstawie artykuły żywnościowe. Oznacza to, że ceny tych artykułów, a przede wszystkim mięsa i przetworów mięsnych, mąki, chleba, kasz, makaronów i innych przetworów zbożowych, mleka i serów, tłuszczów konsumpcyjnych, cukru oraz soli nie ulegną podwyżce w ciągu 1975 roku.

Uchwała ma decydujące znaczenie dla kształtowania kosztów utrzymania, zwłaszcza dla niższej średnio zarabiającej, dla rodzin wielodzietnych, dla emerytów i rencistów.

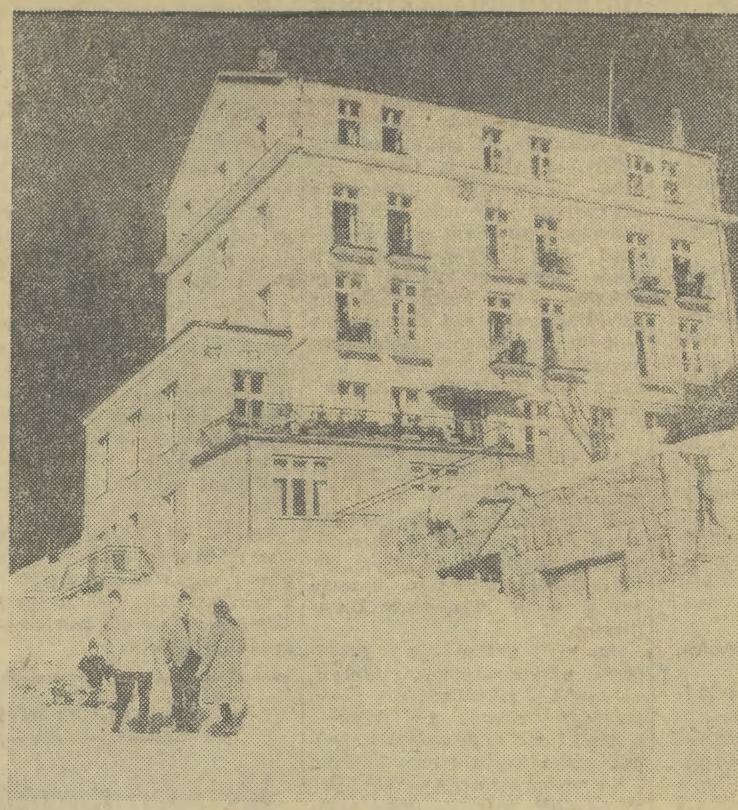
Utrzymywana od czterech lat i przedłużona na 1975 rok stabilizacja cen podstawowych artykułów żywnościowych a także ogromnej większości artykułów nieżywnościowych należy do najważniejszych społecznych zdobyczy naszego kraju.

Tego samego dnia Prezydium Rządu na swoim kolejnym posiedzeniu rozpatrzyło informację na temat realizacji inwestycji w służbie zdrowia oraz gromadzenia i wykorzystania środków Narodowego Funduszu Ochrony Zdrowia. Stwierdzono, że baza lecznictwa w kraju została w minionych 4 latach poważnie rozbudowana. Istotne znaczenie dla rozwoju placówek służby zdrowia ma również, utworzony z inicjatywy i sekretarza KC PZPR, Narodowy Fundusz Ochrony Zdrowia, a także czynny społecznie ludność wiejskiej.

Uwzględniając przewidywane efekty 1975 r. liczba łóżek w szpitalach ogólnych i klinicznych zwiększy się w tym 5-leciu, w porównaniu z poprzednim planem 5-letnim o 158 proc., a w ośrodkach zdrowia o 225 proc. Liczba miejsc w łóżkach wzrośnie 3,5-krotnie, a w domach opieki społecznej o 130 proc.

Oceniając pozytywnie dotychczasową realizację zadań inwestycyjnych służących ochronie zdrowia ludności Prezydium Rządu zaleciło Ministerstwu Zdrowia i Opieki Społecznej oraz innym resortom, a także wojewodom i prezydentom miast, wzmocnienie działań na rzecz pełnego wy-

(DOKOŃCZENIE NA STR. 2)



Krynica w zmlę.

Fot. CAF

POBYT „U WOD” krynickich, od przeszło 200 lat ekscytuje, co nobilituje towarzysko, starych i nowych bywałców perły polskiej uzdrowisk. Czemu zawdzięcza Krynica swoją międzynarodową renomę? Przede wszystkim bogatym zasobom unikalnych wód leczniczych, malowniczym krajobrazowi i rześkim klimatem... przyrodniczym i towarzyskiemu.

Ta „wyjątkowo uroczą, choć do brze już podstarzała uwodzicielka” — jak nazwał ją niedługo jej zaprzyjaźniony bywalec Adolf Nowaczyński — ściga do swoich „badów” wszystkich, którzy chcą podratować swoje nadwątlone zdrowie. Bo jak głosiły ubiegłowieczne prospekty reklamowe, krynickie wody żelaziste, gwarantowały skuteczne leczenie ogromnej mnogości schorzeń — od gastrycznych, układu krążenia, dróg oddechowych — po „przypadłości chorobowe w sferze płciowej”. Na poparcie skuteczności leczenia bezpłodności u kobiet, ukuto nawet w Krynicy legendę o cudotwórczej „bocianówce” wytryskującej na „Michasiowej polanie” — tak epatującą pięć piękna.

Clagnęły więc tu damy z wyższych sfer oraz moiżni tego świata, jak i tuż artystycznej socjety. Docekalą się też Krynica głowy koronowanej — bowiem w 1937 r. zawiątała w jej progach przyszła królowa holenderska, Juliana wraz z księciem małżonkiem Bernar-

dem, a część których galę w swej „Patrii” wydał sam mistrz Kiepara. Zmieniły się czasy i epoki, a przy dźwiękach orkiestry zdrojowej promieniuje deptakiem zgola inne towarzyswo — ministrowie pospulu z górnikami, hutnikami, pracownikami GIS-ów, cały socjalny przekrój narodu, poplajac w nowoczesnej pijalni tradycyjnego „Zubera”, „Jana”, „Józefa”, „Karola” i inne popularne imiona. Nie zmieniła się tylko moda i budowlany trend na Krynicy.

JAK GRZYBY po deszczu, na leśnych stokach okalających centrum uzdrowiska, wyrastają potężne bloki sanatoriów i domów wczasowych, prywatne pudełkowane willejki. Robi się tu nieznośnie ciasno, tłoczno, hałaśliwie i smrodliwie. Aż wreszcie „kurort” zbuntował się przeciw tym praktykom. Krynickcy działacze i jej liczni sympatycy rozsiadli po całym kraju podnieśli larum — ratujemy p e r l e przed losem Zakopanego! (CIĄG DALSZY NA STR. 3)

JANUSZ KOSZYK

SZANSA KRYNICY

PROLETARIUSZE WSZYSTKICH KRAJÓW ŁĄCZCIE SIĘ!

GAZETA Krakowska

ORGAN KW POLSKIEJ ZJEDNOCZONEJ PARTII ROBOTNICZEJ

magazyn



SOBOTA — NIEDZIELA

NAKLAD 430.779 egz.

14. 15. XII. 1974 R
NR 292 (8326)
ROK XXVI
CENA 1 ZŁ
A

13 bm. odbyła się w Warszawie II centralna narada aktywu Socjalistycznego Związku Młodzieży Wojskowej. Uczestnicy narady ocenili dotychczasowy dorobek oraz nakreślili główne kierunki działania w roku 30-lecia zwycięstwa nad faszysmem i 20-lecia Układu Warszawskiego.

Przewodniczący Rady Państwa Henryk Jabłoński przyjął 13 bm. na audyencji w Belwedercie ambasadora nadawczyego i pełnomocnego Republiki Malgaskiej Armandaję Rajao Narivelo, który złożył listy uwierzytelniające.

Na zaproszenie ministra sprawiedliwości w dnach 9—13 bm. przebywał w Polsce minister sprawiedliwości WRL Mihalj Korom wraz z delegacją. W czasie pobytu minister M. Korom zapoznał się z organizacją i pracą sądów.

Rząd libański złożył w piątek skargę w Radzie Bezpieczeństwa w związku ze zbombardowaniem przez samoloty izraelskie w czwartek po południu przedmieść Bejrutu. Premier Libanu Raszid Soln oświadczył, że Izraelczyli liczą, że przez ataki terrorystyczne uda im się doprowadzić do niezgody między rządem libańskim a Palestyńczykami.

Rozwój przemysłu na Wybrzeżu
Atrakcyjne prognozy
Polski morskiej 2000 r.

GDĄSK (PAP)

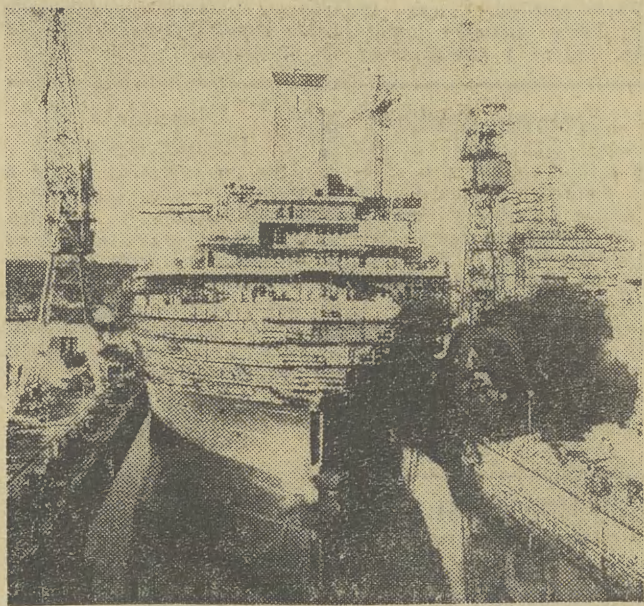
W Gdańsku trwają obrady sesji naukowej „Polska na morzu 2000”. Wczoraj przedstawiono przewidywane kierunki rozwojowe gospodarki morskiej i dziedzin z nią związanych w najbliższym ćwierćwieczu. Gospodarka morska, jak przewidują specjaliści, będzie wpływała na procesy

uprzemysłowienia kraju, szczególnie zaś na stałe u- nowocześnianie się przemysłów funkcjonalnie ko- operujących z morskimi. Dotyczy to m. in. elektro- niki i automatyki, przemy- słu tworzyw sztucznych, przetwórstwa żywnościowe- go i chłodnictwa oraz transportu lądowego. W coraz poważniejszym stop-

niu morskie dziedziny go- spodarki będą również ak- tywizowały eksport wyro- bów np. elektronicznych, maszynowych, chemicz- nych, kopalni. Syntetycz- nym efektem rozwoju go- spodarki morskiej stanie się wzrost jej udziału w tworzeniu dochodu narodo- wego z obecnych 1,5 proc. do ok. 4 proc. za 25 lat.

Samo Wybrzeże będzie miało możliwość dyna- micznej rozbudowy prze- mysłów pracujących w o- parciu o surowce importo- wane drogą morską bądź dostarczane do przetworze- nia z Wybrzeżu z połud- niowych i środkowych re- gionów Polski. Wielkie ce- ntra produkcyjne r- wstawa- jąć będą głównie w rejonach dwu aglomeracji regional- nych — gdańskiej i szcze- ckińskiej. Koncentracja przemysłu w istniejących już wielkich zespołach ur- banistycznych pozwoli na optymalne zagospodarowa- nie przestrzenne Makrore- gionu Północnego, zapew- niając konsekwentną rea- lizację programu ochrony środowiska, morza i Wy- brzeża.

Polska morska roku 2000 w prognozach specjalistów będzie nowoczesnym kom- plexem gospodarczym harmonijnie rozwijającym wszystkie swoje dziedziny.



Remont statku w doku Stoczni Im. Komuny Paryskiej. Fot. Archiwum

WARSZAWA (PAP)
13 bm. zakończył w Warszawie dwudniowe obrady IX Krajowy Zjazd Delegatów Stowarzyszenia Dziennikarzy Polskich. W Zjeździe uczestniczył i sekretarz KC PZPR — Edward Gierka. Obrady tego najwyższego forum polskiego dziennikarstwa przebiegały w zaangażowanej, twórczej atmosferze, nacechowanej ambicją jak najpełniejszego udziału pracowników środków masowego przekazu w procesach budownictwa socjalistycznego w naszym kraju. W toku dwóch dni obrad w dyskusji zabralo głos 35 mówców.

Zjazd przyjął uchwałę nakreślającą główne kierunki pracy Stowarzyszenia na okres najbliższych trzech lat. Wybrano nowe władze naczelne SDP: Zarząd Główny, Naczelny Sąd Dziennikarski i Główną Komisję Rewizyjną.

IX Zjazd SDP zakończył obrady
Wysoka ocena
zobowiązuje
do lepszej pracy

♦ J. Mietkowski — przewodniczącym ZG
♦ Krakowscy dziennikarze we władzach Stowarzyszenia

Na pierwszym plenarnym posiedzeniu ZG wyłoniono jego Prezydium. Przewodniczącym ZG SDP został Jan Mietkowski. Wiceprzewodniczącymi red. red.: Zdzisław Andruszkiewicz, Ryszarda Kazimierska i Witold Lipski. Sekretarzem generalnym wybrano Zbigniewa Tempelskiego.

W skład ZG SDP — z krakowskiego środowiska dziennikarskiego weszli: przewodnicząca ZO SDP, red. nac. „Dziennika Polskiego” Halina Gugałowa, red. nac. „Przekroju” Mieczysław Czuma, sekretarz Międzynarodowej Organizacji Dziennikarzy Mieczysław Kieta, reporter OTV Maciej Szumowski. W skład Naczelnego Sądu Dziennikarskiego wybrano z Krakowa, red. nac. „Echa Krakowa” Teresę Stanisławską i red. naz. „Zeszytów Prasoznawczych” Pawła Dubiela, zaś do Głównej Komisji Rewizyjnej — Czesława Krzemienia („Polskie Radio”). (DOKOŃCZENIE NA STR. 2)



Taki obrazek utrwalił nasz fotoreporter w godzinach popołudniowych kilka kilometrów za Żegociną. Znowu zima zaskoczyła służbę drogową. Jak co roku. Fot. W. Klag

Jak zwykle —
ZIMA NAS
ZASKOCZYŁA

(INF. WL.) Wszystko przez ten przysłonięty piątek, trzynastego. Zaskoczyła nas zima. Tak zaskoczyła, bo drogowcy są przecież przygotowani. Wczoraj po południu ułokną się szosa E-22, z prędkością 10—20 km/godz. oglądaliśmy poukładane pięknie w sterty płotki i przemy piasku. Zabrakło natomiast piasku na idealnie obłożonej szosie.

Około godziny 12 w okolicy Bochni zaczął sypać śnieg. Kiedy o wpół do trzeciej wyjecha- liśmy z Żegociny szosa była zupełnie zasypana i niebezpiecznie śliska. Dopiero przed samą Bochną (DOKOŃCZENIE NA STR. 2)

Delegacja Sejmu opuściła Delhi

Indie wszechstronnie
zainteresowane
naszym krajem

13 bm. delegacja Sejmu PRL z marszałkiem Stanisławem Gucwą zakończyła tygodniową wizytę w Indiach, gdzie przebywała na zaproszenie parlamentu indyjskiego.

Przed wyjazdem do kraju St. Gucwa powiedział korespondentowi PAP: — Delegacja odbyła bardzo pozytywne rozmowy z prezydentem Indii, Fakhrudinem Ali Ahmedem, wiceprezydentem Banappą Danappą Jaitim, premierem Indii Gandhi i innymi politykami indyjskimi. Poza Delhi przebywaliśmy w 4 stanach: Andra Pradesh, Karnataka, Tamilnadu oraz Uttar Pradesh.

Delegacja zapoznała się z działalnością parlamentu centralnego i parlamentów stanowych oraz z aktualną sytuacją gospodarczą i podstawowymi problemami społecznymi i politycznymi Indii.

W czasie wizyty delegacja spotykała się z przejawami dużego zainteresowania społeczeństwa Indii Polską, rozwojem naszego kraju, i rozszerzeniem współpracy gospodarczej i kulturalnej między Polską a Indiami.

Wymiana poglądów dotyczyła także badań naukowych. Przewodniczący Izby Ludowej dr Dhillon przyjął zaproszenie do złożenia wizyty w Polsce w 1975 r.



OBIEKTYWEM PRZEZ ŚWIAT. Indie — wysadzana palmami piękna droga do Madras. Fot. Archiwum

W OKRESIE MODY NA JASNO-
WIDZTWO W POLSKIEJ
PRASIE TYTUŁ MOŻE BYĆ
MYLĄCY. OD RAZU WIĘC —
NIE IDZIE MI O DYSKUSJE
WOKÓŁ DRUKOWANYCH WYZNAŃ CZ.
KLIMUSZKI ALE O WSZYSTKO, CO
WIĄŻE SIĘ Z TERMINEM „FUTURO-
LOGIA” (POLITYCZNA, SPOŁECZNA, E-
KONOMICZNA).

Czy w dobie niesłychanej popularności tej dziedziny, gdy działają już w świecie setki instytucji zajmujących się przewidywaniem przyszłych procesów w różnych dziedzinach, gdy zatrudnionych w nich specjalistów można już liczyć w tysiącach — pytanie postawione w tytule w odniesieniu do futurologii ma sens? — Niezależnie od ostatecznej odpowiedzi trzeba się zgodzić z jednym — spór o naukowość tej na naszych oczach umacniającej się dyscypliny trwa nadal. Nadal też nie brak głosów zdecydowanie odmawiających futurologii i futurologom prawa do miana nauki, nadal przez wiele uznanych autorytetów światowej humanistyki futurologia traktowana jest po trosze jak ubrane w naukową terminologię wróżbiarstwo. Tym bardziej, że „wyprodukowane” prognozy

WŁODZIMIERZ RYDZEWSKI

NAUKOWCY

czy

WRÓŻBICI?

IDEOLOGIE I UTOPIE

przyszłości świata, kapitalizmu etc. są często diametralnie różne, zdecydowanie optymistyczne, bądź — a jest sporo przykładów — wręcz obwieszające dramatyczny kres naszej cywilizacji.

Z głosów trzęsących krytyków futurologii w tym kształcie, w jakim jest ona z reguły uprawiana na Zachodzie, warto wynotować zmienną myśl. Otóż — twierdzi się — wszystkie wylczenia, pracownice gromadzone i rozpracowywane przez komputery prognozy mają to do siebie, że są efektem zasady logicznej bardzo podobnej do tej, która określa pracę komputerów. Jeśli do komputera „śmięci wprowadzasz — śmięci również otrzymujesz”. Komputer się nie myli, ale da prawdziwe wyniki tylko wtedy, która określa pracę komputerów. Jeśli do komputera „śmięci wprowadzasz — śmięci również otrzymujesz”. Komputer się nie myli, ale da prawdziwe wyniki tylko wtedy, która określa pracę komputerów.

Terminów wprowadził (dość dawno, bo w latach 40-tych) prof. Osip Flechheim, wówczas działający w Stanach, dziś stojący na czele bardzo silnego ośrodka futurologicznego w Berlinie Zachodnim. Ale prawdziwa kariera futurologii to okres wojenny, szczególnie lata 60-te.

(CIĄG DALSZY NA STR. 4 I 5)

UJ — Jaworzno

Nauka
z pomocą
miastu

współpracy naukowo-badawczej.

W ubiegłym roku w Uniwersytecie powołano zespół do badań zmian środowiska przyrodniczego pod wpływem przemysłu; powstał także kierunek biologii przemysłowej, który zajmuje się badaniem i wykrywaniem wpływów przemysłu na życie biologiczne. Badania prowadzone na terenie Skawiny a dotyczące możliwości rekultywacji zwałowiska popiołów, mogą stać się modelem dla badań prowadzonych również dla Jaworzna, podobnie jak doświadczenia prowadzone w Parku Ojcowskim, Olkuszu, Bolesławiu i na terenie Kopalni „Pomorzany” mogą zostać po pewnych zabiegach rozszerzone na teren Jaworzna. A zagadnienia ochrony środowiska są w tym miesiącu szczególnie istotne ze względu na notowane tu rekordowe

(DOKOŃCZENIE NA STR. 2)

OSTATNIE DEPESTE

SPOTKANIE W WARSZAWIE

W Warszawie odbyło się spotkanie z ambasadorami RWP — Tran Van Tu i DRW — Nguyen Ngoc Uyen, w czasie którego poinformowali oni o sytuacji w Wietnamie Południowym...

NAGRODA IM. CYBISA

Laureatem dorocznego Nagrody im. Jana Cybisa w dziedzinie sztuki został artysta malarz Krzysztof Bucik...

KOMUNIKAT O WIZYCIĘ G. MACOVESCU W ZSRR

W Moskwie opublikowano komunikat o wizycie oficjalnej delegacji z ZSRR w Warszawie...

CENA ROPY

Przedstawiciele krajów należących do Organizacji Państw Eksporterów Ropy Naftowej (OPEC)...

ZAKOŃCZENIE SESJI NATO

Po zakończeniu dwudniowej sesji ministrów spraw zagranicznych 15 krajów członkowskich NATO...

CSRS — AUSTRIA

W dniach od 10 do 13 bm. w Pradze odbyło się pierwsze regularne posiedzenie czesko-austriackiej komisji ds. badania incydentów w rejonie przygranicznym...

SPOTKANIE NA MARTYNICIE

Prezydent Francji Giscard d'Estaing przybył w piątek z Gwardelupy na Martynikę...

POGODA

NA MAPIE POGODY: Przez Polskę przemieszcza się zatonka niżowa z frontem chłodnym...

PROGNOZA POGODY DLA POLSKI

Zachmurzenie duże, mglisto, okresami opady śniegu lub lokalnie deszczu ze śniegiem, temperatura najwyższa dniem 0 do 3 st., wysoko w górach -10 do -8 st.

ORIENTACYJNA PROGNOZA NA NASTĘPNĄ DOBĘ

Zachmurzenie umiarkowane z rozpozgodzeniami, nieco ciepło.

WZORAJ NA TERMO-METRZE

Wczoraj na termometrze: 0 godz. 13 w Krakowie, 11 w Warszawie, 10 w Wrocławiu...

BIOMET INFORMUJE

Zaostrożnie dotęgliwości reumatyczne i dróg oddechowych. Widzialność i warunki drogowe niebezpieczne.

IX Zjazd SDP

(CIĄG DALSZY ZE STR. 1)

Uroczystym akcentem drugiego dnia obrad było wręczenie wioletniom, zasłużonym dziennikarzom odznak i dyplomów „Za Zasługi dla Rozwoju Prasy Polskiej i SDP”...

Wskazując na wysoki poziom kierownictwa partii dla twórczego wysiłku dziennikarstwa polskiego w propagowaniu linii partii i realizacji programu wszechstronnego...

Wielu zwróciło uwagę na konieczność podniesienia rangi i autorytetu zawodu, lepszej popularyzacji wstępujących problemów sytuacji światowej, pryncypów, którymi kieruje się polityka Polski...

W drugim dniu obrad głos w dyskusji zabrało 17 mówców, wśród nich red. Halina Gugałowa z Krakowa.

Szereg wniosków przyjętych przez IX Zjazd dotyczy zagadnień związanych z dalszą poprawą warunków pracy, rozszerzeniem opieki zdrowotnej i możliwości wypoczynku...

Dziennikarstwo polskie — głosi uchwała — przystępuje do nowych zadań na szerokim froncie kształtowania socjalistycznej świadomości społeczeństwa...

Na zakończenie obrad uczestnicy zjazdu złożyli słowa serdecznego podziękowania dotychczasowemu wioletniomniemu zasłużonemu przewodniczącemu ZG SDP — Stanisławowi Mojkowskiemu.

Konferencja w Urzędzie Miasta

Stal ze złomu i surówki

(Inf. wł.) Nie tylko przez rozbudowę hut i kosztowne powiększenia inwestycyjne można powiększyć produkcję stali...

Minister S. A. Iliasu w Krakowie

Polska oferta dla Nigerii

(Inf. wł.) Krakowskie Przedsiębiorstwo Geologiczne jest jedną z placówek eksportujących polską myśl naukową za granicę...

W ramach wizyty przebywa w naszym kraju podsekretarz stanu w ministerstwie górnictwa i energetyki w rządzie Nigerii p. S. A. Iliasu

Zima nas zaskoczyła

(DOKOŃCZENIE ZE STR. 1) nią ujrzelismy pierwsze piskarki. Wcześniej minęły kilka samochodów, które wyślizgały w rowach i poboczach.

Seria wypadków na drogach

Nie piątek, nie „13”, lecz lekkomyślność!

(Inf. wł.) Trzynasty dzień grudnia, i do tego piątek, zapisał się w kronikach MO serią wypadków na drogach naszego województwa.

Ważne informacje

Do przykrego wypadku doszło również w Wadowicach, gdzie 7-letni uczeń Dariusz Wysogład nagle wybiegł na jezdnię i został potrącony przez „nyse”...

Ważne informacje

Na marginesie tego ostatniego wypadku warto przypomnieć o tradycyjnie już podejmowanych w okresie zimowym akcjach, których celem jest zapewnienie dzieciom bezpieczeństwa na drogach.

Ważne informacje

Ważne informacje: W Krakowie, w drodze do domu, „Bezpieczna droga dziecka do domu”...

Ważne informacje

Ważne informacje: W Krakowie, w drodze do szkoły i z powrotem, korzystajcie z ruchliwych szlaków.

Ważne informacje

Ważne informacje: W Krakowie, w drodze do szkoły i z powrotem, korzystajcie z ruchliwych szlaków.

Ważne informacje

Ważne informacje: W Krakowie, w drodze do szkoły i z powrotem, korzystajcie z ruchliwych szlaków.

Ważne informacje

Ważne informacje: W Krakowie, w drodze do szkoły i z powrotem, korzystajcie z ruchliwych szlaków.

Ważne informacje

Ważne informacje: W Krakowie, w drodze do szkoły i z powrotem, korzystajcie z ruchliwych szlaków.

Ważne informacje

Ważne informacje: W Krakowie, w drodze do szkoły i z powrotem, korzystajcie z ruchliwych szlaków.

Ważne informacje

Ważne informacje: W Krakowie, w drodze do szkoły i z powrotem, korzystajcie z ruchliwych szlaków.

Ważne informacje

Ważne informacje: W Krakowie, w drodze do szkoły i z powrotem, korzystajcie z ruchliwych szlaków.

Obradowało Prezydium RN m. Krakowa

(Inf. wł.) Z udziałem przewodniczącego Rady Narodowej m. Krakowa, II sekretarza KW PZPR — Andrzeja Czyży, odbyło się wczoraj posiedzenie Prezydium RN m. Krakowa.

Głównym punktem porządku obrad — w którym uczestniczył także: prezydent miasta Jerzy Pękala, oraz przewodniczący dzielnicowych rad narodowych — było przedłożenie materiałów na grudnia, ostatnią w tym roku, VII Sesję Rady Narodowej.

Uczestnicy posiedzenia zapoznali się także z „Raportem o stanie czystości miasta Krakowa”, opracowanym przez zespół naukowców powołany przez Prezydium Rady Narodowej m. Krakowa w lutym br.

Opady pyłów z zakładów przemysłowych, fabryk, kotłowni, przenoszenie przez pojazdy ziemi z terenów budów i zle zasieparowanych baz, niska kultura mieszkańców i turystów...

Na posiedzeniu uchwalono także plan pracy Prezydium do czerwca przyszłego roku.

Samorząd bliżej środowiska

(Inf. wł.) Czym jest, a czym powinien być samorząd osiedlowy, jakie spełnia zadania w swoim środowisku — o sprawy, walki droższych i zalegające krakowskie podwórka...

Plenum ZW Ligi Kobiet

Rodzina swojemu osiedlu

(Inf. wł.) Współdziałanie Ligi Kobiet z instytucjami i organizacjami na rzecz poprawy warunków mieszkaniowych w osiedlach i domach mieszkalnych — to temat wczorajszego plenarnego posiedzenia Zarządu Wojewódzkiego Ligi Kobiet.

Ważne informacje

Ważne informacje: W Krakowie, w drodze do szkoły i z powrotem, korzystajcie z ruchliwych szlaków.

Ważne informacje

Ważne informacje: W Krakowie, w drodze do szkoły i z powrotem, korzystajcie z ruchliwych szlaków.

Ważne informacje

Ważne informacje: W Krakowie, w drodze do szkoły i z powrotem, korzystajcie z ruchliwych szlaków.

Ważne informacje

Ważne informacje: W Krakowie, w drodze do szkoły i z powrotem, korzystajcie z ruchliwych szlaków.

Ważne informacje

Ważne informacje: W Krakowie, w drodze do szkoły i z powrotem, korzystajcie z ruchliwych szlaków.

Ważne informacje

Ważne informacje: W Krakowie, w drodze do szkoły i z powrotem, korzystajcie z ruchliwych szlaków.

Ważne informacje

Ważne informacje: W Krakowie, w drodze do szkoły i z powrotem, korzystajcie z ruchliwych szlaków.

Ważne informacje

Ważne informacje: W Krakowie, w drodze do szkoły i z powrotem, korzystajcie z ruchliwych szlaków.

Ważne informacje

Ważne informacje: W Krakowie, w drodze do szkoły i z powrotem, korzystajcie z ruchliwych szlaków.

Ważne informacje

Ważne informacje: W Krakowie, w drodze do szkoły i z powrotem, korzystajcie z ruchliwych szlaków.

Ważne informacje

Ważne informacje: W Krakowie, w drodze do szkoły i z powrotem, korzystajcie z ruchliwych szlaków.

Ważne informacje

Ważne informacje: W Krakowie, w drodze do szkoły i z powrotem, korzystajcie z ruchliwych szlaków.

Ważne informacje

Ważne informacje: W Krakowie, w drodze do szkoły i z powrotem, korzystajcie z ruchliwych szlaków.

Ważne informacje

Ważne informacje: W Krakowie, w drodze do szkoły i z powrotem, korzystajcie z ruchliwych szlaków.

Ważne informacje

Ważne informacje: W Krakowie, w drodze do szkoły i z powrotem, korzystajcie z ruchliwych szlaków.

Ważne informacje

Ważne informacje: W Krakowie, w drodze do szkoły i z powrotem, korzystajcie z ruchliwych szlaków.

Z prac Prezydium Rządu

(DOKOŃCZENIE ZE STR. 1)

Konania zadań inwestycyjnych w tej ważnej społecznie dziedzinie.

Prezydium Rządu kierując się wytycznymi Biura Politycznego KC PZPR, powzięło decyzję w sprawie zwiększenia już w roku przyszłym produkcji buraków cukrowych i cykorii.

Przewiduje się poprawę ekonomiczną i ekologiczną uprawy tych kultur oraz jej uwolnienie, głównie poprzez zwiększenie dostaw środków mechanicznych, wysoko wydajnych nasion oraz środków ochrony roślin.

Ma to duże znaczenie przede wszystkim dla intensyfikacji uprawy buraków cukrowych, dalszego wzrostu ich plonów, a dzięki temu — dla powiększenia produkcji cukru.

Poradnia przy ul. Marka zaprasza

Metody nowoczesnej propagandy

Ośrodek Politycznej Propagandy Wizualnej w Krakowie prowadzi prace zmierzające do podniesienia poziomu propagandy wizualnej na terenie m. Krakowa i województwa.

Ważne informacje

Ważne informacje: W Krakowie, w drodze do szkoły i z powrotem, korzystajcie z ruchliwych szlaków.

Ważne informacje

Ważne informacje: W Krakowie, w drodze do szkoły i z powrotem, korzystajcie z ruchliwych szlaków.

Ważne informacje

Ważne informacje: W Krakowie, w drodze do szkoły i z powrotem, korzystajcie z ruchliwych szlaków.

Ważne informacje

Ważne informacje: W Krakowie, w drodze do szkoły i z powrotem, korzystajcie z ruchliwych szlaków.

Ważne informacje

Ważne informacje: W Krakowie, w drodze do szkoły i z powrotem, korzystajcie z ruchliwych szlaków.

Ważne informacje

Ważne informacje: W Krakowie, w drodze do szkoły i z powrotem, korzystajcie z ruchliwych szlaków.

Ważne informacje

Ważne informacje: W Krakowie, w drodze do szkoły i z powrotem, korzystajcie z ruchliwych szlaków.

Ważne informacje

Ważne informacje: W Krakowie, w drodze do szkoły i z powrotem, korzystajcie z ruchliwych szlaków.

Ważne informacje

Ważne informacje: W Krakowie, w drodze do szkoły i z powrotem, korzystajcie z ruchliwych szlaków.

Ważne informacje

Ważne informacje: W Krakowie, w drodze do szkoły i z powrotem, korzystajcie z ruchliwych szlaków.

Ważne informacje

Ważne informacje: W Krakowie, w drodze do szkoły i z powrotem, korzystajcie z ruchliwych szlaków.

Ważne informacje

Ważne informacje: W Krakowie, w drodze do szkoły i z powrotem, korzystajcie z ruchliwych szlaków.

Ważne informacje

Ważne informacje: W Krakowie, w drodze do szkoły i z powrotem, korzystajcie z ruchliwych szlaków.

Ważne informacje

Ważne informacje: W Krakowie, w drodze do szkoły i z powrotem, korzystajcie z ruchliwych szlaków.

Ważne informacje

Ważne informacje: W Krakowie, w drodze do szkoły i z powrotem, korzystajcie z ruchliwych szlaków.

Ważne informacje

Ważne informacje: W Krakowie, w drodze do szkoły i z powrotem, korzystajcie z ruchliwych szlaków.

Ważne informacje

Ważne informacje: W Krakowie, w drodze do szkoły i z powrotem, korzystajcie z ruchliwych szlaków.

SPORT • SPORT • SPORT • SPORT

Konferencja naukowo-metodyczna w Krakowie

Jak zapobiegać wadom postawy u młodzieży?

Wczoraj w Krakowie rozpoczęła się dwudniowa konferencja naukowo-metodyczna pn. „Korektywa i kompensacja w rozwoju młodzieży szkolnej”.

Piłkarze „Białej Gwiazdy” wypoczywają

Piłkarze krakowskiej Wisły zawieszili buty na kołku. Po bogatym i męczącym sezonie wszyscy zawodnicy wypoczywają. Przerwa w zajęciach trwać będzie do 2 stycznia...

Awans do ekstraklasy celem bokserów Wisły

Pięściarze krakowskiej Wisły nie zdołali wywalczyć w tym roku awansu do ekstraklasy. Zajeli w I grupie II ligi dopiero trzecie miejsce...

Ważne informacje

Ważne informacje: W Krakowie, w drodze do szkoły i z powrotem, korzystajcie z ruchliwych szlaków.

Ważne informacje

Ważne informacje: W Krakowie, w drodze do szkoły i z powrotem, korzystajcie z ruchliwych szlaków.

Ważne informacje

Ważne informacje: W Krakowie, w drodze do szkoły i z powrotem, korzystajcie z ruchliwych szlaków.

Ważne informacje

Ważne informacje: W Krakowie, w drodze do szkoły i z powrotem, korzystajcie z ruchliwych szlaków.

Ważne informacje

Ważne informacje: W Krakowie, w drodze do szkoły i z powrotem, korzystajcie z ruchliwych szlaków.

Ważne informacje

Ważne informacje: W Krakowie, w drodze do szkoły i z powrotem, korzystajcie z ruchliwych szlaków.

Ważne informacje

Ważne informacje: W Krakowie, w drodze do szkoły i z powrotem, korzystajcie z ruchliwych szlaków.

Ważne informacje

Ważne informacje: W Krakowie, w drodze do szkoły i z powrotem, korzystajcie z ruchliwych szlaków.

Ważne informacje

Ważne informacje: W Krakowie, w drodze do szkoły i z powrotem, korzystajcie z ruchliwych szlaków.

Ważne informacje

Ważne informacje: W Krakowie, w drodze do szkoły i z powrotem, korzystajcie z ruchliwych szlaków.

Ważne informacje

Ważne informacje: W Krakowie, w drodze do szkoły i z powrotem, korzystajcie z ruchliwych szlaków.

Ważne informacje

Ważne informacje: W Krakowie, w drodze do szkoły i z powrotem, korzystajcie z ruchliwych szlaków.

Ważne informacje

Ważne informacje: W Krakowie, w drodze do szkoły i z powrotem, korzystajcie z ruchliwych szlaków.

Ważne informacje

Ważne informacje: W Krakowie, w drodze do szkoły i z powrotem, korzystajcie z ruchliwych szlaków.

Ważne informacje

Ważne informacje: W Krakowie, w drodze do szkoły i z powrotem, korzystajcie z ruchliwych szlaków.

Ważne informacje

Ważne informacje: W Krakowie, w drodze do szkoły i z powrotem, korzystajcie z ruchliwych szlaków.

Ważne informacje

Ważne informacje: W Krakowie, w drodze do szkoły i z powrotem, korzystajcie z ruchliwych szlaków.

Ważne informacje

Ważne informacje: W Krakowie, w drodze do szkoły i z powrotem, korzystajcie z ruchliwych szlaków.

Polecamy do przeczytania. Gdzie? — w aktualnych tygodnikach. Kiedy? — w sobotę lub niedzielę.

PERSPEKTYWY. Mięso, to temat wielu rozmów. Jak wygląda nasz przemysł mięsny, w co inwestujemy, czego nam brak, jakie są perspektywy poprawy istniejącego stanu...

PRZEKRÓJ. Ostatni przedświąteczny numer „Przekroju” zapowiada m. in. nowy, już zrealizowany film Andrzeja Wajdy pt. „Ziemia obiecana”...

Kobieta i życie. „Przygotowuję panie do karnawału, a więc cała kolekcja propozycji. Nadto kobieta i mężczyzna w cyfrach: kiedy wychodzimy za mąż (czy też żenimy się), ile mamy dzieci ślubnych i nieślubnych, dlaczego się rozwodzimy itp. itd. Do tego interesujący reportaż z domu dla ludzi starszych (choć nie tylko), składający się z takich „Kawaleriek”. Taki eksperyment wykonała warszawska Spółdzielnia Budowlano-Mieszkańcowa „Politechnika”...

Ważne informacje. W Krakowie, w drodze do szkoły i z powrotem, korzystajcie z ruchliwych szlaków.

Ważne informacje. W Krakowie, w drodze do szkoły i z powrotem, korzystajcie z ruchliwych szlaków.

Ważne informacje. W Krakowie, w drodze do szkoły i z powrotem, korzystajcie z ruchliwych szlaków.

Ważne informacje. W Krakowie, w drodze do szkoły i z powrotem, korzystajcie z ruchliwych szlaków.

Ważne informacje. W Krakowie, w drodze do szkoły i z powrotem, korzystajcie z ruchliwych szlaków.

(DOKOŃCZENIE ZE STR. 1)

M y, kryniczanie, nie zachylamy się samą magią cyfr przyrostu łóżek sanatoryjnych — powie sekretarz KM PZPR Julian Kietliński — bo w ślad za nimi nie nadają infrastruktura, rozwój urządzeń komunalnych i bazy handlowo-usługowej, których istnienie potencjalnie dawno przestało wystarczać.

Sami kryniczanie opowiadają się za leczniczym charakterem uzdrowiska zgodnym z tradycją i wartościami naturalnymi. Ale właśnie dlatego nie można jej rozbudowywać w nieskończoność nie licząc się z zasobami wód mineralnych i potrzebą rewaloryzacji środowiska naturalnego. Należy też pamiętać, że kurort to również 13-tysięczne miasto z limfatycznymi cierpiącymi na starczą zadyżkę urządzeniami komunalnymi. Narosłe problemy uzdrowiska nie rozwiąże się przedsięwzięciami połowicznymi — jego renesans trzeba podjąć racjonalnie i kompleksowo z perspektywicznym programem w ręce.

Wizję Krynicy „drugiej młodości” — z inspiracji miejskiej instancji partyjnej — opracował pospół zespół fachowców i miejscowych działaczy. Włodarze Krynicy słusznie uważają, że walory uzdrowiska są dobrem ogólnonarodowym, zainteresowali swoimi śmiałyimi koncepcjami władze wojewódzkie, zyskując ich pełną aprobatę. A zaktualizowany plan przestrzennego zagospodarowania Krynicy w nowych, poszerzonych granicach terytorialnych, będzie przedmiotem obrad sesji WRN.

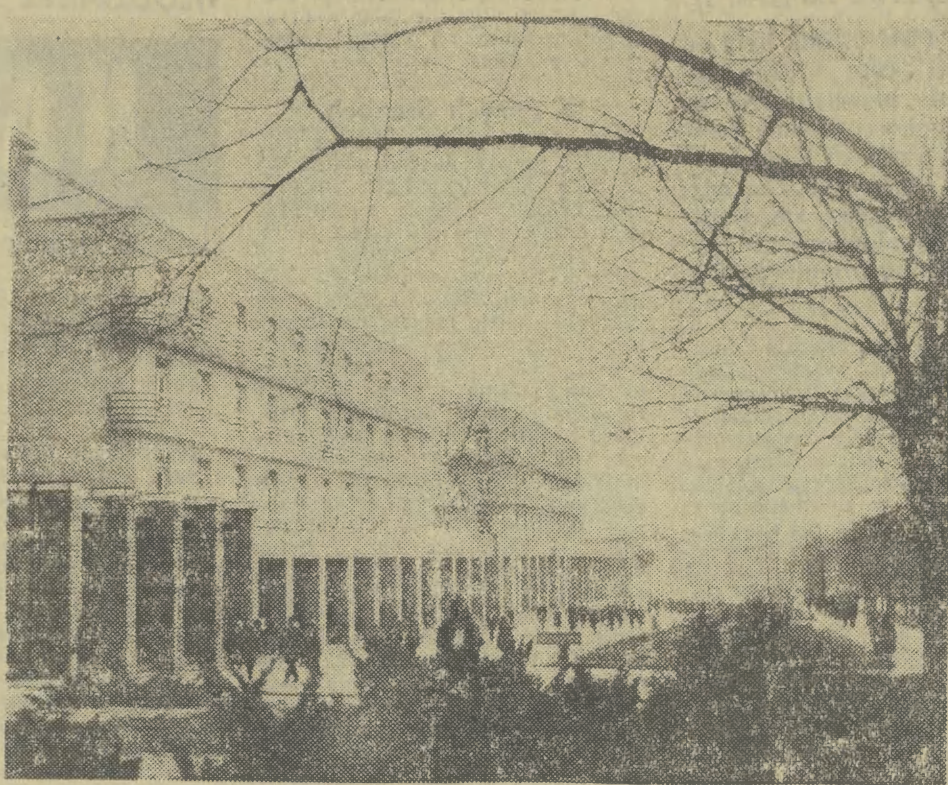
Z bogatego rejestru zakładanych zadań inwestycyjnych, realizowanych etapowo w hierarchii potrzeb do roku 1990 — wybraliśmy podstawowe hasła.

Ochrona naturalnego środowiska

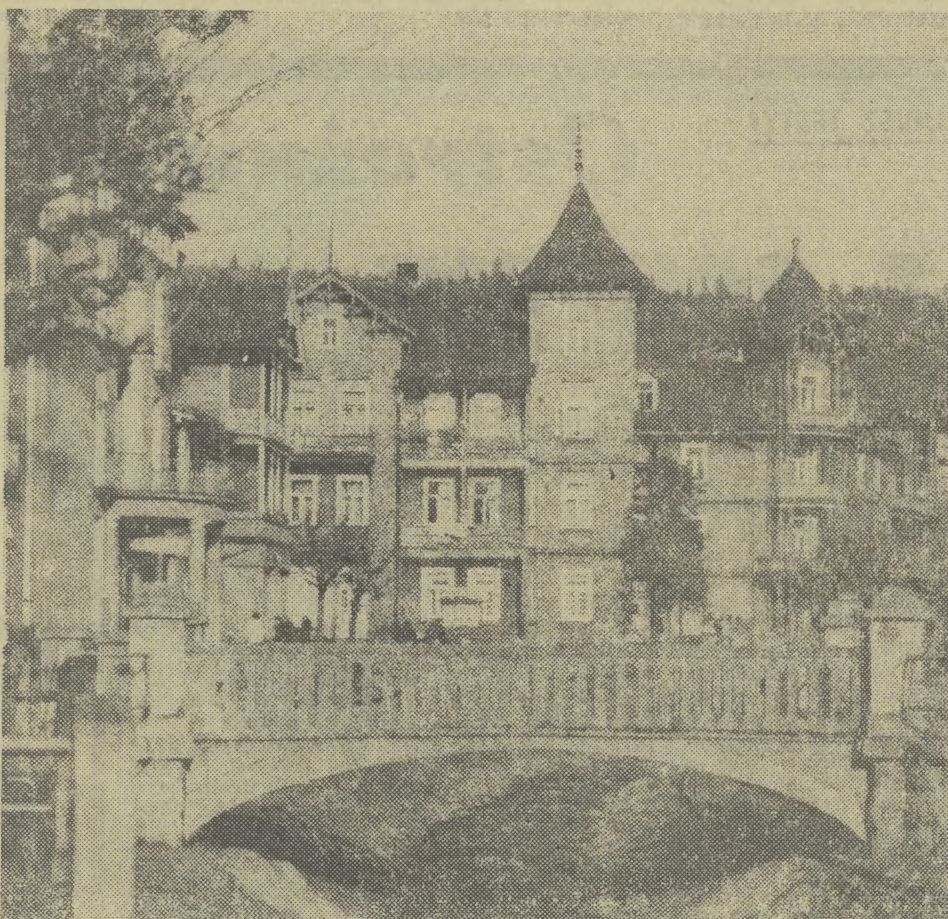
Mówiąc o rozmachu inwestycyjnym, jaki ma być udziałem Krynicy — trzeba w pierwszym rzędzie odwołać się do ekspertyz na temat chłonności środowiska i zasobów złóż balneologicznych. A te bezbłędnie określają maksymalną ilość miejsc sanatoryjno-prewencyjnych do 10 tys. Bilansując je z dotychczasowym stanem posiadania, dopuszczalne optimum rozwojowe oscyluje w granicach 2,5 tys. miejsc.

Poważne zagrożenie dla funkcji „kombinatu zdrowia” stanowi nadmierne zanieczyszczenie powietrza, wód i nateżenie decybeli. Jako remedium na wyrugowanie tych postępujących procesów, proponuje się zmianę całego systemu grzewczego — zastępowanie węgla i koks energii gazową bądź elektryczną. Relewowanie na peryferie miasta, uciążliwych dla czystości i spokoju instytucji i zakładów produkcyjnych typu — masarnia, mleczarnia, odstożnik borowinowe itd. Generalnego rozwiązania wymaga system komunikacyjny, eliminujący ruch pojazdów z centrum uzdrowiska za sprawą dwóch obwodnic. Duża pełnia skieruje ruch tranzytowy z Nowego Sącza i Gorlic przez Tylicz, Wojkową, Powroźnik w Dolinę Popradu, zaś mała połączy rejon Słotwin z Czarnym Potokiem. Na obrzeżach miasta przy ulicach wlotowych powstaną motele, parkingi, pola biwakowe — nastawione na turystów zmotoryzowanych, którzy winni przesiąść się na konne dorożki lub „meleksy”.

W programie szczególnie szeroko potraktowane są inwestycje komunalne, związane z ochroną środowiska biologicznego — do których należy drugi etap budowy oczyszczalni ścieków, nadanie enklawom leśnym od Czarnego Potoku po Krzyżówkę, statusu lasów uzdrowiskowo-klimatycznych i rekultywacja rekreacyjnych terenów zielonych.



Nowy Dom Zdrojowy



Centrum Krynicy

FOT. ST. ŚMIERCIAK

Rozbudowa Krynicy to zarazem konieczność powzięcia szybkich decyzji o konserwacji unikalnych w Europie zabytków architektury uzdrowiskowej — znalezienia szczerzych mecenasów dla urokliwych, drewnianych, ażurowych willi, pamiatkujących czasy prof. Dietla — i przedłużenie ich funkcji służebnych w zgodzie z duchem tradycji.

Kombinat zdrowia

Adekwatnie do nazwy, Krynica musi sobie zafundować nowoczesny zakład przyrodoleczniczy z krytym basenem kąpielowym, sauną, salą gimnastyczną oraz kortami tenisowymi dla czynnej rehabilitacji swoich pensjonariuszy. Również kryty basen kąpielowy ogólnodostępny przydałby się mieszkańcom i „niezrzeszonym” gościom. Łazienki winny poszerzyć zakres balneoterapii o kąpiele kwasowęglowe, wzbogacając ich źródła mineralne nowymi odwiertami. Prosi się o powstanie

w tyle bazy handlowo-usługowej — ta ostatnia jest w stanie zaledwie w 50 proc. sprostać aktualnym potrzebom. Sądziele uzdrowisko stoi więc w obliczu generalnej rozbudowy produkcyjnych zakładów spożywczych (na peryferiach miasta), nowoczesnej sieci handlowo-gastronomicznej i usługowej.

Władze krynickie sprawę priorytetu przyznawania lokalizacji stawiają uczciwie — kto z działających dystrybutorów handlowych na terenie uzdrowiska, wykazuje większą operatywność i prężną organizację, ten zdystansuje konkurentów. Po cichu mocno się tu liczy na włączenie się do stawki dynamicznego sądeckiego PZGS-u, Krynica nie chętnie widzieliby u siebie sklepy firmowe potentatów przemysłowych różnych branż — niechby na deptaku prawdziwie zakręciła rewia mody. Potrzebna jest tu też lepsza ekspozycja handlowa pamiątek regionalnych marki artystycznej zamiast „domorosłej” szmiry. Prognoza zakłada budowę 1000 dodatkowych miejsc gastronomicznych w różnych punktach miasta — w restauracjach dietetycznych, jaski, serwujących duży i urozmaicony wybór dań — a nade wszystko kameralnych z dobrą rozrywką i przytulnymi kafejkami.

Coś dla siebie

Problemem nader nabrzmiałym, wywołującym spore napięcia społeczne jest za wolny postęp budownictwa mieszkaniowego, uwarunkowany różnymi przyczynami, niestety biurokratycznymi. Już sama liczba ok. 1000 rodzin oczekujących na swoje upragnione „m” (wliczając w to wykwaterowanych z ruder), świadczy o rozmiarze problemu. Usunięcie barier hamujących budownictwo społeczne i zakładowe na terenach do tego wyznaczonych, budowa dwóch przedszkoli i żłobków — to troski spędzające sen z powiek władz uzdrowiska. W rejonie trudnych spraw znajduje się rozwiązanie problemu komunikacji miejskiej przez powołanie własnego bądź sądeckiej filii MPK, gwarantującego codzienny dojazd do pracy i szkół ponad 3 tys. pasażerów z okolicznych wsi. Stała renowacja nawierzchni 120 km dróg komunalnych i chodników, modernizacja sieci energetycznej i ulicznego oświetlenia.

Na szczytach tej hierarchicznej drabiny potrzeb stoi techniczne „dozbrojenie” potencjału produkcyjnego i usługowego MPGK i powołanie specjalistycznego przedsiębiorstwa budowlanego.

AMBITYNY PROGRAM rozwoju Krynicy, skonstruowany z wyobraźnią w broście o przyszłe pokolenia, **OTWIERA PRZED KRYNICĄ HISTORYCZNĄ SZANSĘ, STANIA SIĘ UZDROWISKIEM O NAJWYŻSZYM ŚWIATOWYM STANDARDZIE** — w tych tęsknotach Kryniczanie nie mogą być samotni.

JANUSZ KOSZYK
SZANSA KRYNICY

tu filii Instytutu Balneologicznego AM w Krakowie, dla celów konfrontacji badań z praktyką.

Wzrastająca wciąż liczba mieszkańców, kuracjuszy i wczasowiczów, narzuca potrzebę rozbudowy szpitala miejskiego o nowy oddział chirurgiczny, wyposażony w nowoczesną aparaturę medyczną oraz budowę Rejonowej Przychodni Zdrowia. Z rozwojem bazy leczniczej łączy się sprawa zapewnienia jej kadry specjalistów przez utworzenie Pomaturalnej Szkoły Medycznej.

Leczenie sztuką i sportem

Hasło „leczenie sztuką” nabiera w Krynicy szczególnego znaczenia. Uczelnie trzeba przyznać, że na brak rozrywek kulturalnych rodzinne miasto Nikifora nie może narzekać. Ma Krynica sławny poza granicami kraju doroczny Festiwal Arii i Pięśni im. Jana Kiepury, swoje Zimowe Dni Krynicy, coraz bogatszy programowo „Festyn z Dziennikiem”, chętnie jest odwiedzana przez renomowane zespoły teatralne i estradowe oraz wybitnych twórców. Nie ma natomiast godziwej bazy lokalowej w postaci domu kultury, amfiteatru czy klubu MPK.

A więc na plan pierwszy wysuwa się budowa wielofunkcyjnego domu kultury z dużą salą widowiskową, salonom wystawowym, biblioteką z czytelnią i kameralnym barem kawowym.

Krynica z racji geoklimatycznych warunków jest „stolicą sportów zimowych” Sądeckiej — a to zobowiązuje. Narciarskie stoki Jaworzyny czekają na skocznię i kolejkę gondolową, sławny tor saneczkowy na modernizację, a licznie odwiedzający Krynice zimową porą turyści-sportowcy — na hotel-pensjonat „Orbisu”.

Nie samym pięknem przyrody...

Na skutek dużej dysproporcji między rozwojem bazy sanatoryjno-wczasowej, a pozostającej za nią

„Turystyści”



NIE KRADLI, nie włamywali się, nie dokonywali rozbojów, nie przywłaszczali sobie cudzych pieniędzy. Mieli dość swoich.

Dziesiątki, setki tysięcy złotych, trafiło do portfelu kilku przedsiębiorczych panów. Jeden z nich posiada wykształcenie wyższe. Jest ekonomista — tyle, że nigdzie nie pracującym. Nie ma na to czasu, bo właśnie buduje sobie w Krynicy wille-pensjonat o kilkudziesięciu pokojach. Mógł śpiewać Jan Kiepura w latach trzydziestych postawiając piękną „Patrię”, dlaczego on, ekonomista z wykształcenia, nie może sobie w latach siedemdziesiątych wybudować podobnego domu?

Inni „młodowcy” — zbudowali sporej grupy

kombinatorów — też mieli się nie najgorzej; najnowszą samochody, przeważnie zagraniczne, a jeśli już polskie, to co najmniej „fiaty 127”. W ich mieszkaniach prawie wszystko było z importu, nawet zestaw garażów. Panowie ci (wśród nich kilku inżynierów, architektów, kierownik pracowni w Biurze Studiów i Projektów, kierownik działu zagranicznego w Biurze Turystycznym) dorabiali sobie do pensji nie tyle pracami zleconymi — co zlecając innym wykonanie usług. Specyficznych. Zabronionych prawnie.

Grupa ta, złożona z kilkunastu osób, wywoziła z kraju w dużej ilości czeki, które realizowano za granicą. Jak wiadomo, każdy obywatel wyjeżdżający poza kraj ma prawo rocznie nabyć takie czeki za 8 tys. zł. Kombinatorzy dzięki „uprzejmości” kasjerki z biura podróży, kupowali czeki za setki tysięcy złotych. Specjalni kurierzy wywozili je nielegalnie z kraju — najczęściej na Węgry lub do Czechosłowacji — gdzie znajdowały się punkty kontaktowe. Wymieniano czeki na forinty lub korony i przetrucano walutę do... Austrii. Tam, sami szefowie — przebijający właśnie na kolejnej zagranicznej wyliczce, lub ich wspólnicy — dokonywali wymiany na funty lub dolary, które następnie wysyłali firmom w RFN czy w Danii z poleceniem przysiania określonych towarów — przeważnie maszyn cyfrowych, na podany w Polsce adres. Były to adresy krewnych lub znajomych, obrotowych „turystów”. Na każdej takiej maszynie zarabiali na czysto 20 tys. zł. Oplaty im się zagraniczne wojaże, nie mające oczywiście nic wspólnego z turystyką. Wynajęci kurierzy, wśród których znaleźli się niestety także lekarze i asystenci uczelni, gotowi za cenę kilku tysięcy złotych dopuścić się przestępstwa — w różnych,

a przeważnie wstydlivych częściach ciała przemycali czeki — narażając swoje dobre imię i wolność — a szefowie wypychali portfele gotówką. Zdarzało się, że wywożono również z kraju — kryształ.

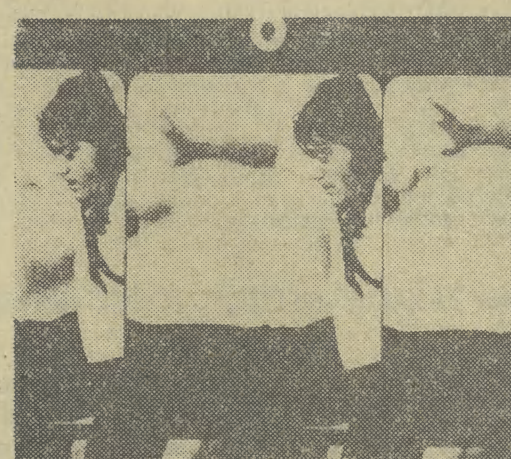
Grupa nowoczesnych przemytników — bo tak chyba trzeba ją nazwać — mogła się poszczycić uzorową organizacją. Mieli „swoich ludzi” w biurze podróży, gdzie nabywali duże ilości czeków (dla innych — rzeczywistych turystów — brakowało, oni otrzymywali zausze) w punktach skupu zagranicznych towarów, mieli nawet „własnego” celnika na Eysej Polanie, który za jedno przyzwrożenie oka, gdy chciał kurierski samochód z kontrabandą — brał ciepłą raczkę 5 tys. zł.

Złoty — a właściwie czekowy interes — prosperował znakomicie przez 4 lata, aż wreszcie na granicy wpadł jeden z kurierów. Znalaziono przy nim czeki wartości 100 tys. zł. Na jego modawców padł bładny strach. Jeszcze próbowali różnych sztuczek, skłonili nawet kuriera, by odwołał swoje zeznania, ale już wkrótce cała trójnastka znalazła się za kratkami. Ci „turystyści” na długo poślęgnęli się z zagranicznymi wojażami. Wpadł więc i ekonomista, który przez długi czas zadawał się posadą kierownika punktu skupu z pensją 2400 zł, a gdy grunt począł mu się palić pod nogami — przeszedł do pracy w przedsiębiorstwie i z miejsca otrzymał wynagrodzenie 6500 zł; i technik-statystyk pracujący jako magazynier, i racjonalizator otrzymujący za swoje ciekawe pomysły wysokie nagrody — mimo to nie wahający się wejść na przestępczą drogę. Na jedną kartę — za zdobycie jeszcze kilku tysięcy złotych — stawali własną godność, karierę, przyszłość. Karta okazała się fałszywa.

ZE SZKICOWNIKA A. WASILEWSKIEGO



— Ach, gdyby Szwedzi mieli taki Przełom Dunajca w Pieninach, to by dali tysiące koron w złocie za nasze Trzy Korony — oświadczył mi góral pieniński. — Takie to piękne; Istotnie — owe góry, pagóreczki, to cudo przyrody i cudne perspektywy dla turystyki, tylko umiejętnie „pod” nie podejść i wyciągać — korony... Dzisiaj Pieniny — jak zwykle o tej porze roku — opustoszały, czekają wiosny: polskiej i dewizowej.



Fot. ARCHIWUM

CZĘSTOKROĆ ZUPEŁNIE NIE DOCENIAMY TAK ISTOTNEGO INSTRUMENTU ODDZIAŁYWANIA. JAKIM JEST OPINIA OKREŚLONYCH ZESPÓŁÓW I KOLEKTYWÓW, A TAKŻE OPINIA SPOŁECZNESTWA JAKO CAŁOŚCI.

Spłaszczamy jej oddziaływanie, sprowadzając ją do najbardziej ostrych reakcji, które są wymagane dopiero w sytuacjach ostatecznych. Nie zdajemy sobie sprawy, jak różnicowane ceniowania, stopniowania tych opinii, zarówno pozytywnych, jak i negatywnych, są możliwe do zastosowania w środkach masowego przekazu, a także w określonych zespołach ludzkich. Stosunek odcienienia wobec jednostki może być wyrażony w sposób bardzo subtelny, dając w ten sposób odczuć jednostce pewien stopień niezadowolenia z jej postawy czy postępowania. Może to być nawet spożrenie, sposób przywitania się, prowadzenia rozmowy itd. Można też poddawać kogoś bojkotowi towarzyskiemu, można wyrazić słownie ocenę czegoś postępowania, można też wykluczyć kogoś z określonej grupy.

MIMO TAK WIELU MOŻLIWOŚCI formułowania opinii społecznej i publicznej przetrucamy się najczęściej

ze skrajności w skrajność. Bardzo wyraźnie występuje to np. w ocenach, ferowanych wobec sportowców. W pewnym momencie skłonni jesteśmy uczynić bożyszcze z jakiejś drużyny, z jakiegoś sportowca, a na drugi dzień, kiedy nie powtórzy osiągniętego już sukcesu (bo jest w gorszej formie, a może chory) gotowi jesteśmy przypisywać mu nawet niskie intencje, odsądzić go — jak to się mówi — od czci i wiary.

A więc stymulujemy działania ludzkie częstokroć w sposób brutalny, doprowadzając do tego, że człowiek, który osiągnął pewną pozytywną ocenę i popularność drży z lęku, że w pewnym momencie to się skończy i nie

zgodnie z którą wszystko to, co nie jest przedmiotem regulacji prawnej, w istocie rzeczy jest prywatną sprawą obywatela. Mamy więc do czynienia z zenującymi wręcz sytuacjami, kiedy w określonych kręgach i grupach społecznych pewne działania, w sposób ewidentny naganne, traktowane są na zasadzie neutralnej, jako przejaw sprytu czy umiejętności życiowych.

Zacznijmy od wyjazdów zagranicznych, związanych z handlem czy wręcz przemytem. W najbardziej szacownych gronach ludzi, którzy skądinąd cieszą się szacunkiem, dyskutuje się np. o tym, co najlepiej przewieźć i dokąd, gdzie to można sprzedać, co można za to ku-

siuchać, postępujesz w sposób niewłaściwy. I praktycznie rzecz biorąc, rzadko tego rodzaju oceny się formułuje, a jeżeli — to tylko w przypadkach ostatecznej wręcz konieczności. Wtedy, kiedy już inaczej nie można.

Nie bez winy są tu również środki masowego przekazu. Można np. zauważyć, że tematy i oceny chodzą u nas stadami. Jeżeli istnieje pewien problem społeczny i zostanie przez kogoś ruszony, to wtedy nagle zaczyna się roić od artykułów, felietonów, informacji i reportaży, powstaje nagle szum wokół sprawy, wymagających akurat delikatnego oddziaływania. Nie tak dawno ktoś napisał całkowicie słuszny artykuł na temat, że nie należy pochopnie przyznawać tytułów i stopni naukowych. A ponadto, że należy zawsze patrzeć na to, co się mówi, a nie na to, kto to mówi. A więc patrzeć na treść wypowiedzi, a nie na to, jaki tytuł czy stopień ma człowiek wypowiadający się. Mowa była również o pewnych nieprawidłowościach stosunków między ludzkich w środowiskach naukowych. Słuszny artykuł wywołał jednak lawinę polemiki i dyskusji, których lektura wywołuje wrażenie, że w środowiskach naukowych panują stosunki wręcz gangsterskie, że starsi „dopuszają się” do prac młodszych, że przetrzymują dysertacje przekazane im do oceny, że zdolniejszych ludzi się utracą. Jednym słowem, że stosunki te są sprzeczne z elementarnymi zasadami współżycia społecznego. To już demagogia.

LUDZIE ◆ OPINIE ◆ LUDZIE ◆ OPINIE ◆ LUDZIE ◆ OPINIE ◆ LUDZIE ◆ OPINIE ◆ LUDZIE

BLASK I MROK

Prof. HENRYK JANKOWSKI

przechodząc do sytuacji średniej, z miejsca znajdzie się „na dnie”. Ta brutalność w działaniu opinii społecznej dotyczy zresztą nie tylko sportu. W ten sposób preferujemy w naszym społeczeństwie — z punktu widzenia pomysłowości jednostki czy grupy — przeciętność. To znaczy, że ktoś, kto utrzymuje się na poziomie przeciętności, nie wyróżnia się ani w minus, ani w plus, ma stosunkowo najbardziej komfortową sytuację społeczną. Polega ona na tym, że jest się niezauważanym, że wprawdzie nie korzysta się z odpowiedniego prestiżu, popularności, ale i nie jest narażonym na owe skrajności opinii publicznej.

ISTNIEJĄ RÓWNIEŻ pewne nieprawidłowości w funkcjonowaniu opinii mniejszych środowisk, mniejszych grup, przechodzących do porządku dziennego nad czynami i działaniami, które powinny być przedmiotem negatywnej oceny. Tu daje o sobie znać fałszywa teoria,

pic i w jaki sposób można wprowadzić w błąd celników. Gdyby ktoś się obraził i powiedział, że są to sprawy na krawędzi łamania praworządności, albo wręcz, że są to sprawy podlegające takim czy innym sankcjom prawnym, traktowany byłby jako ktoś nieożyjalny wobec towarzystwa, małostkowy, nie znający życia.

WYSTĘPUJE TAKŻE szereg innych nieprawidłowości w funkcjonowaniu opinii społecznej. Często mamy do czynienia z abstrahowaniem od negatywnych ocen zespołu w stosunku do pracownika czy członka określonej grupy ze względu na fałszywie rozumianą zasadę solidarności. A więc nie chce się komuś robić przykrości, chociaż się wie, że ten człowiek skądinąd zasługując na potępienie. Wydaje się to czynić anachronicznie, czynić szorstkim. Bo przykrą sprawą jest powiedzieć komuś: —

JEST TO PRZYKŁAD tego, że delikatne oddziaływanie opinii publicznej miałyby określone pozytywne skutki społeczne, natomiast nadużywanie ocen staje się bezskuteczne. Zaczyna bowiem rodzic opory środowiska, podobnie mechanizmy obronne, a wtedy ten i ów, który by się przyłączył do owych ocen, zaczyna się nie bez racji jeździć. Dlatego też, jeżeli mówimy o kształtowaniu zarówno określonych postaw, jak i stosunków między ludzkich — musimy pamiętać, że opinia publiczna jest potężnym, lecz bardzo skomplikowanym instrumentem i posługiwanie się tym instrumentem należy się zwozająć nie uczyć.

O D DOBRZYCH kilku lat uczeni w krajach położonych wokół Morza Śródziemnego biją na alarm. Jeżeli w najbliższym czasie nie podejmie się wspólnej akcji ratunkowej, życiu zwierzęcemu i roślinnemu w jego głębinach grozi wymarcie. W miejscach, w których przez postawienie błękitów i opływających fal, pojawia się mętno-szaryba ciecz.

Niestety, w przewidywaniach tych nie ma przesady, podobnie, jak nie ma przesady w alarmie, podnoszonym przez kraje nadbałtyckie. Oba te morza są bowiem bardzo brudne, m. in. na skutek wąskiego „wyjścia” obu akwenów na świat. Dla Morza Śródziemnego jedynym takim ujściem stanowią Cieśnina Gibraltarska. Odnowa tlenu i napływ nieskazitawych składników odżywczych niezbędnych dla utrzymania przy życiu podmorskiej fauny i flory odbywa się tu w zbyt wolnym tempie i w porównaniu z szybko postępującym procesem zanieczyszczenia wód tego zbiornika. Obliczono, że w obecnych warunkach na całkowitą wymianę „wartości” Morza Śródziemnego, obejmującego (wraz z Morzem Czarnym) powierzchnię 2.969.000 km kw. trzeba by czekać blisko 80 lat (dla Bałtyku okres ten wynosi 30 lat).

JADWIGA ROJEK

ALARM MORZE ŚRÓDZIEMNE

DLA MORZA!



REZYGNACJI PREMIERA Kakuei Tanaki spodziewano się w Tokio od wielu miesięcy, a w każdym razie po lipcowej klęsce jego Partii Liberalno-Demokratycznej w wyborach do Izby Wyższej parlamentu japońskiego.

Mimo okazałych sum — mowa była o miliardach jenów — wydatkach na kampanię wyborczą jej kandydatów, za prawdziwego zwycięzcę uznano wtedy opozycję. Konsekwencją było ustąpienie dwóch wybitnych polityków, wicepremiera Takeo Miki i ministra finansów Takeo Fukudy, co pogłębiło mocno rysujące się rozbieżności w Ionie PL-D. Popularność Tanaki zaczęła spadać jeszcze szybciej niż w poprzednim roku.

JAPONSKIE WATERGATE

Wśród przyczyn, jakie doprowadziły do kresu blaskowej kariery politycznej „skomputeryzowanego buldożera”, jak nazywano Tanakę z powodu jego dynamizmu, inicjatywy i pracowitości, na pierwszym miejscu wymieniana jest pogarszająca się sytuacja gospodarczą Japonii. Wzrost dochodu narodowego będzie w tym roku mniejszy, niż w ostatnich 20 latach, stopa inflacji (26 procent) należy do najwyższych na świecie, w wielu gałęziach przemysłu, zwłaszcza w samochodowym i włókienniczym, panuje stagnacja i rośnie bezrobocie. W tym kraju, pozabawionym surowców, szczególnie dał się odczuć kryzys energetyczny.

Zbieg niepomyślnych okoliczności, których rząd Tanaki nie umiał — po części także i nie mógł — przewidywać, przesądził też o fiasku ambitnego planu premiera przemodlenia Archipelagu Japońskiego w związku m. in. ze szkodliwą dla naturalnego środowiska koncentracją przemysłu. Plan przewidywał jego defentralizację drogą zbudowania 25 nowych miast. Każde miało liczyć po ćwierć miliona mieszkańców, a dogodne połączenia między nimi miały zapewnić gęsta sieć komunikacyjna. Plan cieszył się poparciem wielkich koncernów, zwłaszcza budowlanych.

Niepowodzenie tych zamierzeń na tle narastających trudności ekonomicznych ostudziło entuzjazm kół finansowo-przemysłowych i spowodowało ograniczenie poparcia dla Tanaki.

OSTATECZNY CIOS zadało Tanace ujawnienie jego nielegalnych machinacji finansowych. 61-stronicowy artykuł cenionego miesięcznika „Bungei Shunju”, relacjonujący tajną ankietę z udziałem dwudziestki reporterów i speców, z której wynika, że Tanaka jest jednym z najbogatszych ludzi w kraju — stał się bestsellerem. Wynikało z tych rewelacji, że, jak pisał „Le Monde”, „Tanaka był człowiekiem namietnie dążącym do zdobycia pieniędzy dla celów politycznych i posługujących się polityką celem zdobycia pieniędzy”. Wydobył Tanaki z „japońskiego Watergate” nie mogła już pomóc ani jego ożywiająca działalność dyplomatyczna, ani wizyta prezydenta Forda w Tokio.

Decydując się na ustąpienie ze stanowiska premiera i przewodniczącego PL-D, Tanaka, zdaniem znawców Kraju Kwitnącej Wiśni, pragnie uratować swoje polityczne atuty. Gdyby tego nie uczynił, byłby w oczach swoich potencjalnych wyborców ostatecznie zgubiony.

Odejście Kakuei Tanaki nie oznacza jednak finału kryzysu politycznego, w jakim znajduje się Japonia. Wobec konsolidującej się opozycji, która zwartym frontem domaga się gruntownej odnowy, Partia Liberalno-Demokratyczna występuje skłoczona wewnętrznie. Rozgrywki międzyfrakcyjne rozgorzały gwałtownie. (JOR)

C O ZROBIĆ, by akwen śródziemnomorski dostarczał żywności dziesiątkom pokoleń, zamieszkałych jego brzozi — kolebkę cywilizacji europejskiej — nie zamienił się w cuchnące cementarysko skutkiem uprzemysłowienia, wzrostu liczby ludności i lekceważenia elementarnych zasad ochrony środowiska?

Na przeszkodzie stoi niechęć poszczególnych rządów do ogłaszania szcze-gółów na temat zanieczyszczenia, poddyktowana m. in. obawą o zyski płynące z turystyki. Są uczeni, którzy boją się podawać wyniki swoich badań w tej dziedzinie, by nie stracić pracy. Wielki przemysł również nie jest zainteresowany w utworzeniu systemu ścisłej kontroli ścieków i odpadów fabrycznych i sprzeciwia się przeprowadzeniu precyzyjnego audytu ogólnorodową skalę. Czy można sobie wyobrazić dogodniejszy, tańszy — bo darmowy — ściek, aniżeli morze?

Tymczasem czas nagli. Jak wynika z opublikowanego niedawno sprawozdania komisji parlamentu francuskiego, tylko w okolicach Marsylii spływa do morza ponad 200 tys. m sześć. ścieków na dobę. Raport stwierdza też, że najszkodliwsza dla zdrowia i życia są związki chemiczne, odprowadzane przez zakłady przemysłowe.

Niektóre z tych odpadów niosą zagrożenie z żywym zasobem morza. Nafta np. pochłania tak duże ilości tlenu, że organizmy żywe zaczynają się dusić, nawozy sztuczne czy detergenty powodują nadmierne, niemożliwe do skontrolowania rozrost niektórych okazów fauny i flory ze szkodą dla pozostałych gatunków. Wreszcie takie ciała jak DDT gromadzą się w organizmach istot, zamieszkałych podmorskie głębiny, a trafiając w kołtu do przewodu pokarmowego człowieka, wywołują tam spustoszenie.

D O NAJBARDZIEJ zanieczyszczonych obszarach Morza Śródziemnego zalicza się Zatokę Prowansalską wzdłuż Lazurowego Wybrzeża i strefę między Wenecją a Triestem. Prasa włoska rozpisała się na ten temat, zapowiadając rychłe zamknięcie plaż na tym odcinku. Przypomnijmy, że w pobliżu Marsylii wpada do morza Rodan, a na południe od Wenecji — Pad. Niedługo obie te rzeki nazywano płucami Morza Śródziemnego. Wraz z Cieśniną Gibraltarską stanowiły źródło odnowy zapasów tlenu w basenie śródziemnomorskim. Dzisiaj i Rodan i Pad stały się brudnymi, pełnymi odpadów, błota i produktów trujących, ściekami...



ROZDZIAŁ I

Niedziela 20 lipca.

Dziewczyna, która kręciła się koło kafejki Beak Street, miała na sobie spódniczkę mini, ledwie zakrywającą co trzeba, sześciocentymetrowe obcasy u pantofelków. Poza tym miała mieniącą cerę rudzielców, wysoki kask plomiennych włosów i olbrzymie, zielone oczy, ocienione nieprawdopodobnie długimi rzęsami. Chociaż nie była może profesjonalną zalotnicą, na pewno była dziewczyną stworzoną do miłości. Wystarczyło raz na nią spojrzeć, aby się upewnić, iż znacznie lepiej wyglądała w łóżku, niż na kłęczniku.

Neony na sztydzie kafejki sprawiły, iż jej sukienka wydawała się koloru lila, podczas gdy w rzeczywistości była różowa, a kolor jej jedwabnych majtek, ledwie mieszających zakrąglone pośladki — był przystosowany do sukni.

Z szeroko otwartych drzwi kafejki płynął na ulicę aromat parówek, jaj na szyncie i ryb z frytkami. W tym lipcowym, upalnym zmierzchu wszystkie te aromaty mieszały się z falą gęstniejącej mgły, nie dochodzącej wyżej niż do pierwszego pietra.

Tuż za kafejką, skąpany w błękitnym świetle akwarium przyciągał uwagę przechodniów „Klub Greena”.

BEZ KOMENTARZA

MUMIE

Poczucie zagrożenia, związane z przewrotem w Portugalii i starcym zniedołężnieniem gen. Franco, skłania hiszpańską pranicę do przegrupowania sił. W ostatnim czasie pod patronatem Movimento Nacional, skupiającego falangistów i konserwatystów powołano kilka nowych „masowych” organizacji. Największą z nich, to „Narodowy Związek Weteranów Wojennych”, zrzeszający rzekomo aż 484.000 byłych faszystowskich bojowników wojny domowej i dywizji frankistowskich walczących po stronie hitlerowców na froncie wschodnim. Siwowłose mumie mają zapobiec kryzysowi polityki Franco?

JAK NA DROŻDZACH

Na całym obszarze EWG obowiązują tzw. „polityczna” cena chleba, to znaczy stała, niezależna od wahań koniunktury i podlegająca kontroli ze strony rządów. Tak przynajmniej głosi oficjalna teoria, lecz w nieoficjalnej praktyce jest inaczej. W ostatnich latach chleb podrożał w RFN, Belgii, Holandii i Francji więcej niż o połowę, we Włoszech — o dwie trzecie, a w Danii i Wielkiej Brytanii — prawie dwukrotnie.

ELEKTRONICZNA PROSTYTUTKA

W kinach i telewizji na Zachodzie furorę robi film „Alfa i asfalt”. Akcja toczy się w roku 3000, w świecie, który po zagładzie człowieka jest zaopatrzony wyłącznie przez roboty. Przyczyną tragedii przyszłego świata jest genetyczny błąd w zaprogramowaniu genetycznym. A skutek jest taki, że wybrakowana robotica funkcjonuje w dzień jako profesorka katedry matematyki, w nocy zaś ulega przemianom pociągów do handlowania swym odpornym na korozję ciałem. Zadzrosny robot włącza zainstalowany w nosie nadajnik „promieni śmierci” i pozabawia świat genialnej matematyki, tudzież prostytutki. Sens tego filmu produkcji też maja w... nosie.



Taaka ryba! Czyż potrzebny jeszcze komentarz do wspaniałego okazu czawczy — gatunku lososia — złowionego u wybrzeży Kamczatki (ZSRR)? CAF — APN

26 peronów

Co oznacza liczba dwudziestu sześciu peronów? Dla mieszkańców Lipska odpowiedź na to pytanie nie rastać żadnych trudności. Wiadomo, chodzi o lipski, główny dworzec kolejowy.

Te 26 peronów stawia ów dworzec osobowo w pierwszym miejscu w Europie. Stąd odprawia się dziennie 720 pociągów, zaś w pełni sezonu turystycznego i targowego — 800. Sto dwadzieścia tysięcy pasażerów przejeżdża co dzień przez perony dworca, by w szczytowych okresach nasłonek ruchu przekroczyć liczbę 450 tysięcy osób. A więc tyle, ile zdołały łącznie pomieścić hale dworcowe podczas 6 lat w okresie od r. 1909 do 1915!

serce wielkiego organizmu miejskiego Lipska, mógł znów pulsować normalnym życiem, i chociaż w trakcie odbudowy tego węzła komunikacyjnego zmodernizowano bardzo wiele urządzeń dworcowych, żeby służyły one współczesnym potrzebom kolejniactwa i ludzi, to jednak budowniczym zachowali tu (jako podstawę restauracji) ów dawny a przedziwny dualizm architektoniczny: widoczną część spuścizny po podziale na matę państewka niemieckie.

WEASNIE dworzec główny był wtedy jakby odrębnym istnieniem, ponad i poza historią, którą tworzył krwawy



Fot. Peter Krebs

MAX WARTELSTEINER LEIPZIGER VOLKSZEITUNG

„żelazny kanclerz” Rzeszy, Bismarck starając się zjednoczyć wszystkie kraje niemieckie. A tymczasem w Lipsku nadal część torów kolejowych należała do państwa saskiego, część zaś była pod zarządem pruskim. Doprowadziło to do tzw. wojny kolejowej, która w r. 1902 zakończyła się kompromisem. Zaprojektowano bowiem budynki dworcowe, którego wschodnie skrzydło pozostało „saskie”, natomiast zachodnie podlegało administracji „pruskiej”. W ten sposób perony 1—13 znalazły się we władaniu Prus — podczas gdy 14—26 były kontrolowane przez Sasów...

Dzięki sztuce obu architektów: W. Lossowa i M. Kühne — całość budowli nie ucierpiała na tym podziale administracyjnym. Obie hale dworcowe połączył bowiem „korytarz” stumetrowej długości, gdzie zlokalizowano sklepy i bary szybkiej obsługi, ku zadowoleniu podróżnych, zarówno z części „wschodniej” jak i „zachodniej”.

DO USYTUOWANYCH w obu halach dwunastu ogromnych posągów-symboli typowych przedstawicieli zawodów Lipska, współczesność mogłaby dołączyć nowe pomniki pracowitych i zdyscyplinowanych fachowców kolejowych, którzy wystawiają jak najlepsze świadectwo organizacji oraz porządkowi, jaki panuje w pociągach i na dworcu głównym Miasta Targów. To przede wszystkim absolutne bezpieczeństwo podróży w każdych warunkach pogodowych oraz stuprocentowa punktualność wszystkich pociągów, obecnie przychodzących i odchodzących z Lipska!

Tak to w starej architekturze dworca lipskiego mieści się nowoczesna organizacja, wyposażenie wnętrz i precyzyjnie działający mechanizm — obsługiwany przez ludzi i dla ludzi.

3 kotły centralnego ogrzewania

typ SZ II G — 65 W, o pow. grzewczej 65 m² każdy transformatory

TON — 250/20 oraz TON — 400/20, zasilanie 15/04 kV, KUPIĄ Zjednoczone Zespoły Gospodarcze — Kraków, ul. Piwna 7 — Dział Inwestycji, telefon 627-82, 610-43.

PRZEMYSŁ CZEKA NA BUTELKI!

Każda zbędna butelka dostarczona do PUNKTU SKUPU da Ci dodatkową złotówkę, a gospodarce narodowej konkretną korzyść. — NIE ZWLEKAJ!

LOTERIA FANTOWA

MŁODZIEŻOWEJ AGENCJI WYDAWNICZEJ RSW „PRASA-KSIĄŻKA-RUCH”

Dochód na rozwój sportu szkolnego.

Samochody „Fiat 125 p” i „Syreny 105” oraz wiele atrakcyjnych nagród można wygrać kupując LOS MŁODZIEŻOWEJ LOTERII FANTOWEJ.

Losy, w cenie 5 zł, są do nabycia w kioskach „Ruch” w Krakowie i na terenie województwa krakowskiego. — Termin ukończenia realizacji wygranych ogłoszony zostanie w „Sztandarze Młodych” miesiąc wcześniej.

SEZONOWA WYPRZEDAŻ GRAMOFONÓW

z 20% BONIFIKATĄ

W sklepach ZURT można kupić taniej o 20 proc. niektóre typy gramofonów. — Szczególnie polecamy młodzieży: gramofony do odtwarzania płyt stereo i mono — typ G — 560 fs, w cenie wyprzedaży 680 zł, typ WG — 460 s, w cenie wyprzedaży 480 zł.

SKORZYSTAJCIE Z OKAZJI!

CO GDZIE KIEDY?

14 i 15 GRUDNIA

SOBOTA NIEDZIELA

Izidora Waleriana

WYSTAWY

SOBOTA

WAWEL: Komnaty (9-14.15 i 15-17), Skarbiec (10-15.30), SUKIENNICE: (10-16), SZOLAYSKICH: pl. Szarypanki 9 (10-16), CZARTORYSKICH: Piłsudskiego 8 (10-16), DOM MATEJKI: Floriańska 41 (10-16), NOWY GMACH: al. 3 Maja 1 (10-16), HISTORICZNE: NE: Jana 12, Rynek Gł. 35, Szpitalna 21, Franciszkańska 4 Szopki Krakowskie (10-18), STARA BOZNICA: Szeroka 24 (10-14), ARCHEOLOGICZNE: Polska 3 (10-14), PRZYBYTO-SCIKI: Piłsudskiego 17 (10-13), MUZ. LENINA: Topolowa 5 (10-17), KTF: Boh. Stalingradu 13 (9-21), ETNOGRAFICZNE: Wolnica 1 (10-15), PODZ. KOŚC. św. WOJCIECHA: (9-17), MUZ. ML. POLSKI: Tetmajera 28 (11-14), KOPALNIA SOLI w Wieliczce (8-15).

NIEDZIELA

CZARTORYSKICH: (9-18), DOM MATEJKI: (9-15), HISTORICZNE: Jana 12, Rynek Gł. 35, Szpitalna 21, Franciszkańska 4 (9-16), ARCHEOLOGICZNE: Polska 3 (10-14), PRZYBYTO-SCIKI: Piłsudskiego 17 (10-13), MUZ. LENINA: Topolowa 5 (10-19), PODZ. KOŚC. św. WOJCIECHA: (13-17), STARA BOZNICA (nieczynn.).

Resztę — jak w sobotę.

TEATR

SOBOTA

SŁOWACKIEGO (pl. Duchna 1): Szekspira: Opowieść zimowa — 19.15, STARY (Jagiellońska 1): Wypiski: Noc listopadowa — 19.15 (o 14 zamkn.), KAMERALNY: Gibson: Dwoje na huśtawce — 19.15, BAGATELA (Karmelicka 6): Williams: Słodka ptak młodociany — 19.30, LUDOWY (Os. Teatrane 34): Budreki—Kanićki: Dzień do ciebie przyjdzie nie mogę — 19.15 (o 15.15 zamkn.), OPERETKA (Lubicz 48): Fall: Róża Stambulu — 19.15, GROTESKA (Skarbowska 2): Urban: Detektyw iis prowadzi śledztwo — 10 i 17, KOLEJARZA (Bocheńska 5): Krowoderskie zuchy — 19, EREF 66 (Wolnica 1): Timeo Danaos — 20.

NIEDZIELA

SŁOWACKIEGO: Opowieść zimowa — 19.15, STARY: Noc listopadowa — 19.15, KAMERALNY: Mał i żona (zamkn.) — 16, Dwoje na huśtawce — 19.15, BAGATELA: O Rumcajsie rozbójniku — 15, Słodka ptak młodociany — 19.30, LUDOWY: Buratino (zamkn.) — 11, Dzień do ciebie przyjdzie nie mogę — 19.15, OPERA (pl. Duchna 1): Hrabina — 14, GROTESKA: Detektyw iis prowadzi śledztwo — 10 i 17, KOLEJARZA: Krowoderskie zuchy — 15 i 19, EREF 66: Timeo Danaos — 20.

TEATR

SOBOTA

SŁOWACKIEGO (pl. Duchna 1): Szekspira: Opowieść zimowa — 19.15, STARY (Jagiellońska 1): Wypiski: Noc listopadowa — 19.15 (o 14 zamkn.), KAMERALNY: Gibson: Dwoje na huśtawce — 19.15, BAGATELA: O Rumcajsie rozbójniku — 15, Słodka ptak młodociany — 19.30, LUDOWY: Buratino (zamkn.) — 11, Dzień do ciebie przyjdzie nie mogę — 19.15, OPERA (pl. Duchna 1): Hrabina — 14, GROTESKA: Detektyw iis prowadzi śledztwo — 10 i 17, KOLEJARZA: Krowoderskie zuchy — 15 i 19, EREF 66: Timeo Danaos — 20.

NIEDZIELA

SŁOWACKIEGO: Opowieść zimowa — 19.15, STARY: Noc listopadowa — 19.15, KAMERALNY: Mał i żona (zamkn.) — 16, Dwoje na huśtawce — 19.15, BAGATELA: O Rumcajsie rozbójniku — 15, Słodka ptak młodociany — 19.30, LUDOWY: Buratino (zamkn.) — 11, Dzień do ciebie przyjdzie nie mogę — 19.15, OPERA (pl. Duchna 1): Hrabina — 14, GROTESKA: Detektyw iis prowadzi śledztwo — 10 i 17, KOLEJARZA: Krowoderskie zuchy — 15 i 19, EREF 66: Timeo Danaos — 20.

TEATR

SOBOTA

SŁOWACKIEGO (pl. Duchna 1): Szekspira: Opowieść zimowa — 19.15, STARY (Jagiellońska 1): Wypiski: Noc listopadowa — 19.15 (o 14 zamkn.), KAMERALNY: Gibson: Dwoje na huśtawce — 19.15, BAGATELA: O Rumcajsie rozbójniku — 15, Słodka ptak młodociany — 19.30, LUDOWY: Buratino (zamkn.) — 11, Dzień do ciebie przyjdzie nie mogę — 19.15, OPERA (pl. Duchna 1): Hrabina — 14, GROTESKA: Detektyw iis prowadzi śledztwo — 10 i 17, KOLEJARZA: Krowoderskie zuchy — 15 i 19, EREF 66: Timeo Danaos — 20.

NIEDZIELA

SŁOWACKIEGO: Opowieść zimowa — 19.15, STARY: Noc listopadowa — 19.15, KAMERALNY: Mał i żona (zamkn.) — 16, Dwoje na huśtawce — 19.15, BAGATELA: O Rumcajsie rozbójniku — 15, Słodka ptak młodociany — 19.30, LUDOWY: Buratino (zamkn.) — 11, Dzień do ciebie przyjdzie nie mogę — 19.15, OPERA (pl. Duchna 1): Hrabina — 14, GROTESKA: Detektyw iis prowadzi śledztwo — 10 i 17, KOLEJARZA: Krowoderskie zuchy — 15 i 19, EREF 66: Timeo Danaos — 20.

TEATR

SOBOTA

SŁOWACKIEGO (pl. Duchna 1): Szekspira: Opowieść zimowa — 19.15, STARY (Jagiellońska 1): Wypiski: Noc listopadowa — 19.15 (o 14 zamkn.), KAMERALNY: Gibson: Dwoje na huśtawce — 19.15, BAGATELA: O Rumcajsie rozbójniku — 15, Słodka ptak młodociany — 19.30, LUDOWY: Buratino (zamkn.) — 11, Dzień do ciebie przyjdzie nie mogę — 19.15, OPERA (pl. Duchna 1): Hrabina — 14, GROTESKA: Detektyw iis prowadzi śledztwo — 10 i 17, KOLEJARZA: Krowoderskie zuchy — 15 i 19, EREF 66: Timeo Danaos — 20.

NIEDZIELA

SŁOWACKIEGO: Opowieść zimowa — 19.15, STARY: Noc listopadowa — 19.15, KAMERALNY: Mał i żona (zamkn.) — 16, Dwoje na huśtawce — 19.15, BAGATELA: O Rumcajsie rozbójniku — 15, Słodka ptak młodociany — 19.30, LUDOWY: Buratino (zamkn.) — 11, Dzień do ciebie przyjdzie nie mogę — 19.15, OPERA (pl. Duchna 1): Hrabina — 14, GROTESKA: Detektyw iis prowadzi śledztwo — 10 i 17, KOLEJARZA: Krowoderskie zuchy — 15 i 19, EREF 66: Timeo Danaos — 20.

TEATR

SOBOTA

SŁOWACKIEGO (pl. Duchna 1): Szekspira: Opowieść zimowa — 19.15, STARY (Jagiellońska 1): Wypiski: Noc listopadowa — 19.15 (o 14 zamkn.), KAMERALNY: Gibson: Dwoje na huśtawce — 19.15, BAGATELA: O Rumcajsie rozbójniku — 15, Słodka ptak młodociany — 19.30, LUDOWY: Buratino (zamkn.) — 11, Dzień do ciebie przyjdzie nie mogę — 19.15, OPERA (pl. Duchna 1): Hrabina — 14, GROTESKA: Detektyw iis prowadzi śledztwo — 10 i 17, KOLEJARZA: Krowoderskie zuchy — 15 i 19, EREF 66: Timeo Danaos — 20.

NIEDZIELA

SŁOWACKIEGO: Opowieść zimowa — 19.15, STARY: Noc listopadowa — 19.15, KAMERALNY: Mał i żona (zamkn.) — 16, Dwoje na huśtawce — 19.15, BAGATELA: O Rumcajsie rozbójniku — 15, Słodka ptak młodociany — 19.30, LUDOWY: Buratino (zamkn.) — 11, Dzień do ciebie przyjdzie nie mogę — 19.15, OPERA (pl. Duchna 1): Hrabina — 14, GROTESKA: Detektyw iis prowadzi śledztwo — 10 i 17, KOLEJARZA: Krowoderskie zuchy — 15 i 19, EREF 66: Timeo Danaos — 20.

TEATR

SOBOTA

SŁOWACKIEGO (pl. Duchna 1): Szekspira: Opowieść zimowa — 19.15, STARY (Jagiellońska 1): Wypiski: Noc listopadowa — 19.15 (o 14 zamkn.), KAMERALNY: Gibson: Dwoje na huśtawce — 19.15, BAGATELA: O Rumcajsie rozbójniku — 15, Słodka ptak młodociany — 19.30, LUDOWY: Buratino (zamkn.) — 11, Dzień do ciebie przyjdzie nie mogę — 19.15, OPERA (pl. Duchna 1): Hrabina — 14, GROTESKA: Detektyw iis prowadzi śledztwo — 10 i 17, KOLEJARZA: Krowoderskie zuchy — 15 i 19, EREF 66: Timeo Danaos — 20.

NIEDZIELA

SŁOWACKIEGO: Opowieść zimowa — 19.15, STARY: Noc listopadowa — 19.15, KAMERALNY: Mał i żona (zamkn.) — 16, Dwoje na huśtawce — 19.15, BAGATELA: O Rumcajsie rozbójniku — 15, Słodka ptak młodociany — 19.30, LUDOWY: Buratino (zamkn.) — 11, Dzień do ciebie przyjdzie nie mogę — 19.15, OPERA (pl. Duchna 1): Hrabina — 14, GROTESKA: Detektyw iis prowadzi śledztwo — 10 i 17, KOLEJARZA: Krowoderskie zuchy — 15 i 19, EREF 66: Timeo Danaos — 20.

TEATR

SOBOTA

SŁOWACKIEGO (pl. Duchna 1): Szekspira: Opowieść zimowa — 19.15, STARY (Jagiellońska 1): Wypiski: Noc listopadowa — 19.15 (o 14 zamkn.), KAMERALNY: Gibson: Dwoje na huśtawce — 19.15, BAGATELA: O Rumcajsie rozbójniku — 15, Słodka ptak młodociany — 19.30, LUDOWY: Buratino (zamkn.) — 11, Dzień do ciebie przyjdzie nie mogę — 19.15, OPERA (pl. Duchna 1): Hrabina — 14, GROTESKA: Detektyw iis prowadzi śledztwo — 10 i 17, KOLEJARZA: Krowoderskie zuchy — 15 i 19, EREF 66: Timeo Danaos — 20.

NIEDZIELA

SŁOWACKIEGO: Opowieść zimowa — 19.15, STARY: Noc listopadowa — 19.15, KAMERALNY: Mał i żona (zamkn.) — 16, Dwoje na huśtawce — 19.15, BAGATELA: O Rumcajsie rozbójniku — 15, Słodka ptak młodociany — 19.30, LUDOWY: Buratino (zamkn.) — 11, Dzień do ciebie przyjdzie nie mogę — 19.15, OPERA (pl. Duchna 1): Hrabina — 14, GROTESKA: Detektyw iis prowadzi śledztwo — 10 i 17, KOLEJARZA: Krowoderskie zuchy — 15 i 19, EREF 66: Timeo Danaos — 20.

TEATR

SOBOTA

SŁOWACKIEGO (pl. Duchna 1): Szekspira: Opowieść zimowa — 19.15, STARY (Jagiellońska 1): Wypiski: Noc listopadowa — 19.15 (o 14 zamkn.), KAMERALNY: Gibson: Dwoje na huśtawce — 19.15, BAGATELA: O Rumcajsie rozbójniku — 15, Słodka ptak młodociany — 19.30, LUDOWY: Buratino (zamkn.) — 11, Dzień do ciebie przyjdzie nie mogę — 19.15, OPERA (pl. Duchna 1): Hrabina — 14, GROTESKA: Detektyw iis prowadzi śledztwo — 10 i 17, KOLEJARZA: Krowoderskie zuchy — 15 i 19, EREF 66: Timeo Danaos — 20.

NIEDZIELA

SŁOWACKIEGO: Opowieść zimowa — 19.15, STARY: Noc listopadowa — 19.15, KAMERALNY: Mał i żona (zamkn.) — 16, Dwoje na huśtawce — 19.15, BAGATELA: O Rumcajsie rozbójniku — 15, Słodka ptak młodociany — 19.30, LUDOWY: Buratino (zamkn.) — 11, Dzień do ciebie przyjdzie nie mogę — 19.15, OPERA (pl. Duchna 1): Hrabina — 14, GROTESKA: Detektyw iis prowadzi śledztwo — 10 i 17, KOLEJARZA: Krowoderskie zuchy — 15 i 19, EREF 66: Timeo Danaos — 20.

TEATR

SOBOTA

SŁOWACKIEGO (pl. Duchna 1): Szekspira: Opowieść zimowa — 19.15, STARY (Jagiellońska 1): Wypiski: Noc listopadowa — 19.15 (o 14 zamkn.), KAMERALNY: Gibson: Dwoje na huśtawce — 19.15, BAGATELA: O Rumcajsie rozbójniku — 15, Słodka ptak młodociany — 19.30, LUDOWY: Buratino (zamkn.) — 11, Dzień do ciebie przyjdzie nie mogę — 19.15, OPERA (pl. Duchna 1): Hrabina — 14, GROTESKA: Detektyw iis prowadzi śledztwo — 10 i 17, KOLEJARZA: Krowoderskie zuchy — 15 i 19, EREF 66: Timeo Danaos — 20.

NIEDZIELA

SŁOWACKIEGO: Opowieść zimowa — 19.15, STARY: Noc listopadowa — 19.15, KAMERALNY: Mał i żona (zamkn.) — 16, Dwoje na huśtawce — 19.15, BAGATELA: O Rumcajsie rozbójniku — 15, Słodka ptak młodociany — 19.30, LUDOWY: Buratino (zamkn.) — 11, Dzień do ciebie przyjdzie nie mogę — 19.15, OPERA (pl. Duchna 1): Hrabina — 14, GROTESKA: Detektyw iis prowadzi śledztwo — 10 i 17, KOLEJARZA: Krowoderskie zuchy — 15 i 19, EREF 66: Timeo Danaos — 20.

TEATR

SOBOTA

SŁOWACKIEGO (pl. Duchna 1): Szekspira: Opowieść zimowa — 19.15, STARY (Jagiellońska 1): Wypiski: Noc listopadowa — 19.15 (o 14 zamkn.), KAMERALNY: Gibson: Dwoje na huśtawce — 19.15, BAGATELA: O Rumcajsie rozbójniku — 15, Słodka ptak młodociany — 19.30, LUDOWY: Buratino (zamkn.) — 11, Dzień do ciebie przyjdzie nie mogę — 19.15, OPERA (pl. Duchna 1): Hrabina — 14, GROTESKA: Detektyw iis prowadzi śledztwo — 10 i 17, KOLEJARZA: Krowoderskie zuchy — 15 i 19, EREF 66: Timeo Danaos — 20.

NIEDZIELA

SŁOWACKIEGO: Opowieść zimowa — 19.15, STARY: Noc listopadowa — 19.15, KAMERALNY: Mał i żona (zamkn.) — 16, Dwoje na huśtawce — 19.15, BAGATELA: O Rumcajsie rozbójniku — 15, Słodka ptak młodociany — 19.30, LUDOWY: Buratino (zamkn.) — 11, Dzień do ciebie przyjdzie nie mogę — 19.15, OPERA (pl. Duchna 1): Hrabina — 14, GROTESKA: Detektyw iis prowadzi śledztwo — 10 i 17, KOLEJARZA: Krowoderskie zuchy — 15 i 19, EREF 66: Timeo Danaos — 20.

TEATR

SOBOTA

SŁOWACKIEGO (pl. Duchna 1): Szekspira: Opowieść zimowa — 19.15, STARY (Jagiellońska 1): Wypiski: Noc listopadowa — 19.15 (o 14 zamkn.), KAMERALNY: Gibson: Dwoje na huśtawce — 19.15, BAGATELA: O Rumcajsie rozbójniku — 15, Słodka ptak młodociany — 19.30, LUDOWY: Buratino (zamkn.) — 11, Dzień do ciebie przyjdzie nie mogę — 19.15, OPERA (pl. Duchna 1): Hrabina — 14, GROTESKA: Detektyw iis prowadzi śledztwo — 10 i 17, KOLEJARZA: Krowoderskie zuchy — 15 i 19, EREF 66: Timeo Danaos — 20.

NIEDZIELA

SŁOWACKIEGO: Opowieść zimowa — 19.15, STARY: Noc listopadowa — 19.15, KAMERALNY: Mał i żona (zamkn.) — 16, Dwoje na huśtawce — 19.15, BAGATELA: O Rumcajsie rozbójniku — 15, Słodka ptak młodociany — 19.30, LUDOWY: Buratino (zamkn.) — 11, Dzień do ciebie przyjdzie nie mogę — 19.15, OPERA (pl. Duchna 1): Hrabina — 14, GROTESKA: Detektyw iis prowadzi śledztwo — 10 i 17, KOLEJARZA: Krowoderskie zuchy — 15 i 19, EREF 66: Timeo Danaos — 20.

TEATR

SOBOTA

SŁOWACKIEGO (pl. Duchna 1): Szekspira: Opowieść zimowa — 19.15, STARY (Jagiellońska 1): Wypiski: Noc listopadowa — 19.15 (o 14 zamkn.), KAMERALNY: Gibson: Dwoje na huśtawce — 19.15, BAGATELA: O Rumcajsie rozbójniku — 15, Słodka ptak młodociany — 19.30, LUDOWY: Buratino (zamkn.) — 11, Dzień do ciebie przyjdzie nie mogę — 19.15, OPERA (pl. Duchna 1): Hrabina — 14, GROTESKA: Detektyw iis prowadzi śledztwo — 10 i 17, KOLEJARZA: Krowoderskie zuchy — 15 i 19, EREF 66: Timeo Danaos — 20.

NIEDZIELA

SŁOWACKIEGO: Opowieść zimowa — 19.15, STARY: Noc listopadowa — 19.15, KAMERALNY: Mał i żona (zamkn.) — 16, Dwoje na huśtawce — 19.15, BAGATELA: O Rumcajsie rozbójniku — 15, Słodka ptak młodociany — 19.30, LUDOWY: Buratino (zamkn.) — 11, Dzień do ciebie przyjdzie nie mogę — 19.15, OPERA (pl. Duchna 1): Hrabina — 14, GROTESKA: Detektyw iis prowadzi śledztwo — 10 i 17, KOLEJARZA: Krowoderskie zuchy — 15 i 19, EREF 66: Timeo Danaos — 20.

TEATR

SOBOTA

SŁOWACKIEGO (pl. Duchna 1): Szekspira: Opowieść zimowa — 19.15, STARY (Jagiellońska 1): Wypiski: Noc listopadowa — 19.15 (o 14 zamkn.), KAMERALNY: Gibson: Dwoje na huśtawce — 19.15, BAGATELA: O Rumcajsie rozbójniku — 15, Słodka ptak młodociany — 19.30, LUDOWY: Buratino (zamkn.) — 11, Dzień do ciebie przyjdzie nie mogę — 19.15, OPERA (pl. Duchna 1): Hrabina — 14, GROTESKA: Detektyw iis prowadzi śledztwo — 10 i 17, KOLEJARZA: Krowoderskie zuchy — 15 i 19, EREF 66: Timeo Danaos — 20.

NIEDZIELA

SŁOWACKIEGO: Opowieść zimowa — 19.15, STARY: Noc listopadowa — 19.15, KAMERALNY: Mał i żona (zamkn.) — 16, Dwoje na huśtawce — 19.15, BAGATELA: O Rumcajsie rozbójniku — 15, Słodka ptak młodociany — 19.30, LUDOWY: Buratino (zamkn.) — 11, Dzień do ciebie przyjdzie nie mogę — 19.15, OPERA (pl. Duchna 1): Hrabina — 14, GROTESKA: Detektyw iis prowadzi śledztwo — 10 i 17, KOLEJARZA: Krowoderskie zuchy — 15 i 19, EREF 66: Timeo Danaos — 20.

TEATR

SOBOTA

SŁOWACKIEGO (pl. Duchna 1): Szekspira: Opowieść zimowa — 19.15, STARY (Jagiellońska 1): Wypiski: Noc listopadowa — 19.15 (o 14 zamkn.), KAMERALNY: Gibson: Dwoje na huśtawce — 19.15, BAGATELA: O Rumcajsie rozbójniku — 15, Słodka ptak młodociany — 19.30, LUDOWY: Buratino (zamkn.) — 11, Dzień do ciebie przyjdzie nie mogę — 19.15, OPERA (pl. Duchna 1): Hrabina — 14, GROTESKA: Detektyw iis prowadzi śledztwo — 10 i 17, KOLEJARZA: Krowoderskie zuchy — 15 i 19, EREF 66: Timeo Danaos — 20.

NIEDZIELA

SŁOWACKIEGO: Opowieść zimowa — 19.15, STARY: Noc listopadowa — 19.15, KAMERALNY: Mał i żona (zamkn.) — 16, Dwoje na huśtawce — 19.15, BAGATELA: O Rumcajsie rozbójniku — 15, Słodka ptak młodociany — 19.30, LUDOWY: Buratino (zamkn.) — 11, Dzień do ciebie przyjdzie nie mogę — 19.15, OPERA (pl. Duchna 1): Hrabina — 14, GROTESKA: Detektyw iis prowadzi śledztwo — 10 i 17, KOLEJARZA: Krowoderskie zuchy — 15 i 19, EREF 66: Timeo Danaos — 20.

TEATR

SOBOTA

SŁOWACKIEGO (pl. Duchna 1): Szekspira: Opowieść zimowa — 19.15, STARY (Jagiellońska 1): Wypiski: Noc listopadowa — 19.15 (o 14 zamkn.), KAMERALNY: Gibson: Dwoje na huśtawce — 19.15, BAGATELA: O Rumcajsie rozbójniku — 15, Słodka ptak młodociany — 19.30, LUDOWY: Buratino (zamkn.) — 11, Dzień do ciebie przyjdzie nie mogę — 19.15, OPERA (pl. Duchna 1): Hrabina — 14, GROTESKA: Detektyw iis prowadzi śledztwo — 10 i 17, KOLEJARZA: Krowoderskie zuchy — 15 i 19, EREF 66: Timeo Danaos — 20.

NIEDZIELA

SŁOWACKIEGO: Opowieść zimowa — 19.15, STARY: Noc listopadowa — 19.15, KAMERALNY: Mał i żona (zamkn.) — 16, Dwoje na huśtawce — 19.15, BAGATELA: O Rumcajsie rozbójniku — 15, Słodka ptak młodociany — 19.30, LUDOWY: Buratino (zamkn.) — 11, Dzień do ciebie przyjdzie nie mogę — 19.15, OPERA (pl. Duchna 1): Hrabina — 14, GROTESKA: Detektyw iis prowadzi śledztwo — 10 i 17, KOLEJARZA: Krowoderskie zuchy — 15 i 19, EREF 66: Timeo Danaos — 20.

TEATR

SOBOTA

SŁOWACKIEGO (pl. Duchna 1): Szekspira: Opowieść zimowa — 19.15, STARY (Jagiellońska 1): Wypiski: Noc listopadowa — 19.15 (o 14 zamkn.), KAMERALNY: Gibson: Dwoje na huśtawce — 19.15, BAGATELA: O Rumcajsie rozbójniku — 15, Słodka ptak młodociany — 19.30, LUDOWY: Buratino (zamkn.) — 11, Dzień do ciebie przyjdzie nie mogę — 19.15, OPERA (pl. Duchna 1): Hrabina — 14, GROTESKA: Detektyw iis prowadzi śledztwo — 10 i 17, KOLEJARZA: Krowoderskie zuchy — 15 i 19, EREF 66: Timeo Danaos — 20.

NIEDZIELA

SŁOWACKIEGO: Opowieść zimowa — 19.15, STARY: Noc listopadowa — 19.15, KAMERALNY: Mał i żona (zamkn.) — 16, Dwoje na huśtawce — 19.15, BAGATELA: O Rumcajsie rozbójniku — 15, Słodka ptak młodociany — 19.30, LUDOWY: Buratino (zamkn.) — 11, Dzień do ciebie przyjdzie nie mogę — 19.15, OPERA (pl. Duchna 1): Hrabina — 14, GROTESKA: Detektyw iis prowadzi śledztwo — 10 i 17, KOLEJARZA: Krowoderskie zuchy — 15 i 19, EREF 66: Timeo Danaos — 20.

TEATR

SOBOTA

SŁOWACKIEGO (pl. Duchna 1): Szekspira: Opowieść zimowa — 19.15, STARY (Jagiellońska 1): Wypiski: Noc listopadowa — 19.15 (o 14 zamkn.), KAMERALNY: Gibson: Dwoje na huśtawce — 19.15, BAGATELA: O Rumcajsie rozbójniku — 15, Słodka ptak młodociany — 19.30, LUDOWY: Buratino (zamkn.) — 11, Dzień do ciebie przyjdzie nie mogę — 19.15, OPERA (pl. Duchna 1): Hrabina — 14, GROTESKA: Detektyw iis prowadzi śledztwo — 10 i 17, KOLEJARZA: Krowoderskie zuchy — 15 i 19, EREF 66: Timeo Danaos — 20.

NIEDZIELA

SŁOWACKIEGO: Opowieść zimowa — 19.15, STARY: Noc listopadowa — 19.15, KAMERALNY: Mał i żona (zamkn.) — 16, Dwoje na huśtawce — 19.15, BAGATELA: O Rumcajsie rozbójniku — 15, Słodka ptak młodociany — 19.30, LUDOWY: Buratino (zamkn.) — 11, Dzień do ciebie przyjdzie nie mogę — 19.15, OPERA (pl. Duchna 1): Hrabina — 14, GROTESKA: Detektyw iis prowadzi śledztwo — 10 i 17, KOLEJARZA: Krowoderskie zuchy — 15 i 19, EREF 66: Timeo Danaos — 20.

TEATR

SOBOTA

SŁOWACKIEGO (pl. Duchna 1): Szekspira: Opowieść zimowa — 19.15, STARY (Jagiellońska 1): Wypiski: Noc listopadowa — 19.15 (o 14 zamkn.), KAMERALNY: Gibson: Dwoje na huśtawce — 19.15, BAGATELA: O Rumcajsie rozbójniku — 15, Słodka ptak młodociany — 19.30, LUDOWY: Buratino (zamkn.) — 11, Dzień do ciebie przyjdzie nie mogę — 19.15, OPERA (pl. Duchna 1): Hrabina — 14, GROTESKA: Detektyw iis prowadzi śledztwo — 10 i 17, KOLEJARZA: Krowoderskie zuchy — 15 i 19, EREF 66: Timeo Danaos — 20.

NIEDZIELA

SŁOWACKIEGO: Opowieść zimowa — 19.15, STARY: Noc listopadowa — 19.15, KAMERALNY: Mał i żona (zamkn.) — 16, Dwoje na huśtawce — 19.15, BAGATELA: O Rumcajsie rozbójniku — 15, Słodka ptak młodociany — 19.30, LUDOWY: Buratino (zamkn.) — 11, Dzień do ciebie przyjdzie nie mogę — 19.15, OPERA (pl. Duchna 1): Hrabina — 14, GROTESKA: Detektyw iis prowadzi śledztwo — 10 i 17, KOLEJARZA: Krowoderskie zuchy — 15 i 19, EREF 66: Timeo Danaos — 20.

TEATR

SOBOTA

SŁOWACKIEGO (pl. Duchna 1): Szekspira: Opowieść zimowa — 19.15, STARY (Jagiellońska 1): Wypiski: Noc listopadowa — 19.15 (o 14 zamkn.), KAMERALNY: Gibson: Dwoje na huśtawce — 19.15, BAGATELA: O Rumcajsie rozbójniku — 15, Słodka ptak młodociany — 19.30, LUDOWY: Buratino (zamkn.) — 11, Dzień do ciebie przyjdzie nie mogę — 19.15, OPERA (pl. Duchna 1): Hrabina — 14, GROTESKA: Detektyw iis prowadzi śledztwo — 10 i 17, KOLEJARZA: Krowoderskie zuchy — 15 i 19, EREF 66: Timeo Danaos — 20.

NIEDZIELA

SŁOWACKIEGO: Opowieść zimowa — 19.15, STARY: Noc listopadowa — 19.15, KAMERALNY: Mał i żona (zamkn.) — 16, Dwoje na huśtawce — 19.15, BAGATELA: O Rumcajsie rozbójniku — 15, Słodka ptak młodociany — 19.30, LUDOWY: Buratino (zamkn.) — 11, Dzień do ciebie przyjdzie nie mogę — 19.15, OPERA (pl. Duchna 1): Hrabina — 14, GROTESKA: Detektyw iis prowadzi śledztwo — 10 i 17, KOLEJARZA: Krowoderskie zuchy — 15 i 19, EREF 66: Timeo Danaos — 20.

nasze miasto

Rozrywka o północy

Kto nie lubił telewizyjnego Kabaretu Starszych Panów? Prawie nie było takich. Kabaret ten należał do tych nielicznych programów TV, na które oczekiwaliśmy i które nas nie rozczarowały. Jako zatrudziliśmy miłośnik humoru i piosenek Przybory i Wasowskiego z wielką radością przyjęliśmy wieść, że telewizja będzie powtarzać ich najlepsze programy. Radość jednak okazała się przedczesna.

Należę do tej wielkiej rzeszy ludzi, którzy wstają rano, około godziny 6 albo i wcześniej. Lekarze, naukowcy, twierdzą, że po wstaniu spać osiem godzin na dobę. Wieleletnia praktyka przekonała mnie zresztą, iż mają absolutną rację. Aby więc całą dzień nie ziewać powiniennem pójść spać około 22. We wtorek jednak tego nie zrobiłem. Przyczyna? Moja wielka sympatia dla Kabaretu Starszych Panów. Kabaretu, którego nadawanie rozpoczęło we wtorek o godz. 22.30.

Zmęczony dość pracowitym i nerwowym dniem (jak zwykle, niestety) z trudem poustrzymywałem się późnym wieczorem od snu. Chciałem się rozzerzać. Na się — ale przecież taką tylko stworzono mi w tym przypadku możliwość. Oczyszczenie nikt nie zmusza mnie do oglądania Kabaretu Starszych Panów. Ale czy z takiego założenia wychodzi redakcja rozrywki TV?

Stowo wstępne Przybory przyjąłem całkiem trzeźwo. Jednakże już w czasie śpiewu Michnikowskiego (samego Michnikowskiego!) traciłem wzrok, ogarniała mnie niepomohowana senność. Nawet urodziwa Sirotka nie pomogła; zasnąłem po 15 minutach. By znów obudzić się o 6 rano.

No cóż, widocznie lepsza rozrywka telewizyjna nie dla mnie. Mam zły rozkład zajęć... (I)

PROGRAM II

7.45 W rannych pantoflach. 8.25 Zawsze w niedzielę — felieton literacki. 8.30 Wiad. 8.35 Radioproblemy. 8.45 Poranek literacko-muzyczny (Kr.). 10.30 Koncert żywych (Kr) 11.00 Tr. z Rzeszowa. 12.05 Na poludnie od Czantorii. 12.30 Wiad. 12.35 Zagadka literacka. 13.00 Muż. Operowa. 14.00 Pogranicze z dywanikiem. 15.05 G. Gorczycki. 15.10 — Missa Rotari. 15.30 Dla Dzieci i Młodz. „Białe palmy” — słuch. 16.15 Z ksegraskich wtrw. 16.30 Koncert chopinowski z nagr. arch. S. Rachmaninowa. 17.00 Wyniki Lajkonka (Kr). 17.01 Aud. lit. (Kr). 17.11 Muż. Kęgel-Mogel (Kr). 17.30 B. Bartok — kwartet smyczk. 18.00 Muż. 18.30 Wiad. 18.35 Felieton akt. 19.00. 18.45 Kabarek rek. 19.00. „To jasne, lśniące słuch.” — słuch. 20.10 Utwory Dworzaka. 21.00 Wojsko, strategia, obronność. 21.15 F. Mendelssohn-Bartholdy — Serejada. 21.30 Siedem dni w kraju i na świecie. 21.50 Ravel — Rapsodia. 22.00 Pow. wyników Lajkonka (Kr). 22.10 Krak. aktualn. sport. (Kr). 22.15 Tr. z Rzeszowa. 22.30 Kroki we mgie — „Kliska” — opow. L. Woźniak. 23.00 L. Strawinski — Apollo — balet. 23.30 Wiad. 23.35 Muż. kameralna.

PROGRAM III

9.00 i 17.05 „622 upadki Bungal”. 10.15 Ilustr. Magazyn Autorów. 11.15 Wielkie recitale. 12.05 „Odwroć” — słuch. dok. 14.05 Wersykop. 14.30 Skądolone w NRD. 15.50 Cz. Niemen w RFN. 16.15 z czwartku na niedzielę na Zapiekę. 17.40 Rozmowa o filmach. 18.30 „Zyrafa” czyli piękna sztuka przewidywania! słuch. 19.35 Muż. poczta UKF. 20.00 Moł znajomi! 20.10 B. Henneke. 21.00 w Italii. 21.10 Gaby. 21.30 Wiersze ożyły. 21.50 Opiera tyt. 22.15 „Kapral Przybielew”. 23.05 Sztuka D. Ojstracha.

BOGDAN BRZEZIŃSKI

Poutne!

Pan kierownik upadł do biura, Jak tornado, jak huragan, I od razu awantura, Ze to skandal! Ze balagan!



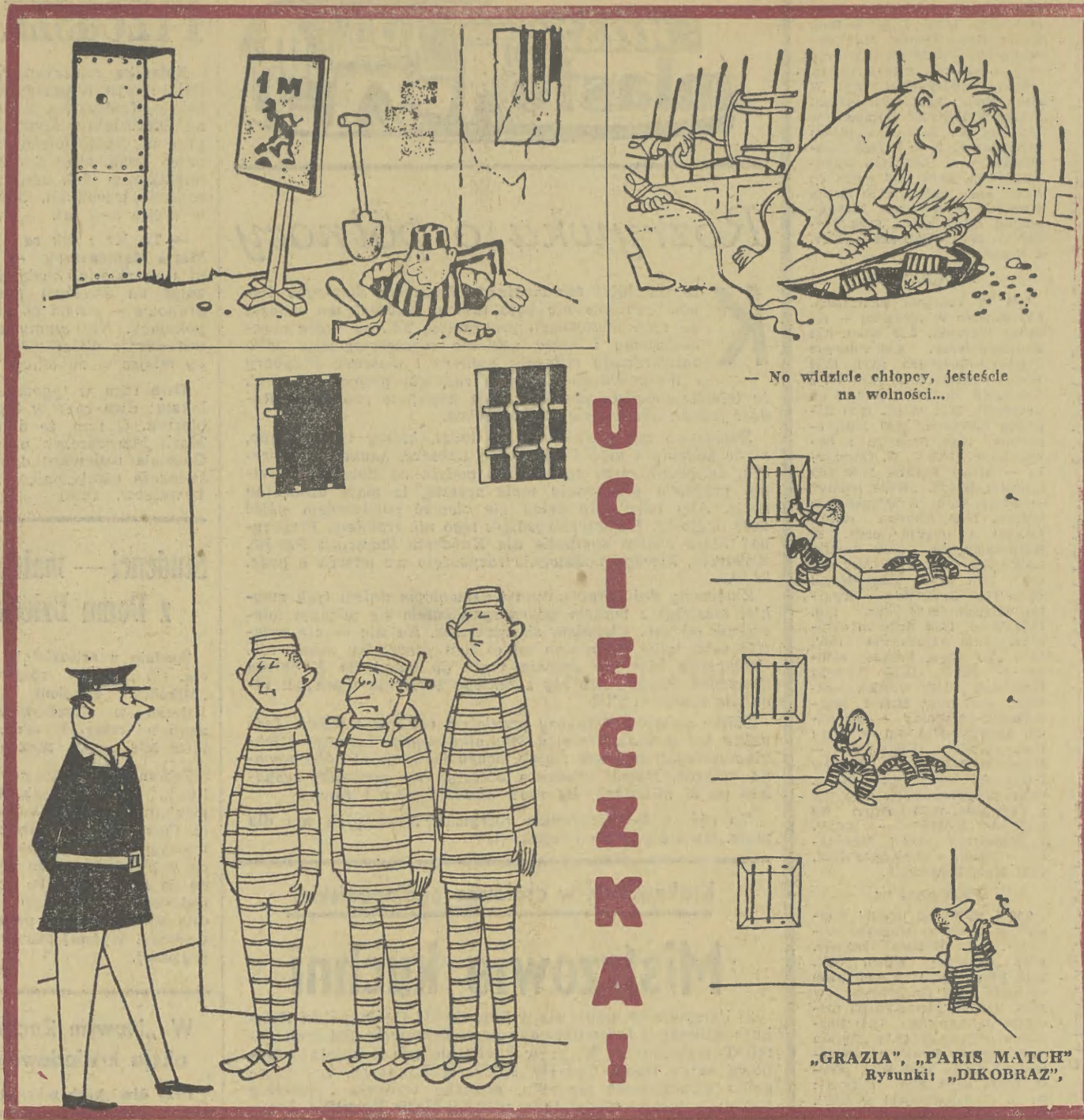
- CZEGOŻ ci ludzie tu szukają? Zgubił kto co? - Tamten pan zgubił 1000 zł. Szuka ich, a inni mu pomagają.

SPIĘCIA

- MOJA żona jest anto-tem! - A moja jest z cze żyje...

GWIAZDY PATRZA NA NAS...

...w ich świetle wszystkie kobiety wyglądają koryzynie!



UCIECZKA!

- Będę robił NIC - niespodziewanie pełnym zdaniem odpowiedział konceptualista.

ANDRZEJ KOZIOL

NIC

CRYSZÓWKA NR 49 crossword puzzle grid with numbers 1-26.

zrobił NIC. Wspomniano o korpusku- larnej teorii światła, ktoś postawił pytanie czy światło jest brakiem ciemności.

WITOLD ZECHENTER

Koszula...

(Od autora: Tak się złożyło, że poniższy wiersz, napisany 20 lat temu, nie był drukowany w „Gazecie Krakowskiej”);



Chyba każdy słyszał o alpejskich psach bernardynach, które ratują je śnieżnych zanieczyszczonych turystrów i sportowców.

ZNACZKI

W ramach emisji propagujących kolejkę olimpiadę pocztą Kanady wydała cztery znaczki, ukazujące sport w sposób dość nietypowy.

CRYSZÓWKA WP10 crossword puzzle grid with numbers 1-26.

KURIEREK

Przywódcą jest Janusz Roszko, który w „Bari” dostał się do domu nowego właściciela, natychmiast skonsumentował wszystkie biuletynowe informacje.

PIES-LITERAT (Inf. z ZOO). Miłośnik zwierząt Janusz Roszko nabył psa, który wabi się „Bari”.

KRONIKA WYPADKÓW:

Oto trzy wersje tego samego wypadku podane 11. XII. 1974 r. przez krakowskie gazety: „GAZETA KRAKOWSKA”.

PKP POD PARĄ! (Inf. optymistyczna). Polskie Koleje Państwowe ku wygodzie podróżnych wciąż poszukują innowacji.

MAKIETY Na łamach „Życia Warszawy” zabrał głos prof. Wiktor Żin w sprawie świątecznych choinek.

EGZAMIN (INF. KADROWA). Red. WIESŁAW MOLIK - 7-ka naczelny redaktor Krakowskiej Rozgłośni Polskiego Radia.

Z ŻYCIA WYŻSZYCH SFER Felietonista „Polityki” Michał Radowski wyznał publicznie: „Przyzwyczałem