

Należy położyć nacisk na działalność wychowawczą w środowisku pracy

WARSZAWA (PAP)
W środę odbyło się XI posiedzenie plenarne CRZZ poświęcone ideowo-wychowawczej działalności związków zawodowych w środowisku pracy. Obradom przewodniczył Ignacy Loga-Sowiński. Wprowadzenie do dyskusji wygłosił sekretarz CRZZ Wiesław Adamski.

W dyskusji przedstawiciele organizacji i instancji związkowych, socjologów i psychologów pracy dzielili się doświadczeniami z działalności wychowawczej w przedsiębiorstwach. Z aprobatą przyjęto projekt opracowania we wszystkich zakładach pracy programów działalności wychowawczej. Za największą wagę tematy do uwzględnienia w tych programach uznano problemy adaptacji społeczno-zawodowej pracowników, obojętne ocenę wyników pracy, właściwego stosowania kar i pozytywnych bodźców moralnych i materialnych.

W dyskusji zabrał głos I. Loga-Sowiński. Zwrócił on uwagę na wzajemną łączność ekonomiki i wychowania oraz wskazał w związku z tym na wychowawcze aspekty działalności związkowej wśród założeń. Plenum podjęło uchwałę



7 bm. przybył do Warszawy z Berlina minister NRD ds. stosunków gospodarczych i zagranicą — Horst Seelle. Na lotnisku Okęcie gościa powitał m. in. handlu zagranicznego Janusz Burakiewicz (z prawej).
CAF — Matuszewski — tefeloto

8-godzinna wymiana ognia przez Kanał Sueski

KAIR (PAP)
Przez 8 i pół godziny z przerwami trwała we wtorek wymiana ognia między wojskami izraelskimi a egipskimi w różnych częściach strefy Kanału Sueskiego.

Jak podaje agencja MENA, powołując się na oświadczenie rzecznika dowództwa sił zbrojnych ZRA, wymiana ognia artyleryjskiego i z karabinów maszynowych rozpoczęła się o godzinie 4.30 czasu lokalnego w okolicy Dewersury i rozszerzyła się następnie na północ od Rasalpuisza, obejmując El-Kantare i Ad-Tine.

W lipcu otwarcie WIELKIEJ WYSTAWY osiągnięć 25-lecia PRL

Jedną z wielu imprez organizowanych dla uczczenia 25-lecia Polski Ludowej będzie wystawa ilustrująca osiągnięcia gospodarcze i kulturalne w Krakowie. Celem tej ekspozycji będzie ukazanie przeobrażeń socjalistycznych i dorobku naszego regionu w latach 1945-1969. Organizatorem wystawy jest KW PZPR.

Co kupujemy na raty?

Nasze ratalne zakupy ustabilizowały się: od kilku już lat najczęściej korzystamy z kredytu przy zakupie telewizorów, mebli, odzieży, pralek i lodówek. Klienci ORS-u najczęściej też korzystają z rat dwuletnich: więcej niż połowa korzystających z kredytów prosi o rozłożenie spłat na 24 części.

KRAKÓW
8 maja 1969 r.
Nr 108 (6594)

Gazeta

PROLETARIUSZE WSZYSTKICH KRAJÓW ŁĄCZĄ SIĘ

CZWARTEK

krakowska

ORGAN KOMITETU WOJEWÓDZKIEGO POLSKIEJ ZIEMOCZONEJ PARTII ROBOCZNICZEJ

W Krakowie finał ogólnopolskiego Studenckiego Festiwalu Kultury

Dzisiaj w Krakowie rozpoczyna się impreza finałowa IV Festiwalu Kultury Studentów PRL. Uczestniczyć w nim będą 64 zespoły teatralne i artystyczne, wśród których znajdują się m. in.: lubelski „Gong-II”, wrocławski „Ka-

Premier Kosygin powrócił do Moskwy

DELHI (PAP)
Premier ZSRR Aleksiej Kosygin przebywający w Delhi w związku z uroczystościami pogrzebowymi zmarłego prezydenta Indii Zakhira Hussana udał się w środę wraz z towarzyszącymi osobami w drogę powrotną do kraju.

Niebezpieczne doświadczenia Pentagonu

WASZYNGTON (PAP)
Mimo protestów społeczeństwa, w USA trwają doświadczenia z gazami paraliżującymi układ nerwowy. Jak podała oficjalnie do wiadomości Pentagonu, część tych badań została przeniesiona obecnie na Alaskę.

Z UDZIAŁEM PRZEWODNICZĄCEGO RADY PAŃSTWA

Uroczystości półwiecza Uniwersytetu Poznańskiego

W środę odbyły się w stolicy Wielkopolski uroczystości jubileuszowe półwiecza Uniwersytetu im. Adama Mickiewicza z udziałem członka Biura Politycznego KC PZPR, przewodniczącego Rady Państwa — Mariana Spychalskiego. Uroczystość ta była zarazem wielkim świętem całej nauki poznańskiej, reprezentowanej obecnie przez 8 wyższych uczelni.

Rano ulicami grodu Przemysła przemierzali w historycznych togach uniwersyteckich reprezentanci senatów wszystkich wyższych uczelni Polski i liczne delegacje z zagranicy. Na stopniach słynnego renesansowego ratusza powitali przybyłych gości ojcowie miasta.

Z WIETNAMU

12 zmasowanych nalotów amerykańskich superfortec

LONDYN, PARYŻ (PAP)
Siły wywołujące wietnamski południowy kontynuowały we wtorek i środę rano akcje zaczepne przeciwko bazom wojskowym USA i reżimowi sjańskiemu. W nocy z wtorku na środek partyzanci ostrzelali ponad 8 ważnych obiektów nieprzyjaciela. Walki koncentrowały się w delcie Mekongu, w rejonie sągajskim, w pobliżu granicy z Kambodżą i strefy demilitaryzowanej.

Przedwyborcze spotkania

W dzielnicy Zwierzyniec
Wczoraj w świetlicy Miejskiego Przedsiębiorstwa Wodociągów i Kanalizacji odbyło się spotkanie załogi tego przedsiębiorstwa z kandydatem na posła Z. Skolikiem — przewodniczącym Prezydium RN m. Krakowa, kandydatem na radnego do RN m. Krakowa — Z. Fuchsa oraz kandydatami na radnych do Dzielnicy Rady Narodowej Zwierzyniec: W. Krzanikiem, T. Walasiakiem, M. Malczykiem, E. Kasprzykiem, H. Schoenem, M. Stabym i S. Wolf. W spotkaniu wzięło udział około 100 osób.

V Alert — rozpoczęty

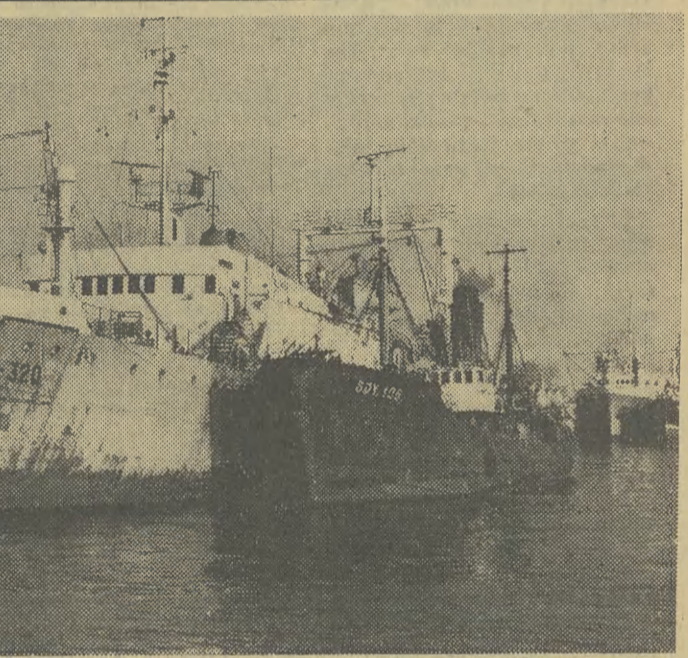
WARSZAWA (PAP)
W środę rozpoczął się w całym kraju V Alert ZHP pod hasłem „Harcerstwo — ludziami 25-lecia PRL”. 2 miliony zuchów i harcerzy z gromadzonego przy odbornikach radiowych i telewizyjnych wysłuchało rozkazu naczelnika ZHP Wiktora Kineckiego, który z najmłodszym miastem Polski — Tych — ogłosił stan pogotowia dla całej organizacji i przedstawił zadania alertowe.

CIEKAWY EKSPERYMENT

4-letnie ZSZ — pełną szkołą średnią

Ostatnio opracowany został projekt kształcenia absolwentów ośmiolatków w zasadniczych szkołach zawodowych, które zapewnią swym uczniom — obok świadectwa zawodowego także i świadectwo maturalne. Ten nowy typ średniej szkoły zawodowej, oparty o doświadczenia węgierskie, pozwoli młodym ludziom uzyskać w ciągu czterech lat tytuł wykwalifikowanego robotnika — maturzysty, mającego otwartą drogę do studiów wyższych.

lambur”, gdański „To-Tu” oraz łódzka „Cytryna”, a także „Gest” i Studio Miniatur ze Szczecina. Obok tych zespołów udział biorą: chór Akademii Medycznej z Gdańska i chór Politechnik ze Szczecina i Gliwic. Tak liczny udział gwarantuje potężną imprezę finałową IV Festiwalu Kultury Studentów PRL, nad którym patronat objął premier Józef Cyrankiewicz.



Przywódcy CSRS u żołnierzy radzieckich

PRAGA (PAP)
Z okazji dnia zwycięstwa i 24 rocznicy wyzwolenia Czechosłowacji przez armię radziecką delegacja państwopartyjantów CSRS na czele z prezydentem Ludwikiem Svobodą przybyła w środę do centralnej grupy wojsk radzieckich przebywających czasowo na terytorium Czechosłowacji.

Obraz rozwoju krajów RWPG

MOSKWA (PAP)
7 bm. w nowym gmachu stałej siedziby Rady Wzajemnej Pomocy Gospodarczej w Moskwie odbyło się uroczyste otwarcie wystawy fotograficznej poświęconej 20-leciu działalności RWPG.

W SKRÓCIE

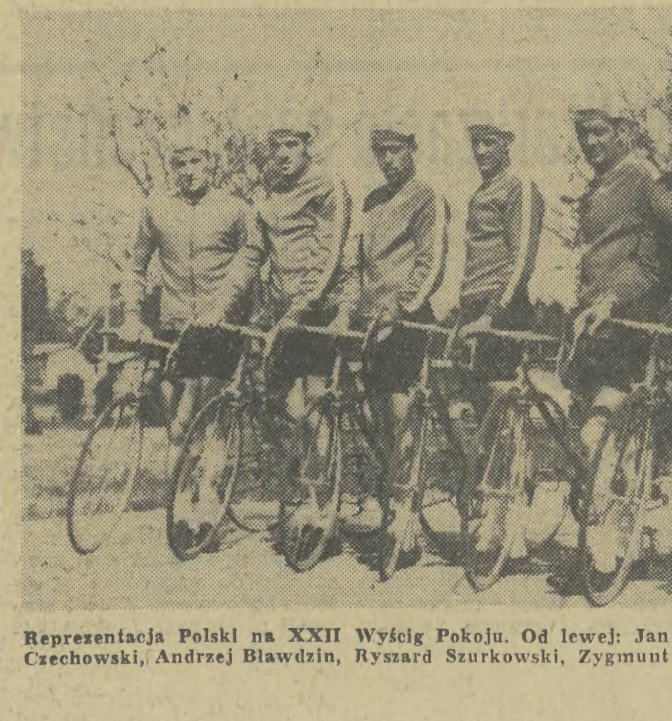
KRÓL Jordani Husjan powrócił w środę do Ammanu po jednodniowej wizycie w Arabii Saudyjskiej, gdzie przeprowadził rozmowy z królem Fajsallem na temat kryzysu bliskowschodniego.

PODOBNE jak Słany Zjednoczone, obecnie również Kanada wyraziła zainteresowanie konsultacjami z komisją europejską Wspólnego Rynku w sprawie likwidacji barier handlowych.

ZACHODNIONIEMIECKI bank centralny we Frankfurcie nad Menem zawiesił wczoraj wszelkie transakcje dolarowe w celu zapobieżenia spekulacjom związanym ze spodziewaną rewaluacją marki.

W CHARKOWSKIM zakładzie produkującym turbiny dla elektrowni atomowych zakończono prace nad projektem agregatu o mocy pół miliona kWh.

NOWY premier Irlandii północnej James Chichester Clark, oświadczył w parlamencie w Belfast, że policja tego kraju otrzymała dodatkowe rezerwy dzięki powołaniu do czynnej służby byłych policjantów w wieku poniżej 60 lat.



Reprezentacja Polski na XXII Węzłach Pokoju. Od lewej: Jan Hanusik i Marian Forma. CAF — Dąbrowski — Telefona

Jedność i współzależność spraw produkcyjnych, bytu i wychowania

(OMÓWIENIE REFERATU W. ADAMSKIEGO NA XI PLENUM CRZZ)

Mówca stwierdził, że do coraz większej liczby zakładowych funkcji i zadań związków zawodowych należy aktywny udział organizacji związkowych w kształtowaniu właściwych stosunków międzyzakładowych, w tworzeniu klimatu właściwego dla socjalistycznego zakładu pracy. Chodzi o taki klimat, w którym najwyższym uznaniem cieszyłaby się rzetelna praca, o klimat sprzyjający pełnemu rozwojowi funkcji współspodarzenia i społecznej kontroli załogi w zakładzie pracy.

Niemniej istotnym czynnikiem potęgującym znaczenie funkcji wychowawczych w zakładzie pracy jest przystępowanie do warsztatów pracy milionów młodych pracowników.

Wszystko to w pełni uzasadnia społeczną aktualność i potrzebę rozszerzenia podstawowej zasady działalności związków zawodowych — jednolitości spraw produkcyjnych i bytu, w trójedyną formułę — jednolitości i współzależności spraw produkcyjnych, bytu i wychowania.

Zdajemy sobie sprawę — kontynuował mówca — że w konkretnych warunkach rozwoju naszego kraju, kiedy stopniowo zapewniamy coraz lepsze warunki bytu ludziom pracy, możemy już teraz, bez żadnych nowych nakładów i kosztów materialnych osiągnąć zasadniczą i trwałą poprawę w sferze stosunków międzyzakładowych w każdym zakładzie pracy.

Biorąc pod uwagę dojrzałość społecznych warunków niezbędnych dla pełnej realizacji każdego społecznego uzasadnionego zamierzenia, pragniemy naszym nowym przedsięwzięciem podnosząc na wyższy stopień działalności ideowo-wychowawczą związków zawodowych nadać zwarty kształt programowo-organizacyjny. Taką funkcję ma spełniać zakładowy program wychowawczy.

Powinno on przede wszystkim zawierać problemy o szerszym zasięgu społecznym, których właściwe rozwiązanie rzutuje bezpośrednio na ekonomiczne wyniki pracy przedsiębiorstw oraz na dalszy postęp w wielu dziedzinach życia społecznego. Zaliczyć do nich trzeba sprawy adaptacji społeczno-zawodowej osób nowo przyjętych do pracy, a odbywających staże pracy, praktyki produkcyjne i zawodowe. W tym rzędzie spraw mieszczą się tak istotne dla każdego pracującego problemy rzetelnej oceny jego pracy, prawidłowego układu stosunków między kierownikami a nadzorem technicznym zakładu a całą załogą, właściwego stosowania i oddziaływania bodźców moralnych, sprawiedliwego i jawnego podziału premii i nagród.

Podjętą inicjatywę opracowania zakładowych programów wychowawczych, związki zawodowe pragną nadać ogólnospołeczny walor i organizacyjną gwarancję upełnoważenia najlepszych doświadczeń w tej dziedzinie, realizowanych już z inspiracji organizacji związkowych i młodzieżowych w wielu przedsiębiorstwach.

Wszystko to, co dzieje się w zakładzie pracy ma podstawowe znaczenie dla rozwoju gospodarczego kraju, a także dalekoosiężne konsekwencje ideowo-polityczne i wpływy kulturowe w rozległych sferach życia społecznego.

Dużej pomocy w realizacji zadań frontu wychowawczego w zakładzie pracy mogą udzielić nauki społeczne, zwłaszcza socjologia i psychologia pracy oraz przedstawiciele tych dyscyplin, zatrudnieni w

coraz większej liczbie zakładów pracy.

Duży też wysiłek podjąć powinny resorty i zjednoczenia przemysłowe, aby wzorem Ministerstwa Przemysłu Maszynowego przygotowywać właściwie kadry kierownicze w przemyśle do współdziałania z organizacjami społecznymi w realizacji zadań wychowawczych.

Duży też wysiłek podjąć powinny resorty i zjednoczenia przemysłowe, aby wzorem Ministerstwa Przemysłu Maszynowego przygotowywać właściwie kadry kierownicze w przemyśle do współdziałania z organizacjami społecznymi w realizacji zadań wychowawczych.

Duży też wysiłek podjąć powinny resorty i zjednoczenia przemysłowe, aby wzorem Ministerstwa Przemysłu Maszynowego przygotowywać właściwie kadry kierownicze w przemyśle do współdziałania z organizacjami społecznymi w realizacji zadań wychowawczych.

Duży też wysiłek podjąć powinny resorty i zjednoczenia przemysłowe, aby wzorem Ministerstwa Przemysłu Maszynowego przygotowywać właściwie kadry kierownicze w przemyśle do współdziałania z organizacjami społecznymi w realizacji zadań wychowawczych.

Duży też wysiłek podjąć powinny resorty i zjednoczenia przemysłowe, aby wzorem Ministerstwa Przemysłu Maszynowego przygotowywać właściwie kadry kierownicze w przemyśle do współdziałania z organizacjami społecznymi w realizacji zadań wychowawczych.

Selektywny wybór inwestycji podstawową metodą pracy nad przyszłym planem 5-letnim

Narada ekonomiczna w KC PZPR nad realizacją Uchwały II Plenum

WARSZAWA (PAP)
Po przyjęciu przez kierownictwo PZPR i Radę Ministrów kierunkowych założeń przyszłego planu 5-letniego (1971—1975) — w nowa, zasadniczą fazę wkraczają prace zmierzające do szczegółowego sprecyzowania tego planu. Tym samym rozpoczyna się nowa faza realizacji uchwały II Plenum KC PZPR w zakresie nowych zasad i metod sporządzania wieloletnich planów gospodarczych i usprawnienia procesów inwestycyjnych.

W oparciu o podjęte wówczas stronnej analizy — udowodniły, że zużycie tych środków przyniesie gospodarce narodowej właściwe korzyści ekonomiczne. W przeciwnym przypadku środki te przekazane zostaną do innych pokrewnych fabryk, które zaproponują korzystniejsze z punktu widzenia społeczno-ekonomicznego rozwiązanie. W sumie — ogólnej, nowej koncepcji polityki gospodarczej państwa podporządkowane zostają metody planistyczne. Zrozumienie tych metod i intencji przez ogół aktyw partyjny oraz działaczy gospodarczych wszystkich szczebli ma zasadnicze znaczenie. Bez tego się nie przezwycięży rutyny, skostniałego trzymania się tradycyjnych metod i podejścia do budowy planu.

O ile realizacja przyjętych już projektów musi być zdecydowana, o tyle do wyboru nie można podchodzić zbyt pochopnie, bez dostatecznych przesłanek. Odpowiedzialność za wybór jest w tej dziedzinie szczególnie doniosła, przesądza o długofalowych kierunkach strukturalnych gospodarki, a przez to o jej efektywności na daleką przyszłość. Stąd też — jak podkreślano z wczesza w dyskusji na naradzie — potrzeba wyposażenia wszystkich uczestniczących w procesie tworzenia planu we właściwe, porównywalne instrumenty rachunku ekonomicznego, konieczność zastanowienia naszych rozwiązań z wynikami uzyskanymi w analogicznych dziedzinach w rozwiniętych przemysłach krajach świata.

Przy ocenie projektu planu na wszystkich szczeblach bezwzględnie nakazem będzie konfrontacja nakładów z efektami. Porównanie nakładów z efektami jest podstawową formą rachunku ekonomicznego. Pozwala ona na ocenę osiągniętego postępu ekonomicznego jak i na wybór najbardziej ekonomicznych rozwiązań.

Przejęcie do polityki selektywnego rozwoju stawia także szczególne zadania w dziedzinie działalności polityczno-społecznej. Przekładane załogom przedsiębiorstw argumenty muszą być szczególnie silne w tych przypadkach, kiedy polityka selektywnego rozwoju, uzasadniona w skali ogólnej nie idzie w parze z interesem poszczególnych kolektywów. W takich przypadkach nie wystarczy nie zawsze zrozumiałe argumenty metod analitycznych.

Narada-seminarium w KC PZPR kontynuowana będzie w czwartek, przy czym głównym tematem mają być zagadnienia związane z usprawnianiem procesów inwestycyjnych.

W niedługim czasie resorty, zjednoczenia, a następnie zakłady pracy otrzymają dotychczasowe główne założenia planu. Ilość tych wskaźników w stosunku do okresu budowy poprzedniego planu 5-letniego zdecydowanie maleje, inaczej też przedstawia się sprawa ich dyrektywności. Zgodnie z przyjętą nową metodologią planu tworzone będą od dołu do góry, a zatem główny ciężar i odpowiedzialność za jego prawidłowe sporządzenie spoczywać będzie bezpośrednio na zakładach pracy. Tam właśnie w oparciu o współpracę z zapleczem naukowo-technicznym, szerokie współdziałanie z załogą powstaje musi koncepcja rozwoju ekonomicznego i technicznego fabryki. Nawet jeśli fabryce przyznane zostaną środki inwestycyjne — to musi ona w projekcie planu, po przeprowadzeniu wszech-

stronnej analizy — udowodniły, że zużycie tych środków przyniesie gospodarce narodowej właściwe korzyści ekonomiczne. W przeciwnym przypadku środki te przekazane zostaną do innych pokrewnych fabryk, które zaproponują korzystniejsze z punktu widzenia społeczno-ekonomicznego rozwiązanie. W sumie — ogólnej, nowej koncepcji polityki gospodarczej państwa podporządkowane zostają metody planistyczne. Zrozumienie tych metod i intencji przez ogół aktyw partyjny oraz działaczy gospodarczych wszystkich szczebli ma zasadnicze znaczenie. Bez tego się nie przezwycięży rutyny, skostniałego trzymania się tradycyjnych metod i podejścia do budowy planu.

O ile realizacja przyjętych już projektów musi być zdecydowana, o tyle do wyboru nie można podchodzić zbyt pochopnie, bez dostatecznych przesłanek. Odpowiedzialność za wybór jest w tej dziedzinie szczególnie doniosła, przesądza o długofalowych kierunkach strukturalnych gospodarki, a przez to o jej efektywności na daleką przyszłość. Stąd też — jak podkreślano z wczesza w dyskusji na naradzie — potrzeba wyposażenia wszystkich uczestniczących w procesie tworzenia planu we właściwe, porównywalne instrumenty rachunku ekonomicznego, konieczność zastanowienia naszych rozwiązań z wynikami uzyskanymi w analogicznych dziedzinach w rozwiniętych przemysłach krajach świata.

Przy ocenie projektu planu na wszystkich szczeblach bezwzględnie nakazem będzie konfrontacja nakładów z efektami. Porównanie nakładów z efektami jest podstawową formą rachunku ekonomicznego. Pozwala ona na ocenę osiągniętego postępu ekonomicznego jak i na wybór najbardziej ekonomicznych rozwiązań.

Przejęcie do polityki selektywnego rozwoju stawia także szczególne zadania w dziedzinie działalności polityczno-społecznej. Przekładane załogom przedsiębiorstw argumenty muszą być szczególnie silne w tych przypadkach, kiedy polityka selektywnego rozwoju, uzasadniona w skali ogólnej nie idzie w parze z interesem poszczególnych kolektywów. W takich przypadkach nie wystarczy nie zawsze zrozumiałe argumenty metod analitycznych.

Narada-seminarium w KC PZPR kontynuowana będzie w czwartek, przy czym głównym tematem mają być zagadnienia związane z usprawnianiem procesów inwestycyjnych.

W niedługim czasie resorty, zjednoczenia, a następnie zakłady pracy otrzymają dotychczasowe główne założenia planu. Ilość tych wskaźników w stosunku do okresu budowy poprzedniego planu 5-letniego zdecydowanie maleje, inaczej też przedstawia się sprawa ich dyrektywności. Zgodnie z przyjętą nową metodologią planu tworzone będą od dołu do góry, a zatem główny ciężar i odpowiedzialność za jego prawidłowe sporządzenie spoczywać będzie bezpośrednio na zakładach pracy. Tam właśnie w oparciu o współpracę z zapleczem naukowo-technicznym, szerokie współdziałanie z załogą powstaje musi koncepcja rozwoju ekonomicznego i technicznego fabryki. Nawet jeśli fabryce przyznane zostaną środki inwestycyjne — to musi ona w projekcie planu, po przeprowadzeniu wszech-

stronnej analizy — udowodniły, że zużycie tych środków przyniesie gospodarce narodowej właściwe korzyści ekonomiczne. W przeciwnym przypadku środki te przekazane zostaną do innych pokrewnych fabryk, które zaproponują korzystniejsze z punktu widzenia społeczno-ekonomicznego rozwiązanie. W sumie — ogólnej, nowej koncepcji polityki gospodarczej państwa podporządkowane zostają metody planistyczne. Zrozumienie tych metod i intencji przez ogół aktyw partyjny oraz działaczy gospodarczych wszystkich szczebli ma zasadnicze znaczenie. Bez tego się nie przezwycięży rutyny, skostniałego trzymania się tradycyjnych metod i podejścia do budowy planu.

O ile realizacja przyjętych już projektów musi być zdecydowana, o tyle do wyboru nie można podchodzić zbyt pochopnie, bez dostatecznych przesłanek. Odpowiedzialność za wybór jest w tej dziedzinie szczególnie doniosła, przesądza o długofalowych kierunkach strukturalnych gospodarki, a przez to o jej efektywności na daleką przyszłość. Stąd też — jak podkreślano z wczesza w dyskusji na naradzie — potrzeba wyposażenia wszystkich uczestniczących w procesie tworzenia planu we właściwe, porównywalne instrumenty rachunku ekonomicznego, konieczność zastanowienia naszych rozwiązań z wynikami uzyskanymi w analogicznych dziedzinach w rozwiniętych przemysłach krajach świata.

Przy ocenie projektu planu na wszystkich szczeblach bezwzględnie nakazem będzie konfrontacja nakładów z efektami. Porównanie nakładów z efektami jest podstawową formą rachunku ekonomicznego. Pozwala ona na ocenę osiągniętego postępu ekonomicznego jak i na wybór najbardziej ekonomicznych rozwiązań.

Przejęcie do polityki selektywnego rozwoju stawia także szczególne zadania w dziedzinie działalności polityczno-społecznej. Przekładane załogom przedsiębiorstw argumenty muszą być szczególnie silne w tych przypadkach, kiedy polityka selektywnego rozwoju, uzasadniona w skali ogólnej nie idzie w parze z interesem poszczególnych kolektywów. W takich przypadkach nie wystarczy nie zawsze zrozumiałe argumenty metod analitycznych.

Narada-seminarium w KC PZPR kontynuowana będzie w czwartek, przy czym głównym tematem mają być zagadnienia związane z usprawnianiem procesów inwestycyjnych.

W niedługim czasie resorty, zjednoczenia, a następnie zakłady pracy otrzymają dotychczasowe główne założenia planu. Ilość tych wskaźników w stosunku do okresu budowy poprzedniego planu 5-letniego zdecydowanie maleje, inaczej też przedstawia się sprawa ich dyrektywności. Zgodnie z przyjętą nową metodologią planu tworzone będą od dołu do góry, a zatem główny ciężar i odpowiedzialność za jego prawidłowe sporządzenie spoczywać będzie bezpośrednio na zakładach pracy. Tam właśnie w oparciu o współpracę z zapleczem naukowo-technicznym, szerokie współdziałanie z załogą powstaje musi koncepcja rozwoju ekonomicznego i technicznego fabryki. Nawet jeśli fabryce przyznane zostaną środki inwestycyjne — to musi ona w projekcie planu, po przeprowadzeniu wszech-

stronnej analizy — udowodniły, że zużycie tych środków przyniesie gospodarce narodowej właściwe korzyści ekonomiczne. W przeciwnym przypadku środki te przekazane zostaną do innych pokrewnych fabryk, które zaproponują korzystniejsze z punktu widzenia społeczno-ekonomicznego rozwiązanie. W sumie — ogólnej, nowej koncepcji polityki gospodarczej państwa podporządkowane zostają metody planistyczne. Zrozumienie tych metod i intencji przez ogół aktyw partyjny oraz działaczy gospodarczych wszystkich szczebli ma zasadnicze znaczenie. Bez tego się nie przezwycięży rutyny, skostniałego trzymania się tradycyjnych metod i podejścia do budowy planu.

O ile realizacja przyjętych już projektów musi być zdecydowana, o tyle do wyboru nie można podchodzić zbyt pochopnie, bez dostatecznych przesłanek. Odpowiedzialność za wybór jest w tej dziedzinie szczególnie doniosła, przesądza o długofalowych kierunkach strukturalnych gospodarki, a przez to o jej efektywności na daleką przyszłość. Stąd też — jak podkreślano z wczesza w dyskusji na naradzie — potrzeba wyposażenia wszystkich uczestniczących w procesie tworzenia planu we właściwe, porównywalne instrumenty rachunku ekonomicznego, konieczność zastanowienia naszych rozwiązań z wynikami uzyskanymi w analogicznych dziedzinach w rozwiniętych przemysłach krajach świata.

Przy ocenie projektu planu na wszystkich szczeblach bezwzględnie nakazem będzie konfrontacja nakładów z efektami. Porównanie nakładów z efektami jest podstawową formą rachunku ekonomicznego. Pozwala ona na ocenę osiągniętego postępu ekonomicznego jak i na wybór najbardziej ekonomicznych rozwiązań.

Przejęcie do polityki selektywnego rozwoju stawia także szczególne zadania w dziedzinie działalności polityczno-społecznej. Przekładane załogom przedsiębiorstw argumenty muszą być szczególnie silne w tych przypadkach, kiedy polityka selektywnego rozwoju, uzasadniona w skali ogólnej nie idzie w parze z interesem poszczególnych kolektywów. W takich przypadkach nie wystarczy nie zawsze zrozumiałe argumenty metod analitycznych.

Narada-seminarium w KC PZPR kontynuowana będzie w czwartek, przy czym głównym tematem mają być zagadnienia związane z usprawnianiem procesów inwestycyjnych.

W niedługim czasie resorty, zjednoczenia, a następnie zakłady pracy otrzymają dotychczasowe główne założenia planu. Ilość tych wskaźników w stosunku do okresu budowy poprzedniego planu 5-letniego zdecydowanie maleje, inaczej też przedstawia się sprawa ich dyrektywności. Zgodnie z przyjętą nową metodologią planu tworzone będą od dołu do góry, a zatem główny ciężar i odpowiedzialność za jego prawidłowe sporządzenie spoczywać będzie bezpośrednio na zakładach pracy. Tam właśnie w oparciu o współpracę z zapleczem naukowo-technicznym, szerokie współdziałanie z załogą powstaje musi koncepcja rozwoju ekonomicznego i technicznego fabryki. Nawet jeśli fabryce przyznane zostaną środki inwestycyjne — to musi ona w projekcie planu, po przeprowadzeniu wszech-

stronnej analizy — udowodniły, że zużycie tych środków przyniesie gospodarce narodowej właściwe korzyści ekonomiczne. W przeciwnym przypadku środki te przekazane zostaną do innych pokrewnych fabryk, które zaproponują korzystniejsze z punktu widzenia społeczno-ekonomicznego rozwiązanie. W sumie — ogólnej, nowej koncepcji polityki gospodarczej państwa podporządkowane zostają metody planistyczne. Zrozumienie tych metod i intencji przez ogół aktyw partyjny oraz działaczy gospodarczych wszystkich szczebli ma zasadnicze znaczenie. Bez tego się nie przezwycięży rutyny, skostniałego trzymania się tradycyjnych metod i podejścia do budowy planu.

W oparciu o podjęte wówczas stronnej analizy — udowodniły, że zużycie tych środków przyniesie gospodarce narodowej właściwe korzyści ekonomiczne. W przeciwnym przypadku środki te przekazane zostaną do innych pokrewnych fabryk, które zaproponują korzystniejsze z punktu widzenia społeczno-ekonomicznego rozwiązanie. W sumie — ogólnej, nowej koncepcji polityki gospodarczej państwa podporządkowane zostają metody planistyczne. Zrozumienie tych metod i intencji przez ogół aktyw partyjny oraz działaczy gospodarczych wszystkich szczebli ma zasadnicze znaczenie. Bez tego się nie przezwycięży rutyny, skostniałego trzymania się tradycyjnych metod i podejścia do budowy planu.

O ile realizacja przyjętych już projektów musi być zdecydowana, o tyle do wyboru nie można podchodzić zbyt pochopnie, bez dostatecznych przesłanek. Odpowiedzialność za wybór jest w tej dziedzinie szczególnie doniosła, przesądza o długofalowych kierunkach strukturalnych gospodarki, a przez to o jej efektywności na daleką przyszłość. Stąd też — jak podkreślano z wczesza w dyskusji na naradzie — potrzeba wyposażenia wszystkich uczestniczących w procesie tworzenia planu we właściwe, porównywalne instrumenty rachunku ekonomicznego, konieczność zastanowienia naszych rozwiązań z wynikami uzyskanymi w analogicznych dziedzinach w rozwiniętych przemysłach krajach świata.

Przy ocenie projektu planu na wszystkich szczeblach bezwzględnie nakazem będzie konfrontacja nakładów z efektami. Porównanie nakładów z efektami jest podstawową formą rachunku ekonomicznego. Pozwala ona na ocenę osiągniętego postępu ekonomicznego jak i na wybór najbardziej ekonomicznych rozwiązań.

Przejęcie do polityki selektywnego rozwoju stawia także szczególne zadania w dziedzinie działalności polityczno-społecznej. Przekładane załogom przedsiębiorstw argumenty muszą być szczególnie silne w tych przypadkach, kiedy polityka selektywnego rozwoju, uzasadniona w skali ogólnej nie idzie w parze z interesem poszczególnych kolektywów. W takich przypadkach nie wystarczy nie zawsze zrozumiałe argumenty metod analitycznych.

Narada-seminarium w KC PZPR kontynuowana będzie w czwartek, przy czym głównym tematem mają być zagadnienia związane z usprawnianiem procesów inwestycyjnych.

W niedługim czasie resorty, zjednoczenia, a następnie zakłady pracy otrzymają dotychczasowe główne założenia planu. Ilość tych wskaźników w stosunku do okresu budowy poprzedniego planu 5-letniego zdecydowanie maleje, inaczej też przedstawia się sprawa ich dyrektywności. Zgodnie z przyjętą nową metodologią planu tworzone będą od dołu do góry, a zatem główny ciężar i odpowiedzialność za jego prawidłowe sporządzenie spoczywać będzie bezpośrednio na zakładach pracy. Tam właśnie w oparciu o współpracę z zapleczem naukowo-technicznym, szerokie współdziałanie z załogą powstaje musi koncepcja rozwoju ekonomicznego i technicznego fabryki. Nawet jeśli fabryce przyznane zostaną środki inwestycyjne — to musi ona w projekcie planu, po przeprowadzeniu wszech-

stronnej analizy — udowodniły, że zużycie tych środków przyniesie gospodarce narodowej właściwe korzyści ekonomiczne. W przeciwnym przypadku środki te przekazane zostaną do innych pokrewnych fabryk, które zaproponują korzystniejsze z punktu widzenia społeczno-ekonomicznego rozwiązanie. W sumie — ogólnej, nowej koncepcji polityki gospodarczej państwa podporządkowane zostają metody planistyczne. Zrozumienie tych metod i intencji przez ogół aktyw partyjny oraz działaczy gospodarczych wszystkich szczebli ma zasadnicze znaczenie. Bez tego się nie przezwycięży rutyny, skostniałego trzymania się tradycyjnych metod i podejścia do budowy planu.

O ile realizacja przyjętych już projektów musi być zdecydowana, o tyle do wyboru nie można podchodzić zbyt pochopnie, bez dostatecznych przesłanek. Odpowiedzialność za wybór jest w tej dziedzinie szczególnie doniosła, przesądza o długofalowych kierunkach strukturalnych gospodarki, a przez to o jej efektywności na daleką przyszłość. Stąd też — jak podkreślano z wczesza w dyskusji na naradzie — potrzeba wyposażenia wszystkich uczestniczących w procesie tworzenia planu we właściwe, porównywalne instrumenty rachunku ekonomicznego, konieczność zastanowienia naszych rozwiązań z wynikami uzyskanymi w analogicznych dziedzinach w rozwiniętych przemysłach krajach świata.

Przy ocenie projektu planu na wszystkich szczeblach bezwzględnie nakazem będzie konfrontacja nakładów z efektami. Porównanie nakładów z efektami jest podstawową formą rachunku ekonomicznego. Pozwala ona na ocenę osiągniętego postępu ekonomicznego jak i na wybór najbardziej ekonomicznych rozwiązań.

Przejęcie do polityki selektywnego rozwoju stawia także szczególne zadania w dziedzinie działalności polityczno-społecznej. Przekładane załogom przedsiębiorstw argumenty muszą być szczególnie silne w tych przypadkach, kiedy polityka selektywnego rozwoju, uzasadniona w skali ogólnej nie idzie w parze z interesem poszczególnych kolektywów. W takich przypadkach nie wystarczy nie zawsze zrozumiałe argumenty metod analitycznych.

Narada-seminarium w KC PZPR kontynuowana będzie w czwartek, przy czym głównym tematem mają być zagadnienia związane z usprawnianiem procesów inwestycyjnych.

W niedługim czasie resorty, zjednoczenia, a następnie zakłady pracy otrzymają dotychczasowe główne założenia planu. Ilość tych wskaźników w stosunku do okresu budowy poprzedniego planu 5-letniego zdecydowanie maleje, inaczej też przedstawia się sprawa ich dyrektywności. Zgodnie z przyjętą nową metodologią planu tworzone będą od dołu do góry, a zatem główny ciężar i odpowiedzialność za jego prawidłowe sporządzenie spoczywać będzie bezpośrednio na zakładach pracy. Tam właśnie w oparciu o współpracę z zapleczem naukowo-technicznym, szerokie współdziałanie z załogą powstaje musi koncepcja rozwoju ekonomicznego i technicznego fabryki. Nawet jeśli fabryce przyznane zostaną środki inwestycyjne — to musi ona w projekcie planu, po przeprowadzeniu wszech-

stronnej analizy — udowodniły, że zużycie tych środków przyniesie gospodarce narodowej właściwe korzyści ekonomiczne. W przeciwnym przypadku środki te przekazane zostaną do innych pokrewnych fabryk, które zaproponują korzystniejsze z punktu widzenia społeczno-ekonomicznego rozwiązanie. W sumie — ogólnej, nowej koncepcji polityki gospodarczej państwa podporządkowane zostają metody planistyczne. Zrozumienie tych metod i intencji przez ogół aktyw partyjny oraz działaczy gospodarczych wszystkich szczebli ma zasadnicze znaczenie. Bez tego się nie przezwycięży rutyny, skostniałego trzymania się tradycyjnych metod i podejścia do budowy planu.

O ile realizacja przyjętych już projektów musi być zdecydowana, o tyle do wyboru nie można podchodzić zbyt pochopnie, bez dostatecznych przesłanek. Odpowiedzialność za wybór jest w tej dziedzinie szczególnie doniosła, przesądza o długofalowych kierunkach strukturalnych gospodarki, a przez to o jej efektywności na daleką przyszłość. Stąd też — jak podkreślano z wczesza w dyskusji na naradzie — potrzeba wyposażenia wszystkich uczestniczących w procesie tworzenia planu we właściwe, porównywalne instrumenty rachunku ekonomicznego, konieczność zastanowienia naszych rozwiązań z wynikami uzyskanymi w analogicznych dziedzinach w rozwiniętych przemysłach krajach świata.

Przy ocenie projektu planu na wszystkich szczeblach bezwzględnie nakazem będzie konfrontacja nakładów z efektami. Porównanie nakładów z efektami jest podstawową formą rachunku ekonomicznego. Pozwala ona na ocenę osiągniętego postępu ekonomicznego jak i na wybór najbardziej ekonomicznych rozwiązań.

Przejęcie do polityki selektywnego rozwoju stawia także szczególne zadania w dziedzinie działalności polityczno-społecznej. Przekładane załogom przedsiębiorstw argumenty muszą być szczególnie silne w tych przypadkach, kiedy polityka selektywnego rozwoju, uzasadniona w skali ogólnej nie idzie w parze z interesem poszczególnych kolektywów. W takich przypadkach nie wystarczy nie zawsze zrozumiałe argumenty metod analitycznych.

Narada-seminarium w KC PZPR kontynuowana będzie w czwartek, przy czym głównym tematem mają być zagadnienia związane z usprawnianiem procesów inwestycyjnych.

W niedługim czasie resorty, zjednoczenia, a następnie zakłady pracy otrzymają dotychczasowe główne założenia planu. Ilość tych wskaźników w stosunku do okresu budowy poprzedniego planu 5-letniego zdecydowanie maleje, inaczej też przedstawia się sprawa ich dyrektywności. Zgodnie z przyjętą nową metodologią planu tworzone będą od dołu do góry, a zatem główny ciężar i odpowiedzialność za jego prawidłowe sporządzenie spoczywać będzie bezpośrednio na zakładach pracy. Tam właśnie w oparciu o współpracę z zapleczem naukowo-technicznym, szerokie współdziałanie z załogą powstaje musi koncepcja rozwoju ekonomicznego i technicznego fabryki. Nawet jeśli fabryce przyznane zostaną środki inwestycyjne — to musi ona w projekcie planu, po przeprowadzeniu wszech-

stronnej analizy — udowodniły, że zużycie tych środków przyniesie gospodarce narodowej właściwe korzyści ekonomiczne. W przeciwnym przypadku środki te przekazane zostaną do innych pokrewnych fabryk, które zaproponują korzystniejsze z punktu widzenia społeczno-ekonomicznego rozwiązanie. W sumie — ogólnej, nowej koncepcji polityki gospodarczej państwa podporządkowane zostają metody planistyczne. Zrozumienie tych metod i intencji przez ogół aktyw partyjny oraz działaczy gospodarczych wszystkich szczebli ma zasadnicze znaczenie. Bez tego się nie przezwycięży rutyny, skostniałego trzymania się tradycyjnych metod i podejścia do budowy planu.

O ile realizacja przyjętych już projektów musi być zdecydowana, o tyle do wyboru nie można podchodzić zbyt pochopnie, bez dostatecznych przesłanek. Odpowiedzialność za wybór jest w tej dziedzinie szczególnie doniosła, przesądza o długofalowych kierunkach strukturalnych gospodarki, a przez to o jej efektywności na daleką przyszłość. Stąd też — jak podkreślano z wczesza w dyskusji na naradzie — potrzeba wyposażenia wszystkich uczestniczących w procesie tworzenia planu we właściwe, porównywalne instrumenty rachunku ekonomicznego, konieczność zastanowienia naszych rozwiązań z wynikami uzyskanymi w analogicznych dziedzinach w rozwiniętych przemysłach krajach świata.

Przy ocenie projektu planu na wszystkich szczeblach bezwzględnie nakazem będzie konfrontacja nakładów z efektami. Porównanie nakładów z efektami jest podstawową formą rachunku ekonomicznego. Pozwala ona na ocenę osiągniętego postępu ekonomicznego jak i na wybór najbardziej ekonomicznych rozwiązań.

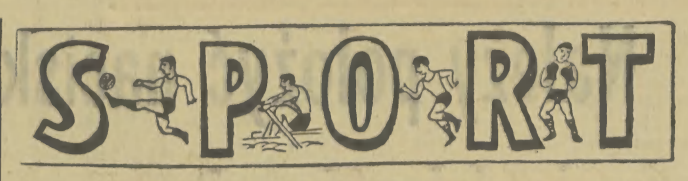
Przejęcie do polityki selektywnego rozwoju stawia także szczególne zadania w dziedzinie działalności polityczno-społecznej. Przekładane załogom przedsiębiorstw argumenty muszą być szczególnie silne w tych przypadkach, kiedy polityka selektywnego rozwoju, uzasadniona w skali ogólnej nie idzie w parze z interesem poszczególnych kolektywów. W takich przypadkach nie wystarczy nie zawsze zrozumiałe argumenty metod analitycznych.

Narada-seminarium w KC PZPR kontynuowana będzie w czwartek, przy czym głównym tematem mają być zagadnienia związane z usprawnianiem procesów inwestycyjnych.

W niedługim czasie resorty, zjednoczenia, a następnie zakłady pracy otrzymają dotychczasowe główne założenia planu. Ilość tych wskaźników w stosunku do okresu budowy poprzedniego planu 5-letniego zdecydowanie maleje, inaczej też przedstawia się sprawa ich dyrektywności. Zgodnie z przyjętą nową metodologią planu tworzone będą od dołu do góry, a zatem główny ciężar i odpowiedzialność za jego prawidłowe sporządzenie spoczywać będzie bezpośrednio na zakładach pracy. Tam właśnie w oparciu o współpracę z zapleczem naukowo-technicznym, szerokie współdziałanie z załogą powstaje musi koncepcja rozwoju ekonomicznego i technicznego fabryki. Nawet jeśli fabryce przyznane zostaną środki inwestycyjne — to musi ona w projekcie planu, po przeprowadzeniu wszech-

stronnej analizy — udowodniły, że zużycie tych środków przyniesie gospodarce narodowej właściwe korzyści ekonomiczne. W przeciwnym przypadku środki te przekazane zostaną do innych pokrewnych fabryk, które zaproponują korzystniejsze z punktu widzenia społeczno-ekonomicznego rozwiązanie. W sumie — ogólnej, nowej koncepcji polityki gospodarczej państwa podporządkowane zostają metody planistyczne. Zrozumienie tych metod i intencji przez ogół aktyw partyjny oraz działaczy gospodarczych wszystkich szczebli ma zasadnicze znaczenie. Bez tego się nie przezwycięży rutyny, skostniałego trzymania się tradycyjnych metod i podejścia do budowy planu.

O ile realizacja przyjętych już projektów musi być zdecydowana, o tyle do wyboru nie można podchodzić zbyt pochopnie, bez dostatecznych przesłanek. Odpowiedzialność za wybór jest w tej dziedzinie szczególnie doniosła, przesądza o długofalowych kierunkach strukturalnych gospodarki, a przez to o jej efektywności na daleką przyszłość. Stąd też — jak podkreślano z wczesza w dyskusji na naradzie — potrzeba wyposażenia wszystkich uczestniczących w procesie tworzenia planu we właściwe, porównywalne instrumenty rachunku ekonomicznego, konieczność zastanowienia naszych rozwiązań z wynikami uzyskanymi w analogicznych dziedzinach w rozwiniętych przemysłach krajach świata.



HUBERT KOSTKA BOHATEREM MECZU

Holandia — Polska 1:0 (0:0)

Niewiele brakowało do pełnego sukcesu polskim piłkarzom w eliminacyjnym spotkaniu o mistrzostwo świata z Holandią w Rotterdamie. Bo wynik remisowy w pełni zadowoliłby nasze ambicje. Doświadczenie jednak w ostatnich sekundach gry przy silnym naporze ataku holenderskiego bramkarza Kostka musiał skapitulować. Ze Polska przegrała tylko 0:1 (0:0) w dużym stopniu zasługa fenomenalnie broniącej Kostki. W wielu wypadkach musiał on ratować w sytuacjach zdawałoby się beznadziejnych. Sytuacje takie stwarzały bardzo słabo grający nasi obrońcy.

Napor Holendrów zaznaczył się od pierwszych minut gry, zbyt wolni polscy piłkarze nie mogli dorównać przeciwnikowi. Potem gra bardziej wyrównała się, w 22 min. Lubiański o mistrzostwo świata z Holandią w Rotterdamie. Bo wynik remisowy w pełni zadowoliłby nasze ambicje. Doświadczenie jednak w ostatnich sekundach gry przy silnym naporze ataku holenderskiego bramkarza Kostka musiał skapitulować. Ze Polska przegrała tylko 0:1 (0:0) w dużym stopniu zasługa fenomenalnie broniącej Kostki. W wielu wypadkach musiał on ratować w sytuacjach zdawałoby się beznadziejnych. Sytuacje takie stwarzały bardzo słabo grający nasi obrońcy.

Napor Holendrów zaznaczył się od pierwszych minut gry, zbyt wolni polscy piłkarze nie mogli dorównać przeciwnikowi. Potem gra bardziej wyrównała się, w 22 min. Lubiański o mistrzostwo świata z Holandią w Rotterdamie. Bo wynik remisowy w pełni zadowoliłby nasze ambicje. Doświadczenie jednak w ostatnich sekundach gry przy silnym naporze ataku holenderskiego bramkarza Kostka musiał skapitulować. Ze Polska przegrała tylko 0:1 (0:0) w dużym stopniu zasługa fenomenalnie broniącej Kostki. W wielu wypadkach musiał on ratować w sytuacjach zdawałoby się beznadziejnych. Sytuacje takie stwarzały bardzo słabo grający nasi obrońcy.

Napor Holendrów zaznaczył się od pierwszych minut gry, zbyt wolni polscy piłkarze nie mogli dorównać przeciwnikowi. Potem gra bardziej wyrównała się, w 22 min. Lubiański o mistrzostwo świata z Holandią w Rotterdamie. Bo wynik remisowy w pełni zadowoliłby nasze ambicje. Doświadczenie jednak w ostatnich sekundach gry przy silnym naporze ataku holenderskiego bramkarza Kostka musiał skapitulować. Ze Polska przegrała tylko 0:1 (0:0) w dużym stopniu zasługa fenomenalnie broniącej Kostki. W wielu wypadkach musiał on ratować w sytuacjach zdawałoby się beznadziejnych. Sytuacje takie stwarzały bardzo słabo grający nasi obrońcy.

Za 4 dni wystartują kolarze do XXII Wyścigu Pokoju

12 maja br. na Stadionie Dłuskiego w Warszawie nastąpi start XXII Wyścigu Pokoju. Pierwszy etap będzie prowadził ulicami stolicy z trzema lotnymi finiszami na bieżni stadionu. Metą tego etapu również znajdować się będzie na stadionie. Jedną z atrakcji (oprócz startu, mety i lotnych finiszów) będzie spotkanie rugby o „Puchar Narodów Polska — Francja”.

Wyścig trwać będzie do dnia 25 maja — metą w Berlinie. Polskę reprezentować będą: Andrzej Bławdzin, Zenon Czechowski, Zygmunta Hanusik, Jan Magiera, Marian Forma, Ryszard Szurkowski oraz Krzysztof Stec. Reprezentanci nasi dobrze przygotowani do tegorocznego wyścigu. Każdy z nich przejechał po około 1500 km więcej na treningach niż w roku ubiegłym. Metą tego etapu również znajdować się będzie na stadionie. Jedną z atrakcji (oprócz startu, mety i lotnych finiszów) będzie spotkanie rugby o „Puchar Narodów Polska — Francja”.

Do walki o indywidualne i drużynowe zwycięstwo wystartują z Warszawy kolarze z 15 państw. Polska będzie chciała powtórzyć sukces zespołowy z roku ubiegłego a być może któryś z naszych kolarzy pokusi się o zwycięstwo indywidualne. Dzień w wyścigu o Puchar Hutników na trasie 80-kilometrowej dookoła Kępy Potockiej w Warszawie ostatnią próbę odbędą czterech nasi reprezentanci:

Magiera, Czechowski, Hanusik i Stec. Szczególnie interesować będzie miłośników kolarstwa postać kapitana „biało-czerwonych” Jana Magierę, który w przystąpi do raz pierwszy po zwycięstwie spowodowanej kontuzją nogi.

7000 KM NA ROWERZE

Znany kolarz-turysta — Marian Wisniewski (Spolem Łódź), który w roku ubiegłym odbył samotny rajd kolarski długości 3500 km wzdłuż granic PRL dla uczczenia 25-lecia Ludowego Wojska Polskiego, przygotowuje się do nowego eskapady. Tym razem kończy

Spotkania przedwyborcze

W atmosferze zaangażowania

200 postulatów

Tematem dyskusji — gospodarka komunalna, mieszkaniowa, handel

W atmosferze zaangażowania przebiegają przedwyborcze spotkania mieszkańców naszego miasta z kandydatami na posłów i radnych. Świadczą o tym liczne wystąpienia w dyskusji.

Na każdym spotkaniu głos zabiera od 8 do 15 dyskusantów. Dużo uwagi poświęcają oni osiągnięciom gospodarczym poszczególnych dzielnic w ostatniej kadencji, wskazując jednocześnie zadania na przyszłość. Stawiają do tego dobry klimat mobilizacji do wykonania zadań przedstawionych w programach FJN.

W dalszym ciągu dyskusja koncentruje się na zagadnieniach gospodarki komunalnej i mieszkaniowej poszczególnych dzielnic i obwodów. W mni-

szym stopniu dotyczy zagadnień ogólnomiejskich. Często podnoszą uwagi dotyczące uciążliwości zakładów przemysłowych w osiedlach mieszkaniowych, trudności komunikacji miejskiej, zanieczyszczenia atmosfery.

Zgłoszono już ponad 200 postulatów. Blisko połowa z nich dotyczy gospodarki komunalnej, oraz gospodarki mieszkaniowej (34 postulaty) i handlu (29 postulatów).

W czasie dyskusji wnioskowano m. in. by wzmocnić kontrolę zabezpieczenia materiałów budowlanych przed niszczeniem i kradzieżami na terenie budów osiedli mieszkaniowych i przemysłowych.

Postulowano, by istniała ściślejsza niż dotychczas więź radnych ze społeczeństwem, by zabezpieczyć punktualność oddziałów autobusów MPK zgodnie z rozkładem jazdy, a także by wykonać daszki dla pasażerów na przystankach MPK. (2)

Przebudowa III mostu — rozpoczęta!

Wczoraj o godz. 10 rano rozpoczęto uroczyste i nowoczesne zamierzenie inżynierskie — przebudowę III mostu bez przerywania na nim ruchu kołowego. Generalnym wykonawcą będzie Krakowski „Mostostal”. Obok III mostu ubito pale, na których zamontuje się kolejne elementy konstrukcyjne nowego mostu. Następnie — uwaga! — w ciągu zaledwie 48 godzin na miejsce zdemontowanego starego mostu przesunie się — nowy. Gotowy most będzie miał cztery pasma ruchu a więc będzie szerszy od starego. Umożliwi to nowoczesną konstrukcję, bardzo lekką. Dzięki tej właśnie lekkości nowy most stanie na starzych podporach a przy tym będzie dostosowany do znacznie większego obciążenia niż jego poprzednik. W tym miejscu warto wymienić autora projektu: inż. J. SZULCA, kier. grupy robót nr 4 inż. J. ŁACKIEGO, kierującego robotami inż. J. PYRKA, inżyniera K. ZWIERSKIEGO, inż. K. KOWALSKIEGO oraz bratry: J. BANI i C. WIATRA.

● Czytelnia Francuska (Jana 15): godz. 19.30 — „L'Auberge rouge” film avec Fernandel et Françoise Rosay.

● Biblioteka KDK: godz. 18 — „Literatura 20-lecia PRL” — wygł. dr J. Kajtoch.

● w Rynku Gł. obowiązywać będzie od godz. 18 zakaz zatrzymywania się pojazdów.

● ruch kołowy w Rynku Gł. będzie wstrzymany na czas trwania apelu od godz. 19.

● na czas przemieszania nastąpić mogą krótkotrwałe ograniczenia ruchu kołowego w następujących ulicach: Rynek Dębicki, Madalińskiego, Most Dębicki, Zwierzyniecka, Wielka, Anny, Rodwa, Karmelicka, Floriańska, Basztowa, pl. Matejki, Warszawa, Moniuszki.

● uprasza się użytkowników pojazdów samochodowych o niepozostawianie pojazdów w godzinach wieczornych na powyższych ulicach, na których w tym czasie obowiązywać będzie czasowe ograniczenie zatrzymywania się.

● w Rynku Gł. obowiązywać będzie od godz. 18 zakaz zatrzymywania się pojazdów.

● ruch kołowy w Rynku Gł. będzie wstrzymany na czas trwania apelu od godz. 19.

● na czas przemieszania nastąpić mogą krótkotrwałe ograniczenia ruchu kołowego w następujących ulicach: Rynek Dębicki, Madalińskiego, Most Dębicki, Zwierzyniecka, Wielka, Anny, Rodwa, Karmelicka, Floriańska, Basztowa, pl. Matejki, Warszawa, Moniuszki.

● uprasza się użytkowników pojazdów samochodowych o niepozostawianie pojazdów w godzinach wieczornych na powyższych ulicach, na których w tym czasie obowiązywać będzie czasowe ograniczenie zatrzymywania się.

● w Rynku Gł. obowiązywać będzie od godz. 18 zakaz zatrzymywania się pojazdów.

● ruch kołowy w Rynku Gł. będzie wstrzymany na czas trwania apelu od godz. 19.

● na czas przemieszania nastąpić mogą krótkotrwałe ograniczenia ruchu kołowego w następujących ulicach: Rynek Dębicki, Madalińskiego, Most Dębicki, Zwierzyniecka, Wielka, Anny, Rodwa, Karmelicka, Floriańska, Basztowa, pl. Matejki, Warszawa, Moniuszki.

● uprasza się użytkowników pojazdów samochodowych o niepozostawianie pojazdów w godzinach wieczornych na powyższych ulicach, na których w tym czasie obowiązywać będzie czasowe ograniczenie zatrzymywania się.

● w Rynku Gł. obowiązywać będzie od godz. 18 zakaz zatrzymywania się pojazdów.

● ruch kołowy w Rynku Gł. będzie wstrzymany na czas trwania apelu od godz. 19.

● na czas przemieszania nastąpić mogą krótkotrwałe ograniczenia ruchu kołowego w następujących ulicach: Rynek Dębicki, Madalińskiego, Most Dębicki, Zwierzyniecka, Wielka, Anny, Rodwa, Karmelicka, Floriańska, Basztowa, pl. Matejki, Warszawa, Moniuszki.

● uprasza się użytkowników pojazdów samochodowych o niepozostawianie pojazdów w godzinach wieczornych na powyższych ulicach, na których w tym czasie obowiązywać będzie czasowe ograniczenie zatrzymywania się.

● w Rynku Gł. obowiązywać będzie od godz. 18 zakaz zatrzymywania się pojazdów.

● ruch kołowy w Rynku Gł. będzie wstrzymany na czas trwania apelu od godz. 19.

● na czas przemieszania nastąpić mogą krótkotrwałe ograniczenia ruchu kołowego w następujących ulicach: Rynek Dębicki, Madalińskiego, Most Dębicki, Zwierzyniecka, Wielka, Anny, Rodwa, Karmelicka, Floriańska, Basztowa, pl. Matejki, Warszawa, Moniuszki.

● uprasza się użytkowników pojazdów samochodowych o niepozostawianie pojazdów w godzinach wieczornych na powyższych ulicach, na których w tym czasie obowiązywać będzie czasowe ograniczenie zatrzymywania się.

● w Rynku Gł. obowiązywać będzie od godz. 18 zakaz zatrzymywania się pojazdów.

● ruch kołowy w Rynku Gł. będzie wstrzymany na czas trwania apelu od godz. 19.

● na czas przemieszania nastąpić mogą krótkotrwałe ograniczenia ruchu kołowego w następujących ulicach: Rynek Dębicki, Madalińskiego, Most Dębicki, Zwierzyniecka, Wielka, Anny, Rodwa, Karmelicka, Floriańska, Basztowa, pl. Matejki, Warszawa, Moniuszki.

● uprasza się użytkowników pojazdów samochodowych o niepozostawianie pojazdów w godzinach wieczornych na powyższych ulicach, na których w tym czasie obowiązywać będzie czasowe ograniczenie zatrzymywania się.

● w Rynku Gł. obowiązywać będzie od godz. 18 zakaz zatrzymywania się pojazdów.

● ruch kołowy w Rynku Gł. będzie wstrzymany na czas trwania apelu od godz. 19.

plany „Wawel Tourist”

Sobotnio-niedzielne wycieczki

Wczasy nie tylko w Zakopanem

Porozumienie z Kuratorium

Krakowski „Wawel-Tourist” rozpoczął już 9 rok swojej działalności. Biuro ma więc już pewien zasób doświadczeń, więc bliżej przyjrzyjmy się, które wykorzystano przy opracowaniu długofalowego programu działalności placówki. Nie chcąc dublować pracy innych biur turystycznych, które jak choćby „Orbis” dużo uwagi poświęcają turystom zagranicznym — biuro skoncentrowało się w najbliższym czasie wyłącznie na obsłudze krajowego ruchu turystycznego.

Dla krakowian wyjeżdżających w Polskę biuro oferuje kilkudziesięciu wycieczek na różnych trasach. Innowacją jest porozumienie z Kuratorium, w wyniku którego „Wawel-Tourist” organizować będzie wycieczki szkolne na trasach uzgodnionych ze szkołami. Chodzi o to, by młodzież zwiędlała miejscowości, o których uczy się na lekcjach geografii, historii. Przedsiębiorstwo czyni starania o zwiększenie ilości wycieczek do Krakowa i to nie tylko w dniach weekendowych (razem 11 tys. miejsc). W tym roku ma się rozpocząć budowa auto-campu przy ul. Radzikowskiego (pole namiotowe na 600 miejsc), w II etapie po roku 1971 — motelu z częścią gastronomiczną. Odnajdujemy jeszcze, że „Wawel-Tourist” zapowiada wydanie większej ilości małych turystycznych folderów o Krakowie i informatora o zakresie swoich usług. (ans)

Bolączką przedsiębiorstwa jest brak stałej bazy noclegowej w mieście, toteż biuro bazuje na kwaterek prywatnych i pokojach gościnnych (razem 11 tys. miejsc). W tym roku ma się rozpocząć budowa auto-campu przy ul. Radzikowskiego (pole namiotowe na 600 miejsc), w II etapie po roku 1971 — motelu z częścią gastronomiczną. Odnajdujemy jeszcze, że „Wawel-Tourist” zapowiada wydanie większej ilości małych turystycznych folderów o Krakowie i informatora o zakresie swoich usług. (ans)

Bolączką przedsiębiorstwa jest brak stałej bazy noclegowej w mieście, toteż biuro bazuje na kwaterek prywatnych i pokojach gościnnych (razem 11 tys. miejsc). W tym roku ma się rozpocząć budowa auto-campu przy ul. Radzikowskiego (pole namiotowe na 600 miejsc), w II etapie po roku 1971 — motelu z częścią gastronomiczną. Odnajdujemy jeszcze, że „Wawel-Tourist” zapowiada wydanie większej ilości małych turystycznych folderów o Krakowie i informatora o zakresie swoich usług. (ans)

Bolączką przedsiębiorstwa jest brak stałej bazy noclegowej w mieście, toteż biuro bazuje na kwaterek prywatnych i pokojach gościnnych (razem 11 tys. miejsc). W tym roku ma się rozpocząć budowa auto-campu przy ul. Radzikowskiego (pole namiotowe na 600 miejsc), w II etapie po roku 1971 — motelu z częścią gastronomiczną. Odnajdujemy jeszcze, że „Wawel-Tourist” zapowiada wydanie większej ilości małych turystycznych folderów o Krakowie i informatora o zakresie swoich usług. (ans)

Bolączką przedsiębiorstwa jest brak stałej bazy noclegowej w mieście, toteż biuro bazuje na kwaterek prywatnych i pokojach gościnnych (razem 11 tys. miejsc). W tym roku ma się rozpocząć budowa auto-campu przy ul. Radzikowskiego (pole namiotowe na 600 miejsc), w II etapie po roku 1971 — motelu z częścią gastronomiczną. Odnajdujemy jeszcze, że „Wawel-Tourist” zapowiada wydanie większej ilości małych turystycznych folderów o Krakowie i informatora o zakresie swoich usług. (ans)

Bolączką przedsiębiorstwa jest brak stałej bazy noclegowej w mieście, toteż biuro bazuje na kwaterek prywatnych i pokojach gościnnych (razem 11 tys. miejsc). W tym roku ma się rozpocząć budowa auto-campu przy ul. Radzikowskiego (pole namiotowe na 600 miejsc), w II etapie po roku 1971 — motelu z częścią gastronomiczną. Odnajdujemy jeszcze, że „Wawel-Tourist” zapowiada wydanie większej ilości małych turystycznych folderów o Krakowie i informatora o zakresie swoich usług. (ans)

Bolączką przedsiębiorstwa jest brak stałej bazy noclegowej w mieście, toteż biuro bazuje na kwaterek prywatnych i pokojach gościnnych (razem 11 tys. miejsc). W tym roku ma się rozpocząć budowa auto-campu przy ul. Radzikowskiego (pole namiotowe na 600 miejsc), w II etapie po roku 1971 — motelu z częścią gastronomiczną. Odnajdujemy jeszcze, że „Wawel-Tourist” zapowiada wydanie większej ilości małych turystycznych folderów o Krakowie i informatora o zakresie swoich usług. (ans)

Bolączką przedsiębiorstwa jest brak stałej bazy noclegowej w mieście, toteż biuro bazuje na kwaterek prywatnych i pokojach gościnnych (razem 11 tys. miejsc). W tym roku ma się rozpocząć budowa auto-campu przy ul. Radzikowskiego (pole namiotowe na 600 miejsc), w II etapie po roku 1971 — motelu z częścią gastronomiczną. Odnajdujemy jeszcze, że „Wawel-Tourist” zapowiada wydanie większej ilości małych turystycznych folderów o Krakowie i informatora o zakresie swoich usług. (ans)

Bolączką przedsiębiorstwa jest brak stałej bazy noclegowej w mieście, toteż biuro bazuje na kwaterek prywatnych i pokojach gościnnych (razem 11 tys. miejsc). W tym roku ma się rozpocząć budowa auto-campu przy ul. Radzikowskiego (pole namiotowe na 600 miejsc), w II etapie po roku 1971 — motelu z częścią gastronomiczną. Odnajdujemy jeszcze, że „Wawel-Tourist” zapowiada wydanie większej ilości małych turystycznych folderów o Krakowie i informatora o zakresie swoich usług. (ans)

Bolączką przedsiębiorstwa jest brak stałej bazy noclegowej w mieście, toteż biuro bazuje na kwaterek prywatnych i pokojach gościnnych (razem 11 tys. miejsc). W tym roku ma się rozpocząć budowa auto-campu przy ul. Radzikowskiego (pole namiotowe na 600 miejsc), w II etapie po roku 1971 — motelu z częścią gastronomiczną. Odnajdujemy jeszcze, że „Wawel-Tourist” zapowiada wydanie większej ilości małych turystycznych folderów o Krakowie i informatora o zakresie swoich usług. (ans)

Bolączką przedsiębiorstwa jest brak stałej bazy noclegowej w mieście, toteż biuro bazuje na kwaterek prywatnych i pokojach gościnnych (razem 11 tys. miejsc). W tym roku ma się rozpocząć budowa auto-campu przy ul. Radzikowskiego (pole namiotowe na 600 miejsc), w II etapie po roku 1971 — motelu z częścią gastronomiczną. Odnajdujemy jeszcze, że „Wawel-Tourist” zapowiada wydanie większej ilości małych turystycznych folderów o Krakowie i informatora o zakresie swoich usług. (ans)

Bolączką przedsiębiorstwa jest brak stałej bazy noclegowej w mieście, toteż biuro bazuje na kwaterek prywatnych i pokojach gościnnych (razem 11 tys. miejsc). W tym roku ma się rozpocząć budowa auto-campu przy ul. Radzikowskiego (pole namiotowe na 600 miejsc), w II etapie po roku 1971 — motelu z częścią gastronomiczną. Odnajdujemy jeszcze, że „Wawel-Tourist” zapowiada wydanie większej ilości małych turystycznych folderów o Krakowie i informatora o zakresie swoich usług. (ans)

Bolączką przedsiębiorstwa jest brak stałej bazy noclegowej w mieście, toteż biuro bazuje na kwaterek prywatnych i pokojach gościnnych (razem 11 tys. miejsc). W tym roku ma się rozpocząć budowa auto-campu przy ul. Radzikowskiego (pole namiotowe na 600 miejsc), w II etapie po roku 1971 — motelu z częścią gastronomiczną. Odnajdujemy jeszcze, że „Wawel-Tourist” zapowiada wydanie większej ilości małych turystycznych folderów o Krakowie i informatora o zakresie swoich usług. (ans)

Bolączką przedsiębiorstwa jest brak stałej bazy noclegowej w mieście, toteż biuro bazuje na kwaterek prywatnych i pokojach gościnnych (razem 11 tys. miejsc). W tym roku ma się rozpocząć budowa auto-campu przy ul. Radzikowskiego (pole namiotowe na 600 miejsc), w II etapie po roku 1971 — motelu z częścią gastronomiczną. Odnajdujemy jeszcze, że „Wawel-Tourist” zapowiada wydanie większej ilości małych turystycznych folderów o Krakowie i informatora o zakresie swoich usług. (ans)

Bolączką przedsiębiorstwa jest brak stałej bazy noclegowej w mieście, toteż biuro bazuje na kwaterek prywatnych i pokojach gościnnych (razem 11 tys. miejsc). W tym roku ma się rozpocząć budowa auto-campu przy ul. Radzikowskiego (pole namiotowe na 600 miejsc), w II etapie po roku 1971 — motelu z częścią gastronomiczną. Odnajdujemy jeszcze, że „Wawel-Tourist” zapowiada wydanie większej ilości małych turystycznych folderów o Krakowie i informatora o zakresie swoich usług. (ans)

Bolączką przedsiębiorstwa jest brak stałej bazy noclegowej w mieście, toteż biuro bazuje na kwaterek prywatnych i pokojach gościnnych (razem 11 tys. miejsc). W tym roku ma się rozpocząć budowa auto-campu przy ul. Radzikowskiego (pole namiotowe na 600 miejsc), w II etapie po roku 1971 — motelu z częścią gastronomiczną. Odnajdujemy jeszcze, że „Wawel-Tourist” zapowiada wydanie większej ilości małych turystycznych folderów o Krakowie i informatora o zakresie swoich usług. (ans)

Bolączką przedsiębiorstwa jest brak stałej bazy noclegowej w mieście, toteż biuro bazuje na kwaterek prywatnych i pokojach gościnnych (razem 11 tys. miejsc). W tym roku ma się rozpocząć budowa auto-campu przy ul. Radzikowskiego (pole namiotowe na 600 miejsc), w II etapie po roku 1971 — motelu z częścią gastronomiczną. Odnajdujemy jeszcze, że „Wawel-Tourist” zapowiada wydanie większej ilości małych turystycznych folderów o Krakowie i informatora o zakresie swoich usług. (ans)

Bolączką przedsiębiorstwa jest brak stałej bazy noclegowej w mieście, toteż biuro bazuje na kwaterek prywatnych i pokojach gościnnych (razem 11 tys. miejsc). W tym roku ma się rozpocząć budowa auto-campu przy ul. Radzikowskiego (pole namiotowe na 600 miejsc), w II etapie po roku 1971 — motelu z częścią gastronomiczną. Odnajdujemy jeszcze, że „Wawel-Tourist” zapowiada wydanie większej ilości małych turystycznych folderów o Krakowie i informatora o zakresie swoich usług. (ans)

Bolączką przedsiębiorstwa jest brak stałej bazy noclegowej w mieście, toteż biuro bazuje na kwaterek prywatnych i pokojach gościnnych (razem 11 tys. miejsc). W tym roku ma się rozpocząć budowa auto-campu przy ul. Radzikowskiego (pole namiotowe na 600 miejsc), w II etapie po roku 1971 — motelu z częścią gastronomiczną. Odnajdujemy jeszcze, że „Wawel-Tourist” zapowiada wydanie większej ilości małych turystycznych folderów o Krakowie i informatora o zakresie swoich usług. (ans)

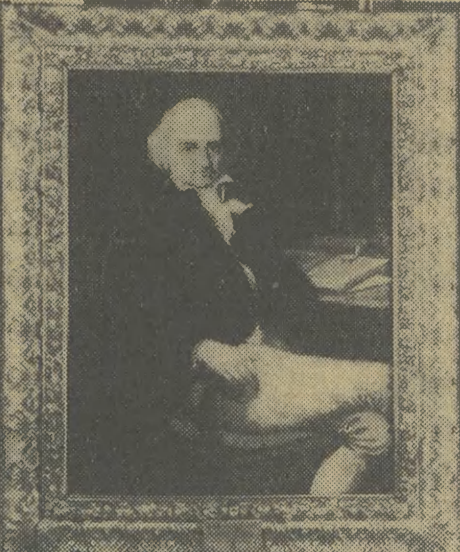
Bolączką przedsiębiorstwa jest brak stałej bazy noclegowej w mieście, toteż biuro bazuje na kwaterek prywatnych i pokojach gościnnych (razem 11 tys. miejsc). W tym roku ma się rozpocząć budowa auto-campu przy ul. Radzikowskiego (pole namiotowe na 600 miejsc), w II etapie po roku 1971 — motelu z częścią gastronomiczną. Odnajdujemy jeszcze, że „Wawel-Tourist” zapowiada wydanie większej ilości małych turystycznych folderów o Krakowie i informatora o zakresie swoich usług. (ans)

Bolączką przedsiębiorstwa jest brak stałej bazy noclegowej w mieście, toteż biuro bazuje na kwaterek prywatnych i pokojach gościnnych (razem 11 tys. miejsc). W tym roku ma się rozpocząć budowa auto-campu przy ul. Radzikowskiego (pole namiotowe na 600 miejsc), w II etapie po roku 1971 — motelu z częścią gastronomiczną. Odnajdujemy jeszcze, że „Wawel-Tourist” zapowiada wydanie większej ilości małych turystycznych folderów o Krakowie i informatora o zakresie swoich usług. (ans)

Bolączką przedsiębiorstwa jest brak stałej bazy noclegowej w mieście, toteż biuro bazuje na kwaterek prywatnych i pokojach gościnnych (razem 11 tys. miejsc). W tym roku ma się rozpocząć budowa auto-campu przy ul. Radzikowskiego (pole namiotowe na 600 miejsc), w II etapie po roku 1971 — motelu z częścią gastronomiczną. Odnajdujemy jeszcze, że „Wawel-Tourist” zapowiada wydanie większej ilości małych turystycznych folderów o Krakowie i informatora o zakresie swoich usług. (ans)

Bolączką przedsiębiorstwa jest brak stałej bazy noclegowej w mieście, toteż biuro bazuje na kwaterek prywatnych i pokojach gościnnych (razem 11 tys. miejsc). W tym roku ma się rozpocząć budowa auto-campu przy ul. Radzikowskiego (pole namiotowe na 600 miejsc), w II etapie po roku 1971 — motelu z częścią gastronomiczną. Odnajdujemy jeszcze, że „Wawel-Tourist” zapowiada wydanie większej ilości małych turystycznych folderów o Krakowie i informatora o zakresie swoich usług. (ans)

Bolączką przedsiębiorstwa jest brak stałej bazy noclegowej w mieście, toteż biuro bazuje na kwaterek prywatnych i pokojach gościnnych (razem 11 tys. miejsc). W tym roku ma się rozpocząć budowa auto-campu przy ul. Radzikowskiego (pole namiotowe na 600 miejsc), w II etapie po roku 1971 — motelu z częścią gastronomiczną. Odnajdujemy jeszcze, że „Wawel-Tourist” zapowiada wydanie większej ilości małych turystycznych folderów o Krakowie i informatora o zakresie swoich usług. (ans)



W hołdzie Moniuszce

Dzisiaj w sali Filharmonii Krakowskiej o godz. 19.30, odbędzie się koncert symfoniczny poświęcony 150 rocznicy urodzin Stanisława Moniuszki. Wykonawcami koncertu będą uczniowie Państwowej Szkoły Muzycznej II Stopnia, dyrygował MARIAN LIDA i JERZY SALWAROWSKI. W programie: uvertura do opery „Pani i Pan”, Koncert skrzypkowy d-moll, „Flis”, pomazanka operowa i Mazur z opery „Halka”. (P)

MAŁA KRONIKA

● KDK (Rynek Gł. 27): 17.30 — spok. red. „Dookoła świata” (red. Binkowski, red. Zieliński) z czytelnikami; godz. 19 — Spotkanie muzyczne studentów PWSM.

● DK HIL: godz. 19 — Ogn. Młodych „Rola i miejsce klasy robotniczej we współczesnym świecie”; godz. 18 — Ogn. Dzieci: otwarcie wystawy „Kombinat w oczach dzieci”; godz. 18.30 — Klub Mł. Hutnika: „Kosmiczne loty zalagowe” — pogad.

● Klub hotelu w Grębalewie: godz. 17 — „Listy Marii Curie-Skłodowskiej” — spektakl.

● Filharmonia: godz. 19.30 — koncert w wyk. uczniów Szkoły Muzycznej II stopnia w Krakowie.

● Klub ZNP (Szewska 20): godz. 18 — „Surrealizm i jego teoria” — prel. prof. W. Hodynski.

● Klub SARP (Jana 11): godz. 18 — „Miasto a pustynia” — odczyt.

● Klub MPiK (Jagiellońska 1): godz. 19.15 — „Spotkanie z „Współczesnością” z udziałem red. M. Jaworskiego, W. Skrockiego, J. Niedziłkowskiego.

● MDK (Krowderska 8): godz. 16 — „50 lat w służbie człowieka” — prel. ppłk A. Obtułowicza i film „PCK wczoraj i dziś”; godz. 18 — „Strychy walki” — widowisko poet. dla uczn. szkół średnich.

Poznaniowi w darze

Z okazji 50-letniej rocznicy założenia Uniwersytetu Adama Mickiewicza w Poznaniu, rektor Mieczysław Klimaszewski w dniu dzisiejszym w czasie uroczystości jubileuszowych, wręczył imieniem Uniwersytetu Jagiellońskiego — senatorowi Uniwersytetu Poznańskiego cenny dar. Jest to portret znakomitego astronoma i profesora UJ Jana Śniadeckiego — syna ziemi wielkopolskiej. Autorem portretu malowanego na podstawie dawnej ikonografii jest krakowski artysta-malarz Zdzisław Pabisak (zginął w czasie okupacji w Sachsenhausen). Portret oprawiony jest w wyjątkowo piękną, stylową ramę i zapatrzony został w odpowiednią dedykację. (P)

Kandydaci na radnych do Dzielnicowej Rady Narodowej Zwierzyniec

Okręg Wyborczy Nr 1

1. Jan Szlachta — chemik, kier. działu w Przedz. Geologicznym, 2. Zbigniew Łudzik — mechanik w Krak. Fabryce Ap. Pom. 3. Włodzimierz Kieras — prawnik, z-ca dyr. d/s ekonom. CPN. 4. Irena Sikora — główna księgowa w Zakł. Usług Uzupeln. KZG — Kawiarz 5. Władysław Kowalski — robotnik w MPWK. 6. Mieczysław Stachura — inż. elektryk, prac. naukowy AGH

Okręg Wyborczy Nr 2

1. Zdzisław Bielawski — prawnik, sekretarz Prez. DRN, 2. Tadeusz Domański — historyk, przewodniczący Zarz. Dz. ZMS, 3. Jan Kowalski — ślusarz w Bluzie Urz. Techn. Jadrowej, 4. Bolesław Urbaniak — lekarz dyr. Szpitala Kolejowego, 5. Edmund Danielek — kier. sklepu ZZZ „Veritas”, 6. Wanda Strońska — prac. umysłowy w Spółdzielni „Ochrona Mienia”, 7. Marian Marszał — pracownik umysłowy Woj. Przedz. Handlu Art. Papierczymi i Sportowymi.

Okręg Wyborczy Nr 3

1. Władysław Kinal — funkcjonariusz M. i Kom. Dziel. M. 2. Władysław Kuczyński — maszynista w MPWiK 3. Janina Debska — nauczyciel w MDK, 4. Tadeusz Domagała — kierownik Dz. Kad. Biura Proj. Skorzczego.

Okręg Wyborczy Nr 4

1. Andrzej Sucheń — inżynier mechan., kier. działu projektowego w przedz. „Chemadex”, 2. Rafał Rachwał — inż. elektryk, gł. ekonomista KPRT, 3. Jan Juźwiak — prawnik, z-ca kier. Wydz. Komun. w PRN m. Krakowa, 4. Maria Schabowska — dr nauk humanistycznych w Wyższej Szkole Pedagogicznej, 5. Andrzej Saniternik — drukarz w Drukarni Narodowej, 6. Anna Stelchowska — technic. ekonomista w Zakł. Energetycznych Kraków — Teren, 7. Kazimierz Dębski — inż. mechanik, gł. mechanik w Zarządzie Okr. Łasów Państwowych, 8. Wilhelm Zieliński — księgowy, rencista, działacz społeczny FJN, 9. Zdzisław Filak — inż. metalurg, pracownik naukowy AGH.

Okręg Wyborczy Nr 5

1. Zygmunt Jasiłowska — prezes sp-ni Pracy „Elektron”, 2. Czesław Świech — dr filozofii, dyr. I Lic. Ogólnokształcącego dla Prac. 3. Adolf Skoda — elektro monter, insp. w Zakł. Energetycznych Kraków — Teren, 4. Roman Morawiec — operator sprzętu w Przedz. Przer. Złomu i Metali, 5. Antoni Pawlawa — kelner, kier. Sal Rest. „Grand”, 6. Ludwik Bernacki — prac. umysłowy, kier. działu w

Okręg Wyborczy Nr 6

1. Leon Czerwik — inż. metalurg, rencista, sekr. DK FJN, 2. Maria Konik — rolnik, 3. Stanisław Bryła — ślusarz, rencista, działacz społeczny, 4. Ryszard Filarski — kinotechnic, st. kontr. techniczny w Krak. Fabr. Ap. Pomiarowych, 5. Zbigniew Sabański — geograf, z-ca dyr. MDKiW, 6. Agnieszka Kosńska — kontroler Okr. Urz. Tel. Międzydzielnicowych, 7. Edmund Rózkowski — prac. umysł., kierownik, działacz społeczny ZBoWiD-u.

Okręg Wyborczy Nr 7

1. Augustyn Lichoń — ekonomista, sekretarz Zarz. Okr. Związku Zaw. Chemików, 2. Stanisław Oprocha — historyk, prac. Woj. Oddziału Stow. „PAX”, 3. Franciszek Tatarski — galwanizator, rencista, działacz społeczny, 4. Stefan Bojda — prezes Sp-ni Inwalidów „Ochrona Mienia”, 5. Tadeusz Maj — inż. zootechnic, z-ca dyr. Majałku Dośw. WSR, 6. Henryk Clepuch — prawnik, kier. działu KPBiB, 7. Stefan Duda — gosp. dyni domowa, działaczka społeczna Ligi Kobiet i FJN.

Okręg Wyborczy Nr 8

1. Leon Czerwik — inż. metalurg, rencista, sekr. DK FJN, 2. Maria Konik — rolnik, 3. Stanisław Bryła — ślusarz, rencista, działacz społeczny, 4. Ryszard Filarski — kinotechnic, st. kontr. techniczny w Krak. Fabr. Ap. Pomiarowych, 5. Zbigniew Sabański — geograf, z-ca dyr. MDKiW, 6. Agnieszka Kosńska — kontroler Okr. Urz. Tel. Międzydzielnicowych, 7. Edmund Rózkowski — prac. umysł., kierownik, działacz społeczny ZBoWiD-u.

Okręg Wyborczy Nr 9

1. Augustyn Lichoń — ekonomista, sekretarz Zarz. Okr. Związku Zaw. Chemików, 2. Stanisław Oprocha — historyk, prac. Woj. Oddziału Stow. „PAX”, 3. Franciszek Tatarski — galwanizator, rencista, działacz społeczny, 4. Stefan Bojda — prezes Sp-ni Inwalidów „Ochrona Mienia”, 5. Tadeusz Maj — inż. zootechnic, z-ca dyr. Majałku Dośw. WSR, 6. Henryk Clepuch — prawnik, kier. działu KPBiB, 7. Stefan Duda — gosp. dyni domowa, działaczka społeczna Ligi Kobiet i FJN.

Okręg Wyborczy Nr 10

1. Augustyn Lichoń — ekonomista, sekretarz Zarz. Okr. Związku Zaw. Chemików, 2. Stanisław Oprocha — historyk, prac. Woj. Oddziału Stow. „PAX”, 3. Franciszek Tatarski — galwanizator, rencista, działacz społeczny, 4. Stefan Bojda — prezes Sp-ni Inwalidów „Ochrona Mienia”, 5. Tadeusz Maj — inż. zootechnic, z-ca dyr. Majałku Dośw. WSR, 6. Henryk Clepuch — prawnik, kier. działu KPBiB, 7. Stefan Duda — gosp. dyni domowa, działaczka społeczna Ligi Kobiet i FJN.

Okręg Wyborczy Nr 11

1. Augustyn Lichoń — ekonomista, sekretarz Zarz. Okr. Związku Zaw. Chemików, 2. Stanisław Oprocha — historyk, prac. Woj. Oddziału Stow. „PAX”, 3. Franciszek Tatarski — galwanizator, rencista, działacz społeczny, 4. Stefan Bojda — prezes Sp-ni Inwalidów „Ochrona Mienia”, 5. Tadeusz Maj — inż. zootechnic, z-ca dyr. Majałku Dośw. WSR, 6. Henryk Clepuch — prawnik, kier. działu KPBiB, 7. Stefan Duda — gosp. dyni domowa, działaczka społeczna Ligi Kobiet i FJN.

Okręg Wyborczy Nr 12

1. Augustyn Lichoń — ekonomista, sekretarz Zarz. Okr. Związku Zaw. Chemików, 2. Stanisław Oprocha — historyk, prac. Woj. Oddziału Stow. „PAX”, 3. Franciszek Tatarski — galwanizator, rencista, działacz społeczny, 4. Stefan Bojda — prezes Sp-ni Inwalidów „Ochrona Mienia”, 5. Tadeusz Maj — inż. zootechnic, z-ca dyr. Majałku Dośw. WSR, 6. Henryk Clepuch — prawnik, kier. działu KPBiB, 7. Stefan Duda — gosp. dyni domowa, działaczka społeczna Ligi Kobiet i FJN.

Okręg Wyborczy Nr 13

1. Augustyn Lichoń — ekonomista, sekretarz Zarz. Okr. Związku Zaw. Chemików, 2. Stanisław Oprocha — historyk, prac. Woj. Oddziału Stow. „PAX”, 3. Franciszek Tatarski — galwanizator, rencista, działacz społeczny, 4. Stefan Bojda — prezes Sp-ni Inwalidów „Ochron