

Niech żyje 1 Maja — dzień międzynarodowej solidarności ludzi pracy!



Czerwone święto ludzi pracy

W atmosferze radości i dumy z dobrze wypełnionego obowiązku wobec Ojczyzny, obchodzimy międzynarodowe święto ludzi pracy — 1 Maja. Tegoroczne obchody majowe łączą się z wielkopomną, dwudziestą piątą rocznicą utworzenia Polskiego Komitetu Wyzwolenia Narodowego, którego Manifest Lipcowy zapoczątkował nową erę w dziejach narodu polskiego. Historia Polaków łączy się nierozdzielnie z walką klas uciskanych przeciwko przemocy klasowej burżuazji, kapitalizmowi. Polska Rzeczpospolita Ludowa jest spadkobierczynią tych najspanialszych tradycji walki o postęp na całym świecie. Pierwszomajowe manifestacje i barykady bohaterskiej robotniczej Łodzi i Zagłębia Dąbrowskiego, Warszawy i czerwonego Krakowa stanowią zawsze widomy dowód łączności klasy robotniczej w Polsce — z ludem pracującym całego świata. To klasicy rewolucyjnej myśli marksistowskiej mówili o przykładzie Powstania Krakowskiego w 1846 r., to Wielki Lenin, przywódca mas pracujących Związku Radzieckiego i całego świata, mówił o znaczeniu rewolucji 1905 roku, gdy robotnicy Łodzi podnieśli bunt przeciwko carskiej przemocy.

Zbliżające się wybory do Sejmu Polskiej Rzeczypospolitej Ludowej i rad narodowych przypominają nam właśnie teraz, w pierwszomajowe święto istocie socjalistycznego ludotwórczości. Miliony mieszkańców kraju pójdą do urn wyborczych, aby poprzez listy kandydatów na posłów i radnych wystawionych przez Front Jedności Narodu. Tym czynnem obywatelskim poprzemy politykę Komitetu Centralnego Polskiej Zjednoczonej Partii Robotniczej, politykę odpowiedzialną z nią w FJN — Zjednoczonego Stronnictwa Ludowego i Stronnictwa Demokratycznego.

W ustroju socjalistycznym podmiotem wszystkich, co się dzieje, jest robotnik, chłop i inteligent pracujący. Oni tworzą najwyższe wartości społeczne. Dzięki klasie robotniczej, dzięki jej bohaterskiej pracy — Polska Rzeczpospolita Ludowa zmieniła w ciągu ostatnich 25 lat oblicze kraju, budując państwo przemysłowo-rolnicze. Kraków i ziemia krakowska stały się dzięki tej polityce jednym z głównych ośrodków przemysłowych kraju. Świadczą o tym potężniacy z roku na rok wielki kombinat metalurgiczny noszący imię Włodzimierza Lenina. Mija właśnie 20 lat, gdy rozpoczęto budowę socjalistycznej dzielnicy Krakowa — Nowej Huty. Kombinaty metalurgiczny decyduje wspólnie o rozwoju i pracy wielu fabryk zarobno w województwie, jak i całym kraju. Województwo krakowskie w czterdziestu PRL zwiększyło dziesięciokrotnie globalną produkcję przemysłową, tysiące ludzi znalazło pracę i zawód, rolnicy krakowscy osiągają coraz lepsze wyniki produkcyjne.

Godzi się przypomnieć, że program wyborczy regionu krakowskiego realizowany był konsekwentnie w minionych 4 latach kadencji Sejmu i rad narodowych. Powstały nowe miejsca pracy dla młodych ludzi, rozporządzających samodzielnym życiem. Powstały

nowe szkoły, zwiększył się zakres świadczeń socjalnych na rzecz robotnika. Aktywniejszy zamieszkał gospodarczo rejon naszego województwa. W kwietniu tego roku obchodziliśmy 99 rocznicę urodzin Włodzimierza Lenina. Wkraczaliśmy w rok obchodów przygotowujących uroczystości związane z setną rocznicą urodzin Wielkiego Rewolucjonisty. Krakowianie, mieszkańcy ziemi krakowskiej mają szczególne powody, by podkreślić znaczenie tych obchodów. W Krakowie, w Białym Dunajcu żył i pracował Lenin. Tutaj na naszej ziemi powstało wiele prac o zasadniczym znaczeniu dla rozwoju myśli marksistowskiej, dla rozwoju rewolucji proletariackiej.

W dniu święta 1 Maja czerwony Kraków pozdrawia klasę robotniczą całej Polski. Obchodzimy międzynarodowe święto ludzi pracy w poczuciu jedności narodu, który odzyskał swoją niepodległość dzięki rewolucyjnemu czynowi ludzi pracy, dzięki bohaterstwu Armii Radzieckiej i Wojska Polskiego. Świadomość momentu historycznego, w którym żyjemy, nakazuje nam skłonić się wokół Komitetu Centralnego PZPR, wokół rządu Rzeczypospolitej Ludowej — w walce przeciwko zakusom rewizjonistycznym Niemiec zachodnich, w walce przeciwko „poprawiaczom” socjalizmu, w walce z tymi, którzy chcieliby Polskę widzieć słabą, zdaną na łaskę i niełaskę kapitalistycznych możnowładców. Wiemy dobrze, jak wyglądał patriotyzm burżuazji — koferzył się on tam, gdzie kapitalista zaczynał notować straty. To socjalizm właśnie przywrócił godność i szacunek dla człowieka pracy, dla każdego, kto pragnie pokoju i szczęścia wszystkich ludzi na całym świecie. To socjalizm rzębił w proch i pył wice króla wyciskania i w naszym kraju dowiódł siły nowego ustroju. Świadczą o tym — jak Polska długa i szeroka — nowe zakłady pracy, nowe bloki mieszkalne, nowe urządzenia komunalne. Mierzmy nasze osiągnięcia siłą przywiązania do Polski Ludowej mas pracujących. I to jest siła, która zasadniczo wpływa na dalszą rozbudowę kraju.

Rozumamy dziś, w dniu 1 Maja na pochody i zebrania uroczyste, aby manifestować naszą solidarność ze wszystkimi narodami świata walczącymi z przemocą i wyciskaniem. Pozdrawiamy narody krajów socjalistycznych, wyrażamy naszą braterską, proletariacką solidarność dla narodu wietnamskiego walczącego z agresją amerykańską, dla narodów walczących przeciwko neokolonializmowi! Opowiadamy się przeciwko brutalnej, imperialistycznej napaści Izraela na kraje arabskie! W naszym kraju dzień 1 Maja jest świętem radości i wyciszenia, świętem zasłużonego. Cieszymy się więc siłą naszego ludowego państwa, które związane sojuszem ze Związkiem Radzieckim i innymi państwami — członkami Układu Warszawskiego — ufnie patrzy w przyszłość.

Niech żyje 1 Maja święto wszystkich ludzi pracy! Niech żyją i zwyciężają wielkie idee Lenina! Niech żyje i rozkwitła nasza ukochana Ojczyzna — Polska Rzeczpospolita Ludowa!



PROLETARIUSZE WSZYSTKICH KRAJÓW ŁĄCZcie SIĘ!
Gazeta

KRAKÓW
1 maja
1969 r.
Nr 102 (6587)

C Z W A R T E K

Rok XXI
Cena 50 gr
Wyd. A

krakowska

ORGAN KOMITETU WOJEWÓDZKIEGO POLSKIEJ ZJEDNOCZONEJ PARTII ROBOTNICZEJ

UROCZYSTA DEKORACJA W BELWEDERZE

Zasłużeni przedstawiciele wszystkich środowisk otrzymali wysokie odznaczenia

W przeddzień święta majowego odbyła się w śródmieściu w Belwederze uroczystość dekoracji 111 zasłużonych pracowników — przedstawicieli wszystkich dziedzin pracy i zawodów — wysokimi odznaczeniami nadanymi im przez Radę Państwa.

W uroczystości udział wzięli członkowie najwyższych władz partyjnych i państwowych:

Aktu dekoracji dokonali: Władysław Gomułka, Marian Spychalski, Józef Cyrankiewicz i Ignacy Łoga-Sowiński. Po zakończeniu ceremonii dekoracji członkowie najwyższych władz partyjnych i państwowych spotkali się z odznaczonymi. Głównym gościem był Władysław Gomułka, który złożył odznaczonym serdeczne gratulacje i życzenia. (Omówienie wystąpienia W. Gomułki podajemy obok.) Spotkanie upłynęło w bardzo serdecznej, bezpośredniej atmosferze.

Wśród odznaczonych znaleźli się mieszkańcy ziemi krakowskiej: Karol Kawecki, monter maszyn i urządzeń hutniczych w Hucie im. Lenina — Order Sztandaru Pracy II kl., Helena Kopacz, dyrektor Sanatorium PP „Uzdrowisko — Rabka” w Rabce — Krzyż Oficerski Orderu Odrodzenia Polski, Władysław Mazur, cieszkał dołowy Kopalni „Siersza” w Sierszu, Wojciech Paucala, murarz w Przedsiębiorstwie Budownictwa Miejskiego „Zet-beem” w Krakowie, Kazimierz Satora — pracownik grupy remontowej, wydziału sody amoniakalnej w Zakładach Sodowych w Krakowie, Jan Stanów — mistrz produkcji — przewodniczący rady zakładowej w Zakładach Sodowych w Krakowie, Jan Synowski — wulkanizator Zakładów Przemysłu Gumowego w Krakowie — Krzyż Kawalerski Orderu Odrodzenia Polski, Stefan Sikora, składacz rączny Spółdzielni Pracy „Drukarnia Związkowa” w Krakowie — Złoty Krzyż Zasługi, Wanda Grabowska, starszy konstruktor socjalny Okręgowego Zw. Spółdzielni Pracy w Krakowie — Srebrny Krzyż Zasługi, Stanisław Gnojek, elek-

trolizerowy Huty Aluminium „Skawina” w Skawinie — Brązowy Krzyż Zasługi.

Władza ludu źródłem rozwoju naszego kraju

OMÓWIENIE WYSTĄPIENIA W. GOMUŁKI NA UROCZYSTOŚCI W BELWEDERZE

Nadane odznaczenia — powiedział I sekretarz KC PZPR — są wyrazem uznania za wasze zasługi w pracy zawodowej i społecznej, za wasz wkład w dzieło budowy kraju — w to wielkie dzieło, które realizujemy od 25 lat w sile i siłkami klasy robotniczej i całego narodu. Jesteście reprezentantami wszystkich ludzi pracy, którym w dniu święta majowego w roku jubileuszu naszej socjalistycznej ojczyzny składamy gorące podziękowania za ich wysiłek i ofiarność w budowie Polski Ludowej.

Od 25 lat cały naród pod kierunkiem partii, realizując jej słuszną linię polityczną, buduje nowe jutro socjalistycznej ojczyzny. W ciągu minionego czterdziestolecia kraj nasz rozwijał się tak szybko, jak nigdy dotąd w swej historii. Źródłem tego rozwoju było przejęcie władzy przez lud pracujący, który stanął do budowy nowego ustroju sprawiedliwej i społecznej. Wyzwolona została tym samym olbrzymia energia twórcza mas ludowych.

Drugim źródłem wielkiego postępu jest obecna epoka rewolucji naukowo-technicznej, która nigdy nie miała sobie równej w historii świata. Na coraz szerszym froncie wykorzystujemy możliwości tej rewolucji, choć osiągnięty w tej dziedzinie postęp jest jeszcze niezadowalający. Wymaga on wszechstronnego rozwijania nauki i techniki, dalszego wprowadzania ich zdobyczy do produkcji, podnoszenia wydajności i jakości pracy.

Nawiązując do V Zjazdu partii i niedawnego II Plenum KC PZPR, W. Gomułka przypomniał, że obecnie położony został szczególnie silny nacisk na selektywny rozwój przemysłu i preferowanie tych jego gałęzi, które decydują o szybkim postępie gospodarczym. Mówiąc o niedawnych obradach nadzwyczajnej sesji RWPG w Moskwie, W. Gomułka podkreślił, że ich wynikiem jest stworzenie dobrych perspektyw rozwoju współpracy krajów należących do rady. Dla szybkiego rozwoju naszego kraju niezwykle cenna jest współpraca z innymi krajami socjalistycznymi, w pierwszym rzędzie ze Związkiem Radzieckim — krajem o najwyższym poziomie nauki i techniki. Polska Ludowa rozwijać będzie szeroko tę współpracę — w różnych formach i dziedzinach. Realizując wielkie sprawy dalszego rozwoju naszego państwa powiedział I sekretarz KC PZPR — musimy w dalszym ciągu godzić codzienne potrzeby ludzi pracy z gromadzeniem środków na najbardziej racjonalne inwestycje, będące podstawą wszechstronnego rozwoju sił naszego kraju. Tej perspektywie służy linia polityczna partii i od jej właściwej, pełnej realizacji zależać będzie dalszy prawidłowy rozwój Polski Ludowej.

Podziękując odznaczonym za ich osiągnięcia w pracy produkcyjnej i wkład w rozwój wszystkich dziedzin nauki i techniki, W. Gomułka życzył im dalszych sukcesów w pracy zawodowej, społecznej i pomyślności w życiu osobistym.

Ludowa Polsko, piękna, nowa nad tobą szumi pieśń majowa, socjalistyczna pieśń, radosna, rewolucyjna, tak jak wiosna, jej czerwień wspólna, jak sztandary, śpiewa ją Moskwa, śpiewa Paryż, śpiewać ją będzie kula ziemiska w ten dzień majowy, dzień zwycięstwa. (W. Broniewski: „Nasz maj”)

Święto Pracy

w kraju i na świecie

- CAŁA POLSKA W ODŚWIĘTNEJ SZACIE
- 4 DNI ŚWIĘTA W ZSRR
- WEZWANIE DO WALKI W WIETNAMIE
- PRACA ZAMIAST POCZODÓW NA KUBIE
- ZAKAZ MANIFESTACJI W PARYŻU
- STRAJKI W WIELKIEJ Brytanii
- ARESZTOWANIA I REPRESJE W AMERYCE POŁUDNIOWEJ

WARSZAWA (PAP)
Tegoroczną 1-majową manifestację rozpoczęło przemówienie I sekretarza KC PZPR Władysława Gomułki, które o godz. 10 z radiomikrofonem będą wszystkie rozgłośnie Polskiego Radia i TV. Przystrojone odświętnie ulice miast i wsi czekają na przemarsz pierwszomajowych pochodów.

MOSKWA (PAP)
Wielka parada sportowa i manifestacja ludności — to dwa najważniejsze akcenty tegorocznej święta 1-majowego w stolicy Związku Radzieckiego. W godzinach wieczornych niebo nad Moskwą rozświetliły różnokolorowymi ogniami sztucznicami. W parkach i na placach odbędą się tradycyjne zabawy taneczne i kermisze, które trwać będą do blagiego rana.

Tegoroczne święto 1-majowe w Związku Radzieckim jest również najdłuższym ze wszystkich dotychczasowych — łącznie 4 dni. Do oficjalnych dwudniowych świąt — 1 i 2 maja — dołączają bowiem wolna od pracy sobota i niedziela.

HANOI (PAP)
Narodowy Front Wyzwolenia Wietnamu Południowego wystosował apel do ludności całego kraju o okazanie święta Pracy 1 Maja. Wzywa on ludność do kontynuowania walki przeciwko reżimowi sąjokowskiemu oraz wojskom interwencyjnym.

Apel został przekazany przez „Radio Wyzwolenie” w chwili, kiedy w amerykańskim porcie wojennym w Sajgonie ponad 400 robotników przystąpiło do strajku. Związek dockerów wesoła swolch 5 tys. członków do poparcia strajkujących.

HAWANA (PAP)
W br. 1 Maja będzie na Kubie dniem bohaterskiej pracy. Biuro Wykonawcze Centrali Pracujących Kuby opublikowało odezwę, w której wzywa, aby tradycyjne pochody pierwszomajowe zastąpić powszechną mobilizacją ludności do maksymalnej pomocy dla rolnictwa głównie przy kampanii zbioru trzciny cukrowej. Formą uczczenia 1 Maja niech będzie zwielokrotnienie wysiłków pracy, niech każdy robotnik wykona w tym dniu bohaterskie zadanie, niech każdy zakład pracy osiągnie z tej okazji maksymalne wyniki produkcyjne — stwierdza odezwa.

PARYŻ (PAP)
Ministerstwo spraw wewnętrznych wydało zarządzenie zakazujące jakichkolwiek manifestacji publicznych w dniu 1 maja br. Zarządzenie stwierdza, że według posiadanych przez policję wiadomości, „grupy ekstremistów” zamierzają w dniu 1 maja wywołać zamieszki i rozruchy w Paryżu. Francuska Partia Komunistyczna i CGT wezwwały wszystkich członków i sympatyków do zachowania spokoju i ostrzeżenia przed możliwością провоkacji.

LONDYN (PAP)
Tegoroczne obchody święta pierwszomajowego zbiegły się w W. Brytanii z akcją protestacyjną przeciwko antyrobotniczym projektom ustaw związkowych, jakie rząd zamierza przedstawić przed dniem 1 maja. W tym celu w Londynie i Liverpoolu, pracownicy przemysłu samodzielnego, pracownicy transportu i drukarze postanowili przeprowadzić strajk polityczny, w którym weźmie udział ok. 250 tys. osób i który przyczyni się do sparaliżowania całego komunikacji oraz uniemożliwi ukazanie się w dniu 1 maja londyńskich gazet porannych i popołudniowych.

MEKSYK (PAP)
W przeddzień święta 1 Maja notuje się na kontynencie południowo-amerykańskim nasilenie represji ze strony reżimu latyno-amerykańskich. Od kilku dni trwa fala aresztowań działaczy lewicy w Argentynie. Równocześnie argentyński reżim generała Onganía wydał zakaz wszelkich manifestacji pierwszomajowych, zebrani, wieńców itd. W tym tygodniu w Kolumbii wojsko przystąpiło do akcji rugowania chłopów z ziem obszarowych, nielegalnie okupowanych przez bezrolne rodziny chłopskie. Na tym tle doszło już do liczących starć między chłopami i wojskiem, w których padli śmiertelnie.

DZIS W NUMERZE:

- NASZE PIERWSZE — PIERWSZE MAJE
- WIOSNA WALKI I NADZIEI
- NA PLACU CZERWONYM
- WOJEWÓDZKIE RÓWNANIE W GÓRĘ PRZYSZŁOŚĆ ZIEMI KRAKOWSKIEJ — omówienie programu wyborczego Wojewódzkiego Komitetu FJN
- ABCD NASZEGO DOROBKU PERSPEKTYWY MIASTA KRAKOWA — omówienie programu wyborczego Krakowskiego Komitetu FJN

Sprawdź czy jesteś na liście wyborców!

„W inną Polskę, niż ta, którą lud nasz pracowitymi rękoma podźwignie — nie wierzę.“

(W. WRÓBLEWSKI)

JAKO NARÓD WOLNY

o społeczeństwa polskiego z okazji Święta 1 Maja — głosiła odezwa Komitetu Centralnego PPR w 1945 roku. — Pierwszy raz od zszyciu lat okupacji świętujemy dzień 1 Maja, jako naród wolny. Porwane są kajdany okrutnej hitlerowskiej niewoli. Armia Czerwona i walczące u jej boku bohaterkie Wojsko Polskie stoją u wrót Berlina. Wojska sprzymierzonych na Zachodzie wdarły się w głąb Niemiec... Głęboki świat przemocy hitlerowskiej i wraz z nim muszą zginąć ciemne moce reakcji i faszystyzmu...

Wracamy na historyczny szlak Bolesławów, Białoczerwone szczyty topoczą nad Odrą, Nysą i Bałtykiem. Władzę ujęli w swe ręce robotnicy, chłopcy i inteligencja pracująca. Jednością silni dźwigniemy ojczyznę naszą ze zgliszcz i ruin, zapewnimy jej siłę, wielkość i dobrobyt.

Obchody 1-majowe świętowo radośnie w Lublinie, Warszawie, Poznaniu (gdzie nastąpiła inauguracja roku akademickiego), w Łodzi i na Ziemiach Zachodnich, zwanych wtedy Odzyskanymi, w Opolu i na Opolszczyźnie — pisała „Trybuna Robotnicza” — 1 Maj miał nuty głębsze, rzewniejsze. Na czele pochodu kroczyła młodzież i delegacja harcerska Hufca Opolskiego, po czym przedstawiciele partii i związków zawodowych. Po raz pierwszy opolanie mogli się zobaczyć, policzyć i zapoznać. Prezydent miasta powiedział: „Tak jak świat robotniczy torował sobie drogę ku lepszemu jutru, nie szczedząc ni pracy, ani krwi swojej, tak i lud opolski wieki całe czekał na dzień zapła-

NASZE PIERWSZE PIERWSZE MAJE

MAJ NA TRZY „TAK”

1 Maja 1946 roku obchodzono był w okresie wielkiej kampanii politycznej przed Referendum, o rozpisaniu którego zdecydowała w kwietniu Krajowa Rada Narodowa. W Referendum społeczeństwo polskie miało ustosunkować się do trzech zagadnień dotyczących: spraw ustrojowych, reform społeczno-gospodarczych i zachodnich granic Polski.

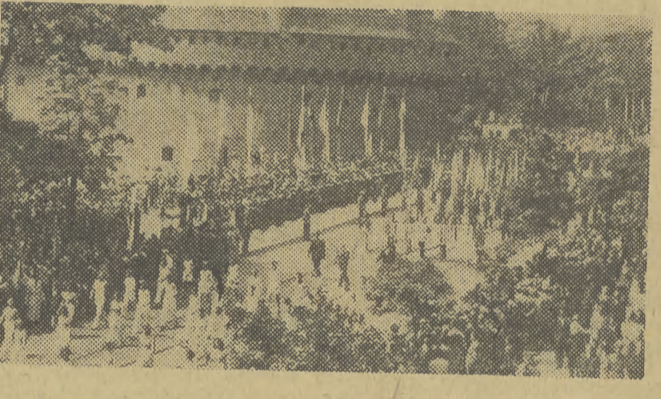
„Polska jeszcze nie widziała takiego Pierwszego Maja — pisał „Głos Ludu”. — Nie było jeszcze w Polsce takiego święta majowego, ani jeśli idzie o liczbę uczestników pochodu, ani jeśli idzie o zawartość demonstracji, o zamianowanie wobec całego świata jedności polskiej klasy robotniczej... Szło w pochodach mnóstwo młodzieży, mnóstwo kobiet, mnóstwo inteligencji. Szli w Warszawie i w Krakowie, w Toruniu i w Poznaniu, w Łodzi i we Wrocławiu — nasi akademicy, młode pokolenie demokratycznej inteligencji polskiej, a razem z ni-

MAJ WYBORCZEGO ZWYCIEŃSTWA

W pochodach 1-majowych 1947 roku społeczeństwo polskie święciło zwycięstwo wyborcze 19 stycznia do Sejmu Ustawodawczego. W pochodach niesiono transparenty mówiące o osiągnięciach w odbudowie kraju. W przeddzień majowego święta powiatu wracającego z Wielkiej Brytanii „Batorego” — flagowy statek Polskiej Marynarki Handlowej — który natychmiast, już 5 maja, wyruszył w swój pierwszy powojenny rejs do Nowego Jorku. Robotnicy Warszawy meldowali odbudo-

MAJ CZYNU MAJOWEGO

„Klasa robotnicza naszego kraju uczciła tegoroczne święto pierwszomajowe nie tylko pięknymi uroczystościami i potężnymi demonstracjami na ulicach miast — pisała „Trybuna Ludu” z maja 1949 roku — ale również swym szczególnym „czynem majowym”. Którego zadokumentowała dobitnie, że polska klasa robotnicza pragnie ze wszystkich swych sił przyspieszyć budowę fundamentów gospodarczych nowego ustroju społecznego — socjalizmu.”



MAJ JEDNOŚCI

Pod takim tytułem „Trybuna Wolności” z maja 1948 roku omawiała obchody 1-Majowe: „Święto Pracy o wiele bardziej niż w roku ubiegłym zademonstrowało niespożyty siłę jednolitego frontu i braterski sojusz robotniczo-chłopski. Pierwszy Maj stał się potężną manifestacją jedności narodu w walce o utrwalenie pokoju i nienuższalności naszych granic na Odrze i Nysie. Pokazał całemu światu, że naród polski jest zjednoczony dla odbudowy i rozbudowy gospodarczej, że pragnie wzmocnić sojusz z ZSRR i z krajami stowiańskimi, że solidaryzuje się z bohaterką walką narodu o wolność przeciwko zachłannym dążeniom imperializmu amerykańskiego... 1 Maja stał się potężną manifestacją na rzecz przyspieszonej zjednoczonej partii klasy robotniczej i mobilizacji sił narodu do dalszej walki o siłą i szczęśliwą Polskę.”



wanie i wyremontowanie 4 milionów metrów sześciennych budynków oraz całkowite uruchomienie komunikacji miejskiej, wodociągów, gazowni i elektrowni. Chłop polski — likwidację dwóch i pół miliona hektarów odłogów. 1 Maja 1947 roku — to maj wielkich osiągnięć we wszystkich dziedzinach życia gospodarczego i kulturalnego.

W mieszkaniach okolicznych bauerów. 30 kwietnia spłonął most na rzece Brnawie we wsi Krzemien. Szosy Janów Lubelski — Bilgoraj nie mogły otwierać, korzystał z nich tylko wojsko. Zadaniem wykonał batalion AL pod dowództwem „Cienia” — Bolesława Kowalskiego.

Pierwszego maja urzędniczy z pewnych okręgów Generalnego Gubernatorstwa daremnie usiłowali nawiązać telefoniczny kontakt z Rzeszą. To drużyna partyzancka z batalionu AL im. Józefa Bema pod dowództwem „Hanicza” — Bolesława Boruty zniszczyła w ciągu poprzedzającej nocy 70 stupów z przewodami telefonicznymi i telegraficznymi w okolicy Brzeźnicy na linii Czesłachowa — Kielec, ścigali kilkadziesiąt stupów kół Przedbrzeż na odcinku pomiędzy Radomskiem i Radomem, zerwali druty telefoniczne między Czesłachową a Koniopolem.

Tego samego dnia wszystkie pojazdy zjadające ze Starachowic lub z Iłży do Ostrowca musiały zawrócić z powrotem, gdyż spłonął 80-metrowy most na rzece Kamienna koło Kunowa. Podpalili go połączone oddziały AL im. Mariana Langiewicza, Zawiszy Czarnego i Gabriela Narutowicza.

Szczególnie śmiały plan pierwszomajowego uderzenia w odwodu Armii Ludowej, działający na pozostających w obrębie Rzeszy zachodnich terenach województwa krakowskiego. Tutaj dymity krematoriu największego w historii ludzkości kombinatu śmierci Auschwitz — Birkenau, który przebiegał z zachodu na wschód linie kolejowe o niezwykłym ważnym znaczeniu strategicznym.

W dniu robotniczego święta ani jeden transport nie miał dotrzeć do rampy koncentracyjnego obozu, żaden pociąg wojskowy nie miał przejechać na wschód. Partyzanckie miny wybuchające miały na prowadzących w kierunku Oświęcimia liniach z Krakowa, Trzebnia, Myslowic, na biegnące z Katowic do Krakowa magistrali.

Jednakże nie wszystkie starannie przygotowane akcje udało się przeprowadzić. Niemcy, uprzedzeni o zamiarach partyzantów przez zdradzą „Oficę”, przedsięwzięli nadzwyczajne środki ostrożności. Zastępy nowoludnych do ochrony kolei w „Bahnschutzów” wzmocniono oddziałami Wehrmachtu, sprowadzając miejsca partyzanckich uderzeń przemierzali nieustannie zaopatrzone w reflektory dreżny i ciągnące platformy z uzbrojonymi wojskami samotne lokomotywy.

Mimo to w nocy z 29 na 30 kwietnia na linii Oświęcim — Trzebnia wyleciał z szyn niemiecki pociąg pociąg, wykolony przez grupę AL pod dowództwem „Walka” — Józefa Szlonka. Wykonał także swoje zadanie dowodzony przez „Zdicha” — Stanisława Wałacha oddział AL im. Jarosława Dąbrowskiego, który kilkakrotnie unikając bezpośredniego starcia z wieleokrotnie silniejszym wro-

mi i starsze: profesorowie, nauczyciele, pracownicy państwowi. Inteligencja polska obojętnie robotnika i chłopca, w walce o Polskę Ludową.”

W powodzi transparentów i hasła można było czytać: „Trzy pytania referendum stanowią jedną całość: kto głosuje „nie” — pomaga Niemcom przeciw Polsce”. — Inteligencja polska głosująca trzy razy „tak”. Władysław Broniewski rzucił hasło: „Trzy poetyckie „tak”! — Trzykrotnie „tak” oznacza utrwalenie i zabezpieczenie naszych granic nad Odrą, Nysą, Łużycą i Bałtykiem”. — „Trzy razy chłopie „tak”!

Wieloletni, nocami kłódką Moskwa spowita jest ciemnym albo gwiazdowym niebem — na Plac Czerwony zdażały grupki ludzi. W dzień jest tu gwarownie, obrzymbia kolejkami, którzy przyszli oddać hołd Rewolucji, ciągnie się ku Mauzoleum Lenina od Ogrodu Aleksandrowskiego, pięknej fasady Centralnego Domu Towarowego przemijają auta. Ale teraz, w nocy można postać w ciszy, podumać nad pięknym tego placu, wpaść w siebie, w czernienie ściany Mauzoleum, wkomponowane w ceglany mur Kremła, można podziwiać kopułki kwiaty ślicznej cerkwi Wasyła Błogostawionego. Od Spaskiej Baszty wyrusza tuż przed godziną północną patrol wartowniczy. Słychać krótkie, rytmiczne uderzenia: raz, dwa, dwa, dwa... Pundekalnie z dwunastym uderzeniem zegara nowa zmiana warty honorowej, stojącej tu nieustannie, dzień i noc, szczeniemi kolby karabinu z lekka udegrającej w marmurowy próg sygnalizuje swa obecność. W ciszy znowu rozlegają się żołnierskie kroki — do wartowni wracają młodzi ludzie, z ruchów ich bje powaga, rozpościera siła, skupienie. Taki jest Plac Czerwony nocą. Kiedy przychodzimy tutaj posłuchać kurantów kremlewskich...

W dzień 1-Majowy tłumno i dobrych stosunków z naszymi sąsiadami stał się 1 Międzynarodowy Wyścig Kolarzski „Głos Ludu” i „Rudeho Prawa” na trasie Warszawa — Praga — Warszawa, który zainaugurował tę coroczną imprezę.

MAJ CZYNU MAJOWEGO

„Klasa robotnicza naszego kraju uczciła tegoroczne święto pierwszomajowe nie tylko pięknymi uroczystościami i potężnymi demonstracjami na ulicach miast — pisała „Trybuna Ludu” z maja 1949 roku — ale również swym szczególnym „czynem majowym”. Którego zadokumentowała dobitnie, że polska klasa robotnicza pragnie ze wszystkich swych sił przyspieszyć budowę fundamentów gospodarczych nowego ustroju społecznego — socjalizmu.”

Sześć godzin trwał pochód ludu pracującego Warszawy i defilada oddziałów wojskowych. Na czele manifestujących kolumn szli robotnicy w czerwonych szarfach — przewodnicy pracy z Trasy W-Z i przodownicy „Ursusa”, którzy demonstrowali wyprodukowane dodatkowe traktory. Witano gorąco przedstawicieli inteligencji, a następnego zaraz dnia, 2 maja, podczas Tygodnia Oświaty, Książki i Prasy, otwarto 2.600 bibliotek przy świetlicach fabrycznych. W tym biblioteki w Fabryce im. Karola Świerczewskiego na Woli.

Na manifestację w dniu 1 Maja 1949 roku naród polski przyszedł z wielkimi osiągnięciami w produkcji węgla, stali, żelaza, energii elektrycznej, taboru kolejowego, cementu, obrabiarek. W Kraśniku uruchomiono 1 majową Fabrykę Wyrobów Metalowych, produkującą łożyska kulkowe i narzędzia precyzyjne. Duże postępy poczyniło rolnictwo w zwiększaniu obszaru upraw i w trzykrotnym wzroście pogłowia bydła i trzody chlewnej.

„Wczorajszy dzień pierwszomajowy — donośnią „Trybuna Ludu” — był wielkim i wspaniałym przeżyciem dla obrzymbiej większości naszego narodu. Wielomilionowe masy z miast i wsi wyszły na ulicę z poczuciem siły, jedności i wiary w zwycięstwo prawdy, sprawiedliwości, pokoju i postępu na całym świecie.”

Taki był przebieg pierwszych pięciu pierwszomajowych obchodów w wojnie, odrodzonej ojczyźnie.



NA PLACU CZERWONYM...

Wczorami, nocami kłódką Moskwa spowita jest ciemnym albo gwiazdowym niebem — na Plac Czerwony zdażały grupki ludzi. W dzień jest tu gwarownie, obrzymbia kolejkami, którzy przyszli oddać hołd Rewolucji, ciągnie się ku Mauzoleum Lenina od Ogrodu Aleksandrowskiego, pięknej fasady Centralnego Domu Towarowego przemijają auta. Ale teraz, w nocy można postać w ciszy, podumać nad pięknym tego placu, wpaść w siebie, w czernienie ściany Mauzoleum, wkomponowane w ceglany mur Kremła, można podziwiać kopułki kwiaty ślicznej cerkwi Wasyła Błogostawionego. Od Spaskiej Baszty wyrusza tuż przed godziną północną patrol wartowniczy. Słychać krótkie, rytmiczne uderzenia: raz, dwa, dwa, dwa... Pundekalnie z dwunastym uderzeniem zegara nowa zmiana warty honorowej, stojącej tu nieustannie, dzień i noc, szczeniemi kolby karabinu z lekka udegrającej w marmurowy próg sygnalizuje swa obecność. W ciszy znowu rozlegają się żołnierskie kroki — do wartowni wracają młodzi ludzie, z ruchów ich bje powaga, rozpościera siła, skupienie. Taki jest Plac Czerwony nocą. Kiedy przychodzimy tutaj posłuchać kurantów kremlewskich...

W ten sposób w Moskwie, na Placu Czerwonym przełano pierwszą krew. Wiadomo o tym, że wielu powstańców zginęło w boju z junkrami, stała się jakby sygnalem do walki zbrojnej.

Slady owych tragicznych wydarzeń, gdy do rannych, bezbronných rewolucjonistów strzelali junkrzy carscy, odnajdujemy w książce Reeda, który opisał pogrzeb ofiar pod murem kremlewskim.

Tu, w ścianie Kremła wmurowano tablicę i pochowano prochy Gagarina i Komarowa — bohaterów kosmonautów. Ich nazwiska wyznaczają nowy szlak historii Związku Radzieckiego i całej ludzkości...

Tu na Placu Czerwonym zastępy radzieckich żołnierzy rzucały triumfalnie pod stopy przywódców stojących na trybunie — sztyndary hitlerowskich jednostek.

Dni krwawych walk rewolucyjnych uwiecznia tablica, umieszczona po drugiej stronie murów przylegających do Placu Czerwonego. Mówię o tablicy na Arsenale. Głosi ona: „Tutaj junkrzy rozstrzelali towarzyszy-żołnierzy arsenału kremlewskiego w czasie obrony Kremła — w październiku 1917 roku. Agafoszin, Gorkow..., Cipliakow, Szeferewicz...”

A jeszcze obok jedna tablica: „Wieczna pamięć żołnierzom, sierżantom i oficerom garnizonu moskiewskiego Kremła — poległym w obronie Moskwy i Kremła moskiewskiego przed nalmatami faszystowskiego lotnictwa w latach Wielkiej Wojny Ojczyźnianej, Babkin, Balakiriew..., Szeuliakow Szyszkina...”

I wtedy, gdy się czyta te tablice, przed naszymi oczyma mająca sylwetki żołnierzy, którzy obsługiwali dział i karabiny przeciwlotnicze, którzy gasili bomby, ratując dla Rosji i ludzkości zabitych sztuk. Baczmy więc: bronią Kremła, zbudowali się, która uratowała przed zniszczeniem nasz polski, najpiękniejszy w świecie Wawel. Stojąc na Placu Czerwonym myślę o tym, w cicha moskiewska noc, że nie ma takiej ofiary, której nie ponieśliśmy w imię obrony najświętszych ideałów ludzkości: wolności, sprawiedliwości, rozkwitu kultury w walce przeciwko faszystowski i nacjonalizmowi.



Zdjęcia: Jerzy Domański

Wiosna walki i nadziei

Na wiosnę 1944 roku nikt już nie mógł mieć wątpliwości, że „Tysięclecia Rzesza” nie przetrwa roku. Wyznawcy nieludzkiej idei zdobywania, niezbędnej dla zapewnienia pełnego rozwoju germańskiej rasy „nadludzi”, nie mieli powodów do chwały i zadowolenia. Nie udało się bowiem postawić granicznych stupów na szczytach Uralu, zawiody oblańciska plany przesiedlenia ludności słowiańskiej na tereny syberyjskie. Podbite narody ani myślały chylić karku przed okupantem i godzić się na gotowany im los niewolników. Zacięta wojna toczyła się nie tylko na froncie, ale i na tyłach wroga.

Akcje sabotażowe i działania partyzanckie w pierwszej połowie 1944 roku nabrwały obrzymbie rozbudowy w Polsce. Miało to szczególne znaczenie z uwagi na bezpośrednią bliskość frontu. Wylatujące w powietrze mosty, stacjonujące się z nasympów transporty wojskowe, rozbrajane posterunki policyjne, brawurowe zamachy na dygnitarzy hitlerowskich, odpowiedzialnych za kształtowanie narodu polskiego — wszystko to naruszało sprawność niemieckiej maszyny wojennej w strefie przynfrontowej, rozdziło u okupanta strach i panikę.

Dzień 1 — Maja, święto klasy robotniczej, lewicowy ruch oporu postawiony uczcić godną proletariackich tradycji wzmrożona walka ze zniechęconym wrogiem. Polska Partia Robotnicza skierowała z tej okazji do swoich członków i całego narodu odezwę, w której czytamy między innymi:

„Narodził! Do ziem Polski, jak i innych państwa, przybliżyła wrogom i mordercą narodów zwycięską, sojusznica Armia Czerwona. Na swych słowach okrytych sztyndarami wypisała ona hasło obrony swojej ojczyzny i wypędzenia z niej wroga, jak też zniszczenia hitleryzmu.

W tych chwilach historycznych nie może braknąć nikogo w szeregach walczących Polaków, żaden karabin nie może bezczynnie, żadna broń leżeć bezczynnie. Działaj! Każda kula wzmocniona cennie w pierś okupanta i krew mordercy w marszu ku Niedolękości.

Niech żyje pierwszy Maj, zwinstan zwycięstwa i wolności!”

Żołnierze Armii Ludowej przystąpili do wypełnienia hasła jednego rozkazu — udokumentowania swojej nieprzejednanej woli walki z okupantem, dla przybliżenia zwycięstwa nad faszystem. Kroniki wydarzeń tamtych dni wymieniają dziesiątki akcji, w których i mniejszych, podejmowanych przez zbrojne oddziały i niewielkie grupy dwyersyjne. Przywołamy niektóre z nich.

22 kwietnia grupa partyzantów AL pod dowództwem „Młekięgo” — Tadeusza Handzika spowodowała awarię na powietrznej linii wysokiego napięcia w miejscowości Hecznarowie w powiecie oświęcimskim. Tego wieczoru stanęły tkalnie w Kętach, nie zapaliły się żarówka-

MIECZYSLAW CZUMA Wyrazem internacjonalizmu

A.C.

— Ej, poczekał! Jeszcze chwile! Peter obrócił się i stanął w wycekującej pozycji.

— Skoro twierdzisz, że jestem na królewskiej służbie, bo zapewne miałeś na myśli, to jak sądzisz, czy nikt o mnie nie spyta? A wówczas co powiesz?

— Po prostu — że nie wiem. Byłem przecież tylko pracodawcą, a nie opiekunem.

— I myślisz, że tym się wykreślisz? Twój parobek wie, że wyszedłeś z mna. Czy i jego zgładzisz i powiesz, że gdzieś wyjechał?

— Czarny z zadowolonym spostrzegł, że spójnienie Petera pobiegało ku Brunowi.

— A chociażby... — w głosie jego zdradgało jednak wahanie. — Jeśli nie przyjmie zapłaty za milczenie.

— Dobrze sobie to rozważ! Bo zapłacisz gardłem, czy jestem w służbie czy nie!

— Ale czy będziesz żywy, czy martwy, jedno mi grozi.

— A więc przynajmniej, że grozi? — uśmiechnął się ironicznie Czarny.

— Peter był wyraźnie wytrącony z równowagi. Skinał na Brunona.

— Chodź, on może trochę zczekać! Musimy jeszcze pogadać. Niepotrzebnie brałem tego parobka...

Tego już nie zmienił! O tym postanowimy później. A teraz najważniejsze, żeby nam wyznał co wie. Zostaw mnie tu, skoro nie lubisz zapachu pełonego mięsa i poczekać czegoś dwomi! Tamten nam nie ucieknie!

Peter podszedł do Brunona i uniósł swoją głowę począł coś szeptać mu do ucha.

— No dobrze, skoro nalegasz... — zgodził się głośno Bruno. — Zostaniecie z sobą, aż do parobków. — Zaraz wracam.

Kiedy wyszli, pacholkiwie usiedli na ławie i rozpoczęli cichą pogawędkę, nie zwracając uwagi na wjeżania. Czarny znowu stanął przed chwilą czy nie skusił ich znacząca kwota za pomoc w ucieczce, ale odrzucił tę myśl.

Idąc z powrotem, Dzieweczka zastanawiała się co mogły znaczyć słowa Czarnego rzucane przy rozstaniu. Niełatwo przychodziło mu do zastanawiania się, trudno bowiem był czwiek tak od razu potrafił popaść się, co znać tak, lub inne słowo. Od takiego myślenia może się nawet zakreślić w głowie. Albo po co ścisnął go w ciemnościach za rękę? A może tylko ot tak śbie...? Po co gadał o szynku kiedy wiadomo, że zamknięty? A w ogóle — czy coś mu grozi? Gdyby tak było, przecież nie lażyby jak głupi za futro? Szedł debrowalnie, nie opierał się...

Z drugiej strony jednak, po co Peter budząc go w stajni i każąc iść ze sobą, uprzedził, by miał na oku pana bakalarza i nie pozwolił mu uciec, a w razie oporu — przymusił się? Coś w tym jednak musi być...

Dotarł do furty i wszedł do miasta. Brnąc przez wertepy Kanonnej, myślał dalej.

— A z tym szynkiem, to tylko takie głupie gadanie. W nocy ludzie śpią, a nie szynkują. Hm... ale czemu akurat powiedział, że mam „Dura” po drodze... A może, że tam Rudy...?

I tu umysł Dzieweczki doznał oświecenia. Rudy! Tak, to było to! Trzeba dostać się do niego, a on już będzie wiedział co robić dalej, to kumpel z pomysłunkiem! On zaraz wszystko wie! Wtedy, w Toruniu, gdyby nie on, byłoby z nimi kłepsko!

Uradowany, że znalazł wyjście z sytuacji i kto inny rozstrzygnie jego wątpliwości, przyspieszył kroku. A jak się dostać po nocy do oberży, to Dzieweczka wiedziała. Przecież mieszkał tam i mimo zakazu Czarnego wymsykał się czasem z Rudy na piwko...

Był już na miejscu. Minał front oberży, obszedł róg i dostał się w zaułek biegnący na tyłach posesji. Przyszykując latarnię rozsunał znane sobie bałki i przelał się do środka.

Wkrótce był na krząnkach. Teraz, które to było ich okno? Chyba to...

Zastukał w okienko raz i drugi. Wkrótce posłyszał rzucone z wnętrza, zaspianym głosem:

(c. d. n.)

Wydanie 36

Narodowa Korkowicz

PRZYŁBICE I KAPTURY

Gdyby strażnik był zjednym, może by się i udało, ale nie z trzema...

Czas włóki się wolno. Pacholkiwie urwali rozmowę i panowała cisza, zakłócana sykami palące się pochodni.

W pewnej chwili ciszę tę przerwał odległy, stłumiony murami śpiew. Z okiennego otworu doszły niewyraźne, ale znane słowa pieśni. Gdzieś z zewnątrz przelatywała melodia, która ożywała raprowo, obierała zasobne. Przychylnych uchylił wierzki Wagant strudzony do was przybywa O zapłatę nie tracie nadziei...

Czarny nabrał w pierś powietrze i zaspiewał w odpowiedzi jak mógł najgłośniej.

Musty kamienne, bramy szerokie! Wdeśli królowie miłości i wina Waganci, mi pieśni kapłani!

Pacholkiwie zerwali się na nogi, zaskoczeni tym nagłym wybuchem.

— Co ci! — wyrzucił jeden z nich — Rozum ci pomieszają ze strachu? Czarny nie zwracał jednak na niego uwagi, a rozpoczął następną zwrotkę.

Do lochu wpał! Bruno.

— Co się tu dzieje?! — wrzasnął od progu, — Otto, batołem go!

Pachol zajął z haka kanęcz i zbliżył się do Czarnego. Ten urwał pieśń i rzucił spokojnie.

— A spróbuj tylko, psi synu!

Parobek zatrzymał się nierzeczydowo. Bruno doskoczył do niego i wyrwał mu z rąk batołog.

— Dodałeś sobie śpiewem odwagi?! Czekaj, ja ci zawtóruję!



WOJEWODZKI ROWNANIE W GORE

PRZEMYSŁ — rzecz przemysłana

25 lat władzy ludowej pokazało, że umiemy, że możemy wspólnie zmienić nasze życie, nadać mu nowy sens, wyrównać wiekowe krzywdy, przez rewolucję socjalną otworzyć wrota do ogólnego rozwoju narodu.

Ziemia krakowska — ziemia walki wielkich górników i chłopów, którzy pod wodzą Dembowskiego szli przeciwko zabobcom, ziemia Bartosza Głowackiego, ziemia Gosłara, który w Tarnowie i okolicach zrywał lud do walki o słuszną, ziemia krakowaków i górali — osiągnęła w latach władzy ludowej taki poziom rozwoju ekonomicznego, że stanowi to przedmiot uzasadnionej dumy całego narodu polskiego. To, co przedstawiamy jest podsumowaniem osiągnięć 25-lecia w województwie krakowskim i cze- rech ostatnich lat upływającej kadencji rad narodowych i Sejmu Polskiej Rzeczypospolitej Ludowej.

Ekonomia i językoznawstwo? Ależ tak. Proszę bardzo. „Słownik języka polskiego” Karłowicza, Kryńskiego, Niedźwiedzkiego w roku 1912 pod hasłem „Przemysł” dopiero w piątej pozycji podawał znaczenie tego wyrazu jako „industrii”, a już w roku 1965 „Słownik języka polskiego”, wydany pod redakcją naczelnej Witolda Doroszewskiego, pisze na pierwszej pozycji, że jest to „produkcja materialna polegająca na wydobyciu z ziemi bogactw naturalnych i wytworzeniu produktów w sposób masowy przy użyciu urządzeń mechanicznych”. Przemysł — słowo, które określa, że rzecz tak nazwana jest przemysłana, zamysłona, przewidziana przez rozumne działanie ludzkie.

Przemysł. Źródło bogactwa narodu. Władza ludowa uczyniła z przebudowy ekonomiczno-społecznej główny cel swego działania. Jest to jasne i zrozumiałe, tak być powinno. Przemysł bowiem funduje większość naszych poczynań politycznych, decyduje o rozwoju cywilizacji, kultury, stwarza sytuację bogactwa całej społeczności, która korzystać może wtedy ze wszystkich udogodnień, jakie stworzyła myśl ludzka.

57 proc. fabryk, 40 proc. dróg, połowa mostów, 4800 budynków mieszkalnych i komunalnych, 450 szkół — oto bilans strat wojennych (nie wszystkich zresztą). W roku 1945 rozpoczęła się odbudowa województwa. Wywołanie przyniosło nam prawo do budowy państwa opartego na nowych zasadach społecznych. W roku 1946 ludność miejska stanowiła 14,6 proc. ogółu mieszkańców. Największy skok w rozwoju przemysłu notuje nasze województwo w okresie planu 6-letniego. Powstało wtedy 40 nowych wielkich i średnich zakładów produkcyjnych. W latach 1950—1969 osiągnęliśmy dziewięciokrotny wzrost produkcji globalnej w przemyśle województwa krakowskiego. Liczba mieszkańców podwoiła się i stanowi dzisiaj 29,7 proc. ogółu mieszkańców województwa. Okres ten przyniósł nam m. in. „Elektronium” w Sierzys, Jaworznie i Skawinie, Hute Aluminium w tejże Skawinie, rozbudowę Zakładów Chemicznych w Oświęcimiu i Tarnowie, Zakłady Górniczo-Hutnicze Bolesław, Fabrykę Silników Elektrycznych „Tamel” w Tarnowie, Zakłady Wyróbów Azbestowo-Cementowych w Szczuście, Nowolatarskie Zakłady Przemysłu Szkórnego, Zakłady Elektrod Węglowych w Biegonicach, Hute Szkła Walcowanego w Jaroszwcu, Zakłady Ceramiki Budowlanej w Woli Rzędzińskiej, Zakłady Cynkowo-Ołowiane w Trzebieńce. Oczywiście w zasadniczy sposób na stan rozwoju wszystkich gałęzi przemysłu województwa krakowskiego wpłynęła Huta im. Lenina, o której piszemy na stronach poświęconych rozwojowi Krakowa.

Ważne jest, jak liczy się województwo krakowskie na mapie gospodarczej całego kraju. Można powiedzieć, że współczesne zakłady pracy ziemi krakowskiej dają 5,8 proc. produkcji całego polskiego przemysłu. Energetykę naszego województwa dają 19,9 proc. krajowej produkcji energii elektrycznej, górnicy 8,8 proc. krajowego wydobycia węgla, pro-

dukujemy na ziemi krakowskiej 54,1 proc. całego polskiego aluminium, 21,9 proc. — cynku, 100 proc. kaporostanku — surowca do produkcji elanu, 100 proc. polichloru winylu i 100 proc. kauczuku syntetycznego.

W OSTATNICH 4 LATACH produkcja całego przemysłu krakowskiego w województwie krakowskim wzrosła o 21,2 proc., a to ogólne tempo wzrostu wyprzedzały przemysł maszynowy (wzrost o 61 proc.), przemysł chemiczny (wzrost o 38,8 proc.) i przemysł ciężki (wzrost o 24 proc.). W roku 1969 przemysł krakowski dał produkcję globalną wartości ponad 47 miliardów złotych, przemysł terenowy produkcję towarową 6,8 miliarda złotych. Przyrost produkcji w tzw. kluczu wyniósł rocznie 6,6 proc., a w przemyśle terenowym o 9 proc.!. Następuje aktywizacja mniejszych ośrodków — w minionej kadencji oddano do użytku w Suchoj Beskidzkiej Wytwórnię Sprzętu Komunikacyjnego o docelowym zatrudnieniu 1000 osób, powstały Zakłady Ceramiczne w Sierzys, betoniarne w Żywcu i Wadowicach, Zakłady Przetwórstwa Owocowo-Warzywnego w Dąbrowie Tarnowskiej, zakład meblarski w Kalwarii Zebrzydowskiej, mleczarski zakład produkcyjny w Zakopanem, piekarnie w Wieliczce, Andrychowcu, Miechowie i Nowym Sączu i wiele wiele innych. Oto macie co oznacza pr z e m y ś l a n a działalność człowieka — przemysł. Wszystkie podstawowe założenia rozwoju gospodarczego były więc w latach 1965—1968 w pełni realizowane.

GDZIE PRACUJESZ?

Od roku 1946 przybyło 405 tys. mieszkańców województwa krakowskiego, czyli aż 22 proc.!. W roku 1950 w przemyśle i budownictwie pracowało 142,3 tys. osób, w rolnictwie i leśnictwie 700,7 tys. W pozostałych działach 107 tys.. W roku 1968 w przemyśle i budownictwie pracuje już 281,3 tys. ludzi, w rolnictwie i leśnictwie 626,6 tys. osób, a w pozostałych działach 204,7 proc. Tak więc przemysł i budownictwo dają dzisiaj zatrudnienie 25,3 proc. ogółu zatrudnionych poza rolnictwem. W ciągu ostatnich 19 lat zatrudnienie zwiększyło się o blisko 237 tys. osób, a więc dwukrotnie, podczas gdy ludność wzrosła w tym samym czasie o 20 proc. Oznacza to, że w poszczególnych rodzajach wzrosły dochody. Tak więc coś, co nazywamy strukturą zatrudnienia kryje w liczbach i zestawieniach zasadnicze osiągnięcia w dziedzinie podniesienia stopy życiowej.

W latach 1966—1968 wzrost zatrudnienia w gospodarce społecznej poza rolnictwem wyniósł 49 tys. osób. Poprzedni program wyborczy mówił o uzyskaniu przyrostu zatrudnienia w latach 1966—1970 — 80 tys. osób. Tak więc przy średniej rocznej

wzrostu zatrudnienia o 16 tys. osób — w pełni realizujemy program ostatnich 4 lat. 41 proc. ogólnego przyrostu zatrudnienia notujemy w ośrodkach przemysłowych powiatu chrzanowskiego, oświęcimskiego, olkuskiego, w Tarnowie i Jaworznie. W minionym 4-leciu nastąpił poważny wzrost zatrudnienia w dziedzinie usługowej — około 14 tys. osób. Obejmuje on znaczną ilość kobiet.

O izbę mieszkalną dla człowieka pracy

W roku 1944 w obecnych granicach administracyjnych województwa krakowskiego liczone 145 tys. izb mieszkalnych. Oznaczało to, że przy wielkim rozwoju nakładów na przemysł trzeba będzie przede wszystkim rozwinąć budownictwo mieszkaniowe. W latach 1946—1950 wybudowaliśmy w naszym województwie 8,5 tys. izb mieszkalnych, a w następnych latach 5-letnich budowlan przekazaliśmy do użytku 10-krotnie więcej izb. W latach 1946—1968 izb tych przekazywanych lokatorom było łącznie 219 tys. (w tym z budownictwa rad na-

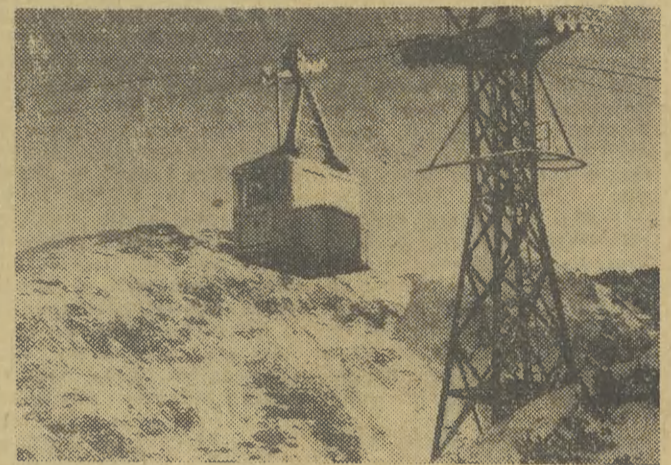
rodowych około 76 tys.), czyli o połowę więcej niż wszystkie izby mieszkalne w roku 1946! Jest to osiągnięcie olbrzymie. Zważymy przy tym, że mieszkańcy, mimo pewnych usterek mają bardzo wysoki standard wyposażenia i nie odbiegają poziomem wyposażenia od przedelnych światowych w tym względzie. Obecnie główny nacisk położono na budownictwo spółdzielcze. Osiągnęliśmy tzw. wskaźnik zaszczenia na 1 izbę 1,41 stały-stycznej osoby, podczas gdy w roku 1946 wyniósł on 1,81 osoby.

Program wyborczy przewidywał w roku 1965 budowę w ciągu 5 lat blisko 75 tys. izb mieszkalnych. W latach 1966—1968 wybudowano w województwie 57 tys. izb typu miejskiego, a w planach na dalsze lata 1969—1970 przewiduje się budowę 41 tys. izb mieszkalnych. Oznacza to, że przekroczyliśmy już w tej chwili zadania programu wyborczego w budownictwie mieszkaniowym.

KULTURA — dobro dla wszystkich

31 lat temu w miastach województwa krakowskiego mieliśmy 38 bibliotek. Na wsi bibliotek w ogóle nie było. Dzisiaj prawie wszystkie gromady w województwie objęte są działalnością bibliotek publicznych. Wojewódzka Biblioteka Publiczna w Krakowie prowadzi olbrzymią akcję instruktażu odcyfrowania, spotkań z pisarzami. Województwo krakowskie zajmuje dziś w Polsce trzecie miejsce pod względem ilości bibliotek. Mamy pełną sieć biblioteczną obejmującą wszystkie gromady województwa. Bibliotek jest 654! Powstały nowe kina w wielu miasteczkach i wsiach, nowe domy kultury, jak wspaniały dom kultury w Oświęcimiu czy Chrzanowie. W roku 1967 sprzedawano w regionie 75.900 egzemplarzy prasy codziennej. W roku ubiegłym w woje-

wództwie krakowskim zarejestrowano 308 tys. odbiorników radiowych i 137 tys. aparatów telewizyjnych. W minionych 3 latach powstało 85 nowych punktów bibliotecznych. Powstało 7 ośrodków kultury, które częściowo pełnią funkcje rejonowych ośrodków kultury. W czynie społecznym w latach 1966—1968 wybudowano 22 domy kultury i świetlicie wiejskie. Powstał dom kultury w Proszowicach i budowano część klubowa domu kultury w Chrzanowie. Wspaniale rozwijają się różnorakie imprezy kulturalne, takie, jak festiwal śpiewaczy w Krynicy, Karnawał Zakopiański, Jesień Tatrzańska, Międzynarodowy Festiwal Zespołów Regionalnych Ziemi Górskich, Dni Kwitnącej Jabłoni, Dni Sądeckizny, Dzień w Zaluju.



Szlachetne zdrowie

20 lat temu w województwie krakowskim było 380 lekarzy medycyny i 67 ośrodków zdrowia. Dzisiaj w województwie pracuje 2037 lekarzy medycyny, mamy 188 przychodni lekarskich łącznie z przychodniami zakładowymi, 196 ośrodków zdrowia. Osiągnięcia więc w dziedzinie ochrony zdrowia człowieka pracy mamy bezsporne, skoro dodamy, że w 25-leciu minionym wzniesiliśmy 6 nowych szpitali.

W latach 1966—1968 wybudowaliśmy szpitale w Dąbrowie Tarnowskiej i Proszowicach, rozbudowaliśmy szpital

w Krynicy, zorganizowano w Krakowie wojewódzki szpital dziecięcy. Zlikwidowano wszystkie punkty felcerskie zamieniając je na punkty lekarskie lub ośrodki zdrowia. W znacznym stopniu miniona kadencja posunęła naprzód sprawę ochrony zdrowia ludności wiejskiej, przeprowadzono nowy podział obszarów na rejonny lecznicze obejmujące każdy średnio około 4270 osób. Oddano 13 nowo wybudowanych lokali dla wiejskich ośrodków zdrowia i 14 spółdzielni zdrowia. W stosunku do roku 1965 pracę w służbie zdrowia podjęło dalsze 2,5 tys. osób — w tym około 1000 pielęgniarek. W roku 1968 na 10 tys. mieszkańców przypadło 9,6 tzw. statystycznych lekarzy medycyny oraz 3 lekarzy dentystów.

Zdrowie chronimy również przez właściwy wypoczynek. Nasza baza turystyczna wzrosła w latach 1966—1968 o 5 tys. miejsc w ogólnie dostępnych domach i o 2,5 tys. miejsc w kwaterek prywatnych. O blisko 5 tys. miejsc wzrosły w minionej kadencji zakładowe ośrodki wypoczynku. Powstał hotel „Orbis” w Nowym Sączu, schroniska na Jaworznie i Wielkiej Rzeczy, domy wycieczkowe w Czorsztynie, Nowym Targu i Żywcu. Powstało 8 ośrodków wypoczynku świątecznego dla robotników, 2 baseny kąpielowe, 3 sale sportowe, 5 pawilonów sportowych.

W sklepie

W latach 1950—1969 uspołeczniony handel detaliczny zwiększył swe obroty 8-krotnie. Jest to chyba rzecz bez precedensu w rozwoju naszej ekonomii. Obroty przyspędzające rocznie średnio na 1 mieszkańca wzrosły z 1500 zł na 10.000 zł. W 19 milionach latach ilość sklepów w handlu detalicznym wzrosła z 3700 do 7359. Zmienia się też struktura spożywcza ludności. Cóż to jest? Jest to zestawienie, które mówi ile kupujemy artykułów spożywczych, ile kupujemy wyrobów przemysłowych. Im wyższa stopa życiowa, tym więcej kupujemy wyrobów przemysłowych: ubrań, obuwia, wyrobów dziewiarskich, radiodiodiorników, telewizorów, lodówek itd. Tak więc przyrośniętym i koniecznym wzrostem sprzedaży artykułów żywnościowych, który wynika z przyrostu naturalnego, tempo przyrostu sprzedaży artykułów przemysłowych powinno tutaj przodować.

W roku 1968 zarobiliśmy o 23,5 proc. więcej niż w roku 1965. W minionej kadencji sprzedaż w handlu detalicznym wzrosła o 26 proc., a w gastronomii o 32 proc. Artykułów spożywczych w ogólnej masie zakupionych towarów było 42,7 proc., artykułów przemysłowych 57,3 proc. Oto dowód, jak postępuje naprzód rozwój dobrobytu, rozwój sprzedaży artykułów przemysłowych.

KWINTALE i CHLEB

Rolnictwo województwa krakowskiego zmienia się tak, jak zmienia się cała Polska, cała nasza ekonomika. W naszym województwie reforma rolna realizowana była zaraz po wyzwoleniu, w początkach roku 1945. Powstało wówczas 9 tys. nowych gospodarstw o łącznej powierzchni 18 tys. ha. O zasadniczym jednakże rozwoju tej dziedziny działalności ludzkiej zdecydowała nowa polityka rolna zawarta w uchwałach II Plenum KC PZPR i IX Plenum NK ZSL. Następuje od tego czasu zwiększenie nakładów inwestycyjnych głównie na melioracje, elektryfikację i chemizację. W latach 1956—1960 nakłady inwestycyjne wynosiły 847 mln zł, zmniejszono 11 521 ha. W latach 1961—1965 wzrosły te nakłady do 2 133 mln, kiedy wykonano melioracje 29 505 ha, a w latach 1966—1970 przewidziane nakłady sięgają już 2 735 mln i przeprowadzimy melioracje 49 989 ha.

W roku 1946 chłop krakowski uzyskiwał 9,1 q z ha pszenicy, a w roku 1968 już 21,8 q, żyta w analogicznych okresach 10,2 q z ha — 19,8 q/ha, ziemniaków 106,0 q z ha — 178,0 q z ha, buraków cukrowych 158 q z ha — 392,0 q z ha.

W 25-leciu zasiewy w województwie krakowskim rosły średnio rocznie o 3,5 tys. ha przy ograniczeniu arealu przeznaczanego pod uprawę ziemniaków. Trzykrotnie zwiększyła się powierzchnia upraw warzywnych i prawie 4-krotnie obszar uprawy roślin przemysłowych. W województwie krakowskim rośnie blisko 9 mln drzew owocowych — a więc pociągło to za sobą budowę i rozbudowę zakładów przetwórstwa owocowo-warzywnego w Nowym Sączu,

Tarnowie, Tymbarku, Dąbrowie Tarnowskiej nie licząc drobnych wytwórni spółdzielczych.

Rocznie przybywało nam średnio 13 tys. sztuk bydła, 22 tys. sztuk trzody chlewnej i 5 tys. owiec. W ciągu ostatnich 19 lat produkcja globalna żywności wzrosła o 75 tys. ton a mleka o 427 mln litrów. W roku minionym 1959 kółka rolniczych województwa krakowskiego przesało 104 tys. członków. Poprawiliśmy dołek kobiety wiejskiej — elektryfikacja przyniosła im ulgę w ciężkiej, codziennej pracy, liczne kursy, szkolenie w Kółkach Gospodyń Wiejskich, których jest w naszym województwie 1880, przyczyniają się do wyrównania poziomu życia między wsią i miastem.

W mijającej kadencji średnie roczne tempo wzrostu wartości produkcji globalnej rolnictwa wyniosło 3,5 proc. Zmniejszyliśmy obszar pastwisk o około 15 tys. ha na korzyść lasów, łąk i sadów. Ograniczyliśmy uprawy roślin pastwiskowych, roślin przemysłowych. Produkcja globalna czterech podstawowych zbóż w ostatnim czteroleciu zwiększyła się o 8,8 proc. w stosunku do poprzedniej kadencji. Jest to zjawisko bardzo korzystne, bo w dodatku powierzchnia uprawy zmniejszyła się o 1,3 proc. O 3 proc. zwiększyła się produkcja warzyw, o 70 proc. produkcja tzw. owoców pestkowych i jagodowych. Słynne prozowickie i brzeskie truskawki!

Za tymi liczbami stoją osiągnięcia rolników, którzy ciężką, codzienną pracą uzyskują coraz lepsze wyniki produkcyjne. Od nich przecież zależy nasz chleb codzienny.



Woda — wyżej!

W latach 1949—1968 sieć wodociągowa w województwie krakowskim (nie licząc odcinków tzw. podłączeń), wzrosła z 258 km do 1201 km. Rozbudowano i wybudowano wodociągi w 34 miastach woj. krakowskiego, m. in.: w Andrychowcu, Chrzanowie, Dąbrowie Tarnowskiej, Nowym Targu, Oświęcimiu, Proszowicach, Krynicy, Tarnowie, Zakopanem.

W mijającej kadencji roboty wodociągowe zostały skoncentrowane na obszarach, gdzie występuje szczególny deficyt wody, a zwłaszcza w rejonach Chrzanów-Trzebińka, Olkusz—Sławków—Bukowno, w Tarnowie, zamontowano sprężone z budową zbiornika wodnego wodociągi dla Żywca. Przesunięto na okres po roku 1970 przedsięwzięcia do rozbudowy wodociągu w Bochni i Rabce, natomiast przypisano budowę wodociągów dla miast i rejonów gospodarczo stabilnie rozwiniętych, a mianowicie dla Mlechowa, Myślenic, Sulkowic i Dąbrowy Tarnowskiej.

Ustalony w programie wyborczym 1965 r. przyrost wodociągów na 143 km w ciągu 5 lat jest realizowany — w latach 1966—1968 wybudowaliśmy prawie 100 km nowych wodociągów.

W latach 1949—1968 sieć kanalizacyjna wzrosła ze 150 km do 650 km. W ciągu ostat-

nich 3 lat przybyło tylko 32 km sieci kanalizacyjnej. Roboty skoncentrowane były głównie w: Andrychowcu, Kętach, Olkuszu, Oświęcimiu, Wolbromiu, Zakopanem, Żywcu, Dąbrowie Tarnowskiej, Proszowicach.

Ustalony w programie wyborczym 1965 r. przyrost wodociągów na 143 km w ciągu 5 lat jest realizowany — w latach 1966—1968 wybudowaliśmy prawie 100 km nowych wodociągów.

SKOŃCZYŁA SIĘ ORKA NA UGORZE

W minionym 25-leciu wybudowaliśmy w naszym województwie 843 szkoły podstawowe o 4250 izbach lekcyjnych, 15 liceów ogólnokształcących o 210 izbach, 18 techników zakładowych o 260 izbach lekcyjnych, 10 szkół zawodowych różnych typów o 130 izbach, 22 internaty i 452 mieszkania dla nauczycieli.

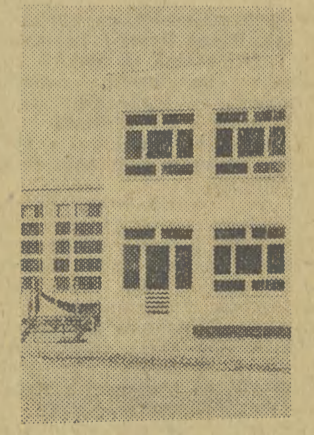
Słynna księżka Jana Wiktorowa pt. „Orka na ugorze” mówiła o życiu i pracy wiejskich nauczycieli w przedwojennej Polsce. O biedzie, która dotknęła chłopów, o tęsknocie za piękną, dostojną szkołą. Skończyła się ta orka na ugorze. Przytoczone na wstępie tej informacji liczby mówią o nie-

bywałych osiągnięciach w dziedzinie oświaty. Materiały podstawy tej działalności stworzyło państwo ludowe właściwą polityką inwestycyjną, a akcja budowy tysięcy szkół na tysiące, którą rozpoczęło wezwanie I sekretarza KC PZPR tow. Władysława Gomułka przyniosła przekroczenie przewidywań.

W ubiegłej kadencji rad narodowych głównym zadaniem w dziedzinie oświaty było zapewnienie odpowiedniego przyrostu liczby szkół i izb lekcyjnych dla zapewnienia realizacji reformy szkolnej (przedłużenie nauczania podstawowego do 8 lat). W ciągu ostatnich 3 lat liczba nauczycieli wzrosła o 2,5 tys., przybyło nam 1100 izb lekcyjnych, 1700 miejsc w internatach. W minionej kadencji zorganizowano 10 zasadniczych szkół rolniczych, 2 zasadnicze szkoły handlowe, zasadniczą szkołę budowlaną, 7 szkół przyzakładowych, 10 nowych techników itd. Powstały 4 szkoły techniczne pomaturalne oraz 2 szkoły ekonomiczne tego typu.

Ale tutaj musimy odnotować krytycznie, że w mi-

jającej kadencji w ramach działalności inwestycyjnej oddano do użytku 831 izb szkólnych, to znaczy o 50 proc. mniej niż planowano w tym okresie! Realizacja inwestycji w szkolnictwie jest przedmiotem stałej krytyki ze strony rad narodowych i trzeba tutaj zrobić wszystko, aby właściwie wykorzystywać pieniądze na rozbudowę obiektów szkolnych. Przecież dokonaliśmy tak olbrzymich zmian, więc wykorzystując ogólny rozwój przemysłu i budownictwa, musimy wymagać tutaj więcej od naszych przedsiębiorstw budowlanych!



PRZESIADAMY SIĘ NA SAMOCHÓD

Rosną gęstej ludzi pracujących w przemyśle. Setki tysięcy ludzi dojeżdża do pracy, trzeba budować nowe drogi, trzeba ułatwiać kontakt każdego mieszkańca z najbliższym centrum. Jeśli dawniej, w wieku XIX i w pierwszej ćwierci wieku XX, rozwój komunikacji następował głównie przez rozbudowę linii kolejowych, nasze czasy widzą inny kierunek rozwoju. PKS w województwie krakowskim ma dzisiaj 813 linii, a jej przewozy w ciągu 19 ostatnich lat zwiększyły się 17-krotnie!

Hasło wysunięte w poprzednim programie wyborczym, a obejmujące rozbudowę dróg, zostało realizowane w pełni przy olbrzymim poparcu społeczeństwa. Nakłady na budowę dróg i odnowę i przebudowę, modernizację i ulepszenie wynosiły w latach 1965—1968 2,1 mld zł, z czego państwo pokryło 47 proc., społeczeństwo w własnym czynieniu — 53 proc. Tak więc zwiększenie ilości przewozu pasażerów, linii ko-

munikacyjnych PKS ma swoją mocną podbudowę w wielkim ruchu czynu społecznego i w odpowiedniej polityce nakładów na budowę szlaku komunikacyjnych. W latach 1965—1968 w budownictwie dróg lokalnych przyrost dróg o nawierzchni twardziej przewyższył dwukrotnie przyrost tych dróg w poprzedzających 13 latach. Na 14 tys. km dróg państwowych i lokalnych województwa — 52 proc. ma nawierzchnie twardą! W minionym 4-leciu ilość linii pasażerskich zwiększyła się o 34 proc.

Słowo komunikować oznacza uzyskiwać połączenie. A więc również połączenie: telefoniczne, pocztowe. Mamy obecnie w województwie 522 placówki pocztowo-telekomunikacyjne i w ostatnich 4 latach wzrost ich nastąpił o około 6 proc. Wprawdzie mamy w tej chwili połączenia telefoniczne z 70 proc. naszych wsi, to w dalszym ciągu zajmujemy jedno z ostatnich miejsc, właśnie w dziedzinie telekomunikacji.

PLAN-REALNE PRZEWIDYWANA

Znajomość elementów rzeczywistości, która nas otacza, pozwala tak planować nasze poczynania gospodarcze, aby obejmowały zasadnicze dziedziny życia współczesnego, a więc potrzeby przeciętnego człowieka. Zaplanować także — sypiać? W całym jego bogactwie, we wszystkich elementach, począwszy od budowy warsztatu pracy w przemyśle, a na dostawach mleka skończywszy? Odpowiadamy — tak. Gospodarka planowa w ustroju socjalistycznym opiera się o wskazania uchwał Polskiej Zjednoczonej Partii Robotniczej i obejmuje stonki produkcji. A to — jak wiadomo — określa wzajemny stosunek ludzi w procesie wytworzenia różnego rodzaju dóbr. Inaczej: planuje zmianę swego życia ponieważ wiem, że za rok, za trzy dostanę nowe mieszkanie. Za lat pięć moje dziecko będzie starsze i muszę mu kupić pierwsze, „dorosłe” ubranie. Jeśli ktoś o tych moich potrzebach nie pomyśli, jeśli ktoś zapomni o tym, że takich sytuacji osobistych, rodzinnych będzie milion czy dwa miliony — wtedy właśnie odczuwamy brak planowania.

Patrzac na wszystkie osiągnięcia, a nawet i błędy, wyciągamy z nich wnioski na przyszłość. Przewidujemy, że określone wielkości można rozwinąć, ułamyć, unieść niedoścignięte, bo już na bledach nauczyliśmy się tego. W ten sposób plan w ustroju socjalistycznym staje się realnym przewidywaniem przyszłości. Wszystkie górnotone i poetyckie niemal słowa o marzeniu człowieka, mogą się dzięki temu przewidywaniu, temu planowi zamieniać w rzeczywistość. Ale bez wzmocnienia sił społecznych przez socjalizm, przez wspólną odpowiedzialność społeczeństwa za jego losy, nie można mówić o takiej realizacji marzeń.

W podanym tutaj spisie wielkich przewidywań znajdziemy liczby związane z wieloma zagadnieniami natury gospodarczej. Za tym wszystkim jednak już w niedalekiej 5-letniej przyszłości kryje się niemiłe dziecko, które czytać będzie pięknie książkę w nowej szkole, kryje się nowa, lepsza maszyna, przy której będzie pracował, ładniejsze mieszkanie, w którym będzie mieszkał.

Pełniemy dzisiaj naszą przyszłość; oczywiście prezentowane tu plany są tylko cząstką olbrzymich przewidywań szczegółowych.

INWESTYCJE I BUDOWNICTWO

W inwestycje oparte są o dwa zasadnicze kierunki: centralny i terenowy. Z planu centralnego przeznaczona jest w 1969 r. na inwestycje 5.514,7 mln zł, a w roku 1970 — o około miliard więcej. Z planu terenowego — 2.518,2 mln zł, a w 1970 — 2.613,4 mln zł.

Postawiona część inwestycji stanowią nakłady na rozbudowę przemysłu, komunikacji, handlu, urządzeń społecznych. Dalej — na rolnictwo, budownictwo mieszkaniowe i komunalne oraz oświatę, na którą przeznaczona jest około 60 proc. nakładów limitów terenowych.

Rozmiar inwestowania zmieniają się w poszczególne powiaty w zależności od potrzeb i głównych kierunków rozwoju. W roku 1969 największe nakłady inwestycyjne przeznaczono w powiaty: chrzanowski, olkuski, tarnowski, w drugim grupie znajdują się powiaty: bocheński, brzeski, olkuski, wadowicki i miasto Jaworzno. W trzeciej: dąbrowski, nowosądecki, nowotarski, tarnowski i żywiecki.

Przyszłej pięcioletce zakłada się natomiast znacznie większy (o około 30 proc.) rozwój budownictwa mieszkaniowego. Według wstępnie opracowanych założeń należy zabrać wybudować 186 tys. izb mieszkalnych, w tym około 125 tys. dla ludności wiejskiej.

Zgodnie z ówymi wytycznymi dominująca forma budownictwa mieszkaniowego będzie budownictwo indywidualne, budownictwo rad narodowych, resortowe i zakładowe.

Obok budownictwa mieszkaniowego rozwijać się będzie (10 proc. nakładów) zaplecze techniczno-gospodarcze, a m. in. proponuje się budowę trzech nowych hoteli w Jaworznie, Olkuszu i Tarnowie.

KOMUNIKACJA I TRANSPORT

Najbliższe dwa lata to kolejny etap realizacji programu poprawy stanu dróg lokalnych, pozostających pod zarządem rad narodowych. Przewiduje się wybudowanie około 730 kilometrów dróg twardej i 71 mostów na drogach lokalnych.

Modernizacja objętych będzie około 450 km dróg, a 405 km otrzyma ulepszoną i przebudowaną nawierzchnię.

Jeśli chodzi o drogi państwowe, a więc budowane i ulepszone kosztem inwestycji centralnych, to plan przewiduje, że dokona się ulepszeń 60 mostów i 620 km dróg. Do najważniejszych należą trasa: Kraków-Zakopane, Cio-Niepolonice-Lękwowice i Niepolonice-Ispina-Niedary.

Zadania stawiane przed Państwową Komunikacją Samochodową są z roku na rok większe, gdyż, jak dotychczas, usługi świadczone przez tę jednostkę komunikacyjną nie zaspokajają w pełni potrzeb społeczeństwa, zwłaszcza w okresach szczytu turystycznego. W 1970 roku autobus PKS mają przewieźć 139 mln osób. Dla polepszenia i usprawnienia pracy PKS wybudowane zostaną nowe zajezdnie w Chrzanowie i Olkuszu oraz dwa rzec autobusowe w Tarnowie. Transport kolejowy to przede wszystkim elektryfikacja linii Kraków-Plaszów, Szytkowice-Oświęcim oraz rozbudowa stacji w Szytkowicach i Podborach Skawieńskich.

Dla usprawnienia łączności pocztowo-telekomunikacyjnej otwarte zostaną nowe placówki w Nowym Sączu, Chrzanowie, Rusocicach (pow. Kraków), Burkowie Wielkim, Kobiernikach. Ponadto nowe budynki agencji pocztowych otrzyma 12 miejscowości.

W najbliższej pięcioletce zakłada się dalszy przewóz ładunków towarowych i pasażerów komunikacją PKS. Konieczne do tego rozbudowa taboru i zaplecza technicznego będzie realizowana w następujących powiatach: Bochni, Brzesku, Dąbrowie Tarnowskiej, Limanowej, Krynicy. Nowe dworce autobusowe otrzymają Myślenice i Nowy Targ.

Kolejnictwo dokona dalszej modernizacji i pełnej elektryfikacji wsi olkuskiej i tarnowskiej. Przebuduje się stacje w Chrzanowie oraz linię kolejową Tarnów-Muszyna-Leluchów.

Do najważniejszych inwestycji na drogach należą budowa „drogi karpackiej”, a szczególnie odcinka Szczawnica-Piwniczna-Zawoja-Wolcza-Jeleśnia. Przebudowie i rozbudowie ulęży drogi łączące województwo krakowskie z sąsiednimi województwami, a przede wszystkim katowickim i śląskim. Z tych inwestycji należy wymienić odcinek drogi nadwiślańskiej, Prawdnicza-Racławice. Nowe obwodnice otrzymają: Słomniki, Sulechów i Wieliczka. Przebuduje się skrzyżowania drogowo-kolejowe w Jaworznie, Tarnowie i Zywcu.

Ostatczyny plan modernizacji i przebudowy dróg zatwierdzone zostały w oparciu o postulaty i wnioski, jakie wysunęła ludność w toku obecnej kampanii wyborczej.

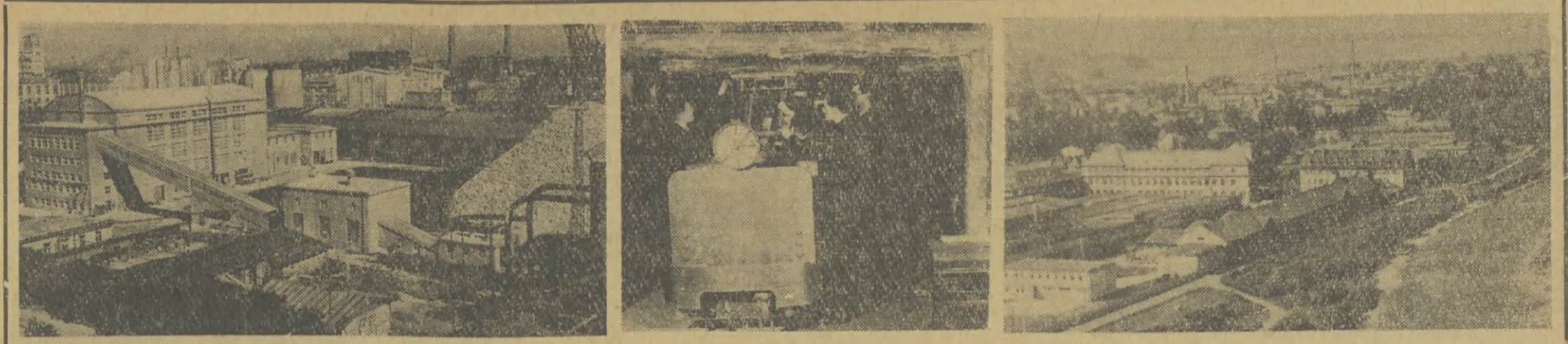
TURYSTYKA I WYPOCZYNEK

Przewiduje się, że w 1970 r. przebywać będzie na ziemi krakowskiej około 12 mln turystów krajowych i 650 tys. turystów zagranicznych.

Dla obsługi wzrastającego ruchu turystycznego rozbudowana będzie w pięciu kolejozostach: Nowosądeckim, a następnie ścieżki zakładowe i stacjonarne, zwłaszcza gastronomicznych. Na terenie dwóch lat przybędzie nam około 4 tys. miejsc noclegowych w obiektach turystycznych i około 5 tys. miejsc w obiektach wczasowo-wypoczynkowych. Z urzędów tourystycznych do najważniejszych zaliczyć możemy planowane oddanie pawilonu gastro-

micznego w Włosienicy, który zapoczątkuje zagospodarowanie pasu turystycznego Morskie Oko — Włosienica — Głodówka.

Dla umożliwienia rozwoju sportu i wychowania fizycznego przewiduje się oddanie do użytku 20 boisk i stadionów, 19 sal gimnastycznych i 17 basenów kąpielowych. Baseny kryte wybudowane zostaną m. in. w Oświęcimiu, Brzeszczach i Tarnowie. Stadiony w Grybowie i Limanowej. Zespół odkrytych basenów kąpielowych powstanie na Antałówce w Zakopanem. Nakłady na budownictwo sportowe wyniosą w latach 1971-75 — około 200 milionów złotych.



Podobnie jak w latach poprzednich, rozwój przemysłu będzie w sposób istotny wyznaczał ogólny kierunek rozwoju województwa krakowskiego. Plan na najbliższe lata zakłada dalszy szybki wzrost górnictwa, energetyki, przemysłu metalowego, maszynowego, chemicznego, materiałów budowlanych, spożywczego, odzieżowego oraz paliw. Wyznacznikiem dla wszystkich naszych rozważań są dwa etapy: pierwszy — lata 1969-70 i drugi lata 1971-75.

W pierwszym etapie do najważniejszych należą następujące przedsięwzięcia:

— w przemyśle węglowym rozbudowa kopalni węgla kamiennego „Siersza” i „Jaworzno” oraz wprowadzenie mechanizacji do wszystkich kopalni,

— w przemyśle energetycznym — budowa kopalni gazu ziemnego „Tarnów” i gazociągu Skawina — Oświęcim oraz przekazanie do użytku Elektrowni „Siersza II”,

— w przemyśle chemicznym — ukończenie budowy drugiego ciągu piospala metanu w Zakładach Azotowych w Tarnowie oraz przebudowa pierwszego ciągu. Uruchomienie wytwórni akrylonitrylu, stanowiącego półprodukt do produkcji aniliny (Tarnów). Ponadto uruchomiona tu zostanie instalacja kwasu siarkowego.

Głównym kierunkiem przemysłu chemicznego to wzrost produkcji włókien syntetycznych, tak bardzo poszukiwanych na rynkach krajowych i zagranicznych.

— w przemyśle metalowym — do najważniejszych zadań zaliczyć należy: przedstawienie Wytwórni Silników Wysokopiętnych w Andrychowie na produkcję silników leciencyjnych „Leyland”, oddanie do eksploatacji fabryki opakowań blaszanych w Brzesku oraz otwarcie nowej hali produkcyjnej olkuskiej „Emalierni”.

— w hutnictwie i górnictwie metali nieżelaznych — kontynuowana będzie budowa kopalni rud cynkowo-olowiowych „Trzebiwonka” i „Olkuski” oraz budowa zakładów metalu lekkich w Kętach

i rozbudowa Zakładów Materiałów Ogniotrwałych w Skawinie.

— W przemyśle materiałów budowlanych — zakończenie w 1971 r. rozbudowy Zakładu Przemysłu Wapienniczego w Czatkowicach, zakończenie budowy huty szkła gospodarczego „Tarnów”, budowa oddziału szkła okiennego w Hucie Szkła „Szezakowa” w Jaworznie i budowa oddziału produkcji szkła klejonego do samochodów „fiat” w Hucie Szkła „Jaroszwolowicz”.

— W przemyśle lekkim — dalsza rozbudowa kłami bawełny w Andrychowie, budowa zakładu przemysłu włókiennego w Kętach i wydziału w Zywcu. Ukończy się także rozbudowę Żywieckiej Fabryki Papieru, a w Białej koło Makowa Podhalańskiego rozbudowana zostanie fabryka ostonek białkowych.

PRZEMYSŁ

— W przemyśle terenowym — powstanie około 80 różnych obiektów, których działalność skierowana będzie na produkcję artykułów poszukiwanych przez ludność oraz na produkcję eksportową. Z inwestycji wymienić należy budowę fabryki mebli w Suchej, zakładu buczawskiego w Grybowie i zakładu wilkniarskiego w Niepołomicach. W Chodenicach powstanie zakład ceramiczny, w Wadowicach kaflarnia, a w Buczkowie, Oklesnej i Niepołomicach — betoniarie.

— Uzupełnieniem inwestycji o charakterze centralnym i przemysłu państwowego będą inwestycje prowadzone przez spółdzielczość istniejącą w naszym województwie.

W wyniku tych zamierzeń zakłada się, że w latach 1969 — 70 w woj. krakowskim powstanie 27 tys. nowych miejsc pracy.

Drugim etap, czyli najbliższe zadania

planu przyszłej pięcioletki, zakładają dalszy rozwój przemysłu w oparciu o rozbudowę istniejących zakładów.

— Docelowo zdolność produkcyjną osiągną w tym czasie kopalnie „Jaworzno” i „Janina”.

— Rozbuduje się kopalnię Piasku Podszadzkiego „Szezakowa”.

— Rozpocznie się eksploatację gazu ziemnego z kopalni „Tarnów” oraz dalsze wiercenia w okolicach Bochni i Tarnowa.

— Kopalnie rud nieżelaznych Olkuski i Trzebiwonka osiągną pełną zdolność produkcyjną.

— Rozpocznie się budowę kopalni „Pomorany” i „Laski”.

— Dalej rozbudowywać się będzie: Zakład Metalu Lekkiego w Kętach i Hutę Aluminium w Skawinie.

— W energetyce planuje się budowę elektrowni Jaworzno III i budowę elektrowni wodnych „Porąbka-Zar” i „Czorsztyn”.

— W przemyśle chemicznym — dalsza rozbudowa Zakładów Chemicznych w Oświęcimiu i Zakładów Azotowych w Tarnowie. Koło Bochni uruchomi się kopalnię solanki „Siedlec”.

— W przemyśle maszynowym i metalowym nastąpi rozbudowa ważniejszych zakładów. M. in. wytwórni silników wysokopiętnych, fabryki silników elektrycznych, Olkuskiej Fabryki Naczyn Emaliowanych, Fabryki Lokomotyw, Sadeckich Zakładów Elektrod Węglowych i Zakładów Naprawczych Taboru Kolejowego.

— W przemyśle lekkim najważniejsze zamierzenia to: budowa kombinatu włókiennego w Zywcu, filii zakładów obuwniczych Chelmska w Wadowicach, fabryki obuwia w Nowym Sączu, oddziału szwalni nowotarskich zakładów w Makowie lub Jablonce.



PRZYSZŁOŚĆ ZIEMI KRAKOWSKIEJ

W województwie krakowskim 42,1 proc. ludności utrzymuje się z rolnictwa. Ogólne kierunki rozwoju na najbliższe dwa lata uwzględniają specyfikę terenu. Toteż do najważniejszych zadań zaliczyć należy zwiększenie upraw zbożowych przy równoczesnej zmianie struktury. Chodzi o to, aby zwiększyć uprawę pszenicy, jako bardziej wydajnej na ziemi krakowskiej. Silnie rozwinięta hodowla wymaga także zwiększenia upraw roślin pastewnych.

Nakłady inwestycyjne wyniosą w 1969 r. — 428 mln zł, a w roku 1970 —

Nowe lecznice weterynaryjne otrzymają powiaty: dąbrowski, miechowski i myślenicki.

Rozwój usług dla rolnictwa oznacza m. in.: budowę kilku filii państwowych ośrodków maszynowych w powiatach: miechowskim, proszowickim i krakowskim.

Poważny problem na wsi krakowskiej stanowi woda, toteż na rozwiązanie tych spraw przeznaczona jest 41 mln zł. W 14 powiatach zbudowane zostaną wodociągi, a w 9 powiatach studnie.

Poprawie ulegnie zaopatrzenie wsi w materiały budowlane, choć całkowitego zaspokojenia potrzeb oczekiwane należy

W dalszym ciągu wiele uwagi poświęcać się będzie intensyfikacji produkcji hodowlanej, której podporządkowany będzie rozwój produkcji roślinnej i bazy paszowej.

Zmiana struktury spożycia, coraz większe zapotrzebowanie na artykuły obrotujące w białko, witaminy i sole mineralne nakazują większy wzrost produkcji ogrodniczej, a zwłaszcza uprawy warzyw.

W produkcji roślinnej na pierwsze miejsce wysuwa się zwiększenie uprawy pszenicy i jęczmienia. Osiągnięcie korzystnych efektów produkcji roślinnej wymagać będzie dalszej ochrony roślin. Zakłada się, że wszystkie rośliny kontraktowane objęte zostaną ochroną. Podniesienie wydajności z hektara możliwe będzie przy odpowiednim stosowaniu nawozów mineralnych. A założenia wzrostu produkcji są poważne. Wydajność czterech zbóż na koniec 1975 roku powinna wynieść 24,6 q z ha, buraków cukrowych 375 q z ha, ziemniaków 190 q z ha, siana 60 q z ha.

Rozwój produkcji rolnej będzie wymagał dalszego systematycznego inwestowania. Inwestycje te w pierwszym rzędzie przeznaczane będą na zwiększenie ilości maszyn i sprzętu rolniczego, a zwłaszcza ciągników, siewników, snopowiązałek, koparek itp. Podstawowym kierunkiem inwestycji pozostaną nadal nakłady na melioracje, i na elektryfikację. Pod koniec przyszłej pięcioletki światło otrzymają wszystkie nieelektryfikowane do tej pory wsie województwa krakowskiego.

ROLNICTWO

448 mln zł. Przeważająca część tych kwot przeznaczona zostanie na meliorację gruntów ornych oraz zagospodarowanie ich. Dalsze nakłady przewiduje się na elektryfikację wsi. Na koniec roku 1970 w woj. krakowskim będziemy mieli 94 proc. zelektryfikowanych wsi i 89 proc. gospodarstw.

W najbliższych dwóch latach wybudowanych zostanie 11 agronomów w powiatach: miechowskim, proszowickim, limanowskim, myślenickim, suskim i krakowskim.

dopiero w przyszłej pięcioletce. W 1969 r. wieś otrzymała o 5 mln jednostek ceramicznych materiałów więcej i o 8 tys. ton cementu.

Efektem tych zamierzeń powinien być wzrost produkcji globalnej rolnictwa o 2,5 proc. w stosunku do roku 1968, a zbiory powinny osiągnąć przeciętną wysokość 21 q z ha.

Drugi etap zakłada przede wszystkim poprawę warunków bytowych ludności wiejskiej oraz złagodzenie deficytu żywnościowego występującego w skali całego kraju.

HANDEL I USŁUGI

Plan na najbliższy rok przewiduje wzrost spożycia w stosunku do roku ubiegłego o 5 proc.

W artykułach spożywczych ulegną oczekiwaniu, że zapotrzebowanie zostanie pokryte. Natomiast jeśli chodzi o artykuły przemysłowe, podjęto starania, aby profil i jakość produkcji w większym stopniu dostosować do potrzeb rynku. Dotyczy to przede wszystkim zaopatrzenia w wyroby dzie-

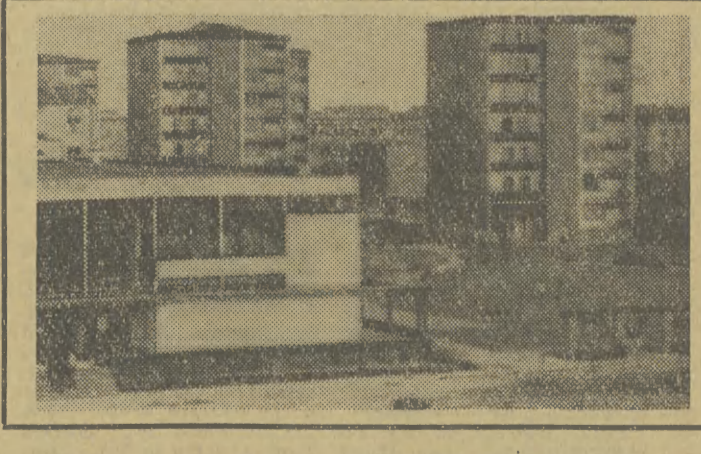
wiarskie, północznicze, galanterijne, zmechanizowany sprzęt domowy i meble.

W najbliższych dwóch latach rozpocznie się budowę nowych obiektów handlowych. W Tarnowie powstanie dom towarowy, w Oświęcimiu — punkt garmateryjny, w Jaworznie, Piwnicznej i Krynicy — bary szybkiej obsługi, w Muszynie — bar mleczny oraz 5 pawilonów gastronomicznych w miejscowościach turystycznych.

Przewiduje się budowę ponad 60 pawilonów handlowych z przechwalni warzyw i kilkunastu magazynów, Olkuski i Andrychów otrzymają nowe restauracje.

Przyszła pięcioletka zakłada przede wszystkim rytmiczność i zabezpieczenie dostaw poszukiwanych towarów. Najwyższy wzrost zapotrzebowania w dalszym ciągu dotyczy będzie artykułów przemysłowych, a szczególnie takich jak: odkurzacze, lodówki, magnetofony, telewizory, skutery, sprzęt turystyczny. Na drugim miejscu kształtować się będą artykuły odzieżowo-galanteryjne.

Przewiduje się budowę ponad 60 pawilonów handlowych z przechwalni warzyw i kilkunastu magazynów, Olkuski i Andrychów otrzymają nowe restauracje.



GOSPODARKA KOMUNALNA I MIESZKANIOWA

Najbliższe dwa lata przyniosą znaczną poprawę w sytuacji mieszkaniowej. Będzie to możliwe dzięki planowanemu oddaniu 41 tys. izb. Najważniejszy udział w tym planowanym przyroście izb mieszkalnych zajmie budownictwo spółdzielcze, następnie indywidualne, a na trzecim miejscu budownictwo państwowe, na które przeznaczony jest 51 mln zł. Na uzupełnienie wkładów spółdzielczych przyznane zostaną kredyty w wysokości 15 mln zł, a na budownictwo indywidualne — 243 mln zł.

Na poprawę warunków bytowych ludności duży wpływ ma gospodarka komunalna, toteż na ten cel przeznaczona jest 383 mln zł. Nowe

wodociągi wybudowane będą w Brzesku, Chelmsku, Krynicy, Libiążu, Muszynie, Myślenicach, Nowym Targu, Olkuszu, Oświęcimiu, Tarnowie, Zakopanem i Zywcu.

Kanalizację otrzyma: Andrychów, Dąbrowa Tarnowska, Kęty, Libiąż, Muszyna, Nowy Targ, Nowy Sącz, Olkuski, Oświęcim i Tarnów. Oczyszczalnie ścieków wybudowane zostaną w Jaworznie, Krzeszowicach i Kętach.

Naprawie i przebudowie ulegną ulice w Andrychowie, Brzesku, Chrzanowie, Jaworznie, Nowym Targu, Suchej i Tarnowie. Równocześnie koszt 220 mln zł przeprowadzi się remonty kapitalne urządzeń komunalnych.

OŚWIATA

Zakłada się, że nastąpi pełna realizacja reformy tak w zakresie programowym, jak i organizacyjnym.

Na koniec roku 1970 szkolnictwu podstawowemu przybędzie 550 izb, w tym 140 w budowanych w czynie społecznym.

Projektuje się znaczne zwiększenie naboru młodzieży do szkół międzyzakładowych i przyzakładowych, a szczególnie o kierunku budowlanym, komunikacyjnym, elektrycznym, spożywczym, drzewnym i rolniczym.

Do najważniejszych inwestycji w resorcie oświaty należą budowa szkół zawodowych w Brzesku,

Piotrkowicach Małych, Gumniech. Technikum weterynaryjne w Nowym Targu otrzyma nowy budynek.

Internaty wybudowane zostaną w Brzesku, Chrzanowie, Kalwarii, Kluczbach, Moszczanicy, Piotrkowicach Małych, Skawinie i Nowym Sączu. Budowa internatów ma duże znaczenie dla stworzenia możliwości kształcenia się młodzieży pochodzącej ze wsi i małych miasteczek.

Nowe przedszkola otrzymają: Chrzanów, Krynica i Proszowice.

W szkolnictwie zawodowym najwięcej uwagi poświęci się rozbudowie szkół rolniczych i medycznych.

ZDROWIE

Głównym kierunkiem działalności w zakresie służby zdrowia będzie wprowadzenie rejonizacji lecznictwa otwartego i budowa nowych obiektów dla lecznictwa zamkniętego.

W lecznictwie otwartym dokonane zmiany organizacyjne pozwolą na lepsze wykorzystanie sprzętu. Chodzi tu o to, aby na miejsce małych przychodni przyzakładowych otwierać większe, lepiej wyposażone przychodnie międzyzakładowe.

Służba zdrowia na wsi wzbogaci się o 10 nowych ośrodków zdrowia i 23 spółdzielnie.

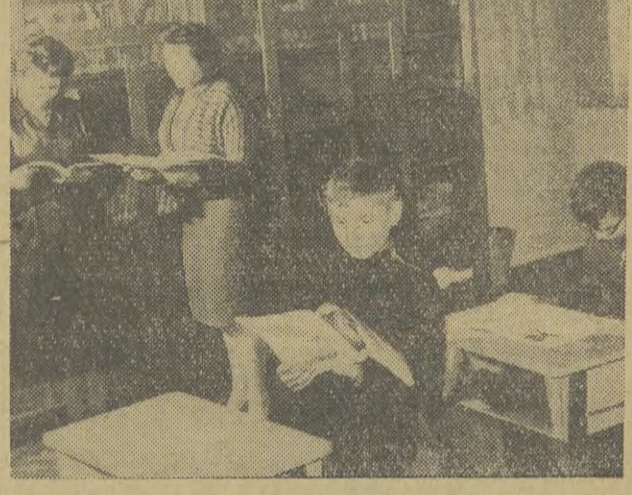
Nowe szpitale otrzymają: Jaworzno i Zakopane, a w najbliższym czasie zakończona zostanie budowa szpitala w Olkuszu. Rozbuduje się także szpital w Nowym Sączu. Dwa żłobki o łącznej ilości 160 miejsc otrzyma Tarnów. Apteki wybudowane będą w Suszowiej i Zawoi. Niezależnie od tego przy niektórych ośrodkach zdrowia powstaną punkty apteczne, wydające przede wszystkim leki gotowe.

Najbliższa pięcioletka zakłada budowę szpitali powiatowych w Brzesku, Limanowej, Miechowie i Suchej oraz szpitala wojewódzkiego w Wieliczce.

Lecznictwo otwarte otrzyma 25 nowych ośrodków zdrowia na wsi oraz dalsze pomieszczenia dla przychodni obwodowych i stacji epidemiologicznych.

Nowe domy opieki, zwłaszcza dla przewlekle chorych zbudowane zostaną w Groju, Miechowie i Wieradowie.

KULTURA



Program na lata 1968-70 zakłada dalszą rozbudowę sieci bibliotek, domów kultury, świetlic i kin.

W najbliższym czasie zostanie otwartych 12 nowych bibliotek w powiatach pod tym względem najbardziej opóźnionych, a księgozbiór wszystkich bibliotek powiększy się o około 600 tys. pozycji.

Wybudowanych zostanie, przy wydatnej pomocy społeczeństwa, 11 domów kultury i świetlic wiejskich.

Z inwestycji centralnych realizowana jest budowa bibliotek w Dąbrowie Tarnowskiej, Limanowej, Nowym Sączu i Rabce.

W małych miejscowościach, do których nie dociera telewizja i inne środki masowego przekazu otwarte zostaną kina objazdowe.

W najbliższej pięcioletce zakłada się zwiększenie ilości ośrodków kultury o dalszych 20 jednostek. Wybuduje się 7 kin, rozbuduje sieć bibliotek, szczególnie w wsiach.

Powstana nowe obiekty muzealnictwa: w Dobnie muzeum malowideł ściennych, w Brzesku muzeum łowieckiego, w Suchej muzeum regionalne, a w Zabrzycu — skansen wojewódzki.

GOSPODARKA WODNA

Od lat stanowi poważny problem dla województwa krakowskiego, a woda jest przecież nieodzownym czynnikiem prawidłowego rozwoju rolnictwa. Do końca września br. na byle opracowana ostateczna dokumentacja techniczna umożliwiająca rozpoczęcie budowy zbiornika wodnego na rzece Rabe w rejonie Stróży, oraz rozpoczęcie prac w rejonie Czorsztyna — budowy zbiorników wodnych. Na inwestycje wodne przeznaczono 1 miliard złotych. Z tej kwoty budowane będą m. in. ulęcia wody, oczyszczalnie ścieków.

Własne ulęcia wodne wybuduje 12 zakładów przemysłowych a m. in. Zakłady Przemysłu Gumowego w Wolbromiu, Zakłady Azotowe w Tarnowie, Browar w Brzesku, Elektrownia w Skawinie, Nowotarskie Zakłady Przemysłu Skórzanego, Żywiecka Fabryka Papieru itp.

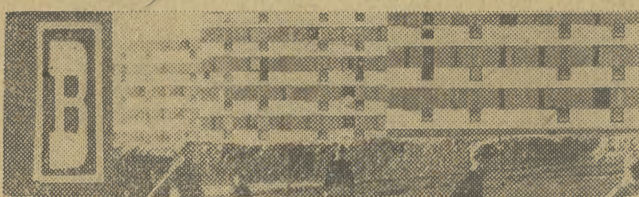
Woda to nie tylko leśny brak, ale i nadmiar. Dla ochrony terenów przed powodziąmi budować się będzie waly ochronne w powiatach: brzeskim, chrzanowskim, dąbrowskim, proszowickim i krakowskim. Ureguluje się także niektóre rzeki i potoki górskie, a m. in. Białkę Tatrzańską, Ochotnicę, Młynną, Krynicańską i Ponikiewkę.



AWANS MIASTA. Kraków w 25-leciu PRL awansował na wszelkich polach. Z prowincjonalnego miasta uniwersyteckiego stał się potężnym ośrodkiem szkolnictwa wyższego, z miasta przeciętnie uprzemysłowionego — potentatem przemysłu. W 25-leciu uruchomiono w naszym mieście nowe gałęzie produkcji przemysłowej: hutnictwo żelaza i stali, rozbudowano wiele innych gałęzi przemysłu.

Udział Krakowa w krajowej produkcji przemysłowej wynosił w roku 1968 w zakresie:

surówki żelaza	57 proc.
stali surowej	37,5 proc.
wyrobów walcowanych	34,8 proc.
produkcji kabli	26,9 proc.
nawozów fosforowych	17,8 proc.
produkcji papierosów	40,9 proc.



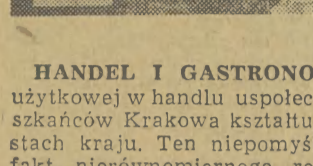
BUDOWNICTWO MIESZKANIOWE. W latach 1945—1968 przybyło w Krakowie łącznie 182 tys. izb mieszkalnych. Mówiąc inaczej, zbudowaliśmy jak gdyby drugi Kraków. Tylko w ostatnich 4 latach przybyło w naszym mieście 60,7 tys. izb mieszkalnych. Lokatorzy wprowadzili się do nowych mieszkań na osiedlach: Wierzbowa, Ugorek, Olsza II, Wiśniowa, Grzegorzki II i Dąbie II w dzielnicy Grzegorzki, Bieżyce w Nowej Hucie, Prądnicka, Azory i Wrocławska na Kleparzu, a fak-

że na osiedle Na Kozłowie w Podgórzu. Wszystkie te osiedla, to dorobek 25-lecia PRL. Oprócz budowy nowych osiedli, troską gospodarzy miasta było zabezpieczenie starego budownictwa. Tylko w ostatnich 4 latach wydatkowane na ten cel 572 mln zł. Wyremontowano blisko 2,2 tys. budynków, w tym ok. 900 na Starym Mieście, z czego 10 proc. stanowią remonty kompleksowe.

grzegorzkiej do osiedla Dąbie. Długość tras tramwajowych wzrosła z 21 km w 1945 r. do 56 km w 1968 r. Do dyspozycji mieszkańców pozostała 42 linie autobusowe, plus jedna linia pospieszna. Łączna długość ich tras wynosi 208 km. W 1945 r. mieliśmy 1 linię autobusową o długości trasy — 5 km.

W chwili obecnej już 61,8 proc. ulic naszego miasta posiada nawierzchnię utwardzoną. Osiemiu proc. oświetlenia ulicznego, to nowoczesne oświetlenie jarzeniowe i rtorowe. Założenia programu wyborczego FJN z roku 1965 zostały nawet na tym odcinku przekroczone. Otrzymałymi mianowicie o ponad 4 tys. punktów świetlnych więcej niż planowo.

Powaznym problemem pozostaje nadal sprawa wody. Jeszcze w tym roku rozpocznie się budowa ujęcia wody na Rabie. Modernizacja zakładu wodociągowego, rekonstrukcja sieci wodociągowej nie zapewnią niestety, wzrostu produkcji wody w stopniu wystarczającym. Ostatnio, bardzo wzrosło bowiem zużycie wody przez gospodarstwa domowe, przekraczając w roku 1968 o ponad 1,3 mln m sześciennych nasze przewidywania w tej dziedzinie.



HANDEL I GASTRONOMIA. Wskaźnik powierzchni użytkowej w handlu społecznym na każdych 1000 mieszkańców Krakowa kształtuje się niżej niż w innych miastach kraju. Ten niepomysłny stan pogłębia dodatkowo fakt nierównomiernego rozmieszczenia sieci placówek handlowych. Najwięcej ich ma Stare Miasto a najmniej Kleparz i Grzegorzki. W ostatnich 4 latach miało przybyć w Krakowie około 100 sklepów. Przybyło 76. Sieć zakładów gastronomicznych zwiększyła się w ostatnich latach o 20 zakładów. Niemniej jednak i w tej dziedzinie nie zaspokajamy w pełni potrzeb. Ostatnio otwarto w naszym mieście supermarket na osiedlu Wierzbowa, 4 pawilony handlowe na osiedlu Azory, 7 pawilonów handlowych na osiedlu Bieżyce oraz 5 pawilonów handlowych na osiedlach: Wzgórza Krzesławickie, Na Kozłowie, Ugorek, Wiśniowa i Dąbie. 2 pawilony handlowe powstały w osiedlu Chelm i przy ul. Pstrawskiego, 15 pawilonów handlowych uruchomił PSS. Jeśli chodzi o zakłady gastronomiczne, to przybyły nam 3 takie placówki w hotelu „Cracovia”, zespół gastronomiczny Sukiennice-Wieża Ratuszowa, pawilon gastronomiczny przy ul. Modrzewiowej, na Bielanach, 3 zakłady gastronomiczne w Nowej Hucie, 9 pawilonów gastronomicznych w dzielnicach Zwierzyniec, w Nowej Hucie i na Grzegórkach oraz 2 pawilony PSS w Podgórzu i na Kleparzu.

W latach 1969—1970. Oddano do użytku dwa obiekty dla szkół ogólnokształcących na osiedlu Kolorowym i osiedlu Wysokim w Bieżycy. Wybudowano 7 obiektów dla szkolnictwa zawodowego. W ostatnich 4 latach zbudowano 2 internaty i oddano do użytku uczniów 413 stanowisk warsztatowych. Tak więc w 25-leciu Polski Ludowej wzniesiono w Krakowie 100 szkół, podczas gdy w okresie międzywojennym — tylko 2.



NAUKA, OSWIATA, WYCHOWANIE. W latach 1966—1967 i 1967—1968 nauka w klasach ósmymy objęci zostały wszystkie absolwenci klas siódmych. Wprowadzeniu w życie reformy szkolnictwa musiał towarzyszyć rozwój bazy. W ostatnich tylko latach przybyło w Krakowie 23 szkoły podstawowe oraz szkoła i zakład specjalny dla dzieci niewidomych. W toku realizacji znajduje się 7 szkół podstawowych, które oddane będą do użytku w latach 1969—1970. Oddano do użytku dwa obiekty dla szkół ogólnokształcących na osiedlu Kolorowym i osiedlu Wysokim w Bieżycy. Wybudowano 7 obiektów dla szkolnictwa zawodowego. W ostatnich 4 latach zbudowano 2 internaty i oddano do użytku uczniów 413 stanowisk warsztatowych. Tak więc w 25-leciu Polski Ludowej wzniesiono w Krakowie 100 szkół, podczas gdy w okresie międzywojennym — tylko 2.

W dziedzinie zatrudnienia. Tylko w ostatnich 4 latach zatrudnienie ogółem w gospodarce społecznej na terenie miasta wzrosło o 46,8 tys. osób. Obecnie już 300 tys. osób pracuje w gospodarce społecznej Krakowa. W 1945 r. stan zatrudnienia wynosił około 100 tys. osób. W ostatnich latach notujemy również wzrost zatrudnienia kobiet. Wzrasta przeciętna miesięczna płaca na jednego zatrudnionego w gospodarce społecznej. Podczas, gdy w roku 1964 wynosiła 2,321, to w roku 1968 — 2,892 zł. Przeciętna płaca w Krakowie wykazuje szybsze tempo wzrostu w porównaniu do średniej krajowej.



MIĘSKIE BIBLIOTEKI. W dziedzinie upowszechniania czytelnictwa bardzo ważną rolę odkrywa sieć placówek bibliotecznych, których w roku 1968 było 117. Wskaźnik ilości tomów na jednego mieszkańca wyniósł w roku 1968 — 1,08, a liczba wypożyczeń na 1 czytelnika w Miejskiej Bibliotece Publicznej sięga 26,4 tomów, czyli jest większa niż w Warszawie, Poznaniu i Wrocławiu.



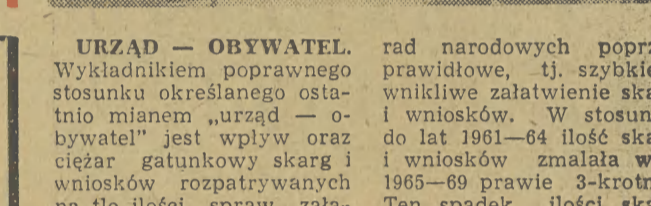
TELEWIZJA KRAKOWSKA. W ostatnich 4 latach realizowaliśmy budowę drugiego etapu Telewizji krakowskiej. Po uruchomieniu w roku 1962 stacji przekątnikowej na Chorągwie koło Wieliczki, w roku 1968 oddano do użytku ośrodek TV na Krzemionkach. Była to czołowa inwestycja kulturalna miasta w okresie powojennym. Oddane do wstępnej eksploatacji wielkie studio TV, o powierzchni blisko 600 m kw. wraz z blokiem techniki, z zespołem i wieżą linii radiowych, blokiem zaplecza scenicznego, warsztatami, tekinem i wydziałem transmisyjnym — wysunęło bazę materiałno-techniczną ośrodka krakowskiego na drugie po Warszawie miejsce w kraju. Warto również dodać, że w ostatnich latach bardzo poważnie wzrosła ilość abonentów telewizji. W roku 1968 1 odbiornik telewizyjny przypadał już na około 6 mieszkańców miasta Krakowa.



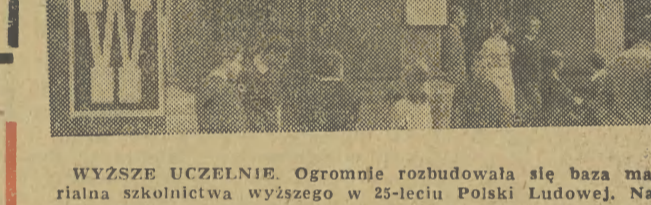
SAMORZĄD MIESZKAŃCÓW. Najniższym ogniwem samorządów mieszkańców są komitety domowe i delegaci domowi. Drugi stopień stacjonarny komitetu blokowego i osiedlowego. W wyniku ogólnomięjskich wyborów przeprowadzonych w 1965 r. wybrano ogółem 226 komitetów blokowych (osiedlowych). Największe osiągnięcia zyskały samorzady mieszkaniowe w dziedzinie poprawy



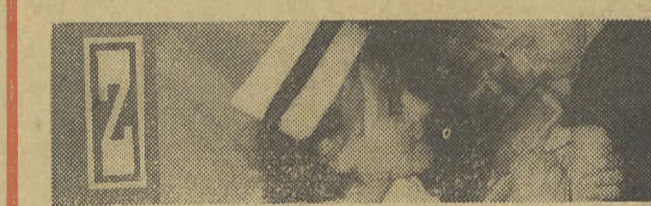
stanu technicznego mieszkań, spraw komunalnych i sanitarno-porządkowych; oraz realizacji czynów społecznych. W ciągu jednego tylko roku 1965 roku, komitet do nowych bloków i osiedleń w Krakowie przeprowadził m. in. 996 kontroli w dziedzinie wydatkowania środków pieniężnych i materiałowych na eksploatację nieruchomości i 20,395 kontroli sanitarno-porządkowych.



URZĄD — OBYWATEL. Wykładnikiem poprawnego stosunku określonego ostatnio mianem „urząd — obywatel” jest „wpływ oraz ciężar gatunkowy skarg i wniosków” rozpatrywanych na tle ilości spraw załatwianych w danym okresie. Podstawową rolę w kształtowaniu tego stosunku spełniają poszczególne jednostki organizacyjne



rad narodowych poprzez prawidłowe, tj. szybkie i wnikliwe załatwienie skarg i wniosków. W stosunku do lat 1961—64 ilość skarg i wniosków zmalała w 1965—69 prawie 3-krotnie. Ten spadek ilości skarg świadczy o poprawie stylu pracy administracji. Większość wniosków obywateli załatwianych jest w terminie do 1 miesiąca.



WYŻSZE UCZELNIE. Ogromnie rozbudowała się baza materialna szkolnictwa wyższego w 25-leciu Polski Ludowej. Nasilenie tego rozwoju przypada na lata 1955—68. W tym okresie nowe obiekty otrzymał Uniwersytet Jagielloński: Studium WF i wojskowe, Zakład Aparatów Naukowych, pawilon Muzeum Collegium Biologicum, pawilon Hodowlany Instytutu Zoologii, radioteleskop na Bielanach. Akademia Górniczo-Hutnicza wzbogaciła się o budynek pawilonu Wydziału Metalurgii, Biblioteki Głównej, Domu Społecznego Studentów. Politechnika Krakowska dobudowała i nadbudowała budynek Wydziału Mechanicznego, otrzymała halę laboratoryjną dla Wydziału Budownictwa Lądowego, szkolną stację obsługi samochodów. Wyższa Szkoła Pedagogiczna uzyskała nowe skrzydło budynku dydaktycznego. Miasteczko studenckie wzbogaciło się o nowe domy studenckie. Jeszcze poprzednio w związku z 600-leciem Uniwersytetu Jagiellońskiego krakowskie szkoły wyższe otrzymały nowe obiekty, które nazywano wielką fundacją Polski Ludowej.

Poprzedni program wyborczy zakładał wzrost ogólnej liczby studentów w szkolnictwie wyższym do 38,570 w roku 1968. Tymczasem łączna liczba studentów sięgnęła 46,019 (w 1945 roku mieliśmy 13,914 studentów). Warto zaznaczyć, że największy przyrost ilości studentów zaznaczył się w grupie studiów szacunkowych. Przyrost ten wyniósł 38,8 proc. Tak więc Polska krajem uczących się, znajduje praktyczną realizację na przykładzie Krakowa. Jeśli chodzi o liczbę studentów ogółem, Kraków ma ich więcej niż stolica, tyle samo co Wrocław i prawie tyle co Łódź.



ZDROWIE. Stworzenie prawidłowych warunków lokalowych dla placówek lecznictwa otwartego, szczególnie w nowych osiedlach mieszkaniowych oraz w pierwotnych rejonach miasta, było przedmiotem największej troski w ciągu ostatnich czterech lat. Obecnie czynią się na terenie miasta 223 przychodnie.

Liczbą osób uprawnionych do korzystania z bezpłatnych świadczeń społecznej służby zdrowia zwiększyła się o 30 proc. ogółu mieszkańców w 1968 do 82 proc. w 1968 r. Wzbogacił się o nowy szpital w Nowej Hucie i Instytut Pediatrii w Prokocimiu. Rozbudowano i zmodernizowano szpitale im. Narutowicza i im. dr. Anki. Łącznie w miejskich placówkach służby zdrowia zatrudnionych jest 8,100 pracowników, w tym około 1150 osób personelu lekarskiego, 40 proc. ogólnych wydatków budżetu miasta w roku 1968 poszło



KRAKÓW — W 25-LECIU

ABECADŁO NASZEGO DOROBKU

Kraków w 25-leciu PRL przeżywał najpiękniejszy okres rozkwitu. Nieomal podwoił swój obszar, dwukrotnie (z nawiązką) powiększył ilość mieszkańców. Z miasta — stolicy kulturalnej Polski stał się miastem kultury i przemysłu. Budowa największego i najnowocześniejszego w kraju kombinatu metalurgicznego — Huty im. Lenina ugruntowała pozycję Krakowa jako poważnego ośrodka produkcji przemysłowej. Tym przemianom towarzyszył postęp w zaspokajaniu potrzeb bytowych ludności. Jak to wyglądało piszemy w „abecadle naszego dorobku”...



CZYNY SPOŁECZNE narastały z roku na rok. Szczególnym momentem zaangażowania mieszkańców był rok 1965, kiedy to Kraków uzyskał trzecie po Warszawie i Poznaniu miejsce, wśród miast wydzielonych, zarówno pod względem udziału w ogólnej wartości zrealizowanych czynów społecznych w przeliczeniu na jednego mieszkańca. Tylko w ostatnich 4 latach zrealizowano w ramach czynów społecznych zadania o wartości 218,5 mln zł. Wartość realizowanych w tym okresie czynów podwoiła się w stosunku do okresu poprzedniej kadencji. Średnia roczna wartość zadań osiągnęła ok. 55 mln zł wobec niepełna 26 mln zł w okresie poprzednim.



DZIELNICOWE RADY NARODOWE. W ostatniej kadencji do dzielnicowych rad narodowych wybrano ogółem 340 radnych, w tym 72 kobiety. Wśród radnych mieliśmy 78 robotników, 8 rolników, 235 pracowników umysłowych, 10 rzemieślników oraz 19 niepracujących zawodowo



EKSPORT. Największym krakowskim eksporterem jest Huta im. Lenina. Wyroby tego zakładu trafiają na rynki 51 krajów świata. Spośród pozostałych eksporterów wymienić warto ze względu na wartość ich dostaw eksportowych: Krakowskie Zakłady Sodowe, ZBMA im. S. Szadkowskiego, „Telpod”, „Miraculum”, Krakowska Fabryka Mebli, Krakowska Fabryka Aparatów Pomiarowych, „Telos”, 5 spośród zakładów eksportujących, na ogólną ilość około 100 w skali krajowej należy do tzw. klubu eksporterów. Oznacza to, że ponad połowa ich produkcji przeznaczona jest na eksport.



GOSPODARKA KOMUNALNA. Z dnia na dzień zmienił się krajobraz miasta. Nowe osiedla potoczyły nowe ulice i trasy komunikacyjne. W ostatnim 25-leciu ilość dróg zwiększyła się o 62 km do 483 km. Nastąpił również przyrost tras tramwajowych, szczegól-



INWESTYCJE PRZEMYSŁOWE. Na inwestycje przemysłowe tylko w latach 1965—1968 wydatkowano w Krakowie ok. 10,4 miliarda zł, z czego blisko 70 proc. przypadało na inwestycje związane z budową Huty im. Lenina. Równocześnie rozbudowano i zmodernizowano krakowską Fabrykę Kabli, ZBMA im. S. Szadkowskiego, Bonarke, Krakowskie Zakłady Sodowe, „Polle”, Krakowskie Zakłady Przemysłu Gumowego, „Telpod”, Krakowskie Zakłady Armatur, Drukarnię Wy-



JAK REALIZOWANO BUDŻET? Budżet miasta wzrastał z roku na rok. W stosunku do roku 1964 np. budżet miasta wzrósł w roku 1968 w założeniach planowych w zakresie wydatków bieżących o przeszło 24 proc., a w wydatkach na kapitalne remonty o 50 proc. Realizacja zadań miasta w zakresie rozwoju gospodarki narodowej, urządzeń socjalnych i kulturalnych oraz świadczeń społecznych spowodowała w ostatnich 4 latach dalszy wzrost wydatków budżetu, będący wyrazem systematycznego rozwoju gospodarczego miasta.



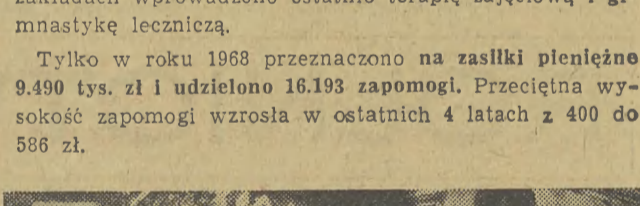
KULTURA. Spuściznę historyczną Krakowa stanowi zespół zabytkowy liczący 713 obiektów, z których 11 zaliczonych jest do grupy „zeroowej”, a więc posiadające znaczenie w skali światowej. Fakt ten nakłada szczególne obowiązki na gospodarzy miasta. Wywiązując się z tych obowiązków prowadzono roboty konserwatorskie remontowe na Zamku Królewskim na Wawelu, prze-



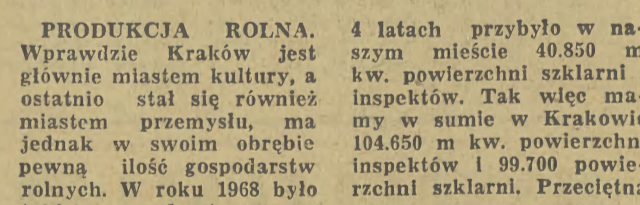
LUDNOŚĆ KRAKOWA. Jest nas już 565,4 tys. Największą ilościowo jest dzielnica Nowa Huta, najmniejszą Stare Miasto. Co czwarty statystycznie krakowianin pracuje w przemyśle lub budownictwie. Isotny wpływ na wzrost liczby ludności miasta miała właśnie sytu-



OPIEKA SPOŁECZNA. W roku 1966 oddaliśmy do użytku Dom Rencisty o 100 miejscach przy ul. Praskiej na Debnikach, wybudowany kosztem 9,8 mln zł. Na Dom Rencisty zamieniono również dotychczasowy Zakład Specjalny przy ul. Reja. W budowie znajduje się Dom Spokojnej Starości. Tylko w ostatnich 4 latach liczba miejsc w zakładach opiekuńczych zwiększyła się o 7,5 proc. Oceniając ogólnie sytuację w dziedzinie zamkniętej opieki społecznej, trzeba stwierdzić poprawę jakości i poziomu świadczonych usług, zwłaszcza w zakresie opieki lekarskiej i pielęgnarskiej. W niektórych zakładach wprowadzono ostatnio terapię zajęciową i gimnastykę leczniczą.



PRODUKCJA ROLNA. Wprawdzie Kraków jest głównie miastem kultury, a ostatnio stał się również miastem przemysłu, ma jednak w swoim obrębie pewną ilość gospodarstw rolnych. W roku 1968 było takich gospodarstw w całym mieście 7,400. Tendencją rozwoju krakowskiego rolnictwa jest kierunek na uprawę warzyw. W ostatnich



4 latach przybyło w naszym mieście 40,850 m kw. powierzchni szklarni i inspektów. Tak więc mamy w sumie w Krakowie 104,650 m kw. powierzchni inspektów i 99,700 powierzchni szklarni. Przeciętna wydajność z ha, jeśli chodzi o warzywa gruntowe wynosiła w latach 1965—1968 — 190 q.



REKREACJA. W związku z dynamicznym rozwojem liczby mieszkańców Krakowa bardzo ważnym zagadnieniem dla miasta jest zagospodarowanie terenów dla celów rekreacyjnych. W ostatnich latach uporządkowano okolice Sowińca, Skąły Knity, rozpoczęto prace przy zagospodarowaniu stawów w Kryspinowie i zorganizowaniu tam ośrodka wycieczniczo-niedzielnego, a także wyznakowano trasy w Łasku Wolskim. Usprawniono komunikację z terenami rekreacyjnymi, wprowadzając pospieszne linie „zielone”.

Mamy obecnie na terenie miasta 37 stadionów i boisk sportowych. Stadion w Grębałowie oddano m. in. w ramach realizacji czynu społecznego w roku 1965. Dysponujemy 182 salami gimnastycznymi; w tym 115 stanowisk obiektu pełnowymiarowego. Mamy również 8 hal sportowych. Jeszcze w roku 1965 oddano młodzieżowy ośrodek gimnastyczny wyrównawczy, a w roku 1968 sztuczne lodowisko w Nowej Hucie. W latach 1965—1966 zakończono realizację 2 ośrodków sportowych GTS „Wisła” i KS „Korona”. Znakomite znaczenie dla rekreacji będą miały realizowane w ramach czynów społecznych ośrodki rekreacyjno-kapielewne przy ul. Grunwaldzkiej na Grzegórkach oraz na Białym Prądniku. Rekreację młodzieży ułatwiają zorganizowanie wielu małych boisk sportowych, budowa lodowisk terenowych.

PERSPEKTYWY M. KRAKOWA

Nadchodzące lata przyniosą dalszy rozwój gospodarczy, społeczny, kulturalny Krakowa. Mówi o tym program rozwoju m. Krakowa na lata 1969-70 zawierający również główne kierunki i założenia planu na okres lat 1971-75. Zadania planu formułowane są w toku wielkiej kampanii społeczno-politycznej, jaką stanowi akt wyborów przedstawicieli społeczeństwa do Sejmu PRL i rad narodowych. Zgodnie bowiem z duchem socjalistycznego demokratyzmu — reprezentanci społeczeństwa przejmą od swoich wyborców wytyczne i postulaty w sprawie rozwiązywania najbardziej pilnych potrzeb społeczeństwa m. Krakowa.

Akcja porządkowania rozmieszczenia przemysłu będzie kontynuowana na terenie miasta. Zgodnie z nią budowa nowych zakładów przemysłowych będzie możliwa jedynie na wyznaczonych na ten cel terenach w Nowej Hucie oraz w Płaszowie w obrębie tzw. dzielnicy przemysłowo-skladowej. Niezależnie od przenoszenia uciążliwych dla otoczenia zakładów z terenu dzielnicy staromiejskiej szczególna uwaga będzie zwrócona na uporządkowanie rejonu ulic Zabłocie — Portowa zabudowanych w sposób chaotyczny.

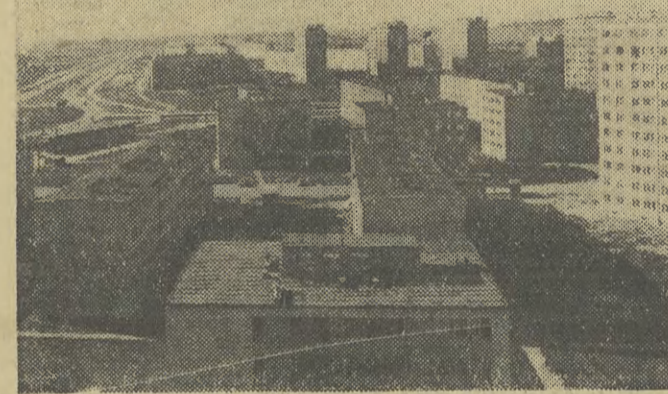


Gospodarka komunalna. W latach 1969-70 nastąpi rozbudowa sieci wodociągowej w mieście o 42 km, a kanalizacyjnej wody dla Krakowa na rezerwy Rabe. Woda stamtąd popłynie do miasta w roku 1974.



Budownictwo. Plan na lata 1969-70 zakłada oddanie do użytku w Krakowie — około 37 tys. izb mieszkalnych. Tak więc za półtora roku Kraków będzie posiadał ponad 400 tys. izb. Budownictwo osiedlowe skupiać się będzie głównie na terenie dzielnic: Nowa Huta (osiedla: Mistrzejowice Nowe — 5,6 tys. izb, Wzgórzka Krzesławickie — 1500 izb, Bieńczyce Nowe 2000 izb); Podgórze (osiedla: Na Kozłowiec — 5400 izb, Dębniaki — 3200 izb); Grzegorzki (osiedla: Akacje — 1500 izb, Dąbie — 2700 izb); Kleparz (os. Azory — 3400 izb).

Wstępny program budownictwa mieszkaniowego ustalony na lata 1971-75 przewiduje, iż w ramach budownictwa wielorodzinnego oddanych zostanie do użytku około 110 tys. izb.



Czytelnictwo. Wraz z budową nowych osiedli mieszkalnych wzrosnie sieć bibliotek powszechnych. Zostaną otwarte nowe domy kultury i świetlice. Do 1970 r. sieć świetlic wzrosnie o 14 placówek osiągając łączną ilość 167. W następnej pięcioletniej zakłada się uruchomienie dzielnicowych ośrodków kultury szczególnie na Kleparzu i Podgórzu, które to dzielnice wykazują poważny brak bibliotek i świetlic.

Dydaktyczno-naukowa baza dla szkolnictwa wyższego będzie w dalszym ciągu rozwijana. Oddane zostaną do użytku m. in., Instytut Fizyki Jądrowej przy ul. Reymonta, Laboratorium Mechaniczne Politechniki Krakowskiej, pawilony dydaktyczne Wyższej Szkoły Ekonomicznej, część wschodnia i środkowa budynku dydaktycznego Wyższej Szkoły Pedagogicznej. Następną 5-latką to intensywny rozwój zaplecza dla szkolnictwa wyższego wyrażający się wartością około 700 mln zł. Wybudowane zostaną Collegium Humanistyczne przy ul. Krupniczej i Collegium Botanicum przy ul. Kopernika oraz pawilony bio-

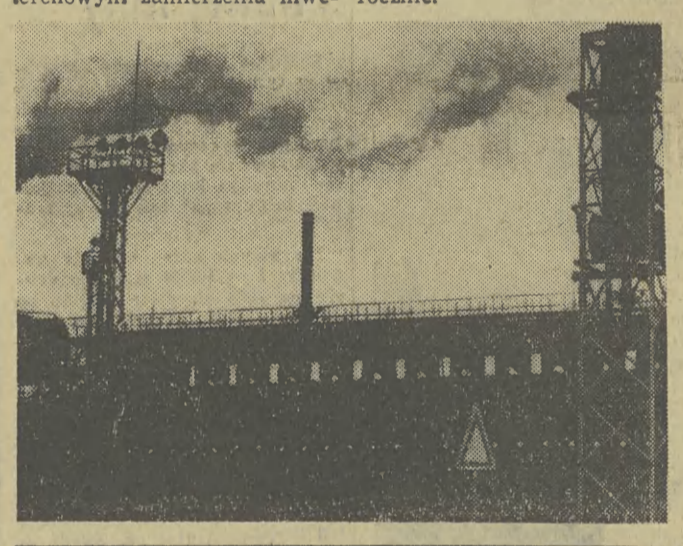
Efektem przyrostu naturalnego i stałej migracji do miasta (około 7 tys. osób rocznie) będzie wzrost liczby mieszkańców w najbliższych 2 latach w Krakowie o około 20 tys. osób. W 1970 roku Kraków będzie liczył 585 tysięcy osób, a w 1975 około 640 tysięcy. Zatrudnienie w gospodarce społecznej zwiększy się do 355 tysięcy osób.

Fizyczna kultura. W latach 1969-75 głównym kierunkiem działalności w zakresie kultury fizycznej i turystyki będzie zapewnienie dalszego rozwoju bazy turystycznej oraz rozbudowa sieci obiektów sportowych. Zostanie zbudowany ośrodek turystyczny w Borku Fałęckim na 250 miejsc noclegowych oraz ośrodek turystyczno-wypoczynkowy przy ul. Radzikowskiego na 240 miejsc hotelowych, 200 miejsc na polu namiotowym oraz 400 miejsc na polu campingowym. Do roku przyszłego miasto wzbogaci się o 5 basenów kąpielowych. Zostaną rozpoczęte prace przy budowie kąpieliska na potoku Rzezyńsko w Wilkowicach. Do 1970 r. oddanych zostanie do użytku młodzieżowej 11 sal gimnastycznych.

W celu zapewnienia odpowiednich warunków dla wypoczynku świątecznego mieszkańców Krakowa zagospodarowane będzie zalew „Bagry” na terenie Płaszowa, urządzone przy ul. Słowackiego, 240 miejsc hotelowych, 200 miejsc na polu namiotowym oraz 400 miejsc na polu campingowym. Do roku przyszłego miasto wzbogaci się o 5 basenów kąpielowych. Zostaną rozpoczęte prace przy budowie kąpieliska na potoku Rzezyńsko w Wilkowicach. Do 1970 r. oddanych zostanie do użytku młodzieżowej 11 sal gimnastycznych.

Huta im. Lenina. Nastąpi dalsza rozbudowa szeregu zakładów przemysłowych. Dotyczy to w szczególności Huty im. Lenina, która wejdzie w III etap rozbudowy. Rozbudowana będzie stalownia martenowska, stanie konwertor nr III, nowe baterie koksownicze. W dalszym ciągu rozbudowywać się będzie walcownia kęsów, slabin, zgniatacz, walcownię blach na gorąco nr 1. Ponadto Huta im. Lenina rozpocznie realizację pierwszego etapu — postulowanych już od dawna przez władze terenowe — urządzeń związanych z ochroną wód i powietrza przed zanieczyszczeniem.

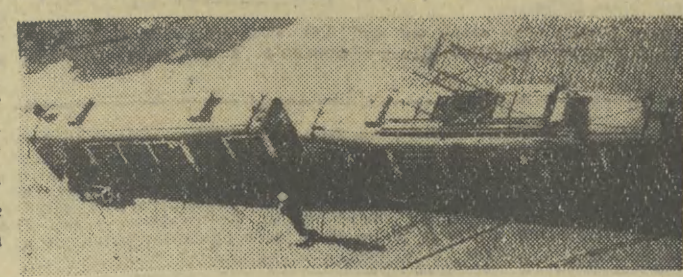
Inwestycje. Głównymi kierunkami inwestowania w planie centralnym będzie w dalszym ciągu realizacja III etapu rozbudowy Huty im. Lenina oraz szeregu kluczowych zakładów przemysłowych w tym m. in., Krakowskich Zakładów Farmaceutycznych „Polfa”, Zakładów Budowy Maszyn i Aparatury im. St. Szadkowskiego, Krakowskich Zakładów Armatury. Równocześnie w przemyśle terenowym zamierzenia inwestycyjne obejmą m. in., następujące obiekty: Krakowskich Zakładów Winiarskich — na kwotę blisko 25 mln zł, Krakowskich Zakładów Metalowych — budowa przydrożnej stacji obsługi pojazdów mechanicznych przy ul. Wielickiej, Krakowskiego Przedsiębiorstwa Odzieżowego „Strój”, Zakładu Mleczarskiego CZSM w Bronowicach — o zdolności produkcyjnej 57 mln litrów rocznie.



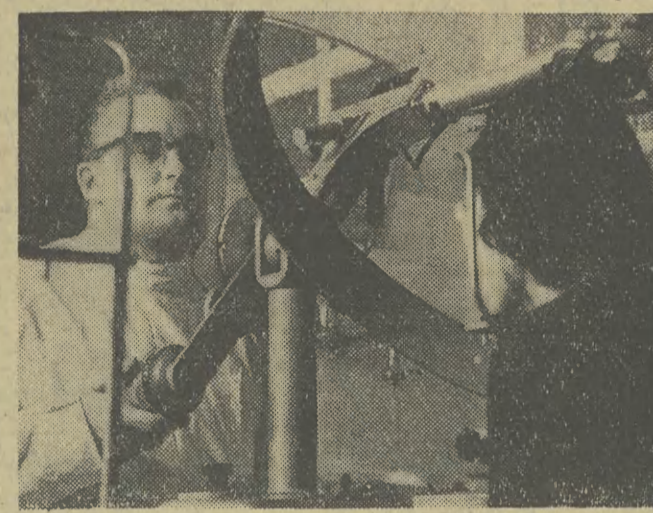
Jako główny kierunek na najbliższe lata w zakresie kultury przyjmuję się dalszy rozwój sieci urządzeń kulturalnych związanej z rozwojem całego organizmu miasta Krakowa, a w szczególności z programem budowy nowych osiedli mieszkalnych. W najbliższych 2 latach nastąpi dalsza rozbudowa ośrodka studyjnego telewizji krakowskiej na Krzemionkach. Oddana zostanie do użytku baza produkcji filmów telewizyjnych.

Kultura. W przyszłym roku na terenie miasta czynnych będzie 10 muzeów z 15 oddziałami. W następnych latach nastąpi dalsze zwiększanie powierzchni ekspozycyjnej muzeów przy czym rozpoczęte zostaną m. in. prace adaptacyjne w budynku „Krzysztofor”. Kontynuowane będą — kosztem ok. 80 mln zł prace związane z rozbudową Muzeum Narodowego. Będą też prowadzone prace remontowo-adaptacyjne na Zamku Królewskim w Wawelu, w wyniku których w nowo uzyskanych pomieszczeniach zostanie uruchomione Muzeum Historii Wawelu, a w podziemiach udostępnione zostaną zwiedzającym dawne relikty architektoniczne.

Komunikacja miejska — zachodnich rejonów i centrum miasta — z Nową Huta. W nadchodzącej 5-latek przebudowana będzie śródmiejska część układu komunikacyjnego miasta. Wybudowana zostanie stacja postojowa w Toniach. Planuje się przystąpienie do budowy nowego — przez most Grunwaldzki i ul. Dietla z ul. Grzegorzka. Będzie to drugie połączenie linii tramwajowej południowo-



Lata 1969-70 w służbie zdrowia to dalszy rozwój placówek szczególnie w nowych osiedlach mieszkaniowych oraz w peryferyjnych rejonach miast. Przybędzie miastu 5 nowych przychodni, w tym: Przychodnia Obwodowa i Rejonowa na osiedlu Dębniaki o 35 gabinetach lekarskich, Przychodnia na Prądniku Białym z 7 gabinetami i na osiedlu Azory z 12 gabinetami. Ponadto w latach 1971-75 wybudowane zostaną przychodnie obwodowe na osiedlach: Krowodrza, Mistrzejowice i Bronowice. Dla potrzeb studentów szkół krakowskich na terenie Miasteczka Akademickiego wybudowany zostanie ośrodek zdrowia o kubaturze 28200 m³ z sześć, obejmujący 13 gabinetów specjalistycznych oraz pawilon szpitalny.



Modernizacja dróg. W najbliższych latach kontynuowane będą prace przy budowie dróg i ulic na terenie miasta. Przewidziana jest budowa kilku bezkolizyjnych skrzyżowań oraz przebudowa węzłów komunikacyjnych m. in., pod Pocztą Główną i przy hotelu „Cracovia”. Będzie budowana ul. Telewizyjna łącząca ul. Nowoplaszowską z ul. Kamińskiego, droga poprzez stację wodny w Dąbju oraz arteria łącząca Nową Huta z Wielicką — wraz z mostem na Wiśle (koszt ok. 70 mln zł). W dalszej kolejności przewidziana jest budowa ul. Kotlarskiej z kolejnym mostem na Wiśle oraz przebudowa ul. Zabłocie. Pozwoli to na zamknięcie drugiej obwodnicy miejskiej.

Na poprawę warunków mieszkaniowych ludności Krakowa wpłynie modernizacja mieszkań. Na kapitalne remonty w latach 1969-70 przeznaczona jest kwota 313 mln zł z czego około 150 mln zł stanowią nakłady na kontynuację odnowy Starego Miasta. W najbliższej 5-latek nakłady na remonty kapitalne budynków mieszkalnych osiągną kwotę 950 mln zł. Niezależnie od remontów kapitalnych, w ramach których przewiduje się lepsze wyposażenie budynków w urządzenia instalacyjne i nowoczesne urządzenia sanitarne — zakłada się bardziej rytmiczne przeprowadzanie remontów zapobiegawczych.



Oblekty zakwaterowania zbiorowego. Rozbudowywane będzie Miasteczko Akademickie. W przyszłym roku zamieszka tu 5700 studentów. Również w rejonie Prokocimia budowany będzie zespół domów akademickich dla studentów Akademii Medycznej. Na terenie os. Łońsko planuje się budowę kompleksu mieszkalnego dla studentów Politechniki Krakowskiej, a w rejonie ul. 29 Listopada wybudowane będą domy dla młodzieży WSE i WSR.

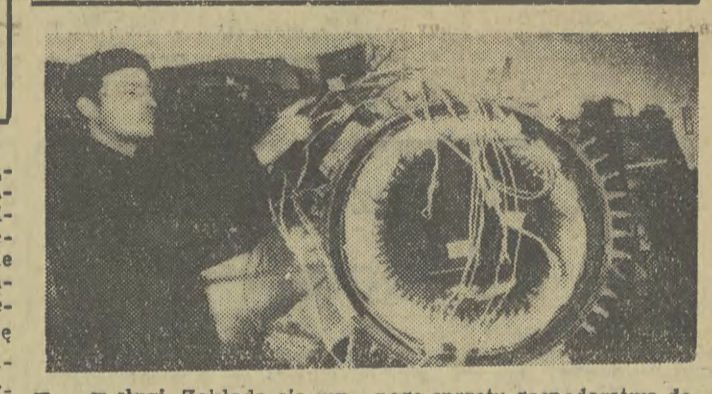
Piękne obiekty zostaną oddane do użytku uczniom szkół artystycznych. Jeszcze w tym roku Liceum Sztuk Plastycznych otworzy swe podwoje w nowym budynku przy ul. Młaskotów, a w roku przyszłym rozpocznie się budowa obiektu dla szkoły muzycznej w Nowej Hucie. W przyszłym planie 5-letnim na terenie Dębniak — Zakrzówka rozpocznie się budowa zespołu gmachów wyższych szkół artystycznych (ASP, WSM i WST) wraz z domami studentów i zapleczem socjalnym.

Rozbudowa. W najbliższych latach rozbudowanych będzie na terenie miasta wiele zakładów przemysłowych. Między innymi: Zakładów Wytwarzania Podzespołów Telekomunikacyjnych „Telpod”, Fabryki Narzędzi Wiertniczych „Georyt” — kontynuacja generalnej rozbudowy i modernizacji zakładu produkcji narzędzi wiertniczych na kwotę ponad 76 mln zł, Krakowskiej Fabryki Kabli — za kwotę blisko 100 mln zł, Krakowskich Zakładów Be-toniarskich i Żelbetonowych, Fabryki Supertomasyny „Bonarka”, Krakowskich Zakładów Sodo-wych, Drukarni Wydawniczej, Zakładów Przemysłu Tytoniowego.

Szkoly. Do roku 1970 oddanych zostanie do użytku 7 szkół podstawowych o 103 izbach lekcyjnych, wybudowane zostaną 2 przedszkola na osiedlach: Mistrzejowice — Wiosenne i Dąbie; rozpocznie się budowa dalszych 3 przedszkoli na osiedlach: Dębniaki, Azory i Wrocławka. Przewiduje się rozpoczęcie w 1971 r. budowy zakładu wychowawczego wraz z internatem na 120 miejsc dla dzieci upośledzonych umysłowo. Już w przyszłym roku zostanie oddany do użytku budynek Liceum Ogólnokształcącego przy ul. Francesco Nullo na osiedlu Nowe Grzegorzki, po czym rozpocznie się budowę zespołu sportowego dla tegoż liceum i połączonej z nim szkoły podstawowej — obejmującej 2 sale gimnastyczne wraz z basenem kąpielowym. Ponadto w latach 1971-75 przewiduje się budowę szkół podstawowych i przedszkoli w ramach budowanych w tym okresie nowych osiedli mieszkaniowych.

Swiatło i dźwięk. Zwiększenie atrakcyjności zwiedzania przez rosnącą z roku na rok liczbę turystów zabytków naszego grodu — powinno zapewnić zaistnienie urządzeń typu „światło i dźwięk” na Zamku Królewskim na Wawelu i ewentualnie w innych obiektach zabytkowych, co pozwoli na wyeksponowanie wartości zabytkowych Krakowa, jak również przypomnienia związanych z historią miasta wydarzeń.

Technika. Szczególną troską otoczone będzie szkolnictwo zawodowe. Do 1970 r. zostaną wybudowane lub rozbudowane: Technikum Gospodarcze na osiedlu Bieńczyce — 25 pomieszczeń lekcyjnych, Technikum Elektryczne na osiedlu Szkolnym w Nowej Hucie, Zawodowa Szkoła Specjalna w Mogile. Ponadto w nadchodzącej 5-latek szkolnictwo zawodowe wzbogaci się o nowe obiekty: Technikum Chemiczne przy ul. Ułanów — 30 pomieszczeń lekcyjnych wraz z internatem na 150 miejsc i pomieszczeniami laboratoryjnymi, Technikum Elektryczne przy ul. Kamińskiego — internat na około 200 miejsc, Technikum Samochodowe i Zasadnicza Szkoła Zawodowa na os. Bieńczyce, Technikum Geodezyjne i Terenów Zielonych w dzielnicy Kleparz.



Uslugi. Zakłada się wysoki wzrost w rozwoju usług zwłaszcza technicznych a więc motoryzacyjnych, radio-telewizyjnych, optyki, napraw zmechanizowa-

Warzywa. Na terenie wielkiego Krakowa część miejsca przeznaczona jest na uprawę warzyw. Powierzchnia ich uprawy w najbliższych latach wzrosnie o około 150 ha osiągając 2200 ha. W planie na 1969-70 przewiduje się dalszą rozbudowę obiektów szklarniowo-inspektowych o 20.800 m kwadratowych. Natomiast w nadchodzącej 5-latek przewiduje się dalszy coroczny ich przyrost o około 16 tys. m. kwadratowych. W związku z tym w roku 1975 powierzchnia tych obiektów wynosić będzie około 300 tys. m. kwadratowych.

Zapoznanie. Obecny stan zapoznienia ludności Krakowa w szereg artykułów przemysłowych a nawet w niektórych grupach towarowych przedstawia się niezadowalająco. Plan na lata 1969-70 zakłada, że wielkość sprzedaży detalicznej wzrosnie o 13,8 proc. Natomiast w latach 1971-75 o około 36 proc. Wzrosnie sprzedaż lodówek o około 100 procent, telewizorów o przeszło 40 proc., aparatów radiowych o 12 proc. Duże zapotrzebowanie występować będzie nadal na meble. Dlatego też zakłada się wzrost ich obrotów o 50 proc.



STRONY 4, 5, 6 i 7 OPRACOWALI: HALINA GUGAŁOWA, HALINA ZAWRZYKRAJ, OLGIERD JĘDRZEJCZYK, JACEK ŻUKOWSKI



Niech się święci 1 Maja

Jeszcze nigdy nasze miasto nie wyglądało tak odświętnie i radośnie, jak w tym roku, na 1 maja. Wiosna — nie za wiodła. Przyszła punktualnie, tak abyśmy już mogli maszerować w pierwszomajowym pochodzie wśród pierwszych, niezmiażdżonych liści. Wyjątkowo pomysłowe i ładne dekoracje zdobiące ulice, place i budynki nawiązują w swej treści do 25-lecia PRL, międzynarodowej solidarności klasy robotniczej, walki o pokój.

Miasto wysłuchano przed tym majowym świętem. Zrobiło wiosenne porządki: wymalowano drzewy sklepów, obramowania okien, latarnie i słupy uliczne, ławki na Placach i w parkach. Dekoratorzy wystaw sklepowych współzawodniczą w pomysłowości przygotowaniu oryginalnej ekspozycji. Tak więc całe miasto jest gotowe na 1-majowe święto.

NIECH SIĘ WIĘC ŚWIĘCI 1 MAJA!

(hz)

Klub TPPR
Rynek Gł. 20 — 2. V. 1969 r. — godz. 18 — Wieczór 1-Majowy Rosyjskiego Stowarzyszenia Kulturalnego połączony z koncertem. Wstęp wolny.

Mała kronika

- DK HIL: godz. 16 — Ogńisko Młodych „W majowe święto” — koncert zesp. Ogńskiego, godz. 12-20 — Ośrodek Sportowo-Wypoczynkowy na Zalewie w N. Hucie: impreza z okazji 1 Maja z udziałem zespołów ZDK HIL.
- DKDIM (Grunwaldzka 5): godz. 16 — Zabawa dla kl. IV-VII — tańce, konkursy, gry. Wstęp wolny.



Dorobek muzyki polskiej w 25-lecie PRL

Koncert Filharmonii Krakowskiej w pięcym tygodniu prezentuje dorobek muzyki polskiej w 25-lecie Polski Ludowej. Usłyszymy utwory współczesnych kompozytorów polskich zarówno starszego jak i młodszego pokolenia. Grupę twórców już doświadczonych reprezentować będzie swą „V Symfonią” Bolesław SZABELSKI, uczeń Karola Szymanowskiego i sam już wychowanek nowego pokolenia kompozytorskiego. „V Symfonia” napisana została w roku 1968 na chór mieszany, organy oraz duży aparat orkiestrowy.

Młodzi w szeregach PZPR

Z inicjatywy Zarządu Zakładowego Związku Młodzieży Socjalistycznej „Łączności” w Krakowie odbyło się dla aktywów tej organizacji czterodniowe seminarium szkoleniowe. Młodzi ZMS-owcy gościli w domu wypoczynkowym „Górniki” w Pcimiu koło Myślenic, gdzie nawiązały też serdeczne kontakty z przebywającą tam młodzieżą górniczą.

Seminarium, któremu patronował Komitet Zakładowy PZPR Krakowskiej Poczty, obejmował cykl ciekawych prelekcji na tematy interesujące młodzież. Poruszono sprawy partyjne, międzynarodowe oraz aktualne obecnie problemy wyborcze. Zakończenie szkolenia miało uroczysty charakter, ponieważ czterem ZMS-owcom wręczono legitymacje członkowskie PZPR a czteremastu kandydatki. Legitymacje wręczył przybyły na uroczystości sekretarz KD PZPR Stare Miasto w Krakowie tow. K. Groń. Obecni też byli: I sekretarz KZ PZPR Dyrekcji Okręgowej PIT tow. H. Oprych oraz przewodniczący ZZ ZMS „Łączność” tow. A. Bąk. (jl)

1 maja TRASA POCHODU

KOLUMNNA KLEPARZ

MIEJSCA ZBIÓRKI:
ul. Pawia
ul. Ogrodowa
ul. Warszawską
ul. Montelupich
ul. Pełczyńskich
ul. Hejchów
ul. Tokietka
ul. Kamienna
ul. Śląska
ul. Wrocławską

TRASA POCHODU:
ul. Pawia
ul. Basztowa
ul. Tobzowska
ul. Szlak (ROZWIĄZANIE)

KOLUMNNA ZWIERYZNIEC

MIEJSCA ZBIÓRKI:
ul. Podzamcze
ul. Powisłe
ul. Zwierzyniecka
ul. Smoleńsk

TRASA POCHODU:
ul. Waryńskiego
ul. Westerplatte
ul. Basztowa
ul. 1 Maja
ul. Krupnicza
ul. Hanka Sawickiej (ROZWIĄZANIE)

KOLUMNNA SPORTOWA

MIEJSCA ZBIÓRKI:
Błonia

TRASA POCHODU:
ul. Waryńskiego
ul. Powisłe
ul. Podzamcze
ul. Waryńskiego
ul. Westerplatte
ul. Basztowa
ul. Podwale
ul. Loretańska
ul. Złoty (ROZWIĄZANIE)

KOLUMNNA STARE MIASTO

MIEJSCA ZBIÓRKI:
ul. Waryńskiego
ul. Bernardyńska
ul. Grodzka
ul. Dietla
ul. Sarego
ul. Sebastiana
ul. Anny

TRASA POCHODU:
ul. Westerplatte
ul. Basztowa
ul. 1 Maja
ul. Podwale
ul. Szewska (od Rynku str.)
ul. Anny (od Rynku str.) (ROZWIĄZANIE)

KOLUMNNA PODGÓRZE

MIEJSCA ZBIÓRKI:
Pl. Bohaterów Getta
ul. Romanowicza
ul. Wielicka
ul. Lwowska
ul. Limanowskiego
ul. Pstrawskiego
ul. Wadonicka
ul. Zakopiańska
ul. Barska
ul. Nadwiślańska

TRASA POCHODU:
ul. Most
ul. Bohaterów Stalingradu
ul. Westerplatte
ul. Basztowa
ul. 1 Maja
ul. Podwale
ul. Manifestu Lipcowego (ROZWIĄZANIE)

KOLUMNNA GRZEGÓRZKI

MIEJSCA ZBIÓRKI:
Hala Targowa
ul. Grzegorzka
ul. Blich
ul. Daszyńskiego
ul. Metalowców
ul. Powstańców Warszawy
ul. Rzeźnicza
ul. Pokoju

TRASA POCHODU:
ul. Grzegorzka
ul. Dietla
ul. Wielopole
ul. Westerplatte
ul. 1 Maja
ul. Podwale
ul. Straszewskiego (ROZWIĄZANIE)

Dia uczczenia Święta Pracy

„Białe niedziele” Nowy oddział leczniczy Odczyty dla studentów

Pracownicy zakładów i klinik oraz studenci Akademii Medycznej w Krakowie podjęli wiele zobowiązań dla uczczenia Święta Pracy. Oto niektóre z nich:

Grupa lekarzy i studentów podczas 2-dniowej „białej niedzieli” przeprowadzi badania dzieci szkolnych w Dobrzyniu woj. Opole. Inna grupa wyjeżdża do Pcimia. Lekarze i studenci AM otoczą opieką lekarską i stomatologiczną dzieci ze szkoły podstawowej w Kostrzu, szkoły podstawowej nr 4 w Krakowie, szkoły odzieżowej nr 2 w Krakowie oraz młodzież z Technikum Łączności. Lekarze z Instytutu Pediatrii w czynie społecznym przebadają dzieci ze szkoły wskazanej przez Kuratorium. Klinika Ortopedyczna AM uruchomi oddział leczniczego usprawnienia dla ludzi kalekich. Kolo ZMS przy klinikach ginekologiczno-położniczych zobowiązało się rozłożyć opiekę nad chorymi wskazanymi przez Polski Komitet Pomocy Społecznej. Lekarze II Kliniki Ginekologiczno-Położniczej podejmą akcję odczytowa na temat świadomego macierzyństwa i wychowania seksualnego wśród studentów.

„Mała Liturgia Prawosławna” na zespół wokalny i 3 grupy instrumentalne. Koncert skrzypcowy Krzysztofa MEYERA, wychowanka St. Wiechowicza i K. Pendereckiego, wykonka Janką KALISZEWSKĄ.

Roman TWARDOWSKI ukończył PWSM w Warszawie u B. Woytowicza, dwukrotnie wyjeżdżał do Paryża, gdzie pod kierunkiem Nadi Boulanger studiował chorał gregoriański i polifonię średniowiecza. Jest laureatem kilku międzynarodowych konkursów kompozytorskich. „Mała Liturgia Prawosławna” powstała wiosną 1968 roku i w tym samym roku uzyskała specjalne wyróżnienie jury Międzynarodowego Konkursu Kompozytorskiego im. Ks. Pierre de Monaco. Tekst jej został oparty na czterech fragmentach mszy prawosławnej, muzyka — w zasadzie zbudowana na własnych pomysłach kompozytora — posiada również partie stylizowane.

Wszystkie wymienione utwory zostaną wykonane w Krakowie po raz pierwszy. Przygotowanie chóru: Janusz Przybylski, solo basowe Zbigniew Radziński. Koncert poprowadzi Jerzy KATLEWICZ.

Placówki handlowe w dniu 1 Maja
W dniu 1 Maja br. w całym mieście obowiązuje zakaz sprzedaży i podawania napojów alkoholowych ponad 45 proc. do chwili zakończenia pochodu.



Konkurs na plakat „Dwadzieścia lat Nowej Huty”

Komitet Organizacyjny Obchodów 20-lecia Nowej Huty oraz Związek Polskich Artystów Plakistów w Krakowie przypominają, że dnia 8 maja br. ma miejsce składanie prac na ogólnopolski konkurs na plakat pod hasłem „20 lat Nowej Huty”.

Na zwycięzców czekają nagrody: I. 10.000 zł, dwie drugie po 7000 zł, dwie trzecie po 4000 zł, dwa wyróżnienia po 2000 zł.

Wyniki konkursu ogłoszone zostaną w prasie i radio. Autorzy prac nagrodzonych otrzymają listowneawiadomienia.

Informacji dotyczących konkursu udziela Biuro Komitetu Organizacyjnego Obchodów XX-lecia Nowej Huty, w Prezydium DRN Nowa Huta, os. Zygody 2, tel. 403-30 i 403-35 oraz sekretarz konkursu osobiście lub listownie w poniedziałki i czwartki, godz. 14-15 w lokalu ZPAP, ul. Łobzowska 3, tel. 547-84.

TEATR
Im. SŁOWACKIEGO (pl. Ducha 1): Rzecz listopadowa — 19.15, STARY (Jagiellońska 1): Pokromienie ziołnic — 19.15, KAMERALNY (Boh. Stajngler 21): Puzuk — 19.15, ROZMAITOŚCI (Karmelicka 4): Krewniaki — 19.15, OPERETKA (Lubicz 46): Miłość szejka — 19.15.

KINA
APOLLO: nieczynne. DOM ŻOŁNIERZA: Wszystko na sprzedaż (pol.) — 15.45, KJOWY: Kie-optra (USA, 16 lat) — 15.15, 19.15, KULTURA: Irena do domu (pol.) — 18, 20.15, MELODIA: Znam ją dobrze (wł., 18 lat) — 15.45, 18, 20.15, MĄSKOTKA: Fanfan Tulipan (fr., 14 lat) — 15.30, 17.45, 20, MIKRO: Sami swoi (pol., 14 lat) — 16, 18, 20, MŁ. GWARDIA: Twardzi ludzie (fr., 16 lat) — 14.30, 17, 19.30, SZTUKA: Orzeł (pol., 14 lat) — 15.45, Zeszłego roku w Marlenbadzie (fr.-wł., 16 lat) — 18, 20.15, UGOREK: Czerwone berety (pol., 14 lat) — 17, UCIĘCHA: Siedem razy kobieta (fr., 18 lat) — 15.45, 18, 20.15, WANDA: nieczynne. WARSZAWA: Pan Wołodyjowski (pol., 14 lat) — 15.30, 19.30, WISLA: Bohaterowie Telemarku (ang., 14 lat) — 15.30, 18, 20.15, WOLNOŚĆ: Pan Wołodyjowski (pol., 14 lat) — 16.30, 19.30, WRZOS: Kobieta jest kobieta (fr., 18 lat) — 16, 18, 20, ZWIĄZKOWIE: Lalka (pol., 14 lat) — 15.30, 19.15.

Pierwszomajowe imprezy artystyczne i sportowe

STARE MIASTO
Rynek Główny — (KDK, Rynek Gł. 27) — godz. 17.00-18.30 — występy artystów scen krakowskich, 18.30-20.15 — występ zespołu Pieśni i Tańca „Krakowiancy”, 20.15-20.45 — występ zespołu Tanecznego WSR „Skalni”, 20.45 — wyświetlenie filmu fabularnego.

Plac Wolnica — godz. 16.15-17.00 — „Pieśń i piosenka 25-lecia” — montaż w wykonaniu artystów scen krakowskich, 17.00-18.15 — koncert zespołu Muzycznego Pracowniczej Spółni Pracy, 18.15-19.40 — koncert zespołu Artystycznego Sp-ni „Gromada”, 19.40-20.20 — występ zespołu Muzycznego MPK, 20.20 — wyświetlenie filmu fabularnego.

Imprezy sportowe
Przystanek LOK — naprzeciw Wawelu — godz. 16.30 — zawody kajakowe „mecz czwórek”, Nadwiślan.

ZWIERYZNIEC
Park Krakowski — godz. 17.00-20.00 — koncert w wykonaniu zespołu Taneczno-WRS „Skalni”, Słowiańskiego zespołu Pieśni i Tańca UJ i orkiestry wojskowej (Czerwone Berety).

Błonia Krakowskie — godz. 17.15-20.15 — koncert pt. „25 lat w piosence i muzyce” w wykonaniu artystów scen krakowskich.

Park Decjusza — Wola Justowska — godz. 17.00-19.30 — występy zespołów młodzieżowych szkolnej. **Imprezy sportowe**
Boisko bożen GTS „Wisła” — ul. Reymonta, godz. 16.00 — piłka nożna, turniej trampkarzy.
Hala GTS „Wisła” — ul. Reymonta, godz. 16.00 — kontrolny turniej judo.

Stadion Cracovii — al. Puzkiana — godz. 18.00 — turniej trampkarzy w płocie nożnej.
Korty — ul. Manifestu Lipcowego 27, godz. 16.30 — turniej piłki ręcznej.
Stadion KJK — ul. Dzierżyńskiego 249, godz. 16.00 — pokazy konne.

Stadion Ła. Cracovii — al. Puzkiana, godz. 17.00 — plecionka lekkoatletyczna z udziałem drużyn Cracovii, Wisły, Hutnika, AZS-u, Wawelu.

KLEPARZ
Plac zabaw — Witkowiec (klub śródmiejowy), godz. 17.00-22.00 — zabawa ludowa.

Plac zabaw — Tonie (klub śródmiejowy), godz. 18.00-22.00 — zabawa ludowa.

Osiedlowy Dom Kultury — Tonie, godz. 19.00-20.00 — występ artystów scen krakowskich.

Klub Śródmiejowy „Krowodrza” — ul. Mazowiecka Bożena, godz. 18.00-22.00 — wieczorek taneczny.

Plac Biskupi, godz. 18.00-19.00 — Quiz „Kraków w 25-lecie” połączony z występami MDK, godz. 19.00-22.00 — zabawa ludowa, kiermasz książek.

Boisko Dzielnicowego Klubu Sportowego „Clepardia” — ul. Prądnicka 70, godz. 19.00-22.00 — zabawa ludowa.

Klub „Dziś i jutro” — os. Azory, ul. Majakowskiego 1, godz. 19.00 — wyświetlenie filmu fabularnego.

Imprezy sportowe
Stadion KS Korona — ul. Parkowa 12, godz. 15.30-18.30 — zawody kolarskie — kryterium Podgórskie, 16.00 — zawody łucznicze, 16.30 — piłka nożna „Poligradnia” Lipsk — KS Korona.

Wypadki, krakusy...

● Na ul. Centralnej samochód „star” na jednym z zakrętów wywrócił się. W wypadku zostało rannych 5 osób. Franciszek M. zam. Bieżanowska 219, Irena R. zam. Smoluchowska 5, Helena Z. zam. Murówna 8, Stanisław M. zam. Dzierżyńskiego 53 i Józef W. zam. Szwab 2140 Tr. z Rzeszowa, 21.50. Reportaż z uroczystości 1 majowych w Krakowie, 22.00. „1 Maja w kraju i na świecie”, 22.40. Do tańca gra orkiestra, 23.15. Koncert współczesnej muz. pol. 23.50. Ostatnie wiad. 24.00. Hymn.