

Pełne zaspokojenie popytu na artykuły zbożowo-młynarskie

Na pełnych obrotach pracują przedsiębiorstwa przemysłu zbożowo-młynarskiego, które starają się wytworzyć jak największe ilości produktów zbożowo-młynarskich na potrzeby rynku. Zadania te realizowane są pomyślnie. Z nadwyżką realizowane są zamówienia handlu na dostawę mąki, makaronów, płatków i innych tego typu produktów, co zapewnia pełne zaspokojenie zapotrzebowania rynku na te wyroby. Planuje się, że w II półroczu br. rynek otrzyma ponad 230 tys. ton mąki pszennej, czyli o przeszło 40 tys. ton więcej niż w I półroczu br. Znacznie więcej znajdzie się w sklepach mąki wysokiej jakości, jak m. in. „poznajska” i „mazowiecka”.

Bardzo szybko rozwija się także produkcja makaronów. W II półroczu 1977 r. na zaopatrzenie rynku dostarczy się 43 tys. ton tych produktów, czyli o blisko 8 tys. ton więcej niż w ciągu pierwszych 6 miesięcy br. W sklepach znajdzie się też co najmniej 20 tys. ton płatków zbożowych i ok. 120 tys. ton kasz wszelkiego rodzaju.

Również inne działy przemysłu spożywczego zwiększają produkcję i dostawy na rynek swych wyrobów. M. in. będzie więcej o 18-20 proc. koncentratów spożywczych i o 10 tys. ton mrożonek owocowo-warzywnych i mrożonych wyrobów kulinarnych.



Ostatnie rozmowy przed lotem — na zdjęciu żołnierze z 2 Pułku Lotnictwa Myśliwskiego „Kraaków”. CAF — Matuszewski

Święto polskich skrzydeł

Przed 33 lata — 23 sierpnia 1944 r. — Ludowe Lotnictwo Polskie przeszło swój chrzest bojowy. W rocznicę tego wydarzenia — w dniu święta polskich skrzydeł w całym kraju odbyły się liczne uroczystości.

W Krakowie — na grobach lotników, na cmentarzu Rakowickim i pod obeliskiem ku czci lotników polskich poległych podczas II wojny światowej, kwiaty złożyli byli piloci-weterani walk narodowo-wyzwoleńczych.

Edward Gierek w woj. olsztyńskim

OLSZTYN (PAP)

I sekretarz KC PZPR Edward Gierek przebywał 23 bm. w woj. olsztyńskim, zapoznając się z przebiegiem prac zniwiarczych oraz inicjatywami podejmowanymi w tym regionie dla zwiększenia produkcji zwierzęcej.

Edward Gierek wraz z gospodarzami województwa odwiedził zniwiarzy pracujących na polach zakładu rolnego w Urbanowie, wchodzącego w skład PGR Dobre Miasto. Dysponująca 6 „bizonami” i towarzyszącym sprzętem brygada dokonywała tam kompleksowego zbioru pszenicy. W serdecznej rozmowie ze zniwiarzami E. Gierek gratulował im dobrej doboły w trudnych warunkach atmosferycznych i życzył poprawy pogody. Wskazał na potrzebę jak najlepszego wykorzystania sprzętu i udzielania pomocy rolnikom indywidualnym w szybkim zakończeniu sprzętu ziób.

I sekretarz KC zwrócił też przekazaną przed niespełna trzema laty przemysłową fermę tuczdy chlewnej w Knopinie. Ferma dysponuje

ok. 10 tys. stanowisk, jednakże ponad 2 tys. stanowisk uzyskano tu dzięki zastosowaniu tuczdy bateryjnej w klatkach piętrowych, montowanych w różnych pomieszczeniach zastępczych, np. w tunelach foliowych.

I sekretarz KC PZPR interesował się możliwością zwiększenia hodowli bydła oraz prowadzonymi na fermie, we współpracy z naukowcami olsztyńskiej Akademii Rolniczo-Technicznej, badaniami nad wykorzystaniem obfitujących w białko nowych surowców jako komponentów mieszanek paszowych.

I sekretarz KC PZPR odwiedził także przekazany do użytku przed tegorocznym Świętem Odrodzenia Zakład Mechanizacji i Automatyzacji Montażu „Unitra — Unima” w Szczytnie. Wytworzane w nim będą m. in. różne elementy elektroniczne, m. in. do produkcji telewizorów kolorowych i aparatury pomiarowej.

Na zakończenie wizyty E. Gierek spotkał się z członkami Sekretariatu KW PZPR w Olsztynie.

W towarzystwie Henryka Jabłońskiego

Dostojni Goście z Iranu w stolicy Wielkopolski

23 bm., w drugim dniu oficjalnej wizyty w Polsce, Szachinszach Iranu Mohammad Reza Pahlavi Aryamehr i Cesarzowa Iranu Farah Pahlavi odwiedzili stolicę Wielkopolski — Poznań. W podróży towarzyszy im przewodniczący Rady Państwa Henryk Jabłoński z małżonką.

Na lotnisku w Poznaniu dostojnych gości witają gospodarze — władze województwa. Starożytnym zwyczajem Ich Cesarzowskiemu Meściom wręczono chleb i

klękuje się w stronę Zakładów Metalowych „H. Cegielski”.

Założone w 1948 r. należą one do najstarszych, a jednocześnie do największych i najnowocześniejszych w naszym kraju. Dostojni Goście z zainteresowaniem oglądają nowoczesne, wyposażone na najwyższym poziomie światowym — wezły produkcyjne. Przy stanowiskach pracy

(DOKONCZENIE NA STR. 2)



PROLETARIUSZE WSZYSTKICH KRAJÓW ŁĄCZCIE SIĘ!

DZIENNIK POLSKIEJ ZJEDNOCZONEJ PARTII ROBOTNICZEJ

GAZETA

Potudniowa

KRAKÓW ■ NOWY SĄCZ ■ TARNÓW

24. VIII. 1977 R. • NR 191 (9117) ROK XXIX • CENA 1 ZŁ • WYD. A

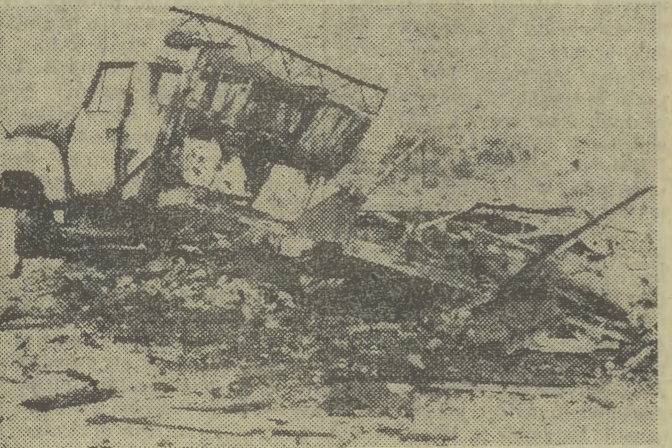
Genewskie rokowania rozbrojeniowe

W genewskim Pałacu Narodów odbyło się we wtorek kolejne plenarne posiedzenie Komitetu Rozbrojeniowego 30 państw. W obradach dominowała problematyka rozbrojenia chemicznego. Dużo uwagi poświęcono radzieckiej inicjatywie w sprawie zakazu stosowania i produkcji nowych rodzajów i systemów broni masowej zagłady.

W debacie zabrał głos przewodniczący delegacji polskiej amb. Eugeniusz Wyżner wskazując na znaczenie, jakie opinia publiczna w Polsce przywiązuje do szybkiego postępu rozmów w sprawie całkowitej eliminacji broni chemicznej.

Zacięte walki w Etiopii

Kolejny komunikat, opublikowany w Addis Abebie informuje, że w prowincji Ogaden wojska etiopskie całkowicie powstrzymały ofensywę wojsk somalijskich, mającą na celu zdobycie miasta Dire Daua. Komunikat stwierdza, że wojska przeciwnika uziły w ataku na miasto samoloty, czołgi i artylerię. Według źródeł etiopskich, ponad 1000 żołnierzy somalijskich zostało zabitych lub rannych. Komunikat przyznaje, że straty wojsk etiopskich są także duże. 400 żołnierzy zostało zabitych lub rannych. Lotnictwo etiopskie straciło 5 samolotów.



Wrak ciężarówki wojskowej należącej do oddziału tzw. Frontu Wyzwolenia Zachodniej Somalii. CAF — Unifax

„Mazurek” kontynuuje rejs

Po ostrym ataku kamicy nerkowej kpt. Krystyna Chojnowska-Liskiewicz powróciła do zdrowia i kontynuuje swój samotny rejs dokoła świata na jachcie „Mazurek”. Samopoczucie żeglarki jest dobre. 21 bm. dopłynęła ona do kotwicznika Thursday Island, 22 bm. po krótkim odpoczynku „Mazurek” wyruszył w dalszą drogę.

Thursday Island, mały port na wyspie o tej samej nazwie, znajduje się na końcu Cieśniny Torresa. Oznacza to, że pokonany został jeden z najtrudniejszych odcinków rejsu — żegluga wzdłuż Wielkiej Rify Koralowej. Kpt. Krystyna Chojnowska — Liskiewicz wzięła obecnie kurs na Port Darwin.

Trudne żniwa

Rolnicy wykorzystują każdą przerwę w opadach deszczu

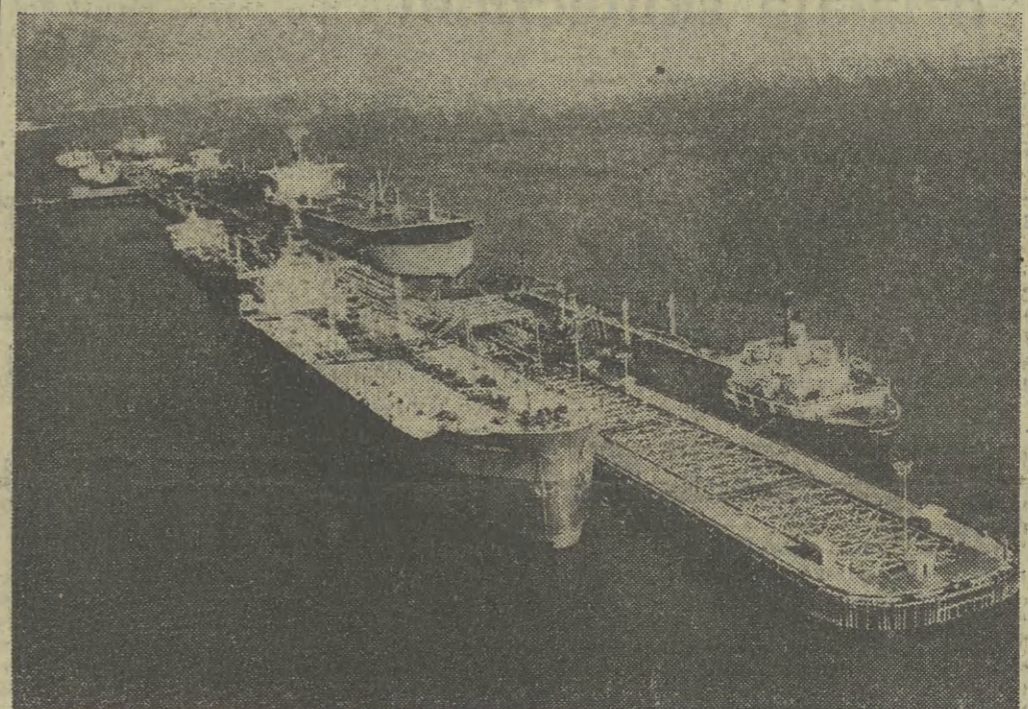
(Inf. wł.) Trudne tegoroczne żniwa w Tarnowskim dobiegają końca. Zboże zostało skoszone z wyjątkiem nielicznych enklaw na polach rolników, którzy zaniedbali swe obowiązki. Niesprzyjające warunki atmosferyczne utrudniły zwózki zboża. Na polach, przede wszystkim wokół dużych aglomeracji miejskich i w południowych rejonach województwa, pozostało do zwiezienia około 30 proc. zbóż. Rolnicy wykorzystują obecnie każdą godzinę bez opadów na zwózki — mówi dyrektor Wydziału Rolnictwa, Leśnictwa i Skupu Urzędu Wojewódzkiego w Tarnowie Zygmunt Romański.

Jednocześnie trwają omłoty. Urządzone ponad 100 zbiorowych klepków. W celu maksymalnego przyspieszenia zwózki i omłotów, wojewoda tarnowski wydał zalecenie wykorzystania do tych prac całego dostępnego

sprzętu technicznego, a szczególnie kombajnów, które winny dokonywać młocki na polach. Jak najszybsze zwiezienie zboża jest sprawą pierwszorzędnej wagi. Do pomocy włącza się także zakłady przemysłowe z Tarnowskiego, udostępniając w razie potrzeby gminom, znajdującym się pod ich opieką zakładowy transport. Mówiono m. in. na ten temat w wczorajszym posiedzeniu Egzekutywy KW PZPR. Pomoc rolnikom deklarują także koła ZSMP z poszczególnych wsi.

Najszybciej trzeba zwieźć zboże i dokonać sprzętu traw na terenach położonych nad brzegami rzek, grożących wylewem w razie dalszych opadów deszczu. Dodac można, że w obecnej sytuacji najlepszym sposobem konserwacji traw jest ich zakiszenie w silosach, które

(CIĄG DALSZY NA STR. 2)



IRAN. Pomost naftowy u wybrzeży wyspy Kharg. Stąd tankowce zabierają ładunki irańskiej ropy naftowej. Pomost wykorzystywany jest przez dwadzieścia cztery godziny na dobę. CAF

Inny festiwal?

(Korespondencja własna z Sopotu)

Dzisiaj pierwszy koncert festiwalowy. W tym roku cała impreza zmienia swoje ramy organizacyjne. Będzie to festiwal Interwizji, a więc wspólna impreza telewizyjna wszystkich państw socjalistycznych służąca prezentacji i popularyzacji piosenki. Festiwal składać się będzie z dwóch konkursów: Interwizji i płytowego. W pierwszym wystąpią piosenkarze reprezentujący barwy państw — członków Interwizji (wykonają po 2 piosenki — najlepsze ze swego repertuaru). W drugim wystąpią piosenkarze także z krajów zachodnich, reprezentujących wybitnie płytowo, które

(DOKONCZENIE NA STR. 2)

Po atrakcje do Krynicy na „Festyn z Dziennikiem”

(Inf. wł.) Jeszcze tylko kilka dni dzieli nas od rozpoczynającego się 2 września „Festynu z Dziennikiem”. W tej chwili Krynica jak i cała redakcja „Dziennika” opanowała gorączka ostatnich przygotowań. Roboty jest co nie miara bowiem program tegorocznego Festynu jest nader bogaty i w dużej części przygotowywany społecznym sumptem. Tradycyjnie już imprezy prezentują według założenia organizatorów dorobek kulturalny Krynicy i Nowosądeckiego: rewia zespołów folklorystycznych, plener reżyzy twórców ludowych, kramy artystów ludowych i Cepeli, karczmy nowosądeckie, w których jak co roku będziemy mogli pokosztować autentycznych wyrobów kulinarnych gospodyń wiejskich. Ambicją jednak organizatorów jest wzbogacenie programu Festynu o coraz to nowe pomysły. Stąd powstał Bank Inicjatyw, do którego mieszkańcy Krynicy i okolic mogą zgłaszać swoje propozycje. Sam Festyn prócz dostarczania nie lada atrakcji wczasowiczom i kuracjom jest także w ciągu trzech dni dobrą zabawą dla mieszkańców. Tym bardziej, że właśnie dla nich organizowane będą w tym roku konkursy na najładniejszy ogródek, wystawę sklepowa, na ułożenie ciekawego bukietu z kwiatów polnych...

A więc jeszcze tylko 10 dni i spotkamy się w Krynicy... (AR)

Tarnowski handel broni klienta przed bublami Prawie 1 mln zł kar umownych

(Inf. wł.) W dziale odbioru jakościowego towarów, tarnowskiego WPHW zatrudnionych jest 7 towaroznawców, którzy dbają o to, aby klienci kupowali w sklepach towary pełnowartościowe, bez wad i usterek. Najwięcej reklamacji zgłoszonych przez tych specjalistów dotyczyło tkanin oraz wyrobów dziewiarskich. Materiały jedwabne i bawełniane z ciekakami, błędami dziania, złymi spłotami itp. pochodziły najczęściej z Zakładów Przemysłu Jedwabniczego „Miranda” w Turku, „Pierwsza” w Łodzi, „Wistil” w Kaliszu, „Silwana” w Zielonej Górze, a także Zakładów Przemysłu Bawełnianego „Uniotex” w Łodzi.

Reklamowano także niektóre płaszcze, ubrania i kostiumy z Zakładów Przemysłu Odzieżowego „Pilica” w Tomaszowie Mazowieckim, „Truso” w Elblągu, „Stroju” w Katowicach, „Mordaru” z Radomia, Spółdzielni im. Dąbrowskiego w Krakowie. Najczęściej spotykane błędy to skazy na kolnierzach, marszczenia w szwach, trwałe zalamania tkaniny, za krótkie podszewki.

Najstaranniejszy wykonywaniarki okazały się wyroby pamiętarki (DOKONCZENIE NA STR. 2)

T. Żiwkow przyjął St. Gucwę

I sekretarz KC BPK, przewodniczący Rady Państwa LRB — Todor Żiwkow spotkał się z przebywającym na wypoczynku w Bułgarii przewodniczącym NK ZSL, marszałkiem Sejmu PRL — Stanisławem Gucwą.

Na spotkaniu, które upłynęło w serdecznej, przyjacielskiej atmosferze, obecny był sekretarz Bułgarskiego Ludowego Związku Chłopskiego, I zastępca przewodniczącego Rady Państwa LRB — Petyr Tanczew.

OWP pragnie nawiązać kontakt z rządem USA

Przewodniczący Komitetu Wykonawczego Organizacji Wyzwolenia Palestyny, Jaser Arafat, przebywający w wizycie w Egipcie, oświadczył, że jego organizacja pragnie nawiązać kontakt i spotkać się z przedstawicielem administracji USA. Arafat poinformował przy okazji, że OWP zwróciła się o zgodę na otwarcie swego biura w Stanach Zjednoczonych.

Przeciwnicy traktatu USA — Panama

Administracja prezydenta Cartera zaspokoiła w poniedziałek do Senatu o nieustwierdzenie przesłódki w toku procedury ratyfikacyjnej nowego traktatu amerykańsko-panamskiego.

W ostatnich dniach w konserwatywnych kołach Senatu wzrosła się krytyka tego porozumienia. Przeciwnicy szermują argumentem o wyprzedzeniu narodowych interesów USA.

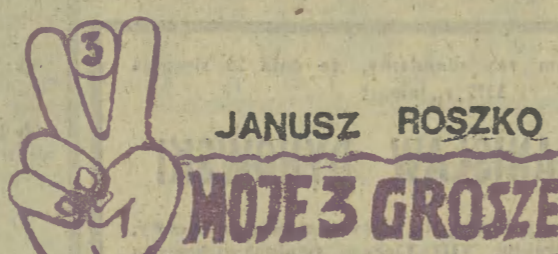
Szczegóły układu nie są jeszcze w pełni znane. Wiadomo jedynie, iż do roku 2000 USA mają przekazać Panamie kanał, a roczna opłata z tytułu korzystania przez USA z tego szlaku wodnego wynosząca obecnie 2,3 mln dolarów ma być podniesiona do ok. 50 mln dolarów.

Protest socjaldemokratów z Dolnej Saksonii

W szkołach Dolnej Saksonii zorganizowano rewizjonistyczne konkursy na temat „niemieckiego wschodu”, m. in. o „niemieckim Śląsku”. Frakcja SPD w dolnosaksońskim parlamencie domaga się rezygnacji z tych konkursów. Skierowała ona w tej sprawie list do ministra spraw zagranicznych BFN Hansa-Dietricha Genschera, w którym prosi, by wykreślił stojące do jego dyspozycji środki i spowodował, aby takie „politycznie nieodpowiedzialne” konkursy nie zdarzały się więcej, ponieważ zakładały wieloletnie starania o porozumienie między BFN a PRL. Frakcja SPD zwraca się do ministra Genschera m. in. dlatego, gdyż jest on również przewodniczącym FDP, partii, która w koalicji z CDU sprawnie włączyła do władzy w Dolnej Saksonii.

Wiekom, pociskom, śmiałym projektodawcom oparły się wielkie i zębate mury. Stoją na wzgórzach potężne, białokamiennie i zębate. W dole cichutko szmerze strumyk, nad strumykiem wierzby. Pod wysokim stołcem beczy zapomniana koza. I pusto, pusto jakby to była makietka do filmu; ale to prawdziwy mur i prawdziwe miasteczko.

Podjechać trzeba dale, wejść w chłód bramy lukowato sklepionej, z wieżyczkami i blankami na szczycie, przy niej figurka człowieka jest wżerna i mruwczata jakas. I oto myślisz, że cofnął się czas. Czternasty wiek wielkiego króla, który lubił dziewczyny i wino, budował zamki i kościoły. Te ostatnie za pokutę, bo pewnego kanonika kazal w worku utopić w Wiśle, aby mu w ucztach przypominających nieco późniejsze różowe balety nie przeszkadzał. Czas Kazimierza Wielkiego, który tu jedyn z kościołów za śmierć księcia Boryczki pobudował kazał. I ułasciwinie nie się z historii nie zostało, żadne zdarzenie efektowne, które mogłoby tchnąć życie w te mury, którymi na przestrzeni kilkuset metrów miasteczko jest obwieszona... Stojąc w chłodzie bramy wyobrazić sobie możesz szereg zbrojów rycerstwa, wjeżdżającego triumfalnym pochodem, lub turkot wozy kąpięckiego, milknący w murach. Kroniki zapisały tylko, że chleb piekło tu kiedyś 23 piekarni a gorzałkę pedziło sześciu majstrów. W czasach saskich nieplacone wojsko bogatych mieszczan obitało gród i tak oto jedno z najświetniejszych miast ziemi sandomierskiej popadło w nędzę. Nie podziękowało się. Było za biedne nawet na to, żeby mury rozebrać i urządzić sobie wzorem Krakowa plantacje... Potęga czasu jest relatywna. Mury miasta, które teraz jest usią — oparły się jego potęgze. Miasto zwie



się Szydłowa. I jeżeli jeszcze dodatkowo uświadomiam sobie, że pod wpływem pięknej książki Patkowskiego „Sandomierskie”, wydanej przed wojną u Wegnera — w wieku studenckim wędrowałem z torbą przewieszoną przez ramię, aby zobaczyć w własne oczy to cudo, którego nikt nie filmował, nie reklamował, nie urzeszczał „Visitaz Szydłowa!” — to potęgę czasu jawi mi się w całej pełni.

Dalej nikt nie wydaje plakatów z obcojęzycznymi napisami i miasteczko alias wieś Szydłowa pozostaje nieznaną nawet rodakom, którzy takimi są osobliwosci ziemi ojczystej. Ba, gdy chcesz jechać w stronę Szydłowa — gdzieś swoje utrudzone turystyczne kości na sen pokrzepiający złożysz? Nie ma hotelu chyba w promieniu 30 albo i 50 kilometrów. A mury trwają, choć nie uszysknie. Tu kamień z sali rycerskiej zamku spadnie, tam znów synagoga się walić zaczyna, ze szpitala starodawnego tylko ruiny szczytki pozostały. Muzeum w dawnym skarbczyku zamkowym skromne i nie zawsze otwarte.

Znalazł się fanatyk, który chce wydobyć Szy-

Malarze przed zębatym murem

dłów z zapomnienia. Brodaty malarz, a tacy miewają przeróżne fantazje. Panowie, toż to cudowne miejsce — urządzić tu trzeba plener malarzy! Ba, tyle że malarze teraz nie tacy znowu realisti, żeby mury zębate i blanki malować i domki Szydłowa przypięte przy murze... Może się jeszcze kilku znajdzie takich, co potrafią namalować dom, krowę, człowieka nawet, bo z tym coraz gorzej. A tu abstrakcjonizm się przeżył, tasiemczy, enformele, collage się kończą. Szukać uruci na swoje starodawne podwórko, jak my uracamy na dziedzińce starych zamków, aby zachować się nim na nowo. Nie, nie po to aby malować nowe Giocondy, bo mnie się na przykład Gioconda w ogóle nie podoba i za pięknością Leonarda nie obejrzałbym się na ulicy. Po to, aby malować rzeczy piękne, pięknie, aby budzić i patrzeć na powrót to, co było podstawą sztuki. Zachęty.

Ze landszajfu z zębatym murem powstania i ruin kupka? Wszystkie zależy od tego, jak to będzie namalowane. Tadeusz Kantor powiedział mi kiedyś, że jest mu objętne, jaką techniką będzie malował artysta. Może być najczystszej wody realista. Jeżeli to



OD ŚRODY DO ŚRODY

MYŚLI TYGODNIA
18 - 24 VIII 1977 r.

● Nowoczesna szkoła (...) Będzie, musi to być szkoła ucząca myślenia, trudnej sztuki stawiania pytań i pomagająca w poszukiwaniu odpowiedzi. Będzie, musi to być szkoła pełniejszego wyposażenia uczniów w rzetelną wiedzę o Polsce współczesnej, o kraju dnia dzisiejszego, o perspektywach jutra, o ich w tym zakresie — obowiązkach, odpowiedzialności. Społeczna dojrzałość młodzieży — jej wysoka kultura obywatelska muszą być dla tej szkoły równie ważne, co najnowsze osiągnięcia biologii i fizyki.

(PRAWO I ŻYCIE)

● We wszystkich placówkach wychowawczych winno się przede wszystkim obdarzać młodych ludzi zaufaniem, wierzyć im, stwarzać taki klimat, by zewnętrzna kontrola stawała się zbędna. Sporadyczne nadużycia zaufania są mniej groźne niż wytworzenie nawyku bycia ciąglwym przedmiotem kontroli.

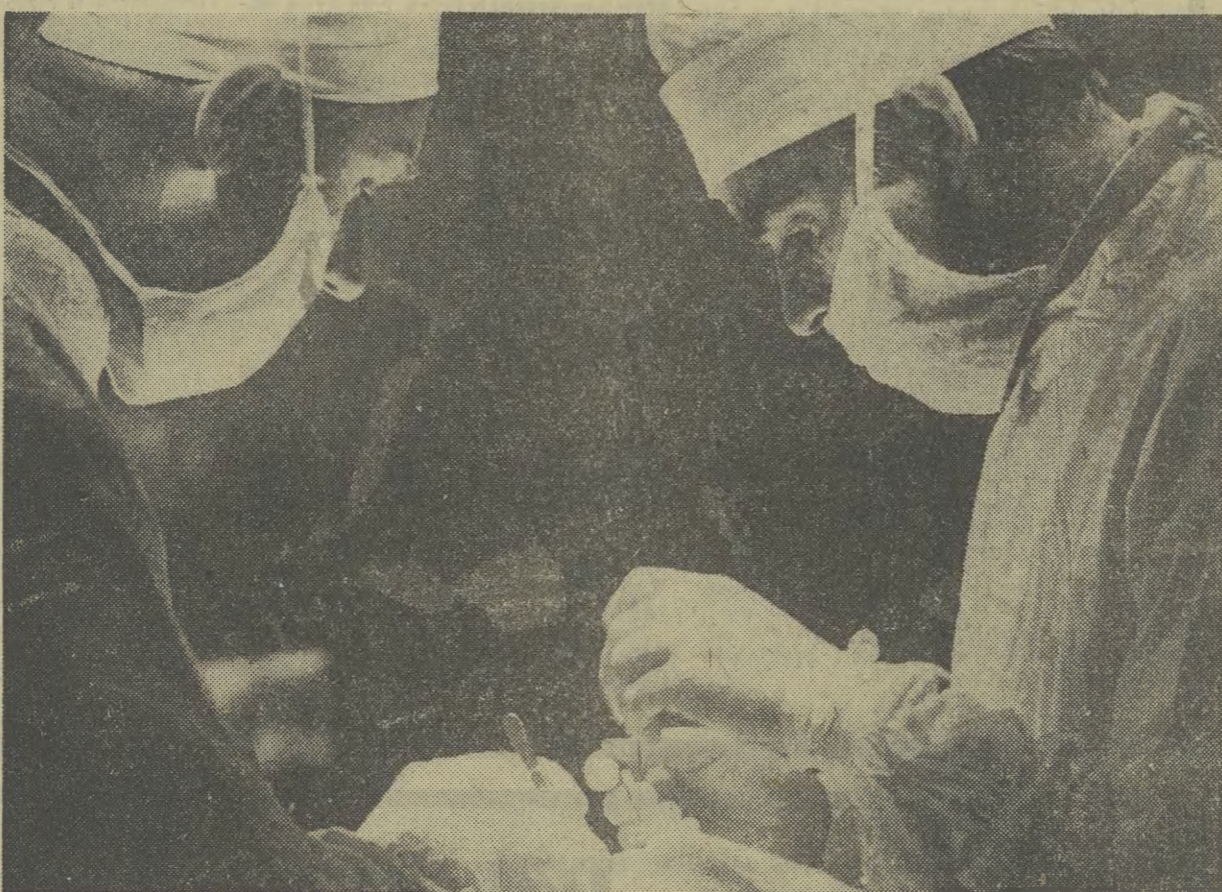
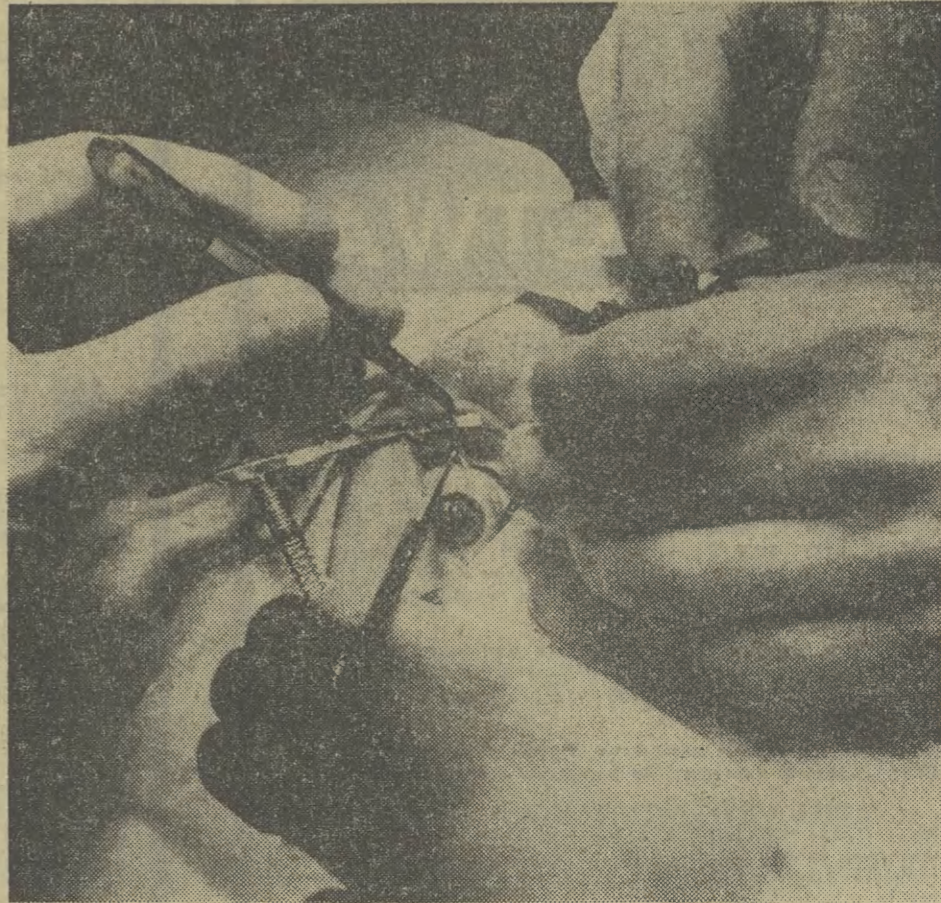
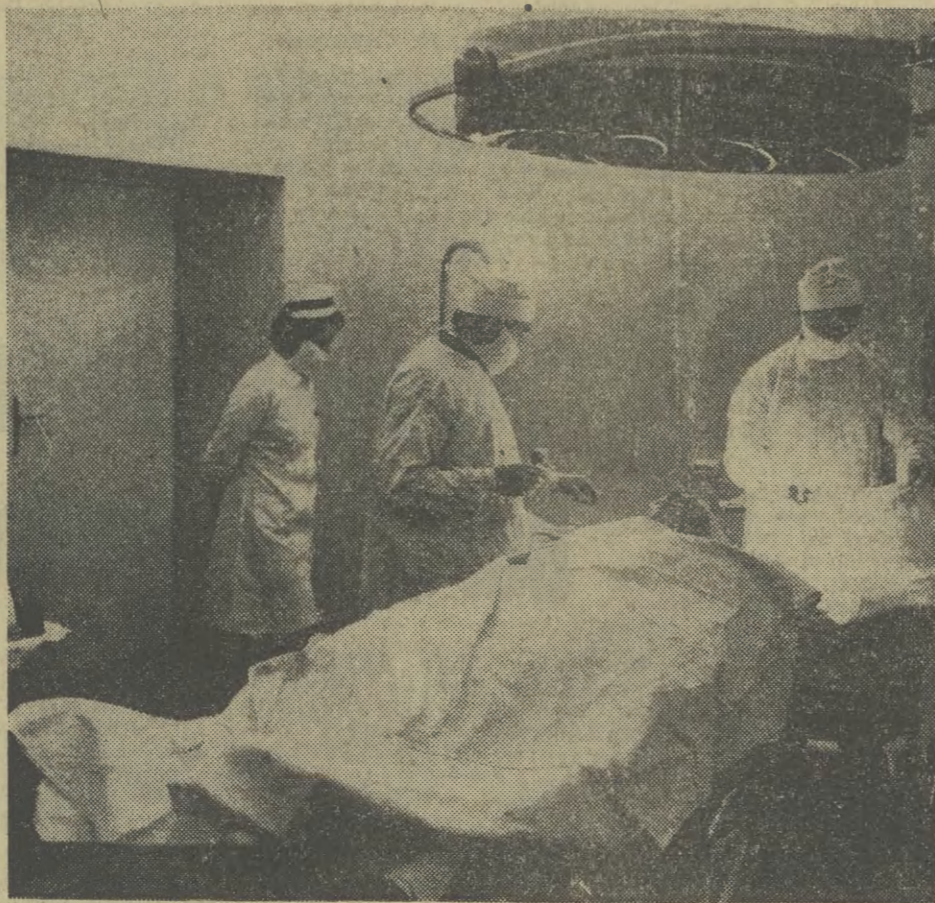
(Henryk Jankowski — TRYBUNA LUDU)

● Ażebym nasz rozwój uczynił w pełni postępowym nie wystarczy samemu być postępowym, ale trzeba również zwalczać regresywność i zachowawczość we wszystkich przejawach życia społecznego (...). Jeśli będzie to czynić cała kadra kierownictwa, począwszy od brzojadów aż do najwyższego szczebla zarządzania, to w krótkim czasie będą to czynić prawie wszyscy obywatele, a budowa w PRL rozwiniętego socjalizmu stanie się rzeczywistością.

(Bolesław Miszulin — ŻYCIE WARSZAWY)

● Zie stosunki międzyludzkie rozpatrujemy w kategoriach społecznych, socjologicznych... Czy zawsze zdajemy sobie z tego sprawę, że podobny klimat niesie za sobą konsekwencje natury ekonomicznej? (...) Nie przekona mnie nic, że brak zaufania do ludzi nie odbija się na produkcji, na usługach, na wykonaniu planu...

(Jerzy Walawski — DZIENNIK POLSKI)



Znów zobaczyć świat...

Z aparatem fotograficznym znalazłem się w sali operacyjnej Oddziału Okulistycznego Wojskowego Szpitala Rejonowego w Krakowie. Właśnie lekarze — ordynator Oddziału ppłk dr KAZIMIERZ WILCZAK i mjr dr JERZY MEJZNER przygotowują się do kolejnej operacji.

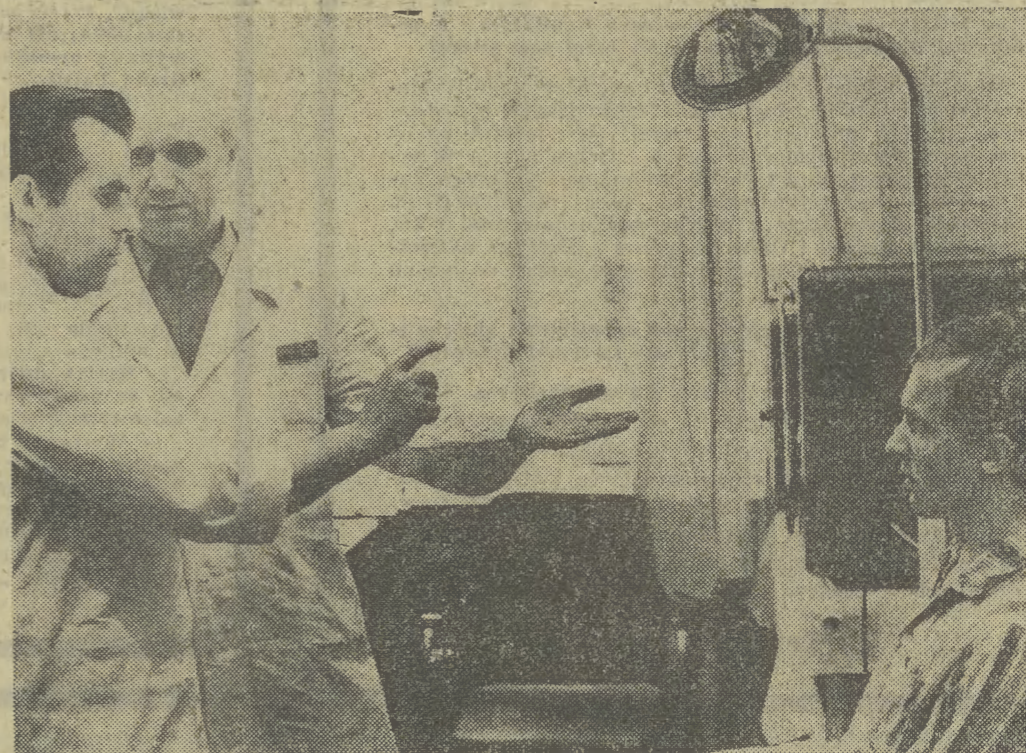
Chory znajduje się już na stole operacyjnym. Zastosowano znieczulenie miejscowe, które wyłącza ból i ewentualny ruch w obrębie operowanego miejsca. W sali panuje jeszcze półmrok, jedynie stojąca lampa rzuca snop światła zza głowy chirurga na stół operacyjny, gdzie zgromadzono wszystkie potrzebne podczas zabiegu instrumenty i narzędzia. Wielka, bezieleniowa lampa jeszcze wygaszona...

Rozpoczyna się właściwy zabieg. Popatrzmy na zbliżenie operacyjnego pola. Powieka oka rozszerzona przy pomocy instrumentu zwanego „rozwórka”, w lewej ręce jednego z chirurgów penseta, w prawej ręce drugiego operatora hak mięśniowy. Podczas zabiegu na oku zdumiewa niezwykła precyzja, z jaką na tak małym polu operacyjnym (zaledwie kilka centymetrów) poruszają się dłonie chirurgów. Tu nie można się pomylić nawet o milimetr. Jedno nieopatrzne drgnięcie ręki...

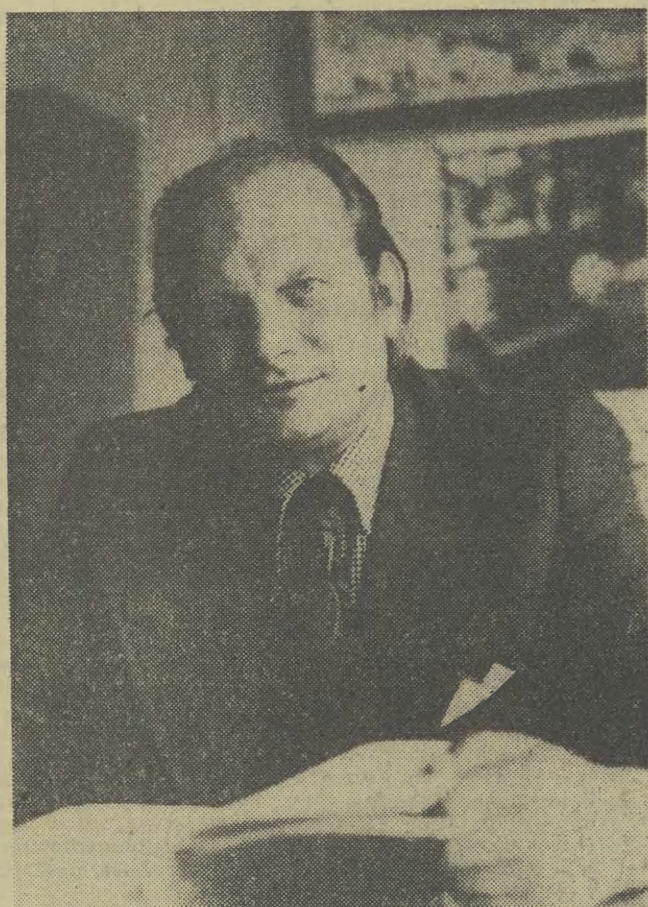
Poczynania chirurgów są powolne, ale jednocześnie zdecydowane. Zabieg wolno zbliżyć się do końca. Jeszcze założenie szwów i za chwilę pacjent znajdzie się na sali pooperacyjnej. Teraz w dużej mierze od niego samego, od tego, czy przez najbliższe dni potrafi zachować absolutny spokój, nie ruszać głową itp. zależy w dużej mierze powodzenie operacji.

Wreszcie nadchodzi oczekiwany moment zdjęcia opaski. Pierwsze spojrzenie niedawno operowanym okiem. Jak widzi ono świat?

Tekst i zdjęcia: WIESŁAW KSIĄŻEK



Nr 34 (230)



Fot. O. LINK

W SŁUŻBIE ROLNICTWA

Rozmowa z prof. dr hab. STEFANEM WAWRZYŃCZAKIEM

W kompleksie żywnościowym naszego kraju ważną rolę odgrywa produkcja zwierzęca. A Instytut Zootechniki w Krakowie jest inicjatorem wielu poczyną w tym zakresie. Poprosiliśmy więc jego dyrektora prof. dr hab. STEFANA WAWRZYŃCZAKA o rozmowę na tematy związane z pracą tej zasłużonej dla polskiego rolnictwa placówki naukowej.

— Na wstępie prosimy o krótką charakterystykę Instytutu.
— Instytut Zootechniki, którego siedziba znajduje się w Krakowie posiada 28 zakładów naukowych, a ponadto 13 zakładów doświadczalnych o areale 20 000 ha, rozsiadanych po całym kraju, pracujących w różnych warunkach środowiskowych. Zatrudnia 4 500 pracowników, z których 1 300 jest bezpośrednio związanych z prowadzeniem badań naukowych. (Są wśród nich profesorowie i pracownicy fizyczni). W Instytucie pracuje 32 profesorów i docentów, 130 doktorów.

W roku ubiegłym uzyskaliśmy w naszych gospodarstwach średnio 43,2 q czterech zbóż z ha. Od jednej krowy dostarczamy ponad 4 000 l mleka o zawartości przeszło 4 proc. tłuszczu. Od 1 owcy uzyskujemy ponad 5 kg wełny.

— Ale Instytut Zootechniki to przede wszystkim nauka...
— Podstawowym zadaniem Instytutu Zootechniki jest prowadzenie prac naukowo-badawczych i usługowo-badawczych związanych z rozwojem gospodarki narodowej i nauk zootechnicznych, ze szczególnym uwzględnieniem bieżących potrzeb w dziedzinie produkcji zwierzęcej. Dlatego właśnie z około 550 tematów jakie opracowywane są co roku w Instytucie, 85 proc. szybko można wdrożyć do praktyki. Pozostałe mają charakter badań podstawowych. Przekrój rozwiązywanych zagadnień jest bardzo szeroki, dotyczy on głównie metod podnoszenia jakości i ilości pogłowia zwierząt gospodarskich, bydła, trzody chlewnej, owiec, koni, zwierząt futerkowych, drobiu, ryb słodkowodnych i jedwabników.

W odniesieniu do każdego z wymienionych gatunków

zwierząt badane są metody genetycznego doskonalenia użyteczności, metody i systemy żywienia, metody doboru technologii produkcji zwierzęcej z uwzględnieniem aspektów ekonomicznych i organizacyjnych.

W celu głębszego poznania szeregu zjawisk stosowane są metody fizjologiczne, biochemiczne, cytologiczne, endokrynologiczne, izotopowe i inne.

— Jakie tematy można by obecnie zaliczyć do najważniejszych?

— Instytut Zootechniki jest głównym koordynatorem badań w dziedzinie produkcji zwierzęcej w kraju. Poza koordynacją problemu węzłowego i resortowych, Instytut jest koordynatorem I stopnia programu rządowego „Optymalizacja produkcji i spożycia białka”. Jak ważne i obszerne jest to zagadnienie najlepiej świadczy fakt, że w badaniach zaangażowanych jest 7 resortów i organizacji naukowych PAN, Ministerstwa Szkolnictwa Wyższego, Nauki i Techniki, Rolnictwa, Chemii, Handlu Zagranicznego i Gospodarki Morskiej, Przemysłu Spożywczego i Skupu, Zdrowia i Opieki Społecznej. Przewidujemy, że dodatkowe efekty w produkcji, będące wynikiem tych badań sięgają będą 24 mld zł w ciągu 5 lat, licząc bardzo ostrożnie...

— Jaki jest podstawowy cel tych badań?

— W naszym pożywieniu bardzo ważnym składnikiem jest białko zwierzęce. Idzie więc o to, aby zasoby białka roślinnego wykorzystywać jak najefektywniej przy produkcji mięsa, mleka, jak również jaj i ryb. A więc trzeba opracować takie systemy „przetwarzania” paszy, aby uzyskać jak największe efekty, aby przy nie zwiększonych dawkach pasz można otrzymać więcej białka zwierzęcego. Niezmiernie ważne jest lepsze wykorzystanie krajowych możliwości i własnej bazy paszowej. Poważnie zaawansowane badania w wielu kierunkach pozwalają przypuszczać, że problem ten rozwiążemy z pożytkiem dla kraju. Powiem tylko o niektórych.

Do szczególnie ważnych zaliczamy zagadnienia związane z opracowaniem nowoczesnych technologii produk-

(CIĄG DALSZY NA STR. 4)

W SŁUŻBIE ROLNICTWA

(CIĄG DALSZY ZE STR. 3)

cji, konserwacji i przechowywania pasz, a także optymalnego wykorzystania białka w zestawach paszowych dla zwierząt.

Prowadzone są szerokie badania nad możliwością wykorzystania kryla. Mączka z kryla może w powodzeniem zastąpić mączkę rybną. Pstrąg hodowany w specjalnych pojemnikach w Bałtyku, karmiony krylem, osiąga fantastyczne przyrosty. W tym czasie, kiedy w naturalnych warunkach przyrasta do około 1/2 kg, w Zatoce Puckiej osiągnął 1,5-2, a nawet 3 kg. Mięso wyglądało i smakiem zbliżone do lososia.

Ważnym zagadnieniem jest także zwiększenie ilości białka w kukurydzy i roślinach zbożowych, nad którymi prowadzono także prace badawcze przynoszące pozytywne rezultaty.

— Szukając rezerw paszowych, wydaje się, że nie osiągniemy jeszcze w zupełności do przemysłu rolno-spożywczego...

— W ramach badań nad optymalizacją produkcji i spożycia białka uwzględniamy np. całkowite wykorzystanie odpadów (kości, krew i inne) z zakładów mięsnych. W niektórych rejonach występują także inne odpady w przemyśle mleczarskim, owocowo-warzywnym, gorzelnianym i innych, które mogą być powalnym uzupełnieniem pasz. Będziemy więc musieli przystąpić do badań, jakich proporcjach, z jakimi składnikami można te odpady wykorzystywać.

— Wródeśmy jednak do badań związanych bezpośrednio z hodowlą. Co w tej dziedzinie macie na tapecie?

— Koordynowane przez Instytut problemy dotyczą przemysłowych metod produkcji zwierzęcej wraz z zagospodarowaniem odchodów, genetycznego doskonalenia zwierząt i racjonalnego wykorzystania pasz gospodarskich w ich żywieniu.

Jednym z ważniejszych przedsięwzięć Instytutu jest budowa Centrum Hybrydyzacji Trzody Chlewniej w Pawłowicach k. Leszna. Tu przeprowadzać się będzie badania nad uzyskaniem stada charakteryzującego się wysokimi przyrostami i lepszym wykorzystaniem paszy oraz dobrym umiędzieniem tuszy i wysoką jakością mięsa.

Badania w tym zakresie wskazują, że roczne efekty z tego przedsięwzięcia sięgają będą 6 ml. zł. W ciągu najbliższych 5 lat przewidujemy zmniejszenie tuszki w każdym tuczniku o 2,8 kg — na rzecz mięsa. Dużo badań poświęca się produkcji rzeźnej bydła uwzględniając krzyżowanie nowych ras krów z buhajami ras mięsnych takich jak Piemont, Charolais, Chianina i innymi. Niewątpliwie na uwagę zasługują badania z zakresu porównania użytkowości mlecznej różnych odmian bydła neb. Temat ten rozważają się we współpracy z FAO.

— Na czym polega wasza działalność wdrożeniowa, o której wspominaliśmy na wstępie?

— Chcemy, aby nasze osiągnięcia naukowe były jak najszersze wprowadzone bezpośrednio do praktyki. Dlatego też niezależnie od stosowania ich w naszych gospodarstwach nawiązujemy kontakty z innymi gospodarstwami i społecznościami i indywidualnymi. Prowadzimy szeroki zakres szkoleń, podczas których przekazujemy przedstawicielom praktyki rolniczej najnowsze zdobycze nauki. Sporo miejsca w tym dziale naszej pracy zajmują wykładnictwo i ulotki. Chcąc lepiej wykorzystać w tej pracy wybitnych specjalistów przygotowujemy w Bałicach nowy ośrodek szkoleniowy dla kadry rolniczej szczebla centralnego i wojewódzkiego.

— Instytut prowadzi także szeroką współpracę z podobnymi placówkami za granicą. Na czym ona polega?

— Wraz z wszystkimi krajami socjalistycznymi bierzemy udział w badaniach nad doskonaleniem biologicznych podstaw produkcji zwierzęcej. W ramach umów dwustronnych współpracujemy z Czechosłowacją w badaniach związanych z hodowlą drobiu, ze Związkiem Radzieckim — nad wykorzystaniem pasz przemysłowych. Współpracujemy także z placówkami badawczymi NRD, Jugosławii, Francji i USA. Staramy się także jak najczęściej wysyłać naszych pracowników naukowych do innych krajów.

— Kierowanie taką placówką jest niewątpliwie absorbujące. Czy ma Pan czas na zajmowanie się pracą badawczą?

— Niezależnie od zajmowania się administracją Instytutu, kontaktami z resortami i centralnymi instytucjami, organizacjami międzynarodowymi, udziału w centralnych komisjach i zespołach specjalistycznych, kieruję Zakładem Przemysłowych Metod Produkcji Zwierzęcej. Oczywiście nie mam zbyt wiele czasu, ale staram się godzić funkcje administracyjne z pracą naukową często kosztem osobistych wyrzeczeń.

Rozmawiał: EDMUND PIEKARZ

„Czuje, że nam duszno, a dziś tak się dłuży, a niepełność o jutro dawał nam i dusi, Tchu łapiemy jak ptaki przed ciągnącą burzą z przeświadczeniem, że coś się stanie — stać się musi!

Ziemi, chleba, swobody brak ludzi! I na nic Szańce tariff, obostrzeń emigracji

Siatki drutów kolezastych, kłoty, Ma być miejsce dla wszystkich — możnych i poloty.”

CHŁOPI!
OD 16 SIERPŃNIA 1937 DO 25 SIERPŃNIA WŁĄCZNIE STRAJK CHŁOPSKI!

W tym czasie wszyscy chłopcy w Polsce, z wyłączeniem Pomorza, Wilno, Mazowsza, Wołynia, Małopolski Wschodniej i Śląska Górnego — winni nie kupować ani nie sprzedawać. Nie wyjeżdżać do miast, pracować tylko przy koniecznych pracach na swych gospodarstwach.

Wiersz nieznanego autora, członka „Wici” — dobrze oddaje nastroje, jakie ogarnęły masy chłopów latem 1937 roku.

Pogłębiający się kryzys gospodarczy szczególnie dotkliwie odczuwała wieś. Katastrofalnie spadły ceny na produkty rolne. W 1935 roku chłop musiał ich sprzedać trzykrotnie więcej, aby uzyskać tę samą sumę pieniędzy co w 1928. Rosły obciążenia podatkowe, wartość całego zbytu produktów nie wystarczała na pokrycie nawet połowy zadłużenia ciążącego na wsi. Sytuacja pogłębiała powiększając się rozpiętość między cenami produktów rolnych i produktów przemysłowych. Np. w 1928 roku rolnik płacił za błąd równowartość 100 kg zboża, w 1935 — aż 270 kg. Podobnie kształtowały się ceny odzieży, obuwia, węgla, nafty, soli, zapalek itp. Wcale nie odosobnione były wypadki spozyczenia cukru jedynie od wielkiego święta, ograniczenie zużycia nafty, dzielenia zapalek czy kilkunastego gotowania ziemniaków w jednej i tej samej osolonej wodzie. Wskutek bezrobocia w przemyśle zahamowany został wpływ ludności wiejskiej do miast. Z czasem liczba ludzi tzw. zbędnych wzrosła na wsł do 8 milionów osób, licząc z członkami rodzin.

Narastające nastroje antyzadkowe i przejawy niezadowolona uwewnętrznili się już w 1936 roku podczas manifestacji chłopów, m. in. z okazji Święta Ludowego i strajkami robotników rolnych. Dochodziło do krwawych starć z policją. Rozgorzenie i wręcz nawiązanie do rządów sanacji spotęgowała masakra, jakiej dopuścili się oddziały policji, atakując chłopów, którzy w liczbie kilkuset tysięcy zgromadzili się 18 kwietnia 1937 r. w Rawańskich na manifestacji zorganizowanej z okazji rocznicy historycznej bitwy. Zniecierpliwienie, wręcz presja szeregowych członków Stronnictwa Ludowego wpłynęły na decyzję władz naczelnych w sprawie ogłoszenia strajku.

Do ogłoszenia strajku wykorzystano obchody święta „Czynu Chłopskiego”, 15 sierpnia 1937, które odbyły się w ok. 200 powiatach. Odezwa SL, proklamująca strajk, głosiła:

„Wynikły zajścia bardzo krwawe..”

Wzywamy Was chłopcy do wykonania naszego wezwania. Bądźcie solidarni. Uświadomiamy Wam, że w tym czasie wszyscy chłopcy w Polsce, z wyłączeniem Pomorza, Wilno, Mazowsza, Wołynia, Małopolski Wschodniej i Śląska Górnego — winni nie kupować ani nie sprzedawać. Nie wyjeżdżać do miast, pracować tylko przy koniecznych pracach na swych gospodarstwach.

Strajk ten nie jest wymierzony przeciw jakiegokolwiek innej warstwie społecznej, nie ma na celu wygłodzenia miast, ale jest manifestem za koniecznością likwidacji systemu sanacyjnego w Polsce i przywrócenia obywateli praw mu przynależnych i do życia koniecznych.

W ciągu najbliższych dni strajk ogarnął większość terytorium kraju. Największe nasilenie wystąpiło w zachodniej i południowej Małopolsce, gdzie strajkowało niemal 100 proc. chłopów. Akcją strajkową aktywnie poparli komuniści i lewicowi socjaliści. We wschodniej części kraju, poza miastami powiatowymi strajkiwano w organizowaniu strajków solidarnościowych robotników rolnych oraz robotników zatrudnionych w młynach, cegielniach, tartakach.

Komitet Centralny Komunistycznej Partii Polski proklamował odezwę, która głosiła: „Wszyscy, w miastach i w wsiach, każdy, kto ma dość upodlenia i nędzy, komu drogie jutro własnego kraju, komu leży na sercu przyszłość swoich dzieci — do walki, do pomocy braćiom-chłopom!”

Wszyscy do strajku powszechnego w dzień 23 i 24 sierpnia!”

Trzydniowy strajk powszechny na znak solidarności z wsią ogłoszono w Kielcach. Do powszechnych 24-godzin-

gdzie jest on najbardziej prężny i bojowy, a więc w Małopolsce. Do powiatów środkowej i zachodniej Małopolski skierowano policję z miast, rezerwy policji oraz wychowanków osławionych szkół policyjnych w Gołdziejowie i Mostach Wielkich.

Dalszy rozwój wypadków miał przebieg tragiczny. W komunikacie (prawdopodobnie autorstwa Kół chrześcijańsko-demokratycznych), jaki zachował się w aktach Ignacego Paderewskiego, czytamy m. in.:

„Strajk polegał na całkowitym zatrzymaniu wywozu produkcji rolnej do miast i wszelkiego ruchu handlowego; obłął też drobne zakłady przemysłowe. Według zamiaru przywódców miało być demonstracją pokojową, konfliktów miano unikać. W praktyce musiało przyjść do wymuszania solidarności postrachem, a strajk, będący właściwie bojkotem, przechodził w cemowanie miast, a rzeczywistość w znacznej części kraju poza miastami powiatowymi przeszła w ręce ludowocę. Kiedy na zarządzenie wiceministra Paciorkowskiego policja przystąpiła do tłumienia strajku przez masowe aresztowania przywódców (w woj. łwowskim i innych wschodnich) i atakując gromady chłopskie na drogach i po wsiach, wynikły zajścia bardzo krwawe.

Liczba trupów podana przez prem. Składkowskiego na 41 jest fałszywa. Dokładnie wiadomo o 67 zabitych chłopach (licząc jeszcze niepełną). Rannych było nie 30, ale paruset. Najwięcej krwi upłynęło w Kasince Małej (pow. Limanowa), gdzie policja zaczęła bić chłopów, natrafiła na czynny opór, po czym wróciła z posiłkami i zaczęła strzelać do tłumu nie uzbrojonego i nie walczącego. Miejscowego prezesa stron-

nictwa, który błagał policję, by się zatrzymała, oblicując, że uspokoi chłopów, rozstrzelano po prostu i jeszcze leżące dołżano. Strzelano jak na polowaniu do pojedynczych ludzi, nawet do pastuska przy krowach. Zabito tu 9, raniono kilkunastu. Jeszcze bardziej krwawy przebieg miały zajścia w Mulinie i w Majdanie (pow. Jarosław), gdzie było po kilkunastu zabitych. W wielu innych miejscach było po paru zabitych i rannych. Policja wszędzie występowała z nietychaną brutalnością, prowokując czynny opór. Już po zakończeniu strajku sprawokowano krwawe zajścia w Komornikach (pow. Myślenice), gdzie padło 9 zabitych i wielu rannych”.

Nie tylko w Kasince poleła się krew. W sprawozdaniu Urzędu Wojewódzkiego Krakowskiego o stanie bezpieczeństwa za miesiąc sierpień 1937 wymieniono szereg innych miejscowości.

19 sierpnia użyto broni palnej przeciwko zgromadzonemu na terenie gromady Kurów pow. bocheńskiego, „Kładąc jednego z napastników trupem, dwóch zaś rannych, z których jeden zmarł”.

21 sierpnia pod Mielstynem pow. brzeskiego, „oddziały policyjne użyły broni palnej, w wyniku czego jedna osoba została zabita i 4 ranne, z których jedna zmarła”.

23 sierpnia doszło do starcia w Ponicach pow. nowotarski. Jedna osoba została zabita, druga odniosła rany.

23 sierpnia rozległy się strzały na rynku w Myślenicach, byli ranni.

Represje spadły na wieś i po zakończeniu strajku. Liczbę aresztowanych szacowano na ok. 5000.

Od tamtych wydarzeń upłynęło 40 lat. W siedem lat po tamtym wrześniu, w lipcu 1944 zaczęły się urzeczywistniać marzenia chłopów bojowników, wyrażone w słowach wiersza nieznanego autora — członka „Wici”:

Jeszcze Polska nie zginęła, Póki my żyjemy, Choć zawada kapitalizm, My go usuniemy.

W morzu łez i krwi poczęta Z mocy ludzi wojna, święta Matka dzieciom żywicielka Dostojęstwem swobód wielka Oto Polska nierozdzielna Co w swym tonie trzniętą chłota Rzeczpospolita Ludowa Nieśmiertelna.

Opr. ZBIGNIEW GUZOWSKI

Wystawa była wydarzeniem artystycznym. W 1975 roku tłum szturmował do warszawskiej Zachęty, by zobaczyć „Romantyzm i romantycyzm w sztuce polskiej XIX i XX wieku”. Potem przysła koleją na katedryce BWA, zaś przez ostatnie 3 miesiące wystawa prezentowana była w paryskim Grand Palais.

— We Francji powodzenie wystawy było oczywiście dużo mniejsze, niemniej ekspozycje zwiadało ponad 30 tys. osób, co podobno jest grubo ponad przeciętną — mówi komisarz wystawy „Romantyzm i romantycyzm w sztuce polskiej” dr MAREK ROZTWOROWSKI. — O ile wiem, w Grand Palais pełny sukces zdobyły tylko dwie wystawy: Tutenchamona, co zupełnie zrozumiale oraz ekspozycja w 1974 r. w. stulecie impresjonizmu.

— Krytyk dziennika „Le Monde” napisał, że polska ekspozycja jest historyczna, nieprzejrzysta... — Wystawa budziła wiele kontrowersji. Byliśmy na to przygotowani. Koncepcja wystawy godziła bowiem w schematy myślenia Francuzów o sztuce. Do dziś wśród krytyków sztuki, historyków, funkcjonuje definicja Maurice’a Denis: „Obraz, nim stanie się

Polski romantyzm nad Sekwaną

koniem bitewnym czy aktem kobiecym, jest przede wszystkim płaszczyzną porządku barwami ułożonymi w pewnym porządku”. Tak więc najważniejsza jest forma, zaś nasza koncepcja wystawy była odwróceniem tej definicji. Poza tym ekspozycja ułożona w 7 działach problematycznych, nie zaś wedle chronologicznego porządku, to także sprawiła trudność wychowanym na kartezjańskich zasadach myślenia Francuzom, czemu dawali wyraz w recenzjach: „Wystawa przy pierwszym zetknięciu zaskakuje, nawet zbija widza z tropu, natomiast w miarę jej oglądania odkrywa się coraz to nowe, ciekawe koncepcje, kierunki, charakterystyczne dla romantyzmu polskiego”. Zie się stało, że ta najbardziej nieprzychylna dla nas recenzja ukazała się właśnie w „Le Monde”, piśmie popularnym wśród czytelników polskich... Inne re-

cenzy były raczej w tonie pozytywnym, nawet entuzjastycznym. Najbardziej ucieszyła nas recenzja w specjalistycznym piśmie „Art Presse”. Jej autorka Carol Nagat zaprezentowała obszernie studium polskiego romantyzmu...

— Był to chyba jedyny taki artykuł, jaki na przestrzeni ostatnich lat pojawił się w prasie francuskiej...

— Tak, wynika to zresztą z wyrażonej obecnie tendencji w krytyce francuskiej. Francuzi coraz bardziej odstępują od „szowinizmu artystycznego”, uzasadnionego prymatem artystów francuskich w XIX i XX wieku. Powalniają się głosić, iż warte zainteresowania są także osiągnięcia innych narodów.

— Podobno z dużym zaciekawieniem czytano teksty objaśniające... — Były one konieczne, by przybli-

żyć francuskiej publiczności nie tylko malarszy romantyzm, ale polskich autorów w ogóle... Francuzi bowiem niewiele wiedzą o polskiej sztuce. Krytycy potrafili wymienić zaledwie kilka nazwisk. Wspomniał się Matejko. Poprzez Gide’a znany jest Witold Wojtkiewicz, mówi się jeszcze o Strzemińskim, Michałowskim, Kantorze...

— Kto podobal się najbardziej? — Malcewsi, zupełnie nieznanymi we Francji, wzbudził wielkie zainteresowanie. Jego nazwisko pojawiało się najczęściej w recenzjach. Francuzów zafascynowała fantastyka, symbolizm, wizje surrealistyczne tego autora... Kustosz dzieła „1900” w Luwrze wystąpił nawet z propozycją zakupu obrazu Malcewskiego. Gdyby do tego doszło, byłoby to jedyny dzieło polskiego malarza w stałej ekspozycji na świecie. Jak dotąd bowiem, tylko od czasu do czasu w ekspozycjach tymczasowych, np. w nowojorskim Muzeum of Modern Art, pojawia się Kantor, Starzewski, Lebenstein. W niedawno otwartym Centrum Pompidou w Paryżu znajdują się będą prawdopodobnie prace Katarzyny Kobro i Władysława Strzemińskiego.

Rozmawiała: ANNA WCISŁO

Dziewi zamknięte. Obok napis: Zakład Poprawczy w Tarnowie. 62 nastoletnich chłopów. Każdy marzy o wolności, skrupulatnie liczy mijające dni. Czy rzeczywiście — jak twierdzą statystycy — co drugi z nich po wyjściu na wolność w niedługim czasie trafi do więzienia? Bo takie były losy tych, którzy opuścili zakład w ubiegłych latach. W więzieniu znalazło się też 53 proc. wychowanków Specjalnego Zakładu Poprawczego w Witkovicach k./Krakowa. Nie lepsze są na ogół efekty wychowawcze w innych tego typu placówkach w kraju. Dlaczego aż tylu tracimy młodych ludzi?

ZŁO RODZI ZŁO

Przeglądam te czki z aktami chłopów z Zakładu Poprawczego w Tarnowie. Otwieram pierwszą z brzegu i czytam:

Rodzice wychowanka: ojciec alkoholik, matka po kilka dni nie bywa w domu, nieletnia siostra uprawia nierząd.

Dom: brudno, nędza, z powodu nieuregulowanych opłat wyłączone światło i gaz. Dzieci są dotychczas z funduszy Komitetu Antyalkoholowego, gdy tymczasem łączne dochody rodziców wynoszą ok. 6 tys. zł.

Chłopiec: 14 lat, wąty, włosy blond. Tatacie. Blizny po cieżkich brytwa. Jako małe dziecko wielokrotnie był w szpitalu. Głodował. Od siedmiu lat pali narkotykami. Jest nerwowy, arogancki, grozi samobójstwem. Nie napotykał trudności w nauce, lecz nie ufa swoim możliwościom. Był zatrzymywany osiemnaście razy w Milicyjnej Izbie Dziełca.

W drugiej teście — pisemne oświadczenie matki jednego z wychowanków: „...urodził się w ciężkich warunkach, ponieważ zasiał w ciążę mając 18 lat i rodzice ciągle dotuczali mi z tego powodu. Mąż posiadał do więzienia... Drugi mąż nienawidził chłopca...”. W adnotacji czytamy: „U wychowanka stwierdzono niepokojące potrzeby miłości i bezpieczeństwa, ociążałość umysłową... Kłamie, narkotykami pali papierosy...”

Ok. 80 proc. wychowanków tarnowskiego Zakładu Poprawczego — informuje dyrektor JÓZEF KUBATY — pochodzi z rodzin rozbitych lub skłóconych. Pozostali agresji i kłopotów wychowawczych biegały się niekiedy z tragicznymi dla dziecka przeżyciami w rodzinie: powrotnym rzeźnictwem kłótności z rodzicami, odejściem matki itp. W Zakładzie w Witkovicach znalazł się chlo-

piec, który w krótkim czasie utracił i rozbił na przydrożnych latarniach 15 samochołów, gdy się dowiedział, że jest dzieckiem adoptowanym.

U znacznej liczby młodzieży przestępczej wykryto zmiany organiczne w mózgu i inne anomalie psychiczne. Kilka lat temu w Instytucie Ekspertyz Sądowych w Krakowie przeprowadzono badania 120 nieletnich, którzy pierwszy raz stawali przed sądem. U 45 proc. stwierdzono zmiany w mózgu, w tym u 25 proc. uznano je za dominujący czynnik, który prowadził do przestępczego zachowania.

ODWET

Jednak nie każde działanie przestępcze trzeba tłumaczyć czynnikami neurotycznymi, patologicznymi, czy psychopatycznymi. Często bywa ono po prostu wynikiem błędów wychowawczych: rodziców, nauczycieli, otoczenia. Stają przeciw także przed sadem normalne dzieci wesełych ludzi, którzy zapewnili im godziwe warunki życia i nauki. Mówi się też o młodzieży „bananowej” z tzw. zamożnych domów pomniejszającej przestępstwa jakby dla karysu. Korzystają one z dużych możliwości, jakie otwiera przed nimi życie, a jednak nie mogą w nim znaleźć zadowolenia. Ulegają egoistycznym pragnieniom i dopuszczają się przestępstw.

Określa się ich wszystkich wspólnym mianem — nieprzystosowani. Oni nie mogą, lub nie chcą wypełniać posłuszenie codziennych obowiązków. W szkole lekcje zamieniają się dla nich w kolejne porażki. Uciekają więc na wagary. Szukają powodzenia i uznania w tym środowisku, gdzie o wartościach człowieka decydują: siła fizyczna i spryt. A że trzeba z czegoś żyć — rabują piwne, kieszki, napadają na pijanych i starców. Tak w najbardziej lapidarnym skrócie wygląda najczęściej droga w świat przestępczy.

WYROK, CZY AKT ODWETU?

„Wyrok odbierają jako wielką krzywdę, jako odwrę społeczeństwa — twierdzi doświadczony wychowawca ROMAN MAŁEK. — Nie czują się winnymi, nie rozumieją, że postąpili źle”. Obecnie sąd nie podejmuje pochopnie decyzji o zamknięciu w zakładzie poprawczym. W dru-

gim półroczu ubiegłego roku wyrokiem sądu krakowskiego skierowano do zakładów poprawczych tylko 8 osób, dla 58 orzeczonego zakłady poprawcze w zawieszeniu, a 92 oddano pod nadzór kuratorski. Chodzi o to, by wykorzystanie wszelkich możliwości resocjalizacji na wolności i dopiero gdy te próby zawiodą, w ostateczności podejmując się decyzje o izolacji od społeczeństwa. I jest to postępowanie szkodliwe, gdyż w młodym wieku łatwiej przejść może choroba więzienna, recydywa. Niestety, nie wykorzystuje się jednak czasu resocjalizacji na wolności, którą zaleca sąd dla efektywnej pracy wychowawczej.

ZAKŁAD — ALE JAKI?

Nie jest sprawą obojętną, do którego zakładu trafi młody człowiek. Ze wszystkich istniejących w kraju tylko 2 w Świeciu nad Wisłą i Witkovicach koło Krakowa są placówkami specjalnymi, gdzie się nie tylko wychowuje ale także leczy. W Maiborku i Trzemesznie są zakłady o surowym nadzorze. O trafne skierowanie trudno, tym bardziej, że wiele ośrodków diagnostycznych nie zatrudniają psychiatrów. „Dobór chłopów do zakładu jest przypadkowy” — oświadcza dyrektor placówki w Witkovicach LUCJAN PIOTROWSKI. Jego wychowanekowie to zbiorowisko: epileptyków, psychopatów, toksykomanów i alkoholików. Pamiętam, jak przed 5 laty, gdy powstawała ta placówka zgromadzono tu ponad 120 chłopów, których najchętniej pozbyły się inne zakłady wychowawcze. Tak w miejsce specjalnego zakładu leczniczego uczyniono schronisko dla młodzieży z wszelkimi zaburzeniami psychicznymi.

Dziś zmniejszono liczbę wychowanków i wypracowano już własny system wychowawczy. „Nie wiemy jednak nadal jak leczyć alkoholików i toksykomanów” — mówi dyrektor. — Uważam, że powinni się oni znaleźć w normalnych placówkach służby zdrowia”. Pogarsza sytuację brak zakładu dla przewlekle chorych psychicznie.

JAK ICH ZMIENIĆ?

W każdym zakładzie wychowawczym chłopiec staje

oko w oko z wychowawcą, który musi się podjąć bardzo trudnej sztuki — ma w ciągu 1-3 lat zmienić młodego człowieka — wyrugować zło, które nagromadziło w nim życie. W tym czasie, gdyż dłuższy pobyt w zakładzie byłby równie niekorzystny, jest to sztuka tak trudna, że nie zawsze może kończyć się powodzeniem. Trzeba sprawić by wychowanek sam zechciał się zmienić i utwierdzić w szanse powrotu do społeczeństwa, które go odrzuciło.

„IDŹ I NIE WRACAJ WIĘCEJ!”

Wreszcie przychodzi oczekiwany dzień — młody człowiek staje na progu zakładu. Ten z tarnowskiej placówki wychodzi wyposażony nie tylko w świadectwo szkoły podstawowej, lecz i dyplom czeładnika w zawodzie ślusarsza czy krawca. Niemalże z nich starają się szybko zapomnieć, inni piszą do kolegów podrozwienia z wolności. Są i tacy, którzy długo utrzymują kontakt z wychowawcami, chwalać się w listach życiowymi sukcesami, informują o ożenku, o przyjeździe na świat dziecka. Lecz za drzwiami zakładu kryje wiele pokus, czekają dawni koleży. Główny powracają czasem do obowiązujących ich norm i zasad wstępnicy. Bywa, że entuzjastycznie wraca do rodziny z tradycjami kryminalnymi. Cóż z tego, że nadal sprawuje nad nim pieczę kurator, kiedy rozmawia z nim zwykłe bardzo rzadko. Organizacje młodzieżowe także nie mają zwyczajnie nawiązywać kontaktów z rówieśnikami naznaczonymi piętnem przestępstwa. Zakład poprawczy niekiedy przygotowuje dla wychodzących środowisko zastępcze: pracę, miejsce w hotelu robotniczym. Lecz kontakt w końcu się urywa. Młody człowiek pozostaje sam, nie zawsze dostatecznie przygotowany do życia w społeczeństwie. Czy jeszcze raz dojdzie do głosu jego przeszłość, biedy wychowawcze, jakich dopuścili się względem niego rodzice, nauczyciele i opiekunowie?

KRYSTYNA ROŻNOWSKA

NAJPRAWDZIWISZE „OTRZĘSINY“

Od 1969 roku absolwenci szkół średnich, którzy po lipcowych bojach zostają szczęśliwymi posiadaczami indeksów, zobowiązani są do przeprowadzenia 4 tygodni (jeszcze przed rozpoczęciem nauki w szkole wyższej) w ramach Studenckich Praktyk Robotniczych.

OBRAZEK PIERWSZY:

Długa hala. Sterylna czystość. Środkiem sunie taśma pełna stołków. Najpierw ułożone w nich trzeba umyć wcześniej i przebrane ogórki, potem napełnić je zalewą octową i dokładnie zakręcić. Po obu stronach taśmy kobiety w białych fartuchach i białych czepkach. Ruchy i gesty szybkie, dokładne, jak w pantomimicznym filmie. W zorganizowanej pracy białych czepków uwijają się również niebieskie. Niebieskie czepki odbierają stołki z gorącej czeluści maszyny myjącej, upychają w stołkach ogórki, układają pełne — w skrzyniach i transporterach. Niebieskie czepki, jak i białe, pracują w akordzie. I mimo, że pracują dopiero kilka dni (te niebieskie) — radzą sobie nie najgorzej. Na jednej zmianie „produkują” po 440 stołków ogórków konserwowych.

Podczas krótkiej rozmowy, dwa niebieskie czepki przedstawiają się: Ewa Kawula i Danuta Michalek. W październiku rozpoczyna naukę na I roku biologii UJ. — Na praktykę robotniczą do Tarnowa przyjechało nas 76. Same dziewczyny. — Nieprawda, jest 9 chłopaków... — Fajnie zakładać wymyślił z tymi niebieskimi czepkami, łatwo można nas rozpoznać. — Ale specjalnie pilnować nie trzeba, bo pracujemy solidnie — mówią jedna przez drugą. — Jesteśmy w szczytzie sezonu ogórkowego. Tego prawdziwego, nie z gazet... Na początku było ciężko, ale szybko doszliśmy do formy.

Dyrektor d/s surowcowych i handlowych Zakładów Przetwórstwa Owocowo-Warzywnego w Tarnowie Wiesław Kowalski: — Zakład nastawiony jest głównie na produkcję kampania. Razem z ogórkami i pomidorami przychodzi „gorące dni”. Możemy wtedy zatrudnić każdą ilość pracowników. Studenckie hufce to bardzo poważny zastrzyk siły roboczej.

Kierownik Działu Spraw Pracowniczych ZPOW Eugeniusz Fierek: — Od 7 lat współpracujemy z Uniwersytetem Jagiellońskim. W tym roku coś im nie wyszło z organizacją. Nie przyjechał jeden zapowiadany hufiec. Zakład stracił nie tylko dodatkowe ręce do pracy, ale i spory fundusz, którym opłacono zarezerwowane kwatery prywatne dla ponad 20 osób.

Dyrektor Kowalski: — Myślę, że studencki nie powinien narzekać. Praca nie jest taka ciężka. Mieszkańca w ładnym schronisku PITK w centrum miasta, wyżywienie mają w znanej z dobrej kuchni restauracji „Stylowa”. — Kierownik Fierek: — Zakład zapewnia młodzieży rozrywkę i wycieczki. Wyszukujemy jak najbardziej atrakcyjne formy zorgan-

nizowania im wolnego czasu. A więc imprezy rekreacyjno-sportowe nad Dunajcem, wycieczki do ciekawych zakątków województwa, zwiedzanie Tarnowa itp.

Niebieskie czepki: — Nie jest źle. Zarobimy na pewno powyżej 2.500 złotych, mimo, że to nasze pierwsze spotkanie z pracą fizyczną. I na dodatek w akordzie.

OBRAZEK DRUGI:

Skwar się z nieba leje, a niebo jak z włoskich pocztówek. Na głównym placu Państwowego Ośrodka Maszyn w Tarnowie duży ruch. Wszak to środek zimy, a sporo uszkodzonych przy robotach polowych maszyn czeka na naprawę. Prawie wszyscy pracownicy POM usuwają awarie. Nie można jednak odsuwać w cień innych, ważnych biejących robot. Trzeba postawić nowe ogrodzenie, kopać fundamenty pod budującą się nową część tarnowieckiego Ośrodka. Właśnie te roboty ziemne wykonują studenci z praktyki robotniczej Akademii Rolniczej.

Będą studiować mechanizację rolnictwa. W hufcu jest ich 19 i prawie wszyscy po liceach lub technikum nie związanych z rolnictwem. Z pracą fizyczną też niewiele mieli do czynienia. Ustawieni rzędem, w głębokich wykopach dziarsko machają łopatami.

Mieszkańca w Tarnowie. Autobus pracowniczy przywozi ich do POM-u na 8.00 rano. Ostatnich kilka wieczorów i nocy spędzili niecodziennie... statystowali w krótkim w Tarnowie filmie polsko-węgierskim pt. „80 huzarów”.

Kierownik Wydziału Administracyjno-Montażowego POM Bolesław Kulesza:

— Praktyki roku zerowego mamy pierwszy raz. Ustawiliśmy im wypłatę na dniówki (9 złotych za godzinę), bo w akordzie raczej nie zarobią. Pracują dobrze, nie obijają się.

Z-ca komendanta hufca student IV roku AR Marian Mędryk:

— Chcemy nawiązać współpracę z tutejszym kołem ZSMP. Zorganizować spotkanie, może ognisko. Zaprosimy również studentki z ZPOW z Tarnowa. Przed kilkoma dniami kierownictwo POM poszło nam na rękę. Zwolnili nas z pracy o 13-tej. W czynnie społecznym pomagaliśmy we wsi przy żniwach.

OBRAZEK TRZECI:

W Rolniczym Zakładzie Doświadczalnym w Mydlnikach pracują hufce studenckie również z AR. W gospodarstwach w Rzęsach, Prusach i Mydlnikach pomagają przy żniwach, przy żwózce słomy, w magazynach. Dziewczeta wykonują prace lżejsze.

— Jest fajnie. Nie można narzekać. Trochę się człowiek namęczy w polu, ale zmęczenie fizyczne to przecież relaks dla obciążonych nauką głów — mówi Działka Działów studentka I roku geodezji AR.

Trzeba przyznać, że w pracy, na polu przy snopkach, w magazynach na ogół nikt nie stoi z założonymi rękami. Choć zdarzają się i niedawne maturzystki, które do pielenia cebuli zabierają się w komisowych sweterkach i pełnym makijażu...

Z-ca dyrektora RZD Jerzy Kajzari:

— Pracują od 7.00 do 15.00. Mają stawkę godzinową: 8.30 zł plus 15 procent premii. Ponieważ ich praktyka trwa tylko miesiąc, a w większości pierwszy raz zetknęli się z pracą fizyczną — traktują ją jako coś nowego. Z zapałem i ochotą uwijają się po polach.

Studenci I roku geodezji AR Tomasz Suchwill, Adam Madej, Andrzej Górniak:

— Jeżeli czegoś nam brakuje, to telewizora...

— I jedzenie mogłoby być lepsze, nie dostajemy np. drugiego śniadania...

— Najgorzej pracuje się w Prusach. Jest tam taki kierownik, co nawet chwili nie da odpocząć...

— Wieczorami gramy w „noge” z miejscowymi chłopakami...

— Wszyscy, w trójkę, nigdy nie pracowaliśmy fizycznie. A każde nowe doświadczenie przecież się przydaje. Teraz znamy smak upału i zmęczonych mięśni...

OBRAZKI WKŁADAMY DO RAMKI

Idea studenckich praktyk robotniczych dla lat zerowych jest miesięczna praca fizyczna. Jak wynika z przeprowadzonych ze studentami rozmów, założenie jest słuszne. Istotnie młodzi ludzie nie mieli przeważnie nigdy wcześniej do czynienia z wysiłkiem fizycznym. A co tu dużo mówić: szacunku do pracy nabiera się zwykle wtedy, gdy samemu się jej posmakowało. O korzyściach obustronnych płynących z pracy studentów rozmawiam z projektorem d/s dydaktyki i wychowania Politechniki Krakowskiej doc. dr hab. inż. Kazimierzem Pietrzykiem oraz kierownikiem Działu Zatrudnienia i Plac Krakowskiej „Chemobudowy” Tadeuszem Lichwałą.

Projektor Pietrzyk:

— Samym studentom hufce pracy dają korzyści ogromne. Przede wszystkim, jeszcze przed rozpoczęciem nauki poznają się nawzajem. Zmniejsza się (w tym dobrym znaczeniu) wpojony i nabyty w szkole średniej dystans do uczeni, osoby dziekana, nie mówiąc o profesorze. SZSP opiekujący się hufcami z jednej strony zdobywa tą drogą nowych działaczy, z drugiej przybliża najmłodszym studentom problemy organizacji, jej cele i założenia, formy i metody pracy. No i najważniejszy aspekt — to wychowanie przez pracę.

Kierownik Lichwał:

— W naszym przedsiębiorstwie zatrudniamy głównie hufce z AGH. Obecnie studencki porządkują nowe bloki mieszkalne na os. „Górników”, studenci wykonują prace ziemne przy budowie Instytutu Odlewnictwa AGH — czyli na własnym podwórku. Jesteśmy z nich bardzo zadowoleni. Są ambitni, nie mają dwóch lewych rąk. Stanowią dobrą, niewykwalifikowaną siłę roboczą zastępującą robotnika w stosunku 1:1. Do tych najprostszyc prac fizycznych brakuje nam ludzi. Znana jest przecież sytuacja kadrowa w krakowskim budownictwie. „Studencki zastrzyk” jest dobrodziejstwem dla naszych planów, tempa robot, terminów oddawania obiektów i inwestycji.

Podsumujmy. Tego lata w ramach Studenckich Praktyk Robotniczych — 187 hufców pracuje ponad 7 tys. „świeżo upieczonych”, krakowskich studentów. Gdy pomnożymy to przez ilość rąk, ilość przeprowadzonych godzin, konkretnych efektów pracy — korzyści są niezaprzeczalne. Dla jednej i drugiej strony. Satisfakcja, własne zarobione pieniądze. Dobre tempo pracy na budowach, na polach, w fabrykach.

Czy szerszy komentarz jest potrzebny...?

REGINA TURKIEWICZ



ZOŁNIERSKI WKŁAD W BUDOWĘ AUTOSTRADY

Sporo uwagi poświęcając ostatnio na łamach „GP” budowie autostrady Gliwice—Kraków. Ze swej strony chciałbym dorzucić słowa kilka o małej znanej sprawie: udziale żołnierzy w budowie tej inwestycji. Są to żołnierze jednostki kolejowej Warszawskiego Okręgu Wojskowego ze zgrupowania polowego oficera Stanisława Lonia. Wspólnie z doświadczonymi pracownikami wnoszą liczne wiadukty nad autostradą, budują rozjazdy, estakady, przystanki i inne elementy szlaku komunikacyjnego.

Żołnierze — zaleźni od posiadanych kwalifikacji — działają na różnych stanowiskach frontu robot. Nie zabrakło ich nawet w warsztatach naprawczych bas sprzętowych i zaplecza, które obsługują nowoczesny sprzęt wielkiej budowy, tabor samochodowy i specjalne maszyny inżynierskie. Wśród potężnych szmariańców, koparek, ładowarek uwija się grupa pchor. Stanisława Urbana.

Kilkunastokilometrowy odcinek obiektu budowy nr 6 zajęli pododdziały kpt. Tadeusza Osika. Wykonują prace związane z odwodnieniem drogi, połączone z drenażem i zakładaniem szaczków, następnie stabilizację podłoża chudym cementem i położenie betonu, na który nastąpi już rozścielenie masy asfaltowej, stanowiącej nawierzchnię korony drogi.

Pochlebne opinie zbiera grupa żołnierzy z pododdziału ppor. inż. Jerzego Barskiego, zaangażowana przy wznieszeniu wiaduktu nad autostradą na obiekcie nr 16.

Wysokie tempo pracy utrzymuje się na wszystkich obiektach budowy tej gigantycznej inwestycji. Rytmicznie przebiega realizacja zaplanowanego harmonogramu wykonawstwa. Sprawy należyte rozumieją nasi żołnierze i doskonale wiedzą o tym, że ich wkład w dzieło budowy trasy południowej pomnaża dorobek kraju, a tym samym czyni z nich strażników żołnierskiego rzemiosła, które zdobywają podczas szkolenia specjalistycznego.

BRONISŁAW CZECH
Nowy Dwór Maz. — ul. Lotników

WANDALE W DOLINIE BĘDKOWSKIEJ

Jestem turystą, a podczas swoich wędrówek obserwuję środowisko naturalne, zachodzące u nim zmiany i obserwuję z coraz większym niepokojem.

Ostatnio odwiedziłem przepiękną Dolinę Będkowską i oto moje spostrzeżenia. Płynąc przez dolinę rzeka Będkowska została w znacznej części zaśmieciona przez wandalów stosem chrustu, śmieciowymi gałęziami z liśćmi i innymi śmieciami, które gniją i stanowią wielkie zagrożenie dla mieszkańców, korzystających z tej właśnie wody do celów spożywczych. Dodatkowo zanieczyszczają wodę rezerwy turystów, którzy myją się tu przy użyciu środków chemicznych, a nawet zauważyłem pranie bezpośrednio w strumyku.

A przecież Będkowska była do niedawna najbardziej czystą rzeczką w Polsce. Jest ona dopływem Rudawy, z której Kraków czerpie również wodę. Należałoby więc zlustrować rzeczkę na całej długości, aż do jej źródła.

Niepokojącym jest również fakt wycięcia dużych drzew obok wodospadu. Dlaczego Nadleśnictwo wydało zezwolenie na wycięcie drzew w tym właśnie miejscu i czy w ogóle wydało?

Zwracam się do Redakcji z prośbą o interwencję: ratujmy Dolinę Będkowską, zanim tłumy wandalów i nieprzemysłane decyzje zniszczą ją do końca.

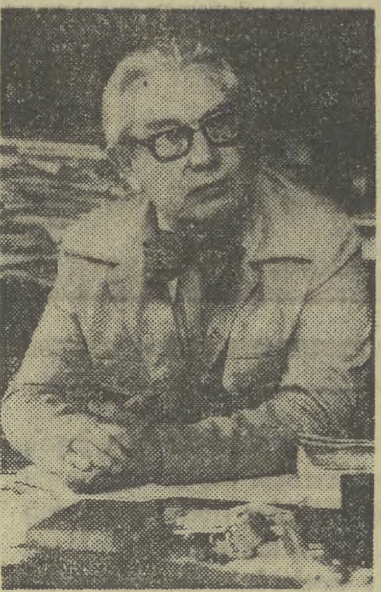
mgr inż. ZDZISŁAW BIELEWICZ
Kraków, ul. Karmelicka

KONIECZNE PRZYZCĘPY!

Linia PKS Kraków — Muszyna jest chyba jedną z najbardziej popularnych w Polsce podmiejskiej. Ponieważ często z niej korzystam, chciałbym podzielić się jednym spostrzeżeniem.

Pierwszy ranny autobus z Muszyny do Krakowa wyjeżdża o godz. 5.20. Kurs ten, w poniedziałki zwalnia, jest obłożony: wielu mieszkańców Krakowa, Bochni i Brzeska wybiera bowiem na sobotnio-niedzielną wycieczkę do lasu Popradu; wracają do domu w poniedziałek rano, tak by zdążyć do pracy. Od czasu do czasu PKS wysyła w ten kurs autobus z przyczepą, niestety — zbyt rzadko. Zdarza się więc, że na przystankach, od Starożytności zaczęły, zostają pasażerowie z przystojnym kuliem... Gdyby przyczepa była regularna, miejsca starczyłoby dla wszystkich. Polecam tę sprawę pod rozważenie nowoczesnego oddziału PKS.

D. K., Kraków



Fot. CAF — Matuszewski

EDMUND JAN OSMAŃCZYK

poseł na Sejm PRL, znany publicysta, wieloletni korespondent polskiej prasy, radia i telewizji w Europie zachodniej, ZSRR, USA, Ameryce Łacińskiej i rejonie Pacyfiku, autor ponad trzydziestu książkowych relacji o Polsce i świecie współczesnym oraz pierwszej w świecie encyklopedii poświęconej ONZ obchodzi w tym roku 45-lecie swej pracy twórczej.

— Niedawno ukazała się na półkach księgarskich najnowsza Pana książka „Rzeczpospolita Polaków”. Jak ustosunkowują się do zawartych w niej poglądów ludzie starsi — pokolenie przedwojenne, a jak młodzież?

— Reakcje są oczywiście różne. Pokolenie międzywojenne czuje się nieraz dotknięte, przytłumione pewne sformułowania zbyt osobiste. Niektórym jego przedstawicielom wydaje się, że nie doceniamy wkładu jaki wnieśli, a przeciwnie — jestem zdania, że bez tego wielkiego wkładu okreśsu międzywojennego nie byłby

RAPORT o stanie narodu

Z Edmundem J. Osmańczykiem o „Rzeczpospolitą Polaków”

— „Znam trochę młodzież i wiem, że reprezentuje ona ogromne walory, których poprzednie pokolenia nie mogły reprezentować, przede wszystkim — otwarte głowy na świat. Na skutek współczesnych warunków zmniejszała się szacunkowość, która była tak charakterystyczna dla Polaków. Dzisiejsza młodzież ma też ogromne możliwości kształcenia się. Nie mogą zapomnieć tego, że po pierwszej wojnie światowej liczba maturzystów wynosiła w Polsce zaledwie kilkanaście tysięcy, a w roku 1939 nie doszła

wał Pan jej książkę „Był rok 1945...”

— „Znam trochę młodzież i wiem, że reprezentuje ona ogromne walory, których poprzednie pokolenia nie mogły reprezentować, przede wszystkim — otwarte głowy na świat. Na skutek współczesnych warunków zmniejszała się szacunkowość, która była tak charakterystyczna dla Polaków. Dzisiejsza młodzież ma też ogromne możliwości kształcenia się. Nie mogą zapomnieć tego, że po pierwszej wojnie światowej liczba maturzystów wynosiła w Polsce zaledwie kilkanaście tysięcy, a w roku 1939 nie doszła

— Jest Pan nader przychylnie usposobiony do młodzieży, zadowolony

nawet do 40 tysięcy. Jakże więc nikła była ilość ludzi wykształconych w dwudziestolecie międzywojennym w porównaniu z liczbą jaką pochwalili możemy się dzisiaj. I jakże mało było wśród nich reprezentantów środowisk chłopskiego i robotniczego. Dziś sytuacja jest odwrotna. Tak duża liczba ludzi wykształconych zapewnia też istnienie bardzo silnej awangardy ludzi ambitnych i zdolnych.

— Książka Pana jest swoistym raportem o stanie narodu z roku 1976. Czy planuje Pan jej ciąg dalszy?

— Chciałbym jeszcze mieć przed sobą najbliższe 15 lat, które osobiste uważam za decydujące dla wysokiego stopnia dojrzałości całego narodu, będziemy przecież zbliżać się do 50-lecia PRL. Chciałbym dożyć tego czasu i napisać trzeci, po „Sprawach Polaków” i „Rzeczpospolitej Polaków” taki raport.

Rozmawiała:
BOŻENA KRUPE

KRONIKA OBECNYCH

BYĆ ALBO NIE BYĆ? — BYĆ!

ORGAN MŁODZIEŻY CZYTELNIKÓW „GP” NR 111

Sierpień schodzi już z gór. I my, Porudzieli i opustoszały pola. Jesienią przewiał. Ale to jesień właśnie będzie szczególnie ważna dla ruchu młodzieżowego. Od pierwszego września w kolach ZSMP rozpoczyna się pierwsza kampania sprawozdawczo-wyborcza, której celem, — jak czytamy w wyciecznych ZG ZSMP — jest: „przeanalizowanie dotychczasowej pracy, określenie zadań i kierunków dalszej działalności na okres najbliższych dwóch lat oraz wybór zarządów, komisji rewizyjnych oraz wojewódzkich sądów koleżeńskich”. Zważywszy na znaczenie kampanii, chciałbym całą dzisiejszą „Kronikę” poświęcić temu tematu i sądeckiej organizacji ZSMP.

Sądectwo — jedno z najpiękniejszych województw w Polsce. Związek Socjalistycznej Młodzieży Polskiej zrzesza tu 25 tysięcy członków w 880 kolach. Kampania sprawozdawczo-wyborcza zaczyna się w sądeckim Związku pierwszego września w czterech kolach, z których każde reprezentuje odrębne środowisko młodzieżowe. W Fabryce Maszyn Wiertniczych i Górniczych w Gliniku kam-

panię będzie inaugurować młodzież robotnicza. We wsi Stronie (gmina Łukowica) działa jedno z najlepszych kół ZSMP w województwie. Koło to zajęło pierwsze miejsce w konkursie „Mój sukces socjalistycznej Ojczyźnie”, znakomicie rozwija się tu oświata rolnicza, dobrze są prowadzone sprawy produkcji rolnej. Koło w Stronach rozpoczyna kampanię w środowisku młodzieży wiejskiej. Koło przy Komendzie Miejskiej MO w Nowym Sączu otworzy kampanię w środowisku młodzieży pracującej w administracji i służbach społecznych, natomiast jedno z kół działających w hotelu „Kasprowy” w Zakopanem — w środowisku młodzieży pracującej w handlu i w usługach. Całą kampanię zamknięcie Wojewódzka Konferencja Sprawozdawczo-Wyborcza (koniec stycznia 1978 r.).

Tyle informacji wstępnych. Oczywiście nie sposób powiedzieć wszystkiego o kampanii, o jej znaczeniu, pewnych mobilizacyjnych celach czy uroczystym jej charakterze. Dlatego Waszą uwagę chciałbym skupić na kilku wybranych problemach, o których rozmawialiśmy w ZW ZSMP w Nowym Sączu z wiceprzewodniczącym Zarządu Wojewódzkiego Romkiem Morandą i szefem jednego z wydziałów — Włodkiem Łakomskim.

Powołanie ZSMP — Związku zrzeszającego młodzież pracującą i uczącą się miast i wsi — było na Sądeckim wydarzeniem o pe-

wnych konsekwencjach modelowych, ale zasadniczo nie zmieniło programu, jaki pozostał w dziedzictwie po ZMS i ZSMW. Program działania na dziś jest więc zlepkiem różnych inicjatyw, akcji i działań podejmowanych przed dwoma laty; podejmowanych w zasadzie generalnie w całym kraju. Tymczasem wystarczy przyrzeć się dokładnie np. sądeckiej organizacji ZSMP, aby dostrzec pewne specyficzne cechy, które winny warunkować program działania Związku — program oryginalny, własny, oparty na wybranych kierunkach uwzględniających potrzeby środowiska. Dlatego nie można rozliczać Instancji wojewódzkiej Związku ze wszystkich zadań. Wojewódzka organizacja winna mieć przywilej wyboru określonej dziedziny (lub dziedzin), którą mogłaby rozwijać, wytworzyć wzory i formy przydatne dla całego Związku.

W sądeckim ZSMP istnieją dobre warunki dla rozwijania kultury i oświaty rolniczej z jednej strony — są to tradycje kulturowe Sądeckiego, z drugiej — rolniczy i turystyczny charakter województwa. Te cechy trzeba przede wszystkim mieć na uwadze przy określaniu programu działania. Przy sądeckim ZW ZSMP działa silny ośrodek Korespondencyjnego Klubu Młodych Pisarzy zrzeszający także młodych plastyków. Sądecki ZSMP jest organizatorem kilku wzorowych i ciekawych wydarzeń artystycznych. Myślę o Ogólnopolskich Konfrontacjach Ru-

chu Młodzieżowego „KRAM”, o Sejmikach Młodych Twórców, o „Prezentacjach” (spotkania poetycko-plastyczne połączone z prezentacjami dorobku młodych twórców i dyskusjami o roli sztuki w wychowaniu młodego pokolenia), o „Spotkaniach Pokoleń”, czy o zakopiańskich Konfrontacjach Kabaretowych (ZSMP jest współorganizatorem tego oryginalnego przeglądu amatorskich kabaretów). Gdy patrzeć na listę tych inicjatyw i wydarzeń kulturalnych, wyrobiam w sobie przekonanie, że tak powinien wyglądać mecenat organizacji młodzieżowej nad młodą sztuką, co więcej — ten kierunek pracy winien być w Sądeckim preferowany, bo istnieje po temu naturalne warunki. A sądecki ZSMP umie je wykorzystywać.

A inne blaski i cienie dwuletniej kadencji w sądeckich ogniwach ZSMP? Zacząć by chyba trzeba od mocno propagowanej idei partnerstwa młodzieży. ZSMP ma 38 radnych WRN, którzy tworzą zespół młodych radnych. Przed każdą sesją WRN zespół ten określa najbardziej bieżące, najbardziej istotne problemy młodzieży i występuje z nimi na sesji. I choć w ZW ZSMP wysoko się ocenia pracę owego zespołu, to sceptycznie mówi się o przedstawicielstwie młodzieży w tzw. terenie — w instancjach miejskich i gminnych. Ilość nie przechodzi tam w jakość. „Kwintnie” sprawozdawczą, a nie aktywność młodych. Przyczyn i powodów takiej sytuacji należy szukać m.in. w fakcie odmłodzenia ZSMP w sto-

sunku do przeciętnej wiekowej w ZMS i ZSMW. Do ZSMP wstąpiło bowiem wielu uczniów szkół średnich, wielu nastolatków, którzy zdobywają dopiero doświadczenie, uczą się związkowej roboty. A więc idea partnerstwa pozostaje często tylko idea, czego dowodem może być np. obojętność władz wojewódzkich wobec budownictwa patronackiego. I co za tym idzie — nieobecność tej świetnej, zainicjowanej kiedyś przez ZMS, akcji w programie działań sądeckiej organizacji ZSMP.

To tylko kilka wybranych problemów, które na pewno winny pojawić się w dyskusjach podsumowujących doświadczenia ostatnich dwóch lat, a programujących działania ZSMP na Sądeckim na dwa lata następnego. Myślę, że młodzież sądecka przystępując do kampanii sprawozdawczo-wyborczej ZSMP z dużymi sukcesami i doświadczeniami, nie urobi nic z dobrych wzorów ZMS i ZSMW, wzbogaci je o nowe wartości, nowe cechy uwzględniające specyfikę regionu. Fakt, że możemy także o cieniach działalności Związku, powinien nas ostrzec przed hurao-optimizmem: Związek nie ma uniwersalnego programu, bo taki program nie może powstać teraz i tutaj — na ziemi sądeckiej. I musi to być problem elastyczny, uwzględniający potrzeby bieżące środowisk młodzieżowych, potrzeby ziemi sądeckiej. Zarzary takiego programu już istnieją.

HENRYK CYGANIK

**Miłość
niejedno
ma imię...**



Sadat rozpoczął negocjacje w sprawie rozwiązania konfliktu arabsko-izraelskiego, lecz proces pokojowy uległ zahamowaniu i nie można wykluczyć, że się całkiem zamie. Zerwał on sojusz ze Związkiem Radzieckim i poszedł zdecydowanie w kierunku związków ze Stanami Zjednoczonymi, co dało mu poparcie dyplomatyczne i miliard dolarów rocznej pomocy, lecz wbrew oczekiwaniom, zarówno Egipcjan jak i Amerykanów z okresu, kiedy prezydent Nixon składał tu wizytę w 1974 roku, Stany Zjednoczone nie przyniosły ani pokoju ani dobrobytu. Sadat zmienił system gospodarczy kraju, kładąc kres 20-letniemu okresowi państwowej kontroli, rozwijając sektor prywatny i apelując o zagraniczne inwestycje, lecz jego polityka „otwartych drzwi” przyniosła zyski tylko niewielkiej grupie przedsiębiorców i pośredników, podczas gdy przeważająca masa 40 milionów Egipcjan jest jeszcze bardziej biedna niż poprzednio. (...)

W czasie wojny z Izraelem w roku 1973 Sadat był bohaterem (...). Przez ponad dwa lata po wojnie październikowej powszechne były podtrzymujące na duchu nadzieje na przyszłość — dziś nadzieje te ostatecznie rozwały się.

Sadat ustalił, że do roku 1980 wszystko ma zacząć iść dobrze. Wtedy — powiedział — Egipt będzie miał miliard dolarów rocznie dochodów z nafty, miliard z Kanału Sueskiego, miliard z turystyki i miliard z wpływów od Egipcjan pracujących za granicą. Zrównoważyć to ma 4 miliardy dolarów, które stanowią sumę pomocy finansowej jaką otrzymują obecnie z USA, Arabii Saudyjskiej i innych krajów arabskich oraz innych ofiarodawców zainteresowanych handlowym aspektem, takich jak RFN i Japonia. Specjaliści zachodni jednak określają te liczby jako nierealne z wyjątkiem przewidywań co do Kanału (...)

Amerykańscy biznesmeni nie rozpoczęli inwestycji na wielką skalę w Egipcie. Było to jedno z największych rozczarowań polityki „otwartych drzwi” ogłoszonej przez Sadata. Zaraz potem jak Sadat rzucił swój apel, do Kairu zaczęli przybywać licznie prezesi i wiceprezesi wielkich korporacji. Dla wielu z nich była to jednak pierwsza i ostatnia zarazem podróż do Kairu. Trudności w załatwieniu czegokolwiek, rozmiary i bezruch biurokracji, zła łączność, a przede wszystkim niekorzystny kurs wymia-

ŚLEPA ULICZKA

„Prezydent Sadat znalazł się w trudnej sytuacji, będąc ofiarą swoich nie spełnionych przyrzeczeń w dziedzinie polityki wewnętrznej i zagranicznej — pisał Henry Tanner, korespondent „New York Times” w Kairze na łamach wychodzących w Paryżu dziennika amerykańskiego „INTERNATIONAL HERALD TRIBUNE”. — Jego sytuacja jest trudniejsza niż kiedykolwiek od czasu, kiedy doszedł do władzy. Ze wszystkich jego spektakularnych posunięć, które miały mieć podstawowe znaczenie, żadne nie zostało w pełni zrealizowane, wiele zaś skończyło się wręcz fiaskiem.

ny pieniądza stały się czynnikiem powstrzymującym rozwój współpracy (...)

Politycznie Sadat ma trzy grupy przeciwko sobie. Naserowcy oskarżają go o zdradę dziedzictwa po jego poprzedniku przez odejście od systemu gospodarczego i po-

litycznego oraz proradzieckiego „niezaangażowania” na rzecz wyłącznego sojuszu ze Stanami Zjednoczonymi.

Działła w Egipcie lewicowe podziemie, składające się przede wszystkim ze studentów, nielicznej grupy intelektualistów i robotników w miastach. Nie cechuje ich ścisła organizacja, występują też wśród nich zjawiska podziałów doktrynalnych, podobnych jak w łonie lewicy europejskiej. Znaczenie lewicowców wyolbrzymiane jest w stosunku do ich realnej siły ponad wszelkie proporcje. Rząd nadał im wspólne miano „komunistów”, występując z oskarżeniami, że byli jedynymi podległymi do zażęć styczniowych, choć większość obserwatorów jest zdania, że zamieszki wybuchły spontanicznie jako wyraz protestu przeciwko nagłemu podniesieniu cen. Różne grupy włączyły się w zajęcia, które były w toku.

Skupienie uwagi przez rząd na „komunistach” usuwa jakby z pola widzenia muzułmańską opozycję religijną. Tymczasem to muzułmański ekstremizm wyrządził największe strat materialnych podczas zamieszek, a mianowicie w nocnych lkalach i kasynach, które były głównym celem ich ataków.

Ekstremiści religijni rzucili znów ostatnio wyzwanie reżimowi. Uprawdaili oni, a następnie zamordowali muzułmańskiego naukowca, byłego członka gabinetu. Sekta, która wzięła na siebie odpowiedzialność za mord, wystąpiła z pogroźkami dokonania dalszych aktów terroru wobec wszystkich, których uważa za heretyków. Jej rzecznik powiedział, że sekta chce doprowadzić do upadku rządu, ponieważ jest on bezbożny (...). Otwarta jest sprawa, czy w obecnym klimacie frustracji to najbardziej skrajne skrzydło ekstremistów religijnych ma szansę pozyskania sobie zwolenników wśród znacznie większej organizacji prawicowców religijnych w „Bractwie Muzułmańskim”. Ta organizacja była zakazana za Nasera, formalny zakaz obowiązuje zresztą nadal, lecz przy Sadacie „Bractwo Muzułmańskie” uzyskało status quasi-pozaszanowania i wydaje własne czasopisma.

(...) Sadat jest obecnie bardziej niż kiedykolwiek zależny od USA i Arabii Saudyjskiej. Ten ostatni kraj dokonuje bezpośrednich wpłat do skarbu egipskiego. Egipt potrzebuje także Saudyjczyków, by uzyskać poparcie swej polityki zagranicznej. Sadat potrzebuje też USA w związku z pomocą gospodarczą oraz sterowaniem Arabów i Izraelczyków ku negocjacom (...)

„IMPERIUM MEDYCZNE”

„Pod względem powszechnienia opieki zdrowotnej i dostępności usług w tym zakresie Stany Zjednoczone pozostają w tyle nie tylko za krajami socjalistycznymi, lecz także za większością rozwiniętych krajów kapitalistycznych. W USA nie istnieje powszechny państwowy system ubezpieczeń na wypadek choroby, dający prawo do bezpłatnego czy ulgowego leczenia; nie istnieje również zasada centralnego państwowego kierowania służbą zdrowia” — pisał w obszernej publikacji, opracowanej na podstawie źródłowych materiałów amerykańskich, radziecki miesięcznik „SSZA-EKONOMIKA-POLITIKA-IDIEOLOGIIJA”.

O najważniejszych składnikach systemu służby zdrowia — liczbie lekarzy i łóżek szpitalnych, cenach i warunkach świadczonych usług decyduje potężne monopolistyczne ugrupowanie: Amerykańskie Stowarzyszenie Medyczne. Najbardziej nawet niesmiata ingerencja państwa w sprawę tego „imperium medycznego” budzi jego gwałtowny sprzeciw jako próba „niezgodnego z konstytucją ograniczenia tradycyjnej autonomii lekarzy”.

(...) Nowoczesny proces diagnostyki i leczenia stale się doskonali i staje się bardziej złożony, w związku z czym usługi medyczne przemierzają się coraz częściej do szpitali. Tak np. udział wydatków na usługi szpitalne w ogólnej sumie wydawanej przez ludność USA na leczenie wzrósł z 30 proc. w 1950 r. do 40 proc. w 1975 roku.

W USA istnieją trzy typy szpitali: prywatne „dochodowe”, tj. prowadzone na zasadach komercyjnych (12 proc.), państwowe (38 proc.) oraz prywatne „niedochodowe” (50 proc.) (...). Szpitale państwowe finansowane przez rząd centralny i rządy stanowią obsługują urzędników admini-

stracji państwowej, weteranów oraz chorych psychicznie i gruźlików. (...) Prywatne szpitale „niedochodowe” funkcjonują formalnie na zasadach samoopłacalności: pacjent płaci za usługi cenę odpowiadającą rzekomo kosztom własnym. W rzeczywistości sami amerykańscy specjaliści przyznają, że szpitale te w praktyce nie różnią się od „dochodowych”. (...) Źródłem zasobów, jakimi dysponuje służba zdrowia są środki pochodzące od indywidualnych pacjentów, subsydia z budżetu państwa, z instytucji charytatywnych i różnych przedsiębiorstw, przy czym udział tych dwóch ostatnich źródeł jest minimalny.

(...) W wydatkach na ochronę zdrowia w przeliczeniu na jednego mieszkańca Stany Zjednoczone znacznie wyprzedzają inne kraje kapitalistyczne: wydatki te są w USA 4,2 raza większe niż w Japonii i we Włoszech, 3,2 raza — niż w W. Brytanii, prawie dwukrotnie — niż w RFN i we Francji. Nie zapewnia to jednak ani znacznie większych zasobów, z których korzysta się w służbie zdrowia, ani wyższego poziomu świadczonych usług. Wprost przeciwnie — zjawiska kryzysowe

w służbie zdrowia USA są powszechniejsze i zakrojone na szerszą skalę niż w innych krajach kapitalistycznych.

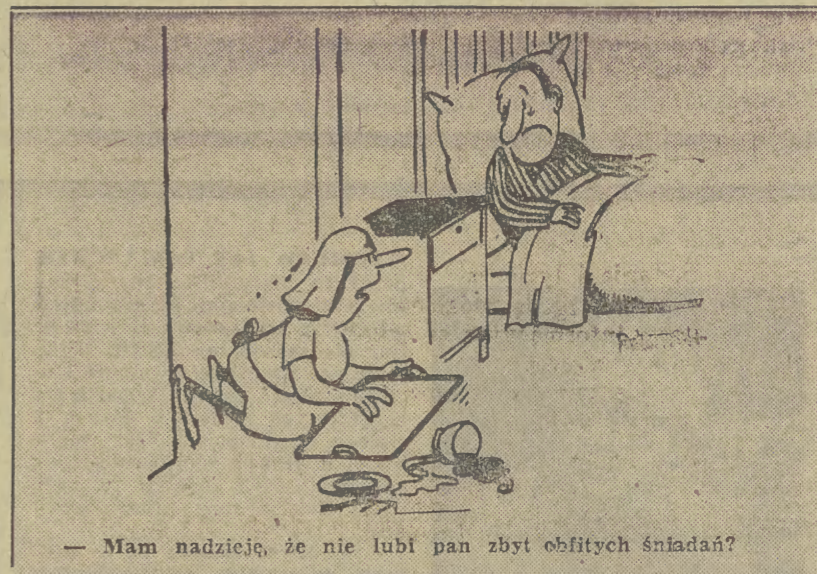
Ponieważ w służbie zdrowia Stanów Zjednoczonych dominuje sektor prywatny i nie istnieje ogólny system państwowych ubezpieczeń na wypadek choroby, podstawową część wydatków ponoszą sami pacjenci. W 1975 roku przypadało na nich prawie 60 proc. łącznych wydatków na te cele w skali całego kraju. 76 proc. wydatków na usługi lekarskie, 95 proc. wydatków na usługi dentystryczne i 92 proc. — na leki i preparaty (...)

W indywidualnych wydatkach ludności na ochronę zdrowia przeważają bezpośrednie płatności. Ich udział maleje jednak w miarę rozrastania się systemu prywatnych ubezpieczeń. W 1973 r. ubezpieczeniem na wypadek potrzeby skorzystania ze szpitala i z zabiegu chirurgicznego objętych było 75 proc. mieszkańców USA (w 1950 — mniej niż połowa). Tak szybki rozwój prywatnych ubezpieczeń w tej dziedzinie jest wynikiem dążenia do tego, aby uniknąć ogromnych jednorazowych wydatków na leczenie (...)

Upowszechnienie prywatnych ubezpieczeń związanych z ochroną zdrowia nie rozwiązuje bynajmniej problemu zapewnienia wszystkim grupom społecznym usług medycznych. Primo, nie pokrywają one wszystkich wydatków w przypadkach poważnych schorzeń. Jedną trzecią ubezpieczonych, którzy zmuszeni byli wydać na leczenie więcej niż 500 dolarów rocznie, pokrywała zaledwie 1/5 część tych kosztów za pośrednictwem ubezpieczenia, zaś następna 1/3 ubezpieczonych — połowę. Secundo — zakres prywatnych ubezpieczeń obejmujących poszczególne rodzaje usług lekarskich jest niewielki. Tak np. ubezpieczenia umożliwiające skorzystanie z po-

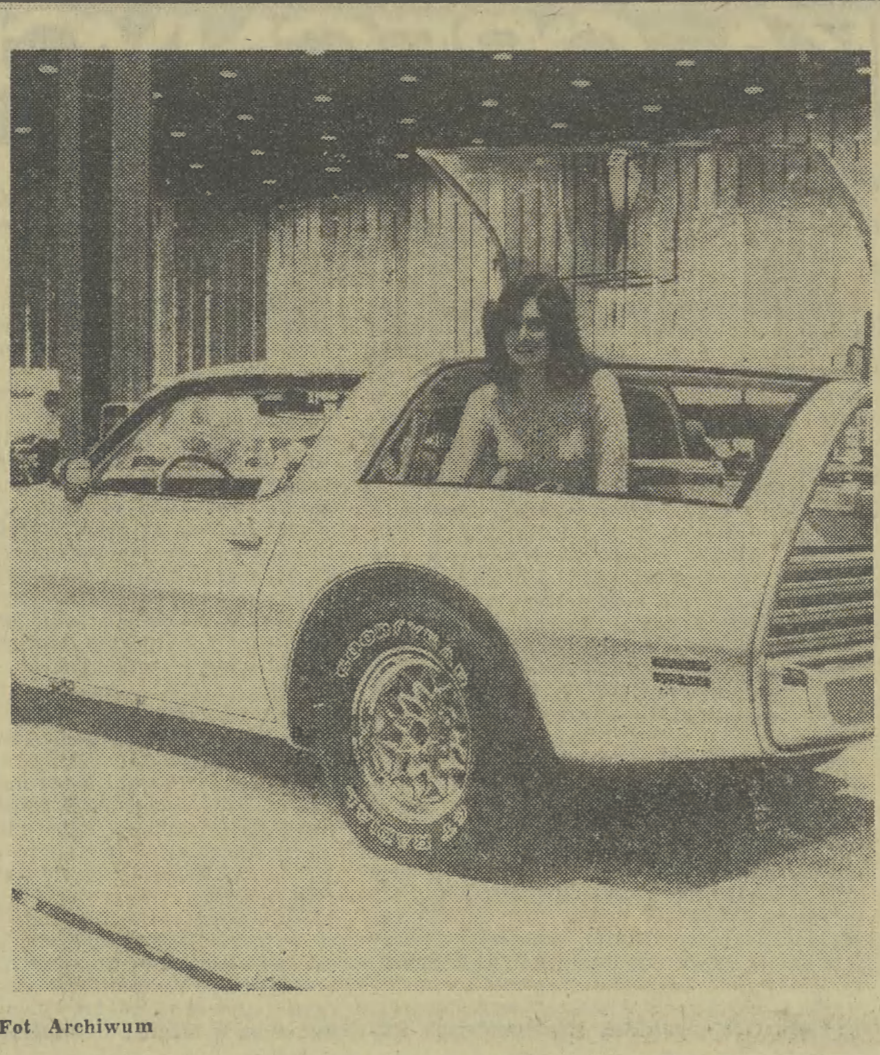
radcy lekarza i leczenia w domu ma zaledwie 33 proc. ludności, możliwość nabycia niezbędnych leków (poza obrębem szpitala) — 60 proc. (...)

Istnieje bezpośredni związek między poziomem dochodów, a ubezpieczeniem na wypadek konieczności leczenia szpitalnego. W 1970 r. ubezpieczenie takie miało 39 proc. rodzin najmniej zamożnych i 90 proc. najzamożniejszych (w grupie dochodów powyżej 15 tys. dolarów rocznie). Tak więc siła nabywcza jako czynnik korzystania z usług medycznych odgrywa decydującą rolę nie tylko przy placeniu za nie gotówką, lecz także przy odpłacaniu ich za pośrednictwem ubezpieczeń.



— Mam nadzieję, że nie lubi pan zbyt obfitych śniadań?

RÓŻA MA KOLCE...



Fot. Archiwum

Gigantyczne korki w okresie wyjazdów i powrotów wakacyjnych potwierdziły, że Francuzi w przeważającej większości nie zrezygnowali z korzystania ze swych drogich samochodów, które nadal stanowią uprzywilejowany sposób ucieczki z miasta. Mimo stałego i ogromnego wzrostu cen (w ciągu 2 lat samochody podrożały średnio o 36 proc.). Francuzi nadal rzucają się na nowe modele, jak przed kryzysem energetycznym. Z jedną tylko różnicą: automobilisci stali się bardziej świadomi, bardziej świadomi niebezpieczeństw wynikających z korzystania z samochodu i akceptują większość kroków podejmowanych przez władze.

Ten podstawowy wniosek można wyciągnąć z ankiety przeprowadzonej przez towarzystwo badania rynku BVA na zlecenie federacji klubów samochodowych. Jak z niej wynika — pisał tygodnik „LE POINT” — samochód, zdaniem Francuzów, jest nadal najważniejszym zjawiskiem naszej epoki, a nawet uważany jest za największy pozytyw w obecnym trybie życia.

Rzeczywiście, mimo wzniołów i upadków, 91 proc. Francuzów uważa, że posiadanie samochodu ma pozytywny wpływ na jakość życia. Opinił tej ustępuje jedynie posiadanie domu, co na pierwszym miejscu postawiło 95 proc. ankietowanych. Okazuje się, że przeciwnicy samochodu, niezależnie od ich haseł, reprezentują tylko 9 proc. Dlatego też samochód został uznany przez 69 proc. ankietowanych za wynalazek, który wywarł największy wpływ na sposób życia w ostatnim stuleciu. (Dalsze miejsca zajmują: telewizja — 49 proc., samolot — 41, elektryczność — 27, telefon — 25, radio — 18, osiągnięcia medycyny — 12 proc.). Z tych samych powodów samochód nie stanowi źródła podstawowych bolączek naszej epoki: tylko 2 proc. zapytywanych uznało samochód za szkodliwy dla społeczeństwa.

Pocieszające jest to, że wszyscy ankietowani przyznali, iż samochód jest główną przyczyną hałasu oraz na pierwszym miejscu umieścili wypadki drogowe jako największą plagę — przed alkoholem, skażeniem środowiska czy przemocą.

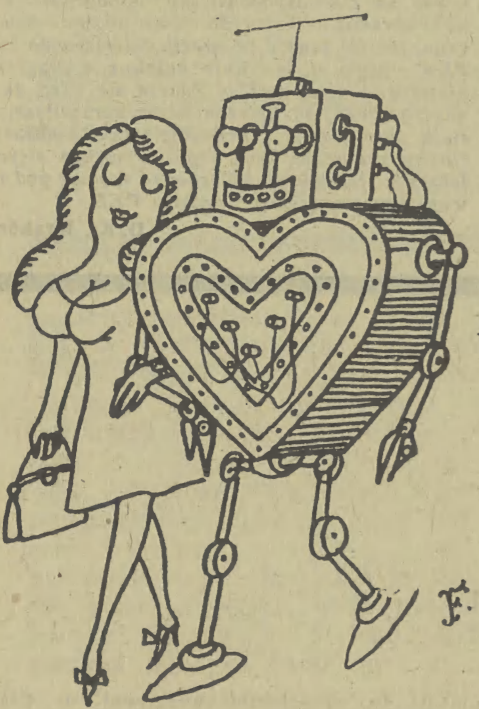
Ta surowa opinia jest uzasadniona: w ciągu pierwszych miesięcy br. na szosach francuskich zginęło o 200 osób więcej, niż w analogicznym okresie roku ubiegłego. W przeważającej większości (82 proc.) winą za te wypadki obarczono samych kierowców.

W tej sytuacji Francuzi — zdaniem specjalisty d/s bezpieczeństwa ruchu, Christiana Gerondeau — akceptują bez zastrzeżeń trzy rodzaje posunięć. Dotyczy one zakazu wozienia dzieci obok kierowcy, likwidacji niebezpiecznych skrzyżowań i fragmentów dróg oraz zmniejszenia dopuszczalnego poziomu alkoholu we krwi.

55 proc. ankietowanych popiera ideę rozbudowy sieci dróg, a natomiast takie posunięcia jak obowiązek korzystania z pasów, ograniczenie predkości czy odbieranie prawa jazdy za pewne wykreślenia uzyskują aprobatę u mniejszości. Warto zauważyć, że stali użytkownicy samochodów, przejeżdżający rocznie ponad 30 tysięcy km, chętniej popierają wszelkie decyzje władz niż „niedzielni kierowcy”.

Niestety, to poczucie obywatelskie jest zabarwione silnym sceptycyzmem, gdyż jedynie 24 proc. zapytywanych uważa, że liczba ofiar wypadków drogowych zmniejszy się w najbliższych latach. Ten pesymizm jest tym bardziej zaskakujący, że wzrosło dostrzeżenie wysiłków władz podejmowanych od 10 lat dla podniesienia bezpieczeństwa jazdy. Poprawę stanu nawierzchni dostrzegło 75 proc. ankietowanych, likwidację niebezpiecznych skrzyżowań i odcięcie dróg — 58 proc., nadzór ruchu — 57 proc., a sygnalizację drogową docenia 51 proc. Z drugiej strony pozytywnie o poprawie komunikacji w wielkich miastach wypowiedziało się tylko 46 proc., co nadal świadczy o tym, że róża ma kolce. Co więcej — kampanie rządowe nie poruszyły opinii publicznej: zdecydowana większość (64 proc.) wypowiada się przeciwko ograniczeniu korzystania z samochodu w miastach na rzecz transportu publicznego.

Wnioski ankiety, a także kolejne pytanie (Na sto osób z rodzin zmotoryzowanych, ile korzysta regularnie z samochodu — przy wyjeździe wypoczynkowym pod koniec tygodnia, przy zakupach, wyjazdach na wakacje, przejazdach do pracy i z pracy?) pozwalała zrozumieć przyczyny tego przewartościowania do samochodu. Dla jednej czwartej osób samochód jest narzędziem pracy, dla 30 proc. jest to codzienny środek lokomocji do miejsca pracy, a dla większości jest środkiem transportu dla zrobienia zakupów, do rodzinnych podróży, do wypoczynku pod koniec tygodnia lub wypoczynku wakacyjnego. Reasumując, samochód jest podstawą wykorzystania czasu wolnego.



Rys. „Grazia”, „Perspektywy”, „Szpilki”

BIURO EKSPORTU
WEWNĘTRZNEGO
PHZ PM „POL-MOT”
uprzejmie
informuje
PT. Klientów
o wprowadzeniu
z dniem
1. VIII. 1977

ZASTAWA-1100P
w eksporcie
wewnętrznym



NOWYCH WARUNKÓW SPRZEDAŻY
w eksporcie wewnętrznym
SAMOCODÓW OSOBOWYCH
ZASTAWA 1100 P
Zapraszamy do placówek Banku PKO
SA, które udzielają bliższych infor-
macji oraz przyjmują wpłaty w walutach
wymienialnych i bonach towaro-
wych.
W eksporcie wewnętrznym obowiązu-
je cena dnia wpłaty.

Absolwenci klas ósmych!

**Atrakcyjny zawód elektromontera
i dobrze płatną pracę**
zapewni Wam ukończenie **ZASADNICZEJ SZKOŁY**
ZAWODOWEJ DLA PRACUJĄCYCH ZAKŁADU
ENERGETYCZNEGO KRAKÓW.

Nauka trwa trzy lata. — Wiek kandydatów od 15 do 17 lat. — Przyjęcia odbywają się bez egzaminów, tylko na podstawie badań lekarskich o przydatności do zawodu elektromontera.

Zakład przyjmuje:

- do szkoły przyzakładowej dla potrzeb zakładu na terenie Krakowa i okolic. — Zgłoszenia: Kraków, ul. Dajwór 27, Wydział Kadr i Szkolenia — telefon 170-44, wewn. 215
- dla potrzeb energetyki w Nowym Targu i okolicach. — Zgłoszenia: Nowy Targ, Rejon Energetyczny, ul. Parkowa 11, nr kodu 34-400, telefon 24-81
- dla potrzeb energetyki w Nowym Sączu i okolicach. — Zgłoszenia: Nowy Sącz, Rejon Energetyczny, ul. Barbackiego 7 — nr kodu 33-300, telefon 83-80.

Kandydaci winni złożyć:

- podanie i życiorys
- pisemną zgodę rodziców
- kartę informacyjną ze szkoły podstawowej
- cztery zdjęcia
- świadectwo ukończenia 8 klasy szkoły podstawowej

Trzyletni okres nauki zawodu wliczany jest do stażu pracy w Zakładzie. **K-5872**

KOMENDA
KRAKOWSKA OCHOTNICZYCH HUFców PRACY
wspólnie z **MIEJSKIM**
MPRI. PRZEDSIĘBIORSTWEM
ROBÓT INŻYNIERYJNYCH
w **KRAKOWIE,**
RYNEK GŁÓWNY nr 25
organizuje

OCHOTNICZY HUFIEC PRACY
DOCHODZĄCY — ROCZNY — dla młodocianych.

Młodzież, w wieku 16-18 lat chętna do pracy w zawodzie:

- ŚLUSARZA-MECHANIKA
- ŚLUSARZA-MONTERA TOROWEGO
- DROGOWCA

proszona jest o zgłaszanie się w Komendzie Krakowskiej OHP w Krakowie, al. Słowackiego nr 44 lub w Dziale Służb Pracowniczych MPRI w Krakowie, Rynek Główny 25.

Zapewnia się:

- ◆ ukończenie szkoły podstawowej w jednorocznym systemie
- ◆ naukę — przyuczenie w zawodzie
- ◆ posiłki regeneracyjne przez cały rok
- ◆ dla najlepszych pozostanie w dwuletnim stacjonarnym OHP, w którym praca połączona będzie z odbywaniem szkolenia wojskowego
- ◆ inne świadczenia przysługujące pracownikom, zgodnie z Kodeksem Pracy i Układem Zbiorowym Pracy w budownictwie.

Zgłaszając się do hufca należy zabrać z sobą:

- dowód osobisty własny lub rodziców — (do wglądu)
- świadectwo z ostatniej ukończonej klasy szkolnej
- dwie fotografie
- pisemną zgodę rodziców.

Młodzi Koledzy! — Nie zwlekajcie! — Ilość miejsc ograniczona! — Przed Wami szansa zdobycia dobrego zawodu! **K-5565**

HALINIE MATUSOWEJ
głównie księgowej naszej Spółdzielni — składamy wyrazy głębokiego współczucia z powodu śmierci **MEZA.**

Rada i Zarząd Pracowniczej Międzyzakładowej Spółdzielni Mieszkanowej „Podgórze” w Krakowie oraz koleżanki i koledzy

Mgr LIDI HAPEK
i sekretarzowi POP PZPR Akademii Wychowania Fizycznego w Krakowie — składamy wyrazy głębokiego współczucia z powodu śmierci **MATKI**
Kolegium Rektora oraz koleżanki i koledzy

W pierwszą bolesną rocznicę śmierci ukochanego **Meza i Tatusia**
ANATOLA OLBRYCHTA
zmarłego 24 sierpnia 1976 roku. Wszystkich żyjących Jego pamięci o wspomnienie proszę
ZONA z SYNKIEM

SKRZYNIĘ BIEGÓW
DO SAMOCODU „ŻUK”, typ A-13 — KUPI Spółdzielnia Pracy „DRUKARNIA ZWIĄZKOWA”.
Zgłoszenia: Kraków, ul. Chodkiewicza 5 — telefon 124-96 i 125-66. **K-6016**

TRANSFORMATOR
typu TONRd-6300/110, nr fabryczny 15120, rok budowy 1963, moc 6300 kVA, w dobrym stanie, produkcji Zakładów Wytwórczych Maszyn Elektrycznych i Transformatorów w Żychlinie
SPRZEDA
jednostce gospodarki uspołecznionej Fabryka Silników Elektrycznych „TAMEL” w Tarnowie, ul. ELEKTRYCZNA nr 6.
Informacji udziela Dział Głównego Mechanika, tel. 50-01, wewn. 12-59, w godzinach 7-15. **K-6042**

FABRYKA CELULOZY I PAPIERU
w **KLUZCACH**
pilnie poszukuje wykonawców
◆ remontów urządzeń energetycznych
◆ izolacji rurociągów energetycznych
◆ robót instalacyjnych
◆ robót dekarckich
◆ budowy kolejki wąskotorowej.
Ponadto kupi zaraz
1000 m RUR
AZBESTOWO-CEMENTOWYCH
Zgłoszenia przyjmuje Dział Głównego Energetyka — telefony:
• Olkusz — 313-60
— 313-61
— 313-62
• Klucze — 1, 9 wewn. 11-90 lub 11-91
• Telex — Kluzapap KC 32259 **K-5971**

MIESZKAŃCY TARNOWA I WOJ. TARNOWSKIEGO!
Wojewódzkie Przedsiębiorstwo Handlu Wewnętrznego w Tarnowie uprzejmie informuje, że z dniem 1 sierpnia br. przedłuża się na czas nieokreślony **SPRZEDAŻ** *ratalną* **MEBLI** dla osób prywatnych
NABYWAĆ MOŻNA:
◆ meble produkcji krajowej
◆ meble importowane w cenach powyżej 30.000 zł.
Szczegółowe wykazy mebli objętych tą formą sprzedaży znajdują się w podległych WPHW placówkach handlu meblami na terenie miasta i województwa tarnowskiego.
Ponadto informuje, że **DLA MŁODYCH MAŁŻEŃSTW** wysokość kredytu ratalnego na kupno mebli i innych urządzeń wchodzących w skład wyposażenia mieszkań, została podwyższona z 20.000 zł do 40.000 zł.
ZACHĘCAMY DO KORZYSTANIA z DOGODNYCH FORM KREDYTOWYCH ZAKUPÓW.
K-6148
DYREKCJA WPHW w TARNOWIE

Nauka
WPISY na KURSY
roczne i półroczne
PISANIA NA MASZYNIE, STENOGRAFII i SEKRETARIACKIE
przyjmuje Stowarzyszenie Stenografów i Maszynistek
◆ **ODDZIAŁ w KRAKOWIE**, ul. Wrzesińska 5/6, telefon 174-87, godz. 8-13 i 16-19
◆ **w TARNOWIE ZSEG** — ul. Bema II
◆ **w OSWIĘCIMIU ZSEG** — ul. Obozowa 39. **K-6083**

KURSY
RADIOWO-TELEWIZYJNE I STOPNIA oraz KINO-OPERATORÓW wąskiej taśmy (16 mm) — organizuje Zakład Doskonalenia Zawodowego w Krakowie.
Wpisy: Kraków, ul. Dietla 38, tel. 639-41 oraz Ośrodek Informacji Usługowej WUSP „Gromada”, Kraków, ul. Floriańska 20, tel. 228-90, 271-30. **K-5656**

SPRZEDA
SPRZEDAM samochód ciężarowy marki Skoda MS 24 wywrotka, August Konrabecki, Pilzno, ul. Obr. Stalingradu 28. **P-216**
FOKSTERIERY szorstkowie — szczerlaki po championie 1 złotej medaliste — sprzedam. — Tel. 266-03 lub 274-55. **K-22072**
WAPNO palone hydratyzowane, dostarcza Wapiennik Mirów — Marek Kuglin, informacje: Kraków, ul. Zwierzyniecka 4/47. **g-21715**

Lokale
MIESZKANIE spółdzielcze M-2 w Opolu, zamienie na równorzędne lub większe w Krakowie, albo w Tarnowie. — Maria Golonka, Opole, ul. Chabrowa 35/3, g-20821
NOWY SĄCZ M-3 superkomfortowe, zamienie na równorzędne Kraków lub Nowa Huta. Oferty 2172 „Prasa” Kraków, Wisłowa 2.
Różne
WYKONUJĘ dwupłytowe aparaty dzieciarskie oraz naprawiam wszystkie typy. Wojciech Kędziora, Luboń koło Poznania, Dzierżyńskiego 12. **K-9700**
SAMOTNI — Duży wybór ofert posiada Biuro Matrymonialne „Vesta” — 70-682 Szczecin — skrytka pocztowa 672. **K-2684**

KOMUNIKATY
Przedsiębiorstwo Robót Inżynierskich „Budostal” unieważnia zagubioną pieczętkę o treści: Kierownik Budowy Kazimierz Franczyk. **K-5907**
Gminna Spółdzielnia „Samopomoc Chłopska” w Mszanie Dolnej, woj. nowosądeckie, unieważnia zagubioną pieczętkę firmową o następującej treści: GS „Samopomoc Chłopska” w Mszanie Dolnej — sklep nr. 58

PRZETARGI
Dyrekcja Miejskiego Biura Projektów w Krakowie, ul. Mogińska 17 — **SPRZEDA W DRODZIE PUBLICZNEGO PRZETARGU NIEOGRANICZONEGO:**
— samochód osobowy marki Polski Fiat 125 P/1500, wyrejestrowany, stopień zużycia około 65 proc. — cena wywoławcza 64.875 zł
— samochód ciężarowy marki Nysa 521-1/2, numer rejestracyjny KN-0161, stopień zużycia 50 proc. — cena wywoławcza 87.500 zł.
Przetarg odbędzie się w budynku przy ul. Mogińskiej 17, w dniu 8 września 1977 roku, o godzinie 10.
Wadium, w wysokości 10 proc. ceny wywoławczej, należy wpłacić w kasie Miejskiego Biura Projektów, najpóźniej w dniu przetargu, do godziny 9.
Samochody można oglądać w garażach przy ul. Mogińskiej 17, w godzinach 9-13.
W przypadku niedościa do skutku I przetargu, przetarg drugi odbędzie się w tym samym dniu i miejscu o godzinie 11.
Zastrzega się prawo unieważnienia przetargu, bez obowiązku podania przyczyn. **K-6112**

Zakład Budownictwa Komunalnego w Zakopanem, ul. Szymony nr 17A — ogłasza, że w **DRODZIE PRZETARGU NIEOGRANICZONEGO** zleci wykonanie robót blacharskich na budynkach położonych na terenie Zakopanego. Wartość robót wynosi 600.000 zł.
Termin wykonania robót: IV kwartał 1977 rok.
Informacji w sprawie zakresu robót udziela oraz kosztorysy do wglądu udostępnia Dział Przygotowania Produkcji w ZBK w Zakopanem.
Oferty, w zalakowanych kopertach, z napisem „przetarg”, należy składać w terminie 11 dni od daty ukazania się niniejszego ogłoszenia, w ZBK w Zakopanem, ul. Szymony 17A.
W przetargu mogą brać udział przedsiębiorstwa państwowe, spółdzielcze i prywatne.
Zastrzega się prawo swobodnego wyboru oferenta lub unieważnienia przetargu, bez obowiązku podania przyczyn. **K-6049**

KRAKOWSKIE PRZEDSIĘBIORSTWO BUDOWNICTWA PRZEMYSŁOWEGO w **KRAKOWIE**, ul. **DZIERŻYŃSKIEGO nr 112** w porozumieniu z **KOMENDĄ 13-42 OHP FSZMP** w **TRZEBINI**, ul. **22 LIPCA**
ogłasza PRZYJĘCIA młodzieży w wieku 17-24 lat, do Ochotniczego Hufca Pracy 13-42 w Trzebini „Górcze” woj. kato-wickie, (była jednostka wojskowa), nr kodu 32-540.
Przedsiębiorstwo zapewnia:
• zakwaterowanie w hotelu
• wyżywienie we własnej stołówce — (odpłatne w wys. 18 zł dziennie drogą potrącenia z listy płac)
• umundurowanie organizacyjne OHP
• zwrot kosztów przejazdu 1 raz w miesiącu celem odwiedzenia rodziny
• korzystanie z urządzeń socjalnych i ośrodków wypoczynkowych KPBP
• odbycie zasadniczej służby wojskowej w Oddziale Samoobrony z przeniesieniem do rezerwy.
Uczestnicy Hufca Produkcyjnego:
◆ będą zatrudnieni na budowach prowadzonych przez KPBP, takich jak: budowa Huty „Kato-wice”, Fabryki Domów w Sosnowcu i innych
◆ ukończonej szkoły podstawowej w ramach Podstawowego Studium Zawodowego
◆ rozpoczną naukę w 2-letniej Zasadniczej Szkole Zawodowej, w zawodach: murarza-tylnkarza tynków mechanicznych, cieśli budowlanego, mechanika sprzętu budowlanego i ciężkiego
◆ mogą zdobyć drugi zawód na kursach zawodowych: kierowcy samochodowego, spawacza, operatora sprzętu budowlanego i ciężkiego.
Place zgodnie z Układem Zbiorowym Pracy w budownictwie.
13-42 OHP w Trzebini posiada:
• klubokawiarnię — klub „Junak”, świetlicę, sale wykładowe, stołówkę
• boiska do gier zespołowych oraz własny sprzęt i bazę sportowo-turystyczną
• doskonale wyposażoną ciemnię fotograficzną oraz własne kino.
Dojazd do Hufca z dworca PKP Trzebina autobu-sem MPK nr 309 — w kierunku Gaj — wysiąść: Kry-stynów 1 (była jednostka wojskowa).
ZYCZYMY MIŁEJ PRZYGDY W NASZYM HUFCU! DO ZOBACZENIA! **K-5972**

OCHOTNICZY HUFIEC PRACY 17-2
pracujący na rzecz Krakowskiego Przedsiębiorstwa Budownictwa Przemysłowego „KRAKBUD”, w porozumieniu z **KOMENDĄ KRAKOWSKĄ OHP**
ogłasza przyjęcia kandydatów (mężczyzn), w wieku 16-24 lat do Hufca szkolnego i produkcyjnego.

Hufiec i Przedsiębiorstwo zapewniają:
• naukę w Zasadniczej Szkole Budowlanej, w zawodach:
— klasa I (dorośli) — murarz, dekarz, blacharz, posadkarz, monter konstrukcji stalowych, monter konstrukcji żelbetonowych
— klasa II (młodociani) — malarz, mechanik maszyn budowlanych, monter konstrukcji stalowych, monter wewnętrznych instalacji budowlanych
• szkolenie obronne w systemie obrony cywilnej (po jego odbyciu przeniesienie do rezerwy)
• zakwaterowanie, ubranie robocze i podręczniki szkolne
• wyżywienie (częściowo odpłatne)
• ukończenie dodatkowych kursów zawodowych: malarz, spawacz, operator sprzętu budowlanego, kierowca ciągnikowy i kierowca samochodowy.
Wynagrodzenie wg stawek obowiązujących w budownictwie.
W Hufcu junacy korzystają z urządzeń socjalnych Przedsiębiorstwa Atrakcyjne formy spędzania wolnego czasu organizuje Kadra Hufca.
Na terenie Hufca znajduje się boisko sportowe oraz piękny klub „Junak”. Prężnie działają również sekcje zainteresowań: Koło Plastyki, Koło Fotografiki Amatorskiej, Koło Muzyczne, Klub Żeglarski (w odległości 100 m od Hufca znajduje się zalew wodny „Bagry”).
Zgłaszając się do Hufca należy przynieść ze sobą następujące dokumenty:
◆ świadectwo ukończenia szkoły podstawowej, dowód osobisty, książeczkę wojskową lub zaświadczenie o zgłoszeniu się do rejestracji, a młodociani dowód osobisty rodziców (do wglądu).
Zgłoszenia do Hufca Szkolnego przyjmuje się do dnia 5 września br., a do Hufca Produkcyjnego do dnia 15 października br.
Dojazd do Hufca z Dworca Głównego PKP i PKS w Krakowie tramwajem nr 3 w kierunku Prokocimia (wysiąść przy ul. Płaszowskiej), a następnie z ul. Płaszowskiej autobusem nr 127 na ul. Grochową (wysiąść na ostatnim przystanku).
Adres Hufca:
— **Komenda 17-2 OHP, ul. Grochowa nr 19 — 30-713 KRAKÓW — telefon nr 661-47.** **K-5895**

KRAKOWSKIE PRZEDSIĘBIORSTWO BUDOWNICTWA PRZEMYSŁOWEGO w **KRAKOWIE**, ul. **DZIERŻYŃSKIEGO nr 112** w porozumieniu z **KOMENDĄ 13-42 OHP FSZMP** w **TRZEBINI**, ul. **22 LIPCA**
ogłasza PRZYJĘCIA młodzieży w wieku 17-24 lat, do Ochotniczego Hufca Pracy 13-42 w Trzebini „Górcze” woj. kato-wickie, (była jednostka wojskowa), nr kodu 32-540.
Przedsiębiorstwo zapewnia:
• zakwaterowanie w hotelu
• wyżywienie we własnej stołówce — (odpłatne w wys. 18 zł dziennie drogą potrącenia z listy płac)
• umundurowanie organizacyjne OHP
• zwrot kosztów przejazdu 1 raz w miesiącu celem odwiedzenia rodziny
• korzystanie z urządzeń socjalnych i ośrodków wypoczynkowych KPBP
• odbycie zasadniczej służby wojskowej w Oddziale Samoobrony z przeniesieniem do rezerwy.
Uczestnicy Hufca Produkcyjnego:
◆ będą zatrudnieni na budowach prowadzonych przez KPBP, takich jak: budowa Huty „Kato-wice”, Fabryki Domów w Sosnowcu i innych
◆ ukończonej szkoły podstawowej w ramach Podstawowego Studium Zawodowego
◆ rozpoczną naukę w 2-letniej Zasadniczej Szkole Zawodowej, w zawodach: murarza-tylnkarza tynków mechanicznych, cieśli budowlanego, mechanika sprzętu budowlanego i ciężkiego
◆ mogą zdobyć drugi zawód na kursach zawodowych: kierowcy samochodowego, spawacza, operatora sprzętu budowlanego i ciężkiego.
Place zgodnie z Układem Zbiorowym Pracy w budownictwie.
13-42 OHP w Trzebini posiada:
• klubokawiarnię — klub „Junak”, świetlicę, sale wykładowe, stołówkę
• boiska do gier zespołowych oraz własny sprzęt i bazę sportowo-turystyczną
• doskonale wyposażoną ciemnię fotograficzną oraz własne kino.
Dojazd do Hufca z dworca PKP Trzebina autobu-sem MPK nr 309 — w kierunku Gaj — wysiąść: Kry-stynów 1 (była jednostka wojskowa).
ZYCZYMY MIŁEJ PRZYGDY W NASZYM HUFCU! DO ZOBACZENIA! **K-5972**



Akademiki jak marzenie

W kwietniu ub. r. oddano do użytku „Leona”, w styczniu br. — „Rumcajsa”. Mowa o domach akademickich Politechniki Krakowskiej, które powstają na byłym lotnisku w Czynnach. Budynki mają po 10 pięter, każdy dysponuje około 550 miejscami. Dwa- i trzyosobowe pokoje urządzone są komfortowo i estetycznie: każdy mieszkaniec ma do własnego użytku stół, szafkę, lampkę nocną. Na każdym piętrze w kuchni stoi lodówka, co drugie piętro — telewizor. Kilka pokoi przeznaczono na: pralnie, krawalnię, plakaciarnię, powstanie jeszcze: biblioteka z czytelnią i laboratorium językowe. Jedyną wadą mieszkanka tutaj jest oddalenie od centrum — mówi JAN KULCZYCKI, szef samorządu studenckiego. Wprawdzie co 15 minut powinien kursować autobus 129, ale niestety to tylko teoria. Poza tym „wszystko gra”...

W roku akademickim 1977/1978 oddany zostanie do użytku trzeci akademik. W bm. uruchomiono stołówkę, która dysponuje 2 tys. miejsc.

Czy studenci zadowoleni są z mieszkania w nowych domach? A kto by nie był!

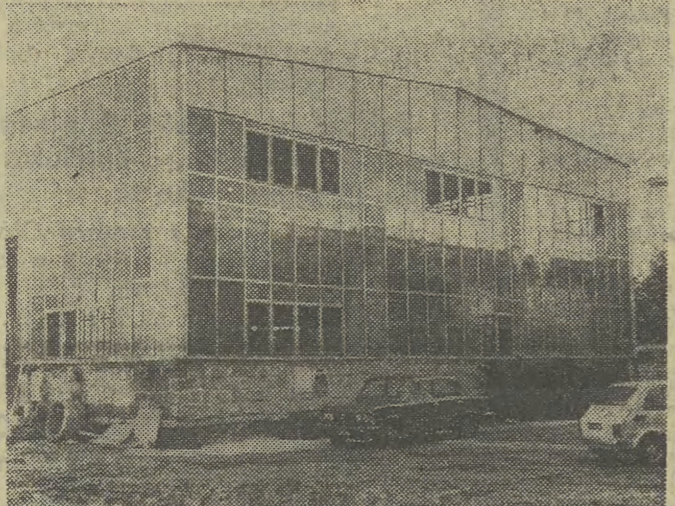
(En)

Komunikat MPK

W związku z budową magistrali ciepłowniczej w os. XXX-lecia PRL i spowodowanym tym wyłączeniem z ruchu kolejowego ul. NOWODROWEJ ul. KROWDERSKICH ZUCHÓW na odcinku od ul. Nowodrowej do ul. Lawendowej — na czas budowy ulegają zmianie odcinki tras linii autobusowych na terenie Osiedla, a mianowicie: Autobus linii nr „114”, „163”, „D” i mikrobusy linii M-4 kursować będą przez ul. OPOLSKA — PRADNICKA. Przystanek „Szpitala i Anki” z ul. Nowodrowej przeniesiony na ul. Pradnicka. Autobus linii nr „138” kursować będą od ul. Krowderskich Zuchów obok petli autobusowej do ul. Opolskiej. Przystanki tej linii w ul. Nowodrowej zostają zawieszona. Autobus linii nr „144” kursować będą ul. KROWDERSKICH ZUCHÓW, ŁOKIETKA, dalszy przebieg bez zmian. Po przywróceniu do ruchu ul. Makowskiego autobus kursować będą ul. KROWDERSKICH ZUCHÓW — MAKOWSKIEGO — STACJI WILKOŃSKA. Autobus linii nr „120” i „154” kursować będą ul. KROWDERSKICH ZUCHÓW — ŁOKIETKA — LAWENDOWA.

Raptulaż Krakowski

Wczoraj sklep „Alina” przy ul. Florjańskiej, oferujący wyłącznie biustonosze ozdoby były afiszem: „Kiermasz szkolny”. To prawda, że dzisiaj młodzież wczesnie dojrzała, ale żeby aż tak... kierowcy autobusu 124, nr boczny 257 (numeru kierowcy oczywiście nie było) przypominamy, że wozil ludzi a nie kartofle, w związku z tym prosimy o minimum choćby delikatności przy hamowaniu i braniu zakrętów na drzewach toalety damskiej w Sukienicach wisiła karteczka z napisem: „Nieczynne do końca sierpnia z powodu choroby”, zaś drzwi miejskiej toalety w Proszkowicach zdobiła wycieczka: „Nieczynne w październiku”. Tak więc tylko patrzeć a doczekamy się, że „placówki” tego rodzaju czynnie będą w określonych dniach i w określonym czasie. Regulujemy się! Na Włocławcu przy al. Planu 6-letniego stał nakaz ograniczenia szybkości do 40 km/godz. z powodu... robotników, zakończonych już parę miesięcy temu. Widać budowlani, przewidując, że torowisko wymagać będzie poprawek, profilaktycznie nie zlikwidowali znaku. (En)



Sprawnie postępują prace na budowie stacji obsługi samochodów (trabantów i wartburgów) w Czynnach...
Fot. Leszek Pięśniakiewicz

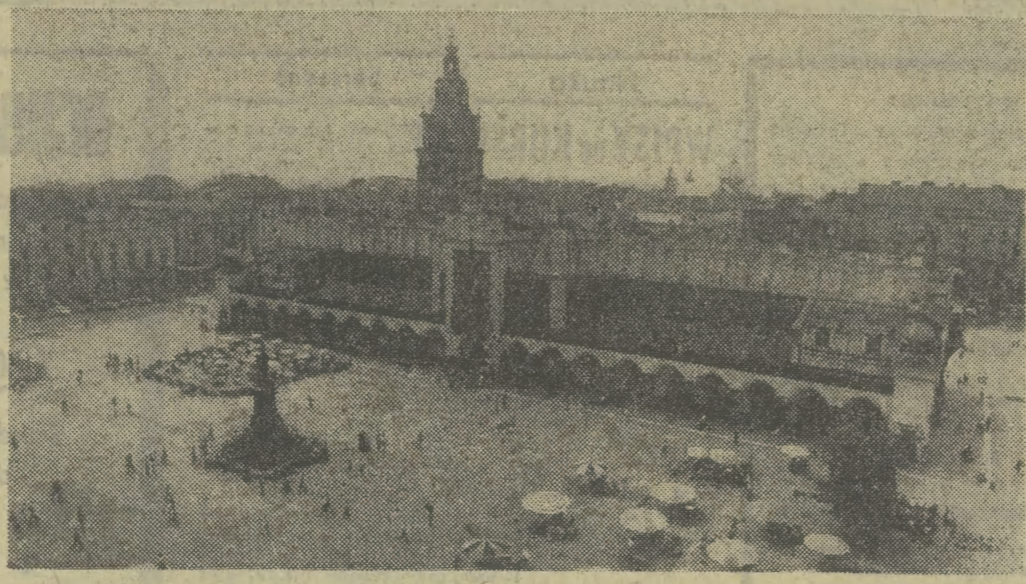
Kabin do rozmów międzymiastowych jest dwie. Ale, jak twierdzą użytkownicy Urzędu Pocztowego w Miasteczku Studenckim (os. XX-lecia PRL), nie jest to ilość wystarczająca. Na rozmowę czeka się długo, w kolejki urastają do sporych rozmiarów. A przecież tajemniczą poliszynela jest fakt, że właśnie w największym skupisku studentów rozmów międzymiastowych jest rzeczywiście wiele: kontakty telefoniczne z domem odległym od Krakowa, z dziewczyną studiującą w innym mieście, z... Zresztą nieważne. Ważne, aby sytuacja zmieniła. I to jak najprędzej!
Zmienił? Jak najprędzej? To



Jak nie podnieść takiego gospodarza?
Fot. Leszek Pięśniakiewicz

Kraży, kraży złoty pieniądz...

Numizmatycy mają wydzielony z pomieszczenia filatelistów przy ul. Wiśniej mały pokójek i tam spotykają się w każdy wtorek po południu. Oglądają swoje zbiory, wymieniają monety. Pokójek mieści się na pierwszym piętrze. Ze złota moneta w kieszeni poszliśmy na Wiśnią. Już na schodach zaczęli nas jakiś pan, pytając, czy mamy „coś ze złota”. Przed drzwiami Stowarzyszenia stało kilku panów. Niektórzy oparli o barierkę schodów przeglądali ze zdumieniem gazety, inni rozmawiali, wszyscy jakby na kogoś czekali. Gdy zbliżyliśmy się do drzwi, patrzyli badawczo i zaraz dwóch podszło...
— Tak, mamy coś ze złota, tylko nie wiemy, czy to ma wartość numizmatyczną.
— Zobaczyć się — a jeżeli nie, to też nie szkodzi.
Zeszliśmy razem na parter. W bramie oglądaliśmy monetę. W porządku, złota — stwierdził jeden z nich — możemy pójść dalej...
Weszliśmy na wewnętrzne podwórko. W ciemnej bramie trudno ocenić wartość pieniądza. Tu, drugi z panów wyjął lupę i obejrzał dokładnie moją monetę.
— Wartości numizmatycznej to ona nie ma żadnej, zwykły czwartak, do tego wytarty, ale nie to chodzi. Kupić możemy, Pięć damy od reki. Jakbyście mieli jeszcze coś, byle ze złota lub srebra, proszę przynieść. W każdy wtorek tu czekamy...
Widocznie to czekanie się opłaca. Ludzie mają stare monety nie znają ich wartości numizmatycznej, przychodzą za pytać fachowców, kolekcjonerów w Stowarzyszeniu, a już przed drzwiami dopadają ich „fachowcy”, ale od handlu złotem i tak co wtorek z rak do rak przechodzą złote i srebrne monety, co wtorek w bramie przy ul. Wiśniej, jak w piosenkę, „kraży złoty pieniądz...” (LD)



Krakowski Zakład Przetwórstwa Szkła już w listopadzie

■ Efektowne lustra na licencji włoskiej
■ Brak okuć — problem ciągle nie rozwiązany

Od 3 lat w Mistrzejowicach powstaje duży zakład szklarski. Początkowo miały się tu mieścić zakłady spółdzielcze o tym profilu produkcji z terenu Krakowa. Później jednak ów zamiar zmieniono, a wraz z nim i projekt budowy, zwłaszcza gdy w ubiegłym roku Krakowskie Zakłady Szklarskie przeprofilowano na Krakowski Zakład Przetwórstwa Szkła należący obecnie do przemysłu państwowego. W tej chwili na budowie w Mistrzejowicach trwają ostatnie prace wykończeniowe. Planuje się bowiem oddanie obiektu jeszcze w połowie listopada br. Zakład w Mistrzejowicach będzie pierwszym tego typu w Polsce. Jeszcze w tym roku otrzymamy lustra produkowane na licencji włoskiej firmy Luigi Bawonne oraz szkło meblowe na licencji firmy angielskiej,

395-osobowa załoga zakładu produkować będzie 250 tys. m. kw. luster oraz 600 tys. m. kw. szkła meblowego rocznie. Taka bowiem jest zdolność produkcyjna zakładu, która przewiduje się uzyskać już w 6 miesiącu po rozpoczęciu działalności. Właśnie wczoraj pracownicy Krakowskiego Zakładu Przetwórstwa Szkła pod nadzorem ekip włoskich specjalistów montowali automatyczną linię produkcyjną luster. To nowość — mówi z-ca dyrektora inż. Janina Lowas — bowiem do tej pory lustra wyrabiano ręcznie, tradycyjnymi metodami. Te na licencji włoskiej odznaczają się dużą jakością, zaś automatyczna linia produkcyjna pozwoli na zwiększenie produkcji tego tak dotychczas deficytowego artykułu. Można też szlifować angielskich do

produkcji szkła meblowego rozpocznie się we wrześniu. Dotąd wszystkie próbiegą, sprawdzanie, nie ma opóźnień, litopty mamy tylko ze znalezieniem kooperantów, których mogliby nam dostarczyć elementy metalowe, ramy, oprawy drewniane, niezbędne do wykonania luster. Nasze dotychczasowe starania skończyły się fiaskiem.

Cóż, widać łatwiej o włoską licencję, dobre atrakcyjne wzory, niż o producenta takiego drobiazgu jak okucia... A szkoda, bowiem wzory przedstawione nam w Krakowskim Zakładzie Przetwórstwa Szkła były takie, o jakich marzy każdy właściciel nowego mieszkania... Mimo wszystko wierzymy, że nie tylko będziemy mogli marzyć... (AR)

Do kogo z reklamacją?

W lutym br. jeden z Czytelników naszej „Gazety” kupił żelazko turystyczne produkcji Spółdzielni Pracy „Elektrogrzeźnik” w Bielsku Białym. Po kilku miesiącach żelazko popsuło się, więc nasz Czytelnik zwrócił się do sklepu, w którym dokonał zakupu (sklep nr 413 w Krakowie). Tu jednak uszkodzonego towaru nie przyjęto, powołując się na warunki gwarancji, według których wada była usłusowana w ciągu 14 dni a sprzęt należy wysłać do producenta. Ekspedientka sklepu nie bardzo wiedziała, kto ma się zająć przesyłką, karta gwarancyjna nie zawierała, wobec czego sprawa złożona na barki klient

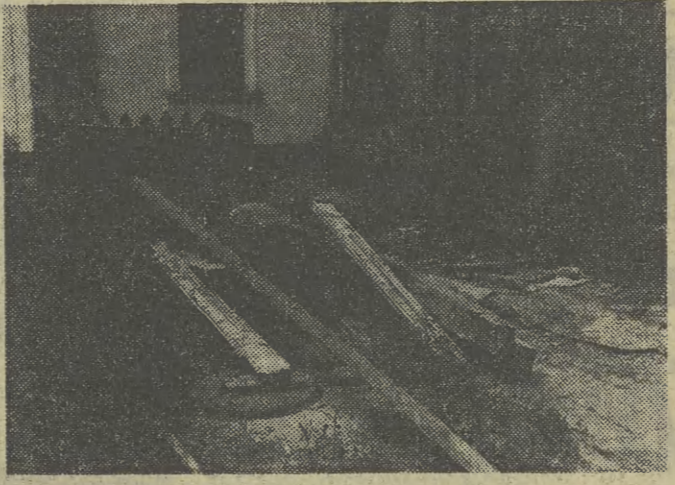
ta. Przed wysłaniem uszkodzonego sprzętu do Spółdzielni, poszkodowany zwrócił się o potwierdzenie decyzji handlowców do PIH-w, wiedząc, że pośrednikiem w reklamacjach jest WPHW. Decyzję potwierdzoną, została jednak zmieniona, kiedy klient zwrócił się z ponowną prośbą o interwencję, ponieważ termin naprawy uległ przedłużeniu. Okazało się, że ta możliwa jest tylko wówczas, gdy w dokonaniu reklamacji uczestniczy sklep. W ten sposób odpowiedzialność się „rozmydla”, a klient został z zepsutym żelazkiem. (Fal)

Międzymiastowa, proszę czekać...

dzymiestowych zainstalowaliśmy także w domach akademickich, administracji osiedla. Dr. WUT, Kazimierz Marona: Po raz pierwszy od was do wiadomości o potrzebie dodatkowych kabin. Ousem, w Miasteczku jesienią ubiegłego roku odbyło się spotkanie ze studentami, podczas którego wysunęli oni szereg postulatów pod naszym adresem, ale te postulały, a więc m. in. zainstalowanie dodatkowego aparatu

wrzutowego miejskiego na zewnętrz budynku poczty zostały zrealizowane. Ponadto dodam, że AGH zajmuje się również sprawą telekomunikacji w Miasteczku, i rzeczywiście, choć trudno dziś dokładnie określić termin, sytuacja telefoniczna w osiedlu znacznie się poprawiła.

Dr. WUP, Władysław Aksak: Dwie kabiny do rozmów międzymiastowych to mało — zgadzamy się z tym stwierdzeniem. Potrzeby Miasteczka w tym względzie zresztą zostały uwzględnione w naszych planach i będą wprowadzane dodatkowe połączenia, z tym że ich termin ułożony jest od WUT... (fb)



Do kolekcji brąznych i zaniedbanych podrobek dołączyło kolejne — adres, ulica Jana 15. Niemal samo centrum miasta!
Fot. Leszek Pięśniakiewicz

Krytykowani wyjaśniają

Nawiązując do informacji zamieszczonej w dniu 10 bm. pt. „Lotem bliżej, ale...” WSS „Społem” Oddział Gastronomii poinformowała nas, że działalność gastronomiczną w porcie lotniczym prowadzi w wyjątkowo ciężkich warunkach. Istniejąca ciasnota pomieszczeń gastronomicznych nie pozwala na produkcję żadnych potraw na miej-

scu. Celem poszerzenia asortymentu zobowiązaliśmy kierownika baru do natychmiastowego wprowadzenia do sprzedaży hot-dogów i parówek z drobin, a ponadto bardziej urozmaicozonego zestawu potraw baronowych. Ze strony Dyrektora oddziału zapewniamy, że dołoży starań, aby w miarę posiadanych możliwości działalność gastronomiczną w porcie lotniczym w przyszłości nie budziła zastrzeżeń... (LD)

TEATRY
BAGATELA (Karmelicka 6): J. Słowacki; Balladyna — 19.30.
TEATR STU (Rydyła 31 — namiot): Pacjenci — 20.

KINA
KJÓW (al. Krasińskiego 34): Mistrz rewolweru (USA 15 lat) 19.30, 20.30, 21.30, Strach nad miastem (fr.-wl. 18 lat) **/0000 — 18.
KULTURA (Rynek Gł. 27): Szaleństwo miłości (norw. 18 lat) */00 — 10, 12, 14, 16, 18, 20. MŁODA GWARDIA (Lubicz 15): Zadło (USA 15 lat) */0000 — 14.30, 17, 19.30. MIKO (Dzierżyńskiego 9): Dni Sowidra (NRD 15 lat) **/0000 — 16, 18, 20. MASKOTKA (Dzierżyńskiego 55): niecz. PASAŻ BIELAŁA: Przygody Bolka i Lolka (pol. b.o.) **/0000 — 10, 11, 15, 16, 17. Filipek (NRD b.o.) */00 — 12, 14, 16, 18, 20, 21. WYWIŚC (USA 18 lat) */0000 — 19, 20, 21. POMIĘSIELSKI (Komandorów 21): Peppino podbija Amerykę (wl. 15 lat) */00 — 16, 18, 19. PUCHATEK (Park Jordana): Przygody Reksia — 15, 16, 17. Prywatny detektyw (ang. 15 lat) **/0000 — 18. SFINKS (os. Górski 5): Strzaly Robin Hooda (ZSRR b.o.) **/00 — 16, 18, 20. SZUKA (Janina 4): Szczęśliwy (USA 15 lat) **/0000 — 15.30, 18, 20.30. SWIT D. SALA (os. Teatrulne 10): Kochaj albo rzuć (pol. b.o.) **/0000 — 15.45, 18, 20.15. SWIT M. SALA (os. Teatrulne 10): Powodzenia stary (fr. 15 lat) **/0000 — 17, 19. ŚWIATŁO D. SALA (os. Na Skarpie 7): Sedzia z Teksasu (USA 18 lat) **/0000 — 15.30, 18, 20.30. ŚWIATŁO M. SALA (os. Na Skarpie 7): Pani minister tańczy (pol. 12 lat) — 15, 17, 19. TĘCZA (Praska 27): Tęczy orzeszki (da. Kopciuszka) (ZSRR b.o.) **/00 — 16, 18, 20. UCIECHA (B. haterów Staligradu 21): Pocałunki z Honkongu (fr. 12 lat) */0000 — 10, 12.15. BRAWUROWE porwanie (USA 18 lat) **/0000 — 15.45, 18, 20.15. UGOREK (os. Ugorek): Janki (pol. 12 lat) — 17, 19. WANDA (Waporska 5): Zapach kobiecy (fr. 13 lat) **/0000 — 10, 12.15. Dzień delina (USA 15 lat) **/0000 — 15.45, 18. Ociec chrzestny (USA 18 lat) **/0000 — 20. WARSZAWA (Stradom 15): W mroku nocy (USA 18 lat) **/0000 — 10, 12.15. Kochaj albo rzuć (pol. b.o.) **/0000 — 15.45, 18. WOLNOŚĆ (13 stycznia 11): Falszywy król (ang. 12 lat) **/0000 — 10, 12.15, 15.45, 18, 20.15. WRZOS (Zamojskiego 50): Ucieczka gangstera (USA 18 lat) **/0000 — 15.45, 18, 20.15. WISŁA (Gazowa 25): Trudny jest tylko pierwszy krok (ZSRR b.o.) — 16. Wagon sypialny (Jug. 15 lat) */00 — 11, 13, 20. ZWIĄZKOWIEC (Grzegorzka 71): Trędowata (pol. 12 lat) */0000 — 15, 18, 20.

CO GDZIE KIEDY?
SRODA
24
SIERPNI
Bartłomiej
jutro
Ludwika

lawowanego Juliana KAMINSKIEGO (10—20). GALERIA „STU” (al. Krasińskiego 34/35) (niecz.). KDK „POD BARANAMI” (Rynek Gł. 27): Ogólnopolski Przegląd Nowości Wydawniczych (niecz.). JAMA MICHALIKA (Floriańska 45): KAWIARNIA: Malarsztwo Piotra KOŁODZIEJCZYKA (10—23).
MYŚLENICE — BWA — GALERIA (3 Maja): Grafika S. DAMSKIEGO (Kopciuszka 30) (niecz.). SOBIESKIEGO 3: Sztuka ludowa w fotografii J. SWIDERSKIEGO, 150 lat portretu polskiego (10—14). ZOO (Lasek Łódzki) (9—19). Ogród Botaniczny (Kopernika) 9—20.
Salon gier sport-zręczn., Mogiła 18 (11—20), Pstrowskiego 12 (10—21).
Salon automat. sport-zręczn., PASAŻ BIELAŁA (9—22).
Plac zabaw, ul. Krakowska 25 (11—20).

SZPIITALNE DYZURNE
CHIRURGICZNY: Wrocławska 1.
CHIRURGII DZIEC.: Krakowska 1.
UROLOGICZNY: Wrocławska 1.
LABRYGOLICZNY: Wrocławska 1.
OKULISTYCZNY: Witkowska 1.
MYŚLENICE (Szpitalna 3): tel. 204-44 (cała doba). PRZYSZCZYCA (Kopernika 2) — tel. 251 (cała doba).

INFORMACJA SŁUŻBY ZDROWIA:
KRAKÓW: tel. 378-80 (8—22), tel. 240-93 (22—8).
DYZURNE PRZYSZCZYCA: PRZYSZCZYCA REJ. nr 5 (al. Pokoju 4) — tel. 181-80, 183-86 (18—22).
PRZYSZCZYCA REJ. nr 6 (N. Huta, os. Jagiellońska bl. 1) — tel. 469-15 (18—22).
PRZYSZCZYCA REJ. nr 1 (Gal. 24) — tel. 721-35 (18—22).
PRZYSZCZYCA REJ. nr 2 (Krakowska Boczna 2) — tel. 618-53 (18—22).
PRZYSZCZYCA PRZYSZCZYCA (15—20).
PRZYSZCZYCA PRZYSZCZYCA (15—20).
CACH (Kopciuszka 30) (15—20).
Wszystkie placówki udzielają porad ambulatoryjnych oraz przyjmują wizyty domowe w zakresie ogólnym, pediatrycznym, stomatologicznym i zabiegowym (inne oddziały szpitali w rejonizacji).

POGOTOWIE
Lazareta 14, wypadki tel. 99. Zachorowania i przewozy — 22-33. Informacja — 205-11. Centrala aptek — 235-00. Rynek Podgórski 2. 625-50. Lotnisko Bałce 190-29. N. Huta 422-22. Krzeszowice 8. 23. Jerzmanowice 48. Proszowice 8. Myślenice 999. Skawina 8. Wieliczka 9. 233-54.
POGOTOWIE WODNE MO — tel. 620-93 czynne całą dobę.

APTEKI
Rynek Gł. 42, pl. Wolność 7, Pstrowskiego 84, Nowa Huta — Centrum A.
MYŚLENICE (Rynek 10) — tel. 207-77.
SKAWINA (Ogrody 101) — tel. 430.

OSRODEK INFORM. USŁUGOWEJ WSP „GROMADA” (Floriańska 20) — tel. 271-30, 228-90 (7—18).
PUNKT INFORMACJI APTECZNEJ 107-65 (czynny 8—15).
CENTRUM INFORMACJI TURYSTYCZNEJ WAWEL-TURIST, ul. Pawia 8, tel. 200-91, 207-71 (8—20).
SPÓŁDZIELCZY PUNKT PEDIATRYCZNY — zamawianie wizyt domowych od 16 do 23.30, tel. 293-78, 225-66.
TOWARZYSTWO ŚWIADOMEGO MACIERZYŃSTWA (Bob Staligradu 13) — tel. 278-08 (16—22).
PORADNIA PRZEMIAŁKARSKA I RODZINNA pl. Wiosny Ludów USCY (16—19).
TELEFON ZAUFANIA: 271-37 (8—18).
MŁODZIEŻOWY TELEFON ZAUFANIA: 611-42 (14—18).
TELEFON ZAUFANIA — MILICJA RAZDZI: 216-41 (czynny całą dobę).
INFORMACJA KULTURALNA: (Rynek Gł. 27 pok. 149), tel. 244-02 (11—18).
POMOC DROGOWA: tel. 755-75, 740-92 czynna w godz. 7—22, tel. 141-68, czynna w godz. 7—15.

POGOTOWIE TECHNICZNE „KOMMOZBYTU”, al. 29 Listopada 90, telefon 160-44, czynne 6—22.
INFORMACJA AKCJI „WP” 600-20 czynna (6—17).
INFORMACJA TOKSYKOLOGICZNA (Kopernika 2), tel. 189-93 (wyt. dla pracowników służby zdrowia).

RADIO
PROGRAM I
na fal 1322 m
DZIENNIKI: 6.00, 7.00, 8.00, 9.00, 10.00, 12.05, 15.00, 16.00, 19.00, 20.00, 21.00, 22.00, 23.00.
8.05 Komentarz, 8.10 Estr. Przejazd, 9.00 Lato z Radem, 9.30 pl. Centralny: Wystawa rysunku

pow. H. Sienkiewicza, 10.00 Lato z Radem d.c. 11.45 Tu Radio Kierowców, 11.55 Kom. o stanie wód, 12.25 Kraków na muz. am. (KR), 12.45 Roln. kwadrans, 13.00 U przyjaciół, 13.05 Od czaradza do kankana, 13.15 Konc. żywych, 13.30 Nasze lud. rymy, 13.55 Aktualność kulturalna, 14.00 Studio „Gama”, 14.20 Studio Relaks, 14.35 Studio „Gama”, 15.05 List z Polski, 15.10 Studio „Gama”, 15.00—18.25 Tu Jedyńska, 17.30—18.00 Radiokurier — aud. Studia Modych, 18.25 Tu Radio Kierowców, 18.33 Sprawozdanie z Uniwersjady — Transm. z Sofli, 18.50 Muz. rozr. 19.15 Pols. zesp. jazzowe, 19.40 Tu Festiwal — Sopot 77, 20.00 Ludzie epoki, obyczajnie P. Pissoso, 20.15 Muzyka rozrywkowa, 20.30 Transm. z Gdańska Festiwalu Interwizji Sopot 77, ok. 21.50 Tu Radio Kierowców, ok. 21.53 Kom. Tot. Sport, 22.00 D.c. transm. Fest. Interwizji Sopot 77, 23.30 Minal. dzien, 23.42 Wiad. sport, 23.50 Muz. rozr.

PROGRAM II
na fal 249 m
oraz 67.67 MHz
DZIENNIKI: 4.30, 5.30, 6.30, 7.30, 8.30, 11.30, 13.30, 16.40, 21.30, 23.30.

7.50 M. Glinka — Jota Argonessa — uwert. hiszpańska nr 1. 6.00 — 6.00 Studia Modych, 9.40 W rymie, 11.55 Kom. o stanie wód, 12.05 Aud. dla wsi (KR), 12.20 Zesp. Tygodnia, 12.25 „Korzeń” — fraz. książki Aleksa Haleya, 12.45 Rytm i mel. świata, 13.20 Włecz. wyc. — Kielecka kapela z Przewod, 13.25 Ze wsi i o wsi, 13.30 Popolud. rytm. lud. wsc. wokal, 16.00 Z życia chładowskiego i Iredyńskiego w reż. Z. Nardellego, 16.30 Słuchaj i innych, 17.10 „Porwanie”, 18.30 Echa dnia, 18.40 Świat i my — mag. handlu zagr. 19.00 Kom. symf. 20.00 Transmisja z Wiednia mezu piłki noż. 20.45 Aud. dla wsi, 21.00 D.c. mecz, 22.00 Przegląd filmowy — Kamera, 22.15 Szkieł do portretu — M. Eminescu — opr. M. Miśkiewicz, 22.30 Mag. studencki, 23.25 Co słychać w świecie, 23.40 Nowa na muz. rumuńska.

PROGRAM III
na UKF 67.94 MHz i 66.89 MHz
5.00, 6.00 STAN POG. I WIAD. 9.00 „Lalka na łańcuchku” — pow. A. McLeana, 9.10 Kiermasz płyt wyw., Opus, 9.30, 15.45 Nasz rok 77, 9.45 Dyskoteka, 13.17, 17.50 Eksp. przez świat, 10.35 Dyskoteka pod gruszą, 11.00 Zycie rodzinne — mag. 11.30 Kłasyka rosyjska w jazzie, 12.05 Polud. wyd. mag. Z kraju i ze świata (z Pr. 1), 12.25 Za Kierownicą, 13.00 Powtórka z rozrywki, 13.30 Prawdziwe szesnastki — pow. M. Bulharkowa, 14.00 Lato w Fil. 15.05 Program dnia, 15.10 Na włoskim rynku płytowym (opr. Zb. Bieganski Kr.), 15.30 Herbatka przy samowarze, 15.50 18.00 Tam session pod gruszą (opr. M. Jurkowski), 17.05 Muzyka, 17.10 „Kopciuszka”, 17.15 „Kopciuszka”, 17.20 „Kopciuszka”, 17.25 „Kopciuszka”, 17.30 „Kopciuszka”, 17.35 „Kopciuszka”, 17.40 „Kopciuszka”, 17.45 „Kopciuszka”, 17.50 „Kopciuszka”, 17.55 „Kopciuszka”, 18.00 „Kopciuszka”, 18.05 „Kopciuszka”, 18.10 „Kopciuszka”, 18.15 „Kopciuszka”, 18.20 „Kopciuszka”, 18.25 „Kopciuszka”, 18.30 „Kopciuszka”, 18.35 „Kopciuszka”, 18.40 „Kopciuszka”, 18.45 „Kopciuszka”, 18.50 „Kopciuszka”, 18.55 „Kopciuszka”, 19.00 „Kopciuszka”, 19.05 „Kopciuszka”, 19.10 „Kopciuszka”, 19.15 „Kopciuszka”, 19.20 „Kopciuszka”, 19.25 „Kopciuszka”, 19.30 „Kopciuszka”, 19.35 „Kopciuszka”, 19.40 „Kopciuszka”, 19.45 „Kopciuszka”, 19.50 „Kopciuszka”, 19.55 „Kopciuszka”, 20.00 „Kopciuszka”, 20.05 „Kopciuszka”, 20.10 „Kopciuszka”, 20.15 „Kopciuszka”, 20.20 „Kopciuszka”, 20.25 „Kopciuszka”, 20.30 „Kopciuszka”, 20.35 „Kopciuszka”, 20.40 „Kopciuszka”, 20.45 „Kopciuszka”, 20.50 „Kopciuszka”, 20.55 „Kopciuszka”, 21.00 „Kopciuszka”, 21.05 „Kopciuszka”, 21.10 „Kopciuszka”, 21.15 „Kopciuszka”, 21.20 „Kopciuszka”, 21.25 „Kopciuszka”, 21.30 „Kopciuszka”, 21.35 „Kopciuszka”, 21.40 „Kopciuszka”, 21.45 „Kopciuszka”, 21.50 „Kopciuszka”, 21.55 „Kopciuszka”, 22.00 „Kopciuszka”, 22.05 „Kopciuszka”, 22.10 „Kopciuszka”, 22.15 „Kopciuszka”, 22.20 „Kopciuszka”, 22.25 „Kopciuszka”, 22.30 „Kopciuszka”, 22.35 „Kopciuszka”, 22.40 „Kopciuszka”, 22.45 „Kopciuszka”, 22.50 „Kopciuszka”, 22.55 „Kopciuszka”, 23.00 „Kopciuszka”, 23.05 „Kopciuszka”, 23.10 „Kopciuszka”, 23.15 „Kopciuszka”, 23.20 „Kopciuszka”, 23.25 „Kopciuszka”, 23.30 „Kopciuszka”, 23.35 „Kopciuszka”, 23.40 „Kopciuszka”, 23.45 „Kopciuszka”, 23.50 „Kopciuszka”, 23.55 „Kopciuszka”, 24.00 „Kopciuszka”, 24.05 „Kopciuszka”, 24.10 „Kopciuszka”, 24.15 „Kopciuszka”, 24.20 „Kopciuszka”, 24.25 „Kopciuszka”, 24.30 „Kopciuszka”, 24.35 „Kopciuszka”, 24.40 „Kopciuszka”, 24.45 „Kopciuszka”, 24.50 „Kopciuszka”, 24.55 „Kopciuszka”, 25.00 „Kopciuszka”, 25.05 „Kopciuszka”, 25.10 „Kopciuszka”, 25.15 „Kopciuszka”, 25.20 „Kopciuszka”, 25.25 „Kopciuszka”, 25.30 „Kopciuszka”, 25.35 „Kopciuszka”, 25.40 „Kopciuszka”, 25.45 „Kopciuszka”, 25.50 „Kopciuszka”, 25.55 „Kopciuszka”, 26.00 „Kopciuszka”, 26.05 „Kopciuszka”, 26.10 „Kopciuszka”, 26.15 „Kopciuszka”, 26.20 „Kopciuszka”, 26.25 „Kopciuszka”, 26.30 „Kopciuszka”, 26.35 „Kopciuszka”, 26.40 „Kopciuszka”, 26.45 „Kopciuszka”, 26.50 „Kopciuszka”, 26.55 „Kopciuszka”, 27.00 „Kopciuszka”, 27.05 „Kopciuszka”, 27.10 „Kopciuszka”, 27.15 „Kopciuszka”, 27.20 „Kopciuszka”, 27.25 „Kopciuszka”, 27.30 „Kopciuszka”, 27.35 „Kopciuszka”, 27.40 „Kopciuszka”, 27.45 „Kopciuszka”, 27.50 „Kopciuszka”, 27.55 „Kopciuszka”, 28.00 „Kopciuszka”, 28.05 „Kopciuszka”, 28.10 „Kopciuszka”, 28.15 „Kopciuszka”, 28.20 „Kopciuszka”, 28.25 „Kopciuszka”, 28.30 „Kopciuszka”, 28.35 „Kopciuszka”, 28.40 „Kopciuszka”, 28.45 „Kopciuszka”, 28.50 „Kopciuszka”, 28.55 „Kopciuszka”, 29.00 „Kopciuszka”, 29.05 „Kopciuszka”, 29.10 „Kopciuszka”, 29.15 „Kopciuszka”, 29.20 „Kopciuszka”, 29.25 „Kopciuszka”, 29.30 „Kopciuszka”, 29.35 „Kopciuszka”, 29.40 „Kopciuszka”, 29.45 „Kopciuszka”, 29.50 „Kopciuszka”, 29.55 „Kopciuszka”, 30.00 „Kopciuszka”, 30.05 „Kopciuszka”, 30.10 „Kopciuszka”, 30.15 „Kopciuszka”, 30.20 „Kopciuszka”, 30.25 „Kopciuszka”, 30.30 „Kopciuszka”, 30.35 „Kopciuszka”, 30.40 „Kopciuszka”, 30.45 „Kopciuszka”, 30.50 „Kopciuszka”, 30.55 „Kopciuszka”, 31.00 „Kopciuszka”, 31.05 „Kopciuszka”, 31.10 „Kopciuszka”, 31.15 „Kopciuszka”, 31.20 „Kopciuszka”, 31.25 „Kopciuszka”, 31.30 „Kopciuszka”, 31.35 „Kopciuszka”, 31.40 „Kopciuszka”, 31.45 „Kopciuszka”, 31.50 „Kopciuszka”, 31.55 „Kopciuszka”, 32.00 „Kopciuszka”, 32.05 „Kopciuszka”, 32.10 „Kopciuszka”, 32.15 „Kopciuszka”, 32.20 „Kopciuszka”, 32.25 „Kopciuszka”, 32.30 „Kopciuszka”, 32.35 „Kopciuszka