

Dyrektor generalny  
UNESCO  
z wizytą w PRL

## W środku lata

• W „Kraku” komplet gości • Polecamy Wysową • Atrakcje Ciężkowie

Najazd turystów i wczasowiczów przeżywa obecnie ośrodki wypoczynkowe i miejscowości turystyczne w górach, nad jeziorami i rzekami, na wybrzeżu. Oto meldunki naszych reporterów:

Po „chudym” czerwcu w camping i motelu „Kruk” wreszcie komplet gości. Na polu namiotowym trudno znaleźć skrawek wolnego miejsca, w motelu także pełno. Wśród przybyszów z zagranicy przeważają zdecydowanie Węgrzy i Skandynawowie. Ku wygodzie gości wydłużono czas pracy restauracji do północy, codziennie organizowane są dyskoteki, a Wawel-Tourist wspólnie z Orbisem proponują wycieczki po najbardziej atrakcyjnych miejscach Krakowa i okolic z Pleskową Skalą na czele.

Znosi się, że lada dzień będzie jeszcze tłoczniej, gdyż do „Kraka” zjeżdża liczna grupa amerykańskich turystów podróżujących carawaniem przez Europę. „Ale bodaj to tylko takie kłopoty” — wzdycha kierownik „Kraka” Andrzej Sierakowski.

Okazuje się bowiem, że ta polećka wizytówka Krakowa wcale nie jest taka znowu nieścisła. Wciąż bowiem niezamieszkała jest ostatnia część motelu. Powód bardzo prozaiczny — usterki budowlane. Wokół motelu nadal królują księżycy-

wy krajobraz. Mimo interwencji prezydenta m. Krakowa, Miejskie Przedsiębiorstwo Zieleni nie bardzo kwapi się do uporządkowania terenu. A jest to przedsięwzięcie przekraczające możliwości ogrodników z „Kraka”.

Ciągłym i nieustającym powodem narzekania turystów jest zapotrzebowanie kiosku spożywczego. Brakuje napojów chłodzących, nieslaniałne są warzywa i owoce, ludzie niektóre produkty mleczarskie. (tor)

\*  
Na 26 kilometrów za Nowym Sączem, jadąc drogą do Jasła, trzeba skręcić w prawo, by za-

(DOKOŃCZENIE NA STR. 2)

WARSZAWA (PAP)  
Na zaproszenie ministra spraw zagranicznych PRL 15 bm. przybył do Polski dyrektor generalny UNESCO — Amadou-Mahtar M'Bow z małżonką.

Na lotnisku powitali go członkowie kierownictwa MSZ, przedstawiciele Polskiego Komitetu d/s UNESCO.

Amadou-Mahtar M'Bow złożył krótkie oświadczenie dla prasy.

Wyraził on przekonanie, że jego pierwsza wizyta w Polsce pozwoli mu poznać się z osiągnięciami naszego kraju w dziedzinie oświaty, kultury i informacji.

Tego samego dnia Amadou-Mahtar M'Bow spotkał się z ministrem spraw zagranicznych PRL Emilem Wojtaszkiem.

Podczas spotkania dokonano wymiany poglądów na temat roli UNESCO w walce o pokój i rozbrojenie, społecznych aspektów nowego międzynarodowego ładu ekonomicznego, zadań UNESCO w rozwijaniu współpracy w dziedzinie oświaty, nauki i kultury.

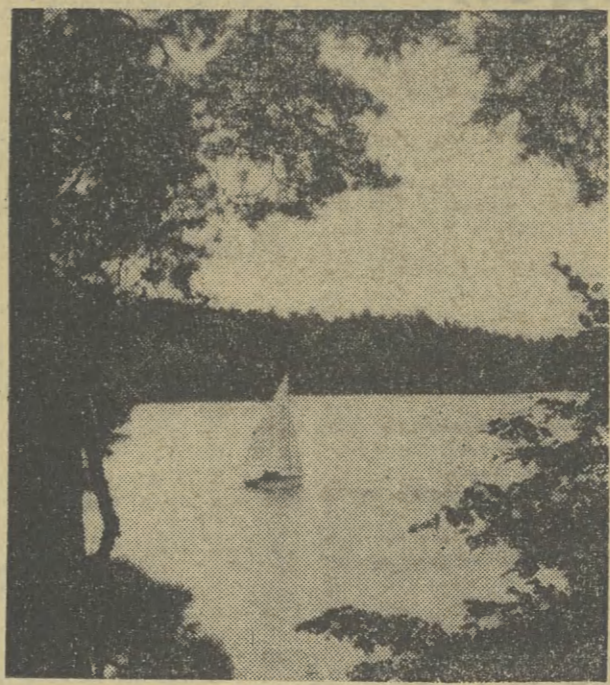
Parlamentarzyści  
francuscy  
przybyli  
do Polski

Na zaproszenie Sejmu PRL przybyła do Polski 15 bm. delegacja Prezydium Zgromadzenia Narodowego Republiki Francuskiej na czele z zastępcą przewodniczącego Zgromadzenia Narodowego, posłem z ramienia Partii Socjalistycznej i Ruchu Lewicowych Radykałów z okręgu Val de Marne — Josephem Franceschi. W skład delegacji wchodzi: sekretarze Prezydium Jean Degraeve, poseł z ramienia Zgromadzenia na Rzecz Republiki (gaullista) z okręgu Marne, Charles Ceyrac, poseł z ramienia Zgromadzenia na Rzecz Republiki (gaullista) z okręgu Correze, René Gaillard, poseł z ramienia Partii Socjalistycznej i Ruchu Lewicowych Radykałów z okręgu Deux-Sèvres, Roger Fouquet, poseł z ramienia Partii Reformatorów, Centrystów i Socjaldemokratów z okręgu Wienne.

Na Okęciu gości francuskich witali: wicemarszałek Sejmu Andrzej Werbian, przewodniczący polsko-francuskiej grupy parlamentarnej Jarema Maciszewski oraz grupa posłów. Obecny był ambasador Republiki Francji w Polsce Louis Dauge.

Delegacja Prezydium Zgromadzenia Narodowego Francji na czele z zastępcą przewodniczącego Zgromadzenia złożyła wizytę marszałkowi Sejmu PRL Stanisławowi Guewie.

## Z „GAZETA WSPÓŁCZESNA”



SUWALSZCZYZNA I NOWOSĄDECKIE leżą na przeciwległych krańcach kraju. Należą do rejonów, które niezmiennie cieszą się ogromnym wzięciem wśród urlopowiczów i turystów.

Tych, szukających kontaktu z przyrodą, wrażliwych na piękno natury, spragnionych spokojnego wypoczynku. Podobne funkcje, jakie spełniają te województwa w życiu milionów ludzi pracy, są tym co je łączy, występują też podobne problemy.

Z satysfakcją więc przyjęliśmy zaproszenie, za przyjaźnioną z nami „Gazetę Współczesną”, dziennika PZPR, ukazującej się w Białymstoku, do udziału w Festynie Prasowym, jaki dziś i jutro odbywa się w Suwałkach.

Jedną z form tego udziału jest wymiana materiałów o Suwalszczyźnie i Nowosądeckiem. Panorama województwa nowosądeckiego, przedstawiona przez dziennikarzy naszej redakcji opublikowana została w „Gazecie Współczesnej” tydzień temu. DZIŚ NA STRONIE 3 PREZENTUJEMY WOJ. SUWALSKIE, PIÓREM NASZYCH KOLEŻANEK I KOLEGÓW Z ZAPRZYJAŹNIONEJ REDAKCJI. A ZATEM Z „GAZETA WSPÓŁCZESNA” ZAPRASZAMY NA SUWALSKIE SZLAKI!

(DOKOŃCZENIE NA STR. 2)

na suwalskich szlakach

magazyn



SOBOTA — NIEDZIELA

PROLETARIUSZE WSZYSTKICH KRAJÓW ŁĄCZCIE SIĘ!

# GAZETA Południowa

DZIENNIK POLSKIEJ ZJEDNOCZONEJ PARTII ROBOTNICZEJ

16. 17. VII. 1977 R.  
NR 160 (9086)  
ROK XXIX  
CENA 1 ZŁ  
WYD. A.

## Depesze K. Waldheima do polskich przywódców

WARSZAWA (PAP)

Po zakończeniu oficjalnej wizyty w Polsce, sekretarz generalny ONZ, dr Kurt Waldheim, skierował do I sekretarza KC PZPR Edwarda Gierka, przewodniczącego Rady Państwa Henryka Jabłońskiego, wiceprezesa Rady Ministrów Jana Szydłaka i ministra spraw zagranicznych Emila Wojtaszka depesze z podziękowaniami za serdeczne przyjęcie i gościnność, z jaką spotkał się w naszym kraju.

W depeszach sekretarz generalny wyraził swoje szczególne zadowolenie z możliwości omówienia z I sekretarzem KC PZPR i innymi osobistościami naszego kraju licznych problemów, będących przedmiotem zainteresowania społeczności międzynarodowej oraz Polski i przekazał wyrazy podziękowania za aktywne poparcie, udzielane przez rząd PRL i I sekretarza KC osobście dla celów i zasad Organizacji Narodów Zjednoczonych.

Sekretarz generalny podkreślił rolę, jaką Polska odgrywa w Organizacji Narodów Zjednoczonych oraz znaczenie owocnej współpracy między naszym krajem i różnymi ogniwami systemu ONZ.

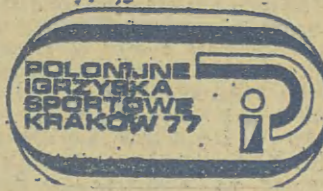


Korzystając ze sprzyjającej pogody MIKOŁAJ NOWAK, rolnik z Przegint Duchownej gm. Czernichów jako jeden z pierwszych rozpoczął koszenie łąki. Fot. OTTO LINK

Wystawa antyatomowa  
w Oświęcimiu?

TOKIO (PAP)

Szaramiem japońskiej organizacji antywojennej „Komitetu Apelu Pokojowego Hiroszimy i Nagasaki” odbędzie się jesienią br. w wielu krajach wystawy pamięci ofiar bomb atomowych, zrzuconych na te miasta w 1945 r. Wśród krajów, w których odbędzie się wystawy prasa japońska wymienia Polskę, sugerując, iż ekspozycja zostanie zaprezentowana w Oświęcimiu.



Zapłonnie znicz

Już w niedzielę (17 bm.) nastąpi w Krakowie otwarcie Polonijnych Igrzysk Sportowych, w których zapowiedziano swój udział ponad 900 osób z 14 krajów. Kraków będzie już po raz drugi organizatorem tej wiel-

kiej imprezy, którą określa się mianem „Polonijnej Olimpiady”. Igrzyska wzbudziły w środowiskach polonijnych olbrzymie zainteresowanie, dość powiedzieć że przed trzema laty na (DOKOŃCZENIE NA STR. 2)

### „Belgrad-77”

W piątek odbyło się kolejne, 27. posiedzenie plenarne spotkania przygotowawczego „Belgrad-77”.

Na posiedzeniu tym grupa 9 europejskich państw neutralnych i niezangażowanych zgłosiła oficjalnie swoją propozycję w sprawie porządku dziennego i organizacji pracy zasadniczego spotkania jesienno „Belgrad-77”. Projekt przedłożył szef delegacji jugosłowiańskiej, amb. M. PESIC.

Warto przypomnieć, że wspomniana grupa państw nieformalnie przedłożyła swą propozycję już przed tygodniem. Do momentu oficjalnego zgłoszenia tej propozycji w piątek, trwały intensywne, nieformalne spotkania i dyskusje nad jej treścią.

Polsko-wietnamskie rozmowy gospodarcze

15 bm. rozpoczęła się w Warszawie VI sesja Polsko-Wietnamskiej Komisji Współpracy Gospodarczej i Naukowo-Technicznej. Z ramienia rządu PRL obradom sesji przewodniczył wiceprezes Rady Ministrów Kazimierz Secowski. Na czele delegacji wietnamskiej stoi wicepremier rządu Socjalistycznej Republiki Wietnamu Vo Chi Cong.

Egzaminy wstępne na wyższe uczelnie — zakończone

## Poziom przygotowania kandydatów budzi zastrzeżenia...

(Inf. w.) Listy przyjętych ogłoszono. Dziś już każdy ze zdających egzamin wstępny w krakowskich uczelniach wie, z jakim efektem przez kilka lipcowych dni zmagał się z własnymi nerwami. Przede wszystkim zaś jaka wiedzą popisał się przed egzaminacyjną komisją. Nie był to łatwy sprawdzian, to prawda — z roku na rok ilość kandydatów na studia wzrasta, limity przyjęć są ograniczone. Dlatego też indeksy ustala się na najniższym poziomie.

W Uniwersytecie Jagiellońskim (podczas gdy uczelnia dydaktycznym egzamin wstępny zdawało sponuje 1945 miejscami). Do tej 4700 osób. Zdawało go zaledwie... pory indeks zapewniono 1629

studentom, wśród których 228 to laureaci olimpiad i prymusi. Przyglądając się tym liczbom zapewne rzucą się w oczy fakt, że UJ dysponuje jeszcze wolnymi miejscami. Owszem. Wydział Mat.-Fiz.-Chem. ma np. w tej chwili aż 171 wolnych miejsc. Nie znaczy to jednak wcale, że zostaną one „zagospodarowane” za wszelką cenę. Na kierunku nauczycielski matematyki, dy-

(DOKOŃCZENIE NA STR. 2)

## Zwiększona pomoc dla młodych małżeństw

Jak już informowaliśmy, rząd podjął decyzję, która wprowadza korzystne zmiany w przepisach o udzielaniu młodym małżeństwom pomocy ze środków zakładowego funduszu socjalnego. Podniesiona została do 2.500 zł miesięcznie górna granica dochodu na jednego członka rodziny, upoważniającego do ubiegania się o pomoc z tego funduszu. Dotychczas obowiązywała granica 1.800 zł miesięcznie, co zmniejszało możliwości udzielenia dodatkowej pomocy młodym pracownikom w pierwszym okresie życia rodzinnego i samodzielnego gospodarowania.

Wiąże się z tym druga zmiana w przepisach — podniesienie górnej granicy dochodów, której przekroczenie powoduje zawieszenie pomocy (DOKOŃCZENIE NA STR. 2)

## „Piątka” dla Elektromontażu

Na budowie Huty Katowice, w Zakładach Azotowych w Tarnowie, w „Stomilu” w Dębicy i Sanoku, w Hucie Stalowa Wola, i na wielu rozrzuconych w całym kraju budowach można spotkać ekipy elektromonterów z Przedsiębiorstwa Produkcji i Montażu Urządzeń Elektrycznych Budownictwa „Elektromontaż” nr 1 z Krakowa. To właśnie specjalistom z krakowskiego „Elektromontażu” powierzono przeprowadzenie rozruchu cementowni w Ożarowie; kilkudziesięciu pracowników oddelegowano do pracy w fabryce opon w Riwianach i na budowę wytwórni nawozów sztucznych w Al-Kaim w Iraku. Również w Mauritanii pracują przy budowie rafinerii naft.

(DOKOŃCZENIE NA STR. 2)

## Wycofanie studentów albańskich z Pekinu

Organ KC Albańskiej Partii Pracy, dziennik „Zeri i Popullit” opublikował drugi w ciągu tygodnia artykuł, zawierający krytykę polityki zagranicznej CHRL. W związku z sytuacją na linii Tirana — Pekin pikiety korespondencji „Reutersa” i DPA, informacja, że Albania postanowiła wycofać ok. 50 swych studentów, którzy kształcili się w Pekinie.

## Kara śmierci za zmianę wyznania

Kairski dziennik „Al-Ahram” poinformował, że Rada Państwa Egiptu złożyła projekt ustawy przewidujący karę śmierci dla każdego muzułmanina i muzułmanki w wieku powyżej 18 lat, który przejdzie na inne wyznanie. Projekt ustawy, po zbadaniu go przez ministerstwo sprawiedliwości, a następnie przez rząd, zostanie przedłożony do zatwierdzenia w parlamencie.

## W Jugosławii podrożyli chleb i mięso

Decyzją rządu nastąpiła w Jugosławii kolejna podwyżka cen niektórych artykułów spożywczych. Podwyżka w pierwszym rzędzie dotyczy cen chleba i innych produktów z mąki pszennej.

Podrożyli również niektóre gatunki mięsa i przetwory mięsne, przede wszystkim z baraniny.

## Koncert w TVP z okazji wydobywania 100-milionowej tony węgla

W dniu dzisiejszym TVP w pr. I o godz. 20.00 transmitować będzie uroczysty koncert z okazji wydobywania przez polskich górników 100-milionowej tony węgla w roku bieżącym.

18 - 24 bm.

## »Dni Limanowej«

(INF. WL.) W środku lata, gdy ze wszystkich stron do Limanowej wala goście — miasto, krajowy wicepremier gospodarki organizuje swoje „Dni”. W dniach 18-24 bm. odbędzie się wiele atrakcyjnych imprez. Uroczyste rozpoczęcie „Dni” — 18 bm. o godz. 17.00 na rynku. Z bogatego programu warto polecić Posiady Towarzystwa Miłośników Ziemi Limanowskiej w piwnicy „Zbójnicka”, 19 o godz. 20.00, festyn w parku miejskim — 20 bm. godz. 19.00, koncert orkiestr dętych i ognisko kolonii. W Święto Lipcowe gospodarze proponują koncert z udziałem grupy „No-To-Co”, Tadeusza Rossa, Jadwigi Jaroszyńskiej; a także zabawę młodzieży. Pokaz modeli latających, wesołe igrzyska kolonijnych i zawody pływackie wypełnią program na 23 bm.

W finałowym dniu wielokiermasz księżki i prasy, degustacja potraw regionalnych i inne atrakcje.



W rocznicę odsłonięcia pomnika Grunwaldzkiego przybyli wczoraj do Krakowa konno LECH MARENIN i WŁODZIMIERZ BRODACKI, aby pod pomnikiem złożyć wiązanki kwiatów. Tych dwóch młodych ludzi, mieszkających Kielce przemierza trasę szlakiem trzech stolic: Gniezna, Krakowa i Warszawy. Zamierzają oni na koniach pokonać trasę 2800 km. Na zdj.: Dwaj podróżnicy pod pomnikiem Grunwaldzkim. Fot. W. Klag

Łódka kołysze się na środku jeziora. Absolutna cisza. Tuż po zachodzie słońca, Ptawik leciutko tańczy. Gdzieś daleko cichy — narastający szum silnika. Coraz bliżej. Spóźniony zeglarz nie zlapał wiatru. Teraz spieszy się do obrotu. Wciąż włączył motor. Mimo absolutnego zakazu jakiegoś obowiązuje na jeziorze Nidzkiem. Tu ustanowiono prawem strefę ciszy. Wciąż ten silnik syci na kilka kilometrów — po obu brzegach. Nie jest to ryk motorów, który byłby peknieniem milczenia i krajobrazu. Nie jest to również delikatny pogłos obecności człowieka. Ten wyraźny turkot zabubionej żaglówki jest jak liszaj na milczącej tafli jeziora. Można to wytrzymać pod warunkiem, że jest nadszedła, iż za chwilę zamkną. No cóż, poza tym w końcu to wraca człowiek do domu przed nocą. Niech go tam diabli poniosą na ognie spał. A cisza i noc i tak go pochłonią. Ale w tym momencie odzywa się drugi człowiek. Gdzieś z brzegu. Słychać każde słowo.

W PÓŁ SŁOWA...

Maciej Szumowski

## Felieton z hakiem

— Ty taki owaśki (nie napisz jaki) — wylącz ten silnik.  
— Ty... nie znasz przepięsów?  
— No wylączcie gnoju (tylko to słówko mogę wydrukować).

Tak oto byłem świadkiem obywatelskiej postawy w obronie praw człowieka do ciszy. Kto tu miał rację? Myślę, że człowiek w ogóle nie ma racji, szczególnie w strefie ciszy. Aby bronić ciszy trzeba mimo wszystko robić wiele hałasu. Tyle samo, ile trzeba na łamanie prawa o milczeniu. W tej sprzeczności jest jakiś wielki hak, który tak czy owak musi pokonać człowieka a nie ryba. Ryby mają to szczęście, że milczą. Poznaniem się nagle na środku tego jeziora kimś strasznie

# KRONIKA DNIA

## 350 legitymacja partynia w Tarnowskich Zakładach Azotowych

W 1948 r. — pierwszym roku działalności — organizacja partynia w Zakładach Miesnych w Tarnowskich liczyła 25 członków, w latach następnych jej szeregi systematycznie rosły. Wczoraj sekretarz KW PZPR Stanisław Nowak wręczył 350 legitymację PZPR. Podczas uroczystości, w której uczestniczyli m. in. wicewójtowa Franciszka Rachwał i I sekretarz KM PZPR w Tarnowskich Zygmunt Hudecek — kilku zasłużonych pracowników udekorowano odznaczeniami państwowymi. Złoty Krzyż Zasługi otrzymała Jolina Rochowiec, pracująca w zakładzie od 1948 r. Wyróżniono też 8 Srebrne Krzyże Zasługi i Odznaki „Za Zasługi dla Przemysłu Rolno-Spożywczego”.

## Pierwsze zboże w magazynach

Równoległe z przygotowaniem do żniw trwały prace związane z zabezpieczeniem skupu ziarna. Wczoraj właśnie mijał termin ostatecznej gotowości placówek odbierających zboże. W województwie miejskim krakowskim gminie społadzinie dysponują 46 magazynami zbożowymi o łącznej pojemności 4,5 tys. ton.

Pierwsze zboże z teroocznych żniw trafiło już do magazynów. W Kocmyrzowie, Andrzej Kawala z Baranówki dostarczył wprost z pola 3 tony jęczmienia.

(cm)

## Z dalekopisu

**W ZAKOŃCZYŁ WIZYJE** w Polsce minister spraw zagranicznych Republiki Wenezueli Ramon Escovar Salom. Opublikowany został wspólny komunikat. W piątek min. E. Salom przyjął został przez wiceprezesa Rady Ministrów Jana Szydłaka. Min. Salom zaprosił także ministra spraw zagranicznych Emila Wojtaszka do złożenia oficjalnej wizyty w Wenezueli.

**PRZEWODNICĄCYM** Prezydium Wielkiego Churału Ludowego Mongolskiej Republiki Ludowej wybrany został ponownie I sekretarz KC MPR Lj. Cedenbat.

**W GENEWIE** odbyło się spotkanie przedstawicieli W. Brytanii, USA i ZSRR w sprawie osiągnięcia porozumienia o całkowitym zakazie prób z bronią nuklearną.

**W WARSZAWIE** obradował komitet przygotowawczy Międzynarodowej Konferencji Metalowej, która odbędzie się w stolicy pod koniec br.

**W IWANO-FRANKOWSKU** zakończył się Festiwal Przyjaźni Budowniczych Górczugi Orenburskiego. Uczestnicy festiwalu przesiadali list do Leonida Breżniewa, w którym podkreślają, że wspólna praca robotników Bułgarii, CSRR, NRD, Polski, Węgier i ZSRR stała się szkołą międzynarodowości i działości.

**PLENUM KC Komunistycznej Partii Izraela** przyjęło rezolucję w której stwierdza się m. in., że polityka rządu M. Beginu stwarza przeszkodę dla pokojowego uregulowania konfliktu bliskowschodniego i zwiększa groźbę wojny arabsko-izraelskiej.

## POGODA

**KRAKOWSKIE BIURO PROGNOZ IMGW INFORMUJE: PROGNOZA POGODY DLA POLSKI POŁUDNIOWEJ:** Zachmurzenie umiarkowane, w Tatrach przeważnie duże. Temperatura maksymalna w dzień 15 st., w Tatrach 1 st., minimalna w nocy od 6 do 10 st., w Tatrach -3 st. Wiatry słabe i umiarkowane, okresami dość silne północno-wschodnie.

**PROGNOZA ORIENTACYJNA NA NASTĘPNĄ DOBĘ:** Wzrost zachmurzenia i miejscami opady deszczu. Nadci chłodno.

**WZORZAJ NA TERMO-METRZE O GODZ. 13:** Kraków 16, Bielsko 15, Zakopane 12, Nowy Sącz 15, Hala Gasielnicowa 5, Muszyna 13, Szczecin 17, Suwałki 15, Kozłowski 15, Lesko 13, Przemysł 15, Rzeszów 15, Lublin 16, Katowice 16, Kielce 17, Tarnów 15, Kasprowy Wierch 2, Racibórz 16, Czeszowa 17.

**BIOMET INFORMUJE:** Zaostrożenie stanów reumatycznych i nerwoból. W ciągu dnia stosować poprawę samopoczucia. Widzialność dobra. W województwach południowo-wschodnich drogi okresowo śliskie.

# Kulisy próby przewrotu w Angoli

W Luandzie opublikowano 15 bm. oświadczenie Biura Politycznego KC MPLA w sprawie dokonanej 27 maja br. próby zamachu stanu w Angoli. Dokument stwierdza, że plan frakcyjnych dysydentów z MPLA przygotowywany był od przeszło 3 lat i składał się z trzech głównych etapów: w pierwszym etapie przewidziana była infiltracja „zaufanych ludzi” od awangardy MPLA i aparatu państwowego, drugi etap stanowiły sabotaż i dyskredytowanie istniejących struktur, trzecim wreszcie etapem miało być przejście władzy.

Dysydentom udało się przekonać do radia państwowego, do zespołu redakcyjnego dziennika „Diario de Luanda” oraz do kierowniczych organów aparatu obrony i policji wojskowej. Próba przewrotu, głosi oświadczenie Biura Politycznego, została uderemiona, jednakże zadana ona dotkliwie rany całemu narodowi Angoli. Narod angolski domaga się surowych kar dla wszystkich zdrajców oraz podjęcia niezbędnych kroków w celu zapobieżenia nowym próbom dywersji, co jest szczególnie ważne w związku z poważną sytuacją, jaka wytworzyła się w wyniku koncentracji wrogich sił wzdłuż granic Angoli.

Zgodnie z pragnieniem narodu, podkreśla oświadczenie, został powołany specjalny trybunał wojskowy, który sędzić ma osoby odpowiedzialne za organizowanie prób przewrotu. Oświadczenie stwierdza, że w tych ciężkich chwilach naród angolski raz jeszcze przekonał się, że może liczyć na międzynarodową solidarność i przyjaźń krajów socjalistycznych.

## Banknoty 50 zł, 500 zł i 1000 zł nie utraciły ważności

W związku z licznymi pytaniami czytelników, NBP ponownie wyjaśnia, że z dniem 30 czerwca br. utraciły moc frotka płatniczego jedynie banknoty 20 zł i 100 zł emisyj 1948 r., które jednak do 31 grudnia br. są wymieniane bez żadnych ograniczeń przez oddziały Narodowego Banku Polskiego i PKO. Zamiat banknotu 20 zł z prawym frotkiem płatniczym jest zatem moneta 20 zł, a zamiast banknotu 100 zł z 1948 r. — banknot z wizerunkiem Ludwika Waryńskiego emisyj z 1975 i 1976 r.

Natomiast nadal — niezależnie od nowych banknotów — bez żadnych ograniczeń powinny być przyjmowane banknoty starszej emisyj: 50 zł, 500 zł i 1000 zł. Banknoty starszej emisyj o wartości 500 zł stracą moc frotka płatniczego dopiero 31 grudnia 1977 r., a następnie jeszcze do 30 czerwca 1978 r. będą wymieniane w NBP i PKO bez żadnych ograniczeń na nowe znaki pieniężne. Data wycofania z obiegu banknotów starszej emisyj o wartości 50 zł i 1000 zł zostanie ustalona dopiero w przyszłości, przy czym będzie ona ogłoszona co najmniej o pół roku wcześniej.

NBP podkreśla, że występujące sporadycznie przypadki odmowy przyjmowania zachowujących nadal moc prawną banknotów starszej emisyj 50, 500 lub 1000 zł, są sprzeczne z prawem. Dlatego Bank zwraca uwagę wszystkim, a w szczególności pracownikom placówek handlowych i usługowych na konieczność pełnego przestrzegania podanych zasad.

## NOWY JORK (PAP)

Dopiero w czwartek o godzinie 22.30 czasu lokalnego udało się prawie całkowicie przywrócić dostawę energii elektrycznej w Nowym Jorku. Przerwa w dopływie prądu trwała 25 godzin i 5 minut. W całym mieście trwa usuwanie skutków, jakie pociągnął za sobą brak prądu. Większość mieszkańców wciąż jest pozbawiona wody, ponieważ wskutek przerwy w pracy pomp, spadło ciśnienie w rurach wodociągowych. Nie funkcjonują jeszcze wszystkie odcinki metra nowojorskiego.

Straty gospodarcze powstałe wskutek awarii sieci elektrycznej.

## W Nowym Jorku

Zabrakło kajdanków... Wśród panujących w mieście ciemności policja nowojorska miała pełne ręce roboty. Policji zabrakło kajdanków, a w aresztach nowojorskich zabrakło cel dla wszystkich zatrzymanych przestępców.

Nie wiadomo jeszcze jakie dalsze skutki pociągnie za sobą nowojorska awaria w dostawach prądu. Ludność miasta jest poruszona do najwyższego stopnia w tym niesfortnym zdarzeniu. Koncern „Con Edison” utrzymuje, że przyczyną przerwy w dostawach prądu była awaria elektrycznej atomowej, „Indian Point” z powodu uderzenia w nią pioruna. Jednakże burmistrz Nowego Jorku A. Beane zarządził konkretny powołanie nadzoru. Prezydent Jimmy Carter zwrócił się do Federalnej Komisji ds. Energii aby przeprowadziła dochodzenie i podjęła odpowiednie kroki, które pozwoliłyby zapobiec podobnym wypadkom w przyszłości.

## Modernizacja — sposobem na lokalowe kłopoty

Uboństwo sieci handlowej w Krakowie stało się już przysłowiem. Małe, ciasne sklepiki, zwłaszcza w starszych częściach miasta, niekiedy z obsługą jednoosobową uniemożliwiają częścią prawnitowy handel. Nowe osiedla zaś to w Krakowie najczęściej handlowe pustynie, gdzie jeden pawilon musi wystarczyć kilkunastu tysiącom mieszkańców. Co gorsze, budowa nowych obiektów nie przebiega tak jak powinna. Regularnie co roku plan w tym względzie nie jest wykonywany. W tej sytuacji pozostaje unowocześnianie i modernizowanie istniejących już sklepów, łączenie kilku małych w jeden większy i bardziej funkcjonalny.

Spośród placówek ze znakiem WSS „Spolem” planuje się modernizację w roku bieżącym 360 sklepów. Rezultaty wysiłku ekip remontowych w okresie pierwszego półrocza świadczą, że jest to plan realny. W okresie minionych 6 miesięcy wyremontowano już 160 sklepów, nie tylko w Krakowie ale także w Myślenicach, Skawinie i Wieliczce. Rozpoczęto także remonty dalszych 30 placówek handlowych.

Zakres robót? W niektórych przypadkach jest to po prostu malowanie, częściowa wymiana urządzeń chłodniczych itp. Niekiedy jednak remonty wiążą się z pracami znacznie poważniejszymi. Na ul. Józefińskiej łączące są aktualnie trzy mniejsze sklepy. W ich miejsce powstanie w pełni nowoczesny, wygodny dla klientów i personelu obiekt handlowy. Koszt robót określony został na 650 tys. Ogółem na remonty przeznaczona WSS „Spolem” w roku bieżącym około 74 mln zł. Cóż, jak na razie jest to jedyny skuteczny środek na bolączki lokalowe krakowskiego handlu tym bardziej, że większość prac remontowych wykonują własne ekipy WSS „Spolem”. (m. k.)

Bilety do kasowni można nabywać w kioskach PUPiK „Buch” oraz w sklepach Gminnych Spółdzielni „Samopomoc Chłopska”, znajdujących się przy trasie przejazdu wym. linii.

Podróżny może nabyć w punktach sprzedaży każdą ilość biletów i wykorzystać je w dowolnych dniach i godzinach, z wyjątkiem kursów przeznaczonych do przewozu osób za biletami miesięcznymi. Zakupione w kioskach i sklepach GS bilety są ważne tylko z przystanków znajdujących się na terenie danej miejscowości, w której zostały zakupione. Korzystanie z tych biletów w innych trasach i w innych autobusach (dalekobieżnych) jest niedozwolone. Informacje wydane są w każdym sprzedającym bilety kiosku „Buch” i sklepie GS.

Kasowanie biletów w autobusie PKS odbywa się analogicznie jak w komunikacji WPK (miejskiej) przy pomocy kasowników.

Równocześnie proszą się PT Podróżnych o wcześniejsze zapoznanie się w dni przedwyjazdowe z biletami PKS, gdyż w wielu przypadkach w niedziele i święta punkty sprzedaży są zamknięte.

## J. Broz Tito odwiedzi ZSRR

Rzecznik ministerstwa spraw zagranicznych SFRJ, M. Kalezić oświadczył w czwartek, że oficjalna wizyta przyjaźni prezydenta Jugosławii, przewodniczącego ZKJ Josipa Broza Tita w Związku Radzieckim przypadnie w okresie pomyślnego rozwoju stosunków jugosławiańsko-radzieckich.

Prezydent Tito odwiedzi ZSRR w drugiej połowie sierpnia.

## Menten — „ofiara nazizmu”

Sprawa hitlerowskiego przestępcy wojennego Pietera Mentena, sądownie przed specjalny trybunał w Amsterdamie, zaczyna przybierać nowy obrót. W miarę narastania dowodów winy b. SS-mana coraz częściej porusza się kwestię wyplaconych mu po wojnie odszkodowań za rzekome straty moralne i materialne. Okazuje się, że Menten uzyskał w roku 1945 od rządu RFN odszkodowanie w wysokości 550 tys. DM „Jako ofiara nazizmu”, ograbiona m. in. z mienia posiadanego w okupowanej Polsce. Zakrawa to na ponurą anegdotę...

Obecnie władze zachodniemieckie wszczęły proces cywilny o zwrot odszkodowania.

## Protest przeciwko hitlerowskiemu „pamiętkom”

W Szwecji mnożą się protesty przeciwko handlowi hitlerowskim „pamiętkami”. Niektóre szwedzkie firmy handlowe masowo oferują na przykład helmy ze swastykami, całkowicie unumundurowanie ss-owskie, płyty z pieśniami hitlerowskimi itd. Wśród „pamiętek” znajdują się bagnet, pałki z kołkami i inne narzędzia tortur, którymi posługiwano się w kwaterach Trzeciej Rzeszy. Szwedzki Urząd do Spraw Społecznych zabiega o zakaz handlowania tego rodzaju importowanymi „zabawkami”.

Wracając do najwcześniejszego bogactwa Wysowej — wód leczniczych: obecnie eksploatuje się 9 ujęć wód — najstarsze to „Józef”, „Józef I” i „Stone”. W wodach Wysowej występują: bor, brom, jod, żelazo.

Turystom Wysowa oferuje noclegi w małym hotelu i kwaterach prywatnych. Oprócz spacerów po parku można się wybrać na dłuższe wycieczki górskie.

## Zwiększona pomoc dla młodych małżeństw

(DOKOŃCZENIE ZE STR. 1) z funduszu socjalnego. Dotychczas granica ta wynosiła 2.500 zł, obecnie — 3.000.

Wprowadzenie tych zmian podkładało zrozumienie nielatywnej sytuacji finansowej wielu młodych małżeństw, obciążonych znacznymi wydatkami na zagospodarowanie się.

W związku z rozszerzeniem kręgu młodych ludzi uprawnionych do pomocy finansowej za-

ośrodku campingowym w Zubrzycu wybudowano 7 superkomfortowych domków luksusowo-urządzone. Tuż obok nich rozłożyły się pod namiotami oboje młodzieżowe.

W dni wolne od pracy na 1, 2 i 3-dniowe wycieczki wyjeżdżają pracownicy, do atrakcyjnych miejscowości wypoczynkowych: Bukowiny, Zakopanego, Szczawnicy, Rożnowa, Białki Tatrzańskiej.

Gdyby oceniał realizację hasła „praca i wypoczynek w zakładzie” — Krakowskiemu „Elektromontażowi” wystąpił by należało dobrą cenurkę. (tur)

## „Piątka” dla Elektromontażu

(DOKOŃCZENIE ZE STR. 1) W lecie, gdy pracownicy odpoczywają na urlopek nie słabnie w „Elektromontażu” rytm pracy i ciągłość produkcji. Cała akcja wypoczynku sobotnio-niedzielnego, wczasy i kolonie zostały wcześniej opracowane. Ponad 150 dzieci pracowników jest na kolonjach, 600 pracowników z rodzinami wyjechało do ośrodków wczasowych w Stogach, Darłówku, Karwicy, Białce i Szczawnicy.

Wprawdzie „Elektromontaż” jeszcze nie ma własnego domu wczasowego, lecz w wdzierżawionym od PT „Podhale”

blematyki jakości na stanowiskach pracy, wśród robotników zatrudnionych bezpośrednio przy maszynach.

Czy nie należałoby — dla szerszego spopularyzowania osiągnięć zwycięzców w konkursie, choćby w odniesieniu do producentów wyrobów rynkowych, utworzyć w domach towarowych i większych sklepach wyodrębnione stoiska z artykułami pochodzącymi z najlepszych pod względem jakości fabryk?

W pytaniu tym tkwi wielki problem: więzi przemysłu z handlem, a za jego pośrednictwem — z konsumentem. W przeszłości nie zwracaliśmy na to dostatecznej uwagi. Dopiero w ostatnich latach sytuacja się zmieniła. Zgadza się więc całkowicie, że proponowany sposób reklamowania towarów dobrych i pochodzących z dobrych zakładów, byłby bardzo pożyteczny.

Przy tej okazji jeszcze jeden problem. Wiadomo, że ciężka produkcja tzw. drobnej wytwórczości nie odpowiada jakościowym wymaganiom. Czy w związku z tym nie byłoby wskazane rozszerzenie w przyszłości zasięgu konkursów „DO-RO” także na tego typu zakłady?

Istotnie — oprócz spraw jakości i przemysłu o kluczowej randze dla gospodarki i społeczeństwa, na poziom zaopatrzenia rynku oraz odcucia klientów wywiera spory wpływ również produkcja małych, nierzadko własnie nieznaną zakładów i spółdzielni. I znów jestem zgodny z postulatami, aby w następnych konkursach „DO-RO” zwrócić na te kwestie odpowiednią uwagę. Mam na myśli przede wszystkim rynkowe drobiazgi. Ich brak lub ich za jakość komplikuje życie.

# Poziom przygotowania kandydatów budzi zastrzeżenia...

(DOKOŃCZENIE ZE STR. 1) sponując 140 miejscami, egzamin zdołał tylko 30 osób; na fizykę — 5 osób mimo, że do 60 miejsc przygotowane na tym kierunku.

W Akademii Górniczo-Hutniczej przyjęto 2064 studentów. Nie zostało przyjętych mimo zdania egzaminów 436 osób. W tym roku — powiedział nam prorektor AGH prof. dr hab. inż. Aleksander Długosz — zdecydowanie więcej było ocen bardzo dobrych ale i zdecydowanie więcej — niedostatecznych. Poziom ogólnie najwyżej wcale nie był... Jako ciekawostkę podajemy, że ubiegający się na Wydz. Elektrotechniki, Automatyki, Elektroniki musieli wykazać się frendliwą oceną z egzaminów aż 47!

W Politechnice Krakowskiej, jak powiedział nam prorektor doc. dr hab. inż. Kazimierz Pietrzyk, indeksy otrzyma 1042 studentów; 200 osób, pomimo zdania egzaminu, spod bram uczelni odeszło z przysłowiowym

kwitkiem. Poziom egzaminów? Mniej więcej taki jak w roku ubiegłym. Słabo natomiast wypadł sprawdzian znajomości języków obcych.

W Akademii Ekonomicznej została rozdane 844 indeksy; dla 131 osób, mimo zdane egzaminu, ich zabrakło. A przecież o status studenta ubiegało się aż 1834 kandydatów; 1103 z nich nie powiodło się już na egzaminie pisemnym. Warto przy okazji zwrócić uwagę na fakt, że kandydaci nie najlepiej wypadli w wstępnym sprawdzianie — z matematyki aż 60 proc. prac oceniono na niedostatecznie, z geografii — 25 proc.

W Akademii Wychowania Fizycznego o przyjęcie na Wydz. Turystyki i Rekreacji ubiegało się 633 kandydatów, na Wydz. Wychowania Fizycznego (kierunki: nauczycielski, trenerki, rehabilitacyjny) 334. Indeks tej uczelni otrzyma 224 studentów; 192 kandydatów, mimo iż egzamin zdołał pozytywnie — w październiku do nauki na AWP nie przystąpi. (tb)

## W środku lata

(DOKOŃCZENIE ZE STR. 1) nierzyc się w zieloność doliny Ropy. Tędy prowadzi trakt do Wysowej. Już Maciej Lanckoński w XVIII w., właściciel Wysowej, wodami z tutejszych źródeł leczycy swoje dolegliwości i zazywał kąpiele lecznicze. Już w 1800 r. wydawano tu 9 tys. kąpiele mineralnych i była rozlewnia produkująca 20 tys. szt. butelek wody mineralnej. W mdzie były wtedy kąpiele żelaziste, stonę, borowinowe oraz różne zabiegi lecznicze.

Wysową — przepiękną polozoną w rejonie hańcówskich Gór Rusztowych ze wszystkich stron otulają lasy. Pełno w nich runa leśnego, częściej niż w innych „zdeptanych” przez turystów rejonach spotkać można zwierzęta, a w Ropie nawet pastraża złowić. Powietrze — czyste jak małe dziecko.

Wracając do najwcześniejszego bogactwa Wysowej — wód leczniczych: obecnie eksploatuje się 9 ujęć wód — najstarsze to „Józef”, „Józef I” i „Stone”. W wodach Wysowej występują: bor, brom, jod, żelazo.

Turystom Wysowa oferuje noclegi w małym hotelu i kwaterach prywatnych. Oprócz spacerów po parku można się wybrać na dłuższe wycieczki górskie.

## Zwiększona pomoc dla młodych małżeństw

(DOKOŃCZENIE ZE STR. 1) z funduszu socjalnego. Dotychczas granica ta wynosiła 2.500 zł, obecnie — 3.000.

Wprowadzenie tych zmian podkładało zrozumienie nielatywnej sytuacji finansowej wielu młodych małżeństw, obciążonych znacznymi wydatkami na zagospodarowanie się.

W związku z rozszerzeniem kręgu młodych ludzi uprawnionych do pomocy finansowej za-

ośrodku campingowym w Zubrzycu wybudowano 7 superkomfortowych domków luksusowo-urządzone. Tuż obok nich rozłożyły się pod namiotami oboje młodzieżowe.

W dni wolne od pracy na 1, 2 i 3-dniowe wycieczki wyjeżdżają pracownicy, do atrakcyjnych miejscowości wypoczynkowych: Bukowiny, Zakopanego, Szczawnicy, Rożnowa, Białki Tatrzańskiej.

Gdyby oceniał realizację hasła „praca i wypoczynek w zakładzie” — Krakowskiemu „Elektromontażowi” wystąpił by należało dobrą cenurkę. (tur)

## „Piątka” dla Elektromontażu

(DOKOŃCZENIE ZE STR. 1) W lecie, gdy pracownicy odpoczywają na urlopek nie słabnie w „Elektromontażu” rytm pracy i ciągłość produkcji. Cała akcja wypoczynku sobotnio-niedzielnego, wczasy i kolonie zostały wcześniej opracowane. Ponad 150 dzieci pracowników jest na kolonjach, 600 pracowników z rodzinami wyjechało do ośrodków wczasowych w Stogach, Darłówku, Karwicy, Białce i Szczawnicy.

Wprawdzie „Elektromontaż” jeszcze nie ma własnego domu wczasowego, lecz w wdzierżawionym od PT „Podhale”

blematyki jakości na stanowiskach pracy, wśród robotników zatrudnionych bezpośrednio przy maszynach.

Czy nie należałoby — dla szerszego spopularyzowania osiągnięć zwycięzców w konkursie, choćby w odniesieniu do producentów wyrobów rynkowych, utworzyć w domach towarowych i większych sklepach wyodrębnione stoiska z artykułami pochodzącymi z najlepszych pod względem jakości fabryk?

W pytaniu tym tkwi wielki problem: więzi przemysłu z handlem, a za jego pośrednictwem — z konsumentem. W przeszłości nie zwracaliśmy na to dostatecznej uwagi. Dopiero w ostatnich latach sytuacja się zmieniła. Zgadza się więc całkowicie, że proponowany sposób reklamowania towarów dobrych i pochodzących z dobrych zakładów, byłby bardzo pożyteczny.

Przy tej okazji jeszcze jeden problem. Wiadomo, że ciężka produkcja tzw. drobnej wytwórczości nie odpowiada jakościowym wymaganiom. Czy w związku z tym nie byłoby wskazane rozszerzenie w przyszłości zasięgu konkursów „DO-RO” także na tego typu zakłady?

Istotnie — oprócz spraw jakości i przemysłu o kluczowej randze dla gospodarki i społeczeństwa, na poziom zaopatrzenia rynku oraz odcucia klientów wywiera spory wpływ również produkcja małych, nierzadko własnie nieznaną zakładów i spółdzielni. I znów jestem zgodny z postulatami, aby w następnych konkursach „DO-RO” zwrócić na te kwestie odpowiednią uwagę. Mam na myśli przede wszystkim rynkowe drobiazgi. Ich brak lub ich za jakość komplikuje życie.

Rozmawiał: TADEUSZ SAPOCZYŃSKI (PAP)

# SPORT • SPORT • SPORT • SPORT

## Zapłoncie znicz

(DOKOŃCZENIE ZE STR. 1) podobnej imprezie gościliśmy tylko 400 sportowców.

Kraków jest już gotowy do rozpoczęcia zawodów, a wszystkie komisje robocze zameldowały o zakończeniu prac przygotowawczych. Zapęty jest szczegółowy program igrzysk, jak już informowaliśmy odbędzie się one w 11 dyscyplinach —

Największym zainteresowaniem cieszyć się będzie zapewne turniej piłkarski, na starcie stanie aż 18 zespołów, m. in. jedna z drużyn francuskich ma poprowadzić słynny piłkarz polskiego pochodzenia — Kopański. Pewny jest już udział innej wielkiej gwiazdy sportowej, naszej znakomitej lekkoatletki — Stanisławy Walasiewiczówny, która od kilku dni przebywa w Polsce i zapowiedziała swój przyjazd do Krakowa. Pani Walasiewiczówna zapowiedziała swój start w biegu sprinterskim!

Uroczyste otwarcie Igrzysk nastąpi w niedzielę o godz. 21 na Zamku Królewskim na Wawelu. Ceremonia otrzyma bar-

## Kto awansuje do finałów PE?

Dział 24 drużyny kobiet i 24 mężczyzn stają na starcie półfinałów Pucharu Europy. 8 najlepszych walczą będzie w meczu — w Helsinkach w finale o tytuł nieoficjalnego drugonowego mistrza Europy. Obrońcami pucharów są reprezentacje NRD, które przed dwoma laty w Nicei święciły wielki triumf.

Półfinały rozgrywek mężczyzn odbędą się dziś i jutro w Atenach, Londynie i Warszawie. W zawodach warszawskich faworytami są zespoły RFN i Polski. RFN dysponuje w tym roku wyróżnioną drużyną, a nasi lekkoatleci przed swoją publicznością — powinni osiągnąć dobre wyniki.

W Londynie faworytem jest reprezentacja ZSRR, a o drugie, premiowane awansem miejsce walczą będą zespoły Francji i W. Brytanii. Wyrównane i ciekawe pojedynki zapowiadają się w Atenach. I miejsce powinna zająć reprezentacja NRD ale o II lokatę rywalizować będą CSRR, Finlandia.

Półfinały drużyn kobiet odbędą się dzisiaj w Stuttgarcie, Bukareszcie i Dublinie. W Stutt-

garcie faworytkami są lekkoatletki RFN. Natomiast o II miejsce rywalizować będą CSRR i Polska. W Dublinie startują obrońcy pucharu — lekkoatletki NRD. Obok nich o awans walczą będą Bułgarii, Holenderki i Angliki.

Wyjaśnijmy jeszcze — bo ta sprawa budzi wątpliwość — kto kwalifikuje się do finałów? W finale „A” pucharu Europy (13-14 sierpnia w Helsinkach) startują dwa zespoły z każdego półfinału, zwycięzca finału „B” oraz gospodarz imprezy — Finlandia. Regulamin przewiduje, że jeśli Finlandia awansuje i półfinału lub z finału „B” to wówczas ósmym zespołem startującym w Helsinkach będzie zdobywca II miejsca w finale „B”.

## Zawodowcy wystąpią w MŚ koszykarzy?

Po pitce nożnej i hokeju na lodzie — koszykówka stanie się trzecią dyscypliną sportu, w której mistrzostwa świata będą się odbywały według zasad turniejowej „open”. Międzynarodowa Federacja Koszykówki (FIBA) zamierza jednak przedłużyć używanie dotychczasowego trybu zawodów.

FIBA chce dotychczasowym paragrafem 26 statutu MKOl. Dlatego podkreślono, że koszykarz musi studiować lub mieć inne zajęcia (czyżbyż może być trenerem koszykówki drużyny młodzieżowej). Gracze mogą także otrzymywać nagrody pieniężne od klubów i macierzystych federacji. Np. Włoska Federacja Koszykówki wyłącza graczy z zawodów międzynarodowych. Pieniądze te są wpłacane na konto bankowe zawodnika (podobnie ma się rzecz z narciarzami).

W pierwszym roku inny zespół profesjonalnej amerykańskiej ligi NBA ma wystąpić w Warszawie. Pozostaje jednak jeszcze pytanie, kiedy oficjalnie w mistrzostwach świata będą mogli wystąpić zawodowcy. Dlatego FIBA skłania się do sugestii, aby stało się to na MŚ w 1982 r. Oczywiście zawodnicy ligi NBA nie będą mogli występować na olimpiadzie w Moskwie.

## Pilkarze Brazylii w finałach MŚ

Pilkarze Brazylii awansowali do finałów MŚ — 78. Wygrali oni finał strefy południowo-amerykańskiej w Cali, zwyciężając w drugim swym meczu w turnieju — Boliwie 8:0 (4:0). Bramki zdobyli: Zico — 4, Roberto, Gil, Cerezo i Marcelo po 1.

O tym, który zespół — Boliwia czy Peru — zajmie w Cali II, premiowane awansem do finałów MŚ, miejsce — zdecydowały bezpośredni pojedynki obu zespołów 17 bm.

## Złote medale tenisistek

Dobrze wystartowała reprezentacja Krakowa na V Ogólnopolskiej Spartakiadzie Młodzieży. W turnieju tenisa stołowego w grupie juniorów młodszych krakowianki zdobyły dwa złote medale. W grze podwójnej dziewcząt Jolanta Szatko i Małgorzata Nodzyńska pokonały Sikorę i Baszczyk (Katowice) 2:0, w grze mieszanej Jolanta Szatko z Leszkiem Golinskim wygrali z Sikorą, Haszczyk (Katowice) 2:1. Srebrny medal zdobyła też Jolanta Szatko w grze pojedynczej (legła w finale Sikorze 1:2) oraz w grze podwójnej chłopców Golinski i Adam Dynowski, natomiast „braz” wywalczyła w grze pojedynczej — Nodzyńska.

W juniorach starszych brązowy medal zdobyły reprezentantki Nowego Sącza — Józ

**L**ATEM jest tu więcej dni słonecznych niż przeciętnie w kraju, a zimą śnieg utrzymuje się najdłużej. W lasach żyją jelenie, losie, żubry, wilki, borsuki, nad wodami: bobry, kormorany, labędzie, czaple, żurawie.

Lodowice zostawił tu po sobie krajobraz bogaty i malowniczy, historia pamiętki po tajemniczym plemieniu Jacwiniów. Województwo ma najmniejszą w kraju gęstość zaludnienia, najczystsze powietrze, bogate w ryby jeziora.

Zresztą, uroków województwa suwalskiego nie trzeba zachwalać. Latem jest to jeden z najchętniej odwiedzanych regionów. W ubiegłym roku przyjechało tu ponad 3 mln turystów. W bieżącym będzie wypoczywać ok. 3,5 miliona.

**Na turystycznej mapie Polski**

województwo suwalskie jest więc obszarem znaczącym. Powiększa się fundusz wolnego czasu, rośnie zamożność społeczeństwa, a ludzie coraz bardziej odczuwają potrzebę kontaktu z przyrodą. Stąd też ruch turystyczny w województwie przypomina często żywioł i to żywioł trudny do ujarzmienia. Z kilku powodów rozwój infrastruktury turystycznej ciągle nie nadąża za rosnącym popytem na usługi związane z rekreacją. Dotychczasowy model wypoczynku wcale nie sprzyja zachowaniu walorów naturalnego środowiska przyrodniczego. Sezon turystyczny trwa praktycznie dwa, dwa i pół miesiąca, nie dłużej.

Przez trzy czwarte roku Augustów, Giżycko, Mikołajki, Ruciane-Nida to spokojne miasteczka zajęte swoimi sprawami. W połowie czerwca wszystko nagłe się zmienia. Tłok na ulicach, plażach, w restauracjach — niby w wielkomiejskim centrum, tak jakby niemal cała Polska wycieczka sobie spotkania nad Niegocinem i Neekiem. Rzecz jest paradoksalna: ludzie uciekają na łono przyrody i trafiają w zgiełk i sejsk, jaki doświadcza im na co dzień.

Ponadto w ubiegłych latach popłynęło sporo błędów przy lokalizacji ośrodków wypoczynkowych. Zakładane ekipy objeżdżały województwo i zajmowały na swoje domy wczasowe tereny, które wpadły im w oko, nie troszcząc się o przyrodę, nie licząc z lokalnymi koncepcjami przestrzennego zagospodarowania regionu.

Dziś widok niektórych, najchętniej uczęszczanych miejscowości, wcale nie skłania do optymizmu. Wystarczy urządzić sobie spacer po lasach w okolicy Augustowa, albo odwiedzić jeziora Wielkich Jezior, „psie budki”, brzyzga betonowa architektura, sterty śmieci.

**Model wypoczynku „na dziś”**

W model wypoczynku suwalskim nie przynosi korzyści ani samym urlopowiczom, ani też naturalnemu środowisku.

Jednak województwo wiąże z turystyką wielkie nadzieje. Widzi w niej szansę dalszej aktywizacji. Na turystyce, jak i w każdym innym rodzaju działalności, można po prostu zarobić. Z drugiej zaś strony rozumie się też

**NA SUWALSKICH SZLAKACH**



IRENEUSZ CHOROSZUCHA

**GDZIE WODA CZYSTA I TRAWA ZIELONA...**

konieczność zachowania unikalnego środowiska przyrodniczego.

Stąd też wydano walkę tzw. dzikim lokalizacjom. Jednocześnie dąży się do lepszego wykorzystania turystycznego środkowego pasu województwa: regionu goldapsko-smolnickiego i olecko-oleckiego. Te tereny, wcale nie ustępują modnej Krainie Wielkich Jezior i Pojezierzu Augustowsko-Suwalskiemu.

**Drugi manewr**

władz województwa zmierzają do wydzielenia sezonu wypoczynkowego. Instytut Turystyki w Warszawie ocenia, że w województwie suwalskim sezon może trwać nawet 200—250 dni...

I tu dotykamy sprawy najistotniejszej. Może to wydawać się zaskakujące, ale poljeziora mają większe walory rekreacyjne, niż morze czy góry. Dają po prostu więcej możliwości atrakcyjnego spędzenia urlopu niezależnie od pogody i pory roku. Bo kiedy nad morzem pada deszcz, zostaje tylko brzydła, towarzyskie ploteczki i — nuda. Kiedy w go-

rach jest mgła, najbezpieczniej jest nie wychylać nosa ze schroniska. Na pojezierzu zawsze można sobie zaplanować czas. Oprócz opalania się nad wodą, urządzić piesze i rowerowe wycieczki, łowić ryby, szukać grzybow itp.

Zrozumiałe to Wojewódzkie Przedsiębiorstwo Turystyczne w Suwałkach i od tego roku urozmaicił program organizowanych przez siebie wczasów. Nowością w ofercie WPT są m. in. ulopowe kursy samochodowe, ABC żeglarsstwa (po zakończeniu kursu uczestnicy mogą zdawać egzamin uzyskując patent żeglarski). Wczasy wędkarskie (sprzet rybaki może wypożyczyć na miejscu), zimowe wczasy z takimi atrakcjami jak: kuligi, pieczenie barana w lesie itp.

**M**OZLIWOŚCI JEST WIELE i tylko czekają na wykorzystanie, np. wczasy bojerowe i jeździeckie (obok Giżycka w PGR Pozerdzie jest piękna stadnina koni), w okolicach Goldapi można uprawiać narciarstwo. Nim pojedzie się do Zakopanego, warto wypróbować swoje siły na suwalskich morenach...

**ZYGFRYD CEGIEŁKO**

**«Franek»**

**S**UWALSZCZYŻNA LEŻY NA RUDZIE. Nim gornicy dotrą do jej bogactw, ale głębokich pokładów, upływie zapewne jeszcze niemało czasu. Już dziś jednak bractwo spod znaku kilofa i młotka czerpie z jej zasobów. Nie stał to, nie węgla wprawdzie, mimo to surowiec, bez którego nie sposób obejść się w naszym rozwijającym się i szybko budującym kraju.

Po ostatnim lodowcu jakie nawiedziło te tereny, Suwalszczyzna odziedziczyła swój piękny, urozmaicony krajobraz. Nieustraszone rzeźbiarstwo moreny czołowej i dąkowej, czy drumliny nie należą do ziem ani urodzajnych, ani łatwych do uprawy. Z orką na niektórych pagórkach może sobie poradzić załadowany ciągnik, z użyciem sprzętu technicznego — ciągników i kombajnów są prawdziwe kłopoty.

Piękna ziemia suwalska nie może jednak pozostać jedynie skansenem przyrody. Już i obecnie jest uoi, suwalskie dużym, placem budowy. Za kilka lat będzie jeszcze większym. Powstają fabryki domów i obiektów inżynierskich w Elku, Olecku, Goldapi i Suwałkach. Trzy z nich oddane zostaną, jeszcze w tym roku, najwięcej — suwalska pod koniec roku przyszłego.

**O**LBRZYMIĘ pokładów żwiru, które pozostało w okolicach Suwałk i odwiec, które nie cieszą się wcale rolników — są prawdziwym skarbem dla budowlanych. Okazuje się, że piasek nierówny jest piaskowit. Suwalskie pokłady, zarówno pod względem swojej wartości jak i wielkości złoża, są unikalne w całej Europie.

I oto pod Suwałkami wprost prawdziwy kombinat wydobycia tego cennego dla budownictwa surowca. Oficjalna nazwa: Zakład Górnictwa i Eksploatacji Kruszywa w Sobolewie. Dlaczego — górnictwo? Od kiedy to kopanie piasku zwie się u nas górnictwem?

Okazuje się, że nazwa sobolewskiego zagłębia ma swoje głębokie uzasadnienie. Nie jest to takie sobie zwykłe kopanie dolki w ziemi. Po oddaniu do użytku w sierpniu br. wszystkich urządzeń, kopalni, jej moc osiągnie ponad dwa mln ton urorku rocznie. Aby uzyskać masę wyprodukowaną w ciągu doby, potrzeba siedem tysięcy składów pułgów. Zasobność złoża pozwala zaś na nieprzerwaną eksploatację żwiru w Sobolewie przez ponad 20 lat. W niedalekim sąsiedztwie, w Potassni, są również bogate i zbędne już pokłady tego cennego surowca. Kruszywo, pasportowane według określonych parametrów i maganych w różnych rodzajach budownictwa, zasilni nie tylko fabryki domów i place budów w najbliższych województwach. Otrzymywane będzie również budowlane zagłębie Warszawy i Lublina.

Metoda wydobycia i przerobu kruszywa zastosowana w Sobolewie należy do najnowszych w skali europejskiej. Pracuje tu jedyna — jak na razie — i największa tego typu w Polsce czeska kopalnia kroczyca, lańcuchowo-czerpakowa o wydajności wydobycia 1,5 tys. ton urorku na godzinę. Tę maszynę zwie się tu swojsko „Franek”.

Po 20 latach eksploatacji sobolewskiego złoża „dziurka” w ziemi, jaka powstanie w bezpośrednim sąsiedztwie Suwałk, obejmie obszar ponad 500 hektarów terenu. Na miejscu wyrobiska zasłoni olbrzymie sztuczne jezioro, do towarzyszących tysiąca naturalnych. Czy nie zaszkodzi to środowisku naturalnemu tej ziemi?

Z CHWILA podjęta decyzja o budowie Kopalni w Sobolewie — została się protest obronico przyrody: zniszczenie środowiska. Było to zdanie obronico, ale nie znawców. W Sobolewie wykonano wszystkie niezbędne ekspertyzy naukowe zmierzające do zbadania wrobu. Od chwili powzięcia zamiaru budowy kopalni, do chwili rozpoczęcia prac, upłynął okres sześcioletni. Naukowcy mieli czas, by stwierdzić, że nie co wiąże się z sobolewskim zadaniem, nie zagrzeba środowisku naturalnemu tego terenu i stosunkom wodnym tu panującym. Objęcie zakładu prawem górnictwa zapewnia zaś dodatkowe zwanie nad skutkami przyrodniczymi w czasie trwania eksploatacji zakładu, Kopalnia zlokalizowana na terenach rolniczo-ciekami nieprzypadnych nie spowoduje również żadnego ubytku drzewostanu. Sobolewo było po prostu pustkowiem, na którym niechętnie pasły się nawet kozy. Okoliczne piękne sosnowe lasy Puszczy Augustowskiej nie zatem nie poniosły straty na koegzystencji z sobolewską kopalnią. Budownictwo kraju zyska zaś wiele nowszej jakości kruszywa, bez którego nie może się obejść żadna współczesna fabryka domów.



**JANUSZ STANKIEWICZ**

**Drzewny kompleks**

Prawie trzecią część województwa suwalskiego zajmują lasy, w większości iglaste, gdzie dominują świerki i sosny. Suwalskie należy do grupy województw najbardziej w Polsce zalesionych, chociaż w tabelach turystycznych plasuje się pod tym względem dopiero na początku drugiej dziesiątki. Zaleszona stawa tutejszych borów nie wynika więc z ich wielkości mierzonej ilością hektarów.

Suwalskie lasy posiadają bowiem inne walory wyróżniające je w całym kraju. Stanowią naturalną oprawę dla licznych i w większości bardzo czystych jezior i rzek. Występują zarazem z reguły w dużych, zwartych kompleksach, które jeszcze zasługują na miano puszczy. Puszcza Augustowska — dla przykładu — zajmuje powierzchnię 90 tys. ha, Piska 54 tys. ha i Borecka — 30 tys. ha. Również i wielkość lasów należy do największych w kraju.

Suwalskie jest ważnym ośrodkiem przemysłu drzewnego. Lasy stanowią surowiec zaplecze dla tartaków, wytwórni płyt i sklejek oraz fabryki mebli zlokalizowanych w północno-wschodniej Polsce. W ostatnich latach powstał tu cały kompleks produkcyjny, gdzie surowcem wyjściowym jest drewno, a produktem finalnym meble.

W oparciu o suwalskie drewno pracuje siedem tartaków oraz wytwórnie płyt wiórowych i sklejek w Suwałkach, Pisku, Rucianem — Nidzie oraz Elku.

W leżącym tuż przy granicy województwa Grajewie zbudowano za sumę 2,5 mld złotych jedną z największych w Europie. Fabrykę Płyt Wiórowych, Grajewskie koło polna odcinanie 1200 m sześć, drewno, dające w zamian 800 m sześć, płyt. Pierwsze próbną partię płyt uzyskano na początku stycz-

nia, w maju zaś osiągnięto już 50 proc. zakładanej wydajności. Jednocześnie wzrosła jest drugi oddział grajewskiej fabryki — wytwórnia płyt uszlachetnionych.

Co prawda potrzeby urajewskiego zakładu na surowiec — w znacznym stopniu na drewno odpadowe — zaspokajają dostawy z puszczy Knyszyńskiej i Kurpiowskiej, tym niemniej i lasy suwalskie również partycypują w dostawach. Z kolei główne płyty wracają do Suwałk.

W stolicy województwa znajduje się bowiem jeden z czterech zakładów Białostockich Fabryk Mebli, które w tym roku dostarczą na rynek wielofunkcyjne regały, meble tapicerskie i kuchenne za ponad 1 miliard 300 milionów złotych. Można nimi umeblować około 60 tysięcy izb. Taka wielkość produkcji liczy się już poważnie na krajowym rynku.

Na początku br. rozpoczęto budowę kolejnej, dużej fabryki mebli w Suwałkach. Termin rozpoczęcia produkcji przewidziano w grudniu roku przyszłego. Za półtora miliarda złotych powstanie zakład produkujący meble o wysokim standardzie w stylu „retro”.

Szybki rozwój przemysłu meblarskiego rodzi, bo rodzic musi, trudne problemy. Jak mianowicie pogodzić dwie funkcje lasu: produkcyjną, czyli zaplecze surowcowego dla fabryk płyt i mebli oraz pozaprodukcyjną, czyli zachowania turystyczno-rekreacyjnych walorów suwalskich borów?

Jedną z dróg prowadzących do zachowania tej równowagi jest zadrzewianie terenów już wyeksploatowanych. W województwie czyni się to systematycznie. W ostatnim dziesięcioleciu wskaźnik lesistości w Suwałkach zwiększył się nieznacznie.

Jednocześnie władze województwa zabiegają o to, aby przynajmniej w niektórych terenach ograniczyć wyrob, pozostawiając je w stanie naturalnym. W roku ubiegłym WRN w Suwałkach podjęła uchwałę o utworzeniu dwóch parków krajobrazowych: Suwalskiego o powierzchni 7 tys. ha i Wigierskiego o powierzchni 11 tys. hektarów. Ponadto na Suwalszczyźnie istnieje ponad 40 rezerwatów przyrody, które zajmują około 3 proc. powierzchni województwa. Nie jest to mało, chociaż wielu pragnie więcej. Rzecz w tym, że bardzo trudno chronić jak największe lasy, wytwarzając zarazem coraz więcej mebli.

**JANINA SZTACHELSKA**

**O JEZIORACH INACZEJ**

Bogactwo wód sprawia, że województwo suwalskie ma szczególne zadania, jeśli chodzi o gospodarkę rybacką. Obecnie z jezior odławia się rocznie ponad 2 tys. ton ryb, co daje 30 kg w przeliczeniu na hektar lustra wody, nie licząc zobycznej ogromnej rzeszy wędkarzy i co tu kryć — kłusowników. Chociaż wydajność z każdym rokiem jest większa, nie zadowala ona ani władz wojewódzkich, ani Państwowego Gospodarstwa Rybackiego w Giżycku — głównego gestora rybnych spraw i poczynań.

Obecne wyniki są skutkiem narosłych od dawna zaniedbań. Odczuwa się niedoinwestowanie rybacką, brak wylegarni i ośrodków zarybnieniowych, bez których trudno o szybka intensyfikację hodowli ryb. Teraz trzeba to szybko odrobić, gdyż czas, kiedy rybami rządziła sama natura

**W**CISOWIE — przy szosie z Białegostoku do Suwałk — niedaleko Augustowa bieleje dworek z sztydem — Osrodek Kolonijny Fabryki Sprężyn w Warszawie. Dworek, a w nim skromna Izba Pamięci, to prawie wszystko co pozostało po wybitnym działaczu z okresu 1819—1853. — **KAROLU BRZOSTOWSKIM.**

Nie ma o nim wzmianki w encyklopediach. Młodzież szkolna, która ze swadą rozprawia o Owenie, Fourierze — nie zawsze wie, że uczy się w szkołach zbudowanych (m. in. w Suwałkach, Augustowie i Sztynie) z fundacji Brzostowskiego. Postać Brzostowskiego przybliżył czytelnikom „Gazety Współczesnej” RYSZARD KRASKO. O pionierskich poczynaniach twórcy Rzeczypospolitej Sztubińskiej pisał STEFAN BRATKOWSKI („Skąd przychodzimy”). Działalność Brzostowskiego zasługuje jednak na szersze poznanie. Warta jest też upamiętnienia, czy to poprzez nadanie jego imienia szkołom, ulicom w Augustowie i Suwałkach, a nawet ustanowienia medalu jego imienia przyznawanego za szczególne osiągnięcia gospodarcze.

**K**IM BYŁ BRZOSTOWSKI? Nie pozostał po sobie pomników w postaci pałaców, kolekcji obrazów itp. W sensie układów społecznych — był wyrokiem klasowym. Hrabia,



należa do zamierzchłej przeszłości. Ryb było wtedy więcej, ale... ludzi mniej.

Pierwszym krokiem do zmian na lepsze, jaki podjęto w nowym województwie, było wprowadzenie od lipca 1976 roku kompleksowej reorganizacji gospodarstw rybackich. Małe zakłady połączone w cztery, zlokalizowane w Augustowie, Elku, Giżycku i Mikołajkach. Wchodzi one w skład Państwowego Gospodarstwa Rybackiego w Giżycku.

Trudno mówić o osiągnięciach w tak krótkim czasie. Okazało się jednak, że można zerwać z ekstensywną gospodarką, hodując w wodach otwartych pstrągi, karpie i inne gatunki ryb. W tym roku, wspólnie z olsztyńskim Instytutem Rybackim Śródlądowego, w trzech jeziorach rozpoczęto eksperymentalnie intensywną hodowlę karpia na wzór stawowej. W Mikołajkach tzw. systemem sadzowym hoduje się pstrągi, odławiając rocznie około 40 ton. Liczne jeziora zarybiano sa sielawą, sieją, wogorzem i innymi gatunkami ryb, które w przeważającej ilości chłodnych i głębokich jezior znajdują dobre warunki bytu. Przyszłość wiąże się z amurem, tópyga i peluga. Są to tylko niektóre, wybrane przykłady, zwiastujące rewolucję w gospodarce rybackiej.

Jak zapowiada dyrektor Państwowego Gospodarstwa Rybackiego w Giżycku, Janusz Godzimirski, efekty połowów do końca tej pięcioletki mają wzrosnąć do 3,2 tys. ton (46 kg na hektar lustra wody) bez udziału wędkarzy, w 1990 roku produkcja ma osiągnąć 7 tys. ton. Żeby to uzyskać

im w testamentie ziemie na własność. W czasach kiedy DEZYDERY CHŁAPOWSKI unowocześnia rolnictwo w Wielkopolsce, on również czyni wszystko, aby żył w nędzy, z rozpaczą otępiali trunkami” wlościanie zdziwni się materialnie i moralnie. Ziemię wydzierżawia chłopom pod rykiem wprowadzania płodozmianu. Na razie dzierżawcy muszą uprawiać ziemniaki, podnosząc kulturę gleby. W ciągu niewiele ponad 30 lat działalności Brzostowskiego poziom rolnictwa znacznie wzrósł. W inwentarzu posiadanych zwierząt zarejestrowano m. in. sie-

**ZOFIA JADCUK**

**POMNIK dla BRZOSTOWSKIEGO**

wniki ręczne i konne do warzyw i zbóż, maszyny do seiniania liści buraczanych i kopania ziemniaków, a także urządzenia do drenacji gruntów, a parsi do mechanicznego dojenia krów, „maszynki do bicia masła”, do obierania ziemniaków, mieszania ciasta chlebowego. Wszystko skonstruowane i wyprodukowane w Sztynie.

Sam będąc fanatykiem pracy, do współtworzenia Rzeczypospolitej Sztubińskiej włączył wszystkich obywateli gminy. Na ubogich płaskich i bagnach w borach nadburzańskich znalazł surowiec dla przemysłu. Doskonalił piasek do wyrobu szkła, rudy darniowa i drzewo „opalowe i bagnetowe”, jako że „łowarne” wyeksploatowano wcześniej. Najpierw powstaje huta szkła, później odlewnia żeliwa, a następnie fabryka maszyn i urządzeń rolniczych. Za jaca uprzednio w nędzy, gmina przekształca się w kwitnące gospodarstwo przedsiębiorstwo rolno-przemysłowe.

Brzostowski jest nie tylko szefem,

lecz fachowcem (wiedzę zdobywał z ksiąg fachowych, odbywał też podróże do Anglii i Prus), a także konstruktor. W 1837 roku konstruuje maszynę parową o mocy 20 KM (pierwsza nie udało się), która odłazi „dla mielchy wielkiego pieca i stawy Brzostowskiego jako mechanika naukowo roznosiła”. A w mechanicznych latach własnoręcznie urządza telegraf elektromagnetyczny między Cisowem a osadą przemysłową — Hutą Sztubińską (utrzymanie gońca było podobno droższe). Pierwszy telefon w Polsce!

Inżynier z wykształcenia, odbardzoony dużą wyobraźnią, zasłyszane nowinki techniczne przenosi na własny grunt. Wprowadza też ulepszenia własnego pomysłu. Na przykład dla zmniejszenia podatku rządowego — tzw. podymnego — po pożarze w Sztynie buduje domy bliźniaki z jednym kominem. Dworek i budynki przemysłowe wznosi na spadziwych wzgórkach, od frontu są parterowe, z tyłu mają piętra.

Trzeba też dodać, iż jego manufaktura szklana nie ustępowała najświetniejszemu tego typu obiektom w kraju i Cesarstwie Rosyjskim.

Brzostowski nie ogranicza się do nowalatorstwa gospodarczego. Pod wpływem poglądów socjalistów utopijnych i myślicieli Wielkiej Rewolucji Francuskiej, a także tradycji rodzinnych, przeprowadza wiele reform społecznych. Jego Rzeczpospolita Sztubińska miała własny samorząd (sejm soltysów), oryginalny system nauki i oświaty, własny kodeks prawny i obywatelowy, kasy zapomogowo-oszczędnościowe, opiekę lekarską.

**O**TTO NIEKTORE artykuły jego kodeksu:

- Za nieposyllanie dziecka bez przyzwiny do szkoły — groszy 10;
- za upicie się i przeszkadzanie innym w robocie — groszy 15;
- za kradzież z pola, dziesięć razy wartości;
- za niedoór koło domu, za nieczystości koło domu i przed domem, 20 groszy.

**T**EN Z KONIECZNOŚCI skróty, opis poczynan Brzostowskiego wystawia mu świadectwo światłego reformatora społecznego i nowatora gospodarczego. Czy — zapytujemy za Bratkowskim — Brzostowski nie powinien być naszym „świętym patronem” rozwoju gospodarczego?

trzeba przyspieszyć zarybianie jezior i to gatunkami szybko rosnącymi, organizować i doskonalić hodowlę i technikę połowów. Do tego potrzebne są inwestycje: rozbudowa wylegarni i stawów przyjeziorowych do odchowy narybku itp.

Do 1980 roku na inwestycje rybackie w woj suwalskim przeznaczony jest 400 mln złotych. Przede wszystkim zostaną one wydatkowane na budowę i modernizację około 600 ha stawów zarybnieniowych wokół jezior oraz wylegarni uniwersalnych zdolnych do produkcji różnego narybku. W Pieczarkach, nad jeziorem Dgaj Duży rozpoczęto budowę zarybnieniowego ośrodka doświadczalnego Instytutu Rybackiego Śródlądowego w Olsztynie, gdzie będzie możliwość pozyskiwania materiału hodowlanego ryb ciepłolubnych. Dzięki temu hodowla amura w najbliższych latach ma wzrosnąć z kilkuset kilogramów do kilkudziesięciu ton rocznie. Zapowiada się przy tym duży przewrót w zwyczajach ryb — zastąpienie tradycyjnych pasz zbożowych wysokobiałkowymi: koncentratami granulowanymi. Właśnie w Rajgrodzie trwa obecnie budowa specjalistycznej mieszalni pasz. W roku przyszłym rozpocznie się realizację dwóch ośrodków pstrągowych w Elku i na Czarnej Hanczy w miejscowości Turtul (emina Jeleniowca), które w przyszłości dadzą około 200 ton tej smacznej ryby. Do hodowli w otwartych wodach — szerzej niż dotąd — wprowadzono będzie karp. Na razie wtypowane w tym celu około 700 ha małych i płytkich jezior. Liczne przedsięwzięcia inwestycyjne i organizacyjne wskazują więc na to, że w niedługim czasie suwalskie jeziora dadzą znacznie więcej ryb niż obecnie.

ZBIGNIEW GUZOWSKI

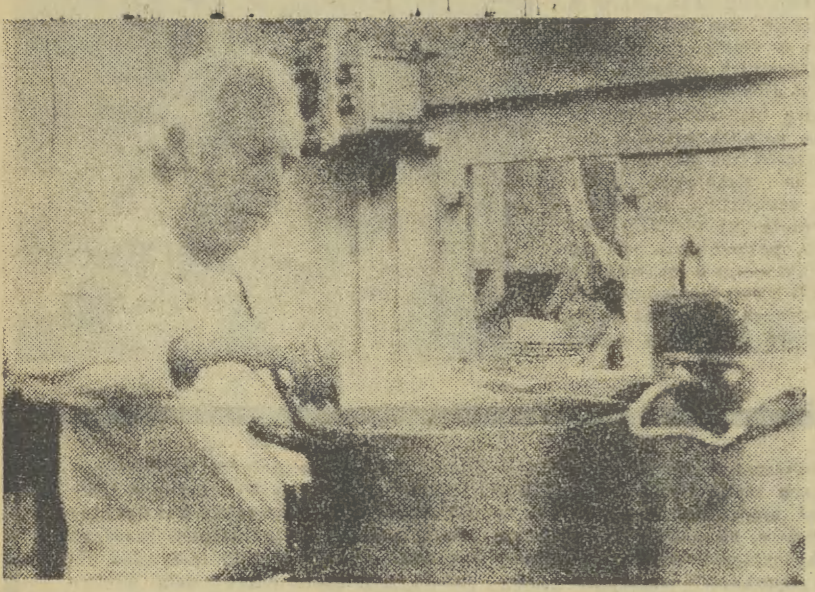
APETYT na grochówkę

Sam Arkady Fiedler rozslawil marynarskie apetyty opowiadaniem pt. „Smarownik toza chce jesć”, którego bohater typowany przez lekarzy na umrzyka, dal istny koncert jedzenia i... wylizal sie z ciezkich obrazem.

Loza nie byl bynajmniej postacią wymyślona przez pisarza, a choc akcja opowiadania toczyła się podczas wojny, z tymi apetytami jest coś na rzeczy. Po prostu, ludzie, którzy na statku autentycznie ciężko pracują muszą regenerować sily. Dlatego kucharz na pokładzie jest osoba wcale niezaznaczona.

Ten, o którym chce opowiedzieć, zaczynał swą morską karierę jako chłopak okrętowy. Lektura książek o morzu i dalekich rejsach tak przemówila do wyobraźni, że w 1945 roku wyrosła, urodzonego i wychowanego w Lubelskiem, który moza nigdy nie oglądał, poniosła na Mazury, szkoląc się w żeglarni. Jak wspomina, niecierpał tam było latania i reperowania jachtów niż pływania, ale pierwszy krak został zrobiony. Z kolei trafil do Państwowego Centrum Wychowania Morskiego, nie przepisał też okazji jak stanoł nabór ochotników na chłopaków okrętowych.

PRACOWAŁ w różnych działach, ale najbardziej odpowiadała mu robota w kuchni. „Chrzem” w zawodzie nazywa przeżycia na statku „Nawoz” w 1948 roku. Mesa dla marynarzy znajdowała się na dziobie, dla palaczy — na rufie. Załoga liczyła 32



ludzi. W pojedynkę musiał wszystkich obsłużyć, nosząc jedzenie w pojemnikach. Na tym i innym statku bywało, że krążył pomiędzy mesami, assekurowany przez marynarza, z którym polaczono go lina, w obawie przed wypadnięciem za burtę. — Bo szorm, nie szorm — mówi Władysław Wojdyła — załoga musi jeść, boję jednie danie, z jednego garnka, ale zawsze coś. Za tyle lat pływania nie zdarzył mi się ani jeden dzień bez ciepłego posiłku. Na starych statkach, na których paliło się węglem, gotowało nie było łatwo. Czasem zerkotałowało, zadęło i wybuchło pod paleniskiem, sadzy i dymu pełno, ale kto głodny na to nie uważał, a kucharz często wyglądał jak... palacz.

Specjalne kursy, praca w kuchni i garnieźni na „Batorym”, lata praktyki (w tym także 3 miesiące w gdańskim „Metropoli”, ponieważ chciał także zdobyć uprawnienia do pracy kucharzkiej na lądzie) uczyniły z Wojdyły mistrza w zawodzie co się zowie.

— Po raz pierwszy jako kucharz popłynąłem w 1963 roku — wspomina — na „Brodnicę” do Afryki Zachodniej (młodszy kucharzem byłem jakieś 7 lat). Rejs trwał 130 dni. Po tym rejsie byłem już szefem całej gęb, pokazałem swoją samodzielność — otrzymałem pochwałę i nagrodę. Kucharz okrętowy musi na wszystkim się znać — nie tylko gotuje, jest piekarnikiem, cukiernikiem, masażerem i garnieźnikiem.

Trzeba bowiem wiedzieć, że statek wyruszając w rejs jest zaprowiantowany na okres jego trwania. Chleb, bułki, ciasta wywieka się na statku. Uzupełnia się tylko zapasy warzyw i owoców.

— Za niezbyt przyjemne z punktu widzenia kucharza, uważam rejs półroczny i dłuższe — kontynuuje swą opowieść. — Dobrze jest dopóki nie powtarza się potraw, ale w miarę jak płyną tygodnie coraz trudniej coś nowego wymyślić, dopóki nie dość widoku swoich, wciąż tych samych twarzy, słychać się podrażnienia, wybrzydają, unoszą pretensje z byle powodu, a jeżeli sprawa jest już nie jest najprzejrzystsza. Dużo zależy od stewardów, od tego, jak „sprzedają” posiłki.

Mnie nie spotkała przykrość od żaloga, nie odrzucała mi się kochania, ale nieustannie do czynienia z kucharzami, których nazywają asfaltierami. To tacy, co gotują uciąż jedno i to samo, byle jak, bez smaku, byle coś do kotła wrzucić. Do przyrządzania zup i podstarzonych dań ulaściłcie nie dopuszczam swoich pomocników.

W CZYM GUSTUJĄ marynarze? Lubią treściwie, konkretne zupy — należy do nich kupuniak, zwany potocznie „kaciora”, grochówkę mogą jeść choćby co drugi dzień, ze smakiem.

BYL PAN KIEDYKOLWIEK

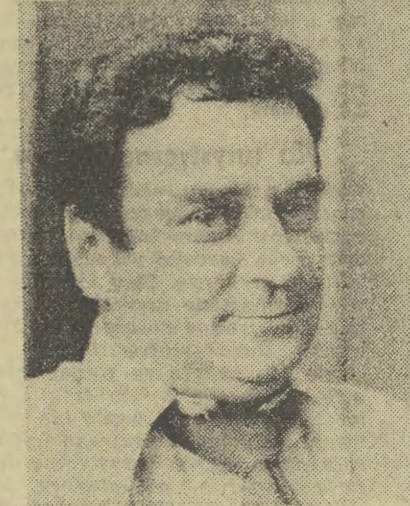
na wycieczce orbisowskiej? — pytam dyrektora krakowskiego Oddziału Polskiego Biura Podróży „Orbis” Jerzego Gembalę. — Nigdy. W czasach studenckich trochę wojażowałem po świecie z „Almatorem”. A teraz najbliższy urlop spędzę z rodziną w Kolobrzegu. — Jak na dyrektora tak ekskluzywnego biura podróży — plany raczej skromne! — Właśnie, ekskluzywnego. Sam się nawet zastanawiałem dlaczego „Orbis” ma taką opinię. To prawda, że hotele i restauracje należą z zasady do najwyższych kategorii. Ale u nas nie jest ani drożej, ani taniej, niż w innych biurach podróży. Obowiązuje te same stawki. I to są same marże: 15 proc. Wycieczki szkolne plac marżę niższą: 10 a nawet tylko 5 proc. Pora tym wycieczka w to samo miejsce może kosztować różnie. Klient chce droższy hotel — płaci więcej, chce tańszy — prosi o rabat! — A co klient z reguły wybiera? — Proszę mi wierzcie. Ludzie szukają komfortu. Organizujemy dla zakładów pracy, grup indywidualnych turystów krajowych, 2-3 dniowe wycieczki do Warszawy. Przeważnie każdy chce mieszkać w „Forum”. Z kolei ci, którzy przyjadą do Krakowa wybierają hotel „Cracovia” lub „Holiday Inn”, kto jedmie do Zakopanego, konieczne chce nocować w „Kasprowym”. Na wycieczce autokarowa — tylko „mercedem”. Klient chce, klient płaci — to „Orbis” takiego klienta obsługuje zgodnie z życzeniami. — Naturalnie jeśli starczy miejsc w tych hotelach!

— Pe wybudowaniu „Holidaya” daje się odczuć w Krakowie duży poprawa. Na terenie 8 południowo-wschodnich województw, które obsługujemy, ratują nas kwatery prywatne. — Mamy 2 łóżka hotelowe w przeliczeniu na tysiąc mieszkańców. To jeden z najbliższych w Europie wskaźników! — Co robić! W zeszłym roku z braku miejsc nie mogliśmy przyjąć 80 grup turystów z Czechosłowacji, 26 grup z NRD, 40 grup turystów z Węgier, 18 grup rumuńskich. Postaliśmy zainteresowanym biurom podróży w tych krajach odpowiedzi odmowne. Szokada. — Liczba odwiedzających nas turystów z zagranicy ma zapewne także wpływ na ilość naszych wyjazdów do tych krajów? — Od tego m. in. ile zarobimy dewiz, uzależniono są limity przydziałów obcych walut dla nas na wyjazdy zagranicę. — A zatem cieszy, że ludzie chcą do nas przyjeżdżać. — Niedawno czechosłowackie biura podróży podsumowały miniony rok. Nasłuchaliśmy się tam komplementów. Wielka w tym zasługa hoteli orbisowskich i przedsiębiorstw turystycznych, działających na naszym terenie. Od grudnia 1976 do kwietnia br. hotel „Kasprowy” był prawie w całości zajęty przez Skandynawów, przyjeżdżających do Polski za pośrednictwem działającej w Sztokholmie naszej spółki „Norbis”, biur holenderskich, austriackich i jugosłowiańskich. Już teraz wiemy, że dopiero gdyby ten hotel był dwukrotnie większy, moglibyśmy obsłużyć wszystkich, którzy już do nas wrócili się o rezerwację miejsc na najbliższy sezon zimowy. Mówię tu o klientach z tych samych biur. Chociaż na jedno w Zakopanem narzekają: brak wyciągów narciarskich.

ELŻBIETA DZIWIŚ

LUBIMY

— A my z kolei gdzie jeździć na narty? — W czerwiec Tatry. Od grudnia do końca marca ub. roku zorganizowaliśmy 14 turnusów narciarskich. Hotel I kategorii, wyciągi, dojazdy, wyżywienie przez 7 dni za 4 tys. zł. Ludzie wracali stamtąd zadowoleni. W tym roku powtórzmy podobną ofertę. Pozostym — zimowska dla młodzieży. Dwa tygodnie w Słowacji, a kosztuje wcale nie więcej, niż w kraju. — A inne nowe propozycje „Orbisu”? — We wrześniu powtórzmy „Loty nad Krakowem”. Muszę powiedzieć, że mamy z tym trochę kłopotu. Zdarza się iż „Lot” z przyczyn niezależnych nie dysponuje w danym dniu samolotem, ale klient ma — i słusznie — pretensje do nas. W tym roku z okazji 60 rocznicy Rewolucji Październicowej poszerzymy program 5-dniowych wycieczek do Krakowa i Poronina. Przechwiedzając miejsce pobytu Lenina w Polsce — spotkania z ludźmi, którzy te lata pamiętają, historykami badającymi ten okres. Będą do wyboru różne terminy i różne ceny, za-



Fel. W. King

MEDYCINA

CO SZKODZI - A CO NIE?

Liczne porady i zalecenia dotyczące odżywiania, często są ze sobą sprzeczne: toteż ludzie nieorientowani w takich dziedzinach, po prostu się gubią. Jeszcze dziś przeciętny konsument produktów, bogatych w cholesterol jest ostrzegany przez przyjaciół przed sklerozą lub co najmniej kamieniami żółciowymi. Wynika to z badań, że jakies 15 lat temu dietetycy ogłosili cholesterol za wroga numer 1 dla ludzkiego organizmu. Tymczasem obecnie alarm ten odwołano. Najnowsze badania wykazały, że cholesterol związany i nieszkodliwa trująca substancja, które trafiły do organizmu, a ponadto współdziała w wytworzeniu żółci, witaminy D i licznych hormonów. Dlatego w ostatnich czasach praktycznie wszyscy lekarze dietetycy zalecają włączenie do codziennego posiłku kurych jaj — ludziom do lat 40 — dwóch dziennie, starszym — jedno. Specjaliści od higieny żywienia znieśli także ostatecznie swój stosunek do tłuszczów. Zakrawa na paradoks, że tłuszcz, których do- tąd unikano z obawy przed miażdżycą, dostarcza organizmowi pewnych substancji przeciwsklerotycznych. Dla- tego, nie popadając w przesadę, można bez uszczerbku dla zdrowia używać 25-30 gramów tłuszczu roślinnego oraz 20-25 gramów tłuszczu zwierzęcego dziennie. Nowe kryteria higieny odżywiania dotyczą przede wszystkim kaloryczności — stwierdza prof. Konstantin Pietrowski w czasopiśmie „Nauka i Życie”. Ustalono, że najbardziej szkodliwym jest spożycie kalorii, nadmiar kalorii przyczynia się zarówno do otyłości, jak i przedwczesnego starzenia się. Sprawa bardzo istotną jest regularność posiłków. Wytworzą ona odruch warunkowy na wydzielanie soku żołądkowego, co z kolei w naszym organizmie ułatwia trawienie pokarmu. Dietolodzy zalecają również „racjonalny” podział codziennej racji po- żywienia. Wobec coraz większej automatyzacji w pracy człowieka niewskazane jest nadmierne przeciążenie żołądka.

organizmu. W dawnych czasach chleb był niemal podstawowym pokarmem. Dalsi tracimy znacznie mniej energii niż nasi przodkowie, a spożywamy chleba znacznie więcej, niż tego potrzebuje nasz organizm. Dienne spożycie chleba nie powinno przekraczać 300 gramów. Z drugiej jednak strony, człowiek, który je mniej chleba, ale za to nie żałuje sobie ciasta, popełnia duży błąd. Kaloryczność ciastek, tortów itp. jest dwa i pół raza większa niż chleba. Dla osób mających skłonność do nadwagi, niebezpieczne jest włączyć wszystkie co jest słodkie. Rzecz polega na tym, że cukier jest łatwo przyswajalny i szybko przemienia się w tłuszcz. Mało tego — powoduje on zmianę w tłuszcz innych produktów. Ale — racjonalnie dosowany jest cukier jednocześnie niezbędny dla organizmu. Wytwarza on glukogen — substancję zasila- jącą serce, wstrąbę i mięśnie. Niezbędne minimum cukru spożywanego w ciągu doby wynosi 50 gramów. Przy racjonalnym odżywianiu nie należy także przesadzać z konsumpcją produktów bogatych w skrobię, bo to także rodzaj roślinnego cukru, występującego głównie w wyższych gatunkach chleba, w ryżu, kaszy mannie, a także w ziemniakach. Ale właśnie ziemniak ma krochmalu stosunkowo mało, za to bogaty jest w sole mineralne i inne pożyteczne dla zdrowia substancje. Zatem kartofli możemy sobie... nie żałować.

ZAJECHAŁ PRZED DOM ALICJI K. Z PEŁNĄ GRACJĄ. KILKA RAZY NACISNAŁ NA KŁAKSON, A KIEDY DZIEWCZE WYJRZAŁO PRZEZ OKNO, DUMNYM GESTEM WSKAZAŁ NA SAMOCHÓD ZAPRASZAJĄC JEDNOCZEŚNIE NA WYCIECZKĘ. PROPOZYCJA NIE TYLKO ZASKOCZYŁA DZIEWCZYNĘ, ILE JĄ UCIE- SZAŁA. Tak, pytała Andrzeja o sposób, który sprawił, iż chłopak zasiadł za kierownicą raczej drogiego samochodu. Andrzej W. zbył pytanie zdawkowym wyśmianiem, że serdeczny przyjaciel odstąpił mu na kilka godzin wóz. Dziewczyna była więc uspokojona i ani przez moment nie myślała zastanawiać się nad prozaiczną kwestią, iż jej znajomy nie należy raczej do grupy ludzi mających serdecznych przyjaciół, w prywatnej dyspozycji których pozostają floty 125 P... Andrzej W. — tak mu się przynajmniej zdawało — prowadził samochód z fasonem. Wskazówka szybkościomierza nie spadała z reguły poniżej 100 km, a kierowca nie myślał zwracać uwagi na znaki drogowe i przejmował się nerwowymi manewrami innych użytkowników drogi, którym opatentacja jeździ zagranicą. Andrzejowi W. jechało się bowiem dobrze... Na skutki owej jazdy z „fasonem” nie trzeba było długo czekać. Na jednym z ostrych zakrętów samochód wypadł z drogi, przeskoczył przydrożny rów i uderzył w drzewo.



Fiat po kolizji przedstawiał stan opłakany, a pasażerka — Alicja K. doznała groźnej kontuzji. Szczegółowym zbiegiem okoliczności, kierowca wyszedł z wypadku prawie bez szwanku.

Podmorski mechanik

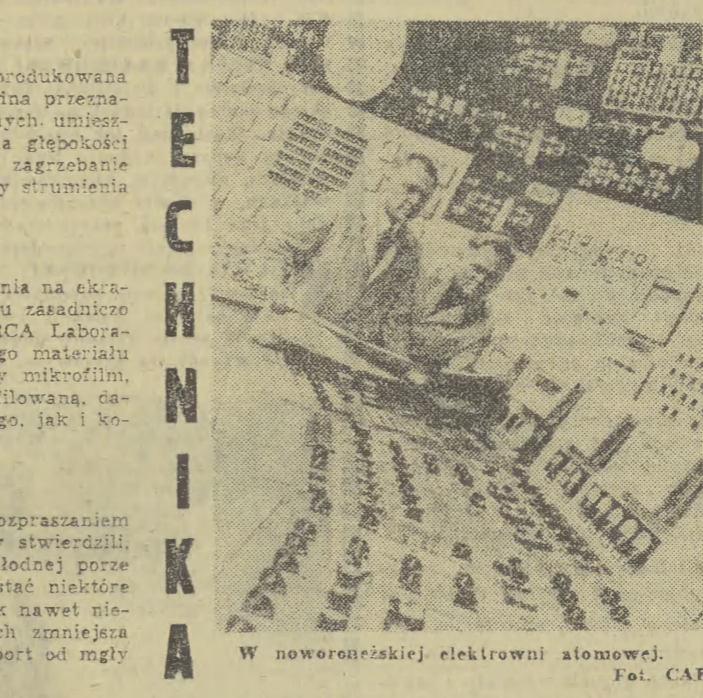
Na miano podmorskiego mechanika zasługuje wyprodukowana w zakładach firmy BELL bezzałogowa łódź podwodna przeznaczona do naprawy i konserwacji kabli telefonicznych, umieszczonych pod dnem morza. Łódź może pracować na głębokości ok. 2000 metrów. Wydobycie uszkodzonego kabla i zagrębianie kabla zreperowanego dokonywane jest przy pomocy strumienia wody.

Nowy rodzaj mikrofilmu

Nowy rodzaj filmu, dającego możliwość uzyskiwania na ekranie kolorowych obrazów przedmiotów z mikrofilmu zasadniczo „czarno-białego”, opracowano w filii zakładów RCA Laboratories Ltd. w Zurichu. W odróżnieniu od zwykłego materiału filmowego, który ma gładką powierzchnię, nowy mikrofilm, nazwany ZOD, ma powierzchnie odpowiednio profilowaną, dająca możliwość zarówno zobrazowania czarno-białego, jak i kolorowego.

Wolne od mgły

Ciekawe wyniki przyniosły eksperymenty z rozpraszaniem mgły w porcie murzańskim. Specjaliści radzieccy stwierdzili, że w walce z zalegającą całymi tygodniami w chłodnej porze roku gęstą mgłą, można z powodzeniem wykorzystywać niektóre powierzchniowo czynne substancje chemiczne. I tak nawet niewielka ilość wielatomowych kwasów tłuszczowych zmniejsza na tyle parowanie wody, że praktycznie uwalnia port od mgły umożliwiając nawigację.



W noworodzieńskiej elektrowni atomowej. Fot. CAP

MIE PAWŁA VI NIEGDYS OZNAKA NADZIEI DLA WIERNYCH STAŁO SIĘ DLA WIELU SYNONIMEM UPADKU WATYKANU

— PISAŁ ZACHODNIONIE- MIECKI HISTORYK PAPIESTWA HANS KUEHNER-WOLFFSKHEIL. — Trezba przyznać, że Paweł VI nie miał i nadal nie ma dobrej prasy w Republice Federalnej Niemiec. Nawet takie, dbające o „obiektywizm wypowiedzi” pisma jak „Stern” czy „Der Spiegel” atakują go gwałtownie przy każdej nadarzającej się okazji. W jednym z ostatnich numerów „Stern” złośliwie nazwał Pawła VI „papa lacrimoso” — papieżem płaczącym i wzdychającym, którego poza tym nie stać na zajęcie zdecydowanego stanowiska, na opowiadanie się po jednej ze stron we wstrząsających światem konfliktach. Nie mniej napaśliwy jest w swych sądach „Der Spiegel”, zarzucając papieżowi konserwatyzm w sprawach doktrynalnych i obyczajowych oraz — liberalizm w polityce zagranicznej, którego wyrazem są jego rezerwy „kompromisy” w polityce wschodniej Watykanu. W drukowanej jesienią 1974 roku serii artykułów pod wspólnym tytułem „Watykan intym” ten sam zachodnioniemiecki tygodnik obciążał Pawła VI odpowiedzialnością za szereg kryzysowych zjawisk wstrząsających strukturą współczesnego Kościoła. Twierdzenie, że tylko prasa zachodnioniemiecka — w swej większości niechętna Pawłowi VI za jego politykę wschodnią zmierzającą do normalizacji stosunków z krajami socjalistycznymi — obciąża papieża winą za pogłębianie się kryzysu w Kościele, byłoby mianianiem się z prawdą. Tego rodzaju zarzuty wysuwane są od lat także przez inne środowiska: „Paweł VI objął urząd przy powszechnej apro- bacie Kościoła. W 13 lat później zapewne nawet on sam golek jest przynież, że okres jego panowa- nia nie należy do sukcesów. Przeminęła euforia lat soborowych i jej miejsce zajęły obojętność, rozca-

rowanie a nawet gniew (...) Światowe wpływy pa- piestwa, przynajmniej z szczytowego w naszych czasach okresu za Jana XXIII, gwałtownie zmala- ły. Włoszech partia komunistyczna nadal zwiek- sza stan posiadania mimo energicznej opozycji ze strony papieża” — pisał w dniu 4 kwietnia 1976 r. ks. Andrew M. Greeley na łamach „New York Times Magazine”. Wprawdzie ks. Greeley należy do zwolenników „nurtu reformistycznego”, a „Der Spiegel” zali- cza siebie do pism o „orientacji liberalnej”, jed- nakże dokładniejsza lektura obu wspomnianych

dźwięk między hierarchią a masami wierzących staje się coraz większy”, „rosnie krytyka i nie- posłuszeństwo wśród ludu bożego”, „maleje liczba powołań, a dziesiątki tysięcy księży rezy- gnują z celibatu”, „pogłębia się kryzys wiary i autorytetu w Kościele”. Wszystkie te zjawiska są bezspornym faktem, by- łyby jednak głębszym nieporozumieniem szukać ich przyczyn w działalności Pawła VI. Wyraźne objawy kryzysu pojawiły się już za Pawła XII. To one wła- śnie skłoniły Jana XXIII do swiania soboru, które- go zadaniem miało być znalezienie takich form

ni precyzyjnych formuł postępowania i „nieza- wodnych” rozwiązań. Trudno odmówić racji opi- niom wyrażonym przez najpoważniejszy między- narodowy katolicki przegląd teologiczny „Conci- lium”, który pisał, że „papieństwo przechodzi kryzys zaufania i prestiżu”. Pamiętać przecież nale- ży, że nie jest to kryzys związany z określonym pontyfikatem, lecz głęboki, narastający od dzie- sięcioleci kryzys strukturalny. Jedną z jego przyczyn było skostnienie Kościoła, wyrażające się przede wszystkim w pozostawaniu na uboczu wielkich przemian charakterystycznych dla współczesności. Druga — jest fakt, że problemy i trudności Kościoła są odzwierciedleniem proble- mów, trudności i wątpliwości współczesnego świata, zachodzących w nim przeobrażeń — religijnych, moralnych, społecznych, politycznych, kulturowych. Kryzys prestiżu dotyczy dziś nie tylko Kościoła, w jakiś sposób zachwiane są wszystkie tradycyjne autorytety, ideologie i in- stytucje.

WIESŁAW MERCIK TRUDNY PONTYFIKAT

tu publikacji dowodzi, że ich liberalizm i reform- izm, tak jaskrawy w wypadku problemów religij- nych, obyczajowych i wewnątrzkościelnych, kończy się z chwilą, gdy przedmiotem rozważa- nia staje się zagadnienia polityczne. W tych kwes- tjach stanowisko nawet najbardziej liberalnej prasy burżuazyjnej jest niemal identyczne z opi- niami skrajnie konserwatywnych kół kościel- nych, które — jak np. zaszuspenowany przez pa- pięza za nieposłuszeństwo biskup M. Lefebvre — krytykują Pawła VI nie tylko za zmiany w litur- gii, ale i za „zbyt mało twarde stanowisko wobec komunistów”.

TRUDNO ODMÓWIĆ RACJI tym publicystom, którzy analizując sytuację Kościoła rzymsko- katolickiego w okresie pontyfikatu Pawła VI, stwierdzają, że jest to sytuacja kryzysowa. „Roz- działania Kościoła — w nowych zupełnie warun- kach stworzonych przez ewilizację techniczną i głębokie przemiany zachodzące w strukturze spo- łecznej oraz w umysłowości milionów ludzi — które by zahamowały ów kryzys. Jan XXIII rzucił nowe, wielkie idee odnowy. Pawłowi VI przyszło je — w warunkach pogłębiającego się, a widocznego już na soborze, wewnętrzznego rozdziału w Kościele — rea- lizować, szukać dla nich praktycznych form wy- razu. Trudno ocenić — nie posiadając odpowiednio rozległej perspektywy czasu — czy przyjęta przez Pawła „polityka kompromisu”, zmierzająca do utrzymania zagrożonej jedności Kościoła jest słuszną. Zakrety historii, epoki przełomu — a w takich właśnie warunkach przyszło mu dzia- łać — nie są okresem sprzyjającym wypracowa-

niu precyzyjnych formuł postępowania i „nieza- wodnych” rozwiązań. Trudno odmówić racji opi- niom wyrażonym przez najpoważniejszy między- narodowy katolicki przegląd teologiczny „Conci- lium”, który pisał, że „papieństwo przechodzi kryzys zaufania i prestiżu”. Pamiętać przecież nale- ży, że nie jest to kryzys związany z określonym pontyfikatem, lecz głęboki, narastający od dzie- sięcioleci kryzys strukturalny. Jedną z jego przyczyn było skostnienie Kościoła, wyrażające się przede wszystkim w pozostawaniu na uboczu wielkich przemian charakterystycznych dla współczesności. Druga — jest fakt, że problemy i trudności Kościoła są odzwierciedleniem proble- mów, trudności i wątpliwości współczesnego świata, zachodzących w nim przeobrażeń — religijnych, moralnych, społecznych, politycznych, kulturowych. Kryzys prestiżu dotyczy dziś nie tylko Kościoła, w jakiś sposób zachwiane są wszystkie tradycyjne autorytety, ideologie i in- stytucje.

KOLEJNYM, wynikającym z głębokości i cha- kтеру owych przeobrażeń, powodem aktu- alnego kryzysu Kościoła jest wewnętrzne jego rozdzieranie. U jego podstaw tkwią sprzeczne z sobą koncepcje przeciwstawienia się kryzyso- wym zjawiskom. W jednym ze swych przemówień Paweł VI stwierdził, że między Kościołem a współczesnym światem, współczesną mentalnością istnieje „od- dalenie, niekiedy o charakterze wrogości, które czyni z Kościoła instytucję obcą, przytępiła i wro- gą społeczeństwu i duchowi naszych czasów”.

doprowadziły, ich zdaniem, do tego, że (jak pisał w 1969 r. zachodnioniemiecki „Handelsblatt”) „dla wielu ludzi papieństwo nie jest pomocą w wierze lecz zgorszeniem”, że „rosnie krytyka i nieposłuszeństwo wśród ludu bożego”.

Z wrecz odmiennego stanowiska wychodzi kryty- ka „progresistów”, twierdzących, iż kryzys w Ko- ściele pogłębia się, ponieważ ani Soborowi ani Pa- włowi VI nie starczyło odwagi na konsekwentne przeprowadzenie odnowy, a polityka kompromisów nie tylko nasiliła krytykę z prawa, lecz również zniechęciła najbardziej twórcze i zaangażowane siły w katolicyzmie („Rozmiar rozczarowania, poczucia paraliżu oraz faktycznego deficytu i bezradności, który ostatnio ogarnął zwłaszcza najlepszych nowych księży i świeckich wyznawców jest niema- łą dowodą na to” — pisał w związku z tym znany teolog Hans Kuenen). Niewątpliwie ów rozpaczyliwy orzekł zawiera sporo gorzkiej prawdy. Z drugiej strony, kto wie, czy nie miał racji francuski tygodnik „Paris Match”, który (w numerze z 26 XII 1971) pisał: „Giovanni Battista Montini jest, z intelektualnego punktu widzenia, liberałem, ale jest również realistą”. I kto wie, czy to właśnie ów realizm nie narzucił mu owej „polityki kompromisów” wyrażającej się — jak pisał paryski „Figaro” (z 21 VI 1973 r.) w tym, że „dokonywał on cudów sprawności, aby pełnić napróżd elementy za- cofane i miarkować awangardę — po to, by Ko- ściół pozostał zwarty”.

TO PRAWDA, że „mimo wielu wysiłków, aby zadowolić krytyków zarówno z prawej jak i z lewej strony, papieżowi nie udało się usaty- sfakcjonować ani jednych ani drugich” (RE- TER z 21 czerwca 1976 r.). Tym niemniej Paweł VI przeżył do historii jako papież, który w trud- nych burzliwych czasach, mimo narastających ten- dencji odródkowych, utrzymał jedność Kościoła. „Nie spał żadnych mostów i nikt go nie wkłał”, jak pisał w marcu ub. r. angielski „Sunday Times”,

JANUSZ HÄNDEREK

Rozmowa z dyr. „Orbisu” w Krakowie J. Gembałą

# PODRÓŻE!

leżnie od standardu hoteli i restauracji. Dla klientów krajowych myślimy uruchomić niewykorzystany po sezonie transport PKP: wagony sypialne, kuszetki i Sylwester. Dla naszych turystów — wyprawy do stolic europejskich, dla gości zagranicznych — bale sylwestrowe u nas.

— Dużo zarabiacie?

— Plan na ten rok: turystyka krajowa — 70 mln zł, zagraniczna przyjazdowa — 33 mln zł i nasze wyjazdy za granicę — 26 mln zł. Chyba to dużo, ale...

— Myślimy o dalszym zwiększeniu wymiany turystycznej z Węgrami i Czechosłowacją. W naszych punktach informacji turystycznej w Pradze i Budapeszcie, Zjednoczone Gospodarki Turystycznej zamierza rozpocząć działalność handlowa Klient przychodzi do nas i od razu może załatwić wszystko, co trzeba. Bez czekania, zanim rodzime biuro porozumie się z „Orbisem”. Nikt z nas nie lubi nadmiaru wszelkich formalności. Małe są nam też wprowadzić w kilku hotelach rezerwacje pokoi dla Węgrów i Czechosłowaków? Zobaczymy. Chcemy też roz-

ruszać bardziej rynek austriacki. W zeszłym roku dobrze nam poszła realizacja umowy z „Austrobussem”. Przyjeżdżali na 7-11 dni do Krakowa i Zakopanego. Austriaków te tery- rory bardzo interesują.

— A innych turystów?

— Węgrzy — podobnie, turyści z CSRS natomiast ciągną nad Bałtyk i jeziora mazurskie. Chcą też zwiedzać historyczne miasta, zakłady tekstylne i kosmetyczne, oraz... browary. Nawet jest taka specjalna trasa. Wyjeżdżając chwalić piwo żywieckie i okoliczne.

— Polonia Amerykańska?

— O, to bardzo wzięty klient! Mamy w Stanach Zjednoczonych orbisowską spółkę i nie zdarza się, byśmy tych grup nie obsługi- wali. Bardzo nam to pomaga krakowski Oddział Towarzystwa „Polonia”. Do wizyty w Polsce rodacy z Oceanu podchodzą bardzo emocjonalnie. Chcą zobaczyć być w Krakowie, Warszawie i Górszczyźnie. Te trzy miasta, to dla nich utrwalone symbole polskości. Zostawiają w programie kilka dni na spotka- nia z krewnymi.

— A my sami — gdzie lubimy jeździć?

— Wszędzie. Samochodami do Związku Radzieckiego, bo to trasa piękna i nie taka droga. Trzy tygodnie, w tym opłacana benzyna i zakwaterowanie na parkingach. Wycho- dzi 2,5 tys. zł na osobę, jeśli komplet w sa- mochodzie. Dużym powodzeniem cieszą się również wycieczki statkiem po Morzu Śród- ziemnym, wyjazdy do Włoch, Hiszpanii. Po raz drugi w tym roku z własnym sprzętem namiotowym ruszyły wycieczki autokarowe na kilka atrakcyjnych tras po Europie Zachodniej i Skandynawii. Koszt 2 tygodni: 5-7 tys. zł. W sezonie! Czy to tak dużo? No i Turcja. Ale tu ograniczenie. Wyjechać do Turcji można raz na trzy lata. Takie jest już ponoć nasytzenie tureckiego rynku polskimi grzałkami i żelazkami...

— Przykre to bywa, niestety.

— Byłem kilka dni temu służbowo w Bu- dapeszcie. Przechodziłem obok rynku. Pa- trzę, a tu nasi rodacy obnoszą po placu ro- sół z drobiu! Po ile za kostkę? Nawet nie wiem, odszedłem stamtąd jak najprędzej...

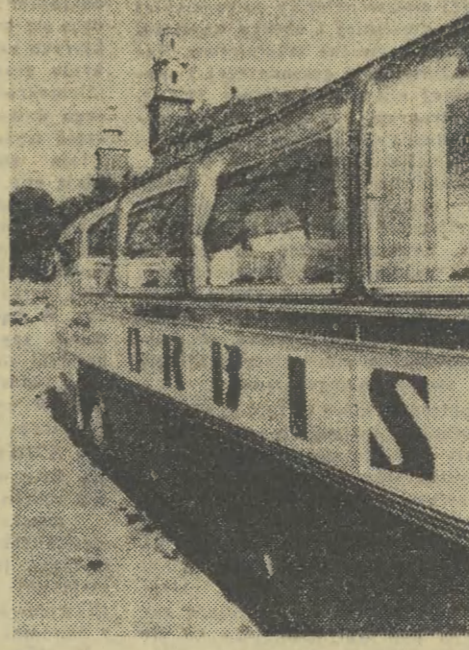
— Najtwardsze przez nas odwiedzonym miejscem są kasy „Orbisu” w Ryńku Gł. Po remoncie zmieniły się jedynie (bardzo korzystnie) wystroje wnętrza Kolejki — zostały.

— Od września będzie — by sprzedać uspra- wnić — wprowadzimy karty rezerwacyjne. Kupujący wypieki skąd i dokąd chce je- chać. Za 1-2 dni zgłosi się w oznaczonym czasie po odbiór gotowego biletu. Ale ciesz- nia panuje nie tylko w kasach. Przyszły nam na szczęście z pomocą przedsiębiorstwa zgrupowane w Zjednoczeniu „Budostal”. Nie- długo może uda się nam wyremontować le- kale na parterze przy pl. Szczepańskim i w- godziwych warunkach ulokować tam Oddział Obsługi Turystycznej. A kiedyś, w przysz- łości, może przeprowadzimy się wszyscy do- jęcej z kamieniczką na ul. Kanoniczej? Jeśli

oczywiście władze dzielnicę spójną żyć- wie. Jak dotąd firma — jak słyszałem — ekskluzywna, ale pomieszczenia, przynaj- mniej, klasne.

— Gdyby dziś zechciał ktoś jeszcze tego lata wyjechać za granicę?

— Są miejsca na 14-dniowe wczasy w Bu- lgarii i Rumunii. Tyle może zaoferować. Na wszystkie inne trasy chętnych zgłasza się a wiele więcej, niż miejsc, którymi dysponuje- my. Polacy lubią podróżować!



OLGIERD JĘDRZEJCZYK

# Radio w lecie i - radio letnie

RADIO LETNIE to nagrane, uporządkowane audycje, w których nawet sześć kartki zreczy dźwięku wyrzuci nierzadym błąd korektorski na kolumnie drukowanej. Radio letnie to gadanina i je- tystyka przygotowana, sprawdzona, czasem nudna jak fiaki z olejem, a nieznośna szczególnie w lecie. Letnie bowiem znaczą: niaki.

Przez wiele lat radio działało na odbiorcę w sposób szczególny. Wbe- gając wyobraźnię celowicie, smaza go przez brak ilustracji — z- dźwięka, rysunku, filmu — do żywienia wyobraźni. Stąd rodzi się czo- ływiec okracane odrębności radiowej informacji, reportażu, publicy- tyki, wywiadu. Wydaje mi się nawet, że nie będzie ryzykiem twier- dzenie o powolnej wyjątkowości dziennikarstwa radiowego nad tekstami pisanymi i telewizyjnymi z punktu widzenia... ograniczeń środków wy- szych. Ale też radio w sposób szczególny odpowiada na zapotrzebowanie szerokiej rzeszy społeczeństwa: może informować szybciej niż pras- a i telewizja, może i powinno udzielić od przygotowywania odpowiedzi „puszki” czyli gotowej do odtworzenia taśm y.

OSRODKI RADIOWE w Polsce coraz częściej korzystają z zasad- łań transmisji bez pośrednictwa, rzbionej na żywo.

W ten sposób zyskuje przede wszystkim odbiorca radiowy, któremu można po prostu ofiarować — jak to się popularnie mówi — życie sa- mo. I zmusza w ten sposób dziennikarza radiowego do wyszukania atrakcyjniejszych form realizacji antenowej. Jest to niełatwe dzie- łaństwo z wielu względów, również z uwagi na konieczność wy- stępu fizycznego samego reportera radiowego, wyposażenia go w od- powiedni sprzęt, czyli magnetofony lekkie, dobrze „zbierające” dźwięki.

W KRAKOWSKIEJ ROZGŁOSNI Polskiego Radia, na jubileusz- 10-letni, redaktor Słusarski przygotował „pojętą” godziną audycję o uwalnieniu absolutnie przekraczających oczekiwania i od- 10-letni, redaktor Słusarski przygotował „pojętą” godziną audycję o uwalnieniu absolutnie przekraczających oczekiwania i od- 10-letni, redaktor Słusarski przygotował „pojętą” godziną audycję o uwalnieniu absolutnie przekraczających oczekiwania i od-

Z tego zapisu rzeczywistości, bez tekstów przygotowanych na kart- 10-letni, redaktor Słusarski przygotował „pojętą” godziną audycję o uwalnieniu absolutnie przekraczających oczekiwania i od- 10-letni, redaktor Słusarski przygotował „pojętą” godziną audycję o uwalnieniu absolutnie przekraczających oczekiwania i od-

NIE WIEM, SKĄD SIĘ TO BIERZE, ale w lecie Polskie Radio chętniej korzysta z takiej formy transmisji bez pośrednictwa, rzbionej na żywo.

Marzy mi się po prostu audycja radiowa — reportaż z fabryki, rea- 10-letni, redaktor Słusarski przygotował „pojętą” godziną audycję o uwalnieniu absolutnie przekraczających oczekiwania i od- 10-letni, redaktor Słusarski przygotował „pojętą” godziną audycję o uwalnieniu absolutnie przekraczających oczekiwania i od-

LATO SIĘ SKOŃCZY, skończy się życie melankolij z tras automo- 10-letni, redaktor Słusarski przygotował „pojętą” godziną audycję o uwalnieniu absolutnie przekraczających oczekiwania i od- 10-letni, redaktor Słusarski przygotował „pojętą” godziną audycję o uwalnieniu absolutnie przekraczających oczekiwania i od-



## NA ROCZNICĘ PAŹDZIERNIKA

# OPowieści o PARTII

Na cześć 60 rocznicy Wiel- 10-letni, redaktor Słusarski przygotował „pojętą” godziną audycję o uwalnieniu absolutnie przekraczających oczekiwania i od- 10-letni, redaktor Słusarski przygotował „pojętą” godziną audycję o uwalnieniu absolutnie przekraczających oczekiwania i od-

Jednocześnie poszczególne 10-letni, redaktor Słusarski przygotował „pojętą” godziną audycję o uwalnieniu absolutnie przekraczających oczekiwania i od- 10-letni, redaktor Słusarski przygotował „pojętą” godziną audycję o uwalnieniu absolutnie przekraczających oczekiwania i od-



go trochę panu nie ciąży, nie przeszkadza 10-letni, redaktor Słusarski przygotował „pojętą” godziną audycję o uwalnieniu absolutnie przekraczających oczekiwania i od- 10-letni, redaktor Słusarski przygotował „pojętą” godziną audycję o uwalnieniu absolutnie przekraczających oczekiwania i od-

# Nowosielski w „Arkadach”

JERZY NOWOSIELSKI należy do grona 10-letni, redaktor Słusarski przygotował „pojętą” godziną audycję o uwalnieniu absolutnie przekraczających oczekiwania i od- 10-letni, redaktor Słusarski przygotował „pojętą” godziną audycję o uwalnieniu absolutnie przekraczających oczekiwania i od-

okres, gdy ustawałem naśladować Mo- 10-letni, redaktor Słusarski przygotował „pojętą” godziną audycję o uwalnieniu absolutnie przekraczających oczekiwania i od- 10-letni, redaktor Słusarski przygotował „pojętą” godziną audycję o uwalnieniu absolutnie przekraczających oczekiwania i od-

## „Pogórzanie”

„Pogórzanie” — Zespół Pieśni i Tańca Podkar- 10-letni, redaktor Słusarski przygotował „pojętą” godziną audycję o uwalnieniu absolutnie przekraczających oczekiwania i od- 10-letni, redaktor Słusarski przygotował „pojętą” godziną audycję o uwalnieniu absolutnie przekraczających oczekiwania i od-

## Z TEKISZPERACZA

ny plener malarsko-graficzny, zaś w przyszłości 10-letni, redaktor Słusarski przygotował „pojętą” godziną audycję o uwalnieniu absolutnie przekraczających oczekiwania i od- 10-letni, redaktor Słusarski przygotował „pojętą” godziną audycję o uwalnieniu absolutnie przekraczających oczekiwania i od-

## Galeria w Wieliczce

Rozpoczęto gromadzenie eksponatów dla ga- 10-letni, redaktor Słusarski przygotował „pojętą” godziną audycję o uwalnieniu absolutnie przekraczających oczekiwania i od- 10-letni, redaktor Słusarski przygotował „pojętą” godziną audycję o uwalnieniu absolutnie przekraczających oczekiwania i od-

WIDZIAŁEM co najmniej kilkanaście róż- 10-letni, redaktor Słusarski przygotował „pojętą” godziną audycję o uwalnieniu absolutnie przekraczających oczekiwania i od- 10-letni, redaktor Słusarski przygotował „pojętą” godziną audycję o uwalnieniu absolutnie przekraczających oczekiwania i od-

inscenizacyjnym Krasowskiego, choć korzysta 10-letni, redaktor Słusarski przygotował „pojętą” godziną audycję o uwalnieniu absolutnie przekraczających oczekiwania i od- 10-letni, redaktor Słusarski przygotował „pojętą” godziną audycję o uwalnieniu absolutnie przekraczających oczekiwania i od-

W TEN SPOSOB przeferrowano farsę ostrza- 10-letni, redaktor Słusarski przygotował „pojętą” godziną audycję o uwalnieniu absolutnie przekraczających oczekiwania i od- 10-letni, redaktor Słusarski przygotował „pojętą” godziną audycję o uwalnieniu absolutnie przekraczających oczekiwania i od-

przez Krasowskiego młodziaka się IWONA ŚWIDA, 10-letni, redaktor Słusarski przygotował „pojętą” godziną audycję o uwalnieniu absolutnie przekraczających oczekiwania i od- 10-letni, redaktor Słusarski przygotował „pojętą” godziną audycję o uwalnieniu absolutnie przekraczających oczekiwania i od-

JERZY BOBER

TRAGIFARSA KOLTUŃSKA

TRAGIFARSA KOLTUŃSKA

JERZY KRASOWSKI

TRAGIFARSA KOLTUŃSKA

TRAGIFARSA KOLTUŃSKA

TEATR

TRAGIFARSA KOLTUŃSKA

TRAGIFARSA KOLTUŃSKA

TRAGIFARSA KOLTUŃSKA

TRAGIFARSA KOLTUŃSKA

TRAGIFARSA KOLTUŃSKA

**P** przed niespełną trzema laty, we wrześniu 1974 r., na ekranach TV pojawił się na chwilę stary „volkswagen”, szybko znikający w głębi pałacowych ogrodów. Odjeżdżał nim zdebronizowany cesarz Etiopii Haile Selassie, ponad czterdzieści lat absolutny władca 28 milionów swoich poddanych.

W kraju trwała już rewolucja wstrząsająca podziałami skorumpowanej monarchii, która chlubiła się dwutygodniową tradycją opartą na miecie o królu Salomonie i królowej Sabie. W wielu rejonach chłopci zajmowali ziemie obszarników, przepędzali widłami ich zarządców.

Detronizacja cesarza była sygnałem długo tłumionego buntu przeciw „staremu porządkowi”, eksplozji ogarniającej wszystkie dziedziny życia. Buntowali się bezrolni dzierżawcy przeciw systemowi, który zmuszał ich do oddawania od 60-80 proc. zbiorów właścicielowi mieszkającemu zwykle w mieście i jego zarządcom; buntowali się robotnicy przeciw eksploatacji dającej się porównać z okresem uprzemysłowienia w XVIII i XIX-wiecznej Europie. Buntowali się wiejski kler przeciw wzbogaceniemu w cieniu cesarza hierarchii koptyjskiego kościoła. Buntowali się mniejszości narodowe przeciw narzuconej im władzy arystokracji narodowości amharskiej, odgrywającej dominującą rolę w cesarstwie. Muzułmanie sepechili do roli obywateli drugiej kategorii żądali równych praw.

Proces polityczny zapoczątkowany przed trzema laty przez młodych oficerów i żołnierzy, którzy doprowadzili do obalenia monarchii i objęli rząd w Etiopii, przerodził się w jedną z najgłębszych i największych rewolucji społecznych na kontynencie afrykańskim.

**W** PÓŁ ROKU po detronizacji cesarza — w marcu 1975 r. — wojskowe władze Etiopii ogłaszają serię dekretoów, z których najważniejszy dotyczy ziemi — najbardziej wówczas palącego problemu Etiopii. Znosi feudal-

na własność i nadaje ziemię chłopcom. A dzieje się to w kraju, gdzie w południowych, południowo-wschodnich, południowo-zachodnich i środkowych jego rejonach 85 proc. ludności stanowili dzierżawcy, bezrolni lub wytworzeni za długi. Ziemię jednego feudała to często kilka polskich województw.

W trzy miesiące później ogłoszona zostaje reforma własności w miastach. Likwiduje ona, pokazując w ośrodkach miejskich, warstwie spekulacyjnej grantami i właścicielom domów, którym adiaci wolno zatrzymać dla swej rodziny jeden dom mieszkalny. Zostają upaństwowione banki, główne galezie przemysłu, które w dużej mierze należały do cesarskiej rodziny, arystokracji dworskiej i obcego kapitału. Upaństwowione zostaje prywatne szkolnictwo. Następuje tym samym likwidacja gospodarczej i społecznej bazy feudalnej elity. W kwietniu 1976 r. zostaje ogłoszony „Program rewolucji narodowo-demokratycznej w Etiopii, stanowiącej etap poprzedzający rewolucję socjalistyczną”.

Dzieje się to w warunkach nieustannych zbrojnych zmaganiach sił rewolucji i kontrrewolucji. Oficjalne źródła etiopskie wymieniają dziesięć kontrrewolucyjnych powstań, jakie w okresie trzech lat stłumiło wojsko, sily bezpieczeństwa, sami chłopci. W kraju raz po raz wybuchają buntów feudalnych, którzy za czasów cesarstwa mieli własne najemne armie i wykorzystują etniczną odmierność, niechęć narodowości zamieszkujących Etiopię dąży do oderwania swych dawnych ziem.

Ponadto te sily społeczne, które w 1974 r. zjednoczyły się w dążeniu do obalenia feudalnej monarchii, prezentowały różne interesy i poglądy. Np. wielu światłych arystokratów zdawało sobie sprawę z konieczności reform i modernizacji państwa. Niektórzy z nich poparli ruch młodych wojskowych, ale dla nich rewolucja konczyła się na oświeconej monarchii konstytucyjnej. Dla wielu inteligentów wykształconych na Zachodzie, celem była burżuazyjna republika. Dlatego w miarę radykalizacji rewolucji, pod wpływem tego co się działo w całym kraju, konflikt między tymi siłami był nieuchronny. Przybrał on formę zbrojnej walki, która nasilała się w miarę, jak krystalizuje się

**WIESŁAWA BOLIMOWSKA**

**ETIOPIA**

**W OGNIU REWOLUCJI**

charakter rewolucji. Od wielu miesięcy Etiopia znajduje się w ogniu wojny domowej i interwencji niektórych sąsiednich państw. W zachodnich rejonach kraju graniczących z Sudanem zbrojne oddziały „Demokratycznego Związku Etiopskiego” grupujące dawnych feudałów i ich sprzymierzeńców, część wyższych oficerów armii cesarskiej, ustanawiają swe prawa — na znacznych obszarach. Mają one bazy na terenie Sudanu i poparcie niektórych kół na Zachodzie. Na północy, w Erytrei trwa wojna o oderwanie tego rejonu od Etiopii i utworzenie tam niepodległego państwa, wojna wspomagana w ostatnich miesiącach coraz aktywniej, coraz bardziej otwarcie, przez grupę arabską. W Ogrzaniu — na południowym wschodzie — działa separatystyczna partyzantka. W miastach bojówki nielegalne, ale z determinowaną organizacją, której członkowie władze uważają za anarchistów wykorzystywanych przez przeciwników rewolucji, strzelają do działaczy nowej władzy.

**K** AZDEGO DNIA dzienniki etiopskie publikują listę nazwisk — przewodniczących komitetów robotniczych, działaczy związkowych, członków ochotniczych oddziałów milicji ludowej, zastrelonych w pobliżu domu lub miejsca pracy. Każdego też dnia na łamach prasy ukazują się meldunki z różnych rejonów kraju o tym „ilu likwidowano kontrrewolucjonistów”, o walkach z bandami.

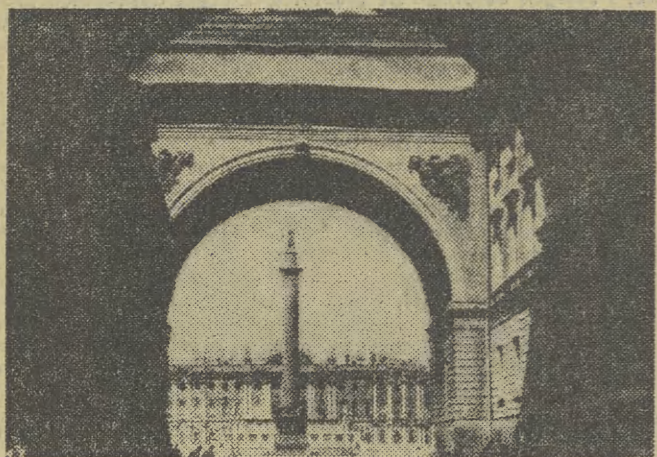
W głównym organie trzemaszowych władz wojskowych „Dergu”, który początkowo stanowił tajne zgromadzenie delegatów żołnierskich, od jego



powstania ścierały się różne poglądy natury politycznej. Wielokrotnie przybrało to formę zbrojnej konfrontacji, gdy nadchodził moment zadecydowania o kierunku kraju. W listopadzie 1974 r. w kierownictwie wojskowym zostaje likwidowana grupa ówczesnego szefa rządu gen. Andoma, która opowiadała się za kapitalistycznym modelem rozwoju kraju. Jej likwidacja umożliwiła w parę miesięcy później ogłoszenie antyfeudalnych dekretoów. Latem ub. roku dochodzi do „Dergu” do nowego podziału: likwidowana zostaje grupa sprzeciwiająca się rewolucji kraju w kierunku socjalizmu. W lutym tego roku następuje nowa konfrontacja w „Dergu”, po której szefem państwa zostaje pułkownik Mengistu Haile Mariam, faktyczny przywódca radykalnego nurtu wojskowych, pozostający do tego czasu w cieniu innych oficerów.

**P** OD HASLEM „rewolucja przechodzi od defensy do ofensywy” następuje w Etiopii od trzech miesięcy, przyspieszenie procesu tworzenia nowej struktury władzy w miejsce starego aparatu administracyjnego wrogiego wobec rewolucji. W fabrykach powstają komitety robotnicze, w miastach komitety sąsiedzkie, dzielnicowe, na wsiach stowarzyszenia i komitety chłopskie. Wybierane są one w głosowaniu „mieszkańców i mają duże uprawnienia. Pod koniec kwietnia przyspółni do tworzenia władz i komitetów regionalnych i krajowych. Tym nowym komitetom wojskowych stopniowo przekazuje władzę, jakiej — mimo nalegań podziemnych grup — nie chcieli oddać w ręce starego aparatu, widząc w tym manewr umożliwiający sukces przeciwnikom rewolucji. Umożliwiono trwanie do dawna przygotowania do utworzenia robotniczo-chłopskiej partii typu marksistowskiego.

Trzeba przy tym pamiętać, że dzieje się to w kraju, gdzie nigdy dotąd nie było żadnej nowoczesnej partii politycznej, gdzie nie istniały żadne masowe organizacje, by uświadomić sobie, że w Etiopii dokonuje się proces organizowania mas na skale nieznanej tam nigdy.



**PRZED DWUDZIESTU LATY** leningradzcy kolekcjonerzy utworzyli pod egidą Rady Miejskiej Leningradu własne stowarzyszenie, które zreszta obecnie w 9 sekcjach ponad 800 osób — ludzi różnego wieku i zawodu, o różnych zainteresowaniach. Ale wszystkich ich łączy jedna pasja — zbieractwo.

Stowarzyszenie dysponuje funduszami, które tworzą się ze składek członkowskich, dochodów z wystaw i wykładów publicznych. Jego siedziba, mieszcząca się w centrum Leningradu, odwiedza coraz to nowi zbieracze, w tym niezliczone rzesze filatelistów. Po przecięciu ko drugi chlopak zbiera znaczki pocztowe.

Pierwszy paragraf statutu stowarzyszenia zobowiązuje jego członków nie tylko do udzielania konkretnej pomocy zbieraczom, lecz również do współdziałania z odpowiednimi instytucjami w

**N. JAMPOLSKA ZSRR**

**NIE TYLKO HOBBY...**

wyszukiwaniu oraz ochronie zabytków, a także do zacieśniania kontaktów z ogółem hobbystów w ZSRR i innych krajach.

**TYMI ZAŁOŻENIAMI** kieruje się prezes zarządu Leningradzkiego Stowarzyszenia Kolekcjonerów — Mikołaj Tagrin. Ten muzyk i historyk z wykształcenia, członek Związku Plastyków ZSRR, jest posiadaczem kolekcji widokówek, liczącej aż 670 tysięcy sztuk.

Zbierał je przez długie lata, podczas których udzielił konsultacji przy nakręceniu 147 filmów fabularnych. Gdy rozpoznano ekranizację „Hamleta” Tagrin udostępnił scenografowi serię pocztówek z widokiem wnetrz zamków średniowiecznych. A gdy powstał film biograficzny o Czechowie, zwrócono się do niego o pocztówki z widokami XIX-wiecznego Taganrogu — miasta rodzinnego pisarza. W ostatnich latach, kiedy to nabrały szczególnego rozmachu prace nad restauracją i konserwacją zabytków w Leningradzie, architekci i konserwatorzy sięgnęli do tagrinowskiego zbioru widoków starego Petersburga.

Kolekcja i mieszkanie kolekcjonera o światowej sławie pozostaje pod opieką państwa jako nieoceniona skarbnica wiedzy o przeszłości. Wobec ogromnego zainteresowania w tym zbiorom nakręcono film według scenariusza Tagrina pt. „W poszukiwaniu rzeczy niezwykłych”. Ukazała się też książka pod tym samym tytułem, która została natychmiast rozchwytana.

**ABY KOLEKCJE** służyły ludziom, trzeba je popularyzować, m. in. wydając prace najwybitniejszych zbieraczy. W redagowaniu tych publikacji, a wydano ich w ostatnich latach ponad 300, dopomaga stowarzyszenie kolekcjonerów. Urządza też ono dziesiątki wystaw rocznie.

Kolekcje są niewątpliwie jednym ze źródeł wiedzy o świecie, a zarazem instrumentem wychowania estetycznego.

**A** NONS O GODZINACH OTWARCIA PARKU MA Kształt słonecznika. WYKWITA Z POBOCZA ULICY PARK, JAK PARK: WIELKIE DRZEWA, WYSYPANE ZWIEM ALEJKI, W GŁĘBI — JAKIS POMNIK.

Dzisiaj Szwedzi wracają z 2-dniowego weekendu i może dlatego w parku niezbyt wiele dzieci. O! Właśnie jedno z nich, zupełnie maciupeństwem wyciąga się z wyrażonego wnętrza pnia. Całe radosne, gramoli się z ziemi (opiekunka nie krzyczy: uwaga! pobrudziś kombinzon!) i łoczy się z powrotem do wejścia. Chce znowu pokonać metodą czolgania się tę dość długą trasę, jakże tajemniczo zapowieszlaną czarnym otworem na piasku niezłym grota w skałę.

Hustawki są rozmaite: najczęściej znajstrowane z łańcuchów i zawieszonych na nich opon gumowych. Są miękkie i elastyczne, można układać z nich dowolne kompozycje. Oto pojedyncza, duża opona dla dzieci starszych, oto hustawka dla maluchów, złożona z kilku opon, z których dolna, mniejsza, służy jako podnózek.

Przy bujaniu w kształcie drewnianego renifera czuwa sylwetka uznanej mi znajoma: tak, ta pani mała do dzieci po polsku. Jak się okazuje, jest ona opiekunką wynajętą do pracy przez polsko-szwedzkie małżeństwo. Papietko mało mało czasu, prowadzą prywatną inicjatywę — mówi nasza rodaczka,

nie tracąc jak widać ani na paj i od razu pojęli, że pociążem... W naszym kierunku idzie matka z dzieckiem, może 3-letnim. Wsadza go na duży rower i cieszę się tłumaczyć jak należy się nim posługiwać. Inna matka przynajda do gimnastyki skakanka, ledwie odrośnięte od ziemi.

**EWA OWSIANY RZECZ WYOBRAŹNI (szwedzkiej)**

KOESPONDENCIA WŁASNA

czka — a ten na hustawce to dopiero rozrabiał! Wiece ona zmienić chyba pracodawców. Ale w Szwecji jeszcze trochę zostanie. — Mówię pani — zapłać się kobieta — nie znam ani słowa, nie łączyję trudności nie mam, ani w sklepach, ani na pocie. Wszędzie rozumieją bez słowa, od ośrodków rekreacyjnych, wyspami tylko wskazać ręka; kiedyś odsyłałam list na poczcie, odpowiedziałam: paf, paf, trasy bęgowie różnej długości.

**Dura lex?**

W Pawilonie Armii RPA na Międzynarodowych Targach w Johannesburgu zwracała uwagę szwajcarska armata przeciwlotnicza kal. 35 mm z automatyczną przystawką radarową do naprowadzania na cel, śmigłowiec typu „Super Freilon” i myśliwiec „Mirage”. Wszystkie te egzemplarze zostały wyprodukowane w Republice Południowej Afryki na obcych licencjach. Komentator lozańskiej gazety „24 Heures” odnotował na marginesie tego wydarzenia, że Szwajcaria od 10 lat nie uczestniczy oficjalnie w tej imprezie handlowej i utrzymuje w mocy zakaz eksportu broni do RPA. Sprawa ze szwajcarską pelotką ma się całkiem prostą: Szwajcaria jest tu czysta — sprzedała licencję Włochom, a ci — nie wiadomo komu...

**Starry'ego... doktryna trumanowska**

Zanim Harry Truman został prezydentem USA, już w czasie II wojny światowej jako senator rozpowszechniał własną doktrynę, zawartą w formule: „Jeśli zauważymy, że wygrywają Niemcy — powinniśmy pomagać Rosji, a jeżeli zaczną brać górę Rosjanie — trzeba wspierać Niemcy. Niech się nawzajem wybijają. Im więcej, tym lepiej”.

Od tej prostej do rozszyfrowania stawki na panowanie Ameryki nad światem Truman odszedł, kiedy stał się gospodarzem Białego Domu. Pozostało jednak wielu spadkobierców spuścizny i wyznawców doktryny senatora Trumana. Jednym z nich jest dowódca V amerykańskiego

**Bez komentarza**

korpusu armijnego w RFN, gen. Starry. Powołując się na pogląd Pekinu, że „wielka wojna jest nieunikniona”, generał oświadczył, iż USA będą zmuszone wnieść się do konfliktu... „jak tylko stanie się jasne, że jeden lub drugi przeciwnik znajduje się u progu zwycięstwa”.

Po takim dieum Starry został natychmiast wezwany do Pentagonu i... nie więcej nie przedkilo do wiadomości publicznej na temat tych rozmów.

**Ile kosztuje w Anglii dziecko?**

Londonijski „Daily Mail” zaskołał opinię publiczną wynikami badań socjologicznych grupy naukowców Uniwersytetu Nottingham, która starała się dociec przyczyn, dla której ponad połowa małżeństw brytyjskich nie chce mieć dzieci. Zdaniem uczonych, głównym powodem jest kwestia finansowa. Socjologzy obliczyli, że — według aktualnych cen i kosztów — wychowanie jednego dziecka do pełnoletności stanowi inwestycję w wysokości 64 500 funtów. Za te pieniądze można obecnie kupić 2 wille w eleganckiej dzielnicy Londynu...

**Porażka wyborcza**

Dobrze zapowiadający się kandydat na burmistrza wielkiego miasteczka francuskiego w pobliżu Nancy doznał dotkliwej porażki. W przededniu wyborów jego małżonka rozlepiła na pobliskich murach plakaty o następującej treści: „Obywatele! Jeśli będzie Was oszukiwał tak jak mnie, przyjmijcie wyrazy mojego współczucia!”.

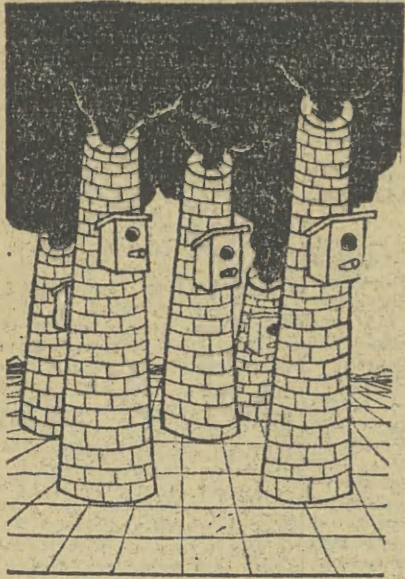
**KRAKOWSKIE PRZEDSIĘBIORSTWO ROBÓT INŻYNIERYJNYCH** w KRAKOWIE, ul. MAZOWIECKA 25 **przyjmuje zapisy** na rok szkolny 1977/78 — do I klasy **Zasadniczej Szkoły Zawodowej Doksztalczącej** w zawodach: • Monter zewnętrznych sieci komunalnych • Monter konstrukcji żelbetonowych • Betoniarz-zbrojarz • Cieśla **Nauka trwa dwa lata. — Do szkoły przyjmowani są chłopcy, bez egzaminów wstępnych.** **Warunki przyjęcia:** • ukończenie VIII klasy szkoły podstawowej • złożenie podania wraz z życiorysem • przedłożenie zaświadczenia lekarskiego • złożenie trzech fotografii oraz karty informacyjnej. **Przedsiębiorstwo zapewnia zakwaterowanie dla uczniów zamiejscowych.** **Zgłoszenia przyjmuje i informacji udziela:** — **Dział Zatrudnienia i Szkolenia Krakowskiego Przedsiębiorstwa Robót Inżynieryjnych w Krakowie, ul. Mazowiecka 25, parter, pokój nr 10, telefon 344-55, wewn. 274.** K-4685

**FABRYKA CELULOZY I PAPIERU w KLUCZACH** koło OLKUSZA **zatrudni natychmiast** • Głównego mechanika • Kierownika oddziału aparatury kontrolno-pomiarowej i automatyki • Kierownika oddziału energetycznego • Kierownika działu zaopatrzenia • Kierownika gospodarki cieplnej • Kierownika gospodarki materiałowej • Inspektora nadzoru robót budowlanych, z uprawnieniami budowlanymi • Plastyka-grafika. 123456 **Wymagane wykształcenie wyższe — odpowiednie dla danej specjalności.** **Ponadto zatrudni:** • Techników mechników, elektryków, elektroników i automatyków • Pracowników transportu kolejowego • Pracowników niewykwalifikowanych. 123456 12345 **Place zgodnie z Układem Zbiorowym Pracy dla przemysłu papierniczego. Sprawy mieszkaniowe do uzgodnienia na miejscu.** Zakwaterowanie przejściowe w dobrze wyposażonych hotelach robotniczych. **Przedsiębiorstwo posiada pełne zaplecze socjalne, tj. stołówkę, Dom Kultury, stadion sportowy, przedszkole; ośrodek wczasowy nad morzem oraz własny ośrodek kolonijny.** **Oferty pisemne uprasza się składać pod adresem:** • **FABRYKA CELULOZY I PAPIERU w KLUCZACH, Dział Kadr i Szkolenia Zawodowego, 32-310 Klucze, woj. katowickie.** K-4315

**PRZETARGI** **Przedsiębiorstwo Budownictwa Komunalnego w Myślenicach, ul. Słowackiego 54 — ogłasza, że w DRODZE PRZETARGU NEOGRANICZONEGO zleci wykonanie, w terminie do dnia 30 września 1977 roku, następujących robót tynkarskich:** **1) w hotelu w Myślenicach:** — tynków wewnętrznych z licowaniem, pow. 8.500 m<sup>2</sup> — wartość kosztorysowa 688.000 zł — elewacji, pow. 1.600 m<sup>2</sup>, wartość kosztorysowa 470.000 zł **2) w Ośrodku Wczasowym w Harbutowicach k. Sułkowiec:** — tynków wewnętrznych, pow. 7.800 m<sup>2</sup>, wartość kosztorysowa 430.000 zł — elewacji, pow. 2.700 m<sup>2</sup>, wartość kosztorysowa 350.000 zł **3) w zakładzie uzdatniania wody w Skawinie i w budynkach administracyjnych:** — tynków wewnętrznych, pow. 1.400 m<sup>2</sup>, wartość kosztorysowa 62.000 zł — elewacji, pow. 1.700 m<sup>2</sup>, wartość kosztorysowa 260.000 zł. **Dokumentacja techniczna na powyższe prace znajduje się do wglądu w Dziale Przygotowania Produkcji — w siedzibie Przedsiębiorstwa w Myślenicach, ul. Słowackiego 54.** **Komisynie otwarcie ofert i wybór oferenta nastąpi w dniu 30 lipca 1977 roku, o godz. 10.** W przetargu mogą brać udział przedsiębiorstwa państwowe, spółdzielcze i prywatne. **Zastrzeżenie prawo dowolnego wyboru oferentów lub unieważnienia przetargu, bez obowiązku podania przyczyn.** K-5125

**DYREKCJA POLICEALNEGO STUDIUM MECHANIZACJI ROLNICTWA w GIEBULTOWIE — poczta Modlnica telefon Kraków 313-49** **ogłasza WPISY** do pierwszego oddziału 2-letniego Policealnego Studium Mechanizacji Rolnictwa dla absolwentów liceów ogólnokształcących. **Przyjmowani będą wyłącznie mężczyźni.** **Wpisy bez egzaminu wstępnego.** Szkoła zapewnia miejsce w internacie i odpłatne wyżywienie w stołówce internatowej. **Przy wpisie należy dołączyć do podania:** • życiorys • świadectwo ukończenia liceum ogólnokształcącego • dwie fotografie formatu legitymacyjnego • zaświadczenie o stanie majątkowym rodziców. K-5113





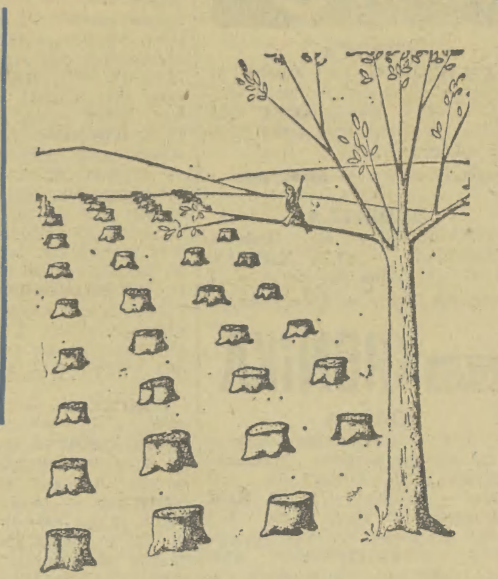
— „Kocha, lubi, sie kocha”...



— I to ma być ten świeży oddech?



— To tak wygląda ta cywilizacja?



Bysunki: „Krokodyl”, „Dikobraz”, „Eulenspiegel”

BOGDAN BRZEZIŃSKI

WCZASY

Węc już odjechał Dariusz kochany, A Stefco także Jest spakowany. Obaj na obóz, Obaj na wczasy, Według zwyczajów Wspaniałych naszych. Ten na harcerski, A ten na ferie, Ten na świętzenia, Ten na brewerie, A obaj wrócą Uszczęśliwieni, Z wagą wspaniałą I opalenią



NA PRZEKÓR SOBIE...



— Zapowiedziano nam, że z lasu nie wolno wynosić...

WITOLD ZECHENTER

Natura?

Ten nad morze, inny w góry — gdzie kto może, byle na łono natury! I czy dla starszych czy dla dzieci, jedno im hasło świeci, że „trzeba naprzód iść”... i śmieci! Tak rzeki poeta dawnymi laty, więc uszędzie trzeba zostawić swobody letniej stygmaty. Flaszki, papiery, puszki z konserwy, bo przecież uszędzie je się bez przerwy. Apetyt rośnie na tonie natury, Niechże więc rośnie stos makulatury. I jeszcze z jaj skorupki do kupki i wszelkie inne beztroški próbki. I tak się dokona z natury łona w lesie, na wydmie, na łące śmietnisko śmierdzące na las, na góry, na wodę, na wszystko...

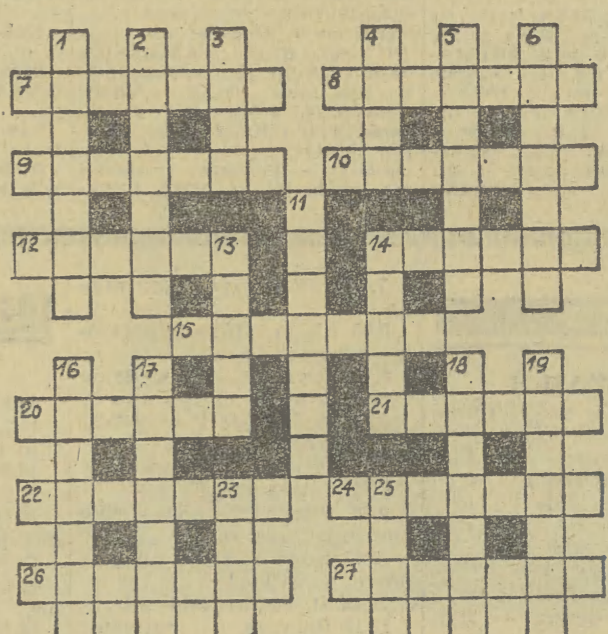
- PANIE KIEROWNIKU, moja siona powiedziała, że należy mi się podwyżka. - Dobrze, zapytam mojej żony, czy mogę ją panu dać. - COŚ PAN ZŁE WYGLĄDA. Jakaś choroba? - Nie, tylko lekki wstrząs elektryczny. - Dołknął pan przewodów? - Nie. Dostałem rachunek za światło w komputerowym obliczeniu. - PANI MAŻ robi wrażenie człowieka inteligentnego. On chyba wszystko wie. - Mył się pan, on nawet nie czego nie podejrzewa... NIEDAWNE wybory burmistrza miasta Głit w amerykańskim stanie Wisconsin przyniosły zaskakujące rezultaty. Obaj kandydaci otrzymali identyczną liczbę głosów, chociaż jednym z nich był dotychczasowy szef administracji miejskiej, który miał większe możliwości rozwinięcia kampanii wyborczej, niż jego przeciwnik. Żeby rozwiązać tę trudną sytuację, obaj kandydaci zgodzili się na „wyrok salomonowy”. W obecności członków komisji

wyborczej zagrał w orla i reszka. Dotychczasowy burmistrz przegrał urząd. Prasa amerykańska stwierdza, że precedens ten zadośćuczynił zupełnie nowatorską formę „demokracji”. ANGLIJSKI PILOT, lecący na wysokości 3 tysięcy metrów, zameldował wieży kontrolnej, że widzi

SPIĘCIA

przed sobą świnia o długości około 15 metrów. Radar potwierdził prawdziwość meldunku i wszystkie lotniska w Wielkiej Brytanii nałożyły ostrzeżenie: „Uważajcie na latającą świnie!” Podejrzany obiekt odnalazły wysłane w tym celu samoloty specjalne. Po zestrzeleniu okazał się on plastikowym pęcherzykiem z reklamą zespołu muzycznego w stylu „pop” — „Pink Floyd”. Final tej akcji reklamowej odbył się przed brytyjskim sądem.

POZIOMO: 7. kaszka z manioku, no, 14. haczyk, 15. Pizarro, 20. pod- 8. miejsce walki szermierzy, 9. zdokop, 21. Zabrze, 22. secesja, 24. kapitał, 26. sklejka, 27. kasztel. PIONOWO: 1. loteria, 2. Kutuzow, 3. raki, 4. jarl, 5. barszcz, 6. here- tyk, 11. pitawał, 13. Olimp, 14. Hertz, 16. rozetka, 17. skwerek, 18. oblicze, 19. szpaler, 23. jaki, 25. agat. NAGRODY WYLOSOWALI Za prawidłowe rozwiązanie zadań NE. POZITWA. NAGRODY ZOSTANĄ WISLA- przed sobą świnia o długości około 15 metrów. Radar potwierdził prawdziwość meldunku i wszystkie lotniska w Wielkiej Brytanii nałożyły ostrzeżenie: „Uważajcie na latającą świnie!”



KRZYŻÓWKA



ZMIANY W TATRZAŃSKIM PARKU NARODOWYM W samej nazwie też by się przydał chyba jakiś element nowy; bardziej adekwatnie by brzmiąło: Tatrzański Parking Narodowy. NIEMIMUNOLOGICZNA NIETOLERANCJA Czasami własne ciało odrzucić by się chciało.

WIARA W POCZTĘ Gdy list polecony nadaje, na opół czuje się tak, jakbym... polecał go Bogu. KLUCZ Klucz czasem, jak praktyka poucza, przesłania tylko dziurkę od klucza. ECHO ZNAKOMITEGO Znakomity... mity... mity...

FRASZKI JERZY LESZCZYŃSKI Oryginalna wystawa filatelistyczna odbyła się w Moskwie. Zaprezentowano na niej znaczki oraz autografy przywódców partii komunistycznych i robotniczych, którzy byli gośćmi XXV Zjazdu KPZR. XXX, jubileuszowy Wycisk Pokoju najskromniej upamiętnia naszą postać, wydając jeden, niezbyt efektowny znaczek. Natomiast czteroznaczkowa emisja Czechosłowacji zyskała sobie imiano najładniejszej w historii Wycisku. „Jubileuszowy Wycisk Pokoju w filatelistyce wygrała więc Poczta Czechosłowacka” — komentuje dwutygodnik „Filatelist”. Poczta ONZ (Nowy Jork) wydała dwa znaczki dla potrzeb Rady Bezpieczeństwa. Przedstawiają

ZNACZKI one przeclęty łont, symbol udaremnionego wybuchu. Pożar drukarni państwowej w Belgii spowodował zniszczenie niemal całego nakładu nowego znaczka belgijskiego wartości 4,5 fr., propagującego filatelistykę wśród młodzieży. Nie wiadomo jak będzie los niewielkiej ilości tego znaczka, jaką udało się uratować. (zg)

BIEDA Bieda w tym, że wciąż jeszczera są pracownicy tacy, co do pensji dorabiać muszą... legendę o swej pracy. KONTO ZADŁUŻONEGO MA jedynie to, co WINIEN. KONTO SPRYCJARZA Dwa MA.

duch Akademii Ekonomicznej w Krakowie. Mam szacunek dla naukowców, więc po co mam im zabierać czas, skoro bez zaszczytnego tytułu też można żyć. Mógłbym — jak inni — starać się, by któreś z zaprzyjaźnionych przedsiębiorstw wybudowało mi systemem gospodarczym jakąś efektowną willę, na którymś z osiedli w Krakowie, ale po co mam prosić o pomoc w uzyskaniu lokalizacji dr Jana Skiba, który ma dostatecznie dużo kłopotów ze sprawami komunalnymi w mieście. Nie dzieje mi się żadna krzywda skoro w tym samym mieszkaniu przesiaduję już prawie trzydzieści lat. Mógłbym — jak inni — starać się o dodatkowe dolary w PKO i spędzić wakacje w Hiszpanii. Nie chcę dręczyć Naczelnika Wydziału Paszportowego KW MO w Krakowie płk Jacka Sitarza, jeżdżąc więc na urlopy do różnych miejscowości woj. nowosądeckiego, z czego I Sekretarz Komitetu Wojewódzkiego Partii Henryk Kostecki raczej się cieszy, bo nie mam znużeniu grymasić. Mógłbym — jak inni — dopominać się w „Polmozybycie” o najnowszy model polskiego „fiata”, ale po co mam nachodzić dyr. Henryka Cmaka, skoro wiem ile on ma kłopotów z ważnymi inwestycjami. Kiedyś Jerzy Pękala ostentacyjnie publicznie, że najlepszym i najsukcesyjnym środkiem miejskiej komunikacji jest tramwaj, więc jeżdżąc tramwajami a czasem pozwalając sobie na luksus podróży autobusem. Mógłbym — jak inni — rezerwować sobie stolik w restauracji „Staropolska”, by nie przepychać się na obłady, a ja staję się w lokalu czwartej kategorii o nazwie „Klubowa” i też chwiałem sobie polską kuchnię. NIE WIEM czy te przykłady są dostatecznie przekonujące, że nie od nikogo nie chcę. Myślę, że tak, a skoro tak to proszę mnie szanować i honorować. Nawet wówczas, jeśli nie podobają się to ob. Andrzejowi K. i pannie Agnieszce M. z „Przekroju”. Każdy order odbieram. Mój adres: woj. Nowy Sącz, Polska. Informacje bliższe o gajowego,

SPECJALNIE DLA RTV Na łamach pisma „RTV” — „Radio i Telewizja” p. Jan Spiewak pozbierał dla „RTV” różne wypowiedzi o sobistości naszego życia kulturalnego, opublikowane już wcześniej tu i ówdzie. Najważniejsze, że teraz są specjalnie dla „RTV” i oczywiście tym samym dla „Kurierka”. Kilka wybranych myśli! JONASZ KOPTA: „Kim jestem? Właściwie mnie to nie obchodzi! Przecież pracuję nie dla przyszłości, lecz dla moich współczesnych. W związku z tym mogą mnie nazywać, jak im się żywnie podoba”. Trochę żal, że p. Jonasz Kopta nie chce myśleć o potomnych; warto byłoby żeby przyszłe pokolenia utrwały i przyswoiły sobie nie tylko urok jego poezji, ale także piękno głosu i niezwykłość urody! MARYLA RODOWICZ — „W moim zawodzie defnicja szczęścia jest prostą znalezioną człowieka, który będzie rzetelnym i solidnym impresario”. To rzeczywiście wielkie wymagania, bo działaj o rzetelność i solidność najtrudniej. MAREK GRECHUTA — „Przez wiele lat występowałem z pozycją człowieka prywatnego”. To chyba meczące, bo nie jest to żadna pozycja.