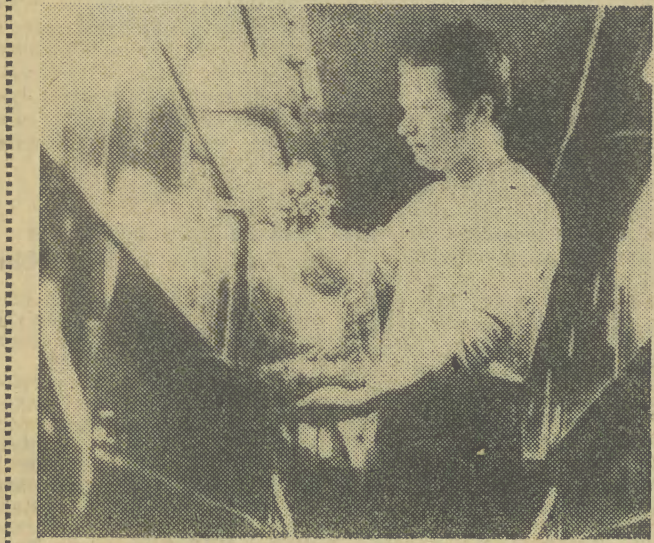


Max Reimann o 50-leciu KPD

BONN (PAP) 50 lat Komunistycznej Partii Niemiec, to 50 lat nieprzejadanej walki w interesie klasy robotniczej i mas pracujących, walki o interesy narodowe, to 50 lat wierności dla idei międzynarodowego proletariackiego przyjaźni i bratnich stosunków z KPZR — partią Lenina — oświadczył I sekretarz KC KPD Max Reimann w wywiadzie dla demokratycznego pisma „Tatsachen” w związku z 50-leciem KPD.

W ciągu 50 lat burżuazja trzykrotnie wprowadzała zakaz KPD licząc, że w ten sposób wykluczy się komunistów z życia społecznego — kontynuował Reimann — ale partia komunistyczna jest partią klasy robotniczej i dlatego nie sposób jej likwidować. Wykazało to doświadczenie Republiki Weimarskiej, hitlerowskiego faszyzmu i to powinny zrozumieć koła rządzące Niemiec zachodnich. My, komuniści NRF — oświadczył Max Reimann — odnieśliśmy zwycięstwo nad kapitalizmem i wraz z klasą robotniczą, młodzieżą i wszystkimi postępowymi siłami utworzymy drogę do socjalistycznego ustroju społecznego.

W wywiadzie dla korespondenta berlińskiego biura prasowego I sekretarz KC KPD zapowiedział do wspólnego działania komunistów i socjalistów, wszystkich demokratów i sił pokoju.



Uczeln radzeczy przeprowadzili eksperyment w celu poznania zachowania się organizmu ludzkiego podczas długotrwałych podróży kosmicznych, zamkniętą się na okres roczny w izolowanej kabinie. Na zdjęciu: biolog A. Boszko zbiera glony, hodowane w kabinie i stanowiące pożywienie eksperymentatorów. CAF — Interfoto

Depesza KC PZPR do IV Zjazdu KP Martyniki

WARSZAWA (PAP) Komitet Centralny PZPR przesłał depeszę z serdecznymi pozdrowieniami do IV Zjazdu Komunistycznej Partii Martyniki, który w dniu 27 grudnia br. rozpoczął swoje obrady.

Nowa organizacja arabskiego ruchu oporu

KAIR (PAP) Bliskowschodnia agencja MEN donosił z Damaszku, o utworzeniu nowej organizacji arabskiego ruchu oporu pod nazwą „Awangarda ludowej wojny wywolucyjnej”.

Informację tę opublikował dziennik „Al Bas” wyjaśniając, że nowa organizacja została utworzona przez zjednoczenie trzech dotychczas działających organizacji.

Wzniesienie rozmów amerykańsko-chińskich?

WASZYNGTON (PAP) Agencja Reutersa powołując się na oficjalne źródła Białego Domu podała iż rząd USA wyraził zgodę na wznowienie rozmów między USA a ChRL.

Najbliższe spotkanie ambasadorów odbywają się w Warszawie zapowiedziano na 20 lutego 1969 roku. Będzie to 135 oficjalne spotkanie przedstawicieli obydwu stron.

50 rocznica wybuchu powstania wielkopolskiego 1918 / 19

Powstańcy weterani z całego kraju na uroczystościach w Poznaniu

POZNAŃ (PAP) W Poznaniu rozpoczęły się w piątek główne uroczystości związane z 50 rocznicą wybuchu powstania wielkopolskiego 1918/1919 r. przeciwko pruskiemu zabocy.

Do stolicy Wielkopolski przybywały w piątek od wczesnych godzin porannych delegacje kół weteranów powstania z całego kraju. Wzięły one udział w uroczystości wmurowania aktu erekcyjnego pod budowę „Domu weterana”, który społeczną ofiarnością mieszkańców woj. poznańskiego zbudowany zostanie nad Wartą, w pobliżu poznańskiej Cytadeli.

Przed pomnikami bohaterów i w miejscach uświęconych krwią najlepszych synów narodu polskiego delegacje byłych powstańców i społeczeństwa Poznania złożyły wieńce i kwiaty.

W godzinach popołudniowych na odbywające się w Poznaniu uroczystości przybyli: członek Biura Politycznego KC PZPR, przewodniczący Rady Państwa, Marszałek Polski Marian Spychalski oraz zastępca członka Biura Politycznego sekretarz KC PZPR Jan Szydłak.

O godz. 16.00 w olbrzymiej hali nr 20 MTP w której zebrało się ok. 4000 uczestników powstania wielkopolskiego z całego kraju, rozpoczęła się uroczysta akademii.

Na czerwonym tle biały orzeł. Napis głosi: „Powstańcy wielkopolscy zawsze wierni ojczyźnie”. Rozlegają się dźwięki „Warszawianki” z 1905 roku.

Witani serdecznymi okłaskami miejsc w prezydium zajmują: Marian Spychalski, Jan Szydłak, władze partyjne miasta i województwa z pierwszym sekretarzem KW PZPR Kazimierzem Barcikowskim.

Serdeczne pozdrowienia od władz partyjnych i państwowych przekazał b. uczestnik powstania wielkopolskiego Marian Spychalski.

Z dużą uwagą uczestnicy uroczystości wysłuchali obszernego przemówienia Kazimierza Barcikowskiego.

Następuje uroczysty moment dekoracji wysokimi odznaczeniami państwowymi i bojowymi. Krzyż Kawalerski Orderu Odrodzenia Polski otrzymała m. in. łączniczka wojsk powstańczych Lucja Kuźma z Poznania. M. Spychalski udekorował również Srebrnymi Krzyżami Orderu Wirtuti Militari V klasy Jana Pieprzyckiego i Ludwika Pawlaka. Obaj walczyli z nawiągią hitlerowską w 1939 r.

Burliwymi okłaskami przyjęto tekst listu do I sekretarza KC PZPR Władysława Gomułka.



Kolejka linowa na Gubałówkę służy już narciarzom i wczasowiczom od 30 lat. Jubileusz przypadł 21 bm. Do tego dnia kolejka przewiozła 27 milionów pasażerów. CAF — Olszewski

Pismo dyrektora Urzędu do Spraw Wyznań w związku ze zgonem ks. biskupa

WARSZAWA (PAP) Dyrektor Urzędu do Spraw Wyznań Aleksander Skarżyński przesłał do episkopatu polskiego na ręce ks. kardynała Stefana Wyszyńskiego pismo z wyrazami współczucia w związku ze zgonem księdza biskupa Zygmunta Choromańskiego, sekretarza episkopatu i członka komisji wspólnej przedstawicieli rządu i episkopatu.

Pół miliona ton stali z huty „Florian”

KATOWICE (PAP) W piątek, 27 bm. załoga stalowni huty „Florian” w Świętochłowicach po raz pierwszy w swojej 140-letniej historii wytopiła pół milionową tonę stali w ciągu jednego roku.

Pierwsza partia „mamutów” — wielkich samojezdnych wywrotek

RZESZÓW (PAP) Huta Stalowa Wola, specjalizująca się w produkcji nowoczesnych maszyn budowlanych, wyprodukowała pierwszą partię (w ilości 3 sztuki) wielkich samojezdnych wywrotek „mamut-200”. Wywrotka wyposażona w skrzynię o pojemności 10 m. sześć. i nośności 20 ton oraz silnik „Leylanda” z mieleckiej WSK, przeznaczona jest do pracy w kamieniołomach, przy budowie dróg i zapór wodnych. Mimo swej wielkości, „mamut” jest maszyną bardzo zwrotną i niezawodną. Pierwsza partia tych maszyn poddana zostanie praktycznym próbom na terenie kraju.

Przewiduje się, że seryjna produkcja „mamutów”, które przeznaczone będą głównie na eksport, ruszy w 1970 r.

Jaka będzie pogoda?

Podobnie jak wczoraj, jesteśmy pod wpływem niżu baltickiego i spodziewamy się zachmurzenia z przejaśnieniami oraz miejscowymi opadami śniegu. Temperatura w dzień od -7 st. na Podhalu do -4 st. na pozostałym obszarze województwa. W nocy odpowiadają od -12 do -6. Wiatry przeważnie słabe z kierunków zachodnich. (jo)

MAGAZYN

SOBOTA, NIEDZIELA 28 i 29 XII 1968 ROKU ROK XX Nr 307 (6484) CENA 50 GR

Krakowska

ORGAN KOMITETU WOJEWÓDZKIEGO POLSKIEJ ZJEDNOCZONEJ PARTII ROBOTNICZEJ

Pół miliona ton stali z huty „Florian”

KATOWICE (PAP) W piątek, 27 bm. załoga stalowni huty „Florian” w Świętochłowicach po raz pierwszy w swojej 140-letniej historii wytopiła pół milionową tonę stali w ciągu jednego roku.

Pierwsza partia „mamutów” — wielkich samojezdnych wywrotek

RZESZÓW (PAP) Huta Stalowa Wola, specjalizująca się w produkcji nowoczesnych maszyn budowlanych, wyprodukowała pierwszą partię (w ilości 3 sztuki) wielkich samojezdnych wywrotek „mamut-200”. Wywrotka wyposażona w skrzynię o pojemności 10 m. sześć. i nośności 20 ton oraz silnik „Leylanda” z mieleckiej WSK, przeznaczona jest do pracy w kamieniołomach, przy budowie dróg i zapór wodnych. Mimo swej wielkości, „mamut” jest maszyną bardzo zwrotną i niezawodną. Pierwsza partia tych maszyn poddana zostanie praktycznym próbom na terenie kraju.

Przewiduje się, że seryjna produkcja „mamutów”, które przeznaczone będą głównie na eksport, ruszy w 1970 r.

Jaka będzie pogoda?

Podobnie jak wczoraj, jesteśmy pod wpływem niżu baltickiego i spodziewamy się zachmurzenia z przejaśnieniami oraz miejscowymi opadami śniegu. Temperatura w dzień od -7 st. na Podhalu do -4 st. na pozostałym obszarze województwa. W nocy odpowiadają od -12 do -6. Wiatry przeważnie słabe z kierunków zachodnich. (jo)

PROLETARIUSZE WSZYSTKICH KRAJÓW ŁĄCZcie SIĘ

GAZETA

Krakowska

ORGAN KOMITETU WOJEWÓDZKIEGO POLSKIEJ ZJEDNOCZONEJ PARTII ROBOTNICZEJ

Po dramatycznych chwilach lotu w atmosferze

Kosmonauci wodowali na oceanie

NOWY JORK (PAP) O godzinie 9 min. 45 czasu warszawskiego statek „Apollo-8” znajdował się w odległości 87.286 km od Ziemi, zbliżając się do niej ze stałą wzrastającą szybkością.

O godzinie 12 min. 45 czasu warszawskiego dowódca statku pilk Borman, w porozumieniu z kierownictwem NASA postanowił nie przeprowadzać przewidzianej w planie lotu ostatniej korektury trajektorii. Korektura ta była zresztą nieznaczna i wynosiła zaledwie ok. 780 metrów na godzinę.

Kierownictwo NASA wyraziło całkowite

zadowolenie z przebiegu ostatniej fazy lotu „Apollo-8”. O godzinie 13 min. 50 czasu warszawskiego odległość „Apollo-8” od Ziemi wynosiła 48.678 km. Statek poruszał się z szybkością 12.402 km na godz.

Według ostatnich doniesień, w strefie na Oceanie Spokojnym, gdzie miał lądować statek, panowały od rana sprzyjające warunki atmosferyczne.

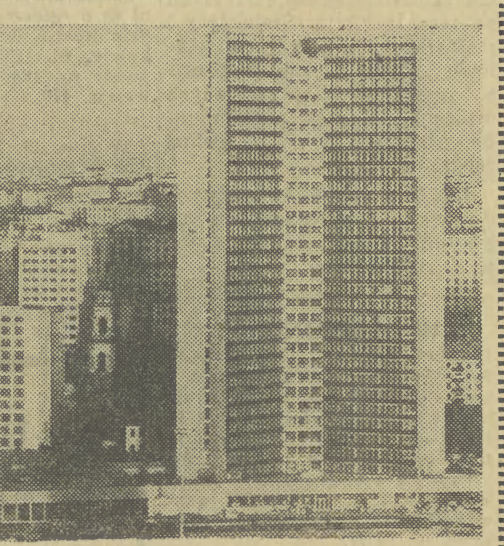
Zwiększając szybkość z sekundy na sekundę „Apollo-8” mknął około godziny 14 z prędkością 15.400 kilometrów na godzinę w

(CIĄG DALSZY NA STR. 2)

„Ewa” — nowy odbiornik tranzystorowy

WROCŁAW (PAP) W Zakładach Radiowych „Diora” w Dzierżonowie opracowano prototyp nowego, przenośnego radiodbiornika tranzystorowego, który otrzymał nazwę: „Ewa”. Jest to wielofunkcyjny odbiornik, zasilany zarówno z baterii jak i z akumulatora samochodowego oraz z sieci. Można do niego podłączyć magnetofon lub adapter i dodatkowy głośnik. Dysponuje także pełnym zakresem fal — z ultrakrótkimi włącznie.

Uruchomienie seryjnej produkcji nowego odbiornika tranzystorowego nastąpi w roku przyszłym.



OBIEKTYWEK PRZEZ MOSKWĘ Panorama śródmieścia Moskwy z kompleksem gmachów nowej siedziby RWPG na pierwszym planie. CAF — MTI

W skrócie

klinice urologicznej Pomorskiej Akademii Medycznej.

Z ZAGRANICZNY **DIENNIK** kairski „Al Gumburija” zapowiada, że egipski minister spraw zagranicznych M. Riad uda się pod koniec stycznia do kilku stolic arabskich w związku z wizytą jako przed kilku dniami złożył w ZRA radziecki minister spraw zagranicznych A. Gromyko.

ODDZIAŁY bojowe „El Asifa” zniszczyły w czwartek rano izraelski transporter i czołg, zabijając ich załogę.

W ZRA zakończono kolejną fazę przygotowań do wyborów powszechnych, które odbędą się 8 stycznia. Zamknięto listę zgłaszanych kandydatów. Ogółem do 350-mandatowego Zgromadzenia Narodowego wystawiono 896 kandydatów.

PRAWIE 10 tys. dokerów, zatrudnionych w porcie w Liverpoolu, nie stawiało się w piątek do pracy, przedłużając sobie samowolnie wycieczkę świąteczną. W porcie stało 60 statków, oczekujących na wyładunek lub załadunek.

OKOŁO 1.400.000 pojazdów wyprodukują fabryki samochodów w ZSRR w końcu bieżącej plejoady, tzn. w 1970 r. 800 tys. spośród nich stanowić będą samochody osobowe. W związku z rozszerzeniem

Równe szanse SPD i CDU/CSU w kolejnych wyborach?

BONN (PAP) Dziennik „Die Welt” informuje o nowych wynikach ankiety, przeprowadzonej w listopadzie br. przez instytut demoskopii w Allenbach na temat szans poszczególnych partii politycznych w nadchodzących wyborach do Bundestagu.

Z danych tych wynika, że partie koalicyjnej rządowej cieszą się równymi względami wyborców zachodniemieckich. Szanse FDP i neofaszystowskiej NPD nie uległy natomiast żadnej zmianie, z tym, że NPD rzekomo nawet straciła na popularność.

W SKRÓCIE

klinice urologicznej Pomorskiej Akademii Medycznej.

Miasto-gigant

TOKIO (PAP) Podano tu, że w dniu 1 grudnia br. stolica Japonii liczyła 11.350.369 mieszkańców.

Wojska Białe będą stawiać opór

LONDYN (PAP) Szef separatystycznej Białej pik Ojokuku w wywiadzie udzielonym korespondentowi prasy jugosłowiańskiej oświadczył, iż stanowisko władz secesjonistycznych nie uległo zmianie i zapowiedział, iż wojska białofrańskie będą nadal stawiały opór.

Księga życzeń noworocznych w Belwederze

Kancelaria Rady Państwa zawiadamia, że księga życzeń noworocznych wyłożona będzie w Sali Pompejańskiej w Belwederze 1 stycznia 1969 r. w godzinach 11.00—13.00.

Oświadczenie premiera Talhuni

KAIR (PAP) Premier Jordani, Talhuni, w oświadczeniu wygłoszonym przez radio ammańskie stwierdził, że zmiany w składzie gabinetu przeprowadzone w czwartek, nie oznaczają jakichkolwiek zmian w polityce rządu. Jordania będzie kontynuować wspólną politykę z krajami arabskimi i pozostanie wierna obowiązkowi obrony spraw Arabów palestyńskich.

Gazociąg do Krynicy — gotowy

RZESZÓW (PAP) Na trasie od Grybowa do Krynicy zakończona została budowa gazociągu. Nowa magistrala przesyłać będzie gaz ziemny do Krynicy z rejonu Podkarpacia. Jej budowa nie należała do łatwych, gdyż górski teren unieemożliwiał, zwłaszcza na ostatnim odcinku, zastosowanie mechanicznego sprzętu.

Nadmiar słoń

LONDYN (PAP) Jak podaje agencja Reutersa, w ostatnich latach liczba słoń w słynnym afrykańskim parku Kruegera zwiększyła się do tego stopnia, że około tysiąc tych zwierząt trzeba odstrzelić. W okresie od września 1967 r. do października br. liczba słoń wzrosła z 6.586 do 7.701 sztuk.

Przyjacielskie kontakty ZMS i Komsomolu

W Krakowskiem i w Kijowie

(Inf. wł.) Ostatnie dni kończącego się i pierwsze dni Nowego Roku spędzi w naszym województwie grupa nauczycieli, komsomolców z Kijowa. Radzieccy pedagodzy są gośćmi Zarządu Wojewódzkiego ZMS w Krakowie. W trakcie blisko dwutygodniowego pobytu odwiedzają Tarnów i Nowy Sącz, gdzie spotykają się z nauczycielami, młodzieżą i działaczami organizacji młodzieżowych. Na program pobytu nauczycieli z Kijowa złożą się ponadto: zwiedzanie Poronina, Zakopanego, Oświęcimia, Krakowa, Nowej Huty, spotkania z kierownictwem ZW ZMS, Kuratorium oraz działaczami TPPR. Nowy Rok powitają w klubie „Uśmiech” w Nowym Sączu, gdzie będą gośćmi uczestników zimowiska wycieczkowego, zorganizowanego staraniem ZMS.

W tym samym czasie w Kijowie, bawić będzie delegacja krakowska, złożona w większości z nauczycieli szkół średnich woj. krakowskiego. Obie delegacje minęły się na granicy polsko-radzieckiej. (zg)

Delegacja KC KPZR uda się do Czechosłowacji

MOSKWA (PAP) Agencja TASS podaje, że na zaproszenie KC KP Czechosłowacji, w dniu 27 grudnia udała się do Moskwy do Pragi delegacja Komunistycznej Partii Związku Radzieckiego z sekretarzem KC KPZR K. Katuszewem na czele. W skład delegacji wchodzi m. in. członek KC KPZR, pierwszy zastępca ministra spraw zagranicznych W. Kuźniecow, członek KC KPZR, pierwszy sekretarz Moskiewskiego Komitetu Obwodowego W. Kontop i rektor wyższej szkoły partyjnej przy KC KPZR N. Mitronow.

Nocne wskazania Mao

MOSKWA (PAP) Dziennik „Izwestia” opublikował w piątek artykuł na temat sytuacji w Chinach.

W ciągu ostatnich miesięcy Mao Tse-tung — pisze dziennik — często podaje do wiadomości publicznej swe wskazania nocą. Zmęczonych „rewolucją kulturalną” ludzi pracy budzi się, zmusza do wychodzenia na ulice, bicia w bębn i do entuzjastycznego. Według tego scenariusza rozwijały się wydarzenia w Pekinie i innych miastach w nocy z 21 na 22 grudnia. Tym razem „najnowsze wskazanie przewodniczącego Mao Tse-tunga” było takie, żeby mieszkańcy miast wyszli na wieś swoje dzieci, które ukończyły szkołę podstawową i średnią oraz absolwentów wyższych uczelni.

Delegacja KC KPZR uda się do Czechosłowacji

MOSKWA (PAP) Agencja TASS podaje, że na zaproszenie KC KP Czechosłowacji, w dniu 27 grudnia udała się do Moskwy do Pragi delegacja Komunistycznej Partii Związku Radzieckiego z sekretarzem KC KPZR K. Katuszewem na czele. W skład delegacji wchodzi m. in. członek KC KPZR, pierwszy zastępca ministra spraw zagranicznych W. Kuźniecow, członek KC KPZR, pierwszy sekretarz Moskiewskiego Komitetu Obwodowego W. Kontop i rektor wyższej szkoły partyjnej przy KC KPZR N. Mitronow.

Nocne wskazania Mao

MOSKWA (PAP) Dziennik „Izwestia” opublikował w piątek artykuł na temat sytuacji w Chinach.

W ciągu ostatnich miesięcy Mao Tse-tung — pisze dziennik — często podaje do wiadomości publicznej swe wskazania nocą. Zmęczonych „rewolucją kulturalną” ludzi pracy budzi się, zmusza do wychodzenia na ulice, bicia w bębn i do entuzjastycznego. Według tego scenariusza rozwijały się wydarzenia w Pekinie i innych miastach w nocy z 21 na 22 grudnia. Tym razem „najnowsze wskazanie przewodniczącego Mao Tse-tunga” było takie, żeby mieszkańcy miast wyszli na wieś swoje dzieci, które ukończyły szkołę podstawową i średnią oraz absolwentów wyższych uczelni.

W skrócie

klinice urologicznej Pomorskiej Akademii Medycznej.

W skrócie

klinice urologicznej Pomorskiej Akademii Medycznej.



Od 30 XII 1968 do 5 I 1969

PONIEDZIALEK

15.35 Program dnia. 15.40 Pol. technika. 16.45 Dziennik TV. 16.55 Telewizja. 18.00 Kronika (KR). 18.15 Dylematy ludzi uczytelnych (KR). 18.45 TV Magazyn Postępu...

WTOREK

9.00 Telewizja. 9.50 „Latający rower” — film ang. 15.55 Program dnia. 16.00 Telewizja. 17.20 Dziennik TV. 17.30 Kronika (KR). 17.45 „Niezwykły koncert” (KR). 18.00 „Zielone światło” — film radz. 19.20 Dobranoc. 19.30 Dziennik TV. 20.00 Przemówienie Nowocześnie. 20.15 Koncert muzyki polskiej. 20.45 „Słomiany” — rep. film. 21.00 USA. 22.25 Z cyklu: „Spotkania z cieniem”.

ŚRODA

9.00 Program dnia. 9.05 „Trzy światy Gullwera” — film USA. 10.40 PKF. 10.50 Telewizja. 11.30 „Sport 68”. 12.15 „Walce wiedeńskie” — program z Wiednia. 13.30 Dziennik TV. 13.45 TV Kurs Warszawski. 14.00 „My 69” — teleturniej (premierowa). 15.00 Z cyklu: „Charaktery” — rep. film. 15.10 „Wierne przysięgi”. 15.10 „Dla dzieci”. „Co zdarzyło się w niedzielę”. 15.40 Z cyklu: „Charaktery” — rep. film. „Pragnienia życia”. 15.50 „Klub Szczęśliwych Kontynentów”. 16.35 Z cyklu: „Charaktery” — rep. film pt. „Dialogi o miłości”. 16.45 „Studio 63”. „Nowocześnie teleprzeżył pana Prusa”. 17.45 Z cyklu: „Charaktery” — rep. film. pt. „Pasja”. 17.55 „Kullig” — pol. film telew. 18.35 Z cyklu: „Charaktery” — rep. film. pt. „Słomiany”. 18.35 „Miejsce dzynardow” — serial „Paku”. 19.20 Dobranoc. 19.30 Dziennik TV. 20.05 „Garbus” — film francusko-włoski. 21.45 Z cyklu: „Charaktery”. 21.55 „Głędła”. 22.35 Dziennik TV i wiadomości sportowe. 22.50 „Sport 68”. 23.50 Program na jutro.

CZWARTEK

9.00 Telewizja. 9.50 „Dziś i jutro” — film radz. 15.55 Program dnia. 16.00 Telewizja. 17.05 Dziennik TV. 17.15 Telewizja. 17.25 Kronika (KR). 17.40 Przemówienie ambasadora Republiki Kuby. 17.55 „Brzoza” — magazyn morski. 18.20 Kronika (KR). 18.35 „Książki Rad — rok 1929”. 18.45 „Pastoralki” — program muzyczny. 19.20 Dobranoc. 19.30 Dziennik TV. 20.05 „Horyzonty” — magazyn. 20.35 „Zdrada” — z cyklu: „Stawka większa niż życie”. 21.40 Magazyn Medyczny. 22.10 Dziennik TV. 22.25 Program na jutro.

PIĄTEK

9.00 Telewizja. 9.50 „Zdrada” — z cyklu: „Stawka większa niż życie”. 15.30 Program dnia. 15.35 Politechnika. 16.35 Dziennik TV. 16.45 Telewizja. 17.15 Kronika (KR). 18.10 „Małżeństwo nowoczesne”. 18.40 „Sylwetka karykaturzysty”. 19.00 „Rozmowy o książkach”. 19.20 Dobranoc. 19.30 Dziennik TV. 20.05 „Fundament” — progr. publ. 20.25 „Betty” — St. Moniuszko opera komiczna. 21.20 Wszelchna TV: „Rok 2000”. 21.50 „Wystrzał” — franc. nowela filmowa. 22.15 Dziennik TV. 22.30 Program na jutro. 22.35 Politechnika.

SOBOTA

9.00 Telewizja. 9.55 „Poste-Res-tante” — film radz. 15.20 Program dnia. 15.25 TV kurs rolniczy. 16.00 Telewizja. 17.15 Program tygodnia. 17.30 Dziennik TV. 17.40 „Spotkania z przyrodą”. 18.10 „Recitale”. D. Michalowska (KR). 18.40 „Człowiek Ajmatow” — film radz. 19.00 „Wieczorne rozmowy”. 19.20 Dobranoc. 19.30 Monitor. 20.10 „Pegaz”. 20.55 „Przy sobocie po robotce” — progr. estrad. 21.55 Dziennik TV. 22.10 Wiadomości sport. 22.20 Kino Interesujących Filmów. „Tam gdzie rosła polonka” — film szwedzki. 22.55 Program na jutro.

NIEDZIELA

9.00 Program dnia. 9.35 TV kurs rolniczy. 9.40 „Przypomina-my, radzimy”. 9.50 „Zdrada” — z cyklu: „Stawka większa niż życie”. 10.30 Dla młodych widzów: „Festiwali młodych”. 11.00 PKF. 11.10 „Lampa Aladyna” — film NRD. 11.30 „Barok na Ukrainie”. 12.00 Dziennik TV. 12.10 „Bawcie się z nami”. 12.50 Krakowski Teatr Baśni: A. Kozak „Wielkie straszdy”. 13.55 „Przemiany”. 14.10 „Skok na Ernheim” — film z serii: „Polacy na fronciech II wojny światowej”. 14.45 „Sławkim zabytków”. 15.05 „Wielka gra” — teleturniej. 15.55 Z cyklu: „Spotkania z pisarzem” — Wojciech Żukrowski. 16.25 Film wojny. 16.50 Pogadanka o języku. (KR). 17.05 Estrada Literacka. 18.05 „Drugi po Bogu” — z cyklu: „Ludzie i zdarzenia”. 18.20 „Wieczorne w stolicy NRD” — progr. rozrywkowy. 19.20 Dobranoc. 19.30 Dziennik TV. 20.05 „Sławkim zabytków”. 20.15 „Sławkim zabytków”. 20.35 „Sławkim zabytków”. 20.55 „Sławkim zabytków”. 21.15 „Sławkim zabytków”. 21.35 „Sławkim zabytków”. 21.55 „Sławkim zabytków”. 22.10 „Sławkim zabytków”. 22.30 „Sławkim zabytków”. 22.50 „Sławkim zabytków”. 23.10 „Sławkim zabytków”. 23.30 „Sławkim zabytków”. 23.50 „Sławkim zabytków”. 24.10 „Sławkim zabytków”. 24.30 „Sławkim zabytków”. 24.50 „Sławkim zabytków”. 25.10 „Sławkim zabytków”. 25.30 „Sławkim zabytków”. 25.50 „Sławkim zabytków”. 26.10 „Sławkim zabytków”. 26.30 „Sławkim zabytków”. 26.50 „Sławkim zabytków”. 27.10 „Sławkim zabytków”. 27.30 „Sławkim zabytków”. 27.50 „Sławkim zabytków”. 28.10 „Sławkim zabytków”. 28.30 „Sławkim zabytków”. 28.50 „Sławkim zabytków”. 29.10 „Sławkim zabytków”. 29.30 „Sławkim zabytków”. 29.50 „Sławkim zabytków”. 30.10 „Sławkim zabytków”. 30.30 „Sławkim zabytków”. 30.50 „Sławkim zabytków”. 31.10 „Sławkim zabytków”. 31.30 „Sławkim zabytków”. 31.50 „Sławkim zabytków”. 32.10 „Sławkim zabytków”. 32.30 „Sławkim zabytków”. 32.50 „Sławkim zabytków”. 33.10 „Sławkim zabytków”. 33.30 „Sławkim zabytków”. 33.50 „Sławkim zabytków”. 34.10 „Sławkim zabytków”. 34.30 „Sławkim zabytków”. 34.50 „Sławkim zabytków”. 35.10 „Sławkim zabytków”. 35.30 „Sławkim zabytków”. 35.50 „Sławkim zabytków”. 36.10 „Sławkim zabytków”. 36.30 „Sławkim zabytków”. 36.50 „Sławkim zabytków”. 37.10 „Sławkim zabytków”. 37.30 „Sławkim zabytków”. 37.50 „Sławkim zabytków”. 38.10 „Sławkim zabytków”. 38.30 „Sławkim zabytków”. 38.50 „Sławkim zabytków”. 39.10 „Sławkim zabytków”. 39.30 „Sławkim zabytków”. 39.50 „Sławkim zabytków”. 40.10 „Sławkim zabytków”. 40.30 „Sławkim zabytków”. 40.50 „Sławkim zabytków”. 41.10 „Sławkim zabytków”. 41.30 „Sławkim zabytków”. 41.50 „Sławkim zabytków”. 42.10 „Sławkim zabytków”. 42.30 „Sławkim zabytków”. 42.50 „Sławkim zabytków”. 43.10 „Sławkim zabytków”. 43.30 „Sławkim zabytków”. 43.50 „Sławkim zabytków”. 44.10 „Sławkim zabytków”. 44.30 „Sławkim zabytków”. 44.50 „Sławkim zabytków”. 45.10 „Sławkim zabytków”. 45.30 „Sławkim zabytków”. 45.50 „Sławkim zabytków”. 46.10 „Sławkim zabytków”. 46.30 „Sławkim zabytków”. 46.50 „Sławkim zabytków”. 47.10 „Sławkim zabytków”. 47.30 „Sławkim zabytków”. 47.50 „Sławkim zabytków”. 48.10 „Sławkim zabytków”. 48.30 „Sławkim zabytków”. 48.50 „Sławkim zabytków”. 49.10 „Sławkim zabytków”. 49.30 „Sławkim zabytków”. 49.50 „Sławkim zabytków”. 50.10 „Sławkim zabytków”. 50.30 „Sławkim zabytków”. 50.50 „Sławkim zabytków”. 51.10 „Sławkim zabytków”. 51.30 „Sławkim zabytków”. 51.50 „Sławkim zabytków”. 52.10 „Sławkim zabytków”. 52.30 „Sławkim zabytków”. 52.50 „Sławkim zabytków”. 53.10 „Sławkim zabytków”. 53.30 „Sławkim zabytków”. 53.50 „Sławkim zabytków”. 54.10 „Sławkim zabytków”. 54.30 „Sławkim zabytków”. 54.50 „Sławkim zabytków”. 55.10 „Sławkim zabytków”. 55.30 „Sławkim zabytków”. 55.50 „Sławkim zabytków”. 56.10 „Sławkim zabytków”. 56.30 „Sławkim zabytków”. 56.50 „Sławkim zabytków”. 57.10 „Sławkim zabytków”. 57.30 „Sławkim zabytków”. 57.50 „Sławkim zabytków”. 58.10 „Sławkim zabytków”. 58.30 „Sławkim zabytków”. 58.50 „Sławkim zabytków”. 59.10 „Sławkim zabytków”. 59.30 „Sławkim zabytków”. 59.50 „Sławkim zabytków”. 60.10 „Sławkim zabytków”. 60.30 „Sławkim zabytków”. 60.50 „Sławkim zabytków”. 61.10 „Sławkim zabytków”. 61.30 „Sławkim zabytków”. 61.50 „Sławkim zabytków”. 62.10 „Sławkim zabytków”. 62.30 „Sławkim zabytków”. 62.50 „Sławkim zabytków”. 63.10 „Sławkim zabytków”. 63.30 „Sławkim zabytków”. 63.50 „Sławkim zabytków”. 64.10 „Sławkim zabytków”. 64.30 „Sławkim zabytków”. 64.50 „Sławkim zabytków”. 65.10 „Sławkim zabytków”. 65.30 „Sławkim zabytków”. 65.50 „Sławkim zabytków”. 66.10 „Sławkim zabytków”. 66.30 „Sławkim zabytków”. 66.50 „Sławkim zabytków”. 67.10 „Sławkim zabytków”. 67.30 „Sławkim zabytków”. 67.50 „Sławkim zabytków”. 68.10 „Sławkim zabytków”. 68.30 „Sławkim zabytków”. 68.50 „Sławkim zabytków”. 69.10 „Sławkim zabytków”. 69.30 „Sławkim zabytków”. 69.50 „Sławkim zabytków”. 70.10 „Sławkim zabytków”. 70.30 „Sławkim zabytków”. 70.50 „Sławkim zabytków”. 71.10 „Sławkim zabytków”. 71.30 „Sławkim zabytków”. 71.50 „Sławkim zabytków”. 72.10 „Sławkim zabytków”. 72.30 „Sławkim zabytków”. 72.50 „Sławkim zabytków”. 73.10 „Sławkim zabytków”. 73.30 „Sławkim zabytków”. 73.50 „Sławkim zabytków”. 74.10 „Sławkim zabytków”. 74.30 „Sławkim zabytków”. 74.50 „Sławkim zabytków”. 75.10 „Sławkim zabytków”. 75.30 „Sławkim zabytków”. 75.50 „Sławkim zabytków”. 76.10 „Sławkim zabytków”. 76.30 „Sławkim zabytków”. 76.50 „Sławkim zabytków”. 77.10 „Sławkim zabytków”. 77.30 „Sławkim zabytków”. 77.50 „Sławkim zabytków”. 78.10 „Sławkim zabytków”. 78.30 „Sławkim zabytków”. 78.50 „Sławkim zabytków”. 79.10 „Sławkim zabytków”. 79.30 „Sławkim zabytków”. 79.50 „Sławkim zabytków”. 80.10 „Sławkim zabytków”. 80.30 „Sławkim zabytków”. 80.50 „Sławkim zabytków”. 81.10 „Sławkim zabytków”. 81.30 „Sławkim zabytków”. 81.50 „Sławkim zabytków”. 82.10 „Sławkim zabytków”. 82.30 „Sławkim zabytków”. 82.50 „Sławkim zabytków”. 83.10 „Sławkim zabytków”. 83.30 „Sławkim zabytków”. 83.50 „Sławkim zabytków”. 84.10 „Sławkim zabytków”. 84.30 „Sławkim zabytków”. 84.50 „Sławkim zabytków”. 85.10 „Sławkim zabytków”. 85.30 „Sławkim zabytków”. 85.50 „Sławkim zabytków”. 86.10 „Sławkim zabytków”. 86.30 „Sławkim zabytków”. 86.50 „Sławkim zabytków”. 87.10 „Sławkim zabytków”. 87.30 „Sławkim zabytków”. 87.50 „Sławkim zabytków”. 88.10 „Sławkim zabytków”. 88.30 „Sławkim zabytków”. 88.50 „Sławkim zabytków”. 89.10 „Sławkim zabytków”. 89.30 „Sławkim zabytków”. 89.50 „Sławkim zabytków”. 90.10 „Sławkim zabytków”. 90.30 „Sławkim zabytków”. 90.50 „Sławkim zabytków”. 91.10 „Sławkim zabytków”. 91.30 „Sławkim zabytków”. 91.50 „Sławkim zabytków”. 92.10 „Sławkim zabytków”. 92.30 „Sławkim zabytków”. 92.50 „Sławkim zabytków”. 93.10 „Sławkim zabytków”. 93.30 „Sławkim zabytków”. 93.50 „Sławkim zabytków”. 94.10 „Sławkim zabytków”. 94.30 „Sławkim zabytków”. 94.50 „Sławkim zabytków”. 95.10 „Sławkim zabytków”. 95.30 „Sławkim zabytków”. 95.50 „Sławkim zabytków”. 96.10 „Sławkim zabytków”. 96.30 „Sławkim zabytków”. 96.50 „Sławkim zabytków”. 97.10 „Sławkim zabytków”. 97.30 „Sławkim zabytków”. 97.50 „Sławkim zabytków”. 98.10 „Sławkim zabytków”. 98.30 „Sławkim zabytków”. 98.50 „Sławkim zabytków”. 99.10 „Sławkim zabytków”. 99.30 „Sławkim zabytków”. 99.50 „Sławkim zabytków”. 100.10 „Sławkim zabytków”. 100.30 „Sławkim zabytków”. 100.50 „Sławkim zabytków”. 101.10 „Sławkim zabytków”. 101.30 „Sławkim zabytków”. 101.50 „Sławkim zabytków”. 102.10 „Sławkim zabytków”. 102.30 „Sławkim zabytków”. 102.50 „Sławkim zabytków”. 103.10 „Sławkim zabytków”. 103.30 „Sławkim zabytków”. 103.50 „Sławkim zabytków”. 104.10 „Sławkim zabytków”. 104.30 „Sławkim zabytków”. 104.50 „Sławkim zabytków”. 105.10 „Sławkim zabytków”. 105.30 „Sławkim zabytków”. 105.50 „Sławkim zabytków”. 106.10 „Sławkim zabytków”. 106.30 „Sławkim zabytków”. 106.50 „Sławkim zabytków”. 107.10 „Sławkim zabytków”. 107.30 „Sławkim zabytków”. 107.50 „Sławkim zabytków”. 108.10 „Sławkim zabytków”. 108.30 „Sławkim zabytków”. 108.50 „Sławkim zabytków”. 109.10 „Sławkim zabytków”. 109.30 „Sławkim zabytków”. 109.50 „Sławkim zabytków”. 110.10 „Sławkim zabytków”. 110.30 „Sławkim zabytków”. 110.50 „Sławkim zabytków”. 111.10 „Sławkim zabytków”. 111.30 „Sławkim zabytków”. 111.50 „Sławkim zabytków”. 112.10 „Sławkim zabytków”. 112.30 „Sławkim zabytków”. 112.50 „Sławkim zabytków”. 113.10 „Sławkim zabytków”. 113.30 „Sławkim zabytków”. 113.50 „Sławkim zabytków”. 114.10 „Sławkim zabytków”. 114.30 „Sławkim zabytków”. 114.50 „Sławkim zabytków”. 115.10 „Sławkim zabytków”. 115.30 „Sławkim zabytków”. 115.50 „Sławkim zabytków”. 116.10 „Sławkim zabytków”. 116.30 „Sławkim zabytków”. 116.50 „Sławkim zabytków”. 117.10 „Sławkim zabytków”. 117.30 „Sławkim zabytków”. 117.50 „Sławkim zabytków”. 118.10 „Sławkim zabytków”. 118.30 „Sławkim zabytków”. 118.50 „Sławkim zabytków”. 119.10 „Sławkim zabytków”. 119.30 „Sławkim zabytków”. 119.50 „Sławkim zabytków”. 120.10 „Sławkim zabytków”. 120.30 „Sławkim zabytków”. 120.50 „Sławkim zabytków”. 121.10 „Sławkim zabytków”. 121.30 „Sławkim zabytków”. 121.50 „Sławkim zabytków”. 122.10 „Sławkim zabytków”. 122.30 „Sławkim zabytków”. 122.50 „Sławkim zabytków”. 123.10 „Sławkim zabytków”. 123.30 „Sławkim zabytków”. 123.50 „Sławkim zabytków”. 124.10 „Sławkim zabytków”. 124.30 „Sławkim zabytków”. 124.50 „Sławkim zabytków”. 125.10 „Sławkim zabytków”. 125.30 „Sławkim zabytków”. 125.50 „Sławkim zabytków”. 126.10 „Sławkim zabytków”. 126.30 „Sławkim zabytków”. 126.50 „Sławkim zabytków”. 127.10 „Sławkim zabytków”. 127.30 „Sławkim zabytków”. 127.50 „Sławkim zabytków”. 128.10 „Sławkim zabytków”. 128.30 „Sławkim zabytków”. 128.50 „Sławkim zabytków”. 129.10 „Sławkim zabytków”. 129.30 „Sławkim zabytków”. 129.50 „Sławkim zabytków”. 130.10 „Sławkim zabytków”. 130.30 „Sławkim zabytków”. 130.50 „Sławkim zabytków”. 131.10 „Sławkim zabytków”. 131.30 „Sławkim zabytków”. 131.50 „Sławkim zabytków”. 132.10 „Sławkim zabytków”. 132.30 „Sławkim zabytków”. 132.50 „Sławkim zabytków”. 133.10 „Sławkim zabytków”. 133.30 „Sławkim zabytków”. 133.50 „Sławkim zabytków”. 134.10 „Sławkim zabytków”. 134.30 „Sławkim zabytków”. 134.50 „Sławkim zabytków”. 135.10 „Sławkim zabytków”. 135.30 „Sławkim zabytków”. 135.50 „Sławkim zabytków”. 136.10 „Sławkim zabytków”. 136.30 „Sławkim zabytków”. 136.50 „Sławkim zabytków”. 137.10 „Sławkim zabytków”. 137.30 „Sławkim zabytków”. 137.50 „Sławkim zabytków”. 138.10 „Sławkim zabytków”. 138.30 „Sławkim zabytków”. 138.50 „Sławkim zabytków”. 139.10 „Sławkim zabytków”. 139.30 „Sławkim zabytków”. 139.50 „Sławkim zabytków”. 140.10 „Sławkim zabytków”. 140.30 „Sławkim zabytków”. 140.50 „Sławkim zabytków”. 141.10 „Sławkim zabytków”. 141.30 „Sławkim zabytków”. 141.50 „Sławkim zabytków”. 142.10 „Sławkim zabytków”. 142.30 „Sławkim zabytków”. 142.50 „Sławkim zabytków”. 143.10 „Sławkim zabytków”. 143.30 „Sławkim zabytków”. 143.50 „Sławkim zabytków”. 144.10 „Sławkim zabytków”. 144.30 „Sławkim zabytków”. 144.50 „Sławkim zabytków”. 145.10 „Sławkim zabytków”. 145.30 „Sławkim zabytków”. 145.50 „Sławkim zabytków”. 146.10 „Sławkim zabytków”. 146.30 „Sławkim zabytków”. 146.50 „Sławkim zabytków”. 147.10 „Sławkim zabytków”. 147.30 „Sławkim zabytków”. 147.50 „Sławkim zabytków”. 148.10 „Sławkim zabytków”. 148.30 „Sławkim zabytków”. 148.50 „Sławkim zabytków”. 149.10 „Sławkim zabytków”. 149.30 „Sławkim zabytków”. 149.50 „Sławkim zabytków”. 150.10 „Sławkim zabytków”. 150.30 „Sławkim zabytków”. 150.50 „Sławkim zabytków”. 151.10 „Sławkim zabytków”. 151.30 „Sławkim zabytków”. 151.50 „Sławkim zabytków”. 152.10 „Sławkim zabytków”. 152.30 „Sławkim zabytków”. 152.50 „Sławkim zabytków”. 153.10 „Sławkim zabytków”. 153.30 „Sławkim zabytków”. 153.50 „Sławkim zabytków”. 154.10 „Sławkim zabytków”. 154.30 „Sławkim zabytków”. 154.50 „Sławkim zabytków”. 155.10 „Sławkim zabytków”. 155.30 „Sławkim zabytków”. 155.50 „Sławkim zabytków”. 156.10 „Sławkim zabytków”. 156.30 „Sławkim zabytków”. 156.50 „Sławkim zabytków”. 157.10 „Sławkim zabytków”. 157.30 „Sławkim zabytków”. 157.50 „Sławkim zabytków”. 158.10 „Sławkim zabytków”. 158.30 „Sławkim zabytków”. 158.50 „Sławkim zabytków”. 159.10 „Sławkim zabytków”. 159.30 „Sławkim zabytków”. 159.50 „Sławkim zabytków”. 160.10 „Sławkim zabytków”. 160.30 „Sławkim zabytków”. 160.50 „Sławkim zabytków”. 161.10 „Sławkim zabytków”. 161.30 „Sławkim zabytków”. 161.50 „Sławkim zabytków”. 162.10 „Sławkim zabytków”. 162.30 „Sławkim zabytków”. 162.50 „Sławkim zabytków”. 163.10 „Sławkim zabytków”. 163.30 „Sławkim zabytków”. 163.50 „Sławkim zabytków”. 164.10 „Sławkim zabytków”. 164.30 „Sławkim zabytków”. 164.50 „Sławkim zabytków”. 165.10 „Sławkim zabytków”. 165.30 „Sławkim zabytków”. 165.50 „Sławkim zabytków”. 166.10 „Sławkim zabytków”. 166.30 „Sławkim zabytków”. 166.50 „Sławkim zabytków”. 167.10 „Sławkim zabytków”. 167.30 „Sławkim zabytków”. 167.50 „Sławkim zabytków”. 168.10 „Sławkim zabytków”. 168.30 „Sławkim zabytków”. 168.50 „Sławkim zabytków”. 169.10 „Sławkim zabytków”. 169.30 „Sławkim zabytków”. 169.50 „Sławkim zabytków”. 170.10 „Sławkim zabytków”. 170.30 „Sławkim zabytków”. 170.50 „Sławkim zabytków”. 171.10 „Sławkim zabytków”. 171.30 „Sławkim zabytków”. 171.50 „Sławkim zabytków”. 172.10 „Sławkim zabytków”. 172.30 „Sławkim zabytków”. 172.50 „Sławkim zabytków”. 173.10 „Sławkim zabytków”. 173.30 „Sławkim zabytków”. 173.50 „Sławkim zabytków”. 174.10 „Sławkim zabytków”. 174.30 „Sławkim zabytków”. 174.50 „Sławkim zabytków”. 175.10 „Sławkim zabytków”. 175.30 „Sławkim zabytków”. 175.50 „Sławkim zabytków”. 176.10 „Sławkim zabytków”. 176.30 „Sławkim zabytków”. 176.50 „Sławkim zabytków”. 177.10 „Sławkim zabytków”. 177.30 „Sławkim zabytków”. 177.50 „Sławkim zabytków”. 178.10 „Sławkim zabytków”. 178.30 „Sławkim zabytków”. 178.50 „Sławkim zabytków”. 179.10 „Sławkim zabytków”. 179.30 „Sławkim zabytków”. 179.50 „Sławkim zabytków”. 180.10 „Sławkim zabytków”. 180.30 „Sławkim zabytków”. 180.50 „Sławkim zabytków”. 181.10 „Sławkim zabytków”. 181.30 „Sławkim zabytków”. 181.50 „Sławkim zabytków”. 182.10 „Sławkim zabytków”. 182.30 „Sławkim zabytków”. 182.50 „Sławkim zabytków”. 183.10 „Sławkim zabytków”. 183.30 „Sławkim zabytków”. 183.50 „Sławkim zabytków”. 184.10 „Sławkim zabytków”. 184.30 „Sławkim zabytków”. 184.50 „Sławkim zabytków”. 185.10 „Sławkim zabytków”. 185.30 „Sławkim zabytków”. 185.50 „Sławkim zabytków”. 186.10 „Sławkim zabytków”. 186.30 „Sławkim zabytków”. 186.50 „Sławkim zabytków”. 187.10 „Sławkim zabytków”. 187.30 „Sławkim zabytków”. 187.50 „Sławkim zabytków”. 188.10 „Sławkim zabytków”. 188.30 „Sławkim zabytków”. 188.50 „Sławkim zabytków”. 189.10 „Sławkim zabytków”. 189.30 „Sławkim zabytków”. 189.50 „Sławkim zabytków”. 190.10 „Sławkim zabytków”. 190.30 „Sławkim zabytków”. 190.50 „Sławkim zabytków”. 191.10 „Sławkim zabytków”. 191.30 „Sławkim zabytków”. 191.50 „Sławkim zabytków”. 192.10 „Sławkim zabytków”. 192.30 „Sławkim zabytków”. 192.50 „Sławkim zabytków”. 193.10 „Sławkim zabytków”. 193.30 „Sławkim zabytków”. 193.50 „Sławkim zabytków”. 194.10 „Sławkim zabytków”. 194.30 „Sławkim zabytków”. 194.50 „Sławkim zabytków”. 195.10 „Sławkim zabytków”. 195.30 „Sławkim zabytków”. 195.50 „Sławkim zabytków”. 196.10 „Sławkim zabytków”. 196.30 „Sławkim zabytków”. 196.50 „Sławkim zabytków”. 197.10 „Sławkim zabytków”. 197.30 „Sławkim zabytków”. 197.50 „Sławkim zabytków”. 198.10 „Sławkim zabytków”. 198.30 „Sławkim zabytków”. 198.50 „Sławkim zabytków”. 199.10 „Sławkim zabytków”. 199.30 „Sławkim zabytków”. 199.50 „Sławkim zabytków”. 200.10 „Sławkim zabytków”. 200.30 „Sławkim zabytków”. 200.50 „Sławkim zabytków”. 201.10 „Sławkim zabytków”. 201.30 „Sławkim zabytków”. 201.50 „Sławkim zabytków”. 202.10 „Sławkim zabytków”. 202.30 „Sławkim zabytków”. 202.50 „Sławkim zabytków”. 203.10 „Sławkim zabytków”. 203.30 „Sławkim zabytków”. 203.50 „Sławkim zabytków”. 204.10 „Sławkim zabytków”. 204.30 „Sławkim zabytków”. 204.50 „Sławkim zabytków”. 205.10 „Sławkim zabytków”. 205.30 „Sławkim zabytków”. 205.50 „Sławkim zabytków”. 206.10 „Sławkim zabytków”. 206.30 „Sławkim zabytków”. 206.50 „Sławkim zabytków”. 207.10 „Sławkim zabytków”. 207.30 „Sławkim zabytków”. 207.50 „Sławkim zabytków”. 208.10 „Sławkim zabytków”. 208.30 „Sławkim zabytków”. 208.50 „Sławkim zabytków”. 209.10 „Sławkim zabytków”. 209.30 „Sławkim zabytków”. 209.50 „Sławkim zabytków”. 210.10 „Sławkim zabytków”. 210.30 „Sławkim zabytków”. 210.50 „Sławkim zabytków”. 211.10 „Sławkim zabytków”. 211.30 „Sławkim zabytków”. 211.50 „Sławkim zabytków”. 212.10 „Sławkim zabytków”. 212.30 „Sławkim zabytków”. 212.50 „Sławkim zabytków”. 213.10 „Sławkim zabytków”. 213.30 „Sławkim zabytków”. 213.50 „Sławkim zabytków”. 214.10 „Sławkim zabytków”. 214.30 „Sławkim zabytków”. 214.50 „Sławkim zabytków”. 215.10 „Sławkim zabytków”. 215.30 „Sławkim zabytków”. 215.50 „Sławkim zabytków”. 216.10 „Sławkim zabytków”. 216.30



NA BURACZANYCH TRASACH

Stanisław Zawadzki

Przy cukrowni Wierbkowice — kolejki, które posuwają się szybko naprzód...

Ludzie uparci

Lubelszczyzna. Tomaszowski lasy ustępują polom buraczanych pól, obecnie pustych już zupełnie. Tylko co parę lub paręnaście kilometrów składowiska buraków cukrowych; olbrzymie, sięgające niemal horyzontu zwały pływów korzeni.

Tory kolei normalnej i nitka wąskotorówki zbliżają się do nielicznych tylko składow. A reszta?

Lubelszczyzna dysponuje dobrą siecią dróg publicznych (dobrek lat Polski Ludowej), ale tabor miejscowej PKS dostosowany jest do normalnych, całorocznych zadań. Nie może on sprostać niebywałemu spiętrzeniu przewozów w ciągu trzech, czterech miesięcy jesienno-zimowych. A przecież lubelskie buraki są produktem narodowym; nie może pójść na marne trud rolników, nie mogą pozostać bez surowca cukrownie. Toteż oświadczył Oddział PKS na wystosowany przed kilku laty apel o udzielenie pomocy Lubelszczyźnie — odpowiedział: „zgoda, wysyłamy naszych ludzi i samochody!”.

Rzucić słowo łatwo. Na miejscu jednak okazało się, jak trudną jest sprawą prowadzenie intensywnych przewozów bez bazy, która pozostała w oddalonym o wiele set kilometrów Oświęcimiu. Uparci to jednak ludzie — ci oświadczyli PKS-owcy. Z każdego kolejnego sezonu jesienno-buraczanego wyciągnęli wnioski, jak udoskonalić następną lubelską wyprawę.

Ambicja i dyscyplina

Zapadł wczesny listopadowy wieczór, gdy wreszcie znaleźliśmy się w Tyszowcach, gdzie znajduje się baza ludzi i par-

tych. Napis: „Krakowska Grupa Taborowa”, poniżej herb Krakowa. Światło bijące z okien wiejskiego domu, wynajętego na mikro - biuro kierownictwa. Aż dziw, że wewnątrz mieści się tylu ludzi. Jest cicho, rozmawiają tylko trzy osoby, reszta śpi.

Mówi kierownik Grupy K. Chmielewski: — Nie zastoso- waliście się do poleceń. Musi- cie opuścić nasz zespół. W wa- runkach takiej kampanii, obo- wiązuje nas szczególna dyscy- plina.

Obwiniony tłumaczy: — Sam, bez pomocy, przygotowałem wóz, przypiąłem przyczepę, a tu kierownik mi mówi, że nie ja mam jechać! Kierownika na- motm miejscu tak samo kręwił by załatwić. Nigdy żadnych zastrze- żeń do mojej pracy nie było, jak długo pracuję w PKS. Myślałem, że kierownik wie, o tym, że ja dla siebie wóz przygotowałem.

— Powtarzam, że właśnie w warunkach polowych obowiązują szczególna dyscyplina. Trze- ba, żeby to rozumieeli wszyscy kierowcy. A co do waszej pracy? To rzeczywiście, muszę podkreślić, że jesteście mi zna- ni, jako solidny, obowiązkowy, doświadczony i kulturalny kie-

rowca. Tym bardziej wasze podejście mnie zaskoczyło. Wo- bec tego... proszę, niech dyrek- tor rozstrzygnie...

Dyrektor Woj. Przedsiębior- stwa PKS mgr J. Radocki po- stanawia: — Biorąc pod uwagę dotychczasową nienaganą pracę kierowcy N., decyduję, że może on pozostać w akcji. My- ślę, że i on, i wszyscy zrozumi- eć o co chodzi.

Zastanowił mnie upór, z jak- im kierowca walczył o pozos- tawienie w ekipie, w niełat- wych warunkach pracy i ży- cia. Objasniono mi potem: „Owszem, zarobki w akcji są dobre. Ale nie tylko o to cho- dzi. Ambicja, rozumiecie, tu- taj się liczy”.

Ludzie i maszyny

Oświadczyli organizatorzy zrobili chyba wszystko, co możliwe, aby ludzie i ma- szyny mieli tutaj optymal- nie dobre warunki pracy. Lu- dziom — ciepłe i czyste nocle- gi, stołówka z własną kuch- nią. Maszynom — połowa sta- cja obsługi, z kuźnią, punk- tem spawania, warsztatem mechanicznym. Tam właśnie

warsztaty są sprawą podsta- wową. Dobrze wyposażone te- chnicznie i obsadzone ekipą (pod kierownictwem mistrza Kazimierza Palki), znająca znakomicie „anatomię” „zu- brów” i ciężkich „tatr”.

Bez możliwości dokonywania niezwłocznych, fachowych na- praw — 32 kierowców i kil- kunastu pomocników nie spi- sywałyby się na Lubelszczy- zie na medal. Wymowa jest opinia dyrektora największej w kraju cukrowni „Wierbkow- ice”, którą obsługuje ekipa krakowska.

— Gdyby nie oni — stwier- dza mgr inż. Wit Pereta — byłoby z nami kiepsko. Kra- kowskie ciężarówki obsługują najdłuższe trasy: najbliż- szy skład buraczany Hory- zów Ruski oddalony jest od cukrowni o 14 km, najdalszy — Chłopy — o 75 km. — Uznaje dla świetnego orga- nizatora kierownika Choj- nackiego i dla wszystkich, ofiarnych kierowców, pracu- jących z poświęceniem!

Dyrektor Pereta kończy propozycję, aby w przyszłym roku krakowianie przejeźli ca- łość transportu dla Wierbkow- ice, deklarując urządzenie bazy na miejscu, przy cukro- wni.

Przyjęcie tej oferty będzie chyba niemożliwe, gdyż zo- bowiązanie się do przewozów całej buraków dla cukrowni- gisanta (przerabia 4200 ton bu- raków na dobę) uszczupliłoby ponad stan taboru ciężaro- wego w woj. krakowskim. Ale przyjemnie było usłyszeć te słowa; przecież na Lubelszc- zycynie pracuje i miejscowa PKS, i inni kontrahenci. Nie przyniosła nam więc wstydny nasi ludzie na buraczanych trasach!

Co wieczór — odprawa załogi w bazie w Tyszowcach. Zdjęcia: ST. ZAWADZKI



Czarne, zadymione do niedawna miasta Górnego Śląska pięknieją nam z roku na rok, jasnieją i młodnieją. Klasycznym przykładem tych narastających prze- mian, są same Katowice. Miasto wzbogaciło się o osiedla z wysokimi punktowcami, trwa dynamiczna budowa nowoczesnego centrum, z szerokimi pasami komunikacyjnymi, potężnymi gmachami, podziemnymi przejściami i lokalami gastronomiczno-handlowymi, dobiega końca budowa nowoczesnego dworca. Śród- miście wielkiej metropolii będzie pięknym świadectwem osiągnięć naszych współczesnych koncepcji urba- nistycznych. Jest budowane szybko, z tempem i du- żym rozmachem.

Miasto o wygła- dzie krupnic- ka — tak, mi- losnik Śląska Gustaw Morc- nek, nazwał Katowice. Krupniok w gwa- rze śląskiej to popularna ka- szanka, która po przysmaże- niu staje się czarna i osmo- lona. Miasto to nigdy nie grzeszyło urodą. W centrum GOP dymi: 60 czynnych ko- palni węgla, 24 wielkie huty, 46 różnego typu elektrowni i setki innych przemysłowych zakładów. Kto choć raz był na Śląsku dobrze rozumie co to znaczy. W Bytomiu, Kato- wicach, Szopienicach, Mysłowicach, tuż przy głównych u- licach, pną się w górę dymia- ce, fabryczne kominy.

Dawne wrażenia bezradnej- ności śląskiego krajobrazu do- głębiała chaotyczna, w więk- szości niska i prymitywna za- budowa z czasów kapitalis- tycznych. Budowano byle jak, z myślą o doróżkach zyskach. Wyburzenia czynszowych ka- mienic przeprowadzone na szeroką skalę w ostatnich la- tach w śródmieściu Katowic odsłoniły kulisę czynszówek: zmurszałe fundamenty, stro- py, ściany zżerane przez grzyb, brak urządzeń sanitarnych, mroczne oficyny i podwórka. Takie to było budownictwo: z frontu fasady, wewnątrz — rudery.

I oto Śląska stolica, a także Chorzów, Sosnowiec, czy By- tom, pięknieją. Zmieniają się jak kameleon. Korespondent nowojorskiego dziennika, który znalazł się o godzinie pię- nastej w Katowicach napisał: „Śnie, czy co? Ten ruch, to przecież jak na Broadway'u u- nas, czy na jednej z avenue w czasie tzw. rush-hours po zamknięciu sklepów. Taakie miasto”. Z dawnych ugorów na Koszutce wznosi się ponad miasto coraz bogatsza rodzina nowych „punktowców”. Wa- ska ulice Armii Czerwonej z- kolizyjnymi przejazdami ko- lejowymi, wyparła wielko- miejska arteria z dwupasmo- wą jezdnią. Niżej jest nowo- czesne rondo komunikacyjne z podziemnymi przejściami i podziemną kawiarnią. Zagęsz- czona, szara dawniej stolica Śląska zaczyna imponować: nowoczesnym budownictwem, urbanistycznym rozmachem, wielkimi gmachami.



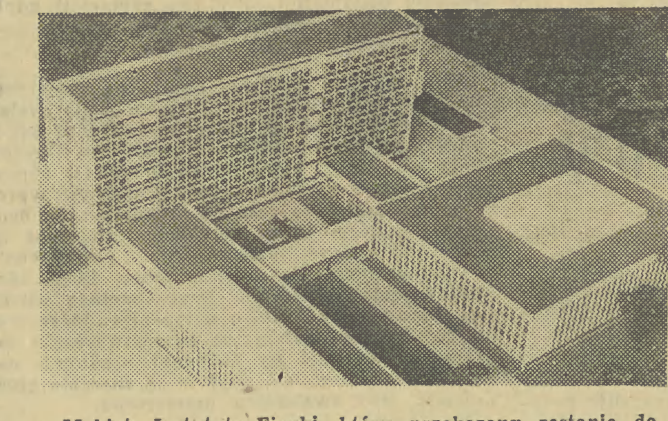
Fragment nowego śródmieścia Katowic. CAF — Seko

Pocztówka z Katowic

Makietę Instytutu Fizyki, który przekazany zostanie do użytku w roku 1970.

Na drugim planie wielka hala widowiskowa na 11 ty- sięć miejsc. Fot. W. Klag

PIĘKNEJE ŚLĄSKA STOLICA



Makietę Instytutu Fizyki, który przekazany zostanie do użytku w roku 1970.



Na drugim planie wielka hala widowiskowa na 11 ty- sięć miejsc. Fot. W. Klag

Pożycie tutaj, „ma barwę wielkiego miasta”. Nie pomy- lił się w swoich przewidywa- niach krzewiciel odrodzenia narodowego na Śląsku, Józef Lompa, kiedy pisał: „Katowic- e będą wznastać, jak miasta amerykańskie”. Jego opis gór- nośląskiej stolicy pochodzi z 1855 roku, wówczas była to czyste wieś, licząca niecałe cztery tysiące mieszkańców. Dopiero w dziesięć lat póź- niej, dokładnie 11 września 1865 r., wioska ta otrzymała przywileje i prawa miejskie.

O rozwoju zadecydował jed- nak przemysł. Dawna wioska w rekordowym tempie zdy- stansowała wiele świątyni miejskich. Katowice, liczące w 1910 r. jeszcze tylko 43 tys. mieszkańców, w 1939 r. — 134 tysiące, dziś mają prawie 300 tys. stałych mieszkańców. Za- brze i Bytom po prawie 200 tysięcy, a tuż za nimi idą Gli- wice i Chorzów (164 i 155 tys. osób). Górny Śląsk jest obec- nie w Europie, jak wykazują naukowe, jednym z najbar- dziej dynamicznych skupisk miejskich. Najważniejsze miej- scowości leżące w jego cen- trum, stanowią właściwie jak- by jedno miasto. Przecież z- nad brzegu Przemszy w My- słowicach, i od Dąbrowy Gór- niczej aż do Gliwic można przejechać jednym tramwa- jem.

Śląskie tempo

Imponuje ten rozmach, z jak- im przeobraża się Katowice i Śląskie miasta. W latach 1956-60 w całym wojewódz- twie zbudowano 282 tys. izb mieszkalnych, w tym roku wybudowano — 350 tys. izb. Jest to najwyższy plan w kra- ju! Nowe dzielnice i osiedla łącznie dorównują wielkością całej Warszawie, gdyby je po- łączyć, powstałoby prawie pół- toramilionowe miasto.

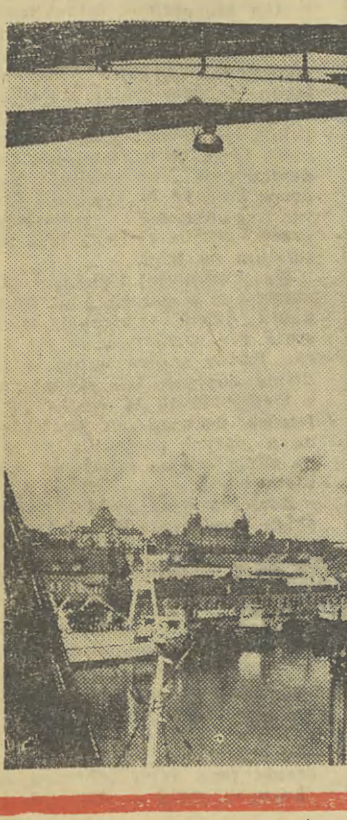
Nowe Centrum Katowic o- bejmujące obszar 40 hektarów z 2 nowoczesne hotele, res- tauracje i kawiarnie, salon wystaw artystycznych, hala widowiskowa na 11 tysięcy miejsc. Potężny błąk miesz- kalny tzw. superjednostka na 2.600(!) mieszkańców, już wy- budowany i zamieszkały i wie- le in. budowli. Na rok 1970 przewiduje się zakończe- nie całości inwestycji.

Można pozazdrościć im te- go tempa i rozmachu. (MAR)

Szcze- ciński port Bałtyckim potentatem

Port szceciński, osią- gający 11-12 milionów ton przeladunków rocznie, zaliczany jest do średniej grupy portów europejskich. Natomiast na Balty- ku jest największym po- tentatem. Szczecin, to wiel- ki ośrodek przeladunków tranzytowych, sięgających 25 proc. całej masy towar-owej. Korzystają z niego CSRS, Węgry a także NRD.

O rozwoju szcecińskiego zespołu portowego (do którego zaliczane jest również Swinoujście) de- cydowało szereg czynni-ków. Po pierwsze położe- nie: najbardziej na zachód wysunięta część polskiego wybrzeża a więc najbliższe naturalnych i sztucznych przejść łączących Bałtyk z otwartymi morzami i wiel-



kimi oceanicznymi szla- kami żeglownymi. Po- drugie, usytuowanie ze- społu portowego u ujścia uregulowanej i żeglownej rzeki Odry, połączonej sie- cią kanałów z całym sy- stemem śródlądowych dróg wodnych Europy Środko-wej i zachodniej, co stwa- rza sprzyjające warunki dla korzystania z ekono- micznego transportu rzecz- nego, szczególnie dla przewo- zu towarów masowych. Po- trzebie, korzystne położe- nie w stosunku do zaple- cza krajowego i tranzyto- wego, które sprawia, że odległość dzieląca port od wielkich ośrodków prze- myślowych jest mniejsza niż innych portów takich jak Gdańsk czy Gdynia.

Rok ubiegły przyniósł szcecińskiemu zespołowi portowemu największe do- tychczas nasilenie inwesty- cji na kwotę 270 milionów złotych. Złożyły się na to między innymi budowa składu węgla na nabrzeżu najbardziej, uzbrojenie żwirowe nabrzeża rumu-ńskiego, budowa nabrzeża polskiego, licznych maga- zynów i warsztatów.

W najbliższych latach gros przeladunków masowych przejmie zespół w Swino- ujściu, a w Szczecinie na- stąpi generalny wzrost przeladunków drobnicy. Na budowę nowego re- jonu przeladunkowego przeznacza się 500 milio- nów złotych. (sem)

W

marcową noc cicho było w Budzynie. Nocny stróż nic nie zauważył. Dopiero rano stwierdzono, że do baru o dwuczętnej nazwie „Pod sosnami” dokonano włamania. Stwierdzono w drzewach wyłamane zamki, wewnątrz baru było splądrowane.

Zaalarmowano Komendę Powiatową MO w Krakowie. Rozpoczęło się śledztwo, tym bardziej skomplikowane, iż bar odwiedza wielu ludzi. Ślady linii papilarnych mogły należeć do któregoś z nich. Kto mógł dokonać włamania? Praktycznie każdy, niekiedy mieszczący obywatel. Węć gdzie szukać sprawcy, czy też spraw- ców? Kraj podejrzanych był wciąż otwarty.

Jedno było pewne. Sposób dokonania włamania wskazywał na uży- cie twardych stalowych prętów. Sprawcy zabrali czekoladę, papi-rosy, wino a co dziwnejsze ciastka i bułki. Z tego wyciągnięto pierw- szy wniosek. To musiał być młody człowiek, czy też grupa młodszych, może wlekinierów z „poprawczaka” szukająca przygód w tej okolicy. Pod oknem baru zabezpieczono jeden nikiel ślad — odbicie obcasu. Dokonano odlewu — ale na czyich nogach szukać buta który odcisnął się w glinie pod sosnami?

Przez wiele tygodni prowadzone dochodzenie utkwilo na martwym punkcie. Podobne włamanie nigdzie się nie powtórzyło co wskazywało na amatorów — a nie zawodowych złodziei.

Mijały miesiące. Do baru zaglądali teraz lenicy, ludzie w Bu- dzynie zapomnieli już o włamaniu. Ale milicja pamiętała. Wam- pywaczy należało ustalić zabezpieczając ewentualnym dalszym prze- stępstwom.

Trafiono na ich ślad po jednym zdaniu wypowiedzianym na miejscowej zabawie. Brzmiało ono: „Tych sprawców z baru „Pod sosnami” milicja nigdy nie schwyli bo z Krakowa”.

Modlnica leży blisko Krakowa. Wieś jest na pozór taka, jak in- ne: Szkoła Podstawowa, GRN, kościółek, ukryty wśród drzew dworek. Spotkać tu jeszcze moż- na domy pokryte strzechą, obok tych nowych murowanych, z tarasami. Modln- ica zachowywała urok starej podkrakowskiej wsi. Telewizory, motory, samochody, nie- dawno zjawili się tutaj, w atmosferze Modln- icy jest jeszcze coś z reymontowskich Lipiec.

Na maleńkim rynku skupia się życie to- warzyskie wsi. Tu jest przystanek autobusowy, tu gromadzą się ludzie, zatrzymują dzie- ci, kiedy idą do szkoły, a przed sklepem stoją mężczyźni i popijają piwo. Z rynku schody prowadzą do drewnianego kościółka, zbudowa- nego jeszcze w XVI w. Zainteresowali się nim konserwatorzy zabytków. W czasie prac konserwatorskich w 1956 r. prof. Maciej Makarewicz odkrył cenną renesansową poli- chromię. Ostatnio kościółek wraz z dzwon- nicą i drzewostanem został wpisany do księ- gi zabytków województwa krakowskiego.

Tuż przy Rynku, za murem, wśród wieko- wych dębów i wierzb stoi dworek. Była to pod- krakowska siedziba patrycjuszowskiej rodziny Salomonów. W ciągu wieków dworek przecho- dził w posiadanie różnych rodów, zaś od 1780 r. zamieszkiwała tu rodzina Konopków, wła- ścieli wsi. Józef Konopka był przyjacielem Oskara Kolberga i zapraszał go do modlnickie- go dworku. Z jego pomocą sławny Kolberg ba- dał podkrakowski folklor, zbierał pieśni, bajki i przysłowia ludowe. Dzisiaj dworek także jest miejscem myśli badawczej, bo od kilku lat jest tu Dom Pracy Twórczej UJ.

Z dawnych czasów, prócz dworku i zabytko- wego kościółka w Modlnicy pozostało wiele tradycji i pieśni. Kierownikiem szkoły, Józef Lachner od przeszło trzydziestu lat prowadzi zespół, któ- ry w eliminacjach wojewódzkich wielokrotnie zajmował pierwsze miejsce. Młodzież należąca do zespołu zachwyca się Niemenem, czy Mły- narskim, ale pan Lachner uwielbia piosenki z daw- nych lat, pieśni śpiewnych i pięknych, które zbiera, układa i przekazuje młodym w prze- trwały jak najdłużej. Dzieci z uwagą słuchają kierownika, palce — na strunach mandolina i gitar, chór czeka w skupieniu. Już po chwili me- lodycznie i rytmicznie śpiewają.

„W tej dużej Modlnicy pszczyłeczka się rodi. Każda modlniczanka w koralisłach chodzi”. Śpiewają też pieśni o treści społecznej, których słowa najlepiej chyba rozumieją naj- starsi mieszkańcy wsi:

BAR „pod SOS NA MI”

Ruszone tym wątlim tropem. Droga operacyjna, obserwacja, ustalo- no, że na ulicy Tawłowickiej w Krakowie spotykało się dwóch młodych ludzi, ślusarzy, którzy porucyli pracę i ruszyli autostopem na w- drowkę po kraju. Zdecydowano się na przeprowadzenie rewijki w mieszkaniu ciotki jednego z nich. Była zdziwiona, gdy pytano o jego rzeczy. — Proszę bardzo są w szafie. Ale milicjanci interesowali się butami chłopca. Oglądali półbuty, trampki. — Nie, to nie te. Czyżby pomysłka, fałszywy ślad? Naraz jeden z funkcjonariuszy wyciąga ukryte za szafą podniszczone buty.

Technik Komendy Powiatowej, stary wyga z 22-letnią praktyką milicyjną ustalił ponad wszelką wątpliwość iż ślad zabezpieczony przy barze „Pod sosnami” zostawił te właśnie buty. Zatrzyma- nie ich właściciela, który wraz z kolegą wędrował po kraju, nie nastrożalo już większych trudności. Po szeregu miesiącach od dokonanej przestępstwa w końcu przyszło zapłacić zań rachun-ek. Sprawcy — dwaj młodzi chłopcy: Stanisław Noga i Henryk Niepoń stanęli przed sądem. Wyjaśnili, że uzbrojeni w stalowe pręty (skradzione w Zakładach im. Szadkowskiego) po doda- niu sobie animuszku w restauracji na Salvatoreze wyjechali pod wieczór do Krępszyna, skąd wyruszyli na złodziejskie łowy. Część zabranego towaru sprzedali za bezcen, zaś czekoladę podarowali na „Dzień Kobiet” dziewczynie. Sądził, że bezkarnie ujdzie im ten „skok”. Zwłaszcza, że od włamania upłynęły mie- sięce.

Przestępca nawet najsprytniejszy zawsze zostawia ślad. Trzeba go tylko umieć dostrzec. Tak jest w wielu przypadkach. Tak było i tym razem. Sprawa baru „Pod Sosnami” została definitywnie zamknięta. Jej „bohaterowie” zostali skazani nieprawomocnym wy- rokiem na 2,5 roku więzienia.

„A bieda to bieda ubogiej sierocie. Bo ona zawadzi koleżkowi w płocie”. Skąd wzięły się instrumenty, jak zdobyto stroje dla zespołu? Trudności były duże. Trochę funduszy dostarczył sklepik szkolny, niektórzy posiadali własne instrumenty, pewne niewiel- kie dotacje otrzymały z Wydziału Oświaty i od Komitetu Rodzicielskiego. Ale sukcesy wy- nagrodziły wiele trudów. Dzieci zdobywały pierwsze miejsce w powiecie, w województwie, występowały nawet na dożynkach w Warszawie. Zespół stawał się znany, zapraszano go na róż- ne uroczystości do okolicznych wsi i tak jako- rozpiewała się Modlnica. Pan Lachner docenia

się maszyny. Ciągniki zakupiono niedawno. Jeszcze 3 lata temu niektórzy mówili, że „traktory są niepotrzebne, bo konie nie będą miały co robić”, a dzisiaj w kolejności czeka- ją na wypożyczenie ciągnika. W ubiegłym roku kółko rolnicze miało już 45 tys. do- chodu.

Ambicje zawodowe młodzieży są raczej nie- wielkie. „Aby tylko miał fach w ręku” — ma- wiają rodzice i kierują swoje dzieci najczęściej do szkół zawodowych. Tylko niektórzy zdają maturę, a bardzo nieliczni wybierają się na wyższe uczelnie. Studia nie są tu jeszcze w mo-

szę. Nawet starsze kobiety. One przyszły tu raczej po to, by podpatrzeć, która panna nie ma powodzenia.

Zabawa trwa do rana. Jeszcze na dzień na- stępny dzieć idące do szkoły widzą pijanych „kawalerów”, którzy snują się po ulicy.

♯

Mieszkańcy w Modlnicy mądrzy, przykładni ludzie — Franciszek Sobczyk, Jan Gacek, Jan Słaboń i inni — którzy mają wzorowe gospodarstwa i biorą udział w życiu społecznym wsi. Działają tu POP i Ko- lo ZSL. Jak twierdzi agronom, właśnie człon- kowie tych organizacji chętnie przyjmują nowe formy gospodarowania i należą do naj- lepszych rolników.

Jednak w rozwoju kulturalnym wsi orga- nizacje te nie mają zbyt dużych osiągnięć. Nie- potrafia przewidzieć planistwa, ukazywać młodzieży i kół ZMW, założycy świetlicy wiejs- kiej.

Natomiast duże są osiągnięcia gospodarcze wsi. Obie organizacje współpracują z GRN z korzy- ścią dla wszystkich mieszkańców. GRN mieści się w budynku dawnej austriackiej komory cel- nej — bo wtedy właśnie przebiegała granica au- striacko-rosyjska. W tym też domu siedem lat temu założono Ośrodek Zdrowia. Ludzie nauczy- li się już odwiedzać lekarza i korzystać z jego porad. Znachor, który „leczył” gdzieś w oko- licy, stracił klientów.

Zbudowano we wsi nowy sklep i mleczar- nię. Kobiety już nie wożą do miasta ciężkich baniek z mlekiem. W czynie społecznym przebudowano drogę. Ostatnio założono bi- bliotekę gromadzką i klubo-kawiarnię. Pot- rzebna jest jeszcze w szkole nowa sala gi- mnastyczna i centralne ogrzewanie. Gospo- darkę zebrał już część funduszy, więc moż- na wierzyć, że będzie ciepło w modlnickiej szkole.

Modlnica jest nowa, dziesiętna. Jednak rozwój życia kulturalnego i społecznego nie idzie tu w parze z osiągnięciami gospodar- czymi. W zwyczajach, tradycjach i pieśniach ludowych, w murach dworku i w zabytko- wym kościele drzemie jeszcze stary, minio- ny czas i czasem klęci się z terażniejszością. Niedaleko, kilka kilometrów stąd tętni ży- ciem wielki Kraków. Jest on źródłem docho- dów dla mieszkańców tej wsi, ale w zasa- dzie pozostaje odległy i obcy.

Kryslyna Mądzik Echa MODLNICKIEJ przeszłości

wartość zespołów ludowych i z żalem stwier- dza, że nie ma w powiecie krakowskim elimi- nacji, które by były bodźcem dla rozwoju po- dobnych zespołów w innych szkołach.

♯

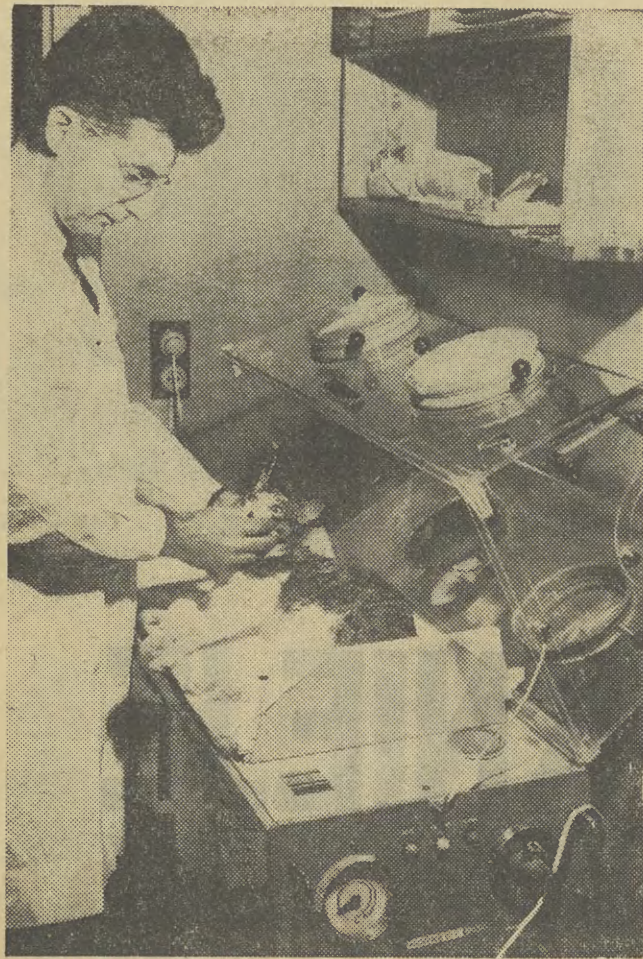
odzielnie rano, na przystanku autobu- sowym spotykają się mężczyźni w ro- boczym ubraniu i odjeżdżają do pracy. Jedni jadą na budowę, inni do krakowskich fabryk, do kombinatu HiL. Po południu wra- cają zmęczeni i wychodzą do pracy w pole. Gospodarstwa co prawda są niewielkie, 1-5 ha, Zofia Kowalska, która jest agronomem przy GRN twierdzi jednak, że niekiedy praca zawodowa nie pozwala gospodarzom dostatecznie zająć się rolnictwem.

Mechanizacja przyszła im z pompą. Odkąd założono kółko rolnicze, na polach pojawiły

dzie, a ci o co je ukończą najczęściej opuszczają wieś.

Pracują bardzo wiele, a jak odpoczywają? Jakie jest ich życie towarzyskie?, rozrywki kul- turalne? Wieczory spędzają przy telewizorze, lub na pogawędce z sąsiadami. Kto by tam po powrocie z pracy znowu jechał do miasta, by pójść do kina, czy kawiarni. Chyba że do szko- ly przyjedzie kino objazdowe. Wieczorem młodzi spotykają się w niewielkiej klubo-kawiarni, gdzie można wypić kawę, przejrzeć prasę, po- słuchać nagranych płytowych. Nauczyciele nie przy- chodzą tu nigdy. Oni w mieście spędzają wolny czas i nie biorą udziału w życiu wsi.

Czasem na rynku pojawia się ogłoszenie: „W niedzielę odbędzie się wielki festyn”. Jednak festyn wcale nie jest taki wielki i do kultural- nych rozrywek zaliczyć go trudno. Piją starsi, piją także młodzież, by podkreślić swą dojrza- łość, ale nikt się temu nie dziwi i nikt nie gor-



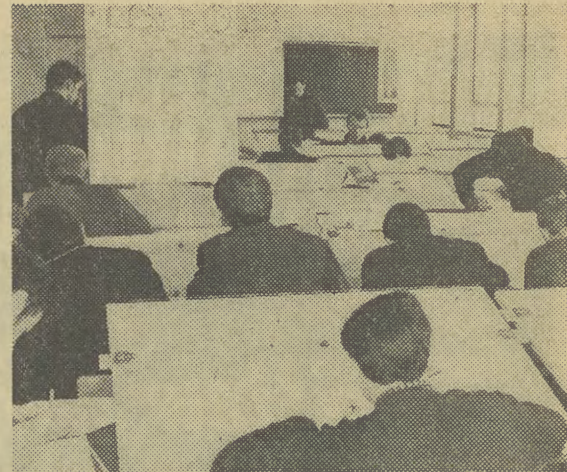
Warszawie, w gmachu położonym przy ul. Ludwika Pasteura znajdują się laboratoria jednej z największych i najstarszych polskich placówek badawczych: Instytutu Biologii Doświadczalnej im. Marcjana Nenckiego. Patron Instytutu był znakomitym badaczem i odkrywcą oraz pionierem biochemii, zwanej wówczas chemią fizjologiczną. Całe swe niezbyt długie życie musiał spędzić za granicą, pracować dla innych. Po śmierci Nenckiego — w 1901 roku — jego uczniowie uznali, że ogromna spuścizna intelektualna pozostała po wielkim badaczu, powinna owocować w kraju. Ale władze carskie przez długie lata nie pozwalały na założenie w Warszawie odpowiedniej placówki badawczej. Dopiero po odzyskaniu niepodległości, w latach 1918—1920 powstał obecny Instytut, przede wszystkim dzięki energii swego pierwszego dyrektora, Kazimierza Bielańskiego, znanego fizjologa.

W 1945 roku po raz drugi przystąpiono do organizowania niemieckiego — Instytutu Nenckiego. W 1952 roku stał się on jedną z pierwszych placówek nowo utworzonej Polskiej Akademii Nauk. W latach 1964—1966 państwo wybudowało

mul Młody docent, dr Bogusław Żarnicki zdołał na tyle ulepszyć technikę tego typu operacji, dokonywanych dotychczas w bardzo niewielu krakowskich, że oddzielony od organizmu, wyjęty z czaszki mózgu

zresztą w świecie, która skomplikowana zagadka wzroku usiłuje rozkładać od strony mózgu. Neurony — komórki mózgu — wytwarzają w trakcie „pracy” impulsy elektryczne o tej samej sile, lecz o różnej częstotliwości. Otóż z ogromnej liczby różnych sygnałów elektrycznych mózgu, polscy uczeni próbują wyodrębnić te, które właśnie są wyrazem reakcji neuronów na bodźce wzrokowe. Problem polega na wyłapaniu tych sygnałów spośród setek tysięcy innych prądów czynnościowych mózgu. Stosuje się w tym celu specjalny analizator elektroniczny polskiej konstrukcji, tzw. ANOPS. Rzeczą uczonych jest „przekład” podanych informacji na język fizjologii, a przede wszystkim — identyfikacja neuronów mózgu „odpowiedzialnych” za widzenie. Szczególnie ciekawym osiągnięciem doc. Kozaka jest odkrycie przez niego tzw. dodatkowa droga wzrokowa, jakby dodatkowy kanał dla przepływu informacji.

Nie sposób wymienić wszystkich zasługujących na to prac, podjętych w Instytucie im. Nenckiego. Placówka, dwa razy w ciągu życia jednego pokolenia budowana od podstaw, była zawsze i jest prawdziwą chlubą nauki polskiej. Fot. S. Czarnogórk



„Cechą współczesnej działalności gospodarczej jest precyzyjne działania. Te precyzyjne w dużym stopniu zawdzięcza świat elektroniczny. To właśnie elektronika pozwala realizować dokładne pomiary niemal wszystkich parametrów, spotykanych we współczesnej technice; umożliwia precyzyjne wykorzystanie informacji pomiarowych w układach automatycznych kontrolujących przebieg różnorodnych procesów technologicznych; stwarza wszechstronne możliwości automatycznego przetwarzania informacji — elektrycznych maszynowo cyfrowe zastępują już człowieka w różnorodnych trytyzowanych czynnościach umysłowych, pozwalając zrealizować je z wielką dokładnością i w tempie, odpowiadającym rosnącemu wymogom współczesności. Ta wielka przeobrażająca rola elektroniki w świecie współczesnym zarysowująca się wyraźnie od kilkunastu lat — dziś już nie podlega dyskusji. Rozlega się na wiele dziedzin konwencjonalnej działalności przemysłowej, włącznie z bardzo zawiłą sferą zarządzania i organizacji produkcji”.

Przemysł elektroniczny należy do najbardziej skomplikowanych od strony technicznej i opiera się na najnowszych zdobyciach nauki. Główną rolę odgrywa tutaj także dziedziny wiedzy, jak fizyka ciała stałego, daleka chemia, metalurgia i mechanika precyzyjna. W uchwale V Zjazdu Partii zagadnienie rozwoju przemysłu elektronicznego zostało porównane do pierwowzoru zadań, budowy układów elektronicznych, jak np. wzmacniacz, członów logicznych maszyn matematycznych oraz kształcenie wysoko

Elektronika na plan!

wyspecjalizowanej kadry fachowców. Głównym jednak kierunkiem pracy Instytutu są badania naukowe, mające praktyczne znaczenie dla przemysłu, a mianowicie nowe opracowania technologiczne. Zadania te zlecone są Instytutowi przez przemysł. Tak było m. in. z opracowaniem polskiej lampy cyfrowej, która już obecnie znajduje się w seryjnej produkcji. Instytut Technologii Elektronicznej Politechniki Wrocławskiej otrzymał nowy gmach, w którym znalazły pomieszczenia gabinetu i laboratoria dydaktyczno-naukowe, warsztaty mechaniczne i elektryczne, sale wykładowe itp. (BR) CAF — WOŁOSZCZUK

Czkawka może być niebezpieczna! Zwykła czkawka, choć dolegliwość to niezbyt przyjemna, przechodzi szybko i bez komplikacji dla organizmu. Czasem jednak te charakterystyczne drgania przepony są jednym z objawów choroby (np. mocznicy, niedrożności jelit czy malarii) lub powodem poważnych komplikacji. Czkawka pacjenta, w czasie znieczulenia na stole operacyjnym może utrudnić albo wręcz uniemożliwić przebieg interwencji chirurgicznej. Opracowano już wiele sposobów leczenia czkawki, żaden jednak nie jest w pełni skuteczny. Problemem szybkiego przerwania czkawki w czasie narkozy zajął się m. in. dr Ramzes Saleem i opublikował swę obserwacje na łamach czasopisma medycznego „The Journal of the American Medical Association”. Saleem zauważył, że drażnienie tylniej części ściany gardła przynosi natychmiastowe przerwanie czkawki pacjenta. Metodę tę z pozytywnym skutkiem zastosowano u 65 chorych w czasie operacji. (AR)

Maciej Ilowiecki

W Instytucie im. M. Nenckiego

wielki, nowoczesny gmach dla „Nenckiego”. W Instytucie działają wiele laboratoriów i pracowni obejmujących różne dyscypliny naukowe.

Zakład Neurofizjologii prof. Konarskiego jest dziś, jak to się powiada, placówką wiodącą w świecie w badaniach czynności mózgu. Specjalnością Zakładu są badania tzw. ruchowych odruchów warunkowych, wykrywanie roli pól czołowych mózgu i najbardziej chyba zdumiewające doświadczenia z żywym mózgiem o działaniu w nim od swego macierzystego organiz-

ma (oczywiście nie odczuwającego żadnego bólu) może żyć miesiącami. Bryłka żywej materii, tkwiąca w splocie przedowym, „mózg w probówce” — zachowuje w pełni swe skomplikowane funkcje. Jest więc niesłychanie cennym uławianiem w pracach badawczych fizjologów, rozwijających mechanizmy wyższych czynności nerwowych. W tym samym zakładzie wykształcił się poważny ośrodek fizjologii wzroku — zespołem kieruje doc. dr Włodzisław Kozak. Jego pracownia należy do tych, nielicznych

Antyki znów stały się poszukiwane. Moda na wszelkiego rodzaju „starość”, kultywowana przez pamiętających kolekcjonerów z prawdziwego zdarzenia i wynikających również ze snobizmu, opanowała ponownie Europę. Od kilku lat sklepy z dziełami sztuki, w tym także salony nazywane „DESZY”, notują wzrastające obroty. Przedmiotem kolekcjonerstwa jest niemal wszystko, co nie łączy się ze współczesną kulturą „standaryzacji i monotonnej unifikacji”. Stylowe meble, stare obrazy, porcelana, monety, broń, świeczniki, dywany, wyroby ze srebra, kosztowności itd. Penetracja się zakurzone strychy i kufrów prababek. Kogo nie stać na kosztowne zakupy ten marzy o posiadaniu choćby zera z kukułką, oryginalnej lampy naftowej lub samowara. Taka, konkludują niektórzy, epoka. A ponieważ prawdziwych dzieł sztuki nie jest



łyby się wśród krajowych nabywców. Jedno jest bezsporne, że moda na „antyki” pojmowana jako kultura urządzania mieszkań, może wnieść do nich akcenty estetyki, oryginalności, smaku i zainteresowania. Czasem drobny przedmiot lub dekoracja mieszkanie ożywia, nadaje mu zupełnie inny wyraz. Nie jest to trudne, nie wymaga od razu poradu artysty-plastyka i wydatkowania tysięcy złotych, wystarczy zawiesić na ścianie grafikę za kilkadziesiąt złotych lub kolorowe wyroby gliniane z CPLIA. Zapelniają one pustą przestrzeń, rozbijają monotonię. Warto też kiedyś odwiedzić sklep „DESZY”, wybrać jakąś jedną, droższą rzecz, zwłaszcza, że wprowadzono tam sprzedaż ratującą za pośrednictwem ORS. Tą drogą wiele oryginalnych przedmiotów trafiło już do prywatnych mieszkań. Klienci zagranicą kupują w nich także coraz więcej obrazów i rzeźb współczesnej sztuki, podobnie jak w CPLIA — barwne wyroby folkloru regionalnego. Na prawdziwe antyki nie zawsze stać, zacznijmy więc od — drobiazgów i sztuki ludowej. Z czasem może rzeczywiste staniemy się prawdziwymi kolekcjonerami. Oczywiście kolekcjonerami umiarkowanymi, na miarę posiadanych środków, bo moda moda. A ulegać jej zbyt — nie zawsze warto!

Jacek Kaniewski

Moda na antyki

za wiele, wydostałaby się — różne imitacje a nawet tandete. Prawdziwi kolekcjonerzy tworzą elitarne grupy i kluby, świetnie znają się na dziełach sztuki, utrzymują odpowiednie kontakty, uczestniczą w aukcjach i „targach antyków”. Najbliższe z nich to aukcje w Paryżu i „targi antyków” w dzielnicy Chelsea nad Tamizą w Londynie. Ale za stare obrazy, porcelanę czy meble płać się tutaj krociowo sumy, celujemy stowiczeńskie świeczniki kosztują „tylko” 1.000 funtów angielskich (5.300 dolarów sztokholmskich), za srebrny kufel do piwa z czasów królowej Elżbiety I zapłacono — 25.200 dolarów. Rzecz zrozumiała, o ten „próg” nieprzeznaczający cen potyka się każdy kolekcjoner i wspomniane aukcje stały się targami najbogatszych oraz zakupów dla muzeów.

Jeśli chodzi o urządzenie mieszkań modna stała się znów secesja, kupowanie pojedynczych sztuk starych mebli, drobnych przedmiotów dekoracyjnych. Przy tym nie muszą to być dzieła sztuki, nacisk kładzie się raczej na — „stylowość”, autentyczność i starość. W Anglii, Niemczech i we Włoszech obowiązują reguły, że powinny być to sprząty i czyste, najmniej 100 lat. Poszukiwane są również stylowe serwantki, stoliki, rokokowe komódki — najchętniej z XVIII wieku. A ponieważ o autentyczności nie tak łatwo, coraz większą popularnością cieszą się stylizowane meble z różnych epok m. in. produkowane przez naszą fabrykę mebli stylowych w Henrykowie. Przeszło połowa produkcji tej fabryki obecnie idzie na eksport. Na pewno nie „niejczyński” popytem meble te, gdyż byłyby one nabywane w domach meblowych (i gdyby nie wysokie ceny!) — cieszy-

Modeli odzieży męskiej i damskiej nie tylko coraz częściej pokazywane są wspólnie, na jednym wybiegu, ale i wzajemnie na siebie rzutują. Dłuższe męskie marynarki są sygnałem, że i zakłady damskich kostiumów uległy wydużeniu, a pojawienie się czerni w kolekcjach damskich sprawiło, że i dla panów tej zimy czarny kolor jest znów najmłodniejszy.

Wielkim plusem tegorocznej „czarnej kolekcji” jest fakt, że tradycyjny czarny garnitur (z szarym lub ciemnoniebieskim, z jednym rozcięciem z tyłu) może być jednocześnie i strojem codziennym. Wystarczy tylko odmienić dodatki.

W ogóle dodatki nabierają w modzie współczesnej coraz większe znaczenie. To one w znacznej mierze decydują o wyrazie modnej sylwetki i o kulturze ubioru. Współczesne kryteria estetyczne wymagają zharmonizowania wszystkich elementów stroju według koncepcji wynikającej z okoliczności, w jakich go nosimy, oraz aktualnych tendencji mody. Nieodpowiednie dodatki mogą zepsuć efekt eleganckiego ubrania, a mogą — gdy są użyte i gustownie dobrane — zatłuszczać i usterki podstawowych elementów stroju, a nawet uczynić go atrakcyjnym. Z czym zatem nosić czarny garnitur i jak odmienić go zależnie od okoliczności? Wczoraj nosimy go z białą koszulą o podwójnym rękawie, zapiętą na 3 guziki, z jednym rozcięciem w tyłu) może być jednocześnie i strojem codziennym. Wystarczy tylko odmienić dodatki.

MODA R O M E O 1969 Nowy styl ma (podobnie, jak to się dzieje w ubiwole damskim) także ubiwole męskie. Buty sportowe to tzw. buildżery o zdecydowanie szerokiej formie, podkreślonej jeszcze występującą podszewką. Akcent dekoracyjny jest zawsze mocno wyeksponowany. Półbuty lub mokasyony popołudniowe mają formę bardziej wydłużoną, ale czubcy są zawsze szerokie. Wykonane są z czarnej skóry, mają cienką podszewkę. Na wieczór nosi się także obuwie tego typu z lakieru. Krawaty popołudniowe mają szeroki wykrój i wiążę się je na duży węzeł. Koordynuje się je deseniowo i kolorystycznie z szalami. Na popołudnie modne są kapelusze ciemne z otokiem ze wstążki satynowej lub rypsowej, natomiast codziennym nakryciem głowy są małe kapelusze typu alpejskiego lub o spłaszczonych główce oraz czapki z daszkiem z tkanin nieprzemakalnych, tych samych, z których uszyty jest płaszcz, a także z imitacji skóry i tkanin tweedowych. K. BOERGEROWA



Chirurgia przeszczepów

Szybki rozwój chirurgii przeszczepów wiąże się z koniecznością rozwiązania problemu naturalnej reakcji organizmu, odrzucającego przeszczep jako obce białko. Farmakologia i chemia skoncentrowały wysiłki nad produkcją środków obniżających biologiczną odporność organizmu, który dzięki temu nie zwalcza, lecz akceptuje przeszczep. Niestety, okazało się, że organizm traktowany tymi środkami traci również zdolność zwalczania chorób infekcyjnych. I tak pacjentowi, którego organizm akceptował nowy przeszczep (serce, nerki, płuca) — zagrażać może zyczyniana infekcja grypy, przebiegająca. Nawet zwykły katar staje się chorobą groźną dla organizmu o słabej reakcji obronnej.

Badania nad mechanizmem obronnym organizmu wykazały, że reaguje on na obce ciało dwójako: produkując antyciała, albo wytwarzając nowy rodzaj białych ciałek krwi. Stwierdzono, że antyciała wytworzone przez organizm odpowiedzialne są zasadniczo za obronę przed większością infekcji, a białe ciałka krwi — przede wszystkim przed obcymi białkami, a więc i przeszczepem. Stwierdzono, że przeszczep wywołuje wprawdzie obłą reakcję obronną, ale tylko ta druga — produkcja nowych, białych ciałek krwi — odpowiedzialna jest za odrzut przeszczepu.

Dotychczas do tego, badacze stanęli przed problemem, jak wpłynąć na biologiczną

reakcję organizmu, aby ten zachował zdolność obronną przeciwko infekcjom, a równocześnie nie zwalczał przeszczepu.

Nową metodę działania oparto na stwierdzeniu, że różne antyciała i różne białe ciałka krwi wytwarzane są przez organizm w odpowiedzi na wprowadzenie do organizmu określonego antygenu i tylko na niego reagują obronnie. Kiedy więc takie antyciała obronne wprowadzone zostają z jednego organizmu do drugiego, takiego, który dotychczas nie miał do czynienia z wywołującym ich powstawanie antygenem, reakcja obronna bierze się zdecydowanie osłabieniu. Druga metoda polega na wprowadzeniu takich antygenów, które wywołują reakcję polegającą na wytwarzaniu raczej antyciał niż na obronnej produkcji nowych, białych ciałek, gdyż te są znacznie groźniejsze przy zwalczaniu przeszczepu.

Eksperymenty prowadzone na szczurach wykazały, że zwierzęta, którym najpierw wstrzyknięto antyciała z przygotowanego uprzednio partnera, a następnie wprowadzono do organizmu antygen dawcy, przyjmowały przeszczep nerki bez żadnych komplikacji. Równocześnie zaś generalna zdolność obronna organizmu przed infekcjami nie została zagrożona. 19 zwierząt eksperymentalnych poddanych temu zabiegowi żyje już od roku w pracowniach kliniki uniwersyteckiej w Chicago, podczas gdy wszystkie porównywalne zwierzęta, wobec których nie zastosowano nowej techniki, odrzuciły identyczny przeszczep po miesiącu.

Jeśli metoda ta zda egzamin przy stosowaniu jej na ludziach — jeden z najtrudniejszych problemów chirurgii przeszczepowej będzie rozwiązany bez zastosowania leków, których działanie w tych przypadkach nie chroni przed niebezpiecznymi skutkami ubocznymi.

Tajemnica pani Walewskiej

W nocy z 16 na 17 bm. częściowo wyjaśniona została tajemnica bogato zdobionej trumny, złożonej w ubiegłym stuleciu w podziemiach kościoła parafialnego w Kiernozie pod Łowiczem. Otworzone ją, aby sprawdzić wiarygodność zapisu w księdze parafialnej, mówiącego, że ciało zmarłej w grudniu 1817 roku „polskiej żony Napoleona”, pięknej hrabiny Marii Walewskiej eksportowane zostało z cmentarza Pere Lachaise w Paryżu i złożone 27 września tegoż roku w specjalnie zbudowanej krypcie kościoła w jej rodzinnej miejscowości.

Po rozcięciu metalowej zalutowanej trumny, znajdującej się wewnątrz drugiej drewnianej, obitej skórą i ozdobionej srebrnymi ćwiekami, znaleziono w jej wnętrzu dobrze zachowane kości kobiety w wieku ok. 65—70 lat, ubranej w długą suknię koloru złota, bogato ozdobioną koronkami. Głowa zmarłej ułożona była na poduszce z grubych włóconych drewnianych, „polskiej żony Napoleona”, pięknej hrabiny Marii Walewskiej eksportowane zostało z cmentarza Pere Lachaise w Paryżu i złożone 27 września tegoż roku w specjalnie zbudowanej krypcie kościoła w jej rodzinnej miejscowości.

Wniosek antropologa łódzkiego, dr Zdzisława Kapczyńskiego, następujący: nie udało się zidentyfikować szczątków kostnych w trumnie z rzekomo spoczywającymi tu zwłokami Marii Walewskiej. Wiek pochowania, różnice między wymiarami czaszki w trumnie i głowy Walewskiej, znane z licznych portretów, brak uzębienia powstały jeszcze za życia zmarłej — wszystko to przeczy możliwości, że są to szczątki Marii Walewskiej, zmarłej w wieku ok. lat 31. W trumnie pochowana została najprawdopodobniej młodsza siostra Marii Walewskiej — Antonina z Enczyńskich, terlio voto Ryehłowska (1794—1864).

Sprawa, gdzie znajdują się zwłoki pięknej Polki, matki naturalnego syna Napoleona Aleksandra, późniejszego ministra spraw zagranicznych w rządzie Napoleona III, pozostaje więc nadal tajemnicą. (Ch)

alendarz roku 1968

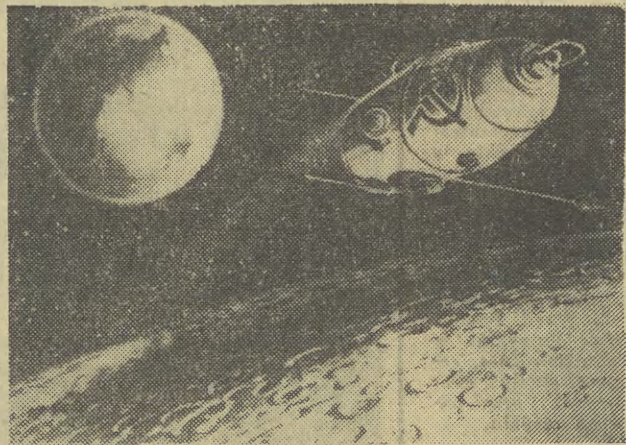
alendarz roku 1968 dobiega ostatniej kartki. Umowno to, lecz jakie rozpowszechniona okazała do sumowania dni przeżytych, do błyskawicznego przewijania filmu, w którym obok sekwencji przyjmowanych z uśmiechem i radością są kadry godne zapomnienia. Miara osobistych sukcesów i niepowodzeń nigdy nie jest pełna — wszak każdy pracujący dla siebie wnosi wkład dla społeczeństwa i korzysta z dóbr wypracowanych przez ogół. Szary i mało efektywny jest ten dzień powszedni, w którym staje do pracy tylko prawie 10 milionów osób. Godziny wypełniane są przez zwykłe obowiązki i zadania, wśród których nie zawsze jest miejsce na szersze spojrzenie, perspektywę i dystans, niezbędny dla oceny. A jednak każdy dzień roku 1968 był wiecej wart niż przed rokiem, bo więcej każdy z nas w tym dniu zwykłym dokonał, lepiej pracował. Postępy, trudne do uchwycenia w skali jednostki, dają, gdy je zsumować, efekt godny uwagi: każdego z minionych, powszednich dni gospodarka zyskiwała dochód narodowy wart około dwóch miliardów złotych. W ciągu 24 godzin tak rozwinięty już front inwestycyjny wchłaniał prawie pół miliarda złotych. Każdej doby przemysł dostarczał produkty wartości prawie 3 miliardów złotych. Prawie dwa miliony ton produktów przemysłowych i rolnych, maszyn i kopalin, towarów i urządzeń przewoził każdego dnia kolej i samochody ciężarowe. Każdy z Polaków w wieku produkcyjnym — prawie 18 milionów obywateli — dostawał przeciętnie co dzień w sklepie ok. 70 złotych. I każdy z minionych dni wnosił postępy, w stosunku do poprzedniego niewielki, trudny do zauważenia, a jednak dający w efekcie końcowym wyraźny ruch do przodu.

M. Borski SUMA DNI POWSZEDNICH

Mieliśmy w tym roku dni pamiętne, gdy wielkie obiekty przemysłowe rozpoczynały pracę, gdy zapadały decyzje niosące poprawę warunków życia dla wielu setek tysięcy obywateli. Po wielu latach mozolnej i niebezpiecznej krzątaniny pod ziemią rozpoczęło dobywanie lubińskich miedzianych rudy, przemysłowa, obfitym strumieniem, przekraczającym wyobrażenia, najsmielejsze, tysiącami sarkia z głębin ziemi. Zapadły z dawna oczekiwane decyzje niosące podwyżkę rent i emerytur. Ale przecież nie te, istotne przecież zjawiska zdecydowały o wynikach rocznego bilansu, lecz właśnie jakość pracy wnoszonej co dzień przez każdego z obywateli, zdyscyplinowanie tej pracy, będące przecież pierwszym warunkiem jej racjonalizacji. W społecznym zdyscyplinowaniu pracy rok dobiegający końca przyniósł widoczne postępy — w wyniku Czynu Zjazdowego, będącego tradycyjnym, lecz jakże zdynamizującym wyrazem witalności wydarzeń ważnych w życiu społeczeństwa. Barometr wydajności wznosił się o kilka kresek, usunieto setki różnego rodzaju przeszkód, zakłócających do niedawna ład i porządek w fabrycznych halach. I gdyby przyszło określić najcenniejsze zjawisko w sferze życia materialnego spośród zarejestrowanych w roku 1968, wówczas na plan pierwszy trzeba by wysunąć rozciągnięcie waloru pracy lepiej zorganizowanej, przede wszystkim efektywnej, na setki dni powszednich. Mamy w bilansie rocznym elementy nadzwyczaj cenne, wyróżniające się niby kolorowe skiełka w kalejdoskopie. Dochód narodowy, ów najbardziej syntetyczny miernik społecznego działania, powiększył się o około 6 procent i to w postaci czystej, pozostającej do podziału. Istotne (o 1,2 proc.) przekroczenie zadań wyznaczonych w sferze dochodu narodowego, rekordowo ponadplanowy wzrost dochodów budżetu państwa pozwoliły na sfinansowanie wielu dodatkowych potrzeb gospodarczych i świadczeń socjalno-kulturalnych. Mieliśmy w tym roku osiągnięcia na miarę stuleci — plony zbóż osiągnęły rekordowy poziom, potwierdzając w ten sposób słuszność założenia polityki rolnej, zmierzającej do trwałego ustabilizowania rynku poprzez skterowanie do tolnictwa strumienia środków materialnego wsparcia: nawozów, maszyn, kredytów. Stosując miarę zadań generalnych, najważniejszych, sumaryczny efekt minionych dni, znacząco trzeba by dobrać — wszystkie ujęte w planie gospodarczym zadania podstawowe zostały wykonane lub przekroczone. Sprawy nie rozwiązane przenosimy do następnego kalendarza.

W odróżnieniu od świata kapitalistycznego, gdzie rok 1968 zaznaczył się falą wstrząsów, kolejnymi kryzysami dolara funta i franka, atakami na stopę życiową robotników i pracowników umysłowych, gospodarka radziecka zapisała miniony rok jako pomysłny. Produkcja przemysłowa wzrosła o 8,3 procenta, a dochód narodowy o 7,2 procenta, a więc więcej niż planowano. Produkcja globalna rolnictwa — mimo niesprzyjającej

nymi deficytami, w budżecie ZSRR na rok 1969 dochody przewyższają wydatki o 200 milionów rubli. Dla kosmonautyki radzieckiej rok 1968 był rekordowy — do połowy grudnia uczeni i inżynierowie wysłali w przestrzeń międzygwiezdną 71 różnych obiektów. Już nie co miesiąc i nie co tydzień, a co piąty dzień z Bajkonuru i z innych radzieckich kosmodromów potężne rakiety wynoszą w przestrzeń kosmiczną satelity i stacje automatyczne, satelity realizujące różnorodny program



Radary szpieg na Bałtyku

Malownicza duńska wyspa Bornholm. Rybackie łodzie w małych, zacisznych portach, wiatraki, stare zamki wśród sosnowych lasów, żały przelęgający przez drogę. Ta idylla rokrocznie ślęga na wyspie setki tysięcy turystów. Ale to tylko pozor sielskości, bo co chwile ciszę zakłóca ryk wojskowych transportowców. Tu odbywała się wojskowa manewry. Ostatnie transporty w czasie, gdy odbywała się brukselska sesja rady NATO. Garnizon Bornholmu znajdował się w stanie gotowości bojowej.

W centrum wyspy znajduje się stacja radarowa ciągle rejestrująca ruch samolotów na obszarze powietrznym pobliskich rejonów państw socjalistycznych. „To radarowe oko NATO — pisała ostatnio sztokholmska prasa — przenika na terytorium państw Układu Warszawskiego dalej niż inne stacje na północy Europy, z wyjątkiem dalekiej północy”.

Władze duńskie stale co prawda podkreślają, że Bornholm nie jest twierdzą, że nie ma na nim wojsk NATO i że nie wchodzi on w skład systemu NATO. Ale nawiązania byłoby mniemać, że dane uzyskiwane za pośrednictwem bornholmskich stacji radarowych są... tajemnicą dla centrów dowodzenia NATO.

Na podstawie ostatnich danych można sądzić, że stratedy agresywnego bloku oceniają informacje zebrane przez „szpiegowskie oko” za niewystarczające. Korespondent prasy szwedzkiej z Londynu donosi bowiem, że eksperci z NATO proponują wysłanie na Bałtyk specjalnej eskadry. Jest to kolejne potwierdzenie dążeń atlantyckich wodzów do rozszerzenia tzw. „strefy interesów NATO”.

Napięcie wywołane przez NATO-owską soldateskę na północy Europy, włączając w to Bałtyk, nie może nie wywołać obaw wśród ludności tego rejonu pamiętającej okropności niemieckiego faszyzmu, z którym walczyli również mieszkańcy Bornholmu.

Nie zapomnieli mieszkańcy Bornholmu pięciu lat hitlerowskiej okupacji. Świadczą o tym miłość, z jaką otaczają opieką mogiły żołnierzy Armii Czerwonej, która zmusiła w maju 1945 roku do kapitulacji niemiecki garnizon wyspy...

Trwa obecnie na Bałtyku sezon sztormów niebezpieczny nie tylko dla statków rybackich, lecz i dla dużych jednostek morskich. Ale o wiele większa obawa mieszkańców basenu Morza Bałtyckiego wywołują wojenne przygotowania NATO. Miliony ludzi dobrej woli żądają, aby Bałtyk był morzem pokoju, a nie terenem przygotowań do wojny.

Dobrosław Poprzeczko

ZSRR

POMYŚLNY ROZWÓJ

ogody wiosną i na początku lata — osiągnęła poziom w ZSRR dotąd nie notowany. Place zatrudnionych w przemyśle podniosły się średnio o 7,6 procenta, a wynagrodzenie kończących o 6,5 procenta. Około 11 milionów osób przeprowadziło się do nowych mieszkań.

Znamienny jest fakt, iż w okresie kiedy wiele potęg kapitalistycznych wchodzi w nowy rok z poważ-

nych deficytami, w budżecie ZSRR na rok 1969 dochody przewyższają wydatki o 200 milionów rubli. Dla kosmonautyki radzieckiej rok 1968 był rekordowy — do połowy grudnia uczeni i inżynierowie wysłali w przestrzeń międzygwiezdną 71 różnych obiektów. Już nie co miesiąc i nie co tydzień, a co piąty dzień z Bajkonuru i z innych radzieckich kosmodromów potężne rakiety wynoszą w przestrzeń kosmiczną satelity i stacje automatyczne, satelity realizujące różnorodny program

łączenie na orbicie dwóch satelitów typu „Kosmos” (212 i 213).

Rok 1968 był trudny jeśli chodzi o sytuację na arenie międzynarodowej. Jednocześnie jednak panuje tu przekonanie, że podpisany 1 lipca w Moskwie, Waszyngtonie i Londynie układ o nierozprzestrzenieniu broni jądrowej wpłynął pozytywnie zarówno na perspektywę postępu w kierunku rozbrojenia, jak i

na odprężenie w stosunkach między Wschodem i Zachodem.

W Związku Radzieckim istnieje od czasów wojny zwyczaj wspomniania w sylwestrowy wieczór tych, co odeszli na zawsze. W tym roku pośród nich wypadnie wymienić nazwisko pierwszego kosmonauty Jurija Gagarina i trzech legendarnych marszałków: Rokossovskiego, Sokolowskiego i Woronowa.



statnio na scenie New Theatre na londyńskim Westendzie odbyła się brytyjska prapremiera słynnej kontrowersyjnej sztuki autora austriackiego Hochhutha „Żołnierze”. Sztuka stanowiąca rodzaj „teatru faktu” osnuta jest na tle wydarzeń minionej wojny z Winstonem Churchillem jako bohaterem utworu. Po światowej prapremierze, która odbyła się przed kilkunastoma miesiącami w Berlinie Zachodnim, szereg krytyków, w tym również brytyjskich, obecnych na tamtej premierze określiło ją jako niezbyt udaną artystycznie, nieprzyjemną w wymowie wobec osoby Churchilla próbę oskarżenia go o spowodowanie śmierci generała Sikorskiego w Gibraltarze oraz winnego morderstwa ludności cywilnej III Rzeszy, inicjatora tzw. dywanowych nalotów w roku 1943.

Sztuka, grana bez powodzenia w Nowym Jorku — stała się, jeszcze przed jej obecnym wystawieniem, przedmiotem ostrych kontrowersji w Wielkiej Brytanii. Rada Teatru Narodowego, którego kierownikiem artystycznym jest Laurence Olivier — odrzuciła sztukę, podobną decyzję podjęła rada teatru londyńskiego Royal Court. Kierownik literacki Teatru Narodowego znany krytyk, Cenneth Tynnan — był jednak, obok sir Laurence Oliviera, gorącym obrońcą utworu, stwierdzając wielokrotnie, iż sztuka nie uwijać pamięci Churchilla, dodając jedynie trądziku jej kontrowersyjnej postaci. Jednak nawet po ustąpieniu lorda Chamberlaina — głównego cenzora teatrów brytyjskich, co nastąpiło przed paroma tygodniami — szereg komercyjnych teatrów londyńskiego Westendu odmówiło wystawienia utworu.

Ewa Boniecka

„Żołnierze” HOCHHUTHA na londyńskiej scenie

Premiera sztuki w New Theatre przyjęta została nad podziw spokojnie tak przez liczną zgromadzoną publiczność, jak i krytyków angielskich. Większość gazet, w tym „Times”, „Guardian”, „Financial Times” stwierdziła, iż utwór, choć nader kontrowersyjny, nie uwijać pamięci Churchilla, pozostawiając do końca otwartą sprawę czy istotnie był on współinicjatorem spisku na generała Sikorskiego. Dyskusja na temat etyki wojny i decyzji podjęcia bombardowań cywilnej ludności Trzeciej Rzeszy, tak jak pokazana została przez londyński teatr — również nie dyskwalifikuje tego posunięcia brytyjskiego premiera lat wojny. Gazety piszą, m. in. „Sun”, że decyzja bombardowania podjęta została przez Churchilla w okresie, kiedy było wiadomo, że Związek Radziecki, traci w roku 1943 10 tys. ludzi dziennie. W tej sytuacji wszelkie środki podjęte przez Wielką Brytanię dla przycygnięcia się do zwycięstwa nad III Rzeszą — są w pełni usprawiedliwione i pozostają poza dyskusją. Z opinii brytyjskiej krytyki nie zgodził się wnuk Winstona Churchilla, jego imiennik Winston Churchill, który określił sztukę jako „obrzydliwy paszkwil, w związku z obwinianiem Churchilla o udział w zamordowaniu generała Sikorskiego, jego osobistego przyjaciela i sojusznika”. W dalszej części swej wypowiedzi dyskusię z biskupem Baelliem — na temat wojny, odpowiedzialności za podejmowanie decyzji niosących śmierć itp. Jako utwór artystyczny — „Żołnierze” ocenieni zostali pochwytliwie. Szereg krytyków stwierdza wręcz, iż gdyby utwór traktował nie o postaci Churchilla a np. Smitha czy Browna — z pewnością nie wywołałby większego zainteresowania.

„Dziennik „Daily Express” stwierdza m. in. iż spokojnie przyjęcie „kontrowersyjnej rewelacji na temat osoby Churchilla wynika z faktu iż w ostatnich latach ukazało się w Wielkiej Brytanii wiele publikacji, traktujących o znacznie większą rezerwą i mniejszym uwielbieniem — osobą wojennego premiera Wielkiej Brytanii”.

MOTORYZACJA po WĘGIERSKU

(Od stałego korespondenta Agencji Robotniczej w Budapeszcie)

W ruchliwych dzielnicach Budapesztu coraz trudniej znaleźć wolne miejsce na parkingu. Samochodów wciąż przybywa. Specjaliści od komunikacji muszą się wiele głowić, aby zapewnić sprawną ruch na stołecznych jezdniach. Jak dotychczas udaje się im to bardzo dobrze.

Węgry nie stanowią wyjątku. Pod do posiadania własnego samochodu jest tu może nawet większy niż w sąsiednich krajach socjalistycznych. Z tym, że zaspokojenie go przychodzi coraz trudniej. Węgry nie produkują bowiem własnych samochodów osobowych i w najbliższej przyszłości nie zamierzają ich produkować. Wszystkie sprzedawane tu samochody pochodzą z importu. Mimo to w ostatnich latach nastąpił duży wzrost liczby samochodów prywatnych. W 1958 roku było ich 7600 — jeden wóz przypadał na 558 mieszkańców. W 1967 roku — już 126 tysięcy, a więc jeden samochód przypadał na 71 osób.

Prasa — zgodnie z zainteresowaniami czytelników — często powraca do spraw motoryzacji. Z ostatnich publikacji wynika, że to nie lekarze i inżynierzy mają najwięcej własnych samochodów. Znajdują oni dopiero 4 miejsce wyprzedzani przez urzędników, techników, inżynierów. Sporo samochodów posiadają również rolnicy — śmiółczy, kornicy, rzemieślnicy, pisarze i artyści. Zaskakująco mało, bo tylko 69 wianych wozów mają wybitni sportowcy.

Utrzymanie samochodu na Węgrzech kosztuje od 500 do 1000 forintów, zależnie od rodzaju i stanu samochodu oraz od tego, czy się wynajmuje garaż. Najbardziej popularne są samochody małolitrażowe. 50 proc. spośród tych, którzy pragną kupić samochód poszukuje trabantów, a 30 proc. — wartburgów. Wozów tych, jak zresztą wszystkich innych nie można kupić na raty. Sprzedaż odbywa się wyłącznie za gotówkę, a czas oczekiwania wynosi obecnie 4 lata.

Według węgierskich danych koszt skody 1000MB stanowi równowartość 43 miesięcznej pensji wykwalifikowanego pracownika, zatrudnionego w przemyśle. Według tych samych danych w Polsce trzeba pracować na skodę 1000 MR 48 miesięcy, w Czechosłowacji 38, a w NRD 25 miesięcy.

Samochód jest na Węgrzech luksusem wymagającym wielu wyrzeczeń, zaciśnięcia pasa. — Mimo to chętnych jest wciąż więcej, niż samochodów, które państwo może sprowadzić.

P przed wiedeńskim ratuszem stoi w okresie świąt ogromna iluminowana choinka. Ofiarowuje ją co roku stolica na zmianę inny kraj związkowy alpejskiej republiki. Tegoroczną przysłała Karyntia.

Handel stołeczny rozpoczął sezon świąteczny znacznie wcześniej, bo już na cztery tygodnie przed świętami. W ten sposób kupcy starali się zwiększyć świąteczne obroty, które w ubiegłym roku wypadły znacznie słabiej niż przewidywano.

Przeciętny Austriak nie zarabia wiele i niełatwo wiąże koniec z końcem. Tym bardziej że ceny podstawowych artykułów stale idą w górę. Zewnętrzny blittr sklepowych wystaw i ulicznych neonów i dość luksusowy styl życia bogatych turystów zagranicznych oraz 10 tys. rodzimych, szylingowych milionerów tylko krótkowzrostnym obserwatorom mogą przesłonić problemy, kłopoty i troski, z jakimi parają się na co dzień politycy odpowiedzialni za losy 7 mln obywateli alpejskiej republiki.

Jan Moszczeński

Deficyt pod ALPEJSKĄ choinką

AUSTRIA

Tuż przed świętami zakończyła się sesja budżetowa wiedeńskiego parlamentu. Budżet państwowi Austrii wykazuje wielomilionowy deficyt. Tak jest już od szeregu lat. Prognozy ekonomiczne przewidują, że jeżeli trend ten utrzyma się, luka budżetowa osiągnie w 1971 roku 17—21 mld szylingów.

Podstawowe zagadnienie austriackiej ekonomiki stanowi niedrowa struktura inwestycji. W konsekwencji nieobecny jest Austrii problem bezrobocia oraz ma ona chronicznie ujemny bilans handlu zagranicznego. W okresie zimowym stan bezrobocia sięga 50 tys., głównie wskutek słabej koniunktury w przemyśle budowlanym, gdzie inwestycje obniżyły się w bieżącym roku o 27 proc. w stosunku do roku ubiegłego. Deficyt bilansu handlowego Austrii wyniósł w 1967 roku 13 mld szylingów (500 mln dolarów) i w 80 proc. pokryty został dzięki wpływowi z turystyki zagranicznej. Niewielka Austria jest bowiem potęgą turystyczną i pod względem dochodów netto z turystyki zagranicznej zajmuje po Włoszech i Hiszpanii trzecie miejsce w świecie. Ale jeżeli ma się rocznie niemal tylu turystów zagranicznych ilu mieszkańców, to

trzeba o nich odpowiednio dbać. Baza turystyczna Austrii (820 tys. łóżek w hotelach, pensjonatach itp.) wymaga doinwestowania. Przemysł turystyczny uskarża się na brak kapitału. Konkurencja na światowym rynku turystycznym jest ogromna. Austria, jeżeli chce utrzymać swoją renomę sanatorium Europy, musi podnieść standard swoich usług turystycznych — oceniają tutejsi fachowcy. Najłatwiej otrzymać kapitały z NRF. Ale liczni politycy ostrzegają przed tym. Anschluss ekonomiczny, zwany tutaj zimnym, stanowi coraz realniejszą groźbę dla neutralności Austrii. Handlowo-gospodarcze powiązania z zachodnimi Niemcami są już i tak bardzo silne: 40 proc. austriackiego importu pochodzi z NRF, ale tylko 21 proc. eksportu Austrii jest tam kierowane. Takie niekorzystne proporcje wymiany handlowej uzależniają Austrię w znacznym stopniu od jej zachodniego sąsiada.

Świąteczne troski austriackich polityków nie ograniczają się tylko do dziedzin ekonomicznej, jest ich sporo w zakresie społecznym. Poważny problem stanowi wzrastają-



ca liczba wypadków przy pracy. Nie jest dobrze z bezpieczeństwem pracy jeżeli rocznie notuje się w Austrii ponad 100 tys. wypadków przy pracy, w tym w 1966 roku 393, a w 1967 r. 418 śmiertelnych.

Prawdziwą plagą społeczną stanowi wzrastający alkoholizm. Ilość alkoholików w Austrii ocenia się na 300 tys. 11 mld szylingów, tj. 12 proc. dochodu narodowego, wydają Austriacy rocznie na napoje alkoholowe. Tak wielkie wydatki na alkohol uszczuplają poważnie budżet austriackiej rodziny, którego minimum dla 3—4 osobowej rodziny oblicza się na 4,5 tys. szylingów. Tymczasem jak wykazują najnowsze statystyki 372 tys. robotników i pracowników zarabia w Austrii poniżej 2 tys. szylingów miesięcznie, a 457 tys. między 2—3 tys. szylingów miesięcznie.

Politykom pięknie i malowniczej republiki alpejskiej nie zabraknie dużych i małych trosk pod świąteczną choinką. Świątla niezliczonych świeczek, blask bombek wielkiej choiny stojącej przed wiedeńskim ratuszem mogą być tylko nieco przesłonięte, ale powrócą one po Nowym Roku razem z podwyżką cen i znacznym wzrostem taryfy kolejowej zapowiedzianą na 1 stycznia. (Interpress)

Nie wiadomo właściwie ile ich jest. Statystyki stwierdzają, że tzw. górna warstwa obejmująca wolne zawody, przedsiębiorców i wyższych urzędników, stanowi niespełna 5 proc. społeczeństwa NRF. Ale to worek, w którym mieszczą się bardzo różne wartości. Na zachodnioeuropejskiej „gorze” człowiek zaczyna się dopiero od miliona. „Dokładniej: od możliwości wydania w ciągu roku przynajmniej miliona marek na swój najściślejszy prywatny użytek. Takich jest ponoć około tysiąca. Do tego dodać trzeba by takich, którzy do owego miliona „podskakują”. Ale w tajemniczości twierdzą, że „prawidłowych” multimilionerów jest zaledwie pięćdziesiąt. Gdzieś w granicach od 50 do 3000 zawiera się liczba ludzi czy rodzin, które tworzą właściwy szczyt i elitę zachodnioeuropejskiego społeczeństwa. Społeczeństwa, w którym przeciętny roczny dochód szacowany jest na 10—12 tysięcy marek. Statystyki nie informują czy w tę „przeciętną” wliczone są również dochody:

- superpentanta Flicka, którego roczne obroty oceniane są na 6,5 miliarda marek;
- księcia von Thurn und Taxis, pana i władcy na 34 tysiącach hektarów;
- magnata samochodowo-oponowego Georga von Opla, którego rodzinne przedsiębiorstwo legitymuje się rocznym obrotem blisko półtora miliarda marek;
- królów elektroniki samochodowej — Boschów (obrót około 3 miliardy);
- dziesięciorga imion siódmej księcia w Waldburku, Zeil i Trauchburgu, feudala żywym wyjętego z dawnych opowieści „z życia sfer wyższych”, pana gór, łoś i lasów o łącznej powierzchni dziesięciu tysięcy hektarów;

Korzystają z bogactw w sposób wulgarnie hedonistyczny. Zdaje się, że nie stać ich wewnątrz nawet na porządną srobniz. O ile mi wiadomo, jedynie Gabriela Henkel, żona szefa jednego z największych na świecie koncernów proszku do prania, prowadzi w Duesseldorfie „salon intelektualno-literacki”.

Ryszard Drecki

NRF

Na wąskim szczycie piramidy pieniądza

— rekina rynku pieniężnego Rudolfa Muenemanna, którego osobisty majątek szacuje się na 50 milionów marek;

— i jeszcze kilkuset czy kilku tysięcy im podobnych.

Starają się na ogół nie rzucać w oczy, nie demonstrować swego bogactwa, nie wystawiać „mołochowi” na pokaz. Debrze strzeżeni w gabinetach i salach konferencyjnych, w wysokościowcach koncernów willo-pałacach, w ciszy i skupieniu powiększają i konsumują swe miliony i miliardy. Jak wykazała jedna z analiz socjologicznych tego środowiska, nurtowane jest ono ponoć wieloma chronicznymi lekami. Przed socjalizmem i wszystkim, co go przypomina, bo to jest „wcielanie zła wszelkiego”. Przed związkami zawodowymi, które ciągle chcą coś uszczuplić z „dobra Bogu danych”. Przed refleksjami przeszłości, bo przynajmniej 80 proc. dzisiejszych moźnych było potentatami pieniędza już w czasach III Rzeszy — jak się to elegancko tutaj określa — „okazało się wówczas niedolnym do sprzawiania zawłóciostom systemu totalitarnego”. Przed budżetami — „pożalowania godnej zadróżki” wśród zwyciężczych zjadaczy chleba, którzy w ciągu miesiąca czy nawet roku żyją za sumy mniejsze niż te, które bogaci utraciwszy

Dziedzic Kruppów, von Bohlen und Halbach, ocenia elegancję własnych przyjęć ilością kilogramów podanego (i skwapliwie przez gości pożartego) kawioru. Springer uważa za hańbę noszenie ubrania, które kosztowałyby mniej niż 1000 marek.

Skupują obrazy, na których się nie znają i którymi nawet się nie chępliw („kradzieże dzieł sztuki tak się ostatnio rozpowszechniły...”). Kupują trzeecie czy dziesiąte z rzędu samochody, którymi nie jeżdżą. Awionetki, którymi boją się latać. Domy i wille w Hiszpanii, Chile czy na Hawajach, których nie mają czasu odwiedzać, bo pochłonęli są powiększaniem kapitałów swych koncernów, banków i przedsiębiorstw. Ali ma za to wszystko, gdy dzieła sztuk milionów obywateli zachodnioeuropejskiego społeczeństwa zniwelowanego? tego ni ma. I to jest wielka przyjemność potentatów.

Faktu, że ta NRF-owska aristokracja pieniądza jest warstwą — nawet jak na stosunki kapitalistycznego świata — szczególnie pasywną, nie konstatuje jednak nikt z mialekowskich krytyków. Aż tak daleko „wolność prawną w republice federalnej nie sięga. Na Klesingerach i Straussach można — w ostrożności — psy wieszać. Ale nie na Flickach, Oplach i Thyssenach. To jest przecież i ich państwo.

Norwegia nazywana jest „perłą Skandynawii”. To określenie znajduje pełne odzwierciedlenie w rzeczywistości. Na urzędzie tego kraju, na przemian pogodną i piosępną, składają się setki malowniczych fiordów, wcinających się głęboko w ląd, wielkie lodowce, poszarpane szczyty górskie, rwące potoki, bujne lasy świerkowe i rozległe łąki południowa kraju. Malownicze osady nadmorskie, wtulone w zbrocza fiordów, zabudowane domkami w różnych kolorach — są jeszcze jednym elementem piękna Norwegii.

NORWEGIA

Jedną z największych atrakcji turystycznych jest miasto Bergen. Dzieli się ono na dwie części — stare miasto i nowoczesne City handlowe, otoczone dzielnicami mieszkalnymi. Na bergejskiej starówce jest tyle zabytkowych budowli, ile czystokrw. w kilkakrotnie większych krajach. Bergen stanowiło niegdyś handlowe i przemysłowe centrum Norwegii. Obecnie ustąpiło palmy pierwszeństwa stolicy kraju — Oslo. Na dalekiej północy, już za kołem podbiegunowym, mieszkają dawne władcy północnej Norwegii — Lapończycy. Jest ich około 25 tysięcy. Większość zerwała z koczowniczym i zajmują się rybołówstwem, a nawet rolnictwem. Koczownicy Lapończycy hodują renfery — bogactwami północy. Z renferowych skór wyrabiają przepiękne ubiory bardzo poszukiwane w świecie.

rozkwiitu gospodarczego i kulturalnego kraju.

Pokojujowy rozwój został przerwany znowu przez najazd hitlerowców. W walkach z najeźdźcą brał także udział Polacy, wstawiłi bohaterką bitwą o Narwik. Już w 1944 roku północna Norwegia została wyzwolona przez Armię Radziecką, a w rok później skapitulowały wojska hitlerowskie na południu kraju.

Lata powojenne Norwegii cechuje prawie nie przerwany rozwój gospodarczy. Przyczyniła się do tego niewątpliwie znana szeroko pracowitość Norwegów i ich umiłowanie pracy na morzu. Norwegia dysponuje teraz jedną z najpotężniejszych flot handlowych świata, wielkimi stoczniami i licznymi kadrami wysoko kwalifikowanych marynarzy. Flota i stocznie a także rybołów-

stwo morskie to podstawa wpływu dewiz. Jeśli doliczyć do tego bogate pokłady wysokoprocentowych rud żelaza i kilka gałęzi przemysłu, wymagających opanowania skomplikowanych technik produkcji to można zrozumieć, skąd się bierze siła Norwegów.

Od 1937 roku Norwegia rządziła socjaldemokracją. Dopiero w 1966 roku utraciła większość w parlamencie zwanym tam Stortingiem i zmieniłi byli przekazali władzę koalicyjną partii — konserwatywnej, liberalnej, agrarystycznej i chrześcijańskiej demokracji. Nowy rząd — premiera

Perla Skandynawii

Pera Bortena prowadzi politykę niezbyt różniącą się od polityki jego poprzednika — socjaldemokracji Gerhardsena. Borten położył większy nacisk na zbliżenie do NATO, co przyciągnęło Norwegii jak i innych Norwegów napawia niepokojem, gdyż dobre stosunki z ZSRR uważane są za niezwykle ważne. I mimo przynależności do NATO Norwegia ściśle przestrzega postanowień karty NZ, wypowiedziała się za pokojową współpracą z państwami agresji USA w Wietnamie, potępiła zbrodniczą juntę grecką, rasistowską politykę RPA i Rodezji Południowej. Z Polska Norwegia utrzymuje ożywione stosunki gospodarcze, kulturalne i polityczne. Norwescy mezoowie stanu z uwagą śledzą polskie inicjatywy zmierzające do odprężenia w Europie. (CAF — JJ)

W NOWYM ROKU pamiętajcie o UBEZPIECZENIU mieszkań w PZU

DYREKCJA ZASADNICZEJ SZKOŁY ZAWODOWEJ WSK w KRAKOWIE, ul. WROCLAWSKA 53 OGLASZA WPISY do klasy I - w zawodach: TOKARZ - FREZER. O przyjęcie do szkoły mogą ubiegać się absolwenci 8-klasowej szkoły podstawowej, w wieku od 15 do 17 lat.

Odlownia Żelwa, Węgierska Górka w Węgierskiej Górze poszukuje wykonawcy sukcesywnej naprawy (przezwrojenie) silników elektrycznych o mocy od 0,08 do 43 kW, 2, 4, 6-biegowych, trójfazowych, w ciągu całego roku, 1969 - na łączną sumę około 230.000 zł, z materiału wykonawcy.

PRZETARGI Państwowy Ośrodek Hodowli Zarodowej Tylicz k. Krzywicy OGLASZA PRZETARG na wykonanie remontu kapitalnego budynku mieszkalnego w gospodarstwie Muszyńska. Termin wykonania - do końca czerwca 1969 r.

Zakłady Wytwórcze Podzespółów Telekomunikacyjnych w Krakowie, ul. Lipowa 4, telefon 602-82 - OGLASZAJĄ PRZETARG na wykonanie, wg określonej dokumentacji technicznej: 1) opakowań z tektury litej, około 1.000.000 szt.

Fabryka Supertomasyny „BONARRA” w Krakowie, ul. Puskarska 9 - OGLASZA PRZETARG OGRANICZONY na wykonanie z materiału dostawcy: 1) 225 szt. łańcuchów kalibrowanych, śred. 20 mm, po 9 ogniw, wg rys. 133-00, poz. 1.

Okręgowa Spółdzielnia Mleczarska w Charszynie k. Miechowa - OGLASZA PRZETARG na wykonanie, z materiałów własnych lub powierzonych - następujących robót budowlanych: 1) budowa zlewni mleka w Falińowie, 2) budowa zlewni mleka w Mostku.

Nowohuckie Zakłady Gastronomiczne w Nowej Hucie, os. Zielone 25 - OGLASZAJĄ PRZETARG NIEOGRANICZONY na wykonanie remontów w zakładach gastronomicznych w Nowej Hucie, na przestrzeni roku 1969, w różnych terminach.

Huta Szkła „Prądniczanka” Spółdzielnia Pracy w Krakowie - SPRZEDA W DRODZE PRZETARGU OGRANICZONEGO przyczepe samochodowej marki „sanok”, typ D 34 H, rok produkcji 1961, stopień zużycia 65 proc., stan dobry.

Przedsiębiorstwo Robót Elektrycznych „Elektromontaż” Kraków-Nowa Huta, Główny Plac Budowy Huty Im. Lenina - ZAPRASZA DO SKŁADANIA OVERT na dostawę 400 kpl. suwaków wag.

MIEJSKIE BIURO PROJEKTOW - w Krakowie, ul. Daszyńskiego 31 - zatrudni natychmiast KIEROWNIKĄ DZIAŁU TECHNICZNEGO, STARSZYCH PROJEKTANTÓW branży architektonicznej, konstrukcyjnej, drogowej, instalacji sanitarnych wewnątrznych, wentylacji mechanicznej, instalacji elektrycznej, urządzeń elektrycznych, torowisk i trakcji tramwajowej.

MIESZANKĘ GUMOWĄ podwulkanizowaną, w płytach, w ilości 4.800 kg - SPRZEDA za pośrednictwem Krakowskiego Przedsiębiorstwa Surowców Włóchnych - Krakowska Fabryka Kabli, Kraków, ul. Wielicka 114.

Spółdzielnia Pracy Metalowców „ZJEDNOCZENIE” w Krakowie przyjmuje jeszcze w roku bieżącym i w I kwartale roku 1969 zamówienia na NAPRAWĘ WAG dziesiętnych wozowych i innych

z wyjątkami analitycznymi i aptecznymi, na które posiada już pełny portfel zleceń. Zamówienia przyjmują punkty usługowe: - pl. SZCZEPAŃSKI 8 - tel. 201-59

Ponadto Spółdzielnia wykonuje solidnie i terminowo na zlecenia osób prywatnych: USŁUGI:

z zakresu OBRÓBKI METALU (typu ciężkiego) - ślusarskie, tokarskie i in. w warsztatach: Nr I - ul. MAZOWIECKA 14-b, tel. 366-01

SZLIFERSKIE w punkcie usługowym przy ul. MIODOWEJ 2

NAPRAWY zmechanizowanego sprzętu gospodarstwa domowego i PRZEWIĄZANIE SILNIKÓW w punkcie usługowym przy ul. RADZIKOŃSKIEGO 38 - telefon 301-60 wewn. 200.

INŻYNIERA MECHANIKA z 3-letnią praktyką, na stanowisku kierownika Oddziału Warsztatów Mechanicznych, TECHNIKA SAMOCHODOWEGO z 2-letnią praktyką, na stanowisku mistrza warsztatów samochodowych, KIEROWNIKA KLUBU I kategorii - wymagane wykształcenie wyższe i 2-letnia praktyka lub średnie i 4-letnia praktyka.

Dzielnica Służba Drogowa przy Wydziale Gospodarki Komunalnej i Mieszkaniowej Prezydium Dzielnicowej Rady Narodowej Nowa Huta w Krakowie, zatrudni 2 pracowników umysłowych na stanowiskach KIEROWNIKA SEKCJI TRANSPORTU oraz KIEROWNIKA MAGAZYNU.

Krakowskie Przedsiębiorstwo Nasienne „Centrala Nasienna” oddział w Miechowie - zatrudni natychmiast GŁÓWNEGO KSIĘGOWEGO - Wymagane wykształcenie wyższe ekonomiczne lub prawnicze wyższym lub średnim i 1 praktyka, lub średnim i 8 lat praktyki.

Zakłady Surowców Ogniotrwiałych „Górka” w Trzebinii, powiat Chrzanów - zatrudni natychmiast: REWIDENTA ZAKŁADOWEGO z wykształceniem wyższym lub średnim i 1 praktyka, STARSZEGO KSIĘGOWEGO - kierownika Sekcji Kontroli Finansowej, z wykształceniem wyższym lub średnim i 1 praktyka, TECHNIKA MECHANIKA z praktyką na stanowisku mistrza utrzymania ruchu, DYSPOZYTORA z wykształceniem średnim i ukończonym kursem dyżurnego ruchu PKP.

KIEROWNIKÓW BUDOW z uprawnieniami i praktyką, TECHNIKÓW BUDOWLANYCH, przyjeżdżających do pracy na terenie Kombinatu Huty Im. Lenina - Zarząd Budowlano-Montażowy Nr 2 „Kokosownia” w Nowej Hucie. - Dojazd z Ronda tramwajem nr 4 (przedostatni przystanek).

Powiatowy Związek Gminnych Spółdzielni „Samopomoc Chłopska” w Bochni - przyjmuje natychmiast do pracy LABORANTA (K) - Wymagane wykształcenie średnie i 2 lata praktyki w specjalności zawodowej, odpowiadającej charakterowi zatrudnienia. - Zgłoszenia przyjmuje Referat Kadr i Szkolenia w Bochni, ul. Kazimierza Wielkiego 1.

Miejski Handel Detaliczny Artykułami Spożywczymi w ul. Wawłowa 8, i piętro - zatrudni PRACOWNIKÓW POSIADAJĄCYCH WYŻSZE LUB ŚRĘDNE WYKSZTAŁCENIE EKONOMICZNE i odpowiedzialną praktykę, do pracy w dziale obrotu towarowego, sekcji analizy rynku, odbioru jakościowego oraz inspekcji i instruktażu.

Ponadto przedsiębiorstwo zatrudni ABSOLWENTÓW ZASADNICZEJ SZKOŁY HANDLOWEJ, posiadających praktykę w zawodzie, na stanowiska kierowników sklepów oraz pracowników detalu w pełnym wymiarze godzin. - Blizszych informacji udzieli i zgłoszenia przyjmuje Dział Kadr MHD, telefon 42-41.

ŁĄCZNICĘ TELEFONICZNĄ AT-100, w dobrym stanie - sprzedaje Przedsiębiorstwo Robót Kolejowych Nr 9 w KRAKOWIE, ul. BOGATKI 3. - Cena 30.900 zł. - Blizszych informacji udzieli Dział Administracyjny, pokój nr 114. K-11880

SZPULE EMALERSKIE około 107.000 sztuk, w różnych wymiarach, w tym około 41.000 sztuk drewnianych, 47.000 sztuk bakelitowych i 10.000 sztuk polistyrenowych, - SPRZEDA w ramach upłynniała zleżeń zapasów Krakowskiej Fabryki Kabli - Kraków, ul. Wielicka 114. - Ceny do uzgodnienia. - Informacji udzieli Dział Zaopatrzenia tel. 611-43

2 ZBIORNIKI ciśnieniowe o pojemności 50 m³, ciśnienie 12 atm., nowe lub używane - oraz POMPE typu Viking KK 200 wydajność 9800 l/godz., 400 obr./min., ciśnienie 16 atm, średnicy króćca sącego 2"

Krakowskie Przedsiębiorstwo Budownictwa Przemysłowego w Krakowie, ul. Dzierżyńskiego 112, przyjmuje do pracy natychmiast na terenie Krakowa, Trzebinii i Chrzanowa pracowników: 20 BETONIARZY, 20 PRACOWNIKÓW NIEMEKALIFIKOWANYCH do robót transportowych, 10 CIESLI. Praca w akordzie plus premia w akordzie zryczałtowanym. - Wynagrodzenie zgodnie z Układem Zbiorowym Pracy w budownictwie.

Przedsiębiorstwo zapewnia bezpłatne zakwaterowanie w hotelach, stołówkę po cenach zniżonych oraz sorty odzieżowe - zgodnie z Układem Zbiorowym Pracy w budownictwie. K-11727

KURSY KINOOPERATORÓW III kategorii, rozpoczyna Zakład Doskonalenia Zawodowego. Wpisy: Kraków, ul. Dietla 38, telefon 600-89, codziennie w godz. 8-18.

KURSY SPAWANIA ELEKTRYCZNEGO I GAZOWEGO rozpoczyna Zakład Doskonalenia Zawodowego. Wpisy: Kraków, ul. Dietla 38, telefon 600-89, codziennie w godz. 8-18.

KURSY KWALIFIKACYJNE (słuchowe i zaočne) ROBOTNIK, CZELADNIK, MISTRZ, w zawodach: ślusarz, tokarz, frezer, elektromonter, rozpoczyna Zakład Doskonalenia Zawodowego. Wpisy: Kraków, ul. Dietla 38, telefon 651-2, codziennie w godz. 8-18.

Różne ZAGRANICZNE suknie ślubne - poleca wytwórczyni, z wyjątkami - Roliska - Elekto-Skóra, Magli 14 - telefon 31-78. K-11522

ELEKTRYCZNY SPRZĘT GOSPODARSTWA DOMOWEGO SILNIKI ELEKTRYCZNE wszelkich typów naprawiają zakłady usługowe SPOŁDZIELNI PRACY „AUTOMAT” KRAKOW, ul. Kazimierza Wielkiego 60, ul. Grzegorzewska 43 a ul. Boh. Stalingradu 13/15 (w podwórku) - tel. 596-06 NOWA HUTA, osiedle Handlowe, blok 5 BIENIŹCZYCE, osiedle Kazimierzowskie 30. Polecając nasze usługi składamy równocześnie naszym Klientom najlepsze ŻYCZENIA NOWOROCZNE Spółdzielnia Pracy „Automat”

Składając PT Klientom najlepsze życzenia Noworoczne polecamy nadal swoje usługi: * PRANIE BIELIZNY - POSCIELOWEJ - STOŁOWEJ - OSOBISTEJ - KOSZUL w zakładach usługowych przy ul. Poselskiej 24, 18 stycznia 82 oraz w Nowej Hucie przy ul. Zeromskiego 9 * CZYSZCZENIE GARDEROBY w zakładach przy ul. Lubież 40, Solskiego 29, Rydła 7, Kościuszki 33/35, Wrocławskiej 62, w Nowej Hucie, ul. Zeromskiego 11 oraz od kwietnia 1969 r. w nowym salonie w Bieżoczycach J II, Pawilon 507. PRALNICZA SPÓLDZIELNIA PRACY

Nowość ważna dla BHP Dielektryczne PŁYTY, REKAWICE, PÓLBUTY I KALOSZE posiada już w sprzedaży sklep MHD Nr 257 „Guma” KRAKOW, ul. GRODZKA 59, tel. 596-94. Sklep jest uprawniony do wystawiania rachunków dla przedsiębiorstw i instytucji.

Mineralna Spółdzielnia Pracy „KAMIEŃ” - w Krzeszowicach, ul. Targowa 4 - OGLASZA PRZETARG NIEOGRANICZONY na stałe przewozy w roku 1969, kamienia i piasku, a mianowicie: 1) kamień z kamieniołomu „Katy” do stacji kol. Katy, odległość 3 km, miesięcznie 2.000 ton

Spółdzielnia Inwalidów „OGNIWO” - w Krakowie, ul. Biskupia 15, tel. 219-95 - OGLASZA PRZETARG na sukcesywną dostawę w 1969 r.: 1) kołcówki do wkładów do dugopisów firmy „Janus”, 0,8 mm, w ilości 1.500.000 szt.

Zakłady Chemiczne „AZOT” w Jaworznie, OGLASZAJĄ PRZETARG na przeprowadzenie, w 1969 roku, robót remontowych w następujących obiektach: akarycydny, piec cyjanowy, magazyn soli potasowej, żelazocyjanki, elektroliza Billitera, chlorownia etanolu, elektroliza rżyciowa, kotły lugowe, magazyn nospiska, magazyn gotowego produktu, magazyn gotowego produktu (nowy), 2 pleców mlech wparnych, zespół budynków „Gamaokou”, rozsypania, preparaty plynne, mgławicowego nanoszenia, młyn, nowinia, magazyn ochrony roślin, laboratorium badawcze, warsztat mechaniczny, kłania zakładowa, kotłownia i elektrownia, oraz w budynkach mieszkalnych: Kolonia „Azot” nr 1-5, ul. Młyńska nr 4, ul. Młyńska nr 2, ul. Szopena nr 85, ul. Szopena nr 87, Pszczelnik nr 1-8, Pszczelnik, ul. Świerkowa nr 2, 4, 6, 8, 10, Szopena 2 i 3, jak również na wykonanie i szklanie 2.100 szt. transporterów, rozbiórki baru nr 7.

Powiatowe Przedsiębiorstwo Remontowo-Budowlane w Chrzanowie, ul. Jagiellońska 8, OGLASZA PRZETARG NIEOGRANICZONY na wykonanie w roku 1969: 1) instalacji centralnego ogrzewania w nowo budowanych pawilonach handlowych w Chrzanowie - Katy, 2) instalacji elektrycznej wewnętrznej w budynkach objętych remontami kapitalnymi, w ilości 70 budów.

Przedsiębiorstwo Handlu Detalicznego „JUBILER” w Krakowie, ul. Bracka 7 - OGLASZA PRZETARG na wykonanie: 1) jednego kompletu mebli sklepowych dla sklepu jubilerskiego nr 8 w Nowej Hucie, pl. Centralny, wraz z montażem, 2) skrzynki na forniturey zegarmistrzowskie - 120 szt.

PRACOWNICY POSZUKIWANI Ośrodek Szkolenia Kadr Centrali Rolniczej Spółdzielni w Suchej Bełkdzkiej, ul. Spółdzielczej 1 - zatrudni natychmiast TECHNOLOGA ZWIĘZIENIA ZBIOROWEGO - (opładowa kilkuletnia praktyka w zakładzie gastronomicznym) oraz WYCHOWAWCĘ ze znajomością organizacji i techniki obsługi konsumenta. - Mieszkanie zapewnione. - Warunki pracy i płacy do omówienia na miejscu lub listownie. K-11933

Państwowe Sanatorium Przewodniczący „Rabszyn” w Jaroszewcu, pow. Olkus - zatrudni PRACOWNIKÓW do obsługi nowo wybudowanej oczyszczalni ścieków. K-11932

Centralne Biuro Opracowań Technicznych Oddział w Krakowie, ul. Jana 15 - przyjmuje następujących pracowników: 3 ST. KONSTRUKTORÓW MASZYN I URZĄDZEN MECHANICZNYCH - wymagane wyższe wykształcenie techniczne i kilkuletnia praktyka na tym stanowisku, 3 KONSTRUKTORÓW URZĄDZEN MECHANICZNYCH - wymagane wykształcenie średnie techniczne i kilkuletnia praktyka, 3 TECHNOLOGÓW I KONSTRUKTORÓW PRZYZRZĄDZANIA - wymagane wyższe lub średnie wykształcenie techniczne oraz odpowiedzialną praktykę. Warunki pracy i płacy do omówienia na miejscu. Krakowskie Zakłady Materiałów Izolacyjnych w Zabierzowie - zatrudni natychmiast: INŻYNIERA MECHANIKA na stanowisku gł. mechanika - wymagane wykształcenie wyższe techniczne i 8 lat praktyki, lub średnie techniczne i 8 lat praktyki na stanowisku kierowniczym, ELEKTRYKA z III grupy BHP, 10 ROBOTNIKÓW do pracy przy produkcji i transporcie wewnatrzzakładowym. Warunki pracy i płacy do omówienia na miejscu, w Dziale Kadr. K-1814

Wszystkim naszym SYMPATYKOM składamy najlepsze życzenia Noworoczne Jesteśmy przekonani, że tak jak dotychczas, również w Nowym 1969 Roku, nasze wyroby: * SZAMPONY - zapewnią Waszym włosom miękkość i piękny naturalny połysk * NOWY LAKIER - idealnie będzie zabezpieczać i utrwałić fryzury * KREMY - skutecznie będą pielęgnować skórę * PUDRY, KREDKI I TUSZE - będą podkreślać urodę * a WODY KWIAATOWE I PERFUMY - dostarczą uczucia świeżości i zadowolenia. Przypominamy przy tym, że tajemnica czaru osobistego kryje się w umiejętności doboru odpowiednich kosmetyków, produkowanych przez nas w szerokim asortymencie. FABRYKA KOSMETYKÓW Miraculum

ROBOTY tapicersko-samochodowe i MEBLOWE WYKONUJĄ - Zakłady Usługowe Przedsiębiorstwa Usługowego PT „RENOWACJA” w Krakowie ♦ ul. Kościuszki 54, tel. 544-72 ♦ ul. Warneńczyka 7, tel. 653-04 zapewniając wysoką jakość usług, a tym samym długotrwałość użytkowania wykonanych przedmiotów.

Polecając na karnawał 1969 r. WODY KWIAATOWE «BB» i «BOUQUET ROYAL» ZE ZNAKIEM JAKOŚCI 1 składamy równocześnie naszym Odbiorcom najlepsze życzenia POMYŚLNEGO NOWEGO ROKU! LORINA



NASZE MIASTO

— Są śliki suszone? — Proszę 5 kg. Czyżby ta osoba zaprosiła do siebie cały Dom Dziecka? Wątpliwe. — Jest majonez? — Nie ma. Trochę go właśnie brakowało. A może dlatego brakowało, że co zapobiegliwi kupowali po 10 słoików majonezu na raz. To jedna jajeczka więcej, druga łyżka majonezu i stateczek wotroby jajowej — ma wia zużył piętnastu lekarzy z Pogotowia komentując wzrost interwencji tej placówki w okresie świątecznym i noworocznym.

Cóż, tradycja. Wszystkiego musi być w tym czasie w domu dużo, bo inaczej święta uważa się za nieudane. Do młynki powinni chodzić z żonkami aż ciężki od przeziębienia, senni i leniwi z obawstawa, bo wtedy dopiero widać — że są święta. Goście zaś nierzadko muszą stwierdzić, że dom holduje przyszłowiastwu zjawiając się w postaci, który nie lubią stać w opozycji do święta. Wszystko to przypomina bardziej objawy barbarskich niż wiek XX.

Lećdo zaś młoda święta zaczyna się drugi wiejski handel, tym razem głównie w sferze alkoholowej. Ogromne tłumy oblegają sklepy monopolowe. Ponieważ wśród ich klientów przeważają mężczyźni, którzy nie lubią stać w opozycji do święta. Wszystko to przypomina bardziej objawy barbarskich niż wiek XX.

Przechodząc ulicami w te dni alkoholowej „demonstracji” dr Marcinkowski będzie zakrywał z rozpaczą oczy. Co sprzyjałoby zaś handlowcom w tych dniach — szkoda, że nie można uruchomić dodatkowych punktów sprzedaży jak z rybami... (hz)



Rys. T. Kubarski

Śladem naszej krytyki

Roboty w toku... Pisaliśmy niedawno o kłopotach młodzieży dochodzącej do budynku Szkoły dla Ociemniałych po wyboisze, bo będącej w naprawie ulicy Tynieckiej. Jak się dowiadujemy ulica ta na odcinku od Rynku Dębnickiego do budynku szkoły została już naprawiona. Natomiast w kierunku ul. Szwedzkiej roboty są w toku.

W okolicy szkoły nr 98 — już bezpiecznie Z chwilą przekazania do ruchu ulicy Kozyrskiej po zakończeniu jej remontu trasa

Rady na zimowe chłody Czekaj nas wiele zimowych dni, dlatego chcemy przekazać naszym czytelnikom kilka rad, jak ochronić się przed zimmem i odmrożeńiami

Oporność na niską temperaturę zależy przede wszystkim od: sposobu ubierania, i odżywiania oraz stanu zdrowia.

Ubranie powinno być dobrze przystosowane do temperatury, luźne i wygodne. Strój obcisły hamuje nasze ruchy i krążenie krwi, dlatego sprzyja odmrożeniu.

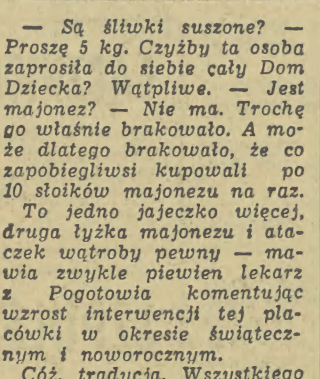
W czasie zimy należy jadąc potrawy wysoko kaloryczne: tłuszcze i białka.

Zimą nie należy przebywać w nadmiernie ogrzanych pomieszczeniach. Różnica temperatur źle wpływa na nasze zdrowie.

W czasie bardzo mroźnych dni dobrze jest przed wyjściem z domu nałożyć rękawiczki i rękawice. Do tego celu nie należy używać kremów o dużej zawartości wody.

Pijaństwo sprzyja odmrożeniu, bowiem alkohol powoduje zmiany w ukrwieniu tkanek i osłabia odporność człowieka na chłód.

Kiedy już nastąpi odmrożenie, nie należy rozierać ciała śniegiem. Trzeba przemyć chorego do pomieszczenia o coraz wyższej temperaturze aż do temperatury pokojowej i stosować okłady z kwaśnej wody, czy rozczynu kwasu borowego. W ciężkich przypadkach konieczna jest pomoc lekarza. (km)



Maria Janeczko-wa przy pracy.

Jeszcze wszyscy smacznie śpią, kiedy Maria JANECZKO-WA ze swym synem Mackiem pochają przed sobą wózek wypełniony butelkami z mlekiem. Już od osiemnastu lat przemierza ulice: Krupnicą, Garnarską, Czyszą, Weneją i al. Mickiewicza. Codziennie począwszy od 5.30 dostarcza p. Maria 400 szt. butelek mleka pod drzwi mieszkań.

Wszystkie rozności mleka, jak i p. Maria, skarżą się na niepunktualne przywożenie mleka do sklepu, co z kolei opóźnia dostawę do domów. (Kiedyś czekał półtorę godzinę.) Ogólna bolączka wszystkich mleczarzy jest brak zapewnienia im emerytury. A wynagrodzenie jest za małe, aby sobie można coś odłożyć. PSS nie potrafi nawet wyposażyć roznosicieli w worki czy sanki w zimie. Bardzo często zdarzają się także kradzieże mleka i tłuczenie butelek. Za wszystkie szkody placą dostawcy mleka.

Text: i fot. W. Klag



Maria Janeczko-wa przy pracy.

Jeszcze wszyscy smacznie śpią, kiedy Maria JANECZKO-WA ze swym synem Mackiem pochają przed sobą wózek wypełniony butelkami z mlekiem. Już od osiemnastu lat przemierza ulice: Krupnicą, Garnarską, Czyszą, Weneją i al. Mickiewicza. Codziennie począwszy od 5.30 dostarcza p. Maria 400 szt. butelek mleka pod drzwi mieszkań.

Wszystkie rozności mleka, jak i p. Maria, skarżą się na niepunktualne przywożenie mleka do sklepu, co z kolei opóźnia dostawę do domów. (Kiedyś czekał półtorę godzinę.) Ogólna bolączka wszystkich mleczarzy jest brak zapewnienia im emerytury. A wynagrodzenie jest za małe, aby sobie można coś odłożyć. PSS nie potrafi nawet wyposażyć roznosicieli w worki czy sanki w zimie. Bardzo często zdarzają się także kradzieże mleka i tłuczenie butelek. Za wszystkie szkody placą dostawcy mleka.

Text: i fot. W. Klag

Przebudowa ul. Kanoniczej pochłonie ponad 50 mln zł

Przed rokiem pisaliśmy o podjęciu prac przy przebudowie całego kompleksu ulicy Kanoniczej. Co do dziś zrobiono?

Rekonstrukcja ul. Kanoniczej prowadzona jest w sposób całkowicie kompleksowy. Polega to na tym, że przeprowadza się kolejni inwentaryzacje, ekspertyzę techniczną, bada dokumentację historyczną, prowadzi badania wystrój wnętrza i elewacji oraz badania architektoniczne. Słowem — jak mówią konserwatorzy — ustala się życiorys obiektów.

Ustalenie życiorysu ul. Kanoniczej — z uwagi na jej podwyższenie (większość kamieniczek pochodzi z XIV wieku, tylko przedsięwzięciem nader trudnym i pracochłonnym — trwa już 4 rok. I jak należało się spodziewać, prace te przyniosły, całą serię niespodzianek. Np. w kamienicy nr 3 odkryto ślady wykusza, w kilku kamieniczkach pod zewnętrzny portalem renesansowymi znalaziono fragmenty portali gotyckich, na zapleczu domów od strony Plant natrafiono na szczątki... starych murów. W pomieszczeniach odkryto stare malowidła, piękne stropy itp.

Obecnie znają już życiorys domów można przystąpić do opracowywania założeń projektowych. Do końca r. 1969 powstanie być już gotowa dokumentacja techniczna dla domów nr 3, 5 i 7, tak że w roku 1970 można będzie przystąpić do prac renowacyjnych. W kamienicy nr 3 odkryto ślady wykusza, w kilku kamieniczkach pod zewnętrzny portalem renesansowymi znalaziono fragmenty portali gotyckich, na zapleczu domów od strony Plant natrafiono na szczątki... starych murów. W pomieszczeniach odkryto stare malowidła, piękne stropy itp.

Imprezy noworoczne dla dzieci Piękne imprezy noworoczne przygotował dla dzieci z dzielnicy Grzegorzki DKDIM przy ul. Grunwaldzkiej 5. W dniu 29 XII o godz. 15 spotkają się tam dzieci pracowników Zakładów Mieszkalnych, 30 XII o godz. 16 dzieci podopiecznych TPD, 2 I 1969 r. o godz. 16 — uczestnicy Doma Kultury od lat 4 do 8 a 3 I o godz. 11 i następnie o godz. 13 — dzieci nauczycieli z dzielnicy Grzegorzki. W programie m. in. przedstawienie kabaretu „Drops” p. „Byczek Fernando”.

Z redakcyjnej poczty O estetyce miasta — Jak mi wiadomo, poszczególne rady narodowe wiele robią, aby porządkować podległe im tereny. Niestety nie zawsze im się to udaje — pisze nasz Czytelnik. Często likwidacja starych, zamieszanych budynków przebiega bardzo opornie. Oto przykład: w dzielnicy Kleparz od paru już lat burza stary budynek przy Rynku Kleparskim 7. Jak dotąd bez większych efektów. Dlatego w centrum miasta, gdzie przebywa wielu turystów krajowych i zagranicznych stoi dotąd taka szpecząca rudera?

Pod adresem ciastkarni Ciastkarnia w hotelu „Cracovia” otwierana jest od godziny 11. Na oś wszystkie przychodzą wcześniej, czekają na zimnie i psiocha. Mają zresztą rację — stwierdza nasz Czytelnik. A potem zwykle jedna ekspedientka dwoi się i troi, wydaje rachunki, liczy pieniądze i inkasuje. Czy nie można byłoby tego lepiej rozwiązać? Czy nie należało również pomyśleć o czyszczeniu szub w tym efektywnym lokalu? (n-1)



Fot.: W. Klag

Ratusz, gdzie podejmowano ich suto zastawionym stołem. Szczegółowe opisy tych uroczystości na czesę niemal wszystkich naszych monarchów przechowały się w kronikach i zapiskach miasta, a jedna z tych uroczystości — akt hołdu złożonego w tym miejscu przez księcia pruskiego Albrechta Zygmunta w I roku 1525 (dokładnie 10 kwietnia) utrwalił Jan Matejko na obrazie, który możemy dziś podziwiać w muzeum w Sukiennicach. W późniejszych czasach na oświetlonym miejscu ogłoszono i wykonano wyroki sądu magdeburskiego, a za Rzeczypospolitej Krakowskiej — sprzedawano na drodze egzemplarze ruchomości dłużników. Nieraz wystawiano tutaj na widok publiczny — w wysokim rusztowaniu — zbrodniarzy okutych w łańcuchy, a na sztyl wieszano im łańcuchki z wypisanym wyrokiem. W kamienicy „Bolepinowskiej” zachowało się do dzisiaj dziesięć wieloletnich elementów architektonicznych, m. in. w podwórzu widoczne są ślady renesansowego dziedzińca arkaadowego, na parterze i I piętrze

Nareszcie doczekaliśmy się śniegu. Spadł jakby na zamówienie kolegów, którzy w większości zarzykowali i wyjechali w kaloszkach na liczne obozy narciarskie. Nieco spokojniejsi byli uczestnicy obozów lekniczych w Bystrzycy Kłodzkiej i Białołęce — plucha ich nie odstraszała. W najgorszym wypadku mogli się byli zająć dokarmianiem żubrów. Śnieg natomiast zagrzebał oboz etnograficzny w Zubrzycej Górnej. Uczestnicy — przyzwyczajeni do etnografii — przygotowują się do hucznego, kulturalnego spikieru w Bystrzycy Kłodzkiej i Białołęce — plucha ich nie odstraszała. W najgorszym wypadku mogli się byli zająć dokarmianiem żubrów. Śnieg natomiast zagrzebał oboz etnograficzny w Zubrzycej Górnej. Uczestnicy — przyzwyczajeni do etnografii — przygotowują się do hucznego, kulturalnego spikieru w Bystrzycy Kłodzkiej i Białołęce — plucha ich nie odstraszała. W najgorszym wypadku mogli się byli zająć dokarmianiem żubrów. Śnieg natomiast zagrzebał oboz etnograficzny w Zubrzycej Górnej. Uczestnicy — przyzwyczajeni do etnografii — przygotowują się do hucznego, kulturalnego spikieru w Bystrzycy Kłodzkiej i Białołęce — plucha ich nie odstraszała. W najgorszym wypadku mogli się byli zająć dokarmianiem żubrów. Śnieg natomiast zagrzebał oboz etnograficzny w Zubrzycej Górnej. Uczestnicy — przyzwyczajeni do etnografii — przygotowują się do hucznego, kulturalnego spikieru w Bystrzycy Kłodzkiej i Białołęce — plucha ich nie odstraszała. W najgorszym wypadku mogli się byli zająć dokarmianiem żubrów. Śnieg natomiast zagrzebał oboz etnograficzny w Zubrzycej Górnej. Uczestnicy — przyzwyczajeni do etnografii — przygotowują się do hucznego, kulturalnego spikieru w Bystrzycy Kłodzkiej i Białołęce — plucha ich nie odstraszała. W najgorszym wypadku mogli się byli zająć dokarmianiem żubrów. Śnieg natomiast zagrzebał oboz etnograficzny w Zubrzycej Górnej. Uczestnicy — przyzwyczajeni do etnografii — przygotowują się do hucznego, kulturalnego spikieru w Bystrzycy Kłodzkiej i Białołęce — plucha ich nie odstraszała. W najgorszym wypadku mogli się byli zająć dokarmianiem żubrów. Śnieg natomiast zagrzebał oboz etnograficzny w Zubrzycej Górnej. Uczestnicy — przyzwyczajeni do etnografii — przygotowują się do hucznego, kulturalnego spikieru w Bystrzycy Kłodzkiej i Białołęce — plucha ich nie odstraszała. W najgorszym wypadku mogli się byli zająć dokarmianiem żubrów. Śnieg natomiast zagrzebał oboz etnograficzny w Zubrzycej Górnej. Uczestnicy — przyzwyczajeni do etnografii — przygotowują się do hucznego, kulturalnego spikieru w Bystrzycy Kłodzkiej i Białołęce — plucha ich nie odstraszała. W najgorszym wypadku mogli się byli zająć dokarmianiem żubrów. Śnieg natomiast zagrzebał oboz etnograficzny w Zubrzycej Górnej. Uczestnicy — przyzwyczajeni do etnografii — przygotowują się do hucznego, kulturalnego spikieru w Bystrzycy Kłodzkiej i Białołęce — plucha ich nie odstraszała. W najgorszym wypadku mogli się byli zająć dokarmianiem żubrów. Śnieg natomiast zagrzebał oboz etnograficzny w Zubrzycej Górnej. Uczestnicy — przyzwyczajeni do etnografii — przygotowują się do hucznego, kulturalnego spikieru w Bystrzycy Kłodzkiej i Białołęce — plucha ich nie odstraszała. W najgorszym wypadku mogli się byli zająć dokarmianiem żubrów. Śnieg natomiast zagrzebał oboz etnograficzny w Zubrzycej Górnej. Uczestnicy — przyzwyczajeni do etnografii — przygotowują się do hucznego, kulturalnego spikieru w Bystrzycy Kłodzkiej i Białołęce — plucha ich nie odstraszała. W najgorszym wypadku mogli się byli zająć dokarmianiem żubrów. Śnieg natomiast zagrzebał oboz etnograficzny w Zubrzycej Górnej. Uczestnicy — przyzwyczajeni do etnografii — przygotowują się do hucznego, kulturalnego spikieru w Bystrzycy Kłodzkiej i Białołęce — plucha ich nie odstraszała. W najgorszym wypadku mogli się byli zająć dokarmianiem żubrów. Śnieg natomiast zagrzebał oboz etnograficzny w Zubrzycej Górnej. Uczestnicy — przyzwyczajeni do etnografii — przygotowują się do hucznego, kulturalnego spikieru w Bystrzycy Kłodzkiej i Białołęce — plucha ich nie odstraszała. W najgorszym wypadku mogli się byli zająć dokarmianiem żubrów. Śnieg natomiast zagrzebał oboz etnograficzny w Zubrzycej Górnej. Uczestnicy — przyzwyczajeni do etnografii — przygotowują się do hucznego, kulturalnego spikieru w Bystrzycy Kłodzkiej i Białołęce — plucha ich nie odstraszała. W najgorszym wypadku mogli się byli zająć dokarmianiem żubrów. Śnieg natomiast zagrzebał oboz etnograficzny w Zubrzycej Górnej. Uczestnicy — przyzwyczajeni do etnografii — przygotowują się do hucznego, kulturalnego spikieru w Bystrzycy Kłodzkiej i Białołęce — plucha ich nie odstraszała. W najgorszym wypadku mogli się byli zająć dokarmianiem żubrów. Śnieg natomiast zagrzebał oboz etnograficzny w Zubrzycej Górnej. Uczestnicy — przyzwyczajeni do etnografii — przygotowują się do hucznego, kulturalnego spikieru w Bystrzycy Kłodzkiej i Białołęce — plucha ich nie odstraszała. W najgorszym wypadku mogli się byli zająć dokarmianiem żubrów. Śnieg natomiast zagrzebał oboz etnograficzny w Zubrzycej Górnej. Uczestnicy — przyzwyczajeni do etnografii — przygotowują się do hucznego, kulturalnego spikieru w Bystrzycy Kłodzkiej i Białołęce — plucha ich nie odstraszała. W najgorszym wypadku mogli się byli zająć dokarmianiem żubrów. Śnieg natomiast zagrzebał oboz etnograficzny w Zubrzycej Górnej. Uczestnicy — przyzwyczajeni do etnografii — przygotowują się do hucznego, kulturalnego spikieru w Bystrzycy Kłodzkiej i Białołęce — plucha ich nie odstraszała. W najgorszym wypadku mogli się byli zająć dokarmianiem żubrów. Śnieg natomiast zagrzebał oboz etnograficzny w Zubrzycej Górnej. Uczestnicy — przyzwyczajeni do etnografii — przygotowują się do hucznego, kulturalnego spikieru w Bystrzycy Kłodzkiej i Białołęce — plucha ich nie odstraszała. W najgorszym wypadku mogli się byli zająć dokarmianiem żubrów. Śnieg natomiast zagrzebał oboz etnograficzny w Zubrzycej Górnej. Uczestnicy — przyzwyczajeni do etnografii — przygotowują się do hucznego, kulturalnego spikieru w Bystrzycy Kłodzkiej i Białołęce — plucha ich nie odstraszała. W najgorszym wypadku mogli się byli zająć dokarmianiem żubrów. Śnieg natomiast zagrzebał oboz etnograficzny w Zubrzycej Górnej. Uczestnicy — przyzwyczajeni do etnografii — przygotowują się do hucznego, kulturalnego spikieru w Bystrzycy Kłodzkiej i Białołęce — plucha ich nie odstraszała. W najgorszym wypadku mogli się byli zająć dokarmianiem żubrów. Śnieg natomiast zagrzebał oboz etnograficzny w Zubrzycej Górnej. Uczestnicy — przyzwyczajeni do etnografii — przygotowują się do hucznego, kulturalnego spikieru w Bystrzycy Kłodzkiej i Białołęce — plucha ich nie odstraszała. W najgorszym wypadku mogli się byli zająć dokarmianiem żubrów. Śnieg natomiast zagrzebał oboz etnograficzny w Zubrzycej Górnej. Uczestnicy — przyzwyczajeni do etnografii — przygotowują się do hucznego, kulturalnego spikieru w Bystrzycy Kłodzkiej i Białołęce — plucha ich nie odstraszała. W najgorszym wypadku mogli się byli zająć dokarmianiem żubrów. Śnieg natomiast zagrzebał oboz etnograficzny w Zubrzycej Górnej. Uczestnicy — przyzwyczajeni do etnografii — przygotowują się do hucznego, kulturalnego spikieru w Bystrzycy Kłodzkiej i Białołęce — plucha ich nie odstraszała. W najgorszym wypadku mogli się byli zająć dokarmianiem żubrów. Śnieg natomiast zagrzebał oboz etnograficzny w Zubrzycej Górnej. Uczestnicy — przyzwyczajeni do etnografii — przygotowują się do hucznego, kulturalnego spikieru w Bystrzycy Kłodzkiej i Białołęce — plucha ich nie odstraszała. W najgorszym wypadku mogli się byli zająć dokarmianiem żubrów. Śnieg natomiast zagrzebał oboz etnograficzny w Zubrzycej Górnej. Uczestnicy — przyzwyczajeni do etnografii — przygotowują się do hucznego, kulturalnego spikieru w Bystrzycy Kłodzkiej i Białołęce — plucha ich nie odstraszała. W najgorszym wypadku mogli się byli zająć dokarmianiem żubrów. Śnieg natomiast zagrzebał oboz etnograficzny w Zubrzycej Górnej. Uczestnicy — przyzwyczajeni do etnografii — przygotowują się do hucznego, kulturalnego spikieru w Bystrzycy Kłodzkiej i Białołęce — plucha ich nie odstraszała. W najgorszym wypadku mogli się byli zająć dokarmianiem żubrów. Śnieg natomiast zagrzebał oboz etnograficzny w Zubrzycej Górnej. Uczestnicy — przyzwyczajeni do etnografii — przygotowują się do hucznego, kulturalnego spikieru w Bystrzycy Kłodzkiej i Białołęce — plucha ich nie odstraszała. W najgorszym wypadku mogli się byli zająć dokarmianiem żubrów. Śnieg natomiast zagrzebał oboz etnograficzny w Zubrzycej Górnej. Uczestnicy — przyzwyczajeni do etnografii — przygotowują się do hucznego, kulturalnego spikieru w Bystrzycy Kłodzkiej i Białołęce — plucha ich nie odstraszała. W najgorszym wypadku mogli się byli zająć dokarmianiem żubrów. Śnieg natomiast zagrzebał oboz etnograficzny w Zubrzycej Górnej. Uczestnicy — przyzwyczajeni do etnografii — przygotowują się do hucznego, kulturalnego spikieru w Bystrzycy Kłodzkiej i Białołęce — plucha ich nie odstraszała. W najgorszym wypadku mogli się byli zająć dokarmianiem żubrów. Śnieg natomiast zagrzebał oboz etnograficzny w Zubrzycej Górnej. Uczestnicy — przyzwyczajeni do etnografii — przygotowują się do hucznego, kulturalnego spikieru w Bystrzycy Kłodzkiej i Białołęce — plucha ich nie odstraszała. W najgorszym wypadku mogli się byli zająć dokarmianiem żubrów. Śnieg natomiast zagrzebał oboz etnograficzny w Zubrzycej Górnej. Uczestnicy — przyzwyczajeni do etnografii — przygotowują się do hucznego, kulturalnego spikieru w Bystrzycy Kłodzkiej i Białołęce — plucha ich nie odstraszała. W najgorszym wypadku mogli się byli zająć dokarmianiem żubrów. Śnieg natomiast zagrzebał oboz etnograficzny w Zubrzycej Górnej. Uczestnicy — przyzwyczajeni do etnografii — przygotowują się do hucznego, kulturalnego spikieru w Bystrzycy Kłodzkiej i Białołęce — plucha ich nie odstraszała. W najgorszym wypadku mogli się byli zająć dokarmianiem żubrów. Śnieg natomiast zagrzebał oboz etnograficzny w Zubrzycej Górnej. Uczestnicy — przyzwyczajeni do etnografii — przygotowują się do hucznego, kulturalnego spikieru w Bystrzycy Kłodzkiej i Białołęce — plucha ich nie odstraszała. W najgorszym wypadku mogli się byli zająć dokarmianiem żubrów. Śnieg natomiast zagrzebał oboz etnograficzny w Zubrzycej Górnej. Uczestnicy — przyzwyczajeni do etnografii — przygotowują się do hucznego, kulturalnego spikieru w Bystrzycy Kłodzkiej i Białołęce — plucha ich nie odstraszała. W najgorszym wypadku mogli się byli zająć dokarmianiem żubrów. Śnieg natomiast zagrzebał oboz etnograficzny w Zubrzycej Górnej. Uczestnicy — przyzwyczajeni do etnografii — przygotowują się do hucznego, kulturalnego spikieru w Bystrzycy Kłodzkiej i Białołęce — plucha ich nie odstraszała. W najgorszym wypadku mogli się byli zająć dokarmianiem żubrów. Śnieg natomiast zagrzebał oboz etnograficzny w Zubrzycej Górnej. Uczestnicy — przyzwyczajeni do etnografii — przygotowują się do hucznego, kulturalnego spikieru w Bystrzycy Kłodzkiej i Białołęce — plucha ich nie odstraszała. W najgorszym wypadku mogli się byli zająć dokarmianiem żubrów. Śnieg natomiast zagrzebał oboz etnograficzny w Zubrzycej Górnej. Uczestnicy — przyzwyczajeni do etnografii — przygotowują się do hucznego, kulturalnego spikieru w Bystrzycy Kłodzkiej i Białołęce — plucha ich nie odstraszała. W najgorszym wypadku mogli się byli zająć dokarmianiem żubrów. Śnieg natomiast zagrzebał oboz etnograficzny w Zubrzycej Górnej. Uczestnicy — przyzwyczajeni do etnografii — przygotowują się do hucznego, kulturalnego spikieru w Bystrzycy Kłodzkiej i Białołęce — plucha ich nie odstraszała. W najgorszym wypadku mogli się byli zająć dokarmianiem żubrów. Śnieg natomiast zagrzebał oboz etnograficzny w Zubrzycej Górnej. Uczestnicy — przyzwyczajeni do etnografii — przygotowują się do hucznego, kulturalnego spikieru w Bystrzycy Kłodzkiej i Białołęce — plucha ich nie odstraszała. W najgorszym wypadku mogli się byli zająć dokarmianiem żubrów. Śnieg natomiast zagrzebał oboz etnograficzny w Zubrzycej Górnej. Uczestnicy — przyzwyczajeni do etnografii — przygotowują się do hucznego, kulturalnego spikieru w Bystrzycy Kłodzkiej i Białołęce — plucha ich nie odstraszała. W najgorszym wypadku mogli się byli zająć dokarmianiem żubrów. Śnieg natomiast zagrzebał oboz etnograficzny w Zubrzycej Górnej. Uczestnicy — przyzwyczajeni do etnografii — przygotowują się do hucznego, kulturalnego spikieru w Bystrzycy Kłodzkiej i Białołęce — plucha ich nie odstraszała. W najgorszym wypadku mogli się byli zająć dokarmianiem żubrów. Śnieg natomiast zagrzebał oboz etnograficzny w Zubrzycej Górnej. Uczestnicy — przyzwyczajeni do etnografii — przygotowują się do hucznego, kulturalnego spikieru w Bystrzycy Kłodzkiej i Białołęce — plucha ich nie odstraszała. W najgorszym wypadku mogli się byli zająć dokarmianiem żubrów. Śnieg natomiast zagrzebał oboz etnograficzny w Zubrzycej Górnej. Uczestnicy — przyzwyczajeni do etnografii — przygotowują się do hucznego, kulturalnego spikieru w Bystrzycy Kłodzkiej i Białołęce — plucha ich nie odstraszała. W najgorszym wypadku mogli się byli zająć dokarmianiem żubrów. Śnieg natomiast zagrzebał oboz etnograficzny w Zubrzycej Górnej. Uczestnicy — przyzwyczajeni do etnografii — przygotowują się do hucznego, kulturalnego spikieru w Bystrzycy Kłodzkiej i Białołęce — plucha ich nie odstraszała. W najgorszym wypadku mogli się byli zająć dokarmianiem żubrów. Śnieg natomiast zagrzebał oboz etnograficzny w Zubrzycej Górnej. Uczestnicy — przyzwyczajeni do etnografii — przygotowują się do hucznego, kulturalnego spikieru w Bystrzycy Kłodzkiej i Białołęce — plucha ich nie odstraszała. W najgorszym wypadku mogli się byli zająć dokarmianiem żubrów. Śnieg natomiast zagrzebał oboz etnograficzny w Zubrzycej Górnej. Uczestnicy — przyzwyczajeni do etnografii — przygotowują się do hucznego, kulturalnego spikieru w Bystrzycy Kłodzkiej i Białołęce — plucha ich nie odstraszała. W najgorszym wypadku mogli się byli zająć dokarmianiem żubrów. Śnieg natomiast zagrzebał oboz etnograficzny w Zubrzycej Górnej. Uczestnicy — przyzwyczajeni do etnografii — przygotowują się do hucznego, kulturalnego spikieru w Bystrzycy Kłodzkiej i Białołęce — plucha ich nie odstraszała. W najgorszym wypadku mogli się byli zająć dokarmianiem żubrów. Śnieg natomiast zagrzebał oboz etnograficzny w Zubrzycej Górnej. Uczestnicy — przyzwyczajeni do etnografii — przygotowują się do hucznego, kulturalnego spikieru w Bystrzycy Kłodzkiej i Białołęce — plucha ich nie odstraszała. W najgorszym wypadku mogli się byli zająć dokarmianiem żubrów. Śnieg natomiast zagrzebał oboz etnograficzny w Zubrzycej Górnej. Uczestnicy — przyzwyczajeni do etnografii — przygotowują się do hucznego, kulturalnego spikieru w Bystrzycy Kłodzkiej i Białołęce — plucha ich nie odstraszała. W najgorszym wypadku mogli się byli zająć dokarmianiem żubrów. Śnieg natomiast zagrzebał oboz etnograficzny w Zubrzycej Górnej. Uczestnicy — przyzwyczajeni do etnografii — przygotowują się do hucznego, kulturalnego spikieru w Bystrzycy Kłodzkiej i Białołęce — plucha ich nie odstraszała. W najgorszym wypadku mogli się byli zająć dokarmianiem żubrów. Śnieg natomiast zagrzebał oboz etnograficzny w Zubrzycej Górnej. Uczestnicy — przyzwyczajeni do etnografii — przygotowują się do hucznego, kulturalnego spikieru w Bystrzycy Kłodzkiej i Białołęce — plucha ich nie odstraszała. W najgorszym wypadku mogli się byli zająć dokarmianiem żubrów. Śnieg natomiast zagrzebał oboz etnograficzny w Zubrzycej Górnej. Uczestnicy — przyzwyczajeni do etnografii — przygotowują się do hucznego, kulturalnego spikieru w Bystrzycy Kłodzkiej i Białołęce — plucha ich nie odstraszała. W najgorszym wypadku mogli się byli zająć dokarmianiem żubrów. Śnieg natomiast zagrzebał oboz etnograficzny w Zubrzycej Górnej. Uczestnicy — przyzwyczajeni do etnografii — przygotowują się do hucznego, kulturalnego spikieru w Bystrzycy Kłodzkiej i Białołęce — plucha ich nie odstraszała. W najgorszym wypadku mogli się byli zająć dokarmianiem żubrów. Śnieg natomiast zagrzebał oboz etnograficzny w Zubrzycej Górnej. Uczestnicy — przyzwyczajeni do etnografii — przygotowują się do hucznego, kulturalnego spikieru w Bystrzycy Kłodzkiej i Białołęce — plucha ich nie odstraszała. W najgorszym wypadku mogli się byli zająć dokarmianiem żubrów. Śnieg natomiast zagrzebał oboz etnograficzny w Zubrzycej Górnej. Uczestnicy — przyzwyczajeni do etnografii — przygotowują się do hucznego, kulturalnego spikieru w Bystrzycy Kłodzkiej i Białołęce — plucha ich nie odstraszała. W najgorszym wypadku mogli się byli zająć dokarmianiem żubrów. Śnieg natomiast zagrzebał oboz etnograficzny w Zubrzycej Górnej. Uczestnicy — przyzwyczajeni do etnografii — przygotowują się do hucznego, kulturalnego spikieru w Bystrzycy Kłodzkiej i Białołęce — plucha ich nie odstraszała. W najgorszym wypadku mogli się byli zająć dokarmianiem żubrów. Śnieg natomiast zagrzebał oboz etnograficzny w Zubrzycej Górnej. Uczestnicy — przyzwyczajeni do etnografii — przygotowują się do hucznego, kulturalnego spikieru w Bystrzycy Kłodzkiej i Białołęce — plucha ich nie odstraszała. W najgorszym wypadku mogli się byli zająć dokarmianiem żubrów. Śnieg natomiast zagrzebał oboz etnograficzny w Zubrzycej Górnej. Uczestnicy — przyzwyczajeni do etnografii — przygotowują się do hucznego, kulturalnego spikieru w Bystrzycy Kłodzkiej i Białołęce — plucha ich nie odstraszała. W najgorszym wypadku mogli się byli zająć dokarmianiem żubrów. Śnieg natomiast zagrzebał oboz etnograficzny w Zubrzycej Górnej. Uczestnicy — przyzwyczajeni do etnografii — przygotowują się do hucznego, kulturalnego spikieru w Bystrzycy Kłodzkiej i Białołęce — plucha ich nie odstraszała. W najgorszym wypadku mogli się byli zająć dokarmianiem żubrów. Śnieg natomiast zagrzebał oboz etnograficzny w Zubrzycej Górnej. Uczestnicy — przyzwyczajeni do etnografii — przygotowują się do hucznego, kulturalnego spikieru w Bystrzycy Kłodzkiej i Białołęce — plucha ich nie odstraszała. W najgorszym wypadku mogli się byli zająć dokarmianiem żubrów. Śnieg natomiast zagrzebał oboz etnograficzny w Zubrzycej Górnej. Uczestnicy — przyzwyczajeni do etnografii — przygotowują się do hucznego, kulturalnego spikieru w Bystrzycy Kłodzkiej i Białołęce — plucha ich nie odstraszała. W najgorszym wypadku mogli się byli zająć dokarmianiem żubrów. Śnieg natomiast zagrzebał oboz etnograficzny w Zubrzycej Górnej. Uczestnicy — przyzwyczajeni do etnografii — przygotowują się do hucznego, kulturalnego spikieru w Bystrzycy Kłodzkiej i Białołęce — plucha ich nie odstraszała. W najgorszym wypadku mogli się byli zająć dokarmianiem żubrów. Śnieg natomiast zagrzebał oboz etnograficzny w Zubrzycej Górnej. Uczestnicy — przyzwyczajeni do etnografii — przygotowują się do hucznego, kulturalnego spikieru w Bystrzycy Kłodzkiej i Białołęce — plucha ich nie odstraszała. W najgorszym wypadku mogli się byli zająć dokarmianiem żubrów. Śnieg natomiast zagrzebał oboz etnograficzny w Zubrzycej Górnej. Uczestnicy — przyzwyczajeni do etnografii — przygotowują się do hucznego, kulturalnego spikieru w Bystrzycy Kłodzkiej i Białołęce — plucha ich nie odstraszała. W najgorszym wypadku mogli się byli zająć dokarmianiem żubrów. Śnieg natomiast zagrzebał oboz etnograficzny w Zubrzycej Górnej. Uczestnicy — przyzwyczajeni do etnografii — przygotowują się do hucznego, kulturalnego spikieru w Bystrzycy Kłodzkiej i Białołęce — plucha ich nie odstraszała. W najgorszym wypadku mogli się byli zająć dokarmianiem żubrów. Śnieg natomiast zagrzebał oboz etnograficzny w Zubrzycej Górnej. Uczestnicy — przyzwyczajeni do etnografii — przygotowują się do hucznego, kulturalnego spikieru w Bystrzycy Kłodzkiej i Białołęce — plucha ich nie odstraszała. W najgorszym wypadku mogli się byli zająć dokarmianiem żubrów. Śnieg natomiast zagrzebał oboz etnograficzny w Zubrzycej Górnej. Uczestnicy — przyzwyczajeni do etnografii — przygotowują się do hucznego, kulturalnego spikieru w Bystrzycy Kłodzkiej i Białołęce — plucha ich nie odstraszała. W najgorszym wypadku mogli się byli zająć dokarmianiem żubrów. Śnieg natomiast zagrzebał oboz etnograficzny w Zubrzycej Górnej. Uczestnicy — przyzwyczajeni do etnografii — przygotowują się do hucznego, kulturalnego spikieru w Bystrzycy Kłodzkiej i Białołęce — plucha ich nie odstraszała. W najgorszym wypadku mogli się byli zająć dokarmianiem żubrów. Śnieg natomiast zagrzebał oboz etnograficzny w Zubrzycej Górnej. Uczestnicy — przyzwyczajeni do etnografii — przygotowują się do hucznego, kulturalnego spikieru w Bystrzycy Kłodzkiej i Białołęce — plucha ich nie odstraszała. W najgorszym wypadku mogli się byli zająć dokarmianiem żubrów. Śnieg natomiast zagrzebał oboz etnograficzny w Zubrzycej Górnej. Uczestnicy — przyzwyczajeni do etnografii — przygotowują się do hucznego, kulturalnego spikieru w Bystrzycy Kłodzkiej i Białołęce — plucha ich nie odstraszała. W najgorszym wypadku mogli się byli zająć dokarmianiem żubrów. Śnieg natomiast zagrzebał oboz etnograficzny w Zubrzycej Górnej. Uczestnicy — przyzwyczajeni do etnografii — przygotowują się do hucznego, kulturalnego spikieru w Bystrzycy Kłodzkiej i Białołęce — plucha ich nie odstraszała. W najgorszym wypadku mogli się byli zająć dokarmianiem żubrów. Śnieg natomiast zagrzebał oboz etnograficzny w Zubrzycej Górnej. Uczestnicy — przyzwyczajeni do etnografii — przygotowują się do hucznego, kulturalnego spikieru w Bystrzycy Kłodzkiej i Białołęce — plucha ich nie odstraszała. W najgorszym wypadku mogli się byli zająć dokarmianiem żubrów. Śnieg natomiast zagrzebał oboz etnograficzny w Zubrzycej Górnej. Uczestnicy — przyzwyczajeni do etnografii — przygotowują się do hucznego, kulturalnego spikieru w Bystrzycy Kłodzkiej i Białołęce — plucha ich nie odstraszała. W najgorszym wypadku mogli się byli zająć dokarmianiem żubrów. Śnieg natomiast zagrzebał oboz etnograficzny w Zubrzycej Górnej. Uczestnicy — przyzwyczajeni do etnografii — przygotowują się do hucznego, kulturalnego spikieru w Bystrzycy Kłodzkiej i Białołęce — plucha ich nie odstraszała. W najgorszym wypadku mogli się byli zająć dokarmianiem żubrów. Śnieg natomiast zagrzebał oboz etnograficzny w Zubrzycej Górnej. Uczestnicy — przyzwyczajeni do etnografii — przygotowują się do hucznego, kulturalnego spikieru w Bystrzycy Kłodzkiej i Białołęce — plucha ich nie odstraszała. W najgorszym wypadku mogli się byli zająć dokarmianiem żubrów. Śnieg natomiast zagrzebał oboz etnograficzny w Zubrzycej Górnej. Uczestnicy — przyzwyczajeni do etnografii — przygotowują się do hucznego, kulturalnego spikieru w Bystrzycy Kłodzkiej i Białołęce — plucha ich nie odstraszała. W najgorszym wypadku mogli się byli zająć dokarmianiem żubrów. Śnieg natomiast zagrzebał oboz etnograficzny w Zubrzycej Górnej. Uczestnicy — przyzwyczajeni do etnografii — przygotowują się do hucznego, kulturalnego spikieru w Bystrzycy Kłodzkiej i Białołęce — plucha ich nie odstraszała. W najgorszym wypadku mogli się byli zająć dokarmianiem żubrów. Śnieg natomiast zagrzebał oboz etnograficzny w Zubrzycej Górnej. Uczestnicy — przyzwyczajeni do etnografii — przygotowują się do hucznego, kulturalnego spikieru w Bystrzycy Kłodzkiej i Białołęce — plucha ich nie odstraszała. W najgorszym wypadku mogli się byli zająć dokarmianiem żubrów. Śnieg natomiast zagrzebał oboz etnograficzny w Zubrzycej Górnej. Uczestnicy — przyzwyczajeni do etnografii — przygotowują się do hucznego, kulturalnego spikieru w Bystrzycy Kłodzkiej i Białołęce — plucha ich nie odstraszała. W najgorszym wypadku mogli się byli zająć dokarmianiem żubrów. Śnieg natomiast zagrzebał oboz etnograficzny w Zubrzycej Górnej. Uczestnicy — przyzwyczajeni do etnografii — przygotowują się do hucznego, kulturalnego spikieru w Bystrzycy Kłodzkiej i Białołęce — plucha ich nie odstraszała. W najgorszym wypadku mogli się byli zająć dokarmianiem żubrów. Śnieg natomiast zagrzebał oboz etnograficzny w Zubrzycej Górnej. Uczestnicy — przyzwyczajeni do etnografii — przygotowują się do hucznego, kulturalnego spikieru w Bystrzycy Kłodzkiej i Białołęce — plucha ich nie odstraszała. W najgorszym wypadku mogli się byli zająć dokarmianiem żubrów. Śnieg natomiast zagrzebał oboz etnograficzny w Zubrzycej Górnej. Uczestnicy — przyzwyczajeni do etnografii — przygotowują się do hucznego, kulturalnego spikieru w Bystrzycy Kłodzkiej i Białołęce — plucha ich nie odstraszała. W najgorszym wypadku mogli się byli zająć