

Akcja komendantur wojskowych w Berlinie zachodnim

W Berlinie zachodnim poruszenie wywołało publikowanie w czwartek zarządzenie komendantur wojskowych trzech mocarstw zachodnich, które, realizując postulat Bonn, wystąpiły jawnie przeciwko siłom opozycji parlamentarnej w tym mieście.

W nowym zarządzeniu, precyzującym wysokie sankcje karne za „czynny wymiarzone w interesy mocarstw okupacyjnych” komendantury wojskowe dopatrują się „zagrożenia” miasta nie ze strony NPD i organizacji rewizjon-

Czy W. Brytania zwróci Falklandy Argentynie?

Jak donosi dziennik „Daily Express”, rząd brytyjski podobno zdecydował się zwrócić Wyspy Falklandzkie Argentynie. Oficjalna deklaracja rządu tej sprawie ma być złożona w Izbie Gmin wkrótce po rozprawie w sejmiku parlamentarnej w połowie października br.

Decyzja ta — jak dowiaduje się dziennik — zapada pod burzliwej dyskusji przeprowadzonej przez członków gabinetu brytyjskiego. Za zwrotem Falklandów wypowiadali się Wilson i Stewart, przeci-

Oświadczenie R. Davisa

WASZYNGTON (PAP)
Przywódca narodowego komitetu na rzecz mobilizacji przeciwko wojnie wietnamskiej oświadczył w Chicago na konferencji prasowej, że bez względu na represje policji, protesty przeciwko amerykańskiej agresji w Wietnamie będą kontynuowane w wielu miastach oraz w czasie wystąpienia kandydatów na stanowisko prezydenta i wice-

SPORT

Pogoda przychylna dla uczestników Rajdu Leninowskiego

W czwartek w Tatrach padał gęsty deszcz. Organizatorzy XIII Rajdu Leninowskiego boją się wypadków musieli zmienić pewne trasy. Wczoraj nad Tatrami świeciło słońce i była piękna pogoda, humory się więc poprawiły. Na trasach pieszych górskich, kolarskich i motorowych znajdowało się 4.300 uczestników. Dziś na trasę 2-dniowe włączy się ponad 1500 turystów. Łącznie z trasami jednodniowymi, na które turysci wyruszą w niedzielę, będzie około 7 tys. uczestników.

Tak jak donoszą nam sędziowie, najwięcej na trasach widać się uczestników rajdu z emblematami Huty im. Lenina, Stoczni Gdańskiej, Rybnickiego Okręgu Węglowego i Żerąńskiej Fabryki Samochodów Osobowych. Wzbudziła też zainteresowanie członkowie zakopiańskiego AZS-u, którzy czcąc 60-lecie powstania swego klubu, startują w rajdzie w 11-osobowej składzie na nartorolkach.

W niedzielę odbędzie się zakończenie XIII Rajdu Leninowskiego. Jego uczestnicy zbiorą się pod pomnikiem Lenina. Sztafeta Huty im. Lenina zapali znicz pod pomnikiem wojskowym. Wszyscy uczestnicy rajdu samochodowo-motorowego przejadą zwartą kolumną przez Głodówkę do Zakopanego, gdzie wezmą udział w defiladzie i wielkim zgromadzeniu. Tu, pod Krokwią, odbywać się będą liczne imprezy artystyczne i estradowe, m.in. koncertować będzie detakcja Kiestra ROW biorąca udział w konkursie marszów wojskowych.

W stolicy krakowskiego górnictwa

(DOKOŃCZENIE ZE STR. 1)
I sekretarz KM tow. Emil Ostrowski przedstawił rozwój Jaworzna, 60 tys. organizmu miejskiego o silnej koncentracji górnictwa i energetyki, chemii, przemysłu cementowego i szklarskiego. W okresie międzywojennym globalna produkcja Jaworzna wzrosła o 18 proc., przy czym zatrudnienie zwiększyło się tylko o 7,7 proc. Mówi to o wzroście wydajności pracy.

O postawie tutejszego aktywu, o klasowym stanowisku robotniczym Jaworzna świadczy nie tylko jego parcie dla linii KC w dniach marcowych i sierpniowych, lecz również realizacja zobowiązań i czynów na cześć V Zjazdu PZPR. Wykonano je do 21. VII br. w 91,7 proc. obecnie zaś realizacja ich ogólnie wartości 77.841 tys. zł — dobiega końca. Szereg zadań podejmuje zobowiązania dodatkowe. Na szczególne wyróżnienie zasługują: kopalnia Jaworzno, Huta Szkła Okienego, Kopalnia Piasku Podszadkowego i kopalnie węgla „Komuna Paryska” oraz „Sobieski”. Efektem nasilenia działalności ideologicznej, jest przyjęcie w ciągu 8 miesięcy br. w Jaworznie 664 kandy-

Dzisiaj pierwszy dzień jesieni

Wzmoczone tempo siewów i wykopków

21 września rozpoczyna się kalendarzowa jesień, którą na wsi sygnalizują nie tylko zmiany w krajobrazie ale także wzmoczone tempo prac polowych przy siewach zbóż ozimych i wykopkach ziemniaków oraz buraków cukrowych. Po ostatnich opadach deszczu, które wydatnie poprawiły stan wilgotności w glebie oraz przyspieszyły wschody i wegetację wczesniej zasianych rzepaków i jęczmienia ozimego, obecnie istnieją korzystne warunki dla dalszych prac polowych. Toteż w całym kraju trwają w pełni

Zakończenie manewrów

BONN (PAP)
W czwartek późnym wieczorem zakończyły się wielkie manewry Bundeswehry pod kryptonimem „Czarny lew” — największe od chwili utworzenia armii zachodniemieckiej. W manewrach tych, które toczyły się na terytorium Bawarii i Badenii — Wirtembergii uczestniczy-

Z dnia na dzień rośnie i pięknieje

(DOKOŃCZENIE ZE STR. 1)
kół i kandydatów (w 4-leciu także wzrost zatrudnienia o 3 tys. osób. Sukcesem ostatniego 4-lecia jest dzwignięcie w górę produkcji rolnej i zmniejszenie dystansu do wskaźników średnich dla województwa.

Rośnie aktywność społeczna środowisk. Tylko czyny drogowe przysporzą powiatowi w bieżącym roku 31 mln zł, a łączna ich wartość sięga 50 mln zł. Na taką samą kwotę ocenia się zobowiązania produkcyjne załóg podjęte dla uzczenia V Zjazdu PZPR. Piękną kartę społecznego działania zapisał w przededniu Zjazdu sam Żywiec, miasto, które z dnia na dzień rośnie i pięknieje.

Te sprawy oraz bogaty rozdział działalności partyjnego były przedmiotem dyskusji w trakcie wczorajszej konferencji powiatowej PZPR, bilansującej rozwój powiatu za lata 1964—1968. Powiatowa organizacja partyjna licząca w swych szeregach 5.220 człon-

Manuskrypt R. Kennedy'ego zakupiony za milion dolarów

Amerkańska firma wydawnicza „Macall Corp” zakupiła za sumę 1 mln dolarów manuskrypt zmarłego senatora Roberta Kennedy'ego, poświęcony sprawie kryzysu kubańskiego w 1962 r. Robert Kennedy pełnił w tym czasie funkcję ministra sprawiedliwości USA. Manuskrypt, liczący 25 tys. słów, został napisany przed rokiem. Wydawnictwo twierdzi, że będzie

Narada sekretarzy SD

(Inf. wł.) 19 bm. odbyła się narada sekretarzy powiatowych komitetów SD w Krakowie pod przewodnictwem sekretarza WK SD Leona Pankanina. Narada była poświęcona zbliżającemu się IX Kongresowi SD i teom na V Zjazd PZPR.

W dyskusji sekretarze PK omawiali prace przedjazdowe i przedkongresowe na swoim terenie. Z głosów tych wynika, że nastąpiło poważne ożywienie polityczne w

Ekonomia i praca ideologiczna

(DOKOŃCZENIE ZE STR. 1)
W referacie, sekretarz KP PZPR Jan Sokolowski z naciskiem podkreślił, dokumentując to licznymi faktami i liczbami, że zaniebawanie kłody powiat olkuski rozwija się szczególnie dynamicznie. Z powiatu rolniczo-przemysłowego, Olkuskie przekształciło się w rejon przemysłowo-rolniczy. Wybudowano wiele nowoczesnych zakładów przemysłowych, zmodernizowano stare. Uwidcznia się to dobitnie we wzroście nakładów inwestycyjnych i we wzroście produkcji. Jeżeli w roku 1964 nakłady inwestycyjne w przemyśle wynosiły 288 mln zł, to w roku bieżącym wzrosły do 394 mln zł. W ślad za tym obserwujemy rozwój produkcji globalnej z 3,4 mld zł w r. 1964 do 4,2 mld zł w roku bieżącym. Dalszy rozwój przemysłu w powiecie wymaga poważnych nakładów. W przyszłej 5-letniej wyłoży on będzie ok. 1 mld zł. Nowe inwestycje zlokalizowane zostaną przede wszystkim w zagłębiu rud cynkowo-olowiowych.

Obok przemysłu poważnie rozwija się w powiecie rolnictwo. W produkcji roślinnej uzyskano dalszy wzrost wydajności z 1 ha czterech podstawowych zbóż z 18 q do 20,4 q. Dalszy wzrost produkcji notuje się również w dziedzinie hodowli.

Do rozwoju przemysłu i rolnictwa przyczyniło się w dużym stopniu budownictwo drogi. Powiat uzyskał ogółem 151 km nowych dróg państwowych i lokalnych oraz dokonał modernizacji blisko 100 km dróg.

W okresie międzywojennym — jak to podkreślał referat — wzrosły bardzo poważnie szereg partii. Ogółem olkuska organizacja partyjna na dzień dzisiejszy liczy 7.976 to-

Przedjazdowa sesja racjonalizatorów

Wojewódzki Klub Techniki i Racjonalizacji wspólnie z Klubem Huty im. Lenina zorganizowały wczoraj w kombinacie przedjazdowe spotkanie racjonalizatorów województwa krakowskiego, na które — w ramach kontynuowanej od dawna wymiany oświadczeń — przybyła kilkudziesięciosobowa grupa przedstawicieli klubów racjo-

Plenum KP w Tarnowie

(Inf. wł.) W Tarnowie trwają przygotowania do konferencji powiatowej. Tarnowska organizacja partyjna przedstawiła na niej swój wielki dorobek w zakresie rozwoju przemysłu, rolnictwa, kultury, oświaty, czynów społecznych oraz poszerzenia szeregów partyjnych. Problemy te znalazły swój wyraz w przedstawionym przez I sekretarza KP tow. E. Michonisa referacie na konferencję powiatową, który po uzupełnieniach został zatwierdzony na wczorajszym plenum KP PZPR.

Plenum zatwierdziło również przedstawienie przez sekretarza F. Krakowskiego ze spotkania organizacyjnej konferencji, która odbędzie się w dniu 25 bm. o godz. 8.00 w auli Technikum Chemicznego w Tarnowie-Świerczkowie. (zł)

Nie tylko wnioski ale i czyny

(DOKOŃCZENIE ZE STR. 1)
słowo-rolną, jest bezpośrednim zapleczem zaspokojeniu wojny Krakowa. Złożone problemy tego powiatu były przedmiotem referatu wygłoszonego przez I sekretarza KP PZPR w Krakowie, tow. Kazimierza Ryguckiego i żywej dyskusji — na powiatowej konferencji PZPR, która odbyła się wczoraj w Zabierzowie z udziałem 157 delegatów.

Uczestniczyli w niej m. in.: poseł na Sejm, członek egzekutywy KW PZPR, przew. Prezydium WRN Józef Nagórzański, przedstawiciel KC PZPR Józef Szkrękot, kierownik Wydziału Ekonomicznego KW PZPR Stanisław Turlej, przedstawiciele ZSL, SD, LK i organizacji młodzieżowych.

Na przestrzeni ostatnich 5-letnich rozbudowana została poważnie baza przemysłowa tego powiatu. Wartość produkcji globalnej zakładów przemysłowych stale wzrasta: jeśli w roku 1963 wynosiła ona 3.527 tys. zł, to w roku 1967 — 4.042 tys. zł.

W okresie od IV do V Zjazdu oddano do użytku 2.200 nowych izb mieszkalnych, wzrosły obroty handlu spożywczego (714 mln zł w 1963 r. — 942 mln zł w 1967 r.). Powiat krakowski wysunął się na pierwsze miejsce w kraju w budownictwie dróg lokalnych. W latach 1961—67 oddano do użytku 29,2 km sieci wodociągowej, szereg wsi zostało zgazyfikowanych. Planem rozbudowy objęty jest Zakład Produkcji Elementów Budowlanych, Huta Aluminium, Skawieńskie Zakłady Materiałów Ogniotrwałych. Zwiększył się areal zbóżowy o 31.500 ha, przy czterech podstawowych zbóż

Z czym dzisiaj na konferencję?

Miniony tydzień, poprzedzający obrady konferencji powiatowej w Wadowicach załoga Wytówni Sliników Wysokopiętnych w Andrychowie zamknęła dniem społeczeństwa w swym zakładzie Organizatorem tego społecznego działania był średni dozor techniczny zakładu, który spisał się na piątkę, skoro olbrzymi procent pracowników stanął jak w normalnym dniu na swoich stanowiskach roboczych.

Dzisiaj na powiatowej konferencji partyjnej załoga „Andorii” reprezentować będzie 20 delegatów, którzy wśród wielu spraw powiodą o 4 najważniejszych. Palącym bowiem problemem dla całej załogi jest utrzymanie punktu konsultacyjnego Politechniki, któremu ostatnie zarzą-

Pomoc Iranowi

WARSZAWA (PAP)
Z Warszawy do Teheranu odleciał w piątek samolot PLL „LOT”, który na swym pokładzie zabrał ok. 6 ton leków i koców stanowiących dar społeczeństwa polskiego dla ofiar trzęsienia ziemi w Iranie.

Komunikat MO

Komenda Miejska MO w Krakowie prowadzi śledztwo przeciwko Stefanowi Skalec P. i. A., ur. 28. VIII, 1921 r. w Krakowie, zam. w Krakowie, ul. Koletek nr 17 m. 3, podejrzany o dokonanie szeregu przestępstw w ten sposób, że powodując się na swój wpływ na urzędników Wydziału Spraw Lokalnych Prezydium Dzielnicy Radą Narodową Kraków — Stare Miasto podejmowała się przy pomocy załatwienia zameldowania na terenie m. Krakowa i przydziału mieszkalnych, żądając i przyjmując za to dla siebie różne kwoty pieniężne.

W związku z tym osoby pozostawione, osoby którym Stefan Skala załatwiał wymienione wyżej sprawy oraz osoby, które wiedzą o tego rodzaju jej działalności — proszone są o osobiste, pisemne lub telefoniczne porozumienie z Komendą Miejską MO w Krakowie ul. Sienkowskiego nr 24 pokój nr 63 (oficyna lewa), tel. 239-21, wewn. 647 lub 292, w godz. od 8.00 do 15.00.

Dziś i jutro pełna kolejka ligowa

Mimo, że spotkał I ligi w dniu dzisiejszym i w niedzielę nie przerywają terminarz PZPR-u, to jednak odbędzie się pełna kolejka meczy o mistrzostwo I i zgodnie z terminarzem II ligi. Zespoły krakowskie czeka trudne zadanie. Wyjazdowe mecze Wisły do Szombierka, Cracovii do Poznania nie będą należały do łatwych. Cieszyłby nas każdy zdobyty punkt na obczyźnie.

W najtrudniejszej sytuacji jest krakowska „Wisła”, Kontuzje: Skupnika, Wojciecha. Sputy przysporzyły sporo kłopotów trenerowi Gracowski. Mimo to krakowianie spróbują z gorącym śląskim zespołem przycięć cenne punkty. W pozostałych meczach I ligi grają: Zagłębie — Śląsk, Stal — Katowice, Ruch — Legia, ROW — Zagłębie Wałbrzych, Pogoń — Górnik Zabrze, Odra — Polonia Bytom.

W II lidze poza wymienionym meczem Cracovii interesować nas będą bardzo rezultaty uzyskane przez zespoły Garbarni z Piastem. Wzrosły też zespoły krakowski wzbogacił się o dalsze punkty. Hutnika z Górnikiem Wałbrzych i Unii Tarnów z Gwardią Warszawa. Zwłaszcza ten ostatni pojedynek ma duży ciężar gatunkowy.

W pozostałych meczach grają: Arkonian — Motor, Start — Unia Racibórz, Wojskowiec — EKS, Zawisza — Olimpia.

„Mecz Stulecia”

Mimo usilnych starań nie potrafiliśmy nawiązać kontaktów z kierownictwem zespołów drużyn aktorów i dziennikarzy. Przeciwnicy udali się na ostrą zgrupowania, gdzie zsiłą swą formę, aby odnieść efektowne zwycięstwo.

Najbardziej zawiedzeni będą chyba wierni zwolennicy Melomany. W dniu dzisiejszym bojem wszystkie spektakle „prawdopodobnie” odbędą się w rezerwowej obsadzie. Za to stwierdzenie nie bierzemy jednak odpowiedzialności.

Uchylając rąbka tajemnicy zdradzić możemy, że pięć nad zespołami aktorów i dziennikarzy objeli czeluzni ognis pikietarzy — M. Graczyk, E. Jędrzejowski, M. Noulak, T. Parpan nie mogli włączyć się do przygotowań, gdyż jako sędzia główny sam silił się formę.

Jeszcze raz podajemy do wiadomości, że „mecz stulecia” odbędzie się jutro o godz. 12 na stadionie Cracovii. Dziennikarze czynią wszystko, aby w meczu tym poparli ich sam prezეს Skolicki.

W dniu 19 września 1968 r., zmarł

tow. STEFAN LOREK

dlugoletni działacz partyjny i społeczny powiatu olkuskiego, członek Plenum KP PZPR, radny Wojewódzkiej Rady Narodowej, członek Egzekutywy KZ PZPR Zakładów Górniczo-Hutniczych „Bolesław”, odznaczony Krzyżem Kawalerskim Orderu Odrodzenia Polski i Złotym Krzyżem Zasługi.

W Zmarłym straciłmy nieodżałowanego i ofiarnego działacza partyjnego.

Pogrzeb odbędzie się w sobotę, dnia 21 września, o godz. 15, w Bolesławiu k. Olkusza.

KZ PZPR, RADA ZAKŁADOWA, RADA ROBOTNICZA, BYREKCJA ZAKŁADÓW GÓRNICZO-HUTNICZYCH „BOLESŁAW”

Halina Leśnicka

OPERACJA: WOLNY CZAS



(DOKONCZENIE ZE STR. 1)

Stojmy zatem u progu wielkiej operacji o rozległych skutkach społecznych, z których znaczenia nie w pełni jeszcze zdajemy sobie sprawę. Dodatkowa ilość czasu wolnego wyznaczał będzie bowiem nowe potrzeby społeczne. Czy jesteśmy do tego przygotowani i czy możemy przewidzieć rodzaj tych zmian i ich skalę?

Częściową odpowiedź na te pytania przynosi badania socjologiczne, na które warto się w tym miejscu powołać. Śląski Instytut Naukowy przeprowadził badania nad przemianami w życiu robotników w związku ze skróceniem czasu pracy w przemyśle hutniczym. Po przejściu na czterobrygadowy system pracy zyskali oni dodatkowe wolne dni w tygodniu. Rezultaty tych badań, których objęto ponad 200 rodzin hutniczych, nie uwzględniają wszystkich społecznych aspektów wiążących się ze skróceniem czasu pracy, niemniej dają materiał uprawniający do szerszych wniosków — zarysowania kierunków zmian. Autor tych badań, Franciszek Adamski, podkreśla dwa zjawiska — znacznie aktywniejszy udział robotników w życiu kulturalnym i rozbudzenie nowych aspiracji związanych z pozycją zawodową, zdobywaniem wyższych kwalifikacji i doskonalaniem.

Jeśli chodzi o pierwszą obserwację, to zmiana polegała nie tylko na tym, że częściej niż kiedykolwiek przedtem robotnicy uczęszczali do kina, teatru, na koncerty i wystawy (szczególnie dla kontaktów z teatrem zmiana ta miała wpływ zasadniczy, co przekreślałoby tezę o braku zainteresowania dla tej dziedziny sztuki w środowisku robotniczym), ale przede wszystkim przysporzyła ona tym instytucjom kulturalnym całkowicie nowej kategorii odbiorców — takich, którzy przedtem nie znajdowali czasu na uczestnictwo w życiu kulturalnym. Zmiana ta spowodowała więc powstanie nowych aspiracji, nowych potrzeb i zainteresowań.

Zwiększyła się znacznie liczba osób biorących udział w pracach organizacji społecznych w zakładzie pracy i miejscu zamieszkania. Przybyło amatorów turystyki i sportu. Korzystnie zmieniły zaobserwowano również w życiu rodzinnym — rodzina bowiem mogła, wspólnie spędzając czas wolny, organizować swoje rozrywki i wypoczynek.

Zapotrzebowanie na koncepcję

Łatwo można sobie wyobrazić, co by się stało, gdyby już dziś wprowadzono powszechnie drugi dzień w tygodniu wolny od pracy. Nie wytrzymałby zapewne napór nasze placówki kulturalne, skromna baza służąca organizacji turystyki i wypoczynku. Potrzebne są na pewno nowe inwestycje, ale przede wszystkim potrzebna jest koncepcja, jak do pomocy ogromnej masie ludzi w organizacji czasu wolnego, jak skutecznie zachęcić do uczestnictwa w życiu kulturalnym. Wydaje się, że całkowicie zmienić by trzeba profil obecnych domów kultury, że powinny ofe-

rować one znacznie więcej możliwości uprawiania amatorskiej twórczości artystycznej, rozrywki, powinny uczyć i przygotowywać do odbioru prawdziwej sztuki — dostosować swoje działanie do rodzinnego charakteru uczestnictwa w życiu kulturalnym. Potrzebna jest koncepcja urządzeń sportowych w pobliżu miejsca zamieszkania — w osiedlu i dzielnicy — urządzeń powszechnie dostępnych. Wreszcie sprawy turystyki — małej i dużej, tej cotgodniowej, sobotnio-niedzielnej i dłuższych wypraw urlopowych. Trzeba więc przystąpić do sensownego zagospodarowania tymczasowych ośrodków, rozwiązać kwestie kompetencji resortów i rad narodowych.

Nowe zadania stawia ten program także przed dziedziną oświaty pozaszkolnej, by przygotowała się ona do tego, że coraz więcej ludzi będzie pragnęło wykorzystywać swój czas wolny na podnoszenie swoich kwalifikacji, wzbogacanie wiedzy i dokształcanie w dziedzinach nie tylko związanych z pracą zawodową.

Usprawnienia wymaga handel, organizacja usług i transportu — jeśli nie chcemy, aby czas wolny był czasem traconym w kolejkach.

Wychowanie posiadaczy wolnego czasu

Wreszcie — czekające nas wielkie zadanie — wychowanie dla czasu wolnego. Nie ulega wątpliwości, że masy pod tym względem liczne zapóźnienia, że funkcjonują w naszym społeczeństwie nie najlepsze nawyki i wzorce spędzania wolnego czasu. Nawyki kulturalnego korzystania z tego czasu, umiejętności organizowania go w skali jednostki, rodziny, grupy — trzeba dopiero kształtować. Nowe ambicje i zainteresowania tylko w pewnym stopniu rodzić się będą samorzutnie. Winna przygotowywać do nich szkoła, muszą im wyjść naprzeciw instytucje i organizacje powołane do krzewienia kultury życia codziennego, do wielu sfer życia trzeba będzie dotrzeć z atrakcyjną propozycją zorganizowania czasu, zachęcić do kontaktu z prawdziwą sztuką. Ważne to zadanie dla organizacji młodzieżowych i społecznych, rad zakładowych, ogniw Frontu Jedności Narodu.

Realizacja tego programu rysuje nam przyszłe społeczeństwo składające się z ludzi, którzy będą mieli wszystkie środki dla zaspokojenia swych ambicji i potrzeb kulturalnych. Sam program zapowiada zwiększoną aktywność społeczną, żywsze zainteresowanie dla potrzeb całej zbiorowości, nie egoistyczne zamykanie się w kręgu własnych spraw i interesów, ale właśnie żywe działanie na rzecz środowiska, miasta, regionu.

Rysuje się więc w sposób realny wiza społeczeństwa o rosnących ambicjach kulturalnych i zawodowych, aktywnie i żywo interesującego się wszystkim, co służy człowiekowi do pełnego rozwoju własnej osobowości. Jeśli nie chcemy, aby ta wielka operacja nas zaskoczyła, o zadaniach nas czekających trzeba myśleć już dziś. Dyskusja przedzadania jest do tego dobrą okazją.

Zarówno w bieżącej jak i przyszłej 5-letniej utrzymuje się wysoki udział inwestycji netto w dochodzie narodowym. W latach 1966—1970 udział ten wynosi ok. 20 proc., a w latach 1971—1975 proponuje się wstępnie 21 proc. Znacznie i stale wzrastające rozmiary inwestycji wymagają bardzo racjonalnej i przemyślanej polityki zarówno w zakresie wyboru zamierzeń i ich ekonomicznych rozwiązań jak też w zakresie koordynacji zamierzeń inwestycyjnych ze środkami materialnymi i potencjałem budżetowym. Stąd też w latach zjazdowych problemy polityki inwestycyjnej znalazły się w centrum uwagi.

Inwestycje w regionie krakowskim są od szeregu lat wiodącym czynnikiem gospodarczym, a usprawnienie polityki inwestycyjnej może przynieść poważne efekty i oszczędności. Na przestrzeni lat 1951—1970 nakłady inwestycyjne w gospodarce społecznej regionu wyniosły ponad 190 mld zł. Szczególnie duże znaczenie w regionie krakowskim mają inwestycje produkcyjne, zwłaszcza przemysłowe. W 10 latach (1957—1966) przeznaczono bowiem na rozwój przemysłu w kraju około 46 proc. ogółu nakładów inwestycyjnych, podczas gdy w regionie krakowskim inwestycje przemysłowe obejmują aż 61 proc. całości nakładów.

TEZY NA V ZJAZD Partii nakreślają główne kierunki poprawy polityki inwestycyjnej, przede wszystkim o: — zwiększenie celowości i efektywności zamierzeń inwestycyjnych, — uproszczenie całego procesu inwestycyjnego — wyeliminowanie czynności dublowanych przez uczestników procesu inwestycyjnego oraz — skoordynowanie rozmiaru i struktury zadań inwestycyjnych z zadaniami przedsiębiorstw budowlanych, możliwością dostaw maszyn i urządzeń oraz materiałów budowlanych.

Realizacja tych zadań wymaga m. in. usprawnień w zakresie organizacji terenowej służby inwestycyjnej oraz podjęcia środków celem zwiększenia potencjału wykonawczego.

Ocenę obecnego stanu organizacyjnego terenowej służby inwestycyjnej można by w skrócie przedstawić następująco: organizacja służb inwestycyjnych szczebla powiatowego jest za mało powiązana z prezydiami MRN i nadmiernie scentralizowana; — służby inwestycyjne DIM podległe resortowi MGKIM rozbudowały się w jednostki międzyresortowe przygotowujące inwestycje zarówno w miastach, jak i na wsi, mimo że nie zawsze posiadają dostatecznie dane dla prawidłowego programowania różnych typów inwestycji.

Rola Wojewódzkiego Zarządu Inwestycji Miejskich jako jednostki koordynacyjnej szczebla wojew. przy rozszerzeniu zakresu nadzorowanych inwestycji staje się coraz bardziej formalna. Nakłady inwestycyjne planu terenowego województwa krakowskiego rad narodowych w grupie A+B wyniosły w roku 1966 — 1.330,4 mln

zł, a w roku następnym 1.700,3 mln zł (przy planie 1.830,9 mln zł). Z nakładów tych według planu ca 55 proc. miało być realizowanych przez inwestorów zastępczych. Faktycznie inwestorzy zastępczy tego udziału nie osiągnęli (52,1 proc. w roku 1966 i 50,9 proc. w roku 1967), bowiem plan w tej grupie inwestycji nie został wykonany, przy równoczesnym przekroczeniu planu przez inwestorów bezpośrednich zainteresowanych.

Z przedstawionych danych liczbowych widać więc, że realizacja planu przez inwestorów zastępczych jest gorsza. Usprawnienie organizacji terenowej służby inwestycyjnej powinno iść w kierunku realizacji zasady organizacyjnego wiązania działalności inwestycyjnej z działalnością eksploatacyjną. Zasadą ta jest na ogół uwzględniona w organizacji służby inwestycyjnej planu centralnego. Jak wynika z przedstawionych wyżej liczb inaczej jest w planie terenowym. Służby inwestycyjne szczebla powiatowego (inwestor bezpośredni) oraz szczebla wojewódzkiego (inwestor nadrzędny) powinny posiadać następujący charakter: — pierwsze powinny wykonywać odnośnie inwestycji powiatowych wszystkie czynności związane z programowaniem, dokumentacją projektową i pra-

Dr J. Rejduch

Przew. Komisji Inwestycji i Budownictwa KW PZPR

INWESTYCJE PROBLEM NR 1

Ważnym czynnikiem, który powoduje coroczne obniżanie tempa inwestycji jest niezrównoważenie potrzeb wynikających z planu inwestycji i struktury produkcji przedsiębiorstw budowlanych. Deficyt tzw. „mocy przerobowej” w ostatnich latach waha się od 300 do 500 mln rocznie. Z opracowanego wstępnie bilansu na rok 1969 wynika niekorzystny „mocy przerobowej” przedsiębiorstw budowlanych w wysokości 600 mln zł. Rozwiązaniem tego problemu może nastąpić jedynie przez przyspieszenie wzrostu zadań produkcyjnych

przedsiębiorstw budowlanych oraz rozszerzenie możliwości wykonawczych tzw. „systemu gospodarczego” przede wszystkim w zakresie remontów i inwestycji drobnych. Do przyczyn deficytu mocy można zaliczyć m. in.: — brak odpowiedniego zaplecza technicznego, względnie jego powolny wzrost — zarówno w przedsiębiorstwach ogólnobudowlanych Ministerstwa Budownictwa jak również w przedsiębiorstwach budownictwa terenowego — niedostateczne uprzemysłowienie budownictwa szczególnie obiektów sędzię poza m. Krakowem wyższego i średniego nadzoru budowlanego — uciążliwe wykonawstwo od realizacji obiektów małych — eksport mocy przerobowej poza region krakowski, — ograniczenia przez inne województwa importu mocy przerobowej na teren województwa krakowskiego.

Likwidacja tych przyczyn w przedsiębiorstwach jest możliwa i realna w najbliższym okresie czasu przede wszystkim przez same przedsiębiorstwa, które równocześnie realizują własne zadania inwestycyjne. Jednak przedsiębiorstwa budowlane nie wykonują wielu własnych zamierzeń inwestycyjnych, „podcinając” tym sposobem gałąź, na której siedzą. Wiele przedsiębiorstw budowlanych regionu krakowskiego nie osiągnęło jeszcze etapu optymalnej swojej wielkości i posiada znaczne możliwości rozwoju.

Drugim kierunkiem rozwiązania problemu „deficytu mocy przerobowej” to rozwój wykonawstwa systemem gospodarczym. W ostatnich trzech latach zadania wykonywane systemem gospodarczym wzrosły o ca 50 proc. Wykonawstwo systemem gospodarczym robót drobnych wykonywanych w technologii tradycyjnej, a więc robót, w których w szerokim zakresie można wykorzystywać niekwalifikowaną pomoc ludności (czyż społecznie na drogach, drobne, średnie i bieżące remonty oraz drobne inwestycje) ułatwia realizację inwestycji i powiększa potencjał wykonawczy regionu. Rozwój systemu gospodarczego winien postępować jednak w sposób zorganizowany poprzez tworzenie бригад ремонтных i budowlanych. Szczególnie istotne znaczenie ma szybkie zlikwidowanie niedoboru mocy przerobowej w zakresie robót ogólnobudowlanych i przemysłowych. Odrębnym tematem jest rozwiązanie problemu budownictwa rolnego. Sprawy tej poświęcono wiele uwagi na ostatnim Plenum Komitetu Wojewódzkiego Partii, na którym podjęto szereg przedsięwzięć zmierzających do poprawy sytuacji w budownictwie rolnym.

CO tydzień FOTO

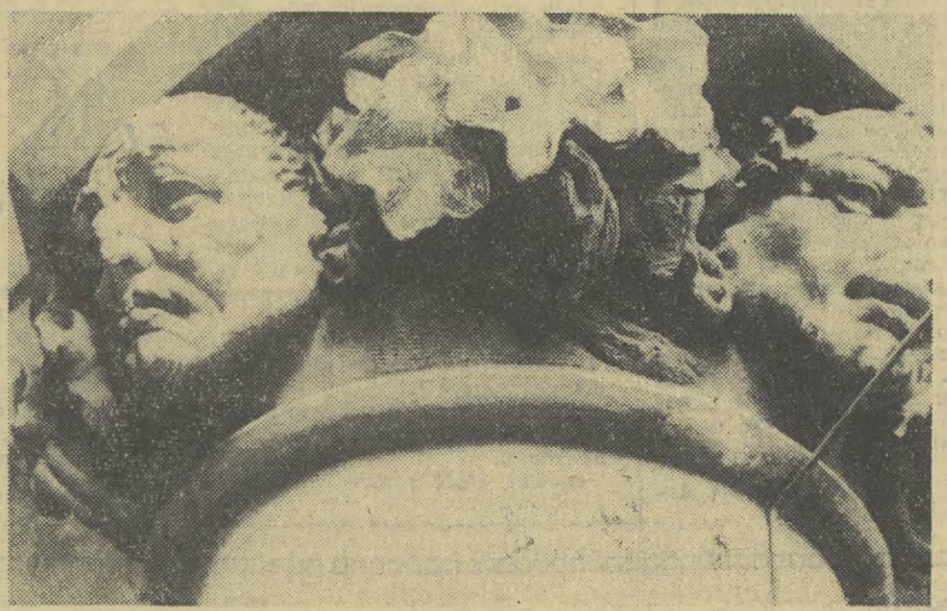
NASZ KACIK fotograficzny nie ma szczęścia do zdjęć architektury. Powód? — Fotografowanie budynków jest trudne i niewdzięczne. Nawet zdjęcia zabytkowych budowli przypominają — widokówki. Zwracaliśmy uwagę fotografatorów, że najefektywniej wyglądają różne detale architektoniczne i łatwiej je fotografować, niż całe budynki. Ale i detale są już „obstrzelane” przez fotografatorów — tak, że stały się banalne. Takie np. maskarony z Sukienic były już tyle razy ukazywane na zdjęciach, że ich reprodukcja, zwłaszcza w kaiku fotograficznym, byłaby beczelowa. Takich jednak detali w naszym tylko Krakowie jest tysiące. Chodził jednak o wystukanie bardziej ciekawych i oryginalnych.

NAGRODA TYGODNIA

Otrzymał je ob. KAZIMIERZA OLCZAKA (Kraków, al. Puzkina 39) fotografując przedstawiającą drobne detale z Sukienic głowę wykute w kamieniu. Są tak małe, że rzadko kto ze wiedzających zwraca na nie uwagę, a przecież należą do szczegółów b. ciekawych. Dodają one wiele uroku miastu. Detal, reproduktowany dzisiaj „wyszred” bardzo plastycznie, dzięki oświetleniu słonecznemu. W ogóle zdjęcia architektoniczne wymagają pełnego słońca, by nie wypadły zbyt płasko.

OCENA ZDJEK NADESŁANYCH

MARCELI DUDZIK, Andrzejów, ul. Metalowców 5. Dobrze uchwyciony moment, ale ten typ zdjęcia produkuje się masowo.



Boy — SŁÓWKA, WL, str. 438.

Jerzy Witlin — VADEMUM ŻYCIA RODZINNEGO I TOWARZYSKIEGO, WL.

Tadeusz Gajcy — UTWORY WYBRANE, WL, str. 262, cena 35 zł.

Halina Poświatowska — JESZCZE JEDNO WSPOMNIENIE, WL, str. 220, cena 25 zł. Poezje.

Leszek Elekrowicz — PRZEDMOWY DO CISZY, WL, str. 56, cena 15 zł. Poezje.

Bohdan Drozdowski — UTWORY DRAMATYCZNE, WL, str. 167, cena 25 zł.

Tadeusz Bujnicki — PIERWSZY OKRES TWÓRCZOŚCI HENRYKA SIENKIEWICZA, WL, str. 464.

Marian Tyrowicz — WIZERUNKI SPRZED STULECI, WL, str. 282, cena 45 zł. Sytuacje polityczne na ziemiach polskich w latach 40-tych ub. stulecia.

SZKICE Z DZIEJÓW KRAKOWA — pr. zbiorowa, WL, str. 408, cena 60 zł.

Maria Estreicherowa — ŻYCIE TOWARZYSKIE I OBYCZAJOWE W KRAKOWIE W LATACH 1848—1863 r. WL, str. 235, cena 60 zł.

Aleksander Rymkiewicz — PRZYGOdy KANGURKA SKOCZKA, WL, str. 55, cena 20 zł.

Anna Przemyska — KOGUT I PERŁA, WL, str. 46, cena 18 zł.

NOWE KSIĄZKI

Państwo socjalistycznym, które sprawuje cenzurę (co oznacza także kontrolę!) nad wszystkimi środkami masowego przekazu, jak w skróconym języku program, złożony z poszczególnych działów poprzez gandy nazywa się po prostu służba informacji z kraju i ze świata oraz pewne formy publicystyczne i artystyczne oddziaływania na wielomilionowe rzesze ludzkie — czytające, studiujące i odbierające wrażenia optyczne.

Nowoczesna technika doprowadzania tego zespołu informacyjno-artystycznego do umysłowych i wyobraźni, atakowanie swoistym zmasowanym środkiem wyrazu: świadomości oraz podświadomości odbiorcy — znalazła swój, jak dotąd, najbardziej sugestywny instrument przede wszystkim w telewizji. Nie znaczy to, że prasa wraz z radiem poszły w tzw. odstawkę — że przestały liczyć się ulegając swej najmłodziej, a jednocześnie już tak silnej konkurencji. Jednakże wynalazek TV, oparty w jakimś sensie na „podkradaniu” słowa pisanego i czytanego, włączeniu w swój program elementów fotografii prasowej i kina, czyli na ruchomych obrazach — a wreszcie sięgający otwarcie po wroki teatru oraz filmu — skoncentrował niejako w swoich rękach wszystkie, wypróbowane metody przekazywania wiadomości, wiedzy i wrażeń estetycznych — dotąd działających, oddzielnie, a także kierujących się tradycyjnymi prawami odrębności danego gatunku informacyjno-twórczego.

Stwierdzanie na tym miejscu rzeczy oczywistych, byłoby wyważaniem otwartych drzwi. Fakt pozostaje faktem, że technika telewizyjna umożliwia złączenie zespołu te rozproszone i odmienne formy wzbogacania umyłu o światło oraz przeżyć emocjonalnych. Wprawdzie nie zastąpi jeszcze w pełni książki, nie pomieści w okienku telewizora całego kształtu pisanej publicystyki — nie usunie w cień teatru, ani najnowszej produkcji filmowej — ale przecież dzięki połączeniu dźwięku i obrazu, łatwiej zdobywa sobie widza oraz słuchacza. Pewnie, że groszowe wydatki na prasę, stosunkowo taniostwo radiodzienników, lub sporadyczne wypadki do kina, teatru — ukończą mniej, aniżeli zakupno telewizora. Niemniej więcej cena za posiadanie szklanego ekranu w domu (inna sprawa w wykorzystaniu TV na zasadzie społecznej własności w świetlicach, domach kultury itp.) wiąże się właśnie z koniecznością opłat za wielorodzajowe usługi.

Obraz telewizyjny, zwłaszcza gdy jest drastyczny (wojna, głód, kataklizmy, jaskrawe sytuacje obyczajowe, konflikt filii etc.) wpływa na wyobraźnię — budzi protest i kształtu pisanej publicystyki — nie usunie w cień teatru, ani najnowszej produkcji filmowej — ale przecież dzięki połączeniu dźwięku i obrazu, łatwiej zdobywa sobie widza oraz słuchacza. Pewnie, że groszowe wydatki na prasę, stosunkowo taniostwo radiodzienników, lub sporadyczne wypadki do kina, teatru — ukończą mniej, aniżeli zakupno telewizora. Niemniej więcej cena za posiadanie szklanego ekranu w domu (inna sprawa w wykorzystaniu TV na zasadzie społecznej własności w świetlicach, domach kultury itp.) wiąże się właśnie z koniecznością opłat za wielorodzajowe usługi.

Na pewno nie wszystkie te sprawy uzyskują właściwy wymiar na szklanym ekranie. Dlatego warto wciąż wracać do przypomniań, że nie wystarczy zapłacić za czas programowy różnorodnymi pozycjami, byle więcej i pod słuszny wymiar na szklanym ekranie. Dlatego warto wciąż wracać do przypomniań, że nie wystarczy zapłacić za czas programowy różnorodnymi pozycjami, byle więcej i pod słuszny wymiar na szklanym ekranie.

Ta wielorodzajowość usług telewizyjnych nakłada równocześnie na kierownictwo programowe TV szczególną odpowiedzialność. Jest to odpowiedzialność szerokiego wymiaru ideowo-moralnego, wychowawczego. Zwłaszcza w

Usługi TV

z którymi mógłby się sam identyfikować — lub, porównując — duchodząc do właściwych — przemyślanych już wniosków.

Czy telewizja wypełnia już te postulaty edukacyjne w tak szerokim zasięgu? Czy mając na uwadze różnicowanie odbiorcy — potrafila zapewnić wysoki poziom audycji, przy pogłębianiu ich treści ideowej, bez uciekania się do schematów oraz drętwości frazeologicznej?

Na pewno nie wszystkie te sprawy uzyskują właściwy wymiar na szklanym ekranie. Dlatego warto wciąż wracać do przypomniań, że nie wystarczy zapłacić za czas programowy różnorodnymi pozycjami, byle więcej i pod słuszny wymiar na szklanym ekranie.

Do mieszkania przy ul. Długiej w Krakowie — 2 września o godz. 11 przed południem zadzwonił młody mężczyzna. Otworzył mu drzwi starszy pan, rezydent. Nieufnie przyjrzał się nieznanemu.

„Ale, skoro dowiedział się, że przychodzi o zawiadomienie go o wypadku, któremu uległ jego syn — upuścić mężczyźnię do środka. Niezadowolony poprosił o papier, by zapisać adres szpitala, w którym przebywa syn rezydenta. Gdy zaczął pisać, zrozpaczony ojciec ukrył twarz w dłoniach i zaczął płakać.

W pewnej chwili poczuł silne uderzenie w głowę. Gdy upadł, z przerażeniem zobaczył nad sobą młodego człowieka szukającego się do zadania następnego razu. Próbował się bronić. Podrapał nawet twarz napastnika, ale po kolejnym ciśnie, gdy wszelki opór był bezcelowy — udat zemłodnie. Wówczas bandyta związał go i... stela się rzecz niezrozumiała — wybiegł popiesznie z mieszkania.

Kręcąc się po korytarzu dozorczyni domu, usłyszała dobiegające z drugiego piętra odgłosy walki i wezwania o pomoc. Swoimi sprostyczniami, nie podzieliła się z kierownicą A. P. przebywającym właśnie na podwórzu. Wspólnie zorganizowali natychmiastową odsiecz.

Taka postawa ma też walor profilaktyczny. Liczenie przestępcy na obojętność otoczenia rozczuchwala go. Ludwikowski napadający niemal w samo południe, w centrum miasta, na starszego człowieka — sądził, że powiedzie mu się to, że nikt mu nie przeszkodzi w dokonaniu przestępstwa. W wypadku zdecydowanego pościgu i zdecydowane, mądre działanie — przyniosły rezultaty, uchroniły całe społeczeństwo od dalszych, być może groźnych, poczynań bandyty.

Okazał się nim 28-letni Marian Ludwikowski — niedługo nie pracujący absolwent 10 klas szkoły ogólnokształcącej. Napad na rezydenta z góry srobie zaplanował. Milicja proważyła w tej sprawie energicznie śledztwo.

Okazał się nim 28-letni Marian Ludwikowski — niedługo nie pracujący absolwent 10 klas szkoły ogólnokształcącej. Napad na rezydenta z góry srobie zaplanował. Milicja proważyła w tej sprawie energicznie śledztwo.

Raz jeszcze ofiarą postawa mieszkającego, w spółdzielni — nie doprawdy do ujęcia i nieszkodliwienia groźnego bandyty. Nieprzechodzenie obojętnie obok niepokojących zjawisk, na czas podjęta interwencja — a także zorganizowany pościg i zdecydowane, mądre działanie — przyniosły rezultaty, uchroniły całe społeczeństwo od dalszych, być może groźnych, poczynań bandyty.

Okazał się nim 28-letni Marian Ludwikowski — niedługo nie pracujący absolwent 10 klas szkoły ogólnokształcącej. Napad na rezydenta z góry srobie zaplanował. Milicja proważyła w tej sprawie energicznie śledztwo.

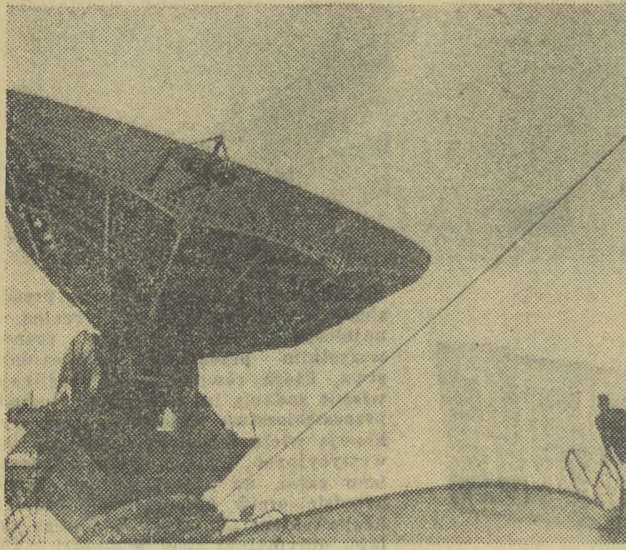
Okazał się nim 28-letni Marian Ludwikowski — niedługo nie pracujący absolwent 10 klas szkoły ogólnokształcącej. Napad na rezydenta z góry srobie zaplanował. Milicja proważyła w tej sprawie energicznie śledztwo.

Współdziałanie

Krzyk — łapać bandytę! — szpisył napastnika. Rzucił się do ucieczki odpychając kierownicę, który na korytarzu w milczeniu zastąpił drogę. Kierowca nie dał za wygraną. Rozpoczął się pościg.

Bandyta wybiegł na ul. Długą gubiąc po drodze aktywkę i parasol — po czym skręcił do

WIELKA "ORBITA"



Złożona na forum ONZ propozycja 8 krajów socjalistycznych w sprawie utworzenia międzynarodowej organizacji INTERSPUTNIK skierowała uwagę świata na problemy łączności telesatelitarnej. Warto w tym kontekście zwrócić uwagę na fakt, że w Związku Radzieckim system tego typu łączności, ORBITA, rozwinął się już dość niedawno na prawach łączności konwencjonalnej.

Podstawą systemu są telesatelity typu MOENIA, wprowadzane na orbitę poczynając od 1967 roku, przeciętnie — w tempie dwóch rocznie. Ich aparatura przystosowana jest do retransmitowania programów telefonicznych, rozmów telefonicznych, telegramów i fotografii.

Telesatelity typu MOENIA okrążają Ziemię po bardzo wydłużonej elipsie: zbliżają się do jej powierzchni na dystans około 500 km i oddalają na dystans około 40 000 km. Tak ukształtowana orbita zapewnia utrzymanie łączności pomiędzy odległymi stacjami naziemnymi w granicach kilku godzin na dobę.

Część radionadawcza telesatelity MOENIA zasilana jest z baterii słonecznej, której ogniwa — „zbierające” energię naszej gwiazdy — zajmują znaczną powierzchnię. Dzięki temu obiekt dysponuje stosunkowo bardzo dużą mocą nadawczą, sięgającą 40 watów.

Wszystkie kluczowe zespoły aparatury retransmisyjnej mają swoje odpowiedniki, łączone samoczynnie w razie ewentualnej awarii. Zapewnia to telesatelitom niezawodność, wymagana od współczesnych środków łączności.

Telesatelity typu MOENIA tworzą „przerzucaną podstawę” systemu ORBITA. Zapewnia on dalekosiężną łącz-

ność wewnątrzkontynentalną, pomiędzy ośrodkami centralnymi i dalekimi rubieżami Kraju Rad.

Na Ziemi w skład systemu ORBITA wchodzi 25 radiostacji nadawczo-odbiorczych. Są one zlokalizowane na Syberii, w Azji Środkowej i na Dalekim Wschodzie.

System ORBITA ulegać będzie w najbliższej przyszłości intensywnemu rozbudowaniu. Dotyczy to zarówno jego części „przerzucanej” (złączenie sieci telesatelitów MOENIA, zabezpieczające łączność przez okrągłą dobę), jak i sieci stacji naziemnych, obejmujących całe terytorium Kraju Rad.

Ale na tym plany radzieckich specjalistów od łączności telesatelitarnej się nie wyczerpują. Podstawowym ich zadaniem jest obecnie budowa telesatelity, którego połączony radionadajnik retransmisyjny mógłby być odbierany bezpośrednio przez „domowe” aparaty radiowe i telewizyjne, z pominięciem naziemnych stacji pośredniczących.

Telesatelita taki musiałby mieć masę kilku ton, co z punktu widzenia techniki rakietowej nie stanowi już dziś problemu. Główna trudność — jak można ocenić — łączy się z budową przetransmitujących urządzeń zasilających o dużej mocy, zastępujących dotychczas stosowane w tym celu baterie słoneczne.

W grę wchodziłaby praktycznie któraś z odmian „źródeł atomowych”, wytwarzających energię elektryczną kosztem energii rozpadu jądra atomu. Tego rodzaju źródła, o stosunkowo niewielkich wymiarach i masie, są już dość często stosowane przez specjalistów ZSRR w różnych instalacjach naziemnych. (RD)

Małżeństwo a miłość

Amerykański socjolog, prof. John Cuber z uniwersytetu w Ohio, przez 5 lat badał sprawy małżeńskie w USA, ankietując w tym celu setki par. Okazało się, że tylko jedna czwarta trwałości, wieloletnich małżeństw uważa się za szczęśliwe i kocho się nadal. Dla 75 proc. natomiast stał małżeństwo jest instytucją wyłącznie użytkową. Nie rozważa się z przyczyn ekonomicznych bądź rodzinnych, ale nie żywią do siebie ani serdecznych uczuć, ani sympatii. Regułą jest w tych małżeństwach zarada jednego z małżonków, lub (najczęściej) obojga.

DZIWIWE I CIEKAWE

Apetyt zależy od hormonów?

Jeśli przestajemy mieć apetyt na mięso, a zaczynamy nam szczególnie smakować słodycze i ciastka — to dowód, że w naszym organizmie obniża się ilość hormonów płciowych — stwierdził biolog francuscy.

Uroda pomaga kuracji

W szpitalu Nordwest we Frankfurcie wprowadzono obowiązkowe lekcje makijażu dla pielęgniarek. Miły, estetyczny wygląd nie tylko pomieszczeń szpitalnych, ale i personelu służy zdrowiu wpływa ponoć dodatnio na samopoczucie chorego, a więc i szybsze wyzdrowienie.

Niewidzialny kierowca

Po ulicach Tokio krążył niedawno budzący postrach samochód... bez kierowcy. Ku ogólnemu zdumieniu zatrzymał się on jednak pod sygnałami świetlnymi. Elektroniczna aparatura — bo ona właśnie kierowała pojazdem — automatycznie uprzedziła również o innych przeszkodach na drodze i przeciwdziałała kolizjom. Tego typu samochody będą używane jako autobusy turystyczne na górskich drogach. Aparatura elektroniczna będzie jednak odgrzywała w nich rolę kierowcy „pasowego”, na wypadek, gdyby szybkie reakcje właściwego szofera okazała się zbyt mała.

Kalejdoskop TECHNIKI

Tunel Europa-Afryka

Rozpoczęły się już prace nad projektem tunelu, łączącego Europę z Afryką pod wodami Cieśniny Gibraltarskiej. Długość tunelu wynosić będzie 14 km. Czteropasmową jezdnią przejdą nim zarówno samochody osobowe, jak i ciężarowe.

Walka z hałasem

Szwedzka policja została postawiona w stan gotowości do walki... z hałasem na wielkich ulicach miast. Specjalnie utworzone oddziały, wyposażone w odpowiednie sprzęt, przystąpiły we wszystkich większych miastach do pomiaru i analizy hałasu ulicznego. W operacji współdziałają z policją naukowcy. Celem badań jest maksymalne wyciszenie ruchu miejskiego.

Sztuczny mózg

Znany uczynek angielski, Grey Walter (twórca słynnych cybernetycznych „żółwi”) twierdzi, że przy dalszym rozwoju techniki zbudowanie sztucznego mózgu ludzkiego jest wykluczone. Dla zbudowania modelu tylko jednej komórki mózgu niezbędna jest objętość 1 cm³ — i to przy zastosowaniu czysto miniaturowej. W związku z tym objętość sztucznego mózgu musiałaby wynieść nie mniej, niż pół miliona metrów sześciennych. Koszt takiego urządzenia byłby astronomiczny; Grey Walter szacuje go liczbą 10¹⁸ (jedynka z 18 zerami) funtów szterlingów. Do tego należałoby dodać koszt miliona kilowatogodzin energii elektrycznej, niezbędnych do pracy maszyny. Koszt budowy urządzenia pochłonąłby roczny budżet całej Anglii, a mimo oświetlenia na wielkich budowlach, co ułatwił pracę w nocy.

„Białe noce” w... Berlinie!

Specjaliści z NRD wystąpili z projektem oświetlenia centralnej części Berlina przy pomocy silnych lamp, zawieszonych na balonie 50 m nad ziemią. Motywem jest przede wszystkim zastosowanie tego, niedoścignionego oświetlenia na wielkich budowlach, co ułatwi pracę w nocy.

Podporządkowanie w okresie międzywojennym spraw wyznaniowych, szkolnych i wychowawczych jednemu ministerstwu — Wyznań Religijnych i Oświecenia Publicznego — nie było kwestią przypadku. Tendencja ta zarysowała się już w chwili powstania na ziemiach polskich w dniu 14 stycznia 1917 r. Tymczasowa Rada Stanu, kiedy powstał Departament Wyznań Religijnych i Oświecenia Publicznego. Później, chwilowo, koncepcja ta uległa modyfikacji: w dniu 3 lipca 1917 roku Tymczasowa Rada Stanu podjęła uchwałę o utworzeniu dwu odrębnych ministerstw: Ministerstwa Oświecenia Publicznego, do którego kompetencji należały sprawy oświatowe i szkolne oraz Ministerstwa Spraw Wewnętrznych i Duchownych.

Postępowa ścieżka — w tym przede wszystkim nauczycielskie — zdecydowanie domagały się oddzielenia spraw wyznaniowych od oświatowych. Powołana przez władze okupacyjne Rada Regencyjna przemianowała jednak w dniu 3 grudnia 1917 roku Departament WRIOP przy Tymczasowej Radzie Stanu w Ministerstwo Wyznań Religijnych i Oświecenia Publicznego, powierzając tekę ministra tego sztucznie połączonego resortu Antoniemu Ponikowskiemu. Był on zwolennikiem wprowadzenia tzw. szkoły międzywyznaniowej i rzecznikiem orientacji austriacko-niemieckiej. Ten ważny i mający widoczne następstwa dla całego okresu międzywojennego krok Rady Regencyjnej, powołanej dla wprowadzenia tymczasowej organizacji władz naczelnych w Królestwie Polskim i wysuwającej projekt reaktywowania monarchii katolickiej, podkorywany był chęcią zahamowania dążeń polskiej lewicy do utworzenia demokratycznej, powszechnej, bezpłatnej i obowiązkowej szkoły świeckiej.



Wyrazem tych dążeń była m. in. rozprawa Józefa Jęteyka pt. „Odbudowa szkoły polskiej”, wydana w Paryżu w 1918 r., a więc w rok po połączeniu „wyznań religijnych” z „oświeceniem publicznym”. Czytamy w niej m. in.: „Szkoła polska będzie musiała wychować wolnego człowieka, wolnego obywatela, wolnego obywatela wolnej Polski. Religia powinna zgnać sprawą natury osobistej. Jest to jedyny sposób zapewnienia społeczeństwu rozwoju w duchu tolerancji, a tolerancję rozumiemy nie w znaczeniu obojętności, lecz jako poszanowanie cudzych przekonań. Nie należy również zapominać, że wszelkie przesładowania wywołują silną reakcję i rozbudzą ducha przeciwstawienia. Sprzeciwiamy się również wszelkiemu klerykalizowaniu poszczególnych galezi wiedzy, gdyż wprowadzenie czynników dogmatycznych lub antropocentrycznych do nauk niezgodne jest z ideą ewolucji oraz ideałem pedagogicznym. Kurs moralności, obowiązujący wszystkie dzieci, powinien objąć zasady etyczne wspólne dla ogółu ludzi cywilizowanych, niezależnie od wyznawanej religii lub opinii politycznych”.

W dniach od 14 do 17 kwietnia 1919 roku obradował w Warszawie I Ogólnopolski Zjazd Nauczycielski, zwany Sejmem Nauczycielskim, w czasie którego wysunięto żądanie nazwania polskiej szkoły „szkołą świecką”, a to w celu podkreślenia wyłącznej kompetencji władz szkolnych i nauczycieli do sprawowania w niej władzy. Wybitna działaczka polskiej lewicy okresu międzywojennego — Stefania Sempolowska — domagała się wówczas w swym wystąpieniu oddzielenia wyznań od spraw oświaty i niedopuszczenia do stanu, w którym nauka religii wywierałaby wpływ na nauczanie innych przedmiotów.

Na posiedzeniu Sejmu Ustawodawczego w dniu 22 lutego 1922 roku członowie mównica PPS — Ignacy Daszyński — wołał: „Polska Republika Społeczna musi stworzyć zorganizowaną przez państwo szkolną oświatę powszechną, świecką, bezpłatną, opartą na wynikach nauki, musi dać wszechstronną pomoc kształcącą się dzieciom ludności niezamożnej (...). Ustawowe uregulowanie stanowiska kleru wszystkich wyznań wobec państwa i przeprowadzenie autonomicznej organizacji każdego wyznania uważamy za punkt wyjścia dla usunięcia niegodnych cywilizowanego narodu nadużyć i zaniechania niewczesnych walk na tle wyznaniowym”.

Na początku 1920 roku, kiedy to przygotowywano ustawę o ustroju władz szkolnych, Rada Ministrów rozważała nawet postulat Sejmu Nauczycielskiego o potrzebie odłączenia spraw wyznaniowych od oświatowych. W dniu 4 czerwca tegoż roku ukazała się jednak ustawa zachowująca dotychczasową nazwę

Andrzej Tokarczyk

Problem WYZNAŃ i OŚWIECENIA

HISTORIA 50-LECIA

centralnych władz szkolnych — Ministerstwa WRIOP. Stało się to — jak pisał Feliks W. Araszkiewicz, autor pracy pt. „Z dziejów walki o laicyzację szkoły i wychowania w Polsce w latach 1914—1939” (W-wa 1968) — na skutek uległości ówczesnego ministra oświaty T. Łopuszańskiego i premiera L. Skulskiego wobec nacisków chadecko-endeckich. Jak wiadomo, obydwie te stronnictwa wysuwały skrajnie prokatolicki program działania. Gdy omawiano jednak na posiedzeniu Rady Ministrów statut organizacyjny Ministerstwa WRIOP, minister Maciej Rataj z Polskiego Stronnictwa Ludowego „Piast” wysunął projekt utworzenia po prostu departamentu wyznań religijnych przy Ministerstwie Spraw Wewnętrznych. Wniosek przyjęto, ale go nie realizowano. Po wyborach w 1922 roku większość parlamentarna uzyskała bowiem endecy i inni rzecznicy klerykalizacji życia publicznego w kraju.

Tak więc do końca okresu międzywojennego miało pozostać — jako jeden resort — Ministerstwo Wyznań Religijnych i Oświecenia Publicznego. Konstytucja z dnia 17 marca 1921 roku wprowadziła obowiązek nauki religii we wszystkich szkołach publicznych — państwowych i samorządowych — a konkordat zawarły pomiędzy Polską a Watykanem w dniu 10 lutego 1925 roku rozciągnął również tę zasadę na szkoły prywatne z tzw. prawem publiczności. W stosunku do artykułu 120 Konstytucji był to wyraźny krok wstecz, obranie kursu na kompletną klerykalizację szkoły i oświaty.

W dniu 4 marca 1929 roku ZPPS, Klub Parlamentarny PSL-Wyzwolenie i Klub Parlamentarny Stronnictwa Chłopskiego wystąpiły z wspólnym wnioskiem w sprawie zmiany niektórych postanowień Ustawy Konstytucyjnej w trybie przewidzianym dla jej rewizji. Domagano się m. in. niezależności nauki od jakiegokolwiek kontroli związków wyznaniowych oraz zniesienia obowiązku nauki religii w szkołach. W uchwalonej jednak przez Sejm w dniu 23 kwietnia 1935 r. nowej Konstytucji — tzw. kwietniowej — potwierdzono postanowienia konstytucji marcowej w tej kwestii.

Zadania polskiej lewicy spełniły się dopiero po drugiej wojnie światowej.



ŚWIĄTYNIA I ZYDY

Pod tytułową nazwą ukazywało się w Krakowie jedno z licznych czasopism w pierwszej połowie XIX w. Pełny tytuł tej gazety był następujący: „Krakus, towarzysz liberalny Pszczółki Krakowskiej. Piśmie pięć razy w tygodniu wychodzące, poświęcone narodowości i polityce, tudzież dziennym zdarzeniom w kraju i stolicy Rzeczypospolitej Krakowskiej”. Stanowiła ona jak gdyby uzupełnienie aktualnymi wiadomościami wychodzącej od 1819 r. „Pszczółki”, która była czasopismem literacko-rozrywkowym. Oba czasopisma wydawał Konstanty Majerański (1790—1851) jeden z pionierów dziennikarstwa krakowskiego. Były to początki jego działalności, nie też dzwignię, że „Krakus” był czasopismem nie na najwyższym poziomie. Składał się 1—3 kart niewielkiego formatu i ukazywał 5 razy w tygodniu, z wyjątkiem poniedziałków i piątków.

Każdy numer rozpoczynała Kronika Narodowa, motto historyczne przypominające jakiegoś wydarzenie z historii Polski. Pełno tam wspomnień o Tatarach i przewagach Polski nad Szwedami.

Główną część stanowiły Nowości

Zagraniczne, wieści z dalekich krajów, dobiegające dość dowolnie z gazet zagranicznych. Z ciekawych można wymienić przykład megalomanii niemieckiej. Otóż w nr 132 z 3. VII. 1822 r. ukazała się notatka, której redaktor z ironią donosił o definitywnym wyjaśnieniu zagadnienia przeszłości Rzymu. Dzięki badaczowi niemieckiemu wiadomym się

Druga z kolei, niemal stale publikowana, rubryka były Nowości Krakowskie, lecz pożał się Boże, jakie to były nowości. Pisano np. tylko o najstarszym obywatelu miasta (Piotr Librowski lat 117), że kamień do rycinę peki w prasie litograficznej lub, np.: „Deszcz wczorajszą ustat ku wieczorowi, dzisiaj pięknie się wypogadza”.

Zuzanna Kosiek DAWNY KRAKÓW

„KRAKUS” 1822-1823

stało, że Rzym to państwo holdujące Niemcom, cała historia tego kraju została zmyślona, a cesarze byli tylko kowbojami przeciw legalnej władzy. Wergiliusz był Niemcem, a wszyscy ludzie dawniej nie mówili „ani hebrajskim, greckim, fenickim, łacińskim, ale uczciwym, czystym niemieckim”.

Brak zupełnie wieści zza kordonu granicznego, z Królestwa Kongresowego i zaboru pruskiego, natomiast czasem znajdowały się wzmianki o dalekiej Ameryce Południowej.

Niemal wszystkie miejsca, co Nowiny Krakowe — zajmował dział mowy. Podobnie jak niektóre dzisiejsze czasopisma referowano i zalecano rów-

nież modele, mające niewiele szans przyjęcia się w Krakowie. Pewne fragmenty artykułów dowodzą jednak, że w małym zakresie uwzględniano również sytuację na tym polu obowiązującą aktualnie w mieście. Z modą było w 1822 r. — jak zauważał jeden z reporterów — tak jak z polityką „co dzień to co innego”. Wprawdzie z daleki kolorów; białego, niebieskiego i różowego, ostatni wychodził na ogół zwycięsko, lecz zalecany kolor kapeluszy zmieniał się stale. Donoszono np. o czarnych, że są ogólnie przyjęte, a już za tydzień pisano, że widuje się je rzadziej, gdyż wyparły je kanarkowe.

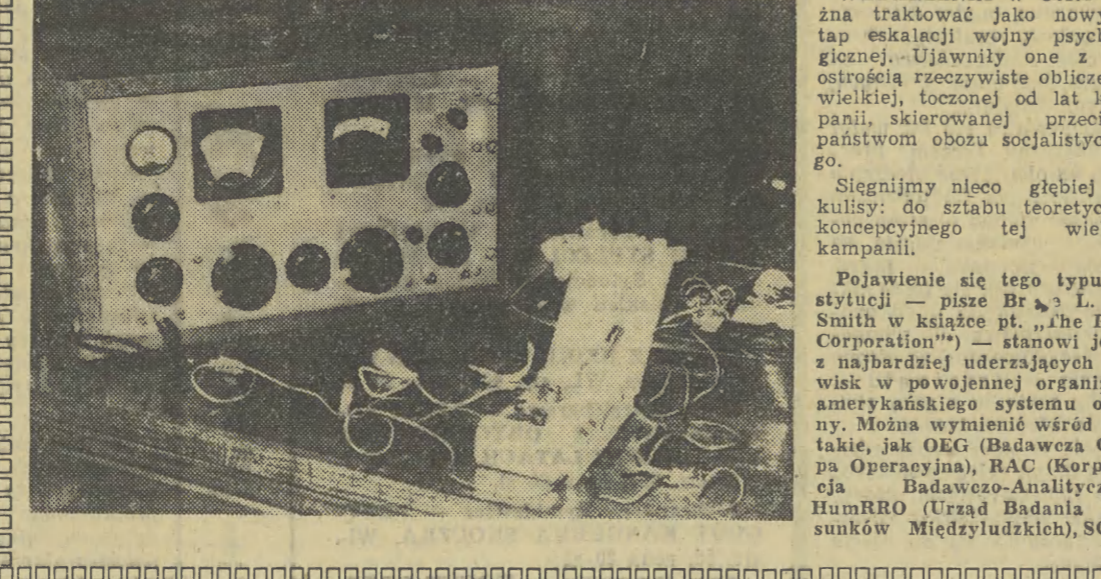
Tak to sprawy mody zajmowały około 20 proc. miejsca w czasopiśmie. Obok tych 3 rubryki drukowano niekiedy wiersze od redakcji w rodzaju: „Co się tylko w świecie zdarzy Kraków, prędko wam objawi” (Krakus)

A gdy się omyłka sprawi Wraz nazajutrz ją poprawi”.

Całość numeru wieńczyły niekiedy rodzaju felietonu pod tytułem Filozofia filistowska (potem Balamut), ukazujący się nieregularnie oraz niekiedy dodawane rubryki Listy o Teatrze i Rozmaitości.

Ryszard Doński

Teoretycy wojny psychologicznej



(Organizacja Badań Operacji Specjalnych), ORO (Urząd Badań Operacji), ANSER (Służba Analityczna), nie licząc kilkunastu innych. Do najlepiej znanych opinii publicznej należy RAND (Badania i Rozwój).

Każda z wymienionych tu organizacji posiada własną specyfikę badawczą, zależną od powołania i poszczególnymi rodzajami służb wojskowych (lotnictwa, marynarki, siły lądowej). Ich cechą wspólną — poza, oczywiście, samą specyfiką i antykomunistycznym charakterem prowadzonych badań — jest ich przekrój międzydiscyplinarny, obejmujący większość współczesnych galezi wiedzy.

Posłużył się przykładem RAND-u, organizacji, której działalność jest stosunkowo mniej tajna, niż w przypadku jej licznych organizacji pobratymczych. Liczba zatrudnionych w niej uczonych i pracowników pomocniczych zależy od aktualnej „konjunktury”. Przeciętne kształtuje się na poziomie tysiąca osób, reprezentujących różne dyscypliny naukowe.

Początkowo — na przełomie lat czterdziestych i pięćdziesiątych — organizacja ta skupiała głównie matematyków i fizyków. W miarę upływu lat stawała się kierunkiem nauki społecznych. Dziś przedstawiciele tych nauk — pisze B. R. L. Pomagają, jak stwierdza lapi-

Smith — „zajmują czołową pozycję w przeważającej części badań RAND-u dotyczących analizy systemów (...). Nauki polityczne tworzą trzon Departamentu Nauk Społecznych, ale reprezentowane są także takie dziedziny, jak psychologia, historia, filozofia, prawo i antropologia”.

Analogiczne tendencje rozwojowe cechują inne, podobne do RAND-u, organizacje doradcze” Pentagonu.

Brak ścisłych, bezpośrednich danych ośrodków środków finansowych, jakimi dysponują różne amerykańskie „organizacje doradcze” (ich status — warto zauważyć — zwalnia je od wszelkich obciążeń podatkowych). Za wyjątkiem w tym kontekście można uznać fakt, że do ich dyspozycji stoją dziś najpotężniejsze ze stosowanych w USA systemów elektronicznych maszyn cyfrowych, których koszt jednostkowy przekracza milion dolarów.

Maszyny te służą do automatycznego przetwarzania informacji, związanych z opracowywaniem różnego rodzaju programów analityczno-badawczych. Nie mniejszą rolę odgrywają również przy symulacji wszelkiego rodzaju sytuacji konfliktowych, z uwzględnieniem ich aspektów politycznych, ekonomicznych i psychologicznych. Pomagają, jak stwierdza lapi-

darnie przez RAND-u, F.R. Colburn, w „produktowaniu koncepcji”.

Do koncepcji, owoc ponad dwadzieścialetniej produkcji RAND-u, spoczywają w kasach pancernych tajnego archiwum. Obejmują ponad 2000 opracowań wykonanych na zlecenie różnych instytucji wojskowych, głównie Dowództwa Wojsk Lotniczych i Departamentu Obrony.

Obok opracowań ściśle tajnych bądź częściowo utajnionych, działalność RAND-u znajduje wyraz także w publikacjach jawnych, „Operacyjny kod Polilibrum”, „Studia nad bolszewizmem”, „Postawa obywateli wobec władzy — międzydiscyplinarne studia charakteru Rojsjan”, „Broń organizacyjna — studia filozoficznej strategii i taktyki”, „Dochoń narodowy w ZSRR”. Tytuły publikacji mówią same za siebie.

Wojna psychologiczna to dziś, w czasie pokoju, główny instrument działań zachodnich ośrodków dywersji, zmierzających do osłabienia spójności obozu socjalistycznego. Instrument operacyjny coraz silniej na naukowców przestankach, w opracowywaniu których niepoślednią rolę odgrywały różne „prywatne, niezależne organizacje doradcze o charakterze niekomercyjnym”.

* Wyd. Harvard University Press, 1966.

Ewa Owsiany

NA ZIEMI KOPERNIKA

KŁOPOT z nadmetrażem

DYREKTOR MUZEUM MAZURSKIEGO W ZAMKU OLSZTYNSKIM, TO CZŁOWIEK, KTÓRY NALEŻY DO WYJĄTKÓW, MA BOWIEM KŁOPOTY Z NADMIERNYM METRAŻEM. Oty powierzone mu zadanie: Przed nadjeściem obchodów 550-lecia urodzin Kopernika musi uczynić z trasy Frombork — Lidzbark — Olsztyn ośrodek, cudo obiektu uoszczonego przez turystów. Trzeba urządzić wnętrza zamku, przeprowadzić konserwację malowideł, przystosować do celów muzealnych. Zwiększa wielki zamek biskupów warmińskich w Lidzbarku przyporządkowując mu funkcje kłopotliwe. Oczywiście — przede wszystkim natury metrażowej.

Bo proszę sobie wyobrazić: gotycki zamek w siołowej Warmii, budowany przez 52 lata i ukończony w 1400 roku, ma 52 szose kondygnacji. I to bardzo obszerne, bo zamek jest budowlą czworoboczną otaczającą wewnętrzną dziedzińce arkadowy. Są tu dwa piętra dołne, parter, trzy piętra wznoszące się do góry, w tym jedno, które brylująco nie jest powierzchniowym numblem. W sumie do dyspozycji Muzeum stoi trzy czwarte obszaru zajmowanego przez pawilon warszawskiego Muzeum Narodowego.

Czym wypełnić tę olbrzymią przestrzeń? Dyrekcja w Olsztynie głosi się nad znalezieniem najładniejszych rozwiązań.

Zanim skończy się remont słynnego Nieborowa — ekspozytor nie-

borowski znajdują przytulisko w Lidzbarku. To będzie jeden z magnesów turystycznych. A następnie? Relacjonujemy jeden z najnowszych pomysłów dyrektora Bogusława Kopydłowskiego. W jednym ze skrzydeł zamku znajduje lokum ogólnopolski zbiór „Ceramika i szkło artystyczne Polski Ludowej”. — Proszę plastyków — informuje nasz rozmówca — aby dali mi swe dzieła w stały depozyt w zamian za stałą ekspozycję. Będziemy początkowo organizować co w rodzaju małych wystaw monograficznych, które w miarę rozwoju twórczości plastyków będą się rozszerzać. W ten sposób zbiór będzie wiecznie żywy i zawsze ciekawy.

Rozglądam się po gabinecie. Jako żywo leciwy zamek nie widział tego rodzaju sztuki. Szafy i podłogi utkane są blyszczącym tworzywem: amfory, klosze, butle o najwymyślniejszych kształtach i kolorach. To wszystko zgromadono tu jako „zaczyn” wystawy — i trzeba powiedzieć — z dużym powodzeniem; już pół tysiąca eksponatów czeka na fachowy opis i... ludzkie oczy.

Zaczęło się od depozytu Henryka Albina Tomaszewskiego z Warszawy, który przekazał Muzeum unikatne egzemplarze szkła dmuchane-



go. Licznie reprezentowany jest też Sopot i Wrocław. Reprezentantem szkoły sopońskiej jest Ryszard Surajewski, autor ogromnych kolorowych rzeźb ceramicznych. Obecnie montuje on gigantyczną płaskorzeźbę „Las w nocy”. Muzeum ma otrzymać zestaw jego talerzy — każdy z nich to klejnot sztuki ceramicznej. Duże zainteresowanie wzbudza też na pewno dzieła Marii Fletkiewicz, również artystki z Sopotu. Podobać się zwłaszcza jej delikatne pastelowe freski ceramiczne.

W sztuce Wrocławia natomiast dominują problemy technologii. Forma i kolor, to sprawy drugoplanowe. Oto piękne naczyńca z wypalanej gliny. Polewa niby ta sama, a wciąż inna, bardziej subtelna z piękniejszą niż u pierwowzorów odcieniem

i fakturą. To rezultat eksperymentów technologicznych. A oto piękne amfory nawiązujące do sztuki antycznej wykonane przez Greka, wrocławskiego studenta. Przyciągają oczy rubinowe butle, fioletowe bukalki, nieskazitelnie białe klosze nie istniejących lamp.

Muzeum w Lidzbarku oczekuje na wystawców z ziemi krakowskiej. Kto pierwszy zechce reprezentować nasz dorobek w dziedzinie ceramiki na ogólnopolskiej wystawie w Warmii? Jeśli wszyscy plastycy odpowiedzą na apel Muzeum Mazurskiego i jeśli zagospodarowaniu trasy Frombork — Lidzbark — Olsztyn będzie towarzyszyła taka energia jak dotąd — to nie ma obaw: w roku 1973 Warmia zaprosi całą Polskę na obchody Roku Kopernika bez nadmetrażowych kompleksów.

Nie od dzisiaj słyszy się tu i tam, że oryginalna twórczość artystów ludowych powoli zanika, że niezauważalne ogniśki światła podkoczły w cenie, jako iż niewiele już snycerzy z prawdziwego zdarzenia bierze kocioł do ręki i próbuje rzeźbić w lipowym drzewie. Podobnie mają się sprawy z malarstwem na szkło, artystycznym hafciarstwem czy ceramiką. Mówi się nawet, że gdyby nie cepelowskie pamiętkarstwo i jarmarczno-odpustowy handel zabawkami — na sztuce ludowej (w pojęciu uroklivych prymitywów) trzeba by położyć krzyżyk.

Jakie są przyczyny tego stanu rzeczy? Moim zdaniem, przede wszystkim natury społeczno-ekonomicznej. Pamiętamy przecież, że kadra chiopskich rzeźbiarzy rekrutowała się niemal wyłącznie spośród biedoty wiejskiej, że swoją twórczość kształtowali oni zgodnie z ówczesnymi upodobaniami środowiska. Stąd owe światki w postaci Janów Nepomucenów i Chrystusików Frasobliwych, mających jakoby wyobrazić beznadziejność ówczesnej ludzkiej doświadczenia, otwierając zarazem wspaniałe perspektywy pozaświatowej odmiany. Jakby nie było — na tym właśnie polu bujnie zakwitły przed laty talenty ludowych twórców w rodzaju gorzenieckiego rzeźbiarza Wowry, którym tak zachwycił się Zegadłowicz, czy borykającego się z nędzą malarza-samuca ze Sporysza pod Żywcem, Janeczki, o którym rozpisywali się niedawno co zmianie znawcy i wielbiciele tego rodzaju autentyków.

Niestety, owe urodzajne lata są już daleko poza nami, a — co gorzej — zebrane wówczas „żniwo” staje się w krajobrazie dzisiejszej w coraz mniej widoczne. Wiadomo — grzeszny popyt na światki ogarnął ostatnio wszystkich, w tym również obrotnych spekulantów.

Wydawać by się mogło, że w tej sytuacji wszelkie poczynania w zakresie samorodnej twórczości ludowej o charakterze artystycznym, powinny cieszyć się dzisiaj najwyższym zainteresowaniem społeczeństwa, przede wszystkim zaś: instytucji do krzewienia i doskonalenia tej twórczości powołanych, względnie jej owoców z urzędu rozprawiających. I chociaż na tym polu dokonano w ostatnich latach niemało, to przecież rzeczywistość wciąż jeszcze jest pod tym względem daleka od ideału. Nie oceniając szczegółowo sytuacji, ani nie ustosunkowując się zasadniczo do złożonych zjawisk i procesów — pragnąłbym jedynie zwrócić uwagę na to, jak w wielką rolę mogą i powinny spełnić terenowe muzea regionalne w dziedzinie rozwoju autentycznej twórczości ludowej, w odkrywaniu chiopskich talentów i odpowiednim kształtowaniu ich osobowości twórczych. Niestety, ogólnie biorąc, poczynania kierowników i pracowników muzeów regionalnych są na tym polu raczej skromne. U źródeł tego stanu rzeczy leżą m. in. kłopoty kadrowe i trudności finansowe tych placówek. W efekcie, terenowi twórcy ludowi chodzą przeważnie własnymi drogami „zawadzając” co najwyżej o punkty CEPiA — a o mijające muzea regionalne, gdzie z reguły nie mogą liczyć na artystyczną poradę i finansową pomoc, w formie znaczącej zakupu.

Powiadają od razu, że zdarzają się pod tym względem chwalebne i wyjątki. Do takich należy Muzeum Regionalne w Żywcu. Bogate w tym regionie tradycje, indywidualności i środowiska twórcze — sprzyjają m. in. owocnym kontaktom twórców z muzealnikami, prowadząc niekiedy do wcale żywej współpracy. Jak wiadomo, region ży-

wiecki z dawną sławą z ludowych rzeźbiarzy, którzy ogniśki parali się rzeźbieniem światków. O ile zaś chodzi o zabawkarstwo — to w tych stronach dosłownie całe wsie, np. Stryszawa, Lachowice, Koszarawa, jak również całe rodziny, np. Starnali czy Walczaków, od lat specjalizują się w tym rzemiośle. Również dzisiaj działa tu wielu znanych artystów ludowych, że wymienimy tylko J. Kowalczyka, M. Boczkę, J. Ficonię czy K. Englerta. Zwłaszcza dwaj ostatni są szczególnie wysoko notowani na światkarskiej — jak się to mówi — giełdzie, chociaż w swej twórczości nawiązują oni coraz bardziej do laickiej, współczesnej tematyki. Kustoszą żywieckiego muzeum Wł. Studencki i jego najbliższa współpracownica mgr Mercedesówna od wielu lat współpracują z całą gromadą artystów ludowych ziemi żywiec-

Władysław Błachut

PRZY- KŁAD ŻYWCA

kiej. I to nie tylko w sensie poradnictwa, ale także przez nabywanie ich oryginalnego dorobku, który coraz śmielej wdziera się w sąsiedztwo średniowiecznych zabytków muzealnych.

Uważna penetracja pozwoliła wymienionym pracownikom żywieckiego muzeum odkryć w terenie wielu wspaniałych artystów i artystek ludowych, którzy jeszcze do niedawna tworzyli w zapomnieniu — sobie a muzeum. Wymienimy tu m. in. wiejskie artystki: A. Widuch, M. Bryję, J. Barcik i K. Zyzak z Rychwałdu i okolic, które swoją rangę potwierdzają w żywieckim muzeum wdzienymi gwiazdami z kwiatów i kolorowej sztuce, rywalizując niejako w tej rzadkiej sztuce z rewelacyjnymi Zaliplankami. Za sprawą kierownictwa miejscowego muzeum, wszystkie one wraz z wymienionymi już snycerzami, znajdują od czasu do czasu okazję, aby zaprezentować przed szerszą publicznością również swój pozamuzealny dorobek, na organizowanych przez muzeum okolicznościowych wystawach pod hasłem: „Sztuka Ludowa Żywiecczyzny”. Zwiedzający mają wówczas sposobność przekonać się, że region żywiecki nadal przodkuje w kraju na odcinku oryginalnej sztuki ludowej, że sztuka ta pod każdym względem, zawiązując do chwalebnych tradycji przeszłości, którą w swoim nieocenionym „Dziejopisie żywieckim” próbował tak wszechstronnie określić zasłużony dla miasta wójt z początków XVII wieku — Andrzej Komoniewski. Nawiasem wspomnijmy, że rękopis jego dzieła znajduje się wśród pamiątek, jakie z tych czasów aż do naszych dni przetrwały w jednym z najciekawszych muzeów naszego województwa — w Muzeum Ziemi Żywieckiej.

Szkoła następuje po wakacjach zbyt nagle, aby to silne uderzenie nie odbiło się na stanie zdrowia młodzieży. Wychowując dzieci bezkompromisowo, staramy się zawsze o nieograniczenie osobowości i delikatności, zbyt rygorystycznymi nakazami. Wiele złego styszyliśmy o rodzicach torturujących najmłodsze pokolenie reżimem kaszy na mleku, terminowych posiłkach, zmuszaniem do wyrzucania śmieci, punktualnego przychodzenia do domu, etc. — w końcu, zmuszaniem do chodzenia do szkoły. Te pedagogiczne uchybienia odbiły się już w przyszłym pokoleniu, a nie mówię już o metodzie Kar, chociaż teoria, że dzieci należy być jedynie w obrocie własnej małej, nieświaty, wsielę zwołenników. A przecież można po prostu wyjść do sąsiadów, przeciekać ananturę w teatrze, starać się o przebaczenie obietnicy kupienia chociażby małego skutera. Jest to bowiem to pokolenie, które namu chcemy zaoszczędzić naszego trudnego i ze wszelkich miar niepopularnego dzieciństwa.

Więc należy propagować szkołę w sposób łagodny, udowadniając, jak wiele praw, a jak mało obowiązków posiada zdrowe uczniowskie życie.



Od dłuższego czasu wydawcy polscy notują olbrzymi run młodych poetów na instytucje wydawnicze. Są tacy, którzy twierdzą, że nastąpiła dewaluacja słowa poetyckiego. Wiersz, to nie jest już, jak inni, którzy twierdzą, że taki właśnie pęd młodych ku własnej, oryginalnej twórczości poetyckiej stanowi doskonałą otoczkę dla pisarstwa w ogóle, a dla autorów mowy wiązanej w szczególności. Rzecz trzeba rozpatrywać z dwóch punktów widzenia. Przede wszystkim od strony zainteresowania czytelników. Współczesnie czytelnik polski interesuje się przede wszystkim poezją klasyczną-romantyczną. Szuka również Tuwima, Gałczyńskiego, Staffa, Broniewskiego. Zaspokojono już głód na „Pana Tadeusza” — jedno masowe wydanie w formie „kieszonkówki” zostało wsparte znakomitą edycją wielkiego eposu narodowego serii Biblioteki Narodowej w opracowaniu profesora Stanisława Pigonia. Jed-

nakże w dalszym ciągu brakuje i Staffa, i Tetmajera, i Gałczyńskiego. Z poezją współczesnych artystów jest nieco gorzej. Wiadomo, że dawni skamandryci czy awangardziści krakowscy chętnych znajdują nabywców. Ale właściwie to są też klasycy. W dalszym ciągu otwartym problemem jest poezja współczesna, która — z wielu względów — nie jest kupowana przez czytelnika tak, by pokryć koszty honorariów i produkcji, nie mówiąc o należnym wydawcy zysku. Wy-

kuje się coraz bardziej. Tomików poetyckich przybývá. Granice więc prawie że stypendialnego traktowania debiutów muszą być zachowane. Z tego powodu muszą być również zaostrezone kryteria przy wydawaniu pierwszego tomu. Nie oznacza to, że są one teraz rozluźnione. Ale przy takim wielkim toku u wydawcy, musi on wstrzymać wcale nawet dobre pozycje debiutanckie, ponieważ dysponuje zbiorami bardzo dobrymi.

W odniesieniu do czytelnika sprawa jest mniej skomplikowana. Odnawiając księgarnie kupuje, albo nie kupuje tomiku poetyckiego. Poezja podoba mu się, albo nie. Nie oznacza to, że czytelnik jest nieomylny. Po prostu często „zastępczo” szuka poezji we współczesnej piosence, słucha radia, telewizji, uczęszcza na imprezy poetyckie. Mało jest jeszcze takich twórców, których wiersze będą chętnie kupowane już w wydaniu książkowym. Poezja zwana śpiewem duszy, która ze śpiewu — muzyki się zrodziła, wymaga również rozpatrzenia jej drogi do czytelnika, również poprzez owe trudności materialne, organizacyjne i edytorskie. Nie wstydzimy się takiego rozpatrzenia zagadnień, skoro świadomie wydawca w Polsce Ludowej obowiązuje sam siebie troską własną materialną za pomoc w debiucie.

Wszystko to jednak nie zabija w nas tęsknoty za wielką poezją. Czekamy ciągle, by na firmamencie polskiej literatury współczesnej pojawił się ktoś na miarę Gałczyńskiego czy Broniewskiego, ktoś, którego szatę twórczą szły sam Fidiusz.

Olgię Jędrzejczyk POEZJA z pieśni się zrodziła...

jątek stanowią tomy poezji Jerzego Harasymowicza. Jak ta sprawa w rzeczywistości edytorskiej wygląda? Jak zalamuje się w pracy wydawniczej kwestia popularności — czy niepopularności — polskiej poezji współczesnej? Sięgajmy do przykładowego Wydawnictwa Literackiego, wykorzystując informację jego dyrektora Jerzego Skórnickiego.

Co miesiąc do Wydawnictwa Literackiego w Krakowie wpływa 10 do 12 tomów poezji. Wydawnictwo Literackie może wydać rocznie 10 tomów debiutanckich. Z tego powodu zarówno młodzi twórcy, jak i doświadczeni poeci, którzy już weszli na ry-

wyłącznie zysk materialny. Ale prawdą jest niezbitą, że przy debiutach 1/4 ogólnej ilości nakładu nie rozchodzi się wśród czytelników, a uwzględniając koszty druku, papieru, redakcji tekstu, honorariów Wydawnictwo Literackie do każdego takiego tomu dopłaca od 25 do 30 tys. zł. W sumie wartość katalogowa tomiku debiutanta nie pokrywa kosztów wydania. W tej sytuacji, jak widać z przytoczonych danych, Wydawnictwo Literackie podejmuje się roli mecenasa socjalistycznego, świadomie zakładając, że debiut powinien być subwencjonowany i właściwie należy to robić dla dobra młodej literatury.

Kwestia jednak kompli-

teatrowi im. J. Słowackiego należą się słowa uznania za wybór pozycji repertuarowej, za umiejętne przypomnienie dziś autorki *Baby-dziwo*. Mam tu na myśli przede wszystkim sposób inscenizacji oraz kierunek reżyserskiego działania Lidii Zamkow, która potrafiła — z nie zawsze już dzisiaj odobrycy (szczególnie młodszego pokolenia) czytelników aluzji satyrycznych — wydobyci sporo współczesnego tonu w kształcie zabawy. Zabawy edukacyjnej. Zamkowiec potrafiła, b. słusznie — sztukę Jasnorzewskiej jako odskocznice do stworzenia

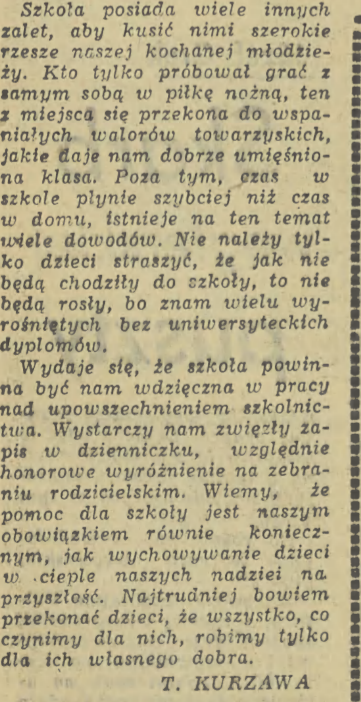
O szkole pół-seria

Ja ze swojej życiowej praktyki mogę powiedzieć, że największą trudność miałem, udowadniając wszystkim zalety sztuki pisania i czytania. Proste powołanie się na przyjemność czytania telewizyjnych planów spotkać się z odcieniem drwin. Musiałem przynajmniej, że telewizyjne plany zawierają za mało treści intelektualnych, zdolnych zaciekawić i utrzymać w zainteresowaniu młode pokolenie. Mimo to jednak w ciężkim wysiłku udało mi się powściągnąć grono ludzi odczytanych i piśmiennych.

Szkola posiada wiele innych zalet, aby kusić nimi szerokie rzesze naszej kochanej młodzieży. Kto tylko próbował grać z samym sobą w piłkę nożną, ten z miejsca się przekonania do wspaniałych walorów towarzyskich, jakie daje nam dobrze umięśniona klasa. Poza tym, czas w szkole płynie szybciej niż czas w domu, istnieje na ten temat wiele dowodów. Nie należy tylko do dzieci strasznych, że jak nie będą chodziły do szkoły, to nie będą rosły, bo znam wiele wyróżnionych bez uniwersyteckich dyplomów.

Wydaje się, że szkoła powinna być nam wdzięczna w pracy nad upowszechnieniem szkolnictwa. Wystarczy nam zwycięży zapis w dzienniku, względnie honorowe wyróżnienie na zebraaniu rodzicielskim. Wiemy, że pomoc dla szkoły jest naszym obowiązkiem również rodziców, jak wychowujemy dzieci w ciepłe naszych nadziei na przyszłość. Najtrudniej bowiem przekonać dzieci, że wszystko, co czynimy dla nich, robimy tylko dla ich własnego dobra.

T. KURZAWA



Ważnym elementem twórczości autorki sztuki, warte kilka zdań poświęcić jej podowodowi. W sensie dosłownym i artystycznym. Pochodziła ze znanej rodziny Kosaków. Wnuczka Juliusza i córka Wojciecha Kosaka — wraz ze swą młodszą siostrą Magdaleną (Sa-

mozwaniec) zainteresowania artystyczne przeniosła na teren literatury. Największy rozgłos uzyskała poprzez twórczość poetycką. Była chyba jedyną kobietą, która w latach po pierwszej wojnie światowej — doznała się jako poetka niemal entuzjastycznych sądów. Nazywano ją *poetką Sępa* — i choć część opinii artystycznej niewątpliwie oceniała jej dokonania twórcze na wyrost — to jednak specyficzną jakością (brak — a zwłaszcza erotyków) Jasnorzewskiej-Pawlikowskiej, utworzyła drogę poecie na ówczesny Parnas. Podczas gdy siostra jej, Magdalena całkowicie poświęciła się twórczości satyrycznej — to raptem okazało się, że Jasnorzewska — próbując swych sił w dramacie, prześcignęła

teatr. W tym celu wybrała się do Krakowa, gdzie w Teatrze im. J. Słowackiego należało się słowa uznania za wybór pozycji repertuarowej, za umiejętne przypomnienie dziś autorki *Baby-dziwo*. Mam tu na myśli przede wszystkim sposób inscenizacji oraz kierunek reżyserskiego działania Lidii Zamkow, która potrafiła — z nie zawsze już dzisiaj odobrycy (szczególnie młodszego pokolenia) czytelników aluzji satyrycznych — wydobyci sporo współczesnego tonu w kształcie zabawy. Zabawy edukacyjnej. Zamkowiec potrafiła, b. słusznie — sztukę Jasnorzewskiej jako odskocznice do stworzenia

zdrówia publicznego *wynaturzontem*. Podkreśla więc świadomie psychologiczny oraz ideowy prymitywizm postaci sztuki — również świadomie wykorzystaniem uproszczonych środków wyrazu scenicznego.

Kapitał, acz szokującą (na zewnątrz) kreację aktorską stworzyła w spektaklu Zofia Jaroszevska, kobiety portret złączonych na scenie cech Goebbelsa i Himmlera — *Halina Zaczek*. Po stronie społecznych „pozytywów” — *Ludwika Castora*, żona Krzyskiego w sztuce — jedyna „zbuntowana” i nieujarzmiona intelektualnie uczona, a także przezabawna *Krzysztofa Hanzel* — jej farsowo-lyryczna siostra. Skoczowy dyrektorów radia zagrali: *Andrzej Kruczyński* i *Mieczysław Jabłoński*. Dekoracje i kostiumy (te ostatnie w dobrze dopasowanej prostotwie) projektowała *Jolanta Boni-Marczyńska*.

Baba-dziwo jest więc pozycją sceniczną na pewno wzbogacającą dorobek artystyczno-ideowy Teatru im. J. Słowackiego. Odpowiadając na szereg nieblahych pytań naszej współczesności, choć czas od napisania utworu Jasnorzewskiej biegł tak szybko, że zatarł już wiele spraw z rzeczywistości, której poświęciła swa tragikomediję jej autorka. Sprawne oko, ucho i ręka inscenizatora przywróciły jednak barwy, ton i rytm ponaczasowym wartościom sztuki. Nawet, jeśli tu i ówdzie w trakcie przedstawienia nie wszystko budzi nasz aplauz.

Jerzy Bober

SATYRA Z „BABA”

TEATR

„rodzinnego satyryka” głębia satyrycznego widzenia rzeczywistości, społecznym nurtem tego widzenia. Jest to o tyle interesujące z perspektywy 30 lat, że autorka *Baby-dziwo* nie była działaczem politycznym, a jej sympatie ideowe bynajmniej nie wiązały się z rewolucyjnym ruchem marksistowskim. Przedstawicielka lirycznej poezji, potrafiła jednak bez lirycznych mgiełek, odmalować obraz społeczno-politycznego zagrożenia dyktaturą i terrorem — aczkolwiek nadejść mu cechy groteskowej. Łączy się ten obraz świata nie tylko z wizją Witkacego, ale również z Chaplinowską satyrą *Dyktatora*. Byby to przecież obraz nie pełny, gdyby pominał jeszcze inne jego tło, noszące wyraźne piętno zbuntowanej kobiecości: walki o prawa kobiet, o swobodę decydowania w kwestii materzyństwa etc. Ten nurt przypomina zarówno twórczość Ireny Krzywickiej, jak i publicystykę Boya-Zeleńskiego.

W odpowiedzi gwiazda przeszła biskupowi czek na 200 dolarów z adnotacją, że ponieważ w każdym mieście wydadzą na reklamę około 400 dolarów, a w Chicago połowę kampanii reklamowej przeprowadził już dla niej kościelny dostojnik — należy mu się więc odpowiednie honorarium.

PRAWDA CZY LITERACKA FIKCJA?

W japońskim mieście Nagasaki w dzielnicy Yamamoto wznosi się piękny pałacyk. Umieszczona w niej tablica głosi, że właśnie tu mieszkala piękna i wierna Cho Cho-san bohaterka opery „Madame Butterfly”.

A chociaż nie ma niezbyt dowodów, że cała ta romantyczna historia zdarzyła się naprawdę — wiele okoliczności przemawia za jej autentycznością.

Plotki ale kulturalne

AKTORKA I BISKUP

Wielka aktorka francuska Sarah Bernhard, która przez 60 lat święciła triumfy na scenie — w życiu prywatnym często skandalizowała swych współczesnych. Pojechała tournée po Ameryce — została przez biskupa Chicago porównana do „Jednej z bestii apokaliptycznych”.

W odpowiedzi gwiazda przeszła biskupowi czek na 200 dolarów z adnotacją, że ponieważ w każdym mieście wydadzą na reklamę około 400 dolarów, a w Chicago połowę kampanii reklamowej przeprowadził już dla niej kościelny dostojnik — należy mu się więc odpowiednie honorarium.

PRAWDA CZY LITERACKA FIKCJA?

W japońskim mieście Nagasaki w dzielnicy Yamamoto wznosi się piękny pałacyk. Umieszczona w niej tablica głosi, że właśnie tu mieszkala piękna i wierna Cho Cho-san bohaterka opery „Madame Butterfly”.

A chociaż nie ma niezbyt dowodów, że cała ta romantyczna historia zdarzyła się naprawdę — wiele okoliczności przemawia za jej autentycznością.

WOJNA w „czwartym wymiarze“

„Wraz z realizacją koncepcji wysuniętej o broni, rząd federalny osiągnął decydujący sukces, który stał się możliwy tylko dzięki utworzeniu Bundeswehry i włączeniu jej do NATO“ — pisał w 1964 r. główny inspektor armii NRF, gen. de Maiziere.

W zachodniomocnej doktrynie wojennej koncepcja tzw. wysuniętej obrony, (czyli błyskawicznego ataku, wychodzącego z możliwie najbardziej na wschód wysuniętych pozycji) stanowi podstawę planów strategicznych i operacyjnych. Ona decyduje zarówno o dylokacji jednostek wojskowych jak i działaniach z zakresu tzw. wojny psychologicznej prowadzonej nieustannie w czasie pokoju. Dlatego też — przykładowo — oddziały 1, 2, 4 i 6 dywizji zmechanizowanych oraz 3 i 12 dywizji pancernych Bundeswehry stacjonują w odległości od 10 do 40 km od granicy z NRD. Dlatego też nad granicę Czechosłowacji, obok dywizji pancernych (m.in. także amerykańskich) i brygad piechoty górskiej



rozciągnięto, szczególnie w ostatnich kilku miesiącach, gęsta sieć jednostek trudniących się dywersją, szpiegostwem i działalnością propagandową (Bundesnachrichtendienst, czyli Federalna Służba Wywiadowcza, Military Intelligence Service, czyli Wojskowa Służba Wywiadowcza, Central Intelligence Service — Centralna Agencja Wywiadowcza). Wykorzystując sprzyjające warunki jednostkom tym udało się przetrwać na teren CSRS wielu agentów.

O roli tych specjalnych jednostek mówią w sposób jednoznaczny podczłonki Bundeswehry i wojskowa prasa: „Ukryta wojna jest gwałtownym starciem pomiędzy nieregularnymi siłami a legalną władzą państwową. Atak jest — możliwie niepostrzeżenie — przygotowany od zewnątrz i przeprowadzony według określonego planu operacyjnego. Cel działania polega na tym, aby zachwiać władzę i w miarę możliwości doprowadzić do jej obalenia“ — stwierdzają autorzy pracy pt. „Der verdeckte Kampf“.

Innymi słowami określa ten sam cel pismo „Der Deutsche Soldat“: „Wewnętrzne zakłócenia, sabotaż, zbliżone do wojny domowej powikłania“ — Dla wyjaśnienia dodajmy że określenie „der verdeckte Kampf“ („walka ukryta“) nie jest określeniem przypadkowym. Przeciwnie — pochodzi ono z oficjalnej terminologii Bundeswehry, że słownika dotyczącej jej doktryny wojennej. Przewiduje ona eskalację, w której pierwszym stopniem jest szeroko pojmowana wojna psychologiczna (propaganda antykomunistyczna, dezinformacja szerzona przy pomocy radia, ulotek i plakatów, organizowanie zamieszek, wywoływanie paniki itd. itp.). Drugim stopniem jest wspomniana wyżej „wojna ukryta“, trzecim — wojna ograniczona, czwartym — wojna totalna z użyciem broni nuklearnej. Nawiasem mówiąc, strategii Bundeswehry zakłada ją gwałtownie przejście do wojny totalnej i wciągnięcie do niej swych sojuszników (właśnie dlatego politycy NRF robią co mogą, by uzyskać dla Bundeswehry dostęp do broni atomowej). Nie wyklucza to, oczywiście, celów ograniczonych, takich, jak np. wyrwanie z bloku socjalistycznego pojedynczych jego ogniw czy to przy pomocy

„wojny ukrytej“, czy wojny psychologicznej, zwanej przez teoretyków zachodniomocnych „wojną w czwartym wymiarze“.

„Ten czwarty wymiar, to wojna, której nie można umiejscowić na żadnej mapie strategicznej, ale która toczy się wszędzie tam — nawet w najodleglejszej wsi — gdzie dociera prasa, radio“) lub telewizja. Bitwy trzeciej wojny światowej — rozgrywane w sferze czwartego wymiaru toczą się od dawna, są walką o umysły ludzi w naszym świecie“. „Wehrkunde“, nr 9/1964).

Generalowie zachodniomocni, podobnie jak zachodniomocni politycy uważają, że trzecia wojna światowa (ta wojna, która zgodnie z ich planami ma zniszczyć socjalizm i ugruntować siłę „IV Rzeszy“ w Europie) już trwa:

„Wojna psychologiczna w okresie tak zwanego pokoju jest główną fazą, a ostre ostrzeżenie końcowym tylko etapem wojny nowoczesnej. W wojnie psychologicznej, w której się znajdujemy (...) polityka wyznacza kierunek planowania strategicznego (...) Wojna psychologiczna jest częścią zadań militarnych“ („Wehrkunde“, nr 9/1968).

Stwierdzenie to — nie pierwsze bynajmniej i nie jedyne w tej materii — rzucił przecież dodatkowo światło na szereg zjawisk, faktów i procesów politycznych zachodzących od lat w Niemieckiej Republice Federalnej. M. in. wyjaśnia cele i zadania tak głośno reklamowanej przez Kiesingera i Brandta „polityki wschodniej“ Bonn. Strategia „wysuniętej obrony“ wyraźnie wspiera „politykę zagraniczną wysuwającą swoją pozycję na Wschód“ („Frankfurter Allgemeine Zeitung“, z 9. II. 1967), z wielką akcją prowadzoną pod hasłem rewizji granic, z działalnością stawiającą sobie za cel „psychologiczne przedstawienie świadomości narodu“ (Hitler) — czyli „totalne opanowanie przez politykę wszystkich dziedzin życia“ (gen. Baudissin) — Przykładem, jak należy realizować wspomniane wyżej zalecenia Hitlera, jest m. in. rozpalona co białosi historia antykomunistyczna i wojenna, do której okazją stały się ostatnie wydarzenia w Czechosłowacji i akcja pięciu państw sojuszniczych. Aby wytworzyć psychozę, władze w Bonn głośno krzyczą o rzekomym „zagrożeniu“ NRF przez wojska Układu Warszawskiego. W prasie zachodniomocnej ukazują się mapy, na których widać długie szeregi rysunków i cyfr przedstawiających liczbę „komunistycznych dywizji i armii“. Przenilcza się jednak, że naczelne dowództwo wojsk NATO w Europie dysponuje 24 dywizjami (z tego 12 — to jednostki Bundeswehry!), że — jak to określił gen. Baudissin — sama tylko NRF „trzyma na stopie wojennej“ ok. pół miliona żołnierzy, że w tej NRF stacjonuje większość z liczącego 300 tys. żołnierzy amerykańskiego kontyngentu w NATO. A — jak stwierdzają oficerowie zachodniomocni (cyt. za hamburską „Deutsches Panorama“) „artykuł pogląd, że Bundeswehra służy do obrony i musi czekać aż zostanie zaatakowana, jest sprzeczny z koncepcją wysuniętej obrony...“ (MER)

*) W tym właśnie jęszcze jaskrawiej rysuje się rola tzw. „Wolnej Europy“, jako placówki podporządkowanej — nie tylko ideologicznie ale i organizacyjnie — antypolskim i antypolitycznym celom strategii wojennej Bundeswehry.

Trudno jest pisać z zimną krwią. Trudno jest w narastającej gorączce wojny, głodu, zarażeniu, wśród jeźdźców czarnej apokalipsy znaleźć właściwe określenie, oddające stan rzeczy. Przed tymi trudnościami stanie każdy, kto pragnąłby znaleźć klucz do jednego z największych dramatów kontynentu afrykańskiego, do dramatu, w którym ofiarami stają się nie pojedyncze jednostki, ale setki tysięcy.

Wszystko zamyka się w kręgu wojny o Biafrę, jednakże w istocie jest to wojna, w której ścierają się nie tylko przeciwstawne interesy i nie tylko ambicje osobiste, ale przede wszystkim przeniesione z mroku dziejów antagonyzmu, być może tak stare jak nie opisana przeszłość afrykańska.

Przypomnijmy. Jedną z największych i najsłabszych państw afrykańskich, Nigeria, stanowiąca federację potężnych plemion, toczy od 15 miesięcy wyniszczającą wojnę z dążącym do samodzielnosci plemieniem Ibo. Teraz właśnie zanosi się na to, że pasé mają ostatnie ostoje Ibo i wojska federacyjne rozciągną władzę nad całym niemal zbuntowanym terytorium. Od dłuższego już czasu wiadomo było, że wszelkie rozmowy na temat przyszłości tego konfliktu stały się coraz bardziej bezprzedmiotowe, ponieważ plemię Ibo byłoby nieprzejściwym fizycznie istnieniem.

Kolonializm i plemiona

Wielu europejskich publicystów zajmujących się tą sprawą, w intencjach zresztą najsłabszych, widzi skutki, a więc puchnące od głodu dzieci, śniące się szkielety, dziesiątki tysięcy zabitych, nie pogrzebanych, nieznanych. Obraz jest tak wstrząsający, że najbardziej z okrucieństwami otrzaskani sprawozdawcy słów już nie znajdują. Na oczach świata, a raczej na marginesie świata umiera dziennie kilka tysięcy ludzi. Wiecej spustoszenia niż kule powoduje brak żywności.

O wiele jednak trudniej dostrzec można przyczyny tego konfliktu. Pojawiają się wnioski oczywiście jak najbardziej słuszne: to kolonizatorzy stworzyli, akceptowali i umocnili układ afrykański w postaci granic, nie odpowiadających istoty podziałom Afryki. Przyczyn jednak jest więcej. Przede wszystkim nie sposób sobie wyobrazić dobrych granic państw afrykańskich, chociaż można wyobrazić sobie, że przy stopniowym usuwaniu skutków kolonizacji uda się naprawić skutki sztucznego podziału i usunąć to wszystko, co stworzył XIX-wieczny kolonializm i co XX-wieczny neokolonializm stara się dla własnych celów umocnić. Cały ten proces prowadzić będą sami Afrykańczycy poprzez umacnianie więzi państwowych i przede wszystkim w wyniku obliczonych na lata procesów integracji cywilizacyjnej. W sytuacji jednak, jaka obecnie istnieje, główną zaporą jest utrzymujący się, a czasem utrwalający podział plemienny.

Nie ma w Czarnej Afryce jednego człowieka, który nie należałby do któregoś z plemion. Przypuszcza się, że kontynent zawiera około sześć tysięcy odmiennych struktur plemiennych. Pewne plemiona w sytuacji, jaka istnieje, mają szanse na emigrację cywilizacyjną i polityczną, inne nie. W znacznym stopniu zależy



to od aktualnego stopnia rozwoju, ale być może również od tego, do jakiego plemienia należy ten, kto w określonym państwie sprawuje władzę.

A więc politycy należący w Kenii do inteligentnego plemienia Luo nie mają szans na dojście do ważnych stanowisk, przypadających z reguły ludziom plemienia Kikuju. Taey Afrykańczyj jak prezydent Senegalu, Senghor, czy prezydent Wybrzeża Kości Słoniowej, Houphouet Boigny.

Skąd pieniądze?

Wróćmy jednak do spraw Biafry. Piętnaście miesięcy temu szef secesji, wykształcony na brytyjskich uniwersytetach pułkownik Ojukwu, wiedział, że secesja Biafry oznacza wojnę domową, wiedział, że wojska federacji są o wiele lepiej wyszkolone i uzbrojone. Fakt ten uzasadnia pytania, stawiane przez



opierają władzę państwową i administracyjną na swych szczeplowych wspomnieniach. Obalony prezydent Ghany, Nkrumah, opierał się prawie bez reszty o swe rdzennie plemię Nzima.

We wszystkich znanych konfliktach w Kongu przynależność szczeplowa odgrywała rolę przemożną, zwłaszcza że poczucie tej przynależności w okolicy 200 szczeplach kongijskich jest, podobnie jak i w reszcie kontynentu, silniejsze niż jakiegokolwiek więzy państwowe. Podziały wewnętrzne nawet w afrykańskich ruchach wyzwolenieńczych, na przykład w Angoli, nie przebiegają wyłącznie według linii politycznych, ale także plemiennych.

Nie sposób wyczerpać tu wszystkich konsekwencji, które wynikają z tego stanu rzeczy. Stały się one tym większe, że zamiast oszczędzić czy strząś z łuku, pojawiła się nowoczesna broń.

wielu Afrykańczyków, beznadziejnie przynębięzonych rozwojem wydarzeń.

Wielu myślących Afrykańczyków stwierdza po prostu, że niepospolite ambicje osobiste tego człowieka zasłoniły go tak dalece, iż zapalając iskrę, nie miał dostrzec tego, że ludzie Ibo spłoną w ogniu, który wzniesła. Tygodnik „Jeune Afrique“ pisze: „Jaka cenę chciał zapłacić Ojukwu za niepodległość Biafry, skoro podejmując ryzyko liczyć się musiał, że jeśli nawet niepodległość osiągnie, więcej będzie martwych Ibo niż żywych“.

Powstaże też inny zarzut, podnoszony coraz głośniej, choć wciąż przysłoniony dymami pożaru pionącej Biafry. Oto sytuacja silniejszych stawała się więcej niż tragiczna. Wzajemne okrucieństwa stały się tak przerażające, iż opinia światowa z największym oburzeniem patrzyła z czułością na masakrę nigeryjską, i wtedy niektóre państwa afrykańskie, powodowane różnymi motywami, usunęły

secesję Biafry i jej rząd. Nawiasem mówiąc, na 35 państw afrykańskich poparcie to wydaje się nieomal marginesowe: Tanzania, Wybrzeże Kości Słoniowej, Gabon i Zambia. Ojukwu uzyskuje to, o czym od początku marzył: pewną formę umiędzynarodowienia konfliktu. Jednakże nie wpływa to na przebieg działań wojskowych, a nie odwraca śmierci głodowej dziesiątków tysięcy ludzi. Ze strony rządu federalnego co parę tygodni pojawia się nowa propozycja kompromisu. Jednakże uznanie secesji przez te cztery kraje utwierdza stanowisko Ojukwu, a ich papierowe deklaracje powodują, że odrzuca on wszystkie propozycje, stawia warunki, o których wiadomo tylko jedno: że rząd federalny ich nie przyjmie.

Wśród polityków afrykańskich, wciąż jeszcze wahających się, po czyjej stronie się opowiedzieć, dominować zaczyna przekonanie, że poparcie dla Biafry nie oznacza zażycia, końca wojny drogą negocjacji i kompromisów, ale jest w istocie rzeczą dalszym jej przedłużaniem. Ograniczono się więc do apeli, kierowanych do obu stron, aby łagodnie środki prowadzenia tej wojny. Po obu stronach doszły jednak do głosu czarne „jastrzębie“. Ojukwu odrzuca propozycje pomocy żywnościowej, jeśli wojska federalne kontrolować będą przysyłki, transportowane przez terytorium podległe federacji (do czego, nawiasem mówiąc, władze też mają pełne prawo). Ofiarami zaś stają się wyłącznie tylko ludzie Ibo. Z kolei Biafra obraca ogromne sumy pieniężne na lotnicze transporty żywnościowe, kierowane poprzez lotniska portugalskie. „New York Times“ pisze o bohaterstwie lotników portugalskich, zachodniomocni i amerykańskich, podejmujących się ryzykownych lotów. „Bohaterstwo“ to jest słowo oplacane. Każdy lot, nie licząc wartości towaru, kosztuje 12 tysięcy dolarów.

Nafta?

Opinia afrykańska znajduje się w ogromnym kłopotcie. Uważa się, że transporty są konieczne, ale jednocześnie zapytuje ona, skąd Biafra znajduje na to pieniądze i dlaczego właśnie Portugalia, ostatnia sędziwa anachroniczna idea kolonialna, wybrana jest jako pole startowe. Przy okazji obiektywna opinia afrykańska zastanawia się, skąd biorą się olbrzymie sumy na zakup broni, przekupywanie agentów, na biura propagandowe w Szwajcarii, NRF, Francji i Stanach Zjednoczonych.

Nie jest tematem mojej relacji ustalenie udziału tych wielkich mocarstw światowych w całej sprawie. W Afryce mówi się jednak, że nie wszystkie wyrazy poparcia dla Biafry, jak np. francuskie, wynikają z pobudek humanitarnych. Federacja nigeryjska stanowi olbrzymią anglofonną wyspę dawnej Afryki francuskiej. Może to właśnie? A może te 15 milionów ton ropy, jakie Biafra posiada? Dwa biura biafrańskie rezydują w Paryżu pod skromnym szyldem Centrum Badań Historycznych.

Wielokrotnie już powtarzano, że większość państw afrykańskich zachowuje wybitną niechęć do secesji. Gdyby się udało i znalazła nasładowców, kontynent zmieniłaby się w otwartą piekarnicę, a niezależnie od roli, jaką odgrywa mocarstwa światowe, od odpowiedzialności za sprawę kontynentu i za to, co się dzieje, poczuwają się sami Afrykańczycy.

USA

Sprzeżeczności

Według danych z 4 miesięcy br. nominalny przyrost dochodu narodowego USA wynosi bieżąco ok. 8 proc. w skali rocznej, ale już połowę z tego „zjada“ wzrost cen. Zatrudnienie wzrastało w ostatnim okresie w rekordowym tempie (w 1967 o 2 mln poza rolnictwem, z tego 750 tys. w służbie państwowej), natomiast wydajność pracy — coraz słabiej: w latach 1961—1964 o 3,6 proc. przeciętnie rocznie (poza rolnictwem), w 1965—1966 o 2,6 proc., w 1967 o niespełna 1 proc. Utrzymuje się ciągle dość znaczny poziom bezrobocia — w kwietniu 3,4 proc. siły roboczej oficjalnie objętej statystyką. Wobec rekordowego wzrostu siły roboczej i jednocześnie wzrostu produkcji, co oznacza to, że w istocie gospodarka cywilna nie dołata, mimo obietnic rządowych, zejść poniżej „sakramentalnych“ 4 proc. bezrobocia.

Alle jednocześnie na rynku pracy występuje już brak siły roboczej odpowiednio kwalifikowanej (m.

in. dlatego, że właśnie siły zbrojne zabierają chętnie młodzież o dobrych kwalifikacjach zawodowych). Innymi słowy, nawet wieloletnia (od 1961) koniunktura nie ograniczyła strukturalnego bezrobocia, które jest związane z chronicznym niedokształceniem młodzieży w warstwie I grup upośledzonych (wiadomo np., że bezrobocie wśród Murzynów jest zawsze co najmniej dwa razy wyższe niż wśród ogółu ludności), natomiast dołata wytworzyć na rynku pracy napięcie sprzyjające rozwojowi inflacji. No i wreszcie najbardziej znany z efektów amerykańskiej polityki gospodarczej — kryzys dolara. Charakter tego kryzysu pogłębia się. Do niedawna jego wyłączną przyczyną były deficyty płatnicze Stanów Zjednoczonych we wszystkich rubrykach poza ekonomicznie najważniejszą, tzn. poza handlem zagranicznym. Ogólny deficyt był przede wszystkim rezultatem wydatków wojennych, następnie for-

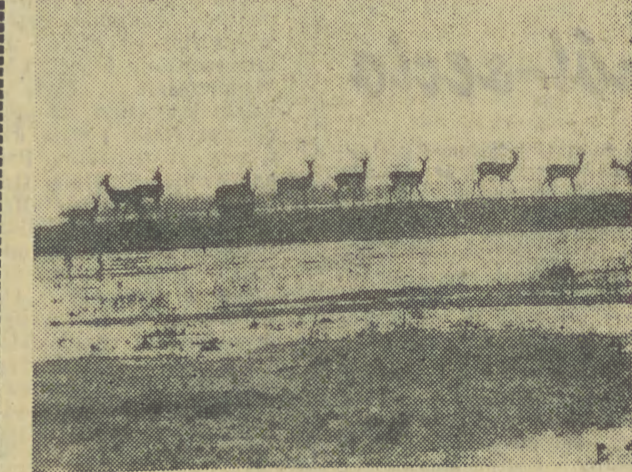
sownego eksportu kapitału prywatnego i państwowego (tzw. pomoc dla zagranicy), wreszcie turystyki. Ale handel zagraniczny ciągle jeszcze odrabiał połowę deficytu narosłego w innych rubrykach. W zimie br. nastąpiło załamanie — nadwyżka handlu zagranicznego w I kw. br. spadła o ponad połowę. Był w tym wprawdzie również element wyjątkowy: wzniesiony import miedzi wobec strajku kopalń w USA i wzmocniony import stali w oczekiwaniu na strajk w sierpniu br., kiedy wygasła umowa zbiorowa. Jednakże jest oczywiste, że przynajmniej 2/3 redukcji dodatniego salda handlu wynika z rosnącej opłacalności importu wobec wzrostu cen wewnętrznych. Efektywny bilans handlu zagranicznego USA w zimie br. był już ujemny. W tej sytuacji program uzdrowienia bilansu płatniczego USA ogłoszony w styczniu br. przez Johnsona jest najzupełniej nierrealny.

Wobec trwającej wojny wietnamskiej kierownictwo gospodarcze Stanów sięga do klasycznych metod walki z inflacją. Podniesienie podatków i redukcja wydatków cywilnych — co ostatecznie dobieje zgłoszony niedgdy przez Johnsona pod wpływem ekonomistów program społeczny — towarzyszą restryktywnej polityce pieniężnej. W maju eskarb państwa rzucił na rynek emisję 15-miesięcznych obligacji na sumę 3 mld dol. przy

oprocentowaniu 6 proc. — co jest rekordowym poziomem w takich operacjach od czasu klasycznej walki z inflacją po I wojnie światowej w r. 1920. Takie i inne jeszcze posunięcia świadczą o drenowaniu rynku pieniężnego i srukbowaniu ceny kapitałów, co wywrzeć ma hamujący wpływ na działalność inwestycyjną.

W łącznym efekcie wszystkich tych antyinflacyjnych kroków rzeczoznawcy oczekują, że wzrost cen zostanie zahamowany, ale kosztowne redukcji wzrostu dochodu narodowego w II półroczu br. do ok. 2 proc. w skali rocznej. Stara teoria równowagi powróciła do łask. I — dodajmy — nie mogła nie powrócić, ponieważ dotychczasowy rozwój sytuacji ekonomicznej w USA doprowadził do krawędzi załamania się całej kapitalistycznej światowej systemu płatniczej. Kierownictwo gospodarcze Stanów działa więc niejako pod przymusem, jego swoboda manewru jest silnie ograniczona. Autentyczny spór — z możliwością wyboru — pomiędzy dwiema szkołami myślenia gospodarczego w tym kierunku będzie mógł być wznowiony dopiero po usunięciu tego czynnika, który początkowo wydał się tak ekonomicznie mało ważny, a który w istocie determinuje dziś politykę gospodarczą USA: wojny wietnamskiej.

(K. W.)



Węgierska puszcza to kilkadziesiąt tysięcy hektarów starych, stepowych ziem, głównie w środkowej i wschodniej części kraju. Ziem o dużej urodzajności, dających latwo 30 i więcej kwintali zbóż z hektara — pod warunkiem dobrej pod względem technicznym i biologicznym uprawy oraz odpowiedniego nawodnienia. Ten ostatni warunek jest jednym z najważniejszych, choć z drugiej strony stwarza poważne problemy ekonomiczne — nawodnienie wymaga bowiem znacznych kapitałów.

Józef Grek

Skarb węglerskiej puszczy

Węgierskie systemy irygacyjne należą do najstarszych w Europie. Znane były już w XV wieku i stążyły m. in. do rozwiniętej uprawy ryżu. Przez długi czas jednak, właściwie aż do obecnego okresu, systemy te były oderwanymi od siebie przedsięwzięciami i obejmowały za ledwie część wymagających nawodnienia gruntów. Jeszcze w 1935 roku katastrofalna susza zniszczyła większość kultur uprawnych w rejonach węglerskiej puszczy. Dopiero po tej klęsce zbudowano drugie, nieco większe kompleksy irygacyjne — które pozwoliły nawodnić 14 tysięcy hektarów. Wojna zmniejszyła jednak oba systemy i rozpoczęty od końca lat czterdziestych trzeba było wszystko zacząć od nowa.

Przez długie powojenne lata, tak z przyczyn finansowych, jak i wskutek zwykłych zaniedbań, powierzone nawadnianie wznosiło na Węgrzech bardzo powoli. Były nawet okresy kurczenia się tej o setki hektarów. W roku 1960 grunty nawadniane obejmowały 123 tysiące hektarów. W siedem lat później — już 434 tysiące ha. W roku 1970 przeoczyły za panie pół miliona ha, co stanowi będzie prawie 10 proc. wszystkich węglerskich gruntów ornych. Dopiero więc w ostatnich latach mówić można o tempie rozwoju inwestycji nawadniających w tym kraju.

Co rośnie na nawadnianych terenach węglerskiej puszczy? Wszystkie ważniejsze kultury, z ryżem, winogronami, zbożem, drzewami owocowymi i warzywami na czele. W ubiegłym roku na uprawy zbożowe przypadło 107 tys. ha gruntów nawadnianych, na warzywa — 36 tys. ha, na ryż — 20 tys. ha. Część irygowanych powierzchni — ponad 33 tys. ha — zajmują pastwiska.

Maria Maj CO nieco z Indii

Malpa — bogiem W mieście Dhrangadra okręgu Surendranagar wiele tysięcy ludzi uczestniczyło w ceremonialnym pogrzebie malpy, wierząc, że jest ona wcieleniem boga Hanumana. Całe miasto obserwowało dzień żałoby, kiedy mężczyźni, kobiety i dzieci spryskali czerwoną farbą opłakiwali zmarłą. Ciało malpy zostało wyłożone na widok publiczny, aby żalobnicy mogli oddać mu właściwe honory.

Następnie z orzechem kokosowym w dłoni umieszczono ją na udekorowanym wozie. Na czele uroczystej procesji, która przeszła przez główne bazyliki miasta z dęciem w trąby i konczy — niesiono święte flagi boga Hanumana. Na brzośkach rzeki Paluku — malpa została spalona przy zachowaniu religijnego rytuału. Niektórzy wierni postanowili wnieść pomnik na jej cześć i zebrało już pewną kwotę.

Szkatułka — napelił się 28-letni urzędnik, Ram Bharose Sharma skazany został na dożywotnie więzienie za uduszenie swego młodszego syna w ofierze „Sidha Baba“. Oboje rodzice wierzyli, że ofiara ta przyniesie im bogactwo, powodzenie i nadnaturalne siły. Kiedy policja wykrocyła do ofiarnego pokoju w domu Sharma, zastała ośmiu dzieci leżących na zamprobowanej postformie. Obok leżała „ofiara“ w wysokości 101 rupii i otwarta, niezalana szkatułka „oczekująca“ na napelnienie.

Rzmyskie pozostają wyjątkiem W ciągu ostatnich 4 dni wilki porwały z miasta Sherkot troje dzieci w wieku 4 i 6 lat. Podobnie — przed jakimś czasem — pięcioro dzieci zostało porwanych, z tym, że dwoje udało się uratować.

Hiena zmienia menu Magistrat miasta Ramakrishna-puram ogłosił, że wypłaci nagrodę w wysokości 200 rupii temu, kto schwyci żywą lub martwą hienę, która od miesiąca terroryzuje miasto, porwijając małe dzieci.

„Talak“ — po moim trupie Ponad 700 kobiet musułmańskich, należących do wspólnoty Mansuri Jamaat, zabrało się na wiece, aby ostro zaprotesować przeciwko „talak“ (rozwód), których żądają — bez dostatecznie ważnych przyczyn — mężczyźni z ich wspólnoty. Kobiety odbyły pokolo-

wą satyrę (protest bez użycia siły) przed domami osób, domagających się rozwodu. Zebrane, które w rym przewodniczył członek magistratu, Raja Bhai Mansuri, postanowiły byknotować osoby rozwodzące się.

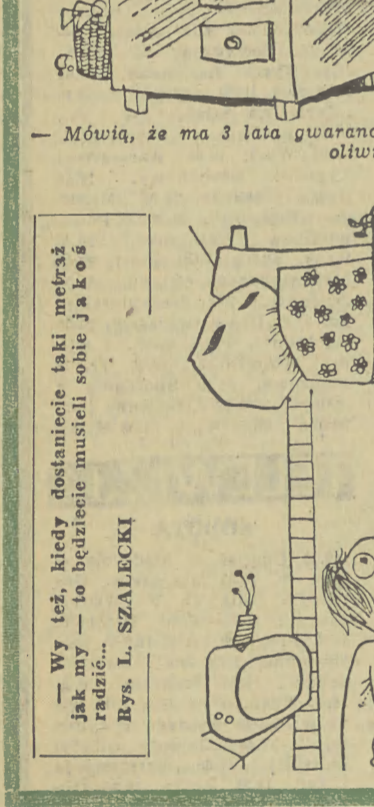




MUSEU NACIONAL... BRASIL CORREIO 0.20

„Rostock — miasto Tygodnia Bałtyckiego... We Francji ukazał się okolicznościowy znaczek...

znaczył urodzin francuskiego pisarza F. R. Chateaubrianda (6), 20-lecia Światowej Organizacji Zdrowia (1).



— Mówią, że ma 3 lata gwarancji, tylko trzeba go co tydzień oliwić.

ZNACZKI... Wy też, kiedy dostaniecie taki mezbraz jak my — to będziecie musieli sobie jakoś radzić...

Dlaczego się rozwodzą? Szuając przyczyn rozkładu małżeństwa (obserwowanego niemal na całym świecie)...

Lekarstwo wymaga „swej” godziny Godziny przyjmowania leków nie są sprawą obojętną — jak sądzi niektórzy pacjenci...

Krzywe zwierciadło Aktorka amerykańska zwierza się przyjaciółce, że serwała zaręczyn z lekarzem...

Test do zjęcia: — Między nami mężczyznami, możesz śmiało opowiedzieć, co naprawdę zdarzyło się tamtego wieczoru...

NOWE KSIĄŻKI Wezbrany nurt — Opowiadania pisarzy radzieckich (1964 — 1965). PIW, str. 362, cena 22 zł...

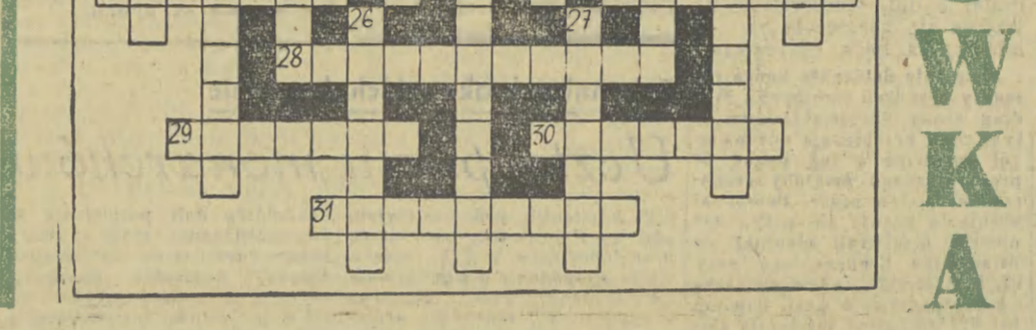
PRACOWNICY POSZUKIWANI Miejski Zarząd Budynków Mieszkalnych w Krakowie... Myślenickie Zakłady Przemysłu Terenowego...

TO i OWO... niejzych, gdy tykamy je o godzinie 14, niż o 23. Nie należy zatem lekceważyć lekarskich wskazań...

Woskowa sława 600 tysięcy osób zwiedza rocznie paryskie muzeum figur woskowych, egzystujące od 1842 r.

POZIOMO: 4. elektryczne podgrzewanie ciała, 7. popularna jarzyna, 8. sztuczny nawóz...

ROZWIĄZANIA należy nadsyłać w terminie do dnia 1 października 1968 r. (decyduje data stempla pocztowego) z dopiskiem na ko-



Doprawdy, dziwne rzeczy zaczęły się dziać ostatnio w naszym biurze. Z drzewi poszczególnych działów...

TECHNIKA MECHANIKA na stanowisko kierownika zakładu produkcji metalowej w Bochni... KURSOWA Kwalifikowana, ze stażem co najmniej 5-letnim...

PONIEDZIAŁEK 15.40 Program dnia. 15.45 Politechnika TV: Fizyka...

WTOREK 9.20 „Cienie zapomnianych przodków” — film radz. 10.35 Dla szkół: Jez. polski dla kl. XI...

ŚRODA 9.55 Dla szkół: Fizyka dla kl. VIII. 10.25 „Tunel” — film kanad. 11.55 Dla szkół: Wychowanie obywatelskie...

CZWARTEK 10.20 „Alibi na wodzie” — film czechosł. 11.55 Dla szkół: Język polski dla kl. VIII...

PIĄTEK 10.35 „Swobodny wiatr” — film radz. 11.55 Dla szkół: Wychowanie piaszczyste dla kl. VII...

LESZEK MARUTA WRÓG BIG BEATU NUMORESKA... Jaka będzie jego reakcja? Dyrektor wstąpił ostentacyjnie na mównicę...

Uwaga, Klienci Banku PeKaO! TELEWIZOR «PHILIPS»... Wpisz: Kraków, ul. Dietla 38, tel. 639-41, 600-50, w godzinach od 8 do 18.