

Sekretarz KC PZPR
tow. Józef Tejchma
u budowniczych Nowej Huty

(Inf. wł.) W dniu wczorajszym Nowohuckie Przedsiębiorstwo Budownictwa Miejskiego odwiedził sekretarz KC PZPR Józef Tejchma, któremu towarzyszyli I sekretarz KKM PZPR Andrzej Kurz i I sekretarz KD PZPR Nowa Huta Andrzej Kasprzyk. Tow. Tejchma spotkał się z kierowniczym aktywnym przedsiębiorstwa, żywo interesując się problemami PBM, a także zwiedził osiedla wznoszone w Bieżanowie i na Wzgórzach Krzeszawickich.

Po południu sekretarza KC i towarzyszące mu osoby odwiedzili ZMS-owcy z PBM. W trakcie spotkania tow. Tejchma wspominał lata pięćdziesiąte, kiedy to przebywał na terenie Nowej Huty i działał w organizacji młodzieżowej. Następnie odpowiadał na zgłoszone pytania. Dotyczyły one problemów politycznych, gospodarczych a m. in. zapotrzebowania rynku na mięso, zmian na kierowniczych stanowiskach państwowych i partyjnych w ZSRR,

perspektyw dalszych stosunków między Związkiem Radzieckim a Chinami, ewentualnych możliwości nawiązania stosunków dyplomatycznych między Polską a NRR.

Pod koniec spotkania przewodniczący Zarządu Miejskiego ZMS w Krakowie Lech Kmitowicz wręczył odznaczenia im. Janka Krasińskiego, Stefanowi Olszewskiemu i Antoniemu Czubałowi, młodemu pracownikowi PBM.

Wizyta sekretarza KC PZPR w wspomnianym przedsiębiorstwie pozostaje w związku z XV rocznicą budowy miasta Nowa Huta. (zg)

WYBRALISMY
DLA WAS

Plenum WKKP
z udziałem
tow. R. Nowaka

(Inf. wł.) Wczoraj odbyło się poszerzone plenum Wojewódzkiej Komisji Kontroli Partyjnej w Krakowie z udziałem sekretarzy KP i KD PZPR oraz aktywów partyjnych. Na plenum przybyli także przewodniczący Centralnej Komisji Kontroli Partyjnej tow. Roman Nowak oraz sekretarz KW tow. Józef Banak. Referat na temat pracy i zadań organizacji partyjnych w walce z przelajami przeszłości gospodarczej wygłosił przewodniczący WKKP tow. Stanisław Spt.

W dyskusji, w której zabierali głos m. in. sekretarz KW tow. J. Banak oraz przewodniczący CKKP tow. R. Nowak, poruszono szereg problemów pracy partyjno-politycznej w dziedzinie zabezpieczenia mienia społecznego, walki z korupcją i nadużyciami.

(Ta-czu)

"PODBOJE" POLSKIEJ
SZUKI LUDOWEJ

(D) Polska sztuka ludowa - tkaniny, ceramika, piecionki i wiktoryjki itp., cieszy się coraz większym zainteresowaniem i powodzeniem na całym świecie.

Nasze laki regionalne i klimy zakupują Australijczycy, na ludowe korale i naszyjniki z bursztynu wyrabiane w Polsce, czekają odbiorcy na Bliskim Wschodzie. Berliny tkane przez góralki z Zakopanego, szalikowane są w Nigerii i nad jeziorem Ontario. Austriacy i Szwajcarzy gustują w ceramice z Iży i Łeżajska, a w Anglii i krajach skandynawskich wielkim popytem cieszą się nasze tkaniny.

KONKURENCE PIHM

Rolnik Bertold Stanek z Tarnowa Opolskiego, przejął "hobby" swego ojca, który od 1924 r. codziennie badał pogodę. Ukłonywany na dachu chaty wiatromierz, termometry oraz urządzenia do badania opadów, łącznie z obserwacjami nieba, odtułu i przylotu ptaków itp. pozwalają ustalić horyzonty pogodowy. Śledził Stanek, widział mu był za to, iż przewidział np. "zimne sztuka" i inne karyzy pogodę, co pozwoliło rolnikom zabezpieczyć się odpowiednio.

UBIERAJĄ MEZCZYZN

Zakłady przemysłu dziewiarskiego w Bartoszychach, które od 1 stycznia zarywały się będą "Morena", dostarczą w tym roku półtora miliona męskich wdzianek, pulawerek, kamizelek itp. Jest to największy w Polsce zakład męskich wyrobów dziewiarskich.

Fabryka produkuje również na eksport. Wyroby s Bartoszy kupują: Anglia, Czechosłowacja, Kanada, Libia, Norwegia, Węgry, Związek Radziecki.

Sylwester
na Twardej 20...

Rok 1943 dobiegał końca. Zbliżał się piąty wojenny Sylwester, mroźny, głodny, ale pełen nadziei, że nadchodzący rok przyniesie już kres wojennym nieszczęściom, że teraz po Stalingradzie zwycięstwo jest już nie tylko pewne, ale i niedalekie. Różnie ludzie witali w owych czasach nadejście Nowego Roku. Jedni spożykali się w rodzinnym gronie, inni wśród przyjaciół i znajomych. Nie dziwił się więc mieszkańcy kamienicy przy ul. Twardej 20 w Warszawie, gdy do jednego z mieszkań tuż przed godziną policyjną zaczęli schodzić się goście.

A tymczasem owi "sylwestrowi goście" przybyli tu na pierwsze inauguracyjne posiedzenie Krajowej Rady Narodowej. Wśród 13 delegatów reprezentujących PPR, RPPS, radykalne skrzydło ruchu ludowego "Wolę Ludu" oraz szereg postępowych grupowań skupiających inteligencję i młodzież byli m. in.: Władysław Gomułka, Marian Spychalski, Zenon Kliszko, Ignacy Loga-Sowiński, Bolesław Bierut, Edward Osóbka-Morawski, Władysław Kowalski, Antoni Korzycki.

Krajowa Rada Narodowa powstała z inicjatywy PPR. Partia od pierwszego bowiem chwili swego działania konsekwentnie dążyła do rozszerzenia frontu walki przeciwko hitlerowskiemu okupantowi. Kierownictwo PPR uważało, iż front ten powinien obejmować wszystkie patriotyczne organizacje polityczne i wojskowe działające w kraju.

Po klęsce wojsk hitlerowskich pod Stalingradem kierownictwo PPR zwróciło się do delegatury rządu londyńskiego z propozycją dokonania wspólnej oceny sytuacji i ewentualnej współpracy. Rozmowy, w których uczestniczył m. in. Władysław Gomułka, nie przyniosły jednakże żadnego rezultatu.

Delegatura uchyliła się od współpracy z PPR. Odrzuciwszy ideę skupienia wszystkich sił w szerokim froncie jędnoci narodu zastrzyła równocześnie walkę z PPR. Delegatura londyńska - kierując się teorią "dwóch wrogów" - gromadziła już wówczas siły przede wszystkim do walki o władzę przeciwko obowoi polskiej demokracji, wysuwając hasło "stanła z bronią u nogi" wobec okupanta.

W takiej do sytuacji politycznej PPR rozpoczęła organizowanie ośrodka politycznego, przedwstawnego obowoi londyńskiemu. Krajowa Rada Narodowa powstała więc wówczas, gdy zawiody wszystkie próby porozumienia między PPR a delegatura londyńska.

"Utworzenie w podziemiu demokratycznej reprezentacji narodu z inicjatywy partii klasy robotniczej" - mówił w 20 rocznicę powstania KRN Zenon Kliszko - oznaczało zasadniczy zwrot w walce o front narodoowy. Front ten skupiał demokratyczne, ludowe siły w walce przeciwko okupantowi i w walce o Polskę - o jej samostanowienie. Przedwojnia mu marksistowsko-leninowska rewolucyjna partia robotnicza, jedyna siła, która potrafiła dać narodowi słuszną koncepcję walki o niepodległość i budowę nowej Polski".

M. S.

Wnioski załóg

ważnym elementem prac nad planem

Wywiad ze Stefanem Jędrzychowskim

WARSZAWA (PAP)
W ostatnim czasie wiele mówi się o pewnej zmianie metodologii planowania. Chodzi mianowicie o budowanie planów "od dołu", o uwzględnienie w szerokim zakresie wniosków i propozycji, zgłaszanych przez załogi przedsiębiorstw. Jak te problemy przedstawiają się obecnie - u progu ostatniego roku 5-letniego? Jakich efektów należy się spodziewać w wyniku rozpracowanych w zakładach prac nad alternatywnymi projektami następnego planu 5-letniego - na lata 1966-70? Z takimi pytaniami zwrócił się do przewodniczącego Komisji Planowania przy Radzie Ministrów - Stefana Jędrzychowskiego przedstawiciel PAP - red. Tadeusz Sapociński.

— Przede wszystkim możemy liczyć na to, że w oparciu o inicjatywę załóg, zmierzającą do wykorzystania istniejących rezerw, będzie można wyżyć do ostatecznego projektu 5-latkę pewną ilość nowych rozwiązań, które nie były dotychczas brane pod uwagę, a które będą mogły w przyszłości poprawić strukturę planu 5-letniego i podnieść efektywność naszych zamierzeń. Będzie to jednak tylko w ramach wniosków i propozycji, które będą one związane z pozycjami podjęcia nowych inwestycji. Wobec tego, że o planie 5-letnim nie może ulec zwiększeniu, ewentualne uwzględnienie nowej inwestycji będzie mogło nastąpić tylko w wyjątkowym przypadku. Musi to również pociągnąć za sobą zrezygnowanie z innego, mniej opłacalnego, lub mniej potrzebnego przedsięwzięcia inwestycyjnego.

— Jaki będzie tryb wprowadzania najistotniejszych propozycji do planów rocznych i wieloletnich oraz jak zamierza się utrwalenie na stałe inicjatyw i doświadczenia w zakresie tworzenia "od dołu" programów rozwoju zakładów?

— Jeszcze jest zbyt wczesne na to, by można było w sposób kompleksowy zbliżać się do określenia, w jakim zakresie będzie ona powtarzana przy powstawaniu następnych planów rocznych i wieloletnich. Chce jednak podkreślić, że będziemy dążyć do możliwie najlepszego i najwcześniejszego uwzględnienia inicjatyw oraz doświadczeń załóg. Zgodnie z dotychczas obowiązującą metodologią, w pracach nad planem wykorzystywane są przez zjednoczenia i resorty projekty planów przygotowywane przez przedsiębiorstwa, wykorzystywać się będzie wnioski zgłaszane przez załogi. Problem polega więc głównie na tym, by w materiałach opracowywanych przez zakłady jak najpoważniejsze miejsce zajmowały inicjatywa i dobre projekty załóg już w pierwszej fazie prac nad planem a nie dopiero - jak to się dzieje obecnie - w chwili uchwalania przez KSR szczegółowego planu przedsiębiorstw w oparciu o ostateczne ustalenia NPG.

Zaczynamy wprowadzać system planowania 2-letniego. Prace nad projektem planu będzie można zaimplementować w zakładach znacznie wcześniej, niż to się odbywało dotychczas, bowiem funkcje wytycznych mogą być w dużym stopniu spełnione przez zadania planowe na "rok drugi", zawarte w materiałach planu na rok bieżący, względnie najbliższy.

Tak więc w przyszłości zakład, nie oczekując na wytyczne, będzie mógł przystąpić do swoich prac planistycznych, w oparciu o zadania 2-letnie oraz własne "bilanse potrzeb i możliwości". Następna inicjatywa, która została wprowadzona przy opracowywaniu projektu obecnego planu 5-letniego - to sporządzanie na szczeblu województw alternatywnego terenowego projektu planu, uwzględniającego w znacznie większym stopniu dane możliwości i postulaty zgłaszane przez kluczowe przedsiębiorstwa. Powinno się to przyczynić do znacznie pełniejszego i bardziej ekonomicznego wykorzystania w planach wieloletnich możliwości rozwojowych poszczególnych województw.

— Znaczną część wniosków zgłoszonych przez załogi w ostatnim okresie (przed i po IV Zjeździe Partii) wysłała pozytywną opinię. Wiele z nich zaakceptowano i przyjęto do realizacji. Skoro przygotowane w przedsiębiorstwach bilanse i propozycje dotyczą w licznych przypadkach już roku przyszłego to w jaki sposób uwzględnia się je w narodowym planie gospodarczym na rok 1965?

— Szereg wniosków zgłoszonych we wcześniejszym etapie dyskusji zjazdowej znalazło swe odbicie w NPG na 1965 r. Część wniosków została uwzględniona w szczegółowych planach zakładowych na 1965 r., które uchwały konferencje samorządu robotniczego do końca 1964 r., inne natomiast propozycje będą mogły być zastosowane już w czasie realizacji przyszłorocznego planu - przy sporządzaniu operatywnych planów kwartalnych.

Dotyczy to m. in. wniosków, które stają się aktualne w toku przygotowywania alternatywnych projektów nadchodzącego planu 5-letniego, zgodnie z uchwałami II Plenum KC PZPR.

Z KW PZPR

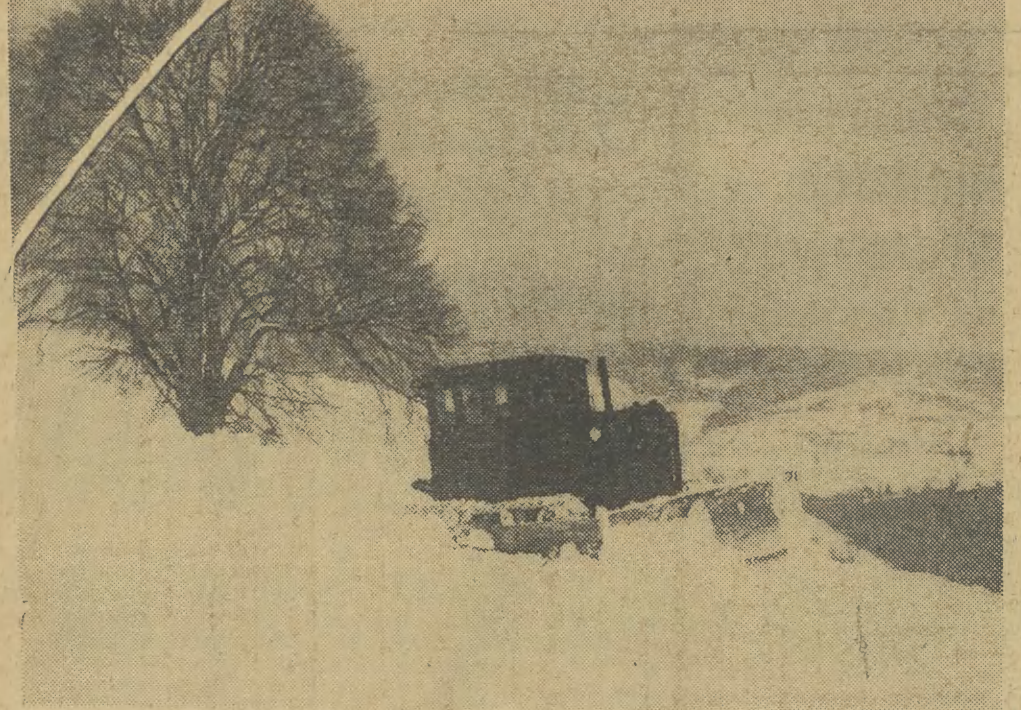
Potrzebna koordynacja

(Inf. wł.) Wstępny plan nakładów inwestycyjnych na dalszy rozwój przemysłu rolnospożywczoego w woj. krakowskim w latach 1966-1970 przewiduje nakłady w wysokości 1.003,4 mln zł. Rozpatrzenie alternatywnych wniosków w tej sprawie, powołanie zespołu do poziomej koordynacji zamierzonych inwestycji w powiatach, oraz rozpatrzenie realizacji wniosków dotyczących rozwoju hodowli bydła i bazy paszowej w regionie, to główne punkty omawiane na wczorajszym posiedzeniu Biura Komitetu d/s Rolnictwa przy KW.

W obradach, których przewodniczył sekretarz KW tow. Edward Tarko, wziął udział przewodniczący Prezydium WRN poseł tow. Józef Nagórski. Na wstępie omówiono założenia inwestycyjne w przemyśle zbożowo-miennym, który w 1965 r. będzie dysponował mocą przerobową 147 tys. ton, podczas gdy potrzeby przemiału zbóż wyniosą 373 tys. t zbóż (pokrycie potrzeb w 35 proc.). Pilną potrzebą jest także, podobnie jak w przemyśle warzywno-owo-warstwowym, rozbudowa magazynów w powiatach. Na 17 PZGS-ów laboratoriów oceny zbóż istnieją tylko przy 12 PZGS. Konieczna jest także rozbudowa przemysłu paszowego i koordynacja rozmieszczenia powiatowych mieszalni pasz.

Jak podkreślono w dyskusji oraz we wnioskach, przy opracowywaniu projektów planów inwestycyjnych na nową pięcioletnią trzeba kierować się rachunkiem ekonomicznym. Znaczące rezerwy pod tym względem posiada m. in. przemysł mienny. Tak np. pierwszy występiono z wnioskiem budowy nowych zakładów do 120 mln zł, tymczasem nie w pełni są wykorzystane obiekty zakładów w Rabce, PSS w Nowym Sączu, chłodnia w Chrzanowie i w Tarnowie.

Jeśli chodzi o hodowlę - w 1964 r. nastąpił dalszy wzrost pogłowia bydła i trzody chlewniej. W zakresie zwiększenia bazy paszowej, realizując w tym zakresie ostateczne uchwały KERM, zwiększono dostawy materiałów budowlanych na budownictwo inwentarskie, kredyty na budownictwo obór, kółka rolnicze i spółdzielczość mleczarską zorganizowały ogółem 710 pokazów budowy



U progu jubileuszowego roku

5-milionową tonę nawozów sztucznych wyprodukowali tarnowscy chemicy

(OBSŁUGA WŁASNA)

U schyłku starego roku w Tarnowie w tamtejszym kombinacie chemicznym miało miejsce wydarzenie, które na trwałe zapisze się w zakładowych kronikach. Jak obliczył fabryczny statystycy, właśnie wczoraj zapakowano do worków 5-milionową tonę nawozów sztucznych wyprodukowaną od początku istnienia zakładów. Jubileuszowa tona została uroczystie przekazana rolnikom w trakcie planowanego na połowę stycznia spotkania chemików i budowniczych nowego Tarnowa.

Wyprodukowanie 5-milionowej tony nawozów azotowych zbliża się bowiem z dwoma innymi, ważnymi wydarzeniami tarnowskimi. Mianowicie w styczniu przyszłego roku dokładnie 35 lat od momentu, kiedy z fabrycznego dworca odszedł pierwszy w historii transport z gotową produkcją. Równocześnie styczeń zapoczątkowuje w kombinacie długi cykl prac związanych z rozruchem pierwszego obiektu w Tarnowa II.

Nasze zakłady - mówi naczelny dyrektor kombinatu poseł Stanisław Opalko - uruchomiono w zasadzie w roku 1930 z tym, że cały cykl przedwojennej budowy rozpoczął w 1928 zakończono w 1932 r. Przed wojną był Tarnów największym zakładem chemicznym w Polsce. Produkował głównie nawozy na dobę 60 ton amoniaku, który - jak wiadomo - jest podstawowym pierwiastkiem do wytworzenia nawozów. Pracowało przed wojną w zakładach 2.100 pracowników, a roczna wartość produkcji wynosiła według danych za 1938 rok - 200 mln zł.

Okres powojennej odbudowy Tarnowa zakończony został w 1948 r. Hitlerowcy bowiem zdemontowali i wywieźli wszystkie podstawowe maszyny i urządzenia. Fotajemni prowadzona ewidencja wywożonych urządzeń ułatwia ich rewidację.

W przyszłym roku zakłady tarnowskie wytworzą produkcję o łącznej wartości 3 miliardów zł, która do roku 1970 - w zależności od programu na następną 5-latkę - wzrośnie do 7 lub nawet 10 mld zł. Poł koniec przyszłej pięcioletki Tarnów będzie kombinatem 50-krotnie większym niż przed wojną. Dobra produkcja amoniaku, która przed wojną wynosiła - przypominam - 60 ton przekroczy granicę 1.050 ton. Mimo to jednak w globalnej wartości produkcji nawozów sztucznych będą tylko 25 procentowy udział. Przeciążają się bowiem Tarnów z zakładu o jednorodnej produkcji w wielki kombinat syntetycznej organicznej, gdzie m. in. już produkuje się - na

Zdzisław Sliwiński
— dyrektorem Teatru Wielkiego w Warszawie

WARSZAWA (PAP)
Z dniem 1 stycznia 1965 r. minister kultury i sztuki Lucjan Moryka powołuje na stanowisko dyrektora i pełnomocnika ministra do kierowania Teatrem Wielkim - Zdzisława Sliwińskiego, po zostawiając go nadal na stanowisku dyrektora Filharmonii Narodowej, kierownikiem artystycznym i dyrygentem mianowany został Bohdan Wodczko, zastępując reorganizator Opery Warszawskiej.

Decyzją ministra kultury i sztuki powołana zostaje z dniem 1 stycznia 1965 r. 14-osobowa Rada Programowa Teatru Wielkiego, której przewodniczyć będzie Stanisław Witold Baliński.

Otwarcie Teatru Wielkiego ustalone na 18 września 1965 r.

Dziś
na str. 2 i 3
rozpoczynamy druk wspomnień gen. Franciszka Książarczyka pt. „Droga w ogień”



Śnieg poważnie skomplikował komunikację samochodową w województwie rzeszowskim. Potężne zasy śnieżne dochodzące do ponad metra grubości zablokowały drogi tak, że PKS w Rzeszowie w związku z zaspami zawiesiła komunikację autobusową na niektórych odcinkach. Na zdjęciu: odśnieżanie jednej z szos.

Władysław Gomułka
przyjął
George'a L. Cluttona

WARSZAWA (PAP)
29 bm. I sekretarz KC PZPR Władysław Gomułka przyjął ambasadora Wielkiej Brytanii w Polsce - sir George'a L. Cluttona.

Posiedzenie KERM

WARSZAWA (PAP)
29 bm. odbyło się posiedzenie Komitetu Ekonomicznego Rady Ministrów. Na posiedzeniu tym rozpatrzono, przy udziale zainteresowanych ministrów, przedłożone przez Komisję Planowania przy Radzie Ministrów i ministra finansów, następujące plany na I kwartał 1965 r.: plan obrotów detalicznych oraz doświadczeń z produkcji i importu na rynek, plan kasowy i plan kredytowy oraz plan rozdziału węgla i koks. Plan tak ustalane są w ramach planów rocznych na poszczególne kwartaly każdego roku.

Na Plenum WK ZSL

Problemy szkolnictwa

Problemy szkolnictwa stają się w centrum uwagi wielu odpowiedzialnych za te sprawy instytucji. Tym zagadnieniem poświęcone było również wczorajsze plenum Wojewódzkiego Komitetu ZSL w Krakowie, jakie obradowało pod przewodnictwem prezesa inż. Stanisława Kozioła.

Podstawą szerokiej dyskusji tych plenarnych obrad stał się obok dostarczonych materiałów na temat reformy

szkolnictwa w naszym województwie referat przewodniczącego Komisji Oświaty przy WK ZSL, prezesa Zarządu Okręgowego ZNP Franciszka Rzeszotko.

Wczorajsze plenum podjęło uchwałę, w której zwraca się uwagę na potrzebę zapewnienia odpowiednich materiałów budowlanych dla realizowania budowy szkół systemem gospodarczym. W budownictwie szkół należy w maksymalnym stopniu zastosować się o warunki lokalowe, niezbędne do zakładania pracowni przedmiotowych w szkołach większych. W tym celu m. in. należy zainteresować przemysł terenowy a także szkoły zawodowe zwiększeniem rozmiarów produkcji pomocy naukowych.

Niezwykle istotną sprawą staje się wyposażenie 8-letnich szkół podstawowych na wsł w pracowni, które umożliwią rozszerzenie technicznych horyzontów młodzieży. Najważniejszym jednak ogniwem w procesie nauczania i wychowania jest nauczyciel. Ponieważ pod tym względem obawy budzi rozmieszczenie wysoko kwalifikowanej kadry nauczycielskiej na wsł ple-num zwraca uwagę na konieczność zbliżenia warunków socjalno-bytowych na wsł do warunków w mieście.

Kara śmierci i dożycie dla morderców i podpalaczy

ZIELONA GÓRA (PAP)
Sad Wojewódzki w Zielonej Górze otosisł we wtorek wyrok w procesie przeciwko braciom - Janowi i Pawłowi Schulzom ze wsi Świętynów pow. Wolsztyn, którzy w latach 1946-1954 popełnili w okolicy szereg groźnych przestępstw. Akt oskarżenia zarzuca im 3 morderstwa, 2 usiłowania zabójstwa, 3 podpalenia budynków gospodarczych oraz nielegalne przechowywanie od roku 1945 do 1963 karabinu wojskowego, 2 pistoletów i 6 jednostek broni myśliwskiej.

Sad skazał Jana Schulza łącznie za wszystkie przestępstwa na karę śmierci oraz pozbawienia praw publicznych i obywatelskich praw honorowych. Pawłowi Schulzowi, działającemu pod wpływem starszego brata wymierzono karę dożycia więzienia oraz pozbawienia praw publicznych i obywatelskich praw honorowych na zawsze.

Radca prawny „GAZETY” udziela porad osobliście
w redakcji w Krakowie przy ul. Wielopole 1 w środy od godziny 16.30 do 18.



DELEGACJA RADY NAJWYŻSZEJ ZSRR POWRÓCIŁA DO KRAJU

MOSKWA (PAP). We wtorek powróciła z Kairu do Moskwy delegacja Rady Najwyższej ZSRR...

SZÓSTA ROCZNICA REWOLUCJI NA KUBIE

MOSKWA (PAP). We wtorek w teatrze kremlońskim odbyła się uroczysta akademicka...

STRATY POLUDNIOWO-WIETNAMSKICH WOJSK RZĄDOWYCH

HANOI (PAP). W ciągu pierwszych trzech tygodni grudnia...

FAWORYT HIMMLERA PROFESOREM UNIWERSYTETU W NRD

BONN (PAP). Faworyt Himmlera, SS-stanartenfuhrer dr Wilhelm Pfannenstiel...

FRANCJA OBNIŻA OPLATY CELNE

PARYŻ (PAP). We wtorek podano do wiadomości, że Francja postanowiła obniżyć o 10 procent opłaty celne...

AFERA KORUPCYJNA W KANADZIE

OTTAWA (PAP). Dziennik kanadyjski 'The Gazette' informuje o aferze korupcyjnej...

Uroczystość zaprzysiężenia nowego prezydenta Włoch

RZYM (PAP)

We wtorek przed południem nowo obrany prezydent Włoch Giuseppe Saragat złożył przysięgę na wspólnym posiedzeniu obu izb parlamentu...

„Obrońcą pokoju” — powiedział Saragat — jest naszym obywatelstwem...

Marszałek Rotmistrz o plenie Trofnera

MOSKWA (PAP)

„Soldatska zachodniomierciecka, poczuwszy się silną, coraz bardziej nadaje ton w bloku północno-atlantycznym...

Demonstracja w stolicy Nigerii

KAIR (PAP)

W Lagos (stolica Nigerii) odbyła się potężna demonstracja na znak protestu przeciwko wyznaczeniu na dzień 30 grudnia wyborów powszechnych...

DEPOZA GRATULACYJNA E. OCHABA WARSZAWA (PAP)

Przewodniczący Rady Państwa Edward Ochab wystosował depeszę gratulacyjną do prezydenta Republiki Włoch — Giuseppe Saragata...

Kary dożywotniego więzienia domaga się prokurator dla współpracowników Eichmanna

W procesie przed sądem przysięgłych w Frankfurtu n. Menem przeciwko dwóm współpracownikom Eichmanna...

AFERA KORUPCYJNA W KANADZIE

OTTAWA (PAP). Dziennik kanadyjski 'The Gazette' informuje o aferze korupcyjnej...

chy przyczyniają się uczestnicząc w sejmie atlantyckim. Warunkiem nienaruszalności pokoju jest — dodał Saragat — „powszechne rozbrojenie — stopniowe, jednoczesne i kontrolowane — a drogą do tego rozbrojenia jest odprężenie międzynarodowe, kontakty między rządami, które reprezentują różne systemy polityczne, gospodarcze i społeczne, jest wzajemne zrozumienie i tolerancja”...

Giuseppe Saragat podkreślił następnie konieczność podjęcia przez rząd szeregu kroków w dziedzinie budownictwa mieszkaniowego, ochrony zdrowia, a zwłaszcza w dziedzinie oświaty i kultury.

Po uroczystości zaprzysiężenia i wygłoszeniu orędzia Giuseppe Saragat przejechał wśród szpalierów wojska ulicami, udekorowanymi flagami, do Kwirynalu...

DEPOZA GRATULACYJNA E. OCHABA WARSZAWA (PAP)

Przewodniczący Rady Państwa Edward Ochab wystosował depeszę gratulacyjną do prezydenta Republiki Włoch — Giuseppe Saragata...

Kary dożywotniego więzienia domaga się prokurator dla współpracowników Eichmanna

W procesie przed sądem przysięgłych w Frankfurtu n. Menem przeciwko dwóm współpracownikom Eichmanna...



Jedna z małych stocznii w Hamburgu (NRF) produkuje małe łodzie podwodne na prywatne zamówienia. Miniatury łodzie podwodne mają jedno lub dwa miejsca i mogą zanurzać się na głębokość 30 metrów...

W związku z wysłaniem przez USA na wody u wybrzeży Azji okrętu wyposażonego w pociski „Polaris”

Oświadczenie rządu ChRL

PEKIN (PAP)

Jak podaje agencja Nowych Chin, rząd ChRL ogłosił 29 bm. oświadczenie w związku z wysłaniem przez USA na wody u wybrzeży Azji okrętu podwodnego „Daniel Boone”...

DEPOZA GRATULACYJNA E. OCHABA WARSZAWA (PAP)

Przewodniczący Rady Państwa Edward Ochab wystosował depeszę gratulacyjną do prezydenta Republiki Włoch — Giuseppe Saragata...

Kary dożywotniego więzienia domaga się prokurator dla współpracowników Eichmanna

W procesie przed sądem przysięgłych w Frankfurtu n. Menem przeciwko dwóm współpracownikom Eichmanna...

Zbiorniki Niedzica — Sromowce na warszłacie zespołu IZECZOZNAWCÓW

WARSZAWA (PAP)

Koncepcja zagospodarowania dorzecza Dunajca, którą we wrześniu br. zatwierdził KERM zaczyna przybierać coraz realniejszą kształt.

We wtorek odbyło się w Warszawie posiedzenie zespołu rzeczoznawców oceny projektów inwestycyjnych...

Przy jednym stole spotkali się eksperci wszystkich zainteresowanych stron...

Rzecznicy zwracali szczególną uwagę na rolę projektowanych inwestycji wodnych...

Biogonickie Zakłady Elektro-Węglowe w przededniu uruchomienia

W wtorek 29 bm., minister przemysłu chemicznego Antoni Radziński spotkał się z budowniczymi i przyszłą zarządcą Zakładów Elektro-Węglowych w Biogonickach...

Mrozy we Francji

PARYŻ (PAP)

Fala zimna zaaktywowała Fronty, Najniższe temperatury zanotowano w zachodniej części kraju...

Tow. MICHAŁ CZECHOWICZ

zasłużony działacz ruchu robotniczego, członek NPh, KZM, KPP, PPR i PZPR, długoletni więzień polityczny w okresie międzywojennym...

Mgr JAN DUDEK

naczelnik Działu Planowania, Finansowania i Inwestycji Prezydium WRN Kuratorium Okręgu Szkolnego w Krakowie...

Mgr JAN WOLF

z-ca dyrektora Krakowskiego Przedsiębiorstwa Elektryfikacji Rolnictwa w Krakowie...

SPORT • SPORT 16 stycznia ruszy Rajd do Monte Carlo

23 kraje, a w tym także Polska uczestniczący będą w XXXIV rajdzie do Monte Carlo...

Rajd ten rozpocznie się w 0 miastach europejskich. Najwięcej samochodów wystartuje z Londynu 53, z Sztokholmu 48, z Paryża 37, z Monte Carlo 36, z Warszawy i Frankfurtu nad Menem po 30, z Mińska 21, z Lizbony 20, z Aten 8...

W tegorocznym rajdzie startuje wiele renomowanych kierowców. Jest wśród nich zwycięzca ostatniego rajdu Hopkir (Anglia) który pojedzie na samochodzie BMC Cooper „S”...

Hokeiści Katowic wygrywają turniej PZHL

Nasza nieoficjalna reprezentacja Polski występująca pod nazwą Katowice po wczorajszym zwycięstwie 3:1 (1:0, 2:0, 0:1) z drużyną Malmoe (Szwecja) zajęła ostatecznie pierwsze miejsce...

Uznanie dla piłkarskiej reprezentacji Polski

Po bardzo dobrym sezonie piłkarskiej reprezentacji Polski (trzy zwycięstwa, jeden remis i jedna porażka) wysoko ocenili fachowcy osiągnięcia naszej drużyny...

Nie tylko piłka nożna

Część Ludowych zespołów sportowych prowadzi działalność jednosporytową, piłkę nożną, są jednak LŻS-y, które prowadzą szerszą działalność sportową...

Totalizator

W „Toto-Lotku” stwierdzono: 3 rozwiązania z 6 trafieniami, wygrane po 404.414 zł, 10 rozwiązań z 5 trafieniami...

Święto bratniej Rumunii

30 GRUDNIA upływa 17 lat od obalenia monarchii w Rumunii i proklamowania Rumuńskiej Republiki Ludowej...

Rumunia dawno już przestała być krajem, bazującym wyłącznie na wydobyciu ropy naftowej...

Poważne są osiągnięcia Rumunii również w innych dziedzinach gospodarki...

Wzrost gospodarki Rumunii w ostatnim roku dwukrotnie wyższy w porównaniu z rokiem 1959.

Do przeszłości należą czasy, gdy Rumunia w statystykach Ligi Narodów figurowała na jednym z ostatnich miejsc w Europie...

Niegdyś jeden z najbardziej zacofanych krajów w Europie, Rumunia w ciągu powojennego dwudziestolecia — które obchodzone było właśnie w bieżącym roku — należała do krajów o najszybszym w świecie tempie rozwoju przemysłowego...

Ważny autorytet na arenie międzynarodowej. Podobnie jak Polska i inne kraje socjalistyczne, Rumunia walczy o zwycięstwo zasad pokojowego współistnienia w świecie...

Zarówno sukcesy Rumunii w budownictwie socjalizmu, jak i wzrost jej roli na arenie międzynarodowej wita się w Polsce z uznaniem i radością...

W dniu święta narodowego bratniej Rumunii ślemy jej mieszkańcom najserdeczniejsze życzenia nowego sukcesów w budownictwie socjalizmu i w walce o pokój.

Tow. MICHAŁ CZECHOWICZ

zasłużony działacz ruchu robotniczego, członek NPh, KZM, KPP, PPR i PZPR, długoletni więzień polityczny w okresie międzywojennym...

KOMITET WOJEWÓDZKI PZPR, KOMITET MIEJSKI PZPR, KOMITET DZIELNICOWY PZPR NOWA HUTA

Michał Czechowicz

zasłużony działacz polskiego ruchu robotniczego, były pracownik Zakładów Przemysłu Tytoniowego w Krakowie...

KOMITET ZAKŁADOWY PZPR, RADA ZAKŁADOWA, DYREKCJA Zakładów Przemysłu Tytoniowego w Krakowie.

Mgr JAN DUDEK

naczelnik Działu Planowania, Finansowania i Inwestycji Prezydium WRN Kuratorium Okręgu Szkolnego w Krakowie...

Mgr JAN WOLF

z-ca dyrektora Krakowskiego Przedsiębiorstwa Elektryfikacji Rolnictwa w Krakowie...

Franciszek Księżarczyk

DO POLSKI

P owitanie z moją siostrą, Nusią, było chyba bardziej serdeczne niż to bywa między rodzeństwem...

Siostra mieszkała wraz z rodziną w osiedlu górniczym w południowej Francji...

Przybyłem do Brousses ostatniego dnia 1938 roku i mąż siostry, gdyśmy już zakończyli ceremoniał rodzinny powitania...

Sylwestrowa zabawa przekształcała się w prawdziwą manifestację solidarności z ludem hiszpańskim...

Moje wspomnienia z walki nie zakończyły się na wystąpieniu sylwestrowym.

FRANCISZEK KSIĘŻARCZYK DROGA W OGNIU

1 w Brousses istniał taki komitet, a jego członkowie znajdowali się na sali. Klórys z nich zwrócił się do mnie, abym przekazał zbrany moje hiszpańskie wrażenia...

Mówiłem zapewne z przejęciem, gdyż dostrzegłem, że moje słowa wywierają duże wrażenie na słuchaczach...

Sylwestrowa zabawa przekształcała się w prawdziwą manifestację solidarności z ludem hiszpańskim...

Moje wspomnienia z walki nie zakończyły się na wystąpieniu sylwestrowym.

ROZMAWIAMY Z TOW. ZBIGNIEWEM SKOLICKIM

PROBLEM najwazniejszy — dalszy rozwój miasta



dowa zaplecza magazynowego fabryk i przedsiębiorstw, szeroka współpraca między poszczególnymi zakładami. Modną stało się obecnie określenie — koordynacja poziomu. Trzeba tym słowem nadać realny, praktyczny kształt, stworzyć z tej akcji kapitał, który będzie procentował.

— W przyszłorocznym planie mówi się m. in. o tym, iż w 1965 r. wybudowany zostanie w Krakowie ponad 15,5 tys. izb mieszkalnych, 11 nowych szkół, powstaną nowe obiekty socjalne i usługowe. Spore sumy przeznaczają się na prowadzenie remontów kapitałnych, renowację ulic, rozwój komunikacji miejskiej. Czytając kolumny cyfr, oceniając możliwości realizacji zadań nie można jednak pomyśleć o pewnych wątpliwościach...

— Wiem o jakiego typu wątpliwości wam chodzi, o moc przerobową tych przedsiębiorstw i wykonawców, którym powierzamy realizację przyszłorocznych zadań. Niestety, działalność niektórych wykonawców budowlanych, które rokrocznie pracują z tzw. poślizgami. Najbardziej cierpią na tym inwestycje typu komunalnego i handlowo-usługowego. Czas najwyższy by krakowskie budownictwo wyszło z impasu, by opuściło mało zaszczytną pozycję w krajowej klasyfikacji. Chcemy jako Rada Narodowa uczestniczyć w tym procesie odnowy. Ale pierwsze i najważniejsze słowo należy oczywiście do zainteresowanych. Na marginesie dodam, iż podobna odnowa przydałaby się m. in. w krakowskich klubach sportowych. Czas bowiem wrócić do dobrych tradycji szerokiej współpracy z młodzieżą i to nie tylko w interesie samych klubów.

— Jest już mowa o młodzieży, to proszę was tow. Prezese o kilka słów na temat środowiska studentckiego i naukowego, a dokładniej jego socjalnych potrzeb.

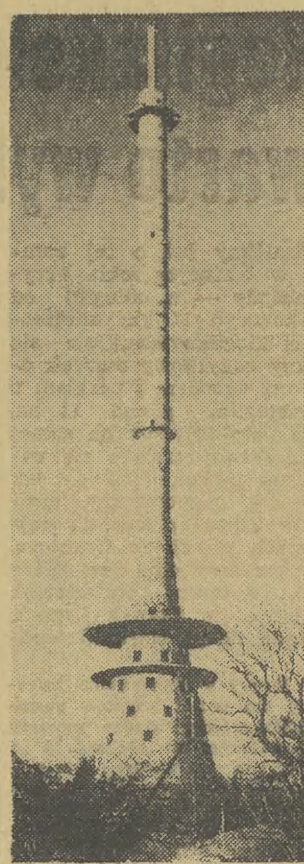
— Zakończenie jubileuszu UJ nie oznacza bynajmniej zakończenia pracy nad rozwojem bazy krakowskich wyższych uczelni. Troška o zasypce i higienie pracy, rozbu-

jest przedmiotem codziennych rozmów prowadzonych między Komitetem Parlii, środowiskiem uczelnianym i Radą Miasta. Miasteczko studentckie, jakie ma powstać w latach następnych jest dowodem tych starań. Szczególnie ceną okazała się w tej dziedzinie inicjatywa i pomoc obecnego ministra kultury i sztuki, tow. Lucjana Motyki. Ważnym dla miasta — i to w szerszym kontekście — jest poparcie udzielane Krakowowi przez władze centralne.

— Najważniejsze problemy roku przyszłego to niewątpliwie dobra gospodarka społecznąmi funduszami pełną wykorzystanie mocy produkcyjnej, rozwój produkcji eksportowej, dalsze usprawnianie działalności organizmu miejskiego, handlu i gastronomii, a także udział — podobnie jak w latach ubiegłych — mieszkańców w zarządzaniu i ulepszeniu gospodarki miejskiej. Rok przyszły stworzy ma przedpole do realizacji zadań przyszłej 5-letki. Tym większe więc znaczenie ma spełnienie wszystkich wymienionych warunków.

Wchodźmy w rok następny z nadzieją, iż przyniesie on naszemu miastu dodatnie wartości. Oparamy tę nadzieję m. in. na przykładach przywiązania mieszkańców do Krakowa, czego dowodem była postawa krakowian w okresie jubileuszu UJ. Zwracali na to zresztą uwagę liczni przedstawiciele ośrodków naukowych, goszczących w tym okresie w naszym mieście. Należą się za to krakowianom serdeczne słowa podzięk. Dołączam je więc do najlepszych życzeń noworocznych — Dosłego Roku.

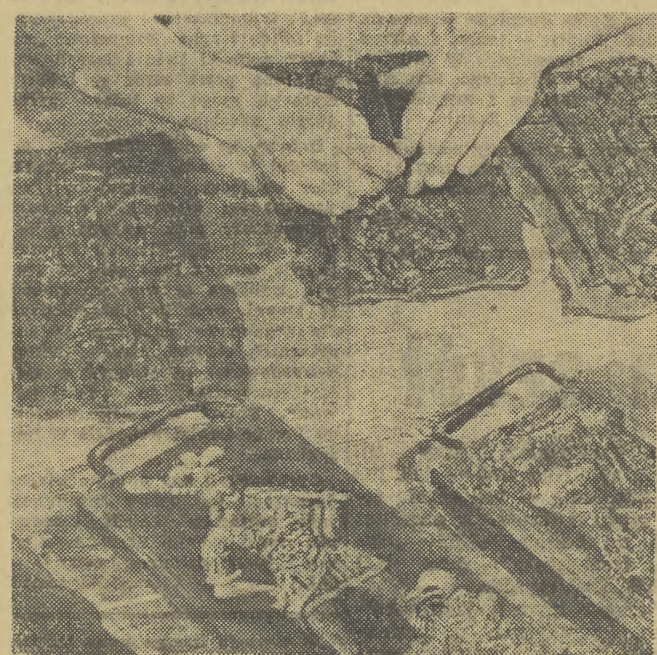
Rozmawiał: J. KLAJA



TV W LYSOGORACH

W połowie 1965 roku rozpocznie pracę telewizyjna wieża nadawcza budowana obecnie na Sw. Krzyżu. Ma ona 122 metry wysokości. Koszt budowy wyniesie około 45 mln zł. Wieża obejmie swym zasięgiem okolice leżące w promieniu około 120 kilometrów. Z pomostu na wysokości 30 metrów będzie można oglądać panoramę Gór Świętokrzyskich.

CAF — fot. Irland



TORUŃSKIE PIERNIKI

W ubiegłym roku Toruńska Fabryka Pierników „Kopernik” obchodziła 200-lecie istnienia. Zakład zatrudnia obecnie około 450 pracowników, wytwarzając rocznie 8.500 ton różnych wyrobów, w tym oczywiście także i słynne pierniki. Spora część produkcji idzie na eksport, m. in. do USA, Niemiec zachodnich, Anglii. Na zdjęciu: jedyne w swoim rodzaju, tradycyjne pierniki toruńskie.

CAF — fot. Tymiański

KRONIKA młodzieżowa

NAJWIĘKSZY HUFIEC

Jak wykazał spis harcerski (dane na dzień 30 listopada) największym hufcem w Chorągwi Krakowskiej jest hufiec Kraków-powiat. Liczy on 27 drużyn. W tym 103 zachowuje i 124 harcerskie, które skupiają łącznie 6.649 uczniów i harcerzy. Drużyna zuchowa liczy przeciętnie 34 członków, harcerska — 32. W hufcu pracuje 276 instruktorów. Wśród kadry przeważają kobiety (184). Największe ośrodki harcerskie to Wieliczka-miasto i Sławno-miasto oraz Liszki i Michałowice.

HARCEZE W ROLI OPIEKUNÓW

69 Drużyna Harcerska im. Zawiszy Czarnego w Libertowie od 5 lat sprawuje opiekę nad starym, bezdziejnym maizentwem. Kobieta jest niewidoma, a mąż poważnie chory. Drużyna wykonała dla swych podopiecznych szereg prac w ramach akcji „niewidzialnej ręki”. Z okazji świąt harcerskie przygotowały dla starszuchów upominki w postaci ciepłej odzieży i artykułów żywnościowych.

MAJĄ WYPRÓBOWANYCH PRZYJACIÓŁ

Przy każdej gromadzkiej radzie narodowej w powiecie krakowskim istnieje gromadzkie rady przyjaciół harcerstwa, które udzielają drużynom pomocy w realizowaniu zamierzeń i w organizowaniu rozmaitych imprez. Szczególnym zainteresowaniem dla harcerskiej działalności wyróżnia się rada w Kryspinowie.

Do wypróbowanych przyjaciół harcerzy zalicza się dyrektor Technikum Rolniczego w Czernichowie ob. Chrapkiewicz. M. in. dyrektoria szkoły wydatnie dopomogła Komendzie miejscowej rotę w zorganizowaniu kursu zastępowych, przy Technikum działa młodzieżowy krąg instruktorów.

Warto także wspomnieć, że na ponad 70 odznak Ruchu Przyjaciół Harcerstwa przyznanych dotychczas dla Krakowa i województwa 18 odznak posiadają działacze polityczni i społeczni pow. krakowskiego, którzy od lat udzielają harcerzom serdecznej pomocy w ich codziennej działalności.

(zg)

CYTELNICZY REDAKCJA

Sprawy finansowe często bywają powodem poważeń sąsiedzkich i rodzinnych. Nierzadko są przyczyną zatargów między przedstawicielami władzy a obywatelami. W tych ostatnich wypadkach różne bywają przyczyny. Raz obywatel wysuwa nieuzasadnione pretensje, innym razem urząd żąda bezpodstawnie zbyt wiele. Obywateli nie spieszo oddawać do kasy Wydziału Finansowego ciężko zapracowane grosze, więc próbują wyjaśnić, prostować, uzupełniać...

Od tego zwykle zaczynają się wędrowki ludzi, którzy popadli w niaśkę u któregoś z powiatowych urzędników. Jan P. z Miechowskiego miał pecha w życiu. Najpierw nie powiódł mu się małżeństwo z wdową, posiadającą większy kawałek ziemi, potem... nie wiadomo które z przedsięwzięć było najbardziej pechowe. W każdym razie na przestrzeni lat miał nie lada kłopoty. I mimo że wiele zainwestował w gospodarstwo rolne, któregoś dnia zwinął mananki i wyjechał ze wsi do miasta. Pozostawił wszystkie...

Miasto było wielkie, mimo to niełatwo w nim o pracę. Zaczął więc wielkolejską karierę jako portier, za 500 zł. Potrzeby jednak były większe. Wyruszył w teren, aby szukać kolejno w kilku miejscowościach lepszego zarobku. Tymczasem jego poprzedni współdomownicy żyli sobie niezgorzej na miechowskiej wsi. Obserwując życie, zbierali wysokie plony, eksploatowali gospodarstwo do maksimum. Ponieważ cały majątek figurował — jako własność głowy domu (której na miejscu nie było), nie troszczyli się o regulowanie zobowiązań wobec państwa.

Lata miały, a wraz z nimi rosły zaległości z tytułu podatku gruntowego, składek na rzecz PZU, obowiązkowych dostaw i innych. Powiększały się odsetki. Na wieść plynęły nakazy, wezwania, upomnienia — bez skutku. Wreszcie po kilku latach Wydział Finansowy zainteresował się bliżej „opornym” płatnikiem. Wówczas okazało się, że Jan P. od dawna na wsi nie widziano. Ziemię jego uprawiają inni, kto czepnie z niej zyski. Przedstawicielom władzy jednak ten fakt nie wystarczył. Wiedzą oni jedynie o tym, że Jan P. jest dłużnikiem, na którego koncie figuruje już kilka tysięcy złotych. Idą więc w świat swego rodzaju listy wezwania, które mają ustalić miejsce pracy Jana P. Komornik odnajduje go w Bytomiu. Od tego czasu życie Jana P. znów zaczyna się komplikować. Co miesiąc znaczną część jego poborów przerna-

akta i korespondencja Jana P. w tej sprawie niechciały z każdym tygodniem. Są wśród nich nie mówiące wyjaśnienia, są niewiele znaczące decyzje. W sprawie tej sztab ludzi na różnych szczeblach — począwszy od gromady aż po stolicę — poświęcił tysiące godzin. Nikt jednak dotąd nie potrafił należycie wyjaśnić Janowi P. za co płaci, dlaczego kilkakrotnie podwyższa mu się nakazy płatnicze, ile właściwie ma jeszcze do zapłacenia. Poważna grupa urzędników finansowych w miechowskiej PRN nie potrafiła objąć skłopotowanych obliczeń również dziennikarzowi zainteresowanemu tą sprawą. Długie wyliczenia i kombinacje nie dowiodły, że ostatnia kwota zaległości jest słuszną i skąd właściwie się wzięła. Dziennikarz natomiast wysnuł jeden wniosek: w miechowskim Wydziale Finansowym coś nie jest w porządku.

ZA WINY nie popelnione...

Sprawa Jana P. nie jest odosobniona. Z Miechowskiego raz po raz otrzymujemy listy, z których wynika, że rolnicy nie mogą się „polapać” w nakazach płatniczych. Zresztą i powiat miechowski nie jest jedyny. O balaganie panującym w wydziałach finansowych donoszą także z powiatu krakowskiego, chrzanowskiego i innych. Świadczy to niewątpliwie o jednym: urzędnicy finansowi czują się jedynie egzekutorami, nie potrafią czy nie chcą znaleźć wspólnego języka z tymi, którzy przychodzą do nich w tych sprawach. Nierzadko więc ludzie płacą za winy niepopelnione.

E. PIEKARZ

PRAWNIK od powiadca

Ob. Maria Przybyło — pow. Kraków: Komornik ma prawo żądać złożenia przez wyzyciela zaliczek na koszty egzekucji, a tym, że kwotę wpłaconą przez Panią wyegzekwuje od dłużnika i zwróci Pani wraz z zasądzonej roszczeniem. Casem zdarza się, że komornik dwa razy wyzywa wierzyciela o koszty — bo może to jeden rodzaj egzekucji (np. z ruchomości) okazał się bezskuteczny i komornik egzekwuje z innego źródła dochodu (np. z uposażenia).

Ob. Jerzy Zaboriski — Kraków: Zobowiązanie finansowe pracownika wobec zakładu pracy (np. należność za odzież ochronną) oraz zobowiązania czynszowe, za prąd itp. — mają charakter cywilny i nie podlegają umorzeniu na mocy amnestii.

Podobnie nie ulegają umorzeniu zasądzone wyroki koszty sądowe na rzecz pracownika. (Jot)

Czytelnicy piszą

CZY NIE MOŻNA SPRAWNIEJ?

Zatrzymaliśmy się przy zamkniętym przejeździe kolejowym w wylotu ul. Kołomyjskiej w Czynnach (obok wieśców). Stałymi tam dość długie, bo od godz. 16.06 do 16.32. W tym czasie lokomotywa spaliniowa usiłowała bezskutecznie wyprzedzić zestaw wagonów (ok. 40) na bocznicę kolejową Zakładów Przemysłu Tytoniowego, blokując równocześnie przejazd na Al. Piłsudskiego. Nie wiem ile stało za nami samochodów, natomiast na obydwoh jezdniach wym. ale stały na pewno trzy składy tramwajowe, 4 autobusy MPK i ok. 30 wozów osobowych. Wśród ryku sygnali, syren samochodowych i kląw kierowców, miało się bezskutecznie kilku kolejarzy na st. Czynnach.

Manewrowanie więc wagonami na przejazdach burzy i tak nie zawsze właściwy ruch komunikacyjny. Trzeba więc temu zaradzić.

E. Benedykt — Nowa Huta

TO SIĘ CHWALI

7 grudnia br. w pociągu relacji Oświęcim—Kraków Płaszów odchodził następnie o godz. 6.09 z Krakowa do Brzeźnicy, zostawiając w wagonie paczkę wartości 55 zł. Brak paczki zauważyłem dopiero w pociągu Nispolimnice—Kraków Gł., przyjeżdżającym do Krakowa ok. godz. 6.08 rano. Jakież było moje zdziwienie gdy okazało się, że zaginiona paczka została zamieniona przez pracowników PKP, a następnie zwrócona przez konduktora wym. pociągu do dyżurnego st. Kraków Płaszów. W związku z tym pragnę wyrazić serdeczne podziękowanie pracownikom PKP, którzy przyczynili się do odzyskania paczki.

Marian Łoziński — Kraków

SPRAWA DOKUCZLIWA

Przy końcu ul. Łanowej w Płaszowie jest odkrywkowa kopalnia kruszywa (dyrekcja — ul. Sławkowska), do której zmierzają ok. 1.500 samochodów dziennie. Na tym odcinku jest droga polna z dużymi wybojami. W jesieni i wiosną droga ta jest nie do przebycia, a samochody „przenoszą” na swych kołach błoto na asfalt do tego stopnia, że na trasie kopalnia — ul. Kałca i ul. Łanowa asfalt jest całkowicie pokryty błotem. A że chodników brak, okoliczni mieszkańcy narażeni są na zamierzenie lub też niezamierzone ochlapywanie przez samochody, nie mówiąc już o trudnościach z przemieszaniem drogi. Wprawdzie w tej chwili jest mróz, lecz warto by już pomyśleć o poprawie tego stanu rzeczy, bo co będzie z nadejściem wiosny?

Z. Siwek — Kraków

Droga Redakcji!

Jestem uczennicą VIII klasy. Bardzo chciałabym korespondować z kims z polskich rówieśników. Nazwijam się Lila Eyskowa, mieszkam w mieście Sumy, ul. Kirowa 139 d. 10 m. 2, ZSSR — USSR. Bardzo proszę, pomóżcie mi zdobyć jakiś adres.

Instytucje odpowiadają

Winien intensywny ruch lokowy

„W br. wykonano 1600 mb nowiny nawierzchni tłuczniowej na drodze Pleśna—Ruchowa. Po drodze tej odbywa się intensywny ruch lokowy, szczególnie do st. kolejowej w Pleśnej, spotęgowany uruchomieniem linii PKS. Przy aktualnym więc ruchu lokowym nawierzchnia obecna nie zdaje egzaminu i musi ulec w najbliższym czasie modernizacji. Na odcinku tym wykonano podbudowę żwirową oraz odnowę tłuczniową grubości 10 cm po uwalowaniu, którą traktujemy jako podbudowę pod przyszłą nawierzchnię bitumiczną. Jeśli zaś chodzi o prace drożnika, to przeprowadzone dochodzenia nie potwierdziły zarzutów jakoby nie spełniał on powierzonych mu zadań. Niezależnie od powyższego nadzorca, któremu podlega przedmiotowa droga otrzymał polecenie miałowania wykonanej odnowy (zabezpieczając to będzie nawierzchnię przed powstawaniem wyboi) — tej treści wyjaśnienie otrzymaliśmy z Prezydium PRN w Tarnowie w odpowiedzi na notatkę traktującą o fatalnym stanie drogi na odcinku Pleśna—Ruchowa.

Gdy będą nowe autobusy...

W notatce pt. „Dyscyplina pracy obowiązuje” poruszyliśmy sprawę niepunktualnego kursowania autobusów w Myślenicach. A oto wyjaśnienie WP PKS w Krakowie: „W ostatnim okresie zdarzały się sporadyczne wypadki opóźnień autobusów, o których pisały posiadacze biletów miesięcznych kursu 79. Przyczyną tych opóźnień były dość częste uszkodzenia wysłunowego taboru autobusowego. Powstałe jednak opóźnienia kierowcy nadrabiali zwiększeniem szybkości (dowolonej) jazdy i autobusy do Krakowa przybywały zgodnie z rozkładem jazdy. Wykazują to codzienne raporty dyżurnego ruchu dworca autobusowego PKS w Krakowie. Do tychczasowe biletzki pasażerów dojeżdżających z Myślenic do Krakowa sfinansuje z chwilą otrzymania przez nas nowych autobusów, co ma niebawem nastąpić.”

FRANCISZEK KSIĘŻARCZYK

DROGA W OGNIU

Nowy Rok witałem dalszymi opowieściami. Słuchaczy zaciekawionych w największym stopniu losami walczącej Hiszpanii, miałem wielu. Na każdym niemal kroku spotykałem się też z przeróżnymi objawami serdeczności. Powracałem do domu setnie zmęczony, ale i bardzo wzruszony.

O sympatii do uczestników walk z Hiszpanami miałem możność przekonać się jeszcze wielokrotnie. Wkrótce na przykład musiałem zgłosić się w merostwie Molieres sur Ceze, aby zameldować się na stały pobyt. Szedłem tam nie bez pewnych obaw. Jak zostanie przyjęty, gdy dowiedzą się, że powróciłem z Hiszpanii? Czy w ogóle zezwolą mi na przebywanie w Brouesses — tym zdecydowanie robotniczym skupisku? Bądź co bądź musiałem być potraktowany przez władzę jako element niepożądaný, nawet niebezpieczny.

Wszedłem wreszcie do pokoju, w którym urzędował sekretarz merostwa. Znalłem go osobliwie i wiedziałem, że jest członkiem francuskiej partii socjalistycznej. Mogłem przypuszczać, że nie odmówi mi prośbie, niemniej przed wszystkim był urzędnikiem, przedstawicielem władz miejskich, a te otrzymywały określone wytyczne od władz państwowych.

— Jak się masz, François? Cóż masz do załatwienia? — zapytał na wstępie.

— Chciałbym prosić o zezwolenie na zameldowanie — wyjaśniłem krótko.

Sekretarz szeroko otworzył oczy, co miało wyrażać zdumienie, po chwili zaś rozśmiał się.

— Byłeś przecież zameldowany przed wyjazdem — stwierdził.

Przytaknąłem.

— I nie wymeldowałeś się wyjeżdżając? Przytaknąłem znów zgodnie z prawdą.

— Jeśli więc byłeś zameldowany, a nie wymeldowałeś się, jesteś nadal zameldowany — usłyszałem. — Wszystko jest wobec tego w porządku i żadne zezwolenie nie jest ci potrzebne.

(C. d. n.)

nasze

MIASTO

Walka o „biały pas”

Ciekawy konkurs ogłoszono wśród kierowców Samochodowni PKP. Hasło konkursu brzmiało: „Jedzie kulturalny kierowca PKP”, 20 kierowców zgłosiło

swoje uczestnictwo w tej imprezie. Ostatnio odbyło się uroczyste wręczenie legitymacji uczestnictwa. Legitymacja ta upoważnia kierowców do prowadzenia samochodu z białym pasem i jest jednym z warunków otrzymania „Oznak Kierowców Kierowcy”.

Harczerze dzieciom

Skoro zimowe ferie, to spędzono wesoło i atrakcyjnie — orzekli harcerze Podgórze i przygotowali szereg interesujących imprez rozrywkowych dla dzieci i młodzieży swej dzielnicy.

Gros przyjemności zlokalizowano w siedzibie Sztabu Zimowego Wacacji przy Komendzie Hutea — Podgórze (ul. Limanowskiego 60). Program przewiduje m. in. tradycyjny cholek nowocześnie, wycieczki do kina i teatru, gry i zabawy świetlicowe, naukę piosenek oraz pełen przygód kulig. (Jap)

Są jeszcze wolne skrytki pocztowe

Początek przy ul. Zamojskiego 3 zgłasza swoim Klientom, że nie wykorzystano kilkunastu wolnych skrytek pocztowych. Dyrektor Dyrekcji Okręgu Poczty i Telekomunikacji przypomina Instytucjom i przedsiębiorstwom, o trzymającym większe ilości korespondencji, że można jeszcze zaobnować skrytki za minimalną opłatą, wynoszącą miesięcznie 3,75 zł. Warto skorzystać ze skrytek. (Eo)

Trzeba zabezpieczyć instalacje wodociągowe

Miejskie Przedsiębiorstwo Wodociągów i Kanalizacji przypomina administracjom i domorocznym, że ich obowiązkiem jest zabezpieczenie instalacji wodociągowych (szczególnie wodociągów) umieszczonych w miejscach, narażonych na wpływy atmosferyczne. Szkody wynikłe z rozmarzania instalacji w budynkach powodują duże straty materialne i są bardzo uciążliwe dla mieszkańców. (Eo)

„Gazeta” proponuje Mogiłańską szansę warty wykorzystać

Pisaliśmy już o tej sprawie w bieżącym roku. Przypomnijmy — w odległej od Krakowa o 11 km miejscowości Mogiła znajdują się piękny zabytkowy dworek otoczony ogrodem i parkiem o powierzchni ponad 11 ha. Dom położony jest na samej górze, skąd rozciąga się widok na piękną okolicę, jak i twierdzą meteorolodzy, tamtejszy klimat należy do najlepszych w rejonie Krakowa. Nie bez znaczenia jest także fakt, że teren, na którym znajduje się dworek i park, posiada dobre warunki wodne.

W jednej z poprzednich informacji na temat Mogiłańskich postawiliśmy, aby władze powiatu krakowskiego, czy też któryś z bogatszych zakładów przemysłowych, np. Huta im. Lenina, wykorzystali dworek i park na ośrodek wypoczynkowy. Można by w Mogiłańskich otworzyć dużą restaurację dla niedzielnych turystów, zagospodarować piękny park, urządzić solarium a nawet wybudować basen kąpielowy. Społeczny zysk byłby na pewno spory, choćby ze względu na wartości widokowe i klimatyczne Mogiłań.

Okazuje się, że swego czasu sprawa, o której piszemy,

Wielki koncert Sylwestrowy

W czwartek 31 bm. o godz. 19.30 odbędzie się w sali Filharmonii Krakowskiej koncert muzyki popularnej. Orkiestra Filharmonii Krakowskiej dyrygować będzie Henryk Debiak, a jako soliści wystąpią: Zofia Rudnicka — sopran, Paulos Baptis — tenor, i Alfred Müller — fortepian. W programie utwory: Rossiniego, Straussa, Bizeta, Gershwina i innych. Zapowiada Zdzisław Zaluski.

Koncert powtórzony zostanie w dniach 2 i 3 stycznia 1965 r. o godz. 19.30 w sali Filharmonii. (zg)



Mimo zimowej aury, na Wawelu można spotkać wiele wycieczek. Oto jedna z nich. Fot. J. Uiberall

Komunikat

Dyrekcja Muzeum Narodowego w Krakowie wzywają, że wystawa obrazów J. Mehoffera będzie czynna we środe, 30 bm. wyjątkowo w godzinach od 10-tej do 15-tej. W dniach 31 grudnia, 1 i 2 stycznia nowy gmach muzeum będzie zamknięty.

Krakowskie perspektywy

11 nowych szkół

Plan gospodarczy i budżet miasta Krakowa na rok przyszły zabezpiecza wielomilionowe nakłady na inwestycje w dziedzinie oświaty. Z funduszy tych przybędzie naszemu miastu 11 szkół podstawowych, 8 przedszkoli oraz 18 świetlic przyszłorocznych. Szczególne znaczenie mają dla potrzeb miasta inwestycje szkolne, dzięki którym zagości w naszym mieście deficyt izb lekcyjnych. Niestety na pełne rozwiązanie tego ważnego problemu będziemy musieli poczekać jeszcze kilka lat.

Wśród nowych szkół, które oddane zostaną do użytku w przyszłym roku, szczególne znaczenie ma szkoła budowlana przy ul. Dzierżyńskiego-Zarzece. Służyć ona będzie młodzieży Technikum Komunikacyjnego, które dotychczas mieści się w skromnym drewnianym baraku przy pl. Bisku-

pim. Tysiąclatka przy ul. Dzierżyńskiego jest — jak już podawaliśmy — 999 szkołą tego typu w kraju, a patronat nad jej budową objęły „Gazeta Krakowska” oraz KD PZPR Zwierzyniec. Pisząc o inwestycjach szkolnych, pamiętamy o trudnościach na jakie napotkała obecnie ich budowa. Warto więc zadbać o to, by kłopoty te nie powtórzyły się w roku przyszłym. (jók)

GDZIE KIEDY? 30 GRUDZIEŃ Sroda Eugeniusza

Teatr V IM. SŁOWACKIEGO: Urząd — 19.15, SALA KLUBU ZZK: Ostem kobiet — 19.15, STARY TEATR: Don Alvaros — 19.15, KAMERALA: Nocna opowieść — 19.15, LUDOWY: Siedmiu przeciw Tebom — 19.15, RAPSOZYCY: Kłótnia Marysielka — 19.15, MUZYCZNY: Cnotliwa Zuzanna — 19.15.

Kino APOLLO: „Madame Sans Gene” (wl, 18 lat) — 10, 12.30, 15.45, 18.20. DOM ZOŁNIERZA: „Agnieszka 46” (pol, 16 lat) — godz. 15.45, 18.20. ISKIERKA: „Cale złoto świata” — (tr., 14 lat) — godz. 17, 19. KULTURA: „Gdzie jest general” (pol, 12 lat) — 18, 20.15. MELODIA: „Wyspa tajemnic” (ang, 12 lat) — 15, 18, 20. MASKOTKA: „Na scenach świata” (rum, 16 lat) — 15.30, 17.45, 20. MINIATURKA: Program dla dzieci — 14, 15, 16; „Mój wujaszek” (fr., 12 lat) — 17, 19. MIKRO: „Kandyd” (fr., 18 lat) — 15.30, 17.45, 20. ML. GWARDIA: „Powiernik pań” (franc, 12 lat) — 14.45, 17, 19.15. ROTUNDA: „Wielki nocny” (ang, 16 lat) — 15, 18, 20. SZUKAJ: „Biały kanion” (USA, 14 lat) — 10, 13, 16, 19. TEJZA: „Godziny nadziei” (pol, 16 lat) — 17, 19. UCIECHA: „M-Morderca” (NRF, 16 lat) — 15.45, 18, 20.30. WANDA: „Legenda o wilku Lobo” (USA, 9 lat) — 10.30, 12.45; „Trzydzieści lat śmiechu” (USA, od 9 lat) — 15.45, 18, 20.15. WARSZAWA: „Panienka z okienka” (pol, 12 lat) — 16, 19. WISLA: „Karmazynowy pirat” (USA, od 12 lat) — godz. 11, 14.15, 16.15, 18.20. WOLNOŚĆ: „Pierwszy dzień wolności” (pol, 16 lat) — 15.45, 18, 20.15. WRZOS: „Mysz, która ryknęła” (ang, 12 lat) — 15.45, 18, 20.15. WIEDZA: zestaw filmów oświatowych — 18. ZDROWIE, ZUCH: „Wielki nocny” (ang, 16 lat) — 15, 18, 19, 20. KINA W NOWEJ HUCIE SWIT: „O życie dla Ruth” (ang, 16 lat) — 16, 18, 20. Mała sala

Galaretka „Preventin” zapobiega niepożądaney ciąży. Do nabycia w aptekach, i porodniach „K.”. CENA 9.10 ZŁ na receptę 2,73 zł.

NOWE UDOGODNIENIA HOTELI DLA PODRÓŻNYCH. Jadąc do Łodzi, Poznania, Wrocławia czy Warszawy pamiętaj, że pokój w hotelu zarezerwuje Ci Biuro Rozdziału Pokoi Miejskich Hoteli — w KRAKOWIE, ul. PAWIA 6, tel. 597-30 — już na 7 dni wcześniej. OPLATA ZA REZERWOWANIE WYNOŚI 10 zł. Jedziesz więc spokojnie, mając nocleg zapewniony.

PRZETARGI

Krakowskie Zakłady Artykułów Gospodarskich PT, w Krakowie, ul. Lwowska 2 — OGŁASZAJĄ PRZETARG na dostawę 30.000 sztuk płytek szamotowych w wykonaniu eksportowym, do kucharek elektrycznych, o wym. 168x200 mm, z materiału wykonawczego. Termin wykonania sukcesywnie w ciągu 1965 roku. Szczegółowych informacji udzieli Dział Zaopatrzenia KZAG — Kraków, ul. Kąkic 18, tel. 625-49 — w godzinach od 7 do 9.

Spółdzielnia Pracy „Kruszywo” — w Oświęcimiu, ul. Fabryczna blok 12 — OGŁASZA PRZETARG NIEOGRODNICZONY na dowozy kruszawy w 1965 r., a mianowicie: 1. kamienia z potoku Wieprzówka — Andrychów, do stacji kolejowej Andrychów, odległość 7 km, miesięcznie 2.000 ton, 2. żwir z potoku Koszarawa i Sopotniana w Jeżuni, do stacji kolejowej Jeżunia, odległość 4 km — miesięcznie 2.000 ton, 3. żwir z potoku Koszarawa, miejscowość Sporysz, do stacji kolejowej w Sporyszu, odległość 3,5 km — miesięcznie 1.000 ton, 4. żwir z koryta rzeki Soly — Zywlec, do stacji kolejowej Zywlec, odległość 2,5 km — miesięcznie 3.000 ton, 5. żwir z potoku Zabnica — Węgierska Górka — do stacji kolejowej Węgierska Górka, odległość 3,5 km — miesięcznie 2.000 ton, 6. żwir z koryta rzeki Soly — Miłówka — do stacji kolejowej Miłówka, odległość 3 km — miesięcznie 1.500 ton, 7. żwir z koryta rzeki Soly w Rajczy, do stacji kolejowej Rajcza, odległość 2,5 km — miesięcznie 1.000 ton.

Zarząd Spółdzielni Inwalidów „OGNIWO” w Krakowie, ul. Biskupia nr 18 — OGŁASZA PRZETARG NIEOGRODNICZONY na sukcesywną dostawę w roku 1965: 1. polietylen (twardy) „Westolen” — 2.000 kg, 2. polistyren — 2.000 kg, 3. rurki do długopisów z polietylenu i PCW — o 1,8 mm — 1.600 kg, 4. końcówki do długopisów kompletne — 1.000.000 szt., 5. polistyren wapełniania długopisów produkcji zagranicznej oraz krajowej — 500 kg. Szczegółowe informacje można otrzymać w Zarządzie Spółdzielni — telefon nr 219-95. W przetargu mogą brać udział przedsiębiorstwa państwowe, spółdzielcze i prywatne. Oferty należy składać, w zalakowanych kopertach, w biurze Spółdzielni, w terminie do dnia 8 stycznia 1965 r., do godziny 12. Komisyjne otwarcie ofert odbędzie się w biurze Spółdzielni, w dniu 11 stycznia 1965 r., o godz. 10. Spółdzielnia zastrzega sobie prawo dowolnego wyboru oferenta lub unieważnienia przetargu bez podania przyczyn.

Krakowskie Zakłady Przemysłu Gumowego, w Krakowie, ul. Reźnicza 20 — OGŁASZAJĄ PRZETARG na wykonanie: 1. form do produkcji baloników fryzjerskich — wg rys. RF-23 — 3 szt., 2. form do produkcji baloników demantywnych — wg rys. TKO13 — 2 szt., 3. form do produkcji dzwoneczków gruszek „Alda” — wg rys. RF-29 — 2 szt., 4. form do produkcji gruszek na odciążące — wg rys. RF-22 — 2 szt., 5. form do produkcji irygatorów — wg rys. RF-13 — 6 szt., 6. form do produkcji plek „Liliputki” — wg rys. PL-27 — 4 szt., 7. form do produkcji gruszek z kanką Nr 2 — wg rys. RF-52 — 2 szt., 8. form do produkcji gruszek z kanką Nr 5 — wg rys. RF-50 — 5 szt., 9. form do produkcji gruszek z miękkim końcem — wg rys. TK 012 — 8 szt., 10. form do produkcji gruszek z kanką Nr 9 — wg rys. RF-49 — 2 szt., 11. form do produkcji gruszek z miękkim końcem Nr 2 — wg rys. 2 GM-I — 2 szt., 12. form do produkcji korków penicylinowych — wg rys. KP-2 — 30 szt., 13. form do produkcji ściernic 60x120 — wg rys. FGC-75-143 — 1 szt., 14. form do produkcji ściernic 40x120 — wg rys. FGC-75-144 — 1 szt., 15. wycinalców wg rys. B-002 — 13 szt., 16. obróbki głowic bezpięciostwa do walcarek — wg rys. XX-109 — 30 szt. Terminy dostaw: pozycje 1-12 — I półrocze 1965 roku, pozycje 13, 14 i 15 — I kwartał 1965 roku, pozycje 16 — I półrocze 1965 roku. W przetargu mogą brać udział przedsiębiorstwa państwowe, spółdzielcze i prywatne. Oferty w zalakowanych kopertach należy składać w Sekretariacie Zakładu do dnia 11 stycznia 1965 r., godzina 9. Przetarg odbędzie się w dniu 11 stycznia 1965 r., godzina 11, w świetlicy Zakładu. Zastrzega się prawo dowolnego wyboru oferenta lub unieważnienia przetargu bez podania przyczyn. Dokumentacja do wglądu znajduje się w Dziale Zaopatrzenia Zakładów, tel. 222-28, w godz. od 9 do 14. Przedsiębiorstwa prywatne złożą wadium w kasie Zakładu w wysokości 10 proc. wartości oferowanych dostaw, najpóźniej w dniu otwarcia przetargu do godziny 8. K-10237

Krakowskie Zakłady Betoniarne i Żelbetowe — w Krakowie-Czynnach — OGŁASZAJĄ PRZETARG NIEOGRODNICZONY na wykonanie robót remontowo-budowlanych w blokach mieszkalnych, biurowych i domu kultury i obiektów zakładowych. Zakres robót: naprawa pokrycia dachowego, przeczyszczenie rynien i wymiana zniszczonych, obróbki blacharskie komińów, tynkowanie odpowietrzników, malowanie klejowe i olejne pomieszczeń biurowca, malowanie zewnętrznej stolarki. W przetargu mogą wziąć udział przedsiębiorstwa państwowe, spółdzielcze i prywatne. Część kosztorysów na w.w. roboty jest do wglądu w KZBZ, Dział Inwestycji, pokój nr 46, II piętro, w godzinach od 7 do 15, w soboty od 7 do 13. Oferty należy przysyłać w zalakowanych kopertach najpóźniej do dnia 7 stycznia 1965 r. Komisyjne otwarcie ofert nastąpi w biurze Zakładów, w dniu 8 stycznia 1965 r., o godzinie 10. Zastrzega się dowolny wybór oferenta na całość robót lub na jego część, ewentualną zmianę zakresu robót, wycofanie obiektu z przetargu oraz unieważnienie przetargu bez podania przyczyn. K-10244

PRACOWNICY POSZUKIWANI

Wytwórnia Galanterii „GALALIT” w Myślenicach, Jagiello 2 — zatrudni natychmiast TOKARZY i ŚLUSARZY. — Warunki pracy i płacy do omówienia w Dziale Kadry. „Elektromot” Nowa Huta — zatrudni natychmiast 100 ELEKTROMONTERÓW kwalifikowanych z aktualnymi grupami bhp. Dla zamiejscowych hoteli robotnicze zapewnione. Stoiłki lśniącej na miejscu budowy. Dojazd tramwajem nr 4, 5 i 1 b 15 z Ronda do Centrum Administracyjnego Huty im. Lenina, następnie należy przebyć 800 m odłonek drogi pieszko do siedziby Przedsiębiorstwa pod Krzeszawicami, obok siedziby Nowohuckiego Przedsiębiorstwa Transportowego Budownictwa. Wszelkie formalności związane z zatrudnieniem należy załatwiać w Dziale Zatrudnienia i Płac — I piętro. K-9123

Krakowskie Przedsiębiorstwo Robót Elewacyjno-Budowlanych — w Krakowie-Nowej Hucie, ul. Kołomyjska 12 — zatrudni natychmiast na terenie Krakowa: INŻYNIERA lub TECHNIKA ELEKTRYKA — na stanowisku kierownika d. s. energetycznych i eksploatacji w Bazie Remontowo-Sprzętowej, KIEROWNIKA BUDOWY na roboty kubiaturowe, TYNKARZY, MURARZY, CIEŚLI, ROBOTNIKÓW NIEKwalifikowanych. Pracownikom fizycznym zamiejscowym gwarantujemy je hoteli robotnicze. Przedsiębiorstwo zapewni w okresie zimowym prace dla wszystkich pracowników. Praca akordowa w systemie premialnym. Zgłoszenia przyjmuje Dział Zatrudnienia i Płac KPRe-B. Dyrekcja Oddziału Centrali Nasennej — w Nowym Sączu — zatrudni od 1 stycznia 1965 r. — 2 PRACOWNIKÓW z wyższym wykształceniem rolniczym oraz 2-letnią praktyką lub średnią i 4-letnią praktyką oraz 2 PRACOWNIKÓW z wyższym lub średnim wykształceniem ekonomicznym. Uposażenie według taryfikatora. Podania składać — Oddział Centrali Nasennej — Nowy Sącz, ul. Miłyńska 9.

Komunikat „ORS” P.P. Obsługa Ratalnej Sprzedaży „ORS” Oddział w Krakowie — zawiadamia, że dla wygody klientów z dnem 1 stycznia 1965 r. zostaje wprowadzony nowy sposób załatwiania formalności związanych z uzyskaniem kredytu polegający na nowej formie pobierania opłaty skarbowej. Od 1 stycznia 1965 r. w placówkach kredytowych „ORS” nie będzie pobierana od kredytobiorcy opłata skarbową, natomiast opłata ta będzie uiszczana w wysokości 1 proc. od faktycznie wykorzystanego kredytu przy zakupie towaru w sklepach realizujących „limienie przekazy limitowane” „ORS”, łącznie z należną „ORS” opłatą manipulacyjną. Wymienione powyżej zasady dotyczą również kredytobiorców zakupujących na raty samochody. — Opłata skarbową łącznie z opłatą manipulacyjną „ORS” pobierana będzie w P.P. „Motozbyt”.

Bilansujemy rok 1964 W „Kablach” uzyskano 9 mln zł oszczędności

Koniec roku tuż. Odpowiedni moment na to, aby zbliżać do siebie. Dyrektorowi naczelnemu Krakowskiej Fabryki Kabli zadaliśmy dwa pytania. — Jakie było najważniejsze wydarzenie produkcyjne

KRAKÓW GODZINA 23

● Jeszcze o godz. 22.30 — a więc w dwie godziny po wypadku — pracowała na Al. 2. Mała techniczna ekipa MPK, usuwając z torowiska wykolejoną „osiemnastkę”. Zasadniczą trudność polegała na tym, że wóz stanął dośrodkowo w poprzek toru i nawet dźwięk miał sporo kłopotu z usunięciem „zawaladrog”. Oczywiście przez dłuższy czas nie było mowy o ruchu tramwajowym na tym odcinku, a wiele wozów „nocujących” na Małych Błoniach zjechało na końcową pętlę z dużym opóźnieniem. Sama krakowska wyglądała groźnie, ale 3 pasażerów pchowego tramwaju okupują za ledwie sekundy strachu. ● Maszynki, piecyki i wszelkiego rodzaju grzejniki elektryczne idą w ruch — no i zaczynają się kłopoty pogotowia elektrycznego. Wczorajszy dzień nie był wyjątkiem. Wczoraj „wysiadła” linia niskiego napięcia w stacji transformatorowej przy ul. Czarnieckiego. Jak faktycznie pętlę z dużym opóźnieniem. Sama krakowska wyglądała groźnie, ale 3 pasażerów pchowego tramwaju okupują za ledwie sekundy strachu. ● Maszynki, piecyki i wszelkiego rodzaju grzejniki elektryczne idą w ruch — no i zaczynają się kłopoty pogotowia elektrycznego. Wczorajszy dzień nie był wyjątkiem. Wczoraj „wysiadła” linia niskiego napięcia w stacji transformatorowej przy ul. Czarnieckiego. Jak faktycznie pętlę z dużym opóźnieniem. Sama krakowska wyglądała groźnie, ale 3 pasażerów pchowego tramwaju okupują za ledwie sekundy strachu. ● Maszynki, piecyki i wszelkiego rodzaju grzejniki elektryczne idą w ruch — no i zaczynają się kłopoty pogotowia elektrycznego. Wczorajszy dzień nie był wyjątkiem. Wczoraj „wysiadła” linia niskiego napięcia w stacji transformatorowej przy ul. Czarnieckiego. Jak faktycznie pętlę z dużym opóźnieniem. Sama krakowska wyglądała groźnie, ale 3 pasażerów pchowego tramwaju okupują za ledwie sekundy strachu. ● Maszynki, piecyki i wszelkiego rodzaju grzejniki elektryczne idą w ruch — no i zaczynają się kłopoty pogotowia elektrycznego. Wczorajszy dzień nie był wyjątkiem. Wczoraj „wysiadła” linia niskiego napięcia w stacji transformatorowej przy ul. Czarnieckiego. Jak faktycznie pętlę z dużym opóźnieniem. Sama krakowska wyglądała groźnie, ale 3 pasażerów pchowego tramwaju okupują za ledwie sekundy strachu. ● Maszynki, piecyki i wszelkiego rodzaju grzejniki elektryczne idą w ruch — no i zaczynają się kłopoty pogotowia elektrycznego. Wczorajszy dzień nie był wyjątkiem. Wczoraj „wysiadła” linia niskiego napięcia w stacji transformatorowej przy ul. Czarnieckiego. Jak faktycznie pętlę z dużym opóźnieniem. Sama krakowska wyglądała groźnie, ale 3 pasażerów pchowego tramwaju okupują za ledwie sekundy strachu. ● Maszynki, piecyki i wszelkiego rodzaju grzejniki elektryczne idą w ruch — no i zaczynają się kłopoty pogotowia elektrycznego. Wczorajszy dzień nie był wyjątkiem. Wczoraj „wysiadła” linia niskiego napięcia w stacji transformatorowej przy ul. Czarnieckiego. Jak faktycznie pętlę z dużym opóźnieniem. Sama krakowska wyglądała groźnie, ale 3 pasażerów pchowego tramwaju okupują za ledwie sekundy strachu. ● Maszynki, piecyki i wszelkiego rodzaju grzejniki elektryczne idą w ruch — no i zaczynają się kłopoty pogotowia elektrycznego. Wczorajszy dzień nie był wyjątkiem. Wczoraj „wysiadła” linia niskiego napięcia w stacji transformatorowej przy ul. Czarnieckiego. Jak faktycznie pętlę z dużym opóźnieniem. Sama krakowska wyglądała groźnie, ale 3 pasażerów pchowego tramwaju okupują za ledwie sekundy strachu. ● Maszynki, piecyki i wszelkiego rodzaju grzejniki elektryczne idą w ruch — no i zaczynają się kłopoty pogotowia elektrycznego. Wczorajszy dzień nie był wyjątkiem. Wczoraj „wysiadła” linia niskiego napięcia w stacji transformatorowej przy ul. Czarnieckiego. Jak faktycznie pętlę z dużym opóźnieniem. Sama krakowska wyglądała groźnie, ale 3 pasażerów pchowego tramwaju okupują za ledwie sekundy strachu. ● Maszynki, piecyki i wszelkiego rodzaju grzejniki elektryczne idą w ruch — no i zaczynają się kłopoty pogotowia elektrycznego. Wczorajszy dzień nie był wyjątkiem. Wczoraj „wysiadła” linia niskiego napięcia w stacji transformatorowej przy ul. Czarnieckiego. Jak faktycznie pętlę z dużym opóźnieniem. Sama krakowska wyglądała groźnie, ale 3 pasażerów pchowego tramwaju okupują za ledwie sekundy strachu. ● Maszynki, piecyki i wszelkiego rodzaju grzejniki elektryczne idą w ruch — no i zaczynają się kłopoty pogotowia elektrycznego. Wczorajszy dzień nie był wyjątkiem. Wczoraj „wysiadła” linia niskiego napięcia w stacji transformatorowej przy ul. Czarnieckiego. Jak faktycznie pętlę z dużym opóźnieniem. Sama krakowska wyglądała groźnie, ale 3 pasażerów pchowego tramwaju okupują za ledwie sekundy strachu. ● Maszynki, piecyki i wszelkiego rodzaju grzejniki elektryczne idą w ruch — no i zaczynają się kłopoty pogotowia elektrycznego. Wczorajszy dzień nie był wyjątkiem. Wczoraj „wysiadła” linia niskiego napięcia w stacji transformatorowej przy ul. Czarnieckiego. Jak faktycznie pętlę z dużym opóźnieniem. Sama krakowska wyglądała groźnie, ale 3 pasażerów pchowego tramwaju okupują za ledwie sekundy strachu. ● Maszynki, piecyki i wszelkiego rodzaju grzejniki elektryczne idą w ruch — no i zaczynają się kłopoty pogotowia elektrycznego. Wczorajszy dzień nie był wyjątkiem. Wczoraj „wysiadła” linia niskiego napięcia w stacji transformatorowej przy ul. Czarnieckiego. Jak faktycznie pętlę z dużym opóźnieniem. Sama krakowska wyglądała groźnie, ale 3 pasażerów pchowego tramwaju okupują za ledwie sekundy strachu. ● Maszynki, piecyki i wszelkiego rodzaju grzejniki elektryczne idą w ruch — no i zaczynają się kłopoty pogotowia elektrycznego. Wczorajszy dzień nie był wyjątkiem. Wczoraj „wysiadła” linia niskiego napięcia w stacji transformatorowej przy ul. Czarnieckiego. Jak faktycznie pętlę z dużym opóźnieniem. Sama krakowska wyglądała groźnie, ale 3 pasażerów pchowego tramwaju okupują za ledwie sekundy strachu. ● Maszynki, piecyki i wszelkiego rodzaju grzejniki elektryczne idą w ruch — no i zaczynają się kłopoty pogotowia elektrycznego. Wczorajszy dzień nie był wyjątkiem. Wczoraj „wysiadła” linia niskiego napięcia w stacji transformatorowej przy ul. Czarnieckiego. Jak faktycznie pętlę z dużym opóźnieniem. Sama krakowska wyglądała groźnie, ale 3 pasażerów pchowego tramwaju okupują za ledwie sekundy strachu. ● Maszynki, piecyki i wszelkiego rodzaju grzejniki elektryczne idą w ruch — no i zaczynają się kłopoty pogotowia elektrycznego. Wczorajszy dzień nie był wyjątkiem. Wczoraj „wysiadła” linia niskiego napięcia w stacji transformatorowej przy ul. Czarnieckiego. Jak faktycznie pętlę z dużym opóźnieniem. Sama krakowska wyglądała groźnie, ale 3 pasażerów pchowego tramwaju okupują za ledwie sekundy strachu. ● Maszynki, piecyki i wszelkiego rodzaju grzejniki elektryczne idą w ruch — no i zaczynają się kłopoty pogotowia elektrycznego. Wczorajszy dzień nie był wyjątkiem. Wczoraj „wysiadła” linia niskiego napięcia w stacji transformatorowej przy ul. Czarnieckiego. Jak faktycznie pętlę z dużym opóźnieniem. Sama krakowska wyglądała groźnie, ale 3 pasażerów pchowego tramwaju okupują za ledwie sekundy strachu. ● Maszynki, piecyki i wszelkiego rodzaju grzejniki elektryczne idą w ruch — no i zaczynają się kłopoty pogotowia elektrycznego. Wczorajszy dzień nie był wyjątkiem. Wczoraj „wysiadła” linia niskiego napięcia w stacji transformatorowej przy ul. Czarnieckiego. Jak faktycznie pętlę z dużym opóźnieniem. Sama krakowska wyglądała groźnie, ale 3 pasażerów pchowego tramwaju okupują za ledwie sekundy strachu. ● Maszynki, piecyki i wszelkiego rodzaju grzejniki elektryczne idą w ruch — no i zaczynają się kłopoty pogotowia elektrycznego. Wczorajszy dzień nie był wyjątkiem. Wczoraj „wysiadła” linia niskiego napięcia w stacji transformatorowej przy ul. Czarnieckiego. Jak faktycznie pętlę z dużym opóźnieniem. Sama krakowska wyglądała groźnie, ale 3 pasażerów pchowego tramwaju okupują za ledwie sekundy strachu. ● Maszynki, piecyki i wszelkiego rodzaju grzejniki elektryczne idą w ruch — no i zaczynają się kłopoty pogotowia elektrycznego. Wczorajszy dzień nie był wyjątkiem. Wczoraj „wysiadła” linia niskiego napięcia w stacji transformatorowej przy ul. Czarnieckiego. Jak faktycznie pętlę z dużym opóźnieniem. Sama krakowska wyglądała groźnie, ale 3 pasażerów pchowego tramwaju okupują za ledwie sekundy strachu. ● Maszynki, piecyki i wszelkiego rodzaju grzejniki elektryczne idą w ruch — no i zaczynają się kłopoty pogotowia elektrycznego. Wczorajszy dzień nie był wyjątkiem. Wczoraj „wysiadła” linia niskiego napięcia w stacji transformatorowej przy ul. Czarnieckiego. Jak faktycznie pętlę z dużym opóźnieniem. Sama krakowska wyglądała groźnie, ale 3 pasażerów pchowego tramwaju okupują za ledwie sekundy strachu. ● Maszynki, piecyki i wszelkiego rodzaju grzejniki elektryczne idą w ruch — no i zaczynają się kłopoty pogotowia elektrycznego. Wczorajszy dzień nie był wyjątkiem. Wczoraj „wysiadła” linia niskiego napięcia w stacji transformatorowej przy ul. Czarnieckiego. Jak faktycznie pętlę z dużym opóźnieniem. Sama krakowska wyglądała groźnie, ale 3 pasażerów pchowego tramwaju okupują za ledwie sekundy strachu. ● Maszynki, piecyki i wszelkiego rodzaju grzejniki elektryczne idą w ruch — no i zaczynają się kłopoty pogotowia elektrycznego. Wczorajszy dzień nie był wyjątkiem. Wczoraj „wysiadła” linia niskiego napięcia w stacji transformatorowej przy ul. Czarnieckiego. Jak faktycznie pętlę z dużym opóźnieniem. Sama krakowska wyglądała groźnie, ale 3 pasażerów pchowego tramwaju okupują za ledwie sekundy strachu. ● Maszynki, piecyki i wszelkiego rodzaju grzejniki elektryczne idą w ruch — no i zaczynają się kłopoty pogotowia elektrycznego. Wczorajszy dzień nie był wyjątkiem. Wczoraj „wysiadła” linia niskiego napięcia w stacji transformatorowej przy ul. Czarnieckiego. Jak faktycznie pętlę z dużym opóźnieniem. Sama krakowska wyglądała groźnie, ale 3 pasażerów pchowego tramwaju okupują za ledwie sekundy strachu. ● Maszynki, piecyki i wszelkiego rodzaju grzejniki elektryczne idą w ruch — no i zaczynają się kłopoty pogotowia elektrycznego. Wczorajszy dzień nie był wyjątkiem. Wczoraj „wysiadła” linia niskiego napięcia w stacji transformatorowej przy ul. Czarnieckiego. Jak faktycznie pętlę z dużym opóźnieniem. Sama krakowska wyglądała groźnie, ale 3 pasażerów pchowego tramwaju okupują za ledwie sekundy strachu. ● Maszynki, piecyki i wszelkiego rodzaju grzejniki elektryczne idą w ruch — no i zaczynają się kłopoty pogotowia elektrycznego. Wczorajszy dzień nie był wyjątkiem. Wczoraj „wysiadła” linia niskiego napięcia w stacji transformatorowej przy ul. Czarnieckiego. Jak faktycznie pętlę z dużym opóźnieniem. Sama krakowska wyglądała groźnie, ale 3 pasażerów pchowego tramwaju okupują za ledwie sekundy strachu. ● Maszynki, piecyki i wszelkiego rodzaju grzejniki elektryczne idą w ruch — no i zaczynają się kłopoty pogotowia elektrycznego. Wczorajszy dzień nie był wyjątkiem. Wczoraj „wysiadła” linia niskiego napięcia w stacji transformatorowej przy ul. Czarnieckiego. Jak faktycznie pętlę z dużym opóźnieniem. Sama krakowska wyglądała groźnie, ale 3 pasażerów pchowego tramwaju okupują za ledwie sekundy strachu. ● Maszynki, piecyki i wszelkiego rodzaju grzejniki elektryczne idą w ruch — no i zaczynają się kłopoty pogotowia elektrycznego. Wczorajszy dzień nie był wyjątkiem. Wczoraj „wysiadła” linia niskiego napięcia w stacji transformatorowej przy ul. Czarnieckiego. Jak faktycznie pętlę z dużym opóźnieniem. Sama krakowska wyglądała groźnie, ale 3 pasażerów pchowego tramwaju okupują za ledwie sekundy strachu. ● Maszynki, piecyki i wszelkiego rodzaju grzejniki elektryczne idą w ruch — no i zaczynają się kłopoty pogotowia elektrycznego. Wczorajszy dzień nie był wyjątkiem. Wczoraj „wysiadła” linia niskiego napięcia w stacji transformatorowej przy ul. Czarnieckiego. Jak faktycznie pętlę z dużym opóźnieniem. Sama krakowska wyglądała groźnie, ale 3 pasażerów pchowego tramwaju okupują za ledwie sekundy strachu. ● Maszynki, piecyki i wszelkiego rodzaju grzejniki elektryczne idą w ruch — no i zaczynają się kłopoty pogotowia elektrycznego. Wczorajszy dzień nie był wyjątkiem. Wczoraj „wysiadła” linia niskiego napięcia w stacji transformatorowej przy ul. Czarnieckiego. Jak faktycznie pętlę z dużym opóźnieniem. Sama krakowska wyglądała groźnie, ale 3 pasażerów pchowego tramwaju okupują za ledwie sekundy strachu. ● Maszynki, piecyki i wszelkiego rodzaju grzejniki elektryczne idą w ruch — no i zaczynają się kłopoty pogotowia elektrycznego. Wczorajszy dzień nie był wyjątkiem. Wczoraj „wysiadła” linia niskiego napięcia w stacji transformatorowej przy ul. Czarnieckiego. Jak faktycznie pętlę z dużym opóźnieniem. Sama krakowska wyglądała groźnie, ale 3 pasażerów pchowego tramwaju okupują za ledwie sekundy strachu. ● Maszynki, piecyki i wszelkiego rodzaju grzejniki elektryczne idą w ruch — no i zaczynają się kłopoty pogotowia elektrycznego. Wczorajszy dzień nie był wyjątkiem. Wczoraj „wysiadła” linia niskiego napięcia w stacji transformatorowej przy ul. Czarnieckiego. Jak faktycznie pętlę z dużym opóźnieniem. Sama krakowska wyglądała groźnie, ale 3 pasażerów pchowego tramwaju okupują za ledwie sekundy strachu. ● Maszynki, piecyki i wszelkiego rodzaju grzejniki elektryczne idą w ruch — no i zaczynają się kłopoty pogotowia elektrycznego. Wczorajszy dzień nie był wyjątkiem. Wczoraj „wysiadła” linia niskiego napięcia w stacji transformatorowej przy ul. Czarnieckiego. Jak faktycznie pętlę z dużym opóźnieniem. Sama krakowska wyglądała groźnie, ale 3 pasażerów pchowego tramwaju okupują za ledwie sekundy strachu. ● Maszynki, piecyki i wszelkiego rodzaju grzejniki elektryczne idą w ruch — no i zaczynają się kłopoty pogotowia elektrycznego. Wczorajszy dzień nie był wyjątkiem. Wczoraj „wysiadła” linia niskiego napięcia w stacji transformatorowej przy ul. Czarnieckiego. Jak faktycznie pętlę z dużym opóźnieniem. Sama krakowska wyglądała groźnie, ale 3 pasażerów pchowego tramwaju okupują za ledwie sekundy strachu. ● Maszynki, piecyki i wszelkiego rodzaju grzejniki elektryczne idą w ruch — no i zaczynają się kłopoty pogotowia elektrycznego. Wczorajszy dzień nie był wyjątkiem. Wczoraj „wysiadła” linia niskiego napięcia w stacji transformatorowej przy ul. Czarnieckiego. Jak faktycznie pętlę z dużym opóźnieniem. Sama krakowska wyglądała groźnie, ale 3 pasażerów pchowego tramwaju okupują za ledwie sekundy strachu. ● Maszynki, piecyki i wszelkiego rodzaju grzejniki elektryczne idą w ruch — no i zaczynają się kłopoty pogotowia elektrycznego. Wczorajszy dzień nie był wyjątkiem. Wczoraj „wysiadła” linia niskiego napięcia w stacji transformatorowej przy ul. Czarnieckiego. Jak faktycznie pętlę z dużym opóźnieniem. Sama krakowska wyglądała groźnie, ale 3 pasażerów pchowego tramwaju okupują za ledwie sekundy strachu. ● Maszynki, piecyki i wszelkiego rodzaju grzejniki elektryczne idą w ruch — no i zaczynają się kłopoty pogotowia elektrycznego. Wczorajszy dzień nie był wyjątkiem. Wczoraj „wysiadła” linia niskiego napięcia w stacji transformatorowej przy ul. Czarnieckiego. Jak faktycznie pętlę z dużym opóźnieniem. Sama krakowska wyglądała groźnie, ale 3 pasażerów pchowego tramwaju okupują za ledwie sekundy strachu. ● Maszynki, piecyki i wszelkiego rodzaju grzejniki elektryczne idą w ruch — no i zaczynają się kłopoty pogotowia elektrycznego. Wczorajszy dzień nie był wyjątkiem. Wczoraj „wysiadła” linia niskiego napięcia w stacji transformatorowej przy ul. Czarnieckiego. Jak