

XV Plenum KC PZPR rozpoczęło obrady

WARSZAWA (PAP)

13 bm. rozpoczęły się w Warszawie obrady XV Plenum Komitetu Centralnego Polskiej Zjednoczonej Partii Robotniczej.

Porządek dzienny obrad Plenum przewiduje przyjęcie też Komitetu Centralnego na IV Zjazd partii, ustalenie daty zwołania zjazdu i zasad wyboru delegatów.

Obrady zajął I sekretarz KC PZPR Władysław Gomułka, który wygłosił przemówienie wprowadzające do dyskusji.

W dyskusji przemawiali: Roman Zambrowski, Mieczysław Lesz, Józef Tejchma, Kiejstut Zemaitis, Michalina Tatarkówna, Oskar Lange, Paweł Wojaś, Mieczysław Jagielski, Józef Machno, Jan Surman, Tadeusz Daniszewski, Konstanty Pietkiewicz, Tadeusz Jańczyk i Stanisław Tomaszewski.

Dalszy ciąg obrad w dniu 14 bm.

Przemówienie Władysława Gomułki

TOWARZYSZE!

W lipcu ub. r. XIII Plenum Komitetu Centralnego podjęło uchwałę o zwołaniu IV Zjazdu partii w pierwszej połowie 1964 roku. Jednocześnie XIII Plenum powołało komisję zjazdową, której skład osobowy został rozszerzony uchwałą XIV Plenum Komitetu Centralnego.

Na dzisiejszym plenarnym zebraniu Komitetu Centralnego mamy ustalić datę zwołania IV Zjazdu partii, normy i tryb wyborów delegatów na zjazd oraz uchwalić tezy zjazdowe, których projekt opracowała komisja zjazdowa.

W myśl przepisów statutu naszej partii, termin zjazdu powinien być podany do wiadomości organizacjom partyjnym co najmniej na trzy miesiące przed zwołaniem zjazdu. Stosownie do tego Biuro Polityczne proponuje, aby dzisiejsze plenum ustaliło datę zwołania IV Zjazdu partii na dzień 15 czerwca br. Projekt uchwały w sprawie zwołania zjazdu i wyboru delegatów na zjazd został towarzyszom doręczony.

Otrzymał również towarzysze opracowany przez komisję zjazdową projekt też Komitetu Centralnego na IV Zjazd partii. Projekt ten, jako główny przedmiot naszych obrad, zostanie ostatecznie zredagowany przez komisję zjazdową w oparciu o wyniki dyskusji. Uchwalone przez dzisiejsze Plenum tezy Komitetu Centralnego na IV Zjazd partii służyć będą jako podstawowy materiał dyskusyjny w akcji przygotowawczej do Zjazdu.

Projekt też zjazdowych składa się z trzech głównych części. Z uwagi na to, że IV Zjazd partii zbiega się z XX rocznicą powstania Polski Ludowej, pierwsza część też zawiera zwięzłe podsumowanie dorobku gospodarczego osiągniętego w tym okresie przez naród polski, przy czym za podstawę porównawczą przyjęto 20-letni okres istnienia Polski burżuazyjnej. Druga, najważniejsza część też dotyczy podstawowych zarysów narodowego planu gospodarczego na lata 1966-1970, a część trzecia mówi o roli polityki i zadaniach partii.

Dwa XX-lecia

Przedstawiony w tezach bilans gospodarczy za dwa dziesięciolecia niepodległości naszej ojczyzny — pierwsze, Polski burżuazyjnej i drugie, Polski Ludowej — stanowi materiał o głęboko pouczającej treści. Pokaża część naszej partii i całego społeczeństwa w istocie rzeczy nie zdaje sobie sprawy z tego czym była dawna, młodo-wojenna Polska burżuazyjna. Od jej upadku we wrześniu 1939 roku upłynęły już z górą 24 lata. W ciągu tych lat, zro-

(CIAĞ DALSZY NA STR. 2)



Na obrady VII Krajowego Zjazdu Zawodowego Górników połączonych z obchodami 70-lecia istnienia Związku — przybył przewodniczący Rady Państwa, wicepremier Biura Politycznego KC PZPR Aleksander Zawadzki.

Na zdjęciu: serdeczne powitanie A. Zawadzkiego w Katowicach. CAF — fot. Seko



Z VII Zjazdu ZZG Górnice problemy i zadania

(INF. WL.). Głównym problemem dyskusji w drugim dniu obrad Zjazdu ZZG Górników były zadania ekonomiczne i produkcyjne jakie czekają w najbliższych latach przemysł węgla kamiennego i brunatnego, kopalnictwo rud żelaza i metali nieżelaznych, ropy naftowej, szkła, gazu i innych surowców. W bieżącym roku górnicy wydobyciem muszą m. in. 114,3 mln ton węgla kamiennego i 15,3 mln ton węgla brunatnego. Wydajność pracy powinna wzrosnąć do 1400 kg na pracownikodniówkę. Zadania są tym trudniejsze, że pilny eksploatacyjne oparte są o maksymalną wykorzystanie zdolności produkcyjnych kopalń. Szczególną zatem opieką otoczyć należy — podkreślali dyskutanci — ruch inicjatyw społecznych i czynów gospodarczych rozwijający się dla uczczenia XX-lecia PRL i nadchodzącego Zjazdu Partii.

Z poczuciem gospodarności i odpowiedzialności mówili także dyskutanci o problemach wiążących się z zapewnieniem lepszych warunków pracy i życia górnikom i ich rodzinom. Podkreślano spore osiągnięcia Związku np. w ochronie zdrowia. Na konto komitetu zajmującego się rozwojem górniczej służby zdrowia w ciągu 5 lat wpłynęło ponad 133 mln zł. Bardzo istotnym problemem wywypakowanym we wczorajszej dyskusji jest postulat rozszerzenia funkcji wychowawczych w Instytutach i ogólnych związkowych. W wielu bowiem wypadkach dotyczących zapominano o obowiązku rozwijania kontroli społecznej szereg nad całokształtem życia społecznogospodarczego zakładów.

Sporo miejsca w dyskusji zajęły również sprawy organizacji życia kulturalnego w ośrodkach górniczych. Obrady trwają. (aw)

Turcja ponownie grozi interwencją na Cyprze

Ostrzeżenie Grecji • Protest rządu cypryjskiego

NOWY JORK (PAP) Tworzenie wojsk Narodów Zjednoczonych, które mają być wysłane na Cypr, osiągnięto w piątek pewien postęp, jednakże samo ich wysłanie na wyspę ulegnie — jak się wydaje — zwłoce.

Tymczasem tureckie ministerstwo spraw zagranicznych opublikowało w piątek nad ranem komunikat stwierdzający, iż w nocy z czwartku na piątek rząd turecki wystosował do prezydenta Makariosa „notę mającą charakter ostrzeżenia”. Turcja „ostrzegła” prezydenta Cypru, iż będzie interweniować, jeśli walki między Turkami i Grekami cypryjskimi nie ustają. Nota ta doręczona została przez tureckiego ambasadora w Nikozji. Krótko przed tym, turecki minister spraw zagranicznych, Erkin, przekazał kopię tej noty ambasadorom Grecji i W. Brytanii w Ankarze.

ATENY (PAP) W związku z notą Turcji do prezydenta Makariosa, zapowiadającą interwencję na Cyprze, o ile w ciągu 48 godzin nie ustają zbrojne incydenty, w piątek o 6 rano odbyła się w greckim MSZ nadzwyczajna narada. Minister spraw zagranicznych Grecji Kostopulos przyjął również ambasadorów USA i W. Brytanii i wyraził wielkie zaniepokojenie treścią i tonem noty tureckiej oraz doniesieniami o ruchach floty tureckiej. Agencje zachodnie podają, że flota grecka otrzymała rozkaz wypłynięcia na morze i rozpoczęcia podobnych manewrów jak flota turecka. Rzecznik rządu greckiego oświadczył, w piątek rano, że Grecja zdecydowana jest stawić czoła jednostronnej interwencji tureckiej na Cyprze.

NIKOZJA (PAP) Jak donoszą z Aten, rząd grecki ostrzegł w piątek oficjalnie Turcję, że w wypadku jednostronnej ingerencji Turcji w sprawy Cypru nastąpi „natychmiastowa reakcja ze strony Grecji”.

Rząd Cypru wystosował notę protestacyjną do rządu W. Brytanii w związku z oświadczeniami, jakie 11 bm. złożył w Izbie Gmin brytyjski minister do spraw Wspólnoty Sandys i które stanowią kontynuację polityki bezceremonialnej ingerencji w sprawy wewnętrzne Republiki Cypryjskiej.

Komentując treść noty, rzecznik rządu cypryjskiego oświadczył w Nikozji przedstawicielom prasy: Celem przebywania na Cyprze wojsk brytyjskich powinno być udzielanie pomocy rządowi cypryjskiemu w przywróceniu pokoju i zabezpieczeniu porządku prawnego. Jednak cel ten usunięty został na dalszy plan. Rząd Cypru usiłuje jedynie realizować swe bezsporne prawa utrzymywania porządku w kraju. To prawo — jak wskazał rzecznik — potwierdzone zostało uchwałą Rady Bezpieczeństwa, za którą głosowali wszyscy jej członkowie, łącznie z W. Brytanią.

Rosnie popularność Labour Party

LONDYN. W ślad za opublikowaną przez część prasy ankietą „National Opinion Polls” na temat popularności partii politycznych — „Daily Telegraph” ogłosił podobną ankietę Gallupa, która wykazuje wzrost wpływów Labour Party, jednak o wiele większy niż się spodziewano. Na pytanie: „jak głosowałbyś, gdyby wybory odbyły się jutro?” 49 proc. uczestników ankiety odpowiedziało, że na Labour Party, a 38 proc. na konserwatywach.

Korespondencja pani J. Kennedy

WASZYNGTON. Pani Jacqueline Kennedy samierza wysłać w przyszłym tygodniu około 800 tysięcy kart i listów zawierających podziękowania dla osób, które nadesłały kondolencje w związku z tragiczną śmiercią jej męża.

McNamara powrócił do Waszyngtonu

WASZYNGTON. Sekretarz obrony McNamara wraz z towarzyszącą mu grupą wyższych urzędników i wojskowych powrócił do Waszyngtonu z 5-dniowej podróży do Wietnamu południowego i w piątek złożył prezydentowi Johnsonowi sprawozdanie o wynikach misji. Rzecznik McNamara w odpowiedzi na liczne pytania dotyczące przesilenia działań wojennych na terytorium Wietnamu północnego odparł, że sprawa ta nie była rozpatrywana.



Prezydent Zanzibaru Karume podpala riksze w stolicy swego kraju. To symboliczne palenie rikszy związane jest z likwidacją przez rząd Zanzibaru rikszy, jako środka lokomocji, poniżającego ludźl. Rikszarze otrzymali od rządu odszkodowanie i będą skierowani do innej pracy. CAF

W Gruzjińskiej SRR przystąpiono do przebudowy i modernizacji Zestawieńskich Zakładów Wytwórczych Złazostopów.

W Gruzjińskiej SRR przystąpiono do przebudowy i modernizacji Zestawieńskich Zakładów Wytwórczych Złazostopów. W zakładach buduje się nowy kompleks urządzeń wytwórczych, w skład którego wejdzie 6 pieców do wytopiania złazostopów. Załoga przeprowadzająca przebudowę i modernizację zakładu zobowiązała się oddać 2 piece w I kwartale br.

CAF

Jesienią br. koniec Soboru Watykańskiego?

RZYM. W tych dniach decydują się w Watykanie dalsze losy Soboru. Ostatnio zebrała się centralna komisja koordynacyjna Soboru, a równocześnie prace podjęły wszystkie komisje soborowe. Według nieoficjalnych wiadomości papież Paweł VI miał zakomunikować członkom komisji koordynacyjnej swoją decyzję zakończenia Soboru Watykańskiego II jeszcze w ciągu bieżącego roku, a mianowicie na III sesji, która odbędzie się, jak wiadomo, jesienią br. (AR)

Więcej umów o dzierżawę zakładów gastronomicznych

WARSZAWA. Blisko 250 zakładów gastronomicznych prowadzonych jest na zlecenie państwowych i spółdzielczych przedsiębiorstw — przez prywatne osoby, z którymi zawarto umowy agencyjne. W tym roku sieć zakładów gastronomicznych tego typu ma się zwiększyć do 1 tys. punktów. O tym, jakie lokale mogą i powinny być prowadzone przez prywatne osoby, zadecydują rady narodowe.

Amerykański ambasador o stosunkach między USA a ZSRR

WASZYNGTON. Ambasador USA w Związku Radzieckim Foy Kohler, który przybył ostatnio na konsultacje do Waszyngtonu, udzielił wywiadów na posiedzeniu podkomisji spraw zagranicznych Izby Reprezentantów USA. W późniejszej rozmowie z dziennikarzami Kohler oświadczył, że stosunki amerykańsko-radzieckie układają się „normalnie”. Jak zaznaczył ambasador, incydenty w rodzaju ostatniego naruszenia obszaru powietrznego NRD przez samolot amerykański zdarzają się również w przeszłości. Kohler podkreślił natomiast znaczenie zawartego niedawno między USA a ZSRR porozumienia o wymianie kulturalnej, oraz mówił o rozwoju przemysłowym Związku Radzieckiego i osiągnięciach w dziedzinie socjalnej.



NA CYPRZE

Władze cypryjskie zdecydowane są odpowiedzieć siłą na próby zamieszek ze strony podlegających zewnątrz Turków cypryjskich. Na zdjęciu: młodzież grecka pomaga przy budowaniu barykad z worków z piaskiem. CAF — Telefoto



Odwiedziliśmy przedstawicieli wrocławskiej służby zdrowia, którym — jak już donosiła prasa — Rada Państwa przyznała wysokie odznaczenia państwowe za ofiarność i wielki wkład pracy w zwalczaniu epidemii ospy. Na zdjęciu: dr Julia Reck (z lewej) ordynator III oddziału — w czasie epidemii pracowała w zamkniętej placówce na Psim Polu. Odznaczona została Złotym Krzyżem Zasługi. CAF — fot. Tymiański

z TVgodnia NA TVDZIEŃ

wspaniałych dni, pijali czekoladę w kawiarni „Chez Pushkin”, potem — on musiał wracać do Francji...”

PYTANIE CZWARTE: — Jakim powinien być człowiek wspaniały? **ODPOWIEDZ:** — „...poetycki, zabawny, z ogromnym wdziękiem oraz — często niezbyt przyzwyczajony”.

PYTANIE SZÓSTE: — Czy można być jeszcze coś doradcą dla pełnej charakterystyki pańskiej sywetyki, monsieur? **ODPOWIEDZ:** — „Mato sypłam, rzadko kładę się spać przed drugą lub trzecią, budzę się około ósmej”.

PYTANIE SIÓDME: ale za to ostatnie: — I co jeszcze? **ODPOWIEDZ:** — „Wstał się przyznać: obgrzyzam paznokcie”.

Jak widać — wzorek aż hej! Gotowy. Tylko korzystaj. Tym bardziej, gdy na zakończenie mój respondent, zapytany o to, czego pragnie najbardziej — odpowiedział: „Abym mógł kiedyś bardzo dokładnie, z własnego doświadczenia, określić słowo „szczęście”.

Ko Myślę, że znakomity „Przekrój” tudzież autor wywiadu zamieszczonego na str. 11 tegoż czasopisma (nr 987) będzie mi wdzięczny za poparcie. Inaczej — będę stał „na boku, który drży jak listek...” (v. tamże str. 11 w lewym rogu u dołu)

P.S.



Przemówienie Władysława Gomułki

Od 16 do 22 III 1964.

PONIEDZIAŁEK

Godz. 10.00: „Komedianci” film. 11.45-11.55: Przerwa. 11.55: Program dla szkół (kl. 7-9) audycja muzyczna. 12.25-12.35: Przerwa. 12.35: „Ludzie, maszyny, automaty”. 16.45: „Aktualności”. 17.00: Wiadomości. 17.05: „Londyńskie zuchy” — film fab. 17.55: Magazyn postępu technicznego. 18.25: „Przygody Robin Hooda”. 18.50: „Fagnus, fagnus na króci” — film fab. 19.20: „Kino krótkich filmów”. 19.50: „Dobranoc”. 20.00: Dziennik. 20.30: Teatr TV: „Pożegnania” wg powieści St. Dygata. 22.00: Wiadomości.

WTOREK

Godz. 16.30: Przerwa. 16.35: „Aktualności”. 16.55: Wiadomości. 17.00: „Program dla dzieci”. 17.30: Z cyklu: „Podróż po świecie”. 17.45: „Kilka słów o programie TV”. 18.00: „Pomyślne zakupy” — program. 18.30: „Wszystkie kraje świata” — teleturizm. 19.00: Magazyn wojskowy. 19.30: „Zapraszamy do tańca”. 19.55: „Dobranoc”. 20.00: „Dziennik”. 20.30: „Śpiewa Violetta Villas”. 20.45: PKF. 20.55: „Komedianci” film. 22.30: Wiadomości.

ŚRODA

Godz. 9.00: „Niewchwytny Smith” film fab. 10.55: Program dla szkół: fizyka (kl. 7). 11.25-11.55: Przerwa. 11.55: Program dla szkół: chemia (kl. 7). 12.25-12.35: Przerwa. 12.35: „Kieleski”. 16.35: „Ludzie, maszyny, automaty”. 16.50: „Aktualności”. 17.00: Wiadomości. 17.05: Program dla szkół: 17.55: Z cyklu: „Kuchnia olimpijska”. 18.10: Wszelchnia TV — „Cztery stan materii”. 18.40: Film kr.-metr. 18.55: „Złoteni” — film fab. 19.20: „Zespół Guy Lombardo” film rozrywkowy. 19.50: „Dobranoc”. 20.00: Dziennik. 20.30: „Światłowit”. 21.00: Teleturizm. 21.30: „Kamer-” — program muzyczny. 22.00: PKF. 22.10: Wiadomości.

CZWARTEK

Godz. 10.55: Program dla szkół: język polski (kl. 5-7). 11.25-11.55: Przerwa. 11.55: Program dla szkół: język polski (kl. 10-11). 12.25-12.35: Przerwa. 12.35: „Aktualności”. 16.00: Program dla naukowców. 16.15: „Na półkach księgarskich”. 16.30: „Spotkanie przyjaźni”. 16.45: „Przygody dzielnego psa Huckleberry’ego”. 17.00: Program dla dzieci. 18.20: „Promieni” — program publ. 18.30: „Spotkania z przyrodą” — program filmowy. 19.20: „Tele-Echo”. 19.30: „Dobranoc”. 20.00: Dziennik. 20.30: „Rzytmowy nasytnik” — serial „Alfred Hitchcock przedstawia”. 21.00: „Miniatury”. 21.30: „Kamer-” — program muzyczny. 22.00: PKF. 22.10: Wiadomości.

PIĄTEK

Godz. 9.55: Program dla szkół (kl. 6) z cyklu: „Młody Tatami” z Bathytem pt. „Nowohuski”. 10.10-10.50: Przerwa. 10.50: „Aktualności”. 16.00: Teleturizm kurs rolniczy: temat: „Napedy elektryczne w gospodarstwie rolnym”. 16.45: „Na półkach księgarskich”. 17.00: Wiadomości. 17.05: Program dla dzieci. 17.35: „Wyniki dobrej organizacji” — program publ. 18.10: „Wielokropek”. 18.25: Wszelchnia TV z cyklu: „Reportaż na szczytach”. 18.35: „Nasze życie”. 18.50: „Gwiazdy filmu niemego”. 19.20: „Blokada” — program publ. z Krakowa. 19.50: „Dobranoc”. 20.00: Dziennik. 20.30: „Historia na koperce” — reportaż. 20.45: Katowicki teatr TV: „Kraty” wg powieści Poli Gojawczyńskiej. 22.10: Wiadomości.

SOBOTA

Godz. 9.40: „Gdzie jest starsza pani” film fab. 10.35: Program dla naukowców. 10.55: Program dla szkół: zoologia (kl. 6). „Ptaki”. 11.25-12.00: Przerwa. 12.00: „Wujcio Adaś i Kafuś”. 16.45: Aktualności. 17.05: Program dla dzieci. 17.35: „Wyniki dobrej organizacji” — program publ. 18.10: „Wielokropek”. 18.25: Wszelchnia TV z cyklu: „Reportaż na szczytach”. 18.35: „Nasze życie”. 18.50: „Gwiazdy filmu niemego”. 19.20: „Blokada” — program publ. z Krakowa. 19.50: „Dobranoc”. 20.00: Dziennik. 20.30: „Historia na koperce” — reportaż. 20.45: Katowicki teatr TV: „Kraty” wg powieści Poli Gojawczyńskiej. 22.10: Wiadomości.

NIEDZIELA

Godz. 9.00: Teleturizm kurs rolniczy. Temat: „Sad owocowy”. 10.00: Program sportowy dla dzieci. 11.00: „Gospodarskie rozmowy”. 11.20-11.55: Przerwa. 11.55: Program sportowy. 14.30-15.00: Przerwa. 15.00: „Niedzielnia bleśnada”. 15.50: Program dla dzieci starszych. 16.30: „Lot nad bagnami”. 17.00: „Ludzie i zdarzenia”. 18.05: „Spotkanie z poetą” — program pt. „Arnold Słucki”. 18.30: „Variete” — program rozrywkowy z Bukaresztu. 19.30: „Kwadrans recenzencki”. 19.50: „Dobranoc”. 20.00: Dziennik. 20.30: „Utracony raj” film fab. 22.00: „Sportowa niedziela”.

POGODA

Europa północna i wschodnia znajduje się pod wpływem rozległego wężu barycznego, z ośrodkiem w rejonie Leningradu. Pozostały obszar kontynentu i prawie cały północny Atlantyk pokrywa układ niżowy. W dniu 14 bm. sytuacja ta nie uległa większym zmianom i do Polski będzie napływał nadal z zachodu chłodne powietrze kontynentalne. W dniach południowych przewidywane jest zachmurzenie duże, z większymi przelotnymi i lokalnymi rozpozdrożeniami, na pozostałym obszarze zachmurzenie na ogół niewielkie. Temperatura minimalna od minus 13 st. na północnym wschodzie i minus 7 st. w centrum do plus 4 st. na zachodzie, temperatura maksymalna odpowiednio od minus 3 plus 2 do plus 5 st. Wiatry umiarkowane, chłodnymi silniejszymi, z kierunków wschodnich i północno-wschodnich, wśród nich i czcionkowie par-

(CIĄG DALSZY ZE STR. 1)
dzilo się nowe pokolenie narodu polskiego. Dołączając tę część dzisiejszego społeczeństwa, która w roku 1939 liczyła do 14 lat życia, można powiedzieć, że ci wszyscy, którzy dotąd nie przekroczyli 38 lat życia — a stanowią oni obecnie prawie 70 proc. ludności — z własnego doświadczenia nie znają zupełnie, lub prawie zupełnie Polski międzywojennej.

W akcji przygotowanej do Zjazdu należy więc zapoznać całą partię, całą młodzież, całe społeczeństwo z własnym dorobkiem osiągnięciem w latach wladzy ludowej i porównać ten dorobek z bilansem 20-lecia Polski burżuazyjnej.

Od chwili powstania Polski Ludowej przewijają się niestannie w naszym języku, w języku partii, prasy i całej naszej propagandy słowa o trudnościach napotykanym w budownictwie socjalistycznym. Są to trudności specyficznego charakteru. Rodzi je szybkie tempo rozwoju ekonomicznego naszego kraju. Ale nie wszyscy to rozumieją. Bardzo często słowo „trudność” i „złoty wiek” „rozwoju” i „wzrostu” w umysłach ludzkich kształtuje się fałszywie, odcienie przeżytych przez nas trudności.

Na naszych tzw. trudnościach używają sobie jak mogą różni wrogowie socjalizmu, zwłaszcza ci, którzy przez wszystkie lata Polski Ludowej przesyłają nam codzienne na falach eteru swoje pragnienia w postaci różnych krytyk, niepowodzeń i upadku naszej gospodarki. Cóż robić, taki zawód sobie wybrali i z tego chleba żyją. Różni bankruci polityczni i agenci wrogów Polsce wydawców za tę śmieszczą robotę pobierają od swych modawców wcale nieśmieszczą pieniądze.

Prawdziwa istotę naszych trudności najlepiej wyraża to, że w latach wladzy ludowej, klasa robotnicza, wraz z pracownikami nauki i techniki pod przewodnictwem naszej partii, zbudowała przemysł socjalistyczny, którego potencjał produkcyjny jest obecnie 9 razy większy, niż ten, który istniał w Polsce burżuazyjnej. Produkcja rolnicza w przeliczeniu na każde 100 ha użytków rolnych osiągnęła w ostatnim trzyleciu poziom wyższy o 65 proc., a w przeliczeniu na 1 mieszkańca wzrosła prawie o 48 proc. w stosunku do poziomu przedwojennego. Każdą dziedzinę życia cechuje dynamiczny rozwój.

Warto zatem i trzeba ogłosić się wstecz, spojrzeć na 20-letnią przeżyta drogę, a wówczas zobaczy się we właściwym świetle istotę trudności, zarówno tych wczorajszych, jak i tych, które towarzyszą dzisiaj naszej walce przy pracy na drodze dalszego rozwoju budownictwa socjalistycznego.

W ciągu 20 lat zbudowaliśmy nową Polskę, posiadającą nowy potencjał produkcyjny, nową strukturę społeczną, nową kulturę, Polskę, w której żyli nowe życie i która wychowuje nowego człowieka, nowe socjalistyczne społeczeństwo. Pod względem rozwoju ekonomicznego w ciągu 20 lat planowej, socjalistycznej gospodarki nowa Polska przeżyła drogę, którą inne, dzisiaj wysoko uprzemysłowane kraje kapitalistyczne przeżywały w ciągu stuleci.

Słusznie można zauważyć, że nasze czasy nie są podobne do wieków minionych i że przy rozbudowie ekonomii naszego kraju korzystaliśmy z nieistniejących w przeszłości zdobyczy nauki i techniki, jako podstawowych czynników rozwoju gospodarczego wszystkich krajów. Tak, to prawda. Ale taką samą prawdą jest to, że inne kapitalistyczne kraje o podobnym rozwoju ekonomicznym, jak i istniał w Polsce burżuazyjnej, w ciągu 20 powojennych lat nie zdobyły w poważniejszym stopniu rozwinięcia swej ekonomii, chociaż również mogły korzystać ze światowych zdobyczy nauki i techniki.

Istota rzeczy polega na tym, że w naszych czasach wszystkie kraje opóźnione w rozwoju — tak jak opóźniona w rozwoju była Polska burżuazyjna — mogą osiągnąć szybkie tempo rozwoju i zmniejszyć dystans dzielący je od krajów wysoko rozwiniętych tylko na drodze budownictwa socjalistycznego. Socjalizmowi i tylko socjalizmowi zawdzięczamy to, że dzisiaj produkcja przemysłowa naszego kraju w przeliczeniu na 1 mieszkańca osiągnęła ponad 60 proc. poziomu, jaki obecnie przypada średnio na 1 mieszkańca Wielkiej Brytanii, Francji, Niemiec zachodnich i Włoch, podczas gdy w latach Polski burżuazyjnej wynosiła za ledwie 17, 18 proc. A przecież te kraje kapitalistyczne nie stały w miejscu, rozwinięły również b. poważnie swój przemysł w okresie po drugiej wojnie światowej. Naprawdę wielu ludzi, wśród nich i czcionkowie par-

ty nie zdaje sobie sprawy z tego, że obecna produkcja przemysłowa naszego kraju — wysoko przekracza ten poziom produkcji przemysłowej, jaki posiadały wymienione 4 kraje kapitalistyczne w okresie przedwojennym.

To wszystko, co pod ogólnopolitycznym kierownictwem naszej partii zbudowała swą pracą klasa robotnicza i cały naród w ciągu 20 lat życia Polski Ludowej dowodzi tym, że

Zarys przyszłej 5-latk

Jak już wspomnieliśmy, w latach zjazdowych najważniejsze miejsce zajmuje ta część która nakreśla główne zarysy narodowego planu gospodarczego na lata 1966—1970. Wokół tej sprawy powinien płynąć główny nurt dyskusji zarówno na dzisiejszym Plenum, jak i całej dyskusji przedzjazdowej. Praktycznie, przedzjazdowej. Praktycznie, przedzjazdowej. Praktycznie, przedzjazdowej.

Wskazania te są tylko wyznikiem przewidywanym możliwości inwestycyjnych naszej gospodarki narodowej. Główny nurt dyskusji nad nowym planem 5-letnim powinien toczyć się wokół tego, jak w ramach tych możliwości inwestycyjnych należy rozwiązywać wszystkie ważne problemy gospodarcze i społeczne, które niosą i stwarzają przed krajem najbliższe, nadchodzące lata. A jest tych problemów немало.

1,5 mln nowych miejsc pracy

Najważniejszym bodaj zadaniem, które stawia przed nami najbliższa 5-lata jest stworzenie ok. 1,5 miliona nowych miejsc pracy w gospodarce narodowej.

W latach 1966—1970 wejdzie w życie zdolności do pracy — tj. ukończy 18 lat — 3,260 tys. osób i jednocześnie ponad 1,440 tys. mężczyzn i kobiet przekroczy granicę wieku produkcyjnego. Wzrastająca przewidywana w tym czasie liczba osób w wieku produkcyjnym prognoza demograficzna, szacuje, że ogólna ilość zwolnień miejsc pracy w całej gospodarce narodowej wyniesie ok. 1,750 tys. Przy utrzymaniu stanu zatrudnienia w indywidualnych gospodarstwach chłopskich na niezmienionym poziomie, aby zatrudnić cały przyrost młodzieży miejscowej i wiejskiej, która wejdzie w wiek zdolności do pracy należy stworzyć ok. 1,5 mln nowych miejsc pracy połączonych z produkcją chłopską.

Resną nakłady na rolnictwo

Tezy zjazdowe nakreślają proporcje i kierunki rozwoju przemysłu w latach 1966—70. Na określenie tych kierunków w poważnym stopniu wpłynęło założenie likwidacji importu zbóż chlebowych i paszowych do roku 1970. Dotyczy to zwłaszcza przemysłu chemicznego, przed którym stawia się zadanie dostarczenia rolnictwu w roku gospodarczym 1969/70 1,7 mln ton nawozów azotowych i fosforowych w czystym składniku oraz dostatecznej ilości środków chemicznych do walki ze szkodnikami roślin. Ponadto rolnictwo otrzyma 1 mln ton soli potasowych z importu.

Uwolnienie się od uciążliwego, hamującego rozwój całej gospodarki importu zbóż na drodze zwiększenia własnej produkcji roślinnej, oraz rozwój całego rolnictwa należy do czołowych zadań przyszłej 5-latk. Wykonanie tych zadań wiąże się jak najściślej z rozmiarami nakładów inwestycyjnych zarówno w samym rolnictwie, jak i w przemyśle pracującym dla rolnictwa. W wytycznych planu założono wysoki wzrost nakładów na

mu osiągniętego w roku 1963, podczas gdy import powinien zwiększyć się w tym okresie tylko o 43 proc. Wyższy wzrost eksportu niż importu wynika z potrzeby zrównoważenia bilansu płatniczego ośrodków towarowych i usług, przy uwzględnieniu spłaty zaciągniętych kredytów, których płatność przypada w tych latach.

Obecna struktura eksportu, w którym paliwa, materiały i surowce stanowią ponad połowę wartości całego eksportu musi ulegać radykalnej zmianie. Rosnąc z każdym rokiem zapotrzebowanie naszej gospodarki na paliwa, surowce i materiały pochodzenia krajowego, zwięźając możliwości ich eksportu. Struktura eksportu musi się więc zmieniać, w wartości eksportu musi wzrastać udział maszyn, urządzeń i wyrobów przemysłowych o charakterze konsumpcyjnym. Do r. 1970 należy ponad dwukrotnie zwiększyć eksport maszyn i urządzeń w stosunku do roku 1963.

Niezależnie od zmiany struktury całości eksportu musi także ulec zmianie struktura eksportu maszynowego. Wymagają tego przede wszystkim względy materiałowe, tj. konieczność zmniejszenia w eksporcie maszynowym udziału produkcji materiałochłonnej, oraz zwiększenia udziału produkcji pracochłonnej. Obecna struktura eksportu maszynowego, w którym tak materiałochłonna produkcja, jak towarowe wagony kolejowe, przyczepy do ciągników itp. stanowią bardzo poważną część, nie może być utrzymana w następnym 5-lacie.

Plany eksportu muszą się opierać na osiągniętych w roku 1963, w którym paliwa, materiały i surowce stanowią ponad połowę wartości całego eksportu musi ulegać radykalnej zmianie. Rosnąc z każdym rokiem zapotrzebowanie naszej gospodarki na paliwa, surowce i materiały pochodzenia krajowego, zwięźając możliwości ich eksportu. Struktura eksportu musi się więc zmieniać, w wartości eksportu musi wzrastać udział maszyn, urządzeń i wyrobów przemysłowych o charakterze konsumpcyjnym. Do r. 1970 należy ponad dwukrotnie zwiększyć eksport maszyn i urządzeń w stosunku do roku 1963.

Niezależnie od zmiany struktury całości eksportu musi także ulec zmianie struktura eksportu maszynowego. Wymagają tego przede wszystkim względy materiałowe, tj. konieczność zmniejszenia w eksporcie maszynowym udziału produkcji materiałochłonnej, oraz zwiększenia udziału produkcji pracochłonnej. Obecna struktura eksportu maszynowego, w którym tak materiałochłonna produkcja, jak towarowe wagony kolejowe, przyczepy do ciągników itp. stanowią bardzo poważną część, nie może być utrzymana w następnym 5-lacie.

Racjonalnie wykorzystaj nakłady

Na obecnym etapie prac nad planem 5-letnim suma nakładów inwestycyjnych niezbędnych dla realizacji zadań ujętych w wytycznych tego planu mogła być określona tylko w sposób szacunkowy. Najbardziej i zarazem najtrudniejsze zadanie sprowadza się do tego, aby u podstaw wszystkich nakładów inwestycyjnych leżała niewzruszona zasada ich niezbędności, racjonalności, oszczędności i jak największej efektywności. Tylko konsekwentne przestrzeganie tej zasady może zabezpieczyć realizację zadań przewidzianych w wytycznych planu.

Pierwszy krok: bilans mocy produkcyjnych

Nowe inwestycje kierowane na rozszerzenie bazy produkcyjnej mogą być podejmowane nie tylko po stwierdzeniu, że istniejące moce produkcyjne w danej dziedzinie wytwórczości są niewystarczające dla wykonania planowanego przyrostu produkcji. Siad też kardynalnym warunkiem racjonalnego inwestowania w przemyśle musi być sporządzenie bilansu zdolności produkcyjnych wszystkich przedsięwzięć, w których produkcja posiada charakter jednorodny oraz ruch ciągły sporządzenie bilansu ich mocy produkcyjnych nie przedstawia większych trudności i w zasadzie bilans taki został już opracowany. Na większe rezerwy produkcyjne liczyć tam nie można. Tylko udoskonalenie technologii procesu produkcji i wprowadzenie postępu technicznego może zwiększać ich zdolność wytwórczą.

Największe rezerwy produkcyjne znajdują się w przemyśle elektro-maszynowym, gdzie dotychczas prace nad bilansem zostały zakończone. Chodzi zarówno o sporządzenie bilansu mocy produkcyjnych przedsiębiorstw, jak i o ogólny bilans zbiorczy wszystkich przedsięwzięć i resortów, w których gestii znajdują się przedsiębiorstwa przemysłu maszynowego. Jak wiadomo, Ministerstwu Przemysłu Ciężkiego podlega tylko ok. 70 proc. całości przemysłu maszynowego, a pozostałe 30 proc. kilku innym resortom. Tylko w oparciu o zbiorczy bilans zdolności produkcyjnych całego przemysłu elektro-maszynowego można racjonalnie ustalić dostosowane do planu zadania produkcyjne i potrzeby inwestycyjne tego przemysłu w przekroju poszczególnych przedsiębiorstw, zjednoczeń i resortów.

Pełne wykorzystanie zdolności produkcyjnych poszczególnych przedsiębiorstw może w określonych przypadkach wymagać rozbudowy niektórych

stać integralną częścią planów rozwoju poszczególnych gałęzi przemysłu i poszczególnych branż produkcji. Muszą być one oparte na głębokiej analizie, uwzględniającej takie elementy jak aktualne i perspektywiczne możliwości zbytu, stopień materiałochłonności i pracochłonności produkcji, opieranie się w maksymalnym stopniu na krajowej bazie surowcowej i materiałowej, ilość uzyskiwanych dewiz w stosunku do nakładów materiałowych i inwestycyjnych, a przede wszystkim plany te należy budować pod kątem jak najlepszej opłacalności eksportu.

Wytyczne planu rozwoju przemysłu w latach następnego 5-latk wywołują na czołowe miejsca przemysły: chemiczny, elektromaszynowy i elektryczny. W tezach zjazdowych nakreślono ogólne proporcje rozwoju poszczególnych dziedzin produkcji tych przemysłów. Szczegółowe projekty planów na obecnym etapie prac nad przyszłą 5-latką — rzecz jasna — nie mogły być jeszcze opracowane.

Zarówno z punktu widzenia eksportu, jak i potrzeb naszego kraju przed przemysłem przetwórczym, a w pierwszym rzędzie przed przemysłem elektro-maszynowym wysuwa się na czoło zadanie powszechnego unowocześnienia produkcji, wycofywania z produkcji wyrobów przestarzałych i wprowadzania na ich miejsce wyrobów nowoczesnych. Wdrażanie w jak najszerszej skali postępu technicznego w przemyśle i wykorzystywanie w produkcji zdobyczy nauki należy przyspieszać wszystkimi siłami.

Ważne ogniwo: eksport

Jest rzeczą bardzo pożądaną, aby w dyskusji nad wytycznymi narodowego planu gospodarczego na lata 1966—1970 przedstawionym w tezach zjazdowych wzięła udział

szersza kadra pracowników przemysłu i całej gospodarki narodowej, kierownicy zakładów pracy i działacze samorządu robotniczego, ekonomiści i planiści, ludzie nauki, in-

O szeroki udział w dyskusji przedzjazdowej

szersza kadra pracowników przemysłu i całej gospodarki narodowej, kierownicy zakładów pracy i działacze samorządu robotniczego, ekonomiści i planiści, ludzie nauki, in-

Ważne ogniwo: eksport

Jest rzeczą bardzo pożądaną, aby w dyskusji nad wytycznymi narodowego planu gospodarczego na lata 1966—1970 przedstawionym w tezach zjazdowych wzięła udział

szersza kadra pracowników przemysłu i całej gospodarki narodowej, kierownicy zakładów pracy i działacze samorządu robotniczego, ekonomiści i planiści, ludzie nauki, in-

żynierowie, konstruktorzy, pracownicy instytutów i zakładów zapieczętowanego, pracownicy resortów, zjednoczeń i central handlowych, słowem każdy kto pragnie wnieść konstruktywne propozycje do projektu planu na przyszłe 5-lecie. Przyczyni się to również do podjęcia jak najbardziej słusznych decyzji przez IV Zjazd naszej partii.

W projekcie tezy zjazdowych świadomie pominięto szereg problemów, bądź ze względu na to, że ujęcie ich zwiększyłoby niezmierzalnie objętość tezy, bądź też ze względu na to, że były przedmiotem obrad XIV Plenum. Szereg innych istotnych spraw będzie przedstawianych w referacie sprawozdawczym na Zjeździe.

Zjazd naszej partii, jako partii zajmującej czołowe pozycje w życiu kraju i narodu i kierującej budownictwem socjalistycznym Polski Ludowej jest bardzo ważnym wydarzeniem nie tylko w życiu naszej partii, lecz także całego społeczeństwa.

Zarówno z punktu widzenia eksportu, jak i potrzeb naszego kraju przed przemysłem przetwórczym, a w pierwszym rzędzie przed przemysłem elektro-maszynowym wysuwa się na czoło zadanie powszechnego unowocześnienia produkcji, wycofywania z produkcji wyrobów przestarzałych i wprowadzania na ich miejsce wyrobów nowoczesnych. Wdrażanie w jak najszerszej skali postępu technicznego w przemyśle i wykorzystywanie w produkcji zdobyczy nauki należy przyspieszać wszystkimi siłami.

Ważne ogniwo: eksport

Jest rzeczą bardzo pożądaną, aby w dyskusji nad wytycznymi narodowego planu gospodarczego na lata 1966—1970 przedstawionym w tezach zjazdowych wzięła udział

szersza kadra pracowników przemysłu i całej gospodarki narodowej, kierownicy zakładów pracy i działacze samorządu robotniczego, ekonomiści i planiści, ludzie nauki, in-

O szeroki udział w dyskusji przedzjazdowej

szersza kadra pracowników przemysłu i całej gospodarki narodowej, kierownicy zakładów pracy i działacze samorządu robotniczego, ekonomiści i planiści, ludzie nauki, in-

Ważne ogniwo: eksport

Jest rzeczą bardzo pożądaną, aby w dyskusji nad wytycznymi narodowego planu gospodarczego na lata 1966—1970 przedstawionym w tezach zjazdowych wzięła udział

szersza kadra pracowników przemysłu i całej gospodarki narodowej, kierownicy zakładów pracy i działacze samorządu robotniczego, ekonomiści i planiści, ludzie nauki, in-

Trzymiesięczny okres, jaki nas dzieli od Zjazdu pozwolił ustosunkować się organizacjom partyjnym, a także wszystkim partiom i organizacjom Frontu Jedności Narodu do programu działalności naszej partii w najbliższych latach, przedstawionego w tezach zjazdowych, które uchwały dzisiejsze plenarne posiedzenie Komitetu Centralnego.

Spotkanie de Gaulle'a z Ben Belq

PARYŻ (PAP)
W piątek 13 bm. w godzinach popołudniowych spotkał się prezydent Francji de Gaulle i prezydent Algierii Ben Bella, spotkanie to odbyło się w zamku Champs, w pobliżu Nelson. Miejsce spotkania otoczone było największą tajemnicą. Rozmowa dwóch prezydentów trwała przeszło półtorę godzin. Było to pierwsze spotkanie Ben Bella z de Gaulle'em i pierwsza wizyta Ben Bella w charakterze prezydenta państwa.

Ważne ogniwo: eksport

Jest rzeczą bardzo pożądaną, aby w dyskusji nad wytycznymi narodowego planu gospodarczego na lata 1966—1970 przedstawionym w tezach zjazdowych wzięła udział

O szeroki udział w dyskusji przedzjazdowej

szersza kadra pracowników przemysłu i całej gospodarki narodowej, kierownicy zakładów pracy i działacze samorządu robotniczego, ekonomiści i planiści, ludzie nauki, in-

Ważne ogniwo: eksport

Jest rzeczą bardzo pożądaną, aby w dyskusji nad wytycznymi narodowego planu gospodarczego na lata 1966—1970 przedstawionym w tezach zjazdowych wzięła udział

O szeroki udział w dyskusji przedzjazdowej

szersza kadra pracowników przemysłu i całej gospodarki narodowej, kierownicy zakładów pracy i działacze samorządu robotniczego, ekonomiści i planiści, ludzie nauki, in-

Ważne ogniwo: eksport

Jest rzeczą bardzo pożądaną, aby w dyskusji nad wytycznymi narodowego planu gospodarczego na lata 1966—1970 przedstawionym w tezach zjazdowych wzięła udział

szersza kadra pracowników przemysłu i całej gospodarki narodowej, kierownicy zakładów pracy i działacze samorządu robotniczego, ekonomiści i planiści, ludzie nauki, in-

SPORT

Witali Iigo

Wisła wystąpi w Łodzi

Rozpoczyna się wiosna. Wprawdzie nie kalendarzowa, ale... piłkarska. W najbliższą niedzielę odbędzie się pierwsze meczu drużyny ekstraklasie w piłkarskiej ekstraklasie. Pełna kolekcja spotkań dostarczy na pewno wiele emocji, wiele radości i rozczarowań. Niestety, krakowianie nie będą oglądać piłkarskiej premiery. Krakowska Wisła wyjeżdża bowiem do Łodzi, aby zmierzyć się tam z miejscowym ŁKS-em. Krakowianie — jak twierdzą wtałmniczeni — są dobrze przygotowani do ligowego sezonu. Potwierdza to także fakt, że rozegrali oni ostatnio tylko mecz o puchar Polski, ulegając tylko nieznacznie renomowanej Polonii z Bytomia. ŁKS oglądaliśmy przed dwoma tygodniami w towarzyszym meczu z Cracovią, Łodzianie naszym zdaniem są również dobrze przygotowani do sezonu. Pojedynek będzie zapewne ścisłym i stojącym na dobrym poziomie. Oczekujemy, że Wisła przewieździe do Krakowa punkty. Trener krakowskiego zespołu dysponuje kadrą wpróbowanych piłkarzy, którzy przeszli wszechstronne przygotowanie zimowe. Sytuacja w ekstraklasie na początku drugiej rundy jest bardzo ciekawa. 5 zespołów począwszy od Legii, a skończywszy na Polonii, posiadają przewagę punktową. Inne począwszy od ŁKS, a kończąc na Arkonii zagrożone są spadkiem. Wśród nich znajduje się na 11 pozycji krakowska Wisła. Odpowiedzialność, na jednym przedstawicielu naszego miasta w ekstraklasie, jest bardzo wielka. Wyświetlenie się z pozycji zagrożonej jest zdecydowaną koniecznością.

Hutnik — Garbarnia w meczu towarzyskim

W niedzielę 15 bm. na stadionie Hutnika w Nowej Hucie odbędzie się towarzyski mecz piłkarski Hutnik — Garbarnia. Oba zespoły przygotowujące się do rozgrywek o mistrzostwo stronne przygotowania zimowe. Sytuacja w ekstraklasie na początku drugiej rundy jest bardzo ciekawa. 5 zespołów począwszy od Legii, a skończywszy na Polonii, posiadają przewagę punktową. Inne począwszy od ŁKS, a kończąc na Arkonii zagrożone są spadkiem. Wśród nich znajduje się na 11 pozycji krakowska Wisła. Odpowiedzialność, na jednym przedstawicielu naszego miasta w ekstraklasie, jest bardzo wielka. Wyświetlenie się z pozycji zagrożonej jest zdecydowaną koniecznością.

Cracovia — Wawel w ostatniej próbie

W najbliższą niedzielę odbędzie się towarzyski mecz piłkarski Cracovia — Wawel. Będzie to ostatnia próba przed meczami o mistrzostwo II ligi. Początek meczu, który odbędzie się na boisku Wawelu o godz. 11.

Ważne zebranie WKS Wawel oceniło działalność klubu

Ważne zebranie WKS „Wawel” zbiegło się z 45 rocznicą istnienia klubu. Niestety, nie odbywało się ono przy dwóch „fanów” na cześć poszczególnych sekcji czy zawodników. Zajął się natomiast klub w przeszłym ostatecznym okresie pewien kryzys. Z ekstraklas spady koszykarski, piłkarski walczy o utrzymanie się w szeregu II ligi, słabiej niż w poprzednich latach spisywali się lekkoatlet i siatkarze.

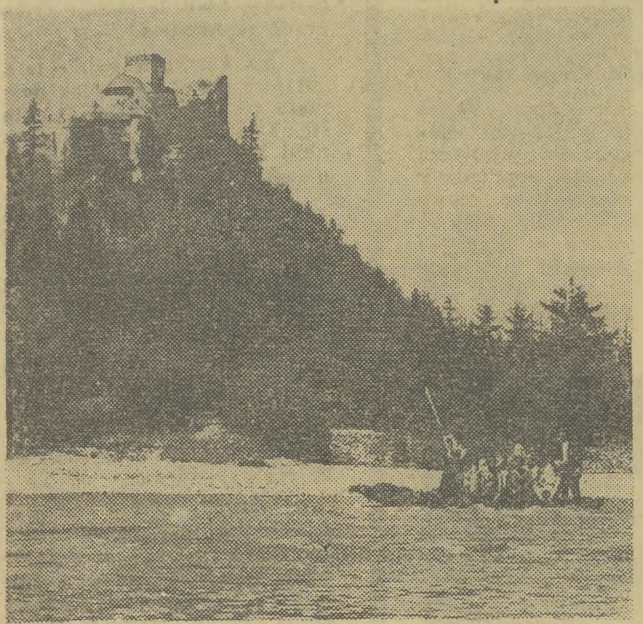
W kilku wierszach

Do Polski przyjedzie amatorska reprezentacja koszykówki Stanów Zjednoczonych. Mecz odbędzie się w Warszawie 17 kwietnia. Przedwziętym gościem będzie pierwsza reprezentacja kraju.

Odbyło się losowanie półfinału piłkarskiego Pucharu Polski. 29 marca w Warszawie Legia zwyciężyła w Warszawie. Mecz odbył się w Warszawie 17 kwietnia. Przedwziętym gościem będzie pierwsza reprezentacja kraju.

Wielki sukces odniósł w Holmenkollen polski skoczek Fiedor. Po tak wygrany konkurs skoków do kombinacji uzyskując nota 252,4.

„VISITEZ LA POLOGNE”! - od podszewki



Turystyczne szaleństwo na świecie trwa nadal i wiele znaków na ziemi wskazuje, że miliony wiozących dla własnej przyjemności będą coraz liczniejsze. Nie jest to kaprys mody, bowiem przyczyny zjawiska zakorzenione są głęboko w przemianach cywilizacyjnych. A skoro już tak się stało, rzecz trzeba uterenowić. Więcej jeszcze raz turystyczny słoń, a sprawa polska. Jeszcze raz, ponieważ w licznych artykułach i wypowiedziach na dewizowo chwytliwy temat przyciągnięcia do Polski zagranicznych turystów, zaledwie marginalnie sięgano do wielkich grup kandydatów na zwiedzanie naszego kraju. Myślę o skupiskach polonijnych nie tylko w USA (to są już na tapecie) i Kanadzie (te samoczynnie zalatują „Batory”), lecz także we Francji i Anglii.

Nikie zaangażowanie się w tym kierunku jest paradoksalne zwłaszcza dlatego, że właśnie ci kandydaci — w odróżnieniu od autentycznych cudzoziemców — przystaliby na pewną taryfę ulgową w traktowaniu naszego, prawdę mówiąc, bardzo słabego przygotowania do przyjęcia turystycznych inwazji.

Aby przejść do ogólników do konkretu, posłużę się przykładem Francji. Zapoznając się z działalnością paryskiej placówki „LAT”, natrafiam, i to od razu, właśnie na znaki zapytania, dotyczące polonijnych przyjazdów do Polski.

Na początku, o co krusze? Statystyki podają, że w latach 1957—1962 największy przyrost przyjazdów do kraju zanotowano — kolejno — w Anglii, Francji i krajów skandynawskich. Wydawałoby się tedy, że spośród różnorodnych tłumaczy zaproszenia „Odwiedzajcie Polskę” — „Visitez la Pologne” spełnia swoje zadanie. Po co więc jeszcze jeden artykuł? Szkoła tkwi w liczbach. W rekordowym roku 1962 gościliśmy z Francji zaledwie 9300 osób. Iluż w tym było turystów, niestety, tego nikt nie wie. Tymczasem francuska Polonia oblicza się w przybliżeniu na 700 tysięcy osób. Byłoby demagogią twierdzić, że tyłu jest potencjalnych turystów, którzy skierowaliby się w stronę Polski.

Przed wszystkim rozwijemy do dziś pokutujący mit. Coraz rzadziej będą przejeżdżali ludzie starzy, najmocniej związani z dawną ojczyzną. Po prostu jest ich coraz mniej, a po drugie — dla nich wyjazd w rodzinne strony, to niemal jak wyprawa na drugi koniec świata. Trzeba dziś liczyć przede wszystkim na drugie i trzecie pokolenia — przeważnie już Francuzów polskiego pochodzenia, ludzi pracujących, układających plany takiego czy innego spędzenia urlopu. Wielu, choć już w wielkim stopniu zasymilowanych, wyniosło z domów sentyment do ojczyzny, dziadków lub ojców.

Skromnie szacując, gra tu może toczyć się o dziesiątki tysięcy turystów. Gra nie tylko dewizowa, nie upraszczajmy sprawy. Na całym świecie potrzebni nam są, bardzo potrzebni, doświadczeni ambasadorowie naszego kraju. Ludzie, którym Polska jest bliska. A nie tak nie zbliża jak poznania.

Wspomniałem o określonych warunkach. Dotyczą one w mniejszym mierze samego pobytu w kraju, choć, nie zapominajmy, że to pokolenie francuskich Polaków wie, czym jest organizacja turystyki w dobrym wydaniu. Można się jednak spodziewać, że taryfa ulgowa złądzi u odbiorców grzyby gastronomiczno-hotelowe. Bardziej decydujące znaczenie mają sprawy rozgrywane się w samej Francji.

Na pierwszy plan wysunąłbym propagandę na rzecz turystycznego odwiedzania Polski. Działalność w tej dziedzinie w północnej Francji, tam gdzie są największe skupiska Polonii, jest niemal żadna. I obawiam się, że — mimo najlepszych chęci — nie zdola jej rozwinąć paryska placówka „Orbisu”. Z Paryża np. do górniczej Polonii — droga podwójnie daleka. Toteż wydaje się, że celowe byłoby otwarcie placówki „Orbisu” właśnie w północnej Francji, w centrum polonijnym. Jej praca — nie bójmy się tego sło-

wa: reklamowa, jej propozycje, odpowiadające miejscowym nawykom urlopowym, przyciągające atrakcyjnym programem pobytu w naszym kraju dalyby szansę rzeczywistego spopularyzowania hasła z afisza: „Visitez la Pologne”.

Sama popularyzacja to jednak za mało. Trzeba też usunąć o wiele za wysoki próg w drzwiach, prowadzących do naszego kraju. Chodzi o formalności wyjazdowe. Formularzowy ceremoniał, długie wyczekiwania na wizę bynajmniej nie zachęcają. Należy sądzić, że już wkrótce sytuacja zmieni się na lepsze. Optymizm uzasadniony jest decyzjami podjętymi na niedawnej konferencji, która pod przewodnictwem wicepremiera E. Szryra obradowała w Urzędzie Rady Ministrów. Już zapowiedziano, większość konsulatów polskich w krajach kapitalistycznych ma w tym roku otrzymać prawo odrębnego wydawania turystom wiz wjazdowych.

Młodsze pokolenia nie mają za wiele czasu. Podróżują albo własnymi samochodami, albo samolotami. Otwiera się więc — cenna dewizowo — możliwość pełnego wykorzystania miejsc na linii regularnej „LOT” Paryż — Warszawa — Paryż, a także obsługi polonijnego ruchu turystycznego specjalnie do tego celu przeznaczonymi samolotami. Oczywiście, lepszym interesem jest zwiększenie frekwencji na linii regularnej. Jednakże cena biletu lotniczego Paryż — Warszawa była nie do przyjęcia dla turystów. Na szczęście przeszła ta zostanie wkrótce usunięta. Ostatnio Międzynarodowe Zrzeszenie Przewoźników Powietrznych JATA przyjęło wniosek LOT-u w sprawie udzielenia 50-procentowych zniżek dla grup turystycznych. Przed „Orbisem” i „LOT-em” we Francji staje więc zadanie dalszego zacieśnienia współpracy z biurami turystycznymi, które organizują wycieczki także do Polski.

Ktoś mógłby mi zarzucić, że patrzę na turystykę z Francji do Polski przez okulary okulara. Nie — tylko Polonia. No cóż, mierzenie sił na zamiary daje przeważnie opłakane rezultaty. Mazury są naprawdę piękne, tylko że wcale nie są przystępne dla turystów. Niezwykłe malowniczość i nowoczesny motelu nie zastąpi nawet romantyczny nocleg w stodole na sianie. Również dlatego tak się upieram przy Polonii.

Marian JANICKI

Co tydzień FOTO

WYSTAWA FOTOGRAFII PRASOWEJ

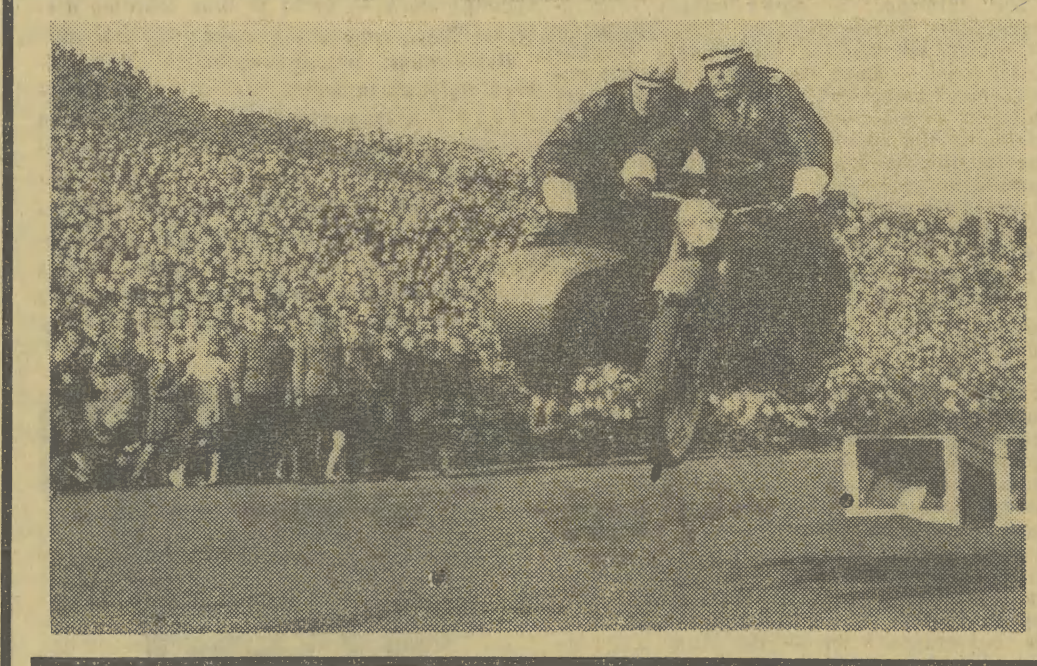
Jak już pisaliśmy, w Krakowskim Towarzystwie Fotograficznym została otwarta wystawa fotografii prasowej, na którą złożyły się prace uczestników specjalnie zorganizowanego przez „Gazetę Krakowską” i KTF kursu tego rodzaju fotografii. Dzisiaj reprodukuje my dwa zdjęcia typowe reporterskie, które również znajdują się na tej wystawie. Jedno z nich przedstawia podpatrzoną scenkę rodzajową z ulic Krakowa. Zdjęcie wykonał ANDRZEJ TURCZAŃSKI. Drugie zdjęcie wykonane przez MARKA GRUSZECKIEGO przedstawia fragment z zawodów MO. Motocykli z obłędem zawisł w powietrzu. Wykonalne w tym właśnie ułamku sekundy tego trudnego ćwiczenia zdecydowało o wartości prasowej zdjęcia.

Na marginesie wystawy warto zaznaczyć, że fotografia prasowa cieszy się wielkim powodzeniem również wśród fotografatorów. Jednakże jest to tematyka trudna i wymagająca dużego doświadczenia. W naszym tygodniowym kąciaku często takie zdjęcia „przełamyjemy”. Jest to pierwsza tego rodzaju wystawa w szerszym zakresie w Krakowie, a chociaż obejmuje zdjęcia wykonane przez nielicznych, niemniej jest poziomem zasługującym na uwagę i zainteresowanie.

Może po obejrzeniu tej wystawy fotografatorzy szerzej będą uwzględniali ten rodzaj zdjęć. Powinny one uwzględniać życie białe, podpatrywać różne nierzadkie wydarzenia.

Znajdujemy się na progu przedwiośnia, które niesie zawsze wzmożone zainteresowanie fotografią. Liczymy, że coraz częściej będą pojawiały się na łamach Gazety fotografie, jeśli nieusłyszano prasowe to przynajmniej do nich zbliżone.

Co tydzień FOTO



Magda ucieka z rodzinnego domu. Była na tyle dorosła, że nikt nie weszczynał za nią poszukiwań. Zresztą jej wyjazd był na rękę rodzinie.

Była na tyle dziecinna, że za-wierzyła bez zreszty nowemu otoczeniu w małym powiatowym mieście województwa krakowskiego.

Zaczęło się od szukania pracy i mieszkania. Ale Magda nie umie nic, nie ma żadnego fachu. Próbuje się gdzieś zacząć — daremnie. Znajduje za to przychylnych protektorów, którzy wyrażają chęć pomocy. Jej ceną — jest deprawacja 16-letniej dziewczyny. Wokół Magdy krąży podtatulsi pa-

na łaskę dorosłych. Do rodzinnego domu nie chce wracać. Zresztą domu już nie ma. Rodzice rozwiedli się. Każde ułożyło sobie życie, niewiele troszcząc się o dorastającą córkę.

Dziewczyną zajęła się milicja. Umieszczono ją w szpitalu. Równocześnie zainteresowano się bliżej jej deprawatorami. Ale nie starczyło paragrafów, by uszczęcić przeciwko nim śledztwo. Z prawego punktu widzenia nie popełnili przestępstwa. A z punktu widzenia moralnego, społecznego?

Kto ponosi winę — a więc i odpowiedzialność za los 16-letniej? Rodzice umyli ręce — przecież ona od nas ucieka, wypiera się nas. Przemilczają tylko — dlaczego to zrobiła.

KAPITAN Żak opowiada

nowie. Każdy z nich na użytek publiczny ma pełne usta frazesów. Na zebraniach ciskają gromy na młodzież, która nie szanuje rodziców, jest cyniczna i występna. Są pełni świętego oburzenia, podczas spotkań towarzyskich żywo dyskutują o upadku moralności wśród młodego pokolenia — po czym korzystając z natempości młodej dziewczyny, z krytycznej sytuacji, w jakiej się znalazła, przystępują do „działania”. Szacowni obywatele powiatowego miasta zrzucają na chwilę maski katonów, w zacisznej speluncie przechodzą gwałtowną metamorfozę. Z męzów opiekuńczych, broniących — panie dzieje — cnot narodowych — w rozpasanych satyrów.

A po paru godzinach zabierając głos na zebraniu rodzicielskim domagają się od szkoły większej opieki nad swoimi dorastającymi dziećmi, zarzucają brak pracy wychowawczej, ganią, pouczają — szanując obywatela miasta.

A Magda przeżywa tragedię. Jest nadal bez środków do życia, osamotniona, zdana

Magda

Noblivi panowie z podgórskiej metropolii rozkładają ręce — przecież słyszeliście nasze wypowiedzi na licznych zebraniach. My potępiamy takie postępowanie młodych dziewcząt, nie posiadamy się z oburzenia — należy piętnować rozwydrzoną młodzież.

Kto tu jest oskarżonym, a kto oskarżycielem?

Magda przed kilkunastu dniami wyszła ze szpitala. Natychmiast zaczęli się wokół niej kręcić dobroduszni podstarzałi amanci.

I znowu nikt, niestety, nie wyciągnął pomocnej ręki. Na placu pozostała — tylko milicja. Stara się MO dziewczynkę o pracę, równocześnie odpędzając satyrów w katońskich maskach. Sytuacja jest co najmniej żenująca. Z jednej strony przedstawiciele dorostego społeczeństwa, środowisko sypiące frazeologią, z drugiej 16-letnia, wykorzystywana dziewczyna...

W powiecie pracują organizacje młodzieżowe, ligi, działacze. Czy nikt z nich nie dostrzeże Magdy?

miniatury XX LECIA

Jedni tańczą już po świecie lat 18, drudzy 10, kilometrów obwodu kuli ziemskiej zdolali nawiązać wokół siebie. Oglądali ich z zachwytem ludzie o wszystkich odcieniach skóry i o różnych przekonaniach. Tylko Polacy jedni boczą się na swych ambasadorów, że stawiają kraj rodzinny na dalszym planie, preferując zagraniczne wojaże. Tak jakby nie było wiadomo, że taki jest los ambasadorów zarówno w dyplomatycznym fraku jak i sukmanie przywdziewanej wieczorem na użytek publiczności.

„Mazowsze”, założone przez państwo i Sygietyńskiego w 1949 r., i młodszy o pięć lat równie państwowy „Śląsk” Hadyny, uchodzą za całym świecie za atrakcję dużej miary. Są zresztą niezwykle eksperymentem kulturalnym 20-lecia. W Polsce gdzie — jak wiadomo — folklorystyczne zespoły nie miały większej tradycji, gdzie latwiej o fałszywe niż o zespoły ustabilizowane i gdzie „wielkomięskosc” ludowości „nie lubi”.

Okazuje się, że akurat na odwrót.



SŁOWNIK WSPÓŁCZESNEJ POLSzcZYZNY

PROWINCJONALIZM

„Ciasnota pojęć i nieumiejętność zachowania się w warunkach życia wielkomięskiego” — tyle informacji pod tym hasłem zawarte w Encyklopedii Trzaski, Everta i Michalskiego. Krótka i zaskakująca odmiana od tego, co człowiek tam pod to hasło podkładał, zanim nie sięgnął do definicji.

Czy to omaza, że definicja jest zła czy po prostu te same hasła tak dalece zmieniły swoją treść, że zmuszają do natychmiastowej korekty myślowej?

Stara encyklopedia dodaje, że jest to zwrot językowy lub wyrażenie nie przyjęte w języku literackim. Używane tylko w pewnej okolicy.

Znowż zakazanie. Słowo prowincjonalizm jest dzisiaj powszechnie używane w literaturze, esesistycy, także w literaturze. Jakże ten zwrot się zmienił!

Czy ciasnota pojęć jest związana z ograniczeniem swobodnym tylko z występowaniem jakiegoś miejsca na mapie? Ciasnota myśli jest zjawiskiem tak wielkomięskim, jak małomiasteczkowość. Jednakowoż, w tym zakresie, gdzie przynajmniej do nich zbliżone.

Nieumiejętność zachowania się w warunkach życia wielkomięskiego? Owszem, bywało. Gdy zastrachana, mała szwaczka zjeżdżała z tekturową walizką do wielkiego miasta, które młodziło ją nie tylko obcością, ale całkowitą obojętnością. Ta obojętność wyrażała się niemożnością ofiarowania jej przynajmniej i dachu nad głową.

I dalszej socjologii do brzo znany jest kłopot miast, składających się niemal w całości z elementu napływowego. Zbudowanych dla niego i w takim tempie, jak tego wymagał interes ośrodka przemysłowego. W tych miastach adaptacja przebiega trudniej i niesie wiele faktów ubocznych. Między innymi — spory procent przestępczości. Ale w miastach o tradycji wielkomięskiej, gdzie przybył z prowincji wtapia się w zastaną społeczność, gdzie stanowi tylko jakąś jej część, szybko dostosowuje się do wzoru. Oszlamiająco szybko i nigdy nie uwerzybiały w to szwaczka sukająca kariery krojeźni. Również językoznawca, który kilkadziesiąt lat temu formułował wyjaśnienie hasła — prowincjonalizm.

A jak wygląda ta zabita dekami prowincja i ten ukuty od niej termin, w dobie telewizji, radiofonizacji, rozbudowy sieci komunikacyjnej, oświaty, kultury, lecnictwa? Każde z tych słów — jest powielanych, już mniej precyzyjnie przyswajanych — posiada moc wywoławczą szerszego skojarzeń.

Gdzie ten prowincjonalizm ma się hodować, gdy w Kazym Dolku ogląda się pozbę prezidenta Kennedy'ego, tak samo jak w Warszawie. Gdzie on, gdy „Moda Polska” na szklanym ekranie lansuje swoje wzory? Gdzie on, gdy Edith Piaf krzyczy swoją tragiczną maską jednakowo do mieszkanka metropolii, jak do panielki z fałajki, w ogrodzieczku?

Gdzie dobry, stary prowincjonalizm, gdy na ślub córki jedzie się z Grójca do Szyca? Kto i kiedy z miasteczek tyle tkuli się po Polsce w tę i z powrotem? Świat zmniejsza się i kurczy w ogóle, w skali generacji. Dla prowincji coraz mniej na nim miejsca. Prowincjonalizm w tym procesie odejście w zapomnienie w swojej czystej formie, tak jak zainterpretował go Trzaska, Evert i Michalski. Ciągłe jeszcze egzystuje tam, gdzie mieszaństwo dogrywa swoją dzielową rolę. Obumiera, jak tyle innych zjawisk, w zeteknięciu z falą modernizacji życia.

Oświata, kultura, przychodnie lekarskie. Licea w małych miasteczkach nie należą już do wyjątków. Często rozporządzają Internetem. Obydrowe kina, wyprawy teatrowe, spotkania pisarzy z czytelnikami. Mało. Za mało. Ciągłe za skąpo i ciągle prowincja tłamsi swoje ory. Ale przecież to jest postępowy proces, choć jeszcze nie zakończone i wygrane bitwy z prowincjonalizmem.

Zdolny lekarz w małym mieście nie ma pod ręką kliniki, specjalizacji. Wygrzywa z nim środowisko. Stare i zaskadzające. Styl życia przekazywany przez pokolenia. Ale styl życia jest czymś równie żywym, jak słowo, ulega wstrząsom i fluktuacjom.

A w ogóle klasyczny przedstawiciel prowincjonalizmu — właściciele małych i większych sklepików, interesków, kancelaryjek i gabinetów, restauracji i warsztatów — znikli prawie zupełnie. Swoją drogą, ciekawe, jak wybrnie z hasła „prowincjonalizm” nowa, Wielka Encyklopedia Powszechna. Na razie jednak mam na półce tom, który kończy się na literach „Deo”.

BARBARA NAWROCKA

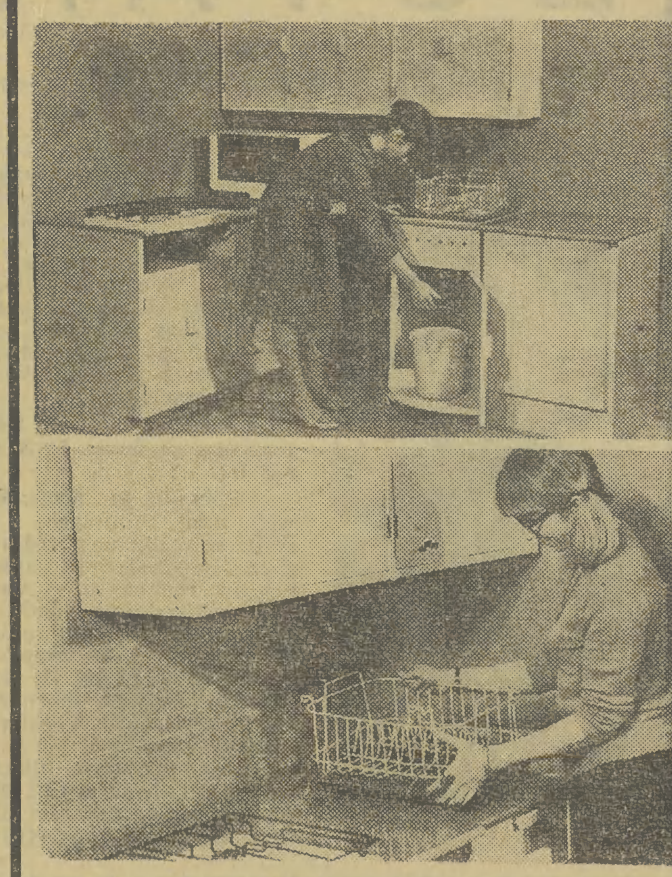
KUCHNIA — WARSZTAT

W Instytucie Wzornictwa Przemysłowego w Warszawie opracowano nowoczesny zestaw obudowy kuchni. Zestaw składa się z szeregu typowych elementów plastikowych łączonych przy pomocy złącz metalowych w obudowę przestanną. Pozwala to na montowanie całego zestawu w różnorodnych formach w zależności od wielkości pomieszczenia kuchennego i potrzeb użytkownika.

W zależności od przeznaczenia segmenty zostały wyposażone w półki, szuflady, pojemniki wysuwane oraz półki obrotowe.

Należy również dodać, iż nie przewiduje się montażu zespołów w zakładach produkcyjnych, lecz wyłącznie w budynku inwestora lub w mieszkaniu indywidualnego odbiorcy. Wprowadzenie takiego systemu montażu jest możliwe dzięki zastosowaniu bardzo prostych i łatwych w obsłudze złącz.

CAF — fot. Szyperko



NASZ SOBOTNI MAGAZYNIK

Zmodernizowane przestępstwo

Obecnie metody przestępstwa zmieniają się zasadniczo. Rządziej się teraz zdarza zorganizowana kradzież materiałów i ich sprzedaż paserom działającym poza ramami przedsiębiorstwa. Udoskonalona metoda polega na tym, że w ramach przedsiębiorstwa pod pozorem legalnej operacji gospodarczej dokonuje się przestępstwa, które nie pozostawia po sobie najmniejszych śladów ani w magazynie, ani w kasie. Nie wikłając w szczegóły, można ogólnie powiedzieć, że podstawowym warunkiem zmodernizowanej metody przestępstwa jest wygospodarowanie nadwyżek, które następnie są upiyniane w ramach zwykłej działalności przedsiębiorstwa. Pieniądże zaś uzyskane ze sprzedaży, po wycofaniu z obrotu, podlegają proporcjonalnemu podziałowi pomiędzy uczestników przestępczego porozumienia. Można przy tym podziwiać niejednokrotnie nieprzeciętne talenty organizacyjne i wysostrzony zmysł gospodarczy autorów i twórców przestępczych metod.

Prawo i Złoty

Złota młodzież

Całą młodzież należy zatrudnić tak, aby w naszym kraju nie było złotych młodzieńców i dziewcząt — ustalających co rano — bez celu. Pożyteczne zajęcia, nauka lub praca niewątpliwie oddziałują wychowawczo na tych, którzy tego potrzebują. A więc, jeśli młody chłopak, po

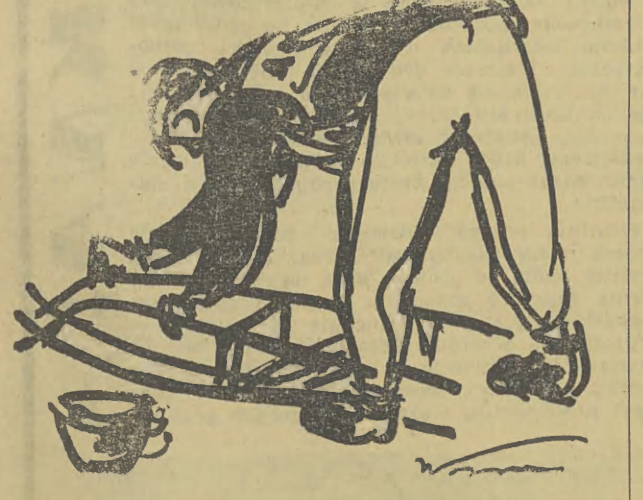
ukończeniu szkoły podstawowej, nie zamierza uczyć się dalej, powinien zostać zatrudniony przymusowo, oczywiście z pełnym poszanowaniem wszystkich przywilejów, które prawo nasze gwarantuje młodocianym. . . Bardzo pozytywną rolę spełniają tu mogą np. hufce pracy dotąd skupiające jedynie ochotników. Warto by też chyba pomyśleć o praktykach dla młodocianych w niektórych gałęziach przemysłu, wymagających pracy wykwalifikowanych ręk.

Magazyn Polski

Moje dziecko świadczy o mnie

Niegdyś pisano kierowcom samochodów na ich maszynach: „mój samochód świadczy o mnie”. „Moje dziecko świadczy o mnie” można wypisać rodzicom — tylko, że bardzo niewiele z nich otrzyma świadectwa z dobrymi notami. Bowiem samo mówienie i pisanie o odbudowie moralności, o tym, że młodzież ma obowiązki, a nie tylko przywileje i „ulawienia”, nie jest popularne. Ale rzeczywistość odbudowa tych norm stawia jej propagatorom nietłumne zadanie. Szczególnie, że bez udziału władz, bez zastrzeżenia rygorów i wymagań wobec rodziców „hodujących” chuliganów o prawie nie można marzyć. Jest jeszcze wiele innych współczynników, od których zależne jest kształtowanie się dobrej rodziny i dobre wychowanie dzieci — a nie nieletnich przestępców.

Zwierciadło



Z notatnika A. Wasilewskiego

Ciekawny jest nasz język i jaki bogaty! Z byle słówka powstaje cała rodzinka. Weźmy np. taki — „smar” i jego pochodne.

Już od dziecka słyszmy tylko: smaruj do kąta... za grubo smarujesz... nie smaruj po stole... smaruj brudnymi paluchami... W późniejszym wieku dotatują nas takie uwagi: ale wysmarował się... ten smaruje chyba setka... I ostatnio po naszym występie na Olimpiadzie taką opinię słyszało się: mieli źle wysmarowane płuzy... smarowanie zawiadło... Jeszcze tni twardzą, że kto smaruje ten jedzie...

Janusz Bień

„MATEMATYCZNY” MOST

Model mostowego przesła, nazwanego przez wrocławskich matematyków „mostem Steinhausa”, ma kształt nie spotykany jeszcze w praktyce: przestrzeń między dolną, poziomą jezdnią, a górnym łukiem tego przesła wypełnia siatka sześciokątów, jakby ustawił tu ktoś kawałek plastra miodu. Na dziś jest to tylko model, matematyczna zabawka, ale jutro? Wyniki dotychczasowych wspólnych prac wrocławskich matematyków i konstruktorów świadczą, że model ten stał się punktem wyjścia do nowej koncepcji budowy stalowych mostów, oszczędniejszych w zużyciu materiału i bardziej wytrzymałych.

Most „matematyczny” jest również pewnego rodzaju symbolem współpracy, coraz ściślej wiążącej najbardziej abstrakcyjną z nauk oraz dziedzin działalności praktycznej. Środowisko matematyków wrocławskich jest wyjątkowo dobrym polem do obserwacji tej współpracy. Zapoczątkował ją szeroko znany w świecie nestor wrocławskich matematyków, prof. Hugo Steinhaus, o którego wykłady ubiegają się najstojniejsze ośrodki uniwersyteckie Europy i Ameryki.

„Szkoła prof. Steinhausa”, którą on sam skromnie nazywa wrocławską szkołą matematyczną, ma na swoim koncie wiele interesujących opracowań. Prof. Steinhaus i jego uczniowie zajmują się zastosowaniami matematyki do badań biologicznych i medycznych, w geologii i wielu dziedzinach techniki: od budownictwa — do energetyki i hutnictwa.

Matematycy zajmują się także... krawiectwem. Wykonane przy ich udziale pomiary antropometryczne dostarczyły przemysłowi informacji, jakie wymiary musi mieć odzież produkowana fabrycznie, aby możliwie największą ilość kupujących łatwo dobrać dla siebie odpowiedni numer.

Rozmieszczeniem sztywów wiertniczych, takim, by za ich pomocą dowieść się możliwie najwyżej do badanym złożu surowców mineralnych. Metodą najdokładniejszej oceny zasobów kopalni, które mają być eksploatowane.

Kontrola produkcji artykułów przemysłowych i takimi sposobami pobierania prób do tej kontroli, aby reprezentowały one z dostateczną dokładnością całą partię towaru.



Prof. Hugo Steinhaus

Wyznaczeniem takiego miejsca dla centrali telefonicznej, by połączenia były możliwie najkrótsze i najmniej kosztowne.

Badaniem cech fizycznych i psychicznych sportowców, zapobiegających im największe szanse zwycięstwa w zawodach.

Matematyków niełatwo jest też oszukać. Szlifownia szkła w Wałbrzychu miała za pomoc matematycznych metod tak zorganizować produkcję, by możliwie najlepiej wykorzystywać pracę maszyn. Obliczenia wykazały jednak niebezpieczeństwo, że kierownictwo zakładu podało... znacznie „podretnusowane” dane o dotychczasowej sytuacji...

Co jest więc specjalnością matematyki? — spytałem prof. Steinhausa oszomolony bogactwem i różnorodnością wyliczeń problemów.

Wtrącanie się do cudzych spraw. Zapewne dlatego zainteresowani na ogół nie lubią nas i często starają się ignorować...

Matematyka jest nauką najbardziej abstrakcyjną, najbardziej niezależną od świata zewnętrznego i życia, tak, że dla niespecjalistów śledzenie jej współczesnych osiągnięć jest rzeczą praktycznie niemożliwą. A równocześnie matematyka uzyskuje coraz to nowe zastosowania nauki i działalności ludzkiej, co wymaga, oczywiście, specjalistów i różnorodnych ludzi niewiele się nawzajem rozumiejących. Możliwość tej nauki nie są szerzej znane. A tymczasem — jak twierdzi prof. Steinhaus — wykorzystanie tych możliwości zależy od... opinii społeczeństwa, od tego, co się o matematykach mówi. Tylko bowiem publiczna dyskusja może wskazać nie spotykającym się zazwyczaj specjalistom różnych dziedzin pole wspólnego działania.

Przynajmniej utrudniająca uświadomienie sobie znaczenia dzisiejszej matematyki jest zaoferowanie techniczne, ale bez niej z tego zaoferania nie wyjdziemy. „Jeżeli chcemy dogonić innych — mówi profesor — musimy wzrucić siedmiomilowe buty, a takie ma na składzie tylko dzisiejsza matematyka”.

A „szkoła prof. Steinhausa” buduje mosty między nią i praktycznymi zastosowaniami.



W STEREOTYPOWYCH wyobrażeniach człowieka epoki kamiennej jawi się zazwyczaj jako dzika i tępa istota pozbawiona jakiegokolwiek wrażliwości i zmysłu artystycznego.

Odkrycie licznych zabytków sztuki paleolitycznej — wspaniałych malowideł i płaskorzeźb w jaskiniach pld. Francji, pełnych ekspresji scen myśliwskich na skalnych ścianach Sahary czy wschodniej Hiszpanii — przekreśliło te mniemania, ale zarazem przyczyniło się do powstania nowych stereotypów, przypisujących myśliwskim plemionom kultur paleolitycznych podobny naszemu stosunek do sztuki, podobny sposób jej kształtowania i przeżywania.

Za słusnością takich przekonań wydalają się przemawiać m. in. fakt, że — obok realistycznych płaskorzeźb jak np. z Tuc d'Audobert czy polichromicznych malowideł w jaskiniach Altamiry — spotykamy w epoce kamiennej i inne, odbiegające od realizmu konwencje. Dość przypomnieć stylizowaną postać łuczniczki z wawozu Vallorta, pełne ekspresji sceny polowań i walk, w których odnaturalizowane postacie ludzi przypominają zastępy w szalonym locie cienie, czy — zgeometryzowaną postać kobiety na wizerunku odnalezionym na Morawach, by dojść do (słusznego zresztą) wniosku, że schematyzm, symbolizm i abstrakcjonizm nie są wynalazkiem współczesności. Ba, celową deformację postaci widać nawet w tak realistycznych dziełach jak „Venus z Willendorfu”, przedstawiającej tę kobietę o wypukłym brzuchu, wielkich piersiach, pełnych biodrach i udach. O niej to pisał jeden z współpracowników Breuila: „Cała figurka wskazuje, że jej wykonawca znakomicie potrafił opanować artystycznie kształt ludzkiego ciała, szło mu jednak

przede wszystkim o uwydatnienie zarówno pierzcho- jak i drugorzędnych cech płciowych kobiety. Reszta została w sposób genialny zredukowana do najkonkretniejszego minimum”. Niemniej szukając analogii między świadomością artystyczną twórców z epoki kamiennej, a świadomością, czy szerzej: stosunkiem do sztuki współczesnego artysty i odbiorcy uważa trzeba za nieporozumienie. Dziś wiadomo już, że zarówno „Venus z Willendorfu” jak i tysiące podobnych do niej statuetek kobiet ciężarnych, odnalezionych w paleolitycznych kulturach różnych kontynentów, nie były dziełami sztuki w dzisiejszym tego słowa znaczeniu, lecz „narzędziami” służącymi celom magii płodności. Podobnie jak celom magii myśliwskiej służyły rzyty, płaskorzeźby i malowidła zwierząt. Modelacja uwyppuklająca cechy płciowe w figurkach kobiecych nie miała nic wspólnego z indywidualnym stylem czy subiektywnym przeżyciem artysty. Była to konwencja narzucona twórcy przez społeczeństwo, przed jego magiczny światopogląd. Ta sama magia, która w podkreśnianiu cech płciowych kobiety widzi środek sprzyjający płodności, gwarantując pomyślność matki i dziecka, nakazuje równocześnie zachowanie maksymalnego podobieństwa w sylwetkach zwierząt.

Wiesław Mercik Narzędzie magii

Podobieństwo bowiem jest również wymogiem magicznym: im większe, tym bardziej celowy ze społecznego punktu widzenia staje się rysunek, tym większe szanse ma polowanie na prawdziwego zwierza.

A więc forma jest tu bezpośrednio związana ze społeczną funkcją dzieła, z panującym światopoglądem. I nie jest rzeczą przypadkową, że schematyzacja postaci, symbolizm występujący w sycylii kultury oriniackiej zbiega się ze zmianami w światopoglądzie (powstanie animizmu, wiary w duchy), ze zmianą warunków życia ówczesnych plemion myśliwskich.

Nie przecząc, że na kształt dzieła miały wpływ także i inne czynniki (materiał, środowisko, osobowość artysty), podkreślić trzeba, iż czynnikiem determinującym treść i formę dzieł plastyki z epoki kamiennej (czy w ogóle — decydującym o powstaniu sztuki) były potrzeby pierwotnego społeczeństwa wyrażone w jego magicznym światopoglądzie. (Przez długi czas np. tematyka ograniczała się do kobiety i zwierząt.)

Twierdzenie to nie klóci się bynajmniej z tezą, że „sztuka jest jedną z form pracy”. Pierwotna magia bowiem nie była religią w ści-

slym tego słowa znaczeniu. Podmiotem jej nie było bóstwo, lecz człowiek, jego siła, jego wpływ na przyrodę. Zresztą, sama magia wywodzi się również jednym ze swoich korzeni z procesu pracy, która bezwartościowy kamień, drewno czy kość przekształcała w „czarodziejskie” narzędzie służące celom człowieka, pomagające mu uzyskać władzę nad przyrodą. „Przez użycie narzędzia nie już w zasadzie nie jest niemożliwe, trzeba tylko znaleźć właściwe narzędzie, a wtedy można osiągnąć wszystko... Uzyskano nowy rodzaj władzy nad przyrodą, a władza ta jest potencjalnie nieograniczona. W odkryciu tym kryje się jeden z korzeni magii, a z nią i sztuki” (E. Fischer). Magia bowiem, to w największym skrócie, przekonanie, że tworząc iluzję panowania nad przyrodą, można nad nią zapanować prawdziwie (Thomson).

Magia i jej narzędzie, sztuka, związane były zresztą nie tylko z procesem pracy, z pogłębiającym się procesem poznawania przyrody. Stanowiły równocześnie silną więź społeczną. Obrzędy magiczne były ważną formą przekazywania doświadczeń kolektynu, wielkim społecznym „rezerwuarem energii” (Dawson). Nie można bowiem zapominać, że np. podniecenie wywołane rytualną obrzędową tańca, że wiara w skuteczność magicznych zabiegów, dokonywanych przed wizerunkami zwierząt przyczyniły się do zwiększenia sprawności i energii łowców, zmniejszenia ich zabobonny lęk przed groźną przyrodą.

I jeszcze jedno: pojawienie się „Venus z Willendorfu”, płaskorzeźb i malowideł znanych z jaskiń paleolitycznych nie wyznacza „daty narodzin” sztuki. Dzieła te poprzedziły tysiące lat rozwoju społeczeństwa, w czasie których rozwijała się świadomość, uczucia człowieka, a także — zdobywane w pracy — umiejętności techniczne. Poprzedziły je tysiące nieudolnych prób, ukazujące molochy i niewidoczny w życiu jednego pokolenia, ale nieustanny postęp.



NIEPRAW- DOPODOBNE

• Pierwszą wzlanke • szczerote do zębów znaleźz można w prasie angielskiej polowy XVII wieku. Uprzedno, używano tylko na dworach specjalnej wody do ust, która „działała dobrze na umysł człowieka” — jak pisał współczesn.

• Niezwykłym naturalnym sejsmografem jest kwiat prymułu królewskiej, rosnący tylko w pobliżu kraterów. Mieszkańcy okolic wulkanicznych uważają ją za sygnał ostrzegawczy: kwitnie zawsze tylko przed wybuchem.

• Na Florydzie rośnie tzw. „drzewo mdyane”. Jego dojrzałe owoce rozrtae pienia się. Ludność nie używa poza nimi żadnych innych środków piorących.

• W starożytnych Chinach posługiwano się odskami palców dla identyfikacji człowieka. W Europie ekspertyzę daktyloskopijną odkryto dopiero z końcem XIX wieku.

• Grecka rzeka Awar jest unikatem: przez 6 godzin płynie ku morzu, dalszych 6 odwrotnie. Jest to wyjątkowy wynik przepływu i odpływu Morza Egejskiego.

• Pewien gatunek mrówek amerykańskiej trudni się rolnictwem. Wokół gniazda o-wady niszcza wszystko z wyjątkiem trawy zwanej „mrówczym ryżem”. Dojrzałe sziłba zostają ścięte, ziarno oddzielone od słomy i zmagazy-nowane.

• Woda niektórych dopływów Orinoko i Amazonki ma barwę czarnej kawy ale nawet w czasie największego upału pozostaje chemicznie czysta. Jest to rezultat zawartości kwasów, pochodzących z niektórych roślin nadbrzeżnych.

MEDYCYNA

KRZEPLIWOŚĆ KRWI

Pacjent oczekujący na jakiś zabieg operacyjny, nie mówiąc już o ludziach cierpiących na niebezpieczną chorobę, zwaną hemofilią (gdzie przy blahym zadrapaniu grozi wykrwawienie organizmu, a nawet śmierć) — ci wszyscy ludzie muszą sobie zdawać sprawę z ogromnego znaczenia ewentualnych zaburzeń w procesie krzepliwości krwi.

Nie dziwnego, że coraz więcej lekarzy-teoretyków oraz doświadczonych klinicystów — mając na uwadze zagadnienia krzepliwości krwi — stara się poznać wszelkie powiązania i zależności między systemem nerwowym a poszczególnymi organami człowieka. W ten sposób jeden z amerykańskich specjalistów w dziedzinie hematologii, czyli ogólnie mówiąc: nauki o krwi — dr Ogston, wykazał na podstawie długoletnich obserwacji szpitalnych — że napięcie emocjonalne ma niewątpliwą wpływ na zwiększanie się krzepliwości krwi.

Na czym oparł dr Ogston swoje stwierdzenia? Poddał on eksperymentom klinicznym dwa zespoły ludzi. Pierwszy zespół stanowił pacjenci, u których wyraźnie występowały objawy przestraszenia przed pobieraniem krwi — natomiast w drugiej grupie, badanej przez lekarzy — znaleźli się osobnicy bardziej opanowani nerwowo i nie zdrażający żadnych obaw wobec wspomnianych tu zabiegów pobierania krwi. Oba zespoły wykazywały zdecydowanie różnicę pod względem wymiarków co do stopnia krzepliwości krwi. Wniosek był już całkiem prosty: okazuje się, że nawet tak drobny ułamek psychiczny, do jakich można zaliczyć zwykłe pobieranie krwi — decyduje o wpływie na pewne zmiany fizjologiczne u ludzi o wzmocnionej wrażliwości psychicznej.

Natomiast dwaj uczeni angielscy, J. Mustard i E. Murphy — zajęli się procesami krzepliwości krwi w powiązaniu z zastosowaniem u badanych przez siebie pacjentów

— diety. Wychodzili oni z założenia, że istnieje tu pewna zależność, czyli — że określona dieta tłuszczowa może powodować mniejszy lub większy stopień krzepliwości krwi.

Eksperyment lekarzy brytyjskich polegał na specjalnych pracach badawczych z grupą siedmiu pacjentów, którym przez dłuższy okres „aplikowano” w odstępach czterotygodniowych — coraz to inne zestawy dietetyczne.

Rezultatem przeprowadzonych doświadczeń było stwierdzenie, że do najszybszej o krzepnięcia krwi — przyczyniała się zawsze dieta, złożona z dużej zawartości mleka i jaj.

Suma tych wszystkich spostrzeżeń naukowych jest niewątpliwie poważnym przyczynkiem dla pracy fachowców-lekarzy podczas wszelkich zabiegów operacyjnych oraz przy wielu skomplikowanych przypadkach schy-rzeń na tle hemofilii.



Wybitny polski matematyk Stefan Banach, zakatowany został przez gestapo w latach okupacji za odmowę pracy naukowej na rzecz hitlerowskich Niemiec. Nie przypuszczał zapewne nigdy, że wśród następów, analizujących wnikiwie jego teoretyczny dorobek, znajdzie się doktorant niezwykły: radziecki szeregowiec Jurij Pietunin.

Stosunkowo niedawno, na uniwersytecie wronieckim odbyła się jego uroczysta promocja doktorska, budząc w kręgach naukowych niemałą sensację. Ostatecznie, nieczęsto się zdarza wypadek gdy doktoruje się żołnierz. Rządziej zainteresowania jego ze środowiskową się na matematyce teoretycznej — jeszcze rzadziej, kiedy całe jego przygotowanie i dotychczasowa praca idą po linii dorobku jednego naukowca. A tak właśnie było w tym wypadku: Pietunin idzie uparcie śladem Stefana Banacha.

Rozprawa doktorska sfiągnęła na salę wyjątkową ilość matematycznych i fizycznych znakomitości naukowych. Zapewne szokowali ich nieco żoł-

Polski uczony i szeregowiec Pietunin

nierski mundur dysertanta, nie na tyle jednak, by przybyli tu w poszukiwaniu sensacji. Po prostu Pietunin ma już swoją sławę i rękę dużej nadzieje naukowej. Oddaje się matematyce z pasją, zarzucał dla niej ukończone studia pedagogiczne i rozpoczął aspiranturę na uniwersytecie w Wroniezu. Przed dwoma laty wystąpił publicznie po raz pierwszy na forum wspaniałego zjazdu matematyków w Leningradzie. Wtedy także tematem jego wystąpienia była teoria Stefana Banacha.

Kończył właśnie swą pracę doktorską, kiedy przyszedł wezwanie do odbycia służby wojskowej. Pietunin nie próbował się reklamować — poszedł do wojska bez oporów. W pułku odznaczono mu zresztą równą odpałnością: od początku stworzono mu warunki dla kontynuowania pracy naukowej. W wyznaczonym terminie otrzymał urlop i prosto z pułku pojechał bronić pracę doktorską.

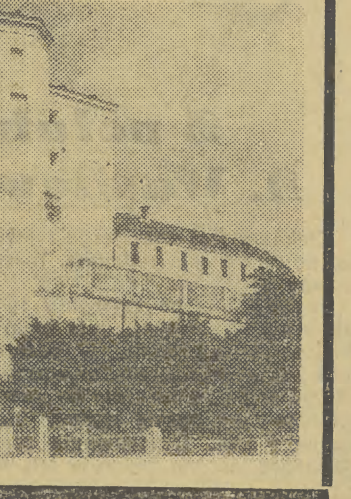
Jego wystąpienie i tym razem zakończyło się oklaskami. Wyniki tajnego głosowania rady wydziału były niezwykle pozytywne. Sławy matematyczne wydały opinie najwyższej rangi, szeregowiec Pietunin opuścił salę uniwersytetu jako doktor nauk fizyko-matematycznych.

Z Wronieży powrócił do pułku. Jak twierdzi — po głowie kołace mu się znów nowy problem. I tym razem wiąże się on z dorobkiem teoretycznym Stefana Banacha. Niezwykły związek nie wy-gasł.

(oprac. wg APN)

Stoniskow
Peters

W IMIENIU PIĘKNAJ?



BOTANIKA na polu i w... kopalni

Co ma wspólnego nauka czysta z praktyką? Na to pytanie można odpowiedzieć następująco: nauka czysta podbudowuje osiągnięcia nauk stosowanych, uzasadnia kierunki badań. Ale my szukamy dzisiaj przykładu łączności tzw. nauki czystej — z bardzo konkretnymi zadaniami. Wybieramy dziedzinę dość znaną — botanikę. Zwracamy się do trzech botaników, znakomitości uczonej, którzy w swoich specjalnościach stanowią autorytet — z pytaniem: jakie bezpośrednie prace praktyczne kierowanych przez Panów Katedr czy Zakładów zostały ostatnio wykonane?

Odpowiada prof. dr Bogumił Pawłowski, dyrektor Instytutu Botaniki PAN w Krakowie, botanik, profesor UJ.

— Botanika jest podstawową nauką, decydującą o rozwoju nauk rolniczych, a więc związaną z produkcją roślinną. Znajomość roślin, znajomość zespołów roślinnych, współzależność bytowania poszczególnych organizmów roślinnych — wszystko to wpływa na odpowiednie uzyskanie plonów. Chcę powiedzieć, że w obrębie naszego Instytutu opracowano szereg prac z zakresu fitosocjologii, które przydatne są lekarzom, np. dr Stanisława Pawłowska, dr Kazimierz Zarzycki opracowali „Zespoły roślinne kośnych łąk”, a dr Kazimierz Zarzycki opracował kwestię występowania wód gruntowych na zespolech łąk w dolnym biegu Wisły. Już to świadczy o naszym bliskim, praktycznym związku z naukami stosowanymi. Nie mówiąc o tym, że właśnie botanik może doskonale określać rodzaj chwastów występujących na konkretnych glebach, a w ten sposób



przyczynić się do skutecznych sposobów walki z nimi, niepożądanymi roślinami na polach uprawnych. Oczywiście odpowiadam tutaj skróto, nie wdając się w szczegóły wielu badań o znaczeniu praktycznym, których prowadzimy dziesiątki.

Odpowiada prof. dr Andrzej Srodon, kierownik Zakładu Paleobotaniki PAN w Krakowie, paleobotanik — Wydaje się, że paleobotanika roślin czwartorzędowej i trzeciorzędowej ma konkretne związki z naukami stosowanymi, a tymczasem paleobotanicy decydują o oznaczaniu stratygrafii osadów resztek roślin. Współpracujemy ściśle z geologami, pomagając im określić wiek i wartość wielu złóż. Przeprowadzaliśmy np. analizę konkretnego pola produkcyjnego kopalni „Sobieski”, gdzie mogliśmy określić na podstawie badań spor i pyłków odpowiednie jakości złóż. Te spory i pyłki są wylesionymi niezniszczalnymi i nie ulegają w ciągu tysięcy, milionów lat zasadniczym zmianom. My, badając tę szatę roślinną sprzed wieków, określamy dla potrzeb współczesnych sytuację po prostu produkcyjną. Ta specjalna dziedzina paleobotaniki nazywa się paleynologią i od 35 lat notujemy jej niezwykły rozwój.

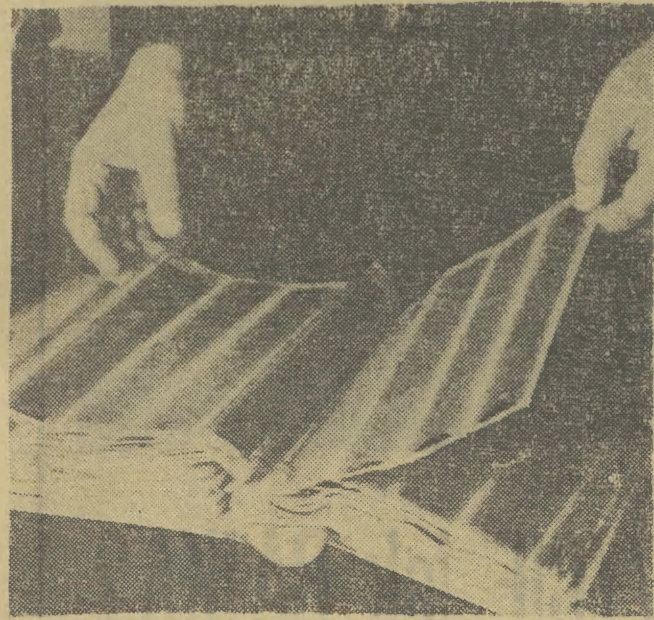
Odpowiada prof. dr Bronisław Szafran, kierownik Pracowni Roślin Zarodnikowych, profesor Uniwersytetu Jagiellońskiego, znawca mchów. — Nie muszę oczywiście mówić o znaczeniu odkrycia penicyliny i odpowiednich substancji biotycznych. Chcę powiedzieć, że ostatnio w Czechosłowacji osiągnięto wstępne wyniki uzyskania tych substancji z wiatrobobow. I tutaj już nikt nie może swobodnie pracować bez pomocy specjalistów z dziedziny bryologii. Ale mam tu przykład wprost: bryolodzy, specjaliści od mchów określają wartości... opałowe poszczególnych torfowisk. Bo przecież torfy są po prostu — mchem. Określaliśmy ostatnio wartość torfowiska Wieliszewo, a dla Instytutu Melioracji prowadzimy szereg prac oznaczających wilgotność poszczególnych pól i możliwość przeróbki torfu na mieszanek nawozową. Oczywiście to też jest tylko fragment naszych osiągnięć praktycznych.

Rozmawiał: OLGIERD JĘDRZEJCZYK

Stanisław Wygodzki

FELIETON LITERACKI

MĘDRZEC I DZIECI



„Moimi współczesnymi byli Gonczarow, Turgicnew, Czernyszewski, Michajłowski, Majkow, Fet. Pamiętam Kuprina jako młodzieńca i chłopięcego Błoka w studenckim mundurze” — pisze o sobie Czukowski (ur. w 1882 r.). Wiktor Woroszyński, który tłumaczył i opracował tom Kornela Czukowskiego „Od dwóch do pięciu”, wyznaje: „To bardzo przyjemnie i ciekawie mieć takiego współczesnego, jak on”.

Czukowski jest krytykiem literackim, historykiem i badaczem literatury, autorem książek dla dzieci oraz głównej publikacji „Od dwóch do pięciu”, którą otrzymaliśmy w przekładzie na język polski. Jest to książka pisarza i pedagoga, myśliciela, filologa, psychologa, wreszcie autora, który swe dzieło zadedykował prawnuczce Maszeńce.

Jest to książka wnioskująca w sposób szczególny i wyjątkowo przemyślny w świat dzieci, w ich wyobrażenia i uczucia, w ich pojęcia i zapamiętania. Tu zabawa i analiza psychologiczna, igraszka, dowcip i paradoks splótł się w jednorodną całość czystą, nieskażoną i niezmiernie piękną. Tu dowcip staje się istotą charakterystyki ludzkich postaci w wieku „od dwóch do pięciu”, zaś nieskażoność uczuć i odczuwania nabiera znaczenia wyjątkowego, nie mieszającego się już — niestety! — poza tą granicą — po latach pięciu.

„Dlaczego więc nasi pedagogowie uczynili ze słowa „fantazja” obelgę? W imię czego usiłowali wykorzystać jej psychiki maluchów? W imię realizmu? Ale realizm bywał różnolity. Bywał realizm Bacona, Gogola, Mendelejewa, a bywał też tępy i duszny realizm kramarza, realizm samowarów, karaluchów i dziesięciogroszów”.

Piękna, uroczą, mądrą książką dla wszystkich. Prześlawnie ilustrowana polskiego wydania wykonały dzieci z przedszkola nr 50 w Warszawie. Nr 50!!! To już jest coś! Jakże to uskrzydla fantazję dzieci, prawda?

*) Kornel Czukowski: „Od dwóch do pięciu”. Tłumaczył i opracował W. Woroszyński. Nasza Księgarnia.

W ybrałem się na „Kalewałę”, wędziony tym razem nie tyle poczuciem obowiązku recenzenta teatralnego, ile ciekawością — co tu dużo mówić — spowodowaną zainteresowaniem Finlandii w okresie trwającej jeszcze na polskiej ziemi wizyty prezydenta Kekkonena. Obfitość informacji różnego gatunku — od prasowych pozawazy, na telewizyjnych skończywszy — o sprawach fińskich, co zazwyczaj w podobnych przypadkach „aktywności” prowadzi do zamętu w odbieranych wrażeniach — tu raczej sprzyjała przygotowaniu atmosfery wokół kraju nieco egzotycznego, o wspaniałej architekturze nowoczesnych miast i legendarnego już pejzażu zimowego, ojezycznie doskonałych sportowców: narciarzy, lekkoatletów — ludzi wytrzymałych na wszelkie trudy; twórców przedziwnych łaźni — saun, rolników i drwali w lasach nad jeziorami, zaprzęgów reniferowych na lodowych polach Laponii — narodu, który posiada również liczne jak nasz, tradycje walki o swoją niepodległość.

Sztuk scenicznych, napisanych przez autorów fińskich — nie znajdujemy w naszych teatrach. Sam jednak temat fiński (zwłaszcza w ostatnich latach) został spopularyzowany przez często grywaną utwór dramatyczny Brechta „Pan Puntilla i jego sługa Matti”. Jeszcze niedawno sztuka była w repertuarze sceny nowohudekiej, zaś nadal do niej powraca z powodzeniem tatarski Teatr im. L. Solskiego. Brechtowskie dzieło — aczkolwiek rozgrywa się na tle obyczajowości fińskiej, należy przede wszystkim do kapitalnych obrazów budzenia się świadomości społecznej wśród chłopów-robotników, wyszklawianych przez posiadacza ziemskiego „nietypowego” w naszych warunkach kapitalistycznie-obszarniczych i mimo wszystkich walorów ideowych i artystycznych, nie pochodził wprost od autora, rdzennego Finna. Nie można więc sztuki Brechta traktować jako twórczości czysto fińskiej.

Teatr Rapsodyczny od dawna zapowiadał wystawienie oryginalnej epopei, którą tworzyły w Finlandii na przestrzeni stuleci anonimowe, ludowe fragmenty tzw.

W ybrałem się na „Kalewałę”, wędziony tym razem nie tyle poczuciem obowiązku recenzenta teatralnego, ile ciekawością — co tu dużo mówić — spowodowaną zainteresowaniem Finlandii w okresie trwającej jeszcze na polskiej ziemi wizyty prezydenta Kekkonena. Obfitość informacji różnego gatunku — od prasowych pozawazy, na telewizyjnych skończywszy — o sprawach fińskich, co zazwyczaj w podobnych przypadkach „aktywności” prowadzi do zamętu w odbieranych wrażeniach — tu raczej sprzyjała przygotowaniu atmosfery wokół kraju nieco egzotycznego, o wspaniałej architekturze nowoczesnych miast i legendarnego już pejzażu zimowego, ojezycznie doskonałych sportowców: narciarzy, lekkoatletów — ludzi wytrzymałych na wszelkie trudy; twórców przedziwnych łaźni — saun, rolników i drwali w lasach nad jeziorami, zaprzęgów reniferowych na lodowych polach Laponii — narodu, który posiada również liczne jak nasz, tradycje walki o swoją niepodległość.

Sztuk scenicznych, napisanych przez autorów fińskich — nie znajdujemy w naszych teatrach. Sam jednak temat fiński (zwłaszcza w ostatnich latach) został spopularyzowany przez często grywaną utwór dramatyczny Brechta „Pan Puntilla i jego sługa Matti”.

Jeszcze niedawno sztuka była w repertuarze sceny nowohudekiej, zaś nadal do niej powraca z powodzeniem tatarski Teatr im. L. Solskiego. Brechtowskie dzieło — aczkolwiek rozgrywa się na tle obyczajowości fińskiej, należy przede wszystkim do kapitalnych obrazów budzenia się świadomości społecznej wśród chłopów-robotników, wyszklawianych przez posiadacza ziemskiego „nietypowego” w naszych warunkach kapitalistycznie-obszarniczych i mimo wszystkich walorów ideowych i artystycznych, nie pochodził wprost od autora, rdzennego Finna. Nie można więc sztuki Brechta traktować jako twórczości czysto fińskiej.

Teatr Rapsodyczny od dawna zapowiadał wystawienie oryginalnej epopei, którą tworzyły w Finlandii na przestrzeni stuleci anonimowe, ludowe fragmenty tzw.

rapso-da-wiekowicznego pieśniarza Vejnemejnen — nadają się szczególnie do opracowania scenicznego w stylu Teatru Rapsodycznego, z rozwarstwieniem na chóry-narratorów i specyficzne „opowiadanie” akcji przez aktorów-rapsodyków. Tu właśnie recytacyjne partie epopei, ilustrowane umownym uateatralizowaniem poszczególnych wątków — komponują widowisko, zgodne z założeniami artystycznymi rapsodycznej sceny.

Mieczysław Kotłarczyk, autor układu tekstu i opracowania scenicznego — nadał spektaklowi walno-bajkowy kształt, przesycając światło muzyką najwybitniejszego kompozytora fińskiego, Sibeliusa — kształt łagodnie powolny — może niekiedy ze stratą dla wypunktowania bardziej dynamicznych momentów akcji. W scenografię Franciszka Walczowskiego (zarówno poprzez kostiumy, jak i elementy dekoracji) dominował — przynajmniej dla mnie — ton bardzo zbliżony do plastycznej wizji z przedstawienia „Prawdziwa historia zdobywcia Meksyku”. Stylizacja ubiorów i nieco „iotomowe” symbole, zawieszane nad sceną — podobnie, jak i w widoku meksykańskoo-azteckim, narzucały wrażenia optycznych zbieżności. Co nie przeszkadza, że mogły się podobać.

Wśród wykonawców warto wyróżnić Magdalene Grodyńską (Louhi), Stanisławę Waligórskankę (Krasawica), Lucję Karolus-Malską (Csmotor), Danutę Jodłowską (matkę), Elżbietę Wojciechowską (Annikki — i słuźka), Tadeusza Włodarskiego (Ismarinen), Leszka Kubankę (stary gospodarz), zaś z chóru, pięknie podającą tekst — Wandę Januszkiewicz. Natomiast bez wyrazu wygłaszał dość ważne kwestie — Stefan Kubicki (rycerz Ahti).

Teatr Rapsodyczny, „Kalewała”, epopeja fińska. Pieśni zebrał: Elias Lönnrot. Przekład: Janina Porazińska. Muzyka: Jan Sibelius. Układ tekstu i oprac. sceniczne: Mieczysław Kotłarczyk. Scenografia: Franciszek Walczowski. Choreografia: Dorota Koterbska.

Wśród wykonawców warto wyróżnić Magdalene Grodyńską (Louhi), Stanisławę Waligórskankę (Krasawica), Lucję Karolus-Malską (Csmotor), Danutę Jodłowską (matkę), Elżbietę Wojciechowską (Annikki — i słuźka), Tadeusza Włodarskiego (Ismarinen), Leszka Kubankę (stary gospodarz), zaś z chóru, pięknie podającą tekst — Wandę Januszkiewicz. Natomiast bez wyrazu wygłaszał dość ważne kwestie — Stefan Kubicki (rycerz Ahti).

Wśród wykonawców warto wyróżnić Magdalene Grodyńską (Louhi), Stanisławę Waligórskankę (Krasawica), Lucję Karolus-Malską (Csmotor), Danutę Jodłowską (matkę), Elżbietę Wojciechowską (Annikki — i słuźka), Tadeusza Włodarskiego (Ismarinen), Leszka Kubankę (stary gospodarz), zaś z chóru, pięknie podającą tekst — Wandę Januszkiewicz. Natomiast bez wyrazu wygłaszał dość ważne kwestie — Stefan Kubicki (rycerz Ahti).

Wśród wykonawców warto wyróżnić Magdalene Grodyńską (Louhi), Stanisławę Waligórskankę (Krasawica), Lucję Karolus-Malską (Csmotor), Danutę Jodłowską (matkę), Elżbietę Wojciechowską (Annikki — i słuźka), Tadeusza Włodarskiego (Ismarinen), Leszka Kubankę (stary gospodarz), zaś z chóru, pięknie podającą tekst — Wandę Januszkiewicz. Natomiast bez wyrazu wygłaszał dość ważne kwestie — Stefan Kubicki (rycerz Ahti).

Wśród wykonawców warto wyróżnić Magdalene Grodyńską (Louhi), Stanisławę Waligórskankę (Krasawica), Lucję Karolus-Malską (Csmotor), Danutę Jodłowską (matkę), Elżbietę Wojciechowską (Annikki — i słuźka), Tadeusza Włodarskiego (Ismarinen), Leszka Kubankę (stary gospodarz), zaś z chóru, pięknie podającą tekst — Wandę Januszkiewicz. Natomiast bez wyrazu wygłaszał dość ważne kwestie — Stefan Kubicki (rycerz Ahti).

Wśród wykonawców warto wyróżnić Magdalene Grodyńską (Louhi), Stanisławę Waligórskankę (Krasawica), Lucję Karolus-Malską (Csmotor), Danutę Jodłowską (matkę), Elżbietę Wojciechowską (Annikki — i słuźka), Tadeusza Włodarskiego (Ismarinen), Leszka Kubankę (stary gospodarz), zaś z chóru, pięknie podającą tekst — Wandę Januszkiewicz. Natomiast bez wyrazu wygłaszał dość ważne kwestie — Stefan Kubicki (rycerz Ahti).

Wśród wykonawców warto wyróżnić Magdalene Grodyńską (Louhi), Stanisławę Waligórskankę (Krasawica), Lucję Karolus-Malską (Csmotor), Danutę Jodłowską (matkę), Elżbietę Wojciechowską (Annikki — i słuźka), Tadeusza Włodarskiego (Ismarinen), Leszka Kubankę (stary gospodarz), zaś z chóru, pięknie podającą tekst — Wandę Januszkiewicz. Natomiast bez wyrazu wygłaszał dość ważne kwestie — Stefan Kubicki (rycerz Ahti).

Wśród wykonawców warto wyróżnić Magdalene Grodyńską (Louhi), Stanisławę Waligórskankę (Krasawica), Lucję Karolus-Malską (Csmotor), Danutę Jodłowską (matkę), Elżbietę Wojciechowską (Annikki — i słuźka), Tadeusza Włodarskiego (Ismarinen), Leszka Kubankę (stary gospodarz), zaś z chóru, pięknie podającą tekst — Wandę Januszkiewicz. Natomiast bez wyrazu wygłaszał dość ważne kwestie — Stefan Kubicki (rycerz Ahti).

Wśród wykonawców warto wyróżnić Magdalene Grodyńską (Louhi), Stanisławę Waligórskankę (Krasawica), Lucję Karolus-Malską (Csmotor), Danutę Jodłowską (matkę), Elżbietę Wojciechowską (Annikki — i słuźka), Tadeusza Włodarskiego (Ismarinen), Leszka Kubankę (stary gospodarz), zaś z chóru, pięknie podającą tekst — Wandę Januszkiewicz. Natomiast bez wyrazu wygłaszał dość ważne kwestie — Stefan Kubicki (rycerz Ahti).

Wśród wykonawców warto wyróżnić Magdalene Grodyńską (Louhi), Stanisławę Waligórskankę (Krasawica), Lucję Karolus-Malską (Csmotor), Danutę Jodłowską (matkę), Elżbietę Wojciechowską (Annikki — i słuźka), Tadeusza Włodarskiego (Ismarinen), Leszka Kubankę (stary gospodarz), zaś z chóru, pięknie podającą tekst — Wandę Januszkiewicz. Natomiast bez wyrazu wygłaszał dość ważne kwestie — Stefan Kubicki (rycerz Ahti).

Wśród wykonawców warto wyróżnić Magdalene Grodyńską (Louhi), Stanisławę Waligórskankę (Krasawica), Lucję Karolus-Malską (Csmotor), Danutę Jodłowską (matkę), Elżbietę Wojciechowską (Annikki — i słuźka), Tadeusza Włodarskiego (Ismarinen), Leszka Kubankę (stary gospodarz), zaś z chóru, pięknie podającą tekst — Wandę Januszkiewicz. Natomiast bez wyrazu wygłaszał dość ważne kwestie — Stefan Kubicki (rycerz Ahti).

Wśród wykonawców warto wyróżnić Magdalene Grodyńską (Louhi), Stanisławę Waligórskankę (Krasawica), Lucję Karolus-Malską (Csmotor), Danutę Jodłowską (matkę), Elżbietę Wojciechowską (Annikki — i słuźka), Tadeusza Włodarskiego (Ismarinen), Leszka Kubankę (stary gospodarz), zaś z chóru, pięknie podającą tekst — Wandę Januszkiewicz. Natomiast bez wyrazu wygłaszał dość ważne kwestie — Stefan Kubicki (rycerz Ahti).

Wśród wykonawców warto wyróżnić Magdalene Grodyńską (Louhi), Stanisławę Waligórskankę (Krasawica), Lucję Karolus-Malską (Csmotor), Danutę Jodłowską (matkę), Elżbietę Wojciechowską (Annikki — i słuźka), Tadeusza Włodarskiego (Ismarinen), Leszka Kubankę (stary gospodarz), zaś z chóru, pięknie podającą tekst — Wandę Januszkiewicz. Natomiast bez wyrazu wygłaszał dość ważne kwestie — Stefan Kubicki (rycerz Ahti).

Wśród wykonawców warto wyróżnić Magdalene Grodyńską (Louhi), Stanisławę Waligórskankę (Krasawica), Lucję Karolus-Malską (Csmotor), Danutę Jodłowską (matkę), Elżbietę Wojciechowską (Annikki — i słuźka), Tadeusza Włodarskiego (Ismarinen), Leszka Kubankę (stary gospodarz), zaś z chóru, pięknie podającą tekst — Wandę Januszkiewicz. Natomiast bez wyrazu wygłaszał dość ważne kwestie — Stefan Kubicki (rycerz Ahti).

Wśród wykonawców warto wyróżnić Magdalene Grodyńską (Louhi), Stanisławę Waligórskankę (Krasawica), Lucję Karolus-Malską (Csmotor), Danutę Jodłowską (matkę), Elżbietę Wojciechowską (Annikki — i słuźka), Tadeusza Włodarskiego (Ismarinen), Leszka Kubankę (stary gospodarz), zaś z chóru, pięknie podającą tekst — Wandę Januszkiewicz. Natomiast bez wyrazu wygłaszał dość ważne kwestie — Stefan Kubicki (rycerz Ahti).

Wśród wykonawców warto wyróżnić Magdalene Grodyńską (Louhi), Stanisławę Waligórskankę (Krasawica), Lucję Karolus-Malską (Csmotor), Danutę Jodłowską (matkę), Elżbietę Wojciechowską (Annikki — i słuźka), Tadeusza Włodarskiego (Ismarinen), Leszka Kubankę (stary gospodarz), zaś z chóru, pięknie podającą tekst — Wandę Januszkiewicz. Natomiast bez wyrazu wygłaszał dość ważne kwestie — Stefan Kubicki (rycerz Ahti).

Wśród wykonawców warto wyróżnić Magdalene Grodyńską (Louhi), Stanisławę Waligórskankę (Krasawica), Lucję Karolus-Malską (Csmotor), Danutę Jodłowską (matkę), Elżbietę Wojciechowską (Annikki — i słuźka), Tadeusza Włodarskiego (Ismarinen), Leszka Kubankę (stary gospodarz), zaś z chóru, pięknie podającą tekst — Wandę Januszkiewicz. Natomiast bez wyrazu wygłaszał dość ważne kwestie — Stefan Kubicki (rycerz Ahti).

Wśród wykonawców warto wyróżnić Magdalene Grodyńską (Louhi), Stanisławę Waligórskankę (Krasawica), Lucję Karolus-Malską (Csmotor), Danutę Jodłowską (matkę), Elżbietę Wojciechowską (Annikki — i słuźka), Tadeusza Włodarskiego (Ismarinen), Leszka Kubankę (stary gospodarz), zaś z chóru, pięknie podającą tekst — Wandę Januszkiewicz. Natomiast bez wyrazu wygłaszał dość ważne kwestie — Stefan Kubicki (rycerz Ahti).

Wśród wykonawców warto wyróżnić Magdalene Grodyńską (Louhi), Stanisławę Waligórskankę (Krasawica), Lucję Karolus-Malską (Csmotor), Danutę Jodłowską (matkę), Elżbietę Wojciechowską (Annikki — i słuźka), Tadeusza Włodarskiego (Ismarinen), Leszka Kubankę (stary gospodarz), zaś z chóru, pięknie podającą tekst — Wandę Januszkiewicz. Natomiast bez wyrazu wygłaszał dość ważne kwestie — Stefan Kubicki (rycerz Ahti).

Wśród wykonawców warto wyróżnić Magdalene Grodyńską (Louhi), Stanisławę Waligórskankę (Krasawica), Lucję Karolus-Malską (Csmotor), Danutę Jodłowską (matkę), Elżbietę Wojciechowską (Annikki — i słuźka), Tadeusza Włodarskiego (Ismarinen), Leszka Kubankę (stary gospodarz), zaś z chóru, pięknie podającą tekst — Wandę Januszkiewicz. Natomiast bez wyrazu wygłaszał dość ważne kwestie — Stefan Kubicki (rycerz Ahti).

Wśród wykonawców warto wyróżnić Magdalene Grodyńską (Louhi), Stanisławę Waligórskankę (Krasawica), Lucję Karolus-Malską (Csmotor), Danutę Jodłowską (matkę), Elżbietę Wojciechowską (Annikki — i słuźka), Tadeusza Włodarskiego (Ismarinen), Leszka Kubankę (stary gospodarz), zaś z chóru, pięknie podającą tekst — Wandę Januszkiewicz. Natomiast bez wyrazu wygłaszał dość ważne kwestie — Stefan Kubicki (rycerz Ahti).

Wśród wykonawców warto wyróżnić Magdalene Grodyńską (Louhi), Stanisławę Waligórskankę (Krasawica), Lucję Karolus-Malską (Csmotor), Danutę Jodłowską (matkę), Elżbietę Wojciechowską (Annikki — i słuźka), Tadeusza Włodarskiego (Ismarinen), Leszka Kubankę (stary gospodarz), zaś z chóru, pięknie podającą tekst — Wandę Januszkiewicz. Natomiast bez wyrazu wygłaszał dość ważne kwestie — Stefan Kubicki (rycerz Ahti).

Wśród wykonawców warto wyróżnić Magdalene Grodyńską (Louhi), Stanisławę Waligórskankę (Krasawica), Lucję Karolus-Malską (Csmotor), Danutę Jodłowską (matkę), Elżbietę Wojciechowską (Annikki — i słuźka), Tadeusza Włodarskiego (Ismarinen), Leszka Kubankę (stary gospodarz), zaś z chóru, pięknie podającą tekst — Wandę Januszkiewicz. Natomiast bez wyrazu wygłaszał dość ważne kwestie — Stefan Kubicki (rycerz Ahti).

W ybrałem się na „Kalewałę”, wędziony tym razem nie tyle poczuciem obowiązku recenzenta teatralnego, ile ciekawością — co tu dużo mówić — spowodowaną zainteresowaniem Finlandii w okresie trwającej jeszcze na polskiej ziemi wizyty prezydenta Kekkonena. Obfitość informacji różnego gatunku — od prasowych pozawazy, na telewizyjnych skończywszy — o sprawach fińskich, co zazwyczaj w podobnych przypadkach „aktywności” prowadzi do zamętu w odbieranych wrażeniach — tu raczej sprzyjała przygotowaniu atmosfery wokół kraju nieco egzotycznego, o wspaniałej architekturze nowoczesnych miast i legendarnego już pejzażu zimowego, ojezycznie doskonałych sportowców: narciarzy, lekkoatletów — ludzi wytrzymałych na wszelkie trudy; twórców przedziwnych łaźni — saun, rolników i drwali w lasach nad jeziorami, zaprzęgów reniferowych na lodowych polach Laponii — narodu, który posiada również liczne jak nasz, tradycje walki o swoją niepodległość.

Sztuk scenicznych, napisanych przez autorów fińskich — nie znajdujemy w naszych teatrach. Sam jednak temat fiński (zwłaszcza w ostatnich latach) został spopularyzowany przez często grywaną utwór dramatyczny Brechta „Pan Puntilla i jego sługa Matti”.

Jeszcze niedawno sztuka była w repertuarze sceny nowohudekiej, zaś nadal do niej powraca z powodzeniem tatarski Teatr im. L. Solskiego. Brechtowskie dzieło — aczkolwiek rozgrywa się na tle obyczajowości fińskiej, należy przede wszystkim do kapitalnych obrazów budzenia się świadomości społecznej wśród chłopów-robotników, wyszklawianych przez posiadacza ziemskiego „nietypowego” w naszych warunkach kapitalistycznie-obszarniczych i mimo wszystkich walorów ideowych i artystycznych, nie pochodził wprost od autora, rdzennego Finna. Nie można więc sztuki Brechta traktować jako twórczości czysto fińskiej.

Teatr Rapsodyczny od dawna zapowiadał wystawienie oryginalnej epopei, którą tworzyły w Finlandii na przestrzeni stuleci anonimowe, ludowe fragmenty tzw.

rapso-da-wiekowicznego pieśniarza Vejnemejnen — nadają się szczególnie do opracowania scenicznego w stylu Teatru Rapsodycznego, z rozwarstwieniem na chóry-narratorów i specyficzne „opowiadanie” akcji przez aktorów-rapsodyków. Tu właśnie recytacyjne partie epopei, ilustrowane umownym uateatralizowaniem poszczególnych wątków — komponują widowisko, zgodne z założeniami artystycznymi rapsodycznej sceny.

Mieczysław Kotłarczyk, autor układu tekstu i opracowania scenicznego — nadał spektaklowi walno-bajkowy kształt, przesycając światło muzyką najwybitniejszego kompozytora fińskiego, Sibeliusa — kształt łagodnie powolny — może niekiedy ze stratą dla wypunktowania bardziej dynamicznych momentów akcji. W scenografię Franciszka Walczowskiego (zarówno poprzez kostiumy, jak i elementy dekoracji) dominował — przynajmniej dla mnie — ton bardzo zbliżony do plastycznej wizji z przedstawienia „Prawdziwa historia zdobywcia Meksyku”. Stylizacja ubiorów i nieco „iotomowe” symbole, zawieszane nad sceną — podobnie, jak i w widoku meksykańskoo-azteckim, narzucały wrażenia optycznych zbieżności. Co nie przeszkadza, że mogły się podobać.

Wśród wykonawców warto wyróżnić Magdalene Grodyńską (Louhi), Stanisławę Waligórskankę (Krasawica), Lucję Karolus-Malską (Csmotor), Danutę Jodłowską (matkę), Elżbietę Wojciechowską (Annikki — i słuźka), Tadeusza Włodarskiego (Ismarinen), Leszka Kubankę (stary gospodarz), zaś z chóru, pięknie podającą tekst — Wandę Januszkiewicz. Natomiast bez wyrazu wygłaszał dość ważne kwestie — Stefan Kubicki (rycerz Ahti).

Teatr Rapsodyczny, „Kalewała”, epopeja fińska. Pieśni zebrał: Elias Lönnrot. Przekład: Janina Porazińska. Muzyka: Jan Sibelius. Układ tekstu i oprac. sceniczne: Mieczysław Kotłarczyk. Scenografia: Franciszek Walczowski. Choreografia: Dorota Koterbska.

Wśród wykonawców warto wyróżnić Magdalene Grodyńską (Louhi), Stanisławę Waligórskankę (Krasawica), Lucję Karolus-Malską (Csmotor), Danutę Jodłowską (matkę), Elżbietę Wojciechowską (Annikki — i słuźka), Tadeusza Włodarskiego (Ismarinen), Leszka Kubankę (stary gospodarz), zaś z chóru, pięknie podającą tekst — Wandę Januszkiewicz. Natomiast bez wyrazu wygłaszał dość ważne kwestie — Stefan Kubicki (rycerz Ahti).

Wśród wykonawców warto wyróżnić Magdalene Grodyńską (Louhi), Stanisławę Waligórskankę (Krasawica), Lucję Karolus-Malską (Csmotor), Danutę Jodłowską (matkę), Elżbietę Wojciechowską (Annikki — i słuźka), Tadeusza Włodarskiego (Ismarinen), Leszka Kubankę (stary gospodarz), zaś z chóru, pięknie podającą tekst — Wandę Januszkiewicz. Natomiast bez wyrazu wygłaszał dość ważne kwestie — Stefan Kubicki (rycerz Ahti).

Wśród wykonawców warto wyróżnić Magdalene Grodyńską (Louhi), Stanisławę Waligórskankę (Krasawica), Lucję Karolus-Malską (Csmotor), Danutę Jodłowską (matkę), Elżbietę Wojciechowską (Annikki — i słuźka), Tadeusza Włodarskiego (Ismarinen), Leszka Kubankę (stary gospodarz), zaś z chóru, pięknie podającą tekst — Wandę Januszkiewicz. Natomiast bez wyrazu wygłaszał dość ważne kwestie — Stefan Kubicki (rycerz Ahti).

Wśród wykonawców warto wyróżnić Magdalene Grodyńską (Louhi), Stanisławę Waligórskankę (Krasawica), Lucję Karolus-Malską (Csmotor), Danutę Jodłowską (matkę), Elżbietę Wojciechowską (Annikki — i słuźka), Tadeusza Włodarskiego (Ismarinen), Leszka Kubankę (stary gospodarz), zaś z chóru, pięknie podającą tekst — Wandę Januszkiewicz. Natomiast bez wyrazu wygłaszał dość ważne kwestie — Stefan Kubicki (rycerz Ahti).

Wśród wykonawców warto wyróżnić Magdalene Grodyńską (Louhi), Stanisławę Waligórskankę (Krasawica), Lucję Karolus-Malską (Csmotor), Danutę Jodłowską (matkę), Elżbietę Wojciechowską (Annikki — i słuźka), Tadeusza Włodarskiego (Ismarinen), Leszka Kubankę (stary gospodarz), zaś z chóru, pięknie podającą tekst — Wandę Januszkiewicz. Natomiast bez wyrazu wygłaszał dość ważne kwestie — Stefan Kubicki (rycerz Ahti).

Wśród wykonawców warto wyróżnić Magdalene Grodyńską (Louhi), Stanisławę Waligórskankę (Krasawica), Lucję Karolus-Malską (Csmotor), Danutę Jodłowską (matkę), Elżbietę Wojciechowską (Annikki — i słuźka), Tadeusza Włodarskiego (Ismarinen), Leszka Kubankę (stary gospodarz), zaś z chóru, pięknie podającą tekst — Wandę Januszkiewicz. Natomiast bez wyrazu wygłaszał dość ważne kwestie — Stefan Kubicki (rycerz Ahti).

Wśród wykonawców warto wyróżnić Magdalene Grodyńską (Louhi), Stanisławę Waligórskankę (Krasawica), Lucję Karolus-Malską (Csmotor), Danutę Jodłowską (matkę), Elżbietę Wojciechowską (Annikki — i słuźka), Tadeusza Włodarskiego (Ismarinen), Leszka Kubankę (stary gospodarz), zaś z chóru, pięknie podającą tekst — Wandę Januszkiewicz. Natomiast bez wyrazu wygłaszał dość ważne kwestie — Stefan Kubicki (rycerz Ahti).

Wśród wykonawców warto wyróżnić Magdalene Grodyńską (Louhi), Stanisławę Waligórskankę (Krasawica), Lucję Karolus-Malską (Csmotor), Danutę Jodłowską (matkę), Elżbietę Wojciechowską (Annikki — i słuźka), Tadeusza Włodarskiego (Ismarinen), Leszka Kubankę (stary gospodarz), zaś z chóru, pięknie podającą tekst — Wandę Januszkiewicz. Natomiast bez wyrazu wygłaszał dość ważne kwestie — Stefan Kubicki (rycerz Ahti).

Wśród wykonawców warto wyróżnić Magdalene Grodyńską (Louhi), Stanisławę Waligórskankę (Krasawica), Lucję Karolus-Malską (Csmotor), Danutę Jodłowską (matkę), Elżbietę Wojciechowską (Annikki — i słuźka), Tadeusza Włodarskiego (Ismarinen), Leszka Kubankę (stary gospodarz), zaś z chóru, pięknie podającą tekst — Wandę Januszkiewicz. Natomiast bez wyrazu wygłaszał dość ważne kwestie — Stefan Kubicki (rycerz Ahti).

Wśród wykonawców warto wyróżnić Magdalene Grodyńską (Louhi), Stanisławę Waligórskankę (Krasawica), Lucję Karolus-Malską (Csmotor), Danutę Jodłowską (matkę), Elżbietę Wojciechowską (Annikki — i słuźka), Tadeusza Włodarskiego (Ismarinen), Leszka Kubankę (stary gospodarz), zaś z chóru, pięknie podającą tekst — Wandę Januszkiewicz. Natomiast bez wyrazu wygłaszał dość ważne kwestie — Stefan Kubicki (rycerz Ahti).

Wśród wykonawców warto wyróżnić Magdalene Grodyńską (Louhi), Stanisławę Waligórskankę (Krasawica), Lucję Karolus-Malską (Csmotor), Danutę Jodłowską (matkę), Elżbietę Wojciechowską (Annikki — i słuźka), Tadeusza Włodarskiego (Ismarinen), Leszka Kubankę (stary gospodarz), zaś z chóru, pięknie podającą tekst — Wandę Januszkiewicz. Natomiast bez wyrazu wygłaszał dość ważne kwestie — Stefan Kubicki (rycerz Ahti).

Wśród wykonawców warto wyróżnić Magdalene Grodyńską (Louhi), Stanisławę Waligórskankę (Krasawica), Lucję Karolus-Malską (Csmotor), Danutę Jodłowską (matkę), Elżbietę Wojciechowską (Annikki — i słuźka), Tadeusza Włodarskiego (Ismarinen), Leszka Kubankę (stary gospodarz), zaś z chóru, pięknie podającą tekst — Wandę Januszkiewicz. Natomiast bez wyrazu wygłaszał dość ważne kwestie — Stefan Kubicki (rycerz Ahti).

Wśród wykonawców warto wyróżnić Magdalene Grodyńską (Louhi), Stanisławę Waligórskankę (Krasawica), Lucję Karolus-Malską (Csmotor), Danutę Jodłowską (matkę), Elżbietę Wojciechowską (Annikki — i słuźka), Tadeusza Włodarskiego (Ismarinen), Leszka Kubankę (stary gospodarz), zaś z chóru, pięknie podającą tekst — Wandę Januszkiewicz. Natomiast bez wyrazu wygłaszał dość ważne kwestie — Stefan Kubicki (rycerz Ahti).

Wśród wykonawców warto wyróżnić Magdalene Grodyńską (Louhi), Stanisławę Waligórskankę (Krasawica), Lucję Karolus-Malską (Csmotor), Danutę Jodłowską (matkę), Elżbietę Wojciechowską (Annikki — i słuźka), Tadeusza Włodarskiego (Ismarinen), Leszka Kubankę (stary gospodarz), zaś z chóru, pięknie podającą tekst — Wandę Januszkiewicz. Natomiast bez wyrazu wygłaszał dość ważne kwestie — Stefan Kubicki (rycerz Ahti).

Wśród wykonawców warto wyróżnić Magdalene Grodyńską (Louhi), Stanisławę Waligórskankę (Krasawica), Lucję Karolus-Malską (Csmotor), Danutę Jodłowską (matkę), Elżbietę Wojciechowską (Annikki — i słuźka), Tadeusza Włodarskiego (Ismarinen), Leszka Kubankę (stary gospodarz), zaś z chóru, pięknie podającą tekst — Wandę Januszkiewicz. Natomiast bez wyrazu wygłaszał dość ważne kwestie — Stefan Kubicki (rycerz Ahti).

Wśród wykonawców warto wyróżnić Magdalene Grodyńską (Louhi), Stanisławę Waligórskankę (Krasawica), Lucję Karolus-Malską (Csmotor), Danutę Jodłowską (matkę), Elżbietę Wojciechowską (Annikki — i słuźka), Tadeusza Włodarskiego (Ismarinen), Leszka Kubankę (stary gospodarz), zaś z chóru, pięknie podającą tekst — Wandę Januszkiewicz. Natomiast bez wyrazu wygłaszał dość ważne kwestie — Stefan Kubicki (rycerz Ahti).

Wśród wykonawców warto wyróżnić Magdalene Grodyńską (Louhi), Stanisławę Waligórskankę (Krasawica), Lucję Karolus-Malską (Csmotor), Danutę Jodłowską (matkę), Elżbietę Wojciechowską (Annikki — i słuźka), Tadeusza Włodarskiego (Ismarinen), Leszka Kubankę (stary gospodarz), zaś z chóru, pięknie podającą tekst — Wandę Januszkiewicz. Natomiast bez wyrazu wygłaszał dość ważne kwestie — Stefan Kubicki (rycerz Ahti).

Wśród wykonawców warto wyróżnić Magdalene Grodyńską (Louhi), Stanisławę Waligórskankę (Krasawica), Lucję Karolus-Malską (Csmotor), Danutę Jodłowską (matkę), Elżbietę Wojciechowską (Annikki — i słuźka), Tadeusza Włodarskiego (Ismarinen), Leszka Kubankę (stary gospodarz), zaś z chóru, pięknie podającą tekst — Wandę Januszkiewicz. Natomiast bez wyrazu wygłaszał dość ważne kwestie — Stefan Kubicki (rycerz Ahti).

Wśród wykonawców warto wyróżnić Magdalene Grodyńską (Louhi), Stanisławę Waligórskankę (Krasawica), Lucję Karolus-Malską (Csmotor), Danutę Jodłowską (matkę), Elżbietę Wojciechowską (Annikki — i słuźka), Tadeusza Włodarskiego (Ismarinen), Leszka Kubankę (stary gospodarz), zaś z chóru, pięknie podającą tekst — Wandę Januszkiewicz. Natomiast bez wyrazu wygłaszał dość ważne kwestie — Stefan Kubicki (rycerz Ahti).

Wśród wykonawców warto wyróżnić Magdalene Grodyńską (Louhi), Stanisławę Waligórskankę (Krasawica), Lucję Karolus-Malską (Csmotor), Danutę Jodłowską (matkę), Elżbietę Wojciechowską (Annikki — i słuźka), Tadeusza Włodarskiego (Ismarinen), Leszka Kubankę (stary gospodarz), zaś z chóru, pięknie podającą tekst — Wandę Januszkiewicz. Natomiast bez wyrazu wygłaszał dość ważne kwestie — Stefan Kubicki (rycerz Ahti).

Wśród wykonawców warto wyróżnić Magdalene Grodyńską (Louhi), Stanisławę Waligórskankę (Krasawica), Lucję Karolus-Malską (Csmotor), Danutę Jodłowską (matkę), Elżbietę Wojciechowską (Annikki — i słuźka), Tadeusza Włodarskiego (Ismarinen), Leszka Kubankę (stary gospodarz), zaś z chóru, pięknie podającą tekst — Wandę Januszkiewicz. Natomiast bez wyrazu wygłaszał dość ważne kwestie — Stefan Kubicki (rycerz Ahti).

Wśród wykonawców warto wyróżnić Magdalene Grodyńską (Louhi), Stanisławę Waligórskankę (Krasawica), Lucję Karolus-M

Nie jest dla nikogo tajemnicą, że „Wolna Europa”, źródło perfidnej propagandy skierowanej swym ostrzem przeciwko krajom socjalistycznym, korzysta ze swobodnego azylu w Niemczech zachodnich i dysponuje dla swoich celów funduszem 100 milionów dolarów, pochodzących z rękoma z darowizn społeczeństwa amerykańskiego. W plejadzie nazwisk reprezentujących ową „społeczność”, jednocześnie protektorów monarchijskiej rozgłośni spotyka się osoby, które z jednej strony należą do klanu zaprzysiężonych przeciwników odprężenia, a z drugiej strony zaprzyjaźnione są z najbardziej reakcyjnymi kłami zachodniemieckimi. Co więcej — w samych Stanach Zjednoczonych zaliczane są te osoby do tzw. „German Lobby”, czyli grupy działającej w kongresie, rządzie i dyplomacji, gdzie urabiane są opinie w interesie

Jan Markowski USA—NRF
SUFLERZY
»WOLNEJ EUROPY«

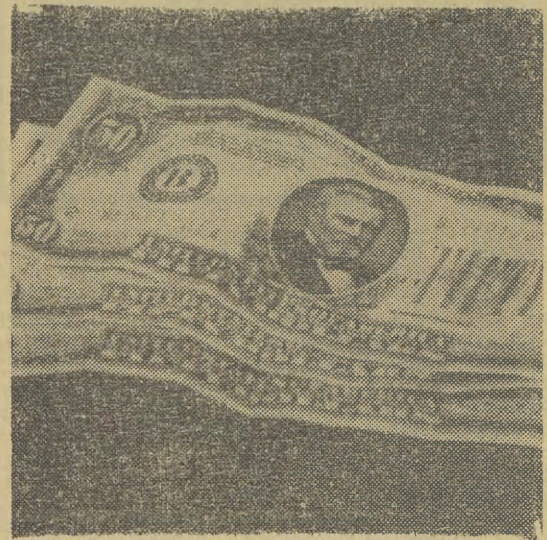
określonych kręgów i osób zachodniemieckich.

Przedziwne są powiązania owych osób oraz grup i niełatwo jest wytopić ślady ich męfijnej roboty; jednym z kanałów tej działalności są audycje monachijskiej rozgłośni „Wolna Europa”.

Krąg amerykańskich protektorów „Wolnej Europy” jest liczny i nader wpływowy. Spotyka się tu osobistości, których powiązania z agresywnymi kłami w NRF są faktem nie budzącym wątpliwości. A więc przede wszystkim: b. sekretarz stanu za prezydentury Trumana Dean Acheson, szef restauracji restauracji niemieckich i zwolennik „zimnej wojny”, zaczyna ostatnio odgrywać znowu czołową rolę w dyplomatyczno-politycznym „German-Lobby”, podkreślając stale w swych przemówieniach, że Stany Zjednoczone posiadają jedynego oddanego partnera w Europie, mianowicie wyłącznie Niemiecką Republikę Federalną. Kolejnym reprezentantem wpływowej grupy Amerykanów jest senator republikański Jacob Javits. Jego udział w konwentyklach zachodniemiecko-amerykańskich jest notoryczny przy czym promienieckie, a jednocześnie antysocjalistyczne wystąpienia senatora są przykładowe. Podczas ostatniej konferencji „Atlantyk — Bruceke” (w których z reguły biorą udział najbardziej eksponowani przedstawiciele życia polityczno-ekonomicznego USA i NRF) Javits postulował m.

in.: stacjonowanie jednostek Bundeswehry w Berlinie zachodnim i przejście przez NATO dalszych specjalnych gwarancji wobec tego miasta. Tej „samej krwi” jest b. wysoki komisarz USA w Bawarii i aktualny przewodniczący „American Council on Germany”, George Shuster; wszędzie tam, gdzie w grę wchodzi sprawa i interesy Niemiec zachodnich, spotkać można jego osobę. Dalej — dwa nazwiska związane z etapami emancypowania się Niemiec zachodnich i osiągnięcia przez nie pełnej niezawisłości: bankier John McCloy, b. wysoki komisarz USA w NRF, wypróbowany promotor polityki adenaurowskiej, oraz gen. Lucius Clay, twórca berlińskiego mostu powietrznego i wieloletni doradca b. prez. Kennedy’ego dla spraw Berlina zachodniego. Poza tym: b. amerykański minister obrony i menażer potężnego koncernu „General Motor”, Charles Wilson. Wreszcie dyplomata: Francis Bilde i Robert Woods Bliss (b. ambasador USA w Polsce), wydawca „Time” i „Life” Henry R. Luce, szare eminencje filmu amerykańskiego Darryl Zanuck i Spyros Skouras, wydawca „Reader’s Digest” De Witt Wallace, senator demokratyczny Thomas C. Dodd i wielu innych ustosunkowanych Amerykanów.

Wpływ tych ludzi w kongresie i rządzie jest olbrzymi. Stanowią oni czołówkę lobby’istów występujących aktywnie w sprawach Niemiec zachodnich, często przebywają w NRF, sami zapraszają i podejmują polityczno-ekonomicznych notabli zachodniemieckich, kształtują odpowiednio opinie, pomagając nawiązywać kontakty, a tym samym słać wrogą propagandę. Słowem: nie pomijają okazji, by eksponować rolę i znaczenie Niemiec zachodnich jako „senior-partnera” Stanów Zjednoczonych w obozie atlantyckim. W tym sensie i kontekście ich działalność inspirowana, opiekuńcza i fundatorska wobec monarchijskiej rozgłośni „Wolna Europa” posiada wspólny mianownik z zimnowojennymi kłami zachodniemieckimi.



WSPY NORMANDZKIE

Lady i major — nieznanymi władcy

Istnieją w Europie dwie małe wyspy, które pozostały na uboczu burzliwych dziejów współczesnej epoki. Choć leżą niemal w wybrzeży Francji, powiewa nad nimi brytyjska flaga królewska, bez związanych z tym panowaniem gorszych atrybutów. Mieszkańcy nie płacą podatków, nie istnieją taryfy celna ani nadzór policji. Istna oaza jak na obecne światowe warunki...

mi suchej ziemi na wodach Kanału La Manche. Wchodzi w skład archipelagu — o ile można użyć tak szumnej nazwy — Wysp Normandzkich. Obowiązuje na nich prawo dawne z czasów Elżbiety I, w zasadzie tu nie wiele różni się życie ich mieszkańców od historii sprzed latnych paru wieków. Dopiero od niedawna odkryli oni nowoczesne źródła dochodów i z dużym entuzjazmem wprowadzają je w praktykę: mowa o turystyce.

wjazdową w wysokości 1 nowego franka oglądają więzienie, w którym znaleźć można tylko skład siana i ziemniaków. Dziwią się niezwykle społecznością, gdzie naczelnik policji jest równocześnie „głównodowodzącym sił zbrojnych”, któremu przypada też zadanie realne: podział pracy i organizacja obowiązkowego do rocznego czynu kiedy to przez 2 dni wszyscy mężczyźni i powyżej 16 lat poprawiają drogi, rąbać drzewa i remontują nieliczne budynki socjalne. Te 2 dni w roku — to na Sergu święto, swoiste święto pracy społecznej.

Herm ma 1,3 km kw i jest wąskim paskiem ziemi. Żyje na nim 40 osób. Władza na wyspie major angielski Wood, którego „panowanie” znaczy rewolucyjne nowatorstwo.

Nieco archaiczne, choć nie pozbawione tradycyjnego majestatu prawa Serga, różnią się od nowoczesniejszych rządów majora Wooda. Ten system wykazuje zadziwiające jak na miejscowe stosunki wyczuć chwili. Rządzi 40-letni marynarz, inżynier, górnik i kelnierz z dużą energią, zorganizował poczęt a nawet wybudował żak rozrywki: ma przez filatelistów. Zajął na Hermie aptomat telefoniczny i szezyl się 20 abonentami, co biorąc pod uwagę odległość na wyspie jest sukcesem opartym na snobizmie. Zbudował też hotel, 10 restauracji i bar składające się z 5 lokali i dochoy nie tyle w ręce ojarznych co zagranicznych żądnych wrażeń miłośników turystyki. A przecież w chwili, gdy kupił Herm za 15 tys. funtów w 1945 roku, na wyspie zastał tylko jednego człowieka i dziki prymityw.

Serg jest w porównaniu — gigantem, ma 15 km. Pięćsetką mieszkańców władza Polbieta, lady Sybil Chatwell zwana nobilitie przez podwładnych „damą Serga”. „Iron” odziedziczyła lady w 1928 r. po ojcu, dwudziestym w dynastii lordowskiej panującym wyspy, skolonializowanej zresztą bardzo wczesnie, bo w VI wieku przez mnichów. Swiostą arystokracja stanowią „dama Serga”, 40 honorowych obywateli posiadających przywileje nadane jeszcze przez Elżbietę I. Znakiem laski był dla tych rodzin królewski podarek — muszkieta, z czasem wymieniony na bardziej współczesny winchester. Wybrały elżbietańskiego dworu, uzupełnieni 12 deputowanymi ludności, składają się na „parlament” najdłuższy na świecie, jako że jeden członek izby reprezentuje za wrotną liczbę 10 mieszkańców Serga. Parlament zbiera się 3 razy w roku na obrady uwieńczone zwykłe wydaniem nowych praw i zarządzeń. A by jednak było całkiem dziwnie i nieoczekiwanie — w tym archaicznym zakątku wyjętym ze średniowiecza, wszystkie obowiązki wykonuje się na zasadach społecznych.

Dostawy na rzecz władcy są raczej skromne: 1/10 część rocznego urodzaju i sterści wystrzyżonych owiec. Prócz tego, każde gospodarstwo składa jej w daną jedną kure (lub koguta, jak ustalili dokładnie w starofrancuskim tekście parlamentarnym) albo też owca. Dochody z turystyki, hoteli i kawiarni nie są opodatkowane. Skąd Elżbieta I mogła wiedzieć, że nastąpi pewne zmiany na świecie i podróźnicy dostarczą będą pieniędzy? Do niezwykłych przywilejów chronionych prawem na rzecz władcy należy posiadanie... suk. Tak — psiej lepszej połowy. Obywatelstwo wolno mieć psa... sukę nigdy. Tylko lady Serg może też hodować kolebie.

Wojna nie ominęła spokojnych wysepki i dostarczyła ich mieszkańcom zmartwień o wiele poważniejszego kalibru niż psie i ptasie monopole. Serg i Herm, wraz z sąsiednimi większymi Jersey’em i Herness’em byłyby jedną częścią Anglii, która znalazła się pod okupacją hitlerowską. Na wyspki wpakowało się 700 zbrojnych najęźdźców, część tubylców wywedrowała za ich sprawą do obozów koncentracyjnych. Mimo to, w chwili uwolnienia na wyspie zachowały się jeszcze 4 radiodiodniki, w tym jeden w rękach władcy, zaciętego wroga hitlerizmu.

Życie wróciło do normy. Turyści za skromną opłatą

Mimo swobodnych śmieśkoszek obu miniatur odwranych od współczesnego świata, przyznać trzeba lojalnie: rządzą się nie gorzej i żyją nie najgorzej. A to — jak na współczesność — czasem więcej, niż dorobek renomowanych europejskich krajów.



TAKIM DIAGRAMEM (patrz zdjęcie) ilustruje „United States News and World Report” swój artykuł pt. „Ameryka idzie dziś od porażki do porażki we wszystkich częściach świata”. Dolizyli się 14 miejsc klucza. Sporó.

NOWY KURORT dziecięcy powstaje nad jeziorem Issyk Kul w Kirgizji. Miejscowe gorące źródła pozwalają roz-

Świat się kręci

planować go jako jedną wielką ciepłarnię tonącą w kwiatkach przez cały rok. Uzdrawisko nie ma jeszcze nazwy — wejdzie w skład ogromnego kombinatu sanatoryjnego budowanego w tej części ZSRR.

ZBIOR PATENTÓW — jeden z najcenniejszych w Europie, znajduje się w Budapeszcie. Zawiera on 5.600.000 patentów ze wszystkich części świata.

38 RAZ ARESZTOWANY został przez policję londyńską niejaki Gill Provent. Jest on niezwykle podobny do pewnego poszukiwanego przestępcy.

17 „SPUTNIKÓW”, osiedli satelitów nieszczęsnego Skopje kosztować będzie 83 miliardy dolarów. Każde z osiedli znajduje się pod opieką poszczególnej republik Jugosławii.

CAMPINGI DLA ZMOTORYZOWANYCH budują forsownie nasi pld. sąsiedzi w Słowackich Tatrach. Staje też kilka nowych hoteli górskich i moteli.



CO KRAJ TO OBYCZAJ

MOWA KWIATÓW
Uczeni japońscy upadli na pomysł zainstalowania niezwykle cichych mikrofonów, czynnych w dzień i w nocy na polach kwiatowych. Z obserwacji tych wynika, że w niektórych fazach wzrostania rośliny wydają bardzo wyraźne dźwięki, jak np.: „palcz”... „pucz”... „popp”...

SĄSIEDZKIE BUKIETY
W Nowej Kaledonii istniał zwyczaj, że w dzień Nowego Roku sąsiedzi odwiedzali się wzajemnie, obdarowując bukietami kwiatów, które — zgodnie z tradycją — zrywali w ogrodzie sąsiada odwiedzonego poprzednio. Gdy odchodzili, zabierali z kolei najpiękniejsze kwiaty z miejscowego ogrodu dla sąsiada następnego.

„MOJE PIERWSZE DZIECKO”
Taki tytuł nosi ptyta wydana przez Comité National de l’Enfance. Tymczasem ona przyszłej matce, co się dzieje w jej ciele w ciągu 9 miesięcy oczekiwania, daje praktyczne wskazówki, co jest, jak się zachowywać, jak pielęgnować siebie i dziecko. Do ptyty dołączony jest notatnik, w którym robi się notatki dotyczące wizyt u lekarza, szczepień ochronnych, wagi dziecka itp.

ZAMEK W... SZKOCJI
Dwa razy w tygodniu szkocka telewizja proponuje dwie lub trzy ruiny historycznych zamków do sprzedania po przystępnej cenie. Niekiedy można mieć taki zamek za około 10 funtów. Położenie owych zamkowych ruin jest zawsze malownicze, romantyczne, niedostępne. Podróż do nich trudna. Dodajmy, że okolicznością zachęcającą jest i możliwość nabycia wraz z zamkiem... miejscowego ducha. W kraju Waltera Scotta wierzy się bowiem chętnie w duchy.

NIEPRAWDA jest, że każdy Hindus nosi turban, prawdą jest natomiast, że nie może się obejść bez niego żaden Sikh i to nieraz już od 5 roku życia. Turban zakrywa bowiem długie włosy chłopców i mężczyzn, nigdy od urodzenia nie tknięte nożyczkami, które zwija się na gumkę lub przytrzymuje elastyczną opaską. Sikhowie są ambitni, pracowici, solidarni. Mają przy tym dużą „smykalke” do techniki, co w Indiach też się bardzo liczy. Za kierownicą taksówki, autobusu, ciężarówki widzi my turban Sikhów, nosi go wielu inżynierów, techników, majstrów. Choć Sikhów jest tylko 8 milionów czyli niecałe 2 proc. ludności Indii, stanowią oni 15 proc. żołnierzy i 20 proc. kadry oficerskiej.

Kim są? Skąd się wzięli? Jakże są ich dzieje? Pewna znajoma Hinduska powiedziała mi: „Sikhowie? Oni jeszcze nawet nie mają swej historii...” Cóż, 400 lat to w Indiach tyle, co przedwczoraj. Nie marnowali jednak czasu od chwili, gdy ich pierwszy wódz i nauczyciel „guru” Nanak ogłosił wśród chłop-



RUMUNIA

Tajemnice węża z Konstancy

Tajemniczego węża odkryto przed prawie dwoma laty, a do dziś jeszcze archeolodzy i historycy nie mogą z pewnością określić jego pochodzenia. Bo też w niczym nie przypomina znanych dotąd legendarnych stworzeń, utrwalonych w odległych wiekach ręką rzeźbiarza. Marmurowe sploty węża przechodzą w labedzią szyję, która uwielicza głowa jagnięcia o ludzkich uszach i włosach. Jakby tego było mało, twórca rzeźby „dorzucił” wężowi ogon lwa.

Na to monstrum, tak szokujące naukowców, natrafiono podczas robót ziemnych w samym centrum Konstancy. Jak można wnioskować z ustyłowania znaleźnika, marmurowy wąż był częścią skarbca zakopanego w ziemi. O ile jednak pochodzenie innych rzeźb, ukrytych wraz z wężem, rozpoznano bez większych trudności, poprzez analogię do bóstw orientalnych, o tyle główny bohater doznał się tylko jednej hipotezy. Jej autorem jest rumuński uczyony, prof. Canarache.

Otóż studiując dokładnie tekst poety rzymskiego, słynnego satyryka Caiusa Luciliusa, „Aleksander czy fałszywy prorok”, prof. Canarache natrafił na ślad wydarzeń, które mogą łączyć się z postacią przedziwnego węża. Ow Aleksander — jak wspomina Lucilius — kiedy przybył do Macedonii, zauważył, że jej mieszkańcy hodują olbrzymie węży, „tak jednak łagodne, iż układano je do snu razem z dziećmi”. Widok tych węży nasunął Aleksandrowi myśl podstępna, otwierającą drogę do siawy i fortuny.

„Cud” sprawiony przez Aleksandra, wydarzył się w rzymskiej prowincji Pont, gdzie żyli ludzie latwoierni. Aleksander pojawił się przed świątynią z olbrzymim wężem, który stopniowo splotami swymi otoczył jego ciało nie wyrażającą krzywdy. Zgromadzony tłum zastąpił w podziwie. Wówczas Aleksander ogłosił: — Jam jest wąż Gylcon, wnuk Zeusa, światła dla śmiertelnych.

„Jest możliwe — dowodzi prof. Canarache — że marmurowy wąż ze skarbca ma ścisły związek z kultem węża Gylcona, szeroko rozpowszechnionym w III w. n. e. we wschodnich prowincjach Cesarstwa Rzymskiego”. Hipoteza ta tłumaczy cechy charakterystyczne fantastycznego węża z Konstancy — ludzkie uszy, a zwłaszcza ludzkie włosy. (Jak wspomina Lucilius, dopiero po śmierci fałszywego proroka przekonano się, że jego bujna czypryna była peruka).

Prof. Canarache zadał sobie jeszcze jedno pytanie: jakie jest pochodzenie samego skarbca? Spośród trzech hipotez, które wysunął, jedna zasługuje na szczególną uwagę. Otóż ukrucie skarbca miało nastąpić w IV wieku n. e., kiedy zwycięski chrześcijaństwo obcierał w grzyby dawne bóstwa. Jest przy tym ciekawe, że zakopane w ziemi rzeźby nie były poniekądane w sposób przypadkowy. Zgromadzono je wokół dwóch figur dominujących majestatem i staty Fortuny — protektorki i węża Gylcona — strażnika świętego skarbca.



HOLANDIA

ŻYCIE jak BAJKA?

Za siedmioma górami, za siedmioma rzekami żyła raz sobie piękna królewna...

Jeśli bajka tak się zaczyna, to wiadomo, jak się kończy: hucznym weselem królowej z mądrym pastuszkim, męznym rycerzem, albo ze szlachetnym królewiczem.

Prawie jak w życiu: jeśli na łamach gazet różnych krajów pojawia się imię jakiejś księżniczki, to wiadomo, że albo wychodzi za mąż, albo nie pozwalają jej wyjść za mąż. Z tym, że szczęśliwe zakończenie częściej niż w bajkach łączy się z osobą królewicza (rycerzy już nie ma, a i o pastuszkach niełatwo).

Ale na tym właściwie analogie z bajkami się kończą. W świecie baśni, aby zdobyć królową, trzeba dokonać wiele męжных i dobrych czynów i w związku z tym wszyscy, nie tylko ona, bywają weselem księżniczki szalenie zachwyceni (może z wyjątkiem macoch i złych wróżek). I zamażpójście królowej jest wydarzeniem radosnym. A w życiu...

Właśnie w ostatnich tygodniach gazety wielu krajów pasjonowały się matrymonialnymi perypetiami córki królowej Holandii — księżniczki Ireny. Zakochała się ona bowiem w księciu Hugonie — Carlouie de Bourbon Parma — pretendentzie do tronu hiszpańskiego z ramienia „karlistów” (takiego monarchistycznego ugrupowania, które uważa, że od roku 1833 do 1931 r. — do abdykacji Alfonsa XII — tron hiszpański zajmował uzurpatorzy). Zakochała się i w tajemnicy przed wszystkimi wyleciała do Hiszpanii, do ukochanego. Tam odkrył ją dziennikarz i sprawa stała się jawna. Odbły się uroczyste zaręczyny w rodzinnym gronie. Opisy spotkania matki z córką i przyszłym zięciem odbyły par teściów, opisy podróży ojca — księcia małzonka po córce do Hiszpanii i po pozostałe córki do Innsbrucku, kolorowe zdjęcia księżniczki towarzyszącej — to były jedyny przyjemności, jakie „zwykli ludzie interesujący się życiem wyższych ster” mieli z całej historii narzeczeństwa królowej.

Po poza tym łączy się z tą sprawą kłopoty. Już nawet nie finansowe, chociaż takie królewskie wesela, osób liczących się na arystokratycznej giełdzie chyba wyżej niż księstwo Rainierowie z Monte Carlo, to nie jest drobny wydatek. Ale kłopoty innej natury. Aby osoba pretendująca do tronu (a księżniczka Irena jest drugą po swej siostrze Beatrycze kandydatką na królową) mogła wejść w związek małżeński — musi wyrazić zgodę parlament. A ten — wiadomo było, że się nie zgodzi. Dwa najpoważniejsze stronnictwa były przeciw. Kalwińskie — bo narzeczony zażądał przejścia królowej na katolicyzm, a przede wszystkim, bo od kilkuset lat to stronnictwo występuje przeciw Hiszpanom — dawnym najęźdźcom i okupantom Holandii. I socjaldemokratyczne — bo także nie lubi Hiszpanii, z kolei też współczesnej, w której świątynie, choć nie na tronie, żyje się księciu Hugonowi.

Księżniczka Irena co prawda grzecznym unikiem pozbyla się parlamentarnej przeszłości: zrzekła się praw tronu. Ale i tak najpoważniejsi działacze państwa zmarnowali wiele godzin na roztrząsanie sercowych problemów dwójki młodych ludzi. Niekiedy z holenderskich dostojników mieli zresztą większe nieprzyjemności: ambasador holenderski w Hiszpanii pewnie stracił posadę, bo swym udziałem w telewizyjnym wywiadzie księżniczki nadał oficjalną rangę nadanym zachwytom królowej nad państwem frankistowskim, a minister spraw zagranicznych ustał wiele razy oświadczać, że uczucia księżniczki nie mają wpływu na politykę zagraniczną.

„I ja tam byłem, miód i wino piłem...” Tak kończą się bajki. A w życiu — mieszkańcy Holandii i nie tylko Holandii obejrzą na ekranach telewizyjnych obłok ceremonii, pocytają o gościach i toaletach.

W swoim codziennym dniu. Po codziennej pracy. Bo właściwie co się wydarzyło?

25-letnia panna Irena z Lippe-Bisterfeld wychodzi za mąż za 33-letniego Hugona de Bourbon-Parma. (Gr)

„guru” przekształcił się w rodzaj zbrojnego bractwa, posłuszni przysiędzą, że będą odważni jak lwy.

Przez zielony kraj
Ojczyzną Sikhów jest Pendżab czyli Kraj Pięciu Rzek. Co prawda rzeki w porze suchej, gorące wysychają prawie doszczętnie, ale kanały wzdłuż i w szerz przecinają wielkie obszary, prawie jedna trzecia Pendżabu posiada już urządzenia irygacyjne, zasilane przez sztuczne zbiorniki. Oglądaliśmy wspaniałe splecione jezioro, leżące między stolicą Pendżabu Chandigarem a pobliskimi już pasmami Himalajów. Potężna tama Bhakra

INDIA
przypomina nieco nasz Rożnów. Budowa tu-tejszej elektrowni dotychczas jeszcze nie została ukończona, według obliczeń jednak swą pełną moc uzyska ona za dwa lata. Te niezmiernie kosztowne inwestycje opłacają się jednak Pendżabowi sownie. W ciągu ostatnich 10 lat Pendżab powiększył swe udziały o blisko 80 proc. Staje się głównym spichlerzem Indii, jeżeli chodzi o pszenicę, kukurydzę, rośliny oleiste i strączkowe, trzcinę cukrową, bawełnę, kartofle.

Pendżab jest więc nie tylko jednym z największych ale i najbogatszym stanem Indii. Ma też wielkie ambicje ekonomiczne. Istnieją tu także tendencje separatystyczne. Ale to temat bardzo skomplikowany i niełatwy.

Miasto pamiętek
Amritsar stanowi cel nabożnych pielgrzymek. Jest to miasto bardzo wschodnie, zatłoczone, kolorowe, ruchliwe. Trudno odnaleźć słynną Złotą Świątynię w gmatwaninie

uliczek. Tym większą sprawia niespodziankę, gdy ją się ujrzy. Otoczona spornym stawem, ślśniaca jak klejnot szczerzołotą błachą kopolu. Myjemy — jak wmyślą zwyczaj — nogi, nakrywamy czym się da głowy, zostawiamy przed bramą wyroby tytoniowe będące pozostałością z wchodzących na marmurową posiadkę dzielnicy, niezmiernie czystego. Paru mężczyzn zanurza się w bogosławionej tafli jeziora, inni biją pokłony czolem dotykając ziemi, sporo kobiet, zachowujących się swobodnie niż inne Hinduski. Na kilku kondygnacjach świątyni nabożni męzowie bezgłośnie czytają przegromne księgi. Czasem ktoś rzucił im drobne monety, czasem kwiaty. Świątynia jest czynna dwadzieścia godzin na dobę, dużo tu zwykłych ciekawskich, ale nikt ich nie nagabuje, nie przeszkadza zwiedzacz. Wolno nawet, poza głównym budynkiem, robić zdjęcia.



● Poczta belgijska wydała serię z dopłatą na Czerwony Krzyż. Znaczki przedstawiają księżniczkę Paolę i księcia Filipa. Ze względu na swą piękność, emisja stała się niewątpliwie ozdobą zbiorów Czerwonego Krzyża.

● Poczta Watykańska upamiętniła 3 znaczkami podróz papieża Pawła VI do Ziemi Świętej.

● W ZSRR wydano 6 znaczków, poświęconych lotom kosmicznym. Znaczki drukowane są w pionowych pasach.

● Aż 19 wartości liczy seria znaczków Mozambiku, na których ukazano historię rozwoju statków żaglowych. Pierwszy ukazany statek pochodzi z roku 1430, ostatni z 1924.

● PRZYKOTOWA DO WYSTAWY „JAGIELLONICA 64”

Komitet Organizacyjny wystawy filatelistycznej „Jagiellonica 64” otrzymał ponad 300 zgłoszeń z całego kraju. Wśród eksponowanych zbiorów znajduje się wiele kolekcji, wielokrotnie eksponowanych i nagradzanych na wystawach krajowych i zagranicznych. Aktualnie w opracowaniu znajduje się katalog wystawy. Ministerstwo Łączności wyraziło zgodę, aby jedna z kart pocztowych, wydanych w związku z 600-leciem Uniwersytetu Jagiellońskiego została poświęcona wystawie i otrazona odpowiednim nadrukiem. Niezależnie od wydawnictw pocztowych, na wystawie można będzie nabyć kopertę okolicznościową, wydaną przez Oddział Krakowski PZF. W okresie trwania wystawy stosowane będą 2 stemple okolicznościowe — jeden przez stółkę na terenie wystawy, drugi — przez UPT Kraków 1.

ZNACZKI

FILATELISTYCZNE CZWARTEKI U... KOLEJARZY

Koło PZF nr 32 przy DOKP Kraków, zaprasza filatelistów na cotygodniowe czwartkowe spotkania towarzysko-wymienne, które odbywać się będą w Klubie Kolejarza, ul. Filipa 6 w godzinach 17-20. Do dyspozycji filatelistów znajdują się także czarna kawa i telewizor. (zg)

Stanisław Zawadzki

Najmniejsza kronika

Z ŻYCIA KLUBU MILIONERÓW

Meklepiści płacili w restauracjach rachunki po 2 tysiące złotych, nosili ubrania tylko z importowanymi kuponami, co dwa lata zmieniali samochody, a jego nowa willa budzila podziw nowoczesnością stylu i bogactwem wyposażenia. Zarabiał (pensja) ok. 3 tysięcy zł. Nagle został aresztowany pod zarzutem nadużyć. Cóż za niespodzianka dla licznych znajomych!

KLEJMY MOSTY!

W Japonii wynaleziono podobno klej do metali, mocniejszy od łączony przy jego pomocy stali. Czemu więc nie produkuje się mostów z tego kleju?

ZŁUDZENIA CZĘSTOTLIWOŚCI

Pewne utwory muzyki rozrywkowej są rzadko nadawane przez radio, chociaż są ładne. A może dlatego wydają się ładne, że są rzadko grane w radiu?

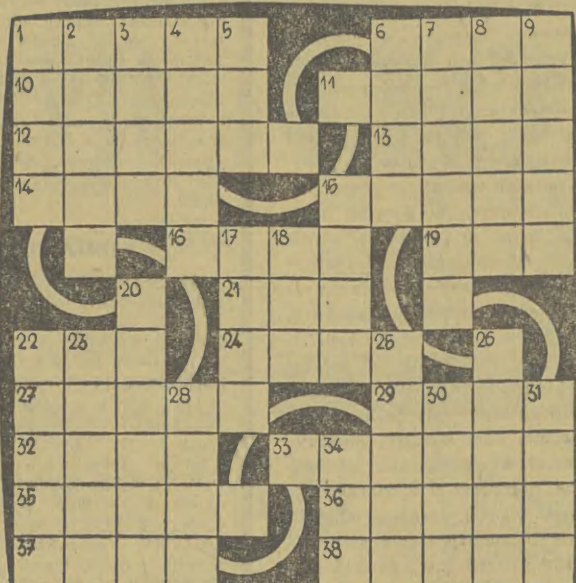
ESTETYKA I EKONOMIKA

Miasteczko N. cierpiało na chroniczny brak dochodów. Postanowiono więc w najbardziej uczęszczanych przez spieszących się ludzi miejscach założyć piękne tramwiki. Poustanęły te piękne alejki, prowadzące okólną drogą. Podnieśli się tedy estetyka, a kasa miejska zasilili się pięknym dochodem płynącym z mandatów za deptanie zieleni.

RECENZJA FILMOWA

„KRZYK STRACHU”

Pchaj się, narodzie! Trup w wodzie!...



KRZYŻÓWKA

POZIOMO: 1. psikus, fi-giel; 6. skała podwodna; 10. rodzaj świdera stolarskiego z jednym brzołem podrzynającym; 11. wyspa grecka na Morzu Egejskim; 12. przyjemna woń; 13. przyrząd do dek; 14. rekwizyt chromowy; 15. smola ziemna; 16. popularny komik włoski; 19. gatunek margaryny; 21. bóg grecki z rogami na głowie; 22. deska narciarska; 24. królowa polska 1576-1587; 27. tytułowy bohater znanej powieści Arkadija Gajdara; 29. zmniejsza tarcie; 32. wyspa na Morzu Banda należące do Indonezji; 33. znany dramat Stanisława Wyspiańskiego; 35. dawna moneta serbska; 36. metal z grupy platynowców; 37. bylina z rodziny złożonych stosowana w medycynie; 38. szerokie wzniesienie.

PIONOWO: 1. koncertu na wsi; 2. surowica lecznicza; 3. inkasował go Charon nad brzegiem Styksu; 4. główny motyw dzieła; 5. zdrobniałe imię żeńskie; 6. księżniczka hinduska; 7. miłośnik albo dyktant; 8. miejsce wypięt publicznych; 9. czynny wulkan w Japonii na północ od Tokio; 15. miasto rodzinne Ludwiga van Beethovena; 17. unosi się nad bagnami; 18. piasek na parkiecie; 20. pieniądze; 22. gromada czworonogów; 23. dywan z motywami ludowymi; 25. starożytne miasto nad Tygrysem, starsza stolica Asyrii; 26. powitanie muzycznym, po polsku: pokój z łobaj; 28. „palivo” w reaktorach jądrowych; 30. końcowy etap; 31. zdrobniałe imię żeńskie; 34. metal ziemny.

Rozwiązania prosimy kierować pod adresem redakcji do dnia 23. III br. (decyduje data stempla pocztowego) z dopiskiem na kopertach „Krzyżówka” nr 49. Wśród Czytelników, którzy udzielili bezbłędnych odpowiedzi, redakcja rozlosuje nagrody w postaci:

10 WARTOŚCIOWYCH KSIĄZEK.

ROZWIĄZANIE „KRZYŻÓWKI” Z NR 51

POZIOMO: 1. sława, 6. data, 10. Katon, 11. Polak, 12. szalica, 13. Nara, 14. Hikal, 15. Arab, 16. abatyssa, 20. net, 21. Juliana, 25. upał, 26. Cowes, 30. kita, 31. kałota, 32. Otawa, 33. melon, 34. Nana, 35. Altra.

PIONOWO: 1. skat, 2. laźnik, 3. atak, 4. wola, 5. anilana, 6. Donat, 7. Alaryk, 8. taras, 9. Akaba, 17. ben, 18. Atacama, 19. platan, 21. Jukon, 22. Uplia, 23. Hawa, 24. retor, 27. olej, 28. wolt, 29. Sana.

NAGRODY WYLOSOWALI:

Za prawidłowe rozwiązanie zadań z nr 51, z dnia 29. II - 1. III 1964 r. nagrody książkowe otrzymują: S. Kania, Kraków, Bronowicka 80/3; W. Lubas, Kraków, Bogusławska 7/9; J. Sosenka, Kraków, Bogusławska 7; S. Dziubański, Kraków, Mikołajska 13/7; K. Moskala, Kraków 11; Rynek Dębicki 9/4; K. Górecka, Kraków 24; Królowej Jadwigi 20/3; E. Eysymont, Nowy Sącz, Długosza 36; J. Kwaśna, Oświęcim 4; Wroblewskiego 32/2; M. Balzar, Tarnów 3; Jaracza 3; T. Kobylic, Miechów, Rynek 8.

NAGRODY WYSŁAŁY:

Krzywe zwierciadło

„WALKA”

Były przywódca OAS, Joseph Ortiz zbiegł w Francję i poszukiwany przez policję de Gaulle'a — nadesłał do jednego z wydawców zachodniemiejskiej strony pamiętniki. Tytuł: „Mein Kampf”.

Skąd my znamy te moje walki?

KŁOPOTY PEDAGOGICZNE

Nauczyciele szkoły w Barrow (Wielka Brytania) wystosowali pismo do rządu w sprawie wydania zakazu na tatuaż u dzieci szkolnych poniżej 16 lat. Jak wykazała bowiem przeprowadzona kontrola podczas ćwiczeń gimnastycznych na terenie szkoły — siedmiu uczniów miało wytatuowane na ciele „niemoralne obrazki”.

Czy to aby tylko problem zakazu tatuowania wśród młodzieży?

BIEDNI...

Niemieckie zakłady przemysłu metalowego (NRF) wniosły skargę do urzędu kanclerskiego z powodu wydania nowych przepisów regulujących sprawę „niemodnego” kształtu oznak stopni wojskowych w Bundeswehrze. Zakłady mają pełne magazyny nieaktualnych już, metalowych oznak dla wojska.

Biedni, niemodni przemysłowcy, którzy tak kochają stare wzory niemieckiej armii!

POKOJOWY SŁOŃ

Angielska „pogromczyń słoń”, Rosta Kruse — reklamuje „pokojowe” metody współistnienia... ze słońcami. Jej tryzyletni ulubieniec Tamu wychowywał się w pokoju cyrkowej artystki, karmiony z flaszki i uczony dobrym manier, zgodnych z angielską etykietą dworską.

Pewnie Tamu zostanie przedstawiony królowej w wdzięcznym dygul

KOMUNIKATY

Unieważnia się zgubione zaświadczenia Wzór Nr 3 - IRP o rejestracji podatkowej, wydane przez PDR „Kleparz” Wydział Finansowy, w dniu 11 III 1959 r. Spółdzielni Pracy Budowlano-Remontowej „Bocznik” - Kraków, ul. Worcelia 12, dla Magazynu Nr 1 Kraków, ul. Pawia 13 i Magazynu Nr 2 w Krakowie, ul. Zagłewska 35. K-1666

PRZETARGI

P.P. Pracownice Konserwacji Zabytków - Oddział w Krakowie, ul. Młodowa 41 - OGŁASZA PRZETARG NIEOGRANICZONY na wykonanie:

1. gablot, obudowy jaseńskich, rzeźb świetlnych dla budowy Muzeum Archeologicznego;
2. pracobliki i uzupełnienie krat żelaznych dla Muzeum Archeologicznego.

Termin przetargu: 25 marca 1964 r., godz. 11. Oferty w zalakowanych kopertach, z napisem „Przetarg” należy składać do skrzynki w budynku biurowym przy ul. Młodowej 41, I piętro, do dnia 25 marca 1964 r., godz. 10.

Wszelkie informacje dotyczące przetargu udzieli w godzinach od 7 do 15 Dział Techniczny PKP przy ul. Młodowej 41, tel. 586-33 i 264-55, który również posiada rysunki robocze dot. w.w. robót do wglądu, codziennie od godziny 10 do 13.

Spółdzielnia Pracy „Metal-Zabawka” w Świątlnikach Górnych, pow. Kraków - OGŁASZA PRZETARG na wykonanie pudełek tekturowych z tektury litej, na opakowanie zabawek, w różnych wymiarach, które odbędzie się w Klubie Kolejarza, ul. Filipa 6 w godzinach 17-20. Do dyspozycji filatelistów znajdują się także czarna kawa i telewizor. (zg)

Spółdzielnia Pracy „Metal-Zabawka” w Świątlnikach Górnych, pow. Kraków - OGŁASZA PRZETARG na wykonanie pudełek tekturowych z tektury litej, na opakowanie zabawek, w różnych wymiarach, które odbędzie się w Klubie Kolejarza, ul. Filipa 6 w godzinach 17-20. Do dyspozycji filatelistów znajdują się także czarna kawa i telewizor. (zg)

Spółdzielnia Pracy „Metal-Zabawka” w Świątlnikach Górnych, pow. Kraków - OGŁASZA PRZETARG na wykonanie pudełek tekturowych z tektury litej, na opakowanie zabawek, w różnych wymiarach, które odbędzie się w Klubie Kolejarza, ul. Filipa 6 w godzinach 17-20. Do dyspozycji filatelistów znajdują się także czarna kawa i telewizor. (zg)

Pracownicy poszukiwani

MGR INŻYNIERÓW I INŻYNIERÓW KONSTRUKTORÓW - przyjmie do prac związanych z budową obrabarek - Zabierzowska Fabryka Maszyn w Zabierzowie k. Krakowa. - Podania wraz z życiorysem i opinią należy składać w Dziale Kad. ZFM.

Przeżydium Miejskiej Rady Narodowej w Szczawnicy poszukuje WYCHOWAWCZYNI do przedszkola w Jaworkach. - Warunki do omówienia na miejscu. Miejskanie zarezerwowane. Praca do objęcia natychmiast. K-1681

Południowe Zakłady Skórzane Chemiczne - powiat Chrzanów - przyjmie do pracy 1 EKONOMISTÓW; 1 PRACOWNICZKĘ z wyższym wykształceniem lub średnim i długoletnią praktyką, na stanowisko st. księgowego - rewidenta, - drugiego z wyższym wykształceniem i praktyką, na stanowisko st. ekonomisty do Działu Organizacji i Analiz. - Pracownicy chętni do podjęcia pracy, zgłoszą swoje oferty w Dziale Kad. PZS Chemiczne.

Dwie OPIEKUNKI DZIECIĘCE do pracy w żłobku przyzakładowym Południowych Zakładów Skórzanych i Chemicznych, powiat Chrzanów - przyjmijmy natychmiast. - Warunki pracy w statku przy zdrowiu. Pokój z centralnym ogrzewaniem i wodą bieżącą zaopiekuje. - Zgłoszenia listowne kierować pod adresem: Południowe Zakłady Skórzane i Chemiczne, ul. telefonizacja: Chemiczne 4, wewnętrzny 173.

INŻYNIER lub TECHNIK CERAMIKA na stanowisko majstra w Cegielni w Kętach zaangażujmy natychmiast Oświecimskie Zakłady Terenowego Przemysłu Materiałów Budowlanych w Kętach, ul. Mielkiewicza 11. - Warunki pracy i płacy do omówienia na miejscu. - Miejskanie przy zdrowiu i wykształceniu na miejscu. - Zgłoszenia należy kierować pod adresem: Oświecimskie Zakłady Teren. Przemysłu Materiałów Budowlanych - Kęty, ul. Mielkiewicza 11, tel. nr II. K-1693

Przedsiębiorstwo Materiałów Posażkowych Przemysłu Węglowego w Katowicach, ul. Powstańców 11 - przyjmijmy natychmiast dla Zakładu Robót Rekulacyjnych w Szczawnicy - 10 OPERATORÓW CIĄGNIKÓW D-50. - Warunki pracy według obowiązującego tariffikatora. Ponadto po roku pracy pracownicy otrzymują premie z Karty Górniczej oraz według deputatów. - Zakwaterowanie w hotelu robotniczym, w którym jest stołówka i kłosa żywnościowa. - Zgłoszenia do pracy przyjmujmy Dział Zaopiekuje w Katowicach, ul. Powstańców 11, pokój nr 40a. K-1611

Nauka

ROZPOCZYNAJMY kursy spawania gazowego i elektrycznego. Zgłoszenia - Wojewódzki Zakł. Szkolenia i Szkolenia Kół Mazowieckie 8, tel. 354-72.

Sprzedż

SAMOCHEM m-ki „Zuk” sprzedaj. Mysienice, ul. 3 Maja 42, tel. 310.

TARNÓWI

W PIĄTEK 10 MARCA o godzinie 16 OTWARCIE KURSU SPAWANIA. Wpisy: - Sekretariat Warsztatów Szkoły Zawodowej, ul. Szulskiego 21, tel. 21-73

500 ZŁ NAGRODY

za znalezienie, względnie wskazanie miejsca, gdzie znajduje się pies wylaz brzozy z białym, ogon krótki - który zaginał 29 stycznia br. na terenie Proszowice. Zgłoszenia: MIGASOWA, Proszowice, Zamkowa 37.

BAR SAMOBSŁUGOWY

DOMU TURYSTY PTTK

KRAKÓW

ul. WESPERPLATTE 15/16

zaprasza

Bar czynny od godz. 7-22. (wejście przez hall główny).

Przedsiębiorstwo Przemysłowe Budowy Huty im. Lenina, Kraków-Nowa Huta - zatrudni natychmiast 2 wojewódzkie krakowskiego: 1 INŻYNIERÓW BUDOWLANYCH na stanowiska kierowników budów - wymagane uprawnienia budowlane, CIESLI ZBROJARZY oraz ROBOTNIKÓW NIEKWALEFIKOWANYCH (mężczyzn powyżej 18 lat). Warunki pracy według Układu Zbiorowego Pracy w Budownictwie. Zakwaterowanie w hotelach własnych. Dla niewykwalifikowanych istnieje możliwość odbycia zawodu oraz uczęszczania do szkół wieczorowych. - Zgłoszenia przyjmujmy Dział Zaopiekuje w Plac PPB HIL - Kraków-Nowa Huta. Dojazd tramwajem linią nr 8 i 16 - (przystanki przystanki) oraz w autobusach lub punkty werbunkowe w hotelach pieszowskich, barak nr 16 - dojazd tramwajem nr 15. Zgłaszać się z wymeldowaniem w księżeczce wstawkowej. K-1543

Dzierżawców kiosków

na systemie prowizyjnym - przyjmują do dnia 25 marca 1964 r. Nowohuckie Zakłady Gastronomiczne - Nowa Huta, Osiedle Zielone, bl. 25. - Blizsze informacje w biurze NZG pokój nr 14/15, w godz. od 8 do 11.

Cementownia „Nowa Huta” w Krakowie - przyjmie natychmiast do pracy z terenu Krakowa i Nowej Huty: 1 TECHNIKA KOLEJOWEGO na stanowisko mistrza zmianowego Wydz. Transportu Kolejowego i Rozładunków, ze znajomością zagadnień ruchowych i handlowych oraz uprawnieniami PKP. 1 TECHNIKA MECHANIKI na stanowisko mistrza zmianowego w warsztacie mechanicznym. 1 INŻYNIER CERAMIKA lub CHEMIKA na stanowisko kierownika zmianowego w Wydziale Pieców i Młynów - wymagany staż pracy na kierowniczym stanowisku. NAWIĄZKA SILNIKÓW ELEKTRYCZNYCH prądu stałego i zmiennego niskiego i wysokiego napięcia. MASZYNISTÓW I POM. MASZYNISTÓW lokomotyw spalinowych z uprawnieniami PKP i kilkuletnią praktyką. ŚLUSARZY I SPAWACZY z kilkuletnią praktyką, do pracy w warsztacie i utrzymaniu ruchu. Wynagrodzenie wg Układu Zbiorowego Pracy w Przemysle Cementowym, przysługujące deputat węglowy. K-1593

Samochód

marki „Zuk”, używany, w stanie dobrym - kupi Spółdzielnia Pracy „Wiernik” w KRAKOWIE, ul. ŁOBZOWSKA 8.

Huta im. Lenina - zatrudni natychmiast z terenu miasta Krakowa, województwa krakowskiego, kieleckiego i rzeszowskiego, pracowników fizycznych o następujących specjalnościach: TOKARZY - METALOWYCH, DEWOTACZY, WIERTACZY, FREZERÓW, ELEKTRYKÓW, POMOCNIKÓW MASZYNISTÓW I MASZYNISTÓW KOLEJOWYCH, ŁEZAWIACZY, MANEROWYCH I ZWRÓCNIKÓW. Warunek przyjęcia - uregulowany stosunek do służby wojskowej i dobry stan zdrowia. - Zgłoszenia wnieć przedłożyć świadectwo ukończenia co najmniej 7 klas szkoły podstawowej i inne dokumenty stwierdzające kwalifikacje zawodowe, dowód osobisty z adnotacją o zajęciach sądownych - (Dziennik Ustaw nr 19 z dnia 21 II 1963 r., poz. 40) oraz opinie z ostatniego miejsca pracy. Zainteresowani mogą zgłaszać się osobście pod adresem: Huta im. Lenina w Krakowie - Centrum Administracyjne, Budynek „Z”, klatka „D”, pokój nr 24. K-1634

KURSY

w zawodzie ciesielskim

organizuje PRZEDSIĘBIORSTWO PRZEMYSŁOWE BUDOWY HUTY im. LENINA

Mężczyźni, którzy

- ukończyli 18 rok życia,
- posiadacie odpowiednie warunki fizyczne do pracy na budowie,
- w czasie swej poprzedniej pracy stykaliście się z robotami ciesielskimi,

zgłaszajcie się na kursy, po których uzyskacie wiadomości teoretyczne i praktyczne umiejętności w zawodzie ciesielskim.

Kursy są organizowane bez odwołania od pracy w tzw. brygadach szkolnych, w miarę napływu kandydatów.

Zgłoszenia przyjmujmy i kieruje na budowę Dział Zaopiekuje i Plac PPB HIL, telefon nr 428-74 - (dojazd z Ronda tramwajem nr 5).

Miejskie Przedsiębiorstwo Komunikacyjne w Krakowie - zatrudni natychmiast: z terenu miasta Krakowa i województwa krakowskiego KIEROWNIKÓW AUTOBUSÓW 1 i II kat. prawa jazdy, z zakwaterowaniem w hotelu robotniczym oraz 3 ELEKTRYKÓW SAMOCHEMOWYCH, 4 BLACHARZY-SPAWACZY, 20 MONTERÓW SAMOCHEMOWYCH, 2 LAKIERNIKÓW, 2 ŚLUSARZY na zmianę nocną, na prawach dojazdu do pracy. Ponadto wyłączenie z terenu miasta Krakowa: 1 WARTOWNIKÓW, KIEROWNIKÓW 1 i II kat. na pogotowie techniczne, 3 ŚLUSARZY, 1 TOKARZA, 1 ROBOTNIKÓW PŁACOWYCH, 1 ŁAZIENNEGO. Zgłoszenia z podaniem, życiorysem, świadectwem ukończenia szkoły podstawowej lub zawodowej, zwolnieniem z ostatniego miejsca pracy oraz opinią, kierować należy do Działu Kad. MPK.

POWLEKANE OCHRONNE

antykorozyjne - różnorodnych przedmiotów jak

- chromowanie
- emalowanie
- niklowanie
- mosiądzenie

INSTALACJE I NAPRAWY URZĄDZEŃ WODNO-KANALIZACYJNYCH I CENTRALNEGO OGRZEWANIA (Punkt usługowy KZAG, Kraków, plac Nowy 4)

NAPRAWY I ODNAWIANIE ŻYRANDOLI wykonują na zlecenia osób prywatnych Krakowskie Zakłady Artkułowy Gospodarskich P.T. Kraków, ul. Lwowska nr 2.

Zgłoszenia przyjmujmy bezpośrednio SKLEP WZORCOWY KZAG KRAKÓW, ul. GRODZKA 18 - tel. 226-31.

Okazuje się, iż problematyka teatralna nie od dzisiaj zaprzęta umysły krakowskich widzów. Melpomene w historii krakowskiego teatru były mianowicie okre-

Twardy sen

Cieszą się ludzie, że gdy ich wieczór sen pochwyli, śpią doskonale przez noc całą i jeszcze by się im pospało.

Jasno powiada, że gdy tylko wskoczy do łóżka, śpi z tą chwilką. Kazio się chwali, że ten dar ma, że go nie budzi ni grzmot armat.

Franjo pobija śpochów rekord: i otwarta sypia o powieka, co go wyróżnia niesłychanie, zwłaszcza, gdy dłuższe jest zebranie.

Gdy tak się chwala, znajomkowie, może ich zamartwie, kiedy powiem, że ich sen twardy mnie nie dziwi! Ja rekordzistów znam prawdziwych! Z grymasem nudy wleżą się snują i w niczym się nie orientują, nie rozumieją, nie umieją, ochelibly zebrać, choć nie sięja.

Głędzą od rzeczy, wierzą w plotki, śnił im się łatwy żywot, błędzą omiakiem przez ten świat, No cóż: ś p i a! Sta! Już od lat!

Władysław Błachut

Z HISTORII KRAKOWSKIEJ SCENY

mu, zaś dwu innych jej członków popierało Ptefera. W tym stanie rzeczy w sierpniu 1843 r. Senat zarządził rozpisanie konkursu na 3-letnią antrepryzę teatru krakowskiego.

Z prawdziwego wyślęgu konkurentów o dzierżawę krakowskiej sceny zwycięsko wyszedł H. Mecliszewski, M. in. datego, że spośród ludzi teatru on jeden mógł złożyć kaucję w wysokości 40 tysięcy zł. Na szczeblu stało się to z prawdziwą korzyścią dla teatru, który w latach Rzeczypospolitej Krakowskiej właśnie pod dyktando Mecliszewskiego przeżywał okres swojej świetności.

Również w senackiej Dyrekcji Teatralnej (coś w rodzaju dzisiejszej Komisji Teatralnej) przy Radzie Narodowej miał Chelchowski wrogów, którzy na atrepryzę krakowską protegowali swojego kandydata - J. Pfefera, już wczesniej pełniącego funkcje kierownika w teatrze krakowskim. Ten ostatni przedłożył nawet Dyrekcji Teatralnej szczegółowy memoriał w sprawie reformy teatru, podając warunki, na jakich „obowiązywał się wlaże na siebie ciężar jego przyszłej antrepryzy...” Inicjatywa Pfefera i artykuły Mecliszewskiego w „Gazecie Krakowskiej” skłoniły Senata do podjęcia rozważania kontaktu z Chelchowskim, przynajmniej mu lojalnie pierwszeństwo przed innymi konkurentami w staraniach o antrepryzę.

Bo cto właśnie znalazł się i trzeci kandydat. Był nim wspomniany wyżej H. Mecliszewski, rozporządzający - obok uzdolnień i wiadomości - również gotowością i kontaktem w środowisku krakowskim. Niemniej przewodniczący Komisji Teatralnej, W. Kofa, zdawał się sprzyjać raczej Chelchowski-

Nowe książki

„Antologia pamięci 1939-1945”, to nazwa nowej serii wydawanej przez „Książkę i Wiedzę”. Ideą przewodnią, celem „Antologii” jest przekazanie możliwie pełnego obrazu zmagania narodu polskiego z hitleryzmem, „danie świadectwa prawdziwego owego czasu wypełnionego cierpieniem, grozą i walką”. Z literatury poświęconej tej tematyce dokonano wyboru szeregu utworów bądź fragmentów, łącząc je tematycznie w poszczególne tomy. Spośród nich sygnalizujemy dziś dwa: „POLSKI WRZESIEŃ” (s. 272, cena 15 zł) oraz „BAGNET NA BRON” (s. 278, cena 15 zł). Tytuły mówią tu za siebie.

Tematyce związanej z tymi książkami jest w pewien sposób nowa pozycja „Biblioteczki Światowida” - „PRZEDNIA STRAZ HITLERA” - F. Bernasia i J. Mikulskiej-Bernaś (Książka i Wiedza, s. 240, cena 10 zł), omawiająca działalność hitlerowskiej „Piętej kolony” w Polsce.

Literaturę ekonomiczną reprezentują dwie nowości, również wydane przez „Książkę i Wiedzę”: „RADA WZAJEMNEJ POMOCY GOSPODARCZEJ” - wybór materiałów i dokumentów (s. 277, cena 16 zł) oraz praca Kazimierza Owoca „AUTOMATYZACJA I JEJ SKUTKI SPOŁECZNE W KAPITALIZMIE” (s. 248, cena 18 zł).

„Książka i Wiedza” wydała także - oparta o referat wygłoszony na zebraniu warszawskiej POP literatów - publikację Józefa Lenarta - O IDEOWE WARTOŚCI LITERATURY (s. 68, cena 3 zł) oraz materiały szkoleniowe dla aktywu laickiego „SPRAWY RELIGII I LAICYZACJI” (s. 109, cena 4 zł).

Literaturę piękną reprezentuje tym razem A. de Saint Exupery - „NOCNY LOT I ZIEMIA, PLANETA LUDZI” (PIW, s. 246, cena 20 zł) oraz - powieść pld-afrykańskiej pisarki, Nadine Gordimer - „ŚWIAT OBcych LUDZI” (PIW, s. 300, cena 20 zł). Treść książki, jej głęboko humanistyczna wymowa spowodowały, że znalazła się ona na „czarnej liście” książek zakazanych przez rząd Pld. Afryki.

