

P. Jaroszewicz odwiedzi Republikę Indii

Na zaproszenie premiera rządu Republiki Indii, pani Indira Gandhi, w styczniu 1973 roku złoży oficjalną wizytę w tym kraju prezes Rady Ministrów PRL Piotr Jaroszewicz.

BERLIN

Dzisiaj podpisano układ NRD - NRF

Rzecznik rządu NRF, Ruediger von Wechmar, oświadczył, że układ o podstawach stosunków między NRF i NRD zostanie podpisany w uzgodnionym poprzednio terminie, tj. 21 bm. w stolicy NRD - Berlinie.

GENEWA

Stosunki dyplomatyczne Szwajcaria - NRD

Rządy Szwajcarii i Niemieckiej Republiki Demokratycznej postanowiły nawiązać stosunki dyplomatyczne na szczeblu ambasadorów.

W Berlinie poinformowano, że Niemiecka Republika Demokratyczna i Królestwo Nepalu postanowiły nawiązać stosunki dyplomatyczne z dniem 20 grudnia br.

LIMA

Spotkanie Alvarado - Peron

Prezydent Peru Juan Velasco Alvarado przyjął we wtorek w Limie przebywającego tam z wizytą nieoficjalną byłego dyktatora Argentyny, Juana Perona.

MANILA

Stan wojenny na Filipinach - zawieszony

Prezydent Filipin, Ferdinand Marcos zarządził w środę czasowe zawieszenie stanu wojennego, obowiązującego w tym kraju od 22 września br.

Pamięci profesora A. Sadowskiego

19 grudnia w Krakowie zmarł prof. dr inż. Andrzej Sadowski - dyrektor Instytutu Obróbki Skrawaniem.

Zmarły był uznanym specjalistą i autorytetem krajowym i zagranicznym w metrologii technicznej.

Aktywny członek partii, działacz Stowarzyszenia Inżynierów i Mechaników Polskich, z-ca przewodniczącego Oddziału NOT w Krakowie, członek Rady Naukowej Polskiego Komitetu Normalizacyjnego i Miar, Instytutu Technologii Maszyn i Metaloznawstwa Politechniki Krakowskiej i profesor tejże, działacz harcerski, dobry kolega, przyjaciel młodzieży, inżynier z powołania i głębokiego umiłowania zawodu - był Andrzej Sadowski zwierzchnikiem szanowanym dla wielu zalet umysłu i serca.

CZWARTEK 21. XII. 1972 ROK XXIV Nr 302 (7717) CENA 50 GR

GAZETA

Krakowska

Wyd. A ORGAN KW POLSKIEJ ZJEDNOCZONEJ PARTII ROBOTNICZEJ

Dzisiaj w Moskwie rozpoczynają się centralne uroczystości

Złoty jubileusz Kraju Rad

Wśród gości - delegacja polska z E. Gierkiem Obchody w Polsce Manifestacja w Poroninie



20 bm. w godzinach porannych na uroczystości obchodów 50-lecia powstania ZSRR, udała się do Moskwy delegacja PRL z I sekretarzem KC PZPR Edwardem Gierkiem na czele.

Na zdjęciu: delegacja polska przed odlotem z Warszawy.

Do stolicy Kraju Rad - Moskwy, gdzie w czwartek 21 grudnia rozpoczyna się centralne uroczystości dla uczczenia 50-lecia proklamowania państwa radzieckiego, przybyła delegacja z kilkudziesięciu krajów ze wszystkich części świata.

Są wśród nich delegacje państw socjalistycznych, w tym delegacja polska z I sekretarzem KC PZPR - Edwardem Gierkiem na czele, przedstawiciele partii komunistycznych i robotniczych z państw kapitalistycznych i rozwijających się, wysłannicy ruchów narodowo-wyzwoleńczych i związków zawodowych, reprezentanci rządów szeregu krajów.

Wzromną udział w rozpoczęciu się 21 bm. wspólnej jubileuszowej sesji Komitetu Centralnego KPZR, Rady Najwyższej ZSRR i Rady Najwyższej Federacji Rosyjskiej. Miejscem obrad będzie Kremleski Pałac Zjazdów.

Odswieżona szata miast i wsi, barwnie przystrojone ulice, place, domy, fabryki, instytucje Moskwy i całego kraju, wyrażnie przyspieszony rytm pracy dziesiątków tysięcy zakładów przemysłowych, przedsiębiorstw budowlanych i transportowych,

gospodarstw rolnych - oto tło i klimat pierwszych dni w dziejach pierwszego na kuli ziemskiej państwa robotników i chłopów, świętującego wraz z całą postępującą ludzkością swoją wielką rocznicę - 50-lecia powstania ZSRR.

Dni poprzedzające jubileusz, podobnie jak 21 i 22 grudnia, kiedy to odbywać się będą centralne uroczystości, są w ZSRR dniami normalnej pracy, co nadaje im szczególną wymowę. Charakterystyczna jest atmosfera towarzysząca świętu: zadowolenie i satysfakcja radzieckiego społeczeństwa z dotychczasowych olbrzymich osiągnięć oraz powszechne dążenie do pomnażania dobroku. Impuls do wszechstronnych działań w tym właśnie kierunku dały uchwały XXIV Zjazdu KPZR, a realizacja tych zamierzeń potwierdziła ostatnia sesja Rady Najwyższej ZSRR, która biorąc za punkt wyjścia pomyślne tegoroczne

(DOKOŃCZENIE NA STR. 2)

Największy sukces załogi HiL

Ponad 800 mln zł do „Banku 20 mld“?

(Inf. wł.) Wczoraj odbyły się uroczystości szczególnego rodzaju w Hucie im. Lenina. Przemówień nie było, przedstawiciele 4 wydziałów składali natomiast meldunki dyrektorowi naczelnemu kombinatu, I sekretarzowi KF PZPR o wykonaniu planu rocznego i o przewidywanych nadwyżkach produkcyjnych. Dyr. J. Blaszcak i I sekretarz KF J. Nowolny wspólnie z aktywnym kierownictwem przy-

szli do robotników liniowych wydziałów produkcyjnych, wręczyli wianki kwiatów. Operator walcarek Jan Mirek mówił o tym, że słabiej już 7 grudnia wykonął plan roczny i prawdopodobnie do końca br. da dodatkowi 175 tys. ton produkcji. Stanisław Pełle mistrz konwerterów zameldował o wykonaniu wczoraj przez stalownię Kon-

(DOKOŃCZENIE NA STR. 2)

Zakończenie XXVII Sesji Zgromadzenia Ogólnego NZ

Przemówienie St. Trepczyńskiego

NOVY JORK (PAP) XXVII Sesja Zgromadzenia Ogólnego Narodów Zjednoczonych, która trwała od 19 września br., zakończyła się, według naszego czasu, w środę nad ranem. Jej przewodniczącym - Stanisławem Trepczyńskim, wiceprezidentem spraw zagranicznych PRL, wygłosił przemówienie.

XXVII Sesja - stwierdził m. in.

St. Trepczyński - wykazała, że ONZ, obciążona wielkimi obowiązkami, może spełniać powierzone jej zadania tylko, jeżeli spotyka się z pełnym poparciem ze strony wszystkich państw. Osiągnięcie celów, do jakich zmierzają ONZ, jest nierozdzielnie związane z odprężeniem w sto-

(DOKOŃCZENIE NA STR. 2)

II zima na medal

PTASI BAR



Kto rozwiązywał krzyżówkę, jaką poprzedził „II zimę na medal“, na pewno zapamiętał hasło „Ptaki“, sygnalizujące nasze pierwsze zadanie.

Zima jest ciężkim okresem dla ptaków, którym trudno szukać pożywienia. Otwieramy więc „ptasi bar“, w którym dokarmić będziemy ptactwo. W tym celu trzeba wykonać karmniki lub uchwyt z drutu do zawieszania pożywienia. Kolejną czynnością to zbiórka karmy wśród

członków zastępu. Karmnik zawieszamy na wybranym drzewie, lub specjalnie ustawionej np. w osiedlu choince i przystępujemy do wydawania posiłków w naszym „barze“. Członkowie zastępu kolejno zajmują się dokarmianiem zgodnie z ustalonym terminarzem dyżurów.

Z chwilą uruchomienia „ptasiego baru“ członkowie zastępu rozpoczynają też prowadzenie

(DOKOŃCZENIE NA STR. 2)

Posiedzenie Rady Naukowej TPN

(Inf. wł.) Wczoraj w Krakowie obradowała Rada Naukowa Tatrzańskiego Parku Narodowego. Omówiono program działania Rady na najbliższe lata ze szczególnym uwzględnieniem problemów ochrony zasobów przyrody w TPN. Dokonano również wyboru, na miejsce zmarłego niedawno prof. W. Goetla, przewodniczącego Rady. Został nim prof. dr M. Klimaszewski. Funkcję zastępcę objął: dr T. Maj, zastępca przewodniczącego Prezydium WRN w Krakowie oraz prof. K. Zabierowski, dyrektor Zakładu Ochrony Przyrody Polskiej Akademii Nauk. (wam)

W tej pięknej akcji nie zabraknie nikogo

Powołano Wojewódzki Komitet Narodowego Funduszu Ochrony Zdrowia

(Inf. wł.) Potrzeby inwestycyjne służby zdrowia naszego regionu są bardzo duże. Ilość łóżek szpitalnych jest b. mała, brakuje lokali na ośrodki zdrowia na wsiach, baza lokalowa aptek jest w złym stanie. W statystykach zajmujemy jedno z ostatnich miejsc w kraju, mimo wielu wysiłków w celu poprawienia bazy lokalowej lecznictwa. Konieczne są nowe szpitale, przychodnie, stacje pogotowia ratunkowego, a plany inwestycyjne na najbliższe lata zostały b. napięte.

Istnieje więc konieczność zgromadzenia funduszy na budowę tych inwestycji, a także środków na modernizację starych szpitali i remonty kapitalne. Jak wy-

nika z danych najbliższe potrzeby lecznictwa w naszym województwie zamykają się kwotą 1.586 mln zł.

W regionie od kilku lat ludność spontanicznie świadczyła na te potrzeby, powstawały komitety społeczne budowy konkretnych szpitali i ośrodków zdrowia, zbiórki na ten cel przynosiły pomoczenie środków o kilka milionów złotych obecnie inicjatywom tym nadane zostały formy instytucjonalizowane. Prezydium Wojewódzkiego Komitetu Frontu Jedności Narodu w dniu wczorajszym postanowiło powołać Wojewódzki Komitet Funduszu Ochrony Zdrowia i jego Prezydium, którego przewod-

(DOKOŃCZENIE NA STR. 2)

Naukowcy o kawie

5 filiżanek to o wiele za dużo

LONDYN (PAP)

Szacowny brytyjski miesięcznik medyczny „The Lancet“ publikuje raport amerykańskich lekarzy na temat związku między nadużywaniem kawy, a komplikacjami sercowymi. Lekarze twierdzą, że osoby, które piją ponad 5 filiżanek kawy dziennie, dwukrotnie bardziej narażone są na ryzyko ataku serca niż osoby, które kawę nie piją wcale. Ten sam raport stwierdza, iż w obecnych danych kawa, bardziej niż palenie papierosa, związana jest z atakami serca.

W raporcie nie wymienia się szkodliwych składników kawy. Lekarze ograniczają się tylko do stwierdzenia, że nie chodzi tu o kofeinę. Kofeina jest także składnikiem herbaty, a raport informuje, że wśród osób pijących znaczne ilości herbaty ryzyko ataku serca jest mniejsze.



Na okres świąt przygotowaliśmy dla Czytelników szerszą ofertę niż zwykle. Oto w sobotę ukaże się 10-stronkowy, świąteczny numer magazynu „GK“, w którym znajdziecie szereg ciekawych publikacji. Wśród nich m. in.:

„Ukryty ambasadorka“

- pióra TADEUSZA STECA. Autor pisze o triumfie naszego „Daru Pomorza“ w regatach przedolimpijskich.

„Ptaki wrócić do Japonii“

- to tytuł interesującego artykułu KONRADA STRZELEWICZA, który w szerokim aspekcie pisze o problemie ochrony środowiska naturalnego człowieka.

„Staszek Marusarz“

- naszego sławnego mistrza skoczni narciarskich - przedstawia ADAM OGÓRZALEK.

„Alkawa i polityka“

- taki tytuł nosi publikacja HALINY GUGALOWEJ, poświęcona słynnym kobietom z rodu Piastów. Opowieść o nich zainteresuje każdego.

Rozyrka

- w tym dziale serwujemy Czytelnikom dobry humor, fraszki, ciekawostki i świąteczną krzyżówkę „z kosmetykiem“.

Taneczny trening przed karnawalem

„Szaletstwo“ w szkole samby

W sławnej „szkole samby“ na przedmieściu Rio de Janeiro, Manguiera, rozpoczęto ostry trening przed zbliżającym się karnawalem. Zgodnie z wieloletnią tradycją największa szkoła tańców w mieście, zasiloną członkami okolicznych klubów młodzieżowych, paraduje w corocznym karnawale w czasie kulminacyjnych obchodów karnawałowych. Baradę w przyszłorocznym karnawale wyznaczono na 3 marca.

Blisko 10 tys. osób zebrało się w sali ćwiczeń w Manguiera. Rozpoczęte późnym popołudniem tańce zakończyły się o świcie następnego dnia. Brak treningu dał znać o sobie - kilkanaście osób nie wytrzymało tempa, mdlejąc na sali.

Gdy rozbija się 30 tys. butelek wina...

Psy... pod „dobrą datą“

W argentyńskiej miejscowości Koroba na przejeździe kolejowym została rozbita ciężarówka z 30 tys. butelek wina. Kierowca wozu wyszedł cało z wypadku. Na płynące potokiem wino rzuciły się okoliczne psy. Jak pisze lokalny dziennik „Larazon“, po tej bachusowej uczcie nie wszystkie psy mogły się poruszać na swoich nogach. Wina jak na ich możliwości, było trochę za dużo.



Odpoczynek gwiazdy

Raquel Welch, zgrabna i urodziwa gwiazda filmowa, spędza zimowe ferie pod gorącym słońcem Riwiery odpoczywając w przerwie nakręcania filmu pt.: „The last of Sheila“.

mini TRYBUNA Uczcić Boya

Wczytałem w prasie, że w 1974 r. przewidziane jest uczczenie 100 rocznicy urodzin Tadeusza Żeleńskiego-Boya, co ogłoszone zostało przez Komitet Narodowy do spraw UNESCO.

Może by z tej racji Ministerstwo Łączności - Wydział Emisji Znaczków Pocztowych, względnie kolektyw tegoż wydziału zechciał uczcić tę rocznicę emitowaniem jednego białego znaczka pocztowego z podobizną tego niezmiernie zasłużonego dla naszego dorobku kulturalnego pisarza - ofiary hitlerowskiej polityki eksterminacyjnej. Upominam się o to już dwukrotnie w 1956 i 1961 r., niestety bezskutecznie - więc proszę po raz trzeci. Może tym razem ze skutkiem.

W. P.

(Nazwisko i adres znane redakcji)

DR JAN JERSCHINA — Instytut Socjologii UJ

GOTOWOŚĆ

Udział członków partii w dyskusjach podczas odbywających się aktualnie zebrań sprawozdawczych, to jedna z najprostszych i ważniejszych dróg dla każdego, kto pragnie być nie biernym uczestnikiem, lecz współtwórcą wizji Polski lat najbliższych i dalszych. Demokratyczny sposób podejmowania decyzji w partii pozwala stać się współgospodarzem. Jest to jednak pewna szansa nie przez wszystkich wykorzystywana w równym stopniu i w taki sam sposób. Niekiedy na przeszkodzie stoją obiektywne trudności. Nie każdy także i nierównie żywo czuje, iż być współgospodarzem swego zakładu, miasta, ojczyzny, to żyć pełniej i lepiej. Dlatego też przy pomocy naszego sondażu staraliśmy się dowiedzieć, jak towarzysze oceniają motyw, którym kierują się aktywni uczestnicy dyskusji podczas zebrań OOP i POP. Analiza odpowiedzi przyniosła następujące rezultaty:

DYSKUTANCI CZY „KRYTYKANCI”?

Zmiany, jakie zaszły w ciągu ostatnich dwóch lat, świadomości tych zmian, scharakteryzowane wyżej dążenia aktywnych członków partii wytwarzają atmosferę szczerości i swobody dyskusji. Zdecydowana większość (80,8 proc.) respondentów twierdziła, że w ich OOP i POP można swobodnie dyskutować o wszystkim lub o większości spraw, jednak część (16,4 proc.) nadal odczuwa ograniczenia swobody dyskusji. Przyczyny po części tkwią w samych członkach partii i ich postawach. Prawie co czwarty z wypowiedziących się towarzyszy stwierdzał: „dyskutuję ten, kto lubi dużo gadać a mało robić”, a co dziesiąty „dyskutant to tyle co krytykant”. Pierwszym z tych określeń posługiwali się członkowie, którzy sami mają jeszcze słabo rozwiniętą potrzebę uczestnictwa w dyskusji, we wspólnie radzie, ludzie przywiązujący wagę przede wszystkim do konkretnego działania i nie w pełni rozumiejący jeszcze potrzebę wspólnego podejmowania de-

podstawowych komórek spotykają się niekiedy z represjami kierownictwa zakładu i średniego nadzoru. Zbyt rzadki jest zjawisko samokrytyki ludzi zarządzających całym gospodarstwem zakładowym. Razi to wielu towarzyszy tym bardziej, że w praktyce życia tych najbliższych komórek partyjnych samokrytyka egzekutywu OOP i POP jest zjawiskiem częstym. Wzmocnić funkcje kontrolne OOP i POP wobec kierownictwa partyjnego i przede wszystkim zakładowego można poddając swobodnej i skutecznej krytyce następujące sprawy: pracę kierownictwa zakładowego, funkcjonowanie administracji, stosunek kierownictwa do robotników; kwestie polityki kadrowej, młodych kadr, młodzieży i organizacji młodzieżowych; sprawy samorządu robotniczego i inne. Jak widać, idzie tu o to, by szeregowi członkowie partii mogli się czuć w pełni gospodarzami zakładu, odpowiedzialnymi zań, ale i mającymi warunki do podejmowania odpowiedzialności.

Nie można oczywiście powiedzieć, że OOP mają mały wpływ na to, co się dzieje w zakładzie. Sporo, ponad połowę towarzyszy stwierdziło, że krytyka negatywny zjawisk przynosiła w ich zakładach pożądane zmiany. Niemniej blisko 1/3 uważa krytykę za bezcelową, część dodatkowo o bawia się represji ze strony kierownictwa zakładów.

Musimy wiele pracować nad poprawą tej sytuacji, takie jest pragnienie towarzyszy i jest to nasze podstawowe za-

OJCZYŻNA — PARTIA — ZAKŁAD PRACY

Nasi respondenci stwierdzili, że w ich oddziałowych i podstawowych organizacjach z wypowiedzi dyskusyjantów da się odczytać najczęściej następujące motywy wystąpienia: „chcę poprawienia w zakładzie pracy czegoś konkretnego” (63,8 proc. opinii), „dążenie do tego, by w kraju było lepiej” (52,0 proc.), „własne rozumienie dobra partii” (52,9

proc.). Często wymieniano także motyw „ambicji, patriotyzmu zakładowego, dążenie do tego, by własny zakład pracy należał do najlepszych” (46,9 proc.), a także „troskę o autorytet partii w zakładzie” (35,6 proc.). Te i inne wypowiedzi świadczą, iż w wystąpieniach większości dyskusyjantów i w świadomości tych mniej aktywnych, lecz bacznie ich obserwujących i oceniających uczestników zebrań, interesy społeczeństwa jako całości, dążenia partii oraz interesy zakładu i jego załogi, są jednością, wzajemnie się warunkują.

Trzeba dostrzegać także zjawiska niezadowolające. Tak więc mniej niż co piąty towarzysz dostrzega wśród zabiegających głosów wskazania i wyróżnienia ludzi dobrej roboty lub motywów dumy zawodowej, pragnienie pokazania, że ludzie określonego zawodu mają coś do powiedzenia. Jednocześnie respondenci podobnie często stwierdzali, że motywy dyskusyjantów to chęć uzyskania awansu, lepszej roboty, chęć wyniesienia się nad innych. Nieliczni wręcz odsetek badanych, lecz nie całkiem znikomy (7,5 proc.) twierdzi, iż najczęściej zabiegają głosić ci, którzy kierują się czysto osobistymi celami i chęcią zaskoczenia komuś.

O KRYTYCE KONSTRUKTYWNA I SKUTECZNA

Krytyka konstruktywna i skuteczna rodzi się nie tylko na gruncie dojrzałych ideowo i politycznie postaw członków partii, ale i pod warunkiem, że nie ma spraw, o których nie da się swobodnie dyskutować. Nie da się natomiast całkiem swobodnie dyskutować o pracy kierownictwa zakładowego (według opinii 18,0 proc.) pracy kierownictwa organizacji partyjnej w zakładzie (7,2 proc.), stosunków między ludzkimi i moralności pracowników oraz członków partii (6,3 proc.) i garści innych spraw. Co z punktu widzenia opinii towarzyszy, należałoby zrobić, by ugruntować w nich poczucie celowości dyskusji.

Rozwiązania tkwią przede wszystkim w organizacji życia społecznego w zakładzie pracy. OOP i POP pełnią ciągle jeszcze przede wszystkim funkcje instrumentalne wobec zakładowego kierownictwa partyjnego i zakładowej administracji. Wystąpienia krytyczne w trakcie zebrań tych

nie jest to z pewnością wszystkim, co się da odczytać z opinii towarzyszy, 1542 osoby odpowiadające na kilkadziesiąt pytań! Niektóre zjawiska zwracają jednak szczególnie silnie uwagę. Zjawiskiem dominującym jest świadoma obywatelska troska, gospodarska postawa, dojrzałość do podejmowania najtrudniejszych problemów. Po szczególnej grupie w zakładach, grupy wiekowe i inne różniły się pomiędzy sobą. Charakterystyczne np. jest to, że młodzież i najstarsi członkowie partii zdradzają największą skłonność do dostarczenia w innych i cenienia postawy zorientowanej na dobro społeczne, skłonność jednocześnie do pewnego optymizmu. Natomiast grupę środowiskową wiekiem i stażem cechuje większy krytycyzm i realizm spojrzenia. W sumie jednak obraz, który powstaje, daje nam wizerunek niejakiego człowieka w działaniu, połączonego realizmu, optymizmu i gotowości do konstruktywnego tworzenia. I jest to ważny kapitał w partyjnej pracy.

Znajduje to odbicie w ce- (DOKOŃCZENIE NA STR. 4)

do dyskusji

czym. Jego realizacja zależy w znacznej mierze od zrozumienia, iż dwie funkcje OOP i POP, instrumentalna i kontrolna są zwrótnie sprzężone, pozytywnie się warunkują. Poczucie odpowiedzialności może się rozwijać tylko w warunkach swobodnego działania. Swobodne działanie — w warunkach swobodnej, skutecznej i konstruktywnej krytyki.

REALIZM I OPTYZMIZM

Nie jest to z pewnością wszystkim, co się da odczytać z opinii towarzyszy, 1542 osoby odpowiadające na kilkadziesiąt pytań! Niektóre zjawiska zwracają jednak szczególnie silnie uwagę. Zjawiskiem dominującym jest świadoma obywatelska troska, gospodarska postawa, dojrzałość do podejmowania najtrudniejszych problemów. Po szczególnej grupie w zakładach, grupy wiekowe i inne różniły się pomiędzy sobą. Charakterystyczne np. jest to, że młodzież i najstarsi członkowie partii zdradzają największą skłonność do dostarczenia w innych i cenienia postawy zorientowanej na dobro społeczne, skłonność jednocześnie do pewnego optymizmu. Natomiast grupę środowiskową wiekiem i stażem cechuje większy krytycyzm i realizm spojrzenia. W sumie jednak obraz, który powstaje, daje nam wizerunek niejakiego człowieka w działaniu, połączonego realizmu, optymizmu i gotowości do konstruktywnego tworzenia. I jest to ważny kapitał w partyjnej pracy.

Znajduje to odbicie w ce- (DOKOŃCZENIE NA STR. 4)



KLEPARZ

KSZTAŁT DZIAŁANIA

Jacek Żukowski

Kleparz może być przykładem — kształtowania socjalistycznej świadomości. Już samo postawienie tych problemów w centrum uwagi organizacji partyjnej jest godne — zasynalizowanie, a zastosowanie formy i metody pracy przy ich rozwiązywaniu — spopularyzowanie.

Od podstawy członków partii, od ich zaangażowania, wiedzy, umiejętności, zależy dobra praca organizacji partyjnych, kształtowanie socjalistycznej świadomości naszego społeczeństwa, sprawowanie kierowniczej roli partii. Co robić, by te oczywiste prawdy niosły ze sobą treść codziennego działania, zmieniająca ludzką mentalność?

Odpowiadając na to pytanie towarzysze z Komitetu Dzielnicowego PZPR Kraków-Kleparz stwierdzili, że działalność ideologiczną i wychowawczą oceniają według większych możliwości i nowych potrzeb. Musi ona ułatwiać uzyskanie przez organizację partyjną takich konkretnych wartości, bez których nowoczesne społeczeństwo nie może się rozwijać, a które u nas stanowią wartości deficytowe. Są to: odpowiedzialność, dyscyplina, indywidualna odpowiedzialność za swój obowiązek pracy ludzi postawionych na wzlotach stanowiących gospodarzy, umiejętności organizacyjne, dyscyplina społeczno-produkcyjna, odwaga walki ze złem w swoim środowisku.

Zarówno praca ideologiczna jak i propagandowa ograniczona jest szeregiem nieprzewidywalnych jeszcze słabości i warunków w sposobie myślenia i działania ludzi zajmujących się frontem ideologicznym. Nadal występuje zasadnicza rozbieżność w rozwijaniu aktywności przez organizację partyjną, treści ideowo-wychowawczych w stosunku do zadań gospodarczych. Jest to jedna z podstawowych słabości, które należy stopniowo likwidować, aby można było w pełni urzeczywistnić program VI Zjazdu Partii.

Taka ocena narzuca wnioski, które zaczęto realizować szukając konkretnych rozwiązań. Pierwszym etapem były indywidualne rozmowy z członkami partii, zwłaszcza ze sprawującymi kierownicze funkcje w zakładach pracy, urzędach, instytucjach. W czasie ich trwania naukowo się — oceniać własną postawę i pracę, rozliczać towarzyszy niezależnie od zajmowanych przez nich stanowisk. To tworzyło klimat do kształtowania właściwych stosunków między ludzkimi, uczyło tak trudnej rzeczy, jaką jest krytyka i prawidłowa nań reakcja. W czasie tych rozmów wyłoniono szerokie grono aktywnych, z którego utworzony został kilkadziesiąt-osobowy zespół wykładawców.

Postawiono głęboką wnikną w problematykę szkolenia, a dysponując odpowiednią kadrami lektorów i działaczy nadać mu właściwą rangę. Podjęto decyzję o zmianie struktury organizacyjnej Dzielnicowego Ośrodka Propagandy Partyjnej, powołując Radę Ośrodka skupiającą czołowy aktyw frontu ideologicznego który jest inspiratorem i koordynatorem działalności ideowo-wychowawczej i propagandowej na terenie dzielnicy Kleparz.

Nie była to tylko zmiana formalna, wymyślona za biurkami sekretarzy. Dyktowało ją życie, przebieg zebrań i podejmowania na nich dyskusji. Coraz lepiej przygotowywane, z udziałem lektorów — towarzyszy tej samej organizacji partyjnej — zebrań stały się miejscem wymiany i ścierania się poglądów. Czasem kontrowersyjnych, czasem nieprzemysłanych — za to szczerych. Zamiast w kulisach czy w prywatnych rozmowach, towarzysze zaczęli dzielić się swoimi wątpliwościami podczas szkolenia partyjnego, na zebraniach POP. Jest to istotny czynnik wyrabiający odwagę, szczerotę, sprzyjający rozwojowi krytyki. Z takiego przebiegu zebrań powstała również możliwość tworzenia właściwych kierunków działania partii.

Oczywiście nie wszędzie i nie zawsze tak wyglądało szkolenie, praca ideowo-wychowawcza. Niektóre organizacje nie pozbyły się jeszcze formalizmu i schematyzmu. Zapomniano o tym, że celem szkolenia jest nie tylko opanowanie wiedzy, choćby najbardziej wartościowej, lecz przede wszystkim kształtowanie postaw i poglądów, zwłaszcza ideowych i światopoglądowych, a więc wychowanie członka partii.

To jest dopiero początek drogi. Znacznie łatwiej jest wybudować dom, fabrykę, całe osiedle niż przebudować ludzką świadomość, ukształtować psychikę. By przygotować członków partii do spełniania ideowo-wychowawczej roli w swoim środowisku, podjęto próby nieschematycznego szkolenia. Już dziś w dzielnicy każda organizacja partyjna, prowadząca zespoły szkolenia partyjnego posiada odpowiedzialną kadre wykładawców rekrutującą się spośród czołowego aktywu partyjnego i gospodarczego tych organizacji. I to jest bardzo istotne. Nie ludzie z zewnątrz przychodzący na dwugodzinny wykład, lecz towarzysze z własnej organizacji, z własnego zakładu pracy wspólnie, na co dzień rozwiązujący trudne zadania. To uczy ścisłego wiązania teorii z praktyką, stwarza warunki dokonywania prawidłowych ocen.

Obecnie na każdym zebraniu — stwierdza tow. Mieczysław Gabryś z Wydziału Szereży Komunikacyjnego — rozliczamy towarzyszy z powierzonych im do wykonania zadań, jest też każdorazowo oceniana realizacja uchwał i wniosków. To uczy odpowiedzialności, kształtuje postawę zaangażowania.

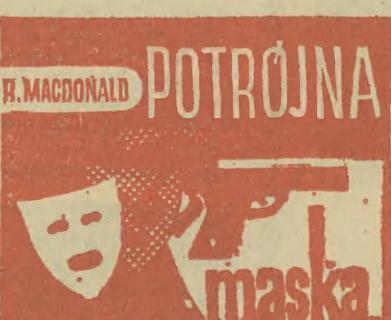
A nauczyć się musimy jeszcze wiele, bardziej zwracając uwagę na sprawy ideologii, światopoglądu, polityki. Szkolimy się w WSK w pięciu zespołach, lecz najlepszym moim zdaniem wyniki osiąga grupa — samokształceniowa. Dyskusje są tam nieschematyczne, nie ujęte w sztywne ramy, można się pokłócić, wiele sobie wywnioskować.

W działaniu kolejowych organizacji partyjnych — mówi tow. Edward Klejtyka — coraz śmielej podejmujemy problemy ideowo-wychowawcze próbujemy nadać konkretny kształt kierowniczej roli partii. Polega to m. in. na wysuwaniu pod adresem kierownictwa administracyjnego postulatów i pilnowaniu, by były realizowane. A z realizacją nie zawsze jest jeszcze najlepiej, jak o tym świadczy choćby przykład Oddziału Drogowego.

(DOKOŃCZENIE NA STR. 4)



Nasze zdjęcie przedstawia pokaz ćwiczeń dostosowanych do wysiłku żołnierzy na współczesnym polu walki: chodzenie po pionowej ścianie.



ROZDZIAŁ VIII

Po drodze do Bradshawów zatrzymałem się znów w motelu, ale mi powiedziano, że Alex jeszcze nie wrócił. Nie zdziwiłem się więc, kiedy zobaczyłem, że jego czerwony porsche parkuje na zosi przy ogrodzeniu Bradshawów.

Drzwi portierni były uchylone, przez szparę przeczało się światło. Otworzyłem je na oścież.

— Wynos się! — powiedział Alex.

Siedzieli na tapczanie w maleńkim pokoiku. On obejmował ją ramieniem, ale to nie była scena rodzinną. Zdawało się, że ona go odpycha, że stara się wygłodzić z jego objęć. Bluzka miała podarta, jedna pierś była prawie obnażona. Kiedy odwróciła nieuczestną głowę, zobaczyłem, że twarz miała szarą i oszołomioną. Nie zmieniając wyrazu i ona zawołała:

— Wynocha!

— Myśle, że raczej tu zostanę — odpowiedziałem obojętnie.

Zamknąłem za sobą drzwi. Ona przestała już płakać, oczy miała suche, ale skrywała je za ramieniem męża.

— Alex, co się stało?

— Nie mam pojęcia. Wróciła parę minut temu do domu, ja już tu na nią czekałem. Nie mogę z niej nic rozsądnie wydobyc. Jest bardzo zdenerwowana.

zatrzymałem. Kiedy wychodziłem, mgła od morza dochodziła już do autostrady.

— To wstrząs — powiedziałem. — Czy zdarzył się jej jakiś wypadek? — Coś w tym rodzaju. — Jest ranna? — Nie sądzę. Przybiegła do domu, a potem znów próbowała uciekać. Kiedy ją próbowałem zatrzymać wyrwała się z całej siły. Jak gdyby chcąc dowieść swęj sły, oswoiła rękę i zaczęła okładać go pięściami. Rece miała zakrwawione i na jego kuszul została czerwona smugi. — Puść mnie! — błagała. — Chcę umrzeć. Zasluzylam na to. — Alex, ona krwawi. — Zaprzeczyl ruchem glowy: — To nie jej krew. Jej przyjaciolka zostala zabita. — I to wszystko moja wina — powiedziala bezbarwnym glosem. — Zialap ja mocno za rece: — Uspokoj sie, Dolly. Glupstwa gadasz. — Tak mowisz? Ale ona lezy w kaluzy krwi i to ja jestem temu winna. — O kim ona mowi? — zapytalem Alexa. — O jakiej Helenie. Nigdy o niej nie slyszalem. — Ale ja slyszalem. Dolly zaczela teraz mowic tak szybko, monotonicznie i niewyraźnie, że z trudem ja moglem zrozumiec. Ona jest przeklecia, tak jak jej ojciec i jak ojciec Heleny. Laczna je wzajemne morderstwa i dlatego sa siostrami krwi, ale ona ja zdradzila i wydalala na smierc. — Coś zrobila z Heleną?

— Powinnam była trzymać się od niej z dala. Ludzie umierają, kiedy się do nich zbliżam. — Grupie gadanie — powiedział miękko Alex. — Nigdy nikomu nie zrobiłaś krzywdy. — Co ty o mnie wiesz? — Tyle ile trzeba. Ja cię kocham. — Nie mów tego. To tylko mnie zachęca do samobójstwa. — Wyprostowała się w jego ramionach, spojrzęła na swoje zakrwawione ręce i znów wybuchła płaczem. — Jestem zbrodniarką! — Alex spojrzęł na mnie: — Czy pan coś z tego rozumie? — Niewiele. — Ale chyba pan nie wierzy, że ona zabiła tę całą Helenę? — Rozmawialiśmy nad głową Dolly jak gdyby była głuchą lub niespełna rozumem, a ona się z tym godziła. — Na razie jeszcze nie wiem, że ktoś w ogóle został zabity — powiedziałem. — Pańska żona ma jakies poczucie wity, ale to może dotychczas kogoś innego. Zdaje się, że dziś do widziałem się trochę o jej przeszłości. — Usiadłem na składanym łóżku koło niej i zapytałem Dolly: — Jak się nazywa pani ojciec? — Zdawalo się, że mnie w ogole nie slyszyl. — Tomasz, McGee? — Gwałtownie skinęla głowa, jak gdyby ktoś ją z tyłu popychał: — To koszmarny kłamca. I ze mnie zrobil potwora. — Jak to się stało?

— Czy wyjdzie z podziemi? — dyrekcja Zespołu Wojewódzkiej Specjalistycznej w Krakowie, której podlega wymieniona w artykule przychodnia rehabilitacyjna, serdecznie dziękuje autorowi za podanie do publicznej wiadomości, oświadczenie, sprzecznego z podstawowymi zasadami bhp faktów z tych warunków lokalowych wymienionej poradni.

W podobnych, a nawet znacznie gorszych warunkach znajduje się szereg innych naszych poradni porożrzecznych na terenie całego Krakowa. Pracuje w nich ok. 800 pracowników służby zdrowia świadczących usługi konsultacyjne mieszkańcom naszego województwa. Lokale są wyposażone w drogą dewizową aparaturę elektromedyczną.

Mimo poprawy ogólnej sytuacji nie najlepiej jest z realizacją nowych inwestycji. Od kilku miesięcy dużym nakładem środków prowadzi się prace renowacyjne. Na martwym punkcie jednak stanął remont wojewódzkiego zakładu diagnostyki laboratoryjnej przy ul. Batorego 5. Przyczyną? — Brak mieszkań zastępczych dla dwóch „cywilnych” lokatorów.

Dlatego dyrekcja liczy mocno, że kompetentne władze przekaza zespołowi budynkę, który będzie mógł być kompleksowo, zagospodarowany i do czasu rozwiązania inwestycyjnego będzie pełnił rolę ośrodka konsultacyjnego dla coraz dynamicznie rozwijającej się powiatowej służby zdrowia naszego regionu.

lek. med. A. HYDZIK
Dyrektor Zespołu



NIUDOLNE POSTĘPOWANIE

Przed dwoma miesiącami ukazał się w „Gazecie Krakowskiej” artykuł pt. „Omyłka urzędu czy złośliwość”, dotyczący egzekucji prowadzonej przez Wydział Finansowy Prezydium PRN w Krakowie przeciwko F. Zylfińskiemu ze Skawiny. Prez. WRN zbadał sprawę i oto jej wyjaśnienie: „W wyniku postępowania wyjaśniającego stwierdzono, że Wydział Fin. Prez. PRN prowadził postępowanie podatkowe i karno-skarbowe niudolnie — skutkiem czego uszczęta w sierpniu egzekucja była sprzeczną z obowiązującymi przepisami finansowymi. W szczególności bowiem 18 lutego 1972 Wydział Finansowy Prez. WRN uchylił orzeczenie kary, skazujące F. Zylfińskiego na grzywnę za niezłożenie zeznania o obrocie i dochodzie za 1970 rok.

W konsekwencji organa podatkowe uznały, że brak było podstaw prawnych do obciążenia F. Zylfińskiego podatkiem obrotowym i dochodowym. Decyzja w zakresie wymiaru podatku za 1970 rok była więc bezprzedmiotowa. Niudolność urzędu jest tym więcej jaskrawa, że podatnik właśnie w sierpniu wniosł odwołanie, które Wydział Finansowy Prez. PRN w Krakowie załatwił przewlekłe, o czym świadczy fakt, że przesłał go do Wydziału Finansowego Prez. WRN dopiero 9 października.

Przewlekłość ta wpłynęła w bezpośredni sposób na niedopuszczalną egzekucję podatkową, gdyż w myśl przepisów prawnych, należało w niniejszej sprawie wstrzymać wykonanie decyzji, lub zawiesić ściąganie spornej kwoty podatkowej do czasu wydania ostatecznego postanowienia.

W związku z opisanymi uchybieniami wystąpiono do przewodniczącego Prez. PRN w Krakowie z wnioskiem o uszczęta postępowania dyscyplinarnego w stosunku do pracowników winnych prowadzenia bezasadnej egzekucji.

mgr MARIAN KAZBERUK
sekretarz Prez. WRN

DOPUSZCZALNE STRATY

Jestem pracownikiem Huty im. Lenina. W porze letniej powiadomiono nas, aby chętni zapisywali się na zakup ziemniaków. Podobnie jak grono moich kolegów, postanowilem skorzystać z tej możliwości. Zamówilem więc 700 kg ziemniaków w cenie 145 zł za 100 kg.

Pod koniec października Oddział Zaopatrzenia Robotniczego Huty im. Lenina dostarczył ziemniaki workowane do mojego miejsca zamieszkania. Po rozpakowaniu stwierdziłem, że ziemniaki w ogóle nie nadają się do spożycia, ponieważ część ich była zgnila.

W dniu 5 listopada zgłosiłem pisemną reklamację do kierownictwa OZR przy HIL, gdzie wyjaśniono mi, że w ciągu najwyżej tygodnia ziemniaki zostaną wymienione na inne. Faktycznie, po upływie tego terminu zgłosiło się do mnie dwóch pracowników, którzy stwierdzili, że część ziemniaków w ilości ok. 20 proc. nie nadaje się do spożycia, ale jak mi oświadczyli jest to norma całkowite dopuszczalna przy tego rodzaju ilości. Pragnę zapytać redakcję, dlaczego mam być stratty o piątą część mojego zakupu.

HENRYK BROWNIK
Nowa Huta

MOŻE KOREKTA TRASY

Mimo usilnych i wielokrotnych interwencji w MPK oraz bardzo częstych kontroli inspektorów, autobusy linii 103 od dwóch miesięcy kursują bardzo nieregularnie. Według tabliczek informacyjnych umieszczonych na przystankach, częstotliwość kursowania wozów na tej linii ma wynosić w dni powszednie 8—11 minut. Faktycznie zaś autobusy jeżdżą w odstępach od 30 do 60 minut. Z reguły na przystanek końcowy pod Instytutem zajeżdża równocześnie od 2 do 4 autobusów. Wyjadę się nam, że czas postoju autobusów na przystanku końcowym jest stanowczo zbyt długi, gdyż wynosi ok. 20 minut.

Prawdą jest, że nieregularne kursowanie autobusów nr 103 spowodowane jest częstym zamykaniem przejazdu kolejowego. Można więc wprowadzić korektę trasy na następującą: z Azorów przez ul. Weissą, Radzikowskiego, wiadukt, Słowackiego do ul. Piastowskiej. Sprawa ustalenia trasy najbardziej podobnej i zapewnienia regularności kursowania autobusów, jest obowiązkiem MPK.

PRACOWNICY INSTYTUTU PEDIATRII AM

„CZY WYJDZIE Z PODZIEMI”

W ślad za notatką ob. Emila Korda „Czy wyjdzie z podziemi” — dyrekcja Zespołu Wojewódzkiej Specjalistycznej w Krakowie, której podlega wymieniona w artykule przychodnia rehabilitacyjna, serdecznie dziękuje autorowi za podanie do publicznej wiadomości, oświadczenie, sprzecznego z podstawowymi zasadami bhp faktów z tych warunków lokalowych wymienionej poradni.

W podobnych, a nawet znacznie gorszych warunkach znajduje się szereg innych naszych poradni porożrzecznych na terenie całego Krakowa. Pracuje w nich ok. 800 pracowników służby zdrowia świadczących usługi konsultacyjne mieszkańcom naszego województwa. Lokale są wyposażone w drogą dewizową aparaturę elektromedyczną.

Mimo poprawy ogólnej sytuacji nie najlepiej jest z realizacją nowych inwestycji. Od kilku miesięcy dużym nakładem środków prowadzi się prace renowacyjne. Na martwym punkcie jednak stanął remont wojewódzkiego zakładu diagnostyki laboratoryjnej przy ul. Batorego 5. Przyczyną? — Brak mieszkań zastępczych dla dwóch „cywilnych” lokatorów.

Dlatego dyrekcja liczy mocno, że kompetentne władze przekaza zespołowi budynkę, który będzie mógł być kompleksowo, zagospodarowany i do czasu rozwiązania inwestycyjnego będzie pełnił rolę ośrodka konsultacyjnego dla coraz dynamicznie rozwijającej się powiatowej służby zdrowia naszego regionu.

lek. med. A. HYDZIK
Dyrektor Zespołu

USUŃCIE ŚMIETNIK

Wiosną bieżącego roku Prezydium MRN w Dąbrowie Tarnowskiej zlokalizowało miejski śmietnik we wsi Szarwark. Wysypisko śmieci znajduje się przy drodze łączącej wioskę z miastem. W pobliżu znajdują się domy mieszkalne i pola uprawne.

Pod wysypisko przeznaczono około 1 ha gruntu, gdzie wyrzuca się odpady i śmieci, które nie przysypywane roznoszone są przez wiatr. Rozkładające się resztki jedzenia powodują odór. Nie można otworzyć okien, gdyż do domów wdzierają się nieprzyjemny zapach, a także roje much. Prosimy o likwidację tego siedliska zarazy.

E. KOWALCZYK, Szarwark

KTO ODBIERZE MAKULATURĘ

W prasie krajowej i w zarządzeniach władz szkolnych zwracano się do młodzieży, żeby zbierała makulaturę i dostarczała do jednostek skupu. Posłużono się przy tym pięknym hasłem: „Zbierając makulaturę, chronisz lasy”. Młodzieży zareagowali wyprzątając zbędne śmieci.

Tymczasem punkt skupu w Andrychowie i w innych miastach odmawia skupowania makulatury. Wysyłają podobno zarządzenia ogórne. Gimnazja Spółdzielni potwierdziła to i poinformowała, że podobno żaden zakład papierniczy nie chce przyjmować makulatury.

MIECZYSLAW KURZEJA, Andrychów

Adam Ogorzałek

PRZED DECYZJAMI

Zatoczonym tramwajem jadę wśród brzydkich, wyciekających domów. Jadę przez dzielnicę, która nie ma wyższych uczelni, teatrów, muzeów. Co drugi dom podzwieszony jest gazem i kanalizacją. Trzy tysiące rodzin czeka na przydział mieszkań. Ostatnie kurze chaty zniknęły parę lat temu. Wjeżdżam w teren, które nie są już miastem, ale nie są jeszcze wsią. Nieefektywnie prezentują się stare zakłady przemysłowe.

Odwiadam nowe osiedla mieszkaniowe. Gółym okiem widać, że Kozłówek i osiedle Podwawelskie nie mają wystarczającego zaplecza socjalnego. Usługi, handel, komunikacja — wszystko tu gorzej niż w innych dzielnicach.

Na ogromnym obszarze gina wśród szarzyzny nowoczesne obiekty. Nawet ośrodek telewizyjny na Krzemionkach w tym otoczeniu nie cieszy oka.

A przecież Podgórze, to nie tylko dzielnica wspaniałych, rewolucyjnych tradycji. Na 78 km² mieszka ponad 100 tys. ludzi. Co trzeci mieszkaniec Podgórzaka pracuje w przemyśle. 25 proc. wszystkich zatrudnionych w krakowskim przemyśle pracuje właśnie tutaj. „Kabel”, „Solway”, „Telpod”, „Armatura”, „Bonarka” — to najbardziej znane zakłady. Ale lista wszystkich obiektów przemysłowych jest bardzo długa.

Dlaczego więc nie mogą na-

isać, że jest to piękna dzielnica? Dlaczego nikt nie będzie się ze mną spierał, kiedy powiem, iż Podgórze nie jest wiotką miastą? Czyżby w przeszłości milionowym mieście stanął zegar odmierzający czas dla jednej dzielnicy?

Sam nie poradzę sobie z tymi pytaniami. Muszę pójść do ludzi wiodzących dzielnicę. Co myślą, co zamierzają zrobić, by robotnicza dzielnica dogoniła wielki socjalizm? Wczoraj byłem w Tarnowie, przedwczoraj w Mięciu. Na własne oczy widziałem skok ku nowoczesności wykonany przez te miasta. Czy dni, które idą, będą dla Podgórzaka taskawse?

Jestem z powrotem w Rynku Podgórkim. Jeszcze jeden zakręt schodów i znajduje się wśród ludzi sprawujących władzę.

Zastaje trzech sekretarzy Komitetu Dzielnicowego PZPR. Sekretarz Adam Kawalec, Wanda Borzemska, Józef Skatłoń są ludźmi zwróconymi twarzą ku przyszłości. Mówią na przemian. Nie bawią się w szczegóły, nie dzieląc na głosy ich wypowiedzi, próbując pokazać w telegraficznym skrócie wizję Podgórzaka, która została im kolektywnie przedstawiona.

Za 20 lat będzie tu mieszkać 350 tys. osób. W bezpośrednim sąsiedztwie — drugie tyle. O 50 proc. wzrośnie ilość zatrudnionych w przemyśle. Budownictwo mieszkaniowe wybiegnie w rejon: Zaborza-Ruczaju, Koberzyna, Słidziny, Skawiny,

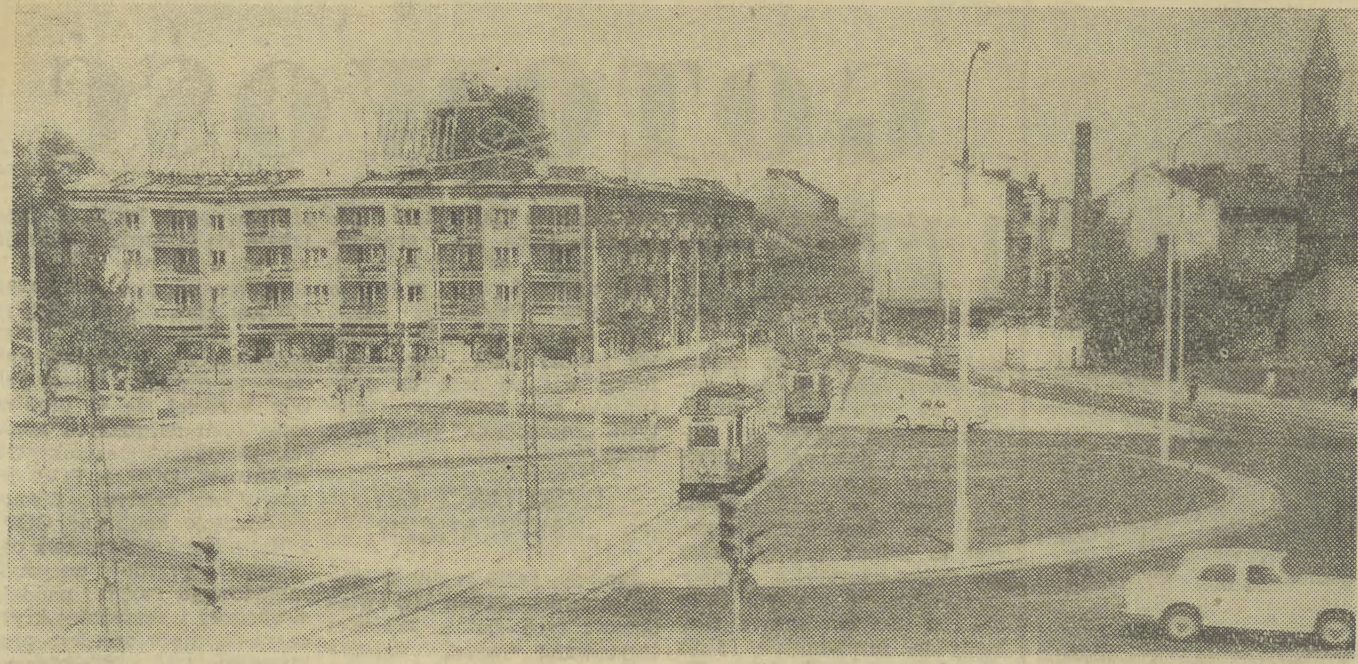
Woli Duchackiej, Bieżanowa; budownictwo domków jednorodzinnych — w rejon Podłęża, Krzyszkowic, Swosowic. Przebudowa komunikacji kolejowej, budowa metra. Nowa elektrociepłownia. Dom kultury. Centrum lecznicze przemysłowej służby zdrowia. Wykorzystanie terenów rekreacyjnych. W odróżnieniu od innych dzielnic nastąpi tu dynamiczny rozwój przemysłu. Około 50 zakładów przemysłowych zostanie zlikwidowanych lub przeniesionych na inne tereny. Pozostałe przejdą gruntowną modernizację. Zakłady uciążliwe dla mieszkańców, bądź też niszczące naturalne środowisko człowieka będą traktowane bardziej rygorystycznie niż dotąd. Wyburzenie ponad 4 tys. izb będzie...

Przerwywam w tym momencie: — To, o czym mówicie, towarzysze, nie rozwiąże problemu mieszkaniowego, ale go zaostrzy!

— Cierpliwości, redaktorze. Jesteśmy po gruntownych dyskusjach w Prezydium Rady Narodowej m. Krakowa. Plan perspektywiczny uwzględni potrzeby mieszkaniowe. — W całości? — Nie. Dlatego wysłaliśmy z inicjatywą, w pewnym sensie pionierską. Stworzyliśmy międzyzakładową spółdzielnię mieszkaniową, której zadaniem jest uruchomienie rezerwu budownictwa mieszkaniowego. Finansowe i rzeczowe środki wygosparowane przez zakłady poza normalną produkcją, przyspieszą rozwiązanie nabrałego problemu mieszkaniowego.

— Czy partia powinna zajmować się tymi sprawami? — Tak. Jest to obecnie w Podgórzu problem polityczny. Sklep, szkoła, szpital, droga, mieszkanie — to są sprawy, poprzez które ludzie patrzą na władzę. Jeżeli tego nie potrafimy złatwić, zawiedziemy zaufanie społeczeństwa. Zaczę-

PODGÓRZE



liśmy rozmowę od perspektywy. Ale myśląc o Podgórzu roku 1990 nie zaniedbujemy perspektywy bliższej. Co w roku 1975? Co w 1977?

W ciągu kilku miesięcy zebrałiśmy opinie specjalistów, partyjnych i bezpartyjnych, skonfrontowaliśmy je z Miejską Komisją Planowania, podzieliłiśmy dzielnicę na rejonny, na strefy działań poszczególnych zakładów. Przyszłe Podgórze musi być dziełem własnych rąk ludzi, którzy tutaj żyją. Budujemy socjalizm dla ludzi, ale poprzez ludzi. Towarzysze! Gierkę nam socjalizmu w Podgórzu nie zrobi. Z programem jaki mamy, pójdziemy teraz do społeczeństwa. Wierzymy, że zostanie on przyjęty z aprobatą. Co więcej: stanie się czynnikiem integrującym wokół patrii rzeczywistych patriotów dzielnicy.

Na pogotowie otrzymujemy broszurę o węzłowych problemach rozwoju Podgórzaka. Po-

Starty i falstarty

Nie wszystko stracone

Ryszard Malinowski

Sprawa stworzenia właściwych warunków rekreacyjno-zdrowotnych dla studentów stała się problemem doniosłej wagi. Przeciwnie dydaktyczne, fakt przebywania studentów przez większą część dnia w salach wykładowych i laboratoryjnych, zamieszkiwanie często w zagęszczonych akademikach, gdzie w małych pokojach trzeba też intensywnie pracować umysłowo — to wszystko nie może i rzeczywiście nie wpływa dodatnio na stan zdrowia słuchaczy wyższych uczelni.

Student też chce pływać

W 11 wyższych uczelniach Warszawy kształcił się blisko 100-tysięczna rzesza studentów, którzy mają do dyspozycji tylko dwie pływalnie. Jedną z nich — w domu studentkim „Akademik” — posiada wymiary 20x6 m, jest to typowy basenik do nauki pływania, gdzie tloku panuje nieprzerwanie od godziny 7 rano do godziny 22.30 w nocy. Z pływalni tej — korzysta w ciągu tygodnia około 3 tys. studentów Politechniki, co stanowi zaledwie niewielką część chętnych. Już tylko dla formalności trzeba tu dodać, że wspomniany obiekt jest nie tylko nadmiernie przeciążony, ale ponadto wiele jego urządzeń gwałtownie wymaga wymiany i modernizacji. Wadliwe chlorowanie przy zepsutych jednocześnie urządzeniach wentylacyjnych wręcz zagraża drogim oddechowym użytkownikom.

Podobnie wygląda sytuacja na drugiej pływalni SGPIS — również małej i zatłoczonej (600—650 osób w ciągu dnia), i ten obiekt wymaga gruntownego remontu. A przecież z tych pływalni muszą także korzystać (i korzystają) studenci innych uczelni stołecznych. W końcowym efekcie — około 7 tys. studentów warszawskich „pływających” w dwóch basenikach, to zaledwie mała część ogółu studiujących w stolicy. A zatwierdzone 15 lat temu plan budowy kompleksu basenów 25-metrowych, przy Międzuczelnianym Ośrodku Sportowym Stolicy (na Polach Mokotowskich) do dziś nie wyszedł poza ramy projektu.

Czarna kawa i...

Scholastyczna statystyka udowadnia niezbicie, że sytuacja w Krakowie jest o wiele lepsza. Faktycznie przedstawia się korzystniej, bo wprawdzie basisk sportowych, sal gimnastycznych brakuje tak samo jak w Warszawie, ale Kraków liczy „tylko” 80 tys. studentów. Z liczby tej około 90 proc. studentów krakowskich nie jest w stanie wykonać przewidzianych dla ich stadium rozwoju fizycznego norm sportowych, a więc np. przebiegnięcia 100-metrowki w odpowiednim czasie czy wykonania odpowiednio długiego skoku.

Nie ma bazy. AGH budowała imponujące sale wykładowe, pawilony laboratoryjne, ale nie wybudowała przy tym ani jednego obiektu rekreacyjno-sportowego. Czynne od kilku lat Studentkie Mistrzostwo, teraz dopiero stara się o wybudowanie dwóch skromnych basisk dla swych 7-tysięcy mieszkańców. Przewodniczący Komisji Turystyki i Sportu przy Radzie Okręgowej Zrzeszenia Studentów Polskich, Edward Turkiewicz lyknał przy tych słowach redakcyjnej kawy i skrzywił się dość wyraźnie; może mu ta kawa nie smakowała?

Ale skąd te obiekty w Krakowie miały się wziąć, kiedy tuś tejszy AZS orientuje się nieomal wyłącznie na sport wyczynowy dla nielicznych (gdzie są wyniki tych marzeń? Jakolich od wielu lat nie widać!), uczelnie — jak to w Krakowie — „fikanie koziołków” uważają za rzecz niepoważną, no i akademickim sportem pod Wawelem zajmuje się już... „pięć kucharek”: AZS, ZSP, ZMS, ZMW i LOK. Gdyby tych „kucharek” było sześć? — to wiadomo, ale jednej brakuje...

A więc jest stan

W tej sytuacji proszę siadać... i nie płakać. Nie pomoże. W końcu przecież coś się jeszcze kończy ze sportowego ducha w chuderlawych konpusach krakowskich akademików. Gdzieś tam w głębokich oficynach uczelni, której patronuje duch Staszica — kryją się dwie saliki — kłiki o charakterze sportowym, a prześwietni Uniwersek imponuje nawet dwoma salami sportowymi i odkrytymi terenami, z których na pewno można by wyciągnąć o wiele większy zysk dla całej bract akademickiej w Krakowie. Wszystkie razem wzięte obiekty sportowe bazy studentkiej, to obecnie przyswoiowa jedna kropka w oceanie potrzeb sportowo-rekreacyjnych krakowskich 30-tysięcy żaków. Ale, gdyby tak pobudzić drzemające nawyki sportowe?

W środowisku studentkim zaczyna się po trosze mówić o projekcie budowy lodowiska, a Rada Okręgowa ZSP ma już nawet ileś tam kompletów łyżew które będzie wypożyczała. Wprawdzie oprócz tych łyżew, z lodowiskiem jeszcze nie konkretnego, ale jak się mówi: krawiec uszył specjalną kieszonkę, to i o cebulę — zegarek trzeba się teraz postarać...

A jednak się kręci

Nasz rozmówca E. Turkiewicz z Komisji Turystyki i Sportu Rady Okręgowej ZSP w Krakowie — „rozkręcił” się i oto wyłania się plan, który bez przesady można nazwać wielkim. Plan ten przewiduje, że na zapleczu wspomnianego już w tej relacji 7-tysięcznego Mistrzostwa Studentów w Krakowie — powstanie w najbliższych latach cały „kombinat sportowo-rekreacyjny”. W jego skład powinny wejść hala widowiskowo-sportowa, stadion piłkarski i l.a., boiska koszykowi i siatkowi, korty tenisowe, basen kąpielowy (odkryty), basen olimpijski kryty, a więc eksploatowany okrągły rok. Ba, napompyka się nawet o krytej bieżni.

I nie są to puste mrzonki. Zarząd Główny Akademickiego Związku Sportowego uczynił gest, jak na zamożnego wujaszka przystało: 200 tysięcy złotych znajduje się już na koncie. Wystarczy to najwyżej na wykonanie konkretnego projektu akademickiej bazy. Krakowski AZS i Komisja Turystyki i Sportu Rady Okręgowej ZSP chciałyby, aby główny wykonawca tych zamierzeń wkroczył na plac budowy już w 1974 r., a w każdym razie aby „uroczyste przecięcie wstęgi” odbyło się jeszcze w latach 1970-tych.

To jest realne, 30 tysięcy par studentkich rąk można chyba liczyć. Niechby każdy machnął łopata tylko kilka razy... na placu budowy. Bo metoda „łopata do głowy” w tym wypadku jest na pewno i całkowicie zbędna. Nie ma się co długo namyślać. Czas ucieka.

Gotowość do dyskusji

(DOKOŃCZENIE ZE STR. 3)

lach, które, według odpowiedzi badanych pragnęli sami realizować, występując podczas dyskusji partyjnych. Większość kierowała się przekonaniem o osobistej i społecznej celowości, i pożytku występowania, poczuciem obowiązku wobec zakładu, społeczeństwa, partii, chęcią szerszenia sprawiedliwości społecznej.

Kiedy rzucimy okiem na całość zebranych wypowiedzi, rysuje się nam pewna prawidłowość. Gotowość do dyskusji, optymizm i realizm przekonań, pragnienie konstruktywnego działania są zjawiskiem bardzo częstym i rodzajem się przede wszystkim tam, gdzie żywej świadomości dokonanych zmian towarzyszy wyobrażenie bliższej perspektywy dalszego postępu.

Dr JAN JERSCHINA

KSZTAŁT DZIAŁANIA

(DOKOŃCZENIE ZE STR. 3)

— Pozytywnym przykładem inspiratorskiej, politycznej pracy partyjnej są towarzysze z POP przy zatogach pociągów nr 31 i 32. Zalogi te budują nowe szlaki komunikacyjne; ludzie pracują w trudnych warunkach, prowadzą koczowniczy tryb życia, mieszkać w taborach jak Cyganie. I właśnie wśród tych zalog, prowadząc dobrą robotę ideowo-wychowawczą, członkowie partii zmobilizowali ludzi do działania. M. in. zalogi pociągów w czynnie społecznym ułożyły ponad dwa km torów.

— Zebrania i szkolenie partyjne, w których uczestniczy coraz więcej bezpartyjnych, nabierają charakteru tworzącej się platformy wymiany poglądów, konfrontacji teorii z praktyką.

Do zrobienia jest jeszcze bardzo wiele. Jest to zaledwie załatek szeroko pojętej edukacji. Jak to zrobić?

Towarzysze z Kleparza odpowiadają — poprzez jawność życia wewnątrzpartyjnego. Pośrednio ma temu służyć właśnie praca Rady Ośrodka. Jego główne zadania, to m. in. udzielanie pomocy merytorycznej zespołom

szkolenia partyjnego i stałym punktem odczytowym, prowadzenie systematycznej pracy z kadrą wykładowców, rozszerzanie i zgłębianie informacji wewnątrzpartyjnej i ogólnopolitycznej, udzielanie POP wskazań i pomocy w zakresie prowadzenia propagandy wizualnej w zakładach pracy, pomoc w doskonaleniu działania Zakładowych Ośrodków Propagandy Partyjnej.

Upowszechnienie wiedzy markslistowsko-leninowskiej, pogłębianie orientacji w aktualnych problemach działalności partii, kształtowanie partyjnych, ideowo zaangażowanych, aktywnych w społecznym działaniu członków i kandydatów partii winno stać się najistotniejszym składnikiem twórczej atmosfery w każdym kolektywie.

Brak aktywności wpływa ze złej pracy nad sobą — brak argumentów w dyskusji, w pracy politycznej, w przekonywaniu — ośmiesza, czyni nas bezradnymi. Partia rządząca musi się uczyć. Bowiem w polityce wygrają także ten, kto potrafi udowodnić słuszność swego programu. Trzeba, by ludzie widzieli w członku partii człowieka walczącego ze złem, by był on zaprzeczeniem wszelkiej bierności, godzenia się z losem, z przeciwnościami.

JACEK ŻUKOWSKI

Książki nadesłane

Bohdan Arci — LOTNICY BEZ SKRZYDEŁ (Polski personel lotniczy 1939—1945), „Interpress”, s. 136, 21 zł.

Czesław Kozłowski — HISTORIA POLSKIEGO RUCHU ROBOTNICZEGO. Wybrane problemy — s. 300, 21 zł 20. Podręcznik dla uczestników szkolenia partyjnego.

JAK SAMĄ MŁODOŚĆ. Wyd. P.W., s. 442, cena 20 zł. Wybór publicystyki „Zarzewia”.

Edward Wichura-Zajdel — NIEMCIE I ZNANE PORTRETY. Wyd. MON, s. 15, 21 zł. Książka ukazuje syl-

wetki Ślązaków w czasie okupacji hitlerowskiej, ich patriotyczną działalność.

INTEGRACJA A WSPÓLPRACA GOSPODARZA W EUROPIE — pr. zb. Wyd. MON, s. 325, 21 zł.

Antoni Sołtan — ZDRAJACY — Wyd. P.W., s. 234, 21 zł. Nowela.

Stanisław Kowalewski — CZERWONA NOC, „Iskry”, s. 273, 21 zł.

Ryszard Frelek — GORAĆA NOC, Wyd. MON, s. 287, 21 zł. Powieść.

MODA

Pożyteczne kontakty

Coraz ściślejsze i bliższe więzi z krajami socjalistycznymi obejmują również dziedzinę mody. M. in. P.P. Moda Polska coraz szerzej rozwija kontakty z domami mody ZSRR, Rumunii, NRD, Bułgarii i Czechosłowacji.

Na zorganizowanym ostatnio pokazie mody w Warszawie czechosłowackie „Domy modnego odwani” zaprezentowały nam: — Jeśli chodzi o stroje całodzienne, a więc te, którym interesuje się najliczniejsza ogół kobiet — to nasi podolnówi sąsiadzi rozstrzegli adaptując modę, dostosowując ją do gustów i potrzeb swego społeczeństwa. Stosunkowo mało w niej awangardę — natomiast sporo dobrej klasyki, łatwiej do noszenia. Sprzedawane są te stroje w salonach „Ewa” i „Styl”.

W całej jesienno-zimowej kolekcji czechosłowackiej przeważają już wyraźne akcenty sportowe, dominujące obecnie w światowej modzie. Długie damskie sukienki jest ujednolicona: w okolicach kolana, jeśli chodzi o stroje dzienne, a na wieczór sięgają bądź ziemi, bądź zatrzymują się powyżej kostki.

Spodni jest zdecydowanie mniej, płaszcze uzupełnione są przeważnie prostymi funkcjonalnymi sukienkami, ścisłe skoordynowanymi, tworzącymi jednolitą, elegancką całość z okryciem.

Dominiujące kolory to szary, brąz i beż. Kolory praktyczne, elegancie, nie opatrunkujące się. Wiele pokazano bezkrasunków nowego typu, to znaczy właściciel posiadających szerokie, krótkie najczystszej kimonowe rękawki. Nosi się pod spód cienkie swetry z golfem czarnym czy brązowym i z pastkiem w tym samym kolorze.

K. BOERGEROWA



Dzień dobry

TYGODNIOWY MAGAZYN DLA WSZYSTKICH

Nr 26 Rok I
Redakcja — Administracja — Rozpowszechnienie: BRUNON RAJCA
Adres: „GAZETA KRAKOWSKA”

Motto numeru dwudziestego: „Życie mas ludzi jest życiem cichej desperacji. Stereotypowa, ale nieświadoma rozpacz ukrywa się nawet pod tym, co nazywamy gramami i zabawkami ludzkiego gatunku” (Henry David THOREAU; 1817—62, amer. filozof i poeta). Lubili przyrodę, prawie tak jak red. Zbigniew Turek z „Przekroju”.

Szczerość!

„Życie Gospodarcze”: W sandomierskiej spółdzielni, odbyło się zebranie poświęcone krytyce dotychczasowej pracy. Główny mówca wezwał do podniesienia dyscypliny i wzmożonego porządkowania się w wykonaniu. „Nasz prezes jest jako ta lokomotywa — stwierdził mówca — a my jako te wagoniki, które nie mogą hamować pędu wspaniałego pociągu”.

ŻEBY TYLKO NIE BYŁO KIEDYŚ KARAMBOLU!

Revolucja

„Revolucja na taflii” — tak zatytułował katowicki „Sport” dywagację o jeździe figurowej na łyżwach. Szło po prostu o to, że jakiś mistrz pobrał się z żoną drugiego mistrza i teraz... jedzą...!

Naszym skromnym zdaniem... ślizganie się nigdy nie prowadziło do prawdziwej Rewolucji.

Podcinanie skrzydełek

Tygodnik „Perspektywy” a w nim sam Jan Zbigniew Słojewski wypisał kilka myśli o filmie pt. „Znikający punkt”: „...przenieśmy wzrok z ekranu na widownię, Kowalscy z widowni wcielają się w Kowalskiego z filmu, jęcząc z zachwytem na widok karkołomnych rajdów. Kończy się seans. Kowalscy wychodzą z kina. Na Placu Defilad zatrzymują się przed „Hatem 126 p”. Kowalscy dostają niezdrowych wypieków, Kowalskim rosną marzenia, rosną skrzydła. Wygrzywiają zawrotne pojedynki z milicją, prześcigają wszystkich, doganiają gołą dziewczynę na motocyklu. Kowalscy widzą siebie jako Kowalskiego z filmu. Kowalscy nie wiedzą, że widzą siebie w trumnie”.

Panie Słojewski, Polacy składają dopiero plany! I będą czekać w kolejce na przydział oczywiście „Hata 126 p”... a nie trumny...! I dlatego nie musimy nie widzieć!

Spiewanie...

(Inf. wł. — pastorałkowa) Najbardziej znany i zastawiony tubista Krakowa (a tuba to taki duży, duży, du-

Z foto — teki



Zabawa w dorosłych.

WRESZCIE!

(Inf. podpatrzona) Kotarba Włodzimierz, śpiewak operetkowy 18. XII. 72 otrzymał upragnioną Złotą Odznakę m. Krakowa. Niełatwo — jak powiedział Kazimierz Rogowski — wyśpiewać takie wyróżnienie. Gratulujemy Drogi Włodzimierzu!

Krócej, bliżej

(Inf. administracyjna). Informujemy uprzejmie, że w związku z reorganizacją Dzielnicowych Rad Narodowych w Krakowie już od 1 stycznia 1973 Obywatele zamieszkujący nową dzielnicę Śródmieście (zalegający i regulujący wszelkie płatności i zobowiązania finansowe) mogą (i powinni) ulatwić należności w gmachu przy ul. Grodzkiej 65.



Na zdjęciu: najlepsze specjalistki w narciarstwie alpejskim, które w tym sezonie walczą o zdobycie „Pucharu Świata”. Czwarła i lowej — najlepsza w ubiegłym sezonie A. M. Froell (Austria).
CAF — Unifax

PRZETARGI

Krakowskie Zakłady Zabawarskie — ogłaszają, że w DRODZE PRZETARGU NIEOGRANICZONEGO sprzedają:
— samochód osobowy marki „Warszawa M-20”, model 204, rok produkcji 1967, nr rej. 6997-KR, nr silnika 20-142633, nr podwozia 169733 — cena wywoławcza 24.000 zł
— samochód towarowo-osobowy FSD „Nysa” 401 T, rok produkcji 1966, nr silnika 0222565, nr podwozia 30313 — cena wywoławcza 14.400 zł — dla jednostek gospodarki społecznej i 28.000 zł dla jednostek nieuspołecznionych.

Przetarg odbędzie się w Krakowskich Zakładach Zabawarskich Przemysłu Terenowego w Krakowie, ul. Polonina 1, o godz. 10, w terminie 14 dni od daty ukazania się niniejszego ogłoszenia. Samochody można oglądać codziennie w godzinach 10-13.

Przystępujący do przetargu obowiązani są wpłacić wadium w wysokości 10 proc. ceny wywoławczej, w kasie przedsiębiorstwa, najpóźniej do godz. 8 w dniu przetargu. Zastrzegają się prawo unieważnienia przetargu bez podania przyczyn. K-12719

Instytut Fizyki Jądrowej w Krakowie, ul. Radzikowskiego 152 — OGŁASZA PRZETARG NIEOGRANICZONY na wykonanie, z materiałów własnych oferenta lub z materiałów dostarczonych przez zlecającego (do uzgodnienia), dwóch kompletów, po 2 szt., (każen 4 szt.), wykrojników do cięcia blach transformatorowych, a to 2 sztuki wykrojników typu E-12 i 2 sztuki typu E-6 — według posiadanej przez Instytut Fizyki Jądrowej dokumentacji.

Podkłady ofertowe i opisy technologiczne są do wglądu w Dziale Zaopatrzenia Instytutu, pokój nr 202, w godz. 9-14. Termin dostarczenia wykrojników do 30 marca 1973 roku.

Do udziału w przetargu zaprasza się przedsiębiorstwa państwowe, spółdzielcze i prywatne.

Jednostki gospodarki nieuspołecznionej, zgłaszające się do przetargu, obowiązane są do wykazania się posiadanym aktualnie ważnym uprawnieniem do zawodowego wykonywania świadczeń objętych zamierzonym zamówieniem (karta rzemieślnicza, szewczeniowa na wykonywanie przemysłu).

Oferty, z kalkulacją wstępną i zaznaczeniem czy wykrojniki będą wykonane z materiałów własnych oferenta, czy też z materiałów dostarczonych przez zlecającego, należy składać w załączonych kopertach, z napisem „przetarg na wykonanie wykrojników do cięcia blach transformatorowych” — w ciągu 14 dni od daty ukazania się niniejszego ogłoszenia, do skrzynki ofertowej w dniu Instytutu — portiernia.

Komisyjne otwarcie ofert nastąpi w dniu 9 stycznia 1973 r., o godzinie 10, w Dziale Zaopatrzenia Instytutu, pokój nr 202.

Zastrzegają się prawo dowolnego wyboru oferenta, zmniejszenia lub zwiększenia zakresu robót w czasie realizacji zamówienia, jak też ewentualnego unieważnienia przetargu, w całości lub części — bez podania przyczyn. K-12694

Krakowskie Przedsiębiorstwo Przemysłu Gastronomicznego, Oddział Bary Szybkiej Obsługi w Krakowie-Nowej Hucie, os. Zielone 25 — OGŁASZA PRZETARG NIEOGRANICZONY na wykonanie, z materiałów wykonawcy, remontów w podległych składach gastronomicznych na terenie miasta Krakowa, w roku 1973, obejmujących roboty murarskie, filizarskie i posadzkowe, elektroinstalacyjne, wodno-kanalizacyjne, gazowe i centralnego ogrzewania, ślusarskie, wentylacyjne, stolarskie, szlufsko-kafelarskie, malarskie.

W przetargu mogą brać udział przedsiębiorstwa państwowe, spółdzielcze i prywatne.

Oferty należy składać najpóźniej do dnia 9 stycznia 1973 r., do godz. 8, w sekretariacie Oddziału, adres jak wyżej.

Komisyjne otwarcie ofert nastąpi w dniu 10 stycznia 1973 r., o godzinie 8.

Zastrzegają się prawo dowolnego wyboru oferenta lub unieważnienia przetargu bez podania przyczyn. K-12694

AGENTA

do prowadzenia w systemie agencji zryczałtowanej od dnia 1 stycznia 1973 roku, Baru Kawowego przy stałej obsłudze „Motoserwice” w Nowym Targu, ul. SZAFIARSKA nr 2 — poszukuje Krakowskie Przedsiębiorstwo Obrotu Produktami Naftowymi CPN w Krakowie, al. Mickiewicza 45.

Kandydat winien odpowiadać wymogom określonym w Zarządzeniu Ministra Handlu Wewnętrznego nr 38 z 1970 r. i nr 40 z 1972 r.

Oferty pisemne przyjmuje oraz bliższych informacji udziela główny księgowy Przedsiębiorstwa, tel. 354-73, w godzinach 8-14, do dnia 28 grudnia 1972 r. K-12695

BUDYNEK

o pow. około 250 m², nadający się na pomieszczenie biurowe

wydzierżawi, względnie kupi na korzystnych warunkach spółdzielnia pracy w Krakowie. — Budynek może wymagać remontu.

Oferty kierować: „Prasa” — Kraków, Wiślna 2 — dla nr K-12737.

Ciepła, lekka, praktyczna, tania —

FLANELA BAWELNIANA



produkcji ZAKŁADÓW PRZEMYSŁU BAWELNIANEGO im. J. MARCHLEWSKIEGO «POLTEX» w ŁODZI Do nabycia w każdym sklepie branży włókienniczej

Advertisement for Gramofony ZURT. Text: 'JAK ZABAWA TO TYLKO PRZY GRAMOFONIE! W SKLEPACH ZURT NA RATY OD 100 zł KOMUNIKATY'.

Unieważnia się sąguboną pieczęcią o treści: — Główna Spółdzielnia „Samopomoc Chłopska” Wegrze — Magazyn Masowy IV Wielka Wieś 11. K-12642

Advertisement for Politechnika Krakowska. Text: 'POLITECHNIKA KRAKOWSKA Punkt Konsultacyjny przy Technikum Mechanicznym w Nowym Targu ogłasza WPISY na rok akademicki 1973/74, na Wydział Inżynierii Sanitarnej i Wodnej.'.

Wszyscy zainteresowani winni pobrać formularze wpisowe w sekretariacie Szkoły i złożyć je wypełnione do dnia 30 stycznia 1973 r. Szczegółowych informacji udzieli sekretariat Wydziału w soboty w godz. 18-17, oraz w niedziele w godz. 10-14. K-12652

Rozsady pomidorów szklarniowe, doniczkowane

sprzeda Miejski Zakład Gospodarki Komunalnej i Mieszkaniowej w ZABNIE — telefon nr 53 powiat Dąbrowa Tarnowska. Realizacja wg kolejności zamówień.

PRACOWNICY POSZUKIWANI

2 KIEROWCÓW-MECHANIKÓW do pogotowia technicznego, 3 KIEROWCÓW z I lub II kat. prawa jazdy do pracy na terenie Krakowa, KOWAŁA, 10 ŚLUSARZY remontu maszyn budowlanych, 3 MONTERÓW silników spalinowych, 5 ŚLUSARZY-SPAWACZY, 10 MONTERÓW samochodowych, STOLARZA-CIEŚLE, BLACHARZA samochodowego, 3 ŁADOWACZY, 3 MASZYNISTÓW lokomotyw spalinowych, 3 KIEROWNIKÓW podległych roboczych, 4 MANEROWYCH z uprawnieniami PKP, 4 ROBOTNIKÓW niekwalifikowanych do przyznania na stanowisko manewrowe, 3 SPRZĄTACZY oraz GOŃCA — przyjmie do pracy Przedsiębiorstwo Robót Kolejowych Nr 9 w Krakowie.

Warunki pracy i płac zgodnie z Układem Zbiorowym Pracy w budownictwie. Zgłoszenia do pracy przyjmuje Zakład Sprzętu i Transportu PRK Nr 9, w Krakowie-Bieżanowie, ul. Pułanki (dot. zawodów mechanicznych) — oraz Dział Zatrudnienia PRK Nr 9, Kraków, ul. Bogatki 3 — (począ ul. Dzierżyńskiego), pokój nr 233. K-12746

Generalny Wykonawca Huty Im. Lenina, Huty Katowice i Huty Zawiercie — Przedsiębiorstwo Przemysłowe Budowy Huty Im. Lenina — Zarząd Robót Specjalistycznych w Krakowie — Nowej Hucie — przyjmie do pracy mężczyzn, w wieku powyżej 18 lat:
— pracowników umysłowych na stanowiska
— KIEROWNIKA sekcji księgowości finansowej — z-cę głównego księgowego
— ST. INŻYNIERA d/s kosztorysowania, ST. TECHNIKA
— INŻ. MECHANIKA — kierownika sekcji technologicznej (konstrukcje stalowe)
— DYSPOZYTORA transportu samochodowego
— ST. INSPEKTORA szkolenia zawodowego
— KIEROWNIKA sekcji zatrudnienia w Katowicach pracowników fizycznych w zawodach
— OPERATORÓW dźwigów samodzielnymi i samochodowymi typu Coles, Jones, Groves, Star, Praga (specjalne stawki zaszerogowania + wysokie premie)
— OPERATORÓW ciężkiego sprzętu budowlanego (koparki, spycharki)
— OPERATORÓW średniego sprzętu budowlanego
— MONTERÓW rusztowań rurowych
— POMOCCNIKÓW OPERATORÓW (z ukończoną zasadniczą szkołą zawodową o kierunku mechanicznym)
— ŚLUSARZY konstrukcyjnych
— ŚLUSARZY remontowych maszyn budowlanych
— ŚLUSARZY warsztatowych
— ŚLUSARZY-SPAWACZY elektr. i gazowych
— SPAWACZY wyspecjalizowanych — elektrycznych i elektryczno-gazowych, z praktyką
— MONTERÓW konstrukcji stalowych
— MECHANIKÓW samochodowych
— MECHANIKÓW ciągnikowych
— MECHANIKÓW silnikowych
— ELEKTROMONTERÓW
— ELEKTRYKÓW samochodowych
— ELEKTRYKÓW sprzętu budowlanego
— MONTERÓW instalacji sanitarnych wodno-kan. i c.o.
— UKŁADACZY izolacji termicznych
— PALACZY centralnego ogrzewania
— KIEROWCÓW samochodowych z I i II kat. prawa jazdy
— KIEROWCÓW ciągników
— KIEROWCÓW mechanicznych
— BLACHARZY karoseryjnych
— ZAPŁATACZY lin stalowych
— STOLARZY
— MALARZY pokojowych
— MURARZY
— ROBOTNIKÓW magazynowych
— PRACOWNIKÓW niewykwalifikowanych
— ABSOLWENTÓW zasadniczych szkół zawodowych w wymienionych zawodach.
Warunki pracy zgodnie z Układem Zbiorowym Pracy w budownictwie. Dla pracowników o wysokich kwalifikacjach istnieje możliwość otrzymania stawek specjalnych i akordowych. Dodatkowe wynagrodzenie z funduszu premiowego. Po przeprowadzeniu sześciu miesięcy przysługują uprawnienia do nagród z funduszu zakładowego. Na miejscu bezpłatne zakwaterowanie w hotelach robotniczych i wyżywienie za częściową dopłatą Zarządu. Zarząd posiada własne ośrodki wczasowe nad morzem i jeziorami mazowieckimi i w górach. Zarząd prowadzi na szeroką skalę akcję rekreacji i wypoczynku świątecznego, niedzielnego, posiada własną wypożyczalnię sprzętu sportowego. Własny ośrodek zdrowia zapewnia stałą pomoc lekarską.
Dojazd z Krakowa tramwajem linii nr 15, względnie z Nowej Huty nr 14. Należy wysiadnąć na ostatnim przystanku za Centrum Administracyjnym Huty Im. Lenina „Cementownia”.
Zgłoszenia listownie kierować pod adresem: Zarząd Robót Specjalistycznych, Kraków 25, Nowa Huta — Kombinat, Główny Plac Budowy. K-12551

Advertisement for 'GRAŁEM' lottery. Text: 'iade GRAŁEM Losowanie świąteczne „LAJKONIKA” odbędzie się w niedzielę 24 grudnia, o godzinie 12, w Pałacu Młodzieży w Krakowie, ul. Krowoderska 8. W tej grze fundusz piątki wynosi około 150.000 ZŁOTYCH, a czwórek z dodatkową około 100.000 ZŁOTYCH. Następane losowanie odbędzie się w niedzielę 31 grudnia 1972 r. Z okazji Świąt i NADCHODZĄCEGO NOWEGO 1973 ROKU ŻYCZYMY NASZYM SYMPATYKOM DUŻO ZDROWIA I RADOŚCI. Krakowska Gra Liczbowa „LAJKONIK”

Fabryka Kosmetyków „POLLENA-MIRACULUM” — w Krakowie, ul. Zabłocie 23 — przyjmie pracowników na stanowiska: Z-CY KIEROWNIKA MAGAZYNU SUROWCÓW I OPAKOWAŃ. — Wymagane wykształcenie średnie ogólne lub ekonomiczne i 5 lat praktyki w danym zawodzie. Wynagrodzenie oraz świadczenia według Układu Zbiorowego Pracy pracowników umysłowych przemysłu chemicznego. Szczegółowych informacji, dotyczących warunków pracy i płacy, udziela Dział Kadry i Szkolenia. K-12578

— IZOLATORZY, — SPAWACZY gazowych i elektrycznych — MONTERÓW wod.-kan. — MONTERÓW C.O. — POMOCCNIKÓW MONTERÓW — MALARZY konstrukcyjnych — PIASKARZY — ŚLUSARZY wszelkiej specjalności — POMOCCNIKÓW ŚLUSARZY — KIEROWCÓW kategorii I i II — MECHANIKÓW samochodowych — ROBOTNIKÓW budowlanych — ROBOTNIKÓW niewykwalifikowanych — OPERATORÓW sprzętu

Zatrudni natchemłast Przedsiębiorstwo Instalacji Przemysłowych „INSTAL” w Krakowie, ul. Helcioł 19, Dział Zatrudnienia i Płac. Zatrudnienie na terenie m. Krakowa i województwa krakowskiego, wynagrodzenie wg UZP w budownictwie. Dla zamieszajcych zapewnione miejsca w hotelach robotniczych ewent. zabez. dojazd. Możliwość zdobycia zawodu montera instalacji przemysłowych, względnie spawacza na bezpłatnie organizowanych kursach. Pracownicy niewykwalifikowani mogą w ramach szkolenia zdobyć zawód wykwalifikowanego montera po odbyciu krótkiego przeszkolenia organizowanego przez Zakład Pracy. K-11115

Praca

Kobietę i mężczyznę do prac w gospodarstwie — wynagrodzenie zimą 1.200 zł, latem 1.500 zł, oraz utrzymanie — przynajmniej raz. Alojzy Mówiński — Arentowo, p-ta Miasteczko Kr., pow. Wyrzysk — Bydgoskie. K-12678

Nauka

WPISY na kursy kreśleń budowlanych, maszynowych i instalacyjnych — przyjmuje Zakład Doskonalenia Zawodowego. — Wpisy: Kraków, ul. Dietla 38. K-12686

KURSY

GOSPODARSTWA DOMOWEGO rozpoczyna Zakład Doskonalenia Zawodowego. Wpisy: Nowa Huta, os. Zgody 13

KURSY ZAOCZNE

na uprawnienia budowlane (nauka w niedziele) dla mistrzów i techników rozpoczyna Zakład Doskonalenia Zawodowego. Wpisy: Kraków, ul. DIETLA 38.

Kupno

WAŻ. korbowy do ciągnika marki „Sisyf” — Kłupie, Franciszek Świerkoczek, Stróże 7, p-ta Zakliczyn, pow. Brzesko. S-94011

Sprzedaż

MASZYNĘ dziewiarską, nową, dwupłytową, niemiecką, sprzedam. Jasięń 176, pow. Brzesko. S-94011

Nieruchomości

GOSPODARSTWO 10 ha sprzedam. Zgłoszenia: Jasięń 176, pow. Brzesko. P-983

PILNIE sprzedam dom — 17 ha z ziemią wraz z ogrodem, w Gorzkowie. Zgłoszenia: Władysław Figiel, Byssycze 42, koło Wielec. g-94939

SPRZEDAM dom 5-lubowy — garaż, telefon, ogródek — w Szczakowej. Po kupnie wolny. Cena 230.000. — Oferty: nr 91088, Biuro Ogłoszeń, Chrzanów.

Zguby

ŚWIEŻY Irena, Chrzanów — Broniewskiego 12a/23, zgubiła legitymację autobusową nr 9878, wydaną przez MPK Jaworzno.

LEŻON Krzysztof, Dąbrowa Tarnowska, Gruszowska 28 — zgubił legitymację szkolną nr 111, wydaną przez Technikum Chemiczne w Tarnowie-Swierzkowie. T-90088

UNIEWAŻNIAM zagubioną pieczęć o brzmieniu: Zakład Elektroinstalacyjny Dawiec Stanisław Brzezina 15 pow. Bochnia. g-94767

KULA Grzegorz, Trzebnia - Siersza, Kilińskiego 1, zgubił legitymację szkolną nr 250, wydaną przez Dyrekcję Zasadniczej Szkoły Zawodowej Doskonalącej w Trzebnia - Sierszy. Ch-91093

UNIEWAŻNIAM zagubioną pieczęć o brzmieniu: Szewstwo Konfekcyjnie, Władysław Zajac, Raków, ul. Poniatowskiego 5. N-80042

KRZCIUK Michałina, Woła Szucałńska 8, pow. Dąbrowa Tarnowska, zgubiła legitymację kolejową nr 106579, wydaną przez DOKP Lublin. T-90094

STECZ Marja, Bieczyna, Polegich 42, zgubiła legitymację autobusową nr 18332 wydaną przez MPK Jaworzno. Ch-91089

SIEWNIAK Marja, Chrzanów, ul. Chechłana 20, zgubiła legitymację członkowską wydaną przez GS Bieczyna. Ch-91087

SKUBIS Stefan, Ciekocin, zgubił legitymację autobusową wydaną przez MPK Jaworzno. Ch-91085

Różne

PRZEPRAZAM serdecznie Ob. Eugeniusza Piłasa, zam. w Krakowie, ul. Okólna 20, m. 18, za m. 0-6 niewłaściwa zachowanie się i słowna obraza w dniu 26. XI. 1972 r. Jan Kocufida, Kraków, ul. Bronowicka 85/91. g-94828

Zakłady Automatykacji i Mechanizacji Przemysłu Metalu Nierzelaznych „ZAM” w Kętach zatrudnia natchemłast: INŻYNIERÓW i EKONOMISTÓW d/s projektowania systemów elektronicznego przetwarzania danych (wymagane przygotowanie teoretyczne, požądane doświadczenie w zakresie ESD) oraz INŻYNIERÓW d/s organizacji produkcji. Zgłoszenia przyjmuje i informację udziela Dział Kadry i Szkolenia, Kęty, ul. Kościuski 115, pokój nr 100, tel. 384, wewn. 104.

Wykonawców PRZEZWOJEŃ SILNIKÓW ELEKTRYCZNYCH pierścieniowych — poszukują Zakłady Produkcji Elementów Budowlanych w SKAWINIE, ul. ENERGETYKÓW.

Przedsiębiorstwa państwowe i spółdzielnie pracy proszone są o składanie ofert pisemnie lub telefonicznie, telefon Skawina nr 101, wewn. 85 lub 87. K-12681



URODĘ PODKREŚLI i BLASKU DODA każdej KOBIECIE w NOC SYLWESTROWĄ nowoczesna, efektowna sztuczna biżuteria słynnej w całym świecie czeskiej wytwórni «JABLONEX»

Duży jej wybór polecają sklepy PHD «JUBILER»

- w Krakowie:
— Grodzka 33
— Długa 21
— Szewska 22
— Nowa Huta, pl. Centralny 2
oraz na terenie województwa krakowskiego;

Advertisement for 'ROBOTY BLACHARSKO DEKARSKIE'. Text: 'wykonuje szybko na terenie powiatu myślenickiego POWIATOWA SPÓŁDZIELNIA PRACY USŁUG WIELOBRANŻOWYCH «PIONIER» w Myślenicach, ul. Sobieskiego 11

- 2 ADRESARKI ELEKTRYCZNE typu DME 5002 — w cenie po 27.680 zł
• WYTŁACZARKĘ ELEKTRYCZNĄ typ PMES-1011 — w cenie 45.280 zł
SPRZEDADZĄ po obniżonych cenach jednostkom gospodarki uspołecznionej i nieuspołecznionej
ZAKŁADY PRZEMYSŁU TYTONIOWEGO w KRAKOWIE, al. PLANU 6-LETNIEGO 152 — telefon 403-40

Advertisement for 'WOLNYCH KWATER'. Text: 'poszukuje na terenie miasta Krakowa i okolic — Zarząd Kwaterunku i Zaopatrzenia Robotniczego PPB HIL. Zgłoszenia przyjmuje Zarząd Kwaterunku i Zaopatrzenia Robotniczego PPB HIL — Nowa Huta, os. Złota Jesień, blok 6, tel. nr 447-40, wewn. 26. K-12683

Advertisement for '60 KOKSIAKÓW'. Text: 'nowych, SPRZEDA Elektrownia „Siersza” w Trzebnia-Sierszy. Zgłoszenia przyjmuje Dział Zaopatrzenia, telefon Trzebnia 195, wewn. 348. K-12651

ogłoszenia prasowe najskuteczniejszą formą reklamową

NASZE MIASTO

Róża dla najlepszego

Można uczyć się, i to dobrze, działa społecznie, i znaleźć jeszcze czas na rozwijanie własnych zainteresowań, na rozrywek. Przykładem tego są postacie najlepszych krakowskich studentów.

KAROL KUKUŁA jest absolwentem wydziału ekonomiki produkcji WSE. Średnia ocen — 4,86. Pracował w studenckim Kole Naukowym Ekonometrii, a że jego zainteresowania nie zawęziły się do tematyki studiów, należał także do dyskusyjnego klubu filozoficznego. Będąc członkiem ZMW wyjeżdżał na wieś jako prelegent i brał udział w akcji informacyjnej w szkołach średnich. Potrafi także znaleźć czas na czytanie (przede wszystkim beletrystyką) oraz zbieranie starych monet i znaczków (hobby).

ANTONI ZACZYK jest słuchaczem ostatniego roku wydziału mechanicznego PK. Jednocześnie studiuje na trzecim roku fizyki. To nie wszystko. Uczestniczy, jako wolny słuchacz, na studia doktoranckie swojego macierzystego wydziału. Średnia ocen w indeksie — 5,0. Uczestniczy aktywnie w pracach studenckiego koła naukowego. Jest jednocześnie przewodniczącym Rady Wydziałowej d/s Nauki. Należy także do LOK i Aeroklubu Podhalańskiego — to już oczywiście dla relaksu.

EWA BĘTKOWSKA ukończyła w 1972 r. wydział lekarski AM ze średnią ocen 5,1. Działa czynnie w ruchu naukowym, uczestniczy w pracach Rady do Spraw Młodzieży. Działając w ZSP zajęła się, zgodnie ze swoimi zainteresowaniami, sprawami nauki, pełniąc funkcję sekretarza Komisji Nauki Rady Uczelnianej ZSP.

Za trójką to laureaci konkursu „Czerwone Różę”, zorganizowanego przez RO ZSP, którego celem jest wybór najlepszego studenta Krakowa. Różnicę w punktacji pomiędzy najlepszymi były minimalne. Ostatecznie statuetkę „Czerwonej Różę” otrzymał Karol Kukuła. Zaważyła wszechstronna aktywność (eba).

Krakowski Klub Turystyki Jaskiniowej

Właściciele podziemnych tajemnic

Turystyka jaskiniowa — to jedna z najpiękniejszych, najciekawszych a zarazem najbardziej niebezpiecznych form poznawania piękna kraju. Niewielu wtajemniczonych wie, iż właśnie w Krakowie istnieje i zdobywa sukcesy prężny Klub Turystyki Jaskiniowej, którego członkowie tylko w tym roku odkryli m. in. 500 m nowych korytarzy w Jaskini Śnieżnej, 100 m w Jaskini Bandloch i w masywie Wielkiej Turni nową jaskinię — Jędrusiową Dziurę (wszystkie latrzaski).

W ubiegłym tygodniu na zebraniu plenarnym KKTJ, liczącego aktualnie 50 członków, podsumowano dotychczasowy dorobek krakowskich właścicieli tajemnic skalnych podziemi, a także zdecydowano, iż w roku przyszłym, w marcu, amatorzy ryzyka i interesującego sportu będą mogli wstąpić w jaskiniowe podziemia — „kominy” i „syfony” — zaliczając kurs taternictwa jaskiniowego i speleologii. Dolna granica wieku — 16 lat plus dobre zdrowie. Adres KKTJ — Basztowa 6 (osobnie) — w piątek, 18.00—20.00.

(Jak widać „podziemna” niesie — KKTJ — aby zdobyć ostrogi pana i znawcy wszelkich trudnych polskich jaskiń, zaliczyć jeszcze musi tylko system jaskiń latrzaskich — Ptasiej, Lodowej i Lili-murwej. W okresie świątecznym krakowskich speleologów spotkamy w Tatrach — w Zimnej, Czarniej, Kasprowej i w Bystrzej. Warto wspomnieć, iż turystyka jaskiniowa przez cech wyrozumiałości, służy bardzo wydatnie nauce, organizując ochronę jaskiń, zbierając eksponaty archeologiczne i opracowując dokumentację. (hc)



Skoro w Krakowie brak taksówek bagażowych...

Fot. W. KLAG

Ferie z filmem

Kierownictwo Kina Dobrych Filmów „Związkowiec” organizuje — podobnie jak w ubiegłym roku — „Ferie z filmem”. Jest to cykl filmowy, które będą wyświetlane w czasie zimowych wakacji. Podzielono go na dwie grupy: filmy dla dzieci oraz filmy dla starszej młodzieży. Oto zestaw tytułów dla najmłodszych widzów (projekcje zawsze o godzinie 10): „Chłopcy z placu broni”, „Przygody Tomka Sawyera”, „Śmierć Indianina”, „Paniątko z okienka”, „Kajtek i siedmiogłowy smok”. Dla starszych przewidziano następujące filmy (wyświetlane ok. godz. 12): „Złota łódź podwodna”, „Kryzys”, „Ryszard Lwie Serce”, „Faraon”, „Brzezina”, „Romeo i Julia”. Wymienione pozycje wyświetlane będą w KDF „Związkowiec” w dniach 22. XII. 72 — 7. I. 73 r.

W samą porę — bo przed karnawałem

Spółdzielnia Pracy Fryzjerów „Fala” zawiadomiła nas, że już w piątek 22 bm., uruchomiony zostanie nowoczesny, doskonale wyposażony zakład fryzjerski. Salon będzie się mieścić u zbiegu ulicy Diebla i Sebastiana, a jego specjalnością będzie fryzjerstwo damskie i kosmetyka. Przyszłe klientki z pewnością zainteresuje fakt, iż do nowego zakładu skierowano pracowników o najwyższych kwalifikacjach, którzy zdobywali już laury na niejednym konkursie krajowym czy zagranicznym. Zakład wyposażony został w najnowocześniejsze urządzenia i będzie dysponował 16 stanowiskami. Warto dodać, że dział kosmetyczny świadczyć będzie usługi w zakresie kosmetyki upiększającej, zapobiegawczej i leczniczej. (jl)

Podgórze chce zrzucić starą szatę

Dzielnica kontrastów i ambitnych planów



PODGÓRZE. Druga po Nowej Hucie — przemysłowa dzielnica Krakowa. Obok nowoczesnych fabryk — zakłady stare, mieszczące się w walcących domach, obok wieżowców — parterowe rudery. Ktoś powiedział kiedyś: „by unowocześnić tę dzielnicę, trzeba wyburzyć wszystkie rudery, trzeba budować od początku”.

Do tak drastycznych kroków nie doszło. Dziś na Kozłowie i Podwawelskim mieszka kilkanaście tysięcy ludzi. W najbliższych latach powstaną nowe osiedla — w Prokocimiu, Woli Duchackiej, Bieżanowie, Kobierzynie. Oprócz wysokościogórną budować się będzie osiedla domków jednorodzinnych w Jugowicach i przy ulicy Lanowej.

Liczba ludności dzielnicy — od 1 stycznia — znacznie wzrosła. Istnieje więc potrzeba rozszerzenia sieci punktów handlowych i usługowych, na których nadmiar Podgórze nigdy nie narzekano. Centra usługowe zostaną zlokalizowane w obrębie starej zabudowy przy placu Bohaterów Getta i w nowych osiedlach.

Planujemy problem jest obecnie sprawa usprawnienia komunikacji. By ułatwić dojazd z miejsca zamieszkania do pracy wydłużymy ulęgą niektóre linie tramwajowe we wschodniej i południowej części dzielnicy, zwiększy się ilość połączeń autobusowych. Do układu komunikacyjnego Podgórze włączy się również linie kolejowe. Powstanie nowy przystanek przy ulicy Zabłocie, połączony ze Skawiną do Krakowa będą kursowały omijając stację Płaszów. W przyszłości planuje się budowę metra. Jeżeli chodzi o ruch kołowy, to przebudowane zostaną niektóre ciągi komunikacyjne m. in. szlaki międzynarodowe

E-7 i E-22. Obecna rola ulicy Pstrowskiego przejmie trasa Buiwarowa nad Wisłą, a most Kollarski będzie stanowił jeszcze jedno połączenie Podgórza z Krakowem. Na ulicach o dużym natężeniu ruchu wybudowane zostaną podziemne przejścia dla pieszych.

Podgórze to również wspaniałe tereny rekreacyjne, których powierzchnia ulegnie zwiększeniu po włączeniu w obręb dzielnicy z dniem 1 stycznia 1973 r. 13 okolicznych wsi.

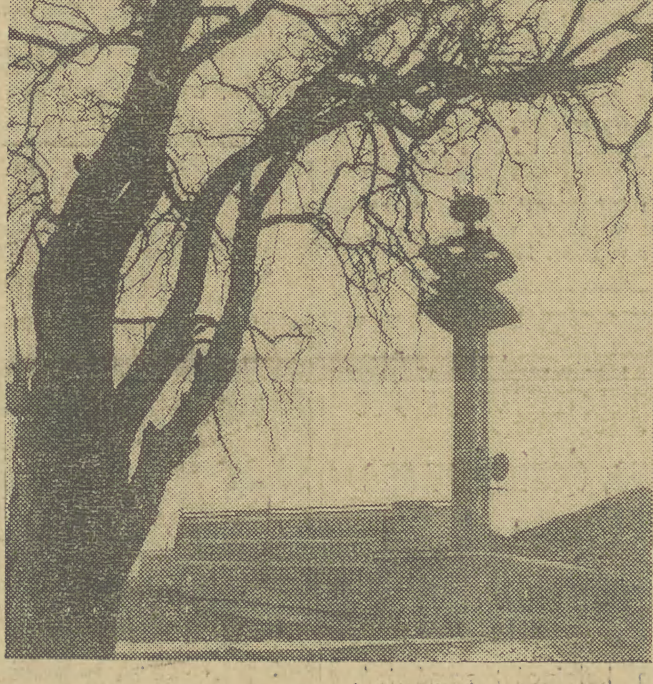
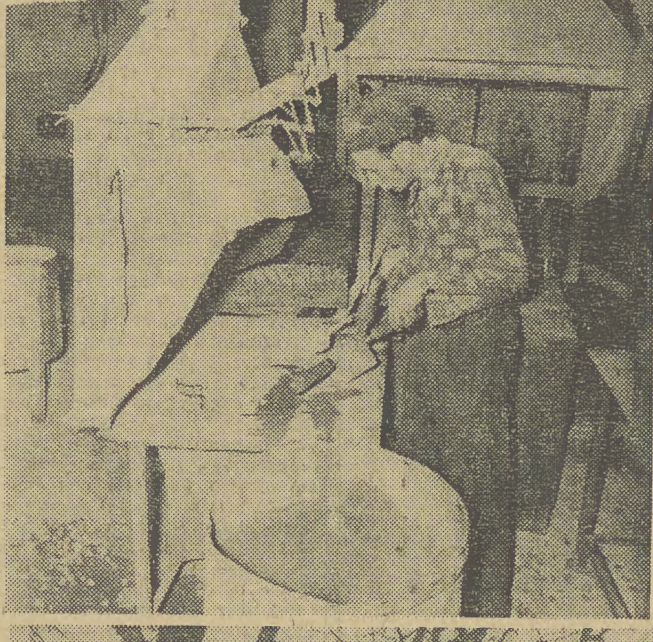
Duży park kultury powstanie obok Koopa Krakusa, a za kilka lat krakowianie będą mogli korzystać z urządzeń ośrodka wypoczynkowego w byłym kamieniołomie na Skalach Twardowskiego. Na prawym brzegu Wisły i wzdłuż Wilgi wybuduje się bulwary spacerowe. Dzielnica otrzyma również nowoczesny hotel oraz ośrodki campingowe.

Dzięki przemieszeniu niektórych uciążliwych zakładów pracy poza obręb dzielnicy powietrze nad Podgórzem będzie czystsze. Znikną dymiące kominy fabryk Zabłocie. Bogate źródła wód mineralnych Swoszowice będą wykorzystane w większym niż dotychczas stopniu.

Podgórze jest dzielnicą kontrastów: krowy na łakach w Przewoźcu, a obok nowoczesny „Telbud” i Krakowska Fabryka Kabli, nowo budowana fabryka domów w Bieżanowie i rudery. Klinika Pediatryczna AM w Prokocimiu i brak szpitala dzielnicy. Nie ma teatru, na palcach jednej ręki można policzyć kina.

Dobrze więc, że ta dzielnica wkracza w nowy etap rozwoju. Za kilka lat straci swój peryferyjny charakter, będzie chyba nainowocześniejsza w Krakowie.

W. Machnicki
Fot. W. Klag



Poza rogatkami Krakowa

Nowe punkty usługowe

Wież się bogaci. Rolnikom nie wystarczy już tradycyjny plóg i... maszynka do mięsa. W wiejskich gospodarstwach coraz więcej pralek, telewizorów, odkurzaczy, coraz więcej maszyn rolniczych. Stąd pilną sprawą dla wsi są usługi. Kółka rolnicze — a głównie gminne spółdzielnie zobowiązane są do otwierania warsztatów, które dokonywałyby niezbędnych napraw sprzętu mechanicznego. Wiele w tym kierunku

zrobiono już w Skawinie, Kołomyżowie, Mogilanach. Typowym przykładem rozwoju usług w powiecie krakowskim może być też Gmina Spółdzielnia w Czernichowie, która w ostatnim okresie uruchomiła szereg tego typu placówek. Największym powodzeniem cieszy się punkt naprawy samochodów. Ponadto tamtejszy GS uruchomił punkt napraw telewizorów i sprzętu gospodarstwa domowego. (cm)

Młodzieżowy turniej wiedz o ZSRR

Wczoraj w świetlicy DZBM — Grzegorzki odbył się turniej wiedzy społeczno-politycznej dla młodzieży na temat 50-lecia ZSRR. Imprezę zorganizowały ZZ ZMS i Kolo TPPR. Uczestnicy konkursu zademonstrowali b. dobre przygotowanie, odpowiadając trafnie na większość pytań. I miejsce i nagrodę ufundowaną przez DZBM i TPPR zdobyła J. Kazimierska. (kd)

Lekcja polskiego... w kawiarni

Sala Fryczowska „Jamy Michalika”. Przy stolikach dziewczęta i chłopcy z tarczami na rekawach. Nie! Popularnej kawiarni nie zamieniono na klub młodzieżowy. Uczniowie przyszli tu po prostu na lekcję.

Od dwóch lat kierownictwo „Jamy Michalika” organizuje w salach kawiarni lekcje dla młodzieży szkół średnich. Rozpoczyna je prelekcja kierownika lokalu, Wincentego Klinaszewskiego. Następnie młodzież deklamuje fragmenty utworów literackich z okresu „Młodej Polski”, m. in. „Słówek” Boya.

Młodzi ludzie z zainteresowaniem oglądają wnętrza lokalu znane im z opisów w podręcznikach szkolnych, interesując się zgromadzonymi tutaj obrazkami, lalkami z szopki „Zielonego Balonika”, zapoznając się z unikalnymi zaproszeniami na imprezę kabaretu sprzed 60 lat. Lekcje cieszą się ogromnym powodzeniem. Z tej niecodziennej formy nauczania skorzystało w ciągu 2 lat ponad 40 szkół. I to nie tylko z Krakowa. Do „Jamy Michalika” przybywała również młodzież z Warszawy, Zielonej Góry, Rzeszowa i Tarnowa.

Przed kilku dniami w kawiarni gościli uczniowie klasy III e VIII Liceum Ogólnokształcącego im. St. Wyspiańskiego z Krakowa. Oprócz udziału w lekcji młodzież oglądała również wystawę prac Włodzimierza Karcaza, która czynna jest w barze kawiarni. Ekspozowane obrazy harmonizują z wnętrzem lokalu, gdyż artysta tworzy w stylu malarzy polskich z przełomu XIX i XX w. Organizacja wystaw to jeszcze jedna z akcji, które sprawiają, iż „Jama Michalika” jest nie tylko placówką handlową, ale również kulturalną. (wam)

Półkolonie zimowe dla dzieci specjalnej troski

Kolo TPD dla dzieci specjalnej troski organizuje w dniach 27 grudnia — 7 stycznia w Szkole Podstawowej przy ul. Żółkiewskiej 15 półkolonie zimową dla

dzieci upośledzonych w rozwoju. Półkolonia czynna będzie od 9 do 16. Blizszych informacji udziela sekretariat. (p)

TEATR

SŁOWACKIEGO (pl. Ducha 1): Bryll: Janosik, czyli na szkle malowane — 19.15, LUDOWY (Os. Teatralne 34): Fajdelew: Klęska — 19.15, OPERETKA (Lubicz 48): Najpiękniejsza — 19.15, GROTESKA (Sikarowa 2): Leśnicki: Mikołaj u Bolka i Lolka (zamkn.) — 17.

KINA

APOLLO Na samym dnie (NR-USA 18 lat) — 10, 12.30, 15.45, 18, 20.15, CHEMIK Unkas ostatni Mchikania (rum. 11 lat) — 19, DOM ZOLNIERZA Wódz Seminolów (NRD 14 lat) — 15.45, KŁÓW Wyzwolenie cz. IV i V (radz. 14 lat) — 16.30, 19.30, KULTURA Kamo niebezpieczna misja (radz. 14 lat) — 18, 20.15, MASKOTKA Ten nieznoszony dziadek (fr. 16 lat) — 15.30, 17.30, Wypadek (ang. 18 lat) — 19.30, (USA, 11 lat) — 15, 18, 20, MŁ. GWARDIA Cromwell cz. I i II (ang. 14 lat) — 15.30, 18.15, SZTUKA Niech bestia zdycha (fr.-wl. 18 lat) — 10.15, 12.30, 15.45, 18, 20.15, UGOREK Spartakus (USA, 16 lat) — 17, TECCA nieczynne, UCIECHA Dzielczynna Inna niż wszystkie (ang. 18 lat) — 10, 12.15, Znikający punkt (USA, 18 lat) — 15.45, 18, 20.15, WANDA Lew w kumie (fr. 18 lat) — 10, 12.30, Polska (fr. 18 lat) — 15.45, 18, 20.15, WIEDZA Teby. Jak urządzać mieszkanie. Instytut macierzyńskich psaków — 18, WISLA Mayerling (fr. 14 lat) — 13, 15.30, Winnetou II s. (Jug. 11 lat) — 18, 20, WOLNOSC Don wampiry (ang. 14 lat) — 15.45, 18, 20.15, WRZOS Nieważni przyjaciele (rum. 11 lat) — 15.45, Rzeźnik (fr. 11 lat) — 18, 20, Zuch niecz. KDF ZWIĄZKOWIEC Forcchunki (ang. 18 lat) — 15.45, 18, DKF: Mur (fr.) — 20.

KINA W NOWEJ HUCIE:

SWIT D. SALA Małżonkowie roku II (fr.-wl.-rum. 14 lat) — 15.45, 18, 20.15, SWIT M. SALA Kontrkrady (USA, 14 lat) — 15, 17.15, 19.30, SWIATOWID D. SALA Umrzeć z miłości (fr. 18 lat) — 15.45, 18, 20.15, SWIATOWID M. SALA Nowa misja korsarza (fr. 11 lat) — 15, 17.15, 19.30, SPINKS Cyrk strażców (USA 16 lat) — 15, 18, 20, SKAWINA — Junak Ktoś za drzwiami, Hutnik Latwa droga, ZIELONKI — Krakowianka Dancing w kwatery Hilara.

ZOO (Las Wolski): codziennie od godz. 9 do zmroku.

PARK JORDANA: Pawilon Rozrywki (10-21).

WYSTAWY

WAWEL: (9-14.15), SUKIENNICZE: (12-18), SZOŁYKICH: pl. Szepepański 9 (10-15), DOM MATEJKI: Floriańska 41 (10-15), NOWY GMACH: al. 3 Maja 1 (10-15), HISTORYCZNE: Jana 12 (9-15), Rynek Gł. 35 (9-15), Szpitalna 21 (9-15), Franciszkańska 4 — szopki Krakowskie (10-15), CZARTORYSKICH: Jana 19 (12-18), ARCHEOLOGICZNE: Poselska 3 (14-15), PRZYRODNICZE: (10-15), MIZEMUM LENINA: Topolowa 5 niecz., Król. Jadwiży 41 (9-13), KTF: Boh. Stalingradu 13 (9-19), PAWILON WYST.: pl. Szepepański 3 (11-18), PALAC SZTUKI: pl. Szepepański 4 (10-17), PIESKOWA SKALA: (10-16), PPSF: al. Róż (11-18), ETNOGRAFICZNA: pl. Wolnica 1 (11-15), PODZIEMIA KOSC. św. WOJCIECHA: (9-18), MUZEUM MŁ. POLSKI: Tetmajera 23 (15-18), PRYZMAT: Łobzowska 3 (9-19), KOPALNIA SOLI w Wieliczce (8-16).

PROGRAM III

9.00 „Cale zdanie nieboszczyka” pow. krym. Chmielowski, 10.00 Splewaja J. i A. Zieliński, 10.15 „N-T”, 10.35 Wszystko dla pań, 11.45 „Kolejczy” pow. 12.05 Z kraju i ze świata, 12.25 Za kierownicą, 15.30 Staropolskie niedzielnice, 16.15 Z bałtów i o bałtów, 17.05 Rozmowa z S. Wisłockiej, 17.05 „Cale zdanie nieboszczyka”, 17.40 „Ostatnia deska” mag., 19.20 Książka tyg. 20.25 „Pół wieku rozłąki” rep. 20.45 Jez. niem. 21.00 Imperador, 22.08 Splewa M. Magomajew, 22.15 „Wojna i pokój” pow.

PROGRAM I

9.00 Dia skół: Chemia dla Kl. VII, Mieszana a związek chemiczny, 9.30-10.00 Przerwa, 10.00 19.30 Dziennik, 20.45 Teatr sensacji: Stritiz — cz. II. W pulapce, 21.30 25 minut z Janem Kurkacowiczem, 22.00 Dziennik, 22.20 Wiad. sport. i sprawozd. z meczu hokejowego o Puchar Rzeczyki Szwecja — Związek Izwiestki, 23.10 Program na piątek.

PROGRAM II

16.40 Program dnia, 16.45 Mazowsze — krajobraz Polski (kolor), 16.45 Kino filmów animowanych (kolor), 18.10 Kolorowe spotkania (kolor), 18.10 Gustaw — węg. film animowany, (kolor), 18.15 Jez. ang. w nauce i techn. lekcja 18.30 Dobranoc, 19.30 Dziennik, 20.45 Program rozrywkowy (kolor), 22.20 24 godziny, 22.45 Pod dachem świata — film dok. (kolor), 23.30 Jez. franc. powt. lekcji 32 cz. I, 0.00 Program na piątek.

PROGRAM I

5.00 Wiad. 5.05 Rozm.ł. Roln. 5.35 Poradnik rolnika, 5.45 Wz. 6.30 Wład. 6.05 Ze wsi i o wsi, 6.30 Piosenka dnia, 6.34 Prog. pow. 7.00 Wiad. 7.30 Co dzień niesie, 8.00 Wiad. 8.05 Muz. 8.20 Co słychać na świecie, 8.30 Biepieczestwo na jezdnym, 8.40 Propozycje, inform. 9.00 Dia kl. III i IV Jez. pol. „Pochłaniając ludzkich stuch. 9.25 Koncert muz. klas. 10.00 Wiad. 10.05 „Oby miał ciekawego zycie” — szkic z t. „Te małe gnójki w nocy”, 10.25 „O śpiewie, piosenkach i piosenkach”, 10.50 Twórcy bug. nauki, 11.00 Dia kl. VII

PROGRAM I

5.00 Wiad. 5.05 Rozm.ł. Roln. 5.35 Poradnik rolnika, 5.45 Wz. 6.30 Wład. 6.05 Ze wsi i o wsi, 6.30 Piosenka dnia, 6.34 Prog. pow. 7.00 Wiad. 7.30 Co dzień niesie, 8.00 Wiad. 8.05 Muz. 8.20 Co słychać na świecie, 8.30 Biepieczestwo na jezdnym, 8.40 Propozycje, inform. 9.00 Dia kl. III i IV Jez. pol. „Pochłaniając ludzkich stuch. 9.25 Koncert muz. klas. 10.00 Wiad. 10.05 „Oby miał ciekawego zycie” — szkic z t. „Te małe gnójki w nocy”, 10.25 „O śpiewie, piosenkach i piosenkach”, 10.50 Twórcy bug. nauki, 11.00 Dia kl. VII

PROGRAM I

5.00 Wiad. 5.05 Rozm.ł. Roln. 5.35 Poradnik rolnika, 5.45 Wz. 6.30 Wład. 6.05 Ze wsi i o wsi, 6.30 Piosenka dnia, 6.34 Prog. pow. 7.00 Wiad. 7.30 Co dzień niesie, 8.00 Wiad. 8.05 Muz. 8.20 Co słychać na świecie, 8.30 Biepieczestwo na jezdnym, 8.40 Propozycje, inform. 9.00 Dia kl. III i IV Jez. pol. „Pochłaniając ludzkich stuch. 9.25 Koncert muz. klas. 10.00 Wiad. 10.05 „Oby miał ciekawego zycie” — szkic z t. „Te małe gnójki w nocy”, 10.25 „O śpiewie, piosenkach i piosenkach”, 10.50 Twórcy bug. nauki, 11.00 Dia kl. VII

PROGRAM I

5.00 Wiad. 5.05 Rozm.ł. Roln. 5.35 Poradnik rolnika, 5.45 Wz. 6.30 Wład. 6.05 Ze wsi i o wsi, 6.30 Piosenka dnia, 6.34 Prog. pow. 7.00 Wiad. 7.30 Co dzień niesie, 8.00 Wiad. 8.05 Muz. 8.20 Co słychać na świecie, 8.30 Biepieczestwo na jezdnym, 8.40 Propozycje, inform. 9.00 Dia kl. III i IV Jez. pol. „Pochłaniając ludzkich stuch. 9.25 Koncert muz. klas. 10.00 Wiad. 10.05 „Oby miał ciekawego zycie” — szkic z t. „Te małe gnójki w nocy”, 10.25 „O śpiewie, piosenkach i piosenkach”, 10.50 Twórcy bug. nauki, 11.00 Dia kl. VII

PROGRAM I

5.00 Wiad. 5.05 Rozm.ł. Roln. 5.35 Poradnik rolnika, 5.45 Wz. 6.30 Wład. 6.05 Ze wsi i o wsi, 6.30 Piosenka dnia, 6.34 Prog. pow. 7.00 Wiad. 7.30 Co dzień niesie, 8.00 Wiad. 8.05 Muz. 8.20 Co słychać na świecie, 8.30 Biepieczestwo na jezdnym, 8.40 Propozycje, inform. 9.00 Dia kl. III i IV Jez. pol. „Pochłaniając ludzkich stuch. 9.25 Koncert muz. klas. 10.00 Wiad. 10.05 „Oby miał ciekawego zycie” — szkic z t. „Te małe gnójki w nocy”, 10.25 „O śpiewie, piosenkach i piosenkach”, 10.50 Twórcy bug. nauki, 11.00 Dia kl. VII

PROGRAM I

5.00 Wiad. 5.05 Rozm.ł. Roln. 5.35 Poradnik rolnika, 5.45 Wz. 6.30 Wład. 6.05 Ze wsi i o wsi, 6.30 Piosenka dnia, 6.34 Prog. pow. 7.00 Wiad. 7.30 Co dzień niesie, 8.00 Wiad. 8.05 Muz. 8.20 Co słychać na świecie, 8.30 Biepieczestwo na jezdnym, 8.40 Propozycje, inform. 9.00 Dia kl. III i IV Jez. pol. „Pochłaniając ludzkich stuch. 9.25 Koncert muz. klas. 10.00 Wiad. 10.05 „Oby miał ciekawego zycie” — szkic z t. „Te małe gnójki w nocy”, 10.25 „O śpiewie, piosenkach i piosenkach”, 10.50 Twórcy bug. nauki, 11.00 Dia kl. VII

PROGRAM I

5.00 Wiad. 5.05 Rozm.ł. Roln. 5.35 Poradnik rolnika, 5.45 Wz. 6.30 Wład. 6.05 Ze wsi i o wsi, 6.30 Piosenka dnia, 6.34 Prog. pow. 7.00 Wiad. 7.30 Co dzień niesie, 8.00 Wiad. 8.05 Muz. 8.20 Co słychać na świecie, 8.30 Biepieczestwo na jezdnym, 8.40 Propozycje, inform. 9.00 Dia kl. III i IV Jez. pol. „Pochłaniając ludzkich stuch. 9.25 Koncert muz. klas. 10.00 Wiad. 10.05 „Oby miał ciekawego zycie” — szkic z t. „Te małe gnójki w nocy”, 10.25 „O śpiewie, piosenkach i piosenkach”, 10.50 Twórcy bug. nauki, 11.00 Dia kl. VII

PROGRAM I

5.00 Wiad. 5.05 Rozm.ł. Roln. 5.35 Poradnik rolnika, 5.45 Wz. 6.30 Wład. 6.05 Ze wsi i o wsi, 6.30 Piosenka dnia, 6.34 Prog. pow. 7.00 Wiad. 7.30 Co dzień niesie, 8.00 Wiad. 8.05 Muz. 8.20 Co słychać na świecie, 8.30 Biepieczestwo na jezdnym, 8.40 Propozycje, inform. 9.00 Dia kl. III i IV Jez. pol. „Pochłaniając ludzkich stuch. 9.25 Koncert muz. klas. 10.00 Wiad. 10.05 „Oby miał ciekawego zycie” — szkic z t. „Te małe gnójki w nocy”, 10.25 „O śpiewie, piosenkach i piosenkach”, 10.50 Twórcy bug. nauki, 11.00 Dia kl. VII

PROGRAM I

5.00 Wiad. 5.05 Rozm.ł. Roln. 5.35 Poradnik rolnika, 5.45 Wz. 6.30 Wład. 6.05 Ze wsi i o wsi, 6.30 Piosenka dnia, 6.34 Prog. pow. 7.00 Wiad. 7.30 Co dzień niesie, 8.00 Wiad. 8.05 Muz. 8.20 Co słychać na świecie, 8.30 Biepieczestwo na jezdnym, 8.40 Propozycje, inform. 9.00 Dia kl. III i IV Jez. pol. „Pochłaniając ludzkich stuch. 9.25 Koncert muz. klas. 10.00 Wiad. 10.05 „Oby miał ciekawego zycie” — szkic z t. „Te małe gnójki w nocy”, 10.25 „O śpiewie, piosenkach i piosenkach”, 10.50 Twórcy bug. nauki, 11.00 Dia kl. VII

PROGRAM I

5.00 Wiad. 5.05 Rozm.ł. Roln. 5.35 Poradnik rolnika, 5.45 Wz. 6.30 Wład. 6.05 Ze wsi i o wsi, 6.30 Piosenka dnia, 6.34 Prog. pow. 7.00 Wiad. 7.30 Co dzień niesie, 8.00 Wiad. 8.05 Muz. 8.20 Co słychać na świecie, 8.30 Biepieczestwo na jezdnym, 8.40 Propozycje, inform. 9.00 Dia kl. III i IV Jez. pol. „Pochłaniając ludzkich stuch. 9.25 Koncert muz. klas. 10.00 Wiad. 10.05 „Oby miał ciekawego zycie” — szkic z t. „Te małe gnójki w nocy”, 10.25 „O śpiewie, piosenkach i piosenkach”, 10.50 Twórcy bug. nauki, 11.00 Dia kl. VII

PROGRAM I

5.00 Wiad. 5.05 Rozm.ł. Roln. 5.35 Poradnik rolnika, 5.45 Wz. 6.30 Wład. 6.05 Ze wsi i o wsi, 6.30 Piosenka dnia, 6.34 Prog. pow. 7.00 Wiad. 7.30 Co dzień niesie, 8.00 Wiad. 8.05 Muz. 8.20 Co słychać na świecie, 8.30 Biepieczestwo na jezdnym, 8.40 Propozycje, inform. 9.00 Dia kl. III i IV Jez. pol. „Pochłaniając ludzkich stuch. 9.25 Koncert muz. klas. 10.00 Wiad. 10.05 „Oby miał ciekawego zycie” — szkic z t. „Te małe gnójki w nocy”, 10.25 „O śpiewie, piosenkach i piosenkach”, 10.50 Twórcy bug. nauki, 11.00 Dia kl. VII

PROGRAM I

5.00 Wiad. 5.05 Rozm.ł. Roln. 5.35 Poradnik rolnika, 5.45 Wz. 6.30 Wład. 6.05 Ze wsi i o wsi, 6.30 Piosenka dnia, 6.34 Prog. pow. 7.00 Wiad. 7.30 Co dzień niesie, 8.00 Wiad. 8.05 Muz. 8.20 Co słychać na świecie, 8.30 Biepieczestwo na jezdnym, 8.40 Propozycje, inform. 9.00 Dia kl. III i IV Jez. pol. „Pochłaniając ludzkich stuch. 9.25 Koncert muz. klas. 10.00 Wiad. 10.05 „Oby miał ciekawego zycie” — szkic z t. „Te małe gnójki w nocy”, 10.25 „O śpiewie, piosenkach i piosenkach”, 10.50 Twórcy bug. nauki, 11.00 Dia kl. VII

CO GDZIE KIEDY?

CZWARTEK
21
GRUDNIA
Tomasza

(geografia) „U południowych Słowian”. 11.25 Z kompoz. albumu Marka Sewena. 11.50 Poradnik rolnika. 11.55 Kom. o st. wód, 12.05 Z kraju i ze świata. 12.25 Muz. 12.45 Rolniczy kwadrans. 13.00 Z życia Związku Radz. 13.20 Na swojską nutę. 13.40 Węcej! lepiej, taniej. 14.00 „Nie przemilcz, nie zapomnij!” — o M. Romanowskim. 14.10 Kazimierz Wilkomirski — wiołoczeła, gra utwory kompozyt. ros. fort. M. Wilkomirski i E. Sobkowitz. 14.30 Z estrady i scen operowych. 15.00 Wiad. 15.05 Radioferle z zimą w herbie. 15.00 Wiad. 16.05 Opinie ludzi partii! 16.15 St. Moniuszko „Bałka” Uwertura Koncertowa. 16.30 Popołudnie z młodzieżą. 18.50 Muz. i aktualn. 19.15 Kupić nie kupić — posłuchać warto. 19.30 Słynne duety fort. 20.00 Wiad. 20.30 Fala 72! 20.45 Kronika sport. 21.00 „Dyrektor” rep. El. And. Red. Pedagogicznej. 21.40 Lisy z teatrow. Teatr Ziemi Pomorskiej w Grudziądzu. 22.10 Portrety wielkich wykonawców G. Malcolm — klasyczny. 23.00 Wiad. 23.10 Przegląd i poglądy. 23.20 Gwiazdy światowych estrad. 24.00 Wiad. 0.05-3.00 Tr. z Poznania.