

Historia i współczesność

Kraków — Kijów

Braterska współpraca ważnym ogniwem przyjaźni

Moskwa — Warszawa, Kijów — Kraków, Katowice — Dniepr, Szczecin — Ryga. Kontakty miast braterskich, których początki należą do pierwszych dniach po wyzwoleniu, obrosły już historią, zaowocowały wspólnymi działaniami przybliżając do siebie ludzi i problemy, którymi żyją wielkie skupiska miejskie i przemysłowe Polski i Związku Radzieckiego.

O płaszczyznach tej współpracy stanowiącej ważne ogniwo w procesie stałego zacieśniania braterskich więzów przyjaźni mówią dziś przedstawiciele władz partyjnych Krakowa i Kijowa w wypowiedziach udzielonych dziennikarzom PAP i radzieckiej agencji TASS:

I sekretarz KW PZPR w Krakowie — JÓZEF KLASA:

Nasza współpraca z każdym rokiem jest coraz bogatsza. Pozwala to nie tylko na coraz lepsze poznanie się, ale i umożliwia korzystanie z wzajemnych doświadczeń. Mówiąc inaczej — nasze kontakty — obok cech wzajemnego przedstawiania się — mają coraz więcej znamion konkretnej wspólnej pracy przynoszącej obopólnie korzyści; coraz bliżej jest problemom, jakie niesie ze sobą życie.

Chcemy, aby w dalszych latach przybrała ona jeszcze bardziej konkretny charakter i nie ograniczała się tylko — z jednej strony — do dziedzin kultury i nauki oraz — z drugiej — do miast: Kraków — Kijów. Województwo krakowskie jest poważnym producentem (10 proc. produkcji krajowej) eksporterem. W tej dziedzinie przemysłowej zamierzamy pogłębić i zintegrować naszą współpracę.

Kontynuować będziemy już przyjęte i sprawdzone wzajemne kontakty specjalistyczne. Aktualnie np. przedmiotem naszych zainteresowań są problemy ukraińskiego budownictwa mieszkaniowego, komunalnego i socjalnego.

Dotychczasowa współpraca przyniosła spore zainteresowanie krakowian i mieszkańców województwa aktualnym życiem Ukrainy. Jedyną przeszkodą w pełnym zaspokojeniu tych zainteresowań jest dość znaczna odległość. Będziemy dążyć do tak częstej wymiany między współpracującymi ze sobą zakładami, aby mogła z niej korzystać duża liczba mieszkańców naszego regionu.

Sekretarz Kom. Obw. Komunistycznej Partii Ukrainy — FELIKS RUDCZ:

Efekty dotychczasowej współpracy oceniamy wysoko. Tym bardziej, że jest ona realizowana w duchu zamierzeń Komitetów Centralnych

KPZR i PZPR dotyczących współpracy narodów ZSRR i Polski.

Obecnie, kiedy już dobrze poznaliśmy się, kiedy współpraca zrodziła wiele przyjaźni, nabiera ona bardziej roboczego charakteru.

Ten roboczy charakter naszej współpracy znalazł także odzwierciedlenie w organizowanych w Kijowie „Dniach Krakowa” i w Krakowie „Dniach Kijowa”. Te ostatnie ogarniają więcej dziedzin życia od poprzednich.

Charakteryzując najogólniej nasz program działania na najbliższe lata, można powiedzieć, że współpraca dotyczyć będzie, poza już realizowanymi jej formami, głównie tych problemów, które dla nas wynikają z uchwały XXIV Zjazdu KPZR, a dla Polski i jej byłej stolicy — z postanowień VI Zjazdu PZPR — jest to celowe tym bardziej, że wiele z tych problemów jest wspólnych. Chcemy, aby współpraca między zakładami pracy dotycząca problemów produkcyjnych technologicznych. Zwłaszcza między zakładami o podobnym profilu. Sądzę, że byłoby także celowym rozwinięciem współpracy i socjalistycznej rywalizacji między wydziałami, a nawet wydziałami poszczególnych zakładów.

Chcemy również, podejmując nowe formy, rozszerzać już istniejącą. Zamierzamy np. w większym stopniu wykorzystać współpracę kijowskich i krakowskich redakcji.

PROLETARIUSZE WSZYSTKICH KRAJÓW ŁĄCZCIE SIĘ!

Gazeta

KRAKÓW
19. XII. 1972 r.
Nr 301 (7716)

W T O R E K

Rok XXIV
Cena 50 gr
Wyd. A

Krakowska

ORGAN KW POLSKIEJ ZJEDNOCZONEJ PARTII ROBÓTNICZEJ

Zdrowie człowieka wartością najwyższą

Pierwsze posiedzenie Krajowego Komitetu Narodowego Funduszu Ochrony Zdrowia

WARSZAWA (PAP)
Idea utworzenia Narodowego Funduszu Ochrony Zdrowia, wysunięta przed miesiącem na VII Kongresie Związków Zawodowych przez EDWARDA GIERKA, poparta przez szerokie kręgi naszego społeczeństwa, wcielona została w życie. Przed kilkoma dniami Prezydium OK FJN podjęło doniosłą uchwałę o utworzeniu takiego funduszu i powołało Krajowy Komitet Narodowego Funduszu Ochrony Zdrowia. 18 bm. w Warszawie odbyło się pierwsze plenarne posiedzenie tego Komitetu, które otworzył przewodniczący OK FJN — prof. JANUSZ GROSZKOWSKI.

Przewodniczący Krajowego Komitetu NFOZ — Władysław Kruczek wygłosił referat o roli tego funduszu i zadaniach jego Komitetu, podkreślając, że utworzenie Narodowego Funduszu Ochrony Zdrowia traktować należy jako świadome, społeczne działanie na rzecz pomocy państwu w rozwiązywaniu ogólnonarodowej sprawy, jaką jest przyspieszenie

rozbudowy lecznictwa i dalsza poprawa ochrony zdrowia w naszym kraju. Wł. Kruczek stwierdził, że dobrowolne świadczenia na fundusz są jednocześnie patriotycznym obowiązkiem każdego Polaka. Mówiąc o formach wykorzystywania i podziału tego funduszu mowa zapropowała, aby 75 proc. gromadzonych środków pozostawało w dyspozycji

województw, a pozostałe 25 proc. powinno tworzyć fundusz centralny. Referat Wł. Kruczka Krajowy Komitet przyjął jako wytyczną działalność terenowych komitetów Narodowego Funduszu Ochrony Zdrowia. Zabrał głos w dyskusji członek Komitetu, reprezentujący różne zakłady i środowiska społeczne podkreślił znaczenie powołania Narodowego Funduszu Ochrony Zdrowia dla poprawy zdrowotności społeczeństwa i warunków leczenia w naszym kraju. Deklarowali oni też w imieniu własnych środowisk dalsze świadczenia na rzecz funduszu, który powinien również spełnić ważną rolę w podnoszeniu kultury zdrowotnej całego społeczeństwa i szeroko rozumianej profilaktyki leczniczej. Na posiedzeniu dokonano wyboru Prezydium Krajowego Ko-

mitetu Narodowego Funduszu Ochrony Zdrowia oraz przyjęto regulamin NFOZ, precyzujący zasady gromadzenia i podziału środków funduszu, planowania i finansowania inwestycji oraz zasady organizacyjne.

Bezpośrednio po zakończeniu obrad Wł. Kruczek w rozmowie z dziennikarzem PAP scharakteryzował główne cele i założenia „funduszu”.

— Powołanie Narodowego Funduszu Ochrony Zdrowia — powiedział Wł. Kruczek — jest wyrazem troski, jaką partia i państwo przywiązują do spraw związanych z podnoszeniem poziomu opieki zdrowotnej w naszym kraju i wiąże się ściśle z całym kompleksem podejmowanych o-

(DOKOŃCZENIE NA STR. 2)

Plenum KC KPZR

O problemach planu i budżetu ZSRR

W poniedziałek odbyło się plenum Komitetu Centralnego KPZR, poświęcone omówieniu planu rozwoju gospodarki narodowej kraju na rok 1973 i budżetu państwa na rok przyszły.

Przemówienie końcowe na plenum wygłosił sekretarz generalny KC KPZR, Leonid Breżniew. Plenum powzięło następującą uchwałę: „Zaprobować w zasadzie projekty państwowego planu rozwoju gospodarki narodowej ZSRR na rok 1973 i państwowego budżetu na rok 1973 i przekazać je do rozpatrzenia na sesji Rady Najwyższej ZSRR”.

W poniedziałek rozpoczęła się na Kremlu sesja Rady Najwyższej ZSRR, poświęcona rozpatrzeniu projektu planu gospodarczego i budżetu państwowego ZSRR na rok 1973.

W obradach parlamentu radzieckiego uczestniczą L. Breżniew, A. Kosygin, N. Podgorny i inni przywódcy radzieccy.

Na wspólnym posiedzeniu obu izb — Rady Związku i Rady Narodowej — przewodniczący Państwowego Komitetu Planowania, Nikołaj Bajbakow przedstawił projekt planu gospodarczego na rok 1973.

W Genewie — kolejne spotkanie SALT

W Genewie odbyło się wczoraj 90-minutowe posiedzenie radziecko — amerykańskie w sprawie ograniczenia zbrojeń strategicznych.

Jednocześnie odbyła się sesja grupy roboczej uzgadniającej terminy posiedzeń.

Umowa finansowa Polska — NRF

18 bm. podpisana została w Warszawie umowa pomiędzy Polską, a NRF w sprawie zapobieżenia podwójnemu opodatkowaniu dochodów i majątku.

Chodzi o uniknięcie podwójnego opodatkowania m. in. przedsiębiorstw i ich pracowników obywateli stron pracujących na terenie drugiego państwa, a także np. instytucji kulturalnych. Dotyczy to też honorariów autorskich, wynagrodzeń artystów, itp.

40-milionowa tona surowki w HiL

18 bm. z wielkiego pieca nr 3 Huty im. Lenina w Krakowie popłynęła 40-milionowa tona surowki.

Pierwszy spust surowki w wielkich piecach jest największym w kraju kombinatu metalurgicznego odbył się 22 lipca 1954 r.

Dzisiaj wodowanie „Apollo-17”

Wczoraj o godzinie 21,25 czasu warszawskiego „Apollo 17” znajdował się w połowie drogi między Ziemią a Księżycem, tj. w odległości 193.100 km od tony ciała niebieskiego. „Apollo 17” zbliża się do Ziemi z szybkością 5.400 km na godzinę. Droga z Księżycza na Ziemię „Apollo 17” odbędzie w czasie krótszym o 15 godzin i 30 minut, niż w odwrotnym kierunku.

Dzisiaj wieczorem nastąpi wodowanie „Apollo 17” na Pacyfiku.

Apel

do młodzieży polskiej

Przed Światowym Festiwalu Młodzieży w Berlinie

18 bm. odbyło się w Warszawie posiedzenie Ogólnopolskiego Komitetu Współpracy Organizacji Młodzieżowych poświęcone omówieniu przygotowań do mającego się odbyć w przyszłym roku w Berlinie X Światowego Festiwalu Młodzieży i Studentów

W czasie posiedzenia powołano Polski Komitet X Światowego Festiwalu Młodzieży i Studentów, na czele którego stanął przewodniczący ZG ZMS — Bogdan Waligórski.

Komitet wystosował apel do młodzieży, w którym m. in. czytamy:

W dniach 28 lipca — 5 sierpnia 1973 r. w Berlinie, stolicy bratniej NRD, odbędzie się wielkie spotkanie postępowej młodzieży świata X Światowy Festiwal Młodzieży i Studentów — „O antyimperialistyczną solidarność, pokój i przyjaźń”.

Najcenniejszym wkładem, jaki możemy wnieść w przygotowania do festiwalu będzie nasza lepsza praca i nauka, zwiększona aktywność polityczna i społeczna.

Foto-depesze



Wczoraj powrócił do Warszawy członek Biura Politycznego, sekretarz KC PZPR Franciszek Szlachetko, który przebywał we Francji na czele delegacji KC PZPR, uczestniczącej w obradach XX Zjazdu PPK.



17 bm. amerykański astronauta R. Evans z załogi „Apollo-17” opuścił pokład pojazdu i odbył spacer w kosmosie.

Od 1 stycznia 1973

Pocztowy kod adresowy

Ułatwienie dla poczty • Szybsza „wędrowka” listów

(Inf. wł.) Obecnie obowiązujący system adresowania listów — chociaż brzmi to nieprawdopodobnie — w zasadzie nie pomaga, lecz utrudnia pracę poczty. Zawiera on bowiem nazwę miejscowości przeznaczenia przesyłki, często także powiat, gdy tymczasem z pocztowego punktu wiadzenia, ważna jest nie nazwa miejscowości, ale jej usytuowanie w stosunku do sieci pocztowych połączeń komunikacyjnych.

W czasie sortowania przesyłek, trzeba niekiedy osiemkrotnie, a nawet dziesiętkrotnie odczytywać adresy. Celem ułatwienia pracy pocztowcom, od 1 stycznia 1973 r. w całej Polsce obowiązować będzie kod adresowy. Uznano, iż w naszych warunkach musi się on składać z 5 cyfr.

Pierwsza oznacza okręg pocztowy (cały kraj podzielono na 10 okręgów każdy w zasadzie obejmujący dwa województwa) Kraków, woj. krakowskie oraz rzeszowskie otrzymały numer 3 Druga cyfra kodu oznacza strefę czyli część województwa położoną wzdłuż głównej linii kolejowej i jej najbliższych bocznych połączeń, trzecia sektor pocztowy, z reguły powiat lub część miasta wojewódzkiego Czwarte i piąte miejsce w kodzie zarezerwowano dla jednostek doręczeniowych, które obejmują teren działalności urzędu pocztowego, w miastach wojewódzkich ulicę lub jej część, część osiedla mieszkaniowego.

Spisy pocztowe oznaczeń kodowych można kupić w urzędach pocztowych w cenie 15 zł. Będą one także dostępne do wglądu w tych placówkach, jak również w urzędach gminnych, u sołtysów (DOKOŃCZENIE NA STR. 2)

Miejsce pisarza we froncie ideologicznym

(Inf. wł.) Wczoraj I sekretarz KW PZPR J. Klasa spotkał się z pisarzami partyjnymi środowiska krakowskiego. Tematem spotkania była obszerna informacja i sekretarza na temat skuteczności oddziaływania ideowo-politycznego i doskonalenia metod tego działania.

W trakcie dyskusji stwierdzono konieczność nawiązania bliższych kontaktów pomiędzy partyjnymi środowiskami twórczymi i aktywnym politycznym. Również wiele miejsca zajęła sprawa dos-

konaleń polityki kadrowej, przygotowania kadry rezerwowej nie tylko w dziedzinach gospodarki narodowej, ale także w aparacie propagandy i w kulturze. Pisarze postulowali konieczność poszerzenia dyskusji nad wartościami ideowymi dzieł współczesnych pisarzy. Stwierdzili także, że przynależność partyjna nakłada na twórcę obowiązek podejmowania trudnych tematów, jak też czynnego uczestnictwa w życiu politycznym i społecznym. (ag)

Operacje lotnicze USA znów nad całym obszarem DRW

Impos w rokowaniach wietnamskich

HANOI, PARYŻ, WASHINGTON (PAP)

Podczas gdy w paryskich rokowaniach na temat pokoju w Wietnamie nastąpiła przerwa wskutek nowych zastrzeżeń USA, w samym Wietnamie lotnictwo amerykańskie po raz pierwszy od końca października zbombardowało w niedzielę, 12 w DRW na północ od 20 równoleżnika.

MSZ DRW zakomunikowało w poniedziałek, że poprzedniego dnia znaczna liczba samolotów amerykańskich prowadziła operacje bojowe powyżej 20 równoleżnika, m. in. zrzuciła miny na wody terytorialne DRW w pobliżu Hajfong i ostrzeliwała rakietami przedmieścia tego największego portu DRW.

W poniedziałek wieczorem lotnictwo amerykańskie dokonało nalotu na podmorskie dzienne Hanoi. Bombardowania trwały 40 minut. Bomby spadły w odległości 3-5 km od centrum

miasta. Na terenach położonych na północ od stolicy DRW wybuchły pożary.

W Wietnamie Południowym terenem najcięższych walk była prowincja Quang Tri. Drugi dzień trwała tam bitwa w pobliżu sągajskiej bazy „Ann”, 12 km od miasta Quang Tri.

Ukazujący się w Hanoi dziennik „Nhan Dan” podał w poniedziałek, że południowowietnamskie siły wyzwoliły, tak jak w poprzednich latach, wstrzymują działania bojowe w okresie Bożego Narodzenia i Nowego Roku.

WASZYNGTON (PAP)

Sekretarz obrony USA, Melvin Laird oświadczył w poniedziałek, że lotnictwo Stanów Zjednoczonych podjęło bombardowanie terytorium DRW na północ od 20 równoleżnika (DOKOŃCZENIE NA STR. 2)

„Jumbo Jet” wpał w stado ptaków

NOWY JORK (PAP)

149 pasażerów i 11 członków załogi opornego „Boeinga-747”, który wystartował z miami, przeżyło chwile grozy, gdy jeden z silników „Jumbo Jeta” „połknął” stado ptaków.

Samolot musiał wykonać zwrot i wylądować, w strugach ulewnego deszczu, który właśnie wtedy zaczął padać.

Po wylądowaniu samolot zsiadł z pasażerów i zatrzymał w odległości 200 m od błotnistym terenie. Na domiar złego, koła samolotu połamały się i przebiły powłokę kabiny pasażerskiej, nie powodując jednak ofiar.

Recydywista

Nieudolność — okolicznością łagodzącą?

Przed sądem miejskim Nowego Jorku stanął 60-letni Peter Dimitri, aresztowany na gorącym uczynku i oskarżony... po raz 115 w swym życiu o kradzież kieszonkową.

Advokat z urzędu dość oryginalnie broił swego klienta, twierdząc, iż zastępuje on na pobłażliwość sądu, ponieważ dotychczas nie wykazał ułudności do uprawianego procederu.



To nie peruczka...

...lecz prawdziwe włosy, o czym przekonał się naocznie krakowski fotoreporter w Samarkandzie (Uzbekistan).

Fot. B. OPIOŁA

„Atomowa” choinka

Towarzystwo „Atomic Energy of Canada” umieściło w hartu swej siedziby w South March „atomową” choinkę. Tradycyjne drzewko obwiszone zostało girlandami żarówek, które czerpią energię z atomowej baterii, opartej na kobaltcie 60. Bateria działa podobnie, jak źródła energii stosowane podczas wypraw kosmicznych i jest prototypem, konstruowanym w 1969 r. Do tego czasu leżała zapomniana w podziemnych magazynach.

Śmiercionośne fajerwerki

SANTIAGO (PAP)
Popularny w wielu krajach Ameryki Łacińskiej zwyczaj urządzania fajerwerków w okresie świąteczno-noworocznym spowodował już pierwsze ofiary. W Peru czworo dzieci zginęło z powodu nieostrożnego obchodzenia się z ładunkiem wybuchowym, przetrzymanym na świąteczne petardy.

Posiedzenie Biura Politycznego KC

Ocena sytuacji gospodarczej kraju

WARSZAWA (PAP)

Na posiedzeniu Biura Politycznego w dniu 18 grudnia br. rozpatrzono i zaakceptowano główne założenia polityki technicznej kraju.

W kolejnym punkcie obrad Biuro Polityczne dokonało oceny sytuacji gospodarczej kraju po 11 miesiącach i przewidywanego wykonania zadań NPG w 1972 r. Wysokie zaawansowanie zadań rocznych w ciągu 11 miesięcy oraz przekroczenie zobowiązań podjętych w ramach akcji „20 mld” pozwala szacować, że plan społeczno-gospodarczy na rok 1972 zostanie poważnie przekroczony. Przyspieszenie produkcji przed-

(DOKOŃCZENIE NA STR. 2)

mini TRYBUNA Pomoc „ETOB-owi”

Krakowskie Przedsiębiorstwo Informatyki Przemysłu Budowlanego „ETOB” ma niezwykłe znaczenie w realizacji wielu inwestycji. Wystarczy wspomnieć, że dla Krakowa i woj. krakowskiego programuje ono kilkanaście nowych technologii, 50 asortymentów robót, 50 asortymentów materiałów, 15 zawodów Dla Huty „Katowice”, „Zawiercie”, dla Huty im. Lenina, dla przyszłej fabryki domów ustala szereg ważnych, programowych uskaźników. „ETOB” wykonuje zlecenia szeregu przedsiębiorstw w woj. rzeszowskim i woj. kieleckim.

Tę ważną pracę prowadzi rzeczono przedsiębiorstwo w warunkach lokalnych, delikatnie powiększając — bardzo skromnych. Nie ma magazynów, niedawno trzeba było odnotować zniszczenie przez wilgoć kart dla maszyn obliczeniowych o wartości kilkaset tysięcy złotych. Były to karty wykonane z cennego, importowanego papieru antymagnetycznego. Czy tak musi być? Czy można dłużej tolerować brak odpowiednich magazynów w tej placówce?

Wprawdzie dano lokalizację na nowe obiekty przedsiębiorstwa, ale przy tej sposobności zarządną odeń zagospodarowania większej przestrzeni. Dlaczego? Czy inne przedsiębiorstwa budujące obok swoje obiekty nie mają pieniędzy na to? Czy „ETOB” nie powinien się wreszcie stać oczekiem w głowie krakowskiego budownictwa? Przecież odbiła ono koszty budowy, sprawniej rozlicza je.

I.W.
(nazwisko znane redakcji)

Nowy magazyn „Gazety Krakowskiej”

JUŻ JUTRO W KIOSKACH!

W magazynie:

• Tablica, plansza, mapy, rzędy ławek i za katedrą nauzczytel z konspektem w roku, 8.00—8.05 — sprawidzenie obecności, 8.05—8.20 — lekcja stara (powtórzenie materiału), 8.20—8.40 — lekcja nowa... znamy, znamy, Jeszcze w niektórych szkołach znajduje się magnetafon, diaskop, ba, nawet niekiedy projektor filmowy „16”. A jutro!

HENRYK CYGANIK: MASZYNA NAUCZY, MASZYNA PRZEPYTA.

• Ponadto piszą: ZBIGNIEW SIATKOWSKI, DOROTA TERAKOWSKA, EWA OWSIANY, MAREK PACUEŁA, JANUSZ HAŃDEREK, ADAM OGORZAŁEK, EWA BARAN.

• Fotoreportaż
• Plebiscyt na piosenkę i piosenkarza roku
• Opowiadanie (ALBERTO MORAVIA)
• KOMIKS!!!

8 stron — cena 1 zł.
KUPUJĄC GAZETĘ W ŚRODĘ WIĘCEJ ZYSKASZ, NIŻ STRACISZ!



Operacje lotnicze USA znów nad całym obszarem DRW

Impas w rokowaniach wietnamskich

(DOKOŃCZENIE ZE STR. 1) Laird dodał: „Operacje lotnicze obejmują obecnie cały obszar DRW”.

Rzecznik Białego Domu Ronald Ziegler oświadczył w poniedziałek, że Stany Zjednoczone będą kontynuowały bombardowania DRW „dopóty, dopóki nie nastąpi rozwiązanie problemu wietnamskiego”.

Ziegler odmówił komentarzy nt. propozycji TRR RWP w sprawie przerwania ognia na okres Świąt Bożego Narodzenia i w Nowy Rok. Stwierdził on, że „jest to sprawa lokalna, o której powinni zdecydować podlegli Wietnamczy”.

Główny negocjator DRW, Le Due Tho, przybył w poniedziałek do Hanoi, aby złożyć swemu rządowi sprawozdanie z pomyślnych rokowań, jakie prowadził

z doradcą Nixona, Henrym Kissingerem w Paryżu 4-13 bm.

PARYZ (PAP)

Szef delegacji DRW na konferencji paryskiej w sprawie Wietnamu Xuan Thuy oświadczył w poniedziałek, że rozmowy ekspertów amerykańskich i DRW zostały odroczone sine die. Dodał on, iż nie jest pewny czy w czwartek odbędzie się posiedzenie plenarne konferencji paryskiej, jak przewidziano.

WATYKAN (PAP)

Papież Paweł VI na cotygodniowej audiencji dla pielgrzymów oświadczył, że „oczekiwał iż na Dalekim Wschodzie nastąpi pokój, co byłoby podarunkiem ludzkości dla uczczenia Świąt Bożego Narodzenia”. Wyraził następnie ubolewanie, że w wietnamskich rozmowach pokojowych w Paryżu nastąpił impas.

W żwieckiej „Futrarni”

Z każdym rokiem lepiej...

(Inf. wł.) Żwieckie Zakłady Futrarskie przestały być biernym dla Europy producentem kozuszków i futer. W końcu roku wylansowały z Żywca zwiędziały wystawy i prowadził pertraktacje w Bernie, Frankfurtu nad Menem, Londynie i Moskwie. Wysłannikowi do Szwajcarii pokazywano jako nowość kozuszek haftowany, wyprodukowany w Żywcu.

Kontakty zagraniczne „futrarni” były przygotowywane gruntu pod ofensywę eksportu: w 1973 r. zakład chce przekroczyć w obrótach kwotę 1 mln zł dewizowych, a wypracować dekwizy obrócić na zakup najnowszych maszyn i urządzeń. Nie może być bowiem nowoczesnej technologii i nowoczesnej organizacji pracy bez odpowiedniego uzbrojenia.

Od 5 z górą lat zakład usprawnia system wyprawy, uszlachetniania i konfekcjonowania skór. Jeden wniosek racjonalizatorski

na nową technologię tzw. rozbiłania skór przyniósł korzyść w postaci dodatkowych 700 szt. welurów, a to daje 5 mln zł. Inny pomysł z usprawnieniem suszenia skór pozwolił wykrócić na każdy 12 futerach jedno ponadplanowe, co w skali roku czyni 900 tys. zł. Daleko posunięta oszczędność surowca i półfabrykatów, nowinki własnego pomysłu (dziesiątki wniosków racjonalizatorskich, kilka patentów) i podpatrzone u innych pozwalają „futrarni” przekroczyć zadania br. o 12 mln zł, a dla rynku oznacza to dodatkową dostawę 100 szt. futer, 800 szt. kozuszków welurowych, 700 szt. kurtki krytyczne elano-bawełna, 1000 szt. czapek, tyle samo kołnierzy, 200 par rękawic, zresztą nie sposób wymienić wszystkich 230 asortymentów produkcji. Dość na tym, że w ramach produkcji do „banku 20 mil. zł” kuźnierze z Żywca uczesniczą z niebagatelną, jak na 550-osobową załogę kwota 7 mln zł. (k-b)

Pocztowy kod adresowy

(DOKOŃCZENIE ZE STR. 1) sów, w klubach „RUCH”, w większych szkołach podstawowych. Warto więc zapoznać się z numerem swego kodu adresowego i przy okazji wysłać kartkę z życzeniami noworocznymi, przekazać go znajomym. Dodajmy, iż przesyłki z oznaczeniami kodowymi będą kierowane do adresatów w pierwszej kolejności.

System kodowy wymaga — szczególnie w okresie wprowadzania — dobrej woli ze strony nadawcy; jednak w krajach gdzie go wprowadzono już w pierwszych roku — oznaczenia takie posiadało nie mniej niż 85 proc. adresatów. Po wprowadzeniu automatów do segregacji poczty, listy nie posiadające oznaczeń kodowych, będą zwracane nadawcom. (wam)

Interesujesz się wychowaniem? — Kup lub zapnumeruj „MOTYWY”

Już od stycznia „Motywy” — tygodnik ZHP dla harcerskich instruktorów — rozszerza swoją tematykę.

Harcerscy drużynowi! Nauczyciele! Pracownicy domów kultury! Dzieci i młodzież z klubów i sekcji! „Motywy” — tygodnik ZHP dla harcerskich instruktorów — rozszerza swoją tematykę. Harcerscy drużynowi! Nauczyciele! Pracownicy domów kultury! Dzieci i młodzież z klubów i sekcji! „Motywy” — tygodnik ZHP dla harcerskich instruktorów — rozszerza swoją tematykę.

Tragiczne katastrofy

(p) Agencje prasowe doniosły z różnych stron świata o licznych, tragicznych w skutkach katastrofach:

- Na szosie między Essen a Bottrop w NRF doszło w gęstej mgle do karambolu kilku samochodów. 5 osób spaliło się żywcem. Dwa samochody doszczętnie spłonęły.
- 15 osób zostało zabitych w katastrofie samochodowej na szosie koło miasta Kaduna w Nigerii północnej. Zderzyły się tam ciężarówka i autobus wiozący grupę tancerzy i muzyków nieryckich.
- Na otwartej w ub. sobotę i

oddanej do ruchu autostradzie Thionville — Nancy we Francji doszło w niedzielę do pięciu katastrof samochodowych. Przyczyną wypadków była gęsta mgła i oblodzona nawierzchnia szosy. Uszkodzeniu uległo 30 samochodów. 15 osób zostało rannych. Wskutek gwałtownych opadów atmosferycznych setki wiosek w zachodniej Malezji zostały zalanych. Około 18 tys. osób musiało opuścić swe domy. Akcje ratunkowa prowadzą oddziały wojska i specjalne ekipy Czerwonego Krzyża. Na pomoc prowadzono pospieszły helikoptery.

Człowiek — Świat — Polityka 1973

P rypominamy zainteresowanym Czytelnikom Program Klubu Książki „CZŁOWIEK — ŚWIAT — POLITYKA”. Przez okres czteroletniej działalności — Klub stał się najbardziej powszechną akcją popularną w Polsce, zdobywając nowych czytelników i przyjaciół. Zestaw książek klubowych składa się z 30 tytułów:

1. Markiewicz W.: Kultura polityczna społeczeństwa.
2. POLSKA. Przyroda. Człowiek. Gospodarka. Praca zbiorowa.
3. Postępowość i społeczeństwo. Dyskusja i komentarze. Praca zbiorowa.
4. Rocznik polityczny i gospodarczy 1972. Praca zbiorowa.
5. Głabiński S.: Kapiłot patrzy na Chiny.

6. Świat w przekroju 1973. Praca zbiorowa.
7. Ikonowicz M.: Wyspa nadziei.
8. Kojło S.: Mongolia wciąż nieznaną.
9. Kraszewski J., Redlich J.: Moskiewskie ABC.
10. Miłosz A., Miłosz G.: Uśmiech bez Parandży.
11. Cieślak T.: Stosunki polsko-szkandynawskie XIX-XX w.
12. Krasiński I.: Z tej i z tamtej strony Spisów Bramy.
13. Domaradzki Z., Wójcik T.: Przesłanie piekła.
14. Góralski W.: Od Malakki do Wietnamu.
15. Czubiński A.: Lewica niemiecka w walce z dyktatorem hitlerowskim (1933-1945).
16. Georgi Dymitrow — Życie i działalność. Tłum. z jęz. bułgarskiego.
17. Juchniewicz M.: Polacy w

Delegacja ZKJ — w Krakowie

(Inf. wł.) Bawiąca w naszym kraju, na zaproszenie KC PZPR, delegacja Związku Komunistów Jugosławii przebywa od kilku dni w Krakowie. W skład delegacji wchodzi: Vinko Hafer — członek Sekretariatu ZK Słowenii, sekretarz KM ZKS w Ljublanie, Momcilo Bukilje — przewodniczący Komisji ZK Czarnogóry d/s stosunków społeczno-politycznych, Katarina Milosavljevic — przewodnicząca Komisji ZK Serbii d/s polityki społecznej i Radomir Bakocevic — pracownik Komitetu Wykonawczego ZK Czarnogóry.

W czasie pobytu na ziemi krakowskiej goście jugosłowiańscy spotkali się w KW PZPR z sekretarzem KW Kazimierzem Barwaczem, przeprowadzili rozmowy w WRZZ, a także spotkali się z kierownictwem KD PZPR Podgórze. Delegacja ZKJ odwiedziła Krakowską Fabrykę Kabli „Polkabel”. W trakcie tych licznych rozmów goście zapoznali się z aktualnymi problemami pracy partyjnej w zakładach produkcyjnych oraz z działalnością samorządów robotniczych.

Delegacja ZKJ zwiedziła również Muzeum Lenina w Poroninie oraz zabytki krakowskie. Działający jugosłowiańscy goście zwiędzia będą b. hitlerowski oboz zagłady w Oświęcimiu, następnie powrócą do Warszawy.

Zdrowie wartością najwyższą

(DOKOŃCZENIE ZE STR. 1) statnio ważnych decyzji społecznych. Idea utworzenia tego funduszu spotkała się natchniami z żywym oddźwiękiem i poparciem szerokiego rzesz społeczeństwa. Najbardziej wyrazem jest to, że już w czasie trwania Kongresu Żw. Zaw. zaczęły napływać pierwsze deklaracje czynnych społecznych na ten cel. Działania ta obejmują cały kraj, dysponujemy pokazanym pakietem zobowiązań napływających od wielu źródeł. Jednocześnie wpływają wpłaty pieniężne od zakładów pracy, instytucji i osób prywatnych. Na naszym koncie zgromadziło się już ponad 300 tys. zł.

Utworzenie Narodowego Funduszu Ochrony Zdrowia wychodzi naprzeciw aktualnym potrzebom społecznym. Są one nadal znaczne, mimo że sporo już zrobiliśmy dla zapewnienia powszechności świadczeń na rzecz ochrony zdrowia. Rozwinięciem bazy leczniczej, stale wzrastającymi nakładami państwa w tej dziedzinie. Od początku tego roku prawie cała ludność w kraju korzysta z bezpłatnych świadczeń lekarskich. Wszystko to stwarza dobre warunki do pełniejszego, jeszcze szerszego rozwoju naszego lecznictwa.

Posiedzenie Biura Politycznego KC

(DOKOŃCZENIE ZE STR. 1)

mlotów spożywa, w warunkach znacznego wzrostu siły nabywczej ludności, pozwoliło zachować i utrwalić równowagę rynkową. Obok tych korzystnych tendencji występują nadal zjawiska negatywne, osłabiające dynamikę rozwoju. Należą do nich zwłaszcza nadmierna absencja w szeregu działów gospodarki narodowej, niedostateczna poprawa organizacji pracy, opóźnienia w opanowywaniu projektowych zdolności produkcyjnych i dysproporcje w rozwoju bazy kooperacyjnej. Biuro Polityczne zależyło przedsięwzięcie niezbędnych decyzji dla likwidacji tych niedomogów i przygotowania odpowiednich warunków dla pomyślnej realizacji zadań społeczno-gospodarczych w roku 1973.

Biuro Polityczne zapoznalo się z informacją ministra spraw zagranicznych o wizycie przyjaciół w Mongolskiej Republice Ludowej.

Plenum KP PZPR w Limanowej Poprawa jest ale zadawałać nie może

(Inf. wł.) W powiecie limanowskim zakończono wybory do władz partyjnych w KZ, KG i POP. O wnioskach, jakie nawiązywała się z tej kampanii dla instancji powiatowej partii, dyskutowano na wczorajszym plenarnym posiedzeniu KP PZPR. Do pozytywnych zjawisk zaliczono: wzrost gospodarskiej troski członków partii o dalszy rozwój macierzystych zakładów i gmin, żywe zainteresowanie nowymi metodami w gospodarce rolnej a także krytyczny i samokrytyczny stosunek do występujących jeszcze mankamentów z zakresu dyscypliny społecznej. 50 proc. osób we władzach partyjnych znalazło się po raz pierwszy. Nie budziła zadowolenia fakt, że młodzi w tych władzach stanowią tylko minimalny procent. Jest to bardzo istotny problem, godny szczególnego przeanalizowania przez kierownictwo limanowskiej instancji partyjnej. Czy nowo wybrane egzekutywy i sekretarze dają gwarancję do-

SPORT • SPORT • SPORT • SPORT

Trzeci dzień turnieju „Izwestii”

W poniedziałek, w trzecim dniu międzynarodowego turnieju hokejowego o nagrodę „Izwestii” odbył się w moskiewskim Pałacu Sportu na Łużnikach dwa mecze: reprezentacja Polski tego dnia podczywała.

W meczu popołudniowym Czechosłowacja zremisowała ze Szwecją 2:2 (1:2, 1:0, 0:0). Bramki dla CSRS zdobyli: Pouzar (w 14 min.) oraz Koeha (w 28 min.). Dla Szwecji: Soederstroem (w 13 min.) i Sterner (w 18 min.). Czechosłowacy oddali na bramkę przeciwnika 24 strzały, natomiast Szwedzi — 20. Widzów komplet — 14 tys.

Reprezentacja CSRS przyjechała do Moskwy w poważnie odmołodzonym składzie, bez 10 zawodników, którzy walczyli w zespole mistrzów świata na tegorocznych mistrzostwach. Zabrakło hokeistów Dukli, która

32 min na sport, turystykę i WF

Wczoraj w WKKFIT odbyła się konferencja prasowa na której przew. mgr M. Ofiarski i jego zastępca mgr J. Masny omówili realizację tegorocznych zadań oraz przedstawili program inwestycji i budżetu na rok przyszły. Dzięki przychylnemu stanowisku władz administracyjnych i partyjnych uwzględnione zostały postulaty WKKFIT w zakresie powiększenia budżetu, i to o poważną kwotę 8 mln zł. W pierwszym rzędzie skorzystają z podwyższonych dotacji Powiatowe Komitety Kultury Fizycznej i Turystyki i organizacje społeczne.

W pozostałych porządkach budżetowych dość poważnie wstrząsają także kwoty na inwestycje, wyposażenie i remonty obiektów. Wymagać to będzie nadzwyczajnej prężności organizacji prac w terenie i dużego zaangażowania aktywności społecznej. Jeżeli dodamy do tego, że WKKFIT zamierza w ramach czynów społecznych wypracować kwotę 70 mln zł, to będziemy mieli ambitny plan krakowskich działaczy. Te wszystkie kwoty nie zaspokaja jednak niezbędnych potrzeb w zakresie sportu i turystyki.

Ze względu na obszerność zaprezentowanego materiału, do programu zamierzeń WKKFIT na rok 1973 i najbliższe lata poświęćmy wkrótce na łamach „Gazety”.

Na półmetku

Koszykarze ekstraklasy zakończyli już pierwszą rundę spotkań, można więc już teraz dokonać oceny rozgrywek. Czołwka ekstraklasy składa się z czterech drużyn: Resovii, Wybrzeża, Śląska i Wistły. Największą niespodzianką jest oczywiście wysoka pozycja drużyny rzęsowskiej, która przecież jeszcze kilka miesięcy temu walczyła o byt ligowy. Resovia poczyniła w ostatnim czasie spore postępy, została ponadto uzmocniona Pastorowskim. Zespół trenera M. Raby nie przegrał we własnej hali ani jednego pojedynku i jest jednym z kandydatów do mistrzowskiego tytułu, chociaż, jak stwierdził M. Raba — rzęszowianie mają znacznie skromniejsze ambicje, chcą uplasować się w pierwszej piątce ekstraklasy. Słow kilka o koszykarzach Wistły, „Wawelskie Smoki” prezentowały bardzo nierówną formę, przegrały niespodziewanie kilka pojedynków ze znacznie słabszymi przeciwnikami, m. in. z Górnikiem Wałbrzych i Lublinianką. Złożyło się na to kilka przyczyn. Przede wszystkim słabsza forma — Seweryna i Langosza, którzy byli przemoczeni turniejem olimpijskim. Na szczęście wstąpił pod koniec pierwszej rundy rozgrywek zaczęli grać coraz lepiej, zwyciężając Wybrzeże w Gdańsku i Resovię w Krakowie. Dzięki temu „Wawelskie Smoki” nie straciły dystansu do najlepszych drużyn ekstraklasy. Krakowianie mają w drugiej rundzie znacznie lepszy układ rozgrywek, we własnej hali goszczą m. in. Wybrzeże, Śląsk i Lecha. Jeśli forma Wistłaków ustabilizuje się, mogą sprawić swoim kibicom bardzo miłą niespodziankę.

Najgroźniejszymi rywalami „Wawelskich Smoków” w walce o najwyższe miejsce w tabeli będą Wybrzeże, Śląsk i Resovia. Która z tych drużyn wyjdzie zwycięsko z tej rywalizacji? Krakowianie liczą oczywiście na swoich pupilów. (T. G.)

Na boiskach TKKF

W PPB HIL zakończono X Jubileuszową Spartakiadę Zakładową ogniska TKKF, w której udział wzięło 26 uczestników. Spartakiadę przeprowadzono w następujących dyscyplinach: piłka nożna, piłka siatkowa, tenis stołowy, brydż sportowy, szachy, strzelanie, lekka atletyka, przeciąganie liny i podnoszenie ciężarków.

W wyniku rozgrywek w turnieju piłki siatkowej i piłki nożnej zwyciężyły zespoły ZRW, w przeciąganiu liny zwycięstwo odniosła drużyna ZRI. Pierwsze miejsce w podnoszeniu ciężarków zajął M. Dabek (ZRW), w turnieju tenisa stołowego zwyciężył Cz. Kargul (ZRS), a w rozgrywkach szachowych M. Piekosz.

W punktacji ogólnej pierwsze miejsce zajął zespół ZRS uzyskując 537 pkt. i wyprzedzając ZRM oraz ZRW (po 504 pkt.).

Dalsze miejsca zajęły: III. OHP — 339 pkt., IV. ZRI — 143 pkt., V. Dvrekła — 117 pkt. i VI. ZZIPP — 87 pkt.

W Soczi odbył się mecz ZSRR — NRD w gimnastyce artystycznej. Zwyciężyła drużyna ZSRR 14:0:14:1 pkt. Indywidualnie najlepszą okazała się Alla Zasuchina (ZSRR).

W rozegranym w poniedziałek w Wałbrzychu przelozonym spotkaniu i ligi koszykówek zwyciężył Śląsk Wrocław pokonując Górnika — Wałbrzych 72:58 (38:26).

Najwięcej punktów zdobyli: dla Śląska — Frelikiewicz — 17, dla Górnika: Czerwiński — 17.



Wojewódzka Konferencja SD

(Inf. wł.) W czasie wojewódzkiej konferencji przedkongresowej Stronnictwa Demokratycznego jako obradowała ostatnio w Krakowie, z udziałem, przedstawicieli CK SD, poruszono wiele istotnych problemów, ważnych dla dalszego rozwoju Stronnictwa, dokonano też podsumowania dotychczasowych prac przedkongresowych.

Konferencja podjęła uchwałę uwzględniającą szeroką dyskusję w terenie jak i sprawy, które wynikły w czasie samej konferencji.

Zasłużeni i długoletni członkowie SD otrzymali odznaczenia państwowe.

W obradach wziął także udział sekretarz KW PZPR Kazimierz Barwacz.

Kwiaty dla weteranów ruchu robotniczego

(Inf. wł.) Z inicjatywy aktywnych Kół Młodzieży Wojskowej Krakowskiego Pułku OT im. B. Głowackiego, młodzieżowe patroli odwiedziły ostatnio wete-

ranów ruchu robotniczego i działaczy ZBoWiD, mieszkających na terenie miasta. Zasłużonym działaczom wręczono kwiaty. Przy okazji przeprowadzali serdeczne rozmowy, w których dzielili się swoimi wspomnieniami z przeszłości.

Szczególnie serdecznie przytowarzeni byli młodzieź żołnierze przed uczestnika Rewolucji Październikowej — Władysława Kaźmierskiego. Równie gościnnie przyjęli zostali przez Józefa Siemka, Władysława Bochenka, Stanisława Szymacha, Edwarda Flakka, Stefana Dziwlika. Na ręce żony młodzieży aktywnieści wzięli także kwiaty dla Szymona Wiśniewskiego, przebywającego w szpitalu. (hc)

W trosce o dzieci

(Inf. wł.) Na wczorajszym posiedzeniu Biura Politycznego KC PZPR, w którym wzięło udział 100 delegatów, w tym 70 młodych artystów.

W tym roku wybrano 8 najlepszych studentów z poszczególnych uczelni. Laureatami zostali: Grzegorz Rutka —

AGH, Kazimierz Surówka — PK, Lucyna Kara — WSE, Anna Grochulska — WSP, Ryszard Bartkowski — AR, Bogusława Łoza — UJ, Andrzej Kucybała — PWSM i Barbara Skórska — WSWF.

Nie jest łatwo łączyć pracę z nauką i na dodatek uzyskiwać wysokie oceny i bardzo dobre wyniki. Sprytaliłem więc o receptę na otrzymywanie takich wyników. Odpowiedź była za każdym razem ta sama: „Konieczna jest systematyczność, przygotowanie się na każdy wykład i dużo silnej woli. (eba)

BIOMET INFORMUJE

Polska znajduje się w bazie chłodnego i wilgotnego powietrza. Obniżona sprawność działania, wzrost zapadalności kataralnej, zaostrenie dolegliwości układu oddechowego. Warunki drogowe: widzialność, szczególnie nocą i rano, ograniczona przez mgły i utrzymujące się miejscami przez całą dobę. W rejonach opadów wzrost niebezpieczeństwa poślizgu. Nocą i rano wystąpi gółoledź. (or)

Stare Miasto

Dorobek będzie wykorzystany

Jutro obradować będzie XI Dzielnicowa Konferencja Sprawozdawczo-Wyborcza PZPR zamykająca 17-letni okres działalności Komitetu Dzielnicowego Starego Miasta.

Zniknie Stare Miasto z mapy administracyjnej Krakowa. Ale pozostaną problemy. Pozostanie dorobek instytucji i organizacji partyjnych, zdobyty w ciągu lat.

Stare Miasto to nie tylko zabytkowy zespół urbanistyczno-architektoniczny, to centrum kulturalne i naukowe Krakowa, z Uniwersytetem, dwiema uczelniami artystycznymi, trzema teatrami, muzeami, domami kultury, szeregiem klubów, stowarzyszeń twórczych, to przedsiębiorstwa przemysłowe i komunalne, to prawie połowa działających w naszym mieście spółdzielni i zakładów rzemieślniczych.

Wiele z tych komisji poszczycić się może dużymi osiągnięciami. Do takich należy m. in. Komisja Handlu i Gastronomii, Przedsiębiorstw Państwowych, Instytut i Urzędów. Ale chyba najwięcej sukcesów zanotowała 120-osobowa grupa aktywistów Komitetu Srodowiskowego Spółdzielczości Pracy.

„Specyficzny charakter naszej dzielnicy, duża ilość przedsiębiorstw o charakterze ponadregionalnym czy ogólnomiastowym, wielorakość funkcji Starego Miasta, zróżnicowanie środowiskowe, istnienie wielu organizacji partyjnych obok dużych liczebnie, wymaga ogromnego zróżnicowania form i metod naszej pracy — mówi sekretarz KD DANUTA PASTERNAK.

W praktyce bowiem okazało się niejednokrotnie, że to, co przynosiło pozytywne rezultaty — np. w pracy z komitetami zakładowymi lub uczelnianymi, okazało się mało lub w ogóle nieskuteczne w odniesieniu do organizacji mniejszych.

Umożliwienie więzi i doskonalenie pracy POP stało się dominującym kierunkiem działania staromiejskiej organizacji partyjnej po VII i VIII Plenum KC.

Wiele z tych komisji poszczycić się może dużymi osiągnięciami. Do takich należy m. in. Komisja Handlu i Gastronomii, Przedsiębiorstw Państwowych, Instytut i Urzędów.

Wielu z nich komisji poszczycić się może dużymi osiągnięciami. Do takich należy m. in. Komisja Handlu i Gastronomii, Przedsiębiorstw Państwowych, Instytut i Urzędów.

Notujemy wzrost rangi organizacji partyjnych w zakładach, decydując wspólnie z kierownictwem administracyjnym o rozwoju spółdzielni, zwiększenie udziału członków partii w pracach samorządu spółdzielczego.

Jakimi drogami to osiągnęliśmy, jaka jest recepta na sukces? To proste — trzeba być ciągle wśród robotników, słuchać ich głosów i opinii, wyciągać wnioski.

Wielu z nich komisji poszczycić się może dużymi osiągnięciami. Do takich należy m. in. Komisja Handlu i Gastronomii, Przedsiębiorstw Państwowych, Instytut i Urzędów.

Wielu z nich komisji poszczycić się może dużymi osiągnięciami. Do takich należy m. in. Komisja Handlu i Gastronomii, Przedsiębiorstw Państwowych, Instytut i Urzędów.

Wielu z nich komisji poszczycić się może dużymi osiągnięciami. Do takich należy m. in. Komisja Handlu i Gastronomii, Przedsiębiorstw Państwowych, Instytut i Urzędów.

Wielu z nich komisji poszczycić się może dużymi osiągnięciami. Do takich należy m. in. Komisja Handlu i Gastronomii, Przedsiębiorstw Państwowych, Instytut i Urzędów.

Wielu z nich komisji poszczycić się może dużymi osiągnięciami. Do takich należy m. in. Komisja Handlu i Gastronomii, Przedsiębiorstw Państwowych, Instytut i Urzędów.

Wielu z nich komisji poszczycić się może dużymi osiągnięciami. Do takich należy m. in. Komisja Handlu i Gastronomii, Przedsiębiorstw Państwowych, Instytut i Urzędów.

Wielu z nich komisji poszczycić się może dużymi osiągnięciami. Do takich należy m. in. Komisja Handlu i Gastronomii, Przedsiębiorstw Państwowych, Instytut i Urzędów.

Wypełniając swą kierowniczą rolę Komitet Dzielnicowy podejmował także w swej pracy problematykę funkcjonowania DRN i jej organów, precyzował zadania samorządów, określał miejsce członka partii w działalności Dzielnicowej Rady Narodowej i Frontu Jedności Narodu.

Kierowniczo-inspiratorska funkcja organizacji partyjnych, szerokie konsultowanie istotnych dla dzielnicy problemów z jej mieszkańcami — pozwoliły na sprężynowanie kierunków dalszego społeczno-gospodarczego rozwoju Starego Miasta.

Wielu z nich komisji poszczycić się może dużymi osiągnięciami. Do takich należy m. in. Komisja Handlu i Gastronomii, Przedsiębiorstw Państwowych, Instytut i Urzędów.

Wielu z nich komisji poszczycić się może dużymi osiągnięciami. Do takich należy m. in. Komisja Handlu i Gastronomii, Przedsiębiorstw Państwowych, Instytut i Urzędów.

Wielu z nich komisji poszczycić się może dużymi osiągnięciami. Do takich należy m. in. Komisja Handlu i Gastronomii, Przedsiębiorstw Państwowych, Instytut i Urzędów.

Wielu z nich komisji poszczycić się może dużymi osiągnięciami. Do takich należy m. in. Komisja Handlu i Gastronomii, Przedsiębiorstw Państwowych, Instytut i Urzędów.

Wielu z nich komisji poszczycić się może dużymi osiągnięciami. Do takich należy m. in. Komisja Handlu i Gastronomii, Przedsiębiorstw Państwowych, Instytut i Urzędów.

Wielu z nich komisji poszczycić się może dużymi osiągnięciami. Do takich należy m. in. Komisja Handlu i Gastronomii, Przedsiębiorstw Państwowych, Instytut i Urzędów.

Wielu z nich komisji poszczycić się może dużymi osiągnięciami. Do takich należy m. in. Komisja Handlu i Gastronomii, Przedsiębiorstw Państwowych, Instytut i Urzędów.

Wielu z nich komisji poszczycić się może dużymi osiągnięciami. Do takich należy m. in. Komisja Handlu i Gastronomii, Przedsiębiorstw Państwowych, Instytut i Urzędów.

Wielu z nich komisji poszczycić się może dużymi osiągnięciami. Do takich należy m. in. Komisja Handlu i Gastronomii, Przedsiębiorstw Państwowych, Instytut i Urzędów.

Wielu z nich komisji poszczycić się może dużymi osiągnięciami. Do takich należy m. in. Komisja Handlu i Gastronomii, Przedsiębiorstw Państwowych, Instytut i Urzędów.

Wielu z nich komisji poszczycić się może dużymi osiągnięciami. Do takich należy m. in. Komisja Handlu i Gastronomii, Przedsiębiorstw Państwowych, Instytut i Urzędów.

Wielu z nich komisji poszczycić się może dużymi osiągnięciami. Do takich należy m. in. Komisja Handlu i Gastronomii, Przedsiębiorstw Państwowych, Instytut i Urzędów.

Wielu z nich komisji poszczycić się może dużymi osiągnięciami. Do takich należy m. in. Komisja Handlu i Gastronomii, Przedsiębiorstw Państwowych, Instytut i Urzędów.

Wielu z nich komisji poszczycić się może dużymi osiągnięciami. Do takich należy m. in. Komisja Handlu i Gastronomii, Przedsiębiorstw Państwowych, Instytut i Urzędów.

Wielu z nich komisji poszczycić się może dużymi osiągnięciami. Do takich należy m. in. Komisja Handlu i Gastronomii, Przedsiębiorstw Państwowych, Instytut i Urzędów.

Wielu z nich komisji poszczycić się może dużymi osiągnięciami. Do takich należy m. in. Komisja Handlu i Gastronomii, Przedsiębiorstw Państwowych, Instytut i Urzędów.

Wielu z nich komisji poszczycić się może dużymi osiągnięciami. Do takich należy m. in. Komisja Handlu i Gastronomii, Przedsiębiorstw Państwowych, Instytut i Urzędów.

Wielu z nich komisji poszczycić się może dużymi osiągnięciami. Do takich należy m. in. Komisja Handlu i Gastronomii, Przedsiębiorstw Państwowych, Instytut i Urzędów.

Wielu z nich komisji poszczycić się może dużymi osiągnięciami. Do takich należy m. in. Komisja Handlu i Gastronomii, Przedsiębiorstw Państwowych, Instytut i Urzędów.

Wielu z nich komisji poszczycić się może dużymi osiągnięciami. Do takich należy m. in. Komisja Handlu i Gastronomii, Przedsiębiorstw Państwowych, Instytut i Urzędów.

Wielu z nich komisji poszczycić się może dużymi osiągnięciami. Do takich należy m. in. Komisja Handlu i Gastronomii, Przedsiębiorstw Państwowych, Instytut i Urzędów.

Wielu z nich komisji poszczycić się może dużymi osiągnięciami. Do takich należy m. in. Komisja Handlu i Gastronomii, Przedsiębiorstw Państwowych, Instytut i Urzędów.

Wielu z nich komisji poszczycić się może dużymi osiągnięciami. Do takich należy m. in. Komisja Handlu i Gastronomii, Przedsiębiorstw Państwowych, Instytut i Urzędów.

Wielu z nich komisji poszczycić się może dużymi osiągnięciami. Do takich należy m. in. Komisja Handlu i Gastronomii, Przedsiębiorstw Państwowych, Instytut i Urzędów.

Wielu z nich komisji poszczycić się może dużymi osiągnięciami. Do takich należy m. in. Komisja Handlu i Gastronomii, Przedsiębiorstw Państwowych, Instytut i Urzędów.

Wielu z nich komisji poszczycić się może dużymi osiągnięciami. Do takich należy m. in. Komisja Handlu i Gastronomii, Przedsiębiorstw Państwowych, Instytut i Urzędów.



PAPIEROSY W SZPITALU

Jeden z członków mojej rodziny był ostatnio pacjentem IV oddziału Kliniki Neurologicznej w Krakowie ul. Botanicznej.

Wydział? Żadawia i Opiekę Społeczną. Powiatowej Rady Narodowej w Oświęcimiu odpowiadając na notatkę krytyczną „Papierosy w szpitalu” wyjaśnia, że uwagi w niej zawarte były bardzo słuszne.

Kierownik Wydziału EDWARD KOMOROWSKI

SKAZANY NA ZAGŁADĘ

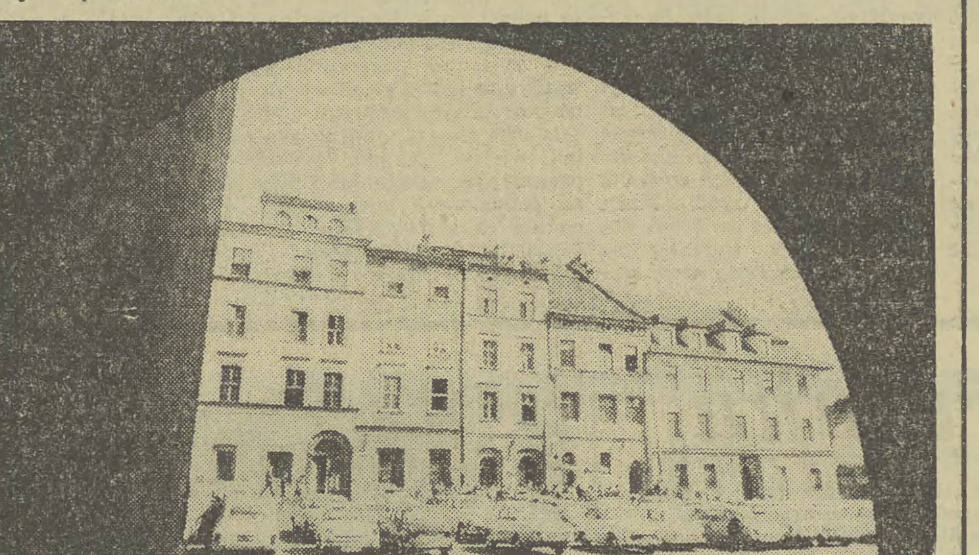
Zwiędział? Z wyliczając Ojcowski Park Narodowy byłam przejęty jego tragedią — postępującym w szybkim tempie niszczeniem substancji parku przez masowy ruch turystyczny, piły i ścieki przemysłowe.

W maju br. w hali „Wisły” w Krakowie odbyła się rewiwa muzy. Imprezę poprzedziła duża reklama, pisano o niej w prasie.

Wielu z nich komisji poszczycić się może dużymi osiągnięciami. Do takich należy m. in. Komisja Handlu i Gastronomii, Przedsiębiorstw Państwowych, Instytut i Urzędów.

Wielu z nich komisji poszczycić się może dużymi osiągnięciami. Do takich należy m. in. Komisja Handlu i Gastronomii, Przedsiębiorstw Państwowych, Instytut i Urzędów.

Wielu z nich komisji poszczycić się może dużymi osiągnięciami. Do takich należy m. in. Komisja Handlu i Gastronomii, Przedsiębiorstw Państwowych, Instytut i Urzędów.



Władysław Penar

Wielu z nich komisji poszczycić się może dużymi osiągnięciami. Do takich należy m. in. Komisja Handlu i Gastronomii, Przedsiębiorstw Państwowych, Instytut i Urzędów.

Wielu z nich komisji poszczycić się może dużymi osiągnięciami. Do takich należy m. in. Komisja Handlu i Gastronomii, Przedsiębiorstw Państwowych, Instytut i Urzędów.

Wielu z nich komisji poszczycić się może dużymi osiągnięciami. Do takich należy m. in. Komisja Handlu i Gastronomii, Przedsiębiorstw Państwowych, Instytut i Urzędów.

Wielu z nich komisji poszczycić się może dużymi osiągnięciami. Do takich należy m. in. Komisja Handlu i Gastronomii, Przedsiębiorstw Państwowych, Instytut i Urzędów.

Wielu z nich komisji poszczycić się może dużymi osiągnięciami. Do takich należy m. in. Komisja Handlu i Gastronomii, Przedsiębiorstw Państwowych, Instytut i Urzędów.

Wielu z nich komisji poszczycić się może dużymi osiągnięciami. Do takich należy m. in. Komisja Handlu i Gastronomii, Przedsiębiorstw Państwowych, Instytut i Urzędów.

Doc. dr hab. HIERONIM KUBIAK — Instytut Socjologii UJ

Atmosfera, której nie wolno roztrwonić

Opinie rozmówców o zmianach jakie zaszły w ich zakładach pracy w ciągu ostatnich dwu lat (w procentach)

Table with 5 columns: Lp., Skala ocen, poprawa warunków socjalnych, poprawa plac, poprawa stosunku między pracownikami, poprawa stosunku pracowników do kierowników, poprawa stosunku kierowników do pracowników.

Jak widać z tabeli poprawa widoczna jest na wszystkich pięciu skalach w sposób wyraźny, choć w stopniu niejednakowym.

Z równym zdziwieniem, co poprzednie zarzuty i twierdzenie o nieświadomości, przyjąłem pismo, sygnowane pieczęcią Klubu Strzeleckiego LOK przy Centrali Maszyn Biurowych.

Wielu z nich komisji poszczycić się może dużymi osiągnięciami. Do takich należy m. in. Komisja Handlu i Gastronomii, Przedsiębiorstw Państwowych, Instytut i Urzędów.

Publikując reportaż „Uwięziona we własnym mieszkaniu” („Gazeta Krakowska” z 7 grudnia br.) przekonałem się, iż z mojego materiału została wyciągnięta odpowiednio wniosek.

Wielu z nich komisji poszczycić się może dużymi osiągnięciami. Do takich należy m. in. Komisja Handlu i Gastronomii, Przedsiębiorstw Państwowych, Instytut i Urzędów.

JESZCZE W SPRAWIE „uwięzionej we własnym mieszkaniu”

Z równym zdziwieniem, co poprzednie zarzuty i twierdzenie o nieświadomości, przyjąłem pismo, sygnowane pieczęcią Klubu Strzeleckiego LOK przy Centrali Maszyn Biurowych.

Wielu z nich komisji poszczycić się może dużymi osiągnięciami. Do takich należy m. in. Komisja Handlu i Gastronomii, Przedsiębiorstw Państwowych, Instytut i Urzędów.

Wielu z nich komisji poszczycić się może dużymi osiągnięciami. Do takich należy m. in. Komisja Handlu i Gastronomii, Przedsiębiorstw Państwowych, Instytut i Urzędów.

Wielu z nich komisji poszczycić się może dużymi osiągnięciami. Do takich należy m. in. Komisja Handlu i Gastronomii, Przedsiębiorstw Państwowych, Instytut i Urzędów.

Wielu z nich komisji poszczycić się może dużymi osiągnięciami. Do takich należy m. in. Komisja Handlu i Gastronomii, Przedsiębiorstw Państwowych, Instytut i Urzędów.

CZY TRAMWAJ?

W „Gazecie Krakowskiej” w dziale „Listy do redakcji” zamieściłście wypowiedź czytelnika „Głosuję za tramwajem”.

STANISŁAW M. JANKOWSKI

ANTONI G. Kraków

JAK ZABAWA TO TYLKO PRZY GRAMOFONIE!



GRAMOFONY

W SKLEPACH
ZURT
NA RATY OD
100 zł

PRZETARGI

Wytwórnia Cześć Maszyn Obuwniczych w Chelmu — ogłasza, że w DRODZE PRZETARGU NIEOGRANICZONEGO sprzedaje samochód osobowy marki „Warszawa M-20”, rok produkcji 1958, nr silnika 165151, przeznaczony do kasacji, zużyty w 85 proc. Cena wywoławcza wynosi 14.000 zł.

Wadium, w wysokości 10 proc. ceny wywoławczej, należy wpłacić do kasy przedsiębiorstwa, najpóźniej w przeddzień przetargu.

Samochód można oglądać codziennie, od godz. 7-12 w garażu WCMOB, do dnia 30 grudnia 1972 r.

Przetarg odbędzie się w dniu 2 I 1973 r., o godz. 8, w sali konferencyjnej WCMOB Chelmek. K-12584

Technikum Ogrodnictwa w Tarnowie-Gumniskich — OGŁASZA PRZETARG NIEOGRANICZONY na wykonanie robót budowlanych w budynku gospodarstwa szkolnego — adaptacja warsztatów do mieszkania pracowników, obejmujących prace: rozbiórkowe, ziemne, mury, betonowe, tynkarskie, izolacyjne, stolarko-słusarskie, zdunskie, malarskie, wodno-kanalizacyjne, posadzarskie i elewacyjne.

Zamknięte oferty, z napisem „przetarg”, składane należy w biurze Technikum.

Szczegółowych informacji udziela Dyrekcja Technikum ustnie, względnie telefonicznie — pod nr tel. 50-75. — Otwarcie ofert nastąpi dnia 10 stycznia 1973 r., o godzinie 10.

KOMUNIKATY

Unieważnia się zagubiona pieczęć o brzmieniu: „Krakowskie Przedsiębiorstwo Budownictwa Przemysłowego K.G.B. Nr 5 Kierownictwo Budów Z.S.O. Górka w Trzebini, nr tel. 143, K-12585

Unieważnia się zagubiona pieczęć okrągła o treści: „Kółko Rolnicze Osielec, p-ta Osielec, pow. Sucha Beskidzka”, służąca do stemplowania dokumentów finansowych. K-12588

PRACOWNICY PCSZUKIWANI

Nadzieństwo Niepolomice — zatrudni natychmiast WOZNICĘ do obsługi pary koni. — Zapewnienie wynagrodzenie według Zbiorowego Układu Pracy, deputat opalowy i rolny oraz bezpłatne komfortowe mieszkanie. — Podanie, wraz z życzytelnią — kierować należy pod adresem: Nadzieństwo Niepolomice w Stanisławicach, poczta Bochnia. K-12571

Miejskie Przedsiębiorstwo Gospodarki Komunalnej w Brzesku, pl. Kazimierza Wielkiego 3 — zatrudni natychmiast pracownika na stanowisko INSPEKTORA BHP.

Wymagane wykształcenie wyższe techniczne i 2 lata praktyki, względnie wykształcenie średnie techniczne i 5 lat praktyki.

Zgłoszenia przyjmuje Dział Inżynierów i Eksploatacji Działu Ekonomicznego Miejskiego Przedsiębiorstwa Gospodarki Komunalnej w Brzesku, pl. Kazimierza Wielkiego 3. K-12572

TOKARZY — zatrudni natychmiast Zakłady Budowy Maszyn i Aparatury im. St. Szadkowskiego w Krakowie. — Zainteresowani proszeni są o zgłaszanie się w Dziale Spraw Osobowych Zakładów — Kraków, ul. Grzegorzewska 11, w godz. 7-14. K-8303

Budowlano Remontowa Spółdzielnia Pracy w Nowym Sączu, ul. Kilińskiego 88, zatrudni zaraz GŁÓWNEGO KSIĘGOWEGO.

Wymagane wykształcenie wyższe ekonomiczne. Warunki pracy do omówienia w biurze Spółdzielni. K-12148

Fabryka Silników Elektrycznych „Tamel” w Tarnowie zatrudni 3 INŻYNIERÓW — MECHANIKÓW o specjalności ogólnej lub technologia budowy maszyn.

Warunki do omówienia w Dziale Osobowym i Szkolenia Zawodowego FSE „Tamel” w Tarnowie, ul. Elektryczna 6. K-12167

Powiatowa Spółdzielnia Pracy Usług Wielobranowych „Pionier” w Myślenicach, ul. Sobieskiego 11 — telefon 258 — przyjmuje do pracy:

- KIEROWNIKA zaopatrzenia branży budowlanej
- 2 TECHNIKÓW BUDOWLANYCH
- INSPEKTORA kontroli wewnętrznej.

Warunki pracy i płacy do omówienia na miejscu. K-12591

Spółdzielnia Inwalidów „PROMIEŃ” w Wieliczce, ul. Sienkiewicza 13 (brama elektrotechniczna) zatrudni natychmiast BRYGADZISTĘ zakładu galvanizerskiego — wymagane wykształcenie średnie techniczne i praktyka w zawodzie galvanizera.

Zgłoszenia telefonicznie — Wieliczka nr 328 lub osobiście pod w. wym. adresem.

Miejskie Przedsiębiorstwo Remontowo-Budowlane Nr 1 w Krakowie, ul. Oborna 8 — zatrudni natychmiast:

- MURARZY, CIEŚLI, POMOCCNIKÓW budowlanych, STOLARZY budowlanych, ELEKTRYKÓW, SZKLARZY, KAMIENIARZY, ŁADOWACZY I ŚLUSARZY.

Warunki pracy i płacy według Układu Zbiorowego Pracy obowiązującego w budownictwie.

Na budowach zabytkowych zapewnią się dodatki konserwatorskie.

Dla pracowników zamiejscowych zapewnią się zakwaterowanie w hotelu pracowniczym.

Dowóz pracowników zamiejscowych odbywa się autobusami przedsiębiorstwa.

Zgłoszenia przyjmuje Dział Zatrudnienia, Kraków, ul. Oborna 8, 4 piętro, pokój nr 22, w godzinach od 7 do 15.

Hutnicze Przedsiębiorstwo Remontowe — Zakład Remontów Hutniczych w Nowej Hucie — zatrudni natychmiast:

- ŚLUSARZY REMONTOWYCH
- MURARZY BIAŁYCH I CZERWONYCH
- DEKARZY I BLACHARZY
- TOROWYCH
- MALARZY KONSTRUKCYJNYCH
- SPAWACZY ELEKTRYCZNYCH I AUTOGENICZNYCH
- PRACOWNIKÓW NIETYKALIZOWANYCH

Pracowników o wykształceniu wyższym i średnim z kwalifikacjami specjalistycznymi i mechanicznymi i energetycznymi.

Przedsiębiorstwo zapewnia:

- wynagrodzenie wg stawek obowiązujących w hutnictwie
- dodatkowy 14-dniowy urlop na stanowiskach gorących
- możliwość nauki zawodu i podwyższania kwalifikacji
- skierowania na wczasy do własnych ośrodków w górach i nad morzem
- bezpłatne zakwaterowanie w komfortowych hotelach pracowniczych w Krakowie-Nowej Hucie.

Zgłoszenia przyjmuje Dział Kadr i Szkolenia, Nowa Huta, Kombinat, budynek nr 80, drugi przystanek tramwajowy od Dyrekcji Huty im. Lenina w stronę Walcowni, tramwaj nr 4 spod dworca w Krakowie. K-10296

Zakłady Automatyki i Mechaniki Przemysłowej Metalu Nieżelaznych „ZAM” w Kętach, zatrudni natychmiast: INŻYNIERÓW i EKONOMISTÓW d/s projektowania systemów elektronicznego przetwarzania danych (wymagane przygotowanie teoretyczne, poparte doświadczeniem w zakresie EPD) oraz INŻYNIERÓW d/s organizacji produkcji.

Załoszenia przyjmuje i informację udziela Dział Kadr i Szkolenia, Kęty, ul. Kościuszki 115, pokój nr 100, tel. 384, wewn. 104. K-12147

AGENTA

do prowadzenia w systemie agencji zrytualowanej od dnia 1 stycznia 1973 roku, Baru Kawowego przy stacji obsługi „Motoserwica” w Nowym Targu, ul. SZAFARSKA nr 2 — poszukuje Krakowskie Przedsiębiorstwo Obrótu Produktami Naftowymi CPN w Krakowie, al. Mickiewicza 45.

Kandydat winien odpowiadać wymogom określonym w Zarządzeniu Ministra Handlu Wewnętrznego nr 38 z 1970 r. i nr 40 z 1972 r.

Oferty pisemne przyjmuje oraz bliższych informacji udziela główny księgowy Przedsiębiorstwa, tel. 354-73, w godzinach 8-14, do dnia 28 grudnia 1972 r. K-12605

HODOWCY ZWIERZĄT! MYŚLIWI!

Szukamy rezerw surowcowych!

Krakowskie Przedsiębiorstwo Obrótu Surowcami Włókienniczymi i Skórzanymi widzi jeszcze znaczne rezerwy surowcowe w gospodarce skórą surowymi. W związku z tym apeluje do wszystkich PT Hodowców zwierząt, Związków Lowieckich oraz zainteresowanych Przedsiębiorstw, o zapobieganie marnotrawstwu tego cennego dla przemysłu garbarskiego i futrzarskiego, w dużej mierze jeszcze importowanego przez nasz kraj, surowca.

Każda skóra z ubitego lub padłego zwierzęcia powinna być starannie zdjęta i dostarczona do punktu skupu, po uprzednim oczyszczeniu jej z resztek mięśni i tłuszczu. Skóry futerkowe należy ponadto wysuszyć na odpowiednich prawidłach.

Bezpośrednim skupem skór surowych — bydlęcych, końskich, cielęcych, świńskich, owczych oraz skór z kóz, psów, kotów, jak również ze zwierząt łownej, prowadzą punkty PZGS i GS „Samopomoc Chłopska”, posiadające szczegółowe cenniki. — Ponadto skóry zajęcia nie wysuszone przyjmuje punkt skupu PZGS w Krakowie przy ul. Podgórskiej 32.

Przy tym informuje że zostały znacznie podwyższone ceny skupu skór owczych, jagnięcych, lisów rudyh, tchórzy, tchórzofretek, fretek, psów i częściowo skór króliczych. — A oto ceny niektórych skór:

Cena w zł za 1 sztukę wg klas	I	II	III	IV	V
skóry lisów rudyh	600	540	450	270	150
skóry tchórzy, tchórzofretek i fretek — powyżej 45 cm długości	450	405	340	205	115
do 45 cm długości	385	345	290	175	95
skóry piżmaków	210	178	148	94	42
skóry zajęcia	30	24	18	10	—

Przedsiębiorstwo Instalacji Przemysłowych „INSTAL” w Krakowie, ul. Helcłów 13, zatrudni natychmiast KAZDA ILOSC MĘCZYZN którzy ukończyli lat 18, celem przyuczenia do zawodu. Pracownicy przyjęci zostaną bezpośrednio skierowani na kursy zawodowe wewnętrzne, o specjalnościach: spawacz elektryczny, monter instalacji przemysłowej i ślusarz.

Kursy powyższe organizowane będą w oderwanu od pracy i trwać będą około 2 miesięcy.

W czasie kursu pracownik otrzyma wynagrodzenie rzetelne oraz posiłki regeneracyjne za niewielką dopłatą.

Dla zamiejscowych gwarantuje się bezpłatne kwatery.

Po zdaniu egzaminu końcowego pracownik otrzymuje zaświadczenie kwalifikacyjne, uprawniające do wykonywania danego zawodu. Po ukończeniu kursu zapewnia się pracę na budowach i w warsztatach produkcyjnych.

Zgłoszenia przyjmuje Dział Zatrudnienia PIP „INSTAL”, Kraków, ul. Helcłów 13, pokój 32. K-11118

PKP Oddział Drogowy w Klecach, ul. M. Buczka 43/45, zatrudni natychmiast PRACOWNIKÓW DO ROBOT TOROWYCH na Odcinkach Drogowych w Charzynie, Olkuszu i Bukownie.

Warunki wynagrodzenia do uzgodnienia.

Pracownicy dojeżdżący do pracy autobusami PKS otrzymują zwrot kosztów za dojazdy.

Przez tym przysługują bezpłatne świadczenia kolejowe, jak: umundurowanie sukienne, deputat węglowy, leki i opieka lekarska dla pracownika i członków rodziny oraz ulgi przejazdowe.

Zgłoszenia do pracy przyjmują zawiadowcy wymienionych Odcinków Drogowych, względnie Oddział Drogowy w Klecach, ul. M. Buczka 43/45. K-11275

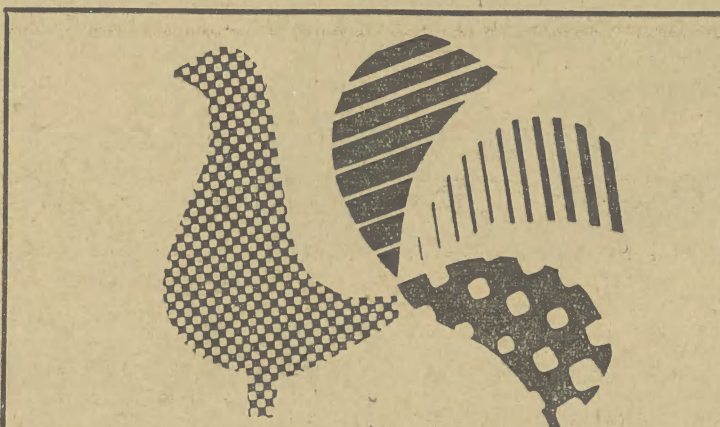
Nauka

WPISY na kursy kreślenia budowlanych, maszynowych i instalacyjnych — przyjmuje Zakład Doskonalenia Zawodowego. Wpisy: Kraków, ul. Dieła 38. K-12486

Zguby

SEKULA Stanisław, Składziste 13, pow. Nowy Sącz — zgubił zaświadczenie uprawniające do obsługi spycharki wydanej przez Rzeszowskie Przedsiębiorstwo Robót Zmechanizowanych „Dźwiga” w Rzeszowie. g-84059

KARCZ Stefan, zam. Pełwek Wielka nr 314, zgubił bilet autobusowy na trasie Pełwek Wielka — Zywiec oraz legitymację — wydane przez PKS Zywiec. Z-59852



polski len

JEŚLI UPOMINEK TO, z LNU!

CO KUPIĆ?

- obrusy, serwetki, ręczniki, ściereczki, makatki

DLACZEGO KUPIĆ?

bo tanie, praktyczne, efektowne, zawsze modne, nadające się na upominki z różnych okazji

GDZIE KUPIĆ?

we wszystkich sklepach branżowych „POLSKI LEN”, PDT i innych sklepach z artykułami włókienniczymi.



KRAKOWSKIE PRZEDSIĘBIORSTWO HANDLU SPRZĘTEM ROLNICZYM w BATOWICACH

Agroma

zawiadamia, że począwszy od dnia 2 stycznia 1973 r., do dnia 30 stycznia 1973 r., — z uwagi na inwentaryzację w magazynie H-3 ZOSTANIE CAŁKOWICIE WSTRZYMANA SPRZEDAŻ normalni i akcesoriów, jak ogumienie i wyroby gumowe, łożyska, artykuły techniczne i srurowe itp.

Wszyscy zainteresowani winni zaopatrzyć się w niezbędne towary wymienionej branży przed rozpoczęciem inwentaryzacji. K-12595

GIPS — to nowoczesny doskonały i tani

MATERIAŁ BUDOWLANY

- ◆ GIPSOWE PŁYTY DŹWIĘKOCHŁONNE
- ◆ GIPSOWE PŁYTY DEKORACYJNE
- ◆ BLOKI ŚCIENNE „PRO-MONTA”
- ◆ SZPACHLE GIPSOWA
- ◆ GIPS TYNKARSKI „NIDALIT”
- ◆ GIPS BUDOWLANY

oferuje

BIURO ZBYTU WAPNA I GIPSU
KRAKÓW, ul. MORAWSKIEGO 5
telefon 236-60 telex 032466

Państwowy Ośrodek Maszynowy w Chrzanowie

informuje, że

portfel zleceń na rok 1973 na roboty elektryczne został zamknięty

Istnieje możliwość przyjęcia zleceń na 1974 r.

2 MGR INŻYNIERÓW, INŻYNIERÓW lub MGR CHEMIKÓW, 6 MGR INŻYNIERÓW lub INŻYNIERÓW MECHANIKÓW, 2 MGR INŻYNIERÓW lub INŻYNIERÓW BUDOWLANYCH do planu inwestycji — zatrudnia Zakłady Chemiczne „ALWERNIA” w Kwaczału, powiat Chrzanów.

Dojazd koleją do przystanku Kwaczała, skąd autobusem PKS do przystanku „Spalona”.

Informacje telefoniczne: Chrzanów, telefon 30-77, wewn. 138.

Warunki pracy i płacy do omówienia w dyrekcji. K-11512

Olkuska Fabryka Naczaj Emaliowanych — Olkusz, ul. Partyzantów 8 — zatrudni natychmiast 2 PLASTYKÓW o specjalnościach: grafik i plastyk form przemysłowych. — Warunki pracy i płacy według Układu Zbiorowego Pracy dla przemysłu metalowego — do omówienia w Dziale Kadr. K-11705

Cech Rzemiosł Różnych w Chrzanowie zatrudni natychmiast męczyzn na stanowisko KIEROWNIKA BIURA CECHU.

Wymagane wykształcenie wyższe lub średnie ekonomiczne i długoletnia praktyka w administracji.

Zgłoszenia przyjmuje Biuro Cechu Rzemiosł Różnych w Chrzanowie, przy al. Lenina nr 26.

Fabryka Lokomotyw im. E. Dzierżyńskiego w Chrzanowie — zatrudni natychmiast:

- ZASTĘPCĘ KIEROWNIKA Wydziału Obróbki Plastycznej — wymagane wykształcenie wyższe techniczne ze specjalnością obróbka plastyczna ewentualnie średnie oraz praktyka
- MECHANIKA maszyn analityczno-litujących do pracy w Zakładowym Ośrodku Przetwarzania Informacji — wymagane wykształcenie średnie i pracownia z uprawnieniami mistrzowskimi lakiericznymi na stanowisku MISTRZA LAKIERNIKA.

Warunki pracy i płacy określa UZP pracowników przemysłu metalowego. K-12182

Miejskie Przedsiębiorstwo Komunikacyjne w Krakowie zatrudni zaraz z terenu m. Krakowa, wzgl. województwa krakowskiego, na warunkach dojazdu do pracy, następujących pracowników:

- Z-CE KOMENDANTA STRAŻY PRZEMYSŁOWEJ — wymagane wykształcenie średnie, uregulowane stosunek do służby wojskowej (stopień podporucznik lub oficerski),
- OPERATORÓW PODSTACJI TRAKCYJNYCH, wyłącznie kobiety, posiadające wykształcenie w zakresie zasadniczej szkoły zawodowej o specjalności elektromonter lub wykształcenie średnie o podobnej specjalności.

Zgłoszenia należy kierować do Działu Kadr i Szkolenia MPK w Krakowie, ul. Wawrzyńca 13, parter. K-12558

Wojewódzkie Przedsiębiorstwo PKS Oddział Przewozów Osobowych w Krakowie — zatrudni natychmiast:

- KIEROWCÓW SAMOCHODOWYCH z prawem jazdy kat. „D”, względnie kat. „C”, posiadających warunki do uzyskania kat. „D” — na stanowiska kierowców autobusów,
- KONDUKTORÓW (męczyzn i kobiet),
- MONTERÓW SAMOCHODOWYCH,
- SPAWACZY — BLACHARZY SAMOCHODOWYCH,
- ŚLUSARZY,
- TOKARZY,
- STOLARZY,
- ROBOTNIKÓW PŁACOWYCH,
- SPRZĄTACZY

z terenu miasta Krakowa oraz zamiejscowych na warunkach dojazdów do pracy.

Pracownicy zamiejscowi korzystają z bezpłatnych dojazdów do pracy autobusami PKS.

Ponadto przedsiębiorstwo zapewnia podejmującym pracę godne warunki pracy i płacy zgodnie z Ukladem Zbiorowym Pracy w PKS, uprawnienia do nagród z funduszu zakładowego po 6 mies. pracy oraz nagród indywidualnych z tytułu współzawodnicstwa pracy, bezpłatne bilety na dojazd do szkół autobusami PKS dla dzieci pracowników, 3 bilety bezpłatne w roku dla pracownika i pozostającej na jego utrzymaniu rodziny oraz 50 proc. zniżki na przejazd autobusami PKS w dowolnej relacji na terenie kraju, możliwość korzystania z wczasów rodzinnych i kolonii oraz bezpłatną opiekę lekarską w przypadku choroby.

Zgłoszenia przyjmuje Dział Spraw Osobowych Oddziału Kraków, ul. Cystersów 15, pokój 4, w godz. 8-12. K-12551

Miejskie Przedsiębiorstwo Gospodarki Komunalnej w Zywiecu, ul. Kościuszki 48, tel. 30-46, zatrudni w Zakładzie Komunikacji Miejskiej:

- 10 KIEROWCÓW SAMOCHODOWYCH z I kat. prawa jazdy, w tym 5 natychmiast, a 5 od 1. I. 1973 r.

Niezależnie od zasadniczego wynagrodzenia przysługują dodatki za wyług lat, gratyfikacje jubileuszowe i deputat węglowy.

Szczegółowych informacji udziela i zgłoszenia przyjmuje Dział Ekonomiczny, ul. Kościuszki 48, I. p., pokój nr 4. K-11711

Generalny Wykonawca Huty im. Lenina, Huta Katowice i Huty Zawlecie — Przedsiębiorstwo Przemysłowe Budowy Huty im. Lenina — Zarząd Robót Specjalistycznych w Krakowie — Nowej Hucie — przyjmie do pracy męczyzn, w wieku powyżej 18 lat:

- pracowników umysłowych na stanowiska
- KIEROWNIKA sekcji księgowości finansowej — z-cc głównego księgowego
- 1 INŻYNIERA d/s kosztorysowania, ST. TECHNIKA
- INŻ. MECHANIKA — kierownika sekcji technologicznej (konstrukcje stalowe)
- DYSPOZYTORA transportu samochodowego
- ST. INSPEKTORA szkolenia zawodowego
- KIEROWNIKA sekcji zatrudnienia w Katowicach

pracowników fizycznych w zawodach

- OPERATORÓW dźwignó samodzielných i samochodowych typu Coles, Jones, Groves, Star, Praga (specjalne stawki zaszczerogowania + wysokie premie)
- OPERATORÓW ciężkiego sprzętu budowlanego (koparki, spycharki)
- OPERATORÓW średniego sprzętu budowlanego
- MONTERÓW rusztowań rurowych
- POMOCCNIKÓW OPERATORÓW (z ukończoną zasadniczą szkołą zawodową o kierunku mechanicznym)
- ŚLUSARZY konstrukcyjnych
- ŚLUSARZY remontowych maszyn budowlanych
- ŚLUSARZY warsztatowych
- ŚLUSARZY-SPAWACZY elektr. i gazowych
- SPAWACZY wyspecjalizowanych — elektrycznych i elektryczno-gazowych, z praktyką
- MONTERÓW konstrukcji stalowych
- MECHANIKÓW samochodowych
- MECHANIKÓW cłagnikowych
- ELEKTROMONTERÓW
- ELEKTRYKÓW samochodowych
- ELEKTRYKÓW sprzętu budowlanego
- MONTERÓW instalacji sanitarnych wodno-kan. i c.o.
- URŁADACZY izolacji termicznych
- PALACZY centralnego ogrzewania
- KIEROWCÓW samochodowych z I i II kat. prawa jazdy
- KIEROWCÓW cłagnikowych
- KIEROWCÓW mechanicznych
- BLACHARZY karoseryjnych
- ZAPLACACZY lin stalowych
- STOLARZY
- MALARZY pokojowych
- MURARZY
- ROBOTNIKÓW magazynowych
- PRACOWNIKÓW niewykwalifikowanych
- ABSOLWENTÓW zasadniczych szkół zawodowych w wymienionych zawodach.

Warunki pracy zgodnie z Układem Zbiorowym Pracy w budownictwie. Dla pracowników o wysokich kwalifikacjach istnieje możliwość otrzymania stawek specjalnych i akordowych. Dodatkowe wynagrodzenie z funduszu premialowego. Po przeprowadzeniu sześciu miesięcy przysługują uprawnienia do nagród z funduszu zakładowego. Na miejscu bezpłatne zakwaterowanie w hotelach robotniczych i wyżywienie za częściową dopłatą Zarządu. Zarząd posiada własne ośrodki wczasowe nad morzem i jeziorami mazurskimi i w górach. Zarząd prowadzi na szeroką skalę akcję rekreacji i wypoczynku świątecznego, niedzielnego, posiada własną wypożyczalnię sprzętu sportowego. Własny ośrodek zdrowia zapewnia stałą pomoc lekarską.

Dojazd z Krakowa tramwajem linii nr 15, względnie z Nowej Huty nr 14. Należy wysłać na ostatnim przystanku za Centrum Administracyjnym Huty im. Lenina „Cementownia”.

Zgłoszenia listownie kierować pod adresem: Zarząd Robót Specjalistycznych, Kraków 28, Nowa Huta — Kombinat, Główny Plac Budowy. K-12551

Ogłoszenia prasowe najskuteczniejszą formą reklamową

NASZE MIASTO

Nowe władze ZD ZMS w Śródmieściu i na Krowodrzy

Racje 4 tysięcy

Codziennie do redakcji przychodzi dziesiątki listów. Takiego jednak, jak ten — ze Skawiny — jeszcze nie było. Pełne dwie kartki pieczęci! W sumie — 35 z 19 przedsiębiorstw z podpisami dyrektorów, przewodniczących rad zakładowych i robotniczych, przewodniczących z powodów pochodzących z nieoficjalnych źródeł informacji o zlikwidowaniu początkowego i końcowego przystanku autobusów Kraków — Skawina przy moście Dębickim i przemieszczeniu go na pl. Serkowskiego.

Czy informacja ta prawdziwa — nie wiemy. Znamy jednak argumentację reprezentantów 4-tysięcznej załogi skawinskich zakładów pracy. A brzmi ona mniej więcej tak:

Obecny przystanek przy Moście Dębickim — to właściwie Śródmieście. Do centrum łatwo się stąd dostać. Nawet pieszo, bez korzystania z przepełnionych zawieszanych MPK. Poza tym plac przy moście Dębickim przystosowano do ruchu pasażerskiego: jest tu kasa biletowa, wiatła chroniąca podróżnych od deszczu. Jest tu także bar mleczny, z którego usług korzystają w przeważającej większości pasażerowie. A tych wszystkich walorów nie ma przecież proponowany przystanek przy pl. Serkowskiego.

Nie są nam znane motywy, przynajmniej wszystkie, którymi kierowała się dyrekcja PKS rozważając powyższą zmianę — czytamy dalej w liście. Wiemy jednak, że jednym z głównych powodów są podobno skargi mieszkańców ul. Zamkowej (tu zatrzymują się autobusy przyjeżdżające ze Skawiny) na hałas i wzmogony w tym rejonie ruch. Może są to uwagi słuszne, ale czy nie przesadzone?

Zresztą i hałasowi można zaradzić. Wystarczy końcowe przystanki usytuować na placu, w miejscu do tego celu przystosowanym. A poza tym — czy interesem czterech tysięcy można przeciwstawić, jako równoważne, interesy kilkudziesięciu obywateli z ul. Zamkowej? Stąd gorąca prośba o pozostawienie początkowego i końcowego przystanku PKS właśnie przy Dębickim moście.

List zostawiamy bez komentarzy. Sądymy, że argumenty i zalety mieszkańców Skawiny zostaną rozważone przy podejmowaniu ostatecznej decyzji przez dyrekcję PKS. (W)

Od 13 lat, czyli od chwili powstania organizacja ZMS na szeroką skalę prowadzi działalność propagandową, pedagogiczną i ideologiczną wśród krakowskiej młodzieży. W tych latach dopracowano się szeregu ciekawych form działalności. Inicjowano szereg prac społecznych. Poszczególne zarządy dzielnicowe urządziły swoje seminaria, obozy szkoleniowe, turnieje wiedzy politycznej, turnieje młodych mistrzów techniki i podobne imprezy.

Uchwała Rady Narodowej m. Krakowa z dniami 1 stycznia 1973 roku uległa zmianie podział administracyjny miasta. Zniknął z mapy Krakowa dotychczasowe dzielnicowe organizacje ZMS. W związku z tym niektóre organizacje dzielnicowe ZMS połączyły się. Wczoraj w godzinach przedpołudniowych członkowie ZMS obradowali na konferencjach sprawozdawczych w Starym Mieście, Grzegorzach, Kłopatu i Zwierzyniecu. Postanowiono skrócić kadencje władz organizacji i podjęto uchwały o rozwiązaniu dotychczasowych zarządów dzielnicowych. Jednocześnie wczoraj po południu delegaci młodzieży spotkali się, by wybrać władze organizacji w nowych dzielnicach. Przewodniczącym ZD ZMS Śródmieście został Zbigniew Szczer. Te same funkcje na Krowodrzy pełnił będzie Jan Siodlak.

Przymierze teorii z praktyką

Politechnika Krakowska zawarła dotąd — umowy o współpracy naukowo — technicznej — z ok. 40 przedsiębiorstwami i instytucjami. Ostatnio podpisane zostało kolejne porozumienie z Przedsiębiorstwem Przemysłowym Budowy Huty im. Lenina. W ramach współpracy realizowane będą prace naukowo-badawcze w dziedzinie unifikacji budownictwa przemysłowego, technologii i organizacji robót budowlanych, gospodarki materiałowej, optymalizacji rozwiązań konstrukcyjnych. Współpraca obejmować będzie także pomoc finansową i materialną, PPBHIL dla uczelni, udostępnianie posiadanych urządzeń i aparatury, opiekę nad stażystami i praktykantami. Politechnika z kolei czuwać będzie nad wykorzystaniem w praktyce wyników badań naukowych, kształcić inżynierów w specjalnościach potrzebnych przedsiębiorstwom, oraz dostarczać absolwentów na studia podplomowych i doktoranckich. Umowa przewiduje też wzajemną wymianę doświadczeń i informacji, wyników prac badawczych. (eba)



Pracowita przedświąteczna

Pracowita przedświąteczna

Przygotowania do świątecznego szczytu rozpoczęły się już w ostatniej dekadzie listopada i obecnie przedświąteczna gorączka sięga zenitu. W krakowskich Zakładach Mięsnych w niedzielę pracowano — część masy towarowej od razu wysłano do otwartych także w tym dniu sklepów oraz przygotowywano rezerwy dla zwiększonych dostaw przez cały przedświąteczny tydzień.

W niedzielę trwały dostawy nie tylko wędlin i wyrobów mięsnych, ale również owoców cytrusowych, drobiu, jaj, masła, artykułów spożywczych, przetworów oraz słoików. Do poszczególnej sklepów dowożono także artykuły tekstylne, obuwie oraz wyroby elektrotechniczne. W transportach siodłyce znajdowały się m. in. wyroby angielskie oraz czekolada holenderska i jugosłowiańska; poprzedni transport czekolady z Finlandii został w Krakowie rozkupiony w ciągu jednego dnia. Do sklepów dochodziło znacznie większe ilości zabawek, w tym efektowne uboskie i pomysłowe japońskie. Sklepy otrzymały także partię swetrów japońskich.

W ciągu przedświątecznego tygodnia sklepy krakowskie otrzymały 560 ton wędlin i wędzonek oraz konserw mięsnych. W dro-



Pracowita przedświąteczna

dze do konsumenta znajduje się także około 330 ton ryb. Piekarni pracują na maksymalnych obrotach, na przedświąteczną sobotę przygotowują aż 480 ton pieczywa.

Specjalistyczny transport nie byłby w stanie podoląć zadaniom. Z pomocą przychodzi poszczególne jednostki transportowe z różnych przedsiębiorstw, przede wszystkim z MPK, DZEM-ów, Krak. Zakł. Galanterijnych... Nawet Kuratorium poprosiło o pomoc krakowskiego handlowi, bo zezwoliło na zawieszenie wykładów w dwóch szkołach handlowych w naszym mieście, a około 900 uczniom z tych szkół skierowało do pomocy w sklepach.

Ostatnią przedświąteczną niedzielę przedsiębiorstwa i placówki handlowe w Krakowie wykorzystają na uzupełnienie zapasów. Towarzyszy temu naprawdę duży wysiłek pracowników. Stoją oni m. in. przed niezwykle trudnym problemem, jak na skromnej powierzchni sklepowej pomieścić zwiększone transporty towaru. Stąd apel do mieszkańców — nie odkładajcie świątecznych zakupów na ostatni dzień, ostatnią godzinę! (Breit) — Fot. W. Klag



Pracowita przedświąteczna

15 lat Towarzystwa Planowania Rodziny

Towarzystwo Planowania Rodziny (do roku 1970 Towarzystwo Wiedziomego Macierzyństwa) liczy już sobie 15 lat. W poradni przy Rynku Głównym udeżyła się dziś rocznicę ponad 35 tys. porad w zakresie antykoncepcji, seksuologii, ginekologii.

Pracownicy i działacze TPR z całego województwa zjechali się wczoraj na jubileuszowe spotkanie. Wielu z nich otrzymało złote i srebrne odznaki za pracę społeczną dla m. Krakowa, odznaki wzorowego pracownika służby zdrowia i odznaki zasłużonego pracownika TPR. (eba)

Wojskowe exlibrisy

Ponad 150 exlibrisów z motywami wojskowymi obejrzyć można na wystawie zorganizowanej przez LOK i Kolo. Miłośników Exlibrisów, Ich autorami są zarówno znani artyści jak i amatorzy. Są to exlibrisy bibliotek i muzeów wojskowych i osób prywatnych, wspólnie z okresu przedwojennego.

Wystawa czynna jest do 21 grudnia w godzinach 16 — 18 w świetlicy Drukarni Związkowej przy ul. Mikołajskiej 13. (eba)

Sesja DRN Zwierzyniec

Budżet i stan realizacji programu wyborczego

Rady narodowe dzielnic krakowskich czynią ostateczne przygotowania do połączenia w nowe organizmy niemień budżety przyszłego roku uchwala się biorąc pod uwagę potrzeby istniejące dotychczas.

W dzielnicy Zwierzyniec — budżet wzrośnie o około 9 mln zł i zasposki niezbędne potrzeby dzielnicy. Brakuje jednak środków na pełne sakojenie potrzeb leczniczych (na zakup sprzętu medycznego, dopłaty do leków, itp.). Niewiele jest środków na wyposażenie szkół oraz zapomogi dla najbardziej potrzebujących.

Rada oceniła również stopień realizacji Programu Wyborczego DK FJN Zwierzyniec (ag)

W roku 1973 nastąpi dalszy wzrost dochodów krakowian, tym razem o 8,2 proc. w stosunku do roku bieżącego.

Przewiduje się także, iż budżet miasta zwiększy się w stosunku do tegorocznego budżetu o 27,5 proc. czyli o 674,860 tys. zł. Kwota 3.176.307 tys. zł, którą dysponować będzie miasto Kraków w roku 1973, podzielona zostanie tak, by zaspokoić najpilniejsze potrzeby mieszkańców.

W dalszym ciągu niezmiernie ważną sprawą jest w naszym mieście budownictwo mieszkaniowe.

Kraków roku 1973

przyszłym roku oddane zostaną 6.162 nowe mieszkania o 21.659 izbach.

Najważniejszym problemem będzie poczynienie starań o zwiększenie tzw. potencjału przerobowego krakowskich przedsiębiorstw. Idzie o to, by inwestycje rozpoczęte w latach poprzednich, także i wiosenne w roku przyszłym — przebiegały sprawnie i bez opóźnień.

Główna jednak uwaga władz miasta skierowana będzie na usługi dla ludności. Prez. Rady Narodowej m. Krakowa podjęło wczoraj uchwałę o dalszym rozwoju usług w naszym mieście. W najbliższym czasie dokonana zostanie analiza wykorzystania potencjału usługowego. Sprecyzowana zostanie także personalna odpowiedzialność za podejmowane decyzje w zakresie usług. (jmc)

ZBUDUJĄ MIESZKANIA WŁASNYMI RĘKAMI

W ubiegłą sobotę ZMS dzielnicy Kleparz podpisał kolejną umowę z Zarządem Spółdzielni Mieszkaniowej „Krahus”. Umowa dotyczy budowy drugiego budynku wznoszonego rękami młodych i dla nich przeznaczonych. Budynki o 76 mieszkańach będzie gotowy z początkiem 1974 r. Stanie on w zbiegu ulic Białej i Zdrowiej (wam)

Fot. W. Klag



KAROL BUNSCH:

W dyskusji na temat lokalizacji Pomnika Grunwaldzkiego pozwalam sobie dorzucić swoje zdanie. Jeśli chodzi o względy urbanistyczne, to kompetencja prof. Zina, którego zdaniem Pomnik umieszczony był winien na placu Matejki, nie potrzebuje poparcia. Chciałem natomiast podnieść inne względy, które również za tym przemawiają, a w szczególności, iż taka była wola fundatora pomnika, oraz że pomnik winien stanąć tam gdzie był, właśnie dlatego, że stamtąd usunęli go Niemcy.

Przy sposobności chciałbym poruszyć jeszcze jedną sprawę, która w pewnym sposób z powyższą się wiąże; jednym z bohaterów bitwy grunwaldzkiej był Zawisza Czarny. W kościele Franciszkanów znajdowała się tablica pamiątkowa ku jego czci, która zagnana w niewiadomym czasie, a której wygląd i treść napisu są znane. W szczególności przedstawiała herb Zawiszy Sułima i zawierała śmierć czterdziestu elegii Adama Szwinki na śmierć Zawiszy. Rekonstruowano jej zdaje mi się aż nazbyt skromnym aktem uznania dla zasług przysławionego bohatera.

Prof. dr JAN GWIAZDOMORSKI:

Wszystkie krakowianie interesują się żywo sprawą odbudowy Pomnika Grunwaldzkiego i jego — w razie odbudowy — usytuowania. Jestem zdania, że pomnik ten powinien być odbudowany i powinien stanąć w tym samym miejscu i w tym samym układzie, w jakim został postawiony w 1910 r.

Gdzie stanie Pomnik Grunwaldzki?

Powyższe moje zapytywanie uzasadniam w sposób następujący: zniszczenie Pomnika Grunwaldzkiego było aktem szczególnego barbarzyństwa ze strony okupanta, zmierzającym do zatarcia śladu wielkiego zwycięstwa oręża polskiego nad Zakonem Krzyżackim. Z tym aktem barbarzyństwa, a zarazem aktem zmierzającym do przekreślenia chlubnej karty w naszych dziejach, naród polski nie powinien i nie może się pogodzić. Trzeba zresztą przy rozważaniu sprawy odbudowy Pomnika Grunwaldzkiego brać pod uwagę nie tylko to, co on przedstawiał, ale także warunki, w jakich został ufundowany i oddany w 1910 r.

Pełną ekspiacją aktu barbarzyństwa może być tylko odbudowa Pomnika Grunwaldzkiego i ustawienie go w tym samym miejscu i w ten sam sposób, jak stał w jego całości, jak i jego fragmentach. Obawy co do zaśluszenia przez odbudowany Pomnik Grunwaldzki perspektywy na Barbakan, Bramę Floriańską i dalszą sylwetkę Śródmieścia wydają mi się przesadzone. Kiedy pomnik stał, sylwetkę tę można było podziwiać w całym jej pięknie, patrząc po obu stronach pomnika, który w ogólnym tej perspektywy bynajmniej nie przeszkadzał.

Korzystając ze sposobności chciałem poruszyć jeszcze drugą sprawę, która od dawna leży mi na sercu.

W auli Uniwersytetu Jagiellońskiego wmurowana była w ścianie przylegającej do korytarza, między drzwiami wchodowymi, brązowa tablica pamiątkowa ku czci studentów UJ, poległych podczas II wojny światowej. Okupant, przeznaczając gmach Collegium Novum na „Statistisches Amt” wyłupał tę tablicę. Tablica ta ocalała i jest dla mnie rzeczą niepojętą, że dotąd nie została z powrotem wmurowana w miejsce, gdzie się przed wojną znajdowała. Chyba koszty ponownego wmurowania tablicy — zresztą prawdopodobnie niewielkie — nie powinny w tej sprawie odgrywać żadnej roli.

WITOLD ZECHENTER:

Pisze się o powrocie Pomnika Grunwaldzkiego — a więc jeśli o powrocie, to oczywiście tam, skąd został usunięty. Nie pojmuję doprawdy, jak można wysuwać obiektywne przeciw temu jednemu i pełnemu powrotowi. Przypominam sobie, że gdy powraciał Kościuszko na Wawel i Mickiewicz na Rynek, podnoszono też pewne sprzeciw, proponowano rzekomo szczęśliwsze lokalizacje... Ale pomysł: gdyby hitlerowska przemoc nie obalila tych pomników polskości, czy komukolwiek przyszłoby na myśl usuwać Ko-

ciuszkie z Wawelu, Mickiewicza z Rynku, a Pomnik Grunwaldzki z placu Matejki?

Powrót pomnika musi być pełny, a więc na to miejsce na którym się wznosił, na którym w ramach olbrzymiej uroczystości patriotycznej i ogólnopolskiej został postawiony, na którym odbywały się liczne uroczystości narodowe. Tak po wyzwoleniu odbyła się na placu Matejki także taka uroczystość, podczas której ślubowano wzywanie pomnika — oczywiście w to samo miejsce!

Wszystkie wysuwane obiektywne i łącznie z tą, że pomnik miałby coś zastąpić czy z czymś kolidować, są wymyślonymi pretensjami. Pomnik był doskonale wkomponowany w plac, zabudowany współczesnymi mu gmachami i nie zastąpił panoramy na widzieć starego Krakowa, lecz zspalał się z nią, harmonizował. Olbrzymia większość wypowiedzi w dyskusji na łamach prasy, w dyskusjach prywatnych, w kszędzie wyłożonej w Pałacu Sztuki przy sposobności pokazania tam fragmentów pomnika i jego dokumentacji fotograficznej — opowiada się za powrotem pomnika na plac Matejki. Nie wyobrażam sobie, jak można było tak zadzwonić z uczuć krakowian, tak przekreślić tradycję, tak wystąpić przeciwko olbrzymiej większości, by nie odbudować Pomnika Grunwaldzkiego na jego dawnym, historycznym miejscu. Jak powrót — to powrót, a więc tylko i wyłącznie na plac Matejki.

TEATR

SŁOWACKIEGO (pl. Ducha 1): Gogol: Rewizor — 19.15, STARY (Jagiellońska 1): Abramow: Kłęk — 19.15, KAMERALNY (Boh. Stalingradu 21): Beketti: Radosne dni, Komedia — 19.15, LUDOWY (Os. Teatralne 34): Fajdziejew: Kłeska — 19.15, GROTESKA (Skarbowa 21): Tarczkowska: Złota rybka — 19.15, Leśniczi: Mikołaj u Borka i Lolka (zamkn.) — 17.

KINA

APOLLO: Na samym dnie (NRF, 18 lat) — 10, 12.30, 15.45, 18, 20.15, CHEMIK: niecz. DONI ZOLNIERZA: Ocalenie (pol. 16 lat) — 15.45, 18, 20.15, KIJOW: Wyzwolenie cz. IV i V (radz. 14 lat) — 16.30, 19.30, KULTURA: Jest dziś wtorek to jesteśmy w Belgii (ang. 14 lat) — 15.45, 18, 20.15, MASKOTKA: Najlepsza kobiecia mełowa życia (czes. 14 lat) — 15.30, 17.30, Wypadek (ang. 18 lat) — 19.30, MIKRO: Popieranie swego szeryfa (USA, 11 lat) — 16, 18, ML. GWARDIA: Cromwell cz. I i II (ang. 14 lat) — 15.30, 18.15, SZTUKA: Niech bestia zdycha (fr. 18 lat) — 10.15, 12.30, 15.45, 18, 20.15, UGOREK: Dziecięcy na jeden sezon (rum. 16 lat) — 17, 19, TECZA: Słodka Charity (USA, 16 lat) — 17, UCIECHA: Dziewczyzna inna niż wszystkie (ang. 18 lat) — 10, 12.15, Znikający punkt (USA, 18 lat) — 15.45, 18, 20.15, WANDA: Lew w zimie (ang. 14 lat) — 10, 12.30, Pokusa (wł. 18 lat) — 15.45, 18, 20, WIEDZA: Zamek w Łańcuchu. Historia pewnego prezenta, Wziętych w Afrykę (ang. 16 lat) — 11, 18, 20, WOLANOSC: Dom wampirów (ang. 14 lat) — 15.45, 18, 20.15, WRZOSZ: Agent nr 1 (pol. 14 lat) — 15.45, 18, 20, ZUCH: niecz. KDF ZWIĄZKOWIE: Porachunki (ang. 16 lat) — 15.45, 18, 20.15.

KINA W NOWEJ HUCIE

SWIT D. SALA: Małżonkowie roku II (fr.-wł.-rum. 18 lat) — 15.45, 18, 20.15, SWIT M. SALA: Koniokrady (USA, 14 lat) — 15, 17.15, 19.30, SWIATOWID D. SALA: Bolestaw Smilay (pol. 16 lat) — 15.45, 18, 20.15, SWIATOWID M. SALA: A. Smierć indyjska (rum. 11 lat) — 15, 17, 19, SFINKS: Ambasadorowie nie mordują (NRD 16 lat) 16, 18, 20.15, PROKOCIM — ZZK: Michał Waleczny, WIELICZKA — Górnik: Waterloo, SKAWINA — Junak: Czarnowłosa z bagien, Hutnik: Walka o Rzym.

WYSTAWY

WAWEL: 9-14.15, SUKRIENICE: nieczynne, SZOLAYSKICH pl. Szczepański 9: nieczynne, DOM MATEJKI Floriańska 41: 10-15 NOWY GMACH: al. 3 Maja 1: 10-15, HISTORYCZNE: Jana 13: 9-15, Rynek Gł. 35: 9-15, Szpitalna 21: 11-18, Franciszkańska 4: Szopki Krakowskie — 10-18, CZARTORYSKICH Jana 19: 10-14.30, ARCHIEOLOGICZNE: Posałska 3: 14-18, PRZYRODNICZE (niecz.), MUZEUM LENINA Topolowa 5: 9-19, Król. Jagwiłki 41: 9-13, KTF: Boh. Stalingradu 13: 9-19, PAWILON WYSTAWOWY, pl. Szczepański 3: 11-18, PALAC SZTUKI (Szczepańska 4) 10-17, TPSP, al. Róż 3: 11-18, ETNOGRAFICZNE, pl. Wolności 1: nieczynne, PODZIEMIA KOSC. sw. WOCIECHA: 8-18, MUZ. ML. POLSKI: Tetmajera 28: 11-14, KOPALNIA SOLI w Wieliczce 9-16, PRYZMAT: Łobzowska 3: 9-19.

DYEURY

CHIRURGICZNY: Kopernika 21, UROLOGICZNY: Prądnicza 35, LARYNGOLOGICZNY: Kopernika 23, NEUROLOGICZNY: Kobierzyń, OKULISTYCZNY: Prądnicza 35, CHIRURGIA DZIECI: os. Na Skarpie.

POGOTOWIE

Sienradzkiego 1, wypadki 09 zachorowania i przewozy, 380-50, Podgórze, 653-50, 657-57, Grzegorzki, 209-81, 298-77, Nowa Huta, 423-22, 417-70.

APTEKI

Mogilska 16, Boh. Stalingradu 17 (tłuc.), Broniewicka 38, Zwierzyniecka 1, Zakopalska 69, N. Hutnik al. Rew. Pułk. 6 (tlen), os. Kalinowe — paw. 507.

RADIO

PROGRAM I
Godz. 8.30 Moto-sprawy. 8.45 W kilku słowach. 9.00 Dla kl. IV i V. „Najnowsze wydarzenia w światowym górnictwie”. 9.40 Dla przedszkolki. „O bucie z cholekni i o panu Twardowskim” — słuch. 10.00 Wiad. 10.05 „A potem po prostu życie” — fragm. pow. M. Tomaszewskiej. 10.25 Sully ork. komp. pol. „W dawnym stylu”. 10.50 „Tragedia i wojna polska”. 11.00 Dla kl. VI i VII. „O Wójtku co tu był spiewać” — słuch. 11.30 Opętka Inacej. 11.44 Skrzynka PKR. 11.49 Aud. dla rodziców. 11.55 Kom. o st. wód. 12.05 Z kraju i ze świata.

PROGRAM II

16.30 Program dnia. 16.25 Dla dzieci: Zwierzyniec. 17.10 Ze świata fizyki. 17.30 Kraina słoni. 18.15 Militaria — obronność — nowość. 18.45 Jez. ros. lekcja 12. 19.20 Dobranoc (kolor). 19.30 Dziennik. 20.05 ZSRR — Azjaci w Afryce. Telewizyjny atlas świata. 20.35 II Koncert Symf. A. Chaczaturiana pod dyr. kompozytora. 21.20 24 godziny (kolor). 21.30 Słowniczek — Kina Wersji Oryg. 21.40 Kino Wersji Oryg. — Słynne ucieczki (kolor). 22.35 Slim John — kurs podst. jez. ang. powt. lekcji 5. 23.05 Progr. na środe.

PROGRAM III

9.00 Chopin — film TVP — Wele-ski (kolor). 9.55 Dla szkół: Jez. pol. dla kl. V-VI. O miejsce wśród ludzi. 10.25-10.55 Przerwa. 10.55 Program dnia. 16.10 Kronika (Kr.). 16.30 Dziennik. 16.40 Introdukcja. 16.45 Fizyka naszego wieku. 17.35 Ferie — za pięć dziesięć. 17.40 Ambasador Gaweda — reportaż z piosenkami. 18.10 Z pomocą ludziom — progr. Red. Spół. 18.45 Polityka dla wszystkich. 19.20 Dobranoc (kolor). 19.20 Dziennik. 20.00 Znakiem Ich Rodło. 20.35 Trzeci koncert dla uczczenia 50-let rocznicy ZSRR (kolor). 22.05 Dziennik. 22.25 Wiad. sport. i sprawozd. z meczu hokej. i sprawozd. z meczu piłki nożnej. 22.30 Puchar Izewitki Polska — Finlandia. 23.10 Program na środe.

PROGRAM II

16.30 Program dnia. 16.25 Dla dzieci: Zwierzyniec. 17.10 Ze świata fizyki. 17.30 Kraina słoni. 18.15 Militaria — obronność — nowość. 18.45 Jez. ros. lekcja 12. 19.20 Dobranoc (kolor). 19.30 Dziennik. 20.05 ZSRR — Azjaci w Afryce. Telewizyjny atlas świata. 20.35 II Koncert Symf. A. Chaczaturiana pod dyr. kompozytora. 21.20 24 godziny (kolor). 21.30 Słowniczek — Kina Wersji Oryg. 21.40 Kino Wersji Oryg. — Słynne ucieczki (kolor). 22.35 Slim John — kurs podst. jez. ang. powt. lekcji 5. 23.05 Progr. na środe.

WYPADKI I KRAKSY

W wyniku zderzenia „fiata” z „warszawą” na ul. Wielickiej 30-letnia Krystyna Sikora (zam. ul. Szewska 27) doznała kontuzji głowy, natomiast 36-letni Leon Sikora — obrażeń obu nóg.

PRZERWY W DOSTAWIE PRĄDU

Zakład Energetyczny Kraków-Miasto przeprosza swoich odbiorców za przerwy w dostawie prądu dnia 20 grudnia, w godz. 7-16, przy ulicach: — Prochowej, Semperitowców, Wincentego Pola, Chodkiewicza, Kotlarskiej, Rzędzińskiej, Dączyńskiego 30-36, Masarskiej 3, 7.

Blizszych informacji udziela Rejon Energetyczny nr I, tel. 586-80, wewn. 454.