

Edward Gierek z wizytą w podwarszawskich zakładach

WARSZAWA (PAP)
Na granicy Warszawy i województwa rozrasta się kombinat walczywnicy i kwiatowicy o wielkich perspektywach: PGR „Mysiadło” w pow. piaseczyńskim, PGR ten odwiedził 14 bm. i sekretarz KC PZPR Edward Gierek — interesując się programem szybkiej rozbudowy zielonego zaplecza dla stolicy i Mazowsza. Gospodynią w „Mysiadle” jest dyr. H. Wilczyńska, od 28 lat pracująca w PGR-ach. W okresie jej pracy tutaj, „Mysiadło” rozrosło się z 1,5 hektarowej działki kwiatowej do nowoczesnego gospodarstwa, które w br. dało już krawców 500 ton ogórków i pomidorów. — Od 1971 r. PGR nasz stał się placem budowy — informuje. Montujemy bułgarskie szklarnie, z których cztery o powierzchni łącznej 12 ha niebawem przekażemy. Dzięki temu, że równoległe z pracami

budowlanymi prowadziliśmy wiosną hodowlę warzyw — sezon naszych zbiorów trwał cały rok, a gospodarka zyskała 18 mln zł. Jest to nasz wkład do „banku 20 miliardów”. W czasie zwiedzania budujących się szklarni — będzie ich tutaj łącznie 18 — toczyła się rzeczowa rozmowa o potrzebie zwiększenia produkcji warzyw. o intensyfikowaniu metod hodowli roślin, o doskonaleniu kadr specjalistycznych. I sekretarz KC PZPR obejrzał także nowo wzniesione budynki mieszkalne dla pracowników, podkreślając, że budownictwo mieszkaniowe w gospodarstwach rolnych jest koniecznym warunkiem stabilizacji załogi. Wracając do stolicy, E. Gierek zapoznał się z pracą Zakładów Lamp Oscyloskopowych w Iwicznej, a m. in. z prototypem nowego typu baterii w kształcie kłosa 13-calowego do telewizyjnego campinogowych, którego seria informacyjna w przyszłym roku wejdzie już do produkcji.

Dziś w Sejmie generalna debata budżetowa

WARSZAWA (PAP)
15 bm. Sejm przystępuje do 2-dniowej plenarnej debaty nad planem i budżetem na rok 1973. Parlament podejmie uchwałę o planie społeczno-gospodarczego rozwoju kraju w roku przyszłym oraz ustawę o budżecie. Projekty obu tych dokumentów rząd wniósł już w połowie listopada, a jeszcze tego samego miesiąca odbyło się pierwsze ich czytanie w Sejmie. W okresie, który upłynął od tego czasu, Komisje sejmowe dokonały szczegółowej analizy obu aktów. Przedstawienie wyników prac komisji następuje w pierwszym punkcie porządku dziennego. Sprawozdanie komisji planu gospodarczego, budżetu i finansów dotyczące obu projektów przedstawił m. in. sprawozdawca generalny — pos. A. Melich. Do dyskusji zapisał się ok. 30 posłów. Przewiduje się wystąpienia przedstawicieli Klubów Polskich. Spodziewa się, że w toku debaty przedstawione zostaną przez Rząd wezwoje problemy pracy w roku przyszłym.

PROLETARIUSZE WSZYSTKICH KRAJÓW ŁĄCZCIE SIĘ!

Gazeta

KRAKÓW
15. XII. 1972 r.
Nr 298 (713)

P I A T E K

Rok XXIV
Cena 50 gr
Wyd. A

Krakowska

ORGAN KW POLSKIEJ ZJEDNOCZONEJ PARTII ROBOTNICZEJ

Zadania nauki i techniki w 1973 roku

22,4 mld zł przeznaczy się na prace badawcze i rozwojowe

WARSZAWA (PAP)
Zadania nauki i techniki w 1973 r. były głównym punktem posiedzenia międzyresortowego kolegium porozumiewawczego przy Ministerstwie Nauki, Szkolnictwa Wyższego i Techniki, które obradowało 14 bm. w Warszawie. Przedyskutowano także wyniki analizy tempa wprowadzania nowej produkcji w 27 dziedzinach 8 resortów. Obradom przewodniczył minister, prof. J. Kaczmarek. Plan najważniejszych zadań naukowo-technicznych na rok przyszły obejmuje 569 pozycji, z czego 292 stanowią zadania rozwojowe. W stosunku do

planu tegorocznego, w przyszłym roku liczba ważniejszych prac rozwojowych wzrośnie o 135, tj. o 88 proc. Warunki osiągnięcia założonych celów stworzy m. in. znaczny wzrost nakładów finansowych, które np. w dziedzinie problemów wezwojowych obejmujących zagadnienia szczególnie ważne gospodarczo i społecznie będą o 34 proc. wyższe. Ogółem na prace badawcze i rozwojowe przeznaczy się w przyszłym roku kwotę 22,4 mld zł, wyższą o 26 proc. od nakładów tegorocznych. Kolegium podjęło uchwałę zalecającą m. in. zastosowanie

wszelkich możliwych preferencji dla tych zadań badawczo-rozwojowych i wdrożeniowych, których celem jest rozwój i unowocześnienie produkcji rynkowej. Podobnymi preferencjami objęte będą prace prowadzące do uzyskania nowych materiałów oraz oszczędności surowców i materiałów, unowocześnianie technologii i oprzyrządowania oraz adaptacja i rozwijanie rozwiązań licencyjnych. Na badania podstawowe przeznaczy się 13 proc. całości nakładów na naukę i technikę. Wersna środki na aparaturę naukowo-techniczną (także z importu), literaturę fachową i środki informatyki.

Zakłady Elementów Obrabiarkowych w Wadowicach

Szlagier inwestycyjny sezonu



Fot. W. KLAW

(Inf. wł.) Bez żadnego rozgłosu i wieloletnich fanfar, wyróżnił się w Wadowicach wielki zakład przemysłowy zbudowany dla 1400-osobowej załogi, a produkujący — jako pierwszy w Polsce — elementy hydrauliczne dla obrabiarek.

Ogólnowładowy kierunek rozwoju obrabiarek skrajających opiera się obecnie na konstrukcjach bazujących na napędzie i sterowaniu hydraulicznym, toteż uruchomienie Zakładu Elementów Obrabiarkowych w Wadowicach przyczyni się do unowocześnienia krajowej produkcji i zwiększenia eksportu. Zakład powstał w rekordowo krótkim czasie: budowę rozpoczęła 1 kwietnia ub. r., a pierwszą produkcję otrzymaliśmy już 11

Wrzesień 1972 r. (DOKOŃCZENIE NA STR. 2)

Współpraca uniwersytetów Kraków — Mińsk

(Inf. wł.) Na zaproszenie władz Uniwersytetu Jagiellońskiego przybyła do Krakowa delegacja Państwowego Białoruskiego Uniwersytetu im. Lenina z Mińska. W jej skład wchodzi: prorektor tej uczelni doc. dr W. G. Iwaszyna oraz doc. dr A. Wolk i doc. dr D. S. Uniejko. Wczoraj podpisano umowę o współpracy pomiędzy Uniwersytetem Jagiellońskim, a Białoruskim Państwowym Uniwersytetem im. Lenina z Mińska. Umowa przewiduje wymianę badawczą i naukową oraz prowadzenie wspólnych badań naukowych. Ze strony polskiej umowę podpisał rektor UJ prof. dr Mieczysław Karas. (wam)

PPB HiL na największych w kraju hutniczych placach budowy

(Inf. wł.) Przedsiębiorstwo Przemysłowe Budowy Huty im. Lenina jako generalny wykonawca wzniosło wszystkie obiekty kombinatu nowohuteckiego, buduje go i dzisiaj. Doświadczenie tej organizacji budowlanej sprawiło, że powierzono jej generalne wykonawstwo Huty „Katowice”, budowie nowych obiektów w hucie im. Marcelego Nowotki w Ostrowcu Świętokrzyskim, w hucie „Zawiercie” i częściowo w hucie im. Bolesława Bieruta w Częstochowie. Przedsiębiorstwo buduje również wiele obiektów miasteczka akademickiego w Krakowie. W br. budowniczo Huty im. Lenina oddał przed terminem do użytku baterie koksoownicze nr 11 i 12, blok tenowy nr 3, dalszą

część wytwórni rur; trwają prace budowlane przy wznoszeniu drugiej części walcowni profili giętych. Wczoraj przedsiębiorstwo to zameldowało o wykonaniu planu rocznego w produkcji podstawowej wartości 1,108 mln zł, w produkcji globalnej 1,759 mln zł. Do końca br. wartość dodatkowej pracy budowlanej osiągnęła 46 mln zł, w produkcji podstawowej i 70 mln zł w produkcji globalnej. Ta informacja o wykonaniu zadań rocznych łączy się istotnie z dzisiejszą Konferencją Sprawozdawczo-Wyborczą organizacji partyjnej PPB HiL. (Olg. Jędrz.)

Rozmowy S. Olszowskiego w Mongolii

ULAN BATOR (PAP)
W czwartek zakończyły się polsko-mongolskie rozmowy, które prowadził ministerstwo spraw zagranicznych obu krajów: S. Olszowski i L. Rinchen. Jak dowiadujemy się P. Olszowski w trakcie rozmów dokonał przeglądu stosunków bilateralnych i wymiany poglądów na aktualne problemy rozwoju wspólnoty socjalistycznej oraz sytuacji międzynarodowej.

W. Kraśko u wiceprezydenta USA

WASZINGTON (PAP)
Przebywający w stolicy USA członek Rady Państwa PRL, przewodniczący Komisji Spraw Zagranicznych Sejmu i prezes Towarzystwa „Polonia” — W. Kraśko spotkał się w czwartek z wiceprezydentem USA S. Agnew i odbył z nim rozmowę.

W ZSRR zakończono próby z raketami nośnymi

MOSKWA (PAP)
W związku z pomyślnym zakończeniem prób rakietowych rakiet nośnych agencja TASS została upoważniona do komunikowania, iż rejon w promieniu 50 mil morskich od punktu o współrzędnych: 37 stopni 15 minut szerokości geograficznej północnej i 170 stopni 50 minut długości geograficznej wschodniej jest od 15 grudnia otwarty dla statków i samolotów.

I nagroda dla doc. dr A. Białasa

WARSZAWA (PAP)
14 bm. przyznano doroczną nagrodę naukową za wybitne osiągnięcia w dziedzinie atomistyki. W dziedzinie fizyki jądrowej — nagrodę I stopnia otrzymał doc. dr hab. Andrzej Białas z UJ. Jego prace teoretyczne są wysoko oceniane w międzynarodowym świecie nauki, wyróżniono też jego organizacyjną działalność naukową.

Ambasador NRF w Krakowie

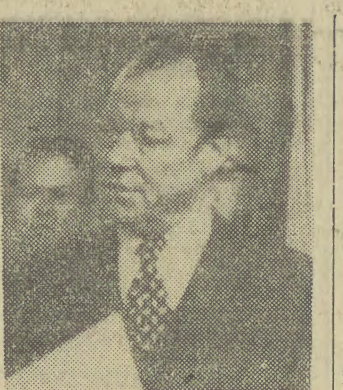
(Inf. wł.) Wczoraj przybył do Krakowa z wizytą kurtuzyjny ambasador NRF w Polsce dr Hans Ruete wraz z żoną. Wczoraj Hans Ruete przyjeżdżał przez przewodniczącego Prez. Rady Narodowej miasta Krakowa Jerzego Pekala. Zachodniomocnielski dyplomata zwiędził także wczoraj Wawel. Dzisiaj udaje się do Oświęcimia gdzie zwiędził b. obóz zagłady. (jmo)

DRW wzywa USA do szybkiego podpisania porozumienia

H. Kissinger powrócił do Waszyngtonu
PARYŻ (PAP)
W czwartek odbyło się kolejne, 170 posiedzenie konferencji paryskiej w sprawie Wietnamu. Zastępca przewodniczącego delegacji DRW, Nguyen Minh Vy przed wejściem na salę obrad ponownie podkreślił, że porozumienie uzgodnione 20 października między DRW i USA jest słuszne i dla wszystkich stron sprawiedliwe. Stanowczo sprzeciwiamy się wszelkim próbom zmiany uzgodnionego tekstu i domagamy się, by Stany Zjednoczone podpisały porozumienie niezwłocznie — powiedział przedstawiciel DRW. Delegat amerykański, Howard Ihham, nie składał oświadczenia

269 głosów za, 223 — przeciw

Willy Brandt ponownie kanclerzem NRF



Na zdjęciu: W. Brandt. CAF — UPI — telefoto

BONN (PAP)
Willy Brandt został w czwartek ponownie wybrany na stanowisko kanclerza federalnego, uzyskując wyraźną większość głosów. Z 493 oddanych głosów Brandt otrzymał 269. Bezpośrednio po swym wyborze, Brandt udał się do prezydenta NRF, Gustava Heinemanna, który wręczył mu nominację na szefa nowego rządu. W czwartek o godz. 16.00 Brandt ma być zaprzysiężony przez przewodniczącą Bundestagu, panią A. Renger. Następnie zbierze się frakcja SPD na specjalne posiedzenie, na którym przypuszczalnie Brandt przedstawi personalny skład swego rządu. W godzinę po ogłoszeniu wyników głosowania w Bundestagu okazało się, iż kanclerz Brandt otrzymał jedynie 269 głosów, a nie 239 jak pierwotnie obliczono. W czwartek po południu odbyła się w Bundestagu uroczystość zaprzysiężenia W. Brandta na stanowisko kanclerza NRF. — Prezes Rady Ministrów PRL — P. Jaroszewicz wystosował depeszę do W. Brandta w związku z jego ponownym wyborem na stanowisko kanclerza federalnego NRF.

100 rocznica Akademii Umiejętności

Ogólnopolska sesja naukowa

(Inf. wł.) Nadal trwają uroczystości związane z setną rocznicą Akademii Umiejętności i 500-leciem urodzin M. Kopernika. Na wczorajszej ogólnopolskiej sesji zorganizowanej przez Zakład Historii Nauki i Techniki PAN rozprawiano na temat udziału AU w rozwoju nauk humanistycznych. Sesję otworzył wiceprezes PAN przewodniczący

Oddz. PAN w Krakowie, prof. dr Marian Miesowicz, witając naukowców z całego kraju, a także gości zagranicznych — prof. dr Józefa Trypućko z Uniwersytetu w Uppsali, prof. Uniwersytetu w Halle — Johana Dietze i reprezentanta austriackiej Akademii Nauk profesora (DOKOŃCZENIE NA STR. 2)

mini TRYBUNA

Pospieszny... zółw

Mieszkaniec Kozłówka Andrzej Lorenc pisał wczoraj w tym miejscu, iż od czasu zamknięcia mostu w ul. Boh. Stalingradu, raptem dwa razy zdążył do pracy, a to tylko dlatego, że zdołał „złapać” taksówkę. Autor listu do „Mini-trybuny” w niczym nie przesadził. Podobne perypetie z dojazdem do pracy mają codziennie setki mieszkańców Kozłówka, Prokocimia i Płaszowa. Mogłoby się wydawać, że w wypadku zakłócenia w ruchu tramwajowym — jak to ma miejsce obecnie — kłopoty pasażerów powitany w znacznym stopniu rozwiązuje autobus pospieszny linii „C”. Powinno, ale niestety nie rozwiązuje, a wprost przeciwnie — często zawodzi, denerwuje. Twierdzą, że częstotliwość kursów tego autobusu uwidoczniła na każdym przystanku, a „wylizana” na co 8-9 minut (któ to tak genialnie wylizuje?) jest po prostu fikcją i zwykłą kpiną z pasażera. Otóż na końcowym przystanku na Kozłówku czeka się na autobus pospieszny 20-40 minut, a gdy wreszcie nadjeżdża, wówczas kierowca nieradko obwieściła pasażerom: „Proszę państwa, zjeżdżamy do zajezdni”. Przykład? Proszę bardzo — w ostatnią sobotę poczujemy do godz. 14, do zajezdni zjechały cztery kolejne wozy linii „C”. MACIEJ P. (Nazwisko i adres znane redakcji)

Sumy przeczuwają... trzęsienie ziemi

W Tokio, gdzie często dają o sobie znać silne trzęsienia ziemi, a drobniejszych wstrząsów notuje się ponad 2 tys. rocznie, duża sensacja wywołał ostatnio odczyt zoologa z USA, prof. T. Bullcocka. Po wieloletnich badaniach doszedł on do podobnych wniosków, które już przed 40 laty opublikował japoński uczyony, Ar. Hatai. Potwierdził mianowicie, że sumy są wrażliwsze od sejsmografów i jeszcze nim się rozpocznie trzęsienie ziemi, wykazują ogromną nerwowość.

Wysokość — 220 metrów

Najwyższy most w Europie

Nad kanionem rzeki Małej w Czarnogorze zakończono budowę najwyższego mostu w Europie. Ma on 220 metrów wysokości i 600 długości. Łączy on dwa masywy górskie położone po obu brzegach rzeki. Most położony jest na trasie z Belgradu do portu Bar nad Adriatykiem. Przerzucenie mostu przez rzekę Małą było niemal niekrobutycznym przedsięwzięciem.



18-letnia mieszkanka Florydy Anette Young została „Miss Strazaków Ameryki”. CAF — Photofax

WITRO „magazyn”

● „Sprawy białej obróbki o 180 stopni. Dla nauczyciela uf, specjalisty zelekceowanego, przychodzi pora satysfakcji. Będzie to zawód szybko awansujący. Jeden z czołowych w powstającym dziś programie ochrony zdrowia i środowiska człowieka” — pisze MARIA SZELINGOWSKA w publikacji „WF czyli bawimy się w berka” ● EWA OWSIANA odwiedziła Zawoję. Rezultatem dziennikarskiej penetracji jest raport o ludowej sztuce, która nie powinna i nie może być zapomniana. Czytaj relację pt. „Z nauką w herbie” ● BRUNON RAJCA napisał artykuł pt. „Zakłady Naprawcze do naprawy” i gdy postawiła ostatnią kropkę polecał raz jeszcze do nowosudeckich Zakładów Naprawczych Taboru Kolejowego. Gotowa już dziennikarska relacja została nadana przez wszystkie zakładowe słowniki i wówczas pracownicy Zakładów — wrażliwi i ambini — dopisałi druga część artykułu, która nosi tytuł „Jesteśmy obrażeni!”

Najważniejsze z ważnych

Odpowiedź na pytanie czym były zebrania sprawozdawczo-wyborcze podstawowych organizacji partyjnych i konferencje zakładowe — można zawrzeć w jednym zdaniu. Debata o sprawach nam najbliższych, o sprawach, które bezpośrednio nas dotyczą. A więc — o produktach i stosunkach między ludźmi, o warunkach pracy i warunkach socjalno-bytowych, o tym, co zostało dokonane i aktualnych zadaniach.

Od towarzyszy, których obdarzyliśmy zaufaniem, powierząc im mandat delegatów na konferencje dzielnicowe, powiatowe i miejskie oczekujemy jeszcze więcej. Tego, że świadomi spraw swego zakładu, środowiska, ludzi pracy, potrafią swe doświadczenia i spostrzeżenia — wymienione także z kampanii sprawozdawczo-wyborczej w macierzystej organizacji partyjnej — zdyskontować, gdy przyjdzie im radzić o problemach dzielnic czy powiatu, że potrafią patrzeć perspektywicznie i myśleć kategoriami ponadzakładowymi, kategoriami szeroko pojętego interesu społecznego, dobra swojego miasta i powiatu, ale i kraju.

Czy można w kilkugodzinnej, nawet najbardziej rzeczowej dyskusji zgłębić wszystkie zagadnienia? Pytanie z gatunku retorycznych. A zatem konieczna jest pewna selekcja problemów i skoncentrowanie uwagi na tym, co najważniejsze. Okres, jaki dzieli nas od pamiętnych decyzji VII i VIII Plenum KC Partii obfitował w bogactwo doświadczeń. Życie potwierdziło słuszność tych decyzji, a dzięki wysiłkom społeczeństwa, ofiarną, pełną poświęcenia pracą, trudem członków partii i bezpartyjnych potrafiliśmy osiągnąć widoczny postęp na drodze do dalszego rozwoju kraju, do zapewnienia lepszych warunków pracy i bytu jego mieszkańcom. Wspólny wysiłek nas wszystkich decydując także o pełnym urzeczywistnieniu programu, nakreślonego przez VI Zjazd Partii. A skoro tak na codzienny użytek, trzeba wnieść wnioski również z negatywnych doświadczeń minionych dwóch lat. Mimo niewątpliwych i widocznych sukcesów zbyt łatwo popadamy jeszcze niekiedy w nastrój zwątpienia i zniercierpliwienia, które starają się podsycać ośrodki wrogiej propagandy. Uproszczeniem i fałszowaniem rzeczywistości byłoby stwierdzenie, iż przeobrażenie w gospodarce i ekonomice w poszczególnych dziedzinach życia, idą w parze z przeobrażeniami w świadomości, które postępują i wiele trudniej. Nie nauczyliśmy się jeszcze czerpać z osiągniętych bodźców do dalszego działania. Nie uporaliśmy się ze swoistym kultem przeciętności. Otwarta pozostaje kwestia wywołania zdrowych ambicji i twórczego niepokoju. Ba, i dziś można jeszcze spotkać się z przypadkami osób, które wyjątkowo są w jałowych dyskusjach nad „twórczym rozwijaniem” programu VI Zjazdu, próbując słowami zastępować czyn.

Jak przyspieszać przeobrażanie postaw i świadomości ludzi? Jak wyzwać inicjatywę i twórcze ambicje, przeciwdziałać popadaniu w nastrój niepepności i zubożeni, a sycić wiarę w powodzenie zainicjowanych przez partię przedsięwzięć, które mają za cel dobro kraju i społeczeństwa? Jak krzewić patriotyzm na miarę naszych dni, wyrażający się twórczym, ambicznym zaangażowaniem w budowę nowocześniejszej, dostatniejszej Polski? Słowem nastilenie oddziaływanie ideologiczne, zwiększenie jego skuteczności to problem zasadniczy, najważniejszy z ważnych.

Wszystkim decydującym ludziom. Z bardzo subiektywnych więc, ludzkich przyczyn biorą się fakty niewłaściwego funkcjonowania niektórych ogniw władzy, administracji, instytucji, urzędów itp. przejawy braku poczucia odpowiedzialności. Metoda administracyjna, podejmowania odpowiedzialności za innych, praktykowana w przeszłości przez niektóre instancje partyjne nie stanowi właściwego środka do usunięcia występujących niedomagań. Mogą i powinny tego dokonać członkowie partii oraz organizacje partyjne w tychże urzędach i instytucjach, jako że poprzez nich spełniać się ma kierownicza, inspiratorska rola partii. Rzecz w tym, by każdy w powierzonym stanowisku, na swoim odcinku pracy, rzetelnie i sumiennie, z pełnym poczuciem odpowiedzialności wypełniał swoje obowiązki. A więc znów wypływa kwestia postawy i świadomości, ambicji i zaangażowania.

Takim pełnym zapału, młodzieńczej, twórczej energii, zaangażowaniem, godnym spadkobiercą patriotyzmu i chlubnych tradycji poprzedników chcemy szczególnie widzieć młode pokolenie. Naszych następców. I tu nie trzeba szeroko uzasadniać ile mamy do zrobienia właśnie w sprawach młodzieży. Mamy przecież sporo przykładów bezwładu i schematyzmu w działaniu różnych ogniw organizacji młodzieżowych, rozmiągania się z faktycznymi zainteresowaniami i potrzebami młodych. W niejednej uści. nawet najbardziej zapalonym działaczom ZMW „podcina się skrzydła”, nie liczy się z ich głosem i twórczymi ambicjami. W iluż wypadkach abstrakcyjną teorię pozostaje współdziałanie młodych w gospodarstwie zakładowym, ich obecność w ogniwach samorządowych itp. Zbyt wolno postępuje odmładzanie kadry działaczy partyjnych i związkowych. Nie można także przykładać oczu na postawy konsumpcyjne, pleniące się w niektórych kręgach młodzieży, ślepe naśladowanie mody i wzorów postępowania, kopiowanych z Zachodu, zamiast ambicji zawodowych.

Ze swoimi problemami młodzi nie uporają się sami. Potrzeba nam zyczliwości i przyjazna pomoc starszego społeczeństwa, pomoc partii, państwa, narodu, o czym kompleksowo traktują tezy programowe Komitetu Centralnego PZPR przyjęte przez VII Plenum. Jak wykorzystywać je w praktyce, niekiedy wcielili w życie? — Oto kolejny problem, najważniejszy z ważnych, którego podjęcie sugerujemy uczestnikom dzielnicowym, powiatowym i miejskich konferencji partyjnych.

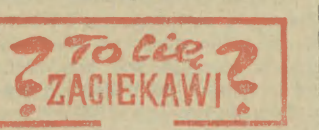
Kampania sprawozdawczo-wyborcza osiąga swój finał na przełomie kończącego się i nowego roku, w dwa lata od grudniowego plenum, które zapoczątkowało proces domiowych zmian w życiu partii, kraju, całego społeczeństwa. Tym łatwiej o konfrontację doświadczeń. Z dokonaj, jakie mamy za sobą, musimy wysnuć wnioski do dalszej pracy, z dorobku minionych lat czerpać bodźce i wiarę w słuszność i powodzenie dalszych przedsięwzięć. Realizacja porównywanego programu VI Zjazdu Partii zależy od każdego z nas. W pierwszej linii muszą kroczyć członkowie partii.

Upolowano tygrysa-ludojada

LONDYN (PAP)
Mieszkańcy malezyjskiej wioski zastrzelili wreszcie po trwającym przeszło tydzień polowaniu wielkiego tygrysa, który od dłuższego czasu grasował w okolicy rzucając się przede wszystkim na ludzi. Wieszniaki nie mogli wychodzić w nocy w obawie przed drapieżnikiem. Udało się wreszcie zabić tygrysa małpą trzymaną na uwięzi i zastrzeloną go.

Uwaga Czytelnicy!

Dzisiaj, w piątek radca prawny „Gazety” udzielił porad telefonicznie nr 536-23 w godz. od 15 do 16 i odbędzie od 16 do 17 w Dziele Łączności z Czytelnikami. Kraków, ul. Bohaterów Stalingradu 4 (II piętro).





Intensywne obrady ambasadorów w Helsinkach

HELSINKI (PAP)
Dwukrotnie zebrał się w czwartek na sesjach plenarnych uczestnicy wielostronnych rozmów przygotowawczych do Europejskiej Konferencji Bezpieczeństwa i Współpracy. Dyskusja trwała łącznie około 6 godzin.

To nasilenie intensywności obrad wskazuje, że delegaci chcieliby przed rozpoczęciem się w sobotę miesięcznej przerwy w sesjach plenarnych ustalić dalszy tryb pracy. Jednocześnie kontynuowali oni wymianę poglądów w wielu sprawach merytorycznych. Szereg państw przedstawiało w czwartek propozycje dotyczące organizacji porządku dziennego przyszłej konferencji.

Polskie odznaczenia dla radzieckich specjalistów

14 bm. w Ministerstwie Budownictwa i Przemysłu Materiałów Budowlanych odbyła się uroczystość dekoracji polskimi odznaczeniami państwowymi grupy 18 radzieckich specjalistów, którzy uczestniczyli w realizacji i uruchomieniu produkcji 4 fabryk domów zakupionych w Związku Radzieckim.

II nagroda dla Zakładów Azotowych z Tarnowa

Rozstrzygnięty został VI konkurs oszczędności paliw i energii. I nagrodę — w grupie wdrożonych prac konstrukcyjnych i technologicznych — otrzymali pracownicy warszawskiego Biura Studiów i Projektów Energetyki „Energoprojekt”. Jedną z trzech II nagród (po 50 tys. zł) otrzymali pracownicy z Zakł. Azotowych w Tarnowie.

Zmarł Jan Cybis

Wzrostem i siłą w wieku 73 lat jeden z najwybitniejszych polskich plastyków — Jan Cybis.

8 marca referendum w Ulsterze

Rząd brytyjski ustalił datę referendum, w którym mieszkańcy Ulsteru wypowiedzą się, czy pragną by ich kraj pozostał częścią Zjednoczonego Królestwa, bądź połączył się z Republiką Irlandii. Referendum odbędzie się 8 marca przyszłego roku.

NRD — członkiem Europejskiej Komisji Gospodarczej ONZ

Rada Społeczno-Gospodarcza ONZ, w skład której wchodzi 81 państw reprezentujących różne regiony geograficzne, powołała jedyną decyzję w sprawie przyjęcia NRD do Europejskiej Komisji Gospodarczej ONZ.

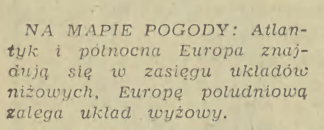
Przemówienie Susłowa na Zjeździe FPK

Na XX Zjeździe Francuskiej Partii Komunistycznej M. Susłowa wygłosił przemówienie, w którym przekazał delegatom na Zjazd oraz wszystkim komunistom francuskim braterskie pozdrowienia od komunistów radzieckich, KC KPZR i sekretarza generalnego KC KPZR L. Breżniewa.

Uchwalenie konstytucji Bangladesz

W Dhace rozpoczęła się ceremonia podpisania pierwszej konstytucji Ludowej Republiki Bangladesz.

POGODA



NA MAPIE POGODY: Atlantyk i północna Europa znajdują się w zasięgu układów niżowych, Europę południową zalega układ wyżowy.

OD TATR DO BAŁTYKU: Rano mglisto a w ciągu dnia bezchmurnie lub niewielkie zachmurzenie. Jedynie w północnej części woj. krakowskiego możliwe wystąpienie chmur. Temperatura w dzień 2-5 st., w nocy -4 do 2 st. Wiatry słabe, południowo-zachodnie.

WZCZORAJ NA TERMOMETRZE: Na południe od linii Wrocław — Sandomierz było słonecznie, na północ zachmurzenie duże, mglisto i miejscami mżawka. O godz. 13 notowano w Polsce południowej: Hala Gąsienicowa 5(1), Kasprawy Wierch, Nowy Sącz, Tarnobrzeg 4, Kraków 3, Zakopane 1 st. W całej Europie nie było w południe ujemnych temperatur poza północną Skandynawią.

WIADOMOŚĆ DLA NARCIAKÓW: W górach można jeździć na nartach tylko w kotłach i na większych płacach śniegu. Ciągła pokrywa utrzymuje się dopiero powyżej 1600 m. Na zboczach śnieg jest złodowaciały, a w kotłach nawiany. Pokrywa śniegu wynosi: Śnieżka 20, Kasprawy Wierch 40, Morskie Oko 14, Turbacz 10, Łysa Góra 7, Jasnica 6 cm. W Karpaczu, na Skrzycznem i Babiej Górze śnieg występuje w płacach tylko miejscami.

NASZ KOMENTARZ: Nie należy spodziewać się istotnych zmian pogody do niedzieli, jedynie może wystąpić tylko zachmurzenie.

LUDOWE PRZEPÓWIEDNIE: Wczorajszy dzień stanowi prógnowy pogody na luty. Będzie to zatem miesiąc chłodniejszy od stycznia, ale bez opadów, z dużą dozą słońca.

BIOMET INFORMUJE: Od zachodu zbliża się system frontowy, z którym związane jest stopniowe pogorszenie się warunków atmosferycznych i sprzyjające słońcu, ale nieznacznie spadające temperatury.

Tor przeszkód wynalazców z AGH

(INF. WL.) Naukowcy w Instytucie Maszyn Górniczych, Przemysłowych i Automatyki Akademia Górniczo-Hutniczej dokonali nowego wynalazku. Skonstruowany to został model kruszarki szczątkowej. Maszyna będzie miała zastosowanie głównie w górnictwie, rozdrabnianiu kruszywa skalnych, materiałów wykładających własności plastyczne. Daje ona duży stopień rozdrobnienia, przeciętnie 4 razy większy niż uzyskiwany w kruszarkach stosowanych dotychczas w przemyśle węglowym, jest równoważna dynamicznie co powoduje, że można ją ustawić bez fundamentów. Prace nad wynalazkiem prowadzi dr inż. Tadeusz Banaszewski i mgr inż. Ryszard Kobiłka.

*
Wynalazek powstał w ciągu ostatnich 1,5 lat. Najpierw skonstruowano model znania pomniejszony. Aby w pełni sprawdzić jego przydatność trzeba było zbudować prototyp właściwych rozmiarów. Niestety, zabrakło łożysk. Złożono zamówienie do Hurtowni Łożysk Torzonów w Warszawie. Konstruktorzy musieli poczekać swoje — zamówienia realizowane są w Krakowie. Podobnie miało się sprzątnąć ze szpitala. Tu z kolei zabrakło wykonawcy. Wielkie zakłady mogą przyjąć zamówienia na kilkadziesiąt tysięcy, a nie zaledwie 6 sztuk. Szczęśliwie się udało znaleźć krakowskich naukowców, ich prace cieszą się społecznym poparciem. Aż dziw bierze, że miesiąc temu oczekiwano w długich kolejkach na realizację niewielkich zamówień, że tak dużo pilnie oczekiwano jak Akademia nie ma priorytetu w otrzymywaniu potrzebnych części z zakładów przemysłowych. (el)

Konkurs na wspomnienia żołnierzy Batalionów Chłopskich

(Inf. wl.) W związku z przypadającą w tym roku 30 rocznicą walk Batalionów Chłopskich w obronie wysiedlanej ludności Zamojszczyzny, Wojewódzki Komitet Zjednoczonego Stronnictwa Ludowego — Zarząd Okręgu ZBOWID, Rozgłoszenia Polskiego Radia i redakcja „Więści” w Krakowie ogłosiły konkurs na wspomnienia żołnierzy BCh woj. krakowskiego.

Wspomnienia powinny zawierać opis akcji bojowych oddziałów partyzanckich Batalionów Chłopskich, współdziałanie oddziałów BCh z partyzantką radziecką, kontakty i wspólne akcje bojowe z GL, AL i AK.

Objętość prac konkursowych dowolna, należy je jedynie opatrzyć godłem lub pełnym imieniem i nazwiskiem z podaniem ewent. pełniejszych funkcji w chłopskim ruchu oporu oraz aktualny adres zamieszkania. Najciekawsze prace zostaną wykozystane w audycjach PR, na łamach tygodnika „Więści” oraz w książce pt. „Dynamit”. Przewidziano nagrody pieniężne za najlepsze prace, a autorzy otrzymają honoraria. Wspomnienia należy nadsyłać pod adresem WK ZSL Kraków, ul. Batorego 2, do dnia 31 marca 1973 r., z dopiskiem na kopercie: „Konkurs BCh”. (ans)

Przedstawiciele „Gazety” wśród mieszkańców Jeziołek

(Inf. wl.) Tłumnie zapełniła się świetlica gromadzka w Jeziołkach na wczorajszym spotkaniu mieszkańców tej wsi z przedstawicielami zespołu redakcyjnego „Gazety Krakowskiej”. Inicjatywa zorganizowania tego spotkania wyszła od ludności Jeziołek, którzy chcieli opowiedzieć o wielu swoich osiągnięciach i podzielić się kłopotami.

Mieszkańcy wsi potrafili wiele problemów rozwiązać we własnym zakresie. W czynnie społecznym zbudowali piękną 8-klasową szkołę, świetlicę, duży odcinek drogi. Przy realizacji czynów społecznych uzyskali znaczną pomoc ze strony kopalni „Jaworzno”. Prosil nas o przekazanie — za pośrednictwem „Gazety” — serdecznych podziękowań dla dyrekcji i załogi tej kopalni.

Mówiono też wiele o kłopotach. Np. w czynnie społecznym wybudowano dużą świetlicę, ale niestety nie ma kto pomóc mieszkańcom w jej ukończeniu. We wsi nie ma chodników przy gościńcu, składowiska na śmieci, nie ma dobrego oświetlenia. Dyskutowano o kłopotach. J. Karwela, J. Gromek, J. Pałucha, S. Kita, F. Mostek poruszyli inne sprawy istotne dla wsi, m. in. problem podziału administracyjnego. Ze strony władz na niektóre postulaty odpowiedzieli: pęchomocnik Prez. WRN na pow. chrzanowski. W. Siewek, z-ca prezw. Prez. PRN J. Domagała i prezw. Prez. GRN R. Zięba. O pracy redakcyjnej opowiedział z-ca red. nac. Z. Guzowski. (zs)

Uratował tonących żołnierzy

WARSZAWA (PAP)
Pracownik PAP uratował życie dwóm żołnierzom tonącym w Zalewie Żegrzyńskim.

„Posiedłem na rybu — opowiada technik A. Skawiński — w pewnym momencie dostrzegłem w bruzdzie fail, w odległości kilkuset metrów od brzozy, głowy tonących; trzymali się wywróconej łodzi. Z pomocą napotkanego mężczyzny, wypłynęliśmy łódką szybko na wodę i wyciągnęliśmy tonących. Trzeba było wczuć pogotowie; jeden z żołnierzy tracił przytomność.”

Ratunek nadszedł w ostatniej chwili. Uratowani żołnierze mówili: Gdybyśmy nie wzięli pływającej w naszą stronę łodzi... puścilibyśmy burtę łodzi. Nie było najmniejszych szans na dopłynięcie do brzozy w lodowatej wodzie.

Szlagier inwestycyjny

(DOKONCZENIE ZE STR. 1)
wzniecia br.! Z tak krzepiącej i optymistycznie nastawiającej przykładem ogrodnictwa polityki inwestycyjnej jeszcze nie mieliśmy w Krakowie. Wobec czynienia, toteż z pewnym niedowierzaniem zwiędziliśmy pięknie, nowoczesnie zaprojektowane budynki — dzieło projektanta „Bipronu” z Zabru — a wykonane solidnie i rzetelnie przez Wadowickie Przedz. Budowlane.

Dyrektor E. Debiec, który niedawno wrócił z Włoch z 2-miesięcznego stypendium ONZ, przynajmniej Polse dla zapoznania się z włoskim przemysłem obrabiarkowym, dysponuje szeroką skalą porównawczą i twierdzi, że tylko nieliczne zakłady włoskie osiągały pod względem nowoczesności technologii, warunków pracy i warunków socjalnych poziom reprezentowany przez wadowickie zakłady. Wy-

Minister M. Hadzic w Warszawie

Polsko-jugosłowiańskie rozmowy gospodarcze

WARSZAWA (PAP)
14 bm. przybył do Warszawy związkowy sekretarz handlu zagranicznego SFR Jugosławii — M. Hadzic.

Przyjazd ministra Hadzica związany jest z rozpoczynającymi się obradami XIII Sesji polsko-jugosłowiańskiego komitetu współpracy gospodarczej.

Ostatnia sesja polsko-jugosłowiańskiego komitetu współpracy gospodarczej odbyła się przed dwoma laty. Od tego czasu wzajemne kontakty handlowe poważnie wzrosły. Jugosławia uplastowała się na V miejscu w handlu zagranicznym Polski z krajami socjalistycznymi.

Podstawą do wymiany handlowej na lata 1971-75 była zawarta wieloletnia umowa, która początkowo zakładała wartość wzajemnych obrotów na około 850 mln dolarów (o 49 proc. więcej niż w poprzednim 5-leciu), ale w wyniku dodatkowych porozumień została zwiększona do sumy ponad 1 mld dolarów. Szczególnie wzrosły dostawy kooperacyjne, bo z 20 mln dolarów w poprzednim 5-leciu do ponad 200 mln dolarów w obecnym. Istotne znaczenie miało podpisanie w maju br. porozumienia o utworzeniu polsko-jugosłowiańskiego konsorcjum bankowego, co poważnie ułatwiło rozliczenia finansowe. Jednym z przykładów współpracy kooperacyjnej jest nawiazanie kontaktów między zjednoczonymi motoryzacyjnymi obu krajów (współpraca przy produkcji „fiatów 125 P”).

W ostatnich 2 latach Polska wyraźnie zwiększyła zakupy towarów przeznaczonych na zapotrzebowanie rynku wewnętrznego. M. in. kupujemy w Jugosławii obuwie, trykotaż, artykuły gospodarstwa domowego, meble.

Dementi rządu W. Brytanii

LONDYN (PAP)
Rzecznik Foreign Office oświadczył w czwartek, że „sensacyjne rewelacje” niektórych dzienników brytyjskich na temat rzekomej pomocy ZSRR dla Tymczasowego Skrzydła Irlandzkiej Armii Republikańskiej są wszelkimi podstępami. Dzienniki te twierdzą, jakoby ZSRR dostarczał miaki rakiety bojownikom IRA.

W roku 1974? W Korbielowie nowe przejście graniczne

(INF. WL.) Władze Żywiecczyzny przygotowują się do otwarcia przejścia granicznego w Korbielowie. Jeśli prace przebiegać będą zgodnie z harmonogramem — istnieje konieczność poszerzenia drogi, trzeba wybudować budynek do odpraw celnych i pawilon turystyczno-gastronomiczny dla turystów — to już w r. 1974 będziemy mogli w Korbielowie przekraczać granicę.

Otwarcie przejścia w Korbielowie w poważnym stopniu odciążyłoby punkty graniczne w Chyżem i na Łysej Polanie, skróciłoby w znacznym stopniu trasę z centralnych rejonów Polski w kierunku Słowacji, Węgier, Rumunii i Bułgarii (ans)

100 rocznica Akademii Umiejętności

(DOKONCZENIE ZE STR. 1)
Uniwersytetu Wiedzy i Sztuki Gunthera Hammanna. Referat pt. „Historia nauki w działalności AU” wygłosił prof. dr Jan Hulewicz z UJ.

Następnie uczestnicy sesji zgrupowali się w 3 sekcjach specjalistycznych: medyczna, pod kierownictwem prof. dr Ksawero Rowińskiego, na której wygłoszono 11 referatów o zasługach lekarzy w poszczególnych dziedzinach medycyny w ramach AU. Sekcja nauk ścisłych, której przewodniczył prof. dr M. Miesowicz poświęcona była zagadnieniom dorobku naukowego AU w dziedzinach: astronomii, matematyki, chemii, fizyki i nauk technicznych. Natomiast uczestnicy trzeciej sekcji skoncentrowali się nać przeszłości nauk przyrodniczych. Referenci zaprezentowali osiągnięcia Akademii Umiejętności w rozwoju botaniki, zoologii, geografii, geologii, mineralogii, rolnictwa. Dyskusję prowadził prof. dr Kazimierz Masłankiewicz.

O sukcesach polskich uczonych dokonanych w AU w zakresie nauk niehumanistycznych przypominał też dwie wystawy. Jedną urządzoną w gmachu PAN, gdzie zgromadzono fotografie wybitniejszych uczonych, a drugą — dużą, piękną wystawę została zorganizowana w budynku Akademii Rolniczej. Zaprezentowano na niej wiele publikacji

Złoty jubileusz Teatru Robotniczego

(Inf. wl.) Teatr Robotniczy w Nowym Sączu obchodzi jubileusz 50-lecia swej działalności. Wyrazem uznania dla jego działalności było wyróżnienie Teatru i jego aktorów wysokimi odznaczeniami państwowymi, regionalnymi i resortowymi. Wiceminister kultury i sztuki Czesław Wiśniewski wręczył teatrowi przynany mu przez Radę Państwa w 50-lecie działalności Teatru Krzyż Zasługi. Ponadto Teatr otrzymał Złotą Odznakę Zasługi dla Ziemi Krakowskiej oraz Złotą Odznakę Zasłużonych w Rozwoju Sądeckim. (ss)

Plenum KP PZPR w Mysłenicach

(Inf. wl.) W myślenickiej organizacji partyjnej dobiega końca kampania sprawozdawcza - wybranych w Zjeździe, sportu, turystyki, wypoczynku i zdrowia; oświaty, kultury i młodzieży; budownictwa, przemysłu i transportu oraz rolnictwa, leśnictwa, handlu i usług.

Dorobek myślenickiej organizacji partyjnej jest bogaty. Czas dzielać delegatów od spotkania na konferencję zostanie wykorzystany do szerokiej konsultacji przygotowanych materiałów z członkami i kandydatami partii oraz ze społeczeństwem ziemi myślenickiej. (str)

Przed powiatową konferencją

(Inf. wl.) W myślenickiej organizacji partyjnej dobiega końca kampania sprawozdawcza - wybranych w Zjeździe, sportu, turystyki, wypoczynku i zdrowia; oświaty, kultury i młodzieży; budownictwa, przemysłu i transportu oraz rolnictwa, leśnictwa, handlu i usług.

Dorobek myślenickiej organizacji partyjnej jest bogaty. Czas dzielać delegatów od spotkania na konferencję zostanie wykorzystany do szerokiej konsultacji przygotowanych materiałów z członkami i kandydatami partii oraz ze społeczeństwem ziemi myślenickiej. (str)

Konkurs „GK” i TOZ

(Inf. wl.) W myślenickiej organizacji partyjnej dobiega końca kampania sprawozdawcza - wybranych w Zjeździe, sportu, turystyki, wypoczynku i zdrowia; oświaty, kultury i młodzieży; budownictwa, przemysłu i transportu oraz rolnictwa, leśnictwa, handlu i usług.

Dorobek myślenickiej organizacji partyjnej jest bogaty. Czas dzielać delegatów od spotkania na konferencję zostanie wykorzystany do szerokiej konsultacji przygotowanych materiałów z członkami i kandydatami partii oraz ze społeczeństwem ziemi myślenickiej. (str)

Zwierzęta wśród nas

(Inf. wl.) W myślenickiej organizacji partyjnej dobiega końca kampania sprawozdawcza - wybranych w Zjeździe, sportu, turystyki, wypoczynku i zdrowia; oświaty, kultury i młodzieży; budownictwa, przemysłu i transportu oraz rolnictwa, leśnictwa, handlu i usług.

Dorobek myślenickiej organizacji partyjnej jest bogaty. Czas dzielać delegatów od spotkania na konferencję zostanie wykorzystany do szerokiej konsultacji przygotowanych materiałów z członkami i kandydatami partii oraz ze społeczeństwem ziemi myślenickiej. (str)

Plenum CKR PZPR

WARSZAWA (PAP)
14 bm. odbyło się w Warszawie plenarne posiedzenie Centralnej Komisji Rewizyjnej PZPR z udziałem przewodniczących wojewódzkich komisji rewizyjnych.

Tematem posiedzenia było podsumowanie realizacji zadań z r. 1972 oraz wytyczenie głównych kierunków działania komisji rewizyjnych na rok przyszły.

Referat wprowadzający do dyskusji wygłosił przewodniczący CKR PZPR — A. Laszewicz. W dyskusji wiele uwagi poświęcono problemom wewnątrzpartyjnym i zadaniom komisji rewizyjnych w kampanii sprawozdawczo-wyborczej.

Plenum rozpatrzyło i zatwierdziło regulaminy partyjnych komisji rewizyjnych oraz poroczony plan pracy dla Centralnej Komisji Rewizyjnej PZPR.

Plenum CKR PZPR

(Inf. wl.) W związku z przypadającą w tym roku 30 rocznicą walk Batalionów Chłopskich w obronie wysiedlanej ludności Zamojszczyzny, Wojewódzki Komitet Zjednoczonego Stronnictwa Ludowego — Zarząd Okręgu ZBOWID, Rozgłoszenia Polskiego Radia i redakcja „Więści” w Krakowie ogłosiły konkurs na wspomnienia żołnierzy BCh woj. krakowskiego.

Wspomnienia powinny zawierać opis akcji bojowych oddziałów partyzanckich Batalionów Chłopskich, współdziałanie oddziałów BCh z partyzantką radziecką, kontakty i wspólne akcje bojowe z GL, AL i AK.

22 godziny na powierzchni Srebrnego Globu

W środę o godz. 23.32 czasu warszawskiego amerykańscy astronauta Cernan i Schmitt po raz trzeci wyszli na powierzchnię Księżyca i odbyli trzecią i ostatnią wyprawę badawczą. Tym razem trasa wiodła na północ od miejsca lądowania, ku tzw. maszywoj północnemu. W czasie poprzedniej wyprawy astronauta odkryli po raz pierwszy na Księżycu grunt w kolorze pomarańczowym i czerwonym, który wywołał wielkie zainteresowanie wśród naukowców na Ziemi.

Cernan i Schmitt spędzili na Księżycu poza członem lądującym 22 godziny 5 minut i 23 sekundy. Ich ostatnia wyprawa trwała 7 godzin, 15 minut i 31 sekund.

Próbki skał i gruntu księżycowego zebrane przez Cernana i Schmitta w czasie ich wypraw na powierzchni Srebrnego Globu waga 150 kg, co stanowi połowę wagi próbek zebranych przez wszystkie dotychczasowe wyprawy amerykańskie na Księżyc.

Astronauta R. Evans pomysłnie odpalił silniki pojazdu macierzystego „Apollo-17” przygotowując się do połączenia na orbicie okołoksiężycowej z pojazdem lądującym. Przewiduje się, że połączenie obu pojazdów nastąpi w piątek o godzinie 1.53 czasu warszawskiego.

Sądecki model kultury

(Inf. wl.) Inicjatywa aktywizacji kulturalnej regionu sądeckiego jest naturalną kontynuacją, zapoczątkowaną przed 14 laty, kompleksowego rozwoju gospodarczego ziemi nad Dunajcem i Popradem. Awans cywilizacyjny regionu, rości zwiększone zapotrzebowanie na wartości kulturalne.

W szerokiej konsultacji ze społeczeństwem został stworzony program rozwoju kultury w Sądeckim jako sądecki eksperyment społeczny. Jego nowatorские koncepcje polegają na szerokiej perspektywie rozwoju tej sfery życia społecznego, ukazaniu wieloalternatywności działania, odmiennej strukturze kierowania tą dziedziną, upowszechnianiu wzorów kulturowych — na uruchomieniu mechanizmów społecznych na rzecz integracji kultury w Sądeckim i stworzeniu równych szans rozwoju wszystkim jednostkom i środowiskom. Chodzi więc o działania wielokierunkowe w dążeniu do przełamania wroca „resortowego rozwoju kultury” i nie koncentrowaniu się jedynie na wartościach „kultury i sztuki”.

A objęcie działaniem szerszych obszarów jak: kultury współzycia, pracy, zabawy, obywateli — i jej roli wychowawczej we wzbogacaniu osobowości i postaw ludzkich itp.

Ambiencyjny program został wczoraj wzbogacony i przyjęty do realizacji na wspólnej sesji rad narodowych i komitetów PJJN. Jego urzeczywistnienie będzie teraz zależało od skali „pospolitego ruszenia” sił społecznych i czynnego udziału szerokiego kręgu mieszkańców ziemi sądeckiej. Stworzenia że strony władz politycznych i administracyjnych klimatu zaufania do poczynań społecznego ruchu kulturalnego i udzielenia daleko idącego poparcia.

Obecny na sesji wiceminister kultury Czesław Wiśniewski wysoko ocenił precedensowy przykład sądeckiego eksperymentu, wyrażając nadzieję, że stanie się on zaraziliwym przykładem dla innych regionów kraju.

W obradach uczestniczył również sekretarz KW PZPR Andrzej Czyż. (Jot-ka)

Kalejdoskop sportowy

Z KORTÓW TENISOWYCH
W Adelaide odbywała się międzynarodowe mistrzostwa tenisowe Pł. Australii. Ciekawskie wyniki II rundy: Metrewell (ZSRR) — Durham (Australia) 6:4, 6:1, J. Cooper (Australia) — Cauljoles (Francia) 0:6, 6:4, 6:4, Bal (Australia) — Kary (Australia) 6:4, 6:4.

Do półfinałów turnieju tenisowego w Kingston (Jamajka) awansowali: Pancha Gonzales (USA), który wyeliminował swego rodaka Gene Scotta 7:6, 6:4, Clark Graebner (USA) po zwycięstwie nad Szwedem Bjornem Borgiem 7:6, 6:1, oraz Anglik Stephen Warboys i Meksykanin Lito Mayo.

S. SMITH I B. KING NA PIERWSZYCH MIEJSCACH
Francuska Agencja Prasowa AFP opublikowała listy klasyfikacyjne najlepszych tenisistów i tenisistek świata w 1972 r. Wśród mężczyzn pierwsze miejsce zajął Smith (USA), wyprzedzając Nastase (Rumunia) i Rosewalla (Australia).

Wśród kobiet na pierwszym miejscu sklasyfikowana została King (USA) przed Goolagong (Australia) i Evert (USA).

GIMNASTYCZKI POLSKI PRZEGRALI Z BIAŁORUSIĄ
W Mińsku zakończyły się tradycyjne zawody gimnastyczne zespołów kobiecych Białoruskiej SRR i Polski. Spotkanie zakończyło się zwycięstwem białoruskiej gimnastyczki Białorusi 393,3:383,05 pkt. Indywidualnie w wieloboju zwyciężyła reprezentantka Mińska Sawina — 76,65 pkt. przed swoimi rodaczkami Eriłina — 74,40 pkt. i Fjedotowa

WZWIĘSTWO HOKEISTÓW ZSRR W KANADZIE
Przebywający na tournée po Kanadzie hokeiści drugiej reprezentacji ZSRR pokonali w kolejnym meczu zespół Rangers 8:2 (4:1, 1:1, 3:0). Bramki dla zwycięzców zdobyli: Kazaczkin, Popow, Kapustin, Goltkow, Martynuk, Szorin, Lobanow i Szalimow.

AWANS KOSZYKAREK LKS
Koszykarki LKS zwyciężyły w rewanżowym meczu o Puchar Europy Unii Garand Wieden 81:64 (41:34) i awansowały do ćwierćfinału.

ISAKSSON PRZECHODZI NA ZAWODOWSTWA
Jak podaje prasa amerykańska sławny trykter szwedzki Kjell Isaksson przechodzi na zawodowstwo. Rekordzista Europy będzie występował w amerykańskim „cyku lekkoatletycznym” który rozpoczyna swe starty wiosną przyszłego roku.

Druga porażka siatkarek Wisły

Wczoraj w Łodzi zostało rozegrane zaległe spotkanie o mistrzostwo II ligi w siatkówce kobiet, w którym drużyna krakowskiej Wisły poniosła porażkę z aktualnym mistrzem Polski Startem Łódź 3:0 (9:15, 16:14, 3:15, 6:15).

Wisłaczki były równorzędnymi partnerkami dla mistrzyni Polski jedynie w drugim secie, który rozstrzygnęły na swoją korzyść. W pozostałych setach lodzianki górowały wyraźnie i wygrały je przeważająco.

W drugim spotkaniu ekstraklasy Legia Warszawa pokonała Pionierów Miłowice 3:0 (15:6, 15:3, 15:13). Zespół warszawski rozegrał dobre spotkanie i wygrał mecz dość łatwo mimo ambitnej postawy miłowiczek.

W kilku wierszach

● W rozegranym w Las Palmas rewanżowym meczu 1:0 finału piłkarskiego pucharu UEFA, hiszpańska drużyna Las Palmas pokonała Twente Enschede 2:1 (1:0).

● Ponięz pierwszy mecz wygrał Holenderzy 3:0, oni zakwalifikowali się do ćwierćfinału.

● W Schwerinie rozpoczął się międzynarodowy turniej w piłce ręcznej kobiet, z udziałem reprezentacji Bułgarii, ZSRR, Węgier oraz dwóch drużyn NRD.

● W pierwszych spotkaniach reprezentacja ZSRR niespodziewanie przegrała z Węgrami 14:15 (8:10), a w meczu obu reprezentacji NRD zwyciężył pierwszy zespół 22:13.

● W Tampere odbył się międzynarodowy mecz hokeja na lodzie, w którym Finlandia przegrała ze Szwecją 1:5 (0:1, 0:4, 1:0).

● Piłkarze mistrza NRF — Bayern Monachium pokonali w towarzyskim spotkaniu w Mar-

1. Star Łódź 10:0 30-7
2. AZS W-wa 8:2 26-11
3. Spójnia W-wa 6:4 24-19
4. Polonia Świd. 5:5 20-20
5. Pionier Miłow. 5:5 17-19
6. Legia W-wa 4:6 18-23
7. Wista Kraków 2:8 15-24
8. Start Gdynia 0:10 5-30

● W meczu europejskiej ligi tenisa stołowego Węgry pokonały Czechosłowację 4:3.
● Po tym zwycięstwie pingpongistów węgierski objął prowadzenie w tabeli rozgrywek — 6:0 pkt. przed Szwecją 6:2 i NRF — 4:0 pkt.

● W rewanżowym meczu o puchar zdobywców pucharów w koszykówce kobiet, Słowia Praga pokonała rumuński zespół IFPS Bukareszt 70:56 (42:25). Do ćwierćfinałów zakwalifikowały się koszykarki Sławii

● W meczu o puchar Europy w koszykówce kobiet, włoska drużyna Gales rozgromiła grecki zespół Iraklis 124:35 (57:21). Pierwszy mecz, rozegrany w Salonikach zakończył się również wysokim zwycięstwem zespołu Gales 116:46, który awansował do ćwierćfinału.

To, co dokonało się w partii na przestrzeni ostatnich dwóch lat napawa optymizmem. Nie tym wiecwowym, krzykliwym. Tym trudniejszym, który zawarty jest przede wszystkim w codziennej pracy dziesiątków tysięcy, milionów ludzi. Ten optymizm — powiedziałbym — jest tym głębszy, że przy postawie aprobaty, poparcia dla uchwał historycznych VII i VIII Plenum, dla wskazań VI Zjazdu, zdajemy sobie sprawę z wszystkich trudności, które hamują realizację. Skąd się biorą te trudności? Widzę je głównie w starym sposobie myślenia. Trzeba widzieć te olbrzymie prace, jakiej dokonała partia. Partia, to znaczy tysiące jej członków, którzy spełniając swój obowiązek i rozum, i serca, przelamali nastroj stagnacji. Okazało się dzięki ich postawie, że można mówić głośniej nie tylko o brakach, ale i o osiągnięciach. Ze można budować odwołując się do zdrowego rozsądku, że robotnik wielkoprzemysłowy ma w sobie ten pęd do pracy wydajnej, rzetelnej.

Alle są jeszcze niestety tacy, którzy uważają, że nie mają wobec społeczeństwa żadnych obowiązków, wobec — jak się to ma do socjologicznie mówić — grup produkcyjnych zajmujących postawę wycofania na zasobienie potrzeb. Nie rozumieją, że rzetelna praca, jej codzienny planowy wymóg od współpracownika pracownika przemysłowego i fizycznego rzetelnej pracy, punktualności. Wymaga przeto również dawania.

Sa ludzie widzący potrzebę zmian. Umieją dużo mówić o ich konieczności. Umieją to docenić, bo pierwszym konstruktynym etapem krytyki jest świadomość istniejącego, złego stanu rzeczy. Ale chcemy również, żeby po określeniu faktu CO JEST ZŁE, wieść w drugi etap, dokonać JAK TO NAPRAWIĆ? Jest to nieodzowny element krytyki konstruktywnej. Sa tacy, którzy nie krytykują, nie żądają, starają się utrzymać swój stan posiadania. Jeśli to się nie kończy z dobrem ogółu — można to zrozumieć, ale oni zamieniają się bardzo często w ludzi krytykujących i widzących tylko jedną stronę medalu wtedy, gdy ktoś ich zaatakował. Tak więc dialektycznie niekiedy owi „niłacy” zaczynają się zamieniać w krytykantów.

Józef Nowotny — członek KC PZPR, I sekretarz KF PZPR Huty im. Lenina

Optymizm trudniejszy ale i bardziej owocny

Huta im. Lenina, jej załoga i aktyw partyjny udowodniły, że umieją korzystać z wielkości wskazań VI Zjazdu. Jeśli powiem, że podjęliśmy zobowiązania w akcji 20 miliardów, że uporządkowaliśmy gospodarkę materiałową i zaopatrzenie, że przygotowujemy lepiej niż dawniej kadre fachową dla nowych wydziałów z nową produkcją — to muszę podkreślić, że nasza organizacja partyjna dokonała dużej pracy. Nie była ona łatwa, nie można bowiem bez trudności wytrzymać z tych przewidywań, nawyków. Komitet Fabryczny odwołuje się teraz już stale do załogi, umie również przyjąć krytykę. Komitet zakładowy ten styl pracy podjęły i mamy nadzieję, nie zrezygnują z ciągłego, czynnego wsiuchiwanie się w głos mas. To Lenin powiedział, że im większa odpowiedzialność jednostki i oddziaływanie jej uprawnień — tym lepsza powinna być kontrola mas. W obecnej kampanii sprawozdawczo-wyborczej tak się właśnie dzieje.

Jednym z podstawowych zadań naszej, największej w kraju, fabrycznej organizacji partyjnej jest zjednoczenie załogi, jej integracja. Dam jeden przykład, dość znamienity. Huta im. Lenina to zespół kilkunastu różnych zakładów produkcyjnych. Rozmiar produkcji każdego z nich są niezwykłe, a przecież największe odrodzenie technologiczne nie wyznaczają i nie mogą wyznaczyć odrodzenia poszczególnych grup zawodowych, kombinat musi dbać o produkt finalny, zarządzanie więc musi uwzględniać wszystko to, co przyczynia się do najlepszego efektu końcowego. Już do przysłówowych anegdot należą te, że poszczególne wydziały chętnie widzieli by w roli samodzielnych jednostek. Jest to oczywiście błąd, by użyć łagodnego wyrażenia. Od 1 stycznia przyszłego roku powstanie w Hucie zakład stalowniczy. Jego organizacja przygotowana była dość długo, bardzo rocznie, konsultowano sprawę w wielu instytutach, rozpatrywano ją również na posiedzeniu Egzekutywu naszego Komitetu. Jak wiadomo stalownia konwertorowa i martenowska zawsze, z natury rzeczy — istnienia dwóch od-

rebnych wydziałów, trochę się na siebie boryczyły. Szło o to, aby otrzymać jak najwięcej i jak najlepszej surowicy z wielkich pieców. Teraz te spory muszą ustać, kierownictwo gospodarce i partyjne nowej jednostki w obrębie kombinatu będzie musiało w swojej pracy brać pod uwagę całość produkcji stali. Trzeba więc będzie dzielić surowkę tak, ażeby w pełnej sumie dać jak najwięcej stali.

Jeśli powiem, że partia czuwa nad tym procesem wielkich przemian w nowoformującym kombinacie, to równocześnie musimy podkreślić, że nasza organizacja stara się widzieć te problemy jednocześnie zaloge i w innych wydziałach. Pójdźmy więc dalej śladem... stali, którą wyprodukują część martenowska i konwertorowa przyszłego zakładu Stal ta, jej jakość, decydującą będzie o dobrej lub gorszej pracy poszczególnych walcowni. W procesie walowania po przeróbce wstępnej też, można powiedzieć — ukryte spory dławia ludzi, ich robotę, powiedziałbym nawet, że i otwartość krytyki, stepiają. Nasza organizacja partyjna uważa, że w Hucie im. Lenina interes jest jeden, wspólny, bo pracujemy przy jednym, dużym warsztacie.

W jednym z wydziałów wystąpiła ostatnio dość zasadnicza sprawa. Przy okazji słusznej krytyki pod adresem komitetu partyjnego zakładowo niesłusznie kierownika wydziału. Wydawało się więc niektórym, że można będzie tego ofiarne, oddane pracy fachowca „załatwić” przez nie nastawienie nowo wybranego komitetu wobec tego inżyniera. Nowo wybrany komitet stanął na wysokości zadania. Jeszcze raz sekretarz owej organizacji partyjnej podkreślił, że nie idzie o niszczenie osób, o łamanie ludzi. Idzie przede wszystkim o rzecz ważniejszą, o naprawę zła. Kierownik pozostał na swoim stanowisku — i już dzisiaj nawet jego najbardziej zaczerli wrogowie uznają jego osiągnięcia, które są oczywiste.

Na Egzekutywie naszego KF staramy się łączyć wielkie sprawy z małymi, niedostrzeżalnymi dość często, za często. Czy na przykład zmiana normy ubraniowej dla pracowników ziomowiska stali, to drobna sprawa? Na początku powstającego zjawiska zanizania normy — tak. Po kilku miesiącach — to jest problem. Komitet musi dbać o kontrolę nad wykonaniem rewizji norm akkurat w tym wypadku szybko, zbyście.

Wśród wielu spraw, którymi zajmujemy się codziennie, to kwestia co człowiek robi po pracy? Z wieloma problemami zaplecza socjalno-bytowego w produkcji uporałmy się, pilnujemy realizacji planów w tym zakresie. Ale zorganizować robotnikowi czas wolny po pracy, zaproponować mu interesujące wycieczki nie tylko w Tatry, ale również do Krakowa, na Wawel, zorganizować porządną prelekcję o teatrze, zorganizować zespół młodzieżowy — oto co powinno być bardziej cenione właśnie w tej chwili. To ludzie robią, są ofiarni, za to nie otrzymują odznaczeń. Ale za to otacza ich powszechna wdzięczność załogi. Znam takich ludzi i wiem, że im ta wdzięczność wystarcza. Niechże więc wiedzą, że ich robotę partia widzi, organizacja partyjna otaczać będzie ich inicjatywę serdeczną opieką. Oni pracują bez uchwał i planów, ale chyba najistotniej, najpełniej wcielają w życie wskazania partii.



Dzienna produkcja zjednoczonego „Ozdoby choinkowe” w Horni Bradlo (wschodnie) wynosi do 18.000 sztuk. Większość wyrobów — konkurując z polskimi bombkami na choinkę wędruje na rynki zagraniczne, do krajów europejskich i USA. CAF — CTK

PROBLEMY PRZEMIANY PERSPEKTYWY

Pracuję osiemnaście lat w Zakładach Przemysłu Gumowego — mówi Mieczysław Zachariasz, delegat na XV Zjednoczonej Konferencji Sprawozdawczo-Wyborczej KD PZPR Grzegorzki — i widzę przemiany zachodzące w tej niedobanej niegdyś części miasta. Robotnicy Grzegorzki przeżywali wraz z całym krajem różne chwile, okresy sukcesów i niepowodzeń, nigdy jednak nie zawiedli.

Komu możemy zawdzięczać odnoszone sukcesy? Inspiracji partii w dziele odbudowy, mobilizacji wszystkich załóg do czynności na rzecz dzielnicy i miasta. To nie tylko moje zdanie, że mądra polityka instancji dzielnicowej zdecydowała, iż grzegorzka klasa robotnicza produkuje w utrzymaniu ładu i porządku, wykonywaniu planów produkcyjnych. Nie znam przypadku, aby ktoś z nas nie stał się na stanowisku na wezwanie partii.

PRZYSPIESZANIE ROZWOJU

Delegat na konferencję nie kryje się z nurtującymi go i niektórymi jego towarzyszami wątpliwościami wynikającymi z wielkiej reformy administracyjnej Krakowa. Grzegorzki śnią z rewolucyjnych tradycji i szczyta się pięknym dorobkiem. Nie wiec dziwnego, że początkowo obawiano się, aby to, co zostało zdobyte w ciągu statnych piętnastu lat w starych granicach nie zaginęło w olbrzymim organizmie nowej dzielnicy. Szybko jednak doszukanano się w reformie znacznych korzyści. Wykorzystując robotnicze tradycje będzie oddziaływać na środowisko inteligencji, zacieknieć więc z pracownikami nauki, jeszcze bardziej przyspieszyć tempo rozwoju miasta.

A jednak pewne wątpliwości nadal pozostają. — Czy nowy aparat administracyjny podola zafatowaniu wszystkich spraw mieszkańców wielkiej dzielnicy? Dotąd do siedziby Prezydium było blisko dla wszystkich, a nasza rada cieszyła się najlepszą opinią spośród wszystkich dzielnicowych rad w mieście. Obecnie na ulice Grunwaldzką do siedziby Prezydium, niektórzy petenci dojeżdżać będą aż z Alei Trzech Wieszców. Przecież z pewnością dłużej czekać na załatwienie spraw. Już dziś warto pomyśleć o zmianie godzin urzędowania i usprawnieniu pracy poszczególnych wydziałów. Nowe kierownictwo KD będzie musiało i nad tym się zastanowić.

Przysłuchująca się rozmowie wieloletnia pracownica zakładowo, działaczka, zast. członka KC, również delegatka na konferencję dzielnicową — Kazimiera Czerwińska, energicznie włączyła się do dyskusji. — Musimy iść naprzód i dostosować się do aktualnych potrzeb rozwijającego się Krakowa. Nasz zakład kiedyś nosił nazwę „Semperit”, dziś „Stomil”, został wielokrotnie rozbudowany i zmierzwił, a przecież tradycje pozostały, mamy dobrą klasę robotniczą i silną organizację partyjną. Nasi pracownicy mają dziś inne potrzeby niż ileś tam lat temu. Gdy zwiększamy budżet rodzinny, wówczas można go lepiej wykorzystać, to samo dotyczy rozrastającej-

go się miasta. Ważne jest, aby wypracowane dobre formy politycznego działania instancji, dotychczasowe sukcesy gospodarce i socjalne zostały nie tylko utrzymane, ale i wzbogacone. A wszystko wskazuje, że tak właśnie będzie.



KIEROWNICZA ROLA W PRAKTYCE

Tow. Czerwińska znana jest ze swych krytycznych i bezkompromisowych wystąpień. O „swojej” dzielnicy i dzielnicowej organizacji partyjnej mówi z głębokim wzruszeniem. Z pewnością można było zrobić jeszcze więcej niż to uczyniono, ale dorobek Grzegorzki, szczególnie w ostatnich dwóch latach, uznaje za bezsporny. — Na konferencji idziemy zupełnie w innym nadstrouju niż w roku 1970. Od tego czasu osiągnęliśmy bardzo wiele. Wreszcie doczekaliśmy się zlikwidowania podziału załogi na „fizycznych” i „umysłowych” — wszyscy jesteśmy pracownikami. Utrzymuje stałą więź z kobietami naszej dzielnicy, znam więc ich radości i kłopoty. Użytkowały to co zabiegamy od lat — przedłużenie urlopu macierzyńskiego, uregulowanie zasiłków chorobowych. To już nie słowa, a konkretne fakty. My też staramy się państwu odwdzięczyć — 9 mln złotych dodatkowej produkcji — jak na nasze możliwości — to znaczny wkład do „banku 20 miliardów”.

W codziennym działaniu Komitetu Dzielnicowego tow. Czerwińska najbardziej ceni praktyczne uczynienie kierowniczej roli partii. Wyjazdy posiedzenia Egzekutywu we wszystkich zakładach pracy Grzegorzki (tylko kierowniczym jest 64) to konkretna więź z robotnikami, pomoc, wymiana doświadczeń. Ta sprawdzona forma działania politycznego nie może ulec osłabieniu w nowej kadencji.

Kierowniczka ról partii przejawia się również w konsultacyjnej polityce kadrowej. Ilekroć do pracy trzeba było wstrząsnąć zasiadającymi dyrektorami niektórych zakładów. Nieraz trzeba było wytknąć im błędy, rozmawiać,

przekonywać, gdy nie pomogło — podjąć radykalne decyzje. Znaczenie odrodzona kadra kierownicza mocno jest związana z partią i dobrze służy rozwojowi dzielnicy.

Do sukcesów zaliczyć trzeba poprawę stanu bezpieczeństwa

Ostatnie dwa lata to wstępny okres realizacji zadań wynikających z nowej polityki gospodarczej i społecznej inspirowanej przez uchwały VII i VIII Plenum KC PZPR. Dlatego też wyniki gospodarcze dzielnicy należy odczytać jako akt poparcia klasy robotniczej dla

wojną zastępnieli ze strajków w „Sempericie”, w zakładach Zieleniewskiego. Sucharda, po wojnie pierwszy stanął do odbudowy nie tylko swych stanowisk pracy ale i uruchomienia wszelkich nerwów gospodarczych miasta — elektrowni, sieci tramwajowej, mostów. Pierwsi zgłosili swój udział w reformie rolnej, referendum, wyborach do Sejmu. Tak przez dziesięciolecie Polski Ludowej, podejmując hasła partii, zawsze byli w czołowie twórców socjalistycznego porządku.

— Gdzie jest źródło sukcesów dzielnicy? — przez chwilę zastanawia się I sekretarz KD Stefan Markiewicz. — W autentycznej wierze partii w klasę robotniczą, a wizer tej w historii Grzegorzki nigdy nie utracono. Nawet w najtrudniejszych chwilach nie było wahań, robotnicy naszej dzielnicy zawsze opanowali się za socjalizmem Partii nigdy nie utraciła przewodzącej roli w załogach, bowiem wyrosła z klasy robotniczej i głęboko tkwi korzeniami w tej klasie. Organizacje fabryczne zawsze stwarzały odpowiedni klimat polityczny, stanowiczy o ofensywności działania; umiejtnie łączy sprawę produkcji i atmosfere ideaową.

Dzielnicowa organizacja partyjna liczy prawie 7.500 członków i kandydatów zrzeszonych w 121 podstawowych ogniskach partyjnych. W okresie XIV kadencji w stanie liczbowym i składzie socjalnym partii w dzielnicy zaszły istotne zmiany. Oczyszczenie szeregów z ludzi biernych i przynadkowych a nawet zdemoralizowanych wpłynęło na umocnienie organizacji i wzrost ich aktywizmu w środowisku. Proces rozwoju partii w dzielnicy był jednak zbyt jednostronny. W miejsce skróconych i wykluczonych członków za mało przyszło ludzi nowych, społecznie i politycznie zaangażowanych, zwłaszcza ludzi młodych.

— Z pewnością chcielibyście usłyszeć czego można oczekiwać od dzielnicowej organizacji w nowej kadencji? — kontynuuje I sekretarz KD.

porządku publicznego i dyscypliny. To prawda, że ujawniono przypadki złego zabezpieczenia mienia, nikt jednak nie mógł tego rodzaju zarzutów uogólniać, stawiać je klasie robotniczej dzielnicy.

DZIELO WŁASNYCH RAK

Dziś już niechętnie wraca się myślą do czasów, kiedy Grzegorzki, kapitalistyczne peryerie Krakowa, sływały z osiedli robotniczych bez wody, kanalizacji a często światła elektrycznego, otoczonych natomiast bagnami i wysypiskami śmieci. Obecnie znane są Grzegorzki z nowoczesnych osiedli, w których mieszka 60 proc. 90-tysięcznej rzeszy mieszkańców. Okazałe gmachy u-

polityki partii. Na potwierdzenie tego faktu można by przytoczyć wiele cyfr, choćby najwyższy w porównaniu z innymi dzielnicami Krakowa wskaźnik wzrostu produkcji globalnej czy dwukrotnie wyższy wzrost wydajności pracy. Zadania planowe dwóch ostatnich lat zostały wykonane z ogromną nadwyżką. Jeśli wartość „czynu zjazdowego” osiągnęła kwotę 148 mln zł, to realizacja zobowiązań w ramach akcji „20 miliardów” przyniosła za 3 kwartały br. ponad 570 mln zł. Nie sposób w tym miejscu pominąć, że to właśnie Komitet Dzielnicowy partii wytworzył atmosferę poczucia odpowiedzialności za sprawę gospodarczą.

Na szczególną uwagę zasługują wnikiwie opracowany

w najtrudniejszych chwilach

Przyspieszenia rozwoju powiększonej dzielnicy — Śródmieście — we wszystkich dziedzinach gospodarki. Władza terenowa otrzymała zwiększone uprawnienia i środki, które będzie można bardziej efektywnie wykorzystywać dla zaspokojenia potrzeb mieszkańców dzielnicy i całego miasta. Nowa, większa organizacja partyjna stanowić będzie ogromny potencjał ideowo-polityczny. Integracja środowisk nauki, kultury, oświaty i przemysłu z całą pewnością wyjdzie na korzyść wszystkim, pozwoli jeszcze bardziej skupić całą społeczność wokół programu VI Zjazdu pięknych kart historii. Przed Partii.

program rozwoju społecznogospodarczego na lata najbliższe. Niedługo przyjdzie nam czekać na przekształcenie Grzegorzki w nowe centrum Krakowa z hotelami, teatrem muzycznym, pałacem prasy, nowoczesnymi związaniami komunikacyjnymi itp.

STALE ZACIEŚNIANIE WIEZI

Grzegorzki były robotniczą dzielnicą przed wojną i pozostały takie nadal. Dziś na 46 tys. zatrudnionych w zakładach pracy dzielnicy 32 tys. to robotnicy. Zapisali wiele pięknych kart historii. Przed Partii.

Dziennikarz przed sądem

Pozew oddalono

JACEK ŻUKOWSKI

kę. Obrońca Izy Marcisz, adwokat Marian Skadlubowicz nie wadał się w zbędne polemiki, operował dowodami i, pytaniami zadanymi świadkom oskarżenia.

W imieniu Polskiej Rzeczypospolitej Ludowej Sąd Wojewódzki wydał wyrok oddalający powództwo. Zasądzony też został od Augusty Grzechowiak na rzecz Izabeli Marcisz zwrot kosztów postępowania. Przewodniczącemu kompletu sędziowskiego SSP mgr Andrzej Szybuda uzasadnił wyrok na przesłano 30 bitych stronach maszynopisu. Choć czytałem wiele uzasadnień wyroków, które zapadły w głosnych, dużych procesach, z tak skrupulatnym, wszechstronnym i wnikliwym nie spotkałem się dotąd. Sędzia przytacza w nim nawet najbardziej nieoczywiste argumenty za i przeciw, rozważa zeznania poszczególnych świadków, analizuje tekst artykułów.

Augusta Grzechowiak dopatrywała się pomówień w stwierdzeniu przez autorkę artykułów, że jako kierownik działu kadr i szkolenia zawodowego w Hucie Szklana Gospodarczego „Tarnów” — nadużywała swego stanowiska przez korzystanie z samochodu osobowego stanowiczącego własność zakładu pracy; przekraczając zakres swoich uprawnień służbowych nakładła kary dyscyplinarne na poszczególnych pracowników i to w sposób bezprawny; ingerowała bezprawnie w zakres czynności innych jednostek organizacyjnych Huty ze szkodą dla pracowników; dokonywała bezpod-

stawnych i szkodliwych dla interesów przedsiębiorstwa wypowiedzeń umów o pracę; nie posiadała kwalifikacji zawodowych wymaganych dla zajmowanego przez nią stanowiska szubowego.

Sąd dokonał ustaleń dotyczących rzetelności i rzetelności tych krytycznych stwierdzeń. W uzasadnieniu wyroku wielokrotnie powtarzają się zdania — „Powyższe ustalenia pozwalają na przyjęcie, że sformułowania użyte przez Izę Marcisz są rzetelne i prawdziwe”. „W tym stanie rzeczy przyjęcie należy, że sformułowanie autorki artykułu, iż powierzenie stanowiska kadrowej — osobie nie posiadającej kwalifikacji stanowiło podstawowe naruszenie zasad rozsądku — jest w pełni rzetelne i rzeczowe”.

Sąd nie stwierdził, aby którykolwiek z rozpatrywanych zarzutów stawianych przez autorkę artykułów Augustę Grzechowiak nie był zgodny z prawdą. Czy te prawdy nie znała wcześniej skarżąca się skrytykowaną? Bo dziennikarka stojąca przed sądem znała ją doskonale. Więc komu ten proces był potrzebny?

Na sali sądowej padło pytanie — czy dziennikarz ma prawo do krytyki i jakie są granice tych uprawnień, czy może wystrzyż, wypunktować pewne problemy, „przerzucić je”? Padło też pytanie drugie — w jakiej intencji działa?

Gdyby tak postąpił kierując się osobistymi pobudkami, to niewątpliwie byłoby to czyn na-

ganny. Ale jeśli działa w interesie społecznym, jeśli realizuje wytyczne partii (a w tym wypadku — jak stwierdził Sąd — tak właśnie było) krytyka jest uzasadniona, spełnia pozytywną rolę społeczno-polityczną. Nonsensem jest robenie dziennikarzowi zarzutu z tego, że pisze o dostrzeżonych faktach, że ma własny, krytyczny o nich sąd.

„Augusta Grzechowiak domagać się ochrony swych dóbr osobistych naruszonych jej zdaniem w artykułach napisanych przez Izę Marcisz i opublikowanych w „Gazecie Krakowskiej” — czytamy w uzasadnieniu wyroku — popełniła błąd polegający na tym, że dobra osobiste A. Grzechowiak w pierwszym rzędzie naruszone zostały przez skierowanie jej do pracy, do której nie miała właściwego przygotowania, a artykuły I. Marcisz stały się jedynie społecznym odbiciem tej niewłaściwości... Artykuły opublikowała po przeprowadzeniu rozmów z 29 osobami w Hucie oraz po zapoznaniu się z odpowiednimi dokumentami... Interes społeczny jaki przyswierał I. Marcisz wyrażony został przez nią w toku przesłuchania w sposób przekonywujący. W szczególności zeznania wiarygodnie, że artykułami swymi zmierzała do najszybszego uporządkowania stosunków panujących w Hucie, bo był to moment, kiedy produkcja Huty zaczęła się dobrze rozwijać, ale załoga odrzucała się od produkcji, gdyż była zainteresowana personalnymi rozgrywkami. W tej sytuacji autorka ma prawo uważać opublikowanie artykułu za jeden z elementów zmierzających do uspokojenia sytuacji panującej w Hucie. Nie można też zapomnieć, że artykuły autorki mogły i zapewne spełniły społecznie pozytywną rolę wpływając na kształtowanie się właściwych determinant stosunków panujących w innych zakładach pracy województwa krakowskiego.”

Krytyka Izzy Marcisz (w momencie publikacji artykułów — pracownicy „Gazety Krakowskiej”, a obecnie „Trybunu Ludu”), jako rzeczowa i rzetelna nie przekroczyła granic potrzebnych do osiągnięcia społecznego celu krytyki. W tym stanie rzeczy powództwo jako bezzasadne uległo oddaleniu.

ZROZUMIEĆ UNIERUCHOMIONYCH

Ewa Owsiany

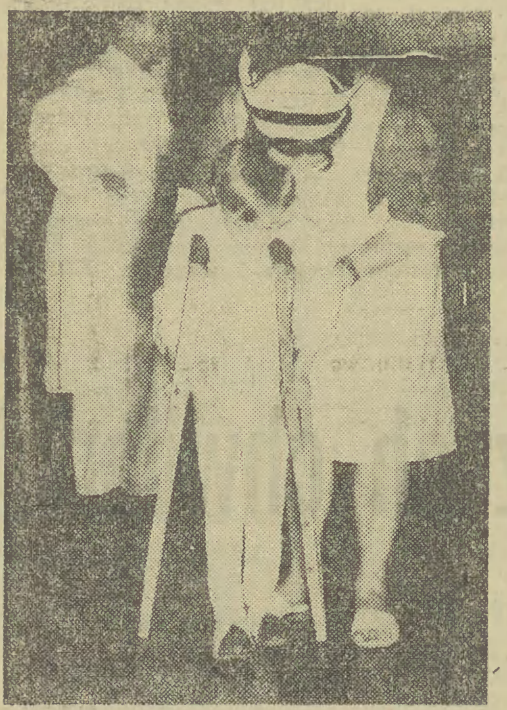
Mysł o tym spychamy na dno świadomości. To inni, nie my, ulegają wypadkom i muszą nosić kule, protezy. To inni obdają się miesiściami o but ortopedyczny. To inni, a my nadal możemy poruszać się swobodnie, spacerować ulicami, nie uświadamiając sobie wielkości tego daru.

To nastawienie w jakiś sposób rzutuje na szczeple rozmiary naszej pomocy dla kalek. Na korytarzu w gmachu przy ul. Prądnickiej 10 jest bardzo ciasno. Widziałam mężczyznę bez nogi wspartego o przegrodę, oczekującego z trudem i z nadludzkim skupieniem forsującego odległość od drzwi do drzwi. Na jego trasie zawadzając nieco siedziała osoba walczylika z niemowlakiem, a nieco głębiej przy oknie jakaś babcia w śmiesznej, czerwonym kapturku. Temu kapturkowi udawało się jakoś rozładować ponurość sytuacji: babcie wniesiono na noszach, nogi (a może ich brak?) opatulają koc.

Niemal wszystkie nieszczęścia wynikające z utraty swobody ruchu zbierają się na Prądnickiej z trzech południowych województw i wołają o pomoc. Czym dysponujemy, aby temu wołaniu odpowiedzieć tak, jak nam to zasługują?

Odwiedziłam Krakowskie Zakłady Sprzętu Ortopedycznego i Wojewódzkie Poradnię Zaopatrzenia Ortopedycznego. Poznałam problemy, którymi żyją.

Zaczynamy od klientów. Płacówka obsługuje rocznie ok. 30 tys. ludzi. W dniu mojej wizyty zarejestrowano ponad sto osób. Przeważnie zgłasza się w budynku przy Prądnickiej ok. 40 kobiet, 35 mężczyzn, 25 dzieci. Przychodzą tu inwalidzi, którzy po przebiegu specjalistycznych badań czekają w KZSO na niezbędne przyrządy. Wydawałoby się, że ilość potrzebujących pomocy ortopedycznej powinna się zmniejszać w miarę oddalania się czasów wojny... Tymczasem jednak rozwój przemysłu i komunikacji stworzył nowe zagrożenia. Wszyscy jesteśmy potencjalnymi klientami instytucji, która odwiedziłam. Od tej świadomości nie sposób uciec ani na ciastnych korytarzach przychodni, ani nawet w zaciśniętej gabinecie dyrektora, gdzie maszyna w wystawie niefrasobliwie podstawowe wielkości ekonomiczne produkcji roku 1972: 1,650 sztuk sprzętu kończyn dolnych i górnych, 1,513 sztuk aparatów kończyn, 9 tys. par obuwia ortopedycznego, 5,860 par szcudeł dREW-



Wzmaganie pracy ideowej w Hucie im. Lenina

Realizując zalecenia Egzekutywy KW PZPR w Krakowie w sprawie pracy polityczno-propagandowej w zakładach przemysłowych Komitet Fabryczny PZPR w Hucie im. Lenina przeprowadził analizę funkcjonowania propagandy, stwierdzając, że stan tej pracy nie jest jeszcze w pełni zadowalający. Podjęte kroki zmierzają do stałego doskonalenia form, metod i środków działania polityczno-propagandowego.

Fabryczny Ośrodek Propagandy Partijnej służy 8-tyścinnej rzeszy członków i kandydatów partii Huty i Zakładu Remontów Hutniczych. Dla usprawnienia szkolenia partyjnego (na terenie Huty jest aż 250 zespołów wdrażających się podnoszeniem wiedzy politycznej), powstaje wyczerpujący gabinet metodyczny z pełnym wyposażeniem audiowizualnym. Znaczną część sprzętu już została skompletowana. Wykładowcy szkolenia partyjnego mają wice do dyspozycji aparaty projekcyjne i filmy krótkometrażowe o tematyce społeczno-politycznej, taśmy z nagranymi wykładami wybitnych



Bardzo chciałbym z panią porozmawiać, pani Kincaid. — Kim pan jest? — Przyjacielem pani męża. Przez te trzy tygodnie Alex bardzo się przez panią wycierpił. — Chyba tak — powiedziała, jak gdyby ta myśl dopiero teraz przyszła jej do głowy. — I pani nie musiałoby być lekko, jeśli w ogóle zależy pani na nim... — Nie wiem, nie miałam czasu o tym myśleć. Nie chce o tym mówić, ani z panem, ani z nikim. Pan jest naprawdę przyjacielem Alexa? — Chyba tak to mogę określić. On nie rozumie, co mu pani zrobiła. Może dałaby pani sobie spokój i spróbowała z nim raz jeszcze? On czeka na panią, tu w mieszkaniu. — Niech sobie czeka do sadnego dnia! Ja nie wrócę. — Jej głos był zadziwiająco stanowczy, wręcz szorstki. W oczach mia-

Dzieło miłości i wdzięczności

15 lipca 1910 r. nastąpiło w Krakowie uroczyste odsłonięcie pomnika Władysława Jagiełły. Fundatorem tego wyjątkowego w architekturze naszego miasta monumentu był wielki polski pianista, kompozytor, patriota — Ignacy Paderewski. Zamówił on w 1908 r. u nieznanego studenta uczącego się w Paryżu, Antoniego Wivulskiego, projekt kompozycji pomnika, wszystkich jego figur.

Dzień odsłonięcia pomnika Grunwaldzkiego, który wrósł w kulturę narodu polskiego jako symbol zwycięstwa nad przemocą i zaborami, stał się okazją do wielkiej manifestacji narodowej Polaków z wszystkich trzech zaborów. Sam Paderewski mówił, że dzieło to nie powstało z niewiasty, lecz z miłości i wdzięczności dla tych, „co nie po łup, nie po zdobycz szli na pole walki, ale w obronie dobrej, słusznej sprawy zwycięskiego dobytego oręża”.

Pomnik Grunwaldzki został zniszczony w czasie okupacji przez hitlerowców, którzy uważali się za spadkobierców krzyżactwa. Zniszczenie, nie mogli znieść monumentu przedstawiającego na szczycie 12-metrowej, czworograniastej piramidy, zwycięzcę spod Grunwaldtu!

Decyzje w sprawie odbudowy pomnika Grunwaldzkiego spotkały się z zainteresowaniem i poparciem całego społeczeństwa Krakowa i Polski. Odbudowa ta ma głębokie znaczenie symboliczne. Stanowi ona dla wszystkich symbol gorącej pamięci o zwycięzcach spod Grunwaldtu. Sprawiedliwości dziełowej staje się zadaniem — można powiedzieć w konkluzji wiekopomnego przedsięwzięcia, jakim stała się odbudowa pomnika Grunwaldzkiego na placu noszącym imię Jana Matejki, tego artysty, który stworzył wspaniałe dzieło, obraz pt. „Bitwa pod Grunwaldem”.

(1-yk)

Na łamach prasy zakładowej

„ECHO CHELMKA”

Na przełomie września i października przebywał w Stanach Zjednoczonych Ameryki Północnej dyrektor naczelny PZS „Chelmek” Jan Pactwa. Redakcja „Echa” przeprowadziła z dyrektorem krótki wywiad.

„Mój pobyt w USA miał charakter wizyty handlowej. Stany Zjednoczone to najpotężniejszy odbiorca naszego obuwia spośród krajów kapitalistycznych. Dostawcy do tego kraju z roku na rok rosną w tempie, które nas zadowala. Eksportowane obuwie reprezentuje pod względem standardu średni poziom w układzie światowym. Są to przede wszystkim buty męskie i trochę młodzieżowe. W najbliższym czasie zamierzamy oferować obuwie damskie.

Na przestrzeni ostatnich lat uzyskaliśmy bardzo pozytywną opinię amerykańskich odbiorców. Kraj nabywców systematycznie się poszerza i obuwie firmy PZS „Chelmek” trafia do najbardziej ekskluzywnych domów handlowych. W tych warunkach staliśmy się partnerem, którego kontrahenci doceniają i to pozwala nam na podejmowanie wielu nowych inicjatyw. Rocznie na rynek amerykański trafia milion par chelmkowskiego obuwia.”

PRZEGLĄD WIADOMOŚCI „FABLOK”

Gazeta „Fablok” wiele uwagi poświęca sprawom bhp. Przytaczamy fragment artykułu poświęconemu wypadkowości przy pracy.

„Niekorzystnie przedstawia się bilans wypadkowości za trzy kwartały br. w stosunku do analogicznego okresu roku ubiegłego. Liczba wypadków

wzrosła o 49, a związanych z tym nieobecności w pracy o 654. Wskaźnik wypadkowości wzrósł o 12, a wskaźnik zagrożenia o 162.

Najczęstsze przyczyny powstawania wypadków występują w grupie „inne” to znaczy w pracach pomocniczych, nietypowych i często niepowtarzalnych. Wypadkom z tej grupy trudno jest zapobiegać. Można to czynić zwiększając dyscyplinę pracy w tych wydziałach, gdzie nieszczęśliwe zdarzenia się powtarzają. Drugie miejsce pod względem przyczyn zajmuje nadwładna organizacja pracy. Tu jest wiele do zrobienia. Zależy to przede wszystkim od dozoru a częściowo też od pracowników.

Następna przyczyna powstawania wypadków to brak, lub zły stan odzieży ochronnej. I tu najbardziej należy wniknąć samych pracowników, którzy niechętnie używają sprzętu ochronnego.”

„WIADOMOŚCI NZPS”

W dwutygodniku „Podhala” reporter przeprowadził wywiad z przewodniczącym Rady Robotniczej Januszem Kacikiem na temat gospodarki materiałowej:

„W Nowotarskich Zakładach Przemysłu Skórzanego około 75 proc. kosztów produkcji stanowią koszty materiałowe, co w skali rocznej daje ok. 1,5 mld zł. Duża ilość materiału importujemy z krajów Europy zachodniej. Gdyby w naszym zakładzie zaoszczędzono tylko 1 proc. wartości materiałowej, to ponadplanowy zysk przedsiębiorstwa powiększyłby się o kwotę ponad 10 mld zł. Fundusz zakładowy uległby zwiększeniu o ponad 2,5 mln.” (zs)

nieuczestników szkolenia może wykorzystywać książkę na cały rok. Wysoką rangę uzyskali w Hucie im. Lenina lektorzy. W 16 punktach na terenie całego kombinatu lektorzy KW a nawet KC wygłaszają odczyty na tematy gospodarcze i z zagadnień międzynarodowych. KP powołał komisję do udzielenia pomocy w dziedzinie propagandy wizualnej, która na ogół uzyskała wysoką ocenę.

Rozwój szeregów PZPR na wsi

Na terenie Wydziału Organizacyjnego KW PZPR, członko-

wie Komisji Rolnej KW — koordynując z konsultacji pracowników naukowych Instytutu Socjologii UJ — przeprowadził badania sondażowe w wybranych wsiach 3 powiatów: Bochnia, Dąbrowa Tarnowska i Miechów. Celem sondażu, realizowanego techniką wywiadu, było ustalenie, jakie kategorie mieszkańców wsi mogą stanowić bazę rozwoju PZPR, naświetlenie problemów powstających u nich w współpracy z młodzieżą wiejską, określenie zasadniczych motywów wstępowania do partii, wydobycie czynników powstrzymujących przed wstąpieniem w szeregi PZPR.

— Zdaje się, że jest zupełnie bezpieczna, choć wcale nie wygląda na szczęśliwą. Rozmawiałem z nią przez chwilę.

— I co powiedziała? — Bradshaw pochylił głowę w moim kierunku. — Nic rewelacyjnego. Nie stawiała Kincaidowi żadnych zarzutów. Przeciwnie, siebie winiła za zerwanie. Mówi, że chce skończyć studia.

— To świetnie. — Pozwolicie jej studiować? — Bradshaw pokręcił głową: — Postanowiliśmy przymknąć oczy na tę maskaradę. Wiernym, że młodym ludziom trzeba pozostawić nieco luzu, jeżeli tylko to nie narusza cudzych praw. Może zostać, przynajmniej na razie, a jeśli chce, może nawet podstępnie się pseudonimem.

— Swoją indestkę prześle nam niebawem — dodała pani dziekan Sutherland. — Okazuje się, że zaliczyła dwa lata kolędzki i jeden semestr na uniwersytecie.

— A co ma zamiar studiować? — Dolly specjalizuje się w psychologii. Profesor Haggerty twierdzi, że ma do tego zdolność.

— Skąd profesor Haggerty miałaby o tym wiedzieć? — Ona jest opiekunem akademickim Doroty. Okazuje się, że Dolly interesuje się szczególnie psychologią i patologią kryminalną.

Nie wiadomo dlaczego, przyszła mi na myśl brodata twarz Chucka Begleya.

— Czy kiedy państwo rozmawialiście z Dolly, wspominała o mężczyźnie nazwiskiem Begley?

(Ciąg dalszy nastąpi)

PRZETARGI

Krakowskie Zakłady Metalowe Przemysłu Terenowego w Krakowie, ul. Stolarska 7 — OGŁASZA PRZETARG NIEOGRANICZONY na sukcesywne wykonanie, w okresie od stycznia do grudnia 1973 roku — 12.500 sztuk trzonków do toporów strażackich, ciężkich.

Bliższych informacji odnośnie wykonania powyższych trzonków dostarczy Dział Zaopatrzenia — ul. Stolarska 7, telefon 226-64.

Do przetargu zaprasza się przedsiębiorstwa państwowe, spółdzielcze i prywatne. Termin składania ofert, w sekretariacie przedsiębiorstwa, Kraków, ul. Stolarska 7, upływa z dnem 29 grudnia 1972 roku.

Komisyjne otwarcie ofert nastąpi w dniu 30 grudnia 1972 r., o godz. 10, w dyrekcji przedsiębiorstwa przy ul. Stolarskiej 7.

Zastrzeżenie: prawo dowolnego wyboru oferenta lub unieważnienia przetargu bez podania przyczyn.

Państwowy Dom Wczasów Dziecięcych w Porąbce, pow. Żywiec, OGŁASZA PRZETARG na wykonanie, w budynku o kubaturze 8.600 m³, robót:

- 1) wodno-kanalizacyjnych i c. o.
- 2) elektrycznych
- 3) malarskich
- 4) blacharskich
- 5) murarskich.

Termin wykonania robót: 1. VII. 1973 r. do 10. XII. 1973 r.

W przetargu mogą brać udział przedsiębiorstwa państwowe, spółdzielcze i prywatne.

Przetarg odbędzie się w dniu 21 grudnia 1972 r., o godz. 10.

Zastrzeżenie: prawo dowolnego wyboru wykonawcy lub unieważnienia przetargu bez podania przyczyn. K-12554

Dyrekcja Fabryki Celulozy i Papieru im. J. Dąbrowskiego w Kluczkach OGŁASZA PRZETARG na wykonanie remontu dźwigów o ogólnej wartości około 800.000 zł.

Zakres rzeczowy obejmuje roboty remontowo-montażowe dźwigów:

- 1) suwnica bramowa, Q — 1 t.
- 2) dźwig tow. osob. EVC — 2001, Q — 1500 kg
- 3) dźwig towarowy, Q — 1000 kg
- 4) dźwig tow. osob. EVC 1600, Q — 1000 kg.

Całość części zamiennych do remontu dostarczył producent.

Na wykonanie powyższych prac przedsiębiorstwo nie posiada dokumentacji kosztorysowej. Rozliczenie zostanie dokonane w oparciu o kosztorys wykonawcy, wg obowiązujących cenników. Roboty winny być wykonane w 1973 r.

W przetargu mogą brać udział przedsiębiorstwa państwowe i spółdzielcze.

Oferty, w zalakowanych kopertach z napisem „Przetarg”, należy składać w sekretariacie przedsiębiorstwa. Komisyjne otwarcie ofert nastąpi dnia 15. I. 1973 r., w biurze Dyrekcji.

Podkładki ofertowe oraz informacje można otrzymać w Dziale Gł. Mechanika, tel. Olkusz 360, wew. 288.

Zastrzeżenie: prawo dowolnego wyboru oferenta lub unieważnienia przetargu bez podania powodów. K-12541

GODZINY PRACY stacji benzynowych CPN w okresie Świąt i Nowego Roku

Następujące stacje benzynowe całodobowe czynne będą przez cały okres świąteczny:

- nr 13 — Kraków, ul. Pstrawskiego
- nr 233 — Kraków, pl. Boh. Gęta
- nr 494 — Kraków, ul. Kamienna
- nr 495 — Nowa Huta, ul. Bulwarowa
- nr 581 — Kraków, ul. Włoczków
- nr 234 — Bochnia, ul. Brzeska
- nr 127 — Miechów, ul. Warszawska
- nr 132 — Nowy Sącz, ul. Nawojowska
- nr 311 — Oświęcim, ul. Kolejowa
- nr 928 — Nowy Targ, ul. Szaflarska
- nr 496 — Tarnów, ul. Lwowska
- nr 531 — Trzebinia, ul. Długa
- nr 45 — Zakopane, ul. 15 Grudnia
- nr 188 — Olkusz, ul. Sławkowska

24 grudnia — niedziela

Wszystkie pozostałe stacje benzynowe w Krakowie i województwie czynne będą jak w dni świąteczne — zgodnie z informatorem.

25 grudnia — poniedziałek

Wszystkie stacje benzynowe, oprócz całodobowych, będą nieczynne. Stacja benzynowa nr 47 w Kryniei będzie pełnił dyżur od godziny 10 do 14.

26 grudnia — wtorek

Stacje benzynowe będą pracować jak w niedziele i święta — zgodnie z informatorem. — Wszystkie pozostałe stacje benzynowe w Krakowie i województwie czynne będą jak w dni świąteczne — zgodnie z informatorem.

31 grudnia — niedziela

Stacje benzynowe całodobowe będą pracować normalnie — zgodnie z informatorem. — Wszystkie pozostałe stacje benzynowe w Krakowie i województwie będą nieczynne.

1 stycznia 1973 r. — poniedziałek

Stacje benzynowe całodobowe będą pracować normalnie — zgodnie z informatorem. — Wszystkie pozostałe stacje benzynowe w Krakowie i województwie będą nieczynne.

Stacja benzynowa nr 47 w Kryniei będzie pełnił dyżur od godziny 10 do 14.

Zastrzeżenie: prawo dowolnego wyboru oferenta lub unieważnienia przetargu bez podania przyczyn. K-12543

Dziewięć Zakładów Piwowarskich ogłasza, że w DRODZE PRZETARGU NIEOGRANICZONIE sprzedadzą samochód osobowy marki „Fiat 125 P” (1500 cm³), rok produkcji 1969, nr rejestracyjny KX-0147, nr silnika 626143, nr podwozia 010844.

Cena wywoławcza wynosi 52.500 — zł. Przetarg odbędzie się w Zwykłych Zakładach Piwowarskich, Żywiec, ul. Browarna 88, o godz. 10, w terminie 14 dni od daty ukazania się niniejszego ogłoszenia.

Samochód można oglądać codziennie od godz. 10 do 13. Osoby, biorące udział w przetargu winny złożyć wadium w wysokości 10% ceny wywoławczej, w kasie Zwykłych Zakładów Piwowarskich, najpóźniej do godz. 8 w dniu przetargu. K-12563

Zarząd Spółdzielni Pracy „Metalurgia” — Odewnia Żelwa i Metali Kolorowych w Chrzanowie — Administracja w Krakowie, ul. Słusarska 4, OGŁASZA PRZETARG na wykonanie modeli odlewniczych, w okresie od dnia 20. XII. 1972 r. do 10. XII. 1973 r.

Oferty, w zalakowanych kopertach z napisem „Przetarg”, należy składać w biurze Administracji przy ul. Słusarskiej 4, o dnia 15. XII. 1972 r. wieczorem, bądź też przesłać na wyżej wskazany adres, listem poleconym.

Dotychczasowe informacje udziela Dział Techniczny Spółdzielni, w godzinach 8-14, do dnia 19. XII. 1972 r. W przetargu mogą brać udział przedsiębiorstwa państwowe, spółdzielcze i prywatne. Otwarcie ofert nastąpi w biurze Administracji w Krakowie, ul. Słusarska 4 (dzielnica Zabłocie), w dniu 20. XII. 1972 r., o godz. 9. Zastrzeżenie: prawo swobodnego wyboru oferenta, unieważnienia przetargu lub umianie, że przetarg nie dał wyniku. K-12522



KOLEJNE LOSOWANIE „LAJKOŃKA” odbędzie się w niedzielę 17 grudnia, o godzinie 12, w Pałacu Młodzieży w Krakowie, ul. Krowoderska 8.

Wygrane z pięcioma trafieniami wypłacane będą wraz z premią po 100.000 ZŁOTYCH a „czwórki z dodatkową” po 20.000 ZŁOTYCH.

Pozostałe wygrane wypłacane będą zgodnie z regulaminem.

Następne losowanie odbędzie się w niedzielę 24 grudnia. K-12528

Dyrekcja Tarnowskich Zakładów Gastronomicznych w Tarnowie ZATRUDNI z dnem 1 stycznia 1973 r.

agentów

DO PROWADZENIA SPRZEDAŻY GASTRONOMICZNEJ

w barach: „Złota Rybka” przy ul. Wajowej i „Kombinacki” — Tarnów — Świerczków, na warunkach agencji zryczałowanej.

Od agentów wymagana jest znajomość pracy w handlu i gastronomii.

Osoby karane sądownie nie mogą być zatrudnione. — Dyrekcja zastrzeżenie: prawo dowolnego wyboru oferenta.

Bliższych informacji udziela Sekcja Planowania i Zatrudnienia Tarnów, ul. J. Dąbrowskiego 1, I piętro, telefon 58-61, wewn. 27. K-12534

9 nadwozi autobusowych »SAN«

skasowanych — sprzeda po cenie złomu użytkowego — Miejskie Przedsiębiorstwo Komunikacyjne w Jaworznie. Nadwozia te można wykorzystywać m. in. jako pakamery. K-12475

SUWNICE BRAMOWA

o udźwigu 5 ton, rozpiętości 12,7 m, maksymalnej wysokości podnoszenia 3 m — KUPIA natchemiasz Krakowskie Zakłady Betoniariskie i Żelbetowe, Kraków, Czynny, ul. Centralna 53. K-12491

P. P. Pracowni Konserwacji Zabudowy w Krakowie, ul. Młodowa 41, OGŁASZA, ŻE SPRZEDA W DRODZE PRZETARGU PUBLICZNEGO NIEOGRANICZONIE zabudowania przeznaczone do rozbiórki, na terenie byłej Bazy Usługowej w Krakowie, przy ul. Składowej 18.

Cena wywoławcza wynosi 29.000 — złotych (słownie: dwadzieścia tysięcy złotych).

Przetarg odbędzie się w dniu 18. XII. 1972 r., o godz. 10, w Krakowie, przy ul. Młodowej 41.

Do udziału w przetargu zaprasza się przedsiębiorstwa państwowe, spółdzielcze i prywatne.

Zabudowania można oglądać codziennie, prócz świąt, w godzinach 10-12, przy ul. Składowej 18.

Kupujący zobowiązany jest do rozbiórki budynków w terminie dwóch miesięcy od daty ich kuupa, wywieżenie odskazywanych materiałów oraz oczyszczenie terenu.

Wadium w wysokości 10% ceny wywoławczej należy wpłacić do kasy Konserwacji Zabudowy w Krakowie, ul. Młodowa 41, przed terminem przetargu.

Zastrzeżenie: prawo dowolnego wyboru oferenta lub unieważnienia przetargu bez podania przyczyn. K-12543

Dziewięć Spółdzielni Pracy „Cis” w Krakowie, Rynek Podgórski 12, OGŁASZA PRZETARG na wykonanie:

- listew profilowych — biejtram — 2.600 mb.
- „ — — skosna wąska — 2.600 mb.
- „ — — skosna szeroka — 2.600 mb.
- „ — — blonder nowy — 1.800 mb.
- „ — — blonder wąski — 400 mb.
- „ — — blonder szeroki — 600 mb.
- „ — — hol wąski — 600 mb.
- „ — — hol szeroki — 800 mb.
- „ — — Karnas — 400 mb.

Termin wykonania — sukcesywnie w roku 1973. Oferty należy składać w terminie do dnia 29. XII. 1972 r.

Otwarcie ofert nastąpi w dniu 30. XII. 1972 r. o godz. 10, w Dziale Spółdzielni Pracy „Cis”, Kraków, Rynek Podgórski 12.

Szczegółowe dane techniczne można otrzymać w Dziale Zaopatrzenia, tel. 601-80.

W przetargu mogą brać udział przedsiębiorstwa państwowe, spółdzielcze i prywatne. Zastrzeżenie: prawo dowolnego wyboru oferenta. K-12523

Wszystkim, którzy okazali nam współczucie i wzięli udział w pogrzebie LUDWIKI GWIZDAŁY

a szczególnie Dyrekcji i Radzie Zakładowej MHD w Chrzanowie oraz Koleżankom i Kolegom — składamy serdecznie podziękowanie. ŻONA, DZIECI I RODZINA Ch-91078

P B A N K

Polska Kasa Opieki SA
ODDZIAŁ w KRAKOWIE

zawiadamia uprzejmie, że placówkę EKSPOZYTUR
w KRAKOWIE:
Rynek Główny 31 ul. Boh. Stalingradu 30
ul. Szymanowskiego 14 ul. Wiślna 9
ul. Sławkowska 6 pl. Dominikański 4
w TARNOWIE:
ul. Kościuszki 4 pl. Kazimierza 2
w NOWYM TARGU:
al. 1000-lecia 44 — oraz
AGENCJA BANKU w KRAKOWIE:
Dworzec PKP Kraków — Główny
będą otwarte w niedzielę 17 grudnia 1972 r. w godz. 10-16.

NOWE dogodne formy zakupu



GRAMOFONÓW

Zawiadamiamy PT Klientów o wprowadzeniu zbiorowej sprzedaży gramofonów na raty, według zasady: na 1 kredyt PKO/ORS można kupić pięć gramofonów.
Raty miesięczne, przy zbiorowej sprzedaży, w zależności od ceny gramofonu, wynoszą od 20 do 150 zł.
Oferujemy aktualnie gramofony:

	Cena	I wpłata zł	Rata miesięczna zł
Narocz	680	68	26
Aster	680	68	20
G-500 s	1.400	140	54
Bambino 2	1.200	120	45
Bambino 3 i 4	1.250	125	47
WG-460	1.380	138	52
EG-500 fs	2.500	250	100
GZC-110	4.000	400	150

Przy tym uprzejmie informujemy, że organizujemy w zakładach pracy zbiorową sprzedaż gramofonów przy zgłoszeniu chętnych do kupna ponad 40 osób.
Szczegółowe informacje udzielamy pod adresem: ZURT Kraków, ul. Maglińska 40, tel. nr 286-80, wewn. 25, względnie w naszych specjalistycznych sklepach!
Wkrótce KARNAWAŁ!
RADZIMY WIĘC SKORZYSTAĆ Z WYJĄKOWO DOGODNEJ FORMY KUPNA GRAMOFONÓW.
ZURT KRAKÓW

ZAPRASZAMY do korzystania z bezpłatnych usług

OŚRODKA INFORMACJI usługowej

macj
tel. 565 88
228 56

Kraków Mały Rynek 5

INFORMUJEMY
o adresach i telefonach zakładów usługowych, terminach wykonania i cenach usług
o kursach szkolenia zawodowego, językowych i motoryzacyjnych

PRZYJMujemy REKLAMACJE
dotyczące kultury obsługi, jakości usług, terminu wykonania i ceny usługi.

Ośrodek Informacji Usługowej UŁATWIA KORZYSTANIE Z USŁUG MIESZKAŃCOM KRAKOWA.

LICYTACJE

Dyrekcja MHD Artykułami Przemysłowymi w Tarnowie zawiadamia PT Klientów, że dnia 20 grudnia 1972 r., o godzinie 10, w Klubie „Merkury” w Tarnowie, ul. Walowa 2 — odbędzie się licytacja ruchomości, składających się z artykułów komisowych, nie odebranych przez komitentów po upływie 4 miesięcy od daty oddania ich do sprzedaży. K-12526

KOMUNIKATY

Unieważnia się zagubiona pieczętka o wym. 33 mm x 10 mm, o następującej treści: Okręgowy Zarząd Wodny w Krakowie, Oddział w Żywcu. K-12582

Unieważnia się pieczętka o treści: „Powiatowa Spółdzielnia Pracy Usług Wielobranżowych w Chrzanowie Zakład Usługowy Szewski Nr 21 w Trzebinii - Sierasz”. K-12533

Unieważnia się pieczętka podłużna o treści: „Państwowy Ośrodek Maszynowy — Baza Zaopatrzenia i Zbytu w Kroczyńsku Magazyn nr II. K-12538

PRACOWNICY POSZUKIWANI

Zakład Doskonalenia Zawodowego dla m. Krakowa i wojew. krakowskiego zatrudni z powiatów limanowskiego i myślenickiego — INSTRUKTORÓW praktycznej nauki zawodu w zakresie krawiectwa. Zgłoszenia pisemnie przyjmuje Zakład Doskonalenia Zawodowego Kraków, ul. Dietla 38.

Cech Rzemiosł Różnych w Chrzanowie zatrudni natchmiast mezczyzn na stanowisko KIEROWNIKA BIURA CECHU. Wymagane wykształcenie wyższe lub średnie ekonomiczne i długoletnia praktyka w administracji. Zgłoszenia pisemnie przyjmuje biuro Cechu Rzemiosł Różnych w Chrzanowie, przy al. Lenina nr 26.

Wojewódzka Spółdzielnia Transportu Wiejskiego w Krakowie, ODDZIAŁ w OLKUSZU, ul. 1 Maja 43, tel. 664, 643 — przyjmie do pracy:
— 10 PRACOWNIKÓW FIZYCZNYCH do ekipy załadunkowej do Wolbromia,
— 10 PRACOWNIKÓW FIZYCZNYCH do ekipy załadunkowej do Olkusa,
— 10 KONWOJENTÓW dostaw bezpośrednich do Olkusa i 10 ŁADOWACZY dostaw bezpośrednich do Olkusa,
— 5 KIEROWCÓW SAMOCHODOWYCH z kat. II prawa jazdy i KIEROWCĘ CIĄGNIKA z kat. ciągnikową prawa jazdy.
Szczegółowych informacji o pracy i płacy udzieli Dział Kadr i Szkolenia Oddziału WSTW w Olkuszu, ul. 1 Maja 43, telefon 643. K-12157

Nauka

WPISY na kursy kreśliń budowlanych, maszynowych i instalacyjnych — przyjmuje Zakład Doskonalenia Zawodowego. — Wpisy: Kraków, ul. Dietla 38.

Sprzedaż

MASZYNE dziewiarskie 590 — sprzedam. Zgłoszenia: Kazimiera Ściągalska, Kosocice - Barzycz 166 — dojazd od Wieliczki. g-94697

„WARSZAWĘ” sprzedam pilnie. Nowy Sącz, ul. Szymanowskiego 21. g-94821

PILNIE sprzedam ciągnik Zetor 25 A, w bardzo dobrym stanie. Na listy nie odpowiadam. — Andrzej Mrowiec, Tuczaj 37, poczta Brzeźnica, pow. Wałdowski. g-94619

Generalny Wykonawca Huty im. Lenina, Huty Katowice i Huty Zawiercie — Przedsiębiorstwo Przemysłu Budowy Huty im. Lenina — Zarząd Robót Specjalistycznych w Krakowie — Nowej Hucie — przyjmie do pracy mezczyzn, w wieku powyżej 18 lat:
— PRACOWNIKÓW umysłowych na stanowiska
— KIEROWNIKA sekcji księgowości finansowej — z-cę głównego księgowego
— ST. INŻYNIERA d/s kosztorysowania, ST. TECHNIKA
— INŻ. MECHANIKA — kierownika sekcji technologicznej (konstrukcje stalowe)
— DYSPOZYTORA transportu samochodowego
— ST. INSPEKTORA szkolenia zawodowego
— KIEROWNIKA sekcji zatrudnienia w Katowicach pracowników fizycznych w zakładach
— OPERATORÓW dźwigów samojedynych i samochodowych typu Coles, Jones, Groves, Star, Praga (specjalne stawki szeregowania + wysokie premie)
— OPERATORÓW ciężkiego sprzętu budowlanego (koparki, spycharki)
— OPERATORÓW średniego sprzętu budowlanego
— MONTERÓW rusztowań rurociągowych
— POMOĆNIKÓW OPERATORÓW (z ukończoną zasadniczą szkołą zawodową o kierunku mechanicznym)
— ŚLUSARZY konstrukcyjnych
— ŚLUSARZY remontowych maszyn budowlanych
— ŚLUSARZY warsztatowych
— ŚLUSARZY-SPAWACZY elektr. i gazowych
— SPAWACZY wyspecjalizowanych — elektrycznych i elektryczno-gazowych, z praktyką
— MONTERÓW konstrukcji stalowych
— MECHANIKÓW samochodowych
— MECHANIKÓW ciągnikowych
— MECHANIKÓW silnikowych
— ELEKTROMONTERÓW
— ELEKTRYKÓW samochodowych
— ELEKTRYKÓW sprzętu budowlanego
— MONTERÓW instalacji sanitarnych wodno-kan. i c.o.
— UKŁADACZY izolacji termicznych
— PALACZY centralnego ogrzewania
— KIEROWCÓW samochodowych z I i II kat. prawa jazdy
— KIEROWCÓW ciągników
— KIEROWCÓW mechanicznych
— BLACHARZY karoseryjnych
— ZAPŁATACZY lin stalowych
— STOLARZY
— MALARZY pokojowych
— MURARZY
— ROBOTNIKÓW magazynowych
— PRACOWNIKÓW niewykwalifikowanych
— ABSOLWENTÓW zasadniczych szkół zawodowych w wymienionych zawodach.
Warunki pracy zgodnie z Układem Zbiorowym Pracy w budownictwie. Dla pracowników o wysokich kwalifikacjach istnieje możliwość otrzymania stawek specjalnych i akordowych. Dodatkowe wynagrodzenie z funduszu premialnego. Po przeprowadzeniu sześciu miesięcy przysługują uprawnienia do nagród z funduszu zakładowego. Na miejscu bezpłatne zakwaterowanie w hotelach robotniczych i wyżywienie za częściową dopłatą Zarządu. Zarząd posiada własne ośrodki wczasowe nad morzem i jeziorami morskimi i w górach. Zarząd prowadzi na szerokiej skali akcje rekreacji i wypoczynku świątecznego, niedzielnego, posiada własną wypożyczalnię sprzętu sportowego. Własny ośrodek zdrowia zapewnia stałą pomoc lekarską.
Dojazd z Krakowa tramwajem linii nr 15, względnie z Nowej Huty nr 14. Należy wyśledzić na ostatnim przystanku za Centrum Administracyjnym Huty im. Lenina „Cementownia”.
Zgłoszenia należy kierować pod adresem: Zarząd Robót Specjalistycznych, Kraków 25, Nowa Huta — Kombinat, Główny Plac Budowy. K-12551

Fabryka Lokomotyw im. F. Dzierżyńskiego w Chrzanowie — zatrudni natchmiast:
— ZASTĘPCĘ KIEROWNIKA Wydziału Obróbki Plastycznej — wymagane wykształcenie wyższe techniczne ze specjalnością obróbka plastyczna ewentualnie średnie oraz praktyka
— MECHANIKA maszyn analityczno-liczących do pracy w Zakładowym Ośrodku Przetwarzania Informacji — wymagane wykształcenie średnie i pracowniczka z uprawnieniami mistrzowskimi lakierniczymi na stanowisku MISTRZA LAKIERNIKA
Warunki pracy i płacy określa UZP pracowników przemysłu metalowego. K-12182

2 MGR INŻYNIERÓW, INŻYNIERÓW lub MGR CHEMIKÓW, 6 MGR INŻYNIERÓW lub INŻYNIERÓW MECHANIKÓW, 2 MGR INŻYNIERÓW lub INŻYNIERÓW BUDOWLANYCH do pionu inwestycji — zatrudnia Zakłady Chemiczne „ALWERNIA” w Kwaczałach, powiat Chrzanów.

Dojazd koleją do przystanku Kwaczała, skąd autobusami PKS do przystanku „Spalona”. Informacje telefoniczne: Chrzanów, telefon 30-77, wewn. 138. Warunki pracy i płacy do omówienia w dyrekcji. K-11812

Olkuska Fabryka Naczaj Emalowanych — Olkusz, ul. Przystanów 5 — zatrudni natchmiast 2 PŁASTYKÓW o specjalnościach: grafik i plastyk form przemyślowych. — Warunki pracy i płacy według Układu Zbiorowego Pracy dla przemysłu metalowego — do omówienia w Dziale Kadr. K-11703

Krakowskie Przedsiębiorstwo Elektryfikacji i Zaopatrzenia Rolnictwa i Wsi w Wodzie „Elwod” — Kraków, ul. Saska 25, zatrudni natchmiast:
— KIEROWNIKA DZIAŁU TECHN. PROD. ZAOPATRZENIA W WODĘ,
— KIEROWNIKA RUCHU ZAKŁADU GÓRNICZEGO,
— 2 INSPEKTORÓW d/s NADZORU ROBÓT WODOCIĄGOWYCH I BUDOWLANYCH, posiadających uprawnienia (możliwość zatrudnienia na 12 etatu),
— 6 KIEROWNIKÓW ROBÓT WODOCIĄGOWYCH I BUDOWLANYCH,
— 4 MASZYNISTKI,
— DOZORCĘ.

Szczegółowe warunki pracy i płacy do omówienia w Dziale Zatrudnienia i Płac „Elwod”, Kraków, ul. Saska 25, tel. 607-40. Wynagrodzenie wg Układu Zbiorowego Pracy w budownictwie. K-11880

Miejskie Przedsiębiorstwo Gospodarki Komunalnej w Żywcu, ul. Kościuszki 48, tel. 30-46, zatrudni w Zakładzie Komunikacji Miejskiej:
— 10 KIEROWCÓW SAMOCHODOWYCH z I kat. prawa jazdy, w tym 5 natchmiast, a 5 od 1. 1973 r.

Niezależnie od zasadniczego wynagrodzenia przysługują dodatki za wysługę lat, gratyfikacje jubileuszowe i deputat węglowy. Szczegółowych informacji udziela i zgłoszenia przyjmuje Dział Ekonomiczny, ul. Kościuszki 48, I. p., pokój nr 4. K-11711

Wojewódzki Zakład Transportu i Maszyn Drogowych w Krakowie, Baza Terenowa, Kęty, ul. Kleparz 6, zatrudni natchmiast KIEROWNIKA BAZY TERENOWEJ KĘTY. Wymagane wykształcenie średnie i 5 lat praktyki w transportie samochodowym.

Warunki pracy do omówienia w Wojewódzkim Zakładzie Transportu i Maszyn Drogowych w Krakowie, Rynek Główny 35, telef. 273-86. K-11701

ZAOPATRZENIOWCY Przedsiębiorstw i Instytucji

ODZIEŻ OCIEPLANA dla pracowników

- ♦ UBRANIA WATOWANE ROBOCZE
- ♦ BLUZY WATOWANE ROBOCZE
- ♦ SPODNIE WATOWANE ROBOCZE
- ♦ KOSZULE MĘSKIE FLANELOWE
- ♦ KALESONY MĘSKIE FLANELOWE

Wojewódzkie Przedsiębiorstwo Tekstylno-Odzieżowe w Krakowie.

Zamówienia uprasza się składać w WPTO ul. Sławkowska 12

Kopalnia Soli „Wieliczka — Bochnia” w Wieliczce — zatrudni natchmiast:
— 3 KONSTRUKTORÓW
— TECHNOLOGA CHEMIIA lub SPECJALISTĘ PRZEROBKARZA KOPALNI.
Wymagane wyższe wykształcenie i co najmniej 5-letnia praktyka.
Warunki pracy i płacy zgodnie z Układem Zbiorowym Pracy dla przemysłu chemicznego.
Zgłoszenia przyjmuje i informacji udziela Dział Kadr i Szkolenia Kopalni. K-12151

Wojewódzkie Przedsiębiorstwo Przemysłu Mięsnego, Zakłady Mięsne w Krakowie, ul. Rzeźnicza 28, zatrudni na dogodnych warunkach pracy i płacy:
— KIEROWNIKA KONTROLI WEWNĘTRZNEJ,
— REFERENTA ZBYTU,
— KLASYFIKATORÓW SKUPU ŻYWCA,
— MASZYNISTÓW CHŁODNICZYCH,
— ROZWOZICIELI MASY MIĘSNEJ,
— KONSERWATORÓW WÓZKÓW AKUMULATOROWYCH,
— WAGOWYCH,
— MASARZY,
— ROBOTNIKÓW NIETYKALIKOWANYCH do prac pomocniczych przy produkcji,
— KANALARZY,
— PŁACOWYCH,
— KONSERWATORÓW WAG,
— KONSERWATORÓW DŹWIGÓW,
— KONSERWATORÓW URZĄDZEŃ CHŁODNICZYCH,
— WARTOWNIKÓW,
— TECHNIKA BUDOWLANEGO.
Wynagrodzenie wg Układu Zbiorowego Pracy w przemyśle mięsnym.
Zgłoszenia przyjmuje Dział Kadr i Szkolenia Zakładowego. K-11852

Krakowskie Przedsiębiorstwo Transportowe Handlu w Krakowie, ul. Głowackiego 16, zatrudni natchmiast:
— KIEROWNIKA DZIAŁU GŁÓWNEGO MECHANIKI,
— KIEROWNIKA SEKCJI TECHNICZNEJ,
— 2 ZASTĘPCÓW KIEROWNIKA d/s TECHNICZNYCH,
— KIEROWNIKA WARSZTATÓW NAPRAWCZYCH — wymagane wykształcenie wyższe lub średnie techniczne samochodowe i praktyka,
— 2 ST. REFERENTÓW EKSPLOATACJI — wymagane wykształcenie średnie ekonomiczne i praktyka,
— REWIDENTA - INWENTARYZATORA — wymagane wykształcenie średnie ekonomiczne i praktyka,
— DYSPOZYTORA — wymagane wykształcenie średnie ekonomiczne lub ogólne i praktyka,
— MAGAZYNIERA STACJI PALIW — wymagane wykształcenie średnie i praktyka,
— KONTROLERA TECHNICZNEGO — wymagane wykształcenie średnie techniczne samochodowe i prawo jazdy kat. C,
— MASZYNISTKĘ — wymagane wykształcenie średnie i praktyka,
— 15 KIEROWCÓW SAMOCHODOWYCH, z kategorią prawa jazdy „B”, „C”, „D”,
— 2 ELEKTRYKÓW SAMOCHODOWYCH,
— 3 DOZORCÓW,
— NARZĘDZIOWCA,
— 10 KONWOJENTÓW,
— BLACHARZA SAMOCHODOWEGO,
— PALACZA C. O.,
— ŚLUSARZA MASZYNOWEGO,
— 2 SPAWACZY,
— 10 MECHANIKÓW SAMOCHODOWYCH.

Wynagrodzenie wg Układu Zbiorowego pracowników handlu i spółdzielczości. Zgłoszenia przyjmuje Dział Kadr (pisemnie lub osobiście), Kraków, ul. Głowackiego 16, codziennie w godz. 8-13. Informacje telefoniczne: 361-66, wewn. 38 i 39. K-12587

Miejskie Przedsiębiorstwo Komunikacyjne w Krakowie zatrudni zaraz z terenu m. Krakowa, wzgl. województwa krakowskiego, na warunkach dojazdu do pracy, następujących pracowników:
— Z-CĘ KOMENDANTA STRAŻY PRZEMYSŁOWEJ — wymagane wykształcenie średnie, uregulowany stosunek do służby wojskowej (stopień podoficerski lub oficerski),
— OPERATORÓW PODSTACJI TRAKCYJNYCH, wyłącznie kobiety, posiadające wykształcenie w zakresie zasadniczej szkoły zawodowej o specjalności elektrykoner lub wykształcenie średnie o podobnej specjalności.
Zgłoszenia należy kierować do Działu Kadr i Szkolenia MPK w Krakowie, ul. Wawrzyńca 13, parter. K-12558

UWAGA SUBSKRYBENCJI

PP „Dom Książki” przypomina o konieczności wykupienia do końca br. dotychczas wydanych tomów następujących dzieł:
● J. Conrad — Dzieła
● Z. Gloger — Encyklopedia Staropolska
● C. K. Norwid — Piśma Wszystkie
● Encyklopedia Fizyki
● Nowa Księga przysłów i wyrażeń przysłowiowych polskich
● Wielka Encyklopedia Powszechna.

TECHNICZNA OBSŁUGA SAMOCHODÓW OKRĘGU KIELECKIEGO

uprzejmie zawiadamia, że w ramach luzów produkcyjnych przyjmie zlecenia na wykonanie robót w następującym zakresie:

- STACJA OBSŁUGI TOS w Kielcach ul. Krakowska 62
♦ ROBOTY BLACHARSKIE ♦ LAKIERNICZE ♦ TAPICERSKIE ♦ NAPRAWY GŁÓWNE SAMOCHODÓW „ZUK”
 - STACJA OBSŁUGI TOS w Radomiu ul. Kielecka 16/24
♦ KONSERWACJE i ZABEZPIECZENIA ANTYKOROZYJNE PODWOZI ♦ NAPRAWY GŁÓWNE SAMOCHODÓW „ZUK” i „NYSA”.
- Szybkie i solidne wykonanie zleconych robót zapewnione.

Wytnij, nakleń znaczek za 50 groszy i wrzucić do skrzynki pocztowej pod adresem:

KSIĘGARNIA TECHNICZNA Kraków, Rynek Gł. 36

Zamawiam i proszę o przesłanie mi za zaliczeniem pocztowym:

Ilość egz.	Autor	Tytuł	Cena zł
	Meluzin H.	Odbiorniki radiofoniczne i wzmacniacze	50,—
	Głuski T. Prochnicki M.	Magnetofon Tonette	20,—
	Wolszczak S.	Amatorskie odbiorniki tranzystorowe	20,—
	Wojciechowski J.	Radiomodele	60,—
	Wojciechowski J.	Budowa i pilotaż radiomodeli	50,—
	Glinka Z.	Jeżdże samochodem „Syrena”	27,—
	Mikolajewski T.	Jeżdże samochodem „Warszawa”	22,—
	Gęszlarz Z.	Naprawa samochodów Fiat 500, 500 D, 600, 600 D, 850, Zastava 750, 850	75,—
		Naprawa samochodów Warszawa 223, 224	80,—
	Stawiszyński F.	Niedomagania samochodów	60,—

Prześlijcie zobowiązując się wykupić zaraz po jej nadejściu.

data _____ Imię i nazwisko zamawiającego _____

dokładny adres _____

Zamówienia realizować będziemy w kolejności zgłoszeń, aż do wyczerpania nakładu.

MEBLE nowoczesne

NA KONSTRUKCJI METALOWEJ NIKLOWANEJ LUB LAKIEROWANEJ PIECOWO

- ♦ KRZESŁA oraz FOTELE stałe i obrotowe — tapicerowane skajem na gąbce
- ♦ STOLIKI oklejane płytą „unilam”, względnie okleinowane — kryte lakierem poliesterowym

TAPICERKĘ SAMOCHODOWA.

do samochodu „Syrena”, typową i zmodernizowaną obejmującą wymianę foteli przednich, siedzeń i oparć tylnych, bocznych, pokrowców i dywaników — WYKONUJE w ramach usług na zamówienia osób prywatnych

SPÓŁDZIELNIA PRACY meblomet MSZANA DOLNA - UL. MARKA 1 telefon 16, 70, 120 — powiat Limanowa.

Dyktoszenia prasowe najskuteczniejszą formą reklamową



Co i gdzie kupić na świąteczny stół

Półtora tygodnia dzieli nas od świąt. Ale już dziś daje się w naszym mieście odczuć przedświąteczną atmosferę. Na placach sprzedaje chlebki, w sklepach witrzynach galaretki jodły przybrane kolorowymi bombkami, a na redakcyjnym stolekto pismo z Krakowskiego Przedśiebiorstwa „Przemysł Gastronomiczny” informujące o tradycyjnych kiermaszach garmateryjnych i cukierskich. Odbuwac się one będą co prawda dopiero 22 i 23 grudnia, ale nie będzie chyba nietaktem, jeśli kilka słów o nich powiemy już dziś. Gospodynie przecież chcą wcześniej wiedzieć co i gdzie można nabyć.

A więc do rzeczy: miejscem wielkiego kiermasza garmateryjno-cukierskiego będzie, jak co roku, restauracja „Grana”. Prezentować tu będą swe wyroby takie krakowskie sławy jak „Wierzynek”, „Ermite”, „Hawelka”, „Grana”, a po restauracji: „Na Szlaku”, „Pod TeMidą”, „Żywiec”, „arsawianka”, „Hotel Polski”, „Pod Złotą Kotwicą”, „Intruzenka”, „Grodzka”, „Polonia”, „Pod Basztą”, „Obywatelska”, „Meczet”.

Mieszkańców Nowej Huty zapraszamy do „Stylowej” i „Wisły”, Zawierajęca do baru „Zak” przy ul. 18 Stycznia, Kozłowska i całego Podgórze na cukiersko-garmateryjny kiermasz do „Kryształowej”.

Kiermasze organizuje również, w tych samych dniach oddział „Kawiarnie”. Świąteczne lakoce do obejrzenia i nabycia w kawiarniach „Świętynice”, „Florianka”, „Kopciuszek”, „Sportowa”, „Mozajka” i w sklepie „Beza” przy ul. Floriankiej.

Oddzielny rozdział to potrawy wigilijne, a więc barszcz czysty i z uszkami, pierogi z kapustą i grzybami, kluski z makim. Te wyroby będą do nabycia w barach mlecznych. Ceny jak w placówkach. kat. III pomniejszone o rabat w wysokości 5 proc. Na wyroby garmateryjne — kat. II, rabat w wysokości 8 proc.

I na zakończenie jedna jeszcze informacja: kiermasze będą oceniane przez specjalną komisję. Za I, II i III miejsce przynależą dyplomy. (up)

Zimowe wczasy hutników

Około 560 pracowników HIL spędzi święta i Nowy Rok w domach wycieczkowych w Koninkach, w Zakopanem i w Sromowcach. Pierwszy siedmiodniowy turnus rozpocznie się 21 grudnia br.

Pomyślano również o dzieciach pracowników kombinatu. W dwóch ośrodkach, w Porąbce i w Piwnicznej wycieczkować będzie 350 dzieci. Dla młodzieży, która zimowe ferie spędzi w mieście, także przygotowano wiele atrakcji. Ponad 5 tys. dzieci bawić się będzie przy noworocznej choince w hali KS „Hutnik”. Ten klub sportowy wespół z Wydziałem Oświaty Prez. DRN organizuje w czasie ferii, gry i zabawy sportowe na swoim stadionie. Przewiduje się, że weźmie w nich udział ponad 20 tys. uczestników.

Jeżeli dopisze śnieg, hutnicy wraz z rodzinami będą mogli w ramach wycieczki sobotnio-niedzielnego podróżewać kuligiem po Puszczy Niepołomickiej. (wam)

Sesja DRN Grzegórzki

Ile i na co przeznaczono złotych

Dochody oraz wydatki dzielnicy Grzegórzki w r. 1973 wzrosną o ponad 26 mln zł i wyniosą 109,576 tys. złotych. Powiększone zostaną przede wszystkim wydatki na cele społeczne, kulturalne i oświatowe.

Największą sumę bo ponad 45 mln zł przeznaczono na zabezpieczenie działalności szkół, przedszkoli, zakładów opiekuńczych, świetlic, domów kultury. Warto zaznaczyć, że wydane zostanie o 197 tys. zł więcej na zapomogi dla najbardziej potrzebujących dzieci.

Na remonty kapitalne budynków mieszkalnych wydatkuje się sumę 11,400 tys. zł. Jeszcze więcej, bo ponad 12 mln kosztować będą remonty ulic, placów i mostów. Prowadzone będą także prace nad regulacją dna i poboczy rzeki Białyńki oraz renowacją zieleńców przy ulicach: Marchlewskiego, Rakowieckiej, Grochowskiej i al. Planu 6-letniego.

W związku z powstaniem nowych placówek służby zdrowia wrosną znacznie wydatki na finansowanie ich działalności. Na ten cel oraz na remonty przeznaczony jest 23,797 tys. zł. Natomiast świadczenia społeczne pochłona prawie 2,5 miliona zł.

W budżecie dzielnicy na rok przyszły znalazła się też suma pół miliona zł uzyskana z nadwyżek finansowych br., którą przeznaczono na remont Domu Kultury przy ul. Masarskiej.

Nad wysokością i podziałem przyszłorocznego budżetu dyskutowano na wczorajszej sesji DRN — Grzegórzki. W trakcie sesji wreczono także odznaczenia. Krzyż Kawalerski Orderu Odrodzenia Polski otrzymał J. Niehowski, a Srebrny Krzyż Zasługi J. Kaczor, GKKFiT i KKKFiT przyznano kilkunastu osobom Srebrne i Brązowe Odznaki „Zasłużony Działacz Kultury Fizycznej” oraz Złote Honorowe Odznaki „za społeczną działalność w dziedzinie sportu i turystyki”. (eba)

TEATR

SLOWACKIEGO (pl. Ducha 1): Gogol: Rewizor — 19.15, STARY (Jagiellońska 1): Abramow: Kłopot — 19.15, KAMERALNY (Boh. Stalingradu 2): Przybyszewski: Gody zważy — 19.15, LUDOWY (Os. Teatralne 4): Paderewski: Kłeska — 17.00, OPERETTA (Lubicz 48): Najpiękniejsza — 19.15, GROTESKA (Skarbowska 2): Tarachowska: Złota rybka — 11.00, Lesiński: Mikołaj u Bolka i Lolka — 17.00.

SOLSKIEGO w Tarnowie (d. sala): Kulig — 19. (m. sala): Hipnoza — 20.

CO GDZIE KIEDY?

PIĄTEK
15
GRUDNIA
Celunia

KINA

APOLLO: Na samym dnie (NRF, 18 lat) — 10, 12.30, 15.45, 18, 20.15, CHEMIK: Wywołanie I i II cz. (radz. 14 lat) — 18, 20.15, 22.30, KULTURA: Zimowy zmierzch (pol. 16 lat) — 18, 20.15, MASKOTKA: Stoń maruda (ang. 11 lat) — 11, 13, Zabawa w maski (16 lat) — 15.30, 17.30, 19.30, MIKRO: Brylanty pani Zuzy (pol. 16 lat) — 16, 18, 20, MŁ. GWARDIA: Jedna z tych rzeczy (duńs. 18 lat) — 14.45, 17, 19.15, SZTUKA: Niech bestia zżycza (fr. 18 lat) — 10.15, 12.30, 14.45, 17, 20.15, UGOREKI: Zaraza (pol. 10 lat) — 17, 19, UCIECHA: Znikający punkt 10 (12, 15, 18, 20.15, WANDA: Pokusa (wl. 16 lat) — 10, 12, 14, 16, 18, 20.15, WIEDZA: Skarby kremlewickiego muzeum. Moskwa — Antarktyda. Odzyskany słuch 18, WOLNOSC: Michał Strzegom — Kurier carski (fr.-wl.-bug. 16 lat) — 15.45, 18, 20.15, WZROZ: Sparatus (USA, 14 lat) — 15.30, 18, 20.15, WISLA: Wielka nadzieja białych (USA, 18 lat) — 11, 15, 18, 20.15, ZUCH: Walet karowy (USA, 14 lat) — 17, 19, 21, ZWIĄZKI: Zmierzch bogów (wl. 18 lat) — 16, 19.

CHCEMY CHODZIĆ W MODNYCH BUTACH

Branżowe Laboratorium Przemysłu Obuwicznego w Krakowie wraz z Radą Osiedla Studenckiego przedstawiło w środowiskowym klubie ZSP „Zaścianek” modele obuwia młodzieżowego zakupione przez handel. Na wystawie Laboratorium zaprezentowało również buty, które dotychczas nie zostały zakupione.

Wśród zwiedzających przeprowadzono ankietę, z której między innymi wynika, iż handel może liczyć na sprzedaż tylko modeli modnych, funkcjonalnych i estetycznych.

Sadzimy, że tego typu akcja będzie kontynuowana i przyniesie zamierzony rezultat — likwidację produkcji chybionej.

PROGRAM II

5.30 Wład. 5.35 Komentarz dnia: 5.40 Aud. dla wsi. 5.50 Muz. 6.10 Kalendarz Radiowy. 6.15 II lekcyj. jez. ros. 6.30 Wład. 6.35 Muz. i aktualn. 7.00 Prog. pog. (KR). 7.01 Tr. z Rzeszowa. 7.15 Gimn. 7.30 Wład. 7.50 Muz. 8.25 Prog. pog. (KR). 8.30 Wład. 8.35 Mapa bohaterstwa. 9.00 Muz. 9.30 Wład. 9.35 Życia Związków Radz. 9.55 Muz. 10.25 Brązowski w Szachrzybce — opow. O. Terlecki-wski. 10.35 Kłopot. jez. — Igor Strawiński „Oedipus Rex” — operatorium. 11.45 J. Haydn — Schemazzo Nr 3 D-dur. 11.55 Kom. o st. wod. 12.05 z kraju i ze świata. 12.25 Muz. 12.35 Spotkanie w Begonicach”. 12.50 „Autor i jego dzieło”. 13.15 W rytmie sport. 13.30 Radio-Argentiniana (KR). 13.40 „Chłuba Argentyny” — gaw. 14.00 Wład. 14.05 Turniej muzyczny — T. G. Pini. 14.15 Wład. 14.20 Biegła sztafeta. 15.00 Koncert Choru Rogz. Wrocł. 15.20 z nagrań Fest. Muz. Organowej i Kameralnej w Kamieniu Pomorskim. 16.00 Wład. 16.05 Tr. z Rzeszowa. 17.00. „W 50-tą rocznicę powstania państwa radzieckiego”. 17.25 Koncert żyweń (KR). 18.10 Dziennik Krak. 18.30 Sonda. 19.00 Echa dnia. 19.15 II lekcyj. jez. 19.30 Transm. konc. symf. — 20.23 Dvsk. 1l. (w przerwie) 21.56 Muz. 22.00 Wład. 22.30 Wład. sport. 22.33 Taneczny. 22.30 S. Rachon zaprasza. 23.30 Wład.

PRZYJECHAŁ BEZ PASZPORTU

Przed kilkoma dniami przyjechał do Krakowa z wycieczki turystów radzieckich Jewgenia Dzura, mieszkanka miasta Chmielnickiej w Ukrainie. W czasie pobytu w Krakowie odwiedził syna. Mały Wołodya i jego matka stały się podopiecznymi Biura Podróży „Orbis”. Dla dziecka zakupiono wypatrki i zabawki.

Dzisiaj rano matka wraz z dzieckiem udała się do przejścia granicznego w Medyce, gdzie oczekiwał na nią małżonek, podobnie jak i ona pracownik koczochu „Ukraina” w Chmielnickim. (wam)

WYSTAWY

WAWEL (12-18). SUKIENNICZKI (10-15). SZOŁYSKICH (pl. Szczęśliwego 9): (10-15). DOKM MAŁEJKI (Florianka 4): (12-18). NOWY GMACH (pl. 3 Maja 1): (10-15). HISTORYCZNE (Jana 12): (9-15). (Rynek Gł. 35): (9-15). CZARTORYSKICH (Jana 19): (10-14.30). (Szpitalna 21): (9-15). FRANCISZKANSKA 4: Szopki krakowskie (10-18). ARCHEOLOGICZNE (Poleska 3): (10-14). PRZYRODNICZE: MIEZ. MUZEUM LENINA (Topolowa 5): (9-19). KTF (Boh. Stalingradu 13): (9-19). PAVILON WYSTAWOWY (pl. Szczepański 3): (13-20). PALAC SZCZUKI (pl. Szczepańska 4): (10-17). PIESKOWA SKALA: (10-10). TPSP (al. Róż. 3): (11-18). ETNOGRAFIKON (pl. Wolności 1): (11-18). PODZIEMIA KOC. św. WOJCIECHA: (9-19). MUZEUM MŁ. POLSKI (Teatralne 20): (11-14). KOPALNIA SOLI (Wieliczka 8-16).

KINA W NOWEJ HUCIE

SWIT D. SALA: Małżonkowie roku II (rum.-fr. 14 lat) — 15.45, 18, Love story (USA, 16 lat) — 20.15, SWIT M. SALA: Niesmiertelny Filip i Filip (USA, 11 lat) — 15, 17.15, 19.30, ŚWIATOWID D. SALA: Smak zemsty (hiszp. 16 lat) — 15.45, 18, ŚWIATOWID M. SALA: Wyzwanie dla Roberta Hooda (ang. 11 lat) — 15, 17.15, 19.30, SPINKS: Człowiek z Hongkongu (fr. 14 lat) — 16, 18.

WIELICZKA — Górnik: Niedźwiedź i łełczka. SKAWINA — Junak: Ziemia faraonów. Hutnik: Trzeba przejść i przez ogień.

ZOO (Las Wolski): codziennie od godz. 9 do zmroku.

PARK JORDANA (Pawilon Rozrywki) — 10-21.

PROGRAM III

9.00 „Maminsynek” pow. 10.15 Jez. niem. 10.35 Wskazywanie dla pań. 11.45 „Koledzy” pow. 12.05 z kraju i ze świata. 12.25 Za kierownicą. 15.30 Encyklopedia kultury. 16.30 K. Szzymanowski. 17.05 „Maminsynek”. 17.15 Kłopot. magnetofon. 17.40 Pisarz mies. M. Kuncewiczowa. 19.05 „Wojna i pokój”. 20.25 Ilustr. Tygodnik Rozrywki. 21.50 Opera wj. 23.05 Koncert tylko dla melomanów.

TELEWIZJA

PROGRAM I

8.25 (kolej) Czarownicy w garniturach — film wj. 9.55 Dla szej: Geografia dla kl. VII. Tatyry Polubnie. 10.25-10.35 Przewa. 10.55 Dla szej: Wychowanie techn. dla kl. VII-VIII. Obróbka metalu. 11.25-11.55 Przewa. 11.55 Dla szej: Przyposob. obronne dla kl. III lic. Rejonj porażenia. 12.25-12.50 Przewa. 15.20 Politechnika: Fizyka kurs przygot. Pola elektrostatyczne w próżni cz. I. 15.55 Politechnika: Fizyka kurs przygot. Pola elektrostatyczne w próżni cz. II. 16.25 Program dnia. 6.30 Dziennik. 18.40 Dla dzieci: Pora na Telefon. 17.25 Nie tylko dla pań. 17.45 NRF w godzinie wyborów. 18.25 Kronika (KR). 18.45 Dialogi historyczne. 19.20 Dobranoc. 19.30 Dziennik. 20.05 Posenienj w mundurze. 20.45 Panorama tygodnia. 21.25 Studio wespół. Harold Pinter. Kociarnek. 22.15 Dziennik. 22.40 Program na sobotę. 22.45 Politechnika (pow.).

PROGRAM II

16.30 Program dnia. 16.35 z wjazę u nas. 17.05 Rozkosz. Imięnia głowy — teleturniej. 17.45 Towarzystwo Wiedzy Powszechnej. 18.30 Slim John — kurs podst. jez. ang. lekcja 3. 19.00 Umbra — krajna Etrusków. 19.20 Dobranoc. 19.30 Dziennik. 20.05 Spotkanie z medycyną. 20.45 (kolor) 21 godziny. 20.55 Rondo — film fab. 22.35 jez. ang. w nauce i technice (pow.). lekcji II. 22.55 Program na sobotę.

Za zmiany wprowadzone w ostatnim chwili w programie kin, teatrów, radia i TV Redakcja nie bierze odpowiedzialności.

Towarzystwo Kardiologiczne zaprasza

na posiedzenie naukowe — 18 km., o godz. 19 w sali wykładowej przy ul. Kopernika 17. W programie: „Zaburzenia rytmu, powodujące niebezpieczne zwolnienie czynności serca” — dr W. Śmielak — Szpunarowa — oraz „Własne obserwacje w leczeniu zaburzeń układu przewodzącego serca elektrostymulacją” — dr O. Wójcikiewicz, lek. J. Kutyba, dr L. Sedziwy.



Na zabytkowym dziedzińcu „Krzysztofów” prowadzone są prace renowacyjne. Na zdjęciu: układanie nowej posadzki. Fot. W. Klag

Niedaleko od centrum

Pychowice — wieś w mieście

Zaledwie 4 km dzieli Pychowice od centrum Krakowa. Ale ludzie mieszkający w tym osiedlu żyją jak na wsi. Wszystkie zakupy załatwiają w mieście. Na miejscu trudno kupić nawet gazetę, bo kiosk „Ruch” zamknięty od miesięcy. Jedyny sklep spożywczy — jak pisze nasza czytelniczka — jest też zaopatrzonej. Najczęściej bywa tam tylko piwo, stąd i teren przed tą placówką handlową dosłownie „wybrukowany” metalowymi kapslami z butelek.

Młodzież pod wpływem alkoholu pozwala sobie na różne wybryki. Szybko w budce telefonicznej wybite, automat nieczynny. W razie wypadku nie można nawet wezwać pogotowia. Patrole MO rzadko odwiedzają tę część dzielnicy Podgórze, a chuligani panoszą się tu bezkarnie tłukąc uliczne oświetlenie.

Bo co innego można robić w Pychowicach?

Brak świetlicy, gdzie młodzież mogłaby się spotkać. Jedynym „klubem” jest barak KS Pychowiana, gdzie po meczu piwo leje się strumieniami.

Boczne, nie asfaltowane uliczki pełne błota. W przepływającym obok strumyku kury brodzą w płytkiej wodzie wśród śmiecia. Właściciele okolicznych gospodarstw rolnych tu właśnie zrobili sobie wysypisko. Zachęca ich do tego przykład kierowców ciężarówek, którzy wyrzucają gruz i ziemię gdzie popadnie.

Kilkanasie kilometrów od centrum a jakże inny świat. I na ten balagan spoglądają turyści zagranicą przyjeżdżający do Tynca na koncerty muzyki organowej. Jeżeli tego stanu nie wzdryga się sami mieszkańcy, to może będzie się czerwiłi ktoś odpowiedzialny za czystość w dzielnicy Podgórze. (wam)

Świąteczne zabawy z „Dropsem”

Nowe przedstawienia kabaretu „Drops” oferuje Krakowska Estrada przy ul. Brackiej 1 — instytucjom, które zgodne ze starą tradycją chcą zorganizować noworoczne imprezy dla dzieci. W wykonaniu artystów scen krakowskich przygotowano pełne piosenek i zabawnych sytuacji scenicznych program: „Przygody choinkowe” (w oparciu o teksty T. Słowiaka), „Fikus-pikus” (teksty J. Brzechwa), „Bajka o bajce” (w oparciu o stare baśnie). Wszystkie przedstawienia opracowała i wreczyserowała Maria Korabiec. Spektakle uatrakcyjnia wizyta Dziadka Mroza, który nie tylko rozdaje podarki, ale także śpiewa i recytuje. Poza tym przewidziano liczne konkursy i zabawy dla dzieci.

Zgłoszenia i szczegółowe informacje — Estrada Krakowska, Kraków, ul. Bracka 1, tel. 276-88 lub 245-19.

W sklepach spożywczych przedświąteczny ruch. Najwięcej kupujących — w „Jubilacie”.

A skoro święta — to i choinka.

Nowe sery i serwatkiowy szampan

Przywykliśmy już do świątecznych stołów suto zastawionych mięsami i wędlinami. Tymczasem równie atrakcyjnie wyglądają na nich potrawy przyrządzone z produktów mleczarskich. Mielniemy okazję przekonać się o tym na wczorajszej degustacji najroznorodniejszych smakolewów z serów twarдых, topionych, śmietany, jogurtu — zorganizowanej przez Krakowską Spółdzielnię Mleczarską, Wojewódzki Związek Spółdzielni Mleczarskich i Okręgową Składnicę Mleczarską w Krakowie.

Były wspaniałe koktajle owocowe, doskonałe torty chlebne przekładane masami serowymi, były wreszcie apetyczne serniki, kremy.

Przedstawiony zestaw potraw wyglądał imponująco i na pewno znajdzie on wielu zwolenników. Tym bardziej, że jeśli chodzi o spożycie produktów mleczarskich Kraków pozostaje daleko w tyle za innymi miastami. Zjadamy 5.5 tony masła, ale zaledwie 1400 t. serów twarдых, 300 t. serów topionych, 50 t. brndzy.

Przy okazji warto dodać, że w najbliższym okresie na rynku okaże się mleko w opakowaniu z folii oraz jogurt owocowy i twarożki w wielopakowaniach z tworzywa sztucznego. Kilka spółdzielni rozpocznie produkcję nowych wyrobów: sera „cantal”, „liliput”, twarożku „żychlińskiego”, szampana serwatkowego, „serwovity” mleka kakaowego, keasiny spożywczej. (b)

za KOLEJKIEM

Odruch bezwarunkowy

Kilka dni temu, jeden z moich kolegów prowadząc samochód po trochę mokrej śliskiej nawierzchni, z szybkością około 60 km/godz., na zupełnie nagodnym łuku wyleciał z trasy, rozbijając wóz. Na pytanie co było przyczyną wypadku, powiedział: — Przed zakrętem przyhamowałem i nie wiem co się stało.

Łuk, o którym mowa, można było przejechać z szybkością nawet 100 km/godz., gdyby nie tzw. odruch bezwarunkowy, który w opisanym wypadku był przyczyną rozbicia wozu. Gdy zbliżyliśmy się do zakrętu, prawa noga niemal automatycznie nacisnęła hamulec. Jeśli samochód jedzie z szybkością o wiele za dużą, by przejść ten zakręt, należy oczywiście jak najszybciej hamować, ale absolutnie nie naciskać hamulec na zakręcie.

Przy zablokowanych np. na śliskiej nawierzchni kołach — samochod zupełnie nie reaguje na skręty kierownicy. I jeśli nie starczy miejsca do hamowania na drodze — następuje kraks. Należy więc hamować jak najszybciej jadąc prosto, ale w ostatnim momencie zwoolnić hamulec i przycisnąć pedał gazu, nawet gdyby nam się wydawało, że szybkość jest za duża. Może wówczas dojść do bocznego usiłując, ale samochód będzie posłuszny ruchom kierownicy. Gdyby kierowca w opisanym wypadku nie zablokował kół i zwoolnić hamulec, łatwo przejechałby ten łuk.

ALEKSANDER KURZYS

UWAGA ZUCHY, HARCERZE I INSTRUKTORZY! ZACHECAMY DO OGLĄDANIA DZISIEJSZEJ KRONIKI TV O GODZ. 18.25.

PRZERWY W DOSTAWIE PRĄDU

Zakład Energetyczny Kraków-Miasto przeprowadza za przerwę w dostawie energii elektrycznej: — dnia 18 grudnia, w godz. 7-16, przy ul. Bosackiej, Rakowieckiej 2-10, 1-11, — dnia 19 grudnia, w godz. 7-16, przy ul. Słaskiej 7-11, Lubelskiej 18-28, 19-31, Pradnickiej 4, 8.

Blizszych informacji udziela Rejon Energetyczny Nr 1, tel. 586-80, wewn. 454.

CZYTELNICZY REDAKCJA INSTYTUCJE

nie posiadamy możliwości — ani lokalowych, ani inwestycyjnych, które pozwoliłyby przemieścić stołową pracownica serwująca 500 obywateli dziennie z dawnego „Dworku” do innych pomieszczeń. No, a poza tym u sytuowanie w „Dworku”, jak sytuowała informacja restauracji byłoby niemożliwe ze względu na skromne zaplecze nie odpowiadające wymogom stawianym nowoczesnym zakładom otwartym.

„Spolem” PSS Kraków

PRZYDAŁBY SIĘ CHODNIK

Osiedle Krowodrza stale się rozbudowuje. Przybywa bloków, przybywa mieszkańców. W znaczenie wolniejszej tempie powstaje budowa przedszkoli, Żłobków, szkół, i stad, szczególnie my, matki małych dzieci mamy wiele kłopotów. Dzieci muszą codziennie odprowadzać do Żłobków i przedszkoli mieszczących się przy ul. Pradnickiej. A dostaje się na tę ulicę nieliatwo, brak drogi, brak chodnika. Brnąć trzeba nieraz po kostki w błocie i wodzie. Czy nasze osiedle nie może być połączone z ul. Pradnicką choćby prowizorycznym chodnikiem? Wdzięczność zapewniona. Mieszkaniczka osiedla Krowodrza

CZY WYJDZIE Z PODZIEMIA?

Gdy pierwszy raz znalazłem się w poradni rehabilitacyjnej Wojewódzkiej Przychodni Specjalistycznej przy ul. Lubicz 29 (piwnice Kliniki Neurologicznej) nie mogło mi się w głowie pomieścić, by lekarze pracowali mogli w lokalu bez światła, w lokalu w którym czuć sięgłębłą, w którym brak tleny. By w takich warunkach oczekiwać mo-

gł na przyjęcie choroby. A jednak wszystko to są fakty. W związku z tym pytanie — kiedy wyjdzie Przychodnia wyjdzie z piwnicy, kiedy znajdzie się dla niej inny obiekt. Czy nie można by któregoś z odremontowanych pomieszczeń Małego Rynku oddać choćby w czasowe użytkowanie przychodni — do czasu, w co nie wątpię, wybudowania obiektów ambulatoryjnych z prawdziwego zdarzenia.

Emil Korda, Kraków

RUSZA KRZESLAWICE — BĘDZIE LEPIEJ

Powodem nieterminowego wykonywania usług pralniczych, o których mówiła notatka zatytułowana „Bruzdy i sermino-wo”, było wyłączenie jednego z kotłów (oczyszczanie z kamienia) w oddziale prania bielizny przy ul. Czarnowiejskiej. Na domiar

Dyrektor Mieszkich Pralni

W PRZYSZŁYM ROKU

W związku z notatką „Za ładą mini-magazynku” wyjaśniamy: Remont kiosku „Ruch” na Dworku Głównym zaplanowany był na r. 1972. Jednak z uwagi na spore trudności w znalezieniu wykonawców (remont musi być przeprowadzony w maksymalnie krótkim czasie) przenoszony został na luty 1973 r.

Dyrektor „Ruchu”

Wypadki i krasy

Dzisiaj w kinie „Kijów” wyświetlane będą ostatnie dwie serie wspaniałego radzieckiego filmu pt. „Wyzwolenie”. „Bitwa o Berlin” i „Ostatni szturm”. Obejmują one wydarzenia ostatnich czterech miesięcy II wojny światowej. Zainteresowanie twórców filmu skupia się przede wszystkim na ofensywie styczniowej Armii Radzieckiej i ostatecznym szturmie Berlina.

Film jest wyświetlany na taśmie 70 mm w kolorze.

POGOTOWIE

Siemiradzkiego 1. wypadki 09 zochorowania i przewozy 300-40 Podgórze 625-50, 637-57 Grzegorzki 209-01, 295-77 Nowa Huta 422-22, 417-70

APTEKI

Szczepańska 1, pl. Matejki 2, Długa 88, Krakowska 8, Dzierżynskiego 36 (tlen), Prokocim Kolejowa, os. Wiczyska, N. Huta: Centrum A bl. 3 (tlen), os. Teatralne 28 (tlen).

RADIO

PROGRAM I

Godz. 8.00 Wład. 8.05 Muz. 8.20 Co słychać w świecie. 8.30 Dla domu i dla ciebie. 8.45 Przewozy zawieszono. 9.00 Dla kl. V. „Co się stało z Sabą” — słuch.

WYPADKI I KRAKY

Ambulatorium Chirurgiczne Pogotowia Ratunkowego przy ul. Siemiradzkiego udzieliło wczoraj do godz. 22 pierwszej pomocy ponad 100 pacjentom.

Nie zanotowano wczoraj poważniejszych wypadków drogowych. Jedynie na ul. Długiej samochód potrącił Annę Sieradz, zamieszkałą w Babicach 135, powrót Kraków, która doznała ogólnych potłuceń. (s)