

Aktywny udział delegacji PRL w obradach sesji roboczych

HELSINKI (PAP)
Uczestnicy wielostronnych rozmów przygotowawczych do Europejskiej Konferencji Bezpieczeństwa i Współpracy odbyły w poniedziałek dwie sesje, które łącznie trwały ok. 4 godzin. Na obu sesjach bardzo aktywnie występowała delegacja polska. W pierwszej części obrad przedstawiła ona zapowiedziany już w piątek szczegółowy projekt, który rozesłany ma być uczestnikom rozmów jako oficjalny dokument roboczy. Projekt wyowiada się za równoległym dyskusyjnym zagadnieniem, będącym tematem obecnych konsultacji, gdyż w ten sposób postępy w jednej dziedzinie sprzyjać będą osiągnięciu

postępów również w innych sprawach. Jednocześnie delegacja polska zgłosiła propozycje dotyczące trybu pracy Konferencji Europejskiej — przyjmując za punkt wyjścia plan przedłożony przez Francję, by konferencja odbyła się w trzech etapach. Zdaniami naszej delegacji, w I etapie zebraliby się ministrowie spraw zagranicznych, którzy po zatwierdzeniu procedury porządku obrad przeprowadziliby ogólną dyskusję nad treścią końcowych uchwał. Na podstawie tej dyskusji komisje robocze zredagowałyby w drugim etapie odpowiednie dokumenty, które zostałyby następnie przyjęte w III końcowym etapie. Ten decydujący o sukcesie etap

winen odbyć się na możliwie najwyższym szczeblu. Jest to więc tryb pracy skuteczny i szybki, który bez zbędnych formalności doprowadziłby do celu konferencji, jakim jest utrwalenie i dalsze pogłębienie obecnego procesu odprężenia w Europie. Propozycje polskie spotkały się w kuluarach obrad z dużym zainteresowaniem. Dostrzega się w nich bowiem szansę na stopniowe przechodzenie do rozstrzygnięcia najtrudniejszych problemów, związanych z ustaleniem porządku dziennego Konferencji. W podobnym kierunku zmierzają również propozycje innych państw socjalistycznych. (DOKOŃCZENIE NA STR. 2)

Gazeta

KRAKÓW
12. XII. 1972 r.
Nr 295 (7710)

W T O R E K

Rok XXIV
Cena 50 gr
Wyd. A

Krakowska

ORGAN KW POLSKIEJ ZJEDNOCZONEJ PARTII ROBOTNICZEJ

Zimowe zapasy — już w magazynach

Nie powinno zabraknąć warzyw i owoców

(Inf. wł.) Właściwie mamy już zimę. Zapasy — warzyw, owoców, ziemniaków stają się troszką w każdym prawie domu. I nie bez powodu, bo wszyscy przecież pamiętają ubiegłoroczne kłopoty z niektórymi asortymentami głównie warzyw. Wówczas plan skupu — 89 tys. ton — nie został wykonany, bo urodzaj zarówno w tym roku, jak i w ubiegłym, okazał się słabszy niż w poprzednich latach. W roku obecnym? Przecież mrozy kwietniowe i deszcze podczas jesiennych zbiorów nie sprzyjały pracownikom. Mimo to unikniemy braków i kłopotów. W planie ogólnokrajowym przewidziano, że w naszym województwie można skupić 42 350 t. warzyw. Władze wojewódzkie zdecydowały się skorygować go na 45 790 t. — miało to zmusić wszystkich skupujących do większej mobilizacji. Efekty tych postanowień już są widoczne. Za 11 miesięcy obecnego roku skupiono 43 300 t. warzyw i istnieje możliwość uzyskania w ciągu grudnia takich wyników skupu, że liczbą ta wzrosła do 46 500 t. Sama CSO skupiła dotąd 16 086 t. i przewiduje przekroczenie swoich planów rocznych.

Oczywiście wykonywanie tych planów nie przebiegało bez kłopotu. Nie udało się bowiem w tym roku na naszych terenach zbioru buraka ćwikłowego, cebuli... ale niedobory wyrównuje zakup tych artykułów w innych województwach. Najgorzej przedstawiały się zbory i skup owoców — 10 915 t. w ciągu 11 miesięcy, a więc zaledwie 32 proc. planu skupu wykonano w tym roku. Szczególnie nie udają się jabłka (26 proc.), gruszki (23 proc.), co coraz częściej tłumaczy się nie tyle nieurodzajem ile starzeniem się sadów. Dlatego

tak dużo uwagi poświęca się tworzeniu nowych, młodych sadów, przede wszystkim zblokowanych. Mimo takich trudności rezerwy zimowe zostały zgromadzone w 100 proc., a nawet przekroczone. Pozwoliło na to uzupełnianie własnych niedoborów nadwyżkami z innych terenów kraju. Przekroczone zapasy jabłek — 2 064 t., zamiast planowanych 1 786 t., kapuszy kiszonej — 1 228 t. (zamiast 738 t.), ogórków kiszonych — 562 t. (zamiast 440 t.).

W poniedziałek ukonstytuowała się w Bonn frakcja parlamentarna opozycyjnej CDU/CSU w zachodniemieckim Bundestagu. Jedynym kandydatem na przewodniczącego frakcji, R. Barzel, został ponownie wybrany przewodniczącym. Tym razem kadencja jego potrwa tylko jeden rok, po czym odbędzie się ponowne wybory przewodniczącego frakcji. Z 197 ważnych głosów Barzel uzyskał 165. 22 deputowanych głosowało przeciwko jego wyborowi, a 10 wstrzymało się od głosu.

Wytoczono linie graniczne w Dżammu i Kaszmirze

Podpisanie porozumienia India — Pakistan

DELHI (PAP)
Dzień 11 grudnia stanie się ważną datą w stosunkach indyjsko-pakistańskich. W poniedziałek w indyjskiej miejscowości Suchthar przedstawiciele dowódcy armii Indii i Pakistanu, gen. P. S. Bhagat i gen. A. H. Khan zakończyli proces wytyczania linii kontroli w Dżammu i Kaszmirze, sięgającej od sektora Chhamb do sektora Pratapur (długość 800 km). Formalna uroczystość podpisania 19 map, na których naniesiona została linia kontroli, rozpoczęła się o godzinie 11.00 czasu lokalnego i zakończyła 20 minut później. Mapy zostaną przedstawione następnie obu rządów do ratyfikacji. Zakończenie procesu wytyczania linii kontroli w Dżammu i Kaszmirze jest zamknięciem pierwszego etapu realizacji układu indyjsko-pakistańskiego w Simli i otwiera drogę do kolejnego etapu — wycofania wojsk obu krajów z okupowanych przez nie terenów zdoby-

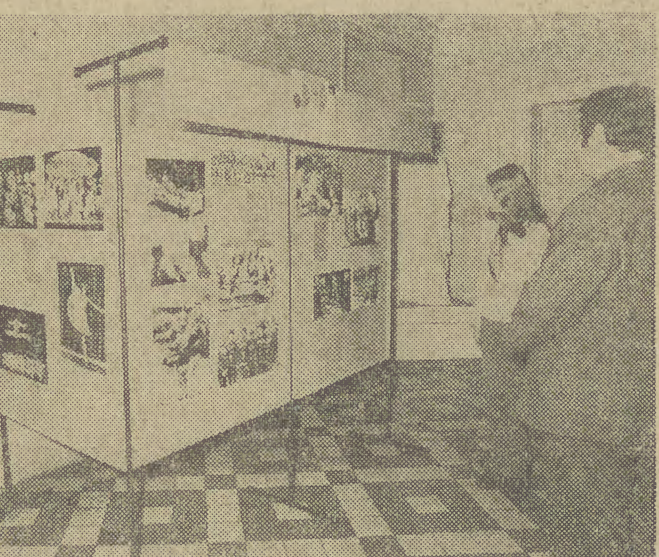
tych w czasie wojny w grudniu ub. r. India zwróciła Pakistanowi ok. 13 tys. km kw. w Pendżabie i Sindzie, wojska pakistańskie natomiast opuściły kilka niewielkich enklaw indyjskich. Generałowie Bhagat i Khan w ciągu ponad 4 miesięcy odbyli 10 rund rozmów, które w sumie składały się z 39 posiedzeń. Pierwsze ich spotkanie odbyło się 10 sierpnia w Suchetgarh z inicjatywą szefa sztabu armii indyjskiej gen. Sama Manekshah, zawartej w liście do szefa sztabu armii pakistańskiej, gen. Tikka Khana z 4 sierpnia.

DELHI (PAP)

Rząd Pakistanu zaakceptował ustalenia dotyczące linii, na którą w ciągu pięciu dni wycofane zostaną wojska Pakistanu i Indii w Dżammu i Kaszmirze. Porozumienie w tej sprawie osiągnięto dziś w czasie spotkania przedstawicieli dowództwa armii Pakistanu i Indii.

W Muzeum Lenina w Krakowie

Kraj Rad w fotografii



(Inf. wł.) Wczoraj w krakowskim Muzeum Lenina otwarto wystawę fotografii „ZSRR — związek bratnich narodów”. Dzięki pomocy Konsulatu Generalnego ZSRR w Krakowie dyrekcja Muzeum zapewniła sobie otrzymanie najciekawszych zdjęć wykonanych przez fotoreporterów Agencji Prasowej „Nowosti”. Zgromadzone fotografie podzielono na kilka działów. Można więc oglądać uwidocznione na zdjęciach osiągnięcia ZSRR w dziedzinie rozwoju przemysłu, nauki, podboju kosmosu. Osobna plansza pokazuje radzieckich sportowców, współtwórców sukcesu Kraju Rad na olimpiadzie w Monachium. Prezentowane są również zdjęcia archiwalne z pierwszych lat istnienia ZSRR oraz z okresu II wojny światowej.

Zaproszeni goście, a wśród nich sekretarz KW PZPR — A. Czaj oraz konsul ZSRR w Krakowie — M. A. Nowiczkow z zainteresowaniem oglądali wystawę oraz najnowsze plakaty radzieckie wydane z okazji 50-lecia Kraju Rad. Również wczoraj rozpoczęło się w siedzibie Muzeum Ogólnopolskie Seminarium Studenckich, Etnograficznych Kół Naukowych na temat „Leninowska polityka narodowa, a współczesne procesy etniczne w ZSRR”. (wam)

50 rocznica powstania ZSRR

WARSZAWA (PAP)
50 rocznicę utworzenia ZSRR poświęcone było uroczyste plenerne posiedzenie ZG Stow. Dziennikarzy Polskich, w Warszawie. Obrady otworzył przewodniczący ZG — red. S. Mojkowski podkreślając, że środowisko dziennikarskie naszego kraju czynnie uczestniczy w obchodach 50-lecia ZSRR w Polsce. W imieniu dziennikarzy radzieckich sesję otworzył — przekazał członek ZG związku Dziennikarzy ZSRR — W. Puszkoriow.

O godzinie 20.55 czasu warszawskiego

Cernan i Schmitt wylądowali na Księżycu

3-dniowy pobyt na Srebrnym Globie

NOWY JORK (PAP)
Jak poinformowano z ośrodka kontroli lotów kosmicznych w Houston, o godz. 13.40 czasu warszawskiego ośrodek naziemny zbudził astronautów znajdujących się na pokładzie amerykańskiego statku kosmicznego „Apollo-17”, zmierzającego do Księżycy. Astronauci zjedli następnie śniadanie, po czym przystąpili do przygotowań związanych z manewrem odłączenia pojazdu księżycowego od kabiny macierzystej. Załoga „Apollo-17” otrzymała z ośrodka kontroli lotu w Houston zezwolenie na odłączenie członu lądującego, w którym znajdują się astronauty Cernan i Schmitt. O godz. 18.20 czasu warszawskiego w momencie, gdy statek kosmiczny skrył się za tarczą Księżycza nastąpiło rozłączenie obu jego części. Człon lądujący pojazdu kosmicznego „Apollo-17” z Cernanem i Schmittem na pokładzie, wylądował w przewidzianym miejscu na Księżycu. Astronauci spędzą na Księżycu 3 dni, 3 godziny i 1 minutę — to znaczy 3 godziny więcej niż ich poprzednicy z „Apollo-16”. Dokonają oni trzech „wycieczek” z których każda trwać będzie 7 godzin. Astronauci zainstalują aparaturę naukową. W skład zestawu „Alep” wchodzi 5 instrumentów przeznaczonych do rejestracji upadku meteoroidów, składu szczątkowej „atmosfera księżycowej”, elektrycznego przewodnictwa gruntu księżycowego, promieniowania ciepłego z głębi Księżycza oraz do rejestracji tzw. fal grawitacyjnych, które przewidział Einstein, a których istnienia nie udało się — jak dotychczas — udowodnić niebicie.

W czasie pierwszej wyprawy astronauta skierują się na południowy wschód, ku kraterom Steno, Emory i Faust. Podczas drugiej wyprawy, zwiędzą oni zbocza masywu leżącego na północ od miejsca lądowania, zaś w czasie trzeciej, najdłuższej wycieczki, na którą wyruszą w środę o godz. 22.33, skierują się ku górom na południu doliny, mijając po drodze krater Camelot i Lara. Łącznie astronauta przebędą elektrycznym samochodem księżycowym — 33 km. Astronauci mają zebrać około 100 kg próbek, wśród których uczeni mają nadzieję znaleźć kawałki najstarszych i najmłodszych skał księżycowych.

PRL i NRF podpisały protokół o wymianie towarowej

Obroty w 1973 r. wyniosą 2 mld zł dewizowych

BONN (PAP)
W Bonn podpisano protokół handlowy do umowy wieloletniej między Polską a NRF, regulującej wzajemne obroty na 1973 rok. Protokół przewiduje ze strony NRF dalszą liberalizację w dziedzinie importu polskich wyrobów. W protokole uzgodniono równocześnie zwiększenie kontyngentów eksportowych z Polski tych towarów, które wciąż jeszcze podlegają ograniczeniom ilościowym, jak np. odzież męska, damska, meble, obuwie, wyroby z porcelany i szkła i in.

Protokół przewiduje wzrost obrotów wzajemnych w dziedzinie inwestycji. Łącznie obroty między Polską a NRF wyniosą w 1973 roku ponad 2 mld zł dew. Protokół podpisali ze strony polskiej dyrektor departamentu polityki handlowej MHZ — Stanisław Struś, a ze strony NRF ambasador Peter Hermest z ramienia MSZ.

Dzisiaj w Krakowie

Obchody 100 rocznicy utworzenia Akademii Umiejętności

(Inf. wł.) XXXV Zgromadzeniem Ogólnym PAN zainaugurowane zostaną dzisiaj w Krakowie obchody setnej rocznicy powstania Akademii Umiejętności — pierwszej korporacji polskich uczonych. Po odzyskaniu niepodległości jej działalność podjęła utworzona w Krakowie Polska Akademia Umiejętności, a od roku 1952 Polska Akademia Nauk z siedzibą w Warszawie.

Do końca roku pozostało 20 dni

Załogi meldują o wykonaniu zadań

(Inf. wł.) Do końca roku pozostało jeszcze trochę czasu a z otrzymanych meldunków wynika, że coraz więcej zakładów pracy wykonało swe zadania produkcyjne oraz dodatkowe zobowiązania.

Trudno byłoby na bieżąco obliczyć efekty w zakresie realizacji zadań. Ale już meldunek o progressie ostatniego kwartału wskazywał wyraźnie, że tarnowska Fabryka Silników Elektrycznych wyprzedziła plan, osiągając w zakresie globalnej produkcji 102,2 proc., a towarowej 100,5 proc. Nie zapomniano również o swoich potrzebach i w ramach produkcji zakładowej tzn. narzę-

Rozbudowa „Tamelu” nie zakłóca dobrej pracy
W dużym kombinacie fabrycznym, a takim jest „Tamelu”,

W dużej kombinacie fabrycznym, a takim jest „Tamelu”,

Plenum KD PZPR Zwierzyniec

Przed konferencją dzielnicową

Roman Sady I sekretarzem KD

(Inf. wł.) Zwierzyniecka organizacja partyjna przygotowuje się do dzielnicowej konferencji sprawodawczo-wyborczej, która odbędzie się już za tydzień. Wczoraj, na plenarnym posiedzeniu KD, zatwierdzono materiały na konferencję dzielnicową. W ich

przygotowaniu uczestniczyli nie tylko wszyscy członkowie KD, ale i aktywny spóza składu Komitetu. W kilkunastu zespołach problemowych dokonano podsumowania i oceny dorobku dzielnicowej organizacji, pracy politycznej w pod-

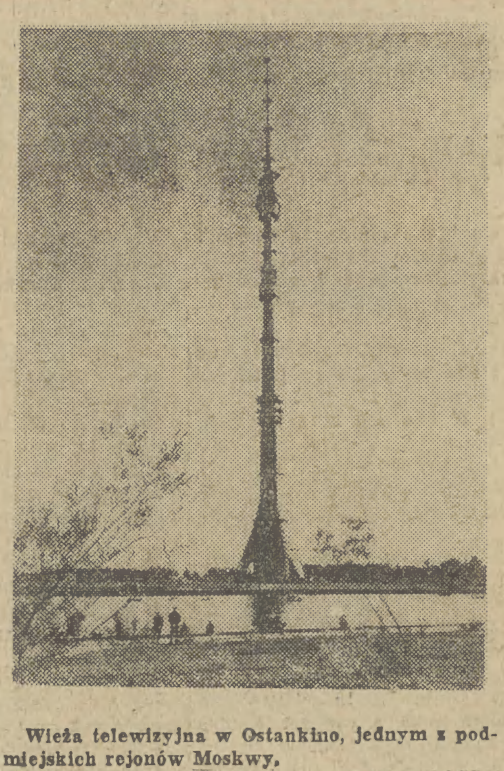
mini TRYBUNA

Wiecej takich sklepów
Jako stale czytelnicy „Gazety Krakowskiej” chcemy napisać kilka ciepłych i miłych słów pod adresem pracowników Domu Handlowego przy ul. Podwale, który zawsze pozostaje w cieniu ogromnego „Jubilata”. Tym razem nie jest to skarga na nasz krakowski handel, a wręcz przeciwnie — nasze słowa, to słowa podziękowania i podziwu dla personelu tego ciasnego, właściwie niewentylowanego pomieszczenia. W ostatnich, trudnych dla handlu dniach mikołajowych wszędzie panował ogromny ruch — trafiliśmy na Podwale. Towaru było dużo, więc szybko załatwiliśmy sprawunki, ale nie to jest ważne. Za ładami z art. kosmetycznymi zmęczona, ale jakże uśmiechnięta pani, która z uśmiechem wielokrotnie zdejmowała z półek towar i podawała niezdecydowanym klientom. Nie było min, dąsań, tylko chęć pomocy, bo taki powinien być prawdziwy handlowiec. Na sali znana nam z widzenia, kierowniczka 1 SDH, sama informująca klientów o dnośnie posiadającego towaru. Nie wiemy jak było na innych stoiskach, ale ruch był ogromny, i każdy sprzedawca musiał wykąsać maksimum swoich umiejętności i sił. O ile mniej nerwów tracą ci ludzie w takim sklepie. Napisać o tym chociaż kilka słów, niech to będzie dla nich miły prezent Mikołajowy. doc. dr H. K. Komandorów mgr L. L. Os. Kłiny

Celem szczytu ponad 6 tys. metrów

Zakopiańska wyprawa w góry Andy

(Inf. wł.) Trwają przygotowania do kolejnej polskiej wyprawy w góry i jaskinie Ameryki Południowej — „ANDY 73”. W skład 8-osobowej ekipy wejdą członkowie zakopiańskiego koła Klubu Wysokogórskiego, a na czele ekspedycji stanie znany polski alpinista R. Szafirski. Zakopiańska wyprawa działać będzie w rejonie gór Białe Kordyliery, gdzie najwyższym szczytem jest Huascaran (powyżej 6.700 m). Ponadto nasi alpinści mają zamiar zdobyć kilka 6-tysięcznych szczytów w masywie Huayhuasi. Szczyty tych gór są strzeliste i strome, zaliczane są do bardzo trudnych technicznie. W skład ekipy wchodzić też będzie trzech speleologów, którzy penetrować będą andyjskie jaskinie, do tej pory prawie w ogóle niezbadane. Wyprawa wyruszy prawdopodobnie w Polskę w lutym przyszłego roku. Podróż zaplanowano statkiem, natomiast na działalność sportową w Andach alpinści mają zamiar przeznaczyć około 3 miesiące. (ans)



Wieża telewizyjna w Ostankino, jednym z podmiejskich rejonów Moskwy. CAF — TASS

„Okno telewizyjne” na dnie Bajkału

W przyszłości — podwodne laboratorium

MOSKWA (PAP)
Nad brzegami Bajkału przebywa grupa uczonych z Instytutu Limnologicznego syberyjskiego oddziału Akademii Nauk ZSRR. Otrzymali od swej dyspozycji m. in. specjalny statek, na pokładzie którego zainstalowano unikalne urządzenie telewizyjne do obserwacji dna słynnego jeziora. Ba-

dania można prowadzić niezależnie od pogody, zarówno zimą, jak i latem. W najbliższej przyszłości postanowiono także założyć tutaj podwodne laboratorium. Światło potężnych jupiterów przenika 12-metrową warstwę wody, ukażając w „pełnym świetle” faunę i florę Bajkału.

Stepowy... żaglowiec

ULAN BATOR (PAP)
Zamierzani w szybkim pokonywaniu przestrzeni Mongolowie zainteresowali się oryginalną konstrukcją, która została wykonana przez młodych techników z Ulan Bator. Zbudowali oni bowiem — postępując się

częściami motocykla, skutera i samolotu „Jak-18” — rodzaj „stepowego żaglowca”. Zgrabny pojazd, ważący 52 kg i wyposażony w żagiel o powierzchni 9,4 m kw. porusza się z prędkością 60-70 km/godz. Wystarczy mu wiatr o sile 3-4 stopni.

Min. S. Olszowski udał się do Mongolii

WARSZAWA (PAP)
11 bm. w godzinach porannych udał się do Mongolii członek Biura Politycznego KC PZPR, minister spraw zagranicznych — Stefan Olszowski. Składa on w tym kraju oficjalną wizytę przyjął na zaproszenie ministra spraw zagranicznych MRL — Lodongjina Rinczina. S. Olszowskiemu towarzyszą: poseł na Sejm, członek sejmowej komisji spraw zagranicz-

nych — Wilhelm Szewczyk oraz wyżsi urzędnicy MSZ. Spotkanie min. Olszowskiego z min. Gromyką MOSKWA (PAP) S. Olszowski, w drodze do Ulan Bator zatrzymał się w poniedziałek w Moskwie, gdzie spotkał się z ministrem spraw zagranicznych ZSRR, A. Gromyką.

Nowa runda rokowań NRF — CSRS?

BONN (PAP)
Rzecznik bońskiego ministerstwa spraw zagranicznych ogłosił w poniedziałek, że NRF jest gotowa przystąpić do nowej rundy rozmów z Czechosłowacją na temat normalizacji stosunków między obu krajami.

R. Barzel ponownie szefem frakcji CDU/CSU

BONN (PAP)
W poniedziałek ukonstytuowała się w Bonn frakcja parlamentarna opozycyjnej CDU/CSU w zachodniemieckim Bundestagu. Jedynym kandydatem na przewodniczącego frakcji, R. Barzel, został ponownie wybrany przewodniczącym. Tym razem kadencja jego potrwa tylko jeden rok, po czym odbędzie się ponowne wybory przewodniczącego frakcji. Z 197 ważnych głosów Barzel uzyskał 165. 22 deputowanych głosowało przeciwko jego wyborowi, a 10 wstrzymało się od głosu.

Delegacja NRF z wizytą w Chinach

BONN (PAP)
W poniedziałek do Pekinu udała się rządowa delegacja NRF, której przewodniczący jest ambasador Peter Hermes, specjalista do spraw Dalekiego Wschodu, w celu zawarcia porozumienia handlowego. Rozmowy w tej sprawie — według agencji France Presse — mają potrwać około 8 dni, a samo porozumienie byłoby parafowane jeszcze przed świętami.

Owacyjne powitanie S. Allende na Kubie

HAWANA (PAP)
Kuba serdecznie powitała przybywającego z oficjalną wizytą prezydenta Republiki Chile, S. Allende. Tysiące mieszkańców Hawany wyszło na ulice miasta, by dać wyraz solidarności z chilijskimi masami pracującymi, walczącymi o zbudowanie nowego, sprawiedliwego społeczeństwa.

H. Kissinger z misją mediacyjną w Izraelu?

NOWY JORK (PAP)
Gubernator Pensylwanii, Milton Shapp, który przybył do Tel Awiwu na zaproszenie izraelskiego ministerstwa spraw zagranicznych, oświadczył na lotnisku reporterom, że w najbliższej przyszłości uda się tam doradca prezydenta USA, Henry Kissinger.

Prowokacje Tel Awiwu wobec Libanu

KAIR (PAP)
Jak doniosła prasa bejrucka, kilka izraelskich grup zwiadowczych przedostało się w niedzielę na terytorium Libanu południowego. W ciągu całego dnia lotnictwo izraelskie dokonywało prowokacyjnych lotów nad południowymi rejonami kraju. Jednocześnie na wroju terytorialne Libanu wtargnęło 8 izraelskich kutrów wojskowych.

Dalsze rozmowy USA — DRW

PARYŻ (PAP)
Wczoraj odbyło się siódme z kolei spotkanie H. Kissingera i Le Duc Tho. Kolejne spotkanie Kissinger — Le Duc Tho odbędzie się dziś, we wtorek, o godzinie 15.00 w Gif-Sur-Yvette pod Paryżem — donosi agencja France Presse, powołując się na źródła DRW.



BALAGAN NA „ZEBRACH”

Przechodnie, idąc przez „zebrę” nie przesierzają o- bowiązuje zasady ruchu pranostronowego, lecz zacho- dzą tąną przez całą szerokość. Ludzie więc zdają się ze sobą i utrudniają wzajemnie ruch.

PROSZA O PUNKT INSEMINACJI

Mieszkańcy wsi Zbydniowa powo, Bochnia zwracają się o pomoc w założeniu we wsi punktu inseminacji zwierząt. Wiele tych ponad 100 budyn- ków mieszkalnych, a lud- ność posiada ok. 400 sztuk bydła. Na niektórych gospodarstwach pracują ludzie starsi wiekiem, dla których jest ciężko prowadzić inwen- tarz do sąsiednich miejscowości. Proszą więc władze o zajęcie się tą sprawą.

SAMI WŚRÓD MURÓW

W odpowiedzi na notatkę „Samy wśród murów” wy- jaśniam, że w dniu 19 paź- dziernika br. odbywała się na zamku w Niedzicy narad- a poświęcona przygotowani- u imprezy „Światło — dźwięk”. Pod koniec narady przedstawiciel placówki WOP wyraził chęć porozumie- nia z wszystkimi prze- wodnikami, celem poin- formowania ich o ruchu gra- nicznym. Dlatego też ściga- łem wszystkich przewo- dników. Poletem, aby przy- szli oni dopiero po zakoń- czeniu pracy ze zwiędzającymi. Jednakże jedna z oprowa- dzających zrozumiała moją decyzję zbyt dosłownie i po- zostawiła swoją grupę wło- snemu losowi. O tym fakcie nie zostałem poinformowany. Turyści, którzy nie doczekali się na dokończenie zwiędza- nia, zdenerwowali się i mi- mo późniejszych tłumacheń, nie mogliem załagodzić sprawy.

Abym uniknąć podobnych wypadków w przyszłości, wydałem przewodnikom od- powiednie polecenie. W tej chwili wyrażam ubolewanie i nadzieję, że tego rodzaju złości nie powtórzą się. KIEROWNIK MUZEUM W NIEDZICY mgr Marek MOSZCZYŃSKI

OPUBLIKUJcie TARYFĘ POCZTOWĄ

Przypuszczam, że wielu Czytelników „Gazety Kra- kowskiej” będzie wdzięcz- nych szanownej redakcji za opublikowanie pełnej taryfy pocztowej obowiązującej w kraju i obrębie zagranicz- nym. Wstępnym komunikat o- głoszony bezpośrednio po zmianie taryfy był niekom- pletny. Nie podano więc op- lat za miejscowe karty pocztowe, polecane i ekspre- sowe, brak było też informac- ji o wysokości opłat w za- leżności od wagi listu. Nie podano taryfy za przesyłki pieniężne i przesyłki wraz z pełną progresją oraz opłat za korespondencję zagraniczną. Panienki z okienek za- nudzane są zapytaniami. mgr inż. S. BRONIEWSKI, Kraków

Redakcja: ze względu na objętość pisma nie byli- śmy w stanie opubliko- wać całej taryfy. Sądym, że Poczta powinna dokład- nie poinformować o tary- fle swoich klientów.

BUDOWE GARAŻY WSTRZYMANO

W odpowiedzi na notatkę „Garaże przy ul. Zelechou- wskiego” Prezydium DRN Zwieryżnic informuje, że w związku z protestem miesz- kańców, budowa garaży przy ul. Zelechowskiego została wstrzymana. Jednocześnie Prezydium stwierdza że woc- hec wstrzymania budowy, nie doszło do żadnego wycie- cia krzewów i drzew. KIEROWNIK WYDZIAŁU BUA PREZ. DRN

BIBLIOTEKE WCZEŚNIEJ URUCHOMIONO

Dyrekcja Miejskiej Biblioteki Publicznej w Krakowie informuje, że biblioteka w bu- yunku przy ul. Brodowi- cza 1 została otwarta przed ukazaniem się listu J. Kwasi- ńnik w „Gazecie” pt. „Moje propozycje”. Powiadomił- my o tym mieszkańców mia- sta, m. in. za pośrednictwem prasy. DYREKTOR BIBLIOTEKI

Przed 100 laty powołano w Krakowie pierwszą w Polsce korporację uczonych — Akademię Umiejętności, przekształconą w 1919 r. w Polską Akademię Umiejętności której tradycje od 1952 r. kontynu- je Polska Akademia Nauk. Spadkobiercą „w linii prostej” tych tra- dycji jest Oddział PAN w Krakowie, który do 1971 r. był jedyną filialną placówką Akademii w kraju. Dlatego właśnie w Krakowie rozpoczynają się dziś 3-dniowe obchody 100 rocznicy powstania AU; wyjazdowe XXXV Zgromadzenie Ogólne PAN oraz Sesja Naukowa poświęcona do- robkowi AU i PAU w dziedzinie nauk medycznych, astronomicznych, przyrodniczych i nauk o ziemi.

Działalność AU poprzeczyla 55-letnia historia Towarzystwa Naukowego „z Uni- wersytetem Jagiellońskim złączonego”. Jego powstanie (w 4 lata po utworzeniu Wolnej Rzeczypospolitej Krakow- skiej) było realizacją idei Hugona Kollataja, który przygotowując w 1776 r. reformę Uniwersytetu, prze- widywał podzielenie go na 5 Aka- demii. W latach 40-tych XVIII stu- lęcia, kiedy to ważyły się losy To- warzystwa, dzięki inicjatywie wy- bitnego lekarza, przyrodnika i an- tropologa — Józefa Majera, opracowa- no nowy statut, który częściowo u- samodzielił towarzystwo nazwane oddział Towarzystwem Naukowym Krakowskim.

Akademia Umiejętności, przejęła po TNK cały majątek, placówki naukowe za granicą (w Londynie, Paryżu i Rzymie) i kontynuowa- ła rozpoczęte w Towarzystwie prace naukowe. Reskrypt cesarski w sprawie jej powołania ukazał się w maju 1871 r. Franciszek Józef (któ- remu polskie głosy były potrzebne w rozrywkach parlamentarnych) zatwierdził ostatecznie ten reskrypt w rok później, 100 lat temu, w roku 1872.

Pierwszym prezesem AU został o- statni prezes TNK — J. Majer, podobnie — pierwszym Sekretarzem Generalnym został sekretarz Towar- zystwa. Akademia kontynuowała działalność wydawniczą. Towarzyst- wa i zrealizowała projekty, które w TNK powstały. M. in. rozpoczęła edycję serii źródełowych Scriptores Rerum Polonicarum, Acta Historica oraz Monumenta Medii Aevi Histori- ca. AU przejęła także zbiory Towar- zystwa, które daly początek obecn- ym, jedynym w kraju muzeum: Przynależności PAN i Farmacji UJ oraz — Muzeum Archeologicznemu i Narodowemu w Krakowie.

Po odzyskaniu niepodległości AU zmieniona została w Polską Akade- mię Umiejętności, która już oficjal- nie reprezentowała Polskę na forum międzynarodowym. W wolnej Pol- sce Akademia rozwinęła żywą dzia- łość, uwidocznoną w bezennych wówczas i obecnie seriach rozpraw naukowych, które często po raz pier- wszy podejmowały wiele tematów oraz systematyzowały i dokonywały opracowań różnych dyscyplin polskiej nauki.

Cechą charakterystyczną całej działalności AU i PAU było szcze- śliwie mocne akcentowanie polsko- ści obu korporacji. W żadnej innej organizacji naukowej na świecie nie

była tak mocno podkreślana przyna- leżność narodowa, co widoczne jest już przy lekturze tytułów wydawni- ctwa obu Akademii. Oto tylko jedno z nich — Encyklopedia Polska. Jej 2 pierwsze tomy ukazały się 60 lat temu. Następnie miały dać syntety- czne opracowanie całości polskiej kultury, spraw ludnościowych, języ-

Maciej Kuczewski

TRADYCJE I WSPÓŁCZESNOŚĆ

W 100 rocznicę utworzenia Akademii Umiejętności

krakowskim oddziale PAN kilka pio- nierskich badań w tej dziedzinie oraz skompletowano materiały — często u- nikalne — i opracowania dotyczące tajnego nauczania na terenach b. Ge- neralnej Guberni. Józef Dietl i Fran- ciszek Skobel rozpoczęli badania źró- dła mineralnych Galięji; krakowsky naukowy prowadzi aktualnie bada- nia wód mineralnych Karpat i Przed- górze. Prace mineralogiczne zainau- gurali w Polsce Feliks Kreutz i Wincenty Pol; kontynuują je obecnie krakowski o PAN badając m. in. wpływ występowania i braku miedzi, żelaza, magnezu w glebie na zdrowie człowieka oraz tworząc nowe, minera- logiczne metody rozpoznawania nieży- tków piaskowych. Podobnie kontynu- acją poczynił AU i PAU są prace nad teorią ekonomiki, parlamentarystem polskim, gotyką rzeźbą i malarstwem ikonowym, mapami górniczymi, nowo- czesnymi metodami obliczeń konstruk- cji metalowych, matematycznymi mo- delami układów elektromechanicznych, ochroną naturalnego środowiska czło- wieka i in.

Kontynuacją tradycji jest „Bibliografia Polska” zainicjowana przez członka AU — Karola E- streichera, kontynuowana przez Je- go syna, członka PAU — Stanisła- wa, a obecnie przez wnuka, zają- zyciela Muzeum Historii UJ i Colle- gium Matus, członka PAN — Ka-

zł. r. ofiarowana była Probusa Barszczyńskiego, przeznaczona na nagrody za prace historyczne i ma- larskie (nagrody te otrzymali m. in. Wyspiański, Chelmoński, Malczew- ski i Matejko). Jedną z najwcześnie- szum ofiarował w 1909 r. reemigrant z USA — Erazm Jerzmanowski, któ- ry roczny procent od owej sumy (40 tys. koron) również przeznaczył na nagrody. Laureatami tej nagrody, nazwanej „polską nagrodą Nobla” zostali m. in. Sienkiewicz i Paderew- ski.

O d 1952 r. tradycje AU i PAU przejęła Polska Akademia Nauk w Warszawie z Oddzia- łem w Krakowie, gdzie aktualnie działają 32 komisje, ośrodki i zespo-

ły badawcze. Zrzeszają one ok. 1300 członków (w chwili powstawania od- działu było ich zaledwie ok. 120) pracujących na rzecz województw: krakowskiego, kieleckiego, katowic- kiego i rzeszowskiego.

W ciągu 16 lat krakowski Oddział PAN wydał blisko 1000 tytułów po- mieszczonych na 11.500 arkuszach wy- dawniczych. W ciągu i roku krakowsy uczeni PAN opracowali ok. 120 temat- ów badawczych (ok. 50 proc. z nich podejmuje problemy gospodarki na- rodowej), z których wiele jest kontynu- acją poczynił AU i PAU, a równo- czesnie zaspokaja potrzeby współ- czesności. Oto kilka przykładów: w 1880 r. AU jako jedyna ówczesna pla- cówka naukowa zajmowała się szkol- nictwem; obecnie przeprowadzono w

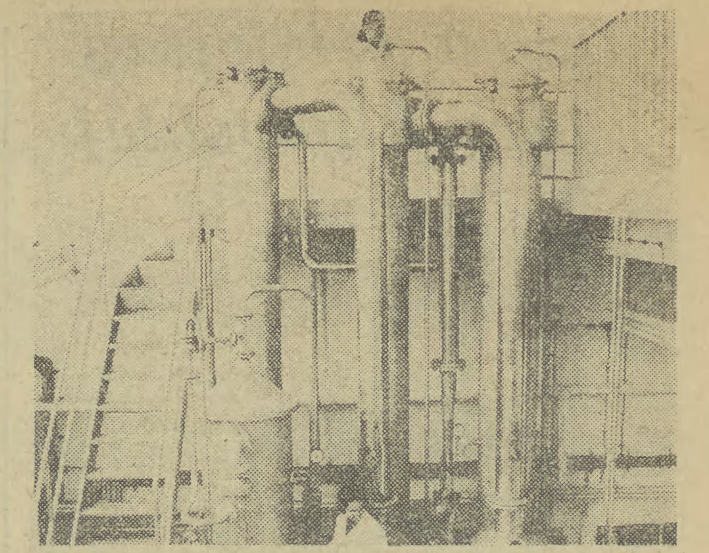
rola. Podobnie kontynuowane jest inne, zakrojone na dużą skalę wy- dawnictwo — Polski Słownik Bio- graficzny, którego 74 zeszyt (z liter- ą „J”) aktualnie się ukazał. Jed- nym z naczelnych zadań Akademii było „oświecenie publiczne” — kra- kowski Oddział PAN wydał już 185 zeszytów serii „Nauka dla wszyst- kich”; od 2 lat prowadzi wykłady Wszechnica PAN.

Innym celem naczelnym była in- tegracja i pobudzanie środowiska naukowego. Te zadania coraz czę- ściej spełniane są w nowoczesnej formie. W Krakowie działają jed- yne w kraju: Komisja Profilaktyki Zdrowia Społecznego PAN i Kom- isja Nauk Ergonomicznych PAN — w obu pracują z różnych placówek naukowych. Integrująca rola uwi- daczna się także w serii „Raportów o stanie nauk”, które w oparciu o aktualne trendy rozwojowe nauki i kierunki wzrostu gospodarczego re- gionu przewidują przyszłe zadania różnych dyscyplin naukowych.

Koordynująca rola krakowskiego o. PAN — to także resume badań podstawowych, publikowanych w dziesiątkach wydawnictw, które są cennym materiałem źródłowym do opracowań szczegółowych i prognoz perspektywicznych. Oto tylko 2 po- zycje z br.: nagrodzona nagrodą państwową 1 stopnia seria „Flora słodkowodna” prof. Karola Starm- cha i poświęcony Wyżynie Wielu- kiej-Krakowskiej I L „Studiów Do- kumentacji Fizjograficznej”, wyku- piony w kilkanaście dni przez nau- kowców i rady narodowe tych te- renów.

Krakowsy naukowcy PAN pod- trzymują także — szczególnie bo- gate — tradycje inicjatyw Akade- mii na forum międzynarodowym. Z tych warto przypomnieć propozy- cję Polski utworzenia pierwszej na świecie międzynarodowej placówki naukowej, zajmującej się ochroną przyrody. Została ona uwierczone powołaniem międzynarodowej Międzynarodowej Unii Ochrony Przyrody i Jej Zasobów — Office Internationale Pour la Protection de la Nature w Brukseli. Tylko w ciągu ostatnich 3 lat krakowski o PAN gościł blisko 100 zagranicznych uczonych. Każdego roku publikacje krakowskich uczonych PAN trafia- ją do 2344 instytucji naukowych w 108 krajach.

Tradycje aktywizacji całego śro- dowiska naukowego łączy się także z programem działania PAN w Kra- kowie na przyszłość. W Roku Nauki Polskiej, w którym obchody 100 rocznicy powstania AU zamknięte w maju sesja nauk humanistycznych, wzorem „Katalogu rekwizitów AU” — nakładem krakowskiego o. PAN ukaże się wydawnictwo, które będzie katalogiem tematycznym wszy- stkich prac badawczych. Specjalny zespół zajmie się przyjmowaniem propozycji i sugestii jednostek go- spodarczych, dotyczących podejmo- wania konkretnych tematów bada- wczych.



CHEMIA I MODA

Z nazwa „Zakłady Azotowe” kojarzą się zazwyczaj z mine- ralne nawozy i sztuczne tworzywa. Mówić zatem w czio- rowym kombinacie chemicznym... damskiej bieliznie, ponczo- chach czy materiałach na zimo- we płaszcze mogłoby wydawać się nieporozumieniem. Tymczasem moja rozmowa z mgr inż. Stanisławem Opalką, dyrektorem naczelnym tarnowskich „A- zotów”, toczyła się właśnie wokół tej produkcji. Nie dziwno, skoro jakość i ilość dostar- czanej przez nas przemysłowi dzia- niny stylowanej i wyrobów e- lastycznych zależy w dużym stop- niu od tarnowskich chemików.

To brzmi zaskakująco, ale są oni w pewnym sensie odpowied- zialni za... „modę”. Chodzi o- no o ponad 50 mln zł w stosunku do planu.

Nie jest to jednak ostatnie słowo kombinatu. Wprawdzie trzeci kwartał był trudny ze względu na szereg zaplanowa- nych remontów, niektórych dość pracochłonnych i długotrwałych, ale do końca roku można będzie wyniki znacznie poprawić.

Zakłada się dalszą obniżkę kos- ztów produkcji w stosunku do wyników 1972 r., zwiększenie produkcji i majątku trwałego. Przyjęto, także dalszy ambitny program poprawy warunków bhp i sytuacji socjalno-bytowej załogi. Uchwala plenum KW PZPR w tym względzie jest przez „Azoty” w pełni realizowa- na.

Ostatnie słowo należy oczywi- ście do załogi, która decyduje o rozmiarach sukcesu. A kolektyw- jest zwarty i ambitny. Dowodzi tego chociażby stała poprawa w zakresie dyscypliny pracy. Pier- wsze półrocze br. przyniosło dalsze korzystne zmiany w tym za- kresie.

Ważny czytelnik oczekuje z pewnością na poruszenie jeszcze jednego problemu... Nie ma co ukrywać. Mówi się przecież „na miesiąc”, że „Azoty” trują Tar- now. A więc jak jest właściwie z tą ochroną środowiska.

Słowa dyr. St. Opalki pokrę- piąją. W przyszłorocznym planie położono szczególny nacisk na rozwiązanie tego problemu. W 1973 r. powinno się zakończyć budowę nowoczesnej instalacji do otrzymywania amoniaku z gazu ziemnego i zlikwidować generatory koksu. To zarazem jest jedna ze skutecznych dróg do zmniejszenia zapylenia. Zało- żono program dalszego ograni- czenia ilości tlenków Azotów e- mitowanych przez kominy przy produkcji „kwasu azotowego”. Przewiduje się, że w 1973 r. — instaluje się najnowo- czesniejszy elektrofiltr, który będzie wyłapywał większe niż dotychczas ilości popiołów, ula- twiających kominom w atmosferę przy spalaniu węgla pod kotła- mi.

Plan są naprawdę rozległe i zastępują na uwagę. Nastąpi także dalsza poprawa „jakości” ścieków. Buduje się nowe pias- kowniki i odtłuszczoneczniki oraz modernizuje biologiczną oczysz- czalnię ścieków. Opracowano plan powrotu ścieków w procesach technologicznych. Przysta- pić się do spalania niektórych ścieków organicznych po uzy- skaniu ich stałej konsystencji. Zamyka się obłogi wodne.

Przypomnę w tym miejscu, że już latem aktyw partyjny Zak- ładów Azotowych im F. Dzier- żyńskiego z udziałem przedsta- wicieli KC i KW PZPR zastana- wiał się nad propozycją zwię- szenia o 10 proc. planu produk- cyjnego w 1973 r. Podjęte przez załogę decyzje pozwoliły nasilić przede wszystkim produkcję ka- proaktamu, polichloru winylu

BOB

ROZDZIAŁ V

Miasteczko akademickie stanowiło oazę zieleni w stóp brunatnych wzgórz. Większość budynków była nowa i bardzo nowoczesna, ozdobia- na kratownicami z betonu i tropi- kalną zielenią. Zatrzymałem wóz przy wejściu do gmachu adminis- tracji, wśród samochodów należących do ciała pedagogicznego. Wyróżniał się wśród nich nowy czarny Thunderbird. Był płaćek po południu i na uczelni już się rozpoczynał drugi weekend. Korytarze były praktycz- nie bezludne.

Bez większego trudu odnalazłem gabinet dziekana; blond sekretarka przy maszynie do pisania strzegła dostępu.

— Czym mogę panu służyć, sir? — Chciałbym rozmawiać z dzieka- nem.

— Obawiam się, że dziekan Brad- shaw jest bardzo zajęty. Może ja mogłabym panu pomóc?

— Może. Chciałbym się skontaktowa- ć z jedną ze studentek. Nazywa się Dolly McGee albo Dolly Klin- caid.

(Ciąg dalszy nastąpi)



Złota Praga

Złota uliczka na praskich Hradczanach, zabudowana maleń- kimi domkami, w których mieszkali kiedyś alchemicy kró- lewscy. CAF — Łokaj

Telewizja Na dni i gdzie indziej

O kazuje się, że nie wszystko dobre, co się dobrze zaczyna, abowiem „Panorama Tygodnia” też rozpoczęła interesującą swoją start w miejsce „Kraju”. Wiazało się to, co prawda, z osobą prowadzącego program — czyli z red. Korotyńskim — ale wszelkie znaki na e- kranie pozwalały przypuszczać, że koncepcja „Panoramy” jako telewizyjnego magazynu aktu- alności tygodnia da egzamin publiczny, którego nie udało się zdać „Krajuwi”. I tu znów okazało się, że... koncepcji zabrakło. Zabrakło red. Korotyńskiego, co — jak sądzę — wpłynęło również na powrót niedobrych sche- matów, odziedziczonych po „Kraju”. A nawet jeszcze gorzej, abowiem program, jaki zapre- zentowała ostatnia „Panorama” siegał niemal dna schematyzacji i jej pochodnej: nudy do kwadratu. Nie chciałbym sugerować, że „Panora- ma” była już doskonałym magazynem. Nie była. Ale przynajmniej red. Korotyński usiłował w sposób bardziej oryginalny niż jego poprzed- nicy, łczyć wydarzenia tygodnia z odpowied- nymi rozmowami (fachowcami) oraz komenta- rzem filmowym — co rysowało perspektywę roz- woju tego programu.

Niestety, złudzenia trwały krótko. „Produkcji- niski” zakwitły podczas tej wiosennej zimy i w „Panoramie tygodnia” tak bujnie, że strach obla- tuje, jakimi to owocami z owych trujących kwiatów wyrosłymi — poczęstuje nas jeszcze TV. Dwa tasienie słowno-filmowe pożarty zde- cydowaną większość czasu emisji „Panoramy”. Nie obronił się nawet autorytet profesorski, gdy monolog uczonego trwał za długo i bez koniecz- niu ty swady. Zaś wycipyni, nazwane reporta- żami, przygodziły na myśl najgorsze wzory publi- cystyki, którą uprawiano i uprawia się jeszcze

cząt do zwierzeń. A może powin- nam?

— W jakim nastroju była Dolly ostatnio?

— Trudno powiedzieć. Jest zwa- szone taka sama. Spokojna. Zastopiona we własnych myślach.

Pojawił się Alex. Szedł szybkimi krokami, z rozpromienioną twarzą.

— To na pewno ona! Znalazłem jej rzeczy w szafie.

— Nie miał pan prawa tam wcho- dzić — powiedziała pani Bradshaw.

— To chyba jej dom?

— Raczej mój.

— Ale ona z niego korzysta, pra- wda?

— Ona, tak, Pan, nie.

Kłótnia z pracodawczynią Dolly najmniej była Alexowi potrzebna. Stanąłem między nimi, odwróciłem ich i po raz drugi już dziś zapobie- głem awanturze.

— Zmiałaj pan — powiedziałem, kiedy siadł w swoim samochodzie.

— Przeszkadza mi pan tylko.

— Ale ja muszę ją zobaczyć!

— Zobaczy ją pan. Niech pan wy- najmie pokoje dla nas obu w motelu Mariner's Rest. To jest na dro- dze...

— Wiem, gdzie to jest. Ale co z Dolly?

— Pójdę porozmawiać z nią na uczelni. Jeśli będzie chciała, przywio- że ją do motelu.

— Dlaczego ja nie mogę pojechać z panem? — zapytał jak rozpieszco- ne dziecko.

— Bo ja tam pana nie potrzebu- je. Dolly ma swoje własne, odrębne



(9)

— Ze dwa tygodnie. Semestr się zaczął dwa tygodnie temu.

— Uczy się?

— Tak. Wszystkie dziewczyny przechodzą do mnie z kolledżu, chyba że muszą mieć kogoś na stałe, tak jak w zeszłym roku, na przy- kład, kiedy mój syn spędzał lato za granicą. Mam nadzieję, że nie utracę Dolly, jest bystrzejsza od in- nych. Ale jeśli odejdzie, zawsze znaj- dą się następcy...

— Jakim przedstawiała się nazwi- skiem?

— Nie pamiętam. Zawsze im mó- wię po imieniu. Mój syn będzie mógł nana poinformować.

— Jest w domu?

— Roy jest na uczelni. Jest tam dziekanem.

— To daleko stąd?

— Nawet widać stąd zabudowania.

Tow. EDWARDOWI WŁOCHOWI
sekretarzowi Oddziałowej Organizacji Partyjnej Wydziału Przewodów Nawojowych — składamy wyrazy głębokiego współczucia z powodu śmierci MATKI.

Komitet Zakładowy PZPR, Rada Zakładowa,
Dyrekcja i załoga Krakowskiej Fabryki Kabli „Polskabel”

Dr WITOLDOWI ŻWIERSKIEMU
naczelnemu lekarzowi Uszdrowska Rabka, dyrektorzowi Uszdrowskiego Szpitala Kardjologicznego w Rabce — składamy wyrazy głębokiego współczucia z powodu śmierci MATKI.

Pracownicy Uszdrowskiego Szpitala Kardjologicznego w Rabce

Wszystkim, którzy w ciężkim dla nas chwiliach związanych z tragiczną śmiercią

kpt. Józefa DYBCZAKA
okazali nam serdeczną pomoc, opiekę i wzięli udział w pogrzebie, a szczególnie Komendy Wojewódzkiej MO w Krakowie, Współpracownikom i Kolegom Zmarłego, serdecznie dziękujemy.

RODZINA
Wszystkim, którzy w związku ze śmiercią **mojej drogiej Zony MARI** okazali mi tyle serdecznego współczucia, pomocy i wzięli tak licznie udział w uroczystościach pogrzebowych, odprowadzając Zmarłą na miejsce wiecznego spoczynku — składam tą drogą wyrazy głębokiej wdzięczności i serdeczne podziękowania.

HERMINY PISKOROWEJ
okazali nam wiele serca i współczucia, udzielili pomocy w urządzeniu uroczystości pogrzebowych i wzięli w nich udział, serdecznie dziękujemy.

Równocześnie tą drogą gorąco dziękuję za okazaną mi osobiste i mojej rodzinie życzliwość w związku z moim w tym czasie pobytym w szpitalu, a szczególnie Radzie Zakładowej i Pracownikom Oddziału Przewodów i Spedykcji PKS w Krakowie, Ob. W. Frankowskiej, J. Jędrasow, Krystynie i Aleksandrowi Dębowskiemu oraz Przyjaciołom i Znajomym.

PRACOWNICY POSZUKIWI NI
Hutnicze Przedsiębiorstwo Remontowe — Zakład Remontów Hutniczych w Nowej Hucie — zatrudni natychmiast:

— ŚLUSARZY REMONTOWYCH
— MURARZY BIAŁYCH I CZERWONYCH
— DEKARZY I BLACHARZY
— TOROWYCH
— MALARZY KONSTRUKCYJNYCH
— SPAWACZY ELEKTRYCZNYCH I AUTOGENICZNYCH
— PRACOWNIKÓW NIEWYKALIFIKOWANYCH oraz absolwentów zasadniczych i średnich szkół zawodowych o specjalizacji mechanicznej i energoelektrycznej.

CENTRALĘ TELEFONICZNĄ
„Siemens”, 25-numerową, używaną, rok produkcji 1941 — **SPRZEDA** w ramach upłyniania zbędnych urządzeń —

Powiatowe Przedsiębiorstwo Wodociągów i Kanalizacji — w Olkuszu, ul. Sławkowska 20. Wartość centrali wynosi 13.747 zł.

MEBLE nowoczesne
NA KONSTRUKCJI METALOWEJ NIKLOWANEJ LUB LAKIEROWANEJ PIECOWO

◆ KRZESŁA oraz FOTELE stałe i obrotowe — tapicerowane skajem na gabce
◆ STOLIKI oklejane płytą „unilam”, względnie okleinowane — kryte lakierem poliesterowym

TAPICERKA SAMOCHODOWA
do samochodu „Syrena”, typową i zmodernizowaną obejmującą wymianę foteli przednich, siedzeń i oparć tylnych, bocznych, pokrowców i dywaników — WYKONUJE w ramach usług na zamówienia osób prywatnych

SPÓŁDZIELNIA PRACY meblomet
MSZANA DOLNA - UL. MARKA 1
telefon 16, 70, 120 — powiat Limanowa.

„Rejonowe Przedsiębiorstwo Melioracyjne w Tarnowie zatrudni KIEROWNIK DZIAŁU FINANSOWEGO.

Wymagane wykształcenie wyższe i 5 lat praktyki w zawodzie lub średnie wykształcenie i 8 lat praktyki w zawodzie.

Warunki pracy i płacy wg Układu Zbiorowego Pracy w budownictwie. K-12413

Przedsiębiorstwo Przemysłowe Budowy Huty Im. Lenina — Generalny Wykonawca Budów: Huty Im. Lenina w Krakowie, Huty w Zawierciu Huty „Katowice” — zatrudni natychmiast: PRACOWNIKÓW UMYŚLOWYCH na stanowiskach: INŻ. BUDOWLANYCH na kierowników budów, MAJSTRÓW budowy, torowych, wodno-kanalizacyjnych z uprawnieniami budowlanymi, STARSZYCH PROJEKTANTÓW, PROJEKTANTÓW, ASYSTENTÓW PROJEKTANTÓW, KONSTRUKTORA, KALKULATORA, INSPEKTORA d.s. wycen branży budowlanej, KIEROWNIKA odcinka montażu konstrukcji stalowej z uprawnieniami, INŻ. BUDOWLANYCH na staż pracy, KIEROWNIKA Działu Normowania i Organizacji Pracy, STARSZEGO INŻYNIERA, Z-CĘ GŁÓWNEGO KSIĘGOWEGO,

pracowników fizycznych w zawodzie: MURARZA, TYNKARZA, BETONIARZA, CIESLI, STOLARZA budowlanego, meblowego, SZKALARZA, DEKARZA, BLACHARZA, SPAWACZY elektryczno-gazowych, ELEKTROMONTERÓW, MONTERÓW instalacji sanitarnych, aparaty chłodniczej, czyszczenia, OPERATORÓW koparek, spycharek, ładowarek, sprzężarek, DZWIIGÓW samochodowych i samojezdnych, MECHANIKÓW samochodowych i ciągników, KIEROWCÓW I II kat. prawa jazdy, KIEROWNIKÓW USZARZY, USZARZY konstrukcji, remontów sprzętu ciężkiego i średniego, MALARZY konstrukcji stalowych, KOPACZY, TOROWYCH, PALACZA C.O., ROBOTNIKÓW niekwalifikowanych (pomocnicze kuchenne i sprzątki z terenu Nowej Huty lub m. Krakowa).

Przedsiębiorstwo zapewnia: warunki pracy i płacy zgodnie z Układem Zbiorowym Pracy w budownictwie oraz możliwość uzyskania dodatków specjalnych — premii i nagród określonych odrębnymi przepisami. Odpowiednie warunki socjalno-bytowe (hotel, stołówka, opieka lekarska). — Możliwość zdobycia zawodu lub podnoszenia kwalifikacji.

Do podjęcia pracy należy zgłaszać się z dowodem osobistym, książeczką wojskową i legitymacją ubezpieczeniową (ostatnim świadectwem szkolnym i świadectwem zawodowym).

Zgłoszenia przyjmuje Dział Zatrudnienia i Płac Przedsiębiorstwa Przemysłowego Budowy Huty Im. Lenina, w godzinach od 7 do 15, telefon nr 428-74. Dojazd spod Dworca Głównego w Krakowie — tramwajem nr „4” do przodostatniego przystanku przed Walcownią. K-11802

PRZETARGI
Huta Im. Lenina, Kraków 28, ogłasza PRZETARG NIEOGRANICZONY na wykonanie w roku 1973 robót remontowych — dekamki — blacharskich na obiektach przemysłowych Huty, a mianowicie:

120 000 m² wymiany pokrycia dachowego, 16 000 m² obróbek blacharskich, przy użyciu materiałów zabezpieczonych przez wykonawcę.

Blizszych informacji w sprawie wykonania w w. robót udzieli Pion Główny Mechanika Huty Im. Lenina, Kraków 28; telefon 446-60, wew. 27-57, w godz. 8-15.

Oferty, w zalakowanych kopertach, z napisem „Przetarg”, należy składać w Hucie Im. Lenina, Kraków 28, Dział Zamówienia, w terminie do 30. XII. 1972 r.

Komisijne otwarcie ofert i przeprowadzenie przetargu nastąpi w dniu 5. I. 1973 r. o godzinie 10, w Hucie Im. Lenina, Budynek „Z”, sala 157.

W przetargu mogą brać udział przedsiębiorstwa państwowe, spółdzielcze i prywatne.

Zastrzega się prawo dowolnego wyboru oferenta lub unieważnienia przetargu bez podania przyczyn. K-12390

Dyrekcja Wadoliwickich Zakładów Spożywczych PT w Wadoliwicach, ul. Składowa 3, ogłasza, że W DRODZE PRZETARGU NIEOGRANICZONEGO sprzedaje samochód marki „Warszawa 203”, nr podwozia 121848, nr silnika 002984.

Cena wywoławcza wynosi 30.000 złotych.

W przetargu mogą brać udział przedsiębiorstwa państwowe, spółdzielcze i osoby prywatne. Samochód można oglądać w godzinach 9-12.

Dyrekcja Państwowego Ośrodka Hodowli Zarodowej w Osieku, pow. Oświęcim, OGŁASZA PRZETARG NIEOGRANICZONY na wykonanie:

1) elewacji słodowni Browaru Osiek,
2) kapitalnego remontu i odbudowy budynków produkcyjnych Browaru Osiek,
3) kapitalnego remontu 3 budynków mieszkalnych i 5 budynków gospodarczych w Państwowym Gospodarstwie Hodowli Zarodowej Osiek.

Blizsze informacje można uzyskać w biurze POZH Osiek.

W przetargu mogą brać udział przedsiębiorstwa państwowe, spółdzielcze i prywatne.

Oferty należy składać w POZH Osiek, w terminie do dnia 19. XII. 1972 r.

Otwarcie ofert nastąpi w dniu 20. XII. 1972 r., o godz. 12.

Zastrzega się dowolny wybór oferenta lub unieważnienie przetargu bez podania powodów. K-12395

Przepraszamy, że w ramach luzów produkcyjnych przyjmie zlecenia na wykonanie robót w następującym zakresie:

◆ STACJA OBSŁUGI TOS w Kielcach ul. Krakowska 62

◆ ROBOTY BLACHARSKIE ◆ LAKIERNICZE ◆ TAPICERSKIE ◆ NAPRAWY GŁÓWNE SAMOCHODÓW „ZUK”

◆ STACJA OBSŁUGI TOS w Radomiu ul. Kielecka 16/24

◆ KONSERWACJE I ZABEZPIECZENIA ANTYKOROZYJNE PODWOZI ◆ NAPRAWY GŁÓWNE SAMOCHODÓW „ZUK” i „NYSA”.

Szybkie i solidne wykonanie zleconych robót zapewni.

Przepraszamy, że w ramach luzów produkcyjnych przyjmie zlecenia na wykonanie robót w następującym zakresie:

◆ STACJA OBSŁUGI TOS w Kielcach ul. Krakowska 62

◆ ROBOTY BLACHARSKIE ◆ LAKIERNICZE ◆ TAPICERSKIE ◆ NAPRAWY GŁÓWNE SAMOCHODÓW „ZUK”

◆ STACJA OBSŁUGI TOS w Radomiu ul. Kielecka 16/24

◆ KONSERWACJE I ZABEZPIECZENIA ANTYKOROZYJNE PODWOZI ◆ NAPRAWY GŁÓWNE SAMOCHODÓW „ZUK” i „NYSA”.

Lokale
ZAMIENIĘ mieszkanie — spółdzielcze, komfortowe (2 pokoje), w woj. olsztyńskim, na podobne w woj. krakowskim. Zgłoszenia: Związek, Żeromskiego 2/3. 2-94049

Nieruchomości
SPRZEDAM 4,3 ha gruntu ornego w Tarnowie. — Józef Głuszak, Tarnów, ul. Lwowska 163A. T-90082

LOS
Najmilszy prezent świąteczny

ORGANIZATORZY KOLONII LETNICH w roku 1973!
Dyrekcja DOKP Kraków uprzejmie zawiadamia, że stosownie do ustaleń Resor-tów Komunikacji i Oświaty w roku 1973 nie będą przyjmowane zgłoszenia na przewozy młodzieży na obozy i kolonie — w dniach:

od 29 czerwca do 3 lipca, od 14 lipca do 17 lipca, od 29 lipca do 3 sierpnia i od 14 sierpnia do 17 sierpnia.

W pozostałych dniach tego okresu, przewozy młodzieży dokonywane będą tylko specjalnie w tym celu uruchamianymi pociągami nadzwyczajnymi, na dotychczasowych zasadach.

Dyrekcja prosi o uwzględnienie powyższych ograniczeń przy planowaniu wyjazdów młodzieży do ośrodków wypoczynkowych i powrotów z nich.

Zguby
CZOSNYKA Jacek, Przysławice 18, pow. Brzesko, zgubił legitymację szkolną nr 24/72/3 — wydaną przez Zasadniczą Szkołę Zawodową Nr 2 w Tarnowie. T-90081

SZYDŁOWSKA Lidia — Tarnów, Orkana 108, zgubiła legitymację szkolną wydaną przez Technikum Chemiczne w Tarnowie-Swierczkowie. T-90085

WIŚNIEWSKA Grażyna, Jaworzno III, Morcinka 83, zgubiła legitymację autobusową nr 3512, wydaną przez MPK Jaworzno.

ZAWISŁAK Andrzej, Jaworzno, Niedzicka 11, zgubił legitymację autobusową nr 001142 wydaną przez MPK Jaworzno.

peka
POLSKA KASA OPIEKI SA
ODDZIAŁ w KRAKOWIE

zawiadamia uprzejmie, że placówki EKSPozyTUR

w KRAKOWIE:
◆ Rynek Główny 31 ◆ ul. Boh. Stalingradu 30
◆ ul. Szymanowskiego 14 ◆ ul. Wiślna 9
◆ ul. Sławkowska 6 ◆ pl. Dominikański 4

w TARNOWIE:
◆ ul. Kościuszki 4 ◆ pl. Kazimierza 2

w NOWYM TARGU:
◆ al. 1000-lecia 44 — oraz

AGENCJA BANKU w KRAKOWIE:
◆ Dworzec PKP Kraków — Główny

będą otwarte w niedzielę 17 grudnia 1972 r. w godz. 10-16.

KOMUNIKATY
Olkuška Fabryka Naczaj Emalowanych w Olkuszu unieważnia zgubione pozwolenie na zakup matrycy do powlekania nr GZ-114-7-63 oraz kartę rejestracyjną powleczacza typ „Cyklos”, nr fabr. 22068-3/65, wydane przez Polomoeniczną Urzędz Kontroli Pracy, Publikacji i Widowskiej przy Prezydium Powiatowej Rady Narodowej w Olkuszu. K-12384

Spółdzielnia Ogrodnicza w Nowym Targu — Oddział w Zakopanem — unieważnia zgubioną pieczęć o treści: „Maria Trzebińska, Wałowy Nr 270 zaprzysiężony przez Woj. Insp. PIH w Krakowie”. K-12444

Dyrekcja Miejskiego Handlu Detalicznego w Chrzanowie unieważnia 2 zgubione pieczętki o treści: 1) „MHD Chrzanów Sklep Nr 11 Stoisko nr 3”, 2) „MHD Chrzanów Sklep Nr 60 Przyj. godz. odł. godz. Podpis”. K-12405

Różne
ANDRZEJ Golebiak, zamieszkały w Nowym Targu, osiedle Bor I, m. 12, przeprasza serdecznie Ob. Stanisława Firke i Jego Żonę Marię Firkę, zamieszkałych w Nowym Targu, ul. Kasprzowicza 37 d, za spowodowanie incydentu jaki miał miejsce 10 marca 1972 r. w Ryнку w Nowym Targu. N-88016

TECHNICZNA OBSŁUGA SAMOCHODÓW OKRĘGU KIELECKIEGO

peka
POLSKA KASA OPIEKI SA
ODDZIAŁ w KRAKOWIE

polski len
JEŚLI UPOMINEK TO, z LNU!
CO KUPIĆ?
obrusy, serwetki, ręczniki, ściereczki, makatki
DLACZEGO KUPIĆ?
bo tanie, praktyczne, efektowne, zawsze modne, nadające się na upominki z różnych okazji
GDZIE KUPIĆ?
we wszystkich sklepach branżowych „POLSKI LEN”, PDT i innych sklepach z artykułami włókienniczymi.

OBIEKT
nadający się na dom wczasowy, do 15 pokoi z zapleczem, w okolicach podgórskich — KUPIMY natychmiast.
Zgłoszenia pisemne lub telefoniczne przyjmuje Dział Główny Mechanika Krakowskiej Stoczni Rzecznej, Kraków, ul. Stocznolwów 1, tel. 645-40, 652-04. K-12246

Kombinat Techniki Światłej „POLAM” — Śląska Fabryka Lamp Żarowych — KATOWICE, ul. 1 Maja 11 — telefon 319-21
przyjmię w dzierżawę budynek w górach z przeznaczeniem na obiekt wczasowy, na około 40 miejsc.
Oferty prosimy kierować pod. w.w. adresem. K-12368

TYLKO do 20 grudnia br. trwa subskrypcja
na 4-tomową ENCYKLOPEDIĘ Powszechną PWN
TALONY JESZCZE DO NABYCIA W KSIĘGARNIACH «DOMU KSIĄZKI»

Najmilszy prezent świąteczny
LOS
KRAJOWEJ LOTERII PIENIĘŻNEJ

ORGANIZATORZY KOLONII LETNICH w roku 1973!
Dyrekcja DOKP Kraków uprzejmie zawiadamia, że stosownie do ustaleń Resor-tów Komunikacji i Oświaty w roku 1973 nie będą przyjmowane zgłoszenia na przewozy młodzieży na obozy i kolonie — w dniach:

od 29 czerwca do 3 lipca, od 14 lipca do 17 lipca, od 29 lipca do 3 sierpnia i od 14 sierpnia do 17 sierpnia.

W pozostałych dniach tego okresu, przewozy młodzieży dokonywane będą tylko specjalnie w tym celu uruchamianymi pociągami nadzwyczajnymi, na dotychczasowych zasadach.

Dyrekcja prosi o uwzględnienie powyższych ograniczeń przy planowaniu wyjazdów młodzieży do ośrodków wypoczynkowych i powrotów z nich.

MIESZKANCY NOWEJ HUTY!
telewizory
radioodbiorniki
gramofony
magnetofony

poleca w dużym wyborze otwartą po modernizacji sklep radiowo-telewizyjny ZURT w Nowej Hucie Os. Słoneczne bl. 1

ZAKŁADY PRODUKCJI MATERIAŁÓW BUDOWLANYCH „SUROMIN” — Spółdzielnia Pracy w Tarnowie, ul. Zamkowa 2 — zawiadamiają, że z dniem 1 stycznia 1973 roku — zmieniają nazwę na:
Chemiczno-Mineralna Spółdzielnia Pracy «SUROMIN» w Tarnowie

ogłoszenia prasowe najsukuteczniejszą formą reklamową

NASZE MIASTO

Choinki już w sprzedaży

Krakowianie przywiązani są do tradycji. Rokrocznie kupują kilkadziesiąt tysięcy choinek, by w okresie świąt ozdobić swe mieszkania zielonymi drzewkami.

W bieżącym roku handel przygotował 30 tys. choinek. W większości będą to jodełki, gdyż ten gatunek drzewek jest najbardziej poszukiwany.

Sprzedaż choinek już się rozpoczęła. Prowadzą ją punkty PSS w Nowej Hucie przy ulicy Bulwarowej na terenie klubu sportowego „Wanda”, w Szkole Podstawowej nr 87 na osiedlu Teatralnym i w Liceum Ogólnokształcącym nr 3 w Bieżanowie. W Krakowie punkty sprzedaży znajdują się przy ulicy Modrzewskiego na terenie ogródków działkowych, obok lodowiska klubu sportowego „Olsza” oraz przy ulicy Karmelickiej 21, Konopnickiej 2, Pstrowskiego 33, na Azorkach przy ulicy Niskiej 3, na placu Zabary przy ulicy Koscielnej i przy al. 29 Listopada 19. Ten ostatni punkt prowadzi również sprzedaż choinek na rachunki dla instytucji.

Punkty sprzedaży czynne są codziennie od godziny 8 do zmroku, a tam gdzie zainstalowano oświetlenie elektryczne, do godziny 19.

W sklepach branży chemicznej i w placówkach „1001 drobiazgów” można nabyć choinki z tworzyw sztucznych. Kupują je przede wszystkim dyrekcje sklepów dla dekoracji okien wystawowych w okresie przedświątecznym. Klienci indywidualni preferują pięknie pachnące, naturalne choinki. Bo co tradycja, to tradycja. Bez jodełki nie ma świątecznego nastroju. (wam)

Szewc, stolarz, zegarmistrz potrzebni w każdym osiedlu

Usługi to nie tylko zakłady państwowe i spółdzielcze. Usługi także rzemiosło indywidualne. Tymczasem w ostatnim okresie daje się w naszym mieście zaobserwować wyraźne zahamowanie rozwoju rzemiosła. Maleje ilość punktów, w ciągu ostatnich trzech lat o 25,5 proc. obniżyły się obroty.

Jakie są tego przyczyny, w jaki sposób sytuacji tej przeciwdziałać — nad tymi problemami dyskutowało wczoraj Prezydium RN m. Krakowa.

Hamulców jest wiele. Do najważniejszych zaliczono trudności lokalowe. Innym są trudności w znalezieniu następców, starzy odchodzą a młodych nie ma.

Czy są środki zaradcze. Chyba tak. W czasie posiedzenia padła m. in. propozycja opracowania specjalnie dla Krakowa, tzw. karty rozwoju rzemiosła. Karta ta określałaby, na który rodzaj usług istnieje w naszym mieście największe zapotrzebowanie, uwzględniałyby ich geograficznie, na posiedzeniu postanowiono również, iż do końca czerwca przyszłego roku opracowany zostanie szczegółowy program rozwoju usług w poszczególnych dzielnicach.

Łatwiej również będzie z wyznaczeniem odpowiedniego lokalu. Przewiduje się nawet utworzenie specjalnych ciągów usługowych. By jednak program ten mógł zostać zrealizowany — potrzebne jest większe niż dotychczas zaangażowanie izb rzemieślniczych, przede wszystkim ich partycypacja w budownictwie spółdzielczym i komunalnym. (jmc)

Teatr — „Bagatela” i most — „Grunwaldzki”

Wiele było w Krakowie dyskusji: jak ma się nazywać dotychczasowy Teatr Rozmaitości. Ostatecznie ustalono, że Teatr ten będzie nosił nazwę „Bagatela” im. Tadeusza Boya-Zelenskiego.

Dyskutowano również jakiego imię ma nosić nowe wybudowane most na rzece Wisła. Ostatecznie z dwóch propozycji „most Grunwaldzki” i „most Kopernika” przyjęto te pierwsze, kierując się tym, iż nazwa ta już dawno przyjęta została przez społeczeństwo miasta.

Wybór nazw zaproponowany przez Prez. RN m. Krakowa wymaga jeszcze zatwierdzenia przez Sesję Rady Narodowej miasta. (jmc)

TEATR

SŁOWACKIEGO (pl. Ducha 1): Uroczysta Sesja PAN — 9.00, Gogol: Revizor — 19.15, STARY (Jagiellońska 1): Abramow: Klitka — 19.15, LUDOWY (os. Teatralne 34): Fredro: Dama i huzar — 19.15, GROTESKA (skarbową 2): Tarachowska: Ziemia rzycka — 11, Leśnicki: Mikołaj u Bolka i Lolka — 17.

KINA

APOLLO: Na samym dniu (NR, 18 lat) — 10, 12.30, 15.45, 18, 20.15, CHEMIK: niecz. DOM ZOLNIERZA: Wyzwolenie cz. III (radz. 14 lat) — 16, 18.30, KIJÓW: Był sobie bajdak (USA, 16 lat) — 16.30, 19.30, KULTURA: O jednego za wioła (fr. 16 lat) — 15.45, 18, 20.15, MARIKOTKA: Słoń Maruda (ang. 11 lat) — 11, 15, Tam gdzie rośnie słońce (jug. 16 lat) — 15.30, 17.30, 19.30, MIKRO: Dwadzieścia krzesel (radz. 11 lat) — 15.30, 18, 20.15, M. GWARDIA: Jedna z tych rzeczy (duń. 18 lat) — 14.45, 17, 19.15, SZTUKA: Kobieta owad (jap. 18 lat) — 10, 12.30, 15.30, 18, 20.15, UGOREK: Strzał w ciemności (ang. 14 lat) — 17, 19, UCIECHA: Znikający punkt (USA, 18 lat) — 10, 12.15, 15.45, 18, 20.15, WANDA: Tora, Tora, Tora (USA, 14 lat) — 15, 19, Pokusa (wł. 18 lat) — 10, 12, WIEDZA: Reportaż ze świata skarbów. Na Wyspach Kurylewskich, Z księgi przyrody. — 18, WOLNOŚĆ: Michał Strogow Kurier carski (fr.-wł.-bułg. 16 lat) — 15.45, 18, 20.15, WRZOSY: Książ i Tatarzy (bułg. 14 lat) — 15.30, 18, 20.15, ZUCH: niecz. KDF ZWIĄZKOWIEC: Dni święconej wody (ukr. 16 lat) — 15.45, 18, 20.15, WISLA: Barbarella (wł. 16 lat) — 11, 15, 18, Trup w każdej szafie (czes. 16 lat) — 13, 20.

CO GDZIE KIEDY?

WTOREK
12
GRUDNIA
Aleksandra

de Lañade — „Sinfonia na kolębie królewskie”, 11.00, „Tradycja i Współczesność”, 11.00, „Dla kł. III i IV”, 12.30, „Kto tworzy, teatr”, rep. III, 12.30, Skrzynka PCK, 11.40, Aud. dla rodziców, 11.55, Kom. o st. wód, 12.05, Z kraju i ze świata, 12.25, Muz. 12.45, Rolnicy kwadrans, 13.00, Graj i śpiewaj zesp. Lud., 13.20, Muzyka prosto spod łupki, 13.40, Węzeł, lepiel, taniej, 14.00, Sładami Kolberga: „Gawędy Górnicze”, 14.20, Spotkanie z operą „Słowik”, — 1, Strawińskiego, 15.00, Wina, 15.05, Godzina dla dziewcząt, 15.10, chłowod. 15.20, Wład. 15.25, Opinie ludzi Partii, 15.15, Ustawa klas. weselny i nagran. E. Stefankiewicz-Lukowicz, 16.30, Popołudnie z młodzieżą, 16.50, Muz. i aktualn., 19.15, Kupić nie kupić, 19.30, Z księgarskiej ludy, 19.35, Koncert zyczeń, 20.00, Wład. 20.30, Muz. lud., 20.45, Kronika sport., 21.00, Przelęg. wydz. ekon., 21.20, Teatr PR: „Pieta”, 21.30, — słuch., 22.05, Muz. 22.20, Szyba kina, 22.30, Z kraju i ze świata, 23.00, Wład. 23.10, Przeglądy i poglądy, 23.30, Jęz. portret — w piśmie, 23.45, Radzieckie melodie, 24.00, Wład. 0.05—3.00, Tr. z Katowic.

PROGRAM II

5.30 Wład. 5.40 Tr. z Roszowa, 6.10 Kalendarz Radioy, 6.15 11 lekcia Jęz. ros. 6.30 Wład. 6.35 Muz. i aktualn., 7.00 Program, 7.01 Tr. z Roszowa, 7.15 Gimm. 7.30 Wład. 7.50 Muz. 8.25 Program, 8.30 Wład. 8.35 Świat i my — mag. 9.00 Jęz. 9.30 Wład. 9.35 Z życia ZSRU, 9.55 Muz. 10.25 Pisarz i książka — aud. o twórcz. Katarzyny Mansjusz, 10.55 Graja Ork. Symf. Radz., 11.55 Kom. o o wód, 12.05 Z kraju i ze świata, 12.25 „Sterowanie klas. 12.40, Kom. 25.00, zyczeń, 13.20 „Między prawdą a bieżąca”, 13.40, 13.30, Radio-reklama, 13.40, „Młodość” — opow. U. Chaszynowa, 14.00, Wład. 14.05, Śpiewają 11. muz., 14.20, Wład. 14.25, „Oreka”, 14.20, Nowe Wład. Wład. „Synkopa”, 14.45, Bieżąca szafa, 15.00, Kone. muz. klas. 16.30, Wład. 16.35, Tr. z Roszowa, 17.00, Krak. Notatnik Kult., 17.40, Nasz punkt widzenia, 18.10, Dziennik krak., 18.20, Widnokrąg, 19.00, Echo dnia, 19.15, 10 lekcia Jęz. ang., 19.30, Magazyn lit.-muz., „Proszę wejść — czekamy”, 21.16, Z nagrań solistów, 21.23, Rep. II, „Saper i jego rodzina”, 21.48, Gryzopomiar, Paszport, 22.00, Wład., 22.30, Wład. sport. wyniki Tot. Sport., 22.33, Rep. 22, 43, „Ballada o smutnej knajpie” — fragm. pow. C. McCullers, 23.08, „Trybuna Kompozyt. — Paryż 72”, 23.30, Wład.

PROGRAM III

9.00 „Maminsynek” — pow. 9.45 Z teki kompozyt. B. Kawi, 10.35 Wszystko dla pań, 11.45 „Kolejdy” — pow. 12.05 z kraju i ze świata, 12.25, 12.30, 12.45, 12.55, 13.00, 13.10, 13.20, 13.30, 13.40, 13.50, 14.00, 14.10, 14.20, 14.30, 14.40, 14.50, 15.00, 15.10, 15.20, 15.30, 15.40, 15.50, 16.00, 16.10, 16.20, 16.30, 16.40, 16.50, 17.00, 17.10, 17.20, 17.30, 17.40, 17.50, 18.00, 18.10, 18.20, 18.30, 18.40, 18.50, 19.00, 19.10, 19.20, 19.30, 19.40, 19.50, 20.00, 20.10, 20.20, 20.30, 20.40, 20.50, 21.00, 21.10, 21.20, 21.30, 21.40, 21.50, 22.00, 22.10, 22.20, 22.30, 22.40, 22.50, 23.00, 23.10, 23.20, 23.30, 23.40, 23.50, 24.00, 24.10, 24.20, 24.30, 24.40, 24.50, 25.00, 25.10, 25.20, 25.30, 25.40, 25.50, 26.00, 26.10, 26.20, 26.30, 26.40, 26.50, 27.00, 27.10, 27.20, 27.30, 27.40, 27.50, 28.00, 28.10, 28.20, 28.30, 28.40, 28.50, 29.00, 29.10, 29.20, 29.30, 29.40, 29.50, 30.00, 30.10, 30.20, 30.30, 30.40, 30.50, 31.00, 31.10, 31.20, 31.30, 31.40, 31.50, 32.00, 32.10, 32.20, 32.30, 32.40, 32.50, 33.00, 33.10, 33.20, 33.30, 33.40, 33.50, 34.00, 34.10, 34.20, 34.30, 34.40, 34.50, 35.00, 35.10, 35.20, 35.30, 35.40, 35.50, 36.00, 36.10, 36.20, 36.30, 36.40, 36.50, 37.00, 37.10, 37.20, 37.30, 37.40, 37.50, 38.00, 38.10, 38.20, 38.30, 38.40, 38.50, 39.00, 39.10, 39.20, 39.30, 39.40, 39.50, 40.00, 40.10, 40.20, 40.30, 40.40, 40.50, 41.00, 41.10, 41.20, 41.30, 41.40, 41.50, 42.00, 42.10, 42.20, 42.30, 42.40, 42.50, 43.00, 43.10, 43.20, 43.30, 43.40, 43.50, 44.00, 44.10, 44.20, 44.30, 44.40, 44.50, 45.00, 45.10, 45.20, 45.30, 45.40, 45.50, 46.00, 46.10, 46.20, 46.30, 46.40, 46.50, 47.00, 47.10, 47.20, 47.30, 47.40, 47.50, 48.00, 48.10, 48.20, 48.30, 48.40, 48.50, 49.00, 49.10, 49.20, 49.30, 49.40, 49.50, 50.00, 50.10, 50.20, 50.30, 50.40, 50.50, 51.00, 51.10, 51.20, 51.30, 51.40, 51.50, 52.00, 52.10, 52.20, 52.30, 52.40, 52.50, 53.00, 53.10, 53.20, 53.30, 53.40, 53.50, 54.00, 54.10, 54.20, 54.30, 54.40, 54.50, 55.00, 55.10, 55.20, 55.30, 55.40, 55.50, 56.00, 56.10, 56.20, 56.30, 56.40, 56.50, 57.00, 57.10, 57.20, 57.30, 57.40, 57.50, 58.00, 58.10, 58.20, 58.30, 58.40, 58.50, 59.00, 59.10, 59.20, 59.30, 59.40, 59.50, 60.00, 60.10, 60.20, 60.30, 60.40, 60.50, 61.00, 61.10, 61.20, 61.30, 61.40, 61.50, 62.00, 62.10, 62.20, 62.30, 62.40, 62.50, 63.00, 63.10, 63.20, 63.30, 63.40, 63.50, 64.00, 64.10, 64.20, 64.30, 64.40, 64.50, 65.00, 65.10, 65.20, 65.30, 65.40, 65.50, 66.00, 66.10, 66.20, 66.30, 66.40, 66.50, 67.00, 67.10, 67.20, 67.30, 67.40, 67.50, 68.00, 68.10, 68.20, 68.30, 68.40, 68.50, 69.00, 69.10, 69.20, 69.30, 69.40, 69.50, 70.00, 70.10, 70.20, 70.30, 70.40, 70.50, 71.00, 71.10, 71.20, 71.30, 71.40, 71.50, 72.00, 72.10, 72.20, 72.30, 72.40, 72.50, 73.00, 73.10, 73.20, 73.30, 73.40, 73.50, 74.00, 74.10, 74.20, 74.30, 74.40, 74.50, 75.00, 75.10, 75.20, 75.30, 75.40, 75.50, 76.00, 76.10, 76.20, 76.30, 76.40, 76.50, 77.00, 77.10, 77.20, 77.30, 77.40, 77.50, 78.00, 78.10, 78.20, 78.30, 78.40, 78.50, 79.00, 79.10, 79.20, 79.30, 79.40, 79.50, 80.00, 80.10, 80.20, 80.30, 80.40, 80.50, 81.00, 81.10, 81.20, 81.30, 81.40, 81.50, 82.00, 82.10, 82.20, 82.30, 82.40, 82.50, 83.00, 83.10, 83.20, 83.30, 83.40, 83.50, 84.00, 84.10, 84.20, 84.30, 84.40, 84.50, 85.00, 85.10, 85.20, 85.30, 85.40, 85.50, 86.00, 86.10, 86.20, 86.30, 86.40, 86.50, 87.00, 87.10, 87.20, 87.30, 87.40, 87.50, 88.00, 88.10, 88.20, 88.30, 88.40, 88.50, 89.00, 89.10, 89.20, 89.30, 89.40, 89.50, 90.00, 90.10, 90.20, 90.30, 90.40, 90.50, 91.00, 91.10, 91.20, 91.30, 91.40, 91.50, 92.00, 92.10, 92.20, 92.30, 92.40, 92.50, 93.00, 93.10, 93.20, 93.30, 93.40, 93.50, 94.00, 94.10, 94.20, 94.30, 94.40, 94.50, 95.00, 95.10, 95.20, 95.30, 95.40, 95.50, 96.00, 96.10, 96.20, 96.30, 96.40, 96.50, 97.00, 97.10, 97.20, 97.30, 97.40, 97.50, 98.00, 98.10, 98.20, 98.30, 98.40, 98.50, 99.00, 99.10, 99.20, 99.30, 99.40, 99.50, 100.00, 100.10, 100.20, 100.30, 100.40, 100.50, 101.00, 101.10, 101.20, 101.30, 101.40, 101.50, 102.00, 102.10, 102.20, 102.30, 102.40, 102.50, 103.00, 103.10, 103.20, 103.30, 103.40, 103.50, 104.00, 104.10, 104.20, 104.30, 104.40, 104.50, 105.00, 105.10, 105.20, 105.30, 105.40, 105.50, 106.00, 106.10, 106.20, 106.30, 106.40, 106.50, 107.00, 107.10, 107.20, 107.30, 107.40, 107.50, 108.00, 108.10, 108.20, 108.30, 108.40, 108.50, 109.00, 109.10, 109.20, 109.30, 109.40, 109.50, 110.00, 110.10, 110.20, 110.30, 110.40, 110.50, 111.00, 111.10, 111.20, 111.30, 111.40, 111.50, 112.00, 112.10, 112.20, 112.30, 112.40, 112.50, 113.00, 113.10, 113.20, 113.30, 113.40, 113.50, 114.00, 114.10, 114.20, 114.30, 114.40, 114.50, 115.00, 115.10, 115.20, 115.30, 115.40, 115.50, 116.00, 116.10, 116.20, 116.30, 116.40, 116.50, 117.00, 117.10, 117.20, 117.30, 117.40, 117.50, 118.00, 118.10, 118.20, 118.30, 118.40, 118.50, 119.00, 119.10, 119.20, 119.30, 119.40, 119.50, 120.00, 120.10, 120.20, 120.30, 120.40, 120.50, 121.00, 121.10, 121.20, 121.30, 121.40, 121.50, 122.00, 122.10, 122.20, 122.30, 122.40, 122.50, 123.00, 123.10, 123.20, 123.30, 123.40, 123.50, 124.00, 124.10, 124.20, 124.30, 124.40, 124.50, 125.00, 125.10, 125.20, 125.30, 125.40, 125.50, 126.00, 126.10, 126.20, 126.30, 126.40, 126.50, 127.00, 127.10, 127.20, 127.30, 127.40, 127.50, 128.00, 128.10, 128.20, 128.30, 128.40, 128.50, 129.00, 129.10, 129.20, 129.30, 129.40, 129.50, 130.00, 130.10, 130.20, 130.30, 130.40, 130.50, 131.00, 131.10, 131.20, 131.30, 131.40, 131.50, 132.00, 132.10, 132.20, 132.30, 132.40, 132.50, 133.00, 133.10, 133.20, 133.30, 133.40, 133.50, 134.00, 134.10, 134.20, 134.30, 134.40, 134.50, 135.00, 135.10, 135.20, 135.30, 135.40, 135.50, 136.00, 136.10, 136.20, 136.30, 136.40, 136.50, 137.00, 137.10, 137.20, 137.30, 137.40, 137.50, 138.00, 138.10, 138.20, 138.30, 138.40, 138.50, 139.00, 139.10, 139.20, 139.30, 139.40, 139.50, 140.00, 140.10, 140.20, 140.30, 140.40, 140.50, 141.00, 141.10, 141.20, 141.30, 141.40, 141.50, 142.00, 142.10, 142.20, 142.30, 142.40, 142.50, 143.00, 143.10, 143.20, 143.30, 143.40, 143.50, 144.00, 144.10, 144.20, 144.30, 144.40, 144.50, 145.00, 145.10, 145.20, 145.30, 145.40, 145.50, 146.00, 146.10, 146.20, 146.30, 146.40, 146.50, 147.00, 147.10, 147.20, 147.30, 147.40, 147.50, 148.00, 148.10, 148.20, 148.30, 148.40, 148.50, 149.00, 149.10, 149.20, 149.30, 149.40, 149.50, 150.00, 150.10, 150.20, 150.30, 150.40, 150.50, 151.00, 151.10, 151.20, 151.30, 151.40, 151.50, 152.00, 152.10, 152.20, 152.30, 152.40, 152.50, 153.00, 153.10, 153.20, 153.30, 153.40, 153.50, 154.00, 154.10, 154.20, 154.30, 154.40, 154.50, 155.00, 155.10, 155.20, 155.30, 155.40, 155.50, 156.00, 156.10, 156.20, 156.30, 156.40, 156.50, 157.00, 157.10, 157.20, 157.30, 157.40, 157.50, 158.00, 158.10, 158.20, 158.30, 158.40, 158.50, 159.00, 159.10, 159.20, 159.30, 159.40, 159.50, 160.00, 160.10, 160.20, 160.30, 160.40, 160.50, 161.00, 161.10, 161.20, 161.30, 161.40, 161.50, 162.00, 162.10, 162.20, 162.30, 162.40, 162.50, 163.00, 163.10, 163.20, 163.30, 163.40, 163.50, 164.00, 164.10, 164.20, 164.30, 164.40, 164.50, 165.00, 165.10, 165.20, 165.30, 165.40, 165.50, 166.00, 166.10, 166.20, 166.30, 166.40, 166.50, 167.00, 167.10, 167.20, 167.30, 167.40, 167.50, 168.00, 168.10, 168.20, 168.30, 168.40, 168.50, 169.00, 169.10, 169.20, 169.30, 169.40, 169.50, 170.00, 170.10, 170.20, 170.30, 170.40, 170.50, 171.00, 171.10, 171.20, 171.30, 171.40, 171.50, 172.00, 172.10, 172.20, 172.30, 172.40, 172.50, 173.00, 173.10, 173.20, 173.30, 173.40, 173.50, 174.00, 174.10, 174.20, 174.30, 174.40, 174.50, 175.00, 175.10, 175.20, 175.30, 175.40, 175.50, 176.00, 176.10, 176.20, 176.30, 176.40, 176.50, 177.00, 177.10, 177.20, 177.30, 177.40, 177.50, 178.00, 178.10, 178.20, 178.30, 178.40, 178.50, 179.00, 179.10, 179.20, 179.30, 179.40, 179.50, 180.00, 180.10, 180.20, 180.30, 180.40, 180.50, 181.00, 181.10, 181.20, 181.30, 181.40, 181.50, 182.00, 182.10, 182.20, 182.30, 182.40, 182.50, 183.00, 183.10, 183.20, 183.30, 183.40, 183.50, 184.00, 184.10, 184.20, 184.30, 184.40, 184.50, 185.00, 185.10, 185.20, 185.30, 185.40, 185.50, 186.00, 186.10, 186.20, 186.30, 186.40, 186.50, 187.00, 187.10, 187.20, 187.30, 187.40, 187.50, 188.00, 188.10, 188.20, 188.30, 188.40, 188.50, 189.00, 189.10, 189.20, 189.30, 189.40, 189.50, 190.00, 190.10, 190.20, 190.30, 190.40, 190.50, 191.0